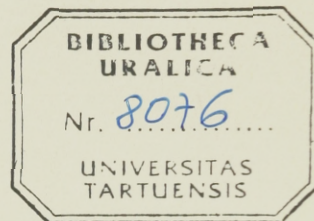




TARTU RIIKLIK ÜLICOOL
SOOME-UGRI KEELTE KATEEDER



ENE KAAL

EHITUSALAST SÕNAVARA

LIIVI KEELES

Diplomitöö

Juhendaja dots. E. VÄÄRI

TARTU 1967

EESSÕNA.

Arheoloogia andmeil on I aastatuhande keskelt e.m.a. Baltimail võimalik eraldada eri hõimude olemasolu ning nende edaspidist arenemist. Tollal on hakanud kujunema ka läänemerelaste hõimukeeled. Nagu on toimunud sugukondade rühmitumine hõimudeks ja hõimude ühinemine hõimuliitudeks, nõnda on ka läänemerelaste sugukondade lähedalt sugulased keelekujud aja jooksul rühmitunud hõimukeelteks ja sealt edasi hõimuliitude keelteks, mis on saanud tänapäeva läänemere keelte kaugeks aluseks.¹

Soome-ugri keelkonna läänemeresoome keelterühma kuuluvad liivi, eesti, vadja, soome, isuri, karjala ja vepsa keel, neist kolm esimest moodustavad läänemeresoome keelte lõunarühma.

Liivlased on aegade jooksul üha enam lähenenud rannikule ja taganenud lätlaste ees. Oma geograafilise asukoha tõttu on liivlased palju kannatanud sõdade läbi ja nende arv on väga kiiresti kahanenud. Eriti suurt hävitustööd tegi Teine maailmasõda, sest sõja ajal evakueeriti liivlased rannast ning paljud ei pöördunudki enam tagasi koju.

¹P. A r i s t e, Läänemere keelte kujunemine ja vanem arenemisjärk. Eesti rahva etnilisest ajaloost, Tallinn 1956, lk. 13.

Tänapäeval leidub Domesnäsi rannakülades 200 - 300 liivi keele oskajat, nende arv väheneb aasta-aastalt. Juba paarikümne aasta pärast lakkab meie lähem sugulaskeel olemast.² Käesolevas diplomitöös esitatav materjal on kogutud 1963.-1966.a. sooritatud neljal reisiril Läti NSV Talsi rajooni rannaküladesse, kus leidub praegu veel küllaldaselt suurepäraseid keelejuhte. Keelejuhtidena on kasutatud Līna Anderseni (sünd. 1887) ja Emma Hausmanni (sünd. 1888) Kuolkast, Vilma Silanaglat (sünd. 1911) Sīkrōgist, Katrin' Krassoni (sünd. 1890) Koštrōgilt, Pētōr Dišlerit (sünd. 1883) Pitrōgilt, Pētōr Kāpbergi ja Dōvid Švānenbergi (sünd. 1890) Pizast jt. Kõik eelnimetatud liivlased säilitavad teadlikult oma emakeelt, kuigi nende kodudes räägitakse läti keelt.

Keele olemuse määrab grammatiline struktuur ja sõnavara. Viimane peegeldab keelt kasutava rahva kultuuri, teaduse, tehnika, mõttemaailma arengutaset. Sõnavara kihistuste uurimine võimaldab kindlaks teha, missugusel etapil tunti seda või teist tarbeeset, millised olid põhilised tegevusalad jne. Laensõnade olemasolu viitab kokkupuudetele teiste rahvastega. Laensõnade iseloomust võib järeldada kokkupuudete laadi, laenude arvukus näitab aga kontakti lähedust ning vältust. Käesoleva töö eesmärgiks ongi liivi ehituste ja ehitusalase sõnavara esitamine ning sõnade päritolu uurimine.

² E. V ä ä r i, Kuramaa liivlaste jutustusi. Helilinditekste aastaist 1961-1964, käsikiri, lk. 5.

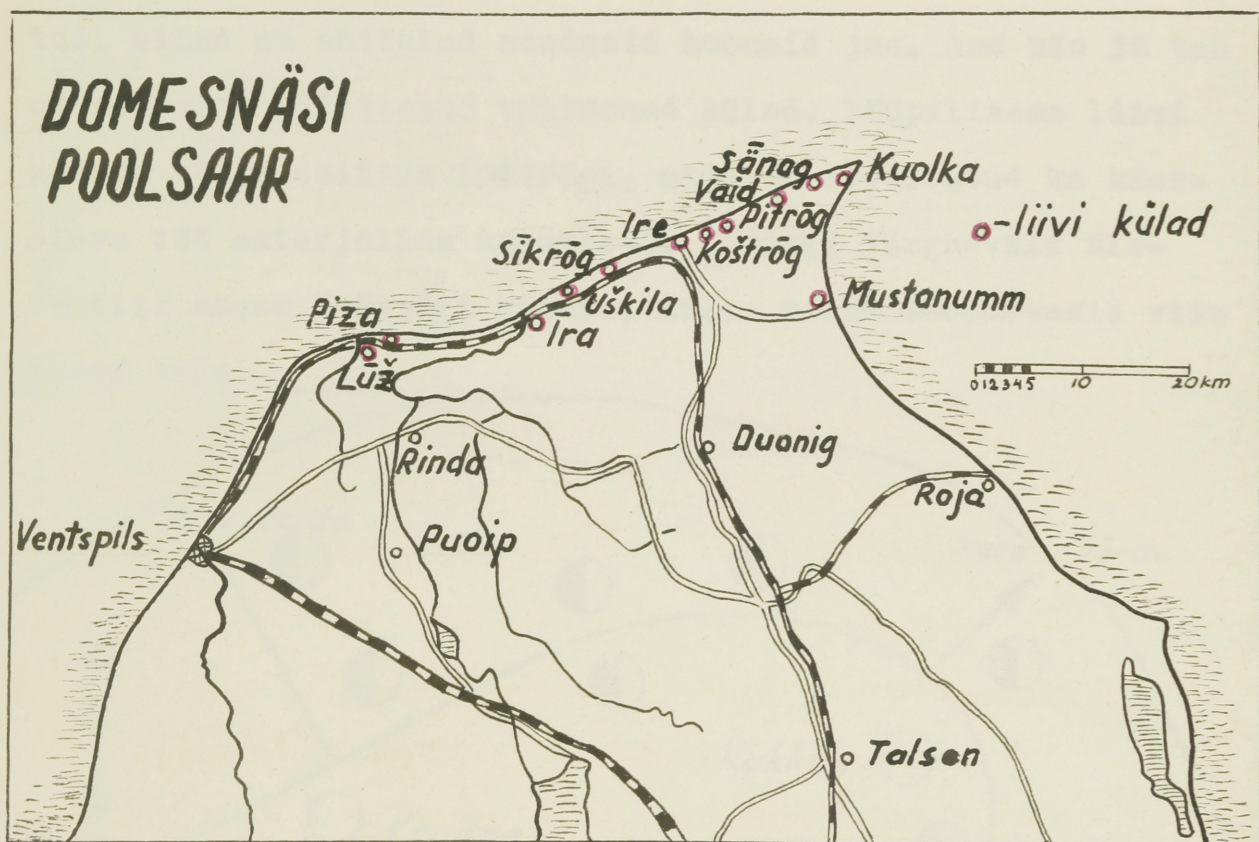
Lisaks uurimisreisidel kogutud materjalidele on töös kasutatud L. K e t t u s e, B. C o l l i n d e r i, Y. H. T o i v o s e, E. I t k o s e, A. J. J o k i, A. S a a r e s t e, E. N. S e t ä l ä jt. keeleteadlaste teoseid.

Käesolevas töös leiduv materjal jagatakse kolmeks suuremaks osaks. Esimeses käsitletakse linna ja küla puudutavat sõnavara, teine osa on ulatuslikem ning seal tuuakse talu kohta käiv sõnavara. Teine osa jaguneb omakorda veel peatükkideks, milledes käsitletakse eraldi talupoja elamut koos ehitamise, ruumide jaotuse ja mitmesuguste kinnitustega. Samas osas esitatakse ka talu kõrvalhooneid ning nende jaotusi märkiv sõnavara. Töö kolmas osa sisaldab ehitusmaterjale, ehitamist ning tööriistu kirjeldavaid märksõnu. Vastavalt alajaotuse teemale tuuakse materjal valdavalt tähestikulises järjekorras, mida rikutakse ainult kindlalt kokkukuuluvate sõnade esitamisel. Märksõnad varustatakse lausenäidetega kirjandusest ning uurimisreisidel kogutud materjalidest. Täpsuse mõttes säilitatakse kirjandusest toodud näidetes kõikjal algallika transkriptsioon. Sõnu püütakse jõudumööda etümologiseerida.

Peatükkide algused varustatakse väikese sissejuhatusega käsitletava teema kohta ja täiendatakse fotode ning skeemidega. Fotod on tehtud 1965. ja 1966.a. reisidel Kuramaa liivlaste juurde. Iseloomulikumad ehitused on skeemidel varustatud mõõtudega, et anda umbkaudset ülevaadet hoonete suurusest.

I. KÜLA JA LINN .

Tänapäeva liivlaste külad paiknevad Läti NSV-s Talsi rajoonis (ajaloolisel Kuramaal). Idas ja läänes Domesnäsi poolsaare tipust asub 12 rannaküla, kus elab enamik neist vähestest, kes mäletavad ja oskavad kiiresti hääbuvat liivi keelt.



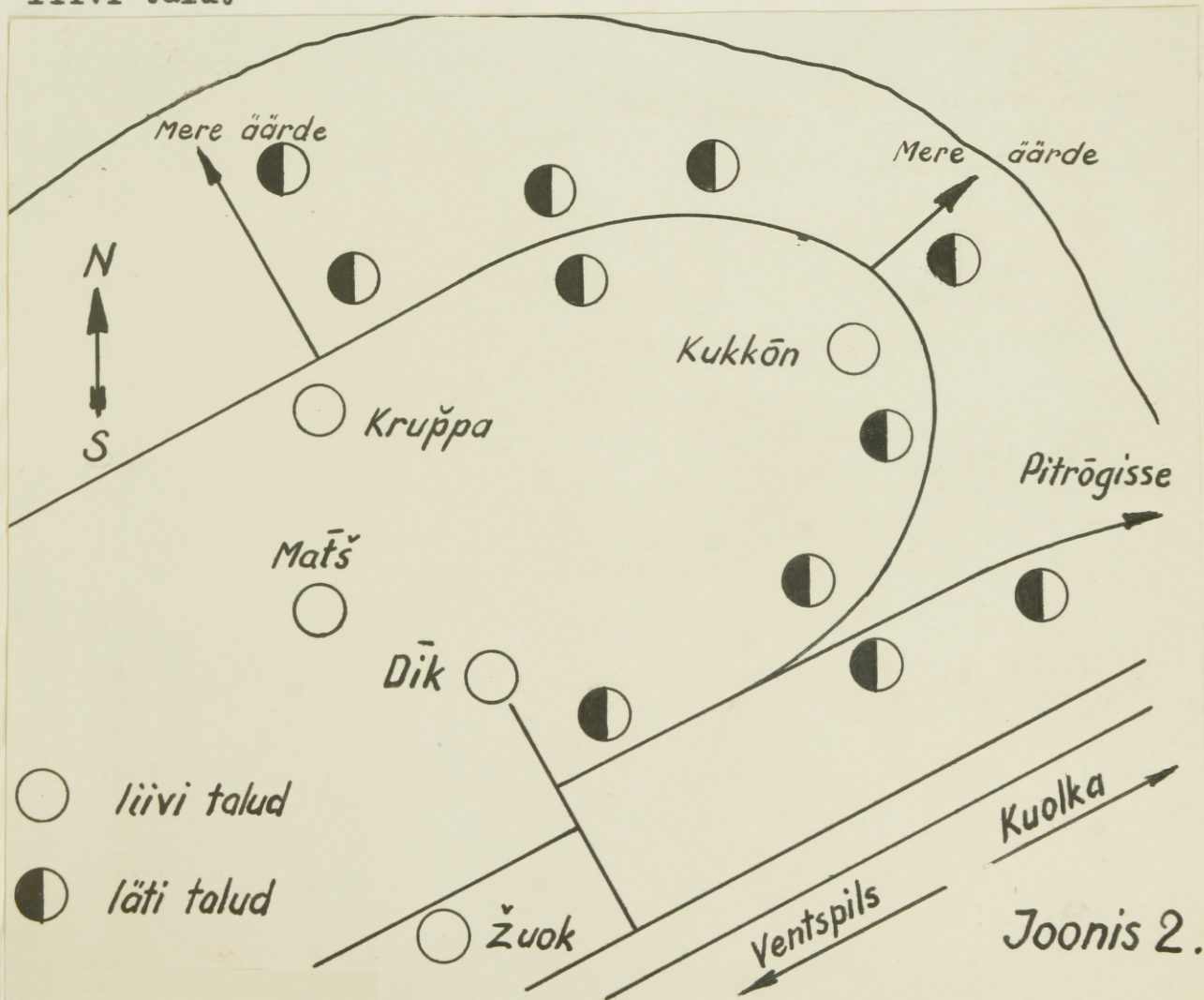
Joonis 1.

Liivlaste küladest suuremad on Kuolka ja Ire (läti keeles Mazirbe). Linnu liivlaste praegusel asustusosal pole. See muidugi ei tähenda, et sellealane sõnavara liivi keeles hoo- pis puuduks.

Külad sarnanevad meie rannaküladega - samasugused madalad puuehitused, laastukatused. Silmatorkavalt vähe on Kuramaal kivihooneid, isegi majade vundamendid on väga madalad. See on seletatav kivide vähesusega. Kõikjal, kuhu silm ulatub, on liiv. Küla üldpilti kuuluvad karjakoplid, põldu on vähe, sest pinnas on kehv.

Feodaalajal on liivlased tegelnud ainult kalapüügiga, hiljem on hakatud ka põldu pidama.

Kuolka ja Ire on kaasaegsed kalurikülad - teed on sillutatud, sinna on ehitatud moodsaid hooneid jne. Oma näo ja teo on seevastu säilitanud väiksemad külad. Tüüpilisema liivi külanäo võiks esitada Koštrõgi, mida on arvestatud ka käesoleva töö materjalide kogumisel. Toodagu järgnevalt ülevaatlik skeem Koštrõgi külast, mille varem moodustasid viis liivi talu.



Külale iseloomulik on see, et talud asetsevad üksteisest võrdlemisi kaugel, talusid ühendavad taradevahelised tannumad. Enamus külasid on väiksed ja neis on vähe elanikke, paljud majad on mahajäetud. Sellele vaatamata on külad elujõulised, peaaegu igas külas on pood, suuremates külades on koolimajad, Pizas ja Kuolkas on võimsad tuletornid. Käesolevasse peatükki on koondatud ka sellised objektid nagu veski, sepikoda, kõrts ja teised üldkasutatavad ehitused sellele vaatamata, et need kuulusid tavaliselt üksikute talude koosseisu ning olid eraomandused. Nii on näiteks Koštrõgil Diki talus olnud tuulik, hiljem on see maha lõhutud. Praegugi on alles samasse tallu kuuluv sepi-koda, kuigi seal tööd enam ei tehta.

bõik 'tulepaak, tuletorn'

pizà kilà bāik um tièdēD 1953-54 àigastēl 'Piza küla tuletorn on tehtud 1953-54. aastal' (DŠ). (Tegelikult lõpetati tuletorni ehitus alles 1957. aastal.) va·nà õ·ná dē·nis kù·olĕka bõ·ik pāl 'Vana Aanja teenis Kuolka tuletorni juures' (ULS 103). vanà bõ'ik ni um m¹ersē sizāl 'Vana tuletorn on mere sees' (KLJ 75). ma paldīn kittēb il' piza bā'ik 'Ma räägin nüüd Piza tuletornist' (KLJ 479).

Vasted: lt. bāka, alsk. bake. bõik on alamsaksa laensõna, mis on keelde tulnud läti keele vahendusel (LW 27).

bùod 'pood'

mäd kilàZ bùodē äb_uo,mä'ddēn um lā'māst irēl 'Meie külas poodi ei ole, me peame minema Irele' (KK).

Lätikeelne vaste on buode, alsk. bōde. Tegemist on läti keele vahendusel tulnud alamsaksa laenuga liivi keeles (LW 31).

i'el 'linnatānav'

pits i'elidi 'piki tānavaid' (LW 67). Läti vaste on iela.
Lv. i'el on läti laen (LW 67).

ie-mōi 'öömaja'

ta um' pallān ie-māj 'Ta palunud öömaja' (NLK 126). un ta
āb ūo andān mit' i'ts jo' uttāmōn / āp santān ie mōjō 'Ta po-
le ühelegi vaesele ega sandile öömaja andnud' (KLJ 263).
ni tam lā·nd i'dā mō·izā / pa·llān i' emōi 'Nüüd ta on läi-
nud ühte mõisa, palunud öömaja' (ULS 116). Esitatud liit-
sõna osad on ie + mōi. mōi vasted sugulaskeeltes on ee.,
sm., vdj. maja, lt. keeles aga māja, ltDn. māj. Kettunen
peab läti laenuks (LW 229), Toivonen on samal seisukohal,
kuid peab võimalikuks ka mōi kuulumist lms. ^{alus} keelde, kust
see on laenatud läti keelde.³

kañšt 'kants'

Vasted: ee. kants, lt. skance, alsks. schanze. Tegemist on
alamsaksa laenuga (LW 105).

kaṛdon 'kordon'

siš tāmā irgāb laskānei puol laiḏ pālāz i'tstā kart^uonāst
t^uoizā 'Ta hakkab laskma poole laiu peale ühest kordonist
teise' (KLJ 230). ta sōp tūlda paššā k^uodā sōnāz / sⁱe kar-
d^uonāz // vanāst nutist pa kard^uonāzāks sⁱe k^uod' 'Ta peab
tulema passimajani, kordonisse. Vanasti kutsuti kordoniks
seda kohta' (KLJ 249). Vasted ltDn. kardan, sks. kordon.
Saksa laensõna (LW 106).

kilā 'küla'

livāḏ jelābāt kō'tt^uoistānē kilāššā 'liivlased elavad 12

³ Y. H. T o i v o n e n, E. I t k o n e n, A. J. J o k i,
SKES II, Helsinki 1958, lk. 328, 329.

külas'; livõt kilad attõ amäd mie'rnaigàs 'Kõik liivi külad on mere ääres'; ānda kilān ka mārīdi 'Anna külalisele ka marju'. Viimases näites kilā = kilā-mieZ, kilā-rištiḡ 'külamees, külainimene' (LW 125). sis ta kilāst killō kē'i/ kis sⁱe tōš / sien sōpkāt tē'i 'Siis ta külast külla käis, kes saapaid tahtis, sellele tegi' (KLJ 109). jevād neitsōd māt küllō / sliktid neitsōd jets pē'dān' 'Head tüdrukud meie külla, halvad tüdrukud minema' (KLJ 378). verōl mōl at rikkāt kilād / sūrd ja knāššōt kōrandōd 'Võõral maal on rikkad külad, suured ja uhked talud' (KLJ 395).⁴ Vasted sugulaskeeltes on e kūla, sm kylā, krj kūla, vps kūlä, kūlä, vdj tšūlä, mansi kūl, kwäl. Vasteid leidub kaugemateski keeltes: lpN gille, m kil, kūl, jak. kūlä, tunguusi gwle, millede sugulust soome-ugri vastetega Toivonen peab ebaselgeks.⁵ Hakulise määratluse järgi kuulub kila soome-ugri põhisõnavarasse.⁶

klūostār 'klooster'

klūostār / kus jelābōd muḡkkāt sizāl 'Klooster, kus elavad mungad'; nei sūr tubā nekka klūostār 'Nii suur maja nagu klooster' (LW 141). ma lā'bō kluvstārīz un panāB nutām nonnāks 'Ma lähen kloostriisse ja lasen end nunnaks pühitseda kutsuda' (NLK 50). vasted on e klooster, sm luostari (SKES II, 312-313) ja lt klousteris, alsks klōster (LW 141). Sõna on laenatud alamsaksa keelest läti keele vahendusel liivi keelde. Sõna on pärit ladina keelest.⁷

⁴ Vt. ka K. S t a l t e, Livõ lōlōd, Tallinn 1924, lk.8-9.

⁵ Y.H. T o i v o n e n, E. I t k o n e n, A.J. J o k i, SKES II, Helsinki 1957, lk. 254, vt. ka E.N. S e t ä l ä, YÄH, lk. 244 ja B. C o l l i n d e r, FUV, lk. 93 ja 148.

⁶ *А.Хаккулинен, Развитие и структура финского языка, II, Москва 1955, lk. 24.*

⁷ Sealsamas, lk. 59.

kruoG 'kõrts'

kruoG^z, ~~kruoG~~ krūG. ma um ka pāgin vōnt_kruog^s vo'ltt^z
juom^s 'Ma olen ka palju olnud kõrtsis õlut joomas'; pāl-
dīn emīn āb_ūo kruogidi 'praegu ei ole enam kõrtse'; kus
sa lā'd lotšā-kibar / ma lā'p_kruog^z vo'ltt^z juom^z 'kus sa
lähed, lott-kaabu? - Ma lähen kõrtsi õlut jooma' (LW 157).
vanast āigast^zst vo'l kalāmi'edān selli mūd^z / ku jēgā
talšpivā ē'dān vo'l irē kruog^zz dañtš 'Vanasti oli kala-
meestel (=liivlastel) niisugune komme, et iga jõulupüha õh-
tul oli Ire kõrtsis tantsupidu' (ULS 76). un ne zīd^zd a'dt
lā'nād i'dā kruog^z sil' l^z un juon^zd sā'l 'ja need juudid on
läinud ühte kõrtsi ja joonud seal' (NLK 97). mi^zgiz kruog^z
ma j^uei tījāks 'missuguse kõrtsi ma jõin tühjaks' - rahva-
laulust (NLK 55). reiz^zn rištī^zg / kruog^zst pūv'v^zk^uo'dd^z /
pūvāst_k^uodāst kruog^z 'Reisinud inimene: kõrtsist kirikusse,
kirikust kõrtsi' (NLK 515). mul'ki sōb ka lōtōl pjekstād/
koval āb sō mittō kruog^zs pjekstōd 'Rumal saab laulatusel
ka peksa, tark ei saa mitte kõrtsiski peksa' (VL 455). miēD
lākst kruog^z juom^z 'mehed läksid kõrtsi jooma' (KK). k^uolkā
kilās p^uost k^uodā āb_ūo / pivā_k^uodād āb_ūott^z / kruoG^z āb_
ūo 'Kuolka külas postimaja pole, kirikuid pole, kõrtsi pole'
(KLJ 92). Vasted: lt. kruogs, alsks. krōch (LW 157). Sõna
kruoG on tulnud läti keele vahendusel alamsaksa keelest.

kūorttil 'korter; kortel'

Sõnal on liivi keeles kaks tähendust - kūorttil brandil'tt^z
'kortel viina' ja jēvā kūorttil 'hea korter'. Lt. kuorte-
lis, ltDn. kuorttels, alsks. quarter. Tegemist on jällegi
läti keele kaudu tulnud alamsaksa sõnaga (LW 166).

k^uo'D 'kodu, maja'

tä'mppâ um ro'uštâ k^uo'd jūs 'täna on inimesed kodu juures'. k^uottâ u'm Pratt'mâst 'kodu tuleb korras pidada'. mi'n siñdi k^uo'D 'ma sündisin kodus' (LW 172). tämmân amâd iz ùottâ k^uonnâ / amâd miël 'tal pole kõik kodus, kõik meeled [= hull]' (KLJ 78). perĩmiez lä'nd k^uodâi / ni vend jo murâgâl ku vend 'peremees läinud koju, siis olnud veel murelikum kui oli' (NLK 204). k^uodâi lē'mi līb nântân vä'ggi sliktâ 'koju minemine on neil väga halb' (NLK 242). ni ve'dlâb mūdi k^uodâi 'nüüd ta ootab teisi koju' (NLK 89). Sõnaga k^uo D moodustatakse palju liitsõnu - k^uo'd - lūo-mâZ 'koduloom' = k^uo'd-jelâi, k^uo'd-rištîŋG 'kodune inimene' jne. (LW 172). Vasted sugulaskeeltes on e. kodu, sm. koti, koto (vt. k^uodâ).

k^uodâ 'koda, maja, ehitus'

rigâ k^uodâ 'rehetare'; k^uoda sōnaks attâ i't kattuks allâ 'suitsukoda on saunaga ühe katuse all' (LW 172). k^uodâ tarvitatakse sageli liitsõna ühe osana, näit. báz_mēl' k^uodâD at / kus umâd ne santâD sizâl paldin 'vaimuhaiglad on, kus nüüd on sandid sees' (KLJ 101). sⁱe nâi sis' is_sō lē'mâ rigâ tsiettâ m k^uo'ddâ 'sel naisel ei tulnud siis minna Riiga vanglasse' (KLJ 71). aga Jân / vizakuodas külõn yl Kristus tÿöd / kâimiz kakš entš oppijist tãm jūr 'Ja Johannes, kuulnud vanglas Kristuse töödest, saatis kaks oma õpilast tema juurde' (UT 21). pivâ k^uodâ maksûD 'kirikumaksud'; pâp rekãandâp pivâsk^uodâs 'pastor jutlustab kirikus' (LW 295). pitrgâl um pivâ k^uodâ 'Pitrgil on kirik' (PD). t^uoiz ùondž'âl külâB / ku pivâ k^uodâ um uldzâ murtât 'Tei-

sel hommikul kuuldi, et kirik on lahti murtud' (KLJ 88).
un si·šš i·rèl um ti'edət pi·šké pū· pi·vāk^uodà / bā·š
spi·tšš 'Siis on Irele tehtud väike puust kirik ilma tor-
nita' (LT 70). reizən rištīng: kruogəst pūv'vāk^uo'ddə ,
pūvāk^uodāst kruogə 'Reisinud inimene: kirikust kõrtsi,
kõrtsist kirikusse' (NLK 515). vālda pūvāk^uodā, punhi
spitšš 'Valge kirik, punane torn' - mõistatus (NLK 174).
li, nu'oti'e pivak^uoda mūp uoməkt sānə 'Mine, tee kirik
homme hommikuks valmis!' (NLK 74). Sõna k^uodà vasted su-
gulaskeeltes on e koda, sm kota, kərj koda, vəps koda,
vədj kōta, lpN goatte, mrd kyg, m' kygo, kP -ko, ky, hd
got, u hāz (SKES II,224). Keeleteadlased on üksmeelsel sei-
sukohal, et sõna k^uodà kuulub soome-ugri aluskeelde.⁸

Kirikuga kuuluvad lahutamatuks kokku kaks järgmist märk-
sõna.

ālītar 'altar'

ku mēg lā'm āltar jūrə , siz sa līdə min'nən 'Kui me läh-
me altari juurde, siis sa saad minule' (NLK 53). ruñts
kiitšB, ku um vīməst się pōttà pivak^uodà ālītar alà 'Kass
ütleb, et see pott tuleb viia kiriku altari alla' (ULS 35).
ālītar on laenatud saksa sõnast altar (SKES I,17). Vasteid
leidub sugulaskeelteski: e altar, sm alttari; kərj oltari
on tulnud aga vene sõnast алтарь, Eesti, soome ja liivi-
keelsed variandid on laenud germaani keeltest, sõna alg-
kuju on pärit ladina keelest.⁹

⁸ B. C o l l i n d e r, FUV, Stockholm, ¹⁹⁵⁵ lk. 130,131, vt. ka
P. P a l m e o s Eesti keele sõnavara põhifondi soome-ugri-
lisest osast, mis on ühine ungari keelega,
Tallinn 1952, lk. 128.

⁹ П. Хакунин, Развитие и структура греческого
языка, II, Москва 1955, lk. 59.

kañtstõl 'kantsel'

päp lä'p kañtstõl päls 'Pastor läheb kantsli peale' (LW

372). las kurõt piv'võ k^uoddõ, siz ta pⁱer'rõ tã'b kantsl
päl lä'dõ 'Lase kurat kirikusse, siis ta tahab pärast kants-

li peale minna' (NLK 466). un ka·ntstõr päl vo·l^ttõ ro·'už

mõ'l^ttõ / õ·brãm / i·zak un mõ·zus./ un ä·l^ttar päl i·llõ

vo·l^ttõ e'gõlD 'Kantsli peale olid inimesed maalitud -

Aabram, Iisak ja Mooses. Ja altari peal üleval olid ing-

lid.' (LT 71). Saksakeelne vaste on Kanzel (LW 372). Lii-

vikeelne kantstõl on seega saksa laensõna.

lažret 'laatsaret, haigla'

rujãd ma'ggõbõd lažrettõs 'Haiged magavad laatsaretis'

(LW 185). se·iõ kũ·dõ ma·ma·giz·lã·zarõ:tõõs 'Seitse kuud

ma lamasin laatsaretis' (ULS 136). Vasted on ltDn lozret,

sks lazarett (LW 185). Tegemist on saksa laenuga.

mõizõ 'mõis'

päp-mõizõ 'kirikumõis', mõizõ-neitst 'mõisatüdruk', mõiz-

izõnõ 'mõisahärä'. tãmmõn um sũrd mõizõD 'Tal on suured

mõisad'; ma lä'b mõizõ 'Ma lähen mõisasse' (LW 232). ni

tam pië-ratstõn i'd mõizõd jũr 'Siis ta ratsutanud ühe

mõisa juurde' (KLJ 142). tãmmõn um venD sũr mõiz 'Tal on

olnud suur mõis' (KLJ 123). un se i' bbi tãnda um'vĩnd

sũrdõ meizõd jũrõ 'Ja see hobune viinud teda suure mõisa

juurde' (NLK 74). sis ta vo'l' õ·dõk tuñd iũ·r i'd grãf

mõizõ jũr 'Siis ta on õhtul tulnud ühe krahvi mõisa juu-

de' (ULS 143). Sõna mõizõ vasted leiduvad teisteski lms

keeltes - e mõis, sm moisio, võdj meiza (SKES II, 346). Sa-

matüveline sõna leidub ka läti keeles - muiža ja ka vene

keeles муза. Kettunen peab sõna lms aluskeelde kuuluvaks

(LW 232). Toivonen peab võimalikuks ka mõizõ laenamist lä-

ti keelest liivi keelde.¹⁰

nīn 'loss'

dōvid nīn vo'lli järà vaijǰðn 'Davidi loss oli ära vajunud';

dūonīg nīnəst (nīnstē) vo'l' izàndðn ulzð lā'məst 'Dundaga

lossist pidid isandad välja minema' (LW 249). un nim' üks

sūr tin'ni nīn 'Ja nüüd on olnud üks suur tinast loss'

(NLK 192). un nīnə vā'rəð lā'bəð vāldiž un üks tall' ukš

lā'b vāldiž 'Ja lossi väravad lähevad lahti ja üks talli-

uks läheb lahti.' (NLK 192). ni ta lekš nīnəz 'Siis ta läks

lossi' (NLK 201). vanā kurē kītiz, ku kīndəks all umāt

vi'tməd, ku nānt sāb kə'ddə, siz ne nīnəd lībəd mā pāl

'Vana kurat ütles, et künnise all on võtmed, kui need saab

kätte, siis need lossid tulevad maa peale.' (NKL 214).

a.lgə ta.ppək se nū.qr ri.štīng mō' las pa.nḡə tə'm vi'.zzə

nī.nə pa.grəbð 'Ärgu tapku seda noort inimest ära, pangu

ta kinni lossi keldrisse' (ULS 97). Sugulaskeeltes leidu-

vad vasted on e linn, sm linna 'kindlus', kkj linna, vvdj

lidna, vups lidn, lidna (SKES II, 296). Näidetest selgub, et

tähendused erinevates sugulaskeeltes on muutunud (loss,

linn, kindlus), kuid sõna tüvi on pärit lms aluskeelest.¹¹

piemnika 'mälestussammas'

t^uoi / siè irèl / vān siè / kalməz um ikš piemnika 'Teine,

see, mis Irel, vaat kalmistul on mälestussammas' (KLJ 277).

Sõna vaste lt keeles on piemineklis, liivikeelne variant on

läti laen.

¹⁰ Y.H. T o i v o n e n, E. l t k o n e n, A.J. J o k i, SKES II, Helsinki 1958, lk. 346.

¹¹ E.N. S e t ä l a, YÄH. Helsinki 1899, lk. 150, vt. ka L. K e t t u n e n, LW, Helsinki 1938, lk. 249.

pilsĒ·t 'linn'

ni se üks um'lā'nd, kamet um'tund i'də pilsätđ 'Siis see üks on läinud, kuni jõudnud ühte linna' (NLK 136). Sama tähendusega on lt pilsēta, lv pilsĒ·t on läti laen (LW 289).

pūrdaz 'purre'

pūrdaz um i'l' mⁱe'r 'Purre on üle mere'; alà sadà pūrdē pāld mō'zđ 'Ära kuku purde pealt maha' (LW 322). tulāB pit's pūrdidi bokkđ kañdēZ 'Tuleb mööda purdeid sokku kandes' (KLJ 247). rišti mierda, pi'ddžz mierda purdəd. lā'b rāməd 'Risti merd, piki merd purded? - Aknaraamid.' (NLK 471). Vasted sugulaskeeltes on e purre, sm porras, karj porraš, vaps pordaz (SKES III,606). Gooti keeles leiduv vaste on baurd 'laud'. Tegemist on vana germaani laenuga.¹²

silda 'sild'

silda la'ggđZ 'sillalagi', silda ziedđD 'sillapalgid' (LW 370). Vasted lähemates sugulaskeeltes on e sild, sm silta, karj šilda, vadj silta 'põrand', vaps sūud < *tilta.¹³ Balti keeltes leiduvad lt tilts ja ld tiltas viitavad sellele, et sõna on vana balti laen lms keeltes, kuigi Setälä peab sõna lms aluskeelde kuuluvaks.¹⁴

smēD' 'sepikoda'

ta um vīnd ne rattət smēd'đ, kalā'i jū'rđ 'Ta on viinud selle vankri sepikotta sepa juurde' (LW 375). smēD'um kus tagūß rādđ 'Sepikoda on, kus taotakse rauda' (PD). Samatähenduslikud on lt smēde ja alsks smede, sõna smēD' on läti

¹² L. K e t t u n e n, LW, Helsinki 1938, lk. 322, vt. ka E.N. S e t ä l ä, Zur herkunft und chronologie der ältern germanischen lehnwörter in der ostseefinnischen sprachen, lk.19.

¹³ E.N. S e t ä l ä, YÄH, lk. 8.

¹⁴ Л. Какунен, Развитие и структура финского языка II, Москва 1955, с. 40.

keele kaudu laenatud alamsaksa keelest (LW 375).

Sepikoda pole mõeldav ilma ääsi ja alasita, seepärast tuakse siinkohal nende sõnade liivikeelsed vasted.

ēzδ 'ääs'

le'p_usiē lä'p_upū'gub nekka ēzδ pālδ 'Läbi selle akna puhub nagu ääsi peale.'; ēzδ pālδ sōb_urōda kūmizδks kittδt

'Ääsi peal köetakse raud kuumaks' (LW 49). Vasted on lt ēze, alskks ese. Sõna ēzδ on alamsaksa laen liivi keeles.

lakt 'alas'

kal'ai tagab_ulakt jūssδ 'Sepp taob alasi juures'. Lt lakt on muutumatul kujul laenatud liivi keelde (LW 183).

skuol 'kool'

ta kā'p_uskuol'ssδ 'Ta käib koolis'; skuol-tubā 'koolimaja, kool' (LW 373). un kolmōz uomōg tund jōva tulīn pjerrō

puoldō iedō skuoltuba jūr un kloppōn lāb tagan 'Ja kolmandal hommikul tulnud hea tund aega pärast poolööd kooli-

toa juurde ja kloppinud akna taga.' (NLL 13). a.mā e.'zme

skū·ol tā·ssā rā·ndaš se·m vo·nd lī·vδdδn tā·ssā k^uo'strδ-
gδl 'Kõige esimene kool siin rannas on olnud liivlastel

siin Koštrōgil:' (LT 27). Vasteid: lt skuola, ltDn skūol,

alsks scholae (LW 373). Sõna algkujuks peetakse ladina sõna

schola¹⁵, liivi keelde on skuol tulnud alamsaksa keelest

läti keele vahendusel (SKES II, 226).

spitš 'torn'

sⁱe um pivā_uk^uodā spitš 'See on kirikutorn' (PD). vālda

pūvāk^uodā, punni spitš 'Valge kirik, punane torn.' (NLK

174). Vasted on lt spicēt, sks Spitze. Jällegi on tegemist saksa laensõnaga (LW 379).

15 Л. Какимен, Развитие и структура финского языка II Москва 1955, л. 59.

su'dmal' 'veski'

perimiez broutšis su'dmal'â 'Peremees sõitis veskile' (LW 384). ni pois læ'p tã'giš šudmal'â, ãndab mēldar'ân kã'ddã' ne rõnttãD 'Nüüd poiss läheb tagasi veskisse, annab möldri kätte need kirjad.' (ULS 108). su'dmal' kivid vëibãd amã jemìn siedã un su'dmal' vⁱe'd-kirãd amã jemit juodã

'Veskikivid võivad kõige rohkem süüa ja veski vesirattad kõige enam juua.' (NLK 203). ku^s sa jüokšist tikã bokã / su'dmal'ãstã / su'dmal'ãstã // mis sa sãl su'dmal'ãs tẽ'it //

'Kust sa jooksid kits, sokk? Veskist, veskist. Mis sa seal veskis tegid?' (KLJ 501). mã't kõ·rand jüs' vg'l' su·đmal' / pi·ški su·đmal' / si·e te'ittã sõ·rmõ·mi'eD. / mi·n mi·es / pã·gin' ke'i sõ·rmõl / sã'l ne·iz nẽ:di su·đmal'idi / un sis ta t^uo·i sã·ld ne mi·eD / tãn / k^uo·lm mi·estã. / un si·z ne te'ittã sⁱedã su·đmal'tã 'Meie talu juures oli veski, väike veski. Selle tegid Saaremaa mehed. Minu mees käis palju Saaremaal, seal, nägi neid veskeid ja siis ta tõi sealt need mehed siia, kolm meest. Ja siis need tegid seda veskit.' (LT 19). Sõna on laenatud läti keelest - lt sudmalas (LW 384).

šẽk 'kõrts'

šẽkstã sõb brãndil't 'Kõrtsist saab viina' (LW 395). un ni tam' brou'tšãn i'd šẽk jũ'r 'Ja siis ta on sõitnud ühe kõrtsi juurde.' (NLK 103). Un ni sã'l šẽks um vënd ikš vanã miez 'Ja siis seal kõrtsis on olnud üks vana mees' (NLK 103). Sks vaste on Schenke. Tegemist on saksa laenuga (LW 395). Kõnekeeles tarvitatakse enam alamsaksa laenu krũog (vt. lk. 11).

ti'eššŕ-tubà 'kohtumaja, kohus'

bro'utšizmê tieštubà iūrđ 'Sõitsime kohtumaja juurde.'

(ULS 54). Vt. tubà.

toīrn 'torn'

pivàk^uodà toīrn 'kirkutorn', tu'l-toīrn 'tuletorn' (LW 428).

Vasted on lt tuornis, e torn, sm torni, alsks turn. Tege-
mist on alamsaksa laenuga. Sõna toīrn kasutatakse harva,
sagedasem on spitš (vt. lk. 17).

traktier 'kõrts, trahter'

Vasted on lt traktieris, v трактиръ. Sõna on laenatud
vene keelest (LW 431).

tsi'eťtôm (-k^uodà) 'vangimaja'

juva iza, zālõ mīnda, vosta mīnda tsietõm-kodast ulz 'Hea
isa, halasta mulle, osta mind vangimajast välja.' (NLK 346).

Lt cietums on laenatud liivi keelde (LW 433).

vaṅgōz 'vangis'

vanā kōnig vitīz vi'zzđ un pañ'vaṅgōz 'Vana kuninga võttis
kinni ja pani vangi.' (NLK 197). Sõna on laenatud eesti kee-
lest.

vizà-k^uodà 'vangimaja'

sōb_v vi'zzđ-k^uo'ddđ vīdđt 'Viiaakse vangimajja' (LW 490).

Veidi kitsamas tähenduses tarvitatakse vizà-tubà 'vangi-
kamber'. ni ta lekš nīnđz, ama eⁱ'zmđks veťsīz vanā kōnig
ül'zđ entš vizast tubāst, t^uoi ulz tām' 'Siis ta läks lossi,
kõige enne otsis vana kuninga üles tema vangikambrist, tõi
tema välja.' (NLK 201). (k^uoda vt. lk. 12.)

Käesolevasse peatükki koondatud sõnadest kuuluvad soome-ugri aluskeelde k^uoD, k^uodà ja kilà, läänemeresoome aluskeelde nin. Kõik ülejäänud sõnad on laenud, kõige rohkem sõnu on laenatud alamsaksa keelest - bòik, bùoD, kañšt, klùostêr, krùog, kuor'itil', smēD', ezē, skuol, toīn. Saksa keelest on laenatud kaṛdon, ālītar, kañtstēl, lažret, spitš ja šēk, läti keelest i'el, piēmnikā, pilsē.t, lakt, su'dmal', balti keeltest silda, germaani keeltest pūrdaZ, vene keelest traktier ja eesti keelest vaņgēZ.

Küla ja linna puudutavas sõnavaras leiduvate laensõnade arvukus seletub nimetatud grupeeringute suhteliselt hilise tekkega.

II. TALU.

Liivi talu sarnaneb paljuski eesti omaga. Hoonete asetus ja arv on ootuspäraselt sarnane, ~~nilled~~ lähemal vaatlusel aga ilmnevad erinevused. Igal maal ja rahval on oma kombed, iseärasused, mis peegelduvad ka talude välisilmes. Ometi võib öelda, et keeleline erinevus meie lähema sugulasrahvaga on märgatavalt suurem kui olustikuline.

Liivlaste talusid on mitme suurusega, olenevalt omaniku jõukusest. Ehitamisel on lähtunud otstarbekusest ja seepärast on talusse kuuluvad ehitused kõikjal samad - elumaja, laut, ait, heinaküün, kelder, saun. Nimetatud põhiehituste lisaks võib liivlastel näha mitmesuguseid kuure, suitsukodasid, kanakuute jne.

Kõike seda ühendab liivlane sõnaga kōrand.

kōrand 'talu, õu'

Lääne-liivis kārand. nānt̃ kōrants̃ um veitti ro' ušti 'Nende talus on vähe inimesi';

pi' nñ um kōrand̃l 'Koer on õues';

kilàs um pāgin' kōrandidi 'Külas on palju talusid'

(LW 151#). sāl kōrants̃ jⁱelab̃d sizal mⁱèz, nài, lapst

un pāl̃ sⁱedà tulb̃d lūom̃d 'Seal talus elavad sees mees,

naine, lapsed ja pärast seda tulevad loomad.' (EH). sⁱe

tikkiž um kārand 'See kõik on talu' (DŠ). kōrānd sāB

p^uo'i pāl̃ ti'ed̃d 'Maja tehakse vundamendi peale' (PD).

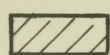
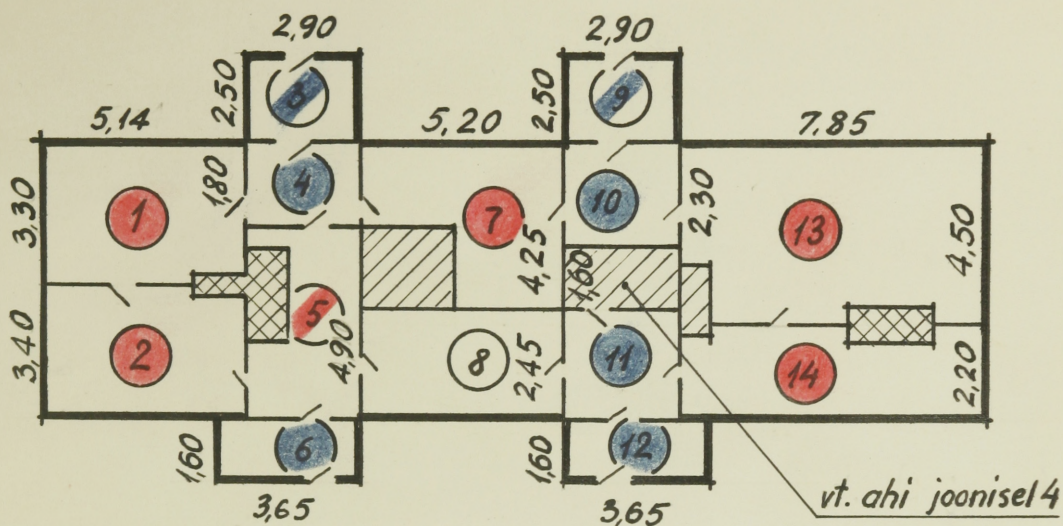
kōrand um vaij̃n vānd̃ 'Maja on lāngu vajunud.' (PK). kārand

um madali, rištiḡ um piški 'Maja on madal, inimene on väike.' (KK). tam'reizən un tund i' dōg pāl, un siz ta lā'nd sil'ly i'də kārānd 'Ta on reisinud ja õhtu on tulnud peale, ja siis ta läinud seal ühte tallu' (NLK 126). nīn-izānt pa'n karū perimi'e kōrantstō ulzō 'Lossihärra djas Karu peremehe talust välja' (LW 107). nei siz lekštā kōrandōst kōrandō 'Nii siis mindi talust tallu' (KLJ 379). Nagu näidetest näha, on sõnal kōrand mitu tähendust - talu, maja, õu. Vasted sugulaskeeltes on sm kartano, vdj kartano, kartino (LW 151). Lms keeltes leiduvad vasted on ühendatavad germ. sõnadega - gooti garda, ülemsaksa garto, saksa Garten. Tegemist on vana germaani laenuga (SKES I, 166).

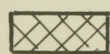
A. ELUMAJA.

Talu keskseks ehituseks on elumaja, tare, mille mõõtmed olenevad talu suurusest ja elanike arvust. Tare välisilme on äärmiselt lihtne, samuti sisustus. Liivlastel pole kombeks oma elumaju ehtida puunikerduste ega millegi muuga. Terve ehitus rajaneb otstarbekusel.

külades võib näha mitmesuguse suurusega elumaju. Īras Lakši-maja ja Pitrōgil Pētōr Dišleri elumaja on kahe kambriga, kuid Koštrōgil katriñ Krassoni Dikiḡ talu tare on viie kambriga ja kahe köögiga, millest on kasutusel küll ainult kaks kambrit ja üks köök.



ahi



pliit



kamber



köök



rõdu



eeskoda



sahver

Elumaja üldpikkus ~ 24 m,
laius ~ 7 m.

Joonis 3.

Joonisel 3 on toodud plaan Koštrõgi küla Diki talu elumajast, mis kujutab endast tüüpilist taret möödunud sajandist. Elamu on ehitatud 1860.-1870. aastal. Talu perenaise andmetel on tema isa ehitanud selle maja algselt kahe kambri-
riga. Hiljem on koos pere suurenemisega laiendatud ka elamispinda. Sõdades on maja kaks korda maha põletatud ja hiljem uuesti üles ehitatud. Viimane juurdeehitus (parempoolsed kambrid) on tehtud 1889. aastal. Ehitamise aasta on põletatud veranda uksele.

Liivlaste tared on harilikult ühekordsed madalad puuehitused. Harva on pööningule ehitatud üks tuba tüdrukutele suviseks elamiseks, nagu näiteks Diki talus.

V.T.Sireliuse ja W.Wallini andmetel on varem olnud ka rehielamuid.¹⁶ Kuramaa rannas on rehi alati olnud iseseisev hoo-

¹⁶U.T. S i r e l i u s, Über die primitiven wohnungen der finnischen und ob-ugrischen völker, FUF IX, lk.43-49.

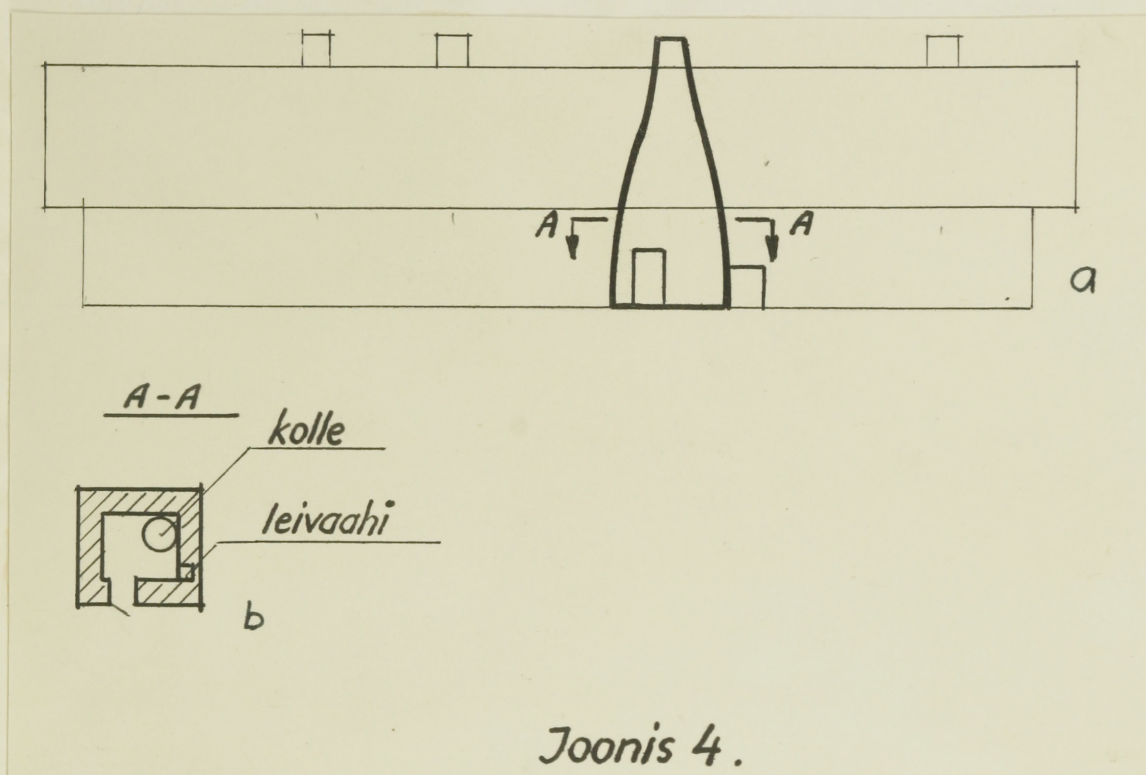
ne. Samuti on iseseisev hoone olnud laut. Eestlastel on teatavasti sageli eluruumid ja loomalaut ühe katuse all.

1. Tare seest ja väljast.

Elumaja on ehitatud tahatud või tahumata palkidest. Ehitusmaterjalina on kasutatud valdavas enamikus mändi, mida kohapeal leidub kõige enam. Põllukividest on maa peale laotud madalavõitu vundament ja selle peale laetud palksein. Kividest on olnud nii suur puudus, et näiteks Diki-talu veski alusmüüri kivid olevat toodud Saaremaalt. Ainsaks tööriistaks on varasemal ajal olnud kirves. Naelte asemel kasutati tappe. Sarikatele ja roovlattidele pandi varemalt katteks kisklaudu või ka roogu, hiljem asendati kisklaudadest katus laastukatusega. Ölghkatusega majad on olnud haruldased (Diki-talu olnud algselt ölghkatusega), sest liivasel maal kasvas kehv vili. Lihtsam ja odavam oli katusekatteks kasutada roogu. Kisklaudadest katus on liivlastel enam levinud. Kisklaudu kistakse parajast 2-3 m pikkusest palgist kirve või ka kiilude abil. Kisklaura pikkus peab olema selline, et see ulatuks ühest roovlatist teiseni ja sellest veidi üle. Katus tehakse üle seina nii, et tekib räästaalune.

Üheks huvitavamaks detailiks on vanade liivlaste keedukolle. Nagu eespool märgitud, ei tunta Kuramaal reheahju ega suitsutaret meile tuttavas mõttes. Liivlase elumaja keskel asetses suur korsten-köök, mida nimetati liedõg 'lee'. Korstnasse oli võimalik sisse minna ja sinna tehti müüri

äärde tuli, millel keedeti ja küpsetati. Ühes korstna seinas oli leivaküpsetusahi, kuhu algul tehti tuli sisse ja siis pandi kuumaksköetud ahju leivad küpsema. Selline üleni pigine korsten-kööök on siiani säilinud Koštrõgis Diki talus.



Joonis 4.

Diki-talu korsten-köögi skeem läbilõikes (a) ja pealtvaates (b).

Katrin' Krassoni jutu järgi olevat samas majas praeguse köögi (vt. joonis 3) asemel olnud suur korsten. Seal olivat korruga keetnud ja toimetanud neli perenaist. Üks neist oli talu perenaine, teised tavaliselt oma perekonna liikmete seast või nn. vabänikõd 'vabadikud', kes tegid vajaduse korral talu peremehele tööd.

Korstnat ümbritsev müür soojendas kambreid ja neis võis vabalt talvel elada. Kambrid on tavaliselt laudpõrandaga, köögis on savist põrand. Laeks nii köögis kui kambristes on aampalgid, uemates majades on need kaetud laudadega ja lubjatud valgeks.

Pööningut liivajäsed harilikult ei kasuta, harva pannakse sinna talveks heina.

Elumajal on liivi keeles mitu nimetust - kōrand (vt. lk.

21,22), tubà, je'l, k^uodà.

je'l 'maja, hoone, laut'

ma.t'tikšē'dān ve.t'tāgād la.pst miḡgiz vana vi.kkārīt un

li.gid i.m̄m̄r ie.lūd 'Madisepäeva õhtul võtke mingi vana vikat, lapsed, minge ümber hoonete' (ULS 49). a.lgāni

lä.kkāt tu'l ie'llō 'Ärgu nüüd mingi tulehoonesse' (ULS 49).

nⁱem um je'ls 'Lehm on laudas' (KK). ni tulāb ikš šelli

sūr ie'l vaštō 'Siis tuleb üks selline suur maja vastu'

(ULS 33). Sõna je'l vasted sugulaskeeltes on e elu, eL

elo, sm elo, krj elä-, vps e_o, vdj e_o; lapi keele murre-

tes jealla. Samatüvelisi sõnu leidub kaugemateski keeltes -

m ile.m, udm ulini, ulni, srj olni, ovni, u él, élet,

sam jillē (SKES I,37-38). Sõna peetakse uraali aluskeelde kuuluvaks.¹⁷

a'lli 'alane, vundament'

mirnikkà mirttōp tubān aliži (je'll aliži) 'Müürsepp müü-

rib maja-alust, vundamenti' (LW 8). a'lli pūst sōp pañ-

dēt, bed gruñtt um ki'ust 'alus tehakse puust, aga põhi

on kivist' (LW 8). ne attō a'llist kivid 'Need on aluski-

vid' (PD). Vasted sugulaskeeltes on e alune, aluinen sm,

krj alane, vdj alein. Tüvi al- ulatub tagasi uraali alus-

keelde (SKES I,14).

aštām 'aste'

Tarvitatakse ka aštāmZ, lv aštāB, trep aštāmēt pāl um

¹⁷ B. C o l l i n d e r, FUV, Stockholm, ^{1955/}lk. 10.

jeugō 'Trepiastrmetel on liiva' (LW 15). Sugulaskeeltes leiduvad vasted on e aste, sm astin, aste, krj. aštuo 'astuda', vps astta, vdj asetturvaZ 'astmed ahjule ronimiseks', m a. škēl, srj voškal, oškōl, udm utš kyl, sam āselnam (SKES I, 27). Tegemist on uraali aluskeelde kuuluva sõnatüvega.¹⁸

bal'k 'palk'

vid bal'kkōks tu' bbō āb vei ti' edō 'Viieist palgist ei saa maja teha' (LW 20). sūr' bal'k vi' eris pits ra. nōdō 'Suur palk veeres mööda randa' (ÜLS 103). saina bal'kōD att'im- mērgōutlimist agā nūrgalist 'Seinapalgid on ümmargused või kandlilised' (PK). ne bal'kōD attō kaižōst 'Need palgid on märjad' (EH). ta tuōB ne bal'kōD ebbizōks k'odai un radlōB nūrgalizōks 'Ta toob need palgid hobusega koju ja tahub kandiliseks' (EH). siz ne ā't vⁱedānōd bal'kidi mā'g pāl tūkkiz ūl' z 'Siis need on vedanud palgid kõik mäe peale üles' (NLK 307). Samatüvelisi sõna leidub kõigis lähemates sugulaskeeltes, kuid nende päritolu on erinev - sm palkki on germ, laen, vps balk ja vdj balkka on tulnud vene sõnast парка, e palk ja lv balk on lähtunud alsks sõnast balke (SKES II, 475). Liivi bal'k on alamsaksa laen (LW 20-21).

bēgōl 'aknalaud'

bēgōl pāl um put'kōD 'Aknalaua on lilled' (PK). Läti bēgelis on laenatud liivi keelde (LW 22).

¹⁸ B. C o l l i n d e r, FUV, Stockholm, ¹⁹⁵⁵ 1k.427

bēniG 'pööning'

tubà pāl um àina, sāl ta pilāB 'Pööningul on hein, seal ta asetseb' (EH). tubà-pēli = līlud-a'lli = bēniG (LW 22). tubà-pēli um va'il kattùks un va'il la'ggāD 'Pööning on katuse ja lae vahepeal' (LW 437). māddēn um tubà pāl piš-ki kām̄r 'Meil on pööningul väike kamber' (KK). il'sō'uv neitsōd magisti ājtas, vāšti tubà pāl 'Suvel tüdrukud magasid aidas, vahel pööningul' (VL 396). bēnik pāl s¹e tādāb la'ggāD pāl 'Pööningul, see tähendab lae peal' (DŠ). bōniG võib tähendada ka "korrus": k^uolmās bōniGās um'lā'b vāldiZ 'Kolmandal korrusel on aken lahti' (NLK 193). Vasted on lt. bēniš, alsks bōniġe (LW 22). Lv bēniG on läti keele kaudu laenatud alsks keelest.

bri'G 'aste'

aitta bri'G 'aidatrepp', bri'G pālē arābist mi'n rattārd jarā 'Trepil peal lagunes minu vanker ära'. Sõna lätikeelne vaste on brugis, alsks bruggen. Lv bri'G on alamsaksa laensõna (LW 29).

dēl' 'laud'

p¹edāgi dēl' 'männilaud', se lōja um tām̄mizd dēlišt ti'e-dyt 'See paat on tammelaudadest tehtud', dēlist kattùks 'laudkatus' (LW 37). ja nānt muntōn kas dēlōd pāl vōi min-giz lāja kabal pāl 'Ja need teised kas laudade või mõne laeva tüki peal' (UT 294). Lt dēlis on laenatud lv keelde.

ēbriG 'häärber'

Tarvitatakse ka ērbig; ērbigās jelābāt kutšār, moišā-puoššōd un moizāneitsōd 'Häärberis elavad kutsar, mõisa-poisid ja mõisatüdrukud', ēbrig um i'skis ti'edyt 'Häär-

ber on isemoodi tehtud' (LW 48). moiz̄d̄ ērbikš̄ jelāb moiz̄-
z̄d̄ aim 'Mõisahäärberis elab mõisarahvas' (LW 49). Sõna-
des ēbrig~ērbiG on toimunud metatees. ērbiG on laenatud
alsks sõnast herberge (LW 48).

gēvil' 'katuse esiserv, kelp'

gēvil' tučkām̄z um vi'd̄r' 'katuse serval on tuulelipp' (DŠ).

Sõna on laenatud läti keelest.

glōz 'klaas'

Lv glāz, glāz; tē glāz 'teeklaas'; ānda mi'n i'd glōz
v̄i'ettā 'Anna mulle üks klaas vett'; lā'b rūt't' um glōz̄st
'Aknaruut on klaasist' (LW 59). lā'b rūt' sizāl att̄ glō-
z̄d̄ 'Aknaraami sees on klaasid' (DŠ). pūst̄ tubā, glāz̄st
katūks, ku s̄i'edā āb uo, siz rišt̄ing um neka k^uottš̄ō 'Puust
tuba, klaasist katus, kui seda ei ole, siis inimene on
nagu kotis (NLK 473). Vasted on e klaas, lt. glāze, alsks
glas (LW 59), sm lasi, krj klasi, vdj klasi (SKES II, 278).
Lv glōz on alsks laen, mis on keelde tulnud läti keele kau-
du (LW 59).

gri'D 'puupõrand'

Lt grīda tähendab igasugust põrandat. Lv keeles on sõna
tähendus ahenenud, märgib ainult puupõrandat. kōm̄rs̄' um
gri'D 'Kambris on puupõrand' (PD). Tegemist on läti lae-
nuga (LW 61).

grunt-kiuv 'aluskiivi, nurgakiivi'

Tarvitatakse samaväärselt kui a'llik-ki'uv (vt.lk. 26).
ka'b lentš 'katuse palk, mis on ühenduses sarikatega'
Lt kaba on laenatud liivi keelde (LW 101).

kattuks 'katus'

kattukst att̄ vol'kšti, lōdist, šindilist, dakstinist un
kārdast 'Katused on õlgedest, laudadest, laastudest, katu-

tusekividest ja plekist'; kō't kilgi kattuks 'kahe külje-
ga katus'; kattuks-pēli um lu'mmi 'Katuse peal on lumi'
(LW 110,111). ne ra'bb̂b̂d kattükst 'Nad rabavad katust'
(PD). kattuks um aũkki, ta laskub vi'm̂ läbb̂ 'Katus on
katki, ta laseb vihma läbi' (KK). tīš tūš tarà pāl, kul-
dist vel'kist katuks pāl 't. t. aia peal, kuldsed velle-
kesed katuse peal' (NLK 30). un sīz nīn kattuks pāl um ikš
kevās ka'zẑn 'Ja siis lossi katuse peal on üks kask kas-
vanud' (KLJ 45). stork / stork / pitkà jālga / alà tu'k
kattuks pāl / kui sa mōẑ at sadà / kattuks pāl tu'kk̂D
'Toonekurg, toonekurg, pikkjalg, ära tuku katusel, kui sa
maha ei kuku, katusel tukud' (KLJ 106). un sis sⁱe at
nān̂D / ku ikš miez um kã'nd pitš pivà k^uodà kattükst 'Ja
siis on nähtud, et üks mees käis mööda kiriku katust'
(KLJ 280). si' dd̂n kⁱe'ud̂z un vⁱedab ain̂ sⁱem̂ kattuks
pāl̂ 'Sidunud lehma kõide ja veab katusele heina sööma'
(KLJ 310). kattuks-pūD 'sarikad'; ku je'l um nī koûĝl
sî ne pan̂b̂d ne katuks pūD ilẑ 'Kui hoone on nii kau-
gel, siis pannakse sarikad üles' (EH). līlišt ti' ed̂t
kattuks 'Roost tehtud katus' (LW 194).

Katuse ehitamist ja osi on keelejuhid kirjeldanud järgmi-
selt. nâttab̂t ki·elppa ikš pū· / un ikš pū· um te'iẑ
ã·n̂ẑ / mi·ŝ um kattuks pã·l / e·ll̂p̂ pē:d̂n pi·l̂B /
ne·kkà pi·p / si·e nu·ttab̂ ã·n̂ẑ (ã·n-) / se ki·elppa
tu·l̂ap̂ sie ã·n̂n pã·l̂ / u·oi pū (u·oi pū) ka· um i·kš /
se· um sã·l jo i·ll̂p̂ped̂n 'Kutsutakse kelbaks üht puud.
Ja üks puu on ka sarikas, mis on katuse peal. Ripub alla-
poole nagu piip, seda kutsutakse sarikaks, see kelp tuleb

selle sarika peale. Katuselatt on ka üks, see on seal kõige üleval.' (LT 67). a.mà je.'tsð pa.nàb ä.'nðD / un si.z
um pa.'nmðst u.'oippū / un si.s pa.nàp kattuks lō.daD / ni
si.s tulàp ki.elppa / ki.elppa / a.là pa.nàp kakš vō.rtta /
(vō.rž' / ki.s nē.di lo.ùdi pidàb jū.ssð) / no si.z ni ve.l
um ki.elppadðn tu.tkàm pā:lð / sva.rā pū. / u.'oi pū um
a.liis tu tkàmðs / ku.s ne lō.dat pa.nàp pālð / un si.e
u.'oippū a.là sōp pa.nððt vⁱe.d vō.rž' / se.m si.epⁱerast
vⁱe.d vō.rž' / ku sã.lt se ve.'ⁱž lāb le.'bbð 'Kõige enne
pannakse sarikad, siis tuleb katuselatt, siis pannakse ka-
tuselauad, nüüd siis tuleb kelp, kelba alla pannakse kaks
roovlati (roovlatt, mis peab laudu juures). No siis nüüd
veel on kelpade otste peal kaalupuu. Katuselatt on all
otsas, kus need lauad peale pannakse ja katuselati peale
pannakse veelatt, see on sellepärast veelatt, et sealt lä-
heb vesi läbi.' (LT 72).

Sõna kattuks vasted sugulaskeeltes on e katus, sm katos,
katto, krj katoš, vdj katuši, vps katuz; lpN gat'to. Tä-
napäeva vormid on arenenud häälikumuutuste teel vanadest
lms sõnadest <kansi <kanti (SKES I, 171-172). Sõna kattuks
kuulub lms põhisõnavarasse.¹⁹

kīndðks 'kūnnis'

mā'dd attð k^uōrdðt kīndðkst 'Meil on kõrged kūnnised' (LW
134). se āṅkkar um ku'odðn nānt tubà kīndðks allð 'See an-
kur on kohe nende maja kūnnise all' (ULS 88). kⁱe.vāt ku
la.šsùb e.'žmiz reit lù.õmðD, ni'emðd agà la.mðd ułZ, si.s
sāb ra'.dlðttðt kī.ras kī.nduksð, aga tä.giš pa.nùp ki.rðð
kī.nduks kilgð 'Kevadel, kui lastakse loomad esimest kor-

¹⁹E.N. S e t ä l a, YÄH, lk. 387, L. K e t t u n e n, LW,
Helsinki 1938, lk. 110-111,

da välja, lehmad või lambad, siis raiutakse kirves künnisesse, või jälle pannakse kirves künnise kõrvale maha.' (ULS 122). kīndōks allē sã'1ō jo um'mō sin'ni'EmōD vennō 'Künnise all, seal ju on sinu lehmaõnn' (NLK 41). vanā kurē kītiz, ku kīndōks all umāt vit'mōd, ku nānt sãb kã'ddō / siz ne nīndōd lībōd mã pāl 'Vana kurat ütles, et künnise all on võtmed, kui need saab kätte, siis need lossid tulevad maa peale.' (NLK 214). piški istãb kīndōks pāl un nutãb 'Väike istub künnisel ja kutsub?' - ~~mõistatus~~ (NLK 475). iezō un pãuvō ratstōb - kīnduks 'Õösel ja päeval ratsutatakse? - Künnis.' (NLK 477). ku tōb, laz ikš pōr kīvō läkkō, siz um rept'amōst rōški suolō kīndōks ala. un ku tōb las jōvist jelagōd, siz um rept'amōst tsukkōrt kīndōks ala, siz um sjeldō jelami 'Kui tahetakse, et üks paar riidu läheks, siis tuleb raputada natuke soola künnise alla. Ja kui tahetakse, et hästi elaksid, siis tuleb raputada suhkurut künnise alla, siis on selge elu.' (VL 451). Sugulaskeeltes esineb sama tüvi järgmiselt: e kūnnis, sm kynnys, krj kūnnüş, vps kūndüz, vdj tšūnnüz, mdE kenkš, keqš, mdM kenkš, kenčiks. Tüvi on ühendatav sõnaga kīndž, mille vasteid leidub kaugemateski sugulaskeeltes - m kētš, udm gižj, srj giž (SKES II, 255). Hakulinen peab sõna lms aluskeelde kuuluvaks²⁰. Toodud näited aga viitavad sellele, et analüüsitud tüvi kuulub soome-urgi aluskeelde või uraali aluskeelde.²¹

20 *А. Хакунени, Разкуние и сурькуньра финского языка, II, Москва 1955, л. 24.*

21 *B. C o l l i n d e r, FUV, Stockholm, 1955, lk. 30, vt. ka A. S a a r e s t e, Leksikõalseist vahekordadest eesti murretes I, Tartu 1924, lk. 191.*

kiš-lōda 'kisklaud' 22

kišlōudi kiskisti kirrōks 'kisklaudu kisuti kirvega' (LW

136). kišlōdad um kattùks pāl 'kisklauad on katuse peal'

(PD). kišlōudi enim äb_uo 'kisklaudu enam ei ole' (EH). Tegemist on liitsõnaga, mis väljendab katematerjali saamisviisi - palgist kisti kirvega laudu < kiskin-lauta.

kluon 'savipõrnad'

kluon um kiettōp_tubàs 'Savipõrand on keedutoas'. Vaste on

ku'l' 'katuseviil, frontoon' lt klouns (LW 1414).

kattùks ku'l' 'katuseviil'. jegà je'llōn_attò kakš ku'll'õ

'Igal majal on kaks katuseviilu' (LW 161).

la'ggōD 'laed'

Sõna tarvitatakse harilikult mitmuses, ainsuslikku vormi

la'ggōZ 'lagi' kohtab, kuid harva. var̄tkōks lūdōks pū'ts-

tub la'ggidi 'Varrega luuga puhastatakse lagesid'. ikš

la'ggōz um si'llõ sa'ddōn 'Üks laepalk on sisse kukkunud'.

la'ggōz_veib_vōlda dēl'stō , bāl'kstō , vōrtstō aga mūst

miḡgist pūstō 'Lagi võib olla laudadest, palkidest, õr-

test või mingist muust puust' (LW 180). bēnik pāl sⁱe tã-

dōb la'ggōD pāl 'Pööningul, see tähendab lae peal' (KK).

Sugulaskeeltes leiduvad vasted on e lagi, sm laki, krj

lagi, vps lagi, vdj latši (SKES II, 272). Keeleteadlased on

ühisel seisukohal, et sõna kuulub lms aluskeelde.²³

lat' 'latt'

lattidi um kattùks pⁱerast vajag 'Latte on katusele vaja'

(LW 185). Sks sõna latte on laenatud läti keelde - lata -

ja sealt edasi liivi keelde - lat' kujul. Seega on tegemist

22 F. J. W i e d e m a n n, Eesti-saksa sõnaraamat, Tartu 1923, lk. 296.

23 L. K e t t u n e n, LW, Helsinki 1938, lk. 180, vt. ka Л. Кеттунен. Различия и сближения финского языка II, Москва 1955, л. 24.

~~alamsaksa~~ laenuga.

liediz-lük 'ava välisukse'

liediz-lükstô paistis sⁱeldôm si'zzâl ja so'u lekš ulzô

'Leeluugist paistis valgus sisse ja suits läks sealt välja'.

lievîD 'veranda'

pâp pi'liz lievît pâl 'Pastor seisis verandal' (LW 193).

Vasted on lt lieves, lievenes, alskš love. Liivikeelne

lievîD on laenatud alamsaksa keelest (LW 193).

lilud-a'lli 'räästaalune'

lvk lülud-a'lli. Tegemist on liitsõnaga, mille osadeks on lil, lül 'roog' - katuse katematerjal ja a'lli 'alune'.

Otsene tõlge oleks siis "rooalune" (LW 198).

kattükst vo'l'ttô iras, pizàs, lū'žis lūlist ti'edât, sidô

vo'l'ttô võlgist kattükst 'Katused olid Iras, Pizas, Lūžis roost tehtud, siin [Irel] olid õlgkatused.' (LW 210-211).

pažùobâl 'räästaalune'

Seda varianti tarvitatakse Koštrõgil. ku ni amâD ma'ggô-

bôD / nei tamâ vënd n^uo-pu'ggôn pažùob alâ 'Kui kõik maganud, siis ta pugenud räästa alla' (KLJ 245). Sõna on lae-

natud läti keelest, kus pažobe tähendab "katusealune, urgas".

rästôZ 'räästas'

Sõna tarvitatakse ainult mitmuses, seega kujul rästôD.

rästôt tilkkôbôD, rästôd at kilmônôD 'Räästad tilguvad,

räästad on külmunud'; alâ pi'l rästôd al 'Ära seisa rääs-

ta all'; lândzie um vont kılma jussô, rästôd at kilmônD

'Möödunul õöl on olnud rohkem külma, räästad on külmunud'

(LW 351). ku vi' m sadab / sis juokšõbõd rästõd 'Kui vihma sajab, siis jooksevad räästad' (EH). Vasted sugulaskeeltes on e räästas, sm rävstäs.

ulan-a'lli 'katusealune, ulualune'

tikkiž ulana'llist tilkkõbõd 'Kõik räästaalused tilguvad';

ku vi' m sadiz, siz ma pi' liz ulanallõ 'Kui vihma sadas,

siis ma olin uluall' (LW 450). kindlõd vieristi nei neme

ulananna'lli ve' iš tilkkiz 'Pisarad veeresid nii nagu räästas

vesi tilkus' (ULS 135). tu' l sa u' lzõ, perimeez, mēg

sin kitõm ibbist vonnõ, ibbist talšõ ulan allõ (~tal' päl

bažuob allõ), sāl um sin ibbist von 'Tule välja, peremees,

me lubame sulle hobuseõnne - hobusetallis räästa all (tal-

li peal räästa all) seal on sinu hobuseõnn.' (VL 240).

lä' b 'aken'

ta vantlõ b lä' pstõ ulzõ 'Ta vaatab aknast välja'; paldin

ti' ebõd jo sūrd läbūt ku vanast 'Praegu tehakse suuremad

aknad kui vanasti' (LW 211). k^u olmiz bõnigõs um lä' b väl-

diž un frēlen istab lä' b päl 'Kolmandal korrusel on aken

lahti ja preili istub akna peal' (NLK 193). kis vol' rik-

tig brūdganā, se klopiz lä' b tagan 'Kes oli õige peig-

mees, see kloppis akna taga' (VL 397). lä' bõd attõ vennõd

vizaz 'Aknad on olnud kinni' (LA). ta pⁱ ezub lä' bbõ 'Ta

peseb akent' (EH). ku sis um selli orkan / selli sūr tõvas /

kui ukš läbõd tikkiž umad länd välidin iž entšõst un tikkiž

läbõd umad ulzõ n^uo-ra' bõd 'Et siis on olnud selline or-

kaan, selline suur torm, et ukseraamid on läinud iseene-

sest kõik lahti ja aknad on kõik välja murtud' (KLJ 72).

sie um mis lassõ b läbbõn jⁱ e' ddõ 'See on mis lastakse ak-

na ette' (PK). (Keelejuhilt küsiti akna pimendamiskatet.)

Sõna lä' B vasted sugulaskeeltes: e lävi, eL läbi, gen.

läve 'ukselävi', sm läpi 'auk', krj läbi, vps läbi, vdj

läpi (SKES II, 321). Keeliti on sõnal erinevaid tähendusi,

kuid tüvi on kõikjal sama ja see on tähistanud algusest

auku või ava. lä' B kuulub lms sõnavarasse.²⁴

Sõnaga lä' B on seotud mitmed liitsõnad, tähistades erinevaid akna osi.

lä' b-rõm 'aknaraam'

lä' b-rõm sizäl attõ glõzõD 'Aknaraami sees on klaasid' (PK).

rišti mierda, pi'ddõz mierda purdõd? - lä' b rãmõd 'Risti

merd ja pikilmerd purded? - Aknaraamid.' (NLK 471). Vas-

ted on lt ramis, sks Rahmen. Liivi rõm on saksa laen (LW 344).

lä' b-rüt 'aknaruut'

Sõna tarvitatakse ka ilma esimese osata: p^uoiški un rüt

katki ra'bbõn 'Poisike on ruudu katki lõõnud' (LW 349).

rütõD attõ glõzõst 'Ruudud on klaasist' (PK). rüt on laena-

tud alamsaksa keelest läti keele vahendusel, vasted on

lt rüts ja alsks rute (LW 349).

lä' b begõl 'aknalaud' vt. begõl lk. 27.

nu'oim 'rõdu'

Kasutusel olevad variandid on nuojõm, n^uoim, nuoimõdõn

un k^uõlmstõ puolstõ saina, kattuks pälõ un nellõs puol'

võldin 'Rõdudel on kolmes küljes sein, katus peal ja nel-

jas pool lahti'. Lt nuojume, nuojums on laenatud liivi keel-

de (LW 254-255).

²⁴ L. K e t t u n e n, LW, Helsinki 1938, lk. 211, vt. ka A. S a a r e s t e, Leksikaalseist vahekordadest eesti murretes I, Tartu 1924, lk. 190.

ōra 'hari'

ōra-balkpū 'katuseharjapalk'; ōra-bālkkit panap kielppat
tutkāmät pāl 'Harjapalgid pannakse kelpade otste peale'
(LW 268). ōra-vorž um pe'rri vorš kattuks pāl 'Harjalatt
on kõige pealmine latt katusel' (LW 268). ōra vasted sugu-
laskeeltes on e hari, sm harja (LW 268), krj harja, vps
hari, vdj arja. Balti keeltes leiduvad ld šerys, lt sars
(SKES I, 58 ja YÄH, 289) lubavad sõna pidada vanaks laenuks
balti keeltest.

paikka 'paik, koht, talu'

būnttik paikka 'Buntigi talu' (LW 270). Sama sõna leidab
ka sugulaskeeltes - e paik, sm paikka, krj paikka, vps paik,
vdj paikka. lpN bai'ke (SKES II, 462). Sõna paikka kuulub
läänemeresoome aluskeelde.

parž 'sarikas, pars'

saina pālō panāB pārdōD 'Seina peale pannakse sarikad' (PK).
Sugulaskeeltes tähendab samatüveline sõna mitte sarikaid,
vaid parsi: e pars, sm parsi, krj parsi, vps parž, vdj par-
²⁵si. Liivi parž tähenduses "sarikas" on tulnud tõenäoli-
selt laenuna saksa sõnast sparren (LW 279).

pānda 'pand, põikpuu'

i' lli pānda un a' lli pānda 'ülemine ja alumine põikpuu
uksel', kattuks pānda = rištō-pū 'katuse põikpuu, tala'
(LW 338). Sugulaskeeltes leiduvad vasted e pand, sm pan-
ta on vanad germaani laenud (SKES III, 485-486), kuid lv
panda on laenatud alskis sõnast bant (LW 279).²⁶

²⁵ E. I t k o n e n, A. J. J o k i, SKES III, Helsinki 1962, lk. 496.

²⁶ Sealsamas, lk. 486.

pērand 'põrand'

vanast attõ vonndt sä'ustõ pērandõD 'Vanasti on olnud sa-
vist põrandad'; e'žmāks äb uo vond uožlouði pērant pāl
'Algul polevat olnud põrandalaudu põranda peal'; siezj̄r
sadis pērandõl 'Kirp kukkus põrandale'; lāpš ruomõp pēran-
dõl 'Laps roomab põrandal' (LW 285). kus sa lād mārī neitst,
kuldī lūdõ kājnalõs. ma lāb pīrant pūstõm 'Kuhu sa lähed,
Mari-neiu, kuldne luud kaenlas? - Ma lähen põrandat pühki-
ma' (VL 24). ni um pērand kūja 'Nüüd on põrand kuiv' (KLJ
324). pērant ti'emõ 'põrandat tegema' (EH). Sugulaskeeltes
leiduvad vasted on e põrand, sm permanto, vđj permata (SKES
III, 524). Samatüvelisi sõnu leidub ka lapi keele murretes,
mistõttu võib sõna lugeda lms aluskeelde kuuluvaks.²⁷

va'it 'vahe'

pērand va'ittõD 'põrandapraod' (LA). va'it vasted lms keel-
tes on e vahe, sm vaihe < *vajeh, vps vajeh, krj vajehta
(YÄH, 313-314). Tüvi kuulub läänemeresoome aluskeelde.

saina 'sein'

lvk saina. ulli saina 'välissein', va'ili saina 'vahesein',
saina pāl 'seina peal' (LW 352). ve'lki, ve'lki, ala juokš
jālgin: ibbi um ta'lš, mõk um ājtas, kibar um tubas sāj-
na jūs 'Veli, veli, ära jookse jalgsi: hobune on tallis,
mõök on aidas, kübar on majas seina juures' (VL 456).
saina bal'kkõD attõ immjrgoütlimist aga nūrgalist 'Seina-
palgid on ümmargused või nurgelised' (PK). Samatüvelised
sõnad on ka eesti ja soome keeles - e sein, el sain ja

²⁷ И. Хакимов, Разборное и сопоставительное описание
языка II, Москва 1955, л. 24.

sm seinä (LW 352). Hakulinen peab sõna balti laenuks.²⁸

slē'G 'aknaluuk'

slē'G um kōndž, mis panāB lä' b_ujettŭ 'Luuk on kaas, mis pannakse akna ette' (PD). mā'ddŭn äb_uo slēgidi 'Meil ei ole luuke' (KK). Läti keeles leidub samatähenduslik sõna on slēgis. Tegemist on läti laenuga.

sērga-vorž 'katuseviilu latt'

sērga-vorž um amā illi vorž 'Katuseviilu latt on kõige ülemine latt' (LW 361-362).

skuorstin 'korsten'

Sama sõna variandid erinevates külades on kuoršniG, kuorššän, kuorššini (LW 373). sⁱe skuorstin um tēgalist 'See korsten on tellistest' (PK). kuorššän pū'stiji pū'stⁱp_ukuorššänttŭ 'Korstnapühkija puhastab korstnat'. kuorššän vⁱe-dāp_uso' u^vv) i'ldz 'Korsten tõmbab suitsu üles' (LW 165-166). Vasted on lt skurstenis, alsks schorsten. Lv skuorstin on laenatud alamsaksa keelest (LW 373).

stēndar 'uksepiit'

jegā uksän ättŭ kakš tēndarttŭ 'Igal uktsel on kaks piita' (LW 414). radl'õ, radl'õ, ve'lki, mükõks rišt_uštēndarõ, radl'õ ka'd katki kolmõ kabalõ 'Raiu, raiu, veli, mõõgaga rist uksepiita, raiu kade katki kolmeks tükiks' (VL 463).

Alsks stender on laenatud läti keelde, kus see esineb kujul stenderis, sealt on sõna läinud liivi keelde. Tegemist on järjekordse alamsaksa laenuga (LW 381)

²⁸ Д. Хаккуликен, Развитие и структура финского языка II, Москва 1955, л. 44.

strep̄ 'trepp'

strep̄ akkättõks 'trepikäsipuu', strep̄ aštàm 'trepiaste'

(LW 382). kus läb ilzõ um trep̄ 'Kust minnakse üles, on trepp' (AU). nē / bet siñ um tuomõst sⁱe tallõs pitš sⁱe-
dà treppõilzõ un ma pidàB k^uottõ allõ sāl 'Jah, aga sa pead tooma selle talli mööda seda treppi üles ja ma hoian katti seal all' (KLJ 465). Vasted on lt trepe, sks treppe (LW 382). Sõna on laenatud saksa keelest.

šindõl 'katuselaast'

paldin' sõbõt kattükst šindõlist i' d ra' bdõt 'Praegu lüüak-
kse katused laastudega üle' (LW 395). šindõl um püstõ
'Laast on puust' (PD). sⁱe kattüks um stiindõlõst 'See ka-
tus on laastudest' (DŠ). Vaste on sks Schindel. Sõna on laenatud saksa keelest (LW 395).

ziedõz 'aampalk'

sildan ka attõ ziedõd allõ 'Sillal on ka aampalgid all' (LW 400). kui-jen tuban ziedidi, nei-jen mäddõn velidi
'Kui palju on toas aampalke, nii palju on meil vellekesi' (VL 465). Lt dzieds, zieds on laenatud liivi keelde (LW 400).

ta'l 'talupoeg'

ta'l-kõrand 'talu'; minà um ta'l-kõrandõl sindõn ja i' lzõ
ka' zzõn 'Ma olen talus sündinud ja üles kasvanud'; münd
kerd um ta'l-kõrants ka jevà jelàmi 'Mõnikord on talus ka hea elu' (LW 408). Vasted on e tal, sm talo.

tšukkar 'katusehari'

sⁱe um tsuḥkār 'See on katusehari' (PD). un ta kītiz vel
ku duonig nīnsõ ne ābõd libõd nei' pitkaks ku päistabõd
ül' katüks [tšukār] 'Ja ta rääkis veel, et Dundaga lossis

need haavad kasvavad nii pikaks, et paistavad üle katuse harja ' (NLK 385). Läti vaste on čukurs, lv tšukkar on läti laen (LW 436).

tubà 'maja, tuba'

ta ti'eb entšõn üt tubà 'Ta ehitab endale uut maja'; tu'l tu'bbõ 'Tule tuppa'; tubà-pēli 'pööning', tubà-saina 'Maja-, toa sein', tubà ukš 'toauks' (LW 437). piškist irõd, sūrõd irõd, tuvgõd min' lapsõn unda jūrõ le'b tubà, le'b kāmõr, le'b lem lēb-ā'i 'Väiksed hiired, suured hiired, too-ge minu lapsele und juurde läbi maja, läbi kambri, läbi sooja leivaahju' (NLK 20). kus sa lā'd, mārī neitst, kuldi lūdõ kāinalõs. ma lā'b mārõn tu'bbõ pū'stõm, mārõn tul'bõd kuldist vi'ešed 'Kus sa lähed, Mari-neiu? - Ma lähen Mari maja pühkima, Marile tulevad kuldsed võõrad.' (NLK 23). nei sã'l mitsãs um' vend piški tubà un tara immõrkouti 'Nüüd seal metsas on olnud väike maja ja aed ümber' (NLK 85). siz ne kitist sie tubā jerā un lekštõ piedrõbõ 'Siis nad põletasid selle maja ära ja läksid keldrisse' (NLK 251). ne aigālist ro'uz, ne ā't tu'bbõ ürgõned ti'edõ 'Rajarahvas, need on hakanud maja ehitama' (NLK 303). sõuv ja neit-sõd tubas iz magat, tallõ neitst magisti kōmarsõ aga sūr-tuba tūrõ 'Suvel tüdrukud toas ei maganud. Talvel tüdrukud magasid kambri või peretoa nurgas' (VL 396). lēmõs tubàs rištiõg ieb k'ēbõ 'Soojas toas jääb inimene roidunuks' (KK). ta velks tuõd tu'bbõ 'Ta oleks tulnud tuppa' (PK). un miez um rikāz / un tiend entšõn üt kōrand ilzõ / un knāš sūr tubà veind us-ti'edõ sie rō'kkõks 'Ja mees on rikas, ja teinud endale uue talu üles, ja võinud suure ilu-

sa maja teha selle rahaga' (KLJ 315). sis i'ttô piškis
tu'bbô sin' sis sa-rû'mtiz mēdi si'zzôl 'Siis ühte väike-
sesse tuppma mahutasid meid ära' (KLJ 158). le.kšmô tu.bâst
u.lzô ni'emidi lipšam 'Läksime toast välja, lehma lüpsma'
(ULS 48). kilma äigôks pi'n tikkup tu'bbô 'Külmal ajal ti-
kub koer tuppma' (LW 420). tubâ paliz jarâ 'Maja põles ära'
(EH). tubâ on paljude liitsõnade koostisosaks: tubâ-je'ddi
'esik', vizâ-tubâ 'Vangimaja', sküol-tubâ 'koolimaja', sür-
tubâ 'peretuba' jne. Sugulaskeeltes leiduvad vasted on e
tuba, sm tupa (LW 437). Hakuline peab sõna vanaks germaa-
ni laenuks.²⁹

tül-poiški 'tuulelipp'

tül-poiški um kattüks päl 'Tuulepoiss tuulelipp on katu-
sel' (DŠ).

ukš 'uks'

tubâ-ukš 'toauks', tie ukš vâldin' 'Tee uks lahti'; ta tei
entšön tubâ ilzô un uniz ukš oukkô jettô 'Ta ehitas oma ma-
ja valmis ja unustas ukseaugu jätta' (LW 450). ukš um liu(v)k-
kald, äb_uo vizâss_äb_uo vâldin' 'Uks on püõkvel, pole kin-
ni pole lahti' (LW 190). un siz se kä'd-kiw' um ukš paldô
sa'ddän mǎ'z un ra'bbön tam' jerâ 'Ja siis see käsikivi on
ukse pealt maha kukkunud ja ta ära tapnud' (NLK 84). ni
a'dt vennäd ukst vi'zzô klikštôd 'Nüüd olid ukсед olnud
lukku keeratud' (NLK 101). ikš jemâ um'pⁱeksön entš ti-
därt ullpēdön ukstâ sie pⁱerast ku tam' nei'lāška vend'

'Uks ema on oma tütre uksest välja peksnud, sest et ta on
nii laisk olnud' (NLK 129). un ninô vārôd lǎ'bôd vâldiž

un ukš tall' uks lǎ'b vâldiž 'Ja lossi väravad lähevad lah-

²⁹ *В Хакы мусек, Развумие и сныкмыра руск-
ского языка, Москва 1955, стр. 44.*

ti ja üks talliuks läheb lahti' (NLK 192) rikting neitst
pidiz üks vizas ka, klīnkōd pāl 'Korralik tüdruk pidas ukse kinni, haagis' (VL 397). ku um knaš' pāva, siz mēg ištām
ullōp-pēdān ukstā 'Kui on ilus ilm, siis me istume väljaspool ust' (LW 451). mā't pe.rimi'en um sūr ā.rga
ta.l'tšđ mu.l'kki, mū.rdab amad u.kst ēngist u.lzđ 'Meie peremehel on suur härg tallis hull, murrab kõik ukсед hinge-dest välja' (ULS 64). üks tagan rabbiji sizzōl sāb lastōt
'Ukse taga koputaja sisse saab lastud' (LVL 93). amā saina i'lmđl ukstā um ukš-pēli 'Kõik sein ülevalpool ust on uksepealne' (LW 450). Vasted sugulaskeeltes on e uks, sm uksi, lpN uksa, udm ōc, u ajto. Sõna kuulub soome-ugri aluskeelde (LW 450).³⁰

u'oiṗ-pū 'katuselatt'

u'oiṗ-pū pi'lḃ ā'nāt pāl un u'oiṗ-pū pāl ti'ggđbāt kat-tuks-lōdad 'katuselatt on sarikate peala ja katuselati peale toetuvad katuselauad' (LW 455). Sõna on ühendatav soome sõnaga ohilauta 'küljelaud'.³¹

u'ož-lōda 'põrandalaud'

u'm pānmist ūd u'ožlōdat sizzōl' 'Peab panema uued põrandalauad sisse'; u'ožlōdad likkḃbđ 'põrandalauad liiguvad'; u'ožlōdad attš jemittān p'edāgšst 'Põrandalauad on enamasti pedakast' (LW 456). se sinda pistāb uož-lōdad alā 'See paneb su põrandalauade alla' (NLK 310). Sõna päritolu on ebaselge. Kettunen on sõna kahtlusega ühendanud läti sõnaga uosa 'auk palgi otsas' (LW 456).

³⁰ P. P a l m e o s, Eesti keele sõnavara põhifondi soome-ugri osast, mis on ühine ungari keelega, Tallinn 1952, lk. 149.

³¹ Y. H. T o i v o n e n, E. I t k o n e n, A. J. J o k i, SKES II, Helsinki 1958, lk. 419.

vērdōD 'roovlatid'

vērdōd um kattùks peāl 'Roovlatid on katuse peal' (PK).

Vasted on e ōrs, sm orsi, krj orži, vps orž, vdj ersi on tulnud balti keeltest, kus leiduvad *ardis, lt ārds (SKES II, 439). Tegemist on balti laenuga.³²

vⁱēd-vorž 'veelatt'

vⁱēd-voržum u' oip-pū pālō 'Veelatt on katuselati peal'

(LW 497).

vī'dār 'tuulelipp'

vī'dār' nā' ktup tūldō 'Tuulelipp näitab tuult'; vī'dār'

kierup tūlkōks 'Tuulelipp keerleb tuulega'; vī'dār' nā' k-

tōB, kuš puol tūl' u' m 'Tuulelipp näitab, kustpoolt tuul

on'; pešli)kki lōlab vī'dār' iutkamōs 'Pääsuke laulab tuu-

lelipu otsas (LW 491). Tõenäoliselt on tegemist alskks lae-
nuga (alskks weder 'tuul').

vār-balk 'aempalk'

jega je'llōn attō vārbālkkiD 'Igas majas on aempalgid'

(LW 509). Vasted on lt vērbalkis ja alskks querbalken (LW 509). Sõna on läti keele kaudu laenatud alamsaksa keelest.

ā'n' 'sarikas'

ā'nēt pidābēt kattùks u' oippūdō 'Sarikad peavad katuselat-

ti [kinni]'; ā'n' um selli nekkā piip 'Sarikas on selline

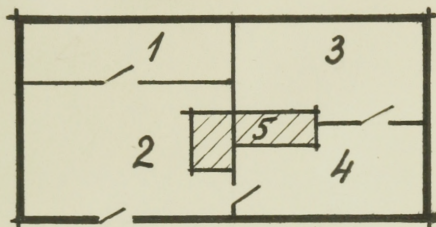
nagu piip' (LW 516)

Käesolevas peatükis käsitletud sõnavara päritolu on mitme-
kesin. Uraali keelte ühtsuse perioodi kuuluvad sõnad on

je'l, a'lli, aštām, kindōks. Maja sisemist ja välimist kül-

³² E.N. S e t ä l ä, YÄH, Helsinki 1899, lk. 127.

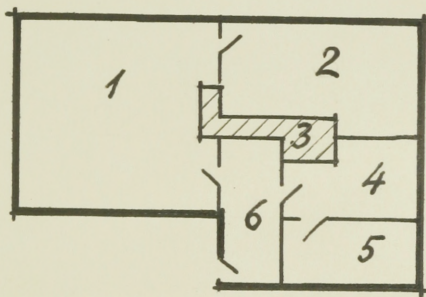
ge märkivatest sõnadest ainult üks on pärit soome-ugri aluskeelest - üks, läänemeresoomelised on kuus sõna - kattuks, la'ggõD, lä'B, päikka, pērand ja va'it. Esitatud sõnade enamuse moodustavad laenud, mis jagunevad järgmiselt: germaani tubà, balti õra, saina, vērdõD, alamsaksa bal'k, bēniG, brīG, ēbrīG, glōz, grīD, liēvõD, skūorstin, stēnder', vid'ŕ', vār-bal'k, saksa lat', rōm, parž, pānda, strep ja läti bēgõl, dēl', gēvil', pažuobõl, nu'oim, slēG, ziedõZ, tšukkār.



Lakši tare Īras.

Joonis 5.

- 1 - panipaik
- 3, 4 - kambrid
- 2 - köök
- 5 - pluit ja ahi



Dišleri tare
Pitrōgis.

Joonis 6.

- 1, 2 - kambrid
- 3 - ahi ja pluit
- 4 - köök
- 5 - panipaik
- 6 - eskoda

- 46a -



Foto 1.
Diki talu elumaja Koštrōgis.

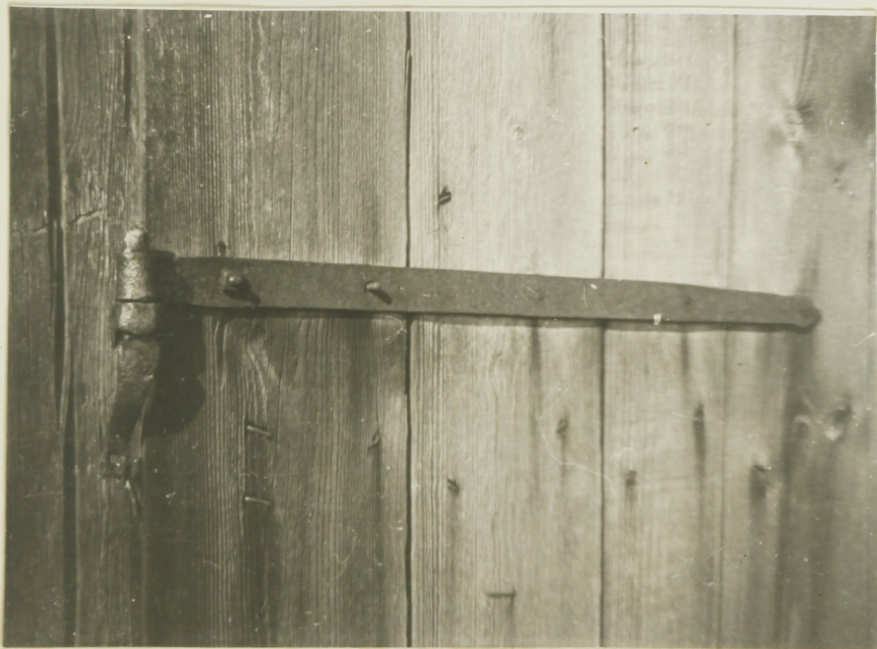


Foto 2.
Ukse hing.

2. Ruumide jaotus. Kinnitused.

Liivlaste elamud erinevad üksteisest peamiselt oma suuruse ja ruumide jaotuse poolest. Põhimõttelt ja koostisosadelt on kõigil elamutel palju ühiseid jooni. Elumaja n.ö. kohustuslikeks ruumideks on köök, kamber ja minigisugune panipaik. Mitu kambrit või ruumi kusagil on, see oleneb juba ehitaja võimalustest (vt. joonised 5 ja 6).

Enamikel majadest on tilluke eeskoda ehk esik, mida sageli kasutatakse mitmesuguste majapidamistarvete panipaigana - seintel ripuvad hobuseriistad, seal on kirves ja saag, lüpsipink, lüpsikud jne. Eeskoda hoiab ühtlasi talvel veidi külma, mis muidu tuleks otse tuppa. Esikust läheb üks kööki, mis on iga elamu üheks tähtsamaks ruumiks. Köök on väga ruumikas, suure pliidiga. Köögist viib üks üks tingimata panipaika, sahvrisse, kus hoitakse iga liiki toidutagavarasid ja nõusid. Harva võib näha köögis kappi, küll aga lauda ja seina külge ehitatud pikka istepinki.

Muidugi on pliit uuema aja ehitus. Keelejuhid jutustasid, et varem on selle asemel olnud kas korsten või lööv suure lee-esisega, kus keedeti ja küpsetati. Mõnel pool olevat olnud ka lükatav luuk, millega löövialune suleti. Elamu kööki kasutati vanasti ainult talvel, kui oli vaja sooja saada. Suvel ja soojal ajal valmistati rooga rehemaja reheahjus. Selliseid suvekööke nagu meiepüstkojad pole liivlastel tarvitusel olnud.

Köögiga ühtekuuluv sahver on ilma akendeta piklik ruum, mille seinte külge on ehitatud laudriiulid. Riiulite laius oleneb sahvri suurusest, Dik-talus olid need näiteks täp-

selt l m laiused.

Köögist viib teine uks kambrisse. Eluruumid on madalad ja väikeste akendega, seetõttu pimedad. Buntigil pole akneid suuremaks tehtud nagu mujal ning selle talu elutoas on päi- se päeva ajalgi üsna hämar.

Köögis on harilikult vooderdamata palkseinad, eluruumides aga tapeediga kaetud laudseinad. Erandi moodustab Buntigi talu, kus lagi ja seinad ka kambris on ilma igasuguse voo- derduse ja katteta ning aja jooksul suitsust mustaks tõm- bunud. Magamistuppa pääseb läbi esimese kambri.

Ahjud on majja ehitatud nii, et üks ahi kütaks võimalikult rohkem eluruume.

Käesolevasse peatükki paigutatakse ka sõnad, mis tähistavad iga liiki kinnitusi ustel ja akendel. Sarnaselt eesti ta- ludega ei tarvitata liivlaste juures ukseelukke. Kui just terve talu pikemaks ajaks juhtub tühjaks jääma, pannakse elumaja uksele taba, teiste hoonete ukseid on suletud iga liiki riivide, pöörade, haakide, krampide ja linkidega, mida meilgi kasutatakse. Akendel pole vanasti hingi olnud, sest tarbe korral avati uks, aknad lahti ei käinud. Nüüd on loomulikult kasutusel müügil olevad akna- ja uksehin- ged. Välisustel, eriti aga kõrvalhoonete ustel võib kõik- jal veel näha sepatööna valminud uksehingi nagu fotol 2 .

e'ddi 'esik, eeskoda'

tubàn e'ddi (Ire), tubàn e'ddi (Kuolka), tubà e'ddi (Piza).

mä'd edizîn um vajäg üttÿ ukstà 'Meie esikule on vaja uut

ust'; edistÿ veip ka peistÿ 'Eeskoda võib ka kütta'; edi-

zÿst tulap tubàn je'ddÿ , tubàn je'tst lä'p tu'bbÿ un õ'i

je' ddô 'Esikust tullakse eestuppa, eestoast pääseb tuppa ja ahju ette' (LW 44). ni länd mēldar', pañt siē kašt edistu'bbô un länd naiz jūrô 'Siis läinud mölder, pannud selle kasti eestuppa ja läinud naise juurde' (ULS 107). Vasted on e esine, sm etinen, esinen, esi-, krj ezi, esi, edi, vps ezi, vdj esi, srj ile, iledž, u elô 'esi-' (SKES I, 41). Sõna kuulub soome-ugri aluskeelde.³³

kēk 'köök'

kēksô kiēttp siemnaigô 'Köögis keedetakse sööki' (LW 117). un naj lekš kēkkô ma'ggôm 'Ja naine läks kööki magama' (ULS 134). naj ildī·n tei kēkk uks vāldin' 'Naine tegi koke köögiukse lahti' (ULS 134). Vasted on lt kēkis ja alsks koke. Sõna on läti keele kaudu laenatud alamsaksa keelest (LW 117).

kōmar 'kamber'

tuv, tuv īr-jEmā lapsōn ūnda le'b tubā, le'b kāmōr, le'b lem'lēb-ā'i 'Too, too, hiireema lapsele und läbi maja, läbi kambri, läbi sooja leivaahju' (NLK 20). Vastavalt kambri otstarbele : añt-kōmar 'käsikamber', magdōp kōmar 'magamistuba', piški-kōmar 'väljakäik' jt. Sõna vasted on e kamber, sm kamari, lt kammaris, alsks kamer. Liivi kōmar on läti keele kaudu tulnud alamsaksa laen (LW 149, SKES I, 153). Alamsaksa kamer on pärit ladina keelest.³⁴

kräppan-ouk 'suitsulõõr pliidi kohal'

ō'jōn vo'l' se kräppan-ouk 'Ahjul oli see suitsulõõr' (LW

³³ B. Dollinder, FUV, Stockholm, ¹⁹⁵⁵ lk. 77, vt. ka L. Kettunen, LW, Helsinki 1938, lk. 44.

³⁴ Д. Хакимов, Раздумие и эмпыкныра груе-соро азрека II, Москва 1955, lk. 59.

158). ku šib'lt iz'uo, siz'vo' l' ti' emist kräppän-ouk 'Kui siibrit ei hõlnud, siis pidi tegema suitsulõõri' (LW 158). mä'ddän um blekstö kräppän-ouk 'Meil on plekist suitsulõõr' (AU). Vasted leiduvad ka eesti ja soome keeles ning kauge-malgi. E räpen 'auk seinas, kust suits välja läheb',³⁵ sm räppänä, reppänä (LW 158), srj reped, udm džopi (FUF III, 100). Hakulinen peab sõna läänemeresoomeliseks,³⁶ kuid vasted sür-ja ja udmurdi keeles viitavad sellele, et sõna kuulub soome-ugri aluskeelde.³⁷

kuknõ 'köök'

ta um lä'nt kuknõ 'Ta on läinud kööki' (LW 160). sⁱe um kukkõn, vanad ro' ušt at kittänd, ku sⁱe um kiettäp tuba

'See on köök, vanad inimesed ütlesid, et see on keedutuba'

(EH). Samatüvelised on lt kukna ja v кухня (LW 160-161).

Tegemist on vene laensõnaga liivi keeles.

käp 'kapp'

Kappe on mitut liiki, igaühel oma nimetus liivi keeles:

saina-käp 'seinakapp', mida kohtab ainult uutes majades;

nürkka-käp 'nurgakapp' on ehitatud nurka, esineb tavaliselt

panipaikades; kiela-käp 'kellakapp'. Sama sõna lätikeelne

kuju on skapis, alsk schap (LW 176). Sõna on laenatud läti keele vahendusel alamsaksa keelest.

liedõg 'lee, lee-esine, köök'

vanast vo' l' õ' jän sür liedig je' ts 'Vanasti oli ahjul suur

lee-esine'; liedõg um õ' i je' ts se ki' u, mis päl kiettäp

'Lee on ahju ees see kiivi, mille peal keedetakse'; (LW 192).

³⁵ F. J. W i e d e m a n n, Eesti-saksa sõnaraamat, Tartu 1923, lk. 941.

³⁶ *На Карельском Поморье и сопредельных финских языках, II, Москва 1955, л. 25.*

³⁷ Y. Wichmann, Etymologisches aus den permischen sprachen, FUF III, Helsingfors 1903, lk. 100.

voikkōst kabinittōp katlā liedōk pāl 'Katel riputatakse põik-
puuga lee kohale' (LW 192). un sⁱe grōppōn entš jⁱemāndōks
sāl lⁱeuD pāl vantlōm 'See roninud oma naisega lee peale
vaatama' (KLJ 141). Sugulaskeeltes leiduvad vasted on e lee,
sm liesi, vps lez, vdj lēsi (SKES II, 291). Sõna on läänemere-
soome algupära³⁸ ja on sealt liivi keele kaudu läinud ka
läti keelde -ltDn liedaks 'kolle' (LW 192).

lī-je'ddi 'esik, eeskoda'

lī-je'ddi vo'l kōmar, o'jediz un piškiskōmar va'ilō, nēla
ukstā, valādnikkāt tutkamōs, tubā tutkamōs, se i's šai nut-
tōt tubāje'ddi, tubāne'ddi 'Eeskoda oli kambri, köögi ja
väikse kambri vahel, neli ust, vabadik igas nurgas - maja
otsas-, seda kutsuti eeskojaks, toaesiseks' (LW 197).

līv 'lukatav luuk, lööv'

līv vo'l set lī-jediž ja tubān-jediž ukstōn 'Lukatav luuk
oli lee-esise ja esiku uksel' (LW 199). Sellest luugist läks
suits välja. Eestikeelne vaste on lööv, alsks love. Tege-
mist on alsks laensõnaga liivi keeles.

līv-dēl 'löövilaud'

Löövilauaga suleti lööv. līv-dēl vo'l liktōB 'Löövilaud
oli lukatav'; līv-dēl likkiz līvōn je'ddō 'Löövilaud lūka-
ti löövi ette' (LW 199).

līv-e'ddi 'eeskoda'

līv-edizōn vo'l lūk 'Eeskojal oli luuk'; līv-e'ddi sai ka
kōmar-edizōks nuttōt 'Lööviesist mimetati ka kambriesiseks'
(LW 199).

³⁸ Д. Хакунен, Разбумие и ступенная гоним-
ского языка II, Москва 1955, л. 24.

līst 'liist, riiul'

rīstōd līst 'nõuderiul' (LW 198). Sugulaskeeltes leiduvad vasted on e liist, eL listak, em liista, liistake, krj lissee (SKES II,294), alsks līst (LW 198). Sõna on laenatud alam-saksa keelest.

loutš 'riiul, lauts'

loutš pāl pī' lōbōd rīstōd 'Riistad on riiuli peal'; īr
a' ilōp pīts lōutšō 'Hiir jookseb mööda riiulit' (LW 203).

Samatüvelisi sõnu on ka teistes lms keeltes - e lavats, lavits, sm lavitsa, krj loavičča, laučča, vps lautš < lautsi (SKES II,284). Ka slaavi keeltes leidub selle tüvega sõnu:

v lavuza, tš lavice, v lava, tš lava. Läänemeresoome

* lautsi on laenatud vene keelest.³⁹

lōda 'laud, söögilaud'

siedōb-lōda 'söögilaud'; kattōks lōda 'katuselaud', uōž-
lōda 'põrandalaud' (LW 203) - hulgaliselt kõikvõimalikke liitsõnu vastavalt laua otstarbele.

kui istōb lōda nūrğa pāl, siz um selli usko, ku jāb seist
aigast vanōks neitsōks 'Kui istutakse laua nurga juures,

siis on selline uskumine, et jäädakse seitsmeks aastaks vanatüdrukuks' (EH). Sugulaskeeltes leiduvad vasted - sm lau-

ta, krj lauda, vps laud tähendavad kõik silmalaugu. Liivi

keelega samatähenduslikud on e laud, lp luou'tē, luow'de,

sam lāta, loit'u, Toivonen peab sõna uraali aluskeelde kuuluvaks (SKES II,282-283). Hakulinen paigutab lms lauta bal-

ti laenude hulka⁴⁰, ld plautas 'taru lennulaud', lt plauts

'seinariiuul'.

³⁹ L. K e t t u n e n, LW, Helsinki 1938, lk. 203, vt. ka J. K a l i m a *slaavilaisperäinen sanastoimme*, Helsinki 1952, lk. 68.
⁴⁰ *А. Хаккунен. Разбумие и смръх мурра гоуекоро эзвенат*, Москва 1955, lk. 41.

A. S a a r e s t e, Leksikaalseist vahekordadest eesti murretes I, Tartu 1924, lk. 200-201.

õ'i 'ahi'

õ'i e'ddi 'kõök'; õ'i kilgi beḡk 'ahjupink'; õ'i-liediG
'kolle'; õ'ip-pū 'paust latt ahju ümber'; õ'i ta'ggi 'ah-
jutagune'; õ'ip-pū päl pa'n sukkad ja ka'ižžist õ'rând,
e'dân 'Ahjulati peale pannakse õhtul sukad ja märjad rõi-
vad' (LW 267). mīrnika mīrtāB õ'jō 'Pottsepp müürib ahju'
(EH). lapst kitābōd kerḡn ku ētabōd ambō ā'i tagā, ma
sin'nōn āndab lāiniz, ānda sa min'rouḡiz 'Lapsed ütlevad
kilgile, kui viskavad hamba ahju taha: ma annan sulle lui-
se, anna sa mulle raudne' (NLK 2 4). irōd a'dtḡ brou'tšōnd
rattōdkinō un kanā kikkōks a'dtḡlā'nōd verd päl, un kaš
tei'ž lā'nd ā'i sū'z 'Hiired on sõitnud vankrikuuri ja ka-
na kukega läinud õrrele ja kass jälle läinud ahjūsuhu'
(NLK 83). joutōm lā'nd k^uodāi, istōn ā'i kilgō un mitlōn
'Vaene läinud koju, istunud ahju kõrvale ja mõtelnud' (NLK
202). mis se pa zvē'r, tallōsieb, siv'vō magūb, lejā tul'
li. - ā'i 'Mis loom see on: talvel sööb, suvel magab, liha
tuline? - Ahi' (NLK 472). ni um ājga ma'ggōm lā'dō, ker-
kōd ōj tagan lōlabōd 'Nüüd on aeg magama minna, kilgid lau-
lavad ahju taga' (VL 2). keps um mešsāḡ rāukkōn / tāmōn
um venḡ sūr moiz un kringild ū'ttōb õ'i 'Jänes on metsas
nutnud: tal olnud suur mõis ja kringliküsetusahi' (KLJ 213).
sūkōks rīgō / tietkōks ā'i tagā 'Suuga Riias, teoga ahju ta-
ga' (NLK 461). Leivaküsetusahjul on kaks nimetust - lēba-
õ'i ja zepig-õ'i. Enam tarvitatakse esimest varianti : piš-
kist irōd, sūrōd irōd, tuvgōd min'lapsōn ūnda jū'rō le'b
tubā, le'b kāmōr, le'b lem lēb-ā'i 'Väiksed hiired, suured

hiired, tooge minu lapsele und juurde läbi maja, läbi kambri, läbi sooja leivaahju' (NLK 20). Vasted sugulaskeeltes on sm ahjo, krj ahjo, vps ahj, vdj ahjo, e ahi, eL ahjo (lp a^hššuo, aššo, lapi murretesse on sõna läinud arvatavasti soome-ugri aluskeelest või muinasskandinaavia keeltest).

Sõna vasted germaani keeltes on r ässja, mr æsia, n esja, t esse, sks Esse (SKES I,5). Sõna on vana germaani laen.⁴¹

petš 'praeahi'

Vasteid sugulaskeeltest: sm pätsi, krj pättši, vps päts, e päts (SKES III,687). päts tarvitati leivaahju tähenduses, sealt sai nimetuse ahjuleib - päts-leib. Sõna on laenu- tud vene keelest, kus selle vaste on печ, mardeti печ.

Hiljem on sõna laenatud liivi keelde ning lapi keele murre- tesse: lp piečts⁸, piečtše, sūrja pats' on läinud vepsa ja karjala-aunuse sõnavarasse.⁴²

plīt 'pliit'

plīt-sū um, kus panap pūdō sizal 'Pliidisuu on kust pannak- se puid sisse' (PD). Vaste läti keeles on plīts, ltDn plīt. Tegemist on vene laensõnaga (v печь) (LW 303).

rūim 'ruum'

pāgin' rūimō 'palju ruumi'; tā'm rūimssō je'llō 'Selles ruu- mis elatakse' (LW 346). Vasted on lt rūme, ltDn rūm. Sõna on laenatud alsks keelest, vaste on alsks rūm (LW 346).

sitn'-ouk 'ahju süteauk'

sitn'-ouk um a'lmōl ō'i sūdō 'Ahju süteauk on ahjusuust all-

⁴¹ E.N. S e t ä l ä, YÄH, Helsinki 1899, lk. 253, vt. ka

⁴² А. Какункин, Развитие и структура финского языка, Москва 1955, с. 44.
J. K a l i m a, Slaavilaisperäinen sanastomme. Tutkimus itämeresuomalaisen kielten slaavilaisperäisistä lainasanoista, Helsinki 1952, lk. 34.

pool' (LW 368). siñh-òuk on liitsõna, mille koostisosadeks on sõnad si'ž 'süsi' ja òuk 'auk', sest sõna märgib kohta ahjusuu all, kuhu kukub põlenud puude tuhk ja söed. Teine võimalus - süteauk on saanud oma nimetuse sellest, et sellest august on võimalik tuld süüdata. Viimasel juhul on esitatud liitsõna algkujuks olnud *süttin-òuk 'süütamisauk'.⁴³

šibÿl 'siiber'

aja šibÿl vi'zzÿ 'Pane siiber kinni' (LW 395). ku šibÿlt iz'uo, siz vo'l ti'emist kräppän-òuk 'Kui siibrit ei olnud, siis tuli teha suitsulõõr' (LW 158). Vasted läti keeles on lt šibelis, ltDn šibel. Läti keelde on sõna tulnud saksa keelest (vaste schieber) (LW 395). šibÿl on saksa laensõna liivi keeles.

Vaadeldud sõnadest on soome-ugrilised e'dd'i ja kräppän-òuk, läänemeresoomeline lied'g, ülejäänud märksõnad on laenuid ja jagunevad järgmiselt: germaani õ'i, balti lōda, alamsaksa kēk, kōmar, kāp, liv, līst, rūm, saksa šibÿl ning vene kuk-nā, lōutš, petš, plīt.

Järgnevalt esitatakse mitmesuguseid kinnitusi märkivaid sõnu liivi keeles.

drēG 'ukse-, aknariiv'

drēg' drēgÿl'ttÿ 'riivitama'; drēg' uks vi'zzÿ 'riivita uks' (LW 40). Vasted läti keeles lt drēgis, ltDn drēks (LW 40). Sõna on laenatud läti keelest.

eñG 'hing'

lä'b-eñG agā uks-eñG 'aknahing või uksehing' (DŠ). ta mār-

⁴³ L. K e e t t u n e n, LW, Helsinki 1938, lk. 368.

diz uks en̄gəD katki 'Ta murdis uksehinged katki' (LW 46).

Vasted on lt en̄ge, ltDn en̄ks, alsks henge. Sõna on alamsaksa laen, mis on liivi keelde läinud läti keele kaudu (LW 46).

kliṅk 'pöör'

uks-kliṅk um pūstə 'Uksepöör on puust' (PD). Pöör on ka rōi-

vaste kinnitusvahend: kliṅkk̄d̄d̄ks pa'nt̄t̄ ka bik̄š̄d̄ un̄ am̄
m̄d̄ vi'zz̄ 'Pööradega pannakse ka püksid ja hamed kinni'

(LW 140). rikting neitst pidiz ukš vizas ka, klīnkōd pāl

'Korralik tüdruk hoidis ukse kinni, pöör ees' (VL 397). Lä-
tikeelne klīnkis on tulnud alamsaksa sõnast klinke (LW 140).
Tegemist on alamsaksa laenuga.

kna'dḡD 'haak, nagi'

Haaki tarvitatakse katla riputamiseks lee kohale ja ämbri

kinnitamiseks kaevukoogu külge. Vasted on lt knagis, ltDn

kn̄aks, alsks knagge. Sõna on laenatud alamsaksa keelest lä-
ti keelde ja sealt omakorda liivi keelde.

kō's̄ 'haak, konks'

katlā k̄abint̄t̄p̄ kō's̄ pāl̄ 'Katel riputatakse konksu peale'

(LW 158). Sõna on laenatud läti keelest, vasted on lt kāsis,

ltDn kā's̄ (LW 151).

krämp 'kramp'

pa'n̄ uk̄s̄n̄ krämp̄ pāl̄ 'Pane uks krampi' (LW 158). Samast tü-

vest on ka tegusõna krämp̄t̄ 'krampida', vi'zz̄ krämp̄t̄ 'kram-
biga sulgeda' (LW 158). Sõna on keelde tulnud läti keele kau-

du, kus selle vasted on lt krampis, ltDn krämp̄s. Sõna vas-

te alsks keeles on krampe (LW 158). Liivi krämp on laena-

tud alamsaksa keelest. Pizas, İral ja Pitrōgil tähendab

krämp uksehaaki.

lakstin 'link'

lakstin on harilikult ainult siseustel. Sõna on laenatud läti keelest, vasted on lt lakstiņš, ltDn lakstens (LW 183).

sluik 'lukk'

ü'bbi süöb le' b roudist re' d' d. slūik wutim 'Hobune sööb läbi raudse redeli? - Lukuvõti' (NLK 476). LtDn vasted on slūks, slūkis 'tõkkepuu' (LW 374). Tegemist on laenuga läti keelest.

taba 'taba'

taba um üksõn je'tsõ 'Taba on ukse ees'; lõdõn um ka taba je'tsõ 'Kastil on ka taba ees' (LW 404-405). tikā bokā kān gar' päl, roudi tarā immarkout, vaški taba je'ds 'Kits-sokk nõmme peal, raudne aed ümber, vaskne taba ees' (NLK 27).

Vasted sugulaskeeltes e taba, sm tapa 'komme' (LW 404-405). Sõna kuulub läänemeresoome aluskeelde.

tsem 'haak'

Sõna on laenatud läti keelest, vasted on lt cemme, ltDn tsem (LW 432).

vetim 'võti'

Lääne-liivi aladel v^uõttim, uttim, vutim. vutim auk, s¹e um auk, kus panab vutim 'võtmeauk, see on auk, kuhu pannakse võti' (DŠ). un siz se p^ueiški um' lä'nd un tuond vitim un klikšõn uks vāldin 'Ja siis on see poisike läinud ja toonud võtme ja keeranud ukse lahti' (NLK 62). ni tam'lānd sie iliz tubā uks tagān un ni ta vanklõn le' b vitim ouk 'Siis ta läinud selle ärklitõa ukse taha ja siis vaadanud läbi võtmeaugu' (NLK 148). miḡgiz vitimõks ni klikšüb s¹edā kappõ 'Missuguse võtmega nüüd lukustan seda kappi' (NLK 185).

vanā kurē kītiz, ku kīndaks all umāt vitm'd 'Vanakurat üt-
les, et künnise all on võtmed' (NLK 214).

Käsitletud sõnadest on ainult taba läänemeresoomeline ja kuulub liivi keele põhissõnavarasse. Ülejäänud sõnad on läti ja alamsaksa laenud: drēG, kō's, lakstin', sluik ja tsem on laenatud läti keelest ning eņG, kliņk, kna'dgēD, krämp alamsaksa keelest läti keele kaudu.

B. KÕRVALHOONED.

Talu ehituste arv võib olla väga erinev. See oleneb eelkõige taluomaniku jõukusest, kui ka tema tegevusalast. Talu n.ö. kohustuslikeks koostisosadeks on elamu, millest oli eespool juba juttu, laut, ait, küün, saun ja peale nende mitmesugused väiksemad kõrvalhooned. Talu juurde võivad kuuluda veel veski, sepikoda või muud tervele külale tarvilikud hooned. Kõrvalhoonete kaugus elumajast oleneb nende otstarbest. Elumajale kõige lähemal on loomalaut ja ait, majast kõige kaugemal aga heinaküün (vt. jooniseid 7 ja 8). Talu juurde kuuluvad kindlasti ka juurvilja- ja õunaaed, mesipuud, sageli on lauda ees karjaõu.

Tarasid on Kuramaal mitut liiki, iseloomulikumad on latt-tara ja varbtara (vt. fotod 3, 4).

Iga talu juurde kuulub kaev. Vanasti on olnud eranditult vinnakaevud, tänapäeval kohtab ka harilikke kaevusid (vt. fotod 5, 6).

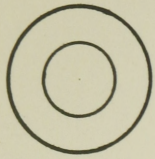
Kõrvalhoonetest tähtsam on loomalaut, mis kuulub maal iga talu juurde. Laut on vundamendile ehitatud piklik palkehi-

tus. Laut võib olla ainult loomade eluase, kuid sageli on laudaga ühe katuse all ka heinaküün või vankrikuur. Harilikult on kõik loomad paigutatud ühte suurde ruumi, mis on jaotatud vaheseintega mitmeks osaks. Suuremates ja jõukamates taludes olevat olnud härgade jaoks vahel eraldi tall. Kodulindude, sigade, kitsede ja lammaste jaoks on ehitatud suvised ulualused (vt. joonis 8). Diki talu laudas on kodulindudele ehitatud väike lāngkatus lambakauda peale, laht- risse c suletakse vasikas, kui vasikat pole, siis seisavad seal heinad (vt. joonis 9). Dikil eraldi heinaküüni pole, heina hoitakse lauda kõrval olevas jaotuses ja lauda peal lakas, kust laes oleva luugi kaudu antakse heinu alla. Hei- naküün võib olla ka eraldi hoone, millel on kaks vastastik- ku asetsevat laia väravat, et sinna saaks heinakoormaga sis- se sõita.

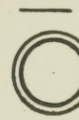
Talu kõrvalhoonete hulka kuulub ka ait (vt. foto⁵ ja joonis 10). Fotol olev ait kuulub Diki talu juurde Koštrōgil. Ait on ehitatud 1874. aastal ja on oma laadilt tüüpiline. Ait on palkidest akendeta puuehitus, mis on vaheseinaga jaga- tud kaheks: ühel pool on viljaait, teisel pool riideaait. Riideaidas hoiti nahku, riideid ja kalavōrke ning seal maga- sid suveti tüdrukud, viljaait oli täis iga liiki anumaid vil- ja, jahu, soola jm. toiduainetega.

Liivlastel on olnud varasemal ajal ka rehemaja eraldi elu- majast. Rehemaja ühes otsas oli heinaküün, keskel nn. väike- rehi reheahjuga ja hoone teises otsas suur ruum, kus peksti hobustega reht. Seda tööd tehti pimedas, sest päevavalges oli muid tegemisi. Suvel on perenaised kasutanud reheahju

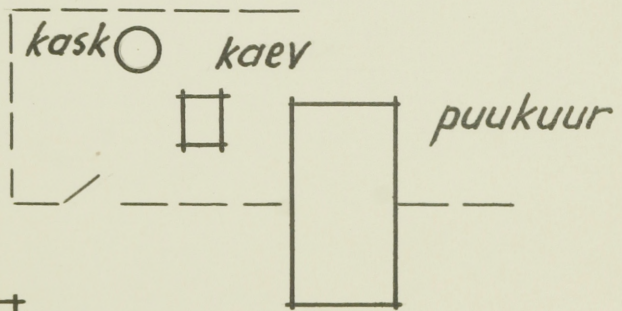
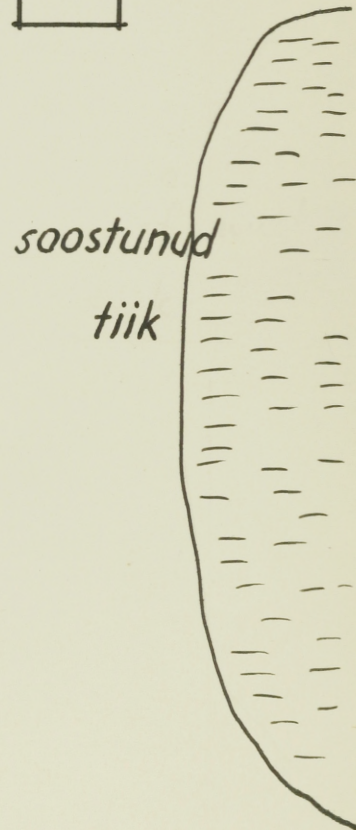
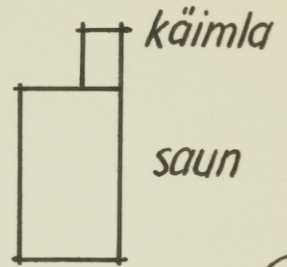
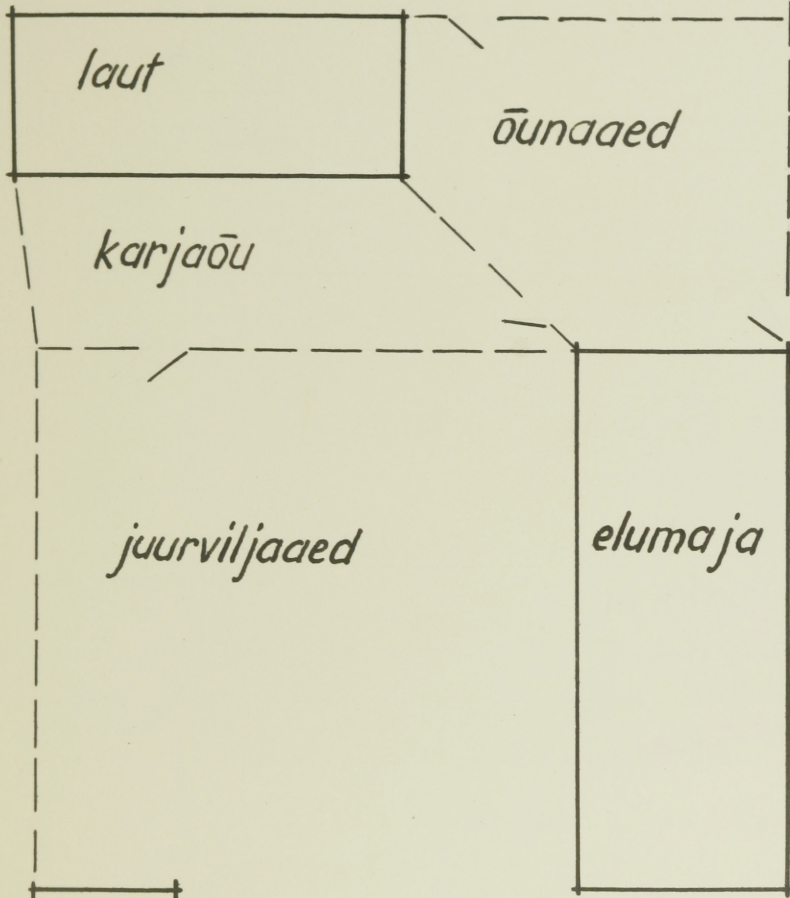
DĪKI TALU KOŠTRŌGIL



veski vareded



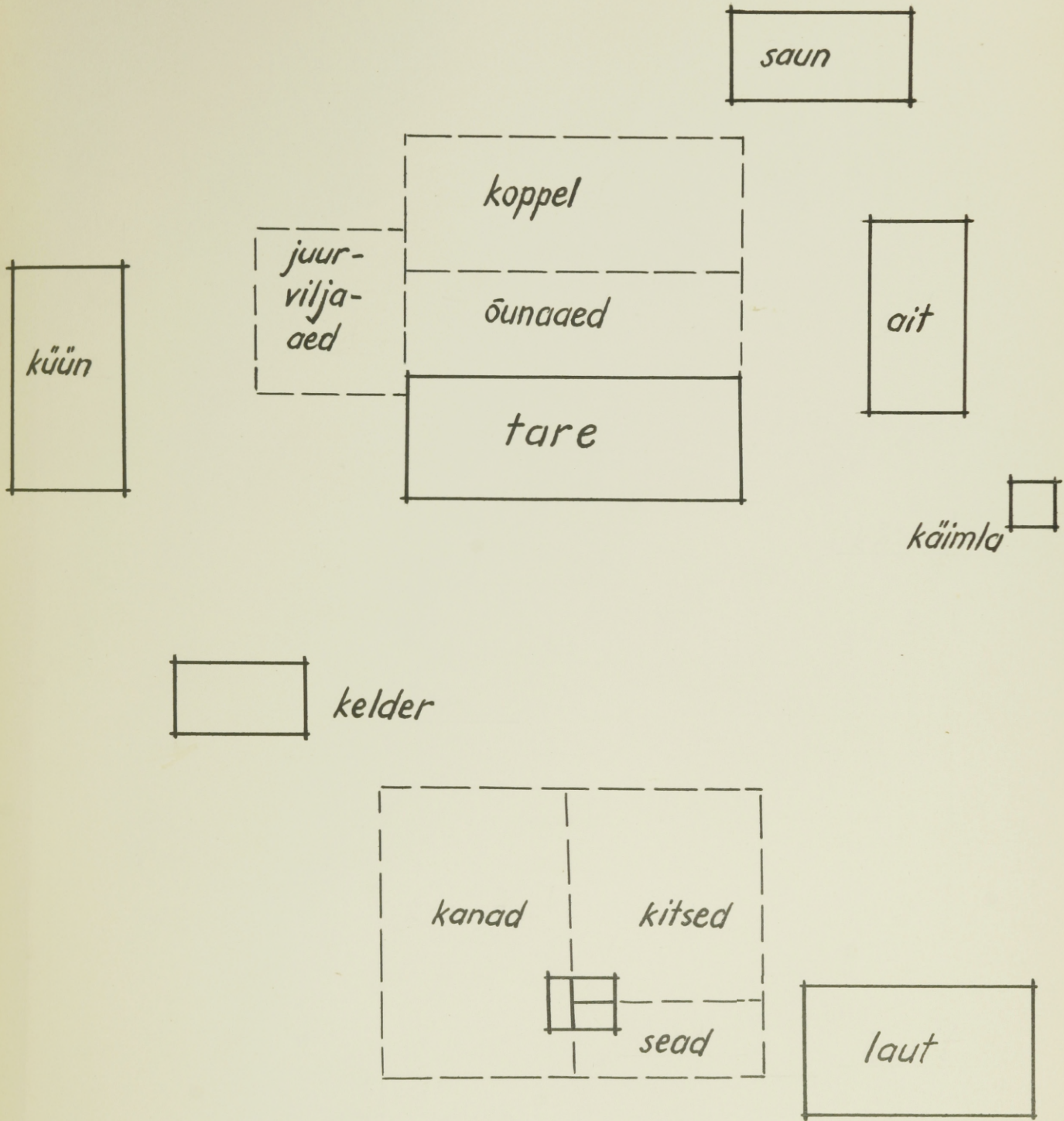
käsikivi



sepikoda

Joonis 7.

LAKŠI TALU ĪRAS



Joonis 8.



Foto 3.
Latt-tara.



Foto 4.
Vanbtara

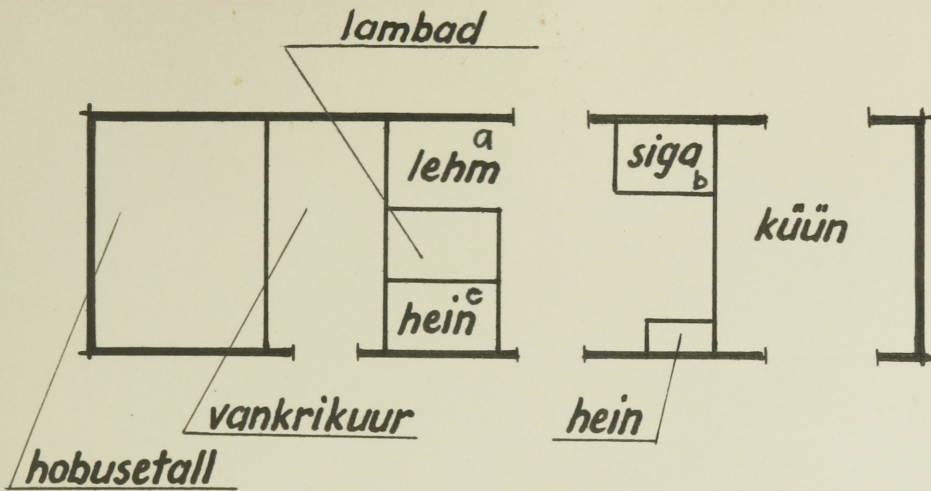


Foto 5.
Vinnakaev Pitrõgist.



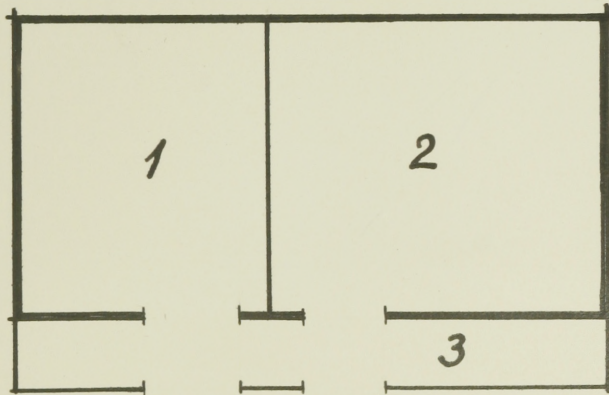
Foto 6.
Diki talu peremees kaevul.

Diki talu laut.



Joonis 9.

Diki talu ait.



- 1 viljaait
- 2 riideait
- 3 räस्ताalune

Joonis 10.



Foto 5.
Dīki talu ait Koštrōgis.



Foto 6.
Dīki talu saun Koštrōgis.



Foto 7.
Kalapaadist ehitatud onn.

välüköögina, et elumajasse vähem suitsu ajada. Rannaäärsetes külaes on rehemaju vähe olnud.

Suhteliselt hilisema aja ehituseks tuleb pidada tänapäeval iga talu kõrvalhoonete hulka kuuluvat kartulikeldrit, mis ehitatakse maa sisse.

Peale mainitud kapitaalsete hoonete on igal talul mitmesuguseid väiksemaid abiehitusi, nendest olulisemad on puukuur, vankrikuur, kalurikülale iseloomulik võrgukuur. Paljude talude juures on omapärane hütt (vt. foto 7.). See on tehtud vanast kalapaadist, mis on pooleks saetud ning püsti asetatud nii, et lõikekoht jääb maapinnale. Sellises hütis suitsutatakse kala ja liha, Diki talus oli seal varem seisnud käsikivi, mis sõja ajal läks kaduma.

Peaaegu iga talu juurde kuulub saun (vt. foto 6).

1. Laut.

je' l 'hoone, maja, laut' (vt. lk. 26)

tal' 'tall, laut'

Liivi keeles ei ole eraldi sõna lehmalauda ja hobusetalli märkimiseks. tāl' on nii üks kui teine, kuhu lisatakse vastava elaja nimetus: ni'em-tāl' 'lehmalaud', i'bbis-tāl' 'hobusetall'.

tāmā um' lā'nd ärgan tagān sūr̄z meiz̄z, lask̄n ent̄š är-
ga tallō 'Ta läinud härja järel suurde mõisasse, lasknud oma härja talli' (NLK 104). mustā ärga ajāb pun'nist ni'e-
m̄d tall'ist ulz 'Must härg ajab punased lehmad tallist välja' (NLK 476). tu'l sa ul'zõ, peri-miez, mēg sin kitõm
ibbist vonnõ, ibbist talšõ ulan allõ sāl um sin ibbist von'

'Tule sa välja, peremees, me ütleme sulle hobuseõnne - hobusetallis räästa all, seal on sinu hobuseõnn' (VL 240).
ma. lekš ta'llõ ni'emidi lipššam 'Ma läksin lauta lehma lüpsma' (ULS 48). kis magub talšõ aina päl, kien ällõks jelajd muold um säl 'Kes magab tallis heina peal, kelle hälliks loomade mold on seal' (LVL 64). sⁱe piški um siga-tal' 'See väike on sealaut' (PD). ni ta vip sⁱe ni'em talšt ulzõ müzõ kuškõz nuo-glä'bbõn un tämmõn sⁱe vanà nai äma / sⁱe te š sⁱes tallõz sⁱe ni'em kuožõz 'Ta viib lehma laudast ära, peitnud kuskile mujale ära ja tema vana naiseema jälle läinud lauta lehma asemele' (KLJ 180). jõn' um länd tal' jūrõz // äb_uo venD sⁱe tal' miestõ 'Jaan läinud talli juurde, seda tallimeest pole olnud' (KLJ 141). sⁱe um lä'nt tal' päl küldõm 'Ta läinud talli peale kuulama' (KLJ 220). ikš kerD lä'nõt sellist puol_ka'zzõnd / sellist neitsõD tal' päl ma'ggõm 'Ükskord läinud alaealised, sellised tütarlapsed lakka magama' (KLJ 245). tiera tal' um lambidi täuž un amäd at bäs tabärtõ 'Terve tall on lambaid täis ja kõik on sabadeta' (KLJ 303). Vasted on lt stallis, ltDn stals, alsks stal (LW 407). Sõna on laenatud alamsaksa keelest.⁴⁴

Samas tähenduses kasutatakse Koštrõgil sõna vä'guZ 'tall, laut'. vä'guZ_ um, kus luomõt sizal attõ 'Laut on, kus loomad on sees' (KK). Teistes külades märgib vä'guZ vankrikuri või rehealust.

⁴⁴ Л. Какхулукен, Развѣтѣ и структура финского языка II, Москва 1955, лк. 53.

guol' 'sõim'

sⁱe um guol', kus ni'emân panàB à'ina 'See on sõim, kuhu lehmale pannakse heina' (PD). Vaste on ltDn guol (LW 69). Sõna on laenatud läti keelest.

kikmõZ ~ kikim 'kütke'

ni'em tiedõB / kus tämmân um sⁱe kikmõZ 'Lehm teab, kus tal on kütke' (PD). kiikim tämmân izuo pitka / kus ta tända pie-sidiZ 'Kütke temal polnud pikk, kust ta teda kinni sidus' (KLJ 59). Vasted sugulaskeeltes on e kütke, sm kytkin, krj kütüt, vps küttut, vdj tšü,tše, udm kytky-, kõtky-, u kõt (SKES II, 257). kikmõZ kuulub soome-ugri sõnavarasse.⁴⁵

laidõr 'laut'

ta beuvõb laidõrt 'Ta ehitab lauta' (LW 181). per-nai, kui kougõn vel um laidõr 'Perenaine, kui kaugel veel on laut?' (VL 595). Vasted on lt laidars, ltDn laiders (LW 181). Sõna on laenatud läti keelest.

stedil' 'latter'

übizân pandõd sa'ddõl sälgõ un tuodõd stedilõst ulz un pandõd tīlpa jū'r vi'zõ 'Hobusele oli pandud sadul selga ja toodud latrist välja ja pandud posti juurde kinni' (NLK 193). sä'l vel' üks stadil kumbits talõõ un aindī re'dlõs 'Seal oli üks latter kummaski tallis ja heinu redelis' (NLK 238). Lätikeelsed vasted on lt stedele, ltDn stèdels (LW 181). Sõna on laenatud läti keelest.

⁴⁵ B. C o l l i n d e r, FUV, Stockholm, ¹⁹⁵⁵ lk. 93, vt. ka P. P a l m e o s, Eesti keele sõnavara põhifondi soome-ugri-
lisest osast, mis on ühine ungari keelega, Tallinn 1952, lk.
141, A. S a a r e s t e, Leksikaalseist vahekordadest eesti
murretes I, Tartu 1924, lk. 215.

mol'd 'mold'

mäd peri-miez sjeda suslõb, ku tãm puogad atõ irda-tējid.
sin puogad äb muoštāt mittõ siga mol'dõ tiedõ, kus võikst
siedõ kolmõ vorkõst 'Meie peremees suurustab, et tema po-
jad on tarutegijad. Sinu pojad ei mõsta mitte seamoldigi
teha, kust võiks süüa kolm orikat' (VL 482). täs magud sina
aina päl, ja jelajd muold um sinnõn äll 'Siin magad sina
heina peal ja elajate mold on sinu häll' (LVL 64). ni'emõd-
mol'd 'lehmamold', ibist mol'd 'hobusemold'. Sõna on laenatud
alamsaksa keelest, vaste on alsks molde (LW 232).

õzgalD 'sulg, aedik'

Sulg on nuumloomade jaoks eraldatud nurk laudas, liivi keeles
õzgalD tähendab igasugust lauda alajaotust. la·mbõd õ·zgalD
ku·ožõs um vo·nD pi·ški lä·B 'Lambalauda kohal on olnud pi-
sike aken'. ni·ät la·mbõd a·ilõn pits·õ·zgalDõ ne·ikku
ma·rõsõ 'Nüüd on lambad jooksnud mööda sulgu nagu marus'
(LT 68). Liivi õzgalD vaste läti keeles on aizgalds, ltDn
azga'lts. Sõna on läti keelest laenatud liivi keelde (LW 268)

va'ilis-pū 'vahepuu'

talššõ attõ va'ilis-pud va'il e'bbist, algõd ne sõgõd i't
t^uoiž·jū'rõ 'Tallis on vahepuud hobuste vahel, et nad ei
saaks üksteise juurde' (LW 465). va'ilis-pū on liitsõna,
mille moodustavad sõnad va'ili (vt.lk. 38 va'it) ja pū 'puu'.
pū vasted sugulaskeeltes on e puu, sm puu, krj puu, vdj pū
srj pu, u fa, sam pā (SKES III, 664), km pā (FUV, 53). Sõna
pū on pärit uraali aluskeelest.

vorZ 'õrs'

kanà magùB verD päl un panuB munà pⁱezzõ 'Kana magab õpre

ja muneb muna pessa' (PD). irəd a'dtə brou'tšənd rattəd-
kīnə un kanā kikkəks a'dtə lā'nd verd pāl 'Hiired sõitnud
vankrikuuri ja kana kukega läinud õrrele' (NLK 83). ku ta
lā'b ma'ggām / n^uo-līndab verk pāl / sis ta lōlab / un ku
ta sis lōlab / sis uondžāl um šlikti āiga 'Kui ta läheb ma-
gama, lendab õrrele, siis ta laulab, kui ta siis laulab, on
hommikul halb ilm' (KLJ 342). kanəd attə vōrdəl, lindistə
vōrdəl 'Kanad on õrrel, lendasid õrrele' (LW 505). vōrž
vasted on e ōrs, sm orši, krj orši, vps orž, vdj ersi (SKES
II,439). Setälä peab sõna läänemeresoomeliseks ⁴⁶, kuid
läti vaste ārds (SKES II,439) viitab sellele, et sõna on
laenatud balti keeltest.

2. Teised kõrvalhooned.

Järgnevalt esitatakse talu ülejäänud kõrvalehitusi ja nende
jaotusi käsitlev sõnavara.

aitta 'ait'

perinai tuob äittast vō'zzə 'Perenaine toob aidast liha'
(LW 5). si·s ku brū·dgana brū·ttəks le·kštə ma'ggām a·ittə ,
si·z vol' i·ezə , si·z vol' jo si·emnäiga nu·osiedət 'Siis
kui peigmees läks pruudiga aitta magama, siis oli öö, siis
olid söögid juba söödud' (LT 63). jEmə lekš aita, mə lekš
jEmən tagə 'Ema läks aita, ma läksin emale järele' (NLK 25).

ve'lki, ve'lki, ala juokš' jālgin' ; ibbi um ta'lš, mōk um
ājtas, kibar um tubas sājna jūs 'Velleke, velleke, ära jook-
se jalgsi: hobune on tallis, mõök on aidas, kübar on toas
seina juures' (VL 456). pⁱeri miez um kittən / ku sāl

⁴⁶ E.N. S e t ä l ä, YÄH, Helsinki 1899, lk. 127.

aittaZ / sāl un sāl / siēs un siēs kūožz̄z um rō 'Peremees on öelnud, et seal aidas, seal ja seal, selles ja selles kohas on raha' (KLJ 150). siē um n^uo-pan̄d tegiž aitt̄z / sⁱe vozà 'See on pannud aga liha aitta' (KLJ 195). un tām kā' t̄s um ven̄D sⁱe vetim̄ / un n^uo-klekš̄n sⁱe àitta ukš ūt pāl vi'zz̄ 'Tema käes on olnud võti, ta on lukutanud aida-ukse uuesti' (KLJ 202). un miez metl̄B / ta lā'b aitt̄ / ie-laškūb rōz volt̄ie-jūom 'Mees mõtleb, ta läheb aita, laseb joomiseks natuke õlut' (KLJ 325). ta nā'B / ku àitta p̄rand um jo' utk̄ks t̄ūž 'Ta näeb, et aidapõrand on jahu täis' (KLJ 325). aitta vasted sugulaskeeltes on e ait, sm aitta, krj aitta, vps ait, samatüvelisi sõnu on ka balti keeltes: ld ait(i)varas ja slaavi keeltes - p jata, tš jata (SKES I, 11). Hakulinen oletab, et sõna on balti laen⁴⁷, kuid sõna etümoloogia pole täpselt teada. aitta võib kuuluda ka lms aluskeelde.

be'ddār 'kartulikoobas'

be'ddār um na'ggārt pⁱerāst 'Koobas on kartulite jaoks';

pāgin' um kilaz be'ddāri, amād be'ddārt tijād 'Külas on palju kartulikoopaid, kõik koopad on tühjad'; mā-na'grād ad

be'drās 'Kartulid on koopas' (LW 22). bet puoga ukš tagān

kūld̄B / mis ta sis ni sāl tieB siēs rī' be'ddārēz 'Poeg

kuulab ukse taga, mis ta seal teeb selles rahekeldris' (KLJ

354). se miez um koūvān sūr be'ddār 'See mees on kaevanud

suure koopa' (ULS 105). Sõna on laenatud läti keelest, vas-

ted on lt bedre 'auk, lohk' ja ltDn bēder (LW 22).

⁴⁷ Л. Какунин, Развинуле и стрык мурга гоаве-
ского языка II, Москва 1955, стр. 41.

boùgâZ 'onn'

kilà jelùt set sellist bo'ugâd i'd ättâ 'Küla hooned on ainult

ühed sellised onnid' (LW 26). až sa tād, mēg tiem tātān

kuolm boùgõ 'Kui sa tahad, me teeme siia kolm onni' (UT 36).

un ni se nuorimi tidār um' vīnd entš tu'bbə un ti'end sien

selliz piškiz bou'go 'Ja siis see noorim tütar on viinud

ta oma tупpa ja teinud seal sellise väikse onni' (NLK 166).

boùgâZ tehakse osktest, kivist, mullast või laudadest. Iras nimetatakse nii lāngkatust, mis varjab küttepuid vihma eest.

Sõna on laenatud läti keelest, vasted on lt bauga, ltDn

bo'uG (LW 26).

būdā 'vörgukuur'

būdān um vo'lmāst selliž je'llān, kus tūl kā'b le'bbə agā

vī'm āp tu'l si'llā 'Vörgukuur on selline ehitus, kust tuul

käib läbi, aga vihm sisse ei tule' (LW 33). i't pāikkas

v^uol' usti' edād ikš plodizd būdā tā'm jārā pā'llān grūntta

pāl 'Ühes paigas oli tehtud üks laudpindadest onn tema ära-

põlenud elumaja krundi peale' (ULS 133-134). Liivi būdā on

laenatud läti keelest, vasted lt būda 'onn', ltDn būd (LW33).

butkâZ 'putka, hütt'

sie üt-perimi'en um set selli butkâz i'd 'Sellel uuel pe-

remehel on selline putka ainult' (LW 33). Vasted on e put-

ka, sm putka, lt butka, ltDn butk, vps butk, vdj butk, kõik

eelnevad on tulnud vene sõnast бурка. Liivi butkâZ on lae-

natud vene keelest läti keele kaudu.⁴⁸

gulā-pu 'aialatt'

gulā-tarā 'lattaed'. gulā läti keeles tähendab lamamist või

lamavas asendis olekut. Sõnad on mõtteliselt ühendatavad,

48 А. Хакимов, Разговор и разговорная рус-
ского языка II, Москва 1955, стр. 51.

sest gulà-tarà latid lamavad teivaste vahele tehtud seostel. Sõna on laenatud läti keelest.

ikkast 'kaev, kaevukast'

immär_ovätt_um ikkast ti'edät 'Ümber lätte on kaevukast tehtud' (LW 80). LtDn vaste on ikkasts. Sõna on läti laen (LW 81).

irda 'taru'

irdap-pū, irdap-pⁱedäg 'mesipuu, tarupuu'; pū um metsàs

nu'opoukkēn un me'dliḡkkist ättē lā'nāt_si'llē 'Puu on metsas maha kukkunud ja mesilased on läinud sisse'; irda um

pⁱedägēst 'Taru on männipuust'; sa nekka okš pugūd irdē 'Sa

poed nagu karu tarusse' (LW 81). eio-eio, okš-läpšiläiglō-

mist_jälgadōks, tōti lekš irdidi vantl'ōm, āma leks mōridi

kor'ōm 'Äiu-äiu, karupoeg päntajalg! Taat läks tarusid vaa-

tama, ema läks marju korjama' (VL 14). ni'glikst-taràs pi'

lōbōd_irdaD 'Mesilas on tarud' (LW 247). tām puogad atē

irda-tejid 'Tema pojad on tarutegijad' (VL 482). Vasted on

sm irta 'vaba, lahtine', vps erda 'väljas'. Samatüvelised

on ld irti 'avaneda', lt irt 'laiali lagunema', irdens 'peh-

me, mure, rabe' (SKES I,108). Liivi irda päritolu on ebasel-

ge. Sõna võib ühendada balti keeltes leiduvate sõnadega, sest

looduslikud tarud on puuõontes ja mädanenud puutüvedes.

Tõenäoliselt ongi tegemist balti laenuga.

kēldar 'kelder'

ükši pūtti kēldarišši, kakši kannē lōda pāl. kippa sīnə ,

kippa tānə ,kippi lōda tutkām pāl 'Üks pütt keldris, kaks

kanna laua peale. Kipp siin, kipp seal, kipp laua nurga

peal' (NLK 41). un ku ta ni sōnd sīn tubā je'ddē sillē /

un nei viškān tām kekš sīnā siēzā kēldarizā 'Kui ta on saanud majaesikusse sisse, siis ta visanud kepi sinna keldrisse (KLJ 242). Eestikeelne kelder on tulnud saksa sõnast Keller, see omakorda ladina sõnast cellarium.⁴⁹ Liivi kēldar on laenatud saksa keelest eesti keele kaudu.

kerikš 'keris'

Liivi saunas on lahtine keris. Sõna on laenatud eesti keelest. Liivi keelest on sõna laenatud läti keelde, lt vaste on kerešas (LW 115).

kou̯v 'kaev'

kou̯v vīnda 'kaevuvinn'; kou̯v te' uvdāD 'kaevu külgpuud';

li tuō vⁱettā kou̯stā 'Mine too kaevust vett' (LW 146). siz

tam' lā'nd kou̯v pⁱe' zzām 'Siis on ta läinud kaevule pesema' (NLK 77). lā'b sil' lā tirīntās un tulāb ulzā tilktās.

kou̯v vīnda 'Läheb tärisedes sisse ja tuleb tilgutades välja? - Kaevuvinn' (NLK 472). un ni se bōriñlāpš um vepšān

spūql' kou̯naigās, un spūql' um sa'ddān kou̯vā 'Ja nüüd see

võõraslaps on viipsinud pooli kaevu ääres ja pool on kuk-

kunud kaevu' (ULS 32). Vasted sugulaskeeltes on e kaev, sm

kaivo, vps kaiv, vđj kaivo (SKES I,144). kou̯v kuulub lää-

nemeresoome aluskeelde.

kūr 'kuur'

Sõna un laenatud alamsaksa keelest, vaste on kūr (LW 171).

lovā 'lava, voodi'

sōna lovā 'saunalava' (vt. lō'v)

lō'v 'lava, pars'

mi'n ri'ssā attā seiš lō'vā 'Minu rehes on seitse lava';

⁴⁹ Л. Хакунисев, Развитие и структура гонимого слово азбука II, Москва 1955, л. 59.

mēg_lō'bbēm sōna lō'vāl 'Me peseme saunalaval' (LW 206).
ta van'kl'ān il'zā ne lā'vād pāl 'Taavaadanud üles parsile'
(NLK 127). Vasted sugulaskeeltes on e lava, sm lava, krj
lava, vps lava, vđj lava. Sōna suhe balti ja slaavi keel-
tes leiduvate vastetega - v lava, tš lava, p lava, ld lova,
lt lāva - pole päris selge. Liivikeelne lō'v on aga kind-
lasti balti laensōna (SKES II,283).

pa'grāB 'kelder'

pa'grāb_lūk 'keldriluuk' (PK). siz tam'vīnd tām'k^uodāi un
pand i'dā pa'grābz tām'vi'zā 'Siis on ta viinud selle ko-
ju ja pannud ühte keldrisse kinni' (NLK 62). las paṅgā tām
vi'zzē nī.nāpa'grābē 'Pangu ta kinni lossi keldrisse' (ULS
97). Sōna vasted lāti keeles on pagraps, ltDn pagraps (LW269).
pa'grāB on laenatud vene keelest (vaste погреба) lāti kee-
le vahendusel.

parž 'pars'

Tarvitatakse paralleelselt sõnadega lō'v (vt.lk. 74) ja
vorž (vt.lk.69). Sōna parž vasted sugulaskeeltes on e pars,
sm parsi, vps parž, vđj parsi, m pördöš, pürdüš, udm berd,
srj berd, hd pert (SKES III,496). Sōna läheb tagasi soome-
ugri aluskeelde.⁵⁰

piedrāB 'rehealune'

piedrābās sōp_pōl'ttāt vīlā 'Rehealuses pekstakse vilja'
(LW 286). siz ne kitist sie tubā jērā un lekštāpiedrābā
'Siis nad põletasid selle maja ära ja läksid rehealla' (NLK
251). piedrāB lätikeelsed vasted on lt piedrabs ja ltDn
piedraps (LW 286). Sōna on laenatud lāti keelest.

⁵⁰ B. C o l l i n d e r, FUV, Stockholm, ¹⁹⁵⁵ lk. 106, vt. ka
L. K e t t u n e n, LW, Helsinki 1938, lk. 276.

pi'n-butk 'koerakuut' (vt. lk. 72)

vanà grabàn um pi'n-butk 'Vanal Grabal on koerakuut' (LW 2907).

piški-kōmar 'väljakäik' (vt. lk. 49)

rattäd-kiñ 'vankrikuur'

īrəd a' dtə brou'tšənd rattäd-kiñə 'Hiired on sõitnud vankrikuuri' (NLK 83).

ri' 'rehi'

Idaliivi murdealal on vasteks piedrāB.

ri'jə panāp tⁱerəd i'ldzə vōržil', piedrābēšš um pōlttami

'Rehte pannakse vili üles parsile, rehealuses pekstakse' (LW 339). tam'lā'nd ri'jə 'Ta läinud rehetarre' (NLK 127).

piškiz ri:'s sai kū.jastāt vi.la 'Väikses rehes kuivatati

vilja'. un si.z vⁱe.distə vi.la u.lzə pi.edrābē 'Ja siis

veeti vili välja rehealla' (LT 28). sis vel' p^uoltāmēst rīgē /

vⁱedizēm uldzə/vila / rīgēz un kiñē 'Siis peksti reht, veda-

sime vilja välja rehesse ja küüni' (KLJ 440). las sⁱe puo-

ga vigē tända ri' be'ddārē / kus ri'ō'i tiep tūlda 'Viigu

poeg teda rehealla, kus reheahju tuld tehakse' (KLJ 354).

ri' vasted sugulaskeeltes on e rehi, sm riihi, krj riihi,

vps rihi, vdj rihi, udm rihi (SKES III, 783). Hakulinen peab

sõna ri' läänemeresoomeliseks⁵¹, kuid udmurdi keeles leiduv

vaste viitab sellele, et sõna läheb tagasi volga aluskeelde.

ri' on läinud liivi keelest ka läti keelde - vaste lt

rija⁵².

51 *Д. Хакунен, Развие и структура финского языка II, Москва 1955, стр. 31.*

52 L. K e t t u n e n, LW, Helsinki 1938, lk. 340, vt. ka J. K a l i m a, Slaavilaisperäinen sanastomme. Tutkimus itämeresuomalisten kielten slaavilaisperäisistä lainasanoista, Helsinki 1952, lk. 51.

sittâp-kômâr 'väljakäik' (vt.lk. 39).

sittâp-kômâr ukš um je' tstâ järâ sa'ddân 'väljakäigu uks on eest ära kukkunud' (LW 369).

skīn 'küün'

Idaliivi murdealal kīn, kūn; pūt-skīn 'puukuur', ainat-skīn 'heinaküün' (LW 372). skīndzâl si'zzal um ainaD 'Küünis on heinad' (DŠ). t^uoisⁱ tučkâmâz um škīn 'Teises otsas on küün' (PK). ku a.inâ nī.ttâB, un ku nu.olâp ki.n.jūr nī.ttâs, sis se.kis nī.ttâp sie u.ks ē:diz vâ.ldin, sis se.rū oikkâb ve.ttâ sⁱe e.žmâz ra.dlâmâz, vi.kkârî ra.d.lâmâz un ē.ttap ki.nâz 'Kui heina niidetakse ja niites minnakse küüni juurde, siis see, kes niidab ukseesise lahti, siis see kiirustab selle esimese peotäie, vikati peotäie ja viskab küüni' (LT 48). Tulâb ē'dâk pâlâ / no kui sis ni / iep kin' pâl ma'ggâm 'Tuleb õhtu peale, mis ikka teha, jääb küüni peale magama' (KLJ 193-194). ne / ne tienâd at länât tegiž i'ts sūrâs škīnâz // un sâl sⁱe kin jüssâ / sâl emin âb uò mitt midâgist 'Jah, tihased on läinud ühte suurde küüni, kuid seal küüni juures ei ole enam mitte midagi' (KLJ 253). Vasted on lt škūnis, ltDn škūns, alaks schune. Liivi skīn on laenatud alamsaksa keelest läti keele kaudu (LW 372).

sōna 'saun'

um kittâmist sōnâ 'Tuleb sauna kütta'; um lē mist sōnâ le'bbâm 'Peab minema sauna vihtlema'; sōnaničkâ um sell'i rištijG, kis jelâp sōnâs ja kis sōnâ kittâB 'Saunik on see inimene, kes elab saunas ja kes kütab sauna' (LW 376). saks lekš sōnâ 'Saks läks sauna' (NLK 26). tâm i'dân um sōna 'Täna õhtul on saun'. tam lâ'nd sōnâ un pu'ggân â'i

tagān 'Ta on läinud sauna ja pugenuh ahju taha' (NLK 126).
si'dmä'dd̄n um'pan'mast ti'emū'd sōna, kus mēg tul'mə
pⁱe'zzam 'Siia me laseme teha ühe sauna, kuhu me tuleme pe-
sema' (NLK 236). ni ne kitist sie sōna jerā un lekštā sigā-
tallā 'Nii nad põletasid selle sauna ära ja läksid sealauta'
(NLK 253). tiera nūrka täuž mundī? sōna ā'i 'Terve nurk
mune täis? - Saunaahi' (NLK 479). püstōb sounō, sōna edist,
laz viešōdōn luštōg tūlda 'Pühib sauna, saunaesist, olgu
külalistel rōōm tulla' (VL 24). ō'j-kivid ki'llōbōd, sōna-
kivid tšūžōbōd, amad tūrōd ūrgōbōd 'Ahjukivid kõlisevad,
kerisekivid susisevad, kõik nurgad uugavad' (VL 37). eglā
vel' pin' sōnas 'Eile oli koer saunas' (EH). ne pañd tämmōn
sounā kitām un pūdi radlām un vⁱetā kāndam 'Nad pannud teda
sauna kütma ja puid raiuma ja vett kandma' (KLJ 57). Vasted
on e saun, sm sauna, mis lähevad tagasi läänemeresoome alus-
keelde.⁵³

spikkār 'ait, ladu'

spikrāps pi'lābād amād ažāt sizāl 'Laos on kõiksugused as-
jadses' (LW 379). selli mārā um'vend sā'l spikrābās 'Sel-
line müra olnud seal aidas' (NLK 97). Liivi spikkār vasted
on lt. spikeris, ltDn spikkers, alsks spiker (LW 379). Sō-
na on laenatud alamsaksa keelest läti keele vahendusel.

stru'op 'taru'

se stru'op mə'dd̄n um k^uōlm keṛd ja'ggān 'See taru on
meil kolm korda peret heitnud' (LW 383). Sōna on laenatud
läti keelest, vaste on lt strops, ltDn stru'ops (LW 383).

⁵³ Л. Халымышев, Разговорное и сленговое
финского языка II, Москва 1955, л. 24.

zōrdōD 'sard'

Sōna tarvitatakse ainult mitmuses. zōrdōt pāl panāp kalād-vīrbad un vo'zzāka kūjastōB 'Sarra peale pannakse kalavar-dad ja liha ka kuivatatakse seal' (LW 402). Sōna on läti laen, vaste on lt. zārdš (LW 402).

tāibaZ 'teivas'

tāibōd va'ilā tarūkst 'teivastevahelised latid!'; tāibidi um to'uvāmāst '-teibaid tuleb teritada'; tāibōtūtkām pāl 'tei-ba otsas' (LW 406). Vasted sugulaskeeltes on e teivas, mur-deti saivas, sm seivās, krj šeivāš, vps seibaz, vdj seivaZ (YÄH,9). Sōna on laenatud balti keeltest, ld vaste on stē-bas (*teibās).⁵⁴

tarā 'tara, aed'

tarūks-tarā 'latt-tara'; vōrdōt-tarā 'varbtara'; kāلمات-tarā 'surnuaed'; tārrō|ti'edō 'tara teha'; tarā um ka vabādōn im-mār, algō jelāit kiskōgōd vērgōt katki 'Tara on ka vabe üm-ber, et loomad ei saaks vörke katki kiskuda'; tarās kazā-bōd vīlā, puškūd un umārD 'Aias kasvab vili, lilled ja õuna-puud' (LW 410). vanāiza tarā tagān / sadā tappā tagā tagān 'Vanaisa tara taga, sada tappi tagumiku taga' (EH). tikā bokā kāngar' pāl, roudi tarā immārkout' 'Kits, sokk nõmme peal, raädneetara ümber' (NLK 27). tiš tūš tarā pāl, kuldist vel'kist katūks pāl 't.,t. tara peal, kuldsed velleksed ka-tuse peal' (NLK 30). ni sāl mitsās um'vėnd piški tubā un tarā immārkouti 'Nii seal metsas on olnud väike maja ja ta-ra ümber' (NLK 85). ni tund ikš sūr pin'un lā'nd tar' rōsⁱe-

54 Л. Хаккунен, Развитие и структура говора
скорого языка II, Москва 1955, л. 41.

dā ve'zz siem, 'Nüüd on tulnud üks suur koer ja läinud aeda seda liha sööma' (NLK 134). kis taràs, kis taràs? mjed-lind-struopõd taras ät 'Kes aias, kes aias? - Mesipuud aias' (VL 87). ma lä'b varB-tarà jür 'Ma lähen varbtara juurde' (KLJ 98). Vasted sugulaskeeltes: e tara, sm tarha, krj tarha, vdj tara (YÄH, 300). Sõna on laenatud balti keeltes t.⁵⁵ Vaste ld keeles däržas 'aed'.

tarüks 'aialatt'

ikš tarüks vo'l k^uolmt^uoistân ti'edâst pičkà 'Üks latt oli kolmteist jalga pikk'; um tarüksi lõ'kstômâst 'Peab latte lõhestama' (LW 410).

tu'lĕ-k^uodà 'suitsukoda'

tu'lĕ-k^uodàs kùjastâb lešti un mudi ka'ldi 'Suitsukojas kuuvatatakse lesti ja muid kalu'; periz aigas ättä irgânât, tu'lĕk^uodidi ti'edâ va'nšti lõjist, vanast saittâ vanad, lõjad jõntu'l alà pândât 'Praegu on hakatud suitsukodasid vanadest paatidest tegema, vanasti põletati paadid jaanitulel ära' (LW 438).

Suitsukoda on saanud oma nimetuse sellest, et sinna tehti tuli - tule koda-^{*}tulen kota.

vergõd-būdâ 'võrgukuur' (vt. lk.72)

kurē vel vergõdbūdâs 'Kurat oli võrgukuuris' (ULS 38).

võgūZ 'vankrikuur'

Sõnal on mitu tähendust - Iral igasugune kuurialune, Pizas rehealune, Pitrõgil heinaküün, Koštrõgil loomalaut (vt. lk. 67). võgūzâs pilâbâd ebiz ažad un rattâD 'Vankrikuuris on

55 Л. Хаккунен, Раздумие и смех моего поколения, Москва 1955, стр. 41.

hobuseriistad ja vankrid' (LW 499). nu ·ōt̄iēnt tubà, ta ·l̄l'
un vō ·gūZ, un lā ·nd̄ ī ·d̄ iēzō ēntš vō'gūzō ma'ggōm 'Ära tei-
nud oma maja, talli ja kuuri ja läinud ühel öösel oma kuu-
ri magama' (ULS 86). sāl sell'i vō'guz vel' / mēg nutām vō'-
guzōks / sāl at̄ mi'ḡist krōmāt̄ sillō 'Seal oli selline ees-
koda, me kutsume vööruseks, seal on mitmesugune kraam sees'
(KLJ 429). vōgūZ vasted on lt vāgūsis, alsks waghus (ULS 86).
Sõna on laenatud alamsaksa keelest läti keele kaudu.⁵⁶

vā'rōD 'värav'

Tarvitatakse ainult mitmuses. kōrand vā'rōD 'taluvärav' (LW
509). ta ieb vā'rōd iur päikkōl 'Ta jääb värava juurde pai-
gale' (ULS 33). un nīn vā'rōd lā'bōd vāldiž un üks tall'
üks lā'b vāldiž 'Ja lossi väravad lähevad lahti ja üks tal-
liuks läheb lahti' (NLK 192). pūg, ve'lki, vaškist tūtō vā-
rōd-tīlpa tutkam pāl 'Puhu, veli, vaskset sarve väravaposti
osta peal' (VL 258). ku um tūnd mat̄iks pāva / sis ne āb ūot
tuod̄nōd tūoda pūdi k'ōdāi āb vārdiņi 'Kui on tulnud madi-
sepäev, siis ei ole nad tohtinud puid koju tuua mitte vāra-
vanigi' (KLJ 226). sis rānda vel' nēi lāiga / nēi / nēi lāiga
sāl vel' nēi ku tāst min tubāst s'ie vārōt sōni sīn' 'Rand oli
nii lai, nii lai oli seal nagu siit minu majast väravani
(KLJ 75). Vasted sugulaskeeltes on e vārav, sm verājā, krj
verāja. Sõna on laenatud vene keelest, vaste on v верёв.⁵⁷

Talu kõrvalhooneid ja nende osi märkivate sõnade hulgas on
palju laensõnu, p̄hisõnavarasse kuuluvad vaid üksikud -
uraali aluskeelde pū, volga aluskeelde rī, soome-ugri keel-

⁵⁶ L. K e t t u n e n, LW, Helsinki 1938, lk. 499.

⁵⁷ J. K a l i m a, Slaavilaisperäinen sanastomme. Tutkimus
itämeresuomalaisten kielten slaavilaisperäisistä lainasa-
noista, Helsinki 1952, lk.34.

tele ühised sõnad on kikmδZ ja parž, läänemeresoome alus-
keelde lähevad tagasi kou̯ ja sõna, võib-olla ka aitta, mi-
da mõned keeleteadlased peavad balti laensõnaks, sest sõ-
na etümoloogia on ebaselge. Kõik ülejäänud sõnad on laenud,
kõige rohkem on laenatud antud alajaotusse kuuluvaid sõnu
balti keeltest - vorž, irda, lō'v, taibaZ, tara. Eraldi on
läti keelest laenatud terve rida loomapidamishooneid puu-
dutavaid sõnu, sest liivlased tegelesid varasemal ajal ainult
kalapüügiga. Karjakasvatust õpiti lätlastelt, millega on
seletatav laenude suur arv selles valdkonnas. Läti laenud
onguol, laidδr, stedil', ōzgalD, beddδr, būogδZ, būD, gulà-pū,
piedrδB, stru¹⁰p, zōrdδD. Teistest keeltest laenatud sõnu on
vähem - alamsaksa keelest tal', mol'D, kūr, skin', spikkδr,
vene keelest butkδZ, pa'grδB, vā'rδD ja saksa keelest kēl-
dar.

III. E HITUSTE GEVUS.

A. E HITAMINE JA MATERJALID.

Hoone ehitus algas materjali muretsemisest. Aluskivid laoti otse maapinnale, sest süvendeid maja alla polnud kombeks teha. Palgid toodi metsast harilikult talvel, sest talvise teega on neid lihtsam transportida. Metsatöid tehti vahel ka suvel, kuid alati talgu korras. Metsamindi pikemaks ajaks ja raielangi lähedusse ehitati püstkoda tuule- ja vihmavarjuks. Väljavalitud puud langetati varasemal ajal kirvega, pärastpoole käsisaega, laasiti ära ja veeti metsast välja. Ehitusplatsil tüved kooriti ja neil lasti kuivada, hiljem tahuti palgid neljakandiliseks.

alg 'halg'

pū algät pištàb_ō'jē 'Puuhälud pistetakse ahju' (LW 7).

Vasted sugulaskeeltes on e halg, sm halko, krj halgo, vps hāug, haug, vđj alko, lpN hal'go (SKES I, 51). Sõna alg läheb tagasi läänemeresoome aluskeelde. Samatüvelisi sõnu on ka kaugemates sugulaskeeltes: m šul-, šel-, srj šulal-, mE tšalga. Setälä peab võimalikuks ka sõna kuulumist volga aluskeelde.⁵⁸

ažà-pū 'tarbepuu'

sⁱedà äv_vej_i jārà kittē, se um ažà-pū 'Seda ei või ära põletada, see on tarbepuu'; ni ta um apvañtlēn, ku sã'l

⁵⁸ E.N. S e t ä l ä, YÄH, Helsinki 1899, lk.265.

istu'lbād jevād ažāppūd, kakš kōjō un ranppūd 'Nüüd ta vaa-
danud, et sealt tulevad head tarbepuud - kaks lusikat ja
rangid' (LW 16). Tegemist on kahest osast koosneva liitsõ-
naga - ažā 'asi' ja pū 'puu' (vt. lk. 69).

aža vasted sugulaskeeltes on e asi, sm asia, krj azia, vps
azi, az (SKES I,26). Sõna läheb tagasi läänemeresoome alus-
keelde.

aṭ-niedō 'neetida'

sⁱe na'ggāl tō'b aṭniedōmēst 'See nael tuleb ära neetida'
(LW 17). Sõna on laenatud saksa keelest (vaste sks nieten)
läti keele kaudu (lt atniedēt) liivi keelde (LW 17).

blek 'plokk, klots'

Vasted on lt blukis, ltDn bluks, alsks block, Sõna on lae-
natud alamsaksa keelest läti keele kaudu liivi keelde (LW 24)

blek 'plekk'

kattuks um blekstō ti'edāt 'Katus on plekist tehtud' (LW 24).
mā'ddōn um blekst krāppān-ōuk 'Meil on plekist suitsulõõr'
(AU). Vasted on lt blekis, ltDn bleks, alsks bleck. blek on
laenatud alamsaksa keelest (LW 24).

bol't 'polt'

Vasted on lt bulta, ltDn bult, alsks bolte (LW 25). Tege-
mist on alamsaksa laensõnaga, mis on läti keele kaudu läi-
nud liivi keelde.

bruš 'pruss'

Sõna vasted on ltDn bruš ja v брус (LW 30). Sõna bruš on
laenatud vene keelest liivi keelde.

bu'vvā 'ehitada'

k^uodā um tēgalizd beūdāt 'Maja on ehitatud tellistest' (LW

23). bu'vvim kunšt 'ehituskunst' (LW 33). Vasted on lt būvet, alsks buwen. Tegemist on alamsaksa laensõnaga liivi keeles.

drōt 'traat'

telèfon drāti 'telefonitraat' (PK). pⁱe'rrā s^uo'ddā sak-
sād jettist pägin' drōttā tagān 'Pärast sõda jätsid sakslased paljud traadi taha' (LW 41). Vasted läti keeles on lt drāte, ltDn drāt. Sõna on laenatud alamsaksa keelest (vaste on alsks drat) läti keele vahendusel (LW 41).

dä'ggāt 'tökat'

krievāt kittistā dä'ggättā keuvā kūrštī 'Venelased põletasid tökatit kasekoorest' (LW 43). Läänemeresoomekeeltes esineb sõnal järgmiselt: e tökat, sm tökōtti, krj tōkti, tōtki, vps dōkt. Lätikeelsed vasted on deguts, deguta. Sõna on laenatud vene keelest, vaste on v gērōmō (LW 43).

gūrštā 'koorida'

kirrāks um gūrštā mīst k^uoškidi kattüks pⁱerāst 'Katuse jaoks tuleb kuuski kirvega koorida' (LW 64). kūrštā B pūdā 'koorib puud' (EH). Vasted sugulaskeeltes on e koorida, sm kuoria, krj kuoritta-, vps kōrda, kōritada, vdj kōria. Sama tüvi on ühendatav kaugemategi keeltega - mđ kar, arvatavasti ka srj kirs, hd yarž, u hārs (SKES II,241). Tõenäoliselt on tegemist soome-ugri aluskeelde tagasi ulatuva tüvega.

kālka 'lubi'

um veidamist kālkkaks 'Tuleb lubjaga määrada, lubjata';

ma t^uoi kälkkidi 'Ma tõin lupja'. kälkkmä'd jüssäp kittat
'Lupja meie juures ei põletata (LW 111). Liivi kälka vas-
ted on lt kalkis, ltDn kalks (LW 111). Sõna on laenatud
saksa keelest (sks vaste on kalk) läti keele kaudu.

kānd 'heinasao kand, puutüvi'

kāndidi mūd⁷ 'tüvesid marda' (LW 104). Vasted sugulaskeel-
tes on e kand, sm kanto, krj kando, vps kand, vdj kanto,
lp guoddo, m^l kando, ms kõõnt, hd kant (SKES I, 158). Sõna
kānd läheb tagasi soome-ugri aluskeelde.⁶⁰

kārda 'plekk, kard'

kārdast kattuks 'plekk-katus' (LW 112). Vasted on e kard,
sm karta, vdj kart (SKES I, 166). Keeleteadlased on sõna pä-
ritolu suhtes erinevatel seisukohtadel. N. Anderson peab seda
genuiinseks soome-ugri sõnaks ja ühendab selle tüve hd kart,
srj kört, ms kert küjudega, Thomsen peab aga samu keelen-
deid balti laenudeks, tuues vasteteks lt skārds, skarda ja
ld skārdas. Endzelin oletab, et sõna kard on eesti või liivi
keelest laenatud läti keelde ja sealt edasi leedu keelde,
Saareste peab sõna soome-ugri aluskeelde tagasi ulatuvaks.⁶¹

ki'uv 'kivi'

mä'd rāndas kiviidi äb_uõ 'Meie rannas kive ei ole'; sōna
õ'i kiviid 'saunaahju kivid', ri õ'i kivid 'reheahju kivid',
a'llist kiviid 'aluskiivid, vundament' (LW 131). jo'ttõB ki-
viid 'veskikiivid' (PD). õ'j-kivid ki'llõbõd, sōna-kivid
t'sužõbõd 'ahjukivid kõlisevad, saunakiivid kerisekiivid su-
sisevad' (VL 37).

⁶⁰ B. C o l l i n d e r , FUV, Stockholm, ¹⁹⁵⁵ lk. 85.

⁶¹ A. S a a r e s t e, Leksikaalseist vahekordadest eesti murretes I, Tartu 1924, lk. 27.

Vasted sugulaskeeltes on e kivi, sm kivi, md keB, m kiju, udm kö, hd kuv, ms kü, u kö (SKES I, 203). Sõna kuulub soome-ugri keelte põhisõnavarasse (FUV, 89).⁶²

kild 'laast'

ēvil' kildāD 'höövlilaastud' (LW 126). ē.vil' ki.lāD nē.štā
teittā se llēžē rü.ožēdē / se.ll'ōst nē.lakāntlāmāst / ē.vil
ki.lādišt 'Höövlilaastudest nendest tehti selliseid roose, sellest neljakandilisest hõövlilaastust' (LT 47). Lätikeelne vaste on kilda (LW 126). Tõenäoliselt on tegemist läti laenuga liivi keeles.

mīr 'müür'

tēgalist mīr 'Tellistest müür'. mikšpⁱerast ta sis' sōnd
jeltšā nēi mīrāt, sīl mirdāD 'Mikspärast ta siis on elusalt nii müüridesse müüritud' (KLJ 49). se frēlen āndab tām'mān
selliz serk, ku ta sie vⁱedāb sālg, siz mit-ūkš mūr āb
nu'opidā tānda 'See preili annab talle niisuguse sārgi, et kui ta selle selga tõmbab, siis ei saa mitte üks müür teda kinni pidada' (NLK 193).

mīrttā 'müürida'

mīrnikka mīrtāb, v^o'jā 'Müürsepp müürib ahju' (EH).

Vasted on e müür, lt mūris, ltDn mūrs, alsks mure (LW 1226).

mīr on laen alamsaksa keelest.

mōl 'värv'

sⁱe um punni mōl 'See on punane värv' (PD).

mōlttā 'värvida'

tuba pērand um mōldāD 'Tao pōrand on värvitud' (PD). ne

⁶² p. P a l m e o s, Eesti keele sõnavara põhifondi soome-ugriliselt osast, mis on ühine ungari keelega. Teaduslikud tööd pühendatud Tartu Riikliku Ülikooli 150. aastapäevale, Tallinn 1952, lk. 139.

mōltōbēD sainā 'Nad värvivad seinä' (EH).

mōldār 'maaler' vasted on lt mālderis, ltDn mālders, alsks Maler. (LW 229). Sõna on laenatud alamsaksa keelest läti keele vahendusel liivi keelde.⁶³

na'ggj̄l 'nael'

Lääne-liivi aladel kasutatakse sõna na'gl̄Z-kujul. roūdi na'ggj̄l 'raudnael'. na'ggj̄lt a'jj̄ 'Naela lüüa', na'ggj̄lt ūlz̄ kisk̄ 'naela välja kiskuda'. Ta um nei vāst̄ nekka rōdana'ggj̄l 'Ta on nii vastu nagu raudnael' (LW 241). Vasted sugulaskeeltes on e nael, sm naula, krj noakla, vps nagl, vdj nagla (SKES II,369). Sõna on vana germaani laen,⁶⁴ vasted vanades germaani keeltes on nagli, naghle jt. (SKES II,369). Liivi keelest on sõna läinud ka läti keelde, kus see esineb kujul nagla (LW 241).

nust̄ 'tõsta, ehitada'

am̄ joud̄l irgd̄t vⁱ'edd̄tēgalī / irgd̄t sōd̄kivīdi / las veiḡ k^u'odd̄jnust̄ 'Kogu jõuga hakati vedamaa telliseid, hakati hankima kive, et saaks rahvamaja ehitada' (KLJ 413).

Samatüvelisi sõnu leidub kõigis lms keeltes: e tōsta, sm nostaa, nousta, krj noušša, vps nousta, vdj neisa (SKES II, 394). Sõna nust̄ läheb tagasi läänemeresoome aluskeelde.

pik 'pigi'

pik-kat̄la 'pigipada' (LW 298). tām̄ mētl̄p̄ ku se um k̄lda, bet̄ se um pik̄ vōnd 'Tema mõtleb, et see on kuld, aga see on pigi olnud' (ULS 34). Vasted on e pigi, sm piki, krj piki-lanka, vdj piki (SKES III,556). Toivonen peab sõna lms alus-

63 *Л. Хангунен, Разделение и спряжение финского глагола "пиги", Москва 1955, с. 57.*

64 *Sealsamas, с. 44.*

keelde ulatuvaks, Hakulinen on arvamisel, et tegemist on vana germaani laenuga.⁶⁵

plāhka 'plank'

Sõna vasted on e plank ja sm lankku. Tegemist on germaani laenuga, vaste rootsi keeles on plánka (SKES II, 274).

ra'dlǎ 'raiuda'

pūdi ra'dlǎ 'puud raiuda' (LW 328). ta tuõB pūD e' bbǎzǎks un radlǎB nūrgalizǎks 'Ta toob puud hobusega ja raiub nurgeliseks' (EH). ta radlǎB kīrrǎks okšǎD jǎra 'Ta raiub kirvega oksad ära' (LA). nǎnt pⁱe.dǎgǎd mē.g ra'.ll'ǎm pe.ri-mīed mō.ǎpǎl 'Need pedakad me raiume peremeeste maa pealt' (ULS 102). pūD mōzǎ radlǎ mis kil' vel' ti'emǎst maks pⁱerast 'Puude raiumist tuli küll teha maksimisega' (KLJ 414). siz lǎ'nd ūdstiz ra'dl'ǎm 'Siis läinud uuesti raiuma' (NLK 307). tam brou'tš,n un nu' ora'dl'ǎn sie vⁱedǎm pūdi un brou'tšǎn k^uodǎi 'Ta on sõitnud ja raiunud selle koorma pūid ja sõitnud koju' (NLK 67). radlǎ, radlǎ, ve'l'ki mükǎks rišt štēdarǎ, radlǎ kad katki kolmǎ kabalǎ 'Raiu, raiu, veli, mõõgaga rist piita, raiu kade katki kolmeks tükiks' (VL 463). Vasted on e raiuda, sm raijata, udm radjoa (LW 328).

rit 'riit'

pūdi u'm rītt' pa'nmǎst 'Puud tuleb riita panna' (LW 341).

Vasted on e riit ja sm riitta (SKES III, 792-793). Sõna lähed tagasi lms aluskeelde. Lv rīt on läinud ka läti keelde ja esineb seal rite-kujul (LW 341).

skreuv 'kruvi'

sⁱe um pū skriuv 'See on puukruvi' (PK). Lt skrūve on tul-

⁶⁵ И. Хаккинен, Различные и спорные вопросы его языка II, Москва 1955, л. 60.

nud alamsaksa sõnast schruve. Liivi skruuv on alamsaksa -
laensõna.⁶⁶

slõig 'raielank'

ne vetābõD sellist mõ kabāD, un sis' ne radlõbõD sāl ulzõ
tikkiž un sis' jāB tijā slõig 'Nad vātavad sellise maatüki,
siis nad raiuvad seal kõik maha ja siis jääb tühi raielank'
(EH).

sä'uv 'savi'

sä'uvstõ sõ'bjt tēgalt ti'edjt 'Savist tehakse telliseid';

sä'uvvõ s^uotkõ 'savi sõtkuda'; sä'uvskrinssõ s^uotkup sä'uvvõ

'Savikünas sõtkutakse savi' (LW 393). Vasteid: e sau, sm
savi, ms sol, hd sägi (FUV, 112). Sõna kuulub soome-ugri
põhisõnavarasse.

zõigõ 'saagida'

ne zõigist pūdi 'Nad saagisid puid' (LW 401). sūr pū sai

mõzõ zõigdõD 'Suur puu sai maha saetud' (EH). paldin' zõi-

gõbõd dēlidi maššinõks, k^uolm nēlakiindõ āigastõ tā giš, šⁱe-

dā teittõ zõigõrD 'Praegu saetakse laudu masinaga, kolm-
nelikümmend aastat tagasi tegid seda saagijad' (LW 401).

dēlõd, ä' b^uõttõ jevist zõigdõt, attõ l^uoiklimist 'Lauad po-
le hästi saetud, on kõverad' (LW 210). Liivi zõigõ on

laenatud alamsaksa keelest (sagen) läti sõna zāgēt kaudu.⁶⁷

tēgal 'tellis'

rāndass, äb, uõ sä'uvvõ, siõ pⁱerast tässä äb, veij tēgali.

kittõ 'Rannas pole savi, seepärast siin ei saa telliseid

põletada (LW 413). ma saksõ dant'stõb nānt tullist tēgald

pāl 'Ma tantsitan saksa nende tuliste telliste peal' (VL

191). sⁱe mīr um tēgalist 'See müür on tellistest' (DŠ).

66

L. K e t t u n e n, LW, Helsinki 1938, lk. 373.

67

Sealsamas, lk. 401.

Vasted on lt stiegelis ja alaks tegel (LW 413). Alsks laen.

tsiment 'tsement'

vana baik um tsimentõst ti'edõ 'vana tuletorn on tsemen-
dist tehtud' (DŠ). Saksakeelne vaste on Zement. Tegemist
on saksa laensõnaga liivi keeles.

viskõ 'visata, langetada'

ta viskõB pūdi mõs, las tuogõd nant k^uodai, sis tiebõd
entšõn kõranD 'Ta langetab puid, siis tuuakse need koju,
siis tehakse endale maja' (EH). Sõva vasted on e visata, sm
viskata (LW 490). Liivi keelest on sõna laenatud läti keel-
de, kus selle vaste on viskat.

B. TÖÖRIISTAD E HITUSEL.

Ajal, mil liivlased oma hooneid ehitasid, oli kõige täht-
samaks tööriistaks kirves. Sellega tehti varasemal ajal il-
ma sae abita terve taluhoone valmis. Sae tundmaõppimisega
muutus töö märksa hõlpsamaks.

Käesolevas peatükis esitatakse ehitustööl kasutatavate töö-
riistade nimetusi.

aiğap-pū 'mõõdupuu'

aiğap-pū veib võlda si'lppū, ti'edõppū, kindõr, miškõks
sett, aiğõB 'Mõõdupuu võib olla süllapuu, küüharpuu, millega
mõõdetakse' (LW 3).

aiğa-tarüks 'mõõdulatt'

aiğa-tarüks um i'dõks ti'edõ pitkit 'Mõõdulatt on 9 jalga
pikk'. aiğa-tarüksõks aiğub grõvidi, ku panõp kõvam ro'p-
pierast 'Mõõdulatiga mõõdetakse kraave, kui kaevatakse ra-
ha eest' (LW 3).

grunt-võG 'lood'

si'e um grunt-võG 'See on lood' (PD).

ju'vdəm 'käi'

ju'vdəm päl je'uvvõb duñšõ 'Käia peal ihutakse pussi' (PD).

kēja 'käi'

kēja mol'D 'käiamold', tu'l keijõ kiērõm 'Tule käia keerama'

(LW 116). Vaste on e käi.

kevistõm 'kõvasi'

ta kevistõmõks kevistõb veijõssõ 'Ta kõvistab kõvasiga nõga'

(LW 120). Sugulaskeeltes esineb sama tüvi järgmiselt: e

kõvasi, kõva, sm kova, kovasin, krj kova, vps kova, vdj keva,

(SKES II, 227). Sõna kuulub läänemeresoome põhisõnavarasse.⁶⁸

ki'rk 'kirka'

ki'v-ki'rk 'kivikirka'. tagap ki'rkkõks ki'uvvõ 'Taob kir-

kaga kive' (LW 129). Vene keelne vaste on курка tõenäoliselt on sõna vene keelest laenatud.

kiraZ 'kirves'

mõkiraZ 'maakirves', kirrõ laba 'kirvelaba', kirrõ silma

'kirvesilm', kirrõ kerk 'kirvetera', kirrõ varž 'kirvevars',

ta ra'dlõp kirrõks 'Ta raiub kirvega' (LW 135). vai'mõ ki-

raz pakand kiv'võ liedab 'Terav kirves läiab peagi kivi'

(NLK 462). miez lä'b mitsõ un silmad vanklõbõd k'odai. ki-

raz 'Mees läheb metsa ja silmad vahivad koju? - Kirves'

(NLK 473). põiz bäs mielõõ, kiraZ bäs varta pilõbõd molmõd

pjedag jüs. vana-täti panub kirrõn vard, bet kis panub

põisõn miel 'Poiss ilma aruta ja kirves ilma varrete on mõ-

lemad pedaka juures. Vanataat paneb kirvele varre, aga kes

paneb poisile aru pähe' (VL 477). laz ve'õttõgõd la.pst va-

na vi.kkõrt vana ki.rõrõ vana ve'isõ sidõgõd i'dõku'bbõ 'Võt-

⁶⁸ Л. Халкулунен, Развитие и структура финского языка II, Москва 1955, стр. 26.

ku lapsed vana vikat, vana kirves, vana nuga, sidugu kokku'

(ULS 49). bäs kīrast / bäs zò igò tièp silda il' jo' ùg //

sie um tallõ sur kilma 'Ilma kirve, ilma saeta teeb silla

üle jõe. See on talvel suur külm' (KLJ 325). Vasteid: e kirves, sm kirves, vps kirvez, vdj tširvez (SKES I,200). Sõna on vana balti laen⁶⁹, mille vasted on lt cirvis, ld kirvis.

kōst 'tõrvapintsel'

kōstõks tērättõblaijõ 'Tõrvapintsliga tõrvatakse läevu' (LW

148). Sõna on laenatud saksa keelest, vaste on sks Koste (LW 148).

lēD 'lood'

mõ-lēD 'pinnaselood', lõtkõks temà aigiz vⁱettà 'Ta mõõtis

loodiga vett' (LW 189). Läti keeles esineb sõna luode 'lood',

ltDn lùOD, ^{alam} saksa vaste on lõt (LW 189). Sõna on laenatud alam-saksa keelest läti keele kaudu liivi keelde.

lä'bdi 'labidas'

lēba lä'bdi 'leivalabidas', na'ggõrd vettõb lä'bdi 'kartuli-

kook', lu'm lä'bdi 'lumelabidas', grõv-kõudõb lä'bdi 'kraa-

vilabidas'. Sugulaskeeltes esineb sõna järgmiselt: e labi-
das, sm lapio, krj labia, vps labid, vdj lapia. Sama tüvi esi-

neb ka samojeedi keeltes sk laba (SKES II,276). Kuigi Haku-

linen paigutab sõna soome-urgi sõnavarasse⁷⁰, on põhjust ar-

vata, et lä'bdi kuulub kokku tüvega laba ja läheb tagasi uraali aluskeelde.⁷¹

69 *В. Хайуменен, Развие и структура финского языка, II, Москва 1955, лк. 26.*

70 E.N. S e t ä l a, YÄH, Helsinki 1899, lk. 244.

71 *В. Хайуменен, Развие и структура финского языка, II, Москва 1955, лк. 26.*

71 B. C o l l i n d e r, FUV, Stockholm, lk. 31, vt. ka E.N. S e t ä l ä, YÄH, Helsinki 1899, lk. 66, A. S a a r e s t e, Leksikaalseist vahekordadest eesti murretes I, Tartu 1924, lk. 205.

taṅgāD 'tangid'

tāṅgāḍāks tēmbāb na'ggili 'Tangidega tämmatakse naelu';

taṅgāḍ, attā rōdast 'Tangid on rauast'; taṅgāḍ va'ilā uttā

'Võtta tangide vahele' (LW 409). Läti stanga, ltDn stāks on laenatud alamsaksa keelest, kus sõna vasted on stange, tange (LW 409). Sõna on laenatud alamsaksa keelest⁷² läti keelde ja sealt edasi liivi keelde.

vazar 'vasar, haamar'

sūr-vazar 'suur vasar', vazar̄ks rabūB 'vasaraga lüüakse'

(LW 473). kalāin um i't sūr vazārd nuštāmi 'Sepal on vaja suurt vasarat tõsta', ta pⁱekšān kalāin amād vazārd vārdāD katki 'ta peksnud sepal kõik vasaravarred katki' (KLJ 140).

Vasted on e vasar, sm vasara, lp vāččer, mE vizir', uzer', mAM uzēr', indo-euroopa vajra- (FUV,139). Sõna läheb tagasi väga kaugesse aega ja kuulub indo-euroopa sõnavarasse.

Ehitusel kasutatavaid tööriistu märkiva sõnavara hulgas on vanu sõnu - siia kuulub indo-euroopa keeltele ühine vazar, uraali aluskeelde ulatuv lā'bdī ja läänemeresoomeline ke-
vistām. Ülejäänud sõnad on laenud: vene kirk', balti kīraz, alamsaksa leD ja taṅgāD ning saksa laensõna kōst.

Puutööriistad.

Käesolevas peatükis esitatakse puutööriistu märkivaid sõnu liivi keeles. Mõnede sõnade paigutamine just siia alajaotusesse võib tekitada vastuväiteid, kuid tegemist on ühelt ja samalt keelejuhilt, nimelt Pētōr Dišlerilt Pitrōgi

72 Д. Карулевич, Развѣтѣе и стрыктыра гоуе-
ного язора, II, Москва 1955, л. 60.

külást kogutud sõnavaraga. Pētõr Dišler on elukutselt puusepp, ametit on pärandatud põlvest põlve, millele viitab keelejuhi nimigi. Teatavasti pandi Kuramaalgi perekonnanimedid sageli inimese elukutsest lähtudes, nii ka antud juhul.

dišler 'puusepp'

dišlēr um pū^tiemieZ 'Tisler on puutöömees' (PD). Sõna on laenatud saksa keelest, vaste on Ficshler.

duntš 'puss'

ūoldūb-duntš 'voolimisnuga', pīrgūt kistūb duntš 'pirrukiskumise nuga' (LW 9). dol' dol' mā'nikā, va'im duntš külgs, trik-lōda kāinalys 'd.d. maamees, terav puss küljel, kõvasilaud kaenlas' (NLK 24). Sõna on laenatud läti keelest, vasted on lt duncis, ltDn du'nts.⁷³

ēvil 'höövel'

ēvilttū um keijūmjst 'Höövliit tuleb käiata'. ma ēvilttis, sūr ēvilūks 'Ma hõoveldasin suurhõovliga'. ēvil-beŋk pāl, ēvilttūB 'Hõovelpingil hõoveldatakse' (LW 50). ēvil-kild 'hõovlilaast' (vt. kild). un nei'tam'vittūn ēvail' kā'dd, un zāig un ēvilūn, nei k^u i'g vënd pits silmi mā'z 'Ja siis ta võtnud hõovli kätte ja sae ja hõoveldanud, nii et higi voolas mööda silmi maha' (NLK 86).

Hõovleid on mitut liiki, toodagu siinkohal erinevate hõovlite nimetusi: dims ēvūl 'sõrvahõövel' (PD), grūgip ēvil 'soonehõövel' on tulnud läti sõnast gruope (LW 62), lihīt-ēvūl 'lühike hõövel' (PD), šlitt-ēvūl 'pikkhõövel' (PD), ārga-ēvūl 'härghõövel' (PD). ārga-ēvilūks um kōdūn' ēviltt - mist 'Härghõovliga tuleb kahekesi hõoveldada' (LW 516).

⁷³ L. K e e t t u n e n, LW, Helsinki 1938, lk. 47.

Alamsaksa hövel on laenatud läti keelde (lt ēvele, ltDn ēvel) ja sealt edasi liivi keelde.⁷⁴

nabāG 'oherd'

nabāG ks lašku ōkkidi 'Oherdiga tehakse auke'. nabāG um
jo ja mdā āp ku vīndal 'Oherd on jämedam kui puur' (LW 241).

Germaani keeltes esinevad vasted on nafarr, nabager, nafu-
gar on arvatavasti ühendatavad sm sõnaga napakaira (SKES II,
365), mis on liivi nabāG vaste. Seega on tegemist vana ger-
maani laensõnaga liivi keeles.⁷⁵

nōskil 'naaskel'

nōskiliks sūskāb ōkkidi 'Naaskliga tehakse auke'. nōskild
attō kil ke'urist, kil kuodist 'Naaskleid on küll kõveraid,
küll sirgeid' (LW 253). nāskilt āb vūi jⁱerā gla' bb k^uottō
'Naasklit ei saa kotti ära peita' (NLK 520). vanā tāti, va-
nā tāti, vēida eñtš nāskilt. ni tulbōd, ni tulbōd nāskil
salājid 'Vanataat, vanataat, hoia oma naasklit! Nüüd tule-
vad, nüüd tulevad naasklivargad' (NLK 42). Vasted sugulas-
keeltes on e naaskel, sm naskali, vđj naskeli (SKES II, 368).
Toivonen peab sõna germaani laenuks.

peikkōl 'peitel'

Sõna on laenatud alamsaksa keelest (* bētel) (LW 280).

purāZ 'peitel'

purāZ um tⁱerōdast 'Peitel on terasest'. pu' rrōdōn attō pūs-
tō vārdōD 'Peitlitel on puust pead' (LW 318). purāZ um
vaimi 'Peitel on terav' (PD). Sõna vasted sugulaskeeltes on
e pura, sm pura, vps puraz, samatüvelisi sõnu leidub ka kau-
gemates keeltes - lp bāretes, udm pyrič, srj pir, m purā,

⁷⁴ L. K e t t u n e n, LW, Helsinki 1938, lk. 50.

⁷⁵ Sealsamas, lk. 241.

hd pör, u fur-, sam parõ, km pärãη (SKES III, 649-650). Sõna läheb tagasi uraali aluskeelde.⁷⁶

zõig 'saag'

vanastõ ab voll'i su' ggð zõigidi voñD 'Vanasti polevat saage sugusi olnud'. zõig āmbaz 'saehammas' (LW 401). t^uoizðn jāmstaB un iž rākkðB // zõ'ig / zõigðp pūdi 'Teist hammustab ja ise karjub. Saag, saetakse puid' (KLJ 301). Vasted on lt zāgis, ltDn zāks, alsks sāge (LW 401). Sõna on laenatud alamsaksa keelest läti keele kaudu liivi keelde.

vi'ggðl 'puur'

vi'ggðlðks laškub õkkidi 'Puuriga puuritakse auke'. vi'ggðl um piški, nabal jo sūr 'Puur on väike, oherd suur' (LW 486). sⁱe um vi'ggðl varž 'see on käsipuur' (PD). Vasted on e vigl, viglas, v burra (LW 486). Sõna on laenatud vene keelest.

vīl 'viil'

mi'nnðn um vīl'stð tagdðt vikkār(d)-duñtš 'Mul on viillist taotud vikatitera' (LW 492). k^uolmkāntl'imi vīl 'Kolmekandiline viil' (PD). Tegemist on alamsaksa laenuga, vasted on alsks vile ja lt vīle, ltDn vīl (LW 492). Sõna tulnud liivi keelde alamsaksa keelest läti keele kaudu.

vīhkkil 'vinkel'

tāppāndðd attõ je' llðn vīhkkil' pāl ti'edðt 'Hoone tapid on vinkli peal tehtud'. Sõna on laenatud saksa keelest, vaste on sks Winkel (LW 493).

Puutööriistu märkivad sõnad on valdavalt laensõnad, ainult purāz kuulub põhisõnavarasse ulatudes tagasi uraali aluskeelde. Esitatud märksõnad jagunevad keeliti järgmiselt!

¹⁹⁵⁵
⁷⁶ B. C o l l i n d e r, FUV, Stockholm, lk. 52.

germaani laenud on nabag ja naskil', alamsaksa laenud evil',
peikkal, zoiG, vil', saksa laenud dišler, viikkil', läti laen
on duntš ning vene laen vi'ggdl.

KOKKUVÕTE.

Liivi ja läti keele pikaajalise kontakti tõttu on liivi keel aegamööda kaotanud oma tähtsuse suhtlemisvahendina. Liivi keele sulanemine läti keelde on pikaajalise arengu tulemus. Algul kõneldi liivlaste asustusala ainult liivi keelt, hiljem, kui suhted lätlastega tihenesid, õpiti selgeks ka läti keel. Liivlastest elanikkond muutus kakskeelseks. Aja jooksul taandus liivi keel kodudesse ja püsib üksikutes taludes tänapäevalgi. Kahe keele kontakt pikal ajavahemikul on mõjutanud viljastavalt nii liivi kui läti keelt, mida tõendavad rohked laenud nimetatud keeltes.

Käesolevas töös esitatud materjalist ^{kuulub} põhisõnavarasse 39 märksõna, nendest kõige kaugemale tagasi ulatuv on indoeuroopa keeltele ühine sõna vazār. Uraali aluskeelde ulatuvad sõnad on je'l, a'lli, aštəm, pū, lä'bdi ja purāz, volga keeltega ühised sõnad on ri' ja alg. Tunduvalt rohkem, kui uraali ja volga aluskeeltesse kuuluvaid sõnu on käsitletud sõnavara hulgas soome-ugrilisi ja läänemeresoomelisi sõnu. Soome-ugri aluskeelde lähevad tagasi k^uodà, kilà, kĩnduks, ukš, e'ddi, kräppàn-ouk, kikmδz, ki'uv, sä'uy jt., läänemeresoomelised on nĩn, kättuks, la'ggõD, läB, päikka, perand, va'it, liedõG, tabà, kouuv, sõna jne.

Kokkupuudetele sõbralike germaani ja balti hõimudega viitavad rohked laensõnad nimetatud hõimude keeltest. Germaani laenud on pūrdaZ, kōrand, tubà, õ'i, na'ggõl, nõskil, balti laenud silda, saina, lõ'v, taibaZ, tarà, kiraz jt.

Nimetatud laensõnad germaani ja balti keeltest esinevad ka teistes läänemeresoome keeltes, mis räägib laenude vanusest.

Alates XIII sajandist algas sakslaste sissetung liivlaste aladele. Sissetungijad kõnelesid keskalamsaksa keelt, vii-

masest on käesolevas töös üle viikümne laensõna - bòik,
bùoD, kañšt, krùoG, ezə, skuol, bēniG, glōZ, rūt', skuors-
tin', kēk, kōmar, līst, eṅG, tal', skīn', blek, mīr, zoiG jne.

Hilisemate laenude hulka tuleb lugeda ka läti laensõnu, mi-

da käsitletud sõnavaras on 34 - i'el, pilsĒ.t, lakt, su'd-
mal', dēl', grīD, pažuobāl, nu'oim, ziedšZ, lakstin', slūik,
laidār, stedil', ōzgalD, piedrēB, duntš jt.

Tunduvalt vähem on laensõnu teistest keeltest. Saksa laen-

sõnad on kārdon, ālttar, kantstēl, lažret, spitš, šenk, lat',
rōm, strep, šībāl, kēldar, kālka, kōst, viqkkil' jt.

Üksikuid sõnu on laenatud ka vene ja eesti keelest.

LIIVIKEELNE INDEKS.

- | | |
|----------------|---------------|
| àiga-tarùks 91 | drõt 85 |
| àigap-pū 91 | duñts 95 |
| àitta 70 | dä'ggõt 85 |
| aĭG 83 | ēbrig 28 |
| a'ĭli 26 | e'd'di 47 |
| ālĭtar 13 | eĭG 55 |
| aštām 26 | ezā 17 |
| ažā-pū 83 | ēvil' 95 |
| aĭ-niēdā 84 | glōZ 29 |
| bal'k 27 | grī'D 29 |
| be'd'dār 71 | gruñt-kiuv 29 |
| bēgā 27 | gruñt-vāG 91 |
| bēniG 28 | gulā-pū 72 |
| blek 84 | gulā-tarā 72 |
| blek 84 | guol' 68 |
| bōik 8 | guorštā 85 |
| bol't 84 | i'el 9 |
| būogāZ 72 | ie-mōi 9 |
| brī'G 28 | ikkast 73 |
| bruš 84 | īrda 73 |
| būds 72 | je'l 26, 63 |
| būoD 8 | ju'vdsm 92 |
| butkāZ 72 | kālka 85 |
| bu'vvā 84 | kañD 86 |
| dēl' 28 | kañšt 9 |
| dišlēr 95 | kañtstā 14 |
| drēG 55 | |

| | | |
|-------------|-----------------------|----------------|
| kārda 86 | k ^u o'd 12 | lā'b-rōm 36 |
| kārdon 9 | k ^u odà 12 | lā'b-rūt' 36 |
| kattùks 29 | kùor'ttil' 11 | lā'ib-bēgā1 36 |
| kēja 92 | kou̇v 74 | mīr 87 |
| kēk 49 | kūr 74 | mīr'ttā 87 |
| kēldar 73 | kāp 50 | moizā14 |
| kerikš 74 | la'ggāD 33 | mōl' 87 |
| kevistam 92 | laidār 68 | molD 69 |
| kikmāZ 68 | lakstin' 57 | mōl'dār 88 |
| kilā 9 | lakt 17 | mōl'ttā 87 |
| kilD 87 | lat' 33 | nabāG 96 |
| kīndāks 31 | lažret' 14 | na'ggā1 88 |
| kīraZ 92 | lē'D 93 | nīn 15 |
| ki'rk 92 | liedāG 50 | nōskil' 96 |
| kīš-lōda 33 | liēdiz-lūk 34 | nu'oim 36 |
| ki'uv 86 | liēvāD 34 | nuštā 88 |
| kliḥk 56 | lī-je'dd'i 51 | ō'i 53 |
| klūon 33 | līlud-ālli 34 | ōzgalD 69 |
| klūostār 10 | līst 52 | ō'ra 37 |
| kna'dgāD 56 | līv 51 | pa'grāB 75 |
| kōmar 49 | līv-dēl' 51 | pāikka 37 |
| kōrand 21 | līv-e'ddi 51 | pānda 37 |
| kōst 93 | lōda 52 | parž 37,75 |
| kō's 56 | lou̇ts 52 | pažūobā1 34 |
| krūoG 11 | lō'v 74 | peikkā1 96 |
| krāmp 56 | lovā 74 | pērand 38 |
| kuknā 50 | lā'B 38 | petš 54 |
| kuh' 33 | lābd'i 93 | piemnikka 15 |

| | | |
|-----------------|-----------------|------------------------------|
| pìedrǎB 75 | sōna 77 | tsimeñt 91 |
| pīk 88 | sōna-lovà 74 | tšukkar 40 |
| pilsĒ·t 16 | spīkkār 78 | tubà 41 |
| pi'n-but'k 76 | spitš 17 | tu'l'k-k ^u odà 80 |
| piški-kōmar 76 | stedil' 68 | tūl-poiški 42 |
| plāņķka 89 | stēndar' 39 | ukš 42 |
| plīt 54 | strepn 40 | ulān-aīli 35 |
| puràZ 96 | stru'op 78 | u'oip-pū 43 |
| pūrdaZ 16 | su'dmal' 18 | u'ož-lōda 43 |
| ra'dlā 89 | sā'uv 90 | va'ilis-pū 69 |
| rattōdkīn' 76 | šeņķ 18 | va'it 38 |
| rī' 76 | šībā1 55 | vaņgāZ 19 |
| rīt 89 | ziēdāZ 40 | vazār 94 |
| rūim 54 | zōig 97 | vērdāD 44 |
| rāstāZ 34 | zōigā 90 | veṛgāD-būdā 80 |
| saina 38 | zōrdāD 79 | vetim 57 |
| sērga-vorž 39 | tabà 57 | vi'dār' 44 |
| sīlda 16 | tāibaZ 79 | vi'ed-vorž 44 |
| šindā1 40 | tal' 66 | vi'ggā1 97 |
| siñn'-ouk 54 | ta'l 40 | vīl' 97 |
| siñtāp-kōmār 77 | taṅgāD 94 | vīṅķkil' 97 |
| skīn' 77 | tarà 79 | viškā 91 |
| skreūv 89 | taruks 80 | vizā-kōdā 19 |
| skūol 17 | tēgal 90 | vōgāZ 80 |
| skūorstiñ 39 | ti'eššā-tubà 19 | vorž 69 |
| slē'G 39 | toñ 19 | vār-bal'k 44 |
| slōiG 90 | traktier 19 | vā'rāD 81 |
| slūik 57 | tsem 57 | ā'n' 44 |
| smēD' 16 | tsi'ettām19 | |

KASUTATUD KIRJANDUS.

- Ariste, P., Läänemeresoome keelte kujunemine ja vanem arene-
misjärk, ENSV TA Ajaloo Instituut, Eesti rahva
etnilisest ajaloost, Tallinn 1956.
- Collinder, B., Fenno-ugric Vocabulary, An Etymological Dictio-
nary of the Uralic Languages, Stockholm 1955.
- Какучинен, Л. Развитие и структура финского языка II,
Москва 1955.
- Itkonen, E., Joki, A.J., Suomen kielen etymologinen sanakirja
III, Helsinki 1962.
- Kalima, J., Itämerensuomalaisten kielten balttilaiset laina-
sanat, Helsinki 1936.
- — — Slaavilaisperäinen sanastomme. Tutkimus itäme-
rensuomalaisten kielten slaavilaisperäisistä lai-
nasanoista, Helsinki 1952.
- Kettunen, L., Livisches wörterbuch mit grammatischer einlei-
tung, Helsinki 1938.
- — — Untersuchung über die livische sprache I. Phone-
tische einföhrung. Sprachproben, Tartu 1925.
- — — Latviesu-krievu vārdnīca, Riga 1953.
- — — Līvlist vaimli loulrāntōz, Helsinki 1939.
- Loorits, O., Volkslieder der Liven, Tartu 1936.
- Lyberis, A., Lietuviu-rusu kalbu zodynas, Vilnius 1962.
- Milanova, D., Svensk-rysk ordbok, Moskva 1962.
- Mägiste, J., Liiviläisijä tekstejä. Suomen Kirjallisuuden Seu-
ran Toimituksia 276, Helsinki 1964.
- — — Soome-eesti sõnaraamat, Tartu 1931.

- Neljas liivi lugemik, Akadeemilise Emakeele Seltsi Toimetused X, Tartu 1924.
- *Немецко-русский словарь, ред. А. Лепини и Н.П. Еврахова, изд. Советская Энциклопедия, Москва 1964.*
- Palmeos, P., Eesti keele sõnavara põhifondi soome-ugrilisest osast, mis on ühine ungari keelega. Teaduslikud tööd, pühendatud Tartu Riikliku Ülikooli 150. aastapäevale, Tallinn 1952.
- Saareste, A. Leksikaalseist vahekordadest eesti murretes I, Tartu 1924.
- Setälä, E.N. Näytteitä liivin kielestä. Suomalais-ugrilaisen Seuran Toimituksia 106, Helsinki 1953.
- " - Yhteissuomalainen äännehistoria I ja II, Helsinki 1899.
- " - Zur herkunft und chronologie der ältern germanischen lehnwörter in der ostseefinnischen sprachen, 1905.
- Sirelius, U.T., Über die primitiven wohnungen der finnischen und ab-ugrischen völker, *Finnisch-ugrische Forschungen IX, Helsingfors 1909.*
- Toivonen, Y. Suomen kielen etymologinen sanakirja I, Helsinki 1955.
- Toivonen, Y.H., Itkonen, E., Joki, A.J., Suomen kielen etymologinen sanakirja II, Helsinki 1962.
- UŽ testament. Evangeliumõd ja apostõld työd, Helsinki 1937.
- Vääri, E., Kuramaa liivlaste jutustusi. Helilinditekste aastast 1961-1964, Eesti NSV TA Emakeele Seltsi Toimetised, Tallinn 1965 (käsikiri).

Wichmann, Y., Etymologisches aus den permischen Sprachen,
Helsingfors 1903.

Wiedemann, F.J., Ehstnisch-deutsches Wörterbuch, Tartu 1923.

LÜHENDID.

- alsks - alamsaksa keel
- AU - Alvīne Uzpils, Läti NSV, Talsi rajoon, Īra küla.
- DŠ - Dōvid Švānenberg, Läti NSV, Talsi rajoon, Piza küla.
- e - eesti keel
- EH - Emma Hausmann, Läti NSV, Talsi rajoon, Kolka.
- eL - lõuna-eesti murded
- FUV - B.Collinder, Fenno-ugric Vocabulary. An Etymological Dictionary of the Uralic Languages, Stockholm 1955.
- hd - *handi keel*
- jen - jennissei keel
- KK - Katrin' Krasson, Läti NSV, Talsi rajoon, Koštrõgi küla.
- KLJ - E.Vääri, Kuramaa liivlaste jutustusi. Helilinditeks-
te aastaist 1961-1964, ENSV TA Emakeele Seltsi Toi-
metised, Tallinn 1965 (käsikiri).
- k - komi keel
- km - kamassi keel
- krj - karjala keel
- LA - Līna Andersen, Läti NSV, Talsi rajoon, Kolka.
- le - leedu keel
- lt - läti keel
- LT - J.Mägiste. Liiviläisijä tekstejä. Suomen Kirjallisuus-
den Seuran Toimituksia 276? Helsinki 1964.
- ltDn - ~~läti~~ keele dundaga murre
- lp - lapi keel
- lpN - Norra-lapi keel
- LVL - Līvlist vaimli loulrāntõs, Helsinki 1939.
- LW - L.Kettunen, Livisches wörterbuch mit grammatischer
einleitung, Helsinki 1938.

- m - mari keel
- md - mordva keel
- mdE - mordva-erza murre
- mdM - mordva-mokša murre
- ms - mansi keel
- n - norra keel
- NLK - E:N.Setälä, Näytteitä liivin kielestä, Suomalais-ugri-
laisen Seuran Toimituksia 106, Helsinki 1953.
- NLL - Neljas liivi lugemik, Akadeemilise Emakeele Seltsi
Toimetused X, Tartu 1924.
- p - poola keel
- PD - Pētõr Dišler, Läti NSV, Talsi rajoon, Pitrõgi küla.
- PK - Pētõr Kâpberg, Läti NSV, Talsi rajoon, Pizs küla.
- r - rootsi keel
- sam - samojeedi keel
- sk - selkupi keel
- SKES- Y.H. Toivonen, E.Itkonen, A.J.Joki, Suomen kielen ety-
mologinen sanakirja I,II ja III, Helsinki 1955, 1958,
1962.
- sks - saksa keel
- sm - soome keel
- srj - sürja keel
- t - taani keel
- tš - tšehhi keel
- u - ungari keel
- udm - udmurdi keel
- ULS - L.Kettunen, Untersuchung über die livische sprache I.
Phonetische einföhrung. Sprachproben, Tartu 1925.
- UT - Ūž testament. Evangēliumõd ja apostõld tȳõd, Helsinki
1937.
- VL - O.Loorits, Volkslieder der Liven, Tartu 1936.
- vps - vepsa keel

РЕЗЮМЕ.

Настоящая работа была выполнена как дипломная работа на тему "Словарный запас по строительству на ливском языке". Материал содержащийся в работе отражает более старую архитектуру ливов, главным образом, строительства хуторов.

Представленный в работе словарный запас разделен на три части - слова касающие города и села, словарный запас в связи с хутором и в связи с строительством. Две последние части разделены на главы. Материал имеющийся в работе представлен в пределах глав в алфавитном порядке. Слова по мере сил этимологизированы и представлены вместе с примерными предложениями. Цель работы - исследование отношения заимствованных и собственных слов в словарном запасе по строительству.

Материал представленный в дипломной работе собран на четырех исследовательских экспедициях в 1963-1966 годах в Латвийской ССР, Тальсинском районе, где при собирании слов и примерных предложений были использованы многие л и в ы.

Дипломная работа снабжена схемами и фотографиями.

SISUKORD.

| | Lk. |
|---|-----|
| Eessõna | 3 |
| I. Küla ja linn | 6 |
| II. Talu | 21 |
| A. Elumaja | 22 |
| 1. Tare seest ja väljast | 24 |
| 2. Ruumide jaotus. Kinnitused | 47 |
| B. Kõrvalhooned | 58 |
| 1. Laut | 66 |
| 2. Teised kõrvalhooned | 70 |
| III. Ehitustegevus | 83 |
| A. Ehitamine ja materjalid | 83 |
| B. Tööriistad ehitusel | 91 |
| Puutööriistad | 94 |
| Kokkuvõte | 99 |
| Liivikeelne indeks | 101 |
| Kasutatud kirjandus | 104 |
| Lühendid | 107 |
| Venekeelne resüme | 109 |