

Tartu Ülikool  
Sotsiaalteaduste valdkond  
Ühiskonnateaduste instituut  
Infoühiskond ja sotsiaalne heaolu õppekava  
Sotsioloogia eriala

Maia Kerman  
Intervjueerija soost tulenevad mõjud intervjueerimisel Euroopa Sotsiaaluuringu andmetel  
Bakalaureusetöö

Juhendaja: Kadri Rootalu, PhD

Tartu 2018

Olen koostanud töö iseseisvalt. Kõik töö koostamisel kasutatud teiste autorite tööd, põhimõttelised seisukohad, kirjandusallikatest ja mujalt pärinevad andmed on viidatud.

.....

/töö autori allkiri/

## Abstract

### **Gender of interviewer effect on interviewing according to the European Social Survey**

The aim of this bachelor thesis is to explore how the gender of the interviewer influences responses in face-to-face surveys.

The first part of the work provides a theoretical overview of the impact of the interviewer in social research and describes the results of previous studies. The analysis of the thesis is based on the European Social Survey 2016 Estonian data. Research addresses the effects of interviewer gender to questions related to work and family life.

The findings indicate that respondents give different answers to male and female interviewers. Male and female respondents express less egalitarian work-related attitudes to male interviewers. Gender of interviewer effects are also evident in items that concern the Government's contribution to reconciling work and family life. Men and women provide significantly different opinions when the interviewer is a man. Findings implicate that gender of interviewer effects do exist for certain issues and respondents offer significantly different responses to male interviewer.

Keywords: interviewer gender, interviewer effect, gender effect

## Sisukord

Abstract .....	3
Sisukord.....	4
Sissejuhatus .....	5
1. Intervjueerija isikust lähtuvad tegurid uuringute läbiviimisel.....	6
1.1. Intervjueerija mõju.....	6
1.2. Probleemid seoses intervjueerijatega .....	7
2. Probleemipüstitus .....	15
1. Metoodika.....	16
1.1. Andmed.....	16
1.2. Analüüsi meetod .....	17
1.3. Tunnuste ülevaade .....	17
2. Analüüs.....	20
3. Arutelu.....	27
Kokkuvõte .....	29
Kasutatud kirjandus.....	30

## Sissejuhatus

Käesolev bakalaureusetöö uurib intervjuerija soost tulenevaid mõjusid küsimustele vastamisel. Tänapäeval käsitlevad ühiskonna uurimise eesmärgil läbi viidavad küsitlused väga erisuguseid teemasid. Aja jooksul on lisandunud uusi tehnoloogilisi võimalusi inimeste käsitlemiseks, samas pole kadunud intervjuerijate kaasabil läbiviidavad uuringud.

Intervjuusid on kasutatud sotsiaalteadustes alates 19. sajandist ja intervjuerimine on üks levinumaid uurimismeetodeid nii kvalitatiivsete uuringute kui kvantitatiivsete küsitluste puhul (Warren, 2004). Intervjuerija täpsemad tööülesanded lähtuvad uuringumeetodist ja uuritavaatest, andmete kogumise viisi määrab intervjuu standardiseerituse ning struktureerituse aste. Valdavalt on intervjuerija esmane ametikohustus kontakteerumine inimestega, kellelt planeeritakse uuringu tarbeks andmeid koguda, sealjuures tuleb selgitada uuringu eesmärke, julgustada inimesi osalema ning vajadusel tuleb intervjuerijal selekteerida välja sobivaid vastajaid (Carley-Baxter, 2008). Lisaks eeltoodule nimetab Carley-Baxter (2008) intervjuerijaid uuringu võtmeisikuteks, kelle abiga on võimalik saavutada uuringuks tarvilik osalusmäär, mõjutades inimesi uuringus osalema ja veendes algselt mittehuvitatuid koostööle.

Uuringu jaoks valituks osutunud inimestele on intervjuerijad tihtipeale peamised nähtavad uuringu esindajad, sageli ka ainuke kontakt, mis neil uuringu meeskonnaga on, seetõttu on esmane intervjuerija poolt jäetud positiivne ja professionaalne mulje äärmiselt oluline (Carley-Baxter, 2008). Meeldiv esmane mulje loob head eeldused intervjuerija ja respondendi vaheliseks koostööks. Nagu märgivad Beullens, Matsuo, Loosveldt ja Vandenplas (2014) tuleb intervjuerijatel respondentidega suheldes advekvaatse lõpptulemuse nimel pingutada ning kasutada selleks oma töös sarnaseid põhireegleid. Arvestades intervjuerija isiku olulisust silmast silma intervjuude läbiviimisel, pole üleliigne lähemalt uurida võimalikke intervjuerijast lähtuvaid mõjusid vastamisel.

Käesoleva töö esimeses osas annan ülevaate intervjuerija mõju käsitlustest sotsiaaluuringutes ning seniste uuringute tulemustest. Teises osas on toodud välja teooriaosast lähtuvad uurimisküsimused. Kolmas osa koosneb metodikast ja neljandas osas analüüsin regressioonimudelite kaudu intervjuu mõjutegureid soorollide ja pereelu ühendamist puudutavate küsimuste näitel. Töö lõpuosa hõlmab arutelu ja kokkuvõtet.

# 1. Intervjueerija isikust lähtuvad tegurid uuringute läbiviimisel

## 1.1. Intervjueerija mõju

Neis uuringutes, kus intervjuud toimuvad intervjueerijate osalusel silmast silma (face-to-face), avaldab andmekogumise protsessile paratamatult mõju intervjueerija isik. Kuna vahetult inimestelt andmete kogumise puhul jääb intervjueerijate kanda keskne roll, siis mõjutab intervjueerija töö kvaliteet oluliselt uuringu lõpptulemust (Beullens, Loosveldt, Denies ja Vandenplas, 2016). Mõju, mida omavad intervjueerijad andmekvaliteedile, võib olla kahetine – aidata ja innustada vastajaid täitma oma rolli asjakohasel viisil (positiivne mõju) või mõjutada vastuseid süstemaatiliselt (negatiivne mõju) (Beullens jt, 2016).

Enamasti valitakse andmekogujad uuringuks tarvilike ja oluliste kriteeriumite järgi ning eelneva väljaõppe abil loodetakse tagada võimalikult sarnane käitumine kõigi intervjueerijate poolt. Samas võivad igapäevasele inimsuhtlusele omased nõrkused, nagu märgib Kreuter (2008b), paratamatult ilmned ka intervjueerija - respondendi vahelises kommunikatsioonis. Intervjueerija suhtumine, käitumine ja isikuomadused võivad mõjutada nii küsimustele vastamata jätmist kui ka vastuste kvaliteeti (O'Hare, 2008).

Kuigi intervjuud alustades ei pruugi küsimused respondentile olulised tunduda, võib tal selle teema kohta siiski olla oma arvamus. Algne motivatsioonipuudus võib tuleneda sellest, et teema on tema jaoks kas uudne või läbi mõtlemata (Babbie, 2010: 259). Seega võimaldab intervjueerijapoolne käitumine ära hoida respondendi vähesest motivatsioonist tingitud lohakat vastamist. Nagu selgitab Laherand (2010: 185), on intervjueerija võimuses intervjuud käitumise ja olekuga teadlikult suunata; olles aktiivselt osaline, saab ta oma ütlustega vastajat nii pidurdada kui ka ergutada.

Kreuter`i (2008b) ja O'Rourke`i (2008) kohaselt on üks peamine põhjus, miks intervjueerija andmete kogumisele negatiivset mõju avaldab, seotud küsimustiku administreerimisega - intervjueerija võib teha vigu küsimusi esitades ja vastuseid kirja pannes. Probleemseks muutuvad vead sel juhul, kui intervjueerija eirab etteantud instruksioone (loeb küsimusi ebakorrektselt või jätab välja vastusekategoriid) ning teeb seda erinevate vastajate puhul sarnase mustriga (Kreuter, 2008b). Üksikud ja juhuslikud eksimused suurt mõju andmetele ei avalda. Kõigist vigadest intervjueerija poolt kogutud vastuste hulgas mõjutavad andmeid negatiivselt kumuleeruvad mittejuhuslikud kõrvalekalded (Freeman ja Butler, 1976; Kreuter, 2008a). Samas ei pruugi vead alati andmete kvaliteedile kahjustavalt mõjuda, Freeman ja

Butler (1976) selgitavad, kuidas intervjuerijate erisuunalised vead võivad üksteist tühistada ning sel juhul on tulemuseks erapooletu hinnang elanikkonna kohta.

Ühesuguseid kõrvalekaldeid andmetes võib Beullens'i ja Loosveldt'i (2014) kohaselt põhjustada ka olukord, kus mõned intervjuerijad on paremad vastuseid saama teatud tüüpi (näiteks naistelt, välismaalastelt või tõrksamatelt) respondentidelt. Samuti on uuringutes leitud (Davis jt, 2010; Beullens ja Loosveldt, 2016; O'Rourke, 2008), et teatavates küsitlusolukordades võib vastamist mõjutada küsitleja sugu, vanus, rass ning rahvus, samuti omandatud või tajutud klass, kast või klann jne. Vastaja poolt nähtavaid ning tajutud intervjuerija tunnuseid on keeruline vastamise mõjutegurites arvestada ja vähendada. Sellega seoses toovad Davis jt (2010) välja, et intervjuerija isiku mõju ei pruugi ilmnedagi enamuse teemade puhul, aga võib mõjutada vastamist rassi, rahvuse või sooga seotud küsimuste korral silmast silma intervjuudes.

## **1.2. Probleemid seoses intervjuerijatega**

### **1.2.1. Intervjuerija oskused**

Intervjuerija amet nõuab erinevate inimestega suhtlemist. Inimeste suhtumise ja arvamuste paljusus eeldab intervjuerijalt tolerantsust ja mitmesuguseid oskusi, et saavutada oma töös positiivne tulemus.

Jäckle jt (2012) täheldavad edukamatel intervjuerijatel paremat verbaalse suhtluse oskust, nad on rohkem kontaktis ümbritsevaga ja vähem konformistlikud. Eduka koostöö saavutavad vastajaga ka need intervjuerijad, kes on kohanemisvõimelisemad ja parema arutlus- ning kaalutlemisoskusega (Jäckle jt, 2012). Intervjuerijal on sageli vaja õhutada ja innustada respondenti ning intervjuerija, kes ei ole piisavalt veenev ega usaldusväärne, tõenäoliselt vastajaga piisavat kontakti ei saavuta (Blom ja Korbmacher, 2013). Selle tõttu kannatavad uuringu tarbeks kogutavad andmed.

Oskus respondendiga suhelda nõuab intervjuerijalt suures osas oskust olla tähelepanelik kuulaja ning kuulamine ei tohi olla passiivne tegevus (Laherand, 2010: 184; Babbie, 2010: 320). Intervjuerija ei tohi muutuda passiivseks vastuvõtjaks, sest intervjuerija, kes ei vaevu „ma ei tea“ vastuste puhul vastajat veenma sisulisi vastuseid andma või ei anna aega vastuse üle järele mõelda, näitab vastajale, et täpsemad vastused pole olulised (Carley-Baxter, 2008; Babbie,

2010: 320)). Samuti märgib Carley-Baxter (2008), kuidas need intervjuerijad, kes ei püüa respondenti suunata sisulist vastust andma ja aktsepteerivad „ma ei tea“ vastust, saavad rohkem puuduvaid vastuseid.

Inimesed vajavad kindlustunnet ning intervjuu kui tavapärasest erinev olukord võib paljudes tekitada ebamugavust. Intervjuerija võib oma kohalolekuga vastuseid mõjutada, eeskätt tundlike teemade puhul on oht, et vastajad ei pruugi end meelsasti intervjuerijale avada (Laherand, 2010: 88). Kreuter (2008b) toob välja intervjuerijale vajaliku oskuse käituda respondentiga parimal võimalikul moel, mis minimeerib võimaluse mõjutada vastuseid.

### **1.2.2. Intervjuerija kogemused**

Intervjuerija varasem kogemus sarnases töövaldkonnas, kas otsene andmete kogumine või andmete kogumisega seotud tööülesanded, annab eelise saavutada inimestega kergemini kontakt (Blom ja Korbmacher, 2013). Jäckle jt (2012) leiavad, et kogenumad intervjuerijad on edukamad respondentiga koostöö saavutamisel. Kogemusest tulenev vilumus muudab intervjuu sujuvamaks ja kiiremaks ning intervjuule kulub vähem aega (Loosveldt ja Beullens, 2013).

Negatiivse poole pealt on suuremate kogemustega intervjuerijate puhul täheldatud tööse suhtumisel väiksemat kohusetundlikkust (Jäckle jt, 2012). Carter (2008) toob välja, et suuremate kogemustega intervjuerijad võivad teha töös rohkem vigu võrreldes väiksema kogemusega küsitlejatega, põhjuseks vilumusest tulenev enesekindlus, millega kaasneb suhtumine, et nad on teeninud välja õiguse vastavalt käituda. Intervjuerija eelnevale kogemusele toetub teataval määral ka see, mida nad intervjuerides loodavad saavutada, seega sõltub nende töö tulemuslikkus arvestataval määral kogemusest (Blom ja Korbmacher, 2013).

Kuigi kogenumad intervjuerijad on edukamad, leiavad Jäckle jt (2012), et neil on kogemustele lisaks olemas ka vastavad isikuomadused ning nende töösse suhtumine seondub positiivselt respondentidega koostöö saavutamisega. Seega on intervjuerija kogemused seotud tema käitumise ja suhtumisega ning nende omaduste õige kombinatsioon tagab tõenäolisemalt nii edu kui ka meeldiva töökogemuse (O'Hare, 2008).

### 1.2.3. Intervjueerija suhtumine ja käitumine

Carley-Baxter (2008) toob välja, et valimisse sattunud inimeste värbamine ja andmete kogumine on intervjueerija jaoks teataval moel vastuolulised ülesanded. Intervjuu läbiviimine nõuab üldjuhul standardiseeritud, uurijate poolt ettekirjutatud lähenemise kasutamist, seevastu inimestelt uuringus osalemiseks nõusoleku saamiseks peab intervjueerija olema valmis loominguks lähenemiseks ja kohandama oma käitumist vastavalt respondendile (Carley-Baxter, 2008).

Intervjueerija suhtumine ja käitumine, alates esmasest kontaktist vastajaga, kujundab edasise koostöö mustri vastajaga. Jäckle jt (2012) kohaselt on need intervjueerijad, kes usuvad võimulusse, et ka kõige tõrksamaid respondente annab veenda kui piisavalt pingutada, tõenäolisemalt edukamad. Sarnaselt tõdevad Singer, Frankel ja Glassman (1983), et optimistlikumad intervjueerijad saavutavad vastajatega parema koostöö võrreldes nende intervjueerijatega, kes on seda vähem.

Üheks oluliseks omaduseks intervjueerija edukuse ja töö kvaliteedi seisukohalt on nimetatud ka enesekindlust (Jäckle jt, 2012). O'Hare (2008) toob lisaks enesekindlusele välja intervjueerija hääletooni ning sõbralikkuse, mis erineval moel avaldavad vastajale mõju. Intervjueerijat isiklikult tundmata, on hääletoon ja kõnemaneeer need väljundid, mille kaudu vastaja loob oma arvamuse intervjueerija isiku kohta (Davis jt, 2010).

Intervjueerija suhtumine tööülesannetesse ja käitumine intervjuu ajal mõjutavad vastaja käitumist ning suhtumist. Anderson-Knott (2008) märgib, kuidas andmete kvaliteedile on oluline, et intervjueerija väldib sõnalist või hoiakulist kriitikat, üllatust, heakskiitu või halvakspanu intervjuu läbiviimisel. Intervjueerija verbaalne või mitteverbaalne käitumine saab suunata respondendi vastuseid, sealjuures intervjueerija tagasiside, näoilme ja hääletoon võivad olla respondendi poolt vastu võetud hinnanguna tema vastustele või osutada sellele, kui tähtis on esitatav küsimus intervjueerija arvates (Kreuter, 2008b). Erinevad autorid on leidnud, et intervjueerijad peavad olema neutraalsed ja varjama isiklikku hoiakut intervjuu teemade suhtes (Davis jt, 2010; O'Rourke, 2008). Intervjueerija, kes isiklikult mõistab hukka respondendi vastuse, võib seda teha kulmukergituse või -kortsutuse ja hääletooniga ning taoline mitteneutraalne käitumine suudab oluliselt kallutada respondendi järgnevaid vastuseid (Davis jt, 2010; O'Rourke, 2008).. Anderson-Knott'i (2008) poolt väljendatuna on intervjueerija

eesmärk võimaldada vastamiseks selline keskkond, kus respondent tunneb end mugavalt ning intervjuueerija arvamus või eelistus ei tohi mingilgi moel mõjutada respondenti.

Intervjuueerija suhtumine uuringuprotsessi – suhtumine oma töösse intervjuueerijana, andmete kaitsmisesse ja usaldus teiste inimeste vastu – kujundab lähenemise, mil moel ta vastajalt tundlikku informatsiooni küsib (Blom ja Korbmacher, 2013). Sealjuures peab intervjuueerija tunnetama sobivat piiri, sest liigne vastajale orienteeritus ei too paremat tulemust. Nagu on märkinud Laherand (2010: 187), võidakse intervjuueerija poolset liigset sõbralikkust tajuda võltsina. Jäckle jt (2012) leiavad, et need intervjuueerijad, kes on rohkem vastajale orienteeritud ja nõusolevamad, omavad madalamat vastamise määra ning saavutavad väiksema koostöö. Vältida ja vähendada aitab taolisest intervjuueerija käitumisest tekkida võivat kõrvalekallet vastustes Nederhof'i (1985) sõnul professionaalsete ja tööle orienteeritud intervjuueerijate eelistamine soojade, inimestele orienteeritute asemel. Paremate sotsiaalsete oskustega intervjuueerijad, olemata sealjuures liigselt sotsiaalsed, loovad tõenäolisemalt respondentiga hea kontakti ja neil on kõrgem andmete kvaliteet läbi intervjuude (O'Hare, 2008). Intervjuueerija suhtumine sõltub Blom'i ja Korbmacher'i (2013) arvates ka sellest, millist suhtumist ta eeldab vastajalt või kuidas tema ise käituks olles vastamisi uuringus osalemise palvega.

Intervjuueerijad peavad toetama ja ärgitama respondendi motivatsiooni, samas olema kogu aeg teadlikud riskist väljendada isiklikku arvamust (Anderson-Knott, 2008). Nagu märgivad Beullens ja Loosveldt (2016), omavad küsimus-vastus protsessis tähtsust mitmesugused komponendid ja vastajale avaldavad mõju intervjuueerija küsimuste lugemise viis, instruktsioonide järgimine küsimuste esitamisel jms. Babbie (2010: 293) rõhutab, et intervjuueerija peab olema neutraalne välimuselt ja käitumiselt ning ideaalis ei tohi nende kohalolek andmete kogumise protsessis vastuseid mõjutada.

#### **1.2.4. Tunnetuslikud aspektid**

Inimeste üldisele suhtumisele uuringutesse avaldavad erineval moel mõju nende varasemad kokkupuuted ja kogemused seoses küsitlustega (Stocké ja Langfeldt, 2004). Willis'e (2008) kohaselt mõjutavad tunnetuslikud (kognitiivsed) aspektid seda, kuidas respondendid võtavad vastu küsitlejaid, uuringu instruktsioone, intervjuueerimise viisi ning vastavad privaatsetele või muul moel tundlikele teemadele. Olenevalt inimesest võib olla ebamugav anda vastuseid delikaatsetel teemadel vastassugupoole esindajale. Vastaja hinnanguid mõjutab samuti see, kuidas

vastaja tajub uuringu küsimusi – võimalik, et küsimuste sõnastus on nende arvates kohatu (Stocké ja Langfeldt, 2004). Vastaja meelestatust uuringuprotsessis osaleda ja panustada mõjutab Stocké ja Langfeldt'i (2004) kohaselt see, kui võrd auditavad on olnud nende jaoks varasemad kogemused ja kokkupuuted.

### **1.2.5. Sotsiaalne soovitus (Social desirability)**

Uuringus osalejatelt oodatakse küsimustele kallutamata ja ausaid vastuseid. Kreuter'i (2008b) kohaselt võib aga intervjuerija kohalolek stimuleerida respondenti uuringu küsimustele vastates arvesse võtma sotsiaalseid norme ning tekitada olukorra, kus sotsiaalselt soovimatut vastustes välditakse ning sotsiaalselt soovitud võimendatakse. Respondentide kalduvus anda vastus, mis nende arvates on rohkem sotsiaalselt aktsepteeritavam kui nende „õige“ vastus, et vältida negatiivset hinnangut, nimetatakse sotsiaalseks soovituslikuks (Callegaro, 2008). Nederhof'i (1985) sõnul näitab sotsiaalne soovituslikkus inimeste kalduvus käituda vastavalt sotsiaalselt heakskiidetud normidele ja eitada halvaks pandavaid, samuti öelda asju, mis panevad kõneleja paremasse valgusesse.

Seda, millisel määral ollakse nõus avaldama isiklikku arvamust võõrastele, sõltub paljuski ühiskondlikust taustast. Callegaro (2008) kohaselt kalduvad kollektiivsete ühiskondade liikmed, erinevalt individualistlikest, avaldama vähem informatsiooni enda kohta oma grupi välistele (intervjuerija/uurija) inimestele, kuna vahetegurid grupi siseste ja väliste vahel on teravam. Samuti võib ühiskonna sees olevatel spetsiifilistel kultuurilistel gruppidel olla erinev sotsiaalse soovituslikuse tase ja nende normid on määratud vastava kultuurigrupi normide järgi (Callegaro, 2008).

Intervjuerija kohalolu võib mõjutada inimesi väljendama näiteks positiivsemat suhtumist immigrantide vastu, nimetama oma sotsiaalset positsiooni kõrgemana ja tervist halvemana (Ainsaar, Lilleoja ja Roots, 2013). On leitud (Lipps ja Lutz, 2017), et intervjueritavad kiidavad heaks ning järgivad sotsiaalseid norme üldistes sooküsimustes või diskrimineerimise puhul. Sotsiaalsed normid tulevad sageli esile seoses küsitaja soo ja intervjuerija-respondendi tunnuste (rass/rahvus, sugu, sotsiaalne klass ja vanus) koosmõjul (Callegaro (2008). Nagu toovad välja Kane ja Macaulay (1993), peavad mehed kodu ja pereeluga seotud tegevusi rohkem jagatud kohustusteks vastates naissoost intervjuerijale. Samuti jagavad mehed naisintervjuerijale vastates egalitaarsemaid vaateid töökohtade võrdsuse suhtes (Kane ja Macaulay, 1993).

Willis'e (2008) kohaselt on vastamine paindlik protsessiahel, mis muutub sõltuvalt uurimisküsimusest, kõnealuselt respondentist, füüsilisest keskkonnast ja sotsiaalsest kontekstist, milles andmekogumisprotsess aset leiab. Kuna küsitleja olemasolu suurendab võimalust sotsiaalse soovitatavuse mõjulepääsuks inimestevaheliste suhete kaudu, siis taoliste vigade vähendamiseks on uurijad leidnud, et intervjuerija puudumine vähendab hirmu negatiivse hinnangu ees ja vastused on seeläbi täpsemad (Callegaro, 2008). Tundlike teemade uurimise puhul soovitatakse seetõttu kasutada isetäidetavaid küsimustikke, kus vastaja anonüümsus on suurem (Liao, 2016).

### 1.2.6. Nõustumine (*Acquiescence*)

Uurijate jaoks on oluline, et intervjuerijad jõuaksid uuringuks sobivate inimesteni ja saavutaksid nõusoleku koostööks. Vastajate koostöövalmidus omakorda sõltub paljuski sellest, kui tähtis on käsitletav uurimisteema nende jaoks. Babbie (2010: 259) kohaselt on oluline, et küsimustiku teema läheks korda enamusele vastajatest. Nagu märgib Holbrook (2008), eeldatakse ja loodetakse vastajatelt hoolikaid ning läbimõeldud vastuseid, kuid respondendid võivad olla vähe motiveeritud selliselt vastama. Üheks põhjuseks võib tuua vastamisprotsessi keerukuse respondendi jaoks, samuti küsimustest arusaamise. Respondendid peavad olema kompetentsed küsimustiku teemade käsitlemiseks ja uurimisküsimuste koostamisel tuleb arvestada, et küsimused oleksid respondentile jõukohased (Babbie, 2010: 292).

Rasked küsimused ja respondendi madal motivatsioon viivad selleni, et hoolika ning läbimõeldud vastamise asemel minimeerivad respondendid pingutust ning annavad uurimisküsimustele nende arvates rahuldavad vastused (Holbrook, 2008). Respondentide vastamise tendentsi uurimuses, mille korral nõustutakse seisukohtadega vaatamata nende sisule, nimetatakse nõustumiseks (*acquiescence*) (Holbrook, 2008). Olson ja Bilgen (2011) sõnastavad sedalaadi vastajate kalduvust olla nõus intervjuu küsimustega sõltumata sisust „jah-vastamiseks“. Nõustumine on Holbrook'i (2008) kohaselt osaliselt seletatav sotsiaalsete ja kultuuriliste normidega, normid eeldavad inimestelt enamasti viisakust ja lugupidamist, seega valitakse vastus, mis vastaja arvates normidega paremini sobib. Näiteks, kui ühiskonnas on abielu naiste hulgas väärtustatud, siis kalduvad vastajad väljendama abielu suhtes poolehoidu rohkem naisintervjuerijale (Liu ja Stainback, 2013). Benstead (2014) toob välja, kuidas võimusuhte teooria kohaselt võivad naised nõustuda meesintervjuerija poolt pakutud vaadetega. Samuti

ilmneb nõustumise probleem sageli selliste küsimuste puhul, kus vastajal tuleb võtta seisukoht, samuti on osaliselt problemaatilised nõustun/ei nõustu küsimused (Holbrook, 2008).

Olson ja Bilgen (2011) kirjeldavad, kuidas intervjuerijad võivad olla ajapikku omandanud käitumise, kas kõnes või kehakeeles, mis tahtmatult mõjutab vastajat. Sellest tulenevalt võib juhtuda, et intervjuerija „õpetab“ oma käitumisega respondenti kuidas olla „hea“ vastaja, pakkudes respondentile intervjuu ajal tagasisidet (Carley-Baxter, 2008). Olson ja Bilgen (2011) toovad välja, et pigem võivad omada kogemustega küsitlejad „jah vastamist“ julgustavat käitumist, võrrelduna väiksema kogemusega töötajatega.

### **1.2.7. Intervjuerija sotsiaal-demograafilised omadused**

Intervjuerija vanus, sugu, rass või rahvus võivad respondendi jaoks olla olulised tegurid, mille põhjal nad soostuvad uuringus osalema ning mõjutada ka nende üldist uuringukogemust (Davis jt, 2010; O'Hare, 2008). Intervjuerija nähtavad isikuomadused suudavad intervjuu erinevates etappides kallutada vastamisprotsessi (Kreuter, 2008b), mis omakorda võib mõjuda uuringuandmete valiidsusele ja reliaablusele (Davis jt, 2010).

O'Hare (2008) toob välja, kuidas inimesed tunnevad end mugavamalt ning on seetõttu koostööaltimad kellegi endasarnasega, eriti kui intervjuu puudutab tundlikke teemasid nagu ebavõrdsus või diskrimineerimine. Rassi ja rahvust puudutavate küsimuste puhul võtavad respondendid positiivsemalt vastu intervjuerijat, kes on nendega samast rassist või rahvusest ja võivad vastamisel olla avatumad (Davis jt, 2010). Samas pole selge, kuivõrd intervjuerija side oma rassi või rahvusgrupiga mõjutab suhtlust vastajatega, kes pole nendega samast rassist või rahvusest (Davis jt, 2010).

Intervjuerijate seas on rohkem naisi (Kane ja Macaulay, 1993). Jäckle jt (2012) märgivad, et suuremate kogemustega intervjuerijad on tõenäolisemalt naissoost ning Menold ja Zuell (2016) on oma uuringus välja toonud, et naissoost ja vanemad küsitlejad koguvad täpsemaid uuringuandmeid. Nagu täheldavad autorid (Jäckle jt, 2012), on naistel valdavalt olemas sellised oskused, mida seostatakse eduga respondente koostööle veenda ja ladusalt küsitlusse kaasata. Jäckle jt (2012) märgivad, et naissoost intervjuerijad on kohusetundlikumad, ekstravertsemad ja rohkem võimelised „teisi lugema“, samuti on naistel tahe laskuda *small talk* i ja head mitteverbaalsed suhtlusoskused.

Kuna sugu on intervjuerija üks kergemini tuvastatavaid omadusi, siis on võimalik, eriti kui uuringu küsimused on seotud soosse suhtumise ja soonormidega, et vastajas ilmnevad soopõhised stereotüübid (Davis jt, 2010). Lipps ja Lutz (2017) märgivad sotsiaalset distantsi terviseküsimustes, kus intervjuerija sugu mõjutab vastamist tundlikele terviseküsimustele ja nii teatavad naised paremat füüsilist ja vaimset tervist meesintervjuerijatele, aga suuremat kehakaalu vastupidi just samast soost küsitlejale. Liu ja Stainback`i (2013) uuringus on välja toodud mõningane intervjuerija soost tingitud erinevus abieluga seotud küsimustele vastamisel: avameelsemad ollakse rohkem naisintervjuerijatega. Flores-Macias ja Lawson (2008) märgivad intervjuerija soost tulenevate mõjude asümmeetrilisust – sootundlikel teemadel on tõenäolisemalt rohkem mõjutatud mehed, mitte naised, samas Huddy jt (1997) kohaselt on sooteemalistes küsimustes mehed ja naised vastajatena võrdselt vastuvõtlikud intervjuerija soost tulenevale mõjule. Huddy jt (1997) märgivad, et respondendid ei moonuta oma tõelist hoiakut vastates erinevalt mees- ja naissoost intervjuerijale. Pigem mõjutab intervjuerija sugu esile tooma erinevaid tähelepanekuid sooga seotud teemade suhtes ja seetõttu võidakse naisintervjuerijale avaldatada teistsuguseid arvamusi kui meessoost intervjuerijale (Huddy jt, 1997).

Davis jt (2010) toovad oma uuringus välja, kuidas küsitluspiirkonna mõju, soolised hoiakud ja rassisuhted sõltuvad geograafilisest kontekstist, maa- ja linnapiirkonna inimeste arvamused küsitluse teemade kohta ei pruugi sarnaneda. Küsitluse kontekstis võib inimeste suhtumine intervjuerija ametisse ja isikusse sõltuda suuresti konkreetsest ühiskonnast ja kultuuris domineerivad normid ja väärtused kanduvad edasi ka suhtumisse vastassugupoolde. Nagu märgivad Huddy jt (1997), nimetatakse naisi paremateks intervjuerijateks, sest nad tunduvad meestest vähem ohtlikumad ning tõenäoliselt pääsevad seetõttu vastaja koju lihtsamalt. Benstead (2014) aga nendib, et kui lääne ühiskonnas on naisintervjuerijatel väiksem keeldumiste määr, siis neis maades, kus mehed on võimusuhtes domineerivamal positsioonil ning ühiskonnas autoriteetsemad, on pigem meesintervjuerijad need, kelle puhul ilmneb keeldumist vähem. Lahendusena saab märkida Kane ja Macaulay (1993) arusaama, mille kohaselt igapäevases vestluses võivad meeste ja naiste suhtlust mõjutada võimusuhted, kuid intervjuu olukorras aitab ametist tulenev autoriteet seda tasakaalustada ja jätab intervjuerijale mõjujõu, olenemata soost.

Lisaks eelnevalt välja toodud intervjuerija omadustele on uuritud intervjuerijate hariduse ja vanuse mõju respondentide vastamisele. Intervjuerija haridustasemel pole leitud märgatavat mõju vastamise kvaliteedile, samas on haritumate intervjuerijate puhul vastamata jätmise määr

madalam (Singer jt, 1983). Väiksema haridustasemega ja nooremate vastajate puhul on näha tugevamat intervjuerija soost tulenevat mõju (Huddy jt, 1997). Põhjuseks toovad Huddy jt (1997), et nad on mõjutatavamad ning vähem väljakujunenud veendumustega ning võivad olla seetõttu rohkem kallutatud kas nais- või meessoost intervjuerija poolt. Jäckle jt (2012) täheleavad vanemate intervjuerijate puhul suuremat koostöömäära võrreldes vähemkogenud kolleegidega. Sealjuures intervjuerijate suurem koostöömäär saavutatakse Singer`i, Frankel`i ja Glassman`i (1983) kohaselt sõltumata nende töökogemusest, tõenäoliselt seonduvad eaga mõned vastamist soodustavad omadused, nagu intervjuerija enesekindlus ja hääletoon, mis mõjuvad rahustavalt.

## 2. Probleemipüstitus

Vaatamata intervjuerijate mitmekülgsse väljaõppele, põhjalikult läbimõeldud ja koostatud küsimustikele/ankeetidele ning standardiseeritud tööjuhenditele, püsib jätkuvalt võimalus, et intervjuerija isik mõjutab respondenti ja küsimustele vastamist.

Uuringute kohaselt on üheks vastamist mõjutavaks teguriks küsitleja sugu (Davis jt, 2010; Beullens ja Loosveldt, 2016; O'Rourke, 2008) ja intervjuerija isiku mõju võib silmast silma intervjuudes esile kerkida sooga seotud küsimuste puhul (Davis jt, 2010). Intervjuerija kohalolek soodustab Kreuter`i (2008b) kohaselt respondenti uuringu küsimustele vastates arvesse võtma sotsiaalseid norme. Kuna sugu on intervjuerija üks kergemini tuvastatavaid omadusi, siis on sooga ja soonormidega seotud uuringuküsimuste puhul võimalus, et vastajas ilmnevad soopõhised stereotüübid (Davis jt, 2010). Samuti võib sotsiaalsete normide mõju tulla esile sageli seoses küsitleja sooga (Lipps ja Lutz, 2017) ja küsimustele vastamisel kaastoimida intervjuerija-respondendi sootunnustega (Callegaro, 2008).

Tuginedes eelnevatele uuringutele võib öelda, et laialdasemad teadmised respondendi ja intervjuerija soo koostoime mehhanismidest aitavad vältida või vähemalt vähendada uuringutes vastuste kallutatusest põhjustatud vigu. Sellest tulenevalt on antud töö eesmärgiks uurida, kas mees- ja naissoost intervjuerijatele vastamises silmast silma intervjuudes ilmneb erinevusi.

Uurimisküsimus on järgmine:

Kas mehed vastavad meesintervjuerijatele teisiti, kui küsimused käsitlevad töö- ja pereelu?

# 1. Metoodika

## 1.1. Andmed

Käesolevas töös on kasutatud 2016 aasta Euroopa Sotsiaaluuringu Eesti andmeid (ESS Round 8 – 2016, 2018a). Uurimisküsimustele vastuste saamiseks on läbi viidud kvantitatiivne analüüs statistikapaketis SPSS.

Euroopa Sotsiaaluuring (ESS - European Social Survey) on 2001. aastal alguse saanud rahvusvaheline sotsiaalteaduslik uuring, mida viiakse läbi rohkem kui kolmekümnes Euroopa riigis (European Social Survey, 2018b). Iga kahe aasta tagant läbiviidav uuring mõõdab inimeste hoiakuid, uskumusi ja käitumist. Eestis on osalenud Euroopa Sotsiaaluuringus 2004. aastast.

ESS uuringusse valitakse rangelt juhuslikul meetodil 15-aastased ja vanemad elanikud (vanuse ülemist piirmäära ei ole), kes kuuluvad tavaleibkondadesse, sõltumata rahvusest, kodakondsusest või emakeelest. Eestis viiakse uuring läbi kahes keeles ning küsimustik tõlgitakse eesti ja vene keelde (European Social Survey, 2018c).

Kõigis osalevates riikides kogutakse ESS andmed silmast silma intervjuudega (European Social Survey, 2018d). Igas riigis on rahvuslik koordinaator ja organisatsioon, kes viib läbi andmete kogumise vastavalt ESS eeskirjale. Ühtsete eeskirjade eesmärgiks on kindlustada andmete täpsus igas riigis ning andmete võrreldavus riikide vahel.

Andmekogumine toimub vähemalt 1 kuu jooksul ajavahemikul septembrist detsembrini uuringu läbiviimise aastal. Vastamise tase peab üldjuhul olema 70% ja sealjuures mittekontakte (vaatamata korduvatele katsetele puudub ühendus respondendiga) võib olla maksimaalselt 3%. Intervjueerijatega viiakse läbi üksikasjalik koolitus, samuti on neile ette nähtud kindel töö hulk (maksimaalselt 48 intervjuud). Välitööde andmed salvestatakse ja dokumenteeritakse ning kogumisprotsessi monitooritakse.

ESSi kaheksanda vooru andmete kogumise viis Eestis läbi Statistikaamet ja rahvuslik koordinaator oli Mare Ainsaar Tartu Ülikoolist (European Social Survey 2018e).

## 1.2. Analüüsi meetod

Sõltumatute ja sõltuvate tunnuste vahelistest seostest ülevaate saamiseks koostas esmalt risttabelid. Seoste olemasolu ja iseloomu välja selgitamiseks kasutasin Crameri seosekordajat. Seejärel viisin läbi multinomiaalse logistilise regressioonanalüüsi, et uurida erinevate mudelite abil sõltuvate ja sõltumatute tunnuste omavahelisi mõjusid. Käesolevas töös on sõltuvateks tunnusteks kategooriaalse tunnused ning sõltumatuteks tunnusteks nii arvulised kui kategooriaalsed tunnused, logistiline regressioonanalüüs võimaldab välja selgitada erinevate tegurite mõju olemasolu (Tooding (2015: 308). Regressioonanalüüsis on kasutatud kolme sõltuvat ja seitset sõltumatut tunnust, peamine sõltumatu tunnus on intervjuerija sugu.

## 1.3. Tunnuste ülevaade

2016. aasta Euroopa Sotsiaaluuringu Eesti andmestikus oli respondente 2019, neist mehi 46% ja naisi 54%. Respondendid olid vanuses 15-93, keskmine vanus 49,7 aastat ja standardhälve 19. Intervjuerijad osales uuringu läbiviimisel 62, vanuses 36-75. Intervjuerijate soolist jaotust vaadates on näha, et naissoost intervjuerijate arv on tunduvalt suurem. Meesintervjuerijate poolt läbi viidud intervjuude osakaal 2016. aasta uuringus oli 12% (244) ja naisintervjuerijatel 88% (1775). Eri soost vastajate suhe mees- ja naisintervjuerijatel oli sarnane. Tabelis 1 on ära toodud respondentide sooline jaotus intervjuerijate vahel.

**Tabel 1.** Respondentide sooline jaotus intervjuerijate vahel.

<b>meesintervjuerijad</b> <b>8</b>		<b>naisintervjuerijad</b> <b>54</b>	
<b>vastajad</b>			
<b>mehed</b>	<b>naised</b>	<b>mehed</b>	<b>naised</b>
<b>110</b>	<b>134</b>	<b>815</b>	<b>960</b>
<b>45%</b>	<b>55%</b>	<b>46%</b>	<b>54%</b>

### 1.3.1. Sõltumatud tunnused

Peamine sõltumatu tunnus analüüsis on intervjuerija sugu. Kontrolltunnustena on regressioonimudelisse kaasatud järgmised tunnused: vastaja sugu, vanus, haridusaastad, rahvus, elukoht, laste olemasolu ja kooselu.

#### Rahvus

Rahvuse tunnuse kodeerisin kaheks kategooriaks ja vastajad jagunevad järgmiselt: 74% eestlased (1497) ja 26% muu rahvuse esindajad (522).

#### Elukoht

Alge jaotuse (suur linn, suure linna eeslinn või ääreala, linn või väike linn, küla, talu või kodu maakohas) kodeerisin kolmeks kategooriaks. Väärtused 1 ja 2 on liidetud ja moodustavad kategooria „suur linn“, keskmine väärtus on kategooria „linn“ ning väärtused 4 ja 5 moodustavad kategooria „küla, maakoht“. Respondendid jagunesid elukoha järgi järgmiselt: suur linn 801, linn 625 ja küla või maakoht 593. Respondentide täpsem sooline jaotus on toodud Tabelis 2.

**Tabel 2.** Vastajate elukoha jaotus soo lõikes.

elukoht	mehed	naised	N
suur linn	40%	40%	801
linn	30%	31%	625
küla, maakoht	30%	29%	593
N	925	1094	2019

#### Laste olemasolu

Lastega koos elab 706 vastajat ning lastega koos ei ela 1313 vastajat. Vastajate sooline jaotus on toodud Tabelis 4.

**Tabel 4.** Vastajate sooline jaotus lähtuvalt lastega kooselust.

elab lastega	mehed	naised	N
jah	31%	38%	706
ei	69%	62%	1313
N	925	1094	2019

## Kooselu

Kooselu tunnus on analüüsis binaarse jaotusega: vastajad, kes on öelnud end elavat koos kas abikaasa või partneriga (1163) või ei ela koos (854). Kokku vastas kooselu küsimusele 2017 inimest, vastamata jättis 2. Tabelis 3 on ära toodud vastajate sooline jaotus.

**Tabel 3.** Vastajate sooline jaotus lähtuvalt kooselust.

kooselu	mehed	naised	N
jah	63%	53%	1163
ei	37%	47%	854
N	923	1094	2017

### 1.3.2. Sõltuvad tunnused

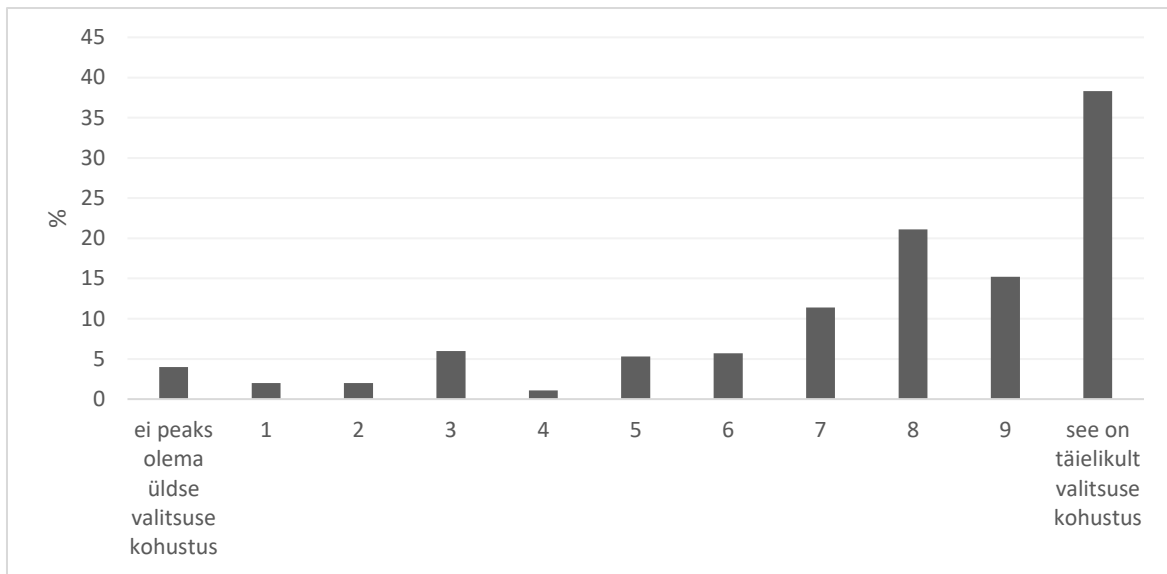
Analüüsiks on valitud sõltuvad tunnused, mis puudutavad pere- ja tööeluga seotud aspekte.

#### **Töökohtade nappuse korral peaks meestel olema eelisõigus tööd saada**

Tunnus on mõõdetud skaalal 1 - 5 (1 – olen täiesti nõus, 2 - olen nõus, 3 – ei nõustu ega ole vastu, 4 – ei ole nõus, 5 – ei ole üldse nõus). Algne tunnus on analüüsi jaoks töö autori poolt kodeeritud kolmevärtuseliseks: 1 – olen nõus (väärtused 1 ja 2), 2 – ei nõustu ega ole vastu (väärtus 3), 3 – ei ole nõus (väärtused 4 ja 5).

#### **Piisavate lastehoiuteenuste tagamine töötavatele vanematele**

Antud tunnuse puhul on küsitud inimeste arvamust selle kohta, milline peaks või ei tohiks olla valitsuse kohustus piisavate lastehoiuteenuste tagamisel töötavatele vanematele. Tunnus on mõõdetud skaalal, mille otspunktides on 0 – 10 (0 – see ei peaks olema üldse valitsuse kohustus ... 10 – see on täielikult valitsuse kohustus). Joonis 1 kujutab tunnuse väärtuste protsentjaotust. Multinomiaalse regressiooni läbiviimiseks kodeerisin tunnuse ümber kolmeks kategooriaks: väärtused 0 - 6 moodustavad kategooria „ei või neutraalne“, väärtused 7 - 9 on kategooria „valitsuse kohustus“ ja 10 on „täielikult valitsuse kohustus“.



**Joonis 1.** Tunnuse „Piisavate lastehoiuteenuste tagamine töötavatele vanematele“ protsentjaotus.

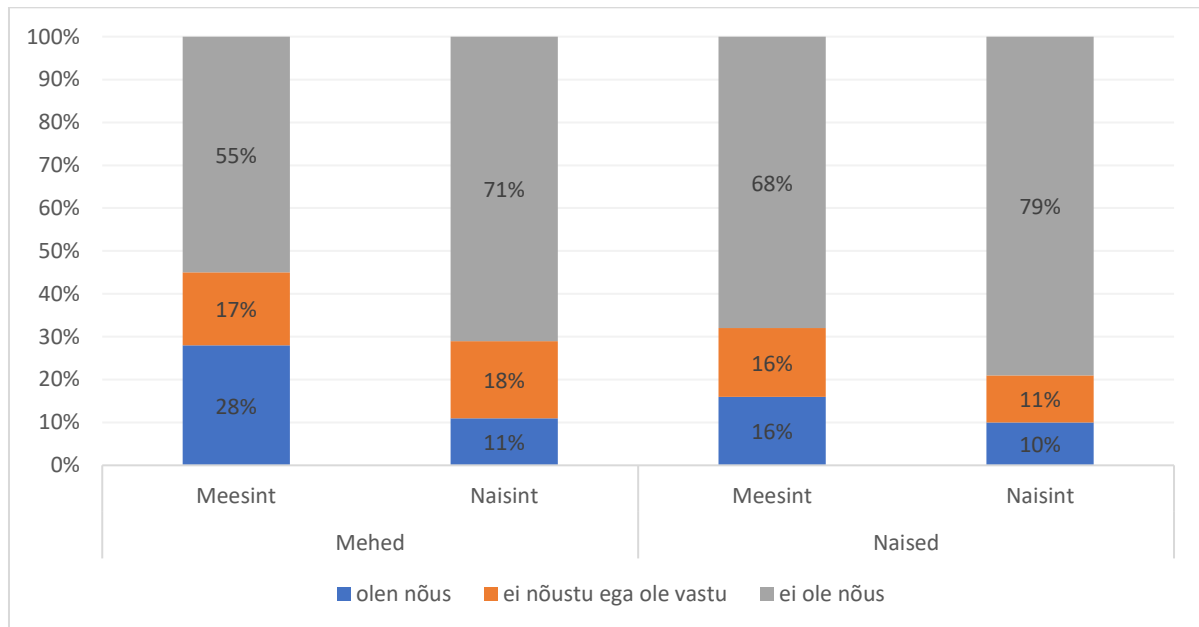
**Kas te oleksite selle vastu või poolt, kui valitsus kehtestaks täiendavaid sotsiaaltoetusi ja -teenuseid, et töötavatel lastevanematel oleks kergem töö- ja pereelu ühitada, isegi kui see tähendaks palju kõrgemaid makse kõigi jaoks?**

Antud küsimuse puhul on algne skaala (1 - tugevalt vastu, 2 - vastu, 3 - poolt, 4 - tugevalt poolt) töö autori poolt kodeeritud kolmeks kategooriaks. Kategooriad on järgmised: „tugevalt vastu“, „vastu“ ja „poolt“ (kokku liidetud „poolt“ ja „tugevalt poolt“ vastused).

## 2. Analüüs

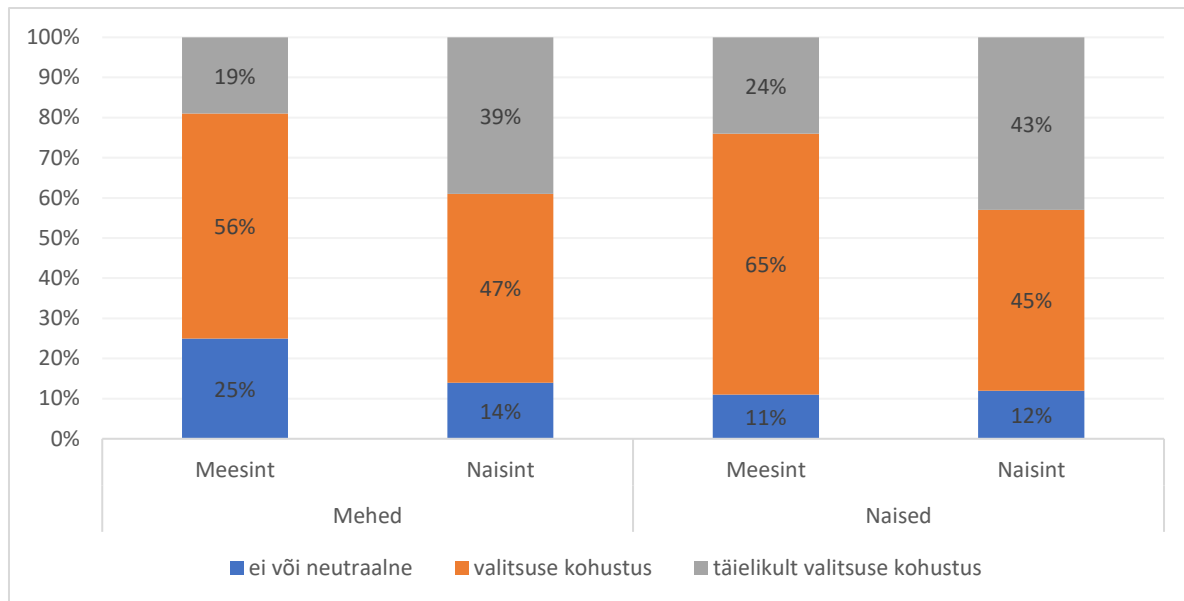
Küsimusele „Töökohtade nappuse korral peaks meestel olema eelisõigus tööd saada“ vastas 2010 inimest. Antud väitele vastasid mehed ja naised erinevalt, sõltuvalt sellest, kas intervjuerijaks oli mees või naine (Joonis2). Mõlemast soost vastajate poolt nimetati vastust „olen nõus“ meesintervjuerijale rohkem kui naisintervjuerijale. Mehed nimetasid neutraalset vastusevarianti võrdselt mees- ja naissoost intervjuerijale, naised sealjuures nimetasid naisintervjuerijale neutraalset seisukohta vähemal määral kui meesintervjuerijale. Vastusevarianti „ei ole nõus“ nimetasid mehed ja naised rohkem naissoost intervjuerijale. Naiste vastused eri soost intervjuerijatele lahknevad enim „ei ole nõus“ kategoorias (Crameri  $V$  0,09;  $p=0,012$ ;  $N=1086$ ). Mehed andsid neutraalset vastust võrdselt nais- ja meessoost

intervjueerijatele. Samas „olen nõus“ vastusevariant oli ülekaalus meesintervjueerijale ja „ei ole nõus“ naisintervjueerijale vastates (Crameri V 0,17;  $p < 0,001$ ; N=924).



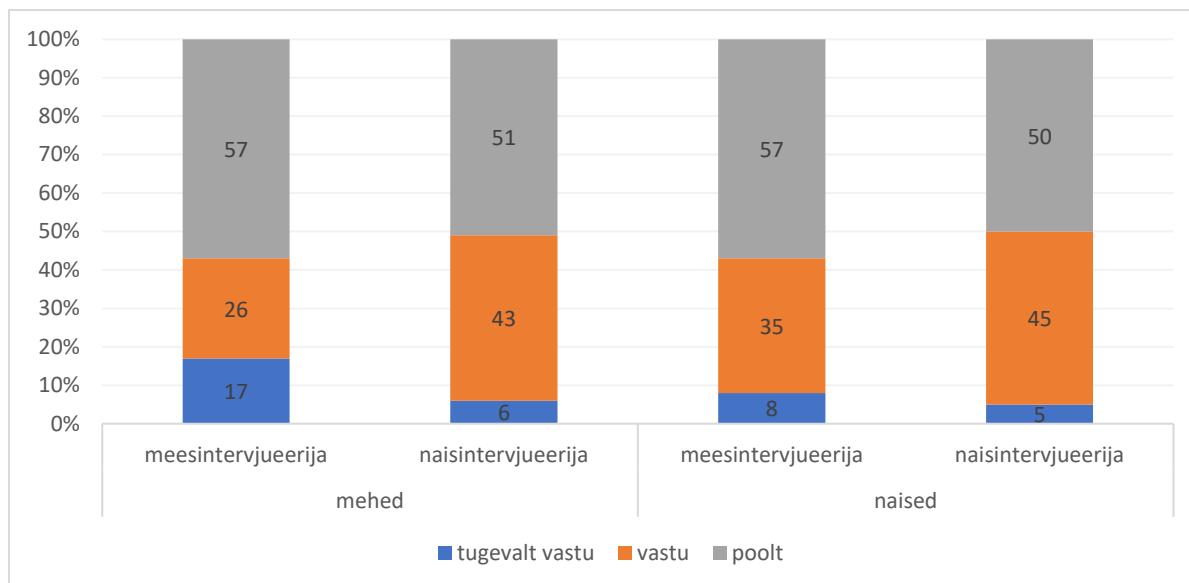
**Joonis 2.** Töökohtade nappuse korral peaks meestel olema eelisõigus tööd saada.

Joonisel 3 on välja toodud vastuste protsentjaotused intervjueerija soo lõikes küsimusele, mis käsitleb valitsuse rolli töötavatele vanematele lastehoiuteenuste tagamise osas. Kokku vastas antud küsimusele 2007 inimest. Kui intervjueerijaks oli naine, siis pidasid nii mehed kui ka naised lastehoiuteenuse tagamist töötavatele vanematele rohkem täielikult valitsuse kohustuseks. Vastusevarianti „valitsuse kohustus“ nimetasid mehed ja naised meesintervjueerijale rohkem kui naisintervjueerijale. Naissoost vastajad olid neutraalsel seisukohal võrdselt mees- ja naissoost intervjueerija puhul. Täielikult valitsuse kohustuseks pidasid lastehoiuteenuse tagamist naisvastajad rohkem vastates naisintervjueerijale ning vastusevarianti „valitsuse kohustus“ vastasid naised rohkem meesintervjueerijatele (Crameri V 0,13;  $p < 0,001$ ; N=1089). Mehed vastasid kõigi kolme vastusekategoria puhul nais- ja meessoost intervjueerijale erinevalt. Vastates meesintervjueerijale olid mehed neutraalsemal seisukohal ja ei pidanud lastehoiuteenuse tagamist täielikult valitsuse kohustuseks, kuid vastates naisintervjueerijale nimetati rohkem vastusevarianti „täielikult valitsuse kohustus“ (Crameri V 0,15;  $p < 0,001$ ; N=918).



**Joonis 3.** Piisavate lastehoiuteenuste tagamine töötavatele vanematele.

Küsimusele „Kas te oleksite selle vastu või poolt, kui valitsus kehtestaks täiendavaid sotsiaal-toetusi ja -teenuseid, et töötavatel lastevanematel oleks kergem töö- ja pereelu ühitada, isegi kui see tähendaks palju kõrgemaid makse kõigi jaoks?“ vastasid respondendid mees- ja naissoost intervjuerijale erinevalt (Joonis 4). Vastates andsid naised rohkem „vastu“ hinnanguid nais-intervjuerijale. Hinnanguid „poolt“ ja „tugevalt vastu“ anti naiste poolt veidi enam meesintervjuerijale (Crameri V 0,08;  $p=0,052$ ;  $N=1047$ ). Mehed andsid samuti „poolt“ ja „tugevalt vastu“ vastuseid rohkem meesintervjuerijale ja naisintervjuerijale andsid mehed „vastu“ hinnangut rohkem kui meesintervjuerijale (Crameri V 0,16;  $p<0,001$ ;  $N=903$ ). Kokku vastas antud küsimusele 1950 inimest.



**Joonis 4.** Täiendavad meetmed töö- ja pereelu ühitamiseks, millega võivad kaasnedä kõrgemad maksud.

### Logistiline regressioon

Järgnevalt vaatan regressioonimudelite abiga sõltuvate ja sõltumatute tunnuste omavahelisi seoseid.

Peamine sõltumatu tunnus regressioonianalüüsis on intervjueerija sugu - meesintervjueerija (taustakategooria: naisintervjueerija). Kontrolltunnustena on regressioonianalüüsi kaasatud järgmised tunnused: vastaja vanus, haridusaastad, rahvus – eestlane (taustakategooria: muu rahvus), elukoht – suur linn ja linn (taustakategooria: küla või maakoht), kooselu abikaasa või partneriga (taustakategooria: ei ole kooselus) ja laste olemasolu (taustakategooria: ei ela koos lastega).

Sõltuv tunnus: Töökohtade nappuse korral peaks meestel olema eelisõigus tööd saada

Regressioonimudelitest nähtub (Tabel 5), et meestel, keda intervjuerib meesintervjuerija, on suurem tõenäosus olla väitega nõus. Vastusevariandi „ei nõustu ega ole vastu“ puhul meeste vastustes meesintervjuerijale statistiliselt olulist erinevust ei nähtu. Naised, keda intervjuerib meesintervjuerija, vastavad tõenäolisemalt, et on väitega nõus või jäävad erapooletule seisukohale. Mudelis saadud tulemused on sarnased kirjeldavas analüüsis leitudetega.

Tabel 5. Logistiline regresioonanalüüs – sõltuv tunnus: Töökohtade nappuse korral peaks meestel olema eelisõigus tööd saada.

<b>Töökohtade nappuse korral peaks meestel olema eelisõigus tööd saada</b>				
Taustakategooria: ei ole nõus				
	<b>mehed</b>		<b>naised</b>	
	nõus	ei nõustu ega ole vastu	nõus	ei nõustu ega ole vastu
	B	B	B	B
<b>konstant</b>	1,50*	-0,37	-1,67*	-1,41*
<b>meesintervjuerija<sup>1</sup></b>	1,23***	0,15	0,65*	0,60*
<b>vastaja vanus</b>	0,01	0,02**	0,03***	0,02**
<b>haridusaastad</b>	-0,16***	-0,08**	-0,15***	-0,11***
<b>eestlane<sup>2</sup></b>	-1,37***	-0,39	-0,46	-0,73**
<b>elukoht suur linn<sup>3</sup></b>	-0,61*	-0,41	-0,22	0,04
<b>elukoht linn<sup>3</sup></b>	-0,35	-0,01	0,33	0,30
<b>kooselus:</b>	-0,74**	-0,42*	0,57**	0,44*
<b>abikaasa/partner<sup>4</sup></b>				
<b>elab koos lastega<sup>5</sup></b>	-0,09	0,04	-0,03	-0,17
<b>Nagelkerke kordaja</b>	0,139		0,137	
<b>N</b>	922		1086	

<sup>1</sup>Taustakategooria: naisintervjuerija. <sup>2</sup>Taustakategooria: muu rahvus. <sup>3</sup>Taustakategooria: elukoht küla, maakoht. <sup>4</sup>Taustakategooria: ei ole kooselus. <sup>5</sup>Taustakategooria: ei ela koos lastega. \*p ≤ 0,05; \*\*p ≤ 0,01; \*\*\*p ≤ 0,001

Sõltuv tunnus: Piisavate lastehoiuteenuste tagamine töötavatele vanematele

Antud regressioonimudelist nähtub, et mehed, keda intervjuerib meesintervjuerija, on suurema tõenäosusega neutraalsel või eitaval seisukohal. Samuti on meestel, kui neid intervjuerib meesintervjuerija, väiksem tõenäosus vastata, et lastehoiuteenuse tagamine on täielikult valitsuse kohustus. Ka naistel, keda intervjuerib meesintervjuerija, on väiksem tõenäosus vastata, et lastehoiuteenuse tagamine on täielikult valitsuse kohustus. Tõenäosus jääda neutraalsele või eitavale seisukohale ei ole naistel, vastates meesintervjuerijale, statistiliselt olulisel määral erinev (Tabel 6). Mudelis saadud tulemused on sarnased kirjeldavas analüüsis leitudetega.

Tabel 6. Logistiline regresioonanalüüs - Piisavate lastehoiuteenuste tagamine töötavatele vanematele

<b>Piisavate lastehoiuteenuste tagamine töötavatele vanematele</b>				
Taustakategooria: täielikult valitsuse kohustus				
	<b>mehed</b>		<b>naised</b>	
	ei või neutraalne	valitsuse kohustus	ei või neutraalne	valitsuse kohustus
	B	B	B	B
<b>konstant</b>	-0,73	-0,50	-1,51*	-0,53
<b>meesintervjuerija<sup>1</sup></b>	1,43***	1,01***	0,48	0,96***
<b>vastaja vanus</b>	-0,02*	-0,01**	-0,01	-0,01***
<b>haridusaastad</b>	0,04	0,06**	0,01	0,05*
<b>eestlane<sup>2</sup></b>	0,58*	0,75***	1,09***	0,96***
<b>elukoht suur linn<sup>3</sup></b>	0,27	0,65**	0,42	0,18
<b>elukoht linn<sup>3</sup></b>	-0,47	0,09	-0,08	-0,12
<b>kooselus: abikaasa/partner<sup>4</sup></b>	-0,34	-0,24	-0,41	-0,41
<b>elab koos lastega<sup>5</sup></b>	-0,83**	-0,48**	-0,86***	-0,86***
<b>Nagelkerke kordaja</b>	0,113		0,113	
<b>N</b>	916		1089	

<sup>1</sup>Taustakategooria: naisintervjuerija. <sup>2</sup>Taustakategooria: muu rahvus. <sup>3</sup>Taustakategooria: elukoht küla, maakoh. <sup>4</sup>Taustakategooria: ei ole kooselus. <sup>5</sup>Taustakategooria: ei ela koos lastega. \*p ≤ 0,05; \*\*p ≤ 0,01; \*\*\*p ≤ 0,001

Sõltuv tunnus: Kas te oleksite selle vastu või poolt, kui valitsus kehtestaks täiendavaid sotsiaaltoetusi ja -teenuseid, et töötavatel lastevanematel oleks kergem töö- ja pereelu ühitada, isegi kui see tähendaks palju kõrgemaid makse kõigi jaoks?

Meestel, keda intervjuerib meesintervjuerija, on suurem tõenäosus olla sellele väitele tugevalt vastu, samas väiksem tõenäosus olla lihtsalt vastu. Naissoost vastajate puhul ei ole statistiliselt olulist erinevust meesintervjuerijale vastamisel (Tabel 7). Regressioonimudelil saadud tulemused on sarnased kirjeldavas analüüsis leitudetega.

Tabel 7. Logistiline regressioonanalüüs - Sõltuv tunnus: Kas te oleksite selle vastu või poolt, kui valitsus kehtestaks täiendavaid sotsiaaltoetusi ja -teenuseid, et töötavatel lastevanematel oleks kergem töö- ja pereelu ühitada, isegi kui see tähendaks palju kõrgemaid makse kõigi jaoks?

**Kas te oleksite selle vastu või poolt, kui valitsus kehtestaks täiendavaid meetmeid töö- ja pereelu ühitamiseks, millega kaasneks maksutõus**

Taustakategooria: poolt

	<b>mehed</b>		<b>naised</b>	
	tugevalt vastu	vastu	tugevalt vastu	vastu
	B	B	B	B
<b>konstant</b>	-0,86	-0,11	-3,48***	0,05
<b>meesintervjuerija<sup>1</sup></b>	0,97**	-0,59*	0,41	-0,32
<b>vastaja vanus</b>	0,00	-0,00	0,00	-0,00
<b>haridusaastad</b>	-0,04	0,01	0,10*	0,01
<b>eestlane<sup>2</sup></b>	-0,97**	-0,19	-0,48	-0,45**
<b>elukoht suur linn<sup>3</sup></b>	-0,61	0,12	0,13	0,29
<b>elukoht linn<sup>3</sup></b>	-0,14	0,02	0,03	-0,07
<b>kooselus:</b>	0,04	0,02	-0,15	0,21
<b>abikaasa/partner<sup>4</sup></b>				
<b>elab koos lastega<sup>5</sup></b>	0,38	0,05	-0,62	-0,04
<b>Nagelkerke</b>	0,050		0,045	
<b>kordaja</b>				
<b>N</b>	901		1047	

<sup>1</sup>Taustakategooria: naisintervjuerija. <sup>2</sup>Taustakategooria: muu rahvus. <sup>3</sup>Taustakategooria: elukoht küla, maakoh. <sup>4</sup>Taustakategooria: ei ole kooselus. <sup>5</sup>Taustakategooria: ei ela koos lastega. \*p ≤ 0,05; \*\*p ≤ 0,01; \*\*\*p ≤ 0,001

Läbi viidud regressioonimudelitest nähtub, et meestel ja naistel on töö- ja pereelu puudutavate küsimuste korral tõenäosus vastata erinevalt, kui neid intervjuerib meesintervjuerija. Järgnevas aruteluosas võrdlen saadud resultate varasemate uuringute tulemustega ja käsitlen saadud tulemusi lähtuvalt uurimisküsimustest.

### 3. Arutelu

Käesoleva töö eesmärgiks oli välja selgitada intervjuerija soost tulenev mõju silmast silma intervjuudes küsimustele vastamisel. Analüüsi aluseks olevad küsimused puudutasid erineval moel töö- ja pereellu suhtumist ning vaatluse all olid eraldi meeste ja naiste arvamused. Intervjuerija soo mõju ilmnes kõigi kolme sõltuva tunnuse puhul - naised ja mehed vastasid statistiliselt olulisel määral erinevalt mees- ja naissoost intervjuerijatele.

#### **Kas mehed vastavad meesintervjuerijatele teisiti, kui küsimused käsitlevad töö- ja pereelu?**

Analüüsist selgus, et mehed vastavad töö- ja pereelu käsitlevatele küsimustele teisiti, kui intervjuerijaks on mees. Kui küsimus on töökohtade nappuses, siis meesintervjuerijale vastates on tõenäolisem, et meeste arvates tuleb tööle võttes eelistada mehi naistele. Kuivõrd on nende meeste vastustes näha diskrimineerivat suhtumist naistesse, mis avaldub tõenäolisemalt meessoost intervjuerija puhul? Huddy jt (1997) on oma uurimistöös märkinud, et vastajad ei moonuta oma tõelist hoiakut, vaid küsitaja sugu võib esile tuua teatud teemade puhul erinevaid suhtumisi ja tähelepanekuid. Seega mehed, ja ka naised, võivad anda erinevaid vastuseid samale küsimusele, sõltuvalt intervjuerija soost. Kane ja Macaulay (1993) on leidnud, et töökohtade võrdsuse osas jagavad mehed naisintervjuerijale vastates egalitaarsemaid vaateid. Samuti nähtub antud töö puhul, kuidas meeste vastused töökohtade võrdsuse küsimuses on meesintervjuerijale erinevad ja nad nõustuvad rohkem meeste eelisega tööd saada.

Valitsuse panustamisse lastehoiuteenuste tagamisel kajastavale küsimusele, vastavad mehed tõenäolisemalt meessoost intervjuerijale, et see pole täielikult valitsuse kohustus. Meeste sellist vastust võib seletada suhtumisega, et lastehoid on ka pere kohustus, mida valitsus ei pea täielikult tagama. Väiksem valitsuse panus lastehoidu nõuab pereliikmetelt omakorda suuremat osalust ja sageli on lastega tegelemine peamiselt naiste ülesanne. Kane ja Macaulay (1993) toovad välja, kuidas mehed peavad kodu ja pereeluga seotud tegevusi rohkem jagatud kohustusteks naissoost intervjuerijale vastates. Kui mehed ei pea lastehoiu tagamist täielikult valitsuse kohustuseks, siis võib see tulla suhtumisest, et lastehoid ja lastega tegelemine on pigem pere ja sealhulgas naise kohustus. Ja sellist seisukohta tunnistatakse tõenäolisemalt pigem meesintervjuerijale.

Küsimuse puhul, mis käsitleb valitsuse meetmeid töö- ja pereelu ühitamiseks, millega kaasneks maksutõus, on mehed meesintervjueerijale vastates tõenäolisemalt väitele tugevalt vastu, samas pigem poolt kui lihtsalt vastu. Mehed toovad nendega samast soost intervjueerijale vastates tõenäolisemalt välja oma suhtumise - ühed, kes töö- ja pereelu ühitamiseks ei ole nõus kõrgemate maksudega ja teised, kes oleksid nõus suurema maksukoormusega, kui see muudaks töö- ja pereelu sujuvamaks. O'Hare (2008) on märkinud, kuidas inimesed tunnevad end mugavamalt kellegi endasarnasega, eriti kui intervjuu puudutab ebavõrdsust või diskrimineerimist. Töö- ja pereelu ühitamise meetmete ja maksutõusus seotuse küsimusele vastates võivad mehed tunda end kindlamalt meesintervjueerijaga.

Naised ja mehed on tõenäolisemalt nõus väitega, et töökohtade nappuse korral peaks meestel olema eelisõigus tööle saada, kui intervjueerijaks on mees. Lähtudes Eesti kontekstist, võib selline vastamine olla tingitud ka asjaolust, et naiste ja meeste sissetulekus eksisteerib ebavõrdsus naiste kahjuks. Kuna väitega nõustuvad nii mehed kui naised, kui neid intervjueerib meesintervjueerija, võib tuleneda soopõhisest suhtumisest töö- ja pereellu. Nagu märgivad Davis jt (2010) on sugu intervjueerija üks kergemini tuvastatavaid omadusi ja kui uuringu küsimused on seotud soosse suhtumise ja soonormidega, võivad vastajas ilmnedu soost tulenevad stereotüübid. Kuna tõenäolisemalt on väitega nõustujad muu rahvuse esindajad ja ka vanemad vastastajad, siis võib põhjuseks olla kultuuride ja põlvkondade erinev suhtumine soorollidesse. Nagu märgivad Lipps ja Lutz (2017), kiidavad heaks ja järgivad intervjueeritavad sotsiaalseid norme üldistes sooküsimustes, seega võivad mehed ja naised meesintervjueerijale vastamisel järgida soopõhiseid stereotüüpe, mille kohaselt mehed on peres sissetuleku toojad ning naiste roll on kodu ja lastega tegelemine.

Lastehoiuteenuse tagamist töötavatele vanematele ei pea mehed ega naised täielikult valitsuse kohustuseks, kui neid intervjueerib mees. Liu ja Stainback (2013) on Hiina näitel toonud oma uuringus välja, et kui abielu on ühiskonnas naiste hulgas väärtustatud, siis kalduvad vastajad intervjueerijale väljendama abielu suhtes poolehoidu. Eestis on naiste tööga hõivatuse tase kõrge, samas on lastega tegelemine olnud valdavalt rohkem ikkagi naiste kohustus. Meesintervjueerijale vastamisel võib oma osa olla suhtumisel, et valitsuse roll ei ole täielikult lastehoiu eest hoolitseda, kuna traditsiooniliselt saavad laste eest hoolitsemisega hakkama naised.

Töö- ja pereelu ühitamine on inimeste jaoks seotud erinevate väljakutsetega ja majanduslik toimetulek omab sealjuures teatavat rolli. Küsimuse puhul, mis käsitles töö- ja pereelu

ühitamise meetmeid, millega kaasneks maksutõus, ilmnes meestel, keda intervjueris mees-intervjuerija, tõenäosus vastata erinevalt. Naisi intervjuerija sugu vastamisel ei mõjutanud. Intervjuerija nähtavad isikuomadused suudavad erinevates intervjuu etappides kallutada vastamisprotsessi, märgib Kreuter (2008b), seega võib meeste jaoks meesintervjuerija isik olla põhjuseks, et avaldada tugevamat vastuseisu väitele. Kui traditsiooniliselt mehed peavad end rohkem pere sissetuleku toojaks, siis mehi puudutab maksutõusu küsimus isiklikumalt ja vastates meesintervjuerijale, väljendub arvamus tugevamalt.

## Kokkuvõte

Käesoleva töö eesmärgiks oli uurida intervjuerija soost tulenevat mõju küsimustele vastamisel silmast silma intervjuudes Euroopa Sotsiaaluuringu 2016 aasta Eesti andmete näitel. Uuringust selgus, et eri soost respondendid tõepoolest vastavad erinevalt mees- ja naissoost intervjuerijale, kui tegemist on töö- ja pereelu puudutavate küsimustega. Vastajad avaldavad meesintervjuerijale töökohtade eelistamise küsimuses vähem egalitaarset suhtumist. Samuti annavad vastajad valitsuse panuse kohta töö- ja pereelu ühitamise ja abistamise osas mees- ja naisintervjuerijale erinevaid vastuseid. Lastehoiuteenuse tagamist ei pea mehed ja naised täielikult valitsuse kohustuseks, kui intervjuerijaks on mees. Töö- ja pereelu ühitamise meetmetega kaasnevat maksutõusu hindavad mehed teistmoodi, kui neid intervjuerib meesintervjuerija. Töös ilmnenu erinevused vastamises eri soost intervjuerijatele näitavad soo mõju igapäevaelu vahetult puudutavatele teemadele.

Erinevat vastamist sõltuvalt intervjuerija soost tuleb ette nii meeste kui naiste puhul. Varasematest uuringutest on selgunud, et lisaks intervjuerija soole võivad vastamist mõjutada ka muud tegurid. Edasistes uuringutes oleks näiteks huvitav teada, kuidas intervjuerija soo mõju vastamisel on seotud sellega, kuidas mehed ja naised tajuvad sooga seonduvat.

## Kasutatud kirjandus

- Ainsaar, M., Lilleoja, L., Lumiste, K. ja Roots, A. (2013). *ESS Mixed Mode Experiment Results in Estonia (CAWI and CAPI Mode Sequential Design)*. Institute of Sociology and Social Policy. University of Tartu, ESS Team in Estonia.  
[https://www.yti.ut.ee/sites/default/files/ssi/ess\\_dace\\_mixed\\_mode\\_ee\\_report.pdf](https://www.yti.ut.ee/sites/default/files/ssi/ess_dace_mixed_mode_ee_report.pdf)
- Anderson-Knott, M. (2008). Interviewer neutrality. P. J., Lavrakas (toim). *Encyclopedia of survey research methods*. Thousand Oaks, CA: SAGE Publications Ltd.  
DOI:<http://dx.doi.org/10.4135/9781412963947.n245>
- Babbie, E.( 2010). *The Practice of Social Research*. Belmont, CA : Wadsworth.
- Benstead, L. J. (2014). Effects of Interviewer-Respondent Gender Interaction on Attitudes toward Women and Politics: Findings from Morocco. *International Journal of Public Opinion Research*, 26(3), 369-383. doi: 10.1093/ijpor/edt024.
- Beullens, K. ja Loosveldt, G. (2014). Interviewer Effects on Latent Constructs in Survey Research. *Journal of Survey Statistics and Methodology*, 2(4), 433–458.  
<https://doi.org/10.1093/jssam/smu019>
- Beullens, K. ja Loosveldt, G. (2016). Interviewer Effects in the European Social Survey. *Survey Research Methods*, 10(2), 103-118.  
doi:<http://dx.doi.org/10.18148/srm/2016.v10i2.6261>
- Beullens, K., Loosveldt, G., Denies, K. ja Vandenplas, C. (2016). *Quality matrix for the European Social Survey, round 7*. Centre for Sociological Research, KU Leuven.  
[http://www.europeansocialsurvey.org/docs/round7/methods/ESS7\\_quality\\_matrix.pdf](http://www.europeansocialsurvey.org/docs/round7/methods/ESS7_quality_matrix.pdf)
- Beullens, K., Matsuo, H., Loosveldt, G.,& Vandenplas, C. (2014). *Quality report for the European Social Survey, Round 6*. London: European Social Survey ERIC.  
[http://www.europeansocialsurvey.org/docs/round6/methods/ESS6\\_quality\\_report.pdf](http://www.europeansocialsurvey.org/docs/round6/methods/ESS6_quality_report.pdf)
- Blom, A., ja Korbmacher, J. (2013). Measuring Interviewer Characteristics Pertinent to Social Surveys: A Conceptual Framework. *Survey Methods: Insights from the Field*. Retrieved from <https://surveyinsights.org/?p=817>
- Callegaro, M. (2008). Social desirability. P. J., Lavrakas (toim). *Encyclopedia of survey research methods*. Thousand Oaks, CA: SAGE Publications Ltd. DOI:  
<http://dx.doi.org/10.4135/9781412963947.n537>
- Carley-Baxter, L. (2008). Interviewer. P. J., Lavrakas (toim). *Encyclopedia of survey research methods*. Thousand Oaks, CA: SAGE Publications Ltd. DOI:  
<http://dx.doi.org/10.4135/9781412963947.n239>
- Carter, W.(2008). Interviewer-related error. P. J., Lavrakas (toim). *Encyclopedia of survey research methods*. Thousand Oaks, CA: SAGE Publications Ltd. DOI:  
<http://dx.doi.org/10.4135/9781412963947.n247>

- Davis, R. E., Couper, M. P., Janz, N. K., Caldwell, C. H. ja Resnicow, K. (2010). Interviewer effects in public health surveys. *Health Education Research*, 25(1), 14–26. <http://doi.org/10.1093/her/cyp046>
- European Social Survey. (2018a). ESS Round 8 – 2016. <http://www.europeansocialsurvey.org/data/country.html?c=estonia>. Vaadatud 17.05.2018
- European Social Survey. (2018b). Euroopa Sotsiaaluuring (ESS). <http://www.europeansocialsurvey.org/about/country/estonia/estonian/index.html>. Vaadatud 17.05.2018
- European Social Survey. (2018c). Meetodid. <http://www.europeansocialsurvey.org/about/country/estonia/estonian/methods.html>. Vaadatud 17.05.2018
- European Social Survey. (2018d). Data Collection. [http://www.europeansocialsurvey.org/methodology/ess\\_methodology/data\\_collection.htm](http://www.europeansocialsurvey.org/methodology/ess_methodology/data_collection.htm) Vaadatud 17.05.2018
- European Social Survey. (2018e). ESS Eestis. [http://www.europeansocialsurvey.org/about/country/estonia/estonian/ess\\_estonia.html](http://www.europeansocialsurvey.org/about/country/estonia/estonian/ess_estonia.html). Vaadatud 17.05.2018
- Flores-Macias, F. ja Lawson, C. (2008). Effects of Interviewer Gender on Survey Responses: Findings from a Household Survey in Mexico. *International Journal of Public Opinion Research*, 20(1), 100–110. <https://doi.org/10.1093/ijpor/edn007>
- Freeman, J., Butler, E. W., (1976) Some Sources of Interviewer Variance in Surveys. *Public Opinion Quarterly*, 40(1), 79–91. <https://doi.org/10.1086/268269>
- Holbrook, A. (2008). Acquiescence Response Bias. P. J., Lavrakas (toim). *Encyclopedia of survey research methods*. Thousand Oaks, CA: SAGE Publications Ltd. DOI: <http://dx.doi.org/10.4135/9781412963947.n3>
- Huddy, L., Billig, J., Bracciodieta, J., Hoeffler, L., Moynihan, P. ja Pugliani, P. (1997). The Effect of Interviewer Gender on the Survey Response. *Political Behavior*, 19(3), 197–220. <https://doi.org/10.1023/A:1024882714254>
- Jäckle, A., Lynn, P., Sinibaldi, J. ja Tipping, S. (2012). The Effect of Interviewer Experience, Attitudes, Personality and Skills on Respondent Co-operation with Face-to-Face Surveys. *Survey Research Methods*, 7(1), 1–15. doi: <http://dx.doi.org/10.18148/srm/2013.v7i1.4736>
- Kane, E.W. ja Macaulay, L. J. (1993). INTERVIEWER GENDER AND GENDER ATTITUDES, *Public Opinion Quarterly*, 57(1), 1–28, <https://doi.org/10.1086/269352>
- Kreuter, F. (2008a). Interviewer variance. P. J., Lavrakas (toim). *Encyclopedia of survey research methods*. Thousand Oaks, CA: SAGE Publications Ltd. DOI: <http://dx.doi.org/10.4135/9781412963947.n249>

- Kreuter, F. (2008b). Interviewer effects. P. J., Lavrakas (toim). *Encyclopedia of survey research methods*. Thousand Oaks, CA: SAGE Publications Ltd. DOI: <http://dx.doi.org/10.4135/9781412963947.n242>
- Laherand, M-L.(2010). *Kvalitatiivne uurimisviis*. Tartu: Sulesepp.
- Lewis-Beck, M. S., Bryman, A. ja Futing Liao, T. (2004). Interviewing in Qualitative Research. *The SAGE encyclopedia of social science research methods*. Thousand Oaks, CA: SAGE Publications Ltd. doi: 10.4135/9781412950589
- Liao, P. (2016). Social Desirability Bias and Mode Effects in the Case of Voting Behavior. *Bulletin of Sociological Methodology/Bulletin de Méthodologie Sociologique*, 132(1), 73 – 83. <https://doi.org/10.1177/0759106316662594>
- Liu, M., Stainback, K. (2013). Interviewer Gender Effects on Survey Responses to Marriage-Related Questions. *Public Opinion Quarterly*, 77(2), 606–618. <https://doi.org/10.1093/poq/nft019>
- Lipps, O. ja Lutz, G. (2017). Gender of Interviewer Effects in a Multi-topic Centralized CATI Panel Survey. *Methods, data, analyses*, 11(1), 20. doi:<https://doi.org/10.12758/mda.2016.009>
- Loosveldt G. ja Beullens K. ( 2013). The impact of respondents and interviewers on interview speed in face-to-face interviews. *Social Science Research*, 42(6),1422-1430. DOI: 10.1016/j.ssresearch.2013.06.005
- Menold, N. ja Zuell, C. (2016). The effects of interviewers on the collection of reasons for refusals in face-to-face surveys. *Methodology: European Journal of Research Methods for the Behavioral and Social Sciences*, 12(2), 52-60. <http://dx.doi.org/10.1027/1614-2241/a000108>
- Nederhof, A. J. (1985). Methods of coping with social desirability bias: A review. *European Journal of Social Psychology*, 15(3), 263-280. <http://dx.doi.org/10.1002/ejsp.2420150303>
- O'Hare, B., C. (2008). Interviewer characteristics. P. J., Lavrakas (toim). *Encyclopedia of survey research methods*. Thousand Oaks. CA: SAGE Publications Ltd. DOI: <http://dx.doi.org/10.4135/9781412963947.n240>
- Olson, K. ja Bilgen, I. (2011). The Role Of Interviewer Experience on Acquiescence. *Public Opinion Quarterly*, 75(1), 99–114. <https://doi.org/10.1093/poq/nfq067>
- O'Rourke, D. (2008). Interviewing. P. J., Lavrakas (toim). *Encyclopedia of survey research methods*. Thousand Oaks. CA: SAGE Publications Ltd. DOI: <http://dx.doi.org/10.4135/9781412963947.n250>

Singer, E., Frankel, M. R. ja Glassman, M. B. (1983). The Effect of Interviewer Characteristics and Expectations on Response. *Public Opinion Quarterly*, 47(1), 68–83, <https://doi.org/10.1086/268767>

Stocké, V. ja Langfeldt, B. (2004). Effects of Survey Experience on Respondents' Attitudes Towards Surveys. *Bulletin of Sociological Methodology/Bulletin de Méthodologie Sociologique*, 81(1), 5 – 32. <https://doi.org/10.1177/075910630408100103>

Tooding, L-M. (2007). Andmete analüüs ja tõlgendamine sotsiaalteadustes. Tartu: Tartu Ülikooli Kirjastus.

Warren, C., A., B. (2004). Interviewing in Qualitative Research. M. S., Lewis-Beck, A., Bryman ja T., F., Liao (toim). Interviewing in Qualitative Research. *The SAGE encyclopedia of social science research methods*. Thousand Oaks, CA: SAGE Publications Ltd <http://dx.doi.org/10.4135/9781412950589.n455>.

Willis, G., B. (2008). Cognitive Aspects of Survey Methodology (CASM). P. J., Lavrakas (toim). *Encyclopedia of survey research methods*. Thousand Oaks. CA: SAGE Publications Ltd. DOI: <http://dx.doi.org/10.4135/9781412963947.n72>

## **Lihtlitsents lõputöö reprodutseerimiseks ja lõputöö üldsusele kättesaadavaks tegemiseks**

Mina, Maia Kerman

1. annan Tartu Ülikoolile tasuta loa (lihtlitsentsi) enda loodud teose „Intervjueerija soost tulenevad mõjud intervjueerimisel Euroopa Sotsiaaluuringu andmetel“, mille juhendaja on Kadri Rootalu, PhD
  - 1.1. reprodutseerimiseks säilitamise ja üldsusele kättesaadavaks tegemise eesmärgil, sealhulgas digitaalarhiivi DSpace-is lisamise eesmärgil kuni autoriõiguse kehtivuse tähtaja lõppemiseni;
  - 1.2. üldsusele kättesaadavaks tegemiseks Tartu Ülikooli veebikeskkonna kaudu, sealhulgas digitaalarhiivi DSpace'i kaudu kuni autoriõiguse kehtivuse tähtaja lõppemiseni.
2. olen teadlik, et punktis 1 nimetatud õigused jäävad alles ka autorile.
3. kinnitan, et lihtlitsentsi andmisega ei rikuta teiste isikute intellektuaalomandi ega isikuandmete kaitse seadusest tulenevaid õigusi.

Tartus, **20.05.2018**