



# Jahi- eetika küsimusi

A

28297

VSÜ «KALEV» JAHINDUSKLUBIDE  
NÕUKOGU

# JAHIEETIKA KÜSIMUSI



KIRJASTUS «EESTI RAAMAT»  
TALLINN 1967

Koostaja V. Vainura  
Kaane kujundanud K. Püss

2

Tartu Riikliku Ülikooli  
Raamatukogu  
69071

## SAATEKS

Lugupeetud jahimees! Käesolevaga jõuab Sinuni teine eesti-keelne väljaanne jahieetika valdkonnast<sup>1</sup>. Sellest leiad mõtteid jahimehe, jahipidamise ja mitmesuguste jahtide kohta. Autorite kollektiiv loodab, et kogumikus esitatud põhiprintsiibid langevad ühte enamiku jahimeeste vaadetega. Arvatavasti leidub vähe jahimehi, kes ei jaga järgmisi põhiseisukohti: 1) sportliku jahipidamise peamiseks eesmärgiks on puhkus ja sportlikud elamused, mitte jahisaak; 2) jahipidamise võimalused sõltuvad otseselt ulukifauna rikkusest, mistõttu on õigustatud printsiibi «kes ei hoolitse kasulike ulukite eest, sel pole õigust neile ka jahti pidada» rakendamine; 3) jahist saadavad muljed ja nauding olenevad suurel määral meie jahikultuuri tasemest. Need seisukohad on jahieetika n.-ö. nurgakivideks.

Jahipidamise moraal (mida käsitleb jahieetika) on osa üldisest moraalist ja allub samadele seaduspärasustele. Seetõttu tuleb igal jahimehel endalt küsida: «Olen ma oma tõekspidamisega jahieetika tänapäeva tasemel või kuulun «viimasesse ešeloni»? Olen ma jõudnud sammu pidada arenguga?» Kogumiku autorid loevad oma ülesande täidetuks, kui sellised või teised tõsised küsimused tekivad käesolevat kogumikku lugedes. Ühtlasi ootame jahimeestelt asjalikke märkusi kogumiku sisu ja selles puudutatud üksikute probleemide kohta. Iga märkus on panus jahieetika arengusse.

VSU «Kalev» Jahindusklubide Nõukogul on edaspidigi kavatus välja anda jahieetikat ja -kultuuri käsitlevaid trükiseid. Selleks ootame kaastööd laiadelt jahimeeste hulkadelt.

KOOSTAJA

<sup>1</sup> Vt. «Jahikometest, -traditsioonidest ja -trofeedest», Tallinn—Tartu 1965.



*E. Kaljuste*

## MÄRKMEID JAHINDUSE JA JAHIEETIKA AJALOOST

### SPORTLIKU JAHIPIDAMISE ALGMED

Üldiselt me teame, et jaht ja kalapüük olid inimsoo esmased toitjad. Millal ja kus sai alguse sportlik jahipidamine? Selle keerulise küsimuse kohta on avaldatud palju erinevaid arvamusi. Kindlasti polegi võimalik tõmmata järsku ajalist piiri jahti kui elatusvahendite saamise allika ja jahispordi vahele. Võib olla veendunud, et juba ürgkogukondlikus ühiskonnas hakkas jaht (lisaks sellele, et ta andis inimesele toitu ja kehakatet) pakkuma ka üha suuremat sportlikku huvi, olgugi et säärast mõistet tollal ei tuntud.

Esimesed ülestähendused sportlikust jahist pärinevad teadaolevail andmeil Vana-Egiptusest. 1922. a. avastatud vaarao Tutanhmoni hauakambrist leiti kaks kullast lehvikut, millel on kujutatud vaarao jahiretki. Ühel lehvikul on tegemist lõvijahiga: vaarao sõidab kaherattalisel kaarikul ja laseb nooltega lõvisid. Viimaseid on terve kari — osa ründab, osa on surmatud, osa põgeneb. Muide, siin näeme ka jahikoera, kes võitleb lõviga. Teisel lehvikul kihutab vaarao kaarikul jaanalinnule järele, koer jookseb kaariku kõrval. Lehviku teine pool näitab vaaroad jahikäigult tagasi pöördumas: ta istub kaarikul, jaanalinnusuled peos (niisiis peeti juba tollal lugu jahitrofeedest), kaks teenrit aga kannavad surmatud jaanalindu. Lehvikul olevast kirjast selgub, et jaht toimus «ida kõrbes». Samast hauakambrist leiti ka hulk rikkalikult jahiteemaliste kujutistega kaunistatud vibusid, nooli ja jahinuge. Samuti on andmeid, et vanad assüürlased ja babüloomlased pidasid jahti au sees. Assüürias kasutati metshobuste jahil suuri dogitaolisi koeri. Babüloomlased ja hiinlased hindasid jahti jahikullidega.

Jaht oli levinud samuti Antiik-Kreekas, kus on avastatud ka

esimene jahindusalane kirjutus. Umbes 400 a. e.m.a. kirjeldas Xenophon Kyneetikus jahikoeri, mitmeid ulukiliike ja viimastele jahipidamist.

## JAHINDUSALASE SEADUSANDLUSE JA KIRJANDUSE ARENG

Teadaoleva vanima jahiseaduse (*Lex Burgundionum*) andis välja Burgundia kuningas Gundobad 480. aastal. Kuningas Sigismund avaldas selle 517. a. uuesti ja see kehtis kuni IX sajandini. Aastal 486 võtsid jahiseaduse vastu merovingid (kehtis Prantsusmaal ja Madalmaades). Selle seaduse järgi kuulus jahipidamise õigus ainult feodaalidele; jahiseaduse rikkujaid karistati tüüpilise keskaegse julmusega. On näiteks teada, et Burgundia kuningas laskis 590. a. hukata oma kammerhärä, kes oli tapnud metsõnni.

Et jahti peeti väga intensiivselt, siis oli selle tagajärjeks ulukite arvukuse vähenemine. See sundis valitsejaid rakendama kaitseabinõusid. Esimesed kaitsemetsad loodi VIII sajandil Kesk-Saksamaal. Kaheksasajandaks aastaks oli neid juba 100 (kahjuks puuduvad andmed pindala kohta). Aastal 943 keelati igasugune põdrajaht Alam-Reinil.

Omapäraseid vahendeid ulukite arvukuse tõstmiseks kasutas Inglise kuningas William I Vallutaja. Ta leidis, et teatud alad on liiga tihedasti asustatud, mis takistab metsloomade juurdekasvu, ja laskis maha lõhkuda 22 küla koos kirikutega!

Peatselt tuleb jahiteema ka kirjandusse. Väärtuslikuks allikaks tolleaegse jahipidamise uurimisel on 1350. a. ilmunud Hadmar von Laberi ballaad «Jaht» («Die Jagd»). Anti välja ka jahinduslikke õpikuid. Üheks põhjalikumaks oli Gaston Phoebuse poolt 1367. a. avaldatud «Jahi õpperaamat».

On huvitav märkida, et ulukite poolt tekitatud kahjude hüvitamist nõutakse juba 1311. aastal. Nimelt käskis Prantsuse kuningas Philippe IV seda teha temale kuuluvate metsade ümbruses.

Toome veel mõningaid huvitavaid näiteid. Esimene teadaolev jahinduslik õppeasutus loodi 1396. a. Marienwerdenis (Saksamaal), kus õpetati jahipidamist kulliga. Esimene faasanikasvandus rajati 1416. a. Baieris. Üheks omapärasemaks jahiseaduseks on Inglismaal 1486. a. väljaantud seadus jahipidamise kohta kullidega (see oli Inglismaal väga populaarne). Nimelt olid jahikullid liigitatud kuude klassi, alates kotkastest ja lõpetades tuuletallajaga, ning täpselt ära määratud, millisesse klassi kuuluva kulliga vastav ühiskonna seisus võis jahti pidada. Selle järgi oli kotkaga jahipidamise ainuõigus kuningal, järgmised seisused võisid sel-

leks kasutada mitmesuguseid pistrikke ja kanakulli; diakonil oli lubatud jahti pidada ainult tuuletallajaga.

Esimene jahikalender kehtestati 1562. aastal Mecklenburgis (Saksamaal); üldiselt kehtestati Kesk-Euroopas kindlad jahiajad XVII ja XVIII sajandil. Nii näiteks lõppes nn. ülemulukite (kõik sõralised, karu, trapp, luik, metsis, teder, laanepüü) jaht Weimaris 1. detsembril, Magdeburgis veebruari keskel, Hessenis veebruari lõpul. Jänestele ja põldpüüdele kehtis keeluaeg 20. märtsist kuni 10. augustini. Muide, juba tollal soovitati anda ulukile (hirm, metskits) lisaöödaks heina ja langetada puid.

1566. a. leiutati haavlid, metskitsest suuremaid loomi keelati aga nendega lasta. Keelust üleastumise eest oli trahv 30 taalrit.

Talupoegadel jahipidamise õigust ei olnud ning feodaalide jahikirg oli neile nuhtluseks. Ulukid (eriti herved) tekitasid põldudele tõsist kahju, kuid mõnedes piirkondades ei olnud isegi lubatud põldude ümber kõrgemaid aedu ehitada, kui hirm üle jõuab hüpata. Kui talupoeg tappis mõne metslooma, karistati teda kõige julmelt. Üsna tavaline oli sel puhul surmanuhtlus, samuti piinamised.

#### VANA- JA KESKAEGSED JAHIPIDAMISVIISID

Vanaaja lõpul ja keskajal oli levinumaks jahipidamisviisiks jälitusjaht. Seda peeti suure koerakarjaga, kelle järel kihutasid kütid ratsa. Ulukeid surmati peamiselt viskeodadega. Üldreeglina ei tapetud hirve, kelle sarvedel oli vähem kui kümme haru.

Väga levinud oli ka jaht võrkude ja lippudega. Kasutati hirve-, metssea-, jänese-, rebase- ja põldpüüvõrke. Jaht toimus selliselt, et võrgud pandi külgakaitseks ja ka alale, kust loomad pidid üle jooksmata. Kui soovitud ulukid olid parajasti võrgu peal, tõsteti see üles. Enne jahti aeti pika aja, isegi mitme kuu vältel metsloomi kokku. Ajajateks olid endastmõistetavalt pärisorjad.

Metsseajahti peeti suure koerakarjaga. Tollal kasutati segaverelisi koeri. Koerte kaotus metsseajahtidel oli väga suur; keskmiselt arvestati Saksamaal aastas 20 000 hukkunud koera. Seetõttu oli levinud väljend: kes seapead tahab süüa, peab andma koera pea. Metssigu surmati odadega ja ka hobustelt pikkade mõõkadega.

Rokokooaegsed jahiviisid hiilgasid, nagu see ajajärk üldse, äärmise toredusega. Nõndanimetatud peajahi jaoks ehitati metsa kaunisse paika luksuslikke jahipidamise kohti. Seal istusid pehmetel sulgpatjadel kõrgema seltskonna jahimehed koos abikaasade ja tütardega. Talupojad olid nädalate ja kuude viisi loomi kokku

ajanud ning piiranud ala võrkude ja kangastega. Kõrge valitseja käsul avati eesriie ning jaht algas. Muusika ja jahihüüete saatel tulistati mugavatel patjadel istudes. Kuna laskmiseks kasutati suitsuga püssirohtu, siis kattis peatselt paks suitsuloor kurbmängu paiga. Jahi lõppedes tõmmati eesriie ette ja algas bankett. Puhusid metsasarved, voolas vein...

Linnujahile sõideti tavaliselt luksuslike gondlitega. Jahitõldade ees kasutati hobuste asemel taltstatatud hirvi.

## JAHIRELVADE ARENG

Vibud ja nooled olid kasutusel juba varasel kiviajal. Vibu oli küllaltki võimas relv, seda kasutati nii jahil kui ka sõjas. Noole lennukaugus oli kuni 500 meetrit, suurtel hispaania vibudel kuni 600 meetrit. Vibu kaugelaskerekord — 900 m — kuulunud Türgi saadikule Inglismaal. Raudotsaga nool pidi 100 m kauguselt läbistama soomusrüü. Selline laskmine nõudis aga pikki vibusid ja küllaltki suurt jõudu. Praegustes mõõtühikutes kõikus vibude pingutamiseks vajalik jõud 20—60 kg vahel. Vibu laskekiirus oli võrdlemisi suur: hea laskja pidi minutis välja lennutama 36 noolt.

Vibu järele leiutati amb. See on Hiina päritoluga relv, mille gootid tõid Euroopasse. Amb oli keerukam ja ühtlasi ka kaalult raskem; temast laskmiseks tuli kasutada tuge. Ammu vibud olid jäigad, mistõttu sageli purunesid vibude peened otsad. Kord olevat seetõttu olnud surmasuus keiser Maximilian. Laskmise täpsus oli parem kui vibuga, kuid kiirus aeglane (normaalseks loeti 8 noolt minutis). Kuulsamaks ammukütiks peetakse keiser Maximiliani, kes 104 lasuga olevat lennult tabanud 100 parti.

Teadaolevatel andmetel hakati püssirohtu jahipidamisel kasutama XV sajandi lõpul. Püss aga ei saavutanud kohe üldist tunnustust. Näiteks keelas Saksa-Rooma keiser Maximilian I jahi tulirelvaga, sest ta ei pidanud seda rüütlite vääriliseks. 1498. a. ütleb ta oma jahiõpetuses, et haigruid hirmutatakse üles pauguga, kust neid siis ambudega lastakse.

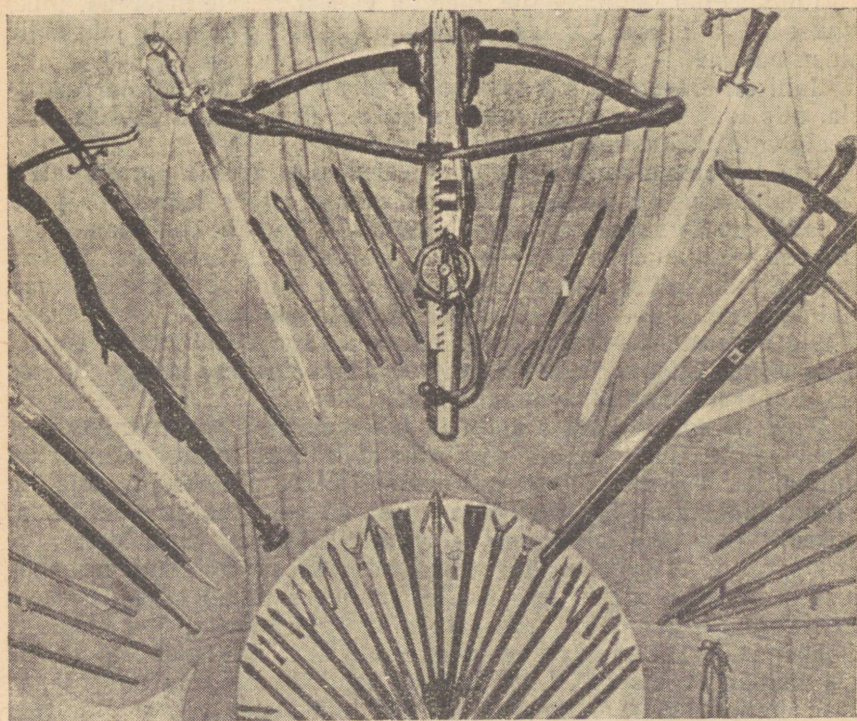
Esimesed tulirelvad olid mõistagi väga algelised, püssirohu süütamiseks kasutati tahiga traati. 1519. a. leiutas üks Würtembergi püssimeister tulelukuga püssi. Esialgu oli lukk väga keeruline (koosnes 40 osast) ja püss väga raske; hädas oldi ka sellega, et püssirohi süütepannil kippus niiskuma. Kuid püssilaed olid rikkalikult kaunistatud elevantiluust ja hirvesarvest nikerdustega (enamasti muinasjutu-, jahipidamis- või armastustemadel). Järgult hakati valmistama kergemaid jahipüsse. Jahipüsse valmis-

tati kolme liiki: seajahipüss, jahipüss ja reisipüss. Viimane keelati õige peatselt, sest reisijad tapsid nendega palju loomi.

1589. a. leiutati Saksamaal padrunid.

Algul kasutati ühesuguseid relvi nii jahil kui ka sõjas. Hiljem läks areng eri suunas: jahipidamiseks jäid põhiliselt siledaraudsed püssid, sõjaväes aga hakati kasutama vintpüsse.

Siinjuures tuleb rõhutada, et viimase saja aasta jooksul on jahipüss oma laskeomadustelt jäänud peaaegu muutmatuks; kõige suurem areng on toimunud konstruktsioonis. See väljendab ilmekalt püüdu säilitada jahti kui põnevat harrastust, kus otsustavaks on jahimehe võimed ja oskused, mitte aga tehnilised vahendid. Tänu sellele võivad tänapäeval jahimehed igal maal nautida sportlikku jahti.



Joon. 1. Vana-aegseid jahipidamisvahendeid.

*H. Alamäe*

## JAHIST, JAHIMEHEST JA JAHIRIIE TUSEST

Lugupeetud jahikaaslane, oled sa vahest sellele mõelnud, miks sinust sai jahimees. Kuidas tekkis sinus jahikirg ja mida jaht sulle üldse pakub?

Jaht on tõepoolest üks isemoodi spordi- või õigemini harrastusala, mis toob kaasa väga mitmesuguseid (küll meeldivaid ja eameeldivaid) kohustusi, rõõme ja muresid.

Kui kõneleme tänapäeva jahimehest, siis kerkib paratamatult üles delikaatne küsimus, nimelt jahisaak. Kauges minevikus peeti ju jahti ainult saagi eesmärgil. Ent nüüd on jaht toiduhankimise allikast muutunud huvitavaks vaba aja veetmise vormiks. Kuidas aga suhtuda jahisaagisse tänapäeval? On inimesi, kes mõistavad jahimehi hukka just sellepärast, et nad tapavad ulukeid lõbu pärast. Nende inimeste arusaama järgi peaks ka sportlikul jahipidamisel saak kõige tähtsam olema. Praegu aga nimetatakse neid mehi, kes saagi pärast metsa lähevad, «lihaküttideks»...

Kuid ikkagi — kuidas suhtuda jahisaagisse? Kui tunnistad, et lähed jahile uluki tabamiseks, võivad sõbrad sinus näha äkki «lihakütti». Teisest küljest: milleks siis üldse näiteks jänesejahile minna, lasta koeral jänest taga ajada ja ise püssiga ette hoida, kui pole soovi teda lasta ning tahad ainult loodust vaadelda?

On selge, et erinevus turistist loodusesõbra ja jahimehest loodusesõbra vahel selles seisabki, et jahimees tahab oma kavaluse ja osavusega ulukit üle trumbata ning teda tabada. See muidugi ei tähenda, et jahisaak on eesmärk omaette. Kõik oleneb ikkagi sellest, kuidas saak saadi. Liiga kergelt saadud saak rikub tihti terve ilusa jahipäeva. Mäletan, kuidas kord üks staažikas jahimees pahandas: «Viimasel ajal neid ilusaid jänesejahipäevi isegi vähe, sest lumi tuleb väga hilja. Läänud pühapäeval läksime kolmekesi



Joon. 2. Grupp VSÜ «Kalev» Saarte Jahindusklubi jahimehi ühtses riietuses (enne peatselt algavat ajujahti).

jahile, ilm oli lausa kuldne, aga õiget jahilõbu me tunda ei saanud: vähem kui tunni ajaga oli igal mehel jännes kotis.» Ja kui küsisin, et kas see oleks sulle rohkem meeldinud, kui oleksid tühja kotiga koju tulnud, oli vastus: «Siis oleks vähemalt sporti ja põnevust olnud ning õhtuks oleks jõudnud end korralikult ära väsitada.»

Niisugused on juba jahimehed: kui kott tühi, on see liiga kerge, kui täis, siis liiga raske. Parajat «kivi» on raske leida!

Jahimehel, kes on oma ülesanded jahifauna hooldamisel ja kaitsmisel täitnud, on muidugi ka õigus jahisaagile, mida kehtiv jahipidamise korraldus võimaldab. On muidugi suur hulk looduse sõpru, kes loodust tunnevad ja armastavad ning teda kaitsevad, sealhulgas ka metsloomade ja lindude eest hoolitsevad, kuid kel pole soovi neid küttida. Sellised inimesed väärivad muidugi suurt tunnustust. Kuidas aga kujutleda jahimeest, kes jahti pidada

ei taha, või jahti, kus ulukit ei püüta tabada. Kui mees läheb jahile, kuid jahipidamine teda tõsiselt ei eruta, kui temas ei teki tahtmist ulukit oma kavalusega üle trumbata, siis on selline jaht üsna igav. Vaevalt sellest, kes jahierutust ei tunne, õiget jahimeest saab.

Eelnevast lähtudes tuleks igal jahimeheks astujal oma sellekohaseid tõekspidamisi analüüsida. Vastasel korral, kahjuks aga juhtub seda veel sageli, võetakse endale kohustusi (ühiskondlikud tööd, jahid jpm.), mida ei taheta korralikult täita ja sektsioon on hädas. Enamasti on olnud ikka nii, et ükskõiksed jäävad selleks ka jahifauna eest hoolitsemisel.

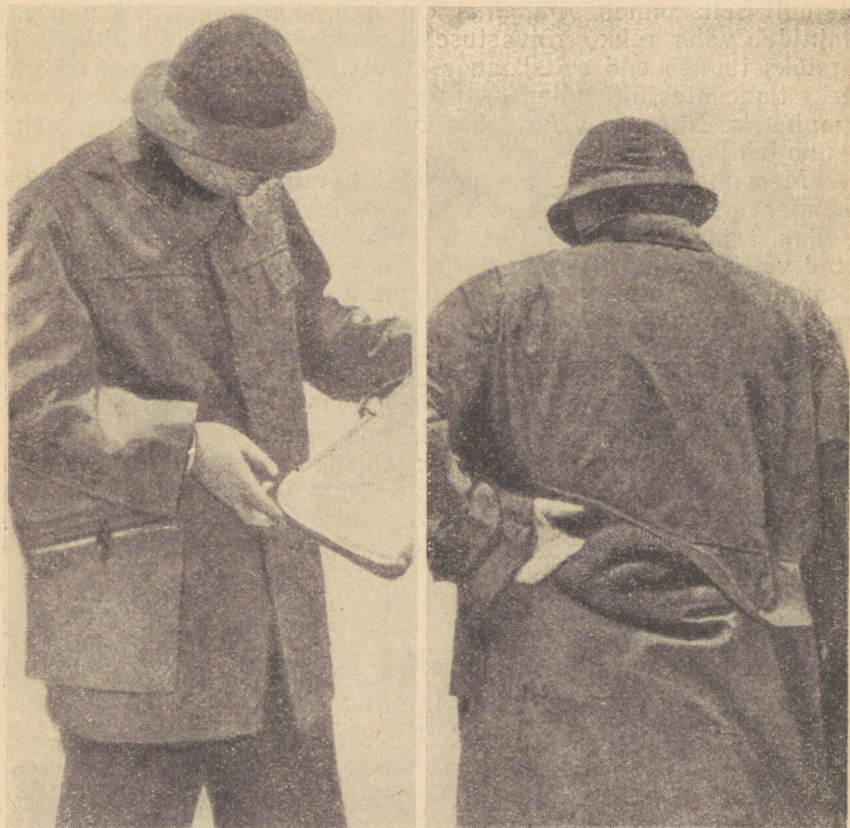
Üsna tihti on jahimeeste hulgas juttu sellest, kui kalliks läheb kellelegi jänes, part või mõni teine uluk. Kui kõik jahipidamisega seotud kulud ja tehtud töö rahasse ümber arvestada, siis tuleb jahisaak üsna kallilt kätte. Ja muidugi on jahimehi, kes sellist arvestust peavad. Tahakski veidi juttu teha neist, kes virisedes räägivad, et meie jahipidamine on piiratud, maksud kõrged, nõutakse palju tööd jne. jne. Nad kõnelevad sellest jahil olles, sektsiooni koosolekul ja teevad «kriitikat» konverentsidel (enamasti nad ei tea isegi seda, kellele kriitika adresseerida). Võib-olla just sellepärast osa neist ei täida oma kohustusi, et kardavad jahisaagi «omahinda» kõrgeks ajada?

Elus on paljugi asju, mille väärtust pole võimalik rubladesse ümber arvestada; kahtlemata on selleks ka jahist saadav «tulu», sest peale jahisaagi kuuluvad siia veel ju aktiivne puhkus, kehaline karastus, meeldivad muljed jne. Neile aga, kellele on jahimehe kohustuste täitmine, korraliku jahivarustuse ja -riietuse soetamine, enda teadmiste täiendamine raske ja vastumeelne, tuleb soovitada ainult üht: loobuda sellest kallist ja palju aega nõudvast spordist. Nende närviline ja ebaseltsimehelik olek rikub alati ka jahikaaslaste tuju.

Meie kõik oleme jahil, eriti ajujahtidel koos olnud jahimeestega, kellele seal ükski ettevõtmine ei meeldi: miks see aju siia tehti? Miks mind siia ette pandi? Miks ma pean ajaja olema? Näete, metsavaht viis meid sinna, kus loomi pole! jne. jne. Ja veel on silma torganud üks asjaolu: kui jaht lõpeb uluki laskmiseta, põhjavad nad koduteel kõike ja kõiki, sel juhul aga, kui õnnestub põder või metssiga tabada (olgu või päris juhuslikult), ei ole nende jaoks enam mingit tähtsust jahil tehtud vigadel, mis võisid olla palju suuremad kui eelmisel juhul, mil ulukit kätte ei saadud. Või veel: jälgige, kuidas mõned suhtuvad kaaslasesse, kes näiteks põdrast mõõda laskis. Enamik jahimehi otsib siin konkreetseid põhjusi ja muidugi kritiseerib laskjat tõsiselt, kui ta on teinud midagi luba-

matut (lasknud kaugelt, läbi võsa vms.). Virisejad aga võtavad asja jällegi «printsipiaalselt»: möödalaskja sarjatakse robustselt läbi. Kui põder kätte saadi, pole nende arvates enam mingit tähtsust, kas oli lastud õigesti või lubamatult valesti. Ei ole kahtlust, et niisugustele meestele on oluline ainult see, kuidas kergemini lihatükk kätte saada. Jääb vaid soovida, et niisuguseid jahimeeste peres ei oleks, sest peale kaaslaste jahipäeva rikkumise nad erilist korda ei saada.

\*



Joon. 3. Ajakirjas «Siluett» (sügis 1966) soovitatav jahimehe riietus.

Jahimehe lahutamatuks osaks on jahiriietus. Sellele ei ole meie jahimehed aga paraku tähelepanu pööranud. Tõsi küll, jahiriietus ju maksab ja kui saab midagi olemasolevat ära kasutada, tuleb ikkagi odavam. Kui aga räägime kõigest jahiga seotud põhjendatud ja ka põhjendamata kulutustest, siis rõivastusele tehtud kulutused tuleb lugeda üheks põhjendatumaks üldse. Et enamik jahimehi suhtub jahipidamisse kui sportlikku tegevusse, kui seltskondlikku suhtlemisse, siis tuleb seda silmas pidada ka rõivastumisel.

Peame ju loomulikuks, et külla või teatrisse minnes paneme selga korraliku ülikonna. Miks me seda teeme? Eks sellepärast, et läheme seltskonda. Aga koos kaaslastega jahilkäimine on ju samuti seltskonnas viibimine! On halb, kui jahimehed panevad jahtidel vähe rõhku rõivastusele ja seltsimehelikule käitumisele. Igaüks tunneb end seltskonnas piinlikult, kui kõik teised on näiteks tumedates ülikondades, tema aga ainukesena ruudulises rannapluusis. Niisama vähe sobib kulunud vattkuub või must nahkkuub jahijopeks.

Meenub üks juhtum, kus jänesejahile minnes üht meie jahiseltskonnast peeti lihunikuks, sest tal oli ainukesena pruun nahkkuub seljas. Teine juhtum: kaht ausat jahimeest peeti salaküttideks, sest nad vältisid oma ebamäärase jahiriietuse tõttu naabritega kokkupuutumist! Kahjuks pole aga sugugi haruldane nähtus, et jahile minnes pannakse selga midagi kõige vanemat ja määrdunumat.

Jahiriietuse soetamist lähemalt kaaludes tuleb kindlasti pooldada ühesuguse kujundusega moodsat ja praktilist erirõivastust. Sel juhul oleks seda võimalik anda masstootmisse, mis teeks jahirõivad kõigile kättesaadavaks ja ka odavamaks.

Kahtlemata kasvataks korralik jahiriietus distsipliini- ja kollektiivsustunnet jahimeeste hulgas; niisugune riietus oleks sobiv igasuguste jahinduslike märkide kandmiseks. Ja lõpuks — erilõikeline rõivastus võimaldaks looduses üsna hästi eraldada salakütte jahimeestest.

## JAHT JA TERVIS

Sportlik jahipidamine teenib üllast eesmärki — ta säilitab ja tugevdab inimese tervist ja töövõimet. Aktiivne füüsiline tegevus värskes õhus aktiveerib ainevahetust, looduse ilu ja jaht ise (täites jahikombeid ja -traditsioone) peletavad tusatunde. Jahimees on enamasti heatujuline töökaaslane, kellega koos laabub töö.

Kõige rohkem võimalusi puhkuseks pakub jaht muidugi täiesti tervele inimesele, kes on füüsiliselt hästi treenitud. Enamasti hakatakse jahindusega tegelema noorusaastail, kuid pole ka harvad juhud, kus jahimeheks astutakse pensionieas. Et jahimõnused võimalikult kaua maitsta, tuleb tervise säilitamisele ja tugevdamisele mõelda siis, kui tervisel veel «konnasilmi» pole.

Meil on küllalt jahimehi, kes jahisesoonidevahelisel perioodil tegelevad kalaspordiga, olles nii aastaringi treeningus, mis on tervisele väga kasulik. Sama eesmärki teenivad mitmesugused jahimajanduslikud tööd, nagu söödapõldude rajamine, heinategu ja lehisevihtade valmistamine, talvine ulukite lisasöötmine, kontrollretked jahimaadele. Põllumajanduses töötajatel on muidugi selline treening värskes õhus olemas.

Pärast viiekümne aastat eluaastat algavad inimese organismis muutused, mida nimetatakse vananemisprotsessiks. Südame töövõime langeb ning veresoonte elastsuse vähenemise tagajärjel tõuseb vererõhk. Suurte pingutuste puhul võivad seoses vererõhu tõusuga tekkida veresoonte rebenemised. Hüpertooniat põdevatel haigetel on vastunäidustatud pikad ja väsitavad käigud, viibimine päikese käes peakatteta jne.

Elatanud inimestel langeb kopsualveoolide elastsus, areneb kopsupuhitus. Seda soodustavad kroonilised kopsuhaigused ja suitsetamine. Nikotiin mõjub kahjulikult südamele, veresoontele,

seedimisele ja närvisüsteemile. Üle 50-aastastel jahimeestel on soovitatav loobuda suitsetamisest.

Südame ja vereringe ning kopsude puudulikkuse tunnuseks on hingeldus ja südamepekslemine ning nende pikem kestus pärast pingutust. Sel juhul tuleb piirduda jõukohase jahiretkega. Näiteks tuntud jahipiirkonnas hea hagija saatel jänesejahil olles võib end veel suurepäraselt tunda, kusjuures füüsilise vastupidavuse langetuse kompenseerivad rikkalikud kogemused. Et iga kord ei jõua õigeaegselt õigesse kohta, sellega tuleb paratamatult leppida.

Ülemäärase pingutuse tagajärjel võib aga südame ja kopsude puudulikkus süveneda; ülepingutus pole kasulik ka tervele organismile. Kui õhtul on mõnus väsimus, hea isu ja tuju, kui uni on sügav ja rahulik, siis oli jaht paraja koormusega.

Vanemaelistel täheldatakse muutusi lihastes ja liigestes, eriti istuva eluviisi puhul. Tegevusetuse korral lihased kõhenevad ja kaotavad oma elastsuse. Suurte pingutuste tagajärjel, eriti külmal ajal, võivad sel juhul tekkida vigastused.

Vastunäidustuseks jahist osavõtuks on kõik haigused ägedas järgus. Juba halb enesetunne peab panema mõtlema, kas minna jahile või mitte. Nii näiteks gripile ja angiinile võivad järgneda rasked tüsistused, kui rikutakse ravirežiimi. Isegi haigusest tervenemise perioodil on jahilkäimine organismile suureks koormuseks. Füüsiline pingutus ja toitumisrežiimi rikkumine maohaavanditõve korral võib esile kutsuda maoverejooksu, maomulgustumise. Astmahaigetel on soovitatav jahile kaasa võtta ravimeid, kusjuures tuleb hoiduda üksinda jahile minekust. Jahimeestel, kes põevad pärakuveenide laienemist, võivad tugevad pingutused põhjustada halbu tagajärgi. Jalaveresoonte laiendid on vastunäidustusteks pikematele jahiretkele. Südameuroosi korral (kerged valud südame piirkonnas) on isegi soovitatav viibida värskes õhus, kuid enne oleks vaja konsulteerida arstiga. Seedeelundite haigusi põdevad jahimehed peavad kinni pidama dieetrežiimist. Kõik jahimehed peaksid hommikuti võimlema ja karastama keha. Tingimata on tarvis käia kord aastas rindkere röntgenoloogilisel kontrollil.

Rohkem tähelepanu väärib jahiriietus: see peab olema kerge, mugav ja vastama ilmastikule. Plastikaatkile pakub head kaitset märja ilma korral. Sügisel ja talvel võivad jalad kergesti märjaks saada, mistõttu on kasulik kaasa võtta paar villaseid sokke.

Peatume lühidalt jahimehe isikliku hügieeni küsimustel. Mitte mingil juhul ei ole lubatud juua vett kraavidest ja lompidest. Tänapäeval on ümber lükatud vanarahva tarkus, et «solgi surma pole veel keegi surnud». Jahimehel peab olema joogivesi kaasas. Ena-

mik jahimehi ei pea jahil olles kinni nõudest: käsi pesta enne sööki. Hea organiseerimise ja tahtmise korral on seda nõuet võimalik alati täita. On teada, et õnnestunud jahi puhul «katsuvad» saaki käega kõik jahimehed. Pesemata käte kaudu on võimalik nakkushaiguste levik. Kõik jahimehed teavad, et põdra maksa söömisel, kus osanikke on palju, ei jätku metsavahil iga jahimehe jaoks kahvleid. Ei teeks paha, kui jahimehe seljakotis oleks ka kahvel. Jahil peaks olema alati kaasas seljakott lisariietuse, toidu jm. jaoks. Soovitav on kaasa võtta ka esmaabivahendeid (sidet, joodi, vatti). Mitte mingil juhul ei tohi jahist osa võtta purjus inimesed, sest jahipidamine vajab ka inet mõistust.

Jahitraditsioonide viljelemine ja jahieetika normidele vastav jahipidamine tugevdavad jahimehe tervist ning kasvatavad moraalseid omadusi.

Jahindus lähendab tehnikaajastu inimest loodusele, pakub nii noorele kui ka eakamale loodusesõbrale meelepärast puhkust ja kosutust.



Ü. Pariku foto.

*E. Päeva ja J. Naaber*

## **KOOLIÕPILASTE ORGANISEERIMISEST JAHIMAJANDUSLIKELE TÖÖDELE VIJANDI JA TARTU JAHINDUSKLUBIS**

Viimastel aastatel on meie jahimajandus arenenud tunduvalt. On suurenenud tähtsamate ulukite arvukus, üha rohkem hoolitseatakse kasulike ulukite eest ning hävitatakse röövlõõmi ja -linde. Kuid samal ajal on olnud üheks kitsaskohaks jahimeeste teadlikkuse suhteliselt aeglane kasv. Eksimusi nii jahipidamise eeskirjade kui ka jahieetika vastu esineb veel küllalt tihti. Kuigi iga jahimeheks astuja sooritab eksami, ei anna see täit ülevaadet tema teadmistest, veel vähem teadlikkusest. Lähtudes kõnekäänust «Mida Juku ei õpi, seda Juhan ei tea», on VSÜ «Kalev» Jahindusklubide Nõukogu korduvalt rõhutanud noorliikmete sektsiooni loomise vajadust jahindusklubide juurde ja kooliõpilaste kaasatõmbamist jahimajanduslikele töödele. «Kalevi» jahindusklubide kodukorras on eraldi välja toodud jahindusklubi noorliikme õigused ja kohustused. Nii näiteks võib ta osa võtta kõigist jahindusklubi poolt korraldatavatest üritustest, kasutada klubile kuuluvaid jahilaskeradu ja õppida seal laskmist, osa võtta lisasööda varumisest, ulukite loendusest jne.

Teadlike jahimeeste kasvatamisel on suur tähtsus õpilaste hulgas tehtaval jahindusalasel selgitustööl ja noorte kaasatõmbamisel ulukite eest hoolitsemisele. Peale kasvatuslike eesmärkide — lastes õige suhtumise kasvatamise loodusesse — annab õpilaste töö jahimajanduses ka praktilist abi kohalikele jahimeestele biotehniliste tööde teostamisel.

1963/64. aasta talveks kuulutas Viljandi Jahindusklubi välja õpilastevahelise sotsialistliku võistluse ulukitele lisasööda varumiseks ja söödakohtade rajamiseks. Tääksi 8-klassilise kooli õpilas-

pere lülitus võistlusse suure entusiasmiga. Õpilased kogusid 800 kg tõrusid, mis anti jahindusklubile metssigade söödakohtadesse toimetamiseks. Tõrude kogumisest võttis osa peaaegu kogu õpilaskollektiiv. Keskmiselt koguti ühe õpilase kohta 6 kg tõrusid. Aktiivsemad poisid ja tüdrukud tõid kooli igaüks 40—50 kg väärtuslikku metssigade sööta.

Talvel hoolitseti jäneste, põldpüüde ja metskitsede toidulaua eest. Õpilased rajasid ja hooldasid 978 jäneste, 2 põldpüüde ja 1 metskitsede söödakohta. Jäneste söödakohtadesse viisid lapsed heina ja juurvilja kodustest varudest, kuna põldpüüde ja kitsede söödakohtadesse toimetati kohalike jahimeeste poolt varutud lisa-sööta.

Vastavalt võistlusjuhendile kogus õpilaskollektiiv talvel tehtud ulukite lisatoitlustamise töödel 23 830 punkti ja 20 paremat ulukite eest hoolitsejat võisid kevadel võtta osa ekskursionist Matsalu Riiklikule Looduskaitsealale. Peale selle andis veel klubi juhatuse üle parimatele õpilastele aukirjad ja mälestusesemed.

Rohkem selliseid võistlusi Viljandi Jahindusklubi poolt pole korraldatud, kuid vastav töö koolis on jätkunud kuni käesoleva ajani. Suvel on õpilased rajanud jänestele metsa söödakapsa- ja kooliaeda juurviljapõlde. Lapsed on abistanud kohalikke jahimehi nende poolt rajatud söödapõldude hooldamisel. Talvel on sageli ühendatud suusamatkad toidu viimisega metsloomade söödakohtadesse. Sellistel matkadel on püütud vaadelda meil elavaid linde ja loomi, jälgida nende eluviisi ja tegevust. Suurepäraseid võimalusi looduseraamatu lugemiseks pakuvad metsaelanike jäljed värskel lumel. Pärast ülesande täitmist on kogunenud lõkke ümber, kus lastele on jutustatud jahilugusid või räägitud huvitavatest kohtumistest loomadega. Samasisulisi vestlusi on korraldatud ka lindude ja looduskaitse päevadel, illustreerides juttu magnetofonilindilt vastavate lindude häälistsustega.

\*

Tartu jahindusklubi Tartu osakonnas sai noorliikmete sektiiooni loomine teoks 1965. aasta jaanuari algul.

Millega on siis seni tegeldud? Pearõhk pandi igakülgsete teadmiste omandamisele jahimajanduse, ulukite bioloogia, looduskaitse, samuti jahirelvade alal. Peale sektiiooni liikmete on praktikume korraldanud ning ettekandeid pidanud TRÜ dotsent H. Ling, Zooloogia ja Botaanika Instituudi teaduslik töötaja

A. Jõgi, Jahindusklubi vanem-jahindusarendaja V. Vainura, Zoo-  
loogiamuuseumi insener-taksidermist Ü. Tuul. Noorteseksiooni liik-  
metest on paistnud põhjalike ja hästi ettevalmistatud ettekanne-  
tega silma Priit Laaman, Anti Kattai, Andres Kants, Are Riistan.

Juba esimestel töökoosolekutel töötati välja noorteseksiooni  
õppeprogramm, mis on olnud aluseks edasiste tööplaanide koosta-  
misel. Programm hõlmab eranditult kõiki jahindusega seotud küsi-  
musi ja koosneb 31 teemast. Koosolekud toimusid kord nädalas ja  
tavaliselt oli igal koosolekul 1—2 ettekannet. Lühiettekannete  
koostamisel ja esitamisel seisid noorjahimehed ülesannete kõrgu-  
sel. Kevadpoolaastal peeti kokku 21 ettekannet, neist seksiooni  
liikmete poolt 13. Kõrvuti teoreetiliste teadmiste omandamisega ja  
nende kinnistamisega praktikumidel korraldati mitmeid üritusi ka  
looduses. 1965. a. talvel katsetati Tartu linna jahikeelupiirkonnas  
halljäneste eluspüüki nende märgistamise ja mujale lahtilaskmise  
eesmärgil. Sellest võtsid osa ka noorteseksiooni liikmed. Veel  
praegugi meenutavad noored sellega seotud lõbusaid episoode.  
Ajujahi läbiviimise korraga tutvuti teadusliku materjali kogumi-  
seks toimunud proovijahil. Tähtvere metsa korraldatud matkadel  
õpiti «metsatarkusi», tutvuti jälgede ja metsaelanikega. Huvitava-  
maks kujunes Aakre jahikatsemetskonna külastamine, kus tutvuti  
faasanifarmiga, lisa söötmise organiseerimise ja jahimajanduslike  
ehitustega, samuti katseaedades peetavate loomadega.

Noorteseksiooni liikmed võtsid 1965. a. kevadel osa jahilaske-  
treeninguist. Mitmetele oli III järgu norm käegakatsutavalt lähe-  
dal, jagu sai sellest esialgu vaid tolleaegne seksiooni esimees  
P. Laaman. Tartu Jahindusklubi kokkutulekust võtsid noored osa  
kohtunikena. Vabariiklikul kokkutulekul Viljandis esindas Tartu  
noorjahimehi Priit Laaman. Samal kokkutulekul korraldatud näi-  
tusel olid välja pandud ka noorteseksiooni liikmete poolt valmis-  
tatud jahimajanduslike ehituste maketid.

Suvel seksiooni töö vaibus. Uuesti alustati tööd 1965. a. sep-  
tembris. Selgus aga, et hulk liikmeid on lahkunud — kes edasi  
õppima, kes mujale elama asunud. Jahinduslike huvidega noori ei  
näi Tartu linnas eriti rohkesti leiduvat. Vaatamata kooldes tehtud  
propagandale on seksioon saanud täiendust peamiselt Tartule  
lähemal asuvate maakoolide (Puhja ja Lähte keskkool) arvel.  
A. Riistan ja H. Koppa ei ole pidanud paljaks isegi 40-kilomeetrist  
bussisõitu igale koosolekule tulekuks.

Käesoleval aastal on jätkatud mitmesuguste jahimehele vaja-  
like teadmiste omandamist. Suurima poolehoiu võitis Ü. Tuule  
juhendatud topiste valmistamise praktikum. See innustas mitmeid

noorteseksiooni liikmeid iseseisvale tööle topiste valmistamisel. Seksiooni liikme A. Riistani ettekanne «Põldpüüde eest hoolitsemisest talvel» põhines suures osas isiklikel kogemustel. On ju Are Riistan palju oma vabast ajast kulutanud isa — VSÜ «Kalev» 1965. a. parima jahimehe abistamisele ulukite eest hoolitsemisel. Ettekanne innustas noori ja nii hoolitsesid möödunud talvel loomade ja lindude eest peaaegu kõik seksiooni liikmed, eriti maal elavad.

Peab märkima, et osavõtt noorteseksiooni tööst pole poiste õppeedukusele kahjulikult mõjunud. Seksiooni juhendaja tihe side kooliga on aga heade tulemuste saamiseks tingimata vajalik.

\*

Noorteseksioonide töös pole kaugeltki kõik läinud nii libedasti, kui võib-olla paistab. Raskused on tingitud nii seksiooni koosseisust (linnakoolides on enamik liikmetest maapoised, mistõttu ühisürituste korraldamine pühapäevadel on küllaltki raske) kui ka n.-ö. materiaalse baasi puudulikkusest. Probleemiks on olnud lasketreeninguks vajaliku laskemoona vähesus, samuti korralikest õppejahtidest osavõtu kindlustamatus. Juhuslikult mõne jahimeeste grupiga kaasas käies võib aga õppida üsna palju seda, mida ei tohiks õppida. Noorteseksiooni töö edaspidiseks parandamiseks on vaja töötada välja vastavad abinõud, et luua tööks teatud eeltingimused.

\*

Raskustele vaatamata peaksid aga jahindusklubid kohalike seksioonide kaudu palju laialdasemalt õpilasi kaasa tõmbama jahimajanduslikele töödele. See on reserv, mida senini on vähe kasutatud. Pealegi on kasu mitmekülgne: esiteks, nii kasvatame uut kultuurset jahimeeste põlvkonda, ja teiseks — kindlustame jahifauna materiaalselt baasi.

On ju meie jahimeeste kasvava põlvkonna õige ja teadlik suunamine meie loodusrikkuste kaitsele, pidevale suurendamisele ja säästlikule ning plaanipärasele kasutamisele üks jahimajanduse edasise arengu põhitingimusi. Nõuded tuleviku jahimehele on paljusi erinevad praegustest. Seda kõike peavad aga kasvatama ja süvendama eeskätt noorteseksioonid.

*H. Raivet ja H. Alamäe*

## JAHIPÜSSIST KUI JAHIPIDAMISE VAHENDIST

Jahimehele on tähtis, et tema jahipüss töötaks laitmatult ja võimalikult kauem. Seepärast on vaja teada, millest oleneb püssi iga.

Kaasaegse jahipüssi iga oleneb järgmistest teguritest:

- 1) püssi tüübist, süsteemist ja konstruktsioonist;
- 2) püssi valmistamise kvaliteedist ja täpsusest, materjalist, termilisest töötlemisest, detailide puhtusest ja sobitamisest, välispindade töötlemisest;
- 3) kasutatavate padrunitest kvaliteedist ja nende ballistilistest omadustest;
- 4) püssist väljatulistatud laskude arvust;
- 5) püssi käsitsemisest;
- 6) püssi eest hoolitsemisest ning hoidmisest kodus ja jahil;
- 7) puhastus- ja määrdeõlide kvaliteedist, puhastusmaterjalist ja -vahenditest;
- 8) antud püssi süsteemi tundmisest, hoolitsemisest oma püssi eest.

Käesoleva artikli maht võimaldab pikemalt peatuda vaid 5. ja 6. punkti juures.

Jahimees, kes ei tunne või ei täida relva käsitsemise eeskirju, on vaenlaseks oma püssile ja ohtlik kaaskodanikele. Seetõttu ongi jahirelva hoidmise ja käsitsemise põhireeglid toodud VSÜ «Kalev» jahindusklubide tüüpkodukorras<sup>1</sup>. Püssi käsitsemise oskuse järgi võib eksimatult hinnata jahimehe kultuursust.

Alustame kõige lihtsamast.

Kaugeltki mitte kõik jahimehed ei oska avada ega sulgeda

<sup>1</sup> «Juhendeid jahimehele», Tallinn—Tartu 1965.

püssi nii, nagu seda peab tegema. Sageli hoitakse püssi avamisel ühe käega laekaelast ja teisega toetatakse päästiku kaitseraua eest. Avamiskangi paremale pööramisel lüüakse rauad hooga alla, kuni neid pidurdab šarniiri poldi juures olev hammas. Sellega aga antakse igakordsel püssi avamisel šarniiri poldile ja püssi esimesele haagile tugev löök, mis on seda tugevam, mida suurema hooga püssirauad alla langevad. Löökide all aga deformeerub šarniirühendus ja püssi lukustus hakkab peatselt logisema.

Seesama tekib ka siis, kui püss suletakse löögiga, olgu siis kas sellepärast, et niiskunud või kalibreerimata padrunit kuidagi rauda saada või lihtsalt halvast harjumusest. Peale kõige on see ohtlik, sest tugeva põrutuse tagajärjel võib tekkida lask.

Püssi õigel avamisel hoitakse vasaku käega püssiraudadest, kusjuures rauad on suunatud enda ette maha. Parema käe pöidlaga vajutatakse avamiskangile ja surutakse püssilaadi sujuvalt allapoole. Sulgemine toimub vastupidiselt — pöidlaga hoitakse avamiskang parempoolses asendis, kuni lae tõstmisega (mitte püssiraudu tõsta) püss täielikult sulgub. See toimugu samuti sujuvalt, mitte järsu löögiga. Seejärel lastakse pöidla abil pidurdades avamiskang oma kohale tagasi. Selline püssiga ümberkäimine pikendab tema iga tunduvalt.

Toome selle kinnituseks ühe katse, mis teostati Belgias püssi avamisel ja sulgemisel tugeva löögi kasutamisel tekkivate defektide uurimiseks. Katseks ehitati vastav seade, mis püssi avas ja sulges järsu löögiga ja registreeris avamiste korrad. Osutus, et odav kaheraudne jahipüss hakkas logisema juba 5000 avamise järel, kuna kallid pidasid vastu 15 000—25 000 avamist. Sujuva avamise ja sulgemise puhul, kui lukustusmehhanismid olid korralikult määritud, oli püssi vastupidavus 4—5 korda suurem.

Loomulikult põhjustab laskmine «loksu» tekkimist, ja seda kiiremini, mida tugevamaid laenguid kasutatakse. Loks tekib ka siis, kui püssi töötavad osad on kas hoopis määrimata või määritud pindadele on sattunud tolmu või liiva. Püssi kahjustab ka löök-mehhanismide (kukkede) tühjalt allalaskmine. Selle tagajärjel deformeeruvad kuked ja lööknõelad, samuti võivad murduda lööknõelte vedrud. Püssidel, millel lööknõel on kuke küljes, võib lööknõel murduda või lahti tulla. Seepärast tuleb püssidel, millel pole võimalik kukkesid sujuvalt alla lasta, kukkede vabastamisel hoida lööknõela ava peal kõvast puust või mõnest elastsemast materjalist pulk ja alles siis kuked päästikule vajutamise alla lasta. Kukkedega püssil pidurdada kukkesid allalaskmisel pöidlaga.

Püssiraudadesse sattunud võörkehad võivad laskmisel paisu-

tada püssirauda või halvemal juhul põhjustada raua lõhkemise. Püssirauas külmunud veetilgad, lume- või mullakübemed võivad tekitada püssiraua lõhkemise või paisumise.

Liiga tugev laeng purustab püssiraua padrunipesa kohalt, mitte kunagi aga püssiraua eespoolse osa, samuti võib see lõhkuda püssi riivid ja luku.

Jahil tuleb kontrollida rauaõõsi iga kord püssi laadimisel ja tühjendamisel. Pärast kukkumist peab püssi põhjalikult järele vaatama.

Laad on jahipüssi õrnemaid osi, mille mõne sentimeetri jämedune kael võib puruneda üsna tühisest löögist või põrutusest. Mõnedel jahimeestel on komme surmata maas lamavaid haavatud ulukeid püssilaega. Esiteks ei ole selline teguviis kooskõlas jahieetikaga, teiseks võib rauas olev padrun lahti minna ja raske õnnetuse põhjustada; kolmandaks — võib murduda püssilae kael.

Sõitmisel vankris või autos on vaja püssi kaitsta põrutuste ja löökide eest ning hoida alati laadimatult.

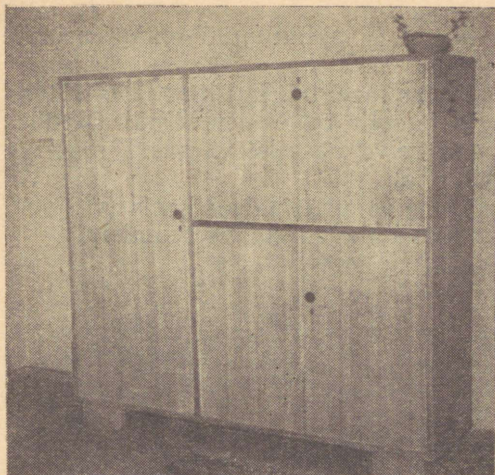
Kõige õhemad on püssirauad esimesel neljandikul (suudme poolt arvatult). Piisab üsna väikesest löögist vastu kõvemat eset, ja püssirauas võib tekkida mõlk. Nägusad pole ka kriimustused ja sissemuljumised püssilaes, mis tekivad relva hoolimatul hoidmisel transpordil ja ka jahil. On loomulik, et sõidul jahile ja sealt koju kannab jahimees relva lahtivõetult püssikotis.

Hoolas jahimees puhastab jahilt tulles oma püssi esimesel võimalusel. Puhastamiseks tuleb püss osaliselt lahti võtta, see on, eemaldada püssi klots (esilaad) raudadelt ja rauad eraldada püssilaest. Seda on vaja teha alati pärast jahti olenemata sellest, kas püssist tulistati või mitte.

Täielikult võib püssi koost lahti võtta jahimees, kes tunneb hästi oma relva mehhanisme ja kellel on korralikud tööriistad. Vastasel korral tuleb relv anda püssimeistri kätte. Vajadus püssi täielikuks koost lahtivõtmiseks tekib ainult sel juhul, kui püss on kukkunud vette või on jäädud tugeva vihma kätte, aga ka relva pikemaajalise seismise järel niiskes ruumis.

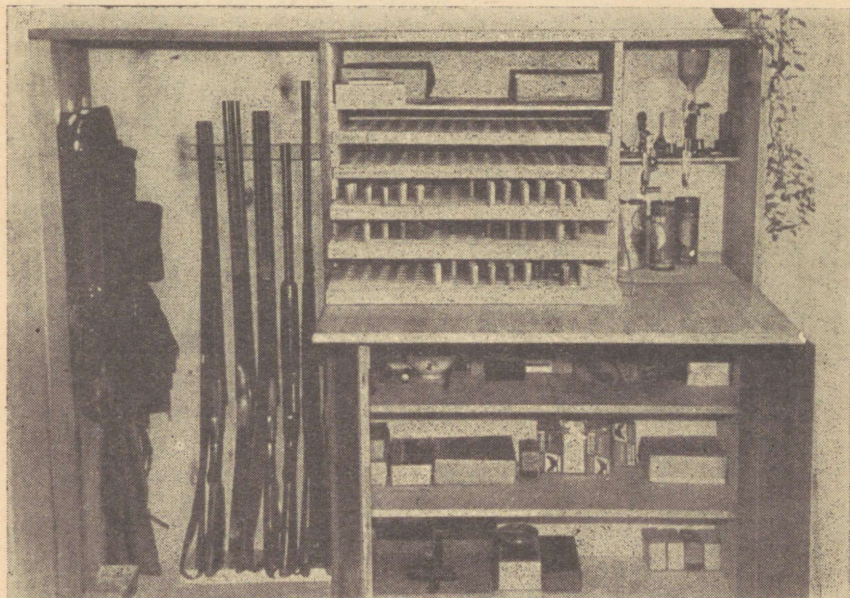
\*

Pärast püssi hoolikat puhastamist paneme ta lahtivõetult püssikotti või kokkupandult ilma püssikotita kappi luku taha. Miks? küsib mõnigi jahimees. Hoopis kenam on lasta jahipüssil seinal rippuda. Kuid kas poleks õigem seinal paigutada jahitrofeed või jahiteemalised maalid ja fotod? Üsna vähe on ju näiteks



Joon. 5. Spetsiaalne kapp jahipüsside, laskemoona ja janivarustuse nõudmiseks jahimehe korteris.

Ü. Uluotsa fotod



neid kalasportlasi, kes oma õnged ja spinningud elutoa seinale riputavad.

Tuleb meeles pidada, et jahipüss meelitab ligi lapsi, kes võivad ohustada enda ja teiste elu. Peale selle pole püss seinal rippudes kaitstud tolmu eest, mis on aga relva peamisi vaenlasi, sest see soodustab ka rauaosade roostetamist.

Ka laskemoona on soovitatav hoida spetsiaalses kapis (vt. joon. 6), või leida sobiv koht mõnes lukustatavas kuivas seinakapis.



Joon. 6. Spetsiaalse kapi otstarbekas sisustamine. Ü. Uluotsa fotod.

Ü. Tuul

## JAHITROFEEDEST JA NENDE VÄÄRISTAMISEST

### TROFEE VÄÄRTUS

On loomulik ja endastmõistetav, et reisidel või ekskursioonidel viibides hangime suveniire: märke, iluasju, kohalikku tarbekunsti või midagi antud paigale iseloomulikku. See kuulub lahutamatu osana reisimise juurde nagu fotod ja päevik. Põhjus on lihtne: tahame endale jätta püsivat mälestust.

Iga jahilkäik pakub elamusi, õnne ja ebaõnne, koomilisi juhtumeid ja raskusi. Iga jahimees laseb kunagi oma esimese rebase, kitse, metsise jne. Oleme sellega harjunud, et sõprade ringis kuuleme jutu algust: «Mulle tuleb meelde, et ükskord hanejahil...» Palju harvemini aga alustatakse vestlust: «Vaadake neid sokusarvi siin... See oli aastal...» Ka siin on põhjus lihtne. Me ei ole veel harjunud mõtlema, et jahilkäikudel on ka suveniirid — trofeed. Pahatihti peetakse trofeeks üksnes hästi suuri ja toredaid sarvepaare. See vaade on aga ekslik. Jahitrofee mõiste on niisama avar nagu suveniiri mõistegi. On raske loetleda kõike, mis võib olla trofeeks: linnusuled, kullide küünised, kiskjaliste hambad, koljud, soku «viimane suutäis» (kuivatatud tammeleht), kuul, millega tapime suuruluki jne., rääkimata sarvedest, koljudest, metssea kihvadest, karu küünistest ja topistest.

Trofee mõiste on niisama vana kui küttimine. Eks peetud ju kaugetel aegadel suguharu väärkamateks liikmeteks neid, kelle eluaset kaunistas palju nahku või kelle naispere ehetes oli kõige rohkem hädaohtlike kiskjate kihvu. Neist võis iga külaline välja lugeda mehe vaprust ja osavust, ilma et oleks vaja teha seda sõnades. Kumb meeldiks teile enam, kas see, kui keegi ütleb, et ta on oma elus lasknud viis põtra, või see, kui kellegi toa seinal näete viit paari põdrasarvi?

Ürgajal andis jahisaak inimesele toidu, kehakatte ja elamu. Sarvedest, kihvadest ja teistest sobivatest luudest tehti tarberiistu. Kui inimene õppis töötleva metalle ja kasutama puud mitte ainult tule tegemiseks, kadus järk-järgult luude, kihvade ja sarvede tähtsus tarbeesemetena. Nende tähtsus mälestusesemena aga jäi püsima. Kuigi tänapäeva teadus ja tehnika annab inimesele kõik eluks vajaliku, on säilinud siiski veel komme kasutada põdrasarvi riidenagidena, sokusarvi sulepeahoidjatena, neist valmistatakse noapäid jne. Muidugi ei ole põhjust seda hukka mõista, eriti sel juhul, kui seda tehakse vastava jahitoa sisustamiseks. Seal on nad õigemal kohal kui kusagil põõningunurgas või kolikambris. Ometi ei tohi unustada, et trofeel on veel üks väärtus, millest seni ei ole juttu olnud.



Joon. 7. Vaade I Vabariikliku jahitrofeede näituse stendidele.  
H. Alamäe foto.

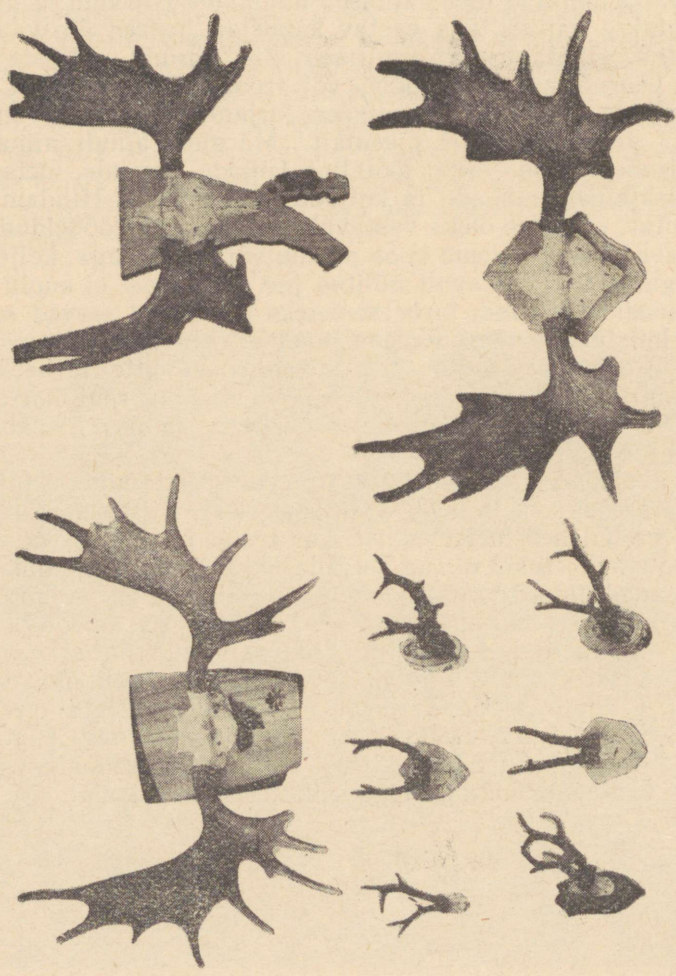
Mida tugevam ja elujõulisem on uluk, seda kavalam, täpsem ja osavam peab olema kütt, et teda tabada. Selline uluk aga kannab ka kõige suuremat ja toredamat trofee. Seepärast on aegade jook-sul tekkinud komme võrrelda trofeede suurust ja ilu.

On välja töötatud ülemaailmsed hindamissüsteemid ja -normid, korraldatakse näitusi, kus vastav komisjon trofeed üle vaatab ja autasustab. Hindamissüsteem näeb ette normid, millede alusel antakse trofeele kas kuld-, hõbe- või pronksmedal. Et neist hindamishindamissüsteemidest meie jahindusalases kirjanduses varem on juttu olnud, ei peatu me sellel pikemalt.<sup>1</sup> Märgime ainult niipalju, et hindamishindamissüsteemid on välja töötatud kõikide sarvede, metsseakihvade, kiskjaliste nahkade ja koljude hindamiseks. Hindamisel on aga nõutav, et trofee oleks vastavalt vääristatud (töödeldud). Näiteks peavad sarved olema koos pealuu või selle osaga, koljud koos alalõuaga, nahad vastavalt nülitud jne. Seepärast ei kuulu hindamisele üksikud sarved, tarbeesemeteks kasutatud sarved ega vaibaks valmistatud nahad. Eespool toodust selgub, et tänapäeval on jahitrofee peamine väärtus just suveniirina, mitte tarbeesemena. Seda kinnitab kas või seegi, et meil Eestis on seni korraldatud kolm VSÜ «Kalev» jahindusklubidevahelist ja üks ülevabariiklik jahitrofeede näitus.

On avaldatud arvamust, et trofeede riputamine seintele on igand ja see ei sobi kaasaegsesse korterisse. Niisugune suhtumine ei ole õige. Oleneb meist endist, kas trofee on nägus või «lõhnab kopitanult». Trofeesid ei saa asetada ükskõik kuhu ja kuidas, vaid nad nõuavad omaette nurgakest. Veelgi tähtsam on seejuures aluslaua kujundus. Loomulikult ei sobi kaasaegse mõõbliga kokku rikkalikult nikerdatud (ja tihti halvasti nikerdatud) aluslaud. Väga meeldivaid aluse kujundusi võis näha vabariiklikul trofeede näitusel Viljandis 1965. a. suvel, millistest põhilised on toodud joonisel 8. Kui sellisele alusele kinnitada vastav nagi (fotol paremal üleval) jahipasuna, binokli või mingi muu jahitarbe riputamiseks, on sarvepaar ka kaasaegses korteris omal kohal.

---

<sup>1</sup> «Jahikommetest, -traditsioonidest ja -trofeedest», Tallinn—Tartu 1965.



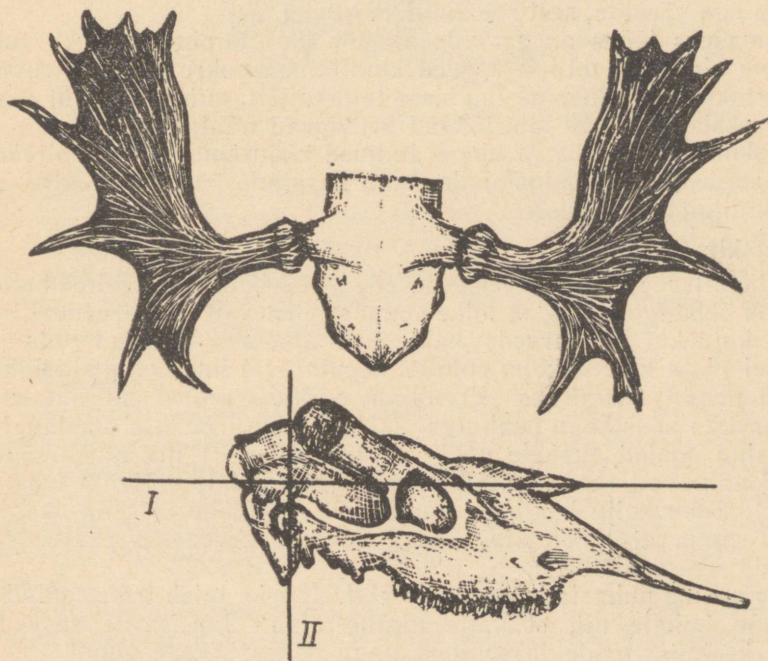
Joon. 8. Põdra- ja sokusarvede seinale kinnitamismooduste näidiseid. H. Alamäe fotod.

## TROFEEDE VÄÄRISTAMINE

Iga aastaga kütime üha rohkem suurulukeid, seega võimalused soku- ja põdrasarvede või metsseakihvade saamiseks suurenevad. Paljud jahimehed ei oska aga neid töödelda ega prepareerida, et saada korralikku trofeed. Tegelikult on see kõigile jõukohane. Et nimetatud loomaliikide trofeede töötlemine on erinev, käsitleme neid eraldi.

### Põder

Kõigepealt nülitakse pealuult nahk. Seejärel eraldatakse sarvi kandva pealuu ülemine osa muust koljust saagimise teel. Saagi



Joon. 9. Soovitatavam põdra sarvede külge jääva luuosa kuju.

peab olema lai ja võrdlemisi peente hammastega, et lõige saaks sirge ja ühtlane. Lõike suunast oleneb sarvede külge jääva luuosa kuju. Kõige soovitamam on joonisel 9 (lõige I) näidatud lõikesuund. Põdra kolju kuklaosa on pikk ja ulatub sarvede kinnituskohast kaugele, seepärast peame saagima selle lühemaks (joon. 9, lõige II). Seejärel tuleb luu puhastada lihastest ja kõõlustest. Kahjuks ei saa seda teha keetmisega, sest sarvetüvikud ulatuvad vette, mis rikub neid. Järelikult peab luuosa puhastama noa või kaabitsaga.

Luu leidub alati rasva, mis seismisel muutub kollaseks. Rasva eemaldamiseks peseme luud bensiini või tärpentiniga. Selliselt töödeldud luu on soovitatav veel pleegitada kas vesinikülhipendi- või nõrga kloorilahusega. Tolmumise kaitseks tuleks luuosa ka poleerida. Selleks kasutatakse heledat piirituslakki ja kriiditolmu, mille kanname luupinnale lapi abil. Samuti võib luupinna katta õhukese heleda nitrolaki kihiga. Mitte mingil juhul ei tohi sarvi lakkida ega värvida, sest see alandab hinnet.

Viimaseks tööks on sarvede alusele kinnitamine. Selleks valmistame aluslaua, millele sarved kinnitame puukruvidega. Kruvid kinnitatakse läbi aluslaua luu sisse tagaküljelt, mitte aga läbi pealuusa eesküljelt, sest siis jäävad kruvipead nähtavale.

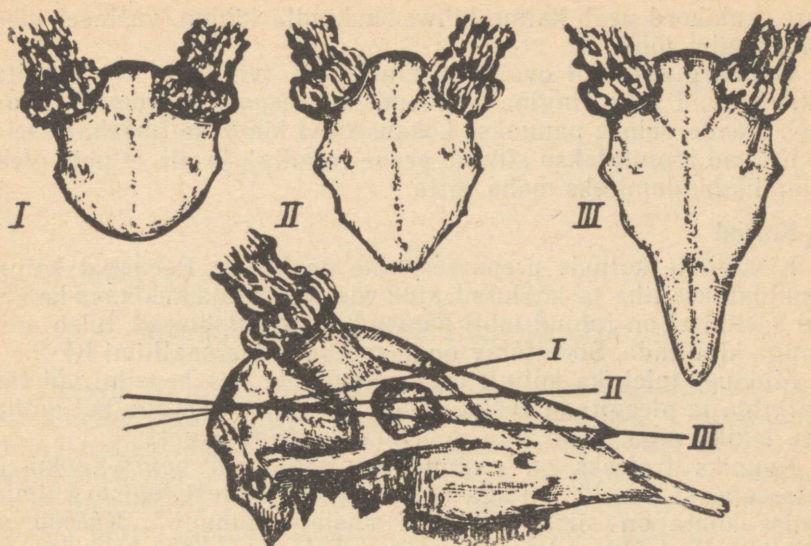
Laskmise aja, koha ja muud andmed kirjutame tuši või õlivärviga pealuosale või aluslauale. Võib kasutada ka hõbeplaadikest, mis kinnitada aluslauale.

### **Metskits**

Üldjoontes sarnaneb sokusarvede vääristamine eeltooduga. Vahe on eelkõige selles, et lõike suunast olenevad nii sarvedealuse luuosa kuju kui ka sarvede kaldenurk aluslaua ja seinasuhtes. Joonisel 10 on toodud kolm põhilist kasutatavat luuosa kuju ja lõike suunad nende saamiseks. Erandina põdrasarvedest säilitatakse sokusarvi ka koos kogu pealuuga. Sel juhul kinnitatakse aluslauale alalõualuu pooled (kahele poole pealuu ninaosa) nii, et hambad oleksid nähtavad (hammaste kulumise järgi võime määrata looma vanust). Soku kolju kuklaosa on suhteliselt lühike ja seda saagimisega enam ei lühendata. Seega saame sarvealuse pealuusa eraldada ühe saelõikega.

Luu saame puhastada keetmise abil. Selleks tuleb trofee siduda keedunõu kohale nii, et vette ulatub ainult luu, mitte sarved. Pärast keetmist töödeldakse luud nagu põdrasarvede puhul.

Sokusarved kinnitatakse aluslauale samuti nagu põdrasarvedki. Tuleb meeltes pidada, et sokusarvede hindamiseks peab olema võimalik neid aluselt maha võtta. Seni toimunud näitustel on hulk



Joon. 10. Soovitavaid sokusarvede külge jääva luusa kujusid.

sokusarvi jäänud hindamata seetõttu, et neid pole võimalik olnud aluselt maha võtta ilma aluslauda või trofeed rikkumata.

Metskitsedel esineb sageli sarvede väärarenguid. Tihtipeale peetakse neid inetuks ja jäetakse vääristamata. See ei ole õige samm. Trofeenäitusel moodustavad väärarendid omaette rühma ja kuuluvad samuti hindamisele.

### Metssiga

Metssealt saame trofeeks isaslooma kihvad ja kimbuke turjaharjaseid. Kihvad saame pealuust kätte keetmise teel. Kogu kolju keetmiseks vajame väga suurt nõu, seepärast tuleb eraldada lõualuude eesmine osa, kuhu kinnituvad kihvad. Siin on aga vaja teatud ettevaatust. Lõualuust ulatub välja ainult  $\frac{1}{3}$  kihva pikkusest. Soovitav on lõualuude esiosad eraldada purihammaste alguskohast.

Küllaldase keetmise korral on võimalik kihvad lõualuudest välja tõmmata, kuigi see just väga kerge ei ole. Peab hoolega jälgima, et kihva katki ei murra. Soovitav on seda teha kuumalt ja ilma tangideta.

Kihvad puhastatakse ja kaetakse õhukese läbipaistva lakikoriga nii välis- kui ka sisepinnalt. Kõige parem on kihv kasta laki

sisse. Lakikord peab katma kihva õhukindla kihina, vastasel juhul kuivab kihv lõhki.

Ümmargusele või ovaalsele aluslauale (vt. joon. 11) kinnitatakse kihvad kahe ringina — ülemised seespool, alumised väljaspool. Nende vahele pannakse kokkuseotud kimbuke turjajarjaseid.

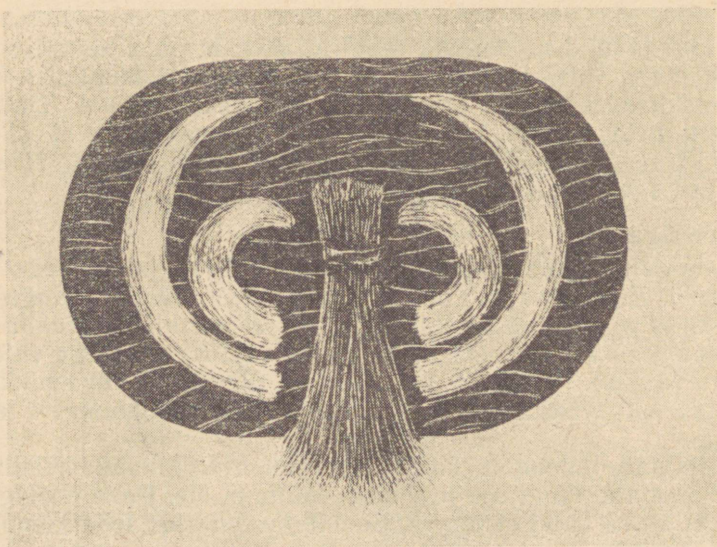
Kihvad kinnitatakse alusele peene traadiga ja nii, et neid oleks võimalik hindamiseks maha võtta.

### Koljud

Kiskjaliste koljude prepareerimine on lihtne. Keedetud koljult eemaldatakse liha ja kõõlused, ajud võetakse välja kuklaava kaudu. Kui keetmisel on tulnud lahti hambad või luuõmblused, tuleb need liimiga kinnitada. Soovitav on kasutada universaalliimi BF-2.

Muidugi tuleb ka koljult rasv eemaldada kas bensiini või tärpentiniga ja pleegitada vesinikülihapendis, hambad aga katta õhukese lakikorruga, et kaitsta neid lõhkikuivamise eest.

Kauniks trofeeks on muidugi topised, eriti põdra-, soku- ja metsseapeast. See töö on aga keeruline. Kirjandust topiste valmistamise kohta on siiski viimastel aastatel ilmunud. Käesolevas artiklis sellest ülevaadet anda viiks pikale ja annaks ka vähe abi.



Joon. 11. Metssea kihvade ja turjajarjaste paigutamisest alusele.

*H. Malt*

## MÖNINGAID JAHIEETIKA KÜSIMUSI

Jahieetika printsiipide ja normide olemuse mõistmine ning nendest kinnipidamine aitab tõhusalt tõsta jahikultuuri ja parandada jahimajanduse olukorda. See on ka üheks mõõdupuuks, mille järgi otsustatakse iga jahimehe üle. Loodusesse tervikuna tuleb suhtuda heaperemehelikult ja humaanselt. Jahieetika, mis neid probleeme kaasaja üldise moraali seisukohtadest lähtudes käsitleb, on teiste sõnadega teadus jahimehe moraalist.

### JAHIEETIKA NORMIDE OLEMUS

Igasugune otstarbetu vägivald on inimõistusele vastuvõetamatu. Vägivallatarvitaja suhtes tuntakse vastumeelsust, kannatajale aga tuntakse kaasa. Sajandeid on suhtunud timukasse ja lihunikku eelarvamustega. Mõnikord suhtuvad kõrvalseisjad sama mõõdupuuga ka jahimehesse ning tema saagisse. Igal jahimehel on tulnud kogeda, et kui ta võtab seljakotist jänese või linnu, siis juhuslik kõrvalseisja hakkab haletsema «vaene jänku» või «vaene linnuke» ja küsib jahimehelt, kas tal sugugi kahju ei olnud ilusat loomakest või lindu tappa.

Tõepoolest, siin ongi suurim vastuolu sportlikus jahipidamises. Ühelt poolt on jahipidamisega seotud looduses käimine, uluki otsimine, jälitamine, varitsemine ja osava lasuga surmamine jahimehele lõbuks ja naudingurikkaks vaba aja veetmiseks, teiselt poolt on aga sama tegevus ulukite seisukohast vägivaldne vahelesegamine nende elu normaalsesse rütmi. Kuid vaatamata sellele ei saa jahipidamist lugeda ebamoraalseks tegevuseks. Kasutab ju inimene kõiki looduslikke ressursse ja jaht on üks näide, kuidas inimene kasutab jahifaunat oma vajaduste (puhkus, sportlik tegevus jne.) rahuldamiseks.

Tunnetades vastuolulisust oma lõbude ja ulukite vaeva vahel, on jahimehed hakanud aegade jooksul jahipidamisel jälgima mõningaid põhimõtteid, mis ongi kujunenud kaasajal jahieetilisteks normideks. Viimaste ülesandeks on kindlustada, et jahipidamine toimuks kultuuriselt ja et igale jahimehele saaks osaks võimalikult suurem jahilõbu ning iga jahipäev kujuneks meeldivaks sündmuseks. Selle tagamiseks tuleb täita üks tähtsamaid põhinõudeid — suhtuda ulukitesse humaanselt.

Piltlikult öeldes on ju igal jänesel täielik õigus nõuda, et kui jahimehed teda tahavad sügisel koertega taga ajada, siis tuleb neil hoolitseda, et tal talvel oleks midagi hamba alla panna, et teda kaitstaks röövlomade eest. Kui ta siis ka lõpuks jahimehe saagiks langeb, siis ikkagi ausas võitluses, kus ta saab kasutada oma pikki koibi ja kõrvu.

Jahimees, kes ei taha täita jahieetilisi norme, ei tunnista oma moraalseid kohustusi looduse ja ulukite vastu, läheneb jahipidamisele «saamamehe» mentaliteediga. Seljakoti täitja vaatab võimaluse korral läbi sõrmede ka jahipidamise eeskirjadele. Ulukite elu ja surma küsimust võib lahendada vaid kõrge moraaliga inimene.

Jahieetilisi norme segatakse tihti ära jahipidamise eeskirjades fikseeritud nõuetega. Viimased on puhtpraktilist laadi, millede täitmisega kindlustatakse ulukifondi säilitamine ja ökonoomne kasutamine. Jahieetilised normid aga väljendavad peamiselt moraalseid kohustusi ulukite vastu, kuigi neil on suuremal või vähemal määral ka praktiline tähtsus. Samuti ei tule jahieetilisi norme ära segada jahikommete ja -traditsioonidega. Viimased kujutavad endast sageli küll põliseid kombetalitlusi, kuid sisuliselt ei ole neil ei jahipidamise eeskirjade puhtpraktilist ega ka jahieetika eetilisi-moraalset iseloomu. Võib öelda, et jahikombed ja -traditsioonid on täienduseks jahieetilistele normidele jahipidamise kultuuri tõstmisel.

Tähtsamad jahieetilised normid on võetud ka VSÜ «Kalev» jahindusklubide tüüpkodukorda ja seega kohustuslikud kõigile jahimeestele. Iga jahieetilise normi rikkumist arutatakse klubides samuti nagu muidki jahindusklubi kodukorra rikkumisi.

### MIS ON KÕIGE TÄHTSAM JAHIEETILINE NORM?

Käesoleval momendil on tähtsaim jahieetiline norm ühtlasi ka n.-ö. naelapeaks kogu meie jahimajanduslikus tegevuses, sest tal on nii praktiline kui ka eetilis-moraalne tähtsus. Sõnastada võiks seda nii: kes ei hoolitse kasulike ulukite eest, sellel ei ole ka õigust

neile jahti pidada. Peab ütleva, et see põhimõte on juba aastaid olnud töö korraldamise aluseks jahindusklubides ja enamik jahimehi on selle heaks kiitnud.

Seni, kuni me ei suuda panna piiri jahipidamise eeskirjade rikumistele, ei vähenda röövlukite arvu, ei paranda ulukite lisatoiduga varustamist talvekuudel ega tõsta jahimeeste teadmisi ja teadlikkust, ei suurene oluliselt meie ulukite arvukus. Ei suudaks Arhangelskist toodud rabakanad ega Tšehhoslovakiast toodud jänesed suurendada meie ulukite arvukust, kui biotehniliste plaanide tähtsamate ürituste täitmisest ei võtaks osa laiad jahimeeste hulgad. Siiski leidub veel neid, kes tahavad küll jahti pidada, kuid ulukite eest pole juba aastaid hoolitsenud, on neidki, kelles on juurdunud arusaamine, et klubi jahimajandimaksu tasumisega on kõik kohustused täidetud ka ulukite eest hoolitsemise osas. Tegelikult kulub majandimaks põhiliselt klubi ülalpidamiseks, mille tõttu ei ole võimalik ulukitele lisatoitu muretseda ega teostada jahijärelevat. Need tööd tuleb praegustes tingimustes teha ikkagi ühiskondlikus korras, mis peaks kahtlemata selge olema igale jahimehele.

Aastaid tagasi asus Tallinna Jahindusklubi linnas elavate jahimeeste osas rakendama põhimõtet, et enne tuleb kasulike ulukite eest hoolitseda ja alles siis võib neile jahti pidada. Jahimeestele, kes ei olnud teinud jahihooaja alguseks vähemalt 50 punkti ulatuses ühiskondlikke töid (arvestatud sotsialistliku võistluse punktide arvestamise süsteemi järgi), piirati jahilubade väljaandmist kasulike ulukite kütamiseks. Milline oli tulemus? Vaatamata väga ebasoodsale ilmastikule varusid linna jahimehed suvel ulukite lisasööta rohkem kui ühegi aastal varem ning hoogtööd klubi majandites olid kindlustatud töökätega.

Nagu elus ikka, peab kõik uus ja progressiivne võitlema oma eluõiguse eest ning ta suudab end maksma panna vaid siis, kui ta õigustab oma olemasolu. Jahimeeste enamik kiitis loodritele ja teiste nahal liugulaskjatele jahilubade väljaandmise piiramise heaks. Oli ka teistsuguseid meeleolusid. Ilmusid välja isehakanud «juristid», kes püüdsid tõestada, et uuendus on vastuolus nii klubi põhikirja kui ka kodukorraga. Umbes samuti toimus tuusikpäevade süsteemi sisseviimine jänesjahi limiteerimiseks. Kuigi kõigile oli selge, et enne seda rakendatud jahi limiteerimine, kus oli lubatud lasta kindel arv jäneseid, ei andnud soovitud tulemusi (osa lastud jäneseid jäeti tuusikutele märkimata), leidis ikkagi neid, kes kõige kategoorilisemalt vastu vaidlesid ja nõudsid asja jätkamist «nii nagu oli enne». Kellel oli õigus, seda on aeg veenvalt näidanud.

Teine tähtis jahieetiline norm kõlab umbes nii: jää ka uluki surmamisel inimlikuks. Siia kuuluvad põhimõtted, et ulukit ei tohi kaugelt lasta, et haavatud looma peab oskama võimalikult kiiresti ja valutult surmata jt. Kui jätame kõrvale majandusliku kaalutluse, et kaugete ja ebakindlate laskude tagajärjel hukub asjatult palju väärtuslikke ulukeid, siis humaansuse seisukohalt vaadatuna valmistatakse selliste huupi laskmistega ulukitele asjatult kannatusi. Tunneb ju iga lind ja loom samuti valu nagu inimene. Kõigile on vist selge, et nagu jahimehel, kes hiilib kõrvale ulukite eest hoolitsemise tööst, nii ka «raipekütil» ei tohi olla kohta jahimeeste peres. Veelgi enam, jahieetika vastu eksivad rängalt ka need jahimehed, kes pigistavad silmad kinni «raipeküti»



Joon. 12. Vigastatud jänese surmamine kuklalöögiga ja jänese seljakotti paigutamine. H. Alamäe fotod.

tegevuse ees. Kahjuks aga on meie jahindusklubides veel küllalt tavaliseks nähtuseks, et sõbrameheliku vahekorra säilitamise nimel hüljatakse printsiipaalsus ja lepitakse sellega, et mõni mees paugutab jahil oma padrunivöö ulukite peale tühjaks, kuid tuleb jahilt tagasi tühja kotiga.

Suhtumine surmatud ulukisse kuulub juba jahikommete hulka. Kuigi see ei ole primaarne küsimus (kõige tähtsam on ikkagi suhtumine elusasse ulukisse), on siiski hea, kui surmatud uluki suhtes täidetakse jahikombeid. Muidugi oleneb saagisse suhtumine suurel määral iga jahimehe iseloomust, intelligentsist ja esteetilisest tõekspidamistest. Kindlasti tuleb meeles pidada, et tabatud saagi üle rõõmu tundes ei solvataks teiste jahimeeste tundeid. On juhtunud sedagi, et äsja lastud põdral või sokul lõigatakse kõri maha ja juuakse sooja verd või hammustatakse «sakuskaks» toorest maksa. Tõepoolest, Primorjes näiteks teevad orotšid nii, kuid meie elame siiski Soome lahe kaldal. Eriti hukkamõistvalt peame suhtuma sellistesse eelajaloolistesse «kommetesse» nüüd, kus meie jahimeeste hulka on läinud eelmine jahieetika-alane väljanne<sup>1</sup>, mis pakub üsna mitmeid toredaid jahikombeid ja -traditsioone.

---

<sup>1</sup> «Jahikommetest, -traditsioonidest ja -trofeedest», Tallinn—Tartu 1965.

## MÕNDA SUURULUKITE, METSISE-, JÄNESE-, PARDI- JA METSURVITSAJAHIST



Kaasajal on jahimajandus tervikuna, eriti aga jahipidamine omandanud sootuks teise sisu. Nüüd on jahimajanduse ülesandeks jahiloomade varude säästlik ja ratsionaalne kasutamine. Selleks rakendatakse jahiseadusandlust, jahindust puudutavaid määrusi ja juhendeid. Neist aga omakorda sõltuvad jahipidamise viisid, tähtsajad ja jahieetika normatiivid.

Kui jahikultuuri arengu graafiliseks iseloomustamiseks oleksime aastaid tagasi kokku leppinud kindlate näitajate osas, oleksime käesoleva kirjutise sissejuhatusena võinud esitada selle graafiku, mille kõver asuks kõrgemal pödra, metskitse ja jäneste arvukuse tõusukõverast.

See kõik muidugi ei tähenda seda, et oleme jõudnud tasemeni, millega võiksime rahule jääda. Tehtud on ju mõndagi, kuid teha on veel palju.

Jätame seekord meelega kõrvale kokkuvõtete tegemise saavutatust tingimusele, et teeme seda edaspidi ja siis juba koos fotode ja olukirjeldustega. Peatume vaid neil küsimustel, mis praegu on kõige pakilisemad.

*J. Naaber*

## SUURULUKITE JAHIST

Suurulukite fauna õige majandamise ja taastootmise aluseks peab olema teaduslikult põhjendatud ja meie vabariigi konkreetsetele tingimustele vastavad seisukohad. On ju meie põhilised suurulukid — põder, metssiga, metskits — nendeks liikideks, kelle arvukuse suurenemine või vähenemine sõltub otseselt inimtegevusest. Otsene negatiivne inimõju küttimise ja kaudne sobivate elupaikade hävitamise näol, looduslike vaenlaste suur arvukus, toidupuudus, karmid talvetingimused — need on olnud ja on ka praegu olulisteks kitsaskohtadeks kõigi loetletud liikide bioloogias.

Peatumata pikemalt suurulukite kaitseks ja arvukuse suurendamiseks rakendatavatel abinõudel (salaküttimise likvideerimine, röövulukite arvukuse reguleerimine, lisatoitlustamine jne.), teeme allpool juttu jahipidamise osast suurulukite arvukuse tõstmisel.

Jahipidamine ei ole ainult populatsiooni teatud osa majanduslik ärakasutamine, vaid ka nende liikide arvukuse ning vanuselise ja soolise vahekorra reguleerimise vahend. Samuti on jahipidamise eesmärgiks populatsiooni õige vanuselise ja soolise struktuuri ning lubatud optimaalse asustustiheduse tagamine. Laskmiseks lubatava normi määramisel tuleb arvestada igas metskonnas nende liikide asustustihedust, populatsiooni soolist ja vanuselist struktuuri, põdra ja metskitse puhul metsakultuuride protsenti metskonna üldpindala suhtes, metssea korral aga põllumajanduslike kultuuride (kaer, kartul) lähedust metsamassiividele ja sellega seoses võimalikke kahjustusi. Et vältida kahjustusi, ei tohi asustustihedus ületada lubatud piirnorme, mis tingibki eeltoodud liikide arvukuse reguleerimise vajaduse metsa- ja põllumajanduse huvides. Eriti oluline on soolise vahekorra õige planeerimine, sest sellest sõltub



Joon. 14. Austatakse tabatud põdrapulli. H. Alamäe foto.

mitte ainult juurdekasv, vaid ka liigi elujõulisus. Põdral loetakse normaalseks sooliseks vahekorraks 1:1 või sellele ligilähedast suhet. Metskitsede puhul võib lubada isas- ja emasloomade vahet 1:1 kuni 1:2. Vahekorra puhul 1:3 isasloomade kahjuks suureneb küll juurdekasv, kuid sellega järglaste elujõulisus nõrgeneb.

Loomulikult on üksikasjalise laskmisplaani koostamise aluseks küllaldase täpsusega loendusandmed, samuti andmed antud ala populatsiooni vanuselise ja soolise koosseisu kohta. Igal metsavalvetöötajal peaks olema ülevaade tema valvepiirkonnas esinevatest suurulukeist, samuti nagu iga jahimees peab tundma oma hoolduspiirkonna ulukeid. Kahjuks ei ole ei metsamajandites ega ka jahindussektioonides ulukite loendus kujunenud selliseks täit tähelepanu vääriks tööks, nagu seda on näiteks metsamajanduses kultuuride hooldamine või ülestöötatud metsamaterjalide kohta arvestuse pidamine.

Oluline osa suurulukite varude ekspluateerimisel on ka jahikorraldusel, mis määrab ära jahipidamise tähtajad ja viisid. Meie vabariigis on jahipidamisele üldiseks aluseks Eesti NSV Ministrite Nõukogu määrusega nr. 334 (27. juulist 1964) kinnitatud «Eesti NSV jahipidamise ja jahimajanduse põhimäärus». Et aga Metsamajanduse ja Looduskaitse Ministeeriumil (end. Peavalitsus) on õigus vastavaid tähtaegu muuta, samuti täpustada jahipidamisviise ja -korda, siis on suurulukite laskmine viimastel aastatel toimunud selleks väljaantud ajutiste juhendite alusel igal aastal erinevalt. See osutab sellele, et pidevalt püütakse leida võimalusi jahipidamise korra täiustamiseks ulukite arvukuse tõstmise huvides.

Peab aga ütlema, et antud juhendid ei ole populatsiooni õige struktuuri säilitamise ja pideva juurdekasvu tagamise suhtes olnud küllalt läbi mõeldud, eriti 1965. aastal väljaantud juhendmaterjalid põdrajahi kohta.

Põdra populatsiooni ratsionaalse kasutamise küsimusi analüüsinud TRÜ bioloogiaosakonna üliõpilase A. Koffi uurimistulemuste põhjal selgus, et enamikus metskondades ei ole tuntud huvi põtrade õige majandamise vastu, mis tagaks maksimaalse juurdekasvu (järelkult ka maksimaalsed kasutamisevõimalused) minimaalsete metsakahjustuste korral.

Kujukalt näitab seda üksikutes metskondades lastud põtrade sooline analüüs. Mitte millegagi ei olnud õigustatud põdrapullide eelislaskmine neis metskondades, kus sooline vahekord oli tunduvalt põdralehmade kasuks (1965. a. jahihooajal Pajusi, Sagadi, Seljaküla ja Riguldi metskonnas). Positiivse näitena võib tuua Tammiku metskonda, kus nii 1964. kui ka 1965. a. jahihooajal püüti parandada põdrakarja soolist struktuuri, lastes eelislaskmises emasloomi (1964. a. lastud 10 põdrast 9 emasloomi, 1965. a. 7-st 5). Üldse lasti 1964. a. jahihooajal vabariigi 130 metskonnast rohkem põdrapulle 70-s (54%), rohkem põdralehmi 33 metskonnas (25%) ja põdralehmi ja -pulle võrdselt 27 metskonnas (21%). See analüüs viitab sellele, et on olemas tendents lasta esmajärjekorras põdrapulle.

Antud olukord tekkis seetõttu, et Metsamajanduse ja Looduskaitse Peavalitsus rakendas TRÜ zooloogia kateedri ettepanekut põtrade laskmise kohta 1965/66. a. jahihooajaks ainult osaliselt (s. o. metsamajandite, mitte aga metskondade lõikes) ning et põtrade laskmise juhendist oli välja jäänud punkt, mille alusel lastavate loomade arv ja nende sooline suhe oleks tulnud kooskõlastada jahi juures viibiva metsavalvetöötajaga. Sama juhend andis tege-

likult ka tõuke võimalikult suuremate (seega ka elujõulisemate) isendite laskmiseks, sest küttimise ja metsast väljavedamise eest makstav tasu riigile lastavate põtrade eest oli otseses sõltuvuses lastud loomade kaalust.

Tuleks hakata mõtlema teaduslikult põhjendatud alustele tugineva alalise suurulukite küttimise juhendi koostamisele, mis stabiliseeriks suurulukite küttimise korra ja annaks tõuke vastavate jahikommete väljakujundamiseks, seda loomulikult kõige tihedamas koostöös nii jahindusorganisatsioonide kui ka teaduslike uurimisasutuste ja jahindusalast seadusandlust reguleerivate organitega.

Alalise juhendi koostamisel tuleb suurulukite jahtide organiseerimisel lähtuda valiklaskmise nõuetest kui jahipidamise teel soolise ja vanuselise populatsiooni struktuuri valikulise muutmise moodusest. Valiklaskmine on üks olulisi tegureid, mis annab meie jahiulukite arvukuse pideva ja ühtlase tõusu, peale optimaalselt lubatava arvukuse saavutamist aga selle taseme säilitamise võimaluse. Jahikorralduse seadusandliku osa ülesandeks ongi sisse viia ka selliseid jahipidamise viise, mis võimaldavad mistahes suuruluki populatsiooni ekspluateerida valikuliselt. Sellega oleks tagatud pidev taastootmine. Eriti oluline on valiklaskmine sugupoolte ebanormaalse suhte reguleerimisel, liiga vanade, haigete ning defektidega isendite kõrvaldamisel, et säilitada elujõulist populatsiooni.

Valiklaskmise puhul on võimalik valida ka väärtuslikumat trofeed (muidugi olenevalt antud jahimaa laskmisplaanist), mis on jahitrofeede kultuse ja üldse jahikultuuri arendamise seisukohalt oluline. Igati tuleb hinnata I vabariiklikul jahitrofeede näitusel toimunud konkurssi ebanormaalselt arenenud sarvedele. See on teatud sportlikuks stiimuliks sanitaarlaskmisele kui valiklaskmise ühele osale, mis aitab populatsioonist kõrvaldada vigaseid, ebanormaalseid ja teistele ohtlikke, nn. pistisarvedega isendeid.

Praegu on suuruluukeile (välja arvatud metskits) põhiliseks jahipidamise viisiks kujunenud ajujaht, mis aga valiklaskmise seisukohalt pole kõige sobivam, sest laskmisele kuuluva isendi vaatlemiseks ja hindamiseks puuduvad sageli võimalused. Pealegi häirib pidev ajujahtide korraldamine ulukeid rohkem, kui seda tavaliselt arvatakse. Edaspidi tuleks seetõttu kasutusele võtta paralleelselt ajujahtidega ka teisi jahipidamise viise, mis võimaldaksid paremini lasta valikuliselt (peibutusjaht, varitsusjaht, eriti kõrgistmetel, samuti hiilimisjaht).

Praegu puuduvad meie jahimajandites kõrgistmed ja jahikantslid. Eeskujuliku jahikorraldusega maades, samuti Nõukogude Liidu mitmetes jahimajandites on neil küllaltki oluline osa valiklaskmisel, eriti aga sanitaarlaskmisel, sest sel puhul on võimalik ulukeid vaadelda pikema aja vältel. Seetõttu tuleb kõrgistmete ehitamist propageerida senisest ulatuslikumalt. Kõrgistmete kasutamisel saab palju edukamalt harrastada ka nn. veretut jahipidamist — jahti fotoaparaadiga, mis meil on veel üsna vähe levinud.

Valiklaskmisega on lahutamatus seoses ka selleks kasutatavad vahendid: relvad ja laskemoon. Meie vabariigis on jahivintrelvade arv üsna tühine ning nende kasutamine seotud mitmete kitsendustega. Paljudes riikides (Tšehhoslovakkias, Saksa DV-s, Saksa FV-s, Poolas, Jugoslaavias, Soomes) on suurulukite laskmine haavlirauakuuliga, veel enam haavlitega keelatud. Vintrauaga relvade laialdane kasutamine jahipidamisel neis riikides ei ole põhjustanud ei õnnetusjuhtumite arvu suurenemist ega ka salaküttimise laienemist. Jahimajanduse edasine intensiivistumine tingib ka meil varem või hiljem jahivintrelvade laialdasema kasutuselevõtmise, mis vähendaks tunduvalt haavatud ja kadumaläinud vigaste ulukite arvu, samuti asjatuid möödalaskmisi. Haavlirauakuulide kvaliteet ja laskmistäpsus jätab mõndagi soovida.

Alalise juhendi väljatöötamisel tuleks peale eespool toodud nõuete arvesse võtta veel suurulukite jahihooaegade kestust. 1965/66. a. põdra- ja metsseajahi hooaeg oli küllaltki pikk ja tihe: 1. oktoobrist 31. oktoobrini igal nädalapäeval, sealt edasi põdrajahtidel 26. detsembrini, metsseajahtidel 16. jaanuarini kolmel nädalapäeval, seega kokku 55 põdrajahi- ja 64 metsseajahipäeva hooaja kohta. Võrdlusena: Norras kestab põdrajaht 5—10 päeva, Rootsisis 2—8 päeva, Soomes kuni 20 jahipäeva. Tšehhoslovakkia Sotsialistlikus Vabariigis on jahipidamine suurulukeile lubatud ainult pühapäeviti, ülejäänud on nn. jahivaikuse päevad. Ilmselt tuleks ka meil eelistada kas lühemat jahihooaega või siis lubada jahipidamist 1—2 päeval nädalas, sest pidev jahimaade läbikammimine häirib antud ala kogu jahifaunat. Pidev häirimine ei põhjusta mitte ainult põtrade ja teiste ulukite laialipillatust, mis takistab nii jahipidamist, loendust kui ka lisatoitlustamist, vaid tekitab ulukitel ka psüühilisi ja füsioloogilisi häireid: väheneb kehakaal ja suureneb järglaste suremus. Ka pole meil oktoobri esimesel poolel põtrade jooksuaeg veel lõppenud, mistõttu sagedased ajukahid võivad põhjustada ahtrate põdralehmade arvu suurenemist.

Jahipidamine m e t s k i t s e d e l e võiks endiselt toimuda kahel perioodil. Esimene juulikuu teisest pühapäevast kuni augustikuu

teise või kolmanda pühapäevani, kusjuures on lubatav ainult peibutus- ja varitsusjaht. Laskmisele kuuluvad sokud (valik- ja sanitaarlaskmise nõudeist kinni pidades) ja ahtrad, talledeta emasloomad. Teisel perioodil, septembrikuu teisest või kolmandast pühapäevast kuni 31. oktoobrini, võiks lasta varitsusjahil peamiselt ahtraid emasloomi, isasloomi valikuliselt ja ka tallesid (eriti vähem arenenud isendeid). Ajujahid (nii isas- kui emasloomade laskmiseks) võiksid toimuda ainult neis kohtades, kus on tarvis metskitsede arvukust reguleerida (vähendada).

Jahipidamine metssigadele peaks algama senisega võrreldes varem, 1. septembrist. Kuni oktoobrikuu esimese pühapäevani võiks see toimuda valiklaskmisena, põhiliselt varitsusjahina tootumiskohtades ja käiguradadel. Eeskätt kuuluvad laskmisele kesikud, s. o. eelmise aasta noorloomad, ja mitte lasta vanu emasloomi. Praeguse jahipraktika juures langevad just viimased tihti küttide saagiks, sest nad väljuvad ajast esimestena.

Oktoobrikuu esimesest pühapäevast alates, s. o. samaaegselt põdrajahiga, võiks metssigu küttida ajujahil. Jahipidamine oleks otstarbekas lõpetada 31. detsembriks, sest siis algab juba lisatoitlustamine ja tavaliselt püsiva lumikattega periood, mil liikumistingimused raskenevad ja nende häirimine ei ole soovitatav.

Põdrajahi sobib alustada oktoobrikuu esimesel pühapäeval, mil jooksuage on põhiliselt lõppemas. Kuni 1. detsembrini toimuksid põdrajahid ajujahtidena, 1. detsembrist kuni 1. jaanuarini arvukuse reguleerimiseks spetsiaalsete kütibrigaadidega.

Põdrajahi jaoks võiks soovitada järgmist:

a) ajujahipäevad iga loa kohta peaksid jahindusklubid määrama kindlaks varem ja koostama vastava jahigraafiku, et vältida mõne piirkonna pidevat ja asjatut läbikammimist. Kui jahipäevade arv on piiratud, siis paraneb kahtlemata ka ajujahiettevalmistamine (eelluure, jahidistsipliin jne.);

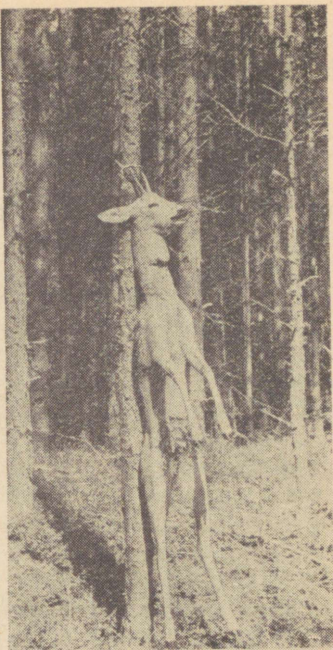
b) põdrajahi tuleks lubada lasta ka metssigu. See muidugi eeldab jahi eeskujulikke läbiviimist ja hästikorraldatud omavahelestid küttidele;

c) ühel ajal võiks lubada lasta rohkem kui üks põder, kusjuures üks kütt võib tulistada ainult üht looma;

d) igas metskonnas tuleks pidada kinni vanuselise ja soolise normaalse koosseisu säilitamise nõudest vastavalt laskeplaanile;

e) peale täiskasvanud pullide ja lehmade peaksid laskmisplaanid ette nägema ka laskmisele kuuluvate mullikate arvu; vasikate laskmist mitte keelata, kuid ka mitte soovitada.

Mõne sõnaga tuleks peatuda veel jahieetika valdkonda kuulu-



Joon. 15. Tabatud soku laskmiskohalt välja tassimine, siseelundite eemaldamine (ilma käiseid üles käärimata) ja liha jahutamiseks ja sisevere väljanõrgumiseks sarvipidi üles riputamine. H. Alamäe fotod.

vatel küsimustel, mis eriti 1965/66. a. jahihooajal riigile lastud põtrade jahtidel jäid vaeslapse ossa. Iga suuruluki jahist osavõtu õiguse väljateeninud jahimehe ihaldatud eesmärgiks on eeskätt jahitrofee, mille saab uluki laskja. Paraku nägi vastav juhend aga ette trofee äravõtmist jahimehelt seaduslikus korras. Sellist utilitaarset lähenemist antud küsimusele ei ole seni esinenud ei Nõukogude Liidus, rääkimata eeskujuliku jahikorraldusega riikidest

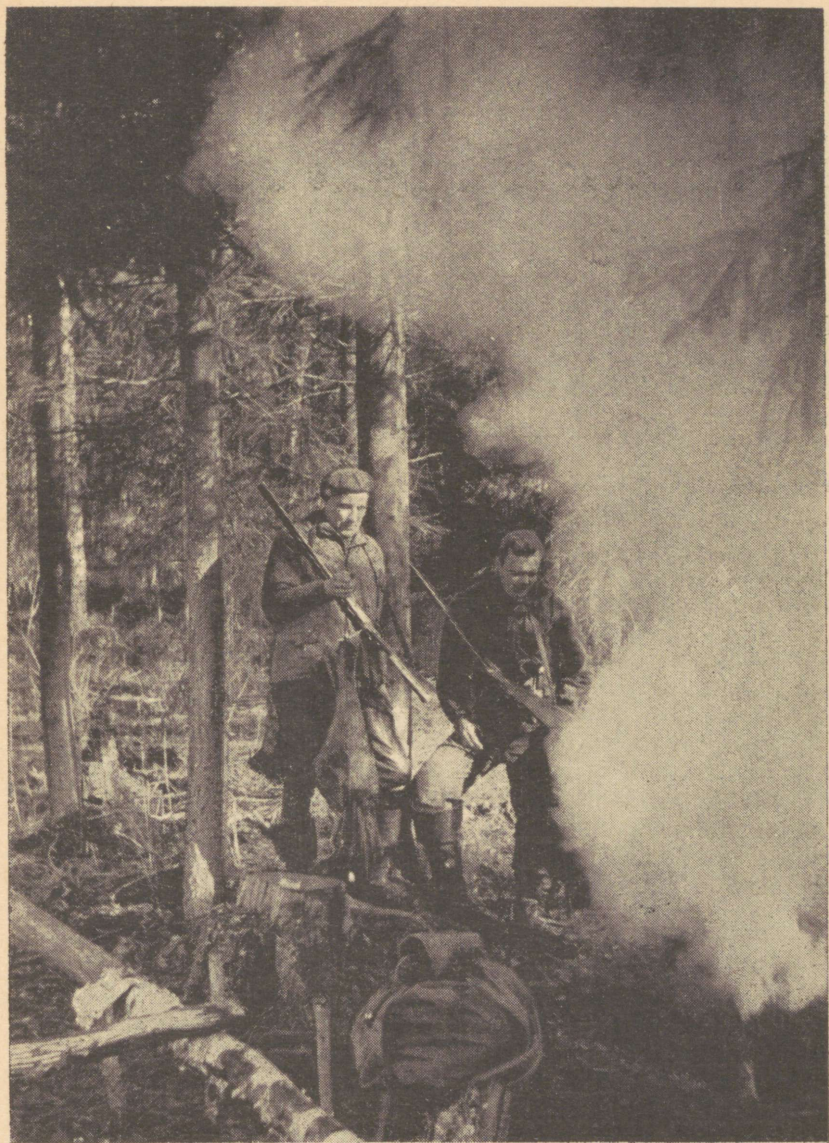
Kesk- ja Lääne-Euroopas. Jahindusorganisatsioonidele määratud põdralood, mis olid ette nähtud jahimeeste premeerimiseks tehtud töö eest jahimajanduse arendamisel, anti välja alles detsembris, s. t. ajal, mil osa põdrapulle, eeskätt vanemad indiviidid, olid sarved juba ära heitnud. Nii langes trofee saamine ära ka siin ja ainsaks «trofeeks» jäi lihatükk. Peale selle raskendas hiline jahipidamine valikut laskmisel, sest ajukahil pole tavaliselt aega sarvedeta looma põhjalikult vaadelda, et välja selgitada, kas on tegemist põdralehma või -pulliga.

Üheks kõige suuremaks eksimuseks jahieetika vastu ja üldse sportliku jahipidamise põhiprintsiipide vastu oli küttidele tasuta maksmine põtrade laskmise eest. See on otseses vastuolus amatöörspordi põhimõtetega ja sisuliselt võib seda kvalifitseerida kui katset ellu äratada elukutseliste, töönduslike jahimeeste seisust Eesti NSV-s.

Meil väljakujunenud sportlike jahitraditsioonide ja -eetika mitteamestamine oli moraalseks löögiks teadlikele ja meie jahimajanduse arendamisele aktiivselt kaasaaitavatele ausatele jahimeestele, samal ajal aga vesi jahimeeste maski taha varjunud üksikute salaküttide veskile.

Kui me suurulukite varude majandamisel parandame seni tehtud vead ja rakendame eeltoodud abinõud, sealhulgas ka valiklaskmise plaanilise lubatava asustustiheduse saavutamiseks, siis võime edaspidi igal aastal lasta suurulukeid senisest tunduvalt rohkem, ilma et tekiks vastuolu ulukite suure arvukuse ning metsa- ja põllumajanduse huvide vahel. Selliseks lubatavaks maksimaalseks asustustiheduseks parimate elutingimustega aladel meie vabariigis oleks põdral 5—7 isendit, metskitsel 40—60 isendit ja metsseal 3—4 isendit 1000 ha kohta. Praegu on meil põder juba saavutanud lubatud asustustiheduse piirid, metskitse asustustihedus on üle 12 isendi ja metsseal 1,4 isendit talle sobiva ala 1000 ha kohta.

Eeltoodud planeeritud arvukuse taseme saavutamisel võiks meie vabariigis lasta aastas 1000—1500 põtra, kuni 12 500 metskitse ja 1000 metssiga.



Ü. Pariku foto.

*H. Alamäe*

## METSISE-, JÄNESE- JA PARDIJAHIST

### METSISEJAHIST

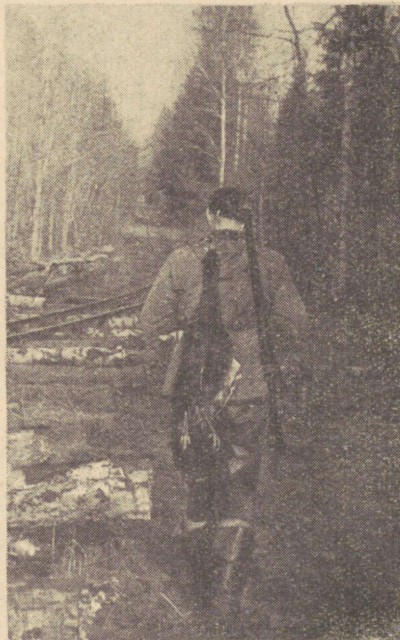
Metsiseid lastakse meil ainult nende kevadise mängu ajal Metsamajanduse ja Looduskaitse Ministeeriumi poolt väljaantud nime- lise eriloa alusel.

Nende kaunite ja väärtuslike jahilindude arv meie vabariigis on võrdlemisi väike (umbes 4000 isendit), seetõttu antakse ka igal kevadel välja vähe lubasid. Et meil aga aasta-aastalt nende tub- lide jahimeeste arv, kes vääriksid metsise laskmise eriluba, on pide- valt kasvanud, siis muutub lubade õiglane jaotamine üha raske- maks.

Üheks väljapääsuks on, kui anname võimaluse jahile kaasa võtta jahivaatlejana (ilma püssita) neid tublisid aktiviste, kes varem pole metsisejahil käinud, või neid vanu jahimehi, keda liht- salt võib metsisejahist osavõtt. Seda muidugi ainult juhul, kui jahivaatleja nime all ei viida metsa salakütti.

Loetakse ju laulvale metsisele lähenemist ja selle osava lasuga tabamist «kuninglikuks lasuks» ja «jahimehe diplomi kaitsmiseks». Kuid ka ilma püssita ja isegi ilma linnule lähenemiseta peavad vanad jahimehed metsisejahist niipalju lugu, et on nõus kõigele vaatamata seda jälle ja jälle uuesti kordama. Normaalselt lõpetab lask küll jahi, kuid tegelik metsisejaht ei alga ju sugugi mitte laulvale linnule lähenemise ja tulistamisega, vaid palju varem.

Juba kevad ise tekitab inimeses, kes armastab looduses viibida, teatava ärevuse. Kui sellele lisandub veel näiteks õige metsise- mängu hommiku valimine, mis selle linnu kapriissuse tõttu pole sugugi kerge, tekib jahimehes mingi imepärane erutus juba tükk aega enne jahile minekut. Metsisejahil ei hoolita porist ega veest,



Joon. 17. Moodus metsise laskmiskohalt välja tassimiseks.  
H. Alamäe ja Ü. Pariku fotod.

ei ole takistuseks ojad või laiad, veega ääreni täitunud magistraal-kraavid, sest kutsub ju metsade sügavus. Metsas õiseks lõkkeks kütte kogumine ja kuuseokstest kuiva küljealuse ning tuulevarju ehitamine ning lõpuks õhtuse sisselennu jälgimine mänguplatsi läheduses ja «piduliste» ootamine, vana metsisekuke julge ja kau-gelekostva robinaga mänguplatsi sisselendamine, ööbimiseks sobiva puu valimine, rõhatamine ja naksutamine tekitavad ka kogenud kütis suure jahierutuse ja panevad südame kiiremini põk-suma. Seejärel õhtusest sisselennust hiirvaikne väljahiilimine, öö lõkketule ääres, jahijutud, vana küti asjalikud pajatused juhtumi-test metsisejahil, kevadised metsahääled — kõik need kokku anna-vad juba ise sellise elamuse, mille pärast tasub metsa minna. Kui siia veel lisada hommikune ettevaatlik mänguplatsile lähenemine ja esimese laululõksatuse kõla, siis sellega võikski esmakordselt metsisemängul viibiv jahimees rahulduda ja vaikselt metsasihil istudes jälgida eriluba omava küti lähenemist laulvale linnule.

On õige, et selle viimase jahietapi — laulvale linnule lähene-mise ja selle tulistamise — jahierutus on kõige suurem, kuid ka selle kõige jälgimine pakub suurt naudingut, eriti noorele kütile. Kui aga metsise laskmiseks sõita öösel, vahetult enne mängu algust, autoga mängukoha lähedusse, siis selline jaht muidugi jahijälgijale mingit nimetamisväärset jahielamust ei paku. Tegeli-kult kaotab sellise mehhaniseeritud jahipidamise puhul isegi linnu lasknud kütt tollelt kaunist jahist enam kui kaks kolmandikku.

Päris tõsist juttu tuleks aga ajada nende jahimeestega, kes oma suureks jahionneks loevad metsise laskmist õhtusest sisselen-nust. Vanad jahimehed peavad seda huligaansuseks, sest siin pole ju tõesti midagi ühist metsisemänguga, vaid lihtne juhuse kasuta-mine ja selle kauni jahi enneaegne lõpetamine põhimõttel, et aga rutem «liha kotti» saaks. Võib-olla hommikul jääb ilma!

See on metsisekuke rüvetamine. Need jahimehed peaksid oma metsisejahi eesõiguse andma üle klubikaaslasele, kes sellest ras-kest ja omapärasest jahist otsib esmajoones huvitavat ja sportlikku elamust.

Ja lõpuks asi, mis kõige rohkem mõtlemist ja tööd nõuab: kas siiski ei leidu võimalusi metsiste arvukuse suurendamiseks ja met-sisemängu olukorra parandamiseks, et seda põnevaimat jahti saaks võimaldada veidigi rohkematele jahimeestele.

## JÄNESEJAHIST

Vaatamata sellele, et viimastel aastatel on suurulukijahtide osatähtsus pidevalt kasvanud, on jänesejaht siiski jäänud meie jahimeestele üheks armastatumaks jahiks.

Käesolev, 1966. aasta on meile tegelikult kümnendaks aastaks, kus jahindusklubid organiseerivad jäneste küttimist enam-vähem kindla plaani järgi. Tõtt öelda, kiitlemiseks pole põhjust, sest ikkagi juhtub, et jahte üldse ja selle hulgas ka jahte hagijatega organiseeritakse puudulikult.

### Jahist hagijaga

Töötavaid hagijaid on meil vähe, hästi töötavaid aga vähem kui üks koer saja jahimehe kohta. Heade hagijate paljundamise osas on seni jõutud vähe ära teha. Olemasolevate hagijate maastikukatsed, väljavalitud koerte plaanikohane paaritamine, jahikoerte omanike koondamine seksioonidesse on olnud mõnevõrra pinnapealne. Veel vähem on tegeldud hagijaga jahtide tehnikat ja organiseerimist käsitlevate küsimustega. Pole siis ka imestada, et selle jahiviisi jahikultuurilise külje areng on olnud üsna tagasihoidlik.

Vaatleme lühidalt mõningaid seisukohti.

Valitseb ikka veel arvamus, et hagijatega jahiks on kõige sobivam 3- kuni 5-meheline grupp, kus võimalikult igal mehel on oma hagijas, kes ajab metsas omaette. Sel juhul on muidugi kilkamist palju, jäneseid jookseb palju, lasta saab iga mees jne. Ühe sõnaga — liikumine on sport ja sport + püssipaugutamine on siis «jahisport». See seisukoht on täiesti väär, kuid ometi leiamie isegi staažikate jahimeeste seas niisuguse jahi pooldajaid.

Kui jahialalt kütitavate ulukite arv määratakse kindlaks jahiplaaniga, siis pole sugugi oluline, et jahtkonna suuruse ülempiiriks peaks olema 5 jahimeest. Õige jahtkonna suurus on ikkagi jahiala iseloomust. Kui teatud alalt võib näiteks küttida 30 jänest, siis ei ole mingit põhjust sinna saata 3- kuni 5-mehelisi gruppe kuus kuni seitse korda hooajal. Õige on seal organiseerida kaks kuni kolm jahti kas 10 või 15 jahimehega. Või vastupidine juhtum: on mingilt jahialalt lubatud küttida ainult 3 jänest ja sinna suunatakse 5 meest.

Jahtkonna suurus peab alati olema kooskõlas jahialaga ja nimelt nii, et igal sinna jänesejahile suunatud jahimehel oleks hea jahiõnne korral võimalik jänest lasta. Piiratud võimaluste puhul on

õigem jahte organiseerida vähem, kuid nii, et iga jaht pakuks kõigile osavõtjatele täielikku rahuldust.

Jahtkonna kasutuses olevate koerte arvu määrab ära koerte koostöö. Ei ole õige, et ühe jahtkonna koerad peaksid üheaegselt ajama mitut jänest (ulukit), sest siis ei oska ükski jahimees loomade liikumist jälgida ega ka õigesti ette hoida. Sel juhul tekiks ainult suur segadus, mis tunduvalt vähendab hagijatega jahti väärtust. Ühel jahtkonnal olgu ikkagi ainult üks aju-grupp, koosnegu see siis kas ühest, kahest või enamast koos töötavast hagijast.

Kui suuremal jahtkonnal on mitu iseseisvalt töötavat hagijat, siis tuleb selline jahtkond jaotada eraldi gruppideks, kes maastikul tegutsevad üksteisest lahus. Väikese jahimeeste grupi puhul aga tuleb lasta koertel töötada kordamööda.

Mõnikord võtavad jahimehed kaasa ka ajamist õppivaid hagijaid. Kui need on andekad noored hagijad, siis see tavaliselt jahti suurt ei sega, sest üsna pea hakkavad nad vanade koertega koos töötama. Noore hagija õpetamine vana hagija abil pole aga soovitatav, sest noor võtab üle kõik vana hagija puudused ja tavaliselt jääb lootma vilunud hagija peale ega õpi üksi hästi ajama. Kuid üsna sageli võetakse kaasa ka staažikaid, ajamises n.-õ. kursust kordama jäänud jahikoeri, kes peale ajava hagija segamise muuga palju hakkama ei saa. Siin ei ole muud teed kui nõuda, et järgmisele jahile tulles jäetaks sellised koerad koju.

Niisuguseid koeri tuleb õpetada selleks jahindusklubi juhatuse poolt eraldatud territooriumil (ilma uluki laskmiseta on see lubatud alates 1. oktoobrist).

Mõni sõna veel hagijatega jahil ettehooldmisest. Kuigi sel puhul ei määrata kütile kindlat asukohta (numbrit), ei tähenda see veel seda, et iga mees võib minna sinna, kuhu tahab. Ka siin tuleb kuni jahivanema või grupijuhhi korralduseni jääda määratud kohale, kus küll vajaduse korral võib teatud piirides (mõnekümne meetri ulatuses) asukohta muuta, et lähenevale ulukile paremini ette hoida.

## Otsijahist

Kõrgema jahikultuuriga maades on jäneste kütmine otsijahiga (ilma linnukoerata) juba aastaid tagasi kõrvale jäetud kui jahimajandusele kahjulik jahipidamise viis. Ka meil oleks aeg selles küsimuses kindel seisukoht võtta. Pole ju meilegi tundmatud otsijahid puudulikult töötavate hagijatega. Päeva kokkuvõtte kõlab

umbes järgmiselt: «Viis jänest ajasin üles, neist kolme sain lasta, kuid üksainus on kotis!»

Tekib küsimus, miks üldse lisaööta varuda ja talvel välja panna? Kas selleks, et hoolealuseid põgenemisel vigaseks lasta?

Kui nüüd otsijahti jänestele mitte täielikult keelata, siis vähemalt ühe jänese küttimiseks antavate tuusikupäevade arv peaks olema väiksem kui hagijaga jahil ja ajujahil. Kui lubada otsijahil ühe jänese küttimiseks ühe tuusikupäeva, hagijaga jahil ja ajujahil aga kaks kuni kolm, siis see mõnevõrra kompenseeriks otsijahi kahjulikkust.

**K o k k u v õ t t e k s.** Meie praegustes tingimustes tuleks jäneste küttimiseks õigeks pidada põhiliselt kahte jahipidamise viisi.

1. Hagijatega jahti grupi- ja rühmajahina võiks lubada ainult sel juhul, kui jahiks on kasutada vähemalt rahuldavalt töötav hagijas, kes jänese ajamiselt (jälgedelt) ei lähe üle metskitse ajamisele. Hagijatega jahi organiseerimiseks peaks aga jahitõukoorte erialakomisjon välja töötama vastava juhendi, mis hõlbus-taks kohapeal jahtide organiseerimist. Tulevikus oleks nähtavasti vaja kehtestada nõue, et igal hagijal peab olema maastikukatsete diplom.

2. Ajujahti seltskondliku jahina võib soovitada nendele jahimeestele, kel puuduvad töötavad hagijad ja kes hindavad jahti eeskätt kui kollektiivset tegevust. Ajujahtideks tuleks planeerida ulukiterikkamad jahialad ja jahid korraldada teatud pidulikkusega.

Täielikult tuleks keelata otsijahid puudulikult töötavate hagijatega ja lubada otsijahte ilma koerteta väikestele, 3- kuni 5-mehe-listele gruppidele tingimusel, et ühe jänese küttimiseks lubatakse ainult üks tuusikupäev.

## PARDIJAHIST

Olenevalt jahialade iseärasustest kasutatakse partide küttimiseks põhiliselt otsijahti, jahti hommikuselt ja õhtuselt lennult ning päevaselt ülelennult.

Pardijaht on kujunenud meil peamiseks individuaaljahiks (jahimees võib üksinda jahti pidada) ja on üheks populaarsemaks linnujahiks üldse.

Et pardijahi avapäev langeb ilusale suvisele aastaajale, kus meil ilmastik on jahiks igati soodne, siis sellest nn. avajahist võetakse osa väga aktiivselt. On saanud traditsiooniks, et esimene pardijaht tuleb tingimata kaasa teha. Seetõttu aga koguneb pardirikastele jahialadele jahimehi nii suurel hulgal, et tekivad ummi-



Joon. 18. Tavaliselt algab pardijaht laupäeva õhtuse uhaa keetmisega.  
H. Alamäe fotod.

kuud: jahimehi on tunduvalt rohkem, kui jahiala normaalseks jahipidamiseks mahutab, Varasemad on endale jahikohad sisse võtnud, hilisemad aga trügivad nende vahele. Kui sinna enam ei mahu, võetakse jahikoht sisse isegi otse teise jahimehe ette. Nii tekivad pahandused, ühest kohast teise liikumised, kaugelt üksteise eest lindude laskmised, põhjuseeta paugutamised jne. Selline olukord rikub aga kõigi jahimeeste tuju.

Ülerahvastuse vältimiseks on mitmesuguseid võimalusi. Võib normeerida üheks jahipäevaks väljaantavate jahitusikute arvu, jaotada jahikohad graafikute alusel seksioonide vahel jne. Üheks paremaks on aga osutunud kollektiivjahtide organiseerimine. Peatume sellel veidi pikemalt.

Kollektiivjahi eesmärgiks on luua kõigile jahist osavõtjatele võimalikult ühesugused jahipidamise tingimused. Kogu tegevust juhib üks jahivanem vastava, kõigile jahimeestele varem teatavaks tehtud juhendi alusel. Jahisaak kuulub kogu kollektiivile ja jaotatakse jahi lõpul osavõtjate vahel seltsimehelikult.

Kollektiivsel pardijahil on individuaaljahiga võrreldes hulk eeliseid just pardijahi esimesel päeval. Üheks peamiseks eeliseks on, et jahi tsentraliseeritud juhtimise tõttu on kõigi jahialal tegutsevate jahimeeste tegevust võimalik juhtida ja suunata, millega saab täielikult ära hoida üksteise segamist ja sellest tulenevaid arusaamatusi. Kuna jahisaak kuulub kollektiivile, jääb ära üksteise eest lindude n.-ö. õngitsemine ja kaugelt laskmine.

Kollektiivsetel jahtidel on ka lihtne piir panna põhjuseta paugutamisele ja lindude kaugelt laskmisele, kui rakendatakse kord, et jahi lõpul tehakse kokkuvõtte lastud paukude, täistabamuste ja mõõdalaskude üle.

Jahifauna kaitse ja jahimeeste eetilise kasvatamise seisukohalt on tähtis, et ei lastaks noori, vaevalt lendavaid linde ja neid loperdaval lennul kaitsvat vana emalindu. Individuaaljahil nii mõnigi vastutustundetu jahimees sellest ei hooli, kuid kollektiivjahil jätab ta sellise häbiväärse teo tegemata, sest kuidas sa niimoodi saadud jahisaagi paigutad teiste silma all ühisesse jahisalve.

Kollektiivseid pardijahte on Pärnu jahimehed organiseerinud 1964., 1965. ja 1966. aastal. Enamik osavõtjaid on jäänud jahi tulemustega täiesti rahule, kuid nagu igal pool, nii on ka siin olnud vasturääkijaid, sest ega muidu 1964. aasta katsejahil mõni mees oma sinikaela põõsasse poleks toppinud, et sealt hiljem salaja kotti nohistada.

Veel mõned nõuanded kollektiivse pardijahi praktiliseks läbi viimiseks.

**Jahiala valik.** Et avajahile pidulikku ilmet anda, peaks jahiseltskond koosnema vähemalt 20—30 jahimehest. Jahiala peab olema selline, kust iga osavõtja võiks lasta 2—3 lindu. Mõnepaarilisele pardiperekonnale ei ole õige kollektiivjahti organiseerida.

**Jahi kestus** ei tohiks olla ülemäära pikk, sest siis võib jahidistsipliin langeda ning jaht osale jahimeestele koormavaks muutuda. Jahi pikkuseks võiks olla 4—5 tundi. Et ühisjahil asetsevad jahimehed tavaliselt tihedamini kui individuaaljahil, siis muidugi on ka küttime intensiivsem, ja pikka aega vältav jaht koormab liigselt jahiala. Pärast ühisjahti tuleb jahialale võimaldada vähemalt mõnepäevane või nädalane puhkus, et linnud saaksid rahuneda.

**Jahtkonna komplekteerimine.** Ühisjahtideks sobivaid alasid on üldiselt vähe, seetõttu on otstarbekohane jahtkonnad komplekteerida parematest jahimeestest; on isegi põhjendatud rakendada ühisjahist osavõttu kui preemiat. Näiteks Pärnu Jahindusklubi Pärnu osakonna juhatuse poolt 1965/66. aasta väikeröövi-



Joon. 19. Esimese pardijahi päeva lõpetamine. H. Alamäe fotod.

kute hävitamise konkursi üheks preemiaks osavõtuõiguse kollektiiv-  
sist pardijahist (avajahist) Audru-Saulepis.

Toome näitena ühe sellise avajahi näidisplaani.

## AVAJAHI PLAAN

Avajaht organiseeritakse kollektiivse pardijahina Audru-Saulepi ja Kabritsa roostikualadel 15. augustil 1965.

### 1. Avajahi ajakava.

Laupäeval, 14. augustil.

- a) kell 18.00—20.00 — kogunemine ja laagri ehitamine;
- b) kell 20.00—21.00 — tutvumine ja hi kodukorruga, registreerimine, jahikohtade loosimine ja tuusikute väljaandmine;
- c) kell 21.00—24.00 — lõke, uhhaa ja jahijutud.

Pühapäeval, 15. augustil.

- a) kell 00.00—04.30 öörahu;
- b) kell 04.30—05.30 — äratus ja jahikohtadele asumine;
- c) kell 05.30—11.00 — jaht pärast signaali;
- d) kell 11.00 kuni 14.00 — kogunemine laagriplatsile, jahisaagi ülevaatus ja vääristamine, kokkuvõtete tegemine, saagi jaotamine ja jahi lõpetamine, ühiseine.

### 2. Jahi kodukord.

a) Jahist osavõtuks registreerimisel esitada jahipilet ja osakonna juhatuse poolt väljasaadetud nimeline avajahi kutse. Registreerimisel antakse jahimehele päevaluba ning loositakse jahikoha number.

b) Lasta on lubatud ainult ülelennult, milleks iga osavõtja peab end oma jahikohal varjama. Põhjuseta liikumine ja hiilimine roostikus on keelatud. Samuti on keelatud jahi ajal hõikamine, valjult rääkimine ja põhjuseta paugutamine. Lubatud maksimaalne laskekaugus on 40 m ja madalaim laskenurk 30°. Peibutusvahendina on lubatud kasutada pardikujusid ja pardivilet.

c) Jahi kestus on 5,5 tundi. Jahile kaasavõetavat laskemoona hulka ei piirata, kuid registreeritakse. Peetakse arvestust täistabamuste ja mõõdalaskude üle. Parte lubatakse küttida kuni 5 lindu ühe jahimehe kohta.

d) Jahisaak kuulub kollektiivile ning iga jahimees annab oma saagi üle laagriivanemale arvelevõtmiseks ja jahisalve paigutamiseks. Jahisaagi jaotab jahivanem pärast selle ülevaatus ja vääristamist võrdsetl kõigi jahist osavõtnud jahimeeste vahel.

e) Jahti alustatakse hommikul kell 5.30 ja lõpetatakse kell 11.00 jahisarve signaaliga.

#### f) Jahi juhtkond

Jahivanem .....

Jahivanema abid .....

Laagrivanem .....

*H. Malt*

## METSKURVITSAST JA TEMALE JAHIPIDAMISEST

Eestis on veel sügav talv, kui metskurvits oma talvekorteris Lõuna-Prantsusmaal, Itaalias või Põhja-Aafrikas «pakib kohvri» ja võtab tiibade alla kodutee. Ränd kulgeb väikeste peatustega põiki läbi Euroopa ja mööda Põhjamere kaldaid. Et teekonnal metskurvits läbib suhteliselt tihedasti asustatud ning intensiivse sportliku jahindusega alasid, lõpeb paljude lindude teekond kusa-gil Taanis või Hollandis praevaagnal.

Nagu vanad kurvitsakütid ütlevad, saabuvad esimesed kurvitsad meile siis, kui jääpöörjalind ehk linavästrik on veelombil jää katki raiunud. Kurvitsa saabumine langeb enam-vähem ühte tikutajate ja koovitajate saabumisega. Kalendri järgi on see normaalselt kulgeval kevadel aprilli esimesel poolel. Kõige esimestena saabunud metskurvitsad jäävad sageli märkamatuks, sest napid hetked pärast päikeseloojangut kuluvad neil toidu otsimiseks. Kõhumured ei lase alustada mängulendu. Varakult saabunud kurvitsatele võib sattuda sellistes kohtades, kus neid muidu kunagi ei ole, nagu lagedad ja porised juurviljaaiad, pargid, lume alt vabanenud kraavikaldad heinamaal ja põllul.

Vilunud kurvitsakütil ei tee raskusi ka tundmatus metsas leida koht, kust õhtu jooksul kindlasti mõni kurvits üle lendab. Sellisteks paikadeks on porised metsavahelised teed, väikesed metsalagendikud, sihtide ristumiskohad jne. Parim lennukoht on kaht suuremat metsamassiivi ühendav võsariba. Kurvitsal meeldib lennata kõrge ja madala metsa või raagus lehtpuu- ja tihedavõralise okaspuumetsa piiri mööda. Tasasel maastikul võtab ta kursi üksiku suure kuuse või kuuskede salga peale.

Mida kaugemale areneb kevad, seda varem (päikeseloojangu



Joon. 20. Metskurvits pesal. H. Malti foto.

suhtes) algab lend. Maikuu keskel võib näha üksikuid kurvitsaid lendamas juba siis, kui päike on vaksajagu kõrgemal puulatvadest.

Kurvitsakütt läheb tavaliselt lennukohta tubli pool tundi enne lennu algust. Vaikselt istudes avaneb loodusesõbra pilgule üks huvitavamaid lehekülgi looduse raamatust. Kevadõhtune elu on metsas väga vilgas. Kurvitsalennu õhtute ilu on lõuendile jäädvustanud I. Levitan ja L. Prjanišnikov, sellest on värsse kirjutanud S. Aksakov ning proosas kirjeldanud L. Tolstoi ja A. Kuprin.

Varitsemise ajal enne lennu algust peab olema tähelepanelik, sest kergesti võib laskmiseulatusse sattuda õhtusele saagiretkele tõttav rebane või kährikkoer.

Metskurvits on sedavõrd kulurohu ja langenud lehtede värvi, et mahalastud lindu on videvikus isegi lagedal kohal, rääkimata tihnikust, raske leida. Praktika näitab, et umbes kolmandik allalastud metskurvitsatest ei leita üles. Nii suures «praagi» protsendis on suuresti süüdi jahimehed ise. Paljud valivad varitsuskoha

tihedasse võssa, kus saab küll võib-olla kõige rohkem pauke teha, kuid päris kindlasti jääb enamik lastud lindudest leidmata. Sageli unustatakse, et kurvitsakütil on taskulamp niisama vajalik kui püss.

Kõige kergemini võib lastud kurvitsa leida järgmisel viisil. Pärast lasku, kui on näha, et lind kukub, tuleb teraselt kuulatada. Kukkumise hääle järgi, mis kostab vaikselt õhtul kaugele, võib öelda, kas lind kukkus puukstele, kus ta võib oksaharude vahele pidama jääda, veelompi või potsatas maapinnale. Pärast tuleb kiiresti linnu kukkumiskohta rutata ja seal hiirvaikselt kuulatada ning ringi vaadata. Sageli reedab pihatsaanud linnu asukoha jõuetu tiibade rabin. Lennuvõimetu haavatud lind püüab ennast sageli päästa põgenemisega mööda maad. Lehtede ja kulurohu sahina järgi saab kindlaks teha põgenemissuuna. Kui videvikus ei leita lastud lindu üles, tuleb ära märkida tema oletatav kukkumiskoht mõne oksa murdmisega ning jätkata jahti. Alles pimeduse saabudes on mõtet taskulambiga käia linnu kukkumiskoht samm-sammult läbi. Jääb ka sel juhul lind leidmata, võib otsimist jätkata järgmisel õhtul, kui minnakse sama koha peale kurvitsaid küttima. Jahedal maapinnal säilib lind riknematult mitu päeva.

Tuleb hoiduda laskmast vaikselt lendavat või ainult piiksvat kurvitsat, sest enamasti on see emalind. Kui mitu kurvitsat jälitavad kiirel lennul üksteist, siis tõenäoliselt on esimene emalind.

Parim kurvitsalend on sompus, kergelt vihma udutava ilmaga. Tugeva külma tuulega on lend nõrk. Kuid juhtub ka seda, et soojal vaikselt õhtul, kui võiks oodata head lendu, ei ole näha ühtegi lindu. Võib arvata, et sel juhul on tegemist kurvitsate massilise edasirändega, kusjuures juurdesaabuvate lindude kontingent on väiksem edasilendavate omast. Üldse on metskurvitsa rändes ja eluviisides veel palju selgitamata.

Kurvitsaküti trofeeks on väike jäiga otsaga sulg tiiva eeservast, nn. maalrisulg. Seda sulge kasutatakse väga peente joonte tõmbamiseks. Vaatamata suurele hulgale tehismaterjalist töövahendite ja pintslite olemasolule, on kuulsate Palehhi lakitööde tegijate seas kurvitsa maalrisulg veel praegugi au sees.

Pisut metskurvitsast kulinaaria seisukohalt. Jahimeeste seas liigub mitmesuguseid anekdoodi kõrvalmaiguga jutte «kurvitsa pasteedi» kohta. Aga anname sõna kokaraamatutele. Majapidamise ja keedukooli «Söökide valmistamise õpetus» aastast 1906. räägib «näpi (snepi) praadist» järgmist: «Nüüd raiutakse (näpi) sisekond peenikeseks, pandakse panniga tule pääle ja lisatakse sinna juurde: soola, peenikest pipart, söögilusika täis värsket võid, thee-

lusika täis peenikeseks lõigatud peterselli lehti, söögilusika täis Madeira veini, theelusika täis sojat, mõni tilk rummi ja söögilusika täis õige peenikest riivleiba, nüüd praetakse lusikaga ümbersegades küpseks, soovi järele võib ka õige vähe sibulat juurde lisada.» Seda «sisekonna-putru» soovitatakse serveerida praetud saiaviilakatel koos «sneppidega, kartohvlitega ja lehtsalatiga».

Tšehhide kokaraamat (Beilage zu dem Buche Weidmannersheil, 1954) soovitab siiski nepisoolikaid enne prae tegemist hoolega puhastada. Arvatavasti on mõeldud soole alumise otsa tühjendamist. Samuti ei olda maitseainete valiku osas nii nõudlik kui eelmises retseptis. Segule soovitatakse lisada vasika- ja sealiha ning selle peenestamiseks kasutada hakklihamasinat. Ka munakollase lisamine ei olevat halb.



Raamatust J. Holeček «Ein Jägerparadies»

Kinnitatud  
 VSÜ «Kalev» Jahindusklubide Nõu-  
 kogu presiidiumil 8. oktoobril 1963.  
 Protokoll nr. 7, punkt 3.

## JAHINDUSALA ÜHISKONDLIKU INSTRUKTORI (ORGANISAATORI) ETTEVALMISTAMISE PROGRAMM

### I. TEOREETILINE OSA

1. Jaht, jahimajandus ja jahindus. Jahindus kui üks osa looduskaitsest. Jahindus-, looduskaitse- ja kalandusalane struktuur Eesti NSV-s. Jahindusorganisatsioonide ülesanded eelseisvaks kolmeks aastaks. Jahindusorganisatsioonide side metsavalveorganitega . . . . . 3 tundi
2. Üld- ja jahindusalased eeskirjad:
  - a) vabatahtliku spordiühingu põhikiri,
  - b) jahipidamise eeskirjad Eesti NSV-s,
  - c) jahindusklubide tüüp-põhimäärus,
  - d) jahindusklubide kodukord,
  - e) sektsiooni esimehe õigused ja kohustused, sektsiooni dokumentatsioon,
  - f) vastastikuste kontrollreidide läbiviimine metsavalve töötajate ja jahindusorganisatsioonide vahel . . . . . 4 „
3. Arstlikke nõuandeid jahimehele. Jahilkäimine kui töötajate tervist tugevdav ja aktiivse puhkuse vahend . . . . . 1 tund
4. Jahieetika ja selle tähtsus tänapäeval . . . . . 1 „
5. Jahijärelevalve, jahipidamise eeskirjade rikkumise kohta materjalide vormistamine . . . . . 2 tundi
6. Ulukite levikut ja arvukust määravad tegurid. Jahimaade boniteerimine. Tähtsamate ulukiliikide loendusviisid . . . . . 3 „
7. Kasulike ulukite arvukuse tõstmise abinõud . . . . . 4 „
  - a) söödapõldude rajamine,
  - b) lisasööda varumine ja hoidmine,
  - c) lisasöötmise korraldamine,
  - d) põldpüüde ületalve hoidmine.
8. Kahjulike ulukite hävitamise meetodeid; jahipidamisviise kasulikele ulukeile; valiklaskmine . . . . . 2 „

9. Kahjulike ja kasulike kulliliste ja vareslaste tundmine . . . . .	2 tundi
10. Jahipidamise abinõud ja vahendid. Jahi- ja jahisportlaskmine. Jahisaagi käsitlemine. Padrunite laadimine. Jahisignaamid . . . . .	4 „
11. Jahikoerte tõud ja nende iseärasused . . . . .	2 „
	<hr/> Kokku 28 tundi

## II. PRAKTILINE OSA

1. Ajujaht, selle organiseerimine ja läbiviimine . . . . .	4 tundi
2. Urujaht ja selle läbiviimine . . . . .	4 „
3. Tutvumine meie metsades elavate loomade ja lindudega . . . . .	4 „
4. Laskmine kaarrajal . . . . .	3 „
5. Teadmiste kontrollimine ja kokkuvõtte tegemine õppustest . . . . .	2 „
	<hr/> Kokku 17 tundi
	Teoreetiline ja praktiline osa kokku 45 tundi

Programm on koostatud NSV Liidu Spordiühingute ja -organisatsioonide Liidu Kesknõukogu Presiidiumi otsusega 11. oktoobril 1959 kinnitatud kehakultuurikollektiivide esimeeste ettevalmistamise seminari õppeplaani järgi.



Kinnitatud  
VSÜ «Kalev» Jahindusklubide Nõu-  
kogu presiidiumil 6. juulil 1965.  
Protokoll nr. 5, punkt 2.

## AJUJAHTIDE JUHEND

Ajujaht on jahipidamisviis, kus kogu jahtkond jaguneb küttideks ja ajajateks. Viimaste ülesandeks on ajada jahialal asuvad ulukid hirmutamise teel küttidele laskeulatusse.

Ajujahid on kollektiivsed ja neid korraldatakse:

- a) suurulukite (põder, metssiga, karu ja metskits, sokk) küttimiseks erilubadega;
- b) röövulukite hävitamiseks (aasta ringi);
- c) hall- ja valgejänestele nendel jahimaadel, kus jaht hagijatega jahifauna kaitse ja hooldamise seisukohalt ei ole otstarbekas.

## I. ÜLDNÕUDED

Ajujahi organiseerimiseks on vajalik:

### 1. Ajujahi luba

Limiteeritud ulukitele ajujahi organiseerimisel on ajujahiloaks Metsamajanduse ja Looduskaitse Ministeeriumi poolt väljaantud eriluba, röövulukite ja jäneste küttimiseks jahimaa valdajalt (hooldajalt) suunamisluba.

Ajujahi loal peab olema märgitud minimaalne või maksimaalne jahimeeskonna suurus, jahipidamise aeg, koht, küttida lubatud uluki liik, hulk ning jaht eest vastutava isiku (või isikute), jahivanema nimi.

### 2. Ajujahi registreerimine

Kõik organiseeritavad ajujahid tuleb registreerida vähemalt kolm päeva enne jahile minekut kas kirjalikult või telefoni teel.

Riigimetsamaadel toimuvad ajujahid tuleb registreerida vastava metskonna metsavalvetöötaja juures; kolhoosi, sovhoosi ja muudel maadel korraldatavad ajujahid kas jahindusklubis, selle osakonnas või hooldusala valdaja juures.

Olenevalt ulukite küttimiseks antud loa tingimustest määrab loa registreerija jahisaatja (järelevalveisiku), keda ajujahi korraldaja on kohustatud oma liiklusvahendiga jahikohale ja sealt tagasi lähtekohta sõidutama.

### 3. Ajujahist osavõtjate instrueerimine

Kõikides ajujahite organiseerivates sektionides tuleb enne jahtide algust (sügisest jahiperioodi) instrueerida kõiki jahtkondade liikmeid. Instrueerimisel

tutvustatakse jahist osavõtjatele kütitavate ulukite bioloogiat, käesolevat ajujah-tide juhendit ning soovitatavaid jahikombeid ja -traditsioone. Küsitluse teel veen-dutakse selles, kas kõik jahtkonna liikmed tunnevad ühisjahtide ohutustehnika reegleid ja jahirelva kandmise ja laadimise eeskirju.

Instrueerimise kohta seatakse sisse sektsioonides arvestusraamat ning sekt-siooni liikmetele, kes soovivad ajujahetidest osa võtta väljaspool sektsiooni, antakse välja vastav õiend või tehakse märkus liikmekaardile instrueerituse kohta.

Osakondade juhatustel on õigus neile sektsioonidele, kus ajujahetid-eelset instrueerimist tehakse puudulikult või jäetakse üldse instrueerimata, keelataaju-jahtidest organiseerimine ja jätta need sektsioonid suurulukite erilubadest ilma.

#### 4. Suuruluki laskmise katse sooritamine

Kõikidel jahimeestel, kes soovivad põdra-, metssea- ja karujahil tegutseda kütina, tuleb õiendada suuruluki laskmise katse. Katse sooritamiseks on tarvis aeglaselt liikuvale põdrasiluetele kahekordse eest möödaliikumise jooksul lasta kuuliga kaks paarislasku (dubleed) 30 meetri kauguselt. Siluett on nähtav 8 m ulatuses. Katse loetakse sooritatuks, kui kaks kuuli on sattunud silueti rindkerele joonestatud 60 cm läbimõõduga ringi sisse.

Katse sooritanule antakse õigus suurulukijahil kütina tegutsemiseks ja küti märgi (joonis leheküljel 66) kandmiseks. Katse sooritamise kohta tehakse vastav mäрге jahipiletisse ja liikmeraamatusse.

## II. AJUJAHI MÕISTEID JA ELEMENTE

1. **Jahiala** — päevaseks jahipidamiseks plaanitud ja registreeritud maa-ala; koosneb üksikutest ajualadest.

2. **Ajuala** — maa-ala, millel toimub üks jahioperatsioon, nn. aju.

3. **Küttide liin** — ajuala serv, kuhu paigutatakse ette kütid. Metsa-sihtidel, teedel ja kraavidel on selleks sihi ajupoolne serv.

Küttide liin jaguneb: a) pealiiniks — küttide liini lõiguks, mille suunas toi-mub ulukite ajamine, ja b) külgliinideks — nendeks küttide liini lõikudeks, mis on paralleelsed ajamise suunaga, ajuala küljed.

4. **Laskeväli** — maa-ala, mis asub küttide liini taga, väljaspool ajuala. Laskeväli jaguneb: a) pealiini laskeväljaks — pealiinitaguseks alaks ja b) külgliinide laskeväljadeks — külgliinidetagusteks aladeks.

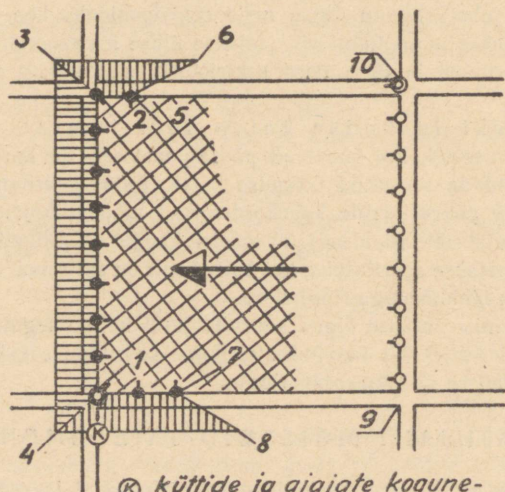
5. **Jahtkond**. Jahist osavõttev kollektiiv: kütid, ajajad, jahivanem, grupi-juhud ja jahisaatja.

6. **Jahisaatja** — metsavalveametnik või jahindusarendaja (jääger) või ühiskondlik inspektor, kes võtab osa jahist kontrollimise eesmärgil ja valvab jahipidamise eeskirjade, jahindusklubi kodukorra ja ajujahi juhendi täitmise järele. Jahisaatja ei tohi jahist osa võtta kütina.

7. Kütt — jahimees, kes tegutseb jahil laskurina ja on sooritanud nõutavad kütikatsed.

8. Ajaja — jahist osavõtja jahimees või klubi noorliige ehk mittejahimees loodusesõber, kes tegutseb jahil ajajana (hirmutajana).

## AJUALA SKEEM



⊗ küttide ja ajajate kogunemise koht

⊙ küttide vanem

● kütt

⊙ ajajate vanem

○ ajaja

1-2 küttide pealiin

2-5 küttide parem külgliin

1-7 küttide vasak külgliin

1,2,3,4 pealiini laskeväli

2,5,6,3 parem külgliini laskeväli

1,7,8,4 vasaku külgliini laskeväli

9-10 aju rinne

← aju suund

▨ jahitavate ulukite põhilised paiknemisalad

9. Jahivanem — jahtkonna tegevuse suunaja ja juhtija ning jahi eest vastutav isik.

10. Kütide vanem (grupijuht) — jahivanema asetäitja, kes jahil juhib kütide tegevust.

11. Ajajate vanem (grupijuht) — jahivanema asetäitja, kes jahil juhib ajajate tegevust.

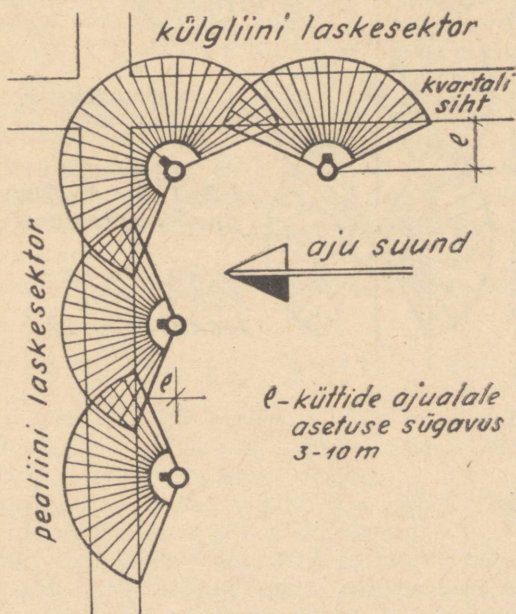
12. Aju suund — jahiulukite liikumise (hirmutamise) põhisuund ehk aju liikumise suund.

13. Laskesektor — ala, mille piirides on lubatud kütil tulistada. See jaguneb:

a) pealaskesektoriks, mis asub laskeväljal. Pealaskesektori piirides on lubatud kütil tulistada nii kuuli kui ka haavilaenguga;

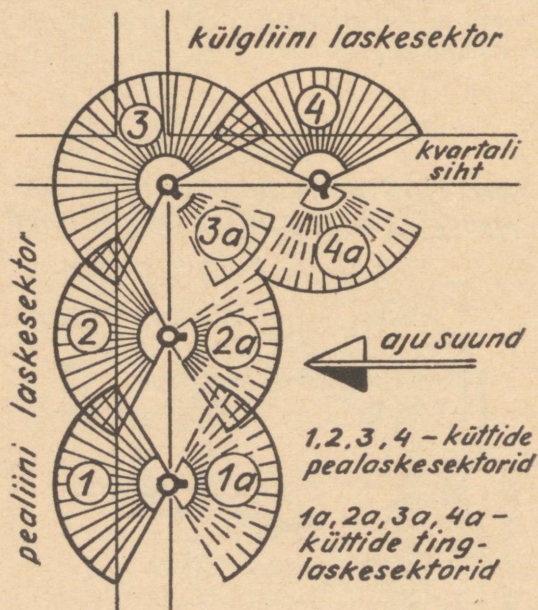
b) tinglaskesektor on pealaskesektori peegelpilt, mis langeb ajalale ja mille piirides on lubatud tulistada ainult haavilaenguga siis, kui ajajad on kaugemal kui 100 meetrit.

### KÜTTIDE ASETUS KUULIGA LASKMISEL JA NENDE PEALASKESEKTORID



Looduses määrab kütt oma pealaskesektori järgmiselt. Ettepaigutamisel näidatakse kütile kätte tema asukoht ja küttide liin. Oma laskekohale asudes määrab kütt kõigepealt kindlaks naaberküttide asupaigad, seejärel valib mingid hästi nähtavad märgid naaberküttidest umbes 10 meetrit laskeväljal sügavuti. Laskesektori külgedes ongi need sirged, mis ühendavad valitud märgi asukohaga (vt. joon. lk. 69).

## KÜTTIDE ASETUS HAAVLITEGA LASKMISEL JA LASKESEKTORID



### III. JAHIPÜSS, SELLE KÄSITSEMINE JA KANDMINE

Jahist osavõtval jahimehel peab jahile minnes kaasas olema hoolikalt puhastatud ja täiesti korras jahipüss. Suurulukite jahil kütina tegutseva jahimehe püss peab olema vähemalt kaheraudne.

1. Jahist osavõtval kütil on lubatud püssi laadida pärast laskeliinile asumist, kus ta on ooteasendi ja jalgealuse korrastanud, laskevälja vajaduse korral puhastanud ning end vajalikul määral maskeerinud.

2. Jahist osavõtval ajalal on lubatud jahipüssi laadida ainult haavilaengu röövulukite küttimeise korral. Seda juhul, kui ajalal on kehtiv jahipilet. Püssi laeb ta pärast ajajate vanema korraldust «alga liikumist».

3. Jahipüss tuleb küttil tühjaks laadida kohe pärast ajajate jõudmist kütide liinile ja ajajatel ligikaudu 50 meetrit enne kütide liinile jõudmist.

4. Jahipüssist on lubatud tulistada:

a) kuuliga laskmisel pealaskesektori piirides siis, kui on teada naaberkütide asukohad ja kütitav uluk on laskeulatuses;

b) haavlitega laskmisel — küttil pealaskesektori piirides kogu ajuala ulatuses, tinglaskesektori piirides ainult lõik II punktis 13b toodud juhtudel;

c) ajajatel on lubatud tulistada ajurindest läbiläinud (tagasijooksvaid) röövulukeid siis, kui tulistaja on kindlalt veendunud, et tema laskesektoris ei ole ühtegi jahikaaslast. Eest põgenevat, kütide suunas jooksvat röövulukeid ei ole ajajatel lubatud tulistada. Kasulike ulukite jahil ajajad ei tulista (ei lae üldse jahirelva);

d) siledaraudsest jahipüssist võib kasulikke ulukeid nii kuuli kui ka haavlitega tulistada siis, kui need on lähemal kui 40 sammu.

5. Kõik ajajahist osavõtjad, nii kütid kui ka ajajad, on kohustatud kogunemiskohta liikumisel kandma jahipüssi tühjaks laetult ja lahtimurtult käel või rihmal. Kokkumurtud jahipüssi võib õlale võtta ja kanda pärast grupijuhi või jahivanema vastavat korraldust.

Erandina on alati lubatud jahipüssi kanda püssikotti paigutatult.

### IV. NÕUDEID KÕIKIDELE JAHTKONNA LIIKMETELE

1. Iga jahtkonna liige peab tundma ja täitma käesolevat ajajahtide juhendit, peab käsitsema hästi ja oskuslikult jahirelva, tundma põhjalikult ühisjahtide ohutustehnika eeskirju ja kütitava uluki bioloogiat.

2. Jahile tuleb jahtkonna liige korralikult ja puhtalt rietatult, täiesti korras jahivarustusega ja nõuetekohaselt laetud laskemoonaga.

3. Jahil allub ta üldisele jahikorraldusele, täidab vastuvaidlematult kõiki jahivanema ja grupijuhtide seaduspäraseid, jahipidamisega seoses olevaid korraldusi. Suhtub jahikaaslastesse tähelepanelikult ja käitub seltsimehelikult.

4. Viibib jahil täiesti kainaena. Enne jahti ja jahi kestel on keelatud juua alkohoolseid jooke. Suitsetada on lubatud ainult kogunemiskohtades jahivanema või grupijuhi loal.

5. Kannab jahil kompassi kaasas ja peab oskama kinnisel ja metsamaastikul kompassi järgi liikuda.

6. Jahil viibides on keelatud vajaduseta müra teha, valjult hüüda, asjatult püssi paugutada ning tegelda muude segavate ja jahikultuuri diskrediteerivate toimingutega.

7. Iga jahist osavõtja vastutab isiklikult jahikaaslastele tekitatud vigastuste eest vastavalt NSV Liidu seadusele.

Seaduste, määruste, juhendite ja eeskirjade mittetundmine ei vabasta vastutusest ja karistusest.

## V. NÕUDEID KÜTTIDELE

1. Küttil tuleb vastuvaidlematult jääda kütide vanema (jahivanema) poolt määratud kohale.

Kohaleminekul ja eesoleku ajal on keelatud asjatud liikumised, rääkimine ja muud kõrvalised toimingud, mis juhivad enda ja naabrite tähelepanu mujale.

2. Laskekohale asudes määrab kütt oma laskesektori ja jätab selle kindlalt meelde, korrastab vaatevälja ja jalgealuse, maskeerib end, ning alles seejärel laeb oma jahipüssi.

3. Kuuliga laskmisel on küttil soovitatav asuda laskeasendisse näoga laskevälja (pealaskesektori) suunas, haavlitega laskmisel aga tingilaskesektori (näoga ajajate) suunas.

4. Keelatud on püssiga sihtida või seda vedades välja viia laskesektori piiridest.

5. Käthenäidatud kohalt on lubatud lahkuda jahivanema või grupijuhi korraldusel või vastava signaali peale, kusjuures tühjakslaetud püss hoitakse lahtimurtult käe peal.

6. Tulistada võib ainult neid ulukeid, keda jahi eel otsustati küttila; laskmiseks määratud ulukite arvust tuleb rangelt kinni pidada.

7. Haavatud ulukit võivad jälitada ainult jahivanema või grupijuhi korraldusega määratud isikud.

8. Iga jahist osavõtja annab edasi jahijuhtkonna poolt teatatavad signaalid.

## VI. NÕUDEID AJAJATELE

1. Ajajad tegutsevad ajajate vanema juhtimisel ja täidavad tema korraldusi.

Ajajate vanem paigutab ajajad lähtepositsioonile, näitab neile kätte liikumise suunad, määrab liikumise iseloomu ja kiiruse.

Ajajatel tuleb liikuda kas pidevalt või joondumiseks ja paikseks hirmutamiseks vajalike peatustega.

2. Kõik ajajad annavad numbrid edasi järjekorras, mis määratakse enne aju algust. Liikumisel hüüab ajaja aeg-ajalt oma numbrit ja ise orienteerub hüüdva naabri järgi.

3. Ajamisel tuleb liikuda sellise tempoga, et ajurinne moodustaks alati võimalikult sirgjoone.

4. Ajajad on kohustatud edasi andma ajajate vanema korraldusi, samuti ka kütide liinilt edasiantud korraldusi, nagu «paigal joonduda», ka «paigal hirmutada», «liikuda edasi» jne., ning on kohustatud ise saadud korraldusi täitma.

5. Korralduse peale «paigal joonduda» hüüab ajaja paigal seistes korduvalt oma numbrit ja püüab aeglaselt liikudes ajurinnet sirgeks nihutada.

6. Hirmutamisel kasutab ajaja ettenähtud hirmutamisiivi ja püüab kinni pidada talle näidatud liikumissuunast.

7. Lõik III punktis 4 toodud juhtudel võib relvaga liikudes tulistada, kui selleks on jahivanema ja jahisaatja nõusolek.

## VII. GRUPIJUHIID, NENDE ÜLESANDED JA ÕIGUSED

1. Grupijuhid (kütide vanem ja ajajate vanem) on jahivanema asetäitjaiks ning nende ülesandeks on oma grupi tegutsemist ja liikumist jahialal juhtida vastavalt jahivanema üldistele korraldustele. Nad peavad olema eeskujuks nende juhtimisel tegutsevatele jahtkonna liikmetele.

2. Kütide vanema ülesandeks on kütide ettepaigutamine kütide liinile ja nende kohtade kättenäitamine vastavalt jahiplaanile. Seejuures on tal õigus:

a) olenevalt maastikust teha muudatusi jahiplaanis ettenähtud kütide asetus, kui seda nõuavad ohutustehnika eeskirjad ja üldine jahi kordaminek;

b) arvestada jahist osavõtivate kütide laskeosavust ja laskeasendi laskeingimusi ning sellega seoses teha kütide ümberpaigutusi nende etteasetamisel.

3. Kütide vanemal on õigus endale ise koht valida, kuid ta peab asuma kütide pealiinil ja võimalikult niisugusel kohal, kust tal on pealiinist kõige parem ülevaade.

4. Ajajate vanema ülesandeks on ajajate paigutamine ajurindele, nende lähteasendi ja liikumise suuna kättenäitamine, liikumiseks käsu andmine ja ajurinde liikumise suunamine.

5. Liikumise paremaks jälgimiseks ja suunamiseks valib ajajate vanem endale ise koha, kuid liikumissuuna paremaks hoidmiseks ja ajajate liikumise suunamiseks on tal soovitatav liikuda võimaluse korral mööda sihti.

6. Grupijuhtidel on õigus oma grupis olevatele distsiplineerimata jahtkonna liikmetele teha märkus ja avaldada noomitus. Kõikidest jahil esinevatest

väärnähtustest nagu ajujahi juhendist, klubi kodukorrast ja kehtiva jahipidamise ja jahimajanduse põhimäärusest mittekinnipidamisest kannab grupijuht ette jahivanemale.

## VIII. JAHIVANEM, TEMA KOHUSTUSED JA ÕIGUSED

1. Jahivanem on organiseeritava jahi eest vastutav. Tema ülesandeks on sellega seoses oleva dokumentatsiooni vormistamine, vajalike ettevalmistuste tegemine ja jahimaastiku jaotamine.

2. Enne jahti peab ta põhjalikult tutvuma jahialaga, koostama jahiplaani, määrama vajaduse korral küttide ja ajajate vanemad ning tutvustama neid päevase jahiülesande ja jahiplaaniga.

3. Jahivanem jaotab jahtkonna küttideks ja ajajateks, määrab kindlaks nende liikumise korra ja tegutsemise ajaliselt.

4. Tutvustab jahist osavõtjaid jahitingimustega ning jahisaagi jaotamise ja kasutamise korraga.

5. Avab ja lõpetab jahi; määrab ajude järjekorra, nende ajalised algused, samuti kütid ja ajajad pärast järjekordse aju lõppu; annab jahi lõpetamise signaali ning enne jahi algust lõppkogunemise koha.

6. Kindlustab jahiks vajaliku distsipliini. Selleks on tal õigus:

a) teha distsiplineerimata jahimeestele märkus, avaldada noomitus, keelata jahil kütina tegutsemine või kõrvaldada jahist;

b) teha ettepanekuid sektsiooni, osakonna või klubi juhatusele jahipidamise eeskirjade ja juhendite rikkujate karistamiseks vastavalt klubi kodukorrale.

7. Ebaseadusliku jahipidamise korral koostab akti (protokoll) jahipidamise ja jahimajanduse põhimääruse ning klubi kodukorra rikkujatele.

8. Lahendab kõik jahil tekkinud vaidlused.

9. Esitab läbiviidud jahi kohta vajalikud aruanded.

10. Kontrollib, et kõigil jahist osavõtjatel, jahirelva kandvatel jahimeestel oleks kehtiv jahipilet kaasas ning et nende jahipüssid oleksid täiesti korras.

## IX. JAHI ORGANISEERIMINE

1. Ajujahi aluseks oleva ajujahi loa hangib jahti organiseeriva organisatsiooni (sektsiooni, osakonna, klubi) juhatuse. Selleks esitatakse luba väljaandvale organile koos jahiloa taotlusega ka jahivanema nimi.

Erilubade alusel lastavate suurulukite jahtide jahivanemaks võivad olla jahimehed, kes on õiendanud jahivanema katsed.

2. Jahipäeva hommikul koostab jahivanem kõigi jahist osavõtjate nimekirja.

Jahi organiseerimisel riigimetsamaadel tuleb ajujahi luba registreerida enne metsaminekut vastava metsavalveametniku juures, kus tuleb esitada ajujahi

luba ja jahist osavõtjate nimekiri. Kui on nõutav ja antakse kaasa jahisaatja, jäävad luba ja jahist osavõtjate nimekiri kuni jahi lõpuni jahisaatja kätte.

3. Jahipidamise korral eriloo alusel on jahivanem kohustatud enne jahi algust tutvustama kõiki jahist osavõtjaid eriloo realiseerimise nõuetega ja jälgima kogu jahi kestel, et neist peetaks täpselt kinni.

4. Jahi käigus on jahi organiseerijate ülesandeks jahist osavõtjatele tutvustada ja juurutada kõiki antud jahiks soovitatud jahikombeid ja -traditsioone.

5. Jahtkonna jaotab küttideks ja ajajateks jahivanem. Seda on soovitatav teha järgmiselt.

a) Suurulukijahtidel võivad küttidena tegutseda ainult suuruluki laskmise katse sooritanud jahimehed. Kui aga jahtkonnas on selliseid jahimehi rohkem, kui jahiplaani järgi kütte vaja läheb, siis suunatakse neist osa ajajateks.

Võrdsete küttide puhul on otstarbekas ajajad välja selgitada loosimise teel. Selleks võtavad kõik kütid loosinumbrid, kusjuures ajama lähevad nad numbrite järjekorras.

Näiteks jahtkonnas on 23 meest, nendest küti õigusega 19. Ajuks on vaja 13 kütte ja 9 ajajat. Jahivanem otsustab: I aju küttideks numbrid 1—13 ja ajajaiks numbrid 14—19 (seega 5 jahtkonna liiget) + 4 ajajat.

II aju — küttideks numbrid 6—19 ja ajajateks 1—4 (5 liiget) + 4 ajajat jne.

b) Röövuluki- ja jänesejahtidel võivad kõik jahipiletit omavad jahtkonna liikmed tegutseda nii kütina kui ka ajajana.

Nendel jahtidel, kus kõigil jahtkonna liikmetel on jahiks õigus, tehakse üldine loosimine ja vastavalt jahiplaanile tegutsetakse vaheldumisi küttidena ja ajajatena.

N ä i d e. Rebasejahist võtavad osa 16 jahimeest: I aju küttideks on numbrid 1—8 ja ajajateks 9—16, II aju — küttideks numbrid 9—16 ja ajajaiks 1—8 jne.

Näiteks jänesejahist võtab osa 24 jahimeest: I ajuküttidena tegutsevad numbrid 1—9 ja ajajaina 10—24. II ajuküttidena tegutsevad numbrid 10—19 ja ajajatena 20—24 ja 1—9.

Kui aga jahist võtavad osa klubi noorliikmed ja loodusesõbrad ilma jahipidamise õigusega, siis võivad need tegutseda ainult ilma jahirelvata ja ainult ajajatena, ülejäänud ajajad määratakse jahivanema poolt vastavalt punkt 5b toodud põhimõtetele.

Jahtkonna jaotamist ja juhtimist lihtsustab, kui jahtkonna liikmed kannavad oma numbrit rinnas. Selleks teha numbrid riidest alusele kahele küljele. Ühele poole K-1, K-2, K-3 jne., teisele küljele 1, 2, 3 jne. Kui jahtkonnaliige tegutseb kütina, siis on nähtav numbripool K-1, kui aga ajajana, siis 1.

6. Jahil on soovitatav kasutada sidepidamiseks jahipasunat. Jahipasuna signaalid on toodud lehekülgedel 76—77.

# JAHISIGNAALE

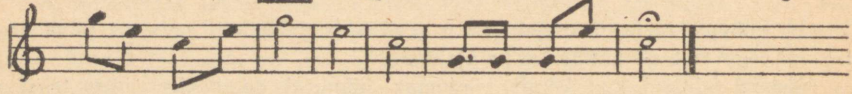
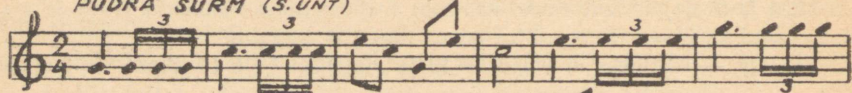
## KARU SURM (S. UNT)



## PÔDRA SURM (N. PIGOREVSKI)



## PÔDRA SURM (S. UNT)



## PÔDRA SURM (J. KOPPEL)



## METSSEA SURM



## METSKITSE SURM



REBASE SURM

Two staves of music in 2/4 time. The first staff contains a melody of eighth notes. The second staff contains a bass line with eighth notes and rests.

JÄNESE SURM

Two staves of music in 6/8 time. The first staff contains a melody of eighth notes. The second staff contains a bass line with eighth notes and rests.

JÄHI ALGUS

Two staves of music in 2/4 time. The first staff contains a melody of eighth notes. The second staff contains a bass line with eighth notes and rests.

AJU ALGUS

Two staves of music in 2/4 time. The first staff contains a melody of eighth notes. The second staff contains a bass line with eighth notes and rests.

VASAK TIIB ETTE

Two staves of music in 2/4 time. The first staff contains a melody of eighth notes. The second staff contains a bass line with eighth notes and rests.

PAREM TIIB ETTE

Two staves of music in 2/4 time. The first staff contains a melody of eighth notes. The second staff contains a bass line with eighth notes and rests.

KOGUNEMINE

Two staves of music in 6/8 time. The first staff contains a melody of eighth notes. The second staff contains a bass line with eighth notes and rests.

Two staves of music in 6/8 time. The first staff contains a melody of eighth notes. The second staff contains a bass line with eighth notes and rests.

JÄHI LÖPP

Two staves of music in 2/4 time. The first staff contains a melody of eighth notes. The second staff contains a bass line with eighth notes and rests.

HALALI

Two staves of music in 6/8 time. The first staff contains a melody of eighth notes. The second staff contains a bass line with eighth notes and rests.

7. Ajujahil saadud jahisaak kuulub jahti organiseerivale kollektiivile ja selle jaotamine ning kasutamine tuleb enne jahti teatavaks teha kõigile jahist osavõtjatele.

8. Jahitrofee kuulub ulukit surmavalt tabanud jahimehele. Uluki samaaegsel tabamisel kahe jahimehe poolt kuulub trofee sellele, kes tabas ulukit surmavalt esimesena oma laskesektorist. Nendel juhtudel, kui laskesektorid teineteist katavad, otsustatakse trofee saaja loosimise teel. Kui aga ulukit tabatakse surmavalt väljaspool laskjale lubatud laskesektorit, otsustab trofee kuuluvuse jahtkond.

## X. KARISTUSTE MÄÄRAMINE

1. Märkuse võib teha kas jahivanem või grupijuht siis, kui jahist osavõtja eksib jahinõuete vastu esmakordselt. Näiteks räägib lubamata valjusti, lahkuv määratud kohalt põhjusega jm.

2. Noomituse võib avaldada kas jahivanem või grupijuht korduvate ja tahtlike eksimuste puhul, korralduste esmakordsel mittetäitmisel ja ükskõikse suhtumise puhul jahi ülesannetesse (näiteks suitsetamine, korduvalt valjusti rääkimine ja põhjusega liikumine, ootekohal tukkumine, söömine jm. toimingud).

3. Küttina tegutsemise võib jahivanem keelata (grupijuht teeb ettepaneku), kui osavõtja ei täida küttidele esitatud nõudeid, seda eriti neil juhtudel, kui kütt käsitseb jahipüssi oskamatult ning hooletult, suitsetab ja räägib naabriga valjusti aju ajal, lahkuv ootamiskohalt loata jm.

4. Jahist võib kütti kõrvaldada jahivanem (grupijuht teeb ettepaneku) järgmistel põhjustel: jahikorralduste korduv mittetäitmine ja ohutustehnika nõuete vastu eksimine (lõik III), purjusolek ja alkoholi tarvitamine jahi ajal, ebaseltsimehelik käitumine ning muud suuremad korrarikkumised.

Jahimehe jahist kõrvaldamise puhul tuleb jahivanemal esitada ettekanne kas osakonna või klubi juhatusele süüdlase personaalküsimuse arutamiseks.

## SISUKORD

Saateks . . . . .	3
Märkmeid jahinduse ja jahieetika ajaloost. <i>E. Kaljuste</i> . . . . .	5
Sportliku jahipidamise algmed . . . . .	5
Jahindusalase seadusandluse ja kirjanduse areng . . . . .	6
Vana- ja keskaegsed jahipidamisviisid . . . . .	7
Jahirelvade areng . . . . .	8
Jahist, jahimehest ja jahiriietusest. <i>H. Alamäe</i> . . . . .	10
Jaht ja tervis. <i>I. Saare ja V. Ulst</i> . . . . .	15
Kooliõpilaste organiseerimisest jahimajanduslikele töödele Viljandi ja Tartu Jahindusklubis. <i>E. Päeva ja J. Naaber</i> . . . . .	18
Jahipüssist kui jahipidamise vahendist. <i>H. Raivet ja H. Alamäe</i> . . . . .	22
Jahitrofeedest ja nende vääristamisest. <i>U. Tuul</i> . . . . .	27
Trofeede väärtus . . . . .	27
Trofeede vääristamine . . . . .	31
Pöder . . . . .	31
Metskits . . . . .	32
Metssiga . . . . .	33
Koljud . . . . .	34
Mõningaid jahieetika küsimusi. <i>H. Malt</i> . . . . .	35
Jahieetika normide olemus . . . . .	35
Mis on kõige tähtsam jahieetiline norm? . . . . .	36
Mõnda suurulukite, metsise-, jänese-, pardi- ja metskurvitsajahist . . . . .	40
Suurulukite jahist. <i>J. Naaber</i> . . . . .	41
Metsise-, jänese- ja pardijahist. <i>H. Alamäe</i> . . . . .	50
Metsisejahist . . . . .	50
Jänesejahist . . . . .	53
Jahist hagijaga . . . . .	53
Otsijahist . . . . .	54
Pardijahist . . . . .	55
Avajahi plaan . . . . .	59
Metskurvitsast ja temale jahipidamisest. <i>H. Malt</i> . . . . .	60

Lisad:

Jahindusala ühiskondliku instruktori (organisaatori) ettevalmistamise programm . . . . .	64
Teoreetiline osa . . . . .	64
Praktiline osa . . . . .	65
Ajujahtide juhend . . . . .	66
Üldnõuded . . . . .	66
Ajujahi mõisteid ja elemente . . . . .	67
Jahipüss, selle käsitsemine ja kandmine . . . . .	71
Nõudeid kõikidele jahtkonna liikmetele . . . . .	71
Nõudeid küttidele . . . . .	72
Nõudeid ajajatele . . . . .	72
Grupijuhid, nende ülesanded ja õigused . . . . .	73
Jahivanem, tema kohustused ja õigused . . . . .	74
Jahi organiseerimine . . . . .	74
Karistuste määramine . . . . .	78

---

ВОПРОСЫ ОХОТНИЧЬЕЙ ЭТИКИ

Составитель В. Вайнура

На эстонском языке

Оформление К. Пюсс

Издательство «Ээсти Раамат»

Таллин, Пярнуское шоссе, 10

\*

Toimetaja Ü. Parik

Kunstiline toimetaja H. Tikand

Tehniline toimetaja A. Krebstein

Korrektor Ü. Rattur

Ladumisele antud 21. XI 1966. Trükkimisele antud 6. I 1967. Paber 60×84, 1/16. Trükipoogmaid 5. Tingtrükipoogmaid 4,7. Arvestuspoogmaid 4,34. Trükiarv 6000. MB-01110. Tellimise nr. 8501. Hans Heidemanni nimeline trükikoda, Tartu, Ülikooli 17/19. III

17 kop.

