

TRÜ
NSV LIIDU AJALOO KATEEDER

ÜLENURME

sovhoosi areng

DIPLOMITÖÖ

Juhendaja:
Ajalooteaduste doktor
H. MOOSBERG

Töö teostaja:
R. TUUSOV

TRÜ NSVL ajal.
kat. nr. 12521.

Tartu, 1956

Sissejuhatus.

NSV Lõuna majandusliku aluse moodustavad sotsialistlik majandussüsteem ja tootmisvahendite sotsialistlik omand, mis on kindlustatud kapitalistliku majandussüsteemi likvideerimise, tootmisvahendite eraomandi kaotamise ja inimese teise inimese poolt eksploatuuri hävitamise tulemusena.

Nagu NSV Lõuna konstitutsiooni § 5 tähendatud, on sotsialistlikul omandil NSV Lõudus kaks vormi: 1) riikliku omandi vorm (kogu rahva vara) ja 2) kooperatiiv-kolhoosliku omandi vorm (üksikute kolhooside, kooperatiivsete koondiste omand).¹⁾ Nendele kahle omandivormile vastavad ka kaks sotsialistlike põllumajanduslike ettevõtete vormi: 1) riiklikud ettevõtted (sovhoosid ja masina-traktorijaamad) ja 2) kollektiivsed ettevõtted (kolhoosid).

1. NSVd konstitutsioon, lk. 4.

Käesolevas diplomitöös käsitlatakse just riiklikku omandi vormi sotsialistlikus põllumajanduses - sorhoose. Kuna sorhoonid olid esimesteks suurtootmise organisatsioonideks meie põllumajanduses, siis oli neil väga suur tähtsus kogu väikekaubatootliku põllumajanduse ümberkujundamisel suurtootmise alustel.

Sorhooside osatähtsus on väga suur ka tänapäeval, mil põllumajandusele on antatud ülesanne - saavutada paari lähema aastaga põllumajanduses selline tõus, mis kindlustaks meie elanikkonna kasvavate vajaduste rahuldamise toiduainetega ning kerge- ja toiduainetööstuse küllaldase varustamise toomainega. Selle ülesande lahendamisel on Eesti NSV sorhoonid teinud mõningaid edusamme.

Nelja viimase aasta jooksul (1952-1955) suurenes tunduvalt sorhooside töömaht ja ühtlasi kaenas ka sorhooside kogu- ja kaubatoodang.

Üksikute toodangu liikide viisi iseloomustavad riigile andmist järgmised näitajad:

	1952	1953	1954	1955
Püim (ts)	304 773	336 658	389 255	359 556
Sealiha (ts)	43 913	45 210	50 923	—
Mune (tuh. tk.)	2 208	3 091	3 386	3 560 ¹⁾

Nagu tabelist näeme, on vähenenud 1955. a. ainult piima rüügile andmise hulk, mis on tingitud evarahuldavast olukorrast söötade alal; üldiselt toimub aga rüügile antava toodangu suurenemine. Toodangu suurendamine võimaldab tunduvalt tõsta sovhooside osa elanikkonna varustamisel põllumajandussaadustega.

Kuid Eesti NSV sovhooside osa sotsialistliku põllumajanduse arendamisel ei piirdu üksnes põllumajandussaaduste tootmise järjekindla laiendamisega. Sovhooside kui kõrge tootlikkusega eskindlike majandite ülesandeks on olla ka uskujaks sotsialistlike muu- majandite — kolhooside — tootmise ratsionaalsel organiseerimisel.

Sovhooside kui suurtootmisele ka-

1. Ühend Sovhooside Ministriumini tööt periodil 1952-1955.

janivate majandite saavutuste põhjal veendus Eesti töölari talurahvas sotsialistliku muudatmise eelises ja sotsialistliku majandusvõimude ühokus kapitalistlikust.

Sorhooside edusammud näitasid talupoegadele, et suurmajandi võim võimaldab masinate laialdast kasutamist, nõukogude agrotehnika rakendamist ja sellega töötava talupoja elujärgi parandamist. Sorhoosid oma kõrge tootmise tasemega olid sellis jõuks, mis innustas talurahvast asuma kolhooside tulle.

Nüüd, kus meie põllumajandus on täies ulatuses asunud sotsialismile, on vabariigi sorhoosid oma kõrge põlvviljakuse ja karja produktiivuse näitajatega sellis koeliks, kust kolhoosid amandavad kogumisi tootmise organisatsioonil. Eesti NSV eskindlikes sorhoosides tutvuvad kolhoosinud uute nõuetekohaste loomakarvatushoonetega, viivad kaasa kogumisi muud tööjõunulu nõudrate tööde mehhaniseerimisel ja elektrifitseerimisel loomakarvatus.

Olles kõrge produktiivusega töökarja kasvatamise keskusteks, varustavad sorhoosid meie vabariigi kolhoosile töölo-

madega ja aitarad seega kaasa kõrge-
produktiivsega ühisloomakasvatuse aren-
damisele kolhoosides.

Samuti varustavad meie vabariigi
sorhoosid kolhoose kõrgeväetiseliku sordi-
vilja, mitmeaastase põldheinana ja vähi-
kindla sordikartuli seemnega. Sorhooside
töökogemused põlluviljakuse tõstmisel,
eskimõeldlike agrotehniliste võtete kasutamisel
on tunnustajaks vabariigi kolhoosidele.

Kuid sellist juhtivat osa põllumajanduse
arendamisel võivad sorhoosid etendada
ainult siis, kui nad on eskimõeldlikud kõr-
ge tootmiskultuuriga majandid. Kui va-
delda meie vabariigi sorhooside töötulumeid,
siis võib öelda, et enamik neist on jõud-
nud sellise tasemeni, kuid palju on ka
mahajäänuid.

Käesoleva diplomitöö eesmärgiks
on tutvuda Eesti NSV ühe eskimõeldliku sor-
hoosi töökogemuste ja saavutustega.

Töös on antud üldine ülevaa-
de Tartu rajooni ülemvõime sorhoosi aren-
gust alates sorhoosi loomisest kuni käesole-
va ajani. Kahtlematult ei ole töös piirita-
tud vähimugi lahendatud küllaldase
analüüsi ja põhjalikkusega ning mõni küsi-

mus on jäänud hoopiski käsitlemata, sest ühelt poolt puuduvad kogemused sellise töö kirjutamiseks, teiselt poolt tuli otseselt puudus põllumajandusalastest teadmistest, mida ühe majandi tööst ülevaate saamises ja selle töö analüüsimises on paratamatult vaja.

Töö on jaotatud kaheks peatükiks. Esimeses käsitletakse Eesti NSV põllumajanduse arengu üldtaustal sorhoosi loomist ja tema arengut neljandal viisaastakul. Ühtlasi on antud lühikene ülevaade sorhoosi enese ajaloost ülevõrd, kui seda materjalid võimaldavad.

Materjalide puudumise tõttu ei olnud kaheks võimalik analüüsida ja võrrelda sorhoosi toodangulisi näitajaid majandi näitajatega kodanliku Eesti ajal, mis olus kindlasti huvipakkuv.

Töö teises peatükis käsitletakse sorhoosi töötulunusi üksikute tööloikude kaupa viiendal viisaastakul.

Töö kirjutamisel on tuginetud põhimiselt sorhoosi arhivmaterjalidele, ajalehtede materjalidele ja vestlusele sorhoosi töötajatega.

I Ülenurme soovooni asutamine ja tema esimesed edusammud neljandal viisaastakul.

1. Põllumajanduse olukond kodanlikus Eestis.

Eesti rahva võitlus saksa orjastajate vastu on olnud ka võitlus maa eest, sest sakslased tunginud Eestisse, riisunud rahvalt ühes valadusega ka maa.

Võitlus maa eest jätkus ka 1917a. veebruarirevolutsiooni ja sellele järgnenud perioodil kuni lõpuks Oktoobri-revolutsioon ning nõukogude võim maa-küsimuse lahkendasid.

Juba Oktoobri-revolutsiooni teisel päeval, ööl vastu 8. nov. (26. okt.), võttis Tööliste ja Soldatite Saadikute Nõukogu II kongress Lenini ettepanekul vastu maa dekreedid, mille alusel kaotati maa eriomandus ja asendati üldrahvaliku, riikliku maaoman-

diga. Mõisnike ja kloostrite maad anti kogu töötavale rahvale maksuta kasutada.

Ka Eestis arus 1917. a. kehtestatud nõukogude võim maaseaduse läbiviimisele. Eestimaa sõjalis-revolutsioonilise Komitee otsuse alusel loodi valdades sulastest, maataimestest ja külakehvikutest mõisate ülevõtmise komiteed, kes võtsid üle mõisate maad ja varandused.

Nii sai Oktoobrirevolutsiooni tagajärjel eesti töötav talurahvas vabaks saksa parunite ikke alt. Enamik mõisamaid anti sulastele, mõisamoonaakatele ja väikemaapidajatele. Nõukogude võim tühistas ka talupoegade võlakohustused parunitele 40 miljoni rubla ulatuses. Kuid Eestis ei saadud lõpuks vüa maadekreedi elluviimist. Eesti kodanlusel läks konda välisimperialistide abiga maha suunda revolutsiooniline liikumine ja panna maksma kodanlik kord, mis tühistas nõukogude maadekreedi.

Tulnud võimule lääne-Euroopa imperialistide toetusel, ei võinud eesti kodanlus niiski täielikult ignoreerida maataimeste ja sulaste nõudmist maa saamiseks. Sestõttu oli ta sunnitud 1919. a. vastu

õetma kodanliku maareformi mõisamaade jagamise kohta, et tekitada illusioone, nagu annaks ta maad kõigile, kes seda soovivad. Tegelikult maareformi eesmärgiks ei olnud mitte endiste mõisamoona-kate ja sulaste varustamine maaga, vaid juamiselt kodanlikke korda toetavate kulaklike talude loomine.

Maaseadusega loodud riiklikust maatagavarast said maad eelkõige nõukogude-vastasest interventsioonist osavõtjad, kõrgemad ametikandjad ja kodanluse nimamehed. Ehkki maaseaduse läbiviimisel tehti palju kära maa andmisest neile, kes seda tegelikult tarvivad, jättis maaseadus käputäiele mõisnikele rohkem maad kui ta andis kahekümnele tuhandele mõisatöölisele. Poole mõisatöölised jäid maast üldse ilma.

Nii loodi 1919. a. maareformiga mõisate jaotamisel 7068 kulaklike majandit suurusega 30-100 ha. Need suurtalud moodustasid ainult 9% talumajandite üldarvust, mis loodi kodanliku maareformi tulemusena, kuid nad said suurema osa jaotatud maast. Kodanliku maareformi alust loodud

kulaklikud suurmajapidamised hakkasid kasutama oma majapidamistes põllumajanduslikku tehnikat — traktoreid, hehekru — , kartulivõtmise jt. masinaid. Nad andsid suure osa põllumajanduslikust kaubatoodangust. Teiselt poolt aga 30690 arundustalule, s.o. 43% maareformiga loodud talude üldarvust, anti maad ainult kuni 10 hektari või 16% maareformi käigus jaotatud maast.¹ Need väiketalu majapidamised, kuigi arvuliselt ülekaalus võrreldes kulaklusega, ei etendanud olulist osa põllumajanduse kaubatoodangust. Nendel majapidamistel oli peamiselt isetarbiv iseloom.

Tamuti ei antud kodanlike maareformiga maad talupoegadele mitte tasuta, vaid nad olid kohustatud 1926.a. Riigikogu seaduse alusel tasuma suvit välgäostumaksu. Nii maksid talupojad 1920-1934.a-ni 39,5 miljonit krooni rendi- ja välgäostumaksu. 1940.a-ks oli jäänud veel ostuvõlgnevus 45 miljonit krooni.²

Maareaduse põhiliseks tule-

1. „Eesti Bolševik“ nr. 1, 1948, lk. 47.

2. Murul, R., ENSV põllumajanduse kollektiviseerimine, lk. 6.

munks oli maa ümberjaotamine eksploatee-
rijate kahe rühma vahel. Enne maasea-
duse vastuvõtmist kuulus suurem osa
maast eesti kulakluse kätte. Kulak muu-
tus nüüd valitsevaks eesti külas ja hak-
kas habastamatult eksploaterima pal-
gatöölini, sulaseid ja ka kehvikuid ning
keskmikke. Talurahva põhimass laostus
ja sattus üha suurematem rögadesse.

Peale selle kodanlike valitsemise
tagurlike poliitika tagajärjel eesti põl-
lumajandus oli kunstlikult lahitatud
Nõukogude liidu turust ja sattus üha
enam sõltuvusse välisurgudest ning kannat-
as korraldvalt raskete majanduskriiside all.

Talupojad olid sunnitud ostma vajalikke
põllutööriistadeid ja -riistu, kunstvõltini
ja teisi tööstuskasvu, mis enamasti veeti
sisse välismaalt, kõrgete hindadega. Müü-
davate põllumajandussaaduste eest said
nad aga äärmiselt vähe või vahust olid
sunnitud neid müüma isegi allapoole toot-
mishinda. Lütõttu langesid talupojad
ikka enam ja enam rögadesse ning talused
läksid oksjonihammri alla.

Eesti kodanluse poliitika viis
järgjokindlalt riiki ja kesktalundite maa-

alade vähenemisele ning maade kuhjumisele kulakute ja linnahärrade kätte. See kehvikute maade vähenemine ja kulakute maade juurdumise kestis ühe ning 1936. a. oli 1-5 ha suurusi talused juba 29448 23456 talu asemel 1930. a.!

Säärane Eesti kodanluse maapolitika põhjustas terve võitluse maa pärrast kodanluse ja töötava talurahva vahel. Talupojad taotlesid sellist maa-reformi läbiviimist, mis rahuldaks nende õigustatud nõudmisi maa suhtes, et maa peab olema nende pärralt, kes seda harivad.

Sellele töötava talurahva poliitiliselt õigusele olukorrale ja majanduslikule kiratsemisele tehti lõpp 1940. a., mil võim läis töötava rahva kätte ning uuesti kehtestati Eesti nõukogude võim.

2. Nõukogude maareform ja Nõo sotkooni Ülemnõu osakonna asutamine.

Nõukogude korra kehtestamisega Eestis 1940. a. suvel lõppes kodanluse valitsemine. Lammutati vana kodanlik riigimasin ja asendati uue kõrgema riigikorraga — nõukogude demokraatiaga. Põhjalik alus uuele kõrgemale ühiskondlik-politilisele formatsioonile — sotsialismile.

Kõrvalt kodanluse poliitilise võime murdmisega likvideeriti kapitalistlikud majandussuhted. Nüüd läbi maareform, mis murdis kulakuse selguse. 23. juulil 1940. a. Riigivolikogu poolt vastu võetud deklaratsioonis kuulutati maa kogu rahva, riigi omandusse. Maa suuruse ülemmääraks ühe talu koritusel määrati 30 ha. Kõik maade üljäägid, mis ületasid selle suuruse, arvati riiklikku maataoavarusse, et abistada maata ja vähese maa-ga talupoegi maaga varustamisel. Eesti töötava rahva ammused unistused saada maad läksid nüüd täide.

Maareformi alusel loodi

742 182 hektariline riigi maafond, mis moodustas 24,3% üldpõllumajanduslikust maast. Sellest maafondist anti maad 25 241 endiselle maotamehale ja talusulasele üldsuuruses 291 827 ha ning juurdelõikeid 24 640 väikemaapidajale 104 480 ha ulatuses.¹ Lisaks tasuta antud maale andis nõukogude valitsus endistele sulastele ja kehvikutele pikaajalist riiklikku laenu ehitusteks ning inventari ja loomade muutmiseks. Samuti kustutati kõik väljastumaksud, maksuvõlad ja trahvid, kokku 150 miljonit krooni ulatuses.

Rööbiti uusmaasaajate ja juurdelõikesaajate maaga varustamisega organiseeriti riigi reservmaadel 25 masinatraktorijaama ja 278 hobulaenuuspunkti, mille ülesandeks oli uusmaasaajate ja kehvikute abistamine põllutööl.

Nõukogude võimu poolt teostatud maareformi alusel keskseks kujuks külas muutunud väikesel talupidajad, kes elasid võrdseis tingimustes, kuid ei astunud seljuvõlts üksteisega mitmesugustesse vastastikustesse suhetesse. „Tootmisviis ei seo

1. „Eesti Bolševik“ nr. 1, 1948, lk. 49.

neid vastastikuste suhete kaudu, void isoluhib äksteistest... Nende poolt haritar maatiikk võtab igasuguse võimaluse töö jaotuneks, teaduse saavutuste kasutamiseks ja järjekult ka võimaluse mitmekülgses arenemiseks." 1)

Suurtootmine vastupidi võimaldab ratsionaalsemalt kasutada maad ja masinaid. Masinate ja tööriistade ning agro- ja zootehniliste võtete kasutamine, elektrit kasutamine ja suurte maaparandustööde teostamine suurendavad tunduvalt tootlikkuse jõude põllumajanduslikus suurtotmises ja tõstavad selle tööviljakust võrreldes väikemajapidamisega. Tootmise mehanisatsioon omakorda võimaldab kokku hoida elavat tööjõudu ja kergendab inimeste tööd. Suurmajapidamine võimaldab läbi viia suuremat tööjaotust. Peale selle on põllumajanduses suurtotmise üheks tähtsamaks eliseks võrreldes väiketotmisega ka see, et suurtotmises on tunduvalt suurem müügi-kauba tootlikkus.

Nend põllumajanduse suure-

tootmise eelised tõstavad tunduvalt tema tulukuse taset võrreldes väikemajapidamisega. Sepärast Lenin rõhutas just suurtootmise organiseerimise tähtsust ja näitas, et põllumajanduse sotsialistlik ümberkorraldamine, suurtootmise rajamine põllumajanduses on ainuke tee talurahva miljoniliste hulkaade päästmiseks viitnusest, näljast, puudusest, mis on paratamatu väiketootmisel põhinevas üksiktalumajapidamistes. Artiklis „Kooperatsioonist“ Lenin näitas, et just põllumajanduslik kooperatsioon kujutab enesest sobivat ja laiadele talurahvamaasidele arusaadavat teed üleminekuks väikestelt üksikmajapidamistelt kollektiivsele suurtootmisele — kolhoosidele.

Sotsialistliku suurtootmise juurutamise aluses põllumajanduses muutuvad sorhoonid. Sorhoonides kui väljakujunenud sotsialistlikku tüüpi ettevõtetes „...nii-gile kuuluvad nihaasti tootmistahendid ja maa, millel asub ettevõte, kui ka kogu ettevõtte tervikuna...“ Rääk on sorhoonide täievoimuliseks peameheks. Töö tehakse

sovhoonides palgalise tööjõuga, kes saab riigilt palgana oma töö eest ittenähtud töötasu. Selles suhtes ei erine sovhoonid riigile kuuluvatest vabrikutest ja tehastest tööstusettevõtetest.

Sovhoonide ülesandeks on riigi varustamine kõrgväärtuslike põllumajandusproduktidega kõige ratsionaalsema tootmise organiseerimise teel, kasutades põllumajanduses nõukogude teaduse ja tehnika saavutusi.

Kuid sovhoonid ei ole ainult riigi tootmist, liha, piima, villa jne. vabrikuteks. Sovhoonid kui eskeindlikud mehhaniseeritud majapidamised kvalifitseeritud tööliste ja spetsialistide kaadriga on üheaegselt eskujudeks ka suure kollektiivsete majanduste organiseerimisel.

Juba Lenin hindas kõrgelt sovhoonide osa talupoegade üleminekul kollektiivsetele majapidamistele. Ta märkis, et „nõukogude majandus seab endale ülesandeks õpetada järk-järgult maainimesi iredisvalt kujundama uut korda, ühistöö korda, kus ei saa uuesti tekkida kätputäit rikkaid ja kõhuda rikkute massi, nagu see on alati olnud

mitte ainult meie külades, vaid ka kõige
vabamates vabariikides." ¹⁾ Seepärast Lenin
püstitas juba 1917.a. oma Aprilliteesides
ülesande organiseerida igast konfiskeeri-
tud mõisast eskujuliku suvemaajandi
loomist saadikute nõukogude kontrol-
li all.

Suure näidismajandite loo-
mist mõisate baasil mõistis Lenin
kui üht praktilist abinõu maa sot-
sialistlikul ümberkujuendamisel.

Pidades silmas Lenini õpetust ja
Nõukude võimete rannas vabariikide kogemu-
si, arus nõukogude võim ka Eesti organiseer-
kima riiklike suvemaajapidamisi — sorhoos
peamiselt endiste mõisate baasil.

Tähtsaval Nõukude Rahvakomis-
sariide Nõukogu ja N.K.K.P. Keskkomitee mää-
rusele (märts 1941) sorhooside organiseerimise
kohta Eesti Nõukude loodi Tartu maakonnas
Nõo sorhoos üldise maafondiga 2747 ha (ml-
lest põldu 1012 ha ja heinamaad 863 ha).
Sorhoosi majapidamise põhikuunaks määrati
tõukaryakasvatuse ja piimanduse. Nõo sor-
hoos organiseeriti endise Nõgiaru, Villedu,

1. O.R.K.A., Fond nr. R-275, nimistu 3, toomik 4,
leht 2-3.

Uula ja Ülenurme mõisa baasid.

Ülenurme (endine rüütlimõis) mõisa, mis asub 7 km kaugusel Tartust, omandas 1908. a. Tartu kodanik Peter Jüri p. Munna tema endiselt omanikelt Georg Riigi pärijatelt 40 000 rubla eest, kusjuures majandi suurus oli 193,63 dessjatiini (207,06 ha) põllumajanduslikku maad.

Peter Munna pärines Ahjast keskmise perekonnast. Vanema pojana saatis isa ta 16-17. aastase noorukina talust välja iseseisvalt liiva teenima. Linn ja mõisas hakkas Peter Munna õppima juustupoisi ametit, mis sai ta meistriks ja lõpuks rentides juustu tööstuse hakkas ise palkama õpipoisse. Õpitunud noormehed juustu meistriteks, hakkas ta neid laiali saatma mööda Liivi ja Kura kubermangu. Karutades nii vöönad tööjõudu rentis Peter Munna 150 majandi piimad ja töötas need ümber juustues, mis velti Petriburi. Selliselt kogus Munna hüglakapitalid ja hakkas kokku ostma majanduid ja veskitega suurtaluid. Sgasse nisse pani ta valitsejaks oma

venna, kuna ise arus elama Ülenurme!¹⁾
Teostades siin põhjalikke maaparandusi
ja ehitades juurde uusi hooneid, kujun-
das Peter Munna Ülenurme mõisa maa-
ilmasõja alguseks eskujulikuks kapita-
listlikuks suurpõllundus-ettevõtteks.²⁾ Ma-
jandi põhisuunaks oli piimakarjakasva-
tus. Suvel veti piim Peterburi kuna
talvel töötati ümber juustuks.³⁾ Maailma-
sõja ajal sai mõisa majapidamine tu-
gerasti kannatada.

1926 a. eraldati Ülenurme mõi-
sast kodanliku maarakuse alusel osa
maast (kui palju, selle kohta andmed puu-
duvad, sest fond alles korraldamisel) Eesti
vabariigi omandiks. Võrandatud maale
loodi arundustalud, mis hakkasid kand-
ma koos Ülenurme küla nimeid.⁴⁾

Pärast Peter Munna surma (möö-
tat aastal, selle kohta andmed puuduvad)
jaotati mõis tema väimeeste J. Raamoti,
M. Könni ja V. Puskari vahel, kes jätkasid

-
1. Porhooni zootehnika J. Pullisaare jutustuse järgi.
 2. Eesti bibliograafiline leksikon III, lk. 326.
 3. Baltische Adressbuch, lk. 573.
 4. E. M. V. R. H. K. H., Fond nr. 2381 (loplikult korraldamata).

talundite pidamist ülenurmel, kusjuures tootmise põhisuunaks jäi endiselt piimakarjandus.

Pärast nõukogude võimu kehtestamist Eestis teostati vastavalt E.N.S.O. Rahvakomissaride Nõukogu otsuse ja E.N.S.O. Põllutöö Rahvakomissariaadi ning Riigimõisate Valitsuse eskirja põhjal 30. nov. 1940.a. moodustatud komisjoni poolt üldise nimega Ülenurme mõisa majapidamise ülevõtmine ühes kõigi temale kuuluva elus ja eluta inventariga.¹⁾ Talundi üldsuurus ulatus 359,2 ha ni (nllst põldu 173,1 ha, kultuurrohumaad 105,2 ha, looduslike rohumaad 38,9 ha, sarvloomi 131, hobuseid 18)²⁾ Ülenurme mõisa endised omanikud V. Puskar, J. Raamot ja M. Kõnn olid aga olemasolevate andmete põhjal lahunud ja laeksamaale ümberasunud.³⁾ Endine Ülenurme mõis muutus nüüd Nõo sorhoosi osakonnaks.

Üldse organiseeriti Eesti N.S.O-s 1940-41.a. 28 sorhoosi 83 osakonnaga.

-
1. O.R.K. & Fond nr. R-275, nimistu nr. 2, toimik 223 leht 1-2.
 2. Samas, nimistu 2, toimik 181, leht 28.
 3. Samas, nimistu 3, toimik 11, leht 4.

Sorhooide ülesehitamise algusest peale seisis nende ees kaks ülesannet: 1) kindlustada Nõukogude künigi jaoks võimalikult suuremal hulgal kõrgekvaliteediliste põllumajandussaaduste tootmist; 2) näidata laiaadele talupoegade hulka dele kõrgetooteangulise majapidamise eesküü; samal ajal aidata talupoegi igati nende talundite taastamisel. Loodud sorhooised peidid muutuma nõukogude võimu poliitika tugipunktideks maal, kergendama põllumajanduse ümberkujundamist uue tehnika alusel, teostama revolutsiooni talupoegade mõtte- misviisis ja aitama neil vabaneda inert- susest ning rutüünist.

Kuid sotsialistlik ülesehitustöö katkestati saksa fašistide kallale tungiga NSN liidule ja Eesti NSN loovitookiumi ajuti- se okupeerimisega.

3. Saksa fašistlike okupantide poolt Eesti NSV põllumajandusele tekitatud kahjud.

Nõukogude võimu poolt 1940-41.a. teostatud maareform tähistati Nõukogude Eesti territooriumi okupeerimisega saksa fašistlike vägede poolt.

Põllumajanduses oli sakslaste esimisi murusid kõige hävitamine, mida eesti talupojad olid sunnitud saavutada nõukogude võimu loomise tulemusena. Uusmaasaajatelt võeti ära neile antud maa ja anti tagasi nende endistele peremustele. Hävitati marina-traktorijaamad ja hobu-laenuatuspunktid. Varustus vieti Saksamaale. Loomade arv vähenes umbes 50% võrra. Piimatoodang langes jõusöödade puudumise tõttu, külvipind vähenes, saagid langesid.

Isorhoonides hävitati täielikult 147 hoonet ja osaliselt purustati 89 hoonet. Hävitati ja vieti Saksamaale 29 traktorit, 2 kombaini, 26 kultivaatorit jne., kokku 812 lahanda rubla ulatuses. Samuti hävitati või viidi Saksamaale 4343 karilooma, 1191

hobust, 2628 siga, 1227 lammast ja kitsi.
Kogu sovhoonidele teostatud üldkahju ulatus 138 059 547 rublani.¹⁾

Jugurasti sai kannatada oku-
patsiooni perioodil ka Nõo sovhoosi Ülenurme
osakond. 1944. a., pärast Tartu maa-
konna vabastamist saksa okupantidest,
oli jäänud sovhoosi ainult 10 viltsat
lehma, 3 vasikat ja üks vana hobune.
Paljud ehitused olid maha põletatud,
põllutöömasinad ja -riistad olid laiali
veetud, põllud umbrohtunud ning
andrid madalalt saaki. Kogu Nõo sov-
hoosi Ülenurme osakonnale tekitatud
kahju ulatus 138 055 rublani.²⁾

Eesti põllumajanduses oli sak-
sa okupatsiooni ajal toimunud degra-
deerumine ja lagasimine.

-
- ✓ 1. Уголовной ответственности по вопросу ущерба причиненного немилитарно-фашистскими захватчиками по Главному Управлению Совхозов.
2. Там же.

4. Ülenurine sorhoosi loomine ja tema erimised edusammud neljandal viisaastakul.

Eesti NSV territooriumi vabastamisega okupantidest päästeti Nõukogude Eesti majandus täielikult laostumisest. Vabastatud territooriumil algas laostatud põllumajanduse taastamine. Eesti NSV Rahvakomissariide Nõukogu ja EK(b)P Keskomitee määrusega viidi läbi maareform, mis andis maa jälle töötava talu rahva kätte.

Saksa okupantide poolt laostatud põllumajanduse taastamisel ja arendamisel oli tähtis koht sorhoosidel. Seejärel 16. apr. 1945. a. NSV liidu Tervilja- ja loomakasvatussorhooside Rahvakomissariaadi määrusega nähti ette Eesti NSV-s enne sõda töötanud sorhooside taasil (28 sorhoosi 83 osakonnaga) 62 uue sorhoosi loomine. Sorhooside tegevuse taastamiseks nähti ette sorhoosidele abi and-

1. NSV Liidu Tervilja- ja loomakasvatussorhooside Rahvakomissariaadi määrus nr. 227, 16. apr. 1945.

mist hobuste, heina- ja teraviljaseemne ning söödakultuuride nõuol. sorhooside tootmise põhivõimnana nähti ette tõukarja aretamine, sordisemne ja heinasemne kasvatamine, et tõsta põllumajanduse produktiivsust, varustades väiketalupidajaid sordisemne ja tõukarjaga.

Vastavalt eelpool nimetatud Nõukude Teravilja- ja loomakasvatuse sorhooside Rahvakomissariaadi määrusele loodi 1945.a. endise Nõu sorhoosi osakondade asemele iseseisvad sorhoosid - Nõgiaru, Uula, Villomi ja Ülenurme sorhoos.

Ülenurme sorhoosi töötajate ette kerkisid suured ja rasked ülesanded sorhoosi taastamiseks. Keradlin künnitööd takistavad müürid. Nü näiteks oli põld, kuhu taheti kortulid panna ja sõnnikut vedada, minuritud ja alles aprilli lõpus jõuti see müüridest puhastada, sõnnik vedada ja üles künda. Ent vaatamata kõigile raskustele suutis sorhoosi kollektiiv energilise direktori J. Läänelaidi juhtimisel lõpetada künnitööd 1. maiks ja näidata eskuju ümbruskonna talupidajatele ning teistele sorhoosidele.

Mõistes meie põllumajandu-

se es seisvaid ülesandeid sõjajärgsel perioodil, viitas ülinurme sorhoosi kollektiiv 1945. a. suvel üleskutsu kõrgile Eesti NSV sorhoosidele. Selles üleskutses öeldakse: „Nüüd, kus sõda on lõppenud ja meie kodumaa astub rahuliku ülesehituse ajajärku, seisab nõukogude rahvaste es uus ülesanne — kiiresti parandada sõjahaavad, veel kõrgemale tõsta meie kodumaa majanduslik ja sõjaline võimsus.

On algamas oluline periood põllumajandusaastast — saagi koristamine. Meie, ülinurme sorhoosi töölised ja teenistujad, astudes üleüldlisse sotsialistlikku võistluse saagi koristamise, loomakasvatuse plaani ja riigikohustuste täitmise alal, ... kutsume üles kõikide Eesti NSV sorhooside töölisi ja teenistujaid osa võtma meie kodumaa põllumajanduse esirindlaste poolt loovitati oblastis, Pugažõvi rajooni Nadežhdanski MTJ algatatud üleüldlisest sotsialistlikust võistlusest.“¹⁾

Astudes sotsialistlikku võistluse, andsid sorhoosi töölised oma parima, et täita endale võetud kohustusi — kiiresti parandada sõjahaavad ja muuta sorhoos

1. „Postimees“ nr. 182, 7. aug. 1945.

ühiks esirindlikumaks vabariigis. Tänu töötajate ennastsalgavale tööle sai Ülenurme sovhooni kollektiiv peagi kõrge tunnustuse osaliseks.

1946. a. kevadkülvitööde eduka läbiviimise eest määrati Ülenurme sovhoonile Eesti NSV Ministrite Nõukogu ja EK(1)P Keskkomitee punane kändliip ja rahaline preemia 15000 rubla.¹ Ülenurme sovhooni preemüüti seepärast, et ta oli üks esimesi, kes sai üle okupatsiooniaastail tekkinud raskustest ja andis suuremat toodangut kui teised.

Sovhoosi 1946. a. töötulemustest võiks öelda järgmist: sovhoosil oli 1946. a. algul maad 322 ha, sellest põllumaad 155 ha. Juurde võeti 1946. a. kevadel 23 ha põllumaad — seega oli sovhoosil külvitööde alguseks maad kokku 355 ha, sellest põllumaad 178 ha. Kevadkülvil plaan täideti kõikide kultuuride osas 123% -lt. Agrotehnilised nõuded külvitööde läbiviimisel täideti uskujulikult.

Esmakoondselt pärast sõda ja okupatsiooniaastaid oli sovhoosil võimalik anda kultuuridele vajalikus ulatuses

1. „Eesti Põllumajandus“ nr. 8, 1946, lk. 440.

3. Lamas.

✓ kunsträetisi. Lõnniku väljavõplaan kevadrüü-
vi alla täideti 147% -lt. Samuti anti põldu-
dele kunsträetisi kogusummas 1273 ts.

Luna agrotehnilisi nõudeid
täideti uskjulikult, mis ületati saagiplaan
peaaegu kõikide kultuuride osas. Hektari-
saagid 1946. a. olid järgmised:

Toodangu liik	Plaan	Tegelik	Täitmine %
Talivili	12,5 ts	14,5 ts	152
Luuvili	11,4 "	12,3 "	107
Teravili kokku	12 "	15,5 "	129
Kartul	120 "	144 "	120
Heedvili	275 "	298 "	108
Löödajuurvili	550 "	377 "	68,5
Silo	120 "	177 "	147
Kultuurhein	25 "	22,4 "	90
Looduslik hein	13 "	10 "	76

Löödajuurvilja ja heinasaagi plaan
ni mitte täitmise põhjuseks oli kuiv suvi.

Rüügile anti teravilja 720 ts, sellest
120 ts üle plaani, kartulid 910 ts, juur- ja
koogivilja 560 ts.

Ka loomakasvatuse plaani täitmine oli edukas. loomade juurekasvete plaan täideti kõigi loomaliikide osas. 1. jaan. 1947. a. oli sovhoosis veisid 136, neist lehmi 69, sigu 46, neist emiseid 5, hobuseid 25, neist tööhobuseid 21.¹

Rüigile piima andmise 1946. a. poolaasta plaan täideti 6. juuniks ja aastaplaan 1. juuliks. Kogusummas anti rüigile 949 ts piima, s.o. 329 ts rohkem kui plaanis ette nähtud. Ka liha rüigile andmise plaan ületati 7,7 ts võrra.²

Nende näitajate ust ülenurme sovhoosile omistatud kõrge tunnustus saavutati töötajate ja juhtkonna ühise järjekindla tööga. Eskeyuliku töö ust sovhoosi põldudel ja karjakasvatuse alal, mitati sovhoosi poolt premeerimiseks 30 töölise. Loomakasvatuse ministri käskkirjaga määrati sovhoosi direktorile J. Läänelaidile 1250 rbl-ne preemia, raamatupidajale Kalmerile 700 rbl., ametiühingu esimehele J. Krammile 600 rbl., põllutöölise brigaadile Ilvesele 500 rbl., tublike traktoristile

1. Sovhoosi 1946. a. aruanne.

2. Samas.

P. Schultrile, kes kevadtöödel täitis oma töönorme 200 %-lt, 500 rub. preemia. Sama suuri preemia määrati veel vanusepp Sugi-Jäinele, tallimees Lislale, karjatalitaja Rennile, aednik Uibole jt.¹⁾

1946. a. hoolsa tööga tehti sorhoo-
si kollektiivi poolt edukas algus neljanda
viisaastakuplaani täitmiseks ja ületamiseks.

Vaatamata teatud edusammudele sorhoo-
side 1946. a. töötulemustes, ei saadud
nendega veel rahule jääda. ÜK(Ü)P
keskkomitee 1947. a. veebruariplenum tunnis-
tas sorhoo-
side töö suurimaks puuduseks nun-
de ülekülge spetsialiseerumise ja majapidamise
ühikülge suunamise - nõrk loomakas-
vatuse arendamine teravilja- ja tehniliste
kultuuride sorhoo-
sides, loomakasvatuse sorhoo-
sides aga põllumajanduse puudulik aren-
damine. Plenum piistitas ülesande teha
lõpp orienteerumisele ainult ühele põlluma-
jandusharu- ja muuta sorhoo-
sid mitme-
külgeks, hästi kooskõlastatud majandus-
harudega majanduks.

Täiise puudusena sorhoo-
side töös märgiti veel eiteadlaste ja tööliste kaadri

1. „Postimees“ nr. 189, 8. okt. 1946.

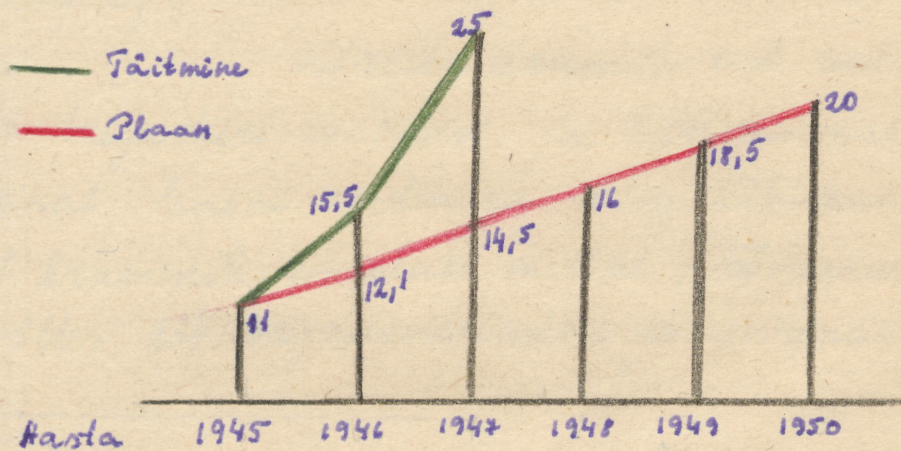
suurt liikuvust ning tunnistati tarvilikes
töölise, tunistujate ja spetsialistide abalise
kaadri loomine sovhoosides. Samuti oli vaja
igas sovhoosis luua rida abitehvitteid nagu
veskid, elektrijaamad, tellise- ja katusekivi-
tehased, et teenendada nii oma sovhoosi
kui ka ümbruskonna talupoegi. Oli vaja
korraldada õiget maakasutamist, sisse-
seada õiged külvikorrad jne., mis kõik
kokku pidid avaldama otsustavat mõju
sovhooside tootlikkuse tõusule.

Lähtudes partei ja valituse
otsusest, anus ülenurme sovhoosi kollek-
tiiv pingsalt täitma plenumil püstita-
tud ülesandeid. Seni oli ülenurme sovhoos
spetsialiseerunud peamiselt piimakarja
aretamisele, ent vastavalt plenumi otsus-
tele hakati sovhoosis juba 1947. a. pööra-
ma võrdset tähelepanu nii põllukultu-
ridele kui ka karjajandusele.

Peale selle rajati sovhoosis
9-räljane külvikorra süsteem, kusjuures
pueti silmas majapidamise vajadusi
üksikute taimesaaduste järgi. Linna
läheduse tõttu olis ülenurme sovhoosis
tähtsat kohta juurviljakarvatus ja se-
tõttu võeti ka juurvili sisse üldkülvil-

konda. Külvikondade sisseüminisega rakendati põhilised viljavahelduse nõuded, kus kõhsviljad vaheldusid mühvelviljadega. Rakendades selliselt agrotehnilisi nõudeid, sovhooni kollektiiv võttis otsuseks ühtada viisaastaku lõpuks ettenähtud teraviljasaak 1947.a.

Sovhooni kollektiivi pingutsused andsid suurepäraseid tagajärke. Nüü aasta plaani kohaselt pidi ühennuime sovhoonis tõusma teraviljasaak hektarilt 1945.a. 11-ts-le, mis ka saavutati. Järgmiste aastate saagid suurenesid aga tunduvalt. 1946.a. saadi plaanis ettenähtud 12 ts asemel hektarilt 15,5 ts teravilja ning 1947.a. 14,7 ts asemel 25 ts teravilja hektarilt. Sellega täitsid ühennuime sovhoosi töötajad põl-



1947.a. täideti ja ületati vüü aasta plaanis ettenähtud teraviljade hektarisaagid

dude viljakuse tõstmise alal viie aasta plaani juba 1947. a. ning ülitariid sulle 400 kg. võrra hektarilt.¹⁾

Sorhoosis töötas heade tulemustega kaheküline põllundusbrigaad Anton Rosina ja Jaan Krammi juhtimisel. Olles oma vahel sotsialistlikus võistluses, võtsid lülid tarvitusele kõik abinõud muldade viljakuse tõstmisel ja nende struktuuri parandamisel. Külvisemne kõigi nõuete kohane ettevalmistamine, kevadel ja suvel vajalikust künnisigavarusest kinni pidamine põldudel lõi sorhoosile igal aastal üha suuremaid saaki. Nii sai A. Rosina juhtimisel töötar lüli 1947. a. sügisel 12-hektariliselt üldpinnalt 29 ts trarivilja iga hektari kohta ja J. Krammi juhtimisel töötar lüli umbes samapalju.²⁾

Kõrgete saakide eest autasustati brigaadiiri B. Ilvest ja lülivanumat H. Rosinat Lenini ordeniga ning lülivanumale J. Krammile omistati medal „Töövapruse eest.“³⁾ Olles töö organiseerimises ja eskindlikus

1. Sorhoosi aastaaruannetest.

2. „Põllimees“ nr. 53, 4. III 1948.

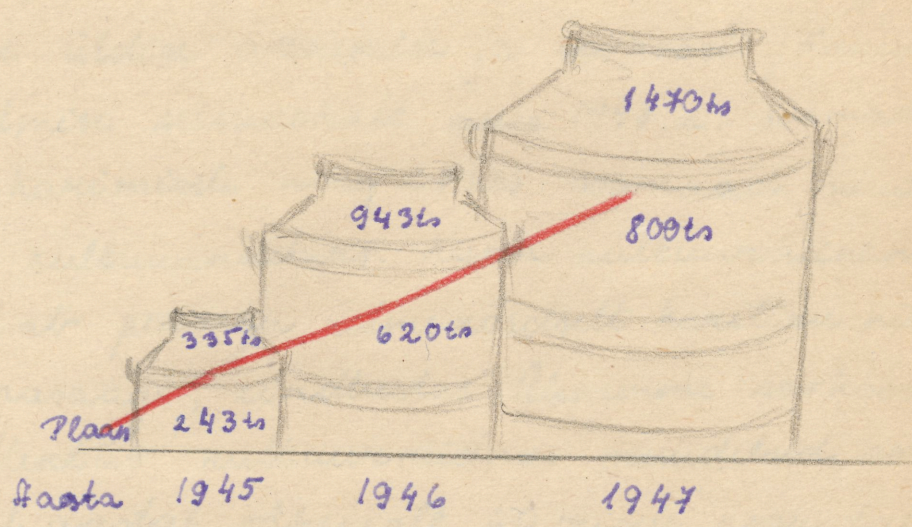
3. „Edasi“ nr. 6, 9. V 1948.

nõuete agrotehnika rakendamises ning isiklikus tubliduses uskujaks kõigile põllumajandusalal töötajatele, innustasid nad kõiki töötama veel pingelisemalt, saavutama veel paremaid töötulemusi.

Edusamme tehti ka karjakasvatuse alal. Ollis pidevas sotsialistlikus võitluses karja arvulise suurendamise eest, suutis sorhoosi kollektiiv viie aasta plaani veiste kasvatamise alal täita samuti 1947. a. -ks. Karja arvulise suurendamise kõrval püüti aga rangelt silmas ka tõuaretust ja selõõtu koosnes sorhoosi karvi ainult punast tõugu veistest.

Eriti tuleb esile tõsta karja eest hoolitsemist. Karjatalitajate brigadi liikmeile hooldamises kinnistatud loomade hea hooldamise tagajärjel lehmade piimaand tõusis järjekindlalt. Selle tulemusena ületati 1947. a. plaanis ettenähtud aastane piimatoodang lehma kohta 250 kg. võrra. Piima mürgile andmise plaan täideti järgmiselt :¹⁾ (vt. järgmiselt leheküljelt)

1. Sorhoosi 1945-46. a. aruandest.



Samuti täideti ja ületati ka liha müügi andmise plaan.

Viisaastakuuplaani täitmine põldude viljakuse, külvipindade laiendamise ja ulal ja karjakarvatuse edasarendamine ei olnud ainukesed ülinurme sorhoosi töötajate saavutused.

Suure töö tegid sorhoosi töötajad aera uudismaade ülesharimisel. Põldudel ja heinamaadel koristati kivid, paljud hektarid puhastati pöösastikust ja kändudest. Otre sorhoosi külje all seisid täiesti kasutamatuks rohkesti soomaad. Endised ülinurme sorhoosi peremehed ei tundnud huvi soo ülesharimise vastu, kuna neil jätkus en-
 pluatevimeiks küllaldaselt väärtusliku-
 gi põllumaad. Ülinurme sorhoosi kollek-

tüv, lähtudes küsimusele meie rahvamajanduse üldise arenemise ja sorhoosi jõukuse tõstmise seisukohalt, arus 1947. a. soomaa ülesharimisele ning 27 ha soomaad muutuski kultuurniiduks. Kuna kultuurheinamaa ülitab praegu kolmekordelt harilikku niidu heinasaagi, kindlustas ülenurme sorhoosi kollektüv kultuurniiduks muudetud soost igal aastal vähemalt 60 veisele kogu talve korusööda.

erilist hindamist vääril ka ülenurme sorhoosi töötajate hool aianduse arendamisel. Ainult 1947. a. jooknul istutati sorhoosis 250 viljapuud ja 3000 marjapöösast. Lisaks sellele laiendati ka aia all olevat pindalad, et rahuldada Tartu töötajaskonna vajadusi aiasaaduste alal.

Raäkides põllumajandusest ei saa mööda minna ka ehitustegevusest. V. Sulini juhtimisel töötav ehitusbrigaad tegi suure töö ära sorhoosi keskus tootmisalaste hoonete ja töötajate elumajade korvustamisel. 1947. a. suvel andis ehitusbrigaad sorhoosi kollektüvile

viis uut tööliskontorit ja noorkarjälaua. Edasi arus brigaad uut sigala ja kanala chitustöödele.

Suurem osa senistest sarhoosi kollentüvi saavutustest on tingitud just töölise teadlikust suhtumisest oma tööülesannetesse. Ka teostati pidevalt töölise teadmiste täiendamist.

Erialaste teadmiste täiendamiseks töötas sarhoosis põllumajanduse ja loomakasvatuse ring. Põllumajandusringis agronoom A. Eharanna juhtimisel töötati läbi sellised temad nagu üldine põllumajanduslik maaharimine, muldade üldine iseloomustus ja maaharimise nõuded, külviviisid, külvikorrad jne.

Paralleelselt temade läbitöötamisega toodi rohkesti näiteid praktilisest tööst sarhoosi põldudel, töötati läbi iga tema ulatuses teaduslike asutuste uusimad saavutused ning analüüsiti nende paremust.

Samasugustel põhimõtetel töötas ka sarhoosi loomakasvatuse ring, kus töötati läbi temad nagu veiste põhitõud, tõuaretus, veiste söötmine, lehma-de piimaanni tõstmine jne.

Loengute vastu tundis sorhoosi
töötajaskond suurt huvi, kuna loengud
olid tihedalt motud igapäevase prak-
tilise tööga ja võimaldasid töolistel
täita oma tööülesandeid esminkliku
agro- ja zootehniliste nõuete kohaselt.

Talvel läbi viidud agro- ja zoo-
tehnilised loengud andsid töötajatele
palju juhendeid kõrgete saakide kogumi-
seks põldudel ja suurte piima väljalip-
side ning kaalujuuredkarrude saami-
seks laudas.

Teraviljakultuuride alal saa-
vatati 1948.a. hektarilt plaanis ettenä-
tud 22 ts asemel 25,4 ts ja juba 1949.a.
28,6 ts hektarilt.

Ühes põldude viljakuse tõusu-
ga kasvab ka sorhoosi poolt müügi-
dud teravilja hulk. 1945.a. anti müügi-
le põlluhektarilt 3,5 ts teravilja, 1946.a.
10,1 ts ja 1948.a. 11 ts teravilja. Need
arvud näitavad, et sorhoosi põllumundus
tugevneb aasta-aastalt.

Kartulikarvatus alal oli
ülinurme sorhoosis planeeritud 1950.a.

koguda igalt hektarilt 185 ts kartuleid, kuid juba 1948.a. koguti hektarilt 221 ts; kartuli külvipindalat aga laiendati 13 ha võrra rohkem kui oli ette nähtud 1950.a. plaanis.

1949.a. on kartulikasvatuse saagiplaanis märgata langust. Nii koguti 1949.a. hektarilt ainult 140,6 ts plaanis ettenähtud 210 ts asemel. Saagiplaanid 1949.a. jäid veel täitmata ka mitmeaastase heinaseemne alal, mis oli tingitud liigvihmasest ja külmast suvest. Juuni teisest poolest alates sadas pidevalt 3 nädalat, mille tagajärjel ülejutusveed täitsid ühe nädala ühe kilomeetri laiuselt kultuureniite. Liigriist sademest tingituna mädanesid kartulid madalamatel põhistunud põldudel.⁴

Märkimisväärseid tulemusi saavutati ka loomakasvatuse alal. 1950.a. pidi olema sorhoois 130 veist (neist lehmi 60), kuid juba 1949.a. 1. jaanuaril oli veiseid 194 (neist lehmi 98), 1950.a. 1. jaanuariks 273 (neist lehmi 125) ja 1951.a. 1. jaanuariks 377 (neist lehmi 146). Nüüsaastaku lõpuks oli seega veiste arvuline plaan üle-

1. Sorhoois aastaarvannetest.

tatud 2,9 korda. Ligade arvuline kasv
ületati viisaastakuplaanis ettenähtud
arvuga võrreldes juba 1948.a. 3,6 korda
ja hobuste arv 2 korda.

Ühteaegu loomade arvulise
juurdekasvuga on tõusnud tunduvalt ka
riigile müüdnud piima ja liha hulk.

1950.a. lõpus oli plaanis ette nähtud
liipsta igalt loomal keskmiselt 3200 kg
piima, kuid juba 1948.a. liipsti ühe
söödalehma kohta 3772 kg; riigile müü-
di aga enam kui 2 korda rohkem kui
oli ette nähtud viisaastakuplaanis.

Samuti täideti viie aasta plaan suure
ületamisega ka liha osas — ettenähtud 3t
liha annel müüdi riigile 1948.a. kokku
25 t sea- ja loomalihka!

Ent edusammud loomakas-
vatuses oleksid mõeldamatud ilma kindla
söödabaasi rajamiseta. Sütõttu tuli pan-
na suvit rõhku paralleelselt karja ar-
vulise suurendamisega ka kindla söö-
dabaasi loomisele. Söödabaasi laienda-
miseks hariti juurde uudismaid mitme-
aastase kultuurühina alla, loodi karjakopliid ja

Ühes toodangu suurendamisega töötati sorhooris ka selles, et alandada toodangu omahinda.

Suurt osa omahinna alandamisel etendas tootmiskulude vähendamine tööprotsesside mekhaniseerimise teel. Mahukad tööprotsessid mekhaniseeriti oskusliku elektriennergia kasutamisega. Elektrifitseerimisel kasutati sotsialistlikus põllumajanduses tööde mekhaniseerimisel eskinõudlikuks osutunud põhimõtet: vähesel elektrimootorite arvuga mekhaniseerida võimalikult palju põllumajanduslikke töid. Elektrimootoriga kaivaritati viljapuhastuse ja sortimise masinad, õlikookide, turba- ja juurviljapuustamise masinad, karjalauades elektrifitseeriti liipimine ja auto maajootmine. Põhilistel maahariimistöodel asendati hobused masinatega ja kuna masinate tööjõudlus on suurem, vähenevad tootmiskulud ning seega ka toodangu omahind.

Toodangu omahinna alandamist põhiliste toodanguliikide oses võib jälgida järgmisest tabelist.

Toodangu liik	1ts toodangu omahind rublades		
	1948	1949	1950
Talivili	82,04	81,38	61
Suvivili	57,99	46,48	45,8
Kartul	18	23,62	18
Jõudajuvili	—	16,07	11
Veiseliha	889,74	599,73	—
Sealiha	1183,93	830,75	—
Püim	128	135,84	108

Nagu tabelist näeme, tõusis kartuli omahind 1949. a., mis oli tingitud kartuli saagikuse langusest vihmase suve tõttu. Püüa omahinna kallinemist aga põhjustas kargas esinevatest nakkushaigustest tingitud karantüünabinõude sisseadmimine. Samuti mõjus halvasti lähiplaani täitmisele ja omahinna kujunemisele mitmetest ajaoludest tingitud juhtivastonna zootehnilise personali vahetus.

Suurt osa sovhoosi majanduslikul ja poliitilisel tugerdamisel etendasid kommunistid J. Kramon ja Kisk. (Tseksivad partiiorganisatsioonid sovhoosis veel ei olnud. Nad kuulusid Soinaste

külanõukogu juures asuvasse partiiorгани-
satsiooni). Kommunistide algatusel aru-
ti sorhooni üldkoosolekul töötajate poliiti-
lise karvatamise ja kultuurilise tunenda-
mise küsimusi. Selgus, et seinaleht ilmut-
korrapäraselt, punanurk on halvasti
sisustatud, sorhoonis ei töötata ühtegi ise-
tegenusringi, lätika osakonna töötajail
age ei olnud võimalik transpordi puu-
dumise tõttu külastada ürgi sorhooni
keskuses korraldatud kinoitendusi.
Nasturõetud otsuste alusel puudunud liik-
viidekiti.

Otsustarale võitlusle axid
kommunistid ka klassivõimulike elementide
väljaajuvimise est sorhooni kollektiiv-
vist. Nii oli sorhooni juhtkonna valduse
puudumise tõttu sorhooni pugunud
keegi kollektiiv, kes võrjas oma külanõukogu
päritolu. Kulak kihutati sorhoosist
minema. Samuti tõsteti üles ka selliste
sorhooni huvide kahjustavate töötajate
vallandamine nagu seda oli zootehnik
Nünekum, kes oma tööülesannetes suh-
tus lohakalt ja jättis need sageli täit-
mata. Nii näiteks langes 1950.a. oktoob-
ris lehmade piimatoodang. Selgus, et

põhjuseks oli loomade ebaõige söötmine, kuna zootehnik Nümpuu ei olnud õiguid sööda katseid välja pannud ega välja töötanudki.

Õiedeldes sovhoosi poliitilise kui ka majandusliku tugevdamise eest, sai kommunistide ülesandeks ka edaspidi tösta töötajate poliitilise kasvatus-töö last, hoolitseda nende tööalase meist-terlikkuse tõstmise eest ja olla initsiaatoriks nõukogude teaduse ning eskindlaste kogemuste propageerimisel, et sovhoosi kollektivar võiks edukalt täita partei poolt püstitatud ülesanded põllumajanduse edasiarendamisel, töidainete külluse loomisel meie maal.

II Ülenurme sovhoosi majanduslik arung viiendal viisaastakul.

Sotsialistliku põllumajanduse edasiarundamise eesmärgiks on rahva heaolu tõstmine. Sotsialismi võiduga rahva tarbimine ja nõuded pidevalt kasvavad, sest nõukogude rahva ostuvõime tõuseb järjest. Et rahuldada töötajate kasvavaid vajadusi jääb ka edaspidi põllumajanduse alal peamiseks ülisandus kõigi põllumajanduskultuuride viljakuse tõstmine, ühisloomakasvatuse kogu- ja kaubatoodangu suurendamine, kolhooside ühis-
majapidamise ja sovhooside edasine kindlustamine ning arendamine; põllumajanduses esminklikku tehnikat ja agrokultuurit juurutamise alusel sovhooside ning traktorijaamade töö parandamine.¹⁾

Nende partei ja valituse poolt põllumajanduse ette puistitatud ülesannete täitmisel oli tähtis koht sov-

1. Partei XIX kongressi direktiivid, lk. 13.

hoosidel.

Sovhooside tähtsamaks ülesanneks sai just kaubatoodangu suurendamine eeskätt nisu ja lihatootmise alal, samuti ka kolhooside loomakasvatuse varustamine tööloomadega, teostades paralleelselt põllumajanduskultuuride ja loomakasvatuse produktiivsuse tunduva tõstmise ning sel alusel saavutades toodangu omahinna olulise alandamise.

Sovhooside töö parandamiseks tuli lõpule viia kõige rohkem jõukulu nõudvate tööde kompleksne mehhaniseerimine maaviljelusel, loomakasvatuses, söötade tootmisel ja ettevalmistamisel. Sovhooside edasiseks tugevdamiseks tuli varustada sovhoosid spetsialistide ja tööliste kaadriga, muuta kõik sovhoosid suure kaubatoodanguga ettevõtteks põllumajanduses.

Neid viiendaal viisaastakul sovhooside ette püstitatud ülesandeid tuli aruuda täitma ka Ülenurme sovhoosi kollektiivil. Järgnevalt vaatlemegi nende ülesannete täitmist üksikute tööloikude kaupa.

1. Loomakasvatus.

Ülenurme sovhoosi peamise tulul-
allika moodustab karjakasvatus. Täites-
partei ja valitsuse poolt püstitatud
ülesandeid ühisloomakasvatuse arenda-
misel ning karja produktiivsuse tõst-
misel, on sovhoos teinud pidevalt edu-
samme.

a). Veisekasvatus.

Ülenurme sovhoosi kari oma
töuliselt koosseisult kuulub eesti punase
karja hulka. Tövarituse plaanis on ette
nähtud paaritada kõik puhtatöulised
lehmad puhtatöuliste pullidega, mis on
ka kindlustatud.

Loomade arvuline seis 1. jaa-
nuariks aastail 1951-1956 on järgmine:

	1951	1952	1953	1954	1955	1956
Veiseid kokku	377	405	439	385	389	348
sellist lehmi	140	158	184	145	160	118

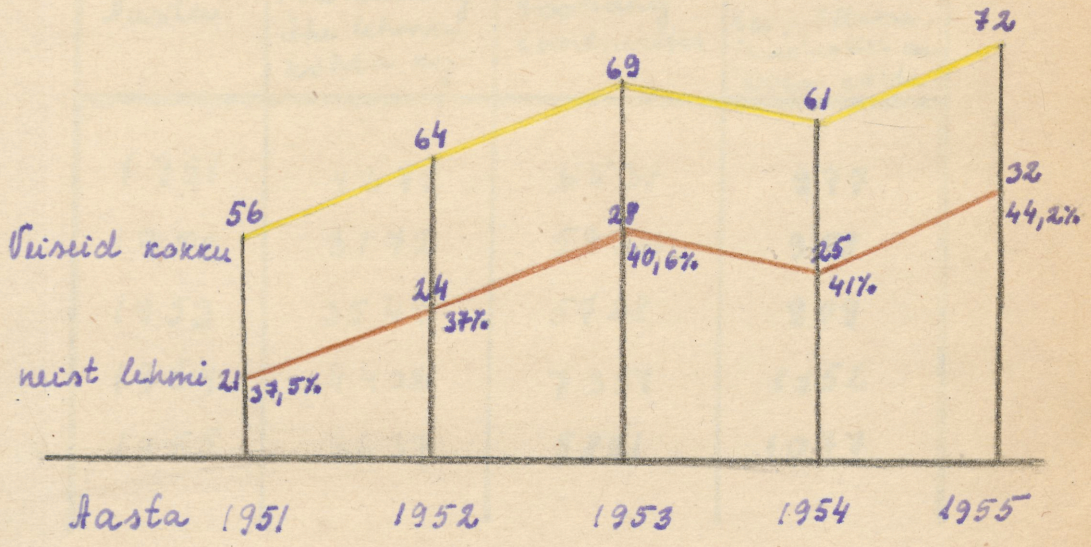
1. Ülenurme sovhoosi aastaaruannetest.

Nagu tabelist nähtub, on veiste arvuline juurdekasv toimunud kuni 1953. aastani, kuna 1953. aastast alates veiste arv langeb. Karja arvuline vähenemine on viiti suure 1955.a., mis on seletatav karja puhastamisega brutelloosile maagruivatelt lehmadest. Kuigi kari oma arvuliselt koosseisult on nüüd väiksem, on sovhoosi kollektiiv hoolika zooveterinaarse järelevalduse abil teinud ära suure töö ja tänu sellele koosneb sovhoosi kari tervest puhtatõulistest lehmadest.

Ent majandi edusamme ei hinnata ainult loomade arvu järgi. Põllumajandusliku tootmise järnu tõusu saavutamiseks rääkis Nõukogu Keskkomitee septembriplenum kolhooside ja sovhooside ette ülesande suurendada loomakarvatussaaduste toodangut maakõlvikutel iga 100 ha kohta. Seoses sellega hinnataksegi majandite edusamme mitte üksnes loomade arvu järgi, vaid ka nisuguste näitajate järgi. nagu seda on saaduste hulk põllu-, heina- ja karjamaa s.o. põllumajandusliku maa iga 100 hektari kohta.

Üksnes sovhoosi veiste arv

iga 100 hektari põllumajandusliku maa kohta on järgmine:



Nagu diagrammist näeme, ei ole loomade arv 100 ha põllumajandusliku maa kohta tõusnud kõigil aastatel, kuid lehmade arv veiste üldarvus on pidevalt suurenenud. Lehmade osatähtsuse suurendamise eesmärgiks on olnud vajaliku piimatoodangu kindlustamine põllumajandusliku maa pindalaühiku kohta.

Koos veiste arvulise kasvuga on sorhoosis saavutatud edu ka lehmade piimatoodangu tõstmisel.

Pümatoodang aastate lõikes¹⁾

Aasta	Keskmine pümatoodang ühe lehmi kohta kg	Püma kogutoodang tsentrivites	Laadused püma + tsentrivites põllumajandusliku maa 100ha kohta
1951	4273	6538	977
1952	3172	5932	958
1953	3549	5728	909
1954	4402	7351	1152
1955	3637	5881	1077

Jälgides andmeid näeme, et soov. hoosis ei ole pümatoodang aastalehmi kohta pidevalt tõusnud. Toodangu langus 1952.a. oli tingitud loomade hulgas levinud suu- ja sõrataudist, mis mõjus pümatoodangu langusele viiti selle tõttu, et kari oli juba varem nõrgestatud tuberkuloosi ja brutselloosi haigustest. Peale selle avaldas produktiivsuse langusele veel mõju ka erakordselt vihmast suvest tingitud söödabaasi nõrgenemine.

1952.a. alates järgneb toodangu suurenemine ja tunduvalt tõus saavuta-

1. Üldnime saokoosi aastaraamatite põhjal.

ti 1954.a. kui näiteks 1952a. saadi igalt lehmalt keskmiselt 3172 kg piima, siis 1953.a. oli see arv 3549 kg ning 1954.a. tõusis 4402 kg. Hoolsa töö tulemusena täideti küigile piima andmise plaan 130%-lt ja küigile anti 6033 ts piima.

Toodangu suurenemise järgnes uus tagasihinnus 1955.a. jälgides rohhooni tööd nimetatud aastal selgub, et produktiivsus langes ei ole tingitud loomade tootmisvõime langusest, vaid söödabaasi nõrgenemisest äärmiselt kuiva suve tõttu ühelt poolt, teiselt poolt põhjustas languse ka taimikasvatuse brigaadide halb töö. Taimikasvatuse viljakuse plaanid peale teravilja jäid täitmata. Isiaranis vähe hoolitseti maisi ja rüthelkultuuride hooldamise ning vaheltõrjumise eest. Töid ei teostatud õigel ajal, kultuurid lasti rohutada, mille tagajärjel nad jäid kiduraks ja andsid vähe saaki.

Küüsis ei olusta loomade tõeline väärtus ükri piimatoodangute suurus, vaid kõrge toodangu saamisel piimakarjalt on suur tähtsus loomade söötmisel, pidamisel ja hooldamisel.

Karjatamise periood ülenur-

me sorhoonis algab umbes 25. mail. Enne karjamaale minekut teostatakse lehmade põhjalik zoo-veterinaarne järelvaatus. Et toimus häireteta üleminek talviselt sööt- miselt suvisele, pööratakse suurt tähele- ppanu siirdesöötmisele, mahlakate söötade hulga suurendamisele söödaraatsioonis. Suuremas koguses mahlakate söötade and- misega hoiti ära seedimishäired ülemi- nekul haljastoidule.

Heaus seldusus häireteta üle- minekul karjatamisperioodile on loomade talvine jalutamine. Jalutamine toimus iga päev olenvalt temperatuurist ½-2 tundi. Siirdesöötmise ajal pikendati jalu- tamisega ja juunikuu viimastel dekaa- didel jäi kari välja juba terveks ööpäe- vaks.

Karjamaad on sorhoonis jagatud koptites vastavalt veiste loodangu ja vanu- se gruppidele. Koptid on aiastatud nii, et 4 m tagant on loodud maasse 1,7 m pik- kune aiapost, nii et 60 cm sellest on maa- sees. Postide ülemisele servale on kinnitatud latt ja sellest 50 cm allapoole orastraat!

Selliselt tehtud aed ei ole ohtlik lehmade
udaratetele.



Soovhooni kari karjakoplis.

Arvestades karjakoplite pinda-
la väikust — 0,4 ha lehma kohta, kuna
normaalneks loetakse 0,5-1 ha — antakse
lehmadele lisaks karjamaasöödale käest-
söötasid — haljassööta ja jõusööta koos
mineraalainetega. Mida nõrgemaks jääb
koplite rohi, seda rohkem antakse käest-
sööta.

Edusammud loomakasvatu-
ses on lahutamatuult seotud veel mitte
loomakasvatushoonete ehitamisega ja
seetõttu pööratakse üha suurem soovhoosis

järgest suuremat tähelepanu uute hoonete ehitamiseks ja vanade täiendamisele.



Vaade keskusesse arvake karjakaudale.

Keskuse lipnikarjakaut mahutab 202 pead (kaut on ehitatud ülemine endise omaniku Munnaga poelt. Loohoos on teostatud kauda sissevõetud mõningaid ümberehitusi ja täiendusi). Veind on aretatud 4 ritta. Landa on kaks sööda ja 3 sõnnikukäiku. Landa pikkus on 70 m, laius 20 m ja kõrgus 4 m. Kaut on valge ja õhukikas. Ventilatsioon toimub 4 korstna kaudu, mis ühinevad katuse kaudu. Seintel on 23 õhujuurevõrkvara. Landa on 48 ainet. Kari väljub lundast ühe kaudu, mille laius on 1,95 m, kõrgus 2,3 m. Söö-



Vaade karjalauda sissekäikule.

taade juurdevoks on teised ukred. Arumite laius on 1,1 m, pikkus - 1,7 m. Laut on kiviehitis, betoonlaega. Kõrvalruumidena on lauda juures kantada piima jahutus-kelder, koresöötade ruum, jõusöödaruum, marinateruum ja liipsjate müetun ning liipniagregaatide ruum.

1953. a. valmis sootkooris uus kaheksaline noorkarjalaut, mis mahutab 102 pead. Laudas on sisse seatud elektrivalgustus ja veivarustus automaatjootjatega. Samuti on hoone varustatud söötade ettevalmistamise ja laoruumiga. Lau-da juurde on ehitatud silotorn 300 m³

mahutavusega.

Hoorkarjale valmis 1954.a. uus sänmitushoone koos selle juurde kuuluva profülaktooriumiga. Hoone antb teistest veisekasvatushoonetest umal, moodustades omaltle kindla arvu töölistega tootmis-kompleksi. Sänmitushoone mahutab 8 lehnia. Hoone kõik ruumid on avarad, õhu- ja valgusrikkad. Profülaktooriumis on su-lust 16 vanikale.



Профүлактоorium.

Tarikaid hoitakse profülaktooriumis 10-15 päeva. Neile antakse jooqis täis-püma koos jahutummiga, mineraal-soot, rauavitriooli ja kalamaasa-öli. Profülak-

looriumist viiakse varikad Latika osakon-
da - varikatehanta.

Varikate ja noorkarja üleskas-
vatamiseks pannakse suurt rõhku, et saada
terveid, elujõulisi ja kõrge produktiivsusega
loomi. 1954. a. sündinud varikate juurde-
kann ööpäevas oli keskmiselt 653gr, kuna
ühtikud karjatalitajad saavutasid veelgi
kõrgemaid näitajaid. Parim juurdekann
oli varikatalitajal Siik, dillil, kes iga
tema hooldada olevalt varikalt saavu-
tas kuni 874gr suurusi ööpäevaseid juur-
dekannu. Parima juurdekannu vanema
noorkarja osas saavutasid noorkarjate-
litajad Masing ja Mikheileva (1954. a.
vebruaris 740gr.)

Kõrgiid toodanguulisi näi-
tajaid on saavutanud ka sovhoori lips-
jad-karjatalitajad. Lipsjad-karjatalita-
jad Selinski, Kool, Muide on jõudnud
kõrgete näitajateni selle tõttu, et nad
kohusetundlikult suhtunud tööülesannete
täitmisel; et nad lehmade söötmisel ja
hooldamisel täpselt täitsid zootehnilisi üs-
kirju. Nii sai Tööpunalipu ordeniga au-
tasustatud lipsja-karjatalitaja Selins-
ki 1954. loomakarjatusaastal igalt oma

grupi lehmalt keskmiselt 4740 kg piima ja ühe vanika. Esimendliku töö eest omistatakse talle kutnala parima nimetus. Lüpsja-karjatalitaja Kool seii 9 lehmalt keskmiselt iga lehma kohta 4727 kg piima.¹

Samuti on sovhoosi teinud lüpsjad pälvunud oma tööga kõrge tunnustuse. Esimendlik lüpsja Olga Hindrikainen lüpsis ajarahemikul 1. okt. 1954 - 1. aug. 1955. a. igalt oma grupi lehmalt välja 3359 kg, Salmia Heinaste 3328 kg ja Regina juks 3200 kg.² Kõrvalt Helmi Setinskiga on ka Regina juksile korraldvalt omistatud vabariigi parima nimetus, lüpsikarja brigadiiri Leida Naher on aga autasustatud Eesti NSV Ülemnõukogu aukirjaga.³

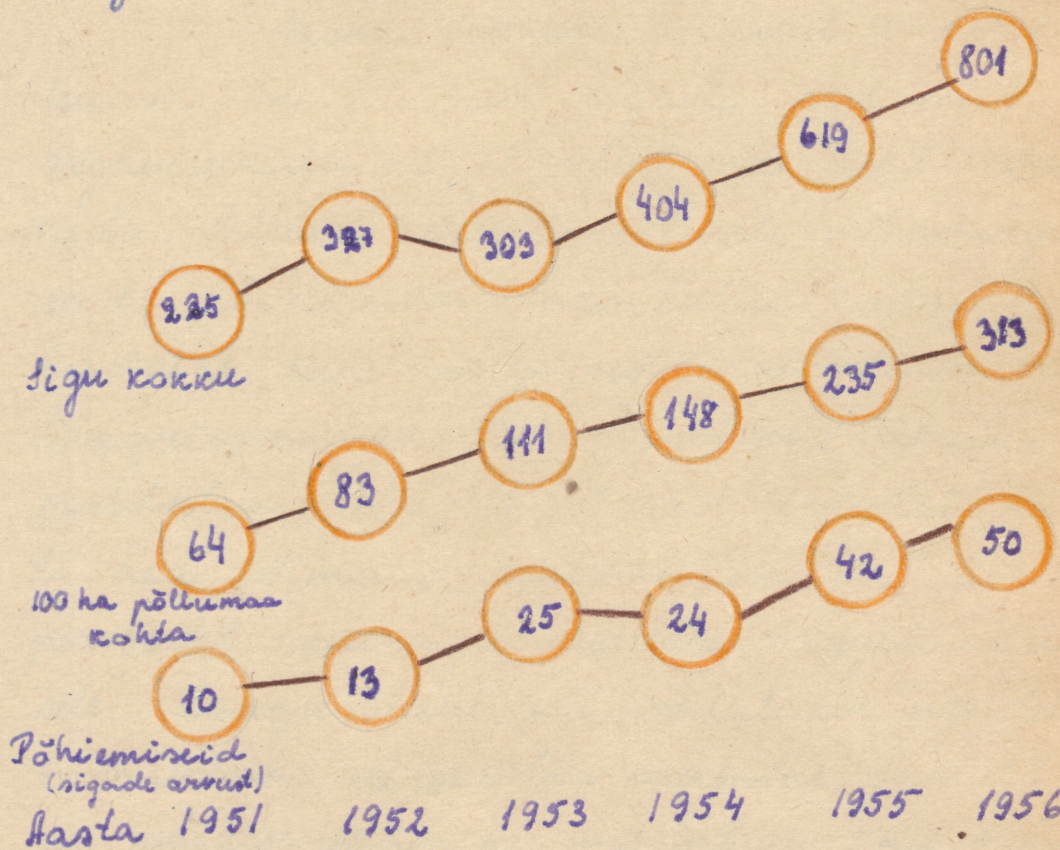
Tähtis osa suurte toodangute eest peitavas võistluses kuulub ka karjakutele. Sellist, kuidas karjaksud täidavad oma ülesandeid, eriti sellist, kuidas nad varustavad lihmi söödaga, sõltub piimatoodangute saatus. Karjakute hulgast võiks hoolika suhtumise eest töölisannetesse esile tõsta vanemkarjast O. Tinti.

-
- 1. „Edari“ nr. 250, 19. det. 1954.
 - 2. „Edari“ nr. 156, 9. aug. 1955.
 - 3. „Edari“ nr. 47, 8. märts. 1955.

b) Lihakasvatus.

Sorhoosi peatootmisharu - riisikasvatuse kõrval on tähtsaks lisatootmisharuks kujunenud lihakasvatus.

Üldiselt sorhoosis peetakse suurt valget tõugu sigu, ristamiseks kasutatakse üsti kontkõrvalist, britarijt. tõugu.



Sigade arv seis 1. jaanuariks a. 1951-1956

Sorhoosis peetakse suurt valget tõugu sigu, ristamiseks kasutatakse üsti kontkõrvalist, britarijt. tõugu.

1. Sorhoosi aastaaruannete põhjal.

Sorhooni endine direktori J. Partsi ja vanem-
zootehniku Pullisaare algatusel teostati
sigade elujõu ja produktiivsuse tõstmiseks
sorhoonis tarberistlust. Tarberistluseks on
loodud sorhooni breitovi tõugu ja eesti
kontkõrvalisi kulle. Samuti on loodud uue
värskendamiseks suvit valget tõugu kulle.
Eesti NSV teinud majanditest ja Moskva
oblasti Atskasova sorhoonist.

Kuna sorhooni sigadel esineb inf-
luensa, on püütud sigade pidamist
organiseerida nii, et sellest haigusest vaba-
neda. Selleks võeti tarvitusele mitmesugu-
seid abinõusid. Paaritatud emised 2-3
nädalat enne põegimist eraldatakse eri
laagriornidene või sulgudesse. Samuti
eraldatakse haiged põrsad tervetest. Eri-
ti hea võimalus veldamiseks on suve-
perioodil, kui sigu peetakse laagriviisili-
selt. Laagrisolekul võimaldatakse sigadele
kiilaldane värske õhu saamine, samuti
ka päikese saamine, mis mõjub tervistavalt.

Sorhoonis on kasutusel kahe-
tüübilisi laagriornne. Keskuses vana sigala
juures on kasutusel laagriornid kahele emi-
sle (suurus 2,5 x 3 m), mis on vaheseinte-
ga eraldatud. Samuti on iga orni juures

kaks pörsarte söötmine aeda. suurusega 3x3m.
Onni juurde kuulub söödakoppel, mis on
ühiselt kasutatav mõlemale emisele koos
pörsartega. Koplite suurus on 0,15-0,30 ha.

Uue sigala juures, kuhu koplid
polnud võimalik rajada, on tehtud laagri-
onnid kivistikku.



Taade keskuses asuvatele seabautadele

1954 a. talvel valmis sovhoosis
uus neljarealine mummikute sigala. Sõnniku-
käik on ühine kahele sektorile, nii et kon-
ku on 2 sõnniku- ja 3 söödakäiku —
2 söödakäiku reinte ääres, kolmas keskel.
Nii sõnniku- kui söödakäigud on varus-
tatud rippraudteega.

Söötlade ettevalmistamine toimub mehaniseeritud söödaaköögis, kus on vii töölajad, kuna söötade etteandmine ja sigade ust hoolitsemine toimub talitajate poolt.

Igal talitajal on hooldada keskmiselt 15-20 emist. Peale selle talitab ta ka temale kuuluvaid võõrutatud põrsaid ja mõnel talitajale jäävad muunikutena talitada ka tema poolt üleskasvatatud noorsead.

Peale seatalitajate töötavad sigala juures veel asendajad ehk puhkepäevade andjad ja karjakud. Kuna uue sigala juures puuduvad spetsiaalsed söödaakoplid, on karjakute ühisandus karjatada tüüneid emiseid ja emiseid koos põrsastega. Karjakute ühisandus on ka 2 korda päevas niita ja husseldada haljasmassi ning vedada sigalasse lõssi, püma ja jõesööta. Sigala vettarve rahuldab sigala juures olev puitskaar.

Sigade produktiivsus tõstmiseks on soovhoovis loodud igati eskujuhtlikud söötmis- ja pidamistingimused, kusjuures erilist rõhku pannakse teaduse saavutuste juurutamisele praktikasse.

Põrsaid, noorriigu ja emiseid söödetakse 4 korda päevas, nuumikuid 3 korda. Sigade söötmisel on lähtutud põhimõttest, et söötade koosseis oleks mitmekesine ja et söödakartrioon vastaks vajadusele.

Peukonsa karvatus ülenurmi söökoosis on rajatud suurte koguste kohalike söötade kasutamisele. Sigade nurikus söödaks on haljassöödad, mida antakse sigadele rikkalikult. Alates varakevadest saavad need haljaskruusid, siis ristikut ja lutsu ning hiljem nende ädalat. Tahi pealseus söödaks on kaera-peluskisegatis, mis on külvatud vii aegadel. Haljassöödad peenendatakse ja söödetakse sigadele koos teiste söötadega.

Peale ülenähtud haljassöötade on sigade karvatuses ka karjakoplid. Sügisel pärast kartulivõtmist karjatatakse riigu ka kartulipõllul. Karjakoplist lastakse riigu ainult tühja kõhuga paariks tunniks, sest pikemal koplil viibimisel hakkavad need tuh- nima kopli kohukamarad ning rikuvad selle.

Talvel antakse sigadele haljas-

sööda asemel heinjahu ja silo. Et saad paremini söögid heinjahu, on sööt tarvis ette valmistada. Luuverte söödakastidesse pandud heinjahule ja jõusöötadele valatakse peale kuum vesi. Parast seda, kui sööt on jahtunud 40° -ni, lisatakse juurde pärmi, mida saadakse Tartu Olletehasest.

Söödakaratsioonides kasutatakse peale põhisöötade ka kalavappide ja rünnikutele antakse raudainet, et tõsta nende söögiisu ja sellega nende juurdekasvu veelgi suurendada. Suurt tähtsust on omistatud ka mineraalainetele — sigadele antakse söödakriiti, kondijahu, muna- ja varvitrüooli.

Sigade, esmajoonel aga põrsaste söötmisel ja hooldamisel peetakse äärmist puhtust. Söödanõusid pestakse mitu korda päevas sooja veega ja sebiga.

Aasta-aastalt parandades sigade söötmise ja hooldamise tingimusi, on tunduvalt suurenenud sigade ööpäevase eluskaalu juurdekasvud. Kui noorsigade ööpäevane juurdekasv 1952. a. oli 184 gr, siis 1954. a. oli see tõusnud juba 379 gr ja nuumsigade osas vastavalt 350 gr-lt 524 gr-ile.¹⁾

1. Üksikute sookoosi aastaruannetest.

Parimad noorsigade talitajad nagu Sabalinn, Liida on saavutanud üle 800 gr ööpäevaseid juurdekasvu. Nuumikutel osas on parimateks seotalitajateks Kõiv, Liida, kes tema hooldada olvas grupis sai nuumrigade ööpäevaseks juurdekasvaks 619 gr ja Jekaterina Hiirri, kes saavutas 594 gr juurdekasvu. Nimetatud seotalitajad on saavutanud üknikutel kumdel isegi noornuumikutelt kuni 900 gr-lik ja vanumatelt karrasigadelt esimestel nuumkumdel kuni 1700 gr-lik juurdekasve ööpäevas.¹⁾

Kõrgete toodanguliste näitajate saavutamise eest on Liida Kõivule ja Jekaterina Hiirrile korduvalt omistatud kuisala parima nimetus. Peale selle autasustati neid 1955 a. Eesti NSV Ülemnõukogu Presiidiumi ja NSV Lühis lovhooide ministereiumi aukirjaga ning Jekaterina Hiirrit veel üllilidulise põllumajandusnäituse osavõtja tunnistuse ja medaliga.²⁾

Ühes tähtsamaks teguriks kõrgete toodanguliste näitajate saavutamisel on kaadri koostis ja armastus töö vastu.

1. Edasi nr. 215, 30. okt. 1954.

2. Edasi nr. 25, 4. vebn. 1955.

Jekaterina Hivri „jutustades oma kogemustest, kirjutab: „Tikti kinnitakse minult — mida ja kuidas sa teed, et sul nii ilusad põrsad on. Ühten kohe — elkoige on tarvis palju hoolt ja armastust oma töö vastu, teinud on muidugi vaja omada küllaldaselt praktikat.“)

Jekaterina Hivri on töötanud ülenurme sovhoosi seatalitajana juba 6 aastat. Algul oli tal sageli kame ja mõnigi kord juhtus ebaõnnestumisi, ent olles kannatlik ja õppides hooliga on J. Hivri saavutanud, et tema hooldada olevat 170 kart kõik on terved ja tuguvad, kannavad hästi ning halgestumisi tulit ette harva.

Pidevalt õppides ja teadmisi täiendades annavad vanemad seatalitajad oma kogemusi edasi noortele. Kommunistlik noor Maria Karolina töötab esialgu sealauas söötade vedajana, siis aga abistas vanemaid seatalitajaid söötmisel. 1955. a. algul usaldati Maria Karolina ja tema õe Linda hooldesse suure grupi lünnete emiste talitamise. Nad tulid oma tööga toredate toime ja peagi võis nende töönäitajaid hakata kõrvaltama sovhoosi sotsialistliku võistluse parimatega — need on neil puhtad ja nende ust hoolitajad.

1. Edasi nr. 192, 28. sept. 1954.

laksu kõigi zootehniliste nõuete järgi.

Koos produktiivse tõuniga on suurenenud ka riigile antava sealihahulk. Et rahuldada elanikkonna vajadusi liha ja lihasaaduste järele, püstitati 1953a. septembriplenumil ülesanne „...saada kõigi põllumaa, heina- ja karjamaade iga saja hektari kohta 27 tsentnerit liha. Sealjuures tuleb intensiivselt arendada seakarjatust ja saada põllumaa iga saja hektari kohta vähemalt 30 tsentnerit sealihaga.“¹⁾

Täites septembriplenumi otsuseid on ülenurme sovhoosid kollektiiv saavutanud töös märkimisväärsed edu. Kui 1951. a. anti riigile iga 100 ha põllumajandusliku maa kohta 747 ts liha, siis 1953. a. tõusis riigile antava liha hulk juba 1130 ts. 100 ha põllumaa kohta riigile antava sealihakogus tõusis aga 97 ts-lt 232 ts-ks. Ülenurme sovhoosid töötajad, täites 1953. a. sealihamüügi kohustuse 150%, tulid vahariigi sovhooside hulgas erikohale. Järgnevatel aastatel jõuab riigile antava liha ja sealihahulk suurendada veelgi. Nii anti 1955a. riigile liha 1389 ts, sellest 365 ts sealihaga.²⁾

1. Kruusiksoo, N. I., Etteanne NKP Keskkomitee plenumil 3. septembril 1953, lk. 10.

2. Sovhooside aastaraamatist.

НКП Keskkomitee jaanuari-
pleenumi otsustes öeldakse, et „lihatoot-
mise suurendamine tuleb elkoigje saavuta-
da sigade kui kõige varavalmivama loo-
matliigi kasvatamise küere arendamise
alusel, viies sealiha osatähtsuse 40-50% liha
üldisest tootmisest meie maal... Eesti NSV
kolhoosides ja sovhoosides kasutada leia-
ulatudikult sigade perekoni- ja ringinuuma...“

Sähtudes jaanuaripleenumi otsus-
test, on ülenurme sovhoosis väimastel as-
tabel asetatud peareõhk just perekon-
sigade kasvatamiseks. 1954. a. anti riigile 501 pe-
koniga kogu eluskaaluga 483 ts, mis täi-
tis sealiha tootmise aastaplaanist 67%.
Samuti täideti perekon-
sigadega täiellivult
1955 a. esimise ja teis. kvartali plaan.

1. Loo maksavatusraaduste tootmise suurendami-
sest, lk. 17.

2. Mitmekülgselise majandi arendamine.

Üldine soov on mitmekülgselt arenenud majand. Soovooni põhitootmisharu — veis ja saakasvatuse — kõrval arendatakse soovoonis hea eduga ka pardi kasvatust, aiandust ja mesindust.

Pardikasvatuse. Põllumajanduse produktiivuse igakülgsel tõstmisel ja töötajatele mitmekesise toiduainete valiku loomisel on tähtis koht pardi kasvatuse. Partide liha on väga toituv, sisaldades valke kuni 20%, rasva kuni 40%. Õige pidamise ja söötmingimuste juures kasvavad pardid kiiresti.

Üldine soovoonis kasvatatakse pekingtõugu lihaparti. Partide kasvatusest on saadud soovoonis keskmiselt 1953a. 115 muna, 1954 a. 142 ja 1955a. 157 muna pardi kohta.

Part on vesilind. Soovoonis ei ole aga suuri rekogusid, kust part võiks endale toitu koguda. Soovoonis olemasolevad rekogud on partidele suveperioodil ainult

1. Soovooni aaruaarannetest.

suplemiskohaks ja seepärast on soovhoosis kasutusel partide käestsöötmine. Partidele on ette nähtud vastav söödaratsioon, mis koos-tatakse munevuse ja aastaegade järgi. Päevas on keskmiselt pardi kohta ette näh-tud 200gr haljassööta, mineraalsööta ning nagu teokarpe, söödakrüüti, kondijahu, soola on ette nähtud 20-25gr. Peale selle on veel tingimata tarvilik liha, vesi, kala või nende produktide pumbumisel nende jahunid, samuti pärmi.¹

Täiskasvanud parte söödetakse 3 korda päevas: kell 6 hommikul, kell 13 ja kell 21 öhtul. Eriti suvel munevuse hoogjal söödetakse parte 4 korda päevas.

Partide eluruumiks on 2 laud seinaga ja saepuru vahetäitega barakk. Talviseks ruumi soojendamiseks on partide sõnnik, mida ära ei korjata, vaid allapanu-ga kaetakse. Suvel käivad pardid iga päev pärast lõunat jalutuskäikudel ja suplemas. Samuti käivad pardid jalutama ka tal-vel iga päev pärast lõunat 1-2 tundi, pes-miseks on aga barakis välja pandud vee-mollid. Mollid on kaetud traatvõrega nii, et

1. Edasi m. 204, 15. okt. 1954.

part saab vette kasta ainult pea.

Kevadperioodil on tähtsamaks tööks pardifarmis ettevalmistus parditibude saamiseks ja üleskasvatamiseks. Haudemunade valikul eraldatakse selles kõige suuremad ja kujult defektideta munad. Arvestades tibude ruumide mahutatarust teostatakse inkubatsioon 2 osas. Esimene munade partii läheb hautamisele aprillis, teine juunikuu alguses. Inkubatsiooni teostab Tartu linnukasvatuse Haudejaam Lepingu alusel. Haudejaamast saadud tibude õige hooldamise tulemusena on saavutatud üldiselt soo-
✓ hoosis (saavutatud) tibude säilimine kuni 96% -ni.

Tibude kasvatamiseks on ehitatud hoone, mis kujutab endast kunstema. Kest ruumi asub suures ringkõrgusel, mis on alt lahtine ja võimaldab seega ruumi ühtlaselt soojendada. Hoone on valguse- ja õhukirikas, mis on oluline tingimus tibu üleskasvatamiseks.

Suuret tähelepanu pööratakse ka parditibude õigele söetmisele. Sööt peab olema mitmekesine ja kergesti seeditav, sisaldama küllaldaselt valke ja vitamiine. Iga 50 tibu kohta on söödaküna,

mis hoiab ära tungemise ja nii saavad ka nõrgemad tibud kiitlaldaselt süüa.

Sovhoosi parte hooldab juba 5 aastat pardi talitaja Alina Pevna, kes aastate kestel on omandanud pardi kasvatuse meistrelikkuse.

Partide õige söötmine ja hooldamine on taganud kõrge munatoodangu ja suure tulukuse. Nii saadi linnukarvatu-dest kogutulu 1951.a. 95 775 rub. ; 1953.a. 186 874 rub. , 1954.a. 54 556 rub.¹

Siandlus. Siandluse alla kuulub 7,5 ha maad. Viljapundest kasvatatakse pirni-, ploomi-, kirsik- ja õunapuid.

Pirnipuid on 60. Sortidest kasvatatakse leivisnõuniku, metsa nandlingit ja võipirni. Ploomipuid on 10. Sortidest kasvatatakse viinoriat jt. Õunapuid on 295. Kasvatatakse tartu roosi, liivimaa sibulat, valget klaari, kuldbunetti jt. sorte.

Õunapuid on istutatud vahemaaga 9x9 m ja 10x10 m. Peale orgaaniliste väetiste saavad õunapund veel mineraalväetisi kaalisoola ja superfostaadi näol. Sovhoosil on nurr marjaaed.

1. Sovhoosi aastaruannetelt.

2,5 ha pindalal kasvataakse 4500 musta-
sõstrapöösart.

Siad on uskujulikult korras. Ots-
tarbekalt on noorus viljapuuaias kasuta-
tud iga ruutmeetri maad. Viljapuude alla
on istutatud köögiviljataimed nagu tomat,
kukk, porgand jne. Suure eduga kasvata-
takse sorhoosis sibulaid. Sibulamaa ohus-
liku harimise ja väetamise tõttu on si-
bulakasvatuse sorhoosis andnud juba ni-
tu aastat järjest suuri sissetulekuid.
Hrvestades ülemine sorhoosi lähedust lin-
nale, pannakse vililist rõhku varajase
aedvilja kasvatamisele, et varustada lin-
na töötajaid varajase aedviljaga.

Pardikasvatuse ja aianduse
kõrval arendatakse sorhoosis veel me-
sindust. Sorhoosis oli 1955a. 40 mesilas-
puit. Mesilasi peetakse meetoodangu saa-
mise otstarbel kui ka põllumajandus-
like kultuuride talmutamise läbiviimiseks.
Mesiland on kaukaania päritoluga, kuid
on juba teatud määral kohanenud
kohalike tingimustega.

Hobused on sorhoosis kokku
69, neist tööhobused 42. Hobused võiks
olla sorhoosis rohkem, kuna olemas-

olivad on tööga väga üle koormatud. Ka



Tallimus Nasar hobusega Kavõtska.

hobuste eest hooldamine on püüdnud, kuna püüdnud ajakohane tall ja muud püüdnud tööhobustel mahlakas sööt, sest koplid on vähe.

Sellisel majandi mitmekülgne arendamine võimaldab tõsta majandi tasuvust, sest ühest tootmiskorust ülejäävaid saadusi on võimalik hea eduga kasutada teises tootmiskorust. Nii on piima äraandmisel tagasiantav lõss arendamatus söödaks noorsigadele ja vüti pekkonsigade kasvatamisel. Ka on majandi mitmekülgse arendamise korral võima-

lik kogu aasta jooksul kasutada otstar-
bekohasemalt tööjõudu. Seonns riikliku do-
tatsiooni kaotamisega soovhooside finant-
seerimisel omab erinevate tootmisharu-
de õige kooskõlastamine suurt tähtsust soo-
hoosi tootangu omahinna alandamisel,
mis saavutatakse just tänu ulpoolnime-
tatud mitmekülgse majandi elistele ühe-
külgse ees.

3. Söödale tootmine.

Kuna sovhoosi peamiseks tootmisharuks on loomakasvatus, on loomakasvatuse põhiliseks ülesandeks loomade varustamine söödaga.

Põllumajanduslikku maad ei ole sovhoosis kuigi palju. Sovhoosi kasutus oli 1955. a. kokku 645 ha põllumajanduslikku maad, sellest 264 ha põllumaad, 213 ha heinamaad ja 149 ha karjamaad. Sellel pindalal pidas sovhoos 1955. a. kokku 389 veist, neist 160 lehma, 69 hobust, 619 siga ja 404 lindu. Põllumajandusliku maa vähesuse tõttu on tähtis, et sovhoosis kasutataks ära kogu saaki andur pind täielikult ja otstarbekalt.

Esimeseks teguriks kindla söödabaasi organiseerimisel on põldude viljakuse tõstmine, selleks õige maaharimise ja agrotehnika rakendamine. Kujuka pildi sellest annab ülenuume sovhoosi praktika. Kui 1951. a. saadi sovhoosi põldudelt 27 ts teravilja hektarilt, siis 1955. a. oli tõus-

nud keskmine hektarisaak juba 29 ts. l.¹⁾
Üksikudelt põldudest on sovkhoosis kogutud
aga kuni 43,4 ts vilja ja ligi 829 ts söö-
dajuurvilja.²⁾ Selliseid hektarisaaki võib
saada vaid esmooluliku agrotehnika
võtete rakendamisel.



Naade sovkhoosi viljapõldudele

Olulist kohta omab siin
kohalike väetiste varumine ja ettevalmistamine.
Sovkhoosis laieneb iga aastaga kohalike
väetiste kasutamine. Eriti pannakse
sovkhoosis rõhku põldude lujjaminele. Ehk-
ki sovkhoosi mullad on kergelt happelised,

-
1. Sovkhoosi aastaruannitust.
 2. „Edasi“ nr. 61, 12. märts 1952.

on lüpyamise mõju põldudele suur. Näiteks saadi 1951.a. sorboosis Eesti NIN Teaduste Akademia poolt korraldatud katsete põhjal 102 ts söödapeete igalt hektarilt rohkem kui samades kasvutingimustes ilma lüpyamata põldudeelt. 1950.a. kogus sorboos odra katsepõllult, kuhu oli hektari kohta külvatud 3 tonni mureglit 570 kg teraviljasaaki rohkem kui lüpyamata põllult.¹ Ka hünapõldude lüpyamine on andnud häid tulemusi.

Lüpyamine toimub sorboosis põlvkivituhaga, kuna ta sisaldab taimede kasvuks vajalikke aineid nagu kaltsiumi, fosforit jne. Peale põlvkivituhaga kogutakse sorboosis orgaanilisi väetisi linnufarmist, veisefarmist jne. Kogummas vajab sorboos aasta jooksul oma põldude väetamiseks 6000 tonni orgaanilist väetist. Et tõsta orgaaniliste väetiste efektiivsust, peenendatakse juba sügival vajalik hulke turvast, mida kasutatakse loomade allapanuks. Turvast saadakse Peola turbarabast.

Peale orgaaniliste ja muude

1. "Edasi" nr. 61, 12. märts 1952.

kohalike väetiste kogutakse sovhoosis ka puu-
-lühka. Tublid sovhoosi põllutöölised Liiba,
Kraam, Kirjanen jt. võitlevad selle eest, et
võimalikult vähesel kuluga tõsta sovhoosi
põldude viljakust.

Tõstes põldude viljakust
ei unustatud sovhoosis ka söödaaasi
kindlustamise põhimist ülesannet - laial-
daste heinamaade rajamist.

Sovhoosi töötajatel on
heina kasvatamisel rohkesti ja häid koge-
musi. Seal, kus varum laiusid sovhoos-
ile kuuluvad viltsa rohukamaraaga
lühakeinamaad ja kus mättad ulatusid
põlvini, hakkasid tööle künnisraasid
ning kavati kuivenduskraave. Üleshari-
tud uudismaale külvati suured annused
mineraalväetisi, mis kindlustasid juba
esimesel aastal häid, kuni 4800 kg tõus-
vaid kuirheina hektarisaake.¹⁾

Igal aastal kasvata-
takse 4-6 ha pindalal heinaseemet, et
rahuldada oma majandi heinaseemne vaja-
dusi ja müüa seemneülijääke riigile.

Mullaviljakuse tõstmise

1. „Sotsialistlik Põllumajandus“ nr. 7, 1951, lk. 495.

ja loomakasvatusele väärtusliku söödabaa-
si kindlustamise otstarbel on ülenurme
sovhoosis üha rohkem rõhku pandud
põldheinete kasvatamisele.

Põldhein tõstab mulda huu-
mussisaldust. liblikõielised heintaimed
kavad juurtel olevate mügarbakterite
kaudu suured hulgal õhulämmastikku ja
suuresaagilise põldheina järel jääb juure
jäätmene mulda umbes niipalju lämmas-
tikku, kui seda on 25 tonnis laudasõn-
nikus.¹⁾

Tähtis koht on põldheinal ka
loomakasvatuse söödabaaasis, sest liblikõie-
listest heintaimedest rikas põldhein on
1,5 korda valgurikkam kui hein kultuur-
niidudelt. Suuresaagilised põldheinad tõs-
taravad nii mullaviljakust ja annavad sa-
muti kõrgema kvaliteediga heina. Ülenurme
sovhoosis on põldheinasaagid pidevalt
ulatunud üle 50 ts hektarilt. 1953. a. oli
majandi keskmine heinasaak 50,3 ts hekta-
rilt, 1954. a. 48,7 ts hektarilt, kusjuures
põldheina saagid on tõusnud kuni 80 ts-
hektarilt.²⁾

1. Edasi nr. 258, 31. det. 1954.

2. Sovhoosi aastaruannetest.

Küllaldate söödabaasi loomisel muutub üha vajalikumaks ka kultuurkarjamaa kui söödabaasi ühe põhilise liili organiseerimine. Kultuurkarjamaa on osutunud üheks kõige tasuvamaks ja odavamaks söödabaasi koostisosaks. Ülenurme sovhoosis oli 1953a. kultuurkarjamaa kogu ühe tsentneri omahind 1,6 rub. ja 1954.a. 1,5 rub. Teiste söödakultuuride nagu söödakapsa ja haljassegatis ühe tsentneri omahind oli aga 7,5 rub., mis on ligikaudu 4-5 korda kõrgem kultuurkarjamaa kogu omahinnast.¹⁾ Seepärast on Ülenurme sovhoosis järgest rajatud uusi kultuurkarjamaid ja seda tööd jätkatakse pidevalt.

Klinte kõrval loomade söödabaasis on tähtis koht mahlakatel söötadesilol ja juurviljal.

Ülenurme sovhoosis on söötadesilveerimist aasta-aastalt laiendatud. Kui 1952a. valmistati silo ainult 5090 ts, siis 1954.a. juba 10100 ts.²⁾ Silo söötmine on pidevalt tõstnud piimakarja päevastid.

1. "Edasi" nr. 39., 25. Febr. 1955.
 2. Sovhoosi aastaaruannetest.

väljalüpe, samuti on ka varikatele, noorkarjale ja nigadele sööditud silo hea eduga ning selle tulemusena on saavutatud tunduvalt juurdekasvude tõusu.

Sorhoosis on pidevalt laiendatud silokultuuride arvu ja nende all olevat pindalad. 1954.a. külvati silokultuuridena haljasmurikist, vikisegu, päevalille ja teist aastat maisi, samuti söödakarpat. Järgest on tõusnud hektarisaagid (väljaarvatud a. 1955, mil saagid langesid äärmiselt kuiva nure tõttu, osalt ka põhjuseks taimekasvatusebrigadi de halltöö).

Sorhoosis on ehitatud ka silohoidlad — 2 silotorni mahutavusega 400 ja 350 m³. Peale silotornide on veel kida siloauke, mis kõik on seest trumertitud. Silverimistööd on planeeritud suurste tööde graafikus arvestusega, et silo saaks valmis õigeaegselt, sellele vaatamata, et peatööjõud on rakendatud heina- ja viljakoristustöödele. Tööd viiakse läbi just heinakoristamiseks ebasobivate vihmaste ilmadega.

Sorhoosis on loodud niivõisi tugur ja mitmekülgsed söödabaas, mis või-

maldab loomakarvatajatel loomi sööta
individuaalselt vastavalt vajadustele ja
saada suuri piimatoodanguid ning õõ-
päevasid juurdekasve.

Koolsa töö tulemusena saavu-
tatud kõrgete toodangunäitajate eest tai-
mekasvatuses langes Ülenurme sovhoosi kol-
lektiivile 1954. a. au osa võtta üleliiduli-
selt põllumajandusnäitusest Moskvas. Põllu-
majandusnäitusele sõitrid brigadiireid
Johannes Laisaar, Johannes Kütt ja Oskar
Kirsipuu. Samuti võttis näitusest osa agro-
noom Eduard Reisma, kelle juhtimisel
koguti kõrged saagid heinasemne ja
kartulikasvatuses. 1

4. Tööprotsesside mekhaniseerimine.

Üheks oluliseks teguriks soovooni tööviyakuse tõstmisel ja toodangu oma- hinna alandamisel on palju jõukulu nõudvate tööprotsesside mekhaniseerimine. Ülenurme soovooni kollektar on sellest õigesti aru saanud ja püüdnud mekhaniseerida kõik tööd loomakasvatuses kui ka põllutöödel.

Soovoonis on ära jäänud käsitsi veepumpamine kaevudest loomade jootmist. Soovooni keskses elektrijõul töötav mootorpump tõõb ve puurkaevust kaajaköögi peal asuvasse veepaaki, kust vesi voolab torustiku kaudu kaajakööki, veiselaudas iga lehma es olevasse automaatjootjasse ja hobuse tallis üldisesse jootmistõrde. Samal põhimõttel toimub väga varustamine ka soovooni latika osakonnas, kus asub noorkari.

Sõnniku transportimise kergendamises on keskses veiselaut varustatud pörandal oleva rööbastega, mida mööda aetakse sõnnik neljavaratalise käru- ga sõnnikuruumi. Sigalad on selleks ehi-



Esiplaanil - sõnniku mehaniseeritud transportimine
sigalast. Tagaplaanil - uue sigala ehitamine

latud rippaandtee. Põnnikukäikudel
tõstetakse sõnnik rippaandtee vago-
nettidesse ja liigatakse need kerge vee-
vaga laudast välja. Noorkarjalandast
ja hobusetallist viiakse sõnnik välja
hobustranspordiga otse põllule. Virtsa
kogumiseks on virtsakaurud ehitatud
väljapoolse lauda. Virts pumbatakse
põllule ja koplitesse vedamiseks vaa-
tidesse elektrijõul töötava pumbaga.

Sõtade transportimise mekha-
niseerimise tase on sovhoosis madal. Kes-
kuse veiseandras on küll ehitatud köö-
bastee söödakäikudele, kuid vastavate va-
gonettide vähesuse tõttu pole seda täie-
likult kasutatud.

Masinlõps elektrijõul on sov-
hoosi kesuses täielikult riise seatud. Igal
lõpsjal on oaks aparaadi.

Seakasvatuses on oluline sigade
arvu suurendamisega kiirendada ka siga-
de nuuma. Sigade suuri juurdikasve aga
saavutatakse ainult õigesti ettevalmis-
tatud sõtadega.

Säästes suvites safarmides
vagu ühinevise sovhoosis, kujuneb sõta-
de ettevalmistamine üheks aganõudva-

maks ja töömahukamaks protsessiks. See
 pärast ongi vaja söötade ettevalmistamine
 komplekselt mehaniseerida, millega
 tõstetakse söötade kvaliteeti ja ühtlasi
 saavutatakse tööjõu kokkuhoiu arvel toot-
 miskulude alandamine.

Söötade kõrvalikus töötlemi-
 seks ja kogu söötade ettevalmistamise
 protsessi täielikuks mehaniseerimiseks
 ehitati Ülenurme sovhoosis sigala meh-
 haniseeritud söödaköök.¹

Vastavalt söödaliigi ümbertöö-
 tamise ja ettevalmistamise vajadusele on
 köök varustatud vastavate agregaatide
 ja seadmetega nagu juurviljalõikaja,
 juurviljapexija jne., mille käivitamiseks
 kasutatakse kokku 10 mitmesugust elektri-
 mootorit koguvõimsusega 15 kw. juurvilja
 ja kartulite hoidmiseks on köögis kelderi
 mahutatavusega kuni 10 tonni. Köögi
 juures on veel ruum lõssi kapendamise-
 seks noorsigadele.

Sigala köök on varustatud
 rippraudteega, mille kogupikkus ulatub
 kuni 300 m. See viib kõikidese sigalatesse

1. „Edasi“ nr. 35, 18. veebr. 1955.

ja laagritesse ning hõlbustab söötade transportimist.

Söötade ettevalmistamisel töötab köögis kahes vahetuses ainult 2 keetjat ja 2 transporttöölist, seega kokku 4 inimest. Ööpäevaks vajaduseks valmistatakse köögis ette üle 4 tonni sööta.

Mullaviljakuse tähtsamaks teguriks on orgaaniline väetis. Suuri koguseid orgaanilisi väetisi saadakse anda põldudele ainult küllaldase allapanu korral. Suured reservid peituvad siin alusturba näol. Alusturba kasutamist raskendab aga tema purustamine, mis on vaevanõudur ja on nõutud suure inimtööjõu - ning ajakuluga.

Varem kasutati liikuvime sobivoois alusturba purustamiseks vananenud tüüpi ventilaatoriteta turbapurustajat. Tööviljakus normaalse koormuse juures oli 30-40 m³ alusturvast vahetuses (8 tunni jaoks), kusjuures töötas 4-5 inimest. Energiaallikana kasutati 8 kW võimsusega elektrimootorit. Ühe kuupmeetri alusturba purustamise maksumus oli küllaltki kõrge ja see püüdnud alusturba kasutamist sobivoois.

Olukorra lahendas uue ökonoom-
sema ja suurema võimsusega turbapurusta-
ja konstrueerimine sovhooni praagonoomi
Raisma poolt.¹ Tehnilised tööd teostasid
elektrimehaanik J. Peda ja traktorist
O. Ploom kasutades materjalidena peami-
selt utiili määratud mitmesuguseid ma-
sinaosi ja vanarauda. Selle tulemusena
läks uus turbapurustaja sovhoosile maks-
ma väga vähe.

Uue turbapurustaja keskmine
töövõime 6 tunni jooksul on 240 m³, 8-tunni-
lise tööpäeva jooksul vastavalt 320 m³. Agre-
grati teenindab 5 inimest ja käivitami-
ks kasutatakse samuti 8 kw võimsusega
elektrimootorit. Uue turbapurustajaga töö-
tamisel tuleb lihe kuupmeetri alusturba
purustamine endisest 9 korda odavam.

Töömahukate protsesside mehha-
niseerimine ja parem organiseerimine kev-
gendab tunduvalt sovhoositöölise tööd,
tõstab nende tööviljakust, kuid ühtlasi
mõjub soodustavalt loomakasvatuse pro-
duktiivsuse tõusule. Loomade produktiiv-
suse tõusu soodustab näiteks automaat-

1. "Edasi" nr. 54, 19. märts 1955.

jootjate olmasolu st. loomade pider varustamine joogiveega, söötade ettevalmistamise mekhaniseerimise tulemusena aga loomade söötmine hästi ettevalmistatud söödaga jne.

Kõrvuti tööprotsesside mekhaniseerimisega loomakasvatuses on mekhaniseeritud ka suurt jõukulu nõudvad tööd taimakasvatuses.



Silja mekhaniseeritud kuhjapanee.

5. Toodangu omahinna alandamine.

Toodangu omahind on üks näitajatest, mis iseloomustab ettevõtte kogutöö kvaliteeti. Kuna toodangu omahinna alandamisest saadav kasum läheb rahvamajanduse finantseerimiseks ja tööliste ning teenistujate materiaalse ja kultuurilise olukorra parandamiseks, siis pöörab partei ja valitsus kokkuvõttele ning toodangu omahinna alandamise küsimusele väga suurt tähelepanu.

Partei XIX kongressi direktiivides püstitati ülesanne: „...järgkindlalt teostada majandusliku üleshitustöö kõigis suurtes ja väikestes sektorites kokkuvõttele, tõsta ettevõtte rentaablust. Majandusmehed peavad otsima, leidma ja kasutama varjatud reserve, mis peituvad tootmises, maksimumaalselt kasutama olemasolevaid tootmisvõimsusi, süstemaatiliselt parandama tootmise meetodeid, alandama tootmise omahinda, rakendama isemajandamist.“

Lähtudes partei ja valitsuse

1. Partei XIX kongressi direktiivid, lk. 27.

poolt püstitatud ülesandest ülenurme so-
hoosi kollektiiv rõõbiti realiseeritava toodangu
hulga suurendamisega panes suurt rõhku
toodangu omahinna alandamisele, mis on
ühes tähtsamaks tingimuseks kasumi saa-
mist.

Põhiliste toodete omahinna alane-
mine ülenurme sohoosis aastail 1951-1955
on järgmine: 1)

Toodangu liik	1 tsentnuri omahind rublades			
	1952	1953	1954	1955
Püim	101,5	100	109,4	109,4
Tarikaliha	851	807,24	802,25	749
Sealiha	911	860,34	859,8	990
Linnuliha	1045	982,31	681,93	1091
Kookloomade öö- päevane juurdetark	763	673	813,55	946
Tarikate ööpäevane juurdetark	668	674	881,28	—
Põrsaste ööpäevane juurdetark	1135	724	} 779,4	} 841
Nuumrigade ööpäeva- ne juurdetark	852	635		

Toodangu omahinna alandami-
sel on põhiliseks teguriks loomakasvatuse
saakide ja loomakasvatuse produktiivsus

1. Sohoosi aastaruannete järgi.

tõstmine. Kujuka pildi sellest annab tabelis ja töös ulpooltoodud loomakasvatustoodangu andmete võrdlemine.

Andmete analüüs näitab: kui noorsigade ööpäevane juurdekasv tõusis 184 grammilt 1952.a. 328 gr-ni 1953.a., alanes ühe trentveeri juurdekasvu omahind 1135 rublalt 724 rublale. Samal ajal aga kui noorsigade ja nuumsigade ööpäevane juurdekasv 1955.a. langes, tõusis vastavalt ühe trentveeri juurdekasvu omahind. Samanagu ne saaduspärasus loomade produktiivsuse ja toodangu omahinna vahel valitseb ka teiste loomade ja toodanguliikide juures.

Loomakasvatussaaduste omahinda aitab tunduvalt alandada tootmiskulude range kokkuhoid, mis onel sellest, kui võrd ökonoomselt on majapidamises korraldatud loomade söötmine, hooldamine, pidamine ja söötade tootmine. Kujuka pildi annab siin teineteisest mitte kaugel asuva Ülenurme ja Nillemi sovhoosi töö võrdlemine.

1952.a. saadi Nillemi sovhoosis igalt aastalohmalt keskmiselt 3255 kg ja Ülenurme sovhoosis 3172 kg piima. Vaatamata sellele, et aastalohma keskmis-

ne piimatoodang oli Vilemi sovhoosis isegi veidi suurem kui Ülenurme sovhoosis, oli kaal ühe trenturi piima omahind 28 rub. 14 kop. võr- ra kõrgem kui Ülenurme sovhoosis. Analüüs näitab, et Vilemi sovhoosis kallines piima omahind söötade kõrge omahinna üldkulu- de ülekulutamise ja töö halvra organiseeri- mise tõttu. Võrreldes Ülenurme sovhoosiga olid Vilemi sovhoosi heinad 16%, sööda- jaurvili 60%, silo üle kahe korra ja haljas- sööt üle kolme korra kallim. Düpsikarja hool- damisel kulus Vilemi sovhoosis ühe trentu- ri piima tootmiseks 39% võrra rohkem tööpäevi kui Ülenurme sovhoosis. Kõige selle tulemusena oli, et 1952.a. Vilemi sovhoosi kol- lektiivi töö lõppes kahjumiga. Ülenurme sovhoos aga lõpetas aasta töö 236 rubla suurusel kasumiga.¹

loomakasvatuse tootmiskuludest keskmiselt pool moodustavad söödakulud. Nii moodustasid söödakulud 1955.a. vasika- tel keskmiselt 56,9%, noorisigadel 46,8%.

(Vaata järgmisel leheküljel olevat tabelit!)

Arvesse võttes söödakulude suurt osatähtsust toodangu omahinnas, on looma-

1. "Rahva Hääl" nr. 69, 20. märts 1953.

Tootmiskulude struktuur 1955.a.¹⁾
(protsentides kulude kogusummast)

	Vasikad	Põrsad
Palgad	19,8	23
Söödad	56,9	46,8
Muud otsend kulud	5,5	8,8
Tootmise üldkulud	11,4	13,4
Sorvhooni üldkulud	6,4	7,8

karvatussaaduste omahinna alandamisel on suure tähtsus ka söötade omahinna alandamisel. Häid võimalusi pakub siin just odavamate ja kõrgema bioloogilise väärtusega söötade valik ja tootmine. Võrreldes söötühikute omahinda selgub, et haljassöödas, silos ja koresöödas on söötühiku omahind palju odavam kui söödajuurviljas ja jõusöödas. Lähtudes sellest tuleb sorvhooni kollektiivil hoolikalt valida söötand ja varuda suuremal hulgal haljassööta, talvist söetmist võimalikult rohkem lähendada suvisele.

Taimakasvatussaaduste oma-

1. Sorvhooni 1955a. aastaaruande põhjal.

hinna alandamiseks tuleb sovhoosis esma-
jones suurendada hektarisaaki. Selles osas
ei saa aga ülenurme sovhoosi töötulemus-
tega kaugeltki rahule jääda. Kui trawil-
ja hektarisaagid 1955 a. on tõusnud 27
trentnviilt 29 trentnviile võrreldes 1951. a.,
siis plaaniga kõigi teiste kultuuride osas
(kartul, söödajuurvilja, silo, hein) on hekta-
risaagid langenud. See ei ole jätnud mõju
avaldamata ka taimikasvatussaaduste
omahinnale. Koos hektarisaakide langemi-
siga on tõusnud kartuli, söödajuurvilja
ja silo omahind, mis omakorda avaldab
mõju loomakasvatussaaduste omahinna
tõusule.

Omahinna alandamisel taim-
kasvatuses on väga suur osatähtsus veel
tootmiskulude kokkuhoiul. Tootmiskulud
taimikasvatuses koosnevad: põllutööde maksu-
musest, seemne, väetiste ja üldkuludest.
Et ligi pool kogu taimikasvatuse kulu-
dest moodustab põllutööde maksumus, siis
on nende kulude alandamiseks vaja põllu-
töid mehaniseerida ja olemasoliva tehnika
võimsust maksimaalselt ära kasutada.
Teostades põllutööde mehaniseerimist saa-
vutab ülenurme sovhoosi kollektiiv 1955. a.

22 150 rubla kokkuhoidu.

Töökulude osa alandamiseks saaduste omahinnas on vaja tõsta tööviljakust, mille abil hoitakse kokku nii tööaega, kui ka kulusid iga toodanguühikü kohta. Selleks mindi ülenurme sovhoosis 1955. a. novembris üle lihmade kahukordsele lüpsile, mis võimaldas vähendada loomakasvatusalala töötajate arvu ja suunata need teistele töödele.

Sovhoosi tootmise tasuvuse tõstmise ja toodangu omahinna alandamise abinõude üldsistumis on oluline osa veel planeerimisel ja isemajandamise juurutamisel. Pärast tootmis-finants-plaani kinnitamist kinnitatakse farmidele aasta ja kuuplaanid. Iga kuu lõpul tootmisnõupidamistel tuleb kontrollida ja läbi arutada ülesannete täitmise tulemused. Tootmisnõupidamistel võetakse tarvitusele konkreetsed abinõud farmide ja kogu töö parandamiseks, kusjuures tuleb erilist tähelepanu pöörata mittetootlike kulude vähendamisele ning võitlusele toodangu, sööta-de, materjalide ja teiste tagavarade kadude vastu. Selliselt kogu sovhoosi ja farmide töö kontrollimisel ning analüü-

simisel kindlustatakse toodangu omahinna alandamine ja rentraabluse suurendamine.

6. Tööstus.

Kuna Ülenurme sovhoosi põhitootmiskarukes on loomakasvatus, siis peamine osa riigile antavast toodangust saadakse loomakasvatusest, kusjuures taimakasvatusele toodang on põhiliselt suunatud loomakasvatuse teenindamiseks.

Realiseeritavas toodangus loomakasvatuse edasiarendamise ja söödabaasi kindlustamisega taimekasvatuse osatähtsus on pidevalt vähenenud. Nii saadi riigile antavast toodangust sissetulikuid taimekasvatuse alal 1952. a. 121083 rubla, kuna 1955 a. ainult 37421 rubla¹. Peamise osa taimekasvatuse alal realiseeritavast toodangust moodustavad vedviljad (kapsas, kurgid, sibul jne.), kuna väiksema osa moodustavad puuviljad ja marjad.

Puuvii sissetulikuid on sovhoos saanud piima andmisest riigile, kuid selle kõrval kanal-pidevalt sealika riigile andmisest saadud tulude osa.

1. Sovhoosi aastaaruannetest.

Realiseeritav toodang	Saadud tulu rublades			
	1952	1953	1954	1955
Pümatooted	697 981	510 249	669 778	583 288
Sealiha	376 862	479 619	690 786	848 033
Veiseliha	269 586	359 213	326 565	270 682
Linnuliha	92 489	58 787	19 477	31 639
Redvili	26 566	58 370	22 720	12 139

Nagu tabelist nähtub, on sealihaast saadud sissetulekud suurenunud eriti 1955.a., kuna pümarist ja veiselihaast saadud sissetulekud on langenud. See asjaolu on seletatav sellega, et püma väljalüpsi kui ka riigile andmise plaanid 1955.a. jäid täitmata ühelt poolt loomade arvu vähenemise tõttu, teiselt poolt ka kiivast suwest tingitud söödabaasi nõrgenemise tõttu.

Kuigi ülevõtte soovhoori rentraablus 1955.a. vähenes võrreldes eelmise aastaga ja soovhoos enamasti ei täitnud eesmärgi plaani, on ta siiski kõigil aastatel töötanud rentraablilt ning viimase viie aasta jooksul (1951-1955) on saadud 1 miljon 368,3 tuhat rubla puhaskasumit.

Soovhoori kollektiivi ülesandeks

käesoleval perioodil on töös esinenud peendus-
te likvideerimise abil paremini organiseeri-
da tootmist, sihikindlalt arendada kõiki
majapidamisharusid, suurendada põldu-
de viljakust ja loomakasvatuse produk-
tiivsust ning sel teel muuta sotsiaalses es-
kujulisuses suure ühtaablusega majandiks.

7. Töötajate kultuurilise taseme tõstmine ja elulustikulist tingimuste parandamine.

Üksikume soovoonis on lähtunud põhimõttest, et töötajate poliitiliste ja vialaste teadmiste tõstmine on edu aluseks nende suurte ülesannete täitmisele, mis partei ja valitsus on püstitanud põllumajandusala töötajate ette.

Soovooni tööliste poliitilise ja kultuurilise taseme tõstmise eest hoolitseb pidevalt soovooni parteiorganisatsioon koos komsomoliorganisatsiooniga ja ametiühingu töölistekomiteega.

Partei algorganisatsioon loodi soovoonis alles 1954. a. juulis, ent vaatamata sellele, et parteiorganisatsioon on seal veel väga noor ja organisatsiooni kuulub ainult 4 liiget ning üks liikmekaandidaat, etendab ta soovooni poliitilisel ja majanduslikul kindlustamisel suurt osa.

Partei algorganisatsiooni töö on viidud plaanikindlale alusele ja on suunatud poliitilise töö tihedale seosta-

misle nii soovooni majanduslike ülesan-
nete parema täitmisega, kui ka töötaja-
te elusolulise ja kultuurilise teenedami-
se parandamisega. Koosolekud toimu-
vad kord kuus. Koosolekutel on aruta-
tud töötajate poliitilise kavvatamise ja
kultuurilise teenedamise küsimusi, looma-
de ülitähtsusepidamise, põllutööriistade õige-
aegse remondi, kevadkülviks ettevalmis-
tamise jne. küsimusi.

Parteiorganisatsioonil algatu-
sel hakkas soovoonis töötama poliitring,
kust võtab osa umbes 40 töötajat. Töö toi-
mub kaks korda kuus ja referaatide
kõrvas arutatakse seal rahvusvahelisi
küsimusi, partei ^{XX} kongressi materjale,
põllumajandusalasid, populaarteadus-
likke jt. küsimusi.

Stöides õigesti oma ülesan-
deid ka majandusaparadi töö kont-
rollimise osas, parteiorganisatsioon on
kuulanud oma koosolekutel ära juhti-
vate majandusala töötajate aruandeid,
samuti ka ametiühingu nimele ja kom-
somoliorganisatsioonil sekretäri aruandeid,
et selgitada välja töös esinevad puudus-
ed ja muudata töö õigele teele.

Parteiorganisatsioonid abiliiseks
sovhoosis on komsomoliorganisatsioon, kuhu
kuulub 12 liiget. Kommunistlikud noored
nagu traktorist Lambinen, mehhanik Suvo,
põllutöölised Miiükspepp jne, olles tööstus-
töö esmündlased, on ühtlasi ka sovhoos-
i poliitilise ja kultuurilise elu aktiiv-
sed osavõtjad. Nii vastutavad kommu-
nistlikud noored sinalehe korrapärase
ilmumise eest, kommunistlik noor Miiüks-
pepp on tubli integreeritud solist, Lam-
binen - muusataja, Kiranen üks parimaid
pikamaajooksjaid Eesti NSV-s.

Parteiorganisatsioon, olles
süüsi koos komsomoli ja ametühingu
töökomiteega, asunud võitlema sovhoos-
i poliitilise ja majanduslik-organisa-
toorse tugevdamise eest, on teinud ära
suure töö ka töötajate kutsekala muster-
likkuse tööstmises.

Pärast sügiseste põllutööde
lõpetamist, algavad sovhoosis agro-zoo-
tehnilised kursused. Töötoimub kursuse
juhataja peaaegnoomi E. Raisma ja
vanem-zootehniku J. Pullisaare poolt
väljatöötatud õppeplaani alusel. Kursu-
sed jagunevad kaheks õppegruppiks:

agro- ja zootehniliseks. Kursused võtab osa kelmiselt 30 põllu- ja loomakasvatuse ala töötajat. Kursuse esimene osa on mõlemale grupile ühine - partei ja valituse põllumajandusala teotruste ning määruste tundmaõppimine ja konkreetse plaanide väljatöötamine ühinevime sovhoosi kollektiivile nende otruste täitmiseks. Kursuse teine osateoretiline õppus on tihedalt seotud praktikaga.

Teadmiste täiendamine agro-zootehnilistel kursustel aitab sovhoosi töötajail edukalt täita endale võetud kohustusi meie maa põllumajanduse edasiarendamisel.

Õieti hinnates sotsialistliku võistluse osatahtnust tööviisakuse tõstmisel, on sotsialistlik võistlus sovhoosis vüdüd iga töötajani. Tööliste, kes on tulnud võitjaks kutselases sotsialistlikus võistluses, omistatakse vastava kutselise parima nimetus: „parim liipsoja“, „parim traktorist“ jne. Sotsialistliku võistluse võitjad, kes säilitavad selle nimetuse kolme kuu jooksul, kantakse autakvõile ja autastatakse aukirjaga.

ga, kuid aga, kes säilitavad selle nime-
 tunnuse aasta jookul, kantakse au-
 raamatusse ühes vastava tunnistuse
 andmisega. Samuti määratakse töölis-
 tele kõrgete toodanguliste näitajate
 saarutamise eest veel rahalisi preemiaid.

Töötajate kultuuriliseks tunne-
 damiseks on sovhoosil oma raamatu-
 kogu, mida pidevalt on laiendatud.
 Laenutamise toimub kaks korda nädä-
 las ja sovhoosi töötajad liivarad saalt
 nii põllumajandusalaseid raamatuid
 kui ka poliitilist- ja ilukirjandust.
 Tänu raamatukogu juhataja sovhoosi
 arvamitnik-kasapidaja m. Saaniku
 koostele tööle, on 20 sovhoosi töötajal
 loodud ka oma isiklikud raamatu-
 kogud.

Suurt huvi tuntakse sovhoos-
 nis ajakirjanduse vastu. Iga sovhoosi
 töötaja on tellinud vähemalt ühe ajale-
 he ja ajakirja. Enamik töötajaid tellit-
 kerk- ja vabariiklikke ajalehti, samuti
 mitmesuguseid põllumajandusalaseid välja-
 andeid. Mitmed töötajatel on tellitud

1. Protokoll ühine sovhoosi töötajate ja teenustu-
 jate üldkoosoleku kohta 10. apr. 1956.

ajakirjandust ka rahva demokraatia maadest. Kokkulepped Tartu rajooni sidekontoriga on soovoonis tagatud värske ajakirjanduse saamine juba hommikul.

Sabaaja kultuuriliseks veetmiseks on ametiühingu juures organiseeritud kunstilise isetegevuse ringid nagu muusikaring, segakoor, rahvatantsurühm, näitering ja spordiringid: male-kabe, keegiõustik, võrkpalli mees- ja naiskond jne.



soovooni rahvatantsurühm esinemas.

3-4 korda kuus külastab soovooni klubi kändkino, demonstreerides töölajatele kunstiliste filmide kõrval põllumajanduslikke filme. Punduriks viialas-

le filmide demonstreerimisel on see, et saagiti ei ulne filmidele spetsialistode selgitavaid ja täiendavaid selitusi. Saagiti annavad sovhoosis küllaliskontserte ka Tartu linna koolide ja kultuurimajade isetegevuskollektiivid.

Sovhoosis on pidevalt hoolitsitud ka tööliste eluolustikulistest tingimuste parandamisest. Sovhoosi keskusis töötab söökla, kus töölajad saavad tuguva lõuna umbes 3 rubla eest.

1954. a. aumitati sovhoosis laste-aed, mis kergendas emade koduseid täitmetusi ja võimaldas neil mahuline südamega täita oma tööülesandeid.

Ka töölajate elamistingimuste parandamiseks on ülluvime sovhoosis töerist tähelepanu pööratud. On ehitatud juurde uusi kortereid, teostatud vajalikku jooksvat- ja kapitaalremonti, kuid korteriküsimus pole sovhoosis veel kurgeltki lahendatud ning sovhoosi juhtkonnale tuleb sellele küsimusele senisest veelgi rohkem tähelepanu osutada.

1955. a. kevadel rajati sovhoosis uus töölisarula juurde park, kuhu

istutati rajad iluvuud ja -pöösad, te
äände istutati pärnad, kastanid jne.
Parki rajati käsipalliplats, lastele
mängumuud ja mudilastele liivakas-
tid. Nii muudetakse kauniks ja meega-
vaks sorhoosi töötajate koduümbrus.

8. Lähema tuleviku perspektiivid.

Ülenurme sorhoosi kollektiiv, saavutanud ede parastsojagaegrel perioodil majapidamise arendamise ja toodangu suurendamise alal, ei rahuldu saavutatuga, vaid võitleb ka edaspidi loomakasvatuse produktiivsuse edasise suurendamise, külvipindade laiendamise, saakide tõstmise, toodangu müügi andmise suurendamise ja omahinna alandamise eest.

Peale oma majapidamise edasiarvendamise ja tugevdamise on ülenurme sorhoosi kollektiivi ette viie kuueaastase viisaastakuplaaniga piistitatud veeline suve ja vastutusrikas ülesanne - aidata tõsta meie vabariigi ühe mahajäänuima sorhoosi toodangulised näitajad eskindliku majandi näitajate tasemele.

Nimelt 1956.a. algul sorhooside ministri käskkirja alusel liideti ülenurme sorhoosiga tema naabruses asunud Illeni sorhoos, kus vaatamata suurele põllumaa hulgate ja loomade arvule viljasaagid ning loomakasvatussaaduste toodang oli äärmiselt madalal tasemel.

Villemi sovhooni liitmisega Ülenurme sovhoosi pindala suurenes 1306 ha võrra ja kogupindala ulatab nüüd 2156 hektarini (sellist põllumajanduslikku maad 1387 ha). Uus viisaastakuplaan on koostatud ühiselt Villemi ja Ülenurme sovhoosile ning selle alusel tulevad toodangu- lised näitajad, mis Villemi sovhoosi liitmisega tugevasti langevad, tõsta Ülenurme sovhoosi 1955.a. toodanguliste näitajate tasemele.

Viisaastakuplaani kohaselt suureneb piima tootmine iga 100 ha põllumajandusliku maa kohta 1960.a. võrreldes 1955.a. aastaga 747 tsentnerrilt 1285 tsentnerrile, liha tootmine 118 tsentnerrilt 157 tsentnerrile (tapakaalus). Sealihva tootmine iga 100 ha põllumaa kohta suureneb 1960.a. 175 ts. le 144 ts vastu 1955.a. Mune tootmise iga 100 ha teravilja pindala kohta 67272 tükki. Samal ajal suureneb ka riigile antava toodangu hulk. Nii suureneb piima andmine riigile 1,9 korda, liha (elukaalus) 1,3 korda, sellist sealihva 1,3 korda, munade andmine riigile aga ligi 3 korda. Tähtsamal määral kasvab loomade arv, kuna ülesandeks on es-

kätt just loomade produktiivuse tõstmise?
Loomakasvatusele vajaliku sööda-
baari kindlustamiseks haritakse üles 19 ha
jäätmad ja sööti, rajatakse juurde 108
hektari kultuurkarjamaad suurendatakse
saaki hektarilt. Teraviljasaak hektarilt
peab tõusma 17,3 ts-lt 1955 a. 25 ts-le
1960. a., kartulisaak 12,9 ts-lt 240 ts-le,
mitmeaastase põldheinana saak 37 ts-lt
60 ts-le, kultuurheinana saak 36 ts-lt 45 ts-le.
Eriti suurendatakse suvesaagiliste kul-
tuuride osatähtsust kui ka nende hektari-
saaki. Nüü suureneb söödakapsa saak hal-
jassöödaks 48 ts-lt 450 ts-le, maisi saak
haljassöödaks 119 ts-lt 300 ts-le. Suures
külvipindalate struktuuri muutumisega
ja saakide suurenemisega hektarilt suure-
neb söödakultuuride keskmine saak 1960. a.
võrreldes 1955. aastaga 2380 söötühikult
3844 söötühikule.³⁾

Koos saakide suurendamisega
suurendatakse ka orgaaniliste ja kunst-
väetiste kasutamist põldude viljakuse
tõstmiseks vastavalt kaks ja poolteist

-
1. Loohooni II viisaastakuuplaani projekt.
 2. Pamas.

korda. loomadele küllaldase hulga alla-
panu kindlustamiseks ja sõnniku hulga
tõstmiseks suurendatakse alusturba
tootmist sorhoosis kaks korda.

Põllumaaade parandamiseks
teostatakse kuivendusvõrgu taastamist,
uue kuivendusvõrgu ehitamist ja kivide
koristamist ning lubjatakse happelise
reaktsiooniga maid 100 ha ulatuses. Sa-
nuti areneb edasi ehitustegevus ja tööde
mehaniseerimine ning elektrifitseerimine,
et tõsta tööviljakust ja alandada tootan-
gu omahinda.

Et täita uue viisraastaku-
plaani ülesandeid, kaalus ülemine sor-
hooni kollektiiv hoolikalt oma võimalusi
ja võttis kindlad kohustused viisraasta-
ku esimeseks aastaks. Liiptsjad-karyatali-
tajad otsustasid saavutada keskmiseks
välgaliipsiks iga lehma kohta vähemalt
4000 kg piima. Profilaktotseumi vasika-
talitaja võttis kohustuse saavutada
vasikate ööpäevaseks juurdekasvuks vähe-
malt 460 gr. Sealiha riigile andmise
plaani (1600 ts) edukaks täitmiseks on
 vaja saada vähemalt 2000 pörsast. See
 nõuab paavutusplaanide täpset täitmist

ja põrsaste head hooldamist.¹⁾

Järjest suureneb töötamis- ja elukoonte arv. Uus valmir 100 m pikkune umiselaut võimaldab tunduvalt laiendada sarakarvatust. Samuti ehitatakse töötajatele uusi kortereid ja peatselt valmit saun ning uus lasteaiahoone.

Võitnud kohustuste täitmiseks organiseeritakse sotsialistlikku võistlust brigaadide ja üksikute töötajate vahel. Nii on asunud Ülenurme sovhoosi ma- ja karjatalitajad sotsialistlikku võistluse endise Nillumi sovhoosi ma- ja karjatalitajatega. Märtsikuu sotsialistliku võistluse tulemusena saavutati järgmised tulemused:

	Võorsigade ööpäevane juuridekaar gr.-des	Naumikute ööpäevane juuridekaar gr.-des
Endise Ülenurme sovhoosi ma- talitajad	317	414
Endise Nillumi sovhoosi ma- talitajad	153	259

ja karjatalitajad püüma väljalüpsiks ühe lehma kohta keskmiselt Ülenurmel 264 kg, Nillumil 176 kg.

¹⁾ 'Edasi' nr. 27, 7. veebr. 1956.

Suurt tööd tehakse ka kindla

✓ Söödalaagast

loomiseks ja selleks, et võimalikult rohkem
toota oma söötasid. Tehakse ettevalmis-
tusi karjakoplite rajamiseks vajalikus
ulatuses; põldudele kõrgete saakide kind-
lustamiseks võetakse põldudele orgaanilisi
väetisi ja varustakse alusturvat.

Ühnenud soovide kollektiiv,
mõistes tema ette püstitatud ülesanne-
te tähtsust, annab oma parima, et
kindlustada partei ja valituse otsuste
täitmine põllumajanduse võimsaks
edasiarendamiseks ning põllumajandus-
saaduste külluse loomiseks meie maal.

Lõppsõna.

Vaadeldes kokkuvõttes Ülenurme sovhoosi arengukaiku, näeme, et sovhoos on teinud põllumajanduse ja karjakasvatuse arendamisel suuri edusamme.

Saksa okupantide vägjakihudamise järel pakkus sovhoos kurba pilti. Töötajate kollektiiv oli laiali läinud, karid hävitatud, põllud söötis ja hooned kannatamud sõjatules. Sellisel täiesti lagunenud baasil tuli alustada sovhoosil oma tööd. Ja võrreldamata raskustele rüünes sovhoosi kollektiiv, kes oli suuteline mitte ainult taastama majandit, vaid saavutama ka põllumajandusliku tootlangu sellist taset, millest ei oleks võinud unistadagi kodanliku diktatuuri ajal.

Juba mõne aasta möödudes oli olukord sovhoosis tundmatuseeni muutunud. Mitmekordselt tõusid viljasaagid, mitmekordselt kasvas loomade arv, tubliski suvenes piimakarja tootang. Heade

saavutuste ust on ülenurme soovooi kor-
duralt autasustatud Eesti NSV Ministrite
Nõukogu ja EK P Keskkomitee käändpuna-
lipuga.

Kõrge tunnustus ei ole tulnud
inimesest, vaid on saavutatud riikliku
toetuse ja kollektiivi visa ning hoolsa
tööga. Ja ka praegu, kui Nõukogude Liidu
Kommunistliku Partei XX kongress andis
nõukogude inimestele suure tööprogrammi
elbeisvaks perioodiks, on ülenurme soovooi
kollektiiv rakendamise kogu oma jõu uute
ülesannete täitmiseks.

N. A. Bulganin oma ettekan-
des partei XX kongressil ütles, et "NSV Li-
du rahvamajanduse arendamise kuenda
viie aasta plaani põhieelisanded seisavad
selles, et masinatööstuse elistatud arendami-
se, lahkamatu tehnilise progressi ja töövilja-
kuse tõstmise baasil tagada kõigi rahva-
majandusharude edasine võimas kasv, teos-
tada põllumajandusliku tootmise järsk
tõus ja saavutada sel alusel nõukogude
rahva materiaalse heaolu ja kultuurilise
taseme tunduiv tõus." 1)

1. Bulganin, N. A., Ettekanne NSK P XX kongressi direk-
tiividest . . . , lk. 10-11.

Direktiivides on ette nähtud põllumajandusliku tootangu edasine tunduvalt suurendamine ka sorhoosides. 1960.a. peavad sorhoosid riigile andma 915 miljonit punda vilja, poolteist miljonit tonni liha, kuni 6,8 miljonit tonni piima, kuni 79200 tonni villa ja kuni 2 miljonit tükki mune! Kõik sorhoosid peavad ratsionaalselt kasutama nendele kinnistatud maid, järsult vähendama tootmisel materjalide ja töö kulu ning saama suurt tulu andvateks ettevõteteks.

Partei XX kongressi direktiivides NSV Liidu rahvamajanduse arendamise kuueaastase viie aasta plaani kohta aastaks 1956-1960 on kavandatud ulatuslikud abinõud ka Nõukogude Eesti põllumajanduse arendamise kohta.

Juba 1956.a. peavad sorhooside töötajad tunduvalt parandama oma tööd ja kindlustama partei ja valitsuse poolt üles seatud ülesannete eduka täitmise piima, liha, munade ja teiste põllumajandussaaduste tootmise ja riigile andmise alal.

Et täita partei poolt puistitatud võitlusprogrammi, seadis ülenurme sorhoosi

1. NSKP XX kongressi direktiivid..., lk. 38.

kollektiiv endale sihiks kindlustada naa-
duste tootmise ja äraandmise riikliku
plaani täitmine, külvipindade laiendamine
ja kõigi põllumajanduskultuuride saakide
suurendamine, kõigi loomaliikide tõulisuse
parandamine, lüpside osatähtsuse tõstmise
karijastruktuuris, loomakasvatuse produk-
tiivsuse suurendamine, kindla söödabaasi
loomine, tööviljakuse igakülgne tõstmine
toodangu omahinna alandamine, ja
majandi rentaabluse kindlustamine jne!

Ülemnõu soovoonil on olemas kõik ell-
dused, et täita edukalt need ülesanded ja
aidata kaasa ühiskondliku rikkuse
suurendamisele, et saavutada seega uut
edut kommunistliku ühiskonna ehitamises.

1. Protokoll ülemnõu soovooni töötajate ja teenis-
tajate üldkoosoleku kohta 10. apr. 1956. a..

Kasutatud kirjandus.

I Marksismi - leninismi klassikud.

1. Маркс, К. Восемнадцатое Бюромера Луи Бонапарта, К. Маркс и Ф. Энгельс, Соч., т. VIII, Москва, 1931.
2. Ленин, В. И., Петроградский губернаторский съезд рабочих I конгресса съезда 13. март. 1919. г., Труды, 29. к., Таллинн, 1954.
3. Ленин, В. И., Кооперативизм, Труды, 33. к., Таллинн, 1955.

II Partei ja valitsuse juhid.

1. Булганин, Н. С., Отчетные материалы XX конгресса директив от ЦК КПСР о пятилетнем плане развития народного хозяйства на 1956-1960 гг., Таллинн, 1956.
2. Хрущев, Н. С., Развитие сельского хозяйства и меры по его развитию. Отчет.

kanne NLKP Keskkomitee pleenimil 3. septembril 1953. a., Tallinn, 1953.

III Partei ja valitsuse otsused.

1. Loomakaravatsaasade tootmise suurendamiseks NLKP Keskkomitee pleenimil 31. jaanuaril 1955. a. N. S. Krustiovi Aleksande põhjal vastuvõetud otsus, Tallinn, 1955.
2. NLKP XX kongressi direktiivid NSV Liidu rahvamajanduse arendamise kuueaastase viie aasta plaani kohta aastaks 1956-1960, Tallinn, 1956.
3. Partei XIX kongressi direktiivid NSV Liidu arendamise viienda viie aasta plaani kohta aastaks 1951-1955, Tallinn, 1952.

*

4. Nõuogude Isoliistiline Nõuogude Liidu konstitutsioon (põhisadus), Tallinn, 1954.

IV Muu kirjandus.

1. Baltische Adressbuch I (Richter), 1909.
2. Eesti bibliograafiline leksikon III, Tartu, 1928.

3. Murel, R., Eesti NSV põllumajanduse kollektiiviseerimine, Tallinn, 1950.

II Ajakirjandus.

1. „Eesti Bolshevik“, 1948.
2. „Sotsialistlik Põllumajandus“ (Eesti Põllumajandus), 1946-1955.
3. Ajaleht „Edasi“ („Postimees“) 1945-1956.
4. Ajaleht „Rahva Hääl“, 1953.

IV Arhiivmaterjalid.

1. O R K A, Fond nr. R-275.
2. Eesti NSV R K A, Fond nr. 2381.
3. Eesti NSV Sotkooside Ministerium.

Уиноробоў омиём но үрёмү үзепста нуру-
✓ кем келыко-фамуемкуну захванука-
лун но Троброню Упретрнннсо Соброзоб, 1945.
NSVlõudu Teravilja- ja loomakasvatuse-
sotkooside Rahvakomissariaadi määrus nr. 227, 1945.

Üiend ENSV Sotkooside Ministeriumi tööst perioodil 1952-1955; 1955.

4. Ülemnõme sotkoosi aastaaruanded, 1945-1955; Aastaaruannete juurde kuuluvad selituskirjad ja ENSV Sotkooside Ministeriumi

bilanvikomisjoni protokollide ärakirjad.

5. Üldine soovoni \bar{V} viisaastakuulaeni (1956 - 1960) projekt.
6. Tootmisnõupidamiste ja soovoni üldkoosolekute protokollid.

Sisukord.

Sissjuhatus	lk. 1
I Ülenurme sovhooni asutamine ja tema erimesed edusammud neljandal viis- aastakul	lk. 7
1. Põllumajanduse olukord kodanli- kus Eestis	lk. 7
2. Nõukogude maareform ja Nõo sovhooni Ülenurme osakonna asutamine	lk. 13
3. Saksa fašistlike okupantide poolt Eesti NSV põllumajandusele tekita- tud kahjud	lk. 23
4. Ülenurme sovhooni loomine ja tema erimesed edusammud neljandal viisaastakul	lk. 25
II Ülenurme sovhooni majanduslik areng viiendal viisaastakul	lk. 46
1. Loomakasvatuse	lk. 48
a) Veiskasvatuse	lk. 48
b) Seakasvatuse	lk. 60
2. Mitmekülgse majandi arenda- mine	lk. 70

3. Pöötade tootmine	lk. 77
4. Tööprotsesside mekhaniseerimine	lk. 87
5. Toodangu omahinna alandamine...	lk. 92
6. Tarnus	lk. 100
7. Töötajate kultuurilise taseme tõstmise ja etteolustikuliste tingi- miste parandamine	lk. 103
8. Lähema tuleviku perspektiivid...	lk. 111
Lõppsõna	lk. 117
Kasutatud kirjandus	lk. 121