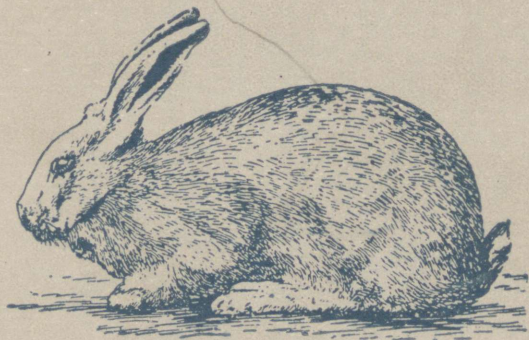


41
PÕLLUMAJANDUSLIKKE
NÕUANDEID KOLHOOSIDELE

E. SÄRGAVA

**KÜÜLIKUTE KASVATAMINE
KOLHOOSIS**



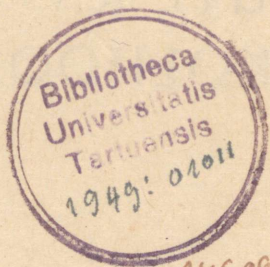
PÕLLUMAJANDUSLIKKE NÕUANDEID KOLHOOSIDELE

E. SÄRGAVA

KÜÜLIKUTE KASVATAMINE
KOLHOOSIS

RK

POLIITILINE KIRJANDUS
TALLINN 1949



74599

A-17909

41

Partei ja valitsuse hoolitsus küülikukasvatuse eest kõneleb selle loomakasvatusharu suurest osatähtsusest meie üldises rahvamajanduses. Küülikutelt saame karusnahka, liha, villa ja kergelt toornahka nahatööstusele.

Küülik paljuneb hästi, kasvab noorena väga kiiresti ja nuumub hästi.

Küülik on varavalmiv loom. Tema liha on toitev ja maitsev. Kaks emasküülikut on võimelised aasta jooksul andma nii palju järglasi, et nende lihaga on võimalik toidlustada üht keskmise suurusega perekonda aasta jooksul.

Küülikukasvatus on võrdlemisi tulukas loomakasvatusharu.

Meie vennasvabariikide kolhoosides on sellele loomakasvatusharule küllalt suurt tähelepanu omistatud. Samuti soovitatakse arendada küülikukasvatust kolhoosnikute, tööliste ja teenistujate individuaalmajandites.

Küülikukasvatusfarmide ülesandeks on toota suurel hulgal küülikunahka ja küülikuliha, samuti küülikuvilla.

Esimese ülesande täitmiseks tuleb küülikufarmid komplekteerida sellist tõugu küülikutega, kes annavad kõrgeväärtuslikku karusnahka ja küllalt liha.

Niisuguste tõugude hulka kuuluvad (joon. 1) flandria küülikud, valged hiidküülikud ja suur tšintšilja küülik. Liha ja karusnahkade saamiseks võib pidada veel järgmisi küülikutõugusid: prantsuse hõbeküülikut (šampanja küülik), tšintšilja küülikut ja viini sinist küülikut; nendest tõugudest küülikud on natuke väiksema eluskaaluga ja nende nahad on väiksemad. Villatõugudest on tuntud angoora küülik. Lühikarvalise karusnaha saamiseks peetakse reksküülikuid. Nende küülikute nahk on kaetud lühikeste sametiste karvadega.

Kolhoosi küülikufarm võib kanda kas tõufarmi või tootmisfarmi iseloomu. Tõufarmide ülesanne on kasvatada tõu-

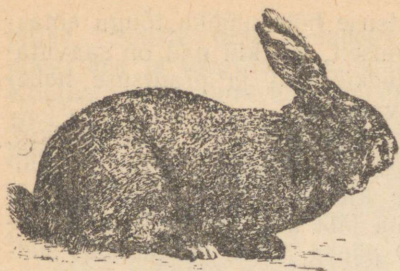
loomi ja levitada tõumaterjali; tootmisfarmide ülesanne on karusnahkade ja liha tootmine.

Farmides 3—4 kuu vanuseni kasvatatud noorküülikutest valitakse osa remondiks (karja suurendamiseks ja täiendamiseks suguloomadega), enamus aga pannakse 21—28 päevaks nuumale ja pärast seda realiseeritakse. Tõufarmid realiseerivad noorloomi remondiks 2½—4 kuu vanuselt.

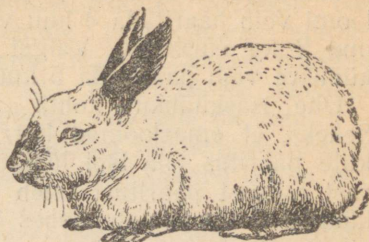
Villatõugu noorküülikuid kasvatatakse tavaliselt kuni esimese villakogumiseni (5—5½ kuu vanuseni), pärast seda pannakse loomad 1 kuuks nuumale ja tapetakse siis lihaks.

Andmeid tähtsamate küülikutõugude kohta

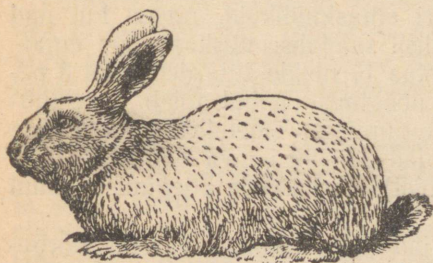
Tõug	Peamised värvused	Eluskaal (kg)				Pesakonna suurus (poegade arv pesakonnas)	Noorküülikute nuumatavus	Karvade pikkus
		täiskasvanuil		noortel				
		keskmiselt	parematel loomadel	2 kuu vanuselt	4 kuu vanuselt			
Flandria küülik	Must, jäneshall, helesinine, kangrukarva	6,0	8,0	1,5	3,5	7—8	rahuldav	3—4 sm
Valge hiidküülik	valge	5,5	7,0	1,4	3,3	7—8	„	„
Suur tsintšilja küülik	helesinine, hõbehall	5,3	6,2	1,3	3,2	7—8	„	„
Viini sinine küülik	helesinine	4,1	5,0	1,1	2,6	7—8	„	„
Prantsuse hõbe- (šampanja) küülik	hele hõbehall, tume hõbehall	4,1	5,0	1,1	2,6	7—8	hea	
Tsintšilja küülik (harilik)	helesinine, hõbehall	3,7					rahuldav	1,8—2,1 sm
Lühikarvaline küülik (reksküülik)	mustad, valged, pruunikad, tsintšilja värvi	3,8	4,5	1,0	2,2	6—7	„	„
Angoora küülik	valge, helesinine, must	3,1	4,0	0,9	2,0	6—7	„	7,10 sm



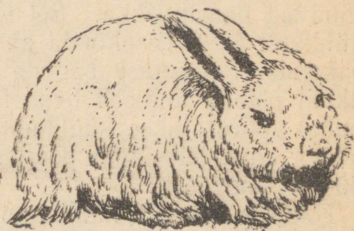
Flandria



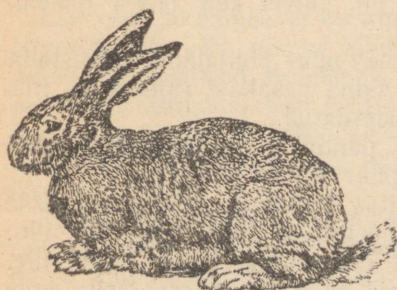
Vene hermeliin



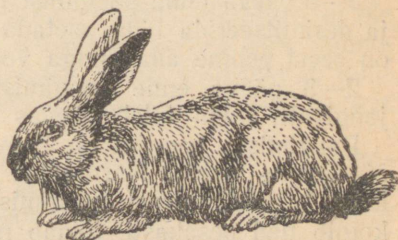
Šampanja



Angoora



Viini sinine



Tšintšilja

Joonis 1. Kүүлikutõud.

Tšintšilja, viini sinist ja prantsuse hõbeküüliku tõugu emasloomi võib paaritada 4 kuu vanuse!t, siis kui nad on saavutanud 2 kg eluskaalu. Valget hiidküülikut ja prantsuse hõbeküülikut võib paaritada 5 kuu vanuselt.

Ühe isasküüliku kohta arvestatakse 5—8 emasküülikut. Selleks, et emasloomad korrapäraselt poegiksid, tuleb küülikute paaritus viia läbi lühikese aja jooksul. 5—6 päeva pärast esimest paaritust tuleb viia läbi kontrollpaaritus. Emasküüliku tiinus kestab umbes 30 päeva. Ühes pesakonnas sünnib 6—18 poega.

Suurema arvu järglaste saamiseks paaritavad eesrindlikud küülikukasvatajad emasküülikuid aasta ringi, pärast iga poegimist juba poegade imetamise ajal. Ühtlasi paaritatakse aasta jooksul sündinud noori emasküülikuid, niipea kui nad jõuavad paaritusikka. Sel viisil saadakse täiskasvanud emasküülikult 8—9 pesakonda aastas ja nende tütardele kuni 3 pesakonda. Seesuguse sageda poegimise puhul tuleb emasküülikuid pidada alatiselt heas toitumuses. Tihendatud poegimiste puhul võõrutatakse küülikupojad 28—29 päeva vanuselt (1—2 päeva enne järgnevat poegimist), harilikkude poegimiste puhul 30—45-päevaselt.

Hästi arenenud küülikupojad võõrutatakse varem, nõrgemad jäetakse kauemaks ema juurde. Tihendatud poegimiste puhul emasküülikuid paaritatakse 1—2 päeva pärast poegimist, harilikkude poegimiste puhul 5—7 päeva pärast poegade võõrutamist.

Parim aeg paaritamiseks on: talvel kell 11—4 päeval, suvel hommikul ja õhtul.

5—6 päeva enne poegimist tuleb puur põhjalikult puhastada ja desinfitseerida ning asetada sinna pesakast (joonis 2), mis on seest pehme allapanuga vooderdatud.

2—3 päeva enne poegimist pannakse emasküüliku puuri joogivett, mida tuleb päevas paar korda vahetada.

Poegimiste hooajal on soovitatav küülikufarmis seada sisse ööpäevane valve. Normaalse poegimise kestus on 15 min. kuni 1 tund. Pärast poegimist emasküülik lakub pojad üle, kogub nad pesakasti, toidab neid ja katab pärast seda oma villaga.

Pärast toitmist on soovitatav pesakonda kontrollida ja sealt kõrvaldada kõik surnult sündinud ja ebanormaalselt arenenud

pojad. Suurte pesakondadega emasküülikutel võetakse osa poegi ära ja paigutatakse väiksemate pesakondade juurde. Küülikupojad sünnivad pimedatena. Nad hakkavad nägema 10—12 päeva pärast sündimist. 15.—16. elupäeval küülikupojad hakkavad sööma emasküülikule antavaid söötasid.

Selleks ajaks tuleb imetaja emasküüliku söödaratsiooni suu-
rendada, eriti sel juhul, kui imetamisperiood langeb kokku uue
tiinusega.

Pärast poegade võõrutamist tuleb jälgida nende arenemist. Kui mõned poegadest hakkavad kasvult maha jääma, tuleb nad eraldada eri rühma ning sööta ja hooldada neid teistest paremini.

Puurides, kus peetakse küülikuid, tuleb pidada alalist puh-
tust ja kuivust ning vältida tuuletõmbust. Niiskuse suurenemi-
sega sageneb küülikupoegade haigestumine koktsidiooni, no-
huse ja muudesse külmetushaigustesse.

Puhtuse ja kuivuse kindlustamiseks tuleb puuride põrandad
teha kas lattidest või traatvõrgust.

Lattide ja võrgusilmade vahelt langevad väljaheited, uriin
ja sööda jätted läbi ja puur jääb kuivaks. Noorküülikute puuri
põrand soovitatakse teha tsingitud metallvõrgust, võrgusilmade
läbimõõt 1,5—2,0 sm. Küülikupoegade kõige kriitilisemaks
arenemisperioodiks loetakse ajavahemikku sündimisest kuni
3 kuu vanuseni. Sellel perioodil tuleb noorküülikutele luua
eriti soodsad pidamistingimused ja kindlustada nende otstar-
bekohane ja õige söötmine.

Esimesel 20 elupäeval on küülikupoegade ainukeseks toiduks
emapiim. 18.—20. päeval küülikupojad hakkavad pesast välja
tulema ja söötasid iseseisvalt sööma. Selles vanuses ei ole
nende seedeelundid veel küllalt arenenud, ja nad pole võime-
lised sööma suuri koresöödaannuseid. Selline sööt tekitab küü-
likupoegadele seedeelundite põletikke, puhutisi, kõhulahtisust ja
ilavoolu suust.

Pesast väljatuleku ajal anname küülikupoegadele õigeaeg-
selt koristatud leherikast heina ja suvel head rohtu. Vett an-
name küülikupoegadele mõõdukalt, selleks et kõhtu mitte
koormata. Soovitav on jootmisel kasutada keedetud toasooja
vett, jootes loomi puhtatest savist valmistatud jooginõudest.
Pärast jootmist (10—15 min. pärast vee etteandmist) ülejää-
nud vesi ära kallata. Soovitav on lisada veele veidi söögisoodat.

20—40 päeva vanustel noorküülikutel pole hambad veel küllalt tugevad teravilja närimiseks. Parimaks jõusöödaks sellel perioodil on purustatud kaer või kaeratangud, 8—10 g noorküüliku kohta päevas. Mahlakatest söötadest anname noorküülikutele peeneks lõigatud porgandit. Esimestest päevadest peale anname noorküülikutele kriiti, kondijahu ja soola.

Noorküülikuid peame pidama lattidest või tsingitud traatvõrgust põrandaga puurides ja hoidma neid kokkupuutumast mullaga. Puur tuleb 17.—18. päeval pärast küülikupoegade sündimist (enne nende väljumist pesast) pesta keeva veega, asetada sinna lattidest või traatvõrgust põrand, desinfitseerida ja hoolega pesta kõik sööda- ja jooginõud.

Samuti tuleb hoolitseda selle eest, et noorküülikud ei pääseks ligi emale määratud söötadele, sest et mõned neist võivad kutsuda esile noorküülikute juures tervisehäireid. 2—3 päeva enne võõrutamist anname noorküülikutele kooritud piima, selleks et neid pikkamööda harjutada sööma igasuguseid söötasid. Pesast väljatuleku perioodil noorküüliku organism veidi nõrgeneb ja see võib kutsuda esile väga kardetava noorküülikute haiguse — koktsidioosi. Vanuseperioodil 20 päevast kuni 2,5—3 kuuni esineb noorküülikutel sageli seedeelundite häireid. Sellepärast on oluline just sellel perioodil kindlustada noorküülikute õige söötmine ja pidamine.

Seedeelundite korraliku tegevuse näitajaks on loomade väljaheited. Kuivad mittehaisvad väljaheited on tõenduseks, et looma seedetegevus on korras. Vedelad, limased ja haisvad väljaheited on seedehäirete tunnuseks. Seedehäirete puhul anname noorküülikutele kuiva söödasegu ja dieetilisi söötasid (teelehti, haavakoori, tammeoksi jne.). Mahlakaid söötasid mitte anda.

Pärast võõrutamist anname noorküülikutele samasuguseid söötasid nagu enne võõrutamist, norme vastavalt suurendades. Kuid ei tohi ka noorküülikute magu üle koormata. Selleks on soovitatav sööta noorküülikuid sagedamini, 5—6 korda päevas, söötasid väikeste annustena ette andes. Pärast võõrutamist rühmitame noorküülikud soo ja toitumuse järgi. Nõrgad eraldatakse ja neile antakse lisasöödana nisuleiba ja piima. Sellist noorküülikute rühmitamist toitumuse järgi tuleb vahet vahel korrata. Haigestunud loomad eraldada viivitamata.

Küülikute söötmine

Küülikute parimaks söödaks kevadest sügiseni on igasugused heintaimed, eriti aga liblikõielised.

Küülikud söövad hea isuga igasuguseid lehtpuu (kase-, haava-, paju-, remmelga- jne.) oksid, talvel ka okaspuu oksid. Sügisel söödetakse küülikutele köögivilja jäätmeid, nagu peedi- ja porgandipealseid, kapsajuurikaid ja -lehti; samuti igasuguseid muid aianduse jäätmeid, tammeterosid ning kastani vilju.

Juur- ja mugulvilja kasutatakse küülikute söödaks aasta ringi. Väärtselikumaks küülikute söödaks, eriti imetajatele emasloomadele ja noorloomadele, on punane porgand. Talvel on küülikute peamiseks söödaks hea, õigeaegselt koristatud hein. Jõusöötasid kasutatakse täiendava söödana tiinetele ja imetajatele emasloomadele ning võõrutatud noorküülikutele. Suvel joodetakse küülikuid 2—3 korda päevas. Kõhulahtisuse vältimiseks mahlaka rohu ja kapsa söötmisel ei ole soovitatav vett anda. Talvel on parem, kui joogiks antakse vett (mitte lund). Pärast iga jootmist tuleb ülejäänud vesi ära kallata ja jooginõu pesta.

Küülikutele antavad söödad peavad olema värsked, puhtad ja täisväärtuslikud. Küülikutele ei tohi sööta rikunud, kopitanud, hallitanud ja külmunud söötasid. Söötmist teostatakse talvel 3—4 korda ja suvel 4—5 korda päevas.

Teravilja on soovitatav anda jahvatatult või pressitult. Kaunvilja tuleb enne söötmist 3—4 tundi vees leotada. Ölikoogid tuleb peenendada ja niisutada ning sööta pehmesöödana seguste jõusöötadega (kliidega).

Iga söötmise järele tuleb söödanõud puhastada toidujääkidest.

Kõhulahtisuse puhul ei tohi küülikutele sööta värsket rohtu, juurviljapealseid ja kapsalehti.

Seedehäirete ajal sööta küülikutele kaeru, heina ning kinnistavaid söötasid, nagu tammelehti ja teisi sama toimega taimi.

Üleminek ühelt söödalt teisele peab toimuma pikkamööda, harjutades küülikuid väikeste annustega uut sööta sööma. Maopuhutise puhul ei tohi anda puhutist tekitavaid söötasid (kõige sagedamini liblikõielised taimed); tuleb anda söödasse segatuna peenendatud puusütt.

Küülikute keskmised päevased söödaratsioonid

Ühe küüliku (keskmise eluskaaluga 4 kg) kohta päevas (g)

Küülikute rühmad	Suvel		Talvel		
	rohi	jõu- söödad	hein	juur- ja mugul- viljad	jõu- söödad
Täiskasvanud küülikud (vabad emasloomad, isasloomad paaritusvabal ajal)	700	—	150	200	—
Isasküülikud paaritushooajal	800	20	200	200	30
Tiined emasküülikud	800	20	200	200	30
Noored (4—7-kuised) tiined emasküülikud	800	30	250	300	40
Imetavad emasküülikud 15 päeva jooksul pärast poegimist	1400	30	250	300	50
Imetavad emasküülikud üle 15 päeva pärast poegimist	1900	55	350	400	75
Imetavad ja samaaegselt tiined emasküülikud tiinuse esimesel 15 päeval	1500	50	250	300	80
Imetavad ja üle 15 päeva tiined emasküülikud	2000	75	350	400	115
1—2 kuu vanused noorküülikud	300	20	70	150	30
2—3 kuu vanused noorküülikud	500	20	120	200	30
3—4 kuu vanused noorküülikud	700	10	140	250	30
4—5 kuu vanused noorküülikud	900	—	200	300	—

Küülikute pidamine

Küülikufarm asutatakse tavaliselt kuivas, vett läbilaskva aluspõhjaga kohas.

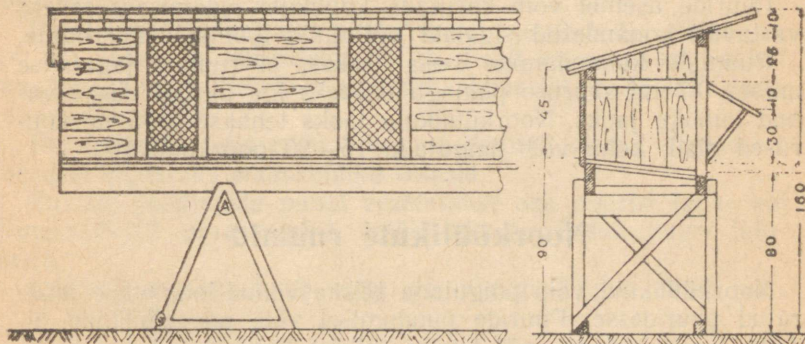
Madalad ja niisked kohad ei sobi küülikufarmile. On soovitatav, et farm oleks valitsevate tuulte poolsest küljest kaitstud metsaga või kaitseistandusega. Küülikufarm peab olema piiratud tiheda laudtaraga või traatvõrguga. Eesrindlike kolhoo-

side küülikufarmide kogemused näitavad, et küülikuid on kõige parem pidada välispuurides. Täiskasvanud küülikuid peetakse puuris ühekaupa, noori küülikuid 3—5 ühes puuris. Küüliku-puure võib teha väga mitmesugusest materjalist; parimaks materjaliks on siiski laud ja vineer.

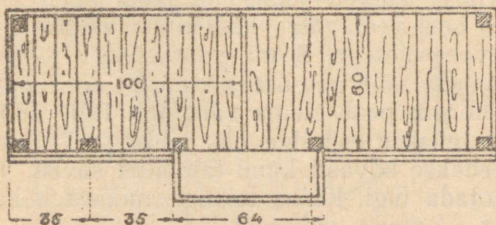
Sobiv puuride (joonis 2) pikkus on 100—120 sm, laius 60—70 sm. Esikülje kõrgus peab olema 66 sm, tagakülje kõrgus 45 sm. Puuri põrand tehakse laudadest, hästi tihe (pragudeta), 5 sm kallakuga puuri esikülje poole. Lauad peavad olema hästi hõõveldatud. Virtsa ärajuhtimiseks tehakse põrandasse

Esikülj

Ristlõige



Põhiplaan



Joonis 2. Küülikute standardpuur.

kogu esiseina pikkuselt pragu laiusega 1,5 sm. Puuri katus tehakse kallakuga tagumise seina suunas: katuse äär ulatagu puuri esiküljel 20—30 sm üle puuri esiseina ja tagaküljel 10—15 sm üle puuri tagaseina. Puur või ruum, kus peetakse küülikuid, tuleb pidada puhas ja kuiv ning vältida selles tuuletõmbust.

Puuri küljele või esikülje keskele tehakse üks laiusega 40 sm ja kõrgusega 50 sm. Ukseraamile tõmmatakse traatvõrk või -võre. Puuri seinad ja katus peavad olema tihedad, ilma pragudeta.

Selleks, et küülikuid oleks mugavam talitada, asetatakse küülikupuurid kas postidele või alusele umbes 80 sm kõrgusele maapinnast.

Puuride asemel võib kasutada küülikute pidamiseks selleks vastavalt kohandatud sigalaid või muid loomapidamisruume.

Ruumide kohandamine seisab selles, et ruumid jagatakse umbes 0,7 m² suuruse pinnaga osadeks iga üksiku täiskasvanud küüliku jaoks. Noorküülikute jaoks tehakse 4—5 m² suurused aiad, kuhu võib paigutada 15—20 noorküülikut.

Noorküülikute ruumid

Noorküülikuid võib paigutada täiskasvanud loomadele määratud puuridesse. Puuride puudumisel võib noorküülikuid pidada jooksuaedades või teistes selleks kohandatud ruumides. Jooksuaiad võivad olla kas pealt kaetud või lahtised.

Kaetud jooksuaia võib rajada varjualusena, mille tagasein ja küljed on kinnised ja esikülg piiratud traatvõrgu või -võrega. Sarnase kaetud jooksuaia laius peab olema 4 m, pikkus oleneb seal peetavate küülikute arvust. Varjualune jaotatakse vaheseintega 8 m² suurusteks jooksuaedadeks. Igasse jooksuaeda võib paigutada kuni 30 noorküülikut. Jooksuaia seinte kõrgus peab olema vähemalt 120—130 sm.

Igale aiale tehakse esikülge üks laiusega 70 sm. Jooksuaia põrand tehakse kõvasti kinni tambitud savist. Talvel tuleb põrandale laotada õlgi. Katus tehakse mõnest kohalikust ehitusmaterjalist — puust, pilliroost jne.

Jooksuaedade rajamisel välja (avamaale) piiratakse valitud maa-ala traatvõrguga, mis tuleb umbes 60 sm sügavusel

maasse kaevata, et küülikud endid selle alt läbi ei kaevaks. Traatvõrgu puudumisel võib kasutada selleks otstarbeks vau, mis lüüakse tihedalt, umbes 5 sm vahedega ja vähemalt 60 sm sügavuselt maasse. Ühe küüliku kohta arvestatakse keskmiselt 1 m² jooksuaija pinda; jooksuaija tara kõrgus olgu 1 m. Küülikute kaitseks vihma ja päikese eest võib osa jooksuadadest katusega katta, umbes kolmandiku ulatuses jooksuaija pinnast.

Küülikute ruumide sisustamine

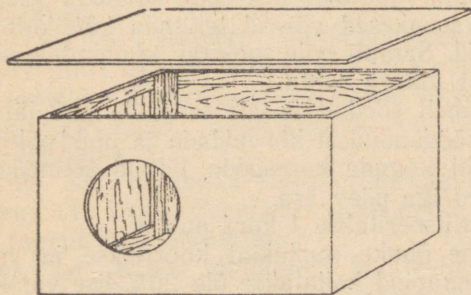
Külmal aastaajal pannakse tiinete emasküülikute puuridesse pesakastid.

Pesakastid tehakse kas vineerist või laudadest, pikkusega 50 sm, laiuse ja kõrgusega 30 sm. Pealt on pesakast kaetud kaanega, ning küljeseinas on ümmargune 20 sm läbimõõduga avaus (joonis 3).

Pesakasti ja pesa-avause servad peavad olema siledad, et need ei vigastaks emasküüliku nisasid.

Suviste poegimiste puhul eraldatakse osa puurist laua- või vineeritükiga pesaruumiks, mille pikkus võrdub puuri laiusega.

Külmal aastaajal tuleb võrgu või võrega kaetud ukсед poe-



Joonis 3. Küüliku pesakast kaanega. Kasti pikkus 50 sm, laius ja kõrgus 30 sm, avause läbimõõt 20 sm.

gimise ajaks katta õlgmattidega ja puuride põrandad katta kas õlgede, õhukeste puulaastude või mõne muu materjaliga.

Küülikute söötmiseks mahlakate ja jõusöötaodega ning nende jootmiseks on kõige parem kasutada ümmargusi savist söödanõusid, millede läbimõõt on 12—15 sm. Savist nõude puudumisel võib kasutada ka puust söödakünasid.

Iga täiskasvanud küüliku jaoks peab olema kaks söödanõu, üks söötmiseks ja teine jootmiseks.

Kahele noorküülikule jätkub ühest söödanõust. Söödanõusid tuleb vähemalt üks kord nädalas pesta kuuma leelisveega. Pärast iga söötmist tuleb söödanõud sööda jääkidest puhastada.

Küülikute hooldamiseks on vajalik järgmine inventar: pang söötade jaoks, pang puuride pesemiseks, luuad ja labidad ruumide puhastamiseks ning vastav kast küülikute transpordiks.

Profülaktilised abinõud küülikufarmis

Küülikud (eriti noorküülikud) kardavad kõige rohkem niiskust, tuuletõmmet ja kuumust. Sellepärast tuleb jälgida, et küülikupuurid oleksid kuivad ja puhtad. Küülikute ruumides tuleb vältida tuuletõmmet. Palavate ilmadega tuleb küülikute puurid katta okstega.

Küülikute söödaks kasutatavad juur- ja mugulviljad tuleb mullast puhastada. Jõusöödad vabastada igasugustest kõrvalainetest. Küülikute söödaks minevast rohust tuleb liiva- ja mullaosakesed välja raputada, või enne söötmist veega loputada. Mulla- ja liivaosakesed võivad tekitada küülikute seedetraktis raskeid häireid. Samuti pole soovitatav küülikutele sööta kastest ja vihmaveest märga rohtu.

Üleminek ühelt söödalt teisele teostada järk-järgult. Sööda jäägid tuleb söödanõudest kõrvaldada ja nõud põhjalikult pesta. Samuti ei tohi koguda koresööda jätteid sõimede alla, vaid koristada need iga päev ära.

Farmi desinfitseeritakse 1 kord aastas.

Puuridealune õhuke mullakiht kooritakse ja veetakse ära, pärast seda maapind kallatakse üle 20% -lise värskelt kustutatud lubja lahusega ja kaevatakse ümber labidalehe sügavuselt.

Puure valgendatakse lubjaga kaks korda aastas, kevadel ja

sügisel. Noorküülikute ümberpaigutamisel ja võõrutamisel desinfitseeritakse puure kas lubjaga, 1%-lise formaliini-lahusega, 3—5%-lise lüsooli ja puhastamata karboolhappe lahusega, leeklambiga, keeva leelisveega või mõne muu vahendiga.

Kõik küülikufarmis kasutatav inventar (sööda- ja jooginõud, panged ja puhastusriistad) pestakse iga nädal põhjalikult kuuma veega ja desinfitseeritakse 10 minuti jooksul kuumas leelises vees hoidmisega.

Sõnnik tuleb paigutada selleks valmistatud sõnnikuhoiulasse.

Väljast juurde toodud küülikud pidada 2 nädalat karantiinis eraldi puurides väljaspool farmi ja alles pärast seda tuua teiste loomade sekka.

Enamlevinud küülikute haigustest tunneme küülikupoegade nakkavat **nohu** ehk **stomatiiti**.

Stomatiidi tekitajaks on filtreeruv viirus. Küülikupojad haigestuvad sellesse haigusesse alates 23—25 päeva vanuselt kuni 2—3 kuu vanuseni. Massiline haigestumine ilmneb tavaliselt 5.—10. päeval pärast võõrutamist.

Haiguse tunnused. Haiguse olemus seisneb keelelimanaha põletikus. Keelele tekib valge kiht, mis hiljem ära kukub, selle järele tekivad paised. 2.—3. päeval pärast haigestumist tekib küülikul ilavoolus, mis päev-päevalt suureneb. Küülikupoeg nühib käppadega pead, määrides ilaga käppasid, pead ja rinnaesist ning muutub uimaseks; söögiisu kaob ja loom kõhnub silmanähtavalt. Ilavoolus kestab 5—7 päeva. Heas toitumuses olevad küülikupojad paranevad kiiresti, nõrgad sageli surevad.

Tõrjeabinõud. Haigete küülikupoegade eraldamine. Puuride ja inventari desinfitseerimine. Söodaratsioonide täiendamine hea mahlaka niidurohuga või peene leherikka heinaga ja purustatud teraviljaga. Väga kasulik on anda värsket kooritud või täispiima.

Ravimine. Suu limanaha niisutamine kaaliumhüperman-gaani lahusega (1 : 1500), lõavahe määrimine 1—2 korda 2—3 päeva tagant joodtinktuuriga.

Koktsidioos on kõige ohtlikum ja levinum noorküülikute haigustest. Kõige sagedamini haigestuvad 1½—3—4 kuu vanused noorküülikud. Haiguse tekitajaks on väga väikesed parasiidid — koktsiidid. Üks liik koktsiide elab maksas

ja tekitab maksa koktsidioosi. Teised liigid elavad sooltes, tekitades soolte koktsidioosi.

Täiskasvanud küülikud ei põe koktsidioosi, kuid koktsiidid viibivad alaliselt nende organismis, mistõttu kõik küülikud eraldavad väljaheidetega koktsiidide mune. Küülikupojad nakatuvad täiskasvanud loomadest, esmajärjekorras oma emadest. Niipea kui küülikupojad tulevad pesast välja ja hakkavad kasutama söötasid ja vett, nakatuvad nad koktsidioosi. Võõrutamise momendiks on küülikupojad juba tugevasti nakatatud, eriti veel siis, kui puuri hooldati lohakalt. 1—2 nädala pärast osa poegade juures ilmnevad haiguse tunnused ja need haiged loomad lõpevad õige pea.

Haigusest nakatuvad kõik küülikupojad, kuid haigestub ja sureb nendest vaid teatav protsent. Seda seletatakse ühelt poolt sellega, et ühed küülikupojad nakatuvad enam, teised vähem. Teiseks on osa poegi võõrutamisel tugevamad, osa nõrgemad. Enamnakatatud ja nõrgad pojad haigestuvad kõige kiiremini. Suurt tähtsust omab ka see, missugustesse tingimustesse küülikupojad satuvad pärast võõrutamist: külm, niiskus, halvad ja riknenud söödad soodustavad tugevalt haiguse levikut.

Haiguse tunnused. Võrreldes tervetega väheneb haigete loomade kaal. Haige küülikupoeg kõhnub, karv kaotab läike ja on sassis. Kõht suureneb ja muutub rippuvaks, tekib kõhulahtisus, tagakeha ja tagajalad määrduvad väljaheidetega. Küülikupoeg kaotab isu ja mõne päeva pärast lõpeb. Enne lõppemist loom lamab küljel ja tal tekivad krambid. Lahkamisel ilmneb tugev soolestiku põletik; sooltes on palju lima, milles on väikesed gaasimullikesed.

Maksa-vormi puhul näeme lahkamisel maksa pinnal palju valgeid mäda sisaldavaid sõlmekesi, mille suurus kõigub nõõpnõela pea suuruselt hernetera suuruseni. Mikroskoobilisel vaatlusel sisaldab mäda palju koktsiidide mune.

Tõrjeabinõud. Arvestades seda, et nakkuse algallikaks on väljaheidet, ja et küülikupojad nakatuvad imetamisperioodil, on vajalik pidada imetavate emasküülikute ja võõrutatud noorküülikute puurides äärmist puhtust. Nende puure tuleb puhastada vähemalt kaks korda päevas ja vältida nendes niiskuse tekkimist. Söötasid ja joogivett tuleb hoida saastumast väljaheidetega ja imetajale emasküülikule ning küülikupo-

gadele anda häid ja riknemata söötasid, vältides nende toitumise alanemist.

Pärast võõrutamist tuleb küülikupoegi hoida niiskuse ja külma eest. Neile tuleb süüta väärtuslikke söötasid; pärast söötmist kõrvaldada söödajäägid nende saastumise vältimiseks. Kasulik on anda noorküülikutele pärast võõrutamist 2—3 nädala jooksul rõõska piima või värsket lõssi 2—3 supilusikatait 1 poja kohta päevas. Emasküüliku puuri tuleb desinfitseerida alates 15. päevast pärast poegimist ja iga 5—6 päeva tagant. Desinfitseerida tuleb keeva veega. Vesi temperatuuriga alla $+80^{\circ}\text{C}$ ja kõik teised desinfektsioonivahendid ei hävita koktsiidide mune.

Pärast desinfitseerimist kuuma veega tuleb niiskel aastaajal puuri kuivatada leklambi abil. Küülikute koktsidioosist ravimise meetodid ei ole veel välja töötatud.

Küülikukasvatuse toodangu kasutamine

Küülikutelt saame karusnahka, liha, villa.

Küülikuid ei söödeta tavaliselt 24 tundi enne tapmist, see tõstab liha maitsvust ja kergendab naha eemaldamist.

On väga mitmesuguseid küülikute tapmisviise; enam levinud on vereta tapmisviis.

Selle tapmisviisi puhul võetakse küülik tagajalgadest pea allapidi vasakusse kätte ja kui ta on rahunenud, antakse talle kepiga hoop kõrvade taha kuklasse.

Pärast hoopi on soovitatav veel küüliku kõri terava noaga läbi lõigata. Vere kiire väljalaskmisega saadakse valge liha, mis väliselt sarnaneb kanalihaga.

Tapmise järele asetatakse küülik selili ja vajutatakse käega põie kohale, et põies asuv uriin välja voolaks. Vastasel korral võib see liha maitselt rikkuda.

Nüüd järgneb nülginine. Selleks lüüakse kaks naela seina ja küülik riputatakse nõõri abil tagumisi jalgu pidi seljaga vastu seina üles. Nülgimiseks on kohane terav taskunuga. Esijoones vabastatakse nahk tagumiste jalgade ümbert. Selle järele lõigatakse nahk kõhu pealt lõhki ja eraldatakse taskunoaga lihast. On nahk nülitud ja pea otsast ära lõigatud, lõigatakse kõht lõhki ja võetakse sisikond välja. Suvel lastakse

tapetud küülikul seista üks öö vilus, talvel võib seista kauem. Kõige parem on pidada liha tõmbetuule käes, siis kaob liha juurest tallilõhn.

Nahk tõmmatakse pärast tapmist viivitamatult lauale või seinale pinguli, karvastik allapoole ja kinnitatakse väikeste naeltega või tõmmatakse vastavale nahakuivatamisraamile (joonis 4). Nahale riputatakse veidi soola, et ta ei rikneks ja pannakse vilusse kohta kuivama. Päikese käes ega ahjusoojuses ei tohi küülikunahka kuivatada.

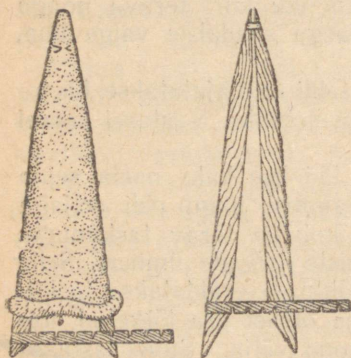
Heade karusnahkade saamiseks on parim küülikute tapmise aeg hilissügis ja talv, kui küüliku nahk on kõige tihedama karvkattega kaetud ja kõige ilusam. Karusnahkadeks kõlbmatuid nahku kasutatakse peennahatööstuses, kus neist valmistatakse naistejalatseid, käekotte, kindaid, lastejalatseid jne.

Küüliku käppasid ja kõrvu kasutatakse liimitööstuses, kus neist valmistatakse head tiseriliimi.

Liimi valmistamise tehnika on niivõrd lihtne, et seda võib toota iga kolhoos ja küülikupidaja.

Kogutud käpad ja kõrvad pestakse, asetatakse patta ja valatakse veega üle. 4-tunnilise keetmise järel 70—75° C juures moodustub liimitaoline mass. Kõrvalainetest vabastatud liimivedelik valatakse madalatesse puust või plekist vormidesse. Pärast vedeliku jahtumist lõigatakse valmis liim tükkideks.

Küüliku karvu ja villu kasutatakse vilditööstuses ja lõngade ning kangaste valmistamisel (angoora küülikuvill!).



Joonis 4. Puust raam küülikunaha kuivatamiseks.

Raami kõrgus 90 sm, alt laiemaks ja kitsamaks tellitav. Soovitav valmistada 1—2 sm paksustest lehtpuuliistudest, mille servad on ümmargusteks hõõveldatud.

Nagu kõigest eespool kirjeldatust nähtub, on küülikukasvatus lihtne loomakasvatusharu ja on võimeline andma meie rahvamajandusele ja tööstusele võrdlemisi palju mitmesuguseid tooraineid.

Sellepärast võib küülikukasvatust soovitada kõikidele kolhoosidele ja individuaal-majapidajaile, kus on olemas selleks soodsad eeldused ja huvi asja vastu.

SISUKORD

Küülikute söötmine	9
Küülikute pidamine	10
Noorküülikute ruumid	12
Küülikute ruumide sisustamine	13
Profülaktilised abinõud küülikufarmis	14
Küülikukasvatuse toodangu kasutamine	17

Vastutav toimetaja H. Sarv

Tehniline toimetaja E. Plaks

Э. Сяргава, Кролиководство в колхозах

На эстонском языке

50 kop.

A-17909[Ⓟ]
41

TÜ RAAMATUKOGU



1 0300 00495289 3