

„Loodusevaatleja“ tellimine on alati avatud.

Loodusevaatleja

Populaar-loodusteaduslik ajakiri

Vastutav toimetaja ja väljaandja dr. phil. G. Vilberg

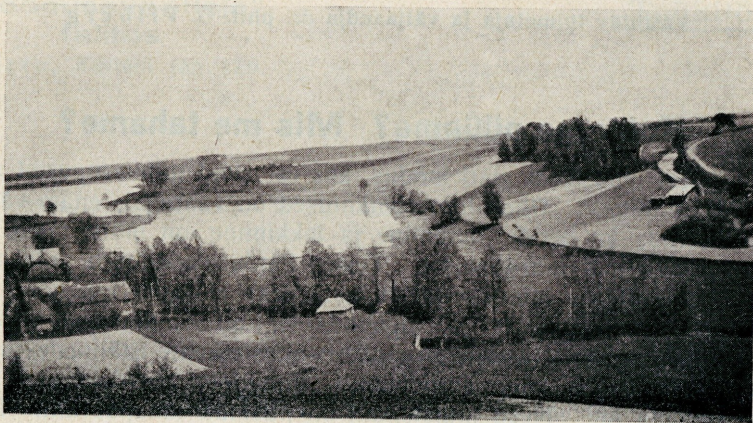
Kuhu me püüame? Mis me tahame?

Inimest ümbritseb alati loodus, kus esinevad mitmesugused nähtused ja muutused. Ühed loodusenähtused on vaatlejale enam-vähem arusaadavad, ka nende ilmumine ja tekkimine on mõistetavad vähegi põhjalikumal juurdlemisel. Teised looduseavaldused pole mitte nii kerged jälgida ning nende mõistmiseks ei jatku iga kord elus omandatud kogemustest ja algkoolis õpitud teadmistest. Vanel ajal lõi arukam vaatleja raskesti-mõistetavate nähtuste juures omapärase seletuse, mis oli põimitud vaimudega, vaadeldavate esemete hingega jne. Need muistendid on püsinud tänapäevani. Lapsed usuvad neid, täiskasvanu ei saa neid kuidagi võtta tõena, sest loogiliselt mõteldes puudub vastav alus. Aga seletus peab ju olema, sest igal nähtusel on kindlasti oma põhjus, alus, ilmumise kohta enam-vähem tõenäolik seletus.

„Loodusevaatleja“ on vahemeheks looduse ja inimese vahel.

Kust leida seletusi looduse nähtuste kohta, kust võib otsida täiendavaid teateid juba tuntud esemete ja olendite üle? „Loodusevaatleja“ püüab tuua huvitavaid kirjeldusi nende alade kohta, mis on vähem tuntud; annab täiendavaid teateid nende nähtuste kohta, mis küll on üldised, aga põhjalikumad teadmised siiski puuduvad; kirjeldab kodumaa looduses esinevaid esemeid ja toob selgituseks tarvilikke jooniseid ning ülesvõtteid jne. Selleks on „Loodusevaatleja“ veergudel eriteadlastelt pikemaid ja lühemaid kirjeldusi, mis kirjutatud võimalikult arusaadavalt ja asja-

tundlikult. „Küsimuste-vastuste“ all püüab „Loodusevaatleja“ anda vastuseid neile küsimustele, mis lugejaskonnast saadetakse, s. o. siin puudutatakse neid nähtusi, mis tähelepanelikke vaatlejaid eriti huvitavad. Siin esitatakse ka küsimusi, mida „Loodusevaatleja“ toimetuse ise otsekohe ei vasta, vaid sooviks, et teadlikud lugejad selle kohta ise sõna võtaksid. Meil on ju kodumaal küllalt neid, kes ühel või teisel küsimusel on pikemalt peatanud, juurelnud ja selle juures tulnud kindlale teadmisele, mis väärivad avaldamist ja levitamist. Pealkirja all „Tõid kodu ümbruse tundma õpil“ toob „Loodusevaatleja“ huvitavaid kohti kirjavahetustest, mis sisaldavad niisuguseid teateid, mille teadmine kasulik laiemalegi lugejaskonnale. „Vaatluste“ all puudutatakse neid nähtusi, mis teatud aastaajal võivad lugejaid huvitada.



Järved, metsaga kattunud poolsaared, kõrged kaldad vahelduvate viljaväljadega. Tüüpiline pilt Lõuna-Eestist. Lugege „Loodusevaatlejat“ nr. 3, 1931. a., lk. 74—76, siis selgub teile selle maalilise koha asukoht ja ümbrus.

„Loodusevaatleja“ on abiraamatuks loodusloõpetajale.

„Loodusteaduste õpetamise eesmärgiks ei ole mitte ainult loodusnähtuste käsitlemine ja nende sõltuvuste selgitamine, vaid õpetamine peab äratama armastust looduse vastu. Meie noored peavad õppima looduses kõige pealt väikeste asjade üle rõõmustama, aga ka imestamisväärsete nähtuste üle imestama.“ Nii on lausunud kord kasvataja-loodusesõber ja neis sõnus peituv tõde on püsiv. Koolides tuleb peale hariliku õpperaamatu tarvitada abiraamatuid, milles vastavaid palju saateaineks. Praegu ei ole selliste abiraamatute arv meil kuigi suur. „Loodusevaatleja“ leidub mitmeid kirjutisi, mis on saateaineks küllaltki sobivad niihästi alg- kui ka kesk-

koolis. Samuti on ka maateaduse õpetajail siin kirjutisi, mis elustavad tunnis läbivõetud seletusi. Eriti kodumaalt toob „Loodusevaatleja“ alati huvitavaid kirjeldusi tarvilikkude jooniste ja piltidega. Üheski kooli raamatukogus ei tohiks puududa „Loodusevaatleja“.

Õpiringidel on „Loodusevaatleja“ käsiraamatuks.

Noorsooühingute loodusloo-, bioloogia-, kodu-uurimise- ja maateaduse-õpiringidele on „Loodusevaatleja“ hädavajalik

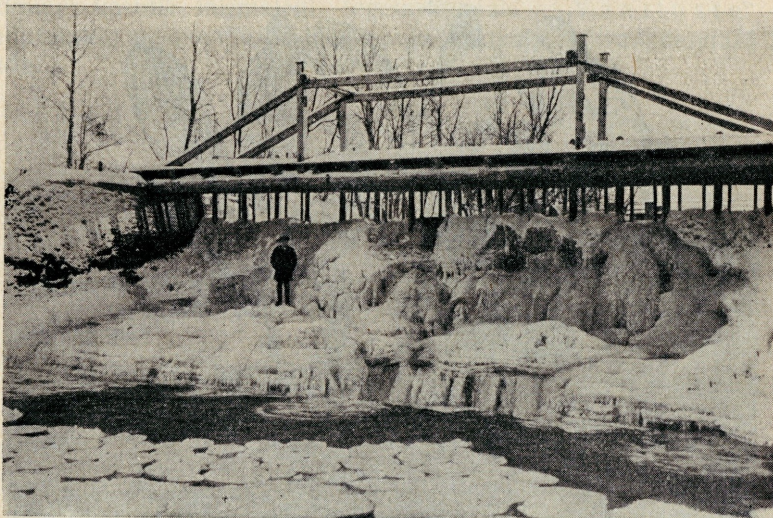


Vist igaüks on söönud „hiinapähkleid“, mis pole aga sugugi Hiinaga ühenduses. Kus need „pähklid“ kasvavad, missugune nende väärtus jne., selle kohta pikemalt „Loodusevaatleja“ nr. 6, 1932. a., lk. 172—179.

käsiraamat, kust leitakse alati mõtteid arutuste algatamiseks. Peale selle on „Loodusevaatleja“ toimetuse alati valmis õpiringidele tarviliku kirjanduse juhatamises, koha peal lahendamata jäänud küsimuste selgitamisel, koduümbrusest kogutud esemete määramises jne. Ei tohi sellepärast „Loodusevaatleja“ puududa üheski noorsooühingu raamatukogus.

Rahvaraamatukogudes on „Loodusevaatleja” alati huvitavaks lugemisraamatuks.

Mitmekesise sisuga on „Loodusevaatleja“ rahvaraamatukogudes, eriti maal, praegu ainuke ajakiri, mis püüab tuua teaduslikke kirjutisi populaarselt ja arusaadavalt. Teadusehimulised lugejad leiavad „Loodusevaatlejast“ alati lähemaid-pikemaid kirjutisi, mis selgitavad ja valgustavad huvitavaid küsimusi, rikastades loodusesõbra teadmisi, võimaldades viibida nende arutluste juures, mis tõstavad kõrgemale igapäisest.



Kas Te olete näinud niisugust külma kunstitööd? See on Eestist.
Aga kus kohas? Pikemalt leidub selle üle „Loodusevaatleja“ 1930.
nr. 1, lk. 29–30.

„Loodusevaatleja” on igale loodusesõbrale oodatud ajakirjaks.

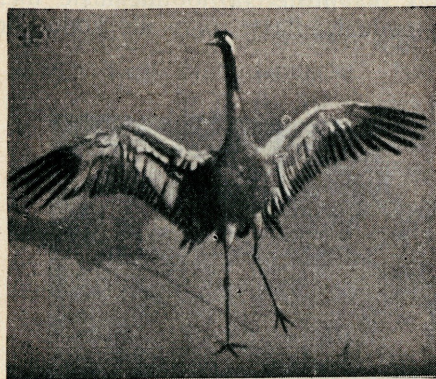
Vaadelda ja vaatlustulemuste üle rõõmu tunda on loodusesõbrale ülimalt meelelahutuseks. Aga ainult siis, kui tulemused on selged. Vastasel korral otsitakse ja juureldakse, seni kui vastus saadakse. „Loodusevaatlejast“ leitakse sagedasti vastuseid kerkinud küsimustele ja „Loodusevaatleja“ kaudu jõutakse soovikorral täielikule selgusele ja rahuldavatele tulemustele. Sest „Loodusevaatleja“ käsitleb healmeel neid küsimusi, mis lugejaskonnast esitatakse ja mille kohta soovitakse saada asjatundlikke seletusi.

(Järg lk. 6).

kure sabaks. Kõrged jalad on mustad; mitte eriti pikk ja sale nokk on sume-hallroheline; silma värvkile on punapruun kuni veripunane.

Kure levila on väga laialdane: haudelinnuna ta esineb Euroopas ida pool Elbe jõgikonda pea kõigis maades, eriti rohkel arvul põhjapoolsematel aladel nükaugele, kuni metsapiirkond ulatub; on ka tavaline haudelind põhjapoolses Lääne-Aasias. Ekspiarvamiste vältimiseks tuleb mainida, et kurg igalpool soolind polegi; näit. pesitseb neid rohkel arvul Lõuna-Venemaa steppides ja selle laialistel viljaväljadel.

Kure käitumine on iseteadlik, tasakaalustatud ja kõrk; omaette teotsedes või kohal seistes ümbrust teravalt vaadeldes, peab teda



4. joon. „Tantsiv“ kurg.

teeb paar hüpet — ja ongi õhus. Siis hakkab kujutama spiraale ja kruvib end sel teel määratu kõrgele. Ta lend on väga ilus; eriti huvitavat pilti pakub kõrgel ilma tiivalöögita ringi keerlev kureparv. Lendaval kurel on pea ja kael ettepoole ning jalad tahapoole rõhtsuunas täies ulatuses välja sirutatud.

Kevadel, paarimisajal, on isakured kirglikud „tantsijad“. Nende „tants“ avaldub selles, et nad sügavaid kummardusi teevad, ühel kohal kõrgeid hüppeid sooritavad (3. joon.) ja laiutatud tiivadega ringi keerlevad (4. joon.); või aga puupilpaid, oksakesi või teisi väiksemaid esemeid nokka võtavad, need õhku viskavad ja siis näirünnakuid toime panevad. Kõik see toiming jätab väga naljaka mulje. Võib-olla avaldab isane emasele sel viisil oma armastust ja elujõudu.

Kurg on väga ettevaatlik, aga ühtlasi ka arukas lind, kes olukorrast kohe aru saab. Ta teab pikemalt arutlemata, kas lähenev inimene talle hädaohtlik on või mitte. Nii ei pööra ta suuremat tähelepanu karjasele või põllul töötavatele töölistele. Ilmub aga vaatepiirile jahimees, on ta viibimata õhus. Puhkavas või söödal olevas kureparves on alati mõned vanemad kogemusrikkad isendid üldsuse

tunnustama igatahes ilusaks, võimsaks linnuks. Kulgemine maapinnal toimub aeglaste vägevate sammudega; ta sammu pikkus on umbes 60 sentimeetrit. Joosta ta oskab, teeb seda aga harva ja hädasunnil. Eriti kiire see jooks pole, ei saa sammu pidada kiirelt kulgeva inimesega — jääb sellest pea maha. Üldiselt ei armasta ta kilomeetripikkusi jalakäike, üle pikema maa kulgeb alati lennates.

Lendu tõustes sirutab kurg pea ja kaela ettepoole,

„Loodusevaatleja” toob teateid uuemast loodus- ja maateaduslikust kirjandusest.

Pealkirja all „Arvustisi ja referaate“ toob „Loodusevaatleja“ igas numbris referaate ja arvustisi uuemate kirjutuste üle alalt, mida ajakiri puudutab. Mitte ükski raamatud, vaid ka lühemad ja pikemad kirjutised ajakirjades, koguteostes jne. leiavad siin käsitlemist. Nii võivad lugejad leida kergesti teateid huvitavate kirjutiste kohta.

„Väikeste teadete“ all tuuakse teateid uudistest loodusteadustes üle ilma vastava kirjanduse alusel. Siin käsitletakse ka uuemaid teateid kodumaal toimetatud vaatluste ja töötulemuste üle. „Kroonikas“ leidub teateid loodusteadlaste pere üle kodu- ja välismaal.



Nende õrnade kevadiste taimede üle leidub pikemalt „Loodusevaatlejas“ nr. 3, 1931.

„Loodusevaatleja” toob mitmesugust lugemismaterjali loodusteadustest.

Ülemal selgus, et „Loodusevaatleja“ toob mitmesugust lugemismaterjali loodus- ja maateadusest. Need laiendavad silmaaringi ja võimaldavad loodussõpradel olla täielises kontaktis loodusteaduste arenemisega kodu- ja välismaal.

Kes on „Loodusevaatleja” kaastöölised?

„Loodusevaatleja“ ilmub dr. G. Vilbergi vastutaval ja tegeval toimetusel. Kaastööliseks on tal suur loodusteadlaste pere, kelle kohta leidub teateid igas „Loodusevaatleja“ numbris. Samuti ilmuvad siin iga loodusesõbra ja vaatleja märkmed ja lühemad-pikemad kirjutised, mis väärivad tähelepanu lugejaskonnas.

Kui palju maksab „Loodusevaatleja”?

„Loodusevaatleja“ tellimisehind on ühes kaasannetega:

aastas	Kr. 2.40
poolaastas	„ 1.25
üksiknumbrid à	„ —.40

Uutele tellijatele tehakse aga veel eriline hinnaalandus vanemate aastakäikude omandamiseks. Neile maksavad

I, II, III, IV aastakäik kokku Kr. 8.50

Kes aga saadab talitusele 10 krooni, sellele saadetakse kõik neli esimest aastakäiku ja teda loetakse ka 1934. a. „Loodusevaatleja“ tellijaks, s.o. ta saab kõik 1934. aastal ilmuvad „Loodusevaatleja“ numbrid ja kaasanded. Sellega on „Loodusevaatleja“ odavamaid populaar-loodusteaduslik ajakiri, sest 10 krooni eest saab üle 1000 lehekülje valitud lugemismaterjali rikkalikult ilustatud selgitavate joonisega ja piltidega. „Loodusevaatleja“ sisu ei vanane nii pea, sellepärast on ta alati uus ja värske.

Kuidas tellida „Loodusevaatlejat”?

Kõige parem on tellida „Loodusevaatlejat“ kas otsekohe, talitusest, või postiasutiste kaudu. Kõigis postiasutistes võetakse „Loodusevaatleja“ tellimisi vastu erilise ajakirjade tellimise tariifi järele. Palume postiga tellides seda võimalust kasutada, sest ajakirjade tellimisetariifi järele tellimist saates ei võeta saatjalt mingit saatekulu. Sel korral tuleb tellida postil vastava ametniku kaudu. Tellimisel postiasutiste kaudu või otse „Loodusevaatleja“ talitusest, ei tule viivitusi ajakirja saatmisele. Raamatukaupluste kaudu tellimisi meie ei soovita, sest siis tuleb sagedasti viivitusi tellimiste edasi saatmises.

Asutistele, kel vaja arvet tõendisena, saadetakse arve kohe esimesel nõudmisel.

**Toimetuse ja talituse aadress on
Tartu, Kastani tän. nr. 119.**

Palutakse teatada nende aadresse, kel on huvi „Loodusevaatleja“ vastu.

**„Loodusevaatleja“
talitus**

Tartu, Kastani tän. 119.

Trükitöö.