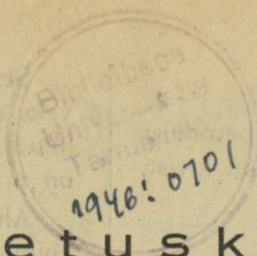


APR

PROJEKTI KOOSSEIS: SELETUSKIRI JA 4 JOONIST

B-1463



Seletuskiri.

ARHIIVKOGU

I. Üldine iseloomustus.

Projekt on koostatud Eesti NSV Ministrite Nõukogu juures asuva Arhitektuuri Valitsuse Arhitektuur-Projekteerimis-Planeerimise Keskuse poolt ja Eesti NSV Põllutöö RK poolt 1945. a. koostatud programmi kohaselt lisaks keskmise suurusega (15-20 ha) talundeile koostatud tüüp-projektile.

Hoone on talundeis ette nähtud kõrvalhooneks ja sisaldab majapidamiseks tarvilikud kõrvalruumid, puukuuri, aida, saun-pesuköögi ja keldri.

Tehnilised näitajad:

- 1) Hoonealune pind 86,70 m²
- 2) Hoone kubatuur 255,60 m³

II. Hoone väline käsitus.

Hoonete vundamendid on laotud looduslikust kivist. Vundamendi kõrgus maapinnast 0,30 m. Kelder on osalt maa sees ja chitatud kivist, pealt kaetud mullaga ja mätastatud.

Projekti kohaselt on välisvoodriks ette nähtud kuuri osas vertikaalselt löödud laud puust sõrestikule. Aida seinad on vooderdatud püstloodis, hõõveldamata laudadega, vahed kaetud liistudega.

Välisüksed on horisontaalselt asetatud profiil-laudvoodriga.

Välised puitdetailosad, aknad, ukсед, ukse-lengid, piirdelauad, liistud jne. on kaetud õlivärviga, muus osas välisvooder rootsi värviga. Kivist välisseinad sauna ja keldri osas on krohvitud ja valgeks lubjatud.

III. Konstruktsioonid.

1. Alusmüürid on pae- või graniitkivist lintvundamendid, laotud lubjasegul vahekorras 1:4. Vundamendi sügavus oleneb pinnase omadustest ja selle külmumispiirist ning kõigub 0,8 kuni 1,2 m vahel. Alusmüüride pealispind tuleb seguga tasandada ja katta kahekordsest vahelt tõrvatud tõrvapapist või kahekihilisest kasetohust isolatsioonikihiga.

2. Kandeseinad.

Keldri seinad on laotud pae- või graniitkivist lubjasegul vahekorras 1:4. Sauna seinad pealpool vundamenti on tellis- või silikaatkivist kahe õhkvahega, laotud lubjasegul vahekorras 1:4.

Kuuri seinad on sõrestik 10x10 cm prussidest, väljast vooderdatud püstloodis asetatud 2,5 cm laudadega.

Aida seinad on põikpalkidest. Palgi paksus 15 cm. Palgid on välisseinal vooderdatud 2,5x20 cm laudadega 2,5x5,0 cm liistudele. Aida seinad võib teha ka sõrestikuna 10x10 cm prussidest, kahelt poolt vooderdatud 2,5 cm laudadega, väljaspool vertikaal- ja seespool horisontaalsihis.

3. Katuse konstruktsioon.

Katuse kandeosad on ette nähtud saetud puitmaterjalist naelkonstruktsioonis. Mõõdetelt on materjalid arvestatud nii, et võimaldavad katuse katmist ka kividega. Projektis näidatud katuse katematerjaliks on laastud või kimmid.

4. Põrandad ja laed.

Keldri põrand on tambitud savist või paremal juhul valatud betoonist. Keldri lagi on valatud betoonist raudtalade vahele või halvemal juhul puust, ümmarguste taladega ja sooja vahelaega. Puidust laekonstruktsiooni puhul tuleb puitosi hästi tõrvata või immutada mädanemise ja isoleerida niiskuse vastu. Keldri laele tuleb anda kallak väljapoole võimaliku koguneva vee ärajuhtimiseks. Sauna põrand on puittaladel, mis on asetatud kivipostidele, samuti aida põrandad. Nii sauna kui ka aida põrandaalune peab olema hästi läbituulutatav.

Sauna veed kogutakse kohalike tingimuste kohaselt sauna põrandale kallaku andmisega ühte saunaruumi nurka ja juhatakse sealt torustiku abil maapealse imbumisviisi alusel eemale.

Laed sauna- ja aidaruumi kohal on puidust, saunaruumi kohal sooja vahelaega. Puukuur on ilma laeta.

5. Trepid.

Keldrisse viiv trepp on kivi- või betoonist valatud astmetega. Aida trepi astmed on kivist, aida trepi podest on puidust kattega.

6. Aknad ja uksed.

Välisüksed on profileeritud ukselaudadest projektile juurdelisatud tööjooniste kohaselt. Aknad ja siseüksed valmistatakse ENSV-s kehtivate tüüpjooniste kohaselt ning nende arvu ja kuju kohta on projektile juurde lisatud spetsifikatsioon.

7. Küte.

Sauna ahi on laotud telliskivist kinnise kerisega, samuti pesuveekatla müüritis suurusega ca 85×85 cm. Katla mahutavus on 86 l.

Hoone on projekteeritud nii, et on võimalik osaline väljaehitamine.

*

Käesolevale kõrvalhoone projektile on täiendavalt juurde lisatud variantlahendus.

Selles lahenduses on kelder eraldatud iseseisvaks ehitiseks ja ülejäänud majapidamiseks vajalikud abiruumid, ait, puukuur ja saun-pesuköök on projekteeritud põikpalkseintega.

Alusmüürid antud variandile on ette nähtud kivipostidel, posti suurus 50×50 cm.

Välisseinad on 15 cm läbimõõduga ümmarpalkidest. Kuuri osas on seinad hõredad, s. t. palgid on laotud üle ühe palgirea. Sellega on saavutatud õhurikas ruum, mis on nõutav puude kuivatamisel. Katuse sarikad on 12 cm läbimõõduga ümmarmaterjalist.

Sauna vahelaed on soojapidavad, aida ja kuuri vahelaed ühekordsed, laotud poolpalkidest. Aida-ruumi kohal on nad tolmukindluse saavutamiseks pealt saviga määritud.

Põrandad aidal on plankudest või poolpalkidest, saunal punnitud laudadest. Sauna põranda all on kiht tambitud savi, millele on antud tugev kallak vee ärajuhtimiseks.

Uste ja akende arvu ja kuju kohta on projektile juurde lisatud spetsifikatsioon.

Arhitekt
G. JOMM.

Keskmise suurusega (15—20 ha) talundi kõrvalhoone püstitamiseks vajalike
peamaterjalide hulk ja kalkulatsioon.

Jrk.- nr.	Materjali nimetus	Üksus	Hulk	Summa		Märkused
				rbl.	k.	
A. Materjalid, mida saadakse ostu teel.						
1.	Kustutamata lupja	t	4,64	626	63	
2.	Silikaatkive	tk.	12000	2775	12	
3.	Telliskive	"	1155	298	56	
4.	Ahjukive	"	245	63	33	
5.	Tõrvapappi	m ²	72	64	08	
6.	Uksi	"	6,0	164	40	
7.	Uksepiitu	jm.	30,20	123	82	
8.	Aknaraame	m ²	4,20	62	58	
9.	Aknapiitu	jm.	17,00	61	20	
10.	Aknaklaasi	m ²	3,40	47	70	
11.	Aknasuluseid	kompl.	5	96	45	
12.	Uksesuluseid	"	6	252	90	
13.	Ahjutarbeid	"	2	267	42	
14.	Naelu	kg	48	39	74	
15.	Tsinkvalget	"	18	53	64	
16.	Värnitsat	"	21,0	125	58	
17.	Mitmesuguseid materjale	—	—	685	00	
Ostu teel saadav materjal kokku rbl.				5808	15	
B. Puitmaterjal.						
18.	Ümmarpuitmaterjali	tm.	2,40	133	20	
19.	Saetud puitmaterjali	"	15,00	1966	50	
Puitmaterjali kokku rbl.				2099	70	
C. Materjalid, mida saadakse isehankimise korras.						
20.	Paekivi (raudkivi)	m ³	61,00	2191	12	
21.	Trepiastmeid	jm.	12,60	263	97	
22.	Liiva	m ³	30,80	785	40	
23.	Savi	"	2,60	83	95	
24.	Kimme	tuh. tk.	14,500	1142	60	
25.	Mehhanismid ja hobused	—	—	245	00	
26.	Lisa 24 ⁰ / ₀	—	—	3511	84	
Kokku isehankimise korras rbl.				8223	88	
27.	Tööjõud taandatult I liigile tööpäevi			340	2012	80
Hoone maht 255,60 m ³				18144	53	

Keskmise suurusega (15—20 ha) talundi kõrvalhoone

KALKULATSIOON

ehitusmaterjalide kokkuvõtte järgi üldehitustööde materjalide hinnakirja põhjal.

Jrk.- nr.	Materjali nimetus	Üksus	Hulk	Üksuse hind		Summa	
				rbl.	k.	rbl.	k.
1	2	3	4	5		6	
1.	Paekive	m ³	61,0	35	92	2191	12
2.	Paekivist astmeid	jm.	12,60	20	95	263	97
3.	Silikaatkive	tuh. tk.	12,000	231	26	2775	12
4.	Telliseid	" "	1,155	258	49	298	56
5.	Ahjukive	" "	0,245	258	49	63	33
6.	Kustutamata lupja	t	4,64	135	05	626	63
7.	Liiva	m ³	30,80	25	50	785	40
8.	Savi	"	2,60	32	29	83	95
9.	Tõrvapappi	m ²	72,00	—	89	64	08
10.	Ümmarpuitmaterjali	tm.	2,40	55	50	133	20
11.	Saetud puitmaterjali	"	15,00	131	10	1966	50
12.	Kimme	tuh. tk.	14,500	78	80	1142	60
13.	Uksi	m ²	6,0	27	40	164	40
14.	Uksepiitu	jm.	30,20	4	10	123	82
15.	Aknaraame	m ²	4,20	14	90	62	58
16.	Aknapiitu	jm.	17,00	3	60	61	20
17.	Aknaklaasi	m ²	3,40	14	03	47	70
18.	Aknasuluseid	kompl.	5	19	29	96	45
19.	Uksesuluseid	"	6	42	15	252	90
20.	Ahjutarbeid	"	2	133	71	267	42
21.	Naelu	t	0,048	828	—	39	74
22.	Tsinkvalget	kg	18,0	2	98	53	64
23.	Värnitsat	"	21,0	5	98	125	58
24.	Muud materjalid					685	—
25.	Mehhanismid ja hobused					245	—
26.	Inimtööjõud taandatult esimesele liigile	tööp.	340	5	92	2012	80
				Kokku rbl.		14632	69
				Lisa 24% „		3511	84
				Ühtekokku ehitustöid rbl.		18144	53

Ümmarguselt: rbl. 18 145.—
Kõrvalhoone maht 255,60 m³
m³ hoone hind ca rbl. 71.—

ТИПОВОЙ ПРОЕКТ

ДЕРЕВЯННОГО СТРОЕНИЯ СЛУЖБ
ДЛЯ ХУТОРА СРЕДНЕГО ТИПА (15—20 га)

Проектная организация: Архитектурно-Проектировочная и
Планировочная Мастерская Управления по
делам Архитектуры при Совете Министров
ЭССР в городе Таллине.

Автор проекта: арх. Иомм Г. Я.

Состав проекта: пояснительная записка и 4 листа чертежей.

INNOVATION REPORT

THE REPORT OF THE INNOVATION COMMITTEE
ON THE STATE OF THE ART

INNOVATION REPORT
THE REPORT OF THE INNOVATION COMMITTEE
ON THE STATE OF THE ART
INNOVATION REPORT
THE REPORT OF THE INNOVATION COMMITTEE
ON THE STATE OF THE ART

ПОЯСНИТЕЛЬНАЯ ЗАПИСКА.

I. Общая характеристика.

Проект составлен Архитектурно-Проектировочной и Планировочной Мастерской Управления по делам Архитектуры при Совете Министров Эстонской ССР согласно программе Наркомата Земледелия ЭССР в дополнение к проектированному в 1945 году типовому проекту хутора среднего типа (15—20 га).

Это здание является подсобным для хутора и вмещает все необходимые хозяйственные помещения: сарай для дров, амбар, баню, прачечную и погреб.

Технические показатели:

1. Застроенная площадь 86,7 м²
2. Кубатура здания 255,6 м³

II. Наружное оформление здания.

Фундаменты сложены из естественного камня. Высота фундамента от поверхности земли 30 см. Погреб находится отчасти под землей и сложен из камня; сверху он покрыт землей и одернован.

По проекту наружная обшивка предвидена из вертикально пришитых к деревянному каркасу досок; амбарные стены обшиты вертикально прибитыми нестроганными досками, с перекрытием швов рейками.

Наружные двери обшиты горизонтально профилированными досками. Наружные деревянные детали, как-то: окна, двери, оконные косяки, наличники и т. д., окрашены масляной краской, в остальных частях наружная обшивка покрыта шведскою краскою.

Наружные каменные стены бани и погреба оштукатурены и побелены известью.

III. Конструкции.

1. Фундаменты.

Фундаменты ленточные из бутового плитняка или гранитного камня на известковом растворе 1:4. Глубина заложения фундаментов зависит от свойств грунта и глубины

его промерзания, колеблясь от 0,8 до 1,2 мтр. Верхняя поверхность фундаментов выравнивается раствором и покрывается изоляционным слоем из двух слоёв просмолённого толя или двух слоёв бересты.

2. Несущие стены.

Стены погреба выложены из бутового плитняка или гранитного камня на известковом растворе 1:4. Стены бани поверх фундамента сложены из красного или силикатного кирпича с двумя воздушными прослойками, на известковом растворе 1:4.

Стены сарая строятся каркасовые из брусьев в 10 × 10 см., обшитых снаружи вертикально пришитыми 2,5 см.-досками.

Стены амбара рубятся из горизонтально уложенных брёвен диаметром в 15 см., какие снаружи обшиваются вертикально прибитыми досками в 2,5 × 20 см., на швы которых набиваются рейки в 2,5 × 5,0 см.

Амбарные стены можно строить и каркасовые из брусьев в 10 × 10 см., обшитых снаружи вертикально, а внутри горизонтально прибитыми досками.

3. Конструкция крыши.

Несущие части крыши предусмотрены из пиленого лесного материала гвоздевой конструкции. Размеры материалов допускают покрытие кровли и черепицею. Материалом покрытия кровли по проекту служат дрань или гонт.

4. Полы и потолки.

Пол погреба предвиден из утрамбованной глины или в лучшем случае — бетонный. Перекрытие погреба — бетонное, между железными балками, или в худшем случае — деревянное, с балками из круглого леса и с тёплым наполнителем. При деревянной конструкции необходимо деревянные части хорошо осмолить или пропитать антисептиком против гниения.

Уклон потолка погреба делается в наружную сторону для отвода атмосферных осадков.

Полы бани и амбара настилаются на деревянных балках, уложенных на каменных столбиках. Подполья, как бани, так и амбара, должны хорошо проветриваться.

Банные воды собираются, в зависимости от местных условий, приданием полу соответствующих уклонов, в один из углов помещения и отводятся с помощью трубопровода наружу, где поглощаются грунтом.

Потолки бани и амбара строятся деревянными, причём потолок бани делается утепленным. Сарай строится без потолка.

5. Лестницы.

Ступеньки лестницы, ведущей в погреб, делаются каменные или бетонные. Лестница амбара имеет каменные ступени, площадка же покрывается деревянным настилом.

6. Окна и двери.

Наружные двери обшиваются профилированными досками, согласно приложенным к проекту рабочим чертежам. Окна и внутренние двери делаются по установленным в ЭССР типовым чертежам в количестве и видах, указанных в приложенной к проекту спецификации.

7. Отопление.

Банная печь складывается из кирпича с закрытой каменкою. Очаг прачечной, размером около 85×85 см., сложен из печного кирпича без тёплой согревающей стенки. Вместимость котла — 86 литров.

Здание проектировано с возможностью выстройки его по отдельным частям.

К настоящему проекту приложен дополнительно вариант пристройки служб. В названном варианте погреб выделен самостоятельной постройкой, остальные же подсобные хозяйственные помещения — амбар, сарай для дров и баня-прачечная — соединены в одном с бревенчатыми стенами здания.

Фундаменты каменные, столбовые, размерами в 50×50 см. Наружные стены рубленые из круглого леса диаметром 15 см.

Стены дровяного сарая предусмотрены с прозорами, т. е. венцы уложены через ряд, чем достигается нужный для сушки дров обмен воздуха в помещении. Стропила предусмотрены из круглого леса, диаметром 12 см.

Банное перекрытие делается утепленным, у амбара и сарая же сложенным из пластин в один ряд. Перекрытие амбара смазано глиной для достижения пыленепроницаемости.

Пол амбара настлан из пластин или планок, в бане же из шпунтованных досок. Для отвода воды подполье бани делается из слоя утрамбованной глины со значительным уклоном

Данные о количестве и виде окон и дверей показаны в приложенной к проекту спецификации.

Архитектор
Иомм, Г. Я.

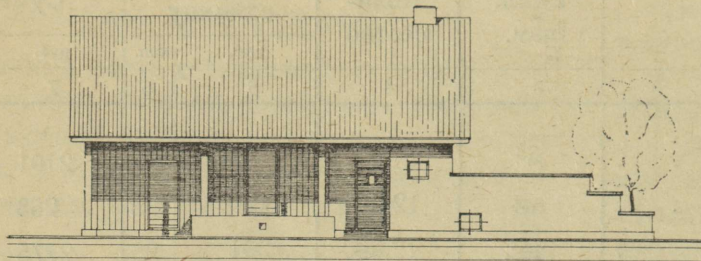
КАЛЬКУЛЯЦИЯ

стоимости стройматериалов и рабсилы на основании „Каталога цен на общестроительные материалы“ для постройки деревянного строения служб хутора среднего типа.

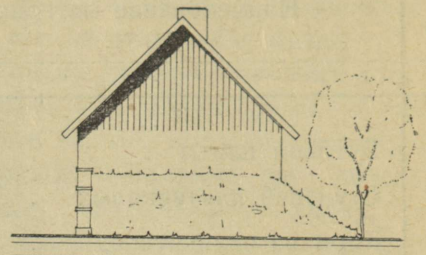
№№ п/п.	Наименование материалов	Един. изм.	Коли- чество	Цена за единицу		Сумма	
				руб.	коп.	руб.	коп.
1	2	3	4	5	6	7	8
1	Бутовой плиты	м ³	61	35	92	2191	12
2	Ступеней плитняковых	пм	12,60	20	95	263	97
3	Кирпича силикатного	тыс.	12,000	231	26	2775	12
4	„ красного	„	1,155	258	49	298	56
5	„ печного	„	0,245	258	49	63	33
6	Извести негашёной	тн	4,64	135	05	626	63
7	Песка	м ³	30,80	25	50	785	40
8	Глины	„	2,60	32	29	83	95
9	Толя	м ²	72,0	—	89	64	08
10	Лесн. матер. кругл.	м ³	2,40	55	50	133	20
11	Лесн. матер. пилён.	„	15,00	131	10	1966	50
12	Гонта кровельного	тыс.	14,500	78	80	1142	60
13	Дверей	м ²	6,0	27	40	164	40
14	Колод дверных	пм	30,20	4	10	123	82
15	Оконных рам	м ²	4,20	14	90	62	58
16	Колод оконных	пм	17,00	3	60	61	20
17	Стекла оконного	м ²	3,40	14	03	47	70
18	Приборов оконных	компл.	5	19	29	96	45
19	Приборов дверных	„	6	42	15	252	90
20	Приборов печных	„	2	133	71	267	42
21	Гвоздей	тн	0,048	828	00	39	74
22	Цинковых белил	кг	18,0	2	98	53	64
23	Олифы	„	21,0	5	98	125	58
24	Прочих материалов	—	—	—	—	685	00
25	Механизмов и лошадей	—	—	—	—	245	00
26	Рабсилы, приведённой к 1-му разряду	ч/дн.	340	5	92	2012	80
Итого						14632	69
Накладные расходы 24%						3511	84
Всего на строительные работы						18144	53
С округлением руб.						18145	—

Объём здания: 255,60 м³

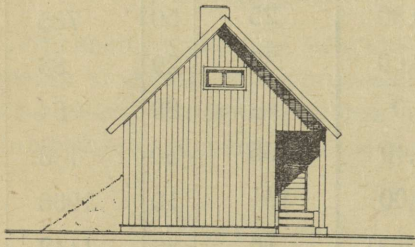
Стоимость 1 м³ постр. с округл. руб. 71.—



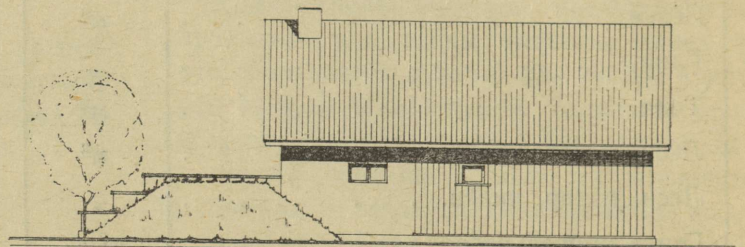
LESTVAADE



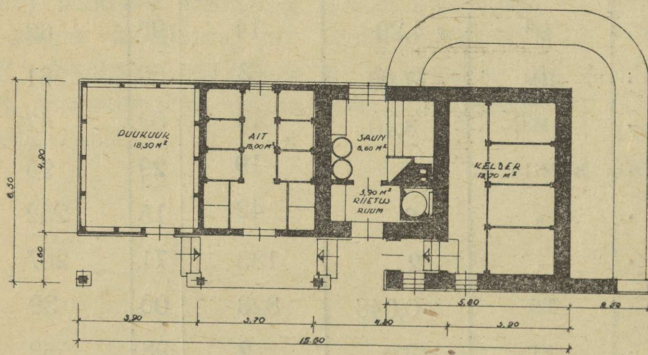
OTSVAADE



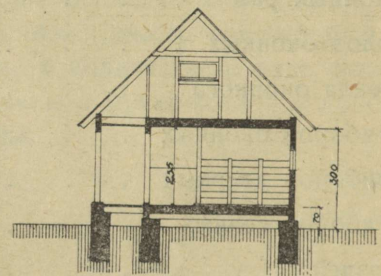
OTSVAADE



TAGANTVAADE

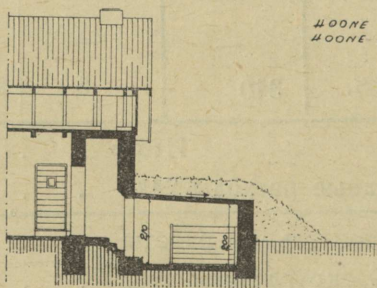


PÕHIPLAAN

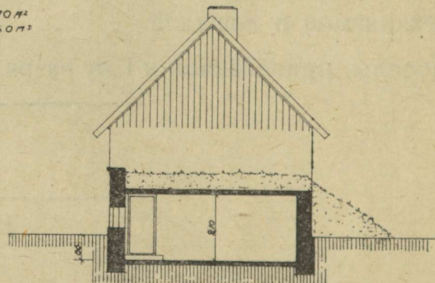


LÕIGE AIDAST

PROJEKTI, TEHNILISED
NÄITAJAD.
HOONE PÕHIPIND : 86.70 m²
HOONE KUBATUUR : 255.60 m³



LÕIGE KELDRIST



LÕIGE KELDRIST

Vastutav toimetaja

A. Matteus.

Tehniline toimetaja

H. KOHU.

1. trükk.

Ladumisele antud 28. IX 46.
Trükkimisele antud 17. X 46.
Paberi kaust 61×86. 1/8. Trüki-
poognaid 1³/₄. Autoripoogn. 0,56.
Arvestuspoognaid 1,08. MB 05111
Laotihed. trpg. 33 450. Tiraaž 2200.
Trükikoja tellimus nr. 1765. Trü-
kikoda „Tartu Kommunist“, Tartu,
Ülikooli 21/23.

Hind rbl. 10.—

Г. Иомм, Типовой проект де-
ревянного строения служб для
хутора среднего типа; (15—20га).

На эстонском и русском языке.
Эгосиздат „Научная Литерату-
ра“, Тарту.

fu

B-1463

Rbl. 10.—