

TARTU ÜLIKOOLI VILJANDI KULTUURIAKADEEMIA

Rahvusliku käsitöö osakond

Rahvusliku tekstiili eriala

Sigre Andreson

SETO NAISE PIKKADE KÄISTEGA HAME

Diplomitöö

Juhendaja: MA Inna Raud

Kaitmisele lubatud

(juhendaja allkiri)

Viljandi 2016

SISUKORD

SISSEJUHATUS	4
Varasem uurimuslugu ja allikad	6
Metoodika ja kasutatud mõisted	7
1. LÕUNA-EESTI JA PEIPSIVEERE NAISTESÄRKIDE ÜLDJOONI.....	10
2. SETO NAISE PIKKADE KÄISTEGA HAME	14
2.1. Setodest ja Setomaast.....	14
2.2. Seto naise pikkade käistega hame 19. sajandil	15
2.2.1. Lõige	17
2.2.2. Materjal ja värvid.....	17
2.2.3. Hamekangas ja telgedel kudumine	18
2.2.4. Niplispits.....	19
2.2.5. Tikandid	20
2.2.6. Õmblusvõtted.....	21
2.3. Seto naise pikkade käistega hame 20. sajandi alguses ja nõukogude perioodil	22
2.4. Seto naise pikkade käistega hame 20. sajandi lõpul ja 21. sajandi alguses	25
3. PRAKTILINE TÖÖ – SETO NAISE PIKKADE KÄISTEGA HAME VALMISTAMINE.....	27
3.1. Lõige ja juurdelõikus	27
3.2. Materjalivalik ja värvid.....	28
3.3. Kangakudumine ja -töötlemine.....	28
3.3.1. Käärimine.....	29
3.3.2. Lõime pealevedamine, niietamine, soastamine, sidus ja kudumine	30
3.3.3. Kangatöötlemine	32
3.4. Kaunistusvõtted	33
3.4.1. Niplispits.....	33
3.4.2. Tikand	35
3.5. Õmblemine.....	37
4. ANALÜÜS JA JÄRELDUSED.....	38
KOKKUVÕTE	40
KASUTATUD LÜHENDID	42
KASUTATUD ALLIKAD	43
Kasutatud andmebaasid	43
Kasutatud muuseumide fondid	43
Kasutatud kirjandus	43

Kasutatud internetiallikad	45
Kasutatud vestlused	45
LISAD	46
Lisa 1 Kaardid ja joonised	46
Lisa 2 Fotod	48
Lisa 3 Fotod muuseumihamedest	52
Lisa 4 Praktilise töö aluseks olnud Võru Muuseumi seto naise pikkade käistega hame .	56
Lisa 5 Praktilise töö fotod	61
Lisa 6 Küsimustik	69
SUMMARY	73
Lihtlitsents lõputöö reprodutseerimiseks ja lõputöö üldsusele kättesaadavaks tegemiseks	75

SISSEJUHATUS

Setomaa on Kagu-Eestis paiknev piirkond, kus kaasaegsete arengute kõrval on säilinud rikkalik ja ainulaadne rahvakultuur – keel, leelotraditsioon, rahvarõivad ja taluarhitektuur. Rahvarõivad on setode jaoks olnud olulisel kohal olles üheks võimaluseks väljendada rahvuslikku kuuluvust ja päritolu. Seto rahvarõivad on tuntud nii Eestis ja ka väljaspool kodumaad. Rahvarõivastes ja rikkalike hõbehetega setodest on saanud üks sümboliteid, millega tutvustatakse Eesti riiki ja kultuuri. Sellega seonduvalt on üha rohkem hakatud õppima ja õpetama kohalikke traditsioonilisi käsitööoskusi.

Piirkonna käsitöölisi ja käsitööettevõtjaid ühendav MTÜ Seto Käsitöö Kogo on kümnekonna tegutsemisaasta jooksul korraldanud erinevaid koolitusi ja ettevõtmisi, et vanu traditsioonilisi käsitööoskusi tutvustada ja õpetada. Koolitused on näidanud jätkuvat ja tõusvat huvi rahvarõivaste valmistamise vastu. Samas on puudu nii õppekirjandusest kui ka seto rahvarõivaalastest uurimustest. Aastaid on kõneldud vajadusest anda välja seto rahvarõiva ja käsitöö raamat. Vaatamata suurele huvile seto kultuuri vastu ja seni ilmunud uurimustöödele, on siiski veel palju valdkondi, mis vajaksid põhjalikumat uurimist.

Üks omapärasemaid rõivaesemeid seto kultuuris on naise *pikkade käistega hame*. Hame, mis kadus igapäevasest kasutusest 19. sajandi lõpus, on uuesti kasutusele võetud 20. sajandi teisel poolel ja käesoleval sajandil. Seoses rahvarõivaste valmistamise ja erinevate käsitöötehnikate oskuste kasvuga on Setomaal suurenenud vajadus teadmiste järele seto naise pikkade käistega hame kohta – Mis teeb kõnealuse hametüübi eriliseks? Milliseid materjale, värve, kaunistus- ja õmblusvõtteid on kasutatud? Milline on hame arengulugu?

Lõputöö kirjaliku osa eesmärgiks on kirjeldada 19. sajandi seto naise pikkade käistega hamet järgmiste tunnuste abil: lõige, materjal ja värvid, hamekangas, kaunistus- ja õmblusvõtted, et selle abil luua praktilisele tööle tehnoloogiline ja ajalooline taust. Töö praktilise osa eesmärk on valmistada seto naise pikkade käistega hame kasutades tänapäevaseid materjale ja traditsioonilisi käsitöövõtteid. Kirjaliku töö teiseks eesmärgiks on kirjeldada praktilise töö tulemusena omandatud kogemusi, et seejärel võrrelda eelpoolnimetatud tunnuste abil 19. sajandi hamet praktilises töös valminud hamega ja analüüsida tulemusi.

Käesoleva uurimuse põhifookus on seto naise pikkade käistega hame. Töö tulemusena valmib hame kohta empiiriline üldistus koos vastustega püstitatud uurimisküsimustele - Mis teeb pikkade käistega hame eriliseks? Milliseid materjale, värve, lõiget ja käsitöövõtteid on kasutatud? Kas need on aja jooksul muutunud? Kas hame kasutusotstarve on muutunud? Millises suunas seto rahvarõivaalase uurimisega edasi liikuda? Praktilise töö tulemusena on püütud leida vastust uurimisküsimustele - Kas ja kuidas mõjutavad tänapäevased materjalid hame üldmuljet? Kuivõrd on lõige ja kasutatud käsitöövõtted omavahel seotud? Kas traditsiooniline lõige on kandmisel mugav või ebamugav?

Diplomitöö kirjalik osa on jaotatud nelja peatükki. Sissejuhatuses on tutvustatud varasemat uurimuslugu ja allikaid, samuti metoodikat ning selgitatud mõistete kasutamist. Esimeses peatükis on antud ülevaade Lõuna-Eesti naistesärkidest, et luua ajalooline taust ja vastata uurimisküsimusele, mis teeb seto naise pikkade käistega hame eriliseks? Teine peatükk sisaldab lühikest ülevaadet Setomaast, setodest ja nende rahvarõivastest. Lisaks on tutvustatud seto naise pikkade käistega hamet 19. sajandi algusest tänapäevani välja. Kolmas peatükk sisaldab põhjalikku kirjeldust tänapäevastest materjalidest traditsiooniliste võtetega seto naise pikkade käiste hame valmistamise kohta. Neljandas on võrreldud 19. sajandi hamet praktilises töös valminud hamega, sõnastatud vastused uurimisküsimustele ja edasised uurimisperspektiivid. Rikkalik fotomaterjal on paigutatud lisadesse.

Käesolev uurimustöö on kummardus Setomaa inimestele ja kultuurile ning autoripoolseks tänuks ainulaadsele ja suurepärasele võimalusele saada osa setode rikkalikust kultuuripärandist! Täna lõputöö juhendajat Inna Rauda, kelle kiire tagasiside ja terased tähelepanekud aitasid hoida fookust ning kelle positiivne suhtumine innustas ja toetas. Täna TÜ Viljandi Kultuuriakadeemia rahvusliku käsitöö osakonda ja toredaid õppejõude, eriline tänu kangakudumise juhendaaja Astri Kaljusele. Suur aitäh kõigile muuseumidele ja nende toredatele töötajatele Õie Sarvele (Obinitsa Seto Muuseumitarõ), Artur Ruusmaale (Võrumaa Muuseum), Tiiu Kunstile ja Laine Lõvile (Seto Talumuuseum), Reet Piirile, Maire Kuningale ja Kadri Visselile (Eesti Rahva Muuseum) ja Ahto Raudojale (Seto Instituut). Suur tänu Sirje Otsale, Marje Linnusele ja Setomaa käsitöönaistele ning küsitluslehtedele vastajatele! Suurim tänu minu perele, kes need neli pikka õpinguaastat vastu pidasid ja toetasid! Töö on pühendatud Eeva Taltsile tänu kelle niipilitsikoolitusele ma seto naise pikkade käistega hame teemasse süvenesin.

Varasem uurimuslugu ja allikad

Eesti rahvarõivaalane uurimuslugu jaguneb üldjoontes kaheks – rahvarõivaid kirjeldavad ja võrdlevad uurimused ning tööd, kus kirjeldustele on lisandunud traditsiooniliste käsitöötehnikate õpetused. Järgnevalt on tutvustatud publikatsioone, mis kajastavad eelkõige seto naise pikkade käistega hamet ja sellel kasutatavaid käsitöötehnikaid, aga ka uurimusi, mis käesoleva töö tausta loomisel on olnud olulised.

1909.a. ilmunud saksakeelses raamatus on Axel O. Heikel teiste Eesti piirkondade rahvarõivaste kõrval kirjeldanud setode rõivaid (Heikel 1909, II osa, lk 1-16), sealhulgas pikkade käistega hamet (*ibid* lk 5). Teksti ilmestavad mustvalged fotod ja väga head joonised.

Heikeli illustratsioone on esile tõstnud ka Ilmari Manninen kelle kirjutatud on üks esimesi eestikeelseid ülevaateid Eesti ala rahvarõivastest „Eesti rahvariite ajalugu“ (1927, 2009). Põhjalik uurimus on koostatud esemepõhiselt, nii et iga eseme all on kirjeldatud Eesti erinevate piirkondade rõivaid. Särkide peatükis on tutvustatud seto naise pikkade käistega hamet ja toodud välja paralleelid teiste rahvaste särkidega (Manninen 2009, lk 135-140). Artikleid täiendavad arvukad joonised ja fotod.

Paljud järgnevad rahvarõivauurimused on mõjutatud kahe eelpool nimetatud uurija töödest. Lisaks nende teostele sisaldavad seto naise pikkade käistega hame kirjeldusi ka teised eesti rahvarõivaid käsitlevad raamatud (Kurrik 1938, lk 184-187; Trees 1957, lk 49-50; Piiri 2006, lk 43). Eesti naisehamede tüüpide kirjeldusi leidub lisaks eelpool nimetatud raamatutes veel Melanie Kaarma ja Aino Voolmaa raamatus „Eesti rahvarõivad“ (1981, lk 28-30 ja 2015, lk 28-30).

Eraldi peab esile tõstma Marje Linnuse (2012) Räpina Aianduskooli lõputöö „Arhailine seto pikkade käistega hame“, mille praktilise töö tulemusena valmis kaasajal esimene autorile teadaolev niplispitsiga kaunistatud vanematüübiline hame Setomaal ja mille kirjalik osa on esimene pikem uurimus, mis pühendatud seto naise pikkade käistega hamele.

Käesolevas töös on traditsiooniliste käsitöövõtete kirjeldamisel ja praktilises töös suures osas tuginetud rahvarõivaraamatutele, mis sisaldavad ka käsitöötehnikate õpetusi (Kurrik

1938; Belitser jt 1957). Kangakudumisel on abiks olnud Liidia Mälksoo “Kangakudumise käsiraamat” (1947) ja Mare Kelpmani „Kangakudumine“ (1998); niplispitsis Eeva Taltsi ja Reet Piiri „Seto niplispits“ (2015) ning Sigre Andresoni seminaritöö „Niplispits seto naise hamel“ (2015); tikkimisel Hilda Linnuse „Tikand eesti rahvkunstis II. Lääne-Eesti ja Lõuna-Eesti“ (1973) ning Raili Riitsaare „Seto tikand“ (2012).

Lisaks publikatsioonidele on üheks kõige tähtsamaks allikaks olnud seto naise pikkade käistega hamed. Kõige arvukam seto naise pikkade käistega hamede kogu Eestis ja arvatavasti ka kogu maailmas asub Eesti Rahva Muuseumis (27 hamet). Uurimisaluseid hamesid leidub Eestis veel Võrumaa Muuseumi (uue nimetusega Vana-Võromaa Kultuurikoda) ja Pärnu Muuseumi kogudes, mõlemas üks hame. Üks hame on erakogus ja kuulunud Anne Sepamäele. Eestis asuvates seto muuseumides pikkade käistega hamesid ei ole. Uurimustöö tulemusena on selgunud, et pikkade käistega hamesid leidub veel Petseri, Pihkva, Peterburi, Pariisi, Helsingi ja arvatavasti ka Budapesti Muuseumis.

20. ja 21. sajandi hamede uurimisel on põhilisteks allikateks olnud vestlused käsitöömeistritega Sirje Otsa ja Marje Linnusega, Seto Talumuuseumi asutajate Laine Lõvi ja Tiiu Kunstiga. Väärtuslikku informatsiooni on ammutatud autori koostatud küsimustikust (Lisa 6), fotodelt ja välitöödelt Värskas ning Obinitsas. Laulu- ja tantsupidude mõju rahvarõivastele on käsitlenud Reet Piiri artiklis „Rahvarõivas esinemisrõivana“ (1992, lk 116-131) ja setode rahvarõivaste muutumist Tiiu Kunst artiklis „Nõukogude aja mõju seto rahvarõivastele“ (Kunst 2014, lk 79-95).

Praktiline töö toetub kirjaliku töö allikatele ja suureks abiks on olnud korduvad vestlused Sirje Otsa ja Marje Linnusega.

Metoodika ja kasutatud mõisted

Käesolev töö on kombineeritud uurimus, kus erinevate meetodite abil kogutud andmeid on integreeritud erinevatel etappidel. Empiiriline üldistus on olnud aluseks praktilisele tööle, samas on praktiline töö aidanud mõista käsitöötehnikate kirjeldusi

Uuritavad etnograafilised objektid paigutuvad ajaliselt 19., 20. ja 21. sajandi Setomaale. Uuritavate hamede välised tunnused on lõige, materjal ja värvid, kangas, kaunistus- ja õmblusvõtted, mille põhjal on uuritavaid hamesid üldistavalt kirjeldatud. Seto naise pikkade käistega hamede üldkogum on ligi 40. Uurimistöe valimi moodustavad Eesti Rahva muuseumi (27), Võrumaa Muuseumi (1) ja Petseri Muuseumi (1) kogudes paiknevad hamed, mida autor on isiklikult üle vaadanud. Lisainformatsiooni on saadud Pihkvas, Pariisis ja Helsingis asuvate hamede fotodelt. Tulmeraamatuinfo on Peterburi muuseumi hamede kohta.

Hamede empiirilises üldistuses on kasutatud rahvarõivaalaste materjalide võrdlust ja analüüsi. Teisena on vaadeldud hamesid muuseumis. Juhul, kui hamet pole olnud võimalik isiklikult uurida, nagu mõned välismaa muuseumides (Helsingi, Pariis, Pihkva ja Peterburg) paiknevate hamede puhul, on küsitud fotot ja püütud leida neilt võimalikult palju informatsiooni. Budapesti muuseumi hame fotot ei õnnestunud saada ja oletus, et sealsetes kogudes sisaldub vähemalt üks seto naise pikkade käistega hame, põhineb autori vestlusel Budapestis kohaliku muuseumi töötajaga 2016.a. aprillis. Kuigi hamet ei õnnestunud näha, võib väide olla tõene, kuna sealsel ajutisel näitusel oli eksponeeritud väga kaunis seto naise niplispitsiga kaunistatud seto naise peakate (*linik*). Ka Vene Etnograafiamuuseumi kogudes paiknevaid pikkade käistega hamesid ei õnnestunud autoril 2016.a. märtsi toimunud külastusel näha, aga autori valduses on koopiad kolme hame tulmeraamatu info kohta.

20. ja 21. sajandi hamede puhul on kasutatud vaatlust välitöödel Värskas ja Obinitsas. Värskas külastati käsitöömeister Marje Linnust ja Jüripäeva *kirmast*, toimusid vestlused Tiiu Kunsti ja Laine Lõviga. Obinitsas külastati Margit Mehilase ateljeed, kus valmisid pikkade käsitega hamed rahvatantsurühmale ja Ülle Kauksi Seto Ateljee-Galeriid. Välitööde tulemusena valminud märkmed on autori valduses. Küsitletavate leidmisels on suureks abiks olnud autori pikaajaline töö MTÜ Seto Käsitöö Kogo tegevjuhi ja juhatuse liikmena. E-kirja teel saadeti küsimustik kaheksale Setomaa käsitöömeistrile. Täidetuna jõudis tagasi viis, ühega on vesteldud hiljem eraldi ja kaks vastasid, et nad on valmistanud ainult ühte kindalt etappi.

Saadud andmeid analüüsides on valminud empiiriline üldistus seto naise pikkade käistega hamest. Üldistusel põhineb lõputöö praktiline osa, mille käigus valmis tänapäevastest

materjalidest traditsioonilisi käsitöötehnikaid kasutades seto naise pikkade käistega hame. Suureks abiks on olnud mitmed vestlused Sirje Otsa ja Marje Linnusega. Kuigi esemed on siinkirjutaja poolt enamuses isiklikult läbi vaadatud, on põhjalikult uuritud ka fotosid, et vastata töö käigus on tekkinud küsimustele. Praktilise töö kirjelduses on esitletud töö etapid: lõige, kangakudumine ja -töötlemine, juurdelõikus, erinevad kaunistusvõtted ja õmblemine. Välja on toodud ka viperused ja viltuvedamised ning töö käigus tehtud avastused, mis võiksid tulevasi hamevalmistajaid aidata

Analüüsi ja järelduste osas on hamevalmistamise kogemusi analüüsitud empiirilise üldistusega ja saadud vastused uurimusküsimustele. Samadest parameetritest (lõige, kangas, materjal ja värvid, kaunistus ja õmblusvõtted) lähtuvalt on erinevatel sajanditel valmistatud pikkade käistega seto naise hamesid võrreldud. Andmeanalüüsi eesmärgiks on anda üldiseloomustus seto naise pikkade käistega hamede arengu kohta. Teisena on võrreldud seto naise 19. sajandi hamet naaberpiirkondade hamedega, et leida vastus, mis teeb pikkade käistega hame eriliseks? Võrdluses on lähtutud eelpool nimetatud parameetritest ning aluseks on võetud kirjalikele allikatele teotudes Lõuna-Eesti naistesärgid.

Järgnevalt on selgitatud uurimustöös esinevaid mõisteid ja sõnakasutusi. Töös on kasutatud setode enda eelistust ja setokeelset varianti *seto* ja *Setomaa*. *Setomaa* all on mõistetud seto külasid setode ajaloolisel asustusosal - Mikitamäe, Värskä ja Meremäe vallas ning Misso valla Luhamaa piirkonnas ja Tartu rahulepingu järgselt Eesti Vabariigi koosseisu kuulunud seto külasid teiselpool praegust kontrolljoont.

Pikki käüssidõga' hamõh all on mõeldud nii 19.sajandil kui ka 20. ja 21.sajandil valmistatud hamesid. Kui 19.sajandi hamesid on töös nimetatud enamasti *traditsioonilisteks*, siis 20.ja 21.sajandil hamesid *kaasajal valmistatud pikkade käistega hame*. Töö põhirõhk on kirjeldustelja analüüsil, mis hamevalmistamisel on muutunud ning millest võivad muutused olla põhjustatud. Hinnangute andmisest on püütud hoiduda. Seto kultuur on elav kultuurja tulevik näitab, millised muutused jäävad ja millised kaovad.

Naise rahvarõivaid puudutavad mõisted on pikemalt lahti seletatud teises peatükis. Setokeelsete nimetuste puhul on kasutatud Õie Sarve soovitusi, *v.a* jooniste allkirjade või tsitaatide puhul, kus kirjpilt on jäetud muutmata.

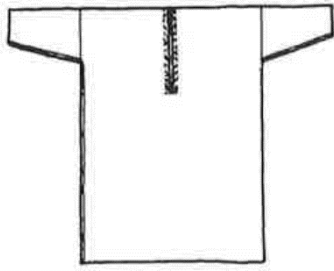
1. LÕUNA-EESTI JA PEIPSIVEERE NAISTESÄRKIDE ÜLDJOONI

Eesti rahvarõivauurimused on koostatud esemepõhiselt (Manninen 2009) või jagatud nelja suurde rühma – Põhja-, Lõuna- ja Lääne-Eesti ning saared (Värv 1998, lk 374-379). „Lõuna-Eestile oli iseloomulik mitmete väga vanade rahvarõivavormide visa püsimine“ (*ibid.*, 1998, lk 375). Lõuna-Eesti põhiosa moodustasid Võrumaal, Lõuna-Tartumaal ja Lõuna-Viljandimaal ning kagupoolsel Pärnumaal kantud rõivad. 19. sajandil olid ka Põhja-Tartumaa ja Põhja-Viljandimaa saanud niipalju lõunapoolseid mõjutusi, et sarnanevad pigem Lõuna-Eesti kui Põhja-Eesti rühmale (Trees 1957, lk 31). Sellesse rahvarõivarühma kuuluvad ka setod ja mulgid, keda tavaliselt kirjeldatakse eraldi (*ibid* lk 32).

Naiste särk (*särk*, lõunas *hame*, Lõuna-Sakalas ja Lõuna-Tartumaal *ame*, Põlvas, Rāpinas ja Setomaal *hamõh*) (*ibid.*, lk 32) ei ole varasematel aegadel olnud ainult alusriie, vaid *särgi väel* on soojemal ajal käidud ilma, et midagi oleks peale pandud, ainult vöökohast olevat särk olnud vööga köidetud. Seelikut on kantud jahedama ilmaga (Manninen 2009, lk 121-122). „Särgiväel, ainult vöö peal, abielunaistel ka põll ees, tehti nii tööd kui käidi mõisas või koguni kirikus“ (Värv 1998, lk 381).

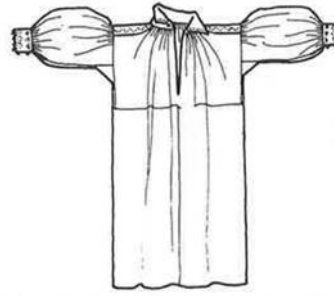
Algselt on särgilõige olnud lihtne ja tuunikalaadne, kus kaelava moodustus pikipidi lõigatud avast (*joonis 1*). Hiljem on kaelaava hakatud tegema T-kujulisena. Rinnalõhiku pikkus sõltus sellest, kas naine imetas või mitte. Särgi arenedes õmmeldi käeava avardamiseks kaenla alla nelinukne lapp (Manninen 2009, lk 125-126). T-kujuliste kaelaavaga särkidel on õlalapid. Leidus nii laiemad mahapööratud kui ka püstkraesid. Särgi kehaosa koosnes pihast ning alasest, kusjuures särgi jätk pandi põikiriidest nii, et selle koeserv jäi särgi allääreks (Piiri 2006, lk 9). Töö- ja peorõivad on eristunud kaunistuste ja varruka pikkuste ning laiuste osas (Manninen 2009, lk 127).

Põhja-Viljandimaa särgid on olnud pikkade värvliga varrukate ja enamasti mahakeeratud kraega (*joonis 2*). Krae, õlalapid ja värvlid on kaunistatud Põhja-Viljandimaale iseloomuliku valge madalpistetikandiga (Trees 1957, lk 32). Krae kaunistati mitmes reas mähk- ja põimpiluga, hiljem lisandus kitsas heegelpits (Kurrik 1938, lk 142).



Joonis 1. Halliste särk

(Allikas: Kaarma ja Voolma 1981, lk 28)



Joonis 2. Naistesärk

(Allikas: Kaarma ja Voolma 1981, lk 28)

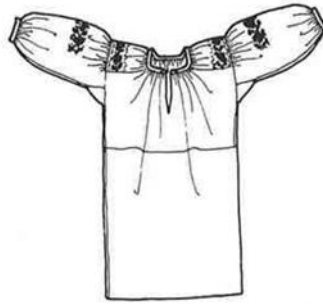
Lõuna Tartumaal ja Võrumaal esines naistesärke, mille õlalapid on punaste sissekootud joontega. Punane joon on kootud ka põiki varrukapärale (Manninen 2009, lk 130). Õlgadel on paiknenud püvisilmkirjaga kaunistatud õlalapid ja varrukapäras kaenlalapid. Osaliselt on Tartumaa särkide õlalappidel, varrukavärvlitel ja rinna sisselõikeservades kasutatud pilu. Nende särkide õlalappe ja värvlit kaunistav tikand oli enamasti valge püvisilmkiri (Trees 1957, lk 33), aga leidus ka punaseid rispistes kirju (Kurrik 1938, lk 157). Tartu ja Võrumaa idapoolses osas esines ka kraeta, kitsa kaelusega särke (Trees 1957, lk 33).

Lõuna-Eesti idaosas ja Rõngus, Rannus, Puhjas kaunistati särke punase maagelõngaga. Varrukapärasid, värvleid ning õlalappe kaunistati kast-, püvisilm või eesnõelapistes (eelpistes) tikanditega, kasutati ka sissekootud triipe (*ibid.*, lk 33).

Osades mulgi kihelkondadest, Tarvastus, Paistus ja Helmes on kantud ülejäänud Lõuna-Eestile sarnast särki, mille püstkrae, õlalapid ja värvlid on kaunistatud valgest niidist tikandiga. 19. sajandi lõpu poole on kasutatud punast maagelõngast tikandit (Trees 1957, lk 43). Levinud on olnud valge püvisilmtikand (Manninen 2009, lk 130). Laiad varrukad on ulatunud kuni 40 cm laiuseni (*ibid.*, lk 130). Punane tikand on enamasti olnud ristpistes geomeetriline kiri (Kurrik 1938, lk 142). Kõige arhailisem särgitüüp on säilinud Mulgimaal Halliste ja Karksi kihelkonnas (Trees 1957, lk 43). Tegu on tuunikalaadse särgiga, kus kahekordne kangapikkus on kokku murtud ja küljed kokku õmmeldud, nii et varrukatele jäävad avad. Nende külge on kinnitatud kitsad varrukad. Kaelaavaks on keskele tehtud pikisuunas lõhik (Manninen 2009, lk 124). Kuna pihaosa on lai ja varrukad lühikesed, ei jää

varrukate ja piha kokkuõmbluspunkt õlale, vaid pigem küünarnuki poole. Peosärkide kaelaava ääri kaunistasid ratas- või poolrataspiluga.

Peipsi ääres on esinenud venepärase lõikega (joonis 3) kraeta särke (Trees 1957, lk 33). Torma naised on kantud venepärast vaheleõmmeldud õlalappidega särke, mis kaunistatud ristpistes punase-musta lilltikandiga (Kaarma ja Voolmaa 1981, lk 173).



Joonis 3. Naistesärk Peipsi läänerannikult (Allikas: Kaarma ja Voolmaa 1981, lk 28)

Üks omapärasemaid on Iisaku, Illuka ja Tudulinna vallas asuv luteriusuline vene päritoluga eestistunud rahvastik *poluvertsikud*, kelle suvine valge rõivastus sarnaneb seto valgete rõivastega. Särgi kaunistuseks on kasutatud tikandit ning see tundub olevat veelgi muistsem, kui seto pikkade käistega hame. Särgi piht on kootud labaselt ja vagupindselt, õlgadel kaunistuseks sissekootud kirjad (Kurrik 1938, lk 193), mida on kaunistatud punase ja sinise vars- ja madalpistoega. Risti üle õla on tikitud sinise ja punase puuvillase niidiga eelpistes vöökiiri (*ibid.*, lk 194). Varrukaservad on pilupalistatud ja kaunistatud punase kastpistetikandiga. Ka lõige sarnaneb seto pikkade käistega hamele (*ibid.*, tahvel LXVIII, VII), aga lisandunud on vagupindne rinnal asuv esitükk, mis on õmmeldud esikülgede vahele (*ibid.*, lk 194).

Iisaku naiserõivad sarnanevad vadja rõivastega. Rinnaesine ja varrukate ülaosa on kaunistatud vadjapärase tikandiga, mille ornament on küll vadjapärase, aga vene käsitöötraditsiooni mõjutustest annavad aimu geomeetrilise ornamendi sees paiknevad loomamotiivid. Domineerivaks värviks on punane. Ka Iisaku särk on õmmeldud peenemast pihakangast ja takusemast alasest. Tööl on kantud üleni takust särki, ainult rikkad said endale lubada üleni linast hamet. Sirged kolmveerand- või täispikad varrukad ahenesid varrukasuu poole. Kaenla alla õmmeldi ruudukujuline särgiriidest lapp *lestovka*. Varrukasuud olid

lahtised või kinnitati kolme sõrme laiuse värvi ja nõõbiga. Alates 1870. aastatest hakati kasutama kahe sõrme laiust püstkraed, mis kinnitati paela või nõõriga (Nurgamaa 2007, lk 10-11).

Särki on kasutatud ka suriidenä. Mitmete pärimuste kohaselt sai pulmasärgist surisärk (Värv 1998, lk 389).

2. SETO NAISE PIKKADE KÄISTEGA HAME

Järgmises peatükis on antud ülevaade setodest ja Setomaast. Seejärel on kirjeldatud 19.-21. sajandil kasutuses olnud hamet lähtudes järgmistest parameetritest – lõige, materjal ja värvid, hamekangas, kaunistus- ning õmblusvõtted.

2.1. Setodest ja Setomaast

Setomaa üks Eesti piirkondi, mis eristub omanäolise rahvakultuuri ja kommetega. Kagu-Eestis paiknemise tõttu on nii seto keel, kombed, tavad kui ka rahvarõivad ja arhitektuur saanud mõjutusi naabritelt nii Eestist kui ka Venemaalt. Samas on äratuntavaid sarnasusi mitmete soome-ugri rahvastega.

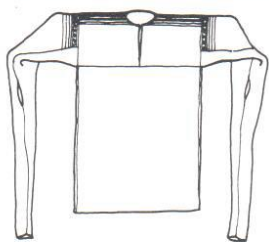
Tänapäeva Eestis mõistetakse Setomaa all enamasti neljas vallas – Mikitamäe, Värskä, Meremäe ja Misso paiknevaid setode ajaloolisi asustusalasid. Setod ise pole unustanud teisele poole praegust Eesti Vabariigi ja Vene föderatsiooni vahelist kontrolljoont asuvaid seto külasid ja Petseri linna, mis on tänapäevalgi tähtsaks usu- ja kultuurikeskuseks (*joonis 15*). Samas, kui Setomaa naaberriikide piirid on läbi aegade olnud muutustes ja lõhestanud ka Setomaad, on looduslikud „piiripostid“ jäänud samaks. Põhjas on piiriks Lämmijärv ja Võhandu jõgi, kirdes ja idas Pihkva järv, läänes Mäda jõgi (Mädajõgi) ja Piusa jõgi ning Meeksi (Miikse) oja, Piirioja (Suurmäe oja) ja Pedetsi jõgi. Lõuna-, kagu- ja osaliselt ka idapiiriks on suured Irboska ning Velikaja jõe vahelised soo- ja metsaalad (Kiristaja 2016, lk 27). Arvis Kiristaja arvates võib usu- ja poliitilisest Setomaa piirist rääkida alates 16. sajandi algusest, mil Moskvas kehtestati ülemvõim Pihkva vürstiriigi üle (*ibid.*, lk 27-28). Käesolevas uurimustöös käsitletakse Setomaana seto külasid, kus 19. sajandil elasid setod ja kust uuritavad objektid (seto naise pikkade käistega hamed) on kogutud.

Setode etnilise päritolu kohta pole ühisele seisukohale jõutud. Arvatakse, et setod on „rahvaks, kes on aegade algusest Setomaal elanud“ või pärinevad kesk- ja uusaegsetest lõunaestlastest (Jääts 1998, lk 25-27). Arheoloogilistel andmetel on inimesed asunud Setomaa alale elama arvatavasti kagu või lõuna poolt keskmise kiviaja algupoolel, ajavahemikul umbes 9000-6000 aastat eKr (Kiristaja 2016, lk 27).

Visuaalselt on setosid naabritest eristanud nende rahvarõivad väljendades nende rahvuslikku kuulumist. Veidi pikemalt on rahvarõivastest kui seto naise identiteedi osast kirjutanud siinkirjutaja enda seminaritöös (Andreson 2015, lk 9-10). Tänapäeval rõivaste järgi rahvuslikku kuulumist määrata ei saa, kuna seto rahvarõivaid kannavad setode kõrval pidulikel juhtudel ka Setomaale elama asunud inimesed, mujal Eestis paiknevad tantsurühmad ja laulukoorid.

2.2. Seto naise pikkade käistega hame 19. sajandil

Seto rahvarõivaste ülevaateid on ilmunud mitmetes raamatutes (Manninen 2009, lk 135-140; Kurrik 1938, lk 184-187; Trees 1957, lk 74-75; Piiri 2006, lk 43), mistõttu käesolevas töös puudutatakse seda temat põgusalt. Seto naise hame muutumisele ajas on siinkirjutaja pikemalt peatunud enda seminaritöös (Andreson 2015, lk 10-14), kus hamet on käsitletud lähtudes loogikast, et seto naise hame areng toimus järgnevalt - pikkade käistega hamele (*joonis 4*) järgnes lühemate varrukatega hame, millele kandusid üle pikkade käistega hame kunstusvõtted. Tikandid ja niplis liikusid varrukapäralt varruka keskele. 20. sajandi alguseks olid vanad kaunistusvõtted asendunud sissekootud kirjadega (*Joonis 5*). Värv muutus ajas helepunasest tumepunaseni, kohati tumelillani ja geomeetria asendus taimornamentidega (*joonis 17*). Samal ajal võeti 20. sajandi II poolel pikkade käistega hame uuesti kasutusele ja nii on see 20. kui ka 21. sajandil olnud paralleelselt kasutusel. Selle hame areng ja muutumine ajas on järgneva peatüki fookuses.



Joonis 4. Pikki käüssidõga' hamõh
(Allikas: Kaarma ja Voolma 1981, lk 30)



Joonis 5. Hamõh
(Allikas: Kaarma ja Voolma 1981, lk 30)

19. sajandi I poole seto abielunaise igapäevarõivastuse juurde on kuulunud pikkade käistega hame (*pikki käüssidõga' hamõh*), valgest villasest kangast sarafanilaadne vale- ehk liigvarrukatega rüüd (*rüüid*), punavalge kirivöö (*kirävüü*), punase tikandiga kaunistatud puusarätt, peavööga (*päävüü*) köidetud rikkalike kaunistustega linik (*linik*), valged villased sukad (*kapuda'*) ja pastlad (*tsuvva'*) (*joonis 16*). Mannineni kirjelduste järgi olevat 19. sajandi II poolel kasutatud pikkade käistega hamet kirikusärgina, kusjuures töö juures tarvitati lühemate varrukatega särke (Manninen 2009, lk 137). Seda väidet kinnitab ka Lobotka valla Verhuulitsa külast pärinev teade, et pikkade käistega hamet kasutati pühapäevadel ja pidupäevadel. Hame kogumise ajal, 1913.a. olevat komme kadumas (ERM 10 860).

Pikkade käistega hame on väga ainulaadne ja äratav tähelepanu, mille tõttu on neid paari sajandi taga kantud hamesid Eesti Rahva Muuseumisse üsna palju kogutud. Ilmari Manninen on kirjutanud: „*Need õudsete varrukatega särgid on äratanud vanavarakorjajate tähelepanu, mistõttu iga korjaja, kes Setomaal on liikunud, on püüdnud niisuguseid saada ja nii on neid koguni ERMile tervenisti 16 eksemplari* (Manninen 2009, lk 135). *Särgi pikad varrukad olid leiba sõtkudes, mõsu mõstes selja peal sõlme seotud, muidu käevarrele kroogitud. Nende samade, varrukate kitsa osaga anti ka lastele pessä, kui muud käepärast ei olnud* (ERM A554:58). Vilo valla Kosselka külast pärineb teade: “*Pikad käised kõrditakse pidude ajal käe peale, aga töö juures aetakse käsi käise sees olevast august läbi ja mässitakse ümber käe* (ERM A554:58). Varrukad võidi seljal ka lihtsalt sõlme siduda (Kurrik 1938, lk 184). Pikkade käistega hame lõige sarnaneb vene bojaaride riietusega ja on olnud kasutusel ka Rjazani kubermangus ja Lõuna-Karjalas Kaokola kihelkonnas (Manninen 2009, lk 138).

Järgnevalt on esitatud pikkade käsitega hame kohta põhjalik ülevaade järgmistest parameetritest lähtuvalt: lõige, materjal ja värvid, hamekangas, kaunistus- ja õmblusvõtted. Lõike- ja õmblusalane informatsioon põhineb eelkõige Võrumaa Muuseumi hamel, mille põhjal valmis praktiline töö.

2.2.1. Lõige

Pikkade käistega tuunikalaadne hame koosneb kolmest osast: piha ülemine osa (*imä*), piha alumine osa (*alonõ*) ja pikad kitsad varrukad. Piha ülemine osa on õmmeldud kahest piklikust kangalaiust, mis keskelt (nõ õlajoonelt) kokku murtud. Seejärel on laiud esi- ja tagaküljelt keskelt kokku õmmeldud. Kaelaeva kumerused on õlgade suunas sisse lõigatud (*joonis 39*). Pikipidi rinnalõhikuks on jäetud kangalaiud ülevalt kokku õmblemata. Kinnituseks on punavalge neljatahuline pael (*joonis 40*).

Pikkade käistega hame kõige iseloomulikumaks jooneks on, nagu nimigi ütleb, ülipikad varrukad. Varrukate pikkus on Mannineni andmetel 86 cm kuni 123 cm (Manninen 2009, lk 137). Varrukad on pihapoolt laiemad ja varrukasuud nii kitsad, et tulevad vaevu üle käelaba. Pidulikel juhtudel kanti varrukaid käevarrel tihedalt voltidesse kroogituna. Osadel hamedel on varruka keskel auk (*proimõmulk*), millest sai töö ajal käe läbi pista. Varrukapärade laiendamiseks on kasutatud siile ja kaenlalappe (*joonis 57*). Siile võis olla ka kaks – üks algas kaenlast ja teine veidi kaugemalt (*ibid.*, lk 137).

Võru muuseumis paikneva hame põhjalikul analüüsimisel selgus, et juurdelõikusel on kangast kasutatud äärmiselt kokkuhoidlikult. Lõige paigutati kangale nii, et midagi üle ei jääks, aga varrukas saavutaks soovitud laiuse. Traditsiooniliselt on hamekanga laius ja lõige olnud omavahel tihedas seoses, mis tähendab, et kangas kooti just nii lai, kui vaja. Varrukast ülejäänud kangariba kasutati varrukakiiluks.

2.2.2. Materjal ja värvid

Linakasvatus ja -töötlemine oli Setomaal laialt levinud ja üheks tähtsamaks sissetulekuallikaks. Toodangut turustati Petseri turul (Vissel 2012, lk 268-269). Hame valmistamisel on kasutatud koduskedratud linast niiti, mille jämedus on vastavalt vajadusele varieerunud. Kangakudumisel on kasutatud kolme erineva jämeduse niiti – kõige peenemat pihal ja varrukal, veidi jämedamat kaenlalapil ja kõige robustsemat hame alumisel osal. Linase niidiga on tehtud ka kõik õmblused. Niplispitsid on niblatud peenemast koduskedratud linasest niidist. (Kurrik 1931, lk 108).

Nii kangakudumisel, tikandites kui niplispitsis on kasutatud punast puuvillast niiti, mida kutsuti maagelõngaks- *punane, harva ka sininine puuvillane või linane lõng, mida Eestis 18. sajandi lõpul ja 19. sajandil müütasid vene rändkaupmehed* (ERL 1995 sub maagelõng). Maagelõng pärines Sise-Venemaalt (Kaarma ja Voolmaa 1981, lk 99).

Pikkade käistega hame põhilisteks värvideks olevad punane ja valge on seto kultuuris tähtsal kohal ning omanud rituaalset tähendust sünni-, pulma- ja matusekombestikus. Valge kohta on kasutatud sõnu, nagu *valgõ, aovalgõ, kuuvalgõ, päävvalgõ, lumivalgõ, lubivalgõ, linavalgõ, hõbõhõnõ ja hõpõvalgõ* (Piho 2000, lk 2). *Olla valges tähendab setude jaoks olla õiges vahekorras nii elavate kui surnutega, seega olla terve, kahjustamata ning kurjast puutumata* (*ibid.*, lk 2). Valge on ka setode leinavärv.

Punane võib tähendada nii head kui halba: seostuda päikese, tule ja verega, sündimise ja elujõuga või tähistada hääbumist, kadu, tapmist ja isegi surma. Seto keeles on punase kohta öeldud *verrev* ja helepunase kohta *kumak* (Piho 2000, lk 6). Punasel kaitse- ja ravimaagiline tähenduse tõttu kasutati seda ka rõivaesemetel. Arvati, et punase lõngaga piiratud alale ei pääse *kurjad vaimud* (Vunder 1998, lk 521).

2.2.3. Hamekangas ja telgedel kudumine

Hamekangaks on kootud nelja erinevat tüüpi kangast. Kõige peenemast linasest niidist on kootud varrukad ja piha ülemine osa. Piha alumine osa on kootud kõige jämedamast ja kaenlalapp keskmise jämedusega niidist. Muuseumihamesid uurides on selgunud, et pihaosa lõimetihedus on olnud keskmiselt 22-23 lõime ühel cm ja varrukal 20-21 lõime ühel cm. Varrukad on pihakangast ainult 1-2 cm laiemad. Kuna labane kude (varrukad on kootud labases koes) ei tõmba nii palju kokku kui koemustriline (pihaosa), on võimalik, et kangas kooti ühes tükis, ainult sidus rakendati ümber. Teine võimalus on, et varrukad ja pihaosa kooti eraldi.

Risttoimse hamepiha kaunistamiseks on õlgadele kootud punase maagelõngaga koeripsilised jooned (*kumagutsõ' joonõkõsõ'*) (*Joonis 41*), mida H. Moora nimetab *vagupindseks* (1957, lk 205). "Kudumiseks kasutatakse eritallalaudu, mis jagavad lõimed kaheks: pooled neist jäävad jõude, ülejäänud pooltega kootakse edasi koeripstehnikas soovitud laiuses triipu.

Tegevusetä lõimest jäävad kootud pinna alla pikad lõngad, mis järjekordsel ühendamisel kootud pinda pingutavad. Seetõttu jääb viimane kõrgemaks ning moodustab vao harja“ (Moora 1957, lk 205). Samu tallalaudu on kasutatud ka valgel pinnal, kus risttoimsele on vahele kootud valgeid triipe (*joonis 42*).

Nagu eelpool mainitud, on varrukad kootud labases koes. Üksikutel juhtudel on hamekaunistuseks sissekootud jooned (*hulbõ'*) või tikandile sarnanev sissekootud kiri (*joonis 26 ja 28*).

Jakob Hurt on üles kirjutanud setode kangakirjade nimetusi: labane, toimne, toimlahkmane, (murd-nurktoimne), mehikoane, kirpsilmane, suure pööraga kirpsilmane väikese pööraga kirpsilmane (Mälksoo 1947, lk 171). Samas on setosid nimetatud ka osavateks kangruteks, kes koovad isegi 16 ja 24 niiega ning kelle kangastelgede niied olevalt pealt seotud „tsõõridega“ (*ibid.*, lk 173). Ääre-aladel säilisid vanad kangakudumis ja käsitöötehnikad veel 20. sajandi esimesel poolel ning arenesid moekäsitööde mõjul ka edasi (Vunder 1998, lk 203).

2.2.4. Niplispits

Seto niplispits erineb teiste Eesti piirkondade niplistest ja suuremaid sarnasusi leidub hoopis Rjazani kubermangu niplispitsidega (Andreson 2015, lk 17). Helmi Kurriku väitel on seto niplispitsid kõige omapärasemad eesti pitsid paigutades need eesti niplispitside hulgas omaette rühma (Kurrik 1931, lk 108). Eesti Rahva Muuseumi tulmeraamatute kohaselt on niplispitsi Setomaal nimetatud *pauna peal koetud* (ERM A295:25) ja *pauna pääl pilo* (ERM A295:28). Veel on kasutatud nimetusi, nagu *pulgapits* (EA 28:593) või *pilo* (EA 28:595). Niplispitsi ei osanud igaüks valmistada (EA 28:595). Pitsimeistrid tegid pitse müügiks ja käisid neid Petseri turul müümas (Piiri 2015, lk 6).

Niplispits paikneb reeglina piha ja varruka õmbluse vahel ulatudes enamasti varrukakiiluni (*joonis 43*, Andreson 2015, lk 17.). Erandina on niplist kasutatud ka varrukasuupoolsel osal piki õmblust (*joonis 30*). Pitside laius varieerub 2,5-5 cm ja niplist pole ühelgi hamel kasutatud üksinda. Hamekaunistuse kompostisioonis järgneb niplisele enamasti punase maagelõngaga vöökirjaline eelpistetikand (*ibid.*, lk 18).

Niplamist on seto keeles nimetatud pulkadega kudumiseks (EA 28, lk 595). Seto niplispitsile omaselt kooti pitsi peast ja ilma mustrikirja kasutamata (Talts ja Piiri 2015, lk 6). Hamepitsidel on kasutatud *täislöökidega* võrgupõhjalist pitsi, aga ka *roosipõhja*, *palmikuid* ja *nööriksi* (*ibid.*, lk 39-50). Erinevalt teistest eesti niplispitsidest on Setomaal kasutatud punast maagelõnga, millest moodustuvad punased kujundid. Ornamentide jooned võivad olla nii ühe-, kahe- kui ka kolmekordsed. Kahekordsed jooned võivad moodustada ahelpistet meenutava rea (*joonis 83*, Kurrik 1931, lk 109) või paikneda ahelpistet moodustamata rööbiti (*joonis 33*).

Ornamentide kujutamiseks on jämedamat niiti kasutatud ka mujal Eestis, aga Setomaal ei tooda punast kontuurniiti võrgupõhja taustalõngade vahelt läbi, vaid vastupidi - valged taustalõngad on toodud kahe punase niidi vahelt läbi. Punane joon jääb ühtemoodi vaadeldav mõlemalt poolt (Andreson 2015, lk 21). “Läbivateks ornamentideks on *rist* ja *romb* (ERM A660:33) ning nendest koosnevad võretaolised vöödina kulgevad kirjad” (ERM A409:8). (Andreson 2015, lk 23).

2.2.5. Tikandid

Seto pikkade käistega hamele on iseloomulik punased maagelõngast tikandid, mis paiknevad hamel kolmes kohas. Punased tikandid, nagu ka sissekootud kaunistused on olnud vene rahvakultuuri mõju (Värv 1998, lk 373). Kõige sagedamini on tikandiga kaunistatud varruka ülaosa *pära* (peale niplispitsi) (*joonis 47*). Ka varrukasuud on sageli kaunistatud lihtsa kitsa tikandiga (*joonis 45-46*). Tikandit on kasutatud ka õlale õmmeldud *kumakusel* kaunistusribal, mis paikneb pihaosal samasuunaliselt niplise ja/või teiste kaunistustega ja on eraldi külge õmmeldud (*joonis 28 ja 35*). Kumakuks on Setomaal nimetatud punast õhukest puuvillast kangast, mida kasutati lisaks hamedele ka linikuotse kaunistamisel ja kaeti tikandiga. Järgnevalt on tutvustatud seto pikkade käistega hame tikandeid.

Kõige silmapaistvam on varruka eelpistes vöökirjaline tikand, mis on mõlemalt küljelt piiratud ühe -või kaherealise äärekirjaga. Tikand on väga ajamahukas, kuna seda on tikitud koelõngu lugedes ja pinda katvalt (Linnus 1973, lk 42). Sageli on selleks pihapoolses servas varspistes joon (*joonis 47*) ja teises ääres vars- ja aedpistes äärekiri, millele enamasti järgneb 1 rida kastpistetikandis kujundeid *kanavarbaid* või ristpistes rombe. Mõnikord järgnevad tikandile telgedel sissekootud triibud (*joonis 26*). Eelpistes tikandi ääres moodustub nõela

ümberpöördekohas ehk suunamuutmisel punane tikkpistele sarnanev rida. Eelpistes tikand võib olla tikitud nii pikki- (*joonis 29 ja 32*) kui ka ristipidi (*joonis 47*).

Piludest on kasutatud põimpilu ja pilutatud võrgutaolist pinda *võrkpilu* (Kurrik 1938, lk 187). Puna-valge pilu paikneb enamasti niplise ja eelpistes tikandi vahel (*joonis 33*) ja on kitsamaks eelkirjaks laiemale eelpistetikandile. Üks omamoodi kaunistusvõte on nipispitsi kohal ehk hame ja piha kokkupuutekohal asuv pilutatud kangariba (*joonis 35*). Riba on samast linasest riidest, millest varrukas, aga sarnaselt niplisele eraldi külge õmmeldud. Pilutatud võrgutaoline pind on kaetud punase ristpistes tikandiga.

Üksikutel juhtudel on hame kaunistamiseks kasutatud õlale õmmeldud kumakust puuvillast kangariba, mida on kaunistatud enamasti valge, harvem värvilise rist-, kast- ja mähkpistetikandiga. Kumakust kaunistusriba võidi kasutada ka vaheleõmmelduna, nagu niplispitsigi.

Varrukasuul on kasutatud kastpistet (*joonis 34,*) eelpistet (*joonis 30*) või aedpistet .

Seto tikandid on kaunid ja kahelt poolt vaadeldavad. Tikandid on olemuselt geomeetrilised ja säilitanud igivanu traditsioone. Särkide tikandid moodustuvad kas ühest korduvast või kahest vahelduvast motiivist. „Korduv motiiv koosneb ühele nurgale seatud ruudust, milles saegli on kaheksaharuline täht või mõni teine motiiv. Kahe vahelduva motiivi puhul on üks diagonaalset asetatud rist ja teine ruut. Ruutude vahele jäävaid kolmnurki täidab, kas pool nelinurgamotiivist või jooned nurga haaradena (Linnus 1973, lk 43).

2.2.6. Õmblusvõtted

Seto naise pikkade käistega hamel on põhiliselt kasutatud üleloomis- ja tikkpistet. Ultusääred on õmmeldud kokku tikkpisteõmblusega ja üleloomispistet on kasutatud lõigatud serva korral. Varrukasuu ja -pära on ääristatud pilupalistusega. Kaenlaaluselapp on varrukasiilu vahele kinnitatud tikkpistetega. Seejärel on serv kahekordselt maha keeratud ning ääristatud üleloomispistetega nii, et see kinnitub varrukakanga külge (*joonis 51*). Sama võtet on kasutatud ka varrukakiilu ja varruka kokkuõmblemisel lõigatud serva puhul. Varrukakiilu teine serv on õmmeldud üleloomispistega. Kaelaaval on kasutatud lihtpalistust

(*joonis 49*). Üksikutel juhtudel on varruka pikkiõmblusel kasutatud aedpistes ühenduspilule sarnanevat iluõmblust.

Õmblemise kõige keerukamaks kohaks on olnud kaenlalapi ja varrukakiilu ühendamine (*joonis 48*). Hamepiht on õmmeldud kahest piklikust tükist nii, et koeäär on servapidi kokku õmmeldud. Kaelaava rinnalõhiku ääred pole tagasi keeratud, kuna need on ultusääred. Niplispits on piha ja varruka vahele kinnitatud üleloomispistetega. Hame alumine osa on põikiriidest ja küljelt kokku õmmeldud ja alläärest veidi lahti jäetud, millest moodustub lõhik. Alune on piha külge kinnitatud üleloomispistetega, kusjuures pihaosa on eelnevalt tagasikeeratud ja üleloomispistetega pihakanga külge kinnitatud (*joonis 52 ja 54*).

2.3. Seto naise pikkade käistega hame 20. sajandi alguses ja nõukogude perioodil

20. sajandi alguseks oli pikkade käistega hame ja seto *valged rõivad* välja vahetanud laiade ja lühemate sissekootud kirjadega hame, mida kanti algul sinise ja hiljem musta kitasnikuga ning köideti punavalge kirivööga. Ette seoti põll ja pähe abielunaise peakate linik, millele seoti põimitud peavöö (*joonis 17*). Jalas kanti valgeid villaseid sukki ja musti nõorsaapaid. Sissekootud kirjadega hame mustrid muutusid sajandi jooksul üha laiemaks, geomeetrilise kirja asemel hakati kasutama taimornamenti ning värv muutus helepunasest tume- ja peaaegu mustjasilillaks. Valge pikkade käistega hame oli 20. sajandi alguseks enamasti kasutusest kadunud. Seda kinnitab ka asjaolu, et seto valgete rõivastega vanad fotod on haruldased.

Eestis püüti rahvarõivatraditsiooni säilitada üleskutsetega kanda neid tähtpäevadel ja laulupidudel. Läbimurre toimus Eesti iseseisvumise algaastatel ning rahvarõivastest sai eestimeelsuse sümbol. Järgnevatel aastakümnetel on rahvarõivaste kandmise populaarsus olnud seotud poliitiliste sündmustega, nagu 1970. – 1980. aastate venestuslaine ja 1980. aastete lõpus laulev revolutsioon ja rahvusriigi taastamine 1920. aastetest algas arutelu, kas kanda traditsioonilisi või moderniseeritud rahvarõivad (Värv 1998, lk 390-393)? Arutelu kestab tänaseni (Piiri 1992, lk 116).

Kui mujal Eestis hakkas linlik mood rahvarõivaid välja tõrjuma juba 19. sajandi lõpul (Värv 1998, lk 390), siis Setomaal tõi muutuse liitumine Eesti Vabariigiga 1920. aastatel (Kunst 2014, lk 79). Kuigi on mitmeid näiteid, et seto naiseid kandsid rahvarõivaid kuni 20. sajandi lõpuni, kadusid rõivad valdavalt igapäevakasutuselt 1960. aastatel (*ibid.*, lk 83). Traditsioonilisi rõivaid kandsid leelokoorid. Igal leelotajal olid seljas enamasti enda valmistatud eri-ilmelised rahvarõivad (*ibid.*, lk 84), mitte ühtne *vormiriietus*, nagu mujal. Vabariikliku laulupeo peakomisjoni ettepanekud esinemisrõivastuse kohta lähtusid eelkõige värvikombinatsioonist – nt 1950.a. laulupeaol soovitati suurendada kollase osatähtsus, mistõttu valmistati ohtralt muhu rahvarõivaid (Värv 1998, lk 394). 19. lõpus ja 20. sajandi alguses olid koorid väljas enamasti nende rahvarõivastega, kust nad pärit olid (Piiri 1992, lk 117). Saarte (Saaremaa, Muhu ja Kihnu) ning seto inimesed on aga ka hiljem kandnud eelkõige enda piirkonna rahvarõivaid (Värv 1998, lk 394).

Nagu mujal Eestis nii sai ka Setomaal rahvarõivaaneliste kostüümidele hooandjaks laulupidu, aga mitte riiklik laulu- ja tantsupidu, vaid eelkõige Setomaa enda laulupidude ehk leelopäevade traditsiooni taaselustamine 1977. aastal (Kunst 2014, lk 87). 1980. aastate lõpus oli rahvarõivastest ka Setomaal saanud uhkuseasi ja hinnatud peorõivas koolilõpupidudel jm (*ibid.*, lk 88).

Samal ajal, kui leelokoorid võisid välja näha eriilmelised, nõuti tantsurühmadelt (*joonis 20*) ühtset väljanägemist (*ibid.*, lk 89). Tolleaegne Värska kultuuritöötaja ja hilisem pikaegne Seto Talumuuseumi direktor Laine Lõvi meenutab, et kuna nad ei leidnud Eestis kedagi, kes oleks seto rõivaid valmistanud, tuli töö ise ette võtta. Valikul sai otsustavaks, et tikitud hamede valmistamine oli kiirem ja taskukohasem võimalus soetada tantsurühmale rahvarõivaid. Materjaliostu rahastati riiklikult. Valged rõivad olid mugavamad ja heledad. Tikandid kergemini hooldatavad kui sissekootud kirjadega hamed. Samas oli tekkinud vajadus uute rahvarõivaste järele, kuna vanadest enam ei jagunud. Tikkimisega sai suurem enamus naistest ise hakkama, kangakudumine oleks keerulisemaks osutunud (Tiiu Kunst autorile, 2016). Koos teise kultuuritöötaja, hilisema Seto Talumuuseumi pikaegse varahoidja Tiiu Kunstiga, lõigati 1980. aastal välja esimesed hamed ning jagati Värska rahvatantsurühma „Lustiline“ tantsijatele laiali. Tikkimis- ja õmblustöö tegid tantsijad ise või palusid mõnda kohalikku meistrit. Tikkijad oli mitmeid, üks nendest Tiiu Kunst.

Õmblemisel kasutati ka Värskas õmblusateljee teenuseid (Laine Lõvi autorile, 2016). Kasutati vabrikupaelu ja -kangaid, kaunistustena lihtsustatud pikema pistega tikandit.

Niplispitsi ei tehtud (Kunst 2014, lk 89). Ilmselt jäeti niplispits ära, kuna niplise valmistamise traditsioon kadus Setomaal heegeldamisoskuse leviku ja moe muutusega. 1980. aastate fotodelt on näha (*joonis 18*), et niplispitsi ei asendatud ka sarnase poepitsiga, vaid jäeti lihtsalt ära.

Tikandite allikaks olid rahvarõivaraamatud. Fotosid vaadeldes, tekkis autoril küsimus, et miks on uuematel valgetel hamedel lisaks traditsioonilisele eelpistetikandile kasutatud kastpistetikandit, kuigi vanu hamesid uurides, ei olnud ühelgi pikkade käistega hamel traditsiooniliselt seda kasutatud? 1938. aasta rahvarõivaraamatut (Kurrik 1938) uurides selgus, et kastpistetikandit on hamevarrukal kasutatud küll (*ibid.*, lk 191), aga uuemal (lühemate ja puhvis käistega hamel). Raamatus järgneb kastpistetikand pikkade varrukatega hamele, mistõttu on ilmselt see olnud põhjuseks, miks kastpistetikandis kaunistatud pikkade käistega hamed levima hakkasid. Tikandi mustri valikul jälgiti ka selle sobivust puusapõllega. Eelpiste ja vabrikukanga kasutamine ning niplispitsi kadumine võis olla põhjuseks, miks hametikand muutus laiemaks, sest erinevate kaunistusvõtete asemel kasutati ainult ühte, mis pidi senise kaunistusala ära katma. Hamed on kokku õmmeldud masinaga.

Lõikeliselt säilis hamele kõige iseloomulikum – valge värv, punane varrukatikand ja pikad kitsad altpoolt küünarnukki väikeste voltidena kantud varrukad. Laine Lõvi meenutuste kohaselt polnud Setomaalt koha pealt valgeid rõivaid leida, kuna Setomaal oli komme surnuid valge hamega matta. Seetõttu otsiti abi raamatutest. Varrukasiilu ja kaenlalappi ei kasutatud. Varrukas ei tohtinud olla ülevalt liiga lai, pikk kitsas osa pidi olema üsna pikk ja lai osa suhteliselt lühike, muidu vajus varruka lai osa kandmisel üle kitsa osa (Laine Lõvi autorile, 2016).

Paralleelselt eelpoolkijreldatud pikkade käistega hamega olid nõukogude ajal kasutuses vähemalt ühed traditsioonilised seto valged rõivad (*joonis 19*). Õie Sarv kandis valgeid rõivaid enamasti folkloorianasambel „Leegajus“ esinemistel eesmärgiga tuvustada, et setodel on ka valged rõivad olnud. Hame kuulus Anne Sepamäele ja rüüd Igor Tõnuristile (Õie Sarv autorile, 2016).

2.4. Seto naise pikkade käistega hamede 20. sajandi lõpul ja 21. sajandi alguses

Eesti taasiseseisvumise järel jätkati hamede valmistamist eelmises peatükis kirjeldatud viisil, millele on lisandunud traditsioonilisi võtteid.

Nõukogude ajal valmistatud pikkade käistega hamedega võrreldes on suurim muutus toimunud niplispitsi taaskasutuselevõtus. 2010. aastal Seto Käsitüü Kogo ja TÜ Viljandi Kultuuriakademia rahvusliku käsitöö osakonnaga koostöös toimunud kaheaastasel käsitöökoolitusel õpetati ühe tehnikana ka niplispitis. Eeva Taltsi juhendamisel õppisid kümnekond naist seto niplispitsi valmistamist. Tänu nendele ja edaspidistele koolitustele on Setomaal üks ligi sajaks aastasajaks katkenud käsitööoskus tagasi toodud. Täna on Setomaal kolm-neli niplispitsimeistrit, kellelt pitsi tellida saab; oskajaid on rohkem. Setomaal kaasaajal valmistatud hamede juures on niplispitsi kasutatud umbes seitsmel hamel (*joonis 23*), mille pitsid on valmistanud Sirje Ots, Marje Linnus (*joonis 21*) ja siinkirjutaja.

Tikandites kasutatakse jätkuval enamasti eelpistetikandit, mis on külgedelt piiratud varspistejoonega, aga ka kastpistetikandit, *kanavarbaid* ja mähkpistet. Pilu ja pilutatud võrgutaolisel pinnal ristpistetikandiriba, nagu ka tikandiga kumakurõivaga kaunistusribade kasutamist siinkirjutaja tänapäeval kohanud ei ole. Käsitsi tikkimisele lisaks on hakatud kasutama eelpistetikandile ja kastpistetikandile sarnanevat masintikandit (*joonis 24 ja 25*). Käsitsi tikkimisel on kasutatud mulineed, masintikandil spetsiaalseid masintikandiniite. Mustrid on enamasti võetud rahvarõivaraamatutest ja neid veidi kohendatud-muudetud. Eelpool mainitud koolituste tõttu on hakatud rohkem külastama Eesti Rahva Muuseumi kogusid, mistõttu on laienenud ka mustrivalik.

Põhiline muutus kõigi uuritud hamede puhul oli, et pihad olid õmmeldud ühest kangatükist, mitte kahelaidisena, nagu 19. sajandi hamed. Lõike muutmisel on lähtunud funktsioonist, et see oleks mugav, tantsitav ja kergesti hooldatav. On lisatud ka muid uuendusi, nt et kitsas varrukasuu paremini üle käe tuleks on sellele tehtud lõhik ja see nõõpidega suletud või kasutatud lukku.

Kangana on põhiliselt kasutatud poest ostetud linast kangast, millele on hakanud lisanduma telgedel kootud kangas. Sellest tulenevalt on kaunistusvõttele lisandunud ka sissekootud

punased triibud. Käesoleva lõputöö raames valminud hame on siinkirjutale teadaolevalt ainus, mis õmmeldud käsitsi traditsioonilist lõiget kasutates.

Põhiliselt kasutatakse hamevalmistamisel erinevate meistrite tööd. Ainult Marje Linnus ja siinkirjutaja on pikkade käistega hame kõik etapid kangakudumisest kokkuõmblemiseni ise läbi teinud.

Küsitluslehtede vastuste põhjal saab üldistada, et 21. sajandil on pikkade käistega hamed populaarsed noorte seas, kuna kitsad varrukad on kandmisel mugavad. Valged rõivad eelistatakse ka valge põhitooni tõttu ja neid on tellitud ka pulmarõivasteks. Piirkonniti saab välja tuua, et valged rõivad on kõige rohkem levinud Värskas vallas Põhja-Setomaal. Üheks põhjuseks võib olla rahvatantsurühmade pikk traditsioon, mida lõunapoolsel Setomaal pole nii aktiivselt harrastatud. Rahvarõivaid kasutatakse pidulikel sündmustel, kirikupühadel ja esinemistel.

3. PRAKTILINE TÖÖ – SETO NAISE PIKKADE KÄISTEGA HAME VALMISTAMINE

Praktilise töö eeskujuks on (*joonis 63*) valitud Võrumaa Muuseumi kogudes asuv Uusvada külast kogutud hame (VK_1726:1E 162:1). Valikul sai otsustavaks, et Eesti Rahva Muuseumi kogud olid kolimise tõttu suletud. Võrus paiknev hame oli Pärnu Muuseumis asuva hame kõrval Eestis ainus, mida sai praktilise töö valmimise ajal vaadelda. Kuigi autor oli varasemalt uurinud ka kõiki ERMi pikkade käistega seto naise hamesid, tekkis praktilise töö käigus pidevalt uusi küsimusi, mille lahendamiseks tuli hame uuesti üle vaadata. Vana-Võromaa Kultuurikojas olid uurimustööks väga head tingumused. Suureks eeliseks oli võimalus autoril endal iga tehniline etapp üles pildistada (lisa 5). Lisaks eelpoolmainitule on kõnealune hame kogutud hame autori kodu lähistel asuvast külast

Järgnevas peatükis on põhjalikult kirjeldatud praktilise töö erinevaid etappe ja traditsioonilisi töövõtteid, mida hame juures on kasutatud. Materjalide valikute põhjendused on välja toodud eraldi peatükis.

3.1. Lõige ja juurdelõikus

Valminud hame on õmmeldud traditsioonilise lõike järgi. Eesmärgiks oli saada vastus ühele uurimisküsimustest – kas traditsiooniline lõige on kandmisel mugav või ebamugav? Lõige (*joonis 64 ja 65*) on konstrueeritud Võru Muuseumi hame eeskujul, millest on pikemalt juttu lk 17. Võrumaa muuseumi hamel puudub *proimõmulk*, mistõttu ei ole seda ka uuele hamele tehtud. Marje Linnus on enda töös *proimõmulgu* puudumise kohta viidanud, et selle praktiline vajadus tänapäeval puudub, kuna rahvarõivaid kantakse enamasti pidulikel juhtudel (Linnus 2012, lk 32).

3.2. Materjalivalik ja värvid

Materjal on valitud hetkel kaubandusest saadava hulgast, et saada vastus ühele uurimusküsimustest - kas tänapäevane materjal mõjutab hame üldmuljet? Poodides valitsevale kaubaküllusele vaatamata põrkuvad käsitöölised sageli kokku probleemiga, kust leida materjali? Olulised näitajad on kvaliteet ja sobiv värv.

Materjalivalikul sai otsustavaks soov, et hamesid oleks võimalik tänapäeval järgi teha. Seetõttu ei ole kangas kootud vanast käsitsikedratud linasest niidist. Õppejõudude ja seto käsitöömeistritega konsulteerides on püütud kaubandusest leida võimalikult sobilikud materjalid. Tänapäevased pikkade käiste hamede kangad on kootud valgest linasest niidist. Autori eelistuseks on pleegitamata linane, mis sarnaneb rohkem muuseumikogudes olevatele hamedele. Seetõttu on hamekanga kudumisel kasutatud Vändra vaibavabriku müüdavat ühekordset pleegitama linast niiti.

Sobiliku punase puuvillase lõnga leidmine osutus märksa keerulisemaks, kuna materjal pidi sobima kõigile tehnikatele. Niplispits nõuab jämedat ja väikese keeruga lõnga. Tikkimisel on oluline, et lõnga oleks võimalik poolitada. Kangakudumisele sobis samuti jämedam lõng rohkem. Erinevate katsetuste tulemusena otsustati kasutada Karnaluksist ostetud lõnga „Red Heart. Soft Cotton“ mis oli sobivaima jämeduse, tooni ja keeruga ning pidas värviproovile vastu (*joonis 66*). Muuseumihamede punane värv on külmem ja tuhmim, aga kuna hamed on väga vanad ja palju kasutatud, on põhjust arvata, et algupärane värv on olnud erksam.

3.3. Kangakudumine ja -töötlemine

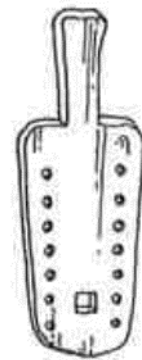
Kangas on kootud TÜ Viljandi Kultuuriakadeemia Vilma õppehoone teljeklassis kirikangastelgedel (*joonis 76*). Autorile teadaolevalt on käsitöömeistrid Sirje Ots ja Marje Linnus Setomaal ainsad, kes on kaasajal pikkade käistega hamekangast kudunud. Nende kogemused on olnud hindamatuks abiks, mistõttu on nõuannetele tekstis viidatud. Järgnevalt on kirjeldatud kangakudumise erinevaid etappe.

3.3.1. Käärimine

Kangalõim on kääritud käärpuul. Lõikest tulenevalt on soovitud valmiskanga laiuks 36 cm. Lisades sellele 10 % kokkutõmbumiseks on saadud laiuks ligi 40 cm. Siinkohal on arvestatud nii kudumisel kui ka kanga hilisemal töötlemisel toimuvat kokkutõmbamist. „Kanga lõimelõngade arv sõltub soa numbrist. Soa number näitab, mitu piivahet on 10 cm-l“ (Kelpmann,1998 lk.13). Seega on soal nr 70 ühel cm seitse piivahet. Lõimede arv on saadud järgmiselt: igase piivahesse on arvestatud kaks lõime, seega 40 cm töötlemata kangale tuleks arvestada $40 \cdot 2 \cdot 7 = 560$ lõime + 2 lisa lõime mõlemasse äärde $560 + 4 = 564$ lõime. Soavalikul sai otsustavas Sirje Otsa kogemus sama materjaliga kududes. Tema sõnade järgi lööbis suga nr 71 palju paremini kui nr 77 (Sirje Ots autorile, 2016). Marje Linnus on kasutanud suga nr 80 (Linnus 2012, lk 27), aga materjalina kasutas ta teistsugust linast niiti.

Lõime pikkus on arvatud järgmiselt: piha pikkus 70 cm*2 (piht koosneb kahest kangalaiusest), 2 varrukast a'85 cm, ettesidumine 25 ja tahasidumine 50 cm, lisaks kaenlaaluselapp 10 cm, erinevate kudede vahe 4*10 cm ja tööproov 50 cm + 10 % kokkutõmbumiseks ($2 \cdot 70 + 2 \cdot 85 + 25 + 50 + 10 + 40 + 50 = 485 + 10\%$) kokku 534 cm.

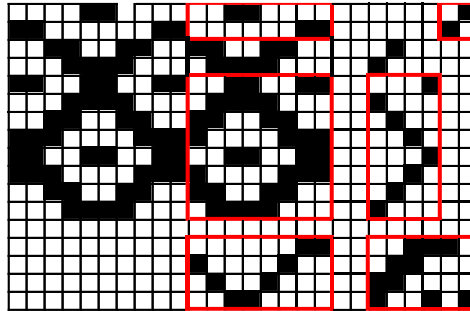
Lõim on kääritud ühe patsina. Käärimisel on kasutatud kolme pooli, mistõttu kääriti kolm lõime korraga ja käärimisel kasutati *niksi* (joonis 6). Kudumisel selgus, et see ei olnud kõige mõistlikum. Linast kangast on suhteliselt keerukas kudada, mistõttu iga lõime keerdumine ja ristlemine raskendab järgnevate etappide tööd. Seetõttu oleks mõistlik kasutada *käärlauda* (joonis 7), et niidid püsiksid lõimepatsis üksteise suhtes paralleelselt ja ei ristuks.



Joonis 6. Niks (Allikas: ERL sub niks) Joonis 7. Käärlaud (Allikas: ERL sub käärlaud)

3.3.2. Lõime pealevedamine, niietamine, soastamine, sidus ja kudumine

Lõime pealevedamisel oli autoril abiks kangakudumise juhendaja Astri Kaljus. Koemuster on maha võetud Võru Muuseumi hamelt. Selle järgi on joonistatud skeemile ka sidus, tallamine ja niietamine.



Joonis 8. Hamekanga kiri, sidus ja niietamine

Niitamise tegi autor üksinda järjestades niied 1-2-3-4-4-3-2-1-1-2-3-4 jne. Mõlemal äärel on kahest äärmisest niiest läbi pandud kaks lõimelõnga. Kudumisel selgus, et äärelõimed ei pruugi iga rea alguses koelõnga siduda, mistõttu tuli seda eraldi jälgida ja süstik õigelt poolt lõimelõnga vahelikku pista. Selle vältimiseks võib jätta äärmised lõimed niietamata. Nii ei veni äärelõimed kudumisel välja.

Soastamisel on ühte piivahesse aseatud kaks lõimelõnga. Ettesidumisel on lõimelõngu pingutatud mitu korda, et saada ühtlane pinge. Lõimepinge peab iga meister endale ise parajaks timmima – lõim ei tohi olla liiga pingul, et lõngad ei katkeks, aga ka mitte liiga lõtv, kuna sellisel juhul on raske saada korrektseid kangaääri.

Sidus rakendati algselt neljale tallalauale. Tööproovi kududes selgus, et valgete triipude (*joonis 67*) ja punaste puuvillaste triipude (*joonis 68-69*) kudumiseks, on vaja lisada veel kaks tallalauda.

Triipude tallamiseks kasutati 5. ja 6. tallalauda, mida vaheldumisi tallatest tekkis koepind, kus kanga paremal pool on kaunid ja hästi lõimelõnga katvad punased jooned, aga pahemal pool jooksevad osad valged lõimelõngad pikalt punase triibu laiuselt (*joonis 70*).

Sama lõimega sooviti kududa nii pihaosa kui ka varrukad. Kuna varrukakangas on traditsiooniliselt kootud labases koes, oli vaja sidus peale pihaosa kudumist muuta labaseks.

Peale siduse ümberrakendamist selgus, et niidetust muutmata pole võimalik labast kangast kududa. Põhjuseks oli, et 1. ja 4. niiekepil asetsevad kaks järjestikust niit ühel niiekepil (nt 1-1 ja 4-4, vt joon), mistõttu labaselt tallates tõusid ja langesid kaks kõrvutiasetsevat lõime koos, mitte vaheldumisi. Seega tuli kogu 5-6 tundi kestev niietamine uuesti ette võtta ning labaseks ümber teha. Autor arvas, et labasele koele on mõistlik jätta nelja asemel kaks niiekeppi ning niietas ja soastas kanga labase pinna jaoks kahele niiekepile. Kuduma hakates selgus, et kaks niiekeppi oli viga, kuna nii tiheda kanga kudumisel raskendab tihe niietamine niiekeppide tõusmist ja langemist. Seega tuli niietamine uuesti ette võtta ning jätkata nelja niiekepiga. Pingelises ajagraafikus saadud õppetunnid väärivad äramärkimist ja on siinkohal ülestähendatud lootuses, et kangakudujad kirjutavad käsiraamatu, mis koosneb “vigade parandusest” ehk sellest, mis võib kangakudumise juures viltu minna, millest vead tulenevad ja kuidas neid parandada.

Linane niit on soaga tihedal kokkupuutumisel kergesti katkev, mistõttu on lõime tugevdamiseks kasutatud juukselakki. Kuna juba enne kudumist alustades oli näha, et ühekordne linane niit muutus üsna kiiresti “karvaseks”, siis kasutati lakki ennetavalt iga kord kui lõime edasi keriti. Lakki lasti lõime osale, mis puutus soaga otseselt kokku. Pihaosa kududes ei katkenud ükski lõim, samas varrukakangast kududes katkes lõim neljal korral (kuigi materjal ja suga olid samad). Põhjuseks võib olla kuduja väsimus ja kiirustamine soa viskamisel, mistõttu lõim paaril korral purunes. Käsitöömeistrid on lõime tugevdamiseks kasutatud veel lõime veega pritsimist ja kuiva tärglisega puuderdamist (Sirje Ots autorile, 2016).

Pihaosa kudumisel on kasutatud kangapingutajat (*joonis 71*). Teljeklassist külastasid kudumise ajal mitmed kangakudujad – ühed on enda kogemusele tuginedes linast kangast kududes pingutajat kasutanud, teised mitte. Mittekasutajad tõid põhjuseks, et linane ei tõmba kokku ja tema jäikuse tõttu on võimalik kangast hoida õiges laiuses lisavahendeid kasutamata. Samuti lõhub pingutaja kanga äärt (*joonis 72*). Pingutaja kasutamise pooldajad põhjendasid, et kui kanga laiust ei õnnestu soovitud laiuses hoida, nii et lõimed jooksevad sukka otse, lõhub suga lõime väga kiiresti ja see katkeb. Kuna autorile oli linase kanga kudumine esmakordne kogemus, kasutati pihaosa kudumisel pingutajat. Samas muutus serva hoidmine kudumise käigus järjest lihtsamaks ja viimasena kootud varrukakangal

tõsteti pingutajat edasi üha harvemini, iga 10-15 cm tagant (*joonis 73*). Hilisemal kanga töötlemisel pingutaja poolt tekitatud augud ühtlustusid ja kadusid.

Kudumisel tekkisid lõime tahaotsa keerud, mida oli üpris tülikas välja keerutada (*joonis 74*). Ilmselt olid need põhjustatud mitme lõimeniidi korruga käärmissesest. Samuti muutus kudumisel ja lõime edasikerimisel eelkõige äärelõimede pinge lödvemaks, mistõttu tuli lisada taha selgpuu juurde vastavate lõimede alla papiribasid, mis pinget tekitaksid (*joonis 75*).

Kangakudumisele (sh mustrijoonistamine ja käärimine) kulus kahe ümberniietamisega 95 töötundi.

3.3.3. Kangatöötlemine

Käsitöömeistrite kogemustest selgus, et tänapäeval on kangaid töödeldud koduste vahenditega või kasutatud pesumaja teenust. Linane kangas vajab töötlemist ja talub seejuures kõrgeid kuumusi. Kaasajal on kangaid enamasti töödeldud koduste pesumasinatega asetades kangad eelnevalt suuremasse padjapüüri vms kotti, et need masinas liialt ei keerduks ja kortsuks. Samas on juhtunud, et pesu või tsentrifuugimisega on kangale tulnud sisse vaod ja jutid, mida hiljem on väga raske sirgeks saada. Pesumajas on kasutusel suuremad pesumasinad, kus kangad nii palju ei kortsu. Samuti on kasutatud võimalust on märjad kangad pesumajast vanniga ära tuua ning poolniiskeid kangaid kodus aurutriikrauaga edasi töödelda (Sirje Ots autorile, 2016).

Varrukakanga töötlemiseks on kasutatud plastikust äravoolutoru läbimõõduga 7 cm. Vanni asetati rullil olev kangas, mida hakati kuumas vees ettevaatlikult rullima (*joonis 77*). Vastavalt vajadusele lisati töötlemise ajal kuuma vett juurde. Mõneks ajaks jäeti kangas kuuma (umbes 90 kraadisesse) vette likku, vett aeg ajalt vahetades. Peale paaritunnist töötlemist ei olnud kangas märkimisväärselt kokku tõmmanud, mistõttu otsustati kasutada pesumasinat. Kangas asetati suuremasse padjapüüri ning pesti pesuvahendit kasutamata 90 kraadi juures, kusjuures tsentrifuugi ei kasutatud. Peale pesu rulliti märg kangas uuesti torule ja rulliti edasi, et kortsud kangast (*joonis 78*) välja saada (*joonis 79*). Seejärel aurutati märga kangast pahemalt poolt triikarauaga ning riputati sirgelt kuivama. Kuna peale kuivamist selgus, et kõik kortsud pole kadunud, pöörduti vanade võtete poole ning töödeldi kangas

Obinitsa Seto Muuseumitarõ vaalipuu ja kurikaga veelkord läbi (*joonis 80*). Töötlemine tõi linasel kangal esile mõnusa läike ja muutis selle tihedamaks, läikivamaks ning pehmemaks.

Pihaosa kangas on kasutatud kahte erinevast materjalist niiti – linast ühekordset ja punast neljakordset puuvillast niiti. Seetõttu on kanga töötlemisel olnud üliettevaatlik, sest materjalid võivad erinevalt kokku tõmmata. Eelnimetatud põhjusel ei kasutatud masinapesu, vaid kangast töödeldi käsitsi. Kangas asetati vanni, valati kuuma veega üle ja muljuti ettevaatlikult, lisati kuuma vett ning korراتi tegevust. Seejärel keriti kangas torule ning rulliti laual sirgeks. Suurem vesi eraldati saunalinal rullides, mille järel aurutati kangast pahemalt poolt triikrauaga ning asetati rullile rippuma. Punase puuvillase lõnga värvikindlus testiti kuuma veega juba enne kudumist. Kuna lõng värvi ei andnud, polnud põhjust karta, et puuvillane niit pesus värvi annab. Siiski värvus kuum vesi õrnalt roosakaks. Värvu kinnistamiseks lisati veele äädikat. Suuremat värvieraldumist siiski ei toimunud. Marje Linnusega sõnul võivad sama materjali tokid olla erineva värvikindlusega, mistõttu on mõistlik kõikide tokkide ja kerade värvikindlust eraldi kontrollida (Marje Linnus autorile, 2016).

Varrukakangas oli enne töötlemist 198 cm pikk ja 39,5 cm lai. Peale töötlemist oli pikkuseks 190 cm ja laiuks 38 cm. Pihaosa kanga mõõdud enne töötlemist olid 180 cm x 39,5 cm, töötlemise järgselt 172 cm x 37 cm. Kokkuvõtvalt saab öelda, et labakoes kangas tõmbus vähem kokku, kui koemustriline kangas. Kangatöötlemisele kulus 4 tundi.

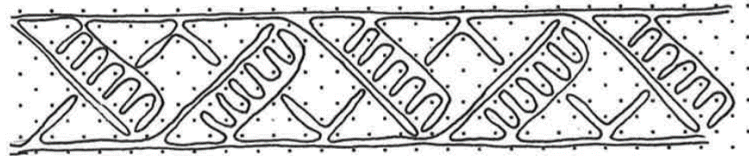
3.4. Kaunistusvõtted

Järgnevas peatükis on tutvustatud hamel kasutatud kaunistusvõtteid. Peamisteks tehnikateks on niplispits ja tikand. Hamekaunistusena kasutatud punaseid sissekootud triipe ja koekirja on esitletud kangakudumise peatükis. Kuna pilupalistust on käsitletud pigem õmblusvõttena, kirjeldatakse seda õmblemise peatükis.

3.4.1. Niplispits

Traditsiooniliselt on Setomaal kasutusel olnud koti moodi niplisejadi kaasajal enamasti Soomest ja Rootsist pärit padjad. Käesolev pits on niplatud Rootsist 1995. aastal saadud padjal ja pulkadega (*joonis 81*).

Muster on muuseumihamelt maha joonistatud (joonis 9). Niplamiseks on võetud 13 valget ja 4 punast pulgapaari (joonis 82). Punase lõnga poolimisel on oluline tähele panna, et 2 punast paari „jooksevad“ pitsi sees edasi-tagasi ja 2 välimist punast paari ülevalt alla. Seetõttu on keskmistel paaridel niidikulu 2,5 korda suurem. Valge niidi kulu on suhteliselt võrdne. Valge niidina on kasutatud Vändra vaibavabriku ühekorset pleegitamata linast, mida on võetud kahekordselt.



Joonis 9. Niplispitsi muustriskeem

Kuna muuseumihame niplispitsi algus jääb õmbluse sisse, ei ole täpselt teada, kuidas originaalpitsi alustati. Järgnevalt kirjeldatakse, kuidas käesoleva praktilise töö pits on alustatud, mis on üks võimalustest.

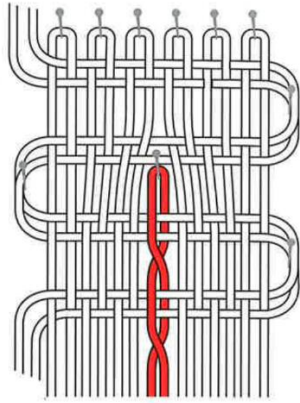
Paarid on muustrile asetatud järgmiselt (valge=V ja punane=P):

V-V-V- -V-V-V-V-V-V-V-V- -V-V
P-P P-P

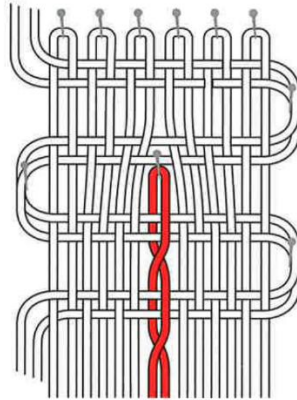
Joonis 10. Pulgapaaride järjestus skeemil

Niplamist on alustatud ainult valgete paaridega. Igasse nõelaauku on asetatud 1 pulgapaar ja nende vahele 1 lisapaar. Vasakult esimene valge paar liigub linalöökidega kaks korda paremale ja tagasi. Seejärel on kinnitatud punased paarid skeemil näidatud kohtadesse ja jätkatud niplamist vastavalt muustrile.

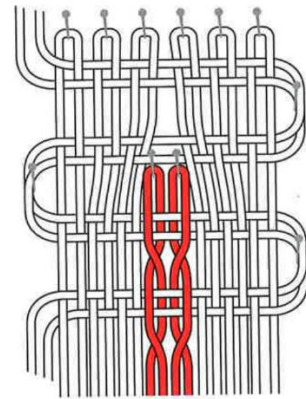
Löökidest on pitsi alguses kasutatud linalööki (joonis 11), võrgupõhja (joonis 12) ja vene palmikut ehk kahepoolset aheljoont (joonis 13).



Joonis 11. Nööriike III



Joonis 12. Nööriike II



Joonis 13. Vene palmik

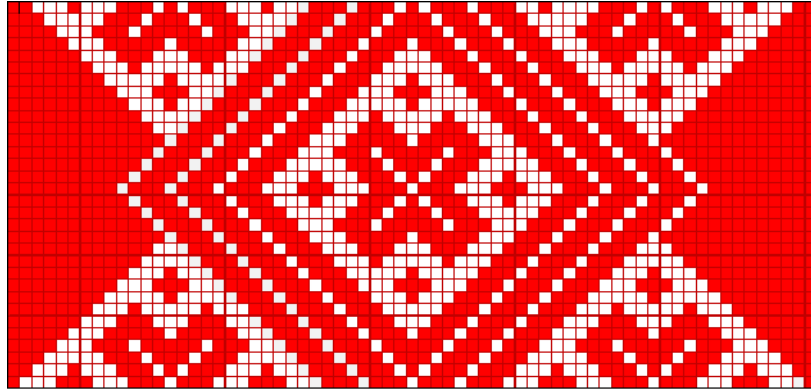
(Allikas: Talts ja Piiri 2015, lk 48-50)

Pits on enne hame külge õblemist õrnalt läbi pestud, et vältida hilisemat kokkutõmbumist. Mõõdud olid enne töötlemist 43cm*2,8cm ja peale kuuma veega läbipesemist 40,5cm*2,6. Ajakulu ühele pitsile 24 tundi, kokku 48 tundi.

3.4.2. Tikand

Materjaliks on võetud sama punane puuvillane niit, mida kasutati nii niplispitsi kui ka hamekanga kudumise juures. Niit on eelnevalt kuuma veega läbi pestud, et vältida hilisemat kokkutõmbumist.

Tikandi muster (*joonis 14*) on joonistatud juba eelpool nimetatud Võrumaa Muuseumi hamelt. Muuseumihamel on tikand 5-6 cm lühem kui niplispits (*joonis 43*). Kuna muuseumihamede seas leidub hamesid, kus tikand ulatub peaaegu õmbluseni, on praktilise töö hame tikand veidi pikem ja algab umbes 1,5 cm kaugusel varruka pikkiõmblusest (*joonis 85*). Lõike tõttu ei saa tikand ulatuda päris ääreni.



Joonis 14. Eelpistes tikandi muster

Enne tikkimist on kangaäär ääristatud pilupalistusega (*joonis 84*). Pilupalistusel on kasutatud sama ühekordset linast niiti, mida ka niplispitsil ja kangakudumisel. Pilupalistus on üle tikitud punase varspistega (*joonis 86*). Varspiste ja eelpiste vahele on jäetud kaks koelõnga. Rikkalik tikand on tikitud eelpistes (*joonis 87*) kanganiite lugedes. Eelpistetikandis ei keerata rea lõpus kohe tagasi, vaid jäetakse kaks lõnga vahele ning pööratakse alles seejärel tagasi uue rea algusesse. Töö käigus selgus, miks on oluline just kaks lõimeniiti vahele jätta. Sellel on väga praktiline põhjus. Selliselt tikkimine aitab vältida tikandi kokkutõmbumist. Ühest niidist ei piisa, kuna see hakkab kiskuma ega jää lõime ning koelõngade vahele pidama. Töö viimistlemisel ja tikandiniidi otste peitmisel selgus (*joonis 88*), et selliselt kahe niidi vahele jätmisel pahemale poole tekkiva triibu alla on väga mugav niidiotsi peita. Seto tikandite puhul on töö pahema poole korrektsus ja ilu väga olulised (*joonis 89*).

Peale eelpistetikandis kirja on jäetud vahele üks koelõng ja sellele järgnev lõng on välja tõmmatud. Selle asemele on tikitud varspistes punane joon (*joonis 86*), millele järgneb aedpiste (*joonis 90*) ja „kanavarvaste“ rida (*joonis 91*). Aedpiste on tikitud vasakult paremale ning iga paari cm tagant ääristavad seda üksikud „kanavarbad“. Tähelepanuväärne on, et kanavarbad ei ole tikitud eraldi reana, vaid samaaegselt aedpistereaga. Seto pikkade käistega hamedele iseloomulikult pole aedpisterida väga lai, mistõttu on esmapilgul keeruline aru saada, et tegemist on aedpistega.

Eelpistetikandi on olnud kogu hame valmistamise protsessis kõige aeganõudvam. Ühe sentimeetri tikkimine võttis keskmiselt aega 1 tund.

Varrukasuud on kaunistatud kastpistetikandiga. Varrukasuu on eelnevalt pilupaistusega ääristatud.

3.5. Õmblemine

Hame on õmmeldud käsitsi ja püütud jälgida samu tehnoloogilisi võtteid, mida on kasutatud vanal hamel (vt lk 22). Õmblustes on põhiliselt kasutatud üleloomis- ja tikkpistet (*joonis 49*). Ultusääred on õmmeldud kokku tikkpisteõmblusega ja üleloomispistet on kasutatud lõigatud serva korral. Varrukasuu ja – pära on ääristatud pilupalistusega. Kaenlaaluselapp kinnitatud kiilu vahele (*joonis 92-93*) ja tikkpistetega kinni õmmeldud ja seejärel on serv maha keeratud ning ääristatud üleloomispistetega nii, et serv on kinnitunud varrukakanga külge (*joonis 95*). Sama võtet on kasutatud ka varrukakiilu ja varruka kokkuõmblemisel lõigatud serva puhul (*joonis 96 ja 97*). Varrukakiilu teine serv on õmmeldud üleloomispistega. Lõhiku ja kaelaava on kasutatud lihtpalistust (*joonis 99 ja 100*). Niipists on varruka ja piha vahele õmmeldud üleloomispistega (*joonis 101*).

Õmblemise kõige keerukamaks kohaks on kaenlalapi ja varrukakiilu ühendamine. Hamepiht on õmmeldud kahest piklikust tükist nii, et ultusäär on servapidi kokku õmmeldud. Kaelaava rinnalõhiku ääred pole tagasi keeratud, kuna see on ultusäär.

4. ANALÜÜS JA JÄRELDUSED

Järgnevalt on parameetritest, nagu lõige, materjal ja värvid, hamekangas, kaunistus- ja õmblusvõtted võrreldud seto naise 19. sajandi I poolel kantud pikkade käistega hamesid esiteks Lõuna-Eesti naistesärkidega; teiseks 20.- ja 21. sajandil valmistatud seto naise pikkade käistega hamedega ja kolmandaks käesoleva lõputöö raames valminud praktilise tööga. Võrdluse ja analüüsi tulemusena on leitud vastused uurimisküsimustele. Lõpetuseks on esitatud edasised uurimisperspektiivid.

Hame on valmistatud koduskedratud erineva jämedusega linasest niidist ja Lõuna-Venemaalt sisse toodud punasest puuvillasest niidist maagelõngast. Lõige on arhailine ja hame on eelkõige saanud mõjutusi Venemaalt. Käsitöövõtetest on kasutatud telgede kudumist, tikkimist, niplispitsi ja käsitsi õmblemist.

Võrreldes seto naise 19. sajandi pikkade käistega hamet teiste Lõuna-Eesti särkidega selgus, et lõikelisi sarnasusi on eelkõige mulgi arhailisema ja peipsiäärsete vanausuliste Iisaku rahvarõivastega. Muude piirkondade hamedega võrreldes oli sarnasusi eelkõige maagelõnga kasutamisel nii tikandites kui ka sissekootud triipudes. Vastusena uurimusküsimusele, selgus, et seto pikkade käistega hame teevad eelkõige eriliseks tema lõige, punane värv ja kaunistused. Teistes piirkondade nii pikki varrukaid ei kasutatud, küll on kasutusel olnud kaenlalapp ning tava õmmelda särgipiht peenemast ja alane takusest kangast.

Aja jooksul on kaunistusvõtete valik vähenenud ja lihtsustunud, kasutatakse õmblus- ja tikkimismasinat. Põhiliseks kaunistusvõtteks on jäänud eelpistetikand. 21. sajandil on sellele lisandunud niplispits. Veidi on muutunud ka hame kasutusotstarve. Kui 19. sajandil oli tegemist igapäevarõivaga, siis 19. sajandi lõpuks oli pikkade käistega hame kasutusel kiriku ja mõrsjahamena, aga suririidena. 19. sajandil sai valgest hamest valge värvuse, lihtsama valmistamisviisi ja kergemini hooldatavuse tõttu lemmikrõivas rahvatantsijatele. Tasapisi kogus valge hame populaarsust noorte seas ja on tänaseni noorte lemmikuks. Piirkondlikult saab välja tuua, et seto valged rõivad on kaasaajal olnud eriti populaarsed Värskas vallas, kuna seal on aktiivsemalt tegeletud rahvatantsuga.

Praktilise töö käigus selgus, et kui eelduseks on võetud traditsiooniliste käsitöövõtete kasutamine, siis ei ole võimalik ja põhjust traditsioonilist lõiget muuta, kuna varruka pära ja suu on pilupaunistusega ääristatud. Ka eelpistes tikandi lõimelõngu lugedes valmistatud paiknemine piha ja varruka õmblusjoone vahetus läheduses eeldab, et varrukale kumerust ei lõigatud. Tänapäevased materjalid ei muuda märgatavalt hame üldist väljanägemist – varrukad on jätkuvalt pikad ja kitsad ning kaunistused. Samas on tikand muutunud veidi laiemaks, mis sõltub kootud kanga tihedusest. Hõredmal kangal tikkides muutuvad ka tikandi proportsioonid. Väikesed erinevused esinevad punase ja linase värvi toonis, jämeduses ja veidi ka eelpistes tikandi laiuses.

Lõige ja käsitöövõtted on omavehel seotud niivõrd, et kangakudumisel kooti just nii lai kangas, kui lõikeliselt vaja. Varrukakangas pidi olema tihe ja peenikesest niidist, et tikand tuleks korrektne.

Traditsioonilise lõike järgi õmmeldud hame on selgaproovides veidi harjumatult lai, aga mitte ebamugav. Samas on olnud aeg peale hame valmisaamist lühike, mistõttu pole saanud hamet kanda, kuna puuduvad ülejäänud seto valgete rõivaste juurde kuuluvad rõivaesemed.

Uurimisperspektiivid. Edasiste uurimisperspektiividena tasub põhjalikult uurida seoseid Peipsi vanausuliste, soomeugri ja Rjazani piirkonna rahvarõivastega. Kas sarnasused nende piirkondade rahvarõivastega võivad anda lisainformatsiooni arheoloogide poolt väljapakutud arvamusele, et asustus on Setomaale tulnud kagust ja lõunast? Setode traditsioonilist kangakudumisoskust on esile tõstetud ja see teema väärrib kindlasti mahukamat käsitlust. Niplispitsi kasutamine seto rahvarõivastel ja tekstiilidel on samuti üks teemasid, mida pole väga palju uuritud. Vestlustest Õie Sarvega on välja koorunud vajadus korrastada ja koondada käsitööalased setokeelsed terviminid. Teiseka põnevaks teemaks on valgete rahvarõivaste kandmine – kuidas neid kanti? Mis funktsioon oli peavööl, puusarättil jne.

KOKKUVÕTE

Lõputöö kirjaliku osa eesmärgiks on olnud 19. sajandi seto naise pikkade käistega hame kirjeldamine järgmiste tunnuste abil: lõige, materjal ja värvid, hamekangas, kaunistus- ja õmblusvõtted, et selle abil luua praktilisele tööle tehnoloogiline ja ajalooline taust. Töö praktilise osa eesmärk on olnud valmistada seto naise pikkade käistega hame kasutades tänapäevaseid materjale ja traditsioonilisi käsitöövõtteid. Kirjaliku töö teiseks eesmärgiks on olnud kirjeldada praktilise töö tulemusena omandatud kogemusi, et seejärel võrrelda eelpoolnimetatud tunnuste abil 19. sajandi hamet praktilises töös valminud hamega ja analüüsida tulemusi.

Käesoleva uurimuse põhifookus on olnud seto naise pikkade käistega hamel. Töö tulemusena on hame kohta valminud empiiriline üldistus koos vastustega püstitatud uurimisküsimustele - Mis teeb pikkade käistega hame eriliseks? Milliseid materjale, värve, lõiget ja käsitöövõtteid on kasutatud? Kas need on aja jooksul muutunud? Kas hame kasutusotstarve on muutunud? Millises suunas seto rahvarõivaalase uurimisega edasi liikuda? Praktilise töö tulemusena on püütud leida vastust uurimisküsimustele - Kas ja kuidas mõjutavad tänapäevased materjalid hame üldmuljet? Kuivõrd lõige ja kasutatud käsitöövõtted on omavahel seotud? Kas traditsiooniline lõige on kandmisel ebamugav?

Käesolev töö on kombineeritud uurimus, kus erinevate meetodite abil kogutud andmeid on integreeritud erinevatel etappidel. Empiiriline üldistus on olnud aluseks praktilisele tööle, samas on praktiline töö aidanud mõista käsitöötehnikate kirjeldusi. Kasutatud on rahvarõivaste kirjelduste võrdlust ja analüüsi, vaatlust, välitöid, vestlusi ja küsitlust.

Töö tulemusena saadi vastused uurimisküsimustele. Seto naise pikkade käistega hame teevad eriliseks lõige ja kaunistusvõtted. Hame on valmistatud linasest ja punasest puuvillasest niidist. Lõige on arhailine ja hame on eelkõige saanud mõjutusi Venemaalt. Käsitöövõtetest on kasutatud telgede kudumist, tikkimist, niplispitsi ja käsitsi õmblemist. Aja jooksul on kaunistusvõtete valik vähenenud ja lihtsustunud, kasutatakse õmblus- ja tikkimismasinat. Põhiliseks kaunistusvõtteks on jäänud eelpistetikand. 21. sajandil on sellele lisandunud niplispits. Edasiste uurimisperspektiividena tasub põhjalikult uurida seoseid

Peipsi vanausuliste, soomeugri ja Rjazani piirkonna rahvarõivastega. Tänapäevased materjalid ei mõjuta üldjoontes hame väljanägemist. Väikesed erinevused esinevad punase ja linase värvi toonis, jämeduses ja veidi ka eelpistes tikandi laiuses. Lõige ja kasutatud käsitöövõtted on omavahel seotud. Traditsioonilise lõike järgi õmmeldud hame on veidi harjumatult lai, aga mitte ebamugav.

KASUTATUD LÜHENDID

ERL – Eesti rahvakultuuri leksikon

ERM – Eesti Rahva Muuseum

ERM – Eesti Rahva Muuseumi esemekogu

ERM EA – Eesti Rahva Muuseumi etnograafiline arhiiv

PÄMU – Pärnu Muuseum

SKK – Seto Käsitüü Kogo

KASUTATUD ALLIKAD

Kasutatud andmebaasid

MuIS – Eesti Muuseumide Infosüsteem. <http://www.muis.ee/> (21.05.2016)

Kasutatud muuseumide fondid

ERM – Eesti Rahva Muuseumi esemekogu

ERM EA – Eesti Rahva Muuseumi etnograafiline arhiiv

VM – Võrumaa Muuseum

Kasutatud kirjandus

Andreson, S. 2015. *Niplispits seto naise hamel*. Tartu Ülikooli Viljandi Kultuuriakadeemia. [Seminaritöö]. Viljandi.

Belitser, V., Habicht, T., Moora, A., Moora, H., Rebane, M. ja Trees, L. 1957. Eesti rahvarõivad XIX sajandist ja XX sajandi algult. Tallinn,

Eesti rahvakultuuri leksikon. 1995. Toim Viires, A. Tallinn: Eesti Entsüklopeediakirjastus.

Heikel, O. A. 1909. Die Volkstrachten. In den osteeProvinzen und setukesien. Helsingfors: Druckerei der finnischen literaturgesellschaft.

Jääts, I. 1998. *Setude etniline identiteet*. Studia Ethnologica Tartuensia 1. Tartu Ülikooli etnoloogia õppetool. Tartu.

Kaarma, M. ja Voolmaa, A. 2015 [1981]. *Eesti Rahvarõivad*. Tallinn: Eesti Raamat.

Kelpman, M. 1998. *Kangakudumine*. Tallinn: Koolibri.

Kiristaja, A. 2013. *Setomaa kohanimed*. Seto Instituudi toimetised 1. Tallinn: Tallinna Raamatutrükikoda.

Kiristaja, A. 2016. Üldiseid andmeid Setomaa kohta: asustus ja piiride kujunemine. - Rmt: Setumaa 1. Loodus. Tartu, lk 27 – 40.

- Kunst, T.** 2014. *Nõukogude aja mõju seto rahvarõivale*. - Rmt: Setumaa kogumik 6. Tallinn, lk 79–92.
- Kurrik, H.** 1931. *Eesti pitsid. Eesti Rahva Muuseumi aastaraamat nr 6*. Tartu: Eesti Rahva Muuseum, lk 87–119.
- Kurrik, H.** 1938. *Eesti rahvarõivad*. Tartu: K. Mattieseni trükkokda o.-ü.
- Laigo, A.** 1957. *Kangakudumine*. - Rmt: Eesti rahvarõivad XIX sajandist ja XX sajandi algult. Tallinn, lk 203.
- Linnus, H.** 1973. „*Tikand eesti rahvakunstis II. Lääne-Eesti ja Lõuna-Eesti*“. Tallinn: Kirjastus „Eesti Raaamat“.
- Linnus, M.** 2012. *Arhailine seto pikkade käistega hame*. Räpina Aianduskool. [Lõputöö]. Räpina.
- Manninen, I.** 2009 [1927]. *Eesti rahvariiete ajalugu*. Tartu: Eesti Rahva Muuseum.
- Mälksoo, L.** 1947. *Kangakudumise käsiraamat*. Tartu: RK “Teaduslik kirjandus”.
- Nurgamaa, A.** 2007. *Iisakumaa poluvernitud*. Iisaku muuseumi väljaanne.
- Piho, M.** 2000 *Punane ja valge. Setud. Värv ja kultuur*. Eesti Rahva Muuseum. Tallinn: Kauppakaari Multiprint AS.
- Piiri, R.** 1992. *Rahvarõivas esinemisrõivana*. –ERM Ar.,XXXIX. Tartu, 116-131.
- Piiri, R.** 2006. *Rahvarõivaid Eesti Rahva Muuseumist*. Tallinn: Tallinna Raamatutrükikoda.
- Riitsaar, R.** 2012. *Seto tikand*. OÜ Greif trükikoda.
- Talts, E. & Piiri, R.** 2015. *Seto niplispits*. Tallinna Raamatutrükikoda.
- Trees, L.** 1957. *Lõuna-eesti rahvarõivarühm*. - Rmt: Eesti rahvarõivad XIX sajandist ja XX sajandi algult. Tallinn, lk 31 – 93.
- Trees, L.** 1957. *Setu naise ülikond XIX sajandi esimeselt poolelt*. - Rmt: Eesti rahvarõivad XIX sajandist ja XX sajandi algult. Tallinn, lk 74 – 81.
- Trees, L.** 1957. *Setu naise ja neiu ülikond XIX sajandi teiselt poolelt*. - Rmt: Eesti rahvarõivad XIX sajandist ja XX sajandi algult. Tallinn, lk 81 – 92.
- Trees, L.** 1957. *Värvimine*. - Rmt: Eesti rahvarõivad XIX sajandist ja XX sajandi algult. Tallinn, lk 209 – 211.
- Vissel, K.** 2012. *Seto sängunulk ja põikitriibulised villased vooditekid Meremäe valla näitel*. - Rmt: Setumaa kogumik 25. Tallinn-Värska, lk 263-293.
- Vunder, E.** 2008 [1998]. *Käsitöö*. - Rmt: Eesti rahvakultuur. Tallinn: Eesti Entsüklopeediakirjastus, lk 136 – 167.
- Värv, E.** 2008 [1998]. *Riietumine ja rahvarõivad*. - Rmt: Eesti rahvakultuur. Tallinn: Eesti Entsüklopeediakirjastus, lk 367 – 398.

Kasutatud internetiallikad

“Lustiline” seto valgestes rõivastes.

http://www.europeade.ee/varia/images2010/Seto_LustilineIMG_0051.jpg, (25.05.2016).

Seto Käsitüü Kogo põhikiri. Seto Käsitüü Kogo koduleht.

<http://www.kogo.ee/index.php?view=article&id=67>, (25.05.2016).

Joonis . Setomaa kaart. <http://www.hot.ee/setotour/englich/>, (25.05.2016).

Kasutatud vestlused

Kunst, T. Autori vestlused käsitöömeistriga, Värskas, 2016.

Linnus, M. Autori vestlused käsitöömeistriga, Värskas, 2016.

Lõvi, L. Autori vestlused käsitöömeistriga, Värskas, 2016.

Ots, S. Autori vestlused käsitöömeistriga, Obinitsas, 2016.

Sarv, Õ. Autori vestlused käsitöömeistriga, Obinitsas, 2016.

Mehilane, M. Autori vestlused käsitöömeistriga, Obinitsas, 2016.

LISAD

Lisa 1 Kaardid ja joonised



Joonis 15. Setomaa kaart (Allikas: <http://www.hot.ee/setotour/english/>)



Joonis 16. Setu naise ülikond XIX sajandi esimeselt poolelt (*Allikas: Moora 1957, tahvel XVII*)



Joonis 17. Setu naise ülikond XIX sajandi esimeselt poolelt (*Allikas: Moora 1957, tahvel XVII*)

Lisa 2 Fotod



Joonis 18. Värskas naisrahvatantsurühm „Lustiline“ 1989 aastal. V. Poolaku erakogu
(Allikas: Linnus 2012, lk 10)



Joonis 19 . Maret Vabarna ja Õie SARv Värskas. 1989. Allikas: Õie Sarve erakogu



Joonis 20. “Lustiline” seto valgestes rõivastes

(Allikas: http://www.europeade.ee/varia/images2010/Seto_LustilineIMG_0051.jpg)



Joonis 21. Marje Linnus omavalmistatud valgete rõivastega jüripäeva kirmasel Värskas.

2016. Foto Sigre Andreson



Joonis 22. Salme Kahuski valmistatud pikkade varrukatega hame. 2016. Foto Sigre Andreson



Joonis 23 . Seto tüdruk valgetes rõivastes. 2015. Foto Ingrid Kala



Joonis 24. Masintikandiga pikkade käistega hame. 2016. Foto Sigre Andreson



Joonis 25. Margit Mehilase valmistatud seto valged rõivad. 2015. Foto Merlin Lõiv

Lisa 3 Fotod muuseumihamedest



Joonis 26. Hame Pariisis asuvatest Zurovi kogudest. 2015. Foto Ahto Raudoja



Joonis 27. Hame Pihkva muuseumi kogudest. 2015. Foto Angeelika Nöps



Joonis 28. Petseri Muuseumi pikkade käistega hame. 2016. Foto Sigre Andreson



Joonis 29. Seto naise hame. Foto Anu Ansu
(Allikas: ERM A 177:19)



Joonis 30. Seto naise hame. Foto Anu Ansu
(Allikas: ERM A 509:5056)



Joonis 31. Seto naise hame. Foto Anu Ansu
(Allikas: ERM A 446:902)



Joonis 32. Seto naise hame. Foto Anu Ansu
(Allikas: ERM A 411:10)



Joonis 33. Seto naise hame. Foto Anu Ansu
(Allikas: ERM A417:5)



Joonis 34. Seto naise hame. Foto Anu Ansu
(Allikas: ERM A409:8)



Joonis 35. Seto naise hame. Foto Anu Ansu
(Allikas: ERM A 446:901)



Joonis 36. Seto naise hame. Foto Anu Ansu
(Allikas: ERM A 416:8)



Joonis 37. Hame, naiste (ERM A 41:30); Eesti Rahva Muuseum (Allikas: MuIS 2015)

Lisa 4 Praktilise töö aluseks olnud Võru Muuseumi seto naise pikkade käistega hame



Joonis 38. Üldvaade. Foto Sigre Andreson



Joonis 39. Üldvaade. Kaelaava.
Foto Sigre Andreson



Joonis 40. Neljatahuline pael kaelaaval.
Foto Sigre Andreson



Joonis 41. Punased jooned.
Foto Sigre Andreson



Joonis 42. Valged jooned.
Foto Sigre Andreson



Joonis 43. Hamekaunistused paremalt poolt. Foto Sigre Andreson



Joonis 44. Hamekaunistused pahemalt poolt. Foto Sigre Andreson



Joonis 45. Varrukasuu tikand paremalt poolt. Foto Sigre Andreson



Joonis 46. Varrukasuu tikand pahemalt poolt. Foto Sigre Andreson



Joonis 47. Tikand.
Foto Sigre Andreson



Joonis 48. Kaenlalapi ja varrukasiilu ühenduskoht. Foto Sigre Andreson



Joonis 49. Kaelaava palistus.
Foto Sigre Andreson



Joonis 50. Kaelaava.
Foto Sigre Andreson



Joonis 51. Kaenlalapp. Foto Sigre Andreson



Joonis 52. Piha ülemise ja alumise osa ühenduskoht. Foto Sigre Andreson



Joonis 53. Varrukakiil. Foto Sigre Andreson



Joonis 54. Õmblus. Foto Sigre Andreson



Joonis 55. Alläärepalistus.
Foto Sigre Andreson



Joonis 56. Piha pikiõmblus.
Foto Sigre Andreson



Joonis 57. Kaenlalapp. Foto Sigre Andreson



Joonis 58. Õmblus. Foto Sigre Andreson



Joonis 59. Varrukaõmblus paremalt poolt. Foto Sigre Andreson



Joonis 60. Varrukaõmblus pahemalt poolt. Foto Sigre Andreson



Joonis 61. Kaenlalapi õmblus. Foto Sigre Andreson



Joonis 62. Kaunistused õlal pahemalt poolt. Foto Sigre Andreson

Lisa 5 Praktilise töö fotod



Joonis 63. Praktilise töö käigus valminud pikkade käistega hame. Foto Sigre Andreson



Joonis 64. Lõike kangale paigutamine.

Foto Sigre Andreson



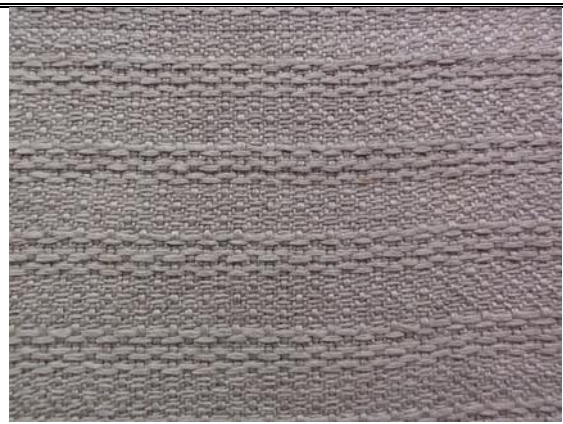
Joonis 65. Varrukatükid.

Foto Sigre Andreson



Joonis 66. Praktilises töös kasutatud punane puuvillane lõng.

Foto Sigre Andreson

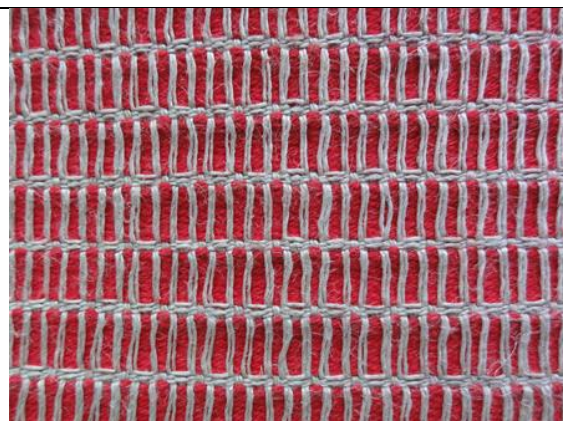


Joonis 67. Sissekootud valged joned.

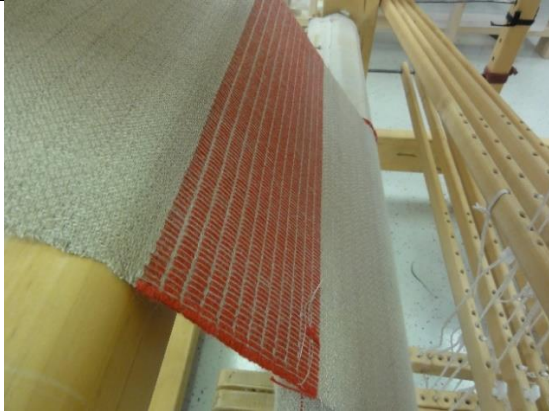
Foto Sigre Andreson



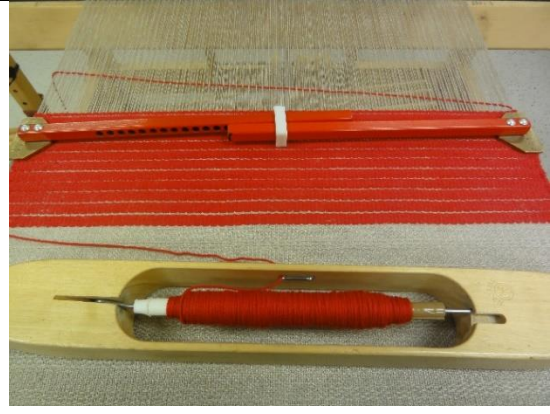
Joonis 68. Sissekootud punased vagupindsed joned. Foto Sigre Andreson



Joonis 69. Sissekootud punased vagupindsed joned pahemalt poolt. Foto Sigre Andreson



Joonis 70. Pihakangas. Foto Sigre
Andreson



Joonis 71. Pingutaja. Foto Sigre Andreson



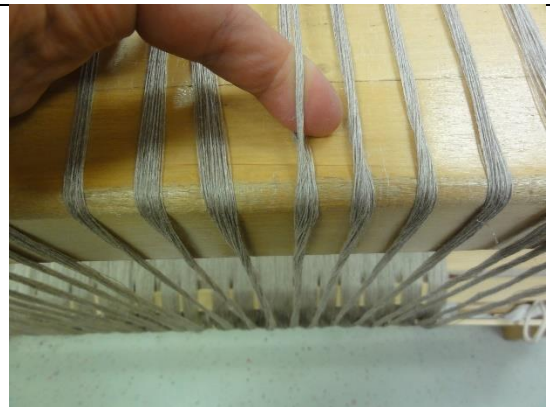
Joonis 72. Pingutaja jäljed.
Foto Sigre Andreson



Joonis 73. Koeäär ilma pingutajata.
Foto Sigre Andreson



Joonis 74. Lõtv lõim. Foto Sigre Andreson



Joonis 75. Lõimekeerud. Foto Sigre
Andreson



Joonis 76. Teljed. Foto Sigre Andreson



Joonis 77. Kangapesu. Foto Sigre Andreson



Joonis 78 . Kangakortsud.

Foto Sigre Andreson



Joonis 79 . Kangatöötlus.

Foto Sigre Andreson



Joonis 80. Kangatöötlus.

Foto Sigre Andreson



Joonis 81. Niplisepadi.

Foto Sigre Andreson



Joonis 82. Pits padjal.
Foto Sigre Andreson



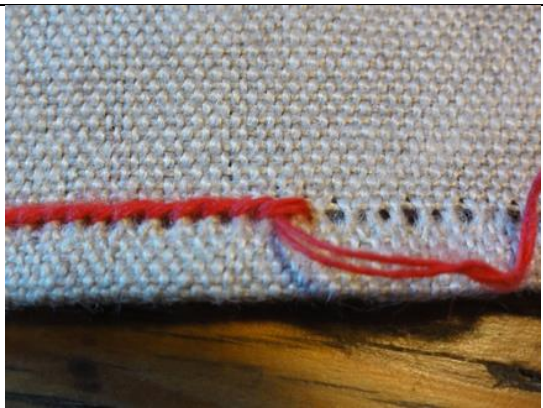
Joonis 83. Koopia ja originaali võrdlus.
Foto Sigre Andreson



Joonis 84. Pilupalistus. Foto Sigre
Andreson



Joonis 85. Tikand. Foto Sigre Andreson



Joonis 86. Varspiste pilupalistusel. Foto
Sigre Andreson



Joonis 87. Eelpistetikand. Foto Sigre
Andreson



Joonis 88. Tikand. Foto Sigre Andreson



Joonis 89. Tikand mõlemalt poolt.
Foto Sigre Andreson



Joonis 90. Eel- ja aedpiste.
Foto Sigre Andreson



Joonis 91. Tikand „kanavarvastega“.
Foto Sigre Andreson



Joonis 92. Kaenlalapi kinnitamine
varrukakiilu vahele. Foto Sigre Andreson



Joonis 93. Kaenlalapi kinnitamine
varrukakiilu vahele. Foto Sigre Andreson



Joonis 94. Kaenlalapi kinnitamine tikkpistega. Foto Sigre Andreson



Joonis 95. Õmblusääre kinnitamine. Foto Sigre Andreson



Joonis 96. Varrukakiil. Foto Sigre Andreson



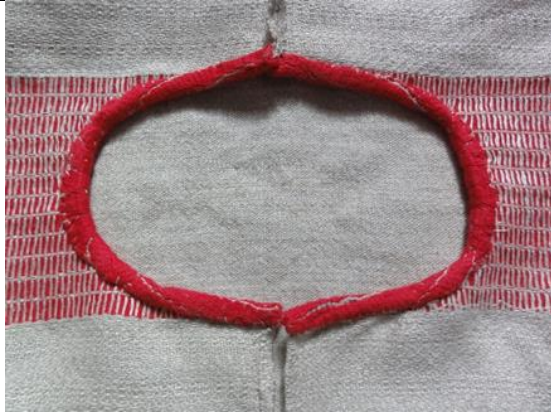
Joonis 97. Õmblus. Foto Sigre Andreson



Joonis 98. Kanlalapi ja kiilu ühenduskoht. Foto Sigre Andreson



Joonis 99. Kaelaava. Foto Sigre Andreson



Joonis 100. Kaelaava pahemalt poolt.

Foto Sigre Andreson

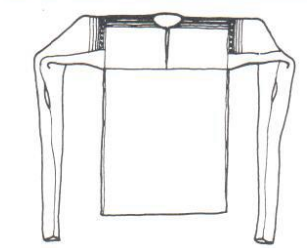


Joonis 101. Niplise kinnitamine.

Foto Sigre Andreson

Lisa 6 Küsimustik

1. Kuidas nimetad pildil olevat hamet?



2. Millal nägid Sina esimest korda sellist hamet Setomaal kasutuses?
3. Mitu sellist hamet oled valmistanud?
4. Millal valmistasid esimese sellise hame? Millal viimase?
5. Miks otsustasid sellise hame valmistada?

Enne järgmisele küsimusele vastamist, loe palun läbi küsimused 9-16.

6. Kui oled selliseid hamesid valmistanud pikema ajaperioodi vältel (nt 20. sajandil ja tänapäeval), siis kas Sinu valmistatud hamed erinevad üksteisest materjalide või kaunistusvõtete osas?

jah

ei

7. Kui erinevad, siis mille poolest? Mis tingis muutuse?

Küsimustele 8-16 vastates keskendu palun ühele enda valmistatud pikkade käistega hamele! Kui oled valmistanud erinevaid pikkade käistega hamesid (nt. lõige on muutunud või lisaks tikandile kasutad mõnda muud kaunistusvõtet vms), siis täida palun teise hame kohta LISAS 1 olev ankeet.

8. Järgnevalt kirjeldatud hame on valmistatud aastal.

9. Kust said lõike, mille järgi hame õmmelda?

raamatust

teise hame pealt

muu

Kui raamatust, siis millisest?

Kui teiselt hamelt, siis palun kirjelda seda hamet (millal ja kelle poolt valmistatud jms).

Kui muu, siis palun kirjelda.

10. Kuidas õmblesid?

käsitsi

õmblusmasinaga

11. Millist kangast kasutasid?

telgedel kootud linast

telgedel kootud puuvillast

poest ostetud linast

poest ostetud puuvillast

mingi muu materjal

12. Kui kasutasid telgedel kootud kangast, kas kudusid ise?

jah

ei, kanga kudus

13. Milliseid kangakirju kasutasid?

14. Milliseid kaunistusvõtteid kasutasid?

niplispits sissekootud triibud, kirjad

tikand *kumakusel* kangaribal tikkimine

Kui kasutasid tikandit, siis palun nimeta, millist tikandit

eelpistetikand pikkipidi eelpistetikand ristipidi varspiste

kastpiste ristpistetikand mähkpiste aedpiste pilutamine

veel mingi muu kaunistusvõte

15. Milliseid mustreid ja ornamente kasutasid? Mis mõjutas mustrite ja ornamentide valikut?

16. Millist materjali kasutasid kaunistuste jaoks?

17. Kas tegid kõik hamevalmistamise etapid ise või kasutasid ka teisi käsitöömeistreid?

tegin kõik etapid ise kasutasin ka teisi käsitöömeistreid

18. Kui kasutasid teisi meistreid ka, siis milliste etappide valmistamisel ja keda?

19. Millistel sündmustel seda hamet kantakse? Kes kannab? Kui Sul on nii *pikkade käistega hame* kui ka lühemate käistega ja kootud kirjadega hame, siis millal kasutad üht ja millal teist?

20. Nimeta käsitöömeistreid, kes *nõukogude ajal* pikkade käistega hamesid valmistasid? Kes valmistavad tänapäeval?

21. Kui teed hamesid ka tellimise peale, siis kes selliseid hamesid tellivad?

22. Kas Sul on enda valmistatud hamedest fotosid või on võimalik tulla hamet pildistama?
23. Millises Setomaa vallas Sa elad või elavad need käsitöömeistrid, kelle käsitööoskust oled hame valmistamisel kasutanud?
24. Kui midagi jäi küsimata, siis siia võid julgelt enda kommentaare lisada:
25. Kas soovid, et saadan valminud uurimustöö Sulle meilile (orienteeruv aeg 15. juuni 2016)?

Aitäh vastamast!

SUMMARY

Seto woman's long-sleeved shirt (*hame*)

The main purpose of the written part of the thesis is to describe the 19th century Seto woman's long-sleeved shirt (*hame*) by the following characteristics: pattern, material and color, decoration and sewing techniques, in order to create a technological and historical background to the practical work. The aim for the practical part is to prepare the Seto woman's long-sleeved shirt using modern materials and traditional handicraft techniques. Another goal of the written work is to describe the experience gained by the practical work, in order to compare the 19th century shirt with the above-mentioned characteristics with the shirt made during the practical work and to analyze the results.

The main focus of this study is on the Seto woman's long-sleeved shirt. As the result of the work, an empirical generalization has been completed. It replies to the stated research questions - What makes a long-sleeved shirt distinct? What kind of materials, colors, patterns, and craft techniques have been used? Have they changed over time? Has the function of a shirt changed? Which direction to choose to research Seto folk costumes further? As the result of the practical work, the author has strived to find an answer to the research questions – Do the modern materials influence the overall impression of the shirt and in what way? How are the pattern and applied craft techniques linked to each other? Is the traditional pattern uncomfortable to wear?

This study is a combined research: data is collected using different methods and it is integrated into the research at different stages. The empirical generalization has been a basis for the practical work, while the practical work has helped to understand the descriptions of handicraft techniques. The comparison and analysis of folk costumes' descriptions, observation, field work, interviews and questionnaires are the essential tools in this study.

The author found out the answers to the research questions. The pattern and decoration techniques make Seto woman's long-sleeved shirt distinct. The shirt is made of linen and red cotton twine. The pattern is archaic and above all has influences from Russia. Weaving, embroidery, bobbin lace and hand-stitching are the main techniques used. Over the time, the choice of decoration methods has lessened and simplified, sewing and embroidery machines are used. The running stitch (*eelpiste*) embroidery has stayed the main decoration technique.

The 21st century has added the bobbin lace to it. In the future, it is worth examining thoroughly the links between the Finno-Ugric and the Ryazan region folk costumes. In general terms the modern materials do not affect the appearance of the shirt. There are small differences in the shades of the red and linen colors, thickness and a slight difference in the width of the needlework in running stitch. The pattern and craft techniques, which are applied, are connected. The shirt sewn using traditional patterns is somewhat unaccustomed in its width, but not uncomfortable.

Lihtlitsents lõputöö reprodutseerimiseks ja lõputöö üldsusele kättesaadavaks tegemiseks

Mina, **Sigre Andreson** (sünd. 19.10.1976)

annan Tartu Ülikoolile tasuta loa (lihtlitsentsi) enda loodud teose

Seto Naise pikkade käistega hame, mille juhendaja on Inna Antson,

1.1.reprodutseerimiseks säilitamise ja üldsusele kättesaadavaks tegemise eesmärgil, sealhulgas digitaalarhiivi DSpace-is lisamise eesmärgil kuni autoriõiguse kehtivuse tähtaja lõppemiseni;

1.2.üldsusele kättesaadavaks tegemiseks Tartu Ülikooli veebikeskkonna kaudu, sealhulgas digitaalarhiivi DSpace´i kaudu kuni autoriõiguse kehtivuse tähtaja lõppemiseni.

2. olen teadlik, et punktis 1 nimetatud õigused jäävad alles ka autorile.

3. kinnitan, et lihtlitsentsi andmisega ei rikuta teiste isikute intellektuaalomandi ega isikuandmete kaitse seadusest tulenevaid õigusi.

Viljandis, 26.05.2016