

Paatu Riiklik Ülikool

NSV LIIDU AJALOO KATEEDER

Sirje Krikk

Paluakahida aaduline dünamika  
ja selle põhjused  
Vieu-Nigula kihelkonnas  
XVIII sajandi lõpul ja XIX sajandi  
esimesel poolel

DIPLOMITÖÖ

NSV Liidu ajal. kat.  
inv. m. 1878

Paatu 1965

## Sissejuhatus

XVIII sajandi lõpul ja XIX sajandi esimesel poolel arenes Venemaal fodaalse tootmisviisi kriis, mis aeg-ajalt teravnes tõi kaasa fodaalse tootmisviisi lõpliku languse. Kriisinähtused hakkasid tulla nagu usgu Venemaalgi avalduma XVIII sajandi teisel poolel. Seoses Baltimaade soodsa geograafilise asendiga arenesid siin kaubalis-rahalisel suhtel kiiremini kui mujal Nõu riigis. Kahtades soodsaid teravilja eksportimise võimalusi, laiendasid mõisriigid külvipinda ja hakkasid tootma rohkem teravilja, mida üha enam saadeti turule. Tootmine müügis ab valitser enamikus Baltimaade mõisates. Laialdane kaubatootmine valitsera teoorjuse ja range sunnismoisuse baasil muutis vastuolee

tootline jõudude ühisenud arengurajaduste ja valitsevate tootmissuhete vahel eriti teravaks. Põllumajanduse edasine areng võis toimuda ainult kapitalistlike tel. Kuigi mõisnikeud püüdsid valitsevat tootmissuini säilitada, olid nad majanduslike raskuste ja klassivõitluse surve all sunnitud 1816. ja 1819. aastal pärisorjuse kaotama. Vabastamine oli aga väga piiratud iseloomuga. Talupojad ei saanud maad, see jäi mõisniku monopolisess valdusse. Talurahva isiklik vabadus jäi piiratuks, aadli poliitilised ja seisuslikud usõigused aga säilisid. Neid vaatamata piiratud ja poolfeodaalsele iseloomule võimaldasid leute seaduste kodanlikud jooned omi tootlike jõudude ja kapitalistlike suhete mõningat arenemist. Nii kujunes Baltimaail teorendi süsteem, mis ajalooselt tähendas ülemineku feodalismilt kapitalismile. Eestis toimus see ülemineu aärmiselt aeglaselt ning oli talurahvale raske ja laostav. Kapitalismi lõplik väidulipääs toimus aga Eestis nagu nagu Venemaalgi alles 60. aastatel.<sup>1</sup>

<sup>1</sup> L. Doone, Tootlike jõudude areng Eesti põllumajanduses XIX sajandi esimesel poolal. - Baltimaade rahvamajanduse ajalooost. Tallinn 1956, lk. 132-133.

Selle ajajärku uurimisel on üks oluline ühane tootlike jõudude ja tootmis-  
suhete tingimatu vastavuse seaduse  
nähti selgitamine.

Töö autor on konkreetse ajaloolise ma-  
terjali alusel puudunud näidata, milline  
oli tootlike jõudude arengu tase pro-  
daktiivilt kapitalismile ülemineku aja-  
järku igal etapil ja kuidas nõu-  
selt avaldus tootmis- ja suhte pidu-  
lar asja igal etapil. Talurahva are-  
mise dünaamika jälgimise Viru-Nigula  
kohal on kohalike tootlike jõu-  
dude arengu uurimise seisundist  
määrava tähtsusega, sest just töörahva-  
hulgad on kõige inimlikumad arene-  
misteadustel ühiskonna põhilise  
tootmise jõud.

Töö kirjutanisel on allmater-  
jalid kantatud Eesti NSV Riikliku  
Ajaloos Keswarhiivi (RAKA) Eesti-  
maasõjavägede kollektioonis (f. 1864) seda  
asa, mis puudutab Viru-Nigula kohal  
mõnede ühiskondliku.

Peale arhiivimaterjalide on töö kirjutanisel  
kantatud mitmeid Otsobirovskiooni elute, no-  
dandliku Eesti ja nõuogude perioodi autori-  
töid, mis käsitlevad arvulise dünaamika su-  
te.

itud küsimusi ja pärisoisi talurahva olu kohta  
 võis esitada ülevaateid hingede re-  
 visjonide materjalide kasutamise kohta  
 talurahva ajaloo uurimisel.

Oktoobriavolutsiooni eelset perioodi  
 uuris N. Kõstner talurahva arevulise  
 kasvuga seotud küsimusi Eestimaal uu-  
 bermangus.<sup>2</sup> Oma töös kasutas N. Kõstner  
 VII, VIII, IX ja X hingede revisjoni mater-  
 jale ning uuris nende põhjal talu-  
 rahva üldarvu dünaamikat, sündimust,  
 suremust ja juundekasvu revisjonide  
 vahelisel perioodil. N. Kõstner käsitles  
 ka neid ühiskondlik-majanduslikke  
 tegureid, mis mõjutasid rahva areu  
 dünaamikat. Kärgis oli talu teadmata,  
 et juba IV, V ja VI revisjoni viidi  
 läbi ka Eestimaal.

J. Kärneri töö "Talurahva vabas-  
 tamine Eestimaal"<sup>3</sup> annab ülevaate  
 mõisamajanduse arengust enne ja  
 pärast talurahvasaaduste väljatöötä-  
 mist, annab nüüastile tõrge hõnauenger  
 ja käsitleb ka kapitalistlike suhete

<sup>2</sup> N. Kõstner, Rahvaarvu kasvamine Eestimaal.  
 "Noor-Eesti" V, Tartu 1915, lu. 33-125.

<sup>3</sup> J. Kärner, Talurahva vabastamine Eestimaal.  
 Vabastuse saajaastaseks mälestuspäevaks,  
 Tallinn 1916.

6  
arengut keelas. Nulgi enam luvi  
pannus J. Kärneri piirile talurahva  
arvulst dünaamikat sioitada neu-  
datustega Eestimaa sošiaal-majandus-  
liinus olukorras.

Kodanliinu Eesti autoritest pöö-  
rab rahva arvulise liikumise uüsimu-  
selle paljil tähelepauu H. Kadisson, uis  
refuraadis „Siündinuis, surenuiis ja rah-  
va üue Eestis ja mõnes Euroopa riigis“<sup>4</sup> käsitleb põhiliselt XIX sajandi vii-  
maseid ja XX sajandi esimest ja teist  
vurandit, uuiid ajaloolises tagasi-  
vaatis annab andmeid ka rahva  
arvulise kasuu kohta pärast taluraha-  
na vabastamist pärisorjusest.

Täo kirjutanisel on kasutatud H. Seppa  
artikleid „Põltsamae rahvastuu-statistika-  
st“<sup>5</sup> ja „Tartu linna ja Kaarja  
maanoquduse rahvastik“ (Käsitlus H. Huebner).<sup>6</sup>  
Revisjonilehtede suurt tähtsust ajaloo-

4

H. Kadisson, Siündinuis, surenuiis ja rahva  
üue Eestis ja mõnes Euroopa riigis. —

Eesti rahva tulevik, Tartu 1935, lk. 10-32.

5

H. Sepp, Põltsamaa rahvastuu-statistikad,  
„Postimees“ nr. 128, 5. juuni 1943.

6

H. Sepp, Tartu linna ja Kaarja maanoquduse  
rahvastik, „Postimees“ nr. 123, 30. mai 1943.

alluvana rõhutab G. Vasar oma teos „Pro-  
orjus-aja põhiprobleemidest.“<sup>7</sup> See on esimene  
uatsi hinnata revisjonimaterjali allu-  
vutiselt.

Näunoguude perioodi autoritest käst-  
leb hingede revisjonide uurimise ja kanti-  
tamise probleemi E. P. Podjapolskaja oma  
artiklis „Ревизии сказки как истори-  
ческий источник“.<sup>8</sup>

Esimene põhjalikumais uurimises  
hingede revisjonide kasutamissoolmalustest  
rahvamasside ajaloos tundmaõppimisel on  
an N. M. Kaduzani töö „Народонасе-  
ние России в XVIII - первой половине  
XIX в. (по материалам ревизии)“<sup>9</sup>, mille  
tähtsust on raske üle hinnata.

Käesoleva töö kirjutanisel kasutati  
N. M. Kaduzani töö II peatükki, milles  
autor käsitleb revisjonide läbiviimise uorda:

<sup>7</sup> G. Vasar, Proorjus-aja põhiprobleemidest,  
„Ajalooline Ajanisi“, 1935, lk. 118-135.

<sup>8</sup> E. П. Подъяпольская, Ревизии сказки как  
исторический источник. - Академичну Форуму  
Дмитиевну Грешну по дню сорогидетидна.  
Сборник статей, Москва 1952, lk. 311-321.

<sup>9</sup> B. M. Кадузан, Народонаселение России в XVIII -  
первой половине XIX в. (по материалам ревизии),  
Москва 1963.

rahvuse poalt sel puhul väljaantud manifeste ja uuaase ning V peatüüsi, mis oli pühendatud revisjonide dateerimisele, nende täielikkuse ja usaldusväärsuse kontrollimisele. N. K. Kabuzan märgib, et revisjonides arvestamata jäänud maamüüshudased moodustasid 1-2% kogu revisjonides arvele võetud elanikkonnast, revisjonide piirakonnast välja jäänud elanike arv ei ületanud 3% rahvastikust. Elpsaläldu põhjal teeb N. K. Kabuzan järelduse, et hingede revisjonide materjalid on kõige täielikkuses ja täpsuses elanikkonna arve ja koosseisu uurimise altskaks tolle perioodi kohta.

Autor kasutas oma töös mitmete Eesti NSV ajaloolaste uurimusi, mis otseselt või kaudselt puudutasid talurahva arvulise dünaamika ja selle põhjustega seotud probleeme (J. Kõus, J. Kaku, L. Soone).

Töö jaguneb kolmeks peatükiks.

Esimeses peatükis käsitletakse hingede revisjonide tähtsust talurahva ajaloo uurimisel, revisjonide täpsuse ja usaldusväärsusega seotud probleeme ja püütud anda mõningane ülevaade nendest puudu-

jääkidest, mis koonutse üheluonna  
materjalide läbitöötamisel ilmuvad.

Teises peatüvis antakse ülevaade  
talurahva arvulisest dünaamikast  
läbi kõnide uuisjõude, et tõstatada  
probleeme, mis edaspidises töös vajavad  
väljaselgitamist.

Kolmas peatüvis moodustab töö  
põhiosa ja käsitleb talurahva arvu-  
lise dünaamika otsesed põhjused ja  
need kaudsed sotsiaal-majandusliku  
tegurid, mis igal konkreetsel etapil  
võivad pidurdada või soodustada toot-  
like jõudude arengut.

## I peatükk

### Kingede revisjonid ajaloolisena

XVIII sajandil ja XIX sajandi esimesel poolel teostati Venemaal kümme elanikkonna loendust e. kingede revisjoni, nagu neid tavaliselt nimetatakse.

Revisjonide eesmärgiks oli meeselanikkonna maasustamine pearahaga ja ülevaate saamine kinnitajate arvust.

Nende revisjonide materjalid kujutavad endast „revisjonilehti“, mis sisaldasid primaarid teatisid ühe või teise ametitatu punuti elanikkonna kohta ja täideti tavaliselt mõrsate omaväelise või nende ametnike poolt.

Erinevalt tänapäeva rahvaloendustest ei haaranud kingede revisjonid wogu elanikkonda. Põhiklass, kes revisjonide alla kuulus, oli talupoegkond - feo-

daalse ühisuonna põhilise tootlikkuse jõud. Sel ajal kujutavad revisjonilehed endast fodaalperioodi tähtsavaid masside ajalooallikaid.<sup>10</sup>

Esimesed kolm revisjoni (1719.-1721., 1743.-1747., 1761.-1767.) Balti kubermange ei puudutanud, kuid alates 1782. aastast toimusid kõigede revisjonide ka Baltimaal.

Vene aadliriigi tugevdamiseks tehti Katariina Teise ajal katsed Balti kubermange muu Venemaaga lähedamalt liita, mis oli koosõlas maa majandusliku arenguga. Sel eesmärgil püüti ühtlustada haldust, nohtuorda, talli ja saunuti maksustamist. Nõustavalt Katariina Teise kaudu 3. märtsil 1783. aastal laiidati pearahamaks ka Baltimaale. Üldiselt oli vajalik teada elanikuonna arvu iges kubermangus.

Kõrvuti meeshingede ja peeti arvestust ka varste kohta, saunuti oled, eriti esimeste revisjonide puhul, revisjonilehtedele kantud ka pidavalt võl ajutiselt mõisa piirides müüvad massurabad istund. Seda võimaldab

<sup>10</sup>

Э. П. Тогановская, Ревизии вазуи каи истопрекаи историа, л. 316.

kirjude komisjonide materjalide tundma-  
õppimise läheneda eesti ajaloo põhiprob-  
leemidele — uurida suurte rahvamasside  
elu-ala, rahvaarvu dünaamikat ja  
selle põhjust, soolest ja vanuselise koosti-  
su, sotsiaalsed ühistumised ja rida muid  
probleeme.

Seis on Eesti komisjonide materjale  
kauditatud peamiselt genealoogia või  
instituti ühiskondade loomulike prob-  
leemide uurimiseks. Kasus tekitab siin sel-  
les, et suuremard üldistus ja järeldusi  
saab teha alles väga ulatusliku mater-  
jali läbitöötamise põhjal.

Komisjoni materjalide kaunitamisel on kaht-  
lemata oluline andmete täielikus ja  
täpsus.

Võrreldes kriminaaliga ja administ-  
ratiiv-politsiilist laadi arvestustega on  
komisjonid kõige täielikumad ja täpsamad  
elamiskonna arvu ja koostise allikad.  
Kuna komisjonide peieesmärgiks oli elamu-  
konna maastamine, siis oli loomuliku  
inimeste peid komisjonist kõrvale jääda.

See õnnestus hoolimata rangetest karis-  
tustest üsna mitmel. Sellepärast  
annavad komisjonid tegelust mõne-

roõra madalama elanike arvu.<sup>11</sup>

Andmete täpsus sõltus ka revisjonide läbiviimise viisest. Võrreldes esimete revisjonidega, mille läbiviimise aeg uõimus 4-9 aasta piires, on hilisemad, alates 1782. aastast, üllalt täpsed. Revisjonide läbiviimise viiside korraldasa nimesi suri vahelpeal, sündis juude, varjas end uõi põgenes. Lõpptulimusena kujunesid väelja uu. surnud hõrged, mille pealt tuli pearaha maasta uuni järgmise revisjoni.

Niu-Nigula kihelkonnas langevad revisjonide teostamise aastad põhiliselt asas konna ülevõnemaalste „põhjaastaliga“<sup>12</sup>, v. a. VII revisjon, mille põhjaastaus loetakse 1815. aastat ja VIII revisjon, ülevõnemaalste „põhiaasta“ 1833.

IV revisjon<sup>13</sup> niidi Niu-Nigula kihelkonnas raudtult läbi 1782. aasta aprillkuus, enamuses uõisates uuni teisil poolil.

<sup>11</sup>

B. M. Kadõzan, Народоисчисление России

б. XVIII - урбонь нонобане XIX б., л. 5, 77.

<sup>12</sup>

Sealsamas, л. 50-70.

<sup>13</sup>

ENSV RAKA, f. 1864, nim. 2, 3-ü. 3.

V revisjon<sup>14</sup> müde läbi 1795. aasta veebruarist - 1. maini; VI revisjon<sup>15</sup> - 1811. aasta 25. septembrist 20. detsembrini. Põhikud kuud september ja detsember; VII revisjon<sup>16</sup> - 1816. aasta 11. jaanuarist 2. augustini. Põhikud kuud jaanuar - veebruar ja juuni - juuli; VIII revisjon<sup>17</sup> - 1834. aasta 7. jaanuarist 14. aprillini. Põhikud kuud veebruar ja aprill; IX revisjon<sup>18</sup> - 1850. aasta 18. juulist 25. oktoobrini. Põhikud kuud september ja oktoober; X revisjon<sup>19</sup> - 1858. aasta 1. jaanuarist 15. maini. Põhikud kuud jaanuar - veebruar ja märts - aprill.

Elingede revisjonid müdi läbi järgmistes mõisates: Kalvi (Poedltes); Asui (Assuien); Koogu (Kook); Kalla, Kabala (Kappel); Sanna (Samm);

<sup>14</sup> ENSV RAKA, f. 1864, nim. 2, s.-ü. 40.

<sup>15</sup> ENSV RAKA, f. 1864, nim. 2, s.-ü. 51.

<sup>16</sup> ENSV RAKA, f. 1864, nim. 2, s.-ü. 103.

<sup>17</sup> ENSV RAKA, f. 1864, nim. 2, s.-ü. 123.

<sup>18</sup> ENSV RAKA, f. 1864, nim. 2, s.-ü. 50.

<sup>19</sup> ENSV RAKA, f. 1864, nim. 2., s.-ü. 187.

Ulri (Oehrten); Pada (Paddas et Satzö); Kunda; Andja (Addnal); Nasta (Waschel); Nana-Narudi (Alt-Wart<sup>20</sup>); Uus-Narudi (Nuu-Wart<sup>20</sup>); Ulrichsthal<sup>21</sup>; Lilienhof<sup>22</sup>; Uunuse (Uunjus)<sup>23</sup>; Nigula kirikumõrs (Kraholu)<sup>24</sup>.

Kõneldes revisjonimaterjalide usaldusväärsusest, peaus märkima, et elanikkonna sündmuse ja suremuse ringvahe määramisel on uskuvaamatud täpsed algsed. Revisjoni teostamisel muudeti kaugemalt revisjonilistele aladele, kus sel ajal elus olid, aga kuna revisjonid toimusid ebaregulaarselt ja suurt vahetega, siis vahelpeal sündmusi ja kohe võis ka mõne aastat kestnud lapsed jääd arvetest täiesti välja. Sellepärast peab arvestama, et elanikkonna sündmuse ja suremuse

<sup>20</sup> diidet: VIII ja IX revisjoni vahel Nana-Narudiga.

<sup>21</sup> Esimene ainult VI ja VII revisjoni.

<sup>22</sup> Esimene alates VI revisjoni.

<sup>23</sup> Esimene alates VII revisjoni.

<sup>24</sup> Esimene ainult IV, V ja VI revisjoni ajal.

näitajad olid tegelikult hoopis nooremad, kui seda revisjonimatrijalide põhjal näidata saab. Laste surnus oli proodul pärisonjusliku noora tingimustes valtsuva te elamitaarste elutingimuste, epidemiati ja pideva alatoitluse tõttu kohutavalt suur.

Elanikkonna vanusega seotud küsimuste uurimisel paistis silma vanuse aastate ümardamine kesu- ja vanu- ealste inimeste osas, kelle puhul ei amand vanus nii suurt tähtsust kui alaealiste ja noorukite juures.

Eesti 1782. aasta 10 revisjoni ajal kanti vanus revisjonilehtedele ligikaudse täpsusega ja järgmiste revisjonide ajal liideti sellele automaatselt vastav kulu aastaid juurde.

Katlluse alla langeb ka 1782. aasta revisjoni andmete järgi üle 60. aasta vanuste inimeste suur arv, mis liiga närgetavalt ületab samalaste arvu noogu vaatlusperioodi jooksul. Nähtavasti avaldub siin veel enne hiigade revisjone toimunud adramaade revisjonide mõju, sest viimaste puhul Eesti maa uubermangus ei olnud XVIII sajandi algusest peale adramaa

24

suunuse arvestamisel aluseks mitte ta-  
lepoegade kasutusos olew maa, waid  
töökoolaste (15.-60. aasta vanuste)  
inimeste arv talus.

Palurahwa liikumise uueimisel teistes  
mõnedeõra segadust asjale, et järg-  
mise rewisjoni ajal uuesti wälja wriju-  
tatud eelmise rewisjoni lõppuannwõte  
ei langenud ühte selle alguannu-  
wõttega eelmise rewisjoni ajal, waid  
wiimasele oli juurde lisatud mõned,  
enne wäljaspool arvestust oluud, aga  
wahutult rewisjoni ajal wõi wakaajal  
kõrnumuud muudatused. Näitens Kalvi  
mõisas oli 1850. aasta rewisjoni ajal<sup>25</sup>  
450 meeskinge ja 9 wallaslast (wäljaspool  
arvestust), aga 1858. aastal<sup>26</sup> uuesti  
wälja wrijutatud 1850. aasta lõppuannu-  
wõttele oli juurde lisatud 10 meest. Selle  
tagajärjel rewisjoni wahelisel perioodil  
lakkus alguannwõtete järgi 10 meest wähem,  
kuna need miinused olid juba eelmise  
rewisjoni arwile wautud. Kõrnumuust  
oli sel kombel alguannwõtete järgi 35  
meest wähem lakkunud kui tegelikult.

25

ENSV RAKA, f. 1864, nim. 2, s.-ü. 90, l. 148.

26

ENSV RAKA, f. 1864, nim. 2, s.-ü. 137, l. 129.

X Naisete liikumise järgimisel ilmnes, et mõisate revisjonilehtede täitjad märkisid küllalt täpselt ühe või mõnest lahkunud naised, aga nende asas, kes mõnest teisest mõisast juurde tulid (peaaegu kõik abiellumise teel), on mitmetes mõisates vastavad märkused tihti tegemata, mistõttu polenud võimalik vahet teha mõisasisese ja kihelkonna piires toimunud naisete liikumise vahel. Lubermangu piires tulnud naste asas näib arvustus suhteliselt korras oleval.

Üldiselt olid Viru-Nigula kihelkonna mõisate revisjonilehed nõuetle vastavalt koostatud ja kergesti loetavad. Kõnugiid arvutusvigu tuli siiski ette, eriti naste arvu määramisel, millega esimese majandusliku kahjusid kaasa ei toonud.

Näitena IV revisjoni ajal on Nasta mõisas vabalt naste arvu revisjonilehe koonnõttes vähendatud 9 inimese võrra.<sup>27</sup> V revisjoni ajal on ühes mõisas mõisakunijate koonnõttes meeste arvu vähendatud 2 inimese võrra ja naste

27

ENSV RAKA, f. 1864, nim. 2, s. ü. 3, l. 537.

arvu vastavalt suurendatud.<sup>28</sup> Siin on ilmselt tahtku reaga tegevust, sest mõisas oli arvuult 12 mees- ja 9 naiseeni-  
jat. Analoogilise "eusimeis" esineb sa-  
ma revisjoni ajal Pada mõisas.<sup>29</sup>

Ka teiste talurahva gruppide kohan-  
nõttes esineb selles mõisas mitmeid ar-  
vestusvigu. Üldkohanvõttes oli Pada  
mõisas meeste arvu vähendatud kahe-  
terstümme ja naste arvu neljaterstümme  
inimese nõbra. Kunda mõisas oli  
naste arv kohanvõttes kirjutatud  
lasthult 16. inimese nõbra suurem kui  
arvestus järgi tegelikult oli.<sup>30</sup> Sama  
viga kantakse mehaaniliselt ka  
järgmisele revisjoni lehele 1816. aastal.<sup>31</sup>

Hilisemate revisjonide ajal taolisi arvu-  
tusvigu peaaegu ei esine.

Naatamata mõningate puudustele ja  
ebatäpsustele jäävad kindede revisjonid  
selle ajajärgu olulisemaks ajaloollisaks

<sup>28</sup> ENSV RAKA, f. 1864, nim. 2, s.-ü. 40, l. 155.

<sup>29</sup> ENSV RAKA, f. 1864, nim. 2, s.-ü. 40, l. 165.

<sup>30</sup> ENSV RAKA, f. 1864, nim. 2, s.-ü. 40, l. 195.

<sup>31</sup> ENSV RAKA, f. 1864, nim. 2, s.-ü. 103, l. 205.

## II peatükk

### Rahvaarvu arvuline dünaamika aastail 1782-1858

Rahvaarvu dünaamika uurimisel lähtuvad nõuogude teadlased seisukohest, et elanike arvu kasvu bioloogiline faktor ei ole sõltumatu ühiskondlikest tingimustest. Elanikkonna kasv kiireneb või aeglustub sõltuvalt ühiskondlikest kor-<sup>32</sup>rust ja tema arengutasemest.

Kõneldes rahvastuseadusest ütleb D. S. Linn, et „... inimene elab erinevas, ajalo-  
liselt vahelduvas sotsiaalses organis-  
dis, mille määrab ühiskondliku tootmise  
ja järelkult ka jaotuse süsteem. Inimese  
sünnise tingimused olenevad otseselt mitme-

suguste sotsiaalsete organismide struktuurist, ja seepärast tuleb rahvastuseadust uurida iga selle organismi kohta eraldi, aga mitte „abstrahtselt“, ilma seda ühendusse viimata ühiskondliku struktuuri ajalooliselt erinevate vormidega.<sup>33</sup>

jälgides talurahva arvulist dünaamikat Nõu - Nigula kihelkonnas, on meentusi püütud selitada, toetudes vaadeldava ajajärgu ühiskondliku majanduslike tingimustele. „Mis tähendab antada ühiskonnast sotsiaalajaloolsele pinnale?“ See tähendab seda, et uuritakse iga ajaloolise majandussüsteemi rahvastuseadust eraldi ning uuritakse tema „sost ja vastastmest suhet antud süsteemiga.“<sup>34</sup>

Püstitatud ühkoandi lahendamiseks on materjal osades liigendatud, nimis kõige üldisematist probleemidest vähem üldistele.

Koos talurahva arvu näitajatega on läbi teostatud nende vanuse ja soolise koostisega seotud ühiskonnad, mis näitavad, millise eajärgi ja soolise arvul muuda-

33

V. I. Lenin, Teosed, 1. kd., lk. 411.

34

V. I. Lenin, Teosed, 2. kd., lk. 150.

tused tegelikult toimusid.

Talurahva arvu muutunust kogu aast-  
luspriodi vältel on atstarbuan jä-  
gida vahis asas : enne 1816. aasta  
talurahvascadust , millega kaotas  
Eestimaa kubermangus pärisõigus ja  
pärist sda . Sellise jäotusega pole  
esile tõstetud talurahvascaduse atus-  
tarvat asa , mis on väga vaheldav, vaid  
on analüüsi lühendamise sennärgile  
eraldatud I etapi sotsiaal- ja langus-  
aastad II etapi toimunud talurahva  
arvu järsust tõusust.

1782. aasta revisjonist kuuri 1816. aas-  
ta revisjonini pürib talurahva üldarv  
ühtlaselt madalal tasemel, kohati  
isegi langedes (vt. graafik 1).

1782. aasta IV kringide revisjoni  
ajal elas kihelkonnas 5599 inimest  
(vt. tabel 1). Neist tööjõulised inimesed  
moodustasid 53,6% , alacalsed -39,9%  
ja üle 60. aasta vanused inimesed  
-6,5%<sup>35</sup>.

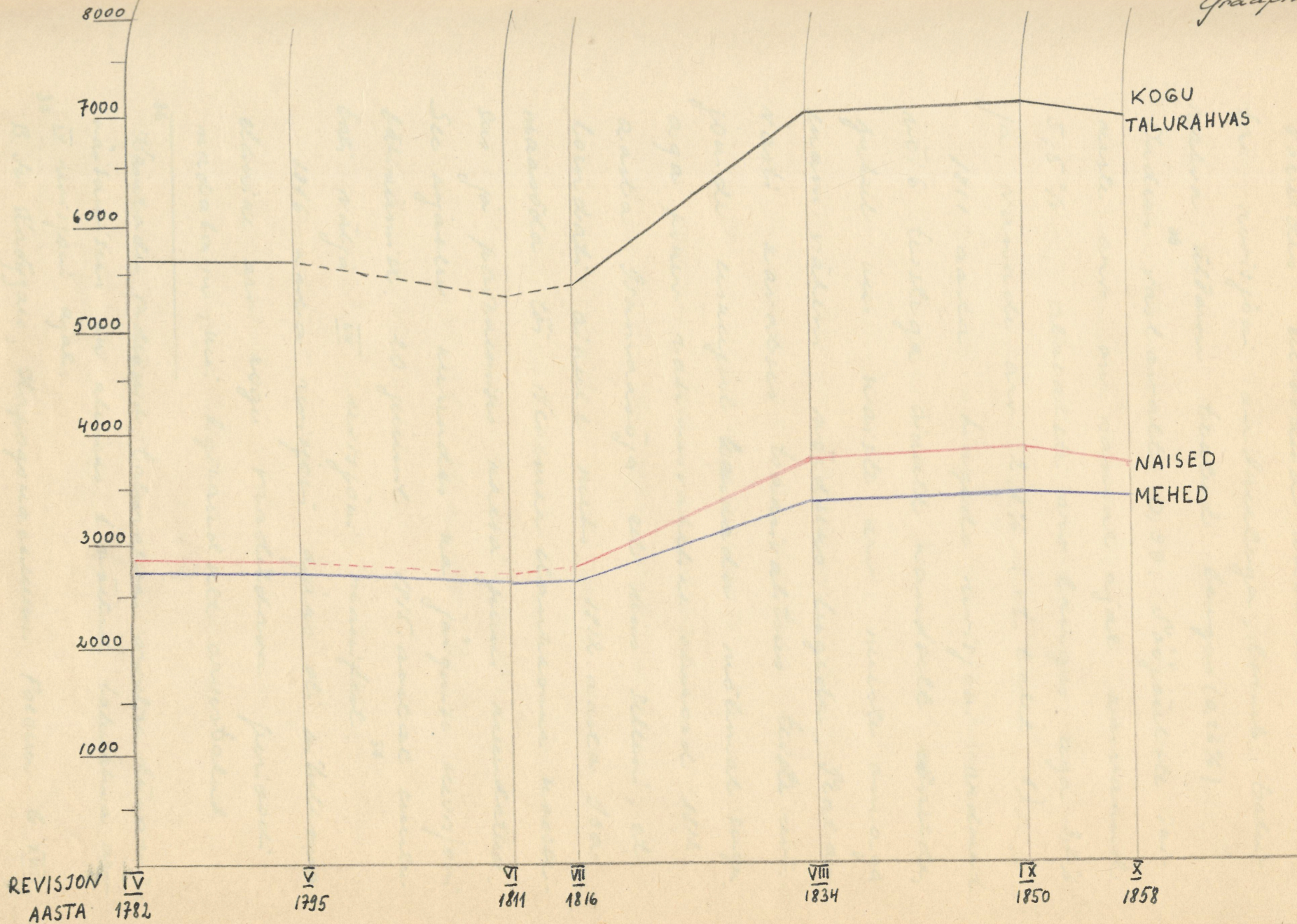
<sup>35</sup>  
1810. aasta talurahva regulatiivis märgiti, et töö-  
jõuliste inimeste hulka luhus lugeda mehi 17.-60.  
ja naiti 15.-55. aastani. Seni oli tööjõulsten loitud  
mõlemast soost itikuid 15.-60. duastani (J. Louis, Eestimaa  
frodiaal-pärisõiguste põllumajandus ja talurahva oluand  
XVIII sajandi lõpul ning XIX sajandi I. aastatuimmel, Tartu 1960, lk. 293)  
Kõnalkvas töös on ühtlasema jildi saamistele kemitatud viimast  
jäotust.

Uusi laajuus ja...

Paluakira arvuline dännaamina Niin-Nigula kihelkonnas  
aastail 1782-1858

Tabel 1

Vanus	1782. a.		1795. a.		1811. a.		1816. a.		1834. a.		1850. a.		1855. a.	
	Inimeste arv	%	Inimeste arv	%	Inimeste arv (ainult mehed)	%	Inimeste arv	%	Inimeste arv	%	Inimeste arv	%	Inimeste arv	%
Alasaliid - 14	2231	39,9	2031	36,4	1066	...	2188	40,1	2967	42,1	2397	33,7	2295	33,0
Põhjalid 15-60	3001	53,6	3299	59,1	1509	...	3142	57,8	3810	54,2	4498	63,1	4398	63,3
üle 60	367	6,5	254	4,5	56	...	117	2,1	259	3,7	225	3,2	257	3,7
Kokku	5599	100,0	5584	100,0	2631	100,0	5447	100,0	7036	100,0	7120	100,0	6950	100,0



Võrreldes üldteadud andmeid 1795. aasta revisjoni andmetega, ilmub talurahva üldarvu teatud langus (0,26%).

Indeks<sup>36</sup> vastavalt 0,99. Poojõuliste inimeste arv on samal ajal kasvanud 5,5% , alacaliste arv langus aga 3,2% ja vanade arv 2,1% (vt. tabel 1).

1811. aasta hingede revisjoni andmeid võib tervetega ainult vandselt võrrelda, juhul kui naiste arv meeste omaga enam-vähem võrdseks lugeda. Peata-rasti karatses tsaarivalitsus teiste revisjonide uskujil kandaada mõlemat sugu, aga püües rahmusvaheline olusord 1812. aasta Isamaasõja eel siis selleni, et loendati ainult mehi. 1812. aasta Isamaasõda tõi Venemaa elanikkonna koostisus ja jaotumises kaasa suuri muudatusi. See ajasolu kiirendas ka järgmise revisjoni lähimüümist. 20. juunil 1815. aastal kuulutati välja IV revisjoni manifest.<sup>37</sup>

1816. aasta revisjoni ajaks oli Venemaa elanike arv kogu vaadeldava perioodi madalaim, kui ligikaudselt arvestatud

<sup>36</sup> Kantades indeksid talurahva arvulise dünaamika näitamiseks on aluseks 1 võetud talurahva arv IV revisjoni ajal.

<sup>37</sup> B. M. Kadyžan, Напогоначение России в XVIII-м веке, Москва 1957 г., л. 71-72.

1811. aasta revisjoni võrrale jätta. Taluraha arv 5447 hinge. Indeks - 0,97: tööjõulisi inimesi 57,8%, alacalisi - 40,1% ja üle 60. aastasi inimesi ainult 2,1% elanikkonnana üldarvust (vt. tabel 1).

II etapil toimus kihelkonnas taluraha arvus silmatorkavaid muutusi.

Alates 1816. aastast tõusis raha arv järnult ja saavutas harjastme 1850. aastal (vt. graafik 1).

1816. aasta ja 1834. aasta revisjoni vahelisel perioodil tõusis taluraha arv 29,1%: 5447-elt - 7036-ale inimesele, s.o. 1589 inimese võrra. Indeks on vastavalt 1,25.

1834. aastal oli alacaliste arv võrreldes teiste revisjonide andmetega saavutanud kõrgpunkti - 42,1% taluraha üldarvust. Tööjõulised inimesed moodustasid 54,2% ja inimesed üle 60. aasta 3,7% taluraha üldarvust (vt. tabel 1).

See tõus ei tohunenud ainult vaatlusaluses kihelkonnas, vaid langes kogu rahva arvu üldise kasvuga Niinemaal, kus tõus oli samuti 29%<sup>38</sup>.

<sup>38</sup> S. Nahtre, Kõrgede revisjonide andmete kasutamisel ajaloosõltavana, Eesti NSV Teaduste Akademia Toimetised. Ühiskonnateaduste seeria,

N. Kõstner oma töös „Rahva arvu kasvamine Eestimaal“ märgib, et VII revisjoni aastal 1815. aastal VIII revisjoni 1833/34. aastal kasvas rahva arv 229.260-elt 282.232-le, suga oli juundearv iga 1000 elaniku kohta 11,6%.<sup>39</sup>

Kuiigi 1850. aasta revisjoni ajaks oli talurahva absoluutarv kõige suurem (7120 inimest), oli rahva juundearvu tempo tublisti aeglustunud. Indeks vastavalt 1,27. Alacaste suhtarv oli eelmise revisjoniq võrreldes langenud 8,4%. Põõjõulised moodustasid neiid 63,1% ja üle 60. aasta vanused inimesed 3,2% talurahva üldarvast (vt. tabel 1).

Rahvaarvu juundearv aeglustus ka kogu Eestis. VIII revisjoniast 1833. aastal IX revisjoni 1850. aastal kasvas rahva arv 282.232-elt — 294.040-elt. Juundearv iga 1000 elaniku kohta 2,4%.<sup>40</sup>

Pärast Liimmi sõda tõstatati 1857. — 1858. aastal uus — X revisjon. Viimane revisjon näitas isegi rahva arvu teatud langust. Indeks 1,24. Alacalised mes-

<sup>39</sup> N. Kõstner, Rahva arvu kasvamine Eestimaal. — „Noor-Eesti“ V, Tartu 1915, lk. 43.

<sup>40</sup> Sealsamas, lk. 43.

dustarid 33% , tööjõulised inimesed 63,3% ja üle 60. aasta vanused - 3,7% talurahva üldarvust (vt. tabel 1).

Samal ajal pole ühes teos Niemea whelasuus rahva arvu langust määrata, kuigi see teos on meil üsna lajarahvõidlik.<sup>41</sup>

Kogu Eestimaa rahvaarvu kohta N. Kõsturi andmetel nel aastat süüsi rahva arvu lühenemine (294.040-elt - 293.778-le, seega vähenes Eestimaa rahva arv 262 inimese võrra).<sup>42</sup>

2. Talurahva soolise koosseisu uurimine aitab selgitada miti sõdade ja neuvitsusest tulenevate probleemide. Ühtlasi on see vajalik talurahva arvulise dünaamika aluste põhjuste selgitamiseks.

Jälgides talurahva soolist koosseisu, võib usgu vaatlusaluse perioodi rättil näha naste pidvat ülevaalu. XVIII sajandi lõpul on see küllalt väike, aga XIX sajandi I poolil kasvab märgatavalt (vt. graafik 1).

<sup>41</sup> S. Nahtu, "Kõigede riisjõude andmete kaamtamisest ajaloallikana", lk. 153.

<sup>42</sup> N. Kõsturi, "Rahva arvu kasvamine Eestimaal", lk. 43.

Kui 1782. aasta ja 1795. aasta revisjoni ajal püsti meeste ja naste arvuline suhe 0,97 piis, siis 1816. aasta revisjoni ajaks on meeste arv langenud:  
 $\frac{M}{N} = 0,95$  (vt. tabel 2).

1811. aasta revisjoni ajal pole naste arv teada.

1834. aasta revisjoni andmetel on sooline disproportsioon veelgi karranud:  
 $\frac{M}{N} = 0,89$ . Alles kahe viimase revisjoni ajal võib märgata meeste suhtarvu mõningat tõusu. 1850. aastal oli meeste ja naste arvuline suhe vastavalt 0,90 ja 1858. aastal — 0,91 (vt. tabel 2).

Talurahva soolise ja vanuselise koostise muutumise võrdlemiseks kogu vaatlusperioodi vältel on kantatud nn. rahvastiku püramiidi. Viimane koosneb kahest tulpsdiagrammist. Üks neist kujitab meeste, teine naste jaotumist kümneaastaste intervallidega vanusrühmadesse. Iga tulpa kõrgus iseloomustab vastavas vanusrühmas kuuluvate meeste või naste arvu. Võrreldes üksteisega järgnevatel revisjoniaastatel rahvastiku püramiidi, võib leha mõningaid järeldusi vastaval ajavahemikul toimunud sündmuste või

*Palunahva sookne noossis Niine-Nigula kihelkonnas*  
*aastail 1782-1858.*

*Tabel 2*

VANUS	1782. a.			1795. a.			1811. a. (mehed)			1846. a.			1834. a.			1850. a.			1858. a.		
	M	N	$\frac{M}{N}$	M	N	$\frac{M}{N}$	M	-	-	M	N	$\frac{M}{N}$	M	N	$\frac{M}{N}$	M	N	$\frac{M}{N}$	M	N	$\frac{M}{N}$
--10	872	846	1,03	829	823	0,99	770	-	-	837	828	1,01	1130	1187	0,95	882	881	1,0	910	871	1,04
11-20	582	545	1,06	526	551	0,95	658	-	-	698	634	1,1	678	704	0,96	843	844	0,99	722	691	1,04
21-30	399	479	0,91	530	515	1,03	395	-	-	324	448	0,73	522	611	0,86	616	749	0,82	595	694	0,86
31-40	337	376	0,90	332	325	1,05	356	-	-	294	368	0,80	484	505	0,96	419	457	0,92	446	557	0,80
41-50	231	255	0,91	260	308	0,85	256	-	-	299	326	0,92	227	339	0,67	325	396	0,82	321	327	0,85
51-60	159	151	1,05	163	178	0,92	140	-	-	152	122	1,25	189	208	0,87	199	284	0,70	247	262	0,95
61-	189	178	1,06	130	124	1,05	56	-	-	56	61	0,91	108	151	0,71	84	141	0,59	84	173	0,49
KOKKU	2769	2830	0,97	2760	2824	0,97	2631	-	-	2660	2787	0,95	3331	3705	0,89	3368	3752	0,90	3325	3625	0,91

elutingimuste mõjust rahva soolisele ja vanuselisele struktuurile.

Rahvastiku statistika on uudlas teinud, et meeste ja naiste üldarv on praegu võrdne, et poeg-lapsi sünnib igal aastal veidi rohkem kui tütarlapsi, samuti et sündide ja surmapaktude suhe on väga püsiv. Praegu teatakse, et tasanaal sõltub suurel määral ajaloostest tingimustest, milles ühiskond elab, ja ühiskonnast tootmissuhetest. Eriti sõjad võivad selle tasanaali täiesti hävitada.

Viru-Vigula kihelkonnas on uuni 20. aastaste noorte hulgas, nimasid kaasa arvatud, sooline tasanaal praegu rikkumata (vt. joonised 1-6).

21. aastaste ja vanemate puhul võib ainult 1782. ja 1795. aasta revisjoni ajal näha teatavat soolist tasanaali.

Eriti moonutatud ja tasanaalutu on talurahva sooline koosseis 1816. aasta revisjoni ajal, keda eriti 21-30. aastaste ja 31-40. aastaste vanuserühmades, kus meeste ja naiste arvuline suhe on vastavalt 0,73 ja 0,80 (vt. tabel 2). Kontrast-

kui ühulgi teisel aastal võib siin  
 jälgida elutsingimuste muutumise  
 ja sõja mõju rahvaarvu dünaami-  
 kale. Rahvastiku püramüdi ebanoor-  
 maalne uuju 20-40. aasta vanuste  
 meeste lõigus kõneleb sellest, et  
 1812. aasta Isamaasõda andis end  
 ka selles vätmes ühelnouas tunda.  
 1834. aasta revisjoni ajaks on noore-  
 mate vanusühmade osas soolne  
 tasakaal jälle taastunud (vt. joonis 4).  
 Eriti iseloomulku on rahva suur iive.  
 Revisjoni-else 10. aasta jõusul oli  
 rahva jundearv suurem kui ku-  
 nagi varem ja jäi uogu vaatlusperi-  
 oodi kõrgemas väitajaks. Kasute  
 aastate pärandna teuritud soolne  
 ja vanusline dispropoortsoon on 1834. aas-  
 taks kandunud 41-60. aastaste ja va-  
 nemate meeste rühmadese uug aastaa-  
 tega uulgi süvenenud. 41-50. aastaste  
 vanusühmas on  $\frac{M}{N} = 0,67$  ja 51-60. aas-  
 taste rühmas - 0,87, üle 60. aasta va-  
 nuste meeste hulges on  $\frac{M}{N} = 0,71$  (vt. ta-  
 bel 2). 1850. aasta revisjoni ajaks on  
 rahvastiku püramüdi saavutanud noore-  
 mate vanusühmade osas ühtlase uuju,

uuzigi sellene ajane an rahvastuu püra-  
 miidi alumine tuup märgatavalt tühe-  
 unud, võrreldes elumise revsjoni and-  
 nitiga alla 10. aasta vanuste laste  
 kohta. Absoluutarvudes antult langeb  
 kuni 10. aasta vanuste laste arv  
 2317-elt — 1763-ale (1850.a.), slega 23,9%  
 (vt. tabel 2).

Soolne disproportsioon pürib endiselt  
 51-60. aastaste ja vanemate rühmas, uus-  
 muste ja narste arvulise suhe on  
 vastavalt 0,70 ja 0,59 (vt. tabel 2).  
 Sama nähtus peegeldub ka rahvastuu  
 püramiidis (vt. joonis 5). 1858. aastal  
 on rahvastuu püramiid saabutanud  
 peaaegu ühtlase kuju. Küll on aga  
 tööjõuliste meeste arv narstiga võrel-  
 des meest vähenenud (vt. joonis 6).

Elumise sõja mõju an uuzigi funda-  
 tle 60. aastaste inimeste hulges:  $\frac{M}{N} = 0,49$   
 (vt. tabel 2).

Peale vanuselise ja soolne struktuuri  
 võimaldavad hingede revsjonide mater-  
 jalid vaadelda talurahva arvu dünaa-  
 mikat ka unne sotsiaalse struktuuri  
 järgi. Selle kohta on aga andmed  
 juba vähem täpsed ja ümberisega

sageli tihedalt läbi põlmuud.

Talurahva hulgest on aruult mõsateenijate mõmalik silgelt eraldada. Küllalt rohkearvulise rabaduse vii-  
 asas puudub paljudes mõrsates  
 eraldi arvestus, seda eriti viimas-  
 te urosjõude ajal pärast taluraha  
 väisajunust vabastamist.

Kalle elumetatute on taluraha  
 üldarvu hulka arvatud ka vabad  
 ja nn. vabastatud ja võõrad inimesed  
 (freie und fremde Leute). Viimased  
 pole tegelikult õige taluraha hulka  
 lugeda, sest rabaduse hulka kuuluvad  
 ükskud mõisas elavad saunlased, kagu  
 rahel mõsaravalkujad, koduõliõpetajad  
 ja mitmesugused mõisa asustajad.

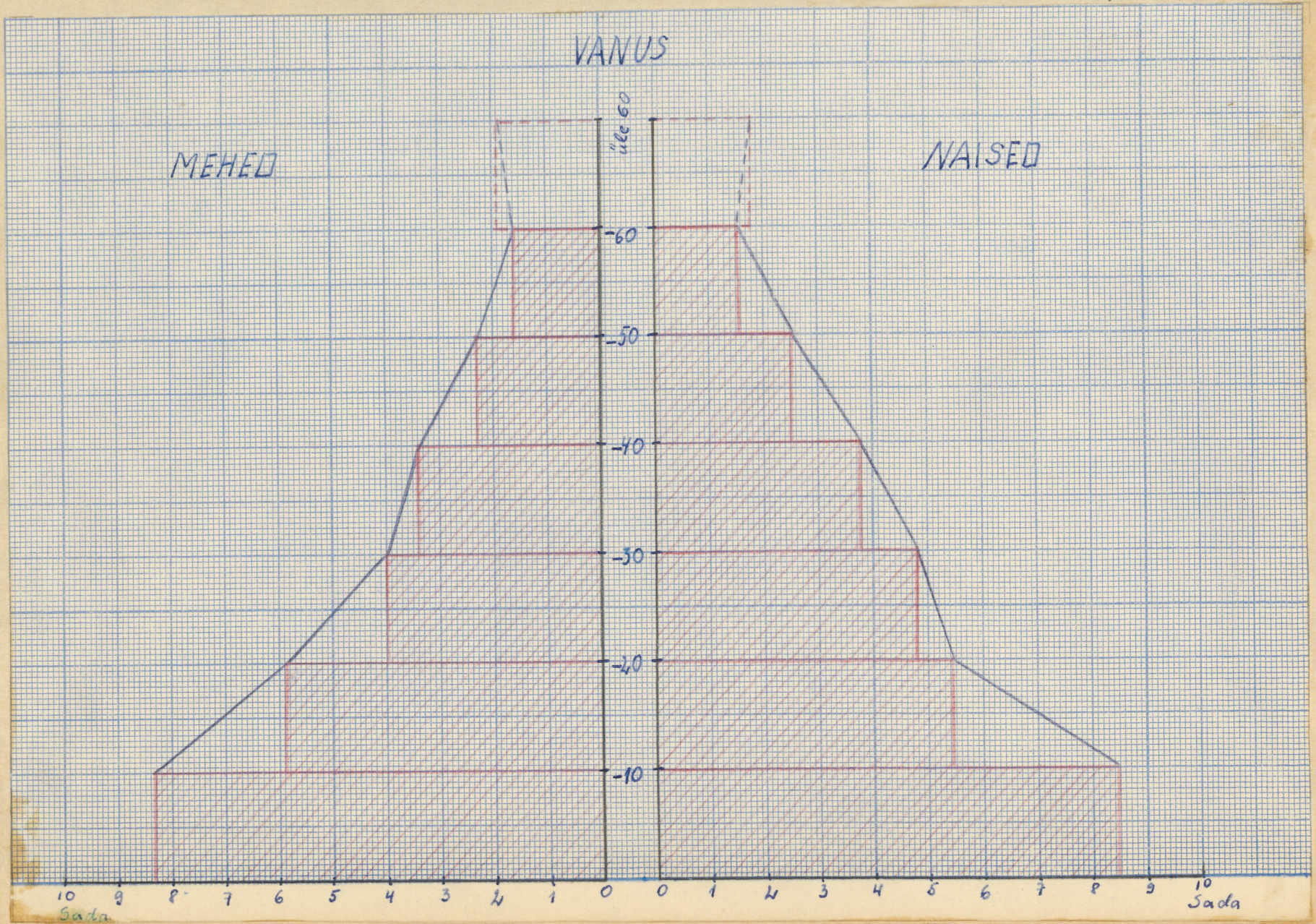
Vabastatud ja võõraste hulka kuulu-  
 vad urosjõed lõpus määratud ajutiselt  
 mõisa piirides viibivad inimesed ja  
 mõned vabastatud eestlased, keda  
 rabadega võrdseks ei loetud.

Nimetatud rühmad on aga väga  
 väikearvulised ja ühikonna taluraha  
 hulgas märkimisväärset osa ei esenda.  
 Kõige rohkem oli mõrsates vabu ja  
 nn. võõraid inimesi XVIII sajandi lõpul:

1782. aastal — 1,5% ja 1795. aastal — 1,8% talurahva üldarvust. Viimast võrda märgitakse nn. nõõraid inimesi 1811. aasta uuringus. Nabade inimeste arv langes 1816. aastal 0,3% -le talurahva üldarvust ja jääb enam-vähem stabiilses uuringuinde lõpuni.

Töö järgmises peatüvis on valad ja nn. nõõrad inimesed välja jäetud, mis aga käsitlevas peatüvis suurte ümbrarvestuste vältimiseks on teinud jäetud.

Paluvalva sooline ja vanuseline koosseis 1782.a. hingade arvestuse põhjal



Sada

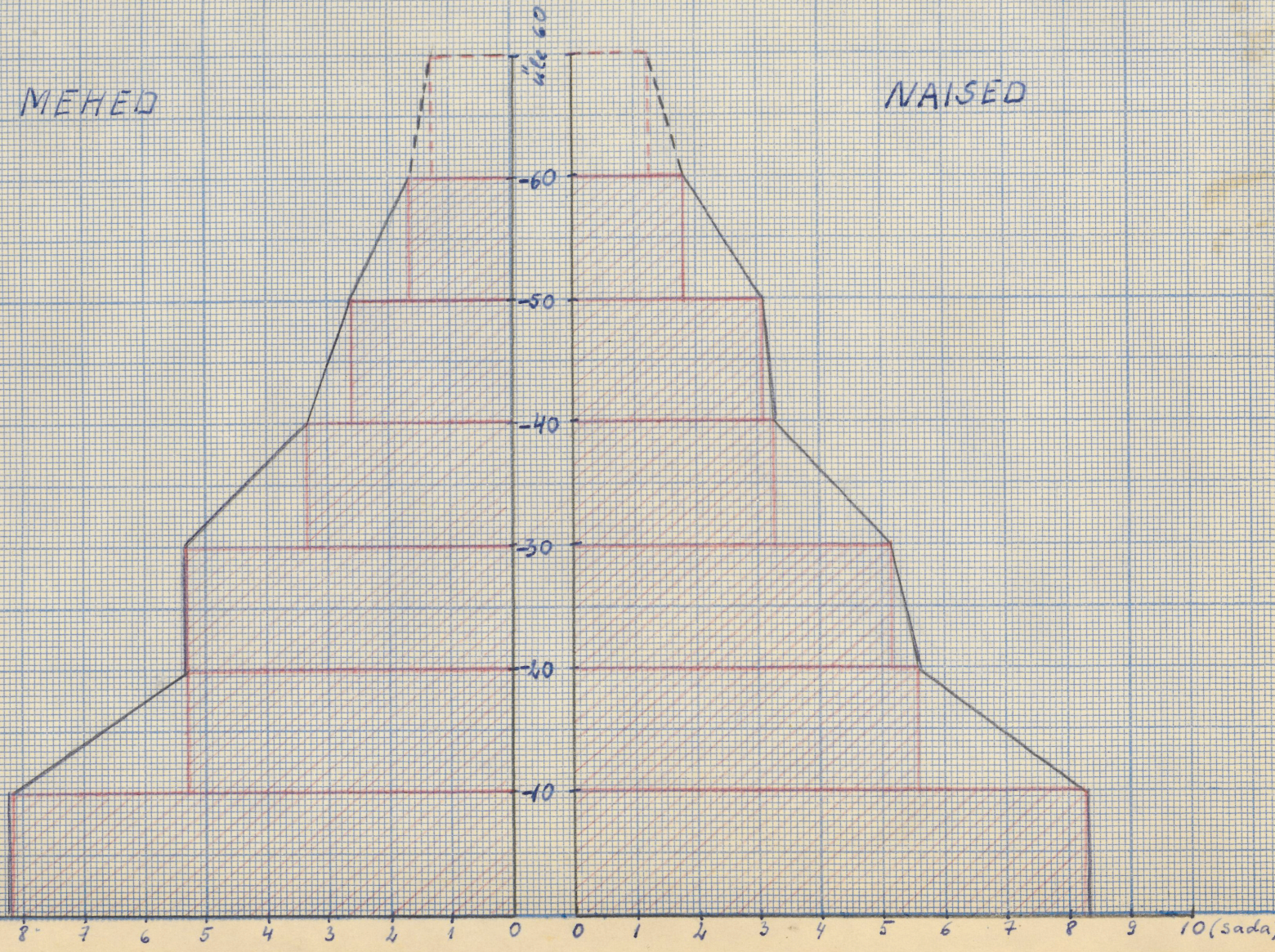
Sada

20013 K  
Kalurahva sooline ja vanuseline koosseis 1995.a. eurijsoni põhjal

VANUS

MEHED

NAISED



Paluväga sooline ja vanuseline koosseis 1860a tingimuste reisirajoni põhjal

VANUS

MEHED

NAISED

üle 60

-60

-50

-40

-30

-20

-10

10

9

8

7

6

5

4

3

2

1

0

0

1

2

3

4

5

6

7

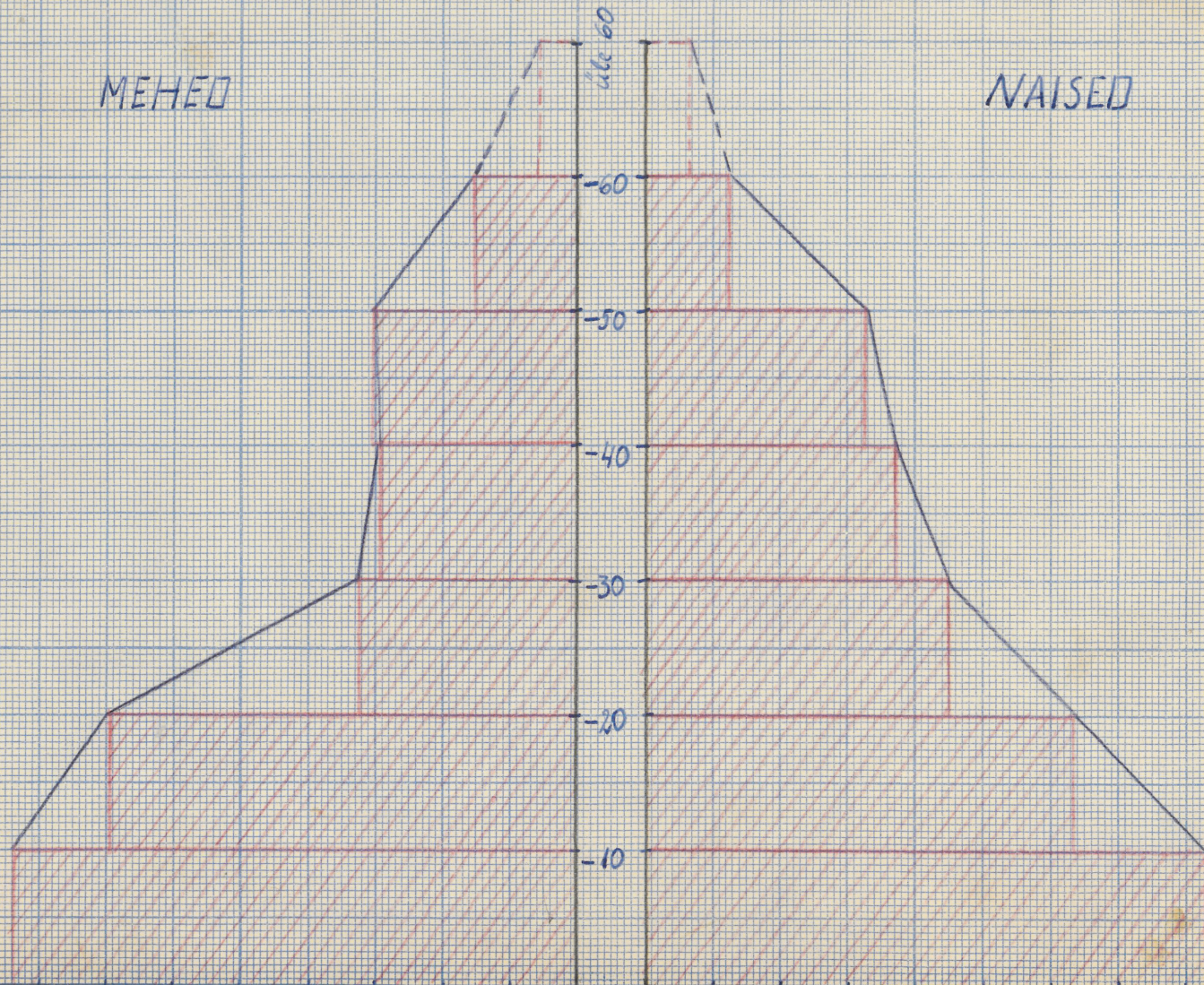
8

9

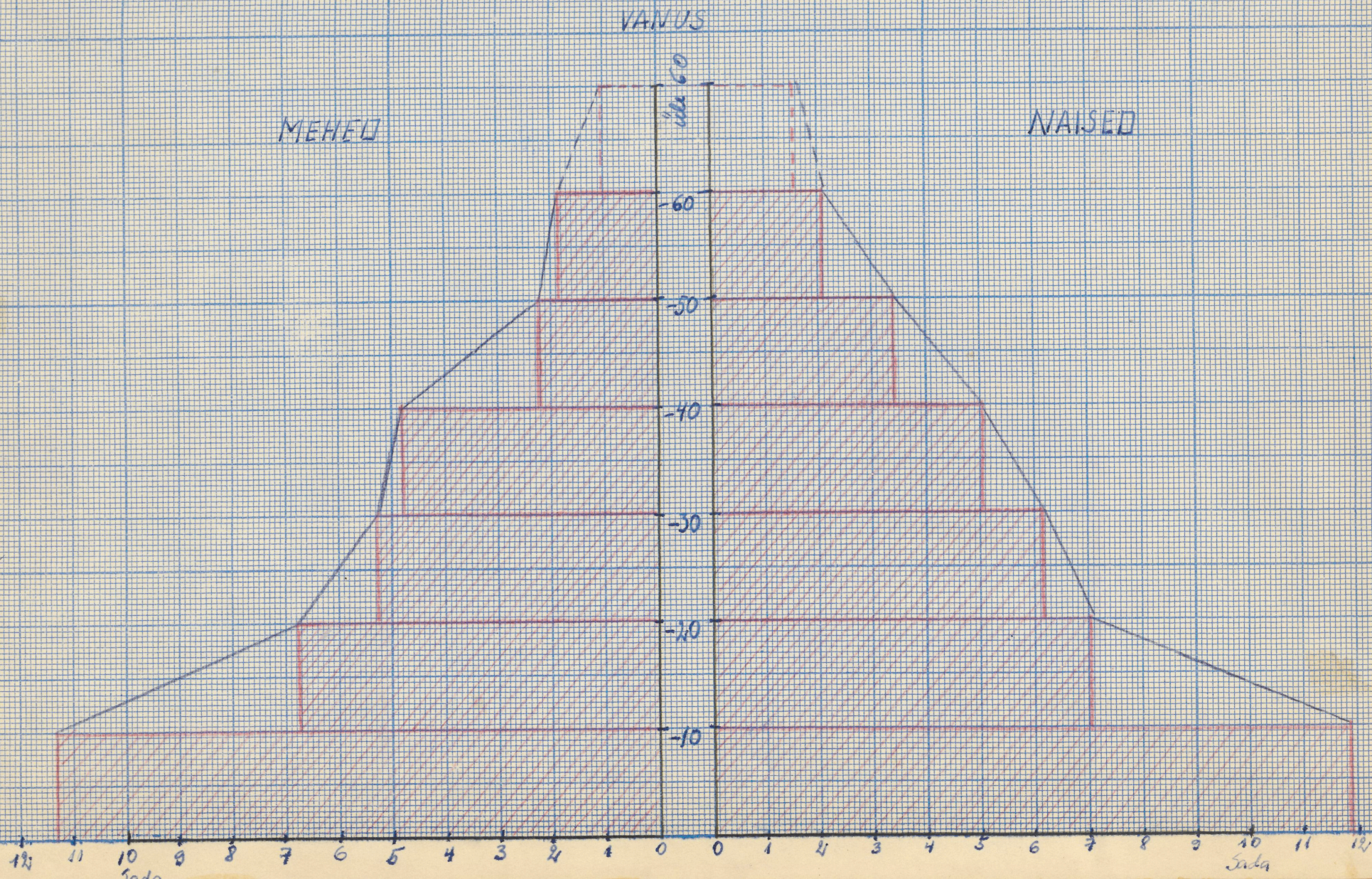
10

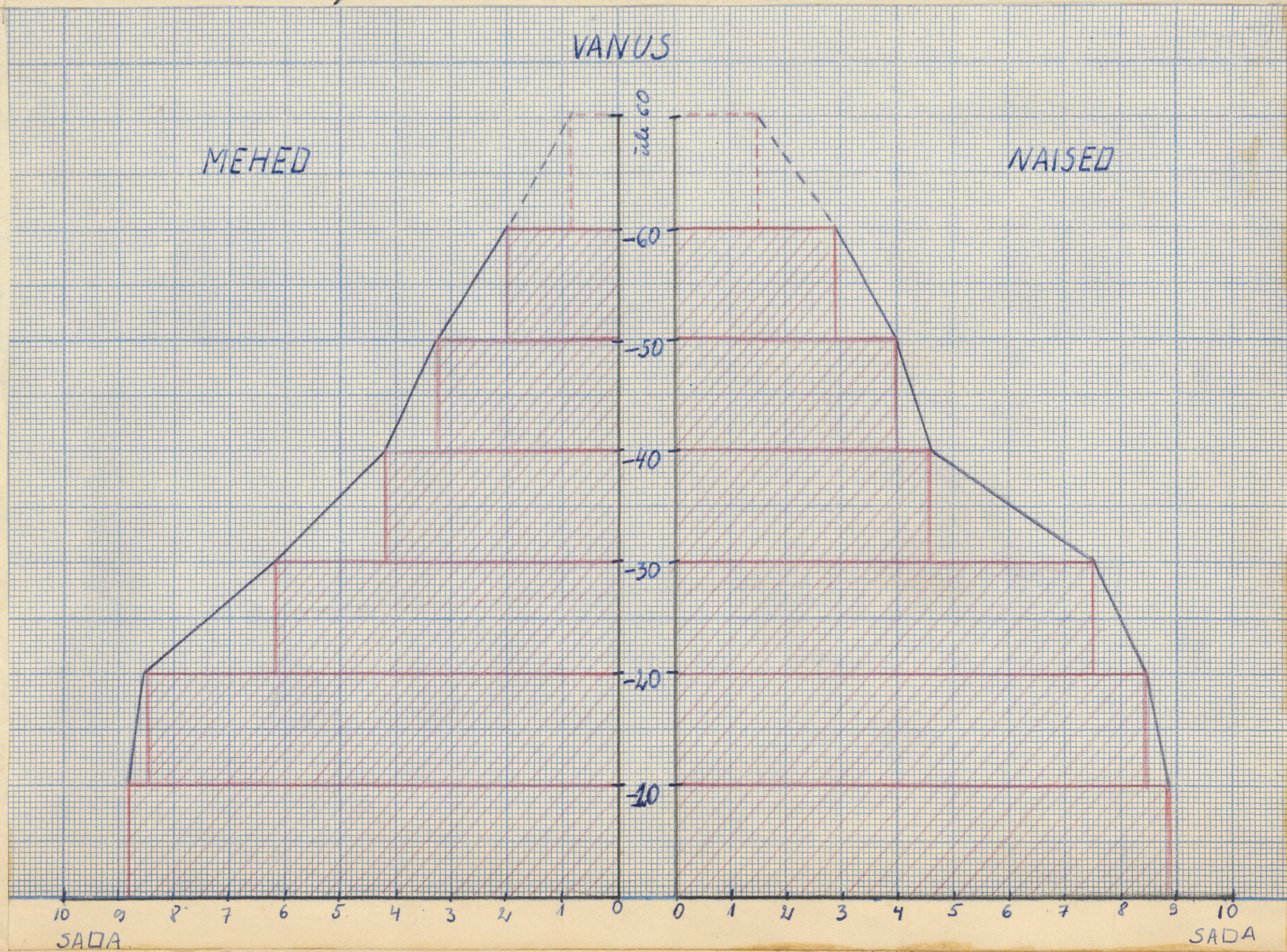
Sada

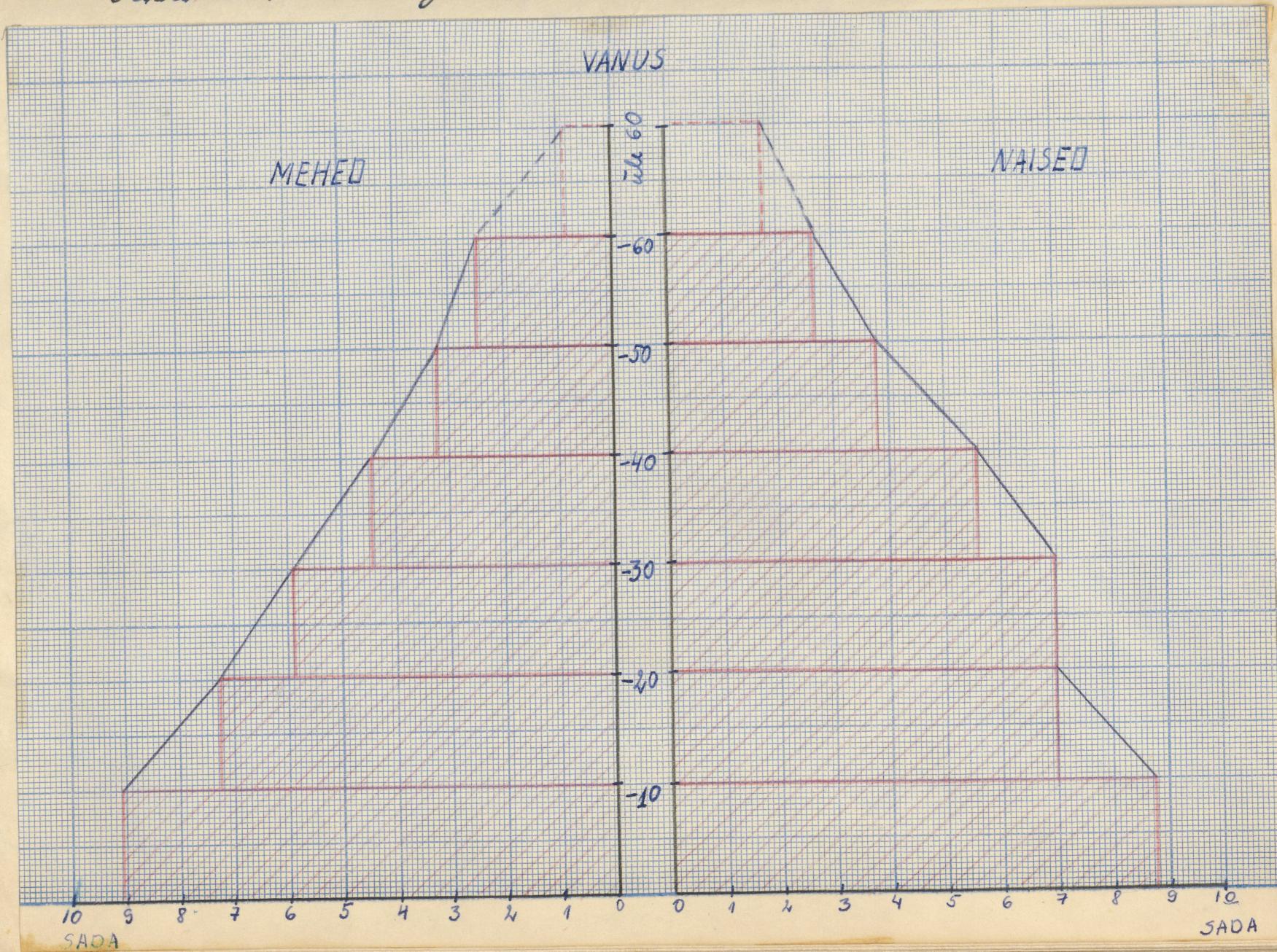
Sada



Salurakva sooline ja vanuseline koosseis 1834.a. hingede ravisjoni põhjal. Joonis 4







### III peatükk

## Talurahva arvulise dünaamika põhjused

Nagu eelmisest peatükist oli näha, toimusid XVIII sajandi lõpul ja XIX sajandi esimesel poolel Viru-Nigula kihelkonna talurahva arvus olulised muutused, mille põhjused vajavad selgitamist.

Sellel küsimusel peab aitama vastust leida järgneva aja, milles piütakse kindlaks määrata talurahva arvulise dünaamika otsesid põhjusi: rahva sündimus ja suremus, kihelkonna rahva sisuolomistatsoon ja väljaspool kihelkonda siirdumine, samuti muutete võtmise ja põgenemise juhtude mõju talurahva arvu dünaamikale.

Alla nende probleemide läbiviimiseks lubab viidata koonnitsetele, antud aja-

loolisel etapil toimunud ühiskond-  
 lise-politiliste ja looduslike fakto-  
 rite mõjule talurahva arvulises liiku-  
 mises. Peatüvis raadeldakse eraldi  
 iga revisjoni vahel ajal talurahva  
 arvus toimunud muudatusi ja otse-  
 seid põhjusi, millest need tingitud  
 olid.

### 1. Aastad 1782 - 1795

Talurahva arvulise dünaamika põhjus-  
 test 1782. aasta IV hingede revisjoni-  
 kuni 1795. aasta V hingede revisjo-  
 nini annab ülevaate tabel nr. 3.

Elmises peatüvis raadeldud talurahva  
 üldarvu dünaamika järgi oli 1795. aas-  
 ta revisjoni andmetel rahvaarv lange-  
 nud, võrreldes 1782. aastaga. Kuid talu-  
 rahva arvu langemisest teostas talurah-  
 va hulga arvatud vabade ja un. võores-  
 te inimeste arvulise liikumise. Nüüaste  
 arvestusest väljajätmisel selgus, et talu-  
 rahva arv ei langenud, vaid isegi tõusis  
 1,14% (5412-lt - 5474-le). Sealhulgas meeste  
 arv tõusis 2678-lt - 2703-le inimesele  
 ja naiste arv 2734-lt - 2771-le inimesele,

Saluaktra arvuulise dūnaamina põhjused  
aastatel 1782 - 1795

Table 3

PÕHJUSED		Saluaktras			Märkused		
		M	N	K			
LAHKUNNUD	SUMM		698	740	1438		
	TEISE MÕISA	kihelkonna piires	14	7	312		
		Abielu	-	291			
		kubermangu piires	28	11	156		
		A	-	117			
		kubermangust	3	2	8		
	välja A		3				
	LINNA	Rakvere	2	6	34		
		Tallinn	-	5			
		Narva	7	5			
		Rüa	-	1			
		Peterburg	1	7			
	Põgenemine		140	56	196		
	Nabaks lastud		8	9	17		
	Andmed puudulikkud		44	35	79		
	Kokku		945	1295	2240		
	TULNUD	SÄND		876	886	1762	
		TEISEST MÕISAST	kihelkonna piires	14	5	197	
A			-	178			
kubermangu piires			31	14	143		
A			-	98			
kubermangust			-	-	-		
väljas A		-	-				
LINNAST		Rakvere	-	4	17		
		Tallinn	12	1			
Andmed puudulikkud		37	91	128			
Kokku		970	1277	2247			

sega vastavalt 0,93% ja 1,3%.

Tabelis 3 vaadeldakse talurahva liikumist kahes osas: tabeli ülemine pool näitab talurahva arvu vähenemise põhjusi, kuna alumine pool annab ülevaate rahvaarvu kasvamise teedest.

Kõige olulisemad rahvaarvu dünaamikat mõjutavad tegurid olid loomult põhjused: suremus ja sündimus.

Kihelkonna rahvaarvu kasv toimus 1782. - 1795. aastani põhiliselt sündimuse arvel. Selle aja jooksul kasvas meeste arv kihelkonna mõisates 36,2% ja <sup>43</sup> naste arv 46,7% võrreldes 1782. aastaga. Tegelikult on see protsent naste osas veelgi suurem. Sündimuse läbi tuli nehi junde 90,3%, naste osas aga moodustas sündimus ainult 69,3% kõrvalest jundekarvu tequntest.

Talurahva kangest surisumaisusest kõneleb nende vähenemine liikumise vii oma kihelkonna uis na kubermangu piiris. Kihelkonna tirstest mõisatist tuli 1,4% ja väljaspoolt kihelkonnast, Eestimaa kubermangu piiris, tuli 3,2% võrreldes keisriri rahvajäl junde tulude neistest. Samal ajal tuli naste kihel-

<sup>43</sup> Talurahva üldise liikumise nähtumisel on siin esimesest ja ka oma kihelkonna mõisate piiris toimunud liikumist, mis talurahva üldarvu dünaamikat võlgel mõel ei mõjuta, vill aga vähendab nende laikumise- ja tulemujuhtumite eiuaalu.

nonna piires 14,3% ja kubermangu  
 piires 8,7% juurde, mis annab tunnus-  
 tust naiste suuremast liikumisest maa-  
 tega võrreldes. Amsaadavalt pole tege-  
 mist naiste suurema vabadusega oma  
 elu- ja töökohta valida, vaid naised  
 liikusid oma kihelkonna ja kubermangu  
 piirides, v.a. vähesed wandid, abiellumise  
 tõttu. Märkimise väärtusest võetud  
 suur naiste arv, kelle tuleku põhjuste  
 kohta andmed puuduvad (7,1%).

Kihelkonna rahvaarvu vähenemise tõttu  
 1782. - 1795. aastani põhiliselt suurem lä-  
 bi. Võrreldes lühem 13 aasta jooksul  
 945 meest, e. 35,2% 1782. aastal kihelkonnas  
 elanud meeste üldarvust ja 1295 naist  
 e. 47,3% kihelkonna naiste üldarvust. Seal-  
 hulgas naiste lahkumise põhjuste hulgas  
 moodustas suurem osakaal 73,8%  
 ja naiste piires 57,1%.

Vaadeldes talurahva loomuliku juur-  
 deksu 11 Eesti kihelkonnas, märgib  
 J. Kaha suurem erandlik tõuse  
 juha XVIII sajandi keskpaiku, kuid alates  
 1770. - 1780. aastatist esineb neid senisest  
 sagedamini ja tunduvalt teravamal  
 kujul. Suurem raskesti langeb

80-ndate aastate teisele poolele, millele  
 langes ka 1789. aasta näljahäda. Sel-  
 lel ajajärkul langes talurahva loo-  
 mulise juurdekasv poole võrra mitte  
 ainult suurem tundeala tõusu tõttu,  
 vaid ka sellepärast, et sündimus tun-  
 duvalt langis. Viletsus, nälg ja tau-  
 did viisid talurahvast massiliselt  
 hauda ning vähendasid ellujäänute  
 tahet järeltulijad saada. Veel tööjõu-  
 lste vanainimeste ja pealiskarvava noor-  
 põlvkonna suur surnus halbade tootlus-  
 tingimuste ja saataarolude tõttu tähendas  
 ühiskonna tööline jõudude raskamust.<sup>44</sup>

Kuudist lokaalse põhjustest oli vaat-  
 lusaluseli ajajärgule eriti iseloomulike meeste  
 massiline pagemine mõrtskuri all. Põgenes  
 140 meest, s.o. 14,8% kõrvadest lokaalidest  
 dest.

Pagemine oli üheks olulisemaks prodakse  
 mõkumise vastu võitlemise nooruse. Tõhised  
 pagesid väljasaannatamatu kurvamise,  
 teised karistuse kartusel. Pagemine toimus  
 osalt oma uubermangu piirides teistele  
 mõrsatuse ja linna, mõnikord ka väljas-

poole Kubermangu piire või sageli ka Venemaale, Soome ja Rootsi. XVIII sajandi teisel poolel suunas pagemae eriti Rootsiile kuuluvasse Soome, kas Põhja-Eesti rannikult otseselt üle lake või saarte kaudu.<sup>45</sup> Peale keemtrühkustuse laiendamist ka Baltimaale kuuluv põgenemine hulus suur hula noort mehi, kes püüdsid end päästa keemtrühkade võtmise eest.

Kõrge vedamater näidatav pagemise kohta on Kooğu ja Kalla mõis.

Kooğu mõisa<sup>46</sup> valdajaks oli Georg v. Wrangel. Rahvaarvu poolest oli mõis alla usumise: 207 inimest. Vaatlusperioodil põgenes mõisest 34 inimest, enamus mehed, 26 inimese perekul (19 meest ja 7 naist) oli keemtrühkade koostaja poole tehtud juurde määramine Rootsi pagemise kohta. Arvatareasti toimus pagemine siiski Rootsi võime all olevasse Soome.

Otto v. Essenile kuuluvast suurest mureäärsest Kalla mõisast<sup>47</sup> pagemise võis varjast end 89 inimest (54 meest ja 35 naist), mille tõttu mõisas rahvaarv langes tunduvalt.

<sup>45</sup> J. Loues, Eesti maa prodiaal-pärisorjuse põllomajandus ja talurahva olusord XVIII saj. lõpul ning XIX saj. 1. aastakuul. TEÜ Toimetused, v. 96, Tartu 1960, lk. 78-81.

<sup>46</sup> ENSV BAKA, p. 1864, s.-ü. 40, l. 249-264.

<sup>47</sup> ENSV BAKA, p. 1864, s.-ü. 40, l. 68-137.

Kabala mõisast<sup>48</sup> põgenes 17 inimest ja  
Kunda mõisast<sup>49</sup> 10 inimest, ülejäänud  
mõisatist nii massilist põgenemist ei  
esinevad.

Kristliku mõisatise elama aruannest  
nii oma kihelkonna kui ka kihelkonna-  
ku piires tuli meeste seas tähtselt  
vähe ette, ainult 4,9% kõrgist meeste  
lahaumisjuhtudest. Veel tähtsena osa  
lahaunustest moodustasid vabaks lastud  
ning linnadesse siirdunud mehed. Esi-  
maste hulgas olid enamikul juhtudel  
mõisatunijad. Linnadesse või väljapoole  
kihelkonna sattusid talupojad tavaliselt  
müügi või kinnisvõtte läbi.

Kui meeste lahaunise seas kihelkonna pii-  
res või väljapoole seda või tähtselt  
väga vähest protsenti ja vastuvõetav  
massilist põgenemist, siis naiste liikumise  
osas on olusid vabam. Sama kihel-  
konna piires lahus 298 naist e. 23% kõrvide  
lahaunud naiste arvust, sealhulgas ainult  
7 naist mitteabiellisel teel. Kihelkonna piires  
ja väljapoole seda lahus palju vähem

<sup>48</sup> ENSV RAKA, f. 1864, nim. 2, s.-ü. 40, l. 138-146.

<sup>49</sup> ENSV RAKA, f. 1864, nim. 2, s.-ü. 40, l. 194-222.

— 133 naist, kes moodustasid 10,2% ka-  
kunnud naiste üldarvust (mitteabiellusel teel  
lahkus 13 naist).

Sümpiumis võib märkida, et erinevate  
ühelonnade rahva tihedam läbinämine  
soodustas naiste liikumist kubermangu pii-  
res. Näiteks kannaaärsest kalla möi-  
sast<sup>50</sup> lahus vaatlusperioodil oma ühel-  
onna mõsatesse 38 naist, kust üs  
mitteabiellusel teel ja väljaspool ühelon-  
da arvelt 6 naist. Saadeti ühelonna  
uskosas asuvas Nasta möisast<sup>51</sup> lahus  
oma ühelonna piires 29 naist, kosta  
abiellumise tõttu, väljaspool ühelonna  
mitte ühtki. Kauru ühelonnaga piirne-  
vast Andja möisast<sup>52</sup> lahus oma ühel-  
onna piires 18 naist ja väljaspool ühel-  
onna 38 naist, kust üli lahus mitteabi-  
ellusel teel. Naiste arvulise dünaamika  
mõjustajana on pagemisjuhtudel hoopis  
väiksem tähtsus kui meeste puhul.

Kõigest 196 pagemisjuhust langes ajuult  
28,3% naiste arvele. Nagu meestegi puhul  
on naiste lahusmisel loomadest ja vabaks

<sup>50</sup> ENSV RAKA, f. 1864, nim. 2, s.-ü. 40, l. 68-137.

<sup>51</sup> ENSV RAKA, f. 1864, nim. 2, s.-ü. 40, l. 282-318.

<sup>52</sup> ENSV RAKA, f. 1864, nim. 2, s.-ü. 40, l. 224-248.

kasumisel naiste üldarvu vähenemisel väga väike osa. Peaaegu kõik vabaks lastud naised olid endised mõrsaleenijad. Linnadesse ulostasid mõrsasamad teenijätana nähtavasti aassa nõtta naised, kes pearahamaaru alla ei kuulunud.

Rida lokaumise juhtumid, mille kohta puuduvad täpsamad andmed (kingitud, müüdnud jne.) võt olid sissevanded lihtsalt tegemata jäetud, on koondatud eraldi lahtisse. Meeste osas kehtis viimasesse 5,1% ja naiste osas 2,7% võtudest lokaumisjuhtumid.

Pehes koostööte ja võrreldes tabelis 3 toodud andmeid talurahva üldarvu dünaamikaaga aastail 1782. - 1795, võt märkida järgmist: peamiselt talurahva liikumise põhjusteks olid sündimus ja suremus; meeste liikumine oli väiksem võrreldes naiste liikumisega; naiste liikumise vabamängu piirides oli vabam; vastukaalus liikumisvabaduse puudumisele oli pagemine meeste lokaumise põhjusti hulgas (v.a. suremus) I kohal; naiste lokaumise pagemise tül 2,5 korda vähem kui meest (peamiselt viimaste puu- ja naaliskand).

## 2. Aastad 1795 - 1811

Talurahva üldarvu dünaamika, soolite struktuuri ja vanuserühmade värtlemisel ei oleud võimaliku 1811. aasta VI revisjoni materjale teiste revisjonide andmetega otseselt võrrelda, sest 1811. aasta kohta on ainult meeste arv teada.

Kuna tabel 4 ja kogu edaspidine vaatlus võimaldab jälgida ainult meeste arvulise liikumise põhjusi, siis muutus võimalikuks ka 1811. aasta revisjoni andmete võrdlemine teistega.

Vaatlusperioodil 1795. - 1811. aastani langes meeste arv Viru-Nigula kihelkonnas kogu vaatlusperioodi madalamale tasemele. Absoluutarvudis: 2703-lt - 2610-le, s.e.g. 3,4%.

Meeste arvu langus toimus eriti suuresti 10. aastaste laste ja üle 60. aasta vanuste inimeste arvel, viimaste arv vähenes elulise revisjoni andmetega võrreldes 2,2-korda (vt. tabel 2).

Kaheldamata on talurahva arvu langus sajanäi algul tingitud reest isaldusaastatest ja nendega kaasunud taudidest. Isaldusaastad paljastasid olme-

Jalurahva arvulise dūnaamika põhjused  
aastail 1895-1911 Tabel 4

		PÕHJUSED	Jalurahvas (mehed)	Märused
LAHKUNUD		surn	972	
	LIIINA TEISE MÕISA	kihelkonna piires	30	
		kubernangu piires	12	
		kubernangust välja	—	
	LIIINA	Rakvere	5	
		Tallinn	2	
		Peterburg	1	
		Narva	1	
		Nekrutiks võetud	155	
		Põgenemine	75	
		Kabaks lastud	10	
	Andmed puudulikud	75		
	Kokku	1338		
TULNUD		sünd	1164	
	LIIINAST TEISEST MÕISAST	kihelkonna piires	30	
		kubernangu piires	29	
		kubernangust väljas	—	
		Tallinn	1	
		Andmed puudulikud	21	
		Kokku	1245	

uult pärisorjusele põllumajanduse nõrku, mõrsamajanduse ebaindluse, eiti aga feodaalse kurnamissüsteemi tagajärjed talurahvale. Viljasaade suuremad või väiksemad inaldused olid olulisel määral tingitud halbadest ilmastikuoludest, mis põllumajanduse nõrku tõttu eiti mõjule vääseid.<sup>52</sup>

Kaasaegsed on märkinud kolme suuremat inaldust ja välgahäda XVIII ja XIX sajandi vahetusel: 1789. aastal, 1800. aastal ja 1807. aastal. Piisas aruult sellest, kui saak veidigi äpardus: aastail 1787-1788 oli Viljasaade Eestimaa kubermangus 15%, aastail 1799-1800 umbes 10-20% ja 1807. aastal jällegi umbes 15% madalam eelmise aasta tasemest, ja uohi tabas kubermangu talurahvast välgahäda. Nälg ja epidemilised haigused olid ühe ja sama põhjuse - feodaal-pärisorjusele nõrkuse välistelt esinevatus, uuel oma iseloomult ühelaaditus tagajärjed.<sup>53</sup>

52

J. Kõrus, Eestimaa feodaal-pärisorjusele põllumajandus ja taluraha oluolud ..., lu. 95

53

J. Kaha, Rahutus ja reformid, lu. 170, 172.

Kõige suurem viljapuudus valitsis 1807. - 1808. aastal. Pääsivalitsus oli sunnitud nea abinõusid tarvitusele võtma, et sunnemat väljähäda vältida. Samal ajal hoiti mõisa- ja talu vilja võrgumate hoidmise eest ja viinapõletamine väin täie hooga veel 1808. aasta kevadel. Valitsus pidi kohale saatma rektorit Zahharovi, kelle ülesandeks oli korraldada talurahva tootlustamist. Ta peatus lätisõidul muuhulgas ka Pada külas, kus talupoegade seas valitsis suur tõdelpuudus. Vaska külas lõppes viljajube veebruaril algul. 1807. aastal ületas Viru-Nigula kihelkonnas suurem sündmus 27. juulil nõrra. Ersti raskeks kujunes Virumaale 1808. aasta kevadel, millal talurahva hulgas levisid tüüfus ja düsenteeria. Kõige suurem oli raske sündmus Virumaal, seda ersti Viru-Nigula kihelkonnas, kus surnute arv ületas 220 nõrra sündinute arvu. See raju-<sup>54</sup> tas kahtlematu raske pitsu ja jangmistele vastatub.

<sup>54</sup> J. Loubs, op. cit., lk. 265-267, 271, 274-275.

Vaadeldes Viru-Nigula kihelkonnas sündinud ja suremise suhet antud ajavahemiku jooksul võib märkida aruvalt väikest sündimuse ülekalu:  $\frac{\text{sündinud}}{\text{suremus}} = 1,19$ .

Kihelkonnas meeste järeleandav tõrjus sündimuse arvul. Selle aja jooksul suurenes meeste üldarv kihelkonnas mõisatü 1795. aastaga võrreldes 42,3%, meest sündimuse teel 93,4%. Ülejäänud 6,6% langeb meeste põljuste arvele.

Mõisatist lahunud meeste arv moodustas 45,8% võimidest 1795. aastal kihelkonnas elanud meestest. Suremus moodustas võimidest lahkumise põljustest 72,6%.

Paul Ermeni poolt 1796. aastal sissestatud neutruushustus avaldas omaenda mõji meeste arvu langemise kihelkonnas.

Mõisatist anti neutrus 155 meest, s.o. 5,7% kihelkonna meeste üldarvust. Peale

suremuse oli lahkumise põljustest järgmisel uual neutrus andmine, mis moodustas 11,6% lahkumise juhtude üldarvust.

Suremus ja neutrus näituse mõji mõisate neerungeide arvu vähenemisele võib jälgida juba ühes mõisas. Näitena on toodud vabalt valitud Kalvi mõis. Meeste üldarv

mõisas oli 370 hinge.

Ajavahemikul 1795-1811

<u>Sündinud</u>	<u>Surnud</u>	<u>Neematus antud</u>
173	145	26
		171

Teis järele lisada veel 5 põgenevõimikut, noored mehed põgenesid sageli neematus-  
hustuse eest, siis on juba ühes mõisas  
näha talurahva arvu langus.

Neematuses läinud enamasti noored  
vabatahtsed mehed, kelle arvel langus  
omavõrde abimeeste arv ja vasta-  
valt ka sündimus.

Tabel 5 annab ülevaate neematus  
mõetud meeste vanusest ja sotsiaalsust  
seisundist aastatel 1795-1811.

Tabel 5

VANUS	mõisa- teenija	peremehe hoes	sulane	vabadik	muud	K
-25	2	31	8	12	28	81
26-30		10	4	1	16	31
üle 30	1	9	9	6	18	43
K	3	50	21	19	62	155

Selgitamiseks olgu märgitud, et mõisade  
mõisate ulatuses polnud igavõrd mõi-  
valiku neemati sotsiaalsust seisundit

viindlase määrata, viimased on ka-  
 tud nimetus „nuund“ alla. Siina  
 kuuluvad ka talus ühivad arvu-  
 kad sugulased, nagu püüneke  
 vennad, venna- ja õepojad ja van-  
 gemad sugulased, keda ametlikult  
 sulaste hulka poleme loetud.

Neuutius ja maamiiltsa teenistusse,  
 viimane loodi ühenduses Napoleoni  
 sõdadega 1806. aastal, võeti mehi  
 sageti juba alates 16 eluaastast ja  
 lõpetades 30-40 aastastega. Poolid uu-  
 rutiks antud meestest olid siiski alla  
 26 eluaastat (vt. tabel 5). Küllalt sageti  
 anti neuutius taludes elavaid üle  
 30 aasta vanuseid vanuqid sugulasi  
 ja sulasi. Esimesed olid oma sei-  
 sundilt juba sulasrahvale vanusis läh-  
 kedamad. Sageti esimes juhtumid, uus  
 peale vanapüüneke surma anti poeg  
 neuutius ja ballu tuli võoras pü-  
 nekeas. Mõrsatenijatele tehti juba al-  
 gusest peale neuutiuhustuse asas  
 soodustusi. Naallusperioodil anti ainult  
 3 mõrsatenijat neuutius.

Neuutiks võtmise võrval esimes ka  
 aastatel 1795 - 1811 mülvalt suur

põgenemispuhtude arv. Üldse põgenes 75 meest, mis moodustab 5,6% kõrvadest lahustumispuhtudest. Täpselt sama paljude meeste osas on andmed puuduvad.

Kuude lahustumise põhjuste osas pole eelmise ajavahemikuga võrreldes erilisi muudatusi toimunud. Endiselt on meeste liikumisel nii ana ushlaonna kui ka ukermangu piiris ja sauneti lounadesse sirdumisel tühine osa.

Võrreldes tahelis 4 toodud andmeid talurahva arvulise dünaamikaga ajavahemikul 1795-1811., ilmnes, et talurahva arvu langus oli tingitud:

- 1) surnuse tõusust ja sündimuse langusest;
- 2) olulisel lahustumise põhjusel oli suurem osa mehed;
- 3) põgenemispuhtude osatähtsus langus nii arvuliselt kui ka protsentuaalselt;
- 4) meeste liikuvus ushlaonna ja ukermangu piiris rahva arvu dünaamikat mõjiti ei avaldanud.

3. Aastad 1811 - 1816

Narsti pärast 1812. aasta Isamaasõda korraldatud VII kringede revisjonis viies teistest mitmelt. Kõigepealt oli tegemist kõige lähema kahe revisjoni vahelise perioodiga. Peisus toimus revisjon pärast väga tähtsat sündmust Venemaa ajaloos, 1812. aasta Isamaasõda, mis lõi kaasa suuri muudatusi rahvastiku arvulises, vanuslikes ja soolises koostises. Kõlmandas lühike revisjoni aasta ühta Eestimaa kubermangu talurahva vabastamisega pärisorjusest.

Naatlesperioodil 1811 - 1816 esines talurahva meeskingede arvu vähenemängatav tõus. Pärast suuri vapustusi tundus rahva arvu kasv, kuigi väike, arusaamatult. 1811. - 1816. aastani tõusis meeste arv 2610-lt - 2650-le, s.o. 1,5%. Rahvaarvu tõusu põhjustas vaadlusalusel perioodil sügavuse nihkumusest ostitud 50 meeskingega kummuuse mõrs. Talurahva arvulise põhjuste kohta esitatud andmed peegeldavad ka uues kummuuse mõrsas toimunud talurahva

arvulose liikumise põhjusi, aga uue  
mõisa piiridest siin ei kajastu.

Nimetatud põhjustel ületab tabeli 6  
järgi kahaunud maa arv piiridest  
võeti oma.

"Nüüd ei oleks rahvas nägja tagajär-  
gedest torbunud, kui 1812. aasta sõda  
ja sellele järgnenud põllumajandusliku  
kriisi uute viitustega tuli. Palu-  
raha massiivsed tõusid viiest,  
majapidamine jäi hoolitsemise ja arvu-  
mõõn mõttis maad.<sup>56</sup>

Hoolimata üldiselt ebareedsatist  
tingimustest, erius Niin-Nigula vii-  
kelkonnas uue aasta jooksul sündi-  
nuuse mõningane tõus. Elueva peri-  
oodiga võrreldes tõusis elanikkonna  
hulgas alaealiste arv, mis moodustas  
1816. aastal 40,1% kogu elanikkonnast  
(vt. tabel 1 ja 2). Sündimise ja sure-  
nuuse suhe oli 1,5 (ulmises perioodil 1,2).

Kõrgekonna meelannikonna arvuline  
karr tõus 1811.-1816. aastani põhi-  
liselt sündimise arvel. Selle aja jooksul

Salurahva arvulise dünaamina  
 põhjused aastail 1811-1816  
 Tabel 6

		PÕHJUSED	Talurahvas (mehed)	Määrused	
		surm	257		
LAHKUNUD	TEISEMÕISA	kihelkonna piires	—		
		kubermangu piires	11		
		kubermangust välja	—		
	LINNA		—		
			—		
			—		
			—		
			Nekrutiks võetud	171	
			Pögenemine	47	
			Vabaks lastud	2	
		Andmed puudulikud	9		
		Kokku	497		
		SÜND	401		
TULNUD	LINNASTEISEST MÕISAST	kihelkonna piires	—		
		kubermangu piires	5		
		kubermangust väljas	—		
	LINNAST	Rakvere	4		
		Tallinn	4		
			Andmed puudulikud	61	
		Kokku	475		

kasvas ühelaosuna meeste üldarv 1811. aastaga võrreldes 18,2%. Jundetuluunist moodustasid sündsund 84,8%. Nagu eelmategi urotsjonide puhul etendas teistest ühelaosadest ja linnadest tules meeste arvu kasvus tähtsusetut osa - 2,4%. 12,8% meeste tuleku põhjusi ei olnud võimalik täpselt kindlaks määrata.

Nüü aasta jooksul lahkus 19% 1811. aastal mõisatis elanud meestest. Eriuvvalt elnenud vaatlusperioodist etendas suurem osa lahkumise põhjuste hulgas paljn väiksemat osa, arvelt 51,7%. Kõigepeemalt üüi varem tõusub esile neenuitkohustuse mõgi ühelaosuna meeste arvu vähenemisele. Neenuitkohustatud mehed moodustasid kõige suurema protsendi lahkumisejuhtude üldarvust (v.a. suurem) - 34,4%. See kõneleb 1812. aasta Isamaasõja atsest mõjust rahvaarvu olüncamvale, sest arvuüüsi nüü aasta jooksul mõit neenuitkohustatud 171 meest, kesumisele 34 meest aastas, s.o. 1,1 korda rohuem üüi kõgu elnenud 16 aasta jooksul ja rohuem üüi järguüü 18 aasta jooksul.

Sama nähtust peegeldab rahvastiku  
 piiraniidi suur vähenemine 20-40 aasta  
 vanuste meeste loigus (vt. joonis 3)  
 ja sooline dispropordtsioon samades  
 vanuserühmades (vt. tabel 2).

Peale nunnitushustuse oli järgmiseks  
 olulisem lahkuemise põhjusena pöge-  
 remine, mis erimelega tihedalt notud.

Naallusperioodile põgenes ukhelnonnast  
 47 meest, s.o. 9,4% lahkuemisjuhtude  
 üldarvust. Võrreldes eelmise perioodiga  
 oli põgenemisjuhtude osatähtsus aasva-  
 nud 5,6%lt - 9,4%-le. Kõrvide nunde  
 lahkuemisjuhtude osa oli eelmisest  
 võrral ebaoluline.

Eltoodust uouennõuet tehis ja võrreldes  
 tabelis 6 enftatud andmeid ukhel-  
 nonna nusslanuonue arvulise oluua-  
 niuaga ajavahemikul 1811-1816 silgus,  
 et 1) nuste arv uarv tõnuus uakur-  
 ukhelnonnast ostitud nuuuse niose arv;  
 2) sündnuus ületas surenuuse 1,5 uordult;  
 3) planiseus lahkuemise põhjusena oli sure-  
 nuuse võrral uauitks mnuen, 4) pagenise  
 lnuuakal oli jälle tõnuued; 5) nuste lü-  
 kuuus oma ukhelnonna nioosale piirus puu-  
 dus täielikult, ukhelnangu piirus oli väga nõue.

## 4. Aastad 1816 - 1834

Pärast pikemaid sissaau ja langus-  
aastaid algab 1816. aasta vii revis-  
joniiga talurahva arvu kasvum periood.  
Eriti tõusuline oli areng just vaatlusalu-  
sel perioodil.

1816. - 1834. aastani tõusis Mihelkon-  
na meeselanikkonna arv 2650-lt - 3310-ks,  
e. 24,9% võrra. Kuna talurahva  
arvu kiire tõus toimus nii Eesti-  
kui ka Liivimaal, siis on see ajajärg  
paanunud kuni paljudele nõunogude  
ja uodantku perioodi teadlastele.

Milledel põhjustel tingisid xix sajandi  
ii veeandrel tootmise jõudude nii tor-  
nilise arengu?

xix sajandi ii veeandil toimusid Eesti  
põllumajanduses suured muudatused.

Kui sajandi alguses olid põllumajän-  
dusliku tootmise arengule stimuleerivalt  
mõjunud Nene sisetun nõuded, siis sa-  
jandi ii veeandrel kujunes vallas sti-  
mulus Nene siseaibemangude uouu-  
rents. Eesti mõisnikud olid sunnitud  
uusi sissetuleku allsaad otsima. See  
andis tõuue uuenduste sisse iividele

põllumajandus. XIX sajandi 30. aastail  
 arendas ümberõlgana majandustun-  
 tähtsuse kartul, mille kasvatamine  
 oli sellis ajas muutunud juba  
 üldiseks. Põhja-Eestis, eriti mõisates,  
 oli kartulikasvatuse levimise laiemalt  
 meil veel Eestis, kartul moodustas  
 siin juba 25,5% kogusaagist. Kartul  
 kujunes üldse väga talutoovaks põllu-  
 kultuuriks. Kõige odava toiduainena  
 kasutati kartulit veel peenroollalammas-  
 te söödana ja odava toorainena viina-  
 põletamiseks. Tähtsamas viinapõlita-  
 mise piirkonnas kujunes Peterburi tä-  
 heduse tõttu Viinamaa, kus kõige  
 ulatuslikumalt levis ka selle kõrval-  
 kare - kõrgade muumamine viinavõõgi  
 praagaga. Kõikide hankesid muuma-  
 ma ja ühisestjärele müüma ka talupojad.  
 Samal ajal levis Eesti mõisates ka pen-  
 vilti lammasi kasvatus, mida ajendas  
 soodne hõud välisturul ja hoogsalt  
 arenev kaalvõõrtus kodumaal. Sellest  
 sisse kasutati sinisest laialdanemalt  
 kasvatamine põldkõrma. Kartuli ja  
 põldkõrma kasvatus algas põhjustasid  
 kuni muudatusi põldude süsteemis.

Algas ümbruse iganeend uolnepõllu-  
süsteemilt suuremale kultuuri- ja na-  
halduslikele.<sup>57</sup>

Kõik need uuendused tõid kaasa  
töövõime tõusu ja annavad tunnis-  
tust tootmise jõudude tunduvalt  
arvestusest.

N. Kõstner rõhutas ka 1916. aasta ta-  
lumajanduse mõjudest rahvaarvu  
kasvu, aga ei jäta märkimata, et "üha  
rohkem tuli parandada ilmselt."<sup>58</sup>

Käsitledes rahvaarvu kasvu probleeme,  
märgib H. Madisson, et 1916. ja 1919. aasta  
talumajanduse näitajate järgnes suur sün-  
dumus, mis Eestimaal moodustas 36%  
iga 1000 elaniku kohta, Lääne- ja  
Põhja-Eestis seda suuremal määral.  
abiellumistingimuste kujunemisega pärast  
Nõukogude võimude võimude  
mõjudega suuremate maastike ja üldise  
töövõime tõusuga põllumajanduses.<sup>59</sup>

57

Eesti NSV ajalugu, I kd. (uüige vanemast  
ajast XIX saj. 50. aastateni). Toimet. H. Nassar,  
Tallinn 1955, lk. 597-599,  
600-601.

58

N. Kõstner, Rahvaarvu kasvamine Eestimaal,  
lk. 46.

59

H. Madisson, Sündumus, sümptomid ja rahva liive  
Eestis ja mõnes tähtsamas Euroopa riigis, lk. 29.

Ka Nõu-Nõgula kihelkonnas oli elanikkonna  
 juundenaru allikas maanordselt seen  
 sündmus, mis ületab surmuse 2,1  
 kordselt. Sellele vastavad tõistetult  
 I peatüvis 1834. aasta noisjoni kohta  
 toodud andmed nii alaealiste kõrge  
 protsendi kohta talurahva hulgas,  
 kui ka selle noisjoniaasta rahvast-  
 ku piramiidi aluse laius (vt. tabel 1 ja  
 joonis 4).

Tabelis 7 esitatud andmete alusel  
 moodustab noisatere juunde tulnute  
 arv 70,1% kihelkonna meeste üldarvust  
 1816. aastal. Sealhulgas sündmus mo-  
 dustas 87,6% kõlgist juhtumist.

Aastatel 1816-1834 lahkus 45,2%  
 kihelkonna meeste üldarvust 1816. aastal,  
 kusjuures surmuse põhjustas ainult 61,7%  
 kõnndist lahuumisjuhtumist.

Kalupoegadile mõnuga liinumisvabaduse  
 andmist jäiast 1816. aasta talurahva-  
 seadust annab tunnistust meeste liin-  
 use earr, mis vaatlusalusel perioodil on  
 sündnuse ja surmuse kõrval tähtselt  
 järgnue nähtus, misgi on nul tugevasti pii-  
 ratud iseloomuga. Täiesti puudub meeste  
 liinunne väljaspoole kubemangu piire.

Palurahva arulise dumaanika  
põhjused aastatel 1816-1834

Tabel 7

		PÕHJUSED	Palurahvas (mehed)	Männused	
LAHKUNUD	TEISE MÕISA	surm	741		
		kihelkonna piires	77		
		kubernangu piires	170		
		kubernangust välja	—		
	LINNA	Rakvere	—		
		Tallinn	6		
			Nekrutiks antud	162	
			Põgenenud	7	
			Asumisele saadetud	8	
			Andmed puudulikud	29	
		Kokku	1200		
TULNUD		sünd	1629		
	LINNAST TEISEST MÕISAST	kihelkonna piires	77		
		kubernangu piires	121		
		kubernangust väljas	1		
			Andmed puudulikud	32	
			Kokku	1860	

Et sundida talupoegi mõisale teoorjast tegema, võtundarid mõrnuud nende liinunivabadust. Ka uu. ülemineuuperioodi lõpenuisel 1831. aastal ei saanud Eestimaa uubernangu talupojad õigust lahuda uubernangust ja siirduda linnadesse. Linnadesse lubas teadus talupoegadele minna ainult siis, kui neiste arv uubernangus ülitab 120.000 ja uubernangust lahuda jühul, kui see arv ülitab 140.000. Eestimaa uubernangus ei saavutatud seda uul XIX sajandi usmpaheugi. Käärust, uis olus lubanud anda linnadesse, ei antud mõrsuue poalt uuni 60. aastateni tegelekuul üldse välja. Neelgi piiratum oli sularte liinunivabadus. Taluvaluseadus tegi uul praudiselt nõmatuus väljaspool uuhelaonda tööd otrida. Kihelkonnast uuri sulane lahuda ainult sel jühul, uis uuri pumehed olid tööjõuga varustatud.<sup>60</sup>

Kui uegi jühgesu Eestimaaolt onavõltsiselt lahuda, uis anti ta uaritusuus valla arvul uuutuks. Sama uuutust

<sup>60</sup> Eesti NSV ajalugu, I ud., lk. 582-583.

raundati ka nende talupoegade suhtes, kes jälginud, kantades õigest töö ostmis- ja müümis mõnes teises maasõunas, nõnda järele ja muu teinud nõnda teise valda või linna.<sup>61</sup>

Viru-Nigula kihelkonnas langes sikhelkonna piisid lahujate arvele 6,4% ja väljaspool kihelkonda lahujate arvele 14,6% lahumisjõudude üldarvust.

Eelneva perioodi vahetajal lahunuse põhjusena suurem järele teisel kohal olud muutisohustuse viisil on mõnevõrra langenud. Kõikide lahumisjõudude arvust moodustas ümmikus võtmine 13,5%.

1816 - 1819 aasta talurahvasaaduste väljendutamine kujunes talurahvaliidumise ühe tähtsa ajendiks. Eestimaa ühikmängus oli ühe hõlme ülev juba 1816. aastal. Kõrge tarvamine vastukäsi, mille mahasummitus kantati keegi sõjavägi, puhast 1816. aasta septembris Viru-Nigula kihelkonnas Kalvi mõisas.

Enne seda oli Narva mõisavalitsuse talupoegade poolt maha lastud. Kalvi

<sup>61</sup> Eestlane ja tema isand. Talupoegade majandusliku olukorra ja nende riigis valgustamine Eestimaal. Kirjutand keegi, kes pole eestlane ega tema isand, Tallinn 1959, lk. 58.

mõrva sündmused said alguse mõrva poolt viimel noortusperioodil üle määraste teepäevade nõudmise pärast. Talupoegade kollatiivne vastukaalu jätkus ka haagiastumise asjades sotsiaalsel.

Vastukaalu eest vaistati 1816. aasta sügisel Niine-Nigula kirikus jümmalt kümme kalvi mõrva talupoega. Nende juhib Nalli Jaanile anti võrka-sambas ihunõuklust, mis viinastõrmed lõhki ja põletati näole tulise rauaga sõna "vor". Pärast seda saadeti ta Siberisse.<sup>62</sup>

1834. aasta noisjoni andmetel saadeti<sup>63</sup> Karl v. Essenile keeluvast Kalvi mõrvalt 1817. ja 1832. aastal 4 meest Siberisse ammisle. Rahutus toimus ka vshelkoune leostis mõrvas. Seda tunnistab Kunder noisast<sup>64</sup> kaks talupoega, Kabalast<sup>65</sup> ja Munnest<sup>66</sup> kummaski ühe talupoega saatmine Siberisse.

62

J. Kahu, Eesti talurahva võitlus vabaduse eest. Talurahva vastukaalu ja rahutused aastail 1816 - 1828, Tallinn 1962, lk. 33-35.

63

ENSV BAKA, f. 1864, nim. 2, s.-ü. 123, l. 110-167.

64

ENSV BAKA, f. 1864, nim. 2, s.-ü. 123, l. 361-408.

65

ENSV BAKA, f. 1864, nim. 2, s.-ü. 123 l. 409-424.

66

ENSV BAKA, f. 1864, nim. 2, s.-ü. 123, l. 2-16.

Vimmmaa rannikul oli üldse kaluuta  
 panna sinna uueks, sest läheduses  
 arvates Alutaguse metsades vaigas  
 end palju jõursu talupoegi, kel olid tike-  
 dad sidemed ümberkaudsete uulade  
 elanikega. <sup>67</sup>

Jälgides ajarahumisuul 1816-1834 talu-  
 rahva arvulost tünaamnet ja selle otse-  
 seid põhjusi, võib märkida, et Nuru-Nigu-  
 la ühelnonnas tõusis rahvaarvu uõige  
 suurim tõus kogu vaatlusperioodi jooksul.  
 Rahva übe põhjuseks oli sündimus, mis  
 ületas surmuse 2,1 kordselt. Kasvas  
 meeste liiarvus kubermangu piius, aga  
 linnadesse ja kubermangust väga muremt  
 ei esnenud. jäägu üldse.

67

J. Kahu, Eesti talurahva mõttelus vabaduse  
 list, lk. 35.

## 5. Aastad 1834 - 1850

Elmiselle perioodile iseloomuliku talumajanduse arvu viie kasv oli ajavahemikul 1834 - 1850 minimaalne muutunud. Talumajanduse arv tõusis 3310-lt - 3356-le, seega ainult 1,4%. Mis oli siis tootlike jõudude arvu arengutunnet põhjusena?

Kõik ajaloosündmused nägivad üsna üldiselt uut unustust, millest rääkis prodaktsiooni põllumajandus 40. aastatel ja sajandi keskul. Igasugused teaduslikud ja tehnoloogilised arendused nätsuna nähtud maajärgidamisest. 1840. aastate lõpus olid ammendatud need kapitalistliku arengumise võimalused, mis olid unjunenud Eestis pärast 1816. aasta seaduste kehtestamist. Edasine arengus oli vaja enjõu põllumajandusliku tootmise intensiivistamist ja põlluharimistehnikate parandamist. Põllumajanduse muutmise ja majanduse kapitalistliku ümberkorraldamise nõuded seerus kapitalismahutus<sup>68</sup>

68

L. Soone, Põotlike jõudude arung Eestis põllumajanduses XIX sajandi esimesel poolel. - Materjalid Baltimaade rahvamajanduse ajaloost, Tallinn 1956, lk. 139.



honnad tõusid, aga talupoeg pidi  
 kõigest hoolmata välgima.<sup>70</sup>

Iganemad tootmissuhted taustast  
 ühelt poolt tootmistehvna, teiselt poolt  
 tootjate eneste, s.o. talumaha loomuliku  
 ootungut. 30. ja 40. aastate üpoole ikal-  
 dus- ja välgiaastad haavard nii Eesti-  
 kui ka Liiwimaa uubumangu ja töid  
 waasa sündimuse vähenemise ja eriti  
 laste surnu suuresse.

Aastatel 1833-1850 moodustas rahva-  
 arvu juundlaan Eesti maal aruult 2,4%  
 iga 1000 elaniku kohta.<sup>71</sup> Suga 9,2%  
 vähem kui aastatel 1816-1834.

Liiwimaal ei olnud aluurd sugugi  
 paum.

Põltsamaa, Pilibõre ja Kolga-jaani kihel-  
 kondades surnu surnud eluaastal vosta-  
 valt 30,6%, 27,9% ja 25% laste üldarvut.  
 Surnu al: surnu surnu aastatel 1835,  
 1841 ja 1845, mille põhjusel oli wanauskas-  
 gaste massiline lütk (1834.a. rõnged, 1838.a.  
 mõhutõbi, 1840.-1841.a. rõnged, sarlantsid,

70

J. Kärma, Palumaha wabastamine Eesti maal,  
 lu. 87-88.

71

N. Kõstner, Rahva arvu warramine Eesti maal,  
 lu. 43.



Talurahva arvulise dünaamika  
põhjused aastatel 1834-1850

Tabell 8

		PÕHJUSED	Talurahvas (mehed)	Märkused
LAHKUNUD		surm	928	
	TEISE MÕISA	kihelkonna piires	209	
		kubernangu piires	354	
		kubernangust välja	1	
	LINNA	Rakvere	11	
		Paide	3	
		Tallinn	2	
		Peterburg	—	
		Nekrutiks antud	218	
		Põgenenud	28	
		Asumisele saadetud	5	
	Andmed puudulikud	14		
	Kokku	1773		
TULNUD		sünd	1331	
	TEISEST MÕISAST	kihelkonna piires	209	
		kubernangu piires	244	
		kubernangust väljas	—	
	LINNAST		—	
			—	
			—	
		—		
	Andmed puudulikud	35		
	Kokku	1819		

1834. a. tubi. ukhluonuna piiris 4,1% ja uubermangu piiris 6,5% nõrõdest jundetel-jätet, siis antud perioodil on see tubi vastavalt 11,4% ja 13,4%. Siinuuare uubermangust väljäsõak jundub.

Mõisalist lahkus aastatel 1834-1850 53,5% meeste üldarvust 1834. aastal, uundest suuremuse läbi 52,3%. Meeste lahkuuare ukhluonnast oli suurenenud eluuse vaallusperioodiga nõrõdes; Kubermangu piiris lahkus eluusel perioodil 14,1%, sellil perioodil aga 20% nõrõdest lahkuund meestest.

Koolomala rahuaajast suurekus uuuntas nõetud meeste arv 162-elt - 218-ks e. 34,5% eluuse perioodiga nõrõdes. Ka pagemijuhude arv on tõunuud.

Meest taluuhua ja mõisa vahuuordade teravuuemist juba 1818. aastast kuuuntas saauud Kalsoi mõisas<sup>74</sup> nõuulwad miis Siberiisse saatuuse juhtu ja 13 pagemijuhutu. jundu nõib lõada arjõelu, et nõie uud miis taluupoega on terõstest mõisalist tuu- uud miimused ega peans 1816. a. rahutuusega atsert sidet auuama.

74

ENSV RAKA, p. 1864, s.-d. 90, l. 110-168.

Eltoodust koonavõttat tehes ja võrrel-  
des tabelis & esitatud andmeid viiel-  
konna muusikakirjanduse arvulise deimaaus-  
kaga aastatel 1834-1850 ilmus, et:

- 1) talurahva piirdearvu aeglustumise põhjus-  
tas sündimise langus ja surnuse tõus;
- 2) Sumenes meeste üldne liikuvus nii vi-  
helkonna kui ka unbermannu piirides;
- 3) naistite arv sumenes ulruise peresõdega  
nõrreldis;
- 4) endiselt puidus talurahva liikuvuse  
väljapoole unbermannu piire;

## 6. Aastad 1850-1858

Lühikesel ajavahemikul 1850-1858 muut-  
 nousa rahvaarv enam si karranud, vaid  
 kaanar uoquni langema (3356-kt - 3312-kt,  
 seega 1,3%). Vt. I ptk., lk. 27.

Paollae jündude arvuq negatiivset  
 tendentsi põhjustand ilmselt nii sotsiaalsed  
 kui ka väripoliitilised arjased.

XIX sajandi usapargaus oli teorendisüs-  
 tenui ja uoqni prodaal-pärsoojusлуу  
 uorra kuus Eesti muutunud eriti terava.  
 Proendristumile rajatud põllumajän-  
 deus teorejauus enam si karranud.

Oluaroda terardas vulgi Krimmi sõda,  
 mis tõi rahvale suus kaasturi nii elarjpus  
 kui ka majänduselus. Kõrge ubedamatel  
 põllutoõde priaadel nõuti talurahvalt  
 suusel hulgal veorannere sõjavägede trans-  
 portimises ja toojändu sõjalise tähtsusege  
 teede ehitamises.<sup>75</sup>

Krimmi sõja mõju rahvaarvu langemisele  
 rõhutab eriti N. Kõstus ja liab selle uinni-  
 tusas, et vähenes jüst uueste arv, kaaste

<sup>75</sup> Eesti NSV ajalugu, I kd., lk. 615, 670.

aru segi karras pitut. <sup>76</sup>

Vaadeldes talurahva liisumist Viim-  
Nigula kihelkonnas, ilmuvad selgest need  
põhjused, mis otsust triiginõ kalvaarve  
languse.

Kakusa aasta jooksul tuli mõrsatse  
junde 29,3% ja lakkus 31,6% kihelkonna  
meeste üldarvust 1850. aastal (vt. tabel 9)

Sealhulgas sündinuse läbi tuli junde  
67,0% meestest. Suhteliselt karras meeste  
jundevool tervest mõrsatest nii oma  
kihelkonnas kui ka kubermangu piiris,  
vastavalt 13,8% ja 17,9% kõhkidest  
tulene juhtumistest.

Esmanordselt noogu vaatlusperiood jooksul  
oli meeste arvu vähenemisel surnuse  
osatahtms suhteliselt madal: ainult 39,2%.

Ensti olubne on meeste lakkumise karras-  
vone nii oma kihelkonnas kui ka kubermangu  
piirides. Aastatel 1834-1850  
moodustas lakkumine oma kihelkonnas  
ja kubermangu piirides kõhkidest lakku-  
misjuhtumistest vastavalt 20% ja 11,7%. Sel-  
le vaatlusperioodil andumisel moodustas  
kihelkonnas piiris lakkujate arv 28,8% ja

Kalurahva arvulise dünaamika

nõhjunud aastatel 1850-1858

Tabel 9

PÕHJUSED		Talurahvas (mehed)	Määrusund	
LAHKUNUD	surm	417		
	TEISE MÕISA	kihelkonna puues	136	
		kubermangu puues	307	
		kubermangust välja	1	
	LAINA	Rakvere	5	
		Tallinn	5	
		Nekrutiks antud	161	
		Pögenemine	11	
		Asumisele saadetud	9	
		Andmed puudulikud	11	
	Kokku	1063		
TULNUD	sünd	650		
	TEISEST MÕISAST	kihelkonna puues	136	
		kubermangu puues	177	
		kubermangust väljas	—	
	LAINAST		—	
			—	
			—	
	Andmed puudulikud	21		
	Kokku	984		

uubernangu piires lakanud 12,7% kõiki-  
dest lakanusjätkeldest.

Faun's näitavad üll talurahva väga-  
rändamise tõusu, uend ainult Eestimaal  
uubernangu mõsata piirides. Kiebumangu  
lõunadise siindumise ja uubernangust  
lakanumise oli talupojale endiselt sulitud.

1858. aasta talurahvasaadus lühas  
vägarändamist ueguonast ainult  
jühul, uui maa isand ja ua uogu-  
koad sillega nõus oli ja lakanu-  
jiktude arv ühe aasta jooksul ei  
ulitanud 5% uoguonuna rahvaar-  
mest. Peale selle tuli lakanual talupojad  
lata kore rida formaalsuini.<sup>77</sup>

Selle seaduse eesmärgiks oli peale teo-  
ojimise uastamist mõsata uudlustamise  
uõimalikult odava tööjõuga.

Krimmi sõja mõjust meeste arvu  
langusele annab tunnistust uenutias  
võetud meeste summa kontingent. Kuu aas-  
tatel 1834-1850 võeti uenutias 218 meest,  
sis selle vaakluspöödi jooksul võeti  
unenutias 161 meest (enne aastat uunuvast  
13-14 uenutit, uüid 20). Uenutias võeti

meeste arv moodustas 15,1% üldidest  
 luhumisjuhtudest (vt. tabel 9)

Talurahva hulgas valitsvast rahvast  
 meelolust annab tunnistust mitme talu-  
 poja Siberisse saatmise, mis võib ka 1856. aas-  
 ta talurahvasaaduste välpaandmisega seo-  
 tud olla. Arvatakse 8 aasta jooksul  
 saadeti 9 meest Siberisse: Nasta mõrsast<sup>78</sup>  
 4 meest, Narudi mõrsast<sup>79</sup> - 2, Kabala<sup>80</sup>,  
 Gammä<sup>81</sup> ja Kalla mõrsast<sup>82</sup> - 1 mees.

Jälgides ajarahenikul 1850-1858  
 talurahva arvuulist dünaamikat ja  
 selle otsuseid põhjusi, võib märkida,  
 et Niinu-Nigula kihelkonnas toimus  
 rahvaarvu langus, mis oli seotud  
 talurahva liikumisvõimaluste avardamisega  
 (kubermangu piires lühunud meeste arv  
 ületas 1,7 korda mujalt juurdetulnud  
 meeste arvu) ja sises Krimmi sõjaga  
 seotud meeste arvu suurenemisega.

78

ENSV RAKA, f. 1864, s.-ü. 187, l. 274-295.

79

ENSV RAKA, f. 1864, s.-ü. 187, l. 296-397.

80

ENSV RAKA, f. 1864, s.-ü. 187, l. 398-418.

81

ENSV RAKA, f. 1864, s.-ü. 187, l. 228-251.

82

ENSV RAKA, f. 1864, s.-ü. 187, l. 11-59.

## Kokkuvõte

Niru-Nigula kihelkonna talurahva ajaloo uurimisel, ommangulisel, prodaloomilise kapitalismile ülemineku ajajärgel, on välisolevas töös aluseks hingide uurijate materjalid.

Suuremate üldistuste tegemiseks näivad ühe kihelkonna materjalid vast ebapiisavalt, kuid mitme, Eestimaa umbesmärgu ees piirvõrdades arusaadavalt andmete võrdlemisel selgus, et vaatamata loomadele määrustele laagerid saadud vastand olulisemates punktides ühte, midagi uudlate seaduspärasuste kohta.

Niru-Nigula talurahva arvuline dünaamika 18. sajandi lõpul ja 19. sajandi esimesel kümnendil peegeldab sissakut ja isegi osalt taganemist tootlike jõudude arengus.

19. sajandi 20. ja 30. aastatel kasvab rahva arv järsult - 29% võrra, edaspidi aga kasvutempo langeb tunduvalt ja 50. aastate veebruaris esineb isegi rahva arvu absoluutne langus.

Seisaku mõel raski rahvaarvu languse tõeld kaasa sagedased võitjaskaldund sajandi vahetusel ja 19. sajandi 40. aastatel, millega kaasnesid väljakäänd ja epidemiad, mis ebasanitaarse elutingimuste, alatõhuse ja arstabi puudumise tõttu põhjustasid elanikkonna, eriti laste, suure suremuse ja sündide vähenemise. Ka talurahva massiline paigutamine ja neuvitisekohustuse kasutus, eriti Napoleoni sõdade ja Krimmi sõja ajal, vähendas neelakonna arvu. 50-ndatel aastatel mõjutas rahva arvust diinaarvat ka talurahva liikumisvõimaluste arandumine.

Talurahva arvust kasvav aastatel 1816 - 1834 põhjustas suur sündimus, mis ületas suremuse 2,1 kordselt. Tõelise jõudude uure arengu probleem aastatel on üldse ajaloouurimise seisundist

üks kurtavamaid ja seisest põhja-  
laanumet väetlust vaarvad ümbrusi.

Palunakva arvulise diinaarvua  
Nõun-Nigula vheluonnas langes uuan  
rakvaarvu lüaumisega uogu lertis ja  
on seega ühtlasi ülmineuuperioodi  
tootete jõndude ja tootmisuhite vas-  
tastuuse mõju peegeldusena ühe vhel-  
uonna piires.

## Резюме.

Исследование численной динамики крестьян и её причин в Виру-Нимуласком приходе в конце 18-го века и в первой половине 19-го века проведено на основе материалов ревизий души. Материалы ревизий души дают возможность изучить динамику вообще количества крестьян, половой и возрастной состав, что является очень существенным в переломный период перехода от феодализма к капитализму при выяснении причин, влияющих на количество динамики крестьян.

Численное движение крестьян Виру-Нимулаского прихода в конце 18-го века и в первой половине 19-го века отражает застой и даже частичный регресс среды производительных сил.

В двадцатые и тридцатые годы 19-го века численность народа возрастает резко на 29%, в дальнейшем возрастание значительно за-

медляется. В пятидесятые годы также наблюдается уменьшение численности народа. Частые неурожаи на рубеже столетия и в сороковых годах 19-го века повели за собой заторы и даже уменьшение численности населения; всё это сопровождалось голодом и эпидемиями, которые явились причиной большой смертности народа, особенно детей и уменьшения рождаемости из-за антисанитарных условий жизни, недоедания и отсутствия медицинской помощи. Также массовое бегство и тяжесть рекрутских обязанностей, особенно в период наполеоновских войн и Крымской войны, уменьшали численность мужчин. Существенное значение во второй четверти 19-го века в уменьшении численности народа играет переход за границы прихода. Увеличение численности крестьян в период 1816 - 1834 было вызвано большой рождаемостью, которая перекрывает смертность 2,1 раза. Численная динамика крестьян в Виру-Милуласком приходе совпадает в основном с движением численности народа во всей Эстонии и следовательно является отражением производственных сил и производственных отношений переходного периода в рамках одного прихода.

## Kasutatud kirjandus ja arhiivimaterjalid

### I Marksismi-Leninismi klassikud

Lenin, V. I. Narodnikluse majandusliku süü ja selle  
avastus hr. Sture raamatute (Marksmu ajastus  
sotsialistlikus kirjanduses). Teosed, 1. kd. Pln 1948,  
lk. 301-460

Lenin, V. I. Majandusliku romantismi isoleerimis-  
tusest. Teosed, 2. kd. Pln. 1949, lk. 107-250

### II Arhiivimaterjalid

Eesti NSV Riikliku Ajaloo Instituut  
(Eesti NSV EAKA)

fond 1864 - Eestimaa ühisõpi-  
koolide kogumik

### III Muu kirjandus

Eesti NSV ajaloo lugemik. I kd. Pln. 1960

Eesti NSV ajalugu. I kd. (kõige varemast ajast  
 XIX saj. 50-aastateni). Toimetanud A. Vassar

Tallinn 1955

Eesti NSV ajalugu (kõige varemast ajast tänapäevani)

Toimet. G. Naan, Tallinn 1957

Eestlane ja tema isand. Taluhooldajate majandusliku olukorra ja nende siirumoli valgustamiseks Eestimaal. Kirjutanud keegi, kes pole eestlane ega tema isand.

Tallinn 1959

Кабызан, В. М. Староэкономные в России в XVIII - первой половине XIX века (по материалам петербурга).

Москва 1963

Kahu, J. Rahutused ja reformid Tallinn 1961

Kahu, J. Eesti talurahva võitlus vabaduse eest Tallinn 1962

Kuus, J. Eestimaa fodaal-pärisajustliku põllumajandus ja talurahva olukord XVIII saj. lõpul ning XIX saj. 1. aastakuu. Tartu 1960

(Tartu kooliõpilaste Üliõpuli Toimetised, nr 196).

- Kärner, J. Talurahva vabastamine Eestimaal. Vabastuse sajaaastase mälestuspäevaas. Tallinn 1916
- Kõstner, N. Rahvaarvu kasvamine Eestimaal "Noor-Eesti" V Tartu 1915, lk. 33-125
- Loone, L. Lisandiid talurahva pärisoju- sest vabastamise muinisele Eestis Tartu 1960  
(Tartu Riikliku Ülikooli Toimetised, rihik 87).
- Loone, L. Tootline jõudole areng Eestis põllumajanduses XIX sajandi esimesel poolel. - Baltimaade rahvamajanduse ajaloost. Tallinn 1956
- Madisson, H. Rahvastiku areng Eestis ja tähtsaimis Euroopa riigis. — Eestis rahva tulevik. Tartu 1935, lk. 10-32
- Madisson, H. Tõuetuvishoid ja rahva tulevik Tartu 1935
- Подъяпольская, Е. П. Ревизские сказки как исторические источники. Академическому Третьему Департаменту Третьему по древности и истории. Сборник статей. Москва 1952

Põhijooni majandusliku mõtte ajaloost  
Eestis XIX sajandil. Toimet. L. Brutus ja L.  
Loone. Tallinn 1958.

Sepp, H. 1 Põltsamaa rahvastiku - statistikast  
"Postimees" nr. 123, 30. mai 1943

Sepp, H. Tartu linn ja Haanja maanogu-  
duse rahvastik (Käsitles H. Humber)  
"Postimees" nr. 123, 30. mai 1943

Vahtra, S. Hingede verisjoniide andmete na-  
sutamisest ajalooallikana. Tallinn 1964  
(Eesti NSV Teaduste Akadeemia Toimetu-  
sed. Iihiskonnateaduste Saria.)

Vasar, H. Teooria-aja põhiprobleemidest.  
"Ajalooline Ajarini" 1935 (lk. 118-135)

Altooni

## Sisukord.

Sissejuhatus	lk. 2
<u>I</u> peatükk	
Hingede revisjonid ajalooliselt ...	lk. 10
<u>II</u> peatükk	
Taluahva arulise dünaamika aastail 1782-1858 hingede revisjonide põhjal	lk. 20
<u>III</u> peatükk	
Taluahva arulise dünaamika põhjused	
1. Aastail 1782-1795	
2. Aastail 1795-1811	
3. Aastail 1811-1816	
4. Aastail 1816-1834	
5. Aastail 1834-1850	
6. Aastail 1850-1858	lk. 42
Kokkuvõte.	lk. 86
Resümee.	lk. 90
Kasutatud kirjandus	lk. 92