

TARTU ÜLIKOOLI VILJANDI KULTUURIAKADEEMIA

Rahvusliku käsitöö osakond

rahvusliku tekstiili õppekava

Vaike Treiberg

RUHNUS JA SAAREMAAL KANTUD LIISTIKUD JA ABUD 19.- 20. SAJANDIL
SAAREMAA MUUSEUMI ESEMEKOGU PÕHJAL.

TÄNAPÄEVASTE LIISTIKUTE KOLLEKTSIOON

Lõputöö

Juhendaja: Riina Tomberg

TÜ VKA rahvusliku tekstiili lektor, MA

Viljandi 2018

SISUKORD

SISSEJUHATUS	4
1. ÜLEVAADE UURIMISVALDKONNAST	5
1.1. Liistiku mõiste.....	5
1.2. Liistikute käsitlused eestikeelses erialakirjanduses.....	6
1.3. Liistiku ajalugu ja selle väljaarenemine pihikust.	6
2. LIISTIK KUI RAHVARÕIVAKOMPLEKTI OSA MEIE LÄHINAABRITE JUURES.....	10
2.1. Leedus kantud liistikud	10
2.2. Lätis kantud liistikud.....	10
2.3. Rootsis kantud liistikud.....	11
2.4. Soomes kantud liistikud	11
3. EESTI LIISTIKUD JA ABUD	13
3.1. Liistikute levik Eestis.....	13
3.2. Eesti liistikute üldiseloostus.....	13
3.3. Saaremaal ja Ruhnus kantud liistikute üldiseloostus	14
4. SAAREMAA JA RUHNU LIISTIKUD SAAREMAA MUUSEUMIS.....	19
4.1. Saaremaa muuseumi abude ja liistikute ülevaade.	19
4.2. Abude ja liistikute valmistamiseks kasutatud kangad.....	20
4.3. Abude ja liistikute lõikeline iseloostus ja valmistamistehnoloogia.	21
5. SAAREMAA JA RUHNU AINELINE LIISTIKUTE KOLLEKTSIOON.....	24
5.1. Rõivakollektsiooni idee, inspiratsiooni allikad ja sihtgrupp	24
5.2. Kollektsioonis kasutatavad kangad.	25
5.3. Esemete kavandamine ja mudelite kirjeldus	26
5.4. Liistikute lõiked ja tehnoloogilised joonised	27
5.5. Liistikute õmblemine ja viimistlemine.....	28
5.6. Kulude kalkuleerimine	29
KOKKUVÕTE.....	31

KASUTATUD ALLIKAD.....	33
LISAD.....	35
Lisa 1 Saaremaa muuseumi kogus olevad abud ja liistikud.....	35
Lisa 2 Saaremaa abude ja Ruhnu liistikute lõiked	54
Lisa 3. Kolleksiooniesemete lõiked	63
Lisa 4. Tehnoloogilised joonised	66
Lisa 5. Fotod valminud liistikute kolleksioonist.....	71
SUMMARY	76

SISSEJUHATUS

Käesoleva lõputöö teemaks on Ruhnus ja Saaremaal kantud liistikud ja abud 19.- 20. sajandil. See on koostatud Saaremaa Muuseumi esemekogu põhjal. Teema valikul sai määravaks minu huvi liistiku kui rõivaeseme vastu. Uuritavaks piirkonnaks valisin Saaremaa ja Ruhnu seetõttu, et seal on liistikut ja abu igapäevaselt kantud veel 20. sajandi algupoolel.

Minu lõputöö uurimisprobleemiks on milliseid liistikud kanti Ruhnus ja Saaremaal 19. sajandil ja 20. sajandi alguses. Töö eesmärk on anda ülevaade uuritava perioodil Ruhnus ja Saaremaal kantud liistikutest, nende lõigetest ja valmistamistehnoloogiast. Minu töö otsib vastuseid järgmistele küsimustele: millal sai liistik seal rahvarõivakomplekti osaks? Kas Ruhnus ja Saaremaal kantud liistikutel esines sarnaseid jooni mandril kantud liistikutega? Millised moevoolud mõjutasid uuritavas piirkonnas kantud liistikute üldilmet ja lõikelisi iseärasusi?

Valimiks on Saaremaa muuseumi esemekogus olevad liistikud. Oma lõputöö jaoks mõõdan muuseumiesemed üle, kirjeldan nende valmistamiseks kasutatud kangaid, joonistan üles liistikute lõiked ja iseloomustan nende valmistamisel kasutatud õmblustehnilisi võtteid. Seejärel selgitan, millised on olnud liistikute erinevused ja ühised jooned kihelkonniti.

Lõputöö praktilise osana kavandan ja teostan tänapäevasel moel kantava ja kaasaegsetest ostukangastest valmistatud liistikute kollektsiooni, mille inspiratsiooniallikaks on Ruhnu ja Saaremaa liistikud. Kollektiooni tarvis kasutan tänapäevastele vajadustele kohandatud ajalooliste liistikute lõikeid.

1. ÜLEVAADE UURIMISVALDKONNAST

Selles peatükis uurin liistiku mõiste tähendust ning sünonüüme. Seejärel kirjeldan liistikute käsitlusi Eestis ilmunud varasemates uurimustöodes ja erialases kirjanduses. Lõpuks annan ajaloolise ülevaate liistiku kujunemisest.

1.1. Liistiku mõiste

Liistikut on teisisõnu Saaremaal ja Muhus nimetatud ka *abu*. Viimast peetakse lähtuvaks kohalikust murdesõnast ja see on vasteks sõnadele *piht*, *pihik*. (Kaarma jt 1981, lk 33) Liistiku sünonüümina on Saaremaal kasutatud ka mõistet *porst* ja *lihv*, mujal Eestis aga *liivistik*, *liivistikk* ning *ööder* (Manninen 1927, lk 295, Kaarma jt 1981, lk. 34). Ruhnus on seda kutsutud *snevel* ja *snövla* (Soorsk 2008, lk 17), mis on arvatavalt tuletis rootsikeelsest sõnast *snörliv* ehk korsett (Glosbe rootsi-eesti sõnaraamat 2018).

Tänapäevaste rõivaesemete tähenduses enam ühtegi ülaltoodud mõistetest ei kasutata, seetõttu pörkusin oma töö koostamisel ja võõrkeelsete kirjandusallikate läbitöötamisel probleemile, milline on liistiku vaste inglise keeles. Tänapäeval oleme me harjunud sellelaadse välimusega rõivaeset nimetama *vest*, mida kannavad nii naised kui ka mehed. Uurides inglisekeelseid allikaid selgus siiski, et vesti vasteid *waistcoat* ja *vest* kasutatakse pigem vaid meeste poolt kantud varukateta pihakatet silmas pidades. Seetõttu võtsin esemete täpsemaks määratlemiseks ja inglisekeelsete vastete leidmisel abiks Liisa Randmaa Tartu Ülikoolis valminud magistriprojekti „Eesti- Inglise seletav rahvarõivasõnastik“. Sellest tööst lähtuvalt on liistiku, abu, lihvi, liivistiku ja liivistüki inglise keelne vaste *bodice*, mida on seal tõlgitud ka kui *pihik*. (Randmaa 2010, lk 40).

Järgnevalt uurisin materjale sõna liistik pärinemise kohta. Selgitasin välja, et suure tõenäosusega on liistik tuletatud rootsi keelsest sõnast *livstycke* (Glosbe rootsi- eesti sõnaraamat 2018), mille tähendus on *pihik*. Sarnase tüvega ja sama tähendusega on muuhulgas soome keeles sõna *liivi* (Soome- eesti sõnaraamat 2018), leedu keeles *liemenė*

(Glosbe leedu- eesti sõnaraamat 2018) ja vene keeles *лиф*. ([EVS]Eesti- vene sõnaraamat 2018).

1.2. Liistikute käsitlused eestikeelses erialakirjanduses

Liistikute kohta leiab eestikeelsest kirjandusest informatsiooni mitmetest allikatest. Nii on liistikuid põhjalikumalt käsitlenud Ilmari Manninen oma 1927.a. ilmunud raamatus „Eesti Rahvariiete ajalugu“, aga ka Melanie Kaarma ja Aino Voolmaa oma 1981.a. ilmunud raamatus „Eesti rahvarõivad“. Maret Soorsk on raamatus „Saare maakonna rahvarõivad“ (2008) kirjeldanud muude rõivaesemete kõrval Saaremaal kantud abusid ja Ruhnu liistikuid. Reet Piiri raamatust „Rahvarõivaid Eesti Rahva Muuseumist“ (2006) võib leida informatsiooni Eestis kantud liistikute kohta üldisemalt. Ruhnu liistikuid on iseloomustanud lühidalt Ülli Kont, Anu Randmaa ja Inna Raud kogumikus „Pärnumaa rahvarõivad“ (2017).

Liistikuid on Eesti muuseumite kogudes arvestatav hulk. Kõige enam leidub neid Eesti Rahva Muuseumis, samuti Eesti Ajaloomuuseumis, Eesti Vabaõhumuuseumis, Pärnu Muuseumis, Läänemaa Muuseumis, Võrumaa Muuseumis, Põlva Talurahvamuuseumis, Saaremaa Muuseumis ja mujal. Saaremaa Muuseumi kogus on liistikuid ja abusid, mis pärinevad Saaremaalt ning Ruhnu saarelt – ühtekokku 22 eset erinevatest kihelkondadest ning 1 liistikukanga katke. Käesoleva uurimustöö koostamise käigus valisin oma töös uurimisaluseks just Saaremaa muuseumi abud ja liistikud.

1.3. Liistiku ajalugu ja selle väljaarenemine pihikust.

Pihik, *bodice*, on defineeritud kui naiste vöökohast ülevalpool kantav rõivakostüümi osa. See sõna on arvatavasti tuletatud hiliskeskajal kantud nahast või jämedakoelisest linasest kangast valmistatud ja luudega toetatud kaheosalisest rõivaesemest, mille osad olid omavahel haakidega eesküljelt ja tagaküljelt ühendatud, ning mida nimetati inimkeha järgi *a pair of bodies*. Sellest on hiljem välja arenenud alusrõivana kantud korsett. (Yarwood 1978, lk 40)

Pihik kinnitas keskajal kanda esmalt kõrgema seltskonna naistemoes, mil asuti rõhutama ülakeha (Bradley 2001, lk 137). Teada on, et 15. sajandi keskpaigast asuti tuunika asemel naisterõivana kandma eraldiseisvat pihikut ja seelikut (samas, lk 140) ja 16. sajandil hakati eelkõige Itaalia ja Hispaania moe mõjutusel büsti rõhutama. Pihik kui korseti ja liistiku eelkäija oli siis tugevasti kehasse töödeldud. (samas, lk 159) Et renessansiaja lõpus kantud naiserõivastust iseloomustasid rõhutatud õlajoon, täidlased puusad ja pikk sale pihaosa, tuli rõivastele nõutava vormi andmiseks kasutusse pealrõivaste all kantav tugevalt keha ligi liibuv korsetisarnane riideese, mis valmistati jäigast kangast ning mis surus rinnakorvi kolmnurkseks kokku ,et seeläbi rinnapartii paremini esile tuleks. (Cosgrave 2002, lk 126) Seda rõivaeset nimetab Manninen nõorliistikuks, mis oli kasutusel naise alusrõivana ja keha vormimiseks, sest nõorliistik võimaldas talje kohalt tõmmata vöökohta piitspeenikeseks. Hispaaniast levis seesugune kandmismood mujalegi Euroopasse. (Manninen 1927, lk 302)

Barokiajal kadusid lühiajaliselt pildist kleidipihiku all kantavad rindkere kokkutõmbavad korsetid. Nende asemel kanti keha järgi liibuvaid aluspihikud, mis olid siseküljelt tugevdatud metallist, luust või puidust ribadega (Cosgrave 2002, lk 151, Boucher 1996, lk 294).

18. sajandi alguses tuli korsett moodi tagasi ja seda kanti kuni Prantsuse revolutsioonini. Sellest oli kujunenud peaaegu kunstiteos: korsett oli valmistatud atlassist, brokaadist või siidist ning tihti kaunistatud tikandite ja pitsidega. (Boucher 1996, lk 296) Korsett näitas kandja staatust ja võimalust elada jõudeelu, samas kui töötavad naised kandsid lihtsat kinninõõritavat pihikut. 18. sajandi lõpuks teises korseti vorm siiski õige pisut kehasõbralikumaks. (Cosgrave 2002, lk 182-183)

Pärast Prantsuse revolutsiooni rõivastus lihtsustus ja korsettide kandmine hakkas taanduma. Ka korseti peal kantud pihiku vorm muutus pehmemaks (Boucher 1996, lk 296, Cosgrave 2002, lk 174). Kasvas sotsiaalse võrdsuse määr kostüümis, mis väljendus erinevates Euroopa riikides erinevalt, kuid erinevate ühiskonnaklasside esindajad hakkasid riietuma enam ja enam sarnasel moel. (Boucher 1996, lk 330-331)

Peale 1810.a. tuli Prantsusmaal korsett tagasi moodi. See erines aga oluliselt 18. sajandil kantud korsetist, mis muutis ülakeha koonusekujuliseks. 19 sajandil kantud korsett tegi vöökohta pisut saledamaks ja toestas rinda. (Boucher 1996, lk 351- 354) Korsett oli valmistatud elastsemast materjalist, peamiselt siidist, ja paeltest ning toestatud paari luuga.

Korseti ja jaki välimusest mõjutatud pihik, mille rootsikeelsest vastest tuleneb ka nimetus liistik (*lifstykke, liivi*), kuulus ka Soomes 18. sajandi algupoolel esmalt aadelkonna naiserõivastuse juurde. Seda kanti tagasihoidliku kodurõivastusena (Pylkkänen 1982, lk 229). Liistik õmmeldi sarnaselt korsetile neljast tükist, sõlmiti eest kinni siidist või linasest paelaga, kuid see oli võrreldes korsetiga avaram ja mugavam. Liistik võis tol ajal olla nii varrukatega kui ilma seetõttu, et tol ajal kantud rõivastel olid moes paeltega kinnitatavad äravõetavad ja vahetatavad varrukad, mida kanti keskklassi kuuluvate meeste ja naiste hulgas ning mis võimaldasid lihtsalt ja kiiresti muuta rõivaste väljanägemist. (Pylkkänen 1982, lk 229, Cosgrave 2002, lk 124)

Üldjoones kuulusid Soomes 18. sajandi algupoolel liistikud peamiselt väikelinnade linnakodanikuprouade, käsitöölise naiste ja vaeste maainimeste garderoobi, teinekord leidis neid ka maa- aadlikest mõisaprouade ja kirikumõisa naispere rõivanimekirjades. Ühiskonnaklassist lähtuvalt oli tol ajal liistikute välimus ja materjal varieeruv. Tihtipeale mainiti need olevat tagasihoidlikud, valmistatud villasest kangast. Argised liistikud olid enamjaolt varrukatega, kuid mainitud on ka eemaldatavate varrukatega liistikuid. (Pylkkänen 1982, lk 229)

Suvised kodurõiva hulka kuuluv liistik õmmeldi 18. sajandil tihti kodukootud linasest kangast ja sajandi teisel poolel ka puuvillasest kangast. Puuvillane või linane liistik kaunistati värviliste tikanditega. Näiteks on andmeid oksjonile pandud kahe mõisaprouale kuulunud liistiku kohta, mis olid tehtud pleegitamata linasest ja kaetud esiosas siidiga- üks mustaga teine aga punasega. Neid oli tol ajal kantud jaki, kleidi või hommikukuue all nii, et liistiku siidiga kaetud osa paistab pealrõivaste alt. Mõnikord on olnud alusrõivana kantud liistik toetatud kalaluudega. Soome maa- aadlikud on peale selle kandnud rahvapärase talverõivana tuntud ja lambanahaga vooderdatud liistikuid, mis on olnud kinninõõritavad nagu korsett. Karusnahkne liistik oli kaetud villase kangaga. (samal 1982, lk 229)

Kuigi liistiku ja seeliku rõivakomplekti peeti juba alates 1700. algusest Soomes rahvusrõivaks, siis Prantsusmaal omandas see rokokoo ajal kunsti ja kirjanduse vahendusel loodud karjusetüdruku- stiili moodituleku tagajärjel koha ka kõrgema klassi naisterõivastuses. Sellest sai tol perioodil moerõivas nii Inglismaal kui Prantsusmaal. (samal, lk 229-230) Niinimetatud karjuseneiu rõivakomplekt koosnes laiaäärelisest õlgkübarast, varrukateta liibuvast liistikust, laiade puhvvarrukatega särgist, kaharast vabalt langevast seelikust ja põllest. (samal, lk 230) Peetakse võimalikuks, et rokokoomoe

kohane varrukateta liistik sündis sel moel, et moekohaselt vatitikandis valmistatud linaselt kuuelt eemaldati varrukad. Soome kõrgemasse seltskonda kuulunud naiste rõivaste hulgast leiab siidist valmistatud rokokoo- aegseid liistikuid (samas, lk 231) ja samal ajal on Eestiski moodi tulnud teiste rõivaesemete peal kantud liistik. (Manninen, 1927, lk. 302).

Samalaadne kodukootud kangast õmmeldud liistik oli tavaline Soome maanaiste suvine rõivaese 18. ja 19. sajandil (Pylkkänen 1982, lk 231).

2. LIISTIK KUI RAHVARÕIVAKOMPLEKTI OSA MEIE LÄHINAABRITE JUURES

Selles peatükis kirjeldan naaberriikides Lätis, Leedus, Soomes ja Rootsis rahvarõivakomplekti osana kantud liistikuid.

2.1. Leedus kantud liistikud

Leedus on kirjalikes allikates märgitud liistikute (*liemené*) kandmist juba XVII sajandil ja need on käibel olnud kuni XIX sajandi lõpuni. Liistikud on olnud valmistatud peamiselt villasest või poolvillasest kodukootud kangast, ent on ka näiteid, kus talunaise liistik on olnud vabrikumaterjalist- atlasest, sametist või brokaadist (Balčikonis jt. 1974, XXIII).

Liistikute tegumood on Leedus olnud piirkonniti erinev. Iseloomulikuks võib pidada vöökohani ulatuvat, esiosas pikendatud ovaalsete siiludega liistikut ning vöökohalt algavate seesidega liistikuid. Suvalkijas kantud liistik on olnud kehasse töödeldud ja ulatunud puusadeni, selle alläär on olnud volditud. Žemaitijas kantud liistik on olnud lühike, sügava kaelaavaga ja peenetriibulisest kangast valmistatud. (Condra 2013, lk 201) Aukštaitija piirkonnas on liistiku värvus olnud pigem seeliku suhtes kontrastne kui sellega toon- toonis (Condra 2013, lk 200). Mõnest Leedu on piirkonnast leiab liistikuid, mille hõlmu kaunistavad malid ja helmed (Balčikonis jt. 1974, XXVII).

2.2. Lätis kantud liistikud

Ka Lätis on liistikud olnud rahvarõivakostüümi osaks. Vidzeme piirkonnast on teada, et liistikud olid seal küllaltki levinud. Need õmmeldi kehasse töödelduna. Liistik oli seal kandis lühike, mõnikord eest kaunistatud helmestega ja tikandiga. Kantud on nii ühevärvilisi kui ka triibulisi liistikuid. (Bremze, Rozenberga, Ziņģite 1995, lk 285) Lielvārde piirkonnast on teada, et vanemat tüüpi seeliku külge olevat olnud õmmeldud

samast materjalist valmistatud liistik sarnaselt Lääne- Saaremaal kantutega. Uuemate seelikute puhul on liistik kadunud (samas, lk 289). Krustpilsis on aga liistik olnud pigem igapäevarõivaste osa, mitte piduliku kostüümi juurde kuuluv (samas, lk 292). Kurzeme piirkonnas kantud rahvarõivakomplektis on liistik olnud 19. sajandil kindel ja üldlevinud rahvarõivaste osa (Bremze, Rozenberga, Ziņģite 1997, lk 339). Seal on seeliku peal kantud liistikuid ja pihikuid kutsutud ka *borstes*, *brušlaki* ja *lipķeni*. Kurzeme liistikud on olnud tavaliselt lühikesed. Nii pole Alsungas, Ventspilsis ja Lõuna- Kurzemes liistik ulatunud vöökohani. Sealsed liistikud olid tihtipeale kaunistatud erinevat värvi paelte, dekoratiivsete nõopide ja tikanditega. (samas, lk 340) Kuldiga piirkonnas aga ei olnud liistikute kandmine tavapärane (samas, lk 346).

2.3. Rootsis kantud liistikud

Rootsis on naiste rahvarõivakomplekti juurde kuulunud kehasse töödeldud liistik olnud üldlevinud, seda on kantud särgi peal. Liistiku materjalina on tihtipeale kasutatud punast või musta kangast ja selle hõlmasid kaunistavad tinasulamist malid, mida on nimetatud *snörmärlor*. (Condra 2013, lk 693) Dalarna on Rootsis olnud piirkond, kus rahvarõivast on kantud kõige kauem. Seal kantud liistikud on olnud enamasti valmistatud triibulisest kangast ning kaunistatud pitsiga, liistiku peal on aga kantud jakki. (samas, lk 696) Ka Skånes kantud liistikut on ehtinud pitskaunistused (samas, lk 697). Södermanlandis on olnud liistik ja seelik omavahel ühendatud, mis aga ei ole Rootsi rahvarõivastele tavapärane (samas, lk 697). Hälsinglandis on liistikud õmmeldud sügava kaelajoonega ja sügavate käe aukudega, mis liistiku seljaosas ulatuvad peaaegu kuni seljatüki keskosani. Neid on kantud musta seeliku ja triibulise põllega. (samas, lk 698).

2.4. Soomes kantud liistikud

Soomes on liistik rahvarõivakomplektis olnud keskne, moodsaim rõivaese- väike, kuid tähtis. Selle abil on rõhutatud kandja figuuri ja kaunistatud rõivakomplekti. Liistik valmistati tihti hinnalisest ostumaterjalist, näiteks peenvillasest triibulisest, lillelisest või ruudulisest kamlotkangast. (Holst 2011, lk 99). Liistikute pikkus on Soomes piirkonniti olnud erinev: Närpiös, Korpilahtis ja Pukkilas on kantud lühikesi, vaid poolde selga

rindade alla ulatuvaid liistikud, Hartolas ja Anjalas ulatusid liistikud vöökohani, Lammi ja Länsi- Suomi, aga ka Karjala liistikud olid pikemad, ulatudes puusadele. Liistikute hõlmad on eest kinnitatud nii nõöptide, haakide kui ka nõöridega (Holst 2011, 100-102). Kaunistusena kasutati erinevaid kante, nõöpe ja tikandeid (Holst 2011, lk 99). Soomes, eeskätt just Soome läänepoolses osas kantud liistikud omavad lähemal uurimisel sarnasusi Saaremaal ja Ruhnus kantud liistikutega, seda nii löikeliselt kui ka materjalikasutuselt.

Soomes on liistik tulnud rahvarõivamoodi aadelkonna moerõivastusest tõenäoliselt kirikuringkondade vahendusel. 18. sajandi alguses kuulus see koos punase seelikuga talunaiste peorõivaste hulka. 18. sajandi 70.-ndatel aastate paiku kanti liistikut juba peaaegu kogu Soomes. Karjalas ja Lõuna- Savos võeti liistiku kandmine omaks 1800-aastate alguses. Ostukangast liistikute valmistamine oli 18. sajandi algupoolel Soomes väljaõppinud õmblejate töö. Liistiku löige kohandati selline, et säästa kallist kangast. Kodus õmmeldi liistikuid kodukootud materjalist (Lehtinen 2005, lk 65). Mõnest Soome paigast on teada, et seal käisid noored tüdrukud suviti kirikus ja pidulikel puhkudel liistiku ja särgiväel, samas kui abielunaised kandsid liistiku peal kampsunit (Lehtinen 2005, lk 71). Teisalt on teada, et nõöptidega eest kinnituvate liistikute puhul oli abielunaise tunnuseks see, kui liistiku kaks ülemist nõöpi jäeti lahti (Condra 2013, lk 215).

3. EESTI LIISTIKUD JA ABUD

Käesolevas peatükis kirjeldan esmalt allikatele tuginedes liistikute levikut Eestis ja kasutuseletuleku aega. Seejärel toon erialakirjandust abiks võttes ära Eesti liistikute üldiseloostuse ja viimaks annan detailsema ülevaate Saaremaa abudest ja Ruhnu liistikute kirjandusallikate kajastuse põhjal.

3.1. Liistikute levik Eestis

Liistikuks on kutsutud naistele kuuluvat rõivaeset, samal ajal kui samalaadset meeste poolt kantavat kehakatet nimetatakse vestiks. (Manninen 1927, lk 295). Liistikuid on Eestis rahvarõivakomplekti osana kantud juba vähemalt 18. sajandist. Sellekohaseid andmeid on kogutud Tartumaalt. (samas, lk 301) 19. sajandist on teateid, et liistikuid kanti sel ajal Eestis juba laiemalt: need olid levinud Saaremaal, Läänemaal, Harjumaal Jüri kihelkonnas ja mõnel pool Lõuna- Eestis. Sajandi lõpupoole on liistikuid kantud ka Põhja- Pärnumaal ja vähesel määral mujal Põhja- Eestis. (Kaarma, Voolmaa 1981, lk 33) Seevastu liistikute kandmine 19. sajandil Viljandi- ja suuremal osal Pärnumaal ei olnud laialdane. (Manninen 1927, lk 299). Muhu saarel on liistiku kandmine tulnud moodi 19. sajandi lõpus, Ruhnust on teada, et seal on liistikut samuti kantud juba 19. sajandil (Soorsk 2008, lk 17).

Suvisel ajal käidi tihti abu ja särgi väel. Läänemaalt on teada, et seal käidi soojal ajal vaid liistiku ja rinnarätikuga, niisamuti nagu on liistikuväel käidud suvel ka Audrus ja Jüris (Manninen 1927, lk 301).

3.2. Eesti liistikute üldiseloostus

Liistikute valmistamiseks on kasutatud nii kodukootud kui ka ostukangast. Martnas ja Audrus on neid valmistatud purpurpunasest kangast, Lääne- Nigulas ja Viru- Jaagupis sitsikangast, Harju- Jaanis teadete kohaselt värvilisest poekangast ning Viru- Jaagupis nn

rootsi riidest. (Manninen 1927, lk 299) Jüris on liistikuid õmmeldud sinise- punase-rohelisekirjust drellkangast, mida kutsuti *punaseks drelliks* (Voolmaa 1990, lk 24). Liistikuid on mitmel pool valmistatud ka potisiinisest villasest kangast. Muhus on kantud nahast liistikud, samuti on Muhus levinud olnud erksavärvilisest villasest lõngast heegeldatud abud (Soorsk 2008, lk 17).

Eesti mandriosas kantud liistikud, mida kohati on nimetatud ka liivistikud ja liivistükid, on olnud õmmeldud rühm- või pidevseesilistena. Rühmseesiliste liistikute alläärde õmmeldud ääreriba seati rühmiti voltidesse, pidevseesilisel liistikul on alläär olnud volditud ühtlaselt kogu ulatuses. (Kaarma jt 1981, lk 33) Leidub ka händadega liistikuid, mille puhul on voldid moodustatud selja- ja hõlmatükkide laiendamise teel (Manninen 1927, lk 295). Jüri kihelkonnast Harjumaal on teada, et seal kantud liistikud õmmeldi vertikaalse seljaõmblusega. Avarust andsid sellele alates vöökohast selja- ja küljeõmblustesse seatud voldid. (Kaarma jt 1981, lk 34).

3.3. Saaremaal ja Ruhnus kantud liistikute üldiseloostus

Saaremaal kantud liistikud ehk abud on vanad rõivaesemed ning seetõttu on nad eriilmelised ja huvipakkuvad. 19. sajandil oli seal liistikute, abude, kandmine rahvarõivakomplekti osana üldine ja valdav (Manninen 1927, lk 300). Abu on Saaremaal peetud kohustuslikuks peoülikonda kuuluvaks osaks ning iluasjaks, Mustjalas isegi rahvarõivakostüümi suurimaks ehteks. (Soorsk 2008, lk 16) Abud on erinenud kihelkonniti ning muutunud koos seelikumoe muutumisega.

Saaremaa abude kangas olnud enamasti kootud labases koes koerips- tehnikas. Manninen nimetab seda *tubeldiriie*- linasele lõimele on sisse kootud villane koematerjal. Varasemal ajal kanti peamiselt musta, hiljem aga punast abu. Teada on, et Karjas kanti triibulist poolvillast abu, mille valmistamiseks vajaminev kangas kooti kodus, nagu ka seelikukangas. (Manninen 1927, lk 299) Pöides oli abu valmistatud „mustast *tüssist*, Karjas valge- kollase kiutu riidest punasest kalevist nukkidega“ (Voolmaa 1990, lk 24).

Ruhnu liistikute toimne 3- nieline kodukootud kangas valmistati puuvillase lõime ja villase sissekoega. Kanga mustrikorras vaheldusid kaks erinevat triipude rühma, mida teineteisest eraldas üks valge triip. (Kont, Randmaa, Raud 2017, lk 252)

Saaremaa abude lõikeline valik on rikkalik. Kihelkonna abu näiteks oli niivõrd lühike, et särk paistis abu ja seeliku vahelt välja. Abu õmmeldi seal kolmest detailist: ühest kangatükist moodustus seljatükk ja kahest ülejäänust hõlmad. Ühendusõmblused jäid öla peale ja külgedele. Sõrves kantud porsti lõige on olnud samasugune. (Manninen 1927, lk 296) Lõikeliselt erinevad eelnevatest Mustjala ja Karja kihelkondades kantud abud, mis säilitasid oma vanatüübilised jooned. Need õmmeldi kokku nelinurksetest kangatükkidest ja ulatusid vaevalt vöökohani (Kaarma, Voolmaa 1981, lk 33). Seljatükk ja õlapealsed moodustusid ühest kangatükist, hõlmad aga teisest ristküliku kujulisest kangatükist, õlapealne õmblus nihkus esiküljele, jäädes kaenlaaluse kõrgusele. (Manninen 1927, lk 296) Püha kihelkonnas kantud abu sarnanes pigem händadega kampsunile (samas, lk 296). Sealne abu võeti selja- ja küljeõmblustega taljesse, õmmeldi veidi pikem kui naaberkihelkondades ning oli vöökohalt volditud (Kaarma jt 1981, lk 33).

Linnamoelise rõiva pealetung 19. sajandi keskpaigas tõi Kesk- ja Ida- Saaremaale muudatused ka abude lõigetesse. Kuressaare ümbruses paiknevates Kaarma, Kärla ja Püha kihelkondades muutusid abud liistikuteks nagu mandril ning need õmmeldi rühmseelilised. Liistikud olid erinevalt abudest kehasse töödeldud (Kaarma jt 1981, lk 34; Piiri 2006, lk 98).

Ruhnu liistikuid iseloomustasid liistiku külgedel paiknevad tihedates voltides seesid. Sealsed liistikud ulatusid puusadeni ja argipäeviti kanti neid seeliku sees. (Kont jt. 2017, lk 252)

Ansekülas ja Jämajas õmmeldi liistik, mida sealkandis nimetati *porst*, seeliku värvli külge. Mõnede teadete järgi on varematal aegadel ka Pöide ja Jaani kihelkondades olnud liistik õmmeldud seeliku külge (Manninen 1927, lk 295, foto 1). Hiiumaalgi on liistik, *ööder*, olnud õmmeldud seeliku külge, kuid kuna *ööder* jäi seal käiste alla varju, on selle valmistamiseks kasutatud enamasti pealistrõivastest kehvemast materjali (samas, lk 295). Seeliku külge õmmeldud abude arenguloo kohta oletab Manninen, et need tekkisid trakside edasiarenduse käigus, kui traksidele lisati kandmismugavuse tagamiseks kangaribade abil laiust. Nii saadi *ööder* Hiiumaal ja *porst* Lääne- Saaremaal. Oletuste kohaselt on ka Mustjala ja Kihelkonna sirge alläärega abud tekkinud nende seelikuosast „lahtilõikamise“ teel. (samas, lk 302)



Foto 1. Sõrve naised istumas. Seljas rahvarõivaseelikud, mille külge on õmmeldud *porst*.
(Allikas: SM F 3721:9 F)

Liistikuid iseloomustab üldiselt suhteliselt lai kaelaava, mis on õmmeldud küllalt avar selleks, et sellest paistaks välja kaelarätik (samas, lk 295). Saaremaa abude kaelakaar ja hõlma serv moodustavad teineteise suhtes täisnurga, mida kutsutakse *abu nukk*, Mustjalas ka *nook*. See on ilmselt istuvuse parandamise huvides ja nurgale jäikuse lisamiseks voodrile töödeldud. (samas, lk 296)

Mustjalast on teateid, et abu hõlmad kinnitati vaid ühe paari haakidega hõlma alumisest nurgast nii, et abu nukkide vahele moodustus lahtine teravnurk. Seeläbi oli peaaegu kogu rinnaesine lahti. Niisugune rõivamood eeldas kõrget rinda, mistõttu kasutati rindade suuremana esitamiseks mõnikord ka takutoppe (samas, lk 296).

Ruhnu liistikute hõlmad kinnitati ülevalt ja vöökohalt haakide või nõõriga sel moel, et rindade kohalt hoidsid liistiku hõlmad laiaili (Kont jt. 2017, lk 252, foto 2).



Foto 2. Ruhnu naised aida ees, seljas liistikud (SM F 3761:2334 F)

Silmatorkavad on Saaremaa abude ja porstide hõlmakaunistused. Et tihti tuleb abu nähtavale vaid pealistrõivaste hõlmade vahelt, on pandud abu esiosa kaunistamisele suurt rõhku. (Luha jt 1934, lk 120) Tihtilugu kanditi hõlmad ja kaelakaar punase, leina ajal sinise või musta kaleviribaga. Kihelkonna kandis olid kõik abu servad punase „kalukaga“ kanditud. Abu nukside äärtele õmmeldi värviline pael ja tihtipeale kaunistati terve abu nukk värviliste paelte, kuldsete ning hõbedaste kardadega. (Manninen 1927, lk 297).

Malide kasutamine abudel on tõenäoliselt Saaremaale jõudnud Rootsist. Mali rootsikeelne vaste on Mannineni andmetel *malja*, (1927, lk 298) kuid sellele ei õnnestunud mul sõnaraamatute abiga kinnitust saada. Malid valmistati peamiselt kodusel teel tina valamiseega kivist vormidesse. Enamasti olid sõõrikujulised, kuid Mustj alas sarnanesid malid neljast sõõrist koosnevale nelinurgale. Iga mali küljes oli etteulatav auguga kõrv, millest oletatavasti käis varem läbi abuhõlmade kinnitamiseks mõeldud pael. Sellist abu kinnitamisviisi tuntakse mitmel pool mujal Euroopas. (Luha jt 1934, lk 120)

Mustjala abude hõlmadelt leiab malisid 4-5 paari. Mustjala abude kohta on teada, et nende hõlmadele on malid kinnitatud tiheda reana selliselt, et mali viies, üksik silmus jääks üle hõlma serva. (Manninen 1927, lk 297). Malide kuju oli ühe kihelkonna piires ühesugune. Malide alla jäävat hõlmaserva on tihti kaunistatud laia punase kaleviriba- või tükikesega.

See on iseloomulik just vanematüübilistele abudele. (Piiri 2006, lk 98) Ka Rootsis on ömmeldud malide ja nõopide alla tükk punast kalevit. Abu hõlmast kaugemat äärt kaunistati tihtipeale lisaks veel erivärviliste riideribadega, näiteks musta ja kollasega (Manninen 1927, lk 297).

Teadagi on, et Mustjalas valati malid „maatertinast“, kuna see olevat olnud „ere ja haljas“, mitte aga sinine nagu seatina. (samas, lk 298).

Püha ja Karja kihelkondades on abude hõlmad kaunistatud vaid ühe paari malidega. Karja ja Püha kihelkondade malid on valmistatud Mustjala omadest märgatavalt väiksemad ja rattakujulised, mali sees asub võre või rist ja risti keskel omakorda „silm“. Sealtsamast Karjast ja Pühast pärinevad teated, et abu hõlmasid kaunistavate malide hõlma servas olevatest aukudest on vanemal ajal olnud läbi tõmmatud pael, mille abil olevat kinnitatud abu hõlmad keha ümber (samas, lk 298). Selline hõlmade kinnitusviis on olnud levinud muuhulgas Rootsis, kust leiab oma kuju poolest Saaremaal kasutatud malidele sarnaseid näiteid (samas, lk 299).

4. SAAREMAA JA RUHNU LIISTIKUD SAAREMAA MUUSEUMIS

Oma lõputöö tarvis uurisin läbi 18 Saaremaa muuseumi esemekogus olevat liistikut ja abu. Ühte abu käsitlen Eesti Muuseumite infosüsteemi MuIS vahendusel. Saaremaa ja Ruhnu valisin uuritavaks piirkonnaks seetõttu, et mõlemas on liistikute ja abude kandmine rahvarõivaste osana olnud üleüldine, samuti seetõttu, et mõlemas piirkonnas, eeskätt Ruhnus, aga ka Saaremaa läänepoolsetes kihelkondades, on liistikuid kantud veel 20. sajandi alguses. (Luha jt 1934, lk 115-116; Toomesalu 1958, ERM KV90:29 lk 211). Selles peatükis annan ülevaate Saaremaa muuseumi abudest ja liistikutest- nende valmistamisajast, kasutatud kangastest, lõigetest ja valmistamistehnoloogiast. Samuti püüan jõuda selgusele, millal sai abust Saaremaal ja liistikust Ruhnus rahvarõivaste osa, kas sealsetel abudel ja liistikutel on ühiseid jooni mandril kantud liistikutega ning millised moevoolud on mõjutanud Saaremaa abude ja Ruhnu liistikute üldilmet ja lõikelisi iseärasusi.

4.1. Saaremaa muuseumi abude ja liistikute ülevaade.

Suurim osa läbiuuritud muuseumimaterjalist, 11 eset, pärineb Ruhnu saarelt. 2 abu on pärit Mustjalast, 2 abu Kihelkonnast, 1 abu Karjast, 1 Pühalt, 1 Valjalast ja 1 Kaarmalt. Kõigist Saaremaa kihelkondadest abusid muuseumi kogutud ei ole. Uuritud esemete valmistamisaeg jääb 20. sajandisse. 19. sajandist pärit abusid ja liistikuid Saaremaa muuseumi kogus pole.

Toetudes kirjandusallikate andmetele ja otsides vastust küsimusele, millal täpsemalt sai abu Saaremaal rahvarõivaste osaks, võtsin appi Eesti Muuseumite Infosüsteemi MuIS. Seal leiduvate andmete kohaselt asub vanim, Karja kihelkonnast pärit abu ERM A 291:295, Eesti Rahva Muuseumis ja on valmistatud tõenäoliselt 1800.a. paiku. Ligikaudu 1850.aastast on ERM-is mitu abu: ERM A 291: 295 Karja, ERM A 292: 49 Mustjala ja ERM A 509:2287 Kihelkonna. Neile andmetele toetudes võib öelda, et abu on Saaremaal

kantud juba alates 19 sajandi algusaastaist rahvarõivakomplekti osana, laiemalt aga vähemalt 19. sajandi keskpaigast alates.

Liistikute kandmise algusaega Ruhnus ei õnnestunud mul täpsustada läbi MuIS- i esemete ja fotomaterjali uurimise. Küll aga leidsin raamatust „Runös folkdräkter: en berättelse om Rigabuktens svunna svenska kultur” (2009, lk 112) foto peenest puuvillasest poekangast valmistatud Ruhnu liistikust, mille kohta raamatu autor Elin Eliasson märgib, et liistik on tõenäoliselt valmistatud 19. sajandi keskpaigas. See toetab varem kirjandusallikatest leitud informatsiooni, mille kohaselt on Ruhnus liistikuid kantud juba 19. sajandil.

Vanimad Saaremaa muuseumis uuritud abud, millest üks on Mustjalast ja teine Kihelkonnast, on dateeritud 20. sajandi esimesse kümnendisse. Kolm Saaremaalt, täpsemalt Karjast, Kaarmalt ja Kihelkonnast kogutud abu ja üks Ruhnust pärinev liistik on valmistatud tõenäoliselt enne 1914.a. Nende täpset valmistamisaega ei ole teada, nagu ka ei ole infot nende valmistajate või kandmise kohta. Pühalt pärit abu on õmmeldud 1930.-ndatel ning Valjalast kogutu 1947.a. Ruhnu liistikud, peale ühe, on dateeritud aega enne 1940.a. Nende täpseid valmistajaid ei ole teada. Enamik Ruhnu liistikud on muuseumi jõudnud läbi Elias Schönbergi, kes lahkus 1944.a. Ruhnust Ojamaale pagulusse (Eesti Entsüklopeedia üldentsüklopeedia 2018).

4.2. Abude ja liistikute valmistamiseks kasutatud kangad

Saaremaa muuseumis leiduvad abud on valmistatud enamikel juhtudel poolvillasest kodukootud kangast, mille puhul lõimematerjaliks on olnud linane ja sissekoeks kohalike lammaste villast valmistatud lõng. Kahe abu kangas on kootud puuvillasele lõimele, kaks abu on täisvillasest kodukootud kangast, üks puuvillasest poematerjalist ja üks on õmmeldud mustast paksemast siiditaolisest ostukangast. Ruhnu liistikud on olnud samuti põhiosas valmistatud kodukootud poolvillasest kangast. Üks Saaremaa muuseumi kogus leiduv Ruhnust pärinev liistik on valmistatud peenvillasest ostukangast, nn. kamlotkangast, ja teine puuvillasest ostukangast.

Saaremaa muuseumis olevad vanemad abud on ühevärvilised- Mustjalas madarapunased, Kihelkonnas tumesinised või mustad, Kaarmal tumesinised. Karja, Püha ja Valjala kihelkondadest kogutud abud on peentriibulised, mille triibustikes on levinumad värvused punane, erksinine, kollane, roheline, hall ja valge. Muuseumi kogus olevad Ruhnu saarelt

pärit liistikud on kõik eranditult triibulisest kangast. Kodukootud liistikukangad on peenetriibulised, tihti on nende kudumisel kasutatud tumesinist, punast, valget, roosat ja kollast koelõnga. Ostukangad, millest Ruhnu liistikuid on valmistatud, on samuti triibulised, ent nende puhul vahelduvad laiemad triibud kitsamatega.

Abude kangas on kootud toimselt või labase sidusega koerips- tehnikas, Mustjala abude kangas on kootud atlaskoes, samuti nagu Ruhnu liistikute kangas.

4.3. Abude ja liistikute lõikeline iseloomustus ja valmistamistehnoloogia.

Lõikeliselt on Saaremaa muuseumi abud kihelkonniti väga erinevad.

Üks Mustjalast pärit abu, SM 10102: 4/4,(lisa 1 foto 7; lisa 2 joonis 3) on vanatüübilise lõikega, õmmeldud nelinurksetest detailidest. Selle seljatükk ja õlapealsed moodustuvad ühest tükist kanga laiust aluseks võttes. Kangasse on koesuunas lõigatud nelinurkne kaelaava. Hõlmad on seljaosa külge õmmeldud käsitsi ristikülükujulisest kitsast kangatükist.

Uuem Mustjala abu, SM 10332:19/2,(lisa 1 foto 8; lisa 2 joonis 4) on valmistatud 20.sajandi keskpaigas, õmmeldud masinaga ning on tänapäevase lõikega. Mõlemad Mustjala abud on voodrita.

Kihelkonnast pärinev 1900-1905.aastasse dateeritud abu, SM 9151 T 266:2,(lisa 1 foto 6; lisa 2 joonis 2) on samuti tänapäevase lõikega ja ilma voodrita. Sellel abul on põneva detailina selja taha ja alläärde külgedele õmblusmasinat kasutades õmmeldud umbes 5 cm laiused siilud. Kõik ülejäänud õmblused on tehtud käsitsi. Siilude abil on abu seljaosa muudetud veidi pikemaks. Eset uurides ei selgunud, kas lisadetailid on õmmeldud sellele abule valmistamise protsessi käigus, või on abu valmistatud mõne muu eseme ümbertegemise teel ja kõnealune õmblus on kuulunud algsele esemele.

Kihelkonna teine abu, SM 2064 T 216(lisa 1 foto 3; lisa 2 joonis 1), mille valmistamisaeg jääb enne 1914.a., on lihtsa lõikega. Seljaosaks on nelinurkne kangatükk. Hõlma moodustab üks kitsas kangariba, mis lähtub õlaõmblusest, selle külge on õmmeldud teine, pisem, nelinurkne kangatükk rinnaesise tarvis. Küljeosa on lõigatud eraldi kitsast rombikujulisest kangatükist. Abu on töödeldud voodrile ja õmmeldud käsitsi. Detailid on ühendatud peitpistes, vooder kinnitatud pealiskangale üleloomispistes.

Karja kihelkonna abu SM 2059 T 212 (lisa 1 foto 9; lisa 2 joonis 5) pärineb samuti ajast enne 1914.a. Ka selle lõige on väga lihtne, koosnedes ristkülikukujulistest detailidest. Abu seljatükk on lõigatud ruudukujuline. Külje- ja hõlmaosa on lõigatud ühes tükis, selle hõlma poolsesse külge on õmmeldud õlapaelad, mis teisalt kinnituvad seljaosa ülemistesse nurkadesse. Abu ise on väga lühike, sirge alläärega, töödeldud voodrile ja õmmeldud käsitsi. Detailide ühendamisel on kasutatud peitpistet, vooder on kinnitatud üleloomispistes.

Püha abu SM 9419:2 T274:2(lisa 1 foto 5 ; lisa 2 joonis 7) on pärit 1930.-ndatest aastatest. See abu on selja tagant händadega, mis moodustuvad seljatüki ja küljeosa laiendamise teel vöökohast allpool. Abu seljatükk on kitsas ja keskelt läbilõikega. Hõlmatüki ühendusõmblus jääb abu selja taha, küljel õmblust ei ole. Õlapaelad ja rinnalapp on lõigatud hõlmaga ühes tükis. Abu on küllaltki lühike ja lopsaka alläärega. Selja taga olevad hännad on pikemad kui esiosa. Vooder on abule sisse õmmeldud käsitsi, kasutades üleloomispistet. Põhimaterjalist detailid on ühendatud peitpistes.

Valjala abu SM 7813: 2T 226:2 (lisa 1 foto 4; lisa 2 joonis 6) on uuritust kõige uuem, pärit 20. sajandi keskpaigast. See on lühike, sirge alläärega, seljatükile ja hõlmadele on sisse lõigatud käeaugukaared ja kaelaava. Abu külgedele on vahele õmmeldud teisest triibulisest poolvillasest kangast trapetsikujulised siilud, mis ulatuvad kaenla alla. Hõlma äär on poolenisti kanditud laia punasest riidest kandiga. Abu on töödeldud voodrile ja õmmeldud käsitsi. Vooder on kinnitatud üleloomispistega, detailid kokku õmmeldud peitpistes.

Kaarma abu SM 3953 T221(lisa 1 fotod 10 ja 11) on valmistatud enne 1914.a. ja on mõjutatud linnamoelisest rõivastusest, sarnanedes mandril kantud rühmseeilistele abudele. See on töödeldud kehasse ja voodrita, kaelakaar, käeaugud ja alläär on kanditud erkpunase riidest kandiga. Kuna seda abu ei õnnestunud mul muuseumis näha, sest ese on ekspositsioonis, lähtun oma kirjelduses MuIS-is nähtust.

Ruhnu liistikud (Lisa 1 fotod 12-22, lisa 2 joonised 8 ja 9) erinevad üksteisest lõikeliselt vähe. Nad on abudest pikemad, ulatudes puusadeni. Ült on Ruhnu liistiku seljatükk lõigatud ristküliku- kujuline. Umbes kaenlaaluse kõrguselt kahandatakse seljatükki külgedelt ja keskjoonelt kuni vöökohani, seejärel laieneb seljatükk keskjoonelt kolmnurkselt allääre suunas. Vöökohale seljatüki külgedele on Ruhnu liistikusse horisontaalselt tehtud umbes 5 cm sisselõige, mis laieneb kolmnurkselt allääre suunas.

Ruhnu liistiku esitükid on üläärest ja hõlma poolt lõigatud sirgelt. Hõlma poole jääv ülemine nurk on veidi ümardatud või kolmnurkselt maha lõigatud. Küljeõmbuse poolt on hõlma sisse lõigatud käeaugukaar, vöökohast allapool külgedel on 5 cm sisselõiked, mis allääre suunas laienedes tekitavad kolmnurksed väljalõiked. Külgedele tekkinud väljalõigetesse on õmmeldud tihedasti volti seatud seesid. Õlalapid, mille üks ots on sirge ja teine diagonaalne, kinnituvad seljatüki ja esitüki külge. Mõnede Ruhnu liistikute puhul, näiteks 10379: 69 T, on seljaosa lõigatud 2 eraldi tükist . Liistiku SM 10379:72(lisa 1 foto 16) puhul, on liistik õmmeldud ilma õlapaelteta nii, et esitükk ja seljatükk on õla peal omavahel kokku õmmeldud ja kaelaava tekitamise eesmärgil on hõlmal ülemine nurk maha lõigatud.

Kõik Ruhnu liistikud on töödeldud voodrile. Liistikute põhidetailide ühendamisel on ühekorraga käsitsi kokku õmmeldud nii vooder kui pealiskangas. Enamasti lõpeb vooder ära vöökohal ja selle alumine äär jäetakse lahti. Teinekord õmmeldakse see ka üleloomispistes või eelpistes pealiskanga külge. Ostukangast õmmeldud liistikutel SM 10379:160T ja SM 2053 T207, mille pealiskangas on õhem kui kodukootud poolvillane, on vooder alla õmmeldud kogu liistiku ulatuses, kaasa arvatud seesidele.

Uuritud Saaremaa muuseumi materjali põhjal selgub, et Saaremaa abud ja Ruhnu liistikud moodustavad lõikeliselt omanäolise rühma, ega sarnane mandril kantud liistikutega. Saaremaal oli igal kihelkonnal teistega võrreldes erinev abu lõige. Saaremaa põhja- ja lääneosa kihelkondades kantud abu oli vanamoelise sirge neljakandilise lõikega, mida kanti veel 20.sajandi alguses. Sajandi keskpaigaks muutus lõige tänapäevasemaks-muuseumiesemete hulgas leidub abu, mis oli linnamoest mõjutatuna taljesse võetud, käeaugud ja kaelusejoon olid ümardatud ja mille alläärde olid õmmeldud seesid.

Ruhnus olid samal ajal liistikud linnamoeliselt rühmseesilised ja keha järgi õmmeldud, kuid nende lõige erines mandril kantud liistikutest.

Uuritud liistikud ja abud on mõne erisusega õmmeldud käsitsi ja enamikel juhtudel töödeldud voodrile.

5. SAAREMAA JA RUHNU AINELINE LIISTIKUTE KOLLEKTSIOON

Selles peatükis kirjeldan, kuidas sündis minu rõivakollektsiooni idee, millised olid selle inspiratsiooni allikad ja kellele on kollektsioon suunatud. Seejärel tutvustan kasutatud kangaid ning esemete kavandamist, toon ära mudelite kirjeldused, esemete lõiked ja tehnoloogilised joonised. Viimasena kirjeldan esemete õmblemise protsessi, viimistlemist ja koostan kulude kalkulatsiooni.

5.1. Rõivakollektsiooni idee, inspiratsiooni allikad ja sihtgrupp

Minu praktilise töö idee lähtus minu enda vajadusest leida rõivaste juurde universaalne riideese, mis oleks kantav igapäevase riietuse osana ja millega sobiks peale tööd minna pidulikumale vastuvõtule või teatrisse, kanda koos lihtsa linase kleidi või seelikuga ning argise T- särgi ning teksadega. Minu mõte jäi pidama erinevatel vestidel. Mulle tundus, et vest on tänamatult jäänud praeguses rõivastumisstiilis tahaplaanile ja leiab igapäevaselt vähe kasutamist. Samas on seda võimalik kombineerida erinevate riiete juurde ja kasutada oma garderoobi mitmekesistamiseks. Vähe tähtis pole minu jaoks ka vesti algne otstarve-ülakeha soojas hoida. Tihti on kontoris kevadel ja sügisel jahe, konditsioneeriga kontoriruumides võib olla ka suvel palavaga pluusiväel jahe, kuid kampsuni või jakiga liialt palav. Sel juhul sobib vest pluusi peal kandmiseks ideaalselt.

Soovisin, et loodav vest erineks meeste ülikonna juurde kuuluvast, oleks detailirikkam ja rõhutaks naiselikkust. Otsustasin uurida lähemalt liistikut kui naiste rahvarõivakomplekti kuuluvat osa. Läbi Eesti Muuseumite Infosüsteemi MuIS sain esialgse pildi Eesti erinevate kihelkondade liistikute varamust. Minu pilk jäi pidama Saaremaalt Püha kihelkonnast pärit abudele ERM 12106 ja SM 9419:2 T 274:2, mille juures köitsid mind liistikute seljaosale paigutatud hännad, mis muutsid liistiku puusajoonel avaramaks, kuid rõhutasid saledat pihaosa. Ka Ruhnu liistikud olid huvitava ja omanäolise välimusega, tugevalt kehasse töödeldud ning meenutasid mulle mõningal määral korsetti. Lisaks meeldis mulle Karja

kihelkonnas kantud abudel (ERM A 291:295, SM 2059 T 212) kasutatud kaelaava ja hõlmade kantimise viis, mille puhul abu kaelaava ja hõlmad olid vaid poolenisti kanditud punase õhukese kaleviga. Otsustasin oma kollektsiooni kavandada Karja ja Püha abusid ning Ruhnu liistikuid aluseks võttes.

Kavandatud liistikute sihtgrupina näen naisi, kes hindavad naiselikku välimust, vajavad igapäevaselt oma töös esinduslikku välimust ja ei karda eristuda. Samuti olen kollektsiooni luues pidanud silmas neid, kes hindavad traditsioone, looduslikke materjale, mugavust ja soovivad oma garderoobi pisut värskust ja vaheldust tuua.

5.2. Kolleksioonis kasutatavad kangad.

Minu soov oli luua oma kollektsioon ostumaterjale kasutades. Tahtsin, et liistikud vastaksid tänapäevaste kandjate ootustele: oleksid hea istuvusega, kergelt pestavad, hästi hooldatavad, hingavast naturaalsest materjalist ja näeksid kaua head välja. Sel põhjusel pidasin väga oluliseks kangaste valikut. Muuseumiesemed olid enamasti valmistatud kodukootud poolvillasest koerips tehnikas kangast ja lihtsa linase voodriga. Selline poolvillane linase lõime ja villase koega kangas oli jäik ja raske. Mina soovisin kandmismugavuse tagamiseks kasutada looduslikust materjalist õhemaid ja kergemaid pealiskangaid, mis samas oleksid vastupidavad. Valikusõelale jäid erinevad õhemad täisvillased kangad ja linased materjalid. Õhemate villaste poekangaste hulk ei olnud kangapoodides eriti lai. Kõik pakutav oli ühevärviline.

Seevastu linaste mustriliste kangaste valik Tekser Grupp OÜ kaupluses Tallinnas, aadressil Kadaka tee 46/ 3 oli rikkalik. Linaste kangaste kasuks rääkis see, et linane on meie jaoks traditsiooniline materjal, ta on tugev, ilusa läikega, pestav ja triigitav kõrgel temperatuuril. Linane on piisavalt raske, langeb hästi, on lihtsalt voltidesse seatav. Suvel tundub linane naha vastas jahe, talvel hoiab sooja. Linase kanga puuduseks on see, et ta kipub kergesti kortsuma.

Soovisin esmalt oma kollektsiooni valmistada triibulisi ja ruudulisi kangaid kasutades. Kahjuks ei õnnestunud mul ilusat ruudulist linast kangast leida, mistõttu langetasin otsuse lilleliste ja peene rombimustriga kangaste kasuks. Otsin kollektsiooni tarvis viie erineva mustri valikuga linast, eelistades naturaalseid toone.

Pealiskangaste kõrval soovisin, et liistikute voodrikangad oleksid samuti huvitavad, nende mustrid ja värvitoonid mängiksid pealiskangastega kaasa. Ma ei tahtnud voodriks kasutada sünteetilisi materjale, seetõttu langes minu valik väikesemustrilisele trükitud puuvillasele ja ühevärvilisele puuvillase- linase segu kangale. Kõik voodrikangad valisin oma koduse, varem valmisostetud kangavaru hulgast.

Oluline on kangaste eelnev töötlemine enne õmblema asumist. Kogemustest lähtudes tean, et linane kangas kipub pesus rohkem kokku tõmbama kui puuvillane. Kuna tänapäeval pestakse rõivaesemeid tihti, siis tuli selle asjaoluga liistikute kollektsiooni kavandamisel arvestada juba algetapis, et vältida olukorda, kus peale esimest pesu on ese kaotanud oma esialgse välimuse. Mina otsustasin kõik liistikute jaoks valitud kangad sooja veega läbi loputada- nii voodrikangad kui ka pealiskangad. Tegin seda kodustes tingimustes. Linase jaoks kasutasin umbes 45-48 ° C vett, millesse panin kangad ligikaudu 15 minutiks ligunema. Pesuvahendit ma ei kasutanud. Seejärel nõrutasin kangad veest välja ja loputasin neid veel kord veidi jahedama veega. Kuivatasin pealiskangad õues poolkuivaks, seejärel triikisin niiskelt mõlemalt poolelt linasele sobiva temperatuuriga.

Punaste kaelaaugukantide jaoks muretsetud linane kangas läbis samasuguse töötamise pisut madalamal temperatuuril, kui liistikute pealiskangas.

Puuvillaste voodrikangaste ja puuvillase- linase segu kangaste puhul kasutasin loputamisel käesooja, umbes 36 -37 °C vett. Toimisin samamoodi- esmalt jätsin kangad sooja vette seisma, seejärel nõrutasin välja ja loputasin veelkord. Kuna puuvillaseid kangaid oli nii sinistes kui punastes toonides, siis töötlesin mitte kõiki materjale üheaegselt vaid sama värvi kangaid koos. Punane neerumustriline voodriks mõeldud kangas andis pesemise käigus pisut värvi, seetõttu loputasin seda läbi sooja vee senikaua, kuni loputusvesi jäi värvitu, vältimaks hilisemaid liistiku hoolduse käigus tekkida võivaid probleeme värvikindlusega. Ka voodrikangad kuivatasin õues poolkuivaks ja seejärel triikisin puuvillasele sobilikul kuumusel.

5.3. Esemete kavandamine ja mudelite kirjeldus

Kollektsiooni kavandamist alustasin protsessi käigus tekkinud ideede ja detailide visandamisest. Soovisin liistikuid, mis oleksid mugavalt kehasse töödeldud, ja suhteliselt

avara neljakandilise ümardatud nurkadega kaelusejoonega. Liistikute pikkuseks plaanisin vahemiku vöökohast kuni puusanukkideni.

Otsustasin oma kollektsiooni koostada viiest liistikust. Juba algul oli selge, et ühe liistiku kujundan ma kindlasti Ruhnu ainetel. Ülejäänud liistikute puhul otsustasin lähtuda Püha kihelkonna händadega abust, mille lõiget edasi arendades ja detaile muutes kujundasin kaks erinevat liistikut. Plaanisin kollektsioonis kasutada kolme tüüpi põhilõiget, mida varieerida erinevate linaste pealiskangastega.

Kõiki kollektsiooni mudeleid ühendab läbiva joonena umbes 1 cm laiune punane kaelakaarekant. Selle punane värvus varieerub lillakaspunasest tumepunase ja erkpunaseni. Kant, mis algab õlavarreliigese kohalt, lõpeb hõlmadel rindade all. Kuklatagune, käeaugud ja ülejäänud hõlmade äär on kanditud teisest materjalist pealiskangaga sobivas toonis kandiga.

Kõik liistikud on voodriga. Voodri värvus on sobitatud pealiskanga ja kaelusekandi värvusega. Liistikute hõlmad kinnitatakse metallist haakide abil.

5.4. Liistikute lõiked ja tehnoloogilised joonised

Liistikud planeerisin valmistada suurustes S ja M. Modellideks olin S- suurusele mina ise ja M- suurusele minu tütar Tuule. Lõigetena võtsin aluseks muuseumiesemetelt mahavõetud lõiked, mille detaile ma kohandasin ja muutsin vastavalt soovitule. Joonistasin soovitud lõiked üles koos mõõtudega mõõtkavas 1:2. Seejärel õmblesin kõigepealt saadud lõigete järgi puuvillakangast mulaažid ½ suuruses, et näha, kas muudetud lõige on soovikohane ja toimiv. Mulaaž andis hea võimaluse näha tulevase eseme proportsioone ja ettetulevaid võimalikke kitsaskohti, mis eelkõige puudutavad liistiku istuvust.

Seejärel valmistasin iga kollektsiooni mudeli kohta ette tehnoloogilise joonise koos liistiku valmistamiseks planeeritud kangaste näidistega. Kasutatud lõiked mõõtkavas 1:3 ja tehnoloogilised joonised on ära toodud lisades 3 ja 4.

5.5. Liistikute õmblemine ja viimistlemine.

Otsustasin kogu kollektsiooni õmblemise tellida professionaalselt õmblejalt, kuna pelgasin, et minu õmblustehnoloogilised oskused ei ole piisavad selleks, et esemed tuleksid soovitud kvaliteediga. Otsisin sobivat inimest Tallinnast ja selle ümbrusest, et oleks võimalik hõlpsamini korraldada rõivaproove ja lahendada kiirelt kollektsiooniga seotult õhku kerkivaid küsimusi. Leidsin kontakti Handmade Studio OÜ õmbleja Merle Volmersoniga, kes oli mind nõus õmblemise osas aitama.

Esimesel korral sain õmblejaga kokku, võttes tema juurde kaasa oma algsed visandid, kanganaäidised ja mõned fotod, et ta saaks veidi aimu, millistest esemetest jutt käib. Merle on varem rahvarõivaid õmmelnud ja ta mõistis minu soove hästi. Ta oli projektiga nõus ning lubas teha oma tööplaanides muutusi nii, et jääks aega minu liistikute õmblemiseks. Leppisime kokku kollektsiooni valmistamise esialgse ajagraafiku ning rääkisime üldises plaanis läbi töö hinna.

Meie vahepealne suhtlemine toimus telefoni teel ja suhtlusvõrgustikus Facebook.

Järgmisele kohtumisele läksin ettevalmistatud 1:2 mõõdus lõikejooniste ja tehnoloogiliste joonistega, võtsin kaasa varem töödeldud kangad ja ohtralt muuseumis kogutud fotomaterjali, et vajaduse korral täpsustada detaile, kuidas muuseumi originaalesemetel on mõningad õmblused lahendatud.

Kui olime iga mudeli üksikasjad täpsustanud ja need üles märkinud, kohendasime lõiked 1:1 mõõtu ja õmblesime veelkord mulaažid igale kollektsiooni mudelile. Neid korrigeerisime proovide käigus- nihutasime pisut õmbluste asukohti, täpsustasime liistikute pikkust, panime paika kantide algused ja lõpud, õlapealsete laiused, kaelaugukaare täpsed suurused, seeside pikkused ja laiused.

Püha abust inspireeritud händadega liistikute puhul (lisa 4, joonised 13-16) oli probleemiks see, et hännad ei hoidnud liistiku seljaosal piisavalt vormi. Selle parandamiseks kasutasime mulaažil händade kohal liimiriidet, mis muutis kanga pisut jäigemaks ja paremini vormitavaks.

Ruhnu liistikust inspireeritud liistikut muutsime pikemaks ja seeside osa laiendasime külgede suunas. Seda lõiget soovin tulevikus edasi arendada kleidiks või pikaks vestiks.

Peale proovi viisime muudatused sisse ka lõikejoonistesse ja lõikasime nii põhikangast kui voodrikangast detailid välja ning Merle asus neid kokku õmblema. Liimiriide paigaldasime kõigi mudelite hõlmadele ja händadele nende tugevdamise eesmärgil. Enne kaeluseava ja hõlmade kantimist tegime proovi ning kohendasime liistikute mõõtusi keha järgi. Peale korrigeeringuid õmbles Merle kandid. Mina õmblesin liistikutele hõlmade kinnitamiseks mõeldud haagid, seejärel viimistlesin ja pressisin esemed.

Rõivakollektsiooni õmblemise tellimine oli mulle esmakordne, kuid väga oluline kogemus. See nõudis projektijuhi oskusi ja kannatlikku meelt. Ma ei olnud enne töö tellimist Merlega tuttav, lähtusin temalt õmblemist tellides puhtalt oma sisetundest. Ma polnud kursis tema varasemate töödega, kuid mulle sobis see, et tema õmblustöökoda oli minu kodule teistest lähemal, ja olen talle abi eest väga tänulik.

Lepingut, milles sisalduksid töö teostamise tähtaeg ja tingimused, me kirjalikult ei sõlminud. Leppisime suusõnaliselt kokku aja, millal peaks kollektsioon kindlasti valmis olema. Kogu meie koostöö toimus usalduse alusel. Kogu protsess oli õige pisut ebakindel, kuna pelgasin, kas me jõuame esemete õmblemisega tähtaegselt valmis. Edaspidistes projektides püüan neile detailidele kokkulepete sõlmimisel enam tähelepanu pöörata.

Pisut ebaõnnestus liistikute hõlmade kantimine. Ebaühtlased õmblused harutasin veelkord lahti ja uuesti kantis liistikute hõlmad minu kursusekaaslane Gitta Truus.

Kokkuvõttes jäin ma oma rõivakollektsiooniga rahule. Kangad ja voodrid on kooskõlas. Valminud liistikud on seljas mugavad ja näevad head välja. Käesoleva rõivakollektsiooni puhul on tegemist esialgsete prototüüpidega, millele tuginedes ja mida edasi arendades saan edaspidi luua midagi uut.

5.6. Kulude kalkuleerimine

Kalkulatsiooni koostas ühe kollektsiooni kuuluva eseme kohta, arvestades valmistamisele kulunud materjalide hinda ja tellimustööna teostatud õmblemise maksumust. Käesolevas kalkulatsioonis ei ole ma arvestanud üldkulusid, samuti materjalide muretsemisele ning lõigete konstrueerimisele ja kohandamisele kulunud aega, sest tegemist on alles arendamisjärgus toodetega, mille tegelik omahind kujuneb välja protsessi käigus.

Ühe liistiku valmistamise otsekulud, EUR

	kulu 1 liistikule	ühiku hind, EUR	kulud kokku EUR
pealiskangas /m	1,3	8,00 €	10,40 €
voodrikangas /m	1,3	8,50 €	11,05 €
haagid /paar	5	0,88 €	4,40 €
Õmblemisteenus /tk	1	67,00 €	67,00 €
		KULUD KOKKU	92,85 €

KOKKUVÕTE

Käesolev lõputöö on koostatud Saaremaa Muuseumi esemekogu põhjal ja selle teemaks on Ruhnus ning Saaremaal kantud liistikud ja abud 19.- 20. sajandil.

Minu lõputöö eesmärgiks oli Saaremaa Muuseumis olevatest Ruhnus ja Saaremaal kantud liistikutest ülevaate andmine, nende õblemisel kasutatud lõigete iseloomustamine, ülesjoonistamine, materjali ja valmistamistehnoloogia kirjeldamine. Minu lõputöö tulemusena valmisid Saaremaa muuseumi kogus olevate liistikute lõikejoonised.

Töö käigus uurisin Saaremaa muuseumi esemekogust 19 liistikut ja abu. Kõik need pärinevad 20. sajandist. Käsitatud materjali põhjal selgus, et Saaremaal kantud abud ja Ruhnu liistikud on võrreldes mujal Eestis kantud liistikutega omanäolised, nende lõige erineb mandril kantutest. Uuritud abud on ka üksteisest erinevad kihelkondlikus plaanis. Saaremaa abudel oli 20. sajandi algupoolel säilinud moevooludest puutumatusena lihtne nelinurkne lõikejoon, leidsid üksikud linnamoelised kehasse töödeldud seesidega abud, millised olid levinud mandril. 20. sajandi keskpaigaks abude lõige pisut kaasajastus. Linnamoelisi mõjusid oli näha Ruhnu liistikute puhul, kus need on korsetile sarnaselt tugevalt kehasse töödeldud, ja mille alläärde on rühmiti õmmeldud tihedalt volditud seesid.

Uuritud liistikud ja abud olid õmmeldud peamiselt käsitsi, kasutades materjalina kodukootud, enamasti peenetriibulist, poolvillast kangast. Kaks abu on õmmeldud täisvillast riidest. Ostukangast on valmistatud kaks uuritud abu ja kaks liistikut, samas kui mandril on liistikuid olnud tihti valmistatud just poematerjalist.

Minu uurimus kinnitas, et Saaremaal on abude kandmine rahvarõivakomplekti osana alguse saanud vähemalt 19. sajandi alguses, laiemalt on Saaremaal abu kantud 19. sajandi keskel. Ruhnu saarel on liistik rahvarõivana olnud levinud 19. sajandi keskpaigas.

Lõputöö praktilise osana valmis uuritud materjalist inspireerituna kollektsioon kaasaegsetest liistikutest, mille juures kasutasin tänapäevastele vajadustele kohandatud ajalooliste liistikute lõikeid ja kaasaegseid materjale. Liistikute õblemiseks kohandasin nõuetele vastavaks kolm erinevat ajaloolist lõiget. Kolleksioon koosneb viiest naturaalse

linase toonides koemustriga poekangast valmistatud liistikust, millel voodrina on kasutatud värvilist puuvillast riiet. Esemed on valmistatud suurusnumbrites S ja M.

Töö sisaldab valminud esemete lõikeid, tehnoloogilisi jooniseid ja kulude kalkulatsiooni.

Valminud kolleksioon on mõeldud naisele, kes hindab traditsioone, looduslikke materjale, mugavust ja soovib oma garderoobi värskust ja vaheldust tuua. Liistikud sobivad neile, kes vajavad igapäevaselt oma töös esinduslikku välimust ja ei karda eristuda.

KASUTATUD ALLIKAD

- Balčikonis, I, Bernotiene, S., Kairiūkštyte- Galauniene, K., Mikenaitė, A. 1974. Lietuvių liaudies menas. Lk XXIII, XXVII.
- Boucher, F. 1996. A History of Costume in the West. London: Thames & Hudson. Lk 294-402.
- Bradley, C. G. 2001. Western world costume. An outline history. New York: Dover Publications, INC. Mineola. Lk 137-198.
- Bremze, Z., Rozenberga, V., Ziņģīte, I. 1995. Latvian national costumes. I. Vidzeme. Latvijas Vēstures Muzejs. Lk 285-292.
- Bremze, Z., Rozenberga, V., Ziņģīte, I. 1997. Latvian national costumes. II. Kurzeme. Latvijas Vēstures Muzejs. Lk 339- 346.
- Condra, J. 2013. Encyclopedia of National Dress. Traditional Clothing around the World. Volume I. ABC-CLIO, LLC. Lk 191-203, 213-219, 690-698.
- Cosgrave, B. 2002. Rõivas & mood. Arengulugu. Tallinn: Kirjastus Varrak. Lk 124-183.
- Eliasson, E. 2009. Runös folkdräkter: en berättelse om Rigabuktens svunna svenska kultur. Stockholm: Bokförlaget Signum. 128 lk.
- Holst, L. 2011. Kansallispuku. Maahenki Oy. Lk 99-102.
- Kaarma, M. Voolmaa, A. 1981. Eesti rahvarõivad. Tallinn: Eesti Raamat. Lk 33–34.
- Kont, Ü., Randmaa, A., Raud, I. 2017. Pärnumaa rahvarõivad. SA Pärnu Muuseum. Saara Kirjastus. Lk 248-263.
- Lehtinen, I., Sihvo, P. 2005. Rahwaan Puku. Näkökulmia Suomen kansallismuseon kansanpukukokoelmiin. Helsinki: Museovirasto. Lk 65-71.
- Luha, A., Blumfeldt, E., Tammekann, A. 1934. Saaremaa. Maateaduslik, majanduslik ja ajalooline kirjeldus. Eesti Kirjanduse Seltsi kodu-uurimise väljaanne nr. 11. Tartu: Eesti Kirjanduse Seltsi kirjastus. Lk 115-120.

- Manninen, I. 1927. Eesti Rahvariiete ajalugu. Eesti Rahva Muuseumi aastaraamat III. Tartu: K.-Ü.“Postimehe“ trükk. Lk 295-302.
- Piiri, R. 2006. Rahvarõivaid Eesti Rahva Muuseumist. Tallinn: Kirjastus Schenkenberg. Lk 98.
- Pylkkänen, R. 1982. Säätyläisnaisten pukeutuminen Suomessa 1700- luvulla. Helsinki: Suomen Muinaismuistoyhdistyksen aikakauskirja. Lk 189- 231.
- Randmaa, L. 2010. Eesti- Inglise seletav rahvarõivasõnastik. Magistriprojekt. Tartu Ülikooli filosoofiateaduskond. Lk 20- 45.
- Ross, R. 2008. Clothing : A Global History. Polity Press. Lk 60-62.
- Soorsk, M. 2008. Saare maakonna rahvarõivad. Kuressaare: Saaremaa Rahvakultuuriselts koostöös Saaremaa Muuseumiga. Lk 16-17.
- Toomesalu, A. 1958. Endise Mustjala valla piirides kantavatest abudest. Eesti Rahva Muuseumi korrespondentide vastused ERM KV90:29, lk 209-212.
- Voolmaa, A. 1990. Materjale rahvarõivaste kohta Jakob Hurda rahvaluulekogudes. Kog.: Eesti Rahva Muuseumi Aastaraamat XXXVIII Jakob Hurt 150. Tallinn: Kirjastus „Valgus“ Lk 9- 45.
- Yarwood, D. 1978. Illustrated encyclopedia of World costume. London: B.T. Batsford. Lk 40, 430.
- Eesti Entsüklopeedia üldentsüklopeedia. http://entsyklopeedia.ee/artikkel/rooslaid_peeter2 (08.05.2018).
- [EVS] Eesti- vene sõnaraamat. <https://www.eki.ee/dict/evs/index.cgi?Q=%D0%BB%D0%B8%D1%84&Qphon=&F=V&C06=et>, (25.04.2018).
- Glosbe leedu- eesti sõnaraamat. <https://et.glosbe.com/lt/et/liemene> ,(25.04.2018).
- Glosbe rootsi- eesti sõnaraamat. <https://et.glosbe.com/sv/et/livstykke>, (25.04.2018).
- Glosbe rootsi- eesti sõnaraamat. <https://et.glosbe.com/sv/et/sn%C3%B6rliv>, (30.04.2018).
- Soome- eesti sõnaraamat. <https://www.eki.ee/dict/soome/index.cgi?Q=liivi&F=M&C06=et>, (25.04.2018).

LISAD

Lisa 1 Saaremaa muuseumi kogus olevad abud ja liistikud

Kihelkonna naise abu SM 2064 T 216

Valmistatud enne 1914.a. Abu on pärit muuseumi vanadest kogudest, mille kohta kogumisandmed puuduvad.

Kangas tumesinine, villane, labases koes, kodukootud. Vooder labases koes jämedakoeline linane. Abu on õmmeldud käsitsi. Seljatükki ja hõlma ühendab külgedel trapetsikujuline vahetükk. Kaelusekaar on kanditud erkpunase kaleviribaga, allääres tumerohelisest toimes koes puuvillkangast 1 cm laiune kant. Abu hõlmade nurgad on ümardatud ja seest tugevdatud vormi hoidmiseks. Hõlmade peale on kaunistuseks õmmeldud mustast sametist, sakiliseks lõigatud erkpunasest ja rohelisest kalevist, tumesinisest läikivast kangast 1-3 cm laiused ribad ning 1 cm laiune kardpael. Abu hõlmade kinnitamiseks on selle külge õmmeldud kaks messingist haaki.

Eseme seisund rahuldav: kangas mõningad koiaugud, kaelusekant parandatud, vooder on hõlmade alt ja selja tagant lapitud.



Foto 3. Kihelkonna abu SM 2064 T216

Valjala naise abu SM 7813:2 T 226:2

Abu on valmistatud 1947.a. ,valmistajaks Villsaar. Abu üleandjaks on Helmi Peegel (1919-1998).

Kangas toimeses koes, peenetriibuline, täisvillane. Kootud peenest 1- kordsest villasest lõngast. Kaelusekaar kanditud punase toimeses koes kandiga. Voodriks on õhuke sinise-valgetriibuline puuvillane riie. Abu esihõlmadele on õmmeldud rinnavoldid, voodril on sissevõtuvoldid õmmeldud seljaosale. Külgedele on õmmeldud nelinurksed siilud avaruse andmiseks, mis on lõigatud teisest kangast. Hõlmade kinnitamiseks on allääres üks haak. Esemel seisund rahuldav: vooder määrdunud, küljedetail on õmblusest veidi rebenenud.



Foto 4. Valjala abu SM 7813:2T 226:2

Püha naise abu SM 9419:2 T 274:2

Abu valmistas Eliise Tuuling (1923-1977) käsitöökursustel Kaalis 1930. aastate keskel, seda kandis Juta Rauts 1965. aasta üldlaulupeol. Kohapeal on sellist abu nimetatud lihviks.

Kangas on triibuline, toimses koes, puuvillase lõime ja villase sissekoega. Kootud labases koes koerips- tehnikas. Voodriks on õhuke puuvillane valge kangas. Abu külgedele ja seljatükile on moodustatud hännad- puusajoonele avaruse andmiseks on vöökohalt alates pealiskangast lõigatud kolmnurgakujulised laiendid. Hõlmadele õmmeldud rinnalapid on 7,5 x 15 cm suurusega, need on kaetud sinise siidkanga tükiga, mis on tugevasti pleekinud. Erkpunase keerupaelaga on palistatud rinnalapi alumine äär ja sisekülj, keerupaelast siksak kaunistab siidist rinnalappi. Hõlma ääred on kanditud 2 cm laiuse villasest kangast kandiga. Hõlmad kinnitatakse alläärest 2 haagiga.

Eseme seisund rahuldav, vooder määrdunud, osa detaile pleekinud.



Foto 5. Püha abu SM 9419:2 T 274:2

Kihelkonna naise abu SM 9151/2 T 266:2

Abu valmistas Vilhelmine Alvine Usin ligikaudu 1900-1905.a. Virita külas.

Abu on õmmeldud mustast siidilaadsest läikivast õhukesest poekangast. Abu on voodrita. Hõlmad, kaelaava, käeaugud ja alläär on kanditud erkpunase 1 cm laiuse puuvillriidest kandiga. Seljatükile on alläärde pikendamise eesmärgil õmmeldud 5 cm laiune põhikangast siil. Abu on külgedele õmmeldud 2,5- 3 cm laiused sissevõtted istuvuse parandamise eesmärgil. Õmblemisel on osaliselt kasutatud õmblusmasinat. Kangaääred on hargnemise vältimiseks käsitsi viimistletud üleloomispistes. Hõlmade rinnaesine on kaunistatud viie 1-1,5 cm laiuse, erinevates pastelltoonides, 0,5 cm vahedega, käsitsi eelpistet kasutades, õmmeldud siidpaelaga. Hõlmade kinnitamiseks on 5 metallhaaki.

Eseme seisund rahuldav. Abu määrdunud, rinnaesist kaunistava paelad on osaliselt lahti hargnenud.



Foto 6. Kihelkonna abu SM 9151 T 266:2

Mustjala naise abu SM 10102:4/ 04 T

Abu on valmistanud Ingel Rander ligikaudu aastatel 1900-1910 Võhma külas. Esemee üleandja Leini Rander (1915-2004).

Kangas on poolvillane, linase lõimega, atlaskoes kootud, madarapunase värvusega. Voodrita. Pikendatud õlapealsetega seljatükile on külgedele õmmeldud ristkülikukujulised laiendused, millest moodustuvad esihõlmad. Abu kaelaava ja hõlmaäär on kanditud 1,2 cm laiuselt erkpunase õhukese kaleviga. Hõlmade kaunistamiseks on neile õmmeldud esmalt 4,5 cm laiune kaleviriba, selle peale omakorda 3,2 cm laiune erkpunane kaleviriba nii, et alumine must kangas paistab punase alt välja. Käeaugu poolt on punane kangatükk hõlma külge õmmeldud tikkpistes, erksinist villast lõnga kasutades. Nii moodustunud rinnalappe kaunistavad kardpaelad. Kaelakaare hõlmade poolne külg ja hõlmaäär on kanditud punase kaleviga. Selja tagant on kaeluse kangas tagasi pööratud Abu allääres ja käeaugukaare kaenlaaluses osas on sinise- punase- hallikirjust ruudulisest kangast kant. Abu paremal hõlmal on diagonaalne 1,5 cm laiune sissevõte.

Esemee seisund on rahuldav: kangas pleekinud, koiaukudega, kandid rebenenud ja kulunud, kaunistuseks olnud malid on ära harutatud.



Foto 7. Mustjala abu SM 10102:4/4 T

Mustjala naise abu SM 10332:19/2 T

Valmistatud peale 1945.a. Valmistaja kohta andmed puuduvad.

Abu on käsitsi õmmeldud madarapunasest poolvillasest kangast. Kanga lõim puuvillane, koelõng peen villane lõng. Abu on voodrita. Kaelakaar, hõlma äär ja alläär on hõlmakaunistuse ulatuses kanditud erkpunase 0,6-0,7 cm laiuse puuvillkandiga. Allääres kollane 1,2 cm laiune villane pael. Kaelatagune ja käeaugukaared on tugevdatud ja viimistletud siseküljelt punase linase kangaribaga. Õmblusvarud on viimistletud üleloomispistes. Alläärt kaunistab 1,8 cm kõrgune roheline ja punase villase lõngaga aedpiste- ja eelpistetikandis viirg. Abu hõlmad on kaunistatud punase, helekollase ja musta kangaribaga. Must kangariba on hõlma külge kinnitatud punase villase lõngaga tikitud aedpistes. Helekollane riba on kaunistatud siniste ja punaste ristpistes tärnikestega. Hõlmu ehib 3 paari malisid. Esihõlma allääres on hõlmade kinnitamiseks 2 väikest metallhaaki. Esemel seisund hea.



Foto 8. Mustjala abu SM 10332:19/2

Karja naise abu SM 2059 T 212

Abu pärineb muuseumi vanadest kogudest, mille kohta andmed puuduvad. Tõenäoline valmistamise aeg on enne 1914.a. Materjal poolvillane, linasel lõimel villane sissekude. Peenetriibuline kangas on kootud labases koes koerips tehnikas, suga 56 kasutades. Voodriks on kodukootud peenemat sorti linane kangas. Abu on väga lühike. Kaelaaugukaar poolenisti ja esihõlmad on kanditud 2,3 cm laiuselt toimses koes erkpunase puuvillpaelaga. Abu on kogu ulatuses voodrile töödeldud. Rinna ees kaunistavad hõlmu punased trapetsikujulised kalevitükid. Kaelatagune on viimistletud 0,6 cm laiuse tumesinise puuvillase kandiga.

Eseme seisund rahuldav, vooder määrdunud.



Foto 9. Karja abu SM 2059 T 212

Kaarma naise liistik. SM 3953 T221

Uuemamoline abu on valmistatud enne 1914.a. Valmistaja kohta andmed puuduvad. Materjaliks sinine toimeses koes ostukangas. Kaelakaar ja käeaugud kantitud punase riidega. Tagaküljel volditud seesid, hõlmad on voltidega taljesse võetud. Hõlmad kinnituvad metallhaakidega. Esemel seisund rahuldav.



Foto 10. Kaarma abu SM 3953 T 221 esikülg



Foto 11. Kaarma abu SM 3953 T 221 tagakülg

Ruhnu naise liistik SM 10379:77

Liistik on valmistatud enne 1940.a. Üleandjaks Elias Schönberg(1921-2004). Valmistatud poolvillasest kodukootud peenetriibulisest atlaskoes kangast. Liistiku voodriks on kodukootud pleegitamata linane kangas. Õmmeldud käsitsi. Seljatükile on kummalegi poole külgede suunas vööjoonest allapoole õmmeldud tihedatesse voltidesse seatud 10 cm laiune seesid. Liistik tugevalt selja- ja küljeõmblustest kehasse töödeldud. Õlapealsed on õmmeldud teistsugusest triibukangast. Vooder ulatub kuni vöökohani ja on allosas lahti jäetud. Külje ja selja ühendusõmblustes on voodri- ja pealiskangas omavahel peitpistes kokku õmmeldud. Esihõlmal kinnitamiseks 2 haaki, üks vöökohal ja teine rindade kohal. Ülemisest aasast on läbi sõlmitud punutud pael. Liistiku seisund hea.



Foto 12. Ruhnu liistik SM 10379:77

Ruhnu naise liistik SM 10379: 76 T

Liistik on valmistatud enne 1940.a. Esemega ülandjaks Elias Schönberg(1921-2004). Valmistaja kohta andmed puuduvad. Valmistatud kodukootud peenetriibulisest atlaskoes poolvillasest kangast. Vooder on kodukootud pleegitamata linane, mis ulatub kuni vöökohani ja on allosast lahti jäetud. Seljaosas on alates vöökohast mõlema külje suunas õmmeldud 11 cm laiused tihedatesse voltidesse seatud seesid. Liistik tugevalt selja- ja küljeõmblustest kehasse töödeldud. Õlgadel 6 cm laiused õlapaelad. Esihölmadel haake ei ole. Kinnitamiseks on hõlmade küljes punutud paelad, mis on rebenenud.

Liistiku seisund hea.



Foto 13. Ruhnu liistik SM 10379:76

Ruhnu naise liistik SM 10379:160 T

Liistik on valmistatud enne 1940.a. Valmistaja kohta andmed puuduvad. Üleandjaks Elias Schönberg(1921-2004).

Ostukangast valmistatud liistiku materjaliks on atlaskoes peenvillane triibuline kamlotkangas. Voodriks peen pleegitamata linane labases koes kangas. Liistik on kogu ulatuses voodrile töödeldud. Esitükk sirge lõikega, esihõlma nurk ümardatud. Õlgadele õmmeldud 6,5 cm laiused ja 13 cm pikkused õlapaelad. Seljapikkus 44 cm. Seljatükk on keskelt läbilõikega ja tugevasti kehasse töödeldud. Seljatüki külgedele on puusajoonele avaruse andmiseks vahele õmmeldud tihedasti 1,5 cm laiustesse voltidesse volditud seesid. Seeside laius 12,5 cm, pikkus 50,5 cm. Esihõlmadel on kinnitamiseks 2 haaki: üks all ja teine ülal. Ülemisest aasast on läbi seotud linane nõör.

Liistiku seisund on hea.



Foto 14. Ruhnu liistik SM 10379: 160 T

Ruhnu naise liistik SM 10379:69T

Liistik on valmistatud enne 1940.a. Üleandjaks Elias Schönberg(1921- 2004).

Liistiku materjaliks on atlaskoes poolvillane peenetriibuline kodukootud kangas. Vooder valge, pleegitamata puuvillane, mis ulatub vöökohani. Õmmeldud käsitsi. Seljatükk lõigatud 2 tükis. Tagaosas mõlemal küljel seesid, mis on küljel pikemad kui taga. Esihõlmadel haagid puuduvad.

Liistik rahuldavas seisukorras: vooder määrdunud, õlapealsed rebenenud.



Foto 15. Ruhnu liistik SM 10379:69 T

Ruhnu naise liistik SM 10379: 72

Liistiku valmistamisaeg enne 1940.a. Üleandja Elias Schönberg (1921-2004).

Materjaliks puuvillase lõimega kodukootud atlaskoes poolvillane peenetriibuline kangas. Voodriks seljaosal jämedakoeline pleegitamata linane, esihõlmadel peenem linane kangas. Vooder ulatub kuni vöökohani ja on alläärest lahti jäetud. Tagatükk ei ole läbi lõigatud. Tagaküljel mõlemal puusal tihedalt volditud 11,5 cm kõrgused hännad. Esihõlmad lõigatud külgedelt sirgelt, kaeluses kujundatud kolmnurkselt õlapealsed puuduvad. Hõlmade kinnitamiseks on õmmeldud 2 messingist haaki, millest läbi alumise on sõlmitud villase lõngaga põimitud pael.

Liistiku seisukord hea.



Foto 16. Ruhnu liistik SM 10379:72

Ruhnu naise liistik SM 10379:73

Liistik valmistatud enne 1940.a. Üleandjaks Elias Schönberg (1921-2004).

Materjaliks poolvillane kodukootud atlaskoes kangas. Voodriks pleegitamata linane kangas, õlapealsetel takune kotiriie. Vooder ulatub kuni vöökohani. Õmmeldud käsitsi. Seljatükk on lõigatud ühes tükis. Seljaosa külgedele on õmmeldud 11 cm kõrgused tihedalt volditud seesid. Õlapealsed mõõduga 12 x 9 cm. Vasakul hõlma ääres on kollane sissekootud triip, mida on keskelt kantimise teel parandatud. Hõlmatükid lõigatud sirgena, vaid käeaugukaared on sisse lõigatud ümarana. Tagapikkus 51 cm.

Liistik rahuldavas seisus. Vooder on kandmise käigus määrdunud pealiskanga punase värviga.



Foto 17. Ruhnu liistik SM 10379: 73

Ruhnu naise liistik SM 2053 T 207

Liistik on dateeritud perioodi enne aastat 1914. Valmistaja kohta info puudub.

Liistiku pealiskangaks on puuvillane triibuline toimes koes ostukangas. Rohelise-, punakaslilla-, kollase- ja roostepruunitriibuline pealiskangas on tugevasti pleekinud. Voodriks kodukootud linane kangas. Ömmeldud käsitsi. Seljatükk lõigatud 2 osas. Seljaõmblusega liistik tugevasti kehasse töödeldud. Seljatüki allossa külgedele on ömmeldud tihedalt volditud seesid. Liistik on töödeldud kogu ulatuses voodrile, ka seesid. Õlapealsed lõigatud põikitriibulisena. Hõlmad lõigatud sirged, hõlma ülanurk kergelt ümardatud. Kaenlaalustes ümarad sisselõiked. Hõlmade laiust on hiljem korrigeeritud 1 cm sügavuste sissevõtuvoltidega, mis on kinnitatud eelpistete reaga. Hõlmade kinnitamiseks on neile ömmeldud 3 metallhaaki koos aasadega. Läbi aasade on pistetud linasest lõngast aas, mille abil on hõlmasid kinnitatud, andes neile laiust juurde u. 5 cm.

Liistiku seisund rahuldav. Liistik tugevasti pleekinud, paaris kohas ühendusõmblused rebenenud, vooder ja pealiskangas määrdunud.



Foto 18. Ruhnu liistik SM 2053 T 207

Ruhnu naise liistik SM 10379: 71

Liistik valmistatud enne 1940.a. Üleandjaks Elias Schönberg(1921- 2004)

Materjal kodukootud peenetriibuline poolvillane atlaskoes kangas. Lõimematerjaliks peen puuvillane niit, koematerjaliks väga peen kodune villane lõng. Voodriks õhuke puuvillane kangas. Vooder ulatub vöökohani, seeside alguseni. Seljaosa lõigatud kahes tükis. Seljaosa allosas mõlemal küljel on tihedalt volditud seesid. Liistiku alläär 1 cm ulatuses sissepoole keeratud ja kinnitatud üleloomispistes. Õlgadel õlalapid. Hõlmade kinnitamiseks ülaosas 2 ja allosas 2 metallhaaki koos vastustega. Kõige ülemisest aasast on läbi seotud roheline atlaspael, mille abil on liistikut rinnaesiselt kinnitatud.

Liistiku seisund hea.



Foto 19. Ruhnu liistik SM 10379:71

Ruhnu naise liistik SM 10379: 70

Valmistamisaeg tõenäoliselt enne 1940.a. Liistiku üleandjaks Elias Schönberg (1921-2004). Materjaliks peenetriibuline kodukootud poolvillane atlaskoes kangas. Lõim peenike puuvillane. Voodriks õmmeldud pleegitamata puuvillasest kangast valmistatud jahukoti riie, mille peale on punase trükivärviga trükitud tekst. Vooder ulatub kuni vöökohani ja on alläärest lahti. Seljatükk lõigatud kahest tükist. Seljaosa allääres külgedel on 13 cm kõrgused, tihedasti volditud seesid. Õlapealsetel õlalapid suurusega 12 x 9 cm. Hõlmad sirged, vaid kaelakaart ja käeaugukaart on ümardatud. Alläär 1 cm laiuselt sissepoole pööratud ja üleloomispistes kinnitatud.

Hõlmade kinnitamiseks on ülääres 1 ja all vöökohas 2 haaki koos aasadega. Alumisest aasast on läbi seotud villasest lõngast põimitud kolmeharuline pael.

Liistik heas seisukorras, vaid vooder on määrdunud.



Foto 20. Ruhnu liistik SM 10379: 70

Ruhnu naise liistik SM 10379: 74

Liistik on dateeritud aega enne 1940.a. Üleandjaks Elias Schönberg(1921-2004)

Valmistatud kodukootud peenetriibulisest poolvillasest atlaskoes kangast. Voodriks on kodukootud pleegitamata linane kangas. Vooder ulatub vöökohani ja on alläärest lahti. Õmmeldud käsitsi. Seljaosa lõigatud 2 tükis, allosas mõlemal küljel tihedalt volditud 9,5 cm kõrgused seesid. Liistiku alläär on sisse pööratud 1 cm laiuselt ja kinnitatud eelpistetega. Õlgadel õlalapid 7,5 x 10,5 cm laiuselga. Hõlmade ülemine äär on veidi ümardatud. Hõlmade ääre viimistlemiseks on pealiskangas seal sisse keeratud 5 cm ulatuses.

Hõlmade kinnitamiseks on 1 haak ülemises servas ja 1 all vöökohas. Alumisse aasa on sõlmitud linane nöör hõlmade kinnitamiseks.

Liistiku seisund hea.



Foto 21. Ruhnu liistik SM 10379: 74

Ruhnu naise liistik SM 10379: 75

Liistik on dateeritud perioodi enne 1940.a. Valmistaja kohta andmed puuduvad. Üleandjaks Elias Schönberg(1921- 2004). Liistik on valmistatud kodukootud peenetriibulisest poolvillasest atlaskoes kangast. Voodriks on kodukootud pleegitamata linane kangas, mis ulatub kuni vöökohani ja mille alläär on jäetud lahti ning palistatud õmblusmasinaõmblusega. Muus osas on liistik õmmeldud käsitsi. Seljaosa lõigatud 2 eraldi tükist. Seljatüki allosas külgedel on 10 cm kõrgused tihedalt volditud seesid. Liistik tugevalt kehasse töödeldud. Õlgadele õmmeldud õlalapid. Hõlmad lõigatud sirgelt, vaid käeaugukaare kumerus on sisse võetud. Hõlmade kinnitamiseks on vöökohale õmmeldud 2 metallhaaki ja ülääarde 1 metallhaak. Vöökohale on vastuse asemele läbi hõlma pistetud kollane poepael, millest on sõlmitud aas liistiku hõlmade kinnitamiseks. Alläär on 1 cm laiuselt tagasi keeratud ja kinnitatud üleloomispistega.

Eseme seisund hea.



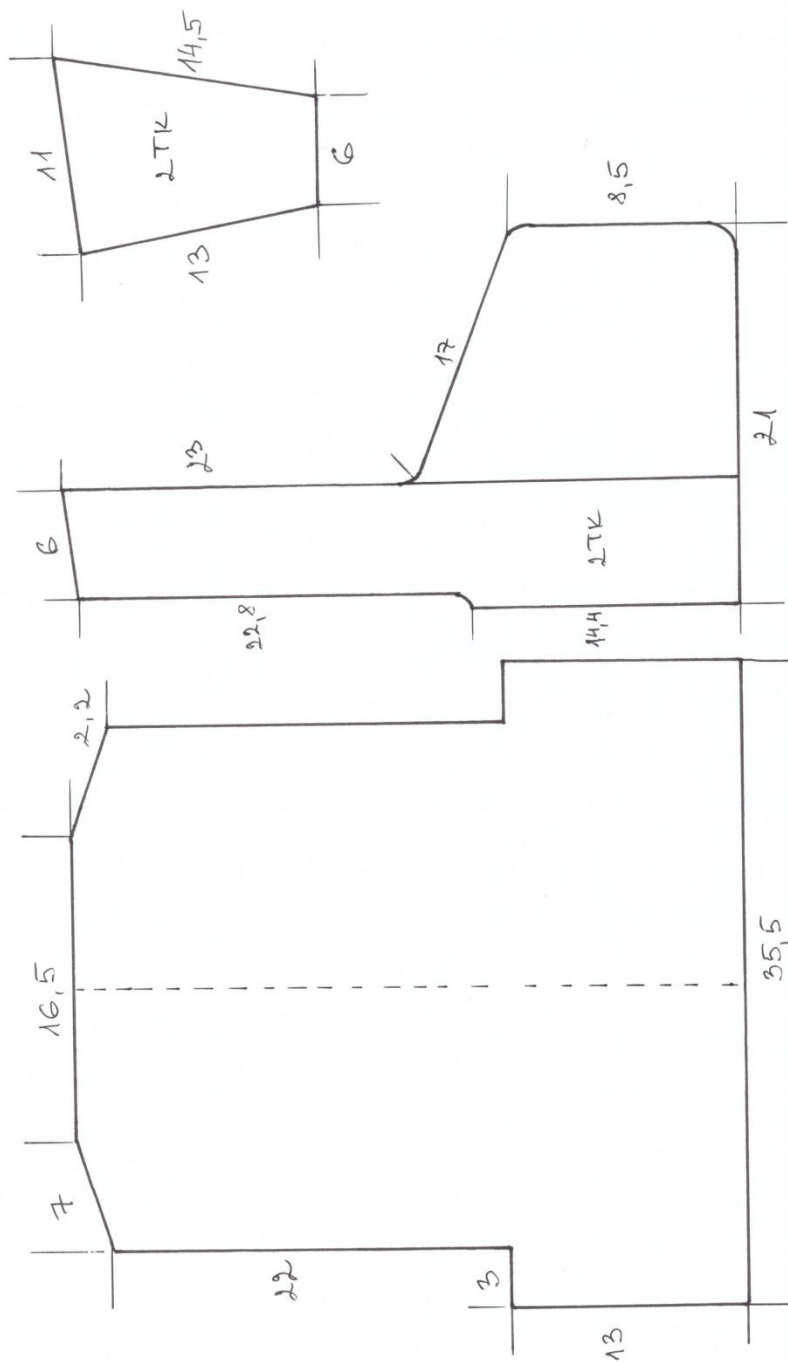
Foto 22. Ruhnu liistik SM 10379: 75

Lisa 2 Saaremaa abude ja Ruhnu liistikute lõiked

Joonis 1. Kihelkonna abu SM 2064 T216 lõikejoonis

SM 2064 T 216 KIHELKONNA

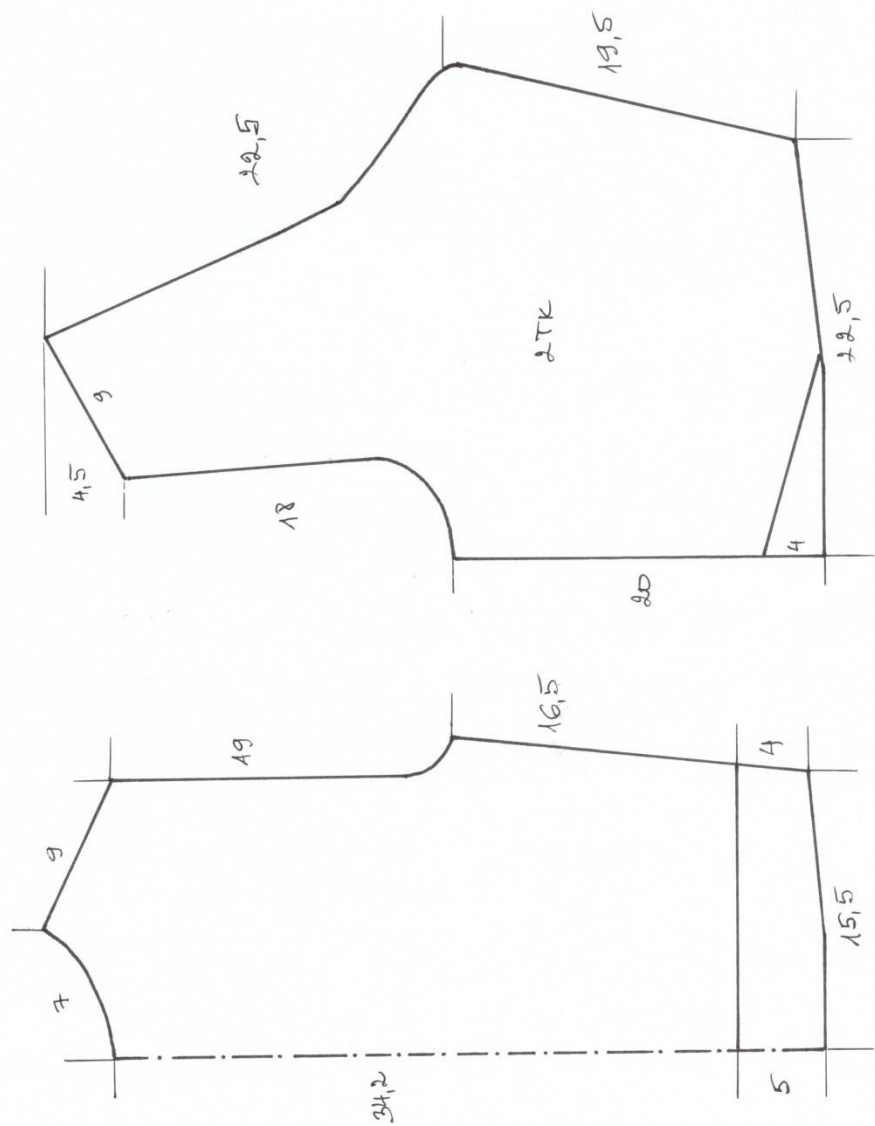
M 1:3



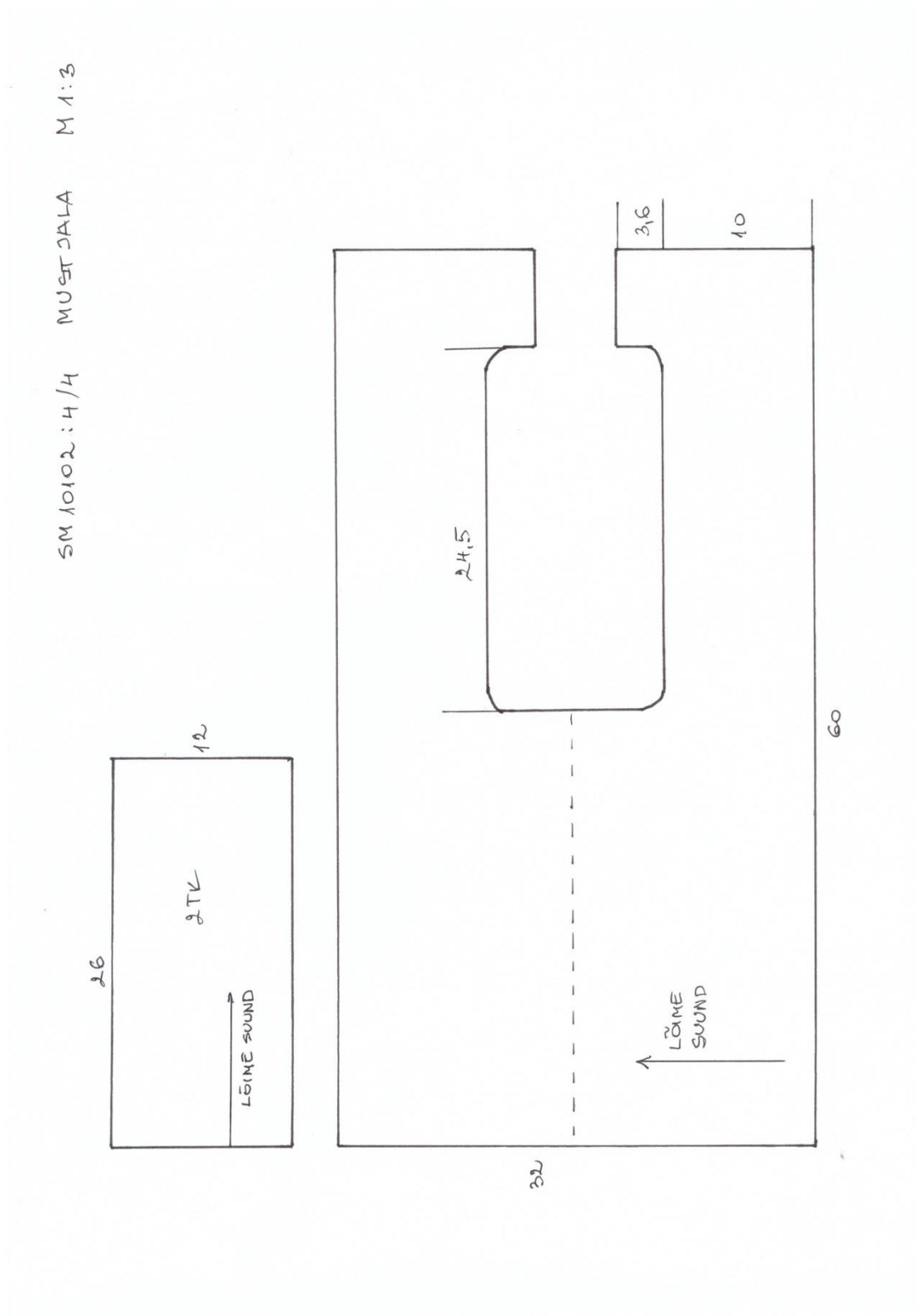
Joonis 2. Kihelkonna abu SM 9151 T 266:2 lõikejoonis

M 1:3

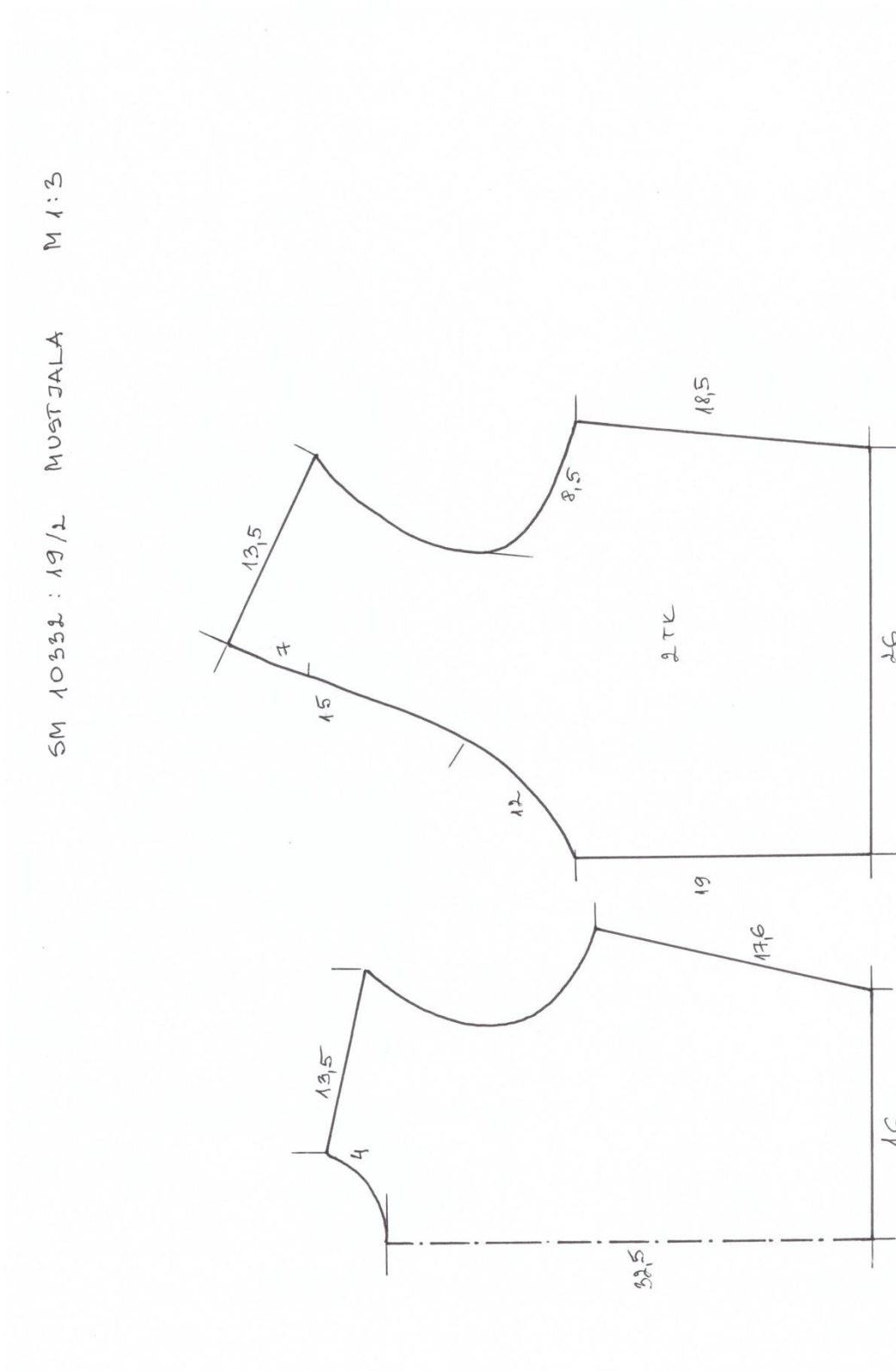
SM 9151 T 266:2 KIHELKONNA



Joonis 3. Mustjala abu SM 10102:4/4 lõikejoonis



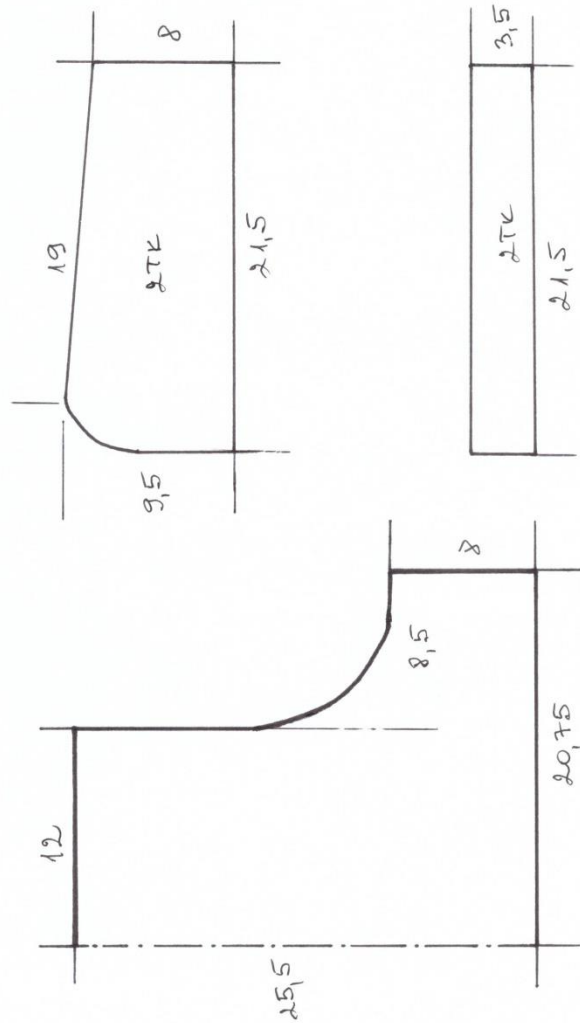
Joonis 4. Mustjala abu SM 10332: 19/2 lõikejoonis



Joonis 5. Karja abu SM 2059 T 212 lõikejoonis

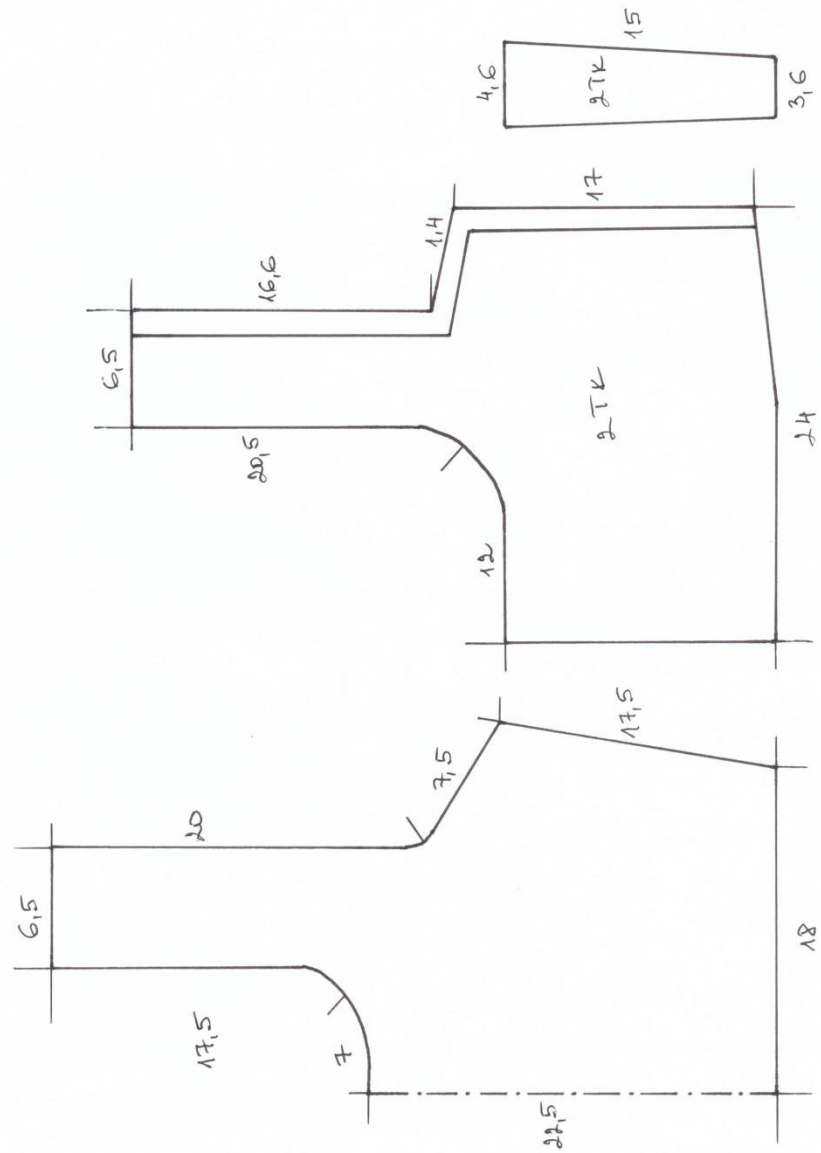
M 1:3

SM 2059 T 212 KARJA



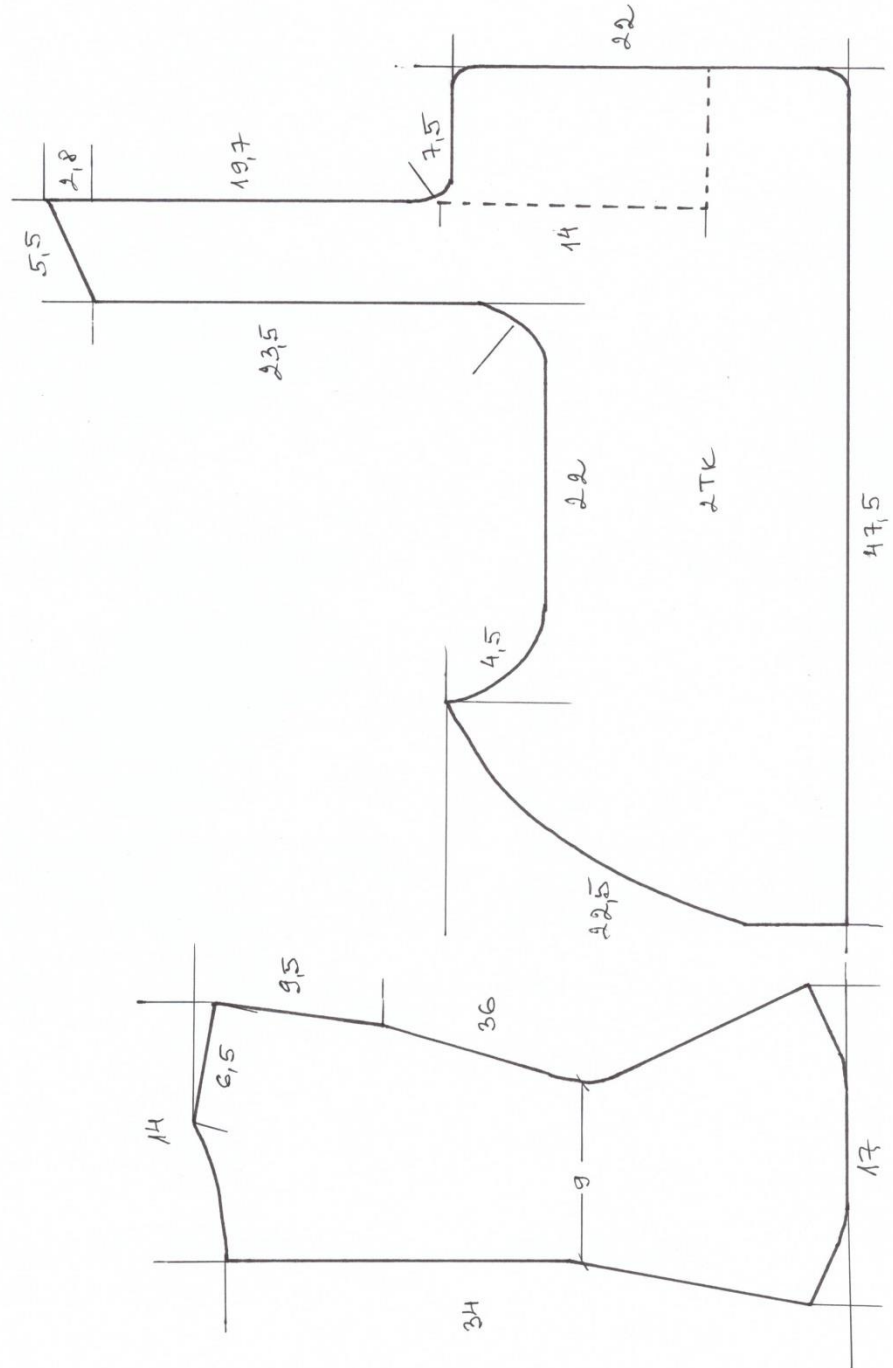
Joonis 6. Valjala abu SM 7813 :2 T226:2 lõikejoonis

SM 7813:2 T226:2 VALJALA M 1:3

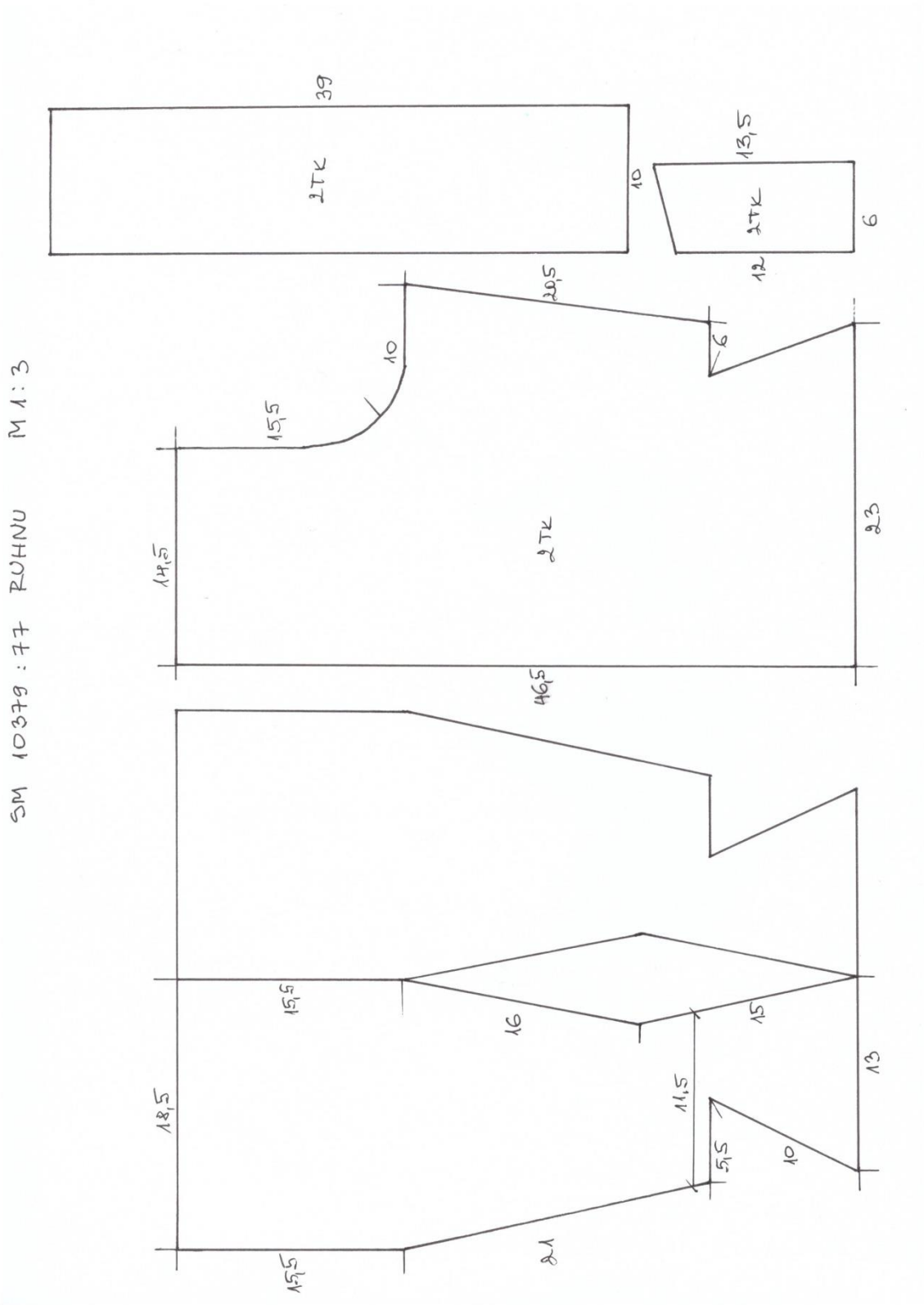


Joonis 7. Püha abu SM 9419:2 T 274:2 lõikejoonis

SM 9419:2 T 274:2 PÜHA M 1:3

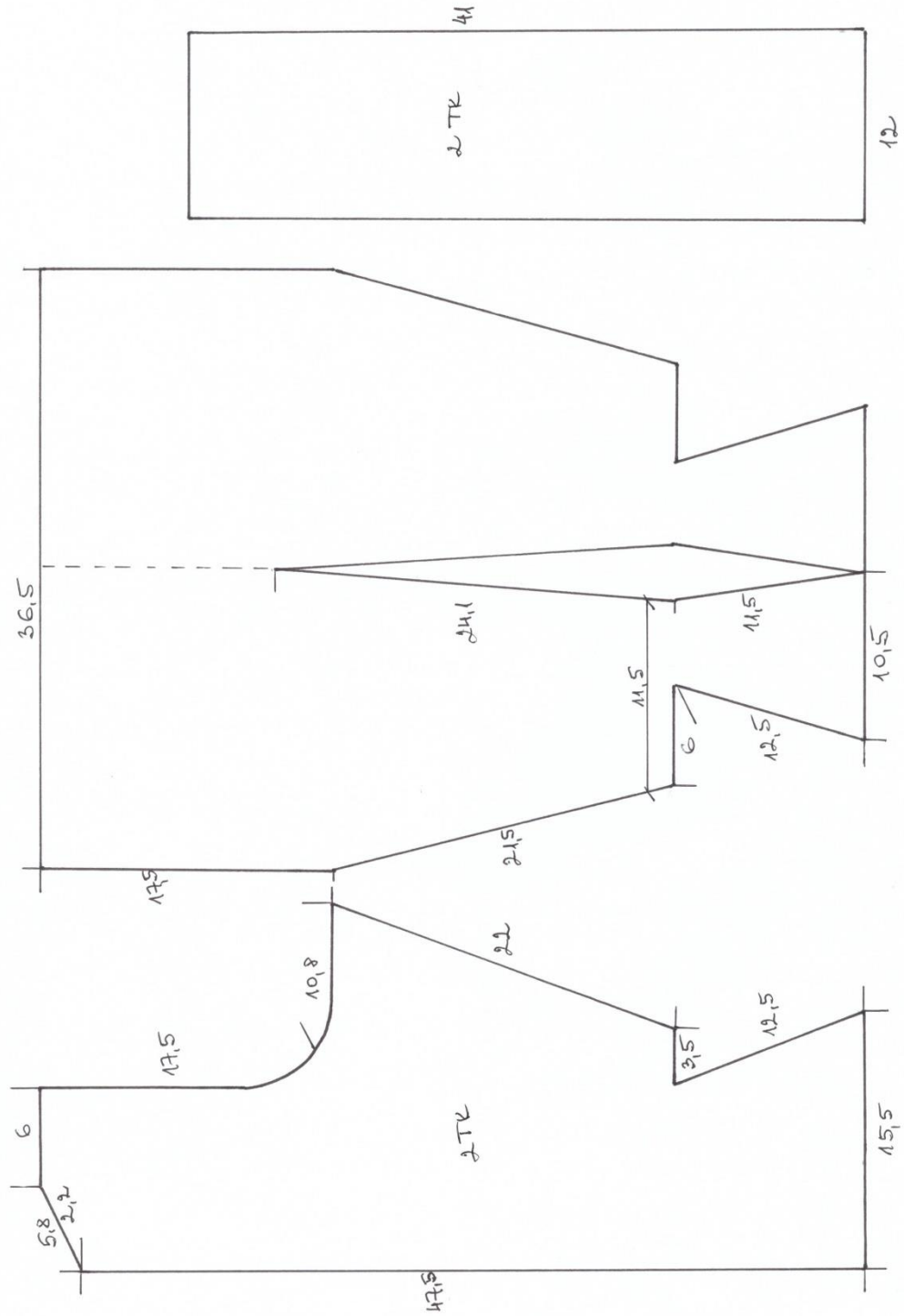


Joonis 8. Ruhnu liistiku SM 10379: 77 lõikejoonis



Joonis 9. Ruhnu liistiku SM 10379:72 lõikejoonis

SM 10379:72 RUHNU M 1:3

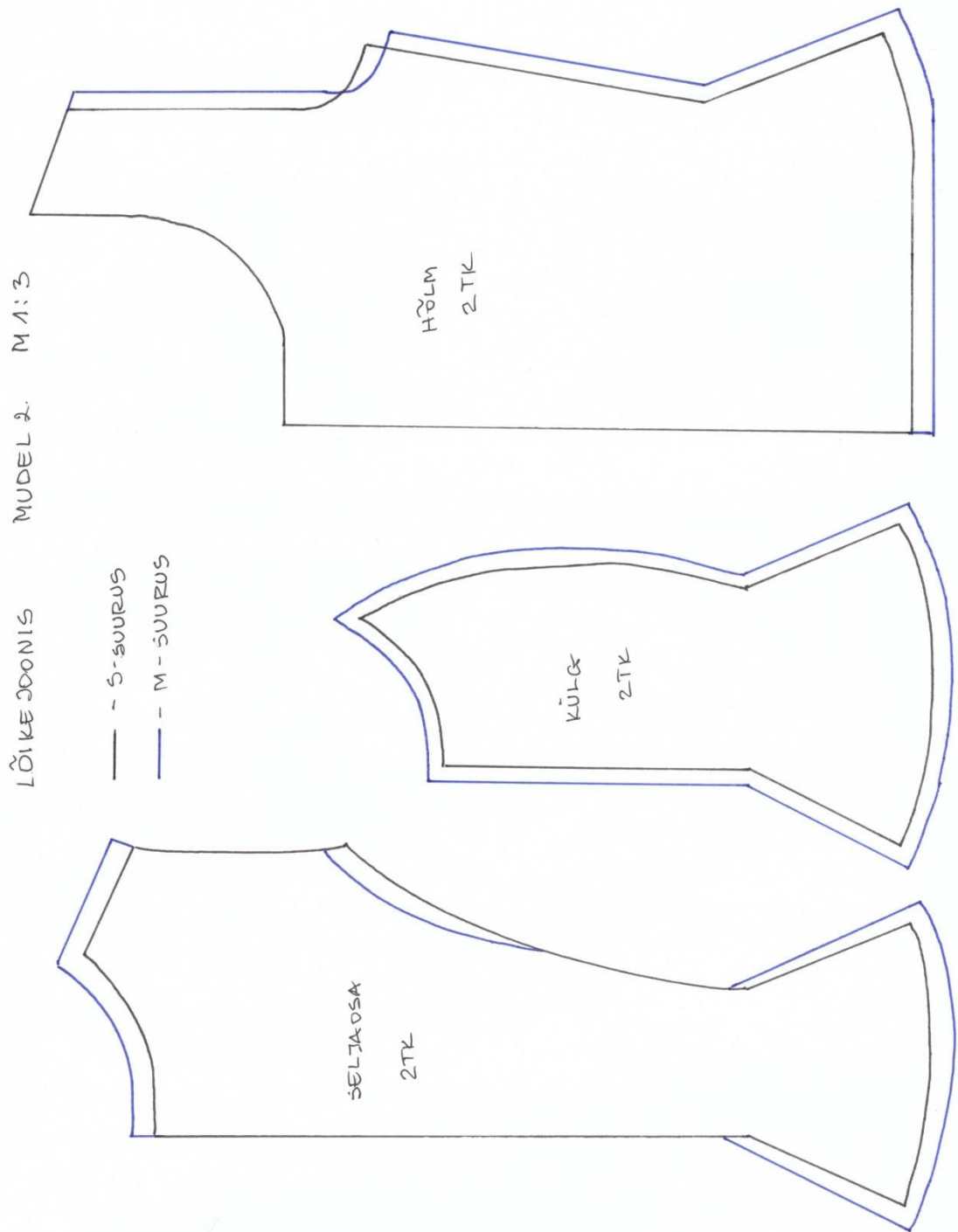


Lisa 3. Kollektsooniesemete lõiked

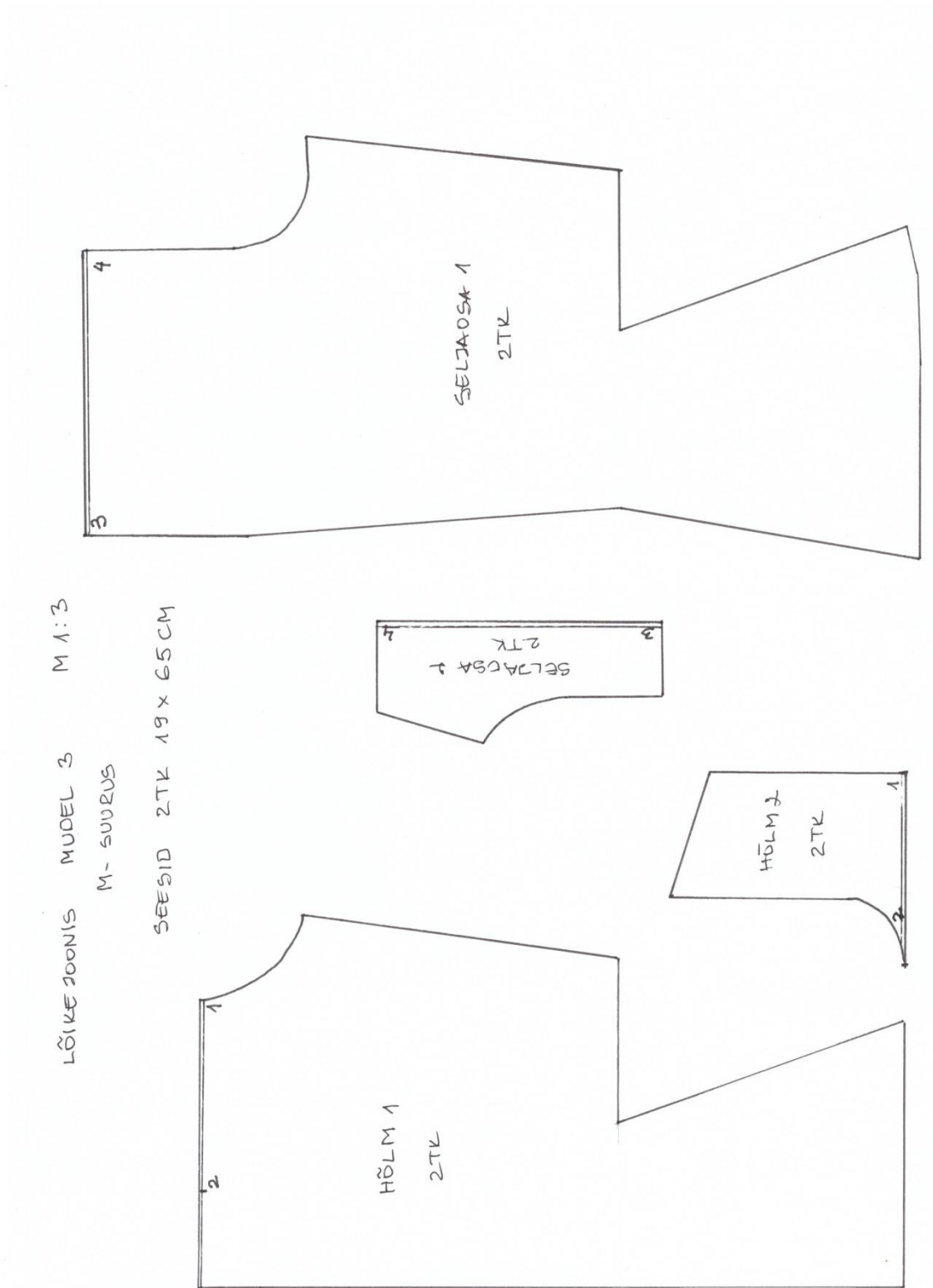
Joonis 10. Lõikejoonis mudelile 1 suurusele S



Joonis 11. Lõikejoonis mudelile 2 suurustes S ja M



Joonis 12. Lõikejoonis mudelile 3 suuruses M

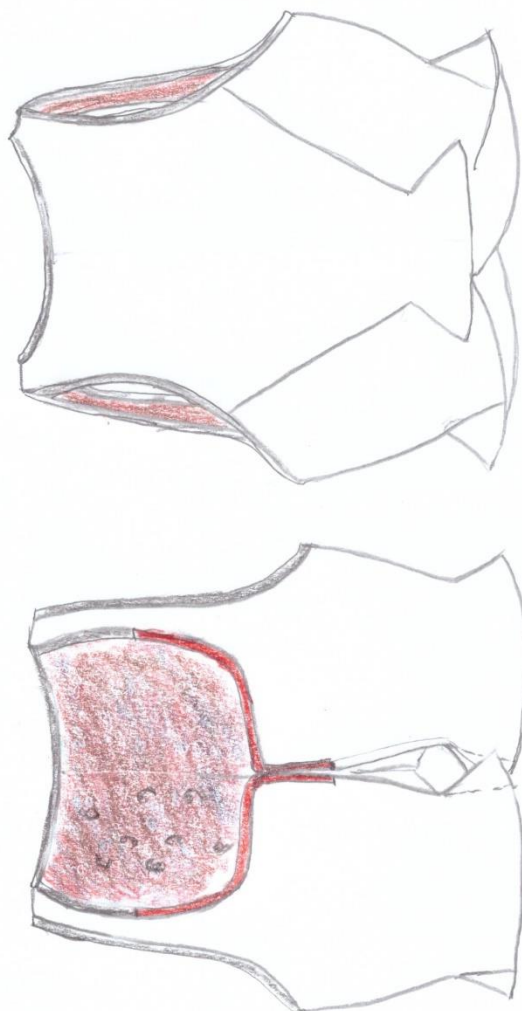


Lisa 4. Tehnoloogilised joonised

Joonis 13. Tehnoloogiline joonis koos kanganaidistega rõivamudelile 1, variant 1

MUDEL 1
SÜBIVUS S

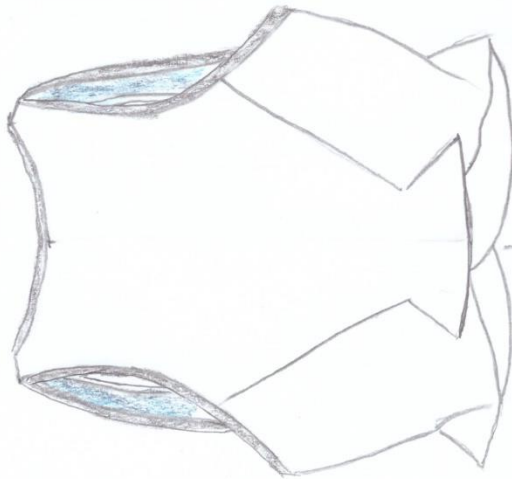
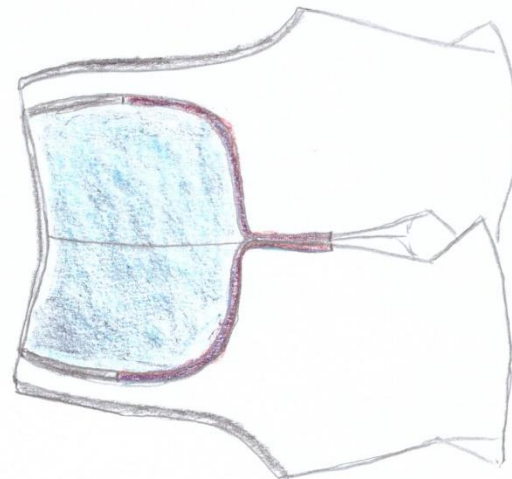
pealiskangas - lilledega linane
booder - heenuustriline puuvillane
kandidid - pöördmudulid ja korpused



Joonis 14. Tehnoloogiline joonis koos kanganaidistega rõivamudelile 1, variant 2

MODEL 1
SUURUS S

pealiskangas - lilledega linane (roosad lilled)
vooder - hallikas sineel
kandidid - puserituduline ja lillakas-
puruane

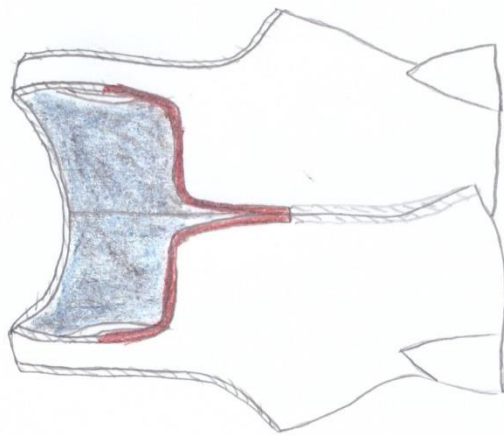
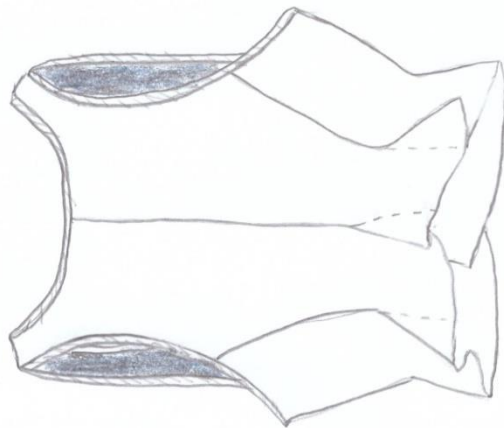


Joonis 15. Tehnoloogiline joonis koos kangandistega rõivamudelile 2, variant 1

MUDEL 2

pealiskangas - mustrikuul linane
vooder - tume sinine
kandid - tumepruun ja halli triibuline

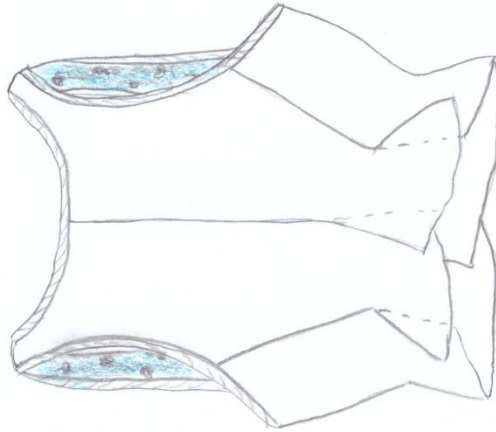
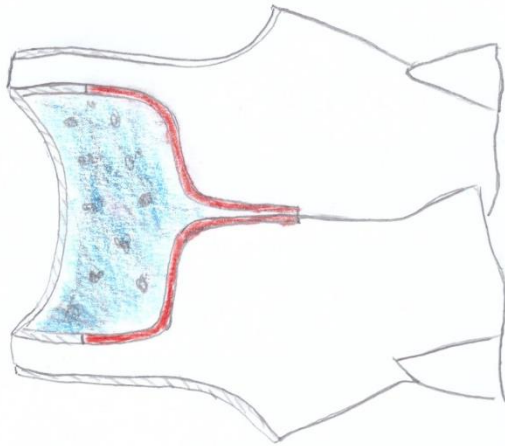
SUURUS M



Joonis 16. Tehnoloogiline joonis koos kangandistega rõivamudelile 2, variant 2

MODEL 2
SUURUS S

pealiskangas - mustrikuine lina
vooder - lilleline riie
kandid - erkpunane ja kalitriibuline



Joonis 17. Tehnoloogiline joonis koos kanganaidistega rõivamudelile 3

MUDEL 3:

- pealiskangas - trüübuline lõuave
- booder - halliläppine lõuave + puuvill
- kandidid - erkpruun ja peeneuudulise

SUURUS M



Lisa 5. Fotod valminud liistikute kolleksioonist.



Foto 23. Püha abust inspireeritud liistik eestvaates (mudel 1)



Foto 24. Püha abust inspireeritud liistik tagantvaates (mudel 1)



Foto 25. Püha abust inspireeritud abu eestvaates (mudel 1)



Foto 26. Püha abust inspireeritud abu tagantvaates (mudel 1)



Foto 27. Püha abust inspireeritud liistik tagantvaates (mudel 2)

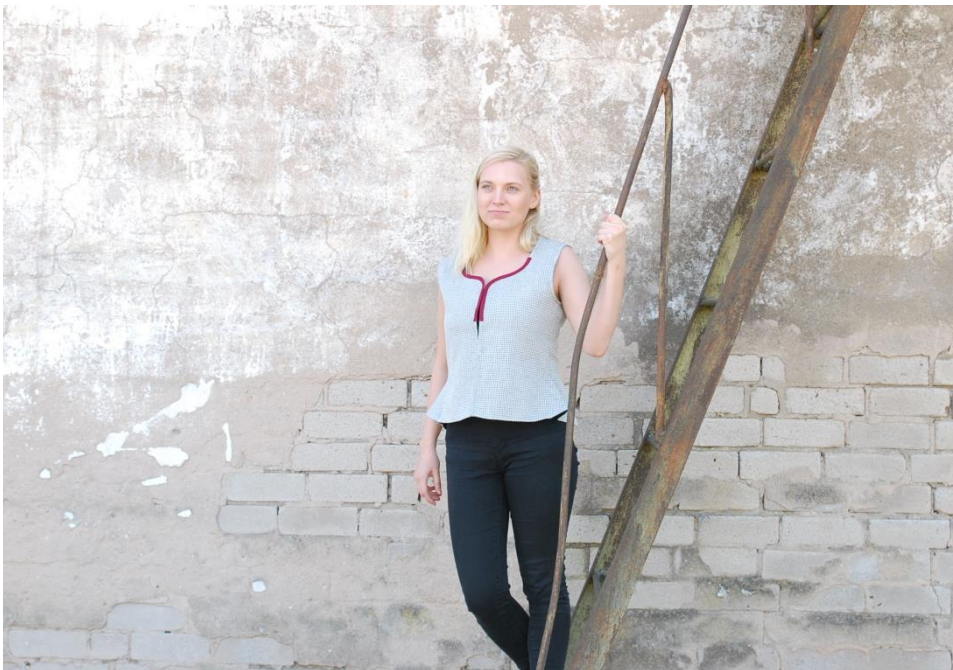


Foto 28. Püha abust inspireeritud liistik eestvaates (mudel 2)



Foto 29. Püha abust inspireeritud liistik eestvaates (mudel 2)

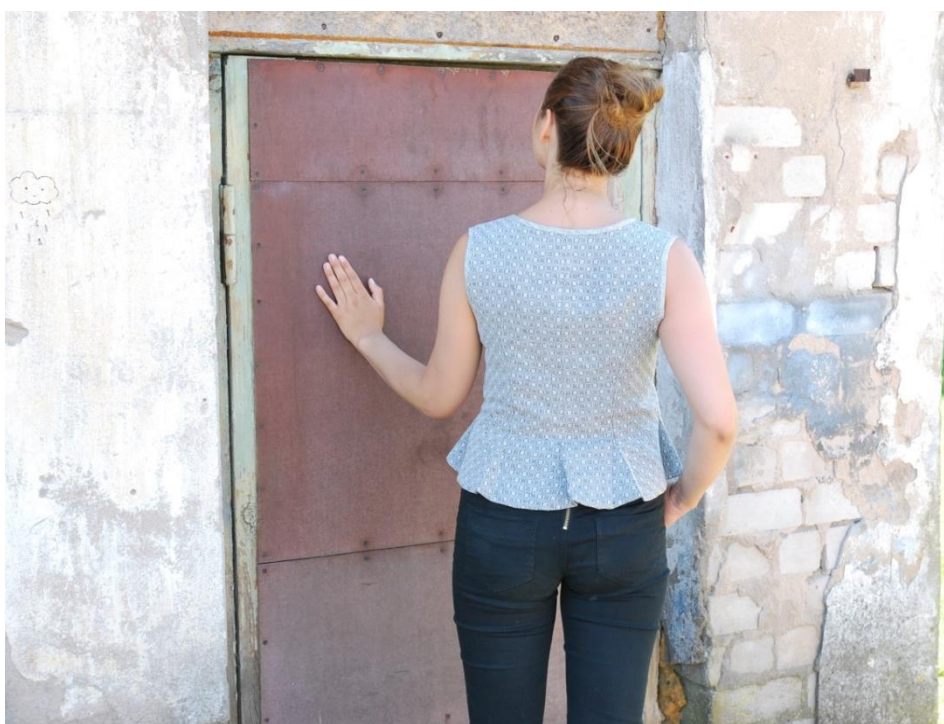


Foto 30. Püha abust inspireeritud liistik tagantvaates (mudel 2)



Foto 31. Ruhnu liistikust inspireeritud liistik eestvaates (mudel 3)



Foto 32. Ruhnu liistikust inspireeritud liistik tagantvaates (mudel 3)

Modellid Joanna Rosenfeld ja Lisabeth Hint.

Fotode autor Vaike Treiberg

SUMMARY

This thesis, „The bodices worn on Ruhnu and Saaremaa islands during the 19.- 20. century, based on the collections of the Saaremaa Museum. A collection of modern bodices“, is compiled based on the collections of the Saaremaa Museum and researches the bodices worn on Ruhnu and Saaremaa islands during the 19.-20. century.

The objective of this thesis was to give an overview of the bodices worn on Ruhnu and Saaremaa islands; to describe the patterns used to sew the bodices; to draw the patterns and to describe the materials and technologies of sewing the bodices.

During the course of compiling this thesis I examined 19 bodices from the Saaremaa Museum. All of the which were dated to the 20th century. The research has shown that the patterns of the bodices worn on the Ruhnu and Saaremaa islands are different from the bodices worn in other places of Estonia. The examined bodices are also different based on the parishes these were placed to.

In the beginning of the 20th century the bodices of the Saaremaa island had preserved the simple rectangular patterns, which had not been influenced by the fashion trends of the time. There were some fitted bodices with plaits, although these were more common on the mainland and in the towns. By the middle of the 20th century, the patterns of the bodices became more modern. The influences of the fashion in the towns was more noticeable in the bodices of the Ruhnu island. These bodices had a densely plaited nether verge, were fitted and more similar to corsets.

The examined bodices were mainly handsewn, made from homemade thinly striped semi-woollen cloth. However, two of the bodices were made from woollen cloth and four bodices from shop-bought cloth. Using shop-bought cloth was more common on the mainland than islands.

Conducted research affirmed that on the Saaremaa island wearing bodices as a part of the national folk costume began at the beginning of the 19th century, more widely in the middle of the 19th century. On the Ruhnu island bodices became common in the middle of the 19th century.

In addition, as a practical output of the thesis, a collection of modern bodices was made. The collection is based on the patterns of the historical bodices, which are adapted to using modern technologies and materials. In order to sew the bodices, three historical patterns were adapted. The collection consists of five bodices, made of natural shop-bought linen cloth with coloured cotton lining. The bodices are made in the sizes small and medium.

The collection is made for women, who value traditions, natural materials, comfort and wish to include something new into their wardrobes. The bodices would fit women, who need to look representative and are not afraid to differ from the crowd.

Lihtlitsents lõputöö reprodutseerimiseks ja lõputöö üldsusele kättesaadavaks tegemiseks

Mina Vaike Treiberg

(sünnikuupäev: 05.03.1969)

annan Tartu Ülikoolile tasuta loa (lihtlitsentsi) enda loodud teose

Ruhnus ja Saaremaal kantud liistikud ja abud 19.- 20. sajandil Saaremaa Muuseumi esemekogu põhjal. Tänapäevaste liistikute kolleksioon,

mille juhendaja on Riina Tomberg ,

reprodutseerimiseks säilitamise ja üldsusele kättesaadavaks tegemise eesmärgil, sealhulgas digitaalarhiivi DSpace-is lisamise eesmärgil kuni autoriõiguse kehtivuse tähtaja lõppemiseni;

üldsusele kättesaadavaks tegemiseks Tartu Ülikooli veebikeskkonna kaudu, sealhulgas digitaalarhiivi DSpace'i kaudu kuni autoriõiguse kehtivuse tähtaja lõppemiseni.

olen teadlik, et punktis 1 nimetatud õigused jäävad alles ka autorile.

kinnitan, et lihtlitsentsi andmisega ei rikuta teiste isikute intellektuaalomandi ega isikuandmete kaitse seadusest tulenevaid õigusi.

Viljandis, 16.05.2018.a.