



**SISEHINDAMINE TERVISE VALDKONNAS:
TEGEVUS JA TULEMUSED KOOLIEELSETES LASTEASUTUSTES**
Seire ja hindamise osakond, Tervise edendamise osakond
Tervise Arengu Instituut

SISSEJUHATUS

Käesolev raport esitab kokkuvõtte valdavalt 2009. aasta novembris Tervist Edendavate Lasteaedade (TEL) võrgustikku kuuluvate koolieelsete lasteasutuste/ lasteaed-alkkoolide poolt läbiviidud tervisealasest sisehindamisest. Hindamine viidi läbi Eesti Haigekassa poolt rahastatud projekti „Tervise edendamine lasteaias ja koolis“ raames. Sisehindamist teostasid asutuste töötajad. Sisehindamine on järjepidev ja süstemaatiline õppe- ja kasvatustegevuse ning juhtimise analüüs ja tulemuslikkuse hindamine. Sisehindamise kaudu tagatakse lasteaias järjepidev areng, selgitatakse välja tugevused ja parandamist vajavad valdkonnad. Hindamistulemustest lähtudes koostatakse või viiakse sisse muudatused arengu- ja tegevuskavadesse. Eelkõige on see vajalik tegevus asutuste endi jaoks. Saamaks ülevaadet kogu TEL - võrgustikku kuuluvate lasteasutuste tervisega seotud olukorrast, paluti neil sisehindamine viia läbi küsimustiku vormis. Sisehindamise läbiviimise aluseks oli „Juhendmaterjal koolieelsetele lasteasutustele sisehindamise läbiviimiseks tervise valdkonnas“. Ankeedid koondati maakonna/linna lasteaedade koordinaatorite kätte ning edastati analüüsiks Tervise Arengu Instituudile.

Raport koosneb kahest peatükist ning lisadest. Esimeses peatükis kirjeldatakse andmete kogumise protsessi. Teises peatükis esitatakse küsitluse tulemused kolmes osas: eestvedamine ja juhtimine, õpi- ja kasvukeskkond ning õppe- ja kasvatusprotsess.

Küsitluse läbiviijad tänavad kõiki osalenud lasteaedu ja lasteaedade koordinaatoreid!

I ANDMETE KOGUMINE

Küsitluse läbiviimine

Ankeetküsitlus viidi läbi e-kirja teel valdavalt novembris 2009. aastal, mõned lasteaiad teostasid tervisealase sisehindamise juba II kvartalis. Küsimustik saadeti asutustele maakonna/linna lasteaedade koordinaatori poolt, kes juhendas personali/tervisemeeskonda tervisealase sisehindamise läbiviimisel. Täidetud ankeedid edastati nii elektroonselt kui ka CD-l Tervise Arengu Instituuti. Elektrooniliselt täidetav ankeet koosnes 49 küsimusest, mis esitati kolmes erinevas võtmealasid käsitlevas blokis.

Vastamismäär

15. detsembri 2009 seisuga kuulub Eestis TEL võrgustikku 152 koolieelset lasteasutust/ lasteaed-alkkooli. Ankeedile vastas 123 asutust, analüüsiks sobisid 122 TEL-i andmed moodustades 80% võrgustikuga 15. detsembriks 2009 liitunud asutustest. Viimase kvartali jooksul on võrgustikuga liitunud 20 uut lasteasutust ning kümme neist vastas ka ankeedile. Paikkondade lõikes on vastamismäär näidatud tabelis 1.

Tabel 1: Ankeedile vastanud TELid paikkondade lõikes

Maakond/linn	TEL võrgustikuga liitunud asutused (n)	Ankeedile vastanud TELid	
		n	% paikkonna TELidest
Harjumaa	14	7	50,0
Tallinn	36	32	88,9
Ida-Virumaa	9	9	100,0
Jõgevamaa	9	7	77,8
Järvamaa	2	2	100,0
Läänemaa	5	4	80,0
Lääne-Virumaa	10	9	90,0
Põlvamaa	7	7	100,0
Pärnumaa	4	0	0
Pärnu linn	12	8	66,7
Raplamaa	5	5	100,0
Saaremaa	1	1	100,0
Tartumaa	7	7	100,0
Tartu linn	8	8	100,0
Valgamaa	1	0	0
Viljandimaa	14	9	64,3
Võrumaa	8	7	87,5
KOKKU	152	122	80,3

Andmete analüüs

Andmeanalüüs on teostatud statistilise andmetöötluse paketi SPSS 16.0 abil. Andmete kirjeldamiseks kasutatakse põhiliselt keskmist näitajat (mis iseloomustab tunnuse üldist taset). Tunnuseid võrreldakse Wilcoxon'i märgitesti abil. Raporti lisas on näidatud ka vastuste sagedusjaotused.

II KÜSITLUSE TULEMUSED

Oma asutuse tervisealase sisehindamise läbiviimiseks paluti TEL-idel vastata küsimustele 5-pallisel hinnanguskaalal: 1 – tulemusnäitaja või tegevus puudub, 2 – tegevused/tulemused on nõrgad, 3 – tegevused/tulemused on rahuldavad, 4 – tegevused/tulemused on head, 5 – tegevused/tulemused on suurepärased või tulemus on saavutatud/ tegevused on sooritatud (nt loodud tervisemeeskond). Küsimused olid seotud tegevuse tulemuslikkuse hindamise kriteeriumitega ning esitatud kolmes erinevaid võtmealasid käsitlevas blokis. Toodud skaalal on keskmiseks tasemeks 3 ja mida kõrgem on keskmine näitaja, seda paremini on kriteeriumid täidetud.

Eestvedamine ja juhtimine

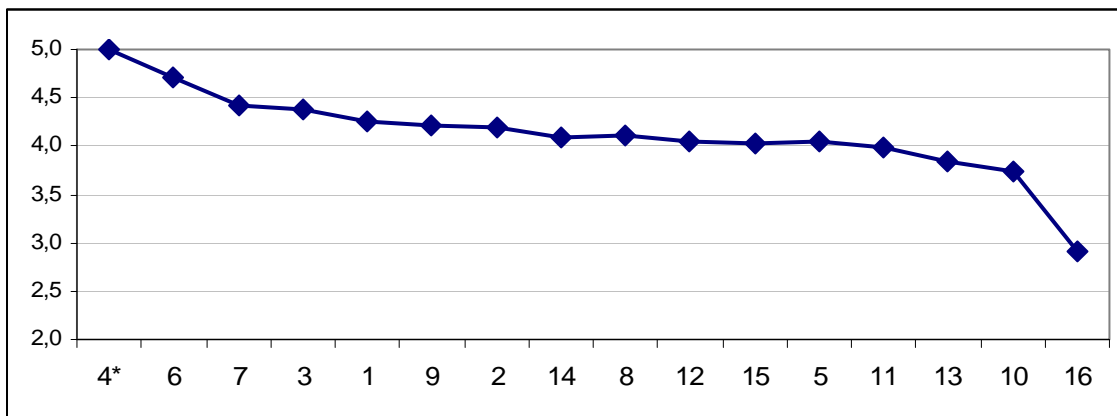
Antud teema juures vastasid TELid 16 küsimusele, mis on seotud strateegilise juhtimise ja personaliga. Viimane valdkond kajastab ka tervisemeeskonna loomist, arendamist ja motiveerimist ning personali teadmisi, ülesandeid ja vastutust tervise valdkonnas. Täpsemalt on hinnatavad kriteeriumid näidatud tabelis 2.

Tabel 2: Eestvedamise ja juhtimisega seotud kriteeriumid (n, keskmine hinnang)

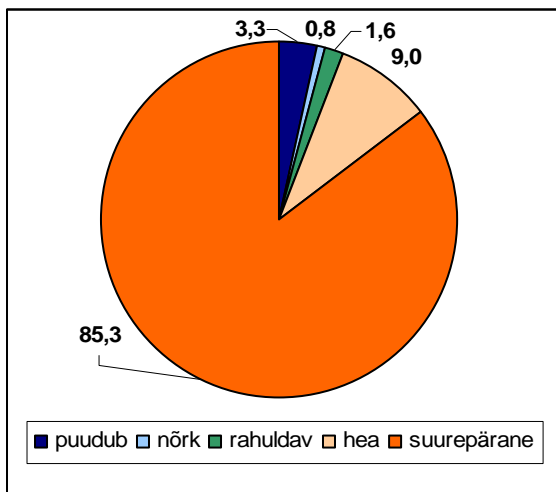
Nr	Kriteerium	n	keskmine hinnang
1	õppeasutuse arengukavas on püstitatud tervisealased eesmärgid	122	4,26
2	laste tervise igakülgseks edendamiseks on koostatud tegevuskava 3 aastaks lähtudes tervist edendava lasteaia põhimõtetest (osa õppeasutuse arengukavast)	121	4,19
3	tegevuskavas on planeeritud eesmärgistatud tervisedenduslikud tegevused	122	4,37
4	tegevuskava väljatöötamiseks on moodustatud tervisemeeskond	122	5,0
5	tervisemeeskond juhib lasteasutuses tervisega seotud küsimuste lahendamist	122	4,04
6	kuulumine (tunnistuse olemasolu) TEL võrgustikku	122	4,72
7	personali sh tervishoiutöötaja ülesanded, õigused ja vastutus laste tervise tagamisel on määratletud	122	4,43
8	personal on pädev analüüsima laste tervislikuks arenguks vajalikke eeldusi ja tingimusi	122	4,11
9	personal on pädev looma tingimusi laste tervislikuks arenguks	120	4,21
10	tervisedendusealane koostöö sidusgruppide vahel on süsteemne	122	3,74
11	lasteaed arendab ja tugevdab koostööd erinevatel tasanditel	121	3,99
12	laste tervise ja tervisedenduse täienduskoolitused toimuvad lasteasutuse eesmärkidest lähtuvalt	120	4,05
13	meeskond analüüsib arengukava elluviimist lähtuvalt sisehindamise kriteeriumitest	122	3,84
14	analüüsi tulemustest lähtuvalt rakendatakse meetmeid õppekasvatustöö parandamiseks	122	4,10
15	analüüsi tulemustest lähtuvalt rakendatakse meetmeid juhtimise parandamiseks	122	4,02
16	asutuses on välja töötatud süsteem personali tervisedendustöö tunnustamiseks	121	2,92

Lasteaedade poolt läbi viidud tervisealaste sisehindamiste tulemusena saab kokkuvõttes öelda, et eestvedamise ja juhtimisega seotud kriteeriumid on täidetud enamasti hästi või suurepäraselt. Keskised hinnangud kriteeriumitele on üle keskmise taseme (hinnang 3), vaid ühele punktile antud hinnangute keskmine väärtus jääb alla keskmise taseme (vt tabel 2, joonis 1). Kõikides lasteaedades on moodustatud tervisemeeskond (sh ühes TELis täidab tervisemeeskonna ülesandmeid tervisenõukogu), seetõttu on kõik lasteaiaid hinnanud antud kriteeriumit kõrgeimalt ehk hinnanguga „5“. Järgnevalt on kõrge hinnangu (4,72) saanud kuulumine TEL võrgustikku. Kõik vastanud lasteaiaid ei saanud siin märkida kõrgeimat hinnangut, sest osaliselt täitsid ankeedi ka need asutused, kellel oli novembris 2009 võrgustikuga liitumise protsess käimas. Protsentuaalselt on hinnangud sellele kriteeriumile näidatud joonisel 2. Kõrgemalt on hinnatud ka tervisedendusliku töö planeerimise ja selleks tingimuste loomisega seotud kriteeriumid, nii tegevuskava kui personali osas. Keskmine hinnang kriteeriumile „personali ülesanded, õigused ja vastutus laste tervise tagamisel on määratletud“ on 4,43 ning punktile „tegevuskavas on planeeritud eesmärgistatud tervisedenduslikud tegevused“ 4,37 (vt tabel 2 ja joonis 1).

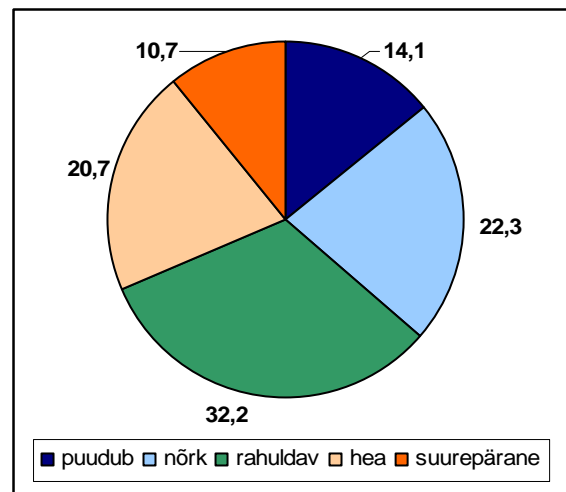
Kõige madalamalt (ainsana jääb keskmine hinnang madalamaks keskmisest tasemest) on käesolevas blokis hinnatud personali tervisedendustöö tunnustamisega seotud kriteeriumit – 2,92. Kui vaadata hinnangute protsentuaalset jagunemist (vt joonis 3), siis nn negatiivseid hinnanguid (puudub või nõrk) on antud mõnevõrra rohkem kui positiivseid (hea või suurepärane), vastavalt 36% ja 31%. Sellist hinnangute jagunemist ei ilmne ühegi teise eestvedamist ja juhtimist puudutava kriteeriumi puhul. Üldistades saab öelda, et madalamalt (kuid siiski keskmisest tasemest kõrgemalt) on hinnatud koostööga seotud punkte. Keskmine hinnang sidusgruppidevahelise tervisedendusala koostöö süsteemsusele on 3,74 ning erinevatel tasanditel koostöö arendamisele 3,99. Samuti on madalam hinnang antud sisehindamise kriteeriumite rakendamisele arengukava elluviimise analüüsil – keskmine hinnang 3,84 (vt tabel 2, joonis 1). Kõikidele kriteeriumitele antud hinnangute protsentuaalne jagunemine on näidatud raporti Lisas 1.



Joonis 1: Eestvedamise ja juhtimisega seotud kriteeriumite keskmised hinnangud (järjestatud kõrgemast madalama hinnanguni)
* kriteeriumite nimistu on näidatud tabelis 2



Joonis 2: Hinnangud kriteeriumile „kuulumine TEL võrgustikku“ (%)



Joonis 3: Hinnangud kriteeriumile „asutuses on välja töötatud süsteem personali tervisedendustöö tunnustamiseks“ (%)

Õpi- ja kasvukeskkond

Järgnevas küsimusteblokis hindasid TELid 14 kriteeriumit, mis kajastavad lastele tervisliku ning turvalise psühhosotsiaalse ja füüsilise keskkonna loomist. Kriteeriumid on näidatud tabelis 3.

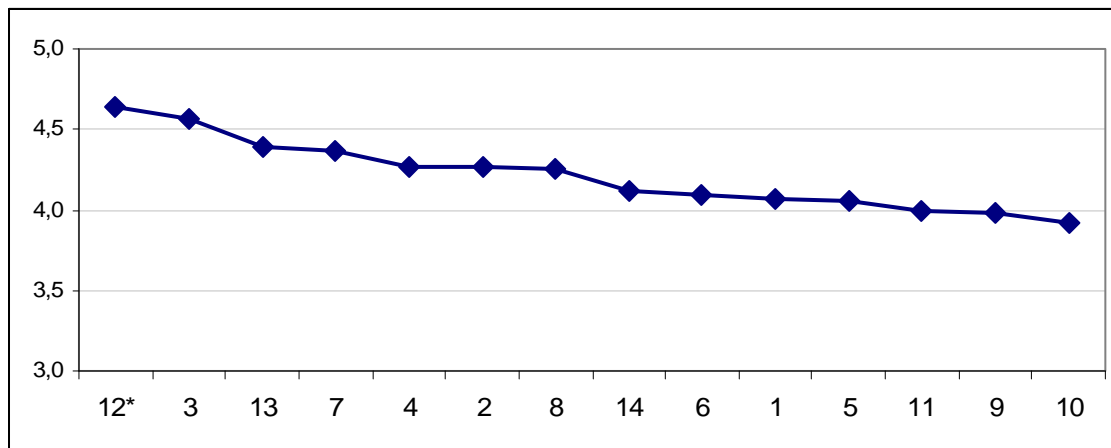
Tabel 3: Õpi- ja kasvukeskkonnaga seotud kriteeriumid (n, keskmine hinnang)

Nr	Kriteerium	n	keskmine hinnang
1	personali ja lastevanemate poolt loodud vaimne keskkond toetab kõigi osapoolte koostööd	122	4,07
2	personali omavahelised suhted on sõbralikud ja lugupidavad	122	4,27
3	laste ja personali vahelised suhted on meeldivad ja sõbralikud	122	4,57
4	personali ja lastevanemate vahelised suhted on meeldivad ja sõbralikud	121	4,27
5	lapsed on tolerantsed erinevuste suhtes	120	4,06
6	personal ja lapsevanemad on tolerantsed erinevuste suhtes	122	4,09
7	personal arvestab laste eripära ja erivajadusi sobiva kasvukeskkonna loomisel	122	4,37
8	lasteaiasise keskkond on tervislik ja turvaline ning vastab tervisekaitse nõuetele	121	4,25
9	lasteaiasise väliskeskkond on tervislik ja turvaline	122	3,98
10	toimub regulaarne traumaohutuse hindamine ja riskianalüüs	119	3,92
11	aasta tegevuskavas on planeeritud meetmed ohutu keskkonna tagamiseks	122	3,99
12	lastele on tagatud tervislik ja eakohane toit	120	4,64
13	on loodud eeldused ja tingimused (saal, võimla, vahendid jne) igakülgeks kehaliseks tegevuseks sisekeskkonnas	121	4,39
14	on loodud tingimused igakülgeks kehaliseks tegevuseks väliskeskkonnas (õueala)	121	4,12

Lasteaiad on hinnanud oma asutuste õpi- ja kasvukeskkonda kõrgelt. Kriteeriume on hinnatud ühtlaselt ning valdavalt on hinnangud üle nelja (5-pallisel skaalal on keskmine tase 3). Keskmised hinnangud õpi- ja kasvukeskkonnaga seotud kriteeriumitele varieeruvad vahemikus 4,64 kuni 3,92.

Teistest kriteeriumitest veidi kõrgemalt on hinnatud kahte punkti: 1) lastele on tagatud tervislik ja eakohane toit – keskmine hinnang 4,64 ning 2) laste ja personali vahelised suhted on meeldivad ja sõbralikud – keskmine hinnang 4,57. Järgmise taseme moodustavad laste psühhosotsiaalse keskkonna (personali omavahelised suhted ning personali ja lastevanemate vahelised suhted – mõlemal juhul on keskmiseks hinnanguks 4,27) ja füüsilise sisekeskkonnaga seotud näitajad (eeldused ja tingimused igakülgeks kehaliseks tegevuseks sisekeskkonnas – keskmine hinnang 4,39 ning tervislik ja turvaline sisekeskkond, mis vastab tervisekaitse nõuetele – keskmine hinnang 4,25). Samale tasemele jääb ka personali ja erivajadustega lapse temaatikaga seotud punkt: personal arvestab laste eripära ja erivajadusi sobiva kasvukeskkonna loomisel – keskmine hinnang 4,37 (vt tabel 3 ja joonis 4).

Õpi- ja kasvukeskkonnaga seotud hinnangute protsentuaalne jagunemine on näidatud Lisas 2.



Joonis 4: Õpi- ja kasvukeskkonnaga seotud kriteeriumite keskmised hinnangud (järjestatud kõrgemast madalama hinnanguni)
* kriteeriumite nimistu on näidatud tabelis 3

Õppe- ja kasvatusprotsess

Õppe- ja kasvatusprotsessiga seotud kriteeriumitena hinnati punkte, mis on põhiliselt seotud terviseõpetuse- ja kasvatusse erinevate valdkondade, sotsiaalsete oskuste kujundamise ning lapse arengu ja selle hindamisega. Lasteaedadele hindamiseks esitatud 19 kriteeriumit on täpsemalt näidatud tabelis 4.

Tabelist 4 on näha, et väiksem on vastamismäär (n=104-105; 85-86% valimist) tervishoiutöötajaga seotud kriteeriumite (vt tabel 4 kriteeriumid 11-13) puhul. Nendele punktidele vastamata jätnutest seitse märkisid, et neil puudub tervishoiutöötaja.

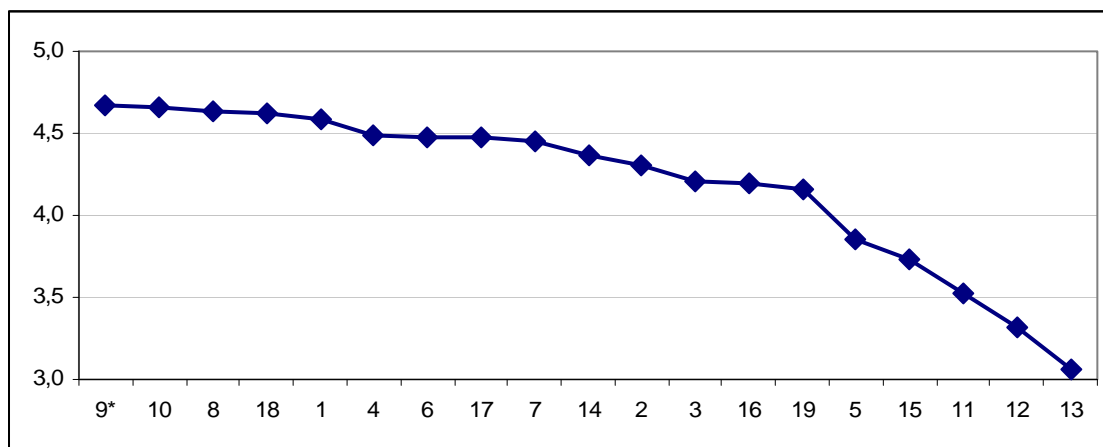
Kõik keskmised hinnangud õppe- ja kasvatusprotsessiga seotud kriteeriumitele on üle keskmise taseme. Kõrgeimalt on hinnatud pedagoogide töösse puutuvaid punkte: pedagoogid analüüsivad laste arengut – keskmine hinnang 4,67, annavad laste arengu analüüsi tulemustest tagasidet lastevanematele – keskmine hinnang 4,66 ja soodustavad laste sotsiaalsete oskuste kujunemist – keskmine hinnang 4,64. Samal tasemel hinnatakse ka koostööd lastevanematega lapse kooliminekul – keskmine hinnang 4,62 ning seda, et õppekavas kajastuvad tervisekasvatuse eesmärgid ja tegevused – keskmine hinnang 4,59 (vt tabel 4 ja joonis 5).

Madalamalt (kuid siiski üle keskmise taseme) on hinnatud tervishoiutöötajaga seotud kolme punkti – keskmised hinnangud vahemikus 3,06-3,53 (vt tabel 4 ja joonis 5). Umbes viiendik lasteaedadest on nendele punktidele andnud hinnangu „1“. Hinnangute protsentuaalne jagunemine punktile „tervishoiutöötaja analüüsib lapse tervislikku seisundit“ on näidatud joonisel 6. Sarnane on pilt ka kahe ülejäänud tervishoiutöötajaga seotud kriteeriumi osas, täpsemalt on protsentuaalne jagunemine toodud Lisas 3. Võib oletada, et madalama hinnangu põhjuseks on asjaolu, et lasteaedades puudub tervishoiutöötaja. Kuus lasteaeda, kus nendele kriteeriumitele oli märgitud madalaim hinnang, lisasid kommentaarid, et tervishoiutöötaja puudub või oli küsimustiku täitmise ajaks koondatud.

Antud valdkonnas on lisaks madalamalt hinnatud veel koostööd kohaliku omavalitsusega toetamaks erivajadustega laste arengut – keskmine hinnang 3,73 ning laste tervise hoidmisele ja edendamisele suunatud projektidega seotud tegevusi – keskmine hinnang 3,85 (vt tabel 4 ja joonis 5).

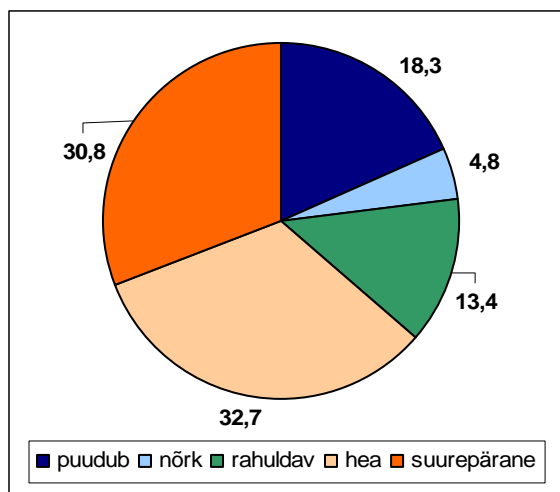
Tabel 4: Õppe- ja kasvatusprotsessiga seotud kriteeriumid (n, keskmine hinnang)

Nr	Kriteerium	n	keskmine hinnang
1	õppekavas kajastuvad tervisekasvatuse eesmärgid ja tegevused	121	4,59
2	tervisekasvatuse eesmärkide ja tegevuste rakendamisel osaleb kogu personal	120	4,30
3	aasta tegevuskavas on kavandatud rahvusvahelised ja vabariiklikud tervisepäevad ning -nädalad	121	4,21
4	rühmade tegevuskavad lähtuvad laste eripärast ja individuaalsusest	120	4,49
5	laste tervise hoidmisele ja edendamisele suunatud projektide algatamine, läbiviimine või neis tulemuslikult osalemine	120	3,85
6	pakutakse vahendeid, aega ja ruumi õppimiseks mängu kaudu	121	4,48
7	on loodud võimalused õppima õppimiseks	121	4,45
8	pedagoogid soodustavad laste sotsiaalsete oskuste kujunemist	121	4,46
9	pedagoogid analüüsivad laste arengut	120	4,67
10	pedagoogid annavad laste arengu analüüsi tulemustest tagasisidet vanematele	119	4,66
11	tervishoiutöötaja analüüsib lapse tervislikku seisundit	104	3,53
12	tervishoiutöötaja annab hinnangu lapse tervisliku seisundi ja arengu kohta	104	3,32
13	tervishoiutöötaja annab regulaarselt tagasisidet vanematele	105	3,06
14	toetatakse erivajadustega laste arengut koostöös lastevanematega	120	4,36
15	toetatakse erivajadustega laste arengut koostöös kohaliku omavalitsusega	116	3,73
16	toetatakse erivajadustega laste integreerumist tavarühma tegevustesse	116	4,20
17	laste koolivalmidus on personali sh tervishoiutöötaja poolt hinnatud	116	4,48
18	koostöös lastevanematega tagatakse laste sujuv üleminek kooli	116	4,62
19	koostöös kooliga tagatakse laste sujuv üleminek kooli	118	4,16



Joonis 5: Õppe- ja kasvatusprotsessiga seotud kriteeriumite keskmised hinnangud (järjestatud kõrgemast madalama hinnanguni)

* kriteeriumite nimistu on näidatud tabelis 4



Joonis 6: Hinnangud kriteeriumile „tervishoiutöötaja analüüsib lapse tervislikku seisundit“ (%)

Teemavaldkonnad

Eelpool kirjeldatud võtmealad sisaldavad endas mitmeid lasteaia töö ja tegevusega seotud valdkondi. Saamaks ülevaadet nendest valdkondadest jagati kriteeriumid üheksaks teemaks, need on näidatud tabelis 5. Raporti Lisas 4 on toodud, millised kriteeriumid teemade juures arvesse võeti. Iga teemavaldkonna kohta arvutati kriteeriumitele antud hinnangute põhjal skoorid. Valdkonnad sisaldavad erineva arvu kriteeriumeid. Et valdkonnad oleksid omavahel võrreldavad, jagati skoor vastava valdkonna moodustanud kriteeriumite arvuga, nii saadi keskmised hinnangud kogu valdkonna kohta. Skoorid ja keskmised hinnangud oli võimalik arvutada vaid nende lasteaegade kohta, kus oli vastus märgitud kõikidele kriteeriumitele. Ka antud juhul võivad hinnangud varieeruda vahemikus 1 kuni 5 ja keskmiseks tasemeks on 3. Mida kõrgem on keskmine näitaja, seda kõrgemalt on lasteaiaid oma tegevusi antud valdkondades hinnanud.

Kokkuvõttes on kõiki valdkondi hinnatud kõrgelt, keskmised hinnangud on üle nelja. Teiste valdkondadega võrreldes on kõrgemalt hinnatud koolivalmidust (keskmine hinnang 4,44) ja õppe- ja kasvatusprotsessi (keskmine hinnang 4,38). Mõnevõrra madalam on hinnang lapse arengu hindamise ja analüüsiga seotud valdkonnale (keskmine hinnang 4,02). Teemade võrdluses selgub, et see valdkond ei erine oluliselt vaid strateegilise juhtimise ja hindamise ning koostööga seotud valdkondadest (vt tabel 5).

Tabel 5: Teemavaldkonnad (n, minimaalne, maksimaalne, keskmine hinnang)

Valdkond	Vastajate arv	Min hinnang	Max hinnang	Keskmine hinnang
tervisega seotud strateegiline juhtimine ja hindamine	112	2,82	5,0	4,13
personali kompetentsus ja tegevus	96	2,82	5,0	4,17
koostöö erinevate huvigruppidega, sh lastevanematega	94	3,10	5,0	4,12
psühhosotsiaalne keskkond	119	3,17	5,0	4,22
tervislik ja turvaline füüsiline keskkond	113	2,90	5,0	4,20
erivajadustega laps	110	2,86	5,0	4,20
õppe- ja kasvatusprotsess	118	3,12	5,0	4,38
lapse arengu hindamine ja analüüs	99	2,0	5,0	4,02
koolivalmidus	115	1,0	5,0	4,44

KOKKUVÕTE

Tervise valdkonnaga seotud sisehindamine viidi lasteaedade poolt läbi valdavalt novembris 2009. aastal. Käesolevas raportis on kasutatud 122 TELi andmeid (80% võrgustikuga liitunutest). Lasteaiad hindasid viiepallisel skaalal erinevaid teemasid käsitlevaid kriteeriumeid.

Sisehindamiste tulemusena võib kokkuvõttes öelda, et tervise valdkonnaga seotud kriteeriumid on TELiga liitunud/liituvates lasteaedades täidetud hästi. Keskmiseid hinnanguid vaadates, 49-st kriteeriumist 37 on kõrgemad kui neli palli (5-pallisel skaalal keskmine tase on 3 palli). Järgnevalt on kokkuvõtvad tulemused esitatud teemavaldkondade kaupa.

Tervisega seotud strateegiline juhtimine ja hindamine

Väga hästi on täidetud õppe- ja kasvatustööga seotud kriteeriumid – valdavalt on õppekavades kajastatud tervisekasvatuse eesmärgid ja tegevused, nende rakendamisel osaleb kogu personal ning aasta tegevuskavades on kavandatud rahvusvahelised ja vabariiklikud tervisepäevad ning nädalad. Lasteaedades on koostatud arengu- ja tegevuskavad, kus on püstitatud tervisealased eesmärgid ja planeeritud tervisedenduslikud tegevused. Rohkem on probleeme oma tegevuste süsteemse analüüsimisega ning analüüsi tulemuste rakendamisel õppe-kasvatustöö ning juhtimise parandamiseks. Kõige suurema probleemina kerkis antud valdkonnas esile, et sageli puudub personali tervisedendusliku töö tunnustamise süsteem.

Personali kompetentsus ja tegevus

Üldiselt on kõrgelt hinnatud personali pädevust analüüsimaks ja loomaks laste tervislikuks arenguks vajalikke eeldusi ja tingimusi. Samuti on valdavalt määratletud personali ülesanded, õigused ja vastustus laste tervise tagamisel. Eriti kõrgelt on hinnatud pedagoogide tegevust. Suurima puudujäägina antud valdkonnas ja ilmselt ka üldiselt kogu lasteaias tervisega seotud tegevustes saab esile tuua tervishoiutöötajatega seonduva. Paljud lasteaiad lisasid kommentaaridena, et nende lasteaias tervishoiutöötaja töökoht puudub või oli küsimustiku täitmise hetkeks koondatud. Seetõttu olid tervishoiutöötajate tegevusega seotud kriteeriumitele antud madalamad hinnangud või need puudusid üldse.

Koostöö erinevate huvigruppidega, sh lapsevanematega

Koostöö lapsevanematega on hea. Pedagoogid annavad lapse arengust tagasidet vanematele, koos toetatakse erivajadustega laste arengut ning tagatakse sujuv üleminek kooli. Nõrgem on tervishoiutöötajate ja lapsevanemate koostöö, see on seotud eelmises lõigus kirjeldatud probleemiga: lasteaias ei ole tervishoiutöötajaid. Madalamalt on hinnatud sidusgruppidevahelise koostöö süsteemsust ning koostöö arendamist ja tugevdamist erinevatel tasanditel.

Psühhosotsiaalne keskkond

Laste psühhosotsiaalset keskkonda lasteaedades on hinnatud kõrgelt, eriti hästi on laste ja personali vaheliste suhetega.

Tervislik ja turvaline keskkond

Lasteaias sisekeskkonda on hinnatud tervislikumaks ja turvalisemaks kui väliskeskkonda. Kõrgeimalt on hinnatud lastele pakutavat toitu, see on valdavalt tervislik ja eakohane. Madalamalt on hinnatud antud valdkonnas traumaohutikkuse hindamise ja riskianalüüsi regulaarsust.

Erivajadustega laps

Enamasti lähtuvad rühmade tegevuskavad laste eripärast ja individuaalsusest ning personali poolt kujundatakse vastavalt ka sobiv kasvukeskkond. Erivajadustega lapse temaatikaga seotud koostööd lapsevanematega on hinnatud kõrgelt, kuid rohkem nähakse puudujääke koostöös omavalitsusega.

Õppe- ja kasvatusprotsess

Antud valdkonnaga seotud kriteeriumeid on hinnatud kõrgeimalt. Rohkem võiks tegeleda laste tervise hoidmisele ja edendamisele suunatud projektide algatamise, läbiviimise ning osalemisega.

Lapse arengu hindamine ja analüüsimine

Lapse arengu hindamise ja analüüsiga seotud valdkonda tervikuna on hinnatud kõige madalamalt. Pedagoogide tegevusega seonduv on hästi, kuid taas tõuseb probleemina esile tervishoiutöötajate puudumine lasteaedades. Seetõttu võib oletada, et pigem hinnatakse lasteaedades laste sotsiaalsete oskustega seotud näitajaid ja aspekte, kuid puudulikuks jääb laste tervisliku seisundi hindamine ja analüüs.

Koolivalmidus

Koolivalmidusega seotud kriteeriumid on üldiselt hästi täidetud. Personali poolt hinnatakse laste koolivalmidust ning koostöös lapsevanemate ja kooliga tagatakse sujuv üleminek kooli.

Käesolevas raportis oli kasutatud kvantitatiivseid andmete kogumise ja analüüsimise meetodeid. Parema ja täpsema pildi saamiseks tasuks sisehindamist läbi viia ka muid meetodeid kasutades, nt intervjuud huvigruppidega, õpi- ja kasvukeskkonnaga tutvumine, laste vaatlus. Samuti tasuks mõelda praegu kasutuses olevate küllaltki üldsõnaliste kriteeriumite täpsustamisele, see aitaks kaasa kitsaskohtade selgemale tuvastamisele.

LISA 1: Eestvedamise ja juhtimisega seotud kriteeriumitele antud hinnangud

Kriteerium	1		2		3		4		5		Kokku		märkimata
	n	%	n	%	n	%	n	%	n	%	n	%	
õppeasutuse arengukavas on püstitatud tervisealased eesmärgid	1	0,8	2	1,6	11	9,0	58	47,6	50	41,0	122	100,0	-
laste tervise igakülgeks edendamiseks on koostatud tegevuskava 3 aastaks lähtudes tervist edendava lasteaia põhimõtetest (osa õppeasutuse arengukavast)	1	0,8	5	4,1	15	12,4	49	40,5	51	42,2	121	100,0	1
tegevuskavas on planeeritud eesmärgistatud tervisedenduslikud tegevused	-	-	2	1,6	6	4,9	59	48,4	55	45,1	122	100,0	-
tegevuskava väljatöötamiseks on moodustatud tervisemeeskond	-	-	-	-	-	-	-	-	122	100,0	122	100,0	-
tervisemeeskond juhib lasteasutuses terviseiga seotud küsimuste lahendamist	2	1,7	1	0,8	22	18,0	62	50,8	35	28,7	122	100,0	-
kuulumine (tunnistuse olemasolu) TEL võrgustikku	4	3,3	1	0,8	2	1,6	11	9,0	104	85,3	122	100,0	-
personali sh tervishoiutöötaja ülesanded, õigused ja vastutus laste tervise tagamisel on määratletud	-	-	1	0,8	13	10,7	40	32,8	68	55,7	122	100,0	-
personal on pädev analüüsima laste tervislikuks arenguks vajalikke eeldusi ja tingimusi	-	-	2	1,6	20	16,4	62	50,8	38	31,2	122	100,0	-
personal on pädev looma tingimusi laste tervislikuks arenguks	-	-	-	-	15	12,5	65	54,2	40	33,3	120	100,0	2
tervisedendusealane koostöö sidusgruppide vahel on süsteemne	1	0,8	7	5,7	38	31,2	4	43,4	23	18,9	122	100,0	-
lasteaed arendab ja tugevdab koostööd erinevatel tasanditel	-	-	-	-	23	19,0	76	62,8	22	18,0	121	100,0	1
laste tervise ja tervisedenduse täienduskoolitused toimuvad lasteasutuse eesmärkidest lähtuvalt	1	0,8	3	2,5	24	20,0	53	44,2	39	32,5	120	100,0	2
meeskond analüüsib arengukava elluviimist lähtuvalt sisehindamise kriteeriumitest	2	1,7	4	3,3	32	26,2	58	47,5	26	21,3	122	100,0	-
analüüsi tulemustest lähtuvalt rakendatakse meetmeid õppekasvatustöö parandamiseks	1	0,8	4	3,3	15	12,3	64	52,5	38	31,1	122	100,0	-
analüüsi tulemustest lähtuvalt rakendatakse meetmeid juhtimise parandamiseks	1	0,8	5	4,1	16	13,1	69	56,6	31	25,4	122	100,0	-
asutuses on välja töötatud süsteem personali tervisedendustöö tunnustamiseks	17	14,1	27	22,3	39	32,2	25	20,7	13	10,7	121	100,0	1

LISA 2: Õpi- ja kasvukeskkonnaga seotud kriteeriumitele antud hinnangud

Kriteerium	1		2		3		4		5		Kokku		märkimata
	n	%	n	%	n	%	n	%	n	%	n	%	
personali ja lastevanemate poolt loodud vaimne keskkond toetab kõigi osapoolte koostööd	-	-	2	1,7	15	12,3	78	63,9	27	22,1	122	100,0	-
personali omavahelised suhted on sõbralikud ja lugupidavad	-	-	-	-	7	5,7	75	61,5	40	32,8	122	100,0	-
laste ja personali vahelised suhted on meeldivad ja sõbralikud	-	-	-	-	1	0,8	51	41,8	70	57,4	122	100,0	-
personali ja lastevanemate vahelised suhted on meeldivad ja sõbralikud	-	-	-	-	5	4,1	78	64,5	38	31,4	121	100,0	1
lapsed on tolerantset erinevuste suhtes	-	-	-	-	19	15,8	75	62,5	26	21,7	120	100,0	2
personal ja lapsevanemad on tolerantset erinevuste suhtes	-	-	-	-	22	18,0	67	54,9	33	27,1	122	100,0	-
personal arvestab laste eripära ja erivajadusi sobiva kasvukeskkonna loomisel	-	-	-	-	10	8,2	57	46,7	55	45,1	122	100,0	-
lasteaia sisekeskkond on tervislik ja turvaline ning vastab tervisekaitse nõuetele	-	-	2	1,6	14	11,6	57	47,1	48	39,7	121	100,0	1
lasteaia väliskeskkond on tervislik ja turvaline	-	-	2	1,7	26	21,3	67	54,9	27	22,1	122	100,0	-
toimub regulaarne traumaohhtlikkuse hindamine ja riskianalüüs	3	2,5	6	5,0	27	22,7	44	37,0	39	32,8	119	100,0	3
aasta tegevuskavas on planeeritud meetmed ohutu keskkonna tagamiseks	2	1,7	4	3,3	25	20,5	53	43,4	38	31,1	122	100,0	-
lastele on tagatud tervislik ja eakohane toit	-	-	2	1,7	4	3,3	29	24,2	85	70,8	120	100,0	2
on loodud eeldused ja tingimused (saal, võimla, vahendid jne) igakülgseks kehaliseks tegevuseks sisekeskkonnas	-	-	5	4,1	10	8,3	39	32,2	67	55,4	121	100,0	1
on loodud tingimused igakülgseks kehaliseks tegevuseks väliskeskkonnas (õueala)	-	-	4	3,3	18	14,9	58	47,9	41	33,9	121	100,0	1

LISA 3: Õppe- ja kasvatusprotsessiga seotud kriteeriumitele antud hinnangud

Kriteerium	1		2		3		4		5		Kokku		märkimata
	n	%	n	%	n	%	n	%	n	%	n	%	
õppekavas kajastuvad tervisekasvatuse eesmärgid ja tegevused	-	-	-	-	4	3,3	42	34,7	75	62,0	121	100,0	1
tervisekasvatuse eesmärkide ja tegevuste rakendamisel osaleb kogu personal	-	-	2	1,7	16	13,3	46	38,3	56	46,7	120	100,0	2
aasta tegevuskavas on kavandatud rahvusvahelised ja vabariiklikud tervisepäevad ning -nädalad	2	1,7	4	3,3	14	11,6	47	38,8	54	44,6	121	100,0	1
rühmade tegevuskavad lähtuvad laste eripärast ja individuaalsusest	-	-	-	-	8	6,7	45	37,5	67	55,8	120	100,0	2
laste tervise hoidmisele ja edendamisele suunatud projektide algatamine, läbiviimine või neis tulemuslikult osalemine	4	3,3	9	7,5	22	18,3	51	42,5	34	28,4	120	100,0	2
pakutakse vahendeid, aega ja ruumi õppimiseks mängu kaudu	-	-	-	-	7	5,8	49	40,5	65	53,7	121	100,0	1
on loodud võimalused õppima õppimiseks	-	-	-	-	4	3,3	59	48,8	58	47,9	121	100,0	1
pedagoogid soodustavad laste sotsiaalsete oskuste kujunemist	-	-	-	-	5	4,1	33	27,3	83	68,6	121	100,0	1
pedagoogid analüüsivad laste arengut	-	-	-	-	3	2,5	33	27,5	84	70,0	120	100,0	2
pedagoogid annavad laste arengu analüüsi tulemustest tagasisidet vanematele	-	-	-	-	5	4,2	31	26,1	83	69,7	119	100,0	3
tervishoiutöötaja analüüsib lapse tervislikku seisundit	19	18,3	5	4,8	14	13,4	34	32,7	32	30,8	104	100,0	18
tervishoiutöötaja annab hinnangu lapse tervisliku seisundi ja arengu kohta	21	20,2	5	4,8	25	24,0	26	25,0	27	26,0	104	100,0	18
tervishoiutöötaja annab regulaarselt tagasisidet vanematele	25	23,8	13	12,4	23	21,9	19	18,1	25	23,8	105	100,0	17
toetatakse erivajadustega laste arengut koostöös lastevanematega	1	0,8	2	1,7	11	9,2	45	37,5	61	50,8	120	100,0	2
toetatakse erivajadustega laste arengut koostöös kohaliku omavalitsusega	7	6,0	11	9,5	21	18,1	44	37,9	33	28,5	116	100,0	6
toetatakse erivajadustega laste integreerumist tavarühma tegevustesse	2	1,7	1	0,9	16	13,8	50	43,1	47	40,5	116	100,0	6
laste koolivalmidus on personali sh tervishoiutöötaja poolt hinnatud	1	0,9	-	-	10	8,6	36	31,0	69	59,5	116	100,0	6
koostöös lastevanematega tagatakse laste sujuv üleminek kooli	1	0,9	-	-	1	0,9	38	32,7	76	65,5	116	100,0	6
koostöös kooliga tagatakse laste sujuv üleminek kooli	1	0,9	3	2,5	15	12,7	56	47,5	43	36,4	118	100,0	4

LISA 4: Teemavaldkondade komponendid

Tervisega seotud strateegiline juhtimine ja hindamine

1. õppeasutuse arengukavas on püstitatud tervisealased eesmärgid
2. laste tervise igakülgselt edendamiseks on koostatud tegevuskava 3 aastaks lähtudes tervist edendava lasteaia põhimõtetest (osa õppeasutuse arengukavast)
3. tegevuskavas on planeeritud eesmärgistatud tervisedenduslikud tegevused
4. tegevuskava väljatöötamiseks on moodustatud tervisemeeskond
5. tervisemeeskond juhib lasteasutuses tervisega seotud küsimuste lahendamist
6. laste tervise ja tervisedenduse täienduskoolitused toimuvad lasteasutuse eesmärkidest lähtuvalt
7. meeskond analüüsib arengukava elluviimist lähtuvalt sisehindamise kriteeriumitest
8. analüüsi tulemustest lähtuvalt rakendatakse meetmeid õppe-kasvatustöö parandamiseks
9. analüüsi tulemustest lähtuvalt rakendatakse meetmeid juhtimise parandamiseks
10. asutuses on välja töötatud süsteem personali tervisedendustöö tunnustamiseks
11. toimub regulaarne traumaohtlikkuse hindamine ja riskianalüüs
12. aasta tegevuskavas on planeeritud meetmed ohutu keskkonna tagamiseks
13. õppekavas kajastuvad tervisekasvatuse eesmärgid ja tegevused
14. tervisekasvatuse eesmärkide ja tegevuste rakendamisel osaleb kogu personal
15. aasta tegevuskavas on kavandatud rahvusvahelised ja vabariiklikud tervisepäevad ning -nädalad
16. rühmade tegevuskavad lähtuvad laste eripärast ja individuaalsusest
17. laste tervise hoidmisele ja edendamisele suunatud projektide algatamine, läbiviimine või neis tulemuslikult osalemine

Personali kompetentsus ja tegevus

1. personali sh tervishoiutöötaja ülesanded, õigused ja vastutus laste tervise tagamisel on määratletud
2. personal on pädev analüüsima laste tervislikuks arenguks vajalikke eeldusi ja tingimusi
3. personal on pädev looma tingimusi laste tervislikuks arenguks
4. personal arvestab laste eripära ja erivajadusi sobiva kasvukeskkonna loomisel
5. pedagoogid soodustavad laste sotsiaalsete oskuste kujunemist
6. pedagoogid analüüsivad laste arengut
7. pedagoogid annavad laste arengu analüüsi tulemustest tagasisidet vanematele
8. tervishoiutöötaja analüüsib lapse tervislikku seisundit
9. tervishoiutöötaja annab hinnangu lapse tervisliku seisundi ja arengu kohta
10. tervishoiutöötaja annab regulaarselt tagasisidet vanematele
11. laste koolivalmidus on personali sh tervishoiutöötaja poolt hinnatud

Koostöö erinevate huvigruppidega, sh lapsevanematega

1. tervisedendusealane koostöö sidusgruppide vahel on süsteemne
2. lasteaed arendab ja tugevdab koostööd erinevatel tasanditel
3. personali ja lastevanemate poolt loodud vaimne keskkond toetab kõigi osapoolte koostööd
4. tervisekasvatuse eesmärkide ja tegevuste rakendamisel osaleb kogu personal
5. pedagoogid annavad laste arengu analüüsi tulemustest tagasisidet vanematele
6. tervishoiutöötaja annab regulaarselt tagasisidet vanematele
7. toetatakse erivajadustega laste arengut koostöös lastevanematega

8. toetatakse erivajadustega laste arengut koostöös kohaliku omavalitsusega
9. koostöös lastevanematega tagatakse laste sujuv üleminek kooli
10. koostöös kooliga tagatakse laste sujuv üleminek kooli

Psühhosotsiaalne keskkond

1. personali ja lastevanemate poolt loodud vaimne keskkond toetab kõigi osapoolte koostööd
2. personali omavahelised suhted on sõbralikud ja lugupidavad
3. laste ja personali vahelised suhted on meeldivad ja sõbralikud
4. personali ja lastevanemate vahelised suhted on meeldivad ja sõbralikud
5. lapsed on tolerantsed erinevuste suhtes
6. personal ja lapsevanemad on tolerantsed erinevuste suhtes

Tervislik ja turvaline keskkond

1. personal on pädev analüüsima laste tervislikuks arenguks vajalikke eeldusi ja tingimusi
2. personal on pädev looma tingimusi laste tervislikuks arenguks
3. lasteaia sisekeskkond on tervislik ja turvaline ning vastab tervisekaitse nõuetele
4. lasteaia väliskeskkond on tervislik ja turvaline
5. toimub regulaarne traumaohtlikkuse hindamine ja riskianalüüs
6. aasta tegevuskavas on planeeritud meetmed ohutu keskkonna tagamiseks
7. lastele on tagatud tervislik ja eakohane toit
8. on loodud eeldused ja tingimused (saal, võimla, vahendid jne) igakülgeks kehaliseks tegevuseks sisekeskkonnas
9. on loodud tingimused igakülgeks kehaliseks tegevuseks väliskeskkonnas (õueala)
10. pakutakse vahendeid, aega ja ruumi õppimiseks mängu kaudu

Erivajadusega laps

1. lapsed on tolerantsed erinevuste suhtes
2. personal ja lapsevanemad on tolerantsed erinevuste suhtes
3. personal arvestab laste eripära ja erivajadusi sobiva kasvukeskkonna loomisel
4. rühmade tegevuskavad lähtuvad laste eripärast ja individuaalsusest
5. toetatakse erivajadustega laste arengut koostöös lastevanematega
6. toetatakse erivajadustega laste arengut koostöös kohaliku omavalitsusega
7. toetatakse erivajadustega laste integreerumist tavarühma tegevustesse

Õppe- ja kasvatusprotsess

1. õppekavas kajastuvad tervisekasvatuse eesmärgid ja tegevused
2. tervisekasvatuse eesmärkide ja tegevuste rakendamisel osaleb kogu personal
3. aasta tegevuskavas on kavandatud rahvusvahelised ja vabariiklikud tervisepäevad ning – nädalad
4. rühmade tegevuskavad lähtuvad laste eripärast ja individuaalsusest
5. laste tervise hoidmisele ja edendamisele suunatud projektide algatamine, läbiviimine või neis tulemuslikult osalemine
6. pakutakse vahendeid, aega ja ruumi õppimiseks mängu kaudu
7. on loodud võimalused õppima õppimiseks
8. pedagoogid soodustavad laste sotsiaalsete oskuste kujunemist

Lapse arengu hindamine ja analüüsimine

1. pedagoogid analüüsivad laste arengut
2. tervishoiutöötaja analüüsib lapse tervislikku seisundit
3. tervishoiutöötaja annab hinnangu lapse tervisliku seisundi ja arengu kohta
4. laste koolivalmidus on personali sh tervishoiutöötaja poolt hinnatud

Koolivalmidus

1. laste koolivalmidus on personali sh tervishoiutöötaja poolt hinnatud
 2. koostöös lastevanematega tagatakse laste sujuv üleminek kooli
- koostöös kooliga tagatakse laste sujuv üleminek