

TARTU ÜLIKOOLI VILJANDI KULTUURIAKADEEMIA

Rahvusliku käsitöö osakond

Rahvusliku tekstiili õppekava

Liina Laaneoja

MUHU MEESTE SILMKOELISTE VATTIDE VALMISTUS- JA KAUNISTUSVÕTTED

19. SAJANDI TEISEL JA 20. SAJANDI ESIMESEL POOLEL

Seminaritöö

Juhendaja: MA Riina Tomberg

Viljandi 2013

## Sisukord

Sissejuhatus.....	3
Muhu meeste vatid.....	7
Materjalide kasutusest vattide valmistamisel ja kaunistamisel.....	8
Vattide kuju ja valmistamine.....	9
Vattide kaunistamine.....	10
Uuritud vattide ülevaade.....	11
Koekirjalised vatid.....	12
Muhu muuseum: JSM 566 E791.....	12
Muhu muuseum: JSM 473 E434.....	13
Eesti Rahva Muuseum: ERM A681:91.....	14
Erakogu: Jaen Prii laulatuse ja pulmavatt.....	15
Eesti Rahva Muuseum: ERM A651:15.....	17
Mustrilised vatid.....	19
Eesti Rahva Muuseum: ERM A 648:68.....	19
Erakogu: Mihail Kindeli vatt.....	20
Muhu muuseum: JSM 914 / E2006.....	21
Erakogu: Pärsti Madise vatt.....	22
Erakogu: Vassili Rulli vatt.....	23
Eesti Vabaõhumuuseum: E 95:266.....	25
Eesti Ajaloomuuseum: E3786 AM35205.....	26
Erakogu: Mihkli-Jaagu Vasseli vatt.....	27
Analüüs ja arutelu.....	29
Kokkuvõte.....	32
Kasutatud materjalid.....	34
Kirjanduse loetelu.....	34
Kasutatud allikad.....	34
Esemekogud.....	34
Suulised teated.....	34
Summary.....	35

## Sissejuhatus

Muhu saar on piirkond Eestis, mis paistab silma erilisuse ja omapära poolest, seda nii oma väikese ja kokkuhoidva kogukonna kui rikkaliku ja hästi säilinud rahvakultuuri poolest. Muhus on omapärane arhitektuur ehitiste ja kiviaedade näol, oma rahvalaulud ja rahvatantsud, vaid saarele omased rahvakombed ning erakordne rõivakultuur. Muhulaste rõivaste erakordsusele kogu eesti rahvakunstiloomingus viitab ka R.Tomberg raamatus „*Vatid, troid, vamsad – silmkoelisi kampsuneid Lääne-Eesti saartelt*“ ning lisab, et Muhus materjali kogudes on ta tulnud järeldusele, et asend mandri ja Saaremaa vahel on tekitanud muhulastes soovi naabritest erineda ja silma paista (2007). Muhus valmistatud käsitöö paistab silma erakordse värvierksuse ja rikkalike kaunistuste poolest. Ilmselt võib siin otsida põhjuseid väikese kogukonna instinktist silma paista ja püsima jääda. Ilu on midagi, mis eristab ja mõtestab. „Kõik kunstilised eneseavaldused on ürgsest ajast peale seotud ilumeelega. Kõrgenenud meeleolus tuli ilusti sõnu seada, musitseerida, tantsida, olla ise ilus, teha ise ilusaid asju. Põhjust andsid selleks pühad ja tähtpäevad, tööde edukas lõpetamine, eelkõige aga elu jätkamise vajadus.“ (Viires 2004, lk 153) Muhulased ei ole alati oma traditsioonidest loobuma ning selleks on oma kindlad põhjused. Paindlik kultuuriline süsteem on vaid siis võimeline edukalt silma vaatama majanduslikele, ühiskondlikele ja poliitilistele väljakutsetele, kui ta soovib toetuda kohalikele või perifeersetele traditsioonidele, sest sellest paljususest saab toitu ta jõud ja paindlikkus (Hoppál 2008, lk 168). Ilmselt on see nii ka Muhus, et just traditsioonidest kinni pidamine ja neist lugu pidamine on üheks eduka kultuurilise järepidevuse alustalaks.

Ajaloolises plaanis üldiselt hakkas Eesti rahvakultuur 19. sajandi algupoolel tasapisi dünaamilisemaks muutuma. „Ühiskondliku tegevuse elavnedes, mis oli algava 1860. aastate rahvusliku tõusuperioodi tunnuseks ja ärkamisaja alguseks, elavnes varsti ka rahvakultuur“ (Talve 2004). Sealt alates toimus väga palju muudatusi ning rahvakultuuris erines olukord sajandivahetusel suuresti selle perioodi algusaastatest, 1860-ndatest, mis annabki põhjuse nimetada seda perioodi murranguajaks (*ibid*, lk 491). Samal ajal toimusid muudatused ka talurahva rõivastuses ning kohalikust riidemoest loobudes hakati hoopis kandma linnamoelist rõivast. See üleminekuperiood toimus maakonniti ja järk-järgult ning eelkõige olid just mehed need, kes olid esimesteks linnamoe järgijateks. Mehed käisid rohkem kodust väljas ning

soovisid elu edasiarendamiseks ja äri edendamiseks linnameestega sarnased välja näha ning ka neiud vaatasid kaugemalkäinud ja kogenumaid mehi pikema pilguga. „Lääne-Eestis ja saartel ning Setumaal toimub linnamoole üleminek alles hiljem, 20. sajandi algupoole. Vana rahvariie jääb paiguti vaid reliktna püsima vanema generatsiooni naiste hulgas (Kihnu, Setumaa, Muhu). Muhus vahetus 1870. aastail naiste rahvariie tüüpsuses veel terve rõivakomplekt“. (Talve 2004, lk 505) See on omamoodi paradoksaalne olukord, kus maarahvas tahtis linnamoeline välja näha, kuid linnaharitlaskonna hulgas kujunes sügavam huvi ja imetus rahvaloomingu vastu. Sellest asjast pärineb ka seda rahvaloomingut tähistav sõna – rahvakunst. „See oli kunst, mida rahvas tegi valdavalt ise, kasutades vaid vähesel määral oskuslike käsitöölise abi“ (*ibid*, lk 155). Ja Viires lisab, et Eesti rahvakunst oli tarbekunst sõna kõige otsesemas mõttes. Iluesemeid ei tuntud, tehti ainult ilusaid tarbe – ja rõivastusesemeid (2004).

Muhus tehtav käsitöö on laialt tuntud ning ka laialdaselt järgitud. Muhu tikand on saavutanud mõiste staatuse ning tekitab peaaegu kõigis assotsiatsioone. Selge tähendusega on Muhu *pätid* - lilltikandiga kaunistatud jalavarjud - mis on väga tuntud. Tugevaid seoseid tekitavad ka Muhu meeste oranžikirjud kampsunid. Need on esemed, mida tänapäeval osatakse Muhuga seostada. Muhu meeste silmkoelise kampsuni ajalugu ulatub aga kaugesse minevikku ning ka tänapäeval on see täies elujõus ja meeste poolt armastatud rõivaese.

Käesoleva töö eesmärgiks oli uurida Muhu meeste silmkoeliste kampsunite - *vattide* - valmistus- ja kaunistusvõtteid, anaüüsid muuseumides ja erakogudes olevaid esemeid. „Sõna *vatt* (pärit saksa keelest), mis Muhus on silmkoelise kampsuni nimetusena kõige enam kasutatud, on esmalt tähendanud lühemat villast kuube“ (Tomberg 2007, lk 72). Raamatu „Meite Muhu mustrid“ andmetel hakkasid Muhu naised meeste varrastel *vatte* (*villsärke*) kuduma 19. sajandi keskpaigast (Kabur, Pink, Meriste 2010). Seega olen käesolevas töös valinud uuritava materjali ajalise piirangu alguseks 19. sajandi teise poole, jätkates kuni 20. sajandi keskpaigani, kirjeldades esemeid ja nende arengut alates ärkamisajast kuni 30. ndate aastate lõpuni ja nõukogudeaja alguseni. Uuritava perioodi lõpuks on selline aeg seepärast, et sellest ajast alates tekkisid järsud muudatused rahvakultuuri arengus - rahvarõiva loomulikku arengut asuti riiklikul tasemel reguleerima. Kurriku 1938. aastal välja antud raamatus „Eesti rahvarõivad“ esitatavate rõivakomplektide kõik kirjeldused, nagu eessõnas rõhutatakse, vastasid „täpselt muuseumides leiduvatele originaalidele ja muudele usaldusväärsetele allikatele“, mis tänu sellele sobisid ka

teadustöök, kuid teiselt poolt oli valiku tegemisel eelistatud „parema esteetilise üldmõjuvusega ülikondi, või jälle seesuguseid, mis paremini sobivad tänapäeva oludesse“ (Viires 2001, lk 383). Selle nn reguleerimisega hakati rahvarõiva arengut suunama ja kujundama ning see ei kulgenud enam loomulikku teed. Seetõttu lõpeb ka selle ajaga minu töös käsitletav uurimisperiood.

Käesolevas töös antakse ülevaade millest ja kuidas meeste *vatte* Muhus 19. sajandi teises pooles ja 20. sajandi esimeses pooles valmistati. Üle saja aasta tagasi jõudis Muhusse esimene kudumismasin mille tulemusena muutusid ka *vatid*. Hakati kuduma *võngelise* koemustriga (siksakilise poolpatenkoega) *vatte*. Kuna kasutusel olid ka õmblusmasinad, siis kasutati neid samuti *vattide* valmistamisel, kuid enamasti mitte erinevate *vati* tükki kokku õmblemiseks, vaid hoopis kaunistusvõtete rakendamisel. Masinal tehtud kaunistusõmblused ja tikandijooned on lisaks *vattidele* kasutusel ka teistel Muhu saarel valmistatud rõivaesemetel.

Varem on Muhu meeste *vatte* käsitletud põhjalikumalt kahes väljaandes: Riina Tombergi 2007. aastal ilmunud raamatus „*Vatid, troid, vamsad – silmkoelisi kampsuneid Lääne – Eesti saartelt*“ ning 2010. aastal ilmnud põhjalikus Muhu käsitööd käsitlevas raamatus „*Meite Muhu mustrid*“, mille autoriteks Anu Kabur, Anu Pink ja Mai Meriste. Nendest esimeses on üks peatükk pühendatud Muhu *vattidele*, kus on antud kokkuvõtlik fotodega illustreeritud ülevaade nii naiste kui meeste *vattidest*. Teises raamatus on antud põhjalik ülevaade Muhu käsitööst üldiselt ning muuhulgas on kirjeldatud ka *vattide* valmistamist koos tööjuhiste ja mustriskeemidega. Käesolevas töös keskendutakse Muhu meeste *vattide* valmistustehnoloogiatele ning selgitatakse välja mis materjalist *vatid* valmistati, milline oli *vattide* üldine kuju, mis järjekorras need kooti, milliseid kudumisvõtteid ning milliseid tehnikaid ja kaunistusvõtteid *vattide* valmistamisel kasutati.

Käesolev töö on empiiriline uurimus, kus on kasutatud peamiselt kvalitatiivseid meetodeid: igat *vatti* on eraldi uuritud vaatluse, kirjeldamise, fotografeerimise ja üles joonistamise teel analüüsides ja interpreteerides saadud tulemusi.

Seminaritöö on jagatud peatükkideks, milles esimeses antakse kirjanduse põhjal ülevaade Muhu meeste *vattidest* üldiselt, teises materjali kasutusest *vattide* valmistamisel ja kaunistamisel ning kolmandas *vattide* üldisest kujust ja valmistamise järjekorrast. Seejärel tuleb peatükk, kus

kirjeldatakse uuritud *vatte* individuaalselt. Järgneb saadud tulemuste analüüs ja kokkuvõte. Töö lõpus on kasutatud materjalide loend ning inglisekeelne kokkuvõte. Töö lisas on näha *vattide* joonised ning mustriskeemid.

Käesolev seminaritöö võiks huvi pakkuda huvi õpilastele ja üliõpilastele ja käsitööst üldiselt huvituvatele inimestele. Uuritud ja siin avaldatud materjali põhjal on võimalik Muhu meeste *vatte* muistseid võtteid ja mustreid kasutades tänapäevaste vahenditega ja materjalidega järgi kududa.

## Muhu meeste *vatid*

Muuseumileidude ja erakogudes oleva põhjal võib väita, et *vatid* võisid olla kas eest nõõbitavad või ülepea käivad. *Vatte* võis olla erinevaid värve, kootud enamasti *nupilises* koes ning need olid sageli rikkalikult kaunistatud. „Kõige uhkema *vati* kodus pruut oma peigmehele pulmadeks“ (Kabur, Pink, Meriste 2010, lk 147). Samast allikast võib lugeda, et kõige vanemad *vatid* ei olnud kirjatud, vaid kooti *nupilises* koes. „Mustad vikkelkirjadega kampsunid (*nupilised vatid*) tulid nii meestel kui naistel kasutusele 1870. - 80. aastatel koos rahvarõiva üldise uuenemisega sel ajal“ (Tomberg 2007, lk 73). Ja kuna ülemöödunud sajandi lõpul muretseti Muhusse esimene kudumismasin, hakati sellel kuduma *võngelises* koes *vatte* (Kabur, Pink, Meriste 2010, lk 147). Kuid praegusel ajal enim tuntud Muhu kampsunid – oranžimustaga männamustrilised *vatid* - on pärit sajandivahetusest ning nende ajalugu algas Tamse valla kandist, millest ka nimetus – *tamsevalla vatid*. Sealkandis olevat elanud kangeid mehi, kes salapiirituse vedamisega üksjagu jõukust olid kogunud. Kas seda fakti just nende uhkete kirjude *vattidega* seostada annab, pole kahjuks võimalik enam otseselt tõestada. (*ibid*, lk 114) Eesti Rahva Muuseumi arhiivis leidub etnograafiline joonis Muhu mehest aastast 1880 (*joon.1*). Viiteid männamustriliste *vattide* populaaruse kasvule on viiteid ka Eesti Rahva Muuseumi Etnograafilises arhiivis (*Joonis 1* Muhu mees aastast 1880 Virve Sioni märkmetes Muhust 1948.a.suvest, kus ta (*Allikas*: ERM EJ 58:20)



kirjeldab meeste rõivastust järgnevalt: „50-60 a. tagasi on veel mõned mehed kandnud põlvpükse ja valgeid sukki. Meeste riided on olnud mustad, värvitud lepakoortega – kutsutud sanglepp, mustlepp. Viltkaabud on ostetud, nende tegijaid Muhus pole olnud. Meeste punasevärvilisi kirjuid kampsune on kutsutud *tamsevalla vatid*. Neid on kandnud Tamsevalla mehed, „on käinud kirjud *vatid* seljas ja valged leedripüksid (seemisnahast püksid) jalas“. Maria Saat on neid ise varrastega kudunud, saanud ühe kampsuni kudumise eest 1 rubla. 40.a.tagasi on ta ostnud omale kudumismasina ja hakanud sellega tööd tegema. (L.Suu, M.Ling, M.Saat).“ (ERM EA 48:997)

Hea ja tuntud kuduja sai tänu nõudmisele tööd, mis tõestab, et *vatte* ei kootud mitte ainult oma lähedastele, vaid neid tehti ka müügiks.

Muhu meeste *vatti* võib pidada nii piirkondlikku eripära ja kogukonna kokkuhoidmist kui ka kogukonna siseselt inimestevahelisi suhteid tähistavaks esemeks. Lisaks on Muhu meeste *vattidel* ka oluline funktsioon traditsioonide jätkajana ja staatuse näitajana. Muhus tehtava käsitöö juures on oluline, et sellesse suhtutakse kui millesegi väga olulisse, nõ kirstuvarasse, mis valmistatakse erilise hoole ja armastusega ning mida pärandatakse edasi põlvest põlve. Iga looja püüdis oma kootud *vatile* anda isikupära. „Neis on tunda lausa lustlikku loomis – ja tegemisrõõmu ning püüdu teiste seast silma paista. Selleks on võimaluse piires kasutatud ostumaterjale kui kandja staatust tõstvat märki“. (Tomberg 2007, lk 74) Muhulased suhtusid oma rõivastesse mitte lihtsalt kui kehakattesse, vaid see oli kaugelgi enamasti.

### ***Materjalide kasutusest vattide valmistamisel ja kaunistamisel***

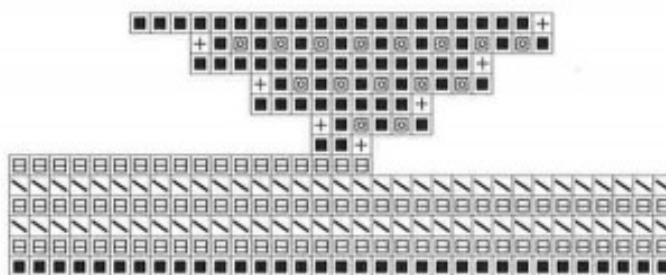
*Vatid* kooti villasest kahekordsest lõngast, mis oli naturaalselt tooni ning valmiskootud *vatt* värviti hiljem üle. *Vati* võis valmistada ka eelnevalt värvitud lõngast. Kuna taludes peeti lambaid, siis oli vill omast käest võtta ning sellest valmistati ise lõnga. Kodus kedratud lõng värviti samuti ise. Erina Väljaots (sünd 1906) elukoht Muhu, Linnuse küla, Emu talu, jutustas: „Lõngad said kodus kedratud ja värvitud. Talus oli ikka iga inimese peale üks lammas üle talve. Lammastel olid jälle talled. Siis oli kena näputäis sügisel.“ (ERM EA 146:100) Ja nagu viitab K. Konsin oma raamatus „Kudumid“ leidis lambapidajaid ka maata inimeste hulgas ning et viimased andsid oma lambad suveks talukarja, tehes selle eest tööpäevi (1975). Erina Noot (s. 1907.a. Muhus Ridasi külas) elukoht Muhu Rootsivere küla, Muda talu jutustas: „Lõngategu, ketramist ja värvimist ema õpetas,“ (ERM EA 146:103) ning kirjeldus jätkub „Muhus nimetatid oranži *Muhu punaseks*. *Linnapunane* oli vanasti eriline värv plekkkarbi sees. Muist värviti ka madarate ja juurikatega. E. Noot on samuti metsavärve kasutanud. Nii on ta tarvitanud kivisammalt laste kampsunilõngade jaoks. „Emast oli karpide sees jagusaid värve. Poest ostsin ka“, selgitab küsitletav. Edasi meenutab ta noorpõlvest: „Mees müüs värva. Tõi litrid ja värva. Nimi oli Andrei Jürjestaas. Naised käisid järel.“ (ERM EA 146:105) Osa *vattidest* on kootud läikivast värvitud lõngast mis on jämedam ja lõdvema keeruga. *Vattidel* kasutati ka allääres voodrit või siis eest lahtikäivatel vattidel hõlmakatteriiet, milleks oli enamasti kirju kangas. Taskukottideks

oli omakootud linane kangas.

*Vatte* kaunistati heegeldatud või kootud värvitud lõngast kantide ja liistudega. Ostetud *vingupaeltega* (sik-sak paeltega), tekstiilist kantidega, erinevast materjalist kangaribadega *vingupaelte* all, lõngatikandiga, heegelriididega, värviliste või mustade plastmassnööpidega.

## **Vattide kuju ja valmistamine**

Varasemad *nipiga* mustad *vatid* olid kehasse töödeldud, tuues välja taljeosa. *Vati* tükid kooti eraldi ning õmmeldi hiljem kokku ning vanutati. „*Vatt* kooti eraldi tükkidena ja õmmeldi hiljem kokku. Ilusaks peeti hästi ümber keha liubuvat *vatti* ja seetõttu võib vanu *vatte* seestpoolt uurides



Skeem *vati nipi* kudumiseks. Üles luua silmused kogu seljatüki laiuses, alates seitsmendast reast algab kudumine keskelt. Iga rea lõpus kootakse küljelt juurde kolm silmust.

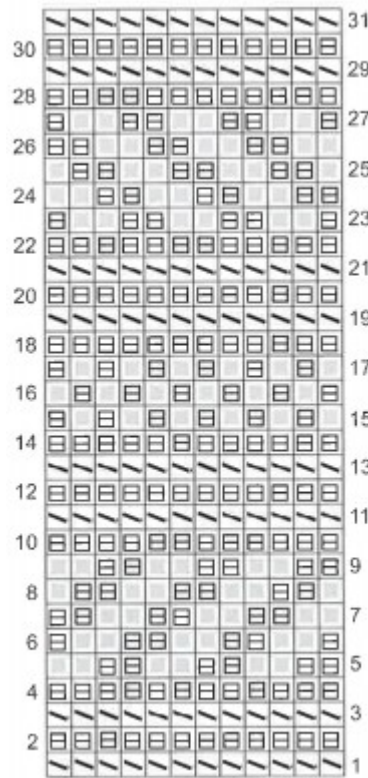
*Joonis 2 Nipi* kudumise skeem (Allikas: Kabur, Pink, Meriste 2010, lk 150)

näha õmbluste juures ka armutut kääritööd – ülejääk lõigati lihtsalt ära.“ (Kabur, Pink, Meriste 2010, lk 148) Seljatükki alustati *nipi* kudumisest ning tüki valmimisel kooti keerukordade ja põhimustri kombinatsiooniga õlalapid, mis ühendati pärast esitükiga. Raamatus Meite Muhu mustrid on põhjalik ülevaade ja joonised nii *nipi* kudumisest (*joon. 2*) kui õlalapi kudumisest (*joon. 3*). „*Vati* koekirjalised õlalapid kooti seljatüki külge. Nende muster oli enamasti sarnane vööjoonele jääva mustriga, koosnedes keerukordadest ja parempidiste - pahempidiste silmustega kootud kirjadest ehk *viklitest*.“ (*ibid*, lk 151)

„Praktiliselt kõik nii meeste- kui naistevatid on kootud *nupilises* koes, mis esmapilgul võib

tunduda nn „kanaihuna“, aga mille kudumisel kasutatakse patendisilmuseid. Kõik vatid on kootud väga tihedalt ja enamasti uhutud (muutis vati vastupidavamaks), mistõttu pole muster alati selgelt märgatav ning kude mõjub pigem paksu krobeline pinnana.“ (*ibid*, lk 146) Kuna nupilise koe õpetus on täpsemalt kirjas eeltoodud allikas leheküljel 146 ei ole seda käesolevas töös kirjeldatud.

Oranžid männakirjalised vatid on sirgelõikelised. Nende *vattide* puhul võib täheldada, et mitmed neist on algselt kootud naturaalselt värvi valge ja pruuni lambavillase lõngaga ning *vatt* on pärast kudumist üle värvitud. Seda, kas *vatt* on kootud värvimata või värvitud lõngast saab teha kindlaks varrukaõmblusi uurides, kus on märgata heledamaid kohti juhul, kui *vatt* on valmiskujul üle värvitud. Vatid kooti enamasti *umbselt* ning pärast värvimist ja vanutamist lisati kaunistused. *Vattide* koekirjad on väga peened ja nendele lisati sageli pärast valmimist rohkelt kaunistusi „Vatte kooti suure armastusega ja enamasti pulmade puhul. Neis on aukartustäratavat mustritihedust, nüansirikkust mustrimotiivides, huvitavaid pisidetaile kaeluste, taskuklappide, varrukasuude ja alläärte osas. Ringselt kootava vati tarvis loodi üles ligikaudu 600 silmust!“ (*ibid*, lk 114)



Joonis 3 Vati õlalapi kiri  
(Allikas: Kabur, Pink,  
Meriste 2010, lk 151)

### **Vattide kaunistamine**

Muhu meeste *vatte* kaunistati vastavalt *vati* kasutusotstarbele - alates tagasihoidlikust paelkandist ja nõõpidest kuni rikkaliku dekoratsioonini, mis hõlmas erinevaid materjale ja mitmesuguseid valmistustehnikaid. Kasutati nii omavalmistatud materjale, kui ostukaupa. Meeste *vatid* ei jää oma silmapaistvusele mitte kuidagi naiste *vattide* varju, sageli koguni vastupidi.

## Uuritud *vattide* ülevaade

Käesolevas uurimistöös on kirjeldatud 13 Muhu meeste *vatti*, mida mul õnnestus lähemalt uurida ja analüüsida. Töösse on valitud *vatid* olemasolu ja kättesaadavuse põhimõttel. Kaks *vatti*, mille olemasolust olen teadlik, aga mida ei saanud ise uurida kuid on kirjeldatud raamatus Meite Muhu mustrid, on Eesti Rahva Muuseumi püsiekspositsioonis asuv *vatt* ERM 18925 ja erakogus asuv Tähve Prii *vatt*. Käesolevas töös on käsitletud kõiki teisi Eesti Rahva Muuseumis, Muhu muuseumis, Eesti Ajaloomuuseumis ja Eesti Vabaõhumuuseumis asuvaid Muhu meeste *vatte*. Erakogude *vattidest* on uuritud nii paljusid, kui mul oli võimalik. Kokku on kirjeldatud 8 muuseumides asuvat ja 5 erakogus asuvat *vatti*.

Uurimistöök materjali kogudes selgus, et silmkoelisi esemeid ei ole eriti palju säilinud, eriti just meeste kampsuneid. Johannes Jansi päevaraamatust kogumisreisist Muhu saarele võib lugeda, et enne I. maailmasõda olid vanavarakorjajad palju asju ära viinud ning Jansi lisab, et „niisama ei ole meeste riideid. (iseloomulik et randlastel neid kuuldagi ei ole: Mu saare sisus aga kuuled ometi nendest räägitawat“ (ERM aastaraamat XLIX 2006, lk 230 ). J.Jansi jätkab: „Tegin tiiru läbi küla, Ühine kaebus: endised w-wkorjajad ja sakslased viinud kõik ära“ (*ibid*, lk 231). Sakslased kui võimumehed olla palju asju omale saanud ning endiste vanavarakorjajate poolt kogutu ei ole enam saadaval.

*Vattide* kirjeldamise järjekord on vastavuses *vattide* kohta teadaolevate kas täpsete või umbkaudsete andmetega nende vanuse kohta. Toetudes eelpool toodule ning väitele, et „mustad vikkelukirjadega kampsunid (*nupilised vatid*) tulid nii meestel kui naistel kasutusele 1870. -80. aastatel koos rahvarõiva uueningemisega sel ajal. Sajandivahetuse paiku levis musta suure *männakirjaga* punakasoranž meestekamsun“, (Tomberg 2007, lk 72) on ühevärvilised koemustrilised *vatid* vanemad, kui koekirjalised *vatid*.

*Vatid* kaardistasin visuaalse vaatluse põhjal: esmalt määrasin kindlaks *vati* materjali ning selle kas lõng oli enne *vati* valmistamist värvimata või värvitud ning millised omadused sellel olid.

Seejärel vaatlesin *vati* üldist kuju, kas *vatt* on ühevärviline koekirjaline või muustriline, kas see on eest lahti käiv, või üle pea aetav, kas *vatt* on *nipiga* või ilma. *Vati* valmistamise järjekorra tuvastamiseks uurisin *vatti* nii pealmiselt poolelt kui pahupoolelt, et määrata õmbluste ja sisselõigete olemasolu. Mõõtsin *vati* üle ning koostasid joonise. *Vattide* muustriskeemid on maha kirjutatud visuaalsel vaatlusel. Nii joonised kui muustriskeemid on näha töö lisas. Kohati olid *vati*d nii tugevalt vanutatud, et kudumisel kasutatud võtteid ei olnud võimalik tuvastada, eriti ühevärviliste *vattide* alläärte, varrukaotste ja õlalappide osas.

## **Koekirjalised vati**

### **Muhu muuseum: JSM 566 E791**

„*Vatt*. Must meeste *vatt*. Varrastel kootud mustast villasest lõngast. Uhutud. Ese valmistatud 19.saj. II poolel. Ese kuulus: Schmuul, Jürile Koguva Tõnise t. Saadud: Schmuul, Leida Jaani t. vv.akt nr 7. 1.juuli 1984. (JSM 566 E791)

Materjal: must villane kahekordne lõng.

Üldine kuju: käsitsi kootud *nupilises* koes *vatt* tagant *nipiga*, kehasse töödeldud. *Vati* skeem on lisas joonisel nr 4.



Foto 1 *Vatt* JSM566 E791

Valmistamine: esitükk on kootud lõdvemalt, kudumisel sisse jäetud taskuavad, kuhu hiljem lisatud linased taskukotid. Õlalapi keskel on kokku silmamise koht. Ilmselt kootud esmalt esitükk, siis vasak õlg, seejärel korjatud üles kaelaava juurest silmad ja kootud sisse kaelaava ja parem õlg. Õlgade peal näha, et õlad on kootud erineva tugevusega. Kaelalõige ei ole sisse lõigatud, vaid üles on loodud pealepoole jääv liist. *Nipiga* tagatüki koepinge on tugevam, kui esitükil, seljatüki lõpus on kootud nõ pool õlalappi, hiljem on see esitüki küljes oleva pooliku õlalapiga kokku silmatud. Varrukad on kootud eraldi, kaelaba suunas kitsamad, jäetud on varrukalõhandik. *Vati* eraldi kootud tükid on käsitsi kokku õmmeldud ja *vatt* tugevasti vanutatud. *Nipi*, vööjoone ja õlalapi koemuster on niivõrd vanunud, et seda ei ole võimalik visuaalsel

vaatlusel tuvastada. Ka ei ole vanutamise tõttu võimalik tuvastada, kas *vati* kehasse töödeldud lõikelisus on sisse kootud või sisse lõigatud.

Kaunistamine: kasutatud on musta paelkanti, punast kangast, kaeluse kinnitamiseks ja kaunistamiseks musta plastmassist nõöpi, millele on valmistatud vastas olevale liistule lõngast aas. Varruka otsa on õmmeldud eraldi kootud kirju varrukakant, mille muster on näha lisas joonisel nr 5. Varruka lõhandik on kanditud punase kangaga, kinnitamiseks ja kaunistamiseks on punane plastmassist nõöp ning sellele vastav lõngast aas.

### Muhu muuseum: JSM 473 E434

„*Vatt*. Muhu rahvariide meestevatt.

Ese kuulus Tõnise talule Koguva k.

Säilivus: kantud, kulunud.

Saadud: Schmuul, Leida Jaani t.

vv.akt nr.15. 5.juuli 78<sup>cc</sup> (JSM 473 E434)

Materjal: must kahekordne villane lõng.



Foto 2 *Vatt* JSM 473 E434

Üldine kuju: kehasse töödeldud, eest lahtikäiv *vatt* on tagant *nipiga*. *Vati* skeem on lisas joonisel nr 6.

Valmistamine: *vati* hõlmad, *nipiga* seljatükk ja varrukad *nupilises* koes valmis kootud ja siis käsitsi kokku õmmeldud. Esihõlmade kudumist on alustatud keerukordade kombinatsiooniga, edasi kootud *nupilises* koes kuni taas keerukordade kombinatsioonini ja jätkatud *nupilises* koes kuni sisse jäetud kaks taskuava ja edasi kududes vasakule hõlmale üks rinnataskuava. Taskuavadesse hiljem lisatud linasest kangast taskukotid. Hõlmakatterideks on punasekirju mummuline flanellkangas. Seljatüki *nippi* on alustatud keerukordade kombinatsiooniga, *nipp* kootud *nupilises* koes kuni esihõlmadega sarnase keerukordade kombinatsioonini ja jätkatud *nupilises* koes kuni õlalapideni, mis seljatüki külge kootud. Õlalppidega seljatükk ühendatud esihõlmadega. Varrukad on kootud õla suunast kaelaba suunas kahandades. Varruka kätisteks on külge kootud sinise lõngaga 2:2 soonik. Kuna *vatt* on tugevasti vanutatud ei ole allääre -, õla – ja

varrukaotste koemustrite kombinatsioonid loetavad.

Kaunistamine: kasutatud on punast *vingupaela* ja musta paelkanti. Hõlmade kinnitamiseks ja kaunistamiseks on kasutatud musti plastmassnööpe (8 tk), mille kinnitamiseks on vastasolevale hõlmale valmistatud lõngast aasad. *Vatil* on olnud riputamiseks tripp, mis on katkenud. *Vati* hõlmade ja kaeluse ääred ning taskuavade servad on kanditud musta paelkandiga, mis on masinaga külge õmmeldud. Kaeluse ja hõlmade ning rinnatasku äärt kaunistab punane *vingupael*, mis on masinaga külge õmmeldud.

### Eesti Rahva Muusum: ERM A681:91



Foto 3 Vatt (Allikas: ERM A681:91)

„Kampsun, punane *vatt*, meeste. „See oli M. Saareväli isa laulatuse *vatt*. Isa suri 1949.a. 73.a.vanuses. Isa sündis ja elas noorena Pallasmaa külas. Pulmad olid Pallasmaal.“ Ese saadud: Muhu, Rebaski k. Kukka t., Kingissepa raj. Muhu k/n Tamsa k. Esemel müüs Maimu Saareväli (s.1923.a.). „See oli kirikus laulatuse ajal ja hiljem pulmas seljas. Hiljem käis isa harva sellega kirikus.“ Kampsun ostetud 60.- rubla eest. Verif.: EM-i v.v.akt 1980:40 K/r 192:91“ (ERM A 681:91)

Materjal: kahekordsed värvilised villased lõngad (tumepunane, oranž, soe kollane ja külm kollane, roheline, roosa).

Üldine kuju: masinal kootud *vatt* on kootud kehaosas sirge lõikega ning nii selja- kui esitükil käeava kudumisel kahandades ja õlgadel omakorda kasvatades lõikesse kootud. Küljeõmblus on viidud selja taha, andes nii *vatile* parema istuvuse. *Vati* skeem on lisas joonisel nr 7.

Valmistamine: masinaga kududes kasutatud nii soonikkudet, kui *võngelist* kudet. *Vatt* on kootud eraldi tükkidena ning hiljem kokku õmmeldud. Hõlmad, selg, varrukad, esiliist, taskuliist, kaelus on kootud eraldi, kasutades kudumimasina kahte plaati. Seljatükil läheb peale triibulist alläärt patentkude üle soonikkoeks. Esihõlmad on kootud *võngelises* koes, kasutades erinevaid kombinatsioone. Hõlmade liistude roosa siksak serv on eraldi kootud ja siis esiliistu külge õmmeldud. Varrukad on kootud soonikkoes õla suunast kaelaba poole järkjärguliselt kahandades. Lisas on *vati* skeem joonisel nr 7.

Taskukotid on linasest triibulisest kangast, mis masinaga valmis õmmeldud ja siis käsitsi *vati* taskuavadesse õmmeldud. Taskukott on niimoodi *vatile* külge õmmeldud, et ei ole võimalik vaadelda, mismoodi on taskuava *vati* hõlma sisse tehtud, kas kootud või lõigatud.

Kaunistamine: *vati* hõlmade kinnituseks ja ka kaunistamiseks on kasutaud 13 tumepunast plastmassnööpi, mille kinnitamiseks on esiliistu sisse tehtud nööpaugud. Kootud esiliistudel olevad oranžid ja rohelised sakid on peale tikitud. Esiliistu roosa siksakpinna serv on külmkollase lõngaga üle heegeldatud.

### **Erakogu: Jaen Prii laulatuse ja pulmavatt**

„Eest nõõbitav roosade kukkedega meestevatt oli Levalõpme küla Väike-Saadu koha peremehe Jaen Prii laulatuse ja pulmavatt aastast 1901. Hiljem jäi see *kirkus kõima vatiks*. *Vatt* on Jaeni järeltulijate omanduses, seda hoiab Tiiu Tuust“ (Kabur, Pink, Meriste 2010, lk 24).

Materjal: *vatt* on valmistatud villasest lõngast, eelnevalt valmis kootud ja siis värvitud.

Üldine kuju: kehasse töödeldud. *Vati* skeem on lisas joonisel nr 8.

Valmistamine: ilmselt masinaga kootud, kuigi kohatine koe ebaühtlus paneb selles kahtlema. *Vatil* on eradi kootud tükid: selg, hõlmad, varrukad. Nii seljatükk kui esitükid on lõikelised. Kas on kohe kootud lõikesse või hiljem lõigatud, ei ole teada, kuna *vatt* on tugevalt vanutatud. Kuigi loogiline oleks järelda, et kui on masinal kootud, siis ka kohe lõikesse kootud.



Foto 4 *Vatt* (Jaen Prii)

Õlalapid on kootud seljatüki külge käsitsi. Ühendus esitüki soonikuga on parempidi silmamise võttega. Vasaku ja parema õlalapi koemustrid ei ole täpselt ühesugused – paremal õlal muudab teine keerukord rea keskel suunda. Esihõlmadel on taskud ning rinnatasku kuid kuna lisatud on taskukotid, ei ole võimalik tuvastada, kas avad on kudumisel sisse jäetud, või hiljem sisse lõigatud. *Vatil* on allääres kirju vooder ja samast kangast hõlmakatterie. Varrukad on kootud alates õlast käelaba suunas nii, et kokkuvõtmine on toimunud justkui ühest küljest, kuna ühel küljel jooksevad sirged soonikutriibud, aga teisel küljel need lühenevad järk-järgult.

Kaunistamine: Alumine äär ja esiliist, varrukate otsad ja kaelus on heegeldatud eelnevalt värvitud lõngast ja pärast *vati* värvimist külge kinnitatud. Taskuliistud on samuti värvitud lõngast külge heegeldatud. Heegelskeemid on töö lisas joonistel 9 – 13. Allääre ja esiliistu muster on ligilähedane, mitte täpne, kuna *vatil* ei leidu ühtegi täpselt ühesugust motiivi. Allääre valmistamine väärib veelgi tähelepanu: alumised kolm rida, on heegeldatud nii, et heegelpinna peal näha joned, kuna järgmine rida eelmise peale on heegeldatud silmuse tagumises lõngast haarates. Seejärel on üle mindud Muhu mitmevärvilisele heegeldusele ning valminud on muster. Heegeldatud on kogu alumise ääre tükk ilmselt ringiratast ning hiljem katki lõigatud. Kuna masinaga *vati* külge õmmeldud vooder katab äärt seespoolt, ei ole võimalik lõike olemasolu kinnitada. Alumise ääre heegelriba on *vati* külge kinnitatud käsitsi õmmeldes. Ühenduskoht on kaetud varspiste reaga.

Varrukate heegeldatud otsad, mis jäävad musta tekstiilkandi alla on heegeldatud valgest linasest lõngast. Mustast riidest kant varrukate otstel on kaunistatud masintikandiga ja kant ise kinnitatud varruka otsale käsitsi. Mustad masintikandiga kandid on ka hõlma liistude servades. Mõlema liistu kaunistuseks on lisatud roheline siksakpael ning plastmassnööbid. Hõlmade kinnitamiseks nööpidega on paremal hõlmal nööbiaasad. Alumiste heegeldatud taskuliistude servad on kaunistatud mustade masintikandiga kantidega. Kaelus on valmis *vatile* külge heegeldatud.

### Eesti Rahva Muuseum: ERM A651:15



Foto 5 Vatt (Allikas: ERM A651:15)

„*Vatt*, meeste. *Vati* müüs muuseumile Olga Tarvis (sünd. 1923.a.) kelle elukoht on Kingissepa raj. Muhu k/n end. Muhu khk Hellamaa vald Nurme küla Sildu talu. *Vatt* kuulus Olga Tarvise isale Mihhail Nukule, kes suri 48.a. tagasi 48.a. vanuses. Isa elas Kallaste külas Aru-Jüri talus. See oli isa laulatuse *vatt*. Laulatus oli siis, kui isa oli umbes 22. aastane. Laulatus oli Rintsi kirikus. *Vatt* oli olnud ka pulmade ajal seljas. *Vati* tegi O.Tarvise mehe-õde Maria Saarkoppel (praegu on üle 80. aasta vanune). Kallaste külas Aru-Jüri talus. Esemest ostuhind 10 rbl.“ (ERM A651:1) Andmed koguja kohta: „Esemed on kogunud vanemteadur Edgar Saar ja kunstnik - restauraator Rein Olli välitöödel Kingissepa ja Haapsalu rajoonis end. Muhu ja Hanila kihelkonnas 19. maist kuni 13.

juunini 1975.a.“ (ERM A651:1)

Materjal: must villane kahekordne lõng.

Üldine kuju: *vatt* on kootud sirgelõikelisena, istuvuse parandamiseks on varrukatele laiust juurde antud (paremal varrukal lisatud paik laienduseks). Vasakut hõlma on muudetud puusa suunas kitsamaks. *Vati* skeem on lisas joonisel nr 14.

Valmistamine: *vatt* on kootud käsitsi, *nupilises* koes. Ilmselt on kudumist alustatud vasakust hõlmast, mida on kootud 6 cm ja siis aru saadud, et tükk tuleb liiga lai. Seejärel on tüki laiust järsult maha kahandatud. Hõlmakatteriide all on tunda paksend suurusega 6 x 3 cm. Edasi kududes on jäetud küll taskuava, kuid taskukotti ei ole sinna tehtud. Taskuava koos taskukotiga on paremal hõlmal. Seejärel hõlmad kootud sarnaselt kuni õlani. Käeaugu kaare juures ei ole aru saada, kas kumerus on sisse kootud või sisse lõigatud. Kaelakaare juures on tagumisel tükil näha, et kaeluse kumerus on sisse kootud. Vasaku hõlma ülanurgas on paigatud koht, millega on õlale laiust juurde antud. Paik on tuniistehnikas. Seljatükk on kootud *nupilises* koes kuni õlalappideni. Kaelaangu kaar on sisse kootud ning seejärel õlalapid kootud. Siis esihõlmad õlalapidega ühendatud. Õlalappide kude on nii vanunud, et selle koemustrit ei ole võimalik visuaalsel vaatlusel tuvastada. Varrukad on kootud *nupilises* koes, õla poolt laiemana, varrukasuu juures kitsamana, kudumise suunda ei ole võimalik tuvastada. Valmiskootud varrukad on *vatile* külge õmmeldud.

Kaunistamine: Allääre, esiliistu, taskuliistude, varrukate otste ja kaeluse kaunistamisel on kasutatud roosat, oranži, valget, rohelist ja tumepunast lõnga. *Vatil* on külge heegeldatud alaäär, millel on äärtes värviline triibuline heegelmuster ning selle peal ristpistes tikand. Ka esiliist, taskuliistud, varrukaotsad ja kaelus on heegeldatud ning pealt kaunistatud ristpistetikandiga. Esi- ja taskuliistud ning varrukate otsad on lisaks kaunistatud veel heegeldatud äärepitsiga. Ristpsitemustrid ja Muhu värvilises heegelduses tehtud mustrid on näha lisas lk 15 – 18.

## ***Mustrilised vatid***

**Eesti Rahva Muuseum: ERM A 648:68**



*Foto 6 Vatt (Allikas: ERM A 648:68)*

„*Vatt*, meeste. Valmistas müüja ema müüja isale. Ese saadud EM-i osakonna juh. L. Sillandi Muhus ERKI üliõp. juhendamise ajal 1975.a. Juulis. Müüs 30 rbl.eest Liina Kivimägi (s.1912.a. Hellamaa v Tupenurme k. Jüri-Mihkli t., surn. 1988.a. Tupenurme k. Männiku t.)“ (ERM A 648:68)

Materjal: kahekordne villane oranž ja tumepruun lõng. Varrukaotstes on kasutatud punast ja musta kahekordset jämedat lõnga.

Üldine kuju: *vatt* on sirge lõikega ning istuvuse parandamiseks on esitükki käeaeugu kohal õmbluste abil õgvendatud. *Vati* skeem on lisas joonisel nr 19.

Valmistamine: *vatt* on kootud umbselt. *Vatt* on kulunud ning seda on ilmselt pärast pikka kandmist parandatud ja kohandatud (osa alläärest sissepoole ära keeratud - kulunud äär on ära harutatud ja siis serv sissepoole keeratud ning õmblustega kinnitatud). Pärast alumise ääre kudumist on kootud kehaosa. Taskuavad kudumisel sisse jäetud ja siis uuesti üles loodud. *Vatil* on kaks taskut, mis on erinevast materjalist: üks on hallist jämedast linasest ja teine peenema

koega puuvillasest kangast. Seljatüki külge on kootud õlalapid, mis on ühendatud esitüki külge. Ühendus on tehtud õmblusega ning selle katmiseks on tikitud keerukorra imitatsioon oranži ja roosa lõngaga. Käeaugu avad valmiskootud *vatil* sisse lõigatud. Kaeluse ava sisse lõigatud, töödeldud üleloomispistetega. Kaeluse lõige on sisse lõigatud, servad ei kata omavahel. Kaeluses ja kaeluselõies oranž kant. Varrukad on enne valmis kootud ja siis *vati* külge ühendatud. Istuvuse parandamiseks on esitükipoolne varrukaosa õmbluste abil kaarjalt õgvendatud. Varrukad on kootud umbsealt, käelaba suunas kahandades. Säilinud on osa algsest varruka otsa kirjast. Varrukatel on 2:2 soonikkoes otsad, mis on kootud jämedast villasest lõngast ning ilmselt hilisemal ajal lisatud.

Kaunistamine: *vati* kaeluses on kaunistuseks ja kinnitamiseks kaks nõöpi: must lihtne nelja auguga plastmassist särginõöp ning nelja auguga must plastiknõöp, millel venekeelne tekst, mis ei ole täies mahus loetav. Õlalappidele on lisatud lõngatikand: valge ristpiste ja punane kastpistelaadne geomeetiline tikand. *Vati* koekirjad on lisa joonistel nr 20 – 24.

### **Erakogu: Mihail Kindeli *vatt***



*Foto 7 Vatt (Mihail Kindel)*

Mati Kindel (sünd 1946) kes kannab *vatti* ka tänapäeval jaanipäevadel, rääkis 23.11.2012 oma

kodus Anduväljal, et selle *vati* omanik oli Mihail Kindel (1887 – 1957), kes oli tema vanaisa. Ei ole teada, mis puhuks kooti ja kes *vati* valmistas. (Suuline teade Mati Kindelilt, 2012)

Materjal: kahekordne villane värviline lõng.

Üldine kuju: kootud sirgelõikelisena. *Vati* skeem on lisas joonisel nr 24.

Valmistamine: *vatt* on umbselt kootud. Esitükile on sisse jäetud taskuavad, kuhu hiljem lisatud taskukotid ning kootud külge taskuliistud. Käeaukude kohale on kootud mustaga lõngaga ribad, mis hiljem lahti lõigatud ning kasutatud õmblusvaruna varrukate otsa õmblemisel. Varrukad üles loodud musta lõngaga ja siis kootud umbsena käelaba suunas. Käeaugukaarele on istuvuse parandamiseks kuju antud varrukate külge õmblemisel. Seljatüki külge on kootud õlalapid, mis esitükiga kokku silmatud. Kaeluselõige on sisse kootud. Varrukad on käelaba suunas kitsenevad. Vasaku tasku küljes kett.

Kaunistamine: *vatile* on peale silmatud roosa lõngaga träpsud. Kaeluse kaunistamiseks on kasutatatud valget, rohelist ja sinist *vingupaela* ning roosat lõnga. Rohelise *vingupaela* all on lillakaspunane tekstiiliriba. Kaelus ja kaeluselõige on kaunistatud oranži kangaga. Kaunistamiseks ja kinnitamiseks on kaeluse lõikes neli plastmassist oranži nõöpi. *Vati* koerkirjad on lisas joonisel nr 25 – 29.

### **Muhu muuseum: JSM 914 / E2006**

Eda Maripuu ütlnud 23.11.2012 Muhu muuseumis: „Meeste *vatt* Koguva Tõniselt. Ilmselt valmistatud enne I.maailmasõda, kuna pärast seda seal peres enam ei abiellutud. *Vatt* on vähe kantud. Eelmise sajandi lõpul tehti hulgaliselt kaunist käsitööd, pärast sõda enam suurt juurde ei tehtud.“

Materjal: kahekordne villane värvimata lõng.

Üldine kuju: sirgelõikeline *vatt*, tagant „lauge“ *nipiga* (*vati* seljatükk on keskelt kaarjalt pikem kootud). *Vati* skeem on lisas joonisel nr 29.

Valmistamine: *vatt* on umbselt kootud (reavahetused näha vaid alaaäre mustrikorra juures, kehaosal ei ole tuvastatav), esiküljele sisse jäetud taskuavad. Hiljem lisatud omakootud triibulisest linasest kangas taskukotid. Kaelus ja kaeluseava ilmselt sisse lõigatud, samuti varrukaavad. Tagatüki külge on kootud õlalapid mis on ühendatud esitükiga. Varrukad on kootud umbselt käelaba suunas kahandades, otsa on kootud kiri. Varruka otsa jäetud lõhandik kirja laiuselt. Varrukad on *vati* külge õmmeldud käsitsi villase peenikese kahekordse lõngaga. *Vati* alumise äärel on kirja laiuselt punasekirju vooder, millele on lisatud kumm, mis kohati katkenud.



Foto 8 *Vatt* JSM 914/E2006

Kaunistamine: kasutatud on *vingupaela*, mille värv on luitunud ja selle all on tekstiiliriba, mille värvi ei ole võimalik tuvastada, lisaks on kasutatud roosat kaunistuspaela, oranži tekstiili. Kaeluse äär, varruka otste ja taskuliistude servad on kanditud oranži tekstiiliga. Kaeluses on kandi peale käsitsi kinnitatud *vingupael* ja selle all olev tekstiiliriba. Roosa pael kaeluses ja varrukaotstes on masinaga peale õmmeldud, taskuliistul käsitsi. *Vingupael* on taskuliistule käsitsi ja varrukaotstele masinaga õmmeldud. Kaeluseava kinnituseks ja kaunistuseks on kolm läbipaistavast plastmassist merevaiguvärvi nõöpi ning nendele vastavad mitmevärvilised lõngast valmistatud aasad. Varrukalõhandiku kinnituseks kummagil varrukal üks oranž plastmassist nõöp ja sellele vastav värvilistest lõngadest valmistatud aas. *Vati* koekirjad on lisas joonistel nr 30 – 34.

### **Erakogu: Pärdi Madise *vatt***

Karlo Paat (sünd 1944), ütlused 23.11.2013: „Karlo vanaisa Pärdi Madise (sünd 1882) *vatt*. Kooti pulma aaks. Laulatus Rinsi kirikus 1904.a. Vanaema sündis 1885.a. Artemi, Karlo isa sündis 1914.a. *Vati* kudus arvatavasti Karlo vanavanaema Kadri (sünd 1858) kes oli pärit

Nõmmküla Tõnuadult, vanavanaisa oli Ivan (sünd 1858).“

Materjal: kahekordne värvitud sile läikiv lõng.

Üldine kuju: *vatt* on kootud sirgelõikelisena ja käeaugukaar on kujundatud varrukate külge kinnitamisel. Varrukad kitsenevad käelaba suunas. *Vati* skeem on lisas joonisel nr 35.

Valmistamine: *vatt* on umbselt kootud. Esitükile on sisse jäetud taskuavad, hiljem on kootud taskuliistud ja lisatud taskukotid. Umbselt kootud kuni kaeluseni, kaeluselõige sisse kootud. Õlalapid kootud seljatüki külge ja need ühendatud esitükiga. Käeagud on *vati* sisse lõigatud. Varrukad on üles loodud „kihnu vitsa“ võttega, kasutades oranži ja musta lõnga. Varrukas kootud umbselt käelaba suunas kahandades, otsa on kootud kirjatud varruka ots.



Foto 9 Vatt (Pärdi Madise)

Valmis varrukas on käeauku silmatud nii, et on tekkinud käeaugu kaar ning pealmisel küljel on näha „kihnu vits“. *Vati* siseküljel on allääres näha kirju voodrikanga jäänused.

Kaunistamine: kaelus kanditud oranži ja punase kangaga, peal must *vingupeal*. Kaeluses kinnituseks ja kaunistuseks kaks oranži plastikust nõöpi. *Vati* koekirjad on näha lisas joonistel nr 36 – 40.

### **Erakogu: Vassili Rulli vatt**

Tiiu Tusti antud kirjeldus paberil 23.11.2012, Muhus Liival:

„Meeste *vatt*. Riste Mesipuu vanaisa Vassili Rull' i (1879 – 1970) oma. Kodus räägiti, et on Viiraküla Lauritsa Mare tehtud. Pole teada, mille puhul tehtud. Kui on pulmakampsun, siis Vassili abiellus 1904. Tegija oli sel ajal alla 20.a.vanune.“

Materjal: kahekordne valge ja lambapruun villane lõng. Kootud värvimata lõngast ja hiljem on valmis *vatt* üle värvitud.

Üldine kuju: *vatt* on sirgelõikeline, varrukakaared on loodud varrukasilmi kudumiseks üles korjates. *Vati* skeem on lisas joonisel nr 41.



Foto 10 *Vatt* (Vassili Rull)

Valmistamine: *vatt* on umbselt kootud. Allääre ridade ülemineku joon on näha esiküljel vasemal pool tasku keskel, ega ole seega nii nagu tavaliselt (*vati* küljejoonel). *Vati* esitüki sisse ei ole jäetud taskuavasid, hiljem on aga lisatud taskuliistud. Käeaugud on sisse lõigatud. Õlalapp on „jagatud“ mõtteliselt pooleks, pool sellest on esitüki ja pool tagatüki külge külge kootud. Omavahel on need õla peal ühendatud õmmeldes. Varrukate kudumisel on istuvuse parandamiseks silmused käeaugust üles korjatud nii, et on antud sellega käeaugule kaar.

Ülejäänud osa esi – ja tagatükist on käeagus sissepoole ära pööratud. Varrukas on kootud samuti umbsena, käelaba suunas kahandatuna. Kaeluse sisselõikel on liist, mis on eraldi üles loodud ja eraldi kootud ning hiljem külge õmmeldud. Liist on enne *vati* vanutamist / värvimist külge õmmeldud.

Kaunistamine: *vati* kaunistamiseks on kasutatud rohelist, roosat ja valget *vingupaela*, musta

kangast ja kantamiseks oranži kangast. Kaunistused on lisatud pärast *vati* värvimist ja vanutamist. Roosat ja rohelist lõnga on kasutatud tikkimiseks. Kaeluses on kaunistuseks ja kaeluse kinnitamiseks kuus punast plastmassist nõõpi. Kaelus, taskuliistud ja varrukaotsad on kanditud oranži kangaga. *Vati* koekirjad on lisas joonistel nr 42 – 46.

### Eesti Vabaõhumuuseum: E 95:266

„Kampsuni tegija teadmata. Eset kasutati Neo t. Tupenurme k. Muhu khk.

Eseme müünud Soop, Elviine Mihaili t. (Sünd.1922.a.) Neo t. Tupenurme k. Muhu khk. Muhu k/n Kingissepa raj 20 rbl.eest. Verif.: ERVM -i vv.akt nr. 68, 1968.a. ERVM – Ep. 95:266 (E 95:266)

Materjal: villane kahekordne tugeva läikega oranž ja must lõng, roheline ja must *vingupael*, roheline ja oranž kangas.



Foto 11 Vatt E 95:266

Üldine kuju: *vatt* on kootud sirgelõikelisena. Parema istuvuse saavutamiseks on enne varrukate külge õblemist lõigatud esitüki sisse kaar nii, et *vati* kehaosa laius ja õla laius ei muutu. *Vati* skeem on lisas joonisel nr 47.

Kirjeldus: *vatt* on kootud umbselt. *Vati* paremal poolel on näha ülevalt alla jooksvad korrapärased jooned, mis on ilmselt varraste vahetuse kohad. *Vati* siseküljel on näha, et nende joonte all jooksevad lõngakeerud. Joonte arvu järgi võib järeldada, et *vatt* on kootud 10 vardaga. Esipoolel on sisse jäetud taskuavad ja seejärel kootud sirgelt kuni kaeluseni. Kaeluselõige sisse kootud. Seejärel esitükk mõlemal õlal lõpuni kootud ja viimane rida on mõlemal õlal keerukord. Tagatükk on kootud samuti sirgelt kuni õlalapini, seejärel kootud õlalapp. Seljatükk koos õlalapiga on silmatud esitüki külge. Varrukad on üles loodud pruuni lõngaga ning kootud õlast kuni kaelaba suunas pidevalt kahandades. Varrukad on kootud umbselt ning varruka lõppedes on

kirjutud varruka ots. Valmis varrukad *vati* külge õmmeldud, tekitades *vati* esitüki suunas kaarja sissevõtte.

Kaunistamine: *vati* kaunistuseks on kasutatud rohelist ja musta *vingupaela* ning rohelist kangast. Taskuliistude ja varrukate otsad on kaetud oranži riidekandiga ja kaunistatud rohelise *vingupaelaga*. Kaelus on kanditud oranži kangaga ja kaunistatud musta *vingupaelaga* ja selle all oleva rohelise tekstiiliga. Kaeluse kinnituseks on trukk ja kaunistuseks ning kinnituseks kaks punast plastmassnööpi, millele vastavad aasad. *Vati* koekirjad on lisas joonistel nr 48 – 52.

### Eesti Ajaloomuuseum: E3786 AM35205

„Kampsun pärit 1942/43.a., millal ta saadeti Eesti Ühisabi jõuluabiga soomepoistele Soome rindele. Antud kampsuni sai Imant Rebane (1914-1986), kes 1944.a.sügisel põgenes Rootsi. Abikaasa Urve Rebane hoidis kampsuni alles ja saatis selle tagasi Eestisse sooviga säilitada kampsun muuseumis.“  
v/a Nr 6589 järgi 28. märtsil 2003.a. (E3786 AM35205)



Foto 12 Vatt E 3786 AM 35205

Materjal: villane kahekordne valge ja lambapruun lõng (*vatt* on pärast valmis kudumist üle värvitud), roheline ja oranž kangas, must, sinine, punane ja valge *vingupael*, läikega roosa kangas, roosa ühekordne tugeva keeruga lõng.

Üldine kuju: *vatt* on sirgelõikeline, tagant *nipiga*. Varrukad on kootud istuvuse parandamiseks kaenla alt laiendusega. *Vati* skeem on lisas joonisel nr 35.

Valmistamine: *vatt* on kootud algul valmis ja siis oranžiks värvitud. Umbseelt kootud *vatt* on tagant *nipiga*, mille kudumiseks kasutatud soonikut ja parempidi ja pahempidi silmuseid. Pärast

allääre valmimist on silmade arvu kahandatud, et vati laius klapiks *vati* kehaosa kirjaga. Esitükil on taskuavad ja kaeluse ava sisse kootid. Kaeluse kinniseks on haagid. Käeaugu avade kohta ei saa täpselt öelda, kas on sisse lõigatud, või ei. Lõikekoht ei ole näha, kuna varruka õmblusvaru on ühenduskoha peale pööratud ja kinni õmmeldud. Õlalapp on kootud tagatüki külge ning esitükiga kahe keerukorra vahelt kokku õmmeldud. Varrukad on kootud eraldi ning hiljem külge õmmeldud. Varruka ülesloomise järel on kootud ühevärviline oranž õmblusvaru. Varrukas on kootud istuvuse parandamiseks laiendusega, kasutades poolikut *vatimustri* motiivi, mis on sobitatud varruka kirjaga. Kootud on õla suunast käeava suunas. Varrukad on kootud umbselt, käeava suunas kahandades. Varrukate otstes on kiri, serv on kanditud rohelise kangaga, mis on kinnitatud linase niidiga. *Vatil* on üks linasest tasku (parempoolne), mis on käsitsi õmmeldud. Teise tasku asemel on vaid taskuliist.

Kaunistamine: kaunistatud *vingupaelte* ja kangaga. Tasku liistul oranžist kangast kant, mille peal roheline riideriba, mis kinnitatud musta *vingupealaga*. Taskukirja peal on valge *vingupael* ja roosa lõngakaunistus, ümber taskuliistu sinine *vingupael*. Kaelus ja esilapp kanditud rohelise kaleviga, mille peal must *vingupael*. Musta *vingupeala* all on näha roosa kanga jäägid. Punase ja valge *vingupaela* vahele kudumi pinnale õmmeldud roosa ühekordne lõng. Esilapi kinnise alumine serv kanditud oranži kangaga, peal kaunistuseks must *vingupael*, mille alla näha roosa läikiva kanga jääke. Varruka otstes on keerukorrad ja kiri, peal valge *vingupeal*, ääres roheline kant (õmmeldud linase niidiga). *Vati* koekirjad on lisas joonistel nr 54 – 58.

### **Erakogu: Mihkli-Jaagu Vasseli vatt**

„Mihkli-Jaagu Vasseli *vatt*, mille talle 40.-50. aastatel kodus õde Juliana Keinast (Randmets). Käsitsi kootud *vatt* järgib küll vanade *vattide* eeskujul, kuid muster pole siiski enam nii tihe, kui päris vanadel *vattidel*, samuti on servamustri keerukorrad asendatud ripsiridadega ning roosad ja rohelised vöödid allserval on läbi kudumi juurde heegeldatud“ (Kabur, Pink, Meriste 2010, lk 122). Raamatus on samal lehel ka foto *vati* kandjast.

Materjal: kahekordne villane värvitud lõng, lõdvema keeruga, karedam.

Üldine kuju: *vatt* on sirgelõikeline, varrukad lõikesse kootud. Esitüki lõpetus õlal ja tagatüki lõige enne õlalapi kudumist on kerge nurga all, andes *vatile* parema istuvuse. *Vati* skeem on lisas

joonisel nr 59.

Valmistamine: *vati* esi- ja seljatükid ning varrukad on eraldi valmis kootud ja siis kokku õmmeldud. Esitükil on kududes sisse jäetud taskuavad, kuhu hiljem lisatud linasest riidest ümarate nurkadega taskukotid. Kaeluse lõige on sisse kootud. Esitükk kootud lõpus kerge nurga all, õla suunas langedes. Nii esi- kui sirgelt kootud seljatükil on kootud sisse käeaugu kaar. Seljatüki külge on kootud õlalapid, mis esitükiga ühendatud. Õlalappide keskel olev koemuster visuaalsel vaatlusel



Foto 13 Vatt (Mihkli-Jaagu Vassel)

loetamatu. Vasakul ja paremal õlal on see vaheosa erinev. Varrukate kudumise suund on käelabast õla suunas. Üles on loodud varruka ots ja kootud umbsena kuni varrukakaareni, siis kootud varrukakaar. Varrukad *vati* kehaosa külge õmmeldud.

Kaunistamine: *vati* kaunistuseks on kasutatud helekollast ja roosat *vingupaela*, musta kangast, roosat ja rohelist lõnga silmuste heegeldamiseks, oranži kangast ja punaseid plastmassist nõõpe. Kaeluse ja tasku äär on kanditud oranži kangaga. Taskuliist on kaunistatud helekollase *vingupaelaga*, mille all osaliselt must tekstiilriba. Kaeluses kasutatud nii roosat kui helekollast *vingupaela* mille all must kangariba. *Vatil* on mitmes kohas keerukordadele täienduseks heegeldatud läbi *vati* silmuselised read roosa ja roheline lõngaga. *Vati* koekirjad lisas joonistel nr 60 – 64.

## Analüüs ja arutelu

Kõik 13 *vatti* on valmistatud villasest kahekordsest lõngast, neli neist kooti enne valmis ja siis värviti *vatt* üle ning üheksa *vatti* on kootud värvitud lõngast. Kaks *vatti* on kootud tugeva läikega värvilisest lõngast, mis on jämedamat sorti ja lõdvema keeruga. Vanemad koemustrilised *vatid* on kehasse töödeldud ning on talje osas kitsamad. Kuna käsitsi kootud *vatid* on tugevasti vanutatud, ei ole võimalik tuvastada, kas kehakuju järgiv lõige on sisse kootud, või sisse lõigatud. Masinkootud *vatid* on kootud lõikesse. Viiest koemustrilisest *vatist* kahel on seljatükk nipiga. Männakirjalised *vatid* on sirgelõikelised, üks *vattidest* on tagant kaarja pikendusega ning üks *vatt* on nipiga. Enamus uuritud *vatte* on üle pea käivad, neli hõlmadega. *Vattide* andmed on kokkuvõtvalt ära toodud tabelites 1 ja 1a.

Museaal erakogu /	Vati kandja	Valmistamise aeg	Materjal	Üldine kuju / lõikelisus	Ülepea hõlmadega /
JSM566 E791	Jüri Schmuul	19 saj teine pool	Värvitud lõng	kehasse töödeldud, nipiga	Ülepea
JSM 473 E434	Koguva Tõnise	Pole teada	Värvitud lõng	kehasse töödeldud, nipiga	Hõlmadega
ERM 681:91	A M. Saarväli isa	19 saj lõpp või 20 saj algus	Värvilised lõngad	Kehasse töödeldud	Hõlmadega
Tiiu Tuust	Jaen Prii	1901.a	Värvimata lõngast, valmis vatt värvitud	Kehasse töödeldud	Hõlmadega
ERM 651:15	A Mihhail Nukk	Umb 1905	Must lõng	Sirgelõikeline	Hõlmadega
ERM 648:68	A Liina Kivimägi isa	19 saj lõpp või 20 saj algus	Värvitud lõng	Sirgelõikeline	Ülepea
Mati Kindel	Mihail Kindel	Umb 20 saj algus	Värvitud lõng	Sirgelõikeline	Ülepea
JSM 914 / E2006	Koguva Tõnise	20.saj algus	Värvimata lõng	Sirgelõikeline, tagant kaarja pikendusega	Ülepea
Karlo Paat	Pärdi Madis	1904.a.	Värvitud lõng, läikiv	Sirgelõikeline	Ülepea
Riste Mesipuu	Vassili Rull	Umb 1904	Värvimata lõngast, valmis vatt värvitud	Sirgelõikeline	Ülepea
E 95:266		Pole teada	Värvitud tugeva läikega lõng	Sirgelõikeline	Ülepea
E3786 AM35205	Imant Rebane	Pole teada	Värvimata lõngast, valmis vatt värvitud	Sirgelõikeline, nipiga	Ülepea
Kaia Veskimeister	Mihkli-Jaagu Vassel	20 saj keskpaik	Värvitud lõng	Lõikeline	Ülepea

Tabel 1 Vattide kokkuvõte

*Vatid* kooti kas käsitsi või masinaga. Käsitsi kududes kasutati kas nupulist või mitmevärvilist kudet. Masinaga kududes kasutati kas soonikkudet või *võngelist* kudet. Koekirjaliste vattide kudumisel kooti vattide tükid eradi ja õmmeldi tükid hiljem kokku, männakirjalised vatid kooti enamasti umbselt. Valmis *vattidele* lisati taskuavadesse enamasti omakootud linasest taskukotid, sealjuures ühel *vatil* need puudusid ja olid vaid taskuliistud ning ühel *vatil* oli vaid üks taskukott

ja teise tasku asemel oli taskuliist. Taskuavade moodustamise kohta ei saa kindlaid järeldusi teha, kuna taskukotid on avadesse niimoodi kinnitatud, et enamasti ei ole näha, kuidas taskuava on vati esitükile tehtud. Valmis *vatile* lisati sageli vooder ja / või hõlmakatterii, mis oli värvilisest kirjust kangast. Koekirjalistel *vattidel* puudus vooder / hõlmakatterii kahel vatil ning männakirjalistel *vattidel* oli vooder kahel vatil. Nagu ka näha tabelis 1a kasutati *vattide* valmistamisel mitmeid erinevaid tehnikaid, eriti just vanemate *vattide* juures. Lisaks silmuskudumisele kasutati heegeldamist, tikkimist ja masinõmblust (enamasti kaunistamiseks). Männakirjalistel *vattidel* kasutati lisatehnikaid tagasihodlikult. Kaunistamiseks ja kaeluse kinnitamiseks kasutati 12. *vatil* plastknööpe. Punakad nööbid on paljudel *vattidel* väga sarnased, erinev on vaid nööbi peal olev ornament. *Vattide* kaunistamisel on kasutatud rikkalikult materjale, mis on loetletud iga *vati* kirjelduse juures ja tabelis 1a.

Museaal erakogu	Kudumise eripära	Värv muster ja	Vooder	Kasutatud tehnikad	Kaunistamine
JSM566 E791	Käsitsi nupiline	Ühevärviline must	Puudub	Kudumine, masinõmbus	Plastknööbid ja paelkant, koekirjalised varrukaotsad
JSM 473 E434	Käsitsi nupiline	Ühevärviline must	Hõlmakatterii	Kudumine, masinõmbus	Plastknööbid ja paelkant, vingupaelad
ERM A 681:91	masinaga kootud	Ühevärviline tumepunane	Puudub	Masinkude, heegeldamine, tikkimine	Plastknööbid ja värviline lõng
T iiu Tuust	masinaga kootud	Ühevärviline tumepunane	Hõlmakatterii, allääres vooder	Masinkude, heegeldamine, masintikand, masinõmbus.	Värviline Muhu heegeldus ja kangas, plastknööbid
ERM A 651:15	Käsitsi nupiline	Ühevärviline must	Hõlmakatterii, allääres vooder	Kudumine, heegeldamine, ristpsitetikand, masinõmbus	Plastknööbid, heegelpinnad mis ristpistes üle tikitud
ERM A 648:68	Umselt kootud	Männakirjaline	Puudub	Kudumine	Plastknööbid ja kangas
Mati Kindel	Umselt kootud	Männakirjaline	Puudub	Kudumine	Roosad trääpsud peale silmatud, vingupaelad, kangas, plastknööbid
JSM 914 / E2006	Umselt kootud	Männakirjaline	Vooder allääres	Kudumine, masinõmbus	Läbipaistvad plastknööbid, vingupael, dekoratiivpael, kangas
Karlo Paat	Umselt kootud	Männakirjaline	Vooder allääres	Kudumine	Vingupaelad ja kangas, plastknööbid
Riste Mesipuu	Umselt kootud	Männakirjaline	Puudub	Kudumine, tikkimine	Vingupaelad ja kangas, plastknööbid, värviline lõng tikandiks
E 95:266	Umselt kootud	Männakirjaline	Puudub	Kudumine	Vingupaelad ja kangas, plastknööbid
E3786 AM35205	Umselt kootud	Männakirjaline	Puudub	Kudumine	Vingupaelad ja kangas
Kaia Veskimeister	Tükid eraldi kootud	Männakirjaline	Puudub	Kudumine, heegeldamine.	Vingupaelad ja kangas, plastknööbid, lõngad silmuste heegeldamiseks

Tabel 1a Vattide kokkuvõte

Kuna koekirjalisi *vatte* on vähe säilinud on neid omavahel raske võrrelda, sest need on kõik väga erinevad. Ühiste joonena saab välja tuua seda, et enamasti on vanemad *vaid* kehasse töödeldud,

rikkalikult kaunistatud ning *vattide* valmistamisel on kasutatud mitmeid erinevaid võtteid. Männakirjalised *vattid* seevastu on pealtnäha väga sarnased, kuid lähemal vaatlusel võib täheldada, et need on kõik siiski erinevad. Esmalt on need valmistatud erinevast materjalist: kas siis algset värvimata lõngast või siis värvitud lõngast, mis kahel juhul oli tugeva läikega. *Vattide* mustrid on samuti kõik isemoodi. Kaheksa uuritud *vati* juures ei leidunud ühtegi korduvat mustrit, kõikidel juhtudel selgusid ka näilise sarnasuse korral lähemal uurimisel erinevused. Sarnane on männakirjaliste *vattide* üldine kuju, mis on kehaosas sirgelõikeline. *Vattid* on umbselt kootud ning käeaugud hiljem sisse lõigatud. Kaeluseava enamasti sisse kootud. Uurimistöö käigus selgus, et männakirjaliste *vattide* varrukate valmistamine oli igal *vatil* isemoodi lahendatud. *Vati* pealmist poolt uurides on näha, et kuigi *vatt* on üldjuhul sirgelõikeline, on istuvuse parandamiseks varruka otsapaneku kohta kohandatud. Ühel *vatil* on käeaugu tegemise kohal näha sisse kootud musta lõngaga vaheosad, kuhu tehti lõige, millest sai varruka kinnitamisel õmblusvaru. Ühel *vatil* on varruka ülesloomisel kasutatud „kihnu vitsa“, mille serva alt on varrukas käeaku silmatud nii, et tekkis käeaugu kaar. Istuvuse parandamiseks on ühel *vatil* varrukas kootud nii, et sellele on käeaugu pool kootud laiendus, kasutades mustrist poolikut motiivi, mis on sobitatud varruka kirjaga. Käeaugule kaare andmiseks on kasutatud ka moodust, kus varrukate kudumisel on silmused käeaugust üles korjatud nii, et käeaugule on kujundatud kaar. Üle jäänud osa esi – ja tagatükist käeagus on sissepoole ära pööratud. Üks lahendustest on selline: varrukad kooti valmis ja külge õmblemisel tehti esitükipoolne õmblus käeaugus kaarega. Vanematel *vattidel* kooti varrukad õla suunast käelaba suunas, aga uuritud töös kõige uuemal *vatil* (Mihkli – Jaagu Vasseli *vatt*) on varrukad üles loodud randmeosast alates, kootud õla suunas ja juurde on kootud varrukakaar. Kui pealtpoolt vaadates on männakirjalised *vattid* väga sarnased siis *vatte* pahupidi pöörates hakkab silma just see, et varrukate otsapanek on kõigil erinevalt lahendatud. Kas tuli see sellest, et kui *vati* pealmine pool oli kõigile näha ja ise *vatti* kuduma hakates sai nähtud *vati* pealt ideid koguda siis varrukate otsapanek on tehniline lahendus, mida *vati* välisküljelt ei ole võimalik tuvastada ning iga kuduja lahendas selle oma oskustele vastavalt.

## Kokkuvõte

Käesoleva töö eesmärgiks oli uurida Muhu meeste silmkoeliste kampsunite - *vattide* - valmistus- ja kaunistusvõtteid, anaüüsidest muuseumides ja erakogudes olevaid esemeid, et neid saaks vajaduse ja soovi korral järgi kududa. Seni avaldatud materjalis ei ole Muhu meeste *vatte* nii põhjalikult käsitletud, et seeda oleks võimalik teha.

Kokku uurisin 13 *vatti*, millest 8 olid muuseumide *vatid* ja 5 pärit erakogudest. *Vattide* valmistamise aeg oli alates 19. sajandi teisest poolest kuni 20. sajandi keskpaigani. Töö illustreerimiseks on kasutatud 64 joonist ja 13 fotot.

Kuna silmkoelised esemed ei säili igavesti, oli vaja olemasolevad *vatid* kaardistada ning tuvastada valmistus – ja kaunistusvõtted. Uuritavad *vatid* olid kõik väga erinevad ning üldistusi oli väga raske teha. Seetõttu on iga *vati* puhul on eraldi kirjeldatud millisest materjalist *vatt* kooti, milline on *vati* üldine kuju, kas *vatt* kooti käsitsi või masinaga, kas *vatt* on koemustriline või männakirjaline ja milliseid kaunistusvõtteid *vati* juures on kasutatud. Kvalitatiivne uurimus kaasas *vattide* vaatlust, kirjeldamist, fotografeerimist ja üles joonistamist. Vanemad *vatid* on kehasse töödeldud, ühevärvilised ja rikkalikult erinevate võtete abil kaunistatud. Männakirjalised *vatid* on sirgelõikelised, umbselt kootud ning tagasihodlikumalt kaunistatud. Nii koekirjaliste kui männakirjaliste *vattide* kaunistamisel on kasutatud omavalmistatud lõnga ja poekaupa (paelad, nõöbid, kangad). Saadud tulemuste abil saab kududa uuritud *vattidega* sarnaseid *vatte*. Kõik maha joonistatud mustrid ja skeemid on saadud vaatlusel, mitte läbi kudumisel või läbi heegeldamisel. Käesoleva töö maht mustrite ja skeemide läbiproovimist ei võimaldanud. Seda võiks teha edaspidi teemat edasi uurides. Töös ei ole kirjeldatud koekirjaliste *vattide* alläärte ja õlalappide koekirju, kuna *vatid* olid nii tugevalt vanunud, et kirjad olid loetamatud.

Töö käigus Muhu meeste *vatte* uurides selgus, et neid on vähe säilinud. Sain andmeid Eestis oleva 15 *vati* kohta, millest 13 õnnestus lähemalt uurida. Valimi suurus ei ole piisav, et teha üldistusi, kuid uurimise tulemused on piisavavad töö järkamiseks samas valdkonnas ja nende abil saab *vatte* muistsete võtetega uuesti kududa. Kõik uuritud *vatid* on omaette kunstiteosed. Ka ühest kohast pärit esemed (mustad *vatid* Koguva Tõniselt) on valmistatud erinevalt, looja isikupärast ja oskustest lähtuvalt. Iga kord *vatte* uurima asudes selgus, et pealtnäha sarnased

*vatid* ei ole tegelikult ühesugused ning iga *vatt* vajab palju tähelepanu, et kirjeldus oleks *vati* kaardistamiseks ja valmistus - ning kaunistusvõtete tuvastamiseks piisav.

Samal teemal uurimistööd jätkates võiks töös kirjeldatud mustrid ja koekirjad läbi kududa ja heegeldada. Samuti võiks siin uuritud Muhu meeste *vattide* valmistamist võrrelda Muhu naiste *vattide* valmistamisega.

## Kasutatud materjalid

### ***Kirjanduse loetelu***

- Hoppál, M.** 2008. *Etnosemiootika*. Tartu: Eesti Kirjandusmuuseumi Teaduskirjastus.
- Talve, I.** 2004. *Eesti kultuurilugu: keskaja algusest Eesti iseseisvuseni*. Tartu: Ilmamaa.
- Viires, A.** 2004. *Vana eesti rahvaelu*. Tallinn: Ilo.
- Viires, A.** 2001. *Kultuur ja traditsioon*. Tartu: Ilmamaa.
- Tomberg, R.** 2007. *Vatid, troid, vamsad – silmkoelisi kampsuneid Lääne – Eesti saartelt*. Tallinn: Tallinna Raamatutrükikoja OÜ.
- Konsin, K.** 1979. *Kudumid*. Tallinn: Kunst
- Kabur A., Pink A., Meriste M.** 2010. *Meite Muhu Mustrid*. Türi: Saara kirjastus

### ***Kasutatud allikad***

- Eesti Rahva Muuseum, EA 146, lk nr 100, 103, 105, Tartu, 1976
- Eesti Rahva Muuseum, EA 48, lk nr 997, Tartu, 1948
- Tiiu Tusti antud *vati* kirjeldus paberil, Muhus Liival, 23.11.2012

### ***Esemekogud***

- Eesti Rahva Muuseum, A 681:91, Tartu
- Eesti Rahva Muuseum, A 651:15, Tartu
- Eesti Rahva Muuseum, A 651:15, Tartu
- Eesti Rahva Muuseum, A 648:68, Tartu
- Muhu muuseum, JSM566 E791, Koguva
- Muhu muuseum, JSM 473 E434, Koguva
- Muhu muuseum, JSM 914 / E2006, Koguva
- Eesti Vabaõhumuuseum, E 95:266, Tallinn
- Eesti Ajaloomuseum, E3786 AM35205, Tallinn
- Esemed eravalduses: 5 *vatti*

### ***Suulised teated***

- Eda Maripuu, Mati Kindel, Karlo Paat

## Summary

Making and decorating of men's jackets in the Muhu island  
in the second half of the 19<sup>th</sup> century and the first half of the 20<sup>th</sup> century

by

Liina Laaneoja

Muhu is a small island in the western part of Estonia, where lives a small community of people who have for quite a long time preserved their tradition of wearing folk costumes. Although there is a large collection of women's clothing extant from the Muhu island, there are only 15 men's jackets I found from museums and private collections. In this research, 13 of them are described and analysed: 8 jackets from museums, and 5 jackets from private collections.

The folk clothing of the Muhu people is extraordinary and unique with their bright colours and richly decorated appearance, achieved through using mixed materials and mixed techniques. These lushly adorned jackets have been made for men for their wedding day. In this paper the jackets are described according to their age – starting with black *vikkel* pattern jackets that came into use in the 1870s-80s, when a general wave of updating folk costumes occurred; and ending with men's multi-coloured (reddish-orange with *black pine* pattern) jackets, which started to spread at the turn of the century.

The main focus of this research is laid on how both of these styles of jackets are made: describing the materials, general silhouettes; identifying the used techniques of knitting and crocheting; and making schematic drawings and pattern schemes of the jackets studied. All the jackets were made of wool yarn. A jacket can be knitted from a yarn of natural colour and dyed later, or from a pre-coloured yarn. In case a jacket is dyed later, all decorations are added after the dyeing. A jacket has to be fitted well, so it was not rare when a jacket-maker took scissors and adjusted the knitted pieces according to the wearer's figure. Multi-coloured jackets are generally straight cut – and for better fitting, sleeves are sewn on a jacket according to the wearer's figure, adjusting them with necessary seams if needed. For decoration, several materials were used: yarn, ribbons, buttons, and different textiles. The Muhu jackets are richly decorated by mixing different techniques: knitting, crochet, and embroidery.