

A-7529

JULIUS GENSS

# ELEVANDILUU



TARTU 1931

ILLUSTREERITUD MÕNINGATE MINU KOGUS LEIDUVATE  
EKSEMPLARIDEGA



5192

A-7529

ÄRATRÜKK NR. 4 „OLIONIST“  
50 EKSEMPLARI

---

„Postimehe“ trükk, Tartus 1931.

RAHVASTE enamikul kõigi aegade kestel on olnud armastatuimaks ümbertöötusmaterjaliks elevandiluu. Olles väga sobiv ümbertöötamiseks, andes imeilusaid poleeritud pindu, omades kõik varjundid õrn-valgest kuni merevaiguliselt läbi- paistvani, sai elevandiluu suure leviku osaliseks. Sageli selle nime all levitati mammuti- ja isegi merelõvi-luud. Primitiivsed rahvad tarvitasid sageli seda luud — puu kõrval — kultusesemete valmistamiseks, nagu näit. siin kujutatud jumala- kuju, arvatavasti Ida-Siberi töö. Antud juhul on tarvitatud materjalina mammuti kihva. See tule- tab elavalt meele vana slaavi „kivieitesid“ („ka- mennaja baaba“). Enam huvipakkuvad on Põhja- Ameerika kirdeala indiaanlaste šamaanide siin kujutatud amuletid. Alatisest rinnal kandmisest muutus luu täiesti läbipaistvaks. Kunstniku fan- taasia kujutas luus kohaliku muistisloo (müüdi), milles jutustatakse, kuidas suur rändur tema teos- tatud sangarlikkude ürituste reas päästab koletise kõhust allaneeldud inimesi. Küllalt selgesti pais- tab inimese pea koletise suus, kuna keha asub veel seespool. Need eksemplarid on seda huvitavamad, et on plastiliselt kujutatud, kuna muidu tavaliselt pilt joonistati sisse mingi teravaotsalise vahen- diga.

Primitiivsete rahvaste juures on luulõiked eriti arenenud samojeedidel, mille kujukaks näiteks võivad olla siin kujutatud stseen telgiga, saani ette rakendatud põdrad j. m.

Venemaal olid levinud luutooted põhjas Arhangeeli kubermangus, eriti Holmogorõ's. Seal asendas elevantiluu kohapeal leiduv mammuti- ja merelõvi-luu. Vanasti valmistati sellest tarbeasju, nagu kammid, kuubikud, kastikesed, kuid juba 18. sajandis luu ümbertõutus muutub kunstipärasemaks, mille näiteks võib olla suurvürst Paul Petrovitši portree.

Euroopas luukultuur elas üle erilise õitsengu keskajal, millal kirikuesemed, nagu näit. pühikute kujud, tehti elevantiluust ning kaunistati selle luuga kiriku mööbel. Teiskordselt saavutasid kõrge kunstitaseme elevantiluu tooted 17. ja 18. sajandis sakslaste ja flaamlaste keskel, kust võrsus rida kuulsaid kunstnikke. Saksa töö näiteks võib olla rikkalikult reljeefidega ilustatud karius, 18. sajandi töid.

Kuid kuski ei saavutanud luuplastika nii suurt täiust kui Ida-Aasias, Hiinas ja Jaapanis, kus polnud niisugust ülesannet, mida poleks suutnud võita nende tehniline oskus. Hiinale on karaktersemad võrdl. suured skulptuurid, mütoloogilise sisuga kultus-esemed j. m. Meie näites üks Kwannon istub muinasjutulisel linnul, all kujutis hauatempli mudeliga.

Jaapani kunstnikud omavad esileküündiva koha nende väikeste lõikkujutiste väljatöötuses, mida tuntakse nime all netsuke. Neid nõöbele sarnlevaid netsuke'id kandis peaaegu iga jaapanlane ja

tarvitas kimono-vöö külge igasuguste vajaliste asjakeste, nagu rahakotid, medikamentide hoidjad, tindiklaasid j. m., kinnitamiseks. Tavaliselt on netsuke'l paar augukest, millest võib tõmmata läbi siidnööri; kui skulptuuril on niikuinii augukesi, mis sobivad nööri jaoks, siis puuduvad seks vajaduseks eriaugud. Vastavalt võimalusile ja seisusele, riietusele ja üksikuile isikuile olid olemas koguni netsuke'te kollektsoonid, mida tarvitati meeleolu kohaselt. Imelik on see, et netsuke'd ei olnud määratud avalikkusele, vaid jäid peitu vöö ja kimono laiusse voldesse. See jaapanlaste igapäevase tarviduse ese muutus silmapaistvaks plastika tooteks, missugusele alale andusid tähtsad kunstnikud. Mil määral hinnati säärase kunstnikkude netsuke'id, näitab see, et rikkad jaapanlased hoidsid oma majas ja andsid ülalpidamise kunstnikele, kes seesuguse miniatuurse eseme valmistamiseks tarvitasid aasta või enamgi. Ääretu loov fantaasia, haruldane süžeede mitmekesisus! Miski ei anna nii täiuslikku jaapanlaste füüsilise kui ka vaimse elu peegeldust. Tema religioon, mütoloogia, stseenid igapäevasest elust — kõik leiab vastukaja neis netsuke'is. Keha struktuuri ja anatoomia täppis vaatlus, realistlikult nähtud, omab koha stilisatsiooni kõrval. Nüüdisajal netsuke'd on tööstusliku iseloomuga ja määratud ekspordiks Euroopasse, kuid kollektsoonääril on võimalik veel nüüdki koguda neid intiimse kunsti kauneid skulptuure.



*Ebajumal*  
(*mammuti-luu*)

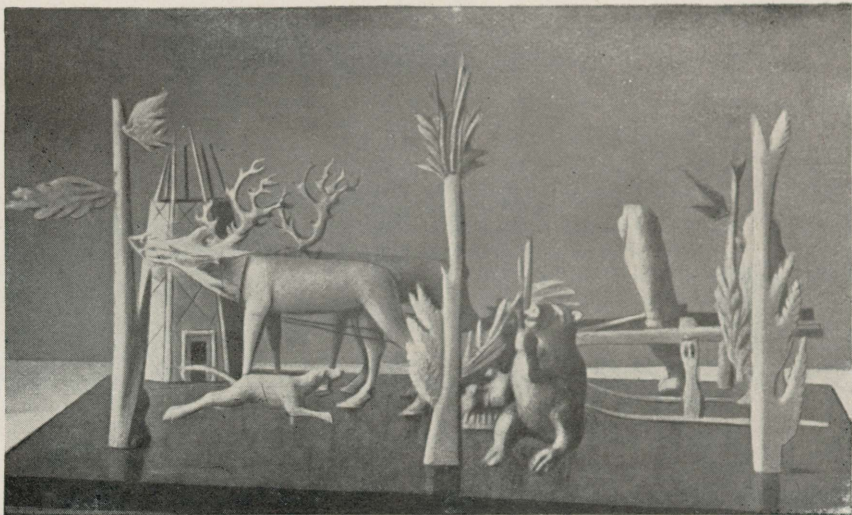
Enne A. Krusenstern'i kollekts.

7



*Põhja-ida Ameerika (keskel)*

Enne A. Middendorf'i kollekti.



*Stseen telgiga (samojeedid)*



*Suurvürst Paul (18. s. lõpp)*



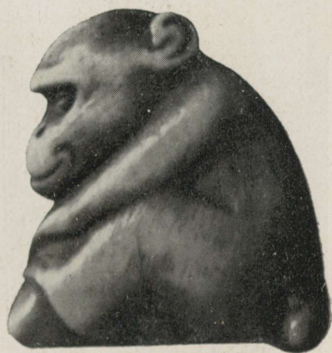
*Peeker (Lõuna-Saksa?) 29 sm kõrge*



*Kwannon imelinnul, 35 sm kõrge*



*Karjuv figuur, 24 sm kõrge*







Enne A. Krusenstern'i kollektivs.





Ex bibl. univ. Derg.





Enne A. Krusenstern'i kollektivs.

A-7529

