

Tartu Ülikool
Humanitaarteaduste ja kunstide valdkond
Kultuuriteaduste instituut
Etnoloogia osakond
Kultuurikorralduse õppekava

Kristjan Kallavus
KULTUURISÜNDMUSTE ROLL KOHALIKU KULTUURIELU JA
KULTUURIOSALUSE KUJUNDAMISEL PEIPSIÄÄRE VALLA NÄITEL
Magistritöö

Juhendaja: Mervi Raudsaar, PhD

Tartu 2026

Olen magistritöö kirjutanud iseseisvalt. Kõigile töös kasutatud teiste autorite töödele, põhimõtteliste seisukohtadele ning muudest allikaist pärinevatele andmetele on viidatud.

Autor: Kristjan Kallavus

.....

(allkiri)

.....

(kuupäev)

ANNOTATSIOON

Käesoleva magistr töö eesmärk on analüüsida Peipsiääre valla 2025. aasta kultuurisündmusi ning hinnata nende rolli kohaliku kultuurielu ja kultuuriosaluse kujundamisel. Uurimus põhineb kvantitatiivsel andmeanalüüsil, mille aluseks on 203 kultuurisündmust hõlmav andmestik. Analüüsis käsitletakse sündmuste ajalist jaotust, piirkondlikke erinevusi, korraldajate rolli, sündmuste kategooriaid ning nende seoseid külastatavusega. Tulemused näitavad, et kultuuriosalus on tugevalt koondunud üksikutesse perioodidesse ja sündmustesse ning sõltub oluliselt sündmuste ajastusest, tüübist ja korraldusest.

Märksõnad: kultuurisündmused, kultuuriosalus, kohalik omavalitsus, kultuurikorraldus, Peipsiääre vald

SISUKORD

SISSEJUHATUS	6
1. TEOREETILINE RAAMISTIK	9
1.1 Kultuuriosalus ja kultuuriline kapital	11
1.2 Kultuurikorraldus ja kultuuripoliitika	13
1.3 Kultuurisündmused ja nende roll kultuurielus	15
1.4 Rahvamajade ja kultuurikeskuste roll kogukonna kultuurielus	17
1.5 Kultuurikorraldus eri sektorites: avalik, era- ja kolmas sektor	19
1.6 Kultuuriosaluse ajalis-ruumiline kättesaadavus	20
2. PEIPSIÄÄRE VALLA KULTUURIKORRALDUS	22
2.1 Peipsiääre vald ja piirkonna kultuuriline eripära	22
2.2 Kultuurikorraldus Peipsiääre vallas	23
2.3 Kultuuriasutused ja kultuuritaristu	24
2.4 Kultuurisündmused ja kogukonnaalgatused	25
3. UURIMUSMETOODIKA JA VALIM	26
4. ANDMETE ANALÜÜS	30
4.1 Kultuurisündmuste hulk ja külastatavus Peipsiääre vallas	30
4.2 Kultuurisündmuste toimumise ja külastatavuse jaotumine kuude lõikes	32
4.3 Kultuurisündmuste toimumise ja külastatavuse jaotumine nädalapäeviti	36
4.4 Kultuurisündmuste toimumise ja külastatavuse jaotumine alguskellaegade järgi	38
4.5 Sündmuste ja külastajate jaotumine piirkondlikult	40
4.5.1 Sündmuste jaotumine piirkondade kaupa	40
4.5.2 Osalejate arv ja külastatavuse intensiivsus piirkondade lõikes	42
4.6 Kultuurisündmuste korraldajad	45
4.6.1 Korraldajate jaotus organisatsiooni tüübi alusel	47
4.7 Sündmuste kategooriad	50
5. TULEMUSTE ARUTELU JA JÄRELDUSED	53

KOKKUVÕTE	59
KASUTATUD ALLIKAD	63
LISA	67
Lisa 1. Peipsiääre valla 2025. aasta kultuurisündmuste andmestik	67
SUMMARY	74

SISSEJUHATUS

Kultuurisündmused on kohaliku kultuurielu keskne osa, pakkudes inimestele võimalusi osaleda kultuuritegevustes ning kujundades seeläbi kogukondlikku identiteeti ja sidusust. Nende kaudu vahendatakse kultuurikogemusi, toetatakse sotsiaalselt suhtlemist ning luuakse tingimusi kultuuriosaluseks. Kultuuriosaluse tähtsust on rõhutatud nii teoreetilistes käsitlustes kui ka kultuuripoliitikas, kus seda käsitletakse olulise tegurina ühiskondliku sidususe, heaolu ja kultuurilise jätkusuutlikkuse kujundamisel (Matarasso 1997; Belfiore ja Bennett 2008).

Kuigi kultuurisündmuste rolli kogukondade arengus on käsitletud laiemalt, keskenduvad varasemad uuringud sageli üksikutele aspektidele, nagu sündmuste sotsiaalne mõju või turismiline väärtus. Vähem tähelepanu on pööratud sellele, kuidas erinevad tegurid, näiteks sündmuste ajastus, toimumise koht, tüüp ja korraldaja toimivad koos ning mõjutavad kultuuriosaluse kujunemist kohalikul tasandil. Samuti on kohaliku omavalitsuse tasandi empiirilised analüüsid sageli piiratud, kuna väiksemates omavalitsustes ei koguta kultuurisündmuste kohta süstemaatiliselt detailseid ja võrreldavaid andmeid. Sageli puudub ühtne andmekogumise metoodika ning andmed on hajutatud erinevate asutuste vahel või keskenduvad üksnes aruandlusele, mitte analüüsile. Seetõttu ei ole võimalik saada terviklikku ülevaadet kultuurisündmuste toimimisloogikast, sealhulgas nende külastatavusest, sihtrühmadest ja mõjust kogukonnale. Sarnase vajaduse on toonud esile ka Eesti rahvamajade uuring, milles rõhutatakse süsteemsema kultuurivaldkonna andmekogumise ja regionaalse kultuurikorralduse parema koordineerimise olulisust (Kulbok-Lattik jt 2023: 5).

Käsitletav probleem on tähtis ka kultuurikorralduse ja kultuuripoliitika seisukohalt. Kohalikud omavalitsused vastutavad suure osa kultuuriteenuste pakkumise eest ning nende otsused mõjutavad otseselt kultuuriosaluse võimalusi ja kättesaadavust. Praktikast ei pruugi otsused alati põhineda süsteemsel analüüsil, vaid pigem traditsioonidel või olemasolevatel praktikatel. Seetõttu on vajalik täiendav

empiiriline analüüs, mis võimaldaks paremini mõista, millised tegurid mõjutavad kultuurisündmuste külastatavust ning kuidas kultuurielu toimib kohalikul tasandil.

Kultuuriosalust ja kultuurisündmuste mõju on varasemates uuringutes (Kultuuriministeerium 2021, 2026) käsitletud, kuid need keskenduvad sageli riiklikule tasandile. Varasemates magistritöodes on kohaliku tasandi kultuurikorraldust käsitletud peamiselt elanike rahulolu, kogukonna kaasamise, noorte osalemise või haldusreformi mõju vaatenurgast. Näiteks uuris Eva Linda Roost (2022) Vinni valla elanike rahulolu kultuuriteenustega, Sirle Muiste-Männik (2024) keskendus noorte osalemisele rahvamajade tegevustes, Gertu Viask (2025) kogukonna kaasamisele Viljandi valla rahvamajades ning Kätlin Marjapuu (2022) haldusreformi mõjule Viru-Nigula valla kultuurikorralduses. Need uurimused põhinesid peamiselt meetoditel, kus kasutati intervjuud, fookusgruupiintervjuud või küsitluste andmeid, millega keskenduti peamiselt inimeste hinnangutele, kogemustele ja kultuuris osalemise või mitteosalemise põhjustele. Käesolev magistritöö erineb neist uurimisobjekti poolest, kuna põhineb kvantitatiivsel sündmustepõhisel andmeanalüüsil. Töö keskmes ei ole inimeste arvamused kultuurielu kohta, vaid reaalselt toimunud kultuurisündmuste statistiline analüüs.

Uurimustöö keskendub Peipsiääre valla kultuurisündmuste analüüsile. Peipsiääre vald on mitmekesise kultuuripärandiga piirkond, kus põimuvad erinevad kultuuritraditsioonid ja kogukonnad. Kultuurisündmused mängivad valla kultuurielus olulist rolli, pakkudes võimalusi nii kohalikele elanikele kui ka küllastajatele. Samas ei ole seni terviklikult analüüsitud, kuidas kultuurisündmused vallas jaotuvad ning millised tegurid mõjutavad nende külastatavust.

Töö eesmärk on analüüsida Peipsiääre valla 2025. aasta kultuurisündmusi ning hinnata nende rolli kohaliku kultuurielu ja kultuuriosaluse kujundamisel. Töö keskendub kultuurisündmuste ajalistele, ruumilistele ja sisulistele tunnustele ning nende seostele sündmuste külastatavusega.

Eesmärgi saavutamiseks püstitatakse järgmised uurimisküsimused:

1. Kuidas mõjutavad kultuurisündmuste ajalised tunnused (kuu, nädalapäev ja kellaaeg) nende külastatavust Peipsiääre vallas?
2. Millised piirkondlikud erinevused iseloomustavad Peipsiääre valla kultuurisündmusi ning kuidas need seostuvad sündmuste külastatavusega?
3. Milline on erinevat tüüpi kultuurisündmuste ja korraldajate roll kultuuriosaluse kujundamisel Peipsiääre vallas?

Lisaks käsitleb uurimus ka laiemat küsimust, milliste tegurite koosmõjul kujuneb kultuurisündmuste külastatavus kohalikul tasandil.

Uurimus põhineb kvantitatiivsel andmeanalüüsil, mille aluseks on Peipsiääre valla 2025. aasta kultuurisündmuste andmestik. Analüüsis kasutatakse kirjeldavat statistikat ja andmete võrdlevat käsitlust, et tuvastada peamisi mustreid ja seoseid.

Töö koosneb viiest peatükist, kus esimeses peatükis käsitletakse kultuuri, kultuuriosaluse ja kultuurisündmuste teoreetilisi käsitlusi. Teises peatükis antakse ülevaade Peipsiääre valla kultuurikorraldusest. Kolmandas peatükis kirjeldatakse uurimismetoodikat ja andmestikku. Neljandas peatükis analüüsitakse kultuurisündmuste andmeid ning viiendas peatükis arutletakse tulemuste ja järelduste üle, millele järgneb kokkuvõte.

1. TEOREETILINE RAAMISTIK

Kultuur on mitmetähenduslik mõiste, mille tähendus varieerub sõltuvalt teoreetilisest lähenemisest ja distsipliinist. Üldiselt mõistetakse kultuuri all inimeste loodud väärtuste, normide, teadmiste ja praktikate kogumik, mis kujundab ühiskonna identiteeti ja igapäevaelu. UNESCO (2001: 4) järgi hõlmab kultuur lisaks kunstile ja kirjandusele ka eluviise, väärtussüsteeme, traditsioone ja uskumusi. Selline lai käsitlus rõhutab kultuuri rolli mitte üksnes esteetilise nähtusena, vaid ka sotsiaalse ja identiteeti kujundava tegurina.

Kultuuri tähendus ei piirdu siiski üksnes sümbolse ja identiteedilise mõõtmega. Mitmed autorid on rõhutanud kultuuri rolli ka ühiskondliku ja majandusliku arengu kontekstis. David Throsby (2010) käsitluse kohaselt võib kultuuri vaadelda nii väärtuste kandjana kui ka majandusliku ressursina, millel on suur roll loomemajanduse ning piirkondliku arengu kujundamisel. Lisaks on leitud, et kultuurilised tegevused ja loovsektor võivad mõjutada piirkondade atraktiivsust ning toetada turismi arengut (Scott 2000; Richards ja Palmer 2010: 2). Seega võib kultuuri käsitleda mitmetasandilise nähtusena, millel on nii sotsiaalne, kultuuriline kui ka majanduslik mõõde.

Kultuuri olulisust ühiskonna sidususe ja heaolu kujundamisel on rõhutatud ka kultuuripoliitilistes käsitlustes. Francois Matarasso (1997) ning Eleonora Belfiore ja Oliver Bennett (2008) on toonud esile, et kultuuritegevustes osalemine võib suurendada sotsiaalset sidusust, parandada heaolu ning pakkuda võimalusi eneseväljenduseks. Sellest lähtuvalt käsitletakse kultuuri sageli ka avaliku hüvena, mille kättesaadavust toetatakse riikliku ja kohaliku kultuuripoliitika kaudu (Duelund 2003).

Kultuuri avaldumisvormiks ühiskonnas on sageli kultuuriteenused, mille kaudu kultuur inimesteni jõuab. Kultuuriteenuste all mõistetakse erinevaid tegevusi ja teenuseid, mille eesmärk on pakkuda inimestele võimalusi kultuurielus osalemiseks. Nende hulka kuuluvad näiteks kontserdid, näitused, teatrietendused, festivalid ning

ka erinevad kogukondlikud sündmused. Kultuuriteenused on oluline osa avalikest teenustest, mida pakuvad nii riik kui ka kohalikud omavalitsused, ning mille kaudu tagatakse kultuuritegevuste kättesaadavus elanikele (Johanson jt 2014; OECD 2018: 28).

Kohalike omavalitsuste roll kultuuriteenuste pakkumisel on keskne, kuna nende kaudu luuakse tingimused kultuurielus osalemiseks kohalikul tasandil. Omavalitsused haldavad sageli kultuuriasutusi (rahvamajad, kultuurikeskused, muuseumid ja raamatukogud) ning toetavad või korraldavad kultuurisündmusi. Selline tegevus aitab kaasa kultuuritegevuste kättesaadavuse suurendamisele ning toetab kogukondade kultuurilist arengut (OECD 2018: 22).

Üheks olulisemaks kultuuriteenuste vormiks on kultuurisündmused, mille kaudu vahendatakse kultuurikogemusi laiemale avalikkusele. Kultuurisündmused hõlmavad ajaliselt piiritletud ja organiseeritud tegevusi, nagu kontserdid, festivalid, näitused, etendused või kogukondlikud sündmused. Donald Getz (2012: 8) käsitluse kohaselt on sündmused planeeritud ja ajaliselt piiratud tegevused, mille eesmärk on pakkuda osalejatele eriline kogemus ning luua võimalusi sotsiaalseks ja kultuuriliseks suhtlemiseks.

Kultuurisündmuste kaudu saavad inimesed osa kultuurielust ning kujundavad oma identiteeti ja sotsiaalseid suhteid. Kultuuriosalus võib avalduda nii sündmuste küllastamise kui ka nende korraldamise kaudu, mistõttu on kultuurisündmused olulised nii kultuurikogemuse vahendajatena kui ka kogukondliku aktiivsuse toetajatena (Jeannotte 2003). Samal ajal täidavad kultuurisündmused ka majanduslikku rolli, kuna suuremad sündmused võivad tuua piirkonda küllastajaid ning toetada turismi ja kohaliku majanduse arengut (Richards ja Palmer 2010: 9).

Kultuur, kultuuriteenused ja kultuurisündmused moodustavad omavahel seotud süsteemi, mille kaudu kultuur ühiskonnas toimib. Kultuuriteenused ja eriti kultuurisündmused on olulised vahendid, mille kaudu inimesed saavad kultuurielus osaleda ning mille kaudu kujuneb kultuuriosalus. Antud magistritöö kontekstis on oluline käsitleda kultuurisündmusi kui mitmetasandilist nähtust, millel on nii

sotsiaalne kui ka majanduslik mõju ning mille analüüsimine aitab paremini mõista kultuurielu toimimist kohalikul tasandil. Käesolevas teoreetilise raamistiku peatükis käsitletakse kultuuriosalust ja kultuurilist kapitali, kultuurikorralduse olemust ja kultuuripoliitikat, kultuurisündmuste rolli kogukondlikus ja laiemas kultuurielus ning kultuuriosalust mõjutavaid tegureid, luues teoreetilise aluse käesoleva töö empiirilise analüüsi jaoks.

1.1 Kultuuriosalus ja kultuuriline kapital

Kultuuriosalus viitab inimeste osalemisele erinevates kultuuritegevustes ning on oluline osa ühiskondlikust ja kultuurilisest elust. Kultuuriosalus hõlmab nii kultuurisündmuste küllastamist, huvitegevuses osalemist kui ka kultuuriloomes osalemist. Selline osalus pakub inimestele võimalusi eneseväljenduseks, loovuseks ning sotsiaalseks suhtlemiseks ning aitab kaasa kogukondliku identiteedi kujunemisele (Belfiore ja Bennett 2008).

Kultuuriosalus on mitmetasandiline nähtus, mis avaldub erinevates vormides. Ühelt poolt eristatakse aktiivset ja passiivset kultuuriosalust. Aktiivne kultuuriosalus tähendab osalemist kultuuriloomes või huvitegevuses, näiteks koorilaulus, teatritegevuses või rahvatantsus. Passiivne kultuuriosalus viitab seevastu kultuurisündmuste ja -asutuste küllastamisele, näiteks kontsertidel, näitustel või festivalidel osalemisele (Merli 2002). Mõlemad osalusvormid on olulised kultuurielu toimimise seisukohalt, kuna need aitavad kaasa kultuurikogemuste vahendamisele ning kultuurilise mitmekesisuse säilimisele.

Kultuuriosaluse kujunemist ei saa siiski vaadelda pelgalt individuaalse valikuna, vaid see on tihedalt seotud sotsiaalsete ja kultuuriliste teguritega. Pierre Bourdieu kultuurilise kapitali teooria kohaselt sõltub inimeste kultuuriosalus nende käsutuses olevatest ressurssidest, sealhulgas haridusest, sotsiaalsest taustast ja varasematest kultuurikogemustest (Bourdieu 1984). Kultuuriline kapital väljendub teadmistes, oskustes ja kultuurilistes eelistustes, mis mõjutavad seda, millistes kultuuritegevustes inimesed osalevad ning milliseid kultuurivorme nad väärtustavad.

Kultuurilise kapitali käsitlust on edasi arendanud ka Tony Bennett jt (2009), kelle uuringud näitavad, et kultuuriosalus ei ole ühiskonnas ühtlaselt jaotunud, vaid sõltub inimeste sotsiaalsest positsioonist. Nende käsitluse kohaselt on kultuurilised eelistused ja osalusmustrid seotud hariduse, sissetuleku ja sotsiaalsete võrgustikega, mis omakorda mõjutavad kultuuritegevustes osalemise võimalusi.

Lisaks individuaalsetele teguritele mõjutavad kultuuriosalust ka struktuursed tingimused, nagu kultuuritegevuste kättesaadavus ja geograafiline paiknemine. M. S. Jeannotte (2003) rõhutab, et kultuuritegevustes osalemine võib suurendada sotsiaalset kapitali ning aidata kaasa kogukondade sidususe tugevdamisele. Kultuuriosalus ei ole seega üksnes individuaalne tegevus, vaid ka kollektiivne nähtus, millel on keskne roll kogukondade toimimises ja arengus.

Kultuuriosaluse tähtsust on rõhutatud ka kultuuripoliitilistes käsitlustes. Paljud riigid ja kohalikud omavalitsused peavad oluliseks suurendada inimeste osalemist kultuurielus, kuna kultuuritegevused võivad parandada inimeste heaolu ning tugevdada ühiskondlikku sidusust (Matarasso 1997). Kultuuripoliitika eesmärk on sageli tagada, et kultuur oleks kättesaadav võimalikult laiale osale elanikkonnast ning et inimestel oleks võimalus osaleda kultuurielus sõltumata nende sotsiaalsest taustast.

Empiirilised uuringud kinnitavad, et kultuuriosalus on laialt levinud, kuid selle ulatus ja vormid võivad erineda. Eestis läbi viidud kultuuriosaluse uuringud näitavad, et suur osa elanikkonnast osaleb mingil määral kultuuritegevustes. Statistikaamet (2024) andmetel osales 2023. aastal kultuurielus 79% vähemalt 15-aastastest Eesti elanikest. Samas näitavad uuringud, et kultuuriosalus ei ole ühtlane ning sõltub mitmetest teguritest, sealhulgas vanusest, haridusest ja elukohast.

Kultuuriosaluse võimalusi mõjutab oluliselt ka kultuuritegevuste kättesaadavus kohalikul tasandil. Kohalikud kultuuriasutused, nagu rahvamajad ja kultuurikeskused, loovad tingimused kultuurisündmuste toimumiseks ning pakuvad elanikele võimalusi kultuurielus osalemiseks. Sellised institutsioonid aitavad

vähendada regionaalseid erinevusi kultuuriosaluses ning toetavad kohaliku kultuurielu arengut.

Kultuuriosalus on uurimuse keskne analüüsiobjekt, mida käsitletakse eelkõige kultuurisündmustel osalemise kaudu. Sündmuste külustatavus, mida mõõdetakse osalejate arvu kaudu, võimaldab hinnata kultuuriosaluse ulatust ning võrrelda erinevate tegurite mõju sellele. Kuigi selline lähenemine ei hõlma kultuuriosaluse kõiki vorme, aitab see kvantitatiivselt analüüsida kultuuriosaluse mustreid ning tuvastada tegureid, mis mõjutavad inimeste osalemist kultuurielus.

Kultuuriosalus on kompleksne nähtus, mida mõjutavad nii individuaalsed kui ka struktuursed tegurid. Kultuuriline kapital, sotsiaalne taust ning kultuuritegevuste kättesaadavus kujundavad osalusmustreid ning määravad, millisel määral ja millistes vormides inimesed kultuurielus osalevad. Käesoleva töö analüüs aitab hinnata, kuidas need tegurid avalduvad kohaliku omavalitsuse tasandil kultuurisündmuste kontekstis.

1.2 Kultuurikorraldus ja kultuuripoliitika

Kultuurikorraldus hõlmab tegevusi, mille eesmärk on kultuuritegevuste planeerimine, korraldamine ja arendamine ning nende kaudu kultuurielu toimimise tagamine. Kultuurikorraldus ühendab loovtegevuse, organisatsioonilise töö ning kultuuripoliitika eesmärkide elluviimise, luues tingimused kultuuriloomingu esitamiseks, kultuurisündmuste korraldamiseks ning kultuuriteenuste pakkumiseks ühiskonnas. David Throsby (2010) käsitluse kohaselt on kultuurikorraldus seotud nii kultuurilise kui ka majandusliku väärtuse loomisega, mistõttu tuleb seda vaadelda mitmetasandilise protsessina.

Kultuurikorraldus ei toimu iseseisvalt, vaid on tihedalt seotud kultuuripoliitikaga, mis määrab kultuurivaldkonna arengusuunad ning loob institutsionaalse raamistiku kultuuritegevuste toetamiseks. Kultuuripoliitika kaudu kujundatakse otsused kultuurivaldkonna rahastamise, kultuuriasutuste toimimise ning kultuuritegevuste kättesaadavuse kohta. Peter Duelund (2003) on kirjeldanud Euroopa kontekstis

levinud lähenemist, mille kohaselt käsitletakse kultuuri avaliku hüvena, millele peab olema tagatud laialdane ligipääs kogu ühiskonnas. Selline arusaam on aluseks ka Põhjamaade kultuurimudelile, kus avalik sektor mängib kultuurikorralduses olulist rolli.

Eesti kultuuripoliitika põhineb sarnastel põhimõtetel, rõhutades kultuuri kättesaadavust, mitmekesisust ja jätkusuutlikkust. Kultuuripoliitika dokument „Kultuuri arengukava 2021-2030“ seab eesmärgiks tagada, et kultuur oleks kättesaadav kogu ühiskonnale ning et inimestel oleks võimalus aktiivselt kultuurielus osaleda (Kultuuriministeerium 2021). Samuti rõhutab Eesti pikaajaline arengustrateegia „Eesti 2035“, et kultuur ja keel on riigi kestlikkuse keskmes ning kultuuritegevused aitavad kaasa ühiskonna sidususe ja loovuse arengule (Riigikantselei 2021). Sellised strateegilised dokumendid loovad raamistiku, mille sees kultuurikorraldus kohalikul tasandil toimib.

Kohalikel omavalitsustel on kultuurikorralduses keskne roll, kuna nende kaudu tagatakse kultuuriteenuste kättesaadavus ning korraldatakse suur osa kohalikest kultuurisündmustest. OECD (2018: 8) on rõhutanud, et kohalik tasand on kultuuritegevuste elluviimisel võtmetähtsusega, kuna just seal kujunevad inimeste reaalsed võimalused kultuurielus osalemiseks. Kohalikud omavalitsused haldavad kultuuriasutusi, toetavad sündmuste korraldamist ning kujundavad seeläbi otseselt kultuuriosaluse tingimusi.

Samas ei kujune kultuurikorraldus üksnes avaliku sektori tegevuse tulemusena, vaid hõlmab ka teiste sektorite panust. Nagu eelnevalt käsitletud, osalevad kultuurikorralduses ka kolmas sektor ja erasektor, kelle rollid täiendavad avaliku sektori tegevust. See tähendab, et kultuuripoliitika ja kultuurikorraldus tuleb vaadelda mitmetasandilise ja mitme osapoole koostööl põhineva süsteemina, kus erinevad institutsioonid ja organisatsioonid kujundavad ühiselt kultuurielu toimimist.

Kultuurikorralduse oluliseks osaks on ka strateegiline planeerimine, mis toimub arengukavade ja kultuuristrateegiatega kaudu. Sellised dokumendid aitavad määratleda kultuurivaldkonna prioriteedid, seada eesmärgid ning suunata ressursse. Regionaalsel

tasandil võivad kultuuristrateegiad toetada koostööd erinevate organisatsioonide vahel ning aidata kaasa kultuurielu mitmekesisuse suurendamisele. Näiteks rõhutavad piirkondlikud arengudokumendid sageli kultuurisündmuste rolli nii kogukondliku sidususe kui ka piirkondliku atraktiivsuse kujundamisel.

Kultuurikorralduse ja kultuuripoliitika seos avaldub selgelt ka kultuurisündmuste tasandil. Sündmuste korraldamine ei ole üksnes loov tegevus, vaid hõlmab ka strateegilisi otsuseid, mis puudutavad sihtrühmi, ajastust, asukohta ja ressursikasutust. Need otsused mõjutavad otseselt kultuuriosaluse kujunemist ning määravad, millisel määral ja millistes vormides inimesed kultuurielus osalevad.

1.3 Kultuurisündmused ja nende roll kultuurielus

Kultuurisündmused on tähtis osa kultuurikorraldusest ning nende kaudu vahendatakse kultuurikogemusi laiemale avalikkusele. Kultuurisündmused hõlmavad erinevaid ajaliselt piiritletud ja organiseeritud tegevusi, nagu kontserdid, festivalid, näitused, teatrietendused ja kogukondlikud üritused. Donald Getz (2012: 8) käsitle kohaselt on sündmused planeeritud ja ajaliselt piiratud tegevused, mille eesmärk on pakkuda osalejatele eriline kogemus ning luua võimalusi sotsiaalseks ja kultuuriliseks suhtlemiseks. See rõhutab sündmuste eripära võrreldes igapäevaste kultuuritegevustega, tuues esile nende ajutise ja kogemusliku iseloomu.

Kultuurisündmuste roll ei piirdu üksnes meelelahutusliku või esteetilise funktsiooniga, vaid neil on mitmetasandiline mõju nii indiviididele kui ka kogukondadele. Ühelt poolt loovad sündmused võimalusi kultuuriosaluseks ning pakuvad inimestele ligipääsu erinevatele kultuurivormidele. Teiselt poolt toimivad need ka sotsiaalse suhtluse platvormidena, kus kujunevad ja tugevnevad kogukondlikud sidemed. Francois Matarasso (1997) on leidnud, et kultuuritegevustes osalemine võib parandada inimeste heaolu ning suurendada sotsiaalset sidusust, samas kui M. S. Jeannotte (2003) rõhutab kultuurisündmuste rolli sotsiaalse kapitali kujunemisel.

Lisaks sotsiaalsele mõjule võivad kultuurisündmused avaldada märkimisväärset mõju ka piirkondlikule arengule. Greg Richards ja Robert Palmer (2010: 9) on rõhutanud, et kultuurisündmused võivad kujundada piirkonna kuvandit ning suurendada selle atraktiivsust nii elanike kui ka külastajate jaoks. Eriti tähtis on see väiksemate piirkondade puhul, kus üksikud suuremahulised sündmused võivad oluliselt mõjutada külastatavust ja majanduslikku aktiivsust. On leitud, et sündmused võivad toetada turismi arengut ning tuua piirkonda täiendavaid ressursse (Quinn 2005, 2006).

Getz (2008) eristab sündmuste puhul mitmeid rolle, sealhulgas kultuurilise identiteedi kandmist, kogukondade sidususe tugevdamist ning majandusliku arengu toetamist. Sündmused ei ole üksnes üksikud tegevused, vaid osa laiemast kultuurilisest ja sotsiaalsest süsteemist. Uuringud on näidanud, et suurüritustel ja suursündmustel osalemine võib tugevdada kogukondlikke sidemeid ning soodustada usalduse, koostöö ja kuuluvustunde kujunemist. Sellised protsessid on käsitletavad sotsiaalse kapitali kujunemisena, mis tekib inimestevahelise suhtluse ja ühiste kogemuste kaudu (Arcodia ja Whitford 2006). Seda toetab ka Eesti rahvamajade uuring (Kulbok-Lattik jt 2023: 18), kus selgub, et elav kultuurielu võib suurendada kogukondlikku heaolu, toetada kultuuriette võtlust ning aidata kaasa piirkondlikule arengule.

Kogukondlikus kontekstis mängivad kultuurisündmused olulist rolli kohaliku identiteedi kujundamisel. David Derrett (2003) on toonud esile, et sündmused võivad aidata kaasa kogukondade enesemääratlusele ning pakkuda võimalusi kohalike traditsioonide esiletoomiseks. Sellised sündmused, nagu kohalikud laadad, festivalid ja rahvakultuuriüritused, aitavad säilitada ja edasi anda kultuuripärandit ning tugevdada kogukonnatunnet.

Samal ajal ei ole kultuurisündmuste mõju ühtlane. Erineva mastaabi ja sisuga sündmused täidavad erinevaid rolle. Väiksema osalusega kogukondlikud sündmused aitavad eelkõige tugevdada kogukondlikke suhteid ja regulaarset kultuuriosalust, samas kui suuremahulised sündmused võivad tuua kokku suure hulga osalejaid ning

mõjutada piirkonna nähtavust ja atraktiivsust. Selline eristamine on tähtis ka analüütilisest vaatenurgast, kuna see aitab mõista, miks sündmuste küllastatavus võib oluliselt varieeruda.

Kultuurisündmuste korraldamine eeldab sageli erinevate organisatsioonide ja institutsioonide koostööd. Sündmuste planeerimine hõlmab mitmeid tegevusi, sealhulgas programmide koostamist, turundust, logistikat ja rahastuse korraldamist. Getz (2012) rõhutab, et sündmuste edukas korraldamine sõltub nii organisatsioonilisest võimekusest kui ka olemasolevatest ressurssidest. Seetõttu on sündmuste analüüsimisel vajalik arvestada ka korraldajate rolli ja võimekusega.

Käesoleva magistritöö kontekstis käsitletakse kultuurisündmusi kui kesket kultuuriosaluse vormi, mille kaudu on võimalik kvantitatiivselt hinnata kultuurielu toimimist. Sündmuste küllastatavus, mida mõõdetakse osalejate arvu kaudu, võimaldab analüüsida, millised tegurid mõjutavad inimeste osalemist kultuurielus. Selline lähenemine aitab siduda teoreetilised käsitlused empiirilise analüüsiga ning hinnata kultuurisündmuste rolli kohaliku omavalitsuse tasandil.

1.4 Rahvamajade ja kultuurikeskuste roll kogukonna kultuurielus

Rahvamajad ja kultuurikeskused on Eestis väga olulised institutsioonid, mis toetavad kohaliku kultuurielu toimimist ning pakuvad elanikele võimalusi osaleda erinevates kultuuritegevustes. Nende kaudu korraldatakse kultuurisündmusi, huvitegevusi ning kogukondlikke üritusi, mis aitavad kaasa nii kultuurilisele, sotsiaalsele kui ka regionaalsele arengule. Rahvamajad toimivad sageli kogukondlike kohtumispaikadena, kus inimesed saavad osaleda kultuurielus ning luua ja hoida sotsiaalseid suhteid.

Rahvamajade kujunemine Eestis on seotud 19. sajandi rahvusliku ärkamisajaga, mil loodi esimesed seltsimajad eesmärgiga edendada rahvuslikku kultuuri, haridust ja kogukondlikku tegevust. Aja jooksul kujunesid neist mitmeotstarbelised kultuurikeskused, mille kaudu toetati nii rahvakultuuri arengut kui ka laiemat

kogukondlikku elu. Kulbok-Lattik (2015) on rõhutanud, et rahvamajad on ajalooliselt olnud olulised kultuurilise enesemääratluse ja kogukondliku identiteedi kujunemise kohad.

Tänapäeval täidavad rahvamajad ja kultuurikeskused mitmeid funktsioone, ühendades kultuuriloomet, kogukondlikku tegevust ja avalike teenuste pakkumist. Dorte Skot-Hansen (2005) käsitluse kohaselt võib kultuuriasutusi vaadelda mitmfunktsiooniliste platvormidena, mis täidavad samaaegselt nii kultuurilisi, sotsiaalseid kui ka arenduslikke eesmärke. Kultuurikeskused ei ole seega pelgalt sündmuste toimumiskohad, vaid aktiivsed osaluse ja koostöö kujundajad.

Rahvamajade ja kultuurikeskuste roll kultuuriosaluse kujundamisel on märkimisväärne. Nende kaudu luuakse võimalused nii aktiivseks kui ka passiivseks kultuuriosaluseks. Aktiivne osalus hõlmab huvitegevustes osalemist, näiteks koorilaulus, rahvatantsus või näiteringis, samas kui passiivne osalus tähendab kultuurisündmuste külastamist. Selline mitmekesine tegevus aitab suurendada kultuuritegevuste kättesaadavust ning toetab kogukondade kultuurilist ja sotsiaalset arengut.

Lisaks kultuurilisele rollile täidavad rahvamajad olulist funktsiooni ka sotsiaalse sidususe kujundamisel. Kultuurisündmused ja ühistegevused loovad võimalusi inimestevaheliseks suhtlemiseks ning aitavad kaasa kogukondlike võrgustike kujunemisele. M. S. Jeannotte (2003) käsitluse kohaselt võib kultuuriosalus suurendada sotsiaalset kapitali ning tugevdada kogukondade sidusust, mis on oluline ka väiksemate omavalitsuste puhul.

Rahvamajade ja kultuurikeskuste tegevus on vajalik ka regionaalse arengu seisukohalt. UNESCO (2013) on rõhutanud, et kohalikud kultuuriasutused võivad toetada loovmajanduse arengut ning aidata kaasa piirkondade kultuurilise mitmekesisuse säilitamisele. Samuti võivad kultuurisündmused suurendada piirkonna atraktiivsust nii elanike kui ka küllastajate jaoks, toetades seeläbi turismi ja kohalikku majandust.

1.5 Kultuurikorraldus eri sektorites: avalik, era- ja kolmas sektor

Kultuurikorraldus ei toimu üksnes ühe institutsiooni või ühe sektori kaudu, vaid kujuneb erinevate osapoolte koostöös. Kultuurielu toimimises osalevad nii avalik sektor, erasektor kui ka kolmas sektor, kelle rollid, eesmärgid ja tegevusloogikad võivad erineda, kuid samas üksteist täiendada. Selline mitmesektoriaalne lähenemine annab ülevaate kultuurisündmuste mitmekesisusest ning kultuuriosaluse kujunemisest kohalikul tasandil.

Avalik sektor, sealhulgas riik ja kohalikud omavalitsused, mängib kultuurikorralduses keskset rolli, kuna selle kaudu tagatakse kultuuritegevuste kättesaadavus ning kultuuriteenuste süsteemne pakkumine. Avaliku sektori ülesanne on luua tingimused kultuurielus osalemiseks, toetada kultuuriasutuste tegevust ning tagada kultuuri kui avaliku hüve kättesaadavus kogu ühiskonnale (Duelund 2003; OECD 2018: 28). Kohalikul tasandil väljendub see sageli rahvamajade, kultuurikeskuste ja muude kultuuriasutuste tegevuses ning kultuurisündmuste korraldamises või toetamisel.

Kolmas sektor, kuhu kuuluvad mittetulundusühingud, seltsid ja kogukondlikud organisatsioonid, täidab kultuurikorralduses olulist rolli eelkõige kogukondliku kultuurielu arendamisel. Kolmanda sektori tegevus põhineb sageli vabatahtlikkusel ning on tihedalt seotud kohaliku identiteedi ja traditsioonidega. Matarasso (1997) on rõhutanud, et kogukondlik kultuuritegevus tugevdab sotsiaalset sidusust ning pakub inimestele võimalusi aktiivseks osalemiseks. Ühtlasi on leitud, et kolmanda sektori organisatsioonid aitavad kaasa sotsiaalse kapitali kujunemisele ning kogukondade jätkusuutlikule arengule (Jeannotte 2003).

Erasektoril on kultuurikorralduses teistsugune, kuid samuti tähtis roll. Erasektori tegevus lähtub sageli turuloogikast ning keskendub sündmustele, millel on potentsiaal tuua suurem publik ja majanduslik tulu. David Throsby (2010) käsitluse kohaselt võib kultuuri vaadelda ka majandusliku ressursina, mille kaudu luuakse väärtust ning toetatakse loovmajandust. Erasektoril on sageli roll suuremahuliste

kultuurisündmuste korraldamisel, mis võivad suurendada piirkonna nähtavust ning toetada turismi arengut (Richards ja Palmer 2010).

Kuigi erinevate sektorite rollid erinevad, ei toimi kultuurikorraldus praktikas eraldiseisvate süsteemidena. Vastupidi, kultuurielu kujuneb sageli sektorite vahelise koostöö tulemusena. Katya Johanson jt (2014) on rõhutanud, et kultuurikorralduses on tähtsal kohal partnerlus, mille kaudu ühendatakse erinevate osapoolte ressursid, teadmised ja võimekused. Selline koostöö võib hõlmata näiteks ühisürituste korraldamist, rahastuse jagamist või programmide ühist arendamist.

1.6 Kultuuriosaluse ajalis-ruumiline kättesaadavus

Kultuuriosalus ei ole ajas ega ruumis ühtlaselt jaotunud, vaid sõltub mitmetest teguritest, mis mõjutavad inimeste võimalusi kultuuritegevustes osalemiseks. Olulisemateks teguriteks on sündmuste aeg, geograafiline paiknemine ning inimeste ajakasutus ja liikumisvõimalused. Seetõttu on kultuuriosaluse analüüsimisel vajalik arvestada ajalis-ruumilise kättesaadavuse mõistega, mis viitab sellele, millisel määral ja millistel tingimustel on inimestel võimalik kultuurisündmustel osaleda.

Kultuuriosaluse ajaline kättesaadavus on tihedalt seotud inimeste igapäevase ajaplaneerimisega. Bourdieu (1984) käsitluse kohaselt ei sõltu kultuuriosalus üksnes individuaalsetest eelistustest, vaid ka sellest, millised ressursid – sealhulgas aeg – on inimestel kultuuritegevustes osalemiseks kasutada. Töö- ja pereelu kohustused piiravad sageli inimeste võimalusi osaleda kultuurisündmustel, mistõttu eelistatakse sündmusi, mis toimuvad vabal ajal, eelkõige õhtuti ja nädalavahetustel. Sarnasele järeldusele on jõudnud ka Tony Bennett jt (2009), kelle uuringud näitavad, et kultuuriosalus on tihedalt seotud inimeste ajakasutuse muustritega ning sotsiaalsete tingimustega.

Kultuurisündmuste ajastamine on seega üks olulisemaid tegureid, mis mõjutab nende külastatavust. Donald Getz (2012) rõhutab, et sündmuste edukus sõltub suurel määral nende ajalisest sobivusest sihtrühma jaoks. Näiteks nädalavahetusel ja õhtustel aegadel toimuvad sündmused võimaldavad suuremal hulgal inimestel

osaleda, samas kui tööpäevade keskel toimuvad sündmused võivad jääda väiksema külastatavusega.

Lisaks ajastusele mõjutab kultuuriosalust ka sündmuste üldine kättesaadavus - geograafiline paiknemine, transpordivõimalused ning asulate vaheline kaugus mängivad olulist rolli selles, kas ja kui sageli inimesed kultuurisündmustel osalevad. OECD (2018: 27) on rõhutanud, et maapiirkondades võib kultuuritegevuste kättesaadavus olla piiratum, mis võib vähendada osalusvõimalusi. Samas võivad kohalikud kultuuriasutused ja hajutatud sündmuste võrgustik aidata neid piiranguid leevendada.

Peipsiääre valla kontekstis on ruumiline kättesaadavus eriti oluline, kuna vald hõlmab mitmeid geograafiliselt hajutatud asulaid ja piirkondi. Kultuurisündmuste jaotumine erinevate piirkondade vahel mõjutab otseselt seda, millistel elanikel on lihtsam sündmustel osaleda. Samas võivad suuremahulised sündmused toimuda kindlates keskustes ning tõmmata kohale osalejaid ka kaugematest piirkondadest. Seetõttu kujuneb kultuuriosalus osaliselt ka liikumisvõimaluste ja transpordivõrgustiku kaudu.

Kultuuriosaluse ajalis-ruumilist jaotust mõjutab ka hooajalisus. Richards ja Palmer (2010) on samuti rõhutanud, et kultuurisündmused on sageli seotud turismihooajaga, mille tõttu koondub suurem osa sündmustest ja külastajatest suvekuudele. Suveperioodil on inimestel rohkem vaba aega ning soodsamad ilmastikutingimused võimaldavad korraldada suuremahulisi välisündmusi. See omakorda suurendab külastatavust ning loob hooajalisi tippe kultuuriosaluses. Peipsiääre valla kontekstis on oluline roll ka talvekuudel. Seda eriti siis, kui ilmad on külmad ning võimaldavad suurel hulgal kalameestel valda külastada.

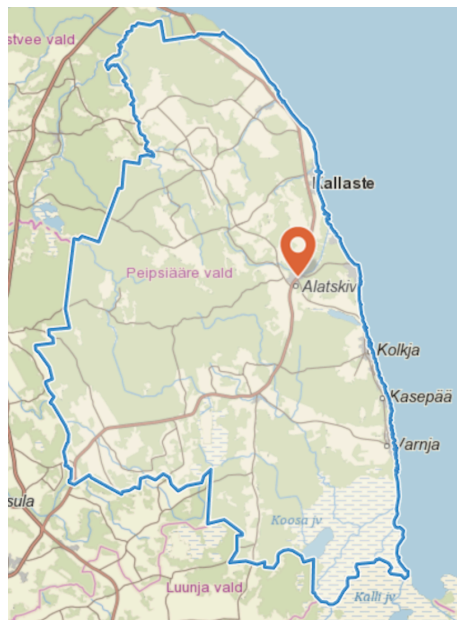
Kultuuriosaluse ajalis-ruumiline kättesaadavus on seega mitmeteguriline nähtus, mis kujuneb ajakasutuse, geograafilise paiknemise ja hooajalisuse koosmõjus. Need tegurid ei toimi eraldiseisvalt, vaid mõjutavad üksteist ning kujundavad kultuuriosaluse mustreid.

2. PEIPSIÄÄRE VALLA KULTUURIKORRALDUS

Käesolev peatükk annab ülevaate Peipsiääre valla kultuurikorraldusest ning kohaliku kultuurielu toimimise eripäradest. Kultuurikorralduse mõistmiseks on vaja vaadelda nii valla geograafilist ja halduslikku eripära kui ka kultuurielu korralduslikku ülesehitust, kuna need mõjutavad otseselt kultuurisündmuste kättesaadavust, piirkondlikku jaotust ning elanike kultuuriosaluse võimalusi.

2.1 Peipsiääre vald ja piirkonna kultuuriline eripära

Peipsiääre vald (vt Joonis 1) asub Tartu maakonnas Peipsi järve läänekaldal ning moodustati 2017. aasta haldusreformi käigus mitme omavalitsuse liitmise tulemusena. Valla koosseisu kuuluvad endiste Alatskivi, Vara, Peipsiääre ja Pala valdade ning Kallaste linna territooriumid. Haldusreformi tulemusena loodi suurem omavalitsus, mille eesmärk oli parandada avalike teenuste kättesaadavust ja tugevdada piirkondlikku arengut (Peipsiääre vald, s.a.).



Joonis 1. Peipsiääre valla kaart. Allikas: Maa- ja Ruumiamet.

Peipsiääre piirkond on tuntud oma mitmekesise kultuuripärandi ja eripärase kultuuriruumi poolest. Piirkonna identiteeti on kujundanud Peipsi järvega seotud eluviis, kohalikud traditsioonid ning erinevate kogukondade ajalooline koosseksisteerimine. Eriti suur roll piirkonna kultuurilises identiteedis on vene vanausuliste kogukonnal, kelle religioossed traditsioonid, käsitöö ja toidukultuur on kujundanud Peipsiäärese kultuuriruumi eripära (Sibulatee s.a.).

Piirkonna kultuurilist identiteeti ja turismi aitab esile tuua Sibulatee, mis on Peipsi järve läänekalda piirkonda tutvustav turismimarsruut. Sibulatee ühendab mitmeid Peipsiääraseid külasid ning kultuuri- ja turismiobjekte, mille kaudu tutvustatakse piirkonna kultuuripärandit, traditsioone ja kohalikku toidukultuuri. Sibulatee võrgustik koondab mitmeid turismiettevõtteid, muuseume ja kultuurialgatusi, mis korraldavad erinevaid sündmusi ning pakuvad külastajatele võimalusi tutvuda piirkonna eluviisiga (Sibulatee s.a.).

Peipsiääre valla üheks olulisemaks kultuuri- ja turismiobjektiks on Alatskivi loss, mis on 19. sajandil rajatud historitsistlikus stiilis mõisahooned. Tänapäeval tegutseb lossis muuseum ning seal korraldatakse mitmesuguseid kultuuriüritusi, sealhulgas kontserte, näitusi ja õhtusööke. Lossi võib pidada Alatskivi aleviku kultuurimajaks. (Peipsiääre vald s.a.).

2.2 Kultuurikorraldus Peipsiääre vallas

Kohaliku omavalitsuse korralduse seaduse kohaselt on kohaliku omavalitsuse ülesandeks korraldada kohaliku kultuurielu toimimist ja kultuuriasutuste ülalpidamist (Kohaliku omavalitsuse korralduse seadus 2026). Peipsiääre valla kultuurikorraldus põhineb kohaliku omavalitsuse strateegilistel dokumentidel ning valla hallatavate kultuuriasutuste tegevusel. Kultuuritegevuste arendamisel lähtutakse valla arengukavast, milles rõhutatakse kultuuripärandi säilitamise, kogukondliku tegevuse toetamise ja kultuuriteenuste kättesaadavuse tagamise olulisust (Peipsiääre vald 2018).

Peipsiääre valla kultuurielu koordineerib Peipsiääre Valla Kultuuri- ja Vabaajakeskus (KUVAKE), mis on valla hallatav asutus. Kultuuri- ja vabaajakeskuse ülesannete hulka kuuluvad kultuuri- ja spordiürituste korraldamine, harrastustegevuse toetamine ning koostöö arendamine kohalike kogukondade ja organisatsioonidega. Keskuse tegevuse eesmärk on pakkuda elanikele mitmekesiseid võimalusi kultuurielus osalemiseks ning toetada valla kultuurielu arengut (Peipsiääre Vallavolikogu 2024). Kultuuri- ja vabaajakeskuse tegevus toimub mitmes valla piirkonnas ning keskus koordineerib erinevate kultuuriasutuste ja tegevuskohtade tööd. Selline hajutatud kultuurikorraldus võimaldab pakkuda kultuuritegevusi kogu valla territooriumil ning toetada väiksemate kogukondade kultuurielu.

Lisaks kohaliku omavalitsuse hallatavatele asutustele panustavad valla kultuurielu arendamisse ka kohalikud organisatsioonid, mittetulundusühingud ja ettevõtjad. Koostöö erinevate osapoolte vahel loob võimaluse korraldada mitmekesiseid kultuurisündmusi ning toetada kogukondlikku aktiivsust.

2.3 Kultuuriasutused ja kultuuritaristu

Peipsiääre valla kultuurielu toimub mitmes erinevas hoones, sealhulgas nii rahvamajades kui ka kogukonna- ja vabaajakeskuses ning samuti erinevates seltsidele kuuluvates hoonetes. Rahvamajad ja kogukonnakeskused pakuvad võimalusi erinevate kultuuri- ja kogukonnaürituste korraldamiseks ning on olulised kohtumispaigad kohalikele elanikele. Peipsiääre vallas asub üks kultuurimaja, kolm rahvamaja, üks kogukonnakeskus ja üks vabaajakeskus, mis kõik kuuluvad Peipsiääre Valla Kultuuri- ja Vabaajakeskuse alla. Lisaks nendele asub seal veel kaks seltsimaja ning üks külakeskus. Kultuuritegevusi pakuvad veel Peipsiääre valla keskraamatukogu, millel on üle valla kaheksa haruraamatukogu, sihtasutus Alatskivi Loss ja Alatskivi Lossi sõiduhobuste tall ning valla hallata on kaks muuseumi: Juhan Liivi muuseum (mille koosseisus asub Tubina muuseum) ning Kolkja vanausuliste muuseum, mis tutvustavad Peipsiääre piirkonna ajalugu ja traditsioone. Sellised asutused aitavad säilitada piirkonna kultuuripärandit ning pakuvad võimalusi kultuurihariduseks ja kogukondlikuks tegevuseks.

Lisaks avaliku sektori kultuuriasutustele on piirkonnas mitmeid kultuurialgatusi ja ettevõtmisi, mis rikastavad kohalikku kultuurielu. Näiteks Voronja galerii on kaasaegse kunsti näitusepaik, kus korraldatakse igal suvehooajal kunstinäitusi ja kultuurisündmusi. Galerii tegevus on kujunenud oluliseks osaks Peipsiääre piirkonna kultuurimaastikust ning toob piirkonda külastajaid nii Eestist kui ka välismaalt (Voronja galerii s.a.). Valla territooriumil tegutsevad ka kaks pärimuskeskust: MTÜ Kodavere Pärimuskeskus ja MTÜ Peipsimaa Pärimuskeskus.

2.4 Kultuurisündmused ja kogukonnaalgatused

Kultuurisündmustel on suur roll Peipsiääre valla kultuurielus ning need pakuvad elanikele ja külastajatele võimalusi osaleda erinevates kultuuritegevustes. Sündmused toimuvad nii valla hallatavates kultuuriasutustes kui ka erinevates avalikes ruumides ja turismiobjektides.

Kultuurisündmuste korraldamisel mängivad olulist rolli nii kohalik omavalitsus kui ka kogukonnaorganisatsioonid ja ettevõtjad. Mitmed sündmused toimuvad koostöös Sibulatee võrgustikuga, mille kaudu korraldatakse erinevaid festivale, turismiüritusi ja temaatilisi sündmusi. Sellised algatused aitavad tutvustada piirkonna kultuuripärandit ning toetavad kohaliku ettevõtluse ja turismi arengut (Sibulatee, s.a.). Lisaks sündmuste sisulisele väärtusele on oluline ka nende korralduslik protsess. Kultuurisündmuste ettevalmistamine ja läbiviimine eeldab koostööd erinevate osapoolte vahel ning loob võimalusi uute sotsiaalsete sidemete tekkeks. Selline koostöö suurendab teadlikkust kogukonna ressursidest ning aitab kaasa kohalike võrgustike arengule, mis on sotsiaalse kapitali komponent (Arcodia ja Whitford 2006).

Sündmused pakuvad võimalusi kogukondlikuks osalemiseks ning aitavad kaasa piirkonna kultuurielu mitmekesistamisele. Lisaks elanikele suunatud sündmustele toimuvad piirkonnas ka mitmed üritused, mis on suunatud külastajatele ning tutvustavad Peipsiääre piirkonna kultuuripärandit ja traditsioone, näiteks Sibulateel korraldatavad toiduüritused ning Alatskivi lossis korraldatavad lossi päevad.

3. UURIMUSMETOODIKA JA VALIM

Käesolev uurimus põhineb kvantitatiivsel andmeanalüüsil, mille eesmärk on analüüsida Peipsiääre valla 2025. aasta kultuurisündmusi ning hinnata nende jaotust ja külastatavust mõjutavaid tegureid. Uurimuse aluseks olev sekundaarandmestik pärineb Peipsiääre valla kultuurivaldkonna igapäevasest töökorraldusest ja sündmuste statistika kogumisest. Peipsiääre vallas kasutatakse kultuurisündmuste koondtabelit, millele on ligipääs kõigil valla kultuuriasutustel ja kultuurivaldkonnas tegutsevatelt kolmanda sektori organisatsioonidel ning kuhu sisestatakse jooksvalt andmeid toimunud sündmuste kohta. Lisaks valla hallatavate asutuste sündmustele kogutakse võimalusel informatsiooni ka piirkonnas tegutsevate ettevõtjate ja teiste korraldajate sündmuste kohta ning lisatakse need samuti andmestikku, et saada võimalikult terviklik ülevaade Peipsiääre valla kultuurielust.

Autor töötab Peipsiääre valla kultuurivaldkonnas ning puutub tööalaselt kokku kultuurisündmuste planeerimise, korraldamise, statistika kogumise ja aruandlusega. Sellest tulenevalt oli autoril ligipääs uurimuses kasutatud andmestikule ning teadmised selle kujunemise ja kasutamise põhimõtetest. Tööalane kokkupuude uuritava valdkonnaga võimaldas paremini mõista andmete kujunemise konteksti ja kultuurikorralduse praktilisi eripärasid. Samas võis uurija varasem kokkupuude uuritava valdkonnaga mõjutada andmete tõlgendamist, mistõttu lähtuti analüüsis võimalikult süsteemsest ja andmepõhisest lähenemisest.

Andmestik hõlmab kokku 203 kultuurisündmust ning sisaldab iga sündmuse kohta mitmeid tunnuseid, sealhulgas kuupäev, kuu, nädalapäev, alguskellaaeg, toimumispiirkond, korraldaja, sündmuse kategooria ning osalejate arv. Valimi moodustamisel lähtuti täieliku hõlmatus põhimõttest, mille kohaselt kaasati analüüsi kõik sündmused, mille kohta oli olemas osalejate arvu puudutav informatsioon. Seetõttu ei ole tegemist valimiga klassikalises tähenduses, vaid kogu populatsiooni hõlmava andmestikuga, mille abil saab teha üldistusi Peipsiääre valla kultuurielu kohta uuritaval perioodil.

Andmestikus sisalduvad järgmised tunnused: sündmuse toimumise nädalapäev, kuupäev ja kellaaeg, sündmuse nimetus, osalejate arv, toimumise piirkond, täpne toimumiskoht, sündmuse korraldaja ning sündmuse kategooria. Selline mitmemõõtmeline andmestruktuur võimaldab analüüsida kultuurisündmusi nii ajalisest, ruumilisest kui ka sisulisest perspektiivist.

Ajaline analüüs aitab uurida sündmuste jaotust kuude, nädalapäevade ja kellaaegade lõikes ning tuvastada hooajalisi mustreid. Ruumiline analüüs võimaldab hinnata kultuurielu jaotust erinevate Peipsiääre valla piirkondade ja toimumiskohtade vahel. Lisaks aitab korraldajate ja sündmuste kategooriate analüüs mõista, millised organisatsioonid korraldavad ning millised ürituste kategooriad domineerivad valla kultuurielus. Täpsemalt keskendutakse sündmuste koguarvule, osalejate arvule, ajalis-ruumilisele jaotusele ning erinevate sündmusetüüpide ja korraldajate mõjule kultuuriosaluse kujunemisel.

Andmete ettevalmistamine analüüsiks toimus mitmes etapis. Esmalt korrastati algne andmetabel, eemaldades võimalikud ebatäpsused ning ühtlustades erinevad nimetused. Näiteks standardiseeriti piirkondade nimed (nt kirjavigade parandamine), ühtlustati korraldajate nimetused ning korrigeeriti sündmuste kategooriaid, et sarnased sündmused oleksid koondatud ühtsetesse rühmadesse. Andmete puhastamine oli vajalik, et tagada analüüsi täpsus ja võrreldavus.

Lisaks loodi andmestikku täiendavad tunnused, mis võimaldasid analüüsi süstematiseerida. Kuupäeva põhjal tuletati sündmuse nädalapäev, mis võimaldas analüüsida sündmuste ajalist jaotust. Samuti grupeeriti sündmuste algusajad analüüsi eesmärgil suuremateks kategooriateks. Kellaaegade analüüsimiseks jaotati sündmused hommikusteks (kuni kell 11.59), päevasteks (12.00 – 17.59) ja õhtusteks (alates kell 18.00), mis võimaldas hinnata ajastuse mõju külastatavusele.

Andmete töötlemiseks ja analüüsimiseks kasutati Microsoft Exceli tarkvara. Analüüsi keskseks tööriistaks olid *pivot*-tabelid, mille abil koondati ja summeeriti andmeid erinevate tunnuste lõikes. *Pivot*-tabelite kasutamine võimaldas kiiresti arvutada sündmuste arvu (count), osalejate koguarvu (sum) ning keskmise osalejate

arvu sündmuse kohta erinevates kategooriates. Samuti arvatati protsentuaalsed osakaalud, et hinnata erinevate rühmade suhtelist tähtsust kogu andmestikus.

Analüüsi käigus kasutati mitmeid kirjeldava statistika näitajaid. Arvutati sündmuste koguarv ja osalejate koguarv, keskmine osalejate arv sündmuse kohta ning vajadusel ka mediaan, et hinnata andmete jaotust. Võrreldi erinevaid tunnuseid omavahel, näiteks sündmuste jaotust kuude lõikes, osalejate arvu nädalapäevade lõikes ning keskmist külastatavust erinevate sündmuste kategooriate ja piirkondade puhul. Selline võrdlev analüüs võimaldas tuvastada mustreid ja seoseid, mis mõjutavad kultuuriosaluse kujunemist.

Töö uurimuse tugevuseks on terviklik ja detailne andmestik, mis hõlmab kogu uuritava perioodi kultuurisündmusi. Siiski tuleb arvestada, et tegemist on sekundaarandmetega, mille kogumine ei ole toimunud teaduslikel eesmärkidel. Eelkõige võib see mõjutada osalejate arvu täpsust, kuna mõnel juhul võib tegemist olla hinnanguliste andmetega. Samuti ei sisalda andmestik infot osalejate tausta ega sündmusel osalemise kogemuse kohta, mistõttu ei ole võimalik hinnata kultuurisündmuste kvalitatiivset mõju.

Samal ajal võimaldab uurija aktiivne roll andmete korrastamisel ja analüüsi ülesehitamisel saavutada sügavama kontekstuaalse arusaamise uuritavast nähtusest. Andmete struktureerimine, kategooriate loomine ning analüüsi fookuste valik on teadlikud otsused, mis mõjutavad tulemuste tõlgendamist, kuid on samas vältimatu osa kvantitatiivsest andmeanalüüsist.

Uurimuses kasutatud meetodika võimaldab anda teatud piirides süsteemse ülevaate Peipsiääre valla kultuurisündmustest ning nende külastatavuse kujunemisest. Kvantitatiivse meetodi piiranguks on asjaolu, et see ei võimalda selgitada osalejate motivatsiooni, kogemusi ega kultuurisündmustel osalemise tähendusi. Analüüs näitab, kuidas kultuuriosalus ajas ja ruumis jaotub, kuid ei anna vastust küsimusele, miks inimesed teatud sündmustel osalevad või neist kõrvale jäävad. Kvalitatiivsete meetodite, näiteks intervjuude või fookusgruupiintervjuude kasutamine oleks võimaldanud uurida sügavamalt elanike ootusi, osalemise põhjuseid ja

kultuurisündmuste tajutud väärtust. Samuti oleks see aidanud paremini mõista piirkondlike erinevuste ja kultuuriosaluse taga olevaid sotsiaalseid ja kogukondlikke tegureid.

Käesolevas uurimuses kvalitatiivseid meetodeid ei kasutatud, kuna töö eesmärk oli eelkõige luua andmepõhine ülevaade kogu valla kultuurisündmustest ning võrrelda nende külalistatavust erinevate tunnuste lõikes. Lisaks oleks kvalitatiivsete meetodite kasutamine eeldanud oluliselt suuremat ajamahtu ning kitsendanud võimalusi käsitleda kogu sündmuste andmestikku terviklikult. Seetõttu keskenduti käesolevas töös kvantitatiivsele analüüsile, mis võimaldas kaardistada kultuuriosaluse üldised mustrid ja tendentsid valla tasandil.

Töö koostamisel kasutati tehisintellekti abi keeleliseks toimetamiseks, tõlkimiseks, sõnastuse parandamiseks ja töö struktuuri täpsustamiseks.

4. ANDMETE ANALÜÜS

Käesolev peatükk keskendub Peipsiääre valla 2025. aasta kultuurisündmuste kvantitatiivsele analüüsile, mille eesmärk on hinnata kultuurielu ulatust, struktuuri ja toimimismustreid. Analüüs lähtub eelnevas peatükis käsitletud teoreetilistest lähtekohtadest, mille kohaselt kultuurisündmused täidavad samaaegselt mitmeid funktsioone – need toetavad kogukondlikku sidusust, pakuvad kultuurilist eneseväljendust ning võivad toimida ka piirkondliku arengu ja turismi edendajatena (Getz 2012; Matarasso 1997).

Analüüsi aluseks on Peipsiääre valla 2025. aasta kultuurisündmuste andmestik, mis võimaldab uurida sündmuste jaotust ajas, ruumis ning sisuliste tunnuste lõikes. Erilist tähelepanu pööratakse sündmuste külastatavusele, kuna see võimaldab hinnata kultuuriosaluse ulatust ning tuvastada erinevate sündmuste rolli kogukonnas.

Peatükis käsitletakse sündmuste mahtu ja külastatavust, ajalis-ruumilist jaotust, korraldajate rolli ning sündmuste kategooriaid. Lõpuks tuuakse välja peamised mustrid ja järeldused.

4.1 Kultuurisündmuste hulk ja külastatavus Peipsiääre vallas

Peipsiääre valla 2025. aasta kultuurisündmuste andmestiku põhjal on uurimustöö valimiks 203 kultuurisündmust, mille kogukülastatavus ulatus 40699 osalejani. See tähendab, et keskmiselt toimus vallas ligikaudu 17 sündmust kuus ning iga sündmus tõi keskmiselt 200 osalejat.

Sündmuste ja osalejate jaotus ei ole siiski ühtlane. Kui vaadelda osalejate arvu kuude lõikes, ilmneb, et suur osa külastatavusest koondub üksikutesse perioodidesse. Näiteks juulis osales kultuurisündmustel 11190 inimest, mis moodustab ligikaudu 27,5% kogu aasta külastatavusest. Augustis osales 6552 inimest (16,1%) ning septembris 5606 inimest (13,8%). Kokku annavad need kolm kuud 57,4% kogu aasta osalejatest, kuigi sündmuste arv nendel kuudel moodustab vaid ligikaudu 16,7% kõigist sündmustest.

Selline ebaproportsionaalne jaotus viitab sellele, et kultuuriosalus on tugevalt mõjutatud üksikutest suuremahulistest sündmustest, mis kinnitab varasemates uuringutes (Getz 2012) esitatud järeldusi suursündmuste olulisest rollist külastatavuse kujundamisel.

Järgnevalt vaatan külastajate keskmist ja mediaanarvu ning külastatavuse varieeruvust. Kultuurisündmuste keskmine osalejate arv on 200 osalejat sündmuse kohta, kuid see näitaja ei peegelda tüüpilist sündmust. Mediaaniks on 45 osalejat, mis tähendab, et vähemalt pooled sündmused jäävad alla selle taseme. Keskmise ja mediaani suur erinevus (200 vs 45) viitab tugevale hajuvusele andmestikus ning sellele, et osalejate arv ei ole normaalselt jaotunud. See tähendab, et suur osa sündmustest on väikese osalejate arvuga, samas kui üksikud suure osalusega sündmused tõstavad keskmist märkimisväärselt.

Edasi vaatan suurte sündmuste mõju külastajate koguarvule. Andmestikust ilmneb, et suurima osalejate arvuga sündmused mõjutavad oluliselt kogu aasta statistikat. Näiteks WRC Delfi Rally Estonia 2025 (6000 osalejat) moodustab ligikaudu 14,7% kogu aasta külastatavusest, samas kui Kallaste kala- ja sibulalaat (5400 osalejat) annab ligikaudu 13,3% kogu külastatavusest.

Juba kaks suurimat sündmust annavad kokku ligikaudu 28% kogu aasta osalejatest, mis viitab sellele, et kultuuriosalus ei ole jaotunud ühtlaselt sündmuste vahel, vaid sõltub suurel määral üksikutest suurüritustest.

Muster viitab kultuurisündmuste kahetasandilisele struktuurile. Ühelt poolt toimuvad regulaarsed väiksema osalusega sündmused, mis toetavad kogukondlikku sidusust, teisalt toimuvad üksikud suuremahulised sündmused, mis suurendavad piirkonna nähtavust ja toovad kaasa suure osaluse. Ka Matarasso (1997) ja Belfiore'i ja Bennett'i (2008) käsitlustega kultuuritegevuse mitmetasandilisest mõjust on see kooskõlas.

Kokkuvõtteks võib analüüsi põhjal järeldada, et Peipsiääre valla kultuurisündmuste maht on märkimisväärne, kuid külastatavus on tugevalt kontsentreerunud. Kuigi

sündmusi toimub aastaringselt suhteliselt ühtlases tempos, on kultuuriosalus selgelt hooajaline ning sõltub eelkõige üksikutest suuremahulistest sündmustest.

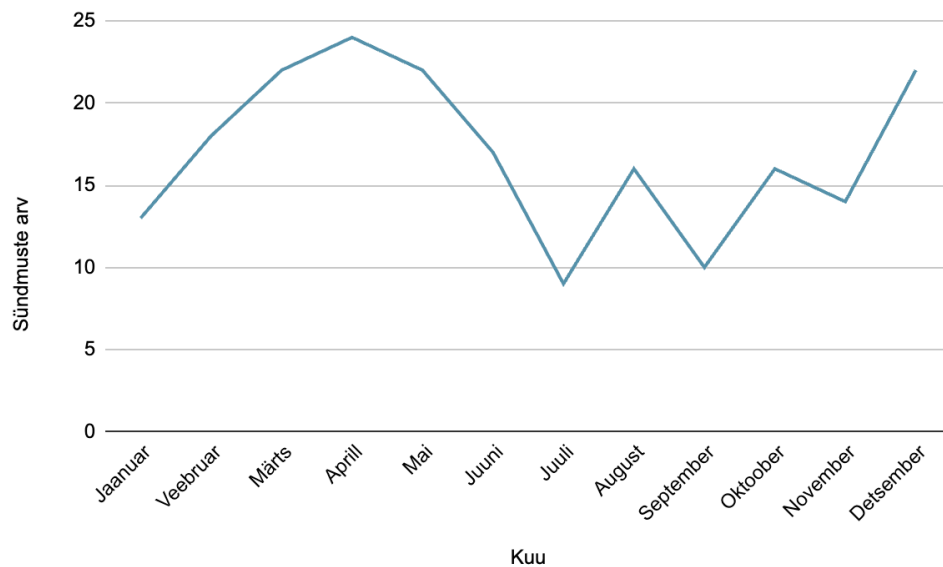
Keskmise ja mediaani erinevus näitab, et tüüpiline kultuurisündmus on pigem väikese või keskmise osalejate arvuga ning suunatud kohalikele kogukondadele. Samas mängivad olulist rolli suure osalejate arvuga sündmused, mis kujundavad kogu aasta külastatavust.

Selline jaotus viitab, et kultuurielu ei saa hinnata üksnes keskmiste näitajate alusel, vaid arvesse tuleb võtta ka sündmuste erinevat rolli ja mõju. Väiksemad sündmused toetavad kogukondlikku sidusust ja regulaarset osalust, samas kui suuremad sündmused toimivad piirkondliku nähtavuse ja turismi edendajatena.

4.2 Kultuurisündmuste toimumise ja külastatavuse jaotumine kuude lõikes

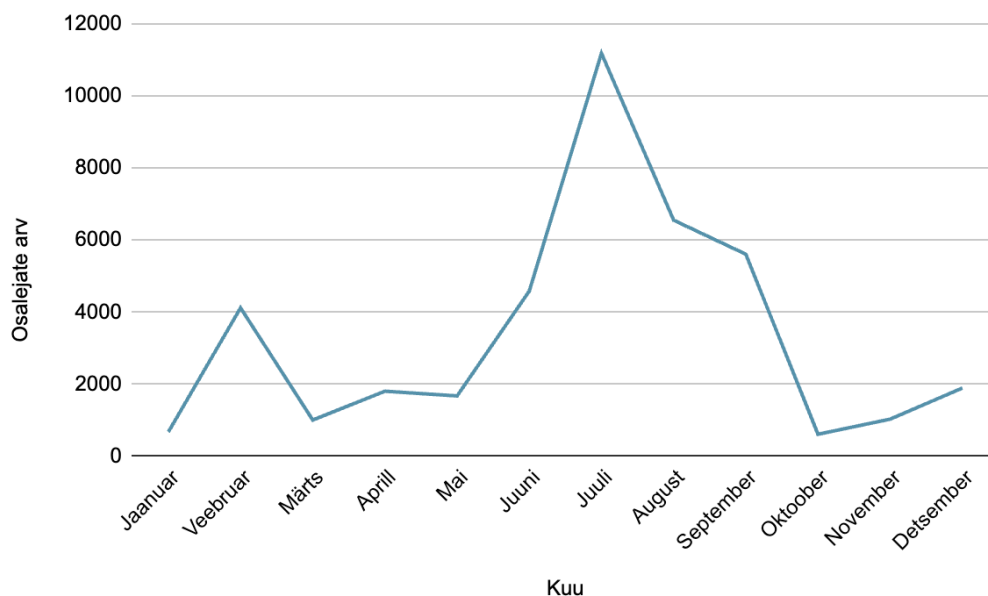
Analüüsidest kultuurisündmuste toimumist ja külastatavust ajaliselt, vaatan seda esmalt kuude lõikes. Peipsiääre valla kultuurisündmuste jaotuse analüüs kuude lõikes võimaldab hinnata kultuurielu dünaamikat aasta jooksul ning tuvastada hooajalisi mustreid nii sündmuste arvu kui ka külastatavuse osas. Seda on tähtis teada, kuna kultuuriosalus ei ole ajas ühtlane, vaid sõltub erinevatest teguritest, nagu ilmastik, turismihooaeg ning traditsiooniliste sündmuste ajastus (Getz 2012).

Kuude lõikes analüüs näitab (vt Joonis 2), et sündmuste arv on aasta jooksul suhteliselt ühtlaselt jaotunud, jäädes enamasti vahemikku 14 – 24 sündmust kuus. Keskmiselt toimus kuus ligikaudu 17 sündmust. Kõige rohkem sündmusi toimus aprillis (24 sündmust, 11,8% kõigist sündmustest) samas kui kõige vähem toimus sündmusi juulis (9 sündmust, 4,4%).



Joonis 2. Kultuurisündmuste arv kuude lõikes. (Autor: Kristjan Kallavus)

Osalejate arv kuude lõikes (vt Joonis 3) varieerub seevastu oluliselt rohkem kui sündmuste arv. Kõige suurem külastatavus oli juulis (11190 osalejat), mis moodustab ligikaudu 27,5% kogu aasta külastatavusest. Võrdluseks võib tuua, et jaanuaris oli osalejaid vaid 669 ehk 1,6% kogu aastast, mis tähendab, et juuli külastatavus oli ligikaudu 17 korda suurem kui jaanuaris.



Joonis 3. Kultuurisündmuste külastatavus kuude lõikes. (Autor: Kristjan Kallavus)

Samuti paistavad silma august (6552 osalejat, 16,1%) ja september (5606 osalejat, 13,8%). Kokku annavad need kolm kuud (juuli–september) üle 57% kogu aasta osalejatest, samas kui nende kuude sündmuste arv moodustab vaid umbes 17,2% kõigist sündmustest. See osutab selgelt, et suurem osa kultuuriosalusest koondub suhteliselt väheste suursündmuste ümber (WRC Rally Estonia 2025, Kallaste kala- ja sibulalaat, Sibulatee puhvetite päev).

Vastupidine muster ilmneb kevad- ja talvekuudel. Näiteks aprillis, kus toimus kõige rohkem sündmusi (24 sündmust), osales kokku vaid 1800 inimest ehk 4,4% kogu aasta osalejatest. See tähendab, et keskmine osalejate arv aprilli sündmustel oli ligikaudu 75 osalejat, mis on oluliselt väiksem kui näiteks juulis, kus keskmine osalejate arv ulatus üle 1200 inimese sündmuse kohta.

Sarnane tulemus ilmneb ka oktoobris, kus toimus 16 sündmust, kuid osalejate arv oli vaid 604 ehk umbes 1,5% kogu aastast. See viitab sellele, et sügisperioodil toimuvad peamiselt väiksema osalusega sündmused.

Kultuurisündmuste hooajalisuse analüüs näitab, et Peipsiääre valla kultuurielu on selgelt sesoonne ning sündmuste ja osalejate jaotus aasta lõikes ei ole ühtlane. Hooajalisus avaldub nii sündmuste arvus kui ka veelgi selgemalt nende külastatavuses, mis viitab sellele, et erinevatel aastaaegadel täidavad kultuurisündmused erinevaid funktsioone.

Kui jagada aasta tinglikult kaheks, suveperioodiks (juuni – september) ja ülejäänud aastaks (oktoober – mai), ilmnevad märkimisväärsed erinevused nii sündmuste arvu kui ka osalejate hulga osas. Suvekuudel toimus kokku 52 sündmust, mis moodustab ligikaudu 25,5% kõigist sündmustest, kuid nendel osales kokku 27 930 inimest, mis on umbes 68,6% kogu aasta külastatavusest. See tähendab, et keskmine osalejate arv suvekuudel oli ligikaudu 537 osalejat sündmuse kohta.

Võrdluseks võib tuua, et ülejäänud aasta jooksul (oktoober – mai) toimus 152 sündmust ehk 74,5% kõigist sündmustest, kuid osalejate koguarv oli vaid 12 769 inimest ehk 31,4% kogu aastast. Nende sündmuste keskmine osalejate arv oli

ligikaudu 84 osalejat sündmuse kohta, mis on enam kui kuus korda väiksem võrreldes suvekuudega.

Selline kontrast võimaldab järeldada, et kultuuriosalus ei sõltu üksnes sündmuste arvust, vaid eelkõige nende mastaabist ja ajastusest. Kuigi suurem osa sündmustest toimub väljaspool suveperioodi, on nende mõju kogu külastatavusele märkimisväärselt väiksem. See viitab sellele, et suvekuudel toimuvad sündmused on keskmiselt suurema ulatusega ning suunatud laiemale publikule.

Suveperioodi domineeriv roll kultuuriosaluses on seotud mitme teguriga. Esiteks loovad soodsad ilmastikutingimused võimalused suuremahuliste välisürituste korraldamiseks, mis võimaldavad kaasata suuremat publikut. Teiseks langeb suveperiood kokku turismihooajaga ning ka inimeste puhkeperioodidega, mille jooksul suureneb piirkonda külastavate inimeste arv. See tähendab, et kultuurisündmuste publik ei koosne üksnes kohalikest elanikest, vaid hõlmab ka ajutisi külastajaid, mis suurendab osalejate koguarvu.

Getz (2012) rõhutab, et sündmused on tihedalt seotud turismiga ning eriti suveperioodil toimuvad sündmused võivad täita olulist rolli piirkonna atraktiivsuse suurendamisel. Peipsiääre valla andmestik kinnitab seda käsitlust, kuna just suvekuudel toimuvad sündmused annavad ebaproportsionaalselt suure osa kogu aasta külastatavusest.

Lisaks võib täheldada, et suvekuudel toimuvate sündmuste struktuur erineb ülejäänud aasta sündmustest. Suveperioodil domineerivad suuremahulised avalikud üritused, samas kui talve- ja sügisperioodil toimuvad pigem väiksema osalusega kogukondlikud sündmused, nagu koolitused, arutelud ja kohaliku tähtsusega üritused. See viitab sellele, et kultuurisündmused täidavad erinevatel aastaegadel erinevaid funktsioone.

Talve- ja sügisperioodi madalam külastatavus ei tähenda kultuurielu puudumist, vaid viitab pigem selle teistsugusele iseloomule. Nendel perioodidel toimuvad sündmused on suunatud kitsamatele sihtrühmadele ning nende eesmärk on sageli

kogukondliku sidususe tugevdamine ja regulaarse kultuuritegevuse tagamine. Kultuuriosalus ei avaldu üksnes suurüritustes, vaid ka igapäevastes ja väiksema mastaabiga tegevustes, millel on suur roll sotsiaalse kapitali kujunemisel (Matarasso 1997). Hooajalisuse analüüs näitab seega, et Peipsiääre valla kultuurielu toimib kahes erinevas rütmis. Suvekuudel domineerivad suure osalusega sündmused, mis on seotud turismi ja piirkondliku nähtavusega, samas kui ülejäänud aasta jooksul on rõhk väiksema mastaabiga, kuid regulaarsetel ja kogukonnakesksetel tegevustel. Selline kahetasandiline struktuur on iseloomulik paljudele piirkondadele, kus kultuuritegevus täidab samaaegselt nii sotsiaalseid kui ka majanduslikke funktsioone (Belfiore ja Bennett 2008).

4.3 Kultuurisündmuste toimumise ja külastatavuse jaotumine nädalapäeviti

Kultuurisündmuste jaotus nädalapäevade lõikes (vt Tabel 1) näitab selgelt, et kultuuriosalus ei ole ajas ühtlaselt jaotunud, vaid koondub tugevalt nädalavahetusele.

Tabel 1. Kultuurisündmuste jaotus nädalapäevade lõikes (Autor: Kristjan Kallavus)

Nädalapäev	Sündmuste arv	Osakaal (%)	Osalejate arv	Osakaal (%)	Keskmine osalejate arv
Esmaspäev	9	4,4	960	2,4	107
Teisipäev	26	12,8	879	2,2	34
Kolmapäev	32	16,7	977	2,6	31
Neljapäev	16	6,9	607	1,3	37
Reede	26	12,8	8043	21,6	338
Laupäev	57	28,1	22303	54,8	391
Pühapäev	37	18,2	6229	15,3	168
Kokku	203	100	40699	100	199

Andmestiku põhjal toimus enim sündmusi laupäeviti (57 sündmust ehk 28,1% kõigist sündmustest), millele järgnesid pühapäev (37 sündmust) ja kolmapäev (32 sündmust).

Osalejate arvu põhjal ilmneb veelgi tugevam kontsentratsioon. Laupäeviti osales kultuurisündmustel kokku 22303 inimest, mis moodustab 54,8% kogu aasta külastatavusest. Kui liita reede ja laupäeva sündmused, siis langeb nendele kahele päevale kokku 76,4% kogu aasta osalejatest, kuigi nende päevade sündmuste arv moodustab vaid 40,9% kõigist sündmustest.

Keskmine osalejate arv sündmuse kohta erineb nädalapäevade lõikes märkimisväärselt. Laupäeviti ulatub keskmine 391 osalejani ning reedeti 338 osalejani, samas kui tööpäevadel jääb see valdavalt vahemikku 31–107 osalejat. Näiteks kolmapäeval on keskmine osalejate arv 31 ning teisipäeval 34 osalejat sündmuse kohta.

Kuigi tööpäevadel (esmaspäevast neljapäevani) toimub kokku 83 sündmust ehk 40,9% kõigist sündmustest, on nende panus kogukülastatavusse märkimisväärselt väiksem. Tööpäevadel osaleb kokku vaid ligikaudu 8,5% kõigist osalejatest, mis viitab sellele, et tegemist on valdavalt väiksema mastaabiga sündmustega.

Selline jaotus viitab sellele, et sündmuste ajastamine mängib määravat rolli nende külastatavuse kujunemisel. Nädalavahetusele ajastatud sündmused on suunatud laiemale publikule ning nende osalejate arv on oluliselt suurem. Jaotus on kooskõlas ka Bourdieu (1984) ja Bennett jt (2009) käsitlustega, mille kohaselt kultuuriosalus sõltub suurel määral ajalisest kättesaadavusest ja vaba aja olemasolust.

Lisaks ilmneb, et nädalapäevade lõikes esineb sarnane muster nagu hooajalisuse analüüsis: väiksem arv suurema mastaabiga sündmusi mõjutab ebaoproportsionaalselt kogu aasta külastatavust. Nädalavahetuse sündmused toimivad seega kultuurielu tipuna, samas kui tööpäevade sündmused tagavad selle järjepidevuse.

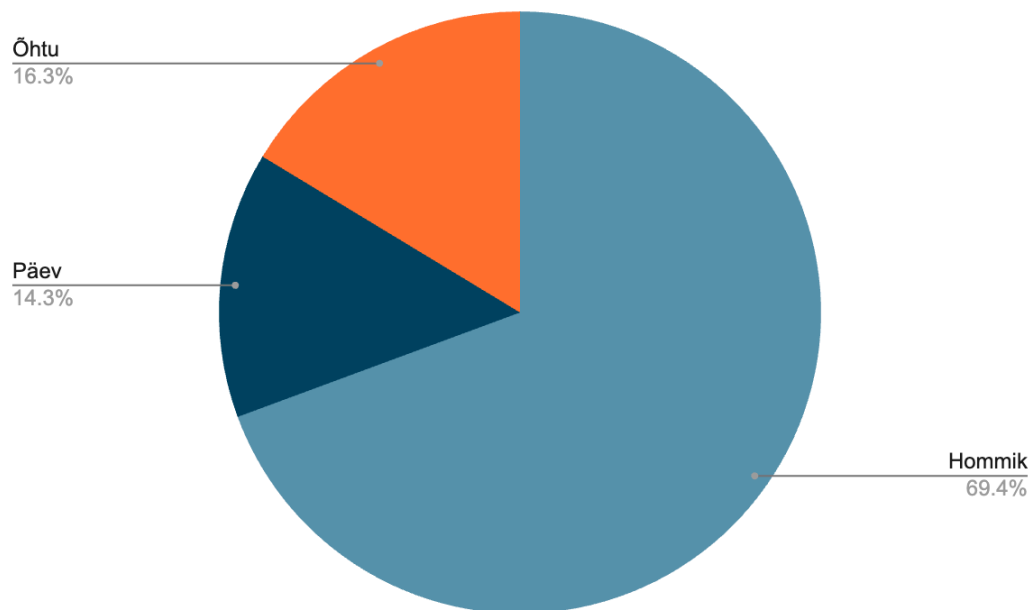
4.4 Kultuurisündmuste toimumise ja külastatavuse jaotumine alguskellaegade järgi

Kultuurisündmuste jaotuse analüüs kellaaegade lõikes võimaldab hinnata, millisel ajal algavad sündmused on kõige külastatavamad ning kuidas mõjutab ajastus kultuuriosalust. Analüüsis käsitletakse sündmuste algus kellaaegu, mis tähendab, et iga sündmus on arvestatud selle toimumise alguse, mitte kestuse alusel. Seega peegeldab analüüs eelkõige sündmuste ajastamist, mitte nende kogukestust. Kellaegade analüüsi lihtsustamiseks jaotati sündmused kolme ajaperioodi: hommik (kuni kell 11.59), päev (kell 12.00 - 17.59) ja õhtu (alates kell 18.00). Selline jaotus võimaldab võrrelda erinevate ajavahemike mõju kultuuriosalusele ning tuua esile võimalikke erinevusi sündmuste külastatavuses.

Varasemad uuringud on näidanud, et sündmuste ajastus on üks olulisemaid tegureid osalusaktiivsuse kujunemisel, kuna see määrab, kui kättesaadav sündmus potentsiaalsele publikule on (Getz 2012; Brown 2004)

Analüüsi põhjal jagunevad Peipsiääre vallas korraldatud sündmused suhteliselt ühtlaselt päeva erinevate osade vahel: hommikul algas 63 sündmust (31,0%), päevasel ajal 69 sündmust (34,0%) ning õhtusel ajal 71 sündmust (35,0%). Seega ei erine sündmuste arv kellaaegade lõikes märkimisväärselt.

Osalejate jaotus (vt Joonis 4) näitab aga täiesti erinevat mustrit. Hommikuse algusajaga sündmustele langeb kokku 28 230 osalejat ehk 69,4% kogu aasta külastatavusest, samas kui päevaste sündmuste puhul on see 14,3% ja õhtuste puhul 16,3%. See tähendab, et kuigi sündmuste arv on ajaliselt jaotunud suhteliselt ühtlaselt, koondub valdav osa osalejatest sündmustele, mis algavad varasemal ajal.



Joonis 4. Kultuurisündmuste keskmine osalejate arvu jaotus alguskellaaegade lõikes. (Autor: Kristjan Kallavus)

Keskmine osalejate arv sündmuse kohta kinnitab seda mustrit. Hommikuse algusajaga sündmuste keskmine külastatavus on 448 osalejat, samas kui päevaste sündmuste puhul on see 84 ning õhtuste sündmuste puhul 94 osalejat sündmuse kohta. See viitab sellele, et varasema algusajaga sündmused on keskmiselt oluliselt suurema külastatavusega.

Selline jaotus on esmapilgul vastuolus tavapärase kultuuritarbimise mustriga, kus suurem osalus koondub sageli õhtustele sündmustele. Käesoleva andmestiku puhul on see erinevus seletatav üksikute väga suure osalejate arvuga sündmustega, mis algavad varasematel kellaaegadel. Näiteks sisaldab hommikune ajavahemik suursündmusi, mille osalejate arv ulatub mitme tuhande inimeseni, mis mõjutab oluliselt kogu jaotust.

Seega ei saa järeldada, et hommikune algusaeg oleks üldiselt kõige sobivam kultuurisündmuste korraldamiseks, vaid pigem seda, et üksikud suuremahulised sündmused määravad kogu jaotuse. See kinnitab varasemat järeldust, et

kultuuriosalus ei ole jaotunud ühtlaselt, vaid sõltub tugevalt sündmuste mastaabist (Getz 2012).

Kokkuvõttes näitab kellaaegade analüüs, et sündmuste arv ja osalejate arv ei ole ajaliselt kooskõlas ning kultuuriosalus sõltub suurel määral üksikutest suuremahulistest sündmustest, mitte pelgalt sündmuste arvust või ajastusest.

4.5 Sündmuste ja külastajate jaotumine piirkondlikult

Piirkondlik analüüs võimaldab hinnata, kuidas kultuurisündmused ja kultuuriosalus jaotuvad Peipsiääre valla erinevate piirkondade vahel. Kultuurielu territoriaalne jaotus on oluline, sest see näitab, kas sündmused on valla sees ruumiliselt tasakaalus või koonduvad pigem üksikutesse keskustesse. Selline jaotus ei peegelda üksnes korraldajate aktiivsust, vaid ka olemasolevat taristut, piirkonna nähtavust ning seda, kui suure publiku konkreetne koht suudab koondada. Richards ja Palmer (2010) on rõhutanud, et kultuuritegevus koondub sageli paikadesse, kus on välja kujunenud tugevam korralduslik võimekus ja suurem tõmbepotentsiaal. Peipsiääre valla andmestik kinnitab samuti, et kultuurielu ei ole territoriaalselt ühtlane.

4.5.1 Sündmuste jaotumine piirkondade kaupa

2025. aastal toimunud Peipsiääre valla 203 kultuurisündmuse jaotus piirkondade lõikes on selgelt ebahühtlane (vt Tabel 2). Kõige rohkem sündmusi toimus Pala piirkonnas (47 sündmust ehk 23,2%) ja Alatskivil (46 sündmust ehk 22,7%). Need kaks piirkonda annavad kokku 93 sündmust, mis moodustab 45,8% kõigist valla kultuurisündmustest. Seega toimus ligi pool kogu kultuuritegevusest vaid kahes piirkonnas.

Kui lisada nendele Koosa (28 sündmust, 13,8%) ja Vara (23 sündmust, 11,3%), koondub nelja suurimasse piirkonda kokku 144 sündmust ehk 70,9% kogu aasta sündmustest. See tähendab, et enam kui kaks kolmandikku kultuurisündmustest toimub neljas piirkonnas, samas kui ülejäänud kümnes piirkonnas jaguneb vaid 29,1% sündmustest. Selline jaotus viitab tugevale ruumilisele kontsentratsioonile.

Tabel 2. Kultuurisündmuste jaotus piirkondade lõikes. (Autor: Kristjan Kallavus)

Piirkond	Sündmuste arv	Osakaal (%)
Pala	47	23,2
Alatskivi	46	22,7
Koosa	28	13,8
Vara	23	11,3
Kolkja	17	8,4
Kallaste	14	6,9
Internetis (veebi teel)	6	3,0
Ranna	6	3,0
Kokora	5	2,5
Üle kogu valla	4	2,0
Assikvere	4	2,0
Varnja	2	1,0
Nõva	1	0,5
Kokku	203	100

Väiksemate piirkondade osakaal jääb märgatavalt tagasihoidlikuks. Näiteks Assikveres toimus neli sündmust (2,0%), Kokoral viis sündmust (2,5%) ning Varnjas vaid kaks sündmust (1,0%). Kõige väiksema esindatusega oli nõva, kus toimus vaid üks sündmus (Grävely jalgrattavõistlus) (0,5%). Võrdlusena võib välja tuua, et Pala piirkonnas toimus sündmuse 47 korda rohkem kui Nõvas ning üle 20 korra rohkem kui Varnjas. Selline erinevus viitab sellele, et kultuurisündmuste kättesaadavus ei ole valla sees ühtlane ning sõltub tugevalt konkreetsest asukohast.

Lisaks tuleb eraldi käsitleda kategooriaid „Internet“ (6 sündmust, 3,0%) ja „Üle kogu valla“ (4 sündmust, 2,0%), mis ei ole seotud konkreetse geograafilise asukohaga. Kui need kategooriad analüüsist välja jätta, jääb alles 193 füüsilise asukohaga seotud sündmust, millest Pala ja Alatskivi moodustavad juba 48,2%. See kinnitab veelgi, et tegemist on valla peamiste kultuurikeskustega.

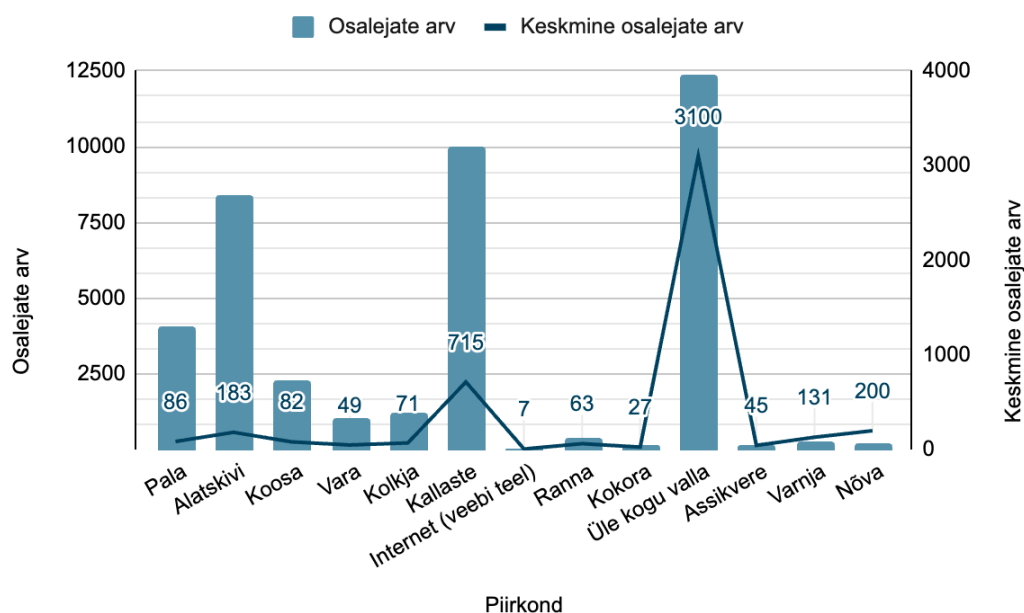
Sündmuste jaotuse põhjal joonistub välja selge ruumiline hierarhia. Ühelt poolt on olemas kõrge aktiivsusega piirkonnad (Pala, Alatskivi), kus toimub suur osa kultuurisündmustes ning teisalt on olemas madala aktiivsusega piirkonnad, kus sündmuste arv jääb väga väikeseks.

Oluline on siiski märkida, et sündmuste arv ei peegelda täielikult piirkonna kultuurilist mõju. Kuigi Pala on sündmuste arvu poolest kõige aktiivsem piirkond, ei tähenda see automaatselt, et sealne kultuuriosalus oleks kõige suurem. Selleks tuleb analüüsida osalejate arvu, mis võimaldab hinnata sündmuste tegelikku ulatust ja mõju.

4.5.2 Osalejate arv ja külastatavuse intensiivsus piirkondade lõikes

Kui sündmuste arvu põhjal joonistus välja selge kultuuritegevuse koondumine Pala ja Alatskivi piirkonda, siis osalejate arvu analüüs annab piirkondlikust kultuurielust märksa mitmekesisema pildi. See näitab, et sündmuste sagedus ja nende mõju ei ole omavahel lineaarses seoses, vaid sõltuvad suurel määral sündmuste mastaabist ja tõmbepotentsiaalidest.

Peipsiääre vallas toimunud 203 kultuurisündmusel osales 2025. aastal kokku 40 699 inimest, kuid see osalus ei jaotu piirkondade vahel ühtlaselt. Osalejate arv ja keskmine külastatavus piirkondade lõikes on välja toodud joonisel 5. Kõige suurem osalejate arv koondub kategooriasse „Üle kogu valla“ (12 400 osalejat ehk 30,5%), millele järgneb Kallaste linn (10 015 osalejat ehk 24,6%) ning Alatskivi alevik (8428 osalejat ehk 20,7%). Need kolm piirkonda annavad kokku 30 843 osalejat, mis moodustab 75,8% kogu aasta külastatavusest. Seega ligi kolmveerand kogu kultuuriosalusest koondub vaid kolmele „piirkonnale”.



Joonis 5. Kultuurisündmuste osalejate arv ja keskmine külastatavus piirkondade lõikes Peipsiääre vallas 2025. aastal. (Autor: Kristjan Kallavus)

Võrdluseks võib tuua, et Pala, kus toimus arvuliselt kõige rohkem sündmusi (47 sündmust ehk 23,2%), kogus vaid 4047 osalejat ehk 9,9% kogu aasta külastatavusest. See tähendab, et Pala osakaal sündmuste arvus on üle kahe korra suurem kui tema osakaal osalejate hulgas. Vastupidine olukord ilmneb Kallaste puhul, kus toimus vaid 14 sündmust (6,9%), kuid kogunes 24,6% kõigist osalejatest. Seega on Kallaste linna mõju Peipsiääre valla kultuuriosalusele tänu seal toimuvatele suurüritustele enam kui 3,5 korda suurem, kui võiks eeldada sündmuste arvu põhjal.

Veelgi selgemalt ilmneb see erinevus keskmise osalejate arvu kaudu. Kui kogu valla keskmine on ligikaudu 200 osalejat sündmuse kohta, siis piirkondade lõikes esinevad suured erinevused. Kõige kõrgem keskmine on kategoorias „Üle kogu valla“ (3100 osalejat sündmuse kohta), mis ületab valla keskmist enam kui 15 korda. Samuti on kõrge keskmine Kallastel (715 osalejat), mis on ligikaudu 3,5 korda

suurem kui valla keskmine ning Alatskivil (183 osalejat), mis on keskmisele suhteliselt lähedane, kuid siiski kõrgem kui mitmes teises piirkonnas.

Teises äärmuses paiknevad piirkonnad, kus sündmuste keskmine külastatavus on väga madal. Näiteks veebi teel toimunud sündmuste keskmine külastatavus on vaid 6,7 osalejat, Kokoral 26,8 ning Assikveres 45 osalejat sündmuse kohta. Need näitajad jäävad märkimisväärselt alla valla keskmisele ning viitavad väikese sihtrühmaga või väga spetsiifilistele sündmustele.

Kui võrrelda piirkondi omavahel, ilmneb, et erinevused ei ole mitte ainult märgatavad, vaid ka süsteemsed. Näiteks Kallaste linna keskmine (715) on üle 8 korra suurem kui Vara keskmine (48,5), „Üle kogu valla“ toimunud sündmuste keskmine (3100) on üle 45 korra suurem kui Koosa keskmine (81,8) ning Alatskivi keskmine (183) on üle 2 korra suurem kui Pala keskmine (86,1).

Sellised erinevused viitavad sellele, et piirkondade roll kultuurielus ei ole ühesugune. Ühed piirkonnad toimivad suure osalusega sündmuste toimumisekohtadena, samas kui teised täidavad pigem kogukondlikku ja regulaarset kultuurifunktsiooni.

Eraldi tuleb käsitleda kategooriat „Üle kogu valla“, mis hõlmab sündmusi, millel puudub üks kindel toimumiskoht või mis toimuvad üle terve valla ning mitmes piirkonnas korraga. Kuigi selliseid sündmusi oli vaid 4, andsid need kokku 30,5% kogu aasta osalejatest, mis viitab väga suurele tõmbejõule. Tegemist on suursündmustega, mille mõju ulatub kogu valla piiridest väljapoole, mis on ühtib Donald Getz (2012) käsitlusega, mille kohaselt eristuvad kultuurisündmuste seas selgelt igapäevased kogukondlikud sündmused ja suursündmused, mille mõju on märksa laiem. Samuti kinnitab see ka Francois Matarasso (1997) seisukohta, et kultuuritegevuse väärtus ei seisne üksnes osalejate arvus, vaid ka selle sotsiaalses funktsioonis.

Piirkondlik külastatavuse analüüs näitab, et kultuuriosalus on tugevalt kontsentreerunud ning sõltub eelkõige üksikutest suuremahulistest sündmustest.

Samas on väiksema külastatavusega sündmustel tähtis roll kultuurielu järjepidevuse ja kogukondliku sidususe tagamisel. Seetõttu tuleb piirkondlikku kultuurielu hinnata mitmetasandiliselt, arvestades nii sündmuste arvu kui ka nende külastatavust.

4.6 Kultuurisündmuste korraldajad

Kultuurisündmuste korraldajate analüüs võimaldab hinnata, millised organisatsioonid kujundavad Peipsiääre valla kultuurielu ning kuidas jaotub vastutus kultuuritegevuse korraldamisel erinevate osapoolte vahel. Kultuurikorralduse teoorias on rõhutatud, et kultuurielu kujuneb sageli avaliku sektori, kolmanda sektori ja erasektori koostöös, kusjuures igal neist on erinev roll nii sündmuste sageduse kui ka mõju osas (Getz 2012).

Tabel 3. Kultuurisündmuste jaotus korraldajate lõikes. (Autor: Kristjan Kallavus)

Korraldaja	Sündmuste arv	Osalejate arv	Osalejate keskmine arv
KUVAKE	112	8510	76
MTÜ Sibulatee	5	6895	1379
Estonian Autosport Events MTÜ	1	6000	6000
Ronanor OÜ	2	5510	2755

2025. aasta 203 sündmuse põhjal ilmneb, et Peipsiääre valla kultuurielu on korraldajate lõikes tugevalt kontsentreerunud. Kõige suurem roll on Peipsiääre Valla Kultuuri- ja Vabaajakeskusel ehk KUVAKE-sel, kes korraldas kokku 112 sündmust (vt Tabel 3), mis moodustab 55,2% kõigist aasta jooksul toimunud sündmustest. Samas kogunes nendele sündmustele 8510 osalejat ehk 20,9% kogu aasta külastatavusest. See tähendab, et kuigi KUVAKE on sündmuste arvu poolest selgelt domineeriv korraldaja, on tema osakaal külastatavuses märgatavalt väiksem.

Teisel tasandil paistavad silma mitmed väiksema sündmuste arvuga, kuid suurema mõjuga korraldajad. Näiteks MTÜ Sibulatee, kes korraldas vaid 5 sündmust (2,5%), kogus kokku 6895 osalejat ehk 16,9% kogu aasta külastatavusest. Samuti on märkimisväärne Estonian Autosport Events MTÜ, kelle üks sündmus tõi kokku 6000 osalejat ehk 14,7% kogu aasta külastatavusest. Sarnane muster ilmneb ka Ronanor OÜ puhul, kelle 2 sündmust kogusid kokku 5510 osalejat (13,5%).

Näited viitavad selgelt, et sündmuste arv ja nende mõju ei ole omavahel otseses seoses. Kui KUVAKE-se keskmine osalejate arv sündmuse kohta on ligikaudu 76 osalejat, siis näiteks:

- Estonian Autosport Events MTÜ keskmine on 6000 osalejat sündmuse kohta
- Ronanor OÜ keskmine on 2755 osalejat
- MTÜ Sibulatee keskmine on 1379 osalejat

See tähendab, et nende korraldajate sündmuste mõju on keskmiselt kümneid kordi suurem kui sagedasti tegutsevatel korraldajatel.

Kolmanda rühmana võib eristada korraldajaid, kelle tegevus on suunatud eelkõige kogukondlikule osalusele. Nendeks organisatsioonideks on sageli kolmanda sektori organisatsioonid. 2025. andmete põhjal või välja tuua kolm vallas tegutsevat mittetulundusühingud:

- Kodavere Pärimuskeskus MTÜ – 14 sündmust, 280 osalejat (keskmine 20)
- Alatskivi Maanaiste Selts MTÜ – 6 sündmust, 104 osalejat (keskmine 17)
- Assikvere Haridusselts MTÜ – 4 sündmust, 180 osalejat (keskmine 45)

Suur roll on ka koostööl põhinevatel sündmuste korraldamises, kus korraldajateks on mitu organisatsiooni (nt KUVAKE koos vallavalitsuse või teiste partneritega). Sellised sündmused moodustavad märkimisväärse osa andmestikust ning viitavad sellele, et kultuuritegevus ei ole ainult ühe organisatsiooni põhine, vaid tugineb erinevate osapoolte koostööle.

Nende andmete põhjal joonistub korraldajate analüüsist välja kolm selgelt eristatavat rolli, mis peegeldavad kultuurielu mitmetasandilist struktuuri Peipsiääre vallas. Peamine korraldaja on kultuuri- ja vabaajakeskus, kelle panus seisneb eelkõige kultuuritegevuse järjepidevuse tagamises, korraldades enam kui poole kõigist sündmustest. See viitab tugevale institutsionaalsele rollile kultuurielu korraldamisel ning näitab, et kultuurisündmuste regulaarne toimimine tugineb suurel määral ühele kesksele organisatsioonile.

Teisena eristub rühm suursündmuste korraldajaid, kelle tegevus ei avaldu mitte sündmuste arvus, vaid nende mõjus. Kuigi nende korraldatud sündmuste arv on väike, koondavad need märkimisväärse osa kogu aasta osalejatest. See viitab sündmuse kõrgele atraktiivsusele ning sellele, et nende sündmused toimivad piirkondliku ja sageli ka laiemat huvi pakkuvate kultuurisündmustena, mille mõju ulatub kohaliku kogukonna piiridest väljapoole.

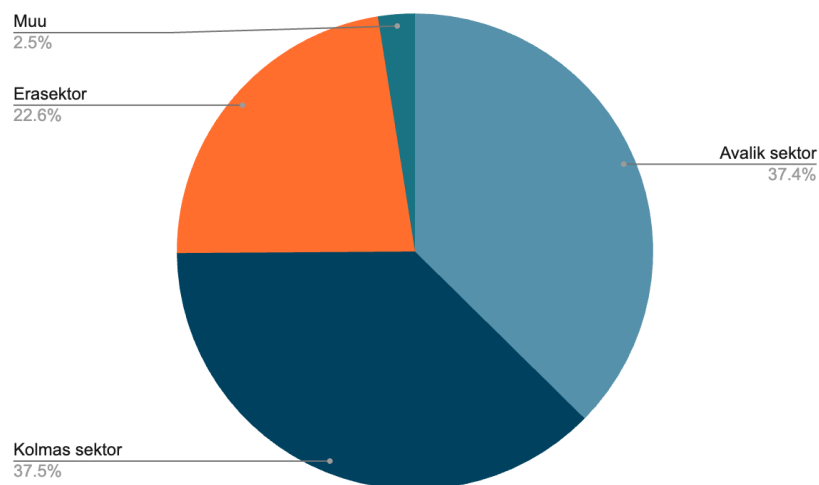
Kolmandaks saab eristada kogukondlikke korraldajaid, kelle tegevus on küll väiksema mastaabiga, kuid see-eest järjepidev ning kõikidele kogukondadele väga vajalik. Nende korraldatud sündmused on suunatud kitsamale sihtrühmale ning nende peamine roll seisneb kogukondliku sidususe toetamisel ja kultuurielu igapäevase toimimise tagamisel. Kuigi nende sündmuste külastatavus on madalam, on nende panus märkimisväärne kultuurilise osaluse kättesaadavuse ja mitmekesisuse seisukohalt.

4.6.1 Korraldajate jaotus organisatsiooni tüübi alusel

Korraldajate jaotus organisatsiooni tüübi alusel võimaldab hinnata, milline on avaliku sektori, kolmanda sektori ja erasektori roll Peipsiääre valla kultuurielu kujundamisel. Kultuurikorralduse käsitlustes on levinud just selline jaotus kolmeks sektoriks – avalik sektor, kolmas sektor ja erasektor –, millele võib lisanduda ka eraisikute ning muude vormide kategooria (Matarasso 1997; Belfiore 2008). See võimaldab analüüsida mitte ainult sündmuste arvu, vaid ka seda, kuidas erinevad institutsionaalsed vormid panustavad kultuurielu mitmekesisusse ja kättesaadavusse.

Analüüsis käsitletakse avaliku sektorina kohaliku omavalitsuse asutusi ja selle hallatavaid asutusi, kolmanda sektorina mittetulundusühinguid ja kogukonnaorganisatsioone, erasektorina äriühinguid ning eraldi kategooriatena eraisikuid ja muu ehk koostööprojekte. Kultuurisündmustel osalejate jaotus organisatsiooni tüübi alusel on välja toodud joonisel 6.

Tulemused näitavad, et kultuurisündmuste korraldamine on selgelt kontsentreerunud avaliku sektori kätte. Avalik sektor korraldas kokku 142 sündmust ehk 70,0% kõigist sündmustest, millel osales 15202 inimest ehk 37,4% kogu aasta külastatavusest. See tähendab, et avalik sektor on kultuurielu peamine kandja sündmuste arvu mõttes, tagades kultuuritegevuse järjepidevuse ja kättesaadavuse erinevates valla piirkondades. Samas jääb avaliku sektori panus külastatavusse proportsionaalselt väiksemaks, mis viitab sellele, et tegemist on valdavalt väiksema või keskmise mastaabiga sündmustega ning sellele, et avaliku sektori roll ei ole otseselt suurürituste korraldamine ning majandusliku edu saavutamine.



Joonis 6. Kultuurisündmustel osalejate jaotus organisatsiooni tüübi alusel. (Autor: Kristjan Kallavus)

Kolmanda sektori roll on kvantitatiivselt väiksem, kuid sisuliselt väga oluline. Mittetulundusühingud ja kogukonna organisatsioonid korraldasid kokku 47

sündmust (23,2%), millel osales 15257 inimest ehk 37,5% kogu aasta osalejatest. See tähendab, et kolmas sektor saavutab peaaegu sama suure külastatavuse kui avalik sektor, kuigi korraldab ligi kolm korda vähem sündmusi. Selline tulemus viitab kõrgemale keskmisele mõjule ühe sündmuse kohta ning näitab, et kolmanda sektori tegevus ei piirdu üksnes kogukondlike väikeste sündmustega, vaid hõlmab ka laiema publikuga üritusi sealhulgas erinevad vallas toimuvad suurüritused.

Erasektori roll on sündmuste arvu poolest marginaalne, kuid mõju poolest ebaproportsionaalselt suur. Eraettevõtted korraldasid vaid 7 sündmust (3,4%), kuid nendele kogunes 9194 osalejat ehk 22,6% kogu aasta külastatavusest. Erasektor keskendub eelkõige üksikutele suuremahulistele sündmustele, millel on tugev turunduslik ja majanduslik potentsiaal.

Keskmise külastatavuse näitajad kinnitavad seda mustrit veelgi selgemalt. Avaliku sektori keskmine külastatavus on ligikaudu 107 osalejat sündmuse kohta, samas kui kolmanda sektori puhul ulatub see 325 osalejani. Erasektori puhul on vastav näitaja aga koguni 1313 osalejat sündmuse kohta, mis ületab avaliku sektori keskmist enam kui kaksteist korda ning kolmanda sektori keskmist ligikaudu neli korda. Nagu ka eelnevalt selgus, ei panusta kultuurielusse mitte sageduse, vaid mastaapi.

Eraldi tuleb käsitleda eraisikute ja muude korraldajate kategooriaid (peamiselt koostööprojektid), mille osakaal on marginaalne. Eraisikute korraldatud sündmusi oli vaid üks, millel osales 30 inimest, samas kui koostööprojekte eraettevõtluse ning avaliku sektori vahel toimus 6 sündmust, millel osales kokku 1016 inimest (2,5%). Need näitajad kinnitavad, et kultuurielu korraldamine on valdavalt institutsionaliseeritud ning tugineb organisatsioonidele, mitte üksikutele algatustele.

Tulemuste põhjal võib järeldada, et erinevad sektorid täidavad kultuurielus selgelt eristuvaid funktsioone. Avalik sektor toimib eelkõige kultuurielu infrastruktuuri ja järjepidevuse tagajana, pakkudes regulaarseid ja laiapõhjalisi sündmusi erinevates valla piirkondades ning kultuuriasutustes. Kolmas sektor täidab vahendavat rolli kogukondliku ja laiema kultuuriosaluse vahel, kombineerides nii väiksema kui ka suurema mastaabiga sündmusi. Erasektor keskendub seevastu suure mõjuga

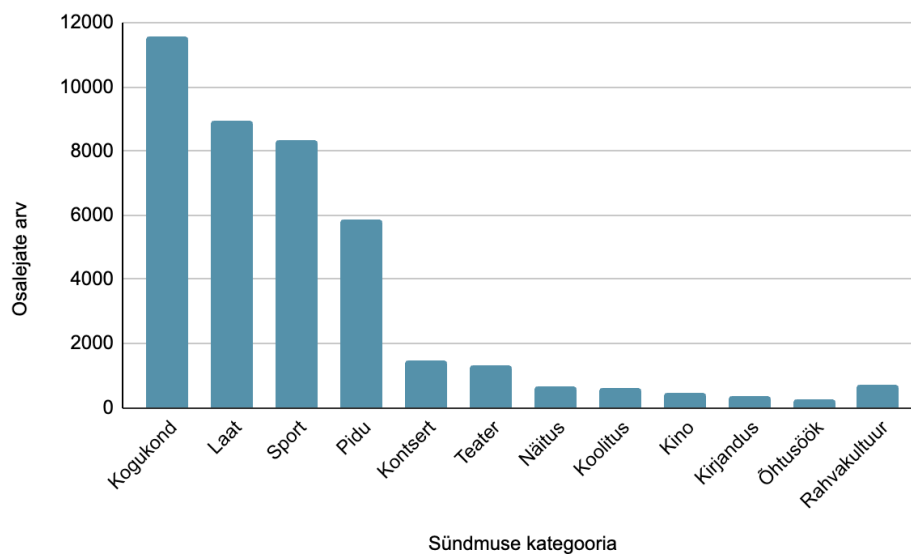
üksiksündmustele, millel on roll piirkonna nähtavuse ja külastatavuse kujundamisel nii kohalike kui ka turistide seas. Tulemused on vastavuses ka David Throsby (2010) käsitlesega kultuurisüsteemist, kus erinevad institutsionaalsed vormid täidavad erinevaid, kuid omavahel seotud funktsioone.

4.7 Sündmuste kategooriad

Sündmuste kategooriate analüüs võimaldab hinnata, millist tüüpi kultuuritegevused domineerivad Peipsiääre valla kultuurielus ning milline on nende suhteline mõju külastatavusele. Kultuurikorralduse teoorias rõhutatakse, et erinevad sündmuste tüübid täidavad kultuurielus erinevaid funktsioone, ulatudes kogukondlikust osalusest kuni laiemale publikule suunatud suursündmusteni (Getz 2012).

Sündmuste arvu põhjal on Peipsiääre valla kultuurielus kõige suurema osakaaluga kategooriad pidu ja sport, kus kummaski toimus 39 sündmust ehk 19,2% kõigist sündmustest. Neile järgnevad kogukonnale suunatud üritused 33 sündmusega ehk 16,3% ning koolitused 25 sündmusega ehk 12,3%. See näitab, et kultuurielu on sündmuste arvu mõttes tugevalt suunatud regulaarsetele ja laiapõhjalistele tegevustele, mis pakuvad võimalusi osalemiseks erinevatele sihtrühmadele. Samas on mitmeid kategooriaid, mille sündmuste arv on väike, näiteks laadad kuue, õhtusöögid nelja ning rahvakultuuri sündmused vaid kahe üritusega, mis viitab nende selektiivsemale ja spetsiifilisemale iseloomule.

Osalejate arvu analüüs (vt Joonis 7) toob esile teistsuguse mustri, kus domineerivad mitte kõige sagedamini toimuvad vaid suurema mõjuga sündmused. Kõige suurema külastatavusega on kogukonnale suunatud üritused, millel osales kokku 11571 inimest ehk 28,4% kogu aasta osalejatest. Märkimisväärne on ka laatade roll, kus kuue sündmuse peale kogunes 8930 osalejat ehk 21,9% kogu külastatavusest. Samuti paistab silma spordisündmuste kategooria, kus 39 sündmust tõid kokku 8365 osalejat ehk 20,6% kõigist osalejatest. See näitab, et kultuuriosalus ei koondunud ainult traditsiooniliste kultuurivormide ümber, vaid hõlmab laiemalt ka kogukondlikke ja sportlikke tegevusi.



Joonis 7. Kultuurisündmuste osalejate arv sündmuste kategooriate lõikes. (Autor: Kristjan Kallavus)

Keskmise osalejate arvu põhjal ilmnevad veelgi selgemad erinevused sündmuste kategooriate vahel. Näiteks laadad paistavad silma erakordselt kõrge keskmisega, ulatudes ligikaudu 1488 osalejani sündmuse kohta, mis viitab nende rollile piirkondlike tõmbeüritustena. Ka kogukonnaürituste keskmine külastatavus on märkimisväärne, ulatudes ligikaudu 351 osalejani ürituse kohta, samas kui spordisündmuste keskmine jääb ligikaudu 214 osaleja juurde. Seevastu mitmete teiste kategooriate, nagu kino, kirjandus ja koolitus, keskmine külastatavus jääb oluliselt madalamaks, jäädes vahemikku ligikaudu 24 – 46 osalejat sündmuse kohta. Selline erinevus viitab selgelt sellele, et sündmuste eesmärk ja sihtrühm mõjutavad otseselt nende külastatavust.

Sündmuste arv ja nende mõju ei ole omavahel lineaarses seoses. Kuigi pidude kategoorias toimus kõige rohkem sündmusi, kogunes nendele kokku 5892 osalejat ehk 14,5% kogu aasta külastatavusest, mis tähendab keskmiselt 151 osalejat sündmuse kohta. See jääb märkimisväärselt alla näiteks laadadele, kus vähene sündmuste arv kompenseeritakse väga suure osalejate arvuga. Selline muster kinnitab, et kultuurisündmuste mõju ei sõltu üksnes nende sagedusest, vaid eelkõige

nende mastaabist ja ka atraktiivsusest. Suure külastatavusega sündmused koonduvad eelkõige kindlatesse kategooriatesse, samas kui mitmed teised sündmused täidavad pigem spetsiifilisi ja kitsama sihtrühmaga funktsioone. See viitab kultuurielu mitmekesisusele, kus erinevad sündmuse vormid ei konkureeri omavahel otseselt, vaid täiendavad üksteist.

5. TULEMUSTE ARUTELU JA JÄRELDUSED

Käesolevas peatükis tõlgendatakse varasemates alapeatükkides esitatud analüüsi tulemusi. Analüüs näitas, et kultuurisündmuste külastatavus Peipsiääre vallas ei ole ühtlaselt jaotunud, vaid kujuneb mitme teguri koosmõjus, sealhulgas sündmuste ajastuse, tüübi, mastaabi ja asukoha alusel. Selline muster kinnitab kultuuriosaluse käsitlemist mitmetasandilise nähtusena, mida mõjutavad nii individuaalsed ajakasutuse võimalused kui ka struktuursed tegurid, nagu kultuuritegevuste kättesaadavus ja korralduslikud valikud (Bourdieu 1984; Getz 2012). Seetõttu ei saa kultuuriosalust käsitleda juhusliku või ühtlaselt jaotunud nähtusena, vaid see peegeldab selgelt kultuurikorralduslike otsuste ja sotsiaalsete tingimuste koosmõju kohalikul tasandil.

Tulemused näitasid, et kultuurisündmuste külastatavus ei ole ajas ühtlaselt jaotunud, vaid koondub selgelt teatud nädalapäevadele ja kellaaegadele. Nädalapäevade lõikes ilmnes, et suurim osalejate arv koondub nädalavahetusele, eriti laupäevale, kus toimus 57 sündmust, kuid nendele kogunes koguni 22 303 osalejat ehk 54,8% kogu aasta külastatavusest. See tähendab, et üle poole kõigist osalejatest koondub ühele nädalapäevale, mis viitab kultuuriosaluse tugevale ajalisel kättesaadavusel põhinevale kontsentratsioonile ning kinnitab varasemates uuringutes (Getz 2012; Bennett jt 2009) esile toodud ajakasutuse mõju kultuuriosalusele. Samal ajal toimus tööpäevadel kokku 83 sündmust, kuid nende panus kogukülastatavusse jäi oluliselt väiksemaks.

Erinevus ei tulene üksnes inimeste suuremast vabast ajast nädalavahetustel, vaid on seotud ka sündmuste iseloomuga. Nagu selgus kultuurisündmuste kategooriate analüüsist, kuuluvad suure külastatavusega sündmused, nagu laudad, kogukonnaüritused ja spordisündmused, valdavalt just nädalavahetusele. See tähendab, et nädalapäev ei mõjuta külastatavust üksnes otseselt, vaid kaudselt läbi sündmuste tüübi ja nende atraktiivsuse.

Sarnane muster ilmneb ka kellaaegade analüüsis. Õhtusel ajal toimuvad sündmused, eriti kell 18.00 - 19.00, on keskmiselt suurema külastatavusega kui päevasel ajal

toimuvad sündmused. Näiteks kell 19.00 algavate sündmuste keskmine osalejate arv on märgatavalt kõrgem kui näiteks kell 12.00 või 13.00 algavatel sündmustel. See viitab sellele, et sündmuste ajastamine õhtusele ajale võimaldab kaasata suuremat hulka inimesi, kuna see sobitub paremini inimeste töö- ja päevakavaga.

Siiski on vaja rõhutada, et ka siin ei ole tegemist üksnes ajast tuleneva mõjuga. Õhtusele ajale on sageli paigutatud suurema mastaabiga sündmused, nagu kontserdid, peod ja teatrietendused, mille küllastatavus on juba olemuslikult kõrgem. Seega on ajastuse mõju seotud ka sündmuste sisuga ning sihtrühmaga.

Analüüsi põhjal võib järeldada, et sündmuste ajastus mõjutab küllastatavust erinevalt. Ühelt poolt määrab ajastus inimeste osalemisvõimalused, mis on suuremad nädalavahetustel ja õhtustel aegadel. Teisalt mõjutab ajastus ka seda, milliseid sündmusi teatud aegadele planeeritakse, mis omakorda kujundab küllastatavuse mustreid. Kõik see on kooskõlas Pierre Bourdieu (1984) käsitlusega, mille kohaselt kultuuriosalus sõltub oluliselt indiviidide ajalisest ja sotsiaalsest ressursist, sealhulgas vaba aja olemasolust. Samuti toetab see Donald Getz (2012) lähenemist, mille kohaselt sündmuste ajastamine on üks keskseid tegureid nende edukuse kujundamisel.

Kultuurisündmused ei ole Peipsiääre vallas ruumiliselt ühtlaselt jaotunud, vaid koonduvad teatud piirkondadesse. Käesolevas alapeatükis analüüsitakse, mil määral mõjutab sündmuse toimumise piirkond selle küllastatavust ning kuidas see seostub teiste teguritega, nagu sündmuse tüüp ja korraldaja.

Piirkondlik analüüs näitab, et suurema küllastatavusega sündmused ei ole tingimata seotud piirkondadega, kus toimub kõige rohkem sündmusi. Näiteks toimus Palal aasta jooksul 47 sündmust, millel osales kokku 4047 inimest, mis tähendab keskmiselt ligikaudu 86 osalejat sündmuse kohta. Sarnane muster ilmneb ka Alatskivil, kus 46 sündmuse peale kogunes 8428 osalejat, mis teeb keskmiselt ligikaudu 183 osalejat sündmuse kohta. Kuigi sündmuste arv on nendes piirkondades kõrge, jääb keskmine küllastatavus märkimisväärselt madalamaks võrreldes mõne teise piirkonnaga.

Seejuures paistab silma Kallaste linn, kus toimus vaid 14 sündmust, kuid nendele kogunes kokku 10015 osalejat, mis tähendab keskmiselt ligikaudu 715 osalejat sündmuse kohta. See näitab selgelt, et Kallastel toimuvad sündmused on suurema mastaabiga. Sarnast mustrit võib täheldada ka kategoorias „üle kogu valla“, kus vaid 4 sündmuse peale kogunes koguni 12 400 osalejat, mis teeb keskmiselt 3100 osalejat sündmuse kohta. Nende puhul on tegemist üksikute, kuid tervet valda haaravate ning väga suure mõjuga sündmustega, mis mõjutavad oluliselt kogu aasta külastatavust.

Vastupidiselt sellele on mitmeid piirkondi, kus sündmused on toimunud, kuid nende külastatavus jääb madalaks. Kokoral toimus viis sündmust, millel osales kokku 134 inimest, mis tähendab keskmiselt ligikaudu 27 osalejat sündmuse kohta. Samuti Assikveres toimus neli sündmust, mille kogukülastatavus oli 180 inimest ehk keskmiselt 45 osalejat sündmuse kohta. Need näitajad viitavad sellele, et tegemist on eelkõige väiksema sihtrühmaga kogukondlike sündmustega.

Piirkonna mõju ei avaldu siiski iseseisvalt, vaid on tihedalt seotud teiste teguritega. Nagu ilmnes sündmuste kategooriate analüüsist, kuuluvad suure külastatavusega sündmused sageli sellistesse kategooriatesse nagu laudad ja kogukonnaüritused, mis omakorda toimuvad kindlates piirkondades. Näiteks Kallaste kõrge keskmine külastatavus on tõenäoliselt seotud seal toimuvate traditsiooniliste ning suuremahuliste sündmustega, mis toovad kohale osalejaid ka väljaspoolt kohalikku piirkonda. Samuti „üle kogu valla“ kategoorias toimuvad sündmused viitavad laia haardega üritustele, mille sihtrühm ei ole piiratud ühe konkreetse asukohaga.

Lisaks ilmneb seos korraldajatega, kuna suurema külastatavusega piirkondades tegutsevad sageli ka tugevamad või suurema mõjuga korraldajad. Näiteks piirkonnad, kus toimuvad suure osalejate arvuga sündmused, on seotud ka erasektori või aktiivsete kolmanda sektori organisatsioonidega, kes korraldavad suurema mastaabiga üritusi. See kinnitab, et piirkondlikud erinevused ei tulene üksnes geograafilisest paiknemisest, vaid ka institutsionaalsest aktiivsusest ja korraldusvõimekusest.

Andmete põhjal võib järeldada, et piirkond mõjutab kultuurisündmuste külastatavust eelkõige kaudselt. Piirkonnad, kus toimub palju sündmusi, ei pruugi olla need, kus on kõige suurem osalejate arv, samas kui vähese sündmuste arvuga piirkonnad võivad koondada suure osa kogu külastatavusest. Seega kujuneb piirkondlik mõju läbi sündmuste tüübi, korraldajate aktiivsuse ja sündmuste mastaabi koosmõju, mitte üksiku teguri tulemusena.

Kultuurisündmuste korraldajad erinevad märkimisväärselt nii oma aktiivsuse kui ka sündmuste mõju poolest. Vaatame, mil määral mõjutab korraldaja tüüp ja tegevus kultuurisündmuste külastatavust ning kuidas see seostub teiste teguritega, nagu sündmuse ajastus, kategooria ja toimumise piirkond.

Korraldajate lõikes ilmneb selge erinevus sündmuste arvu ja nende külastatavuse vahel. Näiteks KUVAKE korraldas aasta jooksul koguni 112 sündmust ehk 55,2% kõigist sündmustest, kuid nende sündmuste kogukülastatavus oli 8510 osalejat ehk 20,9% tervest aastast, mis tähendab keskmiselt ligikaudu 76 osalejat sündmuse kohta. See viitab sellele, et KUVAKE roll seisneb eelkõige kultuurielu järjepidevuse tagamises, pakkudes rohkem ja regulaarselt väiksema ja keskmise mastaabiga sündmusi.

Vastupidiselt sellele on mitmeid korraldajaid, kelle sündmuste arv on väike, kuid mõju külastatavusele väga suur. Näiteks Estonian Autosport Events MTÜ korraldas vaid ühe sündmuse (WRC Delfi Rally Estonia 2025), kuid sellel osales 6000 inimest, mis moodustab 14,7% kogu aasta külastatavusest. Samuti paistab silma Ronanor OÜ, kelle kaks sündmust tõid kokku 5510 osalejat, mis tähendab keskmiselt 2755 osalejat sündmuse kohta. Sarnane muster ilmneb ka MTÜ Sibulatee puhul, kelle viis sündmust kogusid kokku 6895 osalejat, keskmiselt ligikaudu 1379 osalejat sündmuse kohta. Selliste korraldajate roll kultuurielus ei piirdu üksnes sündmuste elluviimisega, vaid omab laiemat mõju kogukonna sotsiaalsele struktuurile. Festivalide, laatade ja suursündmuste korraldamine loob võimalusi koostööks, uute kontaktide tekkeks ning olemasolevate võrgustike tugevdamiseks. Seetõttu võib kultuurisündmuste korraldamist käsitleda ka sotsiaalse kapitali

kujundamise mehhanismina, mille kaudu tugevnevad kogukondlikud sidemed ja koostöösuhted (Arcodia ja Whitford 2006)

Erinevus näitab, et korraldaja mõju ei avaldu mitte ainult sündmuste arvus, vaid eelkõige nende mastaabis ja sihtrühmas. Kui KUVAKE sündmused on suunatud peamiselt kohalikule kogukonnale, siis näiteks erasektori ja teatud kolmanda sektori korraldajad keskenduvad suuremahulistele sündmustele, millel on laiem regionaalne või isegi riiklik mastaap.

Korraldaja mõju on tihedalt seotud ka sündmuste kategooriatega. Nagu ilmnes sündmuste kategooriate analüüsist, kuuluvad suure külastatavusega sündmused sageli kategooriatesse nagu laadad, kogukonnaüritused ja spordisündmused. Need kategooriad on omakorda seotud konkreetsete korraldajatega, näiteks MTÜ Sibulatee või erasektori ettevõtetega, kes on suunatud suuremale publikule. See tähendab, et korraldaja valikud mõjutavad otseselt ka seda, millist tüüpi sündmusi korraldatakse ning milline on nende külastatavus.

Lisaks ilmneb selge seos korraldaja ja sündmuste ajastuse vahel. Suure külastatavusega sündmused, mida korraldavad peamiselt erasektor ja aktiivsed kolmanda sektori organisatsioonid, toimuvad sagedamini nädalavahetustel ja õhtustel aegadel, mis, nagu varasem analüüs näitas, on kõige suurema osaluspotentsiaaliga ajad. See viitab teadlikule strateegilisele planeerimisele, kus sündmuste ajastus toetab maksimaalset külastatavust.

Samuti on korraldaja mõju seotud sündmuste toimumise piirkonnaga. Näiteks piirkonnad, kus keskmine külastatavus on kõrgem, nagu Kallaste või ülevallalised sündmused, on seotud just nende korraldajatega, kes suudavad ellu viia suuremahulisi sündmusi. See tähendab, et piirkondlikud erinevused ei tulene üksnes asukohast, vaid ka sellest, millised organisatsioonid seal tegutsevad ja millise mastaabiga sündmusi nad korraldavad.

Korraldajate analüüs organisatsiooni tüübi alusel kinnitab seda mustrit veelgi. Avalik sektor korraldas küll 142 sündmust ehk 70% kõigist sündmustest, kuid nende

osakaal külastatavuses oli 37,4%, mis tähendab keskmiselt ligikaudu 107 osalejat sündmuse kohta. Kolmas sektor saavutas 47 sündmusega peaaegu sama suure külastatavuse (37,5%), mis viitab suuremale keskmisele mõjule ühe sündmuse kohta. Erasektor seevastu korraldas vaid 7 sündmust, kuid nende osakaal külastatavuses oli koguni 22,6%, mis tähendab keskmiselt ligikaudu 1313 osalejat sündmuse kohta. See kinnitab, et erasektor keskendub eelkõige suure mõjuga sündmustele. See võib viidata asjaolule, et erasektori korraldajad keskenduvad eelkõige suurema külastajate potentsiaaliga sündmustele, mille eesmärk on tuua piirkonda rohkem külastajaid ning saavutada suurem nähtavus. Võrreldes avaliku sektori või kogukondlike väiksemate sündmustega on erasektori sündmused sageli suurema eelarve, professionaalsema turunduse ja laiema sihtrühmaga, mis võimaldab kaasata rohkem osalejaid. Samuti võib erasektori puhul olla olulisem sündmuste majanduslik tasuvus, mistõttu eelistatakse suurema külastajate arvuga formaate ja ajastust, mis toetab võimalikult laia publiku osalemist.

Selgub, et korraldaja on üks keskseid tegureid kultuurisündmuste külastatavuse kujunemisel. Samas ei toimi see tegur iseseisvalt, vaid on tihedalt seotud sündmuste tüübi, ajastuse ja toimumise piirkonnaga. Seega kujuneb kultuuriosalus erinevate tegurite koosmõjus, kus korraldaja roll seisneb nende tegurite strateegilises kombineerimises ja oma sündmuse planeerimises.

KOKKUVÕTE

Töö eesmärk oli analüüsida Peipsiääre valla 2025. aasta kultuurisündmusi ning hinnata nende rolli kohaliku kultuurielu ja kultuuriosaluse kujundamisel. Uurimus põhines kvantitatiivsel andmestikul, mis hõlmas 203 kultuurisündmust ning 40699 osalejat. Analüüsi käigus uuriti kultuurisündmuste ajalisi, ruumilisi ja sisulisi tunnuseid ning nende seoseid külastatavusega.

Esimesele uurimisküsimusele, mis käsitles kultuurisündmuste ajaliste tunnuste mõju külastatavusele, vastates selgus, et ajastamine on üks olulisemaid tegureid kultuuriosaluse kujunemisel. Kuude lõikes ilmnes selge hooajalisus, kus suvekuud koondavad suure osa kogu aasta külastatavusest. Näiteks juuli, august ja september moodustavad kokku üle poole aastasest osalejate arvust, kuigi nende kuude sündmuste arv jääb suhteliselt tagasihoidlikuks. See viitab sellele, et külastatavust ei määra mitte sündmuste hulk, vaid nende mastaap ja ajastus.

Nädalapäevade analüüsist selgus, et kultuurisündmused koonduvad eelkõige nädalavahetusele, kusjuures laupäeviti toimub suurim arv sündmusi ning samal ajal saavutatakse ka kõige kõrgem külastatavus. Samuti ilmnes, et õhtustel kellaaegadel toimuvad sündmused on keskmiselt suurema osalejate arvuga kui hommikused ja päevased sündmused. See kinnitab, et kultuuriosalus sõltub suurel määral inimeste ajalisest kättesaadavusest ning vaba aja olemasolust, mis on kooskõlas kultuuriosaluse teoreetiliste käsitlustega.

Teisele uurimisküsimusele, mis käsitles piirkondlikke erinevusi, vastates selgus, et kultuurielu ei ole Peipsiääre vallas ruumiliselt ühtlaselt jaotunud. Mõned piirkonnad, nagu Alatskivi ja Pala, paistavad silma suure sündmuste arvuga, samas kui teised piirkonnad, näiteks Kallaste linn ja ülevallaliselt toimuvad üritused, koondavad suure osa külastajatest tänu üksikutele suuremahulistele sündmustele. See näitab, et piirkondlikud erinevused ei väljendu üksnes sündmuste arvus, vaid ka nende mõjus. Seega ei saa kultuurielu keskusi määratleda ainult sündmuste arvu põhjal, vaid arvesse tuleb võtta ka külastatavust ja sündmuste mastaapi.

Kolmandale uurimisküsimusele, mis käsitles sündmuste tüüpide ja korraldajate rolli, vastates ilmnes, et erinevad kultuurisündmused täidavad kultuurielus erinevaid funktsioone. Suure külastatavusega sündmused (laadad, kogukonnaüritused ja spordisündmused) toimivad tõmbenumbritena ning mõjutavad oluliselt kogu aasta külastajate arvu. Samas väiksema osalejate arvuga sündmused, nagu koolitused, erinevad kirjandusüritused või näitused, on suunatud kitsamatele sihtrühmadele ning toetavad kultuurielu järjepidevust ja mitmekesisust.

Korraldajate analüüs näitas, et kultuurielu kujuneb erinevate sektorite koostöös. Avalik sektor, eelkõige kohalik omavalitsus ja selle hallatavad asutused, tagab suure osa sündmuste toimumisest ning kultuurielu järjepidevuse. Kolmas sektor panustab aktiivselt kogukondlike sündmuste organiseerimisse ning saavutab sageli märkimisväärse külastatavuse. Erasektor seevastu keskendub üksikutele, kuid väga suure osalejate arvuga sündmustele, mis mõjutavad oluliselt kogu aasta statistikat. See kinnitab, et kultuurielu toimib mitmetasandilise süsteemina, kus erinevad osalised täidavad erinevaid rolle.

Uurimuse tulemused näitavad, et kultuurisündmuste külastatavus kujuneb mitme teguri koosmõjus. Sündmuse ajastus, toimumise koht, tüüp ja korraldaja ei toimi iseseisvalt, vaid on omavahel tihedalt seotud. Näiteks suure külastatavusega sündmused toimuvad sageli suvekuudel, nädalavahetustel ja õhtustel aegadel ning on seotud kindlate sündmuse tüüpide ja korraldajatega. See kinnitab, et kultuuriosalus ei ole juhuslik, vaid struktureeritud ning sõltub nii korralduslikest kui ka sotsiaalsetest teguritest.

Uurimismeetodite osas võib järeldada, et kvantitatiivne andmeanalüüs võimaldas saada põhjaliku ülevaate kultuurisündmuste jaotumisest ja külastatavusest. Samas ilmnes ka meetoodilisi piiranguid. Andmestik ei võimaldanud analüüsida osalejate sotsiaal-demograafilisi tunnuseid ega osalemise motivatsiooni, mistõttu jäi käsitlemata kultuuriosaluse kvalitatiivne pool. Samuti nõudis andmete töötlemine mitmel juhul täiendavat korrastamist, mis viitab tulevikus vajadusele süsteemsemate andmekogumise praktikate järele.

Edasiste uuringute perspektiivis oleks otstarbekas kombineerida kvantitatiivset ja kvalitatiivset lähenemist, et saada terviklikum arusaam kultuuriosalusest. Näiteks võiks läbi viia küsitlusi või intervjuusid, et uurida osalejate ootusi ja kogemusi. Samuti võiks analüüsida kultuurisündmuste majanduslikku mõju ning võrrelda erinevate aastate andmeid, et hinnata kultuurielu arengut ajas.

Kokkuvõttes võib järeldada, et Peipsiääre valla kultuurielu on mitmekesine ja aktiivne, kuid samas ebaühtlaselt jaotunud nii ajas kui ka ruumis. Kultuuriosalus sõltub suurel määral üksikutest suuremahulistest sündmustest, samas kui väiksemad sündmused tagavad kultuurielu järjepidevuse ja kogukondliku sidususe. Selline tasakaal erinevate sündmuste vahel on oluline nii kultuurielu toimimise kui ka selle arengu seisukohalt.

Töö tulemuste põhjal saab esitada järgmised soovitusel kultuurikorralduse ja -poliitika kujundamiseks.

Kohaliku omavalitsuse tasandil tuleks pöörata suuremat tähelepanu kultuurisündmuste ajalisemale tasakaalule. Analüüs näitas, et kultuuriosalus on tugevalt koondunud suvekuudele, mistõttu oleks otstarbekas suurendada sündmuste arvu madalama aktiivsusega perioodidel, eelkõige sügis- ja talvekuudel. See aitaks tagada ühtlasema kultuuriosaluse kogu aasta vältel.

Lisaks suuremahulistele sündmustele tuleks senisest enam toetada väiksema mahuga kogukondlikke algatusi. Sellised sündmused aitavad kaasa regulaarsele kultuuriosalusele ning tugevdavad kohalikke sotsiaalseid sidemeid.

Kultuurikorraldajatel on soovitatav arvestada sündmuste ajastamisel sihtrühmade igapäevase ajakasutusega, eelistades nädala sees võimalusel õhtuseid aegu ja nädalavahetusi, mis on elanikele paremini kättesaadavad hommikusi või päevaseid aegu. Samuti võiks sündmuste planeerimisel lähtuda varasemast külastatavusest ning suunata ressursse suurema mõjuga sündmuse tüüpidesse.

Tulemused viitavad vajadusele tugevdada andmepõhist lähenemist kultuurikorralduses. Ühtsem ja süstsemem andmekogumine kultuurisündmuste kohta võimaldaks tulevikus täpsemalt hinnata nende mõju ning toetada teadlikumaid otsuseid nii kohalikul kui ka riiklikul tasandil.

Senisest enam soodustada avaliku, kolmanda ja erasektori omavahelist koostööd, kuna tulemused näitasid, et erinevatel korraldajatel on kultuurielus erinev, kuid teineteist täiendav roll. Erinevate sektorite koostöö võib aidata kaasa mitmekesisema ja jätkusuutlikuma kultuurielu kujunemisele.

Kultuuripoliitika kujundamisel tuleks pöörata suuremat tähelepanu kultuuriosaluse laiendamisele, sealhulgas vähemaktiivsete sihtrühmade kaasamisele ning osalusbarjääride vähendamisele.

KASUTATUD ALLIKAD

Arcodia, Charles; Melanie Whitford 2006. *Festival attendance and the development of social capital*. *Journal of Convention & Event Tourism*, 8 (2), 1–18.

Belfiore, Eleonora; Oliver Bennett 2008. *The Social Impact of the Arts*. Palgrave Macmillan.

Bennett, Tony; Mike Savage; Elizabeth Silva; Alan Warde; Modesto Gayo-Cal; David Wright 2009. *Culture, Class, Distinction*. Routledge.

Bourdieu, Pierre 1984. *Distinction: A Social Critique of the Judgement of Taste*. Cambridge: Harvard University Press.

Brown, Alan S. 2004. *The Values Study: Rediscovering the Meaning and Value of Arts Participation*. Hartford: Connecticut Commission on Culture and Tourism.

Derrett, Ros 2003. *Making sense of how festivals demonstrate a community's sense of place*. *Event Management*, 8 (1), 49–58.

Duelund, Peter 2003. *The Nordic Cultural Model*. Nordic Cultural Institute.

Getz, Donald 2008. *Event tourism: Definition, evolution, and research*. *Tourism Management*, 29 (3), 403–428.

Getz, Donald 2012. *Event Studies: Theory, Research and Policy for Planned Events*. Routledge.

Jeannotte, M. Sharon 2003. *Singing alone? The contribution of cultural capital to social cohesion and sustainable communities*. *International Journal of Cultural Policy*, 9 (1), 35–49.

Johanson, Katya; Hilary Glow; Anne Kershaw 2014. *New modes of arts participation and the limits of cultural indicators for local government*. *Poetics*, 43, 43–59.

Kohaliku omavalitsuse korralduse seadus.

<https://www.riigiteataja.ee/akt/13092924?leiaKehtiv> (vaadatud 15.03.2025)

Kulbok-Lattik, Egge 2015. *The Emergence of Cultural Policy in Estonia*. University of Jyväskylä.

Kulbok-Lattik, Egge; Triin Roosalu; Anneli Saro 2023. *Eesti Rahvamajade uuring 2022–2023*. Tallinn: Eesti Rahvamajade Ühing.

<https://www.kul.ee/sites/default/files/documents/2023-12/Eesti%20rahvamajade%20uuring%202022-2023.pdf>

Kultuuriministeerium 2021. *Kultuuri arengukava 2021-2030*

<https://www.kul.ee/kultuur2030> (vaadatud 15.03.2025).

Kultuuriministeerium 2026. *Kultuuriasutuste mittekülastajate uuring*.

<https://www.kul.ee/sites/default/files/documents/2026-04/Kultuuriasutuste%20mittek%C3%BClastajate%20uuring%20-%20l%C3%B5pparuanne.pdf>

Maa- ja Ruumiamet. <https://xgis.maaamet.ee/xgis2/page/link/ngQ7s8Ri> (vaadatud 10.03.2025)

Marjapuu, Kätlin 2022. *Haldusreformist tulenevad muudatused kultuurikorralduses Viru-Nigula valla näitel*. Magistritöö. Tartu Ülikool.

Matarasso, François 1997. *Use or Ornament? The Social Impact of Participation in the Arts*. Comedia.

Merli, Paola 2002. *Evaluating the social impact of participation in arts activities*. *International Journal of Cultural Policy*, 8 (1), 107–118.

Muiste-Männik, Sirle 2024. *Noorte osalemine rahvamajade tegevustes Võru, Rõuge ja Antsla valla näitel*. Magistritöö. Tartu Ülikool.

OECD 2018. *Culture and Local Development*. OECD Publishing.

Peipsiääre vald 2018. *Peipsiääre valla arengukava 2018–2030*.
https://www.riigiteataja.ee/aktilisa/4191/0201/8026/Peipsi%C3%A4%C3%A4re%20valla_arengukava_2018-2030.pdf

Peipsiääre vald. (s.a.). *Peipsiääre vald*. <https://www.peipsivald.ee> (vaadatud 09.03.2025)

Peipsiääre Vallavolikogu. 2024. *Peipsiääre Valla Kultuuri- ja Vabaajakeskuse põhimäärus*. <https://www.riigiteataja.ee/akt/402052024002> (vaadatud 09.03.2025).

Quinn, Bernadette 2005. *Arts festivals and the city*. *Urban Studies*, 42 (5–6), 927–943.

Quinn, Bernadette 2006. *Problematising 'festival tourism': Arts festivals and sustainable development in Ireland*. *Journal of Sustainable Tourism*, 14 (3), 288–306.

Richards, Greg; Robert Palmer 2010. *Eventful Cities: Cultural Management and Urban Revitalisation*. Butterworth-Heinemann.

Riigikantselei. (2021). *Eesti 2035*.
<https://valitsus.ee/strateegia-eesti-2035-arengukavad-ja-planeering/strateegia>
(vaadatud 09.03.2025).

Roost, Eva Linda 2022. *Rahulolu kultuurikorraldusega ja kultuuriteenuste tarbimine Vinni vallas*. Magistritöö. Tartu: Tartu Ülikool.

Scott, Allen J. 2000. *The Cultural Economy of Cities*. Sage Publications.

Skot-Hansen, Dorte 2005. *Why urban cultural policies?* *Eurocult*21, 21–40.

Sibulatee. (s.a.). *Sibulatee piirkond*. <https://www.sibulatee.ee> (vaadatud 09.03.2025).

Statistikaamet. (2024). *Kultuuris osalemise uuring*. <https://andmed.stat.ee> (vaadatud 09.03.2025).

Throsby, David 2010. *The Economics of Cultural Policy*. Cambridge University Press.

UNESCO 2001. *Universal declaration on cultural diversity*. UNESCO.

UNESCO 2013. *Creative economy report: Widening local development pathways*. UNESCO.

Viiask, Gertu 2025. *Kogukonna kaasamine Viljandi valla rahvamajade tegevustes*. Magistritöö. Tartu: Tartu Ülikool.

Voronja galerii. (s.a.). *Voronja galerii*. <https://www.voronjagalerii.ee> (vaadatud 09.03.2025).

LISA

Lisa 1. Peipsiääre valla 2025. aasta kultuurisündmuste andmestik

Nädalapäev	Kuupäev	Kellaeg (algusaeg)	Sündmuse nimetus	Osalejate arv	Piirkond	Korraldaja	Korraldajate jaotus organisatsioonilise vormi alusel	Kategooria
K	08.01	18.00	Aruteluõhtu "Kas rahvamaja on rahva maja?"	9	Koosa	KUVAKE	Avalik sektor	Kogukond
N	09.01	19.00	Tartu Akadeemilise Meeskoori uusaastakontsert	200	Alatskivi	SA Alatskivi Loss / KUVAKE	Avalik sektor	Kontsert
R	10.01	13.00	Talistepüha	80	Kolkja	KUVAKE	Avalik sektor	Kogukond
T	14.01	11.00	Peipsiääre Vahva Rahva Kool	45	Koosa	Peipsiääre Vallavalitsus / KUVAKE / Peipsiääre valla keskraamatukogu	Avalik sektor	Koolitus
K	15.01	18.00	Aruteluõhtu "Kas rahvamaja on rahva maja?"	6	Kolkja	KUVAKE	Avalik sektor	Kogukond
K	15.01	10.00	Peipsiääre valla koolispordi MV saaljalgpallis 1.-5. kl.	24	Vara	KUVAKE	Avalik sektor	Sport
T	21.01	10.00	Koostegutsemise ring. Viltimine.	12	Koosa	KUVAKE	Avalik sektor	Koolitus
K	22.01	14.00	Kinokolmapäev lossikinos	28	Alatskivi	Alatskivi Maanaiste Selts MTÜ	Kolmas sektor	Kino
L	25.01	18.00	Burnsi õhtusöök	110	Alatskivi	SA Alatskivi Loss	Avalik sektor	Õhtusöök
P	26.01	13.00	Sangaste teatri Rukki Narrid etendus "Isamaa pääsukesed"	53	Pala	KUVAKE	Avalik sektor	Teater
T	28.01	19.00	Peipsiääre mälumänguturniiri 1. voor	5	Koosa	KUVAKE	Avalik sektor	Sport
N	30.01	12.00	Eesti kirjanduse päev. Eesti raamat 500.	50	Alatskivi	Peipsiääre valla keskraamatukogu Peipsiääre Vallavalitsus / KUVAKE	Avalik sektor	Kirjandus
R	31.01	18.30	Peipsiääre ettevõtjate G(K)jala	75	Alatskivi	KUVAKE	Avalik sektor	Pidu
K	05.02	18.00	Kuvakese kultuurikolmapäev. Aruteluõhtu "Kas rahvamaja on rahva maja?"	9	Vara	KUVAKE	Avalik sektor	Kogukond
N	06.02	13.00	Meenutuste pärastlõuna "Lood ja pildid Kolkja rahvamajast"	17	Kolkja	KUVAKE	Avalik sektor	Kogukond
R	07.02	14.00	Kinoreede	82	Pala	KUVAKE	Avalik sektor	Kino
P	09.02	12.00	Sõbrapäev	13	Kokora	Kokora Kandi Külaselts MTÜ	Kolmas sektor	Pidu
P	09.02	10.00	Kallaste südame moodustamine	90	Kallaste	KUVAKE	Avalik sektor	Kogukond
T	11.02	11.00	Peipsiääre Vahva Rahva Kool	45	Pala	Peipsiääre Vallavalitsus / KUVAKE / Peipsiääre valla keskraamatukogu	Avalik sektor	Koolitus
T	11.02	19.00	Vana Baskivi Teater: Kalevipojad	110	Alatskivi	Vana Baskini Teater OÜ	Eraettevõtted	Teater
K	12.02	10.00	Peipsiääre valla koolispordi MV rahvastepallis 1.-3. kl.	28	Pala	KUVAKE	Avalik sektor	Sport
N	13.02	19.00	Fitnessi treeningpäev	14	Vara	KUVAKE	Avalik sektor	Sport
R	14.02	19.00	Sõbrapäeva kontsert-õhtusöök	44	Koosa	KUVAKE	Avalik sektor	Kontsert
R	14.02	18.00	Sõbrapäevpäevaball	100	Alatskivi	Anna Haava nim Pala Kool / KUVAKE	Avalik sektor	Pidu
P	16.02	13.00	Kodavere kant kirjasõnas I	20	Pala	Kodavere Pärimuskeskus MTÜ	Kolmas sektor	Kogukond

T	18.02	19.00	Peipsiääre mälumänguturniir 2. voor	8	Koosa	KUVAKE	Avalik sektor	Sport
L	22.02	10.00	Peipsiääre valla talipäevad - Karakatitsa	2800	Kallaste	SA Kallaste Arendus / KUVAKE	Avalik sektor	Kogukond
P	23.02	11.00	Peipsiääre valla talipäevad - Talvine perepäev	300	Pala	KUVAKE	Avalik sektor	Sport
E	24.02	9.00	Peipsiääre valla talipäevad	400	Alatskivi	KUVAKE	Avalik sektor	Kogukond
K	26.02	17.00	Kinokolmapäev lossikinos	8	Alatskivi	Alatskivi Maanaiste Selts MTÜ	Kolmas sektor	Kino
R	28.02	19.00	"Jan Uuspõld läheb koju"	28	Vara	KUVAKE	Avalik sektor	Kino
L	01.03	13.00	Vastlapäev	130	Kolkja	KUVAKE	Avalik sektor	Kogukond
P	02.03	12.00	Kolja Kelk ja Talvepäänik	200	Ranna	MTÜ Sibulatee / KUVAKE	Muu	Sport
T	04.03	12.00	Vastlapäeva lõuna ja kuldvillak	17	Koosa	KUVAKE	Avalik sektor	Pidu
T	04.03	18.30	Vastlapäev	80	Koosa	MTÜ Elamuste Korraldamine	Kolmas sektor	Kogukond
R	07.03	14.00	Kinoreede: Bambi; Jan Uuspõld läheb koju; Must auk	69	Pala	KUVAKE	Avalik sektor	Kino
L	08.03	20.00	Naistepäeva retrovideodisko	13	Koosa	KUVAKE	Avalik sektor	Pidu
L	08.03	19.00	Tantsuline puhkeõhtu	32	Kallaste	KUVAKE	Avalik sektor	Pidu
L	08.03	17.00	Naistepäev	17	Kokora	MTÜ Kokora Kandi Külaselts	Kolmas sektor	Pidu
L	08.03	11.00	Terviseretk Palal	20	Pala	KUVAKE	Avalik sektor	Sport
T	11.03	11.00	Peipsiääre Vahva Rahva Kool	62	Alatskivi	Peipsiääre Vallavalitsus / KUVAKE / Peipsiääre valla keskraamatukogu	Avalik sektor	Koolitus
K	12.03	10.00	Peipsiääre valla koolispordi MV tervisepallis 4.-6. kl.	32	Alatskivi	KUVAKE	Avalik sektor	Sport
N	13.03	19.00	Puurmani trupi etendus Küllus"	44	Pala	KUVAKE	Avalik sektor	Teater
N	13.03	19.00	Jõusaali näidistreening	5	Koosa	KUVAKE	Avalik sektor	Sport
T	18.03	19.00	Peipsiääre mälumänguturniir 3. voor	9	Koosa	KUVAKE	Avalik sektor	Sport
K	19.03	14.30	Lossikino "Jan Uuspõld läheb koju"	4	Alatskivi	Alatskivi Maanaiste Selts MTÜ	Kolmas sektor	Kino
R	21.03	19.00	Kinoreede: "Kikilipsuga mässaja"	9	Vara	KUVAKE	Avalik sektor	Kino
R	21.03	13.00	Luulepäev	22	Kolkja	KUVAKE	Avalik sektor	Kirjandus
L	21.03	12.00	Eakate kevadpidu	71	Alatskivi	KUVAKE	Avalik sektor	Pidu
P	23.03	13.00	Kodavere kant kirjasõnas II	21	Pala	Kodavere Pärimuskeskus MTÜ	Kolmas sektor	Kogukond
K	26.03	19.00	Fitnessi treeningpäev	17	Pala	KUVAKE	Avalik sektor	Sport
P	30.03	19.00	Autorilaulude kontsert "Värvid" Ingrid Sinilaht ja Mari-Liis Allikivi	25	Koosa	KUVAKE	Avalik sektor	Kontsert

E	31.03	12.00	PlayBack	100	Pala	Anna Haava nim Pala Kool / KUVAKE	Avalik sektor	Kontsert
T	01.04	18.00	Kodavere kiäle kuul	6	Internet	Kodavere Pärimuskeskus MTÜ	Kolmas sektor	Koolitus
K	02.04	10.00	Peipsiääre valla koolispordi MV saaljalgpallis 6.-9. kl.	24	Vara	KUVAKE	Avalik sektor	Sport
P	06.04	14.00	Vilde teatri etendus "Peaagu armastus"	44	Pala	KUVAKE	Avalik sektor	Teater
T	08.04	11.00	Peipsiääre Vahva Rahva Kool	32	Vara	Peipsiääre Vallavalitsus / KUVAKE / Peipsiääre valla keskraamatukogu	Avalik sektor	Koolitus
T	08.04	14.00	Kairi Karimovi maalinäitus "Värvilised killud"	6	Pala	KUVAKE	Avalik sektor	Näitus
T	08.04	18.00	Kodavere kiäle kuul	5	Internet	Kodavere Pärimuskeskus MTÜ	Kolmas sektor	Koolitus
K	09.04	19.00	Fitnessi treeningpäev, seljatreening	14	Ranna	KUVAKE	Avalik sektor	Sport
K	09.04	19.00	KUVAKESE kultuurikolmapäev. Aruteluõhtu "Kas rahvamaja on rahva maja?"	16	Kallaste	KUVAKE	Avalik sektor	Kogukond
L	12.04	19.00	Lossiõhtusöök Alatskivi lossis	70	Alatskivi	SA Alatskivi Loss / Alatskivi Lossi Restoran ja Sviidid	Muu	Õhtusöök
P	13.04	11.00	Kogupere simiilijooks Kodavere kant kirjasõnas III	100	Vara	KUVAKE	Avalik sektor	Sport
P	13.04	13.00	Nõva kandi väljaannetest kõnelevad Eha Uusen ja Andu Tõrva	22	Pala	Kodavere Pärimuskeskus MTÜ	Kolmas sektor	Kogukond
T	15.04	18.00	Kodavere kiäle kuul	7	Internet	Kodavere Pärimuskeskus MTÜ	Kolmas sektor	Koolitus
K	16.04	14.30	Kinokolmapäev lossikinos. "Fränk"	22	Alatskivi	Alatskivi Maanaiste Selts MTÜ	Kolmas sektor	Kino
N	17.04	18.00	KINONELJAPÄEV "Fränk"	16	Vara	KUVAKE	Avalik sektor	Kino
L	19.04	11.00	Kevadpüha Perepäev	23	Kokora	Kokora Kandi Külaselts MTÜ	Kolmas sektor	Kogukond
L	19.04	12.00	Lihavõttet Otsa Talus	36	Koosa	MTÜ Elamuste Korraldamine	Kolmas sektor	Kogukond
T	22.04	18.00	Kodavere kiäle kuul	7	Internet	Kodavere Pärimuskeskus MTÜ	Kolmas sektor	Koolitus
K	23.04	18.00	Jüripäeva jooks ja kõnd	40	Koosa	KUVAKE	Avalik sektor	Sport
N	24.04	19.00	Jõusaali näidistreening	3	Kallaste	KUVAKE	Avalik sektor	Sport
L	26.04	11.00	Sibulatee KALApuhvetite päev	1200	Üle kogu valla	MTÜ Sibulatee	Kolmas sektor	Kogukond
L	26.04	12.00	Kogupere päev otsa talus - laevukeste võistlus	22	Koosa	MTÜ Elamuste Korraldamine	Kolmas sektor	Kogukond
T	29.04	10.00	Pala Cup koolispordi 3x3 minikorvpallis	21	Pala	Anna Haava nim Pala Kool	Avalik sektor	Sport
T	29.04	18.00	Kodavere kiäle kuul	9	Internet	Kodavere Pärimuskeskus MTÜ	Kolmas sektor	Koolitus
K	30.04	16.00	Juhan Liiv 161	55	Alatskivi	Juhan Liivi muuseum	Avalik sektor	Kirjandus
R	02.05	13.00	Lillemaalide näituse avamine	19	Kolkja	KUVAKE	Avalik sektor	Näitus
R	02.05	17.00	Siiri Ušakova näituse avamine	30	Alatskivi	Siiri Ušakova	Eraisik	Näitus

L	03.05	19.00	Stiilipidu 60–70-ndad	40	Alatskivi	Alatskivi Mõisamaised OÜ	Eraettevõtted	Pidu
P	04.05	14.00	Lendteatri etendus "Ühesugune õnn"	37	Pala	KUVAKE	Avalik sektor	Teater
T	06.05	18.00	Kodavere kiäel kuul veebin	6	Internet	Kodavere Pärimuskeskus MTÜ	Kolmas sektor	Koolitus
K	07.05	9.15	Lasteetendus "Villu Vanka"	39	Pala	KUVAKE	Avalik sektor	Teater
K	07.05	14.30	Kinokolmapäev Alatskivi lossikinos. Muusikutest vennad Tarmo ja Toomas Urb tõsielufilmis „Päikese kodanik“.	10	Alatskivi	Alatskivi Maanaiste Selts MTÜ	Kolmas sektor	Kino
R	09.05	21.00	Emadepäeva pidu	46	Ranna	KUVAKE	Avalik sektor	Pidu
L	10.05	11.00	Emadepäeva õpituba: martsipan	13	Koosa	KUVAKE	Avalik sektor	Koolitus
P	11.05	10.00	Josephine lillepidu	500	Alatskivi	SA Alatskivi Loss	Avalik sektor	Kogukond
P	11.05	11.00	Tartu Spanjeliklubi Match Show	550	Alatskivi	MTÜ Tartu Sanjelklubi	Kolmas sektor	Näitus
E	12.05	11.00	Unejuttude nädal 12.-15.mai	32	Kolkja	KUVAKE	Avalik sektor	Kirjandus
T	13.05	10.00	Peipsiääre valla koolispordi MV kergejõustik 6.-9. kl.	42	Alatskivi	KUVAKE	Avalik sektor	Sport
K	14.05	10.00	Tervisepäev. Veenide tervishoid. Loeng, toodete tutvustus jm	15	Pala	KUVAKE	Avalik sektor	Koolitus
K	14.05	19.00	Fitness treeningpäev - zumba	10	Kolkja	KUVAKE	Avalik sektor	Sport
R	16.05	19.00	Etendus "Õnnesoovid"	18	Pala	KUVAKE	Avalik sektor	Teater
L	17.05	11.00	Tervisematkade sarja jalgrattamatk Välgil ja Padakõrve radadel	10	Vara	KUVAKE	Avalik sektor	Sport
L	17.05	18.00	Muuseumiöö "ÕOS ON RAAMATUT!"	40	Alatskivi	Juhan Liivi muuseum	Avalik sektor	Kirjandus
L	18.05	13.00	Eesti Raamatu Aastale pühendatud sari „Kodavere kant kirjasõnas IV“	21	Pala	Kodavere Pärimuskeskus MTÜ	Kolmas sektor	Kirjandus
K	21.05	18.00	Dubai šokolaadi töötuba	20	Vara	KUVAKE	Avalik sektor	Koolitus
R	23.05	14.00	Fränk; Flow	108	Pala	KUVAKE	Avalik sektor	Kino
K	28.05	18.00	Lossijärve kevadjooks ja käruorienteerumine	63	Alatskivi	KUVAKE	Avalik sektor	Sport
P	01.06	11.00	Pala lastelaat ja mängupäev	88	Pala	MTÜ Pala Laste Heaks	Kolmas sektor	Kogukond
P	01.06	12.00	Lastekaitsepäeva tähistamine	68	Kolkja	KUVAKE	Avalik sektor	Kogukond
L	07.06	16.00	Kodavere tantsupidu	550	Pala	KUVAKE	Avalik sektor	Rahvakultuur
P	08.06	17.00	Kodavere suvehooaja avamine / mudemuusika kontsert	38	Pala	Kodavere Pärimuskeskus MTÜ	Kolmas sektor	Kontsert
E	09.06	12.00	Õpilaste tänuüritus	110	Alatskivi	Peipsiääre Vallavalitsus / KUVAKE	Avalik sektor	Pidu
L	14.06	11.00	Sibulatee õuemüügipäev	200	Üle kogu valla	MTÜ Sibulatee	Kolmas sektor	Kogukond
P	15.06	11.30	Laulupeo tule tseremoonia	150	Alatskivi	KUVAKE	Avalik sektor	Rahvakultuur

R	18.06	19.00	Etendused "ÕÕ õigus" (6 etendust)	880	Alatskivi	SA Alatskivi Loss	Avalik sektor	Teater
K	18.06	17.00	Tubin 120 Näituse avamine	23	Alatskivi	Juhan Liivi muuseum	Avalik sektor	Näitus
R	20.06	11.00	Lusikapidu	41	Koosa	Peipsiääre Vallavalitsus / KUVAKE	Avalik sektor	Pidu
L	21.06	11.00	Peipsiääre valla suvepäevad - suvine perepäev	200	Alatskivi	KUVAKE	Avalik sektor	Sport
L	21.06	14.30	Kogupere jaanipäev- alkoholivaba	80	Koosa	MTÜ Elamuste Korraldamine	Kolmas sektor	Pidu
L	21.06	18.00	Vara mõisapargi jaanituli	370	Vara	MTÜ Vara Maarahva Selts	Kolmas sektor	Pidu
P	22.06	19.00	Peipsiääre valla suvepäevad - valla jaanituli	1500	Koosa	KUVAKE	Avalik sektor	Pidu
E	23.06	15.00	Peipsiääre valla suvepäevad - Võidutule jagamine kodusse	50	Alatskivi	Peipsiääre Vallavalitsus / KUVAKE	Avalik sektor	Kogukond
E	23.06	20.00	Kallaste jaanituli	150	Kallaste	KUVAKE	Avalik sektor	Pidu
T	24.06	16.00	Assikvere jaanituli	84	Assikvere	Assikvere Hariduselts MTÜ	Kolmas sektor	Pidu
L	05.07	20.00	Vene jaanipidu	400	Kolkja	KUVAKE	Avalik sektor	Pidu
K	09.07	19.00	Kaldakaare rahvapidu	200	Kallaste	KUVAKE	Avalik sektor	Pidu
L	12.07	10.00	Alatskivi vanavaralaat	2000	Alatskivi	OÜ Islamel	Eraettevõtted	Laat
R	18.07	9.00	Rally Estonia 2025	6000	Üle kogu valla	Estonian Autosport Events MTÜ	Kolmas sektor	Sport
R	18.07	18.00	Sisevete festival	800	Kallaste	KUVAKE	Avalik sektor	Kontsert
L	19.07	18.00	Retropidu "Retrolaks"	18	Kokora	MTÜ Kokora Kandi Külaselts	Kolmas sektor	Pidu
P	20.07	16.00	"Mõnus veeremine rattaga" Rauno Rauaga	12	Vara	KUVAKE	Avalik sektor	Sport
L	26.07	11.00	Rannapidu Kallastel	260	Kallaste	KUVAKE	Avalik sektor	Kogukond
P	27.07	13.00	CFMOTO DAY Baltic 2025	1500	Pala	CFMoto Estonia	Eraettevõtted	Pidu
R	01.08	18.00	Etendus suveterrassil "Kapten võtab naise"	37	Pala	KUVAKE	Avalik sektor	Näitus
L	02.08	10.00	Grävely	200	Nõva	MTÜ Spordihetk	Kolmas sektor	Sport
N	07.08	12.00	Suvine lillenäitus		Pala	KUVAKE	Avalik sektor	Näitus
L	09.08	10.00	Rannakäsiipalli EMV etapp	330	Alatskivi	SK Juku / KUVAKE	Muu	Sport
L	09.08	16.00	Eesti Kirjanik 2025	110	Alatskivi	Juhan Liivi muuseum	Avalik sektor	Kirjandus
L	09.08	20.00	Terrassiõhtu. Sulnis romantiline tantsuõhtu	29	Pala	KUVAKE	Avalik sektor	Pidu
L	09.08	11.00	Kokora kodukandi lastefestival	63	Kokora	MTÜ Kokora Kandi Külaselts	Kolmas sektor	Kogukond
R	15.08	21.30	Õökino Patal	16	Pala	KUVAKE	Avalik sektor	Kino

L	16.08	10.00	Vara vuti cup	118	Vara	KUVAKE	Avalik sektor	Sport
L	16.08	13.00	Folklooripidu	37	Assikvere	Assikvere Haridusselts MTÜ	Kolmas sektor	Pidu
R	22.08	20.00	Suvelõpupidu	83	Koosa	KUVAKE	Avalik sektor	Pidu
L	23.08	10.00	Alatskivi tänavakoss	40	Alatskivi	KUVAKE	Avalik sektor	Sport
L	23.08	11.00	Festival "Peipsi filmiradel"	34	Ranna	Marinel OÜ	Eraettevõtted	Kino
P	24.08	17.00	Murdeuusika kontsert	55	Pala	Kodavere Pärimuskeskus MTÜ	Kolmas sektor	Kontsert
P	24.08	19.00	Fitness treeningpäev	11	Koosa	KUVAKE	Avalik sektor	Sport
L	30.08	11.00	Kallaste kala- ja sibulalaat	5400	Kallaste	Ronanor OÜ	Eraettevõtted	Laat
L	06.09	11.00	Tervisematkad 2025 - süstamatk Peipsi järvel	30	Kallaste	KUVAKE	Avalik sektor	Sport
K	10.09	18.00	Dubai šokolaadi töötuba #2	12	Vara	KUVAKE	Avalik sektor	Koolitus
L	13.09	11.00	Sibulatee puhvetite päev	5000	Üle kogu valla	MTÜ Sibulatee	Kolmas sektor	Kogukond
P	14.09	14.00	Vestlusring pärimusmeditsiinist	21	Pala	Kodavere Pärimuskeskus MTÜ	Kolmas sektor	Koolitus
L	20.09	11.00	Maal elamise päev	100	Kallaste	Peipsiääre Vallavalitsus / KUVAKE	Avalik sektor	Kogukond
E	22.09	10.00	Fotonäitus Ajatud raamid - Janar Kull		Pala	KUVAKE	Avalik sektor	Näitus
T	23.09	11.00	Vahva rahva kool	40	Koosa	Peipsiääre Vallavalitsus / KUVAKE / Peipsiääre valla keskraamatukogu	Avalik sektor	Koolitus
K	24.09	10.00	Lasteaedade spordipäev	97	Kolkja	KUVAKE	Avalik sektor	Sport
R	26.09	19.00	Lossiõhtusöök	64	Alatskivi	SA Alatskivi Loss / Alatskivi Lossi Restoran ja Sviidid	Muu	Õhtusöök
P	28.09	12.00	Sibulatee Sügisjooks	242	Varnja	MTÜ Elamuste Korraldamine / KUVAKE	Muu	Sport
K	01.10	17.00	Juhan Liivi Muuseum 37	38	Alatskivi	Juhan Liivi muuseum	Avalik sektor	Kirjandus
N	02.10	19.00	Jõusaali näidistreening	5	Pala	KUVAKE	Avalik sektor	Sport
L	04.10	11.00	Suur rühmatreeningute päev	15	Alatskivi	KUVAKE	Avalik sektor	Sport
L	04.10	12.45	Vara kirikukontsert	14	Vara	MTÜ Vara Maarahva Selts	Kolmas sektor	Kontsert
P	05.10	17.00	Festival TubIN. Vennad muusikas - Pärt ja Tubin	110	Alatskivi	Festival TUBIN ja Heino Elleri Muusikakoo	Muu	Kontsert
E	06.10	19.00	Kambja etendus "Mehed ei nuta"	68	Pala	KUVAKE	Avalik sektor	Teater
T	07.10	18.00	Peipsiääre valla õpetajate tänuüritus	90	Kolkja	Peipsiääre Vallavalitsus / KUVAKE	Avalik sektor	Pidu
R	10.10	20.00	Tantsuga uude hooaega! Tantsuõhtu	25	Pala	KUVAKE	Avalik sektor	Pidu
T	14.10	11.00	Vahva rahva kool	54	Alatskivi	Peipsiääre Vallavalitsus / KUVAKE / Peipsiääre valla keskraamatukogu	Avalik sektor	Koolitus

L	13.12	13.00	Vanausuliste köök. Präänikute valmistamine ja kaunistamine ning vanausuliste keedusuhkur.	15	Kolkja	MTÜ Sibulatee	Kolmas sektor	Koolitus
L	13.12	12.00	Lumelinna ehitus	22	Koosa	MTÜ Elamuste Korraldamine	Kolmas sektor	Kogukond
P	14.12	11.00	Alatskivi jõulumaa	60	Alatskivi	Alatskivi Maanaiste Selts MTÜ	Kolmas sektor	Kogukond
P	14.12	11.00	III advendi töötuba - jõuluseadete valmistamine	11	Koosa	KUVAKE	Avalik sektor	Koolitus
P	14.12	15.00	Kodavere Pärimuskeskuse 7. sünnipäev	42	Pala	Kodavere Pärimuskeskus MTÜ	Kolmas sektor	Pidu
E	15.12	10.00	Kino. animafilm "Peetrikese jõulurobot" Iris Leid "Kõige mõjuvam kõne on silmakõne.	50	Pala	KUVAKE	Avalik sektor	Kino
K	17.12	18.00	Lühike pilk on tihti terve raamat" näituse avamine.	6	Vara	KUVAKE	Avalik sektor	Näitus
L	20.12	12.00	Kallaste jõulumaagia laat	110	Kallaste	Ronanor OÜ	Eraettevõtted	Laat
L	20.12	19.00	Aastalõpupidu	60	Kolkja	KUVAKE	Avalik sektor	Pidu
P	21.12	12.00	Jõulumaa Otsa Talus	42	Koosa	MTÜ Elamuste Korraldamine	Kolmas sektor	Kogukond
N	25.12	16.00	Jõulupidu lastele	62	Kolkja	KUVAKE	Avalik sektor	Pidu
L	27.12	19.00	Peipsiääre valla aastalõpupidu	180	Vara	KUVAKE	Avalik sektor	Pidu
L	27.12	16.00	Aastalõpupidu	32	Assikvere	Assikvere Haridusselts MTÜ	Kolmas sektor	Pidu
K	31.12	20.00	Uusaasta pidu	44	Ranna	KUVAKE	Avalik sektor	Pidu
K	31.12	23.00	Aastavahetuse disco	68	Kolkja	KUVAKE	Avalik sektor	Pidu
K	31.12	23.00	Uue aasta pidu	24	Kallaste	KUVAKE	Avalik sektor	Pidu

SUMMARY

Analysis of Cultural Participation and Cultural Events in Peipsiääre Municipality in 2025

This master's thesis examines the structure and dynamics of cultural participation in Peipsiääre municipality by analysing cultural events that took place in 2025. The study aims to understand how different factors—such as timing, location, type of event and organiser—interact and influence cultural participation at the local level. The research is based on a quantitative analysis of a dataset comprising 203 cultural events and 40,699 participants, providing a comprehensive overview of cultural life in a small municipality context.

The theoretical framework of the thesis combines perspectives from cultural policy, cultural participation and event studies. Cultural participation is viewed as a multidimensional phenomenon influenced by both individual and structural factors, including cultural capital, accessibility and social conditions. Cultural events are approached as key instruments of cultural participation, functioning simultaneously as social, cultural and economic mechanisms. Previous research has highlighted their role in strengthening social cohesion, supporting local identity and contributing to regional development, which provides the conceptual basis for this study.

The empirical part of the thesis is based on secondary data collected from the municipality's event management practices. The dataset includes detailed information about each event, such as date, time, location, organiser, category and number of participants. The data were cleaned, categorised and analysed using Microsoft Excel, primarily through pivot tables and descriptive statistical methods. The analysis focuses on identifying patterns in event distribution and participation, as well as relationships between different variables.

The results demonstrate that cultural participation in Peipsiääre municipality is unevenly distributed and highly dependent on specific factors. A significant

proportion of participation is concentrated in a small number of large-scale events, which attract a substantial share of the total audience. This creates a situation where the average number of participants per event is relatively high, while the median remains considerably lower, indicating strong variation in event scale.

Temporal analysis reveals clear patterns in participation. Cultural events are more frequent and better attended during weekends and evening hours, reflecting the influence of people's time availability. Seasonal variation is also evident, with a strong concentration of events and participants during the summer months, particularly in July, August and September. These findings confirm the importance of temporal accessibility in shaping cultural participation.

Spatial analysis shows that cultural events are not evenly distributed across the municipality. Certain areas function as cultural centres with higher event frequency and participation levels, while others host fewer and smaller-scale events. However, large events can attract participants from across different regions, partially balancing spatial inequalities.

The analysis of organisers highlights the importance of a multi-sectoral cultural system. Public sector organisations, particularly the municipal cultural centre (KUVAKE), play a central role in ensuring the continuity and accessibility of cultural events. At the same time, third sector organisations contribute significantly to community-based cultural activities, while private sector actors are often responsible for large-scale, high-attendance events. This division reflects different functional roles within the cultural ecosystem.

Event type analysis further demonstrates that participation is unevenly distributed across categories. Some event types, such as community events, fairs and sports events, attract large audiences, while others, such as exhibitions or literary events, tend to remain smaller in scale. This highlights the diversity of cultural participation patterns and the varying roles of different event types.

Overall, the findings confirm that cultural participation at the local level is shaped by the interaction of multiple factors rather than a single determinant. Time, place, organiser and event type all contribute to participation patterns, and their combined effect determines the overall structure of cultural life in the municipality.

The study also reflects critically on its methodology. While the use of a comprehensive dataset allows for a detailed quantitative analysis, the reliance on secondary data limits the ability to assess qualitative aspects of cultural participation, such as participant experience or motivations. Future research could complement these findings with qualitative methods, such as interviews or surveys, to provide a deeper understanding of cultural engagement.

In conclusion, the thesis demonstrates that cultural events play a crucial role in shaping cultural participation in Peipsiääre municipality. The results provide valuable insights for cultural management and policy, highlighting the importance of data-driven decision-making in planning and organising cultural activities. The findings also suggest that a balanced cultural ecosystem—combining regular community-based events with larger-scale attractions—is essential for supporting both accessibility and participation in local cultural life.

Lihtlitsents lõputöö reprodutseerimiseks ja üldsusele kättesaadavaks tegemiseks

Mina, Kristjan Kallavus,

(autori nimi)

1. annan Tartu Ülikoolile tasuta loa (lihtlitsentsi) minu loodud teose

**Kultuurisündmuste roll kohaliku kultuurielu ja kultuuriosaluse kujundamisel
Peipsiääre valla näitel,**

(lõputöö pealkiri)

mille juhendaja(d) on **Mervi Raudsaar,**

(juhendaja nimi)

reprodutseerimiseks eesmärgiga seda säilitada, sealhulgas lisada Tartu Ülikooli digitaalarhiivi kuni autoriõiguse kehtivuse lõppemiseni;

2. annan Tartu Ülikoolile loa teha punktis 1 nimetatud teos üldsusele kättesaadavaks Tartu Ülikooli veebikeskkonna, sealhulgas digitaalarhiivi kaudu Creative Commons'i litsentsiga CC BY NC ND 4.0, mis lubab autorile viidates teost reprodutseerida, levitada ja üldsusele suunata ning keelab luua tuletatud teost ja kasutada teost ärieesmärgil, kuni autoriõiguse kehtivuse lõppemiseni;

3. olen teadlik, et punktides 1 ja 2 nimetatud õigused jäävad alles ka autorile;

4. kinnitan, et lihtlitsentsi andmisega ei riku ma teiste isikute intellektuaalomandi ega isikuandmete kaitse õigusaktidest tulenevaid õigusi.

Kristjan Kallavus

08.05.2026