

ÄRATRÜKK

# MUISTSE EESTI LINNUSED

1936.—1938. A. UURIMISTE TULEMUSED

*M. SCHMIEDEHELM*

*KUUSALU PAJULINN*

*LA FORTERESSE DE PAJULINN A KUUSALU*



ÕPETATUD  
EESTI SELTS  
— 1838 —

TARTUS

---

Õ P E T A T U D E E S T I S E L T S

1 9 3 9

AKM

1821



# K U U S A L U P A J U L I N N

**K**uusalu kihelkond, mille tänapäevases keskuses asetseb nn. „Pajulinn“ ehk „Linnapao“, moodustas nooremal raua-ajal (800—1200 p. Kr.) ühes suurema osaga Jõelähtme ja Harju-Jaani kihelkonnast muistse Räpälä kihelkonna, nagu seda teame Põhja-Eesti ristimise puhul 1219.—20. a. koostatud Taani Hindamisraamatu kohanimistu järele. See kihelkond oli ühtlasi idapoolsemaks osaks muistses Räväläs vastu Virumaad.

Kõrvalolev kaart joon. 75 selgitab Kuusalu looduslikke olusid. Kaardil valgeksjätud põllumaad levivad peale mõne väiksema eraldiseisva lapikese siin kihelkonna keskuses, kummalgi pool Tallinna-Narva maanteed, ühise suure, läänest itta suunatud pikliku saarena, mida piiravad rabad ja metsad. Iseloomult on need alad tüübilised loopealsed suhteliselt õhukese, kuid siiski viljakasvuks eduga kasutatava mullakattega. Neid kandev paelava jätkub mere suunas põhja poole, esinedes seal kohati kõrge, järsu pangana, nii Valkla ja Mäepää juures, ning kolme suurema neemiku näol Kuusalu-Tsitre vahel; kohati kaob aga paas mullakihtide alla, alanedes libamisi ja sulades rannikumaaga. Seda viimast kui ka loopealsete kõrgemaid tippe kasutatakse vaid heina- ja karjamaaks. Idast, kagust ja lõunast piiravad kihelkonda metsad ja rabad, millest suurimad on Koitjärve ja Kõnnu Suurraba kagus, vastu nüüdse Ambla kihelkonna piiri, ja Hara Suursoo kirdes. Need metsaalad on tänapäevalgi asustatud üsna hõredalt ja nende lahutav osa oli muiste muidugi märksa suurem. Lääneski läbib Tallinna poolt tulev maantee Kaberla ja Valkla vahel kitsamat metsavöödet, nii et meid huvitav piirkond on ka siitpoolt looduslikult muust maailmast eraldatud. Seetõttu on väga tõenäone dr. P. Johanseni väide, et muistne Räpälä kihelkond jagunes tegelikult kahte kaunis iseseisvasse ossa, nagu seda teame mõne teisegi Muinas-Eesti kihelkonna kohta<sup>1</sup>. Räpälä idapoolsemaks osaks oligi kirjeldatud loomulikkude piiridega lahutatud Kuusalu ala. Sellele muistegi suhteliselt eral-



15860

datud asendile Rápäläs viitab Johanseni arvates ms. asjaolu, et Kuusalusse ehitati tõenäoselt juba enne 1220. a. iseseisev kirik.

Tihedasti koondunud põllulagedad tähistavad ühtlasi tihedat asustuspiirkonda. Kaardile joon. 75 on märgitud Taani Hindamisraamatu järgi Kuusalu külade kohta nende adramaade arvud muinasaja lõpul. Ja selle andmeil oli Valklas 46 adramaad, Kuusalus 25, Kiiul (mis tegelikult koosnes kolmest külast — Kiiu, Mäepää ja Pirsuhallika) kokku 30 jne. Need on silmatorkavalt suured arvud võrreldes teiste Rävälämaa osadega. Kui arvestada P. Johanseni andmete järgi iga adramaa kohta, mis vastas n. ö. „normaaltalule“, 6—8 elanikku, siis saame üldnimetatud kolme suuri küla kohta 600—800-pealise elanikkonna, seega tolle aja oludes võrdlemisi suure rahvarikkuse, mis pidi põhjenema kindlail majanduslikel eeldusil. Peale rahuldava põllumajandusliku tulu soodustas Kuusalu jõukust ka veel mere lähedus. Nii hooajati kõrvaltööna harrastatav kalapüük kui ka eriti merekaubandus andsid lisatulu. Siin tuli kasuks heade sadamate olemasolu Salmistus ja Tsitres, mida tänapäevalgi kasutatakse. Salmistu kohta on teada, et seda sadamat tarvitasid tolle aja kombe kohaselt, kus rannikumaad olid alles pidevalt asustamata, üldnimetatud kolm suuri küla: Kuusalu, Kiiu ja Valkla, mistõttu neid tuleb lugeda ühte suursaraskonda kuuluvaks. Merekaubandus haaras eeskätt Soomet, kus leiti turgu näit. ülejäänud viljatagavaradele. Sadamatega oli tõenäoselt ühenduses ka Rävälämaa keskkohast, Lindanisast (Tallinnast), lähtuv suur tee — praegune Tallinna-Narva maantee. On arvatud, et see tee tol ajal lõppeski metsapiirkonnaga kuskil Kahala järve taga vastu Virumaad. Tähtsam ühendustee Tallinnast Virumaale kulges muinasaja lõpul lõuna poolt, nüüdse Kose kihelkonna ja Põhja-Järva kaudu. Kuid peab siiski arvama, et Kuusalulgi oli rannikut mööda mingisugune ühendus Virumaaga, kuigi sel teel vahest polnud sama tähtsust kui lääne poole, nüüdse Tallinna suunas viival maanteel. Peale mainitud teede pidi muidugi olema veel väiksemaid kohaliku tähtsusega teid; nii oli kindlasti Salmistu sadam ühendatud mingisuguse tee kaudu oma tagalaga; edasi teame Taani Hindamisraamatust, et ristimist toimetav preester, kes oli oma lähtekohaks valinud Kuusalu, liikus siit mitte ainult lääne- ja idasuunas, vaid ka kagusse, Hirvli ja Sigula küla poole.

Asjaolu, et Kuusalu küla oli oma piirkonnas teede sõlmkohaks, selgitabki, et viimasest pidi kujunema mingi kohalik keskus. Heites pilku muinasjäänuste



1 Soo, mets ja niit. 2 Põld. 3 Muistne tee, küla ja sadam. 4 Linnus. 5 Noorema rauaaja kalme  
 6 Noorema rauaaja üksikleid. 7 Mündileid. 8 Ohvrikivi või ohvrikivi ase. 9 Ohvriallikas.  
 Külade nimede alla märgitud adramaade arv.

Joon. 75. Kuusalu linnuse ümbruskond.

levikule Kuusalu ümbruskonnas, näeme kaardil joon. 75, et eriti rohkesti on Kuusalu küla piirsesse kogunenud eeskätt usundilise eluga seotud muistiseid. Siin on olnud vähemalt kümme ohvrikivi, millest mõned alles, teised juba hävitatud. Kõige tuntum neist on nn. Lauritsakivi, millele raiutud peale tavaliste lohukeste ohvriandide jaoks veel Püha Laurentsiuse — Kuusalu kiriku kaitsepühaku — sümbolised tunnusmärgid, käärid ja rest, tema märtrisurma tähistamiseks. See on huvitav näide pagana- ja ristiusu kokkusulamisest. Samuti pole muidugi ka juhus, et taanlased rajasid kiriku just Kuusalusse, mis oli juba







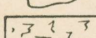
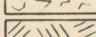
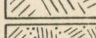

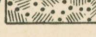
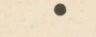
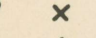
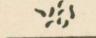
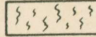
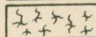


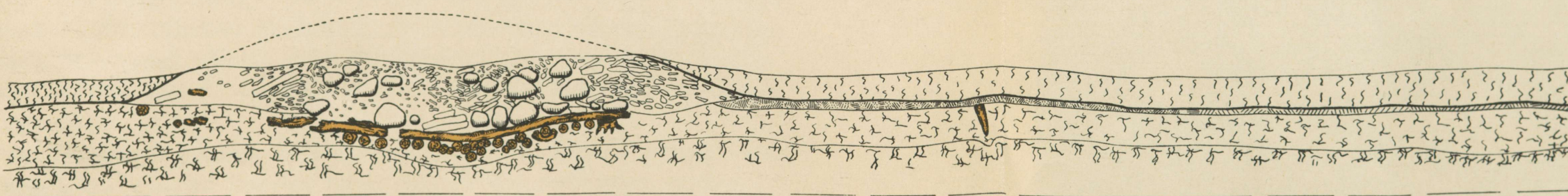
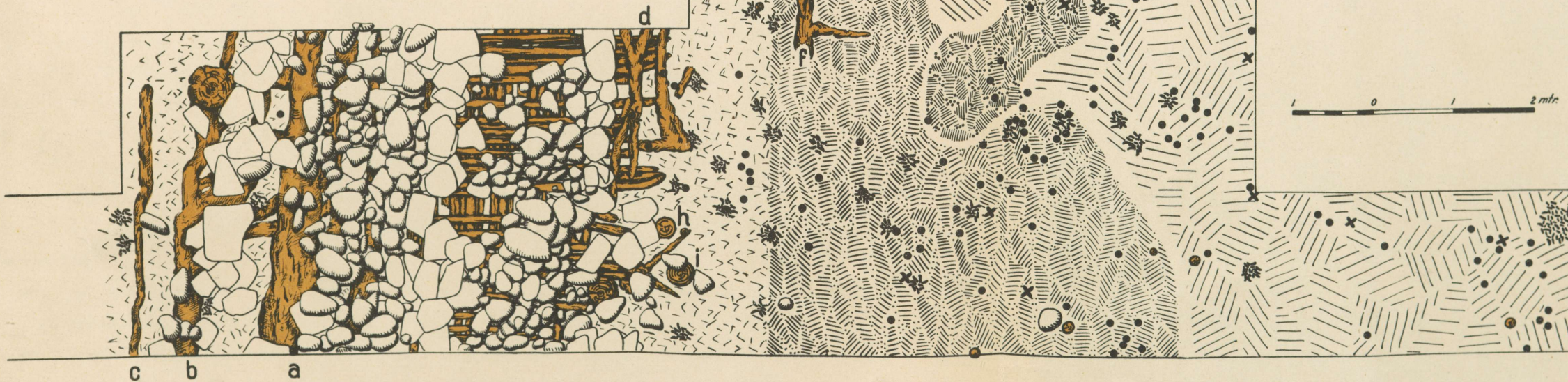
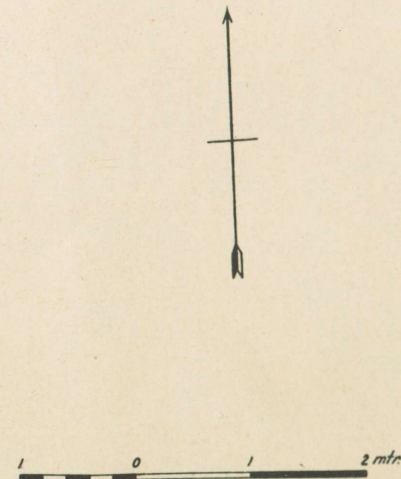
Joon. 76. Kuusalu soolinnus õhust (Lennuväe ülesvõte, põhja poolt). Kaevatud ala piiratud valge joonega.

vanast ajast saadik usundilise elu keskuseks. Tõepoolest me ei näe üheski teises Kuusalu kihelkonda kuuluvas külas sarnast usundiliste muististe koondumist, nagu Kuusalus endas, kuigi neid on mujalgi rohkesti, samuti nagu on ka ebamääraseid andmeid nii mõnegi hävimisest. Peale mainitud ohvrikivide on Kuusalus veel ohvriallikas „Silmaallikas“ kahe ohvrikivi kõrval ja räägitakse mitmest ligiduses olnud hiiepaigast, hiiesalust. On huvitav, et rahvapärane etümoloogia tahab tuletada Kuusalu nimegi (mida koha peal hääldatakse Kuussalu) „kuuest salust“ ja näidatakse nende kuue hiiesalu oletatavaid asupaiku

# KUUSALU.

## Kaevamisplaan.

- 1  Vallialuseid palke
- 2  Puujäänuseid
- 3  Puukänd
- 4  Post ja vai
- 5  Raudkivi
- 6  Paeplaat
- 7  Paeklibu
- 8  Põlenud kultuurkiht
- 9  " viljaterad
- 10  " " ja herved
- 11  Savinõutükke
- 12  Metall- ja muud leiud
- 13  Luujäänuseid
- 14  Kultuurkihile pealekasvanud turvas (löikel)
- 15  Turvas kultuurkihi all (löikel)
- 16  " " " " " "



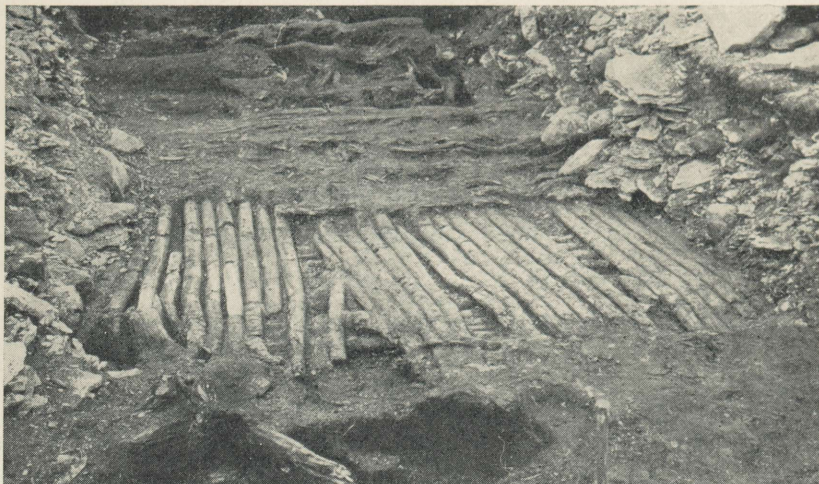


— kõik linnuse ümbruskonnas. Tegelikult põhineb kihelkonna nimetus, nagu mag. P. Ariste lahkesti autorile teatanud, „kuusesalul“.

Kuusalu-Kiiu-Valkla suursaraskond vajas muidugi organiseeritud kaitset välise vaenlase vastu, eriti oma sadama kaitsmiseks, ja oli küllalt tugev selle teostamiseks, ühisettevõttena linnuse ehitamiseks. See linnus, mida näeme lennuülesvõttel joon. 76, erineb oma iseloomult enamikust teistest Eesti linnustest. Ta asub Kuusalu kirikust 0,75 km põhja pool, nüüdse Kiiu valla Tatsu-Mardi talu maal. Kuusalu aleviku juures algab oja, mille org laieneb küla ja aleviku vahelisel alal väikeseks katlasarnaseks, längus kallastega sooks keset kõrgeid, kuivi põllumaid. Maantee kohal, Kuusalu küla juures, kitseneb soo ning jätkub siit kitsama ribana põhja poole. Uuemal ajal on seda sood kraavitatud ning ojagi juhitud kraavidesse; seetõttu on võimalik seda ala nüüd kasutada kultuurheinamaaks, samuti on tehtud katseid künda seda põllukski. Soo keskele, Tallinna-Narva maanteest umb. 200 m lõunasse ja Kuusalu küla alevikuga ühendavast teest ligi samapalju itta, ongi ehitatud meid siin huvitav linnus, mille rahvapärased nimetused „Linnapao“, „Linnapaju“, „Pajulinn“ mag. P. Ariste seletuse järele omakorda viitavad linnuse asupaigale. Nimelt ei tule neid nimetusi ühendada, nagu tegi seda näiteks J. Jung<sup>2</sup> ja teised, ei pajupuu ega ka pagemisega, nii lähedane kui viimane seletus tundubki, vaid mag. P. Ariste järele peitub neis nimetuis vana sõna padu, pado (< pato), gen. pao, murdeliselt ka paju, mis Wiedemanni sõnastiku järele tähendab „madalat, vesist, soist maad“. „Linnapao“, „linnapaju“ oleks seega ei midagi muud kui „linnusesoo“.

Kuigi linnuse rajamise ja kasutamise ajal soo võis olla vähe kuivem kui uue-  
mal ajal enne kraavitamist, oli soine ala valitud nimelt linnuse kaitse seisukohalt, et raskendada juurdepääsu. Soosaarte kasutamine pelgupaikadeks on Eestis üsna tavaline nähtus; soolinnuseid on meil aga veel ainult üks kindel, nimelt Alulinn Lüganuse kihelkonnas, mis ka oma kujult sarnaneb Kuusalu linnusele. On teateid lähemalt uurimata soolinnuste kohta naabermailtki, nii Ojamaalt ja Põhja-Saksast<sup>3</sup>, kus nad olid aga nähtavasti mõnevõrra teissuguse ehitusviisiga.

On võimalik, et Kuusalu linnuse juurde viis mingisugune pakktee, sest ümbruskonna vanemad inimesed olevat teadnud rada, mille kaudu (kuskilt ida



Joon. 77. Valli puust alusehitis linnuse siseküljelt vaadatuna. Esiplaanil peenemaid palke kahes kihis, taga pool nende otstele laotud kõdunenud puutüvede jäänuseid.

või kagu poolt) olnud võimalik siis, kui soo oli alles kraavitamata, niiskemalgi ajal pääseda linnuse juurde. Kaevamisi pole veel saadud seal toimetada. Mujalt võis aga vanasti linnuse juurde pääseda ainult kuival ajal.

*Linnuse-ehitus.* Linnuseks on ovaalne, madala, keskmiselt 4—5 m laiuse valliga piiratud ala, mis SSW—NNO-suunas on (valli välisjalast välisjalani) 76 m pikk ja risti kuni 50 m lai. Vall tõuseb praegu üle soopinna vaid paarikümne sentimeetri võrra ja poleks üldse märgatav, kui seda ei kataks mullaga segatud paeklibukord, mis kohati paistab muru alt välja, ja võrreldes soopinnaga poleks kogu ulatuses kaetud hoopis kidurama, kuival ajal täitsa kõrbenud, valkja rohuga (vt. lennuülesvõtet joon. 76). Vanemad inimesed mäletavad, et vall olnud varemalt tublisti kõrgem, nimelt umbes rinnakõrgune, kuid sealt on ajajooksul kive ehitiste tarvis ära veetud. Ühes kohas lääneserval teeb vall käänaku sissepoole, mille otstarve esialgu selgitamata; võib-olla on see ühenduses väravakohaga. Valli põhjapoolne ots, mis kuulub Kapa talu maale, on soo kraavitamisel muust linnusest ära lõigatud.

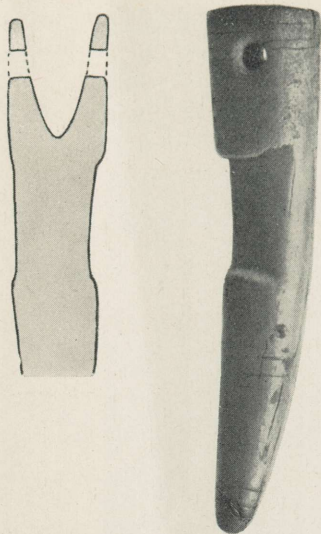
Kaevamised toimusid Kuusalu linnusel 29. VI — 16. VII 1936. a., kusjuures ülesvõtted tegi ja plaanistamisel abiks oli üliõp. E. Saadre. Linnuse kaeva-



Joon. 78. Vaade läbikaevatud vallile välisserva poolt. Näha pealmisest klibukorrast vabastatud kive ja vallialuseid palke. Esiplaanil pahemal valli välisserva alla laotud puutüved.

mist alustati läänepoolsest osast 2 m laiuse ja 24 m pikkuse kraaviga risti läbi valli. Sellest kraavist ulatus väljapoole vaid 6 m pikkune kraaviots, kuna selle muu osa lõikas valli ja linnuse sisepinda. Kaevamisala laiendati valli kohal 4 meetrini ja sisepinnal, valli siseküljel, täisnurkseks 70 ruutmeetriliseks alaks (vt. tahv. X).

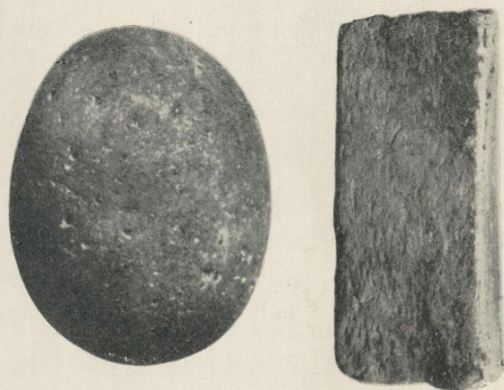
Valliehitus väärrib tähelepanu ja tunnustust oma otstarbekohasuse poolest. Soopind oli loomulikult liiga pehme selleks, et kanda kividest valli raskust, seepärast tuli enne soole ehitada kandepind. Selle mõttega oli vallialusele soole laotud esiteks hagu, millest nüüd oli küll järel ainult mõni üksik oks, käbi või kooretükk; peamiseks aluseks olid aga peenevõitu palgid, mis olid tihedalt laotud üksteise kõrvale kahekordse kihina, nimelt alumine kord piki valli, pealmine risti vallisuunale (tahv. X ja joon. 77, 78). Kirjeldatud „parve“ ladumiseks oli kasutatud männitüvesid, nagu teatab mag. B. Koljo, kes toimetanud ka teiste käesolevas kirjutises esinevate puujäänuste määramisi. Need tüved olid

Joon. 79. Sarvriist.  $\frac{5}{7}$ .

3—4 m pikad, 10—12 sm jämedad, ja tänu niiskele soopinnale haruldaset hästi säilinud, nagu näha juuresolevatelt päevapiltideltki. Kaevandi lõikel on näha, et nad olid kivide raskuse all kõveraks vajunud, kuid sirgusid uuesti, kui nad päevavalgele toodi. Valli välisserva all olev pind, kus latid juba lõppesid, oli kindlustatud suurte, pikuti laotud puutüvedega, milledest paar väga jämedat oli kohe vastu lattide otsi (plaanil a), üks natuke peenem neist umb. meetri võrra väljaspoole (b) ja viimaks üsna valliserva all veelgi peenem tüvi (c). Need olid kõik tublisti kõdunenud, nii et üksikasju ei saanud enam kindlaks teha; võib-olla olid nad maha pandud ühes okstega, sest nende ümber oli rohkesti igasugu risu. Seesmisegi valliserva alla olid pandud pikuti mõned tüved (d).

Ka mõned maharaiutud puude kännud olid jäänud valli alla. Suuremate puude kasvamine soopinnal lasebki oletada, et see linnuse ehitamise ajal pidi olema veidi kuivem kui hiljemini. See võis mag. K. Orviku arvamise järele johtuda üsna juhuslikest parematest vee äravoolu tingimustest.

Kirjeldatud puust alusele oli laotud kive, nimelt servadele ja keskele paeplaatidest midagi müüri- või tarasarnast, kus plaadid olid lapiti üksteise peal; vahed nende tarade vahel olid täidetud suuremate ja vähemate raudkividega ilma erilise korrata. Pealt oli vall nüüd kaetud paeklibu- ja mullaseguse korraga, mis oli valgunud laiali, umb. 1 m kummalegi poole üle kivituumiku äärte. Seda klibustikku algupäraselt võib-olla polnudki vallil sel määral nagu nüüd, vaid see võis osalt tekkida suurematest paeplaatidest ja laiali variseda nii ilmastiku mõjul kui ka valli lõhkumisel inimkäte läbi. Kui ühelt poolt arvesse

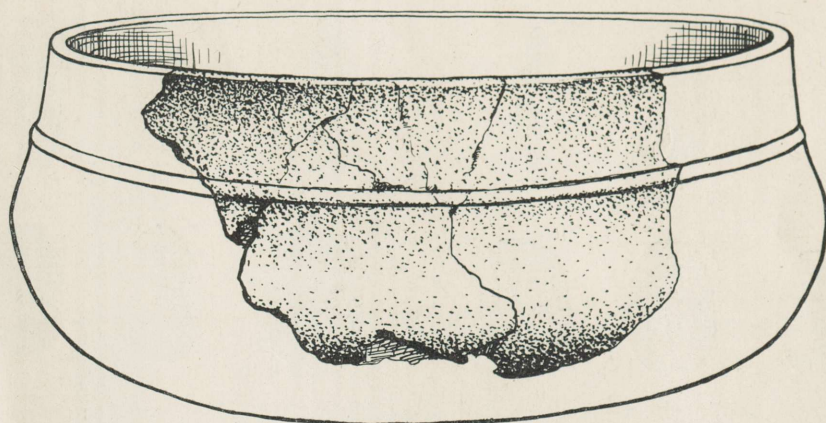
Joon. 80. Jahvatamiskivi ja luisk.  
Umb.  $\frac{3}{5}$  ja  $\frac{5}{6}$ .



Joon. 81. Söestunud rukki- (1), nisu- (2), odra- (3) ja herneteri (4). Suurendatud umb.  $\frac{4}{1}$ .

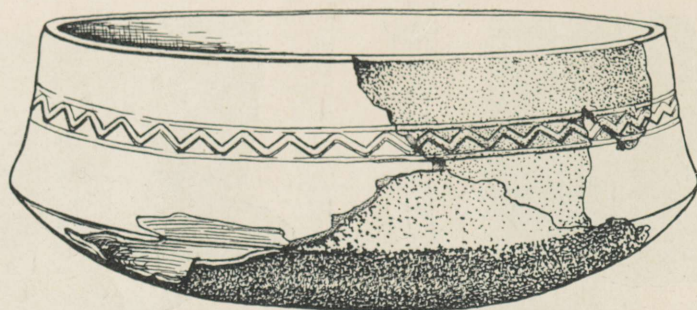
võtta valli lõhkumist ja vajumist ning teiselt poolt algupärase linnusepinna kattumist umb. 30—40 sm paksuse turbakihiga, siis peame kujutama algupärase valli profiili umbes sellisena, nagu see kaevamisplaani lõikel (tahv. X) näidatud katkendliku joonega, nimelt umb. 1,5 m kõrgusena. Võib oletada, et vallil oli algupäraselt veel mõni puust kaitsevarustis nagu teistelgi linnustel, kuid sellest jälgi enam ei leidunud.

Linnuse sisepinna kaevamisel tuli eeskätt eemaldada ülalmainitud pealmine 30—40 sm paksune kiht pruunikat madalsooturvast, mis oli linnusele kasvanud pärast selle mahajätmist. Nii selle kui ka kõik teised siin esinevad geoloogilised kihid määras mag. K. Orviku. Pealmise turbakorra all oligi kultuurikiht, linnuse algupärane pind. Kultuurikiht oli võrreldes teiste linnuste omaga õhu-



Joon. 82. Sileda, hästitöödeldud pinnaga must savinõu.  $\frac{1}{2}$ .

kene, 8—20 sm paks, ja selles ei saadud eraldada mingisuguseid erikihistusi, mis oleksid tunnistanud eri ehitamisjärkudest. See oli väga kompaktne, söejäänustest täiesti must kord, mis võis tekkida ainult suurema tulekahju, linnuse mahapõlemise tagajärjel. Linnusel omal ajal olnud ehitistest oli alles äärmiselt vähe jäänuseid, kuna kõik oli nähtavasti maani maha põlenud. Ehitisjäänuste kindlakstegemist raskendas pealegi asjaolu, et kõigis turbakihtides esines hiljemini linnusel kasvanud ja mahalangenud puude tüvesid, ühtlasi oli see tiheidalt läbistatud nende puude juurtest, mida kõike oli väga raske eraldada oletatavatest ehitiste osadest. Ainult vastu valli oli väga pudedaid jäänuseid palکیدest (e—f), mis olid nähtavasti osaliselt omavahel ühendatud ristpuudega ja jätsid mingisuguse varisenud seinaga mulje. Kas see aga oli puust kaitsevarustise sein vallilt või oli siin tegemist valli varju, linnuse õuepinnale püstitatud ehitisega, seda me kahjuks ei tea. Teistel linnustel esineb nii üht kui teist. Edasi leidis kaevamise piirkonnas terve rida suuremate postide ja vähemate vaiade jäänuseid, mille sügavamal maa sees olevad, tulest puudutamata osad olid hästi säilinud. Needki osutusid männipuuks. Kaks eriti jämedat posti (g, h) olid aetud väga sügavale maa sisse, nimelt kuni 1,90 ja 1,65 meetrini pinnast, nii et ühe alumine ots ulatus kõikidest turbakihtidest läbi nende all 1,85 m sügavusel algavasse järvemuda lademesse. Posti (h) ülemine ots on näha ka ülesvõttel joon. 77, all keskel, etteulatava puujuure kõrval. Selle läheduses olev teine post (i) ulatus aga ainult 80 sm sügavuseni, nagu enamik teisi postegi. Vähemate vaiade

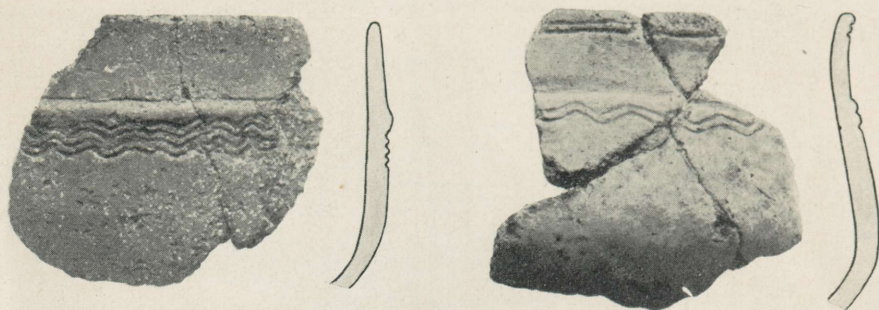


Joon. 83. Sileda, hästitöödeldud pinnaga must savinõu.  $\frac{1}{2}$ .

otsad olid harilikult kirvega teritatud, kuna üks neist oli tahatud neljakandiliseks. Nende asend ja vastastikune suhe ei andnud esialgu kahjuks siiski mingit pilti ehitiste iseloomust ja suuruselt; tuleb ainult loota, et edaspidised kaevamised suuremal pindalal toovad siia valgust.

Mis puutub ehitiste otstarbesse, siis andsid selleks näpunäiteid kultuurkihist saadud leiud. Huvitavamaiks neist osutusid suured söestunud teravilja laded, mis musta 10—20 sm paksuse kompaktse kihina lasusid otse vastu valliserva (vt. tahv. X). Selle kihi looklev piirjoon kui ka vahelduv paksus jättis mulje, et siin oli tegemist kunagi laialivarisenud viljahunnikutega, mida säilitati tõenäoselt valli varjul olevais aitades. Kaugemale linnuse keskkoha poole kui ka selle idakülje valli juures viljateri enam ei leidunud, nagu näitasid paar sinna prooviks tehtud väikest kaevandit. Ühes kohas oli viljateradega segunenud ka rohkesti herneid. Viljaterade hulgas on prof. N. Rootsi ja mag. H. Sutter kindlaks teinud valdavas osas otra, kusjuures paistab, et tavalise kahetahulise odra hulgas oli ka veidi neljatahulist. Üldiselt on terad niivõrd söestunud, et viljaliikide tõugu ei saa enam lähemalt määrata. Peale otrade oli veel ka nisu ja rukkeid (joon. 81). Kaevandiku põhjapoolses otsas leidis viljakorra all rohkesti kasetohtu, mis oli sinna laotud isolatsiooniks niiskuse vastu.

Linnuse sisepinna viljaterade ja muus kultuurkihis olid laialipillatult ka kõik teised leiud peale mõne üksiku luujäänuse ja savinõutüki, mis saadi vallist. Nagu teistelgi linnustel, nii olid siingi kõige sagedamateks leidudeks savinõutükid (plaanil märgitud mustade täppidega), esinedes kas üksikult või sagedasti koos pesadena, nii kuidas nõud olid purunenud. Osalt olid nad pärit nähtavasti lihaastjaist, sest neid leiti mõnikord segamini loomaluudega. Luid esi-

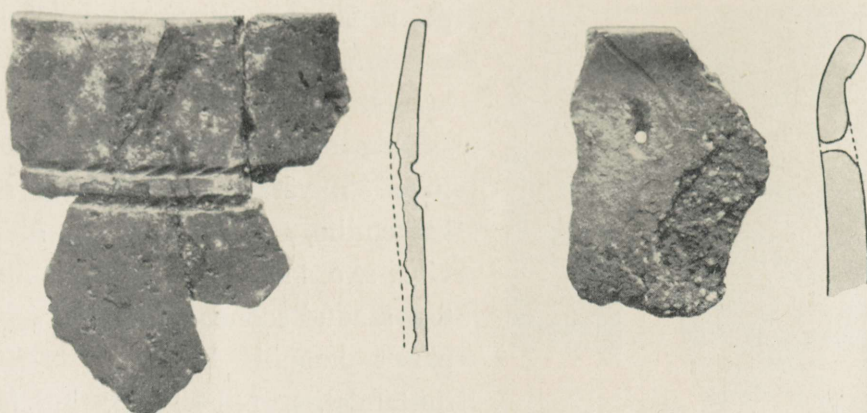


Joon. 84. Laine-kujulise ja siksakk-ornamendiga savinõude ääreesad.  $\frac{2}{3}$ .

nes aga rohkesti ka ilma savinõude jäänusteta kas üksikult või kogudena. Siit leitud loomaluude põhjal on mag. J. Lepiksaar kindlaks teinud kõigepealt veise, vähemal määral ka kodusea, lamba, kitse ja koera, seega ainult koduloomade esinemise.

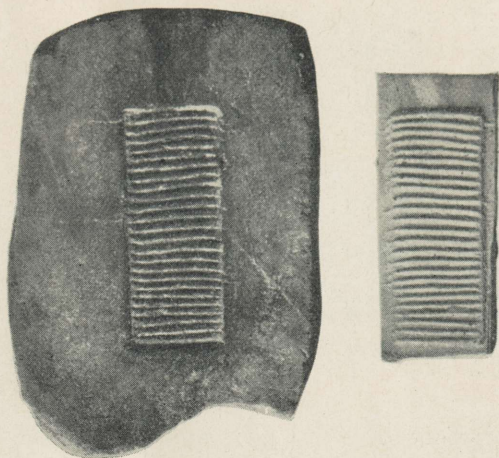
*Keraamika.* Linnusest leitud keraamika pakub kaunis mitmekesist ja huvitavat pilti — vaatamata sellele, et suurim osa savinõudest on purunenud, nii et osaliselt rekonstrueerida õnnestus neist ainult üksikuid. Savinõutükkide hulgas on terve rida õige paksuseinalisi, koredast, suurte liivateradega segatud savist. Vähesese kumeruse järel otsustades on need pärit suurtest nõudest, mis kujult on olnud kas lamedamad kausitaolised või kõrgemad poti- või pangesarnased. Üks säärane on rekonstrueeritud joon. 88. Sellel on suu ümber 1,5 sm laiune lame soon ja ääres kahes kohas (teine neist rekonstrueeritud) kaks väikest augukest. Paariviisi asetatud aukudel võis olla praktiline tähtsus — nende abil näit. oli võimalik nõu tule kohale rippuma panna. Uht teissuguse profiiliga augukest näeme väiksema nõu katkendil joon. 85, paremal. Savinõude äärte läbistamine aukudega on iseendast igivana tehnika. Teistelt linnustelt on läbistatud äärega nõusid Peedult (joon. 66), Irust (joon. 58, ülal keskel) ja Nõo khk. Alt-Laari linnuselt, kusjuures nõude üldkuju ja ääreprofiil võib erineda kõnesoleva nõu omast. Samuti leiame väga sarnast profiili sarnasuguse soonega avause ümber (kuigi säilinud katkendil pole auke) Iru asula keraamika hulgast.

Peale selle lihtsa keraamika on leitud Kuusalu linnuselt ka rohkesti hoopis peenemalt, kujult ja pinna käsitlemisviisilt väga maitsekalt valmistatud nõude



Joon. 85. Nöörornamendiga ja augukesega savinõude ääreosad. 7/10.

jäänuseid, millest on korda läinud rekonstrueerida kaht (joon. 82, 83). Nende materjaliks on peen, hästipõletatud, kõva savimass, musta, läikiva pinnaga. Nad on suurtes joontes mõlemad üht kuju — kausisarnased, kergelt kumera põhja ja natuke sissepoole hoiduvate äärtega; üks neist on ilustatud allpool äärt kahe soonega, teine peale selle siksakk-ornamendiga. Kujult meenutavad need nõud jällegi mõningaid Iru linnuse omi (joon. 30), eriti leidub Iru keraamika hulgas joon. 82 pildistatud Kuusalu nõule väga lähedalt vastavaid ääreosi. Ümariku põhjaga savinõukuju on arvatavasti tulnud meile Ida-Preisist, Läti ja Leedu kaudu, juba eelrooma raua-ajal, s. o. viimastel sajanditel enne Kristuse sündimist. Hiljemini, rooma raua-ajal (0—400 p. Kr.), sai meil tuttavaks Visla suudmel tarvitusel olnud mustapinnaliste nõude tehnika, mis kanti üle ka vanemaile vormidele. Suure konservatiivsusega elasid meil nii vorm kui tehnika edasi ka muinasaja nooremates ajajärgudes. Savinõul joon. 83 ja väiksema, vähe teissuguse profiiliga nõukatkendil joon. 84, paremal, nähtav siksakk-ornament ja sellele lähedane lainekujuline ornament katkendil joon. 84, vasakul, on samuti vana motiiv, mida tuntakse mitmesugusel kujul ja mitmest ajajärgust vähemalt pronksiajast peale. Muinasaja lõpul esineb laineornamenti tihti nn. „slaavi keraamikal“, mille erinevaks tundemärgiks on peale nõude kuju ja ilustamisviisi nende valmistamistehnika, kettal treimine. Kuna treitud keraamika esineb Eestis alates 12. sajandist ja kuna Kuusalu linnusel pole aga leitud ühtki kettal valmistatud savinõu tükki, vaid kõik nõud, ka kõige



Joon. 86. Valem ja sellesse valatud plaadikese jäljend.  $\frac{3}{4}$ .

savinõu Soomest <sup>4</sup>, mis samuti vormitud käsitsi ja millel ühendatud nõör- ja laineornament. See hauast leitud nõu on dateeritav teiste leidude najal 9. sajandisse.

*Muud leiud.* Peale savinõutükkide leiti linnuse sisepinnalt veel mõningaid muid esemeid, mille leiukohad on plaanile märgitud ristikestega. Mainitagu saviaainest valemite (joon. 86) mingisuguste neljakandiliste ja piklikkude, umb.  $4,2 \times 1,7$  sm suuruste, ristsoontega orneeritud metallplaadikese valamiseks, nagu näitab niisuguse jäljend vormi kõrval. Valemil on ühel pool väike lehtrikujuline soon metalli sissevalamiseks. Sellesse valatud eseme külge jäänud nibu viiliti pärast ära. Valatud plaadikesi tarvitati arvatavasti vöönaastudeks või mingisugusteks muudeks pealisteks, olgugi et täpselt sarnaseid mujalt ei ole teada. Tarberiistadest mainitagu kaht lihtsat neljakandilist luisku, millest üks pildistatud joon. 80, paremal, mõned ovaalsed, siledapinnalised kivimunakad arvatavasti jahvatamiseks (joon. 80, pahemal), üks pikergune sarvest riist (joon. 79) ja teise võib-olla samasuguse katkendeid. Siin pildistatud riist on 9,5 sm pikk, vähe kõver, üks ots enam-vähem terav, teine järsku

peenemad, on valmistatud käsitsi, siis osutab see asjaolu, et Kuusalu linnust kasutati kindlasti enne mainitud aega. Lõpuks olgu juhitud tähelepanu veel joon. 85, vasakul, pildistatud savinõukatkendile, mis ilustatud nn. nõörmotiiviga, s. o. kahe nõöri savisse vajutamise teel saadud soonega. See on oma algupäralt koguni kiviaega tagasiulatav ilustamisviis. Nii siksakk- kui laine- ja nõöornamenti leiame jällegi mitmesugustel nõudel Iru linnuselt ja asulast, mis on dateeritud 9.—10. sajandisse p. Kr. Samasse aega kuulub üks huvitav

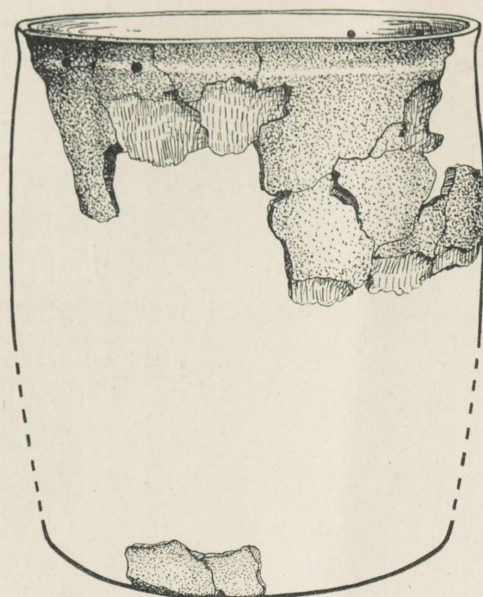


Joon. 87. Klaas- ja emailhelses: esimene tumepruun, silmad punased roheka keskkohaga; teine tumesinine punase ja valge kaarornamendiga. Suurendatud  $\frac{2}{1}$ .

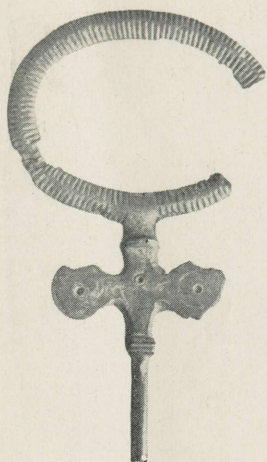
ära lõigatud ja õõnestatud; õõne ääres on vastastikku 2 auku, mille abil riista võis kinnitada mõne õõnesse lastud puu või millegi sellesarnase külge. Natuke allpool auke on riistal ühel küljel madal lai uure nagu selleks, et selle luueseme ümber tõmmatud rihtm maha libisema ei pääseks. Nagu dr. H. Arbman Stokholmist lahkesti autorile teatanud, on sarnanevaid luuesemeid Rootsist tuntud Birka linna leidude seas, mis kuuluvad 9.—10. sajandisse p. Kr. Eestist on väga sarnane ese leitud Viru-Nigula khk. Iila kivist, rikkalikkude panustega varustatud muistse sõduri hauast, mis surnul kaasasolnud saksa mündi järele otsustades kuulub 11. sajandi teise poolde<sup>5</sup>. Selle riista otstarbe kohta ei saa aga esialgu veel midagi kindlat öelda.

Lõpuks on Kuusalu linnuselt leitud veel 2 sulanud tinatükikest ja kaks klaas-helmest. Uks neist (joon. 87, pahemal) on tahuline, tumepruun, ilustatud emailmassist silmadega, millel on rohekas keskus ja selle ümber punane sõõr; teine (joon. 87, paremal) on ümarik, tumesinine, puna-valge kaarornamendiga. Viimane neist on tüübilt väga tavaline meie noorema raua-aja haualeidudes; esimene on haruldasem, ja päris täpset vastet sellele polegi autoril korda läinud leida. Kuid teist värvi täppide ja mügaratega (enamasti küll ümarikkude) helmeste ilustamisviis on iseendast vana, lõunamail juba varem raua-ajal tarvitatud võte. Eestis sarnaseid helmeid ei valmistatud, vaid nad tulid siia sisseveokaubana.

*Linnuse iga.* Kuusalu linnuse kasutamisaaja kindlaksmääramisel võime peale leidude toetuda ka veel soogeoloogia abile. Mag. K. Orviku poolt lahkesti tehtud turbakihtide tolmuterade analüüs on näidanud, et vahenditult kultuurikihi all olev turvas on tekkinud subatlantilise aja kuuse maksimaalse leviku perioodil, mis vastab ajale a. 1000 ümber p. Kr. Seega ei või meie linnus olla vanem



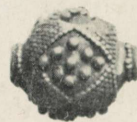
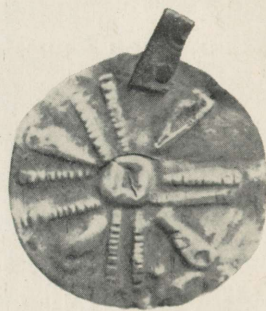
Joon. 88. Suur savinõu. Umb. 1/3.



Joon. 89. Pronksist rinnanõel Kuusalu linnuse juurest. Umb.  $\frac{4}{5}$ .

kui 11. sajandi algus. Kuna me teiselt poolt tegime kindlaks, et savinõutükkide hulgas puudus täiesti hilisematel linnustel (Lõhaveres ja Varbolas) leidunud ja 12. sajandil tarvitusele tulnud treitud keraamika, siis peab Kuusalu linnuse kasutamisaeg langema aa. 1000 ja 1100 vahele p. Kr. Arvestades sarvriista dateeringut Iila kalme põhjal kui ka asjaolu, et keraamika jätab üldiselt teataval määral arhaistliku mulje, olles kõige lähedasem Iru linnuse keraamikale, kuigi teiselt poolt siin puuduvad juba täiesti tüüpilised keskmise raua-aja keraamikaliigid — nagu näpiornament, riibitud, tekstiilkeraamika jne. — siis see kinnitab omaltpoolt, et linnuse kasutamisaeg piirdus 11. sajandiga p. Kr.

*Leiud ümbrusest. Kokkuvõte.* Et elu Kuusalu linnusel ja selle ümbruskonnas pidi noorema raua-aja keskpaigu olema eriti intensiivne, seda tõendavad ms. ka mõned linnuse lähimast ümbruskonnast ilmsiks tulnud muinasleiud. Nii on näiteks Kapa talu maalt, mitte kaugel linnuse põhjaotsalt, leitud umbes 10.—11. sajandisse kuuluv rõngaspeaga rinnanõel (joon. 89) <sup>6</sup>. 1936. a. leiti Kuusalu küla ja aleviku vahelise maantee laiendamisel, linnusest umb. 300 m edelasse, aare, mis sisaldas 410 tervet ja katkendlikku hõbemünti, õhukesest hõbeplekist kummitud ornamendiga ripatsi, ühe terve ja ühe pooliku filigraaniga ilustatud helme ja väikese hõbenaastu katkendi (joon. 90, 91). Prof. W. Andersoni esialgse ülevaatusse järele kuuluvad mündid enamikus 11. sajandi lõpupoolde ja on päritolult suuremalt osalt saksa omad, mõne üksiku anglosaksi mündiga hulgas. Tõenäoselt kuulus leid mõnele jõukale põllumehele, kes ühtlasi tegeles kaubitsemisega, nagu tol ajal põllumehe, kaupmehe ja sõduri elukutsed olid alles lahutamata. Arvatavasti oli ta oma varanduse maha matnud mõne sõjalise hädaohu puhul, võib-olla samal korral, kui ohvriks langes ka linnus.



Joon. 90. Hõbedast ripats ja filigraanhelme aareleiust Kuusalu linnuse lähedalt.  $\frac{1}{1}$ .



Joon. 91. Hõbemündi-leid Kuusalu linnuse lähedusest. Umb. 1/2.

Tuleb kahetseda, et meil on seni peaaegu tundmata Kuusalu lähima ümbruskonna noorema raua-aja kalmed, mis heidaksid lisavalgust selle piirkonna oludele. Peale mõne üksikleiu, mis tegelikult võiks olla ühenduses matmispai-gaga, on olemas vaid vana teade J. Jungilt, et Valkla kõrtsi keldriehitamisel olevat leitud luustikke araabia müntidega<sup>7</sup>. Võib-olla kasutati nooremalgi raua-ajal mõningaid kivikalmeid, milliseid on ümbruskonnas rohkesti, kuid mis enamikus kuuluvad vanematesse ajajärkudesse. Tõenäoselt maeti aga surnuid nooremal raua-ajal peasjalikult maa-alustesse haudadesse (nagu see oli nähtavasti Valklagi leiukohas), mida võib tuua päevavalgele vaid õnnelik juhus.

Siiski peegeldab ka käsiteldud Kuusalu linnus oma suhteliselt mitte väga arurikaste leidudega üsna hästi tollaegset kultuuritaset ja elamisviisi. Viljalademed ja viljaliikide mitmekesisus osutavad hästiarenenud põllumajandusele, koduloomade luud loomakasvatusele, valem metallitööstusele, mündileid õitsvale kaubandusele ja lõpuks linnus ise oma suurt tööjõudu ning metsa- ja kivimaterjali nõudnud ehitusega — kindlakujuliselt organiseeritud ühiskondlikule korrale. Linnuse otstarbeks oli pakkuda kaitset sõja puhul ja olla varjupaigaks vilja- ja muudele varadele vaenlase ees, kuna püsivat asustust sellel sohu ehitatud kindlustisel vaevalt võib oletada. Kuid Kuusalu linnuse iga

polnud suhteliselt pikk. Rajatud kõige varemalt 11. sajandi algul, võib-olla aga ka alles aastakümneid hiljemini, hävis see tules a. 1100 paigu. Kuigi meile teadmata põhjusil linnust pole enam uuesti üles ehitatud, ei tohi sellest siiski veel järeldada, et Kuusalu oleks sellega kaotanud oma tähtsuse. Tänu oma geograafilisele asendile jäi ta püsima endiselt kohaliku ühiskondliku ja usulise elu keskkohana.

M. SCHMIEDEHELM.

<sup>1</sup> P. Johansen Die Estlandliste des Liber Censur Daniae (Kopenhagen-Reval 1933) lk. 187 jj. Sellel teosel põhjenevad kõik siin esitatud aja- ja asustusloolised andmed.

<sup>2</sup> J. Jung Muinasajateadus eestlaste maalt III (Tallinn 1910) lk. 84.

<sup>3</sup> O. Almgren Sveriges fasta fornlämnningar från hednatiden. Tredje upplagan omarbetat med biträde av K.-A. Gustawsson (Uppsala 1934) lk. 38; Ch. Albrecht Die westliche Grenzlinie der slawischen Burgwälle in Nord- und Mitteldeutschland. Mannus, Ergänzungsband V (Leipzig 1927) lk. 137.

<sup>4</sup> B. v. Richthofen Zur Verbreitung und Volkszugehörigkeit der frühgeschichtlichen und mittelalterlichen Tongefässe mit Bodenzeichen und Wellenlinien. Mannus XXV (Leipzig 1933) lk. 121 jj. ja joon. 6.

<sup>5</sup> M. Schmiedehelm Ein münzdatierter jungeneisenzeitlicher Grabfund aus lila. Õpet. Eesti Seltsi Toimetused XXX — Liber saecularis (Tartu 1938) lk. 643 jj.

<sup>6</sup> E. Ariste Die estländischen Ringkopfnadeln. Õpet. Eesti Seltsi Toimetused XXX — Liber saecularis (Tartu 1938) lk. 51, 62.

<sup>7</sup> Jung op. cit. lk. 81.

## LA FORTERESSE DE PAJULINN A KUUSALU

par *M. Schmiedeheim*.

Cette forteresse préhistorique est située dans la partie nord-est de la paroisse de Kuusalu (à 0,75 km. vers le nord de l'actuelle église de Kuusalu) laquelle est limitée à l'ouest, au sud et à l'est par des bois et des tourbières et au nord par le golfe de Finlande. Grâce à cette situation écartée, avec des limites naturelles, ce territoire constitua dans une certaine mesure, à la fin des temps préhistoriques, une partie indépendante de l'ancien arrondissement de Röpälä. C'est naturellement un plateau calcaire qui descend en pente par endroits, ayant à d'autres endroits des bords abrupts sur le littoral du golfe de Finlande. Les champs propres à l'habitat se trouvent ici des deux côtés de l'axe principal de circulation de ce territoire, l'actuelle grande route Tallinn-Narva (fig. 75).

Comme le montrent les nombres des *uncus* (indiqués sur la carte de la figure 75 sous les noms des villages) des villages des environs de Kuusalu donnés par le Liber Census Daniae, ces villages étaient assez grands et riches, ce qui s'explique, outre les revenus de l'agriculture, par les profits retirés des ports voisins de Tsiite et Salmistu. Ce dernier était employé en commun par la grande communauté des villages de Kiiu (avec Mäepää et Pirsuhallika), Valkla et Kuusalu. Le centre

désigné des villages était le village de Kuusalu situé au carrefour de petits chemins d'importance locale, comme le prouve notamment l'abondance, dans ses environs, des pierres de sacrifice et des autres témoins antiques en liaison avec la vie religieuse. La forteresse, construite dans le marais même, petit et en forme de chaudron, a 80 m. de long dans la direction nord-sud, 50 m. de large dans la direction est-ouest (fig. 76). Le rempart bornant la forteresse a aujourd'hui, en raison de l'élévation de niveau du marais et de l'enlèvement des pierres, à peine 10 à 20 cm. de hauteur, mais on le distingue nettement grâce aux galets calcaires qui le recouvrent. Le rempart se compose de trois enceintes calcaires disposées l'une à côté de l'autre, les intervalles étant remplis avec du granit (pl. X). Pour parer à l'affaissement inégal des pierres on avait disposé sous le rempart en deux couches des poutres de bois de pin, en long et en travers (fig. 77, 78), et on y avait encore ajouté sous les bords du rempart de forts troncs d'arbres (a, b, c, d). La surface intérieure de la forteresse était couverte d'une couche de tourbe d'environ 30 cm. d'épaisseur, qui a augmenté après l'abandon de la place forte, et sous laquelle se trouvait une couche

charbonneuse de culture de 8 à 20 cm. d'épaisseur. Il y avait ici dans le voisinage du rempart des restes de poutres carbonisées (e, f) semblant provenir d'un mur écroulé. En outre il y avait en divers endroits des restes de pieux plus minces et de poteaux épais, dont deux (g, h) étaient enfoncés dans le marais jusqu'à 1,90 et 1,65 de profondeur. La découverte des vestiges des constructions fut rendue difficile d'une manière sensible par ce fait que toutes les couches de tourbe étaient traversées de racines d'arbres maintenant en partie pourries. La couche de culture contenait, au bord du rempart, de grandes couches de graines, pour la plupart d'orge, en moins grande quantité de seigle, de froment et à un endroit de pois (fig. 81). Çà et là, pour les préserver de l'humidité, on avait déposé sous les graines de l'écorce de bouleau. Ici on est visiblement en présence de greniers à blé au pied du rempart. Dans la couche de culture on a trouvé également des ossements de boeufs, de cochon, de moutons, de chèvres et de chien. Parmi les poteries il y a des restes de grands récipients faits d'argile grossière (fig. 88) et des récipients plus fins partiellement de surface noire et luisante (fig. 82, 83); il y apparaît des ornements à ondes, en zigzag et à cordonnets (fig. 83—85). On trouve des correspondants de cette poterie à Peedu (fig. 66) et à Iru (fig. 30). Parmi les trouvailles relativement peu nombreuses il y a quelques meules (fig. 80 à gauche), 2 pierres à aiguiser (fig. 80 à droite), 2 perles de verroterie (fig. 87) et un instrument d'os d'usage inconnu (fig. 79), dont on a un correspondant dans une tombe de guerrier à lila, paroisse de Viru-Nigula, datée de

la seconde moitié du XI siècle. D'après l'analyse pollinique la couche de tourbe, située immédiatement sous la couche de culture, appartient à la période d'extension maximum du sapin à l'âge subatlantique, c. à d. environ à l'an 1000 ap. J. Ch., ce qui nous donne le terminus post quem de la forteresse. Comme il manque complètement à la forteresse la „poterie slave“ fabriquée au tour, en usage à partir du XII siècle, et qu'on a trouvée dans nos forteresses plus récentes — Lõhavere et Varbola —, l'époque à laquelle a servi la forteresse de Kuusalu remonte au XI siècle. La vie intense de Kuusalu à cette époque est prouvée également par la découverte d'une épingle à tête en forme d'anneau des X—XI siècles (fig. 89) et d'un trésor renfermant des monnaies allemandes et anglo-saxonnes, appartenant à la fin du XI siècle (fig. 90, 91). La forteresse fut détruite par le feu vraisemblablement aux environs de 1100 ap. J. Ch. et elle ne fut plus reconstruite, quoique Kuusalu, grâce à sa situation géographique, soit resté un centre de vie sociale et religieuse, où au moyen âge fut bâtie une église à l'époque de la christianisation du territoire estonien.

#### *Liste des illustrations.*

Pl. X. Plan des fouilles de la forteresse de Kuusalu. Légende: 1 — Poutres des fondations du rempart. 2 — Restes de bois. 3 — Souche d'arbre. 4 — Poteau et pieu. 5 — Granit. 6 — Plaque calcaire. 7 — Galets calcaires. 8 — Couche de culture brûlée. 9 — Graines brûlées. 10 — Grains et pois brûlés. 11 — Tessons de poterie d'argile. 12 — Trouvailles de métal et autres. 13 — Débris d'os. 14 — Tourbe

produite sur la couche de culture (section). 15—16 — Couches de tourbes sous la couche de culture (section).

Fig. 75. Environs de la forteresse de Kuusalu. Légende: 1 — Marais, bois et prairie. 2 — Terre labourable. 3 — Ancienne voie, village et port. 4 — Forteresse. 5 — Sépultures de l'âge de fer récent. 6 — Trouvaille isolée de l'âge de fer récent. 7 — Monnaies trouvées. 8 — Pierre sacrificatoire ou emplacement de pierre sacrificatoire. 9 — Source sacrée. Le nombre des *uncus* indiqué sous les noms des villages l'est d'après le Liber Census Daniae.

Fig. 76. La forteresse de Kuusalu à voi d'oiseau, vue du nord. Photographie prise par l'aviation militaire. Le terrain des fouilles est limité par un trait blanc.

Fig. 77. Fondation de bois du rempart vue de l'intérieur. Au premier plan poutres minces en deux couches, en arrière restes des troncs pourris déposés sur leurs extrémités.

Fig. 78. Vue sur le rempart excavé du côté du bord extérieur. On voit les pierres débarrassées des galets calcaires et les poutres de fondation du rempart. Au premier plan à gauche des troncs disposés sous le bord extérieur du rempart.

Fig. 79. Instrument de corne.  $\frac{5}{7}$ .

Fig. 80. Meule et pierre à aiguiser. Environ  $\frac{3}{5}$  et  $\frac{5}{6}$ .

Fig. 81. Graine réduite en charbon: seigle (1), froment (2), orge (3), pois (4). Agrandissement  $\frac{4}{1}$ .

Fig. 82. Vase d'argile à surface lisse, noire.  $\frac{1}{2}$ .

Fig. 83. Vase d'argile à surface lisse, noire.  $\frac{1}{2}$ .

Fig. 84. Tessons de poterie à ornements en onde et en zigzags.  $\frac{2}{3}$ .

Fig. 85. Tesson de poterie à ornement cordonné et tesson perforé.  $\frac{7}{10}$ .

Fig. 86. Moule et son empreinte en pâte plastique.  $\frac{3}{4}$ .

Fig. 87. Perle de verre et d'émail: la première brun foncé, points rouges avec centre verdâtre; la deuxième bleu foncé avec ornement cintré rouge et blanc. Agrandissement  $\frac{2}{1}$ .

Fig. 88. Vase d'argile grand. Environ  $\frac{1}{3}$ .

Fig. 89. Epingle en bronze, trouvée près de la forteresse de Kuusalu. Environ  $\frac{4}{5}$ .

Fig. 90. Pendeloque et perle d'argent du trésor trouvé près de la forteresse de Kuusalu.  $\frac{1}{1}$ .

Fig. 91. Monnaies du trésor trouvé près de la forteresse de Kuusalu. Environ  $\frac{1}{2}$ .





13-872