

*Yhteis-
G. n. 29. Pöytäkirja
M. Kallio*

Diplomitöö.

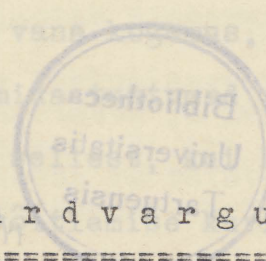
392 336

E. V. tehnik

TARTU ÜLKOOL
SIGUSTEABUSKOND

31. det 1938

Ni 360
TARTU



Murdvargus.

=====
stud.jur.Claus Koch.

AB
2775

Motto: Un homme averti en vaut deux.

*Lepeleux 28. juulil 1883.
Claus Koch*

M u r d v a r g u s .

Sissejuhatus.

Käesoleva töö sisuks on esiteks murdvarguste sooritamise tehniline külg, kusjuures esimene osa põhjeneb välismaal avaldatud literatuuril, kuna teise osa aluseks on võetud sisemaa "professionaalide" töömeetodid. Teiseks on toodud kaitsevahendite võimalused ja tarvidused ja jälitamismeetodid jällegi niihästi üldiselt, kui ka meie oludele vastavalt. Et edukalt võidelda kuritegevusega, on vajalik oma vastase tegevust ja tegevuseviisi põhjalikult tundma õppida, sest nagu Schneickert^{1/} ütleb, õpetab meid vana kogemus, et vastast võib seda mõjukamalt ja edukamalt võita, mida tuntumad on tema ise ja ta tegevusviisid. Teiselt poolt on aga vähe sellest, kui kodanikkond jätab täiesti riiklikkude organite hooleks võitlemise kuritegevusega ja omalt poolt ei näita mingit aktiivsust. Muidugi ei tähenda see, et terve kodanikkond peaks töötama kriminalistlikul alal, vaid ainult seda, et eraisikud, peamiselt majaomanikud, võiksid ära hoida võrdlemisi suure hulga varavastaseid süütegusid, kui nad oleksid natukenegi ettevaatlikumad. Prantslased ütlevad: "Un homme averti en vaut deux", kuid kahjuks leidub sääraseid inimesi peaaegu erandita vaid seal, kus juba kord varandus on vähendatud ebaseaduslikult. Et aga ära hoida seda ebameeldivat vahelesegamist varanduslikesse asjusse, on vaja võtta käsile preventiivabinõusid. Preventiivabinõudega tegelemine toob aga kaasa vajaduse karakterioloogia uurimiseks. Nimetatud uurimise lühikene kokkuvõtlik moodustabki käesoleva töö kolmandama osa. Ka see osa koosneb nii karakterioloogilistest uurimistest üldiselt kui ka kirjeldustest mille andmed on leida meie kriminaalpolitseist.

1/ Schneickert-Geissel: Einbruch und Diebstahl und ihre Verhütung, Lhk, 9

S i s s e m u r d m i n e .

Sissemurdmise jaotusi on olnud väga mitmeid, samuti on jaotamisalused lahkuminevad. kuigi tuntumad kriminalistid nagu Gross ja Reiss selleks ise püstitavad süsteeme, on nemadki arvamusel, et nendesse kõiki sissemurdmisviise purgivald haarata ei saa, sest sissemurdmis-tehnika areneb käsi-käes üldise tehnika arenemisega. Gross^{1/} jaotab sissemurdmisi kaheks, ja nimelt selle järgi, kas nad toimuvad väljaspool hoonet, hoonesse pääsemiseks, või hoones eneses mingi lukustatus eseme avamiseks. Reiss^{2/} jaotab sissemurdmist viide ossa ja nimelt:

1. Sissemurdmine uste lõhkumisega vägivalla teel;
2. " " valemõõtmete ja muukide abli;
3. " " akendest või lae kaudu;
4. " " ärisesse ja teistesse elustamatutesse hoonetesse;
5. " " isikuvastase vägivallaga.

Viimase, viienda, liigi kohta ütleb Gross, et selle sissemurdmisviisi aeg on möödas, ja et see viis moodustab tänapäeval vaid erandi sissemurdmistesarjas. Siiski on seda liiki murdvarguse meil esinenud ja seepärast meie ei saa seda jätta päris kõrvale. Schneickert^{3/} lähtub vaid praktilistest kaalutlustest, ilma et ta tahaks luua mingit süstemaatilist jaotust. Tema toob vaid Berliini kriminaal-politsei tööpõldude jaotust detsernaatide järgi ja saab niimoodi 20 erinevat varguste ja murdvarguste tüüpi. Nimelt järgmised:

1. ja 2. dets. Korterivargused;
3. Korterivargused, kullasepa varg., kiriku ja muuseumide varg.;
4. Hotellide ja võõrastemajade vargused;
5. Äride vargused /pudukaubad, riided, kasukad, nahad jne./

1/Gross-Höpler: Handbuch für Untersuchungsrichter, lk.901 j.j.

2/Reiss: Manuel de Police Scientifique. Vols et Homicides, lk.115 j.j.

3/Schneickert-Geissel: Einbruch und Diebstahl und ihre Verhütung,
lk. 10 j.j.

6. Kontorivargused /kirjutusmasinad, rahakapid jne./;
7. Metallivargused;
8.)
9. Bagaazi vargused;
10. Autode, veoriistade ja hobusevargused;
11. Toiduainete vargused äridest;
12. Pöõningute ja keldrite vargused;
13. Reisipakkide vargus ja riiete vargus lokaalides;
14. Karjavargused ja vargused lukustamatutest hoonetest /kuuridest/;
15. Rõõvimised;
16. Prostituudivargused ja taskuvargused;
17. Vaipade ja kaubamajade vargused;
18. Turuvargad, käru-, jalgrattavargad ja koerte vargad;
19. Sissemurdmised mööbli-, veo- ja tööriistade äridesse;
20. Üürnikkude vargused ja vargused lastelt uulitsal;

Schneickert ise ütleb selle jaotuse kohta: ta ei olla kaugeltki purgiv, vaid ainult kokkuvõtt suurtes joontes. Kui meie aga võrdleme selle kokkuvõtte eelpooltoodutega, paistab meile silma, et viimane haarab endasse hulga rohkem erinevaid juhtumeid, kui kaks eelmist jaotust. Sellest järeldus, et kehtiva jaotuse leidmine osutub väga raskeks, kui mitte võimatuks. Vaadeldes neid kolme jaotusi näib olevat Schneickerti kokkuvõtte selle töö aluseks kõige kohasem, kuigi peab tunnustama, et sellegi juures tekivad mõned raskused. Esiteks peab silmas pidama seda, et see jaotus ei haara endasse üksnes murdvargusi vaid ka lihtvargusi ja teiseks on jaotuse aluseks süütegude selgitusmenetluse praktilisus ja mitte tehniline külg. Seepärast võib juhtuda, et mitme jao tehniline külg ühtub, või jälle, et lahku läheb ühe ning sama jao erinevate süütegude tehniline külg. Siiski võib kõige tabavamalt iseloomustada selle jaotuse järele üksikuid sissemurdmise liike, sest esiteks on võetud need liigid igapäevasest elust, ning seepärast tuntud kõigile ja teiseks on tal võrreldes eelnevate süsteemidega see paremus, et ta ei ole mitte tekkinud rohelise laua taga, kus suure abstraktsuse tõttu tekib suuri ebatäpsusi, vaid ta on pikaajalise praktika orgaaniline tulemus. Nagu juba mainitud ei tee Schneickerti jaotus vahet lihtvarguse ja murdvarguse vahel, seetõttu ei mahu kõik Schneickerti loendatud süüteod käesolevasse töösse; kuid teiselt poolt peab tähendama, et terav vahetegemine varga ja murdvarga vahel ei osutugi väga soodsaks, sest vägagi kõikuv on sagedasti nende piir. Ega murdvaras ei hakka sisse murdma, kui ta võib kätte

saada eseme mõnel kergemal viisil ja ega ta ei jäta eseme oma paika sellepärast, et seal ei ole sisse- või lahtimurdmise vajadust. Ka varguse ja murdvarguse vahel leidub hulk piirijuhtumeid, mis võivad kuuluda nii ühte kui ka teise liiki.

Asume nüüd üksikute liikide vaatlusele.

Esimene ja teine liik olid korterivargused. Reiss'i süsteemi järgi võiksid siia kuuluda kolm esimest jaotust: sissemurdmine uste lõhkumisega vägivallaga, sissemurdmine valevõtmete ja muukide abil ja sissemurdmine akendest või läbi lae. Võtamegi need kolm gruppi esimese kahe detsernaadi alaosadeks. Tegelikult ei tunne detsernaadid küll säärast jaotust, kuid lihtsuse tõttu näib see olevat põhjendatud. Niimoodi saaksime esimese grupina: korteritesse sissemurdmised vägivallaga uste lõhkumise teel. Juba see väikene alagrupp avastab murdvargaille suuri võimalusi. Kõigepealt võiks mainida, et selle meetodi abil ei tööta ainult "elukutselised", vaid siin on tegevuspõldu ka juhuslikkudele varastele ja nimelt seepärast, et esiteks pole vaja vilumust ja teiseks toimub see paratamatult teatud kolinaga, mispärast teda võib tarvitada vaid ~~xxx~~ seal, kus ei ole lähedal inimesi. Seega ei ole vaja ainult elukutselistele omase kiiruse ja vaikuse tarvitamine. Vaadeldes nüüd ukse ehitust võime teha kindlaks ukse ründamise punkti. Ukse nõrkadeks punktideks võivad olla vastavalt selle ehitusele mitmed kohad. Reiss^{1/} nimetab nendeks: ukse lukku, riivi, ukse tahvlid; võiks veel juurde lisada ukse hingi; samuti ukse raam võib olla nõrga ehitusega; sagedasti on ka ukse ja ta aluse vahel väike vahe, mis võimaldab kiilu või kangi vahelesurumist. Kõikide nende nõrkade punktide juures on tarvitataavad tööriistad kiilud ning kangid. Võtame esiteks lukku. Leidub uksealune lukk, siis võib teda kerge vaevaga ja vähese kolinaga kas obadusega või ilma lahti kangutada. Keelega uksealune lukk pakub juba rohkem vastupanu, kuid sedagi võib mõnikord painutada kangiga "nässu," eriti siis, kui ta on

^{1/}Reiss 162 j.j.

väike. Pahe selle juures on aga see, et siin tekib võrdlemisi suur müra; sellepärast seda meetodit tarvitatakse ka võrdlemisi vähe; siia lisandub ka veel see, et "elukutselised", nagu Gross^{1/} ütleb, ei kanna kaasas mitte kunagi raskeid või suuri riistu, sest see takistaks nende liikumist. Keelega luku lahti painutamiseks läheb aga vaja võrdlemisi suurt kangi. Kiiludega on asi teissugune: need on väiksed, kerged ja sooritavad umbes sama töö. Nende pahe on, et nendegagi töötamine ei lähe kuulmatult. Kangiga ja kiiludega võib ka siis töötada, kui ründamise sihiks on valitud kas riiv, raam või ukse alumine külg. Nõrk riiv, mädanenud raam, väljastpoolt kinnitatud hinged ja uksealune vahe kindlustavad kangile või kiiludele sagedasti eduka töö. kõikide nende vii- side juures aga tekib paratamatult müra, mispärast neid võib tarvitada vaid seal, kus on võrdlemisi suur kaugus järgmise inimhinge juurde. Paremus võrreldes teiste viisidega on kerge vaev, ja see on Grossi järgi üks otsustavamaid ajendeid, sest Gross^{2/} arvab, et "elukutseline", kes on alanud just tööst kõrvale haidumise sihiga oma süütegelikku tegevust, vabatahtlikult mitte kunagi rohkem ei tee tööd kui seda just nõuab olukord. Kuigi uemate karakterioloogiliste uurimuste järgi^{3/} Grossi toodud süütegelikkusele andumispõhjus on vaieldav, leidub selles lauses palju tõtt, sest tegelikult võib suurema osa murdvaraste juures konstateerida teatavat laiskust. Ka ukse tahvlid pakuvad mõnikord sissetungimisvõimalust. Silmas pidades, et Tahvlite ääred, iseäranis ustel seespool hoonet, on võrdlemisi õhukesed, avaneb võimalus tahvleid kas jõuga raamist välja suruda, või jälle noaga, peitliga või muu säärase riistaga välja lõigata. Väljalõikamisel on surumise suhtes see paremus, et see toimub vaiksemalt;

1/ Gross 904.
 2/ " 903.
 3/ Vta Langfeldt.

Schneickert^{1/} aga mainib, et väljasurutud tahvleid võib seestpoolt jälle ette panna, nii et juhuslikud möödaminejad ei saa tähele panna midagi kahtlast. ka surumise juures võib ära hoida tahvli mahakukkumiskolinat, kui väljaspoolt tahvlisse keerata puur, kruvi või muud, ja sellest kinni hoides takistada tahvli kukkumist. Vaatleme nüüd järgnevalt ukse raami. Raami ukse kinniolekul oma algosadeks jaotada on ~~praxiga~~ peaaegu võimatu, vastandjuhul peaks olema meil juba tege- mist väga vana lagunenu raamiga. Seevastu aga hakkab kinni puur ka kõige paremasse ukseraami. Reiss^{2/} toob oma raamatus mitmeid näiteid puuriga lõhutud ustest. Harilikult puuritakse välja ukse see osa, kus asub lukk, sest nii suure augu puurimine, et inimene sealt mahuks läbi, nõuab hulga tööd ja rohkesti aega; neid ei ole aga murdvargal mitte küllaldaselt. Töö rohkuse suhtes oma suvajärgi, aja suhtes aga juba oma julgeoleku huvides. Lihtne on asi seal, kus uks on suletud ainult ühe lukutusega; keerulisemaks aga muutub sissetungimine seal, kus peale lukku on kinnitatud ukse riivid, ketid või muud sellesarnased. sel juhul ei ole väljastpoolt võimalik näha, kus asuvad need takistused. Kuigi see peaks olema teada, tuleb peale luku ka puurida teistel koh- tadel. Takistuste asukohtade kindlakstegemiseks puurivad sissetungijad Reissi^{3/} järele n.n. "otsimise augu"; selle läbi katsuvad nad, enamikul juhtudel traaditükiga, kindlaks teha ukse pidekohad, et siis asuda takistuste kõrvaldamisele. Puurimistehnika on umbes järgmine: Kõigepealt vaatab sissetungija ukse lingi ja võtmeaugu järele, kui suur tükk umbes tuleb puurida välja, seejuures on väljapuuritav tükk igal juhul nii suur, et käsi mahub läbi, sest võib juhtuda, et luku lähedal leidub veel mõni muu takistus, mida kõrvaldada võib siis käe- ga. Muidugi võib juhtuda et takistus teataval kaugusel lukust on

1/ Schneickert 14.

2/ Reiss 167 j.j.

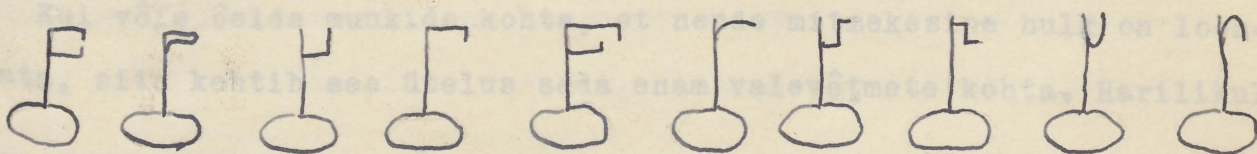
3/ " 168.

kinnitatud üles- või allapoole; siis ei aita puuritud auk, olgu et aitab traaditükk või mingi muu riist. Elukutseline aga mitte kunagi hea õnne peale ei hakka puurima, vaid enne tööle asumist on tal selge ukse lukustus, kas "otsimisaugu" kaudu, või on ta omale muul viisil hankinud selle üle teateid.^{1/} On puurimiskava kindel, siis algab töö. Kui puur on küllalt suur, piisab harilikult kuuest august ja nimelt: kaks ukse raamis ülevalpool lukku, kaks ukseraamis allpool lukku, üks ukse tahvlis ülevalpool lukku ja üks ukse tahvlis allpool lukku. Kolm ülemist auku omavahel ja kolm alumist auku omavahel on üksteisega võrdlemisi lähedal ning ühel kõrgusel, seeläbi on võimalik võrdlemisi kerge vaevaga ühendada aukusid teineteisega kas noaga või saega. Äärepoolsete aukude ühendamine ukse äärega toimub samal viisil, seespoolsete ülemise ja alumise aukude ühendamine on kerge, sest esiteks on ukse tahvli äär õhukene ja teiseks ühtub ühendusjoon kiude joonega. On see töö tehtud ja lukk ainuke takistus, siis on vaba ka sissepääs. Reiss teab jutustada ühest juhtumist, kus sissetungija papist shablooni järele puuris tüki välja uksest ja siis asetaski shablooni väljapuuritud tüki asemele, et takistada valguse tungimist väljaspoole, läbi tekitatud augu. Peale puurimise on tarvilusel ka see viis, et luku lähedal ukse tahvlisse lõigatakse auk, kust käsi läbi mahub; selle augu kaudu keeratakse siis lukk lahti. See on aga võimalik vaid seal, kus võti on seestpoolt ees. Selle kindlakstegemine, kas võti on ära tõmmatud, ei paku mitte raskusi, sest läbi võtmeaugu võib seda näha iga inimene; väljaarvatud muidugi juhud, kus seestpoolt tabalukk ees, või kus üks ainult seestpoolt lukku keeratav. Gross, Reiss, Schneickert j.t. räägivad ka juhtudest, kus sissetungija läbi võrdlemisi väikese augu traadiga on avanud riivid ja lukke. Ka Inglismaal on sääraseid juhtumeid tulnud ette, kuigi mitte väga sagedasti, sest

1/ vt. Gross 903 j.j.

Griffiths^{1/} tõstab üht säärast juhtumit eriti esile. Kõigile eelpool vaadeldud sissetungimismeetoditele on omane esiteks see, et ei ole vaja suurt osavust ega vilumust ja teiseks see, et sissetungimine toimub teatava kolina saatel, mispärast neid tarvitatakse harilikult elustamatutes hoonetes või seal, kus ei ole lähedal inimesi. Gross ütleb ründude kohta lukkude vastu muu seas järgmist: Lukkude avamine jõu või valemõtmete abil on nii vana kui lukud ise ja igale edusammule lukkude konstrueerimistehnikas vastab edusamm sissemurdja poolel, kes omal alal võib olla otseselt kunstnik.^{2/}

Vaatleme esiteks tabalukkusid. Siin tuleb avamisi valemõtmete abil võrdlemisi vähe ette, sest see takistus on enamikul juhtudel lihtsalt kõrvaldatav. Kui lukk ja obadus väänamiseks peaksid olema liiga tugevad, mis juhtub aga harva, siis võib neid kõrvaldada viiliga või rauasaega. Viilimine ja isegi saagimine ei tekita palju kära, kui viilitava või saetava kohale tilgutatakse õli. Gross räägib ka võimalusest jaotada lukumehhanismi ümbritseva kapsli oma alkosadeks.^{3/} Igatahes osutub tabaluku kallal töötamine mitu korda kergemaks võrreldes keelelukuga, juba sellepärast, et terve lukk on nähtav, katsutav ja lõhutav. Teissugune on asi keelelukuga. Siin on ainukesteks ründamispunktideks võtmeauk ja lukukeel. Kuna luku keel on luku massiivsemaid osasid ja peale selle on temale juurdepääs tihti väga raske, ei olegi soovitatav tulla seal asjata tööd, ja vilunud murdvaras ei hakkagi mitte kunagi praktiseerima seda. Seda enam on aga praktiseeritud ja väljeharitud muukidega ja valemõtmega töötamine. Gross^{4/} toob muukide kohta kümme põhitüüpi, millele skemaatiline joonis oleks umbes järgmine:



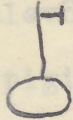
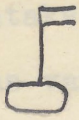
1/ A. Griffiths: Mysteries of Police and crime.

2/ Gross 929.

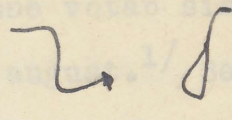
3/ " 930.

4/ " 932.

Reiss^{1/} toob neile kümnele grupile veel juure järgmised;



ja kõige lihtsamad



Reiss'i toodud muukidest on kaks viimast lihtsast, kas suurest naelast või traaditükist painutatud vahendid, millega võib saavutada lihtsate, väiksemate lukkude avamisel häid tulemusi. Muidugi on need tüübid ainult tarvitata vama, purgivi loend oleks peaaegu võimata. Silmas tuleb pidada veel seda, et toodud tüübid esinavad mitmekesistes variatsioonides ja suurustes ja et nad võivad olla valmistatud igasugusest materjalist. Tallinnas Politseikooli Kriminaalmuuseumis võib leida neid traadist, rauast, terasest ja isegi vineerpuust. Ka Gross teab jutustada, et omal ajal tuntud murdvaras Damian Hassel võis avada puutüki ja tüki nõõri abil võrdlemisi keerulisi lukke.^{2/} See toimub järgmiselt: Niisutatud nõõrist toppitakse niipalju võtmeauku, kui läheb sisse. Seesolev osa nurutakse järk järgult luku õõnestesse kohadesse nii et lõpuks nõõr omab võtmekeele taolist vormi. Vähene surumine puupulgaga avavat siis kergesti isegi keerulisi lukke. Kui see mitte ei oleks Gross, kes avaldab seda, ja kui mitte Erfurti prokurör Schubert ei tõestaks, seda omaltpoolt selle sarnase juhtumiga, võiks tõesti kahelda selle tõepärasuses. Nii suurt osavust omada in kindlasti aastate töö. Muukide kollektiivid on mõnikord puhtalt välja töötatud ja korralikult järjestatud nagu vanasti vaskkastrulid köögiriivulil. Gross räägib ühest juhtumist, kus säärane murdvargakollektsioon oli välja töötatud eriti peenelt ja maitsekalt: materjaliks oli parim teras, käepidemed olid peenelt välja töötatud valgest vasest, kruvid olid mikromeeterkruvid ja terve kogum asus sammet etüis.

Kui võis õelda muukide kohta, et nende mitmekesine hulk on loendamata, siis kehtib see ütetus seda enam vale võtmete kohta. Harilikult

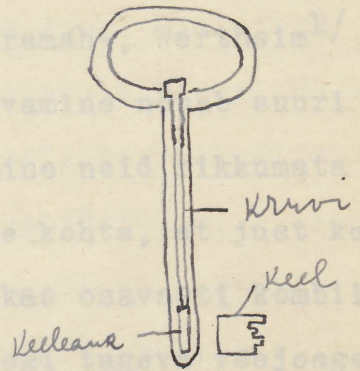
1/ Reiss 208.
2/ Gross 931, 934.

valmistatakse valevõtmeid järgmiselt: Kõige enne võtab sisse-murdja omale kas vaha, pigi või muu abil jälgi võtme august.^{1/} Selle jälgi järele muretseb ta omale umbes sobiva toorvõtme ja viilib selle võtmeaugu jälgi järele parajaks. Niiviisi valmistatud toorvõtme^{lähel ta} teisekordselt luku manu ja valmistab omale siis juba võtme, milline keerab lahti luku. See toimub niiviisi, et sisse-murdja määrab mustaks võtme keele tahmaga, pistab võtme siis ettevaatlikult võtmeauku ja keerab natukene. Seeläbi kriimustavad luku juhtraud /Führungen/ võtme keelt neilt kohtadelt, kus tuleb viilida.^{2/} Muidugi on siin eelduseks, et vargal on võimalik mitu korda pääseda luku juurda, kuid see võimalus ei puudu peaaegu kunagi. Niimoodi võib toimuda valevõtme valmistamine, kuid sellesuguse riista valmistamine toimub veel mitmel teisel viisil. Näiteks on väga kergesti mõeldav, et sisse-murdja saab oma kätte vaha või muu jälgi õigest võtmest. Kas ta teeb seda sel teel, et ta sõlmib teenijatega tutvust, või et ta mingil muul ettekäändel saab võtme oma kätte, või vähemalt näeb, ei muuda asjas midagi; valevõtme valmistamistehnika jääb ikka samaks. Gross räägib veel muudest valevõtme valmistamis viisidast, kuid sellest räägime allpool rahakappide lõhkumise osas. Valevõtme töötamise juures juhtub aga ka sagedasti, et vargal ei olegi täpselt järeletehtud võtit, vaid tal on enam vähem suur komplekt võtmeid, millest mõni peab sobima. Selle lootusega varas tabab tihti märki, sest harilikult korteriuste lukud on enamvähem sarnased, nii et küllalt suure võtmetekollektsiooni juures mõnigi peaks sobima. Seega on siin edu tingimuseks see, et väljavalik oleks võimalikult rikkalik. Et aga varas ei taha liikuda suure võtmekimbuga, eriti sellepärast et tal peab olema kaasas veel muid "tööriistu" on nagu allpool juba seletatud vana tõsiasi. Vilunud varas võtab üheks oma

1/ W.Göhlich.H.Gross Archiv XLI, 241

2/ Gross 932.

põhilauseks seda, et ta kõigiti oma liikuvust peab säilitama, ja et ta mitte kunagi ei kannu kaasas asju, mis võiksid kahtlustada teda.^{1/} Sellest lausest lähtudes on murdvaras tulnud mõttele konstrueerida omale tööriista, mis vähese mahu juures pakuvad suurt väljavalikud. See toimub järgmiselt: Varas valmistab omale keeleta võtme, keele kohal on auk, kuhu jõib panna sisse mitmeid keeli. Võtmevars on õõnes ja sisaldab kruvi, millega võib kinnitada sissepandud keeli. Niimoodi valmistatud valevõtmel on see hea omadus, et ühe ainukese varre jaoks sobib mitusada keelt. Keeled on aga kerged ja väikesed, nii et ühes ainsas tikutoosis võib neid enesega kanda 10 - 20. Seda seltsi valevõtmeid tarvitatakse väga palju, sest nad on kergesti kaasaskantavad ja seetõttu ei ärata mingit kahtlust. Säärane universaalvalevõti näib olevat eudema aja saavutus, sest ei Gross ega Reiss ei maini sellest sõnagi; ometi on ta aga rohkesti tarvitatud ja on praegugi tarvitusel, mida tõendavad Tallinna Kriminaal Muuseumis väljapanekud. Uhte asja peab veel mainima ühenduses valevõtmetega lukkude avamise juures. Nimelt võib juhtuda, ja juhtubki sagedasti, et lahtikeerataval lukul on võti seestpool ees. Selle peab aga kõrvaldama sest muidu ei ole võimalik tööle rakendada valevõtiid. Lukus oleva võtme kõrvaldamine toimub eriti selleks valmistatud näpitsatega. Näpitsad on umbes loki-kääride sarnased, ainult selle vahega, et mitte üks, vaid mõlemad otsad on pooltorutaolised, nii et nad kokkupigistatuna moodustavad toru. Nimetatud näpitsatekirjeldus ja väga häa pilt leidub Reiss'i^{2/} juures. Nende tangide abil võib võtit keerata niipalju, et võtme keel tuleb vertikaalsesse asendisse; siis on kerge võtit välja lükata igasuguse



1/ Gross.

2/ Vaata Reiss 217 Fig. 45 ja 218 Fig. 46.

esemega. Kui võti välja lükata, kukub ta aga paratamatult kolinaga põrandale, kolinategemine aga ei ole sugugi varga huvides. Ka sellest pahest saab vilunud korterivaras üle ja nimelt sel teel, et ta ülalmainitud näpitsatega kinnitab traadi võtme külge, mille otsal silmus. Traadi abil võib võtme aegamööda lasta alla, ja seeläbi vältida igat kolinat. Kõik eelpool öeldu käib ainult lihtsamate korteriuste lukkude kohta. Keerulisemad lukud, nagu Yale-, Chubb-, Bramah-, Wertheim^{1/} j.t., pakuvad juba seevõrd suurt vastupanu, et nende avamine nõuab suuri teadmisi ja rohkesti tööd ning vaeva. Nende avamine neid rikkumata on väga raske, kuid mitte võimata. Gross ütleb nende kohta, et just keeruliste torklukkude juures on mõnikord võimalik, kas osavasti kombinitud teatud arvu nõeladega või nende avamine isegi tugeva veejoaga.^{3/} Selle kohta öeldakse töös: "Denkwürdigkeiten und Geständnisse des Scharfrichters von London"^{2/}, et maailmas ei ole olemas sellest lukku, mida ei saaks kergesti avada; ja mida kunstlikum on lukk, seda suurem on ka sellega tehtud müstifikatsioon.

Sellega lõpetame korterivargusi valevõtmete ja muukide abil ja asume nüüd sissemurdmisvaatlusele akendest ja lae kaudu. Siia hulka kuuluvad ka sissemurdmised mis toimuvad uste kallal, millel on klaasruudud. Aknaruudud pakuvad murdvargale väga vähe vastupanu ja sellepärast ongi akna kaudu sissemurdmine üks sagedamaid viise. Iseäranis suvilates kus korteriaknad asuvad enamalt jaolt võrdlemisi madalal, on nende kaudu eluhoonesetungimine lihtis. Kui pidada silmas veel seda, et aknad on suletud sagedasti haakidega, mis annavad juba natukese põrutamise tagajärjel järele, siis on see asjaolu otsekui ajend vargusele. Isegi seda on vahest näha, et mõni aken seisab lahti õõ läbi. Seda võib eriti tähele panna kämbla akende juures, ja just need ongi

1/ Keerulisemate lukkude kirjeldus vaata Schneickert-Geissel "Einbruch und Diebstahl und ihre Verhütung.

2/ Saksa keeles Ferd. Frhr.v.Biedenfeld, Veimar 1840

3/ Gross 934.

varastele lugupeetud sissetungimiskohad. Kuigi ei peaks leiduma lahtist akent, on sissetungimine võimalik kerge vaevaga, sest kui kergesti ruudud purunevad, teab igaüks. Ebasoovitav nähe sissetungijale on muidugi klaasikildudeklirin. Seda ära hoida on varga ainukene mure ja see toimub harilikult kas riide või paberitüki ja mingi kleepimisvahendi abil. Sellepärast võib väga sageli lugeda kriminaal politsei vaatlusprotikollist: "Varas oli liimiga /roheline seep, kliister, kitt jne./ lapi /ajalehe, paberitüki jne./ akna ruudule kleepinud siis surunud katki ruudu, ja tunginud niiviisi hoonesse". Tegelikult on ruudu katkisarumine sel viisil sagedane nähe ja seetõttu, et klaasikillud lapi külge jäävad kleepima ja ei kuku maha, ei teki ka mingit klirinat. On olnud juhtumeid, kus varas ainsate murdmise vahenditena on omanud ajalehte ja natuke liimi. Väga soodus on sissetungimiseks ka õhuaken, sest siin ei ole vaja katta lapiga või riidega kuigi suurt pinda. Tekkinud augu kaudu on aga võimalik avada akent seespoolt ning tee on vaba. Natuke teisiti on korraldatud sissetungimine, kui leidub ruudugauks. Peab pidama meeles, et aken eriti veel käimla aken, mitte kunagi ei torka nii simla kui näit. üks maja esiküljel. Seepärast on terve ruudu lõhkumine liiga suur riisiko. Kui juhuslikult juhtub keegi minema mööda, näeb ta kohe, et midagi ei ole korras. Klaasuste juures lõikab seepärast sissetungija harilikult klaasi noaga ruudu nurgast poolkaares välja niivõrd suure tüki, et käsi mahub läbi, keerab luku seespool lahti ja astub takistamatult sisse. Ka selle töö juures kleebib varas midagi ruudule, sest lahtilõigatud tükk tuleb ikkagi vaid koputamisetagajärjel ära. Raskem, kui klaasruudupurustamine on lae kaudu sissetungimine. Nagu Gross ütleb tungib varas siis kas üürnikuna või mingil seadusvastasel viisil külalastatava korteri peal asuvasse ruumi /korter, Pööning / ja murrab siis sealt sisse.^{1/} Lae kaudu murdmine on

^{1/} Gross 944.

võrdlemise lihtis seal, kus lauad lae moodustavad. Seal võib, puuri ja noa abil võrdlemisi tasa töötades, ajajooksul teha niisuure, augu, et varas võib laskuda ennast kõiega või muul viisil alumesse ruumi. Ohtlikum vargale on aga sissemurdmine läbi krohvitud lae, sest kui ta ülevalt hakkab tegema auku, kukuvad krohvitudid allasuva korteri põrandale ja tekitavad kahtlast kolinat. Sellest peab aga varas igal juhul hoiduma; seepärast teevad tsunftilised murdvargad seda sel viisil, et nad algusel puurivad väikese augu, seda siis ettevaatlikult laiendavad umbes 5 cm. suuruseks ja siis selle kaudu alla laseb kokkuklapitud vihmavarju. Kui varas enne vihmavarju allalaskmist kõrvaldab selle pidamishaagid, siis langeb vihmavari iseenesest lahti, niipea kui ta on läbi august lastud. Mahalangevad krohvitudid kukuvad nüüd vihmavarjule ja vältivad niimoodi igasugust kolinat.^{1/} On auk valmis võib varas nagu eelpool kirjeldatud tungida korterisse. Kaasajal, kus ehitakse enamalt jaolt rauabetonist valatud lagidega maju, on lae kaudu tungimine väga raske, siiski leidub aga küllalt hooneid, kus see on võimalik, eriti puumajades.

Järgmine detsernaat tegeleb peale korterivarguste veel kullasepa-, kiriku- ja muuseumide vargustega. Siin võiks peatuda kullasepavarguste juures. Teiste kohta on vähe ütelda, sest siin ei ole murdmisega tege- mist, vaid lihtvargusega. Võiks vaid niipalju ütelda, et kirikutes juhtub, et korjamiskastisid murtakse lahti. See on lihtis, sest eesolev väike lukk, või õhukene plekk ei paku kuritahtlikule elemendile mingi vastupanu. Kui kirikusse endasse sisse murtakse, siis toimub see, nagu korterivargustegi juures, kas akna kaudu või ukse kaudu.^{2/} Vahe on siin vaid selles, et kirik on elustamatu hoone ja seepärast ei ole kärkekitamine ohtlik vargale. Kullasepavarguste juures on iseäralik

1/ Gross 945.

2/ Nait. kirikuvargus Kundas 1937a.

see, et siin on lukustus juba hulga kindlam kui korterite juures, sest äriuks tuleb vaid kord päevas avada, ja kord päevas lukustada; seetõttu ei etenda see suurt viga, kui lukustamine on aegaviitev ja raskepärane. Teispoolt on lukustus siin ka sellepärast kindlam, et äris asuvad võrdlemisi suured väärtused. Seega on meil siin ühelt poolt tegemist elustamatu hoonega ja teispoolt kindla lukustusega. Vastavalt selle suurendatud kindlustusele peavad ka sissemurdmismetoodid omama suuremat tehnikat. Nii näeme siin juba peale mainitud viiside veel seinte ja põranda kaudu sissetungimist. Kuna aga tihti juhtub, et kullasepa ärides tarvitatakse mitmeil häireabinõusid, peamiselt auto- maatseid ~~käike~~ elektrihäireid, siis on neis ärides lihtvargused sagedamad kui murdvargused.^{1/} Vanad trikid, kus üks seltsiline äris varastatud eseme vaha abil kleebib leti alumise külje külge, ja teine toob selle eseme ära siis mõne aja pärast, on ikka veel mõjuvad ja pakuvad vähese vaeva juures suurt edu; sest kuigi vargust kohe märgatakse ja varas läbi otsitakse, ei leita midagi, sest mõttele leti alla vaadata ei tule keegi, kui see trikk ei ole teada. Seinte ja põranda kaudu tungimist vaatame hiljem ühendudes rahakappide lõhkumisega.

Hotellide ja võõrastemajade vargused sissemurdmisalal ei paku iseäralikku, sest siin on harilikult tegemist lihtvargusega; kui on sooritatud murdvargus, siis juhtub see tehnika korteritessemurdmise- tehnikaga, samuti on kullasepavargus ja äride vargused murdmise poolest üks ning sama.

Teisesuguse grupi aga moodustavad kontorivargused, sest siia kuuluvad ka rahakappide murdmised, Võib öelda, et tehnilisest küljest moodustab see grupp õige huvitava osa, sest ühelt poolt on siin tege- mist võrdlemisi suurte väärtustega ja teiselt poolt töötavad siin murd- vargad juba mõnikord pressõhu ja elektri abil. Lihtsam kontoritesse

1/ C.W.Kollatz. Selbsttätige elektrische Feuer- und Einbruchsmelder, lhk 56 j.j.

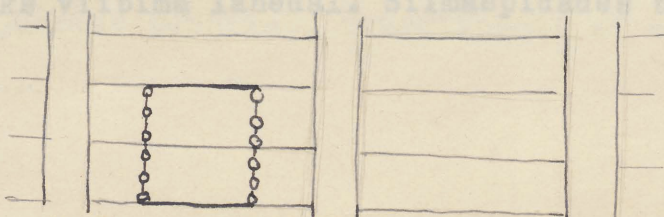
ja teistesse elustamatutesse hoonetesse tungimiseviis, mis ülalmainitud meetoditest läheb lahku, on seinade kaudu sissetungimine. See osutub võimalikuks seeläbi, et pühadel ja pühapäevadel ei ole kedagi kontoris, kes võiks segada tööd, samuti ei ole karta juhuslikke möödaminijaid, mis moodustab lukumurdmise juures alati ühe ohu. Ei ole ka vaja mingid ettevaatusvahendeid võtta tarvitusele kära suhtes. Kui selle töö juures tabatakse kedagi teopaelt, siis on see juba vargale õnnetu, teistele õnnelik juhus. Seinade kaudu murdmine ei nõua erilisi instrumente või aparate ja tehniliselt ei paku ta eriti huvitavat; ka asjade kaasvõtmine ei tekita raskusi. Samuti on lugu ka põranda kaudu sissetungimisega. Vahe on siin aga selles, et läbipuuritud põrand ei torka nii teravalt silma kui auk seinas. Gross^{1/} jutustab ühest huvitavast juhtumisest, kus põranda kaudu sissetungimisjäljed olid peagu täiesti kaotatud. Oma iseärasuse tõttu võiks teda ka siin kohal ette tuua. Selle loo sissejuhatuses võiks mainida, et siin ei ole küll tegemist elustamatu hoonega, kuid ukse lukutus oli niivõrd hoolas, et teisel teel sissetungimine osutus võimatuks.

Keegi voorimees Gr. oli omale aja jooksul korjanud nii palju raha, et ta tahtis elada selle kapitali intressidest. Ta oli pärinud peale selle veel väikese summa ja tahtis rahulikult veeta nüüd oma eluõhtu. Kuna aga just sel ajal ühelt tema sõbralt oli varastatud selle terve varandus, oli voorimees umbusklik ja seadis omale sisse sissemurdmiskindla elamu. Ta üüris omale toa maja esimasel korral, lasi kindlustada aknad trellidega ja ainsa ukse kindlustas ta mitme lukuga ja riiviga. Peale selle ostis ta omale revolvri ja veendus nüüd olevat varaste vastu kindlustatud. Oma raha oli Gr. maksnud hoiukassasse, hoiukassaraamatud kandis ta alati enesega ühes kuuetaaskus ja öösel asus kuubtoolil tema voodi peaotsa lähedal.

1/ Gross 925 j.j.

Gr. omas oma varasemast tegevusest veel vankri, mis seisis sama maja hoovis, kus elas Gr. Uhel hommikul aratati Gr. sõnumiga, et keegi tahtvat osta tema vankrit. Gr. läks näitama vankrit ostjale, kauples temaga tüki aega ja leppis viimaks ostjaga kokku teha proovisõit. Toodi kaks hobust ja mehed asusid proovisõidule, mis kestis mitu tundi. Ostja oli väga rahul vankriga ja lubas ta ära viia peale lõunat oma hobustega, ühtlasi tahtis ta siis maksta raha. Vaevalt oli ostja eemaldunud, kui Gr. märkas, et tal hoiuraamatu asemel oli taskusteine hoiuraamat, mis oli väljaantud vaid väga väikese summa sissemaksimisel. Ruttates otsekohe hoiukassase sai ta sealt kuulda, et terve ta raha oli umbes tund aega tagasi teadmata kelle poolt sealt välja võetud. Kuna ostja ei ilmunud peale lõunat, oli selge, et terve lugu ostmisega oli vaid ettekääne ja oli vaid tehtud selleks, et ostja seltsilane saaks aega raha hoiukassast ära tuua. Alguses kaldus arvamine sinna poole, et on tegemist eriti osavasti sooritatud taskuvargusega, mida ostja sõidu ajal oli sooritanud ja et sama ostja hoiuraamatu osavasti oma seltsilase kätte oli mänginud. Gr. ise eitab kategooriliselt seda võimalust ja selle eitamise tõttu hoolikalt toimetatud läbiotsimine Gr.'i korteris tõi esile ka teise lahenduse. Tehti nimelt selgeks, et Gr. voodi all oli põrand läbi puuritud ja sealt kaudu varastatud hoiuraamat. Gr. toa all asus kelder, mille oli üürinud keegi naine aedvilja hoidmiseks. Naine oli keldri vale nime all üürinud. Et naise ja ostja isikukirjeldused oli tuntud, saadi nemad ja nende kaudu ka varas kätte ja asja selgitamisel avanes järgmine asjaolu: Varas, kes oli tuttav aedviljamüüja naisega viibis päeval lukustatud keldris, kust ta igakord kui ta Gr. oli kuulnud välja minevat, põranda laudu oli läbi puurinud. Ajajooksul oli ta sel viisil puurinud suurema arvu aukusid ja neid siis noaga ühendanud /vaata jooni/.

Põranda veele
alt.



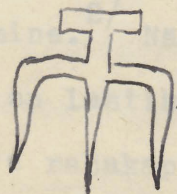
Niimoodi valmistatud augu kaudu oli varas siis õösel kui ta veendus et Gr. uinub sügavas unes, sisse tunginud ja voodi all lamades hoiuraamatu ümbervahetanud. Selle augu /Grossi järele "Lewone"/ valmistamisel oli varas eriti hoolas olnud, sest esiteks oli auk voodi alla puuritud niivõrd täpselt, et teda, isegi voodist tükk maad eemal seistes, tähele ei võidud panna ja teiseks oli varas väljapuuritud lauade tükkide värsked ääred ja puuriaugud määrinud niiske saviga tasaseks, nii et isegi siis, kui keegi pealiskautselt oleks vaadanud voodi alla, ei oleks võinud märgata midagi kahtlast. Selle murdvarguse iseärasusena mainib Gross veel seda, et varas muuseas ka, seda üles tunnustas, et ta raha oli peitnud maasse, kuid kuhu ta oli paigutanud selle raha, jäi lõpuni saladuseks, sest varas suri vanglas, ja raha mädanes maapõues.

Nagu näeme sellest loost, toimub põranda kaudu sissetungimine umbes sama viisil kui ustegi juures: puuritakse tükk puud välja ja sissepääs on vaba. Alati aga asi ei ole nii lihtis, sest siin oli lihtsustajaks asjaolu, et toapõrand moodustas üheaegselt ka keldri lae. Käes oleval ajal ehitakse niimoodi mõnikord maal, linnas aga juba mitte kunagi. Kui lagi valatakse raudbetoonist, siis on läbi põranda tungimine võimatu, sest siis on valatud ka keldri lagi. Nende kahe - puupõranda ja raudbetooni - ehitusviiside vahel leidub aga rida vahepealseid, kus sissetungimine esimese viisi moodi on küll raskendatud, kuid ta on ikkagi võimalik. Kui lagi ja põrand mõlemad koosnevad laudadest ja nende vahel leidub kas liiva, või saepuru või muud sellest sarnast, siis on sissetungimistehnika samane, mis Grossi looski, vaid selle vahega, et siin on töö kahekordne: enne tuleb lagi läbi puurida ja siis põrand. On põrand ehitatud kivist, siis läheb sissemurdmiseks juba hulga rohkem aega; rohkem kulub tööd ja jõudu. Uksipäini seda teha on juba võimata ja vilunumgi varas ei või loota, et ta töö jääb kuulatuks kui keegi peaks viibima lähedal. Silmaspidades neid raskusi,

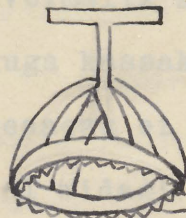
võib oletada, et põranda kaudu tungimist ei võeta seal ette, kus mõnel muul viisil pääseb igatsetud ajksade juurde, ja samuti, et teda vaid tarvitatakse seal, kus võib loota võrdlemisi suurt saaki. Tegelikult võib panna tähele, et see ongi niimoodi. Varas teab piinlikult täpselt, kus see tasub vaeva ja kus mitte. On nüüd varas ükspuha mil viisil tunginud ruumi, algab lõikus. Kõik, mis leidub ruumis lahtist, saab varga saagiks, Ei ole sugugi vaja, et varas peab lõhkuma just rahakappi et saada korruga rikkaks: mitmes. kirjutus-, arve- ja teised masinad ja ka kõik muu mis leidub ruumis või aris, esitavad sagedasti suuri väärtusi. Kui ei peaks piisama sellest vargal asub ta rahakapi revideerimisele. Siinjuures peab tähendama, et rahakapiavamine või parem lahtimurdmine ei toimu kunagi juhuslikult: ei oli nii, et varas mõtleb : aega on, vaatame korraks ka sinna sisse. Rahakapi avamiseks on vaja juba erilisi tööriistu. Rahakapilõhkumine ei ole kunagi vargaselli esimene töö, vaid meistri töö või meistri eksami töö. Kui kuski rahakapp on murtud lahti, siis võib otsida süüdlast juba kindlasti aktivistide kartoteegist, olgu siis et ta on tulnud välismaalt või et ta on sooritanud pikemat aega vargusi tabamata. Viimane juhtum aga juba näiteks meil Eestis kunagi ei esine. Ka välismaa kohta võiks ütelda, et see on juba juhuslik juhus, kui varas esmakordselt tabatakse rahakapi lõhkumisel.

Kui me nüüd murdmisettehnikat ennast hakkame vaatlema, siis tuleb esmalt tutvuda rahakappide ehitusega. On ju nii et just rahakappide konstruktsiooni peale kuulutatakse väga palju tehnilist tööd, sest need peavad olema ju need kõige kindlamad kohad, kuhu kartmata võib paigutada varandust. Kui ostetakse ka lihtsaid lukke, sest nad on odavad, siis seda ei saa ütelda rahakappide kohta. Lihtsat odavakonstruktsiooniga rahakappi keegi ostma ei hakka, sellepärast juba on vabrikud sunnitud tarvitama kõige uuemat tehnikat. Teiselt poolt ei ole rahakapp asi,

mis kulub ruttu, ja on olemas veel hulk "kindlaid" rahakappe tehnika lapsepõlvest alates. Gross^{1/} mainib isegi selliseid rahakappe, kus tagumine sein väljaspoolt oli keeratud kruvidega kinni. Kruvide kohad olid siis kitiga määratud tasaseks ja terve "kindel" kapp üle värvitud. Et sellise konstruktsiooni juures sisse murdmine on kerge, on enesestmõistetav, isegi mingit tööriistu ei ole siin vaja, sest kruvikeeraja ei ole omalt loomult murdmiseriist rahakappide avamiseks, vaid elektromontööri a ja o. Muidugi on see jutt vaid erand ja harilikult on ikkagi kapi enese lõhkumisega tegemist. Vanemad mudelid on harilikult nii ehitatud, et väljaspool ja seespool on terasseinad ja nende vahel kas tuhk, asbest või ~~muud~~ muud. Sellised terasplaadid murdvargale aga vastu ei pea. Nende lõhkumiseks on vaja mitmeid tööriistu. Gross^{2/} mainib kahte isemoodi töötavaid tööriistugruppe. Ühed on n. n. Shutter Cutters ja teised on riistad, mis töötavad tõseteaduse alusel. Shutter-Cutters'ite printsiip on nii, et aega mööda lõigatakse rahakapi seinast /harilikult tagumisest seinast, sest see on sagedasti õhem kui esikülg/ ümmargune tükk välja. Selleks puuritakse seinale kõige esiteks väike auk ja siis võib Shutter Cutter'iga hakata tööle. Shutter Cutter on oma väljanägemise poolest umbes kolmeharuga kahvli sarnane, mille keskmine haru on puur, kaks äärmist aga teravad meislid. Kui nüüd keskmine haru pannakse puuritud auku, ja keeratakse ringi tervet riistapuud, lõikab ta aegamööda ümmarguse augu. Umbes samal viisil töötava, kuid teisiti väljanägeva riista mainib ka Reiss^{3/}.

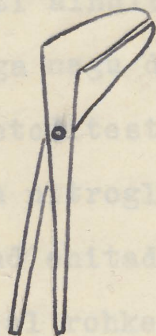


Shutter Cutter

Reiss
hambed

1/ Gross 936.
2/ Gross 939 j.j.
3/ Reiss 241.

Reiss nimetab seda raudkrooniks ja ta on kindlaks teinud, et seda riista tarvitatakse ka ausaks tööks ja nimelt ühes vedurivabrikus Bukarestis. Kuidas murdvaras selle riista valdusesse on sattunud, ei ole tehtud kindlaks, sest mujal kui Bukarestis teda ei tarvitata kuski. Igatahes pole see harilik sissemurdmiseriist, vaid erand. Grossi mainitud teine liik riistu, mis töötavad tõsteseaduse alusel, ei löika kapi seina, vaid murravad teda. Töötamisviis algab samuti väikese augu puurimisega; auk suurendatakse siis noataolise viiliga. Edasi algab seina laialipainutamine. Selleks tarvitatakse umbes torutangitaolist riista võrdlemisi pika varrega; mida pikem vars, seda rohkem jõudu võib ilmutada. Nende tangidega painutatakse siis järk järgult kapi seina laiali.^{1/}



Meil Eestis on harilikult teissugune riist tarvitusel, kuid sellest allpool. Peale nende murdmisviiside tuleb veel mainida neile lähedasi, mis ei kasutata mitte ainult rahakappide kallal, vaid ka mitmete metallist kassakappide ja seefide juures. Rahakapid on nii ehitatud, et nad ei paku kuski tuge; ei ole mingit etteulatavat äärt, vaid kapp on sveissitud ühest tükist. Teiste kassakappide jne. kohta öeldu igakord kehtiv ei ole ja seepärast on võimalik mitmete tõstikute tarvitamine.^{2/} Näiteks isegi õige tugeva lukuga kassakapp etteulatava kaanega on lahtikangutatav, sest tõstikule peaaegu ei pea midagi vastu. Uuema aja rahakapid^{3/} on nii ehitatud, et seal midagi puurida, ega

1/ Lahtipainutatud seinte pildid vaata Gross 942.

2/ Gross 935.

3/ Schneickert Geissel 109 j.j. n.n. "Bajonettssystem".

ega lõigata ei saa ja sellepärast on vargad hakanud võtma tarvitu-
 sele teisi abinõusid. Moodsaim rahakappidelõhkumine toimub elektri
 ja gaasi abil. Gaasidest tuntumad, mis tarvitatakse selleks on Atse-
 tüleen ja hapnik, Gross^{1/} mainib veel nõndanimetatud "Thermit" pul-
 brit, mis põlema panduna annab kuni 3000° sooja. Hapnik annab kuumust
 isegi kuni 7660°^{2/}. On arusaadav, et selliste temperatuuridele ei pea
 vastu isegi uuema konstruktsiooniga rahakapid. Schneickert toob ka
 näite pildiga, kus bajonettuksele on tungitud kallale sulatamisega.^{2/a}
 Rahakappide vabrikute loogiline järeldus oli muidugi, et peab midagi
 leidma sulatamise vastu, sest muidu on kindlus rahakapi näol võidetav.
 Prooviti ja katsetati ja jõuti niikaugemale, et ehitati termiitkindlaid
 kappe, kuid sellega saavutati ainult osaregulaate, sest murdvargad
 hakkasid töötama lõhkainetega nagu dynamiit ja nitroglütseriin; juba
 Reiss^{3/} jutustab nendest meetoditest ja ütleb dünamiidiga töötamine
 olevat Ameerika leiutis kuna nitroglütseriini tarvitatakse Euroopas.
 Selliseid rahakappe ei osatud ehitada mis peaksid vastu lõhkeainetele.
 Seepärast kulutati uuemal ajal rohkem hoolt mitte rahakappidele enes-
 tele, vaid nende kaitsele rahakapist lahus töötavate kaitsevahenditega.
 Need on mitmekesised elektri ja teised häireaparaadid, mis näivad
 rahakapidemurdmise tegevat võimatuks, igatahes ei ole sellist juhtu
 olnud kuulda, kus nende vastu on saadud hakkama. Nende häireabinõude
 üksikasjaline vaatlus järgneb selle töö teises osas, kus on juttu kait-
 sevahenditest.

Järgnevalt võiks Schneickerti jaotuse juures peatuda viimaseks
 veel keldrivarguste juures, sest seal esineb veel mainimatuid teh-
 nilisi võtteid. On keldri üks väljaspool hoonet, siis on selle

1/ Gross 937.

2/ Sellekohta vta. Darmstadt, Chemie lhk. 216; Reiss 241 j.t.

2/a Schneickert 110

3/ Reiss 243.

lõhkumine harilik, nagu teistegi uste juures; iseäranis kerge on ta muidugi siis, kui uksele on ees tabalukk, mis juhtub sagedasti, veel sagedam on aga juhtum, kus keldrisse pääsemine on võimalik vaid maja seest, trepp läheb keldrisse kas eeskojast, köögist või suure mates majades, üldisest trepikojast. Sellel juhul ei hakka varas mitu ust lõhkuma, vaid valib endale tee akna kaudu. Et aknal enamal juhtudel on trellid ees, tulevad need kõrvaldada. Et mõnikord keldritel pole ees ruutudega aknaid pole trellide juurde pääsemine mõistatus; ja kuigi leidub akent on selle äratõstmine kerge asi. Mis puutub nüüd trellidesse, siis on muidugi kõige lihtsam kui nende vahelt pääseb keldrisse. Selle jaoks tarvitavad vargad tihti lapsi, kes neile siis asju keldrist ulatavad. Gross^{1/} mainib ka saagimist ja üksikute rauapulkade painitamist. Näiteks juhtub, et üksik pulk on otsast läbi roostetanud, või rauas leidub mõni viga, juhtub ka see, et seal, kus kokkupuutuvad horisontaal- ja vertikaalpulgad, on needi auk liiga suur, nii et see koht on vähe vastupidav. Kui aga trellid on täiesti korras, tuleb suurendada nende vahet. Gross^{2/} ütleb, et selleks on juba tarvitatud mitu korda riistu, mis leiduvad läheduses. Mõnes kuuris leidub tõstik või pikk latt on vargale teretulnud abinõud. Kui latt on küllaldaselt pikk, pistab varas selle trellide vahele või alla ja painutab neid kerge vaevaga laiali; on vahe lati jaoks liiga suur, siis on kivi, puutüki või muu sellesarnase leidumine kerge asi. Huvitav on, kuidas vargad võivad saavutada vähese vaevaga suuri jõude. Gross^{3/} mainib kahte viisi, kuidas teha seda. Esimene toimub kôite ja vee abil. Tuleb vaadata, et kôis on täitsa uus; sellega seotakse kaks pulka kokku ja siis niisutatakse kôis, seeläbi tõmbub kôis kokku ja pulgad painduvad. Kui seda korrata mitu korda, võib saavutada võrdlemisi suure vahe.

1/ Gross 912 j.j.
 2/ " 904.
 3/ " 915.

Teine viis seisab selles, et trellide vahele topitakse hästi kuivi puutükke, nii et vahe on täiesti täidetud, nende puutükkide niisutamistagajärjel paindub jällegi aknakaitse kahele poole laiali.

Eelpool tooduga on antud sisse-murdmismeetodite grupid. Sisse-murdmisviiside üksikasjaline kirjeldus on sellepärast võimatu, et iga varas töötab ikkagi individuaalselt. Just see individuaalsus on tähtsamaid tabamisaluseid, mis selgub edaspidises t osast. Mõnesuguste iseäralikkude olude ja tingimuste tõttu tuleks nüüd vaadelda sisse-murdmisi meie maal; nende toimumisviise ja nende tehnika ulatavust.

Meie edasi tulistama pealme Rousseau lauset, et opasid looja olla olnud kõige suurem karjatategija, sest sellest ajast tunni ka vargust, siis on selge, et terve murdvarguseajalugu ulatub tagasi kaugesse minevikku. Meie murdvarjad ei ole sellepärast sugugi algajad, vaid nende kogemused kestavad juba aastasadadeid ja tehnika arengu poolest võrduvad nad täiesti Lääne-Euroopa ametivendadele. Ainuke asjaolu, mis vaatamata sellele üsna lähikaudel takistustele piirab Lääne-Euroopale murdvarguse tehnika arengust, on meie kitsad olud ja meie rahvaarvu vähesus. Võiks teha vahet kahe erineva alukutseliste murdvarastatüüpide vahel; Ühed ja teised, kes õpivad osateks vanadelt kaladalt ja teevad endid selle iseõppivaks, kes täiendavad enda tehnikat lekerjatud kogemuste varal n.a.self-made man. Salmise grupi juures oleks huvitav vaadelda nende arenemist. Et saada sellest pilti, võtame kaalile ühe säärse mehe lühikese elulooki-
jelduse.

Rakveres elutsev noor L. oli perusaalse poeg. Ta töötas maajärel-
linna Rakveres, kus sel ajal tehti mõisaid remonte ametiautisist, koha-
torites ja ka erakorterites. Juba tol ajal tekkis L. il mõte teise peruse
vargust; kuid tal ei olnud veel kindlat kavatsust. Sel põhjusel vaatles

1/ sellekohta võrdis Gross 914 1

S i s s e m u r d m i n e E e s t i s .

Murdvarguse ajalugu Eestis ei ole mõistetavalt piiratud Eesti vabariigi ajalooaga, sest praeguste tumedate elementide eelkäijad olid muidugi vähe huvitatud sellest, kes teostas riigi valétsemist; nende huvisfaar piirdus vaid võõra varanduse kättesaamisega. Kui me silmas peame, et juba Karolingide muistendeis on juttu murdvarastest^{1/} ja kui ma edasi tuletame meelde Rousseau lauset, et omandi looja olla olnud kõige suurem kurjategija, sest sellest ajast tunti ka vargust, siis on selge, et terve murdvarguseajalugu ulatub tagasi kaugesse minevikku. Meie murdvargad ei ole sellepärast sugugi algajad, vaid nende kogemused kestavad juba aastasadasid ja tehnika arengu poolest võrduvad nad täiesti lääneeuroopa ametivendadele. Ainuke asjaolu, mis vaatamata seasdukkudele takistustele piirab lääneeuroopale murdvarguse tehnika arengust, on meie kitsad olud ja meie rahvaarvu vähesus. Võiks teha vahet kahe erineva elukutseliste murdvarastetüüpide vahel; ühed ja teised, kes õpivad esteks vanadelt kaladelt¹¹ ja teevad endid siis iseseisvaks, kes täiendavad enda tehnikat isekorjatud kogemuste varal n.n. self-made man. ^{Tänu} Esimese grupi juures oleks huvitav vaadelda nende arenemist. Et saada sellest pilti, võtame käsile ühe säärase mehe lühidelt elulookirjelduse.

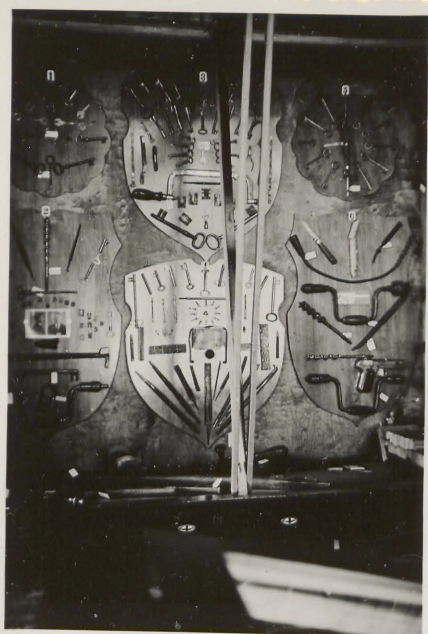
Rakveres elutsev noor L. oli pesunaise poeg. Ta töötas maalriselina Rakveres, kus sel ajal tehti mitmeid remonte ametasutis, kontorites ja ka erakorterites. Juba tol ajal tekkis L.'il mõte toime panna vargusi; kuid tal ei olnud veel kindlat kavatsust. Sel põhjusel vaatles

1/ Sellekohta võrdle Gross 914 1

ta tõenäoliselt intensiivselt remonteeritavate ruumide uksi ja aknaid teiste silmadega, kui seda harilikult teevad maalarisellid. Juhuslikult said L.'i kavatsused kindlama ilme ja nimelt seeläbi, et L.'i ema Rakveres sai kuski saunas tööd. Et ema oli öödel vastu laupäeva ja vastu pühapäeva saunas tööl, jäi L., kes emaga elas koos neil aegadel üksipäini. Et L. oli võrdlemisi intelligentne inimene, sündis tema kuritegevuseleandumine ettevaatlikult ja hästi läbimõeldult. Reede õhtul, kui ema läks, oli L. erite väsinud ja lamas juba voodis, et seeläbi omale soetada alibi igaks juhtumiseks. Kui ema oli läinud, siis väljus ka tema, aga mitte "kuhu trehvas", vaid juba ammu ettekavatsetud kohta. L.'i sihikindlust näitavad ka asjaolud, mis hiljem kerkisid esile, nimelt esiteks see, et ta vargusel saadud raha tarvitas paremate murtisriistade saavutamiseks, /muuseas varastas L. ainult raha; ka "poliitika" pika aja peale, / ja teisiks see, et tema arreteerimisel leiti kaavad 12 murtvarguse jaoks ühes nende murtvarguste jaoks vajalikkude riistadega, nagu valevõtmed kavas ettenähtud ustele. Üht huvitavat nähet võiks veel mainida ja nimelt seda, et L. oma igakordsetel külaskäikudel lõhutud kohale vajutas oma pitseri, hiljem leiti ta juurest linoleumist lõigatud pitseri sama kujuga.^{1/} Enne esimest vahistamist sooritas L. 12 murtvargust; teel 13-dale ta vahistati. Vaadates neid 12 murtvargust järjekorras, paistab teravalt silma nende tehnika paremale järjele tõstmine. L.'i äpardus või, võiks ütelda, viga oli see, et ta valmistas ette ainult ühekülgselt ja nimelt tehnilisest küljest, kuna praktiline külg, saagi suurus, jäi täitsa tahaplaanile. Et tal seetõttu oli väike töövili /ühel kottal vaid 145 senti/ läks riistade muretsemine väga aeglaselt; siiski on arenemist märgata. Oma tegevust alustas 20-aastane L. 1931 aasta mai kuul. Esimesel retkel olid L.'i ainsateks vahenditeks ajaleht ja väike pott maalriliimi. Nende vahenditeks

^{1/} Nähtavasti L. võttis murtvargusi spordina.

ditega tungis ta akna kaudu ühte kauplusesse. Järgmisel korral oli lisaks vahenditele juba leida klaasinuga; kolmas retk toimus juba raudkangi abil. Edasi muretses ta omale tangisid, haamri jne. Me näeme siis L.'i murdvargana suuremas kaupluses, kus ta oli katsunud lõhkuda isegi rahakappi, kuid olemasolevate riistadega ei tulnud ta sellega toime. Selle järele algab juba muukide ja valevõtmete valmistamine ning lõpuks töötab L. juba eduga rahakapi kallal. Kui tal sel tööl poleks mitte juhtunud tema suurim äpardus, nagu seletas ta ise hiljem, oleks ta lahkunud mitmetuhande krooniga. Selle murdvarguse tragikoomiline lugu on järgmine: L. oli tunginud kauplusesse ööl vastu pühapäeva; oli seal siis töötanud rahakapi kallal mitu tundi, et teha rahakapi tagumisse seinale meisliga augu, mille kaudu siis "sõraga" oleks võinud lõigata kapi seinalahti. Usina töö tõttu tuli aga janu, ja kuigi L. oli täiskarsklane, võttis ta riiulilt veinipudeli, sest viinapoes ei leidnud alkoholita jooki. L. jäi purju ja enam kappi avada ei saanud. Seetõttu pidi ta lahkuma sahtlis leiduva vahetusrahaga, kapi sisu jäi kättesaamatuks. L. vahistati, kui ta oli parajasti minemas toimima oma 13-dat vargust. Me näeme, et lühikese aja jooksul on L. palju õppinud; kuid see on kindlasti mürdosa sellest, mida ta vahepeal on õppinud vanglas; ja see on kindel, et see mees enam ei kuulu algajate perre.

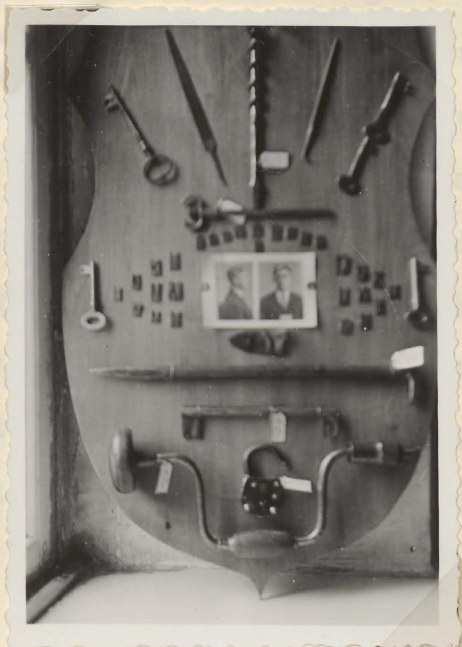
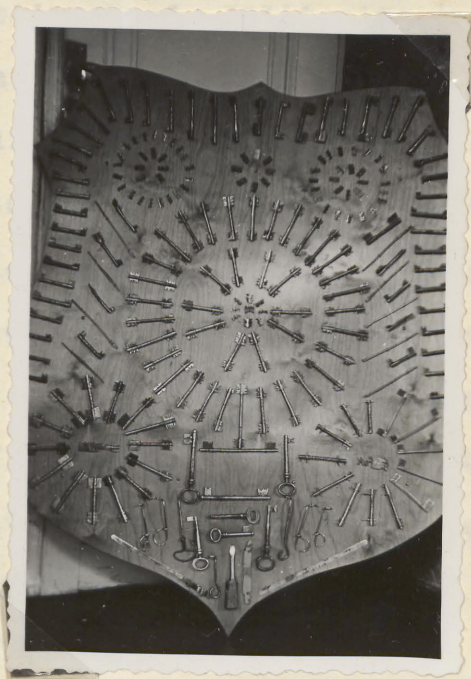


Natuke teistmoodi on asi murdvaraste õpilastega, kes ennast hiljem teevad iseseisvaks. Esiteks peab pidama silmas seda, et nad ei tööta, kunagi üksinda, vaid et nad kuuluvad teatud kurjategijateperre. Uhelt poolt on see soodus, sest leidub ikka ja alati abilisi, kas varguse enese jaoks, või asjade peitmiseks või müümiseks. Teiselt poolt on oht, et mida rohkem on teadjaid, seda suurem on riisiko. Peale selle pole vargale soodus see tüübiline nähe, et iga õpilane, kes on teinud enese iseseisvaks, kohe tahab võtta ette mingit suuremat aktsiooni. Teadmised ei aita üksinda, peavad olema ka kogemused, peab olema praktika. Sellised värsked meistrid teevad alati mõne suure vea, ja nende nõksud ei lähe kunagi läbi. Nendest murdvarastest tuleb eraldada väiksemaid mehi, nagu pätid ja hulkurid, kes antud juhul lõhuvad ka mõne akna või tabaluku, kes aga oma töötamisviisi poolest kuuluvad rohkem lihtvaraste hulka. Elukutseliste, meistrite töömeetodid ja tööriistad on täiesti võrdsed välismaa omile, teadmitse puudusel komplitseeritud kuritegevuse vähesus ei põhjene seal alati. Vähesuse põhjuseks on teised "kurjategijast" mitte olenevad põhjused: seal on esiteks rahvaarvu ja kapitalikogumite väike number, edasi väga hästi organiseeritud politsei ja suuremaks teguriks on kodanikkude hooletus, mis võimaldab vargale sissetungimise lihtsal viisil, nii et peenelt väljamõeldud tehnika osutub ülearuseks. Et majades, eriti suvilates leidub aknaid, mis peaaegu üldse ei paku vastupanu, on sagedane nähe. Kindlasti näevad mitmed murdvargad vanglas esimest korda aknaid, mis on kaitstud sisse- ja väljatungimise vastu. Kui me tuletame edasi meelde, et ka korteritel mis seisavad mitu kuud tühjalt, nagu suvel mitmed majad linnades, puuduvad säärased kindlustused, siis on tõenäoline kui kergeks on tehtud töö vargale. Mis puutub rahvaarvu vähesusesse ja kapitalikogumite väikesse arvu, siis käib see muidugi käsikäs, sest kus vähe rahvast seal ei saa luua kontserne miljonite väärtustega. Kuna väärtustehoiukohti on vähe, saab neid

hästi valvata ja ebapraktiliseks osutub sissetungimine nendesse koh-
tadesse eriti sellepärast, et selleks läheb vaja kalleid riistu. Kiire
jälitamine politsei poolt on kergendatud seeläbi, et murdvarguste väikse
üldarvu tõttu, peaaegu iga selline tüüp on politseile näopidi tuttav,
kaasaarvatud tema töömeetodite iseärasused. Ulalmainitud põhjustel meil
ei esine maailmakuulsusi murdvarguse alal, kuid peab ütlema, et meie
meistrid sel alal hästi oskavad oma töömeetodeid kohandada vastavalt
oludele. Näiteks sellele võiks tuua "sôraga" töötamise. Sôra siht on ava-
da rahakappe. Sôrg näeb välja kui suurendatud kujul kilukarbiavaja ja
ka tema töötamisviis on sarnane kilukarbiavajale. Rahakapi tagumisse
seina, mis on harilikult esiküljest õhem raiutakse meisliga auk, sein
pistetakse sôra terav ots sisse ja lõikamin hakkab pihta. Sellist "sôrga"
ei ole leida välismaal. Kust ta on pärit, põle teada, kuid oma tarvi-
tajat on ta leidnud meie maal; arvatavasti on sinne sepp sôra looja.



Puuridega, viilidega ja valevõtmetega töötamine on väga tuntud Eestis. Sel alal on meil mitmeid inimesi, kes võiksid konkureerida oma välismaiste kolleegidega; ühes poliitseilises juurdluses on isegi lugeda, et varas on keeranud väljapoolt tangidega lahti luku seespooleesoleva võtme. Kui see peaks olema toimunud tõeliselt, siis on siin tege- mist erakordselt peene meistriga, sest kõikjal välismaa literatuuris on vaid mainitud võtme väljaspoolt lukust väljalükkamisvõimalust.



Ulalaseisvatest piltidest on umbkaudselt näha, kui mitmekesine on meil mürdmisriistade tarvitamine. Seal leidub isegi valevõti vi- neerist /Nr. 3/

Kokkuvõttes võiks ütelda, et meil Eestis mürdvargus tehnika poolest kõrgel astmel, kuid et ta mõningate takistuste tõttu on pidurdatud oma arenemisest. Üksiku kodaniku kohus on peasjalikult järgjärgelt suu- rendada neid takistusi. Kuidas seda teha, vaatame selle töö teises osas.

Murdvarguse kaitsevõimalused ja jälitamine.

Murdvarguse kaitse all tuleks vaadata preventiivvahendeid mis kodanik võib võtta tarvitusele ilma et ametvõimud aitaksid selleks kaasa, et ta varandus oleks murdvarguse vastu kaitstud. Jälitamine on ka vahend, mis leiab aset kodaniku vara huvides, kuid ta ei ole preventiivvahend. Jälitamise tulemusena võib kodanik saada tagasi oma vara: ta ei või aga vargusi ära hoida seeläbi, et ta paneb oma uksele sildi üles, et jälitatakse vargaid. Seda teab varas ise ja sellest kaitsest on vähe. Et levitada kodanliku kaitset ja arendada inimestes sellele kaitsevajadust, on lääneeuroopa riikides mitmel pool loodud sellekohaseid nõuandmispunkte. Ühe säärase punkti tööplaani ja korraldust oleks otstarbekohane tuua ette siinkohal. Nimetatud visandi on prof. Schneickert^{1/} välja töötanud. Ta töötab Berliini Krimin. pol. Juhatuses. Berliini nõuandepunkt on selle alusel hakanud töötama 1921 a. Visand on järgmine:

I. Ulesanded.

1. Teadete ja nõu andmine oludekohaste kaitsevahendite kohta.
2. Koostöö riigiasutistega riigi ja teiste avalikkude hoonete ja väärtuste kaitseks varguse ja murdvarguse vastu.
3. Politsei- ja teiste ametnike õpetus üldiste kaitse- ja kindlustusvahendite kasutamise kohta.
4. Võimalikult kaugeleulatav selgitus rahva seas kõikide vahendite kohta mis võivad pakkuda kaitset murdvarguse vastu:

- a/ ajalehe kaudu
- b/ loengute ja filmide abil
- c/ kriminaal muuseumi vaatlus/ainult erandjuhul kindlate isikute juuresolekul
- d/ kirjanduse väljaandmine

^{1/} Schneickert 23.

5. Nõuandeametnikkude kasvatamine nõuandeks ja edaspidiste nõuandekohtade loomine.

II. Seesmine korraldus.

1. Võimalikult täielik kogu:

a/ mustritest	}	neilt firmadelt ja seltsidelt, mis tegelevad kaitsevahendite müügiga, monteerimisega, või kes valmistavad neid.
b/ reklaamidest		
c/ broshüüridest		

2. Materjalikogu juba olevatest kaitsevahenditest:

a/ mehaanika alal
b/ elektri alal
c/ üldisel alal

3. Kogemuste ja teadmiste kogumine murdvarguse alal:

a/ teiste ametvõimude ja asutiste kaudu
b/ rahva kaudu

4. Teadate vastuvõtmine ja küsimustele vastamine p.3 raamis, eriti uute leiutiste hindamine.

5. Asjakohase literatuuri soetamine.

6. Registratuuri loomine kindlustusvahendite kohta, mis sagedamini tulevad ette, nagu pankade, korterite, kaupluste jne. jaoks.

7. Statistika kokkuseadmine selle kohta, kui palju on murdvargusi ära hoitud kindlustusvahendite abiga, samuti selle kohta, kui palju on kindlustusvahendid lakanud pakkumast kaitset.

8. Olemasolevate moodsate kindlustusvahendite vaatlus teadmiste täiendamiseks.

9. Suuremate ja huvitavamate murdvarguste juures paigavaatluste toimetamine / iseäranis uute murdmisviiside ilmsikstulekul/.

Nagu näeme on selle nõuandepunkti tegevusväli õige laialdane; seepärast osutub ka võimatuks võtta plaan sisulisele arutusele. Oleks aga huvitav tuua mõne kindlustusvahendi kirjeldus, et näha, kui võrd võib ennast kaitsta murdvarguse vastu. Automaatsete tule- ja murdvarguste

häirevahendite kohta on ilmunud C.V. Kollatz'ilt^{1/} üksikasjalise kirjeldusega raamat ja ka Schneickertilt^{2/} on ilmunud sel alal töö. Kollatzil leidub mitmeid elektrilisi kaitsevahendeid, kuna Schneickert kirjeldab ka mehaanilisi. Schneickerti meh. vahendite jaotus on järgmine:

1. lukud

2. võred

3. kassad, rahakapid ja tresoorid

Võtame siit välja rahakappide kui kindlama panipaiga kirjelduse. Ka lukkude võrede suhtes on huvitavaid uuendusi, mis ei ole veel tuntud, kuid nende kirjeldus viiks tehnika suure arenemise puhul liiga kaugele. Schneickert jaotab rahakappe kolme kategooriasse^{3/} Esimese kategooria moodustavad nn. varguskindlad rahakapid, teise kategooria moodustavad murdmiskindlad rahakapid ja kolmandasse kategooriasse kuuluvad pangakvaliteediga rahakapid, mis on sulatamis- ja põletamiskindlad. Vargusekindlad rahakapid on kõik metallist kassakapid; ka need kuuluvad sinna hulka, mis on kinnitatud põranda külge või müüritud seinale. Neil panipaikadel on võrreldes lihtsate kappidega see paremus, et siin harilikkude murdmisriistadega edukalt töötamine on võimata, sest need on tugevast metallist ja lukk on nii keeruline, et varas vaelevõtme või muugi abil ei suuda siin midagi ära teha. On aga teisi vahendeid nagu rauapuurid, meisliid, sõrad jne., mis ka nendesse hoiukohtadesse tungimise võimaldavad; sealjuures peab aga pidama silmas, et selliste riistade muretsemine eeldab varga teatud jõukust; peale selle ei toimu nende riistadega töötamine kuulmatult, nii et elustatud hoonetes selline kaitse murdvarguse vastu võib olla küllalt mõjukaks. Teissugune on asi seal, kus kehtvalt ei ole inimesi lähedal, ja kus on teada, et

1/ Kollatz: Selbsttätige elektrische Feuer und Einbruchmelder.

2/ Schneickert: Einbruch und Diebstahl und ihre Verhütung.

3/ Schneickert: 97 j.j.

sealkohas hoitakse suuremaid varanduskogumeid. Neis kohtades peab pak-
kuma vastupanu rahakapp juba sellistele riistadele, nagu sõrgadele.
Sellepärast on hakatud paigutama neid kappe seintesse: kappide ümbrus
on harilikult kõvemini müüritud, kui teised seinad; sageli on tar-
vitatud ka tsementi ja raudroopaid suurema kindluse saavutamiseks.
Niimoodi konstrueeritud rahakapp pakub juba head kaitset eriti siis,
kui ta pole silmnähtav ja seega ei ole teada ta asukoht ja olemasolu
igale võõrale. Kapi ärapeitumine on kerge näiteks sel viisil, et kapi
üks kleebitakse üle tapeediga ja mõne mööbliga või pildiga kaetakse
kusjuures muidugi ukse suurus on piiratud. Enamikul juhtudel on see-
sugune panipaik tarvitusel ehteasjade ja kalliskivide hoidmiseks kor-
terites. Vargal on aga ikkagi võimalus tapeedis leiduva praod tõttu
või vastu seinu koputamisel teel teha kindlaks kapi asukoht. Seetõttu on
hakatud ehitama kappe, mille üks on vaid nii suur, et käega sisse võib
ulatada, kusjuures üks on peidetud mingi kindlalt seinas küljes asuva
ilustuse või näiteks paneeli alla. Kapp ise asub nii sügavasti seinas,
et koputamisteel ei saa midagi kuulda. See konstruktsioon on juba väga
hea, kuid ta on ruumiliselt väga piiratud ja peale selle on ikkagi
võimalik et varas asja mihanismi kuidagi välja luurab; siis ei ole
ikkagi võimata avada sellist vargusekindlat kappi.

Kõik praegu kirjeldatud rahakappidetüübid on kõlbulikud niiõelda
koduseks tarvitamiseks. Nad ei rahulda aga kontorite, äride jne. nõud-
misi. Seal, kus hoitakse juba võrdlemisi väga suuri väärtusi, ei piisa
sellest, kui valemõõtmega, sõrgadega jne. ei saa sisse tungida. Neilt
kappidelt nõutakse juba rohkem. Nimelt peavad nad olema tule- ja ka-
sulatamiskindlad. Nagu Schneickert mainib, nimetavad tsunftilised mürd-
vargad sääraseid kappe, mida võib murda lahti, konservikarpideks ja
sardiinikarpideks, tahtes väljendada sellega oma lugupidamatust sellise
ehitusviisi vastu.^{1/} Arvesse võttes kappide lahtimurdmisvõimalust on

1/ Schneickert 101.

vabrikud hakanud ehitama erilisi tüüpe rahakappe. Need kuuluvad Schneickerti jaotuses teise gruppi ja ta nimetab neid murdmiskindlateks rahakappideks. Nende kappide seinad on harilikult kolmekordsed ja nimelt tehtud järgmiselt: välimine sein on valmistatud eriti kõvast terasest, nii et puurid ega muud riistad ei hakka külge. Selle plaadi külge on sveisitud rauast plaat, sest muidu tekib oht, et välimine plaat oma suure kõvaduse tõttu võib killuneda haamrilöögi tagajärjel. Sisemise seina moodustab siis jälle kõvast terasest plaat. Välimise ja sisemise seina vahel leidub harilikult mingi isolatsioon tule vastu. Kõik eelpoolkirjeldatud plaadid on ühest tükist painutatud ja plaatide sveisitud ääred on asetatud niimoodi, et iga niisugune koht asub kapi teisel küljel s.t. et nad ei lange kunagi ühte. Üksikute plaatide jämedus on 7-10 mm. ja seina jämedus 10-15 cm kuna ukse jämedus on 15-20 cm. Terve kapp, on niimoodi konstrueeritud, et kuski ei leidu esileulatavat osa ja seega puudub igasugune ründepunkt. Selline kapp tagab juba suure kindluse; ta on ka rohkesti tarvitusel. Kui me unustame juhuse, kus gaasi elektri- või lõhkeainete abil lõhutakse kappe, siis võib juba ütelda: selline panipaik tähendab varanduse absoluutset kaitset. Isegi elektriga võib vaevalt saavutada nii suurt kuumust, et võiks sulatada terast. Siiski on juhtumeid, kus peab arvestama elektri gaasi ja lõhkeabinõudega rünnetega. Ja kuigi selline sissemurdmine ei ole tõenäoline, peavad näiteks suured pangad isegi selle vastu olema kindlustatud. Selle jaoks on ehitatud kolmanda tüübi rahakappe mis Schneickert nimetab " pangakvaliteediks". Selle pangakvaliteedi rahakapi peaülesanne on pakkuda vastupanu sulatamisvahenditele. Neist vahenditest, mida tarvitatakse rahakappide lõhkumiseks, on tuntumad atsetüleen ja hapnik. Nende abil võib saavutada leeki kuni mitu tuhat kraadi kuumust. Suuri kuumusi võib saavutada ka Thermit'i põletamisel. Kuid see on raskemalt rakendatav, kui atsetüleen ja hapnik. Sest seda

ei või tarvitada rahakapi külgeinte lõhkumiseks, kuna leek läheb vaid ülespoole, mitte aga horisontaalselt. Nende gaaside vastu kaitset pakkuda on nüüd rahakappidevalmistajate ülesanne. Peab ütleva, et see ülesanne on ka täidetud. Esiteks on tänapäeval olemas soomusplaate, milliseid isegi atsetülleni või hapniku abil ei saa sulatada. Nende plaatide koosseis on enamalt jaolt rahakappidevabrikute saladus ja nende valmistamisviis patenteeritud. Peale selle on teiseks hakatud plaatidevahelist massi niimoodi kokku seadma, et selle sulatamine või lõhkumine osutub võimatuks. Mass koosneb mitmekesistest segudest; tuntumad on tsementsegud, alumiiniumoksüüdsegud ja rauaklinkersegud. Nende masside sulatamine on võimatu ja lõhkumine võtaks niipalju aega ja tööriistakulu, et ka see osutub praktiliselt võimatuks. Nende kappide lukutus on seatud niimoodi, et esiteks läheva luku keeled mitmele poole üheaegselt kinni /näiteks üles ja alla, või kõik neli uksekülge korraga/ ja teiseks on lukk ja lukutus teineteisest eraldatud enamikul juhtudel nii, et lukutus vaid siis on kinni või lahti keeratav, kui lukk on avatud. See takistab kapi lõhkumist luku kaudu. Oma võidu kuritegevuse üle on rahakappide tööstus saavutanud tresooride valmistamisega, sest lõhkuda ei ole suutnud veel neid keegi. Tresooride all võib mõista vaid selliseid konstruktsioone, mis vastavad mitmele tingimusele. Neis tingimuses on esimene see, et tresoor peab olema keldris: mujal suurenevad ründamisvõimalused ja peale selle on ta mujal ohustatud tulekahju korral. Teiseks peab olema kõik täitsa tresoori ümber nii, et ta ei asu kuski vastu müüri, mille kaudu võiks teda aeg-ajalt lõhkuda. Kui murdvargad, kes oskavad oma töö, teavad et neid ei segata, ja kui neil avaneb võimalus tuua kohale igasuguseid vahendeid, siis on teoreetiliselt ikkagi mõeldav, et ka tresoori sein vastu ei pea pikapeale. Kui ei peaks olema võimalik ehitada tresoori seinast eemale, peab pühendama palju hoolt seinale: teda võib teha vastupidavaks

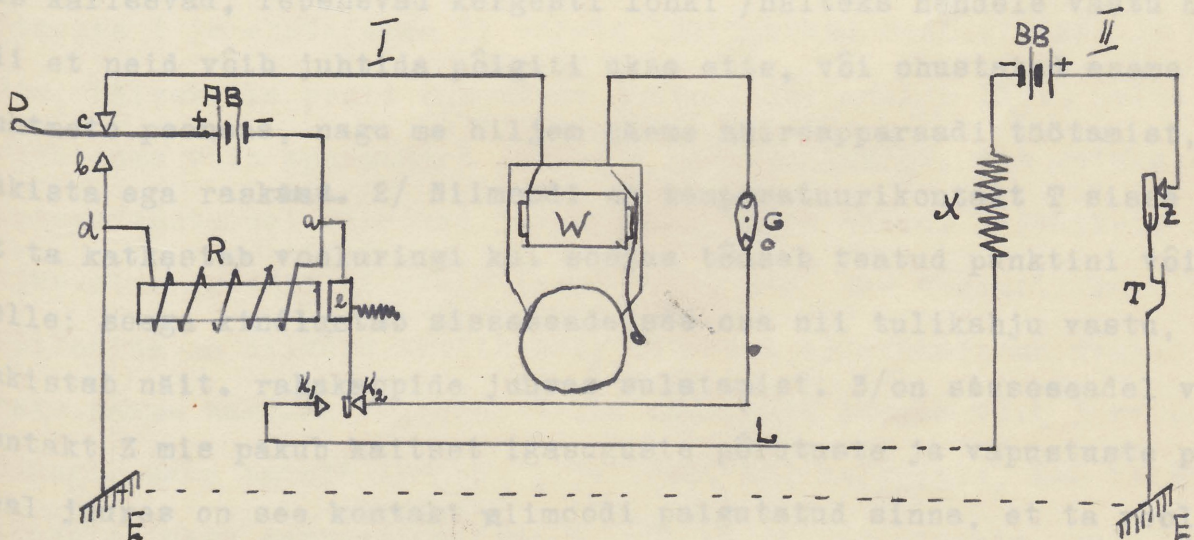
raudrocbaste abil, ka on võimalik häirevahendite tarvitamine. Iseäralikku hoolt peab pühendama ka kapi uksele, sest see, kui liikuv osa ja kui lukutuse süda, on meeldivaim ründepunkt murdvargaile. Suurt vastupanu sulatamisele on pakkunud ka nn. bajonettusk. See konstruktsioon seisab selles, et ukse üksikute plaatide vahele sveisitakse teraspulki, need pulgad seisavad kas horisontaalselt või risti-rästi igale poole, nii et puurimisel ei saa nendest kuidagi mööda, ja nii, et sulatamisel peab ka neid eest ära sulatama. Schneickert toob näite ühes päevapildiga ühest sulatamiskatsest bajonett ukse küljes,^{1/} sellest on näha, et selline uks pakub suurt vastupanu ka sulatamisele. Grossi järele on tehtud katse 14,000 l. hapnikuga, kuid tagajärjeta.^{2/} Sellise ehitusviisi juures võib ainukeseks ohustatud punktiks olla vaid lukuauk ja selle lõpus olev lukk. Selle ohu kõrvaldamiseks on tarvitatud mitmeid vahendeid. Näiteks on ehitatud lukke, mis üldse ei ole avatav võtmega, nn. kombinatsioonilukud; on aga leitud, et need ei ole küllalt kindlad ja sellepärast on hakatud ehitama rahakappe, kus juurdepääs lukuangule on takistatud ja takistus kõrvaldatav vaid kombinatsioonilukuga. Ka on olemas selliseid kappe, kus lukk ei ole mitte lukuangu lõpul, vaid hoopis mujal. Schneickert nimetab selliseid lukke kaugelukkudeks /Fernschlösser/.^{3/} Lõpuks on leiutatud viis, kus lukk on lukustatav ja on avatav ühe võtmega; Kui aga ukse lukusolekul veel kord keeratakse teise võtmega, siis on lukk niivõrd rikutud, et ei esimese, aga ka teise võtmega ei saa keerata teda lahti, vaid selleks on juba olemas kolmas võti. Muidugi tuleb hoida neid võtmeid niimoodi, et nad ei ole mitte kõik kolm ühes kohas või ühe isiku käes, sest see viis on mõeldud just juhtudele, kus võtipidajat sunnitakse avama ust väevõimuga.

1/ Schneickert 110.
 2/ Sellekohta vaata ka Gross 942.
 3/ Schneickert 111.

Need rahakappideehitusviisid on mõned näited sellest, kui kaugele on omas arenemises läinud tehnika; ühtlasi näitab see kirjeldus, et on võimalik ennast kaitsta absoluutselt murdvarguste vastu.

Järgnevalt oleks huvitav võtta vaatlusele mõne kaitsevahendi murdvarguste vastu elektri abil. Elektri häirivahendid on nii mitmekesiseid, kui üldse mitmekesine võib olla nende ehitusviis elektri iseäraluste põhjal. Neid on olemas vahelduva- ja alalisvoolu alal, neid on ka lihtsamaid ja ka keerulise induktsiooni põhimõttel. Siinkohal oleks huvitav vaadelda ühte elektrihäireaparati, mis töötab kolmel viisil, n. ö. kindlustab murdvarguse vastu kolmekordselt. Selle leiutajaks on ing. Walter Blut ja ta valmistajaks on tehas Berlin-Schönebergis. See häireaparati nimega "Elektresor - Kasettenschutz Apparat", on huvitav seepoolest, et ta häirib: 1/ kui temperatuur tõuseb üle teatud kõrguse, 2/ kui kaitsetavat eset liigutatakse või põrutatakse mingil viisil /näiteks aitab häireks kui sõrmega koputatakse vastu rahakappi; seesolev kontakt hakkab juba sellest tööle/, 3/ kui üksipuha mil viisil katkestatakse voolu, /näit. lõhutakse juhtmeid./

Aparaadi väljanägemine on järgmine:



Elektresoor häire seisukorras.

Selle lihtsa, võitmatu aparati töötamisviis on järgmine:

A - B ja B - B on harilikud taskulambipatareid, kuid vaatamata sellele, et nad on võrdlemisi nõrgad, peavad nad kaua vastu, sest vastupanu X võimaldab terve aparraadi töötamist 0,001 amperiga. Vaatleme esiteks aparraati ooteseisus. I on häireosa, II on erutaja. Et asetada aparraadi ooteseisukorda, tuleb asetada esiteks lülitaja G joonisel tähendatud seisukorda. Siis vajutatakse nupp D alla ja suletakse sellega vooluring $b-d-R-a-AB- -AB+ -b$. Selle vooluringi tagajärjel muutub R magneetiliseks /induktsiooni läbi/ ja tõmbab ankuri e enesele ligi. Selle läbi sulgeb teine vooluring ja nimelt $BB+ -Z -T -E /maa/ E -d -R -e K_1-L -X -BB-$. Nüüd on aparraat ooteseisus. Ankur e hoidub kogu aeg rele R ligi, kuna voolu annab element B - B. Kui katkestame ükskõik mil viisil voolu, kas juhtmete läbilõikamise, erutaja vapustamise teel või temperatuuri tõstmise teel, siis sulgeb ankur e kohe kontakti K_2 , sulgeb sellega ühtlasi kolmandama vooluringi $AB- -a -e -K_2 -G -W -D$ ja $A -B+$. Selle tagajärjel hakkab häirekell W kõlisma ja häire ongi antud.

Eriti head omadused sel häirekonstruktsioonil on seetoks see, et ta on kolmekordselt kindel ja nimelt: 1/ juhe lõhkumisele häirib; selle konstruktsiooni juures on võimalik üsna peenikeste juhtmete tarvitamine, mis kärisevad, rebenevad kergesti lõhki /näiteks nendele vastu minnes/, nii et neid võib juhtida põigiti ukse ette, või ohustatud eseme ümber. Juhtmete peensus, nagu me hiljem näeme häireaparraadi töötamist, ei takista ega raskend. 2/ Niimoodi on temperatuurikontakt T sisse asetatud, et ta katkestab vooluringi kui soojus tõuseb teatud punktini või üle selle; seega kindlustab sisseseade see osa nii tulikahju vastu, kui ka takistab näit. rahakappide juures sulatamist. 3/on sisseseadel vapustuskontakt Z mis pakub kaitset igasuguste põrutuste ja vapustuste puhul; seal juures on see kontakt niimoodi paigutatud sinna, et ta vooluringi ei katkesta, kui terve hoone, kus asub häireaparraat vapustatakse, nii et ta näit. sel juhul ei anna häiret kui mingi raskeveoauto või tank

või sellesarnane asi möödub hoonest. Need kolm häirevõimalust korruga omades pakub see leiutis suurendatud kaitset igalaadilistele lubamatute rünnete vastu ka inimeste või tule kaudu. Järgnevalt peaks mainima ühte omadust, mis teeb seadeldise igale isikule kättesaadavaks: see on tema odavus. Nii muretsemis- kui ka tarvitamiskulud osutuvad minimaalseteks; ingl. Blut'i leiutis on selles suhtes iseäranis eeskujulik: häire-aparaadi osad on nii lihtsad kui vähe võimalik ja seetõttu ka odavad. Selle leiutise peapunktiks on aga vooluringi AB - b - d - R - a - AB konstruimine. Nupu D allavajutamise tagajärjel muutub rele magnetiliseks; et hoida alal seda magnetismi, on tarvis vaid väga vähe voolu, see võib toimuda 0,001 amperiga. Selle vähese voolu saavutamiseks on lülitatud vooluringi reostaat X, mis on mitmetuhande oomiline, ning võimaldab seega juhtmete suure peensuse ja pikkuse, sest voolutakistus neis, võrreldes reostaadiga, ei tule üldse arvesse. Kui me võtame arvesse veel, et aparaat iseenesest ei saa töötamast lakata, sest kui patarei peaks minema tühjaks ei ole enam voolu ja häirekell hakkab samuti kõlisma,^{1/} siis näeme, et selle aparadi kindlus on absoluutne: ei saa teha teda hädahutuks. Ainuke võimalus häiret ära hoida on see, et häireosa I ja erutajaosa II vahele lülitatakse vooluallikas ja selle taga, häirekella poolt vaadatuna juhtmed lõigatakse läbi. Selle ärahoidmiseks võib aparatuuri lülitada maksimaalrelee, mis katkestab vooluringe tõstmisel ühenduse ja lunastab välja häire. Tegelikult sellist ettevaatusvahendit ei peaks olema vaja, sest uue vooluallika vahelülitamine on niivõrd ohtlik asi, et isegi asjatundja-murdvaras vaevalt peaks saama hakkama sellega. Selle aparadi juures võib tarvitada muidugi, nagu mainib Kollatz^{2/}, ka teisi häiresignaale, kas teisi helisignaale, nagu sumisemissignaale, või ka valgussignaale, nagu näiteks

1/ tühjaks võib minna vaid patarei BB. Sest patarei AB ei ole ooteseisus üldse tarvitusel.

2/ Kollatz 61.

lampe, mis häireks hakkavad põlema.

Olles vaadelnud pangakvaliteedi rahakapi ja elektresoor kassakaitseapparaati, saime pildi sellest, kuidas võib edukalt kaitsta oma varandust; kuid neid kahte kaitsevahendeid tarvitatakse harilikult suurte, väikse mahuga varanduste juures, sest nad on ruumiliselt piiratud, seepärast vaatame järgnevalt kaitsevahendeid, mida iga lihtsurelik oma jõu ja soovi kohaselt võib rakendada töösse, selle juures pidades eriti silmas meie kodumaa olusid.

Murdvarguse kaitsevõimalused Eestis.

Eesti olusid silmas pidades tuleb lähtuda sellest, et meil on tegemist väikeste murdvargustega. Sellega meie ei muuda varguste statistikat, et me pankaid kaitseme igatepidi murdvarguste vastu; pealegi teavad pankadevastutajad isikud väga hästi kui tarvilikud on rahakapid ja muu sellesarnased ning loovad iseenesest kaitse, kuna me aga just laiaime rahva hulga seas tihtigi arvamusi " mul on ausad naabrid, mul pole suuri varandusi, kes peaks siis just tulema minu juurde vargile." See on aga eksiarvamus, sest murdvaras teab samahästi kui pangadirektor, et ta rahakapist ei saa midagi kätte ja teiselt poolt teab murdvaras paremini kui see vaja oleks, kui kergemeelselt võivad sageli olla inimesed oma varaga. Meie maal murdvaras ei hakka varastama miljoneid, sest ta ei saa nendega kuhugi minna ja ta võib selles olla surmkindel, et ta saadakse kätte. Rikka mehena ei saa meie maal keegi elada inkognito mõtlemata sel juhul, kui ta on saanud teadmatul viisil oma raha. Ei ole seega juhus, et kaugelt suurema osa vargustest moodustavad väikeste varakogumite omandamised. Muidugi on sel asjaolul veel mitu ja mitu teist põhjust, kuid ülalmainitud moodustab kindlasti ühe. Kui inimesed ütlevad, et neilt ei olevat midagi varastada, siis võib sellele vastata,

et ei ole maailmas sellist eset, mis ei kôlba varastada^{1/} ja teiseks on see ümberlûkkamatu fakt, et vaeseid kahjustatakse rohkem, kui rikkaid. Kokkuvôttes vôi b oelda, et meie oma kaitsevahendite ülesseadmisega keskkihi kaitsele peame pühendama hoolt. Seega moodustab peaküsimuse korterite, elamute, küünide, tallide jne. kaitsevôimalised. Korterite juures tuleb kôigepealt kaitsta uksi ja aknaid, sest sissetungimised pôranda ja lae kaudu on ikkagi haruldased nähted, iseäranis siis, kui iga elanik teab, kes elab tema peal ja tema all.

Vaatleme esiteks aknaid. Elustatud honetesse tungimiseks on armastatumad keldriaknad ja käimlaaknad; seepärast peab kandma kôige esiteks nende eest hoolt. Keldriakende kaitseks on juba rohkesti tarvitusel trellid. See on muidugi hea, et kaitstakse aknaid, kuid igasugused trellid ka ei pea kinni vargaid. Kôige pealt peab nõudma, nagu mainib Schneickert^{2/}, et trellidekepid oleksid tehtud väljavalitud materjalist ja teiseks, et nad ei oleks liiga peenikesed. Schneickert^{3/} annab minimaalläbimôõduks kuusteist kuni kakskümmend mm. 20 mm on juba üsna hää paksus; nii jämedaid trelle on meil vaevalt leida. Muidugi oleneb trellide jämedus mitmest asjaolust, nii et mingi reeglit ei saa püstitada; peasjalikult küll kaitsetava avause suuruselt, aga ka seda kas lähedal on inimesi, kui suured väärtused on kaitsta jne. Trellide ehitamisel tuleb vaadata ka seda, et üksikute pulkade vahel ei teki liiga suuri vahesid: läbipugemiseks vajab varas sagedasti vähem ruumi, kui seda vôi ks arvata silmamôõdu järele. Sel juhul tarvitavad vargasagi lapsi, kes poevad läbi trellide vahelt ja siis ulatavad vargale esemed. Gross^{4/} toob näite sellest, kuidas varas seda välja môõdab,

1/ Näiteks vôi ks tuua teade Päevalehest 5.9.38. kus on juttu sellest et on varastatud 3000 l. keavuvett, puhast kaevuvett!

2/ Schneickert 85.

3/ " 85.

4/ Gross 912.

kas ta mahub läbi või mitte, või kas ta poeg vahest mahub läbi. Selle kohta kehtib reegel, et iga isik mahub sealt läbi, kust mahub läbi ta pea ühes ülessirutatud käega. Akna trellide läbi mahub aga isik sageli ka siis, kui vaid ta pea mahub läbi, sest vahed on enamikute juhtudel kõrguses suuremad kui laiuses ja jätavad seega ruumi ra käevarrele. Et seesugune läbipugemine oleks võimata soovitab Gross maksimaallaiusena 12 cm, kuna aga Schneickert^{1/} ütleb, et mingi tingimusel rohkem vahet ei tohi olla, kui 10 - 12 cm. Edasi peab ühele asjaolule pöörama tähelepanu ja nimelt sellele, et vilunud murdvaras väga hästi teab, kus võivad asuda trellide nõrgad kohad, ja seetõttu näeb ta esimesel silmapilgil seda kohta, kus sellist on olemas. Nõrkadeks kohtadeks võivad olla peamiselt: trellide ristlemiskohad. Harilikult on need kinni neetud. Kui nüüd auk on liiga suur, on sel kohal võrdlemisi kerge pulk läbi viilida või läbi saagida. See viiga on trellil kohe algusest peale ja selle peale peab pöörama tähelepanu, lastes trelle akna ette panna. On aga pahe, mis ajajooksul tekib täiesti olenemata trellide materjalist ja ehitajast, nimelt võib tähele panna, et pulgad seal kohas kus nad on müüri sisse lastud, tasapisi hakkavad roostetuma õhemaks. Gross'i arvamise järele tuleb see esiteks vihmaveest ja teiseks sellest, et mõnikord majamüüri kivid võivad olla salpeeterlikud. Tegelikult meil tarvitusel olev ehitusmaterjal on telliskivi, paekivi ja raudkivi ja nende juures trellide keemilist rikkumist karta ei ole. Jääb aga järele roostetamine vihmavee läbi. Selle vältimiseks on olemas lihtne vahend, mis peale selle veel teise hea omaduse peidab eneses; See abinõu on, et trellid ehitatakse akna taha, ruumi sissepoole. Sinna esiteks ei tungi vihmavesi ja teiseks on sellega välditud hädadoht, et vargad aegamööda lõhkuvad trellipulki. Oleks ju võimalik, et varas ühel heal juhul hakkab saagima pulke, kuid mingi põhjusel ei saa ta varastada

1/ Schneickert 85.

sel ajal ja seetõttu lõpetab järgmisel heal juhul oma töö. Kui aga ees on aken, on see võimata, sest lõhutud aken paistab, vastandina pooleliläbisaetud pulgale igale inimesele silma. Ka käimla akende jaoks võib tarvitada ülalmainitud kaitseabinõusid. Teissugune on aga asi tubade akendega; oma elumaja ei taha keegi muuta vanglaks, ja seda ei olegi vaja. Ohustatuim on muidugi alumine kord ja seepärast peab kõige esiteks kindlustama seda. Selleks on olemas mitmeid võresid, hingedel lahtikäivad, nagu aknad ise, kahele poole lükatavad, ülesse ja alla lükatavad. Need käivad kinni kas lukkudega, või mõne muu seadeldisega.^{1/} Välismaal on väga palju tarvitusel jalousie'd; need on metallist kardinaid umbes nagu tulekindel eesriie teatrites, milliseid lastakse alla õõseks akende ette. Meil on peamiselt tarvitusel puust luugid. Kui need esineksid natuke sagedamini, eriti maal, siis oleksid nad kindlasti suureks tõkkeks vargaile; igatahes peaksid nad pakkuma elustatud hoonetele küllalt kaitset. Mõnel pool, näiteks Hollandis, on näha aknaid, mis koosnevad väikestest ruutudest, mis omakorda asuvad metallraamides; seetõttu pakub aken küllalt vastupanu sissemurdmiskatsetele. See ei ole aga ikkagi küllalt kindel ja on pealegi võrdlemisi kallis.

Järgnevalt peab mõtlema uste vastupanutõstmisele. Kui me praegu välja jätame ukse lukku sest sellest räägime edaspidi, siis on ukse nõrgemaks kohaks ukse tahvlid. Tahvlite ääred on nii õhukesed, et neid võib läbi lõigata iga taskunoaga. Seepärast peab välisuks vähemalt olema nii ehitatud, et temas ei leiduks silmatorkavat puudust. Kui uksetahvlid ei paku lõikamise või puurimise võimalust, või teevad selle vähemalt raskeks, siis on järgmine ründepunkt ukse raam luku kohal, sest siis puuritakse lukk välja. Et seda vältida on hakatud katma ukse luku kohta tugeva plekiga. See võib olla kas nähtav väliselt või olla peidetud raamipuuusse. Parem on muidugi, kui terve välisuks on kaitstud plekisoomusega. Tegelikult tehaksegi seda juba mõnel pool. Iseäranis

^{1/} Uksikasjaline kirjeldus Schneickert 87 j.j.

hea on ta seal, kus hoone seisab kauemat aega tühjalt nagu suvilad talvel ja talikorterid suvel. Kui nüüd on võetud vargalt need kaks sissetungimis võimalust, siis võib ta veel katsuda oma võime luku kallal. Niivõrd keeruliste lukkude muretsemine, mis muukide abil ei või avada võib minna kalliks ja sellepärast võib tarvitada selle asemel abilukutuse. Lihtsamad on kett ja riivid. Riivisid on otstarbekohane ^{asetada} üks ülesse ja teine alla, et neid ei saa tõmmata käega lahti, kui üks peaks olema läbi puuritud. Keerulisem kuid kindlam vahend on võtmega nii seest- kui ka väljastpoolt lukustatav riiv, mis lukustab mitmele poole korraga, näiteks ülesse ja alla.^{1/} Muidugi on sel seadeldisel jälle see pahe, et ta on kallid. Igatahes saaksime kuritegevusega võitlemises juba tükk maad edasi, kui välisüksed on löödud eelpoolkirjeldatud viisil plekuga ära ja kui luku abistamiseks on tarvitatud riive või kette. Järgnevalt tuleks käsitada jälitamist, kui kurjategude avastamise tähtsamat sammu.

Kuritegude jälitamine.

Kuritegude jälitamine on kriminalistikas see osa, mis toob enesega kõige rohkem tööd ja kus saab kõige vähem kuulsust ja kõige vähem tänu. Leiutatud detektiivid romaanides kes oma piirimatu tarkusega lahendavad kõike, on vaid kirjanikkude fantaasiast pärit. Tegelikus elus toimub see töö hoopis teistmoodi ja romantikast ei ole seal juttugi. Dr. Hagemann ^{1/} Berliini ülikoolist rääkis oma loengus kord vahest romaani ja tõelise elu vahel kriminalistist järgmiselt. Romaani detektiiv on nagu isa, kes on peitnud lastele lihavõtteks mune ja hiljem imestab selle üle, et lapsed on nii rumalad, et nad ei leia üles mune,

1/ Vaata Schneickert 83.

2/ Dr. Hagemanni loengud 1938 a. kevadsemester.

kuna tema ise teab juba ammu kus on munad. Tänapäevakriminalist seevastu on lapseosas: ta peab peidukohta deni jõudma välja, ja algama sealt, kus lõpetas teine. Tänapäeva kriminalisti töö seisneb suurel jaol just väikeste asjade täpsuses, mis iseenesest pole huvitavad, kuid nõuavad rohkesti vaeva. Kuna kriminaal inspektor Liit'i poolt on ilmutanud raamata "Kuritegude jälitamise" ei oleks otstarbekohane puudutada võimalikult palju üksikasju, sest see tooks enesega selle korramist, mis seisab mainitud raamatus. Seepärast tahaksin vaadelda ühte asja natuke pikemalt ja nimelt daktüloskoopia't. See ala võib olla just näiteks selles, kui täpset ja väsitavat tööd nõuab kuritegude jälitamine laua taga ilma mingi põnevuseta.

Nagu teada on daktüloskoopia tarvitamiselevõtt politseilises identifitseerimises seotud tihedasti nimega Galton. 1888 a. astus Galton Londonis oma seekohaste ettepanekutega avalikkusesse ja sealt peale on daktüloskoopia edasi kandunud terve maailma politsei registratuurisse. Nagu näeme on terve selle identifitseerimismeetodi leiutis väga noor, silmas pidades mis tähtsat osa etendab ta praegusajal, peab tunnustama, et terve daktüloskoopia on hiigelsammudega rühkinud edasi, sest praegu oleme nii kaugel, et isegi ühe ainsa sõrmejälje osaga võime teha kindlaks selle sõrme omaniku. Peab veel tähendama ühte asja ja nimelt seda, et see teadus vaid Euroopas on noor, sest Hiinas ja Jaapanis on ta tarvitusel juba mitusada aastat. Daktüloskoopia tarvituselevõtt politseilises identifitseerimisõpetuses on, nagu ülal mainitud, tihedasti seotud Galtoni nimega; 1929 a. on aga ilmunud huvitav töö Dr. Heindli sulest, kes ajakirjas "Archiv für Kriminologie" meile toob tõendise, et samal aastal kui Galton, saksa loomaarst ja professor berliini ülikoolis Dr. A. Eber on tulnud sellele mõttele ja on teinud sellekohaseid ettepanekuid Preisi siseministeriumile. Need ettepanekud on ministerium lükanud tagasi seepärast, et nende tarvitamine praktikas olevat teostamata. Huvitav on terve selle ettepaneku

saabumislugu. Loomaarstiä Berliini tapamajas tegid oma sissekandeid ja märkmeid raamatutesse sageli veriste kätega, seeläbi tekkisid üksikutel lehekülgedel näpujäljed. Eber tundis nende jälgede vastu huvi ja ta leidis, et nende jälgede järele võib teha kindlaks sissekandekirjutajat. Sõrmejälgede omadusi uurides jõudis ta lõpuks oma ettepanekuni ministeeriumile, mis aga lükati tagasi. Sest ajast peale on Eberi töö kuski nurgas tolmunud kuni viimaks Dr. Heindl selle üles on leidnud. Selle ettepaneku sisu on huvitav seepoolest, et Eber tahtis teostada tervet näpujälgedetarvituselevõttu teistmoodi, kui see on tarvitusel praegu. Oma seletuskirjas ettepaneku juurde Eber seletab esiteks üldse võimalust näpujälgi saada, kuid et see on võimalik, on tänapäeval üldtuntud fakt ja seepärast ei tarvitse selles peatuda.

Eriline Eberi uurimuste juures on see, et ta on välja töötanud eriti hoolsasti asja keemilise külje. See on ka arusaadav, sest tema kui arst oli just selle osa eriteadlane. Nii on ta leidnud et näpujäljed siledal metallil suudavad esile kutsuda oksüdatsiooni ja teevad seeläbi näpujälje eriti vastupidavaks; samuti on keemiliselt ülesehitatud näpujälgede imlutamine. Nimelt teeb ta seda joodiaurudega, See on praegu üldtuntud viis, kuid Eber teist viisi ei tundnud / trükimust, värvid jne./ olgugi et nad on palju lihtsamad. Nähtavasti tuleb see just sellest, et ta tahtis jõuda asja keemilise külje lahendusele. Mingil põhjusel, mida ka Heindl ei suuda seletada, peavad need näpujäljed väga kaua vastu. Selle näpujälgede ilmutamise meetodi järele nimetas Eber neid jodogrammideks. Nende jodogrammide abil on Eber teinud kindlaks, et käejooned on kahesugused: ühed peopesas, mis käe tarvitamise järgi tekivad ning muutuvad, ja teised, mis koos inimesega tulevad ilmale ja üldse ei muutu, vaid ainult proportsionaalselt kasvavad käega. Need viimased jooned on just näpuotste jooned. Neid joone uurides on ta teinud kindlaks esiteks seda, et need jooned kujutavad teatud mustreid, kusjuures

ei käi jooned iialgi teineteisest, ja teiseks seda, et ei leidu kahte kätt samade joontega. Joonte põhitüüpidega on Eber tähele pannud 3 mustrit ja nimelt keermustri, loogakujulise mustri ja sõlmmustri. Nagu hiljem näeme on käesoleval ajal jaotus natuke teine, sest niisuguse väikese arvu mustritega ei saa meie läbi. Edasi on Eber üksikasjaliselt uurinud üksikute papillaarjoonte omadusi ja on leidnud, et jooned olenevad sellest, mis tööd teeb vastav käsi, kas jooned asuvad tihedamalt koos või on nende vahel suurem vahe. Eber väidab, et vaimse tegevusega isiku käel on jooned harilikult umbes kaks korda nii laialt kui vahed nende vahel. Käe tarvitamisega füüsiliseks tööks muutub see arv kuni ümberpöörduvad vahekorran. Vanaduse tagajärjel võivad jooned kokku kuivada nii et nende ilmutatud pilt kujutab katkestatud jooni. Samuti on Eber uurinud põhjalikult rasvanäärmeid ja tahab nende abil teha jälje pilti iseloomulikumaks. Tähtsa differentseeruva tunnuseks on Eber veel maininud mitmeid näpuotsadefekte ja on neid ka kirjeldanud; siinjuures eristab ta kahte gruppi ja nimelt vigu, mis on olemas juba algusest peale ja hiljem tekkinud vead. Nende vigade kirjeldamisel viitab Eber vigastuste paranemisviisile. Seejuures jõuab ta veendumusele, et papillaarjoontekatkestamine armi kaudu on võimalik, kuna aga iialgi ei juhtu, et rikutud joone asemele tekib mõni uus teisekujuline; vaid aja jookul kasvab täpselt samane uus joon. See asjaolu on ka uuemal ajal tõendatud. Nimelt ole ameerika kurikuulus kurjategija Dillinger oma lasknud arstil ära opereerida näpuotsalt terve naha ühes papillaarjoontega, Enne kui haavad olid täiesti paranenud, suri Dillinger, ja sellepärast ei olnud jooned veel päris selged, kuid nagu ma ise võisin veenduda ülesvõttest olid juba väljakasvanud jooned täpselt sarnased nendega, mis olid võetud enne operatsiooni.

Eber on siis uurinud füsioloogiliselt jälgede tekkimist ja on teinud kindlaks, et toatemperatuuris võib ^{saada} vaevata 63 jälge järgimööda ~~saada~~

kahe minuti vaheaja järele võib neid siis uuesti saada. Tahes või tahtmata jäetud näpujäljed omavad mõnikord suurt vastupidavust. Seda on uurinud Eber jällegi keemiliselt üksikasjalikult ja on seletanud et nimelt tuleb see sageli sellest, et näpunäärmete rasv sisaldab teatud hap~~atku~~, mis omakorda mõjub keemiliselt puudutavale esemele. Et iga isik tahtmatult vajutab omi näpujälgi paljudele kohtadele, on selge, kuid et nende juhuslikkude näpujälgede abil nende autorit saaks identifitseerida, on siiski kahtlane, sest esiteks jääb jälg ainult siledale alusele nähtavale ja teiseks võib ta olla vägagi ebatäpne. Et see siiski on võimalik, seda on Eber tõendanud seega, et ta oma kirjadelt saadud näpujälgede abil on identifitseerinud nende saatjaid ja kirjasid väljandvaid postiametnikke. Peale paberi on Eber lugenud üles veel hulk esemeid, kus juhuslikult tekib näpujälgi. Ühele identifitseerimistras- kendavale asjaolule on Eber viit~~id~~anud ja nimelt sellele, et sõrm ei ole peale vajutatud ja ära võetud, vaid ta on, kuigi lühike tükk maad, teatava eseme küljes libisenud. Tegelikult ei olegi teopaigal leida päris selgeid jälgi: vähemalt kõik jäljed, mida mina olen näinud kriminaal politseis, kriminaal-museumis ja ka Berliini ülikoolis, olid ühel äärel laialimäärinud. Kui on tehtud kindlaks, et teatud kohal on olemas näpujalg, siis on sellest üksinda vähe, sest harilikult ei saa teda uurida koha peal niivõrd täpselt, kui see on vaja, ja peale selle võib ta tõenduseks olla vaid siis, kui teda näidatakse ette kohtuistungil. Seetõttu tekib vajadus leitud jälje kaasavõtmiseks. Kuidas seda jälge saada paberile või muule kergesti kantavale esemele, polnud Eberil veel päris ^{selge} kindel, kuigi ta selles suunas on võtnud ette katseid. Käesoleval ajal toimub see Foolio abil mille esmakordseks tarvitajaks ja leiutajaks peetakse Dubois aastal 1889. See meetod seisneb selles, et vaha ja glütseriiniga prepareeritud läbipaistvale paberile võetakse jälg seega, et raputatakse õrnalt üle mingi pulber siis temalt puhutakse

pulber ära, ja jäljelejäänud pulber võetakse siis paberile. Siis kleebitakse läbipaistav paber selle peale ja jälg on kindel. Ka seda on Eber teinud kindlaks, et jälje nägemiseks olema peab teatud valgus ja ta on nimelt selatanud füüsiliselt külgvalgustuse vajadust. Tal ei olnud muid vahendeid kui päevavalgus. See toob muidugi taskusi enesega kaasa, sest igakord ei saa eset, kus leidub jälg, asetada just külgvalgustusse. Neist raskusist on tänapäeval saadus üle, sest praegu ei tekita raskusi tarvitada külgvalgustust igas suuruses. Neid aparate võib tarvitada ka teopaigal, nii et see ei moodusta enam probleemi. Ese, kus on leida jälg, võib mõnikord olla kumar. Kuidas nüüd jätab sõrm sinna jälje, kas ta on samane harilikule jäljele või mitte? Eber on uurinud seda mitmete katsete varal ja on jõudnud veendumusele, et tõeliselt võib konstateerida muudatusi, kuid seetõttu üksikud jooned ei võta teist käiku: vaid paistavad ainult lähemaina või pikemaina ja seepärast ei raskenda üldse identifitseerimist. /Joonte pikkus iseenesest ei tõesta ka midagi, vaid ainult muster ja selle iseärasused. Kuna Eber tundis vaid kolm mustrit, ei olnud tal edaspidine jälgededifferentseerimine nähtavasti päris selge./

Lõpuks viitab Eber võimalustele, kus spekulatiivsel teel võib teha kindlaks mis sõrme jälg peaks olema antud leitud juhul. Nagu, revolver jne. hoitakse harilikult paremas käes ja teatud sõrmed peavad puudutama teatud kohti. Ainsate vahenditena on Eber tarvitanud oma silma ja tsirkliit. Kui pidada silmas, et tänapäeval arenenud fototehnika ja nende vahenditega isiku identifitseerimine pakub sagedasti suuri raskusi, siis peab saada aru ministeeriumi kahtlust asja praktilisel tarvitamisel. Tänapäeval daktüloskoopitarvitamine kuritegude jälitamises on õige laialdane ja arenenud peensuseni. Kõigepealt vaatleme näpujägedekartoteeki ehk registratuuri. Eber tundis näpujägede mustrite kolm põhitüüpi, kuid sellest on meil vähe ja seepärast jaotame meie mustreid 9 põhigrüüpi. Muuseas on see jaotus teistes riikides teine. ~~Mis~~ Mis on nüüd need 9 põhi-

tüüpi? Ôieti on meil tegemist küll 4 mustri põhitüübiga, teised viis on vahal tahtel võetud juurde, mustrid iseenesest ei tingi nende olemasolu. Seda vaatleme allpool.



1. Esimene on nn. loogakujuline muster. Selle mustrit iseärasuseks on, et papillaarjooned jooksevad ühelt sõrme äärelt teisele äärele, kusjuures iga joon moodustab omaette umbes loogakujulise käänaku, nii et sõrme muster näeb kui suur hulk üksteisepeale pandud looke. Seda mustrit tähendatakse arvuga 1.

2. Telgikujuline muster on samuti kui loogakujuline selline, kus jooned jooksevad sõrme ühelt küljelt teisele küljele, kuid vahe on siin selles, et telgikujulise mustrit juures jooned ei moodusta ühtlasi looke, vaid mida rohkem nad tulevad sõrme kärkele, seda koomale tõmbub look, nii et mustrit keskel asetseb püstjoon. Arvustamine samuti 1.

3. Silmismustritid iseloomustuvad seeläbi, et osa jooni algab ühelt sõrme äärelt ja põõrdub sinnasamasse tagasi, moodustades vahepeal silmusekujulise käänaku; on joonel rohkem käänakuid, siis kuulub ta juba teise mustrit alla ja nimelt keerdmustritite rühma, mida vaatleme allpool. Nagu meinitud eelpool, papillaarjooned ei lõika kunagi teineteist; kuid võrdlemisi sagedasti juhtub, et kaks joont puutub kokku, moodustades seejuures teravnurga. See nurk leidub harilikult natuke allpool sõrme viimase liikme keskkoha. Teda nimetatakse oma kuju järgi delta.

Seesugune delta puudub telgi- ja loogakujulistel mustritel, kuid teistel mustritel on ta olemas ja nimelt silmismustrite juures üks ja keerd- mustrite juures 2. Silmusmustrite silmused võivad olla avatud ka paremale või vasakule poole, s.t.: jooned võivad tulla sõrme paremalt äärelt ja pöörduda sinna tagasi, või nad võivad tulla vasakult äärelt ja pöörduda sinna tagasi. Ühel juhul on nad avatud põidla poole suunas, teisel juhul väikse sõrme poole. Vastavalt sellele nimetatakse silmuseid põidlasilmusteks ja väikesõrmesilmusteks, Delta leidub alati silmuse lahtisele poolele vastupidisel sõrmeäärel. Nagu Liit^{1/} tähendab, peab silmas pida- ma seda, et paberile võetud näpujäljed näitavad jooni peegelpildis. Nagu hiljem näeme, jaguneb silmusmuster veel alaosadeks ja seetõttu omab see muster kolme arvu ja nimelt 2, 3 ja 4.

4. Keerdmustrid on esiteks kõik mustrid, millel leidub kaks deltat, ja edasi kõik mustrid, mis ei mahu esimese kolme mustri alla. Harilikum keermustrikuju on säärane, kus mustri tsentri moodustavad ellipsikuju- lised jooned, kuna mõlemi~~st~~ pool ellipsi asetsevad deltad. Peale selle mustri leidub aga keermustri nime all veel palju muid mustreid; seejuu- res ka selliseid, mis omavad telgi, looga või silmuse kuju, kuid mis min- gi ebareeglipärasuse tõttu ei käi nende mustrite alla. Vahest on see ebareeglipärasus väga väike, sellepärast peab väga hoolsasti vaatlema mustreid enne klassifikatsiooni. Üldse peab töötama piinliku täpsusega näpujälgede abil kurjategija kindlakstegemisel. Ma usun, et lihtsurelik ei aimagi, kui raske on see töö mõnikord.

Alaliikidesse jagunevad silmus- ja keermustrid. Silmusmustrid ja nimelt väikesõrme silmused jagunevad alaliikidesse: a/ väikesõrmesilmused joonte arvuga 1 - 9; b/ väikesõrmesilmused joonte arvuga 10 ja rohkem. Joonte all mõistetakse papillaarjooni ja neid loetakse järgmiselt: tõmmatakse joon välimisest terminusest kuni sisemise terminuseni ja loe- takse papillaarjooni, mida lõikab see joon. Välimise terminuse all

^{1/} Liit 139.

môistetakse a/ delta kohal joonte hargumpunkti, kui delta tekib joonte hargumisest b/ deltale kõige kahem punkt, kui delta tekkis kahe kõrvutijooksva joone lahujooksust. See punkt võib olla kas üksik papillaarpunkt või teatud punkt lähemal papillaarjoonel. Sisemiseks terminuseks loetakse kas mustri kõige seespoolsemat silmust, kusjuures võetakse selle silmuse kaugemalseisev joon, arvates deltast, või keskmine joon, kui keskel ei ole silmust, vaid jooneke, mis üldse ei pöördu tagasi vaid lõpeb mustri tsentris. Neid joonekesi võib olla keskel ka mitu; on joonte arv paaritu, siis võetakse keskmine joon, on aga arv paaris, võetakse kahest keskmisest joonest see, mis seisab välimisest terminusest kaugemal. Lugemisel tuleb panna tähele seda, et ei loeta sise- mist ja välimist terminit.

Keerdmustrid jagunevad kolme alagruppi ja nimelt selle järgi, kuidas teineteise suhtes asetsevad deltid, kas ühekõrgusel või asetseb vasak delta kõrgemal paremast või ümberpöörduvalt.

Delta kõrgusi võrreldakse järgnevalt: ühe delta alumisest harust minnakse seda haru mööda kuni teise deltani; lõpeb see joon enne teist deltat, siis võetakse alumine järgnev joon ja minnakse seda mööda edasi kuni deltani. Jõutakse seejuures delta kohale välja, siis on deltid ühekõrgused, vastasel juhul asub kas parem või vasak delta kõrgemal. Seejuures loetakse deltid ühekõrgusteks ka sel juhul, kui nende kõrguste vahe on kuni kolm joont. Kokkuvõttes on seega joonte märkimine

järgmine:

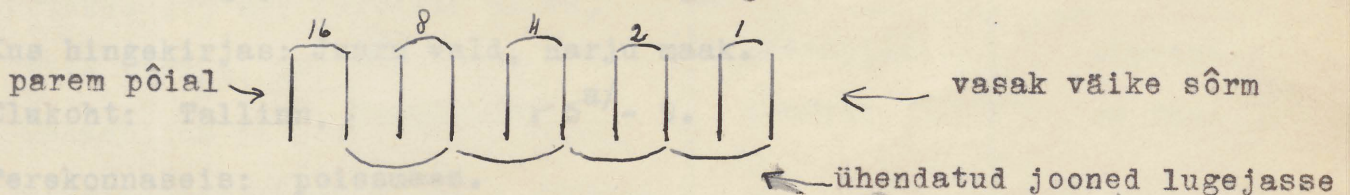
- Looga- ja telgimustrid ----- 1.
- Põidlasilmused----- 2.
- Väikesõrme silmusid 1-9 joonega----- 3.
- Väikesõrme silmusid 10 ja rohkem joonega----- 4.
- Keerdmustrid vasakpool delta kõrgemal----- 5.
- Keerdmustrid deltid ühekõrgused----- 6.

Keerdmustrid parem. delta kõrgemal----- 7.

Puuduvad sõrmed----- 0. 9

Vigased sõrmed----- 0. 8

Neist arvudest moodustakse murdarv, kusjuures parema käe arvud kirjutatakse joonele, vasaku käe arvud joone alla. Kui näiteks kõik parema käe mustrid on põidla silmuseid ja kõik vasaku käe omad keerdmustrid ühekõrguse deltaga, oleks murd järgmine: $\frac{22222}{66666}$. Nende murdarvude järgi oleks juba võimalik kokku seada kartoteeki; kuid selles kartoteegis oleks ikkagi raske leida üksikut kaarti. Seepärast tarvitatakse veel teist murdarvu ja nimelt nn. Galton- Henry ^{valemit} valangut. Seda saadakse järgmiselt: võetakse järjekorras kõik sõrmed paberile, alates parema käe põidlagaga ja lõppedes vasaku käe väikse sõrmega. Niimoodi järgutatud sõrmed märgitakse järgmiste numbritega, esimest kaks jälge 16, teist kaks 8, kolmandat paari 4, neljandat paari 2 ja viiendat paari 1. Valangusse pääsevad vaid sõrmed keerdmustritega ja nimelt järgmiselt: 2, 4, 6, 8, 10 jälg lugejasse, 1, 3, 5, 7, 9, jälg nimetajasse. Oletame, et kõikidel sõrmedel on keerdmuster, siis oleks ^{valem} valang:)



$\frac{16+8+4+2+1}{16+8+4+2+1} = \frac{31}{31}$ kui ei leiduks ühtegi keerdmustrit, oleks ^{valem} valang $\frac{0}{0}$.

Et seda mitte tarvitada, loetakse murdarvule nii lugejale kui nimetajale üks juure, seega kõikuks ^{valem} valang $\frac{1}{1} = \frac{32}{32}$. Toon veel ühe ^{valemi} valangu näite:

oletame paremal käel vaid põidlal on keerdmuster, vasakul nimetis ja väikesõrmel ^{valem} valang $\frac{1}{16+2} = \frac{1}{18}$; üks juure $\frac{2}{19}$. Tarvitav on see ^{valem} valang

kartoteegis seemoodi, et kõik kaardid järjestatakse valangu järgi $\frac{1}{1}$ kuni $\frac{32}{32}$, sama ^{valemi} valanguga kaardid jagunevad mustrite järgi $\frac{11111}{11111}$;

$\frac{11112}{11111}$ jne. Nende kahe murdarvu abil võib registrisse mahutada suur arv üksikuid kaarte ja neid on sealt kerge leida. Jälitamise hõlbustamiseks

on tänapäeval olemas mitmete registratuurides monodaktiloskoobilise ^{valemis} kartoteeki. Siin on aluseks võetud mitte kümme sõrme mustrid valangus või murdarvus, vaid iga üksiku sõrme muster; muidugi on siin mustrite liigitus tunduvalt differentseeritum, kuid sageli kurjategija kindlaksteegimine märksalt hõlpsam, sest sagedasti leitakse teopaigal vaid ühe ainsa sõrme jälg. Ka Tallinna - Harju kriminaal politseis on alustatud monodaktiloskoobilise kartoteegi kokkuseadmist. Järgnevalt näide daktiloskoobilises kartoteegis leiduvatest kaartidest:

A. Piiper.

R e g i s t r e e r i m i s k a a r t .

Formel:

29	75754
28	57464

1. Liignimi:
2. Ees- ja isanimi /hüüdnimi/ Otto p.
3. Sünnimise aeg ja koht: 1904 a. 11.aug.
4. Kus hingekirjas: Juuru vald, Harju maak.
5. Elukoht: Tallinn, 5^a - 9.
6. Perekonnaseis: poissmees.
7. Sugulus ja tutvus: isa:... ema:..... 44 a. vana , vend:...15 a. vana
8. Usk: luteri,
9. Rahvus: eestlane,
10. Kodakondsus: Eesti,
11. Elukutse: kingsepp,
12. Haridus: algkool,
13. Suhted väeteenistusega: ei ole teeninud.
14. Milles süüdistakse: varguses,

15. Eelkaristus: ennem kohtu poolt karistatud 3 korda oma üteluse jär-
ele varguste eest.

16. Lisateated:

Tallinna kriminaal politsei 16. jaan 1924 a.

Registreerija: /allkiri/

Registreetitu allkiri:.....

Põial	1. sõrm	2. sõrm	3. sõrm	4. sõrm

Teine lehekülg.

Isikukirjeldus:

- Pikkus 170 sm; istudes: 93 sm.
käte pikkus: 165 sm.
- Kehaehitus ja hoid: nõrk, tugev,
hiiglatugev, kõssis, sale, küüris.
- Kõnnak:
- Kael: pikk, lühike, jäme, peenike.
- Olad: kitsad, laiad, allap. langus,
horisontaalsed, hoiavad ettep.
- Käed ja jalad: lühikesed, pikad,
väikesed, suured.
- Juuksed: ~~kühikussad~~ värv, paksus,
loomulik olek, tume pruun.

päevapilt

päevapilt

profiil

en face

8. Habe: värv, kuju, paksus, ei ole. 14. Nina: } Juur....alus
 slg...
 pks. .. Vul. Ls.
9. Nägu: värv, kuju, täius, pikergune. 15. Kõrvad: väiksed, suured, pea vastas, eemal, läbipuuritud, põhi-
 kuju, kõrvalapp koller.
10. Otsaesine: madal, kõrge, kitsas, lai, vertikaalne, 16. Suu: väike, suur, lahtine, Huuled: Õhukesed, punsunud,
 ette- tahapoolkalduv. väljapöördud.
11. Kortsud:
12. Silmad: aukuvajunud, punnis, 17. Hambad: terved, mõni puudub, väga väiksed, v. suured, kunstl.
 värv, avatus: pruunid. hambad, peal, all.
13. Kulmud: asend, siht, kuju, värv, tume pruunid, kumerad.
18. Koon: terav, lai, kahekordne, lõhestatud, seis.....
19. Kõne: kogelev, läbi nina, hele, madal.
20. Isearalised tundemärgid:

Põial	1. sõrm	2. sõrm	3. sõrm	4. sõrm

Tahem kas

Sellise kartoteegi sisseseadmise on tehtud kurjategijate elu raskeks, sest on tõsiasi, et iga kurjategija teeb teo sooritamisel mingi vea, millest lähtudes võib alata jälitamist. Et see viga suurel osal juhtumitel oleneb tahtmata sõrmejälje jätmises teopaigal, on daktiloskoopia tähtsus arusaadav.

Varga ja murdvarga karakteroloogia.

Süütegijate jälitamine on kahtlemata tähtis ülesanne kodanikkude kaitseks. Teiselt poolt on parem ära hoida vargusi, kui karistada vargaid. Ühe viisi varguste ärahoidmiseks moodustavad mitmed kaitse- ja kindlustusvahendid nagu nägime neid eelpool. Teine vargusteärahoidmisviis peitub aga palju sügavamal: ta on üldse raskemaid ülesandeid sel alal ja teda ei saa siinkohal lõplikult lahendada. See on varaste ja murdvaraste karakter ja psühholoogiline külg. Siinkohal võib tuua vaid väikese väljalõike, et võrrelda mõnda asja meie oludega. Psühhikaprobleemi lahendamine on seotud kuulsate nimedega, nagu Freud, Klages, Kretschner, Jung, Reiss ja palju teisi; sel alal on loodud mitu filosoofilist süsteemi ja kirjutatud mitmekõitelisi tõid. Nendest psühholoogia üldistest uurimistest on lähtunud norra professor Dr. Gabriel Langscheidt, kes ise on arst psühhiaatria haiglas Vinderbis Oslo lähedal. Selle uurimise tulemusena avaldas ta töö eriti varguse ja murdvarguse alal nimega "Der Dieb und der Einbrecher". Töö aluseks on võetud üldse 31 tähtsat tööd karakteroloogia ja psühholoogia alal. Sellest põhjalikust tööst oleks huvitav võtta välja mõnda postulaati ja võrrelda seda niivõrd kui see võimalik meie oludega.

Langscheidt seab omale ülesandeks analüseerida varavastaste süütegude motiive. Ta väidab, et primitiivse vaimuseisundi juures võib juhtuda, et teo tingib üksainus juhtmotiiv, kuna arenenud mõtlemisviisiga indiviidide juures leidub hulk motiive, mis osalt üksteisele käivad vastu.

tahteteostus oleneb sel juhtumil indiviidi spetsiaalsetest omadustest, mis mõjustavad motiveerimisprotsessi. Edasi väidab Langscheidt, et iga tahteteostus võrsub enam või vähem teadlikust motiivist ja et see motiiv omab harilikult tunneteväringut. Oma loomult kaldub inimene loomusunni teostamisele. Intellektuaalsed võimad, nagu tähelepanu, mälu, mõteteassotsiatsioonid, mõjuvad aastate jooksul kujutamise- tundmise- loomusunni- ja tahtevõimetele. Sellest järeldus, et isik, kes tahab uurida teatava teo motiive, peab esmajärguliselt tegelema selle teo sooritaja vaimu- ja hingeseisundiga, et seeläbi selgitada suhet motiivi ja tahte vahel. Kui me aga tahame määrata kindlaks loogiliselt, eetilisel ja esteetiliselt järjekindla suhte motiivi ja tahteteonduse vahel, siis on sellest vähe, kui me vaid teeme kindlaks teo momendil vaimu- ja hingeseisundi. Selleks peab minema kaugemale ja nimelt peab teo sooritaja uurima isiksust elulooliselt. Seega olemegi jõudnud karakteroloogia juurde, sest karakteroloogia tahab just indiviidis olevate omaduste terviku leida. Kui me nüüd vaatame karakteri tekkimist, siis põhistame seda peamiselt bioloogiale. Nagu teada on Lombroso loonud ja põhistanud kurjategija, kui selleks sündinud tüübi. Teised, nagu Freud, aga ütlevad just vastupiki, et ei ole olemas päritud kurjategijatüüpi. Langscheidt arvab selle kohta, et ei leidu kindlasti kurjategijaks sündinud isikuid, teine küsimus olevat aga kui võrd inimene psühhopatoloogiliste tunnuste kaudu on sündinud kuritegevuseks. Samuti tulevad küsimuse alla kuritegelikud kalduvused; selle kohta on Lange^{1/} kaksikuteuurimisega püstitanud rida teese. Karakteri arenemist on peamiselt dunaamiliselt uurinud sotsioloogia ja individuaalpsühholoogia; esimene on karakterit uurinud ühiskonnaga suhtes, teine rohkem üksikisiku omadusena. Sotsioloogia on meile vastuvaidlematult näidanud, et ümbruskond mõjustab indiviidi, mis

1/ J. Lang, Verbrechen als Schicksal, München 1929.

puutub individuaalpsühholoogiasse, siis on Freud uurinud lapsepõlve hingeelu põhjalikult. On selge ja ka Langscheidt viitab sellele, et siin statistiliselt ei saa midagi selgitada. Probleemid on niivõrd dünaamilised ja individuaalsed, et meile arvud ei anna siin üldse pilti, ja kui me tahame saavutada arvude abil mingi tulemust, siis võime olla selles kindel, et tulemus ei ütle mitte midagi meile psühholoogiliselt ja karakteroloogiliselt. Kui me, näiteks, seame kokku mingi varguse statistika siis võime sellest, võib olla, järeldada mõndagi, kuid karakteroloogia kohta mitte midagi. Sellepärast on Langscheidt tarvitanud hoopis teist meetodit ja nimelt ta on tunginud individuaalselt igasse katsetava iseloomusse ja mitme- ning mitmekordsete koosviibimiste järele saanud teada igalt üksikult katsetavalt seda, mis käesoleva probleemi lahendamisele võis aidata kaasa. Langscheidt'i meetodit iseloomustab see, et uuritud varaste ja murdvaraste arv on vaid 50; tähendab siin ei saa mingit juttu olla statistikast, sest selleks on arv sootuks väike. Nende viiekümne põhjalikult uuritud isikute juures ei ole Langscheidt tõmmanud piiri varaste ja murdvaraste vahele, sest, nagu ta ütleb, leidub varguse ja murdvarguse juhtumeid eranditult koos iga varga juures. Seevastu on aga Langscheidt tõmmanud piiri ses mõttes, et 50 katsetute juures peale varguse ja murdvarguse ei ole esinenud mingeid delikte. Seega on need isikud tegutsenud vaid varguse ja murdvarguse alal. Isikute vanus jaguneb üksikute katsetute vahel järgmiselt:

18 - 25 a.	=	5 juhtu
25 - 35 a.	=	25 juhtu
35 - 45 a.	=	18 juhtu
45 - 55 a.	=	2 juhtu.

See jagunemine vanadusastmetesse ei ole mitte kunstlik, vaid loomulik; meil on, hiljem näeme seda, keskmiselt vargad natuke nooremad, kuid suhe on umbes samane. Raskuspunkt on ikkagi 25 - 35 vahel. Nende 50 juhtumi abil

on Langscheidt uurinud mitte varaste kui grupi omaduseid, vaid nende iseloomu bioloogilist ja eluloolist arenemist.

Kõigepealt on Langscheidt oma tähelepanu pööranud intelligentsi arenemisele lapsepõlvest alates. Siinjuures on olnud peamiseks materjaliks katsetute edasijõudmine koolis. Selle põhjal on ta püstitanud kolme tüüpi: 1/ imbecill'id, on need, kes ei ole suutnud lõpetada algkooli ja ka need, kelle tunnistused sisaldasid otsuse "väga halb"; 2/ debil'id on need, kes mitmekordse istumajäämisega on lõpetanud kooli ja kelle numbrid olid alla keskmist; normaalsed on need, kes tõkedeta on lõpetanud kooli keskmiselt. Seejuures on Langscheidt pidanud silmas veel seda, et maakooliäes mõnel alal nõutakse vähem kui lünnakoolides. Tagajärjeks oli, et 6 juhtu imbecill, 10 juhtu debil, ja teised normaalsed olid, kusjuures viimaste hulka on arvatud ka need, kelle kohta puudusid andmed kooliajast. Edasi ütleb Langscheidt: kogemus olevat õpetanud, et imbecill'i ja debil'i andega inimestel kaasub järjekindlalt iseloomuomadusi, mis ohaltpoolt etendavad kurjategija arenemises tähtsat osa. Igatahes on Langscheidt teinud kindlaks, et umbes $\frac{1}{6}$ juhtumeid näitab juba lapsepõlves vaimset defekti. Järgnevalt tuleb vaatlusele suhtumine välismaailma. Igal inimesel on teatud suhtumine välismaailma, kuid see suhtumine võib olla vägagi erinev; Langscheidt on selles suhtes loonud jällegi mitu tüüpi. Esimene on tüüp, mille suhtumist välismaailma iseloomustab egoistlik instinkti kõrgendus. See on extravertsiooniga ehk, kuidas Langscheidt ütleb, ekspansiooniga tüüp; kui suhtumine välismaailma on juhitud sotsiaalsest instinktist, siis nimetab Langscheidt seda ühivõimeks; järgmine põhjanev omadus on introversioon: ta on inimese pööramine välismaailmast sissepoole ja põhjaneb Langscheidt'i järele kas enesesäilitamistungi vähendamisel või sotsiaalse instinkti puudulikul arenemisel. Ka aktiviteet ja passiviteet omavad kriminaalset tähtsust ja nimelt esimene sel põhjusel, et ta võib tekitada

kõrgendatud ekspansiooni ühes teiste isikute õigussfääri tungimisega, teine sellepärast, et ta võib põhjustada puuduliku tahtejõu ja spontaansust. Schütsotüümse temperamendi juures leiame nüüd osalt võrdlemisi suure introversiooni, osalt aga perioodilise seesmise tähtsustungi /Geltungbedürfnis/, maksusvajaduse "minakõrgendava" väljendusena. Seega on sellest temperamenditüübist jäetud välja kõik ekspansiooniga tüübid. Schütsotüümne temperament väljendub laste juures selles, et nad on peenetundelikud, ärritatavad, tujukad, kinnised /harilikult ilma või ainult ühe sõbraga/ jne. Seesuguse temperamendiga juhtumeid on Langscheidt tähele pannud 14 juures ja nimelt juba lapseas. Selget ekspansiooni on leitud 10 juhul ja ta on väljendanud distsipliinituses koolis, sõnakuulmatuses, ärajooksmisest koolist jne., väljaspool kooli on need lapsed juba varakult näidanud tungi agressiviteediks, enesetähtsuseks tegelemisajendiks ja lõbutsemiseks mitmetes segudes. Neist kümnest juhtumist on aktiviteeti olnud leida 5 juhul. Introversiooni juhtumitest on 3 sooritanud vargusi, seega ei olene vargus sugugi aktiviteedist. Schütsotüümivastaste juhtumite seas on 8 olnud selge passiviteet ühendes suure tahtenõrkuse ja sõnapidamatusega. Hiljem vaatleme aktiviteedi ja passiviteedi mõju kuritegelikkuse arenemisele. Järgnevalt vaatleb Langscheidt tahte ja affekti omadusi, kusjuures ta tuleb tulemusele, et tahtenõrkus esineb 12 juhul, kuna ärritamisalammäära all on olnud 2 juhtu, suurendatud ärritamisevõimega 7 juhtu.

Nende tulemuste saavutamiseks lõpetab Langscheidt konstitutsiooniliselt tingitud omaduste uurimise ja pöördub nüüd sotsioloogiliste uurimiste poole.

Sotsioloogiliste uurimistega on kindlasti võimalik haarata osa neist tegureist, mis mõjustavad inimelu arenemist. Langscheidt on sel alal tähele pannud mitmeid nähteid, mis võivad soodustada kuritegelikkuse

arenemist. Tähtis on seal esiteks see asjaolu, kas laps on üles kasvanud kodus või mujal, kas lapsel on olnud nooruses kaks vanemat või ainult üks, kas laps on üles kasvanud kasu ema või isa hoole all või mitte. Langscheidt rõhutab, kui tähtis on üleskasvamine normaalses perekonnas ja näitab ühtlasi, mis tegurid soodustavad lapse head arenemist perekonnas: distsipliinitunne, kindlustunne, vanemate armastus on need tegurid, mis suuresti takistavad kätminaalset arenemist. Edasi omab tähtsust vanemate majanduslik seisukord: isa tööpuudus jne. avaldavad kindlasti mõju kasvavale noorele, samuti ei soodusta laste arenemist see, kui keegi vanematest või sugulastest on joodik; suurt tähtsust omab ka religiooni küsimus. Neid kõiki asjaolusid uurides on Langscheidt jõudnud järgnevate andmete juure:

Isa kutse.

Abitööline	10	juhtu.
Mitteiseseisev käsitööline.	14	"
Kaupmees	7	"
Tööta tööline /pikemat aega/	6	"
Merimees	5	"
Teener, kutsar jne.	2	"
Talumees	2	"
Teadmata / väljaspool abielu sündinud/	4	"

Sellest tabelist näeme, et enamikul juhtudel katsetud põlvenesid alamast töolistekihist. Edasi tulevad vaatlusele majanduslikud olud:

Jõukus	9	juhtu.
Keskmiised olud.	31	"
Halvad olud	10	"

Selle tabeli juurs tuleb pidada silmas et Norras, kust on pärit need andmed, laiaulatuslik töötatööliste abistamine leiab aset, nii et halb majanduslik seisukord suuremal jaol põhjeneb kas joomisel või teisiti

isiku enese süül.

Järgmised tabelid näitavad laste üleskasvamist:

Mõlemad vanemad olemas kuni 21 eluaastani 25

Ühe vanema kaotus 18 - 20 eluaastal 2

" " " 15 - 18 " 5

" " " 10 - 15 " 4

" " " 5 - 10 " 6

" " " 0 - 5 " 1

Mõlema vanema kaotus 15 - 18 " 3

Väljaspool abielu sündinud last 4, kõik ema juures üles kasvanud.

Kodus üles kasvanud 35 juhtu.

Kasuvanemate või kasvatusmajades üles kasvanud . 15 "

3ml juhul on olnud kasuisa; 1 juhul kasuema.

Nende tabelite kohta ütleb Langscheidt: see olevat kindlasti tähtis et 19 juhtu on kaotanud juba enne 18 eluaastat ühe või mõlemaid vanemaid ja samuti mõjub kasvatusmaja kindlasti soodsalt kuritegelikule arenemisele. Sedasama on katsetavades seletanud ise ja see on ka loogiline, kui peame silmas, et need tähtsad tegurid, mis soodustavad vanemate juures üleskasvamisel lapse head arenemist, seal just puuduvad: kindlusetunne ja vanemate armastus.

Kuritegevust ja alkoholitarmist perekonnas näitab meile järgmine tabel:

Alkoholism isa juures 11 juhtu

" vendade või õdede juures 5 "

" vanavanemate või kollateraalide juures . 4 "

Kuritegevus isa juures. 2 "

" ema " 1 "

" vendade või õdede juures 7 "

" vanavanemate juures. 3 "

Sellest tabelist näeme, kui sagedane on joomine esivanemate juures, kuna kuritegevus esivanemate juures ei esine rohkesti. Viimane asjaolu räägib Langscheidt'i teooria poolt, et ei vôi olla kurjategijaks sündinud inimesi.

Järgnevad tabelid näitavad katsetute eneste arenemist lapsepõlves. Esmatähtsuse omab kooliaeg. Uurimiste tulemused on järgmised:

Vaid algkool 47

Keskool 1

Alg-ja kutsekool 2

Kooli 1-2-kordse istumajäämisega lõpetanud 9

Kooli imbeciliteedi tõttu mitte lõpetanud 6

Koolikäimist katkestanud ja kasvatusmajas lõpetanud 8

Kooli takistamatult lõpetanud 27

Viimasesse gruppi kuuluvad 10, kelle kohta puudusid andmed.

Ulalpidamise koolis.

Kooli mitteilmumine põhjuseta 8

Vargusi ja maiustavus 13

Erakorraline sõnakuulmatus 6

Nendest tabelitest paistab silma esiteks see, et ükski probantidest ei ole olnud eeskujulik õpilane ja teiseks toetab varemtehtud uurimisi asjaolu, et katsetud on kõik väikese haridusega inimesed. Järgmine aste oleks kutsealaltõötamine. Mis kutseid üksikud probandid on valinud omale, sead näitab järgnev tabel:

Merimees 18

Abitööline 8

Kutsar, teener jne. 8

Käsitöölised mitteiseseisvad 5

Kaupmehed 3

Elukutseta 8

se. Peale selle on just sel ajastul terve vaimline elu hulga tundelikum kui muidu ja lõpuks tõuseb tung ähmetunde tõstmiseks. Sellest võiks järeldada et just puberteedi ajastu mõjub arendavalt kätminaalseile kalduvusile. Esmakordne vangistamine vanaduse suhtes oli järgmine:

15 - 18 aastani	16 juhtu.
18 - 20 "	10 "
20 - 25 "	10 "
25 - 30 "	8 "
30 - 35 "	5 "
35 - 40 "	1 "

Sellest näeme, et ligi üks kolmandik kõigist vangistustest toimus 15 ja 18 aastate vahel. Vaadeldes neid 16 juhtu üksikult näeme aga järgmist: 3 juhul oli juba lapseeas märgata koolis kuritegelikke kalduvusi ja delikte, 8 juhul olid lapsed juba koolis asotsiaal ja olid kasvatatud kasvatusmajades. Edasi oli kahel juhul eriti halb seisukord ja miljö. Seega on 16 juhust 11 juba enne puberteedi ajastust tegutsenud kuritegelikult. Umbes samane on pilt ka 18 - 20 aastate vahel. Sellest järeldub Langscheidt vastandina Bratý'le,^{1/} kes tahab põhjustada kõik puberteediga, et küpsusajastu ei avalda silmapaistva mõju kriminaliteedile.

Peale nende arenemisbioloogiliste olude on Langscheidt uurinud veel läbilöövaid kalduvustendentse ja iseloomuloovaid mõjusid kestvusmiljöö abil; lõpuks lisanduvad siia juurde accidentell lahtipääsivad ümbruskonnafaktorid.

22 juhul on Langscheidt läbilöövate kalduvuste tendentside uurimisel leidnud tunnetehüpoplaasiat, mis avaldus puudulikus õrnsustundes, tunnetunnetuses, puudulikes-sotsiaalsetes huvides ja-perekonnatunnes jne. Imbecilliteet ja debilitteet on olnud kindlakstehtav 25 juhul; nendest on 14 juhul olnud koos tunnetehüpoplaasia ja imbecilliteet. Siit järeldus intelligentsi segaduse olemasolule. Agressiviteeti on olnud leida 5 juhul, kuna 8 juhul on kindlaks tehtud passiviteet.

1) J. Bratý: Männer zwischen 15 und 20 Jahren. Oslo 1935

Psühhopatoloogilised tendentsid on 8 juhul hakanud ennast tunda andma juba varakult. Kestvusmiljöö läbi tekkinud iseloomuloovad mõjud on sõltuvad kõige pealt usulisest või mitteusulisest ja eetilisest ja mitte-eetilisest ümbruskonnast. Siin väidab Langscheidt, et usuline ümbuskond mõjutab suuresti eetilisi reaktsioone; näiteks on ta teinud kindlaks usulises ümbruskonnas kolm korda rohkem süütunnet, kui mitteusulises ümbruskonnas. Edasi mainib Langscheidt halbadest eetilistest mõjudest ajakirjandusest. Kommunistlikud ideed, mis levitatakse raamatutes ja ajalehtedes, põhinevad kõik eraomadusemittetunnustamisel. Seega avaldab see just siinvaatleva kurjategijate grupile, vargaile ja murdvargaile ebasoodsat mõju. Kuna tuleb teha vahet kestvusmiljöö mõjude ja lahtipääsvate ümbruskonnafaktorite vahel, siis vaatleme järgnevalt viimaseid. Nende faktoritena mainib Langscheidt esiteks: halba eeskujut. Seda on ta teinud kindlaks 16 juhul. See on kaunis suur arv, kuid nendest on olnud 10 juhul tegemist imbecilliteedi ja debiliteediga, nii et kerge mõjutamine on arusaadav; ühel juhul on olnud schüsootüümia ja 6 juhul teunnetehüpopleasia. Kokkuvõttes võib tähendada, et halb eeskujut ei kuulu nende faktorite hulka, kuna on olnud teisi momente, mis disponeerivad kuritegevusele. Teiseks on huvitav alkoholimõju. Siin on pilt juba teine, sest 13 juhu seas on vaid neljal juhul leida imbecilliteeti, kuna viiel juhul ei ole leidunud mingeid praekriminaalseid momente. Seega näib olevat alkoholimõju kaunis suur. Kolmas faktor, töötaolek pakub umbes sama pilti kui halb eeskujut; arv on suur - 15 juhtu. Kuid ei või kuidagi viisi tõestada, et töötaolek põhjustas kuritegu, sest kriminaaliteedile disponeerivaid momente on väga palju /6 juhtu juba lapse eas kriminaal kalduvused, 9 imbecill ja debil./ Langscheidt kaldub arvamusele, et lahtipääsvad ümbruskonnafaktorid vanematele isikutele /30 - 40 aastat/ avaldavad rohkem mõju kui noorematele, kuna nooremate juures mõjuvat rohkem loomustingitud ja miljööstingitud omadused.

Lahtipääsivate faktorite hulgas omab esikohta alkohol. Praekriminaalse isiksuse uurimist võiks kokku võtta Langscheidt'i järgmise tabeliga:

Kahjulikke momente mittetõendatud	8	juhtu
Patoloogiline pärand + konst. nõrkus	3	"
Pat. pärand + konst. nõrkus + halb miljöö	5	"
Halb miljöö	11	"
Halb miljöö + konst. nõrkus	12	"
Konst. nõrkus	11	"

Praekriminaalse isiksuse uurimistulemusena jõuab Langscheidt järeldusele, et kasvatusmeetodi alussambaks peaks olema eetilise kalduvuse /Veranlagung/ arenemise soodustamine, kusjuures see võib toimuda kas usulisel või mingil muul viisil.

Olles vaadelnud praekriminaalset isikut, asub Langscheidt järgnevalt teoaja isiku vaatlusele. Selle peatüki huvitavamad osad, motiivide uurimine ja üksikute juhtude kausaalanalüütiline kirjeldus on väljavõttes käesoleva töö järgnevaks sisuks. Motiivide küsimust võib Langscheidt'i järele haarata kolmest küljest, ja nimelt:

- 1/ Me võime ise küsitella kurjategijaid motiivide kohta, /kusjuures motiive ei tule vahetada ära teo kavatsusega./
- 2/ Me võime teha kindlaks, mis hoiduvaid motiive leidub sotsiaalse isiku juures, ja kui võrd on need olemas kurjategijate juures.
- 3/ Võime uurida, kui võrd isiku juures on tehtud kindlaks omadused, mis seletavad käesoleva probleemi asotsiaalse teotamisviise.

Esimese motiivi järgi saame allajärgneva tabeli andmeid:

Häda	17
Nälg	1
Motiivideta /ei teadnud/	6
Joobnud olek	13
Tähtsustung	5
Tungide surve	5

Naudinguhimu /Genussucht/	2
Väiksed asjad /spordina jne./	11
Järelemõtlematus	3
Altruistlik motiiv	1

Siin näeme, et mõnel juhul on loetletud rohkem kui üks motiiv. Mitme motiivi olemasolu korraga on ka väga võimalik, näiteks jooanud olek ja häda käivad sageli käsikäes. Peab veel tähendama, et häda küsitletavate arusaamise järgi seisnud selles, et isik kannatab millestki puudust oma arvamise järele. Samuti on sel ühel juhul, kus nälg on näidatud motiivina, tegemist süüdlase näljasolekuga teo sooritamismomendil.

Tähtsustungi all toodud juhtudel on olnud hüüdlause: "Ma tahtsin olla täitsa poiss." Tungide survet ei teadnud isikud ise seletada, nad ütlesid vaid, et neil oli vastuseisusetu tung varastada. Väikeste asjade all tuleb aru saada juhtusid, kus vargused on sooritatud nalja pärast, spordina, poisikese tembuna jne. 13 juhul, kus teo sooritajad olid jooanud, ei olnud võimalik teha kindlaks motiive, kuna antud andmeid, nagu nälg, häda jne., ei või võtta tõsiasjadena.

Teine meetod oli negatiivne ja nimelt seines ta kindlakstegemises, mis põhjustel sotsiaalsed isikud hoiduvad vargustest. Uurimistest selgus et siin tuleb teha vahet kahe eri grupi vahel ja nimelt on need põhjused:

1. Intellektuaalsed põhjused.

- Hea nime alalhoidmine.
- Tagajärjed teenistusele.
- Oht saada karistust ja selle ebamugavus.
- Mul ei ole vaja varastada.
- Vargus on kehvikute omadus.

Intellektuaalsed põhjused: 1, 2, 4, 5, 7, 10, 13, 14, 15, 16, 17, 18, 19, 20, 21, 27, 28, 29, 33, 36, 37, 38, 40, 45, 46, 47, 48, 49, 50, 51, 52, 53, 54, 55, 56, 57, 58, 59, 60, 61, 62, 63, 64, 65, 66, 67, 68, 69, 70, 71, 72, 73, 74, 75, 76, 77, 78, 79, 80, 81, 82, 83, 84, 85, 86, 87, 88, 89, 90, 91, 92, 93, 94, 95, 96, 97, 98, 99, 100.

2. Tunduslikud põhjused.

A/ Süütunne /usulisel või muul põhjusel/

a/ See on patt Jumala vastu.

b/ See on häbi ja väärtusetu teotsemine.

B/ Ühiskonnatundest võrsuvatel asjaoludel.

a/ See on halastamatu ohvrite suhtes.

b/ See on halastamatu naise /laste, vanemate/ vastu.

c/ See on seadusega keelatud.

Nendest normaalsete inimeste vastustest on sageli koosisusosi, mida harilikult ei leidu kurjategijate juures, nagu eelpool selgus praekriminaalse isiku juures. Näiteks mõtlemisviis, et vargus on kehvikute omandus, eeldab võrdlemisi kõrget eetilist taset; samuti nõuab see lause teatud kõrget intellekti. Peagu iga vastuse juures satume, teda võrreldes kurjategijate omadustega, loogilisele konsekventsile, et kõige järelemis oleme teinud kindlaks, ei peaks olema sel isikul takistusi omandusõiguse rikkumiseks; ei tagajärjed teenistuse/18 merimeest, 8 teenistuse/ ega hea nimi, ega häbi, ega halastus ei sega varguses. Nendest võiks vaid olla juttu kurjategija esmakordsel vangistamisel; hiljem langetavad need põhjused kõik ära. Ka katsetud ise vastasid samale küsimusele mispärast mitte varastada - oodatud suunas. 11 juhul oli vastus: "Minu arusaamise järele ei ole see keelatud." 4juhul vaatasid vargad vargusele kui patule, kuid mis asi on patt, seda nad ei teadnud ütelda. Mitmed pidasid varastamist paremaks kui kerjamist ja ülejäänud osa ei teadnud midagi vastada.

Kolmas meetod põhjenes objektiivsel teaduslikul uurimisel. Vaatleme üksikute juhtude karakteristiklike omadusi ja vaatleme siis edasi, mil viisil tingivad need omadused säärase teotsemise. Omadused olid järgmised

Imbetsiliteet, debiiliteet juhud: 1, 2, 4, 5, 7, 12, 13, 14, 15, 16,

17, 18, 19, 20, 21, 27, 28, 29, 33, 36, 37, 38, 40,

46, 49 = 25 juhtu

Tunnetenõrkus /külmus/ juhud:	1, 4, 8, 9, 10, 11, 13, 14, 15, 17, 18, 19, 22, 25, 27, 28, 29, 32, 33, 36, 37, 38, 39, 41, 43, 45, 46, 47, 48, 45 = 30 juhtu
Shüsootüümia juhud:	1, 6, 7, 11, 20, 22, 23, 28, 29, 30, 32, 35, 36, 37, 38, 39, 41, 45, 47, 49, = 20 juhtu
Tahtenõrkus "	1, 2, 11, 12, 13, 15, 16, 17, 18, 20, 21, 22, 28, 31, 32, 33, 36, 38, 49 = 19 juhtu.
Ekstroversioon, juhud . .	4, 5, 6, 8, 13, 14, 15, 19, 21, 23, 28, 31, 37, = 13 juhtu.
Agressiiveteet "	19, 21, 27, 29, 37, 39, 40, 41, 44 = 9 juhtu.

Sellest tabelist on näha, et loetletud omadused ~~en~~ esinevad vaid erandi-
na üksikult. Just nende omaduste kombinatsioon, ütleb Langscheidt, ongi
selle kalduvuse põhjuseks, kuna nende uurimuste varal on tehtud kindlaks,
et ei ole olemas päranduslikku kriminaalset kalduvust. Tabelist näeme,
et imbetsilliteedi 25 juhtu ei esine korralgi üksinda, vaid alati mingis
kombinatsioonis; sagedasem on koostis imbetsilliteet ja tunnetenõrkus
/17 juhul/, sinna lisandub teiseks tahtenõrkus. Kui me peame meeles, et
tõenäoliselt imbetsilliteet on pärit juba lapsepõlvest kõigil juhtudel,
ja et tunnetehüpoplaasiaga on asi tõenäoliselt samuti, siis on kriminaal-
se isiku arenemist selle omaduste kombinatsiooni tõeline tulemus. Viiel
juhul olid teo sooritajad joobnud ja seetõttu need omadused tõestamata.
Langscheidt on teinud kindlaks, et tuleb teha vahet hariliku andekusega
isikute ja ebanormaalse väikese andekusega isikute vahel ja nimelt sellele,
et ülalmainitud omadused ehk kriminogeensed radikaalid normaalse intel-
ligentsiga isikute juures esinevad hulga ~~härtsel~~ ^{härtsel}semalt kui defektse in-
telligentsiga isikute juures. Intelligentsete isikute juures esineb sa-
bedasti vaid üks radikaal ja isegi mitte üks ^{neid} ~~vaid~~ kuna ~~ta~~ alati esineb

defektse intelligentsiga isikute juures ja enamal juhul mitu korruga. 50 juhust olid 24 normaalse intelligentsiga. Nende 24 isiku kohta oli kokku 29 radikaali. Defektse intelligentsiga isikuid oli 26, nende kohta radikaale 77. Intelligentsete kurjategijate juures, kus radikaale ei ole tõestatatav, on sagedasem teosooritamise põhjus jooanud olek; defektse intelligentsiga kurjategijate juures jooanud olek ei etenda säärast osa.

Kõige nende uurimuste tulemusena võib üles seada kurjategijate tüüpe. Langscheidt eraldab siin kolme tüüpi ja nimelt: a/ iseloomul põhjendavad juhud, b/ juhuslikud kurjategijad ja c/ protsesskriminaalsed juhud.

Esimesesse tüüpi asetab Langscheidt juhud, kus olemas palju kriminogeenseid radikaale, kus kuritegevus algab juba vara ja kus kriminaalne omadus on parandamata. Nende juhtude kriminaliteet on praekriminaalse isiksuse paratamatu järelalus. Neil juhtudel on sagedaim defektne intelligents ja tunneteelu. Sageli esineb patoloogiline pärand. Patoloogilise pärandi tõttu on sagedasti tegemist teatud algusestoleva iduga teo päästikuna; eetika ja miljöö on mõlemad puudulikud.

Teise tüüpi juhuslikkude kurjategijate juures esineb kriminogeenseid radikaale vähe, patoloogilist pärandit peagu üldse ei ole leida. Tegu on teatud seisundite ja olukordade tõttu sooritatud, kusjuures peapõhjus on jooanud olek. Intelligents on harilikult hästi arenenud. Teo sooritamispäästik on olnud harilikult ebasoodus aktsidentaalne ümbruskond.

Nende kahe tüübi vahel on muidugi palju piirijuhtumeid. Samuti võib juhuslik kurjategija kas harjumuse või muu läbi muutuda karekterogeenseks kurjategijaks.

Kolmandaks tüübiks on protsesskriminaalsed juhud. Need juhud esinevad harva ja on väga iselaadsed. Isikud, kes põlvnevad korralikust perekonnast, kel on olnud korralik lapsepõlv, hakkavad, sageli tõestatava põhjuseta varastama või sissemurdma, Kuritegu ise esineb sageli stereotüüpse

tüübiliselt samal viisil: teo sooritaja tunneb hirmu ja sageli ka häbi. Vangistamisel tunnistab ta kohe kõik üles, ja mõtleb olevat oma karistuse liiga väikese. Langscheidt nimetab sääraseid kurjategijaid ka neurootilisteks kurjategijateks.

Nende kolme tüübi kohta vaatleme nüüd üksikuid juhte, kausaalanalüütiliselt iga tüübi kohta üks juht.

a/ Karakterogeensed juhud.

H. B. A. sünd. 11. 4. 1892. 40 aastane maalriipoiss. Isa oli kalossidetegija ja suri a. 1928, ema suri a. 1922 vaimuhaigena.

Perekond: Isa oli 7 korda karistatud / 6 korda varguse pärast/. Ema oli kord karistatud varguse pärast, oli prostituut; ta paigutati a. 1915 vaimuhaiglasse. Üks isa vana on karistatud 29 korda varguse pärast, abiellus prostituudiga. Üks isa õdesid oli prostituut, oli abielus kuueks aastaks sunnitööle mõistetud karistatud isikuga. Vanaisa oli karistatud mitu korda.

Tegu ja isik: 3-aastaselt kõrvaldati ta sellest miljööst, tuli 8-aastaselt tagasi ja käis Bergenis algkoolis. Väiksemate varguste ja ärajooksmise pärast paigutati ta kasvatusmajja. Sealt lahkudes töötas ta lühemat aega maalrisellina kuid vallandati varguste pärast. 18-aastaselt mõisteti ta esimest korda süüdi ja vangimajja. Varsti oli ta jõudnud sunnitööni ja on olnud peagu terve elu vanglas. Politseilises protokollis on mainitud, et ta otsivat vaid kahtlaste elementide tutvust, kiitleb oma halva kalduvusega, on kättemaksuhimuline, ei tunne häbi, joob, kus aga leidub selleks võimalust.

Kriminoloogiliselt: patoloogilise pärand + ebasoodus ümbruskond. Puudulik intellektuaalne ja eetiline arenemine.

b/ Juhuslikud kurjategijad.

Nagu eelpool öeldud ei ole see tüüp alati puhtal kujul. Siin esi-

neb sageli mitu latentseid radikaali, mis kerkivad esile mingi välise olukorra pärast; esineb juhte, kus vaid välised olukorrad põhjustavad teo sooritamist. Sagedasem lahtipääsevolukord on jooanud olek.

R. B. sünd. 10. 4. 1905. 31-aastane meremehe poeg, isa suri kui poeg oli vana viis aastat. Päranduslikku koormatist ei ole. Teine kolmest lapsest. Perekond korralik.

Tegu ja isik: Algkooli haridus, hea edasijõudmine; hakkas hiljem meremeheks. 1933 käis merikoolis ja lõpetas selle hea tunnistusega. Lapsena igatepidi normaalse iseloomuga, väljaarvatud natuke kõva pea; tal ole palju sõpru, 1931 a. ta abiellus, sai kaks last ja kaotas varsti selle peale oma teenistuse. Teda toetas riik. Sõprade mõjutusel varastata tina; enne-malt ta kunagi ei olnud varastanud. Kuid ta tahtis saada natukene "oma" raha ja olla peale selle julge mees. Oma te-gu ta kahetses. Mingit ühiskonnavastest tendentsi ei olnud märgata.

Kausalanalüütiliselt võib siin päästikuna võtta vaid väli-seid asjaolusid: tööta olek ühel ajal abeilusolekuga ja sõbra mõjutus.

Kriminoloogiliselt: Alavaärtuslikkusetunne + tööta olek + mõjutus.

c/ Protsess - kriminaalsed juhud.

A. T. sünd. 20.11.1904. Kalakaupmehe poeg. Neljas seitsmest lapsest.

Kõik lapsed ja ka muu perekond on korralikud inimesed. Ema suri a. 1918. Algkooli haridus, koolis hea edasijõudmine.

Tegu ja isik: Peale kooli lõpetamise omandas ta pagarikutse ja jäi töö-tama sel alal; tööta ei ole olnud. Isa ütelse jäele on ta kasvatanud poega usuliselt ning valjusti. Ema ja vanaema on väga usklikud inimesed. Ta oli lapsena väga tundelik ja õrn. Tundis alati häbi halva käitumise üle ja punastas selle üle.

Peale ema surma 14-aastaselt hakkas ta kodus varastama asju nagu kingi riideid, kellasid jne. 1927 aastal paigutati ta vanglasse. Sealt kirjutab ta õrnatundelikke kirju, lubab ennast parandada, palub vabandust jne. Politsei protokollile järele mõisteti ta esmakordselt vanglasse 1927 kahe kasti munade varguse pärast. 1929 a. ta varastas samuti 2 kasti mune, 1930 mõned nahad ja hiljem vana ülikonna. Tegutsmisviis on stereotüüpne: ta tarvitab alati sama trikki. Vangistamisel tunnistab ta süü üles ja tunneb häbi. Kausaalanalüütiliselt on tegemist lapsepõlvest alates shüsootüümse iseloomuga, kuid hea laps. 14-aastaselt hakkab varastama, ilma et seda oleksid põhjustanud miljöõ või muud asjaolud. Ta tunneb igakord peale teo sooritamist häbi, kuid ei saa jätta neid tegusid sooritamata. Teod on stereotüübilised. Joobnud olek etendab nähtavasti suurt osa: kergendab tungide esiletulekut.

Kriminoloogiliselt: Shüsootüümia + neurootiline konflikt + joobnud olek.

Kokkuvõttes võib püstitada neile kolmele tüübile järgmise lühikese karakteristika.

1. Karakterogeensed juhud.

"Ätioloogiline valang: Sageli patoloogiline pärand. Mitu kriminoogeenset radikaali, kusjuures peaosas etendavad vigased intellektuaalsed tunnete- ja tahteomadused. Lahtipäästvaid ümbruskonnafaktoreid ei saa sageli tõestada.

Fenotüüp: Sageli vaimuhaiged, või tahtenõrgad isikud.

Arenemine: Varakriminaalne algus - harjumuskurjategija - parandamatu

2. Juhuslikud kurjategijad.

Ätioloogiline valang: Pärandit ei ole. Radikaale on vähe või puuduvad üldse. Sageli halb kestvusmiljöõ. Igakord lahtipäästvad ümbruskonnafaktorid.

Fenotüüp: Keskmiselt andekad isikud, mõnel juhul vaimuhaige või shüsootüümal.

Arenemine: Ümbruskonnafaktoritest sõltuv.

3. Protsess kriminaalsed juhud.

Ätioloogiline valang: Pärandit ei ole, radikaale väga harva. Vale kasvatus on peapõhjuseks, sellest seesmine konflikt, mille keskpunktiks on sageli neurootiline süütunne.

Fenotüüp: Hea andekusega isikud. Hästi arenanud eetika. Neurootilised jooned.

Kaks peatüüpi: Ühed otsivad süü enese seesmises tegutsemises, teised otsivad süüd välismaailmas; süüdi on kõik teised, vaid mitte tema.

K r i m i n a a l p o l i t i k a .

Igasugune ratsionaalne võitlus kuritegevusega peab olema üles ehitatud kuritegude vaimsele tundmisele. Ehkki, ütleb Langscheidt, me oleme kaugel seesmiste motiivide lõplikust tundmisest, võime toime panna siiski eelolevate uurimuste põhjal teataval määral kriminaalpolitilisi vaatlusi.

Tähtsamaid ülesandeid on profülaktiliste abinõude tarvituselevõtt. Kuna uurimused on näidanud, et ei ole olemas pärandatud kuritegevust, peab algusest peale jõudma veendumusele, et eugeeniliste abinõudega ei saa siin midagi ära teha. Pearaskuspunkt peab olema koondatud varakriminaalse lapse kasvatamisele, ja lapse ümbruskonna korrashoidmisele. Eelnevates uurimustes oli hulk juhte, kus lapsed andusid juba varakult süüteole ja hiljem muutusid parandamatuteks kurjategijateks. Nende laste kasvatamisel peab olema pühendatud erilist hoolt tunnete- ja tahteelule, sest sel alal on olemas enamal jaol peavead ja nõrkused. Iseäranis häid tulemusi võib oodata seal, kus peasüü langeb ümbruskonnale; kuid peab tähendama, et nende laste kasvatamine peab sündima hoolsasti ettevalmis-

tatud kasvatajate kaudu: paljas paigutamine mingitesse kasvatuskodudesse võib mõjuda lastele isegi halvasti, sest iga last ei saa parandada val-
jusega.

Neurootiliste kurjategijate parandamisel peab kõige pealt pidama silmas seda, et kuritegevus põhineb peaaugjalikult vigasel kasvatasul. Süütunne või kättemaksuhimu asuvad ebaharmoniliselt teiste omaduste kõrval; seepärast peab neile pöörama kasvatomisel tähelepanu. Mis puutub teoaja isiku kasvatomisele, siis peab tähendama, et siin on tegemist suuremalt osalt vaimselt nõrkade isikutega, kes ei ole suutelised tegutsema normaalsetele inimestele omaste motiivide järgi. Kuritegevusest hoiduvad need isikud kolmel põhjusel:

1/ Karistus peab olema nii suur ja raske, et ta peletab eemale inimesi kuritegevusest. Karistusena esineb peaaugjalikult vabadusevõtmine ja see ei ole esimesel korral pikk. Kui süüdlane teist või kolmandat korda mõistetakse kinnipidamiskaristusele, ei ole hirm vangla eest enam nii suur ja sel viisil on raske saavutada positiivseid tulemusi. Seepärast arvab Langscheidt, et karistus olgu esimesel korral vali ja alati tingimus. Teade karistusest ärgu kantagu ajalehtede abil laiali, sest kui on juba rikutud süüdlase nimi, langeb välja kuritegevuse tähtsamaid takistusi. Vaimselt defektseid kurjategijaid seisavad arstliku valve all, kusjuures nende asutiste all ei tule mõelda vaid vaimuhaigusteparandamisasutisi, vaid kõigsugu institute, nagu joodikute kodud, psühhoopaatilised asutised, pedagoogilised parandusmajad jne.

2/ Armastus karistava ühiskonna vastu peab olema nii suur, et süütegija sellepärast hoidub uutest kuritegudest. See faktor ei tule üldse kõne alla.

3/ Soodused kuriteosthoidumisel peavad olema suuremad, kui need, mida pakub kuritegu uuestikordasaatmine. Siin etendab tähtsat osa tingimuskaristamisinstituut, kuid seda vaid normaalsete vaimu omadustega isikute juures.

Vaimselt defektsed kurjategijad on sageli ükskõiksed selle vastu ja peale selle on see intituut ikkagi vaid tarvitata esmakordsel süüdimõistmisel. Siiski ei tohi ala hinnata tingimusi karistamist.

Kurjategijate parandamine pakuks nagu eelpoolõeldust võime järel-dada, paremaid väljavaateid edule pedagoogika, patoloogia ja psühho-loogia rakendamisel tööle.

Sellest Prof. Langscheidt'i huvitavast ja põhjalikust tööst, mil-lest siin on toodud väljavõtteid, on võimalik nii mõndagi välja luge-da ja rakendada tööle. Eriti meil Eestis on huvitav terve selle pro-bleemi teaduslik käsitlemine, sest meil ei ole veel üldse avaldatud sellelaadilist tööd ja samuti on kuritegevuse sellele küljele pühen-datud vähe hoolt. Lääne Euroopa riikides nagu Hollandis, end. Austri-as, Prantsusmaal jne. on just karakteroloogilistel alustel loodud mit-meid parandamiskatsekodusid ja kasvatusmaju. Eriti on seejuures pühen-datud noorsoole hoolt, mis tegevus oma kõrguspunkti on leidnud Hollan-dis kus igatepidi tahetakse vältida vangla kui karistusasutise etteku-jutust ja kus noorele kurjategijale vaadatakse kui haigele, kes tuleb ravida, kuigi vahest karmide rohtudega. Süvel 1938 Hollandis olles võisin isiklikult tutvuda seal tarvitatavate meetoditega ja, nagu sele-tasid kasvatajad, on need uued alused andnud põnoloogias häid tulemusi. Seejuures peab muidugi pidama silmas, et Lääne Euroopa, iseäranis Hol-landi, elanikud Ida Euroopa elanikest suuresti erinevad oma iseloomu poolest, samuti on seal elutingimused hoopis teised. Norra olud, mil-liseid on uurinud prof. Langscheidt, on hulga paremini võrreldavad meie oludega.

Kui me räägime norra ja eesti kuritegevuse võrdlusest, siis peame pidama silmas, et see on võimalik vaid üksikute objektiivsete andmete kohta kuna, nagu eelpool mainitud, meil ei ole avaldatud karakteroloogia

alal mingeid tõid ja me peame piirduma kriminaalpolitseis ja kohtute arhiives kogutud materjali avaldamisega. Muidugi ei saa siin juttu olla teaduslikust uurimisest. Kuid need andmed pakuvad siiski mõningaid toetuspunkte Langscheidt'i avaldatud ürituste rakendamiseks tööle. Seepärast olgu järgmine peatükk pühendatud vargaile ja murdvargaile Eestis.

Vargad ja murdvargad Eestis.

Nagu juba eelpool mainitud võib allpool kirjutatav koosne~~da~~^{vaid} vaid neist andmeist, mis meil on leida kriminaalpolitseis, kriminaal muuseumis ja kohtute arhiives, sest karakteroloogilisi uurimusi pole pandud meil toime. Kui me nende andmetega tahame tegutseda siinkohal, siis võib see toimuda vaid puht välise tunnuste kirjeldamise näol. Võttes hulgaliselt kokku neid väliseid tunnuseid, jõuame lõpuks välja statistikani: kuid nagu me eelpool nägime oli just prof. Langscheidt statistika suurim vaenlane. Kuna statistikaga vaimseid omadusi ei saa haarata, on väga arusaadav, et politseilisel tööl ei ole üldse pandud rõhku nendele omadustele. Ainuke viis, kuidas teatud tüüpideni võiks jõuda välja, on kriminaalantropoloogia tarvituselevõtt. Kuid, kuna see Lombroso loodud õpetus praegu leiab ainult osalt tunnustust, võib sellele õpetusele loodud statistika olla küllaldaselt vaidlev. Antropoloogiat tarvitatakse meie politseis võrdlemisi laialt, kuid mitte teatud tüüpide püstitamiseks, vaid lihtsalt identifitseerimisabinõuna. Nagu näha eelpool näpjalgede kartoteegi läbirääkimisel on igal üksikul registreerimiskaardil märgitud kehalised andmed. Säärasena tarvitatu~~tt~~^{et} etendab Lombroso õpetus kindlasti tähtsa lüli jälitamise protsessis. Väliseid tunnuseid, mis me siinkohal tahame vaadelda, võime julgesti avaldada ka statistika näol, sest need ei baseeru teaduslikul uurimisel, vaid faktilisil andmeil. Sellisena materjalina tahan siinkohal tuua:

ei ole meil midagi teada, kuid paistab et need andmed viitavad isikute varakriminaalsusele. Järgnevalt vaatame nende 153 juhu jagunemist selle järgi, kas isikud on varemalt kohtu poolt karistatud või mitte. Selle kohta saame järgmise pildi:

Karistamata	84
Tingimusi karistatud	19
1 kord "	19
2 korda "	19
3 " "	8
4 ja "rohkem korda karistatud	4

Sellest tabelist näeme ühte väga kurba asja ja nimelt seda, et järelkasv varaste peres on kohutavalt suur. Kuna meil 1937 aastal ei ole olnud mingit töötutööliste, ega majandusliku depressiooni küsimust, ei või vaadata sellele asjaolule kui möödaminevale näht~~e~~le, vaid peab otsima selle põhjusi. On selge, et siin esiteks ei ole tegemist ühe põhjusega, vaid mitmelaadiliste oludega ja teiseks on selge see, et me kõike neid põhjusi ei osu leida. Ühel küsimusel on aga õigus esile kerkida ja nimelt, kas meil ei oleks otstarbekohane Lääne Euroopa riikide eeskujul võtta tarvitusele rohkem profülaktilisi vahendeid ja vähem karistusi. Kriminaal politsei võib õigusega olla uhke selle peale, et varguste ajal lõpetatud juurdluste arv on minimaalne, sest tema töö on süütegude jälitamine ja selle töö on ta teinud eeskujulikult. Meie, kui ühiskonna, töö on aga ühiskonnaliikmete kasvatamine; ja kui me arvestame seda, et umbes 4 % meessoost elanikest iga aasta karistatakse, siis ei või keegi ütelda, et ühiskond on teinud korralikult oma töö. Tööpõlgurite töölaagri sisseseadmine on kindlasti suur edusamm selles suunas, kuid sellega ei tohi lõppeda pingutused, iseäranis halbades oludes elavate laste kasvatamises on veel palju tööd ära teha.

Kuid veel üks asjaolu paistab selles tabelist silma, ja nimelt see,

et tingimusi karistatud retsidivistide arv on sama suur, kui nende arv, kes üks või kaks korda on karistatud. Langscheidt tahab sisse seada obligatoorse tingimuskaristamisinstituuti ja loodab sellest kuritegevuse tagasiminekut. Kas ta saavutab oma eesmärgi seeläbi, on vähemalt selle tabeli järele küll kaheldav. Kuid peab pidama silmas, et selle tabeli järgi ei saa teha järeldusi, sest esiteks nõudis Langscheidt sel puhul igal juhul suure karistuse määramist ja teiseks eraldas Langscheidt siit kõik juhud, kus oli tegemist vaimlise defektiga. Meie ei saa seda teha, sest selle kohta puuduvad andmed. Seetõttu eelolev tabel ei räägi vastu Langscheidt'ile.

Järgnevalt vaatame nüüd hariduslikke ja kutseküsimusi. Hariduse kohta puuduvad täielikud andmed; on vaid teada, et minu välja võetud 50 juhul hulgast omavad kõik algkooli hariduse. Kas nad on lõpetanud algkooli ja kuidas nad on jõudnud edasi, selle kohta puuduvad andmed. Palju ei ole näha sellest materjalist, kuid see on kindel, et kõrgemat haridust kui algkooli oma, keegi ei oma väljavõetud juhtumite hulgas, nii et võib oletada, et siin on ikkagi tegemist alamatest kihtidest isikutega. Seda muidugi ei saa kindlasti järeldada, kuid ka järgnev kutsete jagamistabel viitab sellele. Kutsete järgi jagunemine oli järgmine:

Töeline	4
Kingsepp.	3
Lukusepp.	2
Müürisepp	2
Sulane	2
Juukselõikaja	1
Elektromontöör.	1
Avalik naine	1
Voorimees	1
Endine riigiametnik	1

Pagar	1
Kodune ülalpidamine .	1
Rätsep.	1
Elukutseta	29

Sellest tabelist näeme esiteks, et ei ole ühtegi juhtu, kus isik oleks seisnud mingil kõrgele vastutaval kohal. Teiseks aga me näeme, et üle poole isikuist ei ole valinud omale üldse elukutset. Et seda teha veel silmapaistvamaks, toon järgnevalt elukutsetute jagunemistabeli vanadusastetesse. Selle järgi oli elukutsetuid:

Alla 18 aasta	5
18 - 20 " vahel	2
20 - 25 " "	8
25 - 30 " "	5
30 - 35 " "	8
Üle 35 "	1

Kui peame meeles, et ühelgi juhul ei olnud kõrgemat haridust kui algkooli oma, siis võime järeldada sellest, et 18-aastaselt juba igäuks oleks võinud valida omale kutse. Seega ei saa ütelda, et elukutseta olek ripneks välistest, isikust sõltumatutest, asjaoludest. Ka see väide ei pea paika, et tööpuuduse pärast osutus kutse valimine võimatuks, sest tööpuudust ei olnud meil 1937 aastal, vaid vastupidi tööjõude toodi välismaalt. Võime järeldada, et igatahes enamik neist juhtudest tahtis elatada ennast eranditult kuritegevuse abil. Säärast suhtumist ühiskonda võib vaevalt parandada sel teel, et isikuid paigutatakse vangimajja paariks kuuks või olgugi retsediivjuhul paariks aastaks. Siin on tõenäoliselt tegemist mitte juhuslike kurjategijaiga, vaid karakterogeensete juhtudega. Kuivõrd siin tegemist on vaimselt defektsete - Langscheidt'i mõttes - isikutega, seda on muidugi võimata politseiandmete abil määrata kindlaks, kuid siin näib ikkagi tarvilikvat mitte ainult reaktsioon

vaid ka preventiivvahendid. Kohtalikul võeti S. vastutusele mitte va-

Lõpuks tahan tuua ühe murdvarga tehingute üksikasjalisema kirjelduse, et saada sellest umbes kujutust, kuidas areneb siisugene isik omal tööalal ja kuidas ta ^{enamast} järk järgult täiendab. Töötamispaik oli meie kodumaa suurimaid linnu. Andmed on pärit kriminaalpolitseist.

S. on sündinud 2.4.1907 a. Isa oli tööline. S. sai algkoolihariduse ja oli suur spordiharrastaja. Kuna isa käis tööl, ei olnud kedagi kodus kes oleks võinud kasvatada raskepärase iseloomuga poissi. Peale selle ei näi kodune miljöö olevat olnud kõige parem. Selle kohta puuduvad kindlad andmed. Igatahes ei ole kodus olnud kuritegelikke mõjutusi; kuritegevusele on S. andunud siiski võrdlemisi varakult. Alguses toimetas ta väiksemaid vargusi, kus just avanes selleks võimalus; tal ei olnud mingeid tööriistu ega kogemusi. Ka ei ole S. sel alal olnud õpetajaid, vaid ta on ise õppides alati üksinda teostanud omi vargusi. Esimene suurem retk oli korterisse tungimiskatse ukse puuosade lõhkumisteel. See ei olnud juba enam juhuslik asjade kaasavõtmine, vaid kava-kindlalt ettevõetud murdvargus. Ehki sel korral vargus ebaõnnestus, sest S. oli vilumata ja tekitas müra, oli ta ajendiks kõigele hiljemtoimitud korterivargusile. Ameti poolest oli S. tööline, nii et vargused olid vaba aja produktiivne kasutamine. Kuna ta oli poissmees ja elas üksinda, ei olnud kedagi kel oleks võinud tekkida kahtlusi või kellele ta oleks võinud tahes või tahtmata reeta omi saladusi. Vargusi on S. toimetanud nähtavasti spordina, sest tal oli raha elamiseks oma teenistusest. Alkoholi ta ei tarvitanud, sest ta oli suur sporditegelane, muuseas on ta esitanud Eestit ka välismaal. Vangistamisel leiti S.'i juures muugipära ühes mitmekümne keelega, järeletehtud patentvõtmeid ja palju muid korterivargusteks vajaminevaid esemeid. Et ta aja jooksul oli korjanud kogemusi, tõendas muuseas see, et ta juures leiti nahkkindasõrm, millega ta vältis näpujälgede tekkimist töötamisel lukkude kallal. 21 . nov. 1931 a. tabati

ta teo pealt ja vangistati. Kohtulikult võeti S. vastutusele mitte vähem kui 42 korteri- ja nende varguste eest. Kui me peame meeles, et S. oma vangistamisel vaid oli vana 24 aastat, võime ütelda, et see arenemine on toimunud võrdlemisi lühikese aja jooksul. Psühholoogilisest vaatekohast on see juht küllaltki huvitav, kuid kahjuks on võimata valgustada seda külge andmete puudulikkuse pärast. Psühholoogiline kuritegude uurimine viiks kindlasti samm edasi kuritegevusega võitlemises, sest just siin peitub, nagu Langscheidt on näidanud, hulk kuritegevuspõhjust. Seepärast peab lootma, et juba oleva väga eduka kuritegude jälitamise kõrval varsti võetakse tarvitusele ka teaduslik psüühiline võitlus kuritegevusega.

polizeiliches Institut für Jugendberufshilfe, Archiv für Kriminologie, Bd. 85, Leipzig 1939.

3. Langscheidt: 1938.

3. Lang: Verbrechen als Schicksal, München 1937.

2. Brädy: Minder zwischen 15 und 25 Jahren, Göttingen 1935.

Archiv für Kriminologie, Leipzig.

Siin on kirjeldatud materjali Tallinn - Harju kriminaal politseist,

kriminaal muuseumist politseikooli juhataja ja dr. M. Saksandi loenguid:

Verbrechen und Verbrecher, Berlin, Verlagsgesellschaft 1938.

Tarvitatud kirjandus.

- H. Gross - E. Höppler, Handbuch für Untersuchungsrichter, München 1922.
- R. A. Reiss, Manuel de Police Scientifique. Lausanne - Paris 1911.
- H. Schneickert, H. Geissel: Einbruch und Diebstahl und ihre Verhütung
Berlin 1923.
- C. W. Kollatz: Selbsttätige elektrische Feuer- und Einbruchsmelder,
Berlin 1922.
- A. Liit: Kuritegude jälgimine, Tallinn 1927.
- R. Heindl: Die erste deutsche Arbeit über das Fingerabdruckverfahren
als polizeiliches Identifizierungsmittel, Archiv für Krimi-
nologie, Bd. 85. Leipzig 1929.
- G. Langscheidt: Der Dieb und der Einbrecher. Oslo 1936.
- J. Lang: Verbrechen als Schicksal. München 1929.
- T. Bratoy: Männer zwischen 15 und 25 Jahren. Oslo 1935.
Archiv für Kriminologie. Leipzig.
- Edasi on tarvitatud materjali Tallina - Harju kriminaal politseist,
kriminaal muuseumist politseikooli juures ja Dr. M. Hagemanni loenguid:
Verbrechen und Verbrecher. Berlin, kevadsemester 1938.