

WESTERÅS



PEAESINDAJA EESTIS

K/M ANTON VILLBERG

TALLINN, PALDISKI MAANTEE 5

Rootsi põllutöomasinad ja eriti need, millised on tuntud nime all

WESTERÅS-MASINAD

on olnud aastaid heas kuulsuses. Seda mitte üksi Rootsimaal, vaid ka Norras, Taanis, Soomes, Venemaal, Saksamaal, Austrias ja Ungaris. Nendes riikides on „Westerås-masinate“ headus ja usaldatavus üldiselt tuntud.

„Westerås-tehastel“ oli võimalik juba 1924. aastal oma 50-aastast juubelit pühitseda: aastal 1875 lasti esimene Westerås rohuiniitja tehastest välja ja järgmisel aastal järgnesid sellele reaskülvajad, viljaniitjad, loorehad ja igasugused muud põllutöös vajalikud masinad. Sellest ajast alates on mitmedkümmend tuhandet mitmesuguseid masinaid Westerås tehastest välja lastud, millede hulgas üksi viljalõikajaid on üle 60.000.

Kergelt seletatav põhjus, miks neid masinaid nii suurel arvul valmistatakse ja mis soodustab nende hoogsat minekut seisab selles, et Westerås tehased valmistavad omi saadusi ainult kõigeparemast Rootsi materjalist.

Nii Rootsi- kui ka Saksamaal peetakse põllutööriistade ja -masinate rändnäitusi. Kõik masinad, missugused neist näitustest osa võtavad, katsetatakse vastavates proovikodades ühe aasta jooksul. Viimasil proovil tegi proovimise komisjon järgmise otsuse „Westerås-masinate“ kohta: Hästi konstrueeritud masin, soliidse ehituse ja hoolsa väljatöötamisega. Sellele järgneval näitusel sai Westerås rohuiniitja „Aktiv“ esimese auhinna, kuna samal ajal ilmakuulsad ameerika masinad pidid leppima ainult teise auhinnaga.

See auhind ei ole mitte ainukene, mille osaliseks „Westerås masinad“ on saanud, vaid neid auhindu on palju mitmesugustest riikidest ja näitustelt (vaata järgmisel leheküljel).

Samuti nagu seni püüame meie ka tulevikus oma tarvitajaskonnale ainult esimesejärgu masinaid pakkuda, missuguseid meie järjest tehniliselt täiendame ja uuendame. Selle tõttu loodame meie oma arvurikka tarvitajateringkonna poolehoidu alal hoida ja uusi sõpru juure leida.

A/S WESTERÅSMASKINER

Morgongåva.

Rootsimaal.

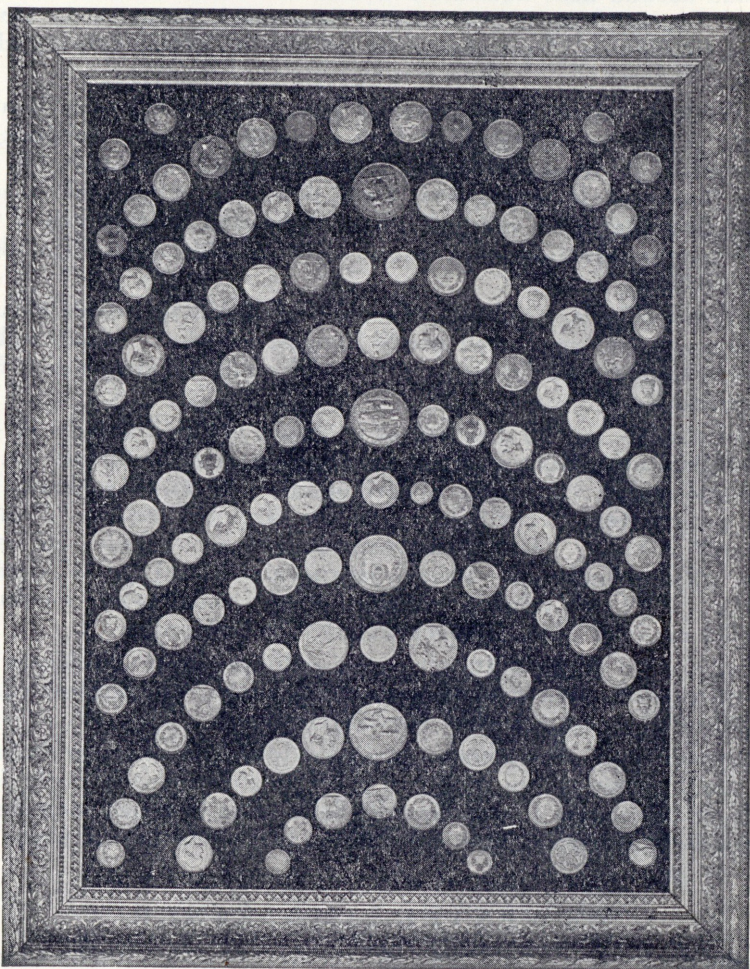
K-m. A. VILLBERG, Tallinn. Peakontor: Paldiski mnt. 5, tel. 18-51, 34-52

TARTU ÜLIKOOL
RAAMATUKOOGU
ARHIIVKOGU

6 17582751

Mõned auhinnad, mis osaks saanud
A/B WESTERÅSMASKINER'ILE
MORGONGÅVA'S

tema üldiselt tunnustatud saaduste eest.



Aktiebolaget WESTERÅSMASKINER, Morgongåva,
asutatud aastal 1874, on vanem niidu- ja külvimasinate
eritehas R o o t s i s.

Auhinnad

Allpool järgneb lühendatud nimestik auhindade ja preemiade üle, missugused on Westerås põllutööriistad oma olemasolu ajal saanud:

Eestis.

Esimene auhind (suur hõbe auraha)	Tartus	14. VIII 1912
K/m. A. Villberg'i väljapanek.		
Teine auhind (hõbe auraha)	Rakveres	17. IX 1923
Esimene auhind (hõbe auraha)	Rakveres	1. IX 1924
Esimene auhind (kuld auraha)	Rakveres	12.—14. IX 1925
Esimene auhind (kuld auraha)	Rakveres	28.—30. VIII 1926
Esimene auhind (kuld auraha)	Rakveres	1927
Esimene auhind (kuld auraha)	Tapal	12. IX 1927
Esimene auhind (suur hõbe auraha)	Tallinnas	17. IX 1928
Esimene auhind (kuld auraha)	Jõhvis	1.—2. IX 1928
Esimene auhind (suur kuld auraha)	Rakveres	10. VIII 1930
Esimene auhind (kuld auraha)	Paides	16.—18. VIII 1930
Kõrgem auhind (kuld auraha)	Tallinnas	1. IX 1930
Esimene auhind (kuld auraha)	Tartus	8. IX 1930
Esim. auh. rohuniitja „Aktivi“ eest	Jõhvis	23.—25. VIII 1930
„ „ viljalõikaja „Westerås“ eest	Jõhvis	23.—25. VIII 1930
„ „ kultivaator „Westerås“ eest	Jõhvis	23.—25. VIII 1930
„ „ viljapeksumasin „Westerås“ eest	Jõhvis	23.—25. VIII 1930

Rootsis:

Suurtel ülemaalistel Rootsi põllutöö-näitustel.

Esimene auhind (hõbe auraha)	Norrköping'is	1876
Autasu (kuld auraha)	Malmö's	1881
Autasu (hõbe auraha)	Stockholm'is	1886
Autasu (suur kuld auraha)	Göteborg'is	1891
Esimene auhind (hõbe auraha)	Gävle's	1901
Esimene auhind (hõbe auraha)	Norrköping'is	1906

Teistel näitustel:

Esimene auhind (hõbe auraha)	Kungsbacka's	1875
Autasu (suur kuld auraha)	Eskilstuna's	1878
2 Autasu (kuld aurahad)	Jönköping'is	1878
Esimene auhind (hõbe auraha)	Borå's	1880
Esimene auhind (hõbe auraha)	Sundsvall'is	1882
Esimene auhind (hõbe auraha)	Örebro's	1883
Autasu (kuld auraha)	Westerås'is	1889

Uddevalla's 1877, Hultsfred'is 1877, Uppsala's 1879, Luleås 1887, Norrköping'is 1889, edasi Bengtsbo's, Sala's, Engelsberg'is, Gillberga's, Bärby's, Kristianborg'is jne. jne.

Ainuke autasu (hõbe karikas, suur)	Vadstena's	1893
Esimene auhind (hõbe auraha)	Karlskrona's	1902

Helsingborg'is 1903, Varberg'is 1904, Visby's 1904.

Autasu (kuld auraha)	Katrinholm's	1904
Esimene auhind (hõbe auraha)	Lund'is	1907

Eslöf'is 1908, Westerås'is 1908, Karlstad'is 1910, Falköping'is 1910, Eksjö's 1912.

Norramaal.

Üldistel Norra põllutöö-näitustel:

Esimene auhind (hõbe auraha)	Trondhjem'is	1887
Autasu (suur kuld auraha)	Kristiania's	1892
Esimene auhind (hõbe auraha)	Kristiania's	1907

Taanimaal.

Põhjamaade põllutöö- ja tööstusenäitusel:

Esimene auhind (hõbe auraha)	Kopenhagen'is	1888
--	-------------------------	------

Soomemaal.

Soome põllutöö-näitustel:

Esimene auhind (hõbe auraha) Åbo's 1881, Wiborg'is 1887, jne.		
---	--	--

Venemaal.

Vene põllutöö-näitustel:

Kuld auraha	Miitavis	1909
Hõbe auraha	Tshenstohovis	1909
Suur kuld auraha	Lensal'is	
Kuld auraha	Omsk'is	1911
Kuld auraha	Shavly's	1912
Hõbe auraha	Romny's	

Prantsusmaal.

Ilmanäitusel:

Esimene auhind (suur hõbe auraha)	Paris'is	1878
---	--------------------	------

Austrias.

Põllutöö-näitusel:

Autasu (suur kuld auraha)	Viinis	1890
-------------------------------------	------------------	------

Argentiinas. (Lõuna-Ameerikas.)

Rahvusvahelisel näitusel:

Esimene auhind (hõbe auraha)	Buenos-Aires'is	1885
--	---------------------------	------

VASTUTUS-TINGIMUSED:

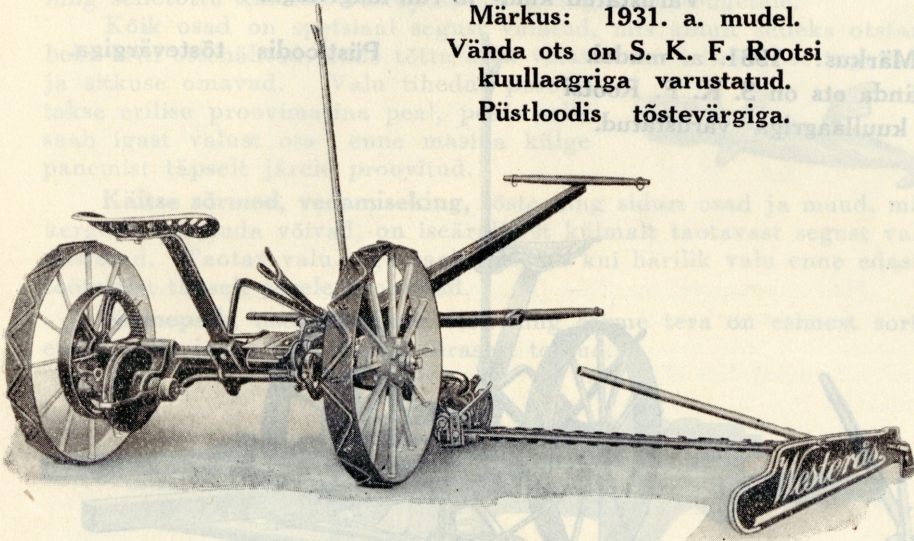
Masinate õige käsitamise juures heade töötajajärgede saavutuse, samuti ka vastupidavuse eest üheaastane vastutus.

Vastutus seisab selles, et iga osa, missugune esimesel aastal materjali vigade tõttu tarvitamiseks kõlbmatuks muutunud, tasuta uue vastu vahetatakse.

Westerås rohuniidumasin „Aktiv“

Varustatud kuul- ja rull-laagritega.

Märkus: 1931. a. mudel.
Vända ots on S. K. F. Rootsi
kuullaagriga varustatud.
Püstloodis tõstevärgiga.



„Aktiv“ 2-he hobusele.

Telegrammi sõna	Kaare laius		Hobuste arv	Umbkaudne kaal kg
	jalga	mm		
Aron . . .	3 ¹ / ₂	1050	1	260
Argus . . .	4 ¹ / ₂	1350	2	330
Artus . . .	5	1500	3	335

Iga masin on varustatud järgmiste tarbeasjadega:

- | | |
|------------------------------|------------------------------------|
| 2 vikatit ühes kastis | 1 kruvivõti |
| 1 vikati tera ühes needidega | 1 õlikann ühes hoidja ja kruvidega |
| 1 kaitse sõrm | 1 tagavaraosade nimestik |
| 1 tellitav kruvivõti | |
| 1 kruvipööraja | |

K-m. A. VILLBERG, Tallinn. Peakontor: Paldiski mnt. 5, tel. 18-51, 34-52

Westerås rohuniidumasin „Aktiv“

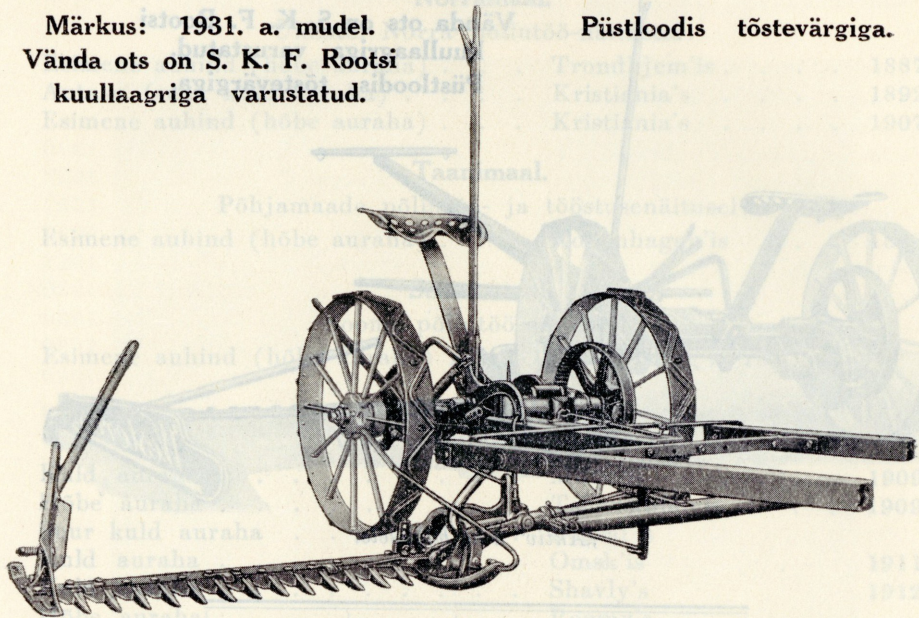
1-he hobusele.

Varustatud kuul- ja rull-laagritega.

Märkus: 1931. a. mudel.

Püstloodis tõstevärgiga.

Vända ots on S. K. F. Rootsi
kuullaagriga varustatud.



„Aktiv“ 1-he hobusele.

Erinevad „Aktiv“ masinate omadused võrreldes teistega on järgmised:

Kerge käik ja väga lihtne käsitamine.

Masin on eeskujulikult välja balanseeritud, liigub ühtlaselt, vaikselt ja kindlalt ning töötab väga vaikselt, ilma mingisuguse värinata.

Terade käik on kiirem kui teistel masinatel, mille tõttu „Aktiv“, tänu tema kerge käigule, ilma mingisuguste raskusteta kõige paksema rohu läbi löikab.

Soodsalt paigutatud püstloodis tõstevärgiga on väga kerge sõrme-palki püstseisakusse asetada.

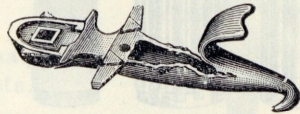
Materjal on ilma erandita kõik Rootsist ja kõige paremat sorti.

K-m. A. VILLBERG, Tallinn. Peakontor: Paldiski mnt. 5, tel. 18-51, 34-52

Westerås rohuniitja „Aktiv'i kirjeldus

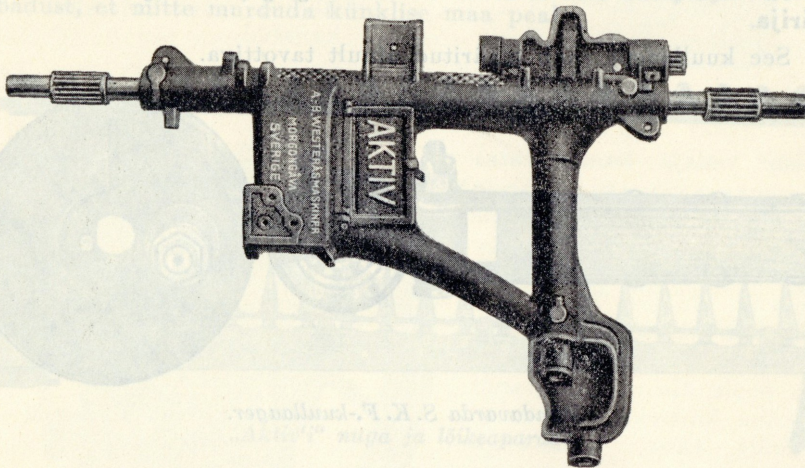
Kõik võllid ja rull-laagrid on valmistatud vastavast heast terasest ning selletõttu kindlalt vastupidavad igasugustele tõugetele.

Kõik osad on spetsiaal segust valatud, mis ainult selleks otstarbeks eriti ettenähtud, mille tõttu kõik valatud osad iseäralise tugevuse ja sitkuse omavad. Valu tihedus proovitakse erilise proovimasina peal, peale selle saab igast valust osa enne masina külge panemist täpselt järele proovitud.



Käitse sõrmed, vedamiseking, tõste ning siduri osad ja muud, mis kergesti murduda võivad, on iseäralisest külmalt taotavast segust valmistatud. Taotav valu segu saab niisama kui harilik valu enne edasitöötamist täpselt järele proovitud.

Sõrmpalk, noalatt, vikati tera ning sõrme tera on esimest sorti eraldi selle jaoks valmistatud terasest tehtud.

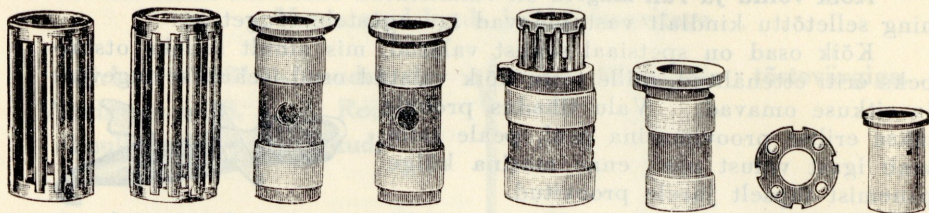


Nüitja kere ühes peavõlliga ja rull-laagritega.

Masina kere, mis on ühest tükist valatud, omab haruldase tugevuse ja ülikerge kaalu. Vastavad laagri asemed saavad kõik ühekorraga erimasina peal välja puuritud, nii et võllide kaugus üksteisest alati täpselt ühesugune on, mis igasuguse murdumise ehk kõveraks paendumise eest hoiab.

K-m. A. VILLBERG, Tallinn. Peakontor: Paldiski mnt. 5, tel. 18-51, 34-52

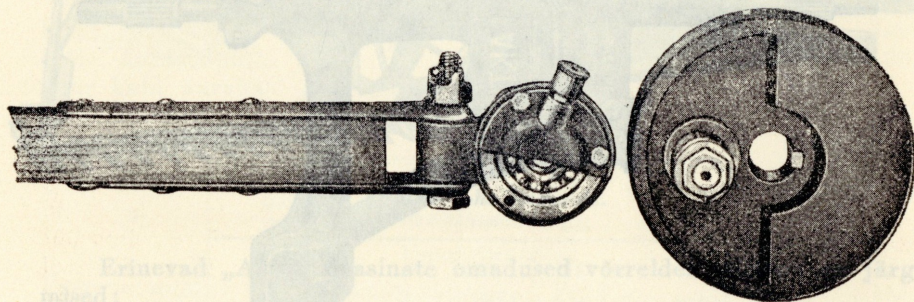
Laagrid. Kõik võllid jooksevad täpselt välja töötatud terasest rull-laagritel ehk fosfor-pronksist pukside sees.



Võllide ja vändavarda laagrid.

Hammasrataste veo läbi tekkiv surve saab keskmise võlli otsas oleva kuul-laagri peale juhitud. Selle tõttu saab hõõrumine märksa vähendatud, mis masinale haruldase kerge käigu võimaldab. **Väntvõll** on varustatud Rootsi S. K. F. kuullaagriga, mille peal on tavotti määrija.

See kuullaager saab määritud ainult tavottiga.



Vändavarda S. K. F.-kuullaager.

Ühendus ning üleandmine vikati vahel omab väga suure tähtsuse masina ühetasase ja rahulise käigu suhtes. Seepärast on „Aktiv“ masina juures kõik väntvõlliga ühenduses olevad osad iseäranis hoolsalt vihitud ja piinliku täpsusega kooskõlastatud. Väntvõlli polt on karastatud terasest valmistatud.

Saarepuust vändavarras on tugev ning kuulivormilise vikati peaga ühendatud. Viimane on vikati ja väntvarda külge liikuvalt kinnitatud.

K-m. A. VILLBERG, Tallinn. Peakontor: Paldiski mnt. 5, tel. 18-51, 34-52

Ükskõik, missuguse seisaku löike-palk ka ei võtaks, on igasuguse paindumise ehk laagrite kuumaks jooksmise võimalus kõrvaldatud ja võimaldab sellega vikatile vaba ja võimsa liikumise, mis masinaga alati rahuloldava töö kindlustab.

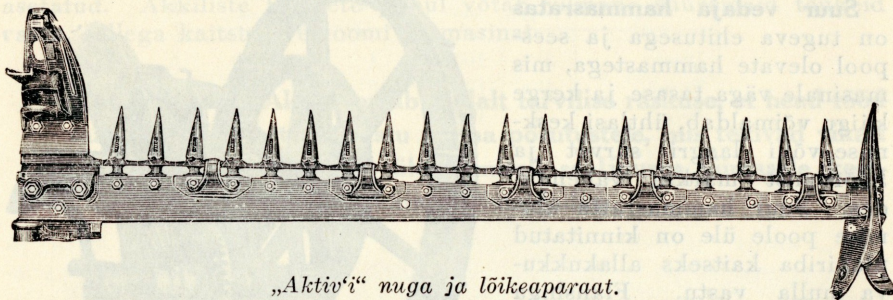
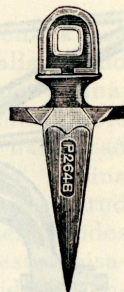
Löike-mehanism ja vikat, masina tähtsamad osad, on eriti hoolsalt valmistatud.

Sõrmepalk on tugevasti ehitatud ja kannab välja vähemalt 200-kg. raskuse ilma seisaku muutmiseta.

Kaitseõrmed on otstarbele vastavalt valmistatud ning tõstavad ka tugevasti muljutud rohu ülesse.

Veamise kinga kandjad on võimalik vastavalt maapinnale mitmesugusesse seisakusse asetada.

Vedrutavalt külge kiinitatud jagaja laud omab nii palju liikumisvabadust, et mitte murduda künklike maa peal.

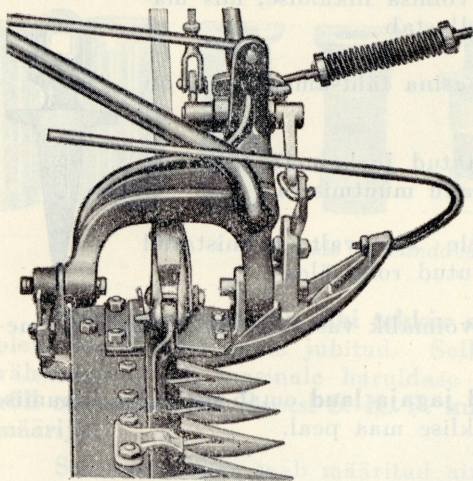


„Aktiv“i“ nuga ja löikeaparaat.

Sõrmepalk on vedamise kinga kinnituse läbi masinaga tugevasti seotud.

Sõrmepalki kandev kang on ühest tükist taotud ja masinaga ühendatud vändaga hülsi kaudu. Viimase pööramisega võib vikatipalgi seisakut muuta, mis ka nugade seisakut kaitse keskkohalt muudab, kui uute sissepanemine peale pikemaajalist töötamist tarvilik peaks olema.

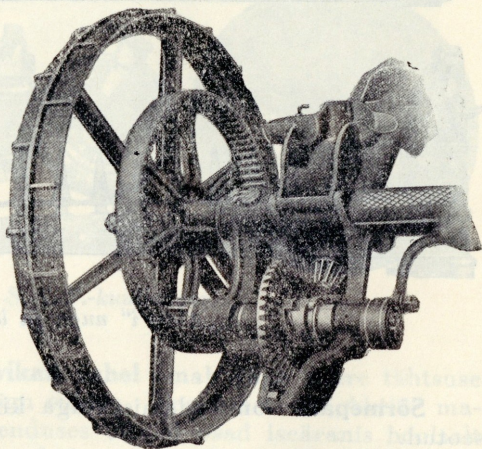
Kõik hõõrumisele määratud osad on kõige paremast materjalist ja otstarbekohaselt asetatud. Vikati ja sõrme terad on hambulised ja



Ühendus lõikeparaadi ja masina vahel.

on kõige paremast materjalist ja sõrmede külge nõnda kinnitatud, et nende lahtiminemine võimata on. Vikat liigub kergelt ilma igasuguse hõõrumiseta. Nugade külgepanemist ja õiendamist, niisama noapalgi külgepanemist saab kõige suurema hoolega toimeetatud, mis väga tähtis tegur masina hea töövõime saavutamiseks. Kõik hammasrattad on otstarbekohaselt paigutatud ja hoolega välja töötatud. Koonus hammasrattad on neid täielikult ümbritseva lahnikäiva kaanega katte läbi kaitstud.

Suur vedaja hammasrattas on tugeva ehitusega ja seespool olevate hammastega, mis masinale väga tasase ja kerge käigu võimaldab, ühtlasi keskmise võlli laagri survet ja hõõrumist märksa vähendades. Suur hammasratta alumise poole üle on kinnitatud plekiriba kaitseks allakukkumise vastu. Flanshiga tsilindri taoline hammasrattas teeb hambad märksa tugevaks ja pikendab nende eluiga.



Ratastiku ja siduri üldvaade.

„Aktiv“ on ehitatud püstloodis tõstevärgiga, mis väga kergelt võimaldab vikati palki püstseisakusse tõsta ilma hobuseid seisma jätmata. Üks tellitav tugev vedru, mis vikati palgi seisandit maa peal

K-m. A. VILLBERG, Tallinn. Peakontor: Paldiski mnt. 5, tel. 18-51, 34-52

reguleerib, on selleks, et viimast kergelt püstloodi asetada. Jala tõsteseadeldus on hästi külge kinnitatud ning tõstekangi küljes oleva tellimiskruvi abil võimalik soovitavasse kõrgusesse tõsta.

Automaat ühendus. Vikat saab automaatselt kas ära ehk kaasa ühendatud, kui vikati palk tõstekangi abil kas ülesse ehk alla lastud saab. Juht võib masinat sõidu ajal kergesti käima ehk seisma panna, sidureid jalakangi abil sisse ehk välja surudes. Sissesurumisel pole vaja masinat tagurpidi liigutada, sest hammasrattad ja nuga hakkavad otsekohe liikuma. Püstloodis tõstevärk, kui ka sidur „Aktiv“ masina juures on vastandiks paljudele masinatele väga soodsalt paigutatud ning täitsa usaldatav. Kõrre kõrguse tellimine on laialdatestes piirides võimalik. Kõrre kõrgust telliv käepide võib 7 mitmesugusesse seisakusse asetatud saada, ühtlasi võib kangi, mis vikatipalgi pidet ühendab, pikkuses tellida. Ühendusseibid tõste ja kõrrereguleerijale seisavad koos mitmes osast, ega pole nagu odavatel masinatel ühes tükis valatud kerega.

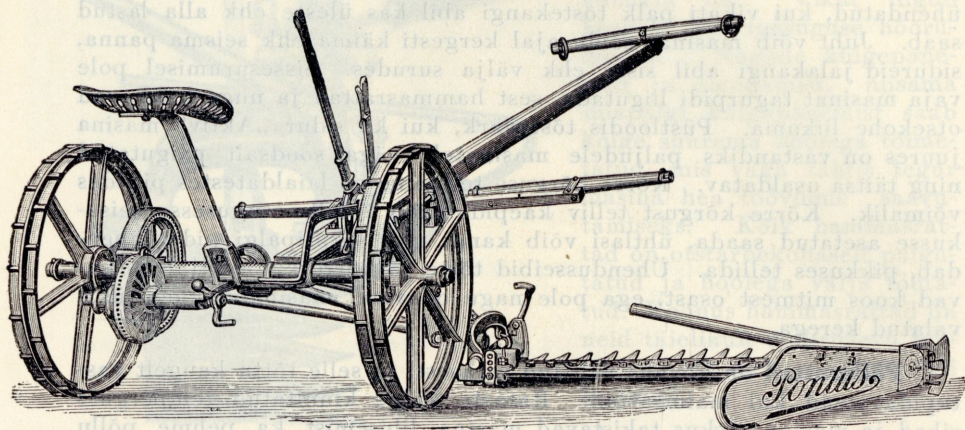
Põllurattad on kõvaks valtsitud terasest, ja selle tõttu kaugelt vastupidavamad kui malmrattad. Rataste külge kinnitatud temperguss ribad ja masina raskus takistavad masina libisemist ka pehme põllu peal. Kõik assid on eriti selleks valmistatud terasest. Et võimaldada ühetasast tõukevaba vedu, on kolkide ja vedamiskinga vahele vedru asetatud. Äkkiliste tõmbete puhul võtab viimane suuremaid tõukeid vastu, sellega kaitstes veoloomi ja masinat.

Westerås „Aktiv“ omab küllalt tarvilise raskuse, et head tööd saavutada ja kestvalt vastu panna põrutustele, mis tekivad vikati liikumiseks tarvilise jõu üleandmisel, sealjuures viimasele kestvalt ühetasast ja kergelt käiku võimaldades.

Westerås rohuniidumasin „Pontus“

Varustatud kuul- ja rull-laagritega.

„Pontus“ kahe hobusele.



Telegrammi sõna	Kaare laius		Hobuste arv	Umbkaudne kaal kg
	jalga	mm		
Prado . . .	3 $\frac{1}{2}$	1050	1	230
Preno . . .	4 $\frac{1}{2}$	1350	2	305
Prim . . .	5	1500	3	315

Erilise tellimise peale võib masin ka 5 $\frac{1}{2}$ ja 6 jala laiuse kaare jaoks saadetud saada.

„Pontus“ niidumasinad on eriliselt silmapaistvad oma kena ja lihtsa ehitusviisi poolest, kergelt käsitatavad ja on soovitatavad niisugustele majapidamistele, kus noapalgi püstloodi töstmist ette ei tule. Väanda varras on esimest sorti kasest valmistatud, nii „Aktiv'i“ kui ka kahe hobuse jõulise „Pontus'e“ juures, ja kuuli kinnitusega vikati külge kinnitatud.

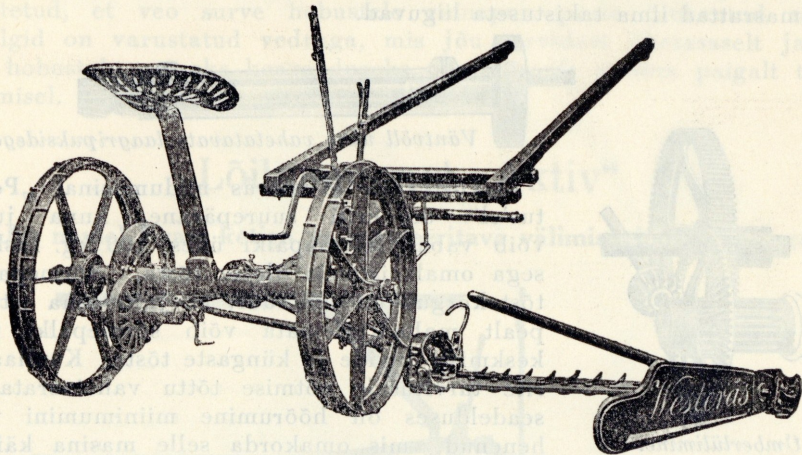
Iga masin on järgmiste tarbeasjadega varustatud:

- | | |
|-------------------------------|-------------------------------------|
| 2 vikati ühes kastis. | 1 kruvipööraja. |
| 1 vikati tera ühes needidega. | 1 kruvivöti. |
| 1 kaitse sõrm. | 1 õlikann ühes hoidja ja kruvidega. |
| 1 tellitav kruvivöti. | 1 tagavaraosade nimestik. |

K-m. A. VILLBERG, Tallinn. Peakontor: Paldiski mnt. 5, tel. 18-51, 34-52

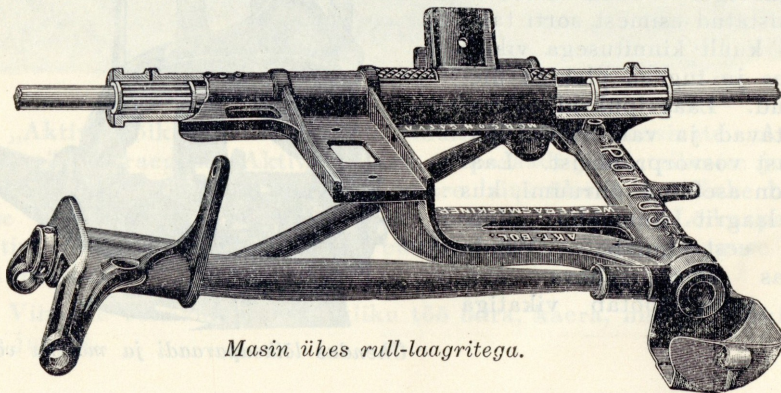
Westerås rohuniidumasin „Pontus“

Varustatud kuul- ja rull-laagritega.
Ühe hobusele.



Telegrammi sõna	Kaare laius		Hobuste arv	Umbkaudne kaal kg
	jalga	mm		
Prado . .	3 1/1	1050	1	230

Westerås rohuniitja „Pontus“



Masin ühes rull-laagritega.

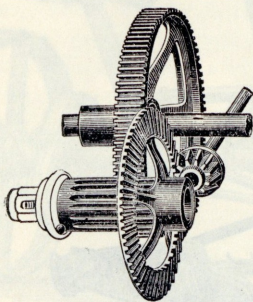
K-m. A. VILLBERG, Tallinn. Peakontor: Paldiski mnt. 5, tel. 18-51, 34-52

Kirjeldus.

Niidumasina kerge ja vaikne käik oleneb tema kere ehitusviisist, mis pärast viimase peale erilist tähelepanu on pööratud. Heast segust, ühest tükist valatud kerel saavad kõik laagrid korruga läbi puuritud, mille tõttu kõik võlvid täpselt sisse passivad ja kõik ülekanded ning hammasrattad ilma takistusega liiguvad.

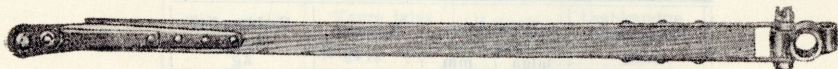


Väntvõll ühes vahetatavate laagripuksidega.



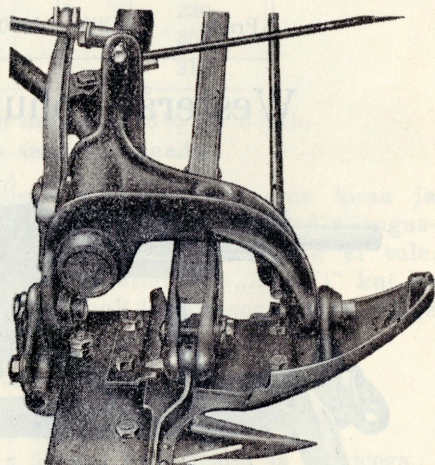
Ümberlülimine.

Tõstevärk Westerås niidumasinal „Pontus'el“ on eriti suurepärase, kuna juht võib vabalt sõrmpalki ühes 100 kg. raskusega omalt istmelt ülesse tõsta. Sõrmpalgi tõstekõrgus on nii suur, et juht oma istme pealt maha tulemata võib sõrmpalki üle keskmiste kivide ja küngaste tõsta. Kuullaagrite tarvitusele võtmise tõttu vahetusrataste seadelduses on hõõrumine miinimumini vähenenud, mis omakorda selle masina käigu



Vändavarras

20% kergemaks teeb, võrreldes teiste proovimisele toodud masinatega. Vända varras on valmistatud esimest sorti tamemest kuuli kinnitusega vikati küljes ja tugeva plekiga üleloodud. Laagripuksid on vahetatavad ja valmistatud paremast vosvorpronksist. Laager on asetatud õliruumi, kus õli laagrit kuumaks minemise eest hoiab. Vända varras oma tabava asetuse tõttu töötab vikatiga



Ühendus lõikeaparaadi ja masina vahel.

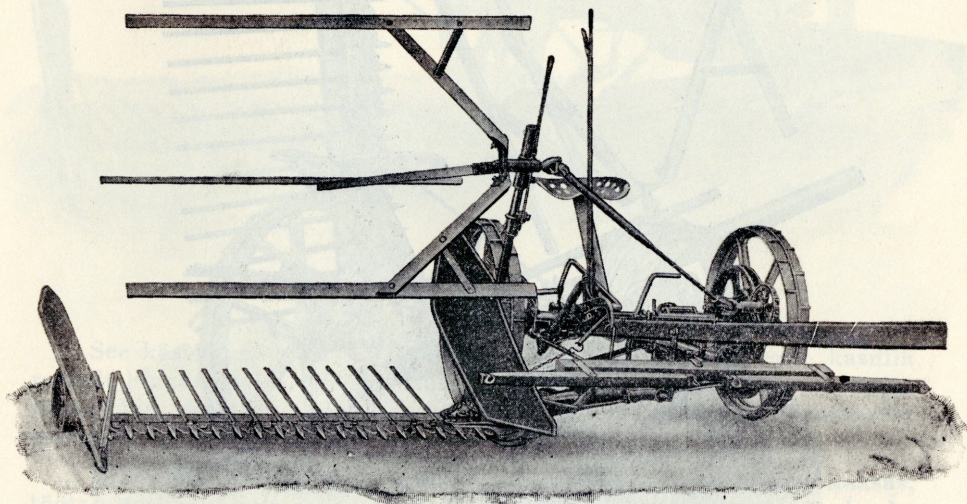
K-m. A. VILLBERG, Tallinn. Peakontor: Paldiski mnt. 5, tel. 18-51, 34-52

ühes joones, missuguse asendi noa palk ka võtaks. Nii on igasugune takistus kõrvaldatud ja vikat omab tugeva ning jõurikka liikumise, mis masinaga igasuguses rohus hea töö võimaldab.

Kolgid saavad tiisli alla kinnitatud ja viimane nii kaugele ülesse tõstetud, et veo surve hobustele rinnapuu peale ülekantud saab. Kolgid on varustatud vedruga, mis jõu tarvidust ühetasaselt jagab ja hobustele suureks kergenduseks on iseäranis masina paigalt tõmbamisel.

Lõikuaparaat „Aktiv“

Uus mudel Evert ketiga ja reguleeritava välimise jooksu rattaga.



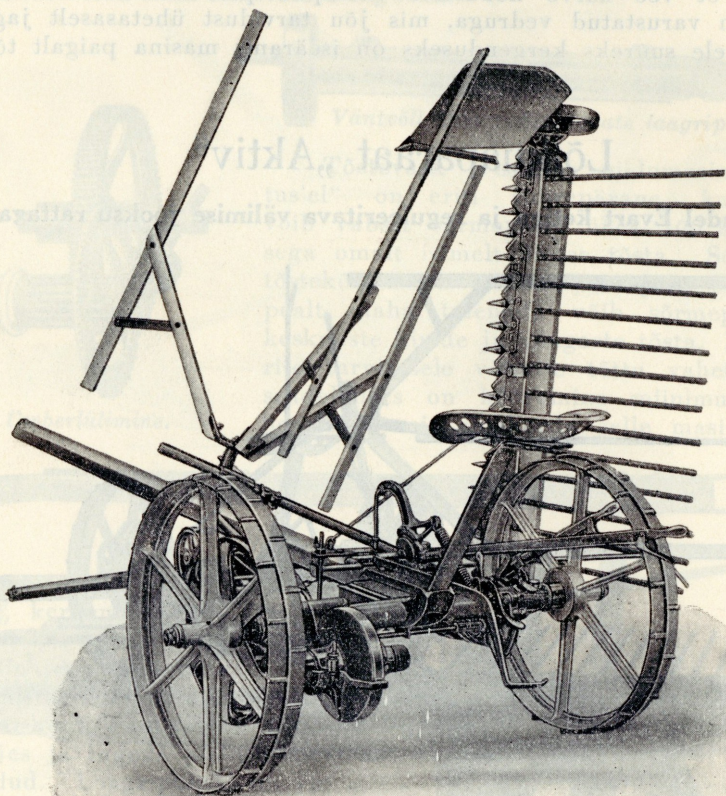
„Aktiv“ lõikuaparaat sünnib ainult Westerås masinate „Aros“, „Pontus“ ja praeguse „Aktiv'i“ külge. Aparaaadi järeletellimise juures tuleb masina nimetus ja lõigatava kaare laius ülesanda. Kahe hobuselise „Aktiv'i“ juures ka vastav mudeli number. Lõikuaparaat „Aktiv“ on iseäranis praktiliselt ehitatud ja hoolsalt igasuguse maa peal proovitud.

Viimane võimaldab eeskujuliku töö odra, kaera, nisu ja rukki lõikuse juures.

K-m. A. VILLBERG, Tallinn. Peakontor: Paldiski mnt. 5, tel. 18-51, 34-52

Sõrmpalgile välisesse otsa ratta juurelisamisega on sõrmede maa sisse tungimine kõrvaldatud.

Aparaadi tiivad on ühenduses sisemise kande kingaga ning järgnevad kõigile noapalgi liigutustele. Neid võib töö ajal käsikangi abil vastavalt vilja pikkusele ümber seadida. Tiivad saavad nõnda nime-



„Aktiv“ äravedamiseks ülestõstetud.

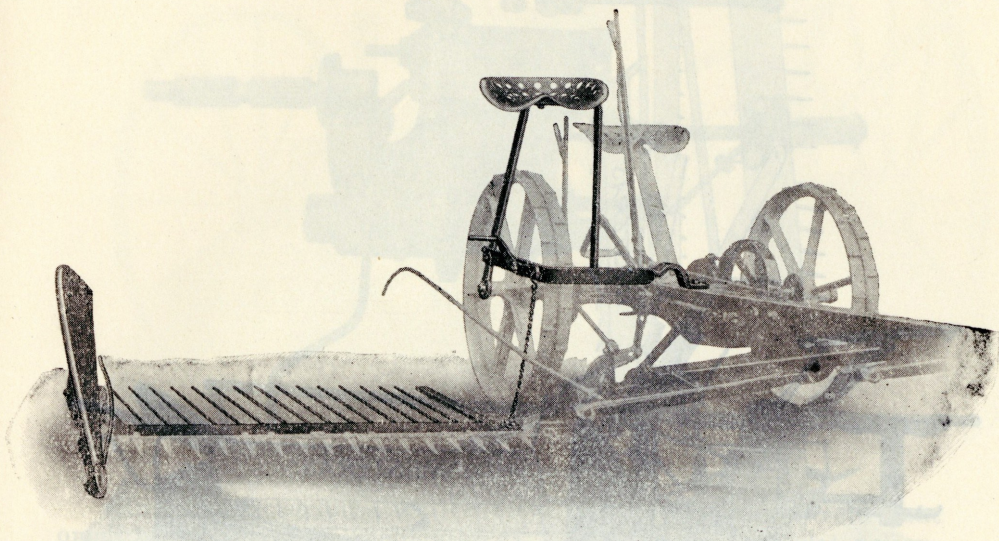
tatud Evartsketi abil ümber aetud ning omavad selle tõttu ühetasase ja kindla käigu (vaata kõrval seisev pilt). Keti libisemine ja ratta pealt maha tulemine on sellega täitsa kõrvaldatud.

Terasest valmistatud resti piid võimaldavad viljale kergelt libisemist.

K-m. A. VILLBERG, Tallinn. Peakontor: Paldiski mnt. 5, tel. 18-51, 34-52

Käsiaparaat „Aktiv“

Ühe- ja kahehobuselisele rohuniitjale.



See käsiaparaat on lihtne ja odav löikuseaparaat, eriti kasulik raskelt langeva vilja niidu juures ja väga soovitav just väiksele majapidamisele, kus vajatakse odavat aga siiski igakülgsest kasutatavat masinat.

Westerås rohuniitja, missugusel on Westerås käsiaparaat kaasas, töötab eeskujulikult ja on sellepärast põllumehele niidu juures heaks abiks.

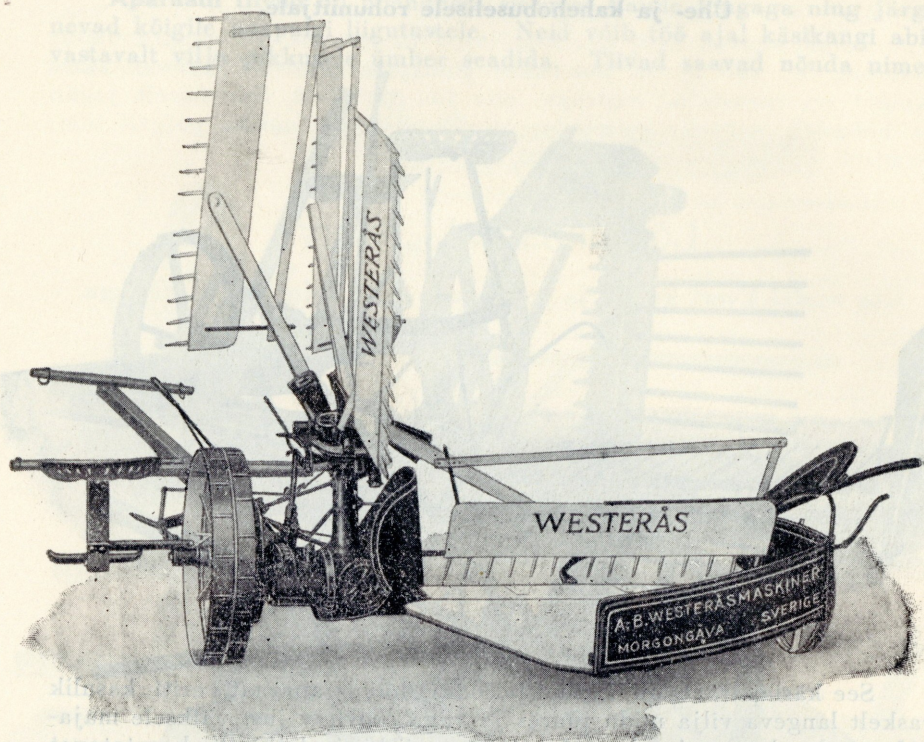
Westerås käsiaparaat saab rohuniitjate „Aktiv“ ja „Pontus’e“ jaoks tehtud ja nende tellimise juures tuleb alati masina nimi ja kaare laius ülesanda.

Käsiaparaadid saavad järgmistele kaare-laiustele tehtud:

Kaare-laius	3½'	4½'	5'
Raskus kg.	31	35	37

K-m. A. VILLBERG, Tallinn. Peakontor: Paldiski mnt. 5, tel. 18-51, 34-52

Westerås isemahalükkaja viljaniidumasin



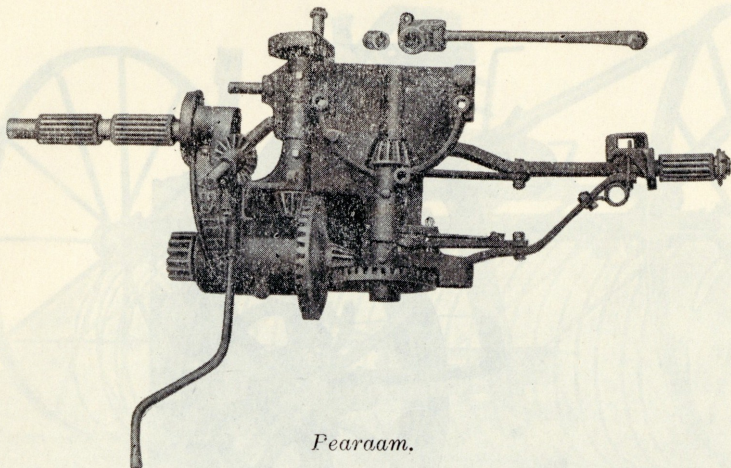
Kaare laius 5 jalga. Kaalub umbes 460 kg.

Westerås viljaniidumagina kirjeldus.

Masina kere on kõige paremast materjalist valmistatud, kõik hammasrattad on kinni kaetud. Kõik laagri asemed on kessesekorraga puuritud, mis võllidele õiget seisakut ja hammasrattaste omavahelist kerget käiku võimaldab. Kõige kiiremini tiirlevad võllid on lahtikäivate puksidega, mis nende kerget ümbervahetamist soodustab.

K-m. A. VILLBERG, Tallinn. Peakontor: Paldiski mnt. 5, tel. 18-51, 34-52

Veovärk. Raami ja tiisli vahelise kangi abil saab tiisel ikka õiges seisakus hoitud vastavalt noapalgi ja vedamise ratta völlile, mis peanõue masina kergeks ja õigeks käiguks on.

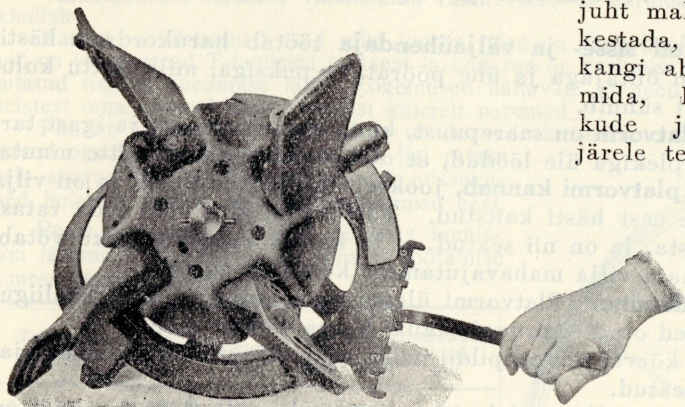


Peeraam.

Riisumist telliv seadeldus.

Riisumise seadelduse küljes oleva käepideme kaudu võib juht omalt istmelt ühe ainsa käeliigutusega, kas igat teist, kolmandat, neljandat, viiendat või kuuendat reha automaatselt maha lükkama panna. Tahab

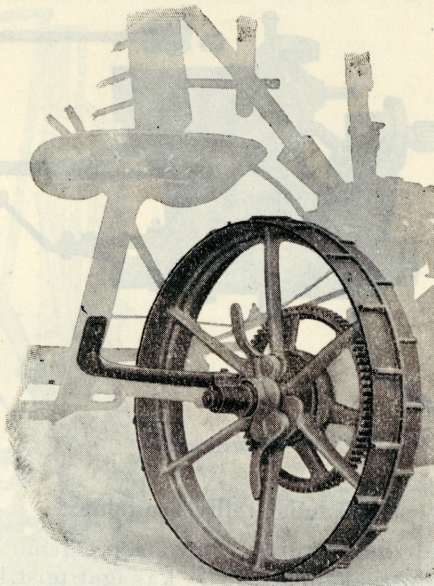
juht mahalükamist katkestada, võib seda jalakangi abil kergesti toimida, kusjuures vihkude jämedust soovi järele tellida võib.



Rehade reguleerimise aparaat.

K-m. A. VILLBERG, Tallinn. Peakontor: Paldiski mnt. 5, tel. 18-51, 34-52

Veoratas. Tervet raskust kandev veoratas on varustatud hästi laia rehviga vastupidavast materjalist ja jookseb kahe üksteise järel seisvate rull-laagrite peal, mis masinale kerge käigu võimaldab.



Veoratas sisse- ja väljaühendamiseks.

Patenteeritud sisse- ja väljaühendaja töötab harukordselt hästi. **Väntvõll** on õlitajaga ja ühe pööratava puksiga, mille tõttu kulumine ühetasaselt sünnib.

Korjamisplatvorm on saarepuust, kuna raam tammest ja igast tarvilikust kohast plekiga üle löödud, et oma õiget seisakut mitte muuta.

Ratas, mis platvormi kannab, jookseb rull-laagrite peal ja on vilja ümbermässimise eest hästi kaitstud. Tõstekangi abil võib seda ratast tõsta ja alla lasta, ja on nii seatud, et ta kaunis viltuse seisaku võtab, mille läbi löikmata vilja mahavajutamine kõrvaldatud on.

Masina vedamine. Platvormi ülestõstmise sünnib paari käeliigutusega ja lahtised osad ei pruugi sugugi kaasa võetud saada.

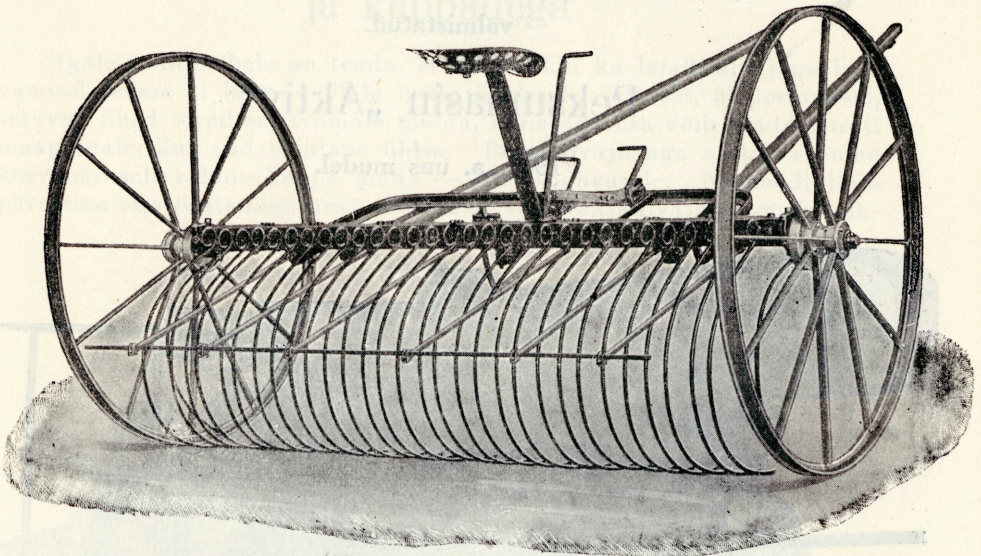
Nii kuidas kõrval seisval pildil näha, saab masin monteerimise ajal ühe toe peale seatud.

Juhi iste, mis väljaspool kanderatast asub, mille läbi tasakaal on saavutatud, on sarnaselt ehitatud, et tema vedamise ajal ja kitsate teede peal kõrvale lükatud võib saada.

K-m. A. VILLBERG, Tallinn. Peakontor: Paldiski mnt. 5, tel. 18-51, 34-52

Westerås hobusereha „Aktiv“

Täisautomaat rull-laagritel.



„Aktiv“ hobuserehad on isemahajättjad ja on terasest ehitatud, ainult tiisel ja aiasd on puust.

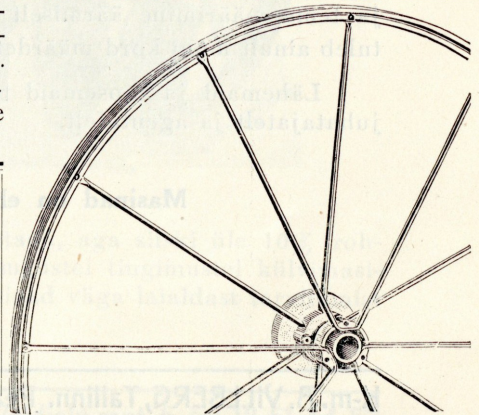
Vinklitaolisest terasest valmistatud raam teeb ta haruldaselt tugevaks ja kindlaks.

Rattad on tähtsamad osad reha juures, need on väga hoolsalt tehtud. Rehvid on valmistatud T-taolisest terasest ja kodarad on keskmise rummu külge kinnitatud tugeva needimise läbi. Kogemused näitavad, et need rattad on kõigist teistest oma vastupidavuse poolest kaugelt paremad.

Piid on vedruterasest tehtud ja nende vedrutamisvõime tõstmiseks on ülemised otsad sõlme keeratud. Üsna ligi ratas-tele asuvad kaks lühikest kaitse-piid, missugused hoiavad rattaid heintesse mässimise eest.

Peale proovimist Ultunas otsustas komisjon järgmist: „Ehitusviis on kena ja töötamise juures kerge käsitada...“

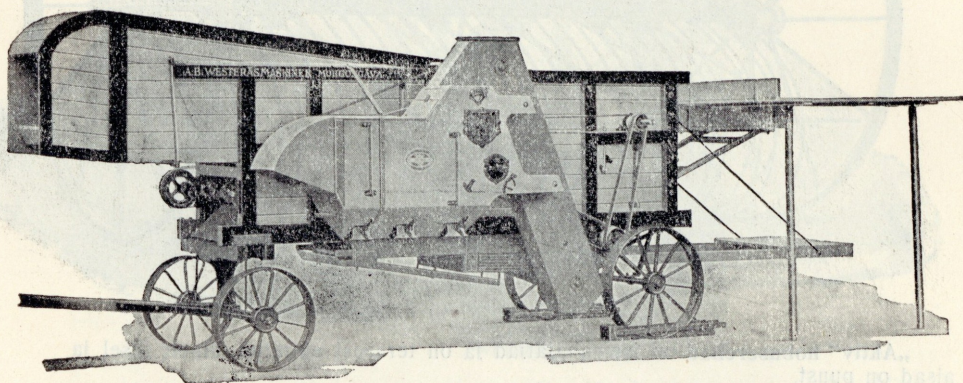
Telegrammi sõna	Piide arv	Piide kaugus mm	Jälje laius		Umbkaudne kaal kgr
			jalga	mm	
Frida . . .	22—2	58	6	1800	150
Fina . . .	24—2	58	6 ¹ / ₂	1950	160
Frigga . . .	26—2	58	7	2100	170
Fanny . . .	28—2	58	7 ¹ / ₂		
Flora . . .	30—2	58	8	2400	180
Fulda . . .	36—2	67	10	3000	200



„Aktiv“ peksumasin on kõige tugevama ehitusega — Rootsi maal valmistatud.

Peksumasin „Aktiv“

1931. a. uus mudel.



Peale rataste, „Westerås“ peksumasinatel on kõik võllid Rootsi S. K. F. kuullaagritel. Selle tõttu on masinal enneolemata kerge käik ja tema määrimine äärmiselt lihtsustatud; kogu peksu hooaja kestel tuleb ainult mõni kord määrdeotsid järel vaadata ja tarbekorral täita.

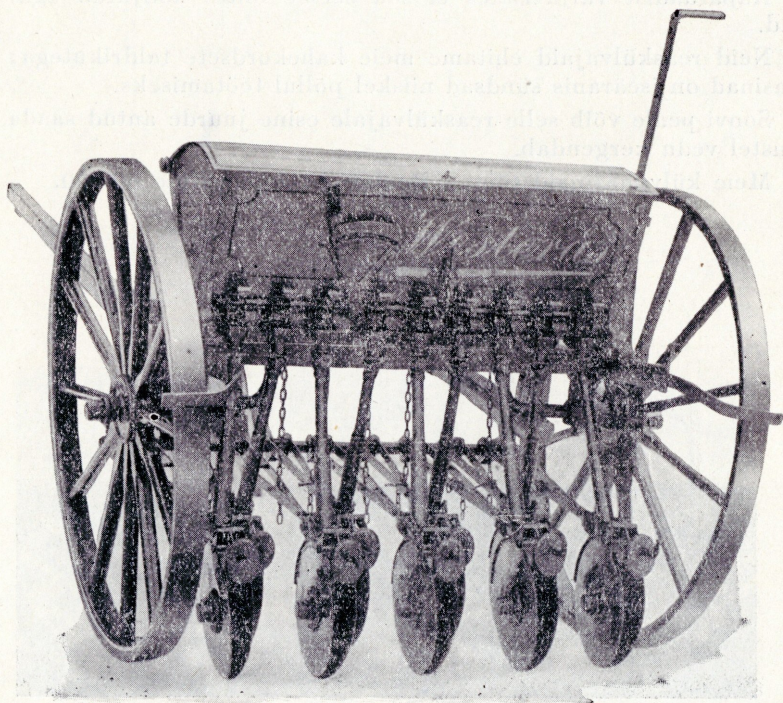
Lähemaid ja täpsemaid teateid saab masinate kohta osakondade juhatajatelt ja agentidelt.

Masinatud on ehitatud ratastel ja ilma.

K-m. A. VILLBERG, Tallinn. Peakontor: Paldiski mnt. 5, tel. 18-51, 34-52

Westerås reaskülvimasinad taldrekutega ja käppadega

Igale põllumehele on teada, et käsitsi kui ka laialtkülvajaga külvamisel seeme ei lange põllule mitte ühtlaselt. Pärast, üleäestamisel, satuvad ühed terad sügavamale mulda, kuna aga osa võib jääda täiesti maapinnale, kus nad ei idane üldse. Reaskülvaja aga asetab seemne korrapäraselt ridade kaupa maha — ühe sügavusele. Niimoodi jääb pärasine sisseäestamine ära. Sel viisil võib reaskülvajaga suurt kok-



kuhoidu saavutada: vähem seemet tarvitada, aga siiski üle 10% rohkem saaki saada. Pole siis ime, et nüisugustel tingimustel külvimasinad, eriti aga meie valmistatud külvimasinad väga laialdast tarvitamist on hakanud leidma.

K-m. A. VILLBERG, Tallinn. Peakontor: Paldiski mnt. 5, tel. 18-51, 34-52

WESTERÅS

Taldrikutega külvimasin töötab niiske mulla peal väga hästi, mida harilikud reas-külvimasina ei tee, ning selle juures ei ummista seemne väljajooksu torud iial. Meie taldrikuga reaskülvaja tõmbab õiged vaod, jaotab seemne ühetaoliselt ära ja matab samal ajal sügava mulla korra alla. Temaga töötamise järele tärkab üle kõige põllu ühetasane ja tugeva kasvuga oras, kuna aga hariliku sahkadega külvimasina tarvitamisel oras hoopis nõrgema kasvuga, kirju ning mitmesuguse kõrgusega tuleb. Iseäranis kuival suvel on vahe väga silmatorkav.

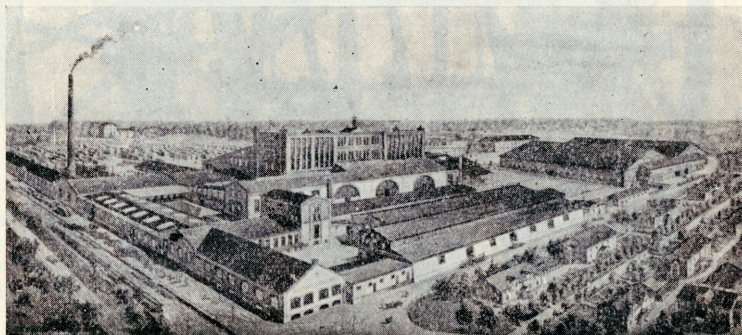
Seemet väljaviskav aparaat on kergesti tellitav, nii et igatahes teatava maatüki peale soovitav hulk seemet maha külida võib.

Aaparaadist väljavisates ei saa seeme mitte muljutud ega hõõrutud.

Neid reaskülvajaid ehitame meie kahekordsete taldrikutega; külvimasinaid on iseäranis sündsad niiskel põllul töötamiseks.

Soovi peale võib selle reaskülvajale esine juurde antud saada, mis hobustel vedu kergendab.

Meie külvimasinaid töötab Rootsis ja Soomes üle 60.000.



A/B WESTERÅSMASKINER

MORGONGÅVA

ROOTSIMAAL

K-m. A. VILLBERG, Tallinn. Peakontor: Paldiski mnt. 5, tel. 18-51, 34-52

AINUESINDAJA EESTIS

K / M

Anton Villberg

PEAKONTOR

TALLINNAS, PALDISKI MNT. N:o 5

TELEFONID 18-51, 34-52



OSAKONNAD

PAIDES	TELEFON 1-09
RAKVERES	„ 1-04
PÄRNUS	„ 3-39



AGENTUURID ÜLE MAA



AKTIEBOLAGET WESTERÅSMASKINER
MORGONGÅVA — ROOTSI