

# TURISMI MAJANDUSMÕJU PÄRNUMAAL 2024. AASTAL

Uuringu aruanne

*Turism toob Pärnumaale aastas otsese tuluna umbes 250 miljonit eurot, võimendudes kaudselt ka teistes majandussektorites.*

Tartu Ülikooli Pärnu kolledž

2026

Aprill 2026 Tartu Ülikooli Pärnu kolledž

Uuringu meeskond:

Heli Einberg (uuringu juht), Ain Hinsberg, Triin Tillart, Kandela  
Õun, Birgit Prikk, Margrit Kärp, Antti Roose.

Küljendanud: Annabel Kruusakivi

Keeletoimetaja: Karit Jäärats

Fotod: Antti Roose, Annabel Kruusakivi, Heli Einberg

Uuring on rahastatud PEEK-i meetme „Atraktiivne  
piirkondlik ettevõtlus- ja elukeskkond” projekti „Pärnumaa  
innovatsioonikeskus KOBAR” raames.

Uuringu eesmärgistamine: MTÜ Destination Pärnu.

Uuringu koostööpartner: Pärnu Linnavalitsus.

ISBN 978-9985-4-1520-7 (pdf)



Kaasrahastatud  
Euroopa Liit



Eesti  
Arengukassa



TARTU ÜLIKOOL  
Pärnu kolledž



PÄRNUMAA  
INNOVATSIOONIKESKUS  
KOBAR

## SISUKORD

<b>Kokkuvõte</b>	<b>3</b>	<b>3. Kaudne mõju</b>	<b>25</b>
<b>Sissejuhatus</b>	<b>4</b>	<b>3.1 Kulutuste profiil</b>	<b>25</b>
<b>1. Turismisektori osakaal sisemajanduse koguproduktis</b>	<b>6</b>	<b>3.2 Kaudne mõju</b>	<b>27</b>
<b>2. Otsene mõju</b>	<b>8</b>	<b>3.3 Tingitud mõju</b>	<b>28</b>
<b>2.1 Sise- ja välituristide külastuste arv</b>	<b>8</b>	<b>3.4 Pärnumaa erisused</b>	<b>29</b>
2.1.1 Metoodika välituristide külastuste hindamisel	8	<b>Kokkuvõte ja arutelu</b>	<b>32</b>
2.1.2 Välituristide külastuste arv ning külastuse pikkus mobiilpositsioneerimise andmete põhjal	8	<b>The Economic Impact of Tourism in Pärnu County in 2024</b>	<b>33</b>
2.1.3 Siseturistide sisereiside arv	11	<b>Viidatud kirjandus</b>	<b>34</b>
<b>2.2 Majutatud turistid</b>	<b>12</b>		
2.2.1 Vähemalt viie voodikohaga majutusettevõtted	12		
2.2.2 Muu tasuline majutus	15		
2.2.3 Tasuta majutuses ööbijad	18		
<b>2.3 Sise- ja välituristide kulutused</b>	<b>19</b>		
<b>2.4 Ühepäevakülastuste tulu</b>	<b>19</b>		
<b>2.5 Mitmepäevakülastuste tulu</b>	<b>20</b>		
2.5.1 Mudel 1	20		
2.5.2 Mudel 2	20		
2.5.3 Kogu saadud tulu	21		
<b>2.6 Kontroll majutusandmetega</b>	<b>22</b>		

## Kokkuvõte

Uuringu eesmärk on anda ülevaade sise- ja välituristide otsesest ning kaudselt majanduslikust mõjust Pärnu maakonnas 2024. aastal. Otsene mõju tuleneb turistide tehtud kulutustest Pärnu maakonnas, kaudne mõju avaldub turismiga seotud ettevõtete tegevuse kaudu. Uuringu vajadus tulenes järjepideva ülevaate puudumisest sellest, kui palju toob turist Pärnumaale tulu. Lisaks seati eesmärgiks luua mudelid, mis põhinevad valdavalt kättesaadavatel sekundaarsetel andmetel ning varasematel uuringutel.

### Uuringu tulemused:

- **2024. aastal töid ühepäevakülastused Pärnu maakonda sisse otsese tuluna 64,9–68,9 miljonit eurot.**
- **Mitmepäevakülastustest saadud tulu jäi erinevate mudelite alusel vahemikku 156,5–199 miljonit eurot.**
- **Kokku töid nii sise- kui välituristid maakonda otsese tuluna 221,4–267,9 miljonit eurot.**
- **Külastajate otsetulu võimendub majandusstruktuuris kaudse mõjuna kogutoodangule koefitsiendiga 1,13–1,34.**

2024. aastal tehti Pärnu maakonda kokku ligi 1,7 miljonit väliskülastust, millest kolmandik olid transiitkülastused ning viiendik mitmepäevakülastused. Väliskülastuste suure transiitkülastuste arvu tingivad tõenäoliselt sõidud Via Baltica – kas pealinna suunal või Lätti – või ka teistesse maakondadesse, näiteks Saare maakonda. Transiitkülastuste puhul eeldati uuringus kulutuste puudumist.

Eesti elanike ööbimisega sisereiside arv Pärnu maakonda kokku oli üle 490 000 ning ööbimiseta sisereiside arv võis jääda

miljoni ligidale. Kuni kolmandik sise- ja välituriste ööbis tasuta majutuses ning külastuste puhul esines selge hooajaline muster, mille järgi tehti rohkem külastusi suvekuudel.

### Metoodikast

Uuringus analüüsiti külastusi, mitte külastajate arvu, ehk ei olnud võimalik eristada korduvkülastajaid. Mudelid koostati maakonna tasandil. Kasutatud mudelid tuginesid nii keskmistele kulutustele reisi või külastuse kohta kui ka täpsematele andmetele majutuse ning muude tehtud kulutuste kohta.

Mudelites ei olnud võimalik eristada reisi eesmärki. Tehtud kulutuste puhul on kasutatud Eesti keskmist, mitte piirkondlikku erisust. Tulemusi tuleb siiski tõlgendada andme-, allika- ja mudelikriitiliselt, kuivõrd uuring põhineb lihtsustatud mudelitel piiratud andmestikest ning keskmistel väärtustel. Mittekättesaadavate andmete puhul on kasutatud ka mõne teise sarnase grupi väärtusi ja osakaale. Lisaks ei ole kaudse kulu hindamiseks avaldatud piirkondlike sisendi-väljundi tabelleid ehk täpsemalt ei ole teada kaudse mõju ulatus Pärnu maakonnast väljaspool.

Esitatud tulemused ja hinnangud annavad suurus- ja täpsusklassi, millisesse vahemikku võib saadud tulu jääda. Tegemist on prototüüpuuringuga, mille peamine eesmärk on välja selgitada andmete kättesaadavus ja kasutatavus ning võimalikud arvutus- ja hinnangumudelid koos uuritud mõju suurusjärguga. Uuringu metoodikat tuleb järgnevatel aastatel Pärnumaa turismi- ja majandusarengus rakendada, täpsustades andmeid ja mudeleid ning hankides andmeid juurde uutest allikatest. Samuti tuleb täpsustada uuringuküsimusi ja metoodikat piirkonna, turismivaldkonna ja ka turistide põhjal.

### Üldine ettepanek

Järjepidevate andmeridade olemasolu, täiendavad uuringud ning täpsemad andmed, näiteks majutusstatistika ja külastuste arvu kohta, looks sihtkoha turismimajanduse hindamiseks võrreldavate mudelite süsteemi ja lähtetingimused. See on oluline, et tagada ühtne ülevaade ja arusaam turismisektori piirkondlikust tähendusest ja kaalust, mis kindlasti erineb riiklike uuringute maakondade kaupa jaotatud tulemustest.



## Sissejuhatus

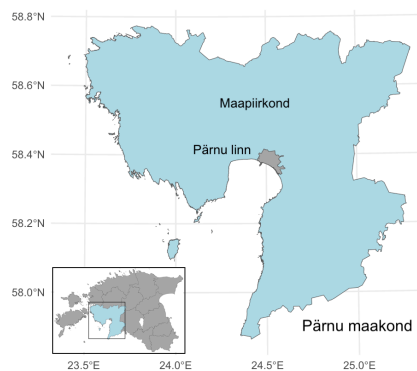
Pärnu maakond on hinnatud turismisihikoht Eestis Tallinna ja Harjumaa järel nii välis- kui ka siseturistide seas. Kuni 2017. aastani andis Statistikaamet ülevaate turismi osakaalust sisemajanduse koguproduktist, kuid hilisemad andmed puuduvad (SKPst; Statistikaamet, tabel RAS0004). Majandus- ja Kommunikatsiooniministeeriumi (MKM) uuringud turismi regionaalse mõju kohta 2023. ja 2024. aastal proovisid lünka täita. Uuringus hinnati turismi regionaalset mõju nii Eestile tervikuna kui ka maakondade kaupa. MKMi uuringud tõid esile regionaalsed erinevused riigi keskmisest ning näitasid, et turismi osakaal Pärnu maakonna SKPst võib olla kuni viiendik (koos kaudse mõjuga; MKM, 2024; MKM, 2025). Seega on piirkondliku mõju analüüsimine oluline ja vajalik.

Siinne uuring valmis Pärnu maakonna ettevõtjate soovil, mida väljendas ja vahendas uurijatele MTÜ Destination Pärnu. Kuigi üldist turismiinfot pakuvad näiteks Statistikaamet, Puhka Eestis veebileht kättesaadavate uuringute ning töölaua näol, Eesti Panga statistika ja Eurostat, on andmed eri allikates killustatud ega paku terviklikku selget ülevaadet. Ka analüütiku või ettevõtja jaoks on lihtsama ülevaate saamine kiireks andmetöötluseks üha keerukam.

Uuringu eesmärk on hinnata turismi otsest ja kaudset majanduslikku mõju Pärnu maakonnas 2024. aastal. Uuringus vaadeldi eraldi Pärnu maakonda, maakonda ilma Pärnu linnata (asustusüksusena) ning Pärnu linna asustusüksusena Eesti haldus- ja asustusjaotuse klassifikatsiooni järgi (EHAK süsteem, vaata joonist 1). Mudelite koostamisel kasutati maakonna tasandi andmeid, mis võimaldasid anda täpseima tulemuse. Vaatlusaastaks oli 2024, kuna selle kohta saadi ajakohaseimad andmed ning loodi alus asjakohaste mudelite väljatöötamiseks.

Otseste mõju all käsitleti turismist saadud otsest tulu, kaudse mõju all aga turismiga seotud ettevõtete panust majandusse. Välis turistide ning mitteresidentidena käsitati Eestit külastavaid välismaalasi (vaata ptk 2.1.1). Siseturistide all peeti silmas Eestis elavaid inimesi, kes reisisid oma tavalisest elukohast välja kuni üheks päevaks (ilma ööbimiseta) või mitmeks päevaks (vaata ptk 2.1.3). Residentide all (Statistikaameti Eurostati andmed) mõeldi kõiki Eestis elavaid inimesi. Sinne uuring tugineb külastuste arvule – üks turist võib sihtkohta külastada mitu korda, mis kajastuvad eraldi külastustena. Uuringuandmete eeldusteks olid järjepidevus, usaldusväärsus ning kättesaadavus. Kuna kõik kaasatud andmed neid kriteeriume ei täitnud, kaasati ka andmeid, mida saadi varasematest uuringutest või telliti eraldi juurde.

Peamised kasutatud andmeallikad olid Statistikaameti majandus-, turismi- ja majutusandmed, Statistikaameti Eurostati andmed, varasemate uuringute ning mobiiloperaatori mobiilpositsioneerimise andmed (Tartu Ülikooli Mobiilsuuringute labori kokkuvõtte AS Elisa Eesti andmetest). Kaudsete kulude hindamiseks kasutati Eesti Rakendusuuringute Keskuse CentAR C-19 makromodelit.



Joonis 1. Uuringu piirkond: Pärnu maakond, Pärnu maakond ilma Pärnu linnata asustusüksusena (maapiirkond, sinine) ning Pärnu linn asustusüksusena (hall). Autorite koostatud Maa- ja Ruumi- ameti geoportaali andmete põhjal (haldus- ja asustusjaotus).

Uuringu hüpoteesid olid järgmised:

- **Turismi regionaalset otsest mõju ei ole võimalik hinnata täpselt absoluutväärtuses tuluühikutes või osakaaluna regiooni majandustulust, vaid mõju suurus väljendub mudelite abil saadud hinnangulistest vahemikes.**
- **Kaudsete kulude hindamisse kandub otsekulude hinnangulisus edasi ja võimendus tingituna piiratud andmete kättesaadavusest regionaalsetes majandusmudelites.**

Uuringu käigus anti ülevaade:

- 2024. aasta väliskülastuste koguarvust Pärnu maakonnas, Pärnu maakonnas ilma Pärnu linnata (asustusüksusena) ning Pärnu linnas asustusüksusena (maakonnast läbisõitjad, ühepäevakülastuste arv, mitmepäevakülastuste arv);
- 2024. aasta siseturistide ühepäeva- ja mitmepäevakülastuste koguarvust;
- sise- ja välis turistide ööbimiste arvust;
- eri tüüpi majutuskohtade osakaaludest;
- otsetulust sihtkohas 2024. aastal kasutades erinevaid arvutusmudeleid;
- otsekulu alusel tuletatud kaudsest ja tingitud mõjust;
- kaasatud andmete kättesaadavusest, usaldusväärsusest ning täpsusest.

Samuti esitati tähelepanekuid ning soovitusi puuduolevate andmete või muu puuduva info täiendamiseks.

Uuringuga seotud analüüs on koostatud vastavalt Pärnu maakonna kohalike ettevõtete vajadustele, nende loetletud probleemidele ja olemasoleva info kättesaadavusele. Analüüs on koostatud eksperimentaalstatistika põhjal.

**TURISMISEKTORI  
OSAKAAL  
SISEMAJANDUSE  
KOGUPRODUKTIS**



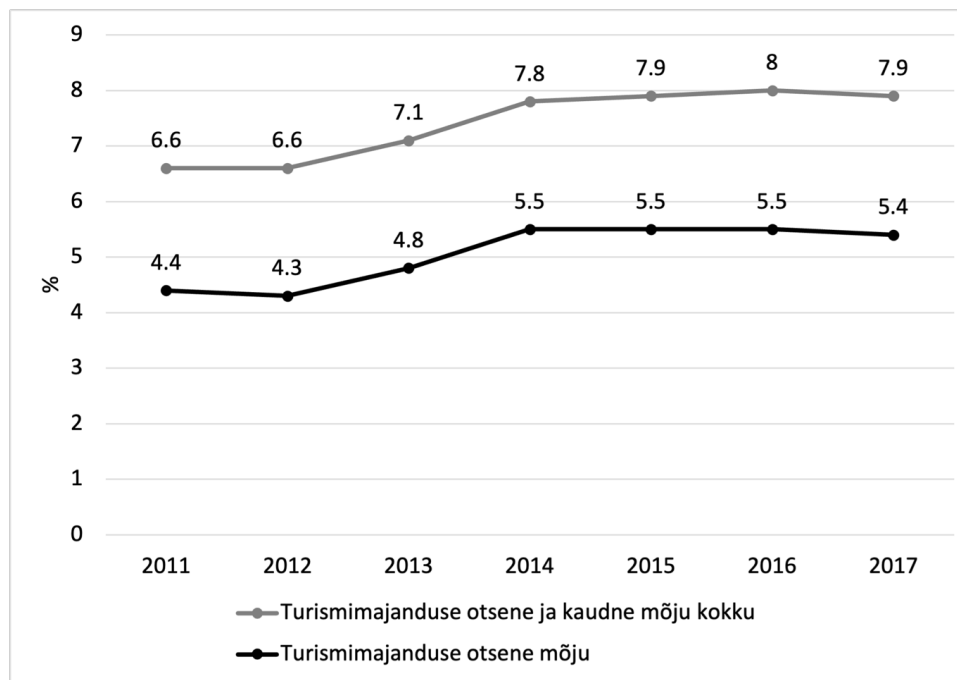
# 1. Turismisektori osakaal sisemajanduse koguproduktis

Pärnu maakonna osa kogu Eesti sisemajanduse koguproduktist (edaspidi SKPst) jooksevhindades oli 4,2–4,4% aastatel 2019–2023. 2024. aasta põhjal moodustas SKP jooksevhindades 39,85 miljardit eurot, Pärnu maakonnas ligi 1,7 miljardit eurot, mis oli 4,3% kogu riigi SKPst (Statistikaamet, tabel RAA0050). Pärnu maakonnas elas 2024. aastal 87 891 inimest (Statistikaamet, tabel RV022U).

Kuni aastani 2017 esitas Statistikaamet kokkuvõtteid põhiliste turismi satelliitarvepidamise näitajate kohta (Statistikaamet, tabel RAS0004). Lähtuvalt joonisel 2 toodust jäi 2011–2017. aastal kogu Eesti kohta turismi osatähtsus sisemajanduse koguproduktis 6,6–7,9% vahele (otsese ja kaudse mõjuna kokku).

2024. ja 2025. aastal valminud Majandus- ja Kommunikatsiooniministeeriumi (MKM) uuringutes vaadeldi täpsemalt Eesti turismi regionaalset mõju. Turismi osakaal majanduses näitas otsest ja kaudset mõju, milles otsese mõju all mõeldi turistide kulutusi ning kaudset mõjuna hinnati mõju ettevõtetest, mis varustavad turismisektorit (MKM, 2024; MKM 2025). Erinevatel mudelitel põhinevad tulemused näitasid, et turismi osakaal Eesti majanduses oli otsese mõjuna ligi 5% SKPst ja koos kaudse mõjuga võis see ulatuda 7,0%-ni.

**Pärnu maakonnas hinnati otseseks mõjuks 2023. ja 2024. aastal <14,0% SKPst ning koos kaudse mõjuga jäi 12 ja 21% vahele, mis on suurim osakaal võrreldes teiste Eesti maakondadega (vaata tabel 1).**



Joonis 2. Kogu Eesti turismi osatähtsus sisemajanduse koguproduktis (%) aastatel 2011–2017. Allikas: koostatud Statistikaamet tabeli RAS0004 andmete põhjal.

Tabel 1. Turismi osakaal majanduses kogu Eestis ja Pärnu maakonnas 2023. ja 2024. aastal.

Asukoht/aasta	Otsene mõju		Otsene ja kaudne mõju		Mln €, 2024
	2023	2024	2023	2024	
Kogu Eesti	3,6–4,7%	3,7–4,8%	5,3–6,9%	5,4–7,0%	2157–2796
Pärnu maakond	8,4–14,0%	8,5–14,0%	12,3–20,6%	12,5–20,7%	118–351

Allikas: koostatud MKMi 2024. ja 2025. aasta andmete põhjal.

# OTSENE MÕJU



## 2. Otsene mõju

### 2.1 Sise- ja välituristide külastuste arv

#### 2.1.1 Metoodika välituristide külastuste hindamisel

Väliskülastuste hindamiseks kasutati võrdlusena 2024. aasta mobiilpositsioneerimise andmeid. Uuringusse kaasati AS Elisa Eesti andmed, mille kohta koostas ülevaate Tartu Ülikooli mobiilsusuringute labor (edaspidi TÜ IMO). Uuringus on toodud välja ka TÜ IMO metoodika, mille põhjal on hinnangud tehtud.

TÜ IMO koostatud ülevaade põhines passiivse mobiilpositsioneerimise andmetel. Mobiilpositsioneerimise andmetel esitatud külastuste arv on hinnanguline ja tugines kõne- ja andmeside toimingute ajale ning paiknemisele. Statistika oli esitatud väliskülastajate kohta mobiilsideoperaatori rändlusteenuse mobiilnumbrite järgi. Väliskülastaja päritoluriigiks on riik, kus mobiilne SIM-kaart on registreeritud.

Väliskülastuste arvu leidmiseks kasutati Positium OÜ ja Tartu Ülikooli poolt välja töötatud metoodikat (Saluveer jt, 2020) ja Eesti Teaduse Infrastruktuuri Teekaardi projekti „Infotehnoloogiline Mobiilsusobservatoorium (IMO)” taristut.

Väliskülastuste arv põhines piirkonnas tehtud kõne- ja andmeside toimingute andmetel (CDR, DDR). Kõne- ja andmeside toimingute aja ja asukohtade põhjal leiti peatumised ja liikumised ning need olid ajaliselt pidevateks modelleeritud kasutades kestusmudelit. Väliskülastustena käsitleti ruumiüksustes (Pärnu maakond, Pärnu linn asustusüksusena või maapiirkond) peatumisi.

Väliskülastused jagati ruumiüksuses peatumise kestuse alusel järgmisteks kategooriateks:

- transiitkülastused, mille puhul külastuse kestus Pärnu maakonnas on alla kahe tunni;
- ühepäevakülastused, mille puhul külastuse kestus Pärnu maakonnas on rohkem kui kaks tundi, aga ei veedeta ööd Pärnu maakonnas;
- mitmepäevakülastused, mille puhul ollakse Pärnu maakonnas vähemalt üks öö.

Ühe mobiilsideoperaatori andmete üldistamiseks kogu väliskülastajatele kasutati Eesti Panga välisreiside statistikast (Eesti Pank) tulenevaid kogu Eesti põhiseid statistilisi kaale 2024. aasta keskmistena päritoluriikide lõikes eraldi ühe- ja mitmepäevakülastuste kohta.

Kõik esitatud arvud olid hinnangulised ning üldistatud kogu rahvastikule. Väikese esinemissagedusega väärtusi 1–10 ei toodud konfidentsiaalsuse kaalutlustel eraldi välja ning asendati 5-ga.

#### 2.1.2 Välituristide külastuste arv ning külastuse pikkus mobiilpositsioneerimise andmete põhjal

Väliskülastusi tehti 2024. aastal Pärnu maakonda kokku ligi 1,7 miljonit, sh maapiirkonda ligi 1,37 miljonit ning Pärnu linna (asustusüksusena) üle 750 tuhande (tabel 2).

Kogu väliskülastuste arv hõlmab nii transiit-, ühe- kui ka mitmepäevakülastusi. Pane tähele, et Pärnu linna (asustusüksusena) ning maapiirkonna summa ei anna kokku terve Pärnu maakonna külastusi, sest liikumine toimus ka Pärnu linna ja maapiirkonna vahel (tabel 2). Transiidis on kaalukas roll Via Baltical, mida mööda liigutakse Eesti ja Läti vahel ning kaugemale. Liikumine on tihe ka Saare maakonda ning teistesse maakondadesse Pärnu maakonna ümbruses.

Tabel 2. Väliskülastuste koguarv kuude kaupa 2024. aastal Pärnu maakonnas, Pärnu linnas asustusüksusena ning Pärnu maakonnas ilma Pärnu linnata asustusüksusena (maapiirkond).

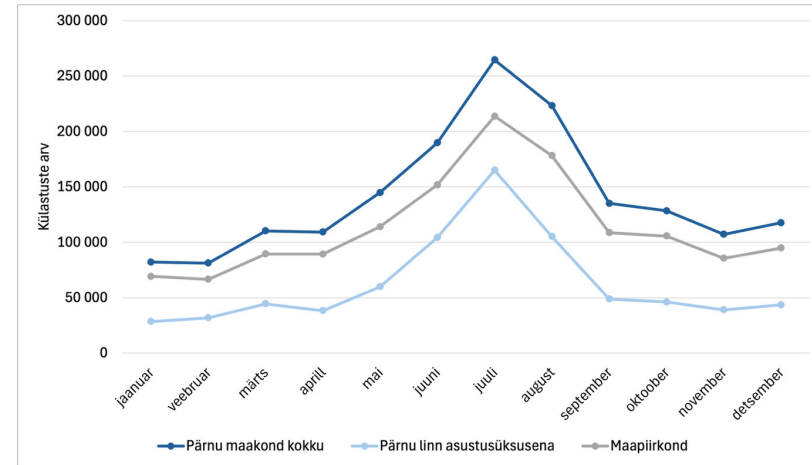
Kuu/asukoht	Pärnu maakond kokku	Pärnu linn (asustusüksusena)	Maapiirkond
jaanuar	82 080	28 513	69 337
veebruar	81 187	31 862	66 601
märts	110 254	44 481	89 414
aprill	109 293	38 293	89 399
mai	144 916	59 910	113 977
juuni	189 788	104 387	151 806
juuli	264 603	165 069	213 823
august	223 394	105 204	178 148
september	135 103	48 844	108 749
oktoober	128 495	46 188	105 662
november	107 259	39 032	85 601
detsember	117 601	43 524	94 843
<b>Kokku</b>	<b>1 693 973</b>	<b>755 307</b>	<b>1 367 360</b>

Allikas: koostatud TÜ IMO andmete põhjal.

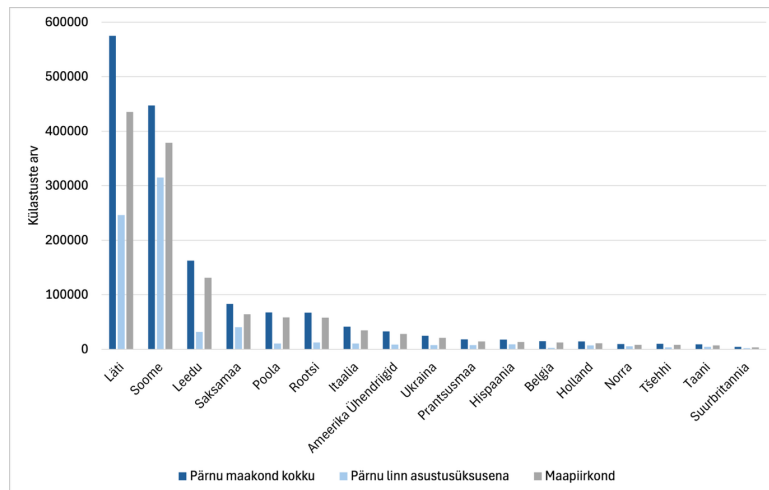
Kõige rohkem väliskülastusi tehti Pärnu maakonda Lätist (574 857), Soomest (447 117) ja Leedust (162 581), Pärnu linna Soomest (315 161), Lätist (246 234) ja Saksamaalt (40 530, vt joonis 3).

Väliskülastuste arv oli suurim juulis, augustis ja juunis (joonis 4). Eriti suurt külastuste arvu tõusu oli näha Pärnu linnas suvituspäeva alguses juunis ning ootuspärast järsku langust septembris. Maakonnas tervikuna (ilma Pärnu linnata) oli külastuste arvu tõus alates kevadest sujuvam. Kõige väiksem külastuste arv esines aasta esimestel kuudel talveperioodil.

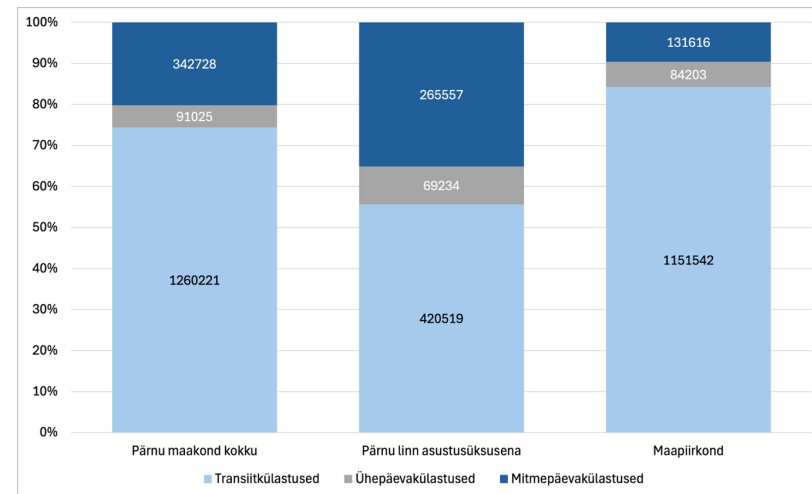
Väliskülastuste puhul moodustas kõige suurema osa transiitkülastuste arv: 74% Pärnu maakonnas, 56% Pärnu linnas asustusüksusena ning 84% Pärnu maakonnas ilma Pärnu linnata (maapiirkond, joonis 5). Riikide lõikes tegid transiitkülastusi kogu maakonda enim Lätist (436 981), Soomest (294 237) ja Leedust (140 397) pärit turistid. Pärnu linnas oli jaotus üsna sarnane, aga enim oli Soomest pärit turiste. Mitmepäevakülastusi tehti kõige rohkem Pärnu linna (35%), maapiirkonda 10%. Mitmepäevakülastusi tegid Pärnu linnas ning maapiirkonnas taaskord enim Soomest ning Lätist pärit turistid. Kõige vähem tehti protsentuaalselt ühepäevakülastusi järgmiselt: Pärnu linnas 9%, Pärnu maapiirkonnas 6% ning kogu maakonnas kokku 5%. Ühepäevakülastusi maakonnas tegid kõige rohkem Lätist pärit turistid, linnas Soome turistid ning maapiirkonnas Soomest ja Lätist pärit turistid üsna võrdselt. Pärnu linna asustusüksusena ning maapiirkonna summad ei anna kokku kogu Pärnu maakonna külastuste arvu, sest maapiirkonna ja linna vahel liikumine suurendas külastuste arvu (vaata joonis 5).



Joonis 4. Väliskülastuste jaotus 2024. aastal kuude lõikes Pärnu maakonnas kokku, Pärnu linnas asustusüksusena ja Pärnu maakonnas ilma Pärnu linnata asustusüksusena (maapiirkond). Allikas: koostatud TÜ IMO andmete põhjal.

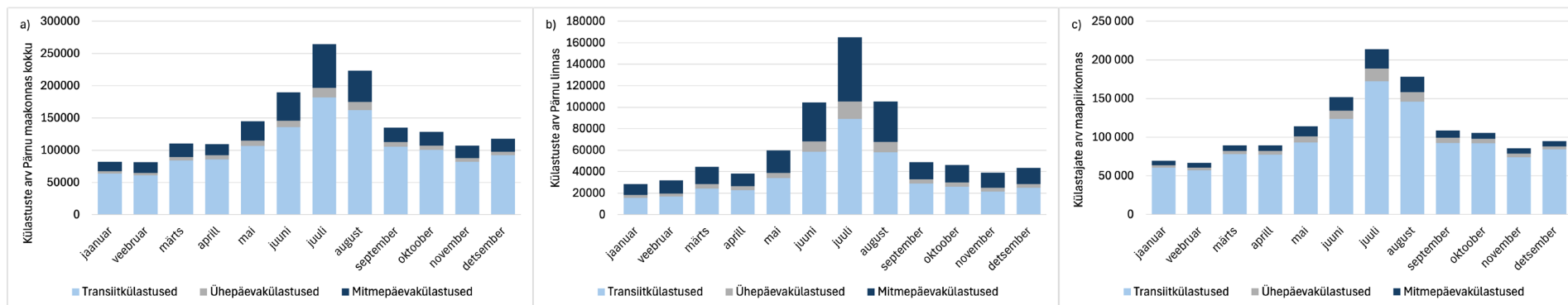


Joonis 3. Väliskülastuste koguarv riikide lõikes 2024. aastal Pärnu maakonnas kokku, Pärnu linnas asustusüksusena ja Pärnu maakonnas ilma Pärnu linnata asustusüksusena (maapiirkond). Allikas: koostatud TÜ IMO andmete põhjal.



Joonis 5. Väliskülastuste külastajatüüpide jaotus 2024. aastal kuude lõikes Pärnu maakonnas kokku, Pärnu linnas asustusüksusena ja Pärnu maakonnas ilma Pärnu linnata asustusüksusena (maapiirkond). Allikas: koostatud TÜ IMO andmete põhjal.

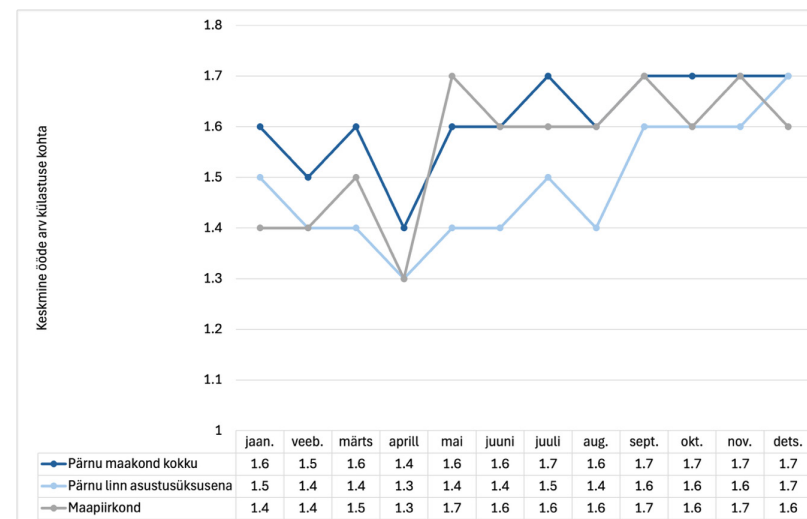
## Turismi majandusmõju Pärnumaal 2024. aastal



Joonis 6. Väliskülastuste külastajatüüpide jaotus 2024. aastal kuude lõikes a) Pärnu maakonnas kokku, b) Pärnu linnas asustusüksusena ja c) Pärnu maakonnas ilma Pärnu linnata asustusüksusena (maapiirkond). Allikas: koostatud TÜ IMO andmete põhjal.

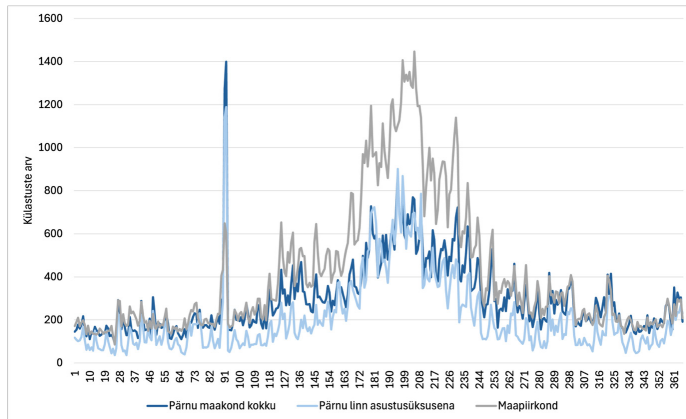
Vaadates jooniselt 6 erineva pikkusega külastusi, tuleb esile selge hooajamuster, milles suvekuudel saavutati külastuste tipp. Kõige suurem varieeruvus oli kuude lõikes transiitkülastustes, millest väga suure osa moodustasid maakonnast läbisõitjad (tõenäoliselt Via Baltical). Maakonnast saab läbi sõita 1 tunni ja 15 kuni 30 minutiga. Uuringu autorid eeldavad, et transiitkülastajad sõitsid maakonnast läbi, aga pole kindlalt teada, kui paljud nendest üle miljoni külastuse tegijatest tegelikult peatuse tegid, näiteks auto tankimiseks või kiireks einestamiseks. Läbisõitjate suurt osakaalu kajastab maakonna näitaja linnata (joonis 6c). Ühepäevakülastuste muster oli nii maapiirkonna (joonis 6c) kui linna puhul üsna sarnane (Joonis 6b), kus ühepäevakülastuste arv tõusis suvekuudel hüppeliselt. Mitmepäevakülastusi oli oluliselt rohkem kui ühepäevakülastusi, seejuures peatuti enamasti Pärnu linnas, vähem maapiirkonnas (joonis 6b, c).

**Mitmepäevakülastuste puhul oli keskmine ööde arv Pärnu maakonnas ja maapiirkonnas 1,6 ning Pärnu linnas 1,5 ööd.** Keskmine ööde arv varieerus 1,3 ööst kuni 1,7 ööni, seejuures kõige lühemalt ööbiti aprillis (joonis 7). Keskmist ööde arvu mõjutas ka see, mitu ööd järjest ööbiti samas ööbimispaigas ehk kui ööbiti üks öö maakonnast väljas, oli tegemist juba uue külastusega, kuigi külastaja ise võis olla sama. Pärnu maakonnas kokku ööbisid Suurbritannia turistid märkimisväärselt pikemalt septembris (keskmiselt 6,7 ööd), novembris (5,2 ööd), juulis ja augustis (4,8 ööd). Keskmisest pikemalt ööbisid ka Rootsi, Norra ja Ukraina turistid, lühemalt ööbisid Belgia, Poola, Läti ja Leedu turistid.



Joonis 7. Keskmine ööde arvu jaotus 2024. aasta kuude lõikes Pärnu maakonnas kokku, Pärnu linnas asustusüksusena ja Pärnu maakonnas ilma Pärnu linnata asustusüksusena (maapiirkond). Allikas: koostatud TÜ IMO andmete põhjal.

Ühepäevakülastustes tuli esile nädalapäevade rütm, kus nädala lõpus esines suurim keskmine külastuste arv, seejuures oli enamasti kõige suurem külastatavatus TÜ IMO andmete põhjal laupäeviti (joonis 8). Suurim külastuste arv oli suvilisel perioodil, kus külastuste arv kõikus juuni algusest kuni augusti lõpuni Pärnu maakonnas 239–892, Pärnu linnas 156–901 ning Pärnu maakonnas ilma linnata 371–1447. Erakordselt suur külastuste arv väljaspool suvist perioodi oli 31. märtsil ja 1. aprillil lihavõttepühade ajal.



Joonis 8. Ühepäevakülastuste jaotus 2024. aastal päevade lõikes Pärnu maakonnas kokku, Pärnu linnas asustusüksusena ja Pärnu maakonnas ilma Pärnu linnata asustusüksusena (maapiirkond).

Allikas: koostatud TÜ IMO andmete põhjal.

### 2.1.3 Siseturistide sisereiside arv

Rahvaloenduse 2021. aasta andmetel töötas üle 14% Eestis töötavatest inimestest maakonnas, mis erines nende elukohamaakonnast, Pärnu maakonnas 20% (Statistikaamet, tabel RL21012). Statistikaameti tabel RL21012 näitab tihedat liikumist maakondade vahel, kas töö või muul eesmärgil. See tegi turisti ja muu liikumise eristamise andmepiirangute tõttu keeruliseks, osad andmed jäeti sellel põhjusel uuringust välja. Siinses uuringus on siseturisti määratletud kui külastajat, kes võtab sihilikult ette sisereisi oma tavakeskkonnast väljaspool.

**2024. aastal oli Eesti elanike ööbimisega sisereiside arv Pärnu maakonda 490 100** (Statistikaamet, tabel TU530). Sisereisid on riigi alaliste elanike reisid oma elukohariigi piires. Ööbimisega sisereisid on puhkuse või muul eesmärgil (sh mitteregulaarne sugulaste ja tuttavate külastamine ning suvilas, maakodus, vanavanemate jt juures käimine, kui vaatlusalusel perioodil tehakse seda harvemini kui kord nädalas) tehtud reisid koos ööbimisega. Reisimine on inimeste liikumine väljapoole tavakeskkonda (Statistikaamet, n.d.).

Eestis tehti Statistikaameti andmetel 2024. aastal ööbimiseta sisereise 6,7 miljonit (Statistikaamet, 2025). Arvestades siseturistidest majutatute ja ööbimiste arvu (Statistikaamet, tabel TU112) ning ööbimisega

sisereiside osakaale (Statistikaamet, tabel TU530), moodustas Pärnu maakond nendes tabelites keskmiselt 14–15% kogu Eesti osakaalust. Sellest lähtuvalt võis ööbimiseta sisereiside arv jääda 938 000 ja 1 005 000 vahele. Eesti elanike reisimist on allika põhjal kogutud alates 2013. aastast turismiuuringuga, mille põhitellija on Eurostat. Arv on hinnanguline ning üldistatud kogu elanikkonnale (Statistikaamet a, n.d.).



## 2.2 Majutatud turistid

Tulenevalt turismiseaduse §-st 18 on majutusettevõtte majandusüksus, mille kaudu ettevõtja oma majandus- või kutsetegevuse raames osutab majutusteenust. Majutusteenus ise on ajutise ööbimisvõimaluse pakkumine. Majutusettevõtte põhilised liigid on hotellid, motellid, külalistemajad, hostelid, puhkekülad või -majad, külaliskorterid ja kodumajutus (Turismiseadus, 2000).

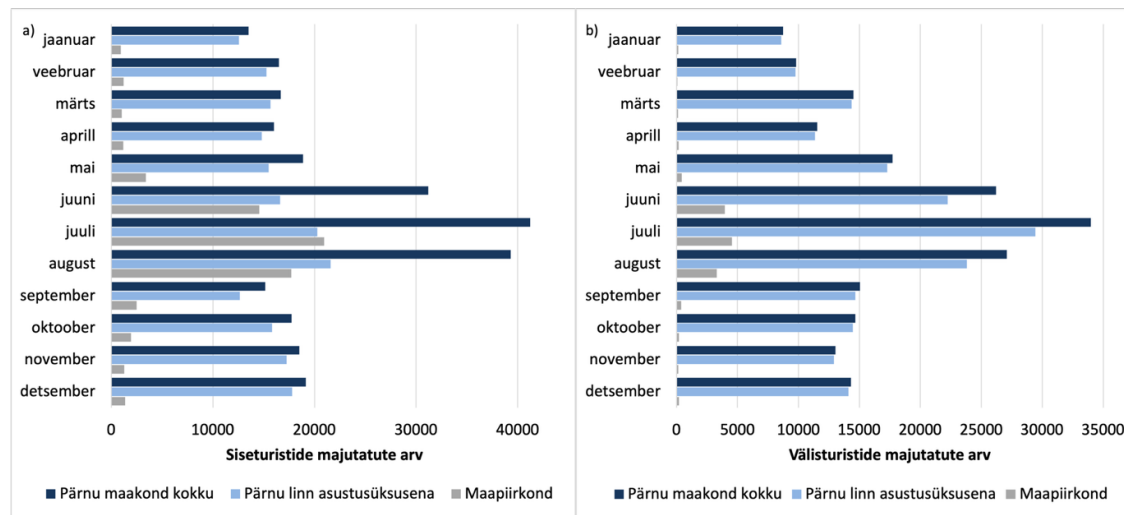
Uuringus eristame vähemalt viie voodikohaga majutusettevõtteid ning muud tasulist majutust. Muu tasulise majutuse alla käivad ka majutuskohad, mis pakuvad lühiajalist majutumise teenust. Tähele tuleb panna, et majutatute puhul ei ole siseturistide seas võimalik eristada seda, kas tegemist on Pärnu maakonnas elava inimesega või mitte.

### 2.2.1 Vähemalt viie voodikohaga majutusettevõtted

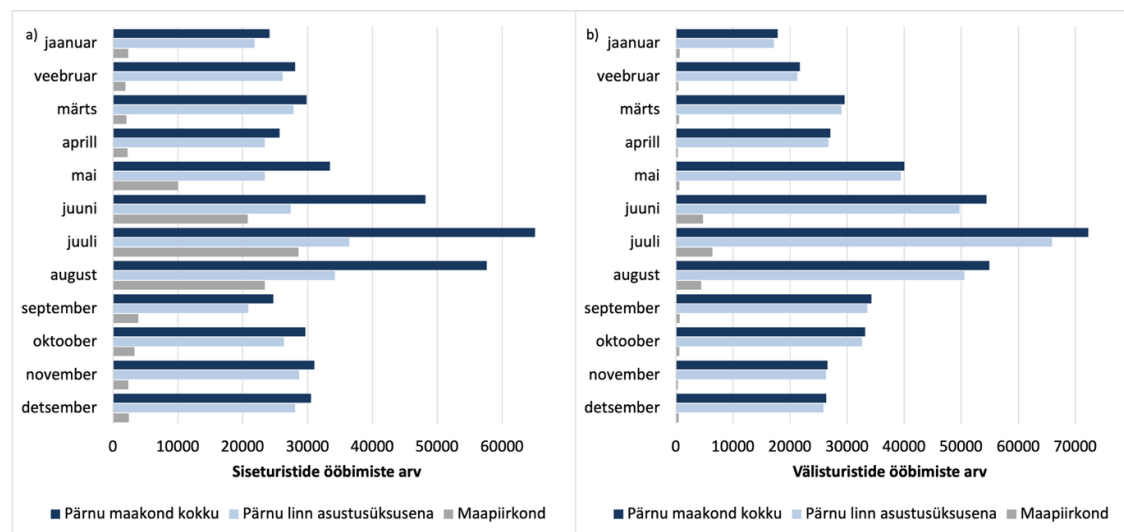
Pärnu maakonnas oli 2024. aastal siseturistidest majutatute arv kokku üle 260 000, välituristide puhul üle 200 000 (tabel 3). Siseturistidest majutatute arv oli suurim juulis – 41 236 (joonis 9a) ning välituristidest majutatute arv samal kuul Pärnu maakonnas oli kokku 33 971 (joonis 9b).

Aasta lõikes esines selge hooajaline muster, kus majutatute arv oli suvekuudel oluliselt suurem, mis tuleb eriti esile siseturistide osas. Siseturistide puhul oli suvekuudel Pärnu linnas ja maapiirkonnas majutatute arv üsna võrdne, väljaspool suvekuuid oli majutatute arv oluliselt suurem Pärnu linnas asustusüksusena (joonis 9a). Välituristidest majutatute arvu moodustasid eelkõige Pärnu linnas majutatud välituristid (joonis 9b).

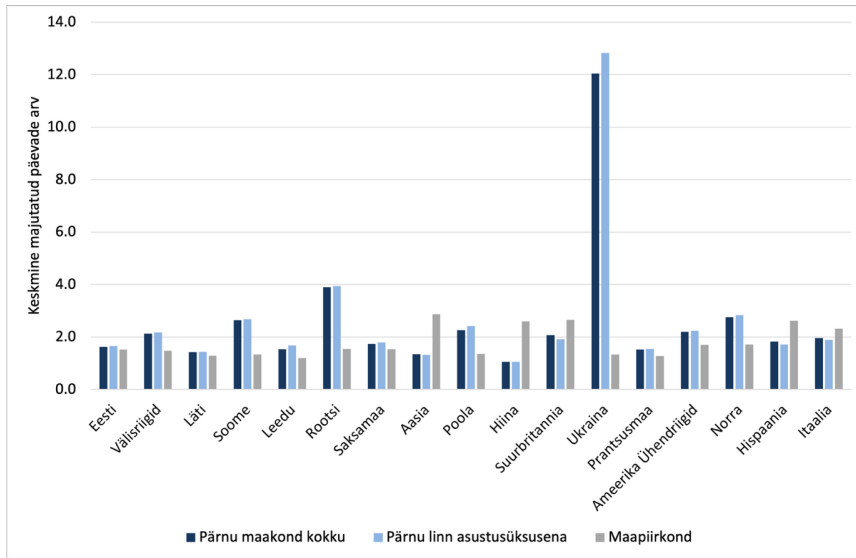
2024. aastal oli siseturistide ööbimiste arv Pärnu maakonnas kokku 428 120, välituristide ööbimiste arv aga 438 091 (tabel 3). Ööbimiste arv oli suurim suvekuudel, kus juulis oli ööbimiste arv maakonnas siseturistidel 65 069 ning välituristidel 72 270 (joonis 10a, b). Välituristid ööbisid enamasti Pärnu linnas, maapiirkonnas kasvas ööbimiste arv aasta lõikes enim suvekuudel. Siseturistide ööbimiste arvu suvel tõstis just linnast väljaspool ööbijate arvu tõus.



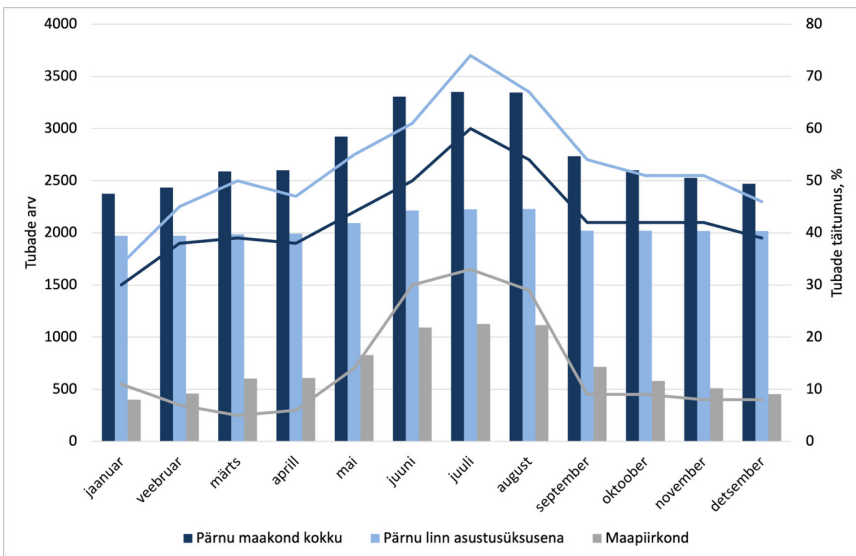
Joonis 9. Sise- ja välituristidest majutatute arv vähemalt viie voodikohaga majutusettevõttes Pärnu maakonnas kokku, Pärnu linnas asustusüksusena ning Pärnu maakonnas ilma Pärnu linnata asustusüksusena (maapiirkond) 2024. aastal kuude lõikes. Allikas: koostatud Statistikaameti TU131 tabeli andmete põhjal.



Joonis 10. Sise- ja välituristide ööbimiste arv vähemalt viie voodikohaga majutusettevõttes Pärnu maakonnas, Pärnu linnas asustusüksusena ning Pärnu maakonnas ilma Pärnu linnata asustusüksusena 2024. aastal kuude lõikes. Allikas: koostatud Statistikaameti tabeli TU131 andmete põhjal.



Joonis 11. Sise- ja välituristide keskmine majutatud päevade arv vähemalt viie voodikohaga majutustevõttes Pärnu maakonnas kokku, Pärnu linnas asustusüksusena ning Pärnu maakonnas ilma Pärnu linnata asustusüksusena (maapiirkond) 2024. aastal kuude lõikes. Allikas: koostatud Statistikaameti tabeli TU112 andmete põhjal.



Joonis 12. Vähemalt viie voodikohaga majutustevõtte tubade arv ja täituvus (%) Pärnu maakonnas kokku, Pärnu linnas asustusüksusena ning Pärnu maakonnas ilma Pärnu linnata asustusüksusena (maapiirkond) 2024. aastal kuude lõikes. Allikas: koostatud Statistikaameti tabeli TU122 andmete põhjal.

2024. aastal oli enim välituristidest majutatuid Lätist – kogu maakonnas üle 80 000, järgnesid Soome ja Leedu (tabel 3). Ööbimiste koguarv oli aga suurim Soome turistide puhul: kogu maakonnas ööbiti üle 200 000 korra. Ööbimiste arv oli oluliselt suurem Läti, Rootsi ning Ukraina turistide seas. Statistika kohaselt ööbis vähemalt viie majutuskohaga majutustevõttes üle 57 000 siseturisti rohkem kui välituriste. Pärnu linnas oli sise- ja välituristidest majutatute arv üsna võrdne. Seevastu maapiirkonnas ööbis ligi viis korda rohkem siseturiste. Kogu maakonna lõikes veetsid välituristid ligikaudu 10 000 ööd rohkem kui siseturistid ning eelistasid ööbida suuremas osas Pärnu linnas.

**Keskmiselt veetsid siseturistid Pärnu maakonnas 1,6 ööd, Pärnu linnas 1,7 ööd ja maapiirkonnas 1,5 ööd** (joonis 11). Välituristid viibisid üldiselt kauem – keskmiselt kogu maakonnas 2,1 ööd, linnas 2,2 ööd ning maakonnas ilma linnata 1,5 ööd.

Kõige pikemalt peatusid Ukraina turistid, nimelt maakonnas kokku 12 ööd ning Pärnu linnas 12,8 ööd (joonis 11). Pikemalt peatusid ka Rootsi turistid (maakonnas kokku ning linnas 3,9 ööd), Norra (maakonnas kokku ja linnas 2,8 ööd) ning Soome turistid (maakonnas kokku 2,6 ja Pärnu linnas 2,7 ööd).

Tubade arv küündis Pärnu maakonnas suvisel perioodil üle 3000 (joonis 12). Tubade täituvus oli kõige kõrgem juulis (üle 70%) Pärnu linnas. Maapiirkonnas esines tubade täituvuses tugev hooajaline muster ning tubade täituvus oli suurim suvekuudel.

Tabel 3. Sise- ja välituristidest majutatute ja ööbimiste arv vähemalt viie voodikohaga majutusettevõttes Pärnu maakonnas kokku, Pärnu linnas asustusüksusena ning Pärnu maakonnas ilma Pärnu linnata asustusüksusena (maapiirkond) 2024. aastal. Esitatud on 20 peamist riiki majutatute arvu järgi, kõik riigid kokku ning sise- ja välituristid kokku.

Riik/asustusüksus	Majutatute arv			Ööbimiste arv		
	Pärnu maakond kokku	Pärnu linn (asustusüksusena)	Maapiirkond	Pärnu maakond kokku	Pärnu linn (asustusüksusena)	Maapiirkond
Läti	83 850	78 647	5203	119 031	112 329	6702
Soome	80 359	78 017	2342	212 060	208 942	3118
Leedu	7574	5320	2254	11 576	8894	2682
Rootsi	6232	6107	125	24 281	24 088	193
Saksamaa	5338	4152	1186	9225	7409	1816
Poola	3337	2828	509	7537	6847	690
Hiina	2288	2283	5	2406	2393	13
Suurbritannia	1937	1520	417	4019	2912	1107
Ukraina	1680	1566	114	20 237	20 086	151
Prantsusmaa	1362	1225	137	2071	1896	175
Ameerika Ühendriigid	1002	935	67	2202	2088	114
Norra	905	842	63	2490	2382	108
Hispaania	843	730	113	1541	1245	296
Itaalia	820	700	120	1604	1326	278
Šveits	769	669	100	1294	1153	141
Taani	759	691	88	1691	1571	120
Holland	684	527	157	1565	1292	273
Austria	618	480	138	1050	857	193
Belgia	475	412	63	919	763	156
Tšehhi	440	361	79	643	546	97
Siseturistid kokku	263 840	195 760	68 080	428 120	324 627	103 493
Välituristid kokku	206 641	192 976	13 665	438 091	417 966	20 125
Kõik riigid kokku	470 481	388 736	81745	866 211	742 593	123 618

## 2.2.2 Muu tasuline majutus

Muu tasulise majutuse all käsitleti lühiajamajutust pakkuvaid majutuskohti majutusplatvormide andmete alusel. Majutust osutatakse kodumajutuses, külaliskorteris või muul pinnal. Neid haldavad kas ettevõtjad või eraisikud ja on renditavad platvormide vahendusel.

### 2.2.2.1 Statistikaameti Eurostati andmete ülevaade

Statistikaameti Eurostati lühiajamajutust pakkuvate majutuskohade majutusplatvormide andmete alusel oli välja toodud peatumiste/broneerimiste arv (ingl k *number of stays – number of rentals of each listing during the reference period*), renditud/broneeritud ööde arv (ingl k *number of nights rented out – number of nights each listing was rented out during the reference period*) ja küllastajate ööbimiste arv (ingl k *number of overnight stays – number of guest nights spent at each listing during the reference period*).

Arvutuskäik (vaata ka Saar jt, 2025):

- Keskmise majutuse kestus = broneeritud ööde arv / majutuse (broneeringute) arv.
- Majutatute arv = ööbimiste arv / keskmine majutuse kestus.

Arvutuste tegemistel kasutati kuude keskmisi väärtusi. Andmetes eristati mitteresidente (välisuristid) ning residente.

Tabeli 4 põhjal oli lühiajamajutust pakkuvate majutuskohtade rentimiste arv Pärnu maakonnas residentide ja mitteresidentide võrdluses üsna võrdne. Maakonna andmetest selgus, et enamik renditavatest majutuskohadest moodustasid Pärnu linnas renditavad majutuskohad. Renditud ööde arv Pärnu maakonnas kokku oli aga kõrgem mitteresidentide puhul (48 142).

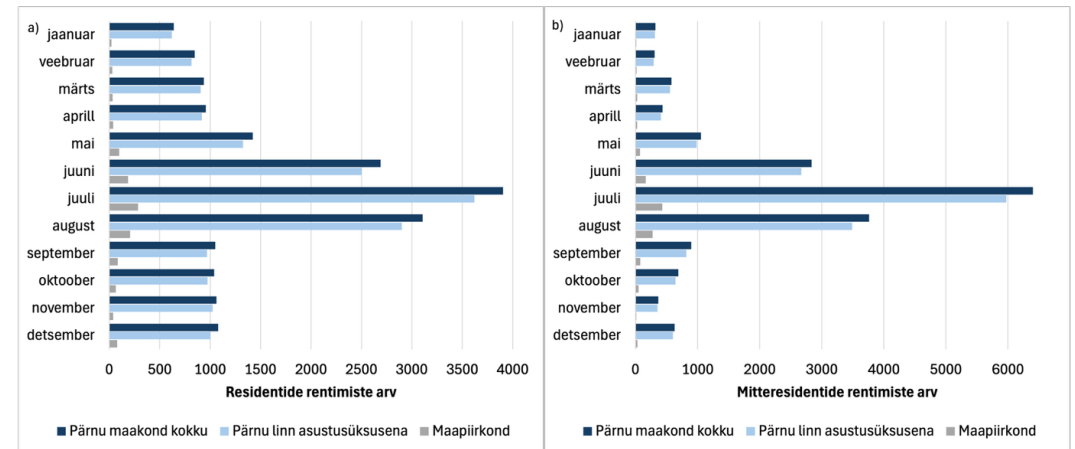
**Keskmine ööbimiste arv maakonnas oli residentide puhul 1,7, mitteresidentide puhul aga 2,6. Majutatute koguarv residentide puhul oli 2024. aastal ligi 51 500, mitteresidentide puhul üle 54 000.**

Peatumiste, rentimiste arv tähistab iga kuulutuse üürimiste arvu võrdlusperioodil. Enim renditi majutuskohti juunis, juulis ja augustis nii residentide kui ka mitteresidentide seas (joonis 13a, b). Suvekuudel renditi võrreldes muu aastaga pindu ka väljaspool Pärnu linna. Hooajalises vaates oli rentimiste arv residentidel maakonnas kõrgem kui mitteresidentidel. Suvekuudel esineb märgatav tõus mitteresidentide rentimiste arvus (juuli residentid n=3903 vs mitteresidentid n=6402). Välisriikidest rentisid Pärnu maakonnas 2024. aasta jooksul pindu kokku välisuristidest enim Soome (n=8555), Läti (n=3256), Leedu (n=1177), Saksamaa (n=1124) ning Poola turistid (n=560).

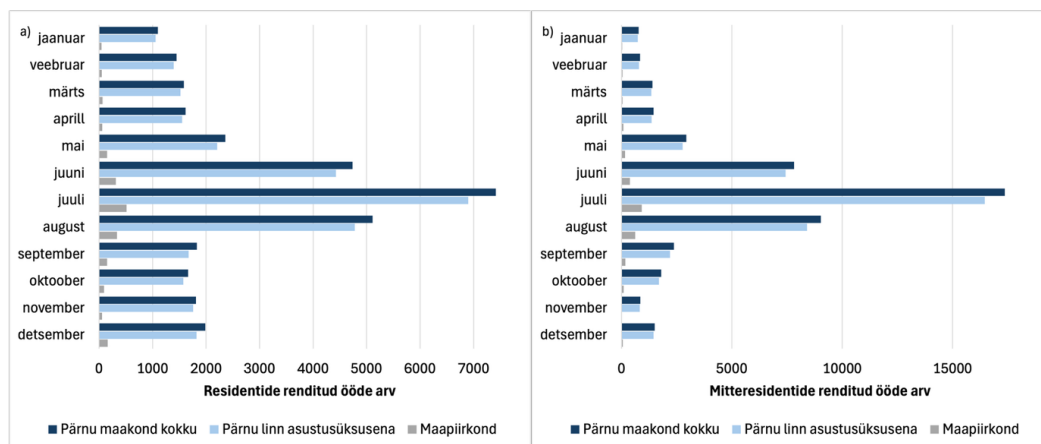
Tabel 4. Lühiajamajutust pakkuvad majutuskohad majutusplatvormide andmete alusel Pärnu maakonnas kokku, Pärnu linnas asustusüksusena ning maakonnas ilma Pärnu linnata (maapiirkond) 2024. aastal.

Näitaja/asustusüksus	Mitteresidentid			Residentid		
	Pärnu maakond kokku	Pärnu linn (asustusüksusena)	Maapiirkond	Pärnu maakond kokku	Pärnu linn (asustusüksusena)	Maapiirkond
Majutuse broneeringute arv (stay)	18 263	17 090	1173	18 729	17 572	1157
Broneeritud ööde arv (nights)	48 142	45 485	2657	32 658	30 669	1989
Keskmine majutuse kestus	2,6	2,7	2,3	1,7	1,7	1,7
Küllastajate ööbimiste arv	143 023	134 682	8331	89 570	81 476	8094
Majutatute arv	54 190	50 515	3668	51 211	46 558	4645

Allikas: Statistikaameti Eurostati andmed ning andmete põhjal tehtud arvutused.



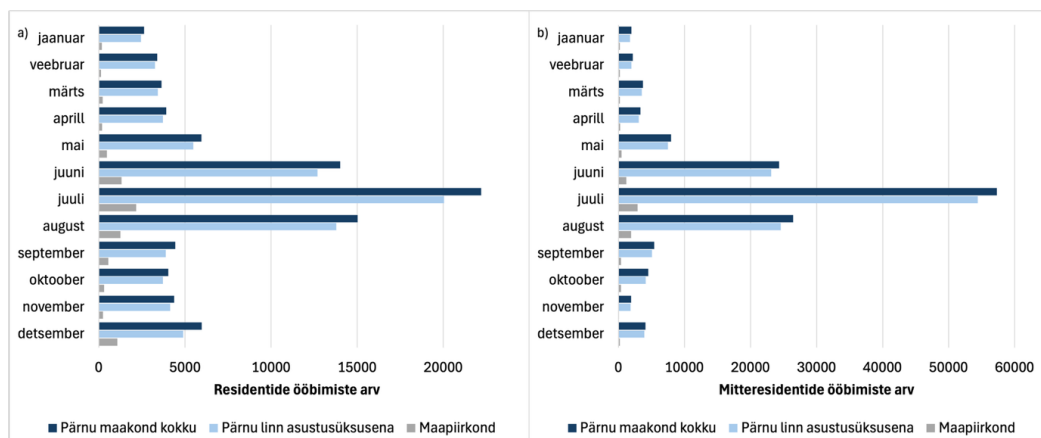
Joonis 13. Rentimiste arv Pärnu maakonnas kokku, Pärnu linnas asustusüksusena ning Pärnu maakonnas ilma Pärnu linnata asustusüksusena (maapiirkond) 2024. aastal kuude lõikes. Allikas: koostatud Statistikaameti Eurostati andmete põhjal.



Joonis 14. Renditud ööde arv Pärnu maakonnas kokku, Pärnu linnas asustusüksusena ning Pärnu maakonnas ilma Pärnu linnata asustusüksusena (maapiirkond) 2024. aastal kuude lõikes.  
 Allikas: koostatud Statistikaameti Eurostati andmete põhjal.

Joonisel 14 on toodud väljaüritud ööde arv ehk mitu ööd iga objekti võrdlusperioodi kohta välja üüriti. Valdavalt on nii residentide kui mitteresidentide muster sarnane ehk renditud ööde arv oli suurim suvekuudel ning enamasti renditi üüripindu Pärnu linnas, vähem maapiirkonnas. Renditud ööde arv oli välituristide puhul märgatavalt suurem kui siseturistidel (joonis 14a). Võrdluseks oli juulis 2024 residentide renditud ööde arv Pärnu maakonnas kokku 7415, mitteresidentide renditud ööde arv aga 17 368. Riikide lõikes ning kogu aastat vaadates jagunes renditud ööde arv Pärnu maakonnas vastavalt: Eesti (n=32658), Soome (n=23460), Läti (n=5510), Saksamaa (n=3478), Poola (n=2728), Leedu (n=2463) ja muud riigid kokku (n=10503).

Külastajate ööbimiste arv tähistab võrdlusperioodil igas majutuskohas veedetud ööde arvu. Joonisel 15 toodud ööbimiste arv järgib sarnast mustrit eelnevatega. Mitteresidentide (joonis 15b) hulgas oli 2024. aastal Pärnu maakonnas külastajate ööbimiste arv kõige suurem soomlastel (n=78 585), järgnesid Läti (n=16 824), Saksamaa (n=8169), Leedu (n=7503) ja Poola (n=7409) turistid.



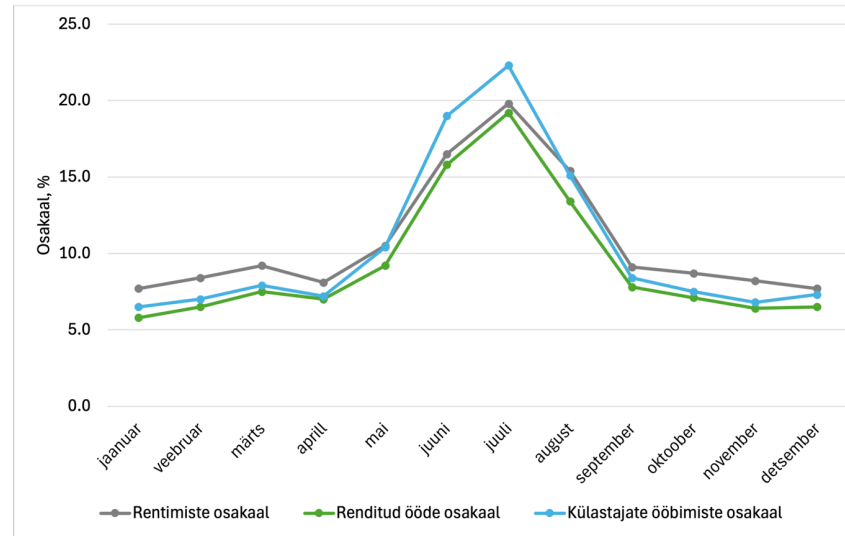
Joonis 15. Ööbimiste arv Pärnu maakonnas kokku, Pärnu linnas asustusüksusena ning Pärnu maakonnas ilma Pärnu linnata asustusüksusena (maapiirkond) 2024. aastal kuude lõikes.  
 Allikas: koostatud Statistikaameti Eurostati andmete põhjal.



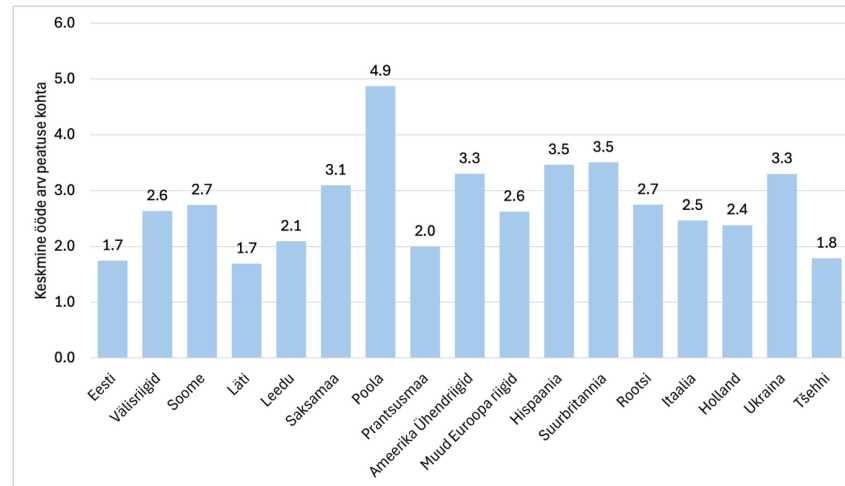
Joonisel 16 on toodud Pärnu maakonna osakaalud võrreldes kogu Eesti andmetega. Kolme väljatoodud näitaja puhul on näha selget trendi, kus hooajaväliselt jäävad osakaalud 5–10% vahele ning suvekuudel 10–20% ulatusse.

Keskmine ööde arv peatumise kohta Pärnu maakonnas kokku oli residentide puhul 1,7 ning mitteresidentidel 2,6 (joonis 17).

Mitteresidentidest peatusid kõige pikemalt Poolast (4,6 ööd), Hispaaniast ja Suurbritanniast (3,5 ööd), Ameerika Ühendriikidest ja Ukrainast (3,3 ööd) ning Saksamaalt (3,1 ööd) pärit turistid (joonis 17).



Joonis 16. Pärnu maakonna (kokku) osakaalud kogu Eesti 2024. aasta rentimiste, renditud ööde ja küllastajate ööbimiste kohta; residentid ja mitteresidentid koos. Allikas: koostatud Statistikaameti Eurostati andmete põhjal.



Joonis 17. Keskmine ööde arv peatumise kohta Pärnu maakonnas kokku 2024. aastal. Residentid (Eesti), mitteresidentid (välisriigid) ning 15 peamist riiki peatumiste arvu järgi. Allikas: koostatud Statistikaameti Eurostati andmete põhjal.

### 2.2.2.2 Võrdlus teiste andmeallikatega

Puhka Eesti lühiajaliste üüripindade statistika kuvab firma Lighthouse andmeid, mis näitab üüripindade nõudlust ja pakkumist portaalide Airbnb, Booking, Tripadvisor ja Vrbo kaudu. Lighthouse'i andmete puhul tuleb arvestada seda, et neid ei ole võimalik liita majutusstatistikale, sest osa portaalide kaudu üüritavaid pindu sisaldab majutusstatistikat, kus on vähemalt viis voodikohta ning mida haldavad ettevõtted (Puhka Eestis, n.d.).

Lighthouse'i andmete põhjal jääb lühiajaliste üüripindade arv Pärnu maakonnas 2024. aastal 1251 (jaanuar) ja 1870 (juuli) pakutava üüripinna vahele. Broneeritud ööde arv oli suurim juulis (18 154) ning madalaim veebruaris (8404), aasta peale kokku 132 434. Broneeritud keskmine ööbimise aeg oli suurim jaanuaris (13,6) ning madalaim juulis (2,8) (Üüripindade töölaud, n.d). **Need näitajad kajastavad lühiajalise üürituru sesoonsust ja muutlikkust Pärnu maakonnas.**

2025. aastal kaitstud lõputöö käsitles üürituru statistikat Airbnb näitel (Lemba, 2025a). Lõputöö jaoks tehtud uuring vaatles üüripindasid vahemikus veebruar 2024 kuni jaanuar 2025. Saadud tulemustest selgus, et Pärnu linnas (piiriks Papsaare–Raeküla lõunapiir, põhjas Sauga) ei ole Airbnb üüripindade arvus ühtset selgust. Lemba (2025a) uuringu valmisse kuulus 908 lühiajalise üürimisega korterit, mille hulgas oli kogu perioodi vältel turul pidevalt aktiivseid üürikortereid kokku 60. Kõrghooajal (juuni–august 2024) oli Pärnu turul 729–768 Airbnb üüripinda, broneerimiseks avatud kalendriga pindasid 420–471. Jaanuaris 2025 oli üüripindade koguarv 510, millest 194 olid tegelikult broneeritavad (Lemba, 2025a).

Pärnu turul oli lühiajaliste Airbnb üüripindade broneeritud ööde koguarv linnas perioodil 2024. aasta veebruar kuni 2025. aasta jaanuar 56 342 (Lemba, 2025b), mis on väiksem kui Eurostati andmetes kajastatu Pärnu linna kohta (tabel 4). Põhjuseks võib olla see, et Airbnb ei kajasta kõiki platvorme ning Lemba (2025b) on piiranud ala, mille kohta päring tehti. Võrdluses eeldasime, et jaanuaris 2025 on proportsioon 2024. aastaga võrreldes ligikaudu sama.

### 2.2.3 Tasuta majutuses ööbijad

Tasuta majutuse all mõeldakse majutust, mille eest tasu ei võeta, see tähendab, et ööbitakse tuttavate/sugulaste juures või muus tasuta majutuses. **TÜ IMO tehtud kokkuvõtete põhjal tegid välis-turistid mitmepäevakülastusi 2024. aastal Pärnu maakonnas üle 342 000** (tabel 5). Kui sellest lahutada tasulises majutuses ööbijate arv, siis tasuta majutuses ööbis ligi 82 000 majutatut.

Väliskülastajate piiriuuringu järgi ööbis Pärnu maakonnas kokku 59% majutusettevõttes, 13% muus tasulises majutuses ja 29% tasuta majutuses. Kogu Eestis vastavalt keskmiselt 62% majutusettevõttes, 16% muus tasulises majutuses ja 25% tasuta majutuses (Väliskülastajate uuring 2023 töölaud). Siinse uuringu põhjal ööbis vähemalt viie voodikohaga majutusettevõttes 2024. aastal 60%, muus tasulises majutuses 16% ning tasuta majutuses 24% väliskülastajaid (tabel 5).

Statistikaameti 2024. aasta andmete järgi ööbisid Eesti siseturistid 59% tasuta majutuses ning 41% tasulises majutuses (Statistikaamet, tabel TU550), millest ligikaudu 66% hotellides ja hotellilaadsetes majutusettevõtetes ning 34% muus tasulises majutuses. Statistikaameti andmetel tehti 2024. aastal Pärnu maakonda kokku 490 100 ööbimisega sisereisi (Statistikaamet, tabel TU530). Vähemalt viie voodikohaga majutusasutuses oli 263 840 majutatut (tabel 3) ning muudes tasulistest majutustes 51 221 (tabel 4), mis tähendab, et tasuta majutuses ööbis üle 175 000 majutatut. Uuringu andmete põhjal ööbis tasuta majutuses 36% ning tasulises majutuses 64% külastajatest.

Tabel 5. Välis turistide mitmepäevakülastuste arvu võrdlus majutusandmetega Pärnu maakonnas 2024. aastal.

Kuu	Mitmepäevakülastused (TÜ IMO)	Vähemalt viie voodikohaga majutusasutus (Statistikaamet)	Muu tasuline majutus (Statistikaamet, Eurostat)	Jääk
jaanuar	14 639	8735	819	5085
veebruar	16 329	9815	785	5729
märts	20 958	14499	1518	4941
aprill	17 050	11535	993	4522
mai	29 974	17708	2849	9417
juuni	44 035	26200	8818	9017
juuli	67 750	33971	21115	12 664
august	48 530	27103	11026	10 401
september	22 559	15050	2048	5461
oktoober	21 347	14674	1715	4958
november	19 598	13048	806	5744
detsember	19 959	14303	1699	3957
Kokku	342 728	206 641	54 190	81896

Allikas: kasutatud on TÜ IMO andmeid, Statistikaameti tabeli TU131 andmeid, Statistikaameti Eurostati andmeid ning nende põhjal tehtud arvutusi.

## 2.3 Sise- ja välituristide kulutused

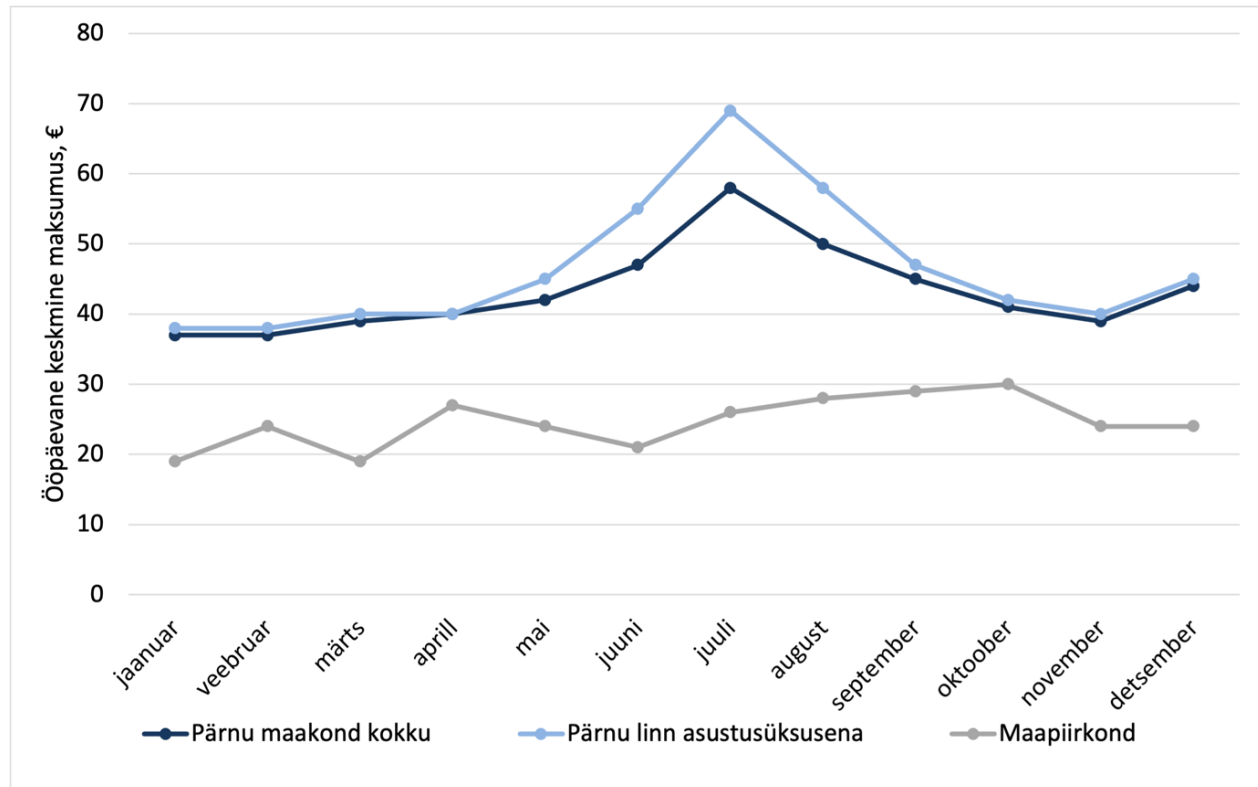
Eestis on keskmine elanike ööbimisega sisereisi kulutuste summa 2024. aasta põhjal 185,05€ (Statistikaamet, tabel TU560), seejuures I kvartalis 175,89 €; II kvartalis 176,81 €; III kvartalis 204,2 €; IV kvartalis 176,52 € (Statistikaamet, tabel TU56). Siinkohal ei eristata uuringus reisi eesmärki, sest kõiki andmeid arvesse võttes ei ole võimalik reisi eesmärki tuvastada. Ühepäevastele sisereisidele kulutati 2024. aastal keskmiselt 59 € (Statistikaamet, 27.03.2025).

2024. aastal avaldatud välisküllastajate piiriuringu tulemuste põhjal oli välituristide keskmine kulutus ööpäeva kohta Eestis 120 €/in ning reisi kohta 316 €/in. Seejuures kulutati majutusele keskmiselt 39 € öö kohta. Kõige rohkem kulutasid ööpäeva kohta keskmiselt Rootsi, Norra, Soome ja Ameerika Ühendriikide turistid. Piiriuringu tulemused näitasid ka seda, et ühepäevaküllastajad kulutasid Eestis keskmiselt 105 € päevas (välisküllastajate piiriuring, 2024).

Vähemalt viie voodikohaga majutusasutuse toa ööpäeva keskmine maksumus jäi Pärnu maakonnas kokku 37 € ja 58 € vahele, seejuures kõige kallim ööpäeva keskmine oli juulis ning odavaim jaanuaris ja veebruaris. Aasta keskmine oli 43 € (joonis 18).

Pärnu linnas küündis kalleim keskmine ööpäevahind 69 euroni juulis, samas Pärnu maakonnas (v.a Pärnu linn) 30 euroni oktoobris (vt joonis 18). Ühe öö keskmine maksumus on saadud jagades sissetuleku majutusteenuste müügist ööbimiste arvuga ehk sissetulek majutusteenuste müügist koos käibemaksuga. Kui öö hinna sees on hommikusöök, siis on ka see majutusele lisatud koos käibemaksuga. Andmeid kogutakse riikliku statistika kuuküsimustikuga (Statistikaamet b, n.d.).

Maakonnast läbisõitjate puhul (viibisid maakonnas kuni kaks tundi) eeldati, et nemad perioodil kulutusi ei teinud. Töö autorid ei saa aga väita, et nad ei teinud selle aja jooksul kiiret kütusetankimise või muud peatust ehk võisid teha kulutusi. Siinse uuringu puhul eeldame aga, et mainitud küllastajalt tulu ei saadud.



Joonis 18. Keskmine ööpäevane maksumus vähemalt viie voodikohaga majutustevõttes Pärnu maakonnas kokku, Pärnu linnas asustusüksusena ning Pärnu maakonnas ilma Pärnu linnata asustusüksusena (maapiirkond) 2024. aastal kuude lõikes. Allikas: koostatud Statistikaameti tabeli TU122 andmete põhjal.

## 2.4 Ühepäevaküllastuste tulu

Ühepäevaküllastustest saadud tulu on arvatud järgmiselt: küllastuste arv x keskmine kulutuse suurus eurodes. Statistikaameti andmete põhjal kulutati 2024. aastal ööbimiseta sisereisile keskmiselt 59 € (sisaldab km). Küllastajaid oli 938 000–1 005 000 ning saadud tulu vahemikus 55,3–59,3 miljonit eurot (koos käibemaksuga).

TÜ IMO analüüsi järgi on välituristide ühepäevaküllastuste arv 2024. aastal 91 025. Piiriuringu tulemused näitasid ka seda, et välituristidest ühepäevaküllastajad kulutasid Eestis keskmiselt 105 € päevas (välisküllastajate piiriuring, 2024) See tähendab, et saadud tulu oli 9,6 miljonit € (koos km). Sise- ja välituristidelt saadud tulu kokku oli 64,9–68,9 miljonit € (koos km).

## 2.5 Mitmepäevakülastuste tulu

### 2.5.1 Mudel 1

**Mudel 1a sisaldab ainult mitmepäevakülastusi või ööbimisega sisereise keskmise reisirakuluse kohta.** 2024. aastal oli Eesti elanike ööbimisega sisereise arv Pärnu maakonda 490 100 (Statistikaamet, tabel TU530). Eestis on keskmine elanike ööbimisega sisereisi kulutuse summa 2024. aasta põhjal 185,05 € (Statistikaamet, tabel TU560). TÜ IMO arvutuste alusel tehti mitmepäevakülastusi Pärnu maakonda 2024. aastal välituristide seas 342 728 ning piiriuuringu kohaselt oli keskmine kulu reisi kohta 316 €/in.

Arvutuskäik: ööbimisega sisereise arv x keskmine kulu reisi kohta + mitmepäevakülastuste arv x keskmine kulu reisi kohta = turismitul.

**Mudeli 1a järgi oli tulu ligi 199 miljonit eurot, kus siseturistide osa oli 90,7 miljonit eurot ja välituristide osa 108,3 miljonit eurot.**

Mudel 1b sisaldab ainult siseturistide puhul ööbimisega sisereise keskmise reisirakuluse kohta või välituristide puhul mitmepäevakülastusi veedetud öö kohta. TÜ IMO arvutuste alusel tegid välituristid mitmepäevakülastusi Pärnu maakonda 2024. aastal 342 728 ning keskmine ööde arv oli nende hinnangul 1,6 (riigiti erinev). Piiriuuringu järgi oli keskmine kulu ööpäeva kohta 120 €/in.

Arvutuskäik: ööbimisega sisereise arv x keskmine kulu reisi kohta + mitmepäevakülastuste arv x keskmine ööde arv x keskmine kulu ööpäeva kohta = turismitul.

**Mudeli 1b järgi oli tulu üle 156,4 miljoni euro, millest siseturistide osa moodustas 90,7 miljonit eurot ning välituristide osa 65,8 miljonit eurot.**

Mudel 1c sisaldab ainult siseturistide puhul ööbimisega sisereise keskmise reisirakuluse kohta või välituristide puhul mitmepäevakülastusi veedetud öö kohta. Nagu on mainitud eespool, tegid välituristid TÜ IMO arvutuste järgi 342 728 mitmepäevakülastust Pärnu maakonda 2024. aastal. Arvestatud korrigeeritud keskmine ööde arv oli 2,35 (vaata täpsustust mudeli 2 all). Piiriuuringu järgi oli keskmine kulu ööpäeva kohta 120 €/in.

Arvutuskäik: ööbimisega sisereise arv x keskmine kulu reisi kohta + mitmepäevakülastuste arv x keskmine ööde arv x keskmine kulu ööpäeva kohta = turismitul.

**Mudeli 1c järgi oli tulu üle 187,3 miljoni euro, millest siseturistide osa moodustas 90,7 miljonit eurot ning välituristide osa 96,6 miljonit eurot.**

### 2.5.2 Mudel 2

**Mudel 2 lähtub sise- ja välituristide majutuskohaga seotud andmetest. Eristatakse tasulises ning tasuta majutuses ööbijate kulutusi.**

TÜ IMO arvutuste alusel tegid välituristid 2024. aastal Pärnu maakonda kokku 342 728 mitmepäevakülastust. Keskmine ööde arv oli nende hinnangul 1,6 (riigiti erinev), järelikult on veedetud ööde arv 548 365. Ööbimiste arvud olid vähemalt viie voodikohaga majutustevõttes 438 091 (Statistikaamet, tabel TU131) ning muus tasulises majutuses 143 023 (Statistikaameti Eurostati andmed), mis teeb kokku 581 114 ööd. Keskmine ööde arv vähemalt viie voodikohaga majutuses oli väliskülastajate puhul 2,1 (Statistikaamet, tabel TU112) ning

muus tasulises majutuses ööbijate puhul 2,6 (tabel 4). Eeldame, et tasuta majutuses viibinud külastajate ööbimiste arv jääb samasse suurusjärku, mis tähendab, et keskmine ööde arv võib mobiilpositsioneerimise andmete alusel olla alahinnatud. Kui korrutame mitmepäevakülastajate arvu keskmise ööbimiste arvuga 2,35 (2,1 ja 2,6 keskmine), siis saame ööbimiste arvuks 805 411. Tasuta majutuses viibitud ööde arvuks saame 224 297 ja keskmiseks ööde arvuks 2,7.

Ekakõlad majutatute ja ööbimiste arvus võivad tulla sellest, et mobiilpositsioneerimise puhul on tegemist hinnanguga. Arvesse võetakse küll erinevaid tegureid, kuid täpset arvu ei ole võimalik saada, kuna välituristide andmed on anonüümsed ning mobiilivõrgud vahetuvad, mistõttu võib osa infot minna kaduma ning on keeruline täpselt määrata pikaajalist muudatust. Lisaks võivad välituristid käia päeva jooksul maakonnast väljas ja tulla ööseks ikka samasse ööbimiskohta, aga ei ole võimalik tuvastada, et tegu oli sama külastajaga. Teine mure on Statistikaameti Eurostati andmed, mille puhul ei ole kindlalt teada, kas esineb majutusasutustes kattuvust või mitte. Samuti võib majutatute ning ööbimiste arv olla ülehinnatud (broneeringute arv võrreldes reaalseste külastuste arvuga).

2024. aastal avaldatud väliskülastajate piiriuuringu tulemuste põhjal oli välituristide keskmine kulutus ööpäeva kohta (€/in) Eestis 120 €, seejuures ööbimisele kulus 39 €. See tähendab, et tasuta ööbijad kulutasid ööpäeva kohta 81 €. Statistikaameti tabeli TU122 järgi oli keskmine kulutus majutusele öö kohta Pärnu maakonnas 43 €. Mudeli 2a põhjal arvestame seega, et ööbimiskohale kulus öö kohta 39 € ning muudele kulutustele ja tasuta ööbijate puhul 81 € ööpäeva kohta. Mudeli 2b põhjal arvestame, et ööbimiskohale kulus öö kohta 43 € ning muudele kulutustele ja tasuta ööbijate puhul 81 € ööpäeva kohta.

Eestis on keskmine elanike ööbimisega sisereisi kulutuse summa 2024. aasta põhjal 185,05 €, tuttava või sugulase külastamise puhul 101,01 € (Statistikaamet, tabel TU560). Kuna ei ole täpsemalt välja toodud tasuta majutuses ööbijate kulutusi, siis võtame praeguste mudelite puhul aluseks, et tasuta majutuses ööbija kulutas sama palju kui tuttava või sugulase külastaja. Statistikaameti andmetel tehti 2024. aastal Pärnu maakonda kokku 490 100 ööbimisega sisereisi (Statistikaamet, tabel TU530). Tasulises majutuses oli kokku 315 061 majutatut (tabel 3, 4), mis tähendab, et tasuta majutuses ööbis 175 049 majutatut.

**Arvutuskäigud mudelis 2a:**

Tulu väliturist = tasulises majutuses ööbimiste arv x keskmine kulutus ööpäeva kohta (muu kulu + majutusele kuluv 39 €) + tasuta majutuses ööbimiste arv x keskmine kulutus ööpäeva kohta (muu kulu)

Tulu siseturist = tasulises majutuses majutatute arv x keskmine kulutus sisereisi kohta + tasuta majutuses majutatute arv x keskmine kulutus tuttava või sugulase külastamise puhul

**Kogutulu = tulu väliturist + tulu siseturist**

Kogutulu = 87,9 miljonit + 76 miljonit = 163,9 miljonit eurot

Kulutused majutusele olid välituristide puhul 22,7 miljonit eurot ja siseturistide puhul 26,5 miljonit eurot.

**Arvutuskäigud mudelis 2b:**

Tulu väliturist = tasulises majutuses ööbimiste arv x keskmine kulutus ööpäeva kohta (muu kulu + majutusele kuluv 43 €) + tasuta majutuses ööbimiste arv x keskmine kulutus ööpäeva kohta (muu kulu)

Tulu siseturist = tasulises majutuses majutatute arv x keskmine kulutus sisereisi kohta + tasuta majutuses majutatute arv x keskmine kulutus tuttava või sugulase külastamise puhul

**Kogutulu = tulu väliturist + tulu siseturist**

Kogutulu = 90,2 miljonit + 76 miljonit = 166,2 miljonit eurot

Kulutused majutusele olid välituristide puhul 25 miljonit eurot ja siseturistide puhul 26,5 miljonit eurot.

**2.5.3 Kogu saadud tulu**

Tabelis 6 on toodud kogu saadud tulu erinevate mudelite põhjal ning koos ühepäevakülastustega.

Tabel 6. Mudelite koondtabel.

Mudel	Mitmepäevakülastajad, mln €	Ühepäevakülastajad, mln €	Kokku, mln €
Mudel 1a	199,0	64,9–68,9	263,9–267,9
Mudel 1b	156,5	64,9–68,9	221,4–225,3
Mudel 1c	187,3	64,9–68,9	252,2–256,2
Mudel 2a	163,9	64,9–68,9	228,8–232,8
Mudel 2b	166,2	64,9–68,9	231,1–235,1

Erinevate mudelite põhjal jääb turistidelt saadud tulu vahemikku 221–268 miljonit eurot.



## 2.6 Kontroll majutusandmetega

Kontrollina arutati välja majutusele kuluv osa. Statistikaameti tabeli TU112 andmetel moodustavad Pärnu maakonnas majutatute ja ööbimiste arv 14,4%–15% kogu Eestis majutatute ja ööbimiste arvust. Statistikaameti tabeli TU410 põhjal oli 2024. aastal kogu Eesti majutusteenuste müük kokku 226,2 miljonit eurot. 14,4%–15% sellest oleks 32,6–33,9 miljonit eurot. Uuringu tulemuste järgi kulus sise- ja välituristide majutusele kokku 49,1–51,5 miljonit eurot (mudel 2a ja 2b), sellesse on arvestatud aga ka muu tasuline majutus. Võttes aluseks Statistikaameti andmed, siis vähemalt viie voodikohaga majutuses võis sise- ja välituristidelt saadud tulu olla 2024. aastal Pärnu maakonnas kokku 33,8–39,3 miljonit eurot (tabel 7).

Kõrvutades Eurostati ööbimise andmeid Statistikaameti tabeli TU122 kuude keskmise ööpäeva maksumusega saame, et kogu saadud tulu 2024. aastal oli 11,5 miljonit eurot (tabel 8). Aasta keskmisest ööpäevamaksumusest ning piiriuuringust lähtudes jääb vahemik 9,1 ja 10 miljoni euro vahele.

2025. aastal valminud uuringus lühiajalise üüri turu kohta Eestis aga ei olda nii optimistlik muu majutuse saadud tulu üle (Saar jt, 2025). Nimelt hinnati 2023. aastal Pärnu lühiajalise üüriteenuse tuluks 2,5 miljonit eurot (Maksu- ja Tolliameti andmetel, MTA), mis on oluliselt väiksem meie saadud tulust (Saar jt, 2025). Samast uuringust selgus ka, et majutuskohdade register Eestis puudub, Eurostat saab eksperimentaalstatistika sisendi otse platvormidelt ja MTA saab andmed DAC7 alusel otse platvormidelt. Saar jt (2025) uuringus on ka välja toodud, et andmeanalüütikas ettevõtete ja MTA/Eurostati andmete vahel on märkimisväärsed erinevused eeskätt nõudluse, tehingute ja müügitulude arvestuses. Töö autori ja MTA infovahetusest (21.10.2025) selgus, et platvormihaldur ei pea esitama andmeid juriidilisest isikust professionaalsete majutatute tulu kohta.

Ekh MTVS-i § 2022 lg 3 p 3 järgi on aruandlusest välistatud müüjaks juriidiline isik või õiguslik moodustis, kes on jooksval kalendriaastal osutanud enam kui 2000 korral rendi- või üüriteenust seoses kinnisasjade või nende osadega, mis asuvad samal aadressil ning mis kuuluvad samale omanikule.

Siinse uuringu kokkuvõtteks saime majutusasutuste ööbimiste arvu põhjal saadud tulu vahemikuks 42,8–50,8 miljonit eurot, mis jääb ligilähedasse suurusjärku keskmiste kulutustega ööbimisele (49,1–51,5 miljonit eurot, mudel 2a, 2b).

Tabel 7. Vähemalt viie voodikohaga majutustevõttes ööbinud sise- ja välituristide ööbimiste arv ning ööpäeva keskmine maksumus kuude kaupa Pärnu maakonnas kokku 2024. aastal.

Kuu	Ööpäeva keskmine maksumus, €	Siseturistid		Välituristid	
		Ööbimiste arv	€	Ööbimiste arv	€
jaanuar	37	24150	893550	17830	659710
veebruar	37	28070	1038590	21704	803048
märts	39	29874	1165086	29549	1152411
aprill	40	25687	1027480	27056	1082240
mai	42	33465	1405530	40024	1681008
juuni	47	26200	2265259	54448	2559056
juuli	58	48197	3774002	72270	4191660
august	50	57643	2882150	54923	2746150
september	45	24731	1112895	34224	1540080
oktoober	41	29660	1216060	33170	1359970
november	39	31051	1210989	26554	1035606
detsember	44	30523	1343012	26339	1158916
<b>Kokku</b>		<b>428 120</b>	<b>19 334 603</b>	<b>438 091</b>	<b>19 969 855</b>
<b>Keskmine, kokku</b>	<b>43</b>	<b>428 120</b>	<b>18 409 160</b>	<b>438 091</b>	<b>18 837 913</b>
<b>Keskmine, kokku</b>	<b>39</b>	<b>428 120</b>	<b>16 696 680</b>	<b>438 091</b>	<b>17 085 549</b>

Allikad: Statistikaameti tabelite TU131, TU122 andmed; väliskülastajate piiriuuringu 2024. aasta andmed ning nende põhjal tehtud arvutused.

Tabel 8. Statistikaameti Eurostati andmetel põhinev residentide ja mitteresidentide ööbimiste arv ning ööpäeva keskmine maksumus kuude kaupa Pärnu maakonnas kokku 2024. aastal.

Kuu	Ööpäeva keskmine maksumus, €	Siseturistid		Välituristid	
		Ööbimiste arv	€	Ööbimiste arv	€
jaanuar	37	24150	893550	17830	659710
veebruar	37	28070	1038590	21704	803048
märts	39	29874	1165086	29549	1152411
aprill	40	25687	1027480	27056	1082240
mai	42	33465	1405530	40024	1681008
juuni	47	26200	2265259	54448	2559056
juuli	58	48197	3774002	72270	4191660
august	50	57643	2882150	54923	2746150
september	45	24731	1112895	34224	1540080
oktoober	41	29660	1216060	33170	1359970
november	39	31051	1210989	26554	1035606
detsember	44	30523	1343012	26339	1158916
<b>Kokku</b>		<b>428 120</b>	<b>19 334 603</b>	<b>438 091</b>	<b>19 969 855</b>
Keskmine, kokku	43	428 120	18 409 160	438 091	18 837 913
Keskmine, kokku	39	428 120	16 696 680	438 091	17 085 549

Allikad: Statistikaameti tabeli TU122, Statistikaameti Eurostati ning väliskülastaja piiriuuringu andmed ning nende põhjal tehtud arvutused.

# KAUDNE MÕJU



## 3. Kaudne mõju

### 3.1 Kulutuste profiil

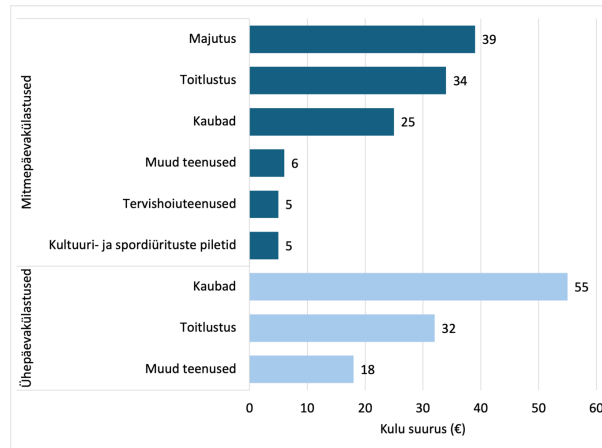
Maakonna külastajate tehtud kulutused kanduvad edasi mööda tarbimis- ja tootmisahelaid. Näiteks vajab tootlustusettevõtte oma teenuste osutamiseks mitmesuguseid sisendeid teistelt majandussektoritelt, sealhulgas hulгимүүјатelt ostetavat kaupa, põllumajandusettevõtetelt hangitavat toorainet ning erinevaid teenuseid, nagu näiteks energia, side ja finants jne. Otsekulude profiil võimaldab hinnata kaudseid kulusid.

Pärnu maakonna külastajate tehtud kulutuste põhjal on võimalik hinnata, millised ja kui suured on nende kulutuste edasikanduv mõju majandusstruktuuris. Seejuures tuleb arvestada mitmete erisuste ja eeldustega. Näiteks ei ole regionaalsed andmed alati piisavalt detailsed ega ühtselt kättesaadavad ning erinevatest andmebaasidest pärinevad andmed on sageli kogutud erinevatel meetodilistel alustel. Paljudel juhtudel ei koguta regionaalsel tasandil andmeid üldse.

Erinevaid tooteid ja teenuseid toodavad eri majandussektorid, mille rollid, tarbimismustrid ja omavahelised seosed on majanduskeskkonnas samuti erinevad. Seetõttu on kaudsete kulude hindamiseks otsekulude põhjal vajalik teada külastajate kulutuste struktuuri ehk seda, milliste kululiikide vahel nende väljaminekud jagunevad.

Mitmepäevakülastajad kulutavad kõige rohkem majutusele ja toitlustusele. Väliskülastajate kulutuste jaotus kululiikide lõikes on esitatud väliskülastajate piiriuringus (väliskülastajate piiriuring, 2024). Kuna uuring ei võimaldanud piisava usaldusväärsusega eristada andmeid maakondade lõikes, tuleb eeldada, et Pärnumaal tehtud kulutuste struktuur on sarnane Eesti keskmisega. Piiriuringu andmetel moodustavad külastajate kogukuludest suurima osa majutuskulud (34%). Juhul kui majutuskulud välja jätta, on suurim kululiik toitlustus, mis moodustab 45% ülejäänud kulutustest (joonis 19).

Ühepäevakülastajate kulutused on eelkõige suunatud kaupade soetamisele. Kuna siinses uuringus on ühepäevakülastajate otsesed kulutused hinnatud eraldi ning mitteööbivate külastajate kulutuste andmed on esitatud ka piiriuringus, on võimalik analüüsida nende kulutuste struktuuri eraldi. Analüüsi tulemused näitavad, et üle poole ühepäevakülastajate kogukuludest kulub kaupade ostmisele (52%), millele järgneb toitlustus, moodustades 31% kulutustest (joonis 19).



Joonis 19. Ühe- ja mitmepäevakülastajate kulutuste profiil. Allikas: väliskülastajate piiriuring, 2024.

Otsetulude analüüsi tulemused näitavad, et sise- ja väliskülalised kulutasid ühepäevakülastuste käigus Pärnu maakonnas kokku ligikaudu 64,9–68,9 miljonit eurot. Mitmepäevakülastajate puhul ulatusid siseturistide kogukulutused 76 miljoni euroni (mudel 2), millest 20,2–26,5 miljonit eurot moodustasid majutuskulud. Väliskülaliste kulutused mitmepäevakülastuste jooksul olid märksa suuremad, jäädes vahemikku 87,9–90,2 miljonit eurot (mudel 2), sealhulgas kulutati 22,6–27,2 miljonit eurot majutusele.

Hinnanguliselt on kõige usaldusväärsemad otsekulude mudelid 2a ja 2b, kuna võtsid arvesse ka erinevates majutusasutustes ööbimise osa ning seetõttu kasutatakse nende mudelite tulemusi kaudsete kulude analüüsis. Kahe mudeli keskmise väärtusena saab öelda, et kulutused kokku olid 231,95 miljonit eurot. Sellest olid ühepäevakülastajate kulutused 66,9 miljonit eurot ning mitmepäevakülastajate kulutused 165,05 miljonit eurot, sh kulutused majutusele 50,35 miljonit eurot.

Kuna Eesti siseturistide kulutuste profiili kohta puuduvad eraldi andmed, eeldatakse uuringus, et nende kulutuste struktuur on sarnane väliskülastajate omaga. Andmete puuduse tõttu polnud võimalik arvestada ei siseturistide ega ka väliskülastajate kulutusi Pärnumaa kultuuri- ja spordiüritustele. Piiriuringus esitatud kulutuste jaotuse alusel on Pärnu maakonna külastajate koondkulud arvestatud kululiikide lõikes, kasutades keskmisi väärtusi. Erandiks on majutuskulud, mille kohta on olemas eraldi ja täpsemad andmed ning mida seetõttu tuuakse eraldi välja. Kokkuvõtvad andmed on toodud järgmises tabelis 9.

Tabel 9. Pärnumaa külastajate kulutused kokku, kululiikide lõikes.

Kulu liik	Mitmepäeva- külastajad (mln eurot)	Ühepäeva- külastajad (mln eurot)	Kokku (mln eurot)
Majutus	50,35	0,00	50,35
Toitlustus	52,00	20,39	72,39
Kaubad	38,23	35,04	73,28
Kultuuri- ja spordi- ürituste piletid	7,65	0,00	7,65
Tervishoiuteenused	7,65	0,00	7,65
Muud teenused	9,18	11,47	20,64
Kokku	165,05	66,90	231,95

Järgnevas tabelis 10 on toodud kulutuste teisendus tootjahindadesse ja kodumaise toodangu osa. Küllastajate kulutused on esitatud ostjahindades, mis hõlmavad nii kaubandus- ja transpordimarginaale kui ka toodetega seotud makse. Samuti sisaldavad need kulutused imporditud kaupu. Juhul kui küllastajate nõudluse rahuldamiseks tuleb kaupu importida või kasutatakse välismaiseid teenuseid (nt rahvusvaheliste portaalide vahendustasu), ei teki sellest otsest mõju kohalikule majandusele. Seetõttu on Statistikaameti pakkumise ja kasutamise tabelite (RAT00001 ja RAT00003) põhjal kululiikide lõikes tuletatud tootjahinna ja impordi osakaalud, mille abil on hinnatud tegelikku kodumaist toodangut. Kasutatud on analüüsi tegemisel värskemaid avaldatud tabeleid ehk 2021. a andmeid. Andmetest selgub, et kulutused kaupadele panustavad kõige vähem kohalikku majandusse ehk kodumaise toodangu koefitsient on kululiikidest väikseim.

Lisaks võimaldavad pakkumise ja kasutamise tabelid hinnata, kui suures ulatuses on toodete ja teenuste pakkumiseks vaja kasutada teiste tootjate ja teenusepakkujate toodangut ja teenuseid, st määrata vahetarbimise mahtu. Analüüsis kasutatud andmestikus on 2020. aasta andmed. Järgnevas tabelist 11 selgub, et vahetarbimise osakaal on kaupadel kõige suurem.

Tabel 10. Pärnumaa küllastajate tehtud kulutuste teisendus ostjahindadest tootjahindadesse.

Kulu liik	Küllastajad kokku mln € ostjahindades	Tootjahindade koefitsient	Pakkumine tootjahindades mln €	Kodumaise toodangu koefitsient	Kodumaine toodang mln €
Majutus ja toitlustus kokku	122,74	0,873	107,16	0,955	102,32
Kaubad	73,28	0,936	68,61	0,569	39,01
Kultuuri- ja spordi-ürituste piletid	7,65	0,923	7,06	0,985	6,95
Tervishoiuteenused	7,65	0,998	7,63	0,991	7,56
Muud teenused	20,64	0,979	20,21	0,834	16,86
<b>Kokku/kaalutud keskmine</b>	<b>231,95</b>	<b>0,908</b>	<b>210,66</b>	<b>0,820</b>	<b>172,70</b>

Allikas: Statistikaameti tabelid RAT00001 ja RAT00003, uuringu koostajate arvutused.

\*Kuna andmestikus on spordi- ja kultuuriüritused eraldi teenused, on koefitsientide arvestamiseks neid ridu andmestikus koos vaadatud. Jae- ja hulgmüügi teenused on koos kaupadega. Kaupade kulud on kõikide kaubagruppide peale ning muud teenused kõikide teenuste gruppide peale.

Tabel 11. Vahetarbimise hulk (mln eurot) ning osakaal (%).

Kulu liik	Vahetarbimine kokku (mln €)	Hüvitatud töötajatele (mln €)	Tegevuse ülejääk (mln €)	Alushindades kokku (mln €)	Vahetarbimise osakaal, %
Majutus ja toitlustus kokku	63,31	39,11	-0,11	102,32	61,9
Kaubad	26,66	7,80	4,55	39,01	68,3
Kultuuri- ja spordi-teenused	3,41	2,48	1,06	6,95	49,1
Tervishoiuteenused	2,76	4,08	0,72	7,56	36,5
Muud teenused	8,80	4,88	3,18	16,86	52,2
<b>Kokku</b>	<b>104,94</b>	<b>58,35</b>	<b>9,42</b>	<b>172,70</b>	<b>60,8</b>

Allikas: Statistikaameti tabel RAT00007, uuringu koostajate arvutused.

## 3.2 Kaudne mõju

Kaudse mõju hindamisel kasutatakse tavapäraselt sisend-väljundraamistikku ja Leontiefi multiplikaatoreid. Paraku ei avaldata Eestis piirkondlikke tegevusala-tegevusala ega toode-toode pakkumise ja kasutamise tabeleid. Seetõttu tuginetakse siinses uuringus kaudse mõju hindamisel Rakendusuuringute Keskuse CentAR koostatud C19-makromodeli simulatsioonanalüüsile.

Mudel põhineb riiklikel tabelitel ega võta seega arvesse Eesti eri regioonide majandusstruktuuride erisusi. Samuti eeldab meetod, et majandusstruktuur jääb nõudluse muutumise korral muutumatuks. Meetodika kirjelduse järgi on tegevusala-tegevusala sisend-väljundtabelid tuletatud Statistikaameti avaldatud toode-toode sisend-väljundtabelitest, kasutades pakkumise tabelit (RAT00001), kasutamise tabelit (RAT00003) ja impordi tabelit (RAT000030).

Analüüsis rakendati Leontiefi I ja II tüüpi multiplikaatoreid, mida kasutatakse laialdaselt majandusmõju hindamisel. I tüüpi tootismultiplikaatorid kirjeldavad, kui suur on kogutoodangu kasv olukorras, kus mõne toote või teenuse lõpptarbimine suureneb ühe ühiku võrra. See mõju ei piirdu üksnes otsese mõjuga, vaid hõlmab ka kaudset mõju, mis tekib seetõttu, et ettevõtte peavad suurenenud nõudluse rahuldamiseks omakorda suurendama vahetarbimist teistelt tootjatelt ja teenusepakkujatelt.

II tüüpi multiplikaatorid laiendavad seda käsitlust, võttes arvesse ka kodumajapidamiste tarbimise rolli majanduses. Selle lähenemise puhul eeldatakse, et otsese ja kaudse mõju tulemusena teenitud töötasu kulutatakse edasi kaupadele ja teenustele. Nii tekib täiendav, nn tingitud mõju, mille kaudu elavneb majandustegevus veelgi. Seeläbi võimaldab II tüüpi multiplikaator hinnata majandusmõju terviklikumalt, arvestades lisaks tootmisahelatele ka inimeste tarbimiskäitumist.

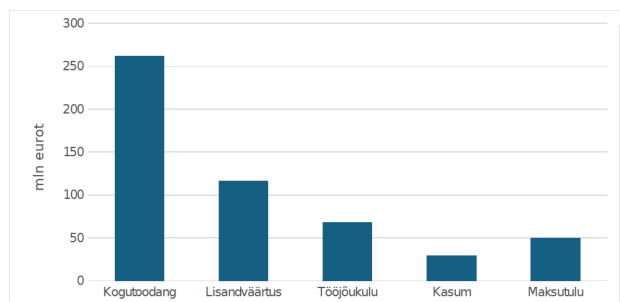
Simulatsioonanalüüsis lähtuti Pärnumaa külastajate tehtud kulutustest ning kasutati stsenaariumi, kus toodete ja teenuste lõpptarbimine jaotati tegevusalade vahel vastavalt pakkumise ja kasutamise tabelites esitatud struktuurile. Kulutusi käsitleti

lõpptarbimisena ehk kodumajapidamiste kulutustena ning ärireisijate tehtud kulused analüüsis eraldi ei eristatud.

Külastajate tehtud kulutused 231,95 miljoni euro mahus toob kaasa kogutoodangu arvestuslikus väärtuses 262,06 miljonit eurot. Lisaks on suur mõju ka tööjõukuludele ja maksutuludele. See näitab, et külastajate kulutused ei toeta üksnes ettevõtete käivet, vaid panustavad olulisel määral ka töötajate sissetulekutesse ning seeläbi kohaliku heaolusse. Samuti tekib majandustegevuse tulemusel kasum ning maksutulu, mis omakorda suurendab avaliku sektori ressursse.

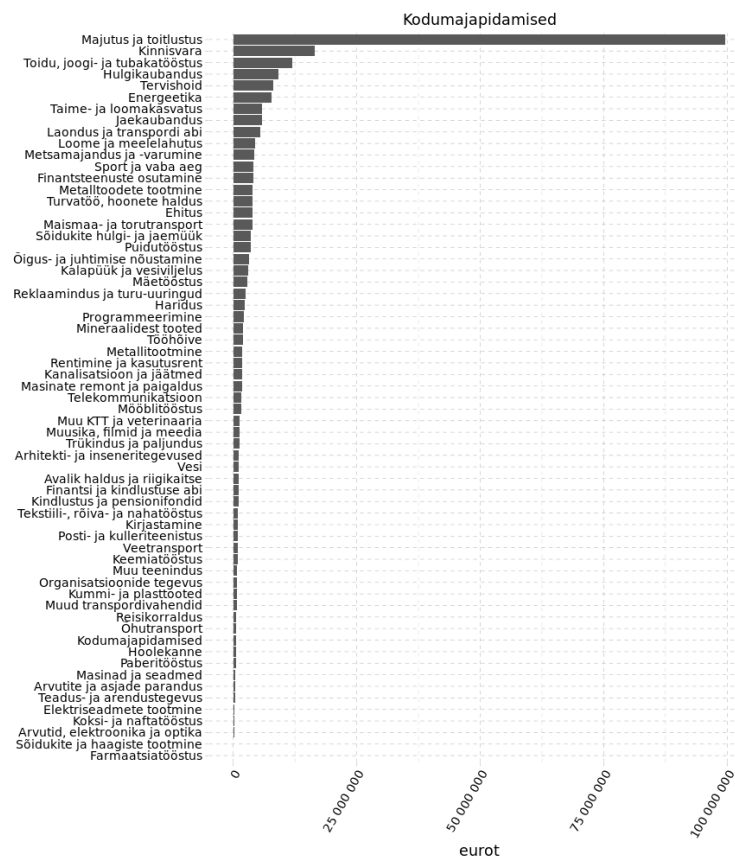
Joonisel 21 on kujutatud, kuidas külastajate kulutustest lähtuv kodumaine toodang jaotub erinevate majandussektorite vahel ning milliseid sektoreid see kõige enam mõjutab. Majutus- ja toitlustussektorisse koondub valdav osa kodumaisest toodangust, peegeldades külastajate kulutuste tugevat seost just turismi ja sellega seotud teenustega.

Lisaks majutusele ja toitlustusele saavad märkimisväärset mõju ka kinnisvarasektor, toidu-, joogi- ja tubakatootustus ning hulgikaubandus, mis näitab turismikulutuste laiemat majandusmõju läbi tootmis- ja tarneahelate. Väiksemas mahus kandub mõju edasi ka mitmesse teise sektorisse, sealhulgas transpordi, energeetika, tervishoiu ning erinevate teenindusvaldkondade kaudu. See näitab tervikuna turismikulutuste mitmekülgset rolli majanduses.



Joonis 20. Külastajate tehtud kulutuste panuse mõju I tüüpi multiplikaatoritega. C-19 makromodeliga tehtud simulatsioonanalüüs.

Turismi majandusmõju Pärnumaal 2024. aastal

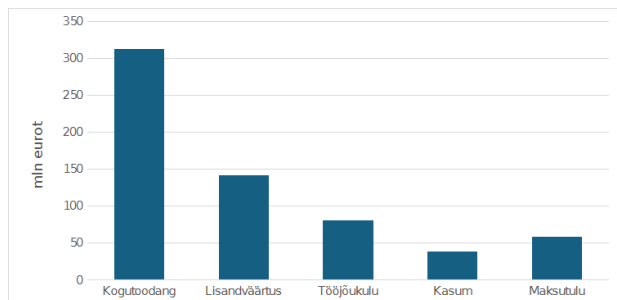


Joonis 21. Külastajate ehk kodumajapidamiste tehtud kulutuste mõju kogutoodangule tegevusalade lõikes I tüüpi multiplikaatoritega. C-19 makromodeliga tehtud simulatsioonanalüüs.

### 3.3 Tingitud mõju

Kui analüüsis arvestada ka II tüüpi multiplikaatoreid ehk lisaks otsesele ja kaudsele mõjule ka töötasudest tulenev täiendav tarbimine, ulatub kogutoodangu väärtus 311,93 miljoni euron. Seejuures eeldati simulaatsioonis 9-protsendilist säästumäära, mis põhineb Statistikaameti tabeli RAA0014 andmetel ning vastavalt simulatsioonanalüüsi kirjeldusele on arvestatud töötajate palkade kulutamisel ostukorvi kulutuste profiiliga.

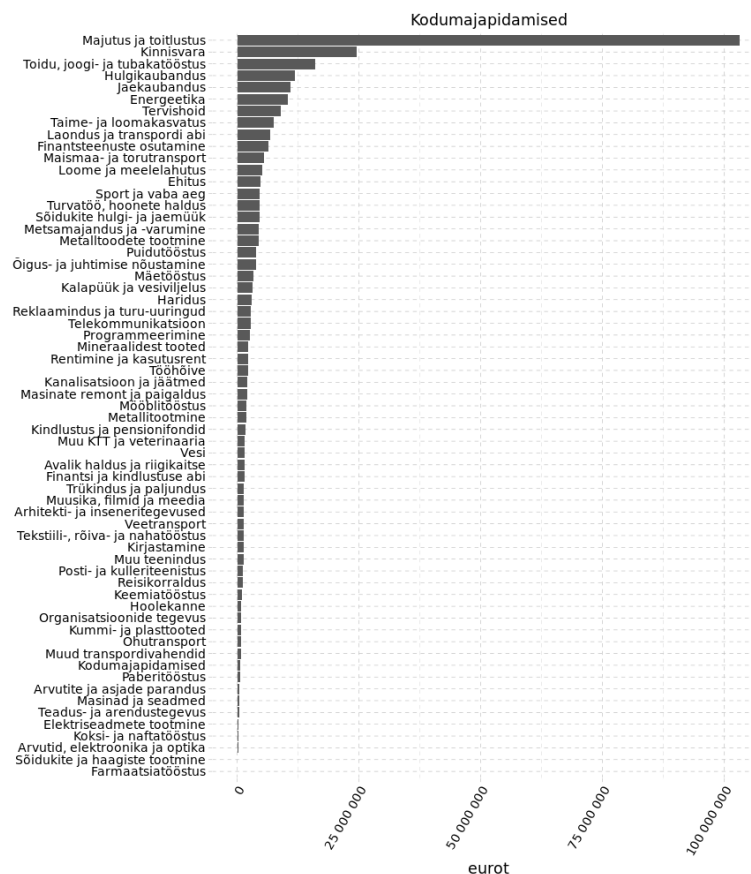
Võrreldes otsese ja kaudse mõjuga suurendab tingitud mõju kogutoodangut täiendavalt 49,87 miljoni euro võrra. C19-mudeli meetodika kohaselt kasutatakse simulatsioonis netopalkasid, mis tähendab, et arvesse on võetud vaid see osa töötasust, mis jõuab tegelikult tarbimisse. Seetõttu võib saadud tulemust pidada pigem konservatiivseks hinnanguks, kuna brutopalkade arvestamisel oleks majanduslik kogumõju tõenäoliselt suurem.



Joonis 22. Küllastajate tehtud kulutuste panuse mõju II tüüpi multiplikaatoritega. C-19 makromudeliga tehtud simulatsioonanalüüs.

Joonisel 23 on kujutatud II tüüpi multiplikaatorite alusel hinnatud majandusmõju jaotus majandussektorite lõikes.

Lisaks majutus- ja toitlustussektorile avaldub märkimisväärne mõju ka kinnisvarasektoris ning toidu-, joogi- ja tubakatööstuses, samuti hulgi- ja jaekaubanduses (joonis 23). Väiksemas mahus kandub II tüüpi multiplikaatorite mõju edasi ka mitmesse teise valdkonda ning külastajate kulutustest lähtuv majanduslik mõju jaotub laiapõhjaliselt kogu majandusstruktuuris.



Joonis 23. Küllastajate ehk kodumajapidamiste tehtud kulutuste mõju kogutoodangule tegevusalade lõikes II tüüpi multiplikaatoritega. C-19 makromudeliga tehtud simulatsioonanalüüs.



### 3.4 Pärnumaa erisused

Kõiki külastajate teenindamiseks vajalikke tooteid ja teenuseid ei pakuta Pärnumaal kohapeal. Siinses analüüsis kasutatav mudel lähtub Eesti keskmisest majandusstruktuurist ega võta seetõttu arvesse Pärnumaa majanduse eripärasid, kus teatud tegevusalad võivad olla üle- või alaesindatud. Juhul kui mõni valdkond on Pärnumaal alaesindatud, ei avaldu kogutoodangu kasv maakonna majandusele täies ulatuses ning osa mõjust levib piirkonnast välja. See puudutab eelkõige neid tooteid ja teenuseid, mida Pärnumaal ei toodeta või toodetakse vähesel määral ning mille tarbimisvajadust ei ole võimalik kohaliku pakkumisega täielikult katta.

Tabelis 12 on esitatud tegevusalad ning nende struktuursed erinevused Pärnumaal võrreldes Eesti keskmisega tuginedes majandusnäitajatele.

Tabelis 12 on esimesena esitatud hõive koefitsient, mis on koostatud MTA 2024. aasta ettevõtlusstatistika andmete põhjal. Koefitsiendi väärtus üle ühe viitab sellele, et vastavas tegevusvaldkonnas on hõivatute osakaal Pärnumaal suurem kui Eestis keskmiselt, samas kui väärtus alla ühe näitab alaesindatust võrreldes riigi keskmisega.

Külastajate tarbimisest enam mõjutatud tegevusalade lõikes ilmneb, et hõive põhjal on Pärnumaal alaesindatud kinnisvaraala tegevus, hulgi- ja jaekaubandus, energeetika, veondus ja laondus ning finantsteenuste osutamine. Ettevõtete käibe põhjal paistab seevastu silma veonduse ja laonduse valdkond, mille osakaal Pärnumaal mõnevõrra suurem kui Eestis keskmiselt.

Samas tuleb tulemuste tõlgendamisel arvestada andmestiku piirangutega. Hõive on maakondade lõikes jaotatud ettevõtete juriidilise isiku aadressi alusel, mistõttu ei kajastu Pärnumaa andmetes nende ettevõtete töötajad, kes tegelikult töötavad Pärnumaa filiaalides, kuid kelle tööandja on registreeritud mõnes teises maakonnas, näiteks Harjumaal.

Tabel 12. Tegevusalade üle- ja alaesindatus Pärnumaal võrreldes Eesti keskmisega.

Tegevusala	Hõive koefitsient	Käibe koefitsient	Tööjõumaksude ja maksustatava tulu koefitsient
Põllumajandus, metsamajandus ja kalapüük	2,38	3,04	1,96
Mäetööstus	3,74	11,01	3,04
Töötlev tööstus	1,44	1,69	1,20
Elektrienergia, gaasi, auru ja konditsioneeritud õhuga varustamine	0,66	0,72	0,51
Veevarustus; kanalisatsioon, jäätme- ja saastekäitlus	1,04	0,82	1,24
Ehitus	1,37	1,32	1,39
Hulgi- ja jaekaubandus, mootorsõidukite ja mootorrattaste remont	0,67	0,72	0,91
Veondus ja laondus	0,91	1,03	0,86
<b>Majutus ja toitlustus</b>	<b>1,74</b>	<b>2,33</b>	<b>2,01</b>
Info ja side	0,16	0,13	0,31
Finants- ja kindlustustegevus	0,07	0,01	0,51
Kinnisvaraala tegevus	0,82	0,80	0,95
Kutse-, teadus- ja tehnikalaane tegevus	0,59	0,70	0,50
Haldus- ja abitegevused	0,54	0,73	0,95
Avalik haldus ja riigikaitse; kohustuslik sotsiaalkindlustus	0,67	0,16	1,15
Haridus	1,36	1,06	1,15
Tervishoid ja sotsiaalhoolekanne	1,19	1,63	0,99
Kunst, meelelahutus ja vaba aeg	1,24	0,64	1,03
Muud teenindavad tegevused	1,04	1,57	1,04
Tegevusala määramata	0,68	1,98	6,55

Allikas: koostatud MTA ettevõtluse statistika 2024. a ja 2023. a ning kohalike omavalitsuste füüsilise isiku tulumaksu andmete põhjal.

Käibe koefitsient näitab, milline on tegevusala osakaal ettevõtete kogukäibes Pärnumaal võrreldes Eesti keskmisega. Koefitsiendi väärtus üle ühe viitab sellele, et vastava tegevusala käibe osakaal on Pärnumaal suurem kui Eestis keskmiselt, samas kui väärtus alla ühe näitab alaesinatust käibe põhjal.

Tabeli 12 andmetest selgub, et paljud Pärnumaa majandussektorid on käibe põhjal riigi keskmisest selgelt ülesinatud. Eelkõige paistavad silma mäetööstus ning põllumajandus, metsamajandus ja kalapüük, mille käibe koefitsiendid on vastavalt 11,01 ja 3,04. Samuti on käibe osakaal Pärnumaal keskmisest suurem majutus- ja toitlustussektoris (2,33), töötlevas tööstuses (1,69), tervishoiu ja sotsiaaltoetuste valdkonnas (1,63) ning muudes teenindavates tegevustes (1,57).

Külastajate tarbimisest oluliselt mõjutatud tegevusalade puhul on käibe koefitsient seevastu alla Eesti keskmise. Näiteks hulgi- ja jaekaubanduses (0,72), energeetikas (0,72), kinnisvaraalas tegevuses (0,80) ning info ja side valdkonnas (0,13) on käibe osakaal Pärnumaal väiksem kui riigis tervikuna. See viitab võimalusele, et nendes sektorites ei pruugi külastajate tarbimisest tulenev majanduslik mõju Pärnumaa majandusse täies ulatuses kanduda ning osa mõjust võib piirkonnast välja hajuda.

Veonduse ja laonduse valdkond paistab käibe põhjal silma tasakaaluka sektorina, kus koefitsiendi väärtus (1,03) on väga lähedane Eesti keskmisele. Samas on mitmes kõrgema lisandväärtusega teenindusvaldkonnas, nagu finants- ja kindlustustegevuses (0,01) ning kutse-, teadus- ja tehnikaalane tegevuses (0,70) Pärnumaa käibe osakaal märkimisväärselt väiksem, mis viitab nende valdkondade piiratud rollile maakonna majandusstruktuuris. Kuid ka siin tuleb arvestada, et andmed on ettevõtete juriidilise aadressi järgi ehk näiteks ka jaekaubandus võib olla alaesinatud.

Tabeli 12 viimases veerus on esitatud tööjõumaksude ning kohalike omavalitsuste elanike tulumaksuga maksustatava tulu päritolu tegevusala järgi. Kuna tulumaksu andmed on 2023. aasta kohta, on ka tööjõumaksude andmed võetud MTA 2023. aasta ettevõtlusstatistikast.

Nende andmete oluline eripära seisneb selles, et elanike maksustatava tulu päritolu tegevusala näitab, millistest majandussektoritest saavad piirkonna elanikud tegelikult tulu, sõltumata sellest, millises kohalikus omavalitsuses tööandjad on registreeritud. Seetõttu võimaldab see lähenemine paremini hinnata piirkonna elanike sissetulekute tegelikku seotust erinevate majandussektoritega.

Andmeid ei ole küll kõigi Pärnumaa kohalike omavalitsuste kohta, kuid hõlmavad ligikaudu 88% maakonna elanikest, mistõttu võib neid pidada valimi mõttes piisavalt esinduslikeks.

Kuna riiklikul tasandil võrreldavaid andmeid elanike maksustatava tulu päritolu kohta ei avaldata, on tulude struktuuri võrreldud tasutud tööjõumaksude struktuuriga. See võrdlus ei ole ideaalne, kuna osa maksustatavast tulust võib pärineda allikatest, millelt muid tööjõumakse ei tasuta. Siiski võimaldab see üldjoontes hinnata majandussektorite suhtelist rolli elanike sissetulekute kujunemisel.

Analüüsi tulemused viitavad, et finants- ja kindlustustegevus ning avalik haldus on Pärnumaal elanike sissetulekute seisukohast keskmisest tugevamalt esindatud. Külastajate kulutuste kontekstis on märkimisväärne ka kinnisvaraalse tegevuse roll, kuid mille koefitsiendi väärtus jääb siiski alla ühe. Samuti peegeldub taas majutuse ja toitlustuse tugevam roll.

**Üldjoontes toovad külastajate tehtud otsekulud 231,95 miljonit eurot kaasa kogutoodangu 262,06 miljonit eurot ning täiendavalt lisandub veel tingitud mõju 49,87 miljonit eurot.** Seega on täiendava mõju koefitsient kogutoodangule 1,13–1,34. Tegemist on riikliku majandusstruktuuri alusel saadud hinnanguga. Kõiki külastajate teenindamiseks vajalikke kaupu ja teenuseid ei suuda Pärnumaa pakkuda ning see mõju hajub Pärnumaalt välja, kuid selle osa täpsem hindamine vajab täiendavat uuringut.



# KOKKUVÕTE JA ARUTELU

## Kokkuvõte ja arutelu

Uuring kajastas turismi majanduslikku mõju Pärnu maakonnas 2024. aastal. Otsese tulu all peeti silmas sise- ja välituristide kulutustest saadud tulu. Ööbimisega sisereise Pärnu maakonda 2024. aastal tehti üle 490 000, välituristide mitmepäevakülastusi ligi 343 000. Välituristide puhul tehti üle 91 000 ühepäevakülastuse ning kõige rohkem tehti transiitkülastusi, seda 1,26 miljoni külastusega – sõideti maakonnast läbi, aga pikemalt ei peatunud. Ööbimiseta sisereiside arv siseturistide puhul oli hinnanguliselt kuni üks miljon.

2024. aastal töid ühepäevakülastajatest sise- ja välituristid maakondasisse 64,9–68,9 miljonit eurot. Mitmepäevakülastajatelt saadud otsene tulu jäi vahemikku 156,5–199 miljonit eurot. Kokku töid nii sise- kui välituristid maakonda 221,4–267,9 miljonit eurot. Kõige täpsemad tulemusi otsese kulu kohta saadi autorite arvamusel mudeli 2 puhul, sest mudeli 2a ja 2b puhul oli eristatud ka erinevates majutusasutustes ööbijaid. Koos kaudsete kuludega oli kogumõju 262,06 miljonit eurot ning koos tingitud mõjuga 311,93 miljonit eurot. Saadud tulemusi tuleb käsitleda ettevaatlikult, kuna need põhinevad lihtsustatud mudelitel, piiratud andmetel ning keskmistel väärtustel. Saadud vahemikud ja hinnangud annavad pigem indikatsiooni sellest, mis vahemikku võib saadud tulu jääda.

### Usaldusväarsus ja piirangud

Mudelites kasutatud andmete puhul on kasutatud keskmisi väärtusi, osade andmete puhul on kasutatud ka varasemate andmete või uuringute tulemuste tuletusi ning suurusjärke, mida polnud uuringu autorite nägemusel võimalik muul moel tuletada, et see tagaks piisava usaldusväarsuse. Samuti ei ole mudelite puhul eristatud reisi eesmärki ning tehtud kulutuste puhul on kasutatud Eesti keskmist, arvestamata piirkondlike

erisustega. Seetõttu tuleks siinsetesse tulemustesse suhtuda ettevaatlikkusega.

Uuringutulemuste parema täpsuse saavutamiseks oleks vajalik jätku-uuringud välituristide tehtavate kulutuste ning külastuste kohta, mis kirjeldaksid ka piirkondlike erisusi. Hetkel kajastab küll Eesti Panga statistika andmeid mitteresidentide reise kohta Eestisse, kuid need pole kättesaadavad maakondade kaupa. Piiriuuring kajastab küll välituristide kululiike, kuid sarnaseid andmeid oleks vaja ka siseturistide kulutuste profiili kohta. Piiriuuringu tulemused kajastavad ka suuremas osas 2023. aasta andmeid, mis võisid eristuda tegelikelt 2024. aasta kulutustest ning hindadest.

Mobiilpositsioneerimise andmed ei ole vabalt kättesaadavad ning ülevaade välituristide külastuste kohta telliti eraldi sisse. Võrdluseks ning ka siseturistide külastuste hindamiseks sooviti kasutada Telia Eesti AS-i andmeid (Telia Crowd Insights), kuid need jäid lõplikult analüüsist välja, sest ei olnud võimalik tagada saadud tulemuste puhul uuringuks vajaminevat täpsust ning usaldusväarsust. Seega on ka siseturistide ühepäevakülastuste arv tuletatud eelnevatest proportsioonidest. Tegelik siseturistide ühepäevakülastuste arv võib erineda antud uuringus kajastatust. Mitmepäevakülastuste puhul oli autorite arvamusel alahinnatud väliskülastajate keskmist ööde arvu, mida võib põhjustada nii erinevate mobiilivõrkude vahetumine kui ka liikumine ühe päeva jooksul maakonnast välja ning siis tagasi maakonda.

Kaudse kulu täpsemaks hindamiseks oleks vaja regionaalseid sisend-väljund ja pakkumise-kasutamise tabeleid, kuna üleriigiliste tabelite baasil on keeruline hinnata, kui suur mõju jääb Pärnumaale. Uuringus kasutati C-19 makromudelit, mis on samuti koostatud üleriigiliste andmete baasil.

Majutusstatistikaks kasutati Statistikaameti andmeid vähemalt viie voodikohaga majutusasutuste kohta, samas muus majutuses ööbimist ning tasuta ööbimise osakaalu oli keerulisem hinnata. Tasuta ööbimise hindamiseks kasutati nii kättesaadavaid majutuskohtade ning külastuste koguarve kui ka võrdluseks osakaale varemast teadmisest majutuskoha valikul. Muus tasulises majutuses ööbimist oli keerulisem hinnata, sest puudus ühtne ülevaade nii üüritavate pindade arvust kui tehtud reaalsetest broneeringutest ning majutatute arvust. Uuringus on ka täpsemalt välja toodud, kuidas nii üüripindade arv kui ka keskmine hind aasta jooksul muutub. Kasutati siiski Statistikaameti Eurostati andmeid, mis tundusid asjakohased siinset analüüsi tehes kõige parema teadmise kohaselt. Lähemalt saab muu tasulise majutuse kohta teavet 2025. aastal valminud uuringust „Lühiajalise üüri turg Eestis“ (Saar jt, 2025).

Oluline on tagada andmete järjepidev kogumine (sh tehtud kulutuste kohta) ning minna riiklikult tasandilt maakondlikule.



# The economic impact of tourism in pärnu county in 2024

This study examines the direct and indirect economic effects of domestic and international tourism in Pärnu County, Estonia, in 2024. The analysis relies on secondary data sources and simplified estimation models; consequently, the findings should be interpreted as indicative rather than precise macroeconomic indicator of tourism's economic contribution.

The results suggest that visitor expenditure in the region may have reached up to €268 million, covering accommodation, food services, retail purchases, and other tourism-related activities. This estimate includes both day visitors and overnight tourists. During the study period, approximately 1.7 million international visits were recorded, of which 21% involved at least one overnight stay. In addition, the region received an estimated 490,000 domestic overnight trips and around one million domestic same-day visits by transit.

The findings indicate that tourism constitutes a significant component of the regional economy. Beyond its direct contribution through visitor spending, tourism-related demand is associated with broader economic activity through intersectoral linkages and multiplier effects. These effects are estimated to support production, employment, and income generation across a range of sectors, although the magnitude of such impacts depends on the assumptions embedded in the modelling framework.



## Viidatud kirjandus

Anspal, S., Järve, J., Kallaste, E., Kivi, L., Sõmer, M. 2022. C-19 makromudel. Eesti Rakendusuuringu Keskus CentAR. Kättesaadav: <https://apps.centar.ee/io-makromudel/#tab-2623-2>

Eesti Pank (n.d). [Mitteresidentide reisid Eestisse]. Statistika. Kättesaadav: <https://statistika.eestipank.ee/#/et/p/1410/r/2831/2620> (vaadatud: 10.08.2025)

Geoportaal Maa- ja Ruumiamet. n.d. Haldus- ja asustusjaotus. Kättesaadav: <https://geoportaal.maaamet.ee/est/ruumiandmed/haldus-ja-asustusjaotus-p119.html> (vaadatud 26.02.2026)

Lemba, V. 2025a. Lühiajaliste üürikorterite hinnakujundus Pärnu näitel [Bakalaureusetöö, Tartu Ülikooli Pärnu kolledž]. ADA. <https://hdl.handle.net/10062/116388>

Lemba, V. 2025b. Pärnu üüriturg 2024 (ettekanne). Kättesaadav: <https://visitparnu.com/wp-content/uploads/2025/06/Parnu-uuriturg-2024PDF.pdf>

Majandus- ja Kommunikatsiooniministeerium. 2024. 2023. aasta Eesti turismi regionaalse mõju analüüs. Kättesaadav: <https://mkm.ee/sites/default/files/documents/2025-01/Turismi%20regionaalne%20m%C3%B5ju%202023.%20aastal.pdf> (vaadatud: 02.09.2025)

Majandus- ja Kommunikatsiooniministeerium. 2025. 2024. aasta Eesti turismi regionaalse mõju analüüs. Kättesaadav: <https://mkm.ee/sites/default/files/documents/2026-01/Turismi%20regionaalne%20m%C3%B5ju%202024.%20aastal.pdf> (vaadatud 26.02.2026)

Puhka Eestis. Lühiajaliste üüripindade statistika. Kättesaadav: <https://puhkaeestis.ee/et/turismiprofessionaalile/luhiajaliste-uuripindade-pakkumine-ja-noudlus-eestis-2019-2024> (vaadatud 02.09.2025)

Saar, I., Viks-Binsol, P., Repnau, M., Terk, E., Kirs, K., Lööke, K., Kukk, U., Looveer J.- A. 2025. Lühiajalise üüri turg Eestis. Civitta Eesti AS, Tallinna Ülikool.

Saluveer, E., Raun, J., Tiru, M., Altin, L., Kroon, J., Snitarenko, T., Aasa, A., Silm, S. 2020. Methodological framework for producing national tourism statistics from mobile positioning data. Annals of Tourism Research, 81, <https://doi.org/10.1016/j.annals.2020.102895>

Statistikaamet a, n.d. Turismiuuring. Kättesaadav: <https://stat.ee/et/turismiuuring> (vaadatud 14.10.2025)

Statistikaamet b, n.d. Majandustegevus 2024. kvartal. Kättesaadav: <https://stat.ee/et/kusimustikud/majandustegevus-2024-kvartal> (vaadatud 14.10.2025)

Statistikaamet, 2025. Eesti-sisest reise arv kasvad mullu 8% (27.03.2025). Kättesaadav: <https://www.stat.ee/et/uudised/eesti-siseste-reise-arv-kasvas-mullu-8?utm>

Statistikaamet. 2024. Andmebaasi tabelid turismi, majutuse ja toitlustuse kohta. Kasutatud tabelid: TU56, TU112, TU122, TU131, TU530, TU550, TU560. Kättesaadav: <https://andmed.stat.ee/et/stat>

Statistikaamet. 2024. Andmebaasi tabelid rahvamajanduse arvepidamise kohta. Kasutatud tabelid: RAA0014, RAA0050, RAS0004, RAT00001, RAT00003, RAT00007, RAT000030. Kättesaadav: <https://andmed.stat.ee/et/stat>

Statistikaamet. 2024. Andmebaasi tabelid rahvastikunäitajad ja koosseis. Kasutatud tabelid: RV022U. Kättesaadav: <https://andmed.stat.ee/et/stat>

Statistikaamet. 2024. Andmebaasi tabelid rahva ja eluruumide loendus 2021. Kasutatud tabelid: RL21012. Kättesaadav: <https://andmed.stat.ee/et/stat>

Turismiseadus. 2020. Riigi Teataja. <https://www.riigiteataja.ee/akt/TurS>

Väliskülajate piiriuuring. Turu-uuringute AS. 2024. Väliskülajate piiriuuring 2023–2024: külajate kulutused. Kättesaadav: <https://ve-infra-prod-visit2.s3.eu-west-1.amazonaws.com/content-document/33/VKU2023-veebinar23-04-2024.pdf> (vaadatud 02.09.2025)

Väliskülajate uuring 2023 töölaud. Kättesaadav: [https://public.tableau.com/app/profile/enterprise.estonia/viz/Vlisklastajateuuring2023kaalutud/bimisega\\_ksimustik?publish=yes](https://public.tableau.com/app/profile/enterprise.estonia/viz/Vlisklastajateuuring2023kaalutud/bimisega_ksimustik?publish=yes) (02.09.2025)

Üüripindade töölaud, n.d. Puhka Eestis Üüripindade töölaud. Kättesaadav: <https://public.tableau.com/app/profile/enterprise.estonia/viz/ripindadetlaud/Vrdlusmajutusstatistikaga> (02.09.2025)