

TARTU ÜLIKOOLI VILJANDI KULTUURIAKADEEMIA

Rahvusliku käsitöö osakond

Rahvusliku tekstiili eriala

ESEMEKOGUMI PÄRANDVÄÄRTUSE TUVASTAMINE

MUHU *KIRSTUVARA* NÄITEL

Heli Kiverik

Lõputöö

Juhendaja: Riina Tomberg, MA

Kaitsmisele lubatud: _____

Viljandi 2020

SISUKORD

SISSEJUHATUS.....	2
1. KULTUURIPÄRAND JA SELLE VÄÄRTUSTAMINE	7
1.1. Kultuuripärandi määratlemine.....	10
1.2. Pärandoskused kui kultuuripärand.....	12
2. MÄLU PÄRANDI, PÄRIMUSE, ESEMEEURIMISE JA PÄRANDTEHNOLOOGIA ÜHISOSANA.....	14
3. KUIDAS, MIKS JA MIDA UURISIN.....	16
3.1. Esemed esmase allikana ja esemekogu paigutamine Muhu rahvarõivatraditsiooni....	17
3.2. Fotod allikana.....	18
3.3. Olustikuline vaade ja elulooline taust allikana.....	19
3.3.1. Taluelu ja peretraditsioonid.....	19
3.3.2. Saareline elu Muhus. Saarelisus.	20
3.3.3. Eluloolistest tagamaadest.....	21
3.4. Perepärimus allikana.....	23
3.4.1. Suulise perepärimuse kogumisest küsimuskava abil.....	24
3.4.2. Perepärimuse talletamise võimalusi.....	29
3.5. Järeldusi.....	29
3.6. Kokkuvõtte uurimistööst enne praktilise osaga alustamist.....	31
4. ANDMEKOGU LOOMINE JA ESEMEPÄRANDI DIGITEERIMINE.....	32
4.1. Andmekogu loomine	33
4.2. Säilitustegevused	36
5. KIRSTUVARA KASUTAMISE VÕIMALUSI.....	38
5.1. Esemepärand kui võimalus kanda pärandatud rahvariideid.....	40
5.2. Esemepärand kui võimalus rahvarõivakomplektide täiendamiseks	40
KOKKUVÕTE.....	44
KASUTATUD ALLIKAD.....	45
LISAD JA JOONISED.....	49
Summary	67

SISSEJUHATUS

Soovist uurida ning praktilisest vajadusest hoida oma tütre *kirstuvara* – Muhu rahvariideid, kasvas välja lõputöö teema – perepärandi väärtustamine, esemete uurimine praktiku vaatest lähtuvalt ja esemekogu säilitamine kodustes tingimustes.

Eesti muuseumikogudes on Muhu rahvarõivad ja tekstiilid tänu kogumistöole rikkalikult esindatud, ent muhulastele on olnud oluline paljut koduse *kirstuvarana* alles hoida, seda põlvestpõlve edasi pärandades. Muhu riidekirstudest pärit pärandvara võib leida lisaks Muhumaale usutavasti pea igast Eestimaa nurgast, nii hoolega perepärandina hoitud kui ka erinevaid teid pidi kollektsionääride ja huviliste kogudesse soetatut.

Minu tütar Elisabet sai *kirstuvara* ühe osa omanikuks 2013. aastal tema vanatädi soovist leida oma vanaema valmistatud, kantud ja hoitud esemepärandile innukat hoidjat, kellena ta toona 11-aastast tütarlast oskas näha.

*Ja need muhu rahvariided on sinu vana-vana-vanaema Helena kootud ja õmmeldud. Hoia neid nagu perekonna reliikviat.*¹

Uurimus on sissevaade ühe 1866. aastal sündinud Muhu naise esemepärandisse. Uurimisprotsessi käigus sain võimaluse tutvuda ka teistesse suguvõsa peredesse hoida antud esemetega. Ühele isikule kuulunud esemeid uurides avaneb teistsugune uurimisperspektiiv kui esemeuurimus muuseumites. Olen nii säilitaja kui ka esemepärandi praeguste hoidjate hõimlane. Hoidetöö praktilise poole – kindlustada esemete võimalikult pikk kestmine – on *kirstuvara* nooruke hoidja usaldanud esialgu minu hooleks. Seetõttu on minu uurijaposition kahtlemata subjektiivne.

Uurimuse **peamisi eesmärke** on:

1. Esemekogumit uurides sellele **pärandväärtuse andmine**, panustades sellega suguvõsa kui kogukonna identiteedi tugevdamisse ja pakkudes tuge isiklike identiteetide loomisel.

¹ (vanatädi S.K., s. 1935) Pruuni jõupaberisse pakitud riidekompsus oli noorele *kirstuvara* hoidjale kiri, milles tunnistakse ta perekonnarelikvia hoidjaks ja kus oli kirjas olulisi sünni- ja surmadaatumeid. Katkend kirjast.

Uurides võrdlevalt ühele isikule kuulunud esemepärändit, mis on tänasel päeval hoiul suguvõsa erinevates perekondades, tekib võimalus seoste loomiseks, senieraldiseisvatest esemekogumitest moodustub tervik. Terviklik ja kirjeldatud esemekogu omab pärandväärtust.

2. **Uurimuse peamiseks praktiliseks eesmärgiks** on koostada lähitulevikus kolmes peres hoitavast ühele inimesele kuulunud esemepärändist elektrooniline kataloog, esemed digiteerides, mis tähendab nende korrastamist, kirjeldamist, lisainformatsiooni kogumist, fotografeerimist ja süstematiseerimist.
3. **Teise praktilise eesmärgina** näen esemepärändi uurimise kaudu selle kasutusväärtuse suurendamist. Silmas pean nii võimalust korrastatud rõivaid pidulikel puhkudel kanda kui ka nende valmistamiseks kasutatud tehnoloogiate ja tehnikate tuvastamist, et seda teavet tulevastele põlvvedele edasi anda ja oskusi taaselustada.
Ühele isikule kuulunud esemed pakuvad võimaluse tutvuda (eeldusena, et algne kandja on need ise valmistanud) looja isikupärase käekirjaga nende esemete valmistamisel, ja seda aluseks võttes valmistada soovi ja vajaduse korral uued rahvarõivakomplekti kuuluvad esemed või uus komplekt, mis ehk peegeldaks algse omaniku lähenemist. Nii suhestuvad esemete algse omaniku oskused, värvi- ja materjalide valikukriteeriumid praeguste omanike või taasloojatega. Selle eesmärgi all näen ka võimalust, mida pakub terviklik esemekogu kui inspiratsiooniallikas uusloomingu kavandamiseks ja teostamiseks.
4. **Kolmandaks praktiliseks eesmärgiks** olen seadnud uurimustöö raames teha algust esemepärändi digiteerimisega Leena² omaaegses kodutalus Muhus, kuhu ta abiellus ja kus elas suurema osa oma täiskasvanuelust. Selle eesmärgi lõplik teostamine jääb tulevikku, kuna tegu on suuremahulise protsessiga. Alustatud *kirstuvara* digiteerimise peaksid lõpule viima juba selle hoidjad. Loodan, et käesolev uurimistöö pakub selles mõningast abi. Digiteerimine loob tervikliku ülevaate esemekogust, seda veelgi enam väärtustades, ning on vajalik ka pärändi haldamise ja säilitamise seisukohalt.

² Sünnipäraselt Jelena/Elena, eestindatult 1920ndatel Helena. Edasipidi kasutan Leena. Autori märkus

Nimetatud eesmärkide täitmiseks olen püstitanud järgmised uurimisküsimused:

- kas on säilinud suulist või kirjalikku perepärimust, ja kui on, siis kas see avab nii rõivaste tollase kandja kui ka tema rolli sugukondliku kuuluvustunde tähistajana;
- kas tänaseni säilinud esemekogum on tervikuna praegusel ajahetkel jagatud üksnes kolme perekonna vahel või on esemeid veel;
- kas on võimalik leida seoseid Leena esemete ja tema kunagises kodutalus hoitava *kirstuvara* vahel;
- kas Viljandi Kultuuriakadeemias omandatud pärandtehnoloogiliste oskuste ja teadmiste najal esemeid uurides saab olemasolevatest ja uuestiloodud esemetest pidulikel puhkudel kantavad rahvariidekomplektid moodustada;
- kas ja kuidas õnnestub paigutada esemed üldisesse Muhu rahvariiede konteksti, et selguks nende funktsioon, kasutamiseviis ja võimalik tähendus praeguste omanike jaoks;
- kas esemete pärandväärtuse esiletoomine suurendab nende väärtust hoidjate silmis;
- kas erakogu digiteerimine annab parema võimaluse esemete haldamiseks ja säilitamiseks.

Uurimustöö esemelisteks allikateks on esemed uuritavast, ühe isiku poolt pärandatud, praegu kolmes peres hoitavast esemepärandist, kokku 36 eset. Lisaks kasutasin võrdleva esemelise allikmaterjalina pärandaja omaaegses kodutalus Muhus hoitava esemelist pärandit, mis on kuulunud erinevatele selles talus elanud suurpere liikmetele (esemete kirjeldused töö autori valduses), samast talust kogutud või seal sündinud inimestele kuulunud esemeid Muhu Muuseumis - 4 eset. Saaremaa muuseumis uurisin võrdlemise eesmärgil 1 eset.

Uurimustöö vältel uurisin esemeid neid vaadeldes, mõõtes, jooniseid tehes, vajadusel lõikeid maha võttes ja mustreid kopeerides ning esemeid fotografeerides. Keskendusin võimalikule informatsioonile, mida allikast, st esemest on võimalik leida, ja pöördusin vaadeldavate esemete juurde korduvalt tagasi, et märgata detaile, mis võisid eelnevatel kordadel märkamata jääda. Nimetan seda aeglaseks vaatluseks, kasutades kostüümiajaloolaste ja kuraatorite Ingrid Mida ja Alexandra Kim'i poolt kasutusele võetud terminit. Aeglane vaatlus ehk the *slow approach to seeing* on osa nende poolt koostatud metodoloogiast, mis koosneb kolmest etapist – vaatlus,

reflektsioon ja interpretatsioon. (Mida, Kim 2015. The dress detective. A practical guide to object-based research in fashion, lk 29, 33) Et lisaks esemetele edastatakse põlvkonnalt teisele kirjalikku ja suulist perepärimust, on allikateks uurimustöö vältel välitöödel uuritud suguvõsa fotokogud, kirjad, dokumendid, samuti välitööde käigus peetud vestlused, küsitlused. Lisaks vastused küsimustikule, mille koostas kolme perekonna, kelle valduses on praeguseks säilinud esemed, liikmetele. Oluliseks allikaks on varasem uurimislugu Muhi rahvariieetest.

Välitöödel, mis toimusid juuli 2014- juuli 2020, kasutasin kvalitatiivset uurimismeetodit, milleks oli esemete vaatlus, osalusvaatlus, vestlused. Suulise perepärimuse kogumiseks olen nende aastate jooksul vestelnud, küsitlenud suuliselt kui ka kirjaliku küsimustiku abil suguvõsa liikmeid.

Välitööde praktiliseks osaks on olnud tegevused esemete säilitamise eesmärgil – nende korrastamine, puhastamine, vajadusel konserveerimine, kirjeldamine, mõõtmine, jooniste ja lõigete tegemine, mustrite kopeerimine, fotografeerimine.

Uurimustöö praktilise osa ehk andmekogu juures näen kasutajakeskse kontseptsiooni loomist ühe olulisema võtmesõnana. See on tähtis eelkõige terviku nägemisel, et paigutada esemekogum tänasesse päeva, aitamaks selle hoidjatel sellega paremini suhestuda ja mõista esemete väärtust ja kujundada ühiseid väärtusi. Samuti pean uurimisteemat oluliseks mälu säilimise huvides, sest see (sh digiteerimine) võimaldab säilitada eseme kohta informatsiooni ka juhul, kui eset ennast enam füüsiliselt olemas ei ole.

Käesolevas uurimuses keskendun eelkõige Leena säilinud esemelisele pärandile, mille taustal vaatlen kohti ja jälgi tema aegruumis, kasutades erinevat allikmaterjali. Uurimuses käsitlen uuritavat suhtes omaaegse kogukonnaga. Et riietumise tavad ja normid on praeguseks oluliselt muutunud, käsitlen lisaks nende seost kandja staatusega. Esemete valmistaja ja kandja staatuse otsene seos tema rõivastega vajab tänases kontekstis tutvustamist. Säilinud rõivad ja aksessuaarid on kasutusel olnud elu erinevatesse etappidel, võides seega kanda erinevatele staatustele (mõrsja, abielus naine, lesk) omaseid tunnuseid. See võiks pakkuda esemete hoidjatele tuge oma väärtushinnangute kujundamisel ja vajadustest lähtuvalt võimalust võtta vastu otsuseid eri võimaluste vahel, lähtudes eesmärgist ja ainukordsest olukorrast (Honko, Pentikäinen 1997. Kultuuriantropoloogia, lk 35).

Töö esimeses peatükis annan ülevaate tänapäevasest kultuuripärandi määratlemisest, käsitlen pärandoskusi kui kultuuripärandit ning käsitlen mälu pärandi, pärimuse, esemeuurimuse ja pärand tehnoloogia ühisosana. Teises peatükis selgitan kasutatud meetodit ja kolmandas peatükis avan uurimuse allikad, tutvustan ja analüüsin koostatud küsimustiku vastuseid. Neljandas peatükis paigutan esemekogu Muhu rahvarõivaväljale. Töö praktilist osa – andmekogu – käsitleb viies peatükk ning viimases uurin erakogu kasutamise võimalusi nii taasloomise kui inspiratsiooniallikana.

Aasta 2020 on kuulutatud digikultuuriaastaks. Kultuuriministeriumi teemaaasta üks eesmärke on kultuuripärandi digiteerimine, mis teeb pärandi kättesaadavaks ja on toeks sellele, et uued põlvkonnad võtaksid meie pärandi omaks. Esemekataloog, avatud suguvõsa liikmetele kasutamiseks, on minu panus kultuuripärandi digiteerimise protsessis.

Uurimus ja töö praktiline osa (andmekogu) võiks olla kasulik esemelise pärandi uurijatele, kes samuti nende küsimustega oma töös põkkuvad.

1. KULTUURIPÄRAND JA SELLE VÄÄRTUSTAMINE

Käsitletlen käesolevas töös põlvest põlve edasiantavat perepärandit kultuuripärandina. Kultuuripärandil pole ühest, kindlaks määratud tähendust, seda defineeritakse ja tõlgendatakse erinevalt. Käsitus, mis mõistab kultuuripärandina väärtuslikke minevikuobjekte, nagu ehitised, kunstiteosed ja muud väärtuslikud objektid, kujunes välja 18. sajandi lõpul. Termin ise, nagu seda võib mõista tänapäevases tähenduses, võeti kasutusele 1790.a Prantsuse revolutsiooni ajal. (Konsa 2014. Laulupidu ja verivorst: 21. sajandi vaade kultuuripärandile, lk 36)

Pärandina määratletud objektide juurest jõuti 1972. aastal vastu võetud Ülemaailmse kultuuri- ja looduspärandi kaitse konventsioonis³ nende seostamiseni inim- ja looduskeskkonnaga ning selles käsitleti kultuuripärandina järgmisi mälestisi: „arhitektuuri-, monumentaalskulptuuri ja maalikunsti teoseid, arheoloogilist laadi elemente või struktuure, raidkirju, koobaselamuid ja elementide gruppe, millel on väljapaistev üldine väärtus ajaloo, kunsti või teaduse seisukohast; ansambleid: isoleeritud või ühendatud ehitiste gruppe, mille arhitektuur või seos maastikuga omab väljapaistvat üldist väärtust ajaloo, kunsti või teaduse seisukohast; vaatamisväärsed paikkondi: inimkäte loomingu või inimese ja looduse ühisloomingu, samuti alasid, kaasa arvatud arheoloogilised vaatamisväärsused, millel on väljapaistev üldine väärtus ajaloo, entnoloogia või antropoloogia seisukohast.“ (RT II 1995, 10, 53)

21. sajandi alguseks olid kultuuripärandi käsitluse piirid sedavõrd laienenud, et varasem määratlus kultuuripärandist tuli ümber mõtestada ja praeguseks on pärandi ajaline mõiste muutunud. See võib, aga ei pea pärinema minevikust. Laialivalgumus, ebamäärasus, aga eelkõige kõikehõlmavus kultuuripärandi määratlemisel ja mõistmisel lõi vajaduse ühistes seisukohtades kokkuleppele jõudmiseks. Euroopas jõuti ainelise kultuuripärandi määratlemise protsessi tulemusel

³ Eesti ratifitseeris UNESCO kultuuripärandi kaitse konventsiooni 12.04.1995 Riigikogu otsusega nr 533, see jõustus Eesti Vabariigi suhtes 27. jaanuaril 1996. aastal. Allikas: RT II 1995, 10, 53
<https://www.riigiteataja.ee/akt/13118943>

Euroopa Nõukogus 2005. a vastu võetud Faro raamkonventsiooni vastuvõtmiseni kultuuripärandi väärtusest ühiskonnas. Konventsioon jõustus 2011. a ja 2020. aastaks on sellega ühinenud enamik Euroopa riikidest.⁴

Selgus samuti, et pole võimalik tähelepanuta jätta kultuuripärandi erinevaid vaimseid aspekte ning tänaseks on ainelisele kultuuripärandile lisaks kinnistunud käsitlus vaimsest ehk elavast kultuuripärandist. Lisandunud on arusaamine, mida käsitleda digitaalse kultuuripärandina. Euroopa Liidu liikmesriike on kutsutud mõistma ja tunnustama materiaalse, mittemateriaalse ja digitaalse kultuuripärandi vastastikust mõju ning arvesse võtma „(...) erinevate sidusrühmade seas sünergia aktiveerimise tähtsust, et kaitsta ja arendada kultuuripärandit ning seda tulevastele põlvkondadele edasi anda.“ (Euroopa Liidu Nõukogu. 2014. Nõukogu järeldused kultuuripärandi kaasava juhtimise kohta. P 5) Samas dokumendis kutsuti üles „edendama põlvkondadevahelist traditsiooniliste oskuste ja teadmiste edasiandmist ning nende innovatiivset kasutamist ja vastastikust täiendamist teaduslike ja tehnoloogiliste arengute kaudu.“ (sama, p 20.)

Pärandikäsitlus on seega ajas muutunud, nii loeme kultuuripärandiks „kõikvõimalikud ajaloo jäljed arheoloogilistest leidudest kuni tänapäeva sünnipäevapidudeni“, ühesõnaga kõike, mille järgi on võimalik leida minevikust (Tuomi-Nikula 2013. Kulttuuriperintökysymysten jäljillä. Mitä on kulttuuriperintö?, lk 14). Sisuliselt tähendab see, et kõik võib saada kultuuripärandiks ning et sellena määratlemisel pole ruumilisi, sisulisi ega ajalisi piire. On aga selge, et märksa lihtsam on teha valikuid minevikust, kui tulevikust lähtuvalt. Praegusel ajahetkel loodut ja kogetatavat ootab ees valik, millistel alustel võiks see muutuda kultuuripärandiks. Et aga pärandit mõistetakse protsessina, mis muutub koos inimestega, ja nagu allolevast tabelist (tabel 1, lk 10) nähtub, ei saa eksisteerida ilma teadjata, siis on ilmne, et pärand on seotud mälu. Et ainelist pärandit loetakse taastumatuks ressursiks, siis soovime seda säilitada kuni võimalik, sealt edasi vaid juba mäletada. Selleks, et mälu edasi kanda, on oluline suulisus dokumenteerida.

2018. a oli Eestis pärandkultuuri aasta. See tõi kaasa vajaduse selgitada võimalikult laiale ringkonnale arusaadavalt lahti kultuuripärandi mõisted. Koostasini alljärgneva tabeli, kasutades pä-

⁴ Eesti liitumist valmistab ette kultuuriministeeriumi moodustatud töörühm. (Kultuuriministeerium ... 2019)

randkultuuriaasta kodulehel (Kultuuripärandi aasta, 2018) leiduvaid määratlusi, saamaks mõistetest paremat ülevaadet ja selgust. Loomulikult on lisaks neile muid erinevaid määratlusi. Minu eesmärk oli selgitada, kuidas mõistetakse ja edastatakse üldsusele kultuuripärandi määratlusi kõige laiemal, riiklikul tasandil.

Aineline kultuuripärand	Vaimne kultuuripärand	Digitaalne kultuuripärand
<ul style="list-style-type: none"> - kõikvõimalikud inimese loodud või inimese ja looduse koosmõjus tekkinud esemed ja paigad, millel on aja- ja kultuurilooline või esteetiline väärtus - hõlmab ehitisi, kultuurmaastikke, monumente, kunstiteoseid, etnoloogilisi esemeid ja muud - oluline ajaloomälu ja kohaliku identiteedi kandjana - peegeldab kohalikke traditsioone ja ühiskonna arenguid - omab väärtust eelkõige oma füüsilisest olemasolust ja sellisena meieni jõudmisest - annab tunnistust selle valmistamise ajal valitsenud tööspidamistest ja olulistest väärtustest - oluline selle valmistamise viiside ja tehnikate tõttu - oluline selle valmistamisel kasutatud materjalide ja tehnoloogiate tõttu - seotud füüsilise autentsusega - taastumatu ressurss 	<ul style="list-style-type: none"> - põlvest põlve edasi antud teadmised, oskused, kombed ja tavad, mis on kogukondadele omased ka praegu - muutub koos inimeste ja oludega - põhineb teadmistel - ei saa eksisteerida ilma teadjata - inimesest lahutamatu - saab nähtavaks, kuuldavaks, käega katsutavaks, maitstavaks ja tunnetatavaks teadmisi kasutades - seob inimesed kogukonnaks nii ajas kui ruumis - tihti argine ja teadvustamata - annab järjepidevuse tunde ja teadmise sellest, kust me tuleme - loob ühtekuuluvustunde - sageli seotud loodusega - sageli seotud elukohaga - subjektiivne 	<ul style="list-style-type: none"> - kaheks jagatav – digitaalselt sündinud aines ja digiteeritud kultuuripärand - levib digitaalselt - tõstatab küsimusi mida digiteerida või digiteerimata jätta ja mis mahus seda teha - oht muutuda „digitaalseks tolmuks“ - vajab kirjeldavat infot - toob kollektsioonidesse talletatud materiaalsel kandjatel oleva pärandi laiema kasutajaskonnani

Tabel 1: Kultuuripärandi määratlusi. Aluseks võetud Eesti pärandkultuuriaasta 2018 koduleht, kus tutvustati pärandkultuuriaasta eesmärgi ja tegevusi.

Seisukohta, et kultuuripärandit tuleb käsitleda terviklikult, mõistetakse Eestis tänaseks seega riiklikul tasandil. (Kultuuripärandi aasta, 2018; Kultuuripoliitika ...2020) Kultuuripärandit soovivatatakse teadvustada märksa ulatuslikumalt - lisaks vast kõige tuntumale tasandile, milleks on teadmine, et kultuuripärandit tuleb kaitsta ja et seda tehakse peamiselt riiklikus, seejärel paikondlikul tasandil ning kaitset juhitakse etteantud regulatsioonidega.

Kultuuripärand on lahutamatu seotud inimesega, mäluga ja pärandi kogemisega. Esemetega tähendus meie jaoks on see, mis me neile anname praeguses ajahetkes. Alles jääb see, mida praegu väärtuslikuks peame, kas isiklikul, kogukondlikul või ulatuslikumal tasemel. Loodetavasti tänu mälule mingil ajahetkel pärandina väärtustatud esemed ka säilivad. Kultuuripärandil on lisaks

identiteediväärtusele mitmeid funktsioone, mis samuti tulenevad ja on seotud väärtustamise ja väärtustega.

Kultuuripärandi majandusliku väärtuse mõistmine on samuti ajas muutunud. Kultuuripärand on kultuuriline kapital, millest on võimalik toota kaupu ja teenuseid, erinedes füüsilisest kapitalist spetsiifiliste pärandväärtuste omamise poolest, nii et kultuuripärandi majanduslik väärtus jaguneb seetõttu omakorda kasutusväärtuseks (kaubad, teenused, infomajandus, turism, haridus jne) ja mittekasutusväärtuseks (pärandiväärtus, valikuväärtus, eksistentsiväärtus). Viimased on olemuslikult seotud kultuuripärandi kõigi väärtuste tasanditega. (Konsa 2007. Artefaktide säilitamine, lk 17–18)

1.1. Kultuuripärandi määratlemine

Kultuuripärandit on võimalik vaadelda, jagades see kategooriatesse – riikliku tasandi kultuuripärand, mis on reguleeritud seadusandlusega, ja omavalitsuse tasandi kultuuripärand, mida hallatakse seaduste alusel iseseisvalt – kogukondade ja organisatsioonide ning isiku ja perekonna tasandil, mille pärand võib, kuid ei pruugi samaaegselt kuuluda ka kõrgema kategooria tasandi alla. (Konsa 2014, lk 47–49)

Viimane kategooria on oma argisuses nähtamatum ja privaatem ja seda raskemini arusaadav, olles jälg minevikust, mille erilist tähenduslikkust ja mõju identiteedile kogeb väiksem hulk inimesi, kas kogukonna või pere raames. Nii on hinnalised suguvõsa ja pere kultuuripärandiks olevad esemed, mis väljendavad nii paikkondlikku kui ka suguvõsa identiteeti. (Tuomi-Nikula jt, 2013, lk 16) Isegi kui neid kultuuripärandiks ei peeta, hoitakse alles esemeid ja mälestusi, tajudes ja võrdsustades ainelise pärandi väärtust samavõrra vaimse pärandi emotsionaalse väärtusega. (Konsa 2014, lk 101) Lisaks juba olemasolevale luuakse järjepidevalt uut perepärandit, sest väärtushinnangud muutuvad. Esemed või mälestused, mida üks põlvkond küll alal hoiab, kuid ei väärtusta, võivad omandada uue väärtuse järgmiste põlvkondade jaoks.

Aineline ega vaimne kultuuripärand ei ole kunagi loodud kultuuripärandiks ega ole midagi, mis on sellisena iseenesest olemas. See on loodud või valmistatud omas ajahetkes argivajadustest

lähtuvalt ja kohalikku kultuuritraditsiooni arvestades. Kultuur pole ainult tavad, „vaid tähendusstruktuurid, mille kaudu inimesed oma kogemustele kuju annavad“. (Geertz 2017, Kultuuride tõlgendamine, lk 414) Seega on tähenduste loomine ja tõlgendamine, ka perekonnas säilitatud esemete väärtustamine, seotud konkreetse ajahetkega.

Järgnevalt käsitlen pärandit ja pärandiloomise protsessi nii isiklikul kui ka sugulaskonnast kogukonna tasandil. Kuigi pärandil on olemas väärtus iseeneses, nn unikaalne olemasolust tulenev iseväärtus, sõltumata sellest, on ta inimesele väärtuslik või mitte, siis tänaseks omistatakse pärandile väärtusi pigem sõltuvalt ajalisest kontekstist. Isiklik ja kogukonna tasandi kultuuripärand võib, aga ei pea kuuluma kõrgema tasandi pärandi hulka. Kõigil ühiskonna tasanditel on võimalus pärandit määratleda kultuuripärandina. (Konsa 2007; Konsa 2014)

Nii on kõige esimeseks tasandiks ja pärandihaldusega kokku puutuvaks sotsiaalseteks grupiks isik ja perekond, järgmisena kogukonnad ja organisatsioonid. Kogukonnana mõistame inimesi, tavaliselt mingis kindlas piirkonnas elavaid, keda ühendab sotsiaalsete suhete võrgustik, mida võib siduda nii põlvnemine, sugulus- ja hõimlussuhted, ühised väärtused kui ka jagatud identiteet. Et käsitlen oma uurimuses sugulaskonda kogukonnana, siis selgitan esimese tasandi võimalusi pärandiga tegelemisel, selle väärtustamisel.

Pärandi aluseks on kuuluvus. Isiklikku pärandit saab seostada ja sellele annab väärtuse isik, kelle pärandiga on tegu. Siit edasi on võimalik teha kindlaks selle väärtused. „Mitte ainult ekspertidel ei ole õigus kindlaks teha väärtusi, vaid kõikidel inimestel, kes tunnevad, et antud pärand on neile oluline“. (Konsa 2014, lk 123) Isiklikuks ja perepärandiks on Konsa määratlenud „perekonnapildid, muusikasalvestised, asjad, suveniirid, sünnimaja, sünnikoht, maastikud, mõned perekonnaloos olulised isikud, perepärimus, aga ka näiteks perekonna struktuur ja suhted“. (Konsa 2014, lk 47) Oluliseks saab küsimus, mida väärtustada. Sellele küsimusele on vastust otsinud ka isik, kelle päranduse väärtust praegusel ajahetkel hindame, nii et väärtuse määramine pole kunagi ühekordne, vaid otsuseid langetatakse ja väärtust määratakse pidevalt. Seda eriti isikliku pärandi puhul, mis pole sageli reguleeritud seadusandlusega, kui just pärand pole osa kõrgema tasandi kultuuripärandist, mida suguvõsa ja perepärandi tekstiilid, sh rahvariided üldiselt pole (vähemalt seni, kuni need on isiklikus omanduses, mitte üle antud mõnda mäluasutusse). Väärtused, mis on olnud pärandajale tähenduslikud, ei pruugi seda olla tänasel päeval

ning seega säilib vaid see, mida me väärtustame, st millise tähenduse sellele anname. Ent otsuste tegemiselt tuleks vaagida ka seda, mis väärtuse annavad pere- või kogukonna teised liikmed, seega ei saa pärandi väärtusi välja selgitada vaid ühe isiku seisukohast, sest et väärtuse mõiste on tinglik ja võib erinevatel aegadel muutuda. Ei saa unustada ka seda, et meieni jõudnud pärand võib olla väärtuseks tulevastele põlvedele, kuigi kultuuripärand omab tähtsust eelkõige tänasele inimesele isiklikul ja kogukondlikul tasandil. Läbi pärandi saab end määratleda, esemetel on väärtuseks ka sümboolsed tähendused, mille kadumist tajutakse traumeerivalt.

Eelnevast selgub, kui oluline on pärandikäsitluses väärtus ja ajaline kestvus. Ent ei saa unustada, et lisaks sellele, et kultuuripärand on erinäoline, muutub ka ajaline järjepidevus. Nii et kui üldiselt seostub pärandiga minevik, ei saa unustada, et traditsioonid muutuvad kogu aeg ja nii ei ole pärandil olemas ainuõigeid esinemisvorme. Iga säilitamise otsus saab alata sellest, millise väärtuse me mingile esemele, objektile, traditsioonile, oskusele, tavale, sündmusele anname, ning et pärandit sünnib ja seda luuakse kogu aeg. Traditsioonide ja esemepärandi edasiandmine sugupõlvelt teisele on seotud sellega, millist minevikku või milliseid elukaarega kaasnevaid asju peetakse mäletamise seisukohalt vältimatututeks või üleüldse edasiandmise väärilisteks. Pärandi edasiandmisega ja mälestuste vahendamisega püüeldakse alati mingisuguse järjepidevuse kindlustamisele. Esemetele ja kultuurinähtustele või möödunud aastakümnete argielu tahkudele pärandväärtuse omistamine lisab neile väärtust ja tähtsust. (Korkiakangas, 1999. Muisti, muistelu, perinne, lk 156).

Seni erinevates peredes säilitatud, ühele isikule kuulunud esemepärand kirjeldatud esemekogumina, mis on käesoleva uurimuse eesmärgiks, omab tervikuna seega veelgi suuremat pärandväärtust. Määratletud väärtused aitavad tänasetel hoidjatel mõtestada nende omandis olevaid pärandesemeid kui tervikliku kogu osa, mis tulevastele põlvedele säilitatuna tugevdab suguvõsa kui kogukonna identiteeti.

1.2. Pärandoskused kui kultuuripärand

Kui nägemust esteetikast laiendatakse esteetiliselt objektilt seda objekti kogevale inimesele ja ühendatakse see nägemus vaimse ja ainelise kultuuripärandi konteksti, on võimalik luua uus

vaatenurk, mis võib anda vastuseid rahvuslikust, vaistupõhisest kultuurist. (Puromies 2013, lk 364) Asjade ja neid loovate ja kogevate isiksuste terviklikku suhet ning kultuuripärandi sügavamalt mõistmist õpetatakse Viljandi Kultuuriakadeemia rahvusliku tekstiili eriala õppetöös. Tegeme seega kultuuripärandiga, uurides ja selle kaudu õppides oskusi, et neid omandada ja seejärel kasutada õpitud oskustena. Nagu tabelist 1 (lk 10) selgub, on materiaalse kultuuripärandi puhul olulised valmistamisel kasutatud materjalid kui ka tehnoloogiad ja valmistamise viisid, seega pärandoskused. Pärandoskus⁵ on perekonnas või kogukonnas iseendastmõistetava, elava traditsioonilise oskusena omandatud käsitöö või muu oskus, mille omandamine toimub argitoimetusi kõrvalt vaadeldes, järele tehes, olles pigem kehaline, teadvustamata protsess kui õppimine. Pärandoskused on seega kahtlemata vaimne kultuuripärand, nagu ka eespool juba välja on toodud. Pärandoskuste omandamine nende omaaegses loomulikus argikeskkonnas ja säilitamine oli seotud mälu. Nagu märgib ka Korkiakangas, siis spetsiaalse oskuse taga on küsimus siiski lisaks omal ajal üldtuntud oskustele üksikisiku spetsiifilistest töövõtetest ja tehnikast koosnev oskus, ning ei saa eeldada, et kõik seda valdavad. Tegemine esindab seega oskust ja mälestusi (Korkiakangas 1999, lk 157). Lisan sellele oskuse pärandamise vajaduse ka siis, kui pärandoskajal pole vajadust oma oskust edasi anda selle praktilise väärtuse kadumise tõttu. Oskusi soovitakse edasi anda emotsionaalsete väärtuste tõttu nende osana kogukonna, perekonna või isiku identiteedi säilimises ja edasikandmises. Sarnaselt suulisele mälule vajab pärandoskuste edasikandumine järjepidevust, juba ühe põlvkonna kestel tekkiv katkestus kaotab päritud oskused. Praktikutena mõistame tehnoloogiliste aspektide säilitamise olulisust, millesse omandatud oskuste ja teadmiste baasilt saame anda oma panuse oskusi taaselustada. Näen erakogu uurimises võimalust väärtustada mitte ainult esemeid, vaid nende valmistamiseks kasutatud paikkondlikke oskusi. Käsitööpraktikuna tajun enda missiooni esemete hoidjatele selgitada, et mitte ainult esemed, vaid ka oskused on kultuuripärandiks. Vajadusel saan õpitud oskusi edasi anda juba pere- ja suguvõsa liikmetele.

⁵ Ka päritud oskus

2. MÄLU PÄRANDI, PÄRIMUSE, ESEMEUURIMISE JA PÄRANDTEHNOLOOGIA ÜHISOSANA

Marek Tamm märgib tabavalt, et ajalugu tervikuna kuulub kõigile ja on suunatud pigem minevikku, pärand aga meile endile ja suunatud olevikku. Pärand eeldab järjepidevust, mida ajalugu ei eelda. Pärandi uurimise kaudu me kinnistame oma rahvuslikku identiteeti ja kultiveerime omanikutunnet. (Tamm 2009. Kellele kuulub Eesti ajalugu? Sissejuhatavaid märkmeid. – Viikerkaar 7/8, lk 64-65)

Pärand ja pärandiloomise protsess on lahutamatult seotud mälega. Et uurimustöös käsitlen pärandina Muhu rahvarõivaid, mis on praegusel ajal ühe suguvõsa erinevate perekonda valduses, siis saan tugineda Pirjo Korkiakanga mõttele, et pärand on põhimõtteliselt mälestuste kogunemine nii, et see, kelle pärandiga on tegu, sobitub läbi oma pärandi üha uutesse olukordadesse ja saab uusi tähendusi sobitumise kaudu.

Tekstiili ja rõivaste, sealhulgas esmapilgul väärtusetute esemete pärandamine naisliini kaudu on võimalus nende konkreetsete objektide näol põlvest põlve jutustada perekonna naisajalugu. (Styles & Vickery 2006. Gender, Taste and Material Culture, lk 22) Suguvõsa liikmena tunnetan, et minu tütrele pärandatud esemekogum on temani jõudnud osaliselt sel eesmärgil, et jagada seda, mis on seotud pärandaja isikliku elukaarega, ning “võib niisiis öelda, et iga käsitööse on tegija nägu. Pärandina kannab see endas ja esindab nii kollektiivset ühiselt jagatud kui individuaalset mälu” (Korkiakangas 1999, lk 157). Edasi saab juba küsida mis määral saab mälu mineviku sündmuste ja kogemuste laona uurida. (samas, lk 155) Mäletada ja suuliselt edasi kanda suudab kolm põlvkonda, mis on umbes 80–100 aastat. See aeg võib aga erinevate väliste olukordade mõjul väheneda, samuti võivad aset leida katkestused. Jan Assmann määratles suuliselt edastatava kollektiivse mälu kommunikatiivse mäluna. Need on sündmused ja kogemused, mida suuliselt edasi antakse. Kollektiivse mälu osana või vormina kirjeldas ta artikliks “Kollektiivne mälu ja kultuuriline identiteet” kultuurimälu: “Kultuurimälu mõiste moodustavad kõik need igale ühiskonnale ja igale ajastule iseloomulikud taaskasutatavad tekstid, pildid ja riitused, mida “kultiveerides” ühiskond oma minapilti stabiliseerib ja edasi annab, kollektiivselt jagatud teadmine – peajasjalikult mineviku kohta, kuid mitte ainult –, millele toetub rühma teadlikkus oma

ühtsusest ja eripärast.” (Assmann, J. 2012. Kollektiivne mälu ja kultuuriline identiteet. – Akadeemia, nr 10, lk 1783)

„Mälu on etnoloogia fundamentaalne meedium, allikas ja vahend kultuuri kirjeldamiseks.“ (Kõresaar 2003, lk 7). Etnoloogia „mälutöö“ tulemusena on eesti traditsioonilisest talurahvakultuurist saanud *milieu de memorie* – mälu keskkond ehk koht, kus mälu on argiolemuse reaalne osa. Kõresaar vahendab ka seisukohta (sammas, lk 7), et tänapäeval ei saa identiteeti määratleda jäigalt piiritletud ajaliste, ruumiliste ja struktuursete tunnustega, ning kui traditsioon (ja kogukond) pole modernse ühiskonna kirjeldamiseks viljakas, siis muutub üha keerulisemaks hoomata, kuidas mälu(d) on struktureeritud. Uurija jaoks on lahendus just biograafilises perspektiivis, sest kollektiivset mälu antakse suurema tõenäosusega edasi individuaalse mälu ja autobiograafia kaudu ning see on kätketud pigem hajusasse põlvkondadevahelisse kommunikatsiooni kui mistahes etteastesse või performance`isse avalikult areenil. Kollektiivsed representatsioonid on kõige efektiivsemalt filtreeritud just personaalsete representatsioonide kaudu, seetõttu on autobiograafia ka väärtuslik allikas hindamaks ajaloolist kogemust (Sammas, lk 8).

Heidegger räägib „Olemises ja ajas“ inimese maailmasolemise ajaloolisest tingitusest. Inimese kogemustekogumi kujundab tema sotsiaalse kogukonna ajalugu ja traditsioon. Kultuurilise olendina on ta pidevalt oma keskkonna pärandist sõltuv, ilma et ta sageli seda ise teadvustaks. (Heidegger 1927. Sein und Zeit. *Jahrbuch für Philosophie und phänomenologische Forschung*, Bd 8. Kapitel 4, §§ 25–2)

3. KUIDAS, MIKS JA MIDA UURISIN

Pärandatud esemekogumist, mis on praeguseks jagatud kolme peresse, on üks osa antud hoida minu teismelisele tütrele ja seega mulle vaatlemiseks ja uurimiseks pidevalt kättesaadav. Samuti usaldati minu kätte uurimustöö tegemise ajaks esemekogumi kaks ülejäänud osa. Mitme aasta vältel on olnud võimalik uurida Leena abiellumisejärgse kodutalu kirstuvara Muhus. Et enne Muhust lahkumist elas ta seal pereliikmena suurema osa oma elust, siis pean oluliseks kõikide *kirstuvara* hoidjate jaoks uurida esemekogumeid võrdlevalt.

Uurimissituatsioon, kus esemekogum oli pikema aja jooksul uurimiseks kättesaadav, esemeid sai vaadelda kiirustamata, üha uuesti mõne detaili juurde tagasi pöörduda, võrrelda omavahel esemete lõikeid, materjale, võimaldas töötada kiirustamata. Meetodiks aeglane vaatlus.

Aeglane vaatlus, „the Slow Approach to Seeing“ kui esemeuurimuse meetod on Ingrid Mida ja Alexandra Kim poolt kasutusele võetud termin (Mida, Kim 2015, lk 29, 33). Aeglane vaatlus on osa metodoloogias, mis koosneb kolmest etapist – vaatlus, refleksioon ja interpretatsioon. Esimese etapis, milleks on vaatlus, soovivad nad lähtuda meetodist, mille nad on nimetanud aeglaseks vaatluseks ja kus uurija keskendub esmasele informatsioonile, mida allikast on võimalik leida, st eset vahetult vaadeldes, samal ajal seda kirjeldades. Dokumenteerimine ja andmete kogumine toimub esemest joonise tegemise, mõõtmise ja fotografeerimise teel, kusjuures fotografeerimine pole esmaseks meetodiks info dokumenteerimisel, vaid abivahendiks info talletamisel. Samuti soovivad nad võimalusel otse esemelt võtta maha lõige või muster (kui ese pole nii kahjustunud, et seda sel eesmärgil käsitleda).

Teise etapi jooksul tuleb uurijal eset uurida, esitades küsimusi eseme kohta liikudes üldiselt detailideni. Selles etapis uuritakse kõiki eseme valmistamisel kasutatud materjale, siluetti, lõiget, et paigutada ese teatud ajastusse. Samuti uuritakse, mis tehnoloogiaid ja tehnikaid on selle valmistamiseks kasutatud. Kui eset on ümber tehtud, parandatud jne. siis dokumenteeritakse saadud info. Kirjeldatakse kõik eseme komponendid. Oluline osa on leida infot seosest eseme ja kandja kohta, nagu väiksemaks või suuremaks tegemine, parandamine ja muud eseme korrastamiseks tehtud märgatavad tegevused. Määrduvad või katkised kohad ning erinevad kahjustused kirjeldatakse võimalikult täpselt. Kõik, mis võiks eseme kandja kohta infot anda, dokumenteeritakse.

Kolmandas etapis sünteesitakse kogutud informatsioon. Tulemuste tõlgendamine nõuab tuginemist nii oma kogemustele kui varasemale sellealasele uurimistööle. See etapp on kõige loomingulisem ja kindlasti subjektiivne. Materjali tõlgendamisel pole täpset ettekirjutust, kuna igal uurijal on seda tüüpi uuringute läbiviimisel erinevad eesmärgid.

Isiklikult arvan, et meetod on veelgi tõhusam kui sama eset uurib kaks või rohkem uurijat.

Minu uuritavad tekstid ja esemed on subjektiivselt tõlgendatavad. Nendeks on nii Leena rahvariете pärand, perepärimus, teave eelnevatest esemeuurimustest Muhu rahvariете kohta. Akadeemilise uurimistöö raames ja tingimustel on sellisel tõlgendamisel loodetavasti lisaväärtus. Isiklik arusaamine asjadest võib avada uue vaate.

3.1. Esemed esmase allikana ja esemekogu paigutamine Muhu rahvarõivatraditsiooni

„Kultuurimälu ei ole lihtsalt *mémoire volontaire*, vaid ka *mémoire involontaire*⁶, mille süva-kihtides on peidus palju sellist, mis pärast pikka latentsust võib taas välja lüüa ja inimeste meel haarata“ (Assmann, J. 2017. Moosese eristus ehk monoteismi hind, lk 146).

Esemekogumeid uurides on eesmärk lisaks üksikesemete uurimisele ja kirjeldamiseks nende pärandväärtuse suurendamine. Uurimuse praktilised eesmärgid on koostada elektrooniline andmekogu esemed digiteerides ja erinevates peredes olevate esemete põhjal täiendada olemasolevaid rahvariете komplekte. Seda saab teha vaid objektipõhiselt.

Katsed paigutada esemekogu üksikesemeid ajalisse järjestusse saavad toimuda olemasolevate teadmiste põhjal, olgu selleks esemeid uurides saadud informatsioon, erinevad pärimusteaded, kirjalikud ja visuaalsed allikad, ilmunud uurimustööd.

Esemekogu eksisteerib sellisena ka sõltumata neist teadmistest. Et need on kuulunud ühele inimesele, kõik esemed on suuremal või vähemal määral ka kantud, saab järeldada, et kõik kuulusid Muhu rahvarõivatraditsiooni.

⁶ Tahtlik mälu ja tahtmatu mälu

Et aga esemed on praegusel ajal jagunud kolme pere vahel ja omanikel on soov neid pidu- puhkudel kanda, siis on see teave vajalik kas siis rõivakomplekti koostamiseks vastavalt praeguse kandja staatusele ja ühest ajastust esemete kokkusobitamisel. Puuduolevate esemete valmistamisel või tellimisel on samuti oluline jälgida, et need oleksid samast ajajärgust.

Tekstiilid Leena kirstust on liikunud perekonniti käest kätte, tänasel päeval on esemed hoiul kolmes peres. Väärtushinnangud põhinevad peaaesjalikult teadmisel, et tegu on Muhu rahvariide- tega, teadmised on vanema põlve järeltulijatel olemas. Vähesed meelde sööbinud õpetussõnad, nagu *siia särki juurde seda punaste silmadega (silmadega prees) ei panda, siin on krae peal need kolm nõöpi selle asemel aga punased pärlid käisid küll ja vanaema jutust on meelde jää- nud, et tüdrukud ikka ka põlle kandsid ja me siis panime ette* (S.K, s. 1934) said edasi antud.

Tegin kindlaks, et esemete seisukord on hea, võimaldades vähemalt osa neist kasutada, ehk siis kanda. Seda soovitasid ka vanemad sugulased, kes noorena neid ise kandnud olid. Et väärtus- likke, pärandvarana hoitud rahvariideid kannavad erilistel puhkudel ka muhulased ise, siis ot- sustasin, et toimime niisamuti meie perre hoida antud rõivastega. Esimest korda kandis minu tütar Muhu rahvariideid 2014. aasta XXVI üldlaulupeol, tuues nii pärandi tänasesse päeva ja väärtustades sel moel veelgi tähendusrikast sündmust. Neid rõivaid uhkusega kanda on võim- alus pärandiga suhestuda ja mõista esemete väärtust täiesti uuel viisil. Esimesele rahvariide- kandmisele eelnesid arupärimised vanaemalt ja -tädilt, kindlas usus, et küsitletavad said omal ajal oma vanaemalt täpseid juhtnööre, nagu – millist seelikut ja särki omavahel kanda ja nii edasi. Jahmatava tõdemusena, seda nii noorukesele küsijale kui vastajaile, selgus, et seletusi oli antud, ent meeles on vähe, vaid üksikuid mälestuskilde. Teadvustasin, kui vajalik on koguda ja uurida perepärimust, millel peatun põhjalikumalt allpool.

3.2. Fotod allikana

Esemeid uurides kasutasin fotosid suguvõsa fotoalbumites. Olles üksühesed kujutised, on fotod tõenditeks omaaegse eluolu kohta. Fotod annavad teavet rõivastuse ja selle kandmise normide kohta, mis pildistamise hetkel on kehtinud (joonis 1). Et rahvarõivaalases uurimuses seda teavet

lugeda, peab nähtut toetama mõningane teadmine antud piirkonna rõivastuse reeglistiku ja tavade kohta, mis ei pruugi siiski alati tagada foto kui allikamaterjali õigesti mõistmist ja kasutamist. Fotod kui dokumendid on faktiderohked ja paljus sõltub allikakriitilisus uurija otsustusvõimest (Kannike 1995. Pilt kui argikultuuri allikas, lk 52). Uurijast sõltub, mida ta oluliseks peab, mida ära tunneb, kuidas materjali tõlgendab ja mõistab. Nii viitavad fotodel kujutatud rõivad mitmetele võimalustele ja väärtussüsteemidele, mille tõlgendamisest sõltub, kui palju informatsiooni avaneb konkreetne foto vaatlemisel.

Et Muhu rahvarõivatraditsioon kestis kaua, need jõudsid mõne aastakümne jooksul muutuda, nähtub ka perepilte uurides. Perepiltidel jäädvustatud muhulastel on rõivad seljas kandja staatuskohaselt. Kahjuks selgus, et Leenast pole Muhu rõivastes säilinud ühtki fotot, mille kohta saab väita, et tegu on temaga. Et fotosid, kus on jäädvustatud suguvõsa tähtsamaid sündmusi, on mitmeid, siis on selge, et neil on ka tema. Praeguseks aga pole midagi täpsemat teada.

3.3. Olustikuline vaade ja elulooline taust allikana

Uurimuses keskendun eelkõige ühe isiku säilinud esemelisele pärandile, mille taustal vaatlen kohti ja jälgi tema aegruumis kasutades olemasolevat allikmaterjali.

Allpool annan lühikese ülevaate talulelu traditsioonidest ja eluolust Muhus, mille pea igal aspektil on (või pärimuse järgi oletatavalt on) otsene seos Leena elu ja saatusega

3.3.1. Taluelu ja peretraditsioonid

Üks pärimussõnumi mõjutegureid on see, kuidas oma rühmas kujundada kogukonna staatust ja ühiskondlikku positsiooni, teine aga see, kuidas kohaneti uute oludega. Nii moodustub neist lugudest kogukonna (või pere) pärimuslik ajalugu. (Jaago 2018, lk 15)

Küla on üheaegselt nii muutuv kui püsiv ruum, kus toimivad omad sõltuvussuhted, külaelu valitsevad seadused. Sotsiaalne rühm ja selles elav inimene ei eksisteeri ilma teiste inimesteta. Et olla rühma, antud juhul siis külakogukonna aktsepteeritud liige, tuleb nii üksikisikul kui ka

perel pidevalt uurida oma suhet teiste isikute ja peredega. Elu juhivad nii teadvustatud kui teadvustamata reeglid. Mida rohkem on reegleid, seda vähem jääb üksikisikule valikuvõimalusi, otsused peavad sobituma külakogukonna struktuuri, kusjuures reeglid ise on kogukonna liikmetele suhteliselt raskesti sõnades kirjeldatavad, kuna tegu on üldiste tõdedega.

Talupere oli terviklik ühiskondlik-majanduslik üksus, millesse kuulusid kõik talus elavad ja töötavad inimesed. Sajandite jooksul kuulus Eesti taluperesse lisaks taluperemehe perekonnaliikmetele veel lähemaid ja kaugemaid sugulasi, abielus või vallalisi sulaseid ja tüdrukuid, vabadikke jne. Talupere siseelu juhtimisel oli otsustav roll peremehel. Erinevate sotsiaalsete kihtide tekkimisel 19. sajandi teisel poolel hakkas talupere struktuur lagunema.

Traditsiooniliselt sai talu pärijaks vanim poeg, tema oli ka kõige sagedasem talupärija ning teistele lastele kompenseeriti nende osa kas rahas või muul moel, kas eraldades talle talust väikese koha, maatüki, tihti sai mõni noorematest poegadest oma osa hariduse kujul, mis oli mõõdetav rahaliseselt (Järs 1995. "Selge meele ja targa mõistusega". Talupojatestamendid etnoloogi pilgu läbi. Pro Ethnologia 3. Tartu: Eesti Rahva Muuseum, lk 128) Viimane aspekt on minu uurimuse seisukohalt oluline Leena poja, minu abikaasa vanaisa M.K. elu keerdkäikude ja Leena kaasa-vara Hiiumaale jõudmisel. Sellest allpool (vt „Eluloolistest tagamaadest...“).

3.3.2. Saareline elu Muhus. Saarelisus

1858. aastal oli talurahva arv Muhus 4079 (Rullingo 2001, lk 186), ent 1919. aastaks oli Muhu rahvaarv 6421 elanikku (samas, lk 200). Talupered olid suured, ka 20 inimesest koosnevad pered polnud harvad (samas, lk 191). Oli selgelt tunda ülerahvastatust. Migratsioon, mis algas juba 19. sajandi lõpul mandrile, jätkus ka iseseisvumise aastail.

Suurel väinal pidasid mandriga ühendust purjepaadid, 1888. aastal alustas ülevedu aurulaev Sirius (samas, lk 191). Eesti Vabariigi ajal paranes ühendus mandriga, reisijaid vedas kaks laevafirmat. 1927. aastal alustas Kuivastust Kuressaare vahel tööd bussiliiklus (Samas, lk 203).

Krimmi sõja oli hoogustunud muhulaste salakaubavedu, kui Inglise laevade ankrkohaks sai Muhu väin (1854-1855). Salakaubitsemine jätkus ka 19.-20.sajandi vahetusel, kuni 1900.a kuulutati välja viinamonopoli seadus. Seejärel olid muhulased Saksamaalt piiritusevedajatena kuul-

sad, head sissetulekut pakkus ka suhkru ja erineva tarbekauba salakaubitsemine. Esimese maailmasõja eelseil aastail olid muhulased purjelaevade arvult Saaremaa kihelkondadest kolmandal kohal. Muhulased teenisid meremeestena ka võõrastel laevadel ning käisid mandril hooajatöödel (samas, lk 191). 1917. aasta novembrist algas Saksa okupatsioon, mis kestis veidi üle aasta. Sakslased majutati mh taludesse. Ka Leena kodutalu Kallastes võõrustas üht sõdurit, kellega pererahval hiljem veel mitmeid aastaid kirjavahetus säilis. Muhulased olid üsna apoliitilised. 1919.a Saaremaa mäss sai alguse mobilisatsioonist, muhulased polnud poliitilistesse arengutesse kaasatud ja seetõttu polnud ka motiveeritud. Puudus arusaamine, mis see uus vabariik endast kujutab. Saarelisus, külakogukondlikkus, praktiline meel, eluterve umbusk – see iseloomustab muhulasi.

Nii et kuigi tavapärase põlluharimise ja kalapüügi kõrval olid samaväärseteks töödeks muhulastel head sissetulekut ja ärilist pealehakkamist eeldavad tegevused, mis ületasid nii saare, provintsi kui ka riigi piire, kehtis külakogukondlik elulaad võib öelda et II maailmasõjani. Kogukondlik elukorraldus kehtis nii maaharimises kui muudeski töödes, nii olid näiteks talgutööd Muhu külas võib öelda et vältimatuks ja elu- ja töö vormiks. Kogukondliku kontrolli, säärase eluviisi lahutamatu ja tõhusa osa, toimimise mõte on selles, et läheks hästi tervel kogukonnal. See stabiliseeris, hoidis taset, nii ainelist kui vaimset. Kogukondliku kontrolli teiseks küljeks oli teatav sunnismaisus ja kontroll valikute suhtes.

3.3.3. Eluloolistest tagamaadest

Leena sündis 1866.a Muhus Pallasmaa külas. Leena oli vene apostlik-õigeusku, nagu kõik Tamse mõisa piires. Pärast abiellumist, asunud miniana Kallaste külla, pidi ta suurpere liikmana (perekond, mis koosneb mitmest lähisugulasest, koos nende abikaasade ja lastega) panustama talutööga, seda ka vanemas eas, juba lesena. Mehed traditsiooniliselt sõitsid merd või tegelesid muude ettevõtmistega, teised tegelesid põllutöödega. Talu oli suur ja jõukas, tööjaotus paigas ning ettevõtmised laiahaardelised. Oma aja kontekstis olid selle talu peremehed väga jõulised ja uuenduslikud, ei kartnud võtta ärilisi riske ega peljanud oma tegevuse suurt ulatust. Siia hulka kuulus dolomiidi raiumine ja vedamine Peterburi sõjatööstusele ning kaubavedu meritsi. Talule kuuluva panga magneesiumirikast paekivi müüdi Peterburi metallurgiatehastele (samas, lk 40).

1886.a kirjutas ajaleht Saarlane, et olla koguni plaanis rajada vabrik, kus kivist magneesiumi välja hakatakse puhastama (samas, lk 192). (Jätaksin siinkohal eemale kuuldused võimalikust osalemisest ka rahvusvahelises salakaubaveos, ehkki on avalik saladus, et suur osa Muhust oli sellega nii või naa seotud.) Nõnda sai Leena kodutalust 1880ndatel aastatel küla jõukaim koht. Leena lehestumisel (meremehest abikaasa hukkus oma laevaga 1907. a) sai tema vanem poeg oma pärandosa hariduse näol, õppis (sellele perekonnale täiesti ebatraditsioonilist) õpetajaametit Tartus, hiljem raamatupidamist Moskvas. Noorem poeg läks traditsioonilist teed ning õppis kadunud isa vendade rahalisel toel Kuressaare merekoolis, temast sai kaugsõidu tüürimees.

Kuna Leena pärandi sattumine Hiiumaale on otseselt seotud poeg M.K. käekäiguga, paari sõnaga temast. Ta sündis 1889.a. Lõpetas 1911.a Tartu Õpetajate Seminari. Oli 1911-15.a Kärkla vabrikukooli juhataja. Lõpetas 1916.a Moskvas kaubandusteaduslikud kursused. 1916-17.aa töötas Kärkla kalevivabriku raamatupidajana. Mobiliseerimise ohus vahetas ta ametit, sest õpetajaid rindele ei saadetud. Pealegi suleti kalevivabrik sakslaste poolt. Nii sai temast 1918-30.a Kärkla 6-klassilise algkooli juhataja. 1920.a ta abiellus esimest korda, lapsi ei saanud. Aastast 1929.a abiellus ta teistkordselt (minu abikaasa vanaemaga Kalana külast, merekapteni tütreaga, kellega neil sündis kokku kaheksa last) ning kolis seetõttu Lauka kooli juhatajaks Kõrgessaarde. Leena kodutalus Muhus on poja esimese abielu foto endiselt aukohal, sealjuures teise abielu kohta puuduvad igasugused fototunnistused. Oletatavasti pandi talle lahutust pahaks. Seetõttu oleks kohane tsitaat kirjast oma nooremale vennale teise abielu aastapäeval: *Oman nüüd noore naise, kes mõne ütluse järele pidada haruldaselt ilus olema. Olgu selle iluga, kuidas ses on. See on relatiivne mõiste. Kuid ühte pean ütleva, et ma uue naisega mitte ei ole sisse kukkunud. Mõned satuvad sellistes operatsioonides vihma käest räästa alla, kuid minul näib ta vastupidiselt sündinud. (...) Naine... vennas! Sellel sõnal on inimese elus suurem tähtsus, kui vast endale ettekujutada võidakse ja palju rohkem, kui ma endale ette kujutasin siis, kui ma alles noor veel olin ja seda pidin endale kujutlema. (1930)*

M.K. kahetseb oma kirjas, et ta ema oma pulma tuua ei saanud, sügisel halva ilmaga ei saanud ema Muhust kaugelt sõitu ette võtta. Ema ja poja vahel oli tugev emotsionaalne side. Juba oma esimese abielu ajal 1920ndate aastate algul elas Leena mõned aastad poja juures Kärldas, et ema ja abikaasa omavaheline suhe oli halb, naasis Leena Muhusse. Teise abielu ajal, kolinuna uue

abikaasa pärandiks saadud tallu, hakkas poeg ema taas enda juurde elama meelitama nagu selgub kirjast meresõidus viibivale nooremale vennale: *Ema tahab (...) kasuks omi vanu konte tappa. Nagu oleks vähe veel sellest, mis tapetud. Meil oleks siin tema abi maasikaks ära kulu nud, sest meil on siin põldu, heinamaad ja aiamaad. Võiks 3-4 toredat siga kasvatada, vabalt kaks lehma ja hobust pidada. Ja kui siia natukene raha matta, siis saaks number esimese koha. Ema ei suuda ette kujutada, et kodu on tal siin, kus kõik ta vaev ja töö jääks endale. Sest see (...) töö on ju lihtsalt inimese ekspluateerimine. Võtaks ta lahkete kätega vastu, aga nüüd peame koduste majatalituste eest võõrastele maksma. Kirjuta sina ka emale sellest, kui sa arvad ise, et see parem on. Sest (...) ei ole minu kodu, minu kodu on nüüd Ristna otsas (1930)*

Leena asus alatiselt elama poja pere juurde Hiiumaale 1930. aasta esimesel poolel (täpne aeg teadmata) ning andis suure panuse rohkearvuliste laste kasvatamisse. Ta võttis endaga kaasa oma kirstuvara, mille hoidjaks jäi pärast tema surma 1945.a minia ning mis jaotus aja jooksul lastelaste vahel. Peamiseks põhjuseks, mis kirstuvara pole säilinud algselt terviklikul kujul nende kodutalus, oli Nõukogude võimu omavoli. Pärast Nõukogude vägede sissetungi 1944.a aeti perekond oma kodust minema, talu asustasid sõjaväelased ning hiljem viidi peahoone mu jale. M.K. suri 1949.a, püüdes viimase hetkeni õiglust nõuda ja talukohta tagasi saada. Suure pere pidevad rännakud mööda Hiiumaa erinevaid ajutisi elupaiku, isa surm (toitja kaotus) ning laste suureks sirgumine olid põhjusteks, mis ei säilinud minu abikaasa ema vanematel ja kogu perekonnal võimalust esivanemate pärandit nõnda hoida ja säilitada, nagu see on õnnekombel õnnestunud Leena ja M.K. kodutalus Muhu saarel.

3.4. Perepärimus allikana

Tiiu Jaago leiab, et “eluloo tekstuaalne kontekst interdistsiplinaarsel ajajärgul eeldab eluloo kui jutustuse sobitumist seni erialaspetsiifilisteks peetud uurimisallikatega“. Pere kui rühma päri mus on kõik, mida teatakse rääkida esivanematest ja pere liikmetest; tavad; peres kasutatavad mõistusõnad jne. „Kõiges selles on sõnum identiteedist - mina kuulun siia, kontakti otsimise võimalus ühiste juttude, laulude, fraaside ja kommete kaudu - sest mina tean, mida see või teine asi tähendab.“ (2018. Elulugu folkloristlikust vaatepunktist).

Et käsitlen uurimuses isikut nii tema esemepärandi kaudu kui ka suhtes omaaegse ja tänase kogukonnaga, eeldasin uurimistöös tihedat suhtlemist suguvõsa liikmetega. Minu uurimishuvi suguvõsa teiste perede valduses olevate esemete vastu äratas ka suguvõsa liikmete endi huvi nende hoida oleva Helena esemepärandi vastu. Kuna pärand suhestub alati tänase päevaga, siis on tekkinud huvi pärandi väärtustamise protsessist. See võimaldas juba esitada põhjalikumaid küsimusi, sest huvi tekitas soovi mõelda hoitavate esemete saamis- ja hoidmisloole.

3.4.1. Suulise perepärimuse kogumisest küsimuskava abil

Selgeks saanud vajadus uute, senisest põhjalikumate intervjuude tegemiseks, nõudis sihikindlamat lähenemist intervjeetitavatele ja koostasin küsimustiku mõttega, et saan sellele toetuda suuliselt intervjuusid läbi viies kus küsimustele toetumine aitab nõ teemas püsida.

Küsimuskava koostades oli silme ees järgmine: Kui oluline on esemete ja suulise perepärimuse edasiandmine perekonnas? Mis tegurid seda on mõjutanud ja mõjutavad? Milline roll on isikutel ja nende omavahelisel suhtlusel esemete säilitamisel? Kas tunnetatakse vajadust selle väärtustamiseks? Kuidas väärtustada säilitatavaid esemeid? See aspekt võimaldab muuseas ka uurida, kuidas üksikisik suhestub pereajalooga. Kas väärtused sõltuvad mälestustest? Kas päritolu on midagi, millele toetub meie identiteet?

Küsimused on vajalikud ka esemete uurimisel, sellest selgub nii nende seisukord: kandmise jäljed, hoiustamisel tekkinud võimalike kahjustuste jäljed. Ühesõnaga, on võimalik saada esemete elukaare kohta sel moel teavet.

Kirjaliku küsitluse kasuks otsustasin selleks, et vastajate aega kokku hoida ja sellega oldi ka nõus. Küsimustikule (lisa 1) vastas 10 inimest, neist kaks meest (sünniaastatega 1940 ja 1969). Olen vastajad jaganud nende sünniaastate järgi kolme tinglikku põlvkonda: vanem põlvkond: 1934, 1935, 1940, 1942; keskmine põlvkond: 1958, 1969, 1970; noorem põlvkond: 1988, 1995, 2002. Küsimusi koostades eraldasin need nelja mõttelisse rühma.

Vastuste analüüsiva kokkuvõtte esitan samal põhimõttel, mis peaks avama vastajate väärtushinnanguid, olemasolevaid teadmisi ja seisukohti teemade kaupa. Viimase rühma vastused pakkusid huvi käesoleva uurimuse olulisuse aspektist vastajatele.

Teema 1. Muhu juurte teadvustamist tajuvad kõik vastajad, ent Muhu ei ole oluline osa identiteedist. Hiiumaa juured on olulisemad. Samas teadmine Muhu esivanemate talust on selgelt mäluvärandi osa. Üks lastelastest (S.K. 1935) ütles, et on poolmuhulane.

Mälestus Leenast on väga nõrk. Vanemal põlvkonnal, lapselastel, on mõned mäluvärandid säilinud, eriti kahel neist (V.K. 1934; S.K. 1935), tüdrukutena oli neil vanaemaga tugev side, nad olid tema surma ajal vastavalt 11 ja 10 aastased. Mälestusi tuvastada on vanuse tõttu paiguti keeruline. Keskmine ja osaliselt ka noorem põlvkond teab vaid nime ja fakti ning hoolitseb tema haa eest.

Vanem ja keskmine põlvkond teab teda Leenana. „Vanaeidenä“ teab ühe lapselapse (V.K. 1940) pere. Helenana üks vastaja. (S.K. 1935)

Lugusid või legende temast on vähe. Vanemad lapselapsed meenutavad ühteist, nagu et ta rääkis ikka muhu murdes. S.K. (s. 1935) meenutas, et oma viimasel eluaastal olla Leena kord arsti juurde veetud, ree peal kaks lammast soojenduseks kummalgi pool. Koos õega aitas ta emal vanaema enne matmist pesta. Mõlemad õed mäletavad hästi tema Muhu riideid, mida ta kodus ja külas kandis, ja seda, et näiteks pildistamiseks või pidulikul puhul külaliste tulles oli ta ikka need tavaliste riiete vastu vahetanud (V.K. 1934; S.K. 1935). On mälestus (V.K. 1934), et kui oli põgenemine Rootsi (1944.a sügisel), loobus nende pere kohtadest paadis, sest vanaema oli voodihaige ja ema keeldus teda maha jätmast. V.K. (s. 1940) pere teadis lugu sellest, kuidas Leena nägi ühes soises kohas „krooniga rästikut“. Sellest ei tahtnud ta eriti rääkida ja sellesse kohta ta enam tagasi ei läinud.

Muhu rahvariideid on hoitud vanema põlvkonna poolt kui head mälestust esivanemast, ka reliikviana. Keskmine põlvkond nendib, et on hea meel, et suur osa alles. Noorem põlvkond leiab, et need on põnevad asjad, ja isegi kui Leenat hästi ei teata, on rahvariided hindamisväärt ajalugu.

Teema 2. Leena pärandit on hoitud hästi. Ühes peres hoiti seda kokkupakituna kilekotis, aegajalt pestud-tuulutatud, veidi parandatud, teises hoiti hoolega kappi peidetuna. S.K. (s. 1935) riiputas need alati riidekappi, ka Riias elades olid temaga kaasas. *Seelikud on meil kokku seotud nõnda, et säilitada nende vormi.* (E.K., s. 2002) *Kui mamma tuli meile elama, oli tal kaasas kiiktool ja harmoonium, Singeri õmblusmasin ja (Muhu rahvariiteta) riidekirst* (L.K., s. 1958). Valdav on arusaam, et rõivaid peab ikka kandma, kuid tuleb siis ka korralikult hooldada. Üks vastaja leidis, et kui tegu on väga unikaalsete riiteta, siis kasvõi konserveerida ja muuseumisse. *Väga uhke oli vaadata tütart selle rahvariidekompletiga laulupeol, iga viimane kui detail originaalne, vana-vana-vanaema oma, kaelakee ja lõhnaõli puidust torbikuni välja, v.a. kingad.* (I.K., s. 1969) *Kapis hoidmisest pole neist ju kellelegi kasu. Nii ei näe neid keegi ja lood jäävad edasi jutustamata.* (M.K., s. 1970)

Esemete hulka kuuluvad ka meeste kindad, mida Leena pojad ka otstarbekohaselt kasutasid. Riideid kandsid kahe pere liikmed – nii vajadusest kui ka soovist; ühes see tava aga puudus, lihtsalt hoiustati. *Kandsin ikka laulupeal. Eks kui kandma peab, siis kannad mis käepärast on. Aga mul olid need riided, mis minu jaoks pühad. Samuti oli mul Muhu talvekasukas, mille kandmise tõttu mind Tallinnas kord venelaseks peeti.* (S.K., s. 1935) *Olen neid kandnud kahel laulupeol, mitmetel tantsuüritustel. Kandsin soovist näidata inimestele, millised on ehtsad Muhu rahvarõivad.* (E.K., s. 2002)

Muhu rahvariiteta kohta on teadmised erinevad. Ei saa öelda, et tuleks välja põlvkondadevaheline erinevus teadmistes. V.K. (s. 1940) ja E.K. (s. 1942): *Tudengipõlves tantsisime ansamblis Kuljus. Muhu riided olid meil põhilised. Kuigi meeste riided enamasti olid sellised, mis sobisid mitmete naisteriiteta juurde. Valge särk, triibuline vest, hallid püksid, kaelarätt ja valge murumuna kujuline müts.* (V.K. 1940 ja E.K. 1942) S.K. (s. 1935) sõnul on kõik teada ja tuntud, Muhu kasukani välja. Keskmisel põlvkonnal on aga väga erinev ettekujutus, kas „ikka see tanu ja kollane seelik“ või siis midagi enam. *Naistel tikitud alaosaga (või üleni tikitud mustri) põll, valge tikandiga särk, kollase- või oranžitriibuline seelik (muustriline allserv). Muustrilise ülaservaga valged sukad ja must metallpandlaga vöö. Sinna juurde vastav tanu. Meeste riideid nii hästi ei tea – oranžimuustriline vest, valge särk.* (M.K. (s. 1970) *Pildi määras pigem ikka laulupeol ja piltidel nähtu. Teadvustasin ehtsat ja võltsi kooli ajal tantsupidudel osaledes ja päris rahvarõivaste kandjaid kadestades.* (I.K. 1969)

Seelik, mis on pole liiga pikk, et sukad oleks paista. Põll, eri puhkudel ja vanuses kanti erinevaid põllesid. Särk, tikitud kaunistustega, rätti tavaliselt peal ei olnud, küll aga võis peal olla vest (heegeldatud, kootud jne). Peas tanu ehk laevuke. (E.K., s. 2002) Kõige tuntum on ilmselt see kollane seelik, kuid hiljuti taasavastasime meie enda juures hoiul olnud Leenale kuulunud rahvarõivakomplekti. See on oranži seeliku ja tanuga. (M.R., s. 1995)

Küsimuse, kas Leena rõivad vastavad ettekujutusele Muhu rahvariitest, vastustes pole põlvkondade vahel erinevusi võimalik tuvastada. *Vastavad küll (V.K., s. 1940; S.K., s. 1935; M.E. s. 1988) Mitte eriti. (E.K., s. 1942) Eriti ei vasta – tikandit on väga vähe ja sellist sinist põlle ka nii väga ei tea. Pisike kolmnurkse kõrgema tagaosaga tanu on kõige tuttavam. (M.K., s. 1970) Enne nendega tutvumist oli ettekujutus Muhu rahvarõivastest teistsugune. (E.K., s. 2002) Ei teadnud, et peale kollase seeliku võiks sellel väiksel Muhusaarel olla veel teistsuguseidki seelikuid. (M.R., s. 1995)*

Vanema põlvkonna naisliin pooldab rahvariiete kandmist vanade normide kohaselt. Keskmise ja noorema põlvkonna arvamused lahknevad. *Kui selga pannakse enda arust tervik, siis just normide järgi. Aga kui kantakse vaid mõnda elementi, siis on juba ilu ja maitse küsimus. (I.K., s. 1969)*

Vanem põlvkond ei ole Muhu rahvariiete traditsiooniga eriti kursis, teadmine põhineb enda kogetul. Pärandi taasavastamine on aga tekitanud huvi kõikides. *Liiga täpselt detailidesse süveneda ilmselt ei jaksaks. Lisaks pereteemale huvitab see mind ka tekstiilikunstniku vaatevinklist. (M.K., s. 1970) Tegu on kindlasti Eestimaa kõige põnevamate riidetega, seega vahel on ikka huvitav nende kohta midagi teada saada. (E.K., s. 2002) Olen sirvinud korduvalt Muhu rahvariiete raamatut ja huvi tundnud saarelise koosluse vastu, kus pered olid suured ja loodus kidur. Kindlasti huvitab ja just vanade aegade eluolu uurimise osa. (M.E., s. 1988)*

Põlle kandmise kombestikust teatakse, et abielus naine kannab põlle. Kaks vanemat lapselast teavad tänu vanaema juhendamisele, et Muhus kandsid ka tüdrukud ja neiud põlle.

Kadunud ei ole vastajate teada midagi. Kindaid on meeste poolt läbi kantud. Kohustus säilitada on vanema põlvkonna jaoks olnud loomulik nähtus, millele pole üleliia eraldi tähelepanu pööratud. Vanem ja keskmine põlvkond on siiski väga rahul, et neil on võimalus selline pärand järeltulevatele põlvedele edasi anda. Nooremad on uhked, et neil on võimalus sellist väärikat pärandit hoida ja kanda. *Olin väga õnnelik, kui ema helistas ja rääkis selle rahvariiete leidmise*

loo. Olin ise nädal või paar enne küsinud emalt, et ega meil ei ole vanu rahvariideid kellelki jäänud. Tahtsin omale rahvariidekomplekti ja lootsin seda saada koos ajalooaga. Jah, need võib-olla näevad kulunud välja kui tutikad, kuid see tunne, et neid on kandnud näiteks sinu vana-vanavanaema. (M.R., s. 1995)

Teema 3. Pärandiks saadud rahvariideid võib kanda, on kõik üksmeelel, seda teha võimalikult hoolikalt. Parandamisega on kõik päri, kui vajadus selleks on. Arvamused lahknevad ümbertegemise küsimuses, kuid peetakse üldiselt mõistlikuks seda teha vaid hädavajadusel ja eset kahjustamata. Väljendi *kirstuvara* sisuline tähendus on tuttav kõigile, kuid suguvõsas ei ole kasutatud. See, et esemeid on kolmes peres, oli keskmise ja noorema põlvkonna jaoks emotsionaalseks avastuseks.

Teema 4. Vanem põlvkond on väga rahul, et huvi teema vastu on kasvanud ning osatakse pärandit väärtustada. *Igaüks hoiab oma komplekti ja on väga hea, kui keegi oskab juhendada kuidas seda võimalikult hästi/õigesti teha. Samuti on hea, kui kõik esemed on kuskil nõ fikseeritud või kirjas või pildistatud.* (M.K., s. 1970) *Peaasi, et meil on kõigil teadlikkus selle väärtusest ning koondame teabe kokku. Asjad ei pea iseenesest ilmtingimata ühes kirstus hoiul olema. Aga nende päritolu väärtustamine peaks püsima.* (I.K., s. 1969) *Kindlasti kasvab nende väärtus ajaga. Neid tuleks hästi hoida ja luua mingit laadi arhiiv, lugeda üles ja kirja panna kõik osad, kelle käes need on jne., et midagi niisama kaduma ei läheks ja kontrollida, et inimesed neid ikka korralikult hoiaks.* (E.K., s. 2002)

Vanem põlvkond sattus küsimustikuga tegeledes lapsepõlve, iga päev sellele ei mõtle. Äratas huvi pere ajaloo vastu. Noorem põlvkond on tänulik, et neid sellesse pühendatud on. *Kõigepealt sain aru kui vähe ma sellest kõigest tean. Eelkõige tekkis aga suur tänutunne, et keegi selle teemaga nii põhjalikult tegeleb.* (M.K., s. 1970) *Hea, kui keegi ärgitab tegelema rohkem juurtega ning meenutama seda, mida enda arvates tead, aga tegelikult hästi ei mäleta ega teadvusta.* (I.K., s. 1969) *Loodetavasti saan Leenast rohkem teada, et neid lugusid omakorda edasi rääkida.* (M.R., s. 1995) *Olen suur vanaaegsete esemete fänn ja Muhu rõivaid katsudes on need kuidagi portaaliks minevikku.* (M.E., s. 1988)

3.4.2. Perepärimuse talletamise võimalusi

Täheldades omavahelise suhtlemissoovi kasvu, lõin 2020. a talvel sotsiaalmeedia keskkonnas Facebook kohtumispaiga, kus suhelda, jagada mälestusi, vahendada erinevat infot. Et omaaegse konteksti taastamine suguvõsa tasemel on veel võimalik tänu üksikutele mälestuskildudele, siis üheks eesmärgiks oli suhtluskeskkonna kui omalaadse välise ärritajata tekitamine, lootuses, et võimalus vahetult meeldetulnud mõtteid jagada annab uut teavet võimaldades pöörduda tagasi kunagi algatatud vestlusteema juurde, lisades mälestusi või muud infot, näiteks fotosid, dokumente, muutudes nii omalaadseks kõigile ligipääsetavaks hoiupaigaks.

Selgus, et vajadus kohtumisruumi leidmiseks oli reaalselt olemas. Suhtlus ja kohalolek virtuaalsetes suhtlemisruumides, kus kirjalik suhtlus vaheldub visuaalsega, on saanud tänaseks endastmõistetavaks igas vanuses inimestele. Traditsioonilised kohtumised – sünnipäevad, külaskäigud, paraku kuuluvad siia ka matused – ei ole kadunud, ent virtuaalne kohtumispaik annab võimaluse suhelda sobival ajahetkel kõigi kogukonna liikmetega. Et perepärimust, mis on suguvõsa vaimne kultuuripärand, nagu ka esemelist pärandit, peetakse sageli iseenesestmõistetavaks, tekib kergesti arvamus, et see säilib ega kao kuhugi ega teadvustagi pärandina. Võimalus vahetuks osalemiseks on, tuleb välja, lõiminud erinevaid põlvkondi, pakkudes noorematele suguvõsa liikmetele uut teadmist ja vanematele võimalust meenutamiseks.

3.5. Järeldusi

Uurimuses oli esemelise ja kirjaliku allikmaterjali kõrval võimalik kasutada suulist pärimust niivõrd, kuivõrd seda tänasesse päeva jõudnud on.

Esemete pärandajaga ise koos elanud, praegu elusolevad lapselapsed, mälestuste kandjad olid toona lapsed, ent lapsepõlvemälestusi iseloomustab valikulisus. Mäletatakse seda, mida peetakse täiskasvanuna meenutamist väärt olevaks, seega lapsepõlve mäletatakse täiskasvanule omaste personaalsete väärtuste järgi (Kutsar, Soo 2019, lk 102). Samuti lapsea traumakogemused, mida intervjueeritavad otseselt mäletamist raskendava asjaoluna küll ise välja ei toonud, on mõjutanud ka mälestusi vanaemast, kes suri 1945. aasta maikuu. Traumaatilised kogemused

segunevad tavaliste kogemustega ja traumaatiliste sündmuste läbielamisega kaasnevad emotsioonid mõjutavad meenutamist. Meeldejätmise hetke mõju sellele, mida meelde jäetakse põhjustab sageli mälestuste napolisõnalisust (Jaago 2018. Trauma ja elulood, lk 124). Nii selgus, et Leena lastelaste mälestustele on omane ennesõjaaegse- ja osalt ka sõjaaegse igapäevaelu kirjeldamine helgetes värvides. See on üldine 1920. ja 1930.aa sündinud põlvkonnale, kelle stabiilsele lapsepõlveilmale vastandub selle järsk lõhkumine peale II Maailmasõda (Jaago 1999. Konflikt, kogemus ja nostalgia perepärimumes Eesti ja Soome näitel, lk 98 -112).

Mällu jäänud kogeti erinevalt vanusest ja soost lähtuvalt, nagu selgus. Kaks lapselast - kel mõlemal ühine mälestus – mäletavad tüdrukutena vanaema rahvariieetega mängimist, vanaema riie jagamise mängu, *jagasime neid, see saab sulle, see saab mulle*, samuti on mõlemal meeles ka mõned vanaema õpetussõnad Muhu riie kandmiskommetest.

Minu jaoks teemaga tegeldes esile just kohanemise ja identiteedi teema. Milline võis olla Leena enesemääratlus? Võõrsil veedetud aastad ei muutnud tema identiteeti. See oli midagi, mida ta pidas nii oluliseks või siis endastmõistetavaks, et ka uutes oludes kandis Muhu rahvariideid. Muhu rahvariideid kandis Leena kodus ja külas liikudes ja igapäevatoimetusi tehes. Küll aga polevat ta kunagi näiteks fotole tahtnud jääda Muhu riie. On säilinud kaks fotot tema Hiiumaa viimastest eluaastatest ning mõlemal on ta nõ tavalistes rõivastes. Muhulasena mäletati teda külarahva hulgas aastaid peale tema surma nagu selgus vestlusest SA Hiiumaa Muuseumid teadusdirektori Helgi Põlloga. Muhu riie ei käinud ta aga kunagi kirikus ja palvemajas, *vaid pani need oma mustad riided selga kui läks.* (V. K. 1934) Tuleb meenutada, et olles sünnipärane õigeusklik, käis ta Hiiumaal elades nii õigeusu kirikus (*võttis meid kaasa, inimesed kummardasid, nutsid seal, me V-ga tegime süljega silmad märjaks.* (S. K. 1935)), kui baptistide palvemajas. Oli see vajadusest tihedamini jumalasõna kuulata, või muul põhjusel, pole teada.

Suulisest perepärimumestest saan järeldada, et Muhu riieid kandes lõi Leena enesele Hiiumaal kujuteldava kogukonna. Võimalus pojatütardele oma lugu Muhu esemete läbi edasi anda oli talle äärmiselt tähtis. Fakt, et minia peale tema surma nii hoolega alles hoidis riidekirstu Muhu rahvariieetega näitab Leena mõju ja olulisust perekonnale.

3.6. Kokkuvõte uurimistööst enne praktilise osaga alustamist

Põlvest põlve hoitud Muhu rahvariiete kui pärandvara väärtuse suurendamises, määratledes seda kultuuripärandina, näen ühe oma töös peamise eesmärgina ja leian, et olen selle täitnud. Eelpool käsitletud teemadega tegelmine tugevdas suguvõsa identiteeti kogukonana ja on võimaluseks isiklike identiteetide loomisel. Kolme esemekogu uurimisel moodustus neist tervik. Uurides lisaks Leena esemelisele pärandile tema abiellumisejärgses kodutalus tänaseni hoolega hoitud *kirstuvara*, selgusid seosed esemete vahel, samuti täheldasin Leena esemete puhul rõivaste valmistamises ja kasutatud tehnikates isikupärast käekirja, mis ilmnas näiteks Leena särkide ja Muhu kirstuvara särkide võrdlusest.

Praeguseks on teada Leena esemepärandi jaotumine kolme pere vahel.

Suguvõsa fotopärandi uurimine tõi teadmise, et praegusel ajahetkel ei saa Leenat tuvastada ühelgi fotol, mis on tehtud Muhus. Küll aga andsid fotod teadmise uuritava suguvõsa rõivaste kohta mitmel Muhu rahvarõivatraditsiooni arengu etapil.

Suguvõsa kirjalik pärand dokumentide ja kirjade näole aitas avada nii Leena eluloolist tausta, kui tema suhestamist perekonnalooga.

Uurimuses oli võimalik kasutada suulist pärimust niivõrd, kuivõrd see praeguseks on säilinud ja näen, et on tekkinud soov kogututu säilitada Leena materiaalse pärandi kõrval.

4. ANDMEKOGU LOOMINE JA ESEMEPÄRANDI DIGITEERIMINE

Uurimuse peamine praktiline eesmärk on teha esemete hoidjatele ja suguvõsa liikmetele digitaalselt kättesaadavaks kogu Leena säilinud esemepäränd, mis on praegusel ajahetkel kolme suguluses oleva perekonna hoida. Lisaks sellele alustada Muhu sugulaste *kirstuvara* digiteerimisega. Kuigi esemepäränd on liikunud erinevate perekondade kätte, käsitlet seda kui tervikut ning seda näevad praegusel ajahetkel tervikuna ka esemete hoidjad. Kogude digiteerimine loob ülevaate sugulaskonna säilinud *kirstuvarast*. Tekstiileseed on kahjuks võimalike kahjustuste suhtes vastuvõtlikud ja digiteeritud teave võib säilida kauem kui füüsiline ese.

Kui muuseumite kogud on avatud, kas teaduslikel või õppeesmärkidel, siis erakogu puhul võivad need omanike soovil olla üldsusele suletud. Loodavale andmekogule saavad juurdepääsu nii esemekogude hoidjad kui ka sugulaskond, ühendades lisaks kogudele ka inimesi.

Eestis on loodud riiklikult hallatav mäluasutuste ülene elektrooniline andmekogu, millega on liitunud praeguseks 74 Eesti muuseumi, Muuseumide Infosüsteem, ametliku lühendiga „MuIS”. See on veebipõhine keskkond, mille vastutav ja volitatud pidaja on Muinsuskaitseamet. MuIS võimaldab ühtse korra kohaselt kultuuriväärtusega artefaktide elektroonilist museaalidena arvelevõtmist, museaalide kohta vastuvõtmisel ning hilisema uurimistöö käigus kogutud andmete säilitamist, samuti nende seisundi ja tehtud toimingute registreerimist. Infosüsteem koosneb mõtteliselt kahest osast: registreeritud kasutajatele ligipääsetavast töökeskkonnast ning avalikust portaalist www.muis.ee museaalide tasuta tutvustamiseks avalikkusele. Praegu kasutusel olev infosüsteem valmis 2010. aastaks, kuid nagu leiab selle haldaja ja kasutajad, on see praeguseks tehniliselt kui moraalselt iganenud.

Mäluasutustes on kultuuripärandi digiteerimisega, milleks on füüsilise objekti digitaalsele kujule viimine, mis seisneb objekti kirjeldamises; andmete sisestamises; fotograferimises, seotud eeltöödeks objektide korrastamine ehk ennetav konserveerimine ja vajadusel konserveerimine.

Muuseumide infosüsteemi kaudu on üldsusele loodud lihtsam ligipääs muuseumikogudele.

Digiteerimine täidab oma eesmärgi vaid siis, kui digikujutis on originaaliga seostatav, selleks on vajalik ühtne numeratsioon esemel ja digikujutisel. Samuti peab olema tagatud digiteeritud kogude säilitamine ja haldamine ning andmekogu portaali töökorras hoidmine.

Erakollektsioonide haldamiseks pole Eestis platvormi loodud (vähemalt praeguseks pole mul õnnestunud sellist leida). Erakogude omanikud haldavad oma kollektsioone vastavalt huvile ja võimalustele. Huviline leiab soovi korral elektroonilisi andmekogude portaale, kus võimaldatakse liitumist lisaks erinevatele mäluasutustele ka erakogude omanikel. Eestis on erakogude digiteerimise vajalikkust mõistetud loodusteaduslike erakollektsioonide puhul. Nii on Tartu Ülikooli loodusmuuseum loonud pilootprojekti, aitamaks erakollektsionääre oma kogude digiteerimisel. (Erakogude digiteerimine) Mõistagi on tegemist hoopis teise valdkonnaga, kuid eesmärk on sama, digiteerimine võimaldab moodustada objektidest tervikliku kollektsiooni, luua nende omavahelisi seoseid, lihtsustab kogu haldamist ja suurendab erakogu kasutusväärtust.

4.1. Andmekogu loomine

Esimese etapina kaardistasin, millised on minu ja teiste kasutajate ootused loodavale andmekogule. Tutvustasin esemete hoidjatele ja pereliikmetele Muuseumide infosüsteemi portaali, et selguksid võimalused, mida portaal pakub, samuti uurisin eespool kirjeldatud ühises sotsiaalmeedia grupis, kui palju infot nad andmekogust loodavad leida.

Oluliseks sai kõigepealt võimalus kolme pere esemekogu vaadelda eraldi ja kõiki esemeid tervikuna. Kõigi sooviks oli ka võimalus otsida esemeid liigiti, näiteks kõiki seelikuid ning samaaegselt saada teada, kes millist seelikut hoiab. Sooviks oli ka võimalikult paljude fotode olemasolu iga objekti juures, ootused olid fotode kohta (suure resolutsiooniga ja võimalikult detailsed fotod esemest). Detailset kirjeldust ei peetud oluliseks, infot eseme kohta sooviti näha eelkõige fotolt, vajalikuks peeti eseme üldiste mõõtude (pikkus, laius jne) olemasolu.

Ilmnes, et soovi tasulise kataloogi järgi pole, seega sai tasuta rakenduse leidmine peamiseks orientiiriks.

Nendest ootustest lähtuvalt asusin sobiva elektroonilise andmeportaali otsingule.

Leida on erinevaid rakendusi, millega on võimalik liituda nii mäluasutustel kui erakogude omanikel. Eelpool välja toodud kriteeriumite järgi jäi lõppvalikusse kaks digitaalsete kogude haldamise platvormi.

- **CatalogIt** on rakendus muuseumidele, kolleksiooniorganisatsioonidele, professionaalsetele konservatoritele ja erakolleksionääridele, loodud USAs. Tasuta on võimalik liituda vaid kuni 100 esemest koosneva kolleksiooniga.
- **eHive** on muuseumi tarkvara, loodud Uus-Meremaal, pakub liitumisvõimalust ka erakolleksioonide omanikele. eHive koondab peaaesjalikult Uus-Meremaa muuseume, ent sellega on liitunud väikemuuseumid, seltsid ja kolleksionäärid kogu maailmast. eHive pakub võimalust objektide kataloogimiseks, piltide hoidmiseks, omandamisteabe haldamiseks ja oma kogude veebis avaldamiseks. Tasuta versioon võimaldab sisestada kuni 5000 objekti ja 200 fotot.

Mõlema rakendusega sai liitudes tasuta tutvuda. Liitusin mõlema rakendusega ja võrreldes leidsin, et eHive pakub objektide haldamiseks ja leidmiseks ülevaatlikumat võimalust. Seega otsustasin rakenduse **eHive** kasuks.

Enne andmete sisestamist on vaja mõelda võimalikult arusaadava ja samas inforohkeima objekti numeratsiooni et seostada objekte, kogusid, esemeliike, esemete üldarv peab olema jooksvalt ühtne. Selgitan enda loodud numeratsiooni järgneva näite najal: EL:35/TANU/1 (joonis 2).

EL – tähistab kogu hoidjat; 35 – number, mille saab objekt sisestamise üldises järjekorras; TANU – antud juhul pole tegu lühendiga, pikema sõnakuju puhul kasutan lühendit (kindad-KIN, seelik-SE jne); 1 – selle hoidja käes on järelikult rohkem kui üks tanu, tegu on esimese tanuga mitemest (joonis 3).

Objekti kirjeldama asudes täidab kasutaja vajalikud väljad, mille alusel tekivad seoses objektide vahel. Nendeks on objekti nimetus – argitanu (olen lisanud ka mõne selge tunnuse, nagu värv vms); kogu hoidja nimi; kogu praegune asukoht; objekti valmistaja või algne omanik. Loomulikult kirjeldus (joonis 4) ja mõõdud.

On võimalus lisada ka esemega tehtavad toimingud ja nende tegemise aeg, nagu pesemine, koi-tõrje jne. Samuti tehtud parandustööd. Need andmed on olulised ehk tulevikus ja võimaldavad

eseme pikemat säilitamist. Iga kogu esemete kohta saab teha päringu, nagu ka kõigi tervikkogus olevate objektide kohta (joonis 5), näitena toodud joonisel on ülevaade kõigist Leena esemetest. Lisatud fotosid on võimalik suurendada vastavalt vajadusele.

Digiteerimise käigus tõrkeid ei esinenud, ent selgus, et fotosid tuleb vähendada, et tasuta versiooni lubatud mahu (50 Mb) piires püsida. Kaalusin tasulise versiooni soetamist, ent taskukohaseima hinnaga (US\$200) pakub eHive küll 2000 foto või faili sisestamist, maht on aga vaid 500 Mb. Et igale objektile saab sel juhul taas lisada vaid väga väikses formaadis fotosid, neid aga ei saa detailide uurimiseks kuigivõrd suurendada. Alusatsin failide väiksemaks tegemisega. Jätkasin digiteerimist kuid selgus, et fotod olid siiski liialt mahukad. Jätkasin objektide sisestamise ilma fotodeta. Teine võimalus on minimeerida fotosid võimaliku väikseima suuruseni, mida katsetasin, kuid tulemus mida ootan tekstiilesemetega tegelemisel fotolt, pole see, mida platvorm pakub tasuta ja kõige väiksema tasu eest. Hinnataseme tõustes saab mahtu juurde, kuid rahaline panus oleks ühele inimesele liialt suur. Kuna eelnevalt olin välja selgitanud, et ootused kataloogile on, kuid see peaks olema tasuta. Praeguse seisuga olen otsustanud siiski kõik esemed (Leena kogu on digiteeritud) kataloogiseerida, Muhu kirstuvara esialgu ilma fotodeta. See on juba seni andnud kasutajatele võimaluse teada saada, kui palju on alles Leena esemepärandist, mis esemed on teistes kogudes. Tagasiside on kasutajate poolt olnud positiivne ja oleme otsustanud eHive tasuta versiooni kindlasti edasi kasutada. Järgmise ülesandena, mis selle uurimuse raameidesse ei mahu, näen uute elektrooniliste kataloogide otsimist, kuhu andmekogu üle kanda.

Leian et püstitatud eesmärgi olen täitnud, esemed on kirjeldatud, fotografeeritud, seni tekkinud kahjustused on fikseeritud. Esemete vahel on võimalik tekitada seoseid. Kohude hoidjatel on ülevaade nii enda kui teiste perede kogudes, samuti saavad Leena kunagise kodutalu *kirstuvara* hoidjad tutvuda tema esemetega.

Et andmete kogumine välitöö ajal on seotud suuresti esemete uurimisega, siis on ka hoidjatel põhjust olnud protsessi kõrvalt jälgida. Viimasel retkel Leena omaaegsesse kodutallu selgus, et möödunud leebe talv on kaasa toonud koide rünnaku. Esemete kontrollimisel osalesid nii täiskasvanud kui lapsed. Et majapidamises leidis 80% piiritust, kasutasin seda, kui käepärast vahendit peale koivastsete ja munade mehhaanilist eemaldamist ja enne esemete pakkimist sügavkülma. Seetõttu peatun järgnevalt säilitamisel.

4.2. Säilitustegevused

Et digiteerimise üks ja peamine mõte on säilitada esemeid digitaalsel kujul, kui need on kahjustunud niivõrd, et protsessi peatada pole võimalik, ei kao vajadus esemepärandi säilitamiseks.

Säilitamise all mõistetakse tegevusi, mille eesmärgiks on aeglustada esemete vananemist, takistada nende lagunemist ja pikendada nende kasutamise iga. (Konsa 2007, lk 283)

Traditsiooniliselt on talumajapidamises riide- ja tekstiilesemeid hoitud puidust kirstudes ja põhiliseks hoiustamiskohaks oli ait, tuuletõmbega kütmata ruum, kus talvised temperatuurid langesid küllalt madalale. Erakogudes hoitavaid rahvarõivaid säilitatakse Muhus tänaseni aida riidekirstudes, mis on nende säilitamiseks hea viis, sest madal talvine temperatuur ei kahjusta tekstiile, pigem vastupidi.

Leena saabus Muhust Hiiumaale, tekstiilist esemed mahukas kirstus kaasas. Leena kirst vastab Tiina Võti kirjeldusele kumerakaanelisest kohvrast (1984. Talutoa sisustus, k 30). Tegu on omaaegse kastikujulise kohvriga, millised tulid kasutusele 1880ndatel aastail. See on tumeroheliseks värvitud, servad sakiliselt profileeritud raudadega üle löödud, kaks käepidet kandmiseks on sepa valmistatud südamekujulisele plaadile kinnitatud rõngad. Oma riidevaru hoidiski ta selles, täpselt ei meenunud küsitletavatele koht, kus kirstu hoiti. Kuigi Leena kandis igapäevaselt Muhust kaasa võetud riideid, ent kõik polnud kasutuses, siis vajasis rõivad aegajalt tuulutamist. Seda tegi ta suviti: *ta lasi meil nendega mängida, kui ta neid tuulutas õues. Me siis mängult ikka jagasime neid riided* (V.K. 1934)

Täna päeval erakogudes hoitavatele tekstiilidele leiab hoiupaiga nende omanik vastavalt oma võimalustele et luua tekstiile võimalikult vähe kahjustav hoiustamise keskkond. Tekstiile kahjustab valgus, liiga kõrge suhteline õhuniiskus, liigne kuivus, hallitusseened ja putukad, samuti valed ladustamis- ja pakkimisviisid. Esemete korrapärane läbivaatus, tuulutamine, valguse eest kaitsmine ja kahjurite, eelkõige koide eemal hoidmine on esmased, ent tõhusad tegevused, mis tagavad tekstiilide säilimise. Tekkinud kahjustused on pöördumatud, ent erinevate meetmetega on võimalik edasist kahjustumist pidurdada. Ülal kirjeldasin tegevusi, nagu kahjustuste mehaaniline eemaldamine, kahjustunud kohtade niisutamine 80% piirusega, esemete kloppimine

ja seejärel paariks nädalaks sügavkülma paigutamine. Peale kahjurite avastamist tuleb puhastada hoolikalt hoiupaik ja -ruum. Kuigi pere kasutas püüniseid, mis sisaldab koisid ligimeelitava feromooni, polnud nad koisid seni tuvastanud. Seega on korrastamine, kontroll ja tuulutamine meetmed, mida ei saa alahinnata.

Kirstuvara puhul tuleb ette mõistagi esemete kandmist, mille puhul omanikud järgivad sisetunnet, kas ja mida kanda, lähtudes eseme seisukorrast. Kandmisel tuleb vanade tekstiilesemete puhul kindlasti silmas pidada nende haprust ja käsitleda neid võimalikult ettevaatlikult. Enne uuesti hoiustamist võiks kontrollida esemete seisukorda, neid tuulutada, vajadusel puhastada. Kõik tehtud parandused, keemiline puhastus jmt. tuleks dokumenteerida. Samuti võimalikud parandustööd ja ümbertegemised (seelikute kitsamaks-laiemaks tegemine jne).

Kodustes tingimustes hoitavate esemekogude puhul langetab otsused kogu omanik, eesmärgiga esemeid võimalikult kaua säilitada.

5. KIRSTUVARA KASUTAMISE VÕIMALUSI

Kostüümide, sealhulgas esinemiskostüümide koostamisega kaasneb tõlgendamisel tekkiv illusoorus, kuid esinemiskostüümidest on saanud tänapäeva reaalsus (Piiri 2006. Rahvarõivaid Eesti Rahva Muuseumist, lk 6). „(...) kostüümi kokkupanekul on aluseks samal ajal ühes kihelkonnas kantud rõivad, komplekt aga peegeldab paratamatult selle kokkuseadja maitse-eelistusi. Mida arvaksid sellest nende rõivaosade omanikud ise, 150–200 aastat tagasi elanud inimesed? Kas neile meeldiks selline valik?“ (Piiri 2014. Rahvarõivausk ehk tasakaalu leidmine käegakatsutava ja kujuteldava vahel) Kahtlemata on komplektid, mis esinevad trükitud väljaannetes, olulisteks mõjutajateks laulu- ja tantsupeotraditsioon, mis on nõudnud rahvarõivaid uuel otstarbel – esinemiskostüümina.

Kui üldiselt arvatakse, et nõukogude okupatsiooni ajal hakati Muhu rahvariiete kostüümidele lisama kõrgeid pruuditonusid, mis vanasti vaid ühel päeval – abiellu astudes peas hoiti, siis tegelikult see nii pole. Selle kombe juuri võib otsida 20. sajandi esimestest aastakümnetest, kui muhulased laulupidudel *harjutanud* kasutusele võtsid (joonis 7).

Üleeestiliseks esindusrõivaks muutusid Muhu rahvarõivad nõukogude okupatsiooni ajal. Sel perioodil eskaleerus nende kasutamine, mis viis selleni, et nõudlus Muhu rahvarõivakostüümide kui esinemisrõivaste järgi kasvas mahtudeni, mis viis paratamatu üheülbastumiseni. Materjalide saadavus mõjutas samuti tugevalt Muhu rahvarõivakostüümide üldilmet. Nii kujunes punase pruudipõlle kõrval tüüpiliseks põllekangaks kolm põhilist tooni ühevärvilist kangast – sinine, kirsipunane ja roheline. Sellest ajast on pärist stereotüüp Muhu rahvarõivakostüümist. Naistel (ka neidudel) peas kõrge pruuditanu, kõigil ees ühesugused põlled. Muhu äärmiselt mitmekeesine rahvarõivatraditsioon õhenes niiviisi paratamatult ja sellises olukorras oli arusaadav, miks juurdus vaikimisi tänaseni visalt püsiv arusaam Muhu rahvariietet. Selgelt väljendus samuti Muhu rahvarõivaste kui esinemiskostüümide puhul arvestamine kehtivate moevooludega.

Võib öelda, et paralleelselt eksisteeris ja eksisteerib tänini kaks eri tasandit – kollektiivide esinemiskostüümide mõjuväli ja muhulaste ammendamatu kodune kirstuvara. Mõlemad tasandid on nii rahvalaulu- ja tantsukollektiivide, muhulaste endi, nende järglaste ja rahvarõivahuviliste seas Eesti rahvarõivaväljal kinnistunud (joonised 8, 9).

Age Raudsepp, Eesti Rahva Muuseumi kuraator, selgitab: „Tänapäeval teeme rahvarõivaid vanade rõivaste eeskujul ja nii nagu tollel ajal ilumeel ette nägi. Vaid Kihnus on säilinud rahvarõivaste igapäevane kandmine läbi kõigi aastakümnete ja seal saame rääkida loomulikust arengust. Mujal traditsioon katkes ja areng või arendamine muudab kostüümi aineliseks rõivaks, mis iseenesest ei ole ju ka probleem, aga siis ei räägi me enam n-ö autentsest rahvarõivakostüümist.“ (2019. Rahvarõivastes ...)

Viimasel aastakümnel on muuseumidesse talletatud Muhu esemepäränd tänu MuISile ja mäluasutuste järjepidevale digiteerimistöele muutunud varasemast kättesaadavaks. Erakogudes olevat esemepärändit koos muuseumites säilitatavaga tutvustas 2010. aastal ilmunud Saara kirjastuses suure populaarsuse saavutanud koguteos „Meite Muhu mustreid“, mis ilmus 2011. aastal ka inglise keeles ning millest 2019. aastal anti välja täiendatud korduustrükk. (Kabur, Pink & Meriste 2010. Meite Muhu mustrid; Kabur, Pink & Meriste 2019. Meite Muhu mustrid – uiem täiendet roamat) Sama suunda on järgitud Saara kirjastuse poolt välja antud reas erinevates Muhu käsitöö ainelistes väljaannetes, mis on tutvustanud Muhu käsitöö- ja esemepärändit väga laiale ringkonnale nii Eestis kui üle maailma.

Ajal, kus kommunikatsioon on liikunud jõuliselt internetti, on sotsiaalmeedia toel esile kerkinud seni trükisõna kaudu pädevad autoriteedid Muhu käsitöö ja rahvariiete alal, toimub pidev kommunikatsioon raamatute autorite Reet Piiri, Anu Pink, Kristi Jõeste ja erinevate huvidega rahvarõivaentusiastide vahel. Meediastumine on toonud kaasa olukorra, kus igal ajahetkel, olenevata kohast, on võimalik uurida, küsida ja saada vastuseid.

Need taustsüsteemid on muutunud varaidaks, eeskujuks ja julgustavaks teguriks, mille toel on plahvatuslikult kasvanud huvi ja võimalus Muhu käsitöö- ja esemepärändi vastu, on tekkinud võimalus omandada Muhu levinud käsitööoskusi nii eespool mainitud väljaannetes ilmunud juhiste järgi kui erinevatel Muhu kasutatud käsitöötehnikate koolitustel.

5.1. Esemepärand kui võimalus kanda pärandatud rahvariideid

Nagu selgus, kuulub esemekogusse mitmeid esemeid, mis üksikobjektidena taustateadmiste tõttu ei paku ehk piisavalt usaldusväärset, ent selle on korvanud teadmine, et kõik esemed on Muhu rahvariided, kuulunud ühele omanikule, kes neid kõiki on ka kasutanud. See vähendab kahtlusi, et tegu on ebatraditsiooniliste esemetega.

Seega on kindel, et esemed kuulusid Muhu rahvarõivatraditsiooni. Ebakindlust tekitab traditsiooni katkestatus, mistõttu võib tõdeda, et omal ajal normidesse mahtunu, ehk kogukonnas aksepteeritud reeglite järgi valmistatud ese on tänaseks muutunud erandiks. Katkestus annab aga võimaluse uuele algusele.

Seega on võimalik kasutada esemekogu nii praegu kehtiva Muhu rahvarõivatraditsiooni kontekstis kui toetuda esemeliste allikatele kogust, mis on loodud teatud ajahetkel kehtiva traditsioonis.

Abiks Muhu rahvariide rahvariide traditsiooniga tutvumisel koostas esemekogu hoidjatele ja kasutajatele nimekirja Muhu rahvarõivaste alasest kirjandusest ja uurimustest (lisa 2).

5.2. Esemepärand kui võimalus olemasolevate komplektide täiendamiseks, järgides kogule iseloomulikke stiilielemente ja lõikeid

Rikkalik *kirstuvara* annab võimaluse valmistada uusi ja täiendada olemasolevaid rõivakomplekte. Olen täiendanud oma pere rahvariide kogumit vastavalt vajadusele, näiteks kudunud mitmed sukad, kindad, õmmelnud kolm põlde, kudunud ja heegeldanud vatte ja veste. Suguvõsa kirstuvara koopiatena on valminud üks paar sukki, ülejäänute puhul on eesmärgiks olnud sobivus kirstuvara esemetega.

Käesolevas töös käsitlen võimalust kasutada ühe suguvõsa erinevates peredes hoitavate rahvariide omavahelist sobivust ja täiendada olemasolevaid rõivakomplekte.

2017. aasta juulis tehtud välitööl Muhus Leena kunagises kodutalus oli võimalus uurida üht kaunist, aga pöördumatute kahjustustega peenvillasest kangast jakki (joonised 10). Jakk sai kir-

jeldatud, mõõdetud, fotografeeritud. Olin kutsunud välitööle kaasa rätsepakutsega kursusekaas-
lase Gitta Truusi, et suguvõsa *kirstuvara* hulgas leiduvaid veste-jakke kirjeldada koos õmblus-
tehnikat peensusteni valdava praktikuga. Kahe uurija koostöö oli viljakas, kolm päeva kestnud
välitööde käigus uurisime jakke ja üht vesti võrdlusmaterjali saamiseks ka Muhu muuseumis ja
Saaremaa muuseumis.

Käesolevaks uurimustööks⁷ valmis meie *kirstuvara* esemete järgi meie koostööna kaks eset:

- koopia ülalkirjeldatud jakist (püütud on saavutada võimalikult suurt sarnasust nii mater-
jali kui ka muude aspektide osas, seepärast kasutan mõistet koopia) (joonised 11)
- vest, mille puhul on lõige konstrueeritud originaalilt võetud mõõtude järgi.

Jaki ja vesti valmimise protsess kestis kaks aastat. Tööjaotus oli järgmine: minu ülesandeks oli
hankida võimalikult originaalidele sarnased materjalid – kangad (pealis- ja voodrikangad, kan-
tide ja iluliistude kangad, niidid, nõöbid, paelad). Gitta konstrueeris välitöö jooniste ja fotode
järgi lõiked ning õmbles esemed valmis. Kõik kangad leidsin teiseringi poodidest. Roosa vesti
(joonised 12, 13, 14) kanga puhul on tegu puuvillase mööbliriidega, mis oma tekstuuri ja värvi
poolest on sarnane originaali telgedel kootud kangale. Voodriks on toimne puuvillane peene-
ruuduline kangas. Vana kirsipunane jakk on õmmeldud peenvillasest koemustrilisest zakaar-
kangast, mille sarnast tänapäeval raske leida. Õnnestus hankida vähekantud kostüüm puuvilla-
sest zakaarkangast, mille värv vastab originaalile, ja peale harutamist oli otsitud kangas olemas.
Uus jakk vastas kõigile ootustele, lisaks on kandja sõnul seljas väga mugav (joonised 15, 16,
17). Mõlemad ajastukohased esemed leiavad koha minu pere *kirstuvara* hulgas.

Et ajastukohasus, mis nägi ette kehajärgivate pealisrõivaste head istuvust ja oli tolleaegsete
Muhu rõivastele, mida me tänasel päeval peame rahvarõivasteks, omane, siis ei olnud lõiked ja
nende konstrueerimine vähetähtsad ka talurahvale. 1904. aastal Tallinnas kirjastatud „Juurde-

⁷ Vest ja jakk valmisid käesoleva uurimistöe osana, ent et Viljandi kultuuriakadeemias on tudengitel tavaks ette
võtta ühisprojekte, siis sai neist täiendus Kätli Saarkoppel-Kruuseriga koostöös valminud moekollektsioonile,
millega osalesime OmaMoe moeetendusel juunis 2020

lõikamise ise õpetus : Meeste- ja naisterahwa rätsepadele. 1. ja 2. anne“ autor K. Rammul selgitab eessõnas, et soovis koostada raamatu „ (...) mitte Berlini ega Dresdeni õpetuse järele. „Ma olen teda püüdnud Wieneri ja Londoni õpetuse järele välja anda. See on palju kergem ja lihtsam õppida, ei ole mitte niipalju mõedurihmu tarvis kui seda Dresdeni õpetus nõuab.“ (Rammul, 1904. Juurdelõikamise õpetus : Meeste- ja naisterahwa rätsepadele. 1. ja 2. anne, lk 3–4)

Tänapäeval teemaga tegeledes tasub meeles hoida Aino Voolma soovitus: „Rahvarõivaste valmistamisel tuleb neid paratamatult kohandada kaasaja nõuete ja tingimustega materjali, lõike ja mõne pisisaja osas. Alles peab jääma ülikonna üldilme ja laad“ (Voolmaa, 1968. Eesti rahvarõivaid, lk 3). Seda nõuannet järgides jõuame tõdemuseni, et „19. sajandil oli üldine lõige, kus õlaõmblused on viidud seljale, mis koos tänapäevasest väiksema seljaosaga sunnib tänapäeva kandjat hoidma harjumatult sirget rühti“. (Ringgaard, 2011. Cut, Stitc..., lk 146). Ka voodri õmblemisel tuleb jälgida omaaegset tehnikat. Kui tänapäeval on vooder õmmelud eraldi ja õhendatakse pealsega, siis nimelt lõigati igale detailile lõikekohane voodrikangas. Kui rääkida kampsuni ja vesti lõikest, siis näiteks esitüki kaks sisselõiget mõlemal pool hakkas moest minema alles peale I Maailmasõda, olles kasutusel rohkem kui sajandi (Samas, lk 148). Ajastukohaste lõigete järgi õmmeldud, nn *nipiga* ehk seelikule langeva kolmnurkse seljaosaga vestid-jakid on omaaegsed moerõivad, muhupärase värvikasutusega aga n-õ omaks muudetud. Ka valminud vest ja jakk said *nipid*. Jaki varrukad on ajastukohaselt kõvera lõikega. Et „Juurdelõikamise õpetuses“ on e-raamatuna laenuatav, soovitame tutvuda kaheosalise varruka konstrueerimisega: kõverus saavutatakse peamiselt alumise tüki küünarnukijoonest nii üles- kui ka allapoole joonistatud kõvera joonega. Samuti paistab, et varruka käealuses ühendusõmbluses on nn hoidmine ehk traageldatud krookniit, et veelgi varruka kõverust rõhutada. Kui kitsas seljaosa sunnib tänast kandjat hoidma harjumatult sirget rühti, siis varrukate lõige on vastupidiselt tänapäevastele hoopiski kehasõbralikum. *Sellise lõikega varrukad on kandes väga mugavad, sest inimese käed ei ole loomulikus olekus pulksirged, vaid veidi kõverdunud ettepoole. Inimesed tegid palju tööd käsitsi ja kellelgi ei olnud aega niisama seista sirgelt kõrval, ikka oli tublil perenaisel midagi näppude vahel ka töövälisel ajal. Tolle aja lõigete tegemisel ja rõivaste õmblemisel lähtuti minu arvates vägagi inimese kehahoiakust ja püüti võimalikult keha iseärasuste järgi riideid valmistada.* (Truus, 2020)

Jakk ja vest valmisid juunis 2020. Viimased välitööd toimusid 9.-12. juulil 2020, kus kirjeldasin, mõõtsin ja fotografeerisin mõningaid esemeid ja tegelesin korrastustööde ja koide kahjustustöö peatamisega. Lisaks võtsin roosa vesti eeskujuks olnud vestilt maha löike (joonis 18), et seda hiljem meie konstrueeritud vesti löikega võrrelda. Samuti mõõtsin mõlemad vesti (olin kaasa võtnud uue vesti). Selgus, et uuel vesti varrukaavad erinevad pisut originaali omast, millele olin juba varem tähelepanu pööranud. Originaalil on varrukaava rohkem keha järgiv. See väike detail aga mõjutab juba vesti ajastuomasust. Võrreldes löikeid, leidsime, et tänapäeva konstrueerimistehnikaga tekkis tõepoolest väikesi erisusi. Samuti võrdlesin originaalesemelt maha võetud löiget K. Rammuli raamatu löigetega. Selgus, et kahe küljeosaga *talje* löige vastas Muhu vesti omale (joonis 19). Lisaks varrukaavale selgus, et originaali hõlmad on lõigatud kumeralt, uuel vestil on mõlemad hõlmad sirged ülalt alla. See ei mõjuta istuvust, kuid jõudsime selgusele, et selliseid detaile arvestades saab tulemus parem. Seega, kaks aastat tagasi jäi kahe uurija pilgust väheks ja alles teistkordsel tagaspöördumisel eseme juurde selgusid uued faktid. Selle tõdemusega on päri ka kaasuuri ja ning edasistes projektides oskame põhjalikumalt uurida, vajadusel ja võimalusel kahekesi.

Lõpetuseks leian, et kuigi tänaseks on meie kehatunnetus riietumises suuresti muutunud, tasuks konstrueerimisel mitte muuta originaallöikeid, piisab nende kohandamisest kandja mõõtudega. Nagu uurimustöö käigus õmmeldud jaki puhul, kus ese pakub samaaegselt nii mugavust kui ka sunnib jälgima kehahoidu.

Et ajastukohased rõivad jõudsid Muhus moest minna, samal ajal kui rahvarõivatraditsioon veel arenes, tuleks nii vesti kui ka jaki kandmisele Muhu rahvariietega läheneda perioodipõhiselt. Kõige lihtsama tähisena soovitan jälgida seeliku värvi. Selliste vestide ja jakkide kandmine jääb samasse ajajärku, kus kanti punaseid ehk koldne-punaseid seelikuid, mis tänapäeval tuntud oranžide seelikutena.

KOKKUVÕTE

Käsitlesin erakogu esemepärandid kui võimalust vaadelda seda süstematiseeritud kollektsioonina, andes kogude hoidjatele võimaluse saada teavet säilinud esemelise pärandi kohta tervikuna.

Eesmärgiks oli paigutada esemed ajalisse konteksti, mõistmaks, milliste normide järgi neid valmistati. See on oluline eelkõige terviku nägemisel, et asetada esemekogum tänasesse päeva, aitamaks selle hoidjatel sellega paremini suhestuda ja mõista esemete väärtust.

Süstematiseeritud kollektsioonina on Leena pärandil enam võimalusi tutvustada nii kandja omaaegset staatust kui ka seoseid selle muutumisega eri eluetappidel. Ühe inimese poolt kindla ajaperioodi jooksul valminuna on esemekogum osa Muhu rahvarõivatraditsioonist.

Samuti on uurimuse eesmärgiks aidata esemete praegustel ja tulevastel hoidjatel mõista nende väärtust ja rakendada omandatud teadmisi esemekogumi paremal säilitamisel.

Esemete kultuuripärandina määratlemise protsess väärtustab perekondlikku pärandit, sidemeid sugulaste vahel, sugukondlikku identiteeti. Leian, et seni mälestusesemetena põlvest põlve hoidud esemete pärandväärtuse mõistmine saab oluliseks nende säilitamise seisukohalt. Esemete hoidjad tunnetavad, et neil on vastutusrikas osa kultuuripärandi säilimises.

Perekondlik kultuuripärand on inspireeriv ka loomes, see võimaldab rakendada päranditeavet uute ja kaasaegsete toodete valmistamisel.

Protsessi kestel kogesid kõik osalised sugukondlike suhete tihenemist. Jagatud mälestused ning kogemused seoses esemete hoidmise, kasutamise, hooldamise ja taasavastamisega on mõjunud ühendavalt. Intervjuudest tuli välja, et oluliseks peeti pärandi mälestus- ja emotsionaalset väärtust. Kõik pidasid tähtsaks pärandi füüsilist kestmist, mis tagab perekonnaloo edasikandumise järeltulevatele põlvedele. Uurimuse käigus taasavastasid nii mõnedki Leena järeltulijad oma Muhu juured.

Uurimus oli minu jaoks refleksiivne, suunatud tegijale endale. See on ühest küljest subjektiivne, kuid pärimusuurimise seisukohalt ehk isegi kasulik.

KASUTATUD ALIKAD

Kirjandus

- Assmann, J. 2012. Kollektiivne mälu ja kultuuriline identiteet. – Akadeemia, nr 10, lk 1783.
- Assmann, J. 2017. Moosese eristus ehk monoteismi hind. Tallinn: Tallinna Ülikooli Kirjastus.
- Geertz, G. 2017. Kultuuride tõlgendamine. Valitud esseed. Tallinn: Tänapäev.
- Heidegger, M. 1927. Sein und Zeit. Jahrbuch für Philosophie und phänomenologische Forschung, Bd 8. 4, §§ 25–2.
- Honko, L. & Pentikäinen, J. 1997. Kultuuriantropoloogia. Tallinn: Tuum.
- Järs, A. 1995. ”Selge meele ja targa mõistusega”. Talupojatestatamendid etnoloogi pilgu läbi. Pro Ethnologia 3. Tartu: Eesti Rahva Muuseum, lk 122–134.
- Kabur, A., Pink, A. & Meriste, M. 2010. Meite muhu mustrid. Türi: Saara kirjastus.
- Kabur, A., Pink, A. & Meriste, M. 2019. Meite Muhu mustrid – uiem täiendat roamat. Türi: Saara kirjastus.
- Kannike, A. 1995. Pilt kui argikultuuri allikas. Pro Ethnologia 3. Allikad ja uurimused. Tartu: Eesti Rahva Muuseum, lk 51–77.
- Konsa, K. 2007. Artefaktide säilitamine. Tartu: Tartu Ülikooli kirjastus.
- Konsa, K. 2014. Laulupidu ja verivorst: 21. sajandi vaade kultuuripärandile. Tartu Kõrgema Kunstikooli toimetised nr 19. Tartu: Tartu Kõrgem Kunstikool.
- Korkiakangas, P. 1999. Muisti, muistelu, perinne. Kirj: „Kulttuurin muuttuvat kasvot“. Johdasta etno-logiatieteisiin. Tietolipas 155. Helsinki: Suomalaisen Kirjallisuuden Seura, lk 155–177
- Kõresaar, E. 2003. Mälu, aeg, kogemus ja elulooürija pilk. Kõresaar, E. Anepaio, T. Mälu kui kultuuritegur: etnoloogilisi perspektiive. Studia Ethnologica Tartuensia 6. Tartu: Tartu Ülikooli kirjastus, k 7-33.

- Piiri, R. 2006. Rahvarõivaid Eesti Rahva Muuseumist. Tallinn: Schenkenberg OÜ.
- Puromies, L. 2013. Hyvät löylyt! Aistit, tunteet ja estetiikka näkökulmina saunaan. Tietolipas 243. Mitä on kulttuuriperintö? Helsinki: Suomalaisen Kirjallisuuden Seura, lk 361–379.
- Rammul, K. 1904. Juurdelõikamise õpetus : Meeste- ja naisterahwa rätsepadele. 1. ja 2. anne. Tallinn : H. Mathiesen ja A. Laurmann.
- Ringgaard, M.2011. Cut, Stitch and Fabrics: Female Dress in the Past 200 Years ,lk 134-158
Gleba, M. & Munkholt, C. & Nosch, M.-L. Dressing the past. Oxford UK: Oxbow Books.
- Rullingo, A. 2001. Muhumaa. Loodus, aeg, inimene. Tallinn: Eesti Entsüklopeediakirjastus.
- Styles, J. & Vickery, A. 2006. Gender, Taste and Material Culture: Introduction. Gender, Taste and Material Culture in Britain and North America, 1700-1830. New Haven: Yale University Press.
- Tamm, M. 2009. Kellele kuulub Eesti ajalugu? Sissejuhatavaid märkmeid. Vikerkaar, nr 7/8, lk 53-66.
- Tamm, M. 2012. Kollektiivne mälu ja kultuuriline identiteet. Akadeemia, nr 10.
- Tuomi-Nikula, O. & Haanpää, R. & Kivilaakso, A. 2013. Kulttuuriperintökysymysten jäljillä. Mitä on kulttuuriperintö? Tietolipas 243. Helsinki: Suomalaisen Kirjallisuuden Seura, lk 12–27.
- Võti, T. 1984. Talutoa sisustus. Tallinn: Kunst.
- Voolmaa, A. 1968. Eesti rahvarõivaid. Tallinn: Eesti Raamat.

Elektroonilised allikad

Digikultuuriaasta 2020 koduleht. <https://digikultuuriaasta.ee/> (02.05.2020)

Erakogude digiteerimine. Tartu Ülikool loodusmuuseum. <https://www.natmuseum.ut.ee/et/content/erakogude-digiteerimine> (20.04.2020)

- Euroopa Liidu Nõukogu. 2014. Nõukogu järeldused kultuuripärandi kaasava juhtimise kohta. [eurlex.europa.eu/legal-content/ET/TXT/PDF/?uri=CELEX:52014XG1223\(01\)&from=EN](http://eurlex.europa.eu/legal-content/ET/TXT/PDF/?uri=CELEX:52014XG1223(01)&from=EN) (06.08.2020)
- Jaago, T. 1999. Konflikt, kogemus ja nostalgia perepärimuses Eesti ja Soome näitel. Mäetagused 11, lk 981–12. www.folklore.ee/tagused/nr11/pdf/perep.pdf (04.05.2020)
- Jaago, T. 2018. Trauma ja elulood. Mäetagused, 71, lk 111–142. www.folklore.ee/tagused/nr71/jaago2.pdf (04.05.2020)
- Jaago, T. 2018. Elulugu folkloristlikust vaatepunktist. Mäetagused, 71, lk 5– 24. <https://www.folklore.ee/tagused/nr71/jaago1.pdf>
- Kultuuripoliitika põhialused aastani 2020 <https://www.kul.ee/sites/kulminn/files/kultuur2020.pdf> (06.08.2020)
- Kultuuripärandi aasta. 2018. parandiaasta.ee/vaimne-kultuuriparand (04.08.2020)
- „Kultuuripärandi digiteerimine 2018–2023“ tegevuskava. 2018. Tallinn: Kultuuriministeerium https://www.kul.ee/sites/kulminn/files/kultuuriparandi_digiteerimine_2018-2023_tegevuskava_1.pdf (02.05.2020)
- Kutsar, D. & Soo, K. 2019. Minu lapsepõlve ‘õnn’ ja ‘õnnetus’ seoses hariduse ja õppimisega: üliõpilaste mälestusi kooliajast. Mäetagused, 74, lk 99–124. https://www.folklore.ee/tagused/nr74/soo_kutsar.pdf (04.05.2020)
- Piiri, R. 2014. Rahvarõivausk ehk tasakaalu leidmine käegakatsutava ja kujuteldava vahel. Eesti Rahva Muuseum: Eesti rahva Muuseumi ajaveeb. <https://blog.erm.ee/?p=4868> (23.04.2020)
- Raudsepp, A. 2019. Rahvarõivastes tantsijate hulgas on levimas uus trend. Eesti rahva muuseumi ajaveeb. <https://blog.erm.ee/?p=12665> (26.04.2020)

Elektroonilised andmebaasid

Muuseumide infosüsteem. www.muis.ee

eHive. Web-based collection cataloguing system. eHive.com

CatalogIt. Collections Management System. <https://www.catalogit.app/>

Käsikirjalised allikad

Kiverik, H. 2015. Litereering vestlusest Virve Kiverikuga. Kursusetöö. Esemeline rahvakultuur. Originaal Viljandi Kultuuriakadeemias, rahvusliku käsitöö osakonnas.

Kirjalikud vastused küsitluskavale autori valduses.

Märkmed vestlustest (2014–2020) esemekogude hoidjatega autori valduses.

Vestlus Helgi Põlloga (juuli 2016) märkmed autori valduses.

Kirjavahetus Gitta Truusiga (juuli 2020) autori valduses.

Kirjavahetus ja dokumendid suguvõsa liikmete erakogudest.

Esemelised allikad

Muhu muuseum: MM 718 E 1298; JSM 529 E 642; JSM 566 E 793; MM 643 E 1137.

Saaremaa muuseum: SM_8139:7 T 233.

Erakogude esemed

Lisa 1. Küsimustik Leena Kindeli esemelise pärandi kohta

- Kuidas seostub Sinu identiteediga Anduvälja Muhumaal? Kas teadvustad enda Muhu juuri?
- Kas mõtled vanaisa Matveist kui muhulasest? Tema ema Leenast?
- Kasutan nimekuju Leena Kindel. Kas oled kuulnud teda kutsutavat teistmoodi? Kuidas?
- Kas, mida ja kuidas on Sinu vanemad ja sugulased rääkinud Muhust ja Muhu sugulastest?
- Meenuta vanavanaema Leenaga seotud lugusid või legend?
- Kas ja kui olulised on Sinu jaoks suguvõsas alles hoitud Leena Kindeli Muhu riided?
- Kui Sinu käes on olnud Leenast jäänud esemeid, siis kirjelda, kuidas ja kus neid on hoitud?
- Kas pead õigeaks originaalsete rahvarõivaste puutumatut hoiustamist või nende kasutamist st kandmist?
- Kas oled Leena Muhu riideid kandnud? Millal? Mis puhkudel? Kas oled neid kandnud vajadusel ja või soovist kanda just Muhu rahvariideid? (Meestele: Leenast on jäänud ka meeste kindaid ja võibolla on meeles mõni kord, kui riideid kandis keegi pere naistest)
- Milliseid esemeid oled kandnud?
- Kui mõtled Muhu rahvariiete, siis milline on Muhu rahvarõivakomplekt, mis on sulle tuttav? Kirjelda palun.
- Kas Leena rõivad vastavad Sinu ettekujutusele Muhu rahvariietest?
- Kas oskad Leena rõivastest enda isiklikule staatusele (abielus/vabaabielus naine, vallaline naine, neiu) vastava komplekti kokku panna? Mõtlen siin tanu ja põlle kandmist.
- Kas Muhu rahvariideid kandes tunneksid vajadust neid kanda omaaegsete normide kohaselt või pole see Sinu jaoks oluline erinevatel põhjustel (tanu ei sobi soenguga; ei taha näidata oma

abielu/vabaabielu staatust või ei pea seda vajalikuks; põlle alt pole seelikut näha; põlle kanda ei meeldi üldse või teistel põhjustel)?

- Kas teadsid , et Muhus kandsid põlle ka tüdrukud ja neiud?
- Kui palju oled kursis Muhu rahvariiete traditsiooniga üldiselt?
- Kas see teema Sind huvitab või pigem mitte ja miks?
- Sinu peres on Leena Muhu riideid hoitud. Kirjelda palun, kes sellega on tegelenud ja kuidas sed on tehtud? Kas ajaga on midagi kaduma läinud, hävinud?
- Kuidas Leena esemed Sinu perre on saanud?
- Mida Sulle tähendab nende olemasolu? Kas tunned kohustust neid säilitada? Kas peres on tema riiete säilitamisest räägitud?
- Kuivõrd on aktsepteeritav originaalsete rahvariiete parandamine ja vajadusel ümbertegemine (nt seelik kitsamaks/laiemaks)?
- Kas oled kuulnud väljendit ”kirstuvara”? Kui, siis millises tähenduses?
- Kas peres on Leena esemetest rääkides seda väljendit kasutatud?
- Kas teadsid, kellel suguvõsast on hoida Leena esemeid? Mis tundeid tekitas teadasaamine Leena pärandisse kuulunud rahvariiete komplektide olemasolust?
- Kuidas näed tulevikus Leena pärandi hoidmist?
- Kas Leena esemepärandi katalogiseerimine on vajalik?
- Palun kirjuta oma mõtetest, mis tekkisid neile küsimustele mõeldes ja vastates.

Lisa 2. Kirjandust Muhu *kirstuvara* hoidjatele

Kirjandus

- Kaarma, M. & Voolma, A. 1981. Eesti rahvarõivad. Tallinn: Eesti Raamat.
- Kabur, A. & Pink, A. & Meriste, M. 2010. Meite Muhu mustrid. Türi: Saara kirjastus.
- Kabur, A. & Pink, A. & Meriste, M. 2019. Meite Muhu mustrid – uiem täiendat roamat. Türi: Saara kirjastus.
- Kabur, A. 2011. Meite Muhu meistrite mustrid. Jaagutoa Riina mustrid. Türi: Saara Kirjastus.
- Kabur, A. 2011. Meite Muhu meistrite mustrid. Mihkli Linda mustrid. Türi: Saara Kirjastus.
- Kabur, A. 2011. Meite Muhu meistrite mustrid. Palmi Eevi mustrid. Türi: Saara Kirjastus.
- Kabur, A. 2011. Meite Muhu meistrite mustrid. Liiva-Juri Iisa mustrid. Türi: Saara Kirjastus.
- Kabur, A. 2012. Meite Muhu päitegu. Türi: Saara Kirjastus.
- Kabur, A. 2015. Meite Muhu meistrite mustrid. Uueniidi Anu mustrid. Türi: Saara Kirjastus.
- Kirme, K. 2002. Eesti rahvapärased ehted. 13. sajand – 20. sajandi algus. Tallinn: Eesti Entsüklopeediakirjastus.
- Kurrik, H. 1938. Eesti rahvarõivad. Tartu: Eesti Rahva Muuseum.
- Linnus, H. 1955. Tikand eesti rahvakunstis I. Tallinn: Eesti Riiklik Kirjastus.
- Manninen, I. 2009. Eesti rahvariiete ajalugu. Tartu: Eesti Rahva Muuseum.
- Moora, H. 1957. Eesti rahvarõivad XIX sajandist ja XX sajandi algult. Tallinn: Eesti Riiklik Kirjastus.
- Rullingo, A. 2001. Muhumaa. Loodus, aeg, inimene. Tallinn: Eesti Entsüklopeediakirjastus.
- Soorsk, M. 2008. Saare maakonna rahvarõivad. Kuressaare: Saaremaa Rahvakultuuriselts koostöös Saaremaa Muuseumiga.
- Tomberg, R. 2007. Vatik, troid, vamsad – silmkoelisi kampsuneid Lääne – Eesti saartelt. Tallinn: Tallinna Raamatutrükikoja OÜ.
- Piiri, R. 2006. Rahvarõivaid Eesti Rahva Muuseumist. Tallinn: Schenkenberg OÜ.
- Piiri, R. 2007. Eesti talurahva ülerõivas 19. saj. Tartu: OÜ Vali Press.
- Piiri, R. 2013. Eesti kampsun Eesti Rahva Muuseumi kogudest. Tartu: Eesti Rahva Muuseum.

Pink, A. & Reimann, S. & Jõeste, K. 2014. Eesti silmuskudumine 1. Tavad ja tehnikad. Türi: Saara kirjastus.

Pink, A. 2018. Eesti silmuskudumine 2. Sukad ja sokid. Türi: Saara kirjastus.

Reidla, J. 2012. Eesti ehtekultuur muinasajast uusajani. Tallinn: Schenkenberg OÜ.

Voolmaa, A. 1968. Eesti rahvarõivaid. Tallinn: Eesti Raamat.

Vunder, E. 1992. Eesti rahvapärane taimornament tikandis. Tallinn: Kunst.

Västrik, V. & Marks, M. 2016. Moekad Muhu siilikud. Türi: Saara Kirjastus.

Tartu Ülikooli Viljandi kultuuriakadeemia tudengite uurimustööd

Järvesaar, A. 2011. Muhu põlled tehnoloogilised muutused 18. sajandist 20. sajandi alguseni. Põlle funktsioon ja sümboolika. [Seminaritöö]. Viljandi: Tartu Ülikooli Viljandi Kultuuriakadeemia.

Kalle, M. 2011. 19. sajandi II - 20. sajandi I poole Lääne-Eesti saarte lasterõivad muuseumikogude ja arhiivifotode põhjal. Rahvarõiva-ainelise laste rõivakollektsiooni valmistamine. [Diplomitöö]. Viljandi: Tartu Ülikooli Viljandi Kultuuriakadeemia.

Kosseson, I. 2011. Masintikandite iseloom Muhu argitanudel – tüpologia ja värvikombinatsioon. [Seminaritöö]. Viljandi: Tartu Ülikooli Viljandi Kultuuriakadeemia.

Kosseson, I. 2012. Masintikandite iseloom Muhu argitanudel- tüpologia ja värvikombinatsioon ning masintikandiga kujundatud autorikollektsioon. [Diplomitöö]. Viljandi. Tartu Ülikooli Viljandi Kultuuriakadeemia.

Laaneoja, L. 2013. Muhu meeste silmkoeliste vattide valmistus- ja kaunistusvõtted 19. sajandi teisel ja 20. sajandi esimesel poolel. [Seminaritöö]. Viljandi: Tartu Ülikooli Viljandi Kultuuriakadeemia.

Maripuu, H. 2015. Muhu seelikute alläärte kaunistusvõtted 19.saj. lõpp – 20.saj. esimene pool. [Seminaritöö]. Viljandi: Tartu Ülikooli Viljandi Kultuuriakadeemia.

Maripuu, H. 2017. Aiad. Poogad. Vammused. Esemekollektsioon Muhu vammuse ja Muhu vanemat tüüpi tikandi põhjal. [Diplomitöö]. Viljandi: Tartu Ülikooli Viljandi Kultuuriakadeemia.

Marks, M. 2015. Muhu pikitriibuliste seelikute kudumise tehnoloogia ERM-i esemekogude põhjal [Seminaritöö]. Viljandi: Tartu Ülikooli Viljandi Kultuuriakadeemia.

Marks, M. 2016. Muhu rahvarõivaseelikute kudumise ajalooline tehnoloogia ja selle kohandamine kaasajal. [Diplomitöö]. Viljandi: Tartu Ülikooli Viljandi Kultuuriakadeemia.

Mänd, M. 2018. Muhu vammuste lõikelised eripärad. Ajakiri Esemete elulood. Studia Vernacula 9. Tartu: Tartu Ülikooli kirjastus.

Oidekivi, A. 2013. Muhu naiste silmkoeliste vattide kaunistusvõtted: uurimus Muhu kodudes säilinud ja Muhu muuseumi esemete põhjal. [Seminaritöö]. Viljandi: Tartu Ülikooli Viljandi Kultuuriakadeemia.

Oidekivi, A. 2014. Muhu naiste silmkoeliste vattide kaunistusvõtted : ülevaade Eesti muuseumikogude põhjal. Kollektioon Muhu naiste silmkoelistest vattidest.[Diplomitöö]. Viljandi: Tartu Ülikooli Viljandi Kultuuriakadeemia.

Rei, I. 2011. Muhu sukkade kujunemine 19. sajandi algusest 20 sajandi kolmekümnendate aastateni. [Seminaritöö]. Viljandi: Tartu Ülikooli Viljandi Kultuuriakadeemia.

Rei, I. 2012. Muhu lilltikand. 20. sajandi esimese perioodi Muhu lilltikandist inspireeritud tootearendus sääristele. [Diplomitöö]. Viljandi: Tartu Ülikooli Viljandi Kultuuriakadeemia.

Eesti Rahva Muuseumi aastaraamatud

Keskküla, K. 1992. Muhu ehted 19.-20.sajandil. Eesti Rahva Muuseumi aastaraamat XXXIX. Tartu: Eesti Rahva Muuseum.

Konsin, K. 1981. Muhu tikitud rahvavaibad. Etnograafiamuuseumi aastaraamat XXXII. Tallinn: Valgus.

Kuigo, E. 1972. Lilltikandist Eesti rahvakunstis 19. saj. lõpul ja 20. saj. algupoolel. Etnograafiamuuseumi aastaraamat XXVI. Tallinn: Valgus.

Voolmaa, A. 1971. Eesti rahvarõivaseelikud. Etnograafiamuuseumi aastaraamat XXV. Tallinn: Valgus.

Voolmaa, A. 1975. Põll eesti rahvatraditsioonis. Etnograafiamuuseumi aastaraamat XXVIII. Tallinn: Valgus.

Voolmaa, A. 1976. Lääne-Eesti saarte rahvarõivaste omapärast. Etnograafiamuuseumi aastaraamat XXIX. Tallinn: Valgus.



Joonis 1. Pilt suguvõsa fotoalbumist. Allikas: erakogu

My eHive Create Search Help My objects Reports Sign out

Argitanu, roosa; Leena K., s. 1866; EL35:TANU/1

Save Draft Save Draft saved 2020 Aug 16 17:41:12

Detail Fields Core Fields Public Fields Acquisition Administration Conservation Valuation

Core fields

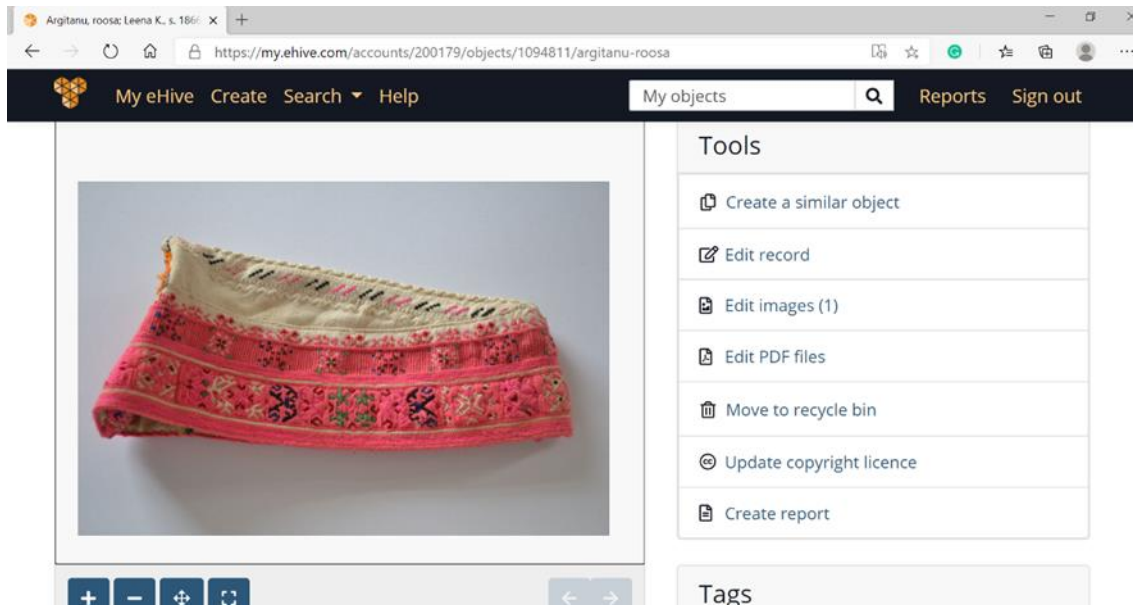
Object number

Name/Title

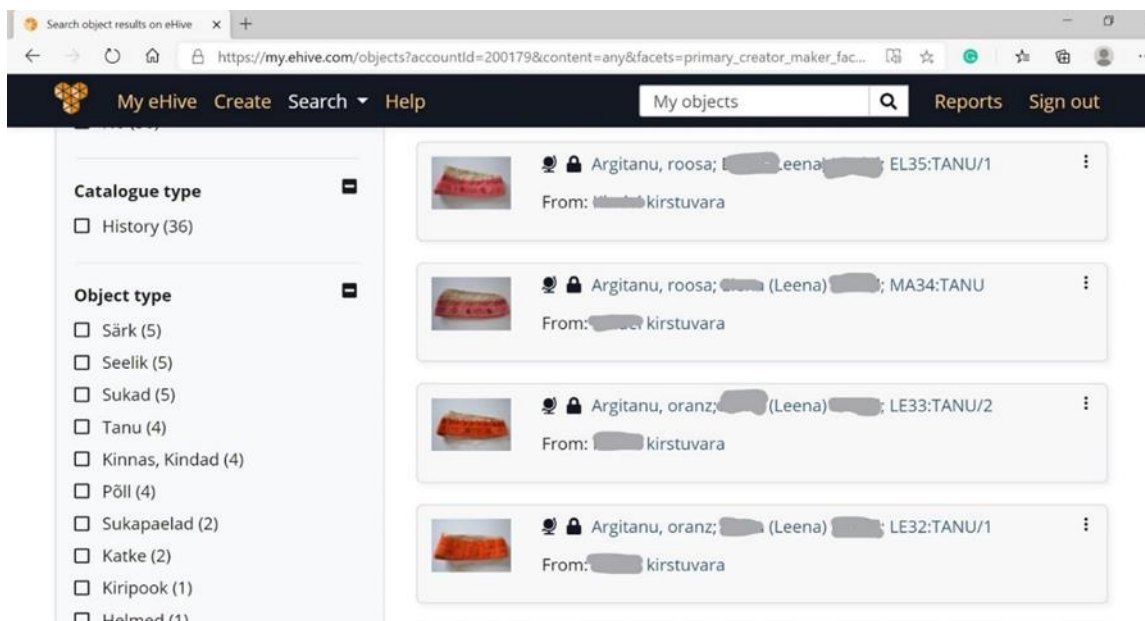
Brief Description

Muhuroosa tanu, ömmeldud linasest kangast. Tanu pealae ristpistes must ja muhuroosa villane ristpistetikand ja kaks valge niidiga langitud (tikitud) rida. Pealae keskel valge vingupael ehk siksakpael. Tanu alumine osa on tikitud ristpistes, ahelpestes ketikorrad eraldavad laikorda (alumine osa) ja suurkorda (ülemine ristpistes osa) Tikandi värvid: valge, muhuroosa, beebi-roosa, kirsipunane, roheline. Tanu kinnitamiseks linane niit, mis käis juuste alla kuklale - puudub.
Tanu kuklaosas kolmnurkne oranžist kannast lapp ehk tanu nese- tikitud

Joonis 2. Numeratsioon ja objekti kirjeldamine. Kuvatõmmis H. Kiverik



Joonis 3. Võimalus teha erinevaid toiminguid, näiteks printida välja PDF fail, kus on eseme foto ja kõik sisestatud andmed. Kuvatõmmis H. Kiverik



Joonis 4. Platvorm võimaldab teha erinevaid otsinguid, näiteks on siin Leenale kuulunud tanud, esemete numbrid kannavad samuti informatsiooni. Kuvatõmmis H. Kiverik

🔍 Object type

Filter term phrases that contain **Apply** Sort

<input type="checkbox"/> Seelik (5)	<input type="checkbox"/> Sukapaelad (2)
<input type="checkbox"/> Sukad (5)	<input type="checkbox"/> Helmed (1)
<input type="checkbox"/> Särk (5)	<input type="checkbox"/> Kiripook (1)
<input type="checkbox"/> Kinnas, Kindad (4)	<input type="checkbox"/> Kõlavöö (1)
<input type="checkbox"/> Põll (4)	<input type="checkbox"/> Silmadega Prees (1)
<input type="checkbox"/> Tanu (4)	<input type="checkbox"/> Vardakott (1)
<input type="checkbox"/> Katke (2)	

Joonis 5. Ülevaade kõigist Leenale kuulunud esemetest. Kuvatõmmis: H. Kiverik

Create object record report on e x +

https://my.ehive.com/accountObjectRecordReportPDFPost?accountId=200179&query=id%3A1094811&o...

My eHive Create Search Help My objects Reports Sign out

PDF reports
Portable Document Format, compatible with Adobe Reader

Report Title **x**
This field is required

Report Type

- Detail
- Inventory
- Summary

Images

- Normal
- High Res
- None

Request report

Joonis 6. PDF faili tellimise vorm. Kuvatõmmis: H. Kiverik



Joonis 7: Muhu h/s "Tulevik" 1929 laulupeol, JSM F 231:2 F, Muhu Muuseum, <http://www.muis.ee/museaalview/1604893>



Joonis 8: Hellamaa tantsurühm "Ätses", 1988. JSM F 233:63 F, Muhu Muuseum, <http://www.muis.ee/museaalview/1605870>



Joonis 9: Tantsupäev, 2006, JSM F 332:13 F, Muhu Muuseum, <http://www.muis.ee/museaal-view/1209774>



Joonis 10. Ulatuslike kahjustustega peenvillasest kangast jakk. Foto: Heli Kiverik.



Joonis 11. Jakk, õmmeldud aastal 2020. Foto: Heli Kiverik



Joonis 12. Roosa vest, kangaks tänapäeva puuvillane mööbliriie. Foto: H. Kiverik



Joonis 13. Vesti kitsas seljatükk hoiab rühi sirge. Foto: H. Kiverik



Joonis 14. Tugev vestikangas koos voodriga andis tulemuseks kaunilt hoidva *nipi*. Foto: H. Kiverik



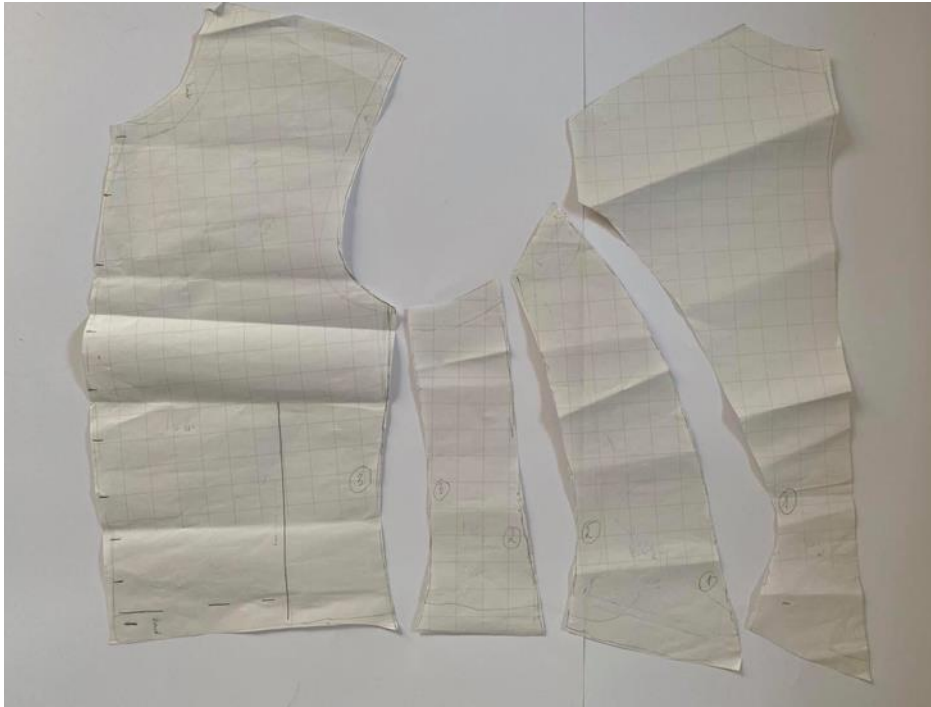
Joonis 15. Kirsipunasest puuvillasest zakaarkangast jakk. Foto: H. Kiverik



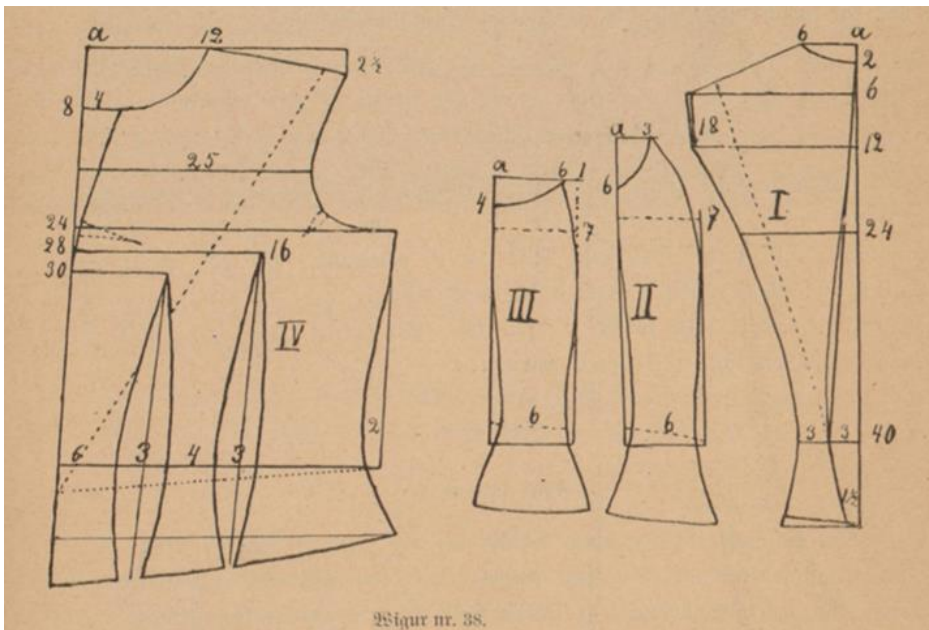
Joonis 16. Kitsa seljatükiga lõige kaunistab naiselikku figuuri. Foto: H. Kiverik



Joonis 17. Kaheosalised, kumeralt lõigatud varrukad ja uhke *nipp*. Foto: H. Kiverik



Joonis 18. Heli Kiveriku poolt välitööl Muhus Leena omaaegse kodutalu kirstuvara kirjeldamisel vahetult vestilt võetud lõige. Foto: H. Kiverik



Joonis 19. Kahe küljetükiga talje lõige R. Rammuli raamatust. Allikas: (Rammul. 1904. Juurdelõikamise õpetus: Meeste- ja naisterahwa rätsepadele. 1. ja 2. anne, lk 37)

SUMMARY

IDENTIFYING THE HERITABLE VALUE OF TRADITIONAL COSTUME: A CASE STUDY ON A FAMILY COLLECTION

The following graduation project of the Estonian Native Textile curriculum of the Estonian Native Crafts Department of the University of Tartu Viljandi Culture Academy is titled IDENTIFYING THE HERITABLE VALUE OF TRADITIONAL COSTUME: A CASE STUDY ON A FAMILY COLLECTION. The dissertation investigates the value creation in family heritage, researching objects from the practitioner's point of view and lastly preserving and collecting in domestic conditions.

The study at hand is an insight into the artefacts of one Muhu woman, born in 1866, whose descendants have preserved her folk costumes. Today, these items are kept in three different family homes. When studying these objects belonging to one person in-depth, a different research perspective opens up than the study of objects in museums. I am both a custodian of these items and a relative to the other custodians keeping the heritage. Therefore, my position as a researcher is undoubtedly subjective.

Muhu traditional costumes and textiles are represented on a large scale in Estonian museum collections, but it is as important for the people of Muhu to preserve them at homes. This is done in special wooden coffins and these items are looked as an inheritance passed from generation to generation. In addition to Muhumaa, the heritage from Muhu's coffins can be found almost in every corner of Estonia, both carefully preserved as family heritage or acquired by collectors and interested parties through various routes.

The main objectives of the study are the following:

1. Researching the material heritage and by doing so adding value to the heritable collection, thereby contributing to the strengthening of family identity as a community and also providing support for creating personal identities inside the family. Comparing the heritable objects kept

in different families, it is possible to make connections and form an integrated whole from separate items. A complete and described collection of objects gives it the heritable value.

2. The practical goal of the study is to compile an electronic catalogue of one-person's clothing heritage held by three families by digitizing the objects, which means organizing, describing, collecting additional information, photographing and systematizing the items.

Digitization creates a comprehensive overview of the collection, further enhancing its value, and is also necessary for heritage management and preservation.

3. Another practical goal is to increase the value of its use by studying heritable items. On one hand, I am referring to the possibility of wearing well-maintained clothes during festive occasions and on the other, identification of the technologies and techniques used to make them, passing this information on to future generations and revitalizing the artisan skills needed to make these traditional costumes. Objects belonging to one person offer the opportunity to examine (assuming that the original wearer made them himself) the creator's personal handwriting manufacturing these pieces, and to create new folk costume items or a new clothing set based on the original owner's approach. This way, the skills of the original owner and the criteria for choosing colours and materials relate to the current owners or recreators. This goal allows offering a comprehensive collection of objects as a source of inspiration for planning and performing new future creations.

4. The third practical goal of my research is to start the digitization of artefacts in the former clothing owner's farmstead in Muhu, where she married and lived most of her adult life. The ultimate realization of this ambition lies ahead in the future, as it is a large-scale process and digitization should be completed by the custodians themselves. I hope that this research will provide some help in accomplishing this.

To achieve these goals, the research thesis asks the following questions:

- Is the oral or written family tradition preserved and if so, does it reveal both the profile of the wearer at her own time, her belonging to the family tree and her kinships as signifiers of her belonging.
- Whether the whole set of objects still preserved is currently divided between only three families or whether there are other objects still unknown;

- Based on the heritage technology skills and knowledge acquired at the Viljandi Culture Academy, is it possible to form sets of traditional costumes to be worn on festive occasions from existing and newly created pieces;
- Whether and how it is possible to place the objects in the general context of Muhu traditional costumes, to clarify their function, use and possible meaning for current owners;
- Would highlighting the value of this heritage increase its value also in the eyes of the custodians;
- Whether the digitization of private collections provides a better way to manage and store objects?

The research method used in the study of objects is called slow observation, a term introduced by costume historians and curators Ingrid Mida and Alexandra Kim. “The Slow Approach to Seeing” is part of a methodology they have developed consisting of three stages: observation, reflection and interpretation. (Mida, Kim 2015, *The dress detective. A practical guide to object-based research in fashion*, pp. 29, 33)

In addition to the folk costumes the written and oral sources like family photo collection, letters and documents are used. Another informational source used for interpretation is the questionnaire compiled for the members of three families who now hold the items in their possession. The analysis also relies on the important sources of research already done on the history of Muhu folk costumes.

The fieldwork for gathering data on the subject at hand took place from July 2014 until July 2020, using qualitative research methods, comprising of close observation, participatory observation and conversations with the people holding the material heritage. The fieldworks main function has been preserving the collection. For the practical part of the research, a database on the inherited objects is composed using the eHive cataloguing system.

In addition to the above, the research is an opportunity for using re-creation and tradition as a source of inspiration. As an example of how to supplement the existing folk costumes using the sources of private collections, I have made one Muhu folk costume vest and one jacket.

The year 2020 has been declared the Year of Digital Culture in Estonia. One of the goals of the Ministry of Culture's this year is the digitization of cultural heritage, which makes heritage accessible and supports the adoption of our heritage by younger generations. The catalogue of objects, which is open to members of the family will be my contribution to the process of digitizing cultural heritage.

Following research and the creation of a practical database could be useful for researchers of material heritage who also encounter the above-mentioned issues in their work.

Lihtlitsents lõputöö reprodutseerimiseks ja üldsusele kättesaadavaks tegemiseks

Mina, Heli Kiverik

1. Annan Tartu Ülikoolile tasuta loa (lihtlitsentsi) minu loodud teose „Esemekogumi pärandväärtuse tuvastamine Muhu kirstuvara näitel”, mille juhendaja on Riina Tomberg, MA, reprodutseerimiseks, eesmärgiga seda säilitada, sealhulgas lisada digitaalarhiivi DSpace kuni autoriõiguse kehtivuse lõppemiseni.
2. Annan Tartu Ülikoolile loa teha punktis 1 nimetatud teos üldsusele kättesaadavaks Tartu Ülikooli veebikeskkonna, sealhulgas digitaalarhiivi DSpace kaudu Creative Commons'i litsentsiga CC BY NC ND 3.0, mis lubab autorile viidates teost reprodutseerida, levitada ja üldsusele suunata ning keelab kasutada teost ärieesmärgil kuni autoriõiguse kehtivuse lõppemiseni.
3. Olen teadlik, et punktides 1 ja 2 nimetatud õigused jäävad alles ka autorile.
4. Kinnitan, et lihtlitsentsi andmisega ei riku ma teiste isikute intellektuaalomandi ega isikuandmete kaitse õigusaktidest tulenevaid õigusi.

Heli Kiverik

17.08.2020