

SAAREMAA
MUUSEUMID

SAAREMAA MUUSEUMID

A-53244 II

EESTI NSV
KULTUURIMINISTEERIUM
SAAREMAA KODULOOMUUSEUM
KINGISSEPP 1969.

SAAREMAA MUUSEUMID

287

DOTS. HELENE LIIDEMAA
RAAMATUKOGU

RAAMATUKOGU
TARTU ÜLIKOO



Koostajad: A. ALLIK ja E. HIIUVAIN

Kaane joonistanud: A. VIILUP

2

TARTU ÜLIKOOLI
RAAMATUKOGU

228716

SAAREMAA KODULOOMUUSEUM

Kingissepa rajoonis on käesoleval ajal kolm muuseumi: Saaremaa Koduloomuuseum, Viktor Kingissepa Majamuuseum ja Mihkli Talumuuseum.

Saaremaa Koduloomuuseum on meie vabariigi vanimaid kohamuuseume. Muuseumi kogud said alguse juba 1865. aastal Kuressaares asutatud Saaremaa Uurimise Seltsi (Verein zur Kunde Oesels) kogudest, kus oli 1866. aastal 35 muuseumliku väärtusega eset. Aja jooksul täienes seltsi kollektsioon osalt arheoloogiliste kaevamiste teel saadud, osalt annetuste näol omandatud esemetega. Kogud paiknesid lossi hoovis asuvas väikeses hoones.

1911. aastal sai Saaremaa Uurimise Selts oma käsutusse ühe ruumi lossi kolmandal korrusel, kuhu kavatseti kogutud esemed välja panna. See mõte sai teoks alles 1925. aastal, kui kogude valdajaks oli juba Kuressaare Linnavalitsus.

Tolleaegse Saaremaa Muuseumi fondides oli nii loodusteaduslikke kui ka arheoloogilisi ja etnograafilisi esemeid. Peale selle oli muuseumi juures suurepärane käsiraamatukogu, mis sisaldas peaaegu täieliku kogu Saaremaad käsitlevaid trükiseid. Kahjuks läks Suure Isamaasõja ajal, kui loss oli saksa okupantide valduses, kogutud materjalidest hinnalisem osa kaduma.

Pärast Saaremaa vabastamist asuti muuseumitöö ümberkorraldamisele uut alustel. Muuseum avati külastamiseks 15. juunil 1947. aastal.

Saaremaa Koduloomuuseumi ekspositsioon jaguneb kolme osakonda: loodusteaduste, ajaloo ja nõukogude perioodi osakond. Väljapanekud paiknevad lossi kolmandal korrusel ja vahitornis põrandapinnaga kokku 915 m.

Muuseumi asukohaks on ainulaadne arhitektuuriline mälestusmärk — XIV sajandil ehitatud endine

LOSSIST JA SELLE AJALOOST

Kuressaare loss on meie vabariigi territooriumil ainuke keskajast pärinev kindlusehitis, mis on säilinud ilma oluliste ümberehitusteta. Seetõttu saab külastaja siit pildi nii keskaja valitseva klassi elulustikulistest tingimustest kui ka antud perioodi ehitusviisist.

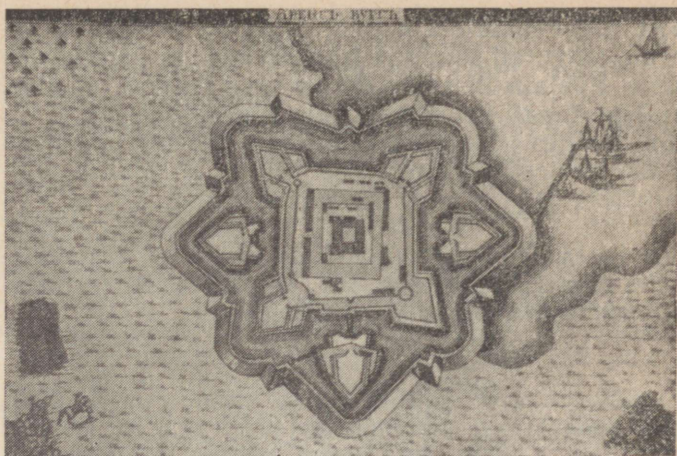
Lossi ehitamine oli tihedalt seotud Jüriöö ülestõusuga, õigemini ööl vastu jaagupipäeva (24. juulit) 1343. aastal alanud ülestõusuga Saaremaal. Pärast ülestõusu mahasurumist 1345. aastal alustas Saare-Lääne piiskop Herman II Osnabrügg Kuressaare lahe kaldale võimsa kindluse ehitamist eesmärgiga kindlustada oma võimu alistatud saarlaste üle.

Lossi ehitus lasus raske koormana kohaliku talurahva õlgadel. Mõningate allikate andmeil olevat ehitustöödele aetud ka mandrieestlasi piiskopi Lääne-maa valdustest.

Ehitusmaterjaliks kasutati siin Kaarma dolomiiti, mida transporditi 13 km kauguselt. Ehitustööd kestsid ligi sada aastat ja nõudsid ehitajate ridadest palju ohvreid. Kindlus valmis alles XV sajandi esimesel poolel ja sellest kujunes Saare-Lääne piiskopkonna Saaremaa valduste sõjalis-administratiivne keskus.

Kuni Liivi sõja alguseni jäi loss Saare-Lääne piiskoppide valdusse. 1559. aastal müüs piiskop Münchhausen oma valdused Saare- ja Kuramaal taanlastele. Kuressaare lossis valitses lühikest aega Taani kuninga vend hertsog Magnus, kes 1563. aastal andis Kuressaare alevikule linna õigused. Taanlased alustasid XVII sajandi alguses lossi kindlustussüsteemi reorganiseerimist: vana ringmüür ümbritseti nelinurksete muldvallidega, mille nurkadesse ehitati bastionid. Kogu kindlustusvöönd ümbritseti sügava kraaviga, kuhu juhiti merevesi.

Vastavalt Brömsebro rahulepingule 1645. aastal läks Saaremaa Rootsi valdusse. Lossi ja kindluse paigutati Rootsi garnison. 1684. aastal alustati lossi kindlustussüsteemi järjekordset moderniseerimist. Ehitati uued võimsad bastionid Vaubani süsteemis, mis on säilinud tänapäevani. Kindluse õuele püsti-



Kuressaare kindluse
põhiplaan 1710. a.
Foto H. Adrat

tati mitu hoonet garnisoni ja haldusametnike majutamiseks.

Alates XVII sajandi keskelt väheneb Kuressaare lossi tähtsus majandusliku ja poliitilise elu keskuseks. Juba 1648. aastal kasutati mõningaid lossi ruume (kirikut) viljalaona.

Põhjasõja ajal, kui enamik mandri linnuseid hävis, jäi Kuressaare loss peaaegu puutumata. Ebaõnnestus ka lossi õhkulaskmise katse 1711. aastal.

XVIII ja osalt ka XIX sajandil kasutati lossi viljalaona. Aknaavad olid kinni müüritud, katus lagunes, katusega müürid pragunesid. Vaatamata lossihoone kasutamisele majanduslikuks otstarbeks, oli Kuressaare kindlus tsaari-Venemaale kuni 1836. aastani siiski küllaltki tähtsaks sõjaliseks tugipunktiks riigi läänepiiril. Seoses uue, Bomarsundi kindluse rajamisega Ålandi saartele, kaotas kindlus oma endise tähtsuse. Kahurid ja muu sõjavarustus viidi siit minema ja kindlus koos selle juurde kuuluvate hoonetega anti üle Saaremaa rüütelkonnale. Viimane viis aastail 1906—1911 lossis läbi kapitaalse remondi-
restaurerimise. Eriti põhjalikult remonditi peakorrus ja loodetiiva keldrikorruse ruumid. Peakorrus ruumidesse majutati rüütelkonna kantselei, keldrisse

aga, mille müüridesse raiuti eelnevalt suured aknaavad, paigutati arhiiv ja talurahvapanga krediidisüsteem. Põhjalikult remonditi ka lossi müürid ja katus, millega tagati hoone säilimine pikemaks ajaks.

Kokkuvõttes võib Kuressaare lossi ajaloos täheldada kolme perioodi. Esiteks lossi hiilgeaeg sõjalise tugipunktina ja administratiivse keskusena XV ja XVI sajandil. XVII sajandi keskelt algab langusperiood, mis kestab kuni XX sajandini. Viimastel aastakümnetel osutatakse lossile kui suurepärasele arhitektuurimälestisele taas suurt tähelepanu.

*

Kuressaare loss kujutab endast massiivset dolomiidist hooneblokki mõõtmetega 42,5×42,5 m. Ehituse massiivsust tõestavad veelgi põhja- ja idanurgal asetsevad tornid, mida nimetatakse vastavalt vahija vangitorniks.

Lossi sisemusse pääseb hoone kirdeküljel asuvast väravast. Väravat piiravad kahelt poolt püstloodis turvad, mille vahel liikus üles-alla raudvarbadest langvärav. Värava kohal on kivisse raiutud Saare-Lääne piiskopkonna vapp.

I KORRUS (KELDRIKORRUS)

Siin asuvad keldri- ja majapidamisruumid ja seinatühemikus, metallvarbadest värava taga, lossi kaev. Uks nr. 1 avaneb läänetiiva keldritesse. Keldriruumide algilmet on tublisti muudetud suurte akende sisseraiumisega keldrimüüri käesoleva sajandi alguses. Puutumatuna on säilinud ainult algupärane keskküttekamber (kalorifeer), ruum c, mida kasutati piiskopi eluruumide soojendamiseks. Ruume a ja b on kasutatud ajutise vanglana 1918. aastal. Nimelt hoiti siin 1918. a. juulist novembrini saksa okupantide poolt areteeritud läti punakaartlasi ja rahva miilitsa liikmeid.

1963. aasta kevadel, seoses Kingissepa linna 400-nda aastapäevaga, eksponeeriti läänetiiva keldriruumides vastavateemaline alaline näitus. Külastaja saab siin ülevaate esmajoones linna ehituse ajaloost, alates

sajandil siiski veel väikese tagamaa tõttu ei kujunenud, sest piiskopi valduses oli tollal ainult läänepoolne osa Saaremaast. Linna õigused sai alev alles Liivi sõja ajal 1563. aastal maa toleaeagselt läänisandalt hertsog Magnuselt.

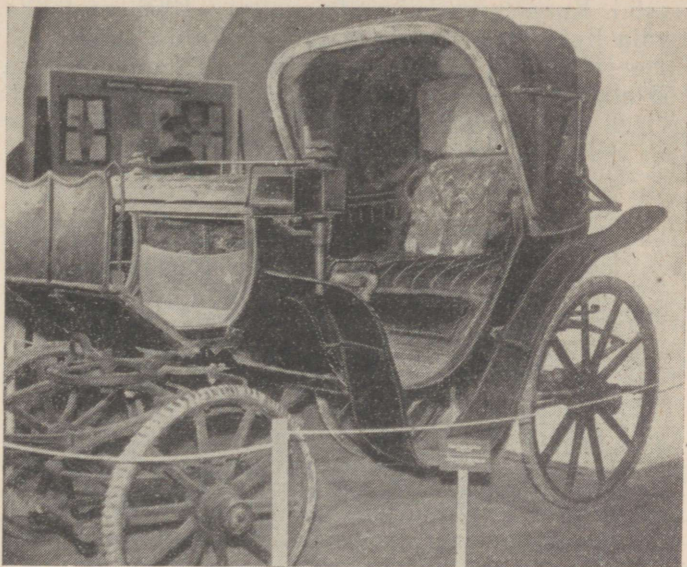
Linna vanimad hooned olid ühekorruselised roog- või õlkgatusega puitehitused. Nende üle kõrgus võimsana maakivist linnusehoone. Viimane on säilinud peaaegu puutumata läbi aastasadade, vastset linna aega tabasid sageli laastavad tulekahjud, mis hävitasid tihti suurema osa sellest.

Vanimad meieni säilinud hooned linnas pärinevad XVII sajandist. Teises näitusesaalis näemegi fotosid neist. Samas on eksponeeritud ka üks vanemaid muuseumis säilitatavaid ürikuid — krahv Magnus Gabriel de la Gardie läänikirj Tiirimetsa mõisa annetamise kohta linnale aastal 1653.

Järgnevail stendidel näeme fotodokumente linnast XVIII—XX sajandini. Linna elu ja halduslikku korraldust käsitlevad mitmed väärtuslikud eksponaadid: linna privileegid XVIII sajandist, raehärrade ametirahad XIX sajandist jm. Siin on võimalus tutvuda linna vanimate plaanidega ja esimese, XVIII sajandi lõpul Kuressaares välja antud käsikirjalise ajalehega «Arensburgsche Wochen- oder Intelligenzblätter».

Eraldi alusel seisab endiste linnaehitajate, eriti müürseppade tuntud tööriist, nn. «kits». Sellega vedasid töölisel seljas telliseid ja muid puistmaterjale ehituse müüridele. «Kits» on pikaajalisest kasutamisest läikivaks kulunud. Õlgade kaitseks transportivahendi külge kinnitatud naharibadest on aja jooksul järele jäänud ainult higiga läbiimibunud karvatuustid. Pole vajagi eriti elavat fantaasiat selleks, et ette kujutada töölise ilmet tööpäeva lõpul pärast lugematuid tõuse laoplatsilt ehituse müüridele 60—70-kilose koormaga õlul.

Domineeriv osa näitusel on antud tänapäeva linnaehituse küsimustele. Stendidel näeme fotosid eesrindlikest linnaehitajaist, nende tööst linnale uue ilme andmisel, ajakohasest tehnikast. Ehitajate pingsa töö tulemusena kerkivad linnas nägusad elamud, elamukvartalid. On ju igal aastal vaja linnaelanikele



Voorimehekaless.
XX sajandi algus.
Foto T. Grepp

üle anda mitukümmend uut korterit. See kohustab paljuks.

Samas on diagramm: 1785. aastal oli linnas 1379, 1963. aga 10 000 elanikku. Näitusekülastajail on võimalus siin tutvuda ka kaasaegses elamuehituses kasutatavate ehitusmaterjalidega.

15. mail 1952. aastal, vastavalt ENSV Ülemnõukogu Presiidiumi seadlusele, nimetati Kuressaare linn ja rajoon ümber Kingissepa linnaks ja rajooniks. Näitusel on toodud ära kiri seadlusest, samuti fotod miitingust linnapargis linna ümbernimetamise puhul.

Kolmandas näitusesaalis, kus käsitletakse linna töösuse, hariduse, kultuuri, tervishoiu ja spordi arengut, on materjalid esitatud temaatiliselt. Eri stendidel on eksponeeritud kohalikud trükised — perioodika ja brošüürid ning raamatud. Esimene linnas trükitud ajaleht «Arensburger Wochenblatt» kannab daatumit 16. juuli 1875. Raamatuid hakati linnas trükkima tunduvalt varem, kuna trükikoda asutati siia 1863.

aastal. Kuressaares nägi ilmavalgust 1866. aastal ka Lydia Koidula esimene värsikogu «Vaino lilled».

Omaette stendil näitame linna esimese kommunistliku töö ettevõtte — Saarte Kõrgepingevõrkude — arenguteed sõjajärgsete aastate jooksul. Muuhulgas on siin eksponeeritud tunnistus 17. juulist 1962. a. ettevõttele kommunistliku töö kollektiivi nimetuse andmise kohta.

Saali keskel paeluvad külastajate tähelepanu kaks huvitavat eksponaati. Üks neist — vooimehekaless, oli linna omaaegses tänavapildis päris tavaline. Seda nahkpolstri, kummirehvide ja suurepärase vedrutusega sõiduriista kasutasid linnakodanikud kahtlemata meeeldi. Praeguse eksponaadiga tehti viimased sõidud saksa okupatsiooni ajal 1942. aastal.

Teine eksponaat — linna esimene tuletõrjevanker oli kasutusel XIX sajandi viimasel veerandil. See rautatud ratastega tammine neljajohuserakend peaks



Tuletõrjevanker.
XIX sajandi lõpp.
Foto T. Grepp

veel praegugi vastu kihutamistele läbi linnatänava.

Vabatahtlik tuletõrjeühing, kelle varustuse hulka kuulus ka tänane eksponaat, tähistas 1967. aastal oma saja-aastast tegevusjuubelit.

Kõige viimases näitusesaalis on eksponeeritud linnakodanike mööblit. Barokne kirjutuslaud ja kapp ning toolid annavad mõningase ettekujutuse jõuka linnakodaniku elamu sisustusest möödunud sajandil.

Uksed nr. 2 ja 3 avanevad lõunapoolses tiivas asuvasse keldritesse. Siin on ka lossi peamine kesk-aegne küttesüsteem, sajandi algul osalt ümberehitatud kujul. Keldri välisseinas asub massiivse rauduksega suletav ava, mida kasutati küttepuude kohaletoimetamiseks.

Ruumi nr. 4 on kasutatud köögina. Siit viib lai hili-sema päritoluga trepp peakorrusele. Treppi kasutati toitude toimetamiseks refektooriumi. Köök ja sellega külgnevad kõrvalruumid on käesoleva sajandi alguses ümber ehitatud ning varustatud veevärgiga.

Ruum nr. 5 on rahvasuus tuntud piinakambrina. Tegelikult on see olnud lossi teenindava personali köögiks. Köögi kõrvalruumis asub umbes kahe meetri sügavune ja niisama suure läbimõõduga süvend, mida on kasutatud nähtavasti hoidlana. Saaremaa rüütelkonna poolt ehitati 1909. aastal kööki lift, mida kasutati toitude etteandmiseks peakorruusel asuvasse söögisaali.

Ruumi nr. 6 tuntakse rüütlikambrina. Rahvasuus järgi olevat sellest ruumist seinad lammutamisel 1785. aastal leitud inimese luukere.

Lossi põhjatiivas asuv kelder (ruum nr. 7) on säilinud algkujul ja annab ülevaate keskaegsest ehitusviisist.

II KORRUS

Lossi teine korrus oli ette nähtud piiskopi elu- ja ametiruumideks ja on seetõttu kõige suurejoonelisemalt välja ehitatud. Siia toob nii väravakäigust kui ka siseõuest trepp. Lossi sisehoovi piirab kolmest küljest kogu II korruse ulatuses koridor, nn. risti-

käik, mis on kaetud otse seinapinnalt algavate võlvidega.

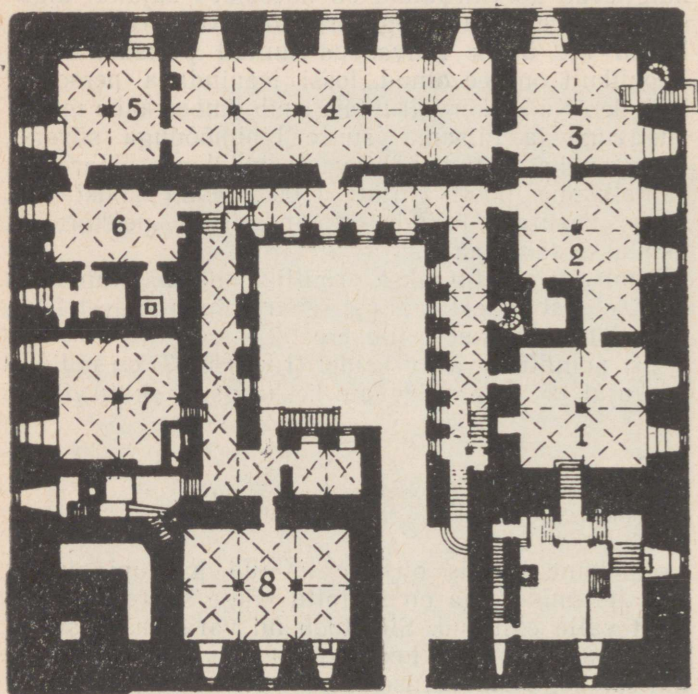
Peakorruse loodetiivas asuvad piiskopi eluruumid (1, 2, 3), kuhu pääseb ristikäigust. Ruumi nr. 2 on ehitatud 5 ruutmeetri suurune kong kivist lavatsiga, mida piiskopid kasutasid magamisruumina.

Piiskopi eluruumid on arhitektuuriliselt võrdlemisi tagasihoidlikud, kaetud vaid lihtsate servjoonvõlvidega. Kahhelkividest ahjud ja võlvikuid kaunistav ornament pärinevad käesolevast sajandist.

Ruumist nr. 3 viib kitsas trepp lossi küljel asuvasse väljaehitusse — danskerisse, mis on säilinud restaureeritud kujul. Samast viib keerdtrepp keldrisse.

Läbinud piiskopi eluruumid, jõuab külastaja lossi kõige suuremasse ja arhitektooniliselt kõige kaunimasse ruumi — pidurefektuuriumi ehk kapiitlisaali

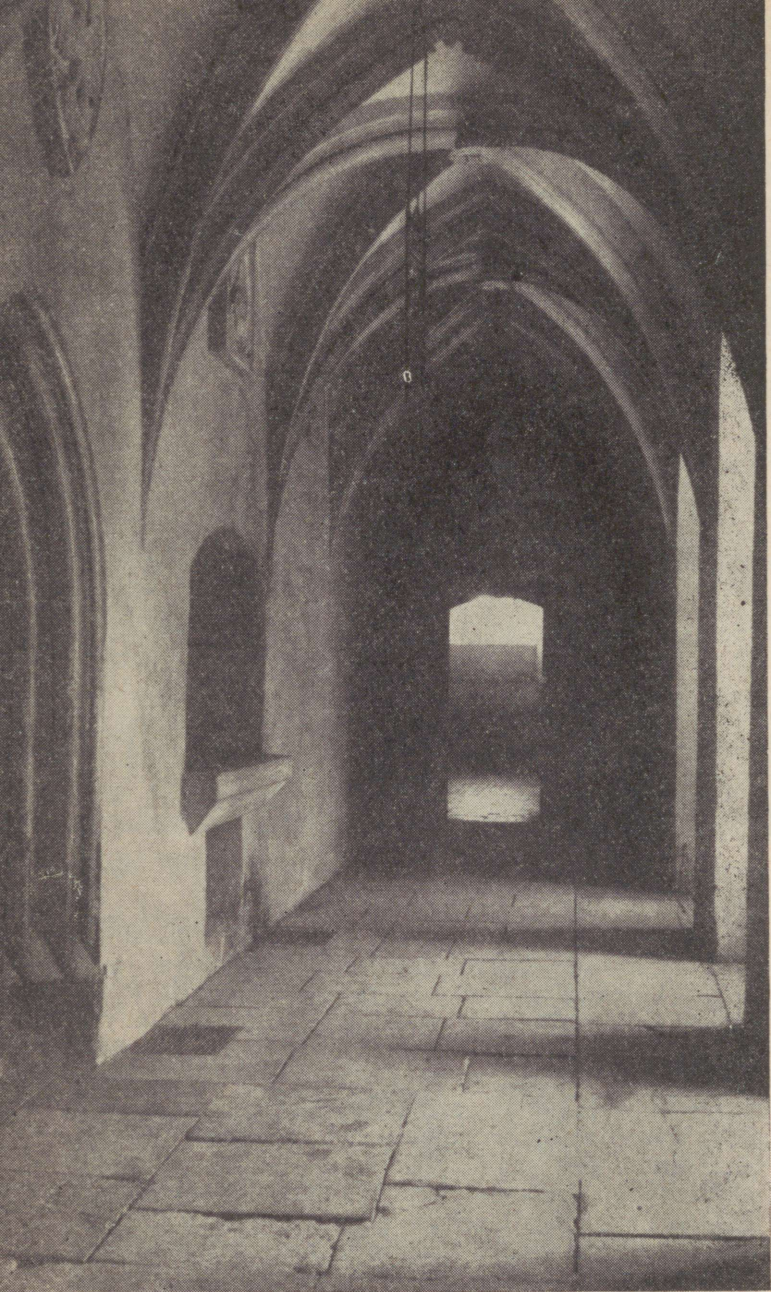
Kapiitlisaal-pidurefektuurium.
Foto T. Grepp



II korruse põhiplaan.



(ruum nr. 4). See on kahelööviline viie võlvikuga saal, mida kaunistavad profileeritud roietega ristvõlvid. Võlve kannavad neli massiivset piilarit. Ruumi kasutati piiskoppide ajal pidulikkude sündmuste tähistamiseks ja söömingute korraldamiseks neil puhkudel. Käesoleva sajandi algul, s. t. pärast restaureerimist, kasutati saali Saaremaa rüütelkonna maapäeva istungite läbiviimise kohana. Selleks tehti muudatusi saali sisekujunduses: seinad kaeti puupaneeliga ja kaunistati vappidega. Koosolekute juhatamiseks ehitati vastav poodium. Kuid kõik see ei suuda katta ruumi erakordset monumentaalsust ja suurejoonelist arhitektuuri.

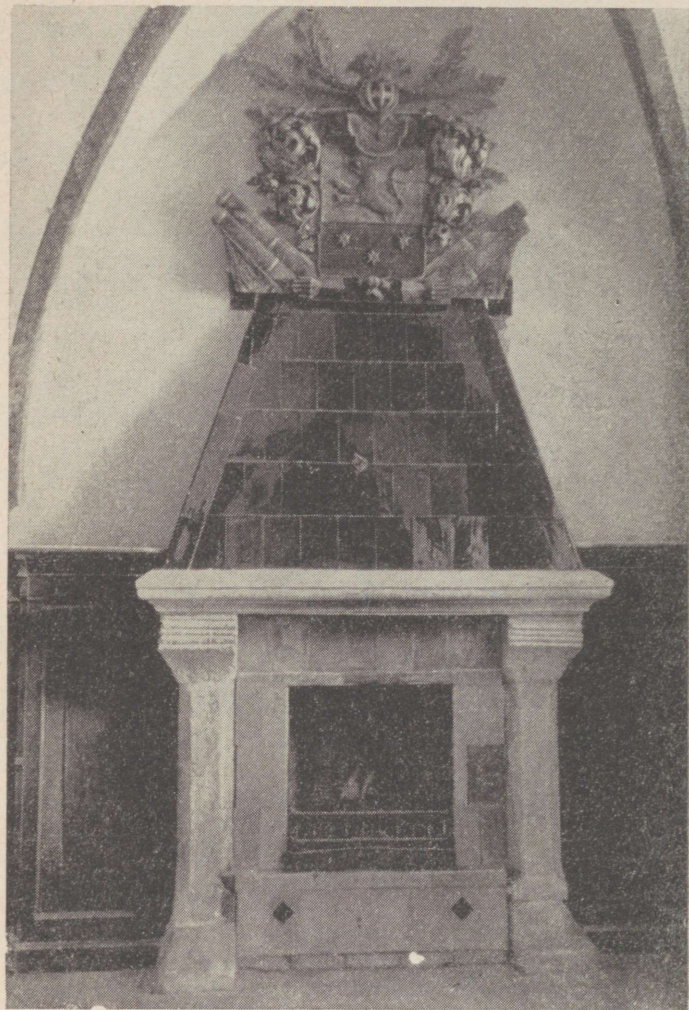


Lõunatiiva
koridor (ristikäik).
Foto T. Grepp

Bareljeef lossi
kirikust. Loodud
aastail 1497—1500.
Meister Henning
von der Heide.
Foto R. Maran



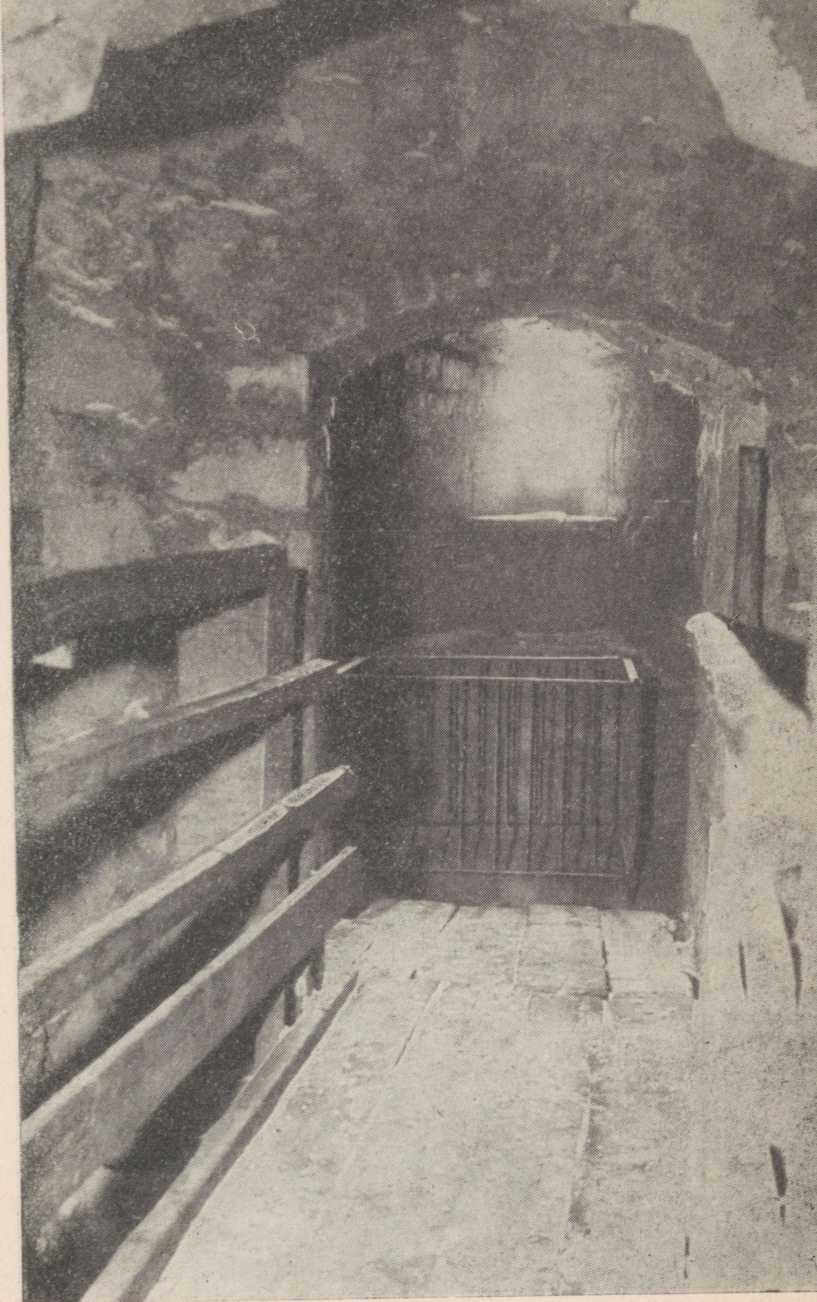
Kapiitlisaal on väikese ukse kaudu ühenduses lossi kirikuga (ruum nr. 5). Kirik on kõrgem kui kõik teised lossi ruumid, ulatudes läbi kahe korruse. Nagu pidurefektorium, nii on ka kiriku võlvid kaunistatud profileeritud roietega. Võlvid toetuvad kaheksatahulisele 4,85 m kõrgusele piilarile. Kirikus on säilinud originaalne kivist altarilaud. Selle kohal aknatühemikus on bareljeef, mis kujutab neitsi Maarja kroonimist. Bareljeef on loodud aastail 1497—1500 Lüübecki meistri Henning von der Heide poolt. Kiriku seintesse on müüritud XVI sajandi algusest pärinevad madalreljeefis kujutustega vapitahvlid. Kiriku läänepoolses seinas võlvikaare all asub Saaremaa piiskoppide nimetahvel, mis on siia paigutatud 1910. a.



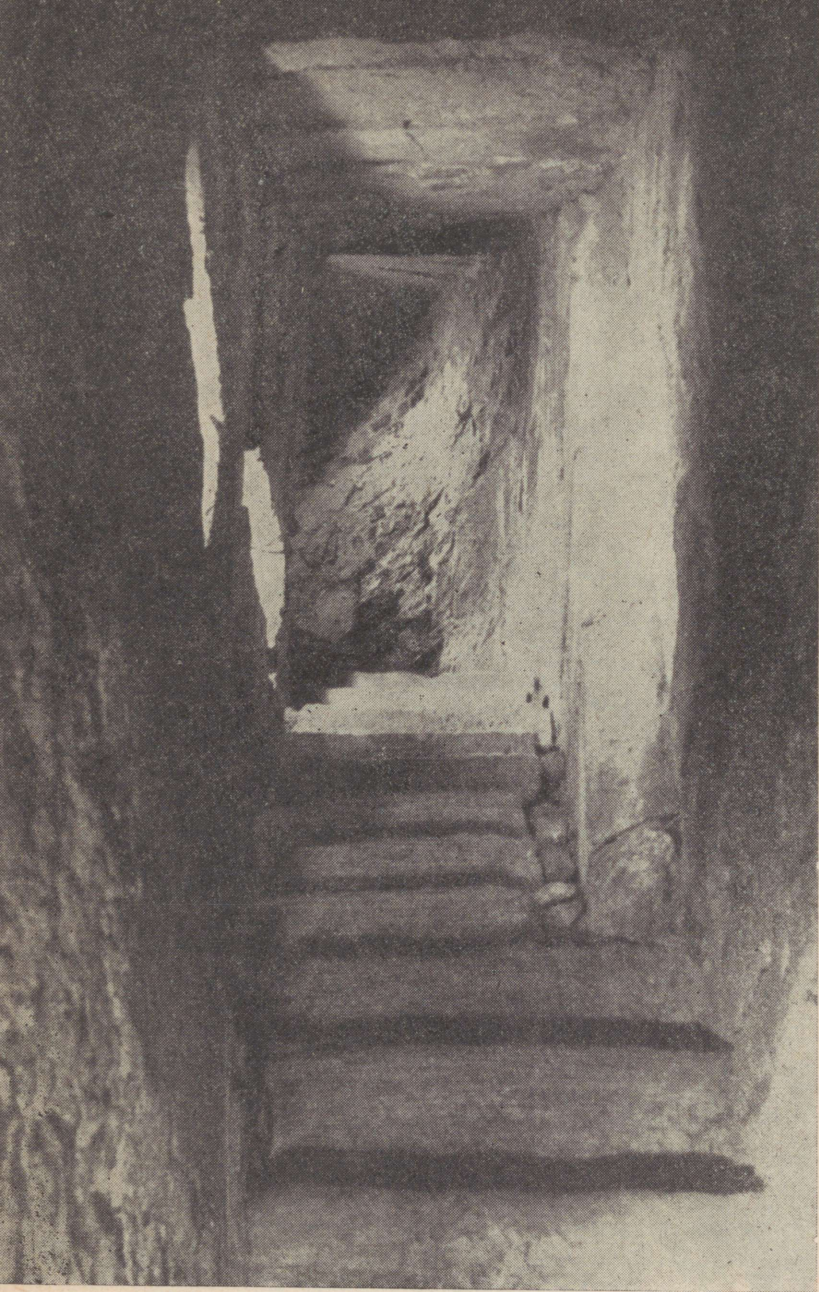
Kamin dormitoo-
riumis.
Foto R. Maran

Ruum nr. 6 on ainuke ühelöövine saal lossis. See oli ette nähtud kapiitli liikmete söögisaaliks. Saali kõrvalruumid on sajandi algul mitmeks otstarbeks ümber ehitatud.

Ruum nr. 7 on dormitoorium ehk magamissaal.



Vaade vangitorni
(Pika Hermann)
sisemusse
Foto T. Grepp



Seinasisene trepp
vahitornis.
Foto T. Grepp

Ruum nr. 8 oli samuti ette nähtud dormitooriumiks. Ruumi tagasihoidlikku arhitektuuri elustab lääne-seinas asetsev kamin. Kamin on restaureeritud ja ahjuks ümber kohandatud käesoleva sajandi algul, originaalsena on säilinud dolomiidist kaminapiidad. Nii selle kui ka teiste ruumide mööbel pärineb käesoleva sajandi algusest. Mõlemad dormitooriumid on olnud käikude kaudu ühenduses vangitorni ümbritseva sügava šahti — danskeriga.

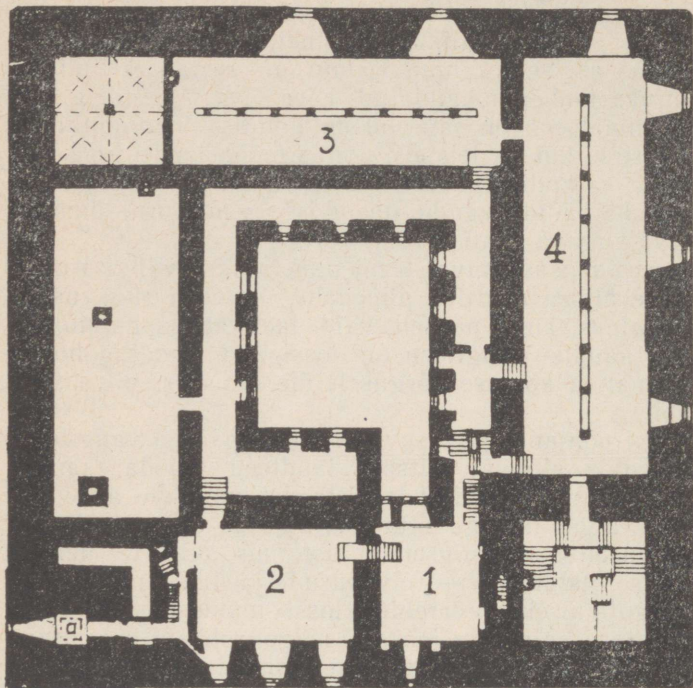
Lossi idaosas asuvad torni nimetatakse vangitorniks. Selle allosa avardub pimedaks, 9 meetri sügavuseks vanglaks, kuhu pääseb vaid laes asuva nelinurkse ava kaudu. Vangitorn on lossiga ühendatud hoone kolmanda korruse kõrguselt üle danskeri viiva silla abil.

Lossi põhjanurgas asuvasse torni pääseb vangitorni lähedalt algavat kitsast laudteed mööda, samuti piiskopi eluruumidest lossi loodetiivas. See nn. vahitorn, algse nimega Sturvolt, kujutab endast seitsmekorruselist massiivset ehitist, mis oli ette nähtud kaitse otstarbeks — relvavarude ja kaitsemeeskonna paigutamiseks. Võrreldes lossi muude osadega on vahitorn sajandite jooksul kõige rohkem kannatada saanud, mille tõttu torni siseosa on oma algilmelt palju muutunud. Originaalsena on säilinud vaid üksikud korruseid ühendavad kitsad müürisisesed trepid. Käesoleva sajandi algul müüriti torni kuuendale korrusele akna alusmüüri kirikust pärinev rituaalne kätepesunõu — lavatoorium.

Torni seitsmendalt korruselt, 25 m kõrguselt, avaneb suurepärane vaade linnale ja selle ümbrusele.

III KORRUS (EKSPOSITSIOONISAALID)

Lossi kolmas korrus, mis oli algselt ette nähtud teenindava personali eluruumideks, on kaotanud varasemate ümberehituste tagajärjel palju oma algilmest. Kogu III korruse ruumid, mis koosnevad viiest saalist ja koridoridest, on käesoleval ajal viidud muuseumi ekspositsiooni alla.



III korruse põhiplaan

LOODUSOSAKOND

Muuseumi loodusteaduste osakond paikneb kolmes ruumis. Siin tutvustatakse Saaremaa geoloogilist ehitust, tähtsamaid maavarasid, pinnavorme, mullastikku, kliimat, taimestikku, loomastikku ja looduskaitset.

Esimeses saalis (ruum nr. 1) on sissejuhatav tabel Maa arengust koos organismide evolutsiooniga. Vanaaegkonna stratigraafiline skeem ja vastavad kaardid annavad ülevaate kristalsel aluskorral lasuvaist settekivimeist. Neist vaadeldakse üksikasjalikumalt meli avanevat siluri ladestikku, mis kujunes üle neljasaja aastamiljoni tagasi. Saare asemel laiunud madala mere põhjamudast tekkisid siis eri lademed rohkete kivististega tollaegsest

elustikust. Eriti tähelepanuväärne on ohesaare lade primitiivsete kalalaadsete ning iidsete lõuatute jäljenditega, mis moodustavad muuseumi kivistite väljapanekus ühe väärtuslikuma osa. Samast ajastust pärineb ka Saaremaa tähtsaim maapõuevara — dolomiit, millele on pühendatud järgmine ekspositsioonilõik.

Vastav dioraam näitab dolomiidi käsitsi murdmist ning töötlemist minevikus, kõrvalolev stend aga selle osatähtsust tänapäeva rahvamajanduses ja rakenduskunstis ehituskivide, detailide, katteplaatide, monumentide jms. valmistamisel.

Järgnevalt on esitatud proovid pinnakattesse kuuluvatest maavaradest koos ülevaatega nende praktilisest kasutamisest. Siin antakse rändkivide, kruusa, liiva, savi ja turba kõrval vääriline koht ammutatud Suurlahe tervismudale. Üksikasjalisemalt näidatakse selle keemilist koostist ja häid raviomadusi. Pinnakattesse kuuluvad maavarad on seotud juba umbes aastamiljoni eest alanud mandriliste tegurite toimega antropogeenis. Neist olulisemad olid loodest liikunud mandrijää, meretaseme korduvad muutused ja maa kerkimine, mis kujutasid ka astanguid, luitevalle, panku jt. pinnavorme. Viimaseid käsitleb rikkalik fotomaterjal järgmisel stendil. Siin esitatakse veel Balti mere arengukäik skeemidena ja Saaremaa skeemaatiline geoloogiline läbilõige Triigi lahest Ohesaare pangani.

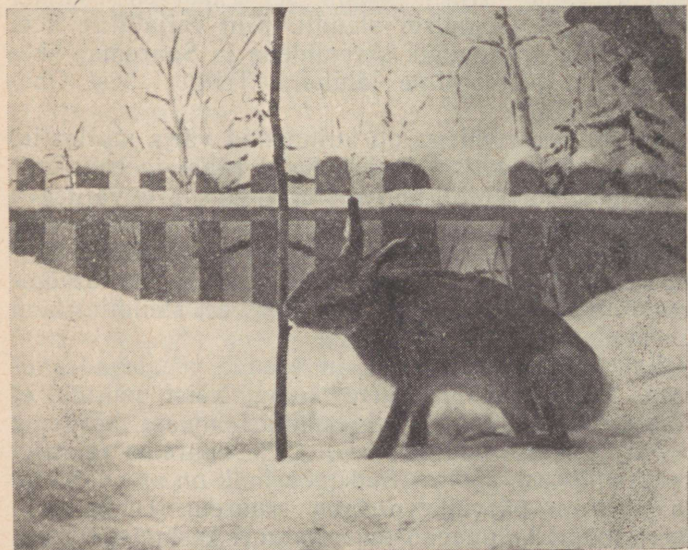
Koos pinnavormidega on kujunenud välja mullastik. Mandrijää sulamisel mahajäänud räha- ja raudkivirikas põhimoreen oli lähtematerjaliks saarel valitseva kamarkarbonaatmulla tekkimisel. Mere pealetungide ja taganemiste toimele jäid järele iseloomulikud õhukese mullakihiga paepealsed. Saaremaa mullatüüpidest ning nende levikust antakse eri stendil lähem ülevaade.

Kliima iseloomustamiseks on toodud võrdlevad andmed Kingissepa ja Tartu kohta. Neist nähtub, et Saaremaa kliima erineb mandri omast kõrgema aasta keskmise õhutemperatuuri ja suurema relatiivse õhuniiskuse poolest. Sademete hulk on aga väiksem ja pilvitute päevade protsent suurem. Ümbritseva mere mõjul kujunevad temperatuuri keskmised keva-

del ja suvel madalamateks, sügisel ja talvel aga kõrgemateks kui mandril. Tuul on siin Eesti siseosaga võrreldes kuni kaks korda tugevam. Eri stendile on paigutatud Kaali meteoriidikraatreid tutvustavad materjalid. Siin antakse ülevaade kraatrite tekkeloost, rahva seas levinud muistendeist ja teadlaste poolt tehtud uurimistöödest. Eksponeeritud on kaevamiste käigus leitud meteoriidikilde ja maismaatigude kodusid.

Kuna geoloogilistest, mullastikulistest ja kliimaatilistest teguritest sõltuvad ka organismid, siis on Saaremaa eluslooduses samuti mitmeid omapärasusi. Järgmises ruumis (saal nr. 2) tutvustataksegi kohalikku taime- ja loomariiki.

Eksponaadid paiknevad siin maastikutüüpide järgi (mererand, loopealne, mets), temaatiliste gruppidenä (Saaremaa ravimtaimed, tähtsamaid puu-, põõsa- ja taimeliike metsas, röövlinnud) ja osalt ka süstemaatilises paigutuses (muist linde, putukad ja limused). Biogruppidenä näidatakse Saaremaa loomastiku kõige iseloomustavamaid esindajaid. Siia kuuluvad



Halljänes talvises viljapuuaias.
Foto R. Maran



Pöder.
Foto T. Grepp

kalad ja hülgepoeg, vee- ja soolinnud, mis on eksponeeritud topistena oma elupaiga imitatsioonis. Kiviklibuse ranniku foonil on eksponeeritud vabariigi üks haruldasi eksikülalisi — flamingo. Käesolev juhus oli linnu viies esinemine Eesti alal, teine Saaremaal. Uhte lindu vaadeldi Kingissepa linnalähedasel Põduste jõel 1855. aastal. Eksponeeritud flamingo saadi 1962. a. Atla lahelt. Vastava keskonna kujunduses, metsapadriku serval on välja



Ilves. Lastud 1963
aastal Abruka
saarel.
Foto T. Grepp

pandud metskits koos suurkoovitajaga. Samas kõrval asub biogrupp paksu roostiku servaalalt, milles on eksponeeritud hüüp ja vesikana koos pesaga. Halli jänest vaadeldakse talvise täistuisanud viljapuuaiast miljöös kui kahjurit, kes närib noort õunapuud.

Kolmandas ruumis, kuhu pääseb saalist nr.2, on alaline näitus «Looduskaitse Saaremaal». Materjali käsitlelust omaette teemana tingib selle eriline tähtsus ja ulatus. Asub ju meie vabariigi neljast riiklikust looduskaitsealast kaks saarel, kusjuures siia lisandub veel viis kaitseala ning hulk üksikobjekte.

Näituse sissejuhatavas osas on ülevaatlik kaart kaitsepiirkondade ja -objektide paiknemisest koos looduskaitse üldpõhimõtete populaarse esitusega kahel stendil. Näituse põhiosa tutvustab üksikasjalisemalt meie erilaadseid kohti ja taimi ja loomi. Herbaar-materjalina on välja pandud kuulus Saaremaa roborohi, mille ainus leiukoht asub Viidumäe Riiklikul Looduskaitsealal. Seda piirkonda on piltlikult nime-

tatud suureks botaaniliseks vabaõhumuuseumiks, kuna siin kasvab umbes üks kolmandik Eesti taimharuldustest. Viimastest on eksponeeritud veel tömpõiene luga ja tuhkpihlakas (kogu Nõukogude Liidu ulatuses ainsatel looduslikel leiukohtadel), alpi võipätakas, karvane lippernes, luuderohi, jugapuu jt. jäänuktaimi endistest kliimaperioodidest.

Vaika riiklikku looduskaitseala kui omapärasest linnuriiki tutvustavate materjalide hulgas võib näha eriti väärtuslike udusulgedega partlase — haha — topiseid ja pesa.

Ruumi keskel asub biogrupp metskitse murdvast hundist. See meie metsade suurim kiskja on Saaremaalt hävitatud umbes 1890. aastal.



Merikotkas —
Saaremaa linnu-
riigi võimsaim
esindaja
Foto R. Maran

Samas kõrval on meie metsade suurima loodusmälestusmärgi — põdra — topis. Jahindusklubi andmeil oli Saaremaa metsades 1968. a. 23 sellist hiiglast. Looduskaitsele on Saaremaal vanad traditsioonid, mis on seotud eeskätt omaaegse Vilsandi tuleorniülega Artur Toomi linnukaitsealase tegevusega. Koduümbruse looduse rikastamispuudest oli haaratud Neemi küla sepp Mihkel Rand, kes kolmekümneaastase visa tööga kujundas viljatu kruusakünka kauniks iluaiaks, kus kasvab üle saja erineva võõrpuuliigi. Näitusel on materjali ka teise looduskaitse alla võetud dendraariumi kohta, mis on Juhan Alasi elutöö ja sisaldab hulga haruldasi okaspuid, samuti Georg Karmla poolt rajatud eksootilisest pargist Pärsamaal. Näitus lõpebki kohalikke loodusesõpru tutvustava osaga.

AJALOO OSAKOND

Ühes saalis (ruum 3) ja koridorides paiknev osakond käsitleb Saaremaa ajalugu kuni 1940. aastani. Selle vanimat perioodi kajastab ekspositsiooni arheoloogia osa. Rikkalik süstematiseeritud leiumaterjal annab ülevaate Saaremaa muinasajast (II aastatuhandest e.m.a. kuni XIII sajandini).

Saaremaa vanim neoliitiline asula III aastatuhande teisest poolest paikneb Naakamäe, (praegu Kärla k/n) järsul nõlvakul muistse mere kaldal. Sealsed asukad, kuulusid kammkeraamilise kultuuri hõimude hulka, tegelesid kalapüügi, küttimise ja korilusega. Vitriinis nr. 3 on vanimate saarlaste töö- ja tarbeesemed: primitiivsed tulekivist ja kvartsist kōõvitsad, luust noole ja odaotsad, savinõude jäänused.

I aastatuhandel e.m.a. muutus karjakasvatus peamiseks elatusalaks. Levis pronksi kasutamine, tekkisid Asva ja Ridala kindlustatud asulad. Sealt saadud leide on eksponeeritud vitriinis nr. 10.

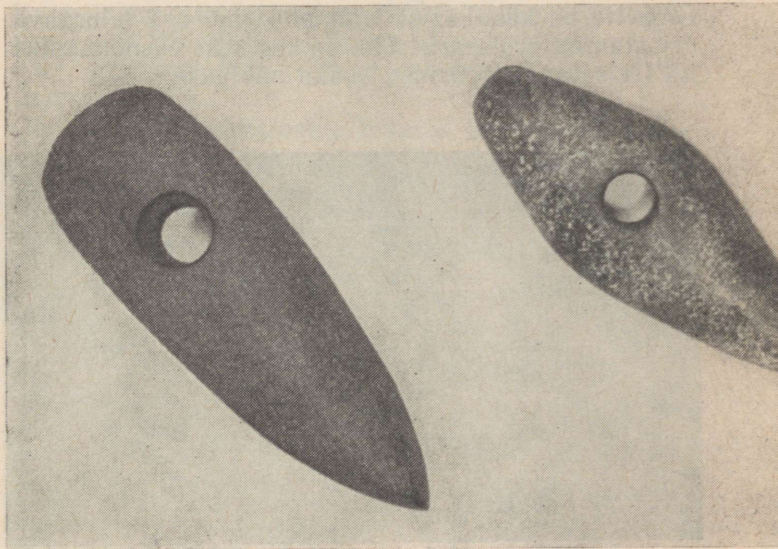
Muutus kombestik. Varasemad maa-alused hauad asendusid maapealsete kivikangrutega, kuhu surnud maeti kivikirstus (vitriinid 9 ja 10). Nende kõrval on

Sõrve poolsaarelt teada ka laevkalmeid suhteliselt väikeste kivikirstudega. Ekspositsioonis on kirst Lülle laevkalmest.

I aastatuhandel suurenes maaviljeluse osatähtsus; asustus tihenes viljakasvatuseks sobivail maadel. Selle perioodi esimese poole mälestusmärkidena tuntakse rikkalike panustega kollektiivseid matusepaiku — tarandkalmeid. Vitriinis nr. 13 on eksponeeritud ehteid, tööriistu ja keraamikat Saaremaa suurimast Liiva-Putla tarandkalmest.

II aastatuhande alguseks oli maaviljeluse aluseks saanud põlispõllundus. Kiiresti kasvas rahva arv. 11.—12. sajandil ulatusid saarlaste julged mereretked kõikjale Läänemere rannikualadele. Ida ja lääne päritoluga müntide ja muude importesemete leiud, pronksist ja hõbedast ehte, rauast töö ja sõjariistade väljapanekud vitriinides 15—21 annavad tunnistust laialdasest kaubavahetusest, käsitööst, karjandusest ja põllundusest.

Arheoloogia osa viimastes, 22. ja 24. vitriinis näeme leide Saaremaa maalinnadest.

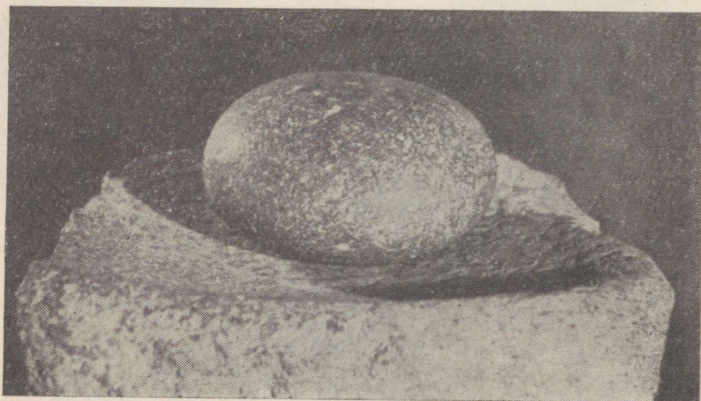


Kivikirved. II aastatuhande e. m. a.
Foto R. Maran

1227. aastal vallutasid Saaremaa saksa röövrüütlid, kes järgnevail sajandeil kindlustasid oma võimu kohapeal. Selle perioodi materjalid näitavad talupoegade koormiste kasvu, nende laostumist ning uute mõisate rajamist talupoegadelt võetud maale. 1558. aastal alanud Liivi sõja tulemusena varisesid Eesti ja Läti aladel kokku siin eksisteerinud feodaalsed riigikesed. 1559. aastal müüs Saare-Lääne piiskop Münchhausen oma valdused Taanile. Saaremaa jäi taanlaste valdusse kuni 1645. aastani. Taani perioodi iseloomustab kohapeal talupoegade koormiste kasv ja nende ümberasustamine vähemkõlblikele maadele. Nagu ekspositsioonist näha, orjasid Kärla talupojad XVI sajandi lõpul ühe adramaa eest 3 päeva nädalas, XVII sajandi alguses aga juba kuus päeva nädalas.

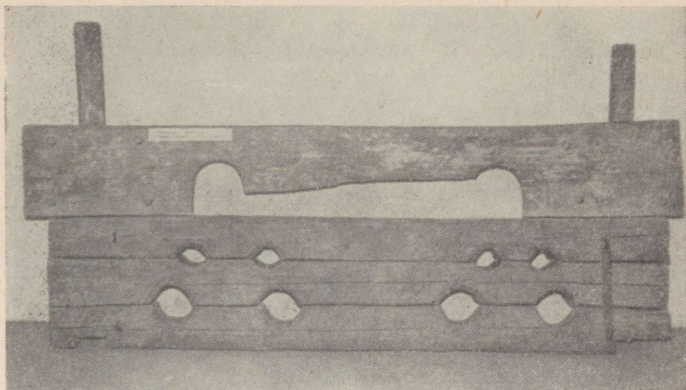
1645.—1710. a. oli Saaremaa Rootsi valduses. Rootsi võimude poolt seati Eesti alal esmakordselt sisse talupoegadelt võetavad riigimaksud. Tihti viidi läbi maarevisjone, mille tulemusena kasvas arvestatavate adramaade arv ja koos sellega ka talurahva koormised ja riigimaksud. Vastav diagramm näitab Saaremaa talurahvalt võetud riigimakse enne ja pärast 1653. aasta maarevisjoni.

Omaette on käsitlemist leidnud kiriku osa talurahva orjastamise protsessis. Siin on keskseks eksponaadiks XVIII sajandist pärinev kiriku häbipakk.



Jahvekiivi.
I aastatuh.
Foto R. Maran

Kiriku häbipakk
XVIII saj.
Foto R. Maran



Põhjasõja tulemusena liideti Eesti alad Vene aadli-impeeriumi koosseisu. Talupoegade õigussetut olukorda «aadlike ja kaupmeeste» riigis iseloomustavad nende ostu- ja müügikuulutused ajalehes «Revalsche Wöchentliche Nachrichten» ja XVIII sajandi lõpul Kuressaares käsikirjaliselt väljaantud ajalehes «Arensburgsche Wochen- oder Intelligenzblätter». Kuid vaatamata talurahva raskele olukorrale tähendas Eesti ühendamine Venemaaga rahuaja saabumist, mis omakorda tagas elanikonna kiire arvulise kasvu.

Eri nurga ekspositsioonis hõlmab Saaremaal sündinud vene meresõitjat ja Antarktise mandri avastajat F. G. Bellingshausenit käsitlev materjal.

Järgmine teema käsitleb Saaremaa etnograafiat. Muuseumis eksponeeritud maitsekalt ornameenteeritud töö- ja tarbeesemed annavad tunnistust rahva suurest elujõust, kunstimeisterlikkusest ja ilumeelest. Riiulitel seisavad puust kausid, kalakarbid ja võitaldrikud, stendidel näeme põllunduse ja karjandusega seotud esemeid. Siin on huvitavamaiks eksponaatideks karjase korrakepp, millesse on lõigatud perede õuemärgid, ja mõisa teomehe arvepulk teopäevade ülesmärkimiseks.

Nii nagu põllutööriistad valmistati kodusel teel puudust, nii valmistati käsitsi ka kõik kalapüügivahen-



Saarlased meretkel. Kipsbareljeef. Kunstnik H. Proost.
Foto R. Maran

did oma majapidamises leiduvatest materjalidest. Vitriinis näemegi hülgenahast kalurisaabast, jõhvist punutud hülgeveo köit, püssirohusarvi ja omapäraseid kabata püsse hüljeste küttimiseks.

Kuulus on Saaremaa õlu, kaunid saare meistrite poolt valmistatud õllekannud. Muuseumis on esitatud selliseid meistriteoseid peaaegu igast Saaremaa kihelkonnast.

Saaremaa seisis Eesti maakondadest esikohal rahvarõivaste mitmekesisuse poolest. Peaaegu igas kihelkonnas oli erineva mustri ja värvitooniga rahvariie. Ekspositsioonis on Karja, Kaarma, Anseküla, Jämaja, Mustjala ja Muhu rahvarõivad. Kõrvalstendidel näeme meeste ja naiste käsitööriistu.

Kapitalismi arengut käsitlevad materjalid on paigutatud saali otsaseinale. Kõrvuti põllumajanduse ja tööstuse arenguga kajastatakse stendidel Saaremaa haridus- ja kultuurielu XIX sajandil.

1894.—1896. a. ehitati Muhu ja Saaremaa vahele liiklemise hõlbustamiseks tamm. Kuni selle ajani pidas saarte vahel ühendust väike lahtise tekiga

purjepaat, nn. uisk. Eksponeeritud on uisu makett, samuti fotod tammi ehitustöödest.

1905. aastal puhkenud revolutsioon leidis Saaremaa töörahva hulgas elavat vastukaja. Saaremaa suurimas tööstusettevõttes — Kuressaares asuvas Wildenbergi nahavabrikus toimus streik, mille tagajärjel lühendati ettevõttes tööpäeva 15 tunnilt 12 tunnile. Suuremad revolutsioonilisemad väljaastumised aga leidsid aset maal. Vastaval stendil on kesksel kohal Saaremaal 1905. a. põletatud mõisate kaart, protokoll Levala rahvakoosoleku otsustest ja andmed karistussalga tegevusest.

1917. aastal, kui toimus Sotsialistlik Oktoobrirevolutsioon ja mandril kehtestati nõukogude võim, vaevles saare rahvas Saksa okupatsiooni raske ikke all. Rida fotosid näitavad Saaremaa okupeerimist 1917. aasta oktoobris ja okupantide peremehetsemist Saaremaal. Ekspositsioonis on toodud okupatsioonivägede relvastust, sõjaväelaste peakatteid ning ülemjuhataja Seckendorfi käskkiri, mis sai rahva hulgas tuntuks nimetuse all «keelan, käsin, poon ja lasen.» Välismaise interventsiooni ja Kodusõja ajajärgul puhkes Saaremaal töörahva ülestõus, mis on üheks verisemaks leheküljeks eesti töörahva võitlusloos. Seda ajaloolist episoodi on ulatuslikult käsitletud ka muuseumi ekspositsioonis. Kesksel kohal on siin dioraam, «Saaremaa töörahva ülestõusu lahtipuhkemine Kuivastu mõisas 16. veebruaril 1919. aastal». Fotod ülestõusust osavõtnuist, kaart ülestõusu käigust ja fotodokumendid ülestõusu lüüasaamise põhjustest annavad külastajaile ülevaate saare töörahva meeleheitlikust katsest kukutada kodanlus ja kehtestada saarel töörahva võim.

Saaremaa ülestõusus langes üle 250 inimese. Kuid ülestõusu lüüasaamine ei tähendanud nõukogude korra kehtestamise eest peetava võitluse lõppu. Ekspositsioonis on punane lipp loosungiga: Elagu III Kommunistlik Internatsionaal. Seda kanti 1. mai rongkäigu eesotsas Pöidel 1924. aastal. Samas on relv — vintpüss, ja brošüürid: F. Engels «Kommunismuse põhimõtted», H. Pöögelmann «Isborsk», Eestimaa töörahva partei lendlehti 1923. aastast ja teisi materjale. Kõik need leiti 1961. aastal Saare-

maa revolutsionääride perekonna Ellamite elamu remondil hoone katusest. Eksponeeritud materjalid näitavad, et töörahva võitlus kestis kodanliku perioodi jooksul kommunistliku partei juhtimisel edasi kuni lõpliku võiduni 1940. aastal.

NÕUKOGUDE PERIOODI OSAKOND.

Alates 1968. aasta kevadest on nõukogude perioodi osakond paigutatud lossi suure torni viiele korrusele (alates III). Väljapanekud hõlmavad aastaid 1940—1966.

III korrusel paiknevas ekspositsioonis käsitletakse nõukogude võimu kehtestamist ja Suure Isamaasõja sündmusi Saaremaal.

Sisenedes ruumi, näeme esimesena punast lippu, mille all Kuressaare sidetöötajad 1940. a. juunis — juulis sammusid linnaparki miitingule. Okupatsioonipäevil peitis ja hoidis lippu sidetöötaja A. Teen. Stendil on ajaleht «Meie Maa» originaalnumber 22. juulist 1940. a., milles teatati Eesti kuulutamisest nõukogude sotsialistlikuks vabariigiks. Samas on ka fotod saarlaste saadikuist uues Riigivolikogus ja nendest, kes otsekohe pärast nõukogude võimu kehtestamist asusid aktiivselt üles ehitama uut elu kodusaaarel.

Loova ülesehitustöö katkestas 1941. a. alanud Suur Isamaasõda. 14. septembrist kuni 5. oktoobrini võitles Saaremaa väike garnison vaenlase ülekaalukate jõududega. Kustumatu kuulsus ümbritseb Saaremaa kaitsjaid — 43. (Kübassaare) ja 315. (Stebeli) rannakaitsepatareide võitlejaid ja teisi meie paljurahvuselise kodumaa vapraid poegi.

Saaremaal nagu mujalgi okupeeritud territooriumil kehtestati verine terrorirežiim. Ekspositsioonis on okupantide poolt mõrvatud maakonna juhtivate partei- ja nõukogude organite töötajate fotod. Vitriinkapis näeme vormijakki varrukanumbriga 807387, mida Ravensbrücki koonduslaagris kandis Saaremaa kooliõpetaja Niina Väin.

Järgnevatel stendidel ja vitriinides on materjalid 34

Saaremaa vabastamislahinguist 1944. aastal. Suure Isamaasõja teema lõpetab purustatud saksa suurtükitoru, mis sümboliseerib kogu hitlerliku armee saatust.

IV ja V korrusel paiknev ekspositsioon käsitleb okupantide hävitustöö jälgede likvideerimist ning esimesi edusamme Saaremaa tööstuse, põllumajanduse, kalamajanduse, hariduse ja kultuurielu edasiarendamisel.

Juba 1944. aasta lõpuks rakendati Kuressaares tööle ligi 80 protsenti sõjaeelseist tööstusettevõttest. Viirinis on näidised sõjajärgsest kohaliku tööstuse toodangust.



Vormijakk, mida
Ravensbrücki
koonduslaagris
kandis Saare-
maa kooliõpetaja
Niina Väin
Foto H. Adrat

Valjala valla T. Komiteele
Naak Aleksander Mardi p.
Valjala v. Sakla küla

Üvaldus

Palun mind võimaldada astuda
Uue-Tõvele asutatavasse põllu
majanduslikku artelli.

Oman talukohta 15 hekt, sellest
põldu 2,80 hekt. Loomi on
järgmiselt 1 lehina 1 hobuse.

Põllu tööriistu 1 sahk

Abielus oman 1 laps
kellidest kodus on 1

Tahan anda oma parima
esimese põllu majandusliku
artelli heaks

13 aug. 1947a. A. Naak

Üks esimesi
V. Kingissepa
nim. kolhoosi liik-
meks astumise
sooviavaldusi.
Foto H. Adrat

Maareformi tulemusena said maad 2579 maata ja
vähese maaga talupoega. Uusmaasaajate abistami-
seks rajati Saaremaal 13 hobumasinlaenususpunkti
ja 2 MTJ. Saare MTJ-le kuulunud tehnikast on ekspo-
neeritud ratastraktor «Universaal».

1947. aastal loodi Saaremaal Valjala vallas Sakla 36

külas vabariigi esimene — V. Kingissepa nimeline kolhoos. Ekspositsioonis on kolhoosi asutamise initsiaatorite fotod, protokollid ja kolhoosiastujate soovivaldused. Siin näeme ka esimehe töölauda märkimiku, telefoniaparaadi ja petrooleumilambiga. Ekspositsiooni põllumajanduse osa lõpeb 1954—1955. a. Üleliidulise Põllumajandusnäituse materjalidega.

V KORRUS

Sõjajärgsel perioodil oli kalapüügi arendamisel üheks esimeseks sammuks kaluriühistute loomine. Neid oli Saaremaal 1947. a. 11. Esimene kalurikolhoos — M. I. Kalinini nimeline asutati siin 1948. a. Materjalid stendidel ja vitriinides näitavad kalamajanduse arengut ja kalurite heaolu kasvu rajoonis 1940.—1950.-ndail aastail. Jõudsalt arenes ka kalatööstus, mille toodang moodustas 1965. a. 29 protsenti rajooni tööstustoodangu üldmahust.



Traallaev SRTR—
9078 makett.
Foto T. Grepp

Haridust valgustavate eksponaatide hulgas on huvitavamaks komplekt inventari ja õppevahendeid, mida sõjajärgsel perioodil kasutati Pihla koolis.

Kultuurielu kajastavatest materjalidest on suuremat tähelepanu osutatud esimesele sõjajärgsele üldlaulupeole 1947. a. Stendidel on fotod ettevalmistustest peoks, laulupidude veterani Ed. Prei kuub ja rahvarõivad Muhu saarelt.

VI korrusel käsitletakse rajooni põllumajanduse, tööstuse ja kalamajanduse arengut seitseaastakul.

Tähtsamaks sündmuseks nimetatud perioodil kujunes Saaremaa ühendamine merealuse kaabli kaudu NSV Liidu loodeosa ühtsesse energiasüsteemi, mis lõi aluse saare tööstuse ja põllumajanduse täielikuks elektrifitseerimiseks. Ekspositsioonis näeme fotosid merealuse kaabli paigaldamisest ja kaabli OCT näidist.

Võistluses seitseaastaku ülesannete ennetähtaegse täitmise eest kujunes välja uus sotsialistliku võistluse vorm — kommunistliku töö liikumine, mille algatajaks rajoonis oli Saarte Kõrgpingevõrkude kollektiiv. Ekspositsioonis on materjalid kommunistliku töö liikumisest nimetatud ettevõttes.

Põllumajandust käsitlevas ekspositsioonis on kaart, millel on toodud kolhooside ja sovhooside elektrifitseerimine 1962—1966. a. elektrifitseeriti kõik Saaremaa kolhoosid ja sovhoosid, mis tagas põllumajanduslike tööde mehhaniseerimise kõrge taseme.

Rajooni tööstuse saavutusi on näidatud 3 ettevõtte — Saaremaa Piimatoodete Kombinaadi Valjala tsehhi, Kaarma dolomiiditööstuse ja seitseaastaku ehituse — Tallinna Juvelitehase Aste tsehhi kaudu.

Mehhaniseeritud tööprotsesse nimetatud ettevõtetes on näidatud fotode abil, dolomiidi töötlemist aga maketina. Võrdlusena kaasaegsele tootmistehnoloogiale piimatööstuses on eksponaatidena välja pandud käsikoorelahutaja ja -tsentrifuug, mis olid koorejaamades kasutusel kuni 50-ndate aastate keskpaigani.

Viimase teemana käsitletakse siin traalpüügi organiseerimist rajoonis. Konkreetse näitena on toodud vabariigi suurima kalurikolhoosi «Saare Kalur» saavutused selles osas. Traalpüügile pühendatud ekspo-

sitsioonilõigus näeme veel traallaeva SRTR mudelit, traalnooda maketti ja kalurite poolt kaugpüügiretkil valmistatud eksootilisi suveniire.

VII korrusel leiavad valgustamist teemad: hool rahva tervise eest, saarlaste kaubanduslik ja eluolustikuline teenindamine, haridus ja kultuur, televisiooni areng ning sport. Omaette vitriinis on välja pandud Saaremaa meistrite poolt valmistatud ja Saaremaad käsitlevad suveniirid. Korruse ekspositsioon lõpeb NLKP XXIII kongressi materjale käsitlevate stendidega.

VIKTOR KINGISSEPA MAJAMUUSEUM

Viktor Kingissepa Majamuuseum avati 21. novembril 1948. aastal. Muuseum asub Kingissepa linnas V. Kingissepa tn. 5 olevas majas, mis kuulub Viktori isale Eduard Kingissepale. Selles väikeses mansardkorrusega puumajakeses, mis asub viiskümmend meetrit tänavast eemal aiasügavuses, elas Viktor Kingissepp oma lapsepõlves ja gümnaasiumis õppimise aastail (1888—1906).

Maja alumisel korrusel on neli eluruumi. Eduard Kingissepa perekonnas kasutati tube järgmiseks otsarbeits: esimene, kõige suurem ruumidest kandis külalistetoa nimetust, järgmine oli vanemate magamistuba, seal viis uks söögituppa ja viimasest omakorda kööki.

Esikust suundub järsk puutrepp üles pööningukorrusel asuvasse nn. poistetuppa. Õpilaspäevil elas Viktor siin oma noorema venna Oskariga. Praegu on tuba sisustatud täpselt sellisena, nagu see oli V. Kingissepa lapsepõlveaastatel.

Maja alumise korruse ruumides paikneb muuseumi ekspositsioon, mis kajastab revolutsioonilist liikumist Eestis ja Eestimaa Kommunistliku Partei silmapaistva tegelase Viktor Kingissepa elu- ja võitlusteed, valgustades ühtlasi kogu eesti proletariaadi võitlust Eestimaa Kommunistliku Partei juhtimisel.

Et vastavat ajajärku paremini iseloomustada, on muuseumi ekspositsioon jaotatud viide perioodi, kusjuures igaüks neist käsitleb teatud ajavahemikku V. Kingissepa elust: 1) V. Kingissepa lapsepõlv ja kooliaastad (1888—1906), 2) V. Kingissepa ülikooliaastad ja revolutsioonilise tegevuse algus (1906—1917), 3) V. Kingissepp Suure Sotsialistliku Oktoobrirevolutsiooni ja nõukogude võimu kindlustamise perioodil (1917. a. veebruarist kuni 1918. a. veebruarini), 4) V. Kingissepp välismaise sõjalise interventsiiooni ja Kodusõja perioodil (1918. aasta veebruarist

Majamuuseumi
välisvaade
Foto H. Adrat



kuni 1920. a. veebruarini), 5) V. Kingissepp võitluses kodanliku diktatuuri kukutamise eest Eestis (1920. aasta veebruarist 1922. aasta maini).

Ekspositsiooni esimene osa annab ülevaate V. Kingissepa lapsepõlvest ja õpinguist Kuressaare gümnaasiumis. Siin on foto tema sünnikodust ja lapsepõlveportree, mõned kooliõpikud, gümnaasiumivormi rihm, küpsustunnistus. Samas tutvub külastaja ka 1905. aasta revolutsiooniliste sündmustega Saaremaal. Rahvakoosolekud maal, talupoegade kokkupõrked mõisnikega, mõisate kõrvalhoonete põletamine — need olid sündmused, mis panid sügavalt mõtlema Kuressaare gümnaasiumi lõpuklassi õpilase Viktor Kingissepa ja mõjutasid suurel määral tema hilisemat ühiskondlikku tegevust.

Väljapanekute teine osa valgustab aastaid 1906—1917 noore Viktori elus. See on tema Peterburi ülikoolis õppimise periood. Peterburis astus V. Kingis-



Tuba majamuuseumi katusekorrusel, kus V. Kingissepp elas õpilasena
Foto H. Adraf

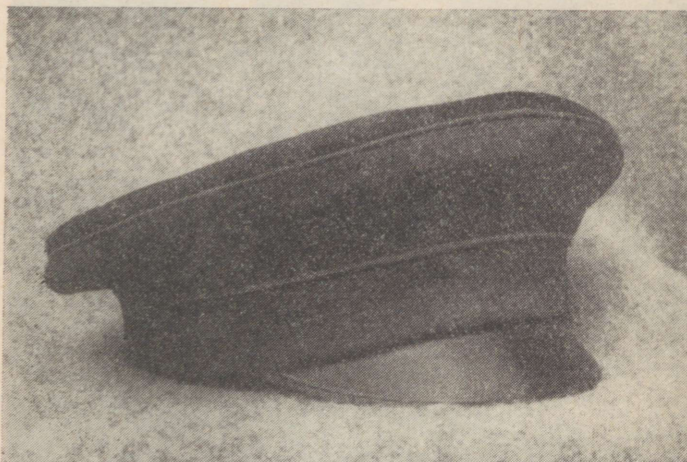
sepp ka Venemaa Sotsiaaldemokraatliku Töölispartei ridadesse, sukeldudes kogu oma noorusliku energiaga poliitilisse töösse. Rida mitmesuguseid dokumente iseloomustavad Viktor Kingissepa õpinguid ülikoolis ja tema revolutsioonilise nng publitsistliku tegevuse algust. Eri stend on pühendatud tööle ajalehe «Kiir» kaastöölisena aastail 1912—1914.

Kolmas periood näitab Eestimaa Kommunistliku Partei juhtivat osa rahvamasside innustamisel võitluses proletarse revolutsiooni teostamiseks Eestis ja V. Kingissepa tegevust sel perioodil, tema osa Oktoobrirevolutsiooni ettevalmistamisel ja läbiviimisel. Võib-olla kõige kujukama pildi Viktor Kingissepa selle ajajärgu tegevusest annab tema kipsfiguur, mis on valmistatud kujur Enn Roosi poolt ja kujutab revolutsionääri esinemismomendil. Eks sõnarelv oligi tol ajal üks tema tähtsamaid võitlusvahendeid. Hea kõnemeheena esines V. Kingissepp tihti rahvakoosolekutel, selgitades töölistele valitsevat olukorda ja kutsudes neid aktiivsele võitlusele

oma klassivaenlaste vastu. See osa ekspositsioonist lõpeb Oktoobrirevolutsiooni ja nõukogude võimu kindlustamise materjalidega.

Kuid nagu teada, kestis nõukogude võim Eestis ainult kolm ja pool kuud. Selle lämmatas Saksa okupatsioon. Muuseumi väljapanekute järgmine osa näitabki Saksa okupatsiooni ja Kodusõja ajajärku Eestis. Suur osa materjalidest käsitleb V. Kingissepa tegevust Moskvast 1918. aasta kevad-suvel.

Kõige pingelisemaks ajajärguks Viktor Kingissepa elus oli kahtlemata kodanliku diktatuuri periood — aastad 1919—1922, kui kodanluse poolt jälitatud



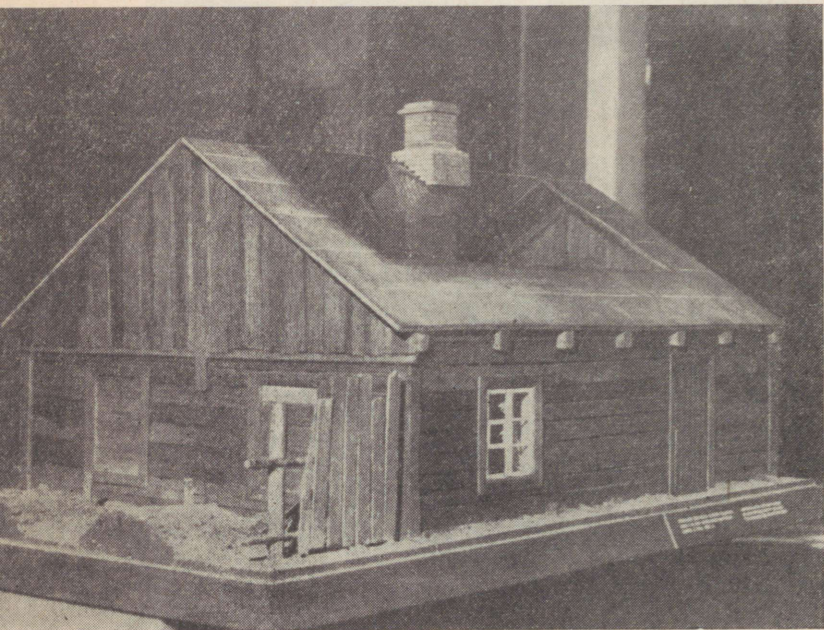
Viktor Kingissepa
vormirihm Kures-
saare Kroonu-
gümnaasiumis
õppimise päevil.
Foto H. Adrat

Võrmitš, mida
V. Kingissepp
kandis üliõpi-
lasena.
Foto H. Adrat

Eestimaa Kommunistlik Partei oli sunnitud siirduma põranda alla ja juhtis sealt proletariaadi võitlust nõukogude võimu taaskehtestamise eest Eestis. Stendidel on materjalid Eestimaa Ametiühingute I kongressi, EKP I ja II kongressi kohta ning V. Kingissepa teosed «Kellele iseseisvus, kellele ike» ja «Iseseisvuse ilke all». Oma raamatuis käsitleb ta välismaise sõjalise interventsiooni ja Kodusõja ajajärku Eestis ning paljastab kodanlike natsionalistide rahvavaenulikkku poliitikat.

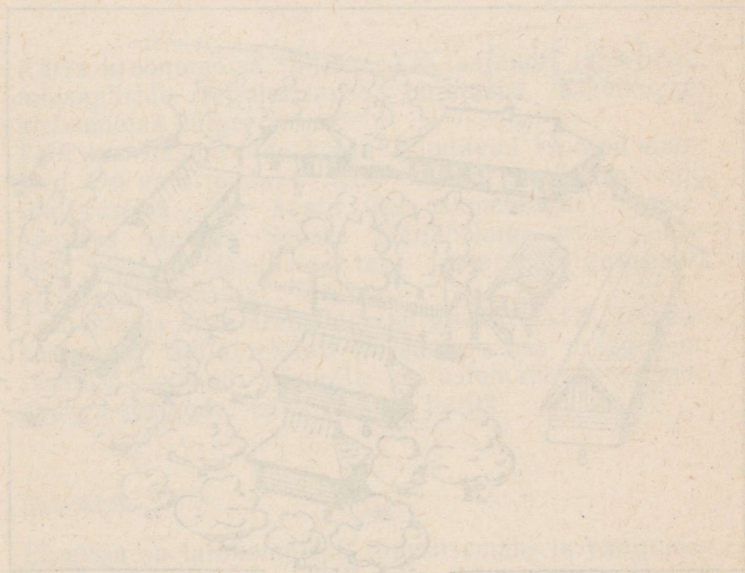
V. Kingissepp areteeriti 3. mail 1922. a. Keset tuba on makett tema viimasest konspiratiivkorterist Tallinnas Karu t. 14. Lihtne, tagasihoidliku sisustusega tööliskorter, kus üks hästi varjatud ruum oli kohandatud revolutsionäärile töötamiseks.

Viimasel stendil ja vitriinis on materjalid, mis valgustavad V. Kingissepa viimaseid elupäevi ja tema alatut mõrvamist eesti kodanluse poolt.



V. Kingissepa viimane konspiratiivkorter Tallinnas Karu t. 14. Maketi autor kunstnik H. Melts

Sellest, kuivõrd sügavalt austab eesti töötav rahvas V. Kingissepa mälestust, saame kujuka ülevaate, jälgides ekspositsiooni lõppu paigutatud Eesti NSV kaarti, millel on märgitud kõik V. Kingissepa nime kandvad tänavad, ettevõtted, koolid, kolhoosid. 1952. aastast alates kannavad suure revolutsionääri nime tema kodulinn ja -rajoon Saaremaal. Samas on ka tema nimeline kool, tänav, muuseum. Peaaegu igas rajoonis leidub Viktor Kingissepa nimeline kolhoos või tänav.



MIHKLI TALUMUUSEUM

Kingissepa — Kihelkonna maantee ääres, umbes 30 km linnast, Viki külas, asub Saaremaa Koduloomuuseumi filiaal — Mihkli Talumuuseum.

Muuseum asutati 1959. aastal Mihkli talu enam kui sajaaastaste hoonete ja talus mitmete inimpõlvede jooksul meisterdatud vallasvara baasil, mistõttu see on ainulaadseks omataoliseks kultuuriasutuseks vabariigis. Talu endine omanik Jakob Reht andis oma esiisade valmistatud etnograafiaesemed tasuta rahvale, muuseumi loomiseks kohapeal. Pärimuslike teadete järgi on Mihkli talu rajatud XVIII sajandi kuuekümnendail aastail Jakob Rehti vaarisa vanaisa Mihkli poolt. Talu suuruseks kujunes aja jooksul pool adramaad, ja see kuulus renditaluna alguses

Mihkli talumuuseum. Elumaja.
Foto R. Maran

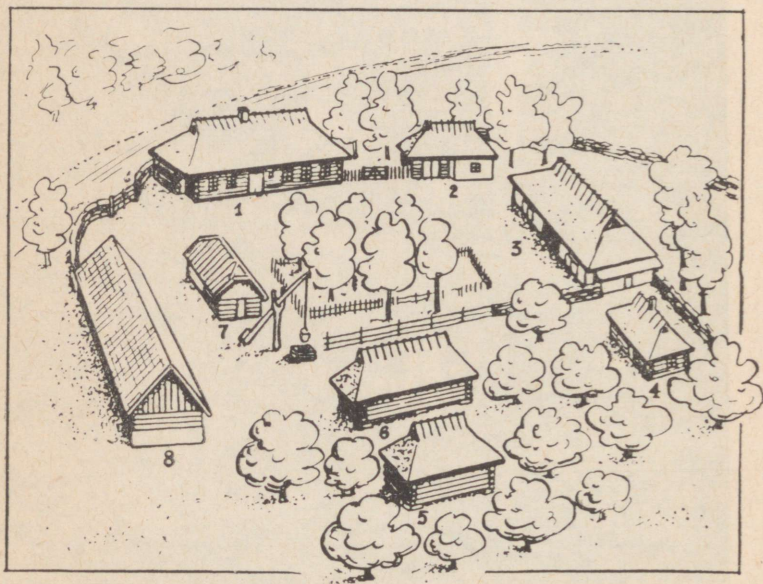


Foto T. Grepp
Mihkli Talumuuseumi hoonete paiknemine. 1. Elumaja. 2. Ratas-temaja. 3. Rehemaja. 4. Saun. 5. Vana hoone. 6. Uus hoone. 7. Sepikoda-paar-gu. 8. Laut.



Kärla kroonumõisa, hiljem, XIX sajandil läbiviidud mõisapiiride reguleerimise tagajärjel Kihelkonna kirikumõisa külge.

Talu koormisnormide kohta puuduvad kindlad andmed. On vaid teada, et XIX sajandi keskpaiku tuli sealt mõisa tööle saata üks rakmeteoline kuueks päevaks nädalas. Seoses üleminekuga raharendile 1868. aastast moodustas talu aastarent alguses 60, alates 1874. aastast 75 rubla.

Talu jõudis oma arenemise kõrgpunkti XIX sajandi keskpaiku, millal ehitati ka suurem osa praeguseni säilinud hooneid: elumaja, ratastemaja, rehemaja, paargu-sepikoda, kaks aita ja tuulik.

ELUMAJA

Elumaja on talukomplekti tüüpilisemaks ja vanimaks esindajaks, püstitatud XIX sajandi 30-ndatel aastatel.

47 See on kelpkatusega vundamendita puuehitus, mille



akna- ja ukseavasid avardati möödunud sajandi lõpul 1/3 võrra, neljaruudulised aknad asendati kuue-ruudulistega.

Ehituslikust seisukohast pakub erilist huvi omapärane, hoone keskel asuv võlvitud laega roovialune, kus asub ahjusuu keedukoldega. Ahju kütmisel täitub roovialune suitsuga, mis on selle kiviseinad ja võlvlae mustaks ning läikivaks muutnud.

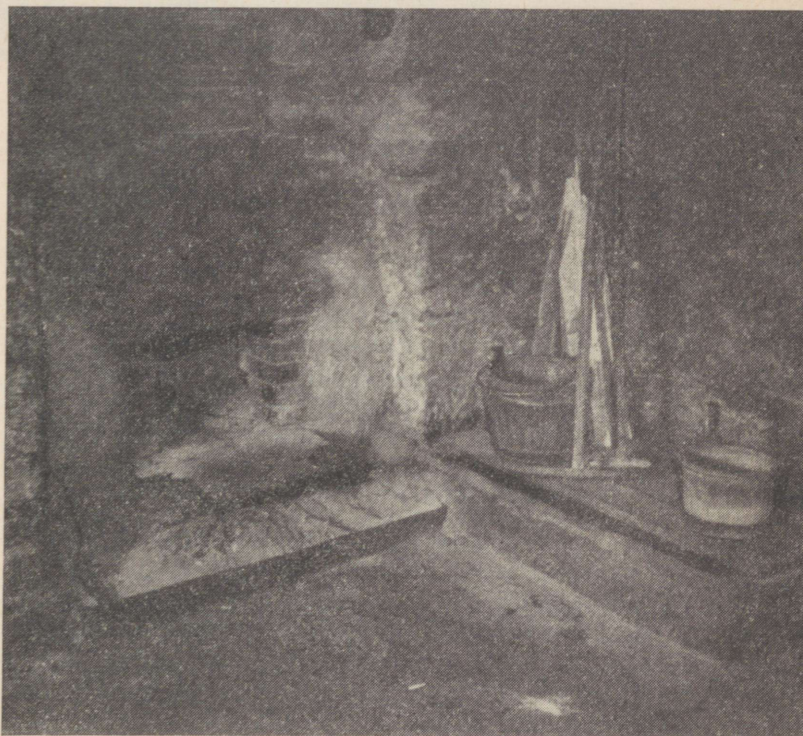
RATASTEMAJA

Õue ringikujuliselt piiravate hoonete hulgas asub väike segaehtus, mida nimetatakse ratastemajaks (nimelt kasutati hoone puitosa sõiduvankri hoiukohana). Kiviehtis jaguneb keldriks (all) ja hoidlaks, mida kasutati kapsaste, liha- ning piimasaaduste säilitamiseks. Juba mõnda aega kasutatakse ratastemaja ruume tööruumideks. Siin asuvad puutreipink, hõövelpink ja arvukad puutööriistad.

Hoone seina müüritud paeplaadile on gooti tähtedega meisterlikult lõigatud «Peeter Reht 1849», mis tähistab hoone ehitamise aega ja ehitajat.

REHEMAJA

Rehemaja on ehitatud aastail 1840—1843. See talu suurim hoone koosneb paekivist seintega küünist ja rehealusest, mille keskel asub palkseintega rehetuba. Küüni ja rehealust kasutati rehepeksu ajal abiruumina, talvel aga loomalaudana. Kuna talus oli omaette elumaja, siis kasutati rehetuba ainult rehepeksmiseks. Rehetuba on püütud säilitada endisel kujul.



Väljapanekud
uues hoones.
Foto R. Maran

SEPIKODA — PAARGU

Kuna kodusepis on olnud varem laialt levinud, siis võib sepikoda leida peaaegu iga Saaremaa talu juures kas kokku ehitatud suveköögiga või eraldi ehitusena. Mihkli talus on ühise katuse alla koondatud kaks erineva otstarbega ehitust — sepikoda ja paargu (õueköök). Ukse pealispuusse lõigatud aastaarv 1854 tähistab hoone ehitamise aega.

Omaette sissekäiguga paargu on olnud Mihkli talus mitmele põlvkonnale toiduvalmistamise kohaks. Siin, lihtsa kolde kohal pööratava pajapuu otsas asub katel, milles valmistati talu kõikvõimalikud toidud ja keedeti õllevesi. Paarguga külgnevas väikeses kõrvalruumis säilitati piima ja kääritati õlut.

AIDAD

Aidad asuvad viljapuuaias. Esimene neist, nn. uus hoone moodustab päris omaette muuseumi. Seal on eksponeeritud suur osa talus mitmete inim põlvde jooksul valmistatud tarbeesemeist.

Kaugemal, aia sisemuses asuvat aita, nn. vana hoonet kasutati viljaaidana ja õunte panipaigana. Siin säilitatakse ka õllekeetmise vahendeid.

Roovialune
elumajas.
Foto R. Maran

SAUN

Igal Saaremaa talul oli omaette saun. Siin viheldi laupäevaõhtuti nädalane väsimus kontidest, siin viidi läbi ka paljusid raviprotseduure: kupulaskmist, harjaste võtmist, arstiti jooksvat jne. Mihkli talu saun koosneb kolmest väikesest ruumist: eeskoda, riietus- ja vihtlemisruum. Sauna sisseseade on säilinud XX sajandi algusaastaist.

TUULIK

Teistest hoonetest mõnesaja meetri kaugusel väikesel kõrgendikul seisab talu veski, ehitatud möödunud sajandi lõpus. See on Saaremaale tüüpiline pööratava kerega pukktuulik. Siin jahvatati lihtjahu, tangu ning peenestati linnaseid.



KARJALAUT

Paargu taga kümme-konnan meetri kaugusel asub laut, ehitatud 1939. a. Kuna ehitus on võrdlemisi uus, erineb see mõnevõrra teistest hoonetest. Laut on rajatud kõrgele kivivundamendile, seinad on laotud servatud palkidest ja katus kaetud kimmidega. Puitehitused talus on seevastu roogkatusega ja tahutud palkidest seintega, välja arvatud paargu-sepikoda.

Kogu hoonetegruppi piirab kiviaed. Oues ja aia ääres kasvavad põlised saared, mida varem perioodiliselt pügati lammastele lehistele saamiseks.

Mihkli talu hooned ja sisseseade moodustavad tervikliku komplekti Lääne-Saaremaal esinevast talutüübist ja pakuvad seetõttu etnograafilisest seisukohast suurt huvi nii uurijatele kui ka muuseumi külastajate laiadele hulkadele.

Музей острова Сааремаа. На эстонском языке.

Toimetaja T. Linna. Tehniline toimetaja T. Liivand. Laduda antud 19. XI 1968. Trükkida antud 1. VII 1969. Paber 60:90/16. Trükipoognaid 3.25. Arvestuspoognaid 2,55. Trükiarv 15 000. MB-01545. Telimise nr. 1966. Trükikoda «Punane Täht», Tallinn, Pikk tänav 54/58.

Hind 20 kop.

20 kop.

A

53244

28716

TÜ RAAMATUKOGU



1 0300 00418663 3