

Tartu Ülikool

Loodus- ja täppisteaduste valdkond

Ökoloogia ja maateaduste instituut

Geograafia osakond

Bakalaureusetöö geograafias (12 EAP)

Väljaränne Setomaalt 1945–1965

Iris Luik

Juhendajad: PhD Kiira Mõisja

PhD Kadri Leetmaa

Tartu 2024

Annotatsioon

Väljaränne Setomaalt 1945–1965

Teise maailmasõja tulemusel jagati Petseri maakonna koosseisu kuulunud Setomaa ENSV ja VNFSV vahel. Tolleaegsed linnastumisprotsessid ühes Vene Setomaal toimunud ulatusliku venestamisega viisid tuhandete Setomaa talude tühjenemiseni. Töö eesmärgiks oli kaardistada setode ajaloolist väljarännet oma põliselt elualalt ajavahemikus 1945–1965. Selleks kasutati andmeallikadena 2011. aasta rahvaloendust, internetiküsitlust ja retrospektiivseid intervjuusid. Paralleelselt analüüsiti ning omavahel võrreldi väljarännet nii VNFSV Setomaalt kui ka ENSV Setomaalt. Tulemustest selgus, et Setomaalt on enim välja rännatud Tartusse, Tallinnasse, Räpina valda, Võrusse ja Põlvasse. Peamised väljarände põhjused olid õppima asumine, tööle asumine ja küüditamine.

Märksõnad: Setomaa, väljaränne, setod väljaspool Setomaad, rändelood, rahvaloendus

CERS kood: H280 - kohalik ja piirkondlik ajalugu, ajalooline geograafia alates keskajast

Abstract

Emigration from Setomaa 1945–1965

As a result of World War II, Setomaa, which was part of Petseri County, was divided between the Estonian SSR and the Russian SFSR. The urbanization processes of that time, along with extensive Russification in Russian Setomaa, led to the abandonment of thousands of settlements in Setomaa. The aim of this study was to map the historical emigration of Setos from their native land during the period 1945–1965. To achieve this, the 2011 census, an online survey, and retrospective interviews were used. Emigration from both the Russian SFSR Setomaa and the Estonian SSR Setomaa was analyzed and compared in parallel. The results showed that the most popular emigration destinations from Setomaa were Tartu, Tallinn, Räpina municipality, Võru and Põlva. The main reasons for emigration were to pursue education, find employment, and deportation.

Keywords: Setomaa, migration, Setos outside of Setomaa, migration stories, census

CERS code: H280 - Local and regional history, historical geography since the Middle Ages

Sisukord

Sissejuhatus	4
1. Teoreetiline ülevaade	5
1.1 Setomaa looduslik ja kultuuriline asend	5
1.2 Seto või setu	8
1.3 Setode etnogenees ja etniline identiteet	9
1.4 Petseri maakond	12
1.5 Nõukogude aeg	15
1.6 Setomaa taasiseseisvumise järel	18
2. Andmed ja metoodika	20
2.1 Rahvaloendus	21
2.2 Küsitlus	22
2.3 Intervjuud	23
3. Tulemused ja arutelu	25
3.1 Väljarändajate profiil	25
3.2 Väljarände aeg	27
3.3 Väljarände sihtkohad	28
3.4 Väljarände põhjused	31
3.5 Väljaränne kui teekond	34
4. Arutelu	37
5. Kokkuvõte	40
Summary	41
Tänuavaldused	43
Kasutatud kirjandus	44
Lisad	48

Sissejuhatus

Nõukogude aeg muutis Setomaa ühiskonda ja kultuurmaastikku tundmatuseni. Setode ajaloolise asuala terviklikkuse lõhkumisega alanud protsess viis seto inimeste ja kultuuri järkjärgulise hääbumiseni oma põlisel elualal. Uue võimuga kaasnenud talude lõhkumine ning kollektiviseerimine tõi kaasa sadade ajalooliste seto külade tühjenemise. Kodukohast lahkuti nii omal valikul kui ka punavõimu karmil sunnil. Selle tulemusel pudenesid tuhanded setod teise maailmasõja järel uue impeeriumi aladele laiali, peamiselt asuti elama ENSV linnadesse ja asulatesse. Ühelt poolt toimus see massiline väljaränne 20. sajandi teise poole üldiste linnastumisprotsesside raames, teisalt toimusid need protsessid seal võimsamalt ja järsemalt kui mujal, seda ennekõike Petseri rajooni koosseisu jäänud Setomaa osas.

Töö eesmärk on kaardistada setode ajaloolist väljarännet oma põliselt elualalt ajaperioodil 1945–1965. Selleks kasutatakse andmeallikatena 2011. aasta rahvaloendust, internetiküsitlust ja retrospektiivseid intervjuusid. Paralleelselt analüüsitakse ning omavahel võrreldakse väljarännet nii Petseri rajooni jäänud Vene Setomaalt kui ka ENSV haldusalasse jäänud Eesti Setomaalt. Kuivõrd venestamise küttesse jäänud Vene Setomaa ühiskondlik ja majanduslik olukord erines vaadeldaval perioodil märkimisväärselt Eesti Setomaast, võrreldakse neid väljarände protsesse omavahel

Selles töös otsitakse vastust küsimusele:

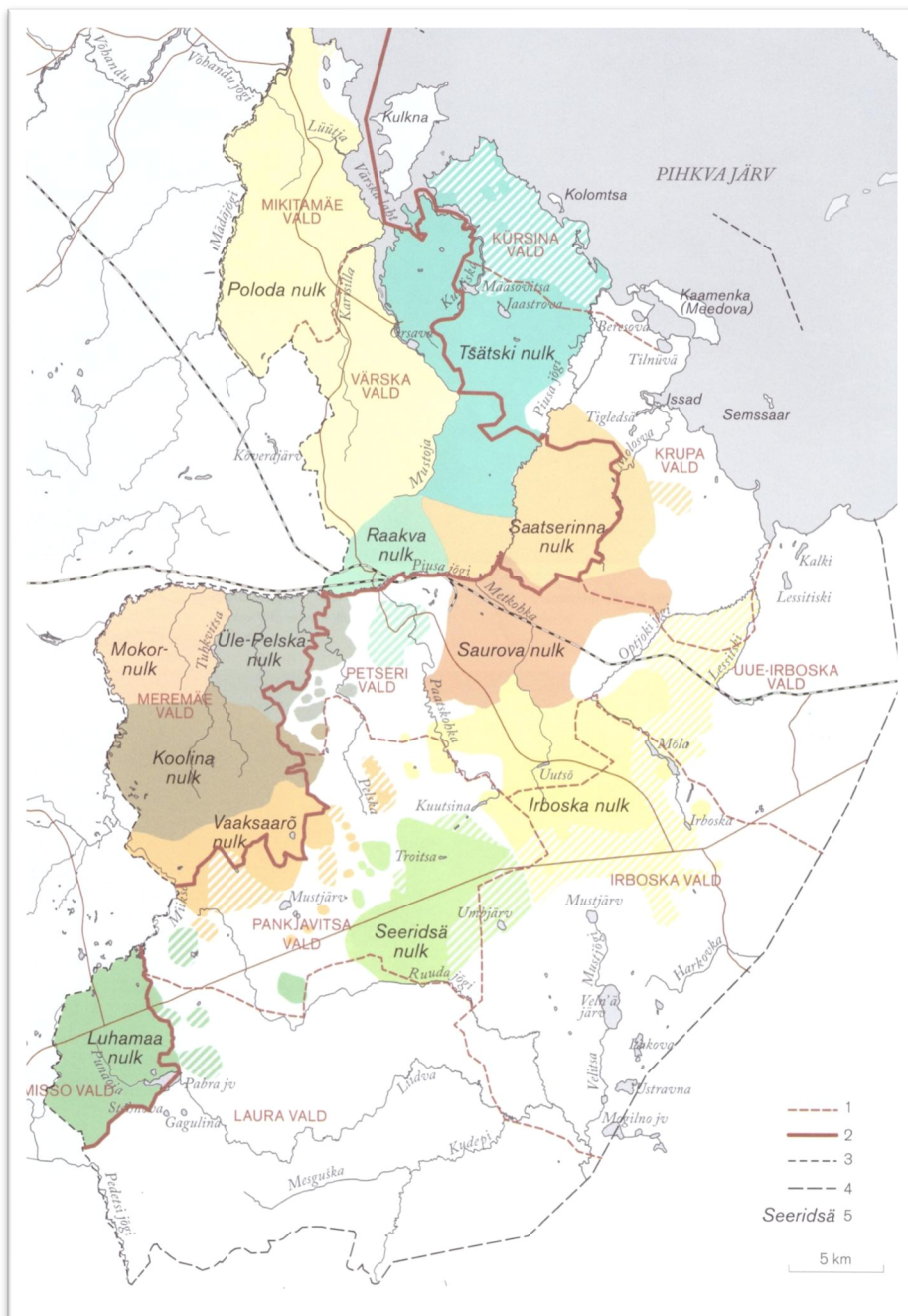
- Kuhu ja mis põhjustel lahkusid Setomaalt teise maailmasõja järel tuhanded seto kultuuri kandjad?

Töö pealkirjaks ja fookuseks sai väljaränne Setomaalt setode väljarände asemel, kuna setode identiteet on läbi 20. ja 21. sajandi olnud väga suures muutumises, seetõttu keskendutakse väljarändele setode asualalt Setomaalt. Teise maailmasõja järel toimunud ulatuslikku väljarännet Setomaalt pole seni eraldi põhjalikult käsitletud. Arhiivimaterjale on sellest säilinud vähe, samuti on paljud väljarändajad tänaseks paraku lahkunud. See töö püüab kirjeldatud tühimikku täita ning anda mõtteid edasiseks suuremamahuliseks uurimiseks.

1. Teoreetiline ülevaade

1.1 Setomaa looduslik ja kultuuriline asend

Eesti Vabariigi kaguosas, suuresti täna *de facto* Venemaal asuv Setomaa (joonis 1) on sajandeid olnud ida ja lääne lüliks. Seal, Eesti ja Vene kultuuriruumi piirialal, on aastasade jooksul välja kujunenud ülejäänud Lõuna-Eesti hõimudest eristuv rahvusvähemus – setod, kelle järgi on nende ajalooline asuala ka nime saanud (Kiristaja, 2016).



Joonis 1. Setomaa haldusjaotus 1945–2015 ja seto nulgad 19. sajandil (Kiristaja, 2016). Legend: 1 – külanõukogude (al 1960) ja valdade piirid (al 1990); 2 – ENSV-VNFSV piir, praegune kontrolljoon riigipiiri staatuses; 3 – Setomaa läänepiir; 4 – seto nulgad 19. sajandil.

Setode külad on ajalooliselt olnud jagatud nulkadesse ehk kolkadesse (joonis 1), tõenäoliselt kujunesid need looduslike piiride järgi (Kiristaja, 2016). Tavapäraselt on eristatud kahteist nulka: Poloda, Tsätski, Satserinna, Raakva, Saurova, Üle-Pelska, Mokornulk, Koolina, Vaaksaarõ, Luhamaa, Seeridsä ja Irboska. Lisaks seto küladele kuulusid nulkadesse ka samas regioonis asuvad vene külad, mis olid osaliselt seto asustusega või ajalooliselt olnud seto külad (*ibid.*). Igal nulgal oli oma identiteet, mis väljendus kombestik, riietuses, lauludes ja keelekasutuses (vt Hurt, 1904; Reissar, 1996).

Setosid on ajalooliselt eestlastest eraldanud religioon ja poliitiline piir, venelastest aga keel ja etniline päritolu. Oma erilise ajaloo ja positsiooni tõttu on setod ja Setomaa huvi pakkunud paljudele uurijatele. Esimene haritlane, kes Petseri ümbruse setosid kirjutas tutvustas, oli sakslane Christian Hieronymus Justus Schlegel, kes külastas Setomaad 1815. ja 1820. aastal (Lillak, 2014). Põhjalikumalt avas teadusmaailmale setod 1848. aastal Friedrich Reinhold Kreutzwald (Jääts, 1998: 8). Oma 1847. aastal Õpetatud Eesti Seltsis peetud ettekannet setodest alustas ta sõnadega: „Minu tänase teadustuse aineks on seni tundmatu põld, otse *terra incognita* (tundmatu maa) meie läheduses, milleni jõudmine mingit ookeanisõitu ei tarvitse” (Kreutzwald, 1953: 105). Schlegel (1831) ega Kreutzwald (1953) ei kasutanud etnonüümi seto/setu, nemad uurisid Pihkvamaa ehk Petseri eestlasi. Nimetus seto/setu jõudis kirjandusse 19. sajandi teisel poolel ning kinnistus Jakob Hurda tööde kaudu. Hurda (1904) kirjutised käsitlevad lisaks rahvakultuurile ka setode eluolu ja arvu, tema sulest on pärit ka esimene teadaolev etnograafiline kaart setode paiknemisest (joonis 2). Hurda kolmeköiteline teos „Setokeste laule” oli kogu eelmise sajandi üks olulisemaid seto ainet käsitlevaid kirjutisi (Hörn, 2016).



Joonis 2. Jakob Hurda (1904) kaart setode asualast. Punasega on märgitud setode, rohelisega venelaste asualad, roosaga Liivimaa.

20. sajandi alguses uuris Petseri eestlasi ka Villem Buck (Buk) (1909), ta käsitles esmakordselt põhjalikumalt Setomaa majandusolusid ning pakkus välja mitmeid meetmeid olude parandamiseks. Kahe maailmasõja vahelist perioodi Setomaal on eraldi käsitletud vähe. Märkimisväärne on 1928. aastal August Tammekannu eestvedamisel ilmunud koguteos „Setumaa”. Teine maailmasõda ja sellele järgnenud Eesti annekteerimine pani aastakümneteks pausile ka suuremahulise Setomaa uurimise. Juba ainuüksi toponüümi Setomaa kasutamine oli taunitav, kuna see viitavat territoriaalsetele nõudmistele Vene NFSV-le (Jääts, 1998: 58–59). Alles 1970. aastate teisel poolel ilmusid märkimisväärsed setosid käsitlevad teosed: Paul Hagu (1978) kirjatükk setode etnogeneesist ja Jelizaveta Richteri (1979) kirjutis setode eestistumisest.

Eesti taasiseseisvumine taasäratas huvi Setomaa uurimise vastu. 1996. aastal ilmus koduloolase Leo Reissari „Setumaa läbi sajandite. Petserimaa”, mis on vaid fragment tervest Reissari talletatud materjalist Setomaa ajaloo kohta. 1998. aastal ilmus Indrek Jäätsi põhjalik uurimus setode etnilise identiteedi muutusest 19. sajandi keskpaigast 20. sajandi lõpuni. Jääts on ka

esimene, kes uuris Setomaalt välja rännanud setosid, täpsemini Tartus elavate setode identiteeti. Setomaa külade eluolu talletamisele on märgatava panuse andnud koduloolane Ilmar Vananurm, kes 2005. aastal andis välja kogumiku „Petserimaa külad I”. 2006. ja 2007. aastal järgnesid kogumiku teine ja kolmas osa. Vananurme kogumikku koondatud endiste Setomaa elanike mälestused annavad lugejale aimu põhjustest, miks tühjenesid ajaloolised Setomaa külad. Seejuures on Vananurm ka ainuke tänapäevane autor, kes rõhutatult nimetab setosid Petserimaa eestlasteks, st ei kasuta eraldi etnonüümi seto/setu. Viimaks on märkimisväärne ka 2003. aastal ilmunud Kalle Lõuna ülevaatlük „Petserimaa”, kus autor on põhjalikult käsitlenud Petserimaa lõimimist Eesti Vabariiki.

1.2 Seto või setu

Setomaad ja setosid käsitlevates töodes ei saa mööda minna keelelisest valikust: kas seto või setu. Uurimise ajaloos on valdavalt olnud kasutusel kirja pilt „setu” ja „Setumaa” (vt Hurt, 1904; Reissar, 1996; Jääts, 1998 jne). Etnonüümi setu kasutati kirjanduses esmakordselt 1860ndatel, varasemalt nimetati setusid lihtsalt Petseri (või Pihkva) eestlasteks (Jääts, 1998: 36). Etnonüümi etümoloogia ei ole lõplikult selge. Enamlevinud on keeleteadlase Julius Mägiste (1957b) teooria, mille kohaselt tuleneb pilkenimi setu sellest, et setod ütlesid „see” asemel „settu”.

Kui ajalooliselt on etnonüümi „seto” ja toponüümi „Setomaa” kasutatud vaid võru- ja setokeelsetes tekstides, siis käesoleval sajandil on setode intensiivse kultuuriliikumise mõjul setu hakanud teisenema setoks. „Seto” kirja pilti võidakse eelistada setu etnonüümi halva maine tõttu: näiteks kutsuti setukateks kehvasid hobuseid, samuti on setut kasutatud sõimusõnana, seda iseäranis Lõuna-Eestis (Künstler ja Pae, 2014). 2010. aastal kinnitas Siseministeeriumi haldusalas tegutsev kohanimenõukogu Setomaa olulise kultuuriloolise kohanimena ning toponüüm kanti ka kohanimeregistrisse. Ka kahes viimases „Eesti õigekeelsussõnaraamatus” (2018 ja 2013) on setu ja seto esitatud sünonüümidenä. 2024. aasta jaanuaris andis otsingumootor Google märksõnale Setumaa 67 800 ja märksõnale Setomaa 5 410 000 vastet, ka Vikipeedia sellekohane artikkel kannab pealkirja „Setomaa”. Eelnev viitab sellele, et setode enesenimetus „seto” on tänaseks eesti keeles suuresti „setu” asemel juurdunud. Mainitud keeleliste arengutele ja kaasaegsete keelekasutusele (Lillak, 2014; Laur, 2022) tuginedes on autor töös valinud kirja pildi „seto” ja „Setomaa”, mis ühtlasi väljendab austust uuritava rahvarühma enesemääratluse vastu.

1.3 Setode etnogenees ja etniline identiteet

Küsimused setode päritolust ning sellest, kas tegu on eraldi rahvuse või kõigest etnilise rühmaga on läbi setode uurimise ajaloo palju arutelusid tekitanud. Mõlema teema käsitlemine on setode asuala ja religioosset tausta arvestades olnud poliitiliselt laetud (Lillak, 2014). Setode eneseteadvuse seisukohalt on setode päritolu problemaatika küllaltki oluline (Jääts, 1998: 21). Arvamused setode päritolu kohta jagunevad peaaegselt kaheks: ühe seisukoha järgi on setode esivanemad juba muinasajast saadik Setomaal elanud, teine arvamus peab setosid keskajal või uusaja alguses Liivimaalt Petseri ümbrusesse asunud eestlaste järeltulijateks (Lillak, 2014). Setode põlisust on rõhutanud Jakob Hurt (1904), etnoloog Jelizaveta Richter (1979), folklorist Paul Hagu (1978) ja arheoloog Heiki Valk (2010). Hilise sisserände teooriat on pooldanud aga ajaloolane Paul Johansen (1937), keeleteadlane Julius Mägiste (1957a) ja arheoloog Priit Ligi (1994).

Setode etnogeneesi teooriaid põhjalikult uurinud Anti Lillak (2014) peab paremini argumenteerituks nende uurijate seisukohti, kes peavad setosid muinasajast alates Setomaal elanud põlisrahvaks. Samas toonitab ta, et Setomaa ajaloos on läbivalt olnud oluline Seto- ja Liivimaa elanike omavaheline suhtlus. Sisseränne mujalt Eestist Setomaale oli eriti märkimisväärne 17. sajandil ja 18. sajandi alguses, mil paljud talupojad pagesid sõdade käes kannatada saanud emamaalt Pihkvamaale. Sisserännanute mõjul lähenes seto kultuur ajapikku ülejäänud Lõuna-Eesti kultuurile, see väljendub eriti võro ja seto keele sarnasuses. Lillak toob lisaks välja uue aspekti, mida peaks setode etnogeneesi uurides senisest enam arvestama. Nimelt toonitab ta venestumise ja läänemeresoomestumise sümbioosi olulisust. Lillak pakub välja, et Loode-Vene ala slaavistus keeleliselt, säilitades samas läänemeresoome kombestiku. 17. ja 18. sajandil hakkas Setomaal sinna pagened lõnaeestlaste toel toimuma vastupidine protsess, mis lähendaski setosid võrokestele. Lillaku teooria kaotab seeläbi vastuolu põlisuse ja sisserände hüpoteeside vahel, andes nii põliselanikele kui sisserändajatele olulise rolli seto kultuuri kujunemisel.

Setode etnogeneesist vähem on uurijad käsitlenud setode etnilist identiteeti. Üheks selle põhjuseks võis olla setode madal eneseteadvus ning hiline kultuuriline ärkamine. Setode etnilist identiteeti põhjalikult uurinud Indrek Jäätsi (1998: 38) põhjal seisid setod möödunud sajandi alguses ühiskondlikult ja majanduslikult lähemal venelastele kui eestlastele. Samas nimetasid venelased setosid halvustavalt *poluvertsõ* ehk pooleusulisteks, viidates setode paganlikele kommetele ja vene keele oskamatusse. Setode keel ja kombed oli venelaste jaoks

arusaamatud, mistõttu nägid venelased setosid alama rassina. Setod omakorda ei pidanud lugu vene kommetest ja keelest. Kirjaoskamatu vene talupojana poleks nende ühiskondlik positsioon parem olnud, seega puudus setodel motivatsioon venestuda, ka seto-vene segaabielusid tuli ette väga harva (Paas, 1927: 151). Venestumise erandiks olid edukamad seto noormehed, kes olid venekeelse haridusega sotsiaalselt tõusnud. Sageli esinesid nad venelastena, võtsid vene perekonnanime ja naise ning jäljendasid muud moodi vene haritlasi. Seeläbi seisid need noormehed silmitsi samasuguse identiteediprobleemiga, mis varem oli tabanud hariduse saanud eesti talupoegi – kuna oma rahva hulgas haritlaskond puudus, oldi sunnitud suhtlema vastavalt vene ja saksa haritlaskonnaga (Jääts, 1998: 33).

Setod jäid kõrvale nii eestluse kujunemisest rahvuslikul ärkamisajal kui ka vabariigi loomise protsessist: eestlased ei pidanud neid eestlasteks ning suhtusid setodesse eelarvamusega (Jääts, 1998: 34). Eesti- ja Liivimaa talurahvas puutus peamiselt kokku seto rändkaupmeestega ehk nn potisetodega, kes oma kodumurret häbenedes ilustasid oma keelt vene laensõnade ja väljenditega (Buck, 1909: 51). Seeläbi kujunes arvamus, et seto keel on eesti keelest väga erinev ning lihtne eestlane hakkas setosid võõristama ja umbusaldama. Setode stereotüübi kujunemist mõjutasid ka 20. sajandi alguses välja antud „seto-raamatud” ja eesti ajalehtedes avaldatud seto-aneekdoovid (*ibid.*: 4–5). Mõlemad kujutasid setosid harimatu ja kohtlase rahvana, kelle kulul saab alatasa nalja teha (Jääts, 1998: 35). Alates rahvuslikust ärkamisajast 1860. aastatel säilitasid Setomaale asunud luterlikud eestlased oma usu ega sulandunud seto kultuuri, nagu seda sajandeid oli tehtud (Hagu, 1978). Selle dissonantsi tõttu esines 19. sajandi lõpul ja 20. sajandi alguses seto-eesti segaabielusid harva, seda eelkõige religioossetel põhjustel – abielu eeldanuks ühe partneri usuvahetust, mida perekond reeglina heaks ei kiitnud (Jääts, 1998: 36). Tolleaegsed setod ei pidanud ennast eestlasteks, ka keelesugulus eestlastega oli kirjaoskamatute setode jaoks vähetahtis. Eneseteadvuse seisukohalt oli setode kõige olulisem kultuurikomponent õigeusk. Hoolimata teatud antipaatiast venelaste suhtes, võisid tollased setod end usulise kuuluvuse alusel pidada pigem *vinnelasteks* (venelasteks) (*ibid.*: 38). Eesti iseseisvumisele eelnevat perioodi Setomaal iseloomustab tugev eristumine nii setode ja eestlaste kui ka setode ja venelaste vahel. 1920ndateks olid setod leppinud etnonüümiga seto ja võtnud selle enesenimetuse kasutusele, vastandudes sel viisil nii eestlastele kui ka venelastele (Jääts, 1998: 54). Samas oli tollaste setode etniline identiteet nõrk ning jäi religioosse identiteedi varju (*ibid.*: 40). Vabariigi loomise järel sai Eesti haritlaskonna sihiks Setomaa kultuuriline ja majanduslik järeleaitamine. Setomaa eestistamiseks asutati seltse ja koore, viidi läbi kursuseid, näituseid ja loenguid ning korraldati kaks Seto Kongressi (*ibid.*:

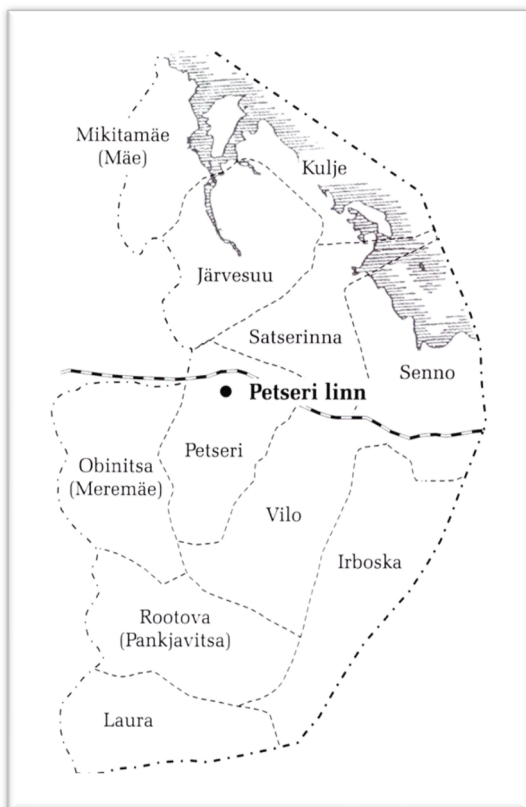
52). Esialgu suhtusid setod muutustesse ettevaatlikult, ent 1930ndatel läksid nad muutustega kaasa juba märksa kiiremini kui 1920ndatel. Setomaa lõimimist süvitsi uurinud Lõuna (2003: 118) hinnangul oli seto eliit 1930ndatel eestimeelne, vastanduti mitte eestistamisele, vaid selle teostajatele. Tekkinud eestikeelse hariduse saanud setodele oli jätkuvalt oluline seto kultuuripärand, kõnekas on nende loosung: „Saagem eestlasteks, saagem eurooplasteks, jäägem setodeks!” (Jääts, 1998: 54; Lõuna, 2003: 118). Maailmasõdadevahelisele perioodile on iseloomulik setode teatav kaugenemine õigeusust ja lähenemine eestlastele. Samas eestlaste suhtumine setodesse sellel perioodil aga suuresti ei muutunud: nendes suhtuti jätkuvalt võõristavalt ning üleolevalt (Jääts, 1998: 58).

Nõukogude võim käsitles setosid eranditult eestlastena, sellest lähtuti nii ühiskonnakorralduses kui tolleaegses teaduses (vt Richter, 1979). Ka rahvaloendustes loeti setod eestlasteks ning eraldi arvet nende üle ei peetud. Eestikeelse haridussüsteemi ja kultuuriruumi kaudu kasvas oluliselt Eesti mõju setodele, seda ennekõike ENSV koosseisu jäänud Setomaal. Kuna Vene NFSV koosseisu jäänud Setomaal algas ulatuslik venestamine, olid Petseri rajooni setodel tinglikult valik jääda kodukohta ja venestuda või rännata Eesti poolele ja eestistuda, reeglina valiti võimalusel viimane variant. Setode eestistumise protsessile aitas kaasa ka nõukogudeaegne ateismipoliitika, mis oluliselt nõrgendas peamist setosid venelastega ühendavat sidet (Jääts, 1998: 62). Nõukogude ajal hakkasid märgatavalt enam levima eestisetosega abielud ning seto keel lähenes oluliselt eesti kirjakeelele (Richter, 1979: 110). Eestistumise protsess ilmnes ka nimevalikutes: 1940. aastatest alates on Eesti Setomaa setodel valdavalt eestipäraseid eesnimed, Petseri rajooni setodel toimus sama murrang 1950ndatel (*ibid.*: 108). Nõukogude perioodil taandus ka eestlaste halvustav ja üleolev suhtumine setodesse (Jääts, 1998: 62). Sellele vaatamata hoidusid osad vanemad setod end setoks nimetamast, mäletades selle etnonüümi halvustavat kõla, ka linnadesse asunud setod häbenesid sageli oma päritolu. Eestikeelse hariduse saanud noored seevastu nägidki ennast eestlastena (Richter, 1979: 105–106). Nõukogude ajal lähenes valdava osa setode etniline identiteet oluliselt eestlastele, seda nii Eesti Setomaa kui ka Petseri rajoonist väljarännanud setode puhul, samas Petseri rajooni paigale jäänud setod pigem venestusid (Jääts, 1998: 62). Seto kultuuri seisukohalt olid jätkuvalt olulised naiste rahvarõivad, folkloor ja kirikupühad, Eesti vabariigi ajal alanud õigeusust kaugenemine hoogustus ateistliku õpetuse tagajärjel märkimisväärselt.

Tänapäeval on setod eesti hõimude seas kõige autentsemad ja silmapaistvamad – lisaks keelele, religioonile ja toidule on neil omakeelne eepos „Peko”, just viimati mainitud võiks Lotmani (2019) järgi pidada eriti oluliseks rahvuse tunnuseks. 2002. aastal võttis setosid esindav Seto

Kongress vastu deklaratsiooni, mis kuulutas setod eraldi rahvaks (Sarv ja Sarv, 2003). Ka Vene Föderatsioon kandis 2010. aastal setod väikesearvuliste rahvaste nimekirja (BNS, 2010). Eesti Vabariik pole setosid eraldiseisvaks rahvaks kuulutanud. 2011. ja 2021. aasta rahvaloendustel võimaldati vastajatel märkida end seto murde kõnelejaks, ent setona ennast määratleda polnud võimalik (Statistikaamet, 2021b; Tiit, 2014). Eesti Vabariigi lähenemist setode rahvusküsimusele toetab tõsiasi, et enamik Eesti setodest peab ennast osaks eesti rahvast (Jääts, 1998; Toe, 2014).

1.4 Petseri maakond



Joonis 3. Petserimaa vallad 1922. aastal (Lõuna, 2003: 36).

Enne Tartu rahu ei moodustanud Setomaa halduslikku tervikut. Sealsed alad olid osa Pihkva kubermangu äärealast ning seeläbi tihedalt seotud Venemaaga nii kultuuriliselt, poliitiliselt kui majanduslikult (Lõuna, 2003: 7). 1917. aastal pöördusid Petserimaa eestlased ehk setod Eestimaa maanõukogu poole palvega Petserimaa alade liitmiseks Eestimaa kubermanguga (Kiristaja, 2016). 1919. aasta juulis ühendatigi Setomaa vastse Eesti Vabariigiga. Liidetud territooriumist moodustati Petseri maakond, mille keskuseks sai Petseri linn (joonis 3). Tartu rahulepingu tulemusena tekkinud uue maakonna ida- ja lõunapiiri määramisel ei lähtunud etnilistest piiridest (vt joonis 1, 2). Pigem oli uue maakonna- ja riigipiiri näol tegemist Eesti

jaoks edukalt kulgenud rahuläbirääkimiste tulemiga – Eesti sai seeläbi strateegiliselt vajaliku piiriäärse puhvertsooni (Valk, 2010). Kuna tekkinud maakond hõlmas ka puht vene asustusega alasid maakonna idaosas ja vene-läti asustusega alasid maakonna lõunaosas, ei ole Setomaa üheselt samastatav Petseri maakonnaga (Lõuna, 2003: 7). Petseri maakonna perioodi (1920–1944) teeb ainulaadseks tõsiasi, et kogu Setomaa (va 1922. aastal Misso ja Vastseliina valdadega liidetud Luhamaa nulk) oli esimest ja seni ainsat korda ühe haldusüksuse osa.

Petseri maakonna erandlikkus väljendus nii rahvuslikus koosseisus kui religioonis – ainsa Eesti maakonnana oli seal elanike hulgas ülekaalus vene vähemusrahvus ja valdavaks religiooniks õigeusk (Lõuna, 2003: 34). Lisaks oli sealne siseturg suunatud Pihkvale ja põllumajanduslikud ja ühiskondlikud suhted ülejäänud Eestiga võrreldes oluliselt maha jäänud (Lõuna, 2003: 7). Seetõttu sai vabadussõja järel Eesti Vabariigi ametlikuks poliitikaks Petserimaa integreerimine ülejäänud vabariiki. Petserimaa peamine probleem oli kõrgeastatusest tingitud maapuudus, ka tööstuse osakaal Petserimaal oli väga väike (Jääts, 1998: 45). Maareformi läbiviimine oli Petserimaal sisemaaga võrreldes oluliselt vaevalisem, eriti keeruline oli Pihkva järve kalurite olukord – vabariigi sünni võttis kaluritelt ära Pihkva turu. Põlluharimisele üleminekut aga takistas Pihkva järve kõrge veetase, see mõjutas ennekõike Kulje ja Senno valla elanikke (Lõuna, 2003: 38). 1920ndate lõpus tabas ülemaailmne majanduskriis põllumajandusele spetsialiseerunud maakonda valusalt. Riiklike toetusmeetmete najal olukord küll 1930ndatel paranes, ent mahajäämus teistest Eesti maakondadest püsis. Valusa löögi andis Petserile 1939. aasta tulekahju, milles hävis kolmandik linna hoonetest (*ibid.*).

1920. ja 1930. aastad tõid kogu maakonnas endaga kaasa hüppelisi muutuseid piirkonna kultuurielus. Setod said perekonnanimed, kehtestati üldine koolikohustus, küladesse jõudsid ajalehed ning alguse sai organiseeritud ühistegevus. Märkimisväärselt kasvas kirjaoskuse tase, mis oli varasemalt olnud eriti madal just setode seas – 1885. aastal alla 1% (Lõuna, 2003: 18). Usuelu suurimaks arenguks oli üleminek uuele kalendriale, mis võttis kohalike vastuseisu tõttu aega pea kakskümmend aastat (*ibid.*: 43).

Petserimaa oli Eesti kõige tihedamini asustatud maakond, 1922. aastal oli maakonna rahvastiku tihedus 32,2 in/km² (Jääts, 1998: 44). Eesti keskmine rahvastiku tihedus oli samal ajal 23,3 in/km² (Reissar, 1996: 122). 1922. ja 1934. aasta rahvaloenduste tulemused Petseri maakonna elanike arvu kohta on esitatud tabelis 1. 1922. aastal oli Petseri maakonnas kokku 60 848 elanikku, sealjuures üle poole neist (38 812) moodustasid venelased. Venelastele järgnesid arvukuselt setod – 15 058, eestlased – 4354 ning viimasena muud rahvused – 2624. Kõige arvukamad olid Irboska, Senno, Petseri ja Kulje valdade venelaste kogukonnad. Setod

moodustasid 1922. aastal enamuse Meremäe, Vilo, Mäe, Järvesuu ja Satserinna valdades, ka Petseri vallas oli neid märkimisväärne arv, ent seal oli setodest oluliselt arvukamalt venelasi. Irboska, Rootova, Kulje, Senno ja Laura valdades ja Petseri linnas elas setosid väga vähe, mõni kuni paarkümmend. Arvestatav eestlaste kogukond leidis 1922. aastal igas Petserimaa vallas ja ka Petseri linnas. Kõige rohkem elas eestlasi Meremäe vallas, kõige vähem venelaste poolt domineeritud Kulje vallas. Muude rahvuste (peamiselt lätlaste) osakaal oli märkimisväärne lõunapoolsetes Laura ja Rootova valdades, ülejäänud valdades ei ületanud nende osakaal 4%.

Tabel 1. Petserimaa maakonna rahvuseline koosseis 1922. ja 1934. aastal (koostatud Riigi Statistika Keskbüroo, 1924; 1934 alusel).

rahvus/ haldusüksus	eestlased		setod		venelased		muud		kokku	
	1922	1934	1922	1934	1922	1934	1922	1934	1922	1934
Meremäe (Obinitša)	1036	1877	3759	2806	657	719	44	54	5496	5456
Vilo	495	1555	3730	2650	2260	2630	40	46	6525	6881
Mäe (Mikitamäe)	203	470	2373	2263	435	369	5	4	3016	3106
Järvesuu	94	553	2293	2158	836	862	4	7	3227	3580
Satserinna	120	187	1710	1991	1084	1253	12	13	2926	3444
Petseri	755	641	1112	1347	4745	5001	71	53	6683	7042
Irboska	146	182	35	9	7875	8371	127	109	8183	8671
Rootova (Pankjavitsa)	336	244	12	64	3602	3841	843	675	4793	4824
Kulje	44	68	5	11	4676	4891	6	2	4731	4972
Senno	114	237	3	19	7608	8543	29	61	7754	8860
Laura	356	227	1	1	3761	2841	1382	533	5500	3602
Petseri linn	655	2218	25	119	1273	1745	61	192	2014	4274
kokku	4354	8459	15 058	13 438	38 812	41 066	2624	1749	60 848	64 712

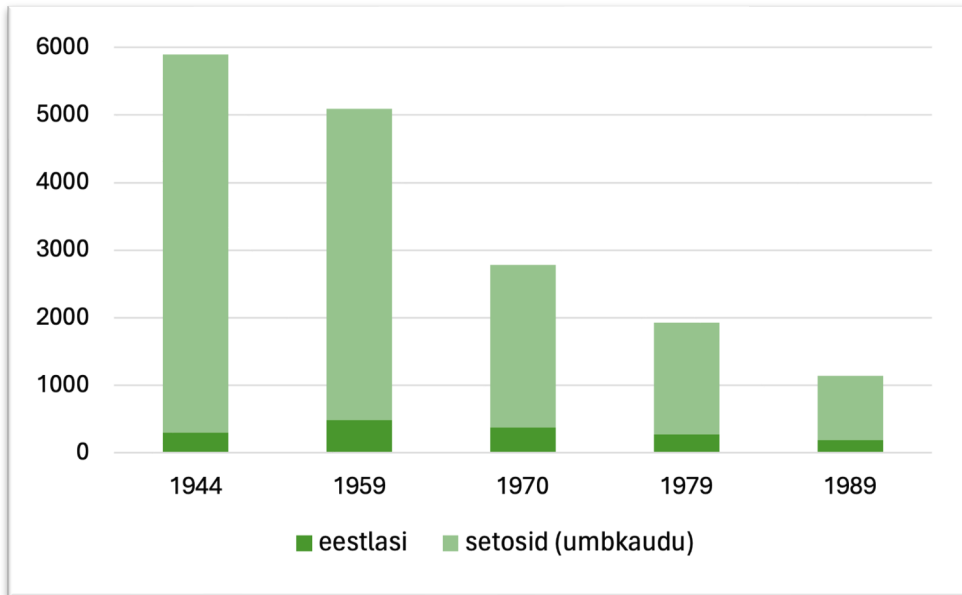
1934. aasta rahvaloenduse ajaks oli Petserimaa elanikkond kasvanud 64 712 isikuni (tabel 1). Venelased olid jätkuvalt arvukaim rahvusgrupp, kuid eestlaste intensiivse sisserände tõttu oli nende osakaal vähenenud 0,5% võrra. Eestlaste arvu pea kahekordse kasvu taga on riigieestlaste sisseränne – eriti iseloomulik oli see Petseri linnale, kuhu asus elama märkimisväärne hulk riigiametnikke (Lõuna, 2003: 34). 12 aasta jooksul oli setode koguarv maakonnas langenud 1620 võrra, arvatavasti olid setod hakanud ennast enam tunnetama

eelkõige eestlaste ja alles seejärel setodena (*ibid.*). Kõige enam langes setode osakaal eestlaste osakaalu kasvu arvelt Meremäe (Obinitša) ja Vilo valdades. Muude rahvuste (st peamiselt lätlaste) osakaalu muutust ei saa rahvaloenduste kõrvutamisel analüüsida 1924. aastal Lõuna-Petserimaal läbi viidud territoriaalsete muudatuste tõttu (*ibid.*). Rahvaloenduste tulemused annavad umbkaudse ettekujutuse sellest, kui suur oli teise maailmasõja järel potentsiaalne väljarändajate hulk Setomaalt.

Kahe maailmasõja vahelisel perioodil Eesti vabariigi poolt teostatud lõimimispoliitika tagajärjel toimusid muutused setode etnilises identiteedis (ptk 1.3) ja Petserimaa rahvuslikus koosseisus (tabel 1). Lõuna (2003: 139) alusel võib Petserimaa lõimimist Eesti Vabariiki pidada üldjoones õnnestunuks, sõdadevahelisel perioodil paranesid oluliselt maakonna haridus-, kultuuri- ja majandusolud, olgugi et mahajäämus ülejäänud Eestist säilis. 1920ndatel ja 1930ndatel Petserimaal toimunud arengutel oli märkimisväärne mõju 1945. aasta järel VNFSV haldusalasse jäänud setode identiteedile ja rändekäitumisele.

1.5 Nõukogude aeg

1945. aasta jaanuaris liideti VNFSV Ülemnõukogu dekreediga suurem osa Petserimaast (1165 km² 1585 km²-st) Vene NFSV-ga (Reissar, 1996: 222). Liidetud territooriumist moodustati Vene NFSV koosseisus Petseri rajoon (joonis 4). Ülejäänud: Mäe ning osa Järvesuu, Meremäe, Saatse (Satserinna) ja Petseri vallast liideti Võrumaaga. Nõukogude võimud põhjendasid tegevust vene rahvastiku kõrge osakaaluga anastatud aladel (Anderson, 1991). Samas jäi seeläbi Vene poolele ka märkimisväärne hulk setosid: VNFSV haldusalasse jäid täielikult Seeridsä, Irboska ja Saurova nulk ning pooleldi ka Tsätski nulk (vt joonis 1). Anastatud Petserimaa osa moodustas umbes 5% Eesti sõjaeelsest pindalast ja 6% rahvastikust (*ibid.*).



Joonis 5. Eestlaste ja setode arv Pihkva oblasti Petseri rajoonis 1944–1989 (Jääts, 1998: 59–60 alusel).

Nõukogude aeg muutis Setomaa ühiskonda ja kultuurmaastikku tundmatuseni, seda ennekõike Vene NFSV koosseisu jäänud Setomaal. Vene NFSV koosseisus tabas piirkonda äge venestamine. Petseri rajooni, eelkõige Petserisse hakkas saabuma võõrtööjõudu mujalt Venemaalt (Jääts, 1998: 64). 1948–1950 läbiviidud põllumajanduse kollektiviseerimise ja väiketalupidamiste lõhkumise tagajärjel tekkis paljudel Setomaal elanud inimestel käega löömise tunne ning asuti kodukohast välja rändama (Reissar, 1996; Semm ja Sooväli, 2004). Ajaloolised Setomaa külad tühjenesid, see puudutas eelkõige venestumise alla sattunud Vene Setomaad, ent vähesemal määral ka ääremaastunud Eesti Setomaad (Jääts, 1998: 63). Vabariigiaegse eduka lõimimispoliitika tulemusel eelistasid enamus setosid rändesihtpunktina Eesti (ENSV) linnasid Vene (VNFSV) linnade asemel (Lõuna, 2003: 129). Ida suunas rändamiseks olid setod juba liialt eestistunud. Setode väljarännet ENSV linnadesse toetas ka Nõukogude ethnose teooria, mis nägi setosid eestlaste etnograafilise grupina, ka passi järgi olid setod eestlased (Jääts, 1998: 62). Setomaa väljarände taga olid lisaks Vene Setomaa venestamisele ka üldised tollal aset leidnud linnastumise ja moderniseerumise protsessid, mis Setomaal toimusid intensiivsemalt ja laialdasemalt, kui mujal (*ibid.*: 63).

Põllumajanduse kollektiviseerimise kõrval oli teine suur murekoht haridussüsteem. Nõukogudeaegses haridussüsteemis oli seto keel põlu all, seetõttu olid Vene poole setod sunnitud valima vene- ja eestikeelse hariduse vahel, reeglina eelistati viimast (Jääts, 1998: 60). 1948. aastal suleti venestamise käigus Petseri Keskkooli eestikeelne osa, 1957. aastal see küll lapsevanemate survele avati, ent eestikeelsete edasiõppimise võimaluste puudumise tõttu rändas

valdav enamik Vene Setomaa abituriente edasi õppima ENSV-sse, kuhu nad reeglina ka jäid (Richter, 1979: 97–99). Haridussüsteemiga oli muresid ka Eesti-poolsel Setomaal, mõni laps oskas kooli minnes ainult seto keelt, koolid olid aga rangelt eestikeelsed. Ka Eesti Setomaal puudusid edasiõppimise võimalused, mis tõttu seadsid paljud koolilõpetajad ka seal suuna suuremate linnade poole (Jääts, 1998: 60).

Samas ei rännanud kõik Petseri rajooni seto noored ENSV-sse, venekeelne igapäevaelu ja töökollektiiv ning valiku puudumisel ka vene abikaasa viis osade noorte setode venestumiseni (Jääts, 1998: 64). 1950ndate lõpuni domineerisid Petseri rajooni setodel omavahelised abielud, järgnevatel aastakümnetel hakkasid aga aina enam levima seto-vene segaabielud. Petseri rajoonis kasvasid sellistest segaabieludest pärinevad lapsed reeglina venelasteks (*ibid.*).

1.6 Setomaa taasiseseisvumise järel

Eesti taasiseseisvumise järel muutus kümnendeid formaalse piirina toiminud Eesti-Vene kontrolljoon reaalseks riigipiiriks. Setomaa tükeldamine 1945. aastal oli lõpuks füüsiliselt tuntav ja nähtav. Omariikluse taastamise varjuküljena lõigati Eesti setod ära kunagisest maakonnalinnast Petserist, setodele olulisest vene turust ning omaksete haudadest teiselpool piiri (Jääts, 1998: 80). 1990. aastate algul oli avalik arvamus lootusrikas, et piiriküsimus võib laheneda Eesti kasuks. Järk-järgult aga loobuti Tartu rahu järgse riigipiiri taastamise nõudest ning lepiti poliitilise reaalsusega (Lõuna, 2003: 130).

Piiriprobleem muutus eriti kriitiliseks 2020. aastal, kui koroonapandeemia tagajärjel muutus piiri ületamine väga keerukaks. 2022. aastal alanud Ukraina-Vene sõda on Eesti-Vene suhteid veelgi pingestanud, mistõttu pole lähiajal lootust piiriküsimuse lahendamiseni jõuda. Eriti negatiivselt on piiriprobleem mõjunud seto kultuurile Vene poolel (Laur, 2022). Kui 1990. aastate keskel elas Petseri rajoonis kuni 500 setot (Jääts, 1998: 117), siis 2010. aasta Venemaa rahvaloenduse andmeil oli neid jäänud vaid 37 (Fenno-Ugria, 2022). Vanemad setod on vahepeal surnud või Eestisse laste juurde kolinud, nooremad aga venestunud (Jääts, 1998: 117). Sealjuures elas terves Venemaa Föderatsioonis 2010. aasta rahvaloenduse alusel 214 setot (Fenno-Ugria, 2022), mis viitab mõningale väljarändele ka Setomaast ida poole.

Taasiseseisvumise järel jagunes Eesti Setomaa kolme valla vahel: Mikitamäe, Väraska ja Meremäe, millest esimesed kaks kuulusid Põlva ning viimane Võru maakonna alla. 2017. aastal moodustati haldusreformi käigus nimetatud valdade ning Misso valla Luhamaa nurga liitmisel ühine Setomaa vald, mis kuulub Võru maakonda. 1996. aastal elas Mikitamäe, Väraska ja Meremäe vallas kokku 4086 inimest ning ajalooliselt Setomaa osaks olnud Luhamaa nurgas

Misso vallas umbes 200 inimest. Jäätsi hinnangul (1998: 80) elas tol ajal Eesti Setomaal kuni 3000 setot, mis viitab sellele, et Eesti Setomaa elanikud ei ole tänapäeval tingimata setod. Viimastel kümnenditel on Eesti Setomaa elanike arv pidevalt kahanenud. 2010. aastal elas Värskas, Mikitamäe ja Meremäe vallas kokku 3280 inimest (Statistikaamet, 2017). 2023. aastal oli ühtses Setomaa vallas 2823 elanikku (Statistikaamet, 2023), mis teeb rahvastiku tiheduseks 6,1 in/km² (Setomaa, 2024).

Vähenevale elanikkonnale vaatamata on Setomaad taasiseseisvumise järel tabanud tõeline kultuuriline õitseng. 1993. aastast alates korraldavad setod iga kolme aasta tagant Seto Kongressi, mida peetakse Setomaa ja seto rahva esinduskoguks. Erinevalt kahest esimesest, esimese iseseisvusperioodi ajal toimunud kongressist, korraldavad setod tänapäeval kongresse ise (Lõuna, 2003: 130). Kongressil arutatakse Setomaa kultuurilist, poliitilist ja majanduslikku arengut puudutavaid probleeme (Setomaa, 2024). 1994. aastast alates toimub igal suvel Seto Kuningriigipäev, kus muuhulgas toimub setode esindaja ehk ülemsootska valimine (Visit Setomaa, 2024). Lisaks antakse välja oma ajalehte Setomaa, korraldatakse leelopäevi, tegutsevad Obinitša ja Saatse muuseum ning Värskas talumuuseum. Seto kultuur õitseb ka väljaspool Setomaad: Tallinnas ja Tartus tegutsevad seto laulu- ja tantsuringid ning juba 13. hooaega toimetab Tallinnas paar korda kuus seto kool (Laaneots, 2023). Tänapäevase Setomaa puhul on märkimisväärne see, et lisaks vanade traditsioonide elus hoidmisele (seto leelo, rõivastus jne), luuakse ka uusi, kultuuri taastootvaid traditsioone, näiteks Kuningriigipäev ja seto kool.

Üliaktiivse seto-liikumise mõjul on setode maine viimaste kümnendite jooksul radikaalselt muutunud, toimunud on nõ „setostumine”. Setoks olemisest on saanud sedavõrd auasi, et oma juuri on hakatud üle vaatama lootuses, et ehk annavad need alust end setoks pidada (Laur, 2022). Setostumise tendents väljendus tugevalt 2021. aasta rahvaloenduses, kus seto murde kõnelejateks oli ennast märkinud 25 080 inimest (Statistikaamet, 2021a). 2011. aastal oli neid pea kaks korda vähem – 12 532 (Statistikaamet, 2011). 2011. aasta rahvaloendus oli ka esimene loendus, kus murdekeele oskust küsiti. Sealjuures jõudis küsimus ankeeti seto ja võru liikumise aktivistide survele (Tiit, 2014), mis juba iseenesest näitab seto-liikumise aktiivsust. Setu murraku kõnelejate arvu märkimisväärset kasvu võib lisaks seto-liikumise edule seletada ka 2021. aasta rahvaloenduse metoodika, kus murrete kohta käiv statistika üldistati 60 000 vastajaga tehtud internetiküsitluse vastuste põhjal (Statistikaamet, 2021b). Kuna 2011. aasta rahvaloendus oli üldine, st küsimustele vastasid kõik Eestis elavad inimesed, ei ole nende rahvaloenduste tulemused seto ja võro keele oskuse hindamiseks täielikult võrreldavad.

2. Andmed ja metoodika

Setomaal teise maailmasõja järel toimunud ulatusliku väljarände kaardistamiseks kasutati allikatena 2011. aasta rahvaloendust, internetiküsitlust ja retrospektiivseid intervjuusid.

Uuritav ajaperiood (1945–1965) algab aastaga, mil Nõukogude võim lõhkus Setomaa haldusliku terviklikkuse. Põhinedes varasematel uurimustel (Vananurm 2005, 2006, 2007), valiti uuritava perioodi lõpuks 1965 – kõige massilisem oli lahkumine just 50ndatel ja 60ndate alguses, kolhooside algusajal, seda eelkõige Vene poolele jäänud Setomaal. Hilisem lahkumine oli pigem seotud üleüldise moderniseerumisega, kuivõrd talud tootmisüksustena olid lõpetanud funktsioneerimise ning erialane kutsetöö põllupidamise asemel saanud valdavaks elatise teenimise viisiks.

Paralleelselt uuritakse väljarännet mõlemalt poolt 1945. aastal kehtestatud ja tänaseni kehtivat halduspiiri (Eesti-Vene kontrolljoont). Kuigi intensiivne väljaränne toimus ennekõike venestamise alla sattunud Petseri rajoonist, ei jäänud sellest puutumata ka Setomaa ENSV-poolne osa (Jääts, 1998: 63). Eelnevast tulenevalt on analüüsi üks eesmärk võrrelda nende protsesside sarnasust. Sealjuures ei keskenduta töös Setomaa-sisese rände uurimisele, mis väljarände kõrval toimus väiksemamahulise protsessina Vene-Eesti suunal. Erandiks on juhud, kui Eesti Setomaad kasutati rände vahepeatusena, näiteks kui esialgu rännati Vene poolt Eesti Setomaa kooli ning peale kooli lõppu lahkuti mujale Eestisse.

Andmeanalüüsist jäi välja ülejäänud Setomaast eraldiseisev Luhamaa nulk, mis ei olnud 1922–1944 Petseri maakonna osa ega ka 2011. aastal eraldiseisev haldusüksus. Kuivõrd Luhamaa nulk moodustas Misso vallast alla kolmandikku, ei oleks saanud tervet valda rahvaloenduse analüüsi kaasata. Murdeoskuse tingimuse kasutamine oleks aga teiste Eesti Setomaa valdadega võrreldes andnud ebaproporsionaalselt vähe tulemusi. Samuti ei laekunud küsitluses ühtegi vastust Luhamaa nulgast pärit väljarändajate kohta. Kuna intervjueeritavad leiti küsitluse kaudu, ei sattunud ka intervjueeritavate sekka ühtegi Luhamaa nulgast pärit inimest.

Otsus kaardistada väljarännet Setomaalt setode väljarände asemel, põhineb setode identiteedi märkimisväärses teisenemises möödunud sajandi jooksul – tugevast kogukondlikust hõimust sai teise maailmasõja järel laialipillutatud rahvakild, kes Eestimaale asununa kippus põlgama oma päritolu ja keelt (Richter, 1979). Keskendudes setode väljarändele, annaks uurija seeläbi hinnangu uuritavate etnilisele identiteedile, seetõttu on valitud neutraalsem lähenemine ning uuritakse väljarännet setode põliselt elualalt Setomaalt.

1945. aasta järel VNFSV koosseisu kuulunud Setomaale viitamiseks kasutatakse töös vaheldumisi väljendeid „VNFSV Setomaa” ja „Vene Setomaa”, ENSV haldusalasse jäänud Setomaad nimetatakse vastavalt „ENSV Setomaaks” või „Eesti Setomaaks”.

2.1 Rahvaloendus

Väljarände sihtkohtade esmaseks määratlemiseks kasutati 2011. aasta rahvaloenduse andmeid. Andmebaasist otsiti 1920–1965 Setomaal sündinud inimeste elukohti 2011. aasta rahvaloenduse ajal (2011. a kehtinud haldusjaotuse alusel). Kohordi sünniaastate vahemiku (1920–1965) määramisel lähtuti uuritavast perioodist ning Petseri maakonna eksisteerimise ajast. Etniliselt piiritletud Setomaa halduspiiri aluseks võeti 1920–1944 eksisteerinud Petseri maakond. Rahvaloenduse metoodika kohaselt kirjeldati sünnikoht 2011. aastal kehtinud haldusjaotuse alusel (Tiit, 2014). Eesti Setomaal sündinute sünnikohad on andmebaasist leitavad kohaliku omavalitsuse täpsusega (st on võimalik tuvastada Mikitamäe, Värskä ja Meremäe valdades sündinud).

1920–1944 Vene Setomaal (st toonases Petseri maakonnas) sündinud isikute sünnikohad on andmebaasis eristamatud Narva jõe tagusel alal sündinutega, sest mõlemas piirkonnas on sündinute täpsemaks sünnikohaks märgitud „Eesti endisel territooriumil Petserimaal või Narva jõe tagusel alal“. Seega oli autoril Vene Setomaal sündinute eristamiseks võimalus kasutada rahvaloendusel registreeritud seto murde oskamise tingimust. Seto murde kasutamist grupi eristamiseks õigustab ka asjaolu, et tänane Eesti Setomaa (st 2011. a Mikitamäe, Värskä ja Meremäe vallad) kattub väga hästi setode etnilise levikualaga (Hurt, 1904), samas kui ülejäänud endise Petseri maakonna aladel olid setode asualad koondunud peamiselt Vilo ja Petseri valdadesse (vt joonis 1, 2; tabel 1).

Seto murde valdamise tingimuse alusel tehti andmebaasist päring ka 1945–1965 Vene Setomaal (st toonases Petseri rajoonis) sündinute kohta. Nende isikute sünnikohaks oli märgitud „Venemaa”. Viimase kaudu sattus analüüsi ka arvatavasti nii mõnigi Siberis küüditamise ohvrina sündinud seto keele kõneleja, ent autori hinnangul ei mõjuta see analüüsi tulemusi oluliselt. 2000. aasta rahvaloendusel murret märkida ei saanud, seetõttu kasutati siin töös 2011. aasta rahvaloenduse andmeid, mis paratamatult vähendas elus olevate uuritavate hulka. Lisaks jätab seto murde oskamise tingimuse kasutamine Vene Setomaa puhul analüüsist välja need väljarändajad, kes ei oska (enam) seto murret või on mingil põhjusel jätnud selle oskuse märkimata.

Rahvaloenduse metoodikast lähtuvalt esitatakse kõik analüüsi tulemused 2011. aastal kehtinud haldusjaotuse alusel. Rahvaloenduse andmete töötlemiseks, analüüsimiseks ja jooniste koostamiseks kasutati programmi Excel, tulemuste illustreerimiseks kasutati ESRI (i.a.) GIS kaardiprogrammi ArcGIS Pro.

2.2 Küsitlus

Väljarände sihtkohtade, ajaperioodi ning põhjuste mõistmiseks viidi läbi ankeetküsitlus. Google Formsis koostatud eestikeelset küsimustikku levitati 2024. aasta jaanuarist märtsini Seto Instituudi sotsiaalmeedia kanalite ja otsekontaktide kaudu. Küsimustik on lisatud töö lõppu (Lisa 1). Vanuserühmade jaotus küsimustikus tugines tüüpilisele inimese elukaarele (Boyle *et al.*, 1998). Rändajad jagati rändamishetke vanuserühmade alusel neljaks: lapsed (alla 16 aastased) – valdavalt vanematega koos rändajad; noored (16–24 aastased) – eagrupp, milles algab iseseisvalt rändamine; nooremad töö- ja perealised (25–50 aastased) – valdavalt perega koos rändajad ja hilisemas tööeas inimesed (üle 50 aastased) – vanuses, mil lapsed on sageli juba kodunt lahkunud.

Küsimustik sai 58 vastust, sealjuures ei ühtinud kaks vastust uuritava perioodi ja piirkonnaga, mistõttu need vastused eemaldati analüüsist. Järelejäänud 56-st vastusest kirjeldas üks vastus kahe erineva pere väljarännet, teise pere kohta käiv teave lisati seetõttu eraldi vastusena. Analüüsitavatest 57-st vastusest 32 kirjeldasid üksikisiku väljarännet, ülejäänud vastused käisid terve pere (vanemad koos lastega), laiendatud pere (vanemad koos laste ja vanavanema(te)ga) või ühe pere mitme lapse kohta. Seega vastati küsimustikus kokku 154 väljarändaja kohta. Andmeid analüüsiti nii perede (57) kui isikute (154) tasandil. Lähtudes üksikute väljarändajate kohta käivate vastuste suurest hulgast, otsustati tulemusi valdavalt esitada isikute tasandil. Vastasel juhul saaksid suurte perede kohta käivad vastused ebaproportsionaalselt vähe kaalu. Erandiks on väljarände põhjused (ptk 3.4), mis esitati perede tasandil vältimaks ankeedi põhitäitja lahkumise põhjuse ülekandmist teistele pereliikmetele. Selle läbi välditi näiteks vanematega rännanud laste või kaasa rände põhjuse defineerimist pereisa põhjuse (reeglina „tööle asumine”) alusel. Andmete vähesuse tõttu keskenduti analüüsis üldistele tendentsidele. Palju kasulikku lisainfot saadi lisaküsimuse „Võimalusel lisada siia väljarändamise lugu” kaudu, kuivõrd vastajad olid oodatust motiveeritumad enda (või enda sugulaste) rändelugusid jagama. Erineva detailsusega kirjeldas rändelugu 42 vastajat 56-st.

Vastajatel oli võimalik valida kolme väljarände põhjuse vahel (õppima asumine, tööle asumine, küüditamine) või sisestada oma vastus vabas vormis. Sisestatud põhjuste kategoriseerimisel toetuti vajadusel lisaküsimuse „Võimalusel lisada siia väljarändamise lugu” vastustele. Näiteks kui väljarände põhjuseks oli märgitud „põgenes kolhoosi eest”, ent lisaküsimuses oli kirjeldatud väljarännet hariduslikel või majanduslikel põhjustel, kategoriseeriti vastus vastavalt õppimise või töötamise alla. Kahel juhul oli kirjeldatud väljarännet abielu tõttu, sellest tekitati uus põhjuste kategooria „abielu”. Viimasena grupeeriti „muu” alla kõik juhtumid, mis eelnevate kategooriate alla ei mahtunud või mille kategoriseerimiseks ei olnud piisavalt lisainfot, näiteks „hirm bandiitide ees” ja „vabakäiguvang”.

Kogu küsimustiku andmetöötlus ja analüüs tehti programmis Excel, selleks kasutati peamiselt Pivot tabeli funktsioone. Lisaks jagati väljarändajad Maa-ameti ajalooliste kaartide kaardirakendust kasutades kaheks: Eesti (ENSV) ja Vene (VNFSV) Setomaalt pärit väljarändajateks. Selleks kontrolliti küsimustikus esitatud väljarände sihtpunkte (külasid) vajadusel 1:200 000 Eesti Vabariigi ülevaatekaardi ruudult 35 Petseri (1933) ja 1:50 000 Eesti Vabariigi topograafilise kaardi ruutudelt 1015 Petseri, 1016 Petški, 1116 Irboska (kõik 1937) ja 1115 Pankjavitsa (1938). Eesti ja Vene poole lähtepunktide eristamiseks kasutati 1959. aasta haldusjaotuse kaardikihti. Seeläbi määrati 22 vastust Eesti poolt pärit väljarändajateks ja ülejäänud 35 Vene poolt pärit väljarändajateks.

2.3 Intervjuud

Väljarändelugude paremaks tõlgendamiseks viidi 2024. aasta veebruaris ja märtsis läbi neli poolstruktureeritud intervjuud. Intervjueeritavad leiti ankeetküsitluse kaudu ning nad valiti järgmiste põhimõtete alusel: intervjueeritavad pidid Setomaalt lahkuma perioodil 1945–1965, nende väljarände põhjused pidid üksteisest erinema ning nad pidid esindama nii Vene kui Eesti Setomaad. Seetõttu otsiti kahte intervjueeritavat VNFSV territooriumile jäänud Setomaalt ja kahte ENSV-poolselt Setomaalt. Intervjueeritavate väljarändaja profiilide mitmekesisus oli oluline selleks, et autor saaks sügavamaid teadmisi erinevate väljarändamise motiivide ja olustikudetailide kohta.

Intervjuud olid oma olemuselt retrospektiivsed ehk tagasivaatavad – intervjueeritavad meenutasid enam kui poole sajandi eest toimunud sündmusi. Retrospektiivsed intervjuud on etnograafias ja inimgeograafias laialt kasutusel minevikus toimunud protsesside uurimisel (Gant, 1977). Seda tüüpi intervjuude puhul ei pruugi intervjueeritavad jagada läbini tõepärast informatsiooni, inimesed kipuvad oma mälestustes mineviku sündmusi unustama ja

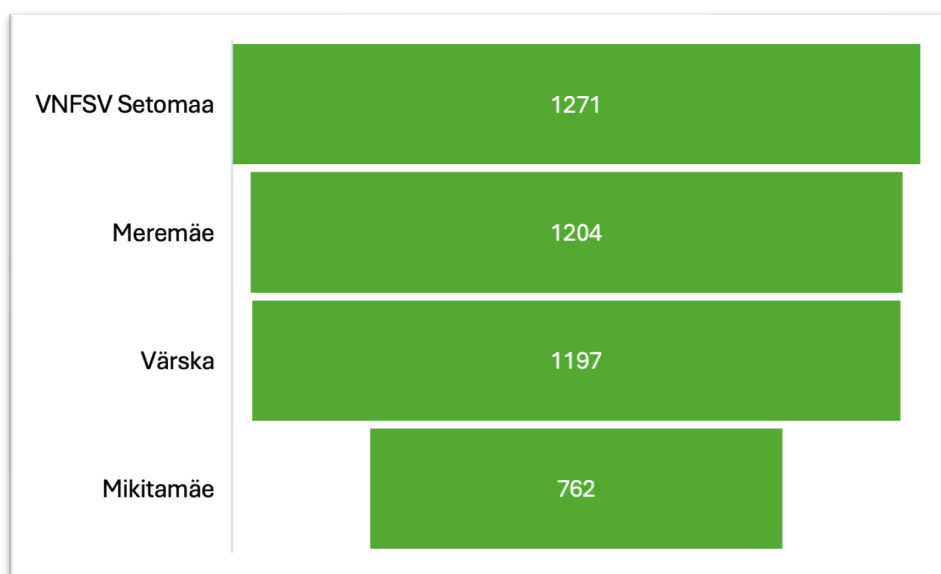
taastõlgendama (Fetterman, 1989: 43). Samas andsid intervjuud sellele uurimusele ainulaadse emotsionaalse külje, võimaldades autoril teemasse sügavuti sisse minna ja mõista ka iga rändelugu eraldiseisvana oma nüansirohkuses. Intervjuude väikese hulga tõttu ei tehta nende põhjal üldistusi. Kõiki nelja väljarände lugu käsitletakse eraldiseisva ja ainulaadse rändekogemusena, mis toetavad rahvaloenduse ja küsimustiku andmestiku analüüsi tulemusi.

Kõik intervjuud viidi läbi eesti keeles intervjuueeritavate kodus – intervjuueeritavate vanust ja teema emotsionaalsust arvestades oli oluline tagada hubane ja kodune keskkond, kus intervjuueeritavad saaksid end avada (Fetterman, 1989: 145). Intervjuueerimisel lähtuti küll intervjuu kavast (Lisa 2), ent reeglina kulgesid intervjuud loomuliku vestluse vormis ning uurija jäi pigem täpsustavaid küsimusi esitava kuulaja rolli. Intervjuu alguses selgitati intervjuu eesmärke ning konfidentsiaalsuse põhimõtet. Intervjuud kestsid 30 kuni 45 minutit. Intervjuueeritavate seas oli kolm naist ja üks mees, kõik nad olid pärit seto keelt rääkivatest kodudest ning erinevatel põhjustel ajavahemikus 1945–1965 oma Setomaa kodust välja rännanud. Intervjuud lindistati ning transkribeeriti hiljem TTÜ-s loodud veebipõhise kõnetuvastuse programmiga (Olev ja Alumäe, 2022).

3. Tulemused ja arutelu

3.1 Väljarändajate profiil

Rahvaloenduse andmetel elas 2011. aastal väljaspool Setomaad (st mujal Eestis) 4434 ajaperioodil 1920–1965 Setomaal sündinud inimest (joonis 6). 1271 neist oli sündinud Vene Setomaal, ülejäänud 3163 Eesti Setomaal: 1204 Meremäe valla, 1197 Väraska valla ja 762 Mikitamäe valla aladel. Paraku ei võimalda rahvaloenduse andmed täpsemalt analüüsida, millal või miks need inimesed Setomaalt välja rändasid, sellele heidavad valgust küsimustiku tulemused ja läbiviidud intervjuud (ptk 3.2 ja 3.4). Lisaks ei anna rahvaloenduse andmed täiendavat teavet VNFSV Setomaal sündinute väljarändamise lähtepunktidest, kuna erinevalt Eesti poolelt sündinutest ei ole nende sünnikoht defineeritud täpsemini kui „Endine Eesti ala” või „Venemaa”.



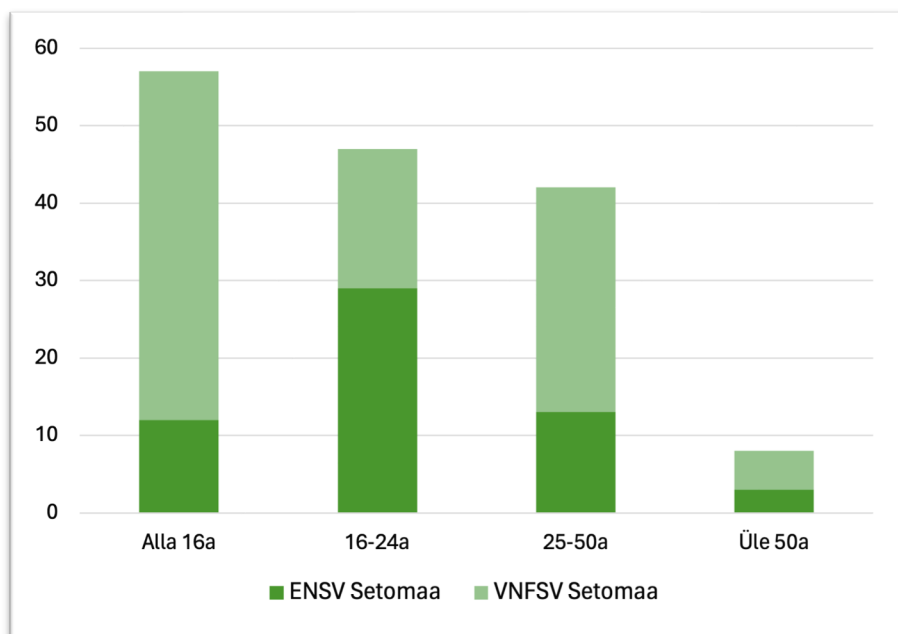
Joonis 6. Setomaalt väljarännanute sünnivallad 2011. a rahvaloenduste andmetel.

Rahvaloenduse andmetel elas Eesti Setomaal (Meremäe, Väraska või Mikitamäe vallas) 2011. aastal jätkuvalt 1072 uuritavas ajavahemikus Setomaal sündinutest, sealjuures 101 neist olid Vene Setomaal sündinud inimesed, kes 2011. aastal elasid Eesti Setomaal. Suurem enamus Setomaal sündinud ja seal jätkuvalt elavatest inimestest (868 1072-st) elab endiselt oma koduvallas. 103 Eesti Setomaal sündinud inimest on mingil hetkel kolunud ühest Setomaa vallast teise. Kuna Vene Setomaal sündinud ning sinna jäänud inimeste arvu rahvaloenduse andmetel pole võimalik määrata, pole ka alust nende andmete põhjal Eesti ja Vene Setomaa väljarände aktiivsust võrrelda. Eesti Setomaa puhul on andmed võrreldavad, nendest järeldeb, et Mikitamäe vallas sündinud on olnud passiivsemad rändajad, kui Meremäe ja Väraska

valdades sündinud. Viimase kahe puhul on väljarändajate osakaal peaaegu 80% (Meremäel 78% ja Värskas 79%), Mikitamäe vallas sündinute puhul on see aga 70%.

Küsimustiku 154-st väljarännanust 97 rändaja lähtepunkt ehk kodu asus 1945. aastal VNFSV-ga liidetud Setomaa poolel. Nendest omakorda 69% pärinesid Eesti vabariigi aegse haldusjaotuse (1939 kehtinud) järgi Vilo vallast. Setode ajaloolist asuala (vt joonis 1, 2) ja 30ndate rahvaloenduse andmeid (tabel 1) arvestades on see loogiline – just Vilo vald oli anastatud aladest suurima seto kogukonnaga. Ülejäänud Vene poolelt väljarännanud pärinesid Petseri ja Saatse valla VNFSV poolsest alast, Senno vallast ja Petseri linnast. Küsimustiku toetusel võib arvata, et ka valdav osa rahvaloenduse andmetel Vene Setomaalt väljarännanutest (1271 inimesest) oli pärit just vabariigiaegse Vilo valla aladelt.

Küsimustiku andmetel rännati välja nii terve perega kui ka üksinda. 57 analüüsitud ankeedist 32 kirjeldasid üksikisiku väljarännet, üks ema ja tütre väljarännet. Ülejäänud ankeedid kirjeldasid kolme kuni üheksa liikmelise pere rännet. Reeglina koosnes pere emast, isast ja lastest, ent kaheksal juhul rändas ühes mainituteka vanavanem, viis nendest juhtudest oli seotud küüditamisega. Küüditamise mõju vanavanemate rändele tuli välja ka ühest intervjuust, tolle juhtumi puhul läks vanaema perega vabatahtlikult kaasa, kuigi ta ei olnud väljasaatmisele määratud. Harilikult ei olnud vanavanemad väga aktiivsed rändajad.



Joonis 7. Väljarännanute vanusegruppide jaotus väljarändamise hetkel küsitluse põhjal.

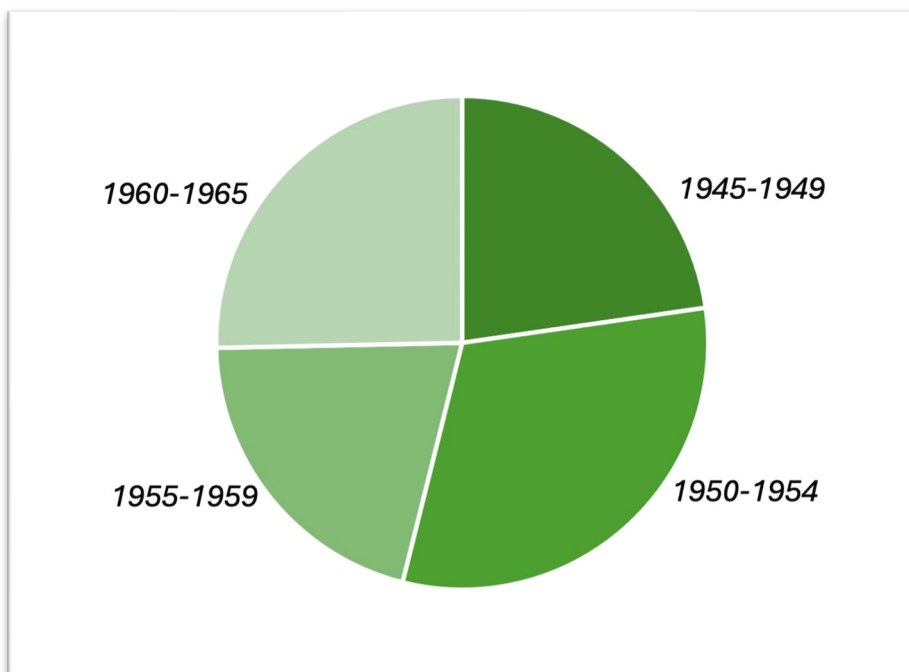
Väljarändajate vanusegruppide jaotus väljarände hetkel on esitatud joonisel 7. Küsimustiku andmetel oli Eesti ja Vene Setomaa peale kokku kõige enam alla 16 aastaseid rändajaid ehk

lapsi, kes rändasid koos teiste pereliikmetega. Vene Setomaal oli neid 45, Eesti Setomaal 12. Vene poole laste kõrgesse arvu panustavad oluliselt küüditatud suurpered (9-, 8- ja 7-liikmelised). Eesti Setomaa poolel oli enim väljarändajaid 16–24 aastaste vanusegrupis ehk noorte seas, see vanusegrupp oli ka teistest oluliselt altim üksi välja rändama: 32-st üksinda väljarännanud inimesest 27 olid 16–24 aastased. Need olid peamiselt noored inimesed, kes asusid suurematesse asulatesse õppima või tööle. Mitmel juhul on üksinda rännanute ankeedi lisainfos märgitud, et väljarändaja vanemad jäid kodukülla elama. Õppimise eesmärgil Vene Setomaalt lahkunud intervjueeritav tõi välja teise võimaliku stsenaariumi, mille puhul rändasid esialgu lapsed üksi või mitmekesi ENSV-sse ning hiljem aitasid oma vanematel samuti VNFSV-st ENSV-sse ümber asuda.

Nooremad töö- ja perealised (25–50 aastased) rändasid valdavalt ühes perega, ainult kahel juhul 42-st rändas selles vanusegrupis inimene üksinda. Ühe juhtumi puhul oli tegemist küüditamisele määratud pereisaga, kellel õnnestus pageda ja suuremasse linna tööle saada. Teisel juhul rändas üksi vanem laps, kes elas veel oma vanemate juures.

3.2 Väljarände aeg

Küsimustiku vastused aitavad väljarännet kaardistada ka ajaliselt (joonis 8). Väljaränne jaotus uuritava ajaperioodil (1945–1965) pigem võrdselt, sealjuures oli enim väljarändajaid ajavahemikus 1950–1954, kui viie aasta jooksul lahkus Eesti poolelt 23 ja Vene Setomaalt 25 inimest. Selles ajavahemikus oli omakorda levinuim lahkumisaasta 1950, kui küüditati kaks suurt Vene Setomaa perekonda. Lahkujaid oli palju ka 1949. aastal, kui küüditati kaks Eesti ja kolm Vene Setomaa perekonda. Küüditamine mõistagi oligi ajaliselt kõige defineeritud rände põhjus. Vabariigiaegsed haritlased, kultuuritegelased ja poliitikud olid küüditatud juba 1941. aastal – 475 inimest Petseri maakonnast (Reissar, 1996: 216). 1949. ja 1950. aastal Setomaalt küüditatute täpne arv ei ole teada.

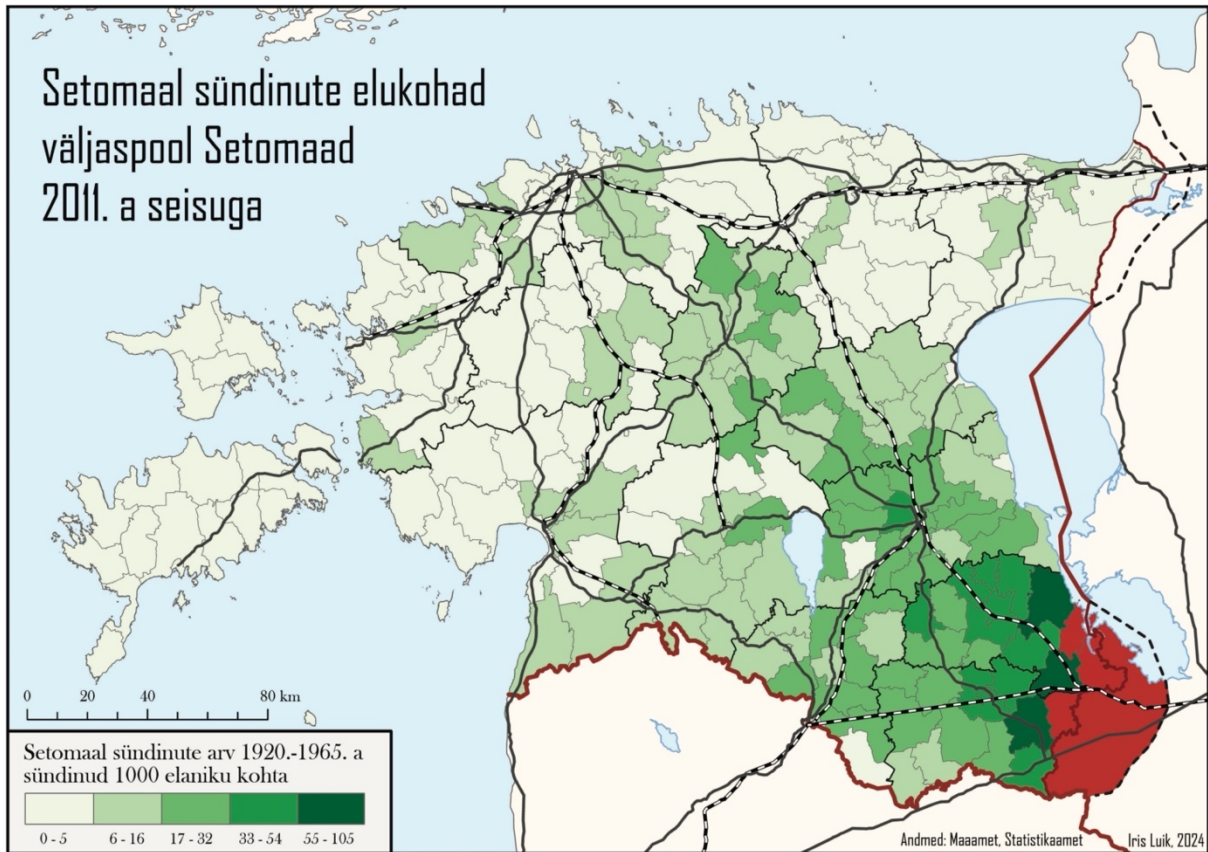


Joonis 8. Väljarände perioodide jaotus väljarännanud isikute põhjal.

Küsimustiku vastuste arv ei võimalda sügavate järelduste tegemist, ent tendentsina ilmneb, et tööle asumiseks lahkuti läbi terve uuritava perioodi, samas kui õppima asumiseks lahkuti pigem 1950ndate teises pooles ja 1960ndate esimeses pooles. Intervjueeritavad lahkusid Setomaalt 1949., 1950., 1958. ja 1961. aastal. Nendest kahe esimese rände põhjus oli seotud küüditamisega (küüditamise eest pageja ja küüditatu), kolmas rändas töötamise ja neljas õppimise eesmärgil. Õppimise eesmärgil Setomaalt välja rännanu toob välja, et väljarännet Vene Setomaalt hoogustas märkimisväärselt eesti seitsmeklassiliste koolide sulgemine 1950ndate lõpus. Intervjuu ja küsimustiku andmetel võib järeldada, et õppima asumine oli Vene Setomaa puhul ajas defineeritud rändamise põhjus kui tööle asumine.

3.3 Väljarände sihtkohad

2011. aasta rahvaloenduse andmed võimaldavad kaardistada väljarände sihtkohtasid (joonis 9) kogurahvastiku alusel. Setomaalt ida poole rännanud inimesed Eesti rahvaloenduses mõistagi ei kajastu, ent arvestades varasemaid uurimusi (Richter, 1979; Jääts, 1998) võib oletada, et enamus Vene Setomaal sündinuid rändas võimaluse tekkides ENSV-sse, mitte ida poole. Joonisel 9 on esitatud 1920.–1965. aastal Setomaal sündinute osakaal (promillides) samal ajaperioodil sündinud elanikkonnast kohalike omavalitsuste kaupa.



Joonis 9. 1920–1965 Setomaal sündinute väljarände sihtpunktid 2011. a rahvaloenduse andmetel.

Jooniselt 9 ilmneb, et Setomaalt väljarännanute osakaal kõikidest 1920.–1965. a sündinud elanikest on suurim Lõuna-Eestis: Võru, Põlva, Valga ja Tartu maakonna omavalitsustes. Suhteliselt kõige enam on Setomaalt väljarändajaid Rápina vallas: 105 inimest 1000 elaniku kohta, kes on sündinud ajaperioodil 1920–1965. Teisel kohal olevas Orava vallas on see näitaja 88 ning kolmandal kohal olevas Vastseliina vallas 69. 81 omavalitsuses oli Setomaal sündinuid 5 või vähem 1000 aastatel 1920–1965 sündinud elaniku kohta, peamiselt on need geograafiliselt Setomaalt kaugel asuvad piirkonnad nagu Lääne-Eesti ja saared ning Kirde-Eesti ja Lääne-Virumaa. Setomaalt väljarändajate kohalolu on seega kõige tuntavam Lõuna-Eestis. Paraku ei saa rahvaloenduse andmete põhjal analüüsida, kuidas Lõuna-Eesti setode kogukonnad ajas tekkisid.

Absoluutarvudes oli rahvaloenduse andmetel kõikide Setomaal sündinute levinuim rände sihtpunkt Tartu linn, kus 2011. aastal elas 687 uuritaval ajaperioodil Setomaal sündinut (tabel 2). Teises populaarsemas sihtpunktis – Tallinnas, elas neid 566. Nendesse kahte linna rändas kokku peaaegu 30% kõigist uuritavatest. Arvestades Setomaa paiknemist Kagu-Eestis on Tartu eelistamine Tallinna ees mõistetav. Küsimustikust ilmneb, et Tartu oli eriti oluline sihtpunkt Setomaalt õppimise eesmärgil väljarännanute jaoks.

Tabel 2. Viis levinumat Setomaalt väljarände sihtpunkti 2011. a rahvaloenduse andmetel.

sihtpunkt	rändajaid	osakaal rändajatest
Tartu linn	687	15,5%
Tallinn	566	12,8%
Räpina vald	261	5,9%
Võru linn	261	5,9%
Põlva linn	140	3,2%
rändajaid kokku	4434	

15% kõikidest rändajatest valis oma sihtpunktiks Setomaale lähedal asuva omavalitsuse – Räpina valla (5,9%), Võru linna (5,9%) või Põlva linna (3,2%) (tabel 2). Vastava omavalitsuse eelistuse on Eesti Setomaa rändajate puhul setotud nende sünnikohaga (tabel 3). Geograafiliselt Võrule lähemal paiknevas Meremäe vallas sündinud eelistasid rännata Võru linna (163 inimest), Mikitamäe vallas sündinud aga lähedasse Räpina valda (147 inimest). Erinevalt Meremäe ja Mikitamäe vallast, olid Värska vallas sündinute jaoks esimesed kaks eelistust suuremad tõmbekeskused: Tartu (193 inimest) ja Tallinn (168 inimest). Lähedased Räpina vald, Põlva linn ja Võru linn olid Värska vallas sündinute jaoks märksa vähem atraktiivsemad kui Meremäe ja Mikitamäe vallas sündinute jaoks. Sihtpunktide alusel sarnanes Värska vallas sündinute rändekäitumine märksa enam Vene Setomaal sündinutele, kui seda oli Meremäe või Mikitamäe vallas sündinute oma. See võib olla põhjustatud Värska valla geograafilisest asukohast, Värska vald on kolmest Setomaa vallast perifeerseim, olles piiritletud vaid ühe Setomaa-välise vallaga (Orava vald).

Tabel 3. Setomaalt väljarändajate viis levinumat rände sihtpunkti lähtepunkti (sünnivalla) alusel 2011. a rahvaloenduse andmetel.

sihtpunkti koht edetabelis	väljarändaja sünnivald			
	Vene Setomaa	Meremäe vald	Värska vald	Mikitamäe vald
1.	Tartu linn (259)	Võru linn (163)	Tartu linn (193)	Räpina vald (147)
2.	Tallinn (170)	Tallinn (141)	Tallinn (168)	Tartu linn (95)
3.	Võru linn (57)	Tartu linn (140)	Räpina vald (55)	Tallinn (87)
4.	Räpina vald (38)	Vastseliina vald (56)	Põlva linn (52)	Põlva linn (44)
5.	Põlva linn (31)	Võru vald (52)	Võru linn (27)	Veriora vald (19)

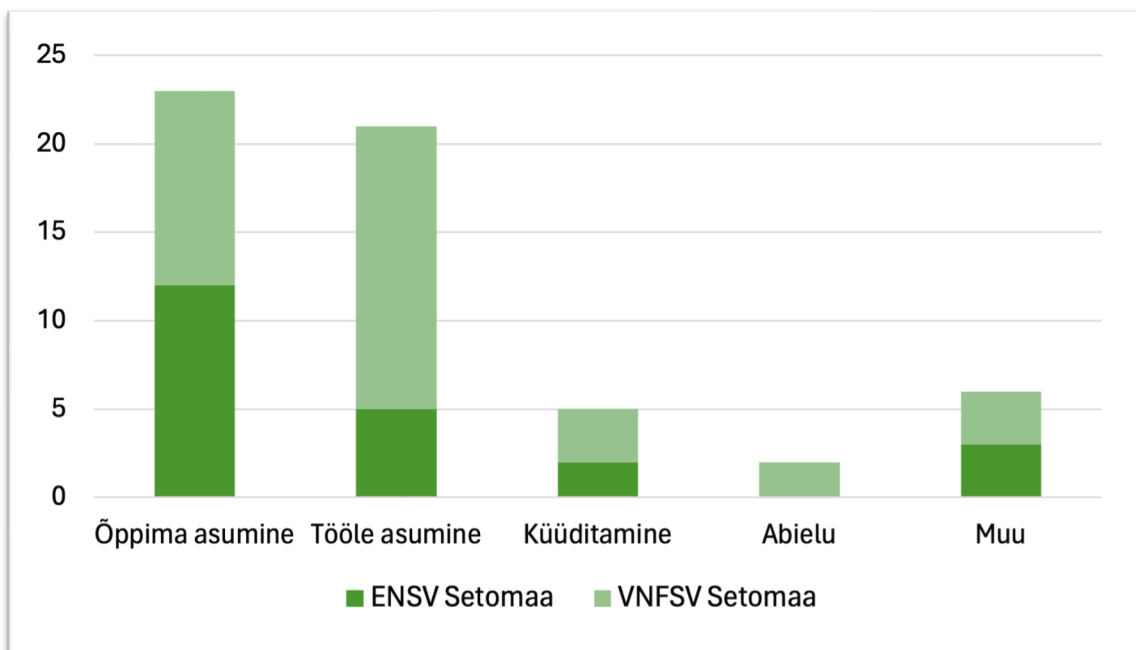
Vene Setomaal sündinud inimesed on Eesti Setomaal sündinutest enam sihtpunktina eelistanud suuri tõmbekeskuseid (Tartu ja Tallinn). Kui Vene Setomaalt pärit inimestest 33,8% on rännanud Tartusse või Tallinnasse, siis Eesti Setomaa puhul on neid 26% (tabel 4). Üldjoontes on Vene ja Eesti Setomaal sündinute rändekäitumine sihtpunktide valikul siiski väga sarnane, mõlemale poole rändajate viis levinumat sihtpunkti kattuvad.

Tabel 4. Viis levinumat väljarände sihtpunkti Vene ja Eesti Setomaal sündinutel 2011. a rahvaloenduse andmetel.

Vene Setomaa			Eesti Setomaa		
sihtpunkt	arv	%	sihtpunkt	arv	%
Tartu linn	259	20,4	Tartu linn	163	13,5
Tallinn	170	13,4	Tallinn	141	12,5
Võru linn	57	4,5	Räpina vald	140	7,1
Räpina vald	38	3	Võru linn	56	6,4
Põlva linn	31	2,4	Põlva linn	52	3,4
kõik kokku	1271		3163		

3.4 Väljarände põhjused

Läbiviidud küsitluse tulemused heidavad valgust põhjustele, miks Setomaalt teise maailmasõja järel nii intensiivselt lahkuti. Joonisel 10 on esitatud väljarände põhjuste jaotus küsimustiku vastuste põhjal. Kõige enam vastuseid laekus Setomaalt õppimiseks väljarännanute kohta, ENSV ja VNFSV Setomaa peale kokku 23. Samas Vene poolel oli küsimustiku järgi levinum väljarände põhjus (ENSV-sse) tööle asumine. Õppima või tööle asumine oli küsimustiku alusel enamike väljarännanute (77%) rände põhjus. Lisaks laekus vastuseid kahe Eesti ja kolme Vene Setomaalt küüditatud pere kohta. Kaks Vene Setomaalt pärit inimest kolisid ENSV-sse abikaasa juurde elama. Ülejäänud kuus põhjust ei moodustanud ühtset kategooriat, mistõttu rühmitati need eraldi muude põhjustele alla. Nende põhjuste hulgas oli näiteks võimude eest põgenemine, millele järgnes nime muutmise ENSV-s ning hirm bandiitide ees, kuna elati ENSV Setomaal Vene piiri lähedal.



Joonis 10. Väljarände põhjuste jaotus väljarännanud perede põhjal.

23 vastajat 57-st märkisid väljarände põhjusena õppima asumise, kõik 23 olid noored (16–24 aastased) või lapsed (alla 16 aastased), 19 nendest rändasid välja üksinda. Seega oli õppimine peamine väljarände põhjus noorte seas. Vene poolt lahkunud intervjueritav toob välja, et kõik noored, kellel oli võimalik, rändasid ENSV-sse edasi õppima. Eriti kriitiliseks muutus olukord 1950ndate lõpul, kui paari aastaga suleti enamus eestikeelseid seitsmeklassilisi kooli. Allesjäänud neljaklassiliste koolide lõpetajatel oli seejärel võimalus jätkata haridusteed Petseris või Eesti poolel. Kuna Eesti koolid olid piiriäärsete Vene Setomaa elanike jaoks lähedal, rändas intervjueritav ühes mitmete teistega Luhamaale kooli. Keskkooli omandas intervjueritav Misso keskkoolis ning sealt edasi astus ta Tartu Ülikooli. Võib arvata, et sarnase vahepeatusena rändemudeli järgi lahkus veel paljusid Vene Setomaa lapsi ja noori.

Kui Vene Setomaalt rännati reeglina välja haridussüsteemi venestamise tõttu, siis Eesti Setomaalt rännati suuremate hariduskeskuste poole. Nii kirjeldab üks vastaja, kuidas tema sugulane rändas peale Värskas keskkooli lõpetamist Tartusse kõrgemat haridust omandama, sest õpetaja nõudis, et nii head pead ei saa raisku lasta. Teises ankeedis kommenteeritakse noorte väljarännet Eesti Setomaalt nõnda: „*Oli valida, kas jääda kohapeale virelema või kolida mujale, kus olid paremad väljavaated elus hakkama saamiseks.*”

Küsitluse andmetel suunduti õppima asumiseks peamiselt suurtesse keskustesse – Tartusse või Tallinnasse suundus 14 õppima asunud rändajat 23-st. Arvatavasti eelistati neid linnasid

erineva suunitlusega haridusasutuste hulga tõttu, ühes ankeedis tuuakse ka välja, et Eesti Setomaalt Tartusse õppima asumist toetas Tartu-Piisa rongiliikluse olemasolu.

Ankeetküsimustikus märkisid 21 vastajat 57-st peamise rände põhjusena tööle asumise. Tööle asumiseks rännati nii üksinda kui ühes perega. Esimesel juhul oli enamasti tegu 16–24 aastaste noortega, kellel veel oma peret polnud. Lisakommentaaridest selgub, et nii Eesti kui Vene poole peredega rändajate jaoks oli tihti lisaks majanduslikele põhjustele oluline ka lastele korraliku eestikeelse hariduse tagamine, seega võis üks pere rännata mitme põhjuse tõttu. Viimane ilmnes ka intervjuust, kus Eesti poolelt perega välja rännanud intervjuueeritav toonitas, et kuigi peamine soov oli pereisale parem töökoht leida, oli pere jaoks oluline ka laste hariduslikke väljavaateid parandada.

Vene Setomaalt väljarännanute ankeetides kirjeldatakse erakordset viletsust ja majanduslikku madalseisu, mis teise maailmasõja järel Vene poolel valitses. Mitmel korral mainitakse ka „kolhoosi eest põgenemist”. Intervjuust tuleb välja, et Vene Setomaa kolhoosides oli suur probleem pädevate juhtide leidmisega. Asjalikumad põllumehed ei soovinud tihti kolhoosi juhtima asuda, mistõttu sattusid kolhooside etteotsa põllumajanduskauged venelased, see omakorda viis kolhooside täieliku madalseisuni. Võrdluseks toob ta välja, et Eestimaal tekkisid ka kolhoosides pikapeale asjalikud liidrid, kes mõistsid ka põllumajandust. Küsimustiku ja intervjuude põhjal saab järelda, et Vene Setomaa kolhoosid olid Eesti poole kolhoosidest oluliselt kehvemas seisus, samas lahkuti kolhooside eest põgenemiseks ka Eesti Setomaalt.

Küsitluse vastuste põhjal ei olnud tööle asunute seas kindlat tõmbekeskust. Rännati nii suurematesse linnadesse (Tallinn, Tartu, Võru) kui ka väiksematesse üksustesse. Vene poolelt rändasid mitu peret Eesti kolhoosidesse tööle, kuna seal vajati lisakäsi ning majanduslikud tingimused olid palju paremad. Üksinda töö eesmärgil rändajad suundusid ka suurematesse linnadesse nagu Tallinn ja Tartu.

Vabatahtliku rände kõrval esines ka sunniviisilist rännet ida suunas. Küsitluses vastati viie küüditatud Setomaa pere kohta, kolm neist olid pärit Vene Setomaalt ja kaks Eesti Setomaalt. Eesti pered ja üks Vene perega küüditati 1949. aasta märtsis, ülejäänud kaks Vene peret 1950. aastal. Neli nendest peredest viidi Krasnojarski kraisse ning üks Samara oblastisse (1936–1991 Kuibõševi oblast). Vene poolelt küüditatud intervjuueeritav mäletab, et neid saadeti asumisele 20. mail 1950. aastal. Sõit Siberisse kulges loomavagunites. Kaheksa väljasaatmisel veedetud aasta jooksul kogeti viletsust ja puudust – Siberi elu oli sõjaeelse Setomaa elu täielik vastand. Setomaale ei õnnestunud naasta ka peale vabanemist 1958. aastal.

Lisaks eeltoodud põhjustele rännati välja ka abielludes ning muudel erandlikumatel põhjustel, näiteks võimude eest põgenemine ühes nimevahetusega. Märkimisväärne on väljaränne Eesti poole piiriäärsest talust hirmust Vene bandiitide ees, Vene bandiidid käinud piiriäärsetest taludest kraami võtmas. Arvatavasti oli see seotud üldise viletsuse ja vaesusega, mis VNFSV Setomaal valitses. Paraku puudub teave, kuivõrd laialdane selline hirm ning sellest tulenev ränne Eesti Setomaa piiriäärsetes taludes oli.

3.5 Väljaränne kui teekond

Läbiviidud intervjuud näitasid ilmekalt, et iga väljarändaja rändekogemus on ainulaadne, seda isegi ühe pere laste puhul. Kõik neli intervjuueeritavalt lahkusid Setomaalt lapseas, seetõttu tuginevad nende mälestused osaliselt vanemate meenutustel. Kaks intervjuueeritavat neljast olid lahkudes alla kahe aasta vanused, mistõttu põhinevad nende mälestused lahkumise hetkest arvatavasti täielikult vanemate ja õdede-vendade juttudel. Eelnevast tulenevalt ei otsitud rändelugudest tingimata ajaloolist tõde. Rändelugude kuulamine aitas autoril mõista uuritava protsessi eripalgelisust. Kui üldpildis oli Vene Setomaalt lahkumise taga kolhooside rajamine ja venestamine ning Eesti Setomaal pigem üldised linnastumisprotsessid, siis intervjuud ilmestasid hästi, kuivõrd nüansirohke ja eriilmeline oli iga lahkuja lugu.

Märkimisväärse erinevuse Eesti ja Vene Setomaalt lahkumise vahel põhjustasid isikut tõendavate dokumendid – nende puudumise tõttu oli Vene Setomaalt keeruline üle piiri ENSV-sse rännata. Küsimustikus kirjeldati probleemi nõnda: „*Keeruline oli Vene alla jäänud Petserimaalt välja saada, ei tahetud luba anda.*” Intervjuudest tuli välja, et kui noored said õppima asudes ajutise passi, siis peredega rännata soovijad pidid nii mõnigi kord lahkuma salaja. Salajane ränne võis aset leida öösel. Nii jutustas üks intervjuueeritav: „*kõikvõimalikul moel pageti, öösiti jäeti oma maja, jäeti kõik /.../ ja lihtsalt mindi ära, kellel selleks vähegi võimalus oli.*” Salajane rändamine võib olla üks põhjustest, miks nii küsimustikust kui intervjuudest selgus, et tavapärane oli rännata sinna, kuhu mõni lähisugulane (näiteks pereisa või pereema vend või õde) juba eelnevalt rännanud oli. Varasemalt väljarännanud pereliikmed said aidata väljarände organiseerimisega ja ka kohanemisega uues sihtpunktis. Seeläbi tekkisid Eestimaa asulatesse väljarännanud setode kogukonnad. Kirjeldatud rändekäitumist kinnitab ka järgnev humoorikas rändelugu:

Üks pereisa sai naiselt käsu sõita Tartusse, et seal omadega kohtuda ja kolimiseks ette valmistuda. Petseri jaamas kohtus pereisa aga tuttavatega, kellega jaamas pitsi tõstmise aeg märkamatuult lendas. Kui siis mees rongile jõudis ja sihtpunktis rongist väljus, selgus, et ta oli saabunud Tartu asemel Valka. Kuna ka selles linnas oli palju tuttavaid setosid, võeti vastu otsus kogu perega hoopis Valka kolida. Lehm toodi Setomaal 1959. aastal koos majaga, mis Valgas palkidest jälle kokku pandi.

Intervjuudest selgus, et lisaks dokumentide puudumisele võis rändamist takistada ka pere üldine majanduslik olukord. Paljud Vene Setomaa pered olid sõja ning kolhoosikorra tulemusel vaesunud. Lisaks oli Vene Setomaa majadele keeruline huvilisi leida, mistõttu ei pruukinud peredel leiduda vahendeid kodu ostmiseks ENSV-s. Seetõttu oli tavapärane, et kõigepealt saadeti Eestisse õppima ja töötama lapsed, kes hiljem võtsid vanemad enda juurde Eestisse või aitasid neil Eestisse kodu soetada. Eesti Setomaal oli ostjate leidmine arvatavasti pisut kergem, samas ei toimunud seal ka nii märkimisväärset vanemate ja vanavanemate rännet, kui Vene Setomaal.

Väljarändamise kogemust mõjutas oluliselt ka uue elukohaga kohanemine. Intervjuudest ilmneb, et lastena väljarändajatel oli tihti uues kohas kergem koheneda, kui nende vanematel. See kehtis ka küüditatud pere kohta, vanemad mäletasid lastest paremini Setomaa kodu ning üleüldiselt elu enne küüditamist, mistõttu võis kohanemine karmides Siberi oludes nende jaoks emotsionaalselt raskem olla. Lisaks ei pruukinud lapsed tervenisti mõista väljasaatmise ebaõiglust ja vägivaldust. Selle mõistmiseni jõudsid küüditatud lapsed usutavasti hiljem, näiteks noore täiskasvanuna Eestisse tagasi jõudes.

Kohanemine oli oluline ka omal soovil ENSV-sse rännanute puhul. Kuna koolid olid rangelt eestikeelsed, pidid setokeelsed lapsed õppima kirjutama ja kõnelema kirjakeeles. Lisaks kirjakeelele üleminekule, hakkasid Setomaalt väljarännanud inimesed ennast ka muudes aspektides defineerima eelkõige eestlasena. Üks intervjuueeritav kirjeldas, kuidas „linna kolides sai minust eestlane”. Ka küsimustiku lisakommentaaride lahtris on üks vastaja kirjutanud: „pidi sulanduma keskkonda, kus tuli unustada oma keel ja kultuur, setu oli tol ajal sõimusõnaks.” Seega mõjutas Setomaalt väljarändamine märkimisväärselt väljarännanud inimese etnilist identiteeti. Ühelt poolt oli see sunnitud muutumine – ENSV ühiskonnas poleks väljarännanud saanud „setona jätkata”. Teisalt oli see vabariigiaegse lõimimispoliitika ja

nõukogudeaegse ühiskonnakorralduse loomulik tulem – eestikeelse hariduse saanud noored setod nägidki ennast eestlasena.

Intervjuudest ilmnes mainimisväärne erisus omal soovil ja sunniviisiliselt Vene Setomaalt lahkunute vahel. Küüditatud intervjuueeritav toob välja, et kõigil tema kandist küüditatutel oli lootus peale küüditamist kodukanti naasta. Paraku õnnestus see vaid väga vähestel. ENSV-sse õppima asunud intervjuueeritav toonitab vastupidiselt, et „*tagasi ei vaadanud keegi*”. Samas leidis kindlasti ka erandeid, näiteks naasis üks küsimustikus kirjeldatud 1960ndatel Vene Setomaalt välja rännanud perekond kodutallu juba järgmisel kümnendil, kuna pere ei kohanenud uues kohas ning igatses Setomaale jäänud sugulasi. Küüditatute suhtumist Vene Setomaale naasmisesse võib seletada ajastus. Kuna küüditamine viidi läbi 1949. ja 1950. aastal, ei kogenud küüditatud seda erakordset viletsust ja kitsikust, mis valitses kolhooside rajamise järel Vene Setomaal. Vene Setomaale jäänud inimesed aga nägid ja tunnetasid, kuidas nende kodukant tagasipöördumatult muutub. Seetõttu võisid paljud Vene Setomaa inimesed soovida kodukandist lahkuda ning mitte kunagi enam tagasi pöörduda.

4. Arutelu

Ajalooliselt Pihkva kubermangu äärealaks olnud Setomaa liideti Eestiga Vabadussõja ajal 1919. aastal. Vaatamata levinud keelekasutusele (nt Reissar, 1996), ei ole Petseri maakond üheselt samastatav Setomaaga. Eelkõige oli tegemist sõjaliselt kujunenud, mitte etnilise piiriga (Valk, 2010). Kuivõrd Petserimaa hõlmas ka puht vene asustusega alasid maakonna idaosas ja vene-läti asustusega alasid maakonna lõunaosas, tuleks seda käsitleda teatud mõttes sõjalise puhvertsoonina. Petseri maakonna rahvuseline koosseis (tabel 1) mõjutas omakorda oluliselt Petserimaa lõimimist Eesti Vabariiki. Üle poole maakonna elanikest moodustasid venelased, kes suhtusid lõimimisprotsessi passiivselt või isegi vastandlikult. Petserimaa oli maailmasõdade vahelisel perioodil eriline mitmekultuuriline piirkond, kus elasid kõrvuti eestlased, setod, venelased ja lätlased. Seega tuleks Petseri maakonda käsitleda varasemalt enam selle rahvuselist koosseisu arvestades.

Setomaa jagamisel 1945. aastal oli pöördumatu mõju mõlemale poole piiri jäänud Setomaa elanike jaoks. Kuigi halduspiir pidi jälgima etnilist piiri, jäi selle taha tuhandeid setosid, kes olid vabariigiaegse lõimimispoliitika tulemusel hakanud ennast nägema aina enam eelkõige eestlaste ja siis setodena. Lahkumine Setomaalt oli hulgaline ja valdav, eriti noorte seas. Ühelt poolt toimus see massiline väljaränne 20. sajandi teise poolel aset leidnud üldise linnastumise ja moderniseerumise raames, teisalt toimusid need protsessid seal võimsamalt ja järsemalt kui mujal, seda ennekõike Petseri rajooni koosseisu jäänud Vene Setomaal. Teise maailmasõja eel oli Petseri maakond kõige tihedamini asustatud piirkond Eestis, väljarände tulemusel muutusid nii Eesti kui Vene Setomaa 20. sajandi jooksul hõredalt asustatud maapiirkondadeks. Setomaa lõhkumise tagajärjel oli Setomaal teistest Eesti piirkondadest enam väljarännet soosivaid tegureid, mis tingis ka mastaapsema väljarände.

Eesti Vabariigi aegsel lõimimisprotsessil oli oluline mõju Petseri maakonna setode rändekäitumisele uuritava ajaperioodil – eduka lõimimispoliitika tulemusel rändas valdav enamus Setomaa elanikke ENSV-sse, mitte VNFSV-sse. Kasutatud allikad ei võimaldanud analüüsida vabatahtlikku rännet Setomaalt ida suunas. Küsimustiku andmetel rännati Setomaalt itta ainult sunniviisiliselt (st küüditamisel). Varasemate materjalide (Jääts, 1998: 64) põhjal saab eeldada, et Vene Setomaalt toimus mõningane ränne ka VNFSV suuremate linnade ja asulate suunas, ent arvatavasti oli see minimaalne. 2011. aasta rahvaloenduse alusel rännati

Setomaalt peamiselt suurtesse tõmbekeskustesse (Tartu, Tallinn) ning geograafiliselt lähedastesse omavalitsustesse (Räpina vald, Võru linn, Põlva linn). Sealjuures eelistasid Vene Setomaa väljarändajad Eesti Setomaa omadest enam rännata Tartusse ja Tallinnasse. Tõmbekeskuste eelistamine võis olla seotud nii Vene Setomaal valitsenud erakordse viletsusega kui ka rändamise keerukusega. Kuna Vene Setomaa majanduslik ja ühiskondlik olukord oli Eesti Setomaast märksa kehvem, väljarändamine dokumentide puudumise tõttu aga keerulisem, võisid Vene Setomaa väljarändajad eelistada rännata võimalikult kaugel asuvasse suurlinna. Räpina valla, Võru linna ja Põlva linna populaarsuse tingis arvatavasti geograafiline ja kultuuriline lähedus. Kindlasti vääriks tulevikus uurimist, kuidas mõjutas väljarände sihtpunktide valikut õigeusukoguduste olemasolu nendes asulates.

Erisused Eesti Setomaa ja Vene Setomaa ühiskonnas ning majanduses põhjustasid mõningaid erinevusi väljarändes. VNFSV Setomaal algas 1950ndatel ja 1960ndatel intensiivne venestamine, mis väljendus nii eestikeelse hariduse piiramises kui ühiskonnas laiemalt. Piirkonna teravaim murekoht oli aga erakordselt viletsas seisus kolhoosid, mille eest Vene Setomaa inimesed soovisid eluhinna eest põgeneda. Setomaa jagamise mõju Eesti Setomaale on raskem hinnata. Sealset väljarännet tõukas eelkõige tagant üldine linnastumine, ent oma osa oli seal kindlasti ka Eesti Setomaa muutumisel ENSV piirialaks. Kuivõrd ENSV-VNFSV piir toimis vaid formaalsuses, jõudis Vene Setomaa viletsus ja vaesus otsapidi ka Eesti Setomaa piiräärsetesse taludesse. Vähemalt üks pere oli sunnitud Vene varaste tõttu ENSV Setomaalt lahkuma. Usutavasti oli see probleem piiriäärsetes taludes sagedasem.

Setode identiteedi märkimisväärne muutumine 20. sajandi teises pooles ilmnes ka läbiviidud uurimusest. 20. sajandi alguses oli tegemist nii eestlastest kui venelastest eraldiseisva hõimuga, kes seisis ühiskondlikult ja majanduslikult lähemal venelastele kui eestlastele (Jääts, 1998: 38). Sajandi teisel poolel jõuti aga teise äärmusesse, paljud ENSV-sse rännanud setod hakkasid varjama oma päritolu. Kui eestikeelse hariduse saanud noored nägidki end eestlastena, siis vanemad inimesed hoidusid end setoks nimetamast, mäletades etnonüümi halvustava kõla (Richter, 1979: 105–106). Väljatoodu tõttu vajaks märksa enam uurimist, kuidas väljarännanud setod Eesti asulates kohanesid. Seni on väljarännanud setosid uurinud ainult Jääts (1998). Arvestades Jäätsi 1997. a Tartu setode uuringuid ja rahvaloendusel end seto murde kõnelejaks märkijate arvu (Statistikaamet, 2011; 2021a), saab järeldada, et väljaränne ei lõhkunud setode

identiteeti lõplikult. Taasiseseisvumise järel on toimunud Nõukogude ajale vastupidiselt nõ „setostumine” – setoks olemisest on saanud auasi. Setostumine väljendub näiteks keelekasutuses (setu või seto) ja rahvaloendustes (12 532 seto murraku kõnelejat 2011 vs 25 080 kõnelejat 2021). Arvatavasti ei oleks setostumist saanud toimuda, kui väljaränne oleks setode identiteedi lõplikult lõhkunud. Setomaale kohapeale oli seto kultuuri taasäratamiseks jäänud liiga vähe setosid. Väljarännanud setode ning nende järglaste panus setostumisesse vajab rohkem uurimist, see aitaks seletada setostumise fenomeni ning paremini mõista tänapäevased etnilisi protsesse Eestis.

Rahvaloenduse andmevorming ei võimaldanud Vene Setomaal sündinute rännet analüüsida ilma seto murde oskamise tingimust kasutamata (vt ptk 2.1). Kuna setoks olemine on tänapäeval muutunud austusväärseks, ei ole põhjust arvata, et kasutatud metoodika jättis uurimusest välja suure hulga Vene Setomaal sündinud isikuid. Väljaränne Vene Setomaalt vajab kindlasti täiendavat uurimist, seda näiteks väljarännanute ning nende järeltulijate hulgalise intervjuerimise läbi. Samuti vajaks tähelepanu Setomaalt 1965. aasta järel toimunud väljaränne, et välja selgitada kuidas rändamise põhjused ajas muutusid.

5. Kokkuvõte

Bakalaureusetöö eesmärgiks oli kaardistada setode ajaloolist väljarännet oma põliselt elualalt Setomaalt ajaperioodil 1945–1965. Töös otsiti vastust küsimusele: kuhu ja mis põhjustel lahkusid Setomaalt teise maailmasõja järel tuhanded seto kultuuri kandjad? Selleks kasutati andmeallikatena 2011. aasta rahvaloendust, internetiküsitlust ja retrospektiivseid intervjuusid. Töös analüüsiti väljarännet mõlemat poolt 1945. aastal kehtestatud halduspiiri, nii Petseri rajooni jäänud Vene Setomaalt kui ka ENSV haldusalasse jäänud Eesti Setomaalt. Kuna Vene Setomaa ühiskondlik ja majanduslik olukord erines vaadeldaval perioodil märgatavalt Eesti Setomaast, oli analüüsi üks eesmärk neid väljarände protsesse omavahel võrrelda.

Tööst ilmnes, et valdav enamus Setomaalt väljarännanud eelistas vaadeldaval ajaperioodil rännata ENSV-sse, mitte VNFSV-sse. Küsimustiku andmetel rännati Setomaalt Vene NFSV-sse ainult sunniviisiliselt (st küüditamisel). Rahvaloenduse andmetest selgus, et Setomaalt rännati peamiselt Tartusse, Tallinnasse ja Setomaale geograafiliselt ning kultuuriliselt lähedal paiknevatesse asulatesse (Räpina vald, Põlva linn ja Võru linn). Sealjuures oli Tartu levinuim väljarände sihtpunkt nii Vene kui Eesti Setomaa väljarändajate jaoks. 2011. aastal elas seal rahvaloenduse andmetel 687 ajaperioodil 1920–1965 Setomaal sündinud inimest. Rändeprotsesse võrreldes selgus, et Vene Setomaa väljarändajad eelistasid Eesti Setomaa omadest enam rännata Tartusse ja Tallinnasse. Üldjoontes oli Vene ja Eesti Setomaal sündinute rändekäitumine sihtpunktide valikul siiski väga sarnane.

Setomaalt lahkuti nii vabal tahtel kui sunniviisiliselt. Läbiviidud küsitlusest selgus, et Eesti Setomaal sündinute puhul oli levinuim väljarändamise põhjus õppima asumine, samas kui Vene Setomaalt rännati enim välja tööle asumiseks. Õppima asumiseks rännati peamiselt suurtesse keskustesse nagu Tartu või Tallinn, tööle asunud väljarändajate puhul tõmbekeskuseid ei täheldatud. Lisaks õppima ja tööle asumisele rännati välja ka küüditamisel, abielludes ning muudel erandlikumatel põhjustel. Regioone võrreldes leiti, et Vene Setomaa majanduslik ja ühiskondlik olukord oli vaadeldaval ajal Eesti Setomaast märksa kehvem. Samas oli Vene Setomaalt keerulisem lahkuda kui Eesti Setomaalt. Väljarännet Vene Setomaalt takistas isikut tõendavate dokumentide puudumine ja perede üldine majanduslik kitsikus.

Emigration from Setomaa 1945–1965

Iris Luik

Summary

The aim of the bachelor's thesis was to map the historical emigration of Setos from their native land, Setomaa, during the period 1945–1965. The study sought to answer the question: where and for what reasons did thousands of Seto culture bearers leave Setomaa after World War II? To achieve this, the 2011 census, an online survey, and retrospective interviews were used. The study analysed emigration from both sides of the administrative border established in 1945, from both the Russian Setomaa that remained in the Pechory district and the Estonian Setomaa under the administration of the Estonian SSR. Since the societal and economic conditions in Russian Setomaa differed significantly from those in Estonian Setomaa during the period under review, one of the aims of the analysis was to compare these emigration processes with each other.

The study revealed that the vast majority of Setomaa residents emigrated to the Estonian SSR rather than the Russian SFSR during the period under review. According to the survey, emigration from Setomaa to the Russian SFSR occurred only forcibly (i.e., through deportation). Census data showed that emigration from Setomaa was primarily to Tartu, Tallinn, and settlements geographically and culturally close to Setomaa (Räpina municipality, Põlva town, and Võru town). Notably, Tartu was the most common destination for emigrants from both Russian and Estonian Setomaa; according to the 2011 census, 687 people born in Setomaa between 1920 and 1965 lived there. When comparing migration processes, it was found that emigrants from Russian Setomaa preferred Tartu and Tallinn more than those from Estonian Setomaa. Overall, the migration behavior of people born in Russian and Estonian Setomaa was very similar in terms of chosen destinations.

Emigration from Setomaa occurred both voluntarily and forcibly. The survey revealed that the most popular reason for emigration among those born in Estonian Setomaa was to pursue education, whereas those from Russian Setomaa emigrated more often to find work. For education, people primarily moved to major centers such as Tartu or Tallinn, while no specific

attraction centers were noted for work-related emigration. In addition to education and employment, emigration also occurred due to deportation, marriage, and other exceptional reasons.

Comparing the migration processes, it was found that the economic and social conditions in Russian Setomaa were significantly worse than in Estonian Setomaa during the period under review. At the same time, it was more difficult to leave Russian Setomaa than Estonian Setomaa. Emigration from Russian Setomaa was hindered by the lack of identity documents and the general economic hardship of families.

Tänuavaldused

Soovin väga tänada oma juhendajaid Kiira Mõisjat ja Kadri Leetmaad, kelle nõu ja toetus oli hindamatu. Samuti sooviksin tänada Seto Instituuti eesotsas Helen Külvikuga, setode sõpra Jüri Adamsit, Elina-Maarja Suitsod Tartu Ülikoolist ning kõiki küsimustikule vastanud ja intervjueeritavaid. Suur aitäh ka toetajatele: Eesti Rahvuskomitee Ühendriikides, Eesti Üliõpilaste Toetusfond USAs ja Sihtasutus Rotalia Fond. Kõige suurem tänu läheb minu perele, ilma teieta ei oleks see töö vähemalt sellel kevadel valminud.

Kasutatud kirjandus

- Anderson, E., 1991. Kuidas Narva, Petseri ja Abrene sattusid VNFSV koosseisu, Akadeemia, 7: 1501–1524.
- BNS, 2010. Moskva peab setusid eestlastest eraldi rahvuseks, Eesti setud mitte, <https://www.postimees.ee/284667/moskva-peab-setusid-eestlastest-eraldi-rahvuseks-eesti-setud-mitte> (kasutatud 19.01.2024).
- Boyle, P., Halfacree, K. H., Vaughan, R., 1998. Exploring Contemporary Migration. Harlow: Longman.
- Buck, W., 1909. Petseri eestlased. Tartu: Postimees.
- Eesti õigekeelsussõnaraamat, 2013. Koost. Ereht, T., Leemets, T., Mäearu, S., Raadik, M. Tallinn: Eesti Keele Sihtasutus.
- Eesti õigekeelsussõnaraamat, 2018. Koost. Ereht, T., Leemets, T., Mäearu, S., Raadik, M. Tallinn: Eesti Keele Sihtasutus.
- Eesti: Maateaduslik, tulunduslik ja ajalooline kirjeldus. III. Setumaa, 1928. Peatoim. Tammekann, A. Toim. Kant, E., Veski, J. V. Tartu: Eesti Kirjanduse Seltsi kirjastus.
- ESRI, i.a. ArcGIS Pro, <https://www.esri.com/en-us/arcgis/products/arcgis-pro/overview> (kasutatud 22.04.2024).
- Fenno-Ugria, 2022. Kohus tunnistas viis Pihkva oblasti elanikku setodeks, <https://fennougria.ee/kohus-tunnistas-viis-pihkva-oblasti-elanikku-setodeks/> (kasutatud 12.03.2024).
- Fetterman, D. M., 1989. Ethnography: Step by step. Sage Publications, Inc.
- Gant, R., 1977. Retrospective Interviews: A Technique for Rural Studies. Teaching Geography, 2(4), 167–169.
- Hagu, P., 1978. Setude etnogenees agraartavandi valgusel. Keel ja Kirjandus, 10: 616–623.
- Hurt, J., 1904. Setukeste elukohad ja arv. Setukeste laulud. Pihkva-eestlaste vanad rahvalaulud, ühes Räpina ja Vastseliina lauludega. I kd. Helsingi: Suomalaisen Kirjallisuuden Seura.
- Hörn, A., 2016. Saatesõna seto kogukonnalt: Setomaa seto pilguga nähtuna. Setomaa 1. Loodus. Koost. Külvik, M., Palo, M., Puura, I. Tallinn: Tallinna Raamatutrükikoda, 17–25.
- Johansen, P., 1937. Asustuse ja agraarolude areng. Talurahva olund XIV sajandi keskpaigani. Eesti ajalugu, II. Keskaeg. Tartu: Eesti Kirjanduse Selts, 51–82.
- Jääts, I., 1998. Setude etniline identiteet. Tartu: Tartu Ülikool.
- Kiristaja, A., 2016. Üldised andmed Setomaa kohta: asustus ja piiride kujunemine. Setomaa 1. Loodus. Koost. Külvik, M., Palo, M., Puura, I. Tallinn: Tallinna Raamatutrükikoda, 27–41.
- Kohanimenõukogu, 2010. Protokoll nr 32, <https://www.eki.ee/knn/knpr32.pdf> (kasutatud 20.02.2024).

- Kreutzwald, Fr. R., 1953. Teateid rahvalauludest Pihkva kubermangus asuvate eestlaste juures (1848). Maailm ja mõnda. Teosed. Koost. Annist, A., Taev, K. Tallinn: Eesti Riiklik Kirjastus.
- Künstler, A., Pae, T., 2014. Oi, kas nii on ikka sobilik öelda? ehk Setud või setod? Sirp, 3. oktoober, <https://www.sirp.ee/s1-artiklid/varamu/oi-kas-nii-on-ikka-sobilik-oelda-ehk-setud-voi-setod/> (kasutatud 19.01.2024).
- Laaneots, A., 2023. Seto Laste Kool Tallinnas alustas 13 hooaega. Postimees, 22. oktoober, <https://setomaa.postimees.ee/7881369/seto-laste-kool-tallinnas-alustas-13-hooaega> (kasutatud 19.01.2024).
- Laur, K., 2022. Identity and Heritage on a Changing Border. The Estonian Seto Case. Magistritöö. Uppsala Ülikool, Cultural Heritage and Sustainability õppekava, <https://www.diva-portal.org/smash/get/diva2:1670368/FULLTEXT01.pdf> (kasutatud 19.01.2024).
- Ligi, P., 1994. Poliitika, ideoloogia ja muinasteadus. Looming 1: 110–121.
- Lillak, A., 2014. Setode kujunemise kohta käivast diskussioonist. Õpetatud Eesti Seltsi Aastaraamat, <http://oes.ut.ee/wp-content/uploads/Lillak.pdf> (kasutatud 19.01.2024).
- Lotman, M., 2019. Setod ajavad oma asja ja on riigimehed või edukad ärimed. Lõuna-Eesti Postimees, 24. aprill, <https://dea.digar.ee/cgi-bin/dea?a=d&d=lounaestpostimees20190424.2.16.10&e=-----et-25--1--txt-txIN%7ctxTI%7ctxAU%7ctxTA-----> (kasutatud 19.01.2024).
- Lõuna, K., 2003. Petserimaa: Petserimaa integreerimine Eesti Vabariiki. Tallinn: Eesti Entsüklopeediakirjastus.
- Maa-amet, Ajalooliste kaartide kaardirakendus, <https://xgis.maaamet.ee/xgis2/page/app/ajalooline> (kasutatud 28.04.2024).
- Mägiste, J., 1957a. Petserimaast, selle uurimisest ja setude päritolust. Meie Maa. Eesti sõnas ja pildis, IV. Lõuna-Eesti. Lund: Eesti Kirjanike Kooperatiiv, 165–173.
- Mägiste, J., 1957b. Setude nimetusest. Tulimuld, 5: 246–248.
- Olev, A., Alumäe, T., 2022. Estonian Speech Recognition and Transcription Editing Service. Baltic J. Modern Computing, 10(3), 409–421, <https://doi.org/10.22364/bjmc.2022.10.3.14>.
- Paas, F. E., 1927. Segaabielud ja nende mõju rahvusele piiriäärsetes maakondades Eestis. Tartu: Tartu Ülikool.
- Reissar, L., 1996. Setumaa läbi sajandite. Petserimaa. Tallinn: Kirjastus Kupar.
- Richter, J., 1979. Setude integratsioon eesti rahvusega. Eesti talurahva majanduse ja olme arenguhooni 19. ja 20. sajandil. Tallinn: Eesti NSV Teaduste Akadeemia Ajaloo Instituut, 90–125.
- Riigi Statistika Keskbüroo, 1924. 1922 a. üldrahvalugemise andmed. vihik I, Rahva demograafiline koosseis ja korteriolud Eestis, Tallinn: Riigi Statistika Keskbüroo.

Riigi Statistika Keskbüroo, 1934. Valdade rahvastik. 1. III 1934 rahvaloenduse andmed. Vihk I, Tallinn: Riigi Statistika Keskbüroo.

Sarv, Õ., Sarv, A., 2003. VI Seto Kongress. 9. oktoobril 2002. a. Verskah. Verska: Seto Kongressi Vanõbidõ Kogo.

Schlegel, Chr. J. H., 1831. Reise von St. Petersburg nach dem Pleskowischen Gouvernement im Monat Julius 1815. – Reisen in mehrere russische Gouvernements in den Jahren 178*[9], 1801, 1807, 1815 und 1830. Bd. VI. Meiningen, 75–138.

Semm, K., Sooväli, H., 2004. Võimuideoloogiate peegeldused Setumaa kultuurmaastikes. Setumaa kogumik 2. Toim. Tammaru, I. Tallinn: Tallinna Raamatutrükikoda, 19-31.

Setumaa, 2024. Seto kongress, <https://www.setumaa.ee/kogukond/seto-kongress> (kasutatud 12.03.2024).

Statistikaamet, 2011. RL0445: Eesti emakeelega rahvastik, 31. detsember 2011 | Vanuserühm, Elukoht ning Murdekeeles oskus, https://andmed.stat.ee/et/stat/rahvaloendus_rel2011_rahvastiku-demograafilised-ja-etno-kultuurilised-naitajad_rahvus-emakeel-ja-keelteoskus-murded/RL0445/table/tableViewLayout2 (kasutatud 22.03.2024).

Statistikaamet, 2017. RV0291: Rahvaarv, pindala ja asustustihedus haldusüksuse või asustusüksuse liigi järgi, 1. jaanuar (2001–2017), https://andmed.stat.ee/et/stat/Lepetatud_tabelid_Rahvastik.Arhiiv_Rahvastikun%C3%A4itajad%20ja%20koosseis.%20Arhiiv/RV0291 (kasutatud 12.03.2024).

Statistikaamet, 2021a. RL21446: Eesti emakeelega rahvastik, 31. detsember 2021 | Aasta, Elukoht, Vanuserühm, Sugu ning Murdekeeles oskus https://andmed.stat.ee/et/stat/rahvaloendus_rel2021_rahvastiku-demograafilised-ja-etno-kultuurilised-naitajad_voorkeeleskus-murded/RL21446/table/tableViewLayout2 (kasutatud 22.03.2024).

Statistikaamet, 2021b. 2021. aasta registripõhise loenduse meetoodika kirjeldus, <https://www.stat.ee/sites/default/files/2022-06/Registrip%C3%B5hise%20loenduse%20meetoodika%20raport.pdf> (kasutatud 22.03.2024).

Statistikaamet, 2023. RV0282U: Rahvastik soo, vanuserühma ja elukoha järgi, 1. jaanuar, https://andmed.stat.ee/et/stat/rahvastik_rahvastikunaitajad-ja-koosseis_rahvaarv-ja-rahvastiku-koosseis/RV0282U (kasutatud 12.03.2024).

Tiit, E., 2014. 2011. aasta rahva ja eluruumide loendus. Meetoodika, https://www.stat.ee/sites/default/files/2020-07/2011._aasta_rahva_ja_eluruumide_loendus._meetoodika.Web_.pdf (kasutatud 24.04.2024).

Toe, A., 2014. Setode kui etnilise grupi mediarepresentatsioon trükimeedias aastatel 1992-2012. Setumaa kogumik 6. Toim. Korela, T. Tallinn: Tallinna Raamatutrükikoda, 35-68.

Valk, H., 2010. Setumaa asend ajaloolises ruumis: lisamärkusi kaugema mineviku kohta. Õpetatud Eesti Seltsi Aastaraamat, <http://oes.ut.ee/wp-content/uploads/Valk.pdf> (kasutatud 12.01.2024).

Vananurm, I., 2005. Petserimaa eestlased I. Võru: Kirjastus Hilanamoro.

Vananurm, I., 2006. Petserimaa eestlased II. Võru: Kirjastus Hilanamoro.

Vananurm, I., 2007. Petserimaa eestlased III. Võru: Kirjastus Hilanamoro.

Visit Setomaa, 2024. Seto Kuningriigipäev, <https://www.visitsetomaa.ee/et/syndmused/seto-kuningriigipaeev/1298> (kasutatud 12.03.2024).

Lisad

Lisa 1. Ankeetküsitlus

Olen Tartu Ülikooli geograafiatudeng Iris Luik. Oma bakalaureusetöö raames kaardistan ajaloolist väljarännet Setomaalt. Minu töö eesmärk on uurida teise maailmasõja järel Setomaalt lahkunud inimeste teekondasid ja sihtkohtasid. Oma töös otsin vastust ammusele küsimusele: kuhu ja mis põhjustel kadusid Setomaalt tuhanded seto kultuuri kandjad?

Ootan väga vastama kõiki setosid ja setode järeltulijaid, kes ise või kelle esivanemad lahkusid Setomaalt perioodil 1945–1965. Väljarännanud seto ja ühes temaga väljarännanud pereliikmete kohta saab täita ühe küsimustiku. Küsimustele palun vastata väljarändaja (teie või teie esivanema) perspektiivist.

Küsimused, mõtted ja kommentaarid on väga oodatud minu meiliaadressile iris.luik@ut.ee!

I osa

1. Täidan küsimustikku

- a. Oma sugulase/tuttava kohta
- b. Enda kohta

2. Väljarändamise lähtepunkt (küla täpsusega)

3. Väljarändamise lähtepunkt (1939 EV valla täpsusega)

- a. Järvesuu
- b. Kalda (end. Kulje)
- c. Linnuse (end. Irboska)
- d. Lõuna (end. Laura)
- e. Meremäe
- f. Mäe
- g. Petseri
- h. Roodva (end. Rootova)
- i. Saatse (end. Satserinna)
- j. Senno
- k. Vilo

4. Väljarändamise sihtpunkt linna või valla täpsusega (küüditamisel oblasti täpsusega)

5. Väljarändamise periood

- a. 1945–1949

- b. 1950–1954
- c. 1955–1959
- d. 1960–1965

6. Võimalusel lisage täpne väljarändamise aasta

7. Väljarännanu vanusegrupp väljarändamise hetkel

- a. Alla 16a
- b. 16–24a
- c. 25–50a
- d. Üle 50a

8. Väljarännanu roll peres

- a. Ema
- b. Isa
- c. Laps
- d. Vanavanem
- e. Elas üksi (ei elanud koos perega, polnud peret)

9. Väljarändamise põhjus

- a. Õppima asumine
- b. Tööle asumine
- c. Küüditamine
- d. Muu (lisa valik)

10. Kas ühes väljarändajaga lahkus veel teisi pereliikmeid?

- a. Jah
- b. Ei

II osa

(II osa järgnes juhul, kui 10. küsimuses vastati „Jah”)

11. Millised pereliikmed ühes juba mainitud väljarändajaga veel Setomaalt lahkusid?

Iga välja rännanud pereliikme puhul palun valida tema vanusegrupp väljarändamise hetkel. Eelmisel lehel mainitud väljarändajat uuesti märkida pole vaja.

	Alla 16a	16–24a	25–50a	Üle 50a
Ema				
Isa				
Laps 1				
Laps 2				
Laps 3				
Laps 4				
Laps 5				
Laps 6				
Vanavanem 1				
Vanavanem 2				
Vanavanem 3				
Vanavanem 4				

12. Lisakommentaariid

Suunavad küsimused: *Kas mõni pereliige rändas välja ülejäänud perest erineval ajal või põhjusel, erinevasse sihtpunkti?*

III osa

13. Võimalusel lisada siia väljarändamise lugu.

Suunavad küsimused: *Miks väljarändamise otsus vastu võeti? Kuidas kulges Setomaalt lahkumine? Milliseid olulisi muutusi elukorralduses tõi väljaränne endaga kaasa?*

14. Kui teie või teie väljarännanud sugulane on valmis intervjuu korras oma väljarändamise lugu pikemalt jagama, siis palun jätke siia oma meiliaadress.

Lisa 2. Intervjuu kava

1. Milline oli teie elamine Setomaal? Kus külas ja kellega koos te seal elasite?
2. Millal ja mis põhjusel te Setomaalt välja rändasite? Kas lahkumine oli vabatahtlik?
3. Kuhu te Setomaalt välja rändasite? Kas teie esialgne arvatav ja lõplik sihtpunkt ühtisid?
4. Kellega koos te välja rändasite? Kas mõni pereliige ei rännanud välja? Kui jah, siis mis põhjusel?
5. *Vabatahtlikele rändajatele: Kas väljarändamise otsus võeti vastu kollektiivselt? Kui ei, siis milline pereliige selle otsuse vastu võttis?*
6. Kuidas kulges väljarändamise teekond? Milliseid takistusi sellel esines?
7. Milliseid tundeid väljarändamine teie tekitas? Kuidas möödus sisseelamine uude elukohta?
8. Kas te lahkusite Setomaal mõttega, et saate sinna ühel päeval naasta? Kui jah, siis millal ja miks see lootus kustus?
9. Millisel viisil olete te pärast väljarändamist oma kodukoha ja üldisemalt seto kultuuriga seotud olnud?
10. Kas ja mil viisil olete oma seto juurtest oma järeltulijatele rääkinud? Milline side on neil tekkinud esivanema kodukohaga?

Lihtlitsents lõputöö reprodutseerimiseks ja üldsusele kättesaadavaks tegemiseks

Mina, Iris Luik,

1. Annan Tartu Ülikoolile tasuta loa (lihtlitsentsi) minu loodud teose „Väljaränne Setomaalt 1945–1965“, mille juhendajad on Kiira Mõisja ja Kadri Leetmaa, reprodutseerimiseks eesmärgiga seda säilitada, sealhulgas lisada digitaalarhiivi DSpace kuni autoriõiguse kehtivuse lõppemiseni.

2. Annan Tartu Ülikoolile loa teha punktis 1 nimetatud teos üldsusele kättesaadavaks Tartu Ülikooli veebikeskkonna, sealhulgas digitaalarhiivi DSpace kaudu Creative Commonsi litsentsiga CC BY NC ND 4.0, mis lubab autorile viidates teost reprodutseerida, levitada ja üldsusele suunata ning keelab luua tuletatud teost ja kasutada teost ärieesmärgil, alates 23.05.2024 kuni autoriõiguse kehtivuse lõppemiseni.

3. Olen teadlik, et punktides 1 ja 2 nimetatud õigused jäävad alles ka autorile.

4. Kinnitan, et lihtlitsentsi andmisega ei riku ma teiste isikute intellektuaalomandi ega isikuandmete kaitse õigusaktidest tulenevaid õigusi.

Iris Luik

23.05.2024