

№ 22

# Läänemaa loomastik

The Fauna of the District of Läänemaa

(Summary)

**Edv. Reinvald**

**M. Härms**

**H. Haberman**

Tartu 1937

№ 22

# Läänemaa loomastik

The Fauna of the District of Läänemaa

(Summary)

**Edv. Reinvald**

**M. Härms**

**H. Haberman**

874

---

Äratrükk koguteosest „Eesti“ VIII: Läänemaa

---

EESTI KIRJANDUSE SELTS,

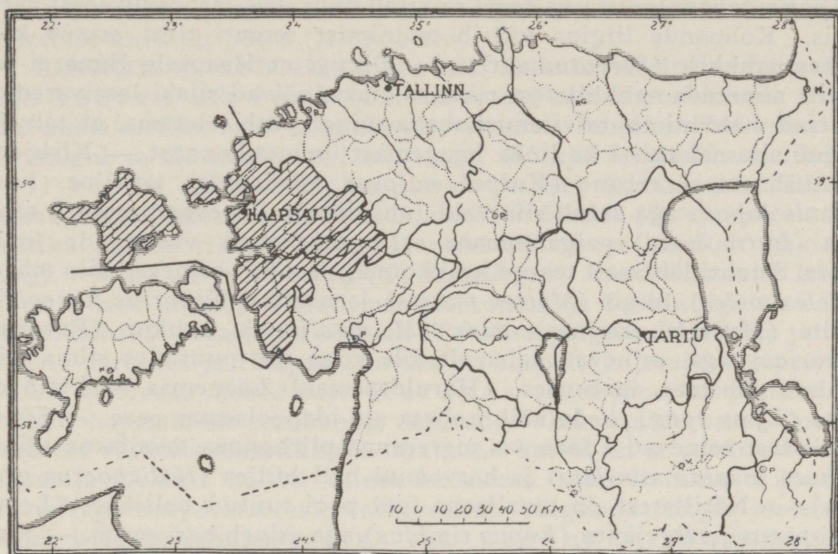
Tartu 1937

E. K.-Ü. „Postimehe“ trükk, Tartus 1937.

2

Tartu Ülikooli  
Raamatukogu

217238



1. joonis. Läänemaa asend.  
 Situation of the Läänemaa district.

**LOOMAD.** Läänemaal esinevaid imetajaid loomi vaadeldes näeme, et nende levimisele avaldavad otseselt või kaudselt mõju selle ala maastiku ja taimkatte omapärasused, nagu nurmede ja puisniitude ülekaal metsa arvel, meri ja pikk randjoon; peale selle ka geograafiline asend Eesti kõige läänepoolsemas osas, mis on ainult ida pool ühenduses teiste mandrialade loomastikuga.

Läänemaa mandrialala ning Vormsi saare imetajatest loomadest väärivad erilist tähelepanu järgmised liigid. Putuktoidulistest mutt (*Talpa europaea*) on mandrialal igal pool levinud, kus maapind vastab tema nõudeile. Mandril kui ka Vormsi saarel on siil (*Erinaceus europaeus*) tavaline. Karihiirlastest on mandril kui ka saartel (Vormsis) kõige tavalisem metskarihiir (*Sorex araneus*). Mererannal kui ka sisemaa veekogude ümbruses elutseb võrdlemisi sageli esinev vesi-

mutt (*Neomys fodiens*). Seevastu on ainult paarist kohast, Haapsalu ümbrusest, leitud kodumutti (*Crocidura russula*), kes elutseb siin taluhooneis ja nende lähemas ümbruses. — Lehendajalistest on Läänemaal tavalisemaid liike põhjanahkhiir (*Epitesicus nilssonii*), keda leitakse soojal aastaajal päeval õõnsates puudes ning külmal ajal talvitamas näit. Haapsalu lossi varemis. Samuti sagedane on mereäärseil ning sisemaa veekogude ümbruse aladel veenahkhiir (*Myotis daubentonii*); ka tema talvitab muu seas Haapsalu lossi varemis. Kolmanda liigina väärib mainimist samuti tihti esinev kõrvukas nahkhiir (*Plecotus auritus*). Olgugi et Haapsalu linna ei saa suviti nimetada nahkhiirtest rikkaks alaks, näivad siiski lossivaremed tähtsad nahkhiirte talvitamiskohana ning peab oletama, et talveks kogub siia nahkhiiri ka linna kaugemast ümbruskonnast. — Kiskjaist on Läänemaal rebane (*Vulpes vulpes*) võrdlemisi tavaline, hunt (*Canis lupus*) aga satub siia vaid juhuslikult. Seevastu esineb saar- mas (*Lutra lutra*) paigaloomana selle maakonna veekogude ümbruses. Samuti lähemalt teatud keskkonnaga seotult esinevad siin mäger (*Meles meles*), nugis (*Martes martes*) ja naarits (*Putorius lutreola*); lahits (*Mustela erminea*), nirk (*M. nivalis*) ja tuhkur (*Putorius putorius*) aga esinevad laiemalt üle kogu ala, puutudes silma eriti asulate lähemas ümbruses. Haruldasemaid Läänemaa kiskjaid on ilves (*Lynx lynx*), keda võib kohata ala idapoolsemas osas. — Sõudjalalistest esinevad Läänemaa mereranna piirkonnas tavalisena viiger (*Phoca hispida annelata*) ja harvemini hall hüljes (*Halichoerus grypus*). — Närilistest on tavalisena igal pool tuntud halljänes (*Lepus europaeus*), valgejänes (*Lepus timidus*) aga esineb harvemini. — Enamasti vee läheduses leiame vesirotti (*Arvicola terrestris*), kohati tavalisena eriti seal, kus veekogude kaldavöös mandril esineb pilliroog, kui ka meresaartel ja rahudel; veekogudest kaugemal elutseb ta siin-seal aed- ja puuvilja istandikes, osutudes siin eriliselt ebameeldivaks kahjuriks. Leethiir (*Evotomys glareolus*) on Läänemaal arvurikkamaid näriliste liike; võsastikus ja kohati leht- ning sega-, harvemini okaspuumetsas, ka juur- ja puuviljaaedades esineb ta, tungides siit vastu talve koguni eluhoonete keldritesse. Põldhiir (*Microtus arvalis*) esineb tavalisena teraviljapõldudel, kuid kohati elutseb ta põldudest eemal niitudel, Vormsi saarel koguni mererannal rändrahnude ja suurvee piirkonnas. Harvemini esineb rohuhiir (*Microtus agrestis*), mitmesugustel niitudel, niiskemais kohtades. Tema kui ka eelmine liik tungivad maal kohati juur- ja puuviljaaedadesse. Pisihiir (*Micromys minutus*) esineb kohati kas veekogusid piiravil roostikualadel või teraviljapõldudel ja nende ümbruses. Koduhiirist esineb tavalisena hallkõhtne vorm (*Mus spicilegus hapsaliensis*), kuid kohati, näit. Vormsi saare rannaniitudel, leidub ka valge kõhuga koduhiiri. Üsna tavaline on Läänemaal juttseghiir (*Apodemus agrarius*); ta esineb eriti teraviljapõldudel ning asulate lähemas ümbruses, kust läheb kümmemal aastaajal hooneisse, kuid on levinud kohati ka mereranna niitudel. Kaelushiir (*Ap. flavicollis*) esineb tavalisena leht- ja sega-

metsa piirkonnas kui ka puisniitudel ja asulate piirkonnas, kust tungib hooneisse, maal kui ka Haapsalu linnas. Rottidest leidub kodurott (*Epimys rattus*) ainult kohati, rändrott (*Ep. norvegicus*) aga on praegu igal pool asulais sagedane ja eriti Maailmasõja ajal üle kogu maa levinud. Leht- ja segapuumetsas kui ka parkides esineb oravhiir (*Eliomys quercinus*) ja metsade piirkonnas tavalisena orav (*Sciurus vulgaris*). — Söralistest näeme Läänemaal kohati võrdlemisi tavalisena metskitse (*Capreolus capreolus*) ja üsna harva kodumaa kõige suuremat imetajat põtra (*Alces alces*).

LINNUD. Värblinnulised. Selle linnuseltsi suurim esindaja kaaren ehk ronk (*Corvus corax*) esineb pesilinnuna kõigis suuremais metsis, eriti märgatavalt vanemais rannikumännikuis; talvel hulgub ta üle maakonna laialt ringi. Kõikjal levinud haudelind on hallvares (*C. cornix*), kes ohtralt pesitseb Matsalu lahe lähemas ja kaugemas ümbruses, kuhu teda meelitab Kasari jõe suudmeala linnustiku pesade rikkalik koostis; neist röövib ta innukalt mune ja poegi. Musta varese (*C. frugilegus*) haudeasundeid leidub Matsalu lahe ümbruses, Kullamaa piirkonnas ja Taebla ligidal. Läbi-rändel nähakse seda lindu kõikjal. Tavaline paigalind kirikute juures, asulate parkides ja Haapsalu linnas on koopais ja puuõontes pesitsev hakk (*Coloeus monedula*). Harakas (*Pica pica*) on pesilinnuna levinud hajusalt üle maakonna, eelistades okasmetsade servi, metsatukkasid või lehivõsastikkude tihnikut. Talvel on ta tavaline asulate külastaja. Ainult kohati esineb haruldase haudelinnuna mäsak (*Nucifraga caryocatactes*), ent tavaline paigalind kõigis metsis on nägus, kuid kurikuulus mets- ehk pasknäär (*Garrulus glandarius*). Kuldnokk (*Sturnus vulgaris*) on tavalisemaid suvilinde; ta pesitseb peamiselt asulais tema jaoks ülesseatud pesakastides, ent vähesel arvul ka loomulikkudes puuõontes. Suve lõpu poole karjades ühinenud kuldnokad teotsevad hilissügiseni karjamaail ja luh-tadel, lennates sealt õhtu tulekul jõgede roostikku ööbima. Eriti meelepäraseks ööbimiskohaks on Kasari jõe suudmeroostik, kus õhtuti suure sahinaga ringi tiiblevad pilvesarnased kuldnokaparved. Suve jooksul esineb kõikjal lehtpuistutes vähesearvulise haudelinnuna peoleo ehk vihmakass (*Oriolus oriolus*). Üpris haruldase aastalinnuna siin-seal aedades või parkides esineb suurnokk-vint ehk kirsinärija (*Coccothraustes coccothraustes*). Laialt on levinud ohakalind ehk tiglit (*Carduelis carduelis*), kes esineb paiguti paaridena või väikeste salkadena. Harilik kuuse- ja segametsade pesilind on siisike (*C. spinus*), kes talvel salkadena ümber hulgub. Tavaline suvilind on punarind-kanepilind (*C. cannabina*), kelle peamiseks pesikohaks on karjamaade põõsad ja tihedad hekid. Peamiselt talvekülalisenä, ent üpris haruldase pesilinnuna esineb urvalind (*C. linaria*). Tavaline aastalind aedades, parkides, metsatukades ja karjamaail on roheline vint (*Chloris chloris*). Talvel kõikjal aedades ja parkides esinev leevike (*Pyrrhula pyrrhula*) elutseb suvel peidetult metsis pesilin-

nuna. Kohati lehtpuistutes esineb vähearvuka suvilinnuna kar-  
miinleevike (*Erythrina erythrina*). Ainult sügisel ja talvel  
nähakse siin-seal männileevikest (*Pinicola enucleator*) vä-  
hesel arvul. Kuusekäbilind (*Loxia curvirostra*) kui ka  
männikäbilind (*L. pytiopsittacus*) esinevad haudelindudena  
üksnes neil aastail, mil nende toitepuudel valmivad seemned; siis len-  
davad nad salkadena vastavais metsis heleda hüüuga ringi. Kõikjal  
levinud ja arvukalt esinev suvilind on metsvint (*Fringilla coelebs*),  
üksikuid isaseid nähakse ka pehmel talvel. Ainult läbirändajana keva-  
del ja sügisel kohatakse põhjavinti (*F. montifringilla*). Tavalised  
paigalinnud on mõlemad varblasliigid: niikodu- kui ka põld-  
varblane (*Passer domesticus* ja *P. montanus*) pesitsevad kõikjal  
asulais pesakastides, puuõõntes ja müüride aukudes. Väga tavaline  
haudelind karjamail ja metsaservil on talvike (*Emberiza citri-  
nella*), kes talvel teotseb salkadena asulate juures. Kasari jõe suud-  
meala ja ka teiste veekogude roostiku ümbruses pesitseb suurel  
määral rootsiitsitaja (*E. schoeniclus*), keda kohalikud elani-  
kud nimetavad roovarblaseks. Üksnes talvekülalisena esineb  
lumehangelind (*Plectrophenax nivalis*), kes lendleb salka-  
dena põldudel ja teedel. Tavalisimaid haudelinde põldudel, luhtadel,  
niitudel ja karjamail on põldlõoke (*Alauda arvensis*); võrdlemisi  
haruldane ja ainult kohatise levikuga on nõmmelõoke (*A. arbo-  
rea*), kelle asukohaks on peamiselt kuivavõitu männimetsad. Üpris  
haruldane nähtus on tuttlõoke (*Galerida cristata*); läbilennul,  
peamiselt sügisel, peatuvad mererannal või põldudel vahel väikesed  
salgad sarviklõokesi (*Eremophila flava*). Väga harilik suvi-  
lind soodel, niitudel ja niiskeil karjamail on sookiur (*Anthus pra-  
tensis*); samuti kuulub metskiur (*A. trivialis*) suvel harilikumate  
laululindude hulka igasugustes metsades. Aedades, jõekallastel ja  
teistel elunõudeile vastavail kohtadel esineb haudelinnuna üldtuntud  
linavästrik (*Motacilla alba*); kõikjal luhtadel, põõsasniitudel ja  
karjamail elutseb vähesearvuliselt pesilinnuna lambahänilane  
(*M. flava*); paiguti pesitseb ka põhjahänilane (*M. thunbergi*),  
kuid peamiselt esineb ta läbirändurina nii kevadel kui sügisel. Kõi-  
gis okasmetsis elab aasta otsa puudel alt ülespoole roniv porr (*Cer-  
thia familiaris*); puudel üles- kui ka allaroniv puukorista (*Sitta  
europaea*) on vähesevõitu sage sega- ja lehtmetsade, kuid ka parkide  
ja aedade aastalind. Tihaslastest on laialt levinud nii metsis kui ka  
asulate puistikes märgataval arvul esinev rasvatihane (*Parus  
maior*); peamiselt sega- ja lehtmetsade elanik on sootihane (*P.  
palustris*); okasmetsades elavad arvukalt põhjatihane (*P. bo-  
realis*) ja musttihane (*P. ater*); peamiselt lehtpuistutes teot-  
sevad sinitihane (*P. caeruleus*) ja sabatihane (*Aegithalos  
caudatus*). Elutsedes suvel paarikaupa, ühinevad sügisel mitmed  
tihasteliigid suuremaiks parvedeks, kes talve läbi laialt ümber hulgu-  
vad; sageli ühinevad nendega ka kõigis okasmetsis ohtralt elutsevad  
pöialpoisid (*Regulus regulus*). Laialt on levinud suvilinnuna

paju harakas (*Lanius collurio*), kelle pesikohaks on metsaservad, niitude ja karjamaade võsastikud; haruldane haudelind suuremail rabadel on tihasekull (*L. excubitor*), kuid talvel esineb ta ka teistel tasandikel. Ainult talvekülaline on viristaja ehk siid-saba (*Bombycilla garrulus*), kelle salgad laialt ümber hulguvad. Kõikjal metsis ja teistes puistutes esinevad suvilindudena märgataval määral nii hall kui ka must kärbsenäpp (*Muscicapa striata* ja *M. hypoleuca*), kelledest esimene pesitseb sageli ka hoonete simssidel jne.; eelmistest palju haruldasem haudelind on väike kärbsenäpp (*M. parva*). Kõigis metsis on tavalised suvilinnud väike ja salulehelinnuke (*Phylloscopus abietina* ja *Ph. trochilus*), vähem sage siristaja lehelinnuke (*Ph. sibilatrix*). Võsariitsiklinnu (*Locustella naevia*) levimine on paigutine, harva esinemissagedusega; üpris haruldane suvilind on jõgiriitsiklind (*L. fluviatilis*). Laialt levinud ja paiguti arvukas on kõrkjaroolind (*Acrocephalus schoenobaenus*); kohati ning vähese arvuliselt esineb sooroolind (*A. palustris*); tavaline pesilind Kasari jõe suudme ja teisis suuremais roostikes on rästasroolind (*A. arundinaceus*); Kasari roostikus leidis E. Sits ka tiigiroolinnu (*A. scirpaceus*) pesi. Pea kõigis suuremais aedades, parkides ja teisis lehtpuistuis elutseb suvilinnuna heliandekas käosulane (*Hippolais icterina*). Põõsalindudest on võõtpõõsalind (*Sylvia nisoria*) hajusalt levinud peamiselt maakonna lääneosas vähese arvulise suvilinnuna; tavalisim liik on pruunselg-põõsalind (*S. communis*), kelle asukohaks on põõsad niitudel, karjamail ja põldude peenrail; kaunis sagedane on väike põõsalind (*S. curruca*) metsaservil ja -tukkades; sega- ja lehtmetsades esineb märgataval arvul heliandekas mustpea-põõsalind (*S. atricapilla*); lehtmetsis ja lehisvõsastikus pole haruldane aedpõõsalind (*S. hippolais*). Kõik rästad on enam-vähem tavalised pesilinnud. Laialt on levinud ning arvukalt esineb kadaka- ehk paskrästas (*Turdus pilaris*); hoburästas (*T. viscivorus*) on peamiselt suurte nõmmemetsade haudelind; igasugustes metsades elutsevad laulurästas (*T. philomelos*) ja vainurästas (*T. musicus*); paiguti pole haruldane kamusträstas (*T. merula*), kes ka talvel oma asukohast ei lahku. Sügisel ühinevad kadaka-, vainu- ja laulurästad sal-kadeks ja külastavad nüüd ühiselt toitupakkuvaid marjapuid; vahel on nähtud nende seas eksikülalisenäki ka üksikut kaelusrästast (*T. torquatus*). Harilik lind teede ääres ja karjamail on kivitäks (*Oenanthe oenanthe*); kõikjal põõsasniitudel ja karjamail esineb märgataval arvul kadakataks (*Saxicola rubetra*). Peaegu kõigis metsades, parkides ja aedades elutseb suvilinnuna aedlepalind (*Phoenicurus phoenicurus*). Paiguti, peamiselt Matsalu lahe ümbruses, esineb laulumeister ööbik (*Luscinia luscinia*) kaunis arvukalt, eriti Suitsu (Tuudi) jõe kaldapõõsastik rökkab vaikselt kevadööl ta toredaist laksutusist. Siin-seal võsasoodel ja ojakeste kalda lehispuistutes esineb haruldase suvilinnuna sinikurguke (*Luscinia*

*cyaneula*). Tavalisim laulik tiheda alusrindega metsades on punakurguke (*Erithacus rubecula*); kuusevõsatihniku elanikuna esineb siin-seal võsaraat (*Prunella modularis*). Paiguti, peamiselt niiskevõitu koristamata metsades, pesitseb käblik (*Troglodytes troglodytes*) märgataval arvul; üksnes haruldase talvekülalisena esineb kohati vesipapp (*Cinclus cinclus*). Suitsupääsuke (*Hirundo rustica*) kui ka purt- ehk räastapääsuke (*Delichon urbica*) on tavalisimaid haudelinde asulais, kuid eriti suurel määral lendleb neid ringi Kasari jõe suudmealal, kus nad hoolega püüavad seal massiliselt tiiblevaid putukaid. Ainult kohatise esinemisega on kaldapääsuke (*Riparia riparia*). Sügisrändel peatuvad mõnel päeval tuhanded kalda-, suitsu- ja purtpääsukesed Matsalu lahe kaldaroostikus.

Piirpääsukesed (*Apus apus*) tiiblevad peamiselt kirikutornide ümber, kuid mõned pesitsevad ka kuldnokkade pesakastides



Ajakirjast „Eesti Loodus“.

E. Sits'i foto.

35. joonis. Noor kassikakk, Tolli Pikarabast.

või metsas õõnsais puis. Öösorr (*Caprimulgus europaeus*) on levinud hajusalt maakonna kuivades männimetsades. Vainukägu (*Upupa epops*) on nähtud kord Haapsalu ümbruses, kus ta oletavasti ka pesitses. Laia levikuga on sinirag (*Coracias garrulus*), kelle asukohaks on vanemad puistud suuremate õõnsate puudega. Jäälinnu (*Alcedo ispida*) esinemise kohta puuduvad andmed, kuid tuleb oletada, et teda saab juhuslikult näha mõne jõe ääres.

Rähniliistest on tavalisim suur kirjurähn (*Dryobates maior*), kes elutseb paigalinnuna kõigis metsis; sellest haruldasem ning enam paigutise levikuga on väike kirjurähn (*D. minor*), üpris juhuslik on valgeselg-kirjurähni (*D. leucotos*) esinemine. Roheline rähn (*Picus viridis*) teotseb märgataval arvul lehtmetsis ja parkides; hallpearähn (*P. canus*) on haruldane haudelind. Suuremate okasmetsade kindla elanikuna esineb must-rähn (*Dryocopus martius*). Kolmevarbane rähn (*Picoides tridactylus*) on süngete okasmetsade haruldane paigalind. Väenkael (*Iynx torquilla*) on laialt levinud suvilind; ta asukohaks on hõredad lehtmetsad, metsatukad, pargid ja aiad. Kägu (*Cuculus canorus*) on kõigis metsis suvel harilik.

Kakulistest on kõige laiema levikuga kodukakk ehk suurispeakull (*Strix aluco*), kelle elukohaks on lehtmetsad ja pargid vanade õõnsate puudega, kuid ta elutseb ka küünides või rehtedes. Haruldase paigalinnuna esineb suuremais okasmetsades pikksabakakk (*Strix uralensis*). Mõnes laanes pesitseb haruldusena võimsa kassikaku (*Bubo bubo*) paar. Sooräts (*Asio flammeus*) on suuremate soode vähearvukas pesilind; sügisrändel on ta kohati kaunis tavaline. Hajusalt on levinud kõrvukas räts (*A. otus*), kelle asukohaks on peamiselt väiksemad tihedad männikud. Haruldased paigalinnud on värbkakuke (*Glaucidium passerinum*) ja karvasjalgne kakuke (*Aegolius funereus*); viimane pesitsevat märgataval määral Hiiumaal, kus teda hüütakse utiks. Talvekülalistena esinevad lumekakk (*Nyctea nivea*) ja vööt-kakk (*Surnia ulula*), esimene neist üpris harva, viimane järjekindlalt igal talvel. Mainida võib ka, et Kullamaal kord haudelinnuna on leitud kivitakukest (*Athene noctua*).

Kullilistest on tavalisimad kanakull (*Accipiter gentilis*) ja raudkull (*A. nisus*); need pesitsevad kõigis metsades ja neid nähakse aasta läbi. Väga harilik suvilind Kasari jõe suud-meroostikus on äärmiselt kahjulik rooloorokull (*Circus aeruginosus*), kes hävitab kõigi maas pesitsevate lindude mune ja poegi määratul arvul. Kaunis sageli esineb põldude ja niitude piirkonnas väljaloorokull (*C. cyaneus*); üpris haruldane on sooloorokull (*C. pygargus*). Rohkesti esineb suvilinnuna hiireviu (*Buteo intermedius*); sügis- kui ka kevadrändel nähakse siin-seal karvasjalgviud (*Archibuteo lagopus*). Kohati pesitsevad rabapistrik (*Falco peregrinus*), lõopistrik (*F. subbuteo*), väike pistrik (*F. aesalon*), tuuletallaja (*F. tinnunculus*) ja punajalgne pistrik (*F. vespertinus*), viimane harva ning korrapäratult. Herilaseviu (*Pernis apivorus*) elutseb märksal arvul lehtkui ka segametsades. Väga haruldane haudelind on madukotkas (*Circaetus gallicus*); haruldane ning korrapäratu läbirändaja on kalakotkas (*Pandion haliaëtus*). Hiigelsuur merikotkas

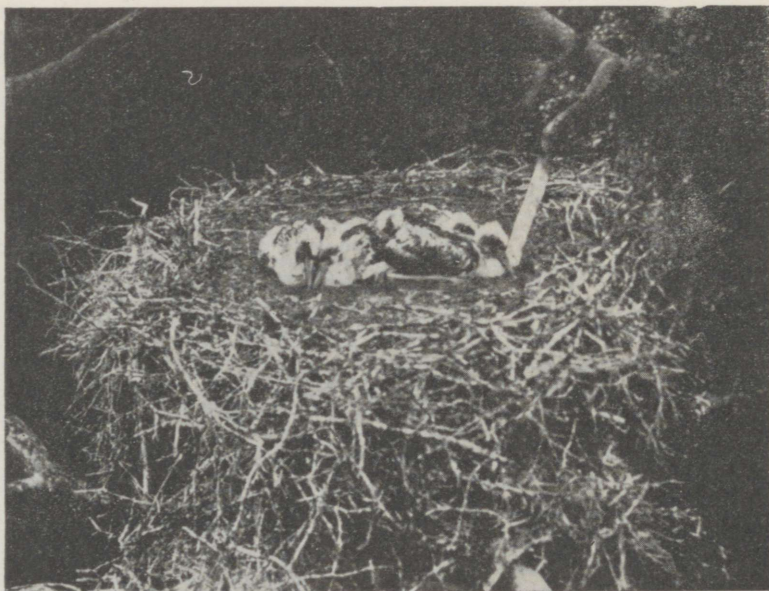


Ajakirjast „Eesti Loodus“. E. Sits'i foto.

36. joonis. Merikotka pesa  
Mõtsu põlislaanes.

(*Haliaëtus albicilla*) pesitseb mõne paarina Matsalu lahe ümbruses ja Hiiu- ja Hiiumaa metsades. Vahetevahel esineb haruldase läbirändajana kaljukotkas (*Aquila chrysaëtus*), kes siin paarina ka pesitseb. Vähesearvulise suvilinnuna elutseb suuremais metsades väike konna kotkas (*Aquila pomarina*). Haruldase külalisena esineb vahetevahel punane harksabakull (*Milvus milvus*).

Karklinnulistest pesitseb hüüp (*Botaurus stellaris*) arvukalt Matsalu lahe roostikuväljadel, esineb peale selle ka teistes suuremates roostikes haudelinnuna. Kasari jõe suudmeroostiku linnuna mainitakse ka hüübikest (*Ixobrychus minutus*), ent viimasel ajal pole teda sealt leitud. Harva esineb suvilind valge toone-



Ajakirjast „Eesti Loodus“.

E. Sits'i foto.

37. joonis. Musta toonekure pesa poegadega, Teenuse metsast.

kurk (*Ciconia ciconia*), üpris haruldasena must toonekurk (*C. nigra*). Juhuslik on hall haigur (*Ardea cinerea*).

Rikas on Läänemaa partlaste esindajaist. Laululuik (*Cygnus musicus*) peatub kevadrändel hulgi Läänemaa rannavetes, ilmudes kohe, kui tekivad lahtedes suuremad lahtised kohad. Eelitatud peatuskohaks on Haapsalu ja Matsalu laht, kus nende peale ka jahti peetakse. Enamik lahkub aprilli lõpu poole, kuid üksikuid nähakse veel maikuu läbi. Tavaline on ta ka sügisrändel, nüüd aga peatub ta ainult lühikest aega. Kevadel leidub laululuikede seas sageli väikest luike (*C. bewickii*), keda vahetevahel Haapsalu luigekütid maha lasevad. Hallhani (*Anser anser*) pesitseb rohkel

arvul Matsalu lahe roostikus, kaunis arvukalt Haapsalu lahe piirkonnas ja Virtsu ümbruses. Papilaidu külastavad rohked sulijad hallhaned. Kevad- kui sügisrändel lendavad siit läbi selle liigi suured rändeparved. Ainuüksi läbirändajana esineb r a b a h a n i (*A. fabalis*), kelle läbilend toimub kevadel aprilli jooksul ja kestab sügisel novembrikuuni. Suur ja väike laukh a n i (*A. albifrons* ja *A. erythropus*) on kevadel ja sügisel korrapärased läbirändajad. V a l g e p õ s i n e l a g l e (*Branta leucopsis*) on üksnes läbirändaja, peatub kevadel väikeste salkadena rannikuniitudel viimaste lindude lahkudes maikuu teisel poolel; sügisränne toimub oktoobrikuus. Läbirändajana esineb ka m u s t l a g l e (*B. branta*), kes rühib septembri lõpul ja oktoobri jooksul salkadena lõuna poole; kevadel toimub ta ränne maikuu keskpaiku, kuid nüüd on ta kaunis haruldane. R i s t p a r t ehk ristlind (*Tadorna tadorna*) on vähesearvuline suvilind maakonna läänerannikul, kuid pesitseb hulgi kohati Hiiumaal (Käina kirikumõisas). Väga laialt on levinud sinikaelpart (*Anas platyrhyncha*); massiliselt esineb ta Matsalu suudmeala roostikus. Üpris tavaline haudelind on r ä g a p a r t (*A. querquedula*), haruldane pole ka p i i l p a r t (*A. crecca*); sügisel lendlevad nad karjakaupa ringi, peatudes merekäärudes. P a h l s a b a - ehk s o o p a r t (*A. acuta*) on harilik haudelind, eriti suurel määral esineb ta Kasari jõe suudmealal. Läbirändel peatuvad kohati paljud v i u p a r d i d (*A. penelope*), kellest mõned oletatavasti jäävad Matsalu lahe ümbrusse pesitsema. Kasari jõe suudmeala haruldase pesilinnuna esineb r ä ä k s p a r t (*A. strepera*). L u i t s n o k k p a r t (*Spatula clypeata*) on ülemaalse levikuga, kuid massiliselt esineb ta Kasari jõe suudme-roostikus. M e r i v a r t (*Nyroca marila*) on läbirändel tavaline; ta peatub suurte salkadena rannamerel ja oletatavasti esineb ka haruldase haudelinnuna Matsalu lahe ümbruses. Tavaline pesilind Kasari jõe suudmealal on t u t t v a r t (*N. fuligula*), kuid ta pesitseb märgataval arvul ka Hiiumaal, Väina saartel ning kogu läänerannikul. P u n a p e a v a r t (*N. ferina*) pesitseb arvukalt Kasari jõe suudmealal; väga tavaline on ta läbirändel rannamerel. S õ t k a s (*Bucephala clangula*) on kevadel maikuu keskpaigani ja sügisel oktoobrikuus väga tavaline rannamerel; ka suvel nähakse neid Matsalu lahe ümbruses vähesel arvul, mis laseb oletada nende pesitsemist mõnes kohas. A u l (*Clangula hyemalis*) esineb aprilli- ja maikuu ning oktoobrist detsembrini massiliselt läbirändel rannamerel; ka suve jooksul nähakse neid arvukalt merel, kuid pesilindudena nad ei esine. Kohati läänerannikul ning saartel pesitseb arvukalt t õ m m u v a e r a s (*Melanitta fusca*), kes läbirändel aprillis-mais ja septembris-oktoobris peatub suurel hulgal merel. M u s t v a e r a s (*M. nigra*) on üksnes läbirändaja, kelle suuremad ja väiksemad salgad kevadel viibivad kuni maikuu lõpupooleni rannamerel; ta sügisel läbilend toimub peamiselt septembri ja oktoobri jooksul. H a h k (*Somateria mollissima*) pesitseb ainult juhuslikult mõnel saarel, kuid järjekindlalt esineb nii kevadel kui ka sügisel saarte ümbruse merel. J ä ä k o s k e l (*Mergus merganser*) on kõikjal

rannikumail ja saartel harilik pesilind. Ta pesakohaks on õõnsad puud, katustealused, koopad kivide all või kiviaedades ja puudele kinnitatud suured pesakastid. Ta ilmub kevadel üsna vara ja lahkub mere kinnikülmumisega. Rohukoskel (*M. serrator*) on tavaline haudelind rannikumail ja saartel, ta ilmub alles aprilli lõpul ja pesitseb pinnal rohus.

Pärajalalistest elutseb tuttpütt (*Podiceps cristatus*) arvukalt Matsalu lahe roostiku laukais, kuid esineb haudelinnuna ka teistes roostunud lahtedes. Hallpõsine pütt (*P. griseigena*) on haruldane läbirändaja. Üpris haruldased haudelinnud on mustkaelpütt (*P. nigricollis*) ja väike pütt (*P. rubricollis*). Kohati esineb vähesearvulise pesilinnuna sarvikpütt (*P. auritus*). Järvekaur (*Colymbus arcticus*) on vähesearvuline suvilind saarte ümbruses ja merelahtedes, harilik on ta läbirändel. Puna-kurkkaur (*C. stellatus*) on tavaline läbirändaja merel mais ja oktoobris.

Mõlemad tuvilised, nii melekas (*Columba oenas*) kui ka meigas (*C. palumbus*), on laialt levinud, pesitsevad kõigis metsades ja puistutes. Haapsalu linnas ja mõnes suuremas asulas elutseb poolmetsikult märgataval määral kodutuvi (*C. rustica*).

Väga liigirikas on kurvitsaliste esindajate arv nii haudekui ka läbirände ajajärgul; võib tõendada, et nii massiliselt nagu Kasari jõe suudmealal neid linde meie kodumaal kuski ei pesitse. Kõikjal rannikutasandikel ja saartel esineb haudelinnuna meriharakas ehk meriski (*Haematopus ostralegus*). Tavaline suvilind liivasel või kiviklibusel mererannal on liivarüüt (*Charadrius hiaticula*); ainult kohati ning väheselt esineb väikerüüt (*Ch. curonicus*). Põldrüüt (*Ch. apricarius*) on peamiselt läbirändaja, kelle pealäbilend toimub kevadel aprilli lõpust mai keskpaigani ja sügisel septembri jooksul, kusjuures rändesalgad peatuvad rannikunurmedel ja karjamail. Haudelinnuna esineb ta vähesel arvul rabadel. Ainult läbirändel esineb plüü (*Squatarola squatarola*), kes üksipäini või paarikaupa rändab mööda rannikviiru; kevadel on ta üpris haruldane, sügisel kaunis tavaline. Kõige arvukam rannikutasandikkude suvilind on kiivitaja (*Vanellus vanellus*), kes teotseb kõikjal rannikuniitudel, -nurmedel ja -karjamail tavalisima pesilinnuna ja on ühtlasi harilik ka sisemaa niitudel, karjamail ja soodel. Haruldane, ainult paigutise levikuga haudelind läänenannikul ja saartel on kivirullija (*Arenaria arenaria*). Kõikjal rannikuniitudel ja kohati saartel esineb suvilinnuna tutkas ehk riu-kukk (*Philomachus pugnax*); erakordselt arvukalt elutseb neid Kasari jõe suudmeala luhtadel, kus mõnel mänguplatsil on korraga näha üle paarikümne isase kaklemas. Haruldase läbirändajana peatub sügisel saartel mõni liivaplütt (*Crocethia alba*). Ka suurplütt (*Calidris canutus*) on üksnes läbirändaja, keda kevadel kui ka sügisel vähesel arvul nähakse mannermaa rannikul kui ka saartel. Muustrindplütt (*C. alpina*) pesitseb paiguti suurel arvul Mat-

salu ja Haapsalu lahe ranniku karjamaail ja niitudel, vähemaarvuliselt mõnel saarel ning teistel rannikualadel. Läbirändeajal, kevadel maa-kuu jooksul, peatuvad Matsalu lahe rannikul ja selle saartel tohutu-suured mustrindplüti parved; sügisrändel on ta siin haruldane. Vähesearvulise läbirändajana nii kevadel kui ka sügisel esineb kõvernokkplütt (*C. testacea*); iseseisvaid salku ta ei moodusta, teda nähakse enamasti mustrindplüti koostistes. Väike plütt (*C. minutus*) ja värbplütt (*C. temminckii*) rändavad kevadel maa-kuus ja sügisel augusti-septembrikuus väikeste trobikondadena läbi. Lainokkplütt (*Limicola falcinellus*) esineb ainult üpris haruldase läbirändajana. Kohati jõekaldail esineb haruldase suvilinnuna jõe tilder (*Tringa hypoleucus*), läbirändel nähakse teda ka kivisel mererannal. Mudatilder (*T. glareola*) pesitseb kohati suurel arvul sois ja niiskeil niitudel; sügisläbirändel on ta tavaline mudasel mererannal. Metstilder (*T. ochropus*) on vähesearvuline haudelind veerikastes metsades; sügisrändel külastab ta ka vaikkeid soostunud merekääre. Tavalisimaid rannaniitude, luhtade, rannanurmede ja saarte haudelinde on punajalgne tilder (*T. totanus*), kes oma ilusa lennumänguga ja kõlava häälitsemisega elustab mainitud alasid. Ta lahkub varakult — augusti algul; teda hüütakse ka tülluks. Tume tilder (*T. erythropus*) on üksnes läbirändaja, keda nähakse vähesel arvul mai- ja augusti-septembrikuus mererannal, sageli plüttide seltsis. Hele tilder (*T. nebularia*) pesitseb kohati soodes vähesel arvul; väga tavaline on ta kevad- kui ka sügisrändel mererannal, eriti vaikesete käarude mudaseil kaldail. Veetallaja (*Phalaropus lobatus*) esineb haudelinnuna peamiselt Matsalu lahe rannikujärvekestes, kuid teda nähakse ka siin-seal Haapsalu, Virtsu ja Paatsalu lahtede piirkonnas. Eksikülalisena on Kasari jõe suudmealal esinenud naaskelnokk (*Recurvirostra avocetta*). Massiliselt pesitseb Kasari jõe madaliku luhtadel mustsabavigle (*Limosa limosa*), kuid esineb haudelinnuna kohati ka Haapsalu lahe ümbruses ja Virtsu—Paatsalu piirkonnas. Ainult läbirändajana esineb võotsabavigle (*L. lapponica*), keda kevadel ja sügisel vähesel arvul nähakse mererannal ja saartel. Suurkoovitaja (*Numenius arquatus*) on kõikjal rannikuniitudel, luhtadel ja saartel tavaline suvilind; hulgi pesitseb ta Kasari jõe suudmealal. Väike koovitaja (*N. phaeopus*) rändab kevadel maa-kuus ja sügisel augustikuus väikeste salkadena mereranna kaudu läbi; võib olla, et ta kohati mõne paarina sooniitudel ka pesitseb. Kõikjal soodes ja luhtadel on levinud tikutaja (*Capella gallinago*); kohati esineb haudelinnuna rohukurvits (*C. media*). Mõnes suuremas soos elutseb haruldase suvilinnuna mudakurvits (*Lymnocyptes minimus*), kes sügisel septembri-oktoobrikuus läbirändel kaunis arvukalt esineb. Kõigis pehmepinnalistes metsades on tavaline haudelind metskurvits (*Scolopax rusticola*).

Kajakalistest pesitseb must viires (*Chlidonias niger*) arvukalt Kasari jõe suudmealal; kord on siin lastud ka valgetii-

vuste viireste (*Ch. leucoptera*) paar. Röövtiir (*Hydroprogne caspia*) on haruldane saarte ümbruse merel; ta pesa on leitud maakonna piiri ligidal asetseval Kivirahul. Ranna- ja jõetiir (*Sterna macrura* ja *hirundo*) on kõigil saartel tavalised pesilinnud, kuid suuri haudeasundeid pole kuski olemas. Kohati rannamere saartel pesitseb vähesearvuliselt väike tiir (*Sterna minuta*). Väike kajakas (*Larus minutus*) pesitseb arvukalt Kasari jõe suudmeala roostikus, vähesel määral ka Virtsu piirkonnas; teda nähakse ka Haapsalu lahe ümbruses. Sama jõe suudmealal on väga tavaline haudelind naerukajakas (*L. ridibundus*), vähesearvuliselt pesitseb ta ka mõnel soostunud järvel; tavaline on ta kõikjal mererannal varakevadest hilissügiseni. Mainitud alal pesitseb väga suurel arvul ka kalakajakas (*L. canus*); ta esineb haudelinnuna pea kõigil saartel ning paljudes kohtades mandri rannikul, olles varakevadest mere kinnikülmumiseni kõikjal rannikumail harilik. Hõbekajakas (*L. argentatus*) esineb kevadel kui ka sügisel haruldase läbirändajana rannamerel; ta pesitsemisest saartel pole nüüdisajal midagi teada. Ümberhulkuvaid tõmmukajakaid (*L. fuscus*) nähakse kevade, suve ja sügise jooksul kogu rannikviiru ulatuses ja saartel, kuid maakonna piires see linn ei pesitse. Ka merikajaka (*L. marinus*) pesitsemisest maakonna saartel pole midagi teada, küll nähakse aga üksikuid hulkuvaid linde mere lahtioleku vältel aasta ümber merel. Haruldane talvel kui ka läbirändel merel on jääkajakas (*L. hyperboreus*). Haruldased läbirändajad kevadel kui ka sügisel merel on söödikröövkajakas (*Stercorarius parasiticus*) ja laisaba-röövkajakas (*St. pomarinus*).

Algilistest esinevad sügis- ja kevadläbilennul saarte ümbruse merel alk (*Alca torda*) ja krüüsel (*Uria grylle*); mõnda neist nähakse ka talve jooksul lahtisel merel.

Kurelistest esineb maakonna soodes haudelinnuna sookurg (*Megalornis grus*); ka veedavad siin suve rohked mittepesitsevad isendid, mille tõenduseks autor nägi 1924. a. 8. juunil umbes 100-pealist kureparve Kasari suudmeala luhal Neidsaare kaldavöötme madalveest toitu hankimas. Tavaline on kurg läbirändel kevadel ja sügisel. Rookana (*Rallus aquaticus*) pesitseb Matsalu lahe roostikus (E. Sitsi andmeil, kes esimesena jälgis siin selle linu haudelolusid). Väga laia levikuga haudelinnud on täpilinnud vesivutt (*Porzana porzana*); ta pesitseb kõikjal veekogude soostunud kaldail, kuid eriti arvukalt Kasari jõe madaliku luhtadel. Haruldase haudelinnuna mainitud jõe suudmeala roostikus esineb väike vesivutt (*Porzana parva*). Kõikjal niitudel, luhtadel ja põldudel teotseb suve jooksul üldtuntud räak (*Crex crex*). Paiguti vaikesel soostunud veekogudel esineb haudelinnuna tiigikana (*Gallinula chloropus*). Vesikana ehk lauk (*Fulica atra*) elutseb kaunis arvukalt Kasari jõe suudmeroostikus, vähemal arvul esineb teistes roostikuga kattunud merekäärudes.

Kanalistest elutseb metsis ehk mõtus (*Tetrao urogal-*

lus) kaunis rohkel arvul mandri kui ka Hiiumaa niisketes okasmetsades. Tavaline paigalind kõigis metsades on teder (*Lyrurus tetrix*). Soode ja rabade vähese arvulise paigalinnuna esineb rabapüü ehk sookana (*Lagopus lagopus*). Segakui ka okasmetsades elutseb vähesel arvul laanepüü (*Tetrastes bonasia*). Põldpüü (*Perdix lucida*) esineb aastalinnuna kõikjal põldude piirkonnas; põldvuti (*Coturnix coturnix*) levimine on üksnes paigutine; ta esineb suvilinnuna ainult rukki- või nisuväljadel.

Loomageograafiliselt on tähtis tiigiroolinnu (*Acrocephalus scirpaceus*) pesitsemine Kasari jõe suudmeala roostikus: see ala kuulub linnu põhjapoolsemate asukohtade hulka; täheldatav on vöötpõõsalinnu (*Sylvia nisoria*) ja musträsta (*Turdus merula*) märgatav paigutine esinemine; niisamuti märkimisväärne on väikese vesivuti (*Porzana parva*) esinemine haudelinnuna Kasari jõe suudmeroostikus. Ka hüübikese (*Ixobrychus minutus*) levimisala põhjapoolsemaks piiriks on umbes Matsalu lahe laiuskraad. Veetallaja (*Phalaropus lobatus*) haudekohad Läänemaal kuuluvad lõunapoolsemate hulka. Tähelepanav on veel metsise (*Tetrao urogallus*) arvukas esinemine Hiiumaal, kuna see lind puudub Saaremaal täiesti.

ROOMAJAD. Läänemaa mandril on paiguti harilikud aru-sisalik (*Lacerta vivipara*) ja vaskuss (*Anguis fragilis*); siinseal leidub ka kivisisaliku (*L. agilis*). Maolistest esineb mürgine rästik (*Vipera berus*) arvukalt metsades, puisniitudel ja mujal; palju haruldasem ja ainult paigutise esinemisega on mürgitunastik (*Tropidonotus natrix*).

KAHEPAIKSED. Laialt levinud ning kõikjal arvuka esinemisega on rohukonn (*Rana temporaria*); ainult kohati esineb eelmisest märgatavalt väiksem rabakonn (*R. arvalis*). Kõikjal elutseb hariliku paigaloomana tavaline kärnkonn (*Bufo vulgaris*); kohati esineb rannikumail arvukalt juttselfkärnkonn (*B. calamita*). Sabakonnalistest on kaunis sage väikestes taimestikurikkais veekogudes tähnik vesilik (*Triton vulgaris*); harivesiliku (*T. cristatus*) esinemise kohta puuduvad andmed.

KALAD. Tuurakala (*Acipenser sturio*) on Hiiumaa rannavete äärmiselt haruldane eksikülaline; endistel aegadel on sealt mõned välja püütud. Tulunduslikult väärtuslikem kala räim (*Clupea harengus v. membras*) esineb kõikjal rannameres; tähtsamaiks püügi-kohtadeks on rannaved lõuna ja põhja pool Matsalu lahte ning madalikud põhja pool Vormsi saart. Kilu (*Clupea sprattus*) püütakse suuremal hulgal Hiiumaa põhja- ja läänepoolsema ranniku vetes; kuid ta esineb vähemal arvul ka peaaegu kõikjal põhja pool Muhu saart. Vinträim (*Clupea finta*) satub püümisesse juhuslikult siinseal Hiiumaa ja Vormsi ümbruses. Merisiig (*Coregonus lavaretus*) esineb peaaegu kõikjal rannikuvetes; tähtsamaiks püügi-kohtadeks on rannikumeri lõuna pool Matsalu lahte ja põhja pool sellest lahest

Haapsalu laheni, aga ka rannikuveed põhja pool Vormsi saart ning Hiiumaa rannikumeri Kassari (eriti Salineeme laht), Mänspää ja Kõrgessaare ümbruses. Lõhi (*Salmo salar*) ja iherus (*Salmo trutta*) esinevad vaid juhuslikult Hiiumaa lääne- ja põhjapoolse ranniku vetes. Meritinte ehk norssi (*Osmerus eperlanus*) püütakse kevadel kudemisajal suurel hulgal Haapsalu ja Matsalu lahest, vähemal määral ka Vormsi ümbrusest ja Hiiumaa idapoolse ranniku vetest. Angerjas (*Anguilla vulgaris*) esineb kõigis rannikuvetes; tähtsamaiks püügikohtadeks on rannikumeri Matsalu lahest Haapsaluni ja siit edasi Rooslepani; ka Hiiumaa loode- ja edelarannik annavad rikkalikku saaki. Hiiumaa rannikumere ja Suure väina teatud kohtade põhjamudas veedavad vahel talve rohked angerjad; endistel aegadel raiuti neid jää pealt ahingitega suurel arvul, nüüd aga on see püük keelatud. Tuleb mainida, et Eesti rannikuvetes esinevad üksnes emangerjad. Haug (*Esox lucius*) on tavaline paigakala kõigis vaikesetes rikkaliku taimestikuga merelahtedes ja -käärudes. Koger ehk karus (*Carassius carassius*) ja linask (*Tinca tinca*) esinevad suurel määral ainult Matsalu lahe lopsaka taimestikuga kasvanud idasopis. Siin-seal rannikuvetes satub juhuslikult püümissesse ka mõni noakala (*Pelecus cultratus*). Viidikas (*Alburnus alburnus*) esineb mõnes vaikes lahes kaunis arvukalt, sellest palju haruldasem on teib ehk täivis (*Squalius leuciscus*). Särg (*Leuciscus rutilus*) ja roosärg (*Scardinius erythrophthalmus*) on levinud enam-vähem arvukalt kõigis taimestikuga kasvanud mere-lahtedes ja -käärudes. Säina (*Idus melanotus*) asukohaks on peamiselt saartevahelised, enam-vähem tugevavoolulised veed, ta elutseb aga ka paljudes lahtedes. Siin-seal merekäärudes ja -soppides esineb vähesel hulgal tõugjas (*Aspius aspius*), mõnes käärus elutseb ka lepamaim (*Phoxinus phoxinus*). Latikas (*Abramis brama*) esineb arvukalt Matsalu lahes; siin elutseb hulgi ka teistes lahtedes levinud nurg ehk rōks (*Blicca björkna*). Mõnes kohas rannameres esineb haruldusena abakala ehk mätjas (*Abramis ballerus*). Väga tavaline on vimmakala (*Abramis vimba*): ta esineb nii riimveelistes lahtedes kui ka kaugel rannast suurema soolsusega vees; hulgi esineb ta Suures väinas Hiiu- ja Läänemaa ranniku vahel. Tuulekala (*Belone belone*) esineb järjekindlalt igal suvel Hiiumaa rannikuvetes, kuid juhuslikult ka mujal. Niiogalik (*Gasterosteus aculeatus*) kui ka luukarits (*Pygosteus pungitius*) on kõigi lahtede ja kääruude arvukad paigakalad, kes mõnikord esinevad massiliselt. Raudkiisk (*Spinachia spinachia*) on haruldane Hiiumaa läänepoolsete rannikuvete elanik. Peamiselt Hiiumaa rannikuil elutsevad vähesearvuliselt merinõel (*Syngnathus typhle*) ja madunõel (*Nerophis ophidion*). Kõikjal liivasel rannikul esinevad sagedasti suur ja väike tobias (*Ammodytes lanceolatus* ja *A. tobianus*). Tursk (*Gadus morrhua*) esineb vähesel arvul kogu mandriranniku piirkonnas ja Hiiumaa Väinapoolsetes vetes, suuremal hulgal püütakse teda aga Hiiumaa Läänemerepoolses rannavees. Luts

(*Lota lota*) elutseb märksal määral paiguti lahtedes ja saarte rannikul. Siin-seal läänepoolseimates rannavetes esineb harva islandi limuski (*Lumpenus lampetraeformis*). Emakala (*Zoarces vivipara*) on Hiiumaa rannameres kohati arvukas, kuid teda leidub ka mujal. Lest (*Pleuronectus flesus*) ja kammeljas (*Rhombus maximus*) esinevad mannerrannikuvetes kõikjal vähese arvuliselt, hulgi aga Hiiumaa läänepoolse ranniku vees. Paiguti harilikkude põhjakaladena on levinud väärtusetu nolgus (*Cottus scorpius*) ja merihärg (*Cottus quadricornis*), ainult juhuslikult esineb meripühvel (*Cottus bubalis*). Kaunis tavaline rannikuvete elanik on merivarblane ehk munder (*Cyclopterus lumpus*); üksnes põhja pool Hiiumaad on leitud liiperkala (*Liparis vulgaris*). Kõikjal merelahtedes ja -käärudes esinevad arvukalt ahven (*Perca fluviatilis*) ja kiisk (*Acerina cernua*). Koha ehk sudak (*Lucio-perca sandra*) elutseb arvukalt Kassari lahes ja vetes Hiiumaa ja mandri vahel. Hiiumaa läänepoolse ranniku osas esineb juhuslikult makrel (*Scomber scomber*).

**SELGROOTUD.** Läänemaa mandriosa ja Vormsi selgrootute fauna on vähemuuritud meie alal. Vanemais kokkuvõtlikes töis leiame heal juhul mõne märkme Läänemaa leidudest. Näit. mainib Seidlitz (1891) ainult 2 liiki mardikaid Haapsalu ümbrusest. Vähestest keskustest on pärit ka teiste autorite andmed. Nii töötas Eichwald (1849 ja 1852) Haapsalu ümbruses algloomade uurimisel, Braun (1884) uuris mereloomastikku ka läänerannal ja Matsalu lahes, Flor (1860) külastas Virtsut ja Puhtut. Rikkalikum on juba iseseisvusaja andmestik. Leide kogu käsitledava ala ulatuses mainivad üksikute loomaseltside kohta Lackschewitz (1922, ehimestiivalised), Petersen (1924, liblikalised), Lepiksaar (1932, lehtjalalised), Zolk (1932, üraseksed), Krausp (1936, linnused). Piiratud aladel on veel uurinud Lindberg (1924) Noarootsi ja Vormsi mardikalisi, Dampf (1924—26) Ellamaa raba lüljaljalseid, Riikoja (1925) Matsalu lahe kerilisi. Peale selle leidub väheseid teateid üksikute selgrootute liikide kohta kirjanduses (vt. kirjanduseloetelu).

Maakonna äärmise läänepoolse asendi, osalise pehme merikliima, pinnase, sisevete ja taimestiku mitmekesisuse tõttu on selle selgrootute loomastik küllalt omapärane ja liigirikas, et kaasa aidata Läänemaa iseloomustamisele.

Tähtsamaist elualadest ulatuslikum on meri, mis siin on tugevasti magedunud (soolsus 5—6<sup>0</sup>/<sub>100</sub>). Seetõttu on fauna liigivaene, koosnedes peamiselt kõigusoolaste (eurühaliinsete) liikide kääbusesindajaist:

nagu kõikjal rannikul tuntud südakarap (*Cardium edule*), lamekarap (*Macoma baltica*), rannakarap (*Mytilus edulis*) ja liivamudaseid alasid eelistav uurikkarap (*Mya arenaria*). Limustest kohtame veel tavalisena vesikukke (*Hydrobia ventrosa*) ja vesikinga (*Theodoxus fluviatilis*). Vähilistest sagedamad on kividele ja karpidele kinnistuv tõruvähk (*Balanus improvisus*), merikilk (*Mesidothea entomon*), kuulmiksaba (*Neomysis vulgaris*) ja pärishännak (*Crangon crangon*). Läänetuulte ajal silmame rannameres ka meriristi (*Aurelia aurita*).

Kus aga vesi veel mahkjamaks muutub, nagu Haapsalu ja Matsalu lahes, võime kohata rohkesti riimvee liike ja jälgida üleminekut mageveeloomastikule.

Kui näit. Matsalu lahe suudmes leiame kõigusoolaseid loomi, nagu kootvähki (*Corophium volutator*), mere kirpvähki (*Gammarus locusta*), balti lehtsarve (*Idotea baltica*), paind-kuulmiksaba (*Praunus flexuosus*) ja kõiki merikarpe, on lahtede keskosas silmatorkavad riimvee liigid: järvetõlvik (*Cordylophora lacustris*), mudakuked (*Lymnaea stagnalis* f. *arenaria* ja f. *baltica*, *Radix ovata* f. *baltica*), vesimaridlane *Laccobius decorus* jt., andes lahe tippudes omakorda aset puhtmageveeloomastikule, nagu see eriti selgelt on välja kujunenud Matsalu lahe roostikes, kust mainime iseloomustavaid kakandit (*Asellus aquaticus*), kirpvähki (*Gammarus pulex*), kiilkärbsest *Siphurella linnaeana*, ehmeistiivalistest *Holocentropus picicornis*, *Leptocerus aterrimus*, *Triaenodes bicolor*, *Prophryganaea obsoleta* ja *P. pagetana*, kelle valmikud on õhtuti lahe kohal parvedena lendemas. Kiililistest *Ischnura elegans*, *Enallagma cyathigerum*, *Agrion pulchellum*, *Libellula quadrimaculata*, kardikalistest hulgana rool tegelevad roolased *Donacia clavipes*, *D. cinerea*, *Plateumaris braccata*, liblikalistest hundinuiadel elava röövikuga *Nonagria typhae*. Veenokalistest on tavaline selgsõudur (*Notonecta glauca*) ja ka vesõudur (*Sigara fassarum*). Eriti rikkalik on aga limuste koostis, kellest esile tõstame haruldase, siin kohati ohtralt esineva mantelkuke (*Myxas glutinosa*), kõikjal levinud mudakukki *Lymnaea stagnalis*, *Galba palustris*, labatigusid *Coretus corneus*, *Planorbis carinatus*, *Spiralina vortex*, *Hippeutis complanatus*, sulgkukke (*Valvata cristata*). Leidub ka keraskarpi (*Sphaerium corneum*) ja herneskarpe (*Pisidium obtusale* ja *P. subtruncatum*). Mainimist väärib ohter linnukaani (*Protolepsis tessellata*) esinemine.

Kokkuvõttes on tegu iseloomustavate seisva vee kaldaala vormidega, kes, leides roostikus soodsad elutingimused, esinevad siin hulgana. Üldjoontes neidsamu liike kohtame ka Läänemaa järvedes, mis kaaluvas enamikus on madalad, soostuvad, taimedega läbikasvanud veekogud.

Üksikult mainigem Vaiste Suurjärve tüüpiliselt viimase astme veekoguna, mille omapäraks on ohter verekaani (*Hirudo medicinalis*) esinemine — huvitavamaid leide siit on ka haruldane liidrik *Agrion armatum* ja herneskarpi *Pisidium nitidum* — Piirsalust kirdesse, Harjumaa piiril asuvat Valgjärve kui lubjarikast nn. alkalitroofset veekogu, mille põhja täidab üle 4 m paksune puhta järvelubja kiht (vt. 38. joonist). Loomastikust on see poole meetri sügavune veekogu vaene. Mainime ahaskaane *Herpobdella octoculata*, ja *H. testacea*, kakandit ja kirpvähki, laiujurit (*Dytiscus latissimus*), haruldast kukrikku *Gyrinus bicolor*, soovesisaksajat (*Gerris odontogaster*), sõudureid *Cymatia bonsdorffi* ja *C. coleoptrata*, mudakukke (*Galba palustris*), labatigusid *Planorbis carinatus* ja *Spiralina vortex*, ohtrat keeriskukke (*Bulimus tentaculatus*), mis siin annab haruldase f. *albidus*, ja herneskarpi *Pisidium nitidum*. Mainimisväärt on ka Valgjärvest lõunasse jääv Mustjärv haruldase pisikukke (*Amnicola steini*) leiukohana.

Ulatuselt hoopis suurema osakaalu omavad sisevetest jõed. Jõgede loomastik iseloomustub eeskätt voolulembeste liikide kaudu.

Tavalistena kohtame siin lamekaani (*Glossosiphonia complanata*), ahaskaani (*Herpobdella octoculata*), ka püdalat (*Haemopsis sanguisuga*), kirpvähki, kiilkärbse *Baëtis* ja kevikuliste vastseid, ehmeistiivalistest *Polycentropus flavomaculatus* ja *Anabolia* liike. Kõikjal taimedele ja kividele kinnitunult esineb kihulase *Melusina* vastseid, sageli ka surusääsklaste *Orthocladinae* omi. Limustest üldise levikuga on mudakukk *Radix ovata*, keeriskukk ja sookukk (*Viviparus lacustris*), kes asustab kogu Kasari vesikonda, saartel aga ei esine, samuti jõekarpi (*Unio tumi-*

du). Veepinnal tegelevaina paistavad silma kukrik *Gyrinus natator* ja vesivaksajad *Gerris lacustris*, harvemini *G. thoracicus*. Vaiksema vooluga taime- rohketed aladel koolmeis ja paisude taga esineb rohkesti voolupagejaid vorme, nagu kakand, kiilkärbse *Caenis macrura*, võrktiivalise *Sialis*, ehmeitiivaliste *Mystacides* ja *Limnophilus* vastsed, mardikalistest *Haliplus fluviatilis*, *Agabus femoralis*, *Hydraena riparia*, *Laccobius minutus*, *Helophorus brevipalpis*, nokalistest vesihark (*Nepa rubra*), selgsõudur ja pisisõudur, surusääsklastest *Endochironomus* ja *Pelopia Monilis*, kohati, nagu Kasari jõe alamjooksul, ka malaariasääse (*Anopheles maculipennis*) karune vastne. Mudakuked, põiskukk (*Physa fontinalis*), labateod *Coretus corneus*, *Bathyomphalus contortus* ja *Gyraulus albus* on tavalised, haruldusena mainimisväärt on mantelkukk Salajões ja Suure-Silma jõe alamjooksul.



E. Sits'i foto.

## 38. joonis. Vaade Valgjärvele edelast.

Läänemaa jõgede omapära kajastub aga kõige enam ohtrate paepealsete kärestikkude loomastikus, mis koosneb tüüpiliselt voolulembestest liikidest.

Kividele kinnitunult leiame siin hulgana kiilkärbeste *Ecdyonurus*, *Heptagenia sulphurea*, *Haprophlebia fusca* ja *Ephemerella ignita* lamedaid nümfe. Ehmeitiivalistest *Rhyacophila septentrionis*, *Plectrocnemia conspersa*, *Hydropsyche pellucidula*, haruldustena Konuvere jõest leitud *H. lepida* ja *Vormaldia subnigra* vastseid. Väga iseloomustavad on ka veesamblais peituvad väikesed jõemardikad *Helmis Maugei*, *Limnius tuberculatus* ja *Riolus cupreus*, nokalistest haruldane *Aphelochirus aestivalis* Konuvere jõest, limustest saartel puuduvad mudakuked *Radix auricularia* ja *R. ovata* ssp. *ampla*, napptigu (*Pseudancylus fluviatilis*), jõe karp *Unio* cr. *crassus* ja vesiking (*Theodoxus fluviatilis*). Eriti viimane on Läänemaa vooluvetes ohtrasti levinud ja tungib võrdlemisi kaugele mandrisse, vastandina Lõuna-Eesti jõgedele, kus loom puudub. Omal ajal oli Kasari jõgikond väga rikas jõevähhkidest (*Potamobius astacus*), keda siit suurel hulgal püüti. Hiljutised süvendamistööd põhjustasid aga vähi suremise, mis vastu voolu edasi kandus ja mille tõttu vähk pea kogu jõgikonnas hävis. Viimasel ajal on aga ülemjooksul jälle märgitud vähi juurdekasvu, samuti leidub teda ka Palivere jões.

Veekogusid palistavatest rannikualadest on Läänemaal kõige ulatuslikum ja ühtlasem mererand, mis enamikus klibune, lausk ja taimekehv. Siinne rõskuslembene loomkond koosneb kõdutoidulistest, kes teotsevad kaldalehutud adrus, merelentsis ja muus mereheidises ning neile jahti pidavatest röövloomadest, kes on elualale ilmet andvad.

Liigi- kui ka isendirikkuselt valitsevad mardikalised, eeskätt jooksiklased, nagu *Dyschirius globosus*, *Bembidion bipunctatum*, *B. obliquum*, *B. minimum*, *Pterostichus vernalis*, *Agonum marginatum*, *Acupalpus dorsalis a. notatum*, lühitiiblastest *Stenus boops* ja *Paederus fuscipes*. Kõdutoidulistest mainime tibatiilukesi trihhopterüüide *Ptenidium pusillum* ja *P. nitidum*, lühitiivalistest *Acidota crenata*, *Philonthus concinnus*, *Falagria sulcata*, *F. nigra*, *Aleochara verna*, ja *Atheta* liike, keda kohtame ohtrasti adruvallides. Lamedale kliburannikule iseloomustavad on veel mardikalised *Hypnoides dermestoides*, *Dermetes atomarius*, *Aphodius plagiatus v. concolor*, ja nokalistest kõikjal levinud *Salda litoralis*.

Vähestel liivastel rannikualadel toonitavad omapära kuivalembesed ja kaevavad liigid, nagu *Dyschirius arenosus*, *Cercyon depressus*, *Trogophloeus foveolatus*, *Oxytelus*'e ja *Bledius*'e liigid, *Cytilus sericeus*, *Anthicus ater* ja eriti hulgaliselt väle *A. flavipes*, nokalistest *Sciocoris microphthalmus*.

Mereranda kõigist meie sisemaistest elualadest eristav element on aga ainult siin esinevad soolalembesed liigid, eriti arvukalt mardikad,

nagu *Dyschirius salinus*, *Bembidion saxatile*, *Europhilus Thorey v. puellus*, *Cercyon litoralis*, *Ptenidium punctatum*, *Omalium riparium*, *Aleochara grisea*, *Heterocerus flexuosus*, nokalistest *Halosalda lateralis* ja *Serenthia laeta*.

Siinkohal väärib mainimist läänerrannikule tüüpiline väiksemate ja suuremate riimveeloidude võõde oma väga ühekülgse loomastikuga.

Valdaval kohal on siin mudakuded *Lymnaea stagnalis* oma riimvee kääbusvormidega f. *balthica* ja f. *arenaria*, *Galba palustris*, *Radix ovata* f. *balthica* ja maksakaani vaheperemees *Galba truncatula*. Mardikalistest esinevad hulga soolalembesed *Berosus spinosus* ja *Enochrus bicolor*, nokalistest *Sigara distincta*, ehmeistiivalistest arenevad siin *Leptocerus cinereus*, *Triaenodes reuteri* ja *Oecetis furva*.

Rannaniitudel elab juba mitmekülgsem selgrootute loomastik, tooniandvate rõskuslembeste liikidega,

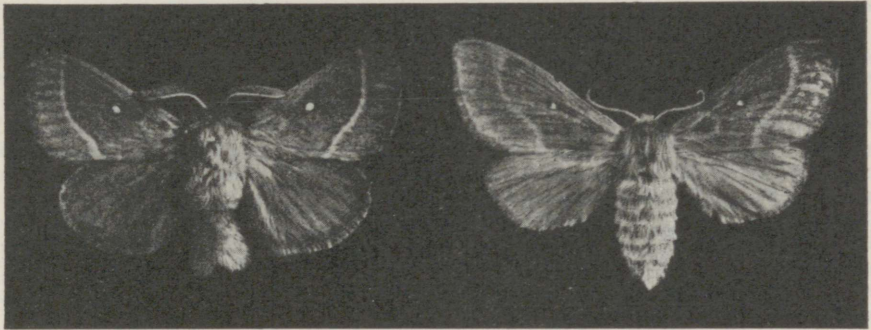
kellest eriti ohtrasti on esitatud merivaiklased *Succinea pfeifferi* ja *S. putris*, mardikaist *Cantharis fulvicollis*, *Cyphon variabilis*, *Telmatophilus typhae*, *Anisostica 14-punctata*, *Limnobaris pilistriata*, nokalistest *Dolycoris baccarum*, *Pithanus maerkeli*, *Capsus ater v. tyrannus*, *Stenodema calcarata* ja *Trigonotylus ruficornis*. Sihktiivalistest on *Mecostethus crossus* ja *Chorthippus albomarginatus*'e kõrval eriti märkimisväärne seni ainult meie läänerrannikul leitud lõunapoolse levikuga *Xiphidion dorsale*. Öhus lendleivaist mainime rannameres arenevad kiili *Orthetrum cancellatum*, liblikaid *Lycaena icarus*, *Acidalia immorata*, *Larentia albulata* ning läänerrannikule iseloomustavaid *Toxocampa cracca* ja *Lasiocampa trifolii* (vt. 39. joonist). Ka siin on leida soolalembest elementi nagu mardikalisi *Ochthebius marinus*, *Coccinella 11-punctata*, *Phaedon armoraciae a. concinnus* ja nokaline *Serenthia laeta*.

Kirjeldatud hügrofiilne kaldaloomastik asustab ka merelahtede rannikualasid, kusjuures toimub eeskätt soolalembeste liikide asendumine mageveeliste kaldaliikidega.

Neist silmatorkavamad on mardikalised *Elaphrus riparius* ja *E. cupreus*, *Dyschirius lüdersi*, *Bembidion obliquum*, *B. doris*, *Ischnopoda atra*, *Paederus riparius*, *Aphthona lutescens*, kellele seltsivad jõgede kaldail iseloomustavaina veel kohedal pinnasel kaevav *Clivina fossor*, jooksiklased *Bembidion rupestre* ja *Agonum viduum*, lühitiiblased *Anthobium minutum* ja *Stenus bipunctatus*, roolased *Donacia clavipes*, *D. aquatica* ja *Plateumaris discolor*. Sihktiivalistest on siin ohtrad *Acrydium bipunctatum* ja *A. subulatum*, nokalistest *Rhopalus maculatus*, *Cymus glandicolor* ja *Saldula melanoscela*, limustest kohtame peale ubikvisti *Succinea Columella edentula*'t, *Vallonia pulchella*'t ja *Zonitoides nitidus*'t.

Sisevete kaldaalad ja rannaniidud omavad loomastikult palju ühiseid jooni Läänemaal ohtralt levinud soodega.

Soode loomastik on oma koosseisult üsna mitmekesine, koosnedes enamikus eurütoopsetest liikidest, kusjuures ala omapära too-



Ajakirjast „Eesti Loodus“.

K. Orviku foto.

39. joonis. Ristikheina tupekedrik (*Lasiocampa trifolii* Esp.). Isa- ja emaloom. Loomulik suurus.

nitajaiks kui ka sidelüliks eelkäsiteldud elualadega on rõskuslem-  
besed loomad. Suuremaid Läänemaa soid on nn. Marimetsa raba.

Siin leiame sihktiivalistest soole omaseid liike nagu *Chrysochraon dispar*, *Omocestus viridulus*, *Mecostethus grossus*, haruldasi *Stauroderus pullus* ja *Metrioptera brachyptera*. Tavaline on ka kõrvahark (*Forficula auricularia*). Ehmeistiivalistest kohtame seisva vee liike, nagu *Nannophryganaea minor*, *Anabolia sororcula* ja *Limnophilus griseus*, samuti kiililistest, kellest sagedad *Lestes sponsa*, *Sympetrum vulgatum*, *S. danae* ja *Libellula quadrimaculata*. Mainime ka *Aeschna viridis* ja *Leucorrhinia dubia* leide Mõrdu ja Vaiste heinsoodelt. Loendame tavalisemaist mardikalisist *Paederus riparius*, *Cyphon variabilis*, *Scymus nigrinus*, *Coccinella hieroglyphica*, *Luperus pinicola*, *Rhagonycha limbata*, *Cryptocephalus labiatus*, *C. 10-maculatus* a. *bothnicus*, *Lochmaea capreae* ja *Aphthona lutescens*. Eriti rikkalikult esinevad nokalistest sarnastiivalised nagu *Lepyronia coleoptrata*, *Paralimnus phragmitis* ja *Ommatidiotus dissimilis*, lutikalistest on iseloomustavam *Cymus glandicolor*, sage ka *Myrmus miriformis*. Liblikaist mainime villpea-aasaliblikat (*Coenonympha tiphon*), väriheina-aasaliblikat (*C. iphis*) ja koldrohu-siniliblikat (*Lycaena semiargus*). Eriti rikkalikult on esitatud aga ämblikulised, olles hulgaliselt kui ka liigiliselt silmatorkaval kohal. Mainime olulisemaist *Tetragnatha extensa*, *Aranea reamuri*, *A. foliata*, *Singa san-*

guinea, *Tibellus maritimus* ja *Oxyopes ramosus*. Laugastes ja muudes veekogudes on tavalised juba varemini seisvatest vetest mainitud mudakuked ja labateod, ohtrad on ka merivaiklased; kuiva maa tigudest mainime *Trichia hispida*'t ja *Euconulus trochiformis*'t.

Palju liigivaesem, kuid omapärasem on r a b a d e loomastik, kuna siin eluala tugeva happelisuse ja ühekülgsete elutingimuste tõttu toimub loomastikus tugev valik. Nii puuduvad rabades täiesti kaanid, pea täielikult kõrgemad vähilised ja limused; teistest loomaseltsidest on tooniandvad rabaomased liigid, nn. türfofiilid ja türfo-biondid.

Läänemaa rabades (Ellamaa, Tiduvere ja Mariraba) kohtame sihktiivalistest väheseid niiskete elualadega seotud liike, nagu *Omocestus viridulus*, *Stauroderus pullus* ja *Podisma pedestris*, kes pole aga rabadele iseloomustavad. Nokalistest on esikohal kanarbikuga seotud liigid, sarnastiivalistest *Philaenus lineatus* ja *Agallia brachyptera*, lutikalistest *Reduviolus rugosus*, *Orthotylus ericatorum* ja rabavetele tüüpiline *Gerris odontogaster*.

Mardikalistest on märkimisväärne rida rabaomaseid liike, nagu jooksiklane *Agonum ericeti*, kanarbikuga seotuist veel *Lochmaea suturalis* ja *Micrelus ericae*, ning türfobiondid kirpmardikad *Aphthona Erichsoni* ja *Haltica sandini*. Väga iseloomustavad on *Sphagnum* mättais elavad sipelgad, eeskätt türfobiont sooraudsipelgas (*Formica fusca* ssp. *picea*), kuid siin tegeleb ka rida eurütoopseid liike, nagu mullamurelane (*Lasius niger*), väike kusi-raudsikas (*Myrmica rubra* ssp. *laevinodis*) jt. Ehmediivalistest on boreo-alpiinse levikuga *Stenophylax coenosus* meie alal seotud rabadega, liblikaist liigid, kelle röövikud seotud rabataimedega, nagu palukaliblikas (*Colias palaeno*), jõhvika-siniliblikas (*Lycaena optilete*) ja *Dasychira fascelina*. Ämblikulised on eeskätt rabade rohurindes rikkalikult esitatud; neist sagedasemad oleksid *Dictyna arundinacea*, *Tetragnatha extensa*, *Aranea ramurii* ja *Singa albiovittata*.

Läänemaa ulatuslikkude puisniitude tihedasti-asustatud rohurindes torkab esimesena silma taimtoiduliste mardikate rohkus, kellest hulgaliselt esikohal pehmetiivalised, lehemardikalised ja kärsaklased.

Esimestest leiame õitel tegelemas *Cantharis figurata*, *Rhagonycha testacea*, *Malthodes brevicollis*, *Dasytes niger* ja eriti isendirikkalt *D. plumbeus*. Lehemardikaist on sagedamad *Cryptocephalus sericeus* ja *Cassida vibex*, eriti ohtrasti esinevad aga väikesed kirpmardikad *Longitarsus luridus*, *L. apicalis* ja *L. pratensis*. Kärsaklastest kohtame järgmisi liike: *Apion opeticum*, *Polydrosus pterygomalis*, *Sirocalus floralis*, *Rhynchaenus stigma* ja *Rhamphus pulicarius*. Teistest sugukondadest mainime iseloomustavamana hiilamardikat *Meligethes coracinus*, hundmardikat *Trachys minuta*, naksureid *Adrastus palens*, *Dolopius marginatus* ja seemnemardikat *Laria atomaria*. Ka sihktiivalisi esindab rida liike, nagu ritsikad *Omocestus viridulus*, *Pholidoptera cinerea*, *Metrioptera brachyptera*, kellele kuivematel aladel (Kullamaa, Pullapää) seltsib lennus oma punaste tagatiibadega ja kärinaga hõlpsasti märgatav *Psophus stridulus*. Nokalistest iseloomustavamad on sarnastiivalised *Philaenus spumarius*, *Athysanus quadrum* ja *Thamnohettix cruentatus*, lutikalistest *Myrmus miriformis*, *Nysius thymi*, *Geocoris grylloides* ja *Plagiognathus arbustorum*.

Mullarindest ja samblast mainime mardikalisi *Calathus erratus*, *Oxytelus rugosus* ja *Stenus geniculatus*, metsprussakad (*Ectobius lapponicus*) ja nokalist *Acalypta platycheila*, esmasleiuna Vätse puisniidult. Võsa- ja latv-rindes tegelevad poilane *Phytodecta 5-punctata*, kärsaklased *Polydrosus ruficornis* ja *Coeliodes rubicundus*, nokalised *Elasmucha grisea*, *Dolychonabis limbatus* ja *Phylus coryli*. Eriti rikkalik on sinne eluala aga liblikalistest, kes lenneldes õhus toovad maastikupilti kirevat elevust. Loendame neist pärl-

mutterliblikaid *Argynnis selene* ja *A. niobe*, hirsiliblikat (*Epinephele hyperanthus*), kase-siilaktiiba (*Thecla betulae*), mesika-siniliblikat (*Lycaena argyronomon*) ja vaksiklasi *Thalera lactearia*, *Ortholitha limitata* ja *Larentia albulata*, mainides ainult tavalisemaid.

Oma võsa- ja latvrinde loomastikult sarnlevad puisniitudega suurel määral kaselodud ja sagedased lepavõsastikud, erinedes eeskätt mulla- ja rohurinde loomastikult, milles siin nõrgemini väljakujunenud rohurinde tõttu valitsevad peamiselt kiirelt liikuvad röövlomad, nagu jooksiklased ja lühtiiblased.

Nii kohtame õhu kaselodus mullarindes jooksiklasi *Carabus hortensis*, *Notiophilus biguttatus*, *Pterostichus oblongopunctatus*, ja lühtiivalist *Conosoma testaceum*, Mõrdu kl leistikus peale ülalmainitute veel *Dyschirius globosus*, *Bembidion quadrimaculatum*, *Epaphius secalis*, *Calathus erratus*, *Ophonus pubescens*, *Harpalus aeneus* jt. Tihedam vari soodustab ka varju- ja rõksuslembeste liikide esinemist, nagu mardiklased *Pterostichus oblongopunctatus*, *Dyschirius globosus*, *Anthophagus abbreviatus*, *Chrysomela goettingensis* ja *Aphthona lutescens*, nokalised *Scolopostethus affinis* ja *Anthocoris nemorum*, teod *Cochlodina laminata* ja *Fruticicola fruticum*. Lepavõsadele iseloomustavana mainime mardikat *Trixagus dermestoides* ja liblikat *Larentia bicolorata*.

Rõske ja varjuline eluala soodustab kõdunevatel puudel kasvavate pähkseente ja seente ohtrust, mille tõttu neist toituvate, samuti kõdunevas puidus ja koore all teotsevate loomade rohkus on alale eriti ilmetandev.

Mainime viimastest mardikaid *Librodor hortensis*, *Rhizophagus bipustulatus*, *Scaphosoma agaricinum*, *Rhinosimus ruficollis* ja nokalist *Temnostethus pusillus*, esimesest grupist mardikaid *Triplax russica*, *Cis nitidus* ja *Bolitophagus reticulatus* pähkseentelt, ja lühtiiblasi *Bolitobius pygmaeus* ja *B. lunulatus* seentelt kui tavalisemaid.

Faunistiliselt kõige liigi- ja isendirikkamad on aga lehtmetsad, mille näitena vaatleme Keblaste tammikut Mihkli lähedalt. Et ka siin leidub kohati varjukaid rikkaliku oksterisu ja lehekõduga kaetud niiskemaid alasid, kohtame neis rea samu liike mis lodudeski.

Lisaks mainime jooksiklasi *Harpalus latus*, *Calathus micropterus*, lühtiiblasi *Oxytelus sculptus*, *Stenus latifrons*, *Philonthus laevicollis* ja *Quedius ochripennis*, ämblikulistest *Lycosa chelata*, *Robertus neglectus*, *Theridion denticulatum* ja *Zelotes praeficus*, tigudest *Gonyodiscus ruderatus* ja *Zonitoides radiatulus*. Hoopis ohtrasti on asustatud aga lopsakas rohurinne, eriti mardikalistest, nagu *Lebia chlorocephala*, *Anthophagus abbreviatus*, *Cantharis nigricans*, *Agrilus viridis*, *Meligethes corvinus*, *Derocrepis rufipes*, *Cassida nebulosa*, *Bruchus atomarius*, *Apion flavipes*, *Strophosomus rufipes*, *Zacladus affinis*, *Brachysomus echinatus*, lutikalistest *Aelia acuminata*, *Rhopalus subrufus*, *Stenodema holsatum*, ämblikulistest *Gongylidium rufipes*, *Leptyphanthes tenuis* ja *Theridion notatum*, tigudest *Columella edentula* ja *Fruticicola fruticum*. Märkimisväärt on siit ka tammikuile omase sihktiivalise *Meconema thalassinum* esmasleid.

Võsa- ja latvrindest tüüpilisemana mainime mardikalisi *Calosoma inquisitor*, *Xylodrepa quadripunctata*, *Athous vittatus*, *Leptura 6-guttata*, *Strangalia aethiops*, *Phymatodes testaceus*, *Zeugophora subspinosa*, *Phytodecta pallida*, *Apoderus coryli*, *Phyllobius argentatus*, *Polydrosus pterygomalis*, lutikalistest *Elastomethus interstinctus* ja *Lygus lucorum*, ämblikulistest *Aranea cucurbitina typica*, *Clubiona lutescens*, *Goniatium rubens* ja *Stemonyphantes lineatus*. Tigudest sagedamad on *Euomphalia strigella* ja *Cepaea hortensis*. Liblikaist on mainimisväärt metsaomased sinepiliblikas (*Leptidia sinapis*) ja vaksiklane *Phasiane clathrata*.

Üldise liigi- ja isendirikkuse kõrval, mille seast on iseloomustav just rida ainult lehtmetsadele omaseid liike, on siin veel silmatorkav tigude rohkus, keda sellisel hulgal muudel elualadel ei leidu.

Võrreldes lehtmetsadega on okasmetsad kaugelt ühekülgsema ning hõredama loomastikuga, ja vähesel määral on eelmistega võrreldavad ainult salukuuksid.

Liigirikkam on siin sambla- ja mullarinne, kust eriti iseloomustavana kohtame ainult okasmetsadele omast jooksiklast *Agonum 4-punctatum* kui ka juba tuttavaid *Notiophilus palustris*, *Pterostichus oblongopunctatus* ja *Calathus micropterus*, lühitiiblasi *Oxytelus tetracarيناتus*, *O. laqueatus*, *Xantholinus linearis*, *Stilicus rufipes*, *Deliphrum tectum* ja *Stenus flavipes*, lutikalistest *Stygnocoris pedestris* ja *Scolopostethus affinis*, sarnastiivalistest *Liburnia elegantula* ja *L. forcipata*, sihktiivalistest *Ectobius lapponicus*, tigudest *Gonyodiscus ruderatus* ja *Zonitoides radiatulus*. Rohurindes on mardikalistest sagedamad *Athous subfuscus*, *Corticarina similata*, *Phalacrus substriatus*, *Chaetocnema Mannerheimi*, maasikail kohati hulgana esinev *Glyptina rubi*, *Otiorrhynchus scaber*, *Apion flavipes*, *Sitona lineellus* ja *Barynotus elevatus*. Ritsikaist kohtame ubikviste, nagu *Stauroderus biguttulus* ja *S. bicolor*, tigudest sagedamana väikest *Columella edentula*'t. Liblikaist on salumetsad vaesed. Lagedamatel aladel võib kohata lendlemas orasheina-silmiklast (*Pararge egeria*), kurereha-siniliblikat (*Lycaena eumedon*) ja vaksiklast *Lygris populata*. Eriti vaene on aga latvrinne, kust püütud ainult väheste isenditena mardikaid *Myrrha octodecimguttata*, *Dryophilus pusillus* ja *Strangalia melanura*.

Karakterne okasmetsadele on aga üraseklaste ja teiste puidus või kooses tegelevate liikide rohkus, kellest olulisemad on *Ips typographus*, *I. suturalis*, *Pityogenes chalcographus*, *Crypturgus pusillus*, *Placusa depressa* (esmasleiuua Märjamaa kuusikust), *Cryptophagus abietis*, *Enicmus minutus*, *Ditoma crenata*, üraseklastele jahti pidav kirev *Thanasimus formicarius* ja nokaline *Piesostethus cursitans*. Koore all kohtame sageli ka tigu *Cochlodina laminata*.

Palumännikute loomastiku omapäraks on väheste liikide isendirikas esinemine.

Nii leiame siin pidevas rohurindes naksurit *Athous subfuscus*, lepatriinut *Chilocorus renipustulatus* ja kärsaklast *Strophosomus rufipes*. Võrdlemisi pidevalt esineb ka pisitigu *Columella edentula*. Liblikaist kohtame roostevööt-tõmmuliblikat (*Erebia ligea*), *Hyloicus pinastri*, *Lymanthria monacha* ja *Bupalus piniarius*. Ka siin leiame rikkalikumalt loomi kuivanud ja tuule murtud puude koore alt, eeskätt üraseklasi, nagu *Polygraphus polygraphus* ja *Hylastes ater*, teisist mardikaist *Tetropium fuscum*, *Xantholinus lentus*, *Plegaderus vulneratus*, *Lathridius rugicollis*, *Cerylon impressum* jne. Siin peitub ka tigused, nagu *Cochlodina laminata*, *Gonyodiscus ruderatus* ja *Euconulus trochiformis*.

Enam karakterjooni leiame nõmmemännikute loomastikul, kus peamiselt kanarbikust kujundatud rohurindes on ilmet andvad kanarbikuga seotud liigid.

Nii mardikad *Lochmaea suturalis* ja *Micrelus ericae*, nokaline *Reduviolus rugosus*, kes siin hulgana tegelevad, samuti kserofiilid, nagu *Scymnus nigrinus*, *Cytilus sericeus*, *Sericus brunneus* ja *Xylita buprestoides*. Vabadel liivaaladel teotsevad väledad liiviklased *Cicindela silvatica* ja *C. hybrida*, tavaline on ka süsiklane *Crypticus quisquilius*.

Tüüpilise kserofiilse elualana vaatleme Kullamaa liivikut, kus loomastikus ilmselt valitsevad liiva- ja kuivalembesed liigid.

Mardikaist leiame siin liivas kaevava *Brosicus cephalotes*'e, väledad jooksiklased *Asaphidion pallipes*, *Bembidion velox*, *Amara bifrons* ja *A. fulva*, lühitiiblase *Platystethus arenarius*, sitiklased *Psammobius sulcicollis*, *Heptaulacus*

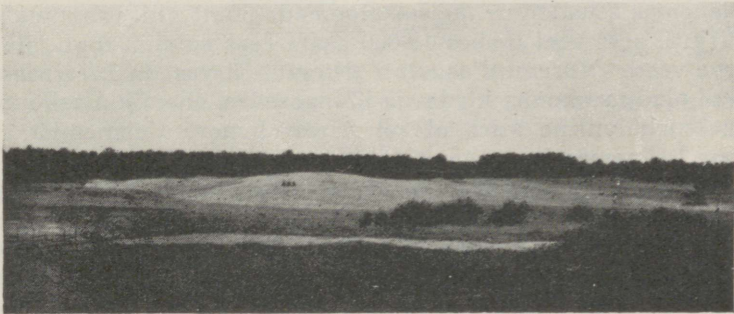
*sus*, *Onthophagus nuchicornis*, lehemardiklase *Pachneporus tessellatus* esmasleiuna ja kärsaklase *Brachyderes incanus*. Sihktiivaline *Gomphocerus maculatus*, nokalised *Geocoris ater*, *Chlamydatus saltitans*, liblikalised *Satyrus semele*, *Agrotis cursoria* ja *A. vestigialis* kui stenotoopsed karakterliigid aitavad kaasa ala kindlaimelisele eraldamisele teistest, senivaadelduist.

Tähtsamate elualade kirjeldustes mainituile lisaks vaatleksime lühidalt enamuuritud selgrootute seltsidest tähelepandavamaid liike. Neist tunneme Läänemaalt:

Kiilkärbselisi (*Ephemeroptera*) 11 liiki, esmasleiuna *Haprophlebia fusca* Curtis Päärdu, Paatsalu ja Palivere jõest.

Kiililisi (*Odonata*) 22 liiki. Huvitavamad neist oleksid haruldane liidrik *Nehalennia speciosa* Charp. Puhtust ja Saaremaa tondihobu (*Aeschna osiliensis* Mierz.) Matsalu lahest, kelle levik piirdub Läänemere idaosaga rannikualadega ja kelle vastne tõenäoselt areneb riimvees.

Sihktiivalisi (*Orthoptera*) 27 liiki, neist esmasleiuna lõunapoolse levikuga *Meconema thalassinum* De Geer Keblaste tammikust ja *Xiphidion dorsale* Latr., keda seni leitud vaid läänerrannikult.



H. Schultz'i foto.

40. joonis. Kullamaa liivaseljändik, vaade idast.

Mardikalisi (*Coleoptera*) 681 liiki, neist 27 esmasleidu. Mainigem meil lääne-elementidena *Calosoma inquisitor* L. Haapsalu ja Keblaste lehtmetsadest, tammikuis esinevat haruldast *Xylodrepa 4-punctata* L. Keblastest, atlantilise levikuga soolalembest *Cercyon depressus* Steph. Põõsaspealt, mediterraanse levikukeskusega *Trogophloeus foveolatus* Sahlb. Rannaküla mererannast, boreaalse levikuga *Toxotus cursor* L. Öhu lodust, lõunapoolse päritoluga *Hermaeophaga mercurialis* F. Puhtust, boreaalset *Haltica sandini* Kemm. Ellamaa rabast ja lehtmetsadele omast *Apion pallipes* Kirby Puhtust.

Ehmestiivalisi (*Trichoptera*) 37 liiki, neist esmasleiid läänepalearktiline *Wormaldia subnigra* Mac. Lach. Konuvere jõest Metsaküla kohalt ja *Cyrnus crenaticornis* Kol. Palivere jõe suudmest.

Liblikalisi (*Lepidoptera*) 124 liiki koos pisiliblikatega. Mainigem esparsetiliblikat (*Colias edusa* F.) Kiidevast, keda Petersen peab *Litorina*-reliktiks, ristikheina-tupekedrikut (*Lasiocampa trifolii* Esp.) Kiideva ja Haapsalu mererannalt ja haruldast *Nonagria typhae* Thbg Matsalu lahe roostikust.

Nokalisi (*Rhynchota*) 91 liiki, neist sarnastiivalisi 26 liiki 3 esmasleiuga: *Deltocephalus striifrons* Kbm. Puhtust, *Paralimnus phragmitis* Boh. Marirabast ja *Kelisia pascuorum* Rib. Puhtust.

Lutikalisi 65 liiki, neist haruldasemad *Acalypta platycheila* Fieb. Vätse puisniidult, esmasleiuuna halofiilne *Serenthia laeta* Fall. Virtsu rannalt, *Piezostethus cursitans* Fall. f. *macroptera* Mõtsu kuusikust ja *Aphelochirus aestivalis* F. f. *Montandoni* Horv. Konuvere jõest Metsaküla kohalt.

Ämblikulisi (*Araneida*) 58 liiki, neist huvitavamad lääneelemendid *Theridion denticulatum* Walck ja *Zelotes praeficus* C. L. Koch esmasleidudena Keblaste tammikust, *Tibellus maritimus* Mng. Marirabast ja boreo-alpiinne *Lephtyphantes terricola* C. L. Koch Keblastest.

Limulisi (*Mollusca*) 81 liiki, kellest mainigem sulgsuulast *Clausilia bidentata* Ström kui põhja-atlantilise levikuga liiki, leidudega Paralepast, Kilt-sist, Haapsalust, Ungrust ja Seljakülast, nälkjat *Limax cinereo-niger* Wolf, meie suurem paljastigu, Saleverest, *Arianta arbustorum* L. Lääne-Eesti karakterloomana, leidudega Puhtu ja Virtsu lehtmetsadest, ja viinamäetigu (*Helix pomatia* L.) meie suurima (kuni 40 mm) teona, leidudega Puhtust, Ungrust ja Kärblast, sissetooduna inimese poolt.

Loendatud seltsidest kokku tunneme Läänemaalt 1074 selgrootute liiki, neist 34 esmasleidu Eestile. Nii oleks maakond meil praegu paremini uuritud selgrootute suhtes.

Läänemaa asustamine maismaaloomad poolt pidi toimuma võrdlemisi hiljuti, sest veel umbes 10 000 aasta eest katsid kogu ala Balti paisjärve veed. Varemni asustati *Ancylus*-järvest ja *Litorina*-merest kerkivad alad maakonna kirde- ja lõunaosades, enamik maakonnast oli aga asustuskõlvuline alles pärast *Litorina*-mere taganemist. Seega võiksime Läänemaa fauna vanust hinnata 10 000—5 000 aastani. Fauna loomageograafiline analüüs näitab, et selle tuuma moodustavad laia levikuga holopalearktilised ja eurosiberi liigid. Muudest komponentidest, rühmitades levikukeskuste järgi läänepalearktilised ja atlantilised, boreaalsed ja boreo-alpiinsed ning lõunapoolsed, mediterransed ja pontilised liigid, saame ligikaudse suhte 3:3:4. Seega jääks peamiseks sisserändelaks ida, lisatulnukatega põhjast ja läänest, kes esitatud peaaegu samaväärselt. Alale iseloomustav on suhteliselt suur lõunapoolsete liikide hulk, kelle esinemist soodustab eeskätt pehme merikliima.

Kogu alast loomastikuliselt tunduvalt erinev on rannikuvööde, kõigepealt soolalembeste liikide kaudu (vt. ülalpool). Ainult siin esineb aga ka rida lõunapoolseid liike, nagu ritsikas *Xiphidion dorsale*, mardikad *Harpalus brevicollis*, *Trogophloeus foveolatus*, *Cryptobium fracticorne*, *Gnypeta carbonaria*, *Heterocerus flexuosus*, *Olibrus affinis*, *Hermaeophaga mercurialis*, *Apion astragali*, liblikad *Colias edusa*, *Lasiocampa trifolii*, *Lemonia dumi*, nokaline *Geocoris grylloides* jt. Samuti piirdub osa läänepalearktilistest ja atlantilistest liikidest rannikuvöötmeaga, nagu ehmeistiivalised *Triaenodes reuteri* ja *Cyrnus crenaticornis*, ritsikas *Omocestus haemorrhoidalis*, mardikad *Cercyon depressus*, *Charopus flavipes* ja *Plateumaris discolor*, liblikad *Agrotis cursoria*, *Toxocampa cracca*, teod *Clausilia bidentata*, *Vitrea crystallina* ja *Arianta arbustorum*. Iseloomustavate liikide levik sobib üldjoontes kaunis hästi botaanikute *Estonia maritima orientalis* ja *Estonia inferior*'i piiriga (Lippmaa 1935). Ülejäänud mandriosa detailsema iseloomustamise teeb küsitavaks küllaldase

võrdlusainese puudumine mandrisiseselt alalt. Üldiselt aga domineerib siin niitude, puisniitude ja soode loomastik, lõunas ja kirdes suurematel metsaaladel aga valitsevad okasmetsale omased loomad.

## The Fauna of the District of Läänemaa.

(Summary.)

In the present separate reprinted from the complete edition of „Eesti“ VIII, Läänemaa, a survey of the fauna of the district Läänemaa is given (excl. the island Hiiumaa), wherein Dr. Reinvald deals with mammalia (p. p. 67—69), conservator M. Härms with birds, reptiles, amphibia and fish (p. p. 69—81) and Mag. H. Haberman with evertebrates (p. p. 81—91).

### Systematic List of Läänemaa Vertebrates.

Roman figures mean abundance; I — isolated, II — scarce, III — fairly abundant, IV — abundant, V — very abundant, VI — extremely abundant. Arabic figures mean frequency; 01 — local, 1 — rare, 2 — sparse, 3 — fairly common, 4 — frequent, 5 — common.

S — resident, breeds; N — summer-visitor, breeds; T — passage-migrant; H — winter-visitor; I — irregular breeding-bird; E — occasional and irregular visitor; r — rare; c — common.

#### Mammalia.

1. <i>Talpa europaea</i> L.	III 3
2. <i>Neomys fodiens</i> (Schreb.)	III 2
3. <i>Crocidura russula</i> (Herm.)	II 1
4. <i>Sorex araneus</i> L.	III 3
5. <i>Erinaceus europaeus</i> L.	III 3
6. <i>Plecotus auritus</i> (L.)	III 3
7. <i>Epitesicus nilssonii</i> (Keys.-Bl.)	III 3
8. <i>Myotis daubentonii</i> (Leisl.)	III 2
9. <i>Vulpes vulpes</i> (L.)	II 3
10. <i>Canis lupus</i> L.	E.
11. <i>Lutra lutra</i> (L.)	II 1
12. <i>Meles meles</i> (L.)	II 2
13. <i>Martes martes</i> (L.)	I 1
14. <i>Mustela erminea</i> L.	III 3
15. „ <i>nivalis</i> L.	III 3
16. <i>Putorius putorius</i> (L.)	III 3
17. „ <i>lutreola</i> (L.)	II 1
18. <i>Lynx lynx</i> (L.)	E.
19. <i>Phoca hispida annelata</i> (Nilss.)	III 3
20. <i>Halichoerus grypus</i> (Fabr.)	II 3
21. <i>Lepus europaeus</i> L.	V 4
22. „ <i>timidus</i>	IV 2
23. <i>Arvicola terrestris</i> L.	V 2
24. <i>Evotomys glareolus</i> Schreb.	V 4

25. <i>Microtus arvalis</i> (Pall.)	IV 3
26. „ <i>agrestis</i> (L.)	IV 2
27. <i>Epimys rattus</i> (L.)	III 1
28. „ <i>norvegicus</i> (Erxl.)	V 4
29. <i>Micromys minutus</i> (Pall.)	III 2
30. <i>Mus spicilegus heroldi</i> Kr.	IV 1
31. <i>Mus spicilegus hapsaliensis</i> Rnw.	IV 4
32. <i>Apodemus agrarius</i> (Pall.)	IV 4
33. <i>Apodemus flavicollis</i> (Melch.)	IV 4
34. <i>Eliomys quercinus</i> (L.)	II 2
35. <i>Sciurus vulgaris</i> L.	IV 3
36. <i>Alces alces</i> (L.)	I 1
37. <i>Capreolus capreolus</i> (L.)	III 2

#### Aves.

1. <i>Corvus c. corax</i> L.	S. I 2
2. „ <i>c. cornix</i> L.	S. III 4
3. <i>Corvus f. frugilegus</i> L.	N. VI 1
4. <i>Coloeus m. monedula</i> (L.)	S. IV 2
5. <i>Pica p. pica</i> (L.)	S. II 3
6. <i>Nucifraga c. caryocatactes</i> (L.)	S. II 2
7. <i>Garrulus g. glandarius</i> (L.)	S. III 3
8. <i>Sturnus v. vulgaris</i> L.	N. IV 4

9. Oriolus o. oriolus (L.) N. II 3  
 10. Coccothraustes c. co-  
 cothraustes (L.) S. I 1  
 11. Chloris c. chloris (L.) S. III 3  
 12. Carduelis c. cardue-  
 lis (L.) S. II 2  
 13. Carduelis spinus (L.) S. III 3  
 14. Carduelis c. canna-  
 bina (L.) N. III 3  
 15. Carduelis l. linaria  
 (L.) H. IV 3  
 16. Pyrrhula p. pyrr-  
 hula (L.) S. III 3  
 17. Erythrura e. erythrura  
 (Pall.) N. II 2  
 18. Pinicola e. enuelea-  
 tor (L.) H. II 1  
 19. Loxia c. curvi-  
 rostra L. Sp. S. V 2  
 20. Loxia p. pytyopsitta-  
 cus Borkh. S. IV 1  
 21. Fringilla c. coelebs L. N. III 5  
 22. Fringilla montifring-  
 gilla L. T. c.  
 23. Passer d. domesti-  
 cus (L.) S. IV 4  
 24. Passer m. monta-  
 nus (L.) S. IV 4  
 25. Emberiza c. citri-  
 nella L. S. III 5  
 26. Emberiza s. schoenic-  
 ulus L. N. II 2  
 27. Plectrophenax n. niva-  
 lis (L.) H. c.  
 28. Galerida c. cristata (L.) S. I 1  
 29. Lullula a. arborea (L.) N. II 2  
 30. Alauda a. arvensis L. N. IV 5  
 31. Eremophila alpestris  
 flava (Gm.) T. r.  
 32. Anthus t. trivialis (L.) N. III 4  
 33. „ pratensis (L.) N. III 4  
 34. Motacilla f. flava L. N. III 3  
 35. Motacilla f. thunbergi  
 Billb. T.  
 36. Motacilla a. alba L. N. III 3  
 37. Certhia f. familiaris L. S. II 3  
 38. Sitta e. europaea L. S. II 3  
 39. Parus m. major L. S. III 3  
 40. „ c. caeruleus L. S. II 2  
 41. „ a. ater L. S. III 3  
 42. „ c. cristatus L. S. II 2  
 43. „ p. palustris L. S. III 3  
 44. „ atricapillus bo-  
 realis Selys: S. III 3  
 45. Aegithalos c. cauda-  
 tus (L.) S. III 2  
 46. Regulus r. regu-  
 lus (L.) S. III 3  
 47. Lanius e. excubitor L. S. I 1  
 48. „ c. collurio L. N. III 3  
 49. Bombycilla g. garru-  
 lus (L.) H. c.  
 50. Muscicapa s. striata  
 (Pall.) N. III 3  
 51. Muscicapa h. hypoleuca  
 (Pall.) N. II 3  
 52. Muscicapa p. parva  
 Bechst. N. II 2  
 53. Phylloscopus col. abie-  
 tina (Nilss.) N. III 4  
 54. Phylloscopus t. trochi-  
 lus (L.) N. III 4  
 55. Phylloscopus s. sibila-  
 trix (Bechst.) N. III 3  
 56. Locustella n. naevia  
 (Bodd.) N. II 2  
 57. Locustella fluviatilis  
 (Wolf) N. I 1  
 58. Acrocephalus a. arun-  
 dinaceus (L.) N. III 01  
 59. Acrocephalus palustris  
 (Bechst.) N. II 1  
 60. Acrocephalus s. scirpa-  
 ceus (Herm.) N. II 01  
 61. Acrocephalus s. schoen-  
 obaenus (L.) N. III 3  
 62. Hippolais icterina  
 (Vieill.) N. III 3  
 63. Sylvia n. nisoria  
 (Bechst.) N. II 2  
 64. Sylvia hippolais (L.) N. II 3  
 65. „ a. atrica-  
 pilla (L.) N. III 3  
 66. Sylvia c. communis  
 Lath. N. III 4  
 67. Sylvia c. curruca (L.) N. III 3  
 68. Turdus pilaris L. N. IV 3  
 69. „ v. viscivo-  
 rus L. N. III 2  
 70. Turdus p. philomelos  
 Brehm. N. III 3  
 71. Turdus m. musi-  
 cus L. N. III 3  
 72. Turdus t. torquatus L. E.  
 73. „ m. merula L. S. II 1  
 74. Oenanthe o. oenan-  
 the (L.) N. III 2  
 75. Saxicola r. ru-  
 beta (L.) N. III 2  
 76. Phoenicurus p. phoeni-  
 curus (L.) N. III 3  
 77. Luscinia luscinia (L.) N. II 2  
 78. Luscinia svecica cy-  
 anecula (Wolf) N. I 1  
 79. Erithacus r. rube-  
 cula (L.) N. III 4  
 80. Prunella m. modula-  
 ris (L.) N. II 2

81. *Troglodytes t. troglodytes* (L.) N. II 3  
82. *Cinclus c. cinclus* (L.) H. r.  
83. *Hirundo r. rustica* L. N. V 4  
84. *Delichon u. urbica* (L.) N. V 4  
85. *Riparia r. riparia* (L.) N. V 2  
86. *Apus a. apus* (L.) N. IV 2  
87. *Caprimulgus e. europaeus* L. N. III 2  
88. *Upupa e. epops* L. I. r.  
89. *Coracias g. garrulus* L. N. II 1  
90. *Alcedo atthis ispida* L. E.  
91. *Picus v. viridis* L. S. II 1  
92. *Picus c. canus* Gm. S. II 1  
93. *Dryobates m. major* (L.) S. III 3  
94. *Dryobates l. leucotos* (Bechst.) S. I 1  
95. *Dryobates m. minor* (L.) S. II 3  
96. *Picoides t. tridactylus* (L.) S. I 1  
97. *Dryocopus m. martius* (L.) S. II 2  
98. *Iynx t. torquilla* L. N. II 2  
99. *Cuculus c. canorus* L. N. III 3  
100. *Nyctea nyctea* (L.) H. r.  
101. *Bubo b. bubo* (L.) N. I 2  
102. *Asio o. otus* (L.) S. II 2  
103. „ *f. flammeus* Pontopp. N. II 2  
104. *Aegolius f. funereus* (L.) S. II 2  
105. *Athene n. noctua* (Scop.) E.  
106. *Glaucidium p. passerinum* (L.) S. II 2  
107. *Surnia u. ulula* (L.) H.  
108. *Strix u. uralensis* Pall. S. I 1  
109. *Strix a. aluco* L. S. II 3  
110. *Falco p. peregrinus* L. S. II 2  
111. „ *s. subbuteo* L. N. II 2  
112. „ *columbarius aesalon* Tunst. S. II 2  
113. *Falco v. vespertinus* L. I.  
114. „ *t. tinnunculus* L. N. II 3  
115. *Aquila c. chrysaëtus* (L.) S. I 01  
116. *Aquila p. pomarina* Brehm. N. II 2  
117. *Buteo buteo intermedius* Menzb. N. III 3  
118. *Circus a. aeruginosus* (L.) N. III 2  
119. *Circus c. cyaneus* (L.) N. II 2  
120. „ *pygargus* (L.) N. I 2  
121. *Accipiter g. gentilis* (L.) S. III 3  
122. *Accipiter n. nisus* (L.) S. III 3  
123. *Milvus m. milvus* (L.) E.  
124. *Haliaeetus albicilla* (L.) S. I 1  
125. *Pernis a. apivorus* (L.) N. III 3  
126. *Circaëtus gallicus* (Gm.) N. I 1  
127. *Pandion h. haliaëtus* (L.) N.  
128. *Ciconia c. ciconia* (L.) N. I 1  
129. „ *nigra* (L.) N. I 1  
130. *Ardea c. cinerea* L. E.  
131. *Ixobrychus m. minutus* (L.) N. ?  
132. *Botaurus s. stellaris* (L.) N. I 2  
133. *Cygnus cygnus* (L.) T.  
134. „ *b. bewickii* Sarr T.  
135. *Anser anser* (L.) N. III 2  
136. „ *a. albifrons* (Scop.) T.  
137. *Anser erythropus* (L.) T.  
138. *Anser f. fabalis* (Lath.) T.  
139. *Branta b. bernicla* (L.) T.  
140. „ *leucopsis* (Bechst) T.  
141. *Tadorna tadorna* (L.) N. II 2  
142. *Anas p. platyrhyncha* L. N. IV 4  
143. *Anas c. crecca* L. N. III 3  
144. „ *querquedula* L. N. III 4  
145. „ *strepera* L. N. I 01  
146. „ *penelope* L. T. N. ?  
147. „ *a. acuta* L. N. III 3  
148. *Spatula clypeata* (L.) N. IV 3  
149. *Nyroca f. ferina* (L.) N. III 2  
150. „ *fuligula* (L.) N. III 3  
151. „ *m. marila* (L.) T. N. ?  
152. *Bucephala c. clangula* (L.) T. N. ?  
153. *Clangula hyemalis* (L.) T.  
154. *Melanitta fusca* (L.) N. II 3  
155. *Oidemia n. nigra* (L.) T.  
156. *Somateria m. mollissima* (L.) N. I 01  
157. *Mergus m. merganser* L. N. III 3  
158. *Mergus serrator* L. N. III 3  
159. *Podiceps c. cristatus* (L.) N. III 2  
160. *Podiceps g. griseigena* (Bodd.) N. II 1  
161. *Podiceps auritus* (L.) N. II 2  
162. „ *n. nigricollis* Brehm N. I 01  
163. *Podiceps r. ruficollis* (Pall.) N. I 01  
164. *Colymbus a. arcticus* L. N. I 01

165. *Colymbus stellatus*  
Pontopp T.
166. *Columba o. oenas* L. N. II 3
167. " *p. palumbus* L. N. II 3
168. *Haematopus o. ostralegus* L. N. II 3
169. *Charadrius h. hiaticula* L. N. III 3
170. *Charadrius d. curonicus* Gm. N. II 1
171. *Charadrius a. altifrons*  
Brehm. N. I 1
172. *Squatarola s. squatarola* (L.) T.
173. *Vanellus vanellus* (L.) N. IV 3
174. *Arenaria i. interpres* (L.) N. I 1
175. *Philomachus pugnax* (L.) N. IV 2
176. *Crocethia alba* (Pall.) T.
177. *Calidris c. canutus* (L.) T.
178. " *a. alpina* (L.) T.
179. " *a. schinzii*  
(Brehm) N. III 2
180. *Calidris testacea* (Pall.) T.
181. " *minuta*  
(Leisl.) T.
182. *Calidris temminckii*  
(Leisl.) T.
183. *Limicola f. falcinellus*  
(Pontopp.) T.
184. *Tringa hypoleucos* L. N. II 2
185. " *glareola* L. N. II 1
186. " *ochropus* L. N. II 2
187. " *t. totanus* L. N. IV 3
188. " *erythropus*  
(Pall.) T.
189. *Tringa nebularia*  
(Gunn.) N. I 1
190. *Phalaropus lobatus* (L.) N. I 1
191. *Recurvirostra avocetta* L. E.
192. *Limosa l. limosa* (L.) N. IV 01
193. " *l. lapponica* (L.) T.
194. *Numenius a. arquatus* (L.) N. IV 2
195. *Numenius p. phaeopus* (L.) T.
196. *Capella g. gallinago* (L.) N. II 3
197. *Capella media* (Lath.) N. III 1
198. *Lymnocyptes minimus*  
(Brünn.) N. I 1
199. *Scolopax r. rusticola* L. N. III 2
200. *Chlidonias n. niger* (L.) N. V 01
201. *Chlidonias leucopterus*  
(Temm.) E.
202. *Hydroprogne caspia*  
(Pall.) N. I 01
203. *Sterna h. hirundo* L. N. VI 2
204. " *macrura* Naum. N. V 2
205. " *a. albifrons*  
Pall. N. II 2
206. *Larus minutus* Pall. N. V 01
207. " *r. ridibundus* L. N. VI 01
208. " *c. canus* L. N. V 1
209. *Larus a. argentatus* L. T.
210. " *a. antelius*  
Ired. T.
211. *Larus f. fuscus* L. T.
212. " *marinus* L. T.
213. " *hyperboreus*  
Gunn. H.
214. *Stercorarius pomarinus*  
(Temm.) T.
215. *Stercorarius parasiticus* (L.) T.
216. *Alca torda* L. H.
217. *Uria g. grylle* (L.) H.
218. *Megalornis g. grus* (L.) N. II 2
219. *Rallus a. aquaticus* L. N. II 1
220. *Porzana porzana* (L.) N. III 2
221. " *parva*  
(Scop.) N. I 01
222. *Crex crex* (L.) N. III 2
223. *Gallinula c. chloropus* (L.) N. I 1
224. *Fulica a. atra* L. N. III 01
225. *Lagopus l. lagopus* (L.) N. II 2
226. *Lyrurus t. tetrix* (L.) N. II 3
227. *Tetrao u. urogallus* L. N. II 2
228. *Tetrastes b. bonasia* (L.) N. II 3
229. *Perdix p. lucida*  
(Altum) N. IV 3
230. *Coturnix c. coturnix* (L.) N. I 2

### Reptilia.

1. *Lacerta agilis* L. I 1
2. " *vivipara* Jacq. IV 3
3. *Anguis fragilis* L. III 3
4. *Vipera berus* L. IV 4
5. *Tropidonotus natrix* L. II 2

### Amphibia.

1. *Triton vulgaris* L. II 3
2. " *cristatus* Laur. III 3
3. *Bufo vulgaris* L. III 3
4. " *calamita* Laur. III 1
5. *Rana temporaria* L. V 3
6. *Rana arvalis* Nilss. II 1

**Pisces.**

1. <i>Lampetra fluviatilis</i> L.	II 1	27. <i>Misgurnus fossilis</i> L.	III 3
2. " <i>planeri</i> Bl.	II 1	28. <i>Cobitis taenia</i> L.	II 3
3. <i>Accipenser sturio</i> L.	I 1	29. <i>Nemachilus barbatula</i> L.	II 3
4. <i>Clupea harengus</i> v. <i>membras</i> L.	VI 5	30. <i>Belone belone</i> L.	II 1
5. <i>Clupea sprattus</i> L.	VI 3	31. <i>Spinachia spinachia</i> L.	II 1
6. " <i>finta</i> Cuv.	II 2	32. <i>Gasterosteus aculeatus</i> L.	VI 2
7. <i>Salmo salar</i> L.	I 1	33. <i>Pygosteus pungitius</i> L.	VI 2
8. " <i>trutta</i> L.	I 1	34. <i>Syngnathus typhle</i> L.	II 2
9. <i>Coregonus lavaretus</i> L.	V 3	35. <i>Nerophis ophidion</i> L.	II 2
10. <i>Osmerus eperlanus</i> L.	VI 2	36. <i>Ammodytes lanceolatus</i> Le Sauv.	IV 3
11. <i>Anguilla vulgaris</i> L.	IV 3	37. <i>Ammodytes tobianus</i> L.	IV 3
12. <i>Esox lucius</i> L.	IV 3	38. <i>Gadus morrhua</i> L.	IV 2
13. <i>Carassius carassius</i> L.	V 01	39. <i>Lota lota</i> L.	III 2
14. <i>Tinca tinca</i> L.	V 01	40. <i>Lumpenus lampetraeformis</i> Walb.	I 2
15. <i>Pelecus cultratus</i> L.	II 1	41. <i>Zoarces viviparus</i> L.	IV 2
16. <i>Alburnus alburnus</i> L.	IV 1	42. <i>Rhombus maximus</i> L.	V 3
17. <i>Leuciscus rutilus</i> L.	IV 2	43. <i>Pleuronectes flesus</i> L.	VI 3
18. <i>Squalius leuciscus</i> L.	II 1	44. <i>Cottus scorpius</i> L.	IV 3
19. <i>Scardinius erythrophthalmus</i> L.	IV 2	45. " <i>bubalis</i> Euphr.	I 1
20. <i>Idus melanotus</i> Heck.	II 2	46. " <i>quadricornis</i> L.	IV 3
21. <i>Aspius aspius</i> L.	I 2	47. <i>Cyclopterus lumpus</i> L.	IV 3
22. <i>Phoxinus phoxinus</i> L.	III 2	48. <i>Liparis vulgaris</i> Flem.	I 01
23. <i>Abramis brama</i> L.	IV 01	49. <i>Perca fluviatilis</i> L.	V 3
24. " <i>ballerus</i> L.	I 1	50. <i>Lucioperca sandra</i> Cuv & Val.	V 3
25. " <i>vimba</i> L.	VI 2	51. <i>Acerina cernua</i> L.	V 3
26. <i>Blicca björkna</i> L.	VI 2	52. <i>Scomber scomber</i> L.	I 2

**Evertebrates.**

A short survey of the most important works dealing with Evertebrates in the district of Läänemaa, is given (p. 81). It is followed by a description of single biotopes with their inhabitants (pp. 81—89), e. g.

1. the sea;
2. the gulfs with brackish water, Matsalu and Haapsalu, where fresh water species are to be found in abundance;
3. lakes, the most interesting of which is Lake Valgejärv (Fig. 38) being an alcalotrophic lake;
4. current waters;
5. coast-areas;
6. wooded meadows;
7. high- and flatmoors;
8. deciduous and coniferous woods;
9. marsh-woods;
10. a dune-area at Kullamaa (fig. 40).

On page 89—90; a survey of the present stage of our taxonomic knowledge concerning Evertebrates of the district is given, according to their essential orders.

11 species of *Ephemeroptera*, 22 of *Odonata*, 27 of *Orthoptera*, 681 of *Coleoptera*, 37 of *Trichoptera*, 124 of *Lepidoptera*, 91 of *Rhynchota*, 58 of *Araneida* and 81 of *Mollusca* are known in the district, on the whole 1074 species, 34 of them being new in Estonia. .

The fauna of Läänemaa is considered to be about 5000—10 000 years old. Before that period the district lay under the level of *Ancylus*-lake and the *Litorina*-sea.

The zoogeographical analysis of the fauna in the district shows that its fundamental components are the holopalaeartic and the eurosibirean species. The relation between the other incomers from the west, the north and the south is 3:3:4. The relatively great number of southern species, the occurrence of which is mostly due to the mild sea-climate, is characteristic of this area.

According to the composition of the fauna there is a well marked difference between coast-land and inland, the former being remarkable for a great number of halophiles and southern species and being the only habitat of many atlantic and western species.

At the end a bibliography of the zoological works on the district is given.

### Kirjandust. — Bibliography.

*Loomastik.* Selgrootud. Aul, J.: Kodumaa neljalajsed. Tartu 1931. — Grevé, K.: Säugetiere Kur-Liv-Estlands. 1909. — Härms, M.: Matsalu lahe ja selle ümbruse linnustikust. Loodusuurijate Seltsi Aruanded. XXXII 1925. — Sama: Eesti linnustik. Tartu 1927. — Sama: Ornitoloogilisi märkmeid. Eesti Loodus 1935. — Keyserlingk, A.: Puhtu saare linnustikust. Eesti Loodus 1936. — Koch, O.: Übersicht über die Vögel Estlands. Reval 1911. — London, H., u. Buturlin, S. A.: Eine ornithologische Fahrt on die Matsal-Wiek. Journal f. Ornithologie. Berlin 1908. — London, H.: Meine zweite Fahrt on die Matsal-Wiek. Ornithol. Jahrbuch. Hallein 1910. — Reinwaldt, E. d. v.: Über Verbreitung und Schutz einiger Säugetiere Estlands. Tartu Ülikooli Metsaosakonna toimetused nr. 10 1927. — Sama: Beiträge zur Muriden-Fauna Estlands mit Berücksichtigung der Nachbargebiete. Acta et Comm. Univ. Tart. A. XII. 1927. — Riikojä, H.: Kodumaa kalad. Tartu 1927. — Russow, V.: Ergebnisse einer ornithol. Reise durch die Ostseeprovinzen während der Sommermonate 1870. Sitzungsber. Naturfor.-Gesellschaft Dorpat. III. 1874. — Sama: Verzeichnis der in der Matzal-Bucht als brütend oder als durchziehend beobachteten Vögel. Sealsamas. — Sama: Bericht über Ergebnisse einer zoologischen Reise durch Liv- und Estland im Frühjahr 1873. Sealsamas. — Schneider, G.: Die Seefischerei in Lettland und Estland (Handbuch der Seefischerei Nordeuropas. Bd. VIII, Heft 6). Stuttgart 1928. — Sits, E.: Mõningaid märkmeid juttself-kärnkonnast. Eesti Loodus 1933. — Sama: Muusträsi leiuohti Loode- ja Lääne-Eestis. Sealsamas. — Sama: Märkmeid Eesti ornitofauna juurde. Sealsamas 1934.—35. — Sama: Vigala metsade linnustikust. Sealsamas 1934. — Sama: Ühest uuest merikotka pesapaigast. Sealsamas 1935. — Sama: Kahe huvitava linnu leiust Eestis. Loodusuurijate Seltsi Aruanded XLII. 1935. — Sama: Haha pesitsemisest Läänemaal. Tõmmukajakas haudelinnuna Matsalu lahel. Eesti Loodus 1936.

*Selgrootud.* Braun, M.: Beiträge zur Kenntnis der Fauna Baltica II. Die Land- und Süßwassermollusken der Ostseeprovinzen. Arch. f. d. Naturk. Liv., Ehst- u. Kurlands. Ser. II; 9. (5). 1884. — Sama: Physikalische u. biologische Untersuchungen im westl. Teile d. finn. Meerbusens. Sealsamas. 10 1884. — Dampf, Alfons: 1924.—1926. Zur Kenntnis der estländischen Hochmoorfauna. I ja III Beitrag. — Beitr. zur Naturkunde Estlands. 10 (2) ja 10 (4). II ja IV Beitrag LUS-i aruanded 31 (1,) ja 33 (2—4). — Eichwald, E.: Zweiter Nachtrag zur Infusorienkunde Russlands. Bull. de la Soc. Imp. des Naturalistes de Moscou 22. 1849. — Sama: III Nachtrag etc. Sealsamas 25. 1852. — Flor, Gustav: Die Rhynchoten Livlands etc. Arch. f. d. Naturk. Liv., Ehst- u. Kurlands. Ser. II, 4. 1860. — Haberman, H.: Vesikinga (*Theodoxus fluviatilis* L.) levikut Eestis. Eesti Loodus nr. 1. 1935. — Sama: Keblaste tammik. Sealsamas nr. 4. — Sama: Mardikate esmasleide Eestis III. Sealsamas nr. 5. 1935. Sama: Verekaani (*Hirudo medicinalis* L.) leiust Mandri-Eestist. Sealsamas nr. 5 1935. — Jakobson, Irene: Beiträge zur Protozoenkunde von Eestis. — LUS-i aruanded 35 (1—2). 1928. — Kauri, H.: Saaremaa tondihobu (*Aeschna osiliensis* Mierz.).

Eesti Loodus nr. 3, 1935. — Sama: Ristikheina-tupekedriku (*Lasiocampa trifolii* Esp.) leviku ulatusest ja selle iseloomust Eestis. Sealsamas nr. 1. 1935. — Krausp, C.: Für Estland neue Mollusken. Arch. f. Molluskenkunde 64 1932. — Sama: Beiträge zur estländischen Molluskenfauna. Sealsamas, 68 1936. — Lackschewitz, P.: Die Neuropteren u. Trichopteren des Ostbaltischen Gebietes. Idabalti loodustead. arhiiv. Seeria II, 14 1922. — Sama: Nachtrag zu den Neuropteren u. Trichopteren des Ostb. Gebietes. Sealsamas. 1929. Lepiksaar, J.: Verzeichnis der Cladocera Eestis. Eesti loodustead. arhiiv. Seeria II, 15 1932. — Lindberg, Håkon: Käferfunde aus Nuckö und Vormsö an der estländischen Westküste. Notulae Entomologicae 4 1924. — Luther, A.: Verzeichnis der Land- und Süswassermollusken der Umgebung Revals. Acta Soc. pro Fauna et Flora fennica. 20 (2). 1901. — Petersen, W.: Lepidopteren-Fauna von Estland (Eesti). Tallinn, II Aufl. 1924. — Poska-Teiss, L.: Die Nacktschnecken Estlands. Arch. f. Molluskenkunde 59 1927. — Sama: Zur Schneckenfauna Estlands. Sealsamas 60. 1920. — Rebane, J.: Ortopteroloogilisi teateid. Eesti Loodus 4. 1933. — Sama: Öpilaste ekskursioon Vormsi saarele. Tallinn 1933. — Riik-oja, H.: Matsalu lahe ja selle lähema ümbruse keriliste nimestik jne. LUS-i aruanded 32 (1—2) 1925. — Sama: Contributions to the Rotifera Fauna of Estonia with the description of a new species *Lecane matsaluensis*. Seals. 40, (1—2) 1933. — Sits, E.: Viinamäetigu Saaremaal. Loodusevaatleja 4, 1933. — Sama: Kaks huvitavat molluski Läänemaal. Eesti Loodus 2 1934. — Seid-litz, Georg: Fauna Baltica. Die Käfer (*Coleoptera*) der Deutschen Ostsee-provinzen Russlands. Königsberg. II Aufl. 1891. — Vinkel, Robert: Andmeid Eesti aerjalaliste (*Copepoda*) kohta. LUS-i aruanded 40 (3—4). — Sama: Uusi andmeid kodumaa aerjalaliste (*Copepoda*) kohta. Eesti Loodus 4. 1934. — Zolk, K.: Kodumaa üraseklased (*Ipidae*) ühes lühikese ülevaatega nende bionoomiast ja levimisest Eestis. Eesti Metsanduse aastaraamat 6. 1932.

A

13224

-22

217238V