

TARTU ÜLIKOOLI VILJANDI KULTUURIAKADEEMIA

Pärandtehnoloogia õppekava

Rahvusliku tekstiili eriala

Piret Albert

**TORI KIHELKONNA MEESTE NAHKPÜKSTE REKONSTRUEERIMINE
ERM-i A 563:998 NÄITEL**

Lõputöö

Juhendaja: Riina Tomberg, MA
Konsultant: Raivo Reintam

Kaitsmisele lubatud.....
(juhendaja allkiri)

Viljandi 2021

SISUKORD

SISSEJUHATUS	4
1. ÜLEVAADE PÜKSTE KUI RÕIVAESEME SAAMISLOOST	6
1.1 Pükste etümoloogia.....	6
1.2 Nahkpüksid.....	7
2. NAHKPÜKSID ERM-I KOGUS	9
2.1 Muuseumi kogudes leiduvad nahkpüksid.....	9
2.2 Rekonstrueeritava eseme valik ja vaatlustulemused.....	11
3. PRAKTILISE TÖÖ TEGEMISE IDEE JA TEOSTUS	16
3.1 Pükste tehnoloogia: lõige ja õmblusvõtted.....	16
3.2 Pükste valmistamine.....	19
3.2.1 Konstrueerimine, lõike kohandamine ja juurdelõikus.....	20
3.2.2 Õmblemine ja lõppviimistlus.....	21
3.3 Praktilise töö analüüs.....	24
KOKKUVÕTE	27
KASUTATUD LÜHENDID	29
KASUTATUD ALLIKAD	30
LISAD	32
LISA 1. Nahkpükste kirjeldused ja fotod ERM-i kogu põhjal.....	32
1. ERM 209 Torma.....	32
2. ERM 8124 Muhu.....	33
3. ERM 8978 Puhja.....	34
4. ERM 16242 Kadrina.....	34
5. ERM 17724 Lüganuse.....	36
6. ERM 2752 Mihkli.....	37
7. ERM 9509 Risti.....	37
8. ERM A 509:7179 Märjamaa.....	38
9. ERM A 245:1 Kolga.....	39
10. ERM A 306:24 Noarootsi.....	40

11.	ERM A 446:238 Ambla.....	41
12.	ERM A 469:6 Hargla.....	42
13.	ERM A 509:3776 Vigala.....	43
14.	ERM A 509:3777 Noarootsi.....	44
	LISA 2. Fotod.....	46
	SUMMARY	49
	LIHTLITSENTS.....	51

SISSEJUHATUS

Eesti meeste rahvarõivakomplekti üheks osaks on põlvpüksid, mida on valmistatud nii riidest kui nahast. Eesti Rahva Muuseumi kogusse on nahast pükse jõudnud üle Eesti 17 paari, neist Lääne-Eestist 8 ja Põhja-Eesti piirkonnast 5 paari. ERM-i korrespondentide kirjed ning muuseumikogus asuvad esemed kinnitavad, et meeste valmistatud nahkpüksid on olnud õmmeldud kitsenahast.

Olen juba pikalt mõelnud, et tahan nahkpükse valmistada võimalikult originaalilähedaselt, et pakkuda meeste rahvarõivakomplektide juurde villasest riidest pükstele lisaks uhkeid ja ilusaid nahkseid pükse.

Uurides rahvarõivapükste valmistamist tänapäeval ilmneb, et neid õmmeldakse seanahksest veluurist, mis on tellitud erinevatelt edasimüüjatelt. Nende pakutav nahk pärineb eranditult välismaistelt tarnijatelt.

Algselt oli mul plaan valmistada püksid tänapäevaselt, kasutades siseõmbluste juures masinõmbluseid. Siis aga osalesin 2020 aastal Tartu Ülikooli Viljandi Kultuuriakadeemia rahvusliku käsitöö osakonna pärandtehnoloogia konverentsil «Oma nahk», kus keskenduti loomanaha kui käsitöö- ja tarbekunstimaterjali kasutamisele Eestis. Seal kinnitasid nii jahimehed kui nahaparkal, et kohaliku kitsenaha saamine on täiesti võimalik. Otsustasin võtta riski ja katsetada just kitsenahast pükste õmblemist. Ning kui juba, tundus kõige õigem õmmelda püksid museaali eeskujul käsitsi.

Minu otsuse eesmärkideks on nii soov toetada Eesti kultuuripärandit kui keskenduda meie kodumaisele nahkmaterjalile ja väärindada nahka, mis muidu satuks olmeprügisse. Olen seisukohal, et parem toetada kodumaist ettevõtlust, selmet teenida tulu välistarnijatele.

Lõputöö eesmärk ongi seega valmistada meeste rahvarõivaste juurde kuuluvad nahast põlvpüksid kohalikku materjali kasutades. See tähendab, et ostan toornaha jahimeestelt ning lasen selle parkida Jõgeva nahavabrikus Skineks OÜ.

Seega on minu uurimustöös esitatavad küsimused järgmised:

Kas Eestis kütitud ja pargitud kitsenahk sobib pükste valmistamiseks?

Missuguseid nahkpükse leidub muuseumikogudes?

Missugused muudatused pükste valmistamisel on vajalikud tänapäeva kandja jaoks?

Uurimismeetodina kasutan kvalitatiivset esemeuuringut. Metoodikaks valisin esemepõhise rekonstruktsiooni. Kaardistan ERM-is leiduvaid nahkpükse. On juba ette teada, et osa museaale on väljas ERM-i püsinäitusel, mistap puudub võimalus nende esemete mõõtmiseks. Seetõttu kasutan kirjeldamisel tulmeraamatu andmeid. Lõputöö aluseks on ka Eesti Rahva Muuseumi (ERM) etnograafiline arhiiv (EA). Esemete kaardistamisel toetun ERM-i esemekogu esemete tulmelegendidele ning MUIS keskkonda sisestatud informatsioonile.

Otsingus kasutasin sõna „püksid“ ja piirasin teemaga „rahvariided“. Selline piirang oli vajalik sõelumaks välja õiged esemed. Tulemuseks sain 143 paari pükse, mille hulgas nahkpükse oli 17 paari. Kõik esemed kuuluvad ERM-i kogusse.

Lõputöö praktilise osa valmistamise jaoks oli vaja leida pükstele sobiv kandja - keegi, kes kannaks neid rõõmuga ja propageeriks seeläbi meie traditsioonilist rõivakultuuri. Vestlesin juhendaja Riina Tombergiga, kes soovitas mul pöörduda jahimeeste poole. Asi õnnestus hästi, leidsin jahimehe, kellele valmistada nahkpüksid ja kavandada sinna juurde kogu rõivakomplekt. Ülejäänud rõivakomplektiga tegelen pärast lõputöö valmimist.

Töö koosneb kolmest peatükist ja lisadest. Esimeses peatükis peatun pükste ajalool ja tabel mida on kirja pannud ERM-i kirjasaatjad. Teises peatükis tutvustan muuseumis leiduvaid nahkpükse ja kirjeldan rekonstruktsiooni aluseks olevat museaali. Kolmandas peatükis kirjeldan tööprotsessi - nahkpükste valmimist etappide kaupa - ja analüüsin tulemust.

Täna abi ja koostöö eest ERMi uurimissaali töötajaid, kes võimaldasid tutvuda tulmeraamatutega ja aitasid leida viiteid esemetele. Täna südamest juhendajat Riina Tombergi ja konsultanti Raivo Reintami, kellelt saadud kogemused ja praktilised näpunäited aitavad mul edaspidi iseseisvalt nahkpükse kavandada ja valmistada. Suur aitäh!

1. ÜLEVAADE PÜKSTE KUI RÕIVAESEME SAAMISLOOST

1.1 Pükste etümoloogia

1924. aastal kirjutatakse ajalehes Edasi pükste ajaloo kohta nii: “Ei ole igal ajal mehed kannud pükse. Esimestena võtsid püksid tarvitusele põhjamaade rahvad Läänemere kallastel. Roomlased õppisid gootidelt pükse kandma. Ida-Rooma keisrite Arkadiuse ja Honoriuse aegu läksid Gooti püksid, mida nimetati „braccfe“, nii laialt moodi, et walitsus võttis nende kandmise vastu surveabinõud tarvitusele. Ähvardati pükstekandjaid raske nuhtlusega, saadeti neid maalt välja jne. Kuid weneetsialased ei loobunud siiski pükstest. Nad leidsid püksid olevat väga tarvilikud merimeestele ja sõduritele. Kuna weneetsialased tol ajal armastasid poeglastele nimeks panna „Pianta Leone“, hakkasid muud itaallased kõiki neid, kes kandsid pükse, selle nimega hüüdma. Aegade jooksul lühenesid need sõnad „pantaloniks“, nagu praegu hüütakse pükse Romaani rahwaste keeltes, kust selle nimetuse on laenanud ka wenelased“. (Pükste ajalugu. 1924) Vaatamata teksti anekdootlikule lustlikkusele kõlab see huvitavalt ning on üks oluline ülestähendus pükste üsna napilt kirja pandud ajaloost.

Sõna püksid on tulnud eesti keelde alamsaksa keelest: püks, püksid - büxe 'Hosen'. Murdes on kasutusel ka sõnad: püksid (R); püksid (eP); pöksi (TLä); püksi (eL). Pükse nimetakse eesti keeles veel mõnede teiste nimedega: *kaadza* (setumaa), *kaatsa*, *kalsa* e. *kaltsad*. (Manninen, 2009, lk 292) ja germaanipäraselt *uusad* (Viires, 2007, lk 235)

Pükse liigitatakse materjali, lõike ja säärite pikkuse järgi: sääred on kas pikad, poolpikad või lühikesed. [...] Pikad ja poolpikad püksid on Eestis teadaolevalt vanemad kui lühikesed, seega tulid põlvpüksid kasutusele hiljem. Samas ei olnud nad ka üle terve maa levinud. Näiteks pole põlvpükse kantud Setumaal ja veel mõnes Lõuna-Eesti kihelkonnas [...] Mannineni sõnul on kirjanduses üldse väga vähe andmeid pükste kohta, põlvpükste kohta veel vähem. (Manninen, 2009, lk 293). Põlvpüksid mida kutsuti ka *kintspüksteks*, ulatusid põlvini, või natukene allapoole. Erinevate kihelkondade lõikes on sääreotsad kas laiemad või kitsamad ning kinnitatud paelte või värvliga. (samas, 2009, lk 295-296)

Ülaosa kinnitusena oli kasutusel nõorkinnis või värvel, mis kinnitati nõopidega, algselt olid kasutusel puust pöörad või luust nõöbid, edaspidi vasknõöbid. Tõnurist lisab, et kintspükse kaunistasid metallnõöbid ning nende arv sääreotstel muutus noorematel meestel lausa prestiižikuse näitajaks. (Tõnurist, 2003, lk 37)

Põlvpükste tähtsaks osaks oli esiosas *lakk*. See on neliknurkne lapp, mis asus esiosas ja ulatus kuni jalahargini ning mis oli külgede pealt avatud. Et püksid lakka avades alla ei kukuks, oli värvel, mida polnud vaja lahti teha. Veel olid lakaga pükste iseäralikuks tunnuseks taskud, algselt üks, hiljem juba kaks. (Manninen, 2009, lk 297-298)

1.2 Nahkpüksid

Käesoleva töö sisuks on nahkpüksid. Manninen kirjutab, et: “Juba Hiärn mainib oma kroonikas, et virulased kandsid üldiselt nahkpükse. Nad ise ei olevat mõistnud neid pehmeks ja valgeks parkida, vaid olevat selle töö andnud saksa meistritele linnades. Püksid tehtud kitsenahast. Hiljemini kanti seemisnahast pükse ka teistes maakondades, kõige rohkem ikkagi Põhja-Eestis. Lõunast on teateid Tartu- ja Võrumaalt, seevastu konservatiivsem Viljandimaa ei tunne nahkpükse. Peale kitsenaha tehti nahkpükse ka, kuigi harvemini, lambanahast. Üldse oli nahkpükste kandmine rikkuse tunnuseks. Nii lasksid Viru-Jaagupis ainult jõukamad teha omale „sikonahast“ püksid. Wiedemanni järel tähendab ütlus „nahkpüksid jalga saama“ jõukaks saamist. Mõnel pool pidi sel, kes tahtis naist võtta, olema tingimata nahkpüksid. Nii olid Kuusalus „peiapüksid“ seemisnahast. Mihklis ei olevat tohtinud sugugi kosja minna ilma niisugusteta ja see, kel endal ei olnud, laenas teiste käest. Neid pükse kandis peigmees pulmad läbi. Samuti kuulusid rannarootslastel nahkpüksid kõigepealt peigmehe ülikonda. Lõigete poolest on nahkpüksid samasugused kui riidest püksid. Need, mis kogudes leiduvad, on kõik lakaga, kas suure või väikesega“. (Manninen 2009, lk 298-299)

Vaatamata Mannineni väitele Viljandimaa kohta leiab ERM-i teatmematerjalidest siiski ühe viite nahkpükste kohta. Elisabet Vare (sünd. 1883 Koeru khk. Rõhu vallas Nahkanuia külas), kelle isa oli Preede mõisa saunik ja ema Riimaa inimene - pärit Viljandimaalt Suure-Jaanist, räägib: „*Ema tõi ükskord ühed püksid välja, mis pidid olema seemisnahka- vanaisa peigmehepüksid Suure-Jaanist*“. (ERM EA 216:1/111)

A.Voolmaa ütleb, et põlvpüksid tulid kasutusele umbes 17. sajandil, tõenäoliselt seemisnahksete pükste näol. Samaaegselt hakkas levima ka nimetus *püksid* (Büxen). (Voolmaa, 2015, lk 49) 18.sajandi alguse fotodelt vaatavad vastu renessansimoe pükse meenutavate avarate säärtega, põlve alt kroogitud nahkpüksid. Neid kanti Tartumaal Tormas teadaolevalt veel 19. sajandi keskpaiku. (samas, lk 49-50)

Elmar Päss Puhjast on 1923. aastal kirjutanud meeste pükste kohta nii: „*Suvel kandsivad mehed takusest riidest õmmeldud püksa, kuna talvel kanti villasest (lambavillast) riidest p. Ka esinesid Puhjas seemisknahast püksid*“. (ERM EA 3:4/443)

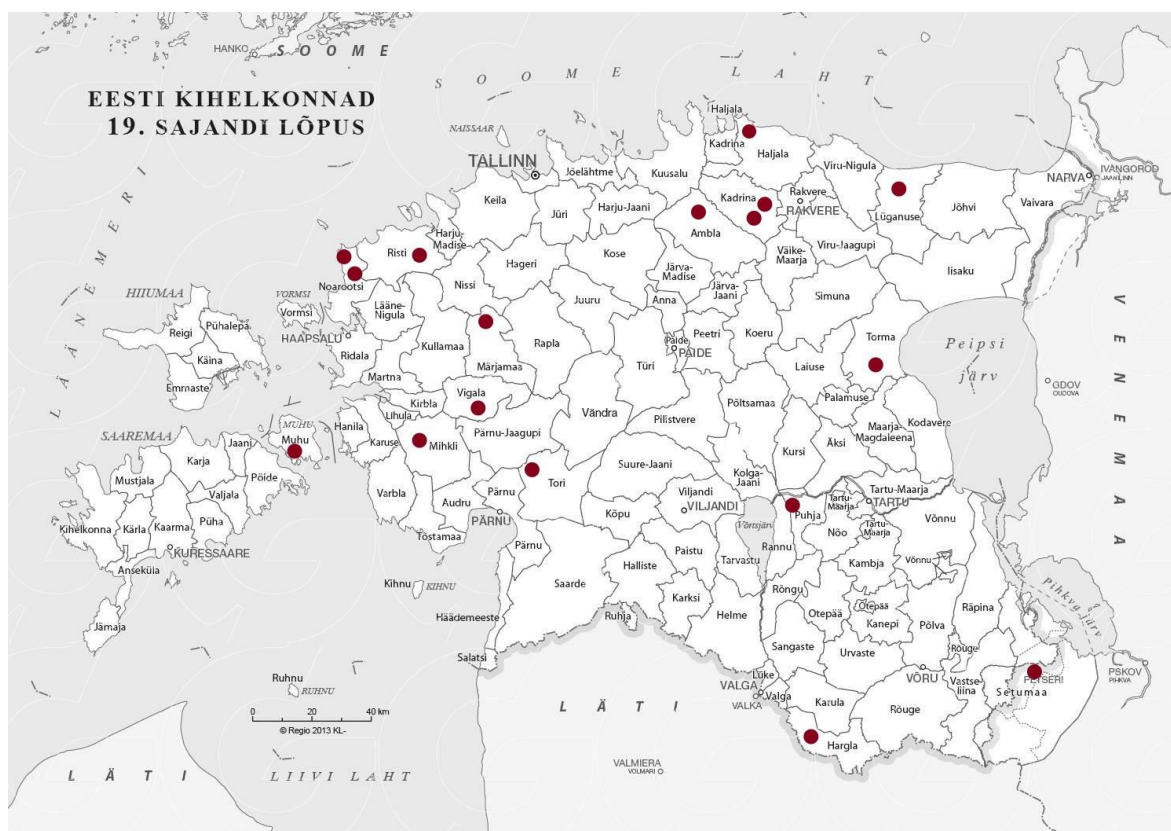
Õed Alvine Puru ja Liisa Allmeri (sünd. 1880 ja 1887 Keila khk. Klooga valla Kangusti küla Mugasilla talus) meenutavad, et: “*Vanaisal olid nahkpüksid. Nahk oli pargitud nagu pahempidi, kutsuti seemisker. Püksid olid lühikesed, kintspüksid*“. (EA 216:2/366)

Hilisema nahkpükste kasutuse kohta räägib I. Tõnurist: „Näiteks -oli see 1981.aastal? - tahtis Riiklik Akadeemiline Meeskoor üheks üldlaulupeoks stiliseeritud rahvariideid teha (üheks sooviks oli, et olgu nendel pikad püksid), meie ütlesime neile kindla ei. [...] Mina pakkusin, et tehkem siiski lühikesed püksid, kuid need olgu uhked nahkpüksid. Kuskilt saadi pruuni seemisnahka, tehtigi nahkpüksid ja laulukoor oligi Virumaa rahvarõivastes!“ (Loite, 2016, lk164-165)

2. NAHKPÜKSID ERM-I KOGUS

2.1 Muuseumi kogudes leiduvad nahkpüksid

Teadadolevalt loodi Eesti Rahva Muuseum 1909. Ka esimesed nahkpüksid numbriga ERM 209, pärit Tormast, on muuseumi saanud juba 1909. aastal. ERM-i esimese 20000 kogutud eseme hulka kuulub veel kaheksa paari nahkpükse. 15 paari nahkpükste kogumise aeg jääb vahemikku 1909 kuni 1920. Kaks paari on hilisemad, aastast 1958 ja 2004. Kokku on muuseumis 17 paari nahkpükse.



Joonis 1. Nahkpükste levikuala kaart. (Allikas: ERM-i esemekogu)

Kogutud püksid jaotuvad piirkondade lõikes üle Eesti. (Joonis 1)

Vaadeldes pükste õmblustehnoloogiat, ei saa teha järeldust, et nende puhul on igal piirkonnal oma kindel eripära. Rohkete kaunistusvõtetega püksid pärit on Vigalast (ERM A 509:3776), Torist (ERM A 563:998) ja Tormast (ERM 209). Narmastatud kaunistused on ka Risti (ERM 9509) pükstel.

Küljeõmblused on enamjaolt kõigil, kas terasega või ilma. Õmblus puudub vaid Lüganuse (ERM 17724) pükstel, sammuõmblus puudub seitsmel paaril.

Istmikuõmblus on tugevdatud terasega enamusel ehk lausa kümnel paaril. Seljaosa lõhandike pikkus on vahemikus neli kuni kaheksa sentimeetrit. Seljaosa lõhandik puudub vaid kolmel paaril pükstel, Märjamaalt (ERM A 509:7179), Kadrinast (ERM 16242) ja Lüganuselt (ERM 17724) kogututel. Need on töödeldud kolmnurkse kiiluga, millest on läbi pistetud pingutuspael. Enamikul paaridel on seljaosa värvlil kummalgi pool kolm volti. Ambla (ERM A446:238) pükstel on tagaosas kokku kroustitud nii tugevalt kui nahk võimaldab.

Kõik püksid on lakaga, kas poollakaga, mis on Torma (ERM 209) pükstel, või täislakaga. Täislakk on külgedelt suletav või ulatub esiosas kuni viigjooneni.

Taskute esinemisel on kasutusel väga erinevaid töötlusi. Kitsama laka puhul esineb esiosas kolmnurkse kuju ja nõõbiga suletud variante, kuid on ka laka all varjestustüki küljes olevaid sisetaskuid. Üleni linasest riidest taskud laka all on Lüganuse (ERM 17724) pükstel.

Esineb nii voodriga, kui ka ilma voodrita pükse. Noarootsist pärit kahel paaril pükstel (ERM A509:3777 ja ERM A 306:24) on voodriks paks toimeses koes villane riie. See teeb püksid oluliselt paksemaks ja raskemaks. Neil pükstel on küljeõmblustele seespool lisaks kinnitatud kandiriba. Need kaks paari on ühesuguse tehnoloogiaga.

Pükste allääre lõhandikud on kõigil pükstel ja nende pikkus jääb vahemikku 9-16 cm. Töötlused allääre värvliosas on enamuse puhtaks töödeldud kitsa kandiga. Esineb ka laiemat värvlit ehk kuni 2,5 cm laiust. Lõhandikud on suletud nõõpidega.

Ambla (ERM A 446:238) püksid erinevad oluliselt kõikidest teistest paaridest, kuna nendel puudub istmikuõmblus. Sääred on lõigatud ühes tükis ja õmblus on vaid küljel.

Ristilt ERM 9509 ja Mihklist pärit ERM 2752 esemed on väljas püsinäitusel ja vaadeldavad läbi klaasvitriini. Tuginen nende kirjeldamisel tulmeraamatu legendile. Puhjast kogutud pükstel numbriga ERM 8978 on säilinud vaid värvliosa koos lakaosaga, mida on võimalik vaadelda.

Oma tööst jätan välja püksid numbriga ERM 16243. Need Kadrinast pärit püksid on kalapüügi püksid ning kuna on tegu tööriivaga, siis need ei sobi rahvarõiva komplekti juurde, mis tavaliselt on kasutusel esindusrõivana. Samuti jäävad välja Petseri kihelkonnast Rääpsovast 2004. aastal kogutud püksid numbriga ERM A 951:44. Nende legendis on kirjas, et ese on kogutud mahajäetud ja põlenud talust ning need on õmmeldud masinaga. Vööjoonel ja pükste allääres on riidest kandid, oma olemuselt on need pigem tööriivad.

Kokkuvõtteks võin öelda, et sain vastuse lõputöö üheks eesmärgiks püstitatud küsimusele: missuguseid nahkpükse leidub muuseumikogudes. Pikemad pükste kirjeldused on ära toodud töö lisas. (LISA 1. Nahkpükste kirjeldused ja fotod ERM-i kogu põhjal)

2.2 Rekonstrueeritava eseme valik ja vaatlustulemused

Et selle töö raames valmivate pükste saaja elab Pärnumaal ja on kohaliku kogukonna aktiivne liige, ei olnud küsimustki, millise kihelkonna rõivaste seast valida eeskujuks sobiv püksipaar. Valikus oli kolm paari lähikonnast kogutud pükse. Mihkli kihelkonnast kogutud ERM 2752 püksid on ERM-i püsinäitusel ja seega puudub võimalus neid lähemalt uurida. Vigala kihelkonnast on kogutud ERM A 509:3776 ja Tori kihelkonnast ERM A 563:998. Vigala ja Tori kihelkondade püksid on sarnaste kaunistusvõtetega, kuid Vigala omadel puuduvad taskud. Kuna püksid lähevad kasutusele ja taskud on meestele olulise tähtsusega, sai töö jaoks välja valitud Tori kihelkonnast kogutud püksid.



Foto 1. püksid, meeste, ERM A 563:998, Eesti Rahva Muuseum <http://www.muis.ee/museaalview/469615>

Püksid ERM A 563:998 (Foto 1), on saanud muuseumi 1958. aastal muuseumi kogumistegevuse käigus Tori kihelkonnast Tammiste vallast Niimiste külast. Muuseumile kinkis püksid Nõmm Hilda (59a). Ese kuulus kinkija vanaisale Jaan Jantsonile. Pükste arvatavaks vanuseks üle 100 aasta. Püksid on halvas seisukorras, kulunud, määrdunud ja katki ning vajavad konserveerimist.

Püksid on heledast seemisnahast, teatmematerjalid viitavad, et tollel ajal oli nende valmistamiseks kasutusel kitsenahk. Et materjali analüüsi pole tehtud, et saa kindlalt väita, mis loomanahaga tegemist on. Pükste naha paksus varieerub ja on kohati umbes 3 mm.

Tulmeraamatu andmed: “Pükste esimene ja tagumine osa on kumbki lõigatud kahest tükist õmblusega keskel. Pükste tagumised tükid on värvli juurest volditud. Tagatüki keskmise õmbluse kohal üleval on 13 cm pikkune lõhandik, mis kinnitatakse värvli otstes olevatest nõõpaukudes läbi tõmmatud seemisnahkse paelaga“. (Foto 2)



Foto 2. Seljaosas asuv lõhandik ja värvlikinnitus. Autori foto.

Tegelikult on pükste esi- ja tagaosa lõigatud ühes tükis, sammujoonel õmblus puudub. Istmikuõmblus on töödeldud teraskandiga, mis lõppeb enne lõhandiku algust. Tagaosal on keskjoonest mõlemal pool kaarjad lisadetailid, mis on samuti töödeldud teraskandiga.

Lisadetail lõppeb 10 cm enne küljeõmblust. Värvli otstes on tavalised augud, kust nahkpael on läbi pistetud.

Tulmeraamatu andmed: “Pükste küljeõmbluste peale on õmmeldud 3 cm laiune *sakiliste* servadega riba. Taskuavade ääred, siiluõmblused ja täislakalõhendike ääred on kanditud 1,5 cm laiuselt seemisnahkse ribaga, mille parempoolne serv on lõigatud sakiliseks. Täislaka ülemisel äärel on 8 cm laiuselt värvel, mis ümberringi on ääristatud sakiliste servadega ribadega. Täislaka ääred on kanditud seemisnahkse ribaga. Taskuavade ja sääрте küljeõmbluse vahele asetatud siilu tippudes on seemisnaha ribadest tutid. Samasugused tutid on ka täislaka lõhandike tippudes ja samade lõhandike ning värvli õmbluse vahel.”

Oma vaatluse tulemusena kirjeldan pükse nii: küljeõmblused on ühendatud paremalt poolt eelpistega ja kaetud 3 cm laiuse kaunistusribaga, millel lõikeservad on narmastatud 0,7 cm laiuselt mõlemalt poolt. (Foto 3)

Kaunistusriba on ühendatud pükstele tikkpistega. Küljeõmbluse ülaosas on rihm poolitatud nii, et narmad jäävad kummalegi poole taskuava. Nimetan kaunistusriba ääre viimistlust narmastamiseks, kuna sisselõiked on paela suhtes risti. Kohati on narmad kulunud ja kasutuse käigus ära tulnud. Üks tasku nurk on rebenenud ja sealt on näha, et kaunistuspael on keskelt pooleks lõigatud ja suunatud ümber taskuava. Sellist meetodit on kasutatud ka teiste nahkrõivaste kaunistamisel, näiteks kasukatel.



Foto 3. Pükste taskuava algus ja narmastatud riba.
Autori foto.



Foto 4. Tasku nurga viimistlus naharibaga.
Autori foto.

Pükstel on küljeõmblusesse töödeldud kaks taskut pikkusega 16 cm, taskukotid puuduvad, kuid on näha linase riide ribasid. Tasku vastastükk on nahast. Taskuääred on kanditud 3,5cm laiuse naharibaga, millest on pööratud tasku sisse 2 cm ja serv kinnitatud palistuspistega. Kandi vahel tasku allservas on lisaks kaunistustutt - kaks eraldi tükki üksteise peal suuruses 2x4 cm, kokku 12 narmast. Parevalt poolt on taskuava lõpp läbistatud naharibaga, mis kinnitub vasakul pool sõlmega. (Foto 4)

Tulmeraamatu andmed: „Kummagi sääre lõpus on 12 cm pikkune lõhandik, mille vahele on kinnitatud 13 cm laiune kolmnurkne seemisnahkne siil. Siilu alumisse serva on lõigatud tärkmed. Sääred on alt kanditud 2cm laiuselt seemisnahast ribaga.“

Lisan siia juurde veel, et allääre lõhandiku juures on narmastatud kaunistusriba, mis on õmmeldud sama tehnoloogiaga kui taskuava kaunistus (vt. eespoolt). Lõhandiku algus on kaunistatud tutiga. (Foto 5)

Ülaosa kohta on tulmeraamatus: “Pükste tagatükkide külge on üles õmmeldud 4 cm laiune värvel, mis ulatub esimeste tükkide keskpaigani. Eespool värvel laieneb 6 cm-ni. Värvli ühes otsas on üks pikk nõõpauk ja kummaski otsas puupöör (Foto 6), mille abil kinnitatakse lakk värvli külge. Laka nurkades on nõõpaugud.“

Lisan juurde, et vööjoone värvel on seestpoolt töödeldud linase riidega. Värvli ülemine äär ja küljed on tagasi keeratud ja kinnitatud.



Foto 5. Pükste alläär, mansett ja lõhandiku kaunistuskolmnurk. Autori foto



Foto 6. Puupöör ja laka osa koos varjestustükiga. Autori foto.

Vasakul säärel on esi- ja tagaosas terasega töödeldud läbilõiked. (Foto 7) Tõenäoliselt on need paigaldatud naha jätkamiseks juba õblemise käigus, kuna on pükstega sama tooni. Samuti on samal säärel olnud nahaauk kaetud ümmarguse 6 cm läbimõõduga kettaga.



Foto 7. Vasaku püksisääre jätkukohad. Autori foto.

Eseme uurimise käigus selgus, et tõenäoliselt olid need linase voodriga. Sellele viitavad vööjoone värvli vahel (Foto 8) ning all sääremanseti küljes olevad linase riide katked, mis on kinni õmblusvarude vahel. Samuti on näha linase voodri katkeid küljeõmblustes. Püksid on seestpoolt täiesti puhtad, kasutusjäljed puuduvad. Voodri olemasolule viitab sissekanne tulmeraamatu kirjelduse lõpus: „Valge linane vooder on ära rebitud...“, kuigi alguses on kirjas, et: „Meestepüksid, põlvpüksid, täislakaga, valmistatud kollakasbeežist seemisnahast, voodrita.“



Foto 8. Linase riide katked pükste värvi vahel. Autori foto.

3. PRAKTILISE TÖÖ TEGEMISE IDEE JA TEOSTUS

Idee valmistada nahast püksid museaali järgi tekkis pärast osalemist pärandtehnoloogia konverentsil „Oma nahk“.

Pärast konverentsi võtsin ühendust Eesti Jahimeeste Seltsiga ja palusin abi kitsenahkade saamisel. Seltsis oldi minu muret kuuldes väga vastutulelikud ja lubati teha, mis võimalik. Peagi sain telefonikõne nahkade saabumisest.

Järgnevalt võtsin nahkade parkimise osas ühendust Jõgeva Nahavabrikuga Skinest OÜ. Neil oli just käimas nahkade kogumise protsess, et teostada parkimist. Kuna parkimine on töömahukas ja aeganõudev protsess, tehakse seda umbes kord kvartalis. Pakutud ajakava oli mulle sobiv, seetõttu viisin nahad Jõgevale. Mainimist väärib, et tellitud kümme toornahka olid soolatud ja pakitud igaüks eraldi kilekotti. See oli päris korralik kogus, et sõiduauto pakiruumi mitte mahtuda. Õnneks oli talv ja õues külm, seetõttu sain osad kotid paigutada autosalongi põrandale.

Pükste valmistamiseks saadud pargitud nahad olid väga erineva suuruse ja kvaliteediga. Palju oli naha kahjustusi ja auke, naha paksus varieerub 0,1 kuni 0,3 cm vahel. Sain ka praktilise teadmise, et liiga väikeseid nahku pole mõtet parkimisse saata - järgi ei jää eriti midagi. Jõgeva nahavabrikus väljastatavaid nahku ei mõõdeta. Mõistlik on eelnevalt jahimehega kokku leppida, mille jaoks on nahku tarvis. Väikeste käsitööesemete jaoks on väike nahk sobiv, kuid rõiva jaoks peaksid nahad olema suuremad. Pükste jaoks vajaminev nahk võiks olla vähemalt nii suur, et üks esiosa detail nahale mahuks ehk umbes mõõduga 40x60 cm. Värvuselt olid nahad heleroosad. Peale töötlemist mesilasvahaga oli toon tumedam ja kenam ning pükste jaoks sobivam.

3.1 Pükste tehnoloogia: lõige ja õmblusvõtted

Kõige uuem raamat pükste konstrueerimise kohta pärineb aastast 2017, selle autor on Heidi Paju. Raamatus on esitletud neli põhilist konstruktsioonisüsteemi, mille alusel töötavad konstruktorid ka meil Eestis. Need on Saksamaa, Põhjamaade, Eesti ja Suurbritannia süsteem. Mina lõpetasin oma rätsep-juurdelõikaja õpingud 1989. aastal. Kui võrdlesin enda kasutatavaid konstrueerimise võtteid raamatus pakutud nelja süsteemiga leidsin, et pigem sarnaneb see Eesti süsteemiga.

Järgnevalt toon ära pükste konstrueerimisel kasutatavate joonte nimetused. (Foto 9)

Konstruksioonijoonete nimetused

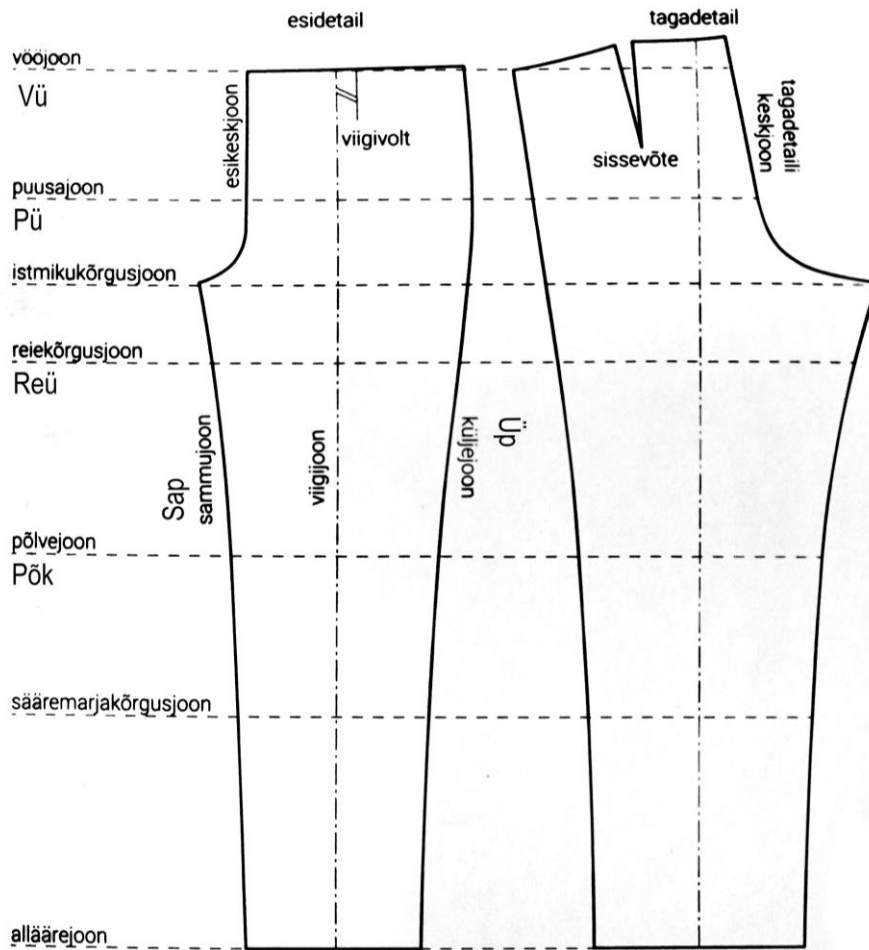
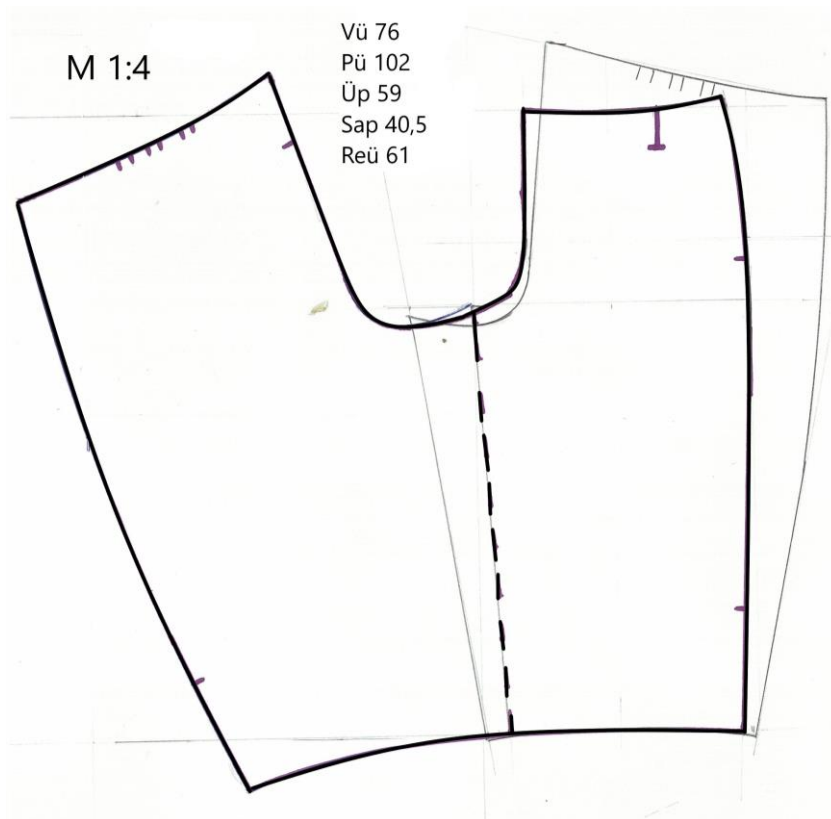


Foto 9. Konstruksioonijoonete nimetused. (Allikas: Paju, 2017, lk13)

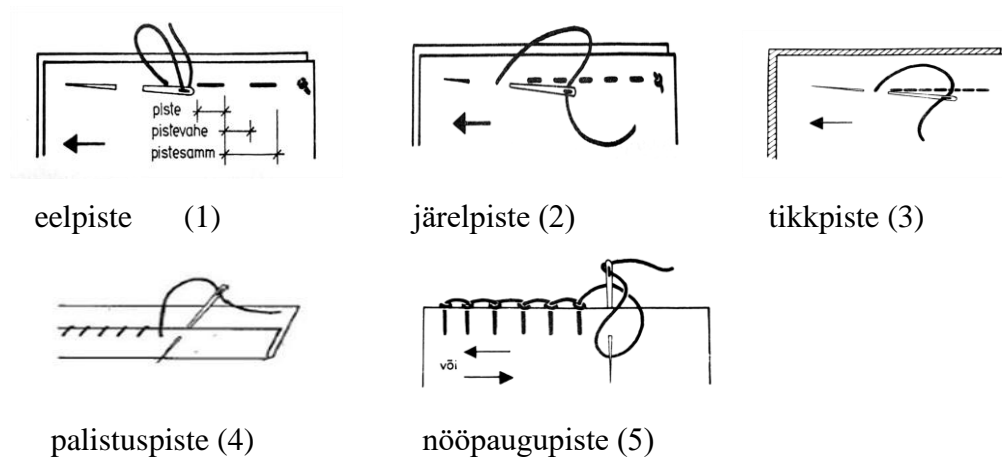
Pükste konstrueerimiseks on vaja võtta järgmised mõõdud: Vü- vööümbermõõt; Pü- puusaümbermõõt; Üp- pükste üldpikkus; Pp- pükste pikkus; Sap- sammupikkus; Pök- põlvekõrgus; Reü- reieümbermõõt.

Muuseumis võtsin mõõdud Tori pükstelt (ERM A 563:998). Kuna ei ole teada kuidas tookord lõikeid tehti, tuletasin enda teadmisi kasutades museaalile ligilähedase konstruksiooni. (Joonis 2) Esmalt konstrueerisin esi- ja tagadetaili tavapäraselt ja seejärel peegeldasin tagadetaili ühendades pükste sammuõmblused. Seejärel tegin korrektuurid alläärele ja esi- ning tagadetaili keskjoonele.



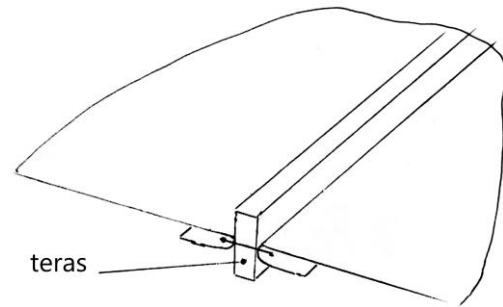
Joonis 2. ERM A 563:998 järgi tuletatud konstruktsioon.

Püksid on õmmeldud käsitsi linase niidiga. Kasutatud on erinevaid õmbluspisteid. (Joonis 3) Külje- ja sammuõmblused eel- (1) või järelpistega (2). Servade kinnitamisel on kasutatud lihtpalistus pistet (4). Kaunistusriba ühendamisel on kasutatud tikkpistet (3). Nööpaugud on tehtud nööpaugupistega (5).



Joonis 3. Käsitsipisted. (Allikas: Kiviloo, 1984, lk 11-15)

Nahkesemete õblemisel kasutatakse õmbluste tugevdamiseks ja kulumise vältimiseks lisa kandiriba. Selle nimetus on „teras“. (Illustratsioon 1). See tähendab, et kahe ühendatava õmbluse vahele lisatakse nahast kandiriba, mille äär jääb väljapoole naha umbes 0,2 cm ning see on õmblusest kõrgemal.



Illustratsioon 1. "Teras" riba õmbluste vahel. Autori joonis

Naha õblemiseks on töövahendina tarvis spetsiaalset tahulise otsaga nahanõela. Ka on vaja head linast niiti, mis ei katke ning mida nõelapea läbi ei söö. Mureks on nahanõelte saadavus meie kaubanduses. Pakutavad nõelad on liiga peenikesed ning murduvad paksema koha peal. Vajalik on hõbedane pliiats nahale joonistamiseks, head käärid nahast detailide lõikamiseks ning liim õmblusvarude kinnitamiseks.

Raivo Reintami sõnade kohaselt sobib pehmema ja õhema naha puhul selleks kasutada kummiliimi, paksemate nahkade puhul, näiteks mootorratta jopede korral kasutab ta spetsiaalset Kiilto liimi. (Reintam 2021) Tarvilik on ka haamer õmblusvarude ja paksemate kohtade pehmendamiseks, sõrmkübar ja tangid nõela läbi naha aitamiseks ning naaskel aukude tegemiseks.

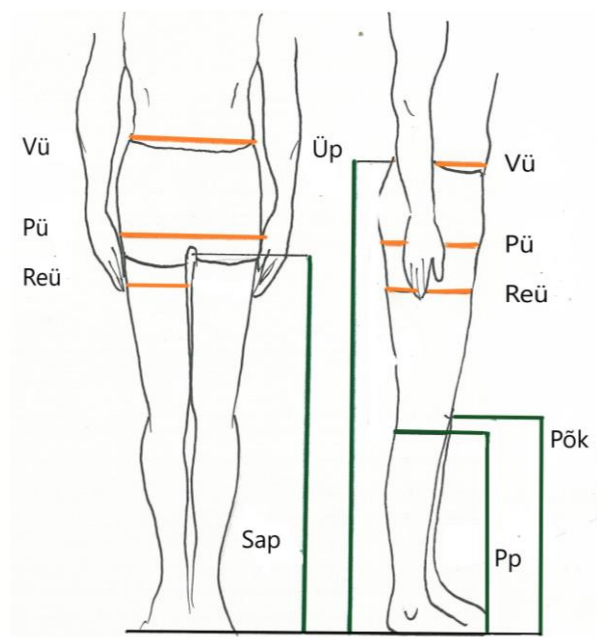
3.2 Pükste valmistamine

Jahimees, kes soostus nahkpükste kandma, elab Pärnumaal. Esmalt suhtlesin temaga telefoni teel, sain teada tema kasvu (184 cm) ja pükste suuruse (54). Kuna suurusele ja kasvule on olemas standardmõõtude tabelid, soovisin selle alusel teha pükste mulaaži ja proovi käigus viia sisse parandused ja täpsustused.

Pükste teostamise osas oli mul kokkulepe nahameister Raivo Reintamiga, kes valmistab soovijatele rahvarõivaste juurde nahkpükse. Tema jõudis rahvarõivapüksteni Igor Tõnuristi kaudu, kes otsis aastakümneid tagasi püksimeistrit. Seega oli Raivo Reintam parim valik, et pükste valmistamise osas meistrilt näpunäiteid saada.

Kokkulepitud ajal kohtusin Raivoga tema ateljees, et alustada pükste konstrueerimist. Selgus, et tema aktsepteerib ainult kliendilt võetud mõõte ning minu standardmõõtudega

pole midagi peale hakata. (Reintam, 2021) Seepeale tuli jahimehega ühendust võtta ning ta Tallinnasse mõõte andma kutsuda. (Illustratsioon 2)



Illustratsioon 2. Mõõdud figuuril. Autori joonis.

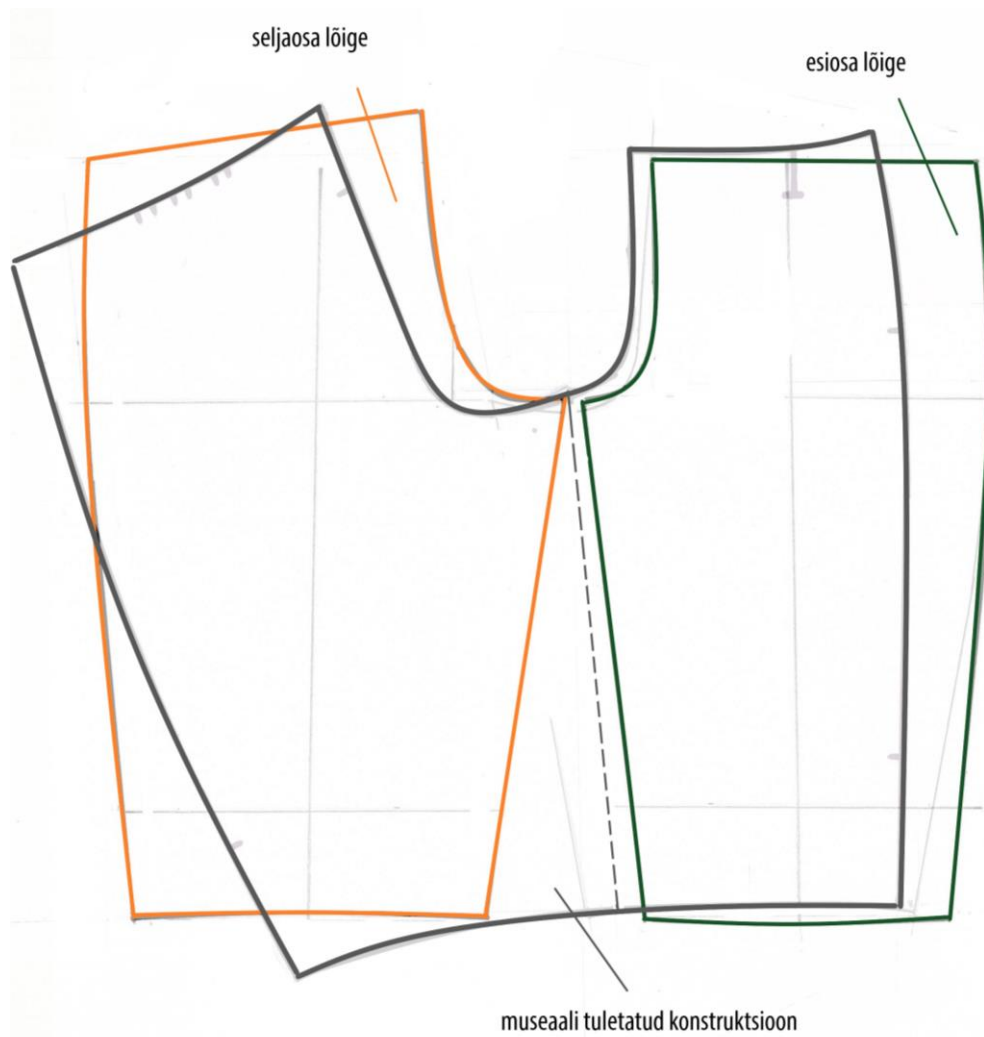
3.2.1 Konstrueerimine, lõike kohandamine ja juurdelõikus

Pärast mõõtude võtmist alustasin lõike konstrueerimist.

Peale nahkade ülevaatamist ilmnes, et esi- ja tagaosas ühes tükis konstrueerimine ei tule kõne alla, kuna puudub nii lai nahk, kuhu detail peale mahuks. Tuli kasutada tavapärasest külje- ja sammuõmblusega konstruktsiooni, mis tegi asja ka lihtsamaks. (Illustratsioon 3)

Nahkesemete puhul kasutab Raivo Reintam alati mulaaži, millega teeb esimese proovi ja alles seejärel alles lõikab toote välja nahast. Mulaažiks on õige kasutada valmistoote materjaliga sarnast riidet. Mina kasutasin mulaaži valmistamiseks impregneermaterjali, mis on jäik ja tugev. Proovis tuli parandamisele esmalt pükste pikkus, juurde lisasin viis sentimeetrit. Sääred tuli mõlemast õmblusest umbes kolm sentimeetrit alt kitsamaks teha. Ära sai märgitud täpne laka asukoht. Pärast proovi kandsin mulaažil tehtud parandused üle lõikele.

Seejärel sai teha lõike värvlile, allääre lõhandiku vahele käivale kolmnurgale ning taskukotile ja laka varjestustükile. Siis paigutasin lõiked nahale. Pärast lõigete paigutamist joonistasin hõbedase pliiatsiga lõike nahale ja lõikasin välja. Kaunistusriba, laka ülaääre lisadetaili ja kandid joonistasin otse nahale ja lõikasin välja. Samuti tutid mõõduga 2x4 cm.



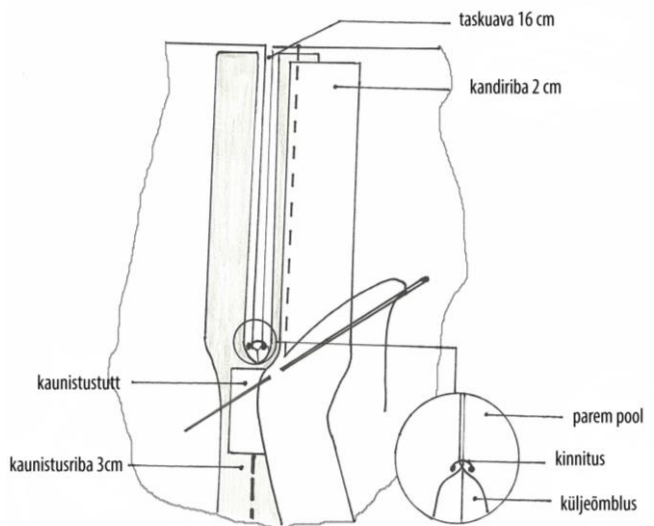
Illustratsioon 3. Museali tuletatud lõike ja jahimehele konstrueeritud lõike erinevus. Autori joonis.

3.2.2 Õmblemine ja lõppviimistlus

Õmbluste väljavenimise vältimiseks panin liimiriideriba tasku serva, allääre lõhandike serva ning lakale. Tagadetailile jäi sisse ka üks auk mis oli nahal ja mida ei õnnestunud lõike paigutamise käigus välja jätta. Selle katsin ümmarguse detailiga, samamoodi kui oli tehtud museaalil.

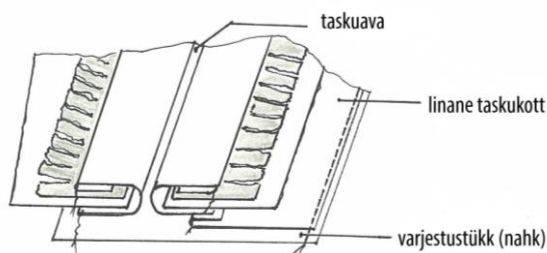
Pükste kokkuõmblemist alustasin küljeõmblustest. Esmalt märkisin ära tasku ja allääre lõhandiku pikkuse ning õmblesin eelpistega kokku vasakud pooled. Õmblusvaru tagusin maha haamriga ja natuke ka liimitasin, et paremini püsiks. Liimina kasutasin kummiliimi. Pärast seda asetasin paremale poole õmbluse peale kaunistusriba ja ühendasin pükstele tikkpistega.

Järgnevalt asusin töötlema taskuid, lõikasin kaunistusriba kuni tasku alguseni keskelt pooleks ja kinnitasin liimiga taskuavale. Seejärel asetasin peale kandiriba ja tasku tuti ning ühendasin kolm kihti omavahel eelpistega. (Illustratsioon 4) Kohas, kus on taskul tutt, on nahakihte viis.



Illustratsioon 4. Tasku töötlemine. Autori joonis.

Seljadetailipoolsele kandiribale ühendasin külge varjestustüki (taskukoti nahast poole). Esidetaili poolsele kandiribale ühendasin külge linasest taskukoti. Nüüd ühendasin omavahel taskukotid järelpistega. (Illustratsioon 5) Tasku allserva kinnitasin nahast paela üle kantide ja sõlmisin seespool.



Illustratsioon 5. Tasku koos taskukotiga. Autori joonis.

Seejärel töötlesin samamoodi allääre lõhandikud, lisades neile pärast kandi õmblemist tärgmetega kolmnurga.

Seejärel ühendasin omavahel sammuõmblused järelpistega, tagusin maha ja liimitasin. Peale seda sai ühendada alläärele paremale poole värvli ühe poole jättes otsad lahti. Esidetailil lisasin lõikele põlvekohale kolm sentimeetrit lisapikkust, et oleks mugavam liikuda.

Algselt oli plaan teha väikesed voldid, kuid need ei meeldinud mulle ja Raivo soovitas kasutada sama võtet mis varruka kuuglil ehk (ajada sinna niit ja) tõmmata lisapikkus kokku krookniidiga. Tulemus oli kena.

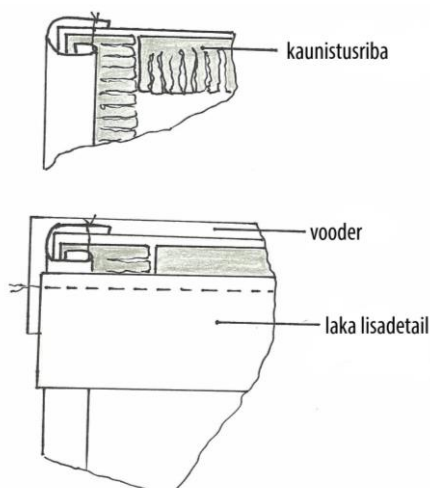
Nüüd ühendasin omavahel kaks säärt. Istmikuõmbluse vahele lisasin ka terase. Õmblemisel kasutasin eelpistet. Õmblusvarud tagusin haamriga maha ja liimitasin.

Voodriks kasutatud linase materjali ostsin poest ja pesin enne kasutamist 50 kraadi juures läbi. Lõikasin välja voodri detailid, jätsin ära küljeõmbluse. Lisaõmblusi pole vaja teha, hea on, kui voodril on rohkem avarust. Voodri lõikasin suurema avarusega, kuna nahk venib kehasoojuse mõjul.

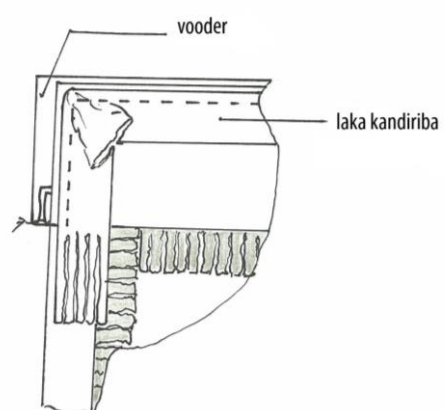
Kehaosal kasutasin õhemat ja värvlil paksemat linast kangast, kuna värvel peab olema tugev. Värvlile kinnitasin lisaks paksu liimiriide ja kinnitasin liimipaela ääre väljavenimise vältimiseks ülaserva ja külgedele. Laiema liimipaela kinnitasin lisaks värvlile kohta, kuhu tulevad augud nahkpaelale ja nõõpide ning nõõpaukude koha alla.

Järgnevalt asusin laka õmblemise juurde. Alustasin sellest, et kinnitasin liimiga laka ava vasakule poole voodri ääre ja paremale kaunistuspaela ja kandiriba. Ühendasin detailid eelpistega. Laka all tipus on lisaks tutid, mis jäävad ka kandi õmbluse alla. Pärast seda keerasin kandi sissepoole ja ühendasin voodri poolele palistuspistega. Kandi seljapoolse osa külge käib ka varjestustükk. Lakale lisadetaili panemiseks asetasin paremale poole esidetailile kaunistusriba, selle peale lisadetaili, esidetaili vasakule poole lisadetaili voodriosa ning ühendasin kõik omavahel järelpistetega. (Illustratsioon 6)

Siis pöörasin lisadetaili välja ja tagusin haamriga õmblusvaru pehmemaks. Seal jääb õmblusvaru päris paks, kuna kõik servad on ülemise detaili poole. Liimitasin detaili voodri ja nahaosa, et need ei liiguks ja asusin ühendama ümber äärte kaunistuspaela ja kanti. (Illustratsioon 7) Selles osas moodustuvad kandi lõpust lisatudid mõlemale poole. Kandi keerasin vasakule poole ja ühendasin palistuspistega.



Illustratsioon 6. Lakale kaunistusriba ja lisadetaili õmblemine. Autori joonis.



Illustratsioon 7. Lakale kandiriba kinnitamine. Autori joonis.

Nüüd sain kinnitada voodri värvliosale ja ühendada värvli. Esmalt kinnitasin tutid liimiga ülaosale taskute kohale ja lakaosale. Seljaosa keskjoonel asetasin voodri oma kohale ja keerasin nahast õmblusvaru selle peale, kinnitasin palistuspistega. Lõhandik sai valmis. Pükste paremale poole asetasin värvli detaili ja vasakule poole värvli linasest riidest detaili. Ühendasin need omavahel eelpistega. Seejärel tagusin õmblusvaru pehmemaks ja liimitasin värvli naha ja linase poole omavahel kokku. Värvli ülaserv ja küljed töötlesin puhtaks nahaserva tagasikeeramise ja vasakule poole.

Värvlile tegin taha naaskliga augud ja tõmbasin sellest läbi nahkpaela. Lakale tegin nõopaugud nurgaga diagonaalselt.

Originaalmuseaalil on ees linase nõoriga kinnitatud puust pöörad, kokku kolm tükki – laka kinnituseks kaks ja värvil üks. Leidsin, et ei hakka ise pöörasid tegema, ja kirjutasin oma soovist VKA Pärandtehnoloogia osakonna Facebooki grupis. Peagi võttis minuga ühendust Puiduosakonna tudeng Edrin Hansen, kes valmistaski mulle puidust pöörad. Pöörade kinnitamiseks tegin linasest niidist keerupaela. Kinnitasin pöörad värvlile.

Värvli kinnituseks laka alla otsustasin haakide kasuks, kuna puidust pöör on päris jäme ja võib keset kõhtu häirima hakata. Ülaosa sai pükstel valmis ja nüüd jäi veel kinnitada vooder pükste allääres.

Kuna voodril puudub küljeõmblus, tegin allääres sisselõiked pükste lõhandiku asukohale. Voodri asetasin lõhandikule kandi alla ja kandi kinnitasin pealt palistuspistega. Allääre värvli otsad ulatusid üle lõhandiku mõlemalt poolt 3 cm. Need keerasin tagasi ja kinnitasin otsakohalt värvli külge nii, et jääks ava kust läbi pista säärepael. Püksid said valmis ja nüüd jäi veel viimistlus teha.

Kaunistusribad kinnitasin pükstele ilma narmastamata, kuid nüüd lõikasin narmad sisse ja ribastasin tutid. Lõppviimistlusena töötlesin püksid mesilasvahaga, et anda nahale kaitset. Pärast esimest korda vahatamist oli nahk natuke laiguline, tõenäoliselt seetõttu, et erineva paksusega nahk tõmbab vaha sisse erinevalt. Pärast teiskordset vahaga töötlemist jäi tulemus hea.

3.3 Praktilise töö analüüs

Pargitud kitsenahk osutus väga pehmeks ja hästi töödeldavaks. Osa nahku on isegi liiga õhukesed, nagu paber, ja sobiksid pigem voodrinahaks. Need saab edaspidi aksessuaaride valmistamisel ära kasutada.

Mis juhtub pükstega kandes, seda saab teada hiljem. Näiteks, kui vastupidav on nahk ilmastikule. Töötesin püksid mesilasvahaga, see peaks niiskuse osas andma kaitset. Jahimehed hooldavad ka ise igapäevaselt oma nahast jahiriideid ja on seega selle teemaga hästi kursis rohkemgi kui mina.

Lõikeliste muudatuse osas tuleb esmalt lähtuda nahkade suurusest ja pükste mõõtudest. Mõõtes muuseumis olevaid pükse ja vaadeldes tänapäeva standardmõõtude tabelit ilmneb, et vöömõõt, mis on museaalidel vahemikus 74 kuni 81 sentimeetrit, on väiksem kui suurus 50 tänapäeval. Suurus 50 mõõdud on Vü- 88 cm ja Pü- 102 cm. Puusaümbermõõtu ei saa arvesse võtta, kuna kõikidel pükstel on tagaosas väga lopsakas ja suur.

Kui reie ümbermõõt on museaalidel vahemikus 52 kuni 62 sentimeetrit, siis põlvejoonel on ümbermõõt ainult 30 kuni 39 sentimeetrit. Tegemist on väga kitsa sääre otsaga, mis takistab jala liikumist. Kuna minu tehtud püksid lähevad kandmisele igapäevaselt, peavad need olema kandjale mugavad nii astuda kui istuda. Seepärast andsin sääreotsale laiust juurde ja paremaks põlve liikumiseks lisasin esiosale väikese avaruse kroogete näol. Sama on ka värvliosaga, mis peab lõppema seal, kus mees püksivärvlit kannab. Raivo Reintami kommentaar oli: „Mees ei pane neid pükse sul jalga, kui sa tal nad rinna alla tahad tõmmata, tänapäeva meestel on kõhud ja sellega peab arvestama.“ (Reintam, 2021) Lõike tegemisel sai seega arvestatud kõhuga ja vööjoon esiosas kaarjalt allapoole viidud. Tulemus oli hea ja sobis kandjale.

Sääreotsa allääre laiust oleks mina tahtnud natuke veel kitsamaks teha, kuid kandja soovis avaramat astumise maad. Ka on tema jaoks oluline, et toolilt püsti tõustes lähevad sääred ise sirgu, et poleks vaja neid sikutada.

Pükste konstrueerimisel tuli teha lisaks lõikelisi muudatusi seoses naha suuruse ja mõõtude vahekorraga. Meie kitsenahad ei olnud nii suured, et oleks saanud lõigata esi- ja tagadetaili ühes tükis, seega tuli lõigata kaks esidetaili ja kaks tagadetaili. Museaalil oli lisaläbilõikeid säärel ja tagaosas üleval värvli juures. Lisadetailide õmblemisel on kõikidel detailidel kasutatud terasega õmblust. Kuna meil mahtus lõige nahale täielikult, siis lisaläbilõikeid ei teinud. Mida vähem läbilõikeid esemel, seda tugevam ja vastupidavam ta on.

Pükste valmistamisele kulunud materjali ja aja kohta koostas tabeli. (Tabel 1) Materjali hinnaks kujunes 144,20 €, brutotöötasuks 404 € ning ajakuluks 40,4 tundi. Hindan seda väga tõenäoliseks, kuna käsitsi õmblemisele kulubki rohkem aega, masinaga õmmeldes saab seda teha tunduvalt kiiremini. Milliseks kujuneb tööaeg õmblusmasinaga pükste õmblemisel, olen võtnud nõuks välja selgitada lähiajal. Mis puutub nahamaterjali hinda, siis see ei sisalda

transpordikulu Tallinn-Jõgeva-Tallinn, ega ka sõitmisele kulunud aega - tegemist on Jõgeva Nahavabriku kitsenaha parkimise hinnaga. Tulevikus nahku tellides koostan eelkalkulatsiooni selgitamaks välja, kui palju peaks üldse korraga nahku tellima, et naha väljamüügil oleks mõistlik hind. Pükste väljamüügihinnaks kujunenud 846,35 eurot on igati õigustatud, kuna tegemist on rariteetse ainuexemplariga ning käsitööga.

Tabel 1. Toote hinna kujunemine valmistatud pükste näitel

Materjal	kulu tk/m	hind	kokku
nahk	5tk	24	120,00
linane vooder	0,9 m	11	9,9
linane niit	100m	2,3	2,3
puidust pöörad	2 tk	6	12
kokku materjal €			144,20

Tegevus	ajakulu /h	hind	kokku brutotasu
lõike konstrueerimine	1	10	10
mulaaži valmistamine	0,75	10	7,5
proov	0,15	10	1,5
paranduste sisseviimine, lõike korrigeerimine	0,5	10	5
naha juurdelõikus	3	10	30
õmblemine ja lõppviimistlus	35	10	350
kokku	40,4	10	404
tööandjakulud sotsm. / tk			136,55
kaudsed kulud toote hinnast		40%	161,6
kokku pükste maksumus €			846,35

Kogu protsess ideest pükste valmimiseni oli pikk ja samas ka põnev, kuna tulemus ei olnud etteaimatav. Enne nahkade kättesaamist lohutasin ennast mõttega, et ka ebaõnnestumine on kogemus ja annab tarkust juurde. Tegelikult olid saadud nahad igati head ja pehmed. Nahkade pehmus oligi üks õnnestumise põhilisemaid tingimusi, kuna teadaolevalt on taimparknahk väga jäik materjal. Loodan, et pükste kandjale teeb need mugavamaks pükste vahatamine mesilasvahaga, sest on selge, et tänapäeval ei soovi inimesed kanda ebamugavaid rõivaid. Tänapäevane töötlemisviis aitab meie ajaloolist pärandit ja kodumaist nahka propageerida ja tarbijaid leida.

Seoses lõputööga vaatasin üle ERM-i kogudes leiduvad nahkpüksid. Sain hea ülevaate erinevate kaunistusvõtete ja tehnoloogia kohta ning kogutud infot saan ära kasutada oma edaspidistes õmblustöodes.

KOKKUVÕTE

Idee lõputööks sain pärast osalemist pärandtehnoloogia konverentsil „Oma nahk“. Teema tundus väga põnev ja ahvatlev ning protsess töötas tulla ettearvamatu. Töö sai pealkirjaks „Tori kihelkonna meeste nahkpükste rekonstrueerimine ERM-i A 563:998 näitel“.

Selle käigus oli vaja välja selgitada, kas Eestis kütitud ja pargitud kitsenahk sobib nahkpükste valmistamiseks ning millised muudatused on vajalikud valmistades pükse tänapäeva kandjale.

Töö teostus tänu jahimeeste vastutulekule ja võimalusele korraldada kitsenahkade kogumine. Esmalt tegelesin toornahkade saamisega ja nende parkimisega. Protsess oli ajamahukas ja kestis 2020. aasta novembrist 2021. aasta veebruarini.

Töö käigus õmblesin Tori nahkpükste (ERM A 563:998) eeskujul kohalikule jahimehele tema mõõtude järgi püksid. Eesmärk oli, et püksid peavad olema kandjale mugavad ja istuma hästi ehk kaunistama kandjat. Konstrueerimisel tuli teha lõikelisi muudatusi ainuüksi sellepärast, et nahkade suurus polnud piisav, et saaks lõigata esi- ja tagadetaili koos ilma sammuõmbluseta, nagu museaal on tehtud. Mina lõikasin kaks esidetaili ja kaks tagadetaili. Samas on museaalil lisaläbilõikeid säärel ja tagaosas üleval värvli juures. Minul mahtus pükste lõige nahale täielikult ja lisaläbilõikeid ma ei teinud. Õmblused teostasid käsitsi õmblusmasinat kasutamata. Kuna museaalil puudus vooder, sai kohapeal hästi üle vaadata õmblustehnoloogia. Seega olulisi vigu töö tegemise käigus ei juhtunud.

Sain kinnitust, et kohalikust kitsenahast pükste valmistamine on täiesti võimalik. Tuleb vaid ise natuke rohkem vaeva näha. See aga on uute alguste juures loomulik.

Vastuse küsimusele, milliseid nahkpükse leidub muuseumikogudes, sain ERM-i uurimissaali külastades. Tulemusi kirjeldan 2. peatükis. Ilmnes, et pükse on kogutud üle Eesti erinevatest kihelkondadest. Kõige enam Läänemaalt 5 paari, Virumaalt 3 paari, Tartumaalt ja Pärnumaalt mõlemast 2 paari ning Järvamaalt, Harjumaalt ja Võrumaalt igast 1 paar. Kokku on ERM-is 17 paari nahkpükse, minu töösse kvalifitseerusid nendest 15 paari. Kontrollisin ka väidet, nagu Viljandimaal ei oleks mehed nahkpükse kandnud. Tõesti ei ole seal ühtegi paari kogutud, kuid teatmematerjalidest leidsin viite Suure- Jaani seemisnahksete pükste kohta. ERM-i fotokogust ei leidnud nahkpükstele ühtegi viidet.

Kokkuvõtvalt võib öelda, et vaadeldes pükste õmblustehnoloogiat, ei saa teha järeldust, et

igal piirkonnal on nahkpükste valmistamisel olnud oma kindel eripära. Sarnaseid võtteid on paljudes kihelkondades.

Minu lõputöös püstitatud küsimused said selle tööga vastuse ja püstitatud eesmärk täidetud.

Nüüd jääb üle veel jälgida, kuidas kestavad kitsenahast püksid kandmisel. Uusi nahkpükste soovijaid on juba tekkinud, tuleb hakata uusi nahku hankima.

KASUTATUD LÜHENDID

TÜ VKA - Tartu Ülikooli Viljandi Kultuuriakadeemia

ERM - Eesti Rahva Muuseum

Khk. – kihelkond

MUIS- Eesti Muuseumide veebivärv

R- rannikumurre

eP - põhjaeesti murded

eL - lõunaeesti murded

TLä - Tartu murde lääneosa

KASUTATUD ALLIKAD

- Kaarmaa, M. Voolmaa, A. 2015. Eesti rahvarõivad. Tartu: OÜ Print Best.
- Kivilo, L. 1984. Õmblemine. Tallinn: Valgus.
- Loite, K. 2016. Rahvarõivaste komplekteerimise poliitiline kunst. Kersti Loite vestlus Igor Tõnuristiga. *Studia Vernacula*, nr 7, lk 161-179.
- Manninen, I. 2009. Eesti rahvariiete ajalugu. Tartu: Printon.
- Paju, H. 2017. Meeste püksid. Tallinn: Tallinna Raamatutrükikoda.
- Pükste ajalugu. 1924. *Edasi: Venemaa Kommunistline (enamlaste) Partei Peterburi Eesti osakonna häälkandja*, nr 148, lk 4, 24 juuni 1924. <https://dea.digar.ee/cgi-bin/dea?a=d&d=edasivene19240628.2.57> 23.02.2021
- Tõnurist, I. 2003. Rahvarõivakandja abiline. Põltsamaa: OÜ Vali Press.
- Viires, A. (koost. ja toim) Eesti rahvakultuuri leksikon, 3. trükk. 2007. Tallinn: Eesti Entsüklopeediakirjastus.
- Värv, E. 1998. Riietumine ja rahvarõivad - Eesti rahvakultuur. Tallinn: Eesti Entsüklopeediakirjastus.

Kasutatud arhiiviallikad

- Eesti Rahvamuuseumi tulmeraamatud (käsikirjalised) 06.03.2020-06.05.2021
- ERM EAp 12. Päss, Elmar 1923. Teatmematerjali Puhjast. EA 3:4/238a- 455. Eesti Rahva Muuseum, <http://www.muis.ee/museaalview/626760>
- ERM EAp 757. Voolmaa, Aino 1988. Teatmematerjali end. Nissi, Hageri, Keila, Jüri, Kose kihelkondade rahvarõivastest. EA 216:2/299-461.
- ERM EAp 763. Voolmaa, Aino 1989. Teatmematerjali endise Järvamaa rõivastusest 19. sajandi II poolel. EA 216:1/11-298.
<https://www.erm.ee/et/content/muuseum> 23.02.2021

Suuline allikas

- Reintam, R. 2021. Suuline teade autorile. Tallinn, märts ja aprill.

Kasutatud andmebaasid

MUIS – Eesti Muuseumide veebivärv <http://www.muis.ee/> 25.10.2020-10.05.2021

Kaart: Eesti kihelkonnad 19.sajandi lõpus <https://images.app.goo.gl/3rh43u32hh1MKdWD6>
18.10.2020

EKI- <http://www.eki.ee/dict/asl/index.cgi?Q=p%C3%BCksid&F=M&C06=en> 23.02.2021

Andmetabel koostatud tulmeraamatute ja MUIS teabe järgi- autori valduses

LISAD

LISA 1. NAHKPÜKSTE KIRJELDUSED JA FOTOD ERM-I KOGU PÕHJAL

1. ERM 209 TORMA

Tormast kingitusena saadud nahkpüksid on pärit Avinurme vallast Rehesaare talust. Kogutud aastal 1909.



Foto 10. püksid, meeste, ERM 209, Eesti Rahva Muuseum (<http://www.muis.ee/museaalview/524060>)

Püksid on kollakasbeežist seemisnahast, üleni linasel voodril. Pükste esi- ja tagaosa on lõigatud ühes tükis, sammujoonel õmblus puudub. Istmikuõmblus on töödeldud teraskandiga, mis lõpeb enne lõhandiku algust, ja pealtpoolt kinnitatud läbistatud naharibaga, mis kinnitub vasakul pool sõlmega. Pükste tagumised osad on värvli juurest volditud. Tagatüki keskmise õmbluse kohal üleval on 6 cm pikkune lõhandik.

Värvli otstes on augud kust nahkpael on läbi pistetud. Värvi laius on tagaosas 3 cm ja esiosas 5 cm. Pükste paremal säärel on tasku ja poollakk. Lakal on nõõpauk ja vastaspoolel varjestustükk. Nõõbid pükstel puuduvad. Küljeõmblused on kaetud 3 cm laiuse kaunistusribaga, millel lõikeservad on narmastatud 0,7 cm laiuselt mõlemalt poolt.

Kaunistusriba on ühendatud pükstele tikkpistega. Taskuava ja säärite küljeõmbluse vahele

asetatud siilu tippudes on seemisnaha ribadest tutid. Allääres on pükstel kummalgi säärel 10 cm pikkune lõhandik, mille vahele on kinnitatud kolmnurkne tärkmetega seemisnahkne siil.

2. ERM 8124 MUHU

Püksid on saabunud muuseumi Richard Willemi ja Paul Ruusi korjanduse käigus Muhu saarelt 1912. aasta suvel Soonda Jaaniõue talust.



Foto 11. püksid, meeste, ERM 8134, Eesti Rahva Muuseum (<http://www.muis.ee/museaalview/559559>)

Püksid on helebeežist seemisnahast, üleni töödeldud linasele voodrile. Lõikeservad on keeratud voodrile ja kinnitatud üleloomispistega. Pükste esi- ja tagaosas lõigatud ühes tükis, sammujoonel õmblus puudub. Kõik õmblused on ilma teraskandita. Tagaosas on säärtel diagonaalsed läbilõiked. Tagaosas on 4 cm pikkune lõhandik. Värvli laius on tagaosas 5 cm ja esiosas on värvli laius 7 cm. Tagaosas värvlil on kummalgi pool neli auku mis on ääristatud üleloomispistega, läbi aukude on seotud nahkpael. Pükstel on ees kaks nurkset taskut mis kinnituvad nõõbiga. Täislakal on nõõpaugud ja vastaspoolel varjestustükid. Nõõbid on nahaga kaetud ja õmmeldud värvlile.

Allääres on pükstel kummalgi säärel 10 cm pikkune lõhandik koos varjestustükiga. Lõhandiku kinnitamiseks on 3 nõopi säärel ja allääre värvlil üks nõöp. Nööpauke on säärel kolm ning värvli alläärel on nõobi sulgemiseks naharibast keerutatud aas.

3. ERM 8978 PUHJA

Püksid on kogutud Puhja khk. Kavilda vallast Tănassilma külast Karl Rekki (Karp) poolt 1912. aastal, üleandjaks on Salu nimeline inimene, kes on öelnud: “Püksid tehti kitse nahast ja kanti külmal ajal. Ees olnud ilus vasknööp, umbes 2 tolli läbimõet. Sarnaseid püksi kantud laialt.”



Foto 12. püksid, meeste, ERM 8978, Eesti Rahva Muuseum (<http://www.muis.ee/museaalview/555301>)

Säilinud on ainult värviosa koos osalise lakaosaga. Püksid on helebeežist seemisnahast, täislakaga ilma voodrita. Lõikeservad on keeratud tagasi ja kinnitatud üleloomispistega. Värvel on 4 cm laiune. Seljaosas on värvli otsad kokku seotud linase nõoriga. Värvli sees on tugevduseks kirivöö, näha on sinist äärekirja. Nööp värvlil on nahaga kaetud.

4. ERM 16242 KADRINA

Püksid on kogutud Kadrinast Palmse vallast Sae talust aastal 1914. Üleandja Gustav Grenvald on maininud, et: “Seemuse nahast, kanti umb. 100 a eest niisamasuguse kuuega.”

Tulmeraamatus on lisaks kirjeldus: "Huvitava kujuga valged nahkpüksid luu ja nahknööpidega."

Püksid on helebeežist seemisnahast, voodrita. Pükste esi- ja tagaosas lõigatud ühes tükis, sammujoonel õmblus puudub. Tagaosas on kolmnurkne kiil 4 cm sügavusega. Pükste tagumised osad on värvli juurest volditud. Pükstel on täislakk ja nurksed küljetaskud. Taskunurk on suletud nõõbiga.

Värvel topelt nahast ja lõigatud kahest osast. Istmikuõmblus on seest poolt maha keeratud ja kaetud kandiga. Küljeõmblused on ühendatud omavahel nn. kappõmblusega.



Foto 13. püksid, meeste, ERM 16242, Eesti Rahva Muuseum (<http://www.muis.ee/museaalview/645676>)

Lakal on kolm nõõpauku, kaks külgedel ja üks keskel. Esiosas on kolm nõõpauku, milledest kaks jääb värvlile ja üks varjestustükile. Kõik pükste nõõpaugud on töödeldud nahast kandiga. Säärte allosas on lõhik, millel on ülekaik 3 cm. Lõhik sulgub kolme nõõbiga säärel ja alläär, mis on puhtaks töödeldud kandiga suletakse paelaga. Paela jaoks on kummalgi kandi poolel kaks auku.

5. ERM 17724 LÜGANUSE

Püksid on pärit Lüganuse khk. Purtse vallast Matka külast, üleandja Gustav Ait on öelnud, et: „Kanti ainult tähtsamatel juhtumistel.“ Vanuseks umbes 120 aastat. Püksid kogusid H. Veski ja L. Subka 1915.a.

Püksid on helebeežist seemisnahast, voodrita. Pükste esi- ja tagaosas lõigatud ühes tükis, küljejoonel õmblus puudub. Pükste tagumised osad on värvli juurest krousitud. Värvli on tagant 5 cm ja eest 10 cm laiune. Värvli on seest puhtaks töödeldud linase kangaga.



Foto 14. püksid, meeste, ERM 17724, Eesti Rahva Muuseum (<http://www.muis.ee/museaalview/645791>)

Tagaosas on kolmnurkne kiil 5 cm sügavusega, mis ulatub üle värvliosa. Värvliosas ja kiilul on kokku 6 auku, kust on läbi aetud nahknöör ning sõlmitud. Pükstel on täislakk ja linasest riidest taskud, mis jäävad laka sulgemisel pükste sisse peitu. Pükste allääres kummalgi säärel on 16 cm pikkune lõhandik, mis töödeldud puhtaks kahe nahast kandiga. Moodustub ülekäik 3 cm. Alumine kandi pool on 6 cm pikem ja alläär kaunistatud sakkidega. Pükste alläärtel oleva värvli otsad ulatuvad üle lõhandiku ääre, ühel poolel on nööpauk.

6. ERM 2752 MIHKLI

Püksid on korjatud 1911 a. Tulmeraamatus on kirjas: „Nahkpüksid. Tehtud Mihkli khk. Oidrema külas. Ostetud säätsamast Priidiku saunast. Umbes 80 a. Vanad. Tegija Priidik Friedemann. Nahkpüksid olivad rikkamatel inimestel. Kanti kosjadel ja pulmal (peigmehe püksid).“ Püksid on ERM-i püsinäitusel ja seega puudub võimalus neid lähemalt vaadelda.



Foto 15. püksid, nahk, ERM 2752, Eesti Rahva Muuseum, <http://www.muis.ee/museaalview/520815>.

7. ERM 9509 RISTI

Kogutud 1913 Ristilt Praski külast. Üleandja Mari Lehtmets on kommenteerinud: “Lühikesed püksid, all sääрте ääres külje pääl vask nõöbid. Seoti päält püksipaelaga kinni, alt sääred samuti. Olid enamjaolt hallid. Ainult mõned kannavad veel. Nende asemel tulid u. 50-79 aasta eest mustad pikad püksid. Lühikesi püksta nim. ka kuke- ehk kintspüksteks.”

Püksid on ERM-i püsinäitusel, seega puudub võimalus neid lähemalt vaadelda.



Foto 16. püksid, nahast, ERM 9509, Eesti Rahva Muuseum (<http://www.muis.ee/museaalview/556752>)

8. ERM A 509:7179 MÄRJAMAA

Püksid on kogutud Märjamaa vallast Paenküla küla Kotsi talust. Need valmistas rätsep Karli, kes elas sealsamas Paenkülas Kalda talus.



Foto 17. püksid , ERM A 509:7179, Eesti Rahva Muuseum (<http://www.muis.ee/museaalview/503290>)

Tulmeraamatu andmed: „Kollakasvalgest seemisnahast käsitsi õmmeldud põlvpüksid, mis koosnevad kahest esi- ja kahest tagatükist ning vöö juures ja harude otsades värvlitest. Pükstel on esiküljel täislakk, mis suletav kannaga vasknööpidega. Ülemises servas on lai värvel, millel siseküljel linasest kangast vooder ja tagaosas vaheleõmmeldud kiilukujuline vahetükk koos laiust reguleerida võimaldava nahast paelaga. Esiküljelt värvel suletav kahe vasknööbiga ja värvli alumises servas sissetöödeldud seemisnahast taskukottidega horisontaalsed taskud, mis suletavad ühest nurgast nahast nööbiga. Pükste sääрте alumises servas kahekordsest seemisnahast värvel, mis suletav ühe nahast nööbiga. Sääрте küljel kolme nahast nööbiga suletavad lõhikud.“

Istmikuõmblus on töödeldud teraskandiga, mis lõpeb enne tagaosas vahetükki. Teraskandiga on töödeldud ka küljeõmblused, sääreotsa värvli ühendusõmblus, värvliühendusõmblus ja täislaka ühendusõmblused.

9. ERM A 245:1 KOLGA

Püksid on saadud ERM-i Tallinna osakonna korjanduse käigus 1918 aastal. Pärit arvatavasti Kolga või Võsu rannast. Üleandjaks Leida Luhaäär.



Foto 18. püksid, meeste, ERM A 245:1, Eesti Rahva Muuseum (<http://www.muis.ee/museaalview/577581>)

Tulmeraamatu andmed: “Kuke püksid, seemisnahksed, parklase voodriga, 60 cm pikad, külgedelt lahtikäivad, sääreotsad lõhkised, 3 nõõbiauguga, punase lindiga kokku sõlmitud; tegemiskoht teadmata.”

Esiosa töötlemisel on esmalt ühendatud värvli detailid ja seejärel istmikuõmblus teraskandiga, mis lõppeb seljaosas enne lõhandiku algust. Lõhandiku pikkus 3 cm. Värvli laius esiosas 3 cm, küljejoonel 3 cm ja taga keskjoonel 2 cm. Laka pikkus 9 cm. Puhtaks keeratud nahast kandiga. Lakal on neli nõõpauku, kaks külgedel ja kaks keskel. Sammuõmblused terasega, küljeõmblused tavaõmblusega. Allääres lõhandiku pikkus 14 cm, puhtaks keeratud 3,5 cm laiuse kandiga, millest esiosa poole jääb 1,5 cm ja sissepoole 2 cm. Seljaosas mõlemal pool kolm volti.

10. ERM A 306:24 NOARROOTSI

Tulmeraamatu andmed: “ Kintspüksid, kollasest seemisnahast, just nagu Heikel, Taf. VI:8, suurte vasknööpidega kinnikäivad; hall segavillane vooder, üleni, pikkus 65 cm, sääre- pikkus 42 cm, püksid on määrdunud, katkised. Vanus umbes 70 aastat enam tarvitusel ei ole. Müüja on neid viimane kord tarvitanud u 20. a eest; tehtud Noarrootsi Spithamni küla Jaagu talus. Koguja Schmiedehelm, Marta; müünud Borman, M sealsamas. Hind 500 mk. “



Foto 19. püksid, meeste, ERM A 306:24, Eesti Rahva Muuseum (<http://www.muis.ee/museaalview/577349>)

Pükste istmikuõmblus ja sammõmblused on töödeldud teraskandiga. Pükstel on täislakk külgedelt suletud, ava pikkus 12 cm. Parem pool laka all varjestustüki küljes üks nurgaga tasku. Tagaosas on 8 cm pikkune lõhandik, mis on puhtaks keeratud nahast kandiga. Pükste tagaosas kummalgi pool 3 volti. Värvi laius on tagaosas 4 cm, küljel 5 ja esiosas 6 cm. Tagaosas värvlil on kummalgi pool kaks auku, läbi aukude on seotud nahkpael. Lakal on neli nööpauku, kaks külgedel ja kaks keskel. Nööbid on kinnitatud nahkpaelaga. Lakaosa ja allääre lõhandikud on puhtaks õmmeldud voodriga. Pükste allääres kummalgi säärel on 15 cm pikkune lõhandik. Moodustub ülekaik 3 cm. Alumine pool on 6 cm pikem ja alläär kaunistatud sakkidega. Pükste õmblused on seestpoolt voodri pealt kaetud nahast kandiribaga. Ühendatud üleloomispistega.

Püksid on tänu paksule villasele voodrile väga rasked. Noarrootsist on korjatud ka teine paar pükse ja need on lõike ning teostuse poolest sarnased.

11. ERM A 446:238 AMBLA

Kogutud 1904 eraviisilise kogumistegevuse käigus Ambla, koguja Aleksander Põrk.

Tulmeraamatus on kirjas: "Püksid, põlvpüksid täislakaga, valgest pargitud sikunahast. Mõlemad sääred ühest tükist, õmblused väljapool, juurde õmmeldud ette trapetsi kujuline, taga 2 trapesikujulist lappi üksteise sisse. Vööl ja sääreotstel värvlid. Laka üks ots kinnitatud nahkribaga, teine ümmarguse vasknöõbiga.

Sääre värvli kinnitamiseks kaks auku, nende alt ulatab välja nahkne ümmarguse hambulise otsaga keel. Tagant kroogitud. Pikkus 57 cm, laius 39 cm, sääre suust laius 17 cm.

Võidunud, roosteplekkidega. Enne ERM-i toomist vöövärvlile laka alla õmmeldud sinise niidiga „3“ „väga vana“. Tegemise kohta andmed puuduvad.



Foto 20. püksid, meeste, ERM A 446:238, Eesti Rahva Muuseum, <http://www.muis.ee/museaalview/570959>

Amblast kogutud püksid erinevad teistest selle poolest, et neil puudub istmikuõmblus. Huvitav konstruktsioon, kus pükste kahe sääre jaoks on kulunud üks terve nahk. Tõenäoliselt on lisadetailid lõigatud lisanahast. Naha toon erineb oluliselt teistest muuseumis olevatest pükstest, on täiesti valge. Püksid on ilma voodrita, kuid seest väga puhtad.

12. ERM A 469:6 HARGLA

Kogutud 1904 Hargla khk. Mõniste vald Saru küla. Koguja Eesti Üliõpilaste Selts. Tulmeraamatu legend: "Nahkpüksid – seemisnahadsõ kalsa- kollasest seemisnahast põlvpüksid, täislakaga. Välisküljel tublisti määrdumise jälgi, milliseid pesemine pole suutnud kõrvaldada.

Püksid paiguti, peamiselt põlve ümbrusest läbikulunud. Pükste värvel kinnitub ees kahe puupööraga. Teine pöör kadunud. Laka vasakpoolne nurk nõõpaugust värvli külge õmmeldud, paremast nurgast suletav vasknööbi abil. Samal küljel ristloodis suuga tasku.

Värvli ja lakaalune vooder võrdlemisi jämedast linasest labasekoelisest riidest. Värvli ulatuse muutmiseks 7 sm pikkune lõhandik, mille kummaski servas olevast augupaarist läbitõmmatud keskelt kokkusõlmitava kitsas seemisnahkne rihm. Püksisäärte allotsade välisküljel 9 sm pikkune lahtine lõhandik. Pükste pikkus 80 sm, värvli pikkus 75 sm, sääreotste ümbermõõt 35 sm, tasku laius 12 sm, sügavus 15 sm. Laka laius 38 sm."

Pükstel on terasega küljeõmblused ja sammuõmblus puudub. Seljaosas mõlemal pool kolm volti.



Foto 21. püksid, meeste, ERM A 469:6, Eesti Rahva Muuseum, <http://www.muis.ee/museaalview/625101>

13. ERM A 509:3776 VIGALA

Tulmeraamatus on sissekanne: „Põlvpüksid, täislakaga, valmistatud kollakasbeežist seemisnahast, valgest linasest riidest voodriga. Pükste esimene ja tagumine osa on lõigatud kahest tükist õmblusega keskel. Pükstel on kummalgi küljel 6 cm kaugusel küljeõmblusest 13 cm pikkused lõhandikud.

Tagumisele tükkidele on lõhandiku kõrval seljatüki külge õmmeldud nelinurksed riidetükid. Pükste tagumised tükid on kroogitud. Tagatüki keskmise õmbluse kohal üleval on 9 cm lõhandik, mis kinnitatakse värvli otstes olevatest nõõpaukudest läbitõmmatud seemisnahkse paelaga. Pükste tagatükkide külge on üles õmmeldud 6 cm laiune värvel, mis kinnitatakse ette, kusjuures ühes värvli otsas on 2 pikka, teises 2 väikest nõõpauku.



Foto 22. püksid, meeste, ERM A 509:3776, Eesti Rahva Muuseum, <http://www.muis.ee/museaalview/503554>

Lakk kinnitatakse värvli külge, ka laka nurkades on nõõpaugud. Säärtel on all lõpus 12 cm pikkune ja 11 cm laiune kolmnurkne seemisnahkne siil, mille alumise serva lõigatud tärkmetest käib läbi seemisnahkne pael. Sääred on alt kanditud umbes 1 cm laiuselt seemisnahkse ribaga. Pükstele on küljeõmbluste ja eelmainitud siilude õmbluste peale

õmmeldud 1,5 cm laiune sakilise servadega seemisnahast riba. Küljelõhandike ja sääрте küljeõmbluse vahele asetatud siilu tippudes on seemisnaha ribadest tutid. Paremale on alla säärele kinnitatud (50 ja 55 cm) seemisnahksed paelad, mille otstes on 5 cm pikkused seemisnahast lõigatud tutt. Pükstel on valgest linasest riidest vooder, mis ulatub poole sääreni. Põlvpükste pikkus on (eest võetuna) 50 cm, sellest sääre pikkus 34 cm. Übermõõt värvli kohalt on 77 cm ja sääre lõpus 33 cm. Püksid on kulunud ja määrdunud. Nööbid puuduvad. Ühe sääre otsast on paelad kadunud.“

Kogumise arvatav aeg 1920 Vigala, koguja Eesti Kunstimuuseum, kelle poolt üle antud - ERMi 1941. Tegija ja vanuse kohta andmed puuduvad.

Pükstel on teraskant esiosas istmikuõmblusel mis ulatub kuni poole seljaosa õmbluseni. Pükste õmblused on seestpoolt voodri pealt kaetud nahast kandiribaga. Ühendatud üleloomispistega.

14. ERM A 509:3777 NOAROOTSI

Legend: „Põlvpüksid (kintspüksid), täislakaga valmistatud seemisnahast, lambapruunist toimsest villasest riidest voodriga. Pükste esimene ja tagumine osa on kumbki õmmeldud kahest tükist õmblusega keskel. Küljeõmbluste kohal on 14 cm pikkused lõhandikud. Tagumistele tükidele on lõhandiku kohale õmmeldud 17 cm laiused seemisnahksed riidetükid, mis allapoole kaarjalt kitsenevad, selle riidetüki alumine serv on õmmeldud esitüki külge. Tagumise õmbluse kohal on 11 cm pikkune lõhandik, mis värvli kohal kinnitatakse nööpaukudest läbikäiva seemisnahkse ribaga. Pükste tagumise osa külge on õmmeldud 4 cm laiune (tagant mõõdetud) värvel, mis ulatub kuni tagumiste tükidele õmmeldud laienduste lõpuni. Värvel kinnitati eest kahe nööbiga. Pükste esimene osa (lakk) kinnitatakse värvli külge nööpidega. Säärtel on lõpus 18 cm pikkused lõhandikud, mis kinnitatakse kolme nööbiga. Sääрте servad on kanditud 1,2 cm laiselt seemisnahast ribaga. Lõhandiku alumine osa ulatub säärest 2cm võrra üle, see on lõigatud poolringikujuliseks, serv on lõigatud sakiliseks. Pükstel on kogu ulatuses lambapruunist toimsest villasest vooder. Pükste pikkus (esitüki kohal) on 60 cm, sellest sääre pikkus 42 cm. Übermõõt värvli kohal on 85 cm ja sääрте lõpus 36 cm.

Püksid on määrdunud ja katkised. Tagumise osa parempoolsel tükil on suur poolringikujuline paik. Säärtel on üksikuid väikeseid paikasid. Pükstel on kulunud ja koitanud auke. Puudub 9 nööpi.“



Foto 23. püksid, meeste, ERM A 509:3777, Eesti Rahva Muuseum, <http://www.muis.ee/museaalview/503555>

Pükste istmikuõmblus ja sammüõmblused on töödeldud teraskandiga. Lakaosa ja allääre lõhandikud on puhtaks õmmeldud voodriga. Pükste õmblused on seestpoolt voodri pealt kaetud nahast kandiribaga. Ühendatud üleloomispistega. Püksid on tänu paksule villasele voodrile väga rasked. Lõike ja teostuse poolest sarnased Noarootsist pärit ERM A 306:24 kogutud pükstele.

Püksid valmistas Viiberg Noarootsis Pöia külas Joonas Niibergi talus. Muuseumile kinkis 1920.a A.Niiberg. Vanus kinkimisel 60 a.

LISA 2. FOTOD



Foto 24. Tori khk. Nahkpüksid: eestvaade. (Foto: Silja Paavle; modell: Tõnis Korts)



Foto 25. Tori khk. Nahkpüksid: esiosa värvel ja lakk. (Foto: Sandra Urvak; modell:Tõnis Korts)



Foto 26. Tori khk. Nahkpüksid: seljaosa värvel ja lõhandik. (Foto: Sandra Urvak; modell:Tõnis Korts)



Foto 27. Tori khk. Nahkpüksid: tagantvaade. (Foto: Silja Paavle; modell: Tõnis Korts)

SUMMARY

The idea for this thesis came from participating in the heritage technology conference „Omanahk“. The topic seemed gripping and tempting to choose as well as the process promised to be unpredictable. Therefore, the work got the title „Reconstruction of men’s leather pants in Tori parish on the example of ERM A 563:998“. In the process, it was necessary to find out whether the roa deer skins hunted and tanned in Estonia is suitable for making leather pants and what changes have to be made to make them suitable to users nowadays.

The work materialized thanks to the complaisance and possibility of hunters to organize a collecting of roa deer skins. As the first task, I collected the raw hides and tanned them. The process was time consuming and took place from November 2020 to February 2021.

During the work I sew a hunter's trousers according to his measurements following the example of leather pants gathered from Tori (ERM A 563:998). The aim was to make the pants comfortable and suitable to the wearer as well as compliment his looks. During the designing, several cut changes had to be made due to the lack of material to cut the front and back details without step seam. That is how originals are usually made. I cut two front and two back details. The sewing was done by hand without using a sewing machine. As the original did not have a lining, the inside was easily accessible on site thus I was able to review the sewing technology on the spot.

I was confirmed that making trousers from local roa deer skin is possible in spite of just a little more effort from myself. But this is natural with new beginnings.

The answer to the question of what kind of leather pants can be found in museum collections was obtained by visiting the research hall of the Estonian National Museum and is described in chapter two. It turned out that trousers have been collected from numerous parishes all over Estonia. The most, 5 pairs from Lääne County, 3 from Viru County, 2 pairs from Tartu and Pärnu County and 1 from Järva, Harju and Võru County. There are 17 pairs of leather pants in Estonian National Museum from which 15 qualified for my work.

I also checked the statement that men in Viljandi County have not worn leather pants. There are really no pairs collected there, but I found a reference to Suure-Jaani's suede pants in the reference materials. There were no references to leather pants in the Estonian National Museum photo collection.

In conclusion, looking at the sewing technology of the trousers, it cannot be concluded that each region has its own specific characteristics. There are similar techniques in many parishes.

The questions raised in my thesis were answered with this work. Now what remains is to wait and see how roa deer skin pants will last when worn. New applicants for leather trousers have already appeared so new skins must be procured.

LIHTLITSENTS

Lihlitsents lõputöö reprodutseerimiseks ja üldsusele kättesaadavaks tegemiseks

Mina, Piret Albert

1. annan Tartu Ülikoolile tasuta loa (lihlitsentsi) minu loodud teose

“Tori kihelkonna meeste nahkpükste rekonstrueerimine ERM-I A 563:998 näitel”, mille juhendaja on Riina Tomberg MA, reprodutseerimiseks eesmärgiga seda säilitada, sealhulgas lisada digitaalarhiivi DSpace kuni autoriõiguse kehtivuse lõppemiseni.

2. Annan Tartu Ülikoolile loa teha punktis 1 nimetatud teos üldsusele kättesaadavaks teha Tartu Ülikooli veebikeskkonna, sealhulgas digitaalarhiivi DSpace kaudu Creative Commons'i litsentsiga CC BY NC ND 3.0, mis lubab autorile viidates teost reprodutseerida, levitada ja üldsusele suunata ning keelab luua tuletatud teost ja kasutada teost eesmärgil, kuni autoriõiguse kehtivuse lõppemiseni.
3. Olen teadlik, et punktides 1 ja 2 nimetatud õigused jäävad alles ka autorile.
4. Kinnitan, et lihlitsentsi andmisega ei riku ma teiste isikute intellektuaalomandi ega isikuandmete kaitse õigusaktidest tulenevaid õigusi.

Viljandis,
19.05.2021