

III sp

Est. A-13323

291.

III 400.
9217
Tartu Ülikooli Kirjandusmuuseum

Tartu Riikliku Ülikooli
Raamatukogu

~~192722~~

Biblioteka Horti botanici
Universitatis Dorpatensis

№ 3864.

III sp

291.

Студенческая ботаническая экскурсія на Кавказъ.

(Съ 3-мя рисункъ, въ текстѣ).

Съ 10 мая по 20 іюня 1912 года состоялась ботаническая экскурсія студентовъ-естественниковъ Императорскаго Юрьевскаго Университета подъ руководствомъ Н. П. Попова, командированнаго на Кавказъ Императорскимъ Русскимъ Географическимъ Обществомъ и Обществомъ Естествоиспытателей при Императорскомъ Юрьевскомъ Университетѣ. Изъ числа студентовъ-естественниковъ, работавшихъ предварительно надъ флорой Кавказа цѣлый семестръ, въ экскурсіи приняли участие: г. г. Звягинцевъ, Никоповичъ, Станкевичъ, Фромгольдъ-Трей и Ширинскій.

Районъ экскурсіи и главная ея задача, заключавшаяся въ ботанико-географическомъ изученіи Кайтахъ-Табасаранскаго округа Дагестанской Области, были предварительно разработаны на цѣломъ рядѣ коллоквиумовъ подъ руководствомъ проф. Н. И. Кузнецова.

Снарядившись полностью къ 10 мая, экскурсія черезъ Петербургъ, Москву, Ростовъ н/Д. и Минеральныя Воды направилась въ Петровскъ, гдѣ была предпринята однодневная экскурсія по берегу Каспійскаго моря, въ ожиданіи открытыхъ листовъ отъ г. Военнаго Губернатора Дагестанской Области. На слѣдующій день экскурсія направилась въ Мамедъ-калу, откуда на перекладныхъ доѣхала до Маджалиса — основного базиса всей экскурсіи и мѣсто-пробыванія г. Начальника Округа.

Въ Маджалисѣ, раскинувшемся по лѣвому берегу Бугана, въ ожиданіи открытыхъ листовъ, стражниковъ, лошадей и переводчиковъ, экскурсія изучила одну изъ характерныхъ формаций округа — формацию скалъ и осыпей, которая представлена весьма богато на правомъ берегу Бугана возлѣ самого Маджалиса. Здѣсь были собраны: *Alyssum calycinum* L., *Trifolium arvense* L., *Verbascum phoeniceum* L., *Taraxacum officinale* Wigg., *Lepidium*, *Draba* L., *Arabis auriculata* Lam., *A. Gerardii* Bess., *A. laxa* Sibth. et Sm., *Scrophularia Scopoli* Норре, *Draba siliquosa* MB., *Thlaspi perfoliatum* L., *Tragopogon pratensis* L., *Veronica austriaca* L., *Alliaria officinalis* Andrз., *Sisymbrium Loeslii* L., *Veronica Buxbaumii* Ten., *Erysimum substrigosum* N. Busch, *Polygonatum officinale* All., *Bunias orientale* L., *Centaurea dealbata* Willd. и др. Въ изобиліи здѣсь были собраны злаки и *Hesperis matronalis* L., которая поражаетъ своимъ мощнымъ ростомъ, достигая роста человѣка.

Изъ Маджалиса экскурсія 19 мая направилась въ аулъ Журмачи. Путь между Маджалисомъ и ауломъ Журмачи пролегалъ большею своею частью среди культурныхъ воздѣланныхъ полей, на которыхъ, благодаря запоздавшему вегетационному періоду (снѣгъ выпалъ въ ночь съ 10 на 11 апрѣля), едва обозначались всходы посѣвовъ. Вліяніе послѣдняго запоздавшаго снѣга пагубно отозвалось на растительности этого округа. Грецкій орѣхъ (*Juglans regia* L.), являющійся источникомъ дохода многихъ туземцевъ, стоялъ

Est. A

23543



безжизненнымъ, а распустившіеся было листья поникли темными скрученными лохмотьями. Тяжесть снѣга, придавивъ верхушки ивъ (*Salix triandra* L. и *S. Kusnetzovii* Laksch.), многихъ изъ нихъ обезглавила... Вдоль дороги, по обѣимъ ея сторонамъ живую изгородью росли: шиповникъ, ежевика, *Ligustrum vulgare* L. и въ одномъ мѣстѣ среди нихъ кустъ держи-дерева (*Paliurus aculeatus* Lam.). Вскорѣ однако поля уступили мѣсто скаламъ, кое гдѣ покрытымъ кустарниками: *Lonicera Caprifolium* L., *Rhamnus Pallasii* Fisch. et Mey. и *Evonymus verrucosa* Scop., среди которыхъ растутъ сорняки. Значительное поднятіе вблизи самаго аула Журмачи рѣзко измѣнило ландшафтъ, предоставивъ экскурсантамъ интересный матеріалъ, состоявшій изъ: *Echium rubrum* Jacq., *Macrotomia echioides* (L.) Boiss., *Linaria simplex* DC., *Verbascum phoeniceum* L., *Pedicularis comosa* L. v. *Sibthorpii* Boiss., *Veronica gentianoides* Vahl, *Hesperis matronalis* L., *Meniocus linifolius* DC., *Senecio vernalis* W. K., *Turritis glabra* и мн. др.

Богатый матеріалъ былъ собранъ на слѣдующій день на склонѣ горы, обрывавшемуся къ Бугану. Берегъ Бугана, покрытый лѣскомъ, состоящимъ изъ: *Acer campestre* L., *A. laetum* C. A. Meyer., *A. platanoides* L., *Ulmus montana* Sm., *Fraxinus excelsior* L. и нѣк. др., съ подлѣскомъ изъ *Lonicera Caprifolium* L., *Viburnum lantana* L., *V. opulus* L., *Evonymus europea* L., *Carpinus Betulus* L. и др., далъ обильный матеріалъ, укладкой котораго былъ занятъ весь вечеръ и ночь. Интересною находкою этого дня является *Rhododendron flavum* Don, росшій сплошными зарослями вплоть до аула Тирисенчи. Это мѣстонахождение значительно измѣняетъ восточную границу распространенія этого бича баранты.

Подобныя интересныя находки пополняли ежедневно гербарій, по мѣрѣ углубленія экскурсіи внутрь страны, знакомя въ то-же время участниковъ экскурсіи со смѣной растительности, по мѣрѣ поднятія ихъ изъ предгорій въ горы.

Субальпійская растительность, первые вѣстники которой, въ видѣ нераспустившихся бутоновъ *Lilium monadelphum* MB. и *Aquilegia olympica* Boiss., стали попадаться уже на пути изъ Журмачи въ Сулевъ-кендѣ, въ полной своей красѣ весенней вегетаціи впервые предстала на горномъ хребтѣ Муглэ (противъ аула Сулевъ-кенда). Здѣсь можно было наблюдать цѣлые ковры *Anemone narcissiflora* L., въ которые причудливымъ узоромъ были вкраплены красныя *Orchis*'ы, желтыя *Macrotomia echioides* (L.) Boiss. и нѣжныя лиліи (*Lilium monadelphum* MB.), начавшія единичными экземплярами уже расцвѣтать. Здѣсь же были собраны: *Echium rubrum* Jacq., *Pedicularis comosa* L. var. *Sibthorpii* Boiss., *Arabis Christiani* N. Buseh., *Dentaria bulbifera* L., *Scrophularia Scopolii* Horre., *Veronica gentianoides* Vahl, *V. Anagallis* L., *V. caucasica* MB., *Anemone albana* Stev., *Barbarea stricta* Andrzej., *Lotus corniculatus* L., *Ranunculus caucasicus* MB., мѣстами растущій цѣлыми зарослями. По мѣрѣ поднятія вверхъ по хребту къ этимъ растениямъ стали примѣшиваться: *Polygonum bistorta* L., *Primula officinalis* Jacq. var. *macrocalyx* Bng., *Ranunculus Villarsii* DC., *Primula farinosa* L. var. *armena* C. Koch.

Centaurea montana L. f. *ochroleuca* Boiss., *Inula glandulosa* W. и др. На этомъ ковръ тутъ и тамъ были разсыяны рошцы, состоящія изъ: *Ulmus campestris* L. и *Acer campestre* L. съ примѣсью *Salix cinerea* L., *S. vagans* Andr. z., *Betula verrucosa* Ehrh., *Viburnum lantana* L., *Lonicera Xylosteum* L., *L. Caprifolium* L., а также и *Rhododendron flavum* Don. Эти рошцы невольно наводятъ на мысль, что лугъ этотъ раскинулся на мѣстѣ прежняго сплошнаго лѣса, и нижняя граница этого луга сильно понижена разрушающей рукой человѣка.

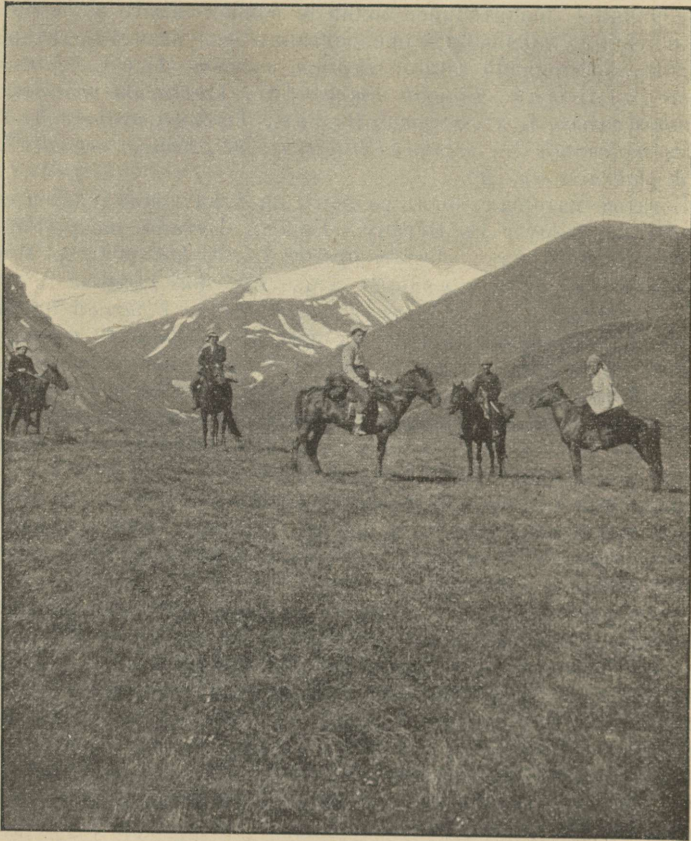


Рис. 8. Подъемъ на Алахунъ-дагъ.

Да и наличность такихъ формъ, какъ *Cardamine impatiens* L., *Capsella bursa pastoris* Moench, *Sisymbrium Sophia* L., — еще сильнѣе убѣждаетъ въ этомъ предположеніи.

Съ типичными субальпійскими лугами экскурсія познакомилась на Дзирлэ-куръ (8003') и Джуффи-дагъ (9881'). Эскурсія на эти высоты была связана съ ночевкой подъ открытымъ небомъ, такъ какъ

въ одинъ день переходъ этотъ, по крайней мѣрѣ пѣшкомъ, представлялся невыполнимымъ. Въ нижнихъ зонахъ этихъ горъ привлекаютъ вниманіе все тѣ-же ковры *Anemone narcissiflora* L., *Primula officinalis* Jacq. var. *macrocalyx* Bng., среди которыхъ все чаще и чаще попадаются *Centaurea montana* L. f. *ochroleuca* Boiss., *Inula glandulosa* W. и, по мѣрѣ поднятія вверхъ, впервые встрѣчаются единичными экземплярами *Campanula tridentata* Schreb., *Gentiana humilis* Stev., *Thalictrum alpinum* L., которая, по мѣрѣ поднятія вверхъ, играютъ уже преобладающую роль вмѣстѣ съ ярко-синими *Gentiana verna* L. var. *angulosa* MB., *Gentiana pyrenaica* L., невзрачными *Gagea*, *Androsace chamaejasme* Host, *Draba bruniaefolia* Stev. и нѣжными *Fritillariis*. Цѣлые склоны злаковъ, растущихъ кочковатыми подушками, въ углубленіяхъ между которыми приотился низкій полукустарниковый астрагалъ, обратили на себя особое вниманіе всѣхъ экскурсантовъ, въ надеждѣ найти участки высокогорной степи, о которой говорилъ на коллоквиумахъ проф. Н. И. Кузнецовъ. Къ сожалѣнію, на этихъ горахъ поиски такого участка должны были прекратиться, благодаря сильному ливню, перешедшему въ крупный градъ, который покрылъ сплошною бѣлою пеленою всѣ склоны.

Эта неудача была восполнена вторичнымъ восхожденіемъ на Алахунъ-дагъ (болѣе 12000'), вершину, гдѣ снѣгъ еще не сходилъ. Чтобы добраться до этой вершины экскурсанты должны были обратиться въ Чирахъ, аулъ, въ которомъ въ 1911 году былъ проф. Н. И. Кузнецовъ съ П. П. Поповымъ, предварительно переночевавъ въ загонѣ для баранты. Это путешествіе, лишенное самыхъ элементарныхъ удобствъ, въ смыслѣ наблюденій было одно изъ наиболѣе удачныхъ. По дорогѣ въ Чирахъ подъ проливнымъ дождемъ, экскурсія, помимо богатаго гербарнаго матеріала, собрала значительную геологическую коллекцію съ г. Кокма. Само путешествіе на Алахунъ-дагъ началось съ разсвѣтомъ и для экономіи силъ экскурсантовъ было предпринято не пѣшкомъ, а верхомъ на лошадяхъ (см. рис. 8). Здѣсь представилась возможность прослѣдить смѣну растительности вплоть до самыхъ снѣговъ съ великолѣпными зарослями высокогорныхъ фіалокъ, *Corydalis*'овъ, *Scrophularia minima* MB., *Androsace villosa* L. и мн. др. Близость снѣга, раннее утро, чистый горный воздухъ послѣ вчерашней грозы, особенно благоприятно отразились на сборахъ, которые надо было немедленно уложить въ бумагу во избѣжаніе порчи этихъ альпійцевъ. У подножія этого колосса была собрана на ряду съ типичными субальпійцами *Jurinea depressa* (Stev.) C. A. M.

Большая часть пути всей экскурсіи прошла въ безлѣсной области, что естественно вызываетъ вопросъ: „почему профессоръ Н. И. Кузнецовъ эту мѣстность выдѣляетъ въ провинцію Дагестан-Кубинскихъ лѣсовъ?“ Въ этомъ отношеніи Кайтаго-Табасаранскій округъ представляетъ весьма поучительный примѣръ того, что безлѣсіе — явленіе вторичное. Живыми свидѣтелями прежней лѣсности этого округа являются такъ называемыя „священныя рощи“, которыя находятся почти что при каж-

домъ аулъ и которыя охраняются по возможности самими жителями отъ порубки и пастьбы скота. Мѣры охраны этихъ рощъ вызваны самою жизнью для сохраненія хоть какого-нибудь строительнаго матеріала для нуждъ религіознаго характера туземцевъ. Съ нѣкоторыми изъ этихъ рощъ экскурсія познакомила и изучила ихъ. Въ большинствѣслу чаевъ рощи эти состоятъ изъ сосны (см. рис. 9). съ примѣсью *Betula verrucosa* Ehrh. и *B. pubescens* Ehrh., съ под-

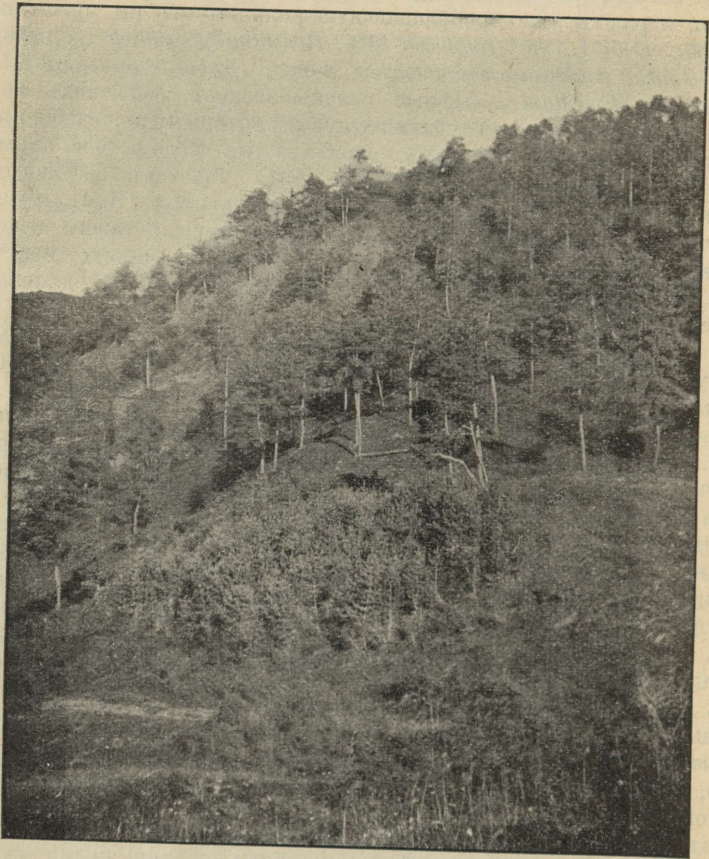


Рис. 9. „Священная роща“ близъ аула Ашты.

лѣскомъ изъ: *Lonicera orientalis* Lam. и травянымъ покровомъ изъ: *Vaccinium*, *Vitis idaea* L., *Polygonatum verticillatum* All., различныхъ злаковъ и сложноцвѣтныхъ, вродѣ *Achillea biserrata* MB., *Senecio vernalis* W. K. и др. Какъ рѣдкое исключеніе можно встрѣтить „священную рощу“, состоящую изъ лиственныхъ породъ. За все время пути экскурсанты встрѣтили одну такую рощу, именно близъ аула Ицари. Роща эта, называемая „Керабай“, состояла изъ: *Populus*

tremula L., *Fraginus excelsior* L., *Tilia cordata* Mill., *Ulmus montana* Sm., *Acer campestre* L., *Quercus pubescens* Willd., *Carpinus Betulus* L., съ подлѣскомъ изъ *Lonicera orientalis* Lam., *Viburnum lantana* L., *Evonymus verrucosa* Scop. и нѣк. др. Доминирующую роль въ травянистомъ покровѣ этой рощи играли: *Veronica caucasica* MB., *V. chamaedrys* L., *Senecio campestre* DC., *Arabis Christiani* N. Busch, *Pedicularis comosa* L. var. *Sibthorpii* Boiss., *Scrophularia variegata* MB., *S. divaricata* Ledeb., *Lepidium Draba* L., *Thlaspi perfoliatum* L., *Polygonatum multiflorum* All., *P. officinale* All. и *Lilium monadelphum* MB., которая здѣсь цвѣла очень пышно 6—7 цвѣтами на одномъ стеблѣ.

Рощицы эти, разбросанныя по всему округу, не оставляютъ никакого сомнѣнiя въ томъ, что онѣ являются жалкими остатками прежняго величiя и богатства, и даже теперь еще представляется возможнымъ реставрировать картину недавняго прошлаго. Повидимому, это предположенiе находить свое подтвержденiе и въ нѣкоторыхъ географическихъ названiяхъ. Въ сѣверо-западномъ углу округа находится мѣстность, подъ названiемъ „Лесъ“, которая въ настоящее время лишена какого бы то ни было намека на лѣсъ, если не считать рощицы *Rhododendron flavum* Don, прiютившейся у подножiя этого хребта, но которая, со словъ стражника, на памяти его дѣда была покрыта сплошнымъ лѣсомъ. Въ настоящее время эта мѣстность является настоящимъ субальпiйскимъ лугомъ съ характерной флорой, состоящей изъ: *Inula glandulosa* W., *Bunias orientalis* L., *Lotus corniculatus* L., *Campanula collina* MB., *C. saxifraga* MB., *Echium rubrum* Jacq., *Pedicularis comosa* L. var. *Sibthorpii* Boiss., *Anemone narcissiflora* L., *Lampsana communis* L., *Veronica gentianoides* Vahl, *Trifolium alpestre* L., *Camelina microcarpa* Andr., *Ranunculus Vilarsii* DC., *Chrysanthemum inodorum* L. и мн. др.

Переходя изъ аула въ аулъ, экскурсантамъ представлялось огромное поле для наблюденiй этнографическаго, экономическаго и бытового характера. Въ этомъ отношенiи Кайтаго-Табасаранскiй округъ представляетъ цѣнный объектъ. Каждый аулъ чѣмъ-нибудь „знаменитъ“, по выраженiю стражника, такъ напр., аулъ Сулевокендъ славится выдѣлкой глиняной посуды; Кубачи — выдѣлкой мѣдной посуды и въ особенности кавказскихъ кинжаловъ, распространенныхъ далеко за предѣлами Дагестана; Харбукъ — „знаменитъ“ огнестрѣльнымъ оруженiемъ, въ особенности двухъ и трехдупленными пистолетами и т. д. Всѣ эти издѣлiя для продажи въ опредѣленные дни недѣли свозятся въ опредѣленные аулы, на такъ называемыя „ярмарки“, точнѣе „базары“. Такъ напр., въ аулъ Кубачи, представляющемъ крупный интересъ въ археологическомъ отношенiи, эти ярмарки происходятъ по средамъ, въ Харбукъ — по вторникамъ, въ Маджалисѣ — по воскресеньямъ и т. д. На одной изъ этихъ „ярмарокъ“ экскурсантамъ удалось побывать и одна изъ нихъ, именно въ Харбукъ — снята на прилагаемой фотографiи (см. рис. 10). Обыкновенно „ярмарка“ располагается на единственной площади аула, вблизи мечети и представляетъ собою весьма любопытную картину. Цѣлое море папахъ всевозможныхъ

оттѣнковъ отъ чернаго цвѣта до бѣлаго, колыхнется и движется отъ продавца къ продавцу. Чего тутъ только вѣтъ: и пистолеты, и люльки, и кольца, старая мѣдная посуда, ситцы и кумачи самыхъ яркихъ цвѣтовъ, ремешки съ серебрянными инкрустациями кинжалы, но больше всего предметовъ роскоши, правда, самаго сквернаго качества: духи, мыло, пудра, ленточки, одеколонъ, гребенки и т. д. Гдѣ нибудь вдали отъ этого столпотворенія пріютились 3—4 ту-

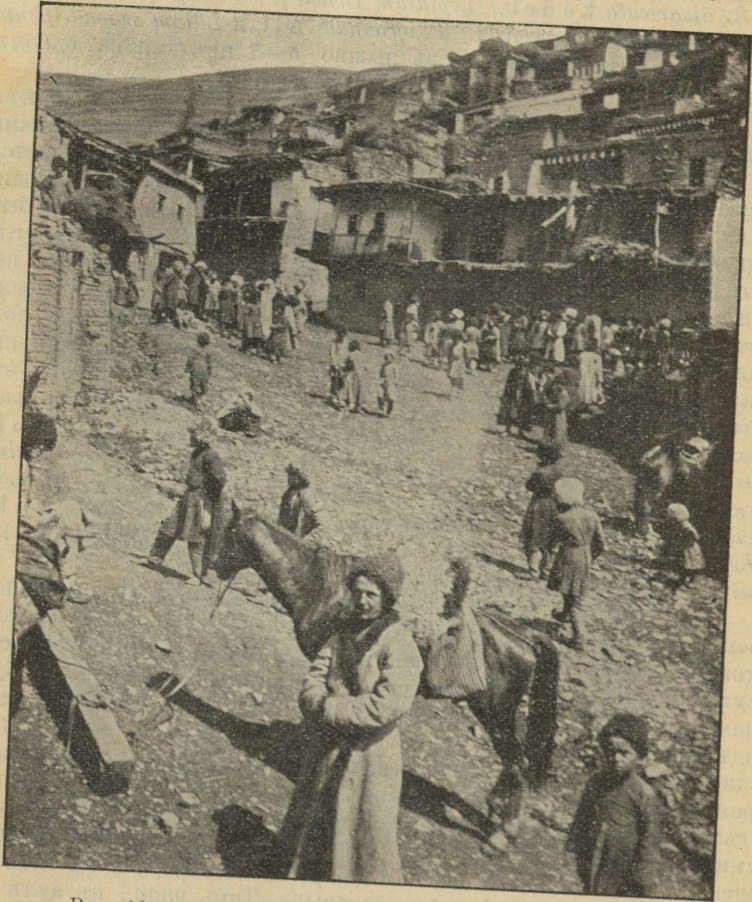


Рис. 10. „Ярмарка“ или „базаръ“ въ аулъ Харбукъ.

земки съ жизненными припасами, вродѣ хлѣба, масла, яицъ, сыру и т. д. Но имъ удѣляется мало вниманія, которое всецѣло сосредоточивается на главномъ базарѣ, наполненномъ никому ненужными вещами. Характерною особенностью этихъ ярмарокъ является то обстоятельство, что продаютъ сразу всѣ, безъ умолку, и убѣжденно доказывая высокое качество пріобрѣтаемаго до тѣхъ поръ,

пока не разгорятся страсти и не состоится съѣлка. Иногда на таких ярмарках удается приобрести цѣнные въ археологическомъ смыслѣ вещи, вродѣ старинныхъ свѣтильниковъ, кувшиновъ, тарелокъ и т. д.

Въ конечномъ итогѣ экскурсія совершила путешествіе по слѣдующему маршруту: Петровскъ — Темиръ-Ханъ-Шура — Петровскъ — ст. Мамедъ-Кала — Маджались — ауль Журмачи — Сулевъ-кендъ — Ицари — Шарги — хребетъ Дзирлэ-куръ (8003') — г. Джуффи-дагъ (9881') — ауль Буршагъ — г. Дзэхала (8281') — Цирха — Шарги — Ицари — Худуць — Ашты — Кунки — Анакарджійскій хребетъ — г. Кокма-дагъ — г. Кокма — Чирахъ — г. Алахунъ-дагъ (12829') — Чирахъ — кут. Чеханъ — Махи-будаля — Ашты — Кунки — Ашты — Худуць — г. Цуларъ-даркъ (7580') — Шира — Амузія — Кубачи — Суллерчи — Харбукъ — хребетъ „Лесъ“ — Харбукъ — Кисали — Уркарахъ — Чешили — Зубанчи — Маджались — Дербентъ.

Въ виду того, что гербаризація велась безостановочно вплоть до послѣднихъ дней, а также и изъ вагона поѣзда на остановкахъ послѣдняго, то естественно, что экскурсантамъ пришлось заниматься перекладкой матеріаловъ не только въ вагонъ поѣзда, но и по возвращеніи обратно въ Юрьевъ. Если включить это время въ число экскурсіоннаго, то послѣдняя закончилась въ первыхъ числахъ іюля мѣсяца.

Если принять во вниманіе, что почти вся экскурсія прошла подъ проливнымъ дождемъ, а частью и снѣгомъ (только 3—4 дня были безъ дождей), и необходимость сушки растений надъ пламенемъ, а въ виду страшной дороговизны обрубка дерева, весьма часто довольствоваться удушливымъ кизякомъ, то собранное количество гербарныхъ листовъ, превышающее 6000 листовъ, вполне вознаграждаетъ затраченную энергію. Въ видовомъ отношеніи гербарій представленъ исчерпывающимъ образомъ.

Помимо гербарнаго матеріала экскурсіей вывезенъ, какъ было упомянуто, геологическій матеріалъ, затѣмъ произведены анероидныя измѣренія высотъ инструментами Императорскаго Русскаго Географическаго Общества, зачерчены нѣкоторые профили горъ и на нихъ нанесены распредѣленія характерныхъ формацій, снято болѣе ста фотографическихъ снимковъ. Всѣми участниками экскурсіи велись дневники, которые въ настоящее время приводятся въ порядокъ для подробнаго отчета. Обработка собраннаго матеріала, начатая въ августѣ м. 1912 г., въ скоромъ времени будетъ доведена до конца.

Н. Поповъ (Юрьевъ).

Отдѣльный оттискъ изъ „Трудовъ Ботаническаго Сада Императорскаго Юрьевскаго Университета“.

Типографія К. Маттисена, Юрьевъ.

