

S
A
K
A
L
A
P
A
N
K

VILJANDI EESTI PÕLLU-
MEESTE SELTSI

1A

38900

Erinäituse
Nimekiri



1930

SAKALAMAA SUUREM JA
VANEM RAHAASUTUS

SAKALA PANK

LOSSI TN. 22, OMA MAJAS, TELEFONID 3 JA 14.



PÕHIKAPITAL KR. 250.000.—
PANK TOIMETAB KÕIKI PANGA-
OPERATSIOONE.



Tarvitajad!

Tähelepanu!

Külastage meie täiuslikku jalanõude
ladu siis veendute ise, et oma nägu-
suse, vastupidavuse kui ka hinna poo-
lest on

„ESTOKING-UNIONI“

vabrikute jalanõud alati väljaspool
võistlust.

**HOOAJAL ALATI SUUR VÄLJA-
VALIK.**

Müük suurel ja väikesel arvul.

Viljandi Eesti Põllum. Seltsi
Kaubanduse Osakond

Viljandis, Tallinna t. 3. Tel. 6 ja 213.

HARUKAUPLUSED:

Tarvastus
telef. 20.

S.-Kõpus
telef. 5.

Õisus
telef. 8.

PÖLLUMEEES!

SINU ISA JA VANAINA TÖÖTASID
JUBA „KÄÄRI” VIKATIGA.

-KÄÄRI-



**ÄRA OSTA TEISI, SIIS HOIAD
SA RAHA JA AEGA KOKKU JA
EI VIHASTA END.**



**SEADUSLIK KAITSEMÄRK.
IGA ÜRSIKU VIKATI
EEST GARANTII!**

H. W. Schneider.

Uuesti avatud uutes ruumides
Estonia kontsertsaali vastas.

23. Dalun aadressi lähel-
panna. 23.
Tallinn, Estonia puiestee Nr.

Kõnetraat: (2) 19-28
(2) 10-09

Raua-, terase- ja malmkau-
pade, ehituse, tööstuse ja
majapidamise tarbete ladu.

Hinnad mõõdukad. Teenimine kiire ja korralik.
Nõuandmine ilma ostukohustusega kõigis kaupa-
desse puutuvates küsimustes.

Müük suurel ja väikesel arvil.

Aupaklikult

H. W. Schneider.

Võhma
Ühispank
Võhmas.

◆
TELEFON Nr. 41.

Võtab raha hoiule makstes ajakoh. protsenti. Annab laenusid mitmesuguste kindlustuste vastu. Saadab raha igasse kohta kodu- ja väljamaal.

TOIMETAB KÕIKI PANGATALITUSI.

VÕHMA
MAJANDUSÜHISUS

◆
Peakauplus **VÕHMAS**,
omas majas.

TELEFONID:
juhatusja ärijuht Võhma 25
rassa Võhma 14
raamatupidamine
Võhma 14 ja 25.

KIRJAD:
Võhma postakst Nr. 27.
ABIKAUPLUSED:
Imaveres, omas majas.
Telefon Põltsamaa 62
Kabala,
Telefon Võhma 11-a.

**Täielikum põlluma-
jandustarvete ladu.**

Külastage meie kauplusi.
Tutvunege meil ladusoleva
kõrgeväärtusliku kaubaga.
Ostutingimised m-juures on
kõige soodsamad.

Ühisus „Võhma Eksporttapamaja“

ostab pekisigu, vasikaid jne. elusalt ning tapetult, makstes kõige kõrgemat päevahinda. PEEKONSIGU — väljakuulutatud nädalahindadega.

Ühisus „Võhma Eksporttapamaja“

karnis on alati müügil värsked liha, sulatud searasv, sea pead-jalad, suitsusingid-ribid ja muud lihakaubad odava hinnadega. Tellimised täidetakse korralikult.

Ühisus „Võhma Eksporttapamaja“.

Telefon Võhma 42.

**Põllumajandusline
Keskühisus**

„Estonia“

TALLINN, Jaani 6. *Telegr.:* „ZENTRESTONIA“.

Kõnetr.: JUHATUS 18-91, 20-94, 25-19.
VÕIKAUBAND. OSAK. 33-65,
KAUBAOSAKOND 20-90.
KASSA 8-55.

**Suurim ühistegeline Kesk-
organisatsioon Eestis.**

ASUTATUD 1911. aastal.

Omakapitalid Kr. 912 000.—
Eäbimüük 1929. a. „ 24.897.520.—
Eiikmeid-piimaühinguid 230.

Ostab

liikmetelt ja mitteliikmetelt võid ja maksab ühistegelise põhimõtte järelle kõrgemat hinda.

Müüb

piimatööstusmasinaid ja tarbeid, pakkimismaterjali, jõutoitu.

P. K. „ESTONIA“ kaudu läks 1929. a. välisturule 132.351 tonni võid. Käesoleval aastal saavad piimaühingud 60% kogu võitoodangust välisturule P. K. „ESTONIA“ kaudu.

*Schokoladi, kompveki
ja biskviidi tehas*

R. Klausson

Tallinn,

Jahu tän. Nr. 5. Kõnetr. 19-05



**Suur valik schoko-
ladi, kompvekke
biskviiti j. n. e.**



Müügil igas suuremas äris

Näitusel välja pandud.

Piima- ja tarvitajateühingud!

Korraldage ühingute juures

kanamunade vastuvõtu punkte

kasuks teie ümbruse põllupidajatele.

See on tulusaks kõrvalteenistuseks vastuvõtjale.

Järelpärimistega pöörata

MÜÜGIÜHISUS „MUNA“

sorteerimispunktide poole :

Viljandis, Põllum. seltsi hoov;

Võhmas, Võhma Piimaühisus;

Peakontor: Tallinn, V.-Karja 12, l. 33-19.

A. TOLLASEPP'A

**raamatu, kirjutusmat., tapeedi ja muu-
sikariistade kauplus**

**Viljandis, enä. K-Ü. „Valguse“ ruumides Eessi tän.
Nr. 25. Kõnestraat 275.**

Soovitab kõiksugu õpperaamatuid ja muud kir-
jandust, kantselei tarbeid, kirjutus- ja joo-
nistusmaterjaali.

Ladus alati suures väljavalikus üle ilma kõige pare-
mad „His Masters Voice“ ja „Odeon“ kohver,
laua ja kapp grammofonid ja plaadid.

Soodne järelmaks.

Peale selle kõiksugu muud muusikariistad, nende
üksikud osad, keeled noodid jne.

Tapeedid ja borded

*uuemates mustrites ja mitmest väljamaa vabrikust rikkalikus
väljavalikus.*

Seina- ja tahvelpappi igas paksuses.

Soodsad hinnad. Jällemüüjatele kõrged protsendid.



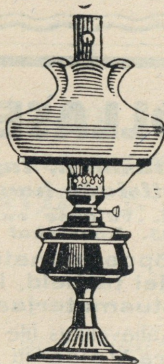
Eesti Kaub.- Tööst. aktsiaselts

„D. MIRVIZ & POJAD“

TARTU,

Raekoja 6

Telef. 3-83



TALLINN,

*S. Tartu
mnt. 13*

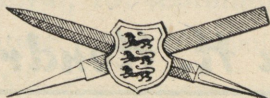
Tel. 306-84

*Maja-, köögi-, valgustuse- ja
ilutarvete*

S U U R Ä R I .

O.-ü. Tallinna viilivabrik

Asutatud
1873. a.



Asutatud
1873. a.

Suur Karja tän. 16. tel. 12-78

(Vana Posti t. nurgal)

Rootsi tööriistad: Öbergi viilid; Bergi hõövlirauad peitlid, tangid, habemenoad; Vikingi saed raua- ja puutöösturile; Iggesundi kreis- ja kaatersaed, hõövelmasinanoad, spiraalpuurid, reibalid kluped, kruus-tangid, puurmasinad, haamrid, kirved, „Bahco“ wõtmed, jootmiselambid, keedupriimused jne.

Lihvimisetarbed: korund- ja karborundumkäiad, -tahud, -pulber; smürgelriie, -paber; klaas ja liivapaber; liivakäiad; teraspulber; viitscheibid; terasharjad.

Vikatiluisud: naturaal Ameerika ja Soome, kunstlikud karborundum.

Mõõduriistad: tollipulgad puust ja metallist, schupplerid, mikromeetrid, veeloodid, mõõdulindid jne.

Masinarihmad: nahk- ja balata, rihmaühendajad rihmascheibid.

Tihendused: asbest ja klingeriiit.

Ehitustarbed: hinged, lukud, kremoonid, kruvid, konksud, naelad jne.

Igasugu muud peened metallkaubad, terased, metallid, tiiglid, õlitajad kardinastanged, aiarehad jne.

Meie äri juures on veel tehnikaosakond, mille ülesandeks on igasugu masinate ja tarvete muretsemine töösturile.

Asjatundlik tööriistade komplektide kokkuseadmine montööridele, töökoolidele jne., viilide ülesraiumine ja saagide teritamine.

Peame ladus ainult head esimest sorti kaupa.

Meie kaubad on saadaval Viljandi E. Põllumeeste Seltsi Kaubanduse Osakonnas.

Kõik daamid ja härrad, nii linnast kui maalt tarvitavad ainult 1-se järgu juuksetööstuse-äri töid

Firma H. Hendrikson

Tartu tän. 5.

Äris on eriruumides daamide ja härrade osakonnad, kus kõik tööd tehakse vilunud tööjõududega. Daamide juuste lõikus ja lokkimine igasugustes soengutes. Kulmude ja ripsmete värvimine jne.

Tähelpanu! Tööhinnad on samad mis igas harilikus juukseäris.

J. KALKUN Viljandis, Lossi t. 15.

Suures valikus ladus

Kirjutusmaterjali. Tapeedid.
Õppeabinõud. Seinapapp.
Paberikaubad. Albumid.
Kontoraamatud.

Suur valik piltpostkaartidest.

Raamatukogudele, kontoritele, asutustele, jallimüüjatele kõige parem ostukoht.

Päevalehe abitalitus Viljandis.

NÄITUSE PÄEVAKORD.

Laupäeval, 13. septembril.

- Kell 6 — näituse ruumide avamine väljapanekatele.
- „ 10 — noorte hobuste auhindamine.
- „ 11 — näituse ruumide avamine vaatajatele.
- „ 12 — näituse pidulik avamine näituseplatsil.
- „ 12—14 — muusika.
- „ 13 — auhindajate kogumine näituse büroo ette aeda ja auhinnamõistmine kõigis osakondades.
- „ 13 — noorte hobuste demonstreerimine.
- „ 14 — masinate demonstreerimine.
- „ 15 — Tooma Sooharimise kooli juhataja *agr. N. Roosa kõne*: „*Uusi ülesandeid sookultuurile piimakarja toitmises*“.
- „ 16 — muusika — valjuhääldajate kaudu.
- „ 19 — näituse ruumide sulgemine.

Pühapäeval, 14. septembril.

- Kell 3/8 — Näituse tegelaste üldine päevapildistamine näituse platsil.
- „ 8 — näituse ruumide avamine.
Muusika valjuhääldajate kaudu.
- „ 11—13 — muusika — puhkpillide orkester.
- „ 12 — seletuste andmine osakondades.
Masinate demonstreerimine.
- „ 13 — põllutöoministeriumi taimekasvatuse eriteadlase *agr. Reinart'i kõne*: „*Tera- vilja kasvatuse tuleviku väljavaated*“
- „ 14—15 — muusika — puhkpillide orkester.

J. Puhk & Pojad

Tallinnas.

Viljandi kontor: Kauba tän. 9.

Telefon 211.

Kontorid: Tartus, Pärnus, Narvas, Valgas,
Rakveres, Tapal Nõmmel, Türil Võhmas ja
Abjas.



Alati laos saadaval

nisupüülid:

sõre, Poolsõre, Eesti Parema, Kalevi, Kungla,
Sampo ja

m a n n a.

**Rukkipüülid, rukkijahud, rukis, kaer,
oder, riis, suhkur, heeringad, sool, kar-
tuli jahu, linnaksed ja muud.**

Koloniaalkaubad.

Ainuesitus

**Chevrolet, Margu-
ette ja Buick**

sõidu- ja veoautode peale.

Müügil autoosad ja autokummid.

- Kell 15 — ajakiri „Taluperenaise“ toimetaja
pr. L. Kåbini kõne: „Maanaine osa
maaelu edendamisel“.
- „ 16 — loterii.
- „ 17—18 — muusika — puhkpillide orkester.
- „ 18 — näituse lõpp.

V a h e a e g a d e l

vabal ajal muusika valjuhääldajate kaudu.

VALVEKORD VÄRAVA PEAL:

- Laupäeval, 13. sept. kella 10—12 — T. Meier.
„ 12—14 — M. Rössler.
„ 14—16 — P. Johani.
„ 16—18 — Joh. Särev.
- Pühapäeval, 14. sept. kella 8—10 — J. Raudsepp,
J. Patune.
„ 10—12 — O. Ilves,
J. Härm.
„ 12—14 — J. Lensin,
J. Kurg.
„ 14—16 — P. Martinson,
T. Kutsar.
„ 16—18 — A. Vinnal,
J. Kutsar.

Näituse tegelaste linnid:

- Viljandi E. Põllum. Seltsi esimehel, kirjatoimetajal,
kassahoidjal ja näituse peakorrapidajatel *sinine-
must-valge*.
- Juhatuses asjaajajal — *vikerkaari värviline*.
- Osakondade juhatajatel ja nende abidel — *roheline*.
- Ehitustoimkonnal — *lilla*.
- Kassatoimkonnal — *roheline-valge*.

Asjade valvajatel — *helesinine*.

Revidentidel-korrapidajatel näituse hoonetes ja kontrolööridel väraval — *punane*.

Auhindajatel — *valge*.

Näituse büroo tegelastel — *kollane*.

Kõige suurem raudvoodite
ladu

„SÄDE“ - VILJANDIS,

Posti tän. 26. Telefon nr. 2-78.

Suures väljavalikus kõige uuemates mudelites

raudvoodeid.

Pikema aja järelmaks. Odavamad hinnad kui mujal.

Alati saadaval puuvooditele **reformpõhjad**.

Palun lahkesti vaatama tulla, sest vaatamine ja hindade järeлкуulamine ei kohusta mitte ostma.

Kõige austusega „SÄDE“.

Magister W. LANGE

rohu- ja värvikauplus

Viljandis, Vaksall tän. 20.

Värvid, värnits, pintsliid, lõhnaõliid, seebid, kreamid, harjad jne. Suured pudelid veinivalmistamiseks. Veini eeskirjad tasuta.

NÄITUSE KORRALDUS JA JUHTIMINE.

Peakorraldus:

Näituse korraldaja — Viljandi E. Põllumeeste Selts.
Näituse üldjuhataja — Seltsi esimees H. Lauri.
Näituse büroo juhataja — Seltsi kirjatoim. A. Siitam.
Peakorrapidaja — Sakalamaa Kaitsemaleva päälük-
major Eisenberg.

Näituse juhatus:

Esimees — H. Lauri.
Kirjatoimetaja — A. Siitam.
Kassahoidja — J. Seitam.
Peakoosoleku poolt valitud esitajad — Johan Soots:
ja Jüri Jaanson.

Juhatuse asjaajaja:

T. Mallene.

Näituse nõukogu:

M. Klettenberg, P. Akkerberg, J. Pruuden, J. Kõpp,
M. Laaman, J. Luts, J. Särev, J. Kuusk,
prl. R. Nõges ja prl. E. Oskar.

Näituse büroo:

Juhataja — Seltsi kirjatoimetaja A. Siitam; abid:
E. Selberg, M. Vinnal, T. Mallene, T. Taar,
T. Martinson, J. Mõtus, J. Piir, pr. Martinson,
pr. Tüits, prl. S. Siitam, prl. S. Pruuden ja
pr. Hion.

Kassatoimkond:

Juhajata — Seltsi kassahoidja J. Seitam; abid —
M. Ainson, A. Piir, L. Koik, A. Karu, M. Kul-

KREDIIT PANK

A/S.

Tallinnas, S.-Karja tänav. nr. 20.

OSAKONNAD: ABJAS, ANSTLAS,
HAAPSALUS, HIIU-KEINAS, JÖHVIS,
NARVAS, NÖMMEL, TAPAL, TARTUS,
TÜRIL, VIJJANDIS JA VÖRUS.

Viljandi osakond

Viljandis, Lossi tänav nr. 19.

Telefon nr. 68.

VÖTAB RAHA HOIULE

tähtaja peale ja jooksvale arvele
makstes kõrget protsenti

ANNAB LAENUSID

vekslite ja muude kindlustuste
vastu.

Panga juures asub

Kinnitus A-S. Eesti Lloid'i agentuur.

JUHATUS.

derknup, A. Jänes, H. Laksberg, I. Seitam, I. Koch, J. Kurik, L. Vasar, H. Tõnisson, H. Ser-
mann, B. Teder, S. Roosi, M. Heinrichson,
A. Starast, A. Kõõnberg, L. Palm, H. Holz-
meier, A. Torim, J. Bahman, A. Tiko, M. Esman,
O. Jürman, J. Iir, A. Kõõnberg ja M. Martinson.

Pidutomkond:

Härrad I. Hion, T. Piir, P. Akerberg, J. Pruuden,
G. Andrei, pr. H. Lauri, prl. E. Sakkeus, A. Ka-
lam, I. Vaik, H. Urbel, A. Suurkivi.

Näituse ehitustoimkond:

Juhataja — Jaan Särev; abid — Johan Särev, Johan
Luts ja J. Särev.

Revidendid:

H. Kodaras, H. Ritsel ja A. Pill.

Korrapidajad:

Pääkorrapidaja — Sakalamaa Kaitsemaleva päalik
major Eisenberg; abid — Sakalamaa Noorsep-
pade päalik Kublin ja kapten Triik.

Tegelikud korrapidajad — Sakalamaa Noorsepad.

Korrapidajad näituse hoones — juhataja: A. Alver;
abid — J. Kuusk ja pr. Laksberg.

Piletite kontrolöörivad sisse- käigu juures:

T. Meier, M. Rössler, P. Johani, Joh. Särev, J. Pa-
tune, J. Raudsepp, O. Ilves, J. Härm, J. Lensin,
J. Kurg, P. Martinson, T. Kutsar, A. Vinnal,
Joh. Soots ja J. Kutsar.

Balti naftaühing
„Baltonafta“

Viljandi osakond: Väike turu
tänav Nr. 5.
Telefon 229.



Soovitab:

*Petrooleumi,
Bensiini,
Mootorinaftat (Gasoel),
Masutti,
Gudroni,
Tavotti,
Värtna-,
Masina-,
Tsilindri-,
Naftamootori-,
Auto õli ja
Parafiini.*

**ja muid naftasaadusi tsisternides
ja vaalides, kõige odavamate hin-
dadega.**

Asjade valvajak:

Pr. Laksberg, pr. Jalakas, prl. H. Rotberg, prl. A. Olli,
prl. S. Eckbaum, prl. H. Härm, prl. L. Maasep,
prl. M. Maasep, prl. P. Martin, prl. L. Lohk ja
prl. M. Mihelson.

Tulekaitse

korralduse on näitusel oma peale võtnud Viljandi
Vabatahtlik Tuletõrje Ühing.

Arstiabi:

Esimest arstiabi õnnetusjuhusete puhul näitusel annab
Eesti Punase Risti Viljandi komitee —
Dr. J. Vares'e juhatusel.

OSAKONDADE JUHATUSED:

I. osakond. Maaparandus.

Juhataja — instr. R. Mäekom; abi — Jüri Martinson.

II. osakond. Seemne- ja sordivilja kasvatus.

Juhataja — agr. A. Oja; abid — agr. J. Viilip, agr.
Lossmann, Jüri Martinson ja T. Härm.

III. osakond. Põldtaimekasvatus.

Juhataja — agr. A. Oja; abid — agr. J. Viilip, agr.
Lossmann, Jüri Martinson ja T. Härm.

IV. osakond. Heinakasvatus.

Juhataja — agr. A. Oja; abid — agr. J. Viilip, agr.
Lossmann, Jüri Martinson ja T. Härm.

V. osakond. Aiavilja- ja arstirohtude kasvatus.

Juhataja — instr. H. Kivisild; abid — prl. E. Oskar
ja Peeter Akerberg.

VI. osakond. Taimekaitse.

Juhataja — agr. A. Oja; abid — agr. J. Viilip, agr. Lossmann, Jüri Martinson ja T. Härm.

VII. osakond. Põllumajanduslised masinad.

Juhataja — M. Kissa; abid — J. Jaanson ja Joh. Soots.

VIII. osakond. Väetisained.

Juhataja — agr. A. Oja; abid — agr. J. Viilip, agr. Lossmann, Jüri Martinson ja T. Härm.

IX. osakond. Metsandus ja turbatööstus.

Juhataja — agr. A. Oja.

X. osakond. Naiskäsitöö.

Juhataja — prl. E. Oskar; abid — pr. Laksberg ja prl. R. Nõges.

XI. osakond. Ühiskondlik agronomia.

Juhataja — agr. N. Vatter.

XII. osakond. Põllumajanduslik uurimistöö (katseasjandus) ja kirjandus.

Juhataja — agr. A. Oja; abid — agr. J. Viilip, agr. Lossmann, Jüri Martinson ja T. Härm.

Prima ja Bona

on paremad taimevõid.

MÜÜK IGAL POOL.

Pääsetähed ja platsirahad näitusel.

Näituse pääsetähtede hinnad on: laupäeval ja pühapäeval 50 senti; nimeline pääsetäht kogu aja peale 150 senti. Sõduritele, õpilastele ja lastele kuni 13 aastani — 25 senti, vanematega ligiolevad lapsed kuni 5 aastani hinnata.

M ä r k u s 1. P r i i p ä ä s e t ä h e t e r v e n ä i t u s e a j a p e a l e s a a v a d a s j a d e n ä i t a j a d , k u i v ä l j a p a n d u d a s i ü l e 1 0 0 k r o o n i v ä ä r t o n ; k e l l e l v ä l j a p a n d u d a s i a g a a l l a 1 0 0 k r o o n i v ä ä r t o n , n e n d e l e a n t a k s e p r i i p ä ä s e t ä h t a i n u l t e s i m e s e n ä i t u s e p ä e v a p e a l e .

M ä r k u s 2. K o o l i õ p i l a s e d , k e s k o o l i õ p e t a j a t e s a a t e l n ä i t u s t v a a t a m a s k ä i v a d , m a k s a v a d p ä ä s e t ä h t e d e e e s t l a u p ä e v a l 1 5 s e n t i .

Näitusele toodud asjade ja loomade eest võetakse platsiraha:

1) Põllutööriistade, masinate, käsi- ja vabrikutööde eest:

I Kui asi ehk asjade kogu pool ruutmeetrit ehk vähem ruumi tarvitab numbri pealt:

a) kuuri all Kr. 0.60.

b) lahtisel platsil „ 0.30.

II Kui asi või asjade kogu enam kui pool ruutmeetrit ruumi tarvitab, iga ruutmeetri pealt:

a) kuuri all „ 2.00.

b) lahtisel platsil „ 1.00.

2) Tooreste põllu- ja aiasaaduste ning maa-parandustööde eest ruutmeetri pealt:

a) näituse hoones „ 1.00.

- b) kuuri all Kr. 0.50.
- c) lahtisel platsil „ 0.25.

3) Peenemate käsitöö, toiduainete ning loomapidamise saaduste jne. eest:

I Kui asi ehk asjade kogu enam kui 100 ruutsentimeetrit ruumi tarvitab, iga ruutmeetri pealt:

- näituse hoones „ 2.50.

II Kui asi ehk asjade kogu 100 ruutsentimeetrit ehk vähem ruumi tarvitab, iga numbri pealt:

- näituse hoones „ 0.50.

M ä r k u s: Töötavate rehepeksu masinate eest ei võeta mitte üle 5 krooni.

Näitusele toodud asju võib näituse juhatause lubaga osakonna juhataja korraldusel üksikult, kaupluse viisil ehk enampakkumise teel müüa. Müümisel maksetakse näituse heaks:

a) üksikult müües — saadud hinnast:

- 1. põllutööriistade ja masinate pealt $\frac{1}{2}\%$
- 2. muude asjade pealt 2%

b) enampakkumise teel müües — saadud hinnast:

- kõigi asjade pealt 2%

c) kaupluse viisil müües — asjade läbi-

- müügi summast 3%

kui aga läbimüügi summat võimalik välja arvata ei ole, siis näituse toimkonna määramise järele.

Platsirahad tulevad otsekohe peale platsi kättesaamist osakonna juhataja poolt väljakirjutatud tähe järele näituse büroo kassas äratasuda.

Jookide ja toitude müümine näituse platsil ja ruumides otsekoheseks tarvitamiseks on keelatud.

Tähelepanemiseks väljapanijatele.

1. Asjade näitusele vastuvõtmise juures antakse kviitung, mille järele pärast näituse lõppu väljapanekud omanikule kätte antakse.

M ä r k u s: Näitusele toodavate asjade väärtus peab vastuvõtmise juures lõpulikult üles antama ja ei või näituse ajal kõrgendatud saada.

2. Näituse platsile kaasa toodud loomade moon ja varustus peab hoitama osakonna juhataja poolt määratud kohal. Loomade söötmine ja talitamine eest peavad väljapanijad ise hoolt kandma.

3. Auhindade väljajagamine sünnib teisel näituse päeval auhinna mõistjate protokollide põhjal.

M ä r k u s: Auhinnad, mis näituse viimasel päeval kättesaamata jäänud, antakse pääle näitust Viljandi Eesti Põllumeeste Seltsi asjaajaja poolt välja.

4. Ei peaks mõnesse auhinna mõistmise komisjoni kavas ettenähtud esitajat mitte ilmuma, siis on Seltsi eestseisusel õigus nende asemele oma esitajaid määrata.

5. Kolme tunni jooksul peale auhindade teadaandmist on väljapanijal õigus avaldada kirjalikult näituse juhatusele protesti. Leiab näituse juhatus, et protestis on põhjendatud hindamise määrustest kõrvaleastumisi ja vormi vigu, siis on juhatusel õigus määrata uus hindamine.

6. Väljapanijad, nende esitajad ja teenijad on kohustatud täitma kõiki näituse juhatuse kui ka osa-

konna juhatajate korraldusi niihästi väljapanemise kui ka näitusel viibimise kohta. Ei täida aga väljapanija näituse juhatuse korraldusi, siis on näituse juhatus õigustatud väljapanekuid näituselt kõrvaldama, kusjuures sissemakstud platsiraha tagasi ei makseta.

7. Näituse juhatus ei vastuta väljapanekute rikkete ja kaotsimineku eest.

8. Näituse juhatusel on õigus pildistada igat väljapanekut. Ilma näituse juhatuse loata ei ole kehtelil õigus võõraid väljapanekuid näitusel pildistada.

9. Iga väljapanija peab ülesandmise lehes teatama väljapaneku müügihinna ja selle näitusel väljapaneku juurde või külge ülespanema, kui väljapanek on müüdav.

10. Kui väljapanija näituse juhatuse poolt väljakuulutatud aja jooksul pärast näituse lõppu ei vii omi asju näituselt ära ning näituse juhatusega teiste kokku ei lepi, siis võib näituse juhatus nad enampakkumisel ära müüa. Enampakkumisel saadud summa, millest väljapakkumise kulud ja hoiukulud maharvatakse, maksetakse väljapanijale.

11. Näitusel viibimise ajal ei tohi väljapanija: 1) ilma näituse juhatuse loata oma väljapanekuid näituselt ära viia enne näituse vastava osakonna lõppu, 2) näituse juhatuse või osakonna juhatuse poolt ülespandud teateid ja auhindu maha võtta, 3) hindamiskomisjoni poolt õigekstunnistamata teateid välja panna.

12. Näituse juhatusel on õigus tarbekorral oma äranägemise järele väljapanekuid tagasi lükata, väljapanekute pealkirju, reklaame jne. kõrvaldada.

13. Leitud asju palutakse tungivalt näituse büroosse ära anda, kust neid omanik kätte võib saada.

ÜHISTEGELINE RAHAASUTUS
VILJANDIMAAL

Suure-Jaani Ühispank

SUURE-JAANI ALEVIS — TEL. 6.

Annab laenusid vekslite, obligatsioonide ja mitmesuguste väärtuste kindlustusel. Võtab raha hoiule ja maksab kõrget ajakohast protsenti. Saadab raha teistesse linnadesse.

Toimetab kõiksugu pangaooperatsioonid.

Kiire pangatalitus.

PANGA KAPITALID ÜHES LISAVASTUTUSEGA Kr. 200.146,60.

Õppetöö

Vana-Võidu üheaastases põl-
lutöökoolis algab käesoleval
aastal 15. oktoobril ja kestab
tuleva aasta maikuuni.



Vastu võetakse mõlemast soost õpilasi.

Koolis õpetakse taimekasvatust, loomakasvatust, majapidamise kor-
rastamist, maaparandust, maamõõt-
mist, aiandust, loomade tervishoidu,
seaduse tundmist ja tehnilisi töid.
Õpetus on teoreetiline ja praktiline.

Õppemaksu koolis ei ole. Lähe-
maid teateid saab koolijuhatajalt.

Aadr.: Vana-Võidu põllutöökool,
Viljandi kaudu. Kõnetraat 115-b.

MAAPARANDUS.

Auhindajad:

Põllutööministeeriumi esitaja:

E. Põllum. Keskseksi esitaja: instr. M. Jürisson.

Viljandi Eesti Põllumeeste Seltsi esitajad:

agr. V. Männik, M. Klettenberg ja instr.

R. Mäekom.

1. rühm — maakuivatustööd.

August Grünberg, Heimtali v. Rõõsa talu.

1. Maaparandus. Parandatud ja kuivatatud lahtiste ja kinniste kraavidega 20 Rvkm. sood. Tööd alustatud 1908. aastal Tartus — Ökoonomia „Sotsiateet'i“ poolt valmistatud kava ja eelplaani järele. Parandatud maad kasutatakse 5 väljalises külvikorras. Krundi suurus 100 Rvkm.

Ja an E pro, Vana-Põltsamaa v. „Anikvere“.

2. Maaparandus. Parandatud ja kuivatatud 36 Rvkm. maad lahtiste kraavidega. Tööd alustatud 1927. a. E. Põllumeeste Keskseksi maaparanduse büroo poolt valmistatud kava ja eelplaani järele. Parandatud maad kasutatakse harilikus 7 väljalises külvikorras. Krundi üldsuurus 136 Rvkm.

Oskar Kobin, Vastemõisa v. Parduse t.

3. Maaparandus. Parandatud ja kuivatatud latt, savi ja puutoru kraavidega 60 Rvkm. maad E. Põllum. Keskseksi maaparanduse büroo poolt valmistatud kava ja üldplaani järele. Tööd alustatud 1913. aastal ning maaharimise viis ning

Põllumehed!

Meil on korda läinud muretseda

248.000 kg.

lõhkeaineid,

milliseid kavatseme paigutada põllumajandusse. Kasutage juhust ja puhastage oma põlud kividest lõhkeainete abil. Kõige soovitatavad sordid on mell praegu laos ja nimelt:



dünamiit
astraliit
ammonaal
amatool
schneideriit
meliniit

Ostuload annab iga kohalik politseikomissar.

A.-S. „Kapsi & Ko“ osak.

„Lõhkevõime“

Tallinnas, Rüütli t. 15, ajut. tel. 10-15.

külvi kord on alles juhuslik. Krundi üldsuurus on 240 Rvkm.

M i h k e l L o k s, V.-Põltsamaa v. „Erma“ talu.
Anikvere k.

4. Maaparandus. Parandatud ja kuivatatud lah-
tiste kraavidega 18,5 Rvkm. maad Eesti Põllum.
Keskseltsi maaparanduse büroolt valmistatud
kava ja eelplaani järele. Tööd alustatud 1927.
aastal. Parandatud maad on kasutatud kõrsvilja,
juurvilja ja heinaseemne kasvatamiseks. Üldine
krundi suurus 75 Rvkm.

J o h a n L u t s, U.-Võidu v. Lutsu talu.

5. Maaparandus. Parandatud ja kraavitud latt-
kraavidega 4 ha sood — ilma eelplaanita. Tööd
alustatud 1929. aastal. Parandatud maad on kasu-
tatud heinakasvatuseks. Krundi üldsuurus 33 ha.

J ü r i O r a v, Soosaare v. Möldri talu.

6. Maaparandus. Parnadatud ja kraavitud sala-
laud- ja latt-toru kraavidega 37 Rvkm. maad —
E. Põllum. Seltsi maaparnaduse büroolt valmis-
tatud kava ja eelplaani järele. Parandatud maad
on kasutatud rukki, segavilja ja vaheldusniidu
all. Krundi üldsuurus 80 Rvkm. Parandustöö-
dega algust tehtud 1906. a.

J o h a n n e s P a l m, V.-Põltsamaa Reinu talu.

7. Maaparandus. Parandatud ja kraavitud lah-
tiste kraavidega 25 Rvkm. maad Eesti Põllum.
Keskseltsi maaparanduse büroo poolt valmista-
tud kava ja eelplaani järele. Töödega algatud
1927. a. Parandatud maad on kasutatud kõrsvilja
ja heinaseemne kasvatamiseks. Krundi üldsuu-
rus 159 Rvkm.

Tõnis Palm, Võisiku v. Kerge talu.

8. Maaparandus. Parandatud ja kraavitatud lah-
tiste ja latt-kraavidega ning salatorudega 50
Rvkm. maad — E. Põllum Keskseltsi maaparand-
duse büroolt valmistatud kava ja eelplaani jä-
rele. Parandustöödega algatud 1909. aastal. Pa-
randatud maad kasutatakse harilikus külvikor-
ras. Krundi üldsuurus 116 Rvkm.

Martin Turu, V.-Põltsamaa v. Voki talu.

9. Maaparandus. Parandatud ja kraavitatud lah-
tiste kraavidega 36,5 Rvkm. maad — Eesti
Põllum. Keskseltsi maaparanduse büroolt val-
mistatud kava ja eelplaani järele. Parandustöö-
dega algatud 1927. a. Parandatud maad kasuta-
takse kõrs- ja juurvilja ning heina kasvatami-
seks. Krundi üldsuures 160 Rvkm.

Albert Vare, Soosaare v. Enno talu.

10. Maaparandus. Parandatud ja kraavitatud laud-
toru kraavidega 15 Rvkm. maad — E. Põl-
lum. Keskseltsi maaparanduse büroolt valmista-
tud kava ja eelplaani järele. Parandustöödega
algatud 1924. a. Parandatud maad kasutatakse
segavilja ja heina kasvatamiseks. Krundi üld-
suurus 120 Rvkm.

Hans Vares, Võisiku v., Vanapoka t.

11. Maaparandus. Parandatud ja kraavitatud lah-
tiste ja kivitoru kraavidega 4 tiinu maad E. Põl-
lum. Keskseltsi maaparanduse büroolt valmista-
tud kava ja eelplaani järele. Parandustöödega
algatud 1925. aastal. Parandatud maad kasuta-
takse 6 väljas kõigi põldtaimede kasvatamiseks.
Krundi üldsuurus 46 tiinu.

Sergei Varblane, Kärstna v. Vaheveski t.

12. Maaparandus. Parandatud ja kraavitatud latt

drenaschi ja osalt lahtiste kraavidega 18 Rvkm. maad — E. Põllum. Keskseltsi maaparanduse büroolt valmistatud kava ja eelplaani järele. Parandustöödega algatud 1926. a. Külvikord on kindlalt väljakujunemata. Krundi üldsuurus 63 Rvkm.

M i h k e l V e l d e m a n n, Vastemõisa, Raudsepa t.

13. Maaparandus. Parandatud ja kraavitud lahtiste kraavidega 5 tiinu maad — E. Põllum. Keskseltsi maaparanduse büroolt valmistatud kava ja eelplaani järele. Parandustöödega algatud 1925. aastal. Külvikord on kindlalt väljakujunemata. Krundi üldsuures 57 tiinu.

4. rühm — maaparanduse alal tarvilised materjalid.

E d u a r d K i s s, Voltveti v. Kilingi-Nõmme.

14. Põllutorud — savist.

Hotell-Restoraan

„Seasaar“

VILJANDIS, TALLINNA TÄN. Nr. 5

Telefon 79.

*Avarad ja soojad numbritoad vannitoa
ja söögisaaliga.*

**Rahulik puhkamine
ja korralik teenimine
reisijatele.**

Hää köök.

Kodune sissesead.

Viljandi E. Põllumeeste
Seltsi

**VILJAPUHASTUSE JA SORTEE-
RIMISE JAAM.**

TALLINNA TÄNAV Nr. 3.

Omas sissesõidu hoovis

Puhastab ja sorteerib

igasugu suvi- ja talivilja seemet

kombineeritud ja tigu
triööridel.

Lina ja ristikkeina seemne
puhastamine.

eri triööridel.

Nõudke näpunäiteid ja tingi-
musi Seltsi asjaajajalt.

Telefon 155 ja 6.

TALLINNA EESTI

MAJANDUSÜHISISUS

Peakauplus ja kontor :

TALLINN, Estonia puistee 21, telef. 85 ja 221-84

Abikauplused :

S. Pärnu m. Nr. 30, telef. 21-67,
S. Tartu m. Nr. 51, „ 309-40.

Müügil kõige paremad ja meie olu-
dele vastavad masinad :

Rehepeksumasinad : **SVECIA-THER-
MAENIUS**,

Kartulivõtmisemasinad : **REIMA**,

Adrad : **Arvika, Rosevski**,

Koristamismasinad : **SVECIA**,

Koorelahutajad : **ALFA**,

Piimatalitusmasinad : **ASTRA**,

Mootorid : **HERKULES, DE LAVAL**,

Piimaveokannud : **ALFA**.

Kõige täielikum ladu veskikivi vala-
lamise materjalest ja masina rihi-
mest.

Mõõdukad hinnad.

Soodsad maksutingimused.

Kaupmeestele ja ühisustele soodne
sisseostukoht.

Vana-Võidu põllutöö-
kooli

sugusigade lava

müüb kõrgeväärtuslisi

suurt INGLISE

valget tõugu

sugusigu.

Adress:

Vana-Võidu Põllutöökool,
Viljandi kaudu, kōn. 115-b.

SEEMNE- JA SORDIVILJA KASVATUS.

Auhindajad:

Põllutööministeeriumi esitaja:

Eesti Sordiparanduse Seltsi esitaja — J. Mets.
Viljandi Eesti Põllum. Seltsi esitaja — agr.
A. Oja.

1. rühm — seemne- ja sordikasvatus.

J a a n J o h a n n s o n, Taevere v. „Arjadi“.

15. Aruheina („Frestuca pratensis“) seeme. Oma kasvatatud, algseeme saadud Viljandi Eesti Põllum. Seltsilt.

O s k a r K i n k, Sürgavere v. „Tindi“.

16. Kartul „Teodora“. Algseeme saadud Eesti Seemnevilja Ühisuse Luunja kasvatusesest. Varajane.

17. Kartul „Odenvald sinine“. Algseeme saadud E. Seemnevilja Ühisuse Luunja kasvatusesest. Varajane.

J a a n J o h a n n s o n, Taevere v. „Arjadi“.

18. Kartul „Odenvald sinine“. Algseeme saadud Seemnevilja Ühisuse väljanäituselt. Varajane.

Perenaised teavad, et

Prima ja Bona

on paremad taimevõid.

MÜÜK IGAL POOL.

**Auruvärvimise vabrik
ja keemil. pesemiskoda**

R. Natus

Viljandis, Tartu t. 24, telef. 59

ASUTATUD 1883. a.

Vastuvõtmise kohad
=====
igalpool Eestis.

Eriala: Vanutamine, pressimine, käärimine, dekateerimine, värvimine. — Värvitakse kõiksugused kangad, riided, lõngad, villad, iseäralise headusega sinised ja mustad kangad (Chrom).

Peale selle: Ülikondade ja kleitide puhastamine. Puhastatakse 2—3 korda nädalas.

Lambanahkade pesemine.

Kantud riiete värvimine

tervelt ja lahtiharutatult.

**Palutakse tööd vabrikusse
vaatama tulla.**

PÖLDTAIMEKASVATUS.

Auhindajad:

Põllutöoministeriumi esitaja:

E. Põllum. Keskseksi esitaja: instr. M. Jürisson.

Viljandi Eesti Põllumeeste Seltsi esitajad:
agr. P. Avik ja agr. Lossmann.

1. rühm — teraviljad.

Tõnis Viilip, Viljandi v. Kääriku t. Viljandim.

19. Oder, neljatahiline.

20. Talirukis, „Sangaste“.

Tõnis Palm, Võisiku v. Kerge t. Viljandimaal.

21. Dr. Eisenschmidtli lipukaer.

22. Maaoder.

Ja an Ilves, Kabala v. Peetri talu, Viljandimaal.

23. Rukis „Sangaste“.

24. Talinisu „Sangaste“.

25. Talinisu „Villa“.

26. Kaer „Jõgeva liin 269“.

27. Suinisu „Rubin“.

Hans Vare, Võisiku v. Vanapoka t. Viljandimaal.

28. Oder „Svalhövi“ — 4 tahiline.

29. Talirukis „Sangaste“.

30. Suinisu, „Rubin“.

31. Kaer „Kuldvihm“.

Albert Vare, Soosaare v. Enno t., Viljandimaal.

32. Suinisu „Rubin“.

33. Talinisu „Villa“.

34. Kaer „Kuldvihm“.

35. Segavili, — soos kasvatatud.

36. Oder, — soos kasvatatud.

J ü r i L a k s, Viljandi linn, Puiestee t. 12.

37. Talirukis „Sangaste“.

J o h a n L u t s, U.-Võidu v. „Lutsu“ t. Viljandimaal.

38. Kaer „Võit“ — kollane.

M. L i l l, Viljandi v. Tarja t. Viljandimaal.

39. Talirukis „Sangaste“.

J ü r i O r a v, Soosaare v. Möldri t., Viljandimaal.

40. Nisu „Rubin.“

41. Segavili.

42. Oder.

3. rühm — mugul- ja juurviljad.

J ü r i O r a v, Soosaare v. Möldri t., Viljandimaal.

43. Naeris „Bortfelder“.

44. Kartulad.

A l b e r t V a r e, Soosaare v. Enno talu.

45. Naeris „Bortfelder“.

46. Kartul „Odenvaldi sinine“.

47. Kartul — varane roosa.

H a n s V a r e s, Võisiku v. Vanapoka t. Viljandimaal.

48. Loomakaalikad „Bangholm“.

49. Kartulad.

50. Naerid „Bortfelder“ — soos kasvatatud.

T õ n i s P a l m, Võisiku v. Kerge t., Viljandimaal.

51. Kaalid.

52. Peedid.

Tõnis Viilip, Viljandi v. Kääriku t. Viljandim.

- 53. Loomapeedid „Eckendorf“.
- 54. Loomakaalikad „Bangholm“.
- 55. Loomanaeris „Bortfelder“.
- 56. Loomanaeris „Eesti“.

Johan Luts, U.-Võidu v. Lutsu talu.

- 57. Loomapeedid — „Eckendorf kollane“.
- 58. Kartulad.

M. Lill, Viljandi v. Tarja t., Viljandimaal.

- 59. Loomapeedid „Eckendorf“.
- 60. Loomanaeris „Öestersundum“.

Jüri Särev, Võisiku v. Soondla t., Viljandimaal.

- 61. Juurvili, peedid ja naerid.

Jaan Andresson, Viljandi linnas, „Kösti“.

- 62. Loomapeedid „Eckendorf kollane“.

Mihkel Loks, V.-Põltsamaa v. „Erma“ talu

- 63. Rukis „Sangaste“ — parandatud madalsoos kasvatatud.

4. rühm — kiutaimed.

Johan Lensin, Kaarli v. Kuninga t. Viljandim.

- 64. Lina, üksikvaliku teel paljundatud.

Köpmann & Ko. veinid

*on headuse, maitse ja aroomi poolest üle
kõige.*

LAOST SAADAVAL:

Kaksikkolvilised naftamootorid,

tuntud oma konstruktsiooni lihtsuse ja küttematerjali kokkuhoiu poolest.

Junkers-Motorenbau G. m. b H. Dessau.

Kuulsad Rootsi puufööstuse masinad,

fäielikud saeveskid ja kastivabriku sisseseaded S.K.F. Bolinders Finsta Aktiebolag, Helsingfors.

Transmissiooni laagrid,

fäielikud transmissiooni sisseseaded ja üksikud osad laost alati saadaval.

A/B. Svenska Kullagerfabriken, „Goeteborg.

Masinarihmad: nahk, balata, kummeeritud-balata, kummist ja kaamelikarvast, kuulsamatest vabrikutest nagu:

Gehrckens, Candy, Resinotrest jne.

Elektri-käsitööriistad „Black & Decker'i firma. Kiire, hää ja odav töö garanteeritud.

Teras ja teraspuru: „Schoeller Bleckmann'i“ tehaste saadused on rahuldanud nõudlikumadki tarvitajad.

Sõidu- ja veoautod: „Daahard & Levassor“ Paris — on tuntud oma minimaalse kütteaine tarvituse soliidsse konstruktsiooni ja peensuseni viimistletud üksikasjade poolest.

Elektrilambid „GET“ märgiga on vastupidavad põrutustele, kokkuhoidlikud voolukuluga ja odavad.

Piimakannud: Taani toodang „F.M.“ märgiga on välja töötatud vastavalt tänapäeva moodsa piimaasjanduse kõrgetele nõuetele.

Piimatööstuse sisseseaded: Frederiksberg Metalvarenfabrik tehastest — on leidnud laialdase tarvitajaskonna juba Eestis.

Valga likööri- ja napsivabriku saadused oma ülemaa tuntud headuses suurel ja väikesel arvul.

K./M. Vennad Uibopuu.

Tallinn, S. Karja tän. 23. Kõnetr. (2) 17-15 ja (2) 21-24.

MUNKTELLS

on viljapeksumasin
kõrgemast klassist.

MUNKTELL võidab alati kõigil võistlustel, olgu meil, Rootsis või mujal.

MUNKTELLI päralt on

Rootsi kuninga auhind.

See on Rootsis kõige kõrgem auhind.

Kui Teie pole veel tutvunenud uute 1930. a. Munktelli masinatega, siis tehke seda nüüd, et võiksite imelleda nende konstruktsiooni täiuses.

MUNKTELLI naftatraktor või naftamootor

on sobivam ja kasulikum jõumasin igaks otstarbeks.

Eriti head müügitingimused!

Müüvad ja esitavad kõik

tarvitajate ja majandusühingud

Pealadu: **ETK.** Tallinn.

A. Tõnisson & Ko.

Suurem tööstus- ja kaubandusline
ettevõtte erialal.

Tallinn, Rüütli tänav nr. 28-30.

TARTU, Aleksandri tän. 1, telef. 2-70.

Telefonid: kab. 430-25 kontor 4-60, kodune 11-83.

Telegrammi aadress: „Tõnisko, Tallinn.“

Tööstusosakond:

keskküte, vesivarustus ja kanalisatsioon majadele, saunadele, supelusasutustele, **meiereidele** jne. Kaevudepuurimine masinajõul.

Sepa-, lukusepa- ja masinatööstus.

Kaubaosakond:

Laos alati saadaval suuremal ja vähemal arvul kõiki meie tööstusalasse kuuluvaid materjale, nagu: **torud** — mustad ja tsingitud, **katla, malm, shamott, tsementtorud** ja nende **ühendusosad, vannid, klosetid, köögikausid, armatuurid** (kraanid, ventiilid jne.), **käsi- ja jõupumbad** sügavvee ja harilikkudele kaevudele jne. jne.

HEINAKASVATUS.

Auhindajad:

Põllutööministeeriumi esitaja:

Eesti Sooparanduse Seltsi esitaja: instr. R. Mäekom.

Eesti Sordiparanduse Seltsi esitaja: J. Mets.

Viljandi Eesti Põllumeeste Seltsi esitajad:
agr. A. Oja ja agr. H. Leik.

J a a n J o h a n n s o n, Taevere v. „Arjadi“, Viljandimaal.

65. Heinaseemne segudega võrdluskatsed soos.

J o h a n n e s P a l m, W.-Põltsamaa v. Annikvere k., Reinu t., Viljandimaal.

66. Parandatud madalsoos kasvatatud seguhein, segus: punane ristikhein, Rootsi ristikhein, valge ristikhein, timuthein, kerahein, aruhein ja Englise ristikhein.

M i h k e l L o k s, Vana-Põltsamaa v. Erma t. Viljandimaal.

67. Parandatud madalsoos kasvatatud seguhein, segus: punane ristikhein, Rootsi ristikhein, timuthein, kerahein, aruhein, Englise raihein ja valge ristikhein.

T õ n i s P a l m, Võisiku v. Kerge talu, Viljandimaal.

68. Heinakasvatus madalool, segus: Liivimaa punane, Rootsi ristikhein, valge ristikhein, aruhein, timuthein ja kerahein.

PROVIISOR

G. H. Jürgens'i

Rohukauba ladu

Värvi ja parfümeeria kauplus

Viljandis, Suurturg Nr. 10

apteegi kõrval.

Kõnetraat 112.

Kasulikum sisseostukoht:

- | | | |
|--------------------------|---|--|
| Piimatalitustele: | } | Amüülalkohol,
Väävlihape 66° Bé,
Koorelahutaja õli,
Meierei harjad,
Soojamõõljad ja muud
tarbeasjad. |
| Karjapidajatele: | } | Loomade pulbrid,
Vosvor lubi,
Kondijahu,
Glauberi sool,
Loomade arstimise tar-
beasjad. |
| Ehitajatele: | } | Karbolineum, Fenolaat,
Värvid, Kriit,
Värnits,
Piirituse lakid,
Õlilakid,
Pintslid. |
| Kivilõbkujatele: | } | Kali chloricum,
Salpeter,
Suhkru tolm,
Kiinrus. |
| Perenaistele: | } | Maitseained,
Riide- ja lõnga värvid,
Desu seebid
Desu pulbrid,
Harjad — igasugused,
jalanõude kreemid,
Tualett seebid, Kammid jne. |

Kaupmeestele ja Tarvitajate Ühisustele
kõrged protsendid.

AIAVILJA- JA ARSTIROHTUDE KASVATUS.

Auhindajad:

Põllutööministeeriumi esitaja:

Tervishoiu Peavalitsuse esitaja: mag. Ed Kull.

Aianduse edendamise seltsi esitaja:

Viljandi E. Põllum. Seltsi esitaja: instr. H. Ki-
visild.

1. ja oskond. Viljapuuaiad.

Johan Veske, Holstre v. Veske t. Viljandimaal.

69. Viljapuuad.

3. ja oskond. Puuviljad.

Aleksander Sink, Kõo v. Soomevere k., Hiie t.,
Viljandimaal.

70. Sui-, sügise- ja taliõunte kogu, — 10 sorti.

Ja an Bock, Kõo v. Villema t., Viljandimaal.

71. Sügise- ja taliõunte kogu — 11 sorti.

72. „Tartu Roosiõun“.

4. ja oskond. Keeduviljad.

Ja an Andresson, Viljandi linn, „Kösti“.

73. Kapsad.

74. Kaalid.

August Kõpman, Viljandis, Ilmarise t. 19.

75. Kõrvits „Tsentner“.

*Seebi-, küünla- ja sooda-
wabrik*

„Veronika“

Asutatud 1913. a.

○○○Ⓞ○○○

Soovitab tuntud kõrges headuses

Toilet seepe:

*Ideal, Victoria, Lanolin Mo-
nopol, Maasika, Glitserin, Bor-
Thymol Fortuna, Lanolin,
„Prima“ Goldcream, Meta-
morfosa, Laste seepi, Reseda,
Maikelluke, Sirel, Heliotrop,
Kannike, Oriental.*

Rohu seepe:

Tõrva, Karbol jne. jne.

*Sauna seepe Nr. 240 ja 250. Kookus seepi,
kirju pesu seepi, pesu sooda, küünlaid jne,
suurel ning väiksel arvul saada*

Tartus, Aleksandri tän. 16.

TAIMEKAITSE.

Auhindajad:

Põllutööministeeriumi esitaja:

Tartu ülikooli fütopatoloogia katsejaama esitaja:
dr. Elmar Lepik.

Viljandi Eesti Põllum. Seltsi esitaja: agr.
A. Oja.

Nimekirja kokkuseadmisel ülesandjaid ei olnud.



I auhind Arstiteaduslisel Näitusel 1921 ja 1926. a.

Juba kolm põlve

pesevad endid

A. Frederking'i

SEEBIGÄ, sest vabriku 80 aastane
tegevus kindlustab seepide kõrge
väärtuse.

A. Frederking'i seebivabrik

TARIU, Aleksandri t. 46, telef. 2-57.
Tallinn, Saiakangi t. 2. „ 431-50.
Pärnu, Vilmsi t. 15 „ 4-33.

Masinaehitusvabrik

FRANZ KRULL

AKTSIASELTS

TALLINN, Kopli tän. 28. Telefon: 4-20, 19-73

ERIALA

Kunstjää- ja külmetussisseadmed

igasuguseks otstarbeks: liha, kala, puuvilja alalhoidmiseks, õllevabrikutele, meiereidele, keemiasirikutele, haigemajadele, vagunitele, laevadele, võõrastele jne.

Keskkütte katlad.

Kanaliseerimise torud.

Aurumasinad aurukatlad reservuaarid ja kõiksugu katelsepatööd. Lokomobiilid turbamasinad, transportöörid.

Põllutöö ja majatarbed

nii kui: adrad, vankripussid, pliidad, siibrid, restid, pajad, ahjuksed, hadraterad, hõlmad ja kõiksuga

valamise ja sepatööd.

Teedehitus masinad. Mitmesugused pumbad. Petroleumi mootorid. Masinaosad. Malmi ja vasevalu.

Piimatööstuse masinad.

Eelarved ja nõuanded tasuta ja ruttu.

PÕLLUMAJANDUSLISED MASINAD.

Auhindajad:

Põllutööministeeriumi esitaja:

E. Põllum. Keskseksi esitaja: instr. M. Jürisson.

Masinatavvitajate Ühisuste Liidu esitaja:

Viljandi E. Põllum. Seltsi esitaja: hra M. Kissa.

1. rühm — maaharimise riistad.

Viljandi E. Põllum. Seltsi Kaub. Osak.

Viljandis, Tallinna tän. nr. 3, telef. 2-13 ja 6.

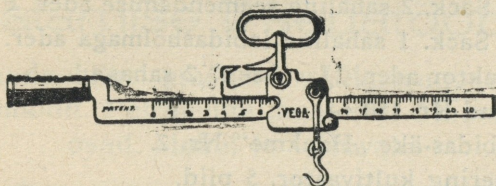
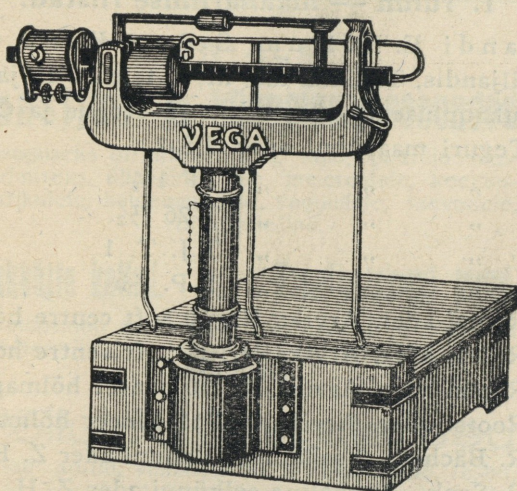
Harukauplused — Tarvastus, S.-Kõpus ja Õisus.

76. Teguri maakünni ader. PS-2.
77. „ „ „ TF 1½
78. „ „ „ T 26 1½.
79. „ „ „ T J. T. 1
80. „ „ „ T P. 2-b
81. Rootsi ader. Arvika Nr. 10 soft centre hõlmaga.
82. Rootsi ader. Arvika Nr. 11 soft centre hõlmaga.
83. Rootsi ader. Arvika Nr. 10 pancer hõlmaga.
84. Rootsi ader. Arvika Nr. 11 pancer hõlmaga.
85. R. Bächer. 2 sahaline eelkünni ader Z. H. a. N.
86. R. Sack. 2 sahaline eelkünni ader Z. H. a. N.
87. R. Sack. 2 sahaline seemendamise ader. F. H. E.
88. R. Sack. 1 sahaline labidashõlmaga ader.
89. Traktor ader. „Jacobsen“ 2 sahaga.
Hind Kr. 150.—
90. Labidas-äke „Hankmo“ Nr. 2.
91. Deering kultivaator. 5 piid.
92. Deering kultivaator. 7 piid.
93. Deering kultivaator. 9 piid.
94. Deering vedru äke 5 piid.
95. Deering vedru äke 7 piid.

VEGA

kaalud

on paremateks kvaliteedi kaaludeks tunnistatud



Masina- & kaaluvabrik VEGA Tallinnas,

Lutri 48, tel. 309-15. (laadaplatsil)

96. Deering vedru äke 9 piid.
97. Kartulimuldaja. J. Tamm.
98. Kartulimuldaja „Tegur“.
99. Teguri vedru äked, 3 piid.
100. Teguri vedru äked, 7 piid.
101. Teguri vedru äked, 9 piid.
102. S kujulised eeläestuse äked, 3 tk. satsis.
103. S kujulised eeläestuse äked, 2 tk. satsis.
104. S kujulised eeläestuse äked, 2 tk. satsis, mufitud pulkadega.
105. Traktor taldrik äke „Deering“ ühes transport ratastega.

2. rühm — traktorid.

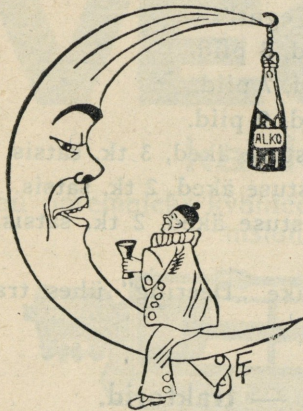
- Viljandi E. Põllum. Seltsi Kaub. Osak.
Viljandis, Tallinna tän. nr. 3, telef. 2-13 ja 6.
Harukauplused — Tarvastus, S.-Kõpus ja Õisus.
106. Traktor „Deering“.

3. rühm — heinamaa ja karjamaa harimise riistad.

- Viljandi E. Põllum. Seltsi Kaub. Osak.
Viljandis, Tallinna tän. nr. 3, telef. 2-13 ja 6.
Harukauplused — Tarvastus, S.-Kõpus ja Õisus.
107. Vensky heinamaa äke, 15 piiga.
 108. Teguri samba kakkuj., vahelduvate pii otsadega. Ka mineraal maa jaoks.
 109. Vensky heinamaa äke (Laake süsteem), keskmine.

4. rühm — külvimasinad.

- Viljandi E. Põllum. Seltsi Kaub. Osak.
Viljandis, Tallinna tän. nr. 3, telef. 2-13 ja 6.



Kõige
suurem
veini-
keller
Eestis.

O.Ü. „Alko”

Viljandis.

**Veinid, vahuveinid, liköörid ja nap-
sid** kõige kõrgemate auhindadega näitustel ja
Näitusmessil 1925. a. „Grand Prix’iga” kroonitud.
I järgu joogid kõikides sellekohastes kauplustes
ja restoranides saadaval.

UUDIS!

Tollimäära alanduse tõttu eht Prantsuse cog-
nac’ilt on tehastel võimalus selle ligilisandusega
kuni 75% müügile lasta alandatud hindadega.

ESTONJAK, EESTI LIPP SUPERIEUR V. S. O.
" " " EXTRA TRES VIEUX V. S. O.
" " " TRES VIEUX * * *
" " " VIEUX * *
BRANDY * * *

Vabrik ja pealadu: **Viljandis**, Lossi tän. 34.
Kõnetraat nr. 23.

Kauplus: Viljandis, Tartu tän. nr. 7, Kõnetr. 39.

**Aiapidajad, kasvatage enam valgeid
sõstraid ja karusmarje.**

Harukauplused — Tarvastus, S.-Kõpus ja Õisus.

110. Kahekordse taldrikutega reaskülvaja „Deering“.
9 reaga.
111. Kahekordse taldrikutega reaskülvaja „Radix“
9 reaga.
112. Kahekordse taldrikutega reaskülvaja „Patria“.
9 reaga.
113. Juurevilja külvaja „Planet fr. Nr. 25“.

5. rühm — koristamise masinad.

Viljandi E. Põllum. Seltsi Kaub. Osak.

Viljandis, Tallinna tän. nr. 3, telef. 2-13 ja 6.

Harukauplused — Tarvastus, S.-Kõpus ja Õisus.

114. Rohuniitja — 4,5 jalga lai „Deering“.
115. Rohuniitja — 4,5 jalga lai „Svecia“.
116. Rohuniitja — 4,5 jalga lai „Herkules“.
117. Viljaniitja — 5 jalga lai „Deering“.
118. Viljaniitja — 5 jalga lai „Svecia“.
119. Viljaniitja — 5 jalga lai „Herkules“.
120. Kartulivõtmise masin „Reima“.
121. Kartulivõamise masin „Meliohar“.
122. Hobuse reha „Dering“ 8 jalga lai, harilik.
123. „ „ „Deering“ 6½ jalga lai, tihedam.
124. „ „ „Herkules“ 8 jalga lai, harilik.
125. „ „ „Herkules“ 6½ jalga lai, tihedam.

6. rühm — peksumasinad.

Viljandi E. Põllum. Seltsi Kaub. Osak.

Viljandis, Tallinna tän. nr. 3, telef. 2-13 ja 6.

Harukauplused — Tarvastus, S.-Kõpus ja Õisus.

126. Rehepeksumasin „Thermaenius Svecia“ Nr. 3.
(24"×24"), 600 m/m.
127. „Munktells“ rehepeksumasin 3½, üleni kuuli-
laagritel.

TARTU ÜLICOOLI
RAAMATUKOBU

Tarvitajad!

Nõudke meie kaupasid:

Vankrimääre
Masinarasv (tavott)
Kasekoore tõkat
Hülgetraan
Karbolineum
Roheline seep
Pesusooda
Glaubersoola
Naha ja hobuseriistade määre
Laeva- ja kingsepa pigi
Veesaapamääre „Hülge“ ja
„Masul“
Kingakreemi „Bonzo“ ja
„Tango“
Kingakivi „Block-
Bonzo“ ja igasugused
nahamääred eriots-
tarbeks nõudmise
peale.

Hinnakirjad ja proovid saadetaksa soovikorral
maksuta.

KEEMIATEHAS EWALD ULLAY & KO.

TALLINNAS, Hollandi t. 56. Tel. 506-38.

128. „Munktells“ rehepeksumasin, 600 m/m., üleni kuulilaagritel.
129. Daani rehepeksumasin „DJES“.

7. rühm — viljapuhastuse ja sorteerimise masinad.

- Viljandi E. Põllum. Seltsi Kaub. Osak.
Viljandis, Tallinna tän. nr. 3, telef. 2-13 ja 6.
Harukauplused — Tarvastus, S.-Kõpus ja Õisus.
130. Sorteerija SA 2. („Teguri“ triumph).
131. Tuulik sorteerija „Exner“, Tscho-Slovakkia.
132. Tuulik „Tegur“.
133. Tuulik „Tegur“.

10. ja 11. rühm — aiatöö masinad ja riistad.

- Viljandi E. Põllum. Seltsi Kaub. Osak.
Harukauplused — Tarvastus, S.-Kõpus ja Õisus.
134. „Geering“ Nr. 55 — juurvilja vahelt harija.
135. Pl. Junior — käsitsi rohitseja.

13. rühm — karjatalituse riistad ja masinad.

- Viljandi E. Põllum. Seltsi Kaub. Osak.
Viljandis, Tallinna tän. nr. 3, telef. 2-13 ja 6.
Harukauplused — Tarvastus, S.-Kõpus ja Õisus.
136. Juurvilja aurutaja „Tegur“, 1½ vakalise mahuga.
137. Hekslimasin HB 2, ketiga, „Tegur“.
138. Hekslimasin HB, ilma ketita, „Tegur“.
139. Hekslimasin HB 1, ketiga, „Tegur“.
140. Hekslimasin Nr. 1, „Lellep Ko“.

21. rühm — plahvatusmootorid.

- Viljandi E. Põllum. Seltsi Kaub. Osak.
Viljandis, Tallinna tän. nr. 3, telef. 2-13 ja 6.
Harukauplused — Tarvastus, S.-Kõpus ja Õisus.

Tähelepanu, põllupidajad

Nüüd, kus on loota keskmisest paremat lõikust, hoolitsege, põllupidajad selle eest, et võimalik oleks rikkalikku põllusaaki tasuvalt rahaks muuta.

Peekonsigade pidamine on alati tasuv, kui peetakse talus häid suguemiseid, s. o. saadakse omast majapidamisest elujõulised pörsad ja sigade toit.

1. augustil s. a. makseti Londoni peekoniturul 1. sordi peekoni eest:

(1 shill. — 92 senti ja 1 tsentn. — 51 kg.)

Hollandi 86 shillingit stentneri eest

Eesti 83 " " "

Läti 80 " " "

Oktoobrikuul astub jõusse riikline peekonsigade hindade kindlustamise fondi seadus, mille abil on põllupidajatel kindlustatud tööd tasuval hinna alammäär.

Meie põllupidajate lähema aja ülesanne olgu saavutada peekonsigade müügist sama palju sissetulekut, kui saame tänapäev piimast — või ekspordist. See oleks ainus õige tee rahapuduse kõrvaldamiseks — põllumajanduse tasuvaks muutmiseks.

Peekonsigu ostavad aasta ringi

Ühis. „Estonia Eksporttapamajad“

Tallinn, S. Tartu maantee 97, postk 33,
telef. 309-53 ja 305-51.

141. „Herkules“ petroliumi põiklamav mootor HJ 8. Tiiru pr. min.
142. „Herkules“ petrol. põiklamav mootor HJ. 3,5. Tiiru pr. min.
143. „Herkules“ petrol. põiklamav pooldiisel mootor HJ. 7. Tiiru pr. min.
144. Marrey-Harris“ petr. põiklamav mootor HJ. 3,5. Tiiru pr. min.
145. „Deutz“ — lamav petr. mootor HJ. 3,5. tiiru pr. min.
146. „Deutz“ — lamav petr. mootor HJ 6. tiiru pr. min.
147. „Deutz“ — lamav petr. mootor HJ 10. tiiru pr. min.

Põllumehed!

Ostke igaüks omale

rehepeksumasin.

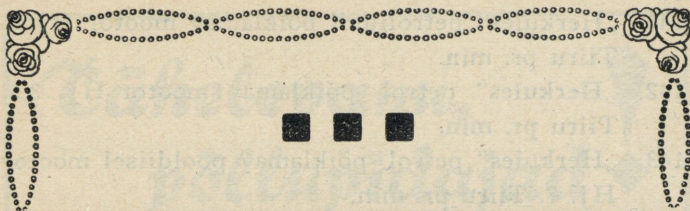
*Meie uus rehepeksumasin 24“ trumliga täidab kõik Teie soovid, peksab puhtalt ja ruttu ja maksab ainult **Kr. 1.650.** —*

Kerged maksutingimused. Soovijatele saadame masina kirjelduse hinnata.

*Pääle selle soovitame omast vabrikust **heksli-**masinaid ja laialt külvimasinaid kõrges headuses, võistlemata odavate hindadega.*

A.-S. TARTU METALLIVABRIK G. & H. LELLEP

Esitaja: *Viljandi Eesti Põllumeeste Seltsi
Kauband. Osak. Viljandis.*

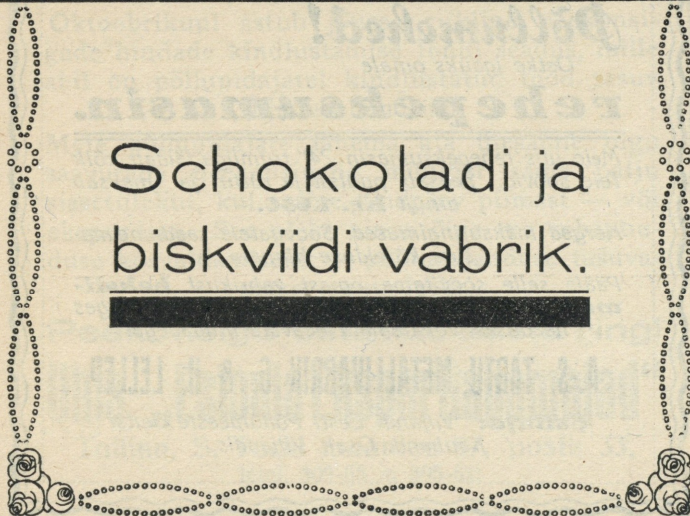


AKTSIA SELTS

GINOVKER & G

TALLINN

Schokoladi ja
biskviidi vabrik.



VÄETUSAINED.

Auhindajad:

Põllutööministeeriumi esitaja:

Riigi põllutöö-katsejaama esitaja: A. Käsebier.

Sooparanduse katsejaama esitaja: A. Jaanson.

Viljandi Eesti Põllumeeste Seltsi esitajad:

M. Treuholdt ja agr. V. Männik.

A./S. „Eesti Vosvoriit“, Tallinn, Lai t. 41.

148. Eesti vosvoriidi proovid, tabelid, diagrammid ja pildid väetuskatsete üle vosvoriidiga.

Kaali Agronoomiline Büroo, Tallinn, Estonia puiestee 15.

149. Mitmesugused toored ja ümbertöötatud kaalisoolad; seina plakatid mitmesuguse väetisainete tarvidust ja tasuvust selgitatava sisuga; väetiskatsete andmete alusel kokuseatud tabelid; pildid kaalisoola kaevandusest ning tööstusest.

Eesti Tarvitajate Keskkühisus, Tallinn, Lai t. 41.

150. Rootsi superfosfaat 18/20%.

151. Eesti rikastatud vosvoriit.

152. Toomasjahu.

Köpmann & Ko. veinid

*on headuse, maitse ja aroomi poolest üle
kõige.*

E. MÖLDER'I KAALUTÖÖSTUS

TARTUS, RAATUSE TÄN. 14. TEL. 6-53.

◆◆

Soovitan oma tööstuses näitustel ainult esimeste auhindadega kroonitud piimakaalusid, külma- ja soojapiima tarvis, koorma-, deetsimaal- ja lauakalusid igas kandejões.

Saada igasuguseid kilogrammvihtisid.

Minu kaalude, eriti piimakaalude headus on fähelpanu äranud 1926. ja 1928. a. Tartu põllumeeste seltsi näitusel, kus nad kõrgema auhinnaga krooniti.

Kaalude eest täielik vastutus. — Hinnad väljaspool võistlust.

Austusega kaalu eister **E. MÖLDER.**
Tartus, Raatuse tän. 14, telefon 6-53.

Riidevärvimine ja keemiline puhastus

J. Rebane

Viljandis, Tartu tän. nr. 12. — — Telefon 55.

Tööstuse erialaks on igasugune kodukoetud riide
värvimine, vanutamine, säärimine, pressimine ja dekateerimine.

Niisama ka villase ja linase lõnga värvimine igasuguses soovitavas värvis. Ka võetakse villu vastu kraasimiseks ja ketramiseks Oisu Kalbre villatööstusele.

Kõige austusega **J. Rebane.**

METSANDUS JA TURBATÖÖSTUS.

Auhindajad:

Metsade Valitsuse esitaja:

Eesti Sõoparanduse Seltsi esitaja: instruktor
R. Mäekom.

Viljandi Eesti Põllumeeste Seltsi esitajad:
agr. A. Oja, Johan Vaher ja Jaan Simson.

21. rühm — puutööstus.

Oskar Kinkberg, Kolo jaam — Harjumaal.

Telefon Nr. 7. — Kolo.

153. Krohvi matid — 2 sorti — 3 sordilistest haava põletispuudest. Oma konstrueeritud masinatel valmistatud. Tööstussaadused müügil Viljandi E. Põllumeeste Seltsi Kaubanduse Osakonnas. I. auhind Järvamaa Põllumeeste Seltsi näitusel 1930. aastal.

31. rühm — kütteturvas.

Jüri Sammul, U.-Võidu „Roo“ talu.

154. Tükkides kuivatatud põletisturvas.

32. rühm — aluspõhuturvas.

Jüri Sammul, U.-Võidu „Roo“ talu.

155. Purustatud, pressitud ja lõigatud aluspõhuturvas. — Tööstussaadused müügil Viljandi Eesti Põllumeeste Seltsi Kaubanduse Osakonnas.



A.-S. KANGUR

Tallinn, Katusepapi tän. 1.

Ainuesitaja Eestis

A.-S. VENNAD TOFER

Tallinn, Suur Karja 10.

**Vabrik valmistab heades vastupidava-
vates sortides:**

Omamaa linast-madratsi, käteräliku, vaheriie ja käsitöö linariie jne. Puuvillast (lõngas värvitud, mis ei pleegi) kleidi, särgi, põlle, pesu, püksi, padjapööri, madratsi, teki, vihmakuue, rootsiriie-oksfordi, Eesti seelik (mis kõigi laulupidude aegadel iseäranis suurt tarvitamist on leidnud), naiskaitseliidu vormiriiet, särgizephiir ja valged kaubad. Kunstsiidist kaelasidemeriie, voodriie ja kaelarälikuriie.

Rahvas on viimasel ajal jälle otsusele jõudnud, et halba ja odavat riiet osta ei maksa, ja sellepärast on meie vabrik ikka seda silmas pidanud ja häid vastupidavaid sorte valmistanud.

Müük ainult kaupmeestele.

NAIS-KÄSITÖÖ.

Auhindajad:

Maanaiste Keskseksi esitajad.

Viljandi Eesti Põllumeeste Seltsi esitajad:

Prouad Reier, Särev, Kõiva, Raud, Rite-
rovsky, preilid Härm, Nõges ja Jaakson.

2. rühm — kudumise saadused.

Suure-Jaani täienduskool, Lõhaveres, Sür-
gavere v. Viljandimaal.

156. Kleidi, mantli ja ülikonna kangad.

157. Voodi ja vankri vaibad.

158. Põranda vaibad.

159. Päeva vaibad.

160. Laudlinad ja linikud.

161. Käterätikud.

162. Akna eesriided.

163. Voodi kotid.

164. Sohva padjad.

165. Eesti seelikud.

166. Kaela sallid.

Viljandi täienduskool, Viljandim. Pärsti v.

167. Käterätikud.

168. Laudlinad.

169. Suurrätikud.

170. Schallid.

171. Põranda riided.

172. Vaibad.

173. Tekid.

174. Mantliriided.

Liisa Laarmann, Kaarli v. Kaarasaadu t. Vil-
jandimaal.

Pulmaeelne näitus-külastus.

Tõistre Jaak ja Veski Minna
vana võika ruunaga
näitusajaks tulid linna
pulmaoste tegema.

E'gas pole enam mahti —
viimane aeg on ukse ees,
varsti läh'vad pulmad lahti,
nagu teadis isamees.

Minna iga aasta takka
sügisnäitust külastas,
oste tehes veimevakka
tasa-pisi täiendas.

Nüüd on Minnal veimevakas
kangaid, lõnge, pudu-padu,
nagu heina aidalakas
enne ränka vihmasadu.

Sõrmused on juba taskus —
on's veel miski puudumas? —
südan't siiski nagu raskus
tasa-pisi näpistas.

Tõsi jah, nüüd taipas Minna,
meelest pidi minema
õieti mispära'st linna
tuligi ta Jaaguga.

Saiajahu, värsket pärmi
pidi viima hulgana,
ja siis „Star'i“ riidevärvi —
et saaks kangaid värvida.

„Star'i“ värv, nii teadis Minna,
olgu külmvärv, olgu soe,
odavama omab hinna
hästi värvib riidekoe.

Külmvärv omab hüve toone —
piisab paljuks üks tablett,
soevärv kaotab konarjoone —
riie sile kui parkett.

Selle juure pesusinet
samast värvivabrikust,
see võib saata korda imet
peseb pesu nii mis lust!

Minna Jaagule ei anna
linnas mitte puhku asu,
laseb teda kokku kanda
„Star'i“ kaupa terve lasu.

Ise ütleb: „kulla Jaagu,
ei ma'p ole Sulle julm,
eks ma selleks Sind ju näägu,
et saaks tore meie pulm.

Nüüd ma enam küll ei malda
jääda kas või viivuks linna,
nüüd me' kiirest koduvalda
las'me vanal ruunal minna.“

Kõigeparemad karastavad joogid

on proviisor **G. H. Jürgens'i**

**Sidruni sooda, limonad ja
selters.**

Tellida võib kastiviisi Suurturg 10 kõnetr. 112.

175. Põranda- ja seina vaibad, lihttelgedel koetud.
Värvid ja mustrid Eesti laadised.

A. L a a r m a n n, Õisu v. Viljandimaal.

176. Kogu telgedel kujutud vaipasid.

L i i s a M o o r a t s, Vastemõisa v. Mustikõue t. Viljandimaal.

Kogu Eesti kirjalisi telgedel kujutud vaipasid:

177. Laua vaip.

178. Kummuti vaip.

179. Voodi vaip.

180. Põranda vaip.

I d a N õ g e s, Viljandi v. Meksi t. Viljandimaal.

Kogu telgedel kujutud töid:

181. Voodi vaibad.

182. Laudlinad.

L i i s a T r e e s i, Tallinnas, Baltiski mt. 32—12.

183. Telgedel kujutud sohva padjad.

J a a n K a f k a, Viljandis, Vene t. 2.

184. Laudlinad.

185. Tikid.

186. Ukse eesriided.

Väljapanekute juures demonstreeritakse tege-
likku kudumist.

J a a n S c h v e d e, Viljandis, Tartu t. 42.

187. Villased kangad — dopelt laiuses ja villa proovid.

L i n d a L e p i k, Võisiku v. Rilli t. Viljandimaal.

188. Päevatekk.

189. Põranda linik.

190. Laua linik.

191. Põlled.

192. Seelikud — Eesti mustrite järele.

E l m i S a k s, Võisiku v. Milgu t. Viljandimaal.

183. Voodi tekid.

194. Põranda linikud.

195. Laudlinad.
196. Salvrätikud.
Ella Kaasik, Heimtali v. Suurematsi t.
197. Ülikonna kangas.
198. Voodi päevatekid.
199. Põranda riie.

3.rühm. — kudumine varrastega.

Suure-Jaani täienduskool, Lõhaveres, Sür-
gavere v. Viljandimaal.

200. Kogu varrastega koetud esemeid.

Viljandi täienduskool, Viljandim. Pärsti v.

201. Kindad.

202. Sokid, sukad jne.

Liina Kymenthal, Tõrva, Tartu tn. 23.

203. Voodi päeva tekk, 84 a. vanainimese töö.

I. Pärnu mehaaniline silmkude ja
paela tööstus, A. Ulfsak, Pärnus.

204. Kogu kujutatud töid.

4. rühm — heegeldamise ja sõlmimise tööd.

Suure-Jaani täienduskool, Lõhaveres, Sür-
gavere v. Viljandimaal.

205. Kogu sõlmimistöid.

Salme Jams, Uue-Võidu v. Jamsi t. Viljandimaal.

206. Heegeldatud naisterahva sall.

5. rühm — niplitööd.

Suure-Jaani täienduskool, Lõhaveres, Sür-
gavere v. Viljandimaal.

207. Kogu niplitöid.

**Moe-, pudu- ja
pesuäri**

Vennad Lepp

TARTUS, KAUBAHOOV Nr. 2, Telefon 4-81.
PROMENADI Nr. 2, Telefon 13-54.

**ALALISELT SUUR
VÄLJAVALIK**

valgeid ja värvilisi triiksärke, kræsid, mansette, kaelasidemeid, siidi kaelasalle, trakse, kindaid, sukke, sokke, taskurätte, meeste- ja naisterahva pesu, võimlemistrikoosid, puuvillast ja willast trikoopesu, kootud villaseid jakke ja veste, pitse, pesatse ja kõiksugu hooaja moe-, pudu- ja pesukaupu.

Kaabusid, vihmavarje

ja JALUTUSKEPPE.

Käsitööniite D.M.C. ja C.B. Villast lõnga rohkeis värves. Võimlemis- ja hommikukingi. Iga-sugune auruga riiete vollimine.

MÜÜK SUUREL JA VÄIKSEL ARVUL.
HINNAD VÕISTLEMATA ODAVAD.

6. rühm — naisrätsepa tööd.

Suure-Jaani täienduskool, Lõhaveres, Sür-
gavere v. Viljandimaal.

- 208. Mees-pesu.
- 209. Nais-pesu.
- 210. Laste-pesu.
- 211. Baby-pesu.
- 212. Laste-riided.
- 213. Voodi-pesu.
- 214. Vateeritud tekid.
- 215. Kleidid.
- 216. Pluused.
- 217. Töö-põlled.
- 218. Laste mängutarbed.

Naiskodukaitse Sakalamaa Ringkond,
Viljandis.

- 219. Kogu töö-riideid.

Viljandi täienduskool, Viljandim. Pärsti v.

- 220. Nais-pesu.
- 221. Mees-pesu.
- 222. Baby-pesu.
- 223. Kleidid.

Viljandi linna Naiskutsekool, Viljandis,
Jakobsoni tn. 25-a.

- 224. Kleidid.
- 225. Mees-pesu.
- 226. Nais-pesu.
- 227. Baby-pesu.
- 228. Voodi pasu.

7. rühm — väljaõmblemine.

Viljandi linna Naiskutsekool, Viljandis,
Jakobsoni tn. 25-a.

- 229. Tikandid.



Jooge ainult

Kõpmann & Ko veine,

*mis headuse ja maitse poolest kõige
paremad kodumaa veinidest.*

Tarvastu Ühispank

*Mustla alevis J. Mäeotsa majas. Telefon Nr. 15
Postkast 9.*



*Pank võtab raha hoiule ja maksab aja-
kohast kõrget protsenti.*

*Annab laenusid mitmesuguste kindlustuste
vastu, saadab raha igasse kodumaa linna ja
alevisse, ning toimetab kõiki panga talitusi.*

Pank on avatud igal äripäeval kella 9—14.

Viljandi täienduskool, Viljandim. Pärsti v.
230. Värvilised tikandused.

Andre Pallo, Tallinn, Heeringa tn. 4—6.

231. Tikitud käsitööde kogu: padjad, linad, vaibad
jne.

Berta Buck, Kambja-Maaritse, Tartumaal.

232. Tikitud pildid — väljapanema enese valitud mo-
tiivide järele kodumaa loodusest.

Salmel Jams, Uue-Võidu v. Jamsi t. Viljandimaal.

233. 1 kompl. väljaõmmeldud voodi pasu.

234. Sohva padi.

8. rühm — muistne naiskäsitöö.

Naiskodukaitse Sakalamaa Ringkond,
Viljandis.

235. Kogu muistseid naiskäsitöid.

Berta Buck, Kambja-Maaritse, Tartumaal.

236. Kogu naiskäsitöid — muistsete Eesti kirjade
järele kokusäetud ja väljapanema enese loodud
mustrite järele.

9. rühm — käsitööd.

Heinz Fölsch, Tallinn, Baltiski mt. 2 — 4.

237. Maalitöid sameti peale: seinavaibad ja sohva
padjad.

Leonora Sion, Tallinn, Suur-Pärnu mt. 6 — 3.

238. Kunstlilled — siidist, sametist, nahast — küba-
ratele, kleitidele ja mantlitele.

Susanne Kurjatov, Tallinn, Uus tn. 29.

239. Riidest ja plüüsist mänguasjad.



ÜHISKONDLIK AGRONOOMIA.

Auhindajad:

Põllutööministeeriumi esitaja.

Revisjoni Liidu esitaja.

Ühistegelise Liidu esitaja.

Viljandi Eesti Põllum. Seltsi esitajad.

Nimekirja koostamisel ülesandjaid ei olnud.

Prima ja Bona

on paremad taimevõid.

MÜÜK IGAL POOL.

A.-S. O. Kilgas

TRIKOO-, PITSI- JA SUKAVABRIK
TALLINNAS.

Oleme sügishooajaks müügile lasknud
uued siidi kleidi-, pesu- ja voodririided:

CRÉPE de CHINE,
ATLAS TAFT,
DUSCHESSE,
CRÉPELINE,
CRÉPE - SATIN,
RIPS, SERGE jne.

Endises headuses soovitame :

sukke, sokke, trikoopesu, paelu, pitse, milanaise jne.

PÕLLUMAJANDUSLINE UURIMISTÖÖ JA KIRJANDUS.

(Katseasjandus).

Auhindajad:

Viljandi Eesti Põllumeeste Seltsi esitajad:
agronoomid — V. Männik, H. Leik ja
N. Vatter.

1. ja o s k o n d — uurimistööd ja katseas- jandus.

1 rühm — katseasutuste uurimistööd.

Riigi põllutöö katsejaam, Kuusikul, Rapla.

240. Kogu katsejaama tulemusi — tabelid ja näitlikud
esemed.

2 rühm — üksikute isikute uurimistööd.

Tõnis Viilip, Viljandi v. Kääriku t.

241. Vätiskatse kaeraga.

242. Vätiskatse talinisuga.

Jüri Mäots, Audru, Sindi, Välja t. Pärnumaal.

243. Võrdluskatsed talinisu „Thula“, „Svea“ ja
„Vylla“ sortidega.

244. Võrdluskatsed: turba- ja õlesõnniku mõju
kaerale.

245. Katsed kultuur-karjakopliga.

2. ja o s k o n d — kirjandus- ja õppeabinõud.

A. R. T. Põllumajandusliidu ehitustali-
tus, Tallinn, Lai t. 39.

246. Põllumajandusliste ehituste kavandid.

247. Põllumajanduline kirjandus.

248. Kirjanduslik (ehitusteaduslik) teos „Maachitustusi II“.

A. R. T. Põllumajand. Liidu ehitusnõuandja Viljandis, Maavalitsus.

249. Mitmesugused ehitusviiside otstarbekohasuse katsete diagrammid ja võrdlevad põllumajand. ehituste kavandid a) Eestis, b) Daanis, c) Soomes ja d) Saksamaal.

Kindlustusselts „Eesti“ Viljandi osak. Viljandis, Lossi t. 14.

250. Tabelid ja diagrammid kindlustustegevuse arenemisest.

Eesti Põllumeeste Keskselts, Tallinn, Pikk t. 40.

257. Kirjanduse alal — ajakiri „Põllumees“ ja muud kirjandust. Põllumajanduslikud hooned ja seltskondlikud ehitused. Aia plaanid.

VÄLJASPOOL VÕISTLUST ESINEVAD:

O/Ü. „Esto-Muusika“, Viljandi, Lossi t. 14.

Muusikariistad: raadio, puhkpillid, keelpillid, grammofonid, klaverid jne.

Perenaised teavad, et

Prima ja Bona

on paremad taimevõid.

MÜÜK IGAL POOL.

M. Lajus'e



TEE

Aroma

Mikado

India roos

Hiina roos

Maitsege meie uut sorti

Nr. 99 Tseiloni tee

Tgalpool saadaval.



L I S A.

3. osakond. Põldtaimekasvatus.

1. rühm — teraviljad.

Jüri Metsaots — Audru-Sindi, Välja talu Pärnumaal.

258. Talinisu „Thule“ — seemne ja sordiviljana.

V.-Võidu põllutöökool. Võidu mõisas — Viljandimaal.

259. Kuld oder.

260. Maa oder.

261. Suvenisu „Rubiin“.

262. Talinisu „Svea“.

263. Kaer „Kuldvihm“.

264. Segavili.

2. rühm — kaunviljad.

V.-Võidu põllutöökool. Võidu mõisas — Viljandimaal.

265. Hernes „Solo“.

3. rühm — mugul ja juurviljad.

V.-Võidu põllutöökool. Võidu mõisas — Viljandimaal.

266. Looma peedid „Eckendorf“ kollane.

Aliide Tõnisson — V.-Tännasilmast. Kalmetu p. ag.

267. Eesti looma naeris. Algseeme saadud Vennad Tõnisson'i aiaärist.

Jüri Metsaots — Audru-Sindi, Välja talu Pärnumaal.

268. Juurviljad.

4. osakond. Heinakasvatus.

Martin Turu, V.-Põltsamaa v. Voki t.

269. Madalsool kasvatatud segahein — segus: timuthein, aruhein, kerahein, Inglise ristikhein, Rootsi ristikhein, valge ristikhein ja punane ristikhein.

5. osakond. Aiavili ja arstirohtude kasvatatus.

3. ja oskond. Puuviljad.

V.-Võidu põllutöökool. Võidu mõisas — Viljandimaal.

270. Sügis ja taliõunte kogu.

4. ja oskond. Keeduviljad.

V.-Võidu põllutöökool. Võidu mõisas — Viljandimaal.

271. Kapsad.

14. rühm — juurviljad.

272. Kaalikad.

273. Porgandid.

274. Peedid.

275. Petersellid.

276. Sellerid.

15. rühm — kaunviljad.

V.-Võidu põllutöökool. Võidu mõisas — Viljandimaal.

277. Aia oad.

17. rühm — kõrnitsad.

V.-Võidu põllutöökool. Võidu mõisas — Viljandimaal.

278. Kõrnitsad.

Reet Pullmann — Viljandi „Sinealliku“.

279. Kõrnits — eriti nimetamata.

Viljandi Eesti Põllumeeste
Seltsi

uuesti prügitatud

sissesõidu hoov.

Tallinna tän. Nr. 3.

Soodne ja rahulik peatuskoht auto-
bussidele ja maalt sissesõitjatele.

Tallid ja kuurialused.

Seltsi liigetele tasuta.

Võerastele väheldase tasu eest.

**Aastaseks hoovi tarvitamiseks
aasta-kaardid saadaval.**

Oömajalistel Seltsi

Sõbra tuba

maksuta tarvitada.

18. rühm — tomatid.

V.-Võidu põllutöökool. Võidu mõisas — Viljandimaal.

280. Tomatid.

19. rühm — sibulad.

V.-Võidu põllutöökool. Võidu mõisas — Viljandimaal.

281. Sibulad.

282. Porrud.

9. osakond. Metsaasjandus ja turbatööstus.

10. rühm — jahipidamine.

Alfred Nuut. Vastemõisa „Lutsu“ talu Kabila k.

283. Kodus taltsutatud rööv kull.

10. osakond. Naiskäsitöö.

2. rühm — kudumise saadused.

Halliste kodum. täienduskool. Telefon Halliste nr. 4.

284. Kogu telgedel kujutud esemeid.

Anna Kadak — Pöögli vald, „Kooruse“ talu.

285. Telgedel kujutud kodu käsitööde kogu.

Hildegard Vatman — Tallinn. Falkpark 27-13.

286. Akna kardinad.

287. Ukse eesriided.

288. Laud linad.

289. Salfrätikud.

290. Mantli riie.

291. Voodi kotid.

Aleksander Anderson — Lustiveres.

292. Kodus kujutud esemete kogu.

Põllutöömashinate - osade
keskladu

Akra

Tartus, Aleksandri t. 1. Kõn. 2-70



Soovitab põllumeestele laost soodsa-
te hindadega ja maksutingimustega

atru, äkkeid, kultivaatoreid, kül-
vimasinaid, hobuserahasid, rohu-
ja viljaniitjaid parematest vab-
rikutest.

Alaline suur ladu

igasugu põllutöömashinate osadest:

Deering, Herkules, Massey Har-
ris, V. Vood, Eckert, Plano,
Beermann, Milvaukee, Osborne,
Cormick, Delma, Champion jne.

Oma fookoda. Igasugused mashinate pa-
randused. Töö korralik ja täielik vastu-
tus headuse eest. Hinnad ja artiklite hea-
dus võistlemata.

VÄLJASPOOL VÕISTLUST ESINEVAD.

- 1) Eesti Aleksandri põllutöö keskkool — Olustveres.
Puu ja keeduvilja kogu.
- 2) Raadio äri Välk — Tartu tän., Viljandis.
Mootor rattad D.K.V. ja mitmesugused raadio aparaadid ja raadio tarbed.
- 3) Victor Viick — Vaksali tän. 18, Viljandis.
Raudkivist haua sammas.
- 4) A/S. Lõhkevõime — Rütli t. nr. 15, Tallinn.
Imutatsioonid ja tabelid ning lõhkeainete proovid.

II. MAAKONDLIK EKSPORTVÕI VÕISTLUS.

Korraldaja: Viljandimaa Piimaühisuste Keskselts.

1. Adavere piimaüh. Meier J. Hansmann. Mage või.
2. Kablaküla piimaühing. Meier T. Pert. Mage või.
3. Kalmetu piimaühing. Meier M. Saar. Mage või.
4. Kildu piimaühing. Meier E. Schmalz. Mage või.
5. Kärstna piimaühing. Meier A. Pruel. Soolaga või.
6. Loodi piimaüh. Meier V. Mahoment. Soolaga või.
7. Lätkalo-Lalsi piimaühing. Meier J. Laksberg.
Soolaga või.
8. Nurmekunda piimaüh. Meier J. Kaur. Mage või.
9. Oiu piimaühing. Meier A. Päärson. Mage või.
10. Olustvere piimatal. Meier J. Kutsik. Soolaga või.
11. Pajusi-Kalana piimaühing. Meier E. Varik.
Mõge või.
12. Pilistvere piimaühing. Meier R. Iir. Mage või.
13. Puiatu piimaühing. Meier H. Kosenkranius.
Soolaga või.
14. Põltsamaa piimaühing. Meier H. Sapas. Mage või.

15. Suure-Jaani piimaühing. Meier E. Kurvits. Mõge või.
16. Suure-Kõpu piimaühing. Meier J. Villemson. Soolaga või.
17. Sürgavere piimaühing. Meier J. Laur. Mage või.
18. Tapiku piimaühing. Meier O. Must. Soolaga või.
19. Tarvastu piimaüh. Meier E. Pedanik. Mage või.
20. Tarvastu-Mõnnaste piimaühing. Meier J. Arak. Soolaga või.
21. Umbusi piimaühing. Meier A. Joost. Mage või.
22. Uue-Võidu piimaühing. Meier A. Frendenthal. Mõge või.
23. Vana-Võidu piimaühing. Meier O. Tirmann. Soolaga või.
24. Vastemõisa piimaüh. Meier V. Kontson. Mage või.
25. Viljandi piimaühing. Meier R. Lamp. Mage või.
26. Villevere piimaühing. Meier J. Pütt. Mage või.
27. Võhma piimaühing. Meier A. Mölder. Mõge või.
28. Õisu õppemeierei. Meier A. Kõrgessaar. Soolaga või.

Soovitame kõrge väärtusega



OLLEID:

**PILSENER
DOMBRÄU
PORTER.**

*Keedetud mõdu, mitmesu-
gused limonaadid ja selters.*

Viljandi Õlleladu

Mõisatee 12, telefon 1.

MARKT & KO

NEV-YORK, HAMBURG.

PETROOLEUMI MOOTORID
„HERKULES“. AIA JA PÕL-
LUTÖÖRIISTAD „PLANET JU-
NIOR“. HOBUSE ADRAD
„OLIVER“. HEINA JA SÕN-
NIKU HANGUD „GENEVA“.
LIHAHAKKIMISE MASINAD.
VEE JA AURU VENTIILID
„HERO“. PUMBAD „FRAN-
KONIA“, „PALATIA“ JA
ZZ ZZ „HERO“ ZZ ZZ

MÜÜGIL VILJANDIMAAL
VILJANDI E. PÕLLUM.
S. KAUBAND. OSAK.

Jaan Schvede

*villakraasimise-, ketramise- ja kudu-
misetööstus*

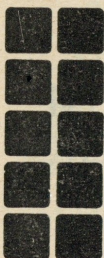
Viljandis, Tartu tänav nr. 42, oma majas.

Müüakse ja vahetatakse riid villade vastu. Ostatekse lambavillu igasugusel arvul ja maksetakse sordi järele hinda. Müüakse villast lõnga — korutatud ja ühekordset — võistlemata odava hinnaga, ainult töötasu ja materjali hinna eest.

Tööstuse saadused on näitustel esimeste auhindadega kroonitud.

SÜRGAVERE ÜHISPANK

SÜRGAVERE VALLAMAJAS. SUURE-JAANI TELEFON 5-a.



Võtab raha hoiule — tähtaegade pääle ja jooksvale arvele, makstes ajakohast protsenti. Annab laeusid kindlustuste vastu. — — —

Toimetab rahasaatmist kodumaale, veks-lite ning dokumentide järele rahade sis-
senõudmisi ja kõiki panga operatsioone.

AVATUD IGAL TEISIPÄEVAL JA LAU-
PÄEVAL.



Esimene ja kõige
suurem

nisupüüiveski

Eestis,

missugune viimaste tehni-
liste nõuetele vastavalt
sisseseatud,

valmistab l-a mannat, sõredat ning
pehmet jahu veski käimapanemisest saadik,
muutmata ainult kõige parematest
puhtamatest nisusortidest ja ilma
kunstlise pleekimiseta.

Kõige suurem ja moodsam rukkiveski Eestis,
valmistab kõiki saaduseid rukkiteradest võistle-
mata headuses.

Tangu- ja kruubiveski,
kõige suurem ja moodsam Eestis. Tangu ja
kruubi valmistamine tuntud headuses, mis ka
väljamaa kõige paremate sortidega võistlust
välja kannatab.

Külmetusmaja, eriti sisseseat. eksport või jaoks.

A-S. Rotermann'i tehased

end. Chr. Rotermann. Asutatud 1829.

TALLINNAS, Jaama 1. Telegr. aadr. „Rotermann - Tallinn“.

Oma telef. keskjaam: Nr. Nr. 34-01, 34-02, 34-03, 34-04, 34-05

Osakonnad: NARVAS. Tartu t 7, telefon 64. TARTUS,

Suurturg nr. 15, telefon 5-50.

VILJANDIS, Tartu t. 7, telefon 2-39.

Viljandimaa ühistegeline rahaasutus

Olustvere Ühispank

OLUSTVERES. Kõnetr.: TÄÄKSI nr. 2.

Võtab raha hoiule ja maksab kõget ajakohast protsenti. Annab laenusid mitmesuguste kindlustuste vastu, alandatud protsendiga. Toimetab kõiksugu pangaoperatsioone sisemaal.

**KÕIK OLUSTVERE TALUPIDAJAD
TOOVAD OMA HOIUSUMMAD
OLUSTVERE ÜHISPANKA!**

„Aivaz”

Metallitööstuse Akt. Selts

Tallinnas.



VALMISTAB

**igasugusi masina
osasi**

malmist, vasesi, pronksist.

**SOOVI KORRAL VALUTÖÖDE MEHAANIL.
ÜMBERTÖÖTAMINE.**

Töö kiire, täpne ning alati korralik.

1930. a. Stokholmis Rootsi ülemaalisel
näitusel kõige kõrgema auhinnaga
kroonitud!

Kõige parem ja meie oludele kõige kohasem on

Rootsi viljapeksumasin

„THERMAENIUS“

Thermaenius masinate peksuvõime on üllatavalt suur! Vili on ühtlaselt sorteentud ja täiesti puhas.

Töövõime tõenduseks siin **riigi** masinate katsekoja andmed:

	Trumli laiuse	Peksuvõime tunnis teri
Munktell 2½	27 tolli	40—45
Gloria 2 B	26 „	25—30
Gloria 1 B	27 „	20—35
Thermaenius Svea 20	„	40—45

Riiklistel proovitöödel tunnistati kõige paremaks ja krooniti samuti 1930. a. Stokholmis Rootsi ülemaalisel näitusel kõige kõrgema auhinnaga.

„Herkules“ heinaniitjad, loorehad, viljaniitjad kerge käigu ja meie oludele vastava ehituse tõttu. — Enne kui ostate masina, vaadake meie masinaid ja nende ehitust.

Rootsi A-B. ARVIKA-VERKEN vabriku
ladu:

O-Ü. C. A. WIRKHAUS

TALLINNAS, Estonia puistee 19. Telefon nr. 6-22
TARTUS, Narva 42-44. Telefon nr. 195.

Soovitame kõrge väärtusega

õlleid:

**PILSENER
DOMBRÄU
PORTER.**

*Keedetud mõdu, mitmesu-
gused limonaadid ja selters.*

Viljandi Õlleladu Mõisatee 12, telef. 1.

„Postimees“

on üleriiklik, värskem, tuumakam päevaleht. Toob rikkalikult pilte, karikatuure, joone all põnevaid romaane ja muud väärtuslikku lugemismaterjali. Ilmub mitmevärvitrukis.

„Postimees“ rahuldab kõige nõudlikumagi lugeja ja loodame, et ka Teie juba täna-homme omale

**„Postimehe“ ning tema
kaasväljaanded tellite.**

Aksia Selts

„TALLINNA LAEVAÜHISUS“

Laevaomanikud ja laevaagendid.

Peakontor: S.-Karja tän. 18 Tallinnas.
Kõnetraadid: Väljakutse 426-90 (4 liini)
Telegr. aadress: „Laevandus — Tallinn“.
Harukontorid: Narvas ja Pärnus.

Süteladu:

Merepuiestee 3, kõnetraat (2)33-81.
Kõige täielikum Inglise ja Ülem-Sileesia süte-
ladu. Auru- ja sepaõed ning kütte ja valukoks
ladus ja sadamas alati saadaval.

Laevatarbeainete kauplus ja ladu:

V.-Sadama t. 3, kõnetraat (2)15-39
Teras, kanepi, manila ja kookus trosside ladu
parematest väljamaa ja kodumaa vabrikutest,
laevaplokid, kneed, taltrepid, laeva värvid,
kauschid, laeva laternad, purje riie jne.

Laevaparanduse ja purjetöökojad:

S.-Patarei tän. Nr. 18-20, kõnetr. (2)10-80.
Laevade, laevamasinate ja mootorite paran-
dus ning laevatarbeainete ja purjevalmistamise
töökojad vilunud eriteadlaste juhatusel.

Kaupade tollimine ja transport:

(Firma „Joh. Pitka & Pojad“).
Merepuiestee Nr. 5, kõnetraat (2)33-81.
Telegraafi aadress: „Pitkas — Tallinn“.
Kaupade tollimine ja transporditeerimine. Kauba
saadetuste inkasso ja kinnitamine.

Töö kiire ja korralik. Agendid kõigis täht-
samates linnades kodu- ja väljamaal.

JÄRVAKANDI KLAASIVABRIK

ajakohase, mehaanilise sisseseadega valmistab

tahvelklaasi

Nõudke kaupmees-
telt ja ühisustelt
Järvakandi Klaasi-
vabriku k l a a s i.

AKTSIASELTS
VENNAD KIMBERG,
T A L L I N N A S



Kontor: R ü ü t l i 4 telefon 128-17

Vabrik: Katusepappi 35 tel. 304-34

SOOVITAB:

Omast vabrikust:

Ehitus ja eriotstarbe naelu.
Haljast, põletud ja vasetud
traati.

Omast kaubalaost:

Rootsi ja Inglise tsingitud
katuseplekki. Kõiksugu ehi-
tustarbeid ja fööriistu. — —
Aknaklaasi. Maalrivärve jne.


HINNAD ODAVAD. KÕIGE PA-
REM OSTUKOHT ÜHINGUTELE
JA KAUPMEESTELE.

a/s.
Ja an Maim

Asutatud 1877. a.

Tartus, Vabriku tän. 1, telef. 3-59.



Meie  märgiga *vankrimääret* ei ole keegi suutnud järele teha.

Meie saapakreem "Elka" ületab ka nõudlikuma tarvitaja nõudeid

Saapakreem **OIVA** on oma odavuse ja headuse poolest väljaspool võistlust.



kinnitavad
kõik tarvita-
jad.

PESUPULBER „BEN“ kergendab iga pesupesija vaeva mitmekordselt ja ei sisalda pesule kahjulikke aineid.

Proovige meie tööstuse saadusi ja veenduge ise meie väidete õigluses.

Kauplus Tartus, Poe t. 9 telefon 4-71.