

TARTU ÜLIKOOL  
Pärnu kolledž  
Sotsiaaltöökorralduse osakond

Anu Eisenschmidt

**TÖÖALANE VÄLJARÄNNE VÄLISRIIKI JA  
KOHANEMINE UUES ÜHISKONNAS ARE VALLA  
NÄITEL**

Lõputöö

Juhendaja: PhD Tiiu Kamdron

Kaasjuhendaja: praktikakorralduse spetsialist Liina Käär

Pärnu 2014

# SISUKORD

<a href="#">Sissejuhatus</a> .....	3
<a href="#">1. Migratsioon ja selle trendid taasiseseisvunud Eesti vabariigis</a> .....	6
<a href="#">1.1 Migratsiooni olemus, põhjused ja teooriad</a> .....	6
<a href="#">1.2 Migreerumistrendid Eestis 1990ndatest kuni tänaseni</a> .....	10
<a href="#">1.2.1 Rände sotsiaaldemograafilised erinevused</a> .....	13
<a href="#">1.2.2 Eesti-Soome ränne</a> .....	16
<a href="#">1.3 Migratsiooniga kaasnevad võimalused ja ohud ühiskonnas</a> .....	17
<a href="#">1.4 Ülevaade Are valla sotsiaalmajanduslikust olukorrast</a> .....	21
<a href="#">2. Uurimus migratsioonist Are valla näitel</a> .....	23
<a href="#">2.1 Uurimuse eesmärk ja uurimisküsimused</a> .....	23
<a href="#">2.2 Uurimuse läbiviimine, meetodid ja valim</a> .....	24
<a href="#">2.3 Uurimustulemuste analüüs</a> .....	27
<a href="#">2.3.1 Migreerumise põhjused ja motiivid</a> .....	27
<a href="#">2.3.2 Välisriiki tööle minemise protsess</a> .....	32
<a href="#">2.3.3 Kohanemine välisriigi elu- ja töökorraldusega</a> .....	34
<a href="#">2.4 Tulevikuperspektiivid</a> .....	41
<a href="#">3. Analüüs ja järeldused</a> .....	44
<a href="#">Kokkuvõte</a> .....	47
<a href="#">Viidatud allikad</a> .....	50
<a href="#">Lisad</a> .....	53
<a href="#">Lisa 1. Küsitlusankeet</a> .....	53
<a href="#">Summary</a> .....	61

## SISSEJUHATUS

Käesolev diplomitöö on koostatud teemal „Tööalane väljaränne välisriiki ja kohanemine uues ühiskonnas Are valla näitel“. Antud teema on hetkel väga aktuaalne, arvestades piiride avanemist ning vaba tööjõu liikumist Euroopa Liidu liikmesriikides. Alates 2004. aasta 29. märtsist on Eesti NATO liige ja alates 1. maist Euroopa Liidu liige. Eesti jaoks oli ühinemine Euroopa Liiduga teadlik valik ja selge poliitiline prioriteet pärast iseseisvuse taastamist. Eesti liitumiseesmärkideks on olnud iseseisvuse kindlustamine, inimeste heaolu suurendamine, demokraatia arendamine ja rahvusvahelise koostöö edendamine. Nende eesmärkide saavutamiseks ei olnud Eestil Euroopa Liidu kõrval alternatiive. Kuigi Euroopas leidub riike, kes Euroopa Liiduga ühinenud ei ole, on nad ikkagi väga suures osas võtnud üle Euroopa Liidu reeglistiku. Samuti oli Eesti eluliselt huvitatud piiranguteta ligipääsust Euroopa ühisturule, Euroopa Liidu riikidest laekuvatest investeringutest ning ka avanevatest solidaarsusfondidest. Eesti soovis taastada oma ajaloolise koha lääneruumis ning kindlustada sarnaseid väärtusi ja põhimõtteid jagavate riikide seas oma julgeolek. (Eesti 10 aastat.. 2014)

Igal ELi kodanikul on õigus otsida tööd mõnes muus ELi liikmesriigis, saada liikmesriikide tööhõiveametitelts asjaomase riigi kodanikega samaväärset toetust, jääda vastuvõtvasse riiki ajavahemikuks, mis on piisavalt pikk töö otsimiseks, töökohale kandideerimiseks ning töölevõtmiseks. Tööotsijaid ei saa välja saata, kui nad tõendavad, et nad otsivad jätkuvalt tööd ning neil on head võimalused selle leidmiseks. (Õigus otsida tööd.. 2014)

Peale Euroopa Liiduga liitumist aastal 2004 on rändeaktiivsus teinud suure tõusu, mistõttu on võõrsile tööleminek viimastel aastatel Eestis muutunud väga populaarseks, kuid põhjused ja motiivid selleks on erinevad. Esialgsetel andmetel oli 1. jaanuaril 2013 Eesti arvestuslik rahvaarv 1 286 540. Rahvaarvu kahanemist 2012. aastal mõjutas kõige enam väljarände suurenemine ja surmade arvu kasv. 2012. aastal rändas Eestist välja 10 871 inimest, mis on 4657 inimest enam kui aasta varem. Samas Eestisse sisse rändas

4416 inimest. Seega on saavutatud viimase kümnendi suurim negatiivne rändesaldo, s.o välja rändas 6455 inimest enam kui riiki sisenen. Rändesaldo on olnud kogu viimase kümnendi negatiivne, kõige väiksem oli rahvastiku kadu väljarände tõttu aastatel 2007–2009. (Eesti Statistikaamet 2013)

Käesoleva töö eesmärgiks on uurida autori koduvalla Are näitel peamisi põhjuseid, miks on otsustanud sealsed elanikud välisriiki minna, milline on migreerumise protsess ning kohanemine uues ühiskonnas. Uuritakse ka rändajate tulevikusuundasid ja plaane - kas naastakse kodumaale-koduvalda või alustatakse võõrsil uut elu.

Lõputöö koosneb teoreetilisest osast, kus antakse ülevaade peamistest migratsiooniteooriatest ja nende käsitlustest, migreerumistrendidest taasiseseisvumisest kuni tänaseni, ohtudest ja võimalustest. Antud uurimustöös peab autor oluliseks käsitleda teoorias eraldi alapeatükina Eesti-Soome rännet, kuna uurimustulemustest selgub, et ka Are valla elanike seas on kõne all olev rändesuund kõige enam esinev. Tuuakse välja ka Are valla sotsiaalmajanduslik olukord, mõistmaks paremini vallast migreerujate elupaiga iseärasusi ja hetkeolukorda. Teine osa koosneb empiirilise osast, kus antakse ülevaade läbiviidud uurimusest, analüüsitakse uurimistulemusi ning tuuakse välja peamised uurimusel põhinevad järeldused. Lisana on küsitluse ankeet, millele vastasid Are valla elanikud, kes käivad võõrsil tööl.

Peamised märksõnad ja lühendid töös on alljärgnevad:

**Migratsioon**- üldmõiste, mis tähendab igasugust rännet, inimeste ümberpaiknemist. See hõlmab nii inimeste ümberasumist oma riigi piires kui ka rahvusvahelises ulatuses, nii püsivat kui hooajalist rännet, samuti pendelrännet. Ka ränne. (Rändevalused mõisted 2014)

**Oskustööjõu ringlus** („*brain circulation*“)- võimalus arenguriikidel kasutada ära migrantide ja nende lähedaste oskuseid, teadmisi ja kogemusi, olenemata sellest, kas nad on naasnud päritoluriiki või mitte (EMN Glossary 2012: 27)

**Oskustööjõu äravool** („*brain drain*“)- kõrgelt kvalifitseeritud töötaja välja rändamisel tekkinud võimalik kahju (päritolu)riigile (EMN Glossary 2012: 27)

**Oskustööjõu sissevool** („*brain gain*“)- kõrgelt kvalifitseeritud töötaja sisse rändamisel tekkinud kasu sihtriigile (*Ibid.*: 28)

**Oskustööjõu alarakendus** („*brain waste*“)- migrandi olemasolevate oskuste ja kvalifikatsiooni mittekasutamine (*Ibid.*: 28)

**Diasporaa-** iniviidid ja/või kogukonnad, kes on lahkunud oma päritoluriigist, kuid hoiavad/tunnevad tugevat sidet kodustega/kodumaaga (*Ibid.*: 52)

**Migrant-** rändaja; isik, kes lahkub ühest piirkonnast või riigist teise. Jagunevad omakorda pikaajalisteks ja lühiajalisteks rändajateks. (*Ibid.*: 110)

**Tõmbetegur** („*pull factor*“)- olukorrad ja asjaolud, mis tõmbavad migranti teise riiki, näiteks sealsed majanduslikud võimalused ja potentsiaal isiklikuks arenguks (*Ibid.*: 153)

**Tõuketegur** („*push factor*“)- olukorrad ja asjaolud, mis stimuleerivad välja rändamist teise riiki, näiteks asukohariigi kehv majanduslik olukord või poliitiline ebastabiilsus. (*Ibid.*: 52)

**Sotsiaalne dumping-** termin, mis seondub olukorraga, kus üks riik saavutab madalamate sotsiaalkulude abil suhtelise kulu- ja konkurentsieelise teiste riikide ees (Euroopa Liidu Infokeskus 2014)

**EL-** Euroopa Liit

**REL-** Rahva ja eluruumide loendus

**SKP-** Sisemajanduse koguprodukt

Lõputöö vormistamisel juhendus autor Tartu Ülikooli Pärnu kolledži üliõpilaste kirjalike tööde metoodilisest juhendist 2012.

# 1. MIGRATSIOON JA SELLE TRENDID

## TAASISEISESVUNUD EESTI VABARIIGIS

### 1.1 Migratsiooni olemus, põhjused ja teooriad

Alljärgneva teooria paremaks mõistmiseks annab töö kirjutaja esmalt ülevaate olulisematest migratsiooniga seotud põhimõistetest:

**Emigratsioon**- alaline või pikaajalise eesmärgiga ümberasumine välisriiki. Ümberasuja on väljarändaja. Ka väljaränne. (Rändealased mõisted 2014)

**Immigratsioon**- välismaalase asumine alaliselt või pikaajaliselt riiki elama. Ümberasuja on sisserändaja. Teisisõnu sisseränne. (*Ibid.* 2014)

**Pendelränne**- inimeste pidev ja lühiajaline liikumine (iga päev, mitu korda nädalas või kuus) oma alalisest elukohast teise piirkonda ja tagasi (tavaliselt töötamise või õppimise eesmärgil, vastavalt tööränne ja haridusränne). Pendelränne on enamasti riigisisene, kuid esineb ka piiriülest pendelrännet. (*Ibid.* 2014)

**Tagasiränne**– kodukohast või päritolumaalt kaua eemal olnud isiku tagasipöördumine kodukohta või kodumaale. Hõlmab nii siseriiklikku kui ka rahvusvahelist ulatust. Ümberasuja on tagasipöörduja. Ka remigratsioon. (*Ibid.* 2014)

**Püsiränne** – inimeste ümberasumine ühest piirkonnast teise kas alaliselt või pikaajaliselt. Püsiränne hõlmab samuti nii siseriiklikku kui ka rahvusvahelist ümberasumist. (*Ibid.* 2014)

Eestlaste puhul võib rääkida kõikidest migratsiooni liikidest. Pendelrände puhul võib ränne olla nii riigisisene kui ka –väline. Riigisisese puhul minnakse tööle teise linnakolitakse sinna ajutiselt töö- või õppimise eesmärgil elama või sõidetakse iga päev ühest linnast teise tööle ning koju. Piiriülese rände puhul käiakse tööl naaberriikides ning koju tullakse mõne nädala või kuu möödudes, olenevalt sihtriigi kaugusest ning rändega

seotud kulutustest. Tagasirände puhul tuleb aastaid eemal elanud ja/või töötanud migrant püsivalt kodumaale. Püsirände puhul saab jällegi rääkida nii riigisisest kui ka – välisest rändest.

Liina Kulu (2000:7) väidab, et migratsiooni puhul ei ole tegemist iseseisva ja sõltumatu, vaid ühiskonnas toimuvatest poliitilistest, majanduslikest ja sotsiaalsetest protsessidest mõjutatud ning ise neid mõjutava nähtusega. Arengumaade jaoks, kelle vahel toimub vaieldamatult valdav osa rändest, tähtsustub eeskätt migratsiooni mõju arenguprotsessidele. Arenenud riigid seevastu keskenduvad rände põhjuste ning majanduspoliitiliste tagajärgede (mõju kaubavahetusele, investeringutele, arenguabipoliitikale) analüüsile. Käsitlemata ei jää ka vastupidine seos-kaubanduspoliitikas, välisinvesteeringutes, tehnilises ning finantsabis avalduvad võimalused migratsiooniprotsesside suunamiseks. Rahvusvahelise migratsiooni põhjuste väljatoomisel puudub ühtne seisukoht. Levinud arvamuse kohaselt põhjustavad rände geograafilised (sihtriigi ja päritoluriigi lähedus) ja demograafilised tegurid (rahvastiku suurus ja juurdekasv, vanuseline struktuur, sisemine kompositsioon jne).

Migratsiooni mõjutavad samuti erinevad poliitilised tegurid (inimõiguste rikkumine, etnilised konfliktid), keele- ja kultuuribarjäärid, keskkonnategurid ning prognoosid nii päritoluriigi kui ka sihtriigi tuleviku suhtes. Kaasates migratsiooni põhjuste analüüsi majanduslikud tegurid, saavad määravateks riikidevahelised erinevused majanduslikus arengutasemes. Kulu (2000) viitab oma teoses Wernerile, kes väidab, et päritoluriigist ja sihtriigist lähtuvalt eristatakse vastavalt tõuketegureid (*push factors*) ja tõmbetegureid (*pull factors*). Tõuketeguriteks võivad olla päritoluriigi kõrge tööpuudus või madal sissetulekute tase. Tõmbeguritena käsitletakse töökohtade olemasolu ning paremaid tasustamisvõimalusi tõenäolises migratsiooni sihtriigis (Kulu 2000: 7 vahendusel; Werner 1994: 39-40). Kulu on välja toonud eelnevast käsitlusest lähtuvad Russelli (1995) neoklassikalised migratsiooniteooriad:

- Neoklassikalise makroteooria (*neoclassical macro theory*) kohaselt tulenevad individuaalsed migratsiooniootsused erinevusest tööjõu pakkumises ja nõudmises päritoluriigis ja sihtriigis (Kulu 2000:7). Näiteks kui (madala tööhõivega) päritoluriigis on madalamad palgad ning (suurema tööhõivega) sihtriigis

suuremad palgad, siis tihtipeale suurema palga tõttu migreeruvadki inimesed uude riiki.

- Neoklassikaline mikroteooria (*neoclassical micro theory*) analüüsib migratsiooni põhjusi individuaalsete majandusagentide tasandil, kes langetavad otsuse, lähtudes migratsiooniga seotud kuludest ja tuludest. Sel juhul keskendub analüüs erinevustele töötasus tööhõive määras (*Ibid.:* 7). Seega kui rändega seotud võimalike kulude ja tulude analüüsi tulemusel selgub, et sihtriigis on suurem võimalus tulu teenida, siis eelistatakse rännet päritoluriiki jäämisele.

Russell (1995, viidatud Kulu 2000:8 vahendusel) on aga oma allpool väljatoodud rände põhjusi analüüsivates teooriates arvestanud ka kaupade ja kapitali liikumise reguleerimise, sotsiaalsete tagatiste süsteemide, maailmamajanduse struktuuri või muu sellise mõju rahvusvahelistele migratsioonivoogudele.

- Migratsiooni uus ökonomika (*the new economics of migration*) näeb rändes perekonna (grupi) strateegiat tuluallikate diversifitseerimiseks, majapidamise riskide vähendamiseks ning kapitali liikumisega seotud barjääride ületamiseks. Migratsioon kujutab endast selle kontseptsiooni järgi abinõud turgude (kindlustusturgude, kapitaliturgude jne,) puudulikkuse või tõrgete kompenseerimiseks. Vastupidiselt neoklassikalistele teooriatele ei ole migratsioon ajendatud mitte töötasu ning tööhõive taseme erinevusest sihtriigis ja päritoluriigis, vaid valitsuse poliitikast, mis reguleerib eelnimetatud turge ning sissetulekute jaotust (*Ibid.:* 8). Teisisõnu võtab leibkond vastu otsuse, kus üks liige migreerub ajutiselt, suurendades tuluallikaid.
- Duaalse tööturu teooria (*dual labor market theory*) kohaselt põhjustab rahvusvahelise migratsiooni arenenud riikide nõudlus madalatasemelise tööjõu järele. Et vältida kohaliku tööjõu sissetulekute suurenemisega kaasnevat struktuurilist inflatsiooni, lahendavad tööandjad selle probleemi madalapalgaliste migranttööliste abil. Ränne on selle teooria kohaselt nõudlusel põhinev ning indutseeritud sihtriigi valitsuse või tööandjate tööhõivepoliitikast (*Ibid.:*8). Näitena võib siinkohal tuua eestlaste rände Soome- soomlased ei soovi töötada sealse miinimumpalgaga/tunnimääraga, eestlane aga on sellega nõus,

kuna Soome miinimumpalk/tunnimäär on kordi kõrgem Eestis kehtestatud määra. Sama on ka Austraaliasse rändajate puhul- ollakse kohalikele odav hooajaline tööjõud. Kui riik peab tööjõu saamiseks tõstma alampalkasid, siis see toob paratamatult kaasa ka palgatõusu kõrgematel ametikohtadel. Seetõttu on neil lihtsam palgata võõrtööjõudu, kes on nõus töö ära tegema etteantud miinimumpalgaga, erinevalt kohalikest.

- Maailma süsteemi teoorias (*world system theory*) ei ole migratsioon ajendatud mitte rahvuslikul tööturul toimuvatest protsessidest, vaid maailmaturu struktuurist. Rände põhjustavad sihtriigi maa, tooraine ja tööjõu kaasamine maailmaturule traditsiooniliste süsteemide lõhestamine. Rahvusvahelist migratsiooni kergendavad globaliseerumisega kaasnev infrastruktuuri ja kommunikatsioonitehnoloogia areng. Seega ei mõjuta rännet mitte niivõrd päritoluriigi ja sihtriigi erinevused palgatasemes või tööhõives, vaid valitsuse poliitika välisinvesteeringute ning rahvusvahelise kauba- ja kapitalivoogude suhtes. (Kulu 2000: 8)

Kulu (2000:9) toetub oma töös ka Russelli ja Faini vähemtuntud teooriatele:

- Russelli institutsionaalne teooria (*institutional theory*), mille kohaselt põhjustavad migratsiooni edendamiseks ja toetamiseks loodud era- ja avalikud organisatsioonid omakorda täiendavaid migratsioonivooge, osutades transpordi- ja juriidilisi teenuseid ning pakkudes võimalust sõlmida töölepinguid vm. Institutsionaalse teooria puhul võib näiteks tuua Euroopa Komisjoni poolt loodud töövahenduse võrgustiku EURES (European Employment Services), mis toetab töötajate vaba liikumist Euroopa Liidu (EL) ja Euroopa Majanduspiirkonna (EMP) riikides (Eures 2014).
- Faini kumulatiivse põhjuslikkuse teooria (*cumulative causation theory*), mille kohaselt on täiendav migratsioon ajendatud esialgselt inimeste liikumisest nn. tagasilöökide kaudu, mis tulenevad sissetulekute jaotusest, põllumajandusliku tootmise organiseeritusest, migratsiooniga seonduvatest kultuurilistest arusaamadest, inimkapitali regionaalsest jaotumisest.

Eelnevalt viidatud teooriatele tuginedes põhjustavad rännet töötus, suuremad töötasud ning suurem sotsiaalne ja majanduslik heaolu. Rännatakse, kui sihtriigis on suurem võimalus tulu teenida kui päritoluriigis. Tihti peale on sihtriigis kõrgem elatustase ning võõrtöötajad on hinnatud, kuna tööd ollakse nõus tegema ka sealse miinimumtasu eest, mis Eestis oludes võimaldab kordi rohkem kui sinna miinimum palgamäär. Tänu töötajate vabale liikumisele on migrantidel kergem leida tööd mõnes välisriigis, kasutades selleks erinevaid töövahenduse võrgustikke. Tööjõu nõudluse ja pakkumise pideva muutumise majanduslike tegurite tõttu muutuvad ka rändekombed ning suunad, mistõttu ei saa välja tuua ka ühte kindlat rände põhjuseid uurivat teooriat.

## **1.2 Migreerumistrendid Eestis 1990ndatest kuni tänaseni**

Käesolevas peatükis analüüsib diplomitöö autor migreerumistrende Eestis 1990ndatest kuni tänapäevani, taasiseseisvumisele järgnenud sisse- ja väljarännet ning suundi, kuhu ja miks mindi. Uuritakse ka, millised trendimuutused on aset leidnud peale liitumist Euroopa Liiduga ja Schengeni viisaruumiga. Trende uuritakse ning võrreldakse nii sooliste kui ka vanuselist erinevuste lõikes, erialade ja muude kriteeriumite järgi, mis on põhjustanud rännet. Eraldi alapeatükina tuuakse välja Eesti-Soome ränne kui kõige populaarsem rändesuund eestlaste seas.

Seoses Vene sõjaväe lahkumisega asendus 1990. aastate I poolel sisseränne väljarändega ning endiste liidulise alluvusega tehaste tootmise vähenemisega moodustas Eesti Statistikaameti (edaspidi ESA) andmetel 1990–1998. aastatel negatiivne rändesaldo 85 000 inimest. Kuna kõik Eestist lahkunud isikud ei registreerinud ennast ametlikult välja, siis oli tegelik lahkujate arv tunduvalt suurem. (Rahvastiku ränne Eestis 2014)

Kristi Anniste (2011: 3) toob oma uuringu „Eestlaste väljaränne Soome“ kokkuvõttes välja peamised migreerumissuunad peale taasiseseisvumist kuni tänaseni, viidates mitmetele autoritele nagu Mansoor, Quillin, Massey ja Taylor. Raudse eesriide langemine 1989. aastal ning Nõukogude Liidu lagunemine vallandas Euroopas rändevood, mida peamiselt tuntakse kui Ida-Lääs rännet Euroopas. Endistes

liiduvabariikides viisid esimesed üleminekuaastad plaanimajanduselt turumajandusele märkimisväärsele jõukuse kahanemise ning sotsiaalse kihistumiseni. Üheks võimaluseks karmidest majanduslikest oludest ja tekkinud tööpuudusest pääsemiseks sai väljaränne majanduslikult edukamatesse lääneriikidesse, mida toetas aina kasvav liikumisvabadus. Kuid väljaränne ei jäänud vaid üleminekuaastatele iseloomulikuks ellujäämisstrateegiaks. Vastupidi, säilinud ebavõrdsus sissetulekutes Ida ja Lääne vahel, transpordi- ja kommunikatsioonivahendite areng, mitmete viisanõuete tühistamine, riikide ja ettevõtjate initsiatiiv võõrtööjõu palkamiseks ning Euroopa Liidu tööjõu vaba liikumise poliitika on väljarännet idast läände pidevalt kasvatanud.

Ida-Lääs ränne erineb teistest, varasematest rändelainetest mitmes aspektis. Esiteks on ida-lääs rändel enamasti ajutine ja ringne iseloom. Väljaränne pole enam vaid ühekordne püsiv otsus, see on muutunud pidevalt avatud valikuvõimaluseks, sageli ajutiseks eluetapiks või isegi elustiiliks. Teadmine, et ränne võib olla vaid ajutine, lisab potentsiaalsele väljarändajale valmisolekut välja rännata, isegi kui hiljem otsustatakse ikkagi võõrsile jääda. Seega on kaasaegne ränne pigem tsükliline protsess, mistõttu sisse- ja väljarände kõrval on aina olulisemaks saanud tagasirände uurimine. (Krieger, 2004; Tsuda, 1999- viidatud Anniste 2011:4 vahendusel)

Kahaneci (2010) sõnul toetavad ida-lääs rännet oluliselt Euroopa Liidu avatud tööjõuturu poliitikad, mis toetavad paindlikuma tööjõuturu ning konkurentsivõime edendamise nimel isikute vaba liikumise põhimõtte rakendamist kõigile Euroopa Liidu kodanikele ning tööjõu mobiilsuse suurendamist. Seoses sellega on Euroopa Liidu idalaienemised 2004. ja 2007. aastal oluliselt suurendanud ida-lääs rännet (Kahanec et al., 2010). Selle positiivsed mõjud on tööjõu nõudluse ja pakkumise tasakaalustamine liikmesriikide vahel ning nn ajude ringlemine (*“brain circulation”*), kus Ida-Euroopa haritud inimesed täiendavad end Läänes ning lähteriik võib nende tagasipöördumisel paranenud inimkapitali näol (Castels ja Miller, 2009; Bonifazi et al., 2008; Favell, 2008). Ent liikumispääsude kaotamine tähendab ka probleeme rändevoojude kontrollimise ja hindamisega. Seetõttu kardetakse ühes suurenenud rändega Ida-Lääs rände negatiivsete mõjude süvenemist. (Kahanec et al. 2010; Castels ja miller 2009; Bonifazi et al. 2008; Favell 2008- viidatud Anniste 2011:4 vahendusel)

Häli Tarum (2014: 3) toob samuti välja kaks olulist sündmust, mis on mõjutanud eestlaste välismaale tööle asumist ja migreerumist viimase dekaadi jooksul - Euroopa Liiduga liitumine 2004. aastal ja 2008. aastal alguse saanud ülemaailmne majanduskriis. Tänu EL-iga liitumisele on oma tööturul avanud kõik liikmesriigid, mille tulemusena saavad Eesti elanikud piirangutega välismaale tööle ja/või elama asuda. Samuti mõjutas majanduskriis Eesti elanike olukorda tööturul – kahe aastaga (2008 I kvartal kuni 2010 I kvartal) langes tööturul hõivatute arv ligikaudu 108 000 inimese võrra ning töötute arv kasvas omakorda 106 000 töötute võrra. Majanduskriisi tulemusena vähenesid Eestis palgad ja kasvas tööpuudus ning Eesti elanike väljavaated leida Eesti tööturul soovitud ja oskustele vastavat tööd kahanesid oluliselt. Seetõttu pidid töötajad hakkama otsima tööd muudest linnadest või välismaalt. Oluliselt suurenes väljarännanud ja välismaal töötavate inimeste hulk just 2012. aastal. Kui Eesti tööjõu-uuringu kohaselt töötas 2011. aastal välismaal aastas keskmiselt 21 200 inimest ehk 3,5% kõigist 15-74 aastastest hõivatud inimestest, siis 2012. aastal välismaal töötavate inimeste arv kasvas 17%, mille tulemusena töötas Eestist väljaspool 24 800 inimest ehk 4,0% kogu hõivatud tööealisest rahvastikust. 2013. aastal välismaal töötamine mõnevõrra vähenes ehk välismaal töötas 22 900 inimest, mis on 3,7% kõigist tööturul hõivatud inimestest.

Tarum põhineb oma uuringus „Eesti tööealise elanikkonna väljarändepotentsiaal aastal 2013“ Statistikaameti andmetele, mille sõnul on 2012. aasta rändajate numbrid ülehinnatud, kuna tol aastal läksid kirja ka need inimesed, kes tegelikult olid Eestist lahkunud juba varem. Paralleelselt väljarändega on viimastel aastatel sagenenud ka tagasiränne. Hetkel on tagasiränne Eestisse suurem kui Eestist väljaränne kümme aastat tagasi. 2012. aastal olid 70% sisserännanutest Eesti kodanikud ehk Eestisse tulevad tagasi Eestis sündinud inimesed ja nende välismaal sündinud lapsed. Statistikaameti 2013. aasta andmetel on viimastel aastatel pöördunud Eestisse tagasi 30-40% väljarännanud Eesti kodanikest. (Tarum 2014: 4)

2012. aasta andmete põhjal toimub Eesti väljarändes liikumine suuremat majanduslikku heaolu pakkuvate riikide suunas, teatab Statistikaamet. Eestist emigreerutakse peamiselt Soome ja Suurbritanniasse ning Eestisse rändavad sisse inimesed Soomest ja Venemaalt. Välisränne vähendas Eesti rahvaarvu 2012. aastal 6629 inimese võrra, välja rändas 10 873 ja sisse 4244 inimest. Peamised väljarände sihtkohariigid on Soome ja

Suurbritannia, Eestisse rännatakse sisse peamiselt Soomest ja Venemaalt. Selline trend on kestnud viimased viis aastat. Eesti rändesaldo oli 2012. aastal positiivne Venemaa ja Ukrainaga, kust tuli Eestisse rohkem inimesi kui sinna emigreerus. Eesti rändesaldo Soome ja Suurbritanniaga oli negatiivne, Soome emigreerus 2012. aastal ligi 5000 inimest rohkem kui sealt Eestisse tuli ning Suurbritanniasse üle tuhande rohkem kui sealt Eestisse tuli. (REL 2011)

Rahvaloenduse andmetest on näha, et Eesti on olnud rände sihtkohariik, kuid see ajajärk jääb möödunud sajandisse — peamine hulk välisriigis sündinuid on Eestisse tulnud 1950.–1980. aastatel, nad on praegu hilises tööeas või pensionieas ja pärinevad endise Nõukogude Liidu territooriumilt. Lääneriikides sündinuid oli rahvaloenduse andmetel kõige rohkem alaealiste laste hulgas, peamiseks sünniriigiks on Soome ja Ameerika Ühendriigid ning võib eeldada, et enamasti on nad Eestisse tagasirännanud inimeste välismaal sündinud lapsed. Eestis sündinud, kuid aastatel 2000–2011 alaliselt välismaal elanud inimesed on tulnud peamiselt Soomest, Suurbritanniast, Ameerika Ühendriikidest ja Venemaalt. Eesti rännet samade riikidega näitas ka rahvastikuregistripõhine statistika. (*Ibid.* 2011)

### **1.2.1 Rände sotsiaaldemograafilised erinevused**

Migrandid erinevad üksteisest nii soo, vanuse, eriala, hariduse kui ka rahvuse poolest, millest tuleb juttu alljärgnevas alapeatükis.

Välisrännet iseloomustab trend, et Eestist lahkujate hulgas on rohkem naisi, aga saabujatest enamus on mehed, mistõttu väheneb naiste arv väljarände tõttu rahvastikus enam. Väljarändajate seas on rohkem naisi kui mehi, samas võib täheldada, et välismaal töötavate, kuid Eestis resideerivate inimeste seas on mehi jälle oluliselt rohkem. Nii moodustasid naised 2012. aastal Eestist väljarännanutest 54% (5800 inimest) ning mehed 46% (5100 inimest), kuid 2012. aastal välismaal töötanute seas oli vaid 13% naisi (3300 inimest) ja 86% mehi (21 400 inimest). Seega võib järeldada, et meeste välismaal töötamine on pigem ajutise iseloomuga, kuid naised soovivad võrreldes meestega enam välismaale alaliselt elama minema. (Tarum 2014:11)

Vanuseliselt on kõige aktiivsemad välisrändes osalejad 20–44-aastased. Tarum nendib, et nooremad inimesed on tööturul alati mobiilsemad kui teised vanuserühmad, mistõttu pole ka imestada, et üha sagedamini eelistavad noored välismaal töötada. Eesti tööjõu-uuringu kohaselt töötas 2012. aastal välismaal keskmiselt 3400 noort (15-24-aastast), mis on isegi mõnevõrra rohkem kui majanduskriisi perioodil (2010. aastal töötas välismaal 3100 noort). Rändestatistikale tuginedes saab välja tuua, et 2012. aastal emigreerus Eestist ligi 1800 15-24-aastast ehk üle poole rohkem noori kui kriisiaegsel perioodil. Seega on välismaal elamine ja töötamine muutunud Eesti noorte seas üha populaarsemaks, mistõttu pole ka üllatuseks, et vanuserühmas 15-24 on välismaale tööle minna soovijaid kõige enam. (*Ibid.* :11)

Noored eelistaksid välismaal töötada just nendes valdkondades, kus on hooajalised töökohad. Nii eelistab iga neljas välismaale tööle minna sooviv noor töötada majutus või toitlustusvaldkonnas. Samuti on noorte seas populaarseteks tegevusvaldkondadeks ehitus (17%), muud teenindavad valdkonnad (15%) ja põllumajandus (13%). 25-44-aastased eelistaksid kõige enam aga töötada ehitusel (27%) ja töötleva tööstuse valdkonnas. (19%) ning 45-64-aastased samuti ehituse (20%) ja tervishoiu ja sotsiaalhoolekande (13%) valdkonnas. (*Ibid*:12)

2012. aastal olid 90% väljarännanutest Eesti kodanikud ja sisserännanutest 70%. Eesti välisrändes on selgelt näha suundumust majanduslikult suuremat heaolu pakkuvate riikide suunas. Sisserändajatest enamiku moodustab Eesti kodanike ränne, mida võib suures osas pidada tagasirändeks (tulevad Eestis sündinud inimesed ja nende välismaal sündinud lapsed). Ülejäänud moodustavad peamiselt Venemaalt saabuvad inimesed (24% 2012. aasta sisserännanutest), kelle jaoks on Eesti kõrgema elatustasemega riik. Viimaste aastate trendi kohaselt pöördub Eestisse tagasi 30–40% väljarännanud Eesti kodanikest. (REL 2011)

Mitte-eestlaste olukord Eesti tööturul on teatavasti keerulisem kui eestlastel, mis võib ühelt poolt küll soodustada nende välismaal töötamist, kuid teiselt poolt ei pruugi Euroopa Liiduga liitumise tulemusel avanenud tööturg mõjuda mitte-eestlastele nii soodustava väljarände tegurina kui eestlastele. Seda seetõttu, et mitte-eestlaste seas on enim neid, kellel puudub Eesti kodakondsus, mistõttu ei ole neil Euroopa Liidu piires samasugust liikumisvabadust kui eestlastel. Tulles aga väljarändepotentsiaali uuringu

tulemuste juurde, siis selgub, et 2013. aastal oli eestlaste ja mitte-eestlaste hulgas sama palju neid inimesi, kes sooviksid välismaal töötada (vastavalt 34% ja 33%), kuid eestlaste väljarändepotentsiaal (6,4%) oli mõnevõrra suurem kui mitte-eestlastel (4,8%), mis tulenes sellest, et eestlased olid välismaale tööle minemiseks teinud rohkem ettevalmistusi kui mitte-eestlased. (Tarum 2014:14)

Mitte-eestlaste puhul võib migreerumisel otsustavaks saada asjaolu, et Eestis elades on neil vähene eesti keele oskus, mis ei võimalda neil leida sobivat tööd. Tööandja eelistab palgata riigikeelt hästi kõneleva inimese. Minnes välismaale, saavad muulased seal hakkama oma emakeele või üldiselt kõneldava inglise keelega.

Väljarände ja välismaal töötamise puhul on eriliselt tähelepanu pööratud väljarännanute haridus- ja oskustasemele, sest see on tihedalt seotud nn ajude väljavoolu (*brain drain*) temaatikaga. Lähteriikides on peamiseks väljarändega seotud mureks, et välismaale tööle lähevad just kõrgema kvalifikatsiooniga inimesed, mille tulemusena napib lähteriigis kõrgelt kvalifitseeritud tööjõudu. (Tarum 2014:16). Samas on Tarum viidanud Wickramasekarale, kes on välja toonud, et migratsiooni takistavad reeglid mõjutavad ennekõike just madala kvalifikatsiooni ja haridustasemega inimeste mobiilsust, mistõttu võib uskuda, et enne Euroopa Liiduga liitumist oli just nimetatud gruppidel keerulisem välismaal tööd leida. Euroopa ühtse tööjõuturuga liitumine peaks seetõttu soodustama just madalama haridustasemega inimeste välismaal töötamist ning vähem mõjutama kõrgelt kvalifitseeritud ja haritud tööjõu mobiilsust. Anniste ja teised autorid (Tarum 2014:16 vahendusel) on regressioonanalüüsi abil välja selgitanud, et madalama haridustasemega Eesti tööealise elanikkonna väljarände tõenäosus on pärast Euroopa Liiduga ühinemist kõrgem kui kõrgema haridusega inimestel. See tähendab, et madala haridusega inimesed on tõenäolisemad väljarändajad kui kõrgema haridusega inimesed. Seda kinnitavad ka rändestatistika andmed, mille kohaselt suurenes kõrghariduseta väljarännanute hulk just pärast Eesti liitumist Euroopa Liiduga (Tarum 2014: 16-17). Seetõttu on välismaal töötamise kavatsusega elanikke ja väljarändepotentsiaaliga inimesi 2013. aastal endiselt kõige rohkem madala haridustasemega inimeste seas ning kõige vähem kõrgema haridusega inimeste hulgas, mis kinnitab Anniste ja teiste autorite tulemust, et madalama haridustasemega inimesed on tõenäolised Eestist välja rändajad.

Autor leiab eelnevale tuginedes, et vähesemate teadmiste ning kogemustega inividile on päritoluriigis raskem leida sobivat tööd, mille tasu oleks meelepärane ning kataks ka kõik vajalikud kulutused. Avatud tööturg annab neile võimaluse otsida tööd võõrsilt, seal pakutav palk võimaldab neile rohkem ning ka sihtriigis on madalamapalgaline võõrtööjõud oodatud. Sellisest situatsioonist saab kasu nii migrant kui sihtriik- migrant suurema palga näol ning sihtriik madalamapalgalise võõrtööjõu näol.

### **1.2.2 Eesti-Soome ränne**

Uurimustöö autor peab oluliseks tuua välja ka Eesti-Soome rände, mis on eestlaste (kui ka uurimustöö respondentide) seas enim mainitud migratsioonisuund.

Anniste (2011:5) on tuginedes Soome Statistikaameti andmetele eraldi välja toonud ka eestlaste seas kõige populaarsema rändesuuna, milleks on Eesti-Soome ränne. Soome on alates 1991. aastast läinud üle 35 000 inimese. Paljud neist on küll juba Eestisse tagasi pöördunud. Kui Eesti taasiseseisvumise ajal oli Eesti kogukond Soomes peaaegu olematu (ligikaudu 1000 inimest), on Soome siirdujate arv pidevalt kasvanud ning näiteks 2009. aastaks elas Soomes püsivalt ligi 22 000 Eestis sündinud inimest. Sellele lisanduvad Eestist läinud, kuid mujal sündinud inimesed, peamiselt rahvusvähemused. Soome rändestatistika kohaselt oli esimene väljarände kõrgpunkt aastatel 1992-1993, mil Soome rändas mõlemal aastal üle 2600 inimese. 1990ndate teisel poolel kahanes ränne Soome alla 1000 inimese aastas. Peale 1998-99 aastate majanduskriisi hakkas ränne Soome taas järkjärgult kasvama, seda süvendas Eesti liitumine Euroopa Liiduga 2004. aastal ning aastaks 2009 kasvas Soome rändajate arv 3525 inimeseni.

Ka Kruselli sõnul on välismaal töötamise peamiseks sihtriigiks REL 2000 ja REL 2011 järgi Soome. Soomet eelistati geograafilise läheduse, kõrgema palgataseme ning sarnase keele tõttu. Huvitavaks on asjaolu, kuidas migrantid on oma töökoha leidnud – kui erinevate populaarsete sihtriikide (Norra, Rootsi, Venemaa, Suurbritannia, Saksamaa) puhul leidis 40% Eesti residentidest töö sugulaste ja tuttavate kaudu, siis Soomes töötanute või hetkel töötavate puhul oli see näitaja ligi 80% . (Krusell 2013: 134)

Tarumi (2014: 5; 9) väitel on iga teine väljarändaja sel kümnendil lahkunud Soome. Nii moodustasid Soome elama asunud inimesed 2012. aastal kõigist väljarännanutest 59% (6400 inimest 10 900-st) ning Soomes töötavad inimesed 2012. aastal 65% (16 200 inimest 24 800-st) kõigist välismaal töötavatest, kuid Eestis resideeruvatest inimestest. Tarumi arvutustele põhinedes selgub, et välismaale tööle minejate eelistatumad sihtriigid on Soome (49%), Norra (11%), Rootsi (8%), Iirimaa ja Suurbritannia (7%), USA (5%), Saksamaa (5%), Venemaa (4%), Austraalia (2%) ning muud riigid (9%). Soomest on lühikese ajaga saanud suurima Eesti kogukonnaga riik maailmas.

Soome populaarsust sihtriigina mõjutavad erinevad asjaolud. Oluline on geograafiline lähedus- kodus käiakse tihedamini ning peresidemed püsivad tugevana. Samuti on keelelised ning kultuurilised erinevused rahvuste vahel väikesed. Peamiseks põhjuseks on siiski suurem töötasu ning kõrgem elatustase, mis loob nii migrantidele kui ka migrandi perele suuremad rahalised ja sotsiaalsed võimalused.

### **1.3 Migratsiooniga kaasnevad võimalused ja ohud ühiskonnas**

Alljärgnevas peatükis käsitleb autor migratsiooniga seotud ohtusid ning võimalusi nii indiviidi, kogukonna kui ka ühiskonna tasandil. Hinnatakse migrandi ohte ja võimalusi rändamisel, selle mõju tema perekonnale ja lähedastele ning tuuakse välja positiivsed ja negatiivsed aspektid nii päritoluriigile, kust migrantid lahkuvad kui ka sihtriigile, kuhu migrantid suunduvad.

Esimeseks toob autor välja suurimad ohud ja võimalused seoses migreerumisega nii migreeruja kui tema lähedaste seisukohast. Migreerutakse suurema palga pärast kõrgema elatustasemega riiki. Peresidemetele mõjub see negatiivselt, kuna pere ning sõbrad jäävad päritoluriiki. Migreerumisega võivad peresuhted halveneda - nähakse partnerit ja/või lapsi üha vähem, lähedastest kaugenetakse. Enamasti on mehed need, kes lähevad välismaale ja pereemad peavad olema peremudelil nii ema kui ka isa rollis, mis tekitab stressi ning tüdimust. Lomp Kaie (2012) on oma bakalaureusetöös „Mehe välisriiki tööle siirdumise mõju perekonnale pereema vaatenurgast“ uurinud, kuidas on uue elukorraldusega kohanenud naised, kelle kaasa töötab võõrsil. Ta leiab, et selline

kooseluvorm nõuab kõigilt perekonnaliikmetelt kohanemist ja harjumist. Pendelrände tõttu on halvenenud meeste tervis, naistele on tekkinud ülekoormus ja laste ning isa omavahelised suhted on nõrgenenud. Positiivsete aspektidena toob ta välja, et selline kooseluvorm annab iseseisvust, usaldust ning sõltumatust suhetes. Puudust tuntakse stabiilsusest nii enda kui ka laste elus.

Viljandi lastekaitse peaspetsialist Margit Pajo nendib, et võõrsile lahkunud vanemate lapsed, kes jäävad kodumaale, ei ole valmis iseseisvaks eluks ja sellega kaasnevaks vastutuseks. Oluline on luua lapse ümber tugivõrgustik, kes oleks lapsele toeks ning vajadusel korrale kutsuks. Vastasel juhul võib laps tunda, et ta ei ole enam kellelegi vajalik. Ta toob välja juhtumeid, kus vanemate äraolekul on korterid muutunud teismeliste kogunemiskohaks, kus on nii purjutamist kui ka seksuaalset ärakasutamist. (Rudi 2008)

Eestist mujale tööle läinud vanemate järeltulijate probleeme käsitletud uuringust 2008. aastal selgus, et välismaale tööle asunud lapsevanemate seas oli rohkem emasid kui isasid. Küsitlusele vastanud laste sõnul töötas teises riigis 41 % isadest ja 46% emadest, 13 % puhul olid välisriiki tööle läinud mõlemad vanemad. (Rudi 2008). Naised on muutunud aktiivsemaks ning iseseisvamaks, neile on oluline ise raha teenida ning peret ülal pidada. Kadunud on klassikaline peremudel, kus mees on pere ülalpidaja ning naine veedab enamuse ajast lastega kodus.

Järgnevalt analüüsitakse ohte ja võimalusi sihtriigi ja päritoluriigi tasandil. Anniste on viidates mitmetele autoritele nagu Guth ja Gill, Favell, Pollard, Krisjane ja Keçińska väitnud, et sihtriigid kardavad ennekõike ajude väljavoolu („*brain drain*“), kus vaesemast Idast lahkuvad rikkamasse Läände eelkõige kõrgharidusega inimesed. Teiseks võimalikuks negatiivseks aspektiks on ajude raiskamine („*brain waste*“), kus kõrgetharitud inimesed lahkuvad Läände ning töötavad madalamat kvalifikatsiooni eeldaval, enamasti lihttööl, kuna see võimaldab neile paremat palka, kui kvalifikatsioonile vastav töö kodumaal. Kolmandaks ähvardab lähteriike sektoraalne tööjõupuudus, kui lahkuvad mingist konkreetsest majandussektorist inimesed. Sageli on

nendeks meditsiinitöötajad, kes on Ida-Euroopas alatasustatud ning ehitustöölised ja insenerid, kelle järgi Lääne-Euroopas on suur nõudlus. Lisaks valmistab lähteriikidele probleeme noorte tööealiste inimeste väljaränne. Kuna nooremad tööealised on kõige mobiilsem vanusgrupp, on nemad ka kõige altimad välja rändama. Euroopa vananeva rahvastiku kontekstis tähendab see lähteriikidele aina teravamaks muutuvat tasakaalu kadumist maksumaksjate ja ülalpeetavate osakaalus rahvastikus. (Anniste 2011: 4-5). Veel toetub Anniste Kringsi, Borjasi, Boeri ja Brückeri väidetele, kes nendivad, et sihtriikide jaoks on ohuks kontrollimatu odava tööjõu sissevool Ida-Euroopa riikidest, mis soodustab üldist palkade alandamist. Teiseks probleemiks sihtriikidele on nn heaolu ränne („*welfare migration*“), kus immigrandid lõikavad kasu sihtriigi sotsiaalhoolekande süsteemist. (Anniste 2011: 4-5)

TÜ majandusteaduskonna majandusteooria õppetooli juhataja Raul Eamets rääkis multikultuurse organisatsiooni üle arutleval seminaril, kuidas mõjutab migratsioon neid riike, kust välja rännatakse. Ta tõi välja, et mõlemal puhul on nii positiivseid kui ka negatiivseid mõjusid. Eametsa hinnangul on vähemalt praegu veel Eesti pigem see riik, kust välja rännatakse. Uurimustöö autor toetub järgnevalt seminarist kokkuvõtte teinud Äripäeva ajakirjaniku Kadri Põlendiku artiklile. Esmalt tõi Eamets välja migratsiooni positiivsed ja negatiivsed aspektid päritoluriigile. Positiivseks asjaoluks peab ta riigisisese mobiilsuse suurenemist: „Tallinnast lähevad bussijuhid Lõuna-Soome bussijuhiks, siis peavad tulema kuskilt bussijuhid Tallinnasse bussi juhtima, mis tähendab, et riigi sees toimub teatud liikumine,“ märkis Eamets. Eesti puhul kehtib see eriti ajutise töötamise korral. Suureneb ka inimkapital ehk inimeste oskused ja teadmised suurenevad tänu välismaal töötamisele. Väheneb ka vajadus teatud erialade inimesi ise välja koolitada, mida võib näiteks mõjutada tudengite liikumine. Migrantide rahaülekanded ja positiivse mõju kodumaisele kogunõudlusele- siinkohal mainib Eamets, et Eesti ei pruugi olla selle punkti puhul kõige parem näide, sest sinne rahaülekannete osakaal SKPst on väga väike. Üks paremaid näiteid selle kohta on Moldova, kus kolmandiku SKPst moodustab väljastpoolt riiki saadetud raha. Eamets tõi välja ühelt poolt positiivse kui ka teisalt negatiivse aspekti, kus tööjõu defitsiidi tingimustes tõuseb osadel erialadel palk. Positiivne on see töötajate seisukohalt, negatiivne aga ettevõtjatele. Veel tõi ta negatiivsena välja juba eelnevalt mainitud sotsiaalsed probleemid, ajude väljavoolu, tootlikkuse kadu ning lisaks inflatsioonilise

surve, mis tekib tänu rahaülekannetele. Negatiivse migratsiooni saldo korral teravnevad ka rahvastiku vananemisest tulenevad probleemid. (Põlendik 2014)

Järgnevalt toob autor välja Raul Eametsa ettekandes mainitud migratsiooni positiivsed ja negatiivsed mõjud sihtriigile. Esimeseks on ta välja toonud siseriikliku kogunõudluse suurenemise: „... sest need inimesed, kes tulevad Eestisse, ostavad kaupu ja teenuseid samamoodi nagu Eesti inimesed,“ märkis Eamets. Sellest johtuvalt suureneb ka kaupade ja teenuste valik. Eamets toob näiteks teada-tuntud toitute, söögikohtade ja kaupluste sortimendi, mis on suuremates linnades ja riikides esindatud ning mis levivad kiirelt ka vähem arenenud piirkondadesse. Sihtriigile on positiivne ka uute töökohtade loomine, mis enamasti on 3D (*dirty, dangerous, difficult*) tööd. Sinna alla kuuluvad mustad, ohtlikud ja rasked tööd, mida kohalikud teha ei taha ja mida enamikus Euroopa riikides teevad migrandid. Eametsa sõnul on see praktiliselt kõigis arenevates riikides nii. Ka siin loeb Eamets positiivseks kui ka negatiivseks survet palkade alanemisele, olenevalt sellest, kas lähtuda töövõtja või tööandja seisukohast. Sama seisukoht on tal ka paindlikuma tööturu puhul: „Migrandid on nõus rohkem osajaga töötama, töötavad nädalavahetustel, kauem ja nii edasi. Sellepärast on ka sageli ametiühingud migratsiooni vastu, et üldiste töötingimuste tase viiakse alla,“ lausus Eamets. Negatiivsete asjaoludena toob ta välja sotsiaalse *dumpingu* ja varjatud tööturu, mis tähendab, et paljud migrandid töötavad mitteametlikult, nad ei maksa makse ja esineb varimajandust. Lihtvõõrtööjõu puhul mängib rolli ka keeleline barjäär, mille tõttu võib tekkida tööpuudus ning ühiskonnast võõrandumine, mis omakorda soodustab kuritegevuse kasvu. ( Põlendik 2014)

Kokkuvõtvalt võib öelda, et migreerumine võib mõjuda lähisuhetele negatiivselt, perest kaugenetakse, tekib stress ning tüdimus, viies suhete halvenemisele või koguni katkemisele. Migreerujate hulgas on palju neid, kes lähevad välismaale tööle suurema palga tõttu, kuid ei tee seda vastavalt oma kvalifikatsioonile. Näiteks kui kõrgharidusega noored lähevad võõrsile tegema lihttöid, mida sealsed kohalikud madala tasustatuse ning töö raske iseloomu tõttu teha ei soovi. Teisalt saavad migrandid teises kultuuriruumis uusi oskuseid, kogemusi ja kasulikke teadmisi.

## 1.4 Ülevaade Are valla sotsiaalmajanduslikust olukorrast

Are vald asub Pärnumaal 18 km maakonnakeskusest Pärnust Tallinna poole. Are vallale anti omavalitsusstaatus 30. juulil 1992. a. Valla pindala on 160 km<sup>2</sup> ja elanike arvult on Are Pärnumaa valdade hulgas keskmine. Vallas asuvad Are alevik ja 11 küla – Suigu, Niidu, Eavere, Elbu, Kurena, Lepplaane, Parisselja, Päriveri, Murru, Tabria ja Võlla. 1. jaanuari 2014 seisuga elab Are vallas 1282 inimest, kellest 617 on naised ja 665 mehed. Võrreldes 2013. aastaga on elanike arv tõusnud 5 inimese võrra. (Are vald 2014)

Vallavanema andmetele (Lauri Luuri kirjalik suhtlus 19.05 2014) tuginedes selgub, et saabumised (71) aasta alguse seisuga ületavad siiski lahkumise (65). Peamiselt on sisse rännatud Pärnu linnast ja maakonnast (40 juhul) ja teistest maakondadest (9), kolmel juhul ka teisest riikidest nagu Soome ja Norra. Ühel juhul on sisse rändajal puudunud varasem sissekirjutus. Sündide arv (18) on ületanud surmade arvu (12). Lahkutud on enamasti Pärnu linna (21) ja maakonda (9), Soome (5), Prantsusmaale (1) ja Saksamaale (1). Teistesse maakondadesse on rännatud 16-l juhul.

Poliitikauuringute Keskuse Praxis majanduspoliitika programmi juht Katrin Pihor (2013) väidab, et piirkonna elanikele on olulised sellised sotsiaalmajanduslikud aspektid nagu töökohtade olemasolu ja atraktiivne elukeskkond: tugev koolivõrk, piisavalt vaba aja veetmise võimalusi, korras teed ja haljastus, aktiivne kultuurielu.

Hetkel on Are vallas registreeritud 63 ettevõtet, neist üheksa on füüsilisest isikust ettevõtjad. Enim tegeletakse karjakasvatuse, teravilja tootmise, metsanduse, põllumajandussaaduste tootmise ja müügiga ning ehitusega. (Are vald 2014). Are vallavanema Lauri Luuri sõnul on ettevõtjate näol tihtilugu tegemist suurimate kogukonnaelu toetajate ja maaelu edendajatega. Ta nendib, et Are vallas küll väga suuri ettevõtteid ei ole ning valdavalt antakse tööd kuni kümnele inimesele. Rohkem väiksemaid ettevõtteid loob aga suurema stabiilsuse raskematel aegadel. Kokkuvõttes annavad nad rahvaloenduse andmete alusel tööd kuni kolmandikule valla tööealisele elanikkonnale. (Are valla leht 2014). Samuti on vallas kaks kooli ja lasteaed, tugev sotsiaälvõrgustik ning aktiivsed elanikud, kes tegelevad huvitegevusega. Sellele tuginedes võib öelda, et sotsiaalmajanduslikud aspektid on valdavalt positiivsed.

Tööandjaid võiks olla rohkem, kuid kuna maakonnakeskus asub lähedal, siis sõidavad enamus igapäevaselt tööle maalt linna.

Vallas on olemas koolid, lasteaed, seltsimajad ning huvikeskused, raamatukogud ning aktiivsed kodanikuühendused, mis loovad kõik võimalikud eeldused aktiivseks ning täisväärtuslikuks elamiskohaks.

## **2. UURIMUS MIGRATSIOONIST ARE VALLA NÄITEL**

Järgnevad alapeatükid toovad lugejani autori poolt läbi viidud uurimuse eesmärgi ja uurimusküsimused, selgitavad töö metoodikat ning valimi moodustamist konkreetse valla näitel. Samuti tuuakse välja uurimustulemused ning tehakse vastavatele tulemustele tuginedes analüüs, mõistmaks antud valimi käitumist.

### **2.1 Uurimuse eesmärk ja uurimisküsimused**

Uurimuse eesmärgiks on uurida Are valla elanike väljarände põhjuseid, rändeotsuse ja kohanemist uues elukeskkonnas. Töös käsitletakse peamisi väljarände põhjuseid, ettevalmistusi migreerumiseks ning kohanemist uues ühiskonnas. Samuti uuritakse ka migrantide tulevikuvõime- kas nad näevad end tagasi kodumaale naasmas või mitte.

Eesmärgist lähtuvalt on töös püstitatud järgmised uurimusküsimused:

- Millised on Are vallast välisriiki migreerunute motiivid ja migreerumise põhjused?
- Kuidas toimub migreerumise protsess?
- Kuidas toimub kohanemine uue töökeskkonna ja ühiskonnaga?
- Mis saab edasi? Kuidas näevad migrantid oma tulevikku 5 aasta pärast?

Eelpool mainitud eesmärkidele ja uurimusküsimustele tuginedes on käesoleva töö uurimisülesanded järgnevad:

- Tutvuda erialakirjandusega ning koostada töö teoreetiline raamistik

- Anda ülevaade statistilistest andmetest, mis seotud rahvastiku tööhõive ning rändega, tuua välja töös kasutatavad põhimõisted
- Tuua välja erinevad migratsiooniteooriad ning muutused migratsioonis taasiseseisvumisest tänaseni
- Kaaluda migratsioonist tulenevaid ohte ja võimalusi
- Koostada küsimustik ning valim uurimuse läbiviimiseks
- Viia läbi uurimus
- Koguda, analüüsida ja tõlgendada saadud andmeid
- Anda vastused eelnevalt tõstatatud uurimisküsimustele
- Teha järeldused tuginedes uurimistulemustele

Uurimusest lähtudes tuuakse peatükis „Analüüs ja järeldused“ välja tööst selgunud peamised asjaolud ja tehakse vastavad järeldused, miks migreerutakse ning kuidas näeb välja Are elanike migreerumisprotsess.

## **2.2 Uurimuse läbiviimine, meetodid ja valim**

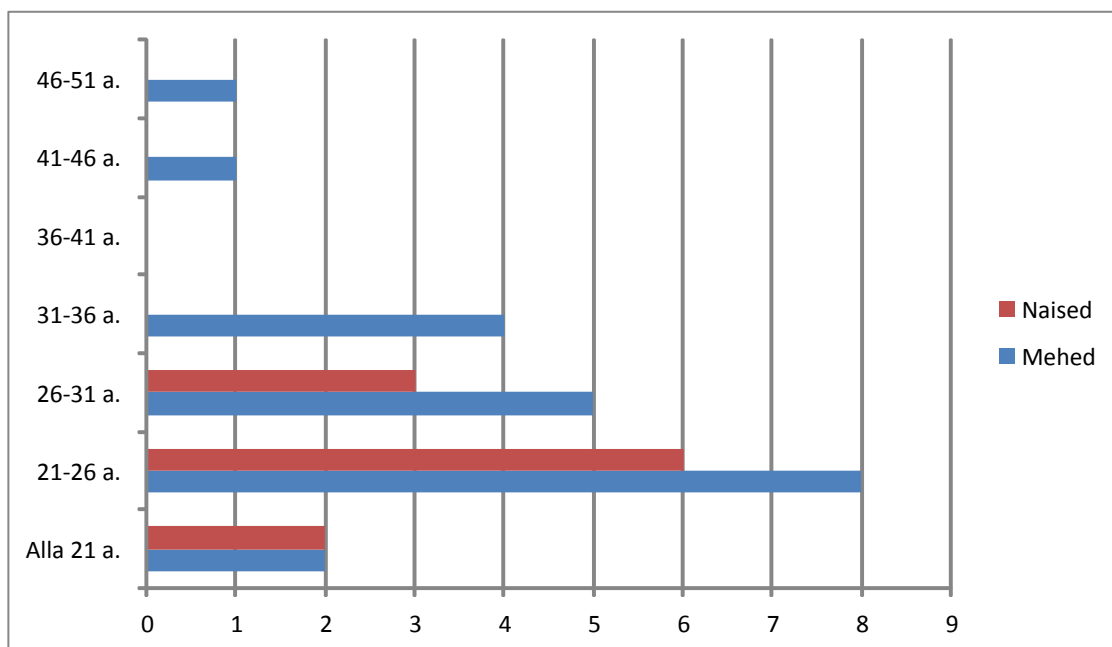
Uurimus viiakse läbi kombineeritud uurimusena. Kvantitatiivseid, statistikaameti andmebaasis olevaid andmeid sihtgrupi, rahvastikunäitajate ja koosseisu kohta analüüsitakse andmetöötlusprogrammis Microsoft Excel. Kvalitatiivseid andmeid respondentide arvamuste kohta kogutakse intervjuude kaudu selleks eraldi ettevalmistatud ankeetküsimustiku alusel. Intervjuude kaudu kogutakse andmeid Are vallast võõrsile tööle või elama läinutelt. Intervjuude kaudu kogutud andmeid analüüsitakse uurimisküsimustel baseeruvate teemade lõikes.

Käesoleva uurimuse valimi moodustasid 32 Are valla elanikku, kes on asunud välisriikidesse tööle või elavad seal alaliselt.

Uuring viidi läbi veebikeskkonnas *www.connect.ee*. Respondendid andsid ülevaate oma elu- ning töökorraldusest välismaal, negatiivsetest ja positiivsetest asjaoludest seoses võõrsil töötamisega. Küsitluse läbiviimisel tagati vastanutele anonüümsus, neid ei ole võimalik töös isikuliselt välja tuua, neid eristatakse vaid ankeetide laekumise järjekorra alusel. Käesolevas töös kasutab autor viitamissüsteemi, kus R tähendab respondentide ning sellele järgnev number näitab, mitmes vastaja ta on. Näiteks R5 tähendab, et kasutatakse viienda vastaja tsitaati. Respondentide viited algavad R1 ja lõppevad viitega R32. Küsitlus oli valimile vabatahtlik. Töö autor võttis respondentide või nende lähedastega ühendust sotsiaalmeedias, saates neile lühikese tutvustuse töö põhjusest ning teemadest.

Andmete kogumist alustati 18. jaanuaril ning see kestis kuni 16. aprillini 2014. Alljärgnevaid andmeid analüüsitakse andmetöötlusprogrammis Microsoft Excel ja *www.connect.ee* veebikeskkonna poolt tehtud andmetöötlusega. Respondentide vastuseid on ilmetatud autori poolt koostatud joonistega.

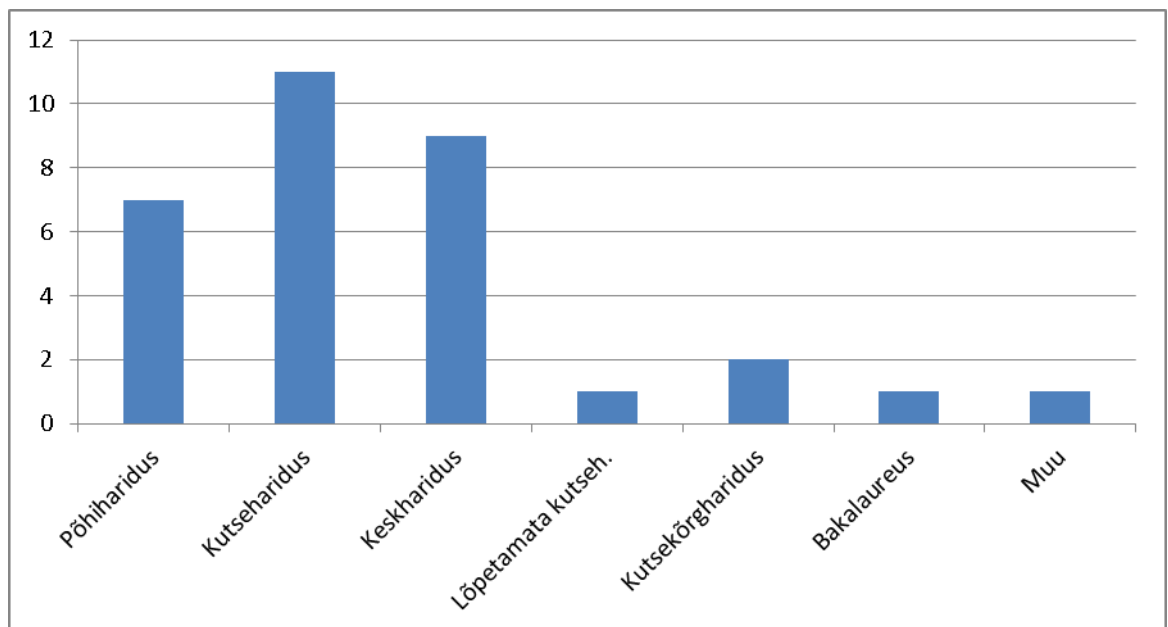
Kokku saadeti ankeetküsitlus 63-le migrantile, küsitluses osales vaid 32, neist mehi 21 ning naisi 11. Vastanute vanus varieerus 19- 51 aastani, mis teeb uurimuses osalenute keskmiseks vanuseks 26,7 aastat. (vt Joonis 1)



**Joonis 1.** Välismaal töötavate Are elanike vanuseline jaotus (autori koostatud).

Jooniselt võib näha, et enamik võõrsil töötavatest arelastest on vanuses 21- 26 aastat. Vastustest selgus, et välismaale tööle minnakse enamasti peale kooli lõppu, olles omandanud kesk- või kutsehariduse, soovides saada uusi kogemusi. Nooremad on keskkonnamuutustele vastuvõtlikumad ning neid ei hoia kodumaal kinni peresuhted. Järgmisena on näha, et ka vanusegrupis 26-31 aastat on võõrsil töötamise tendents kõrge. Respondendid, kellest kõik antud vanusegrupis olid mehed, on põhjuseks toonud suurema sissetuleku, et toetada oma Eestis elavat peret.

Järgmisena on joonisel 2 välja toodud välismaal töötavate respondentide haridustase.



**Joonis 2.** Välismaal töötavate Are valla elanike haridustase (autori koostatud).

Uurimustöös selgub, et pea pool vastanutest on omandanud kutse- või keskkhariduse, kolmandik on põhiharidusega ning ülejäänud muu haridustasemega, mille hulka

kuulusid bakalaureusekraad, lõpetamata kutseharidus, kutsekõrgharidus. Üks respondent on valinud variandi „muu“ ilma täiendava kommentaarita.

## **2.3 Uurimustulemuste analüüs**

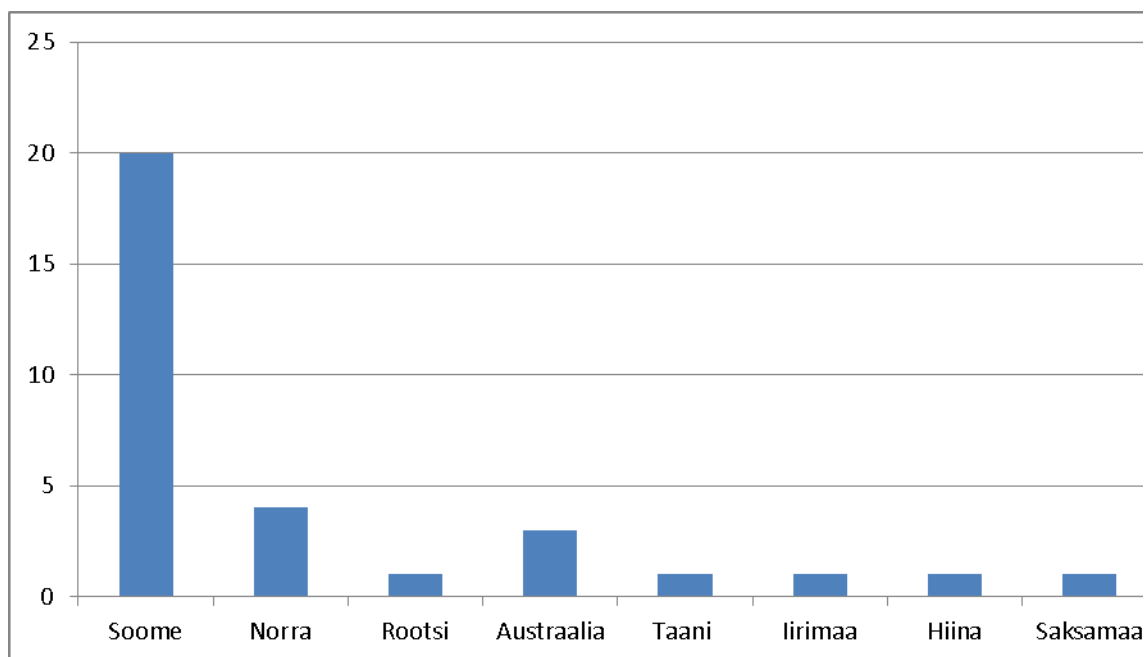
Järgnevates peatükkides on eraldi analüüsitud uurimustulemusi, mis käsitlevad migreerumise põhjuseid ja motiive, välismaale tööle minemise protsessi ja kohanemist välisriigi elu- ja töökorraldusega. Tuuakse välja ka migrantide tulevikuperspektiivides kas viie aasta möödudes nähakse end jätkuvalt välismaal või on tulnud tagasi kodumaale.

### **2.3.1 Migreerumise põhjused ja motiivid**

Antud alapeatükis toob autor välja kogutud andmete põhjal respondentide peamised migreerumise põhjused ja motiivid.

Hetkel töötab enamik respondentidest Soomes (20), sellele järgnevad Norra (4) ning Austraalia (3). Vastanute seas leidis veel inimesi, kes töötavad Rootsis, Taanis, Irimaal, Saksamaal ning Hiinas (vastavalt igale riigile üks inimene, vt Joonis 3).

Soome kui sihtriigi populaarsus võib olla tingitud sealsest suuremast elatustasemest, geograafilisest asukohast Eesti suhtes ning keele sarnasusest. Seal töötavatel eestlastel on lihtsam käia tihedamini kodus pere juures, puhata.



**Joonis 3.** Peamised sihtkohariigid töötamiseks Are elanike seas (autori koostatud).

Üks respondentidest alustas tööd välismaal 12 aastat tagasi 2002. aastal, kõige hilisem lahkuja läks võõrsile tööle veebruaris 2014. Vastanute seast on 10 inimest asunud välisriiki elama, 16 inimest käivad tööl nädala sees või graafiku alusel, nädalavahetused ja puhkused veedetakse Eestis, mida peetakse koduks, neli respondenti on vastanud vastusevariandiga „muu“.

R1: „Elan küll siin, kuid kõige kodusemalt tunnen ennast Eestis.“

R7: „Ei ole asunud elama välismaale, kuigi enamust ajast olen siin, ka nädalavahetused, ning Eestis saan olla 2-4 päeva umbes iga 3 nädala tagant.“

R23: „Olen elama tulnud siia aastaks-kaheks.“

Küsimusele, kellega välismaal koos elatakse, vastas kaheksa respondenti, et koos töökaaslastega, seitse elavad koos perega, viis sõpradega, neli üksi, kolm partneriga, kaks sugulastega. Kokku oli vastanuid 29.

Algseteks põhjusteks, miks välismaale elama asuti, toodi välja uue töökoha asumine välismaal (üheksa vastanut), sõprade/sugulaste eeskuju (kaks vastanut) ning muud põhjused, milleks olid näiteks soov silmaringi avardada, lähedaste mõjul või palga ja töö tõttu.

R19: „*Otsustasin välismaale elama tulla, kuna tahtsin eelkõige avardada silmaringi.*“

R6: „*Kuna siinne palganumber võrreldes Eestiga ei kannata isegi kriitikat. Naine koguaeg ütles vanasti, et tema pidi aasta selleks töötama, mis mina siin 1 kuuga teenin. Sellepärast Eestist, kel võimalus lahkuvadki - kes päriseks elama ja tööle, kes siis niinimetatud kalevipojaks- töötavad Soomes ja puhkavad Eestis.*“

R9: „*Alguses puhkama ning siis hakkas meeldima.*“

R1: „*Eestis sai töö otsa.*“

R27: „*Elukaaslase soovil.*“

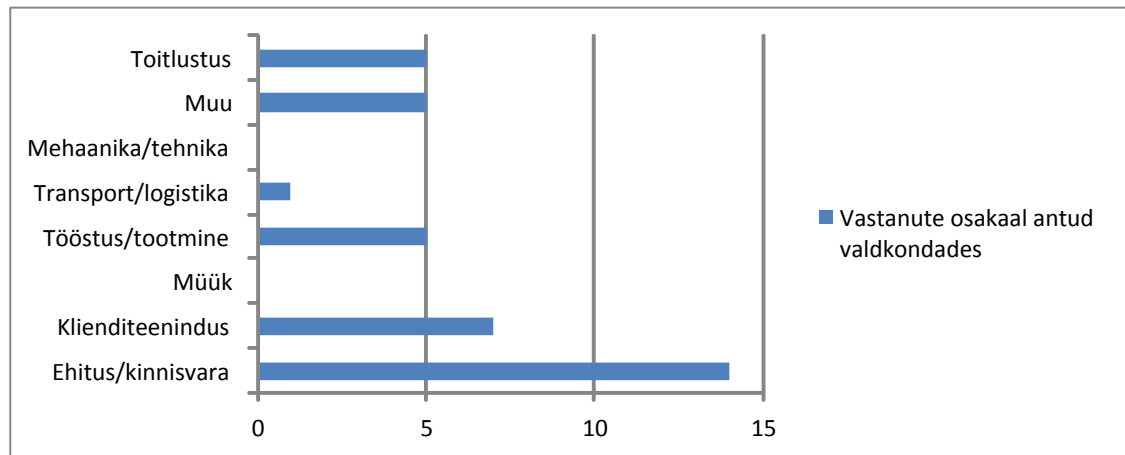
R14: „*Tänu abikaasale.*“

Kommentaaridest järeldeb, et põhjused välismaale elama asumiseks on erinevad. Eelpool välja toodud respondentide vastuste erinevus on paljuski sõltuv nende vanusest ning perekonnaseisust. Välismaale minnakse koos partneriga, et rohkem aega koos veeta või sissetuleku suurendamiseks, et võimaldada perele rohkem, kui siiani on olnud võimalik. Kui Eestis ei leidu tööd, suunatakse pilgud välismaale, samuti soovitakse võõrsile minna lihtsalt silmaringi avardamiseks ning uute kogemuste saamiseks.

Küsimusele, mis valdkonnas hetkel töötatakse, vastas 14 respondenti variandiga „ehitus/kinnisvara“, klienditeeninduses töötab seitse inimest, tööstuse/tootmisega tegeleb viis inimest, üks vastanutest on seotud transpordi/logistikaga. viis respondenti valisid variandi „muu“, mille hulka kuulusid koristus, metsandus, linnukasvatus,

sõjavägi ning hariduse omandamine. Enamasti on meessoost vastajad läinud võõrsile ehitajaks, kuna neid teadmisi on omandatud kutsehariduse korras juba varem ning olemas on ka praktiline töökogemus. Naised töötavad aga peamiselt klienditeeninduse valdkonnas.

Alljärgnev joonis kirjeldab, millistes ametivaldkondades respondendid välismaal töötavad.



**Joonis 4.** Valdkonnad, kus respondendid hetkel välismaal töötavad (autori koostatud).

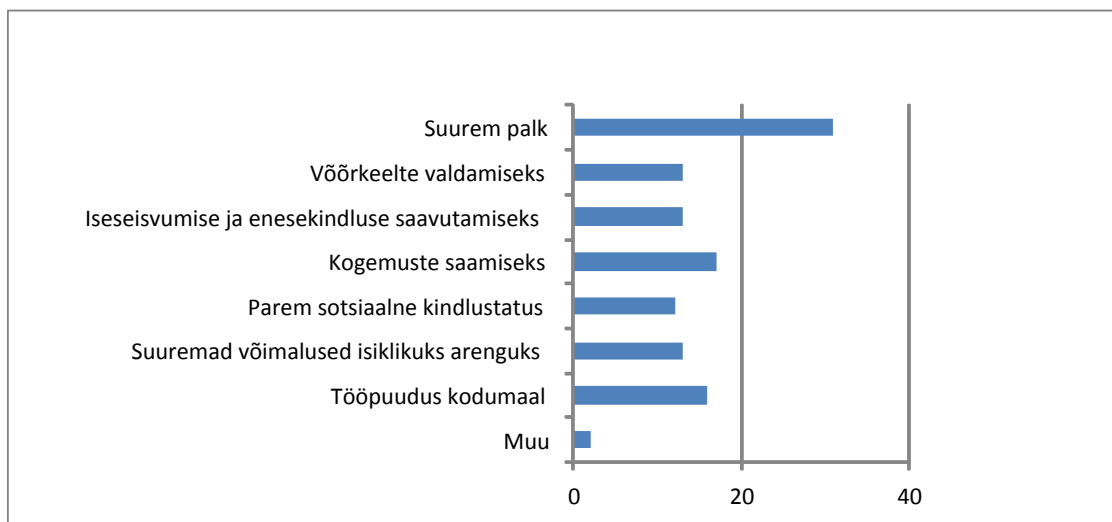
Autor pidas oluliseks ka uurida, millistes valdkondades töötasid respondendid enne välismaale tööle asumist, et võrrelda nende kahe erinevust- kas jätkati samal ametikohal või kohaneti ümber vastavalt tööle, mida parasjagu pakkuda oli.

Pooled vastanutest jätkasid sama ametinimetusega, seda enamasti ehituse ning klienditeeninduse valdkonnas. Üks vastanutest, endine avalik teenistuja, on läinud parema palga nimel samuti võõrsile, kommenteerides seda järgnevalt:

R32: „*Mu ametikohal ei olegi konkreetset nimetust. Tegelen linnukasvatusega ja teostan kõikvõimalikke üldtöid, mis linnukasvatuses teha vaja on (vanasti nimetati seda ametikohta lihtsalt sulaseks).*“

Vastanute hulgas oli ka inimesi, kes vahetult peale kooli lõppu asusid välismaale tööle või olid eelnevalt olnud töötud.

Järgnevalt uuriti põhjuseid, miks otsustati välismaale tööle asuda. Käesolevas küsimuses oli respondentidel võimalik valida kuni kolm vastusevarianti. Kokku oli vastuseid 117. Kõige populaarsemaks etteantud variantidest osutus suurem palk, mille valis 31 respondenti (üks respondentidest oli valinud variandi „muu“, millele lisas täiendavalt, et „*ikka palk põhiliselt*“). Järgnevalt toodi välja kogemuste saamine ning tööpuudus kodumaal, vastavalt 17 ja 16 vastust. 13 respondenti mainisid, et soovivad omandada võõrkeeli, saavutada suuremat iseseisvust ja enesekindlust ning areneda isiklikul tasandil. 12-le vastanule oli oluline ka parem sotsiaalne kindlustatus, mida välisriik neile pakub. Üks vastanu lisas täiendavaks kommentaariks parema kliima.



**Joonis 5.** Respondentide peamised põhjused välismaale tööle asumiseks (autori koostatud).

Baseerudes antud tulemustele, selgub, et kõige populaarsemaks sihtkohariigiks on Soome oma kõrgema palgataseme ning geograafilise läheduse poolest. Sihtriiki on tööle asunud enamasti sõprade ja sugulaste eeskujul, kes on jaganud infot sealsete pakutavate

tööpakkumiste kohta kui ka päritoluriigis valitsenud tööpuuduse tõttu. Minnakse nii suurema palga, silmaringi avardamise kui ka kogemuste saamise eesmärgil.

### 2.3.2 Välisriiki tööle minemise protsess

Selles alapeatükis toob autor lugejani respondentide ettevalmistavad tegurid välismaale tööle asumiseks ning sellega kaasnevad probleemid. Uuritakse, kust saadi algset informatsiooni ning kui pikk oli välisriiki tööle minemise protsessi ajakulu. Käsitletakse lähedaste suhtumist, nende positiivseid või negatiivseid emotsioone seoses vastaja välismaale tööle asumisega.

Peamine informatsioon välismaal pakutavast tööst liikus suust suhu sugulaste, tuttavate ja sõprade kaudu. Sellist viisi kasutas 23 inimest. Kuuel korral oli vastatud, et infot saadi nii tööportaalidest, ajalehtedest, kodulehekülgedelt kui ka infostendidelt. Sama paljudel juhtudel mindi välisriiki iseseisvalt ning alustati alles seal töötüüpeid. Ükski vastanutest ei läinud võõrsile vahendajate kaudu. (Respondendid said valida mitmeid variante võimalike vastusevariantide seast. *Uurimuse läbiviija kommentaar.*)

Et asuda välismaale tööle, pidid respondendid tegema erinevaid ettevalmistusi. Respondendid said valida mitme erineva vastusevariandi vahel, kokku oli vastuseid 48. 18 vastanut pidi tasuma võõrsile minekuks kõik kulud, 11 allkirjastama eelnevalt töölepingud ning seitse vastanut ise leidma tööandja. Neli inimest pidid ise leidma elukoha, sama palju respondente pidi tegema viisa. Neljal korral valiti vastuseks variant „muu“, kus mainiti ära ID-kaardi tegemine, keele õppimine ning stardiraha kogumine, et üldse oleks võimalik välismaale jõuda.

Järgnevalt anti respondentidele võimalus välja tuua aspekte, mis kujunesid kõige keerulisemaks välismaale tööle minemise juures. Siinkohal mõned neist:

R15: *„Tegelikult ei olnud mitte kui midagi rasket. Ok, algul ei teadnud, mida kaasa võtta –söögid, asjad jne, et mis kogustes ja mida. Aga kuna mehed, kellega tulid, olid juba varem tööl käinud, siis nad seletasid umbes ära, mida kui palju vaja ja oligi kõik. Pakkisin asjad, ostsin poest söögid ja teele ma asusin“.*

R31: „Sõit siia, sest olin elus 1 korra näinud seda inimest, kellega tööle hakkasin ja polnud varem käinud ka Soomes, seega oli päris keeruline oma peaga siin kuskile liikuda“.

R2: „Ei olnud erilisi ettevalmistusi, mis valmistasid raskusi. Pigem oli see raskuseks, et kuhu kohale minna ja kuidas ma sinna jõuan (reisi planeerimine/transport)“.

R10: „Erinevate siduvate lepingute lõpetamine Eestis“.

Veel mainiti ära raha kogumine ning asjade pakkimine- mida võtta ja mida jätta, kuna ei oldud teadlik, mis on kohapeal saadaval ja mis mitte. Raskeks osutus ka keele õppimine, elu- ja töökoha leidmine ning harjumine võõrsile minekuga ning seal olemisega. Neli vastanut ei tundnud kordagi hirmu uue ees, mis neid ees ootas.

Tööle mineku ajaline kulg oli vastanute seas kohati väga erinev. Vastused varieerusid 26 minutist kuni mitme kuuni. 26 minutit välismaale tööle minemise pakkumisest kuni hetkeni, millal pidi hakkama terminali poole sõitma, kulus inimesel, kellele tehti spontaanselt ettepanek asendada haiget kolleegi. Sellest esimesest välismaa töökogemusest on praegusel hetkel möödas juba neli aastat, vastanu töötab siiani samal ametikohal, mis talle tol korral pakuti. Enim vastuseid oli ühe nädala (8) ja ühe kuu (15) vahel, mille jooksul pakuti kohvrit ning soetati vajaminevaid asju. Protsess võttis oluliselt kauem aega neil, kes pidid ennem leidma elukoha, saada viisa või elamisloa. Minek viibis ka neil, kes pidid varemalt õppima keelt või koguma raha, et katta sõidu- ning muud kulutused.

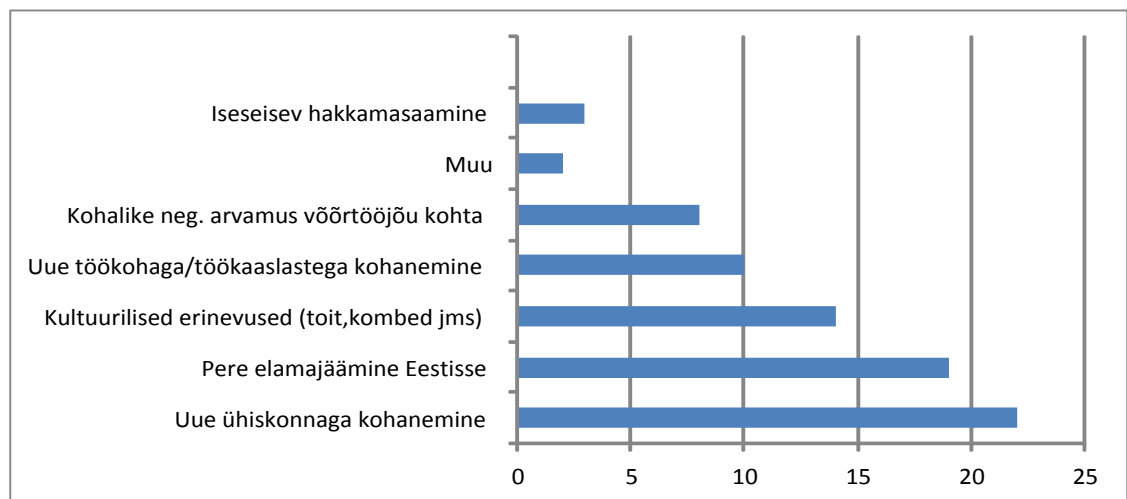
Küsimusele, kuidas suhtusid lähedased respondendi otsusesse minna välismaale tööle, vastas 13 respondenti variandiga „positiivselt“ ning 12 respondenti variandiga „pigem positiivselt“. Kolmele vastanule ei olnud lähedaste arvamus oluline, kahe vastanu lähedased olid neutraalsed ning kahe respondendi lähedased suhtusid pigem negatiivselt. Viimaste vastanute lähedased muretsesid, kuidas noor võõras riigis üksi hakkama saab.

Antud uurimustulemustest selgub, et inimeste valmisolek migreerumiseks on väga erinev. Osad vastanutest tegid ettevalmistusi mitu kuud, teised aga asusid ilma pikemalt mõtlemata teele. Erinevus võib põhineda asjaolus, kas oli vajalik eelnevalt lõpetada siduvad lepingud või täita vajalikke kohustusi. Palju oleneb siinkohal ka perekonnaseisust- kuidas suhtub partner ja/või pere otsusesse lähedase migreerumiseks.

### 2.3.3 Kohanemine välisriigi elu- ja töökorraldusega

Käesolevas peatükis toob autor välja aspektid, mis olid välisriiki minnes suurimaks probleemiks, kuidas sujus alguses kohanemisprotsess ning kuidas saadi aru kohalikust keelest ja inimestest. Tuuakse välja kultuurilised erinevused, seal elamisega kaasnevad positiivsed ning negatiivsed asjaolud, milline on sealne sotsiaalne ringkond ja peamised vabaaja tegevused.

Järgnevalt toob autor joonisel 6 välja peamised probleemid, mis ilmnesisid välismaale tööle minnes.



**Joonis 6.** Suurimad probleemid välisriiki tööle minnes (autori koostatud).

Antud küsimuses oli respondentidel võimalik valida kuni kolm vastusevarianti. Kokku tuli respondentidelt erinevaid vastuseid 78. Raskemaks peeti uue ühiskonnaga kohanemist, sellega olid nõus 22 respondenti. 19 juhul mainiti ära pere elama jäämist Eestisse, 14 korral oli probleemiks suured kultuurilised erinevused, mille hulka kuulusid toit, jook ja sealsed kombes. Kümnel vastanul oli raskusi uue töökohaga ja töökaaslastega kohanemisel, kaheksal juhul tunti negatiivsust saanud võõrtöajõu suunas. Kolm respondenti kartsid iseseisvalt hakkama saamist. Kaks vastanut valisid variandi „muu“, milles mainisid ära välisriigis müüdava eesti õlu kalli hinna ning igatsuse eesti toidu järele. Samuti igatseti kodumaal olevaid sõpru, tuttavaid ja peret.

Kulutuste vähendamiseks võtavad enamik võõrsil tööl käijatest kodumaalt kaasa tarbeesemeid, toitu ja ravimeid. Põhjuseks sihtkohariigi halb ja/või harjumatu kaubavalik ja/või kvaliteet ning ka kõrged hinnad.

R25: *„Toit, ravimid, hügieenivahendid. Eesti enda oma on ikka kõige parem. Soome toidud on tehtud kõik vähese laktoosiga ja väherasvased ning tänu sellele ei kõlba need eriti süüa. Hügieenivahenditest- hambapasta valik siin on väga väike, šampoonid on ka üsna kehvad. Ja ravimid- hea kindel ennem kasutatud ravim ikka parem kui mingi uue katsetamine.“*

R16: *„Toitu mingil määral, kuna seal ei ole erilist valikut vorsti ega sinki. Väga väike ja suhteliselt halb valik ja kõrged hinnad. Ravimeid ka mõnikord, näiteks valuvaigisteid, pole aega ega tahtmist seal mööda apteeke joosta.“*

R3: *„Ega enam midagi erilist ei võtagi kaasa võrreldes algusaastatega, nüüd võtan kaasa kindlasti vorsti, kuna siinsed vorstid no lihtsalt ei maitse ega meeldi mulle juba värvi ja lõhna poolest. Kaasa võtan veel hommikuhelbeid, kuna need on Eestis odavamad ja ma söön iga hommik korralikult. Suitsu võtan kaasa, kuna hinnavahe on suur, no nipet-näpet asju ostan veel kaasa. Aga ülejäänud hinnad enam eriti vahet pole, kust ostad, kuna hinnad suht sarnased juba Eesti omadega.“*

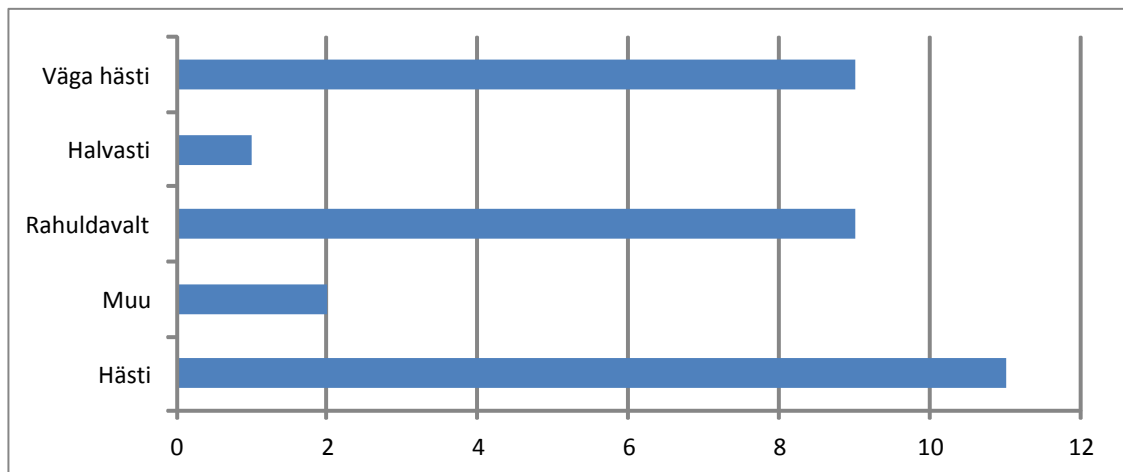
R7: „*Toitu, ravimeid, kosmeetika, ajakirjad jne. Hiinas lihtsalt pole selliseid maitseid millega harjunud oleme. Ravimid ja kosmeetika on siin olemas aga ei oska Hiina keeles selgeks teha kas meile ka sobiks.*“

R30: „*No ikka, oleme ju me kõik kodumaiste asjadega harjunud, mõned asjad on kodus odavamad, mõned siin odavamad. Eesti söök on ikka söök, mitte õhust ja lisaainetest tehtud jama nagu vahest välismaal kohtab.*“

Antud vastustest saab järeldada, et ennekõike võetakse kaasa toitu, kuna siinsete maitsetega ollakse harjunud. Samuti on toit siit kaasa ostes odavam. Välismaal on keelebarjääri tõttu raske selgitada, millised on haiguse sümptomid, seega võetakse peamiselt kaasa ka ravimeid, mille toimeainet juba teatakse ja tuntakse. Vastustest selgub, et esimest korda välismaale tööle minejad võtavad tavaliselt kõik võimaliku kaasa, hiljem kohale jõudes ning sealse eluoluga tutvudes, teevad nad kindlaks, mida järgmine kord kaasa võtta ja mida mitte. Olenevalt asukohast ning reisimisviisist, seab piirid ka toll ning käsipagasi mahutavus.

Järgnevalt tuuakse välja arusaamine välisriigi keelest ja inimestest (vt Joonis 7). 11 juhul said vastajad keelest ja inimestest kohanemisprotsessi alguses hästi aru, üheksa inimest väga hästi. Üheksa inimest pidas keelest arusaamist rahuldavaks, ühel vastanul oli aga probleeme, arusaamine oli halb. Üks vastanu räägib kohalikega vaid inglise keeles, ühel aga on teineteisemõistmine siiani keeruline, kuna hiina keel on väga raske ja kultuur on nii erinev. Üks respondent on põhjendanud oma vastusevarianti „halvasti“, järgnevalt:

R11: „*Alguses paberimajandus võttis meeletult kaua aega. Kiusati ikka korralikult, kuna olen eestlane. Küsiti mingeid imepabereid, mida tegelikult vaja polegi. Loodeti vist, et Eesti tagasi lähen.*“



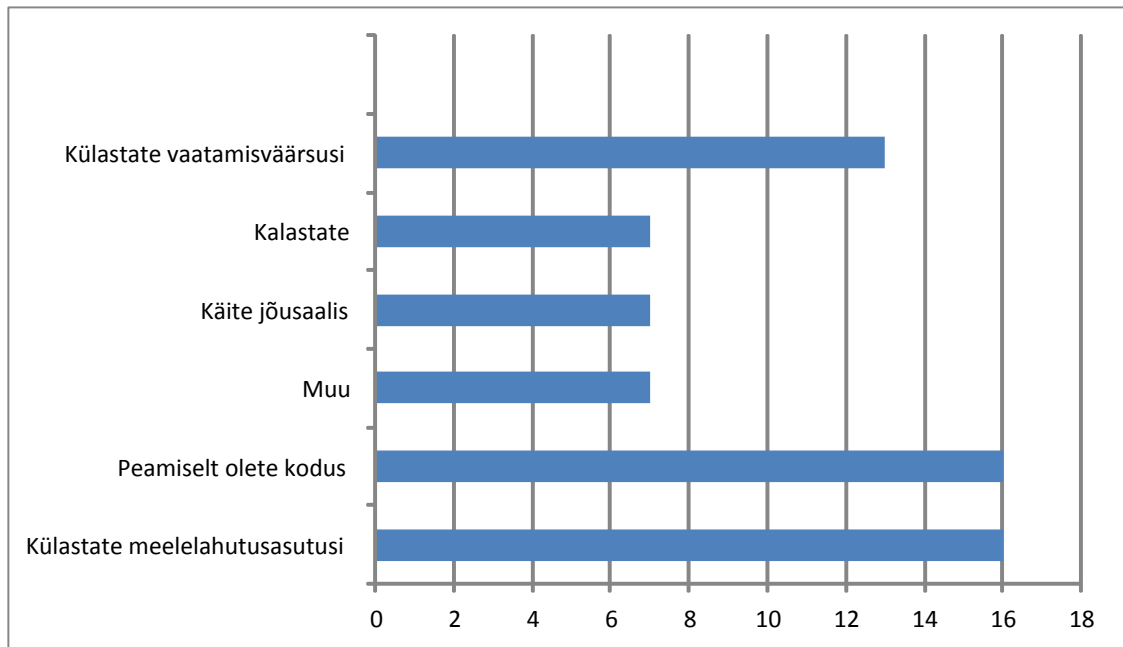
**Joonis 7.** Kohanemisprotsessi alguses arusaamine välisriigi keelest ja inimestest.

Autor uuris veel täiendavalt, milline on põhiline omavaheline suhtluskeel välisriigis, kus töötatakse. 17 vastanut räägib kohalikku riigikeelt, 12 suhtleb üldkasutatavas inglise keeles. Kahel juhul mainiti ära vene keele kasutamine, üks respondent suhtleb vaid eesti keeles.

Autor uuris võõrsil töötajatelt, kuidas toimus sealse sõprade ning sotsiaalse ringkonna leidmine. Kokku saadi 57 vastust, kuna respondentidel oli võimalik valida mitme erineva vastusevariandi vahel. Vastanutest 21 suhtleb enamasti töökaaslastega, kelle hulgas on ka eri rahvustest inimesi. Uusi tutvusi leitakse ka vaba aja veetmise käigus (klubid, hobid jms), seda on juhtunud 15 juhul. Kaheksa respondenti suhtlevad vaid töökaaslastega, kes on eestlased ning samuti kaheksa vastanu puhul tutvustasid töökaaslased (vanad olijad) neid kohalikele. Viiel korral valiti variant „muu“, milles toodi täiendavate kommentaaridena välja, et välismaal on palju eestlasi, kellega suheldakse nii töö kui ka vabal ajal. Uusi tutvusi leitakse ka elukoha kaudu.

Sõpru ja tuttavaid on lihtsam leida erinevate tegevuste kaudu, sellest lähtuvalt küsis autor, kuidas sisustatakse vaba aega välisriigis. Vastusevariantidest oli võimalik valida

mitmeid sobivaid, kokku laekus vastuseid 66, mida saab ülevahtlikult näha alljärgneval joonisel 8.



**Joonis 8.** Vaba aja sisustamise viisid välisriigis (autori koostatud).

Jooniselt saab näha, et vastusevariandid on vastakad- täpselt pooled vastanutest elavad aktiivsemat sotsiaalset elu, külastades erinevaid meelelahutusasutusi, näiteks kinod, klubid, baarid, piljard ja muu selline. Pooled respondentidest aga veedavad suurema osa ajast kodus. Siinkohal mängib rolli ka töö liik ning asukoht tõmbekeskuste suhtes. 13 vastanut külastab aktiivselt välisriigi või –linna vaatamisväärsusi. Seitse inimest on huvitunud kalastamisest, sama palju jõusaalis trenni tegemisest ning ülejäänud seitse on lisanud variandi „muu“ täiendavate kommentaaridega, mille hulka kuulusid pokker, matkamine, väljasõidud, internetis surfamine ja kodused/tubased tegevused.

Uuringu käigus küsis autor peamiste kultuuriliste erinevuste kohta, mis olid alguses või on siiani respondentidele võõrad või harjumatud. Vastusevariante oli võimalik valida mitmeid, lisada võis ka omapoolseid kommentaare. Kokku laekus vastuseid 57. Suurimaks erinevuseks nimetati tähtpäevade tähistamisi (21 vastanut), järgnes toit ning jook (14), erinevused töökorralduses (13). Viimase puhul andis autor võimaluse vastanutel tuua näiteid töökultuuri erinevustest. Peamiste erinevustena toodi välja kohalike tasakaalukus ning rahulikkus. Mainiti ära ka ebakompetentsed tööandjad ning keerulise asjaajamise.

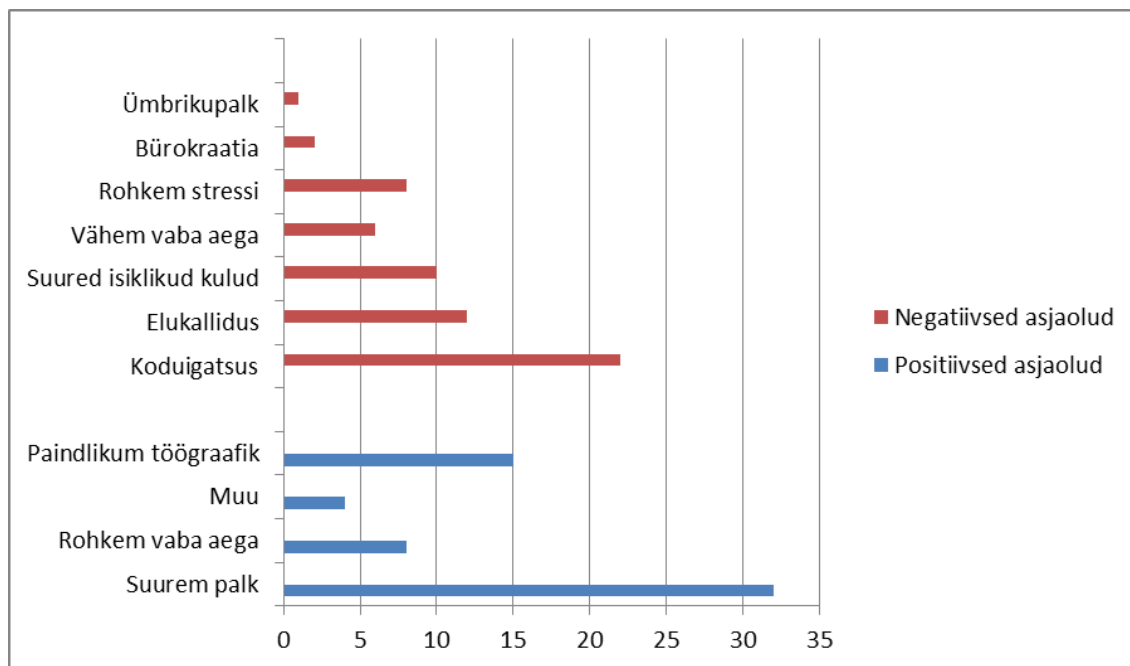
R 20: *„Soomlane võtab asja rahulikult, kuna neil tunni palk tiksub ja kiiret pole kuhugi. Kell 7 hakkab tööpäev, aga pool 8 juuakse alles tanklas kohvi. Vat seda nimetan mina positiivseks töökultuuriks.“*

R4: *„Ajatakse asjad mõttetult keeruliseks ja liiga palju on ülemusi, kes midagi ei jaga.“*

R11: *„Kui on paus, on paus, kui on püha (misiganes), siis on vaba päev ning kellelgi pole kiiret, kõik teevad asju rahulikult.“*

Veel toodi välja, et palka makstakse kord kuus asemel iga nädal, kahel juhul mainiti ära suured usulised erinevused.

Järgnevalt näitab autor piltlikult joonisel 9 respondentide poolt valitud positiivseid asjaolusid, mis on kaasnenud välismaal töötamisega. Respondentidel oli võimalik valida mitu vastust, kokku saadi vastuseid 59.



**Joonis 9.** Välisriigis töötamisega kaasnevad positiivsed asjaolud (autori koostatud).

Jooniselt võib näha, et kõik respondendid on valinud suurimaks positiivseks asjaoluks suurema palganumbri, 15-le on oluline paindlikum töögraafik, kaheksale rohkema vaba aja teke. Veel toodi välja kindel palgapäev, suuremad reisimisvõimalused, ülemuste parem suhtumine alluvatesse ning nende töö hindamine.

Järgnevalt soovis autor vastukaaluks uurida ka tööle asumisega seotud negatiivseid aspekte. Autor andis vastajatele võimaluse valida mitmeid variante pakutavatest, vastuseid kogunes 62. Suurimaks negatiivseks aspektiks oli võõrsil viibijate koduigatsus (22), järgnesid kallimad kaupade ja teenuste hinnad (12) ning suured isikliku kulud (10), mille alla kuulusid transpordi- ja ajakulu. Kaheksa inimest pidas võõrsil töötamist stressirohkemaks, kuuele tähendas see kaotust vabas ajas. Kahel korral toodi välja, et töö eest tasutakse „mustalt“ ehk ümbrikupalgaga. Üks respondentidest pidas

negatiivseks paberimajanduse keerukuse, ühele aga ei ole välismaal töötamisega kaasnenud ühtegi negatiivset emotsiooni ega situatsiooni. Vastusevariant „lepetest ei peeta kinni“, ei osutunud ühegi respondendi poolt valituks.

## 2.4 Tulevikuperspektiivid

Alljärgnevas alapeatükis toob töö autor välja selle, kuidas näevad respondendid oma tulevikku viie aasta pärast- kas töötatakse kodumaal või kolitakse välisriiki ajutiselt või jäädavalt elama. Tuuakse välja respondentide põhjused, millistel juhtudel ollakse nõus välisriigist kodumaale naasma.

Küsimusele, kuidas näevad respondendid oma tulevikku viie aasta pärast, vastas kümme inimest, et toimub jätkuv pendelränne kodumaa ja välisriigi vahel. Üheksal juhul kaalutakse kolimist (perega) välisriiki, kus töötatakse. 13 inimest tõi välja erinevaid variante, milles mainisid ära kindla soovi taas kodumaale tulla ning siin tasuv töö leida. Mitmel juhul ei osatud arvata, mida tulevik toob, kuna nii pikaajalisi plaane pole tehtud.

18 respondenti avaldas kindlat soovi töötada taas kodumaal, viis inimest ei näe oma tulevikku Eestis ning üheksal puhul kindel soov ja teadmine veel puudub. Uurides eelpool mainitud viie inimese põhjendusi, miks ei soovita kodumaale tagasi tulla, kumas läbi valdav tendents palganumbri suhtes.

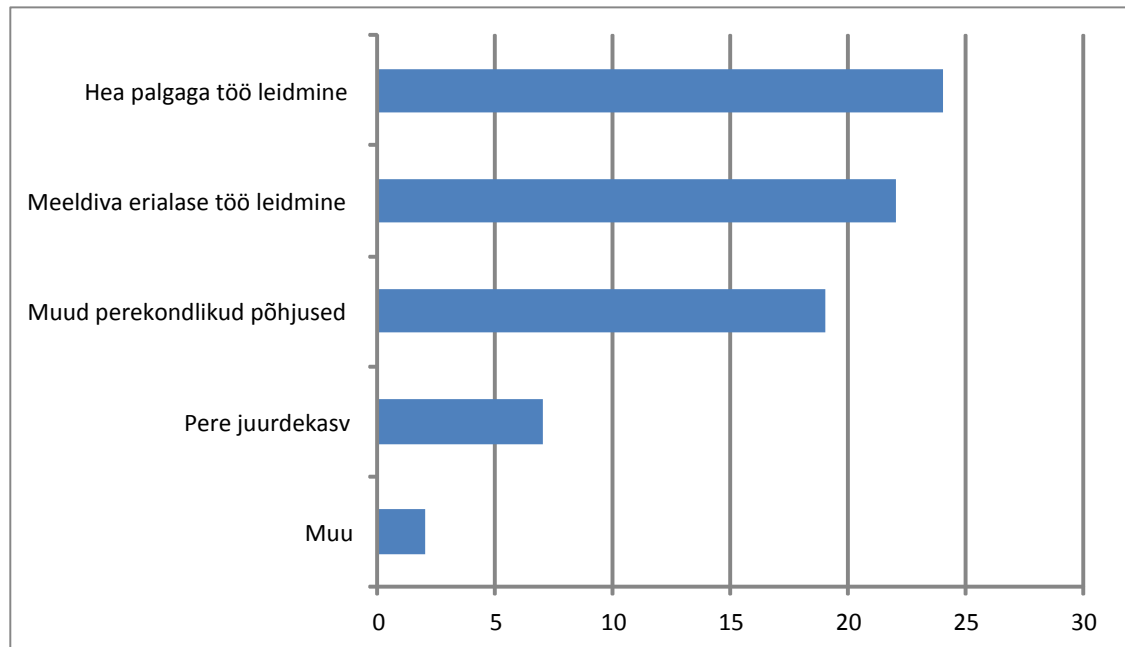
R11: „*Kui Eestis palganumbrid ei suurene märgatavalt, siis mina ei kavatsengi mõelda Eestis töötamise peale. Pigem käin Soomes töö edasi ja puhkan Eestis.*“

R4: „*Sest lisaks toole olen leidnud enda kõrvale inimese, kellega pere luua.*“

R18: „*Kuna Eestis ei ole tööd ja olukord ei parane.*“

Veel toodi välja, et riiki, kus töötatakse, on juba soetatud oma elamine, mis teeb tagasi kolimise protsessi keerulisemaks.

Põhjuseid, millistel juhtudel ollakse nõus välisriigist kodumaale naasma, on mitmeid, mis tuuakse välja alljärgneval joonisel 10.



**Joonis 10.** Põhjused kodumaale naasmiseks (autori koostatud).

Jooniselt võib näha, et sissetulek on oluline 24-le vastanust- kui kodumaal leitaks tasuv töö, töötaksid nad meelsamini Eestis kui võõrsil. 22-le vastanule oli oluline tegeleda endale meeldiva erialase tööga, 19-l juhul toodi välja perekondlikud põhjused (lähisuhte teke, lähedase haigestumine vms). Seitsmel juhul tuldaks tagasi pere juurdekasvu korral, toetamaks oma partnerit ning veetmaks koos rohkem aega. Üks vastanutest ei osanud seisukohta võtta ning üks rõhutas, et palk on määravaks teguriks kodumaale naasmise juures.

Autor lõpetas oma ankeedi küsimusega, kas tuntakse koduigatsust. 24 vastas jaatavalt, kaheksa eitavalt. Respondentide ankeete lähemalt uurides selgus, et eitavalt vastanud on peamiselt noored, kellel puuduvad kodumaaga tugevad sidemed (puudub pere, lähisuhe, järeltulijad). Jaatavalt vastanutel aga oli enamustel kodus keegi ootamas, võõrsile mindi raha pärast, et võimaldada oma perele rohkemat kui seni on olnud võimalik.

### 3. ANALÜÜS JA JÄRELDUSED

Uurimusest selgus, et enamused Are valla migrantidest on vanuses 21-26 aastat, kes on suundunud välismaale peale kooli lõpetamist kogemuste saamise eesmärgil. Selles vanuses noortel pole veel oma pere, seetõttu on neil kergem lahkuda. 26-31 - aastased migrantid nentisid, et rände põhjuseks oli suurem sissetulek toetamiseks oma Eestis elavat peret. Autor pidas oluliseks uurida ka migrantide haridustaset. Pea pool vastanutest on omandanud kutse- või keskkhariduse (kutsehariduseks enamasti ehituse eriala), kolmandik on põhiharidusega. Madalama haridustasemega inimestel on keerulisem leida tööd, kuna eeliseisus on kõrgema kvalifikatsiooniga inimesed, kellel on ka rohkem kogemusi ning teadmisi.

Uurimustulemustele tuginedes võib öelda, et migrantide seas on kõige populaarsem sihtriik Soome. Seda põhjustas asjaolu, et Soome asub Eestile geograafiliselt soodsalt, sealne keel ning kultuur on sarnased ning elatustase kõrgem. Seal töötavatel migrantidel on võimalus käia tihedamini kodus pere ning sõprade juures, erinevalt neist migrantidest, kes elavad ning töötavad kaugemal, näiteks Austraalias või Hiinas. Tööl käiakse graafiku alusel, peamiselt kaks- kolm nädalat tööl ning seejärel nädal kuni kaks nädalat puhkust Eestis. Migrantid elavad enamasti koos töökaaslastega, sugulaste või sõpradega, kes on samast rahvusest või perega/partneriga, kes on samuti sihtriiki kolinud. Vaid kolm migranti elavad välisriigis üksi.

Migrantide algsed põhjused välismaale elama asumiseks on erinevad, mis on paljuski sõltuvad nende vanusest ning perekonnaseisust. Mõned seetõttu, et Eestis ei leitud sobivat tööd, silmaringi laiendamiseks ning kogemuste saamiseks ning sõprade/sugulaste eeskujul. Inimesed, kelle elukaaslane töötab välisriigis, suunduvad suurema tõenäosusega samuti välisriiki, et hoida tugevaid peresuhteid ning klassikalist peremudelit. Noorte puhul on pigem tegu sooviga reisida ning tutvuda uute inimestega, avastada maailma. Peamiste põhjustena migreerumiseks toodi välja suurem palk, tööpuudus kodumaal, isiklik areng, kogemuste saamine, iseseisvuse saavutamine ning

võõrkeelte valdamine. Märkimist väärib asjaolu, et kõik vastanutest lisasid peamise põhjusena suurema palganumbri, mis võib tähendada, et Eestis ei tulnud nad tollase palgasummaga toime.

Eraldi peatükis toob autor välja välismaale tööle asumise protsessi- kuskohast saadi informatsiooni, milline nägi välja migreerumise protsess ning sellega seonduvad positiivsed ning negatiivsed asjaolud. Võõrsile minemise kohta saadi infot peamiselt sõprade ja sugulaste kaudu, kes suunasid neid ka edasises migreerumisprotsessis- mida kaasa võtta ja mida jätta, samuti aidati transpordi ja muu reisimisega seonduvaga. Kuus vastanut läksid iseseisvalt välismaale ja alustasid alles seal tööotsinguid. Raskeks osutus aga keelebarjäär, raha kogumine elu- ja sõidukulutuste katteks, elukoha leidmine ja võõrriigi bürokraatia. Lähedaste suhtumine migrandi otsusesse välismaale tööle asumisel oli valdavalt positiivne. Võib järeldada, et migrandi võimalus võõrsil raha teenida loob turvatunde ka tema lähedastele.

Autor toob välja migrantide vastuste põhjal välisriigi elu- ja töökorraldusega kohanemisega seotud positiivsed ning negatiivsed asjaolud. Välisriigis töötamisega kaasnevateks positiivseteks asjaoludeks on suurem palk, paindlikum töögraafik ning rohkem vaba aega. Kõrgem palk on andnud migrantidele suurema võimaluse toetada oma perekonda, reisida. Paindlikuma töögraafiku tõttu tekib migrantidel ka rohkem vaba aega, mida saavad nad veeta koos perega. Veel toodi välja ülemuste parem suhtumine alluvatesse ning nende töö hindamine.

Vastuste seast loeb välja, et kohanemisprotsess oli enamikele migrantidele raske. Raskuseks osutus pere elamajäämine Eestisse ning sellega kaasnev koduigatsus. Kultuuriliste erinevuste (näiteks toit, kombed, tarbimisharjumused) leevendamiseks võtavad migrantid kodumaalt toiduaineid kaasa, eelistatakse ka siinseid tarbe- ning hügieenivahendeid, ravimeid võõrriigi omadele. Suurt rolli siinjuures mängivad sihtriigi kallimad kaupade ja teenuste hinnad. Migreerumisega kaasnevad ka suuremad isiklikud kulud, mille puhul mainiti ära nii aja- kui ka transpordikulu. Migrantid on kokku puutunud ka negatiivse suhtumisega nende suunas- kohalikel on negatiivne arvamus võõrtöajõu kohta, mis teeb uue elukeskkonna ning töökohaga kohanemise veelgi raskemaks. Negatiivne suhtumine kohalikelt võib olla tingitud osade migrantide vähesest keeleoskusest, erinevusest töökorralduses või kultuurilistest erisustest. Tööst

aga selgub, et vaid neljal migrantil oli keelebarjääri tõttu raske kohaneda, ülejäänud said keelest rahuldavalt, hästi või väga hästi aru. Seetõttu on raske mõista kohalike negatiivset suhtumist migrantide suunas.

Kogutud andmetele tuginedes saab väita, et enamus Are vallast võõrsile lahkunud inimesi on seda teinud tööpuudusel ja/või sissetuleku suurendamiseks. Suurem palganumber oli oluline kõikidele migrantidele. Tulevikus näevad migrantid end jätkuvalt sõitmas päritoluriigi ning sihtriigi vahel, välistatud pole kolimine (perega) välisriiki, vähendamaks transpordi- ning ajakulu. Uurimustulemustele tuginedes võib väita, et sobiva töö ning rahuldava palgasumma leidmisel tuleksid migrantid taas kodumaale. On ka migrante, kes on välisriigis soetanud omale elamise ning leidnud partneri, mis teeb kodumaale naasmise keeruliseks. Osad migrantid ei oska hetkel kommenteerida, kus nad viie aasta möödudes viibivad, sest nii pikaajalisi plaane pole veel tehtud.

Eelnevalt tehtud järeldustele ja analüüsile tuginedes võib öelda, et käesolevas töös püstitatud uurimusküsimused said vastused- analüüsiti nii migreerumise motiive kui põhjuseid, migreerumise protsessi, kohanemist uue ühiskonna ja töökeskkonnaga ning tulevikuvisionone

## KOKKUVÕTE

Lõputöö on kirjutatud teemal „Töölane väljaränne välisriiki ja kohanemine uues ühiskonnas Are valla näitel“. Autor soovis teada saada, miks lahkuvad tema koduvalla elanikud välisriiki tööle.

Uurimuse eesmärgiks oli uurida Are valla elanike väljarände põhjuseid, rändeotsustamise ja kohanemist uues elukeskkonnas. Töös käsitleti peamisi väljarände põhjuseid, milliseid ettevalmistusi tehti migreerumiseks ning kuidas nägi välja kohanemine uues ühiskonnas. Uuriti ka migrantide tulevikuvõimalusi saamaks teada, kas nad näevad end tagasi kodumaale naasma või mitte.

Töö teoreetilises osas käsitleti statistilisi andmeid, mis olid seotud rahvastiku tööhõive ning rändega, toodi välja töös kasutatavad põhimõisted. Konkreetsemalt toodi välja erinevaid migratsiooniteooriaid ning migratsioonitrendid Eesti Vabariigi taasiseseisvumisest kuni tänapäevani. Oluliseks peeti ka migratsioonist tulenevate ohtude ning võimaluste väljatoomist nii indiviidi, kogukonna kui ka ühiskonna tasandil, kaaludes positiivseid ja negatiivseid asjaolusid päritoluriigi kui ka sihtriigi seisukohtadest lähtuvalt. Kuna töö on kirjutatud Are valla migrantidele tuginedes, pidas autor oluliseks tuua välja ka Are valla sotsiaalmajandusliku olukorra, mõistmaks vallaelanike kodupaika ja hetkeolukorda.

Töö empiirilises osas analüüsiti ning tõlgendati eelnevalt kogutud ankeetküsitluste andmeid, anti vastuseid eelnevalt tõstatatud uurimusküsimustele ning tehti uurimistulemustele tuginedes vastavad järeldused.

Peamised uurimustulemused on järgmised:

Migreerumise põhjuste ja motiivide uurimisel selgus, et peamiseks sihtriigiks oli migrantide seas Soome, kuna see asub lähedal ning keelelised- ja kultuurilised

erinevused on väikesed. Enamik sealsetest migrantidest olid mehed, kes töötasid ehituse ja kinnisvara alal, olles varemalt omandanud vastava kutsehariduse. Veel olid populaarsed sihtkohamaad Norra ja Austraalia. Töövaldkondadest toodi välja veel klienditeenindus. Kõige kauem välismaal töötanud migrant on seal asunud 12 aastat, kõige lühemaajaliselt tööl olnud migrant on seal viibinud 2 kuud. Üle poolte migrantidest on pendelrändajad- tööl käiakse graafiku alusel, puhkused ja/või nädalavahetused veedetakse Eestis, teised aga on asunud välismaale elama. Elatakse koos perega või partneriga, pendelrändajad aga töökaaslaste ning sugulaste/sõpradega, vähe on neid, kes elavad iseseisvalt. Algsete põhjustena, miks otsustati välismaale asuda, toodi välja uue töökoha asumine välismaal, sõprade, sugulaste või elukaaslase eeskuju. Peamiste põhjustena tõid kõik migrandid välja suurema palga, kogemuste saamise, tööpuuduse kodumaal. Veel mainiti ära suurem isiklik areng, iseseisvus ning võõrkeelte valdamine. Migrantide puhul ilmnisid erinevused seoses vanusega- nooremad on altimad minema võõrsile, kuna neil pole siduvaid partnerlus- ega töösuhteid, vanemate puhul mängivad suurt rolli just peresuhted. Eestisse on jäänud elukaaslased ja lapsed, omavahel kohtutakse harvem kui soovitakse.

Välisriiki tööle minemise protsess oli migrantidel kohati erinev. Peamiselt saadi sinna tööle tuttavate ning sugulaste kaudu, kes teavitasid vabadest töökohtadest ning aitasid migreerumisprotsessi käigus. Anti nõu nii vajaminevate dokumentide kui ka kaasa võetavate tarbeesemete suhtes. Veel leidis migrante, kes leidsid välismaal tööd tööportaalide, ajalehtede ja internetiallikate kaudu. Jällegi eristus just noorte seas tendents, kus mindi lihtsalt sihtriiki kohale ja asuti alles seal tööd otsima. Ajaline kulg varieerus migrantide seas olenevalt sihtkohamaa asukohast kui ka sellele eelnenud asjaajamise keerukusest. Pendelrände puhul võtavad paljud migrandid kodumaalt kaasa esmatarbekaupu ning toiduaineid, kuna siinsed hinnad on odavamad.

Kohanemine välisriigi elu-ja töökorraldusega oli valdavalt keeruline. Negatiivsete asjaoludena märgiti ära koduigatsus, suured isiklikud kulud ning kallimad teenuste ja kaupade hinnad. Peaaegu kõik migrandid said kohanemisprotsessi alguses aru välisriigi keelest ja inimestest, vaid üksikutele on see vähese keeleoskuse tõttu siiani keeruline. Põhilise suhtluskeelena toodi välja kohalik riigikeel või siis üldkasutatav inglise keel. Suheldakse eri rahvustest töökaaslastega, tutvusi on leitud ka vaba aja veetmise käigus,

tänu millele on migrantide sealne sotsiaalne ringkond suurenenud. Migrantidel paluti välja tuua ka peamised välisriigis töötamisega kaasnevad positiivsed asjaolud. Vastustest selgus, et suurem palk on kõikidele migrantidele suurimaks plusspooleks, oluliseks peeti ka paindlikumat töögraafikut ning rohkemat vaba aega.

Tuleviku suhtes olid migrandid erinevatel seisukohtadel- mainiti jätkuvat pendelrännet, Eestisse tagasi kolimist kui ka võõrsile elama jäämist. Enamus sooviks siiski töötada taas kodumaal, kui nad leiaks siin erialase või tasuva töö. Nooremad migrandid ei olnud sellekohaseid plaane veel teinud ja ei osanud tulevikuväljavaateid lähemalt kommenteerida.

Autor toob välja peamised järeldused seoses käesolevas uurimustöös püstitatud küsimustele:

- Are valla elanikud lahkuvad välismaale tööle suurema palga ootuses. Noored lahkuvad sooviga saada uusi kogemusi ning näha maailma, vanemad pere parema ülalpidamise tõttu;
- Enim töötab Are vallast lahkunuid Soomes- mehed töötavad peamiselt ehituse/kinnisvara valdkonnas, naiste seas on enim hõivatuid klienditeeninduses;
- Töö leiti enamasti sõprade ja sugulaste kaudu, võõrsil elati ning töötati koos;
- Kohanemisprotsess möödus migrantide seas valdavalt positiivselt, vaid koduigatsus raskendab välismaal töötamist;
- Suurema töötasu korral tuleksid migrandid taas kodumaale.

Kõik töös püstitatud uurimusküsimused said vastatud, mille põhjal tegi autor järeldused, miks on Are valla elanikud lahkunud võõrsile tööle. Käesolev uurimustöö täitis oma eesmärgi.

## VIIDATUD ALLIKAD

1. **Anniste, K.** Eestlaste väljaränne Soome. Uuringu kokkuvõte. Tartu 2011 [http://valitsus.ee/UserFiles/valitsus/et/riigikantselei/strateegia/poliitika-analuusid-ja-uuringud/tarkade-otsuste-fondi-noorteadlaste-alameetme/TOF\_Projekti\_uuringu\_kokkuvote-Anniste.pdf] 29. 04.2014
2. **Are vald.** Valla tutvustus ja asukoht [http://arevald.kovtp.ee/et/tutvustus-ja-asukoht] 22.02.2014
3. **Are vald.** Vallas tegutsevad ettevõtted. [http://arevald.kovtp.ee/vallas-tegutsevad-ettevotted] 22.04.2014
4. **Are valla leht.** Vallavanema veerg. Lk 3. Märts 2014
5. **Eesti Statistikaamet.** Rahvastikunäitajad ja koosseis. Avaldatud statistika. Pressiteated 2013 [http://www.stat.ee/65139] 22.11.2013
6. **Eesti 10 aastat NATOs ja Euroopa Liidus.** Uudised. Vabariigi valitsus [http://valitsus.ee/et/riigikantselei/euroopa-liit/teavitustoo-ja-infomaterjalid/10-aastat-NATOs-ja-EL-s] 29.04.2014
7. **EMN Glossary= European Migration Network Glossary.** Asylum and Migration Glossary 2.0. European Commission. Luxembourg: Publications Office of the European Union, 2012 [http://ec.europa.eu/dgs/home-affairs/what-we-do/networks/european\_migration\_network/docs/emn-glossary-en-version.pdf] 01.05.2014
8. **Eures.** Info [http://www.eures.ee/info/] 16.03.2014
9. **Euroopa Liidu Infokeskus.** [http://elik.nlib.ee/k-v-andmebaas/?kv\_id=601] 06.05.2014

10. **Integratsiooni ja migratsiooni sihtasutus. Rändelased mõisted.**  
[<http://www.meis.ee/randelased-moisted>] 28.01.2014
11. **Kulu, Liina.** Migratsiooniprobleemid Euroopa Liidu idalaienemisel. Tartu 2000
12. **Krusell, Siim.** Eesti elanike töötamine välisriigis. Pilte rahvaloendusest. Eesti Statistika Kvartalikirj 2013 [<http://stat.ee/dokumendid/71335>] 07.05.2014
13. **Lomp, K.** Mehe välisriiki tööle siirdumise mõju perekonnaelule pereema vaatenurgast. – Juhendajad Reeli Sirotkina, MSW; Kairi Kasearu, MSW.- Tartu 2012.  
[[http://dspace.utlib.ee/dspace/bitstream/handle/10062/38660/lomp\\_kaie\\_ba\\_2012.pdf?sequence=1](http://dspace.utlib.ee/dspace/bitstream/handle/10062/38660/lomp_kaie_ba_2012.pdf?sequence=1)] 19.05.2014
14. **Põlendik, Kadri.** Vaata, kuidas mõjutab migratsioon Eestit. Äripäev.  
[<http://www.aripaev.ee/?PublicationId=50238432-b2a6-4293-b817-21facda29aec>] 14.05.2014
15. **Rahvastiku ränne Eestis.** Eesti Entsüklopeedia.  
[[http://entsyklopeedia.ee/artikkel/rahvastiku\\_r%C3%A4nne\\_eestis](http://entsyklopeedia.ee/artikkel/rahvastiku_r%C3%A4nne_eestis)] 28. 03.2014
16. **REL 2011= Rahva ja eluruumide loendus 2011.** Pressiteated. Enamik Eestist väljarändajaid läheb endiselt Soome. [<https://www.stat.ee/65185>] 29.04.2014
17. **Rudi, H.** 2008. Välismaal töötavate vanemate lastel tekivad käitumisprobleemid. – Postimees, 19.03.2008. [<http://www.postimees.ee/1771897/valismaal-tootavate-vanemate-lastel-tekivad-kaitumisprobleemid>] 16.05.2014
18. **Rudi, H.** 2008. Uuring: välismaale tööle läinute seas on rohkem emasid kui isasid. – Postimees, 29.12.2008. [<http://www.postimees.ee/62889/uuring-valismaale-toole-lainute-seas-on-rohkem-emasid-kui-isasid>] 16.05.2014
19. **Tarum, H.** Eesti tööealise elanikkonna väljarändepotentsiaal aastal 2013. Poliitikaanalüüs. Sotsiaalministeeriumi toimetised nr 2, 2014  
[[http://www.sm.ee/fileadmin/meedia/Dokumendid/Toovaldkond/uuringud/Eesti\\_v\\_aljarandepotentsiaal\\_2013.pdf](http://www.sm.ee/fileadmin/meedia/Dokumendid/Toovaldkond/uuringud/Eesti_v_aljarandepotentsiaal_2013.pdf)]

- 20. Pihor, K.** 2013. Ida-Virumaa sotsiaalmajanduslik olukord sõltub oluliselt põlevkivitööstusest. Poliitikauuringute Keskus Praxis. 28.06.2013. [[http://www.praxis.ee/index.php?id=27&tx\\_ttnews%5btt\\_news%5d=1892&cHash=40e9996477](http://www.praxis.ee/index.php?id=27&tx_ttnews%5btt_news%5d=1892&cHash=40e9996477)] 19.05.2014

# LISAD

## Lisa 1. Küsitlusankeet

Tere!

Minu nimi on Anu Eisenschmidt ning olen Tartu Ülikooli Pärnu kolledži sotsiaaltöö korralduse eriala õpilane. Olen hetkel läbi viimas küsitlust teemal „Tööalane väljaränne välisriiki ja kohanemineuues ühiskonnas Are valla näitel“. Küsimustiku tulemusena valmib diplomitöö.

Tänan!

### Üldandmed:

Elukoht

(küla): \_\_\_\_\_

\_\_\_\_\_

Vanus: \_\_\_\_\_

\_\_\_\_\_

Sugu: M      N

Haridus:

- a.) Põhiharidus
- b.) Keskkharidus
- c.) Kesk-eri
- d.) Kutseharidus
- e.) Kõrgharidus (diplom, bakalaureus, magister, doktor)
- f.) Lõpetamata kutseharidus/kesk-eri
- g.) Lõpetamata kõrgharidus

h.) Muu  
(mis?) \_\_\_\_\_  
\_\_\_\_\_

## I MIGREERUMISE PÕHJUSED JA MOTIIVID

1. Mis riigis Te hetkel  
töötate? \_\_\_\_\_

2. Millal lahkusite välismaale  
tööle? \_\_\_\_\_

3. Kas olete asunud välismaale elama?

a.) jah;

b.) ei, käin tööl nädala sees, kuid nädalavahetused ja puhkused veedan Eestis, mida pean koduks; (jätkake vastamist alates küsimusest number 7)

c.) muu

(mis?) \_\_\_\_\_  
\_\_\_\_\_

Kui vastasite eelnevale küsimusele jaatavalt, siis mis aastal asusite välismaale elama? \_\_\_\_\_

4. Kas elate võõrsil üksi või koos perega?

a.) üksi;

b.) perega;

c.) sõpradega;

d.) sugulastega;

e.) töökaaslastega

5. Miks otsustasite algselt välismaale elama asuda?

a.) uus töökoht asus välismaal;

b.) sõprade/ sugulaste eeskujul;

c.) transpordi/ elamiskulude vähendamiseks;

d.) muu:

---

---

**6. Millises valdkonnas hetkel töötate?**

- a.) klienditeenindus;
- b.) müük;
- c.) tööstus/tootmine;
- d.) transport/logistika;
- e.) ehitus/kinnisvara;
- f.) mehaanika/tehnika;
- g.) toitlustus;
- h.) muu: \_\_\_\_\_

---

---

**7. Millises valdkonnas töötasite enne välismaale tööle minemist?**

---

**8. Mis on Teie ametikoht/-nimetus praegu?** \_\_\_\_\_

**9. Mis oli Teie ametikoht/-nimetus enne välisriiki tööle minemist?** \_\_\_\_\_

**10. Tooge välja kolm peamist põhjust välismaale tööle asumiseks:**

- a.) suurem palk;
- b.) tööpuudus kodumaal;
- c.) suuremad võimalused isiklikuks arenguks;
- d.) parem sotsiaalne kindlustatus;
- e.) kogemuse saamiseks;
- f.) iseseisvumise ja enesekindluse saavutamiseks
- g.) võõrkeelte valdamiseks;
- h.) muu: \_\_\_\_\_

---

**11. Tooge välja kolm tegurit, mis oli välisriiki tööle minnes suurimaks probleemiks:**

- a.) pere elamajäämine Eestisse;
- b.) uue töökohaga/töökaaslastega kohanemine;

- c.) uue ühiskonnaga kohanemine;
  - d.) suured kultuurilised erinevused (toit, kombed vms);
  - e.) iseseisev hakkamasaamine;
  - f.) kohalike negatiivne eelarvamus võõrtöötajate kohta;
  - g.) muu:
- 
- 

## II VÄLISRIIKI TÖÖLE MINEMISE PROTSESS

### 12. Kuidas saite informatsiooni välismaale tööle minekuks? (Võite märkida mitu vastusevarianti)

- a. tööportaalide kaudu;
- b. ajalehed, koduleheküljed, infostendid;
- c. sugulased, tuttavad, sõbrad;
- d. vahendajate kaudu;
- e. läksite ise välisriiki ning alustasite seal olles otsinguid;
- f. muud allikad: \_\_\_\_\_

### 13. Milliseid ettevalmistusi pidite tegema võõrsile tööle asumiseks?

- a. ise leidma tööandja;
  - b. ise leidma elukoha;
  - c. tasuma sinna minekul kõik kulud;
  - d. allkirjastama eelnevalt töölepingud;
  - e. tegema viisa;
  - f. muu:
- 
- 

### 14. Millised olid kõige raskemad ettevalmistavad tegevused välisriiki tööleminekuks?

**15. Kui kaua võtsid ettevalmistused välisriiki töölemineks aega? \_\_\_\_\_**

**16. Kuidas suhtusid Teie lähedased otsusesse minna välisriiki tööle?**

- a.) suhtusid positiivselt;
- b.) suhtusid pigem positiivselt
- c.) neutraalselt
- d.) suhtusid pigem negatiivselt
- e.) suhtusid negatiivselt;
- f.) nende arvamus ei olnud mulle oluline

**17. Kui vastasite eelnevale küsimusele vastusevariandiga „suhtusid negatiivselt“ või „suhtusid pigem negatiivselt“ siis palun põhjendage nende hoiakuid, miks nad nii suhtusid.**

**18. Kas võtate igapäevase elu-oluga hakkama saamiseks midagi kodumaalt kaasa (toit, tarbeesemed, hügieenivahendid, ravimid, vms? Palun põhjendage vastust.**

### **III KOHANEMINE VÄLISRIIGI ELU- JA TÖÖKORRALDUSEGA**

**19. Kuidas sujus kohanemisprotsessi alguses arusaamine välisriigi keelest ja inimestest?**

- a.) väga hästi;
- b.) hästi;
- c.) rahuldavalt;
- d.) halvasti;
- e.) muu  
(mis?) \_\_\_\_\_

**20. Kui vastasite eelnevale küsimusele vastusevariandiga „halvasti“, siis palun põhjendage, millest see tingitud oli?**

**21. Kuidas toimus sealse sõprade ning sotsiaalse ringkonna leidmine?**

- a.) Suheldakse vaid töökaaslastega, kes on eestlased;
- b.) Suheldakse töökaaslastega, kes on eri rahvustest;
- c.) Töökaaslased („vanad olijad“) tutvustasid kohalikele;
- d.) Uued tutvused leitakse peamiselt vaba aja veetmise käigus (klubid, hobid jms)
- e.) Muu:

**22. Mis olid peamised kultuurierinevused, mis olid alguses/on siiani võõrad/harjumatud?**

- a.) Toit/jook;
- b.) Tähtpäevade tähistamine;
- c.) Erinevused töökorralduses (tooge näide);
- d.) Usulised erinevused;
- e.) Muu:

**23. Milline on põhiline omavaheline suhtluskeel välisriigis, kus töötate?**

- a.) kohalik riigikeel;
- b.) inglise keel;
- c.) vene keel;
- d.) muu:

---

**24. Millised on välisriigis töötamisega kaasnevad positiivsed asjaolud?**

- a.) suurem palk;
- b.) rohkem vaba aega;
- c.) paindlikum töögraafik;
- d.) muu:

---

**25. Millised on välisriigis töötamisega kaasnevad negatiivsed asjaolud?**

- a) suured isiklikud kulud (transpordikulud, ajakulu);
  - b) koduigatsus;
  - c) vähem vaba aega;
  - d) stressirohkus;
  - e) kallimad kaupade ja teenuste hinnad;
  - f) lepetest ei peeta kinni;
  - g) töö käiakse „mustalt“ ;
  - h) muu:
- 
- \_\_\_\_\_

**26. Millega sisustate peamiselt oma vaba aega välisriigis?**

- a.) Külastate meelelahutusasutusi (kino, piljard, klubid, baarid);
  - b.) Käite jõusaalis;
  - c.) Kalastate;
  - d.) Peamiselt olete kodus;
  - e.) Külastate vaatamisväärsusi;
  - f.) Muu:
- 
- \_\_\_\_\_

**IV TULEVIK**

**27. Kuidas näete oma tulevikku 5 aasta pärast?**

- a.) jätkuv pendelränne kodumaa ja välisriigi vahel;
  - b.) kolitakse (perega) välisriiki, kus töötatakse;
  - c.) muu:
- 

**28. Kas soovite tulevikus töötada taas kodumaal?**

- a.) jah;
- b.) ei
- c.) ei oska veel öelda

**29. Kui vastasite eelnevale küsimusele eitavalt, siis palun põhjendage, miks?**

**30. Millistel põhjustel oleksite nõus välismaalt kodumaale tagasi pöörduma?**

- a.) Hea palgaga töö leidmine

- b.) Pere juurdekasv
- c.) Muud perekondlikud põhjused ( lähisuhte teke, surmad)
- d.) Meeldiva erialase töö leidmine
- e.) Muu:

**31. Kas tunnete koduigatsust?**

- a.) jah;
- b.) ei

**32. Kas soovite midagi juurde lisada seoses küsitluse teemaga?**

## **SUMMARY**

### **JOB EMIGRATION ABROAD AND ADJUSTING WITH THE NEW SOCIETY IN THE EXAMPLE OF ARE PARISH**

Anu Eisenschmidt

The given graduation thesis is written about „Job emigration abroad and adjusting with the new society in the example of Are parish“. The author of this thesis wanted to know why are the residents of her homeparish leaving to a foreign country for work.

The aim of this thesis is to examine the main reasons of inhabitants emigration, process involving it and adapting to the new society. Thesis also covers preparations that were made for emigration and living in new conditions, society and culture. It also inspects whether the migrants see themselves coming back to their homeland or not.

The theoretical part of this thesis examined statistical data, which were involved with the population employment rate. Also were brought out the fundamental concepts which were used throughout this thesis. Specifically were brought out different migration theories and trends in migration since Estonia regained independence till present day. It was important to consider the risks and opportunities that occurred with the migration process in levels of the migrant, commune and community, deliberating pros and cons to the country of origin and to the country of destination. As this thesis is based on the commune of Are it is important to bring out the local socioeconomic situation for a better understanding of the actual state of this parish.

The empirical part of this paper analyzed and interpreted the data of previously collected questionnaires and gave answers to research questions. The conclusions were made based on the outcome of the research.

Major research findings include the following:

Examining the causes and motives of migration it appeared that Finland is the main country of destination due to its location and linguistic and cultural resemblance. Most of the emigrants there were men who worked in constructions and/or in real estate and had previous vocational education, Also were mentioned Norway and Australia as destination countries. Customer service was also a popular work department. The longest working migrant in abroad has been there for twelve years, the most short-term migrant only for two months. More than half of them are commuter migrants- work is based on a schedule, vacations and/or weekends are spent in Estonia while the others are settled in abroad. They live there with their familys or partners, commuter migrants with colleagues and friends or relatives, only a few live on their own. The original reasons to emigrate were because of work, friends, relatives or partners example. Main reason for all the migrants was the higher salary, also was mentioned obtaining experiences, unemployment in homeland, progress on personal level, independence and foreign-language studies. Differences appeared with age- younger generation are more eager to go abroad because they do not have partnerships or emplyment relationships holding them back while on the other hand older generation has domestic relationships and families. Partners and kids have stayed in Estonia and they meet infrequently.

Emigration differs from its process. Mainly migrants found their jobs through their friends and relatives who informed them about vacant positions and also helped them throughout the emigrationprocess. Others found their jobs thanks to newspapers and other service providers in the internet. Some of the younger generation just went abroad and started seeking for work there without any previous arrangements. The timeline of the emigration process varied depending on the circumstances- where they were heading and the complicacy of the paperwork. Most of the commuter migrants take with them some of the essential goods and food products due to much more cheaper prices in Estonia.

Adapting to foreign life and work was mainly positive. Most of the migrants understood the foreign languages and the locals, only a few of them still struggle with it. They mainly communicate in destination countrys official language or in english. Migrants communicate with different nationalities, colleagues and through leisure time and

activities they have found new acquaintances who have increased their social network. Migrants were asked to name some of the pros and cons which have occurred with working abroad. Pros were higher salary by all of the migrants, also flexible working schedule and more free time. Negative sides were homesickness, bigger personal expenses and high priced products and services.

Migrants had different outlooks about their future- ongoing commuter migration, moving back to Estonia and/or moving abroad was mentioned. Most of the migrants would like to work again in Estonia if they will find a job of their qualification or which is more profitable. Younger migrants have not made plans for the future therefore they did not have any comments about that.

The main conclusions of the research are following:

- The main reason why the migrants leave their homeparish is because of the expectancy of higher salary. Younger migrants wish to experience more and travel the world while the older migrants wish to support their families;
- Most of the migrants work in Finland- men mainly on constructions and on real estate, women are mostly occupied in customer service;
- Migrants found their jobs mostly through friends and relatives/family, they worked and lived together;
- Adjusting process was mainly positive for the migrants, homesickness made it harder to work abroad;
- In case of higher salary, the migrants would come back to Estonia.
- All the research questions were answered and the author made conclusions which should give an overview why have the inhabitants of Are left abroad for work. Current thesis completed its goal.

## **Lihlitsents lõputöö reprodutseerimiseks ja lõputöö üldsusele kättesaadavaks tegemiseks**

**Mina,** Anu Eisenschmidt

1. annan Tartu Ülikoolile tasuta loa (lihlitsentsi) enda loodud teose „Tööalane väljaränne välisriiki ja kohanemine uues ühiskonnas Are valla näitel“, mille juhendaja on Tiiu Kamdron ning kaasjuhendaja Liina Käär, reprodutseerimiseks säilitamise ja üldsusele kättesaadavaks tegemise eesmärgil, sealhulgas digitaalarhiivi DSpace-is lisamise eesmärgil kuni autoriõiguse kehtivuse tähtaja lõppemiseni;
  - 1.1. üldsusele kättesaadavaks tegemiseks Tartu Ülikooli veebikeskkonna kaudu, sealhulgas digitaalarhiivi DSpace'i kaudu kuni autoriõiguse kehtivuse tähtaja lõppemiseni.
2. olen teadlik, et punktis 1 nimetatud õigused jäävad alles ka autorile.
3. kinnitan, et lihlitsentsi andmisega ei rikuta teiste isikute intellektuaalomandi ega isikuandmete kaitse seadusest tulenevaid õigusi.

Pärnus 21.05.2014