

Tartu ülikool

Fond 55

Nim. 3

S. 7P

Heino, Aleksander

Kiriklikke mälestusmärke
Paistu kihelkonnast. Tartu
ülikooli üliõpilase töö juhendaj
(prof. O. Sild) märkestega

1929

76l., 5 foto, 8 joon. ja 8 jäljendiga

F 55, nim. 3, s. 7P

Teated on enamasti väid kõigel
 meenast ajast (19. saj) näit. alt
 kantshilpõhla. Kefkarhiid
 järele waadate kas wanema
 arhiivid jaf on Ruost wägi
 wõutud Kiiklikke mälestusmäkke
 märgitud kohes ja tead siis täiendades
 Paistu ühendades.
 12/XI 1929. Osild
 Kihelkonnast

IV - 43
 III - 40.

287.

Registreeritud
 stud. theol. Aleks. Himm.

Anno 1929.

MS. | *munifera* 1 ex. sample
munifera

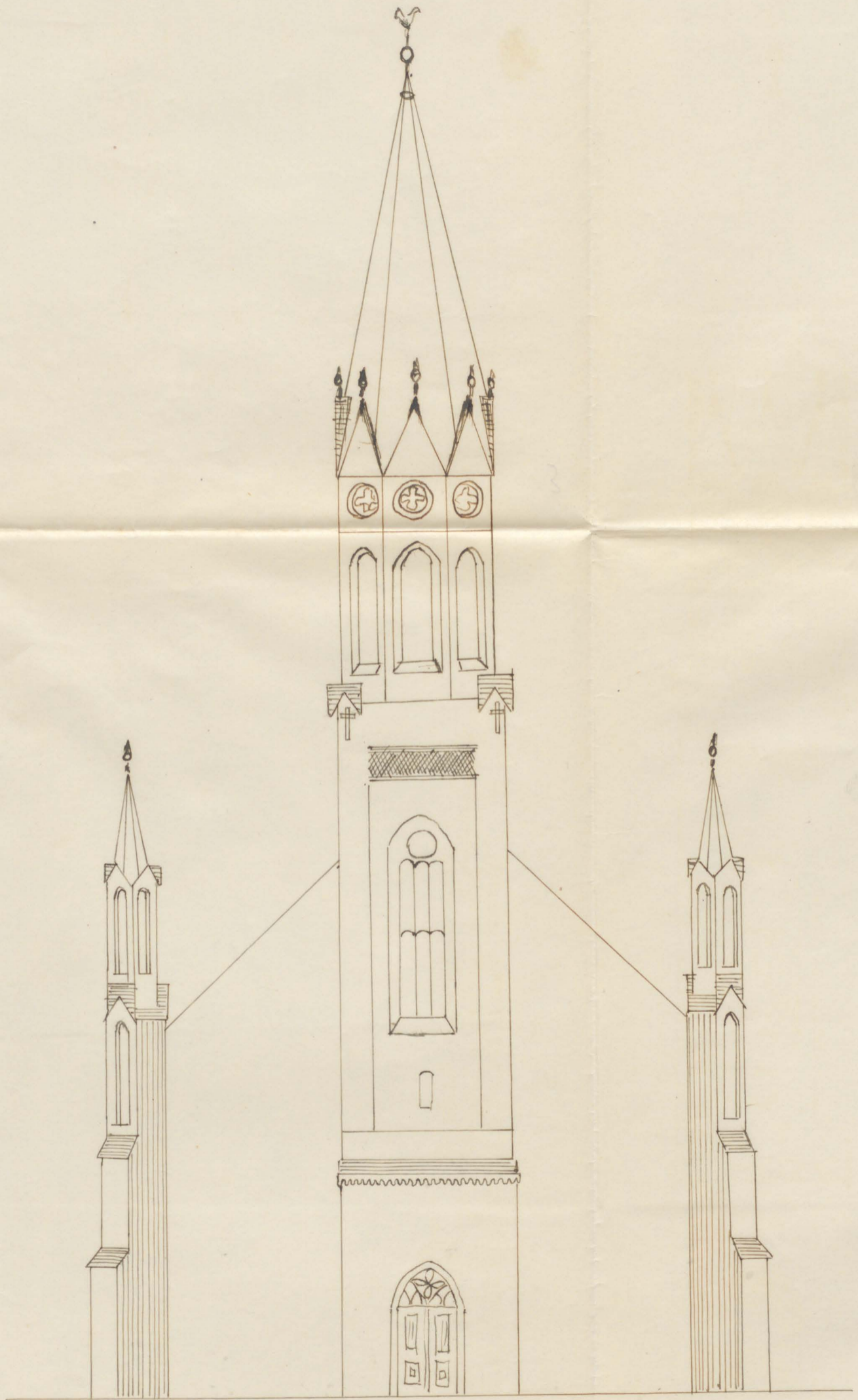
Märkid.

Mälestusmärkide registreerimise juures ole-
 kantamud kõiki esemeid, mis koha peal kättesaad-
 vad olid ja millel tähendus käesoleva tööga.

Kirjilikult materjalit oleu peale koguduse
 arhiivi kantamud Pärnu õpt. Gul. Feldmanni
 raamatokst "Pärnu kirik ja tema ametikandjad".

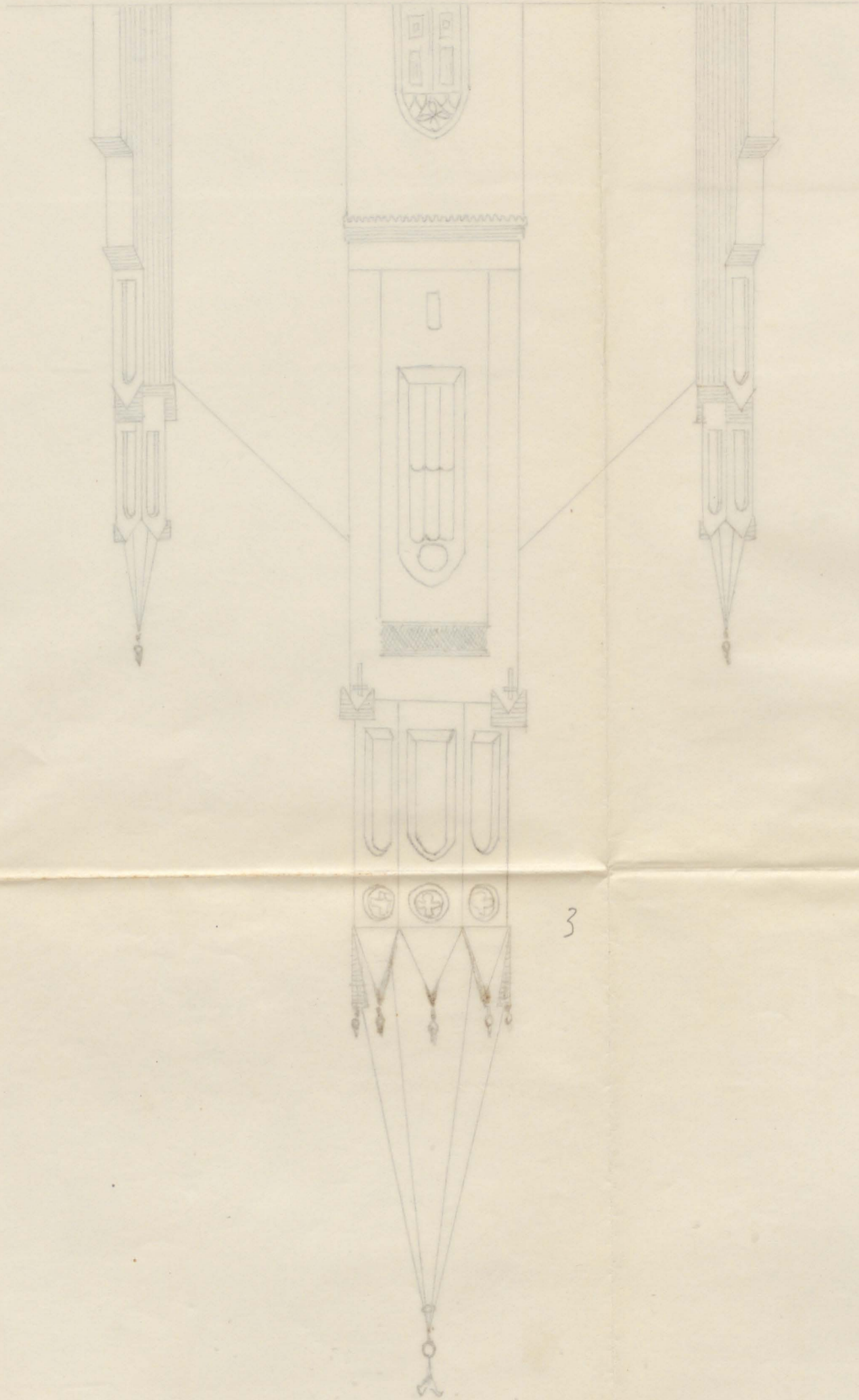
Käesolevas töös ette tulevad nimetused, nagu
 "paremal pool, paremal pool, parempoolne ja
 pahempoolne" on mõeldud inime seisandi
 järel nagu altari poolne. Nii siis "parempoolne
 laevaruumi sein" on sein, mis aset mu paremal
 käel, kui seisan näoga altari poole.

Registreenija



Paisku kiriku esivaade.

Handwritten text at the top of the page, possibly a title or reference number, written in a cursive script.



3



Paisku kiriku külje vaade
[Lõuna poolse külje]

4



Part of the church
in the picture

1. Küsimus.

Kas Paistu kirikul, kabelil, õpetajimajas jne. on mõni kiri ehk aartaar seinal? uksel? tuule-
lipul? ristil? jne. Kus kohal see just seisab ja
müsingume on tähtsateheline kirgi siin? Millal on
kirik, abikirik, kabelid, õpetajimaja ehitatud, mis
materjalist ja kui suured need on? Kas on kirik
ja teised sarnased ehitused torniga või ilma?
Kellele on kirik, abikirik jne. pühendatud?
Kiriku, abikiriku, kabeli ehk kabelite orientatsioon
ilmakaare suhtes!

Millal Paistu kirik on ehitatud, juba kindlalt
teada. Mõnede teadete järgel, mis arhiivis on
säilinud, võit öelda, et kiriku ehitus aeg kuulub
XIII s. esimese poolele. Nii on teada, et uke Vati-
kaanis arutatud protsessi kirjelduse järgel 1234 a.
oli keegi „Plebanus Vinandus de Peystele“ peabiti
juure kutustud. Mõnes teates Königsbergi linnas
ordosarhiivis 1329 a. kõheldakse juba „Paistla“
nimelisest kihelkonnast. Kõheldakse isegi, et kirikul
oma orel olevat. —

1613.

Kirikut nimetati alul „Lucerna“; ehk „stella maris“ ja oli pühendatud pühaneitri Maariale. Kirikul ningisuguseid aastarve, kirju jne. seinetel ja mujal ei leidu. Kuna kirik niisuguse korda põhjalikult remonteeritud, siis peab oletama, et kui need on oludki, siis need on hävinenud.

Alul oli kirikul puutorn, mis asus kiriku katusel. 1847 a. poles see pöörse läbi ära. Ka kiriku sisenus poles sellal täiesti. Kirik ehitati ules, kuid elua tornita. Tornita oli kirik kuni 1862. aastani. Nimekad aastal algas õpet. Adolf Hauseni eeskirjadel kiriku torni ehitus. Torni ehitati kiriku portaali juures asuvalle jalgale telliskivist ja sai valmiks aastal 1866. Torni plaani valmistas arhitekt Franz Block, kes ühtlasi ka ehituse juhatajaks oli. Tornitorn on kark.

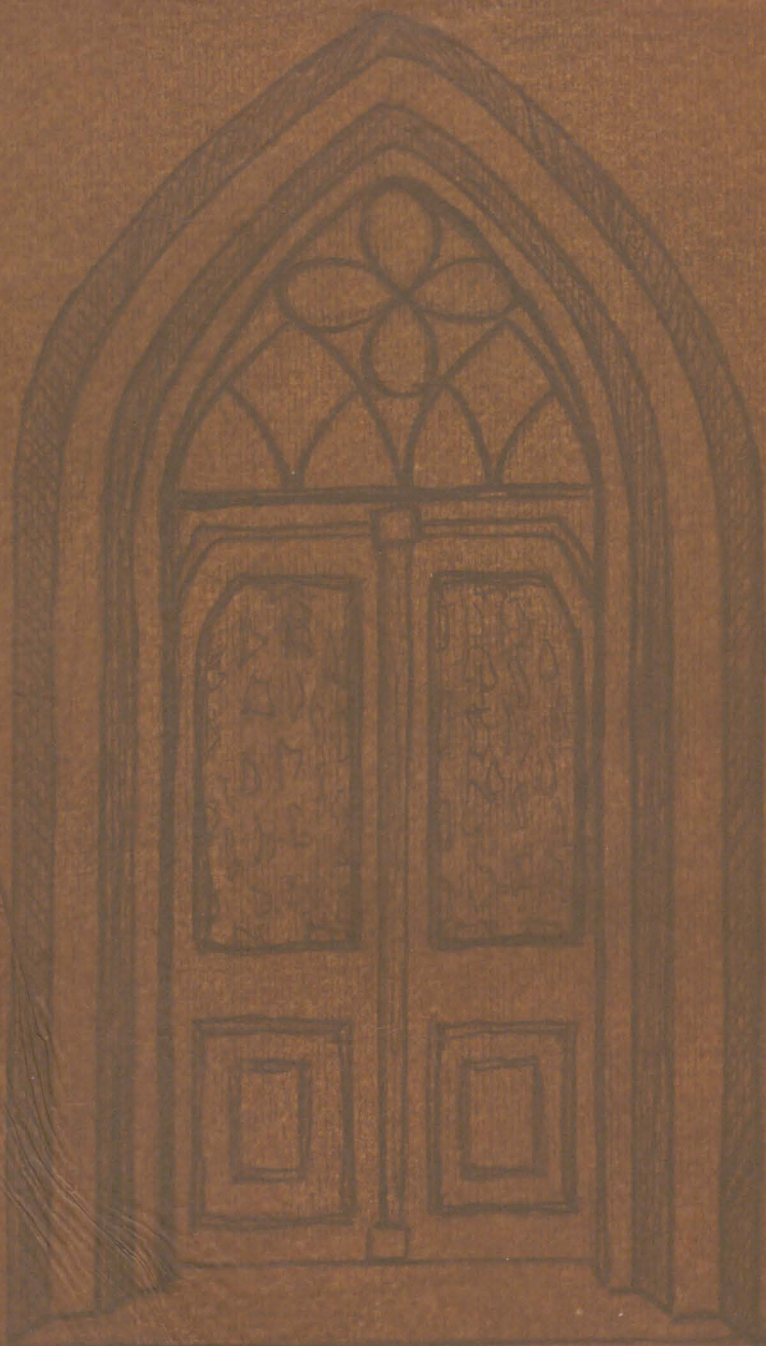
Kiriku mõõdud. need on:

Laevamumi pikkus (torni osa on portaali es ja see ei ole mitte juure arvatud) - 21 m., laius 15,30 m.

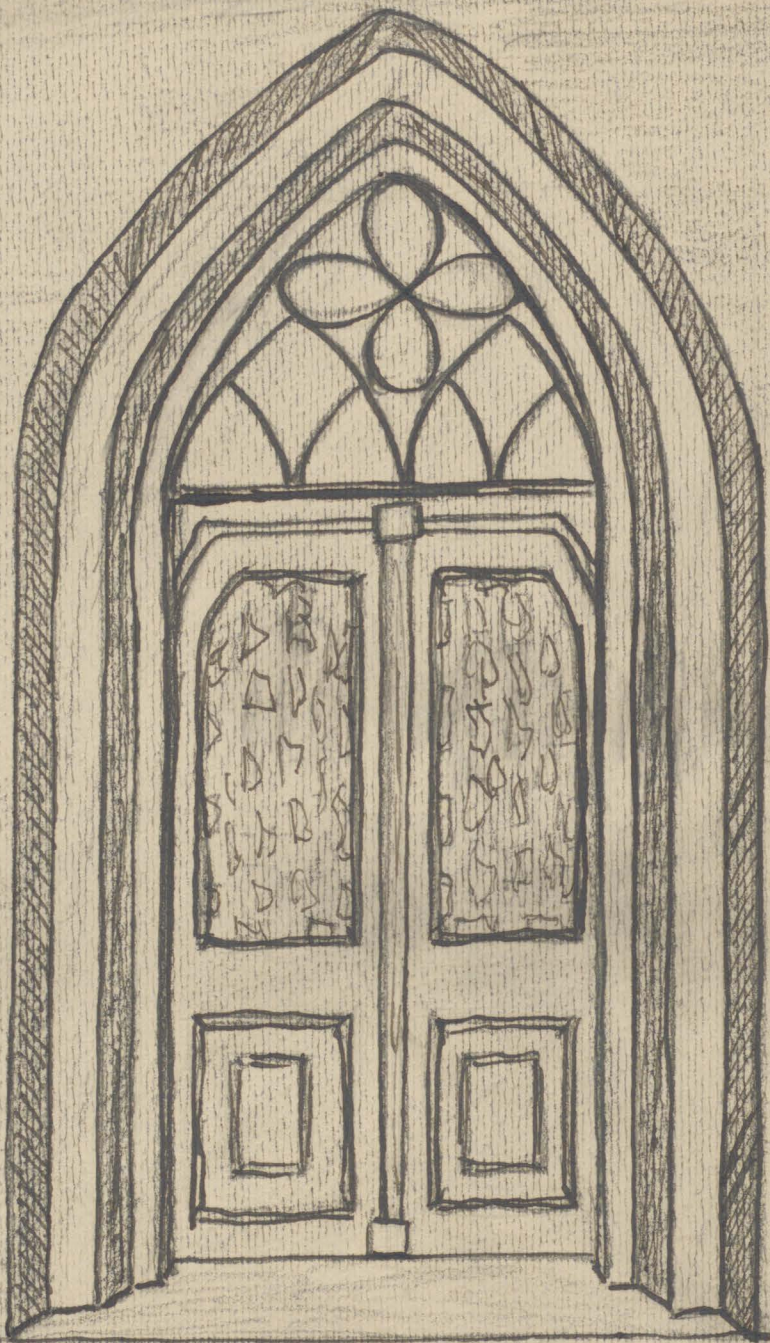
Altariummi pikkus 10,70 m., laius 8,80 m.

Kirikuseina paksus on 1,80 m.

Kirikul on kaks ust - üks portaali torni alt ja teine parempoolsel seinal nek Laevamumi.



Double door



Kerika portaal.

laksud on kaunistatud gooti kaantoga. lute laius on 1,70 m. Altariruumi pakemprotsel seinad on uks, mis võib samasteine ja mille laius on 0,86 m.

Kiriku torni võib uks kirikust, mis areb portaalist paremal pool kiriku ettepoole ja mille laius on 0,70 m.

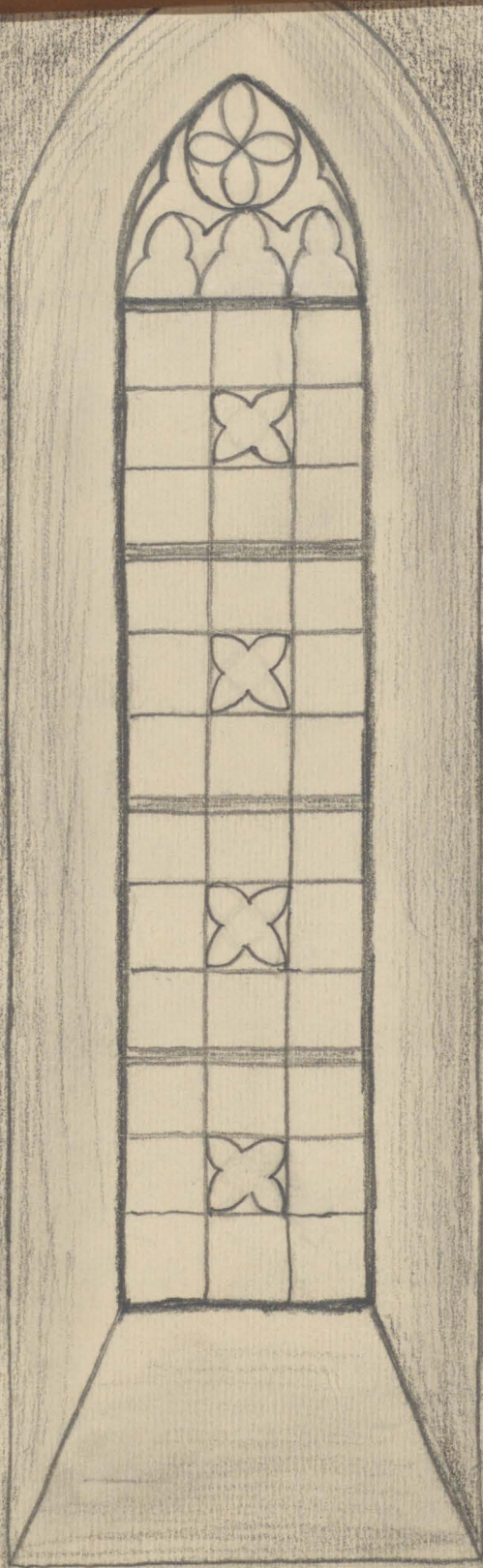
Laevaruumis on kirikul 5 aken - pakemprotsel seinas kolm ja parempoolses kaks. Aknad on kõyed, kitsad ja gooti kaantoga. Aknad on disainitud värviliste klaasidega. Värvid - oranž, roheline, sinine, lilla.

Altariruumis on 3 aken - kuumalgi pool seinas üks ja võtva portaali üles, mille ülenuur tippe ulatub üle altari pildi. Kõik aknad on samas stiilis.

Kiriku jõrand on täsemendist, mis tehtud a. 1870, enne oli telliskivi jõrand.

Lagi on laevaruumis puust ja värvitud oli värvi-ga hallikas-valgeks. Seinad, mis laeva mis altariruumis on lubjatud valgeks, millel vähe kollakas toon. Laeva- ja altariruumi vahel on tugev gooti stiilis võlv. Altariruumi lagi on kaaritud. Kõige kirikus on sein, jõrandast arvatakse 1,35 m. kõrguselt värvitud punakas-pruuniks. —





Kirika akou

Laevaruumis on 31 püüki, neist paremal pool 15 ja
 paremal pool 16, kulline asetus tagitud sellist, et
 laevaruumi parempoolsel küljel asub nn. vajab läbi-
 käiku peetakäiguks, mis viib altari juure. Pühadid
 kummalgi pool 3 viimast on selgitust, teised on
 selgitusega. Laevaruumis on ka seinä ääres pü-
 ügid, kuna altari ruumis ongi ainult seinä ääres
 püügid. Altari ruumi parempoolse seinä ääres on
 eest kinni hing ussega püük, mis määratud õpe-
 taja personalile.

Laevaruumis asuvate püüide pikkus on 5,10 m.
 kõik püügid, altar, kantsel ja orel on võtke
 värvi (värvi on hele- ja tumepruun) ja ühes stiilis.
 Orel, altar ja kantsel juures tuleb ristide ja nappu-
 de värvi juure veel kuld.

Laevaruumis asub ka rõdu, mis kannab orelit
 ja mille tiivad ulatavad, asetad kiriku esisei-
 nast, altari ruumi juure 9,30 m. püükel ja
 on 2,40 m. laiud. Rõdu toetub seljale masi-
 sele kivitaambale (sammaste vundamist on 2,50 m.)
 ja kahele püütambale.

Rõdule ja seega ka orelile juure viib kivist



Kirkon aken ja kirkon sisäänkäynti.

kaks treppi, kumbki 20 astmega.

Aljitiid kirikus ei ole.

Altari ruumi pakempealsel küljel asub sakristei. Sakristei on vaheseina läbi jagatud kaheks ruumiks. Nõu ruumi suurus on 5,80 m. x 2,85 m., teise ruumi suurus on 3,50 m. x 2,85 m. Vähemast ruumist viib ukse altari ruumi väikese uksega kaudu, kuhu ka teisest ruumist ukse tuleb. Vähemast ruumist viib ukse kantsli rõdule. Kummalgi sakristei ruumil on oma aken, kujult hantlari helinurkne. Suuremast ruumist viib ukse välja. Nõu kahe ruumi on sakristeis ühtsune ahi. Põrand sakristeis on puust.

Kirik on raudkivi ehitus, peale torni, mis on telliskivist. Välisjoolet on kirk uleni krohvitud, mille värv valge. Kiriku katuse on plehvist. Kirik on varustatud püsekaitsega.

Kiriku orientatsioon suhtes kaldub altari-
pealne ots $7,2^{\circ}$ lõuna poole. / Andmed otse.
Theol. H. Rebaselt.

Opetajimaja on raudkivi ehitus, mis arvatakse ehitatud aastal 1829-1831. Maja pikkus on 29 m. ja laius 15,50 m. (mööda rõngast). Katuse on kivist. Opetajimaja asub kirikust umbes 100 m. (umbes) lõuna pool.

Kõrtemaja on väga vana ja ehitatud kolme järgus. Esimene osa on saviplaunidest, mis rõngastpoolt puustlaadudega vooderdatud. Selle ehitusele kuulub rootsi aeg. Teine osa on puust ja selle ehitusele on umbes 1670 aastat, kuna kolmas osa samuti puust on ja ehitati aastal 1670. Uude on kõrtemaja pikkus 17 m. Põrand majal on laudast ja katuse sündlist.

Kõrtemaja asub kirikust umbes 2 km. kagu pool.

Leerimaja Peitke haldusel ei ole. Leerimaja oli kahelkümne koolimajaga ühe katuse all. Lasti vaharajal ajal võranduti koolimaja ühes leerimajadega.

ja altarpöytä
Kukaan jäi endine altar
ja misjaksine oli see
ja mis ajast?

2. küsimus.

Millal ja mis materjalist on valmistatud kiriku ja abikiriku altari (ehk altariid, kui veel vana olemas)? Millist on altari laud või alus (resp. kas ei ole kerkalgaet altariikivi, millel ristiid nurkadel ehk kerkel)?

Altari on valmistatud puust (kuusk või mänd).
Altari mõõdud on 3,40 m. x 5,10 m. Ka altari laud on puust, mille mõõdud on 1,9 m. x 1,05 m. ja kõrgus 1,05 m. Kiriku kroonika järel on altari valmistanud oolimeistri Normann'i joonise järel Siisler J. Ullay 1853 a. 310 rubla eest. Praeguse altari ehitus oli tingitud uuest altari pildist, mis opt. Carl Mauerer'ile kirjuti ja mille dimensioonid ei sobinud endise altariiga.

1903 a. värviti altari üle olivärviga, millisena ta seni ajani on püsinud.

Kerkalgaet altariikivi ei ole.



Altar i katedral.

3. kühimuss.

Mida kujitab altari pilt, kelle töö ta on ja mis aastast? Kui altari niisuguse pildi ja nikerdused on, siis võiks täielikult kirjeldada!

Altari pilt kujitab Jeerust Kristust ristil. Risti jalgad on kolm naisterahvast, kes arvatavasti (kõrber Tilzeu'i järel Paistu) olvad Maar. ev. 18, esinevad isikud, s. o. Maarja Magdaleena, Maarja Zarebuse ema ja Saalomé. Risti jalgad asub ka apostel Petrus. Tagaplaanil on värvitud ruumid, kes kokkuvõttes ühgedega risti jalgad vaatavad. Värvidest esinevad pruun, kollane, roheline, sinine ja must ning nende kombinatsioonid. Pildi on maalitud kunstnik L. Maddaus 1852. aastal.

Pilt on kirjutatud opt. Carl Maurach'i kaudu Paistu kirikule Riia kaupmehe inglase James Lumming'u poolt 1852 a., kelle majas opt. Carl Maurach mõned aastad kodukooliõpetajaks oli. Pilt paigutati altari taga seina asuvale kullatud raami. 1904 a. kullati altari pildi raami ümber.

Kuſt on need ungh
je. Knjnd papit je
mis aſaſt ?

Kummalgi pool altari jüüti asub ingl. kujud. Inglise kujud on valged, gipsist ja asetatud altari tagaseinal olevaile aluseile. Parem pooltel ingl. kujul on käed rist. rinnal, parem pooltel on parema käe alla raamat.

Altari tagaseinal asub, arvatuna altari laua otsest 50. cm. kaugusel, kaks püüsammas. Parem pooltel samal asub väikene gipsist kujud, mis kujutab apostel Johannest. Ka parem poolte samala otse on eunen olund samasugune väikene apostli kujud, mis ajajooksul hävinud.

Altari tagasein on puust, mille tipu ette rist.

H. Käsimus.

Mingused kirjad leiduvad altari, altari pildil, altari võrel, ja mis asestest nad on?

Altari ja altari võrel kirji ei ole.

Altari pildil all nurgas leidub kumastriku kirii ja maalimisaj: "L. Maddeaus 1852."

Pildil Jeesuse peakohtale joonistatud pergamendile on maalitud sõnad:

יְהוֹשֻׁעַ בְּרִצְרִי

יְהוֹשֻׁעַ בְּרִצְרִי

Ιησους ο Ναζωραιος ο βασιλευς των

Ιουδαιων

IESUS NAZARENUS REX IUDAEORUM"

Kuo is misjune
on wana kantfel
je mis ajett?

5. kühimur.

Mis materjalist on kantsel ehk kantslid (kui
leid nistu ja mis aastast nad on?

Kantsel asub põhemaal pool altari- ja laeva-
ruumi piiril. Ta toetub puupostile, on ehitatud
puust ja varjatud kantslikatusega, mis pannuti
puust. Kantsline pärsel otsekohes dekoratiivset võlvi-
tud käigu kaudu, millel 9 astet. See käik on
kiriku seinast läbi raiitud alles 1862 aastal. Sa-
mal aastal ehitati ka praegune kantsel, mis
maksis 127 rubla. Kantsli katusel on kollatud puu-
ne rist.

Paremal pool altari- ja laeva ruumi piiril
kiriku jõrandal asub väikene kantsel või kõnesteel.
Ka see on puust ja ühes stiilis kantsliga.

6. küsimus.

Hiinaguused pildid, kujid resp. nikerduused ja
kirjad leiduvad kaunistol ning kaunistikatusel ja
minuaguused värvid erinevad?

Polte, kujirid ja eriti nikerduusi ei ole.
Värvidest erineb hele- ja tumepruun ning kuld.

7. küsimus.

Mis materjalist, mis ajast ja inimzuste kujustuste ning kirjidega on ristimise ostjad ehk raagnad?

Mitu neid on? Kas leidub veel kusagil katoliik-
aegne ristimiskiri?

Ristimisraagnaid on 3 tüüpi. 2 keist on polemist ja aruvad puu kasti sees. Kirji neil ei ole. Mis ajast, ei tea.

1 on hobedast, seest kullatatud ja kannal pealkirja:

„Carl und Betty Maurach 1853

Tit 3, 5-7.“

Katoliikuaegset ristimiskiri ei ole.

8. küsimus.

Mis materjalist, ajast ja missuguse kirjiga on kroonlühtrid ning lühtrid ja mitu neid on?

Kroonlühtrid on 5. Neist arvab 3 laevaarummi ja 2 orelikaunist.

Kesk laevaarummi arv kroonlühtrid on 42. küün-
laine. Materjalist on vask. Kroonlühtrid on kirjitatud
Mall Siisaki poolt õigest oma ainsa surmud
tütre Liisa Siisaki mälestuseks 1897 a. Kroonlüh-
trid on romaani stiilis ja valmistatud 2 d. Droni
ateljees Tartus ja maksab 250 rubla. Ta kannab
pealkirgi:

„Õndta õis Torimu talutütre Liisa Siisaki
mälestuseks, sündinud 27. jaanuaril 1878, surmud
26. juunil 1896, Peistu kirikule kirjitatud 1897.“

Kroonlühtrid on lihvõnnistatud 1897. aasta
jaanipäeval.

Kahel teisel romaani stiilisel veset 30. küün-
laga kroonlühtrid, mis arvavad laevaarummi, mis
altari teine oreli pool, pealkirgi ei ole. Samuti
pole nende kohta kirjeldust kõrget kiriku kroo-
nikas. Kirjeld on see, et need juba enne 1884. aastat

17.
23
kiriku, on olud.

Kroonlühtrid ühlikaord on 2 - üks paarm-,
terre pakepaardel koord. Molemad kroonlühtrid
on romaani stiilis, vastast ja 18. küünalalised.

Kroonlühtrite paarmpaardel ühlikaord on kivi-
kule kingitud 21. veebr. 1913 a. ja maksab 136 rubla
72 kop. Kroonlühtrid on kivi:

"Paistu kirikule Paksuse Waga tala oma-
niku Mats Waga, s. 5 II 1870 + 5 IX 1912. mä-
lestuseks Marie Waga, sünd. Soosar."

Kroonlühtrite pakepaardel ühlikaord on ki-
vikule kingitud 60. aastase Holsti noorika taluse
Johann Tormi poolt oma surmuseks keise Anne
sünd. Toos, mälestuseks 1911 a. See on valmis teinud
Ed. Oron'i ateljes Tartus ja maksab 135 rubla
36 kop. Kroonlühtrid on kivi:

"Oma õndsas abikaasa Anne mälestuseks
s. 20 I 1853 + 14 II 1911. Paistu kirikule kinginud
Johann Tormi hoolet 1911."

Laevanummis asetsevat seeritelt 6 vastast 7. ka-
rulist apostelküünalajalga, s. t. küünalajalga

Wäthemolt nte fennefe
kunnolegale kujutus
journistade woi pildistade!

Tagasinal on apostli reljiefne kujitus. Künula-
jalgedel on kirjad ja reljiefkujitused:

1) "Oma armsa abikaasa Greta Pastor. sind.
Külaspää mälestuses 11 IV 1881 + 22 II 1914 Gustav
Pastor Aidust."

Reljiefset on kujitatud apostel Andreas, kellel
paremas käes on kullatud rist. Reljiefi all on kiri:
"Andreas."

2) Kiri sama, mis eelmisel. Reljiefset on kujit-
atud apostel Philippus, kellel paremas käes on
laktine raamat ja paremas käes on rist. Raamat
ja rist on kullatud. Reljiefi all kiri: "Philippus."

3) Kiri sama, mis eelmisel. Reljiefset on kujit-
atud apostel Bartholomäus, kellel paremas käes
laktine raamat. Raamat on kullatud. Reljiefi all kiri:
"Bartholomäus."

4) Kiri sama, mis eelmisel. Reljiefset on kujit-
atud apostel Matthäus, kellel paremas käes laktine ra-
mat. Raamat on kullatud. Reljiefi all on kiri:
"Matthäus."

5) Kiri sama, mis eelmisel. Reljiefset on kujit-
atud apostel Judas Thaddäus, kellel paremas

käs on laktive raamat. Raamat on kallatud.

Reljeefi all on kiri:

"Judas Thaddäus."

6/ Kiri samo, mis eelmisel. Reljeefilt on kujutatud apostel Simeon, kellel paremas käs on saag ja paremas käs tõgatus ja puutükk. Saag ja puutükk on kallatud. Reljeefi all on kiri:

"Simeon."

Kõin reljeefid on hõletatud. Kõin need küniklajilad konna mahavadi 215 rub. ja 39 kop. ja on kirinule kirjitud 1914a.

Peale nende on laevaruumis veel 6 kabeharulist bronkstit seinaküniklajilga. Need kirjiti ei leidur.

Altariuumis on 4 seitsmekharulist vasest seinaküniklajilga rikes apostel reljeefidega. nende kirjitud ja reljeefkujutused on:

1/ "Peeter Waga sünd. 21 aprillil 1823 surn. 5-mart 1903."

Reljeefilt on kujutatud apostel Paulus, kes paremas käs olevali noogale. Reljeefi all

on kiri:

"Paulus."

2) "Endsa Põhure kiriku võõr müüdi Peeter Waga kingitud 1903."

Reljeefilt on kujutatud apostel Petrus, kellel paremas käes saamat ja paremas võtnud. Reljeefi all on kiri:

"Petrus."

3) "Peeter Waga Paistu kirikule 1903."

Reljeefilt on kujutatud apostel Johannes, kellel paremas käes on karkas ja parem käsi kätetab karkas suunas. Reljeefi all on kiri:

"Johannes."

4) "Peeter Waga Põhure Waga talu omavõrk + 1903."

Reljeefilt on kujutatud apostel Jakobus I, kellel paremas käes saamat ja paremas lipp.

Reljeefi all on kiri:

"Jakobus I"

Kõik need neli kirikula/pilga on kirikule kingitud Peeter Waga testamenti järelle 1903 a. ja makrid kokku 112 rubla.

Kantslid asub kaks kolmekarulist küünulajälga, mis on kirjutatud 1905 a. kohuduse poolt õpt. Bergmanni surund tütre Clara mälestuseks. Küünulajäljed on hõbetatud ja kaamerad pealkirja:

1) „Oma õudsa õpetaja tütre Clara Bergmanni mälestuseks sünd. 8 Juulil 1889 surm. 27 Augustil 1904.“

2) „Zum Andenken an die Pastorentochter Clärechen Bergmann geb. 8 Juli 1889 gest. 27 Aug. 1904.“

Altarul asub 2 seitmekarulist bronsseeritud küünulajälga, mis on kirjutatud 1905 a. kohuduse poolt õpt. Bergmanni surund tütre Clara mälestuseks. Küünulajälgedel on kiri, mis on graveeritud nende küljes olevatele hõbeplaatiidele.

1) „Oma õudsa õpetaja tütre Clara Bergmanni mälestuseks sünd. 8 Juulil 1889 surm. 27 Augustil 1904.“

2) „Zum Andenken an die Pastorentochter Clärechen Bergmann geb. 8 Juli 1889 gest. 27 August 1904.“

Künulajalad kantelid ja altari, mis kirjutud
kirikule Clara Bergmanni meelest, pluss küttri-
fidi bronsesirine meesab kokku 125 rubla.

Altari on veel kaks ühekünlalist bronsesi-
tud künulajalga. Kirji veel ei leidu.

Kõikidel kroonlühetitel ja künulajalgadel on
metallist künulad (künulakastid, millese pramorse
künulad). 122. samast künulalt on kirjutud
Kihelkonnakoali kooliõpetaja Peeter Rubel'i
poolt 30. nov. 1897 a., kuna ülejäänud kirjem-
kojaduse kuulul on muutsatud. -

9. kühimus.

Mis mattojulist, ajast ja mis kirjidega on kaardid, kaunid, piteenid, küttrifikid ja muud kühurüüstad ja palgi neid on?

Altari laual on väest bronsseeritud küttrifox, mis kühule kirjitud 1876 a. Geetuse kuja pea kohal on tahed:

"GNRI"

Holudant plaadil on kiri:

"Gewidmet von Emma von Sivers, Friedrich von Sivers und den heimtälischen Hofesleuten 1876."

Kühuvõõrmündri Michael Hanseni naise Kadri Hanseni, sünd. Waga, poolt Holstent on kirjitud 1898 a. oma surund õe matustuseks altari püüel. Püüel on ilukoi tes, rõhusti nõbe-daga kaunistatud, köidetud H. Laakmanni pool Tartus ja makris 25 rubla. Esimesel leheküljel loeine kuld tähtedega kirjao:

"Öndsa Pahunere Waga salutatre Marie Alexandrine Waga, sündinud 26. Augustil 1876,

Jan 1891
Miss Agnes
on?

surunud 17. Jaanuaril 1897, maalestuses Paistu kiriku
kõle altari = Püblis, kirikuud tema ainus õde
Kadri Hansen, sünd. Waga 1898."

Kirikus leidub ka kaks rahakorjajaise toopi.
Toopid on pika juust vöö otsas ja pünase
pametiga kaetud ning kellakõnega varustatud.
Nende asukoht on altari eesmisel küljel.

Kirikule kuulub veel:

1 hobekarikas koos leivataldrikuga, mõlemad
on sertest poolt kullatud. Karikas kannab kirja:

" Heinrich Tomson 1712 Renno vint 1888
Christina Magdalena v. Buxhöwden Wittebe
v. Örenteln Anno 1749."

1 väiksem hobekarikas koos leivataldrikuga,
mõlemad sertest poolt kullatud. Karikas kannab kirja:

" Paistepöcker Kirchenkelch Wigt 25 Loth."

Taldrik kannab kirja:

" Heinrich Tomson 1712 Wigt 6 1/4 Loth.

Repariert 1816."

1 Kirjuleiva karp köledast, kirjiga:
"H. Keimel anno 1676."

1 suurem kirjuleiva karp valgest vasest, köle-
tatud ja seestpoolt kullatud. Kirja ei leida.

2 suurt viinakammi valgest vasest, köletatud
ja seest kullatud. Kirja veel ei ole.

2 suurt tavoritami sele kölbmatut viinakammi.
Kirjata.

1 Kristuse kujis (tikast) kirjiga:
"Gewidmet von Anna v. Sivers, Friedrich
v. Sivers u. den Heil. theol. lichen Hofrathen 1876."

Henry's Tomson 179
 Rem. for Christina Magdalena v. B...
 18
 8
 v. Dunteln A. 1747

Kiri Höhe Kun Kalf.

10. küsimus.

Mis materjalist ja ajast, mis kuju de ja kirjidega on ristpalk (trabes), kus seda olemas? Kas on veel teisi ristpalke olemas?

Ristpalki ei ole.

11. küsimus.

Kas on olemas kirikuseintes miske ja seinakappid ning millaks neid avatavasti on tarvitatud?

Kiriku laevakuubis miske ei ole, kuid altari-kuubis leidub 3 vähemat ja 3 suuremat miske. Niskid on:

1) Sügavus (seinase) 0,48 m. laius 0,42 m. ja kõrgus 0,48 m. Nisk juures on ka kaare kõrgus 0,13 m. Nisk asub altari kuubi pakemipoolel seinal ja on põrandast 1,20 m. kõrgusel ja tagaseinast avatud 1,56 m. kaugusel.

2) Sügavus (seinase) 0,70 m. laius 0,50 m. kõrgus 0,65 m. Nisk juures on ka kaare kõrgus 0,17 m. Nisk asub pakemal pool altarit tagaseinas. Kõrgus põrandast 1,60 m.

3) Sügavus 0,30 m. laius 0,50 m. kõrgus 0,47 m. Nisk juures on ka kaare kõrgus 0,12 m. Kõrgus põrandast 1,05 m. Nisk asub pakemipoolel altari-kuubi seinal ja tagaseinast avatud 1 m kaugusel.

Kõiki neid kolme niske on tarvitatud avatavasti katoliku ajal altari kuubi puuetule annete panemiseks.

[Faint, illegible handwriting, likely bleed-through from the reverse side of the page.]

2

4) Sügavus 0,30 m. kõrgus 2,30 m. laius 2,30 m.
Siin juures kaare kõrgus 0,65 m. Nish arub pakku-
poolel altariuumi seinal tagasihant avatud
3,45 m. kaugusel. Algab põrandalt.

5) Sügavus 0,30 m. kõrgus 2,15 m. laius 2,15 m. Siin
juures kaare kõrgus 0,65 m. Nish arub parempool-
sel altariuumi seinal tagasihant avatud
3,60 m. kaugusel.

6) Sügavus 0,30 m. kõrgus 1,90 m. laius 2,40 m.
Siin juures kaare kõrgus 0,65 m. Nish arub
parempoolsel altariuumi seinal tagasihant ava-
tud 6,40 m. kaugusel.

Mulle on servitatus kolme viimast nishi
li tea.

12. küsimus.

Misuguste kujituste ja kirjidega on hauakivid
 ehk haual, sarkofaagid ja muud hauamärgid
 kirikus ja abikirikus?

Hauakive, haudu, sarkofaage ja muud haa-
 märke kirikus ei ole praegu.

13. Küsimus.

Kes on kiriku all vänu kripots ja teisi muuakabelisi olemas ja mis neist teada? Kes on sinna meeldud? Murrugusiid kirja leidub seal?

Arhiivis leidwas viin tassi on protokollis 22. märtsist 1744a. on koht, mille järelle näib, et altari ruumis on olnud 5 matusekohta ja nimelt:

Parempoolse altari ruumi seina ääres alates altari- ja laevaruumi piirilt on:

- 1) Holstinuõra matusekoht
- 2) Loodi perekonna matusekoht
- 3) Gõru matusekoht.

Parempoolse altari ruumi seina ääres alates altari- ja laevaruumi piirilt on:

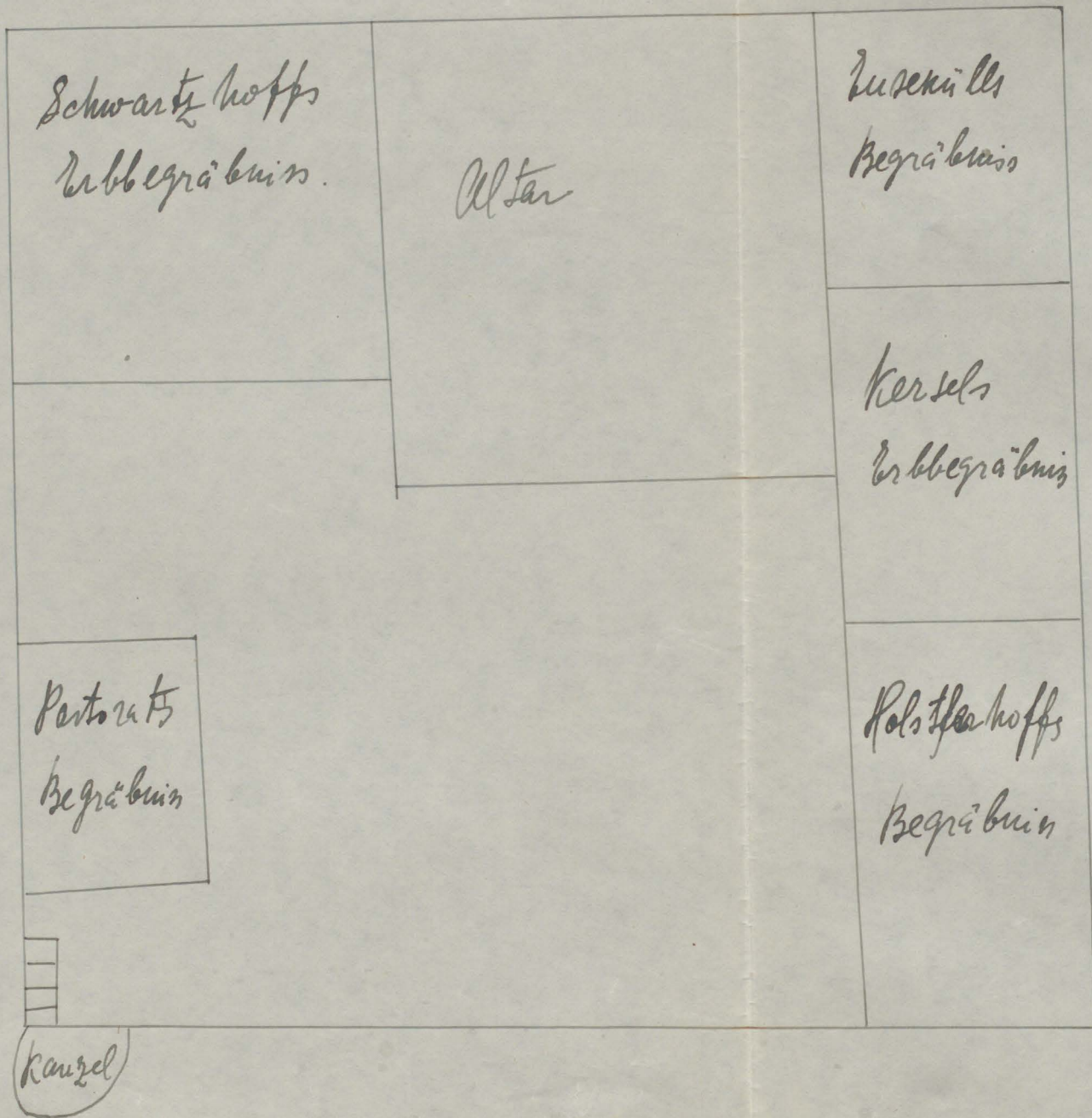
- 4) Opetajimaja matusekoht
- 5) Wardinuõra perekonna matusekoht.

Väljvöte 22. märzi 1749 a. vixttriow-pro-
tokollist, nullo järulo otustada vörb, et emneis altari-
ruumis matveekohad aliid.

" Q: 6) Was vor Begräbnisse und Stühle sind und wie sie auf
einander folgen?

Der Herr Landrat Ro. am Chor hätte Kessel und Schwart-
hoff ein Begräbniss."

Härques plan altari ruumist.



1898

1111

Alcohol
undigested

Alcohol
undigested

Alcohol
undigested

Alcohol
undigested

Alcohol
undigested

Alcohol
undigested

Alcohol undigested
Alcohol undigested
Alcohol undigested
Alcohol undigested
Alcohol undigested

Alcohol undigested
Alcohol undigested
Alcohol undigested

14. küsimus.

31.
39

Mis materjalist, kas vasaiga ehk ilma, mis juld
ja kirjaga on kirikus, alikirikus, kahelites leiduvad
epitaafid (latakeelset kuni 1861 aastani ehk võimulase
korral kuni 1870 a., ladinakeelset kõik, muukeelset
kuni 1830 a.?)

Epitaafe ei ole.

15. küsimus.

Mis aastast, mis kirjädega ja kuni kuni on kirikukellad?

Kirikul on üks kell, mis valatud Tartus
H. W. Strandtmann'i poolt 1822 a. Kella
kõrgus on 20 tolli ja läbimõõt alt äärest 27 1/4 toll.
Kellal on kiri:

„Nach ihrer Zerstörung im Jahre
1816 durch das Gewitter restituirt durch die
Herren Kirchenvorsteher Landrath Peter
Reinhold von Sivers und Kreisrichter und
Ritter August Heinrich von Bock.“

Kellal ääres on kiri:

„H. W. Strandtmann in Dorpat Anno
1822.“

Rannast ei tea.

ACH IHRE ERZ ERST OEHRUNG
IM JAHRE * 1816 * DURCH DAS GIE
ABSTITUIERT * DURCH D
VORSTEHER * LANDRAT * PETER
VON * SILVERSUND * KREISRICHTER
AUGUST * HEINRICH * VON * BOCK *

Kinn Kallalt.

ZUERST OEHRUNG *
 * DURCH DAS GEWITZER
 DURCH DIE HERRN KIRCHEN
 ANDRAT * PETER * REINHOLD *
 * KREISRICHTER * UND RITTER *
 * VON BOECK *

A N N O * 1 8 2 2

I * W * S T M A

[Faint, illegible markings or bleed-through]

Kivi kirikun kellalt.

STANDT MANNEN IN

1797

42

MANNA * IN * DO RIPA T *

ep

Kas taket
on sametat
kuu suu 2

33.
43

16. küsimus.

Misugused monumentaalkirjad leiduvad muide-
vel kirikus, alikirikus jne., näiteks: seinatel, ustel,
pinnidel, orelil, jultidel jne.?

Monumentaalkirjad ei ole. Kiriku altari-
ruumis pakenpooltel seinal leidub vaid seinal
kaks nuntu plekkit ja raamitud tahvli-
lil kollase värviga kirjutatud kiri.

Viimase tahvli kiri:

"Paisto

kogodusse Lutteruse ussu õpetajid.

1. Martin Stälius tuli jaa 1632 aastal.
2. Ericus Hammerinus, 1668 aastal.
3. Jacob Gottlieb Horn, 1672 aastal.
4. Christoph Bodenius, 1680, 8 Septbr.
5. Philipp Hochfärker, 1684, 13 August.
6. Andreas Hornung, 1693, 13 Novbr.
7. Heinrich Herz, 1710, kandis 3 aastat ka
Helme kirrino eest hoolt.
8. Martin Goldfisch, 1732, olli enne Hallistes.
9. Jacob Andreas Zimmermann, 1735, olli enne

- Yakobi, 1745 sai ta Liwlandi=ma Piskoppiks, surri Rigas 1770.
10. Georg Friedrich Leukfeldt, suli 1745, surri 1782. 1767 sai ta Perno=ma praostiks.
11. Friedrich Wilhelm Leukfeldt, 1782-1800 16 mail.
12. Carl Gottlob Hoffmann, olli enne Haani kiriko jures Tartus, suli 1800, surri 1814 30 Jaanuaril, temma olli jaand 1813 Willandi maakonna praostiks.
13. Christoph Martin Lohgott Maurach, Preisima mees, olli enne kreiskoli herra Willandis ja Pernus, sai sin oppetajas 1814 aastal ja surri arra 13 Novemberil 1848.
14. Carl Peter Ludwig Maurach, sündinud Paistus, sai sin 25 Septemberil 1819 oppetajas, jaggijel 1853 aastal lats temma sūt arra Pöltjama koguduse oppetajas.
15. Woldemar Adolph Hansen, sündinud Mitari linnas Kuramaal, sai sin oppetajas 6 Juulil 1854 "

Sit algab kirjis värskein väw - tähen d'ub järgues ora ou kirjitatud voljein.

- " ja suri Wiljain dis 22. Maail 1881.
- 16. Julius Hermann Johanson, Sünd. 27. Dec. 1853, oli Paistu õpetaja 1883-1884 ja läks siit Wenemaal Helmthali koguduse õpetajaks.
- 17. Johannes Bergmann Sünd. 17 Dec. 1856, õnnistati Peterburi kerti Jaani koguduse õpetajaks 30. Dec. 1884."

Teise sahvri kiri:
" Paisto

kirrik on katoliko usku aial ehitatud, 600 aasta eest. Ja olli pühha keitji Mariale pühhitsetud ja kaudis nimme "Lucerna", se on: Paistja, ja "Stella maris", se on: merre täht. 1329, 23 Septbr. tuli Litawi kuningas ja, piddes ommad hobbused kirrikus ja põlletas kirriko ärra ja rifus jedda. 1561 sai meil ma Pola kuninga vallituse alla. 1613 piddes Wõmmo piiskop Liwlandi maal suurt kirriko katsumist. Archidiacon Teknon sai ja sadetud selle käfoga ewangeliumi usku õpetajaid ärraiaama kusta neid peats

leidma. Pola kunningas marakwast keli Lutteruf
 usko wato wotmast. 1629 fai meie ma Rootsi
 k: Gustaw Adolphi vallitjuse alla; et aias
 kadus katoliko usk jät ärra. 1695-1697
 olli juur suuremme külja j; katko libbi.

1710 fai meie ma Wenne keisri Petre I
 vallitjuse alla; jōa aial fai kirrik ärra-
 hūvituel, et paljalt seinad küllejämed. 1718
 fai ta jälle üllesehitud putorniga. 1786 loi
 pitkne torni jise ilma teida pollema pau-
 nematta; agga 21 Augustil 1817 polles kirrik
 ärra pruse libbi. 1845-1849 wotid liggi 2000
 hūge jelle koguduse jäust wenne usko wato.

1852 fai kirrik ehitud ne wääriga, orel,
 kantsli j; altariga. 1866 Guli kuus fai uus
 kirriko torn walnis. kihelkormas on praego
 10 walda liggi 7000 hūsega, 10 walla = jū
 üks kihelkorma = kool.

Au, kistu olgo Jummalal!

Mõllal need tscholid kerikuse nles on
 säetud ei ole leada, kuid arwatevsti kull
 opt. W. A. Hanseni ajal s.o. 1854-1884 a. rahel.

17. Küsimus.

Misugused kausakivid on kiriku ümber olevatel maadadel (aastakulised kuni 1861 resp. 1870 a., ladinakulised kivi, muunkulised kuni 1830 a.)? Kas on need kivid lamavatel kausakividel, või ristidel, või sammastel ja mis kujulised on need plaadid, ristid ning sambad? Kas on need maetud inimesed, kivi kausakivi seeläbi ei võta?

Kiriku ümber maad, kausakivi, ristid
ega sambad ei ole praegu

18. Küsimus.

Missugused sammalad on kihelkonnas, mis ajast
ja kui suured need on? Kellel neist on kabel praegu,
kellel enam ei ole ja kuis nimeline on kabel? Kas on
kabeline maetud, kes ja kudas? Kas on haapakiva
olemas? Mis kirjand on võltsi kabeli seintel ehk
kabeli sees?

Koguduse sammalad on siis, mis asub kirikust
umbes 1000 kolme meetri kõrgusel. Allul on veetud
kiriku ümber, mida tõendavad järelikel
kaevamisel leitud rüünlund. 6. nov. 1890 a.
asutati praegune sammal. Asutamisel oli sammu-
ala suurus 1 vakamaa, nullist määrata 1892 a.
kahe ja 1893 a. kiriku ümber otsuse järgil umbes
1 1/2 vakamaa võrra suurendati. Kogu sammal
on jaotatud 5 jala kõrguse kiviümmäri ja
veelgi pool kiviümmäri jala laiuse kraaviga.
Sammude järvel on sammalad küljed järg-
mised: I kulg - 200 sammud, II kulg - 210 sammud,
III kulg - 240 sammud, IV kulg - 210 sammud.
Sammal on kabel või lehtkamber.

Kabel on tellimist ehitus, gaasi stiilis ja ehitatud
 vana kabeli asemel 1889 a. Ta on 38. jala
 pikkune, 16. jala laiene ja 12. jala kõrgune
 kaketi vage ehitus. Kabeli plaani on valmista-
 nud kiriku eesistuja F. V. Sivers Heim talist.
 Siseruum on kahepoolne, mida väravate kaudu
 võiks suurem ruumid võit ühendada. Ehitu-
 spoolts osas on kamru. Kogu see ehitus maksis
 1500 rubla.

Hauakruva ei ole, samuti ei ole ka
 kabelisse kedagi maetud. Ka puuduvad kirjad
 kabeli seintel ja kabeli sees.

40.50
19. Kütiurus.

Miskupõlme ja mis kirjaga on Surmaaia
värav?

Surmaaia värav on gooti stiilne telliskivi
ehitus, mille paksus 2,6 m., laius 6,2 m., kaare
või lüliskäigu laius 2,6 m. See on ehitatud
1905 aastal ja maksis 250 rubla.

mis tātendab fee
māne walgel wālgel
wārawa kohal?



Surmaia vävver ja kabel.

20. kirjimus.

Mingused on vanemad hauakirjad surnuapudel
(certikeeltes kuni 1861 vesp. 1870 a., ladinakeeltes kõn,
muukeeltes kuni 1830 a., ära teatudaks, kes haa-
kiri leidub hauaplakudel või ristil ja mis kuju, me-
see rist või sammus on; misama tuleb teetada,
kes need meetud isikud on olnud, kui hauakiri teda
ei ütles)?

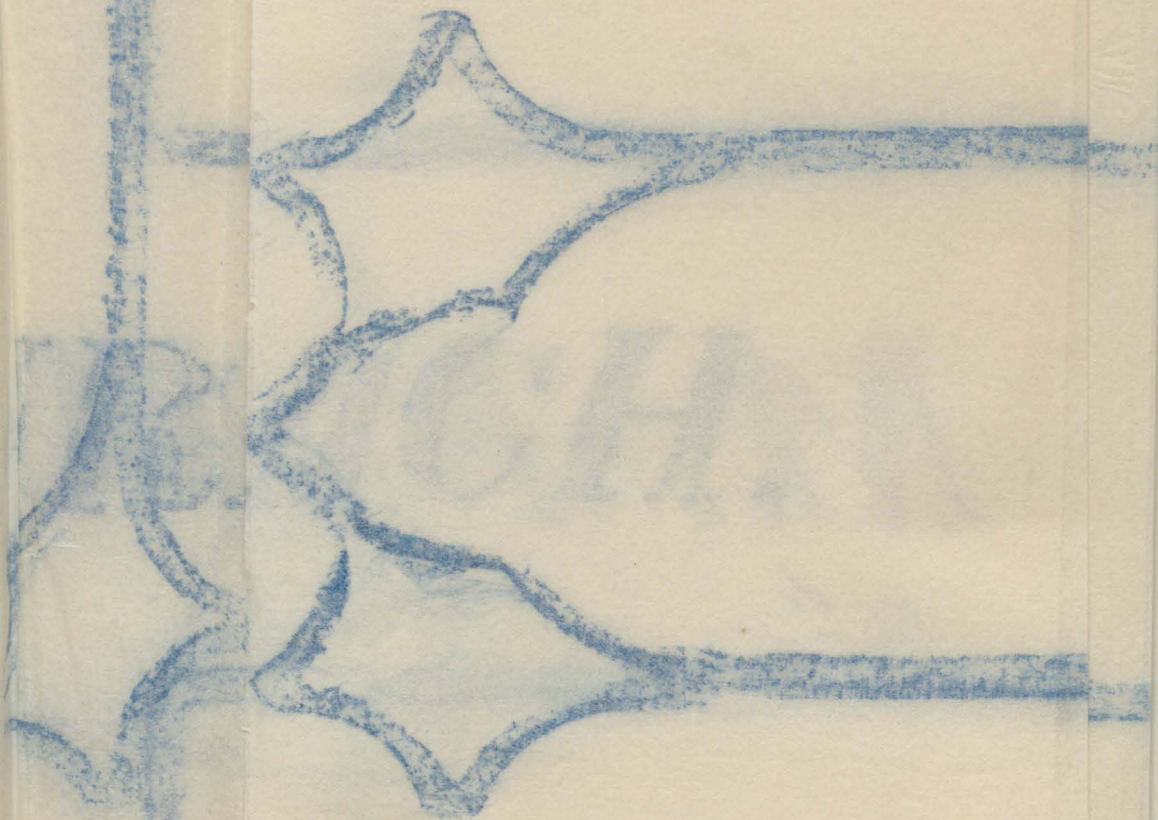
Vanemaid hauakirji leidub ainult mõni.
need on:

1) Praost C. G. Hofmanni haual, millel raudne
rist kirjalga. Kiri on ristil.

" PROPST C G HOFMAN
GEB D 9 MARZ 1767 GEST D 30 JAN 1814 "

2) Pärnu opt. Christoph Martin Lobegott
Maurach'i haual, millel madal raudne rist.
Kiri on ristil.

" M. MAURACH."
Opt. M. Maurach kuni 13. nov. 1848 a. Risti-
teisel pooltel on kiri:
" GEB. 1785, GESTB. 1848. "



M. MAURACH.

Autogramme opt. Maurach istlet.

12

PROFST C G HOF
GERD 2 MARZ 1767 GEST D

Äre lömme opt. Hofmanni
vi tlt.

F. C. G. HOFFMAN

7 1867 GERT D 30 JAN 1874

54

PROFESSOR

DR. J. M. A. B. S. D.

Äre förnäm öfvt. Hofhansni
vis tillt.

72
GEB. 1785, GESTB. 1848.

Gre Lönnse öft. Marsachi
vistilt (Laine viti kily).

57

GERSTBY 848

Gre Lönnse öft. Marraahi
vistilt (Seine risti kily).

Faint handwritten text, possibly bleed-through from the reverse side of the page.

Salman Hasbier
*25. Novb. 1799 - 27. Sept. 1871

Autogramme is. Hlt.

Q
J. M.
Amguedd
1871

Abbe. Mari Abbe
127 Wepr 1871 x 102 1807 16 Junil 1870



3) Harilikul, kuid suurel raundristil on kiri:
 " Wil: 1, 21. Kristus on mo ello, mo kasso
 surnema."

Teisel ristil pooltel:

" Siin kirjutas Guumala rahhoga Olde
 Tallo peremees Mikkel Yamann sind, 26
 Septbr. 1804, surm. 10 April 1867."

4) Raundristil pi sellel kiri:

" Siin kirjutas Holste wallast, Olde Tallo
 peremaine Marri Yamann. sind. 29 Aug. 1809
 surm. 13 Webr. 1866."

5) Suurel matiuusel raundristil leidub
 kiri:

" Siin kirjutas rahhus
 Guhan Habbe. Mari Habbe.
 * 25 Nool. 1799 + 27 Webr. 1877. * 10 Aug. 1807 + 16 Junil 1870.

21. küsimus.

Mirrugused on iseloomustavad haanakiirid ehk tähtsate inimeste haanakiirid hilisemast ajast ja mistrujilisel haanamärjöl? Kas on tehti avaliku elu edustajate haanda, mirrugused mälestusmärjid on keel haandadel ja mälestusmärjide tähtsahelised kiirid?

1/ Ompärase haanakiirji leiame vaudristol, kus ühel pool on kiri:

„Julie Sophie Meyer geb. Schonert geb. 21 October 1825 gest. 19 Mai 1861.“

Teisel poolel aga:

„Siin hingab 7^{me} lapse rõõm 35½ aastad wanne.“
kiri arul ristil.

2/ Käikesel vaudristol leidub kiri:

„Ell Kukk. Sünd. 6 Sept. 1855 surm. 4 Nov. 1911.“

Teisel küljel ristil:

„Siin puhkab ema.“

3) Praost C. G. Hofmanni kama kõrval asub raudse
 aiaga püüratuna õpt. ja kirjaniku Johannes
 Bergmanni kaud, kes sündis 17. det. 1856 a. juu-
 nisi 12. juunil 1916 a. Kalmukülgast elis ainult
 väikene puurist.

4) Eesti ärkamiseaja tegelase ja Aleksandri
 kooli asutaja kama asub seer raudte rist,
 millel kiri:

" Siin hingab Holste walla koolmeister
 Jaan Adamson

Sünd. 28 Oktobr. 1824 surm. 15 April. 1879.
 Teisel pool. "Siinene Aleksandre kooli asutaja."

5) Aleksandri kooli asutajast leidub siin veel
 Hain Henno kaud, mis elis vana väikene
 must puurist.

6) Kirjanik Kunderi isa kama on väike-
 ne raudte rist. Kiri plaadil.

" Hendrik Kunder, abikas 3ll.

sin. 1847, sur. 1870

sin. 1852, sur. 1884.

10 septem. 42 aprill

18 juun. 22 aprill.

Sim Hingab Wolle walle 1000 meiter

1111.28 Dier 1824

1111.15 April 1879

Simone Alexandre 1000 meiter

in 1871 the first

of the first

in 1871 the first

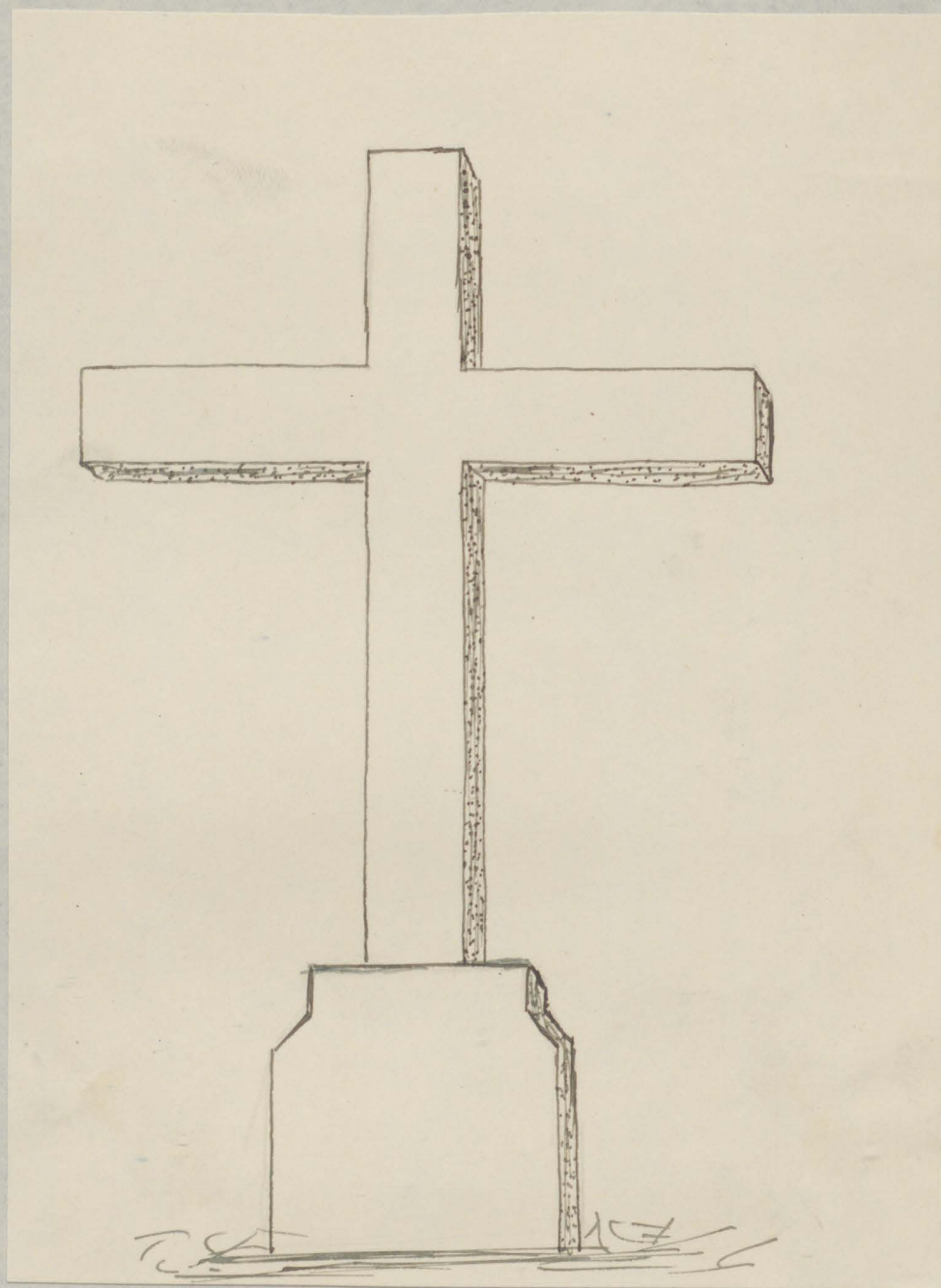
22. Kõhismus.

Miskujulised on üldse mittekonnas olevad kama-
märgid ja mis asetatel umbkaudu esineb iga tüüp
(kama plaadid, mitmekujulised kamaarid, kama-
sambad; tarvilise iga tüübi kohta jõustu või
juldistus)?

Kamamärgid on valmistatud pruun, kivist
ja rauast. Suurused on väikesed, kamaarid
ja värvolt suuremelt jaolt mustad ehk pruun-
hid.

Kivistid on mitmekujulised. Dominant
massivne raud. või paekivi rist. Kivist on ka
kama sambad, mis varem ajal rimafused, keli-
semal ajal obeliskid.

Raudristid on väga mitmekujulised, valatud
ja taotud. Dominant valatud raudrist,
mis väheni olustatud. Taotud raudristid on
väga mitmesugused olustatud ja need kama-
rad alati plaati kamaarjii jõust. —



Kiviristi kappeli.

23. Kõhimus.

Kas on haanamärkide hulgas kurioosumite, mis-
suguseid ja mis ajast? Kas on neid ka kohalikke
iseäraldusi?

Haanamärkide hulgas kurioosume ei leidu.
Küll võib märkida, et sarnasial paisteb hilva
seisuste äratõendamine (mulgi uukus). Nõrga
sagedusega on tarvitatud "süü jube kas talu
omand", "taluperehaine", "talutütar", jne.

47.
61

24. küsimus.

Kas on muidu veel haudasid ja hauakiirja kihelkonnas, kus ja nimegaud (perikondlikud matusepaigud, sõja haavad, kaaljate haavad, kalmed, kivimärgud, karkalmed, teadaolevad ehk arvatavad vanad haavad ehk matusekohad kihelkonnas üldte)?

Kihelkonnas leidub kaks perekondlikku matusepaika.

1) Heimtali mõisa surmaaed. Asutatud umbes 150 aastat tagasi. Surmaaia kuju on ellips, mille pikem telg on 70 sammu ja lühem telg 60 sammu. Surmaaeda ümberiteb $1\frac{1}{2}$ m. kõrgune kivimüür, väljapoole müüri on kraav. Surmaaia asukoht on mõisast 1 klm. lõuna poole.

Vanem haud viisi järel (võt raudne, kuid murtud) on:

2. v. Brevern geb. W. geb. 21 Jan. 1775.
gest. 3 Juli 1838.

Domineerib täielikult Aiveri-de kivi.

2) Õisa mõisa surmaaed. Asutatud umbes 150

Missfulness lauson,
ruste ja kirjain on siin?

aastat tegari. Surmaia kugi on ring, mille lähi-
 mured 100 sammu. Surmaida ümber on 1 1/2 m.
 kõrgune kivimüür ja väljaspool müüri kraav.
 Surmaia asukoht on mõisast umbes 2 kil-
 lõna põhle.

See siin domineerib täielikult Siverside
 kinni. —

3) Holstre vallamajas idas on umbes 250 m. asub
 „Kondralimägi“. See on väikene 30 m. lähi-
 mureduga kurgus. Mäetud on sirna kondral Magnus Berg. Kesk-
 mägi on matusekoht, mis kujutab endast ümber-
 15. sammu lähi-
 mureduga ringi. Ring on piiratud
 kivimüüri ja väljaspool müüri on
 kraav. Ringi keskel on asunud väike
 sandkivi tala-
 nel, millele leidunud mäetüki, sünni- ja surma-
 päev. Praegu kivi enam ei ole.

Aleksander Paji, Gaaga j. 32 aastat vana,
 kelle maa sees „Kondralimägi“ asub, seletas järg-
 mist: „It siia keegi kondral Berg mäetud olla,
 on tõi, sest enne ei leidus siin isegi hauakivi,
 millel oli nimi, sünni- ja surmapäev. Kuid siis,

ep.
mullas fusi fee kundrol ?

foomis ?
mis ajall ts on ?

mil Holstre mõis valgi jägati rahvale, viisid talu —
 poisid kivi järve ääre (järve või järvekenne
 asub „Kindralimäest“ umbes 125 m. kaugusel) lüa-
 leotamise jaoks. Seal on see asijoomul kadunud,
 muudugi sajis järve. Kindral Berg oli Holstre
 mõisa omanik, ka Aidu mõis oli tema omandus.”

4) Hermtali mõisa õues on suur ja mägine
 kivimist. Restil kirja ei ole. —

25. Küsimus.

Kas on vanade kirikute ja kabelite asemel, olgu katoliikum või Luterne usu ajast ja mis on seal näha või mis neist teatakse?

Vanade kirikute ja kabelite asemel ei ole. Kõikjal on küll katoliikumise ajast surnuaiad, mis asuvad ümber kiriku. Seda täiendavad kaevandamisest välgijärelvad turulund. Välistelt ei ole surnuaiast näha mingit märki.

26. kütineus.

Misugused on leitud vanad pitsoid, mis kiri ja kuji keel on? Kas on mõned vanad plaamid või varetod kirikutest, alikirikutest, kabelitest ja nende sees olevatest asjadest ja mis ajast need on?

Vanemaid pitsereid on heli, resp. kuus, kummaski neid on kaheks eksemplaris, ühe värv, terve laki jaoks.

1) Pitseri laki jaoks - kujitab värgi, milles kiri ja kerkel oleas värgis rist. kujitus. Kiri on:

„Paistelsche Kirchenvorsteher.“

2) Pitseri laki jaoks - kujitab värgi, milles kiri ja kerkel oleas värgis kahe risti ja torni või kaartri kujitus. Kiri on:

„Sigillum Raechesiae Paisteleusis 1816.“

2^a) Pitseri värv jaoks - kiri ja kujitus sama, mis eelmisel.

3) Pitseri laki jaoks - kujitab värgi, milles kiri ja kerkel oleas värgi kiriku kujitus. Kiri on:

„Терамб Трачмерскаѡ ел. ном. церквѡ.“

(Kopeevda see pohiploan!)

3^a) Pieter värvi jaoks - kiri ja kujutus sama,
mis eelmisel.

4) Pieter lavi jaoks - kujutat värgi, millel kiri
ja keskel olevas värgis krooniga väpi kujutus.

kiri on:

"Эв. ном. уѣрк. Пётриву мѣстѣ Пѣтѣриву
лудѣ. уѣд."

Arhiivis leidus korraldus joonplaan, mis kannab
pealkirgi:

"Grundriss der Petterschen Kirche."
Mis ajast see täielikult ei ole teada.

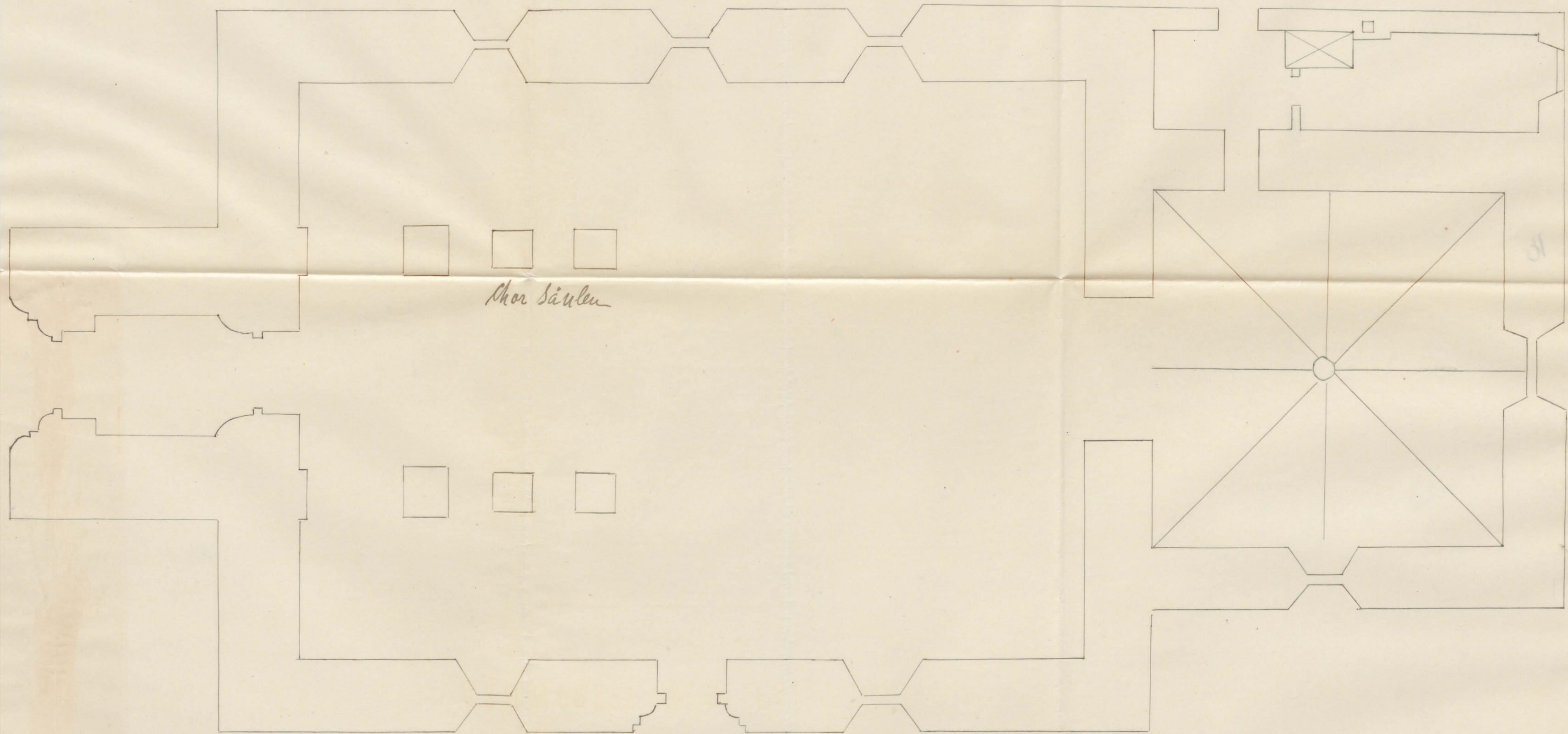
Surmaedude resp. surmaaja kohta on kaks
plaan. Vana surmaaja kohta on plaan 1878a.
ja uus, mis vanale jäme ümõdetud, on plaan
1903 aastast. —

Pufferid Ei ole vastavalt
numbritage määratud

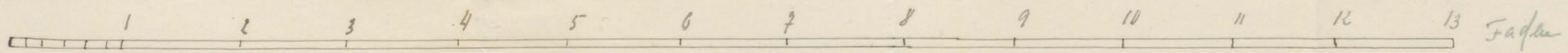


Kiriku pitsad.

GRUNDRISS DER PAISTELSCHEN
KIRCHE

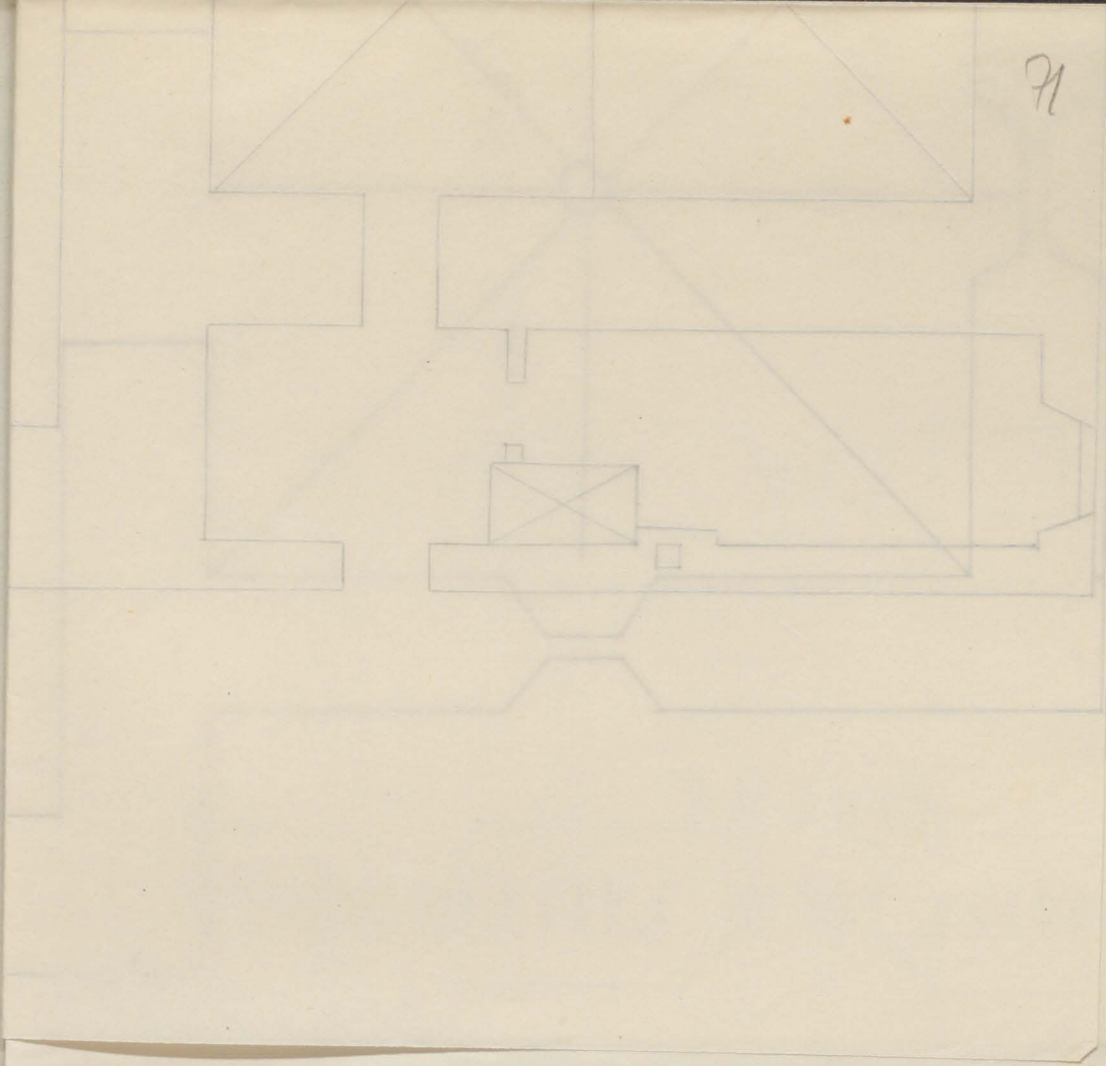


Chor Säulen



Churin leiden kiriku johtiplaan.

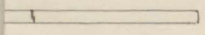
71



12

13

Fadha



27. küsimus.

Mis sisuline on kirikuarhiivis kõige vana kirjalik materjal ja mis ajast ts on? Kas on kirikuarhiivist teadupärasid dokumente mujale viidud.

Kiriku arhiivi vana kirjalik materjal on aastas 1896 viidud Riiga. Gubernaalilt on saadud kirikuarhiivi protokoll 23. märtsist 1749. aastast. Kiriku õpetajate ali sellal õpet. Georg Friedrich Leukfeld. Protokollis on ka vabataht. Reichenbach. —

Wahelt on nüüd keht-
 arhiivis? Järele küsida!
 Igatahes sellest kehtarhiivis
 järele küsida teada wälja
 nõudmises.

MS

mis aastast te alget
ja kui kangele
te ulatub?
mis ajast?

28. Küsimus.

Præguse kirnuarhiivi nimekirja lühike järel ja lüügid aastate järel. Haudlased dokumendid, ka kaubalised kir-
kirid saamatud tulevad eriti nimetada, kui väikeses kõik
võitatriooni protokollid aastate järel, kiriku kroonika ja
muud samased, ära tahendades, kes visitsiitriooni toime
pani, kes kroonika kirjutas ja mis ajal.

A. Ajaloolised paberid.

- 1) „Die Chronik der Kirche zu Paiste.“ Kroonika
kirjutas opt. Bergmann, mida järgest tema surma tei-
sed optajid on jätkanud.
- 2) Protokoll des Paistelerhen Kirchengemeindevorstandes
1852 und folgende. millest
- 3) Protokoll saamat 1786.
- 4) Kiriku koguendi protokoll.
- 5) koalide teated.
- 6) „Protokoll - Buch der Paistelerhen Local - Schul -
verwaltung.“
- 7) visitsiitriooni protokollid.

visitsiitriooni protokollid on:

- a) visitsiitriooni protokoll 22. märts 1749 / sellal oli

Order

22 Feb 1900

Propose to purchase in my name for the purpose of
the purchase of the land described in the order for
the purchase of the land described in the order for
the purchase of the land described in the order for
the purchase of the land described in the order for
the purchase of the land described in the order for

22 Feb 1900

Propose to purchase in my name for the purpose of
the purchase of the land described in the order for
the purchase of the land described in the order for
the purchase of the land described in the order for
the purchase of the land described in the order for
the purchase of the land described in the order for

Propose to purchase in my name for the purpose of
the purchase of the land described in the order for
the purchase of the land described in the order for
the purchase of the land described in the order for
the purchase of the land described in the order for
the purchase of the land described in the order for

Propose to purchase in my name for the purpose of
the purchase of the land described in the order for
the purchase of the land described in the order for
the purchase of the land described in the order for
the purchase of the land described in the order for
the purchase of the land described in the order for

cf. Viitekirjat ¹⁵⁷ 74

oli Paistin opettaja G. F. Leufeld). Alla on kirjittanut
"in fidem hujus Protokollis d. Reichenbach."

b) Kirjuri varauduse kirjuri kirjuri kirjuri
pöytäkirja 26 sept. 1843 a. Kirjuri ja i. tea.

cf. Yhteisöön protokolle.

Yhteisöön protokollid on:

a) Yhteisöön protokoll Paistin kirjuri
13 joulul 1920 a. (sellal introduktio opt. Feldmann).

Allakirjittanut: Piskop G. Kunn, Praust M. Gür-
mann, opt. Joh. Hamelblatt, opt. Feld-
mann, köster Tälzen.

b) Protokoll Paistin opt. M. Wakeri introdukt-
iooni kohta Paistin kirjuri 3. okt. 1926 a.

Allakirjittanut: Piskop G. Kunn, B. Steinberg
vilg. maark. praust, opt. M. Waker.

B. 8 ristimise saamatut aastast 1834-1914 j. edasi.

C. 4 luterilise saamatut a. 1818-1911 j. edasi.

D. 7 kihlatute ja laulatute saama-

tut 1834-1919 (-1928).

E. 5 matmise raamatut 1834-1919 (-1928).

F. 1 sündinud laste nimekirj valdade järele kokku
leatud 1834-1864.

G. 2 vana koguduse raamatut ühes ajilauzan
1815-1920.

H. 12 vana perekonna raamatut 1804-1888.

I. 3 uuemat perekonna raamatut 1888-1920.

J. 18 laulräänise raamatut 1818-1920.

K. 1 suur pultidega bübel a. 1768 ja 1 kö-
hedaga olustatud bübel.

L. 1 kiriku seadus.

M. 1 saksa keelse agenda.

aaastate alga
is looppinimetsä

N. 26 raamatut valitsuse esikirju 1735-1853.

O. 1 kampaamat aruandmete üle 1920 a. peale.

P. 1 vana kampaamat 1915-1919.

Q. 46 pakki siinetalund kirju, korraldatud aastate järgi.

R. 24 pakki konsistooriumi esikirju, korraldatud aastate järgi.

29. Käsitus.

Mis on need kirikus ehk kihelkonnas maletus-
märkidest ajalooliselt määralise tähelepanu väärtused?