

TARTU RIIKLIK ÜLIKOOI

A. MANDEL

Kapitalistlike riikide
RAHANDUSE PÕHIJÕONI

TARTU 1962

A-24638

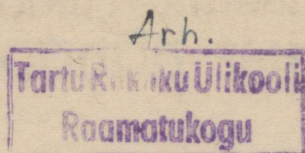
TARTU RIIKLIK ÜLIKOOL
RAHANDUSE JA KREDIIDI KATEEDER

A. MANDEL

Kapitalistlike riikide
RAHANDUSE PÕHIJÕONI

TARTU 1962

Тартуский государственный университет
ЭССР, г. Тарту, ул. Юликооли, 18
А. Мандел
ОСНОВНЫЕ ЧЕРТЫ ФИНАНСОВ КАПИТАЛИСТИЧЕСКИХ
ГОСУДАРСТВ
На эстонском языке



Vastutav toimetaja H. Siigur
Korrektor E. Võhandu

=====

TRÜ rotaprint 1962. Trükipoognaid 3,8.
Tir. 350 eks. MB 04371. Tell. nr. 763.

Hind 8 kop.

S a a t e k s.

Käesoleva õppevahendi ülesandeks on käsitleda kapitalistlike riikide rahanduse klassiseloomu ning mõistete ja arenemistendentside põhijooni. I peatükis on esitatud ka eelkapitalistlike formatsioonide riikide rahanduse lühike iseloomustus, mis on vajalik rahandussüsteemi kujunemise ja arengu mõistmiseks.

Enamik arvilisi andmeid on võetud statistilisest kogumikust "Экономика капиталистических стран после второй мировой войны", Москва, 1959.

Õppevahend on mõeldud kasutamiseks õppeaines "NSV Liidu ja välisriikide rahandus" Tartu Riikliku Ülikooli Majandusteaduskonna rahandusharu õliõpilastele.

Koostaja.

I peatükk.

EELKAPITALISTLIKE FORMATSIOONIDE RIIKIDE RAHANDUS.

1. Orjandusliku riigi rahandus.

Ühiskondlike klasside kujunemisel tekkis riik. Esimeseks antagonistlikel klassivastuoluludel põhinevaks riigiks oli orjanduslik riik. Kõikides antagonistlikes ühiskondlik-majanduslikes formatsioonides on riik valitseva klassi ekspluateerimisvahend ühiskonna enamiku üle. Orjanduslik riik vajab oma funktsioonide teostamiseks vahendeid ja nende hankimiseks loodi rahandussüsteem. K.Marx kirjutab: "Aasia eksisteerisid igivanast ajast ainult kolm haldusharu: rahandus-asutus ehk asutus oma rahva riisumiseks, sõjandusrahandus ehk asutus naaberrahvaste riisumiseks ja lõpuks avalike tööde asutus".¹ See K.Marxi iseloomustus on kehtiv mitte ainult aasia iidsete riikide, vaid ka antiikaja Kreeka linnriikide (Ateena, Sparta j.t.) ja Rooma riigi kohta.

Orjanduslike riikide majandus oli peamiselt naturaalmajandus ja vastav oli ka riigi rahandus. Enamik riigi kuludest kaeti orjade tööga ja allaheidetud rahvaste töökohustustega ning naturaalmaksudega. Rahaliste suhete arenemine tõi kaasa ka rahalised maksud, kuid domineerivaks jäid naturaalkohustused isegi kõige arenenumas orjanduslikus riigis Rooma impeeriumis.

Orjandusliku riigi kuludeks olid sõjalised kulud, sõjalaevade ehitamine ja varustamine, templite, teede, kanalisaatsioonide, veevärkide (Egiptuses püramiidide ja niisutus-seadeldiste) ning muude ühiskondlike ehituste teostamise kulud; kulud valitsejate ning nende õukonna ülalpidamiseks; kulud valitsusaparaadile, saatkondade saatmiseks teistesse

¹ К.Маркс и Ф.Энгельс, Соч., т. IX, 1932, lk. 347.

riikidesse ja nende vastuvõtmiseks, sõjavangide väljaostmiseks ja vabariikides ka vabadele kodanikele toetuste andmiseks (antiikses Roomas jagas riik Rooma linna kodanikele leiba ja korraldas tsirkuseetendusi).

Orjandusliku riigi tuludeks olid tulud valitsejate maavaldustest (maad harisid orjad) ja eriõigustest kaubanduses ja tööstuses, maksud ja tollid, elanikkonna isiklikud kohustused riigi vastu, maksud allaheidetud rahvastelt, tulud orjade müügist ja rendile andmisest, liitlaste maksed ja rahamajanduse arenemisel ka riigilaenuid.

Idamaa despootiates (Egiptuses, Babüloonia, Assüürias ei tehtud vahet valitseja ja riigi tulude ja kulude vahel. Suuremaks tuluallikaks olid maavaldused, mida harisid orjad ja tulu laekus naturaalsel kujul. Maavaldasi anti palgana kasutada ka sõjaväepealikutele, sõduritele, kõrgematele ametnikkudele ja templitele. Tulusid said valitsejad ka tööstuse ja kaubanduse ettevõtetest, mis olid mõnel alal valitsejate ainuõiguseks (monopoliks). Maksud olid enamikus naturaalsed, kuid nõuti ka rahalisi makse.

Orjanduslikes vabariikides Kreekas ja Roomas oli riigikassa olemas. Maksud rahalisel kujul olid ka nendes riikides väikese osatähtsusega, sest suurem osa tulusid ja kulusid olid naturaalsed. Orjapidajad, nn. vabad kodanikud ilmusid kutse korral sõjaväkke oma varustusega vastavalt jõukusele. Vabad kodanikud olid jagatud varanduse järgi kategooriatesse, mis määras kindlaks kohustusliku relvastuse liigi ja sellele vastavalt olid jagatud ka poliitilised õigused rahvakoosolekutel. Nii kaeti peamised sõjalised kulud. Palgatud sõduritele maksti tasu riigikassast.

Sõjalaevade ehitamine toimus samuti kodanike kulul. Näiteks jagati antiikses Ateenas riigi territoorium rajoonideks, mida nimetati naukraariumideks. Iga naukraariumi kodanikud olid kohustatud ehitama ja varustama ühe sõjalaeva.

Sõda oli orjanduslikus riigis ka tuluallikaks. Vallutatud maad rööviti paljaks, osa rahvast muudeti orjadeks ja

müüdi orjatargudel. Võidetud riikidelt nõuti makse. Röövitud varast läks osa riigikassasse, osa jaotati sõjaväepealikute ja sõnikord ka sõdurite vahel. Nii on teada, et Makedoonia kuningas Aleksander pärast Pärsia kuninga Dareios III võitmist jagas Pärsia röövitud riigikassast sõjaväelastele suure summa kulda (umbes 600 milj. tsaariaegset kuld-rubla praeguse arvestuse järgi).

Püramiidide, templite ja teiste ühiskondlike tööde tegemine toimus töökohustuse korras ja orjadesga.

Kreekas said riigiametnikud palka riigikassast, Rooma vabariigis olid aga kõrgemad ametid palgata ja isegi suurte kuludega seotud. Rikkad orjapidajad olid nendest ametitest siiski huvitatud kui kõrge aukandja positsioonist ja ametitega seoses olevatest kõrvaltuludest. Rooma vabariigi konsul nimetati harilikult pärast ametiaja lõppu mõnda provintsi prokonsuliks ja seal oli võimalus provintsi elanikkonnalt maksudena nõuda mitte ainult riigile minev osa, vaid ka ise rikastuda.

Välisriikide saadikute vastuvõtmisega ja saatmisega seotud kulud tasuti riigikassast, samuti sõjavangide väljaostmisega seotud kulud.

Ühtset riigitulude sissenõudmise aparaati orjanduslikus riigis ei olnud. Maksud nõuti sisse harilikult maksurentnike poolt. Maksurentnik tasus riigikassasse antud provintsi ettenähtud maksusumma ja sai õiguse maksude sissenõudmiseks ning nõudis siis tunduvalt rohkem kui ise riigile maksis, sest kindlaid maksumäärasid polnud välja töötatud. Maksurentnikud, kaupmehed ja templid said suuri tulusid oma maavaldustest, usklike annetustest ja ka toetusena riigilt, kuid riigile andsid nad laene kõrgete protsentidega.

Orjanduslik riik saavutas kõrgema arenemisastme Rooma impeeriumis, milles ilmnisid kõik orjandusliku korra vastuolud, mis viisid impeeriumi langusele. Rahandussüsteem oli üheks elemendiks selle languse ettevalmistamisel. Orjade arv kasvas, vabade kodanike arv vähenes ja sõjavägi muutus

palgaliseks, mis suurendas riigi kulusid. Samuti nõudis suuri kulusid imperaatori õukond ja ametnikud. F. Engels ise loomustab olukorda järgmiselt: "Rooma riik oli muutunud hiiglaslikuks keeruliseks masinaks ainuüksi oma alamate väljajätmiseks. Maksud ja kõiksugu riiklikud kohustused ja andamid surusid elanikkonna massid järjeist sügavamasse vaesusesse;surve viisid talumatuseni asevalitsejate, maksunõudjate ja sõdurite väljapressimised".¹

2. Feodaalriigi rahandus.

Feodaalriigis olid valitsevaks klassiks aadel ja vaimulikud, eksploateeritavaks klassiks sunnismaised talupojad ja linnade käsitöölised ning teataval määral kogu linnakodanlus. Vastavalt feodaalriigi klassiiseloole oli organiseeritud ka rahandus. Aadel ja vaimulikud makse ei maksnud, vaid kõik maksud lasusid talupoegadel ja linnakodanikel (kolmandal seisusel). Feodalismi ajal domineeris naturaalmajandus. Feodaalse eksploateerimise peamiseks vormiks oli rent, mis esines kolmel kujul: 1) teorent, 2) saaduste ehk loonusrent, 3) raharent. Riigi valitsejaks oli monarh (kuningas, vürst, hertsog), kes valitses eraomanikuna kogu maad, millest osa jättis oma valdusse, osa jagas aadlimeestele läänideks. Maaomandiga oli seotud poliitiline võim vastaval territooriumil asuva elanikkonna üle. Iga feodaalne suurmõis oli ühtlasi haldusühikuks, teatavas mõttes väikeseks omapäraseks riigiks. Nende üksikute läänide (mõisate) hierarhisest ühendusest moodustus feodaalriik kui tervik.

Feodaalriigi kuludest kõige suurema osa moodustasid sõjalised kulud. Sõjad naaberriikidega, feodaalide sõjad monarhi vastu ja omavahel olid alaliseks nähtuseks. Sõjaliste kulude kõrval olid suure osatähtsusega valitseja ja selle õukonna ülalpidamise kulud. Prantsusmaa kuningas Henry IV

¹ F. Engels, Perekonna, eraomanduse ja riigi tekkimine, Tallinn, 1946, lk.148.

(1594-1610) kulutas oma õukonna ülalpidamiseks umbes poole riigi tuludest. Louis XIV (1643-1715) õukonnas oli 14000 ametiisikut.

Kulud saadikute vastuvõtmiseks, saadikute saatmiseks ja kingitusteks teistele valitsejatele ning vangilangenud sõjaväelaste vabajaostmiseks moodustasid ka küllalt suure osa feodaalriigi kuludest. Feodalismi viimasel perioodil, absoluutse monarhia ajal, algas kapitali esiagline akumulatsioon, millele feodaalne riik aitas kaasa, kooskõlas tol ajal kehtiva merkantilistliku majandusõpetusega. Prantsusmaa riigimees J.B. Colbert (1619-1683) toetas manufaktuuri-de asutamist, Hispaania kuningas finantseeris Kolumbuse Ameerika avastamisreise (1492) ja Portugali kuningas Vasco da Gama sõitu Indiassa (1497/1498), Venemaa valitseja Peeter I asutas riiklikke tööstusettevõtteid ja andis toetust eramannufaktuurile.

Sotsiaal-kultuurilised kulud feodaalriigis olid tühi-sed. Hariduskulude ja sanitaar-hügieeniliste abinõude fi-nantseerimist teostasid vähesel määral linnad oma kodanike huvides. Kuningad ja vasallid koondasid sagedasti oma õukonda silmapaistvaid kirjanikke, kunstnikke, heliloojaid, muusika-mehi ja õpetlasi ning maksid neile tasu nagu teistelegi õukondlastele. Loodud kultuurisaavutused olid nende õukondade käsutuses, laiadele rahvahulkadele olid need kättesaamatud.

Valitsemiskulusid tehti peamiselt alamate ametnike palkadeks, kuid sagedasti täitsid neid funktsioone sunnis-maised talupojad. Kõrgemad haldusametid olid länimeeste ja õukonda kuuluvate isikute käes. Mõned ametikohad, näiteks kohtunike ametikohad, olid riigile isegi tuluallikaks, sest need müüdi soovijatele ettenähtud summa eest. Kohtunik sai hiljem oma makstud summa tagasi ning samuti lisatulu kohtu-maksudest, trahvidest ja altkäemaksudest.

Feodaalriigi peamiseks tuluallikaks oli maavaldus. Monarhi maavaldust nimetati domeeniks. Osa maad andis kunin-gas kasutada vasallidele, kes olid selle eest kohustatud oma

kaaskonnaga ilmuma sõjaväkke ja tähtsa ka mõningaid muid kohustusi. Nii kaeti suurem osa sõjakuludest; kui tekkisid palgalised sõjaväed, siis tuli nendele tasuda riigikassast. Demeenide tulud laekusid otseselt kuningale. Teiseks feodaalriigi suuremaks tuluallikaks olid regaalid, s.o. valitseja ainuõigus mõnest majandusharust tulude saamiseks.

Tähtsamateks regaalideks olid rahamüntimine, posti ja mäekaevanduse regaal. Metallraha müntimise õigus andis tulu selle tõttu, et metalli sisalduvus mündis oli väiksem kui mündile märgitud raha väärtus (toimis nn. raha rikkumine). Postitariifid olid kõrged ja post andis tulu. Maavarade kaevamisest saadud tulu laekus valitsejale. Esines ka rida teisi regaale, nagu püssirohuregaal (ainuõigus püssirohu valmistamiseks), jahiregaal (ainuõigus jahipidamiseks teatud maa-aladel), seelaregaal (ainuõigus seela müügi, mida teostati kõrgete hindadega) j.t. Regaalid rentis valitseja enamasti välja, sai rentnikult kindla summa ja tulud laekusid siis rentnikule, kes sai omakorda suurt vahekasu.

Maksud loeti feodalismi ajal erakorralisteks tuludeks ja feodalismi algperioodil nende osatähtsus oli suhteliselt väike, kuid seoses rahamajanduse arenguga ja riigi kulude suurenemisega tõusis maksude tähtsus kogu aeg. Tähtsamateks maksudeks olid maamaks ja isikumaks (pearaha). Algul olid nad naturaalmaksud, hiljem muudeti rahalisteks. Kehtisid ka tollimaksud, mis polnud mitte ainult riiklikud maksud kauba sisseveo ja väljaveo pealt, vaid kasutati isegi sisetolle. Iga vasall püüdis võtta tollimaksu tema territooriumilt läbiveetavalt kaubalt, mis takistas tunduvalt sisekaubanduse arengut. Absoluutse monarhia ajal hakati selle tõttu sisetolle keelama; välisriikidest sisseveotolle aga tõsteti, et kindlustada oma maa tootjatele kõrgemaid hindu ja kasumit. Maksu võeti ka tööstusettevõtetelt ja uue maksuliigina kehtestati aktsiisid, s.o. maksud, mis arvati juurde kauba hinnale ja mille lõppastmes tasus tarbija. Nii veeretatakse see maks laiadele rahvahulkadele, kes on kauba tarbijateks. Mak-

sudena esinesid ka lõivud, s.o. maksed teenuste eest, nagu sillamaks silla kasutamise eest ja kohtulõiv. Kohtulõiv laekus tihti kohtunikule, kes ametikoha ostmisel oli riigile ette maksnud kindla summa. Talurahval lasusid ka mitmesugused töökohustused kuninga ja feodaalide kasuks: losside, teede ja sildade ehitamine, kütüdi ja postiveokohustus ja teised.

Tulude hulgas esinesid veel kontributsioonid ja teised maksed sõjas võidetud maadelt. Erakorraliste tuludena kasutati ka riigilaene. Kreditorideks olid linnad, kiriklikud organisatsioonid, maksurentnikud, liiakasuvõtjad ja pankurid. Laenu protsendid olid väga kõrged, kuid laenu jättsid valitsejad sagedasti tasumata.

Feodaalriigis esines iseseisva organisatsioonina kirik. Kirik sai tulusid maavaldustest (maad harisid sunnismaised talupojad nagu läänimeeste mõisates), usklikkude annetustest ja päranditest ja kiriklikkudest maksudest, nagu kümnis (kümnes osa sunnismaise talupoja tulust), Peetruse penn ja teised maksud ning pattude andeksandmise dokumentide (indulgentside) müügist. Suure tähtsusega rahanduse alal olid linnad. Feodaalaja algul olid linnad alluvad vasallidele ja maksid nendele makse. Kuningad, olles rahapuuduses, pöördusid sagedasti linnade poole laenu saamiseks. Linnad kasutasid seda asjaolu ja otsisid end kuningalt suurte summade eest feodaalkohustustest "vabadeks linnadeks". Linnad organiseerisid oma rahanduse, kehtestasid omad maksud ja käsitöölis- te tsunftid, mis sõja ajal formeeriti sõjaväelisteks üksusteks. Võitluses vasallidega kuningavõimu tugevdamise eest toetusid absoluutse monarhia kujunemisel kuningad tihti linnadele.

Kindlat riigieelarve süsteemi feodaalriigis ei olnud. Valitseja isikliku kassa ja riigikassa summad olid kõik valitseja käsutada. Inglismaal pidi kuningas seisuste esindajatest koosnevalt parlamendilt saama nõusoleku maksude võtmiseks, teistes riikides aga kehtestas valitseja maksud ise-

seisvalt. Makse ei võetud privilegeeritud seisustelt - aadliilt ja vaimulikkonnalt. Maksude sissenõudmine toimus nagu orjanduslikus riigis maksurentnikkude kaudu, mis tõi kaasa omavoli ja lisasummade sissenõudmise maksuametnike poolt. Feodalismi lagunemisele aitas kaasa ka rahandus. Feodaalpoliitika ja toetus manufaktuurile soodustasid kapitali esialgset akumulatsiooni. Maksud laostasid käsitselisi ja talupoegi, lõiid töötute reservarmee, kes viletsuse tagajärjel olid kerjuslikus olukorras igasugustel tingimustel nõus manufaktuuridesse tööle asuma. Linnad otsisid end vabaks feodaalkohustustest ja kodanlus asus nõudma riigis õigusi aadli ja vaimuliku seisuse kõrval.

II peatükk.

KAPITALISTLIKU RIIGI RAHANDUS.

1. K a p i t a l i s t l i k u r i i g i k u l u d.

Lagunenud feodaalriigi asemele tekkis vastavalt uuele tootmisviisile kapitalistlik riik. Eksploateeritavaks klassiks selles riigis olid töelised, eksploateerijateks tootmisvahendite omanikud. Kapitalistliku riigi tulud ja kulud väljenduvad rahalises vormis, kuna eelmistes formatsioonides olid domineerivaks naturaalsed tulud ja kulud.

Kapitalistlik riik on kodanluse klassiriik ja rahandus on organiseeritud kodanluse klassihuvides kuna eelmistes formatsioonides oli rahandus organiseeritud orjapidajate ning aadli ja vaimulike huvides. Riigi kulud on osa rahvuslikust tulust, mis jagatakse ümber rahandussüsteemi abil valitseva klassi huvidele vastavalt. Kodanliku riigi kulud jagunevad: 1) kulud militarismile, 2) kulud valitsusaparaadi ülalpidamiseks, 3) kulud riiklike ettevõtete finantseerimiseks, 4) kulud erakapitalistlike ettevõtete toetuseks, 5) kulud riigilaenule, 6) sotsiaal-kultuurilised kulud.

Kulud militarismile on kõige suurem kululiik, mis on eriti kasvanud imperialismiperioodil. Imperialistlikud rii-

gid, taotlede teiste maade vallutamist ja juba vallutatud maade skilitamist ning vajades sõjaväge ka siseriigis revolutsioonilise võitluse mahasurumiseks, assigneerivad sõjalisteks kuludeks tohutuid summasid.

Eriti suured on sõjalised kulutused USA-s ja veel silmatorkavam on nende kasv viimastel aastatel. Kui 1940.a. USA eelarves olid sõjalised kulud 1497 milj. dollarit, 1950. a. 14559 milj. dollarit, 1957.a. 44278 milj. dollarit, siis 1961.a. on nad üle 50000 milj. dollari. Riigieelarve kuludest moodustasid sõjalised kulud 1957.-1959.a. USA-s 81,3%, Inglismaal 42,4%, Prantsusmaal 35%. Kulude suurenemise põhjuseks pole ainult alaliste sõjavägede suurendamine, vaid ka tehnika arenemise tõttu moodsate relvade tohtu hind. Sõjaliste kulude hulka tulevad arvata ka summad, mis USA annab temast sõltuvatele riikidele "abi" nimetuse all laenuuna. 1950-1957 on riigieelarvest assigneeritud "abi" näol 33374 milj. dollarit, sellest sõjaliseks otstarbeks 18511 milj. dollarit (keskmiselt aastas 2647 miljonit dollarit) ja majanduslikuks otstarbeks 14863 milj. dollarit (keskmiselt aastas 2123 milj. dollarit) - seega majanduslikuks otstarbeks tunduvalt vähem.

Kulusid militarismile suurendavad ka eelmiste sõdade tagajärgede likvideerimine, nagu sõjalaenude protsentide maksimine ja kustutamine ning toetused sõjainvaliididele. Riigi sõjalistest kuludest on huvitatud kapitalistide klass, kes saab sellest nii otseselt kui ka kaudselt kasu. Otseselt teenivad kapitalistid riigilt saadud sõjatellimistelt suuri kasumeid, kaudselt saadakse kasu abistatud ja sõltuvate maade turgudel kalli hinnaga kaupu müües ja kapitale investeerides.

Teiseks tähtsamaks kapitalistliku riigi kululiigiks on valitsusaparaadi ülalpidamise kulud. Siia kuuluvad valitsuse ja haldusasutuste, politsei ja žandarmeeria, kohtu ja prokuratuuri kulud ning ka kirikule assigneeritud summad, sest kirik osutab kapitalistliku riigi valitsusele teeneid

rahvahulkade ideoloogilisel mõjutamisel. Kulud valitsus-aparaadile suurenevad imperialismiperioodil järjekindlalt, kuna seoses revolutsioonilise liikumise tõusuga suurendatakse politseid ja teisi surveasutusi.

Kapitalistlikus riigis kuuluvad tootmisettevõtted erakapitalistidele, kuid mitmesugustel motiividel võivad mõned nendest kuuluda ka riigile. Tähtsamateks riigi ettevõteteks on raudteed, post, emissioonipangad ja ka mõned tööstusettevõtted. Riigi ettevõtteid majandatakse üldistel kapitalistlikul põhimõttel ja vajaduse korral finantseeritakse neid riigieelarvest.

Riigieelarvest tehtud juhtudel finantseeritakse ka erakapitalistlike ettevõtteid ja antakse neile toetust. Harilikult toetab riik kapitaliste kaitsetollidega, maksueo-dustustega ja tellimiste andmisega, kuid esineb ka otseseid toetusi, mida nimetatakse subsiidiumideks. Subsiidiumideks on näiteks eksportpreemiad, mis makstakse riigieelarvest kapitalistidele kauba väljaveo puhul välismaale, kus hinnad on odavamad, et kindlustada eksportöörile kasum. Majanduskriisi ajal 1929.-1933.a. anti USA-s erilise fondist toetust paljudele maksuraskustes olevatele kapitalistlikele ettevõtetele ja nii toetas riik laiadelt rahvahulkadelt maksudena sisenõutud summade arvel üksikuid kapitaliste.

Subsiidiumide andmine toimub harilikult varjatud kujul. Näiteks tsaariaegsel Venemaal maksustati suhkur aktsiisiga, mis laekus riigieelarvesse. Suhkruvabrikantidele anti subsiidium sel kujul, et välismaale viidavalt suhkrult aktsiisi ei võetud.

Imperialismiperioodil on riigieelarve kuludes suure osatähtsusega kulud riigilaenude kustutamiseks ja nendelt protsentide tasumiseks.

Sotsiaal-kultuurilised kulud kapitalistlike riikide eelarvetes on väikese osatähtsusega. Nii moodustasid need kulud USA-s 1959/1960.a. riigieelarves 5,4%. Sotsiaal-kul-

tuurilistel kuludel kapitalistlikes riikides on samuti kui teistel kuludel klassiiseloos. Hariduskuludena arenenud kapitalistlikes riikides assigneeritakse teatud summad alghariduse võimaldamiseks laialdastele rahvakihtidele, sest moodsa tootmistehnikaga tööstuses ei saa kasutada kirjaoskamatuid töölisi; samuti on vajalik sõjalise tehnika käsitlemiseks teatud eelharidust. Kesk- ja kõrgema hariduse omandamine töelistele on aga takistatud kõrgete õppemaksudega.

Tervishoiukuludena assigneeritakse summasid peamiselt sanitaarinspektsiooni korraldamiseks ja nakkushaiguste ning epideemiatega vastu võitlemiseks, sest need on hädasõbralikud nii töelistele kui ka kapitalistidele. Kodanikele arstiabi andmiseks assigneeritud summad on liiga väikesed selleks, et nõudmisi rahuldada.

Sotsiaalkindlustuse fond, kust makstakse töövõimetuse ja tööpuuduse korral abirahasid, moodustatakse kapitalistlikes riikides peamiselt mahaarvamistest töötajate palgast, ettevõtjate maksetest ja ainult osaliselt riigieelarve summast. Näiteks sotsiaalkindlustuse fondis oli Inglismaal riigieelarve summast 1949/50. 26%, 1954/55. ainult 12%.

Enamik kapitalistliku riigi kuludest on ebatootlikud ning ei loo ühiskonnale mingisuguseid uusi väärtusi.

Kommunistlikud parteid kapitalistlikes maades nõuavad valitsustelt üldist desarmeerimist ja rahupoliitikat, mille tagajärjel ebatootlikud kulud vähenevad ja sotsiaal-kultuuriliste ürituste teostamisel võib kulusid suurendada.

Juba kodanliku poliitilise ökonoomia klassikud A. Smith ja D. Ricardo andsid õige hinnangu kodanliku riigi kuludele. Nii kirjutas Smith, et mõnede kõige auväärsemate seisuste töö analoogiliselt majateenijate tööle ei loo mingisugust väärtust, et kuningas kogu oma kohtuametnike ja ohvitseridega on mittetootlikud töötajad, keda peetakse ülal rahvastiku aastase töö produktioonist. Nad nõudsid valitsusaparaadi odavamaks muutmist. Riigi klassiiseloomu poliitilise ökonoo-

mia klassikud ei valgustanud. Hilisemad kodanlikud teoreetikud asusid riigikulusid otseselt õigustama ja vulgaarse poliitilise ökonomia esindajad ning XX sajandi fašistlikud teoreetikud väidavad, et riigi kulud olla produktiivsed. XIX sajandi lõpul levis laialdaselt nn. "kollektiivsete tarvete" teooria, mille järgi kulutab riik materiaalseid väärtusi kogu elanikkonna niisugusteks vajadusteks, mida individuaalselt ei saa rahuldada. Näitena toodi harilikult post ja haridus. Eespool nägime, et kapitalistliku riigi kuludest moodustavad enamiku sõjalised ja valitsemiskulud, mis tehakse otseselt võimaloleva kodanluse klassihuvides, kuid ka sotsiaal-kultuuriliste ürituste kulud teenivad eeskätt kodanluse huve.

Imperialismiperioodi kodanlikud teoreetikud J.M. Keynes ja tema järelkäijad propageerivad nn. organiseeritud kapitalismi teooriat, mille järgi kriisidest ja häiretest kapitalistlikus majandussüsteemis võib üle saada riigi rahanduspoliitikaga. Riik on nende arvates võimaline eelarvesummade suunamisega elustama majandust ja rakendama töötute tööjõudu. Ka kulud militarismile elustavad nende arvates majandust ja on sellega õigustatud. Nende teoreetikute sihiks on õigustada riiklikke toetusi erakapitalistidele ja sõjaliste kulutuste suurendamist.

Kaasaegsed sotsiaal-reformistid ja revisionistid (parempoolsed sotsialistid, leiboristid) väidavad, et riigikulu suunamise ja majandusellu vahelesegamisega võib kapitalistlik riik kodanike varandusliku ebavõrdsust vähendada ja reformide teel üle minna sotsialismile. Kapitalistlik riik on aga klassiriik, V.I. Lenini sõnade järgi miljonäride rahvuslik komitee, mille ülesandeks on eraomandi ja kapitalistide huvide kaitsmine ning mingit sotsialismile üleminekut selle riigi abil teostada ei saa.

2. Kapitalistliku riigi tulud.

Kapitalistliku riigi tulude allikaks on rahvuslik tulu, millest osa koondatakse rahandusüsteemi kaudu riigi eelarvesse ja jaotatakse ümber vastavalt riigi klassiiseloole. Rahanduse abil toimub töötajate täiendav ekspluateerimine, kuna suurem osa tulusid mobiliseeritakse töötajate töötasust ja jaotatakse ümber valitseva klassi huvides, nagu nägime eespool riigi kulude käsitlemisel.

Kapitalistliku riigi peamiseks tuluks on maksud. Riigi kulude suurenemisega seoses on imperialismiperioodil järjekindlalt kasvanud ka maksud. Maksukoorem on tõusnud eriti peale Teist maailmasõda. Maksukoorma tõusu illustreerivad järgmised andmed:

Maksude suurenemine kapitalistlikes riikides.

R i i k	Mõõtühik	1938	1949	1956
USA	milj. dollarit	6 456	41 190	80 886
Inglismaa	milj.naelsterlingit	1 086	4 033	5 350
Prantsusmaa	miljard franki	69	1 646	4 087

Teiseks tuluallikaks on riigilaen, millega imperialismiperioodil kaetakse kroonilisi riigieelarve puudujääke. Laenud omakorda suurendavad defitsiiti järgmiste aastate riigieelarvetes. Riigilaenude tõusu illustreerivad järgmised andmed:

R i i k	Mõõtühik	R i i g i v õ l g		
		1939.a.	1947.a.	1957.a
USA	milj.dollarit	5,9	258	271
Inglismaa	milj.naelsterlingit	7269	25771	27269
Prantsusmaa	miljard franki	420,8	2500	7041

Kolmandaks kapitalistliku riigi tuluallikaks on paber-
raha emissioon. Emissiooni suurendamisele järgneb inflatsi-
oon, kauba hindade tõus ja rahaväärtuse langus. Riik katab
oma kulud raha nominaalväärtusega ja saab oma kasuks selle
osa rahvuslikust tulust, mille hindade tõusuga kaotavad töö-
tajad. Raha halk ringluses on kapitalismi üldkriisi perioo-
dil kõikides riikides kasvanud mitmekordseks. Raha oli ring-
luses:

R i i k	Mõõtühik	1937.a.	1947.a.	1957.a.
USA	miljard dollarit	5,6	26,5	28,3
Inglismaa	miljard naelster- lingit	0,46	1,33	1,93
Prantsusmaa	miljard franki	94	921	3343

Tulud riigi ettevõttest ja varadest kapitalistlikus
riigieelarves on väikese osatähtsusega. Riigi ettevõtted
annavad vähe kasumit ja mõned nendest töötavad kahjumiga,
näiteks raudteed Inglismaal ja post USA-s. Riigi varadest
kingiti või müüdi domeenid juba absoluutse monarhia ajal
eraisikutele ja ainult osa metsadest ja maapõuevaradest on
jäänud riigi kätte, millest saadakse teatud määral tulusid.

Erakorraliste tuludena kapitalistlike riikide elar-
ves esinevad kontributsioonid (näiteks Prantsusmaal oli ko-
hustatud Saksamaale maksa 1870.a. kaotatud sõja tõttu 5
miljardit franki), tulud konfiskeeritud varade realiseeri-
misest, kohtutrahvid ja riigivarade müügist saadud summad.

3. M a k s u d e ü l d t e o o r i a.

Maks on riigi poolt määratud kohustus, mille abil mobi-
liseeritakse osa rahvuslikust tulust sunduslikult riigi käsu-
tusse. Maksud on kodanliku riigi eksisteerimise materiaalseks
baasiks. K. Marx märgib, et nagu tööline ei saa eksisteeri-
da ilma palgata, nii ei saa riik eksisteerida ilma maksu-

deta. Klassivastuolude teravamaks muutumine ja klassivõitluse kasv kodanlikus ühiskonnas suurendavad kapitalistliku riigi kulusid, kuna kodanliku riigi ülesandeks on kindlustada kõikuvat kapitalistlikku majandussüsteemi. Kulude suurenemise tulemuseks on maksude pidev tõus. K. Marx iseloomustab kapitalistliku riigi makse järgmiselt. Maks - see on emarind, mis toidab valitsust; valitsus - see on representatsioonide abinõu, see on autoriteedi organid: armee, politsei, ametnikud, kohtunikud, ministrid, vaimulikud".¹

Töötajate ekspluateerimine kapitalistlikus majandussüsteemis toimub lisaväärtuse omandamise teel kapitalistide poolt mitmesugusel kujul (ettevõtja tulu, maarent, kaubanduskasum, panga protsent). Riigi majanduslik tegevus on kapitalistlikus süsteemis suhteliselt väga väike, kõige arenenumas kapitalistlikus riigis USA-s on see tähtsusetu (isegi raudteed kuuluvad seal erakapitalistidele) ja seega saab riik ettevõtetest lisaväärtuse kujul võrdlemisi vähest tulu. Riik mobiliseerib selarvesse osa juba tootmisprotsessis jaotatud rahvatulust maksude näol, ja teostab selle ümberjaotamist kapitalistide klassi huvides. Seega on maksud töötajate täiendavaks ekspluateerimise vahendiks.

Maksud kapitalistlike riikides moodustavad pärast Teist maailmasõda üle 90 protsendi riigieelarve tuludest. USA-s on maksude osatähtsus 97-98%, Inglismaal 94%, Itaalias 94-95%, Lääne-Saksamaal 92%, Jaapanis 85%.

Rahvusvahelise Panga andmetel oli maksude osa kogu rahvuslikust tulust 1949/1950.a. USA-s 28%, Itaalias 29%, Prantsusmaal 33,5%, Lääne-Saksamaal 36,5%, Inglismaal 42,5%.

Kapitalistliku riigi maksusüsteem on pealisehitus majanduslikule baasile, kuid rahanduse ja maksupoliitikaga riik võib teatud määral mõjutada majanduslikku baasi ja suu-

¹ К.Маркс и Ф.Энгельс, Соч., т. VIII, 1930, lk.72-73.

rendada laiaide rahvahulkade - töliste, talupoegade ja väikekodanluse ekspluateerimist. Maksusüsteemiga kindlustab riik kapitalistide majanduslikku, rahanduslikku ja poliitilist võimu, kuid kandes maksukoorma pearaskuse laiadele rahvahulkadele, suurendab ta seega klassivastuolusid ja järelilikult nõrgestab kapitalistlikku korda.

Maksuelemendid on järgmised. Maksu subjekt ehk maksukohuslane on füüsiline ehk juriidiline isik, kes on kohustatud maksu tasuma. Maksu subjekt tasub maksu, kuid alati ei tasu seda oma tuludest, vaid kannab üle teistele isikutele. Maksukandja on isik, kelle tuludest tegelikult maks riigile tasutakse. Aktsiisimaksud ja tollimaksud lisatakse kauba hinnale juurde ja neid makse kannavad kauba ostjad. Maksukohuslane esineb siin ainult maksu kasseerijana ja üleandjana riigieelarvesse. Maksu ülekanndmine võib toimuda varjatud kujul kõikide maksude puhul, näiteks tulumaksu puhul tasub kapitalist maksu riigieelarvesse oma eelmise aasta tulult, kuid osa maksust võib ta üle kanda sel teel, et vähendab töliste palka või tõstab kauba hinda ja selle arvel tasub tulumaksu. Kapitalistlikus maksusüsteemis on maksukandja isik, kes oma tulust tegelikult maksu tasub. Maksukandjateks on laialdased rahvahulgad: tölised, teenistujad, talupojad, kes on kauba ostjateks ja kes saavad tulu oma töö eest. Palgalt võetavate maksude edasine ülekanndmine ei ole võimalik ja maksu subjekt ning maksukandja on üks ja sama isik.

Maksu objekt on maksustamise alus. Tulumaksu puhul on maksu objektiks tulu, maamaksu puhul - maa, aktsiisimaksude puhul maksustatav kaup, isikumaksu puhul - isik. Maksuallikaks on maksukohuslase tulu. See tulu võib laekuda otseselt maksu objektist, näiteks tulumaksu puhul teatud tulu, maamaksu puhul osa maarendist tuleb loovutada riigile. Kuid isikumaksu puhul võib olla maksuallikaks töötasu, sest isik ise mingiks tulusaamise objektiks ei ole. Aktsiisimaksude allikaks on see osa kauba hinnast, mis maksuna juurde

on lisatud. Seega lõplikuks allikaks võib olla jälle ostva tööliste palk. Maksuallika kindlaksmääramiseks on vaja analüüsida maksu ülevaeretamise protsessi, siis alles leiame õige allika. Maksustamisühik on maksustamise aluseks määratud objekti osa. Näiteks tulumaksu puhul tulu ühik (dollar, aelsterling, mark), maamaksu puhul hektar jne. Maksunäär on maksustamisühikult võetav protsent või summa.

Kapitalistliku riigi maksunäärad on nelja liiki: 1) kindlad, 2) proportsionaalsed, 3) progressiivsed ja 4) regressiivsed.

Kindel maksunäär on kindel summa maksustamisühikult, näiteks maamaksu puhul hektarilt. Proportsionaalne maksunäär on ühtlane protsent või summa maksustamisühikult, vaatamata tulu või maksustamisobjekti suurusele.

Progressiivne maksunäär on niisugune, kus maksustatava tulu suurenemisega tõuseb ka maksuprotsent. Progressiivsed maksunäärad võivad olla lihtsad ja astmelised. Lihtsa progressiooni rakendamisel maksustatakse tulu tõusmisel üle teatud piiri kogu tulu kõrgema protsendiga, astmelise progressiooni puhul aga ainult üle määratud piiri tõusev osa. Näiteks kui isiku tulu on 1500 dollarit, maksunäär kuni 1000 dollarini on 10% ja 1000-2000 dollarini 12%, siis lihtsa progressiooni puhul on maksusumma 1500 dollarit, sellest 12% = 180 dollarit, astmelise progressiooni puhul võetakse esimeselt 1000 dollarilt 10%, s.o. 100 dollarit ja üle 1000 dollari ulatuvalt osalt, s.o. 500 dollarilt + 12%, s.o. 60 dollarit. Seega kokku 100+60=160 dollarit. Astmeline progressioon on suurte tulude omanikele vastuvõetavam ja kapitalistlikes riikides on üldiselt kehtiv maksustamise astmeliste progressiivsete maksunääradega.

Regressiivsete maksunäärade järgi maksustatava tulu suurenemisega väheneb maksunäär. Need maksunäärad annavad soodustusi kapitalistidele ja kehtivad mõnede maksude suhtes. Näiteks kodanlikus Poolas oli maamaks kõrgem väiksema-

telt maatükkidelt, suurematelt madalam. Kuni 5 hektari suu-
rused majandid maksustati hektarilt 2,25 zlotiga, majandid
üle 2000 ha 2,07 zlotiga hektarilt. Kodanlikus Bestis oli
regressiivseks maksuks kohtulõivu. Hagidelt kuni 500 krooni
võeti kohtulõivu 3%, suuremate summade puhul lõivu vähenes
ja hagidelt üle 50000 krooni oli kohtulõivu protsent ainult
0,5.

Maksud kapitalistlikes riikides jagatakse: otsemaksud,
kaudsed maksud ja lõivud. Otsemaksud tasub maksukohuslane
otsest oma tuludest riigile, kaudsed maksud aga arvatakse
kauba hinnale juurde, lõivu võetakse seaduses ettenähtud
toimingutelt nagu ametiasutused poolt dokumentide vastuvõt-
misel ja väljaandmisel, lepingute sõlmimisel, hagide esita-
misel jne.

Otsemaksudest on tähtsamad tulumaks, maamaks, pärandi-
maks, tõendusmaks, hoonetemaks, maks rahalistelt kapitali-
delt, isikumaks. Otsemaksud tasub maksukohuslane küll oma
tuludest, kuid kapitalistlikus süsteemis on võimalik ka
neid üle kanda teistele isikutele ja maksu kandjaks osutub
siis harilikult tööline ja talupoeg. Tulumaksu ja tõendus-
maksu puhul võib kapitalist tõsta kauba hindu ja nii kanda
osa maksust üle tarbijatele, hoonetemaksu maksja võib tõsta
üüri ja nii maksu üle kanda üürnikule.

Kaudsed maksud on 1) aktsiisid, mis lisatakse kauba
hinnale juurde ja mille kandjaks on tarbijad,

2) tollid, mida võetakse üle riigi piiri sisseveeta-
valt (mõnikord ka väljaveetavalt) kaubalt ja lisatakse kau-
ba hinnale juurde,

3) füskaalmonopolid, s.o. riigi ainuõigus teatud kaupa
teota või turustada, mida tehakse monopoolse hinnaga ja mil-
lest tulu läheb riigi eelarvesse. Maksjaks on kauba tarbija.

Kaudsed maksud lasuvad peamiselt laiadel rahvahulka-
del, kes on kaupade tarbijateks ja maksavad riigi eelarves-

se suhteliselt suurema osa oma tuludest kui kapitalistid. Analüüsides USA maksustüsteemi enne Esimest maailmasõda, märkis V.I. Lenin, et töötajad maksid kaudsete maksudena tarbeainetelt oma töötasust suhteliselt 20 korda rohkem kui kapitalistid, töölised maksid kaudsete maksudena oma tuludest 7%, kapitalistid ainult $\frac{1}{3}$ %. Kaudsete maksude osatähtsuse suurusst töötajate tuludest illustreerib ka nende tikumonopoli kehtestamisest kodanlikus Eestis. Tikumonopol kehtestati feodaalajast päritud maksurentimise kujul. Kreugeri tikustrust Rootsis ostis kodanliku Eesti valitsuselt ainuõiguse tikkude valmistamiseks ja müümiseks. Varem oli tikutoosi hind 1,5 senti, monopoli kehtestamisel tõsteti toosi hind 3 sendile, seega lisati juurde 100%. Saades 2 krooni päevase palka, tuli töölisel maksta toosi eest oma päevapalgast 0,75% 200-kroonise päevase tuluga kapitalist maksis samuti toosist 3 senti, sellest tikumonopolile 1,5 senti, mis tema päevatulust moodustas ainult 0,0075%. Kaudsed maksud kapitalistlikus riigis on kõige ebaõiglasemad, kuna nende kandjaks on peamiselt töölised ja talupojad, kes moodustavad kaupade tarbijate rühva enamiku. Kaudsete maksude osatähtsus kapitalistlike riikide eelarves on võrdlemisi suur. Nii olid tulud maksudest Inglismaal 1957.a. eelarves 5720 miljonit naelsterlingit, selle hulgas kaudsetest maksudest 2340 miljonit naelsterlingit, USA-s 1956.a. föderaal-eelarves tulud maksudest üldse 77511 miljonit dollarit, selle hulgas kaudsetest maksudest 10938 miljonit dollarit, Prantsusmaal 1957.a. eelarves tulud maksudest 4683 miljardit franki, sellest kaudsed maksud 3488 miljardit franki. Suhteliselt väikem kaudsete maksude osatähtsus USA föderaal-eelarves (üldriiklikus eelarves) on tingitud asjaolust, et suurem osa kaudsetest maksudest laekub osariikide ja kohalikesse eelarvetesse.

Maksustamise meetodiks kapitalistlikes riikides on harilikult maksude määramine maksuaparaadi poolt. Tööliste

ja teenistujate tulumaks peetakse arenenud kapitalistlikes riikides kinni palga väljamaksmisel ja tasutakse palga maksa poolt riigieelarvesse. Kapitalistliku ajajärgu algperioodil kasutati maksude võtmisel ka ühisevastutuse süsteemi, mis oli pärit feodaalajast. Nõiteks isikumaksu või maamaksu puhul määrati maks üldsummas mõisa piirkonnas elavatele talupoegadele, mõisnik tasus maksu ja jagas selle talupoegade vahel ning kasseeris sisse. Indias oli maamaksude alal see süsteem kehtiv kuni India iseseisvuse saavutamiseni.

Tulumaksu, pärandimaksu ja tööndusmaksu määramise aluseks on maksukohuslase deklaratsioon. Deklaratsioon kontrollitakse maksuaparadi poolt, kuid tulude kindlaksteegemine kapitalistlikus majandussüsteemis on äärmiselt raske ja pealegi kehtib ärisaladus ja pangasaladus ning kapitalistid võivad teatud andmete andmisest keelduda. Suurkapitalistidel on ebaõigete andmete avaldamise ja tulude varjamise teel võimalus maksu tasuda võrratult vähem kui see seadustes on ette nähtud. Tööliste ja teenistujad ei saa oma tulusid varjata, sest nende palga kohta annab kapitalist täpsed andmed, sest tööliste palga näitab kapitalist ettevõtte kuludes ja see vähendab tema kasumit ning maksu. Raske on tulusid varjata ka talupoegadel ning käsitöölistel, sest nende majapidamist on lihtne kontrollida ja väliste tunnuste järgi tulu ning maks kindlaks määrata.

Hoolimata otsemaksude osalisest ülekandmisest töötajate õlgadele ja tulude varjamise võimalustest on otsemaksud ja eriti progressiivsete maksumääradega tulumaks kapitalistlikus süsteemis siiski õiglasemad kui kaudsed maksud, sest vähemalt osa nendest maksudest tuleb tasuda kapitalistidel siiski oma tuludest. Juba 1903. aasta Vene sotsiaaldemokraatliku partei programmis nõuti kaudsete maksude kaotamist ja tulude ning päranduse suhtes progressiivse maksu kehtestamist.

4. O t s e m a k s u d .

Otsemaksudest esinesid isikumaks (võeti pea pealt ja nimetati pearahaks, Venemaal hingemaksuks) ja varandusemaks juba orjapidamisperioodil ja feodalismi ajal, kapitalistlik riik võttis nad üle ja riigi tulude suurendamiseks kehtestas rea teisi otsemakse. Otsemaksud liigitatakse isiklikkudeks ja reaalseteks maksudeks.

Isiklikud otsemaksud on seotud isikuga ehk isiku kogu tuludega. Isiklikkudest maksudest käesoleval ajal kapitalistlikus süsteemis kehtivad tulumaks, pärandi- ja kingimaks ning isikumaks. Tulumaksu võetakse füüsilise ehk juriidilise isiku tuludelt. Juriidiliste isikute tulumaksu mõnel maal (USA-s, Lääne-Saksamaal) nimetatakse korporatsioonimaksuks, kuna maksukohuslaseks on korporatsioon, enamasti aktsiaselts. Tulumaks kehtestati esmakordselt Prantsusmaal kodanliku revolutsiooni ajal, kuid kaotati juba 1794. aastal, samuti kehtestati tulumaks Inglismaal Napoleoni sõdade ajal, kuid 1810.a. kaotati. Uuesti kehtestati tulumaks Inglismaal 1842.a. Sel ajal oli Inglismaa tõelisliikumises tõusu aja-järk, tõsartietlik liikumine nõudis parlamendi valimisseaduse laiendamist ja tõsrahva majandusliku olukorra parandamist. Tõsustuskodanlus nõudis vabakaubandust ja tollide kaotamist, kuna tolleaegne inglise tõsustus ei kartnud välismaa konkurentsi. Liberaalse kodanluse surveel kaotati viljatollid, mis leiva hinda alandas ja tõsliste majanduslikku olukorda kergendas ning millega oli nõus ka tõsustuskodanlus, sest polnud vaja tõsta tõsliste palku, neid võis isegi alandada ning vabakaubandus soodustas tõsustuskaupade väljavedu. Tollimaksude kaotamine tõi kaasa puudujäägi riigieelarves ja selle katmiseks kehtestati tulumaks.

1842.a. tulumaksu seadusega võeti maksu mitte kogu tulult, vaid üksikute tululiikide järgi eraldi, šedullaarse süsteemi järgi. Tulud jagati viide šedulli (liiki) 1) še-

dull A - tulud kinnisvaradest 2) šedull B - tulud põllu-
majandusest 3) šedull C - tulud rahalistest kapitalidest
4) šedull D - tulud tööstusest ja kaubandusest 5) šedull
E - tulud palgast, pensionist ja teised tulud. See süsteem
vastas suurkodanluse huvidele, sest üksikuid tululiike ei
liidetud ja progressiivseid maksumäärasi rakendati iga še-
dulli tulude kohta eraldi.

Riigi kulude kasv imperialismiperioodil sundis Ing-
lismaad 1909.-1910.a. rahandusreformiga kehtestama šedullide
järgi maksustamise kõrval ka kogutulude maksustamise lisa-
tulumaksuga. Tulud üksikute šedullide järgi liidetakse ja
kui kogutulu ulatub määratud miinimumini, siis maksustatak-
se see täiendava tulumaksuga.

1891.a. kehtestati tulumaks Preisimaal. Maksustamise
aluseks võeti isiku kogutulu (globaalne süsteem). USA-s
kehtestati tulumaks 1913.a., Prantsusmaal 1914.a., Venemaal
Esimese maailmasõja ajal 1916.a., kuid tegelikult rakendati
seda pärast tsaarivõimu kukutamist. Praegu on tulumaks üheks
suuremaks tuluallikaks kõikides kapitalistlikes riikides.
Tulumaksu määramisel on väikesed tulud jäetud harilikult
maksuvabaks, esineb maksuvaba miinimum. USA-s tulumaksu
kehtestamisel määrati 1913. aastal maksuvabaks miinimumiks
3000 dollarit aastas üksikutele ja 4000 dollarit perekonna-
inimestele. 1943/44.a. eelarveaastal alandati maksuvaba
miinimum üksikisikutelt 500 dollarile, perekonnaga maksu-
kohustuslastele 1000 dollarile. Peale Teist maailmasõda
tõsteti maksuvaba miinimumi 600 ja 1200 dollarile, seega
maksuvaba miinimumi saajaid on tähtsusetu arv. Maksuvaba
miinimumi oluliseks motiiviks on asjaolu, et väikeste tulu-
de deklaratsioonide läbivaatamine, tulude hindamine ja mak-
su sissenõudmine läheb rohkem maksma kui riigieelarvesse
laekuv summa. Pärandi- ja kingimaksu võetakse varade ülemi-
nekul päranduse või kinkimise teel. Maksu võetakse kas ko-
gu pärandilt (USA-s) või üksikutele pärijatele üleminevalt
päranduse osalt (Prantsusmaal). Maksumäärad on sõltuvad

ülemineva vara summast ja pärijate sugulusastmest: lähematel sugulastel on maksumäärad madalamad, kaugematel sugulastel kõrgemad. Tulumaksu, pärandi- ja kingimaksu deklaratsioonide esitamisel on kapitalistlikus majandussüsteemis palju võimalusi tulude varjamiseks.

Isikumaks on pärit eelmistest ühiskondlikest formatioonidest ja üldise tulumaksu kehtestamisega riikliku maksuna enamikus kapitalistlikes maades enam ei esine. USA-s esineb isikumaks mõnes osariigis osariigi eelarvesse laekuva maksuna. Samuti rakendatakse seda mõnes riigis kohaliku maksuna.

Reaalsete otsemaksudega maksustatakse teatud esemed, varade ehk tulude liigid. Tähtsamateks reaalseteks maksudeks kapitalistlikes riikides on töödusmaks, maamaks, hoonetemaks ja maks rahalistelt kapitalidelt.

Töödusmaksu võetakse tööstus- ja kaubandusettevõtelt. Maks koosneb harilikult kahest osast: patendimaksust ehk äritunnistuse väljaandmisel võetavast maksust ja lisamaksust, mida võetakse kasumilt. Maksustamine toimub deklaratsioonide alusel ja maksustatava tulu varjamise ning maksu ülekanndmise võimalused on samad kui tulumaksu puhul. Patendimaks määratakse väliste tunnuste järgi (tööliste arv, ruumide suurus, masinate arv jne.).

Maamaks on maks maavaldustelt. Hektarilt või mõnel teisel mõõtühikult võetava maksu suuruse määramise aluseks on harilikult kataster. Kataster on maavalduste nimekiri, milles on märgitud maatüki väärtus hindamise järgi. Hindamisel lähtutakse põllupinnast, maa liigist (põllu-, heina- või karjamaa), turustamistingimustest (maavalduse kaugus linnast) ning muudest tulukust tõstvatest asjaoludest. Katastri koostamine ja uuendamine on palju tõsiseid protsessi ja selle tõttu on maksustamise aluseks olev kataster tihti vanenenud. See on kasulik rikkamatele maomanikkudele, kes on suutelised tegema maaparandustööid ja

maa tulukust tõstma, sest maksu tasuvad nad vananenud hindamise alusel. Kodanlikus Eestis oli näiteks põllumajanduse tulude hindamiseks kasutatav kataster koostatud XIX sajandi teisel poolel, ainult osa maavaldusi hinnati uuesti 1923.-1930.a. Hoonetemaksu võtmine on toimunud mitmesuguste väliste tunnuste järgi hindamise alusel. Näiteks võeti vanemal ajal Prantsusmaal majadelt maksu uste ja akende arvu järgi. Praegusel ajal on kodanlikes riikides hoonetemaksu võtmise aluseks harilikult maksuameti poolt hinnatud väärtus. Maksustamiseks koostatakse sagedasti kataster.

Maks rahalistelt kapitalidelt võetakse üldreeglinna väärtpaberitelt (aktsiatelt, obligatsioonidelt, pantlehtedelt) saadavatelt tuludelt. Reaalsed otsemaksud määratakse enamasti väliste tunnuste järgi, mis annab ainult ebamääraselt võimaluse hinnata objekti tulukust ja selle tõttu on suure tulukusega objektidelt maks harilikult väiksem kui väiksematelt objektidelt.

Reaalsete maksude osatähtsus on tulumaksu kehtestamisega vähenenud.

5. K a u d s e d m a k s u d.

Kaudsete maksude iseloomustavaks jooneks on asjaolu, et neid makse ei määrata otseselt teatud isikutele, vaid lisatakse juurde kauba hinnale ning maksjaks on kauba tarbija.

Aktsiisid kehtestati juba feodaalajastul ja võeti üle kapitalistlikku majandussüsteemi. Aktsiisidega maksustatakse väga mitmesuguseid kaupu. XVIII sajandil võeti Inglismaal aktsiise umbes 200 liiki kaupadelt. Hilisemal ajal on aktsiiside arvu kõikides maades tunduvalt vähendatud ja neid võetakse peamiselt massiliselt tarvitatavatelt kaupadelt nagu tubakasaadused, viinad ja veinid, õlu, bensiin jne. Näiteks Inglismaa riigieelarves olid 1957.a. kaudsed maksud (aktsiisid ja tollimaksud) tubakalt 714 milj. naelsterlingit, õllelt 262 milj. naelsterlingit,

bensiinilt 327 milj. naelsterlingit (kogutulu kaudsetest maksudest oli 2540 miljonit naelsterlingit).

Aktsiisimaksu võetakse kauba valmistamisel või selle käibele laskmisel. Maksustamise meetodid on mitmesugused, maksustatakse näiteks tarvitatud tooraine hulga või valmistoodangu järgi jne. Tooraine hulga järgi võetakse mõnel maal üllelt aktsiisi linnaste maksustamise teel; valmistoodangu maksustamisel lastakse toodang tehasest välja tasuta ametniku kontrolli all ehk kleebitakse valmistoodangule ettenähtud etiketid (banderollid), mis tulevad osta riigikassalt ja nii maks tasuta.

Fiskaalmonopolid on välja kujunenud feodaalaja regaalidest, s.o. riigi ainuõigusest teatud tootmisalale. Fiskaalmonopoliga keelab riik seadusega eraettevõtjatel mõne kauba valmistamise või müügi ja teostab seda ise kõrgendatud hindadega. Monopolne kasum laekub riigieelarvesse. Seega esineb sisuliselt siin sama maksustamine nagu aktsiisi puhul. Revolutsioonieelsel Venemaal oli kehtiv piirituse ja viinamüügi monopol (tootmine oli eraettevõtjate käes, kuid piirituse võisid need müüa ainult riigile), mis 1913.a. riigieelarves andis tulu 950 miljonit rubla, kulu- de mahaarvamise järgi jäi puhastulu 750 miljonit rubla (kogu riigieelarve tulud olid üle 3 miljardi rubla). Piirituse ja viinamüügi monopol oli suureks tuluallikaks ka kodanlikus Eestis. Prantsusmaal on kehtiv fiskaalmonopol tubakasaadustele, Itaalias tubakasaadustele, tuletikkudele ja soolale, Jaapanis tubakasaadustele ja soolale.

Tollid on maksud, mida võetakse kaubalt selle sisseveol (mõnikord ka väljaveol). Mõnikord esinevad ka transiit-tollid kauba läbiveol. Maksu kandjaks on tarbija, sest tolli lisatakse kauba hinnale juurde. Tollimaksu võetakse tollitariifide järgi kas kauba ühikult (tonn jne.) või protsendina kauba hinnast. Tollide ülesandeks pole ainult riigieelarvesse tulude saamine, vaid kapitalistlik riik teostab

tollide kaudu ka majanduspoliitikat. Taotletud majanduspoliitilisest sihist lähtudes võib tollid klassifitseerida: 1) protektsioonitollid, 2) fiskaaltollid, 3) statistilised tollid.

Protektsioonitollid ehk kaitsetollid on riigieelarve tuluaallikaks, kuid nende peamiseks sihiks on oma riigi kapitalistidele võimaldada suuremat kasumit toodetud kaupadelt välismaalt sisseveetavate kaupade hindade kõrgendamise tõttu ning takistada kulla ja välisvaluuta väljavedu riigist. Protektsioonitollid on pärit juba absolutse monarhia ajast, millal valitsejad püüdsid arendada siseriiklikku tööstust ja tollidega tegid takistusi välismaiste kapitalistide konkurentsile. Imperialismiperioodil on rakendatud protektsioonitolle kõikides riikides. XIX sajandil oli nende osatähtsus tunduvalt väiksem ja Inglismaal puudusid tollid üldse (Inglismaa tööstus oli sel ajal konkurentidest rohkem arenenud ja kehtiv oli vabakaubanduse põhimõte). Kaitsetollide tõstmisel niisugusele tasemele, et välismaa kaupa tegelikult kõrgete hindade tõttu üldse müüa ei saa ehk müüakse vähesel määral, võib riigieelarve isegi vähem tulusid saada, kui sai madalamate tollitariifide puhul. Kahe riigi vastastikust tollitariifide tõstmist nii kõrgele, et see takistab tegelikult kaubavahetust nende riikide vahel, nimetatakse tollisõjaks. Kaitsetollide erakorraliselt kõrgeid tariife nimetatakse üliprotektsionismiks.

Fiskaaltollide ülesandeks on riigile tulude hankimine, teisi sihte need tollid ei taotle.

Statistilised tollid on madalate tariifimääradega, nende sihiks on ülevaate saamine sisse- ja väljaveetavalt kaubalt, sest seda teostavad eraettevõtjad ja ilma tolliametites registreerimata ei saa riik statistilisi andmeid. Neid tolle esineb imperialismiperioodil vähe.

Imperialismiperioodil on erilise tähtsuse omandanud

riikide vahel lepingutega kindlaksmääratud tollitariifid. Need tariifid näevad harilikult ette vastastikust soodustuste andmist tollide alal. Niisuguseid soodustatud tollitariife nimetatakse eelistollideks ehk preferentsiaaltollideks. Eelistollide süsteemi rakendamise näitena võib tuua suure majanduskriisi (1929.-1933.) ajal Kanadas Ottawa konverentsil Inglismaa ja dominiioonide vahel sõlmitud lepingut, millega määrati kindlaks vastastikused üldisest madalamad tariifid. See leping on üldjoontes kehtiv tänapäevani.

Konkurentide väljatõrjumiseks mõnelt välisriigi turult annavad imperialistlikud riigid mõnikord oma kapitalistidele toetust riigikassast. Välismaale veetavatele kaupadele maksab riigikassa juurde, et kaupu oleks võimalik odavamalt müüa ja kapitalistid mitte kahju ei saaks. Nii kaupade eksporteerijatele kapitalistidele kindlustatakse kasum või vähemalt omahind oma maa maksumaksjate, s.o. laiate rahvahulkade, peamiselt töötajate arvel. Seesugust odavate hindadega kaupade välisturule paiskamist nimetatakse dumpinguks.

Kapitalistlikus süsteemis on kaudseks maksuks ka käibemaks, mis lisatakse kauba hinnale juurde nagu aktsiisimaks ja mille tasujaks on tarbija. Kapitalistlikud teoreetikud loevad käibemaksu otsemaksuks, sest selle tasub kauba turustaja. Tegelikult on käibemaksu maksjaks kauba tarbija, sest kapitalist lisab kauba hinnale käibemaksu juurde. Käibemaks kapitalistlikus süsteemis on univeraalne aktsiis, millega maksustatakse ettenähtud liik kaupu ja maksu kandjaks on kauba ostja.

Kaudsete maksude hulka kapitalistlikus süsteemis võib arvata ka mitmesuguseid lõive, mida võetakse asjaajamisel ametiasutustega. Lõivude hulka kuuluvad kohtulõiv (võetakse hagide esitamisel) tempelmaks (võetakse avalduste esitamisel ametiasutustele) ja mitmesugused registreerimismaksud.

6. K o d a n l i k e m a k s u t e o o r i a t e k r i i t i k a .

Kodanluse klassikalise poliitilise ökonomia teoreetikud A. Smith ja D. Ricardo väitsid, et riigi kulud ei ole

tootlikud ja nõudsid odavat valitsust, mis tooks omakorda kaasa ka maksude vähendamise. Samuti nõudsid nad maksude võtmisel kindla korra kehtestamist. Ekslikud seisukohad olid klassikutel maksukandjate määramisel, kuna nende arva-tes lõplikkudeks maksu tasujateks on kapitalistid ja maa-omanikud. Tegelikult enamik maksukoormast aga veeretatakse üle töötajatele. Hilisemad kodanlikud teoreetikud õigusta-avad kapitalistlikku riiki ja selle maksusüsteemi. Maksu kä-sitletakse kui tasu riigile tema poolt osutatud teenete eest. "Kollektiivsete tarvete" teooria esindajad XIX sajand-i II poolel (F.Nitti, Ehelberg, Ozerov) lähtuvad riigist kui klassidest kõrgemal seisvast organisatsioonist, kes hoolitseb ühtlaselt kõikide kodanike eest ja nende kollek-tiivsete tarvete rahuldamiseks tuleb maksta riigile makse. Käsitledes riigi kulusid, nägime, et kapitalistlik riik teeb kulusid valitseva klassi huvides ja nii on selle te-ooria lähtepunkt vale.

Parempoolsed sotsiaaldemokraadid ja teised reformis-tid arvavad, et maksude abil on võimalik nivelleerida ühis-kondlike klasside tulusid. Austria sotsialist O. Bauer ar-vas, et kapitalistilt on vaja maksudena ära võtta osa kasu-mist, millega riik saab võimaluse tõsta töötajate healu, osa kasumist aga võib jääda kapitalistile, et ta tunneks huvi tootmise laiendamise vastu. Leiborist R. Macdonald soovitas kehtestada kõrged maksud maaomandilt, tuludelt ja pärandilt, siis saaks riik küllaldaselt summasid töötajate olukorra parandamiseks ja sotsiaalseteks reformideks ning nii avaneks võimalus järk-järgult üleminekuks kapitalis-milt sotsialismile. Need teooriad ei pea paika selle tõttu, et ekspluateerimine toimub tootmisprotsessis ja nii kaua, kui tootmisvahendid on eraomandiks, ei saa ekspluateeri-mist kaotada. Maksud on töötajate täiendavaks ekspluateeri-misvahendiks klassiriigi käes ja maksude ümberkorraldamise-ga põhilist ekspluateerimist kõrvaldada ning sotsialismi-le üle minna pole võimalik. Kaasaegsed kodanlikud teoree-tikud varjavad majanduskriiside tõelisi põhjusi tootmis-

protsessis ja väidavad, et kriiside vastu võitlemiseks saab edukalt kasutada rahandus- ja maksusüsteemi. Sisuliselt pühavad need teooriad õigustada maksukoorma veeretamist töötajatele.

7. Tulud riigi ettevõtetest ja varadest.

Tulud riigi ettevõtetest ja riigi varadest kapitalistlikes riikides on väikese osatähtsusega. Need tulud olid 1957.a. USA-s 1206 miljonit dollarit (2% riigieelarve tuludest), Inglismaal 300,3 miljonit naelsterlingit (5,8% riigieelarve tuludest), Prantsusmaal 118,3 miljardit franki (2,4% riigieelarve tuludest).

Ettevõtted kuuluvad kodanlikus riigis erakapitalistidele ja riiklikud ettevõtted on erandnähtuseks. Riiklike ettevõtete asutamise motiivid võivad olla majanduslikud, poliitilised või fiskaalsed, harilikult on need motiivid vastastikususes seoses.

Majanduslikuks motiiviks on harilikult erakapitali vähesus suurte ettevõtete asutamiseks. Tsaariaegsel Venemaal hangiti raudteede ehitamiseks väliskapitali sel teel, et riik garanteeris ehitatavatele raudteedele 5% kasumit riigi eelarvest subsiidiumide andmisega. Raudteed töötasid kahjumiga ja subsiidiume tuli maksta pidevalt, mille tõttu peeti otstarbekohaseks osta raudteed riigile ja uusi raudteid ehitada riigi poolt. Riik ehitas raudteid ka Saksamaal, Itaalias ja Jaapanis, kus polnud küllaldaselt erakapitali, aga USA-s ja Inglismaal ehitasid raudteid erakapitalistid.

Riigi ettevõtete asutamise poliitiliseks motiiviks on harilikult sõjaks vajalike ettevõtete asutamine. Hitlerlikul Saksamaal ehitas riik enne Teist maailmasõda sünteetilise bensini vabrikuid, et sõja puhul saada sealt bensini. Erakapitalistid neid ettevõtteid ei asutanud, sest vabrikud töötasid kahjumiga. Teise maailmasõja ajal asutati sõjatööstuse ettevõtteid ka Inglismaal ja USA-s, viimases müüdi pärast sõda suurem osa neid erakapitalistidele odavate hindadega.

Fiskaalmotiividel riiklike ettevõtete asutamine on harilikult seotud fiskaalmonopolidega, nende ettevõtete tuludes võib esineda teatud kasum, kuid oluline tulu saadakse mitte tootmisprotsessist, vaid monopoolse hinna määramisega kehtestatud kaudsest maksust.

Riiklikeks ettevõteteks on kapitalistlikes maades harilikult post, telegraaf, raudteed, emissioonipangad, mõned sõjatööstuse ja ka muud ettevõtted.

Post ja side on riiklikud juba feodaalriigi ajast. Tulud postist on üksikutes riikides erinevad, mõnes riigis töötab post isegi kahjumiga, nagu USA-s, kus postitariifid on määratud odavad, et ärimeeste kirjavahetus nendele suuri kulusid ei teeks.

Enamik raudteid kapitalistlikes riikides kuulub riigile, ainult USA-s on raudteed eraaktsiaseltside omanduseks. Samuti on riiklikud emissioonipangad ja mõnedes maades ka mõned teised pangad. USA-s on emissioonipank riigi kontrolli all, kuid põhikapital on erapnakade oma.

Pärast Teist maailmasõda toimus Inglismaal ja Prantsusmaal riiklike ettevõtete osatähtsuse suurenemine.

Inglismaal riigistas leiboristide valitsus 1946.-1950.a. Inglise Panga, raudteed, sõetööstusettevõtted ja mõned teised ettevõtted. Riigistamist nimetati natsionaliseerimiseks, kuid tegelikult oli see kodanlik reform, tasuline võõrandamine. Emissioonipanga aktsiad ostis riik aktsionäridelt endale, tasudes kolmeprotsendiliste obligatsioonidega aktsiakapitali eest ja lisaks veel keskmise 20 aasta dividendi (keskmine dividend oli 12%). Samuti tasus riik obligatsioonidega raudteede, sõetööstuse ja mõnede teiste ettevõtete aktsiate eest. Raudteede ja sõetööstuse riigistamine osutus kapitalistidele isegi kasulikuks, sest need ettevõtted kasumit ei andnud ja sõetööstus ei suutnud konkureerida USA sõetööstusega, kuna sisseseaded olid vananenud ja tööstuse elustamiseks oleks tulnud teha suuri kapitaalvahetusi.

Prantsusmaal riigistati: "Prantsuse pank", neli erapanka, raudteed, lennukitööstus, mõned autotehased ja teised ette-

võtted. Aktsiad vahetati 2-protsendiliste obligatsioonide vastu.

Riigistatud ettevõtted töötavad edasi kapitalistliku majanduse põhimõtetel, enamik direktoreid jäid riigiametnikena kohtadele, tööliste palgad pole kõrgemad kui erakapitalistlikes ettevõtetes.

Imperialismiperioodil on riiklike ettevõtete osatähtsus mõnedes riikides tõusnud, kuid esineb ka vastupidiseid nähtusi. USA-s sõja ajal ehitatud alumiiniumitehased, sünteesilise kautšuki tehased ja teised reprivatiseeriti (müüdi odavate hindadega erakapitalistidele) pärast sõda.

Riiklike ettevõtete kõrval esineb kapitalistlikes riikides kohalike omavalitsuste ettevõtteid. Need on kohaliku tähtsusega ettevõtted - elektrijaamad, trammid, gaasivabrikud, kommunaal-ettevõtted, elumajad, kohaliku tähtsusega pangad ja teised.

Riigi varadest saadakse tulusid kapitalistlikes riikides maapõuevaradest ja metsadest. Maapõuevarad antakse kasutamiseks enamasti kontsessioonina erakapitalistidele, kes omandavad nii nende kasutamiseks ainuõiguse ja võivad saada suuri kasumeid.

Riiklike ettevõtete asutamine Indias ja teistes koloniaalikest vabanenud maades on progressiivne nähtus. Need ettevõtted aitavad kaasa mahajäänud maade majanduse arenemisele ja hakkavad andma tulu riigieelarvesse.

Teostades 1946.-1950.a. Inglise Panga, transpordi ja mõnede tööstuste tasu eest võõrandamise, püüdsid inglise leiboristid neid reforme näidata kui algust sotsialismile üleminekuks. Tegelikult jäi ettevõtete iseloom endiseks. Vahekorra kohta riiklike ettevõtete ja erafirmade vahel märgiti, et riiklikud ettevõtted peavad eraettevõtetega ausalt konkureerima. Riigile üleantud riigistatud ettevõtte aktsiate eest said kapitalistid tasu ja võisid saada summad paigutada teistesse ettevõtetesse ning jätkata tööliste ekspluateerimist. Inglismaal ja Prantsusmaal teostatud mõnede ettevõtete natsionaliseerimine polnud samm sotsialismi poole, vaid

oli ainult kodanlik reform.

8. Riigilaenuid.

Kapitalistlike ettevõtete tootmisprotsessis tekivad ajutiselt lühemaks ehk pikemaks ajaks vabad vahendid, mida antakse laenudena teistele kapitalistidele, et saada protsente. Laenukapitali tekkimisel kujuneb ka laenukapitali pakkumise turg. Seoses riigieelarve kulude kasvuga, mida pole võimalik katta jooksva aasta tuludest, kasutab riik puudujäägi katteks laenu. Riigilaenuid leidsid aset juba riigi eelkapitalistlikes formatsioonides; kapitalismiperioodil ja eriti imperialismiperioodil on riigilaenude osatähtsus tunduvalt tõusnud.

Riigilaenuid tehakse riigikulude, s.o. ebatootlike kulude katteks. Laenudest saadud summad kasutatakse eelarve kaudu ja väike osa võidakse juhtida ka tootmisse riigi ettevõtetele või subsidiiumidena erakapitalistidele. Eeskätt tehakse laene sõjaliste kulutuste katmiseks ja ka valitsemiskuludeks. Riigilaenude kustutamiseks ja protsentide tasumiseks saadakse summad riigieelarvest, s.o. peamiselt maksudest. Riigilaenuid on sisuliselt maksude ettevõtmine - korraga makse tõsta suures ulatuses ei ole võimalik, siis kulude katteks tehakse laen, mis hiljem koos protsentidega tasutakse maksudena laekuvatest summadest.

Laen esineb järgnevates eelarvetes kuluna ja kui laenuid on suured, siis tehakse endiste kustutamiseks uued laenuid, see kutsub esile jälle puudujäägi eelarves ja uue maksude tõstmise. Kapitalistidele on riigilaen kindlaks vaba kapitali paigutamise võimaluseks, sest tegelikult laenu ja protsentide garanteerijateks on kõik maksukohuslased. Riigilaenuid on üheks rahvusliku tulu ümberjagamise mooduseks kapitalistide kasuks, kes saavad laenudelt protsente, mis mobiliseeritakse riigieelarvesse töötajate maksudena.

Riigilaenude tohtu kasv imperialismiperioodil annab võimaluse rahaliste kapitalide omanikele riigilaenu protsentidest, s.o. maksumaksjate tuludest parasitlikuks elamiseks

ja seega suurendab kapitalistliku ühiskonna vastuolusid.

Riigilaenu kapitalistlikes riikides on selge klassiiseloomuga. Laenu abil toimub töötajate täiendav ekspluateerimine ja laenust saadud vahendid kasutatakse kodanluse riikliku võimu kindlustamiseks.

Riigilaenu jagunevad siselaenudeks (tehakse oma riigis) ja välislaenudeks (tehakse välisriigilt või välismaa kapitalistidelt). Siselaenu on harilikult pikaajalised, kuid tehakse ka lühiajalisi laene kui rahaturul pikaajalistele laenudele ei ole nõudmist.

Laenu võivad olla vabatahtlikud ja sundlaenu. Sundlaene rakendatakse peamiselt sõdade ajal. Näiteks rakendati neid Saksamaal Teise maailmasõja ajal, kus kindlaksmääratud protsent kõikide ettevõtete põhikapitalist mobiliseeriti kohustuslikult riigieelarvesse ja anti ettevõtetele vastavas väärtuses riigi väärtpabereid.

Riigilaene tehakse eriliste laenulepingute alusel suurkapitalistidelt või riigilaenu obligatsioonide käibeleelaskmise teel. Teise maailmasõja ajal tegi USA valitsus suuri laene pankadelt ja kindlustusseltsidelt lepingute alusel ilma obligatsioonide käibeleelaskmata. Sõjalisest tellimistest said kapitalistlikud ettevõtted suuri kasumeid ja kuna tootmise laiendamist teostatati vähem kui kasumeid saadi, siis koondusid pankadesse hoiusummad. PANGAD PAIGUTASID PROTSENTIDE SAAMISEKS need vabad summad riigilaenudele. Sundlaene selle tõttu USA-s ei esinenud.

Harilikuks riigilaenu vormiks on obligatsioonide väljalaskmine. Kreditorid ostavad obligatsioonid ja neid müüakse edasi ka väärtpaberite turul ehk börsil, kus nõudmise ja pakkumise järgi kujuneb obligatsiooni müügihind nn. kurss, mis võib olla madalam või kõrgem nominaalväärtusest. Obligatsioonilaenu võivad olla kindlaprotsendilised; võidulaenu (protsente ei maksta, vaid loositakse välja obligatsioonivaldajate vahel) ja rendipaberid. Rendipaberid on ette nähtud raha mahutamiseks pikemaks ajaks ja püsivate tulude saamiseks rahaliselt kapitalilt. Rendipaberite % on harili-

kust kõrgem, riik neid tagasi ei osta, vaid pika aja jooksul ostab välja tähtajaliste maksetena, millesse on kalkuleeritud nii kustutus kui ka protsent. Rendipabereid ostavad peamiselt kapitali protsentidest elavad kapitalistid, keda nimetatakse rantjeedeks. Laenukoorma kergendamiseks kasutab riik laenutingimuste muutmist - protsentide alandamist ja tähtaja pikendamist, niisugust laenutingimuste muutmist nimetatakse konversiooniks. Konversiooni teostamiseks soodsa olukorra loob laenuprotsendi madal tase rahaturul.

Riigile väikeste summade laenuks mobiliseerimise asustusteks on riiklikud hoiukassad. Hoiuste vabad jäägid lähevad kapitalistliku riigi käsutusse. Mõned kodanlikud teoreetikud kujutavad hoiukassadesse summade kogumist kui kapitali demokratiseerimise protsessi, kuna sel teel ka töölised saavad osa riigilaenu protsentidest ja riigi hüvedest. Hoiukassade summad lähevad kodanliku klassiriigi käsutusse samuti kui kõik teised riigieelarvesse mobiliseeritud vahendid ja kindlustavad kodanluse võimu. Hoiukassade summade kasutamise kohta kirjutab V. Lenin "Venemaal suurendavad need kapitalid eeskätt militaristliku- ja politseiilik-kodanliku riigi võimu".¹

Välislaenuid kapitalismi üldkriisi perioodil antakse enamasti riigilt riigile. Nii on kapitalistidel rohkem kindlustatud laenude tagasisaamine. Enne Teist maailmasõda andsid suuri laene üksikutele riikidele pangad või pankade grupid. Tsaari-Venemaa tegi enne Esimest maailmasõda laene suures ulatuses Prantsusmaa pankadelt. Pangad andsid laenu välja, said obligatsioonide müügist komisjonitasu ja realiseerisid obligatsioonid Prantsusmaal. Peale Esimest maailmasõda sai Saksamaa laenu USA pankurilt Mõrganilt 800 miljonit dollarit inflatsiooniga tagajärjel väärtuse kaotanud rahakursi stabiliseerimiseks.

Imperialistlikud riigid võtavad laenude andmisel teistele riikidele laenulepingutesse mitmesuguseid tingimusi,

¹ V.I. Lenin, Teosed 6. k., Tallinn 1952, lk.75.

mis orjastavad laenusaaajat. Pärast Teist maailmasõda on seda meetodit kasutanud eriti USA. Kasutades Euroopa kapitalistlike riikide rasket finantsolukorda, andis USA 1948.-1951.a. laene nn. Marshalli plaani alusel. Riikide-laenusaaajatega sõlmiti kahepoolsed lepingud, milles määrati kindlaks mis-suguseid kaupu laenu arvel tuleb osta USA-st ja mitmesugused lisatingimused. Laenu saanud riigid koondati hiljem Põhja-Atlandi sõjalisse blokki, kus juhtiva riigina esineb USA. Kapitalistlikes riikides teevad laene ka kohalikud omavalit-susorganid (linnade, munitsipaliteetide jt. organid) ning föderaalsetes riikides nagu USA ka osariigid. Kohalike or-ganite laenude struktuur ja iseloom on analoogiline riiklike laenudega, kustutused ja protsendid tasutakse kohaliku orga-ni eelarvest, s.o. kohalikest maksudest ja tuludest. Kodan-liku klassikalise majandusteaduse teoreetikud A. Smith ja D. Ricardo seletasid õigesti, et riigilaene kasutatakse eba-produktiivsete kulude tegemiseks. Nad tõid esmakordselt esi-le ka sidemed sõdade ja riigivõlgade tõusu vahel. Laenude tekkimise põhjusena märkisid nad kokkuhoiu puudust riikli-kus majapidamises. Riigi klassiiseloomu majandusteaduse klas-sikud ei analüüsinud ja riigilaenude kasvu õiget põhjust - kapitalistlikus ühiskonnas klassivastuolude teravnemist ja selle tagajärjel riigi kulude tõusu nad oma teostes ei esi-tanud.

Hilisemad kodanlikud teoreetikud on asunud õigustama kapitalistliku riigi kulusid ja ka riigilaenude tegemist. Laialdase populaarsuse omandas nendest kapitalistliku riigi apologetide teooriatest XIX sajandi lõpul Dietzeli teooria. Dietzel väidab, et riigilaenu on tootliku iseloomuga ja ni-metab riigilaene "Arhimedese kangiks", mille abil võib tõs-ta tootmist ja elanikkonna elatusaset kodanlikus riigis. Tegelikult on kapitalistliku riigi kulud ebatootlikud. Riigilaenu tehakse enamikus sõjaliste kulude katteks, mis tootmise kasvu ega elanikkonna elatusaseme tõstmist kaasa

ei too, vaid suurendavad töötajate maksukoormat.

Parempoolsete sotsialistide ja revisjonistide teooriad lähtuvad samuti kui kodanlikud teooriad ebaõigest eeldusest, et riik kasutab laene kogu elanikkonna huvides ja riigilaene võib kasutada isegi reformide abil sotsialismile üleminekuks. Riigilaenude abil olevat võimalik suurendada sotsiaal-kultuurilisi kulusid ja osta välja kapitalistidelt ettevõtted riigi kätte, mis moodustavat juba sotsialistlikud saared kapitalistlikus ühiskonnas. Nagu eespool nägime, ei kasutata riigilaene kapitalistlikus riigis mitte sotsiaal-kultuurilisteks üritusteks ega tootlikeks kuludeks, vaid sõjalisteks ja teisteks ebatootlikeks otstarveteks ja nende kustutamissummad tulevad maksudest ning seega raskeandavad töötajate olukorda. Kapitalistidelt üksikute tööstusettevõtete riigile ostmine ei muuda tootmissuhteid sotsialistlikeks, sest majanduslik baas jääb endiseks ja riik jääb endiselt kodanlikuks klassiriigiks. Imperialistliku kodanluse teoreetikud Keynes, Hausen jt. lähtuvad riigilaenude käsitlemisel seisukohast, et riik võib reguleerida kapitalistlikku majandust ja ära hoida majanduskriise ning selleks kasutatavat ka riigilaene. Imperialismi teoreetikud väidavad, et riigilaenude abil aitab riik hoida majandust teatud tasemel, hoiab ära majanduskriisid ja tööpuuduse ning isegi sõja ettevalmistamise ja relvastuse kulud on positiivne nähtus, kuna kulud militarismile töstavad tootmise taset ja võimaldavad töölistele tööd. Riigilaenude suurenemine olevat ka töötajate huvides, sest ta hoidvat ära tööpuuduse. Need imperialismi apoloogeedid aga vaikivad sellest, et laenude kustutused ja protsendid, mis lähevad kapitalistidele, tulevad katta töötajatelt võetavatest maksudest ja nii alandavad laiaade rahvahulkade elatustaset.

9. Riigieelarve.

Kapitalistliku riigi eelarve on tsentraliseeritud ra-

haliste vahendite fond riigi funktsioonide täitmiseks. Kaas-
aegse kodanliku riigi eelarve on täiendav vahend töötajate
ekspluateerimiseks, vastavalt kodanliku riigi klassiiseloole.

Riigieelarve koosneb kuludest ja tuludest. Kapitalist-
liku riigieelarve kulud on pidevalt suurenenud, eriti aga
imperialismi ja kapitalismi üldkriisi perioodil ja vasta-
valt on tulnud leida ka uusi tulusid, eriti tösta ja keh-
testada uusi makse. Hoolimata maksude tõstmisest, on riigi-
eelarved imperialismiperioodil alati pundujäägiga. Puudu-
jääk kaetakse harilikult riigilaenudega ja nende summa on
kasvanud tohtu suureks.

Viie suurriigi: Inglismaa, Prantsusmaa, Saksamaa,
Austria-Ungeri ja Itaalia kulud tõusid 50 aasta jooksul
(1908-1958) kogusummas Prantsusmaa majandusteadlaste arves-
tuse järgi 8,1 miljoniilt frangilt 36 miljoni frangile, see-
ga 4,5 korda.

Riigieelarve kulude kasv kapitalismi üldkriisi perioodil.

R i i k	Mõõtühik	K u l u d		
		1938.a.	1949.a.	1956.a.
USA Föderaal- eelarve	milj. dollarit	8451	41493	72012
Inglismaa riigieelarve	milj. dollarit	919,9	3957,4	5793,8
Prantsusmaa riigieelarve	miljard franki	123	2704	7044

Prantsusmaa riigieelarve kulude tohtule suurenemisele
avaldas mõju ka frangi väärtuse suur langus. Inglismaal ja
USA-s oli raha väärtuse languse mõju tunduvalt väiksem.

Riigieelarve kulud on suurenenud eriti sõjaliste ku-
lutuste pideva suurendamise arvel.

Võideldes absoluutse monarhia ja eesõigustatud seisus-
te, sadli ja vaimlikkonna vastu, mõudis kodaalus kindla

korra kehtimapanekut maksude võtmise ja riigi kulude tegemise suhtes. Kodanliku revolutsiooni ajal 1789.a. Prantsusmaa Asutava Kogu poolt vastuvõetud inimõiguste deklaratsioonis on öeldud, et kodaniku õigustesse kuulub isiklikult või esindajate kaudu riiklike maksude vajalikkuse selgitamine, nõusoleku andmine nende võtmiseks ja kontroll nende kasutamise üle. Revolutsiooniline kodanlus seadis üles riigieelarve kohta 4 põhinõuet: täielikkus, ühtsus, reaalsus ja avalikkus. Tingitud olid need nõuded absolutismi ajal toimivatest riigi summade kulutamiseest kuninga poolt ilma kontrollita. Eelarved ei olnud täielikud, sest osa tulusid sai ja kulutas kuningas riigieelarvesse kandmata, esines ka mitmesuguseid eriliste tulude ja kulude eelarveid, mis ei võimaldanud üldüleavaadet tuludest ega kuludest, eelarvelised arvutused ja kalkulatsioonid olid ebatäpsed, mille tõttu nõuti reaalsust, s.o. arvestuste ja kalkulatsioonide õigsust. Riigieelarve avaldamist nõudis kodanlus kontrolli teostamiseks, sest kuningad hoidsid eelarved saladuses. Need kodanluse põhinõuded riigieelarve kohta täideti enam-vähem kodanluse võimalusel. Imperialismiperioodil on aga kodanlus asunud ise neist põhinõutetest loobuma. Kuninga õukonna kulud kuningriikides määratakse üldsummas nn. tsiviililehe järgi ja seda kasutab valitseja oma äranägemisel, eelarvest antakse suuri summasid salajastesse fondidesse salaluure ja diversiooniaktide teostamiseks, peamiselt sotsialistliku leeri maade vastu, propagandaks ja ajakirjanduse äraostmiseks ning nende summade kohta ei esitata koostatud eelarvet ega aruannet täitmise kohta. Eelarve kodanlikes riikides pole enam täielik.

Riigieelarve ühtsusest on loobunud sel teel, et eraldatakse teatud tulude ja kulude osa erieelarvesse. Prantsusmaal on viidud erieelarvele post, riigi trükkikojad, riigilaenude kustutamise kassad, riigi raudteed, tsentraalne kunstikool. Samuti esineb palju erieelarveid Jaapanis - erieelarvele on viidud raudteed, kõrgemad koolid ja rida teisi alasid. Eelarve ühtsuse printsiipi rikutakse ka mitmesugus-

te lisaelarvete koostamisega.

Reaalsuse printsiibist taganetakse vajaduse korral teadlikult mõne tulu või kulu liigi ebaõige kalkuleerimisega, et hiljem oleks võimalik valitsusel oma äranägemisel lisaelarveid koostada.

Valitsevaks klassiks muutudes on kodanlus asunud taganema ka eelarve avalikkuse nõudest, sest kodanlus on huvitatud, et töelisklassil ei oleks ülevaadet riigi tuludest ja kuludest, sest nende teadmine avab paratamatult eelarve klassiiseloomu. Kodanlik-demokraatlikes maades riigieelarve seadus kuulub siiski avaldamisele, kuid diktatuuririikides pole riigieelarvet üldse avaldatud. Hitlerlikul Saksamaal ei esitatud Teise maailmasõja ajal eelarvet kinnitamiseks isegi parlamendile, mis oli komplekteeritud ainult "natsionaalsotsialistidest", vaid riigieelarve kinnitas Hitler.

Avalikkusest kõrvalehiilimiseks kasutatakse mitmesuguseid võtteid. Salajased fondid võetakse eelarvesse neid kasutava asutuse kulude üldsummas ja nii nende suunamisest kululiikide järgi mingit pilti eelarve ei anna. Erielarvete üksikuid kulude ja tulude liike samuti riigieelarves ei näidata, vaid näidatakse ainult tulude või kulude saldo.

Sõjalised kulud võetakse eelarvesse harilikult peatükide kaupa, ilma üksikasjalikuma loeteluta. Inglismaal võetakse sõjalised kulutused riigieelarvesse relvaliikide järgi üldsummas - kulud maaväele, sõjalaevastikule, õhujõududele. Erielarveid Inglismaal formaalselt ei esine, kuid mõned kulud ja nende katteallikad asetatakse väljaspoole bilanssi, näiteks posti ekspluateerimise kulud, mis kaetakse postist saadud tuludega; tulud autode maksust, mis lähevad maanteede ehituseks ja remondiks. Niisugused väljaspool bilanssi esinevad tulud ja kulud on tegelikult samuti erielarved.

Enamasti koostatakse riigieelarve aasta kohta. Eelarveaasta ei lange sagedasti kokku kalendriaastaga. Nii on eelarveaasta alguseks USA-s ja Itaalias 1. juuli, Inglismaal ja Jaapanis 1. aprill, Prantsusmaal 1. jaanuar. Need täht-

ajad on kujunenud välja harilikult eelarvet kinnitava asutuse - parlamendi istungjärkudele vastavalt. Kapitalistlikes riikides esineb ka pikemaajalisi eelarveperioode kui aasta mõnede kululiikide suhtes. Näiteks Saksamaa kantser Bismarck koostas sõjaliste kulude eelarve seitsmeks aastaks (Septannaat).

Riigieelarve projekt koostatakse rahandusministeeriumis (USA-s presidendile alluvas eelarve büroos) riiklikelt asutustelt saadud andmete ja nende poolt esitatud eelarve projektide alusel ning vaadatakse läbi valitsuses. Eelarveline initsiatiiv, s.o. kulude eelarvesse võtmine kuulub kapitalistlikes riikides peamiselt valitsusele ja eeskätt rahandusministrile, kuna parlamendis eelarvelist initsiatiivi kasutatakse vähe, ja see on suhteliselt väikese tähtsusega. Eelarve koostatakse tulude ja kulude liikide järgi. Tulude ja kulude liigitamist nimetatakse eelarveliseks klassifikatsiooniks. Klassifikatsioon võib olla koostatud ministeeriumide ja asutuste järgi või kulude sihtotstarbelise suunamise järgi (näiteks relvade ostmiseks, pensionideks jne.). Kulude klassifitseerimine asutuste järgi annab võimalused sõjalisi kulutusi näidata tsiviilkuludena: näiteks aatomipomide valmistamiskulud kanda teaduslike uurimisasutuste arvele, lennukite ehitamine - majandusministeeriumi arvele, sõjaväelaste pensionid - sotsiaalkindlustuse kulude arvele jne. Eelarve kulude ja tulude projektide koostamisel kasutatakse varem automaatset ja statistilist meetodit. Automaatse meetodi järgi eelmise aasta eelarve täitmise andmed kantakse automaatselt järgmise aasta eelarvesse. Statistilise meetodi järgi võeti aluseks rea eelnevate aastate eelarve täitmise keskmised andmed ja vastavalt sellele statistilisele keskmisele vähendatakse eelarvet, kui keskmised andmed on väiksemad. Sellist meetodit nimetatakse minorisatsiooniks. Kui keskmised statistilised andmed näitavad suurenemist, siis vastavalt suurendatakse eelarvet, seda nimetatakse majorisatsiooniks. Et eelarve koostamisel kasutatakse ühtedes osades minorisatsiooni ja teistes osades majorisatsiooni, siis

moodustavad nad tegelikult ühe meetodi kaks erinevat külge. Kulude suurenemine ja riigieelarvete ebakindlus on sundinud kapitalistlikke riike neist meetoditest loobuma ja nüüd rakendatakse otsese hindluse meetodit, s.o. iga tulu ja kulu liik arvutatakse eraldi kogutud andmete alusel, arvestades konjunktuuri andmeid.

Riigieelarve tulud ja kulud peavad olema tasakaalus. Kui aga kulud ületavad tulud, siis tekib puudujääk (defitsiit). Puudujäägi katmiseks püütakse eelarve projektis kõigepealt vähendada kulusid, esmajärjekorras sotsiaal-kultuurilisi kulusid. Kui kulusid kätkestada ei saa, siis võetakse eelarve projekti maksumäärade tõstmine või uute maksude kehtestamine. Edasi nähakse ette emissioon. Maksumäärade muutmise ja uute maksude kehtestamine toimub enamasti eriseadusega, Inglismaal aga kehtestatakse maksu-määrad eelarveaastaks koos riigieelarve kinnitamisega.

Riigieelarve võib koostada bruto või neto põhimõttel. Brutoelarve sisaldab kõik tulud ja kulud, netoelarve ainult laekava puha tulust. Näiteks kantakse brutoelarvesse riigi raudteedest kõik tulud ja kulud, netoelarvesse aga ainult tulude saldo peale üldtuludest kõikide kulude mahaarvamist. Enamikus rakendatakse segasüsteemi, mõned tulud kantakse eelarvesse netotuludena, mõned brutotuludena.

Riigieelarve projekt kinnitatakse parlamendi poolt. Enne kinnitamist vaatab projekti läbi parlamendi eelarvekomisjon. Enamikel parlamentidest - Prantsusmaal, Itaalias, Belgias jt. on eelarvelise initsiatiivi õigus, s.t. parlamendiliikmetel on õigus teha ettepanekuid võtta eelarvesse uusi kulusid või summasid ümber paigutada. Inglismaal ei ole parlamendi liikmetel eelarvelist initsiatiivi, see on ainult valitsusel. Vanas inglise parlamendi vormelis öeldakse: "kuuningas nõuab, keda annab, lordid on nõus". Eelarve kinnitatakse hääletamisega. Harilikult toimub hääletamine eelarve artiklite kaupa. Kahekejalises parlamendis toimub kinnitamine kindlasti mõlema koja poolt, näiteks USA-s Kongressi ja Senati poolt. Inglismaal kehtestati 1911. aastal kord, mil-

le järgi seaduseelnõud jagatakse rahanduslikeks ja mitterahanduslikeks. Rahanduslikud seadused lähevad kuningale allakirjutamiseks ja muutuvad seadusteks ka siis, kui ülemkoda need tagasi lükkab. Seaduse kuuluvuse rahanduslike seaduste liiki otsustab spiiker (alamkoja juhataja).

Inglismaal kuningas ja USA-s president avaldavad eelarveseadused, kuid see on ainult formaalne akt.

Eelarve täitmist organiseerivad rahandusministeeriumid. Tulude poole täitmist teostavad maksuametid, kulude tegemiseks avab rahandusministeerium eelarvelised krediidid teistele ministeeriumidele ja need omakorda alluvatele asutustele, kes võivad harilikult avada krediite veel oma allasutustele. Eelarvest summade saajaid nimetatakse krediidikäsitajateks.

Riigieelarve summade vastuvõtmist, hoidmist ja väljandmist nimetatakse eelarve kassaliseks täitmiseks. Kassaline täitmine toimub varem omaette riigikassade kaudu. Praegusel ajal teostavad kassalist täitmist emissioonipangad, kuid mõnel maal eksisteerivad eraldi maksude vastuvõtmiseks ka riigikassad, kuid riigieelarve konto asub ka seal emissioonipangas.

Kulude osas täidavad eelarvet asutused, kelle juhatajatel on krediidikäsitaja õigused. Materiaalsed väärtused riigile tellitakse ja ostetakse erakapitalistlikelt ettevõtelt. Riiklikelt tellimistelt ja ostudelt, eriti sõjalistelt tellimustelt, saavad kapitalistid suuri kasumid. Eratellimistelt ja kaubandusoperatsioonidelt on kasumid harilikult väiksemad, sest nii ostja kui müüja on oma huvide eest valvel ja see raskendab hindade tõstmist. Riiklike tellimuste andmisel on aga tegemist riigi rahaga ja tellimuste eest makstakse selle tõttu kõrgemat hinda. Suurte aktsiaseltside liikmed või esindajad on harilikult ka valitsuses ja viivad läbi tellimuste andmise soodsate hindadega. Mitmesugusel kujul altkäemaksudena, provisjonidena, ettevõtete aktsionäridena dividendi saamisel jne. võivad valitsuse liikmed ja ametiisikud saada tellimiste andmisel ka otseselt isiklikku kasu ja nii on nad huvitatud tellimuste andmisest kõrgete

hindadega.

Riigieelarve summade kulutamise üle kontrolli teostavad erilised rahanduskontrolli organid, mille struktuur üksikutes kapitalistlikes riikides on erinev. USA-s määrab peakontrolöri ja tema asetäitja ametisse president 15 aastaks ja selle aja kestel võib neid ametist vabastada ainult Kongressi ja Senati ühise määrusega. Inglismaal määrab peakontrolör-revidendi ja tema abi ametisse kuningas, Prantsusmaal on kontrolli rahandusministeeriumi koosseisus, Belgias valib kontrolli teostava arvekoja juhtivad töötajad Parlament. Rahanduskontrollile püütakse kapitalistlikes riikides anda objektiivse ja valitsusest sõltumatu organi ilme, kuid tegelikult on see samasugune valitseva klassi organ nagu teisedki valitsusasutused.

Kodanlik riigikontroll on formaalse iseloomuga. Üksikasjalikumalt kontrollitakse eelarve täitmise seadustest ja reeglitest kinnipidamist, vahendite suunamise vastavust eelarvelisele klassifikatsioonile ja kulude õiget vormistamist tõendavate dokumentidega. Kulude majandusliku otstarbekohasuse ja õigsuse sisuline kontroll on aga väga nõrk, sest riigile ostetud materiaalsete väärtuste tootmine toimub erakapitalistlikes ettevõtetes ja tellimuste täitmisel või kaupade müümisel riigieelarvest saadud erakapitalistide kasumid ei kuulu kontrollimisele. Erakapitalist ei ole kohustatud avaldama müüdud materiaalsete väärtuste omahinna kalkulasioonid, sest see on ärisaladus ja nii saab tasunud kõrgeid hindu kontrollida ainult formaalsest seisukohast - kas lepingud on seaduspäraselt vormistatud ja kas arved on õigesti koostatud ning esitatud.

Mõned kululiigid, nagu kuningate õukondade ülalpidamise assingneeringud ja salajastesse erifondidesse määratud summad ei kuulu üldse rahanduskontrolli revideerimisele. Revolutsioonieltsel Venemaal ei allunud riigikontrolli tegevusele õueministeeriumi summad ja summad ministeeriumide eelarvetes tema majasteedi teada olevateks tarvitusteks, tsaarinna Maria kantsleile ja asutustele assigneeritud summad

(neid summasid kasutati eriliste aadliseisusse kuuluvate isikute jaoks loodud koolide ülalpidamiseks), kiriklikule keskasutusele, sinodile antud summad ja mõned teised summad.

Kapitalistlike riikide rahanduskontroll on oluline organ alluvate ametnike tegevuse suhtes. Puuduste ja kuritarvituste esinemisel võib riiklik kontroll neid vastutusele võtta, mida sagedasti ka esineb. Ministrite kuritarvitustest, ebaõigest ja otstarbetuist toimingutest võib riigikontroll ainult teha ettekande parlamendile. Vastutusele võtmise loa annab parlament. Kuna ministrid kuuluvad parlamendis enamuses olevasse erakonda või erakondade koalitsiooni, siis ei anna parlament vastutusele võtmise luba. Et riigikontroll on harilikult teadlik jõudude vahekorras parlamendis, siis ta vastutusele võtmise nõuet üldse ei esita. Struktuurilt on kapitalistlikud riigid unitaarriigid (Inglismaa, Prantsusmaa) või föderatiivsed riigid, mis koosnevad osariikidest (USA, Saksa Föderatiivne Vabariik). Föderatiivsetes riikides on peale üldise riigieelarve veel osariikide eelarved, vastavalt riigis kehtivatele seadustele. Imperialismi-perioodil on kodanlus oma võimu kindlustamiseks asunud kesk-võimu tugevdamisele ja vastavalt on tõusnud ka üldriikliku eelarve osatähtsus.

USA 1787.a. Konstitutsioonis määrati, et Kongressil on õigus föderaalearvesse võtta kaudseid makse ja teha riigilaene, otsemaksude võtmise õigus jäeti osariikidele.

Klassivastuolude teravamaks muutumine, imperialistliku poliitika teostamine ja suurkapitali huvid nõudsid kesk-võimu suurendamist ja osariikide tähtsuse vähendamist ning see kajastus ka riigieelarve struktuuris. 1909.a. võttis Kongress vastu konstitutsioonis paranduse, millega föderaalearvesse anti ka otsemaksude võtmise õigus. Föderaalearvesse laekuvate maksudena kehtestati 1909.a. korporatsioonimaks (juriidiliste isikute tulumaks), 1913.a. füüsiliste isikute tulumaks ja 1914.a. föderaalne pärandimaks. Seega olulisemad otsemaksud hakkasid laekuma föderaalearvesse. 1956.a. laekus maksudest USA-s föderaalearvesse

80 886 miljonit dollarit, sellest otsemakse 59 288 miljonit dollarit. Osariikide ja kohalikesse eelarvetesse laekus tulusid kokku 28091 miljonit dollarit, sellest otsemakse ainult 3875 miljonit dollarit. Analooiline osariikide eelarvete osatähtsuse vähenemise tendents esineb ka teistes föderaalriikides.

Föderaalriigi eelarve koosneb kolmest lülist: üldriiklik eelarve, osariikide eelarved ja kohalikud eelarved. Ühitaarriigi eelarve koosneb üldriiklikust eelarvest ja kohalikest eelarvetest. Sisuliselt olulist vahet osariikide ja kohalike eelarvete vahel ei ole. Kohalikud eelarved on kohalike omavalitsusorganite eelarved, nende kehtivuspiirkonnaks on antud omavalitsusühiku territoorium (linn, ringkond, departemang, krahvkond). Kohalike omavalitsuste eelarve koostatakse ja kinnitatakse vastava kohaliku organi poolt. Selles on ette nähtud kohaliku tähtsusega ürituste kulud, mida üldriiklikust eelarvest ei finantseerita. Tuludeks on kohalikud maksud ja tulud ning harilikult ka mõnele üldriiklikule maksule lisatud protsent kohalike eelarvete jaoks või antakse väike protsent üldriiklikust maksust. Kohalike eelarvete koostamine ja täitmine on rajatud riigieelarvega samadele põhimõtetele. Eelarve koostavad haldusorganid ja kinnitavad omavalitsuste esinduskogud (linnavolikogu, departemangu nõukogu jne.). Prantsusmaal kuuluvad kohalike esinduskogude poolt vastu võetud eelarved veel siseministeeriumi kinnitamisele.

Kohalike organite kompetentsi kuuluvad hariduse, teravishoiu ja sotsiaalseaduse korraldamine, kommunaaletevõtete majandamine, teede korrashoid ja teised keskvõimu poolt üleantud kohaliku tähtsusega ülesanded. Kohalike organite eelarvelised õigused on piiratud ja eelarveid kontrollib riik, kuigi need eelarved üldriikliku eelarve koostisosaks ei ole, vaid on vormiliselt iseseisvad.

Tsaariaegsel Venemaal olid kohalikeks omavalitsus- asutusteks semstvod (koosnesid talupoegadele ja tööliste- le kitsendatud tsensusliku valimisõiguse alusel valitud semst-

vo kogust, kes valis semstvovalitsuse) ja suuremates linnades linnavolikogud ja valitsused. Kohalikud eelarved kuulusid riigi keskvõimu esindajate - kuberneride ja linnaapealike kinnitamisele. Semstvo ülesandeks oli korraldada kohaliku tähtsusega majanduslikke ja sotsiaal-kultuurilisi ülesandeid ja ülal pidada vangimaju. Venemaa riigieelarve tulud 1913.a. olid 3417 miljonit rubla, semstvode, linnaomavalitsuste ja vallavalitsuste tulud 650 miljonit rubla, seega kõikide kohalike omavalitsuste eelarved moodustasid riigieelarvest 19%.

Semstvode eelarved 1913. aastal olid 286 miljonit rubla ja nendest summadest kulutati rahvaharidusele 87,7 miljonit rubla (30,7%), tervishoiule 70,2 miljonit rubla (24,6%), teedemajandusele 20,3 miljonit rubla, majanduskuludeks 21,3 miljonit rubla, semstvoasutuste ülalpidamiseks 22,2 miljonit rubla, völgade tasumiseks 20,7 miljonit rubla, riigivalitsuse asutustele kulutati 12 miljonit rubla. Lenin märkis, et semstvo oli riigiametkonna poolt piiratud ülesannete tehniline täitja ja oli Vene riigivalitsuse vankri all viiendaks rattaks.

Kapitalismi üldkriisi perioodil on üldiseks tendentsiks riigi tulude ja kulude tsentraliseerimine, keskvalitsuse eelarveliste õiguste laiendamine ja kohalike organite eelarveliste õiguste piiramine. Suuremad tuluallikad on koondatud keskvalitsuse kätte ja kohalike organite tulud on tihti mõnda väiksed, et nendele tuleb anda dotatsioonid ja subventsioonid (summasid teatud ülesannete täitmiseks, näiteks elektri- jaamade ehitamiseks). Keskvalitsus paneb kohalikele eelarvetele isegi mõnede üldriiklike kulude tegemise. Näiteks Inglismaal organiseerivad kohalikud organid kohalikkude õukaitset, mis on sisuliselt sõjaline kulu, samuti peetakse kohalike eelarvete arvel ülal mobilisatsioonipunktid. Revolutsioonieelsel Venemaal peeti kohalike eelarvete arvel ülal isegi vangimajad.

Kodanlikud teoreetikud riigieelarvet sisuliselt ei analüüsi ja eelarve klassiiseloomu ei selgita. Osa nendest

teooriatest on puhtformalistlikud ja nendes käsitletakse üksikasjalikult tehnilisi küsimusi: eelarvete koostamise, tulude saamise ja kulude tegemise meetodeid ning eelarvet defineeritakse kui tulude ja kulude loendit (Eheberg).

Mõned lähtuvad formaalsest juriidilisest seisukohast ja käsitlevad eelarvet kui "seadust" riigi tulude ja kulude kohta (L. Stein). A. Wagner, Jellineck, Ozerov jt. püüavad kodanliku riigieelarvet kasisuliselt piiritleda ja nimetavad seda "riikliku majanduse plaaniks" ja "rahandusplaaniks". Riigieelarve tuludest laekub ainult väike osa ettevõtetest, suurem osa aga peamiselt töötajatelt võetavatest maksudest. Kuludest läheb enamik militarismile ja valitsusaparaadi ülalpidamiseks. Seega riiklikust majandusest kui eelarve alusest rääkida on mõttetu, kuna majandus on erakapitalistide käes.

Rahandusplaan ei saa riigieelarve olla selle tõttu, et peamine tuluallikas - maksud - on sõltuvad stiihilisest kapitalistlikust majandusest. Majanduskriisi või stiihiliste rahvamajanduse konjunkturi kõikumiste tõttu võivad maksud väheneda ja riik on võimetu seda takistama. Töölistelt ei saa nõuda tulumaksu, kui nendel tulu ei ole, samuti ei ole tööta jäänud töölisel suutelised ostma maksustatud kaupu ja nii jäävad kaudsed maksud laekumata. Ka pankrotti jäänud kapitalist jätab määratud maksud tasumata.

Riigieelarve pole plaan, vaid eelmiste aastate kogemuste põhjal koostatud kalkulatsioon.

Imperialismiperioodi teoreetikud (Keynes, Hansen) püüavad õigustada kapitalistlike riigieelarvete pidevaid defitsiite. Nad lähtuvad ebaõigetest eeldustest, et riik on võimeline reguleerima kapitalistlikku majandust ja riigieelarvest peab toetama kapitalistide ettevõtteid, et hoida ära majanduskriisi. Sõjalised tellimused on tuluallikaks suurkapitalistidele ja sellepärast peavad nad sõjalisi kulusid rahvamajandusele kasulikkudeks. Selle teooria sihiks on vee- retada sõjaliste kulutuste ja majanduskriiside raskused riigieelarve kaudu töötajate kui peamiste maksumaksjate õlgadele.

Selle teooriaga seoses on nn. "rahvakapitalismi teooria", mille järgi töölised oma säästudest võivad osta ettevõtete aktsiaid ja saada osa ka ettevõtete kasumist, seega pole nad enam ainult töölised, vaid kapitalistliku ettevõtete kaasomanikud, kelle huvid langevad ühte kapitalistidega. Tulud jagatakse aga aktsiate summa järgi ja üksiku aktsia omamine ei tee töelist veel kapitalistiks.

USA-s on "Harwardi koolkond" esitanud riigieelarvete tsükli teooria. Elarveid tulevat analüüsida mitte üksikute aastate, vaid rea aastate, tsüklite kaupa. Mõnel aastal võib riigieelarve olla puudujäägiga, et toetada rahvamajandust, s.o. kapitaliste, järgnevatel aastatel tulud suurenevad ja katavad puudujäägid.

Praktika näitab, et riigieelarvete defitsiit on krooniline nähtus ja ei esine ainult üksikutel aastatel. Teoreetiliselt ei pea see teooria paika selle tõttu, et riigikulud on ebatootlikud kulud ja seega järgnevatel aastatel mingit tulude suurenemist kaasa ei saa tuua.

Kapitalistlike riigieelarvete teooriate ülesandeks on kapitalistliku riigi õigustamine ja kaitsmine.

III peatükk.

KAPITALISTLIKE RIIKIDE SÕJALISED KULUD KAPITALISMI ÜLDKRIISI PERIOODIL.

Kapitalismi üldkriisi esimene etapp algas Esimese maailmasõja perioodil. Kapitalismi üldkriis on sõdade ja revolutsioonide ajajärk. Riigi kulud militarismile ja valitsusaparaadile kasvavad tohutult, riigi rahanduse osatähtsus rahvusliku tulu ümberjagamisel tõuseb. Esimese maailmasõja ajal tõusid sõjalised kulud võrreldes ennesõjaaegsetega Prantsusmaal 6 korda, Saksamaal ja Itaalias 7 korda, Inglismaal ligi 10 korda ja USA-s 21 korda. Sõja lõpp tõi kaasa ajutise sõjaliste kulude vähenemise, kuid need jäid püsima tunduvalt kõrgemale tasemele kui enne sõda. Alates ülemaailmsest majanduskriisist 1929-1933 ja seoses sellega vastuolude teravamaks muutumisest kapitalistlikus süsteemis algas

uuesti sõjaliste kulude pidev tõus kuni Teise maailmasõjani.

Esimese maailmasõja otsesed sõjalised kulud, mis asigneeriti riigieelarvetest, moodustasid kõikides sõdivates maades kokku umbes 208 miljardit dollarit jooksvates hindades ja 80,7 miljardit dollarit ennesõjaaegse väärtusega valuutas. Võrdlusena võib märkida, et maailma raudteevõrgu väärtus sel ajal oli ainult 60 miljonit dollarit, seega ainult $\frac{3}{4}$ summast, mis kulutati sõjale. Otseste sõjakulude osa rahvuslikust tulust oli USA-s 14,4%, Inglismaal 37%, Saksamaal 42%.

Siseriiklikest allikatest kasutati sõjakulude finantseerimiseks makse, riigilaene ja paberraha emissiooni. Maksudega suudeti sõjakuludest katta ainult väike osa - Inglismaal 18,5%, Saksamaal 10-12%, USA-s 31,5%. Maksude kõrgendamise tõi kaasa eriti töötajate maksukoorma kasvu, kuna kõrgendati kaudsete maksude määrasid, kehtestati uusi kaudseid makse tarbeainetelt ja tulumaksu maksuvaba miinimumi alandati. Suurkapitalistide kasumid sõjatellimuste arvel aga kasvasid.

Sõjalaene lasti välja kõikides riikides ja need olid soodsaks kapitali paigutuse mooduseks kodanlusele, sest protsente tõsteti ja laenuobligatsioon realiseeriti madala kursiga. Inglismaal lasti esimene pikaajaline sõjalaen välja 3,5-protsendiliseks, teise laenu protsent oli 4,5; kolmandal 5; USA-s riigilaenudel oli algul protsent 3,5, hiljem 4,5; Venemaal olid esimesed sõjalaenud 5-protsendilised, hilisemad 5,5-protsendilised.

Kõikides riikides kasutati kulude katmiseks paberraha emissiooni. Raha hulk käibel suurenes Inglismaal viis korda, teistes maades tunduvalt rohkem. Rahahulga suurenemine tõi kaasa tarbeainete hindade tõusu ja töötava rahva elatustaseme languse. Venemaal oli Oktoobrirevolutsiooni ajaks rubla väärtus ainult 7% ennesõjaaegsest.

Ohtralt kasutati sõja finantseerimiseks ka välislaene ja välismaale investeeritud kapitalide realiseerimist. Inglismaa müis välismaa investeeringuid 4 miljardi dollari,

Prantsusmaa 700 milj. dollari eest. Välismaiste tellimiste eest tasumiseks kulutati ka varem kogutud kulla tagavarad ja suure osa maailma kulla reservidest koondus USA-sse.

Koloniaalriigid veeretasiid osa sõjalisi kulutusi ka asumaadele. Asumaadelt rekvireeriti tooraineid ja teidusi-
neid ning pandi elanikkonnale mitmesuguseid sõjavajadustega seotud töökohustusi.

Saksamaa teostas sõjavajaduste katteks otseselt vallutatud maade röövimist, Venemaa, Serbia, Prantsusmaa, Belgia, Rumeenia ja Itaalia okupeeritud territooriumidelt röövitud vahenditega kaeti umbes $\frac{1}{7}$ sõjakuludest.

Rahulepingu sõlmimisel pärast Esimest maailmasõda nõudsid liitlased Saksamaalt reparatsioonide sõjakahjude katteks. Reparatsioonid asendasid varasemate sõdade ajal võidetud riigilt nõutavaid kontributsioone (maks võidetud riigilt sõjakulude katteks). Reparatsioonidesse püüdsid võitjad riigid kanda ka osa sõjakulusid, viia sinna hulka kontributsiooni elemente. Londoni konverentsil 1921.a. määrati reparatsioonide summaks 132 miljardit marka, millest Prantsusmaa pidi saama 52%, Inglismaa 22%, Itaalia 12% ja ülejäänud summa teised liitlased. Saksa imperialistid saboteerisid reparatsioonide tasumist, hirmutasid liitlasi kommunismi hädahuga Saksamaal ja 1923.a. laskisid inflatsioonil areneda nii kaugele, et Saksa marga väärtus ligines nullile. USA oli huvitatud oma võlgade kättesaamisest Inglismaalt ja Prantsusmaalt ja asus reparatsioonide küsimuse lahendamist juhtima. 1924.a. võeti vastu ekspertide komisjoni poolt Dawes'i plaan (nimetati nii komisjoni esimehe Dawes'i nime järgi), millega määrati aastaste reparatsioonide summaks 2,5 miljardit marka (esimesel aastal anti tasumisel soodustusi).

Poolud reparatsioonimaksetest kindlustati tollidega ja aktsiisidega, teine pool veotariifide kõrgendamisega raudteetranspordilt ja erilise maksuga tööstuselt ja kaubanduselt. Need tulud võeti võitjate riikide esindajate kontrolli alla. Reparatsioonide pearaskus veeretati töötavale

rahvale, kes maksis enamiku kaudsetest maksudest. Ka erimaks tööstuselt ja kaubanduselt lisati kaupade hindadele juurde ja veeretati töötajate kanda.

1930.a. võeti vastu uus reparatsioonide plaan, nn. Youngi plaan (USA ekspert oli Young), milles reparatsioonide üldsumma alandati 113,9 miljardi margale, tasumistähtajaks määrati 59 aastat, esimese 37 aasta jooksul 2 miljardit marka aastas, hiljem maksed vähenesid. See plaan kehtis ainult 1,5 aastat, siis majanduskriisi ajal lükkas Saksamaa tasumise edasi ja Hitleri võimuletulekul loobus üldse reparatsioonide tasumisest. Saksamaa tasus üldse reparatsioone kuni 1924. aastani 26 miljardit marka, Dawes'i plaani järgi 7,5 miljardit marka, Youngi plaani järgi 2,8 miljardit marka, seega kokku 36,3 miljardit marka ehk 28% esialgu määratud 132 miljardist margast. Pealegi tasus Saksamaa osa reparatsioone nende laenude abil, mida ta sai suurel määral USA-st, kuid ka Inglismaalt ja teistest riikidest. Saadud laenude abil taastas Saksamaa rasketööstuse ja sõjatööstuse ning sellega oma sõjalise potentsiaali. Peale I maailmasõda tööraha elatustaseme languse ja Suure Sotsialistliku Oktoobrirevolutsiooni mõjul kasvas hoogsalt revolutsiooniline töölisliikumine. Aasia ja Aafrika maades algas võitlus imperialistlike riikide kolonialeks vastu. Selle tõttu suurendati tunduvalt politseid ja sunniaparaadi teisi osi kapitalistlikes riikides, mis tõi kaasa valitsemiskulude tõusu riigieelarvetes.

1929.-1933.a. majanduskriisi ajal andsid kapitalistlikud riigid suuri toetusi ja laene erakapitalistidele. USA-s asutati eelarve summadega "Rekonstruktiivne finantskorporatsioon" laenude ja toetuste andmiseks kapitalistidele ja "Rahvusliku tööstuse taastamise akti" alusel anti otseselt eelarvest assigneeringuid. 1932.-1934.a. anti pankadele ja tööstustele toetusi 4457 miljonit dollarit. Sõjakulude, valitsemiskulude ja kapitalistidele antavate toetuste tõttu kaebas riigieelarvete maht järjekindlalt.

Riigitulude suurendamiseks kõrgendati pidevalt makse.

Kaudsete maksude tõstmine ei suutnud katta riigi kulusid ja sellepärast muudeti tulumaksu seadust ning see maks kujunes kapitalistlikes riikides kõige suuremaks tuluallikaks. Maksuvaba miinimum alandati niisugusele tasemele, et tööliste tulud kuulusid maksustamisele, vabaks jäeti ainult nii väikesed tulud, mille väljaselgitamine, maksustamine ja sissenõudmine ei tasunud selleks vajalikke kulusid.

Tulumaksu osatähtsuse tõus paistab eriti silma USA-s. Föderaalelarves andsid maksutuludest:

	1913.a.	1929.a.	1939.a.
kaudsed maksud	95%	40%	39%
otsemaksud	5%	60%	61%

Alates 1929.-1933.a. majanduskriisist on kapitalistlike riikide eelarved pidevalt defitsiidiga, mis kaetakse riigilaenudega ja paberraha emissiooniga.

Teise maailmasõja kulud olid USA-s ilmuva kommerts- ja finantskroonika arvutuste järgi 1384 miljardit kulddollari (208 miljardit Esimese maailmasõja kulud). Need summad mobiliseeriti riigieelarvetesse rahvuslikust tulust ja rahva varadest. Osa nendest summadest aga läks monopolistlikule kapitalile tagasi sõjatellimustelt saadavate kasumitena. Nii olid USA-s sõja ajal (1939-1944) monopolide kasumid 51,5 miljardit dollarit, Inglismaal 15 miljardit naelsterlingit.

Sõjakulude osatähtsus rahvuslikust tulust 1939.-1945.a. oli Inglismaal 55,7% (Esimese maailmasõja ajal 37%), USA-s 43,4% (Esimese maailmasõja ajal 14,4%), Saksamaal 67,8% (Esimese maailmasõja ajal 42%).

Sõja finantseerimise allikana kasutati eeskätt makse ja maksude osatähtsus oli tunduvalt suurem kui Esimese maailmasõja ajal. Maksudega kaeti sõjakuludest 1939.-1945.a. Inglismaal 48,5%, USA-s 43%, Saksamaal 26,6%. Maksude suuren- damiseks kõrgendati nii otsemakse kui ka kaudseid makse. Tulumaksu määrasid tõsteti ja alandati maksuvaba miinimumini, mille tagajärjel töötajate maksukoorem suurenes. Kaudsetest maksudest kehtestati kõikjal käibemaks - universaalne akt-

siis, mis lisati kaupade hindadele juurde. Inglismaal tõste-
ti kaudsete maksude määrasid suhkrukt, tubakalt ja õllet
4-7 kordseks, USA-s tõusid kaudsed maksud sõja ajal kahe-
kordseks.

Suurem osa sõjakuludest tuli siiski katta riigilaenu-
dega ja emissioonidega. Ametlikel andmetel kasvas riigivõlg
Inglismaal 2,8 kordseks (8,4 miljardilt naelsterlingilt 23,1
miljardile naelsterlingile), USA-s 4,5-kordseks (57,9 mil-
jardilt dollarilt 263,7 miljardile dollarile), Saksamaal
10-kordseks (37,1 miljardilt margalt 376,1 miljardile marga-
le). Obligatsioonilaenude kõrval laenati suuri summasid ot-
seselt pankadelt ja kapitalistlikelt suurettevõtetest. USA-s
koondusid pankadesse sõjatellimuste kasumitest suured vabad
summad, mille järele erakapitali nõudmist ei olnud ja need
summad laenati riigile. Saksamaal rakendati suures ulatuses
sundlaene. Vabade rahaliste kapitalide külluse tõttu oli
laenuprotsent Teise maailmasõja ajal madalam kui Esimese maa-
ilmasõja ajal ja isegi alanes sõja ajal. Nii alandati Ing-
lismaal riigilaenuprotsenti 3-lt 2,5 protsendile, USA-s 2,5-
lt 1,9 protsendile, Saksamaal 5-lt 3,1 protsendile. Emissi-
ooni kasutamine sõjakulude katteks tõi kaasa inflatsiooni,
mis omakorda alandas laiate rahvahulkade elatustaset. Raha
hulk käibel suurenes sõja ajal Saksamaal 5,5 korda, Itaalias
13 korda, USA-s 5 korda, Inglismaal 2,9 korda. Välisressursi-
side mobiliseerimisel esinesid Teise maailmasõja ajal mõned
iseärasused. USA Kongress 11. märtsil 1941.a. võttis vastu
seaduse sõjavaruustuse ja teiste kaupade laenuks ja rendile
andmise (Lend-Lease Act). Selle seaduse alusel andis USA va-
litsus liitlastele kaupu ilma otsekoheat tasumist nõudmata,
tasumise tingimused määrati pärast sõja lõppu. Selle seadu-
sega kindlustas USA valitsus kapitalistidele tasu saamise
müüdud kaupade eest riigileelarvest. Pärast sõda määrati, et
sõjategevuseks kasutatud väärtuste eest tasumist ei nõuta.
Need kulud jäid USA riigileelarve kanda, kuid saadetud ja ka-
sutamata kaupade eest tuli tasuda ning rendile antud laevad
tulid tagastada. Lend-Lease akti alusel antud kaupade summa

väärtust hinnatakse 46040 miljonile dollarile, sellest said Briti impeeriumisse kuuluvad maad 30269 miljoni dollari eest, s.o. 66% (NSVL sai kolm korda vähem, kuigi kandis sõja peaaraskused).

Välismaalt ressursside mobiliseerimise teiseks allikaks oli välismaiste investeringute realiseerimine. Seda meetodit kasutas eriti Inglismaa. Ta ostis oma kapitalistidelt naelsterlingites välismaiseid väärtpabereid, mütis neid välismaal ja saadud välisvaluuta kasutas sõjavarustuse ostmaks. Ameerika kapitalistid kasutasid Inglismaa rasket olukorda, ostsid neid väärtpabereid ja muutusid nii varem Inglismaale kuulunud välismaiste investeringute omanikeks.

Sõja finantseerimiseks sõltuvatel maadelt krediitide saamiseks kasutati laialdaselt arvelduste kliiringüsteemi. Selle süsteemi järgi riikide vahelised arveldused on koondatud emissioonipanka. Kokkulepitud perioodi järgi viiakse välja saldo ja see kuulub tasumisele teisele riigile. Sõja ajal aga jäeti need saldod tasumata ja nii andis aktiivse saldoga riik krediite passiivse saldoga riigile.

Inglismaa kandis temast sõltuvate riikide kliiringsaldod erilisele blokeeritud arvele, millelt tasumine oli ette nähtud pärast sõja lõppu. Sõja lõpul moodustas võlg dominiioonidele, kolooniatele ja sõltuvatele riikidele 2,7 miljardit naelsterlingit. Saksamaa kasutas kliiringsaldot satelliitidelt ja okupeeritud riikidelt ressursside saamiseks. Võlgnevus kliiringsaldode järgi 1944.a. oli 42 miljardit marka. Sõja finantseerimiseks kasutati ka erilliste sõjarahade, ilma kindlustuseta paberraha käibeleelaskmist. Seesugust paberraha laskisid välja USA ja Inglismaa Põhja-Aafrikas, Lääne-Saksamaal ja Itaalias. Saksamaa laskis okupeeritud maa-aladel samuti välja erilised margad, mis Saksamaal ei kehtinud. Prantsusmaal ja Nõukogude Liidu territooriumil jäid käibele ka nende riikide rahad, kuid nendele määrati häärmisselt madal kurs (1 saksa mark = 10 rublale = 20 frankile), mis võimaldas kaupu osta odavalt. Sõjakulude finantseerimiseks rõõvis Saksamaa okupeeritud territooriumidel

nii riigi kui ka eraisikute vara. Okupeeritud maadelt nõuti okupatsioonimaksude tasumist, mis kasutati sõja finantseerimiseks. Okupatsioonimakse tasusid 1943.a. Prantsusmaa 11100 miljonit marka, Holland 2200 miljonit marka, Belgia 1600 miljonit marka, Taani 550 miljonit marka ja teised maad 9550 miljonit marka.

Sõja finantseerimiseks kasutas hitlerlik Saksamaa ka kuritegelikku, rahvusvahelise õiguse ja inimsuse vastu sihitud meetodit, okupeeritud maadelt miljonite elanike Saksa-maale sunnitööle viimist, et varustada sõjamajandust tasuta tööjõuga.

Fašistlikud agressiivsed riigid, tungides kallale teistele riikidele ja kasutades sõjapidamisel rõõvellikke meetodeid, tegid määratud kahju vallutatud maa-aladel. Nende kahjude katteks nõuti agressoritelt reparatsioonid. Reparatsioonid pärast Teist maailmasõda ei sisaldanud üldse kontributsiooni elemente ja olid tunduvalt väiksemad tegelikest kahjudest. Saksa-maale määrati reparatsioonide summaks 20 miljardit dollarit, millest Nõukogude Liidule ja Poolale nähti ette 10 miljardit dollarit. Suurriikide justide nõupidamisel Krimmi konverentsil märgiti, et reparatsioonid Saksa-maalt katavad ainult umbes $\frac{1}{13}$ osa faktiliselt tehtud kahjudest. Reparatsioonide tasumine toimus naturaals, kaupadega ja tööstuse demonteeritud seadmetega. Reparatsioonide sihiks oli ka Saksamaa sõjalise potentsiaali nõrgendamine. Nõukogude Liidu reparatsioonide hulka kuulusid ka Saksamaa aktivad Soomes, Bulgaarias, Ungaris, Rumeenias ja idapoolses Austrias.

Tegelikult said USA, Inglismaa ja Prantsusmaa reparatsioonid rohkem kui nendele määratud protsent ette nägi. Nende kätte langesid konfiskeeritud Saksa patendid ja leiutised, Saksa kaubalaevastik, Saksa kullatagavara ja Šveitsi ning Rootsi valitsuste poolt üleantud Saksamaa poolt sinna hoiule saadetud kuld. Saksa demokraatliku ajakirjanduse hindamisel oli nende väärtuste kogusumma umbes 22 miljardit dollarit. Saksa satelliitriikidelt nõuti reparatsioonid järg-

miselt:

Itaalialt	360	miljonit	dollarit
Ungarilt	300	"	"
Rumeenialt	300	"	"
Soomelt	300	"	"
Bulgaarialt	70	"	"

Nõukogude Liit kustutas ligikaudu poole tema osaks langevatest reparatsioonide summast.

Jaapanilt nõuti reparatsioone Birma, Filipiinide ja Indoneesia kasuks.

Kapitalismi üldkriisi teine etapp algas Teise maailmasõjaga. Kapitalistliku ja sotsialistliku süsteemi jõudude vahetõrge muutus tunduvalt sotsialistliku süsteemi kasuks, sotsialistlik süsteem väljus ühe maa raamidest ja muutus sotsialistlikuks maailmasüsteemiks. Algas imperialistliku koloniaalsüsteemi lagunemine, Aasia ja Aafrika rahvaste edukas vabadusvõitlus.

NLKP programmis iseloomustatakse kapitalismi kriisi järgmiselt: "Töö ja kapitali antagonism, vastuolud rahva ja monopolide vahel, kasvav militarism, koloniaalsüsteemi lagunemine, vastuolud imperialistlike riikide vahel, konfliktid ja vastuolud noorte riikide ja vanade koloniaalriikide vahel ning kõige peamine - sotsialismi hoogne kasv kogu maailmas - õnnestuvad ja purustavad imperialismi, toovad kaasa tema nõrgenemise ja hukkumise".¹

Kapitalismi kriis kajastub ka kapitalistlike riikide rahanduses. Relvastuse võidujooks ja pidevad koloniaalsõjad on suurendanud tohutult kulusid militarismile, siseriiklikud vastuolud on kaasa toonud valitsemiskulude suurenemise, riigieelarved on pidevalt defitsiidiga. Alates Teise maailmasõja algusest on olnud USA-s ainult 6, Inglismaal ainult 4 ilma puudujäägita eelarvet, Prantsusmaal ja Itaalias on kõik riigieelarved olnud defitsiidiga.

Õtised sõjalised kulud vähenesid sõjajärgsetel aasta-

¹ Nõukogude Liidu Kommunistliku Partei programm, Tallinn 1961, lk. 32.

tel, kuid hakkasid varsti jälle tõusma. Otseste sõjaliste kulude dünaamikat iseloomustavad järgmised andmed.

Otsesed sõjalised kulud.

R i i k	Mõõtühik	1949.a.	1951.a.	1957.a.
USA	milj. dollarit	13580	33398	44278
Inglismaa	milj. dollarit	2181	3217	4505
Prantsusmaa	milj. dollarit	1370	2517	4269
Itaalia	milj. dollarit	482	731	934

1961.a. on kapitalistlikud riigid asunud uuesti järsult sõjalisi kulusid suurendama. Nii teatas USA president Kennedy pressikonverentsil 12. oktoobril 1961.a., et käesoleva aasta jaanuarist alates on suurendatud riigi sõjalist eelarvet enam kui 6 miljardi dollari võrra. Käesoleva aasta sõjalised kulud USA-s on 51,6 miljardit dollarit.

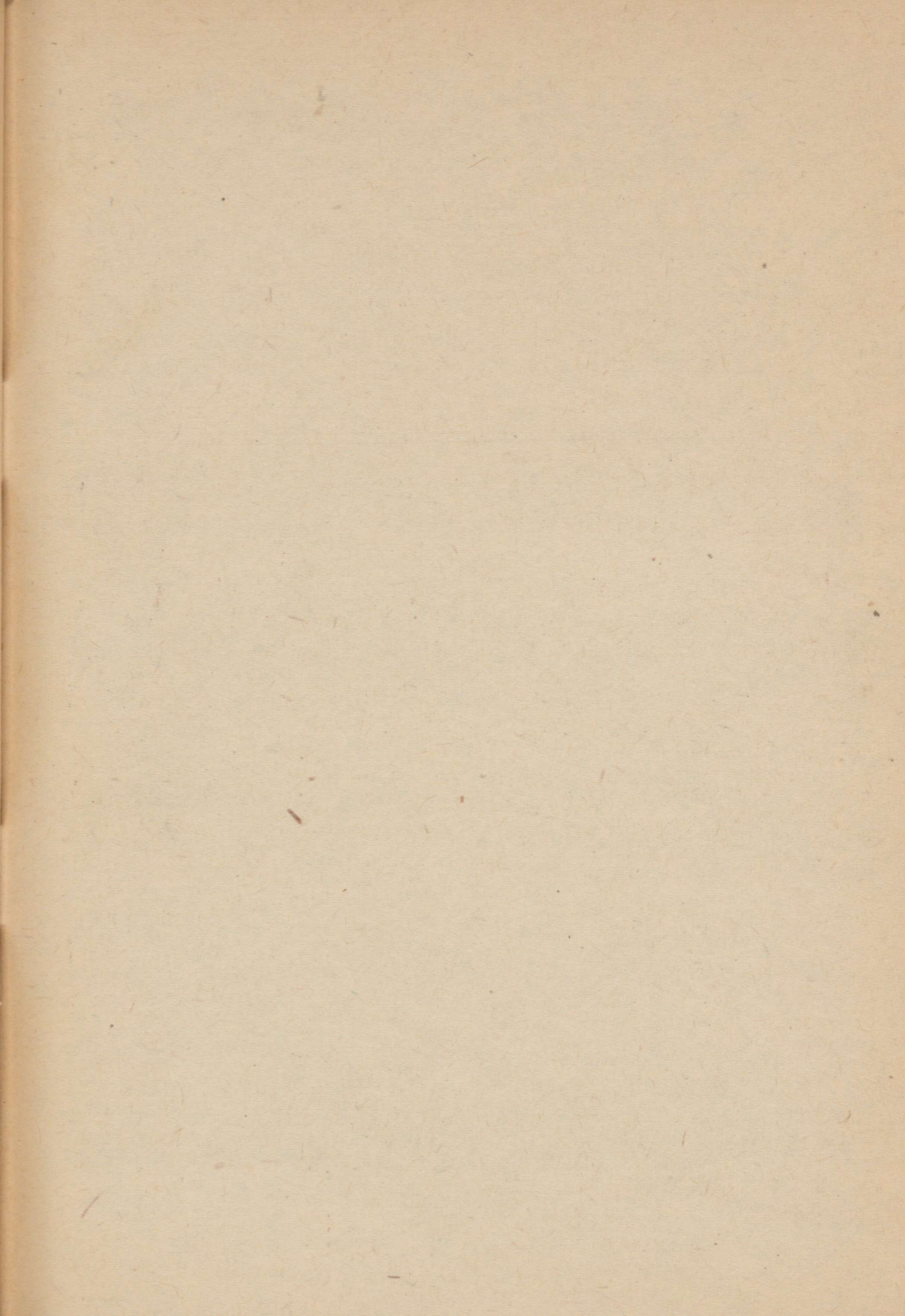
Riigieelarvete kulude suurenemine toob kaasa riigivõla kasvu, maksude tõstmise ja paberraha hulga suurendamise ning inflatsiooni. See kõik suurendab töötajate täiendavat eksploateerimist riigieelarve kaudu ja surub madalamale laiaide rahvahulkade elatustaseme.

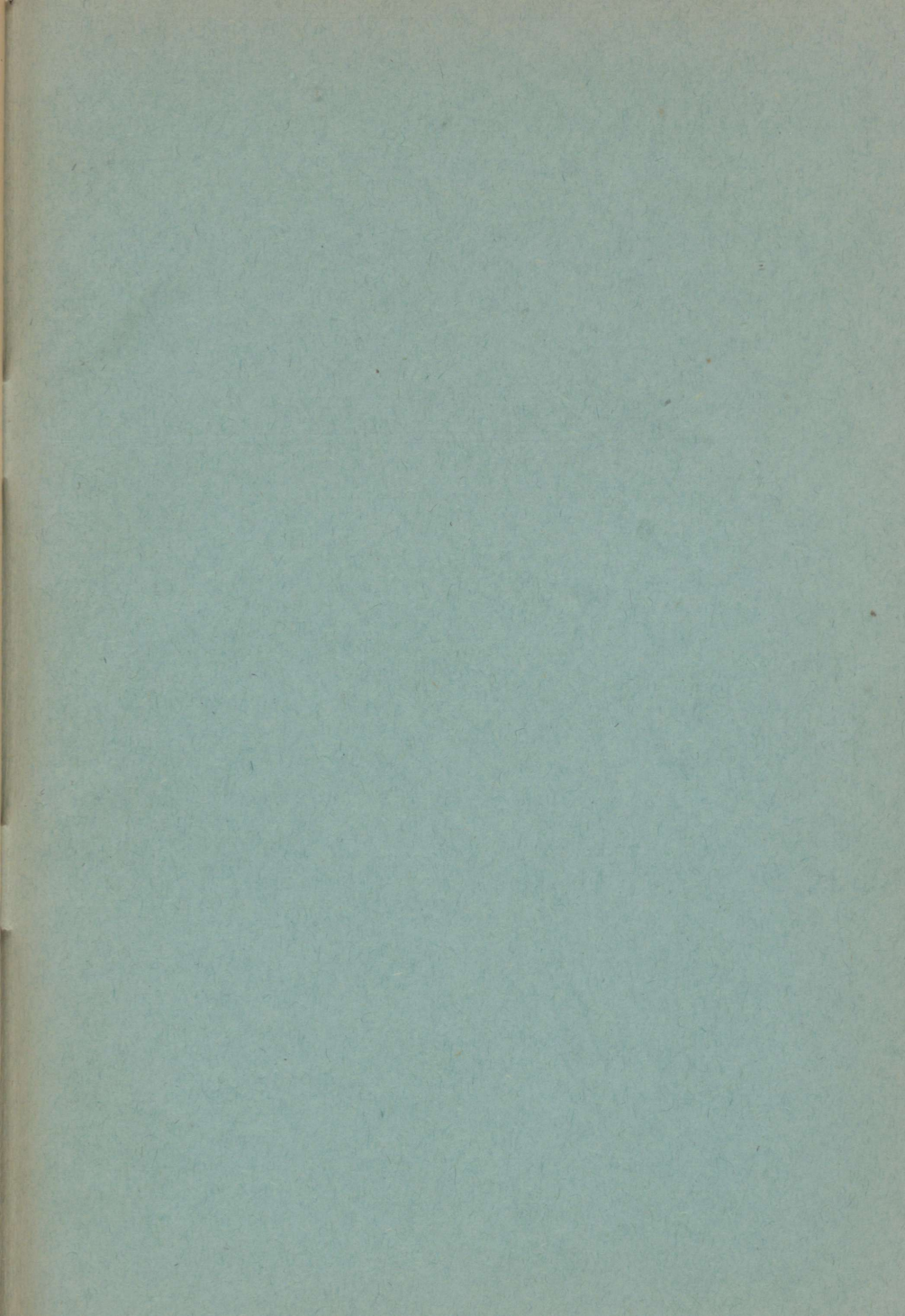
Kapitalistlike maade kommunistlikud parteid nõuavad töötava rahva huvidest lähtudes üleminekut imperialistlikult välispoliitikal rahupoliitikale, üldist desarmeerimist ja ebatootlike sõjaliste kulude likvideerimist. Kulude suurendamist nõutakse üldkasulikeks otstarveteks - haridusele, tervishoiule, sotsiaalkindlustusele, elamute ehitamisele jne.

Kapitalistlike riikide maksupoliitikas nõutakse töötava rahva maksukoorma alandamist ja maksusüsteemi ümberkorraldamist niisugusel kujul, et kapitalistid, kes saavad endale suurema osa rahvuslikust tulust, kannaksid ka peamise maksukoorma.

Sisukord.

	lk.
SAATEKS	3
I peatükk. EELKAPITALISTLIKE FORMATSIOONIDE RIIKIDE RAHANDUS	4
1. Orjandusliku riigi rahandus	4
2. Feodaalriigi rahandus	7
II peatükk. KAPITALISTLIKU RIIGI RAHANDUS	11
1. Kapitalistliku riigi kulud	11
2. Kapitalistliku riigi tulud	16
3. Maksude üldteooria	17
4. Otsemaksud	24
5. Kaudsed maksud	27
6. Kodanlike maksuteooriate kriitika	30
7. Tulud riigi ettevõtetest ja varadest	32
8. Riigilaenu	35
9. Riigieelarve	39
III peatükk. KAPITALISTLIKE RIIKIDE SÕJALISED KU- LUD KAPITALISMI ÜLDKRIISI PERIOODIL	51





Hind 8 kop.