

VÕISTLUSMÄÄRUSED



JAHILASKMINE

Arh-exs.

ARH

A-23358

Kinnitatud

NSVL Ministrite Nõukogu juures
asuva Kehakultuuri- ja Spordikomi-
tee poolt 13. aprillil 1956. a.

JAHILASKMINE

VOISTLUSMÄÄRUSED

EESTI RIIKLIK KIRJASTUS
TALLINN 1960

Originaali tiitel:
Стеновая стрельба
Правила соревнований
Государственное Издательство
«Физкультура и спорт»
Москва 1956

Tõlkinud H. Sihver

ARHIIVKOGU

Võistlusmäärustesse on võetud sisse Üleliidulise Jahilaskesporti Föderatsiooni Presiidiumi ja üleliidulise kohtunikekogu poolt kinnitatud täiendused ja muudatused 1959. a.

2



Стеновая стрельба
ПРАВИЛА СОРЕВНОВАНИЙ
На эстонском языке
Эстонское Государственное Издательство
Таллин, Пярнуское шоссе 10

*

Toimetaja E. L a p i n g. Tehniline toimetaja E. L u m e t
Korrektor S. K õ i v

Ladumisele antud II. VI 1960. Trükkimisele antud 20. VIII 1960. Paber 54 × 84, 1/16.
Trükipoognaid 3,5. Formaadile 60 × 92 kohaldatud trükipoognaid 2,87. Arvutus-
poognaid 2,94. Trükiarv 1000. Tellimise nr. 6048.

Hans Heidemanni nimeline trükikoda, Tartu, Ülikooli 17/19. II.

Hind rbl. 1.— (10 kop.)

I. VÕISTLUSTE LIIGID JA NENDE ISELOOM

§ 1. VÕISTLUSTE LIIGID

Jahilaskespordi võistlusi korraldatakse kaevik- ja kaarradadel.

Kaevikrajal:

- a) laskmine kohalt üksikmärkidele;
- b) laskmine kohalt paarismärkidele (dublettidele);
- c) laskmine lähenemisega üksikmärkidele.

Kaarrajal:

laskmine üksik ja paarismärkidele (dublettidele).

§ 2. VÕISTLUSTE ISELOOM

1. Oma iseloomult jagunevad võistlused:
 - a) individuaalseteks,
 - b) võistkondlikeks ja
 - c) individuaal-võistkondlikeks.
2. Individuaalseiks nimetatakse võistlusi, kus laske-tagajärjed arvestatakse igale võistlejale eraldi.
3. Võistkondlikeks nimetatakse võistlusi, kus üksiklaskeurite tagajärjed arvestatakse võistkonnale terviklikult.
4. Individuaal-võistkondlikeks nimetatakse võistlusi, kus lasketagajärjed arvestatakse üheaegselt üksikule laskeurile eraldi ja võistkonnale terviklikult.
5. Võistluste iseloom iga juhu kohta määratakse kindlaks võistlusjuhendiga.

II. VÕISTLUSTEST OSAVÕTJAD

§ 3. VÕISTLEJATE VANUS

Võistlustest osavõtjad jaotatakse noorte ja täiskasvanute vanusegruppidesse.

Noored (noormehed ja neiud):*

kuni 20 a. (1960 aastal 1940 a. sündinud).

Täiskasvanud:

mehed ja naised, 21 aastat ja vanemad.

§ 4. OSAVÕTJATE LUBAMINE VÕISTLUSTELE

1. Võistlustest lubatakse osa võtta sportlasi, kes oskavad käsitseda relva, tunnevad laskmise ja laskeraja eeskirju ning omavad arsti loa võistlustest osavõtuks.

2. Luba vormistatakse arsti allkirja ja pitsatiga võistlustest osavõtja nimelisel avaldusel või eraldi arstliku tõendi väljaandmisega igale võistlejale.

§ 5. OSAVÕTJATE JÄRGUD

1. Võistlused viiakse läbi osavõtjate jaotamisega gruppidesse vastavalt nende spordijärkudele.

2. Madalamat spordijärku omavate laskurite osavõtt kõrgema järguga võistlustest, samuti kõrgema järgu sportlaste osavõtt madalama järguga võistlustest on lubatud, kui see on ette nähtud võistlusjuhendis.

3. Võistkond, kelle koosseisus on kõrgemat järku omav laskur, kuulub kõrgemasse järgugruppi.

§ 6. VÕISTLEJATE ÕIGUSED JA KOHUSTUSED

1. Võistlustest osavõtja on kohustatud:

a) teadma ning täitma võistluste ja täidetava harjutuse kohta kehtivaid eeskirju, teadma ning kinni pidama erikitsendustest, mis on ette nähtud võistlusjuhendis;

b) tundma püssi materjaalosa ja oskama seda käsitseda, teadma ja kinni pidama iga laskeviisi juures

* Sünniaasta järgi

lubatud laengu kaalust ja haavlite numbrist, samuti täitma kõiki teisi eeskirju padrunite laadimisel ja kitsendusi relva kasutamisel (§ 8, pp 1—8);

c) teadma laskeraja sisekorra eeskirju ja neid täpselt täitma;

d) täitma kõiki kohtunike korraldusi;

e) kinni pidama korrast, mis on ette nähtud võistlustest osavõtjaile;

f) õigeaegselt ilmuma võistluspaigale, vastavalt laskegraafikule;

g) teadma oma laskejärjekorda ja kohtuniku kutsel viivitamatult ilmuma laskeplatsile.

2. Võistlustest osavõtjat võib kasutada küljekohtunikuna vastavalt § 11, p. 4.

3. Võistlejat, kes kolmekordse väljakutse peale kahe minuti jooksul ei ilmu tulejoonele, antud seeria laskmisele ei lubata ja teda karistatakse kohtunikekogu poolt (vaata § 33, p 4).

4. Laskemääruste, ohutus- või käitumisreeglite rikkumisel harjutuse täitmisel võetakse sportlane vastutusele (vaata § 33, pp 1 ja 2), kuni tema eemaldamiseni antud harjutuse täitmisest või võistlejate nimekirjast kustutamiseni. Neil juhtudel tema asendamine varulaskuriga ei ole lubatud.

5. Võistlejal on õigus:

a) osa võtta kõigest võistluskavas ette nähtud harjutustest, kui see ei ole piiratud võistlusjuhendiga;

b) proovida relva ja trennida võistluspäeval laskerajal, kui selleks on eraldatud eriaeg ja vastavad laskeplatsid;

Märkus. Treeninglaskmised võistluspäeval laskeplatsidel, kus toimuvad võistlused, ei ole lubatud.

c) isiklikult pöörduda laskeplatsi vanemkohtuniku poole küsimustes, mis puudutavad täidetavat harjutust. Kõikidel teistel juhtudel võistlustest osavõtja võib pöörduda kohtunike poole ainult oma spordiorganisatsiooni esindaja või võistkonna kapteni kaudu.

§ 7. VÕISTLEJATE KÄITUMISREEGLID VÕISTLUSTEL

1. Ilma vanemkohtuniku loata ilmumine laskeplatsidele ja tulejoonele, samuti tulejoonelt lahkumine nii laskmise ajal kui ka pärast laskeseeria lõpetamist, on keelatud.

2. Võistluste ajal on osavõtjatel keelatud minna kaevikufesse või laskeraja teenendamismajakesse, samuti minna laskeväljale ja valida märke tabamuste tõestamiseks.

3. Püssiga, ka laadimata, tuleb ümber käia ettevaatlikult. Kotist väljavõetud püssi tuleb hoida lahtimurtuna kuni tema paigutamiseni püramiidi.

4. Kõik püssid peavad laskeplatsidel tühjakslaadituna asuma püramiidides. Tulejoonele kutsutud laskurid peavad hoidma püsse käes lahtimurtuina ja tühjakslaadituna.

5. On keelatud võtta võõrast püssi ilma omaniku loata.

6. Tulejoonele ilmumisel on laskur kohustatud omama vastava arvu padruneid, mis on vajalik antud seeria täitmiseks.

7. Automaatpüss laetakse mitte rohkem kui kahe padruniga. Laskmisel kaarrajal üksikmärkidele — ühe padruniga.

8. Püssi laadimine ja tühjendamine toimub ainult laskeplatsi tulejoonel või püssi proovimisplatsil, kusjuures püssi rauad peavad olema suunatud laskeväljale.

9. Kategooriliselt on keelatud pöörata kinnist püssi pealtvaatajate poole, samuti lahkumine tulejoonelt (relvade proovimisplatsilt) tühjakslaadimata püssiga, millest ei ole välja võetud padrunid või tühjakslastud kestad.

10. Siirdudes ühelt laskekohalt teisele, peab laskur püssi hoidma lahtimurtuna, automaatpüss tuleb hoida tühjakslaetuna ja püssiraua suudmega ülespoole. Automaatpüssist laskja, tabades märki esimese lasuga, peab enne ümberpöördumist välja võtma püssist teise padrundi ja alles pärast seda võib ta lahkuda laskekohalt.

11. Tulejoonel asuvatel laskuritel on keelatud rääkimine omavahel ja pealtvaatajatega. Platsi vanemkohtuniku poole võib laskur pöörduda ainult juhul, kui ta pole rahul antud laskehindega, avaldades seda ülestõstetud käega või sõnaga «protest».

12. Kui märki ei heideta viivitamatult pärast laskuri käskest, või viimane loobub antud märgist, peab laskur võtma püssi õlast või tõstma rauad üles, kui laskmine toimub «viskelt».

13. Punase lipu ilmumisel kaeviku kohale on laskurid kohustatud otsekohe tulistamise lõpetama, avama püssid või tühjaks laadima automaatpüssid.

14. Tulejoonel asuvatel laskuritel on keelatud sihtida või lasta teisele laskurile antud märki, samuti linde ja loomi.

15. Ülaltoodud nõudeid mittetäitnud võistleja langeb karistuse alla (vaata § 33, pp 1—2).

§ 8. VÕISTLEJATE RELVAD JA LASKEMOON

1. Laskmine kaevik- ja kaarrajal toimub tagantlaetavatest jahipüssidest, mille kaliiber ei tohi olla suurem kui 12 mm.

On lubatud kasutada iga süsteemi püsse (välja arvatud eestlaetavad), sealjuures ka poolautomaatpüsse.

2. Võistlejad, kes kasutavad võistlustel väiksema kaliibriga püsse, ei saa mingisuguseid eeliseid.

3. Laskmisel kaevikrajal ei ole lubatud kasutada kompensatoritega ehk mõnede teiste selliste abinõudega varustatud püsse. Seeria laskmisel on lubatud lasta kahet või enamast püssist tingimusel, et püsside vahetus ei riku ohutuse eeskirju ega sega teisi laskureid. Püsside vahetus võib toimuda ainult üleminekul viiendalt laskekohalt esimesele.

4. Laskmine ühest püssist kahel või enamal võistlejal ühes vahetuses on keelatud.

5. Laskmisel kaevikrajal ei tohi maksimaalne haavli laeng ületada 36 gr, ja haavlite läbimõõt 2,5 mm.

Laskmisel kaarrajal on maksimaalne haavli laeng 32 gr ja läbimõõt 2—2,5 mm (haavlid nr. 7, 8, 9).

6. Suitsuga püssirohu, murenevate troppide, mitmesuguste tihendajate ja trasseerivate (leek-) laengute kasutamine on võistlustel keelatud.

7. Ei ole lubatud mittekorras või võistlusmäärustele mittevastavate püsside kasutamine.

8. Võistluslaskmise ajal ei tohi püssidel olla kandehihmu. Silmuse kasutamine laskmisel püssi hoidmiseks on lubatud.

9. Võistluste käigus on kohtunikekogul õigus kontrollida püsse ja laskemoona.

10. Lask loetakse mittetoimunuks, kui padruni sütik ei süttinud ja sellel on näha löökraua löögi jälg (tõrge); kui pärast sütiku süttimist järgneb mittetäielik lask ja laeng jääb peatuma püssirauda, või haavlid langesid platsile laskuri lähedale.

11. Püssi ja padrunite kohta kehtivate eeskirjade rikkumisel (haavlite mõõted, laengu kaal ehk padrunite ebaõige laadimine — vaata p. 6) langevad osavõtjad karistuse alla (vaata § 33, p. 3).

12. Kui laskmise ajal tekib püssi rike ja kohtunik teeb järelevaatusel kindlaks püssi mittekorrasoleku ja sellest laskmise jätkamine pole võimalik, võib sportlane vahetada püssi kohe teise, korrasoleva vastu või rikkisoleva püssi kordaseadmiseks väljakult lahkuda. Sellisel juhul lõpetab ta laskmise teise meeskonna hulgas, peakohtuniku määramisel.

13. Kui püss seatakse korda enne antud laskeseeria lõpetamist vahetuse teiste laskurite poolt, võib laskur laskmist jätkata ja vahelejäänud märke pärast seeria lõpetamist järele lasta.

14. Juhul, kui lasku ei järgnenud mitte võistleja süü läbi (mittekorrasolev püss või padrun, samuti, kui lask ei olnud täielik), antakse uus märk, kuid mitte enam kui kolm korda ühes seerias.

§ 9. VÕISTLEJATE RIIETUS

Võistleja riietus ei tohi segada kohtunikku nägemast laskmiseks ettevalmistamist ja laskuri õiget püssi hoidmist laskmisel lähenemisega ja kaarrajal.

§ 10. ESINDAJAD JA VÕISTKONDADE KAPTENID

1. Võistlustest osavõtval organisatsioonil peab olema esindaja.

2. Esindaja on võistkonna juhiks. Ta vastutab osavõtjate distsipliini eest ja tagab nende õigeaegse ilmumise võistlustele.

3. Esindaja peab teadma oma õigusi ja kohustusi, täitma laskerajal käitumise eeskirju, võistlusmäärusi ja eeskirju, igaks harjutuseks õigeaegselt esitama võistluste peasekretärile avalduse võistkonna koosseisude kohta, viibima loosimisel ja osa võtma kohtunikekogu nõupidamistest, kui need viiakse läbi koos esindajatega. Esindajal peab olema igapäevane pidev side kohtunikekoguga, ta peab alaliselt hoolitsema võistkonna liikmete vajaduste rahuldamise eest, informeerima neid võistluste kavast, igapäevasest laskeplaanist ja kohtunikekogu poolt teostatud muudatustest võistluste kavast.

4. Esindajal ei ole õigust vahele segada kohtunike ja teiste võistlusi korraldavate isikute tegevusse ja korraldustesse, samuti osa võtta võistlustest kohtunikuna.

5. Kõik protestid esitatakse kohtunikekogule esindaja poolt kirjalikult.

6. Esindajal on õigus:

- a) pöörduda võistlusi puudutavates küsimustes kirjalikult või suuliselt kohtunikekogu poole;
- b) määrata võistkonnale uus kapten;
- c) asendada võistkonna liiget varulaskuriga enne vastava harjutuse algust.

7. Kui võistkonnal ei ole eraldi esindajat, siis täidab tema kohuseid võistkonna kapten, kes sel juhul omab kõik esindaja õigused.

III. KOHTUNIKEKOGU

§ 11. KOHTUNIKEKOGU KOOSSEIS

1. Kohtunikekogu nimetab võistlusi korraldav organisatsioon ja see kinnitatakse vastava spordiühingute ja -organisatsioonide liidu nõukogu poolt kohaliku kohtunikekogu soovitusel. Kohtunikekogu juhib vahetult võistlusi ja fikseerib võistlustagajärjed.

2. Kohtunikekogu koosseisu kuuluvad: peakohtunik ja tema asetäitjad, laskeplatside vanem- ja küljekohtunikud, peasekretär, laskeplatside sekretärid, kohtunikud-kontrollörid heitemasinade juures, kohtunik võistlejate juures, kohtunik-informaator.

Kohtunikekogu juurde kuuluvad veel arst, relvameister ja võistluste komandant,

3. Suurema ulatusega võistlustel rohkearvulise võistlustest osavõtjatega, nagu üleliidulised, vabariiklikud, linnade (oblastite) võistlused, eraldatakse kohtunikekogu koosseisust peakohtunikekogu, mille koosseisu kuuluvad: peakohtunik ja tema asetäitjad, laskeplatside vanemkohtunikud ja peasekretär.

4. Üleliidulistel ja vabariiklikel võistlustel võib kohtunikekogu koosseisu lülitada küljekohtunikenä laskureid, kes omavad spordikohtuniku kategooriat ja ei võta osa antud harjutuse täitmisest, või kes on antud harjutuse lõpetanud. Teistel võistlustel võib kohtunikekogu kasutada

küljekohtunikena sportlasi, kes on tegutsenud varem kohtunikuna ja kes ei võta osa antud harjutusest või on juba laskmise lõpetanud.

Rajoonide ja kollektiivide sisemiste võistluste läbiviimiseks peab kohtunikekogu koosseis olema vähemalt järgmine: peakohtunik, laskeplatsi vanemkohtunik, küljekohtunik ja võistluste peasekretär.

5. Linna ja suurema ulatusega võistluste läbiviimisel määratakse kaevikraja igale laskeplatsile viieliikmeline kohtunike brigaad: laskeplatsi vanemkohtunik, kaks küljekohtunikku, sekretär ja kohtunik-kontrolör heitemasinat juures.

Kaarraja laskeplatsile määratakse kohtunike brigaad samas koosseisus, välja arvatud kohtunik-kontrolör (4 inimest).

6. Lasketulemusi hindavad kolm kohtunikku: platsi vanemkohtunik ja kaks küljekohtunikku. Lasketulemused kantakse protokollidesse küljekohtunike ja laskeplatsi sekretäri poolt.

§ 12. KOHTUNIKEKOGU KOHUSTUSED

1. Võistluste läbiviimisel peab kohtunikekogu täpselt järgima käesolevaid määrusi ja võistlusjuhendit.

2. Kohtunikekogu peab õigeaegselt kontrollima võistluspaiga valmisolekut võistluste läbiviimiseks, kontrollima julgeolekut tagavaid abinõusid, laskeplatsi seadmeid ja inventari, heitemasinat paigutust, märkide heitekaugust ning koostama akti heitemasinat paigutuse kontrollimise ja märkide vastavuse kohta kindlaksmääratud standardile.

3. Pärast ühe või teise laskeharjutuse lõppemist peab kohtunikekogu võistlustulemused kinnitama ja need avaldamiseks üle andma hiljemalt kell 12.00 järgmisel päeval.

4. Võistluste käigus tehakse lasketulemused enne lõplikku kinnitamist kohtunikekogu poolt teatavaks võistlejatele ja võistkondade esindajatele kui esialgsed, avaldades need valjuhääldaja kaudu või pannes välja teadete tahvlile.

5. Pärast võistluste lõppu toimub kohtunikekogu koosolek, kus tehakse võistluste kohta lõppkokkuvõtte, kinnitatakse tagajärjed ja analüüsitakse kohtunike tööd.

§ 13. PEAKOHTUNIK

1. Peakohtunik kindlustab võistluste ladusa läbiviimise vastavalt võistlusmäärustele, -juhendile ja võistluste kavale.

2. Peakohtunik on kohustatud:

a) enne võistluste algust kontrollima laskeraja valmisolekut, märkide kvaliteeti ja arvu, teostama heitemasinade ülesseadmist vastavalt asetuskeemile, kontrollima nende heitekaugust, võistlusteks vajaliku inventari ja seadmete kõlblikkust, koostama akti laskeplatside ja märkide vastuvõtu kohta;

b) läbi viima kohtunikekogu organisatsioonilis-instruktiivse koosoleku, määrama kohustused ja jaotama kohtunikud brigaadidesse, enne võistluste algust korraldama nõupidamise võistkondade esindajatega ja loosimise võistlejate laskejärjekorra määramiseks;

c) juhtima kohtunikekogu tööd terviklikult, kohtunike brigaade ja kohtunikke erilõikudes;

d) isiklikult ja oma asetäitjate kaudu kontrollima kohtunike tööd;

e) läbi vaatama avaldusi ja proteste, tegema nende kohta otsused, erilist tähtsust ja printsipiaalsust omavad protestid ja avaldused kandma arutamiseks ette kohtunikekogule;

f) koostama kokkuvõtte võistluste tagajärgede kohta ja esitama kirjaliku aruande kolme päeva jooksul võistlusi korraldavale organisatsioonile.

3. Peakohtunikul on õigus:

a) muuta platsi vanemkohtuniku korraldusi, kui need ei vasta võistlusmäärustele või võistlusjuhendile, kuid ta ei oma õigust muuta laskeplatsi kohtunike brigaadi otsust lasketulemuste hindamises või ebaõige märgi määramises;

b) teostada võistluste käigus kohtunike ümberpaigutamist ühest tööloigust teise;

c) kõrvaldada kohtunikke, kes rikuvad võistlusmäärusi, ei tule toime neile pandud kohustustega või neid lohakalt täidavad;

d) esitada kohtunikekogule otsustamiseks nende võistlejate edasisest võistlustest osavõtt, kelle ülalpidamine ja teod pole kooskõlas nõukogude sportlase kõrge nimetusega;

e) teha võistluste kavas ümberpaigutusi või ajutiselt katkestada laskmine, kui selleks tekib vajadus ja tarvitusele võtta teisi abinõusid, mis tagavad võistluste latusamat läbiviimist, kuid jättes puutumata võistluste kava ja võistlusjuhendi.

§ 14. PEAKOHTUNIKU ASETÄITJAD

Peakohtuniku asetäitjad vastutavad neile usaldatud lõikude töö eest. Peakohtuniku äraolekul üks asetäitjaist asendab teda, omades kõiki peakohtuniku õigusi.

§ 15. PEASEKRETÄR

1. Peasekretär vastutab sekretariaadi organiseerimise ja selle töö eest, võistlustel kõigi ettenähtud dokumentide õige ja täpse koostamise ning täitmise eest.

2. Peasekretär on kohustatud:

a) saama võistlusi läbiviivalt organisatsioonilt aruannete blanketid, kantseleitarbed, kohtunike käesidemed ja võistlejate numbrid;

b) vastu võtma registreerimislehed võistlustest osavõtvatelt organisatsioonidelt (kollektiividelt), avaldusi võistkondade kohta, kes esinevad järjekordses harjutuses ja vormistama loosimise tulemused;

c) vastavalt võistluste kavale ja peakohtuniku juhenditele koostama võistlusgraafiku;

d) valmistama ette iga laskeplatsi kohtunike protokollid ja muu dokumentatsiooni;

e) võistluste käigus kindlustama õigeaegselt laskeplatsi vanemkohtunikele vajaliku dokumentatsiooni;

f) panema välja võistlejaile tutvumiseks nimekirjad laskmise järjekorra kohta vastavalt laskeplatsidele;

g) valmistama ette materjalid kohtunikekogu koosolekuteks ja pidama koosolekute protokolle;

h) kontrollima laskeplatside kohtunike protokollides lasketulemuste kokkuvõtteid ja nende õiget vormistamist;

i) lasketulemuste järgi kindlaks määrama võistlejate ja võistkondade poolt saavutatud kohad ning vormistama vastava dokumentatsiooni rekordite kinnitamiseks;

k) määrama kindlaks ja kandma üldisesse protokollis andmed järgunormide täitmise kohta võistlejate poolt;

l) võistluste ühe ala lõppemisel tegema sellest kokkuvõtte ja andma peakohtunikekogu liikmetele allakirjutamiseks ning tagajärjed teatavaks tegema võistlejaile;

m) pidama kindlaksmääratud vormi kohaselt võistluste koondprotokolle järjekorras, millises toimuvad võistlused, täitma võistlejate järgupileteid, korraldama kohtunike töötabeleid.

3. Peasekretär annab peakohtuniku loal kohtunik-informaatorile vajalikke andmeid võistluste esialgsete tagajärgede teatamiseks.

4) Peasekretär koostab võistlustulemuste kohta aruande, annab peakohtuniku korraldusel protokollid ja muu materjali (pärast selle kinnitamist kohtunikekogu poolt) üle võistlusi korraldavale organisatsioonile.

5. Kõik sekretariaadi töötajad töötavad peasekretäri juhtimisel.

§ 16. LASKEPLATSI VANEMKOHTUNIK

1. Laskeplatsi vanemkohtunik vastutab laskeplatsi õige töö eest, kohtunike brigaadi täpse tegevuse, lasketulemuste objektiivse ja õige hindamise ning nende kandmise eest protokollidesse.

2. Vanemkohtunik on enne iga laskeharjutust kohustatud:

a) jälgima laskeplatsi õigeid kaugusi, üldist ettevalmistamist ja viivitamatult tarvitusele võtma vastavad abinõud igasuguste puuduste kõrvaldamiseks;

b) kontrollima laskeplatsil vajaliku inventari kohalolekut ja mehhanismide korrasolekut;

c) kontrollima, et kaevikus oleks vastav arv märke antud harjutuse täitmiseks;

d) kontrollima ohutu laskmise kindlustamiseks vajalike signaalseadmete ja tähiste olemasolu;

e) kontrollima laskeplatsi mehhanisme ning vajaliku teenindava personali olemasolu;

f) saama sekretariaadist protokollide blanketid järjekordse võistkonna lasketulemuste märkimiseks;

g) paigutama brigaadi koosseisu kuuluvad kohtunikud oma kohtadele, seejärel välja kutsuma platsile järjekordse vahetuse laskureid;

h) paigutama laskurid laskekohtadele vastavalt protokollis märgitud järjekorrale;

i) enne harjutuse algust näitama esimesele välja-kutsutud laskurite grupile märkide lendu igast heitema-sinast.

3. Laskmise ajal on vanemkohtunik kohustatud:

a) jälgima märkide lennul nende õiget suunda ja heitekaugust, võttes aluseks skeemi, mis on kindlaks mää-ratud peakohtunikekogu poolt;

b) õigeaegselt ja täpselt kindlaks tegema võistleja poolt sooritatud laskude tulemused ja antud märgi õig-suse;

c) jälgima, et laskurid peaksid kinni võistlusmää-rustest ja julgeoleku eeskirjadest, võtma tarvitusele va-jalikud abinõud nende rikkumise igakülgeks ärahoidmi-seks;

d) heitemasina rikke puhul viivitamatult tarvitusele võtma abinõud avarii kõrvaldamiseks, sealjuures mitte muutes heitemasina asetust ja märkide lennu suunda. Kui rike võib laskmises esile kutsuda pikema vaheaja, kandma sellest viivitamatult ette peakohtunikule, kes otsustab, kas võistlus katkestada või jätkata kõlbmatuks muutunud masinata.

4. Neil juhtudel, kui võistleja ei nõustu vanemkoh-tuniku poolt avaldatud laskehindega ja avaldab selle kohta protesti, peab vanemkohtunik viivitamatult laskmise kat-kestama ja konsulteerima küljekohtunikega; otsus tehakse häälteenamusega ja avaldatakse laskurile.

5. Pärast laskeseeria lõpetamist on vanemkohtunik ko-hustatud võrdlema küljekohtunike ja sekretäri poolt üles-märgitud lasketulemusi. Lahkuminekute puhul tegema vas-tava paranduse kohtuniku protokollis, kelle märkmed ei ühtu teiste kohtunike protokollidega, kinnitama protokollis oma allkirjaga ja avaldama lasketulemuste kokkuvõtte ning pärast seda andma laskureile käskluse laskeplatsilt lahkumiseks.

Kõik protokollides tehtud parandused peavad tingimata olema tõestatud laskeplatsi vanemkohtuniku allkirjaga.

6. Pärast lasketagajärgede avaldamist laskureile pole protokollides lubatud teha mingisuguseid parandusi ega muudatusi.

7. Juhul, kui järjekordse vahetuse laskur ei ilmu lask-misele, hüüab vanemkohtunik teda laskeplatsile kahe mi-

nuti jooksul kolm korda. Kui laskur ka siis ei ilmu, teeb vanemkohtunik protokollilt vastava märkuse ja alustab laskmist ilma temata.

8. Juhul, kui laskurid rikuvad võistlus- või julgeoleku määrusi, samuti laskurite mittekorrektse käitumise korral, teeb vanemkohtunik hoiatuse, nende kordumisel aga võtab tarvitusele karistusabinõud vastavalt § 33, pp 1 ja 2.

Määruste jämeda rikkumise korral kõrvaldab vanemkohtunik võistleja antud seeria laskmisest ja teeb ettekannde peakohtunikule lõpliku otsuse tegemiseks.

9. Laskmise ajal asub vanemkohtunik laskuri taga ja niisugusel kohal, kus ta võimalikult paremini võib jälgida laskurit, märgi lendu ja kindlaks teha lasu tagajärge.

10. Käskluse laskmise alustamise, katkestamise või jätkamise kohta annab vanemkohtunik häälega.

Möödalaskmisel annab laskeplatsi vanemkohtunik signaali vilega.

11. Kui järjekordse vahetuse laskurid avaldavad protesti ühe või mitme märgi lennu järsu muutumise kohta, mis ei ole kooskõlas skeemiga, või lasketingimuste halvenemise puhul, mis on tingitud ilmastiku järsust muutusest (tugev tuul, tihe udu, saabuv pimedus jne.), peab laskeplatsi vanemkohtunik kohe laskmise katkestama ja otsuse tegemiseks kohale kutsuma peakohtuniku või tema asetäitja.

§ 17. LASKEPLATSI KÜLJEKOHTUNIKUD

1. Laskeplatsi küljekohtunikud kannavad vastutust võrdselt vanemkohtunikuga selle eest, et võistlejad harjutuste täitmisel peaksid kinni vastavatest nõuetest, kindlaksmääratud korrast ja julgeoleku reeglitest.

2. Laskmisel kaevikrajal asuvad küljekohtunikud paremal ja vasakul pool laskeplatsi, laskekohtade joone taga. Laskmisel kaarrajal — paremal ja vasakul pool laskeplatsil, torni ja putka joonel (traversil).

3. Küljekohtunike peaülesandeks on: vaatamata vanemkohtuniku otsusele, iseseisvalt ja õieti hinnata lasketulemusi ja need täpselt kanda protokollilt.

4. Kui küljekohtunik pole mõnel juhul nõus vanemkohtuniku poolt avaldatud laskehindega või märgi määramisega «mitte õige», on ta viivitamatult kohustatud tõstma käe ja nõudma konsultatsiooni teise küljekohtunikuga,

et selgitada lahkarmist. Otsus tehakse sel juhul laskeplatsi kolme kohtuniku hääleteenamusega ja ei kuulu muutmisele.

5. Peale lasketagajärgede märgivad küljekohtunikud ja sekretär protokoll: padruni tõrge — tähega «O», viivitus ja relva rike — tähega «3», hoiatus laskurile — tähega «Π», karistused laskurile — tähega «Ш».

§ 18. LASKEPLATSI SEKRETÄR

1. Laskeplatsi sekretär kannab protokollid või teadete tahvlile vanemkohtuniku poolt avaldatud lasketagajärjed ja vastutab sissekannete täpsuse eest.

2. Sekretär, saades vanemkohtuniku korraldusel protokollid blanketid järjekordse vahetuse võistlejate nimedega, on kohustatud need kandma teadete tahvlile ning seejärel blanketid üle andma küljekohtunikele.

3. Sekretär asub protokollid täitmisel vanemkohtuniku taga, kui lasketulemused kantakse teadete tahvlile, siis on sekretäri koht tahvli juures. Lasketulemuste hindamisest sekretär osa ei võta.

4. Pärast laskmise lõpetamist ja lasketulemuste avaldamist võistlejaile kogub sekretär lõpetatud laskeseeria protokollid kokku, vaatab järele, et neil oleks kõigi kohtunike allkirjad ja annab nad üle käskjalale edasitoimetamiseks võistluste sekretariaati ning annab küljekohtunikele edasi järgmise vahetuse protokollid.

§ 19. KOHTUNIK-KONTROLÖR HEITEMEHHANISMIDE JUURES

1. Kohtunik-kontrolör heitemehhanismide juures vastutab laskurile õige märgi (nagu tabelis — nootide ette nähtud) heitmise eest pärast viimase poolt antud käsklust «Dai!», laskmisel lähenemisega — pärast vastava signaali andmist laskeplatsi vanemkohtuniku poolt.

2. Kohtunik-kontrolör asub heitemasinade päästemehhanismide putkas, lasketagajärgede hindamisest tema osa ei võta.

§ 20. KOHTUNIK VÕISTLEJATE JUURES

1. Kohtunik võistlejate juures kindlustab võistlejate õigeaegse ja organiseeritud kogunemise võistluspaigale ja teatab peasekretärile kõigist võistlejatest, kes pole võistlustele ilmunud.

2. Kohtunik võistlejate juures rivistab võistlejad vastavalt kindlaksmääratud korrale enne võistluste algust ja kannab ette nende valmisolekust isikule, kes avab võistlused.

3. Informeerib võistlejaid esindaja või võistkonna kapteni kaudu päeva- ja võistluskavaga.

4. Kohtunik võistlejate juures:

a) juhhib treeninguid, kui see on juhendis ette nähtud;

b) valmistab ette järjekordse vahetuse tuleku laskeplatsile ja kontrollib, kas nende püssid, riietus ja varustus vastab võistlusmäärustele;

c) informeerib esindajate kaudu võistlejaid kõigist kohtunikekogu otsustest, kui need puudutavad otseselt võistlejaid;

d) võtab võistkondade esindajailt vastu kirjalikke avaldusi, proteste ja annab need edasi sekretariaati;

e) juhhib relvameistri tööd.

§ 21. KOHTUNIK-INFORMAATOR

1. Kohtunik-informaator organiseerib võistlejate ja publiku õigeaegset informeerimist võistluste käigu, tingimuste ja saavutatud tagajärgede kohta, vastutab selle eest, et kõigil oleks ülevaatlik pilt võistluste käigus saavutatud lasketulemustest, tõstes sealjuures esile paremaid saavutusi ja kasutades selleks kõiki tema käsutuses olevaid vahendeid: raadio, ruupor, tabelid, telefon jne.

Märkus. Kogu informatsioon antakse edasi peakohtuniku või tema asetäitja loal.

2. Kohtunik-informaator on kohustatud:

a) õigeaegselt ette valmistama materjalid ülevaatlikuks ja selgeks informatsiooniks;

b) saama peasekretäriilt võistlejate nimestiku ja tutvuma nende sportlike saavutustega;

c) andma informatsiooni võistluste käigust, teades esialgsetest parematest saavutustest ja võistluste käigust võistkondade ja üksikvõistlejate vahel.

§ 22. VÖISTLUSTE ARST

1. Võistluste arst allub peakohtunikule ja täidab tema korraldusi.

2. Võistluste arst:

a) kannab vastutust võistluste perioodil võistlejate arstliku järelevalve eest;

b) võistleja haigestumise või vigastuse korral teeb otsuse tema edasivõistlemise kohta;

c) jälgib, et laskerajal ja abiruumides peetaks kinni sanitaar-hügieenilistest nõuetest;

d) kindlustab vigastuste ja haigestumiste korral võistlejale esmaabi;

e) korraldab arstiabipunktis medpersonali valvet;

f) pärast võistluste lõppu esitab võistlusi läbiviivale organisatsioonile meditsiinilis-sanitaarse töö kohta aruande järelduste ja ettepanekutega.

§ 23. RELVAMEISTER

1. Relvameister töötab võistlejate juures asuva kohtuniku juhtimisel.

2. Relvameister teostab võistlejate juures asuva kohtuniku nõudel püssi tehnilist ülevaatust ja teeb kindlaks püssi vastavuse julgeoleku nõuetele. Annab võistlejaile tehnilist abi püssi rikete kõrvaldamisel, mis ilmnevad võistluste käigus.

§ 24. VÖISTLUSTE KOMANDANT

Võistluste komandant vastutab võistluspaikade ja nende seadmete õigeaegse ettevalmistamise eest; tagab vajaliku julgeoleku; kindlustab võistlejate vastuvõtmise ja pealtvaatajate paigutamise ning hoolitseb võistluspaiga vastava kunstilise kujunduse eest; valmistab ette informatsioonistendid ning hoolitseb muu vajaliku eest võistlusi korraldava organisatsiooni ja peakohtuniku näpunäidetel.

IV. VÖISTLUSTE LÄBIVIIMISE KORD JA MÄÄRUSED

§ 25. ÜLDISED MÄÄRUSED

1. Võistlused jahilaskespordis viiakse läbi laskeradaudel (stendidel) vajaliku kohtunikekogu koosseisuga, rangelt kinni pidades käesolevatest määrustest ja tagades

täieliku laskeohutuse nii võistlejate kui ka pealtvaatajate suhtes.

2. Võistkondlikel võistlustel võib võistlejat enne võistluste algust (eelolevaks harjutuseks) asendada nimekirjas oleva varulaskuriga. Kui võistleja äkiline haigestumine ei võimalda tal jätkata laskmist (see peab olema tõestatud arsti poolt) antud harjutusel, on lubatud kohe haigestunu asendamine varulaskuriga. Võistlustelt väljavahetatud ja teda asendanud laskuri lasketulemused kuuluvad arvestamisele ainult võistkondlikus arvestuses. Sel juhul võistkonna rekordtagajärge ei kinnitata.

Individuaal-võistkondlikel võistlustel on varulaskureil lubatud individuaalvõistlustest osa võtta, kui see on ette nähtud võistlusjuhendis.

3. Võistkonna koosseis iga kavasoleva harjutuse kohta peab olema eraldi avaldatud mitte hiljem kui harjutusele eelneval päeval kell 17.00, erandjuhtudel võistluspäeval enne laskmise algust.

4. Kui laskeraja läbilaskevõime ei ole küllaldane, on kohtunikekogul lubatud võistkondlike võistluste puhul iga harjutust läbi viia mitte ühe, vaid kahe päeva jooksul, lubades igast võistkonnast ühel päeval tulejoonele pool võistkonda.

5. Võistleja laskejärjekord võistlustel määratakse kindlaks loosimise teel iga harjutuse kohta eraldi. Kui võistkondlik harjutus toimub suure märkide arvu juures kahe päeva jooksul (laskmine kohalt 200 märki, laskmine kaarrajal 100 märki), siis viiakse loosimine läbi iga päeva kohta eraldi.

6. Ametlike võistluste läbiviimisel koostatakse laskekava nii, et võistlejail ei tuleks lasta ühel päeval üle 100 märgi.

§ 26. LASKMISE KORD JA MÄÄRUSED KAEVIKRAJAL

1. Laskmine toimub lendavatele märkidele (taldrikutele), millised heidetakse välja varjendisse (kaevikusse) paigutatud heitemasinast.

2. Selleks, et laskur ei teaks, millisest vastava grupi masinast talle märk heidetakse, kasutatakse erilist märkide heitmise skeemi (noote), mis kindlustab igale võistlejale ühesuguse arvu märke igast masinast.

3. Igaks võistluspäevaks määratakse märkide lend kindlaks uue skeemi järgi. Enne laskmise algust, esimesena tulejoonele kutsutud laskureile (võistkonnale) näidatakse märkide lendu.

4. Laskmine toimub seeriatega viisi — 10, 15, 20 või 25 märki, vastavalt võistlusjuhendile. Suurema ulatusega võistlustel (üleliidulistel ja vabariiklikel) toimub laskmine kohalt ja lähenemisega ainult 25-märgiliste seeriatena, paarismärkidele 10—15-märgiliste seeriatena.

5. Kohalt ja paarismärkide laskmisel heidetakse märgid kohe pärast laskuri käsklust «Dai!», kuid lähenemisega laskmisel — laskeplatsi vanemkohtuniku märguande järel, mis ei tohi olla märgatav laskurile.

6. Laskmine viiakse läbi kuuest laskurist koosnevate vahetustega, millised paigutatakse laskeplatsile järgmises korras: 5 laskurit asuvad viiele märgitud laskekohale, kuues asub esimesel laskekohal seisva laskuri taha.

7. Laskmine toimub kindlaksmääratud laskekohalt ja kauguselt.

Vahemaa laskurist heitemasina teljeni peab olema: laskmisel kohalt — 15 m; laskmisel paarismärkidele (dublettidele) — 10 m; laskmisel lähenemisega — laskuri liikumise start — 20 m, lask peab toimuma 13—10 m vahelises tsoonis.

8. Laskmine toimub püstiasendis, kusjuures laskuri jalg ei tohi puutuda distantssi joont.

9. Sooritanud lasu, peab laskur vabastama laskekoha järgmisele laskurile, kuid üle minna parempoolse naabri laskekohale võib ta alles siis, kui naaber on lasu sooritanud.

10. Laskmisel kaevikrajal kohalt ja paarismärkidele võivad püssid olla laskevalmis (laetud ja kinni) ainult kahel laskuril: laskjal ja temale järgneval parempoolsel laskuril. Ülejäänutel peavad püssid olema avatud.

11. Laskmisel lähenemisega võib püss olla laskevalmis ainult laskjal.

12. Laskmisel kaevikrajal kohalt ja paarismärkidele lubatakse lasta «õlast», s. o. hoides eelnevalt püssilaadi vastu õlga, või «viskelt», kui püssilaad tõmmatakse vastu õlga märgi ilmumise momendil, välja arvatud juhud, kus laskmine on lubatud ainult ühe võttega, mis on öeldud võistlusmäärustes.

13. Laskmine lähenemisega toimub ainult «viskelt»,

kusjuures kuni märgi ilmumiseni peab laskur püssi hoidma käes nii, et laad puudutaks puusa.

14. Laskmisel kohalt antakse laskekohal seisvale laskurile vastavalt skeemile üksik märk, mille tabamiseks ta võib kasutada kahte lasku.

15. Laskmisel paarismärkidele antakse laskekohal asuvale laskurile kaks üheaegselt väljaheidatud märki, millised peavad olema tabatud kahe teineteisele järgneva lasuga.

16. Laskmisel lähenemisega antakse laskurile üksikmärk, mille tabamiseks ta võib kasutada kahte lasku. Pärast kohtuniku käsklust «Marss!», alustab laskur keskmise ühtlase sammuga stardist liikumist laskevalmis püsiga ja peatub lasu sooritamiseks 13—10 m kaugusel heitemasinast, kuid mitte varem, kui ilmub märk.

17. Laskmisel lähenemisega ei ole eelnev püssi õlgaviskamine tulejoonel lubatud.

18. Kaevikrajal on laskur kohustatud tulistama iga tema käskluse peale ilmuvat märki, laskmisel lähenemisega — iga märki, mis on heidetud vanemkohtuniku käskluse peale, välja arvatud juhud, mis on näidatud käesolevates määrustes § 28.

19. Kui kaevikrajal laskmisel heideti laskurile katkine märk, peab ta küsima teise, kui ka teine märk oli katkine — kolmanda, jne., kuni talle heidetakse õige märk.

§ 27. LASKETULEMUSE KINDLAKSTEGEMINE JA LASU HINDAMINE

1. Märk loetakse tabatuks, kui temast pärast lasku eraldub selgesti nähtav kild.

2. Märgi tolmamist tabamuseks ei loeta.

3. Võistkondliku arvestuse juures hinnatakse harjutuse kokkuvõttes iga tabatud märk harjutusel kohalt ja lähenemisega kaevikrajal, samuti kaarrajal — 1 punktiga, paarismärgid (dubletid) kaevikrajal — 2 punktiga.

4. Laskurile arvestatakse möödalask järgnevail juhtudel:

a) märk ei olnud lennul haavlitega tabatud;

b) laskur ei tulistanud oma süü tõttu tema käskluse järel õieti antud märki;

c) laskur ei tulistanud pärast käsklust «Dai!» temast olenevaid põhjusil (püss oli kaitsevinnas; püss ei olnud laetud; kuked ei olnud vinnastatud; püss läks kaitsevinnast pärast esimese lasu tagasilööki, ühe päästikuga püssi kasutamisel; pärast esimest lasku laskur ei lasknud päästikut tagasi, mille tõttu kukk ei tõusnud vinna jne.);

d) laskur ei tulistanud püssi rikke või tõrke tõttu, avas ise püssi või puudutas kaitseriivi enne kui vanemkohtunik jõudis püssi kontrollida;

e) laskur ei suutnud sooritada lasku kolmel korral ühe ja sama seeria jooksul mittekorrasoleva püssi, padruni tõrke või mittetäieliku lasu tõttu vaatamata sellele, kas ta vahetas püssi või mitte;

f) laskur sooritas kahekordse lasu ühele märgile (laskmisel korrasoleva püssiga kaevikrajal paarismärki-tele).

Juhend kohtunikele

Kui laskur ei sooritanud lasku ja seletab seda püssi rikkega, peab kohtunik võtma temalt püssi ja kontrollima, kas päästikud pole suletud kaitsevinnaga. Kui päästikud on suletud, arvestatakse laskurile möödalask. Kui aga päästikud pole suletud, avab kohtunik püssi, kontrollib kas padrunipesades on padroneid. Veendudes, et padrunid on pesades, suleb püssi ja vajutab päästikule. Kui lasku ei järgne, tunnistatakse püss rikkesolevaks. Vastandjuhul arvestatakse laskurile möödalask.

Kui toimub kaksiklask ja laskur seletab seda püssi mittekorrasolekuga, võtab kohtunik püssi, laeb parempoolse raua padruniga ja sooritab lasu. Pärast seda kohtunik kontrollib, kas ka vasakpoolne päästik on all, ja teeb siis kindlaks, kas püss on korras või mitte.

Kui ühe päästikuga püssi kasutamisel laskur pärast esimest lasku ei suutnud sooritada teist lasku, seletades seda püssi mittekorrasolekuga, peab kohtunik võtma püssi ja vajutama päästikule, kui lask toimub, loetakse püss korrasolevaks. Kui lasku ei järgne, jätkab kohtunik järelevaatust põhjuse väljaselgitamiseks.

§ 28. KORDUSMÄRGI HEITMINE KAEVIKRAJAL

1. Märk loetakse ebaõigeks ja heidetakse uuesti, olenevalt sellest, kas märgile oli sooritatud lask või mitte, järgnevatel juhtudel:

- a) kui märk heideti teisest laskekohast;
- b) kui ühe märgi asemel heideti korraga mitu märki;
- c) kui heideti katkine märk;

d) kui märk loperdab lennul, lendab mitteküllaldase algkiirusega ja langeb ligemale kui 20 m heitemasinast, omab mitteõiget lennujoont, mis teravalt eraldub vastuvõetud skeemist; see on maksev nii üksik- kui ka paaris- märkide kohta või ühe märgi kohta paaris- märkidest;

e) kui märgi värvus erineb sellest, mis on ette nähtud antud võistlustel;

f) kui laskmisel paaris- märkidele kahe märgi asemel heideti üks; kui paaris- märkidest üks ehk mõlemad olid katkised; kui üheaegselt heideti rohkem kui kaks märki;

g) kui teine võistleja üheaegselt tulistas sama märki ehk märkide paari;

h) kui laskur laseb vales järjekorras;

i) kui paaris- määrke ei heideta üheaegselt;

j) kui laskmisel lähenemisega heideti märk pärast laskuri seismajäämist või pärast seda, kui laskur ületas 10 meetri piirjoone.

Kõigil ülal- loetletud juhtudel antakse laskurile mitte- õige märgi või dubleti asemele uus märk või dublett.

2. Kohtunik võib möödalasu korral lasku mitte arves- tada, lugeda märgi valesti heidetuks ja nõuda märgi või paaris- märgi kordamist järgmistel juhtudel:

a) kui lasu sooritamisel laskurit ilmselt segati;

b) kui paaris- märgid eemalduvad väljalennul teine- teisest enam kui 15°;

c) kui laskmisel lähenemisega heideti laskurile märk enne tema jõudmist 13 m piirile.

3. Märk loetakse valeks, kui laskur ei tulistanud, ja heidetakse uuesti järgmistel juhtudel:

a) kui märk heideti ilma laskuri käsklusega,

b) kui pärast laskuri käsklust heideti märk viivitu- sega, ja laskur oli püssi õlast võtnud;

c) kui paaride laskmisel märgid lennul ristusid (märkide lennujooned ristusid).

Kui aga neil juhtudel laskur tulistas, läheb arvesse iga- sugune tagajärg.

4. Kui laskur tulistas, heidetakse märk uuesti järg- mistel juhtudel:

a) kui esimesel lasul üksik- märgile toimus tõrge või lask oli mittetäielik, teine lask aga ei olnud tehtud; juhul, kui laskur tegi teise lasu, siis lasu tagajärg läheb arvesse ja uut märki ei heideta;

b) kui esimesel lasul üksikmärgile tehakse möödalask, teine lask aga osutus mittetäielikuks või tekkis tõrge; sel juhul heidetakse uus märk ja laskur peab esimese lasu teadlikult mööda laskma, kui aga korduslasul esimese lasuga märk tabatakse, siis märgitakse laskurile möödalask;

c) kui laskmisel korrasoleva püssiga üksikmärkidele toimub lask kahest rauast korraga; sel juhul tagajärg loetakse ja uut märki ei anta. Kui aga kahekordne lask toimus püssi mittekorrasoleku tõttu, siis lasku teisest rauast vaadatakse kui tõrget ja möödalasu korral heidetakse uus märk; lasud märkide kordamisel toimuvad vastavalt punktidele «b»;

d) kui laskmisel paarismärkidele esimene lask andis tõrke, teisega aga tabati teist märki. Kui laskur laskis teise lasu mööda, siis lasketulemus läheb arvesse kui möödalask ja uut märki ei anta;

e) kui laskmisel paarismärkidele esimene lask tabas mõlemat märki;

f) kui laskmisel paarismärkidele esimene lask tabas esimest märki, teine lask teisele märgile andis aga tõrke. Kui esimese lasuga oli tehtud möödalask ja teine andis tõrke, siis lasketulemus loetakse möödalasuks ja uut märkide paari ei anta.

5. Käesoleva paragrahvi punktid 4 «a» ja 4 «b» on kehtivad ka laskmisel lähenemisel.

§ 29. LASU TAGAJÄRJE MÄRKIMINE

1. Lasu tagajärg märgitakse kohtunike protokollides järgmiselt:

a) laskmisel kaevikrajal üksik- või paarismärkidele: tabamus — kriips (—), möödalask — null (0);

b) laskmisel kaarrajal üksik- või paarismärkidele: iga märgi tabamus (sealhulgas iga märk dubletis) — kriips (—), möödalask — null (0).

§ 30. LASKMISE KORD JA MÄÄRUSED KAARRAJAL

1. Laskmine kaarrajal viiakse läbi märkidele, millised heidetakse välja kahest heitemasinast, mis on paigutatud: esimene — torni, milline asub vasakul (kui vaadata

neljandalt laskekohalt kaare keskele), teine — putkasse, asetatud laskurist paremale.

2. Märk heidetakse kolme sekundi vältel pärast käsklust «Dai!». Suurtel võistlustel (üleliidulise ja vabariikliku ulatusega) on märkide päästmine kohustuslik «taimeriga».

«Taimeriga» puudumisel toimub märkide heitmine ajaarvestusega sekundinäitaja abil.

3. Laskmine viiakse läbi reeglikohaselt kuueliikmelistes gruppides. Algul lastakse üksikmärke esimeselt laskekohalt laskurite järjekorras, milline on näidatud protokollis, pärast seda paarismärke (vaata p. 14).

4. Laskur laseb püstiasendist, jalgadega mitte puudutades väljaku laskekoha piirdejooni. Laskekohaks on ruut mõõtmetega 0,91 x 0,91 meetrit.

5. Laskmine toimub «viskelt». Sealjuures peab laskur kuni märgi väljalennuni püssi hoidma nii, et laad puudutaks puusa või puusapoolset kõhuosa.

6. Iga seeria algul on esimesse laskekohta kogutud laskurite vahetusel õigus nõuda, et neile näidataks märkide lendu nii tornist kui ka putkast.

7. Laskmisel üksikmärkidele võib laskur kasutada ainult ühte lasku, laskmisel paarismärkidele — kahte. Püss võib olla laetud (rauasoleva padruniga) ainult lasu sooritajal. Laskmisel üksikmärkidele on püssi laadimine kahe padruniga keelatud.

8. Kohtuniku väljakutsel asub laskur laskekohale ja sooritab lasu algul märgile, mis lendab välja tornist ja pärast püssi ümberlaadimist märgile, mis lendab välja putkast.

9. Iga laskur peab vastu võtma mõlemad märgid (tornist ja putkast) laskekohalt mitte lahkudes. Laskmise lõpetanud, vabastab laskur koha järgmisele laskurile ja asub grupi taha, kaheksandal laskekohal võtab grupp järjekorras vastu märgi tornist, seejärel samas korras märgi putkast.

10. Lõpetanud laskmise esimesel laskekohal, läheb grupp üle teisele, siis kolmandale jne. laskekohale. Üleminek toimub ainult vanemkohtuniku käskluse järgi pärast seda, kui kõik vahetuse laskurid on antud laskekohal laskmise lõpetanud.

11. Laskekohtadelt I—VII peavad märgid olema tabatud mitte kaugemal kui 40,23 m, arvates heitemasinast.

Kaheksandalt laskekohalt peab märk olema tabatud

kuni platsi keskjoonele, milline läheb ringi keskelt üle neljanda laskekoha.

Märgid, mis on tabatud väljaspool ülalmärgitud piire, lähevad arvesse kui möödalasud.

12. Pärast laskmist üksikmärkidele sooritavad laskurid laskmise paarismärkidele I, II, VI ja VII laskekohalt.

13. Laskmisel paarismärkidele tulistab laskur algul äraminevat märki, seejärel vastutulevat märki. Kui laskur soovib märke vastu võtta vastupidises järjekorras, peab ta sellest teatama platsi vanemkohtunikule.

14. Laskmine viiakse läbi 25-märgiliste seeriatena.

15. Ühes seerias antakse igale laskurile: kaks üksikmärki kõigist kaheksast laskekohast — kokku 16, ja neli paarismärki I, II, VI ja VII laskekohast — kokku 8, s. o. üldse 24 märki; 25. märk antakse kohe pärast esimest möödalasku samast masinast ja laskur peab sooritama lasu samast laskekohast.

Kui esimene möödalask tehti paarismärkide laskmisel, siis kordamiseks antakse see märk (nagu üksikmärk), millele tehti möödalask ja märk läheb arvesse 25-ndana. Kui laskmisel paarismärkidele esimene möödalask tehti esimesele (minevale) märgile ja lasku teisele (tulevasele) ei saa millegipärast lugeda (katkine märk, tõrge jne.), siis kohtunik peab andma laskurile kordamiseks algul uue paari märke, et määrata teise lasu tagajärge teisele märgile ja alles pärast seda üksikmärgi, mille alusel laskurile loeti esimene möödalask. See märk lähebki arvesse 25-ndana.

Kui aga laskur ei teinud 24. märgi laskmisel möödalasku, siis 25. märk antakse talle viimasena ükskõik millisest laskuri poolt valitud kohast.

§ 31. LASU HINDAMINE

1. Märk loetakse tabatuks, kui pärast tabamust märgist eraldub selgesti nähtav kild.

2. Märgi tolmamist tabamuseks ei loeta.

3. Märk loetakse kaotatuks ja sooritatud lask möödalasuks järgnevatel juhtudel:

a) kui märk ei ole lennul tabatud haavlitega;

b) kui märk tabati kaugemal kui 40,23 m, arvates heitemasinast (I kuni VII laskekohani) ja laskmisel VIII

laskekohalt — üle platsi keskjoone, milline läheb ringi keskelt IV laskekohale;

c) kui märk pärast lasku tolmab;

d) kui laskur ei sooritanud lasku pärast tema poolt antud käsklust «Dai!» põhjustel, millised olenesid laskurist (püss oli kaitsevinnas või ei olnud laetud);

e) kui paarismärkide laskmisel laskur ei lasknud ettenähtud järjekorras ja eelnevalt ei teatanud sellest vanemkohtunikule;

f) kui laskur ei saa teha teist lasku teisele märgile selle tõttu, et püss läks pärast esimest lasku kaitsevinnas; kui laskur unustas püssi ümber laadimata ja ei saanud üheraudse poolautomaatpüssi kasutamisel teist padrunit padrunitipessa;

g) kui paarismärkide laskmisel laskur pärast esimest lasku, kasutades ühe päästetrikliga püssi, ei andnud küllaldaselt triklit tagasi ja teine lask jäi seepärast tege-mata;

h) kui laskur ei sooritanud lasku püssi rikkesoleku või tõrke tõttu esimese lasu juures ning avas ise püssi või puudutas kaitsevinnas enne püssi kontrollimist laskeplatsi vanemkohtuniku poolt;

i) kui laskuril teise lasu sooritamisel tekib neljal korral tõrge või püssi rike ja puuduvad põhjused, mis annaksid laskurile õiguse korduspaari nõudmiseks;

j) kui paarismärkide laskmisel laskur sooritab korrasoleva püssiga kaksiklasu esimesele märgile. Laske-tulemus esimesele märgile läheb arvesse, kuid teine märk loetakse möödalastuks.

4. Laskurile märgitakse möödalask järgmistel juhtudel:

a) kui laskur ühe ja sama laskeseeria vältel rikkes püssi, mittetäieliku lasu või padrunit tõrke tõttu enam kui kolmel korral ei suutnud sooritada lasku, vaatamata sellele kas ta vahetas püssi või mitte;

b) kui laskur sooritas lasu, kuid tema või püssi seisukord ei vastanud § 30, pp 4 ja 5 esitatud nõudmistele ja ta oli selle eest antud seeria täitmisel vanemkohtunikult saanud hoiatuse;

c) kui laskur tulistas järsult segmendi sisemusse (laskeplatsi sisemusse) kaldunud märki, mille tõttu rikuti julgeoleku määrusi.

5. Laskuri tulemus ei lähe arvesse, kui ta ei pidanud kinni oma järjekorrast või laskis õiges järjekorras ilma käsklusest «Dai!».

§ 32. KORDUSMÄRGI HEITMINE KAARRAJAL

1. Korduv märkide heitmine toimub väljaku vanemkohtuniku korraldusel pärast käsklust «Jätta!», mis võimaluse korral antakse enne lasu sooritamist.

Kohtunik peab andma käskluse «Korrata!» ja nõudma korduvat üksik- või paarismärgi heitmist, olenemata sellest, kas lask vale märgi pihta toimus või mitte, järgmistel juhtudel:

- a) kui märk heideti välja katkisena;
- b) kui märk heideti välja mitte sellest masinast, milline oli ette nähtud;
- c) kui laskmisel üksikmärkidele heideti välja korraga kaks märki;
- d) kui märk lennul loperdab;
- e) kui märgi värv erineb sellest, mis on ette nähtud antud võistlustel;
- f) kui paarismärkide laskmisel üks või mõlemad märgid on teist värvi, kui see on määratud antud võistlustel;
- h) kui paarismärkide heitmisel üks või mõlemad märgid lennul loperdasid.

2. Kohtunik annab käskluse «Korrata!», ja märk heidetakse uuesti, kui laskur ei sooritanud lasku järgmistel põhjustel:

- a) märk heidetakse välja enne laskuri poolt antud käsklust;
- b) märk heideti välja päästemehhanismi kasutamata või hilinemisega pärast käsklust «Dai»;
- c) märk kaldub lennul kõrvale kindlaksmääratud suunast või ei oma küllaldast kiirust (kukub lähemale kui 40,23 m heitemasinast).

Kui ülalootletud juhtudel laskur sooritas lasu, siis tagajärg loetakse ja mingisuguseid pretensioone märkide ebaõige lennu või märkide mitteõigeaegse heitmise kohta arvesse ei võeta.

3. Kohtunik võib samuti anda käskluse «Laskmine jätta, korrata!» ja teha korralduse märgi või märkide paari kordamiseks järgmistel juhtudel:

a) kui laskurit pärast käsklust «Dai!» ilmselt segati ja ta ei tulistanud või laskis mööda;

b) kui laskuri või tema püssi seisukord enne märgi ilmumist kuid pärast käsklust «Dai!» ei ole kooskõlas § 30, pp 4 ja 5 märgitud nõuetega;

c) kui üksik- või paarismärgi laskmisel kohtunik mingisugustel põhjustel ei saa otsustada, kas märk sai tabamuse või mitte.

4. Paarismärgi heitmist korratakse teise lasu tagajärje selgitamiseks järgmistel juhtudel:

a) kui teine märk heideti välja katkisena;

b) kui teine märk lendas välja järsu kõrvalekaldu misega kindlaksmääratud suunast ja laskur ei tulistanud; kui ta tulistas, siis tagajärg läheb arvesse;

c) kui teine märk heideti mitte üheaegselt esimese märgiga ja laskur selle pihta ei tulistanud; kui aga laskur sooritas mitteüheaegselt antud märkidele mõlemad lasud, siis läheb arvesse ainult esimese lasu tagajärg;

d) kui mõlemad märgid tabati ühe lasuga, läheb arvesse tulemus ainult esimese märgi suhtes;

e) kui laskur ei tabanud esimest märki, viimane pörkas õhus kokku teise märgiga ja purustas selle;

f) kui laskur tulistas esimesena mitte seda märki, millist oleks pidanud tulistama, ja teine lask jäi sooritamata, siis märgitakse laskurile esimese märgi suhtes möödalask;

g) kui esimesena tabatud märgi kild purustas teise märgi enne, kui laskur sai teha teise lasu;

h) kui teise märgi tulistamisel laskurit ilmselt segati ja ta ei sooritanud lasku, või laskis mööda;

i) kui esimese märgi tulistamisel tekkis tõrge või püssirike ja laskur teist märki ei lasknud, kuid avas ise püssi või puudutas kaitsevinna enne kui laskeplatsi vanemkohtunik oleks saanud püssi kontrollida, arvestatakse laskurile esimene märk möödalastuks;

j) kui laskmisel paarismärkidele mõlemad lasud toimusid üheaegselt (kaksiklask) ja mõlemad märgid tabati, arvestatakse lasketulemus ainult esimese märgi suhtes ja antakse teise lasu hindamiseks uus märkide paar. Kui sealjuures toimub laskuri süül teistkordselt esimesele märgile kaksiklask, siis arvestatakse talle ka teise märgi suhtes möödalask. Kui aga teistkordne kaksiklask leiab aset laskurist olenematutel põhjustel, siis võetakse arves-

se see, mitmendat korda antud seerias tekkis püssirike või tõrge; kui see toimus rohkem kui kolm korda, siis arvestatakse laskurile möödalask;

k) kui kaksiklask sündis mitte laskuri süü tõttu, siis lasketulemus esimesele märgile läheb arvesse ja teise lasu tagajärje määramiseks antakse uus märkide paar;

l) kui laskmisel paarismärkidele laskurist olenematutel põhjustel tekkis kaksiklask ja tabamuse sai teine märk, arvestatakse laskurile esimese märgi suhtes möödalask ja teine märk loetakse mitte heidetuks; teise lasu hindamiseks antakse uus märkide paar;

m) kui laskur rikkus § 30, pp 4 või 5 nõudmisi, olles eelnevalt saanud hoiatuse selle kohta, siis arvestatakse talle esimese märgi eest möödalask ja täiendavas paarismärgis võetakse arvesse teise lasu tagajärg;

n) kui laskur põhjendamatult keeldub laskmast õieti heidetud märkide paari;

o) kui pärast esimest lasku kohtunik andis käskluse «Laskmine jätta, korrata!», kuna teine märk oli heidetud valesti, siis esimese lasu tagajärg läheb arvesse ja laskurile antakse teise lasu määramiseks uus märkide paar.

Kui laskur ei teinud ühtegi lasku, siis arvestatakse talle esimese märgi suhtes möödalask, teine märk aga loetakse heidetuks.

Kui laskur oma süü tõttu ei teinud teist lasku, siis arvestatakse talle lasketulemus esimese märgi suhtes ja möödalask teise märgi suhtes.

5. Kohtunik peab andma käskluse «Korrata!» ja tege-ma korralduse mõlema lasu tagajärje määramiseks uue märkide paari heitmise ja järgmistel juhtudel:

a) kui teine märk heideti hilinemisega, või ei lennanud üldse välja, ja laskur ei saanud teha ühtegi lasku;

b) kui mõlemad märgid põrkasid õhus kokku ja purunesid enne lasku;

c) kui esimene või mõlemad märgid heideti välja katkistena;

d) kui esimene või mõlemad märgid lendasid välja järsu kõrvalekaldumisega kindlaksmääratud lennujoonest ja laskur ei tulistanud. Kui aga lasud toimusid, siis nende tagajärjed lähevad arvesse.

6. Kui laskmisel paarismärkidele esimene lask osutus mittetäielikuks, tekkis püssirike või padruni tõrge mitte laskuri süü tõttu, ja teist lasku ei tehtud, antakse uus

märkide paar mõlema lasu määramiseks. Kui aga laskur pärast tõrget esimese märgi suhtes sooritas lasu teisele märgile, arvestatakse teise lasu tagajärg, kuna esimese märgi suhtes läheb arvesse möödalask.

7. Kui laskmisel paarismärkidele esimene lask osutus mittetäielikuks, tekkis püssirike või padruni tõrge, põhjustades möödalasu (neljas tõrge või rike antud seerias), on laskur kohustatud viivitamatult tulistama teist märki; sel juhul arvestatakse laskurile lasketulemus teise märgi suhtes ja möödalask esimese märgi suhtes. Kui laskur ei tulistanud teist märki, läheb arvesse möödalask nii esimese kui ka teise märgi suhtes.

8. Kui laskmisel paarismärkidele laskuri süü tõttu toimus kaksiklask ja tabamuse sai teine märk, siis läheb mõlema märgi suhtes arvesse möödalask.

§ 33. KARISTUSED KÄITUMISREEGLITE JA LASKEMÄÄRUSTE RIKKUMISE KORRAL

1. Laskemääruste, ohutus- ja käitumisreeglite rikkumise korral tehakse laskurile hoiatus, korduval rikkumisel kaotab ta õiguse ühe märgi laskmisele.

2. Ülaltähendatud määruste jämeda rikkumise korral kõrvaldab platsi vanemkohtunik laskuri antud seeria laskmisest ja teatab sellest peakohtunikule lõpliku otsuse tegemiseks.

3. Kui laskur kasutab võistlusel püssi või padroneid, mis ei vasta määruste nõuetele (vaata II osa § 8), loetakse kõik tema poolt tabatud märgid möödalaskudeks ja laskurile tehakse hoiatus. Kui kohtunikekogu tegi kindlaks, et laskur tegi seda ettekavatsetult, võib laskuri võistlustelt kõrvaldada.

4. Kui laskur ei ilmu pärast kolmekordset väljakutset kahe minuti jooksul tulejoonele, võtab kohtunikekogu talt karistuseks õiguse kolme märgi laskmiseks. Peakohtunik võib laskuril lubada vahelejäädud seeriat lasta teises vahetuses.

5. Kui vanemkohtunik veendub, et laskur sihilikult venitab laskmist või rikub mõnel muul viisil korda, teeb ta laskurile hoiatuse, selle kordumisel võtab talt õiguse ühe märgi laskmiseks.

6. Kui laskur enne märgi väljalendu rikkus püssi hoidmise määrusi laskmisel lähenemisega kaevikrajal, samuti

laskmisel kaarrajal, või astus välja laskekoha piiridest nii kaevik- kui ka kaarrajal, teeb vanemkohtunik temale hoiatuse, selle kordumisel antud laskeseerias võtab laskurilt õiguse ühe märgi laskmiseks.

7. Kui laskurit karistatakse õiguse äravõtmisega teatud arvu märkide laskmiseks (märgi kaotus), siis esimene tabatud märk seerias pärast karistust loetakse möödalasuks.

Kui laskur lõpetas antud päeval laskmise, siis kaotatud märk arvestatakse maha harjutuse viimasest seeriast, mille täitmisel teda karistati.

Märkus. Laskeplatsi vanemkohtuniku poolt määratud karistused kantakse kohtunike protokollile.

§ 34. PROTESTID

1. Protest esitatakse neil juhtudel, kui esindaja või võistleja leiavad, et nende suhtes on toimitud ebaõiglaselt ehk kohtuniku otsus või tema tegevus on vastuolus võistlusmääruste või -juhendiga.

2. Kui võistleja ei nõustu vanemkohtuniku poolt avaldatud lasu hinde või tagajärgega, mis avaldati pärast seeria lõpetamist, peab ta avaldama protesti kohe käe ülestõstmisega või sõnaga «protest». Vanemkohtunik koos küljekohtunikega peab protesti kohta tegema kohe otsuse ja selle võistlejale teatama.

3. Vanemkohtuniku otsuse kohta, välja arvatud protokollile kantud hinded või «ebaõigeks» loetud märgid, võib protesti anda võistluste peakohtunikule.

4. Kui peakohtunik leiab protesti olevat põhjendatud, võib ta anda laskeplatsi vanemkohtunikule juhiseid uue kohtuniku määramiseks või kohtuniku otsuse muutmiseks, välja arvatud juhud, mis puudutavad hinnet või «ebaõige» märgi määramist, kus kohtunike brigaadi otsus on lõplik.

5. Protest esitatakse kirjalikult, näidates ära võistlusmääruste või -juhendi paragrahvid ja punkid, milliseid protestija loeb rikutuks.

6. Protest esitatakse kohtunikekogule peakohtuniku nimele peasekretäri või võistlejate juures asuva kohtuniku kaudu.

7. Protest tuleb esitada hiljemalt kahe tunni jooksul pärast võistlustagajärgede avaldamist ja kuulub läbi-

vaatamisele samal päeval. Kui tekib vajadus protestis esiletoodud faktide kontrollimiseks, tuleb otsus avaldada 24 tunni jooksul, arvates esitamise momendist.

8. Kui avaldus määruste rikkumise kohta nõuab põhjalikku analüüsi, on kohtunikekogul õigus lubada laskurit võistlustest osa võtta tingimisi («protestialusena»).

9. Kohtunikekogu otsus tuleb kanda protokollis ja otsusest teatada sellest huvitatud isikuile.

10. Kui huvitatud pool leiab, et kohtunikekogu tõlgitises valesti määrusi ja tegi ebaõige otsuse, võib ta protesti esitada võistlusi korraldavale organisatsioonile, kes kinnitas kohtunikekogu koosseisu.

§ 35. VÖITJATE SELGITAMINE JA SAAVUTATUD KOHTADE KINDLAKSMÄÄRAMINE

1. Individuaalsed ja võistkondlikud kohad võistlustel määratakse tehniliste lasketulemuste põhjal (tabatud märkide hulga või kogutud punktide arvu alusel).

2. Võistkondlikud kohad võistlustel määratakse võistlusmäärustes ette nähtud arvestamisele tulevate laskurite lasketulemuste kogusumma põhjal.

3. Üldvõistkondlik esikoht võistlustel määratakse punktide summa põhjal, mis on saavutatud võistkonna või kollektiivi poolt võistkondlikus võistlusprogrammis ette nähtud harjutuste täitmisel, kooskõlas võistlusmäärustega.

4. Juhul, kui lasketulemus kahel või enamal laskuril ehk võistkonnal on võrdne, määratakse kolm esimest auhinnalist kohta kindlaks täiendaval laskmisel (ümberlaskmisel), kuni võitjate selgitamiseni järgmiselt:

a) kaevikrajal

laskmisel 100 ja rohkem märki laskuri kohta — 25 määrgilise seeriaga;

laskmisel 50 märki laskuri kohta — 5-määrgilise seeriaga;

b) kaarrajal

laskmisel 50 ja rohkem märki laskuri kohta — 25-määrgilise seeriaga;

laskmisel 25 märki laskuri kohta — 10-määrgilise seeriaga;

üksikmärkidele III, IV ja V laskekohalt ja paarismärkidele II ja VI laskekohalt.

5. Laskmine viiakse läbi vastavalt käesolevatele määrustele, kuid vabu laskekohti teiste laskuritega ei täideta.

6. Neil juhtudel, kui võistkondlikku arvestusse lähevad kindlaksmääratud arvu laskurite paremad tagajärjed, viiakse täiendav laskmine läbi ainult arvestatavate laskurite vahel.

7. Järgnevad teiste laskurite või võistkondade kohad ühesuguste tagajärgede korral määratakse viimase seeria lasketulemuste põhjal, võrdse tagajärje korral selles seerias — eelviimase seeria põhjal jne., kuni selgub paremusjärjestus. Kui koha määramine selliselt osutub võimatuks, viiakse läbi loosimine.

8. Võrdse tagajärje korral mitmesuguste laskeliikide komplekslaskmisel üldvõistkondliku esikoha määramiseks antakse paremus võistkonnale, kellel on paremad tagajärjed laskmisel kohalt. Selle näitaja võrdsuse korral antakse paremus võistkonnale, kelle laskurid täitsid võistkondliku võistluskava harjutustel rohkem meistrinormi nõudeid, siis I järgu nõudeid jne.

§ 36. REKORDITE JA TIPPSAAVUTUSTE REGISTREERIMINE

1. Rekordiks loetakse kõrgem sportlik saavutus, mis on püstitatud laskuri või võistkonna poolt ametlikel võistlustel, kus on täpselt kinni peetud laskespordi võistlusmäärustest, kohtunikekogu juuresolekul, mis on kinnitatud spordiühingute ja organisatsioonide liidu nõukogu, spordiühingu või mõne muu võistlusi korraldava organisatsiooni poolt.

2. NSV Liidu rekordiks on kõrgeim saavutus, mis on näidatud üksiklaskuri või võistkonna poolt vähemalt linna ulatusega ametlikel võistlustel nii NSV Liidu territooriumil kui ka väljaspool tema piire.

3. Rekordid registreeritakse vastavalt harjutustele, mis on kinnitatud vastava spordiühingute- ja organisatsiooni liidu nõukogu, spordiseltsi jne. käskkirjaga.

4. Eraldi kuuluvad registreerimisele individuaalsed ja võistkondlikud rekordid:

a) individuaalsed rekordid kuuluvad registreerimisele kõikidel ametlikel võistlustel;

b) võistkondlikud rekordid kuuluvad registreerimisele ainult võistkondlikel või individuaal-võistkondlikel võistlustel.

5. Üleliidulised rekordid kuuluvad registreerimisele, kui kohtunikekogu koosseisus peakohtunik omab üleliidulist kategooriat ja vähemalt kaks laskeplatsi vanemkohtunikku vabariiklikku kategooriat.

6. Vabariiklikud rekordid ja Moskva ning Leningradi linnarekordid kuuluvad registreerimisele, kui võistluste peakohtunik omab vähemalt vabariiklikku kategooriat ja laskeplatside vanemkohtunikud I kategooriat.

7. Kraide ja oblastite rekordid kuuluvad registreerimisele, kui kohtunikekogu koosseisus on kaks I kategooria kohtunikku ja üks II kategooria kohtunik.

8. Linnade ja rajoonide (välja arvatud Moskva ja Leningrad) rekordid kuuluvad registreerimisele, kui kohtunikekogu koosseisus on vähemalt kaks II kategooria kohtunikku.

9. Juhul, kui kohapeal ei ole küllaldaselt vastavat kategooriat omavaid kohtunikke, kuid võistlejate hea ettevalmistuse tõttu on loota NSVL rekordi püstitamist, peab võistlusi korraldav organisatsioon õigeaegselt välja kutsuma NSVL Spordiühingute- ja organisatsioonide Liidu Nõukogu esindaja.

10. Individuaalsed ja võistkondlikud rekordid kuuluvad registreerimisele ainult sel juhul, kui nad on püstitatud käesolevates võistlusmäärustes ette nähtud harjutuste täitmisel ja sealjuures kinni peetud rekordite püstitamise eeskirjadest.

11. Kui ühe kalendripäeva jooksul, mis võistluskava alusel on harjutuste täitmiseks ette nähtud, näidati võistlustel kaks või enam kehtivast rekordist kõrgemat tagajärge, loetakse uueks rekordiks tagajärg, mis on kõrgem.

12. Kui võistluste käigus püstitati sama rekordiline tagajärg mitme võistleja poolt, siis loetakse rekordi püstitajaks võistleja, kes saavutas rekordi esimesena.

13. Kui ühe kalendripäeva jooksul näidati ühesugust rekordilist tagajärge mitme võistleja poolt mitmes linnas, siis kinnitatakse rekord kõigile võistlejaile, kes selle püstitasid.

14. Rekord vormistatakse aktiga päeval, millal harjutus kõigi võistlejate poolt lõpetati. Akt kinnitatakse peakohtunikekogu koosolekul.

15. Tippsaavutuse või rekordi kinnitamiseks esitatakse järgmised dokumendid: rekordi registreerimise akt kahes eksemplaris, akt heitemasinatelt märkide viskekauguse

kontrollimise kohta, heitemasinate asetuskeem, kontrollakt märkide vastavuse kohta nõutud standardile ja laskeplatside kohtunikekogu protokollid.

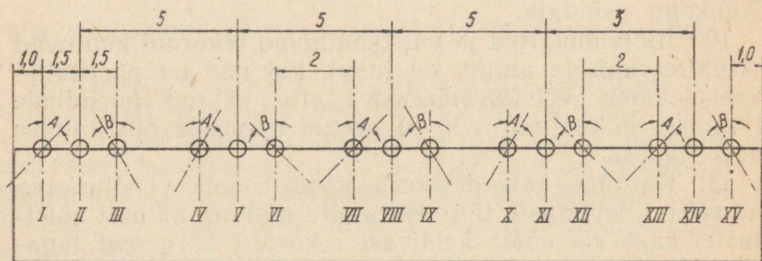
16. Kõik dokumendid kirjutatakse alla võistluste peakohtuniku, laskeplatside vanemkohtunike ja peasekretäri poolt ning need tuleb viie päeva jooksul, arvates rekordi püstitamise momendist, saata organisatsioonile, kes rekordi kinnitab.

V. VÕISTLUSKOHAD JA SISUSTUS

§ 37. KAEVIKRADA

1. Kaevikraja laskeplats kujutab endast täisnurka, mille laius on 24,5—25 m ja pikkus 22—24 m.

Ette, piki platsi laiemat külge kaevatakse kaevik, kuhu asetatakse 15 heitemasinat, millised on jaotatud viide gruppi, igas grupis kolm masinat.



Joon. 1. Heitemasinate asetuskeem kaevikrajal.

2. Vahe üksikute heitemasinate gruppide vahel peab olema 2 m ja vahe iga heitemasina vahel grupis 1,5 m. Äärmised heitemasinad — I ja XV asetatakse 0,75—1 m kaugusele kaeviku külge-seintest (joon. 1).

3. Laskeplatsil 10 meetri joone ette märgitakse värviga järjekorranumbrid ühest viieni, mis määravad viis laskekohta vastu iga heitemasinate grupi keskmist masinat. Iga laskekoha vahemaa on 5 m.

4. 10 m kaugusele heitemasinate teljest, paralleelselt laskeplatsi esijoonel, tõmmatakse väljaku laiuse ulatuses

selgesti eralduv joon, mis määrab laskedistanti laskmisel paarismärkidele ja laskmisel lähenemisega.

13 m kaugusele masinatest, paralleelselt esimesele joonele, tõmmatakse teine joon, mis eraldab piiri distantiks, kust heidetakse märgid, ja eraldab tsooni laskude sooritamiseks laskmisel lähenemisega.

15 m kaugusele masinatest, paralleelselt kahele esimesele joonele, tõmmatakse kolmas joon, mis määrab distanti laskmisel kohalt üksikmärkidele.

20 m kaugusele masinatest, paralleelselt kolmandale joonele, tõmmatakse neljas joon, mis määrab laskuri liikumise alguse laskmiseks lähenemisega.

5. Piki platsi küljjooni, alates 10 m ja lõpetades 20 m joonega, asetatakse iga meetri järel 20—25 sm kõrgused nelinurksed vaiad, millel on näidatud kaugus heitemasinatest.

6. Sõe või mõne muu katteainega kaetud laskeplats ehitatakse niisuguse arvestusega, et tema tasapind ühtuks tuletsooni tasapinnaga või ei oleks sellest kõrgem üle 0,5 m.

7. Olemasolevad kaevikraja laskeplatsid laiusega 16—17 m ja laskekohtade kaugusega üksteisest 3 m, jäävad kasutusele võistluste läbiviimiseks erikorralduseni, kuid tippsaavutused ja üleliidulised rekordid, mis on püstitatud nendel väljakutel, registreerimisele ei kuulu.

8. Kõik märkide päästemehhanismid peavad olema laskuri eest varjatud kas kaevikutes või spetsiaalsetes varjendites.

9. Mehaaniline juhe heitemasinate juurde kaevikusse tõmmatakse laskeplatsi keskelt märgiheitja putka juurest üle III laskekoha. Juhe on asetatud pinnasesse ja ei tohi olla pealtpoolt nähtav.

10. Märgiheitja putka peab olema 1,2 m kõrgune ja valmistatud niisuguse arvestusega, et sellesse peale päästeseadeldise mahuksid kaks inimest — märgiheitja ja kohtunik-kontrolör.

11. Märkide heitmise juhtimine toimub kas trosside süsteemi või elektrilise aparatuuri abil.

12. Üldised tuletsooni mõõtmed laskerajal peavad olema — sügavusse 225 m, laskeplatsi külgedelt mõlemale poole 200 m.

13. Kui laskerajale ehitatakse mitu laskeplatsi, siis vahe iga laskeplatsi vahel peab olema 25—30 m.

14. Laskeraja maa-ala ümbritsetakse taraga, mis tõ-

kestab inimeste ja loomade vaba juurdepääsu tuletsooni ning kindlustab ohutu laskmise.

15. Laskerajal peab olema järgmine sisustus:

a) laskekohtade joonest 2 m tagapool ja külgedel asuvad küljekohtunikele kaks 1,5 m kõrgust tooli, mis on varustatud varjudega kaitseks päikese, vihma ja lume vastu;

b) viis 0,8 m kõrgust kantavat lauda laskuritele varupadrunita paigutamiseks laskmise ajal. Laudadele tehakse alla kastid tarvitatud kestade jaoks;

c) vasakul platsi äärel, 20 meetri piirjoone taga, teadete tahvel (kantav) lasketagajärgede märkimiseks;

d) platsi taga, vasakus nurgas 4—5 m kõrgune mast võistlevate organisatsioonide viimplite heiskamiseks; platsi tagajoone parempoolses nurgas — püramiid püsside jaoks 12 pesaga;

e) laskeplatsi tagajoone keskel asub märgiheitja putka. Putkas peab olema ruupor võistlejate väljakutsumiseks, kolm lauakest, millel saab lasketulemusi märkida protokollidesse, püssi puhastusvarras, ekstraktor, konks väljalastud kestade eemaldamiseks;

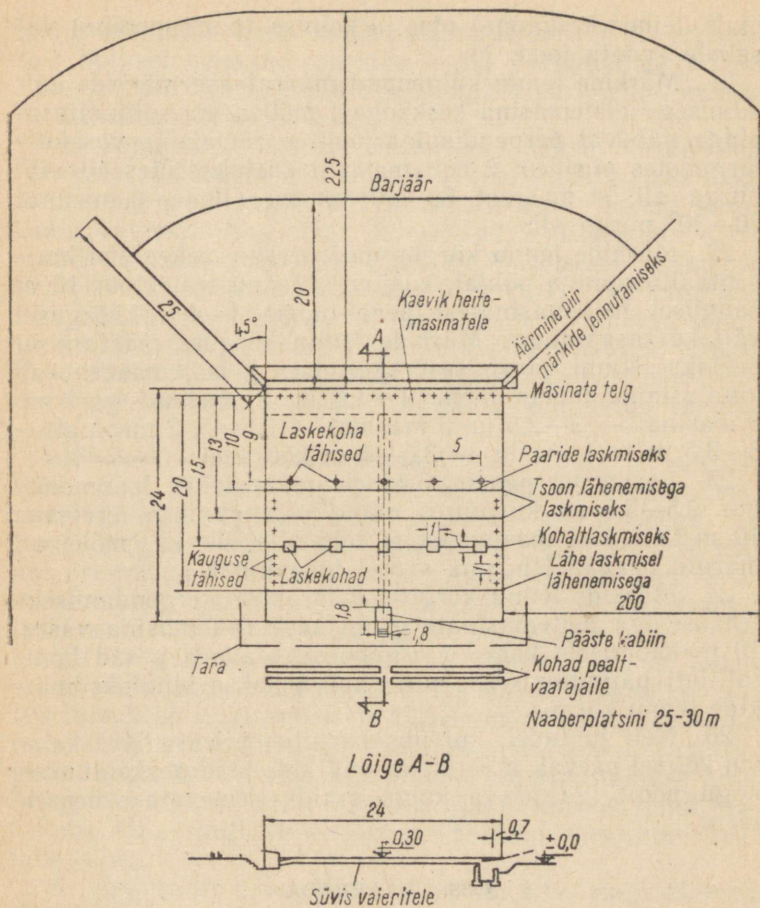
f) väljaku parempoolsel küljel, tulejoone vahetus läheduses, asub paak veega (suvel) püssiraudade jahutamiseks laskmise ajal.

16. Heitemasinad seatakse kaevikutes kindlale ja kõvale alusele, et ära hoida igasugust vibratsiooni nende töötamisel.

17. Heitemasinat kohal olev kaevikukatus (sirm) paigutatakse 0,5 m kõrgusele, arvates heitemasina ülemisest osast. Sealjuures katusesirmi esiäär ei tohi olla paksem kui 5—6 sm, kuid niivõrd tugev, et juhusliku lasu korral haavlid teda ei läbistaks.

18. Kaeviku ette, 20 meetri kaugusele heitemasinast, tehakse 20 sm kõrgune barjäär ja kaeviku äärmistest punktidest paremale ja vasakule, 45° nurga all, asetatakse samasugused 25 m pikkused külgbarjäärid. Barjäärid aitavad kohtunikel kindlaks määrata valesti väljaheidatud märke.

19. Märkide heitekaugus, arvatud heitemasinatelt joonest, peab olema otsesuunas vaikse ilmaga 18—22° tõstenurga juures mitte alla 65 ja mitte üle 70 m, laskmisel paarismärkidele — 50—60 m piirides. Nende piiride tähistamiseks asetatakse laskeplatsi tuletsooni horisontaaltasapinda, paralleelselt heitemasinatelt joonele, kaks



Joon. 2. Kaevikraja laskeplats.

valgeks või kollaseks värvitud barjääri. Lähema barjääri kõrgus on 0,4—0,8 m, kaugema kõrgus — 0,8—1 m. Kontrollimiseks välja heidetud märgid peavad kukkuma barjääride vahele.

20. Heitemasinat ülesseadmisel laskmise läbiviimiseks reguleeritakse masinad alul kauguse, siis suuna ja tõsteturkade suhtes, arvestusega, et iga grupi kolmest masinast esimene vasakult (arvates laskurist) heidaks pare-

male, teine (keskmine) otse ja kolmas (parempoolne) vasakule (vaata joon. 1).

21. Märkide lennu külgsuund määratakse märkide kalduumisega heitemasina keskkohast mööda horisontaaltasapinda minevat perpendikulaarjoont paremale ja vasakule järgmistes piirides: 2 heitemasinat seatakse üles $40\text{--}45^\circ$ nurga all, 4 masinat $30\text{--}40^\circ$ nurga all ja 4 masinat $20\text{--}30^\circ$ nurga all.

22. Märkide lennu kõrgus määratakse laskeplatsi horisontaaltasapinna põhjal, kusjuures lennu trajektoor 10 m kaugusel heitemasinatest peab olema 1—4 m kõrgusel väljaku tasapinnast. Märkide lennu kõrguse määramisel peetakse kinni järgmisest skeemist: 1 heitemasin peab kindlustama märgi lennu 1—1,5 m, 2 masinat — 2 m, 3 masinat — 2—2,5 m, 6 masinat — 2,5—3, 2 masinat — 3—3,5 m ja 1 masin — 3,5—4 m kõrgusel.

23. Laskmisel paarismärkidele määratakse lennu kõrgus 2,5—3,5 m, kusjuures märkide lennunurga erinevus 10 m kaugusel masinatest ei tohi olla üle 15° , mõlemad märgid peavad lendama samal tasapinnal.

24. Märkide lennu kõrguse määramise kergendamiseks tehakse iga heitemasinate grupi keskmise masina vastu, 10 m kaugusele kaeviku esijoonest, alalised pesad kontroll-lati paigutamiseks, mille abil tehakse kindlaks märkide lennu kõrgus.

25. Neil juhtudel, kui üks harjutus viiakse läbi kahel või kolmel päeval, määratakse märkide lend peakohtunikekogu poolt iga päeva kohta eraldi, erinevate skeemide järgi.

§ 38. KAARRADA

1. Kaarrada kujutab endast 19,2 m raadiusega ringi segmenti, mille keskpunktist 5,49 meetri kauguselt on tõmmatud segmendi sirgele küljele paralleelne piirdejoon (kõõl), mille pikkus on 36,8 meetrit.

2. Raja tuletsooni mõõtmed nii sügavusse, paremale ja vasakule on 225 m, arvates laskeplatsi tsentrist.

3. Kõõlujoone pikendustele, 0,91 m kaugusele segmendi kaarest (kui vaadata IV laskekohalt ringi keskele), asetatakse putkad, kust toimub märkide väljaheitmine; vasakpoolne 3,05 m, parempoolne 1,07 m kõrgusele väljaku tasapinnast. Vasakpoolsest tornist heidetud märkide

lennu sihtpunkt asub kõõlu pikendusjoonel, parempoolsest putkast heidetud märkide lennu sihtpunkt on viidud kõõlujoonest 0,76 m võrra tuletsooni, et purunenud märkide killud ei ohustaks laskurit.

4. Segmendi kaarel asetsevad seitse laskekohta (I—VII). I laskekoht asub torni ees, punktis, kus kõõl lõikab segmendi kaart, VII laskekoht asub samal kohal kõõlu vastaspoolses otsas. Ülejäänud 5 laskekohta asetsevad võrdsete vahedega (8,22 m üksteisest) segmendi kaarel. VIII laskekoht asetseb kõõlu keskel, punktis, kus kõõl lõikab ringi keskelt IV laskekohale tõmmatud joont.

5. Laskekohad I kuni VII kujutavad endast $0,91 \times 0,91$ m suurusi nelinurki, millede küljed peavad olema paralleelsed ringi tsentrist laskekoha näitajale tõmmatud raadiusega.

VIII laskekoht kujutab endast $0,91 \times 1,82$ m suurust täisnurkset nelinurka, mille pikemad küljed on paralleelsed nelinurga lühemaid külgi poolitava kõõlujoonega.

Iga laskekoht märgitakse postikesega (kõrgus 0,91 m), mis asetatakse 25 sm kaugusele paremast esinurgast (kaare sisemusse), et see ei segaks laskuri ettevalmistamist laskmiseks. VIII laskekoha postike asetatakse ringi keskpunkti IV laskekohaga ühendava joone ja kõõlu lõikepunkti. See joon on üheaegselt VIII laskekoha keskkohaks. Iga tulbakese laskuripoolsele küljele märgitakse laskekoha number. Ette (ringi sisse) asetatakse lauakesed, samasugused nagu kaevikrajal, või tulbakesele kinnitatakse laud laengute paigutamiseks laskmise ajal. Viimasel juhul laskekoha ette, ringi sisse, asetatakse kast tarvitatud kestade jaoks.

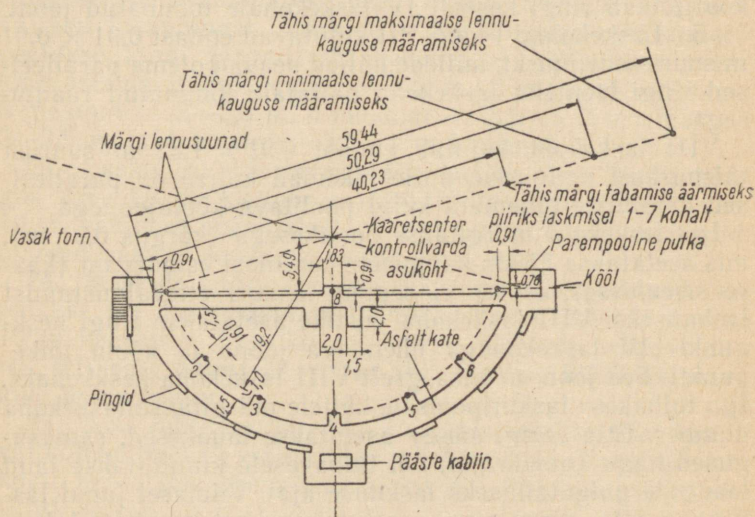
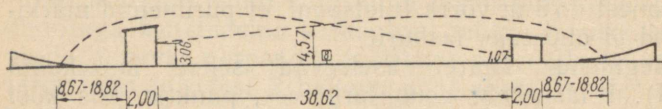
6. Segmendi sisse, VIII laskekoha ette, ringi tsentrit IV laskekohaga ühendavale joonele tehakse 3×6 m suurune plats laskurite ja kohtunike paigutamiseks laskmisel VIII laskekohalt.

7. Laskurite liikumiseks laskmise ajal ühelt laskekohalt teisele, tehakse laskekohtade taha mööda segmendi kaart 2 m laiune ja mööda kõõlu 0,6 m laiune tee. Tee on kaetud söest või asfaldist kattega.

8. Ringi tsentrisse tehakse 4,57 m kõrguse kontroll-lati jaoks alaline pesa. Kontroll-lati abil määratakse kindlaks tornist ja putkast heidetud märkide suund ja kõrgus.

Pärast heitemasinatate reguleerimist ja märkide lennu kindlakstegemist kontroll-latt kõrvaldatakse.

KAARRAJA SKEEM



Joon. 3. Kaarraja laskeplats.

9. Märkide heitekaugus masinatest vaigse ilma puhul peab olema 50,29—59,44 m piirides. Need punktid tähistatakse laskeplatsi mõlemal pool 0,5 ja 1 m kõrguste valgeks või kollaseks värvitud tulbakestega.

10. Märkide lend määratakse kindlaks sellise arvestusega, et ringi keskkohas — märkide ristumise punktis — lennu kõrgus oleks 4,57 m, s. o. kontroll-lati ülemise punkti kõrgusel. Kõrvalekaldumine kontroll-lati ülemisest punktist vertikaal- ja horisontaalsuunas ei tohi ületada 0,45 m.

11. Üksikute tuuleilide mõju märkide lennusuuna muutumisele laskmise kestel arvesse ei võeta.

12. Kui võistluste käigus ilmneb järsk märkide lennu-suuna muutus, mis ei vasta määruse nõuetele ja on tingitud tuule suuna muutumisest või mõnest teisest põhjustest, ja kui see kannab antud momendil (harjutuse välitel) püsivat iseloomu, peab vanemkohtunik laskmise viivitamatult katkestama ja sellest peakohtunikule või tema asetäitjale ette kandma, et kindlaks määrata märkide lennu kõrvalekaldumise suurust, ja tarvitusele võtma vajalikud abinõud märkide lennu reguleerimiseks vastavalt võistlusmäärustele.

13. Maa-ala, millel arvestatakse märkide tabamist, märgitakse mõlemal pool väljaku külgedel ära 3 m kõrguste valgeks värvitud postidega, millised paigutatakse üle kontroll-lati minevale märkide lennujoonele. See vahe-maa, arvates märkide väljalennu punktist, peab olema 40,23 m.

14. Aknad tornis ja putkas, kust heidetakse välja laskemärgid, piiratakse eest eriliselt tehtud katetega (kilpidega), et kindlustada laadija ohutust laskmise ajal.

Peale selle, et vältida laskemärgi juhuslikku lendu laskeplatsi sisemusse, kinnitatakse torni ja putka akendele paremalt ja vasakult erilised kaitsekilbid.

15. Kui laskerajal on mitu kaarrada, võib neid paigutada üksteise lähedusse, kuid sealjuures peavad väljakud tingimata olema eraldatud kinnise, paksudest laudadest valmistatud 3 m kõrguse planguga, mis võimaldab ohutut laskmist üheaegselt kõikidel platsidel.

16. Märghiheitja putka koos selles asuvate heitemehhanismidega paigutatakse 5 m kaugusele IV laskekoha taha ning sellest 1 m võrra paremale või vasakule.

17. Laskmisel on kaarraja laskeplats varustatud samasuguse sisustusega kui kaevikraja laskeplats.

18. Küljekohtunike toolid paigutatakse joone pikendusele, mis läheb märghiheitja putkast paremale ja vasakule, punkti, kus see lõikab torni ja putka traverseid.

19. Väljak piiratakse madala tara või hekiga, segmendi keskel asetsevale vabale platsile võib külvata muru.

§ 39. JAHILASKMISEL KASUTATAVAD MÄRGID (TALDRIKUD)

1. Jahilaskmisel kasutatav märk kujutab endast taldrikukujulist ketast, mille väliskülg on tehtud astmelisena.

Märk (taldrik) peab vastama järgmistele mõõtudele:

diameeter — 110 mm, lubatud kõrvalekaldumine miinus 1 mm; kõrgus — 28 (—1) mm, kaal — 110 (—5) gr.

Märgi välimine pind kuni teise servani, välja arvatud märgi põhi, värvitakse harilikult valgeks või helekollaseks, talvel oraanžiks.

2. Märgid valmistatakse kuum-menetluse teel kivisöetõrva, kriidipulbri ja tsemendi segust.

3. Märk peab olema habras ja kergesti purunema tema tabamisel haavlitega. Märgi valmistamisel tehakse tema vastavus nõuetele kindlaks seadeldise abil, mis kujutab endast seinale kinnitatud 1 m pikkust pendlit, mille otsas on 50-grammine tinast raskus. Katsetamisel riputatakse märk pendli raskuse kõrgusele, pendel viiakse 35° võrra kõrvale ning tema vabastamisel lööb tinast raskus vastu märgi alumist serva. Löögi tagajärjel peab märk purunema.

LISAD

Lisa 1

VÖISTLUSTE PEAKOHTUNIKU ARUANDE SKEEM

Võistluste organiseerimine

1. Võistluste läbiviimise aeg (kuupäev).
2. Linn ja koht, kus võistlused toimusid.
3. Spordiorganisatsioon, kellele oli tehtud ülesandeks võistluste ettevalmistamine ja läbiviimine.
4. Kindlaksmääratud kord võistluste läbiviimisel ja kuidas sellest kinni peeti, muudatuste ja hilinemiste põhjused, kui need esinesid.
5. Võistluspaikade, võistlustest osavõtjate ja kohtunikekogu ruumide ettevalmistus ja seisukord. Toitlustamise organiseerimine.
6. Võistlustel läbiviidud massilise agitatsioonitöö sisu ja hinne; võistluste valgustamine kohalikus ja keskajakirjanduses, võistlejate ja pealtvaatajate informeerimine raadio kaudu, näitlik informatsioon, fotonäitused, plakatid ja muud.
7. Pealtvaatajate arv, kes jälgisid võistlusi.

Võistlustest osavõtjad

(Mandaatkomisjoni andmed)

1. Võistlustele registreeritud osavõtjate arv (mehi ja naisi).
2. Võistlustele lubatud osavõtjate arv (mehi ja naisi).
3. Võistlejate arvuline koosseis spordiühingute või organisatsioonide lõikes, mitmel korral ületati või korrati vastava spordijärgu nõudeid.
4. Võistlejate kõrvaldamine võistlustelt ja selle põhjused (personaalselt). Võistlejate arv sportliku klassifikatsiooni järgi.
5. Andmed võistlejate vanuse kohta.
6. Kokkuvõte võistlejate ettevalmistamise kohta võistlusteks.
7. Kohtunikekogu isikuline koosseis, ära märkida iga kohtuniku kategooria ja nende poolt täidetud kohustused.
8. Kohtunike tegevuse terviklik hindamine, kohtunike tegevuse iseloomustamine laskelõikudes, vanemkohtunike personaalne iseloomustus.
9. Esitatud protestide arv ja nende analüüs. Kui palju nendest rahuldati ja kui palju lükati tagasi.
10. Konkreetseid ettepanekud ja märkused võistlusmääruste, võistluste organisatsioonilise külje ja läbiviimise kohta.

Lisad

1. Osavõtjate registreerimislehed.
2. Võistluste protokollid.
3. Lasketulemuste tehnilised protokollid laskeväljakutel.
4. Protestid ja otsused nende kohta.
5. Kohtunikekogu nõupidamiste ja istungite protokollid.
6. Võistluste arsti aruanne.

Peakohtuniku aruandele kirjutavad alla võistluste peakohtunik ja peasekretär.

Lisa 2

Võistlusi korraldav organisatsioon

Jahilaskmise võistluste

Protokoll nr. . . .

.....
(võistluste nimetus)

Võistluste koht

Harjutus nr. (individuaal-võistkondlik)

Laskmise läbiviimise aeg « » 196..... a.

Jrk. nr.	Perekonna-, ees- ja isanimi	Spordi- järk	Organisat- sioon	Võistluste tagajärjed seeriates löikes	Kokku tabatud märke	Koht

Peakohtunik

Peasekretär

Lasketulemuste protokoll

Laskmise algus kell min.
 Laskmise lõpp kell min.

..... 196 ... a.

Harjutus märki
 (harjutuse nimetus)

Väljak Järjekord Seeria Märkide arv

Võist- jeja nr.	Perekonna-, ees- ja isanimi	1	2	3	4	5	6	7	8	9	10	11	12	13	14	15	16	17	18	19	20	21	22	23	24	25	Kokku

Märkide heitmise skeem

1. Märkide heitmise noodid kuuele laskurile.
2. Lugemine toimub esimesest reast ülalt alla, kuid võib lugeda samuti järjekorras ükskõik millisel realt.
3. Noote võib kasutada märkide heitmiseks 2, 3, 4 ja 5 laskurile järjekordse märgi vahelejätmisega puuduvale laskurile.

Nootide tabel 10-märgilisele seeriale						Nootide tabel 15-märgilisele seeriale					
Laskekohad	1	2	3	4	5	Laskekohad	1	2	3	4	5
Heitemasinatete töötamise perioodid	Heitemasinatete numbrid					Heitemasinatete töötamise perioodid	Heitemasinatete numbrid				
I	2	5	9	11	13	I	2	5	8	11	14
II	1	6	7	12	14	II	1	6	7	12	13
III	1	5	7	11	14	III	2	6	9	10	13
IV	2	6	9	12	14	IV	3	4	9	12	15
V	1	5	9	11	13	V	1	5	8	10	14
VI	1	5	7	12	14	VI	3	4	7	11	15
VII	1	6	7	12	14	VII	3	4	9	10	13
VIII	2	5	9	11	13	VIII	3	5	9	11	14
IX	2	6	9	12	13	IX	1	4	7	11	15
X	1	5	7	11	13	X	2	5	8	10	14
XI	2	6	7	12	14	XI	2	6	7	12	15
XII	2	6	9	11	13	XII	2	6	8	12	13
						XIII	1	6	7	12	15
						XIV	2	4	8	10	15
						XV	3	5	8	12	14
						XVI	1	6	7	11	13
						XVII	3	4	9	11	13
						XVIII	1	5	9	10	14

Nootide tabel
20-märgilisele seeriale

Laskekohad	1	2	3	4	5
Heitemasinate töötamise perioodid	Heitemasinate numbrid				
I	1	6	7	12	14
II	1	5	8	11	13
III	1	6	9	10	15
IV	1	5	8	10	13
V	2	6	9	11	14
VI	3	4	8	10	13
VII	3	4	9	10	13
VIII	1	6	7	10	14
IX	3	5	8	12	13
X	2	4	8	11	15
XI	1	5	7	12	13
XII	1	6	9	11	13
XIII	1	5	8	10	13
XIV	3	4	9	12	13
XV	2	6	7	10	14
XVI	1	6	7	10	14
XVII	3	6	8	10	15
XVIII	2	5	8	12	15
XIX	2	6	8	11	15
XX	2	6	8	10	15
XXI	1	4	8	11	13
XXII	3	6	9	12	13
XXIII	1	4	8	10	13
XXIV	1	6	9	12	13

Nootide tabel
25-märgilisele seeriale

Laskekohad	1	2	3	4	5
Heitemasinate töötamise perioodid	Heitemasinate numbrid				
I	1	6	7	12	13
II	3	5	8	10	14
III	3	6	9	11	15
IV	1	4	8	12	13
V	2	6	7	12	14
VI	2	4	8	10	14
VII	2	4	8	11	15
VIII	3	4	7	12	13
IX	2	6	7	10	14
X	2	6	8	10	14
XI	3	5	8	10	13
XII	1	6	9	12	14
XIII	3	5	9	10	14
XIV	2	6	9	11	14
XV	1	4	8	12	13
XVI	3	4	7	11	15
XVII	1	4	7	12	15
XVIII	2	5	7	10	13
XIX	2	6	7	12	13
XX	3	4	8	10	15
XXI	3	5	7	10	13
XXII	2	6	9	12	13
XXIII	2	6	9	10	14
XXIV	3	4	8	11	15
XXV	3	4	8	10	14
XXVI	2	6	7	12	13
XXVII	2	4	8	12	14
XXVIII	3	5	7	10	14
XXIX	3	4	8	11	13
XXX	3	6	7	12	13

Akt

laskeraja vastuvõtmiseks

..... 196 .a. linn

Meie, peakohtunik
(võistluse nimetus)

....., peakohtuniku asetäitja

laskeraja esindaja, koostasime käesoleva akti

..... laskeraja laskeväljakute vastuvõtmise kohta

..... harjutuse läbiviimiseks.

Väljakute vastuvõtmisel ilmnes, et optimaalse kõrgusnurga all ülesseatud heitemasinad heidavad standardkaalulisi märke m kaugusele.

..... harjutuse laskmiseks on kõrgusnurgad seatud, mõõdetuna 10 m kaugusel masinatest.

Masinate grupid	1			2			3			4			5		
Masinate numbrid	1	2	3	4	5	6	7	8	9	10	11	12	13	14	15
Küljenurgad (kraadides)															
Kõrgusnurgad (meetrites)															

Peakohtunik

Peakohtuniku asetäitja

Laskeraja esindaja

Märkide vastuvõtmise akt

..... 196 .a. linn

Meie, peakohtunik,
 laskeraja esindaja ja peakohtuniku asetäitja
, koostasime käesoleva akti võistlusteks mää-
 ratud märkide vastuvõtmise kohta.

Märkide kvaliteedi ja nende eeskirjadele vastavuse kindlak-
 tegemiseks võeti valiku järgi märki.

Märkide kaalu kindlakstegemisel ilmnis:

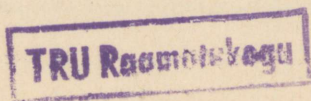
..... tükki gr.
 tükki gr.
 tükki gr.
 tükki gr.
 tükki gr.

Märkide tugevuse kontrollimisel purunes pendli löögi tagajärjel:

..... märki kraadilise nurga all;
 märki kraadilise nurga all;
 märki kraadilise nurga all.

Märgid oma kujult, mõõtmeilt ja tugevusastmeilt on (ei ole)
 võistluste läbiviimiseks vastuvõetavad.

Peakohtunik
 Peakohtuniku asetäitja
 Laskeraja esindaja



Avaldus võistlustest osavõtuks jahilaskesportdis

(võistluste nimetus)

Organisatsioon

Jrk. nr.	Perekonna-, ees- ja isanimi	Spordijärk	Sünniaasta	Parteilisus	Rahvus	Haridus	Harjutuste liigid, millistes sportlane võistlustel esineb				
							kohalt	lähemini-sega	paarid	kaar-rada	

Organisatsiooni juhataja

Esindaja

Treener Arst

«.....» 196..... a.

M ä r k u s. Lahtris «Harjutuste liigid, millistes sportlane võistlustel esineb» näidatakse tema poolt käesoleval hooajal saavutatud tagajärg.

Lisa 8

Avaldus võistkonna osavõtuks võistlustest

(võistluste nimetus)

Võistkonnad

(organisatsioon)

Harjutuse nimetus

Jrk. nr.	Perekonna-, ees- ja isanimi	Isiklik number	Vahetuse nr. loosi järgi	Märkused
1				
2				
3				
4				
5				
6				

Varumehed:

1.

2.

«.....» 196 .a.

Organisatsiooni esindaja

Võistkonna treener

**Akt uue NSVL rekordi või üleliidulise saavutuse
registreerimiseks ***

.....
(spordiala)

1. Püstitamise aeg
(aasta, kuu, kuupäev ja kellaaeg)
 2. Millistel võistlustel
(nimetus ja ulatus)
 3. Võistluste läbiviimise koht
(linn, laskerada)
 4. Millisel võistluslal
.....
 5. Kelle poolt püstitatud:
 - a) perekonnanimi eesnimi
isanimi
 - b) sünniaeg (aasta, kuu, kuupäev) **
 - c) spordijärk
 - d) kehakultuuriorganisatsioon
 - e) rahvus f) parteilisus
 - g) kodune aadress
- Märkus. Rekordi püstitamisel võistkonna poolt lisatakse aktile võistkonna nimekirja käesoleva punkti andmetega, laskevõistlustel lisatakse juurde veel märkleht.
6. Tagajärg näidati
(näidata relva süsteem)
 7. Tehniline tagajärg
(sõnade ja numbritega)
 8. Endine rekord püstitati 19. . . . a. ja kuulus
(perekonnanimi ja initsiaalid)
- tagajärjega

* Rekordi registreerimise akt peab tingimata olema valmistatud tüpograafilisel teel. Tähta loetavalt.

** Poeg- ja tütarlaste kohta esitatakse notariaalselt tõestatud koopias sünnitunnistusest.

9. Ilmastiku seisukord (temperatuur, tuule tugevus ja suund) rekordi püstitamise momendil
10. Millisel katsel rekord püstitati
11. Telegraafilise või telefonilise teate edasiandmise aeg rekorditagajärje püstitamise kohta
12. Võistlused viidi läbi vastavalt NSVL Spordiühingute ja -organisatsioonide Liidu Nõukogu määrustele (19..... a. väljaanne).
 Peakohtunik Vanemkohtunik
 Peasekretär
- «.....» 196..... a.

NSVL Spordiühingute ja -organisatsioonide Liidu Nõukogule*, Moskva, Skatertnõi 4.

..... Spordiühingute ja -organisatsioonide Liidu Nõukogu palub aktis näidatud tagajärg kinnitada kui

(näidata: NSVL rekord või üleliiduline tippsaavutus)

SOL esimees

Föderatsiooni esimees

Sportiföderatsioonide osakonna ülem

«.....» 196..... a.

Üleliidulise Föderatsiooni Presiidium ja kohtunikekogu vaatasid läbi uue NSVL rekordi (või üleliidulise tippsaavutuse) kinnitamiseks esitatud materjalid tagajärjega

..... ja leiavad, et käesolev tagajärg püstitati ja vormistati vastavalt kehtivatele võistlusmäärustele ning NSVL Ministrite Nõukogu i. a. Kehakultuuri- ja Spordikomitee käskkirjadele Nr. 105, 8. III. 55. a. ja Nr. 262, 10. VI. 1955. a. (Või näidatakse vormistamise vead või mittevastavus võistlusmäärustele ja NSVL SOL käskkirjadele.).

Föderatsiooni esimees

Kohtunikekogu esimees

196..... a.

* Akt tuleb ära saata hiljemalt viie päeva jooksul, arvates rekordi püstitamise momendist.

Retseptid
märkide valmistamiseks

I

- | | |
|--|-------|
| 1. Raskelt sulav kivisöepigi (sulamispunkt 90—95°) | — 45% |
| 2. Jahvatatud kriit | — 45% |
| 3. Valge portland-tsement | — 10% |

II

- | | |
|------------------------------|-------|
| 1. Raskelt sulav kivisöepigi | — 40% |
| 2. Kerge kivisöetuhk | — 50% |
| 3. Valge portland-tsement | — 10% |

III

- | | |
|-------------------------------|-------|
| 1. Raskelt sulav kivisöepigi | — 45% |
| 2. Jahvatatud kriit | — 25% |
| 3. Puusöe tolmu või turbatuhk | — 20% |
| 4. Portland-tsement | — 10% |

Materjalide kvaliteet peab vastama allpool näidatud standardile.

- | | |
|--------------------------------|--------------|
| 1. Raskelt sulav kivisöepigi | Gost-1038-41 |
| 2. Jahvatatud kriit, looduslik | Gost-1498-42 |
| 3. Valge portland-tsement | Gost- 965-41 |
-

SISUKORD

	Lk.
I Võistluste liigid ja nende iseloom	3
§ 1. Võistluste liigid	3
§ 2. Võistluste iseloom	3
II Võistlustest osavõtjad	4
§ 3. Võistlejate vanus	4
§ 4. Osavõtjate lubamine võistlustele	4
§ 5. Osavõtjate järgud	4
§ 6. Võistlejate õigused ja kohustused	4
§ 7. Võistlejate käitumisreeglid võistlustel	5
§ 8. Võistlejate relvad ja laskemoon	7
§ 9. Võistlejate riietus	8
§ 10. Esindajad ja meeskondade kaptenid	8
III Kohtunikekogu	9
§ 11. Kohtunikekogu koosseis	9
§ 12. Kohtunikekogu kohustused	10
§ 13. Peakohtunik	11
§ 14. Peakohtuniku asetäitjad	12
§ 15. Peasekretär	12
§ 16. Laskeplatsi vanemkohtunik	13
§ 17. Laskeplatsi küljekohtunikud	15
§ 18. Laskeplatsi sekretär	16
§ 19. Kohtunik-kontrolör heitemehhanismide juures	16
§ 20. Kohtunik võistlejate juures	16
§ 21. Kohtunik-informaator	17
§ 22. Võistluste arst	18
§ 23. Relvameister	18
§ 24. Võistluste komandant	18
IV Võistluste läbiviimise kord ja määrused	18
§ 25. Üldised määrused	18
§ 26. Laskmise kord ja määrused kaevikrajal	19
§ 27. Lasketulemuse kindlakstegemine ja lasu hindamine	21
§ 28. Kordusmärgi heitmine kaevikrajal	22
§ 29. Lasu tagajärje märkimine	24
§ 30. Laskmise kord ja määrused kaarrajal	24
§ 31. Lasu hindamine	26
§ 32. Kordusmärgi heitmine kaarrajal	28
§ 33. Karistused käitumisreeglite ja laskemääruste rikku- mise korral	31
§ 34. Protestid	32
§ 35. Võitjate selgitamine ja saavutatud kohtade kind- laksmääramine	33
§ 36. Rekordite ja tippsaavutuste registreerimine	34
V Võistluskohad ja sisustus	36
§ 37. Kaevikrada	36
§ 38. Kaarrada	40
§ 39. Jahilaskmisel kasutatavad märgid (taldrikud)	43
L i s a d	45

Trüki vigu

Lk.	Rida	On trükitud	Peab olema
16	12. rida alt	tabelis-nootide	tabelis-nootides

Tell. 6048



Rbl. 1.—
1961. a. — 10 kop.

A-23358

TÜ RAAMATUKOGU



1 0300 00329082 4