

TARTU ÜLIKOOLI VILJANDI KULTUURIAKADEEMIA

Etenduskunstide osakond

Teatrikunsti visuaaltehnoloogia õppekava

Dekoraator- butafoori eriala

An-Liis Amur

DIPLOMITÖÖ

Teater Vanemuises lavastuse "Kaks vana naist" maskide teostus

Praktilise töö juhendaja: Teater Vanemuise dekoratsiooniala juhi assistent

Marika Raudam

Kirjaliku töö juhendaja: Eve Komissarov

Kaitsmisele lubatud:

(Juhendaja allkiri)

Viljandi 2014

SISUKORD

SISSEJUHATUS	3
1.LAVASTUSE TUTVUSTUS	4
2. ETTEVALMISTUS	6
3.KUNSTNIKUGA KOHTUMINE.....	9
4.PRAKTILINE TEGEVUS	11
4.1 Penoplastiga töö.....	11
4.2 Papier mache.....	12
4.3 Maskide käepidemete ja riputusaasade kinnitus.....	13
4.3.1 Klotsid.....	13
4.3.2 Käepidemed ja riputusaasad.....	14
4.4 Maskide värvimine	15
4.5 Maskide lisadetailid	17
4.6 Karumask	22
KOKKUVÕTE	24
KASUTATUD ALLIKAD	26
LISAD	28
Lisa 1. Kavandid ja lõpptulemus	28
Lisa 2. Fotod lavast.....	38
Iseloomustus	39
SUMMARY	40

SISSEJUHATUS

Oma dekoraator-butafoori diplomitöö teostas in Teater Vanemuises. Pakkumise tegi mulle Vanemuise dekoratsiooniala juhi assistent Marika Raudam, pakkumise soovitas teha mulle kunstnik-butafoor Terje Kiho.

Peale materjaliga tutvumist võtsin töö vastu, kuna tundsin, et olen selleks piisavalt oskusi ja teadmisi omandanud ning samas pakkus see mulle ka huvi uut teada saada.

Antud lavastuseks oli „Kaks vana naist“, mille tarvis teostas in kümmet maski. Töö ning ettevalimustus algas 2013 aasta detsembris ning kestis kuni 2014 aasta märtsi lõpuni.

Lavastuse kunstnikuks oli Epp Margna, kes on pigem maalikunstnik kui teatrikunstnik. Tema kavandid kostüümidest ja maskidest olid maaliliselt ilusad, kuid maskide teostamiseks omasid vähe informatsiooni. Selleks tuli kunstnikuga kohtuda enne töö alustamist, et teha vajalikud lisajoonised. Edasipidine töö käis suuresti kunstniku näpunäidete järgi. Kunstniku kohalolu kogu protsessi juures oli pidev, mis tegi selle minu jaoks väga isiklikuks. Lisaks minu jaoks väga positiivseks osutus see, et enamus materjale, mida maskide juures rakendas in, osutusid taaskasutatavateks või ülejääkideks.

Maskide teostamiseks kasutas in kõige tüüpilisemat teatris kasutatavat materjali- penoplasti ja selle tugevdamiseks kasutatavat tehnikat- papier mache´d. Olenemata minu jaoks varem tuntud materjalile ja tehnikale, sain kogemusi ka uute tehnikate nool. Tänu kunstniku poolt antud vabadusele, rakendas in valikute tegemisel oma julgust otsustada.

Lavastus räägib inuiti rahvast, kelle tausta uurisimist vajalikuks pidasin enne maskide teostamisega alustamist. Oma kirjaliku töö esimeses osas tutvustan, kogitud info põhjal, inuiti rahvast ja nende religiooni.

Seejärel kirjeldan töö alustamist kunstnikuga kohtudes ning sellele järgnevat praktilist tegevust. Tegevuse kirjelduse kõrval põhjendan oma valikuid ja tehnikaid mida kasutas in.

Kavandeid ja lõpptulemust maskidest leiab töö lõpust lisadest.

1.LAVASTUSE TUTVUSTUS

KAKS VANA NAIST

Velma Wallis

Rännakulugu ühes osas

Tõlkinud: Arvo Valton

Dramatiseering ja lavastus: Merle Jääger

Lavaruumi kujundus: Imre Toomeoks

Kostüümikunstnik: Epp Margna

Muusikaline kujundus: Merle Jääger

Valguskujundus: Jaanus Moor

Video: Hindrek Hallik

Osades: Anne Veesaar, Terje Pennie, Andres Mähar, Ragne Pekarev, Maria Soomets, Karol Kuntsel, Andres Vainura, Merle Jääger

Atapaski legendil põhinev liigutav lugu reetmisest ja sõprusest. Kaks vana naist hüljatakse nälja sunnil nende oma rahva poolt talve hakul ja jäetakse surema. Naised otsustavad siiski kõige kiuste ellu jääda ning hoolimata Alaska karmist kliimast see neil teineteise toel õnnestubki. Saab ilmsiks, et kahel vanal naisel on siiski veel midagi anda – maailmale, oma rahvale ja teineteisele.

See legend ütleb mulle: inimese võimetus pole piire – vähemalt mitte vanuselisi -, et saavutada elus, mis vaja. Igaihes siin suures ja keerulises maailmas elab hämmastav võime olla ülev. Ent harva, kui just saatus meilt seda ei nõua, ärkab see peidetud ane ellu.

Velma Wallis

Esietendus 12. aprillil 2014 Sadamateatris

(Vanemuise Teater. Kaks vana naist.)

2. ETTEVALMISTUS

Inuiti rahva tausta uurimine

Ettevalmistus algas 2013 aasta detsembris, mil minu praktilise töö juhendaja Marika Raudam edastas kunstniku Epp Margna poolsed kavandid kostüümidest ja maskidest ning lisamaterjalid, mis sisaldasid põhiliselt fotosid inuiti rahvast ja nendele iseloomulikest maskidest. Minu juhendaja andis mulle ülesande välja mõelda, millest ja kuidas oleks kõige mõistlikum maskid teha. Selleks hakkasin täiendama oma teadmisi lisaks kunstniku materjalidele inuiti rahvast internetist leitud infoga.

Epp Margna: " *Kostüümid inspireeritud inuiti traditsioonilistest rõivastest. Arvestades lavastuse toimumist siseruumides, on kostüümid lahendatud inuiti suviste rõivaste ainetel, kuigi neisse on kaasatud talvise rõivalaadi elemente ja detaile – seda ennekõike põhjusel, et lavastuse tegevus toimub suures osas talvel.*

Rekvisiitide puhul on samuti püütud hoida olustiktruud lahendust, võimalusel tuginedes olemasolevale autentsele allikmaterjalile. "



(Google. Inuit)

Eskimod jagatakse kaheks: inuiti keeli kõnelevad inuitid ehk idaeskimod (sealhulgas gröönlased) ja jupiki keeli kõnelevad jupikid (sealhulgas Aasia eskimod). Eskimod on lähedaste rahvaste ja hõimude rühm, kelle põline asuala on Venemaal Tšuktši poolsaarel ja Põhja-Ameerikapõhjaosas Kanadas, Alaskal ning Gröönimaal. Nende asuala laiub idast läände 11 000 km ulatuses. Nad elavad laialipillatult suhteliselt väikeste kogukondadena, mis on muu hulgas erinevate looduslike tingimuste tõttu kultuuriliselt erinevad, kuid paljude ühisjoontega. (Wikipedia. Eskimod)

Oma tööst lähtuvalt uurisin põhiliselt maskide olemust, kuid parema pildi saamiseks seda, kes inuitid on ja millesse nad usuvad. Kuna maskide olemus on tihedalt seotud nende religiooniga, siis pidasin vajalikuks seda ka uurida. Lisaks uurisin, milliseid rõivaid nad kannavad ning millest need õmmeldud on. Selle allpool järgnevalt.

Inuitid kasutasid tapetud loomade karvasid ning nahka omale riiete õmblemisel. Enamasti on rõivad tehtud karibuu nahast, kuid kasutatakse ka teiste loomade nahkasid nagu koera, orava, hundi, rebase, karu, linnu ja hülge nahka. (Canada's First People. Inuit)

Inuitid usuvad animismi, mis tähendab, et kõik mis elab omad hinge. Kaasaarvatud inimesed, loomad, elutud objektid ja loodusjõud. Kui hing sureb, siis jätkub elu hinge maailmas.

Maske, mis esindavad enamasti loomi, kannavad inuiti rahvad rituaalide ajal, tseremoniaalsetes tantsudes. Nad usuvad, et maskidel on jõud mis võimaldab neil suhelda hingedega.

Inuitid on kasutanud oma maskide puhul, lähtuvalt oma asukohast ja võimalustest, looduslikke materjale. Maskid on tehtud enamasti ajupuust (merevee poolt aastasadade jooksul töödeldud puit) ja vaalaluust ning kaunistanud erinevate okste, vitsade, sulgede, loomakarvade ning nahaga. Maske valmistasid spirituaalsed liidrid, nagu šamaanid ning seda tehti alati transsi seisundis (Canada's First People. Inuit). Iga maski element on loodud mingi kindla spirituaalse eesmärgiga ning tihti selle tähendust teab ainult maski looja. (Glenbow. Native North America. Inuit.)

Maskid ja šamaanivarustus on saanud mõjutusi Siberist ja Hiinast. (Vikipeedia. Eskimod)

Maskide stiilinäited:



(Google. Inuit masks)

Rituaalidest teatrini

Esimesed teatricalged ilmnesid just ürgsetes rituaalides ja mängudes. See tähendab, et just neist samadest rituaalidest on alguse saanud teater. Enne jahile minekut korraldati maagilisi mänge, millega paluti jumalailt head saaki.

Vana-Kreeka Dionysuse pidustustest, millest sai alguse euroopalik teater, kandsid näitlejad maske, mis iseloomustasid tegelase hingeseisundit. Sellest ajast on ka pärit maskide kasutamine teatrite sümboolikana, milleks on nuttev ja naerev mask.

Tänapäevalgi kasutatakse maski samadel eesmärkidel nagu varem. Mask iseloomustab tegelase hingeseisundit. Maskiga on väga lihtne end kellekski teiseks muuta.

3.KUNSTNIKUGA KOHTUMINE

Kavandite lahtiseletus, mõõtude paika panemine, jooniste tegemine

Lavastuse kunstnik Epp Margna pole varem kunstnikutööd teatris teinud. Ta on lapsest saati joonistanud ja maalinud ning on maalikunstnik. Sellest tingituna on ka tema kavandid väga maaliliselt ilusad.

Kavandid maskidest olid pigem ilukavandid ilma mõõtude ja vajalike joonisteta. Et paremini mõista, mida kunstnik ootab maskidest, saime me kokku ning tegime koos lisajoonised. Panime paika iga maski eest-ja kõrvalvaate. Lisaks panime paika kõigi kümne maski mõõdud- nii paksused kui laiused ning pikkused. Kunstniku sõnul pole ta ise varem kunagi tegelenud mistahes materjali vormimisega, mistõttu ta jooniste tegemisel palju minu arvamust küsis.

Kavanditelt polnud aru saada, millised peaksid olema maski tagumised küljed, seetõttu kavandid ei andnud aimu ka mida maskidega tehakse. Arutasime kunstnikuga, mida mask peaks näiteljal teha laskma.

Maske kasutati enamasti dekoratsiooni osana, kuid olid kasutuses ka paaris stseenis. Näitleja pidi saama hoida ühe käega maskist, seda ees hoidma ning suulist teksti andma. Seejuures oli ka füüsilist liikumist, mis aga enamus maskide teostamise juures olulist rolli ei mänginud. Üks mask kümnest pidi olema teostatud nii, et näitleja saaks sellega mängida vabade kätega. Mask pidi olema pähe kinnitav. Minu ülesandeks oli välja mõelda kuidas antud maski lahendada.

Kuna kunstnik oli väga avatud ja tal polnud kindlaid reegleid kuidas maske teostama peab, palus ta mul peale esimest kohtumist hakata tegutsema nii nagu ma ise õigeks pean. Teisel kohtumisel kunstnikuga sai selgeks, et minu ettekujutus ühtib tema omaga ning sain jätkata maskide teostamist.

Kogu protsessi juures kohtusime kunstnikuga mitmeid kordi kuna maske teostades muutusid ka kunstniku mõtted. Mõne maski olemus kujunes mõneti teistsuguseks kui kavandil, mistõttu tuli

sellest lähtuvalt muuta ka mõned detailid või maski tonaalsus. Nii öelda lasime maskil dikteerida milline ta olla tahab. Mulle sobis selline suhtumine vägagi, kuna ma arvan, et see andis maskidele elu sisse.

4.PRAKTILINE TEGEVUS

Maskide teostamiseks pidasime kõige paremaks materjaliks penoplasti. Otsuse tegime lähtuvalt sellest, et penoplast on kerge ja seda on lihtne töödelda. Minu otsus kasutada penoplasti tulenes ka suuresti sellest, et see oli juba teatris olemas. Penoplasti miinuseks on küll selle vähene vastupidavus mehhaanilistele kahjustustele, kuid selle tugevuse suurendamiseks on lihtne viis katta mitmekordselt PVA- liimi ning jõupaberiga. See ei tee penoplasti väliste tegurite suhtes täiesti tugevaks, kuid suurendab vastupidavust.

4.1 Penoplastiga töö

Alustasin penoplasti omavahel kokku liimimisega, kuna piisavalt paksu läbimõõduga penoplasti polnud. Liimimisele eelnevalt lõikasin lähtuvalt maskide pikkusest ja laiuusest välja 10 cm paksusest penoplastist välja iga maski kohta kaks tükki, mille ma omavahel kokku liimisin. Penoplasti omavaheliseks liimimiseks on kõige parem montaaživaht, mida ma ka kasutasin. Selleks, et tükid omavahel paremini fikseeruksid asetasin liimitud osade peale raskused.



Lasin montaaživahul kuivada umbes tund aega. Samal ajal kui montaaživaht kuivas sain tükkidele peale joonistada kontuurid mille järgi peale vahu kuivamist maske välja saagima hakkasin. Lähtuvalt kavanditest märkisin skemaatiliselt peale ka silmade, nina ja suu asukohad.



Suuremate pindade lõikamiseks kasutasin saagi. Penoplasti voolimiseks teravaid nuge. Süvendite, nagu silmaaugud, tegemiseks kasutasin kõvera teraga nuga, mis võimaldas hästi kumerusi luua.



Enne lihvimisega alustamist vaatas kunstnik maski üle ning andis juhtnööre kas ja kuidas tuleks veel maski vormida. Lähtudes inuiti rahva maskidest, ei võtnud ma eesmärgiks luua täiesti sümmeetrilisi maske.

Kui maskid olid eestpoolt vormitud alustasin nende süvendamisega tagant poolt. Kuna maske kasutati lisaks üldkujunduse loomisele ka erinevates stseenides, siis pidid maskil olema ka silmaaugud. Maskid tuli süvendada piisavalt, et need ei mõjukuks väga paksudena, et säiliks maski mulje. Samas tuli süvendada võimalikult vähe, et penoplast murduma ei hakkaks.



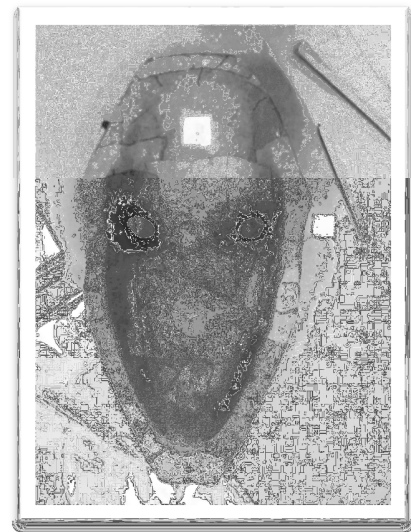
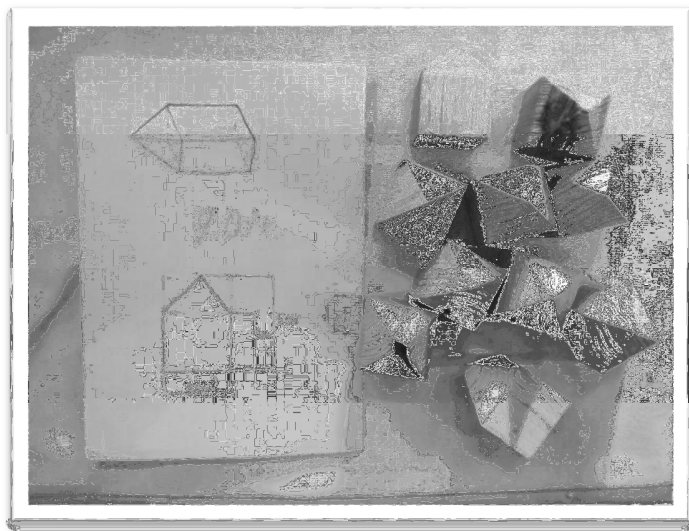
4.2 Papier mache

Penoplasti tugevdamiseks tuli katta see papier mache'ga. Selleks kasutasin PVA-liimi ning pruuni jõupaberit. Maskid katsin enamasti kahekordse paberikihiga. Kohad, mis oli õhemad, nagu silmaümbrused, katsid kolmeneljakordse paberi kihiga, vältimaks nende murdumist. Maske kattes paberiga ei pannud ma erilist rõhku sileda pinna tagamisele. Seda sel põhjusel, et inuiti rahvaste maskid polnud samuti sileda pinnaga. Inuiti maskide puhul, mis polnud kaetud just nahkadega, olid näha kõik lõiked.

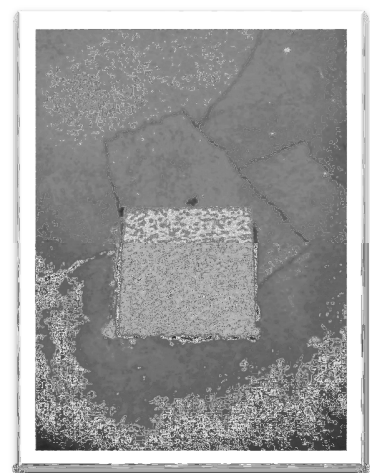
4.3 Maskide käepidemete ja riputusaasade kinnitus

4.3.1 Klotsid

Maskid olid, lisaks dekoratsiooni osana, kasutuses erinevates stseenides. Selleks, et näitleja saaks maski ühe käega hoida ning suulist teksti anda, oli vaja tagumisele küljele kinnitada käepide. Selleks tuli penoplasti sisse istutada otsast teravad klotsid, mille külge hiljem käepideme kinnitasin.



Klotsi mõõdud mõtlesin ise välja, silmas pidades maksimaalset võimalikku pikkust. Mida sügavamale klotsi sai istutada, seda kindlamalt see penoplasti sees püsis. Töö lihtsuse mõttes pidi klotsi suurus olema universaalne, mis sobiks igale maskile. Tegin joonise klotsist, lisasin mõõdud ning nende tegemisega tegelesin puidutöökoja mehed. Klotsi paksuseks igast küljest valisin 25mm ning pikkuseks 50mm. Iga maski käepideme jaoks oli vaja kahte klotsi, kuna selle kinnitamiseks oli vaja kahte punkti. Süvendasin klotsi järgi augud ning liimisin need montaaživahuga. Kuna montaaživahud on kuivamisel mitmekordselt paisuvad, asetasin klotsidele peale raskuse.





4.3.2 Käepidemed ja riputusaasad

Kui klotsid penoplasti sisse olid kinnitatud ning montaaživaht kuivanud, siis katsin klotside ääred paberi ning PVA liimiga. Seda selleks, et tagada veel suurem klotside püsivus ning ka esteetiline väljanägemine.

Kuna maske polnud võimalik väga palju tagant poolt süvendada, siis pidid käepidemed olema väikese kumerusega, et käsi maski ning käepideme vahele ära mahuks. Puidust käepidemed klotside külge kinnitasime kruvidega.



Kõik, mis jäi maski tagumisele küljele, värvisin tumepruuni värviga üle. Seda kahel põhjusel. Esiteks, et kõik mis tagumisele küljele jäi oleks võimalikult silmapaistmatu ning teiseks, et mask tunduks õhem kui see tegelikult oli.

Kuna maske kasutati lisaks erinevatele stseenidele ka lava üldkujunduse loomisel, siis olid vajalikud aasad millega neid hüti seinte külge riputada. Selleks tuli süvendada kaks lisaklotsi maskide ülemistesse servadesse. Aasade kinnitamiseks polnud vajalikud nii suured klotsid kui käepidemete kinnitamiseks. Aasa klotside välja lõikamisega sain iseseisvalt hakkama. Selleks otsisin 15x15 millimeetrise puidust pulga ning saagisin sellest 15 millimeetri pikkused klotsid. Osaliselt sai klotsid välja lõigatud vineerist, mis aga raskendas nendesse klambrite löömist. Vineeri plussiks on aga see, et klambrid püsivad selles paremini kui puidus, olgugi, et klambrite saamine vineeri on rohkem energiat nõudvam. Aasa loomiseks kasutasin musta sünteetilisest materjalist paela, kuna see on vastupidavam kui mittesünteetiline.



4.4 Maskide värvimine

Maskide värvid panime paika koos kunstnikuga, seda sel põhjusel, et kunstniku idee maskidest mõneti muutus protsessi jooksul. Kui kõik eelnev värvimisele oli valmis, saime kokku kunstnikuga ning hakkasime koos maske värvima. Valdavad toonid olid pruun, kollane, oranž ning enamasti said ära kasutatud eelnevatest värvimistest üle jäänud värvi põhjad.



Kunstnik tõmbas mõne pintsli tõmbega ette värvid ning andis juhtnöörid kuidas ma toimima pidin. Mõne maski puhul järgisin kavanditel olevat ning mõne puhul kunstniku juhtnööre.

Maskid ei pidanud olema värvitud sujuvalt ning värvide ülemikud võisid samuti olla kohati järsud. Lisaks soovitas kunstnik näha jätta pintsli tõmbeid. Selleks värvisin alguses üsna lohakalt ja vaid kohati alustooni ning mille peale värvisin ühtlasemalt švammiga, kuid jättes alumisi pintsli tõmbeid näha.



Kuna maskide tooni puhul toimus mitmeid muudatusi ning mõnedel maskidel puudusid värvilised kavandid, siis oli kunstniku juuresolu oluline.



Lisaks üldisele toonile said maskid erinevaid triipe, täppe ning muid joonistuslikke detaile. Nende valik toimus juhuslikult. Kunstnik lähtus osaliselt eelnevatest kavanditest kuid enamasti andis juhtnöörid hetkelisest tundest. Värvimistöo sujus üsna kiiresti kuna värvimise ja joonistuslike detailide puhul tuli kasutada kerget ja vaba kätt. Alguses

oli raske vabaks lasta mõtet, et jooned peavad sirged olema ning mask ühtlaselt värvitud. Maske kaugemalt vaadates sain aru, et mida vabamat kätt suudan ma hoida seda elavamad ja ehtsamad maskid välja näevad.

4.5 Maskide lisadetailid

Kõik kümme maski vajasis lisadetaile, mida erineval viisil kinnitasin. Lisadetailideks olid käpad, sarved, kõrvad, erinevad karvad, takunöör, niin, traattoru, suled ja linnunokk.

Osaliselt lähtusime kavanditest kuid osaliselt toimus detailide valik kunstnikuga kohapeal ning kunstnik lähtus taaskord sellest mida maski tema arvates vajab. Kunstnik valis välja detaili maskile ning minu ülesanne oli välja mõelda tehnika kinnitamiseks.

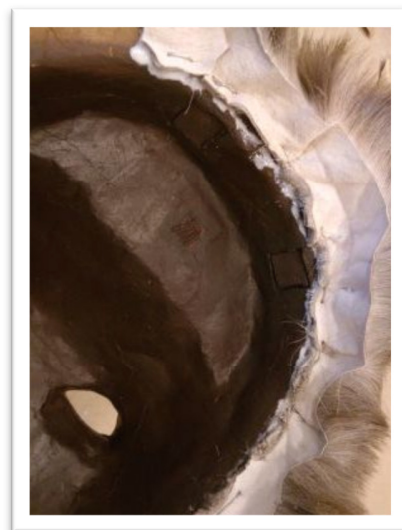
- Käpad ja sarved

Kaks maski vajab käppasid ning sarvesid, mille kinnitamiseks kasutasin juba eelnevalt mainitud penoplasti sisse istutatud klotse. Sarved ning käpad olid vineerist eelnevalt välja lõigatud. Kinnitasin need klotside külge kurviga ning paremaks haakumiseks panin ka PVA liimi klotsi ning sarve/käpa vahele.

- Karvad (Jänese ja metskitse karv)

Karva kasutasin kolme maski puhul. Kahel neist oli vaja karvad kinnitada kogu maski ümber ja ühele habemeks lõua alla.

Karvade kinnitamiseks kasutasin PVA liimi ning klambreid, mille ise traadist välja lõikasin ja väänasin. Karvade paremaks kinnitumiseks nii õelda raseerisin karvad sealt kust ma neid kinnitasin. PVA-liim oli antud juhul kõige aeglasemini kuivav, kuid ainuke variant mida kasutada sai. Kõige kiiremini fikseeruv oleks oleks Moment liim, mis aga oleks söövitanud augud sisse penoplasti, mille külge karvad kinnitusid.



- Takunöör ja niin

Üks maskidest vajab takunööri habemeks ning üks niini. Niini kinnitamiseks kasutasin sama tehnikat, mida karvade kinnitamise puhul. Ning takunööri puhul tegin eelnevalt penoplasti augud. Aukudesse panin PVA-liimi ning surusin takunööri otsad samuti aukudesse. Kinnitamistehnika valikul lähtusin sellest kuidas kunstnik soovis, et detailid paikneda võiksid.



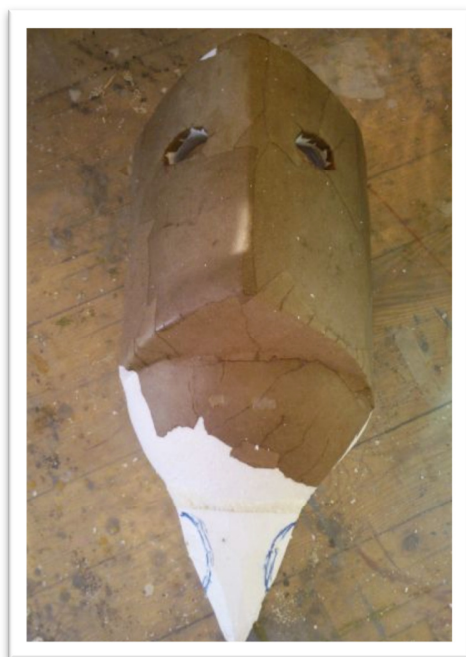
- Traattoru

Traattoru vajab kaks maski. Nende kinnitamiseks kasutasin varem mainitud klotse, mille penoplasti sisse montaaživahuga kinnitasin. Traattoru väänasin ümber maski, jättes maski ja toru vahele paar sentimeetrit ruumi. Toru otsad kinnitasin omavahel puupulga ja montaaživahuga. Traattoru ning klotsi omavaheliseks kinnitamiseks panin lisatoru nende vahel. Lisatoru otstesse puurisid augud. Toru klotsi külge kinnitasin kurviga ning maski ümber oleva toru külge peenikese isoleertraadiga.



- Linnunokk

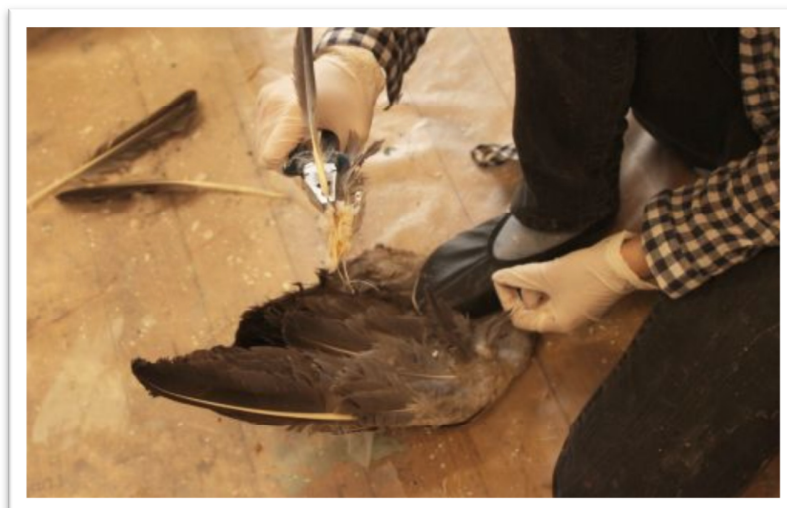
Ühele maskile tuli teha linnunokk lõua otsa. Seda ei saanud teha aga samas tükis maskiga kuna antud koht penoplasti oleks olnud liiga õhuke ning murdumise oht võinuks olla suur. Selleks lõikasin paberist välja linnunoka, mis sellele maskile sobiks. Välja lõigatud paberi järgi tehti mulle vineerist nokk, mille montaaživahuga kinnitasin maski külge. Vineeri peale liimisin penoplasti ja voolisin noka kuju sellest välja. Noka katsin samuti PVA-liimi ja paberiga.



- Suled

Kolmele maskile tuli külge panna suled. Kasutada ei saanud aga tugevdamata linnu sulgi, kuna need oleksid olnud liialt nõrgad. Kuna päris linnu suled nägid kõige ehtsamad välja ja olid kunstsulgede kõrval parim variant, siis tuli välja mõelda võimalus kuidas neid tugevdada ning millise linnu sulgi kasutada.

Algne mõte oli kasutada kunstsulgi, mis poleks aga stiililiselt sobinud, kuna need ei näinud ehtsad välja. Leidsime hane tiivad sulgedega. Kuna need olid üsna tugevalt veel tiibade küljes kinni sikutasin neid välja näpitsatega. Misjärel tuli ka sulg ära puhastada vanast kuivanust lihast.



Sulgede tugevdamiseks kasutasin varaformi (Joonis 1.). Kahe varaformi lehe vahele panin traadi, mis oli otsast tagasi väänatud. Kuumutamiseks kasutasin triikrauda ning küpsetuspaberit. Kui varaform oli traadi ümber sulatatud, siis sulatasin ka varaformi sulle külge. Kahe sulle vahele asetasin varaformi ja kõige peale küpsetuspaberi ning kuumutasin triikrauaga nii kaua kuni suled varaformi külge kinni olid jäänud.



Joonis 1.



Joonis 2.

Kuna panin kokku kaks sulge, siis tekkis ka kaks sule rootsu ning traat, mille olin kahe sule vahele pannud. Nende ühendamiseks kasutasin PVA-liimi ning õhukest kangast (Joonis 2.). Silusin kanga võimalikult siledaks nagu sule rootsu olema peaks. Seejärel värvisin kangaga kaetud osa sama värvi milline ülemine rootsu osagi oli.



Traadi otsad, mis rootsu alt otast üle jäid, väänasin tagasi nii, et tekkis konks. Konks oli vajalik sellest, et sulg maski külge kinnitades paremini püsima jääks. Selleks süvendasin maski sisse augud kuhu sulg asetuma pidi. Augu sisse lasin montaaživahtu ning lükkasin sule samuti sinna sisse ja jätsin kuivama. Hiljem lõikasin üleliigse paisunud montaaživahu ära ning vajadusel värvisin augu ääred maskiga ühte tooni.



Ühe maski puhul kasutasin sulgede kinnitamiseks puust klotse. Sule osast üle jäänud traadid keerasin taaskord konksuks ning kinnitasin need klotsi külge kruviga.

4.6 Karumask

Topelt energiat ja aega vajas karumask. Mask pidi olema mängitav ühes stseenis, kus näitleja paneb maski ette ning läheb jõe äärde kalu püüdma. Seetõttu pidi mask väga hästi peas püsida ning mugav olema.

Kuna karumask oli horisontaalselt piklikum ning pidi näoga sobituma, siis ei süvendanud ma seda samamoodi õõnsaks nagu kõiki teisi maske.



Võtsin mõõdud pea eestvaatest ning selleks parim viis oli läbipaistev kile, millele pea kontuurid joonistasin. Hiljem asetasin kile penoplastile ja märkisin omakorda sinna kontuurid, mille järgi auku süvendama hakkasin.

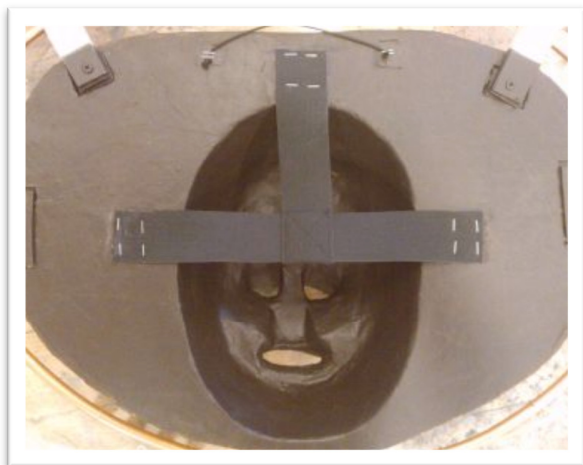


Süvendasin auku penoplasti sisse nii palju kui võimalik. Kuna mask jäi mõne koha pealt üsna õhuke, siis tuli see pealt poolt katta mitmekordse paberi ja kangaga vaheldumisi.



Kuna karu silmad ning näitleja silmad, kes maski kandma hakkas, ei saanud olla kohakuti, siis tuli välja mõelda muu võimalus kuidas näitleja välja näeks.

Kõige paremaks viisiks leidsin lõigata augud karu ninasse kuna need asetseksin täpselt seal kus näitleja silmadki. Hingamis- ja rääkimisaugu lõikasin karu suu keskele.



Mask hakkas peas püsima laia musta kummi abil, mille jaoks maski tagaküljele kolm klotsi penoplasti sisse liimisin. Kummi klotside külge kinnitasin klambritega. Et Kumm kindlamalt kinni oleks, panin ka PVA-liimi klotsi ning kummi vahele.

Et mask mugav oleks näitlejale, panin põskedele ka pehmendused. Selleks lõikasin enda järgi välja poroloonist põsepehmendused ja õmblesin neile ümber sametist mustad kotid. Põsepehmenduste kinnitamiseks kasutasin PVA-liimi.

Karumask ei läinud aga kasutusele nii nagu algselt plaanitud oli. Lavastaja kärpped jätsin karumaski stseeni lavastusest välja. Nii jäi karumask vaid dekoratiivseks maskiks hüti seina küljes.



KOKKUVÕTE

Selleks, et paremini tabada maskide olemust, oli oluline rohkem koguda infot inuiti rahvast ning nende religioonist. Otsides infot sain teada, et inuiti rahva maskide olemus on väga tihedalt seotud nende religiooniga.

Inuiti maske kasutati tseremoniaalsetes rituaalides ja tantsudes ning neid valmistasid selleks ette nähtud isikud. Inuitid usuvad animismi, nad usuvad, et kõik mis elab omab hinge. Sinna hulka kuuluvad inimesed, loomad, elutud objektid ja loodusjõud. Kui hing sureb, siis jätkub elu hinge maailmas. Selleks, et suhelda hingedega läbi rituaalide, kasutasid inuitid maske. Nad usuvad, et maskidel on jõud, mis võimaldab neil transsi seisundis hingedega suhelda.

Maske valmistasid inuitid oma asukoha võimalustest lähtuvalt vaalaluust ja ajupuust ning kaunistasin neid loomanahkade, karvade, okste, vitste ja sulgedega.

Maskide teostamiseks pidasin kõige paremaks materjaliks penoplasti. Seda sel põhjusel, et penoplast on kerge ning seda on lihtne töödelda. Penoplasti tugevdamiseks kasutasin paberit ning PVA-liimi. Maske täiendasin erinevate karvade, takunööri, niini, traatoru ja varaformiga tugevdatud sulgedega. Mitmed materjalid osutusid taaskasutatavateks või ülejääkideks eelnevatest lavastustest.

Antud kogemuse põhjal võin öelda, et üht kindlat tehnikat millegi teostamiseks pole. Ei ole õiget ja valet. Otsuse teeb iga butafoor lähtuvalt enda kogemusest ja oskustest. Iga asja lahendamiseks on alati vähemalt kaks võimalust. Nii lähtusin ka mina oma otsustes iseenda jaoks kõige õigemast ja minu jaoks mugavamast valikust.

Kogu protsessi juures oli kunstniku Epp Margna kohalolu pidev. Kavandid olid maaliliselt ilusad, kuid vajasisid lisajooniseid ja täpsustusi. Lisaks koos tehtud joonistele, sai otsustatud mõned

materjalivalikud, maskide toonid ning lisadetailid. Värvimise juures oli kunstnik ka julge oma kätt külge panema.

Teatris on üsna harva juhtuma see, et kunstnik ise väga altis kaasa lööma oleks. Epp Margna juuresolu tegi kogu protsessi minu jaoks positiivselt isiklikuks. Vahetu kontakt kunstnikuga andis mulle hea arusaama sellest, mida ta soovib. Tänu sellele läks meie koostöö sujuvalt ning ilma arusaamatusteta. Tema olemus õhkas avatust ja usaldust, mis mind mu töö juures enesekindlaks tegi.



KASUTATUD ALLIKAD

Vanemuise Teater. Kaks vana naist. <http://www.vanemuine.ee/kaks-vana-naist> (18.04.14)

Wikipedia. Eskimod. <http://et.wikipedia.org/wiki/Eskimod> (18.04.14)

Canada's First People. The Inuit. http://firstpeoplesofcanada.com/fp_groups/fp_inuit5.html
(01.05.14)

Glenbow. Native North America. Inuit.

<http://www.glenbow.org/collections/museum/native/inuit.cfm> (02.05.2014)

Wikipedia. Eskimod. <http://et.wikipedia.org/wiki/Eskimod> (07.05.14)

Kasutatud pildid

Vanemuine Teater. Kaks vana naist. Gabriela Liivamägi 2014. <http://www.vanemuine.ee/kaks-vana-naist> (18.04.14)

Google. Inuit.

https://www.google.ee/search?q=inuiti+maskid&source=lnms&tbm=isch&sa=X&ei=ihB5U6HcIlgOojEgMAE&sqi=2&ved=0CAYQ_AUoAQ&biw=1024&bih=677#q=inuit&tbm=isch&facrc=_&imgdii=_&imgrc=kFWEqMwHBxze5M%253A%3BvWigbC7xqruYTM%3Bhttp%253A%252F%252Fwww.ducksters.com%252Fhistory%252Fnative_americans%252Finuit_family.jpg%3Bhttp%253A%252F%252Fwww.ducksters.com%252Fhistory%252Fnative_americans%252Finuit_peoples.php%3B332%3B225 (20.04.14)

Google. Inuit masks.

1. https://www.google.ee/search?q=inuiti+maskid&es_sm=93&source=lnms&tbm=isch&sa=X&ei=vUthU6nkHMzS4QTT5ICABA&ved=0CAgQ_AUoAQ#facrc=_&imgdii=_&imgrc=eIYMxF2G9bbdcM%253A%3BvRNR6rq-M2NkJM%3Bhttp%253A%252F%252Ffirstpeoplesofcanada.com%252Fimages%252Ffirstnations

%252Fteachers_guide%252Finuit%252Fmask_shaman_spiritofmoon.jpg%3Bhttp%253A%252F%252Ffirstpeoplesofcanada.com%252Ffp_groups%252Ffp_inuit5.html%3B360%3B291 (20.04.14)

2.https://www.google.ee/search?q=inuiti+maskid&es_sm=93&source=lnms&tbm=isch&sa=X&ei=vUthU6nkHMzS4QTT5ICABA&ved=0CAgQ_AUoAQ&biw=1024&bih=634#facrc=_&imgdii=_&imgrc=XN26svB5W11MTM%253A%3BNalAezdq9QO2uM%3Bhttp%253A%252F%252Fwww.windows2universe.org%252Fmythology%252Fimages%252Feskimo_shaman_mask.jpg%3Bhttps%253A%252F%252Fwww.windows2universe.org%252Fmythology%252Fanningan_moon.html%2526edu%253Dhigh%3B321%3B576 (20.04.14)

3.https://www.google.ee/search?q=inuiti+maskid&es_sm=93&source=lnms&tbm=isch&sa=X&ei=vUthU6nkHMzS4QTT5ICABA&ved=0CAgQ_AUoAQ&biw=1024&bih=634#facrc=_&imgdii=_&imgrc=ayY6s8JK7259sM%253A%3BOusZuJPZ469SJM%3Bhttp%253A%252F%252Fmedia-cache-ak0.pinimg.com%252F236x%252Fec%252Fef%252Fff%252Fcefff119db6c7f4e90fbcd1da062cd9.jpg%3Bhttp%253A%252F%252Fwww.pinterest.com%252Fmarynaho%252Fmaski%252F%3B236%3B350 (20.04.14)

4.https://www.google.ee/search?q=inuiti+maskid&es_sm=93&source=lnms&tbm=isch&sa=X&ei=vUthU6nkHMzS4QTT5ICABA&ved=0CAgQ_AUoAQ&biw=1024&bih=634#facrc=_&imgdii=_&imgrc=RmLJkDDKRvn4wM%253A%3BXsR-Nn5-shrtIM%3Bhttp%253A%252F%252Fnews.nationalgeographic.com%252Fnews%252F2004%252F09%252Fphotogalleries%252Findian_museum_artifacts%252Fimages%252Fprimary%252FEskimo_Mask.jpg%3Bhttp%253A%252F%252Fnews.nationalgeographic.com%252Fnews%252F2004%252F09%252Fphotogalleries%252Findian_museum_artifacts%252Fphoto2.html%3B461%3B295 (20.04.14)

5.https://www.google.ee/search?q=inuiti+maskid&es_sm=93&source=lnms&tbm=isch&sa=X&ei=vUthU6nkHMzS4QTT5ICABA&ved=0CAgQ_AUoAQ&biw=1024&bih=634#facrc=_&imgdii=RmLJkDDKRvn4wM%3A%3B9mJNdcqzbPUcUM%3BRmLJkDDKRvn4wM%3A&imgrc=RmLJkDDKRvn4wM%253A%3BXsR-Nn5-shrtIM%3Bhttp%253A%252F%252Fnews.nationalgeographic.com%252Fnews%252F2004%252F09%252Fphotogalleries%252Findian_museum_artifacts%252Fimages%252Fprimary%252FEskimo_Mask.jpg%3Bhttp%253A%252F%252Fnews.nationalgeographic.com%252Fnews%252F2004%252F09%252Fphotogalleries%252Findian_museum_artifacts%252Fphoto2.html%3B461%3B295 (20.04.14)

6.https://www.google.ee/search?q=inuiti+maskid&es_sm=93&source=lnms&tbm=isch&sa=X&ei=vUthU6nkHMzS4QTT5ICABA&ved=0CAgQ_AUoAQ&biw=1024&bih=634#facrc=_&imgdii=_&imgrc=c9bcHsFXCYRmGM%253A%3B_eBjAENQmw1HvM%3Bhttp%253A%252F%252Fwww.boheme-magazine.net%252Fjune03%252Fimages%252Finuit.jpg%3Bhttp%253A%252F%252Fwww.boheme-magazine.net%252Fjune03%252Fmasks.html%3B140%3B251 (20.04.14)

LISAD

Lisa 1. Kavandid ja lõpptulemus



Maski pikkus 55 sentimeetrit ja laius 35 sentimeetrit.



Maski pikkus 65 sentimeetrit ja laius 35 sentimeetrit.



Maski pikkus 60 sentimeetrit ja laius 30 sentimeetrit.



Maski pikkus 55 sentimeetrit ja laius 35 sentimeetrit.



Maski pikkus 60 sentimeetrit ja laius 35 sentimeetrit.



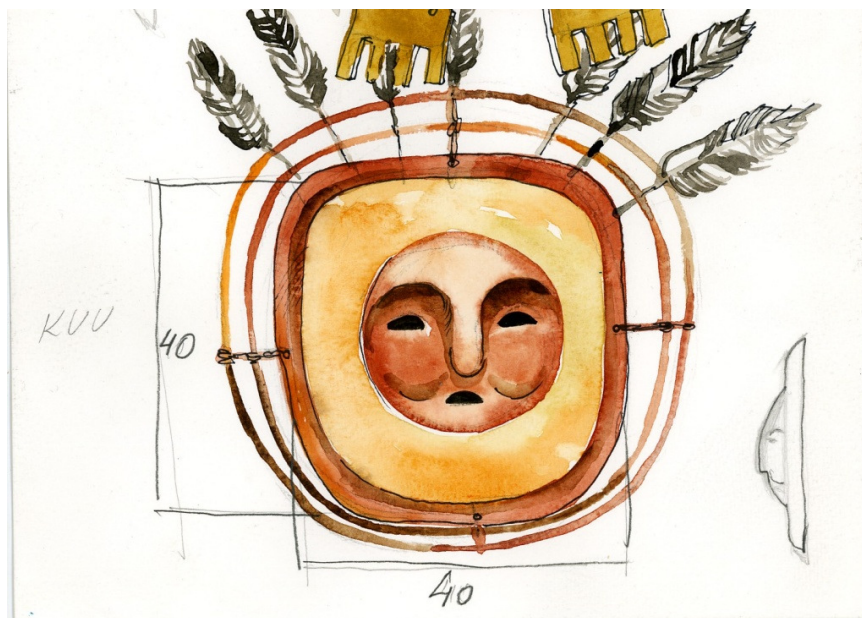
Maski pikkus 60 sentimeetrit ja laius 35 sentimeetrit.



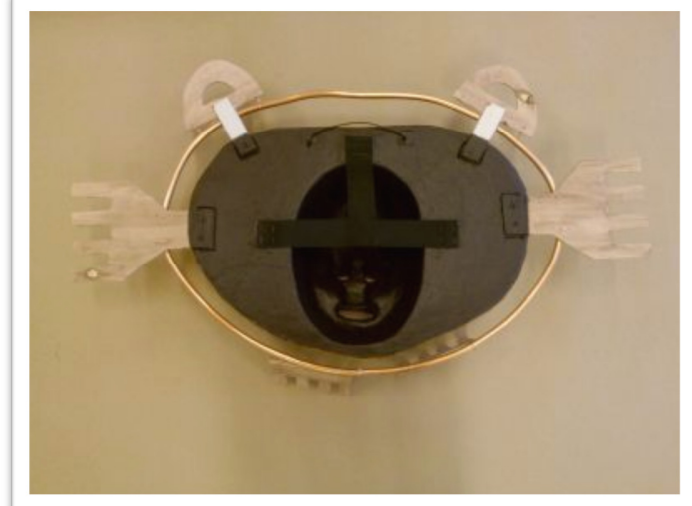
Maski pikkus 60 sentimeetrit ja laius 20 sentimeetrit.



Maski pikkus 60 sentimeetrit ja laius 35 sentimeetrit.



Maski pikkus 40 sentimeetrit ja laius 40 sentimeetrit.



Maski pikkus 35 sentimeetrit ja laius 55 sentimeetrit.

Lisa 2. Fotod lavast



(Vanemuise Teater. Kaks vana naist. Pildid Gabriela Liivamägi 2014)

An-Liis Amur

Iseloomustus

An-Liis Amur teostas oma diplomitööd Teatris Vanemuine jaanuar- aprill 2014.a. Selle käigus valmisid maskid etendusele „Kaks vana naist“.

An-Liis oli töö teostamisel väga entusiastlik ja näitas üles suurt huvi. Oli hea suhtleja, hoolas ja tähelepanelik. Tööd teostas ta korrektselt. Samuti näitas üles head suhtlemisoskust kunstnikuga, kelle nõuandeid ja soove ta järgis väga hoolikalt.

Teadmised töö teostamiseks olid head. Maskide teostamisel torkas silma tema praktiline meel aja ja materjalide kasutamisel. Vajas abi värvitoonide valikul ja tehniliste lahenduste leidmisel.

Maskide teostamise kvaliteet hea. An- Liis Amuri töös on näha, et tähelepanu on pööratud ka maskide tagumisele küljele. Need näevad välja esteetilised ja on muudetud näitlejatele võimalikult mugavateks ja käepärasteks. Kasutas julgelt talle uusi tehnilisi võtteid.

Marika Raudam

Dekoratsiooniala juhi assistent

SUMMARY

I conducted my thesis in Theatre Vanamuine. The given play was called „Two old wowed“, which I made ten masks for. My work started in december of 2013 and lasted until the end of march 2014.

The play speaks about the inuit people, whos background study I found necessary before I began making the masks. In my written work I introduce, based on the information gathered, the Inuit people and their religion.

Thereupon I described starting work by meeting with the artist followed by practical work. Next to the description of activities, I explained the techniques that I used.

Throughout the whole protsess, the presence of the artist ,Epp Margna, was constant. The desings needed additional drawings and spetcifications. In addition to the drawings, we made some material choices, picked the tones for the masks as well as some additional details. While painting, the artist was very prone to try her hand.

Based on given experience, I can say that there is no certain technique on conducting something. There is no right nor wrong. The decision is made by the prop desinger based on his/her skills and experience. Everything can always be solved in atleast two ways. And so did I. By choosing the way which seemed the most right and comfortable for me.

Lihlitsents lõputöö reprodutseerimiseks ja lõputöö üldsusele kättesaadavaks tegemiseks

Mina An-Liis Amur (sünnikuupäev: 15.11.1989)

1. annan Tartu Ülikoolile tasuta loa (lihlitsentsi) enda loodud teose:

Teater Vanemuises lavastuse "Kaks vana naist" maskide teostus,

mille juhendajad on Marika Raudam (praktiline osa) ja Eve Komissarov (kirjalik osa).

1.1.reprodutseerimiseks säilitamise ja üldsusele kättesaadavaks tegemise eesmärgil, sealhulgas digitaalarhiivi DSpace-is lisamise eesmärgil kuni autoriõiguse kehtivuse tähtaja lõppemiseni;

1.2.üldsusele kättesaadavaks tegemiseks Tartu Ülikooli veebikeskkonna kaudu, sealhulgas digitaalarhiivi DSpace'i kaudu kuni autoriõiguse kehtivuse tähtaja lõppemiseni.

2. olen teadlik, et punktis 1 nimetatud õigused jäävad alles ka autorile.

3. kinnitan, et lihlitsentsi andmisega ei rikuta teiste isikute intellektuaalomandi ega isikuandmete kaitse seadusest tulenevaid õigusi.

Viljandi, 19.05.2014