

TARTU ÜLIKOOL
SOTSIAALTEADUSTE VALDKOND
ÕIGUSTEADUSKOND
Karistusõiguse osakond

Valter Vaha

VÄGIVALLA KURITEOD TARTUMAAL 2014

Magistritöö

Juhendaja
Doktor Andreas Kangur

Tartu
2017

SISUKORD

Sissejuhatus.....	4
1. Teoreetilised lähtepunktid.....	9
1.1. Viktimoloogia teooriad	9
1.1.1. Elustiili teooria.....	12
1.2. Keskkondlik kriminoloogia.....	13
1.2.1. Ratsionaalse valiku teooria	16
1.2.2. Kuritegude situatsioonilised pretsipitaatorid	18
1.2.3. Rutiinse tegevuse teooria	27
1.2.4. Kuritegevuse geomeetria ja kuritegevuse mustri teooria.....	30
2. Juhtumite analüüs.....	35
3.1. Andmete päritolu, kogumise meetodika ja kirjeldus	35
3.2. Juhtumite üldine iseloomustus	35
3.3. Juhtumite aeg ja koht.....	36
3.4. Juhtumite sotsiaalne kontekst ja olustik	39
3.5. Juhtumite analüüsi kokkuvõte	42
4. Ohvrite analüüs	45
4.1. Ohvrite demograafiline taust.....	45
4.2. Ohvrite sotsiaalne taust	47
4.2.1. Tööga hõivatus.....	47
4.2.2. Tutvus kallaletungijaga	48
4.2.3. Ohvrite joove	50
4.3. Muud ohvristumist iseloomustavad andmed.....	51
4.3.1. Ohvri vigastuse suurus	51
4.3.2. Kallaletung esemega	54
4.4. Ohvrite analüüsi kokkuvõte ja võrdlus teiste uuringutega.....	55
5. Ründajate analüüs	58
5.1. Ründajate demograafiline taust	58
5.2. Ründajate sotsiaalne taust	59
5.3. Ründajate alkoholijoove.....	65
5.4. Ründajate varasem karistatus	66
5.5. Ründajate analüüsi kokkuvõte	66
Kokkuvõte.....	69

Summary	73
Kasutatud kirjandus	75
Kasutatud õigusallikad.....	79
Kasutatud kohtupraktika	79

Sissejuhatus

Friedrich Nietzsche on öelnud: „Kes võitleb koletistega, peaks ette vaatama, et temast endast ei saaks koletis.” Kui mõelda sellele tsitaadile ja sõnastada see ümber kuritegevusega seotud konteksti, siis võib öelda, et kes tahab kurjategijat püüda, peab mõtlema kui kurjategija, kuid ei tohi sealjuures ise kurjategijaks muutuda. Kõrvutades selle mõtte esimest osa viktimoloogilise ja kriminoloogilise vaatenurgaga, tuleb välja, et kui meil oleks võimalik mõelda kui kurjategija, siis oleks meil võimalik ennetada kuritegevust ja ohvristumisi. Mõistagi, ei osata tänapäeval veel mõtteid lugeda, kuid kui me tahame selgitada välja, miks toimuvad kuriteod just konkreetses kohtades ning miks satuvad ühed inimesed rohkem ohvriteks kui teised, saame appi võtta näiteks juba varasemalt aset leidnud juhtumite andmed, nagu seda tehakse viktimoloogias ja kriminoloogias.

Justiitsministeeriumi poolt 2014. aasta kohta läbi viidud kriminaalpoliitilises uurimuses on leitud, et Eestis langeb füüsilise vägivalla ohvriks ühe aasta jooksul umbes iga 10. inimene.¹ See tähendab, et füüsiline vägivald puudutab meie ühiskonnas märkimisväärselt suurt osa inimestest. Meediasse jõuavad aeg-ajalt ainult üksikud avalikkust šokeerivad juhtumid, näiteks nagu juhtum 2016. aasta 4. märtsist, kui kaks meest, 20 ja 23 aastane, peksid reede õhtul Tartu kesklinnas Kүүüni tänaval läbi pereisa, kellel oli kaasas ka 3-4 aastane poeg.² Kuigi on teada, et füüsilist vägivalda tuleb igapäeva elus ette, ei teata detailsemat tasandit – millal, kus, kellega ja miks see rohkem avaldub? Kui oleks teada, millistes tingimustes täpselt füüsiline vägivald rohkem avaldub, oleks ühiskonnaliikmetel võimalik ka rohkem seda vältida.

Sellest tulenevalt on käesoleva töö põhiprobleemiks vägivalla kuriteod Tartumaal, täpsemalt vägivaldsed kallaletungid. Kuna vägivaldsete kallaletungide mõiste on lai, siis on autor piiranud seda veel läbi kahe filtri:

- a) Esiteks, on uurimusest jäetud kõrvale kuriteod, mis rikuvad seksuaalset enesemääratlemise õigust (näiteks vägistamised) ja kuriteod, millel on majanduslik

¹ A. Andri jt. Kuritegevus Eestis 2014. Kriminaalpoliitika uuringud 20. Justiitsministeerium. Tallinn, 2015

² Tartus pereisa peksmises kahtlustatavad mehed on kinni peetud. – Delfi 08.03.2016. Arvutivõrgus: <http://www.delfi.ee/news/paevauudised/krimi/tartus-pereisa-peksmises-kahtlustatavad-mehed-on-kinni-peatud?id=73889241> (01.05.2017)

motiiv ehk siis röövimised. Kuigi need mõlemad sisaldavad vägivalda komponenti, siis erinevad need eesmärgilt ja motiivilt. Röövleid motiveerib materiaalne kasumlikkus ning vägivalda kasutatakse seal üksnes vahendina, et saavutada ohvri järeleandlikkus. Seksuaalsete kallaletungide puhul otsitakse seksuaalset rahuldust ja võimu tunnet ning vägivalda kasutatakse samuti üksnes kaasaaitavatel eesmärkidel. Sellest tulenevalt erineb ka nende kuritegude toimumine, ohvri ja ründaja vaheline seotus ning koht ja isegi vigastuste suurus.³ Seega on jäävad alles juhtumid, kus on füüsilisel vägivaldal teistsugusemad motiivid. Selleks, et neid motiive rohkem mõista, tuleks esmalt avada vägivalda mõiste. Erialakirjanduses on vägivalda defineeritud kui akti, mille eesmärk on tekitada teisele inimesele vaimseid või füüsilisi kahjustusi, või kui tegu, mille eesmärk on piirata teise poole vabadust. Vägivald on seotud sotsiaalsete situatsioonidega ning seda on võimalik uurida kui ühte osa sotsiaalsest suhtlusest. Vägivaldne situatsioon on alati sisuliselt interaktiivne protsess. Vägivald kasutatakse üldiselt kui vahendit millegi saavutamiseks. Haruldased on olukorrad, kus vägivald on eesmärk omaette. Samal ajal on vägivald võimu puudumise manifestatsioon ning tegevus selle tagasisaamiseks: vägivald koosneb võimu demonstreerimisest või kaotatud võimu tagasivõitmisest.⁴ Seega, jättes kõrvale vägivaldsed seksuaalkuriteod ja röövimised, jäävad alles vägivaldsed kallaletungid, mille eesmärk võibki olla lihtsalt kannatanule valu tekitamine. Kui seksuaalkuritegude eelduseks on, et ohver mingil viisil kurjategijat erutaks ning röövimiste eelduseks on, et ohvril on midagi väärtuslikku, siis nõ. lihtsate kallaletungide puhul pole sellist ühest eeldust. Seega peetakse neid rohkem kire- või vihakuritegudeks, mille eesmärk omaette võibki olla kannatanule vigastuse tekitamine.⁵

- b) Teiseks, on uurimusest kõrvale jäetud kallaletungide juhtumid, mis on seotud lähisuhtevägivallaga, lisaks ka koolides aset leidnud vägivallaga. Lähisuhtevägivalla all on mõeldud ka sõltuvussuhtest tulenevat vägivalda, näiteks vanema ja alaealise lapse vahel. Kuigi tavalised kallaletungid ja lähisuhtevägivallaga seotud kallaletungid jagavad sama paragrahvi (karistusseadustik⁶ § 121 ehk kehaline väärkohtlemine), siis sarnaselt vägistamistele ja röövimistele, erinevad need autori arvates tüüpilistest

³ M. S. Tillyer, J. M. Miller, R. Tillyer. The Environmental And Situational Correlates Of Victim Injury In Nonfatal Violent Incidents. – Criminal Justice And Behavior, vol 38, no 5, 2011, lk 433-452

⁴ J. Talonen. „We’ll get you next week!“ A Statistical and Descriptive Study of Violent Encounters Based on Video Footage Analysis. Turku, 2013

⁵ M. S. Tillyer jt 2011, lk 433-452

⁶ Karistusseadustik – Riigi Teataja I, 21.06.2014, 28

kallaletungidest ikkagi peamiselt motiivide tõttu. Lisaks motiividele (näiteks armukadedus), iseloomustab lähisuhtevägivalda korduvus. Analüüsi mittevõetud juhtumite sirvimisel märkas autor, et lähisuhtevägivallaga seotud juhtumite puhul oli rohkem kui 1 episood väga tavaline. Sama oli märgata sõltuvussuhtes aset leidnud vägivalda puhul, kus näiteks üks vanem oli last peksnud korduvalt läbi mitme kuu, kuid politseisse polnud varem pöördunud. Tõenäoliselt teeb selliste juhtumite puhul kannatanu politseisse pöördumise keeruliseks kannatanu isiklik suhe kallaletungijaga. Sellest tulenevalt leiab käesoleva töö autor, et lähisuhtevägivallaga seotud kallaletungid on tüüpilistest erinevamad, kuna nende põhjused on nõ. sügavamad ja ka pikema ajalooga, mis on seotud poolte isikliku suhtega.

Seega on jäänud uurimusse alles kallaletungid, mida võiks iseloomustada pigem hetkepõhiste sündmustena. Juhtumid, mis on rohkem seotud asukoha, aja ja isikute dünaamikaga. Karistusseadustiku mõttes on tegemist juhtumitega, mis on kvalifitseeritud paragrahvide 121 (kehaline väärkohtlemine), 263 (avaliku korra raske rikkumine) või 274 (vägivald võimuesindaja ja avalikku korda kaitsva muu isiku suhtes) järgi.

Võttes aluseks Tartu Maakohtu kohtutoimikud, on käesoleva uurimistöö eesmärk analüüsida vägivaldseid kallaletunge, mis ei ole seotud seksuaalse enesemääramisõigusega, röövimistega või lähisuhtevägivallaga. Sealjuures selgitada välja, millistes oludes toimub kallaletunge rohkem? Millistel päevadel, kellaaegadel ning millised on need kohad? Lisaks on töö eesmärk uurida, millised inimesed langevad rohkem ohvriks ning millised ründavad rohkem. Selleks vaadatakse ohvrite ja kallaletungijate demograafilisi andmeid, sotsiaalset staatust ja lisaks veel muid andmeid, nagu osapoolte omavahelist tutvust ja vigastuste suurust. Lisaks on eesmärk püüda näha nende andmete taga seoseid ning neid rohkem lahti seletada, sisustades andmeid teooriatega ja võrreldes veel teiste uuringutega.

Varasemateks uuringuteks, millega on võimalik käesoleva töö omasid hinnata, saabki pidada peamiselt ohvriuuringuteks. Ohvriuuring kujutab endast anonüümset küsitlust, mille puhul ei võeta arvesse registreeritud kuritegevust. Kui ohvriuuringute ja registreeritud kuritegude arvud erinevad, näitab see, et osadest kuritegudest ei teatata. Varasemates ohvriuuringutes on näiteks leitud, et:

- 1) vägivalda ohvriks langenute osakaal on suurem nooremate ja väiksem vanemaealiste hulgas;

2) enam langevad vägivalda ohvriks mehed, kuid samas ei erine ohvriks langemine oluliselt suhtluskeelega ja elukoha järgi.

Käesolev töö erineb ohvriuuringutest nii juhtumipõhise analüüsi poolest kui ka kasutatud materjali poolest. Kui ohvriuuringute puhul on tegemist ananüümsete küsitlustega, milles uuritakse isikult, näiteks viimase aasta või poole aasta sündmuste kohta, siis käesolevas uurimistöös on faktid täpsemalt tuvastatud. Seega on ohvriuuringute nõrk külgs asjaolu, et vastanutel ei pruugi kõik sündmused ja intsidendid täpselt meeles olla ning seega võidakse infot pahaaimamatult moonutada. Seega on käesoleva töö informatsioon täpsemalt tuvastatud. Samas on käesoleva analüüsi puhul kasutatud andmeid juhtumitest, mis on pidanud enne kohtusse jõudmist läbima eelnevalt mitu etappi. Esmalt on pidanud kannatanu teatama kuriteost politseile, mille järel algatatakse kriminaalmenetlus ning kui asi jõuab kohtusse, peab see näiteks kehalise väärkohtlemise puhul tähendama, et menetlust pole avaliku huvi puudumise tõttu lõpetatud või kannatanu ja kallaletungija pole üksteisega ära leppinud. Seega, kuigi kohtutoimikutes leiduv informatsioon on rikkalikum kui ohvriuuringutes, on see läbinud mitmed sisefiltrid. See on ka põhjus, miks selles analüüsis ei kajastu kaugelki mitte kõik kallaletungid, mis on üldse aset leidnud, vaid üksnes need, mille puhul on kurjategija kindlaks tehtud ning kohus on ta süüdi tunnistanud. See on ilmselt ka peamine põhjus, miks erinevad uuringud võivad anda erinevaid tulemusi.

Analüüsi aluseks on võetud Tartu Maakohtu Tartu kohtumaja otsused, mis on tehtud vahemikus 01.01.2014 – 31.12.2014. Kokku on analüüsitud 94 juhtumit, mis moodustuvad karistusseadustiku paragrahvidest 121, 163 ja 274. Esialgsed andmed koguti kõikidest juhtumitest, kus süüdistatav on süüdi mõistetud ühest järgnevatest kuritegudest: raske tervisekahjustuse tekitamine tahtlusega või ettevaatamatusest (KarS § 118 ja 119), kehaline väärkohtlemine (KarS § 121), avaliku korra rikkumine ja raske rikkumine (KarS § 262 ja 263) ning vägivald võimuesindaja ja avalikku korda kaitsva muu isiku suhtes (KarS § 274). Kuid KarS § 262 ja § 119 puhul ei olnud tehtud ühtegi kohtuotsust ning KarS § 118 alusel tehtud otsus langes lähisuhtevägivalda sfääri. Nendes juhtumites oli otsus tehtud küll 2014. aasta jooksul, kuid juhtumite reaalsed toimumisajad võisid üksikutel kordadel ulatuda kuni aastani 2010. Töös kasutatakse Tartu Maakohtu kohtutoimikute andmeid, kuna Politsei- ja Piirivalveamet enda kogutud andmeid autoriga ei jaganud ning Harju Maakohtu Liivalaia kohtumaja oli nõus jagama ainult ühe juhtumi kohtutoimikut.

Käesolevas töö puhul on tegemist empiirilise materjali analüüsiga. Andmete analüüsimiseks on kasutatud statistilist meetodit. Lisaks on töö eesmärkide saavutamiseks kasutatud erialast kirjandust, kus näiteks keskkondliku kriminoloogia teooriate puhul on viidatud nende autorite ühtedele värskematele seisukohtadele, mida hetkel leida võib. Samuti on kasutatud viktimoloogia ja kriminoloogia alaste uuringute analüüse.

Käesoleva töö esimeses peatükis tehakse teoreetiline ülevaade viktimoloogilistest ja kriminoloogilistest teooriatest, mida on võimalik kasutada kohtutoimikutest saadud andmete sisustamiseks. Töö teises, kolmandas ja neljandas osas analüüsib autor kallaletunge kohtutoimikutest saadud andmete põhjal juhtumite, ohvrite ja kallaletungijate järgi.

1. Teoreetilised lähtepunktid

1.1. Viktimoloogia teooriad

Viktimoloogia ajalugu ulatub tagasi 20. sajandi keskpaigani ning tema sünniks võib pidada 1940ndaid aastaid, kui esimest korda kasutas seda mõistet Benjamin Mendelsohn aastal 1947, et kirjeldada oma teaduslikku tööd kuriteoohvritest. Kui enne viktimoloogiat keskenduti peamiselt kurjategija uurimisele, siis viktimoloogia tekkega hakati uurima ka ohvreid. Kuigi esimesed tuntud viktimoloogid andsid viktimoloogia kui iseseisva teadusharu tekkesse tagasi vaadates suure panuse, on nende tehtud järeldused vaieldavad. Viktimoloogia arengu algusperioodist on lisaks Mendelsohnile rohkem esile tõstetud järgmisi teadlasi: Hans Von Hentig, Stephen Schafer, Marvin Wolfgang ja Menachim Amir. Nad uurisid, millised käitumuslikud, psühholoogilised ja bioloogilised faktorid määratlesid isiku soodumuse kuriteoohvriks langemisel. Samuti ka seda, kui palju võib ohver olla ohvristumises ise „süüdi“.¹⁵ Tuleb märkida, et nendes töedes ei käsitletud ohvri süüd kriminaalõiguslikus mõttes, vaid mõeldi, kui suures osas oli ohver ise sündmuste põhjustajaks.

Benjamin Mendelsohn lõi ohvritest „süü“ astmetel põhinevad klassifikatsioonid:

1. Täiesti süütu ohver – ohver, kes pole enda ohvristumises üldse süüdi ja langeb ohvriks lihtsalt oma olemuse tõttu. Näiteks sellepärast, et ta on laps.
2. Väikese süüga ohver – ohver, kes satub ohvriks oma teadmatuse tõttu või seab ennast kogemata ise ohtu.
3. Ohver on samapalju süüdi kui ründaja – ohver, kes kannab sama palju vastutust nagu vastaspool. Näiteks inimene, kes on nõustunud suitsiidipaktiga (kokkulepe kahe või enama inimese vahel sooritada suitsiid üheskoos).
4. Ohver on rohkem süüdi kui õigusrikkuja – ohver, kes ise algatab või provotseerib enda viktimisatsiooni.
5. Ohver on rohkem süüdi kui ründaja – ohver, kes satub ohvriks oma enda kuritegu ette valmistades või seda toime pannes.
6. Simuleeriv või kujuteldav ohver – ohver, kes polegi üldse ohver, vaid teeskleb ohvriks olemist.

¹⁵ S. Van der Aa. Introduction to victimology and victims' rights. In Strengthening judicial cooperation to protect victims of crime: Handbook. Superior Council of Magistracy of Romania, 2014, lk 7

Mendelsohni klassifikatsioon rõhutab nn süüastet. Seega tunnistab ta, et mõned ohvrid ei vastuta enda viktimisatsiooni eest üldse, samal ajal kui teised oma käitumise või tegude tõttu jällegi vastutavad. Sarnaselt Mendelsohniga pakkus ka Stephen Schafer oma 1968. aasta teoses *The Victim And His Criminal* välja oma ohvrite tüpoloogia, milles oli seitse kategooriat:

1. Seoseta ohvrid – vastutus puudub.
2. Provokatiivsed ohvrid – vastutus on jagatud.
3. Hooletult käituvad ohvrid – mõningase vastutusega.
4. Bioloogiliselt nõrgad ohvrid – vastutus puudub.
5. Sotsiaalselt nõrgad ohvrid – vastutus puudub.
6. Ennast viktimizeerivad ohvrid – täielik vastutus.
7. Poliitilised ohvrid – vastutus puudub.¹⁶

Nähtavasti olid esimesed viktimoloogia tüpoloogiad väga lihtsakoelised ning palju rõhku pandigi ohvri „süüle“. Samas leidub nendes töödes ka järeldusi, mis on jäänud osaliselt sõelale ka kaasaegsetes uurimistöodes, aidates seega kaasa viktimoloogiliste üldiste arusaamade tekkele. Viktimoloogias üldlevinumad empiirilistel andmetel põhinevad seaduspärasused on:

- Mehed langevad kuritegude ohvriks sagedamini kui naised
- Noored langevad kuritegude ohvriks sagedamini kui keskealised või vanemaealised
- Mõningate kuriteoliikide osas, eriti füüsilised kallatungid, nii viktimisatsiooni kui ka seaduserikkumiste kõrgeimad näitajad langevad ühte ja samasse sotsiaalsesse gruppi
- Mõningate kuriteoliikide osas, eriti vägivallakuritegude osas, ründajate ja ohvrite sotsiaalsed karakteristikud langevad suures osas ühte.¹⁷

Lisaks on paljudest kuriteoohvrite uuringutest kerkinud esile, et meestel on suurem risk langeda vägivaldse kuriteo ohvriks kui naistel. Naistel on suurem tõenäosus langeda ainult vägistamiste ja teist vormi seksuaalse vägivalla ohvriks. Naistel on ka suurem tõenäosus langeda oma lähedase ohvriks, samas kui mehed on üldjuhul ohvriks võõrastele. Suurem

¹⁶ L. E. Daigle, L. R. Muftic. *Victimology*. SAGE Publications, 2016, lk 5

¹⁷ U. Traat. Viktimisatsioon. 10. loeng. Arvutivõrgus: <http://byteboss.com/view.aspx?id=2746017&name=KV-10a> (01.05.2017)

ohvristumise risk on ka teismeealistel, noorukitel, linnas elajatel ja isikutel, kellel on „riskantsem“ elukutse (politseinikud, taksojuhid, vangivalvurid, prostituudid).¹⁸

Selliste uuringute puhul on tegemist viktimoloogia akadeemilise suunaga, kuid mille kõrval on olemas veel ka rakenduslik suund, mis tegeleb peamiselt ohvriabi küsimustega. Nende kahe suuna esindajate vahel on täheldatud pingeid, mis aeg-ajalt tugevnevad ja siis jälle nõrgenevad. 1980ndatel tekkisid kahe suuna esindajate vahel selgepiirilised vastuolud ja viktimoloogiat hakati süüdistama ühekülgses arengus, akadeemilisuse kadumises. 5. rahvusvahelisel viktimoloogia sümposiumil Zagrebis kuulutas tuntud Ameerika õpetlane Donald Cressey avalikult, et viktimoloogia pole enam teaduslik distsipliin ega akadeemiline tegevusvaldkond, vaid ideede, huvide, ideoloogiate ja uurimismeetodite segapuder (hodgepodge).¹⁹ Sellest tulenevalt on hakatud viktimoloogia kohta küsima, kas see on üleüldse iseseisev teadusharu või on tegemist pelgalt kriminoloogia alamharuga. Nähtavasti jagavad viktimoloogia ja kriminoloogia palju ühist. Kriminoloogia on õpetus kuritegevuse tekkepõhjustest ja selle kontrollimistest. Kriminoloogid üritavad välja selgitada kurjategijaid iseloomustavaid tunnuseid ja nende motivatsiooni ning seda, kuidas nad erinevad mitte kurjategijatest.²⁰ Nii nagu on kriminoloogia õpetus kurjategijatest, on viktimoloogia õpetus ohvritest. Lisaks on viktimoloogia õpetus ohvristumise etioloogiast ja tagajärgedest ning sellest, kuidas kohtleb ohvreid kriminaalõiguse süsteem koos teiste ühiskonna elementidega.²¹ Hollandi Tilburgi ülikooli professor Marc Groenhuijsen leiab, et viktimoloogia puhul on siiski tegemist iseseisva interdistsiplinaarse teadusvaldkonnaga (ühendades õigusteadust, psühholoogiat, sotsiaalteadusi jms). Kuigi viktimoloogia uurimisala raamistik ei ole konsensuslikult paika pandud (näiteks pole üheselt defineeritud, milliste ohvritega viktimoloogia täpselt tegelema peaks), leiab professor, et kõige olulisem on, et viktimoloogia on teadusena suunatud probleemide lahendamisele, viidates sealjuures Karl Popperi seisukohtadele. Karl Popperi järgi saab teaduslik progress alguse sellest, kui alustatakse probleemidest, mitte definitsioonidest. Kui probleem on identifitseeritud, siis on selle lahendamiseks vaja teooriat ning järgmiseks on vaja määratleda, kas teooria vastab kõikidele probleemis esitatud aspektidele. Seega leiab professor, et tegemist on ikkagi

¹⁸ S. Van der Aa 2014, lk 8

¹⁹ U. Traat. Viktimoloogia: areng, aine ja uuringud. Artiklite kogumik: Ühiskonna turvalisuse teenistuses, Sisekaitseakadeemia, 2010, lk 150

²⁰ A. J. Lurigio. Criminology. – Salem Press Encyclopedia of Science, 2015, January

²¹ L. E. Daigle jt 2016, lk 1

iseseisva akadeemilise distsipliiniga, kuna on olemas uuritavad probleemid, samuti ka teooriad ja uurimuste läbiviimiseks olevad meetodid.²²

Viktimisatsiooni teooria on üldjoontes üks katseliselt tõestatavate väidete kogum, mis on töötatud välja selleks, et seletada, miks satub inimene ohvriks. Erialakirjanduses nimetatakse neid nii teooriateks kui ka perspektiivideks. 1970ndatel aastate lõpus töötati välja kaks kaasaja peamist teoreetilist perspektiivi – rutiinse tegevuse teooria (routine activities theory) ja elustiili teooria (lifestyle theory). Mõlemad teooriad ühendasid ohvriks sattumise riski faktiga, et ohvrid peavad sellisel juhul sattuma potentsiaalsete õigusrikkujatega kontakti. Isiku ohvriks sattumise risk sõltub asjaolust, mil määral loovad ohvri rutiinsed tegevused või elustiil motiveeritud õigusrikkujale võimaluse õigusrikkumise sooritamiseks.

Kui esialgu loodi mõlemad teooriad eraldiseisvatena, siis täna kasutavad teadlased tihti mõlemat teooriat vaheldumisi ning viitavad neile ühiselt kui rutiinse tegevuse ja elustiili teooria perspektiivile.³⁵ Rutiinse tegevuse teoriast on käesolevas töös täpsemalt kirjutatud keskkondliku kriminoloogia alapeatüki all.

1.1.1. Elustiili teooria

1978. aastal panid Michael Hindelang, Michael Gottfredson ja James Garofalo aluse elustiili teooriale, millega nad väitsid, et teatud elustiilid või käitumine asetavad inimesed tõenäolistesse viktimisatsiooni olukordadesse. Näiteks baaride külastamine või öine eluviis muudab inimesed tõenäolisemateks kuriteohvriteks. Kui isik satub oma käitumise või elustiili tõttu kontakti potentsiaalsete õigusrikkujatega, siis ta loob sellega tõenäolise olukorra viktimisatsiooniks. Hindelang jt tuvastasid faktorid, mis loovad võimalused viktimisatsiooniks. Need on inimesed, kellega nn ohver lävib, töötamine väljaspool kodu ja osalemine vabaaja tegevustes. Seega, kui inimene, kes lävib kurjategijatega, töötab väljaspool kodu ja osaleb öösiti vabaaja tegevustes – on ta tõenäolisem sihtmärk kui teised. Teooria väljatöötajad panid tähele, et isiku elustiil kujuneb läbi sotsiaalsete piirangute ja rolliootuste.

²² M. S. Groenhuijsen. Does victimology have a theoretical leg to stand on? Victimology as an academic discipline in its own right? – F. W. Winkel, R. M. Letschert, G. F. Kirchhoff, & P. C. Friday (Eds.), *Victimization in a multi-disciplinary key: recent advances in victimology*. Nijmegen: Wolf Legal Publishers, 2009, lk 313-331

³⁵ L. E. Daigle jt 2016, lk 26-27

Sellepärast ei pruugi ühel või teisel, sõltuvalt oma demograafilisest taustast, olla võimalusi teatud tegevustes osalemiseks.³⁸

1.2. Keskkondlik kriminoloogia

Paljudes viimase kümnendi viktimoloogilistes uurimustes on kasutatud keskkondliku kriminoloogia abi. Keskkondlik kriminoloogia on teooriate perekond, mis haarab enda alla ühe vahemiku üksteisega kattuvaid perspektiive ja jagab ühist huvi kuriteosündmuste ning nende vahetute asjaolude vastu, milles kuriteosündmused aset leiavad. Keskkondlik kriminoloogia leiab, et kuriteosündmusi tuleb mõista kui kurjategijate, ohvrite või kuritegevuse sihtmärkide ja seaduste kokkupuutepunkte teatud tingimustes konkreetsetel kohtadel ja kellaegadel. Keskkondlik kriminoloogia eeldab, et kuriteo sündmused on dünaamilise koostoimega, mis puhkevad keskkondlike ja situatsiooniliste faktorite vahemikus ning need faktorid mitte ainult ei mõjuta kuriteo algatamise otsuse tegemist, vaid kujundavad jätkuvalt ka kuriteo sündmuse olemust ja kestust.⁴⁰ Keskkondliku kriminoloogia viljelejad otsivad kuritegevuse mustreid ning püüavad selgitada neid keskkondlike mõjutegurite valguses. Nendest seletustest tuletatakse reeglid, mis lubavad teha ennustusi tulevaste kuritegevusega seotud probleemide kohta ning mis lõppkokkuvõttes annavad ainet kuritegevust ennetavate arengustrateegiatega jaoks. Samas käib keskkondliku kriminoloogiaga vahetult kaasas ka kuritegevuse analüüs (Environmental Criminology and Crime Analysis). See on uurimistöoriist, defineeritud kui süstemaatiliste ja analüütiliste protsesside kompleks, mis pakub ajalist ja asjakohast informatsiooni kuritegevuse mustrite ja trendide seoste kohta. See analüüs kasutab kuritegevuse statistikat ja kuriteo teateid, et uurida kuritegevuse probleeme, sealhulgas sündmuskohtade, kurjategijate ja ohvrite tunnuseid ning iseloomujooni. Kuritegevuse mustreid analüüsitakse, võttes arvesse nende sotsiaal-demograafilisi, ajalisi ja ruumilisi omadusi, mida võidakse esitada visuaalselt, kasutades selleks graafikuid, tabeleid ja maakaarte. Kasutades neid tulemusi, pakub kuritegevuse analüüs taktikalist abinõu politseile kriminaaluurimisteks ja kuritegevuse ennetamiseks.

Kui kuritegevuse analüüsija töö on kirjeldada ja tõlgendada kuritegevuse mustreid, siis keskkondliku kriminoloogi töö on kujundada nendest teoreetiline arusaam. Need kaks

³⁸ L. E. Daigle jt 2016, lk 26-27

⁴⁰ M. S. Tillyer jt 2011, lk 436

ülesannet on tugevasti vastastikusel sõltuvusel ning mõlemad informeerivad üksteist. Ühel poolt tagab kuritegevuse analüüsija faktid, mida läheb vaja keskkondlikul kriminoloogil, et kujundada ja testida oma teooriat. Teiselt poolt kasutatakse keskkondlikku kriminoloogiat üha enam kuritegevuse analüüsijate poolt, et nad saaksid paremini orienteeruda küsimustes, mida nad kuritegevuse statistikas uurivad ja kuidas analüüsijad andmeid lõpuks tõlgendavad.⁴¹

Keskkondliku kriminoloogia ja kuriteo analüüsi huvid on tugevas kontrastis enamuste teiste kriminoloogiliste käsitlustega, kuna traditsioonilised kriminoloogilised teooriad on huvitatud peamiselt kriminaalsusest (criminality). Nendes otsitakse seletusi, kuidas bioloogilised faktorid, arengulised kogemused ja/või sotsiaalsed mõjud loovad kurjategija. Seda tehes võtavad need käsitlused ajaloolise perspektiivi, keskendudes kuritegevuse kaugetele põhjustele. Kuriteo esinemist mõistetakse suuresti kui kurjategija varem omandatud hälbe väljendust, mis võib olla mitu aastat varem toimunud sündmuste tulemus. Kui kurjategija on juba loodud, siis nähakse kuritegu enam-vähem vältimatuna. Kuriteo kindel asukoht ja ajastus ei paku enam nii palju huvi. Kuritegevust püütakse ennetada, muutes kurjategija fundamentaalset kriminaalsust, parandades nende lapsepõlve kogemusi ja kõrvaldades sotsiaalset ebavõrdsust ning siis, kui nad on juba kuriteo toime pannud, tagades neile rehabilitatsiooniprogramme.

Keskkondlik kriminoloogia ja kuriteo analüüs võtab selles osas väga teistsuguse positsiooni, kuna huviobjektiks on kuritegu ise. Kurjategija on kõigest üks element kuriteosündmuses ja see, kuidas kurjategijatest saavad kurjategijad, ei ole otseselt asjakohane. Selle asemel keskendutakse kuriteo hetkelisele dünaamikale – kus kuritegu juhtus, kudas see juhtus, kes olid seotud, mida nad tegid ja kuidas nad seda tegid? Keskkondliku kriminoloogia ja kuriteo analüüsi eesmärk on ennetada kuritegusid, mitte ravida kurjategijaid või reformida ühiskonda.⁴²

Keskkondlik kriminoloogia ja kuriteo analüüs põhineb kolmel tingimuslikul teesil:

1. Kriminaalne käitumine on märkimisväärselt mõjutatud selle vahetu keskkonna olemusest, milles see käitumine aset leiab.

⁴¹ R. Wortley, M. Townsley. *Environmental Criminology and Crime Analysis*. Second Edition. New York: Routledge 2017, lk 28-29

⁴² R. Wortley jt 2017, lk 29

2. Kuritegude jaotumine ajas ja ruumis on mitte-juhuslik.
3. Kriminogeensete keskkondade mõistmine ja arusaamine kuritegevuse muustritest on võimsad tööriistad kuritegude uurimiseks, kontrollimiseks ja ennetamiseks.

Esimene tees tähendab seda, et keskkondlik perspektiiv sõltub põhimõttest, mis ütleb, et kogu inimeste käitumine tuleneb isik-situatsioon vastastikmõjust. Vahetu keskkond ei ole kuritegevusele lihtsalt passiivseks taustaks, vaid see mängib pigem fundamentaalset rolli kuriteo algatamisel ja selle kursi kujunemisel. Seega ei teki kuriteosündmused üksnes kriminogeensetest isikutest, vaid nad on samavõrd põhjustatud sündmuskoha kriminogeensetest elementidest. Keskkondlik kriminoloogia selgitab, kuidas vahetu keskkond mõjutab käitumist ning miks on osad keskkonnad kriminogeensed.

Teine tees ütleb, et kuna kriminaalne käitumine sõltub situatsioonilistest faktoritest, siis kuritegevuse muster joonistub vastavalt kriminogeensete keskkondade asukohtadele. Kuritegevus konsentreerub ümber kohtade, kus on kuritegevuseks soodsad võimused ja muud keskkondlikud tegurid, mis aitavad kaasa kriminaalsele tegevusele. Kuritegevuse määrad erinevad ühest linnaosast teise, tänavast tänavasse ja võivad tipneda päeva erinevatel kellaaegadel, erinevatel nädalapäevadel ja erinevatel nädalatel aastas. Kuritegevuse analüüsi eesmärk on identifitseerida ja kirjeldada neid kuritegevuse mustreid.

Kolmanda teesi järgi lubavad keskkondliku kriminoloogia ja kuriteo analüüsi teadmised politseil, kuritegevuse ennetajatel ja muudel huvigruppidel konsentreerida ressursid kindlatele kuritegevuse probleemidele konkreetsetes kohtades. Kuritegevust on võimalik kindlas asukohas vähendada, muutes selle keskkonna kriminogeenseid aspekte. Keskkondlik kriminoloogia ja kuritegevuse analüüs kombineerivad üheskoos kuriteoga seotud probleemidele praktilisi lahendusi.⁴³

Keskkondlikule kriminoloogiale panevad teoreetilise baasi 4 peamist teooriat, mis seletavad kuritegevuse toimumise seaduspärasusi. Need on ratsionaalse valiku teooria, situatsiooniliste pretsipitaatorite teooria, rutiinse tegevuse teooria ning kuritegevuse geomeetria ja

⁴³ R. Wortley jt 2017, lk 30

kuritegevuse mustri teooria. Esimesed kaks keskenduvad rohkem kurjategija psühholoogiale ning teised kaks pakuvad seletusi, miks on kurjategijate teod mustrilised.⁴⁴

1.2.1. Ratsionaalse valiku teooria

Ratsionaalse valiku perspektiiv selgitab õigusrikkujate otsustusprotsessi. Õigusrikkujad otsivad maksimaalset rahuldust ja kasu, samal ajal minimeerides kahjusid. Ratsionaalse valiku teooria puhul ei vaadelda kriminaalset käitumist kui stabiilset kriminaalse mõtteviisi väljendust, vaid nähakse kurjategijate ning potentsiaalsete kurjategijate eelistusi, soove ja motive sarnaselt meie kõigiga – jätkuvas interaktsioonis vahetute võimaluste ja piirangutega tekitada, tugevdada ja mõnikord vähendada nii kriminaalset kui ka seadusekuulekat käitumist.⁴⁵ Keskkondliku kriminoloogiaga on see teooria seotud sellepärast, kuna see tunnistab keskkonna vahetut mõju inimeste käitumisele ja sellest tulenevatele õigusrikkumistele. Antud hetkel koosneb ratsionaalse valiku teooria kuuest peamisest üldistusest:

1. Kriminaalne käitumine on eesmärgipärane

Ratsionaalse valiku teooria võtab seisukoha, et kuriteod on eesmärgipärased ja tahtlikud, mille sooritab õigusrikkuja selge kavatsusega saada teost kasu. Selle kasu all peetakse silmas inimlike motiivide rahuldumist ja saavutamist, milleks võivad olla näiteks seksuaalse rahuldus, erutus, imetus, kättemaks, kontroll, pinge lõdvendamine, materiaalsed hüved jne. Inimestel on vajadused ja soovid koos uskumustega, kuidas neid täita. Juhituna nendest uskumustest, tegutsevadki inimesed nii, et nad saavutaksid neid kindlaid eesmärke.

2. Kriminaalne käitumine on ratsionaalne.

Ratsionaalsus tähendab, et inimesed püüavad oma motiivide ja eesmärkide saavutamiseks valida parimad saadaolevad vahendid. Samas ei saa selle teooria valguses eeldada inimestelt ideaalset ratsionaalsust, kuna reaalses maailmas tuleb tihti võtta otsuseid vastu piiratud teadmistega tingimustes. Lisaks on õigusrikkumiste puhul raske arvutada ette kasusid ja

⁴⁴ R. Wortley jt 2017, lk 53

⁴⁵ R. Wortley jt 2017, lk 69

kahjusid.⁴⁶ See, kuidas õigusrikkuja ise olukorda tajub, sõltub tema varasematest kogemustest ja tema võimest informatsiooni töödelda. Õigusrikkujate vastu võetud otsused võivad olla ka ekslikud ja piiratud ratsionaalsusega, kuna nende eelnevad kogemused ja informatsiooni töötlemise võimed varieeruvad laialt õigusrikkujate ja situatsioonide vahel, baseerudes nende intelligentsusel, vaimsel tervisel, uimastite ja alkoholi kasutamisel ning muudel faktoritel.⁴⁷

3. Kriminaalne otsustusprotsess on kuriteo spetsiifiline.

Käesolev teooria leiab, et kuritegevust ei tohiks vaadelda kui ühetaolist nähtust, vaid pigem väga erinevate käitumiste kogu, sest kui vaadelda kõiki kuritegusid ainult seaduste rikkumistena, siis jõutakse välja väga lihtsustatud teooriateni, mis ei aita praktilises elus kuritegevusega võidelda. Kuna kuriteod erinevad üksteisest, siis erinevad üksteisest ka faktorid ja muud mõjutegurid, mida kurjategijad toimepanemisel arvesse võtavad. Kindlat tüüpi kuriteod toovad kurjategijatele kindlat tüüpi kasu ja on sooritatud spetsiifiliste motiividega. Üldistused, nagu näiteks vägivalla kuritegu, kelmus ja seksuaalkuritegu võivad olla liiga laiad, et neid kuritegusid päriselt eristada.⁴⁸

4. Kriminaalsed otsustused jagunevad kahte gruppi – „osalemine“ ja „sündmuse“ otsused.

Otsused, mida õigusrikkujad teevad, saab jagada kahte laiemasse kategooriasse: osalemise otsused ja sündmuse otsused. Mõlemad otsustused on kuriteospetsiifilised.

- a) Sündmuse otsused on kuriteo sündmuste kesksed ja keskendunud konkreetselt saadavale kasule. Need otsused on seotud kindlat tüüpi kuriteo ettevalmistamise ja toime panemise valikute ning otsustega. Nende otsuste ajavahemikud erinevad kuritegude kaupa ja kestavad üksnes nii kaua, et lõpetada see konkreetne tegu. Faktorid, mida kaalutakse on piiratud ja seotud ainult hetkel käesoleva tegevusega. Näiteks nagu potentsiaalse röövi ohvri valimine või vägistamiseks turvalise koha otsimine.
- b) Osalemise otsused on seotud kurjategija kriminaalse karjääriga ja hõlmavad endas otsuseid esialgse osalemise, jätkuva osalemise ja loobumise kohta. Selle tõttu on nende otsuste ajavahemikud ka pikemad.

⁴⁶ R. Wortley jt 2017, lk 74

⁴⁷ M. S. Tillyer jt 2011, lk 435

⁴⁸ R. Wortley jt 2017, lk 75

5. On olemas erinevad osalemise astmed.

Jagades õigusrikkuja kindlas kuriteos osalemise kolme laia faasi – esialgne osalemine, jätkuv osalemine ja loobumine – tuleb rõhutada, et igas faasis on erinev kogu muutujaid, mis mõjutavad kurjategija käitumist. Näiteks esialgse osalemise otsused võivad olla seotud varasemate kuritegelike kogemustega. Otsust, kas jätkata või loobuda, mõjutab kõige rohkem kurjategija edukus selle kuriteo toimepanemisel ning millist mõju avaldab see tema elustiilile.

6. Kriminaalsed sündmused avanevad järjestikustes astetes ja otsustustes.

Selleks, et selgitada välja kurjategijate kindlad tegutsemisviisid, ei tuleks tähelepanu pöörata ainult kuriteosündmuse keskel olevatele otsustele, vaid ka nendele, millega kuritegu alustatakse ja lõpetatakse. Nende protsesside täpsemaks analüüsimiseks kasutatakse kuritegude skeeme (crime scripts), mis selgitavad samm-sammult kurjategijate toiminguid konkreetsete kuritegude puhul. Kuritegude skeemid aitavad tuua välja igasuguste õigusrikkumiste toime panemiseks vajaminevad hädavajalikud sammud. Seega võivad kuritegude skeemid tuua ratsionaalsust isegi märgatavalt „arulagedatesse“ kuritegudesse ning vastupidiselt keerukusi ka kõige lihtsamatesse kuritegudesse.⁴⁹

1.2.2. Kuritegude situatsioonilised pretsipitaatorid

Kuritegude situatsioonilised pretsipitaatorid (situational precipitators of crime) on defineeritud kui iga vahetu keskkonna aspektid, mis loovad, vallandavad või võimendavad isiku motivatsiooni panna toime kuritegu.⁵⁰ See teooria loodi ratsionaalse valiku teooria täienduseks, kuna viimast on kritiseeritud paljude puuduste tõttu. Psühholoogid on öelnud, et ratsionaalse valiku teooria ei võta arvesse indiviidi isiklikku motivatsiooni. Lisaks on leitud, et kurjategijad käituvad vähem ratsionaalsemalt, kui arvatakse ning osad kuriteod ei olegi ratsionaalsed.⁵¹ Samas on ka ratsionaalse valiku teooria looja öelnud, et see teooria ongi poolik ning „piisavalt hea“, et käivitada edasist uurimist, kuna teooria toetab üksnes

⁴⁹ R. Wortley jt 2017, lk 76-77

⁵⁰ R. Wortley jt 2017, lk 108

⁵¹ R. Wortley jt 2017, lk 90-92

kurjategijate tegude ratsionaliseerimist. Seega ongi kuritegude situatsioonilised pretsipitaatorid kui ratsionaalse valiku teooria edasiarendus, mis ütleb, et keskkonnad ei pakku õigusrikkujatele pelgalt informatsiooni, vaid võivad kallutada inimesi õigusrikkumistele, mida nad teistes olukordades kunagi ei teeks.⁵² Need kaks teooriat aitavad üheskoos kirjeldada paremini õigusrikkumise erinevaid astmeid. Õigusrikkumise esimesel astmel on situatsioonilised tegurid, mis ajendavad õigusrikkujat kuritegu toime panema (pretsipitaatorid); teine aste hõlmab endas kuriteo toimepanemise võimaluse hindamist (ratsionaalne valik). Samas on võimalik kuritegu vältida mõlemas astmes, näiteks kui puuduvad vajalikud pretsipitaatorid või võimalused. Pretsipitaatorite kaasamine situatsioonilisse mudelisse annab kriminaalsele käitumisele dünaamilisema pildi, mis tabab terviklikumalt isik-situatsioon keerukat ja nüansirohket suhet.⁵³

Mitmetes suurtes psühholoogia suundades, nagu näiteks kognitiivne psühholoogia, sotsiaalpsühholoogia ja keskkondlik psühholoogia, leitakse muu hulgas, et inimene käitub erinevates situatsioonides erinevalt. Nendest on võimalik tuua välja kaks laiemat uurimissuunda: esimene, mis keskendub vahetule keskkonnale kui tasude ja kahjude väljastajale ning millest kasvas välja ka ratsionaalse valiku teooria, ja teine, milles seostatakse väga lähedalt isiku hetkelist psühholoogilist funktsioneerimist ja vahetut keskkonda. Sellel viimasel suunal pretsipitaatorite teooria põhinebki.

Ajaloos on palju näiteid eksperimentidest, mis on demonstreerinud, et situatsioonidel on suur võime suunata inimesi antisotsiaalsele käitumisele. Kaks võib-olla kuulsaimat näidet oleks 1963. aasta Stanley Milgram'i autoriteedile allumise eksperiment ja 1971. aasta Philip Zimbardo Stanfordini vangla eksperiment.

Stanley Milgram uuris oma eksperimentide seerias autoriteedile allumist, kus anti osalejatele „õpetaja“ roll. Osalejatele öeldi, et nad võtavad osa õppimise eksperimentist. Õpetaja ülesanne oli anda õpilasele, kes oli tooli külge kinni seotud, iga vale vastuse korral ühe nupu vajutusega elektrilööki. Tegelikult oli aparaat võlts, elektrilaenguid ei edastatud ja ka „õpilane“ töötas koos eksperimenti läbiviijatega ning teeskles elektrilöögi saamist. Iga nupule vajutuse korral pidi õpilane karjuma agoonias, nagu elektrišokk oleks olnud päris. Eksperimenti käigus selgus, et kaks kolmandikku „õpetajatest“ andsid õpilasele vale vastuse

⁵² R. Wortley jt 2017, lk 107

⁵³ R. Wortley jt 2017, lk 111

korral maksimaalse elektrilaengu ehk 450 volti, millele oli selgelt juurde märgitud „ohtlik – tõsine šokk“.⁵⁴ Milgram järeldas, et eksperimendis osalejad, kes oleksid normaalses olukorras sellise käitumise hukka mõistnud, lükkasid oma moraalse vastutuse kolmanda osapoole kaela. Järgnevates uuringutes leidis Milgram veel, et eksperimendis osalejatele avalduva survega on võimalik manipuleerida erinevatel viisidel. Näiteks kasvas autoriteedile alluvus seda rohkem, kui eksperimenteerija oli „õpetajale” lähemal ja „õpilane” üha kaugemal „õpetajast”.

Philip Zimbardo korraldatud kurikuulsas Stanfordini ülikooli keldri vanglasimulatsioonis osales 24 meessoost üliõpilast, kes valiti juhuslikult vangivalvuri ja vangi rollidesse. Esialgsest oli eksperiment planeeritud kaheks nädalaks, kuid see lõpetati juba pärast kuut päeva, kuna osalejate käitumine muutus üha enam patoloogiliseks. Vangivalvurid muutusid autoritaarseks ja brutaaalseks, allutades vange omavolilistele ja karmidele käskudele. Näiteks ajasid nad vange iga tunni aja tagant ülesse, käskides vangidel teha kätekõverdusi jms. Paljud vangid muutusid passiivseks ja alandlikuks ning üks neist lasti välja juba 36 tunni möödudes, kuna kannatas emotsionaalse kokkuvarisemise käes. Zimbardo leidis, et vangivalvurid ja vangid süvenesid oma rollidesse ning surusid alla enda individuaalsed indentiteedid ehk deindividualiseerusid.⁵⁵

Situatsioonide rollid, mida on kujutatud eelnevalt mainitud Milgrami ja Zimbardo eksperimentides, erinevad nendest, mida on kujutatud ratsionaalse valiku teooria poolt. Ratsionaalse valiku puhul on situatsioon üksnes informatsiooni vahendaja, mida potentsiaalne õigusrikkuja saab aktsepteerida või mitte, ehk see on protsess, mis on ratsionaalse kontrolli all. Isiku valmidus sooritada kuritegu on fikseeritud tunnus, mida ei mõjuta muud situatsioonilistest faktorid. Ainus asi, mis võib muutuda, on kuriteo toimepanemise valmidusega seotud käitumisotsus. Samas on sellised uurimused nagu Milgramil ja Zimbardol leidnud, et tung panna toime kuritegu ükskõik millisel ajahetkel, võib sõltuda situatsioonist. Seega kui ratsionaalne valik selgitab, miks kriminaalselt motiveeritud isikud võivad panna toime kuritegu ühtedel, aga mitte teistel juhtudel, siis psühholoogilised protsessid nagu deindividualiseerimine ja alluvus autoriteedile aitavad selgitada muudatusi isikute valmisolekus sooritada õigusrikkumist. Näiteks miks ka normaalselt õiguskuulekad inimesed võivad vahel kuritegusid sooritada.⁵⁶

⁵⁴ C. Plantinga. Doing what we're told to do: the Milgram experiments. – Reformed Journal, vol 25, no 1, 1975

⁵⁵ R. Wortley jt 2017, lk 109

⁵⁶ R. Wortley jt 2017, lk 109

On olemas neli peamist viisi, kuidas situatsioonid võivad kallutada isikut kuriteole:

- 1) Situatsioonid saavad anda vihjeid (cues), mis ajendavad isikut kriminaalsele käitumisele
- 2) Situatsioonid saavad avaldada isikule kuriteo sooritamiseks sotsiaalset survet
- 3) Situatsioonid saavad vaigistada isiku moraalinorme, luues nii võimaluse sooritada kuritegu
- 4) Situatsioonid saavad tekitada isikule emotsionaalset rahuldust ja provotseerida kriminaalsele reaktsioonile

Seega on kuritegevuse situatsioonilised pretsipitaatorid klassifitseeritud neljaks: ajendid (prompts), survestajad (pressures), load (permissions) ja provokatsioonid (provocations).⁵⁷

1.2.2.1. Ajendid

Ajendid on selle teooria kontekstis keskkonna vahetud aspektid, mis toovad esile isiku latentseid mõtteid, tundeid ja soove. Ajendid saavad isikut ahvatleda, tuua esile mälestusi, luua ootusi, tekitada tujusid, stimuleerida ja ka hoiatada. Kognitiivses psühholoogias on paralleelne teooria praimimine. Praimid on keskkonnas olevad stiimulid, mis aitavad kaasa alateadvuses säilitatud informatsiooni leidmisele. Praimid aitavad meil reageerida situatsioonidele minimaalse informatsiooni alusel ja ilma kaalutleva mõtlemiseta – näiteks, reageerides äsjakohatud inimesele eksisteeriva stereotüübi alusel. Kuritegeliku käitumisega seoses on olemas neli keskkondlikku ajendit – päästikud, signaalid, eeskujud ja ootused.⁵⁸

Päästikud (triggers) on keskkondlikud ajendid, mis kutsuvad esile tahtmatut või refleksset psühholoogilist reaktsiooni. Näiteks võib toidu vaatamine teha inimesed näljaseks, erootiliste piltide vaatamine võib pakkuda rahuldust, vere nägemine võib tekitada iiveldust jne. Sellised psühholoogilised reaktsioonid võivad vahel viia kriminaalse käitumiseni.⁵⁹ Näiteks on leitud, et vägivallaga seostatavate objektide – noad, tulirelvad, Ku Klux Klani riietus jne –

⁵⁷ R. Wortley jt 2017, lk 112

⁵⁸ R. Wortley jt 2017, lk 113

⁵⁹ R. Wortley jt 2017, lk 114

vaatamine ja nägemine võib kutsuda isikus esile agressiivsust ja vägivalda. Seda nähtust nimetatakse relva efektiks (weapon effect).⁶⁰

Signaalid (signals) on keskkonnast tulenevad vihjed, mis annavad antud kontekstis informatsiooni kohase käitumise kohta. Näiteks teame kõik, et ristmikku on sobilik ületada siis, kui valgusfooris põleb roheline, mitte punane tuli. Õigusrikkujad toetuvad signaalidele, kunas oleks kuritegu „kohane“ ja kunas mitte. Näiteks võib üleajav postkast olla signaaliks murdvargale.⁶¹

Eeskujude (models) käitumise jälgimine võib ajendada samasuguse käitumise imiteerimisele. Näiteks on leitud, et lapsed, kes vaatavad teisi lapsi agressiivselt mängimas, mängivad ka ise agressiivselt.⁶² Samuti leiti ühes 1955. aasta uuringus, et kui üks jalakäija ületab teed punase tulega, siis järgnevad talle tõenäoliselt ka teised.⁶³ Imiteerimise eeskujud ei pea isegi olema personaalsed, vaid võivad olla esitletud ka massimeedias. Lapsed muutuvad agressiivsemaks pärast televisioonis vägivalda nägemist.⁶⁴

Ootus (expectancy) tähendab tendentsi reageerida situatsioonidele vastavalt oma varasemale ettekujutusele. Isikud suudavad isegi tuletada ootusi vastavalt situatsioonidest tulenevatele vihjetele.⁶⁵ Klassikalises ootuste efekti katses anti osalejatele joomiseks viina koos toonikuga, mis tegelikkuses oli ainult toonik ning katses osalejad muutusid ootuslikult agressiivsemaks, kui isikud, kellele anti teadvalt ainult toonikut.⁶⁶

⁶⁰ M. Carlson, A. Marcus-Newhall, N. Miller. Effects of Situational Aggression Cues: A Quantitative Review. – Journal of Personality and Social Psychology, vol 58, no 4, 1990, lk 622-633

⁶¹ R. Wortley jt 2017, lk 114

⁶² A. Bandura, Influence of Models' Reinforcement Contingencies on The Acquisition of Imitative Responses. – Journal of Personality and Social Psychology, vol 1, no 6, 1965, lk 589-595

⁶³ M. Lefkowitz, R. R. Blake, J. S. Mouton. Status Factors In Pedestrian Violation of Traffic Signals. – Journal of Abnormal Psychology, vol 51, no 3, 1955, lk 704-706

⁶⁴ R. Rosenthal. Media Violence, Antisocial Behavior, and the Social Consequences of Small Effects. – Journal of Social Issues, vol 42, no 3, 1986, lk 141-154

⁶⁵ R. Wortley jt 2017, lk 116

⁶⁶ G. A. Marlatt, D. J. Goeckner, V. J. Adesso, A. R. Lang. Effects of Alcohol on Aggression in Male Social Drinkers. – Journal of Abnormal Psychology, vol 84, no 5, 1975, lk 508-518

1.2.2.2. Survestajad

Situatsioonid võivad tekitada isikutele sotsiaalset survet käituda mitte-kohaselt. Sotsiaalpsühholoogiat huvitavad efektid, millist mõju omavad teised inimesed isiku sisemistele psühholoogilistele protsessidele ja välisele käitumisele. Sotsiaalsetel mõjudel on inimese suhtumise, uskumuste ja väärtuste kujundamisel ülioluline roll. Inimesed on sotsiaalsed olendid, keda on võimalik mõjutada suhtlemise ja ühtekuuluvustunde kaudu, kui teised seavad selle käigus inimesele ootusi ja nõudeid. Inimesed käituvad erinevalt, olles üksi või koos teistega. Survestajaid on nelja tüüpi: konformsus (conformity), obedience (alluvus), vastutulelikkus ja trots (compliance and defiance) ning anonüümsus (anonymity).

Konformsus on gruppi kuuluvate indiviidide tendents võtta vastu grupi käitumisnormid ja – standardid, isegi kui need on vasturääkivad indiviidi enda uskumustele ja väärtustele. Õigusrikkujad võivad panna toime kuritegusid, et vältida sotsiaalset hukkamõistu ja hoopis võita grupi omaksvõttu.⁶⁷ On täheldatud, et enamus noorte õigusrikkuvat käitumist toimubki gruppides ja eakaaslaste surve all, mida võidakse avaldada ka siis, kui tahetakse olla vastavauses teatud subkultuursete normidega.⁶⁸

Alluvus on kellegi, keda nähakse legitiimse autoriteedina, käsu otsene järgimine.⁶⁹ Autoriteedile alluvust on kasutatud palju, et seletada militaarrežiimide poolt toime pandud massimõrvasid, nagu näiteks juutide hävitamine natside poolt.⁷⁰

Vastutulelikkus ja trots on omavahel seotud, olles üksteise vastandid. Vastutulelikkus tähendab kellegi otseste soovidega leppimist või vaikivat heakskiitu. Vastutulelikkuse julgustamine on oluline faktor potentsiaalse õigusrikkuja ja ametliku korrakaitsja näost näkku suhtlemise korral. Palveid ja käsked järgitakse tõenäolisemalt siis, kui neid tajutakse õiglastena, kooskõlalistena ja legitiimsetena. Kui aga käitumise kontrollimise katseid nähakse raskekäeliste, manipulatiivsete ja ebamõistlikena, siis on inimesed vähem vastutulelikud või isegi trotslikud.

⁶⁷ R. Wortley jt 2017, lk 116

⁶⁸ L. Harkins, L. Dixon. Sexual offending in groups: An evaluation. – *Agression and Violent Behaviour*, vol 15, 2009

⁶⁹ R. Wortley jt 2017, lk 116

⁷⁰ C. Plantinga. Doing what we're told to do: the Milgram experiments. – *Reformed Journal*, vol 25, no 1, 1975

Anonüümsusel on käitumist mitte-pärssiv efekt, mis lubab indiviididel käituda viisil, mida nad muidu teistes oludes ei kaalukski. Anonüümsust on võimalik luua mitmeti. On leitud, et IRA poolt Põhja-Iirimaal viidud läbi rünnakud olid vägivaldsemad, kui ründaja kandis maskeeringut. Anonüümsus võib ühtlasi seletada, miks käituvad inimesed internetis hulga ülekohtusemalt ja vihasemalt kui personaalselt.⁷¹ Anonüümsus võib viia grupiga seotud deindividualiseerimise efektini nagu on kirjeldatud Stanfordini vangla eksperimendis.⁷²

1.2.2.3. Load

Situatsioonilised faktorid võivad aidata moonutada moraalseid kaalutusprotsesse ja seeläbi lubada indiviididel osaleda käitumises, mis tavapäraselt oleks keelatud. Vastavalt sotsiaalkognitiivsele teooriale on üks kõige võimsamaid käitumise piirajaid isiku enese hukkamõist. Samas võivad indiviidid nii vabandada ka oma halba käitumist ja ennast veenda, et nende käitumine oli õigustatud. See protsess on sarnane neutralisatsiooni teooriaga kriminoloogias. Vastavalt neutralisatsiooni teooriale ei oma paljud õigusrikkujad antisotsiaalseid väärtusi, vaid triivivad perioodiliselt kriminaalsusesse sisse ja välja, defineerides oma käitumist endale selliselt, et see tunduks minimaalselt kriminaalne.⁷³ Sotsiaalkognitiivne teooria arendab neutralisatsiooni teooriat edasi, öeldes, et seda triivimist võivad hõlbustada situatsioonilised tingimused. Inimese teadvus on keskkonnast tulevatele tagasisidele ja vahetutele sotsiaalsetele gruppidele tundlik ning moonutatud tagasiside võib aidata õigusrikkujatel luua vabandusi. Load jagunevad nelja kategooriasse: reegli minimaliseerimine (minimizing the rule), vastutuse minimaliseerimine (minimizing responsibility), tagajärgede minimaliseerimine (minimizing the consequences) ja ohvrite pisendamine (minimizing the victims).

Reegli minimaliseerimine tähendab, et õigusrikkujad võivad vältida oma tegude eest enda süüdistamist, eitades ka kõige fundamentaalsemaid eksimisi oma käitumises. Indiviidid toetuvad oma eakaaslaste tagasisidele, et saada aru oma korrektsest käitumisest. Sealjuures võivad nad oma eakaaslastelt leida ka toetust, et neutraliseerida oma varasemaid uskumusi. Näiteks, indiviid, kes on tugevasti seotud korrumppeerunud organisatsiooniga, võib endale kinnitada, et korrupsioon on täiesti normaalne, kinnitades, et „kõik teevad seda“ ja „see käib

⁷¹ R. Wortley jt 2017, lk 117

⁷² A. J. Lurigio. Stanford prison experiment. – Salem Press Encyclopedia of Health, January, 2016

⁷³ G. M. Sykes, D. Matza. Techniques of Neutralization: A Theory of Delinquency. – American Sociological Review, vol 22, no 6, 1957, lk 664-670

töoga kaasas“ . Samuti on inimesed väga meisterlikud kasutama ära mitmetähenduslikkust enda heaks, kui reeglid või normid ei ole selged („ma ei teadnud, et ma käitusin valesti“).⁷⁴

Vastutuse minimaliseerimine tähendab, et õigusrikkujad võivad eitada enda rolli oma käitumises ning süüdistada selles teisi.⁷⁵ Näiteks võivad mõned inimesed kasutada alkoholi selleks, et vabandada välja tahtlikud antisotsiaalsed teod („ma ei saanud sinna midagi parata“).⁷⁶

Tagajärgede minimaliseerimine tähendab, et õigusrikkujad võivad eitada igasuguse kahju tekkimist. Greenber (1997) tõi välja, et inimesed ei ole tihti võimelised mõistma väikeste õigusrikkumiste kumulatiivset efekti. Näiteks, kui töötajad varastavad tööandja tagant, siis võivad nad lohutada ennast vabandustega nagu „ettevõttele ei maksa see midagi“ ja „ettevõttel ei ole seda nagunii vaja“. Carter (1988) leidis, et varguste koguse ja kahjude graafiku ülespanemine töötajate lõunaruumi vähendas töötajate vargusi tööandja tagant. Vahel on inimesed lihtsalt teadmatud oma käitumise täielikust tagajärjest.⁷⁷

Ohvrite pisendamine tähendab seda, et inimestel on lihtsam ohvristada neid, keda saab stereotüpiseerida kui alamt inimest ja vähem väärset. On leitud, et vägistamise ohvrid, kes püüdsid oma ründajat tõrjuda eemale öeldes, et nad on prostituudid, leidsid, et ründaja muutus veel rohkem agressiivsemaks ja brutalsemaks. Samuti on leitud, et kiusamiste ohvriteks koolide mänguväljakutel kippusid olema silmnähtavalt nõrgemad või veidramad, nagu näiteks tavalisest erineva kasvuga, puuduliku isikliku hügieeniga või iseäraliku riietumisstiiliga lapsed.⁷⁸

1.2.2.4. Provokatsioonid

Situatsioonid võivad tekitada stressi ja provotseerida antisotsiaalseid reageeringuid, eriti mingis vormis agressiivsust. Situatsioonilise stressi ja kuritegevuse vahelist seost nähakse

⁷⁴ R. Wortley jt 2017, lk 118

⁷⁵ R. Wortley jt 2017, lk 119

⁷⁶ G. A. Marlatt, D. J. Goeckner, V. J. Adesso, A. R. Lang. Effects of Alcohol on Aggression in Male Social Drinkers. – Journal of Abnormal Psychology, vol 84, no 5, 1975, lk 508-518

⁷⁷ R. Wortley jt 2017, lk 119

⁷⁸ R. Wortley jt 2017, lk 120

keskkondlikus psühholoogias. Keskkondlik psühholoogia huvitub, millist mõju avaldavad käitumisele loomulik ja tehiskond. Selleks, et stressi all kannatav organism saaks adapteeruda stressi tekitavate tingimustega, vastab see organism keskkondliku stressi mudeli erinevatel viisidel – nimetatud ka kui võitle või jookse reageering. Reageeringud keskkondlikele stressoritele võivad olla füsioloogilised (adrenaliini tõus, füüsiline haigestumine jne), emotsionaalsed (ärritus, ärevus, depressioon jne) ja käitumuslikud (agressioon, taganemine, suitsiid jne). Stressiga seotud kuritegusid on võimalik genereerida läbi keskkondlike häiringute, massiivse tunglemise, territooriumidele tungimise ning keskkondlike ärritajate, nagu näiteks vaenulikud ilmastikutingimused. Provokatsioonid jagunevad: frustratsioon (frustration), ülerahvastatus (crowding), territoriaalsus (territoriality) ja keskkondlikud ärritajad (environmental irritants).

Frustratsioon on emotsionaalne seisund, mis tekib isikul siis, kui tal takistatakse saavutamast tema eesmärki. On leitud, et ööklubides esinev vägivald on seotud klientide tüdimusega, istekohtade puudusega, toidu mittesaadavusega, järjekordadega ning turvatöötajate provokatiivse käitumisega.⁷⁹

Ülerahvastatus on väga inimtihedusest tingitud psühholoogiline kogemus. Sealjuures eristatakse kitsust siseruumides ja välitingimustes. Välitingimustes esinev ülerahvastatus viitab kõrgetele populatsiooni trendidele linnades või naabruskondades. Uurimused on näidanud, et linnade populatsiooni tihedus on seotud mitmete füüsiliste, psühholoogiliste ja käitumuslike probleemidega, sealhulgas tõusva kuritegevusega. Siseruumide ülerahvastatusega seotud uuringutes on leitud, et see põhjustab mitmesugust antisotsiaalset käitumist, nagu näiteks vanglates, ülikoolide ühiselamud ja mereväe laevad.⁸⁰

Territoriaalsus on tendents tunnistada enda omaks mingisugune piirkond ning siis kaitsta seda sissetungijate eest. On kaks vastandlikku viisi, kuidas territooriumi omamine võib seonduda antisotsiaalse käitumisega. Ühest küljest võib territooriumile sissetung käivitada agressiivse vastupanu. Teisest küljest vähendab territooriumi omamine agressiivsust ja edendab sotsiaalset käitumist.⁸¹

⁷⁹ R. Wortley jt 2017, lk 120

⁸⁰ B. Steiner, J. Wooldredge. Inmate Versus Environmental Effects on Prison Rule Violations. – Criminal Justice and Behavior, vol 35, no 4, 2008, lk 438-456

⁸¹ R. Wortley jt 2017, lk 121

Keskkondlikud faktorid mõjutavad inimeste käitumist, kui need on ebameeldivad ja kujutavad ohtu inimese heaolule.⁸² Uuringud on leidnud seoseid välisõhu temperatuuride ning vägivaldsete kuritegude vahel.⁸³ Näiteks tungis 14.10.2015 Rakvere bussijaamas 65 aastane mees noaga kallale 71 aastasele naisele, kuna mehel ei olnud kusagil elada ning tal puudus sissetulek. Mees oli varem juba vangis olnud ning vabanes sealt vaid 5 päeva enne kõnealust kallaletungi.⁸⁴ Lisaks on leitud, et mässud leiavad tõenäolisemalt aset kuumalainete ajal ning laboratoorsete uuringute tulemusena selgus, et ebameeldiv müra suurendab agressiivsust.⁸⁵

1.2.3. Rutiinse tegevuse teooria

Rutiinse tegevuse teooria töötati välja 1970ndate aastate lõpus, selgitamaks massiivset kuritegevuse taseme tõusu Ameerika Ühendriikides pärast Teist Maailmasõda. Varasemate teooriate asemel keskendus teooria kurjategijate asemel hoopis kuritegudele. Rutiinse tegevuse teooria on väga sarnane eelnevalt kirjeldatud elustiili teooriale, kuna inimesed rutiinid iseloomustavad suures osas ka inimese elustiili, ja mõnikord viidataksegi neile ühiselt kui rutiinse tegevuse ja elustiili teooriale. Samas on rutiinse tegevuse teooria täpsem, kuna toob välja kuriteo sündmuse toimumiseks vajalikud kriteeriumid. Nende samade kriteeriumite pärast on rutiinse tegevuse teooria oluliseks keskkondliku kriminoloogia tugitalaks, kuna eelnevad 2 teooriat – ratsionaalse valiku ja kuritegevuse situatsiooniliste pretsipitaatorite teooria – käsitlevad rohkem kuriteo sündmuse kurjategija psühholoogilisest vaatenurgast.

Rutiinse tegevuse teooria kohaselt ei ole mõistlik keskenduda kurjategijatele kui lihtsalt halbadele inimestele, vaid tuleb küsida: kus inimesed asuvad, kellega nad koos on, mida nad teevad, kus asub nende vara ja kas õigusrikkumised ning ohvristumised on tõenäolised?⁸⁶ Teooria loomiseks saadi ainekst ohvriküsitlustest, millest selgus, et ohvristumised olid seotud lähedalt inimeste tavapärase legaalse tegevustega, seal hulgas töö, kooli ja majapidamise

⁸² R. Wortley jt 2017, lk 122

⁸³ C. A. Anderson. Heat and Violence. – Current Directions in Psychological Science, vol 10, 2001

⁸⁴ Elukohata retsidivist üritas bussijaamas suvalist naist pussitada, et vanglasse pääseda. – Delfi 26.10.2015. Arvutivõrgus: <http://www.delfi.ee/news/paevauudised/krimi/elukohata-retsidivist-uritas-bussijaamas-suvalist-naist-pussitada-et-vanglasse-tagasi-paaseda?id=72791451> (01.05.2017).

⁸⁵ D. W. Wilson, E. Donnerstein. Effects of Noise and Perceived Control on Ongoing and Subsequent Aggressive Behavior. – Journal of Personality and Social Psychology, vol 34, no 5, 1976, lk 774-781

⁸⁶ R. Wortley jt 2017, lk 140

vaheliste liikumismustritega. Rutiinse tegevuse teooria järgi on vaja iga kuriteo toimumiseks kolme füüsilist elementi: tõenäolist õigusrikkujat, sobivat sihtmärki ja sobiva kaitse või kaitsja puudumist. See tähendab, et kahe esimese elemendi kohalolu ja kolmanda elemendi puudumine on ülioluline, saamaks aru kuriteosündmusest ja sellest, kui tihti see võib juhtuda. Teooria autor Marcus Felson on öelnud, et kui rääkida kolmandast elemendist ehk sobivast kaitsjast, siis on politsei ja turvamehed märkimisväärselt ebaolulisemad kui tavalised kodanikud tänaval, kes pelgalt oma kohaloluga tekitavadki kuritegusid ärahoidva järelevalve. Seega on kolmanda elemendi all peetud silmas pigem järelevalvet.⁸⁷

Teooria autor on toonud välja 15 põhilist punkti, mis võtavad teooria kokku alates selle sünnist kuni tänase päevani. Samas tulevad need meelde, et peamised põhimõtted on kogu aja jooksul jäänud samaks. Need 15 punkti on:

1. Enamus kuritegusid on tavapärased. Kuritegevuses domineerivad lihtsad vargused, kerged sissemurdmised, tavalised röövimised, kus on kaks või kolm ründajat ühe ohvri vastu või on ründajal eelise saavutamiseks relv. Enamus kuritegude *modus operandi* on lihtne ja need toimuvad kiirelt.
2. Kuritegevus toitub harilikest rutiinidest. Kodusesse murtakse sisse siis, kui kodud on tühjad. Äridesse murtakse sisse siis, kui ärid või kontorid on kinni. Taskuvargused sõltuvad rahvahulkadest. Silm silma vastu röövimised sõltuvad üksinda rahvamassidest eraldi liikuvatest inimestest. Sõidukite vargused sõltuvad inimeste tööaegadest ja parkimise asukohtadest.
3. Ebaseaduslikke tegevusi on võimalik allutada järelevalvele. Tänavate ja kogunemiskohtade nähtavust on võimalik suurendada läbi maastiku disaini ja hooldamise. Turvalisuse tagamiseks on võimalik planeerida tänavaid ja liiklust teadlikumalt.
4. Tuleb alustada õigusrikkujaga, sihtmärgiga ja kaitsjaga. Õigusrikkujad ei ole alati kõige suuremad kurjategijad, vaid nad on lihtsalt üks eeldus, et kuritegu saaks toimuda. Kergeid sihtmärke rünnatakse kõige tõenäolisemalt ja raskemaid sihtmärke palju ebatõenäolisemalt. Kaitsjad on harva politseinikud või turvamehed, vaid pigem tavalised kodanikud, kelle kohalolu või puudumine jaotab kuritegevuse riski üle ruumi ja aja.

⁸⁷ R. Wortley jt 2017, lk 139

5. Väikesed aja- ja ruumilõigud on palju olulisemad kui suured ühikud. Kuritegevus nihkub kiiresti iga tunniga päevas, sest isegi minutilised vahemikud peegeldavad kiireid muutusi rahvamassides ja nende tegevustes. Kuritegevus nihkub kiirest ühelt aadressilt teisele ja ühest kvartalist teise.
6. Statistilised suhted on rutiinse tegevuse ja kuritegevuse riski vahel väga tugevad siis, kui mõõtmine on väga tugevasti fokuseeritud. Selleks, et seda näha, tuleb rutiinsete tegevuste konkreetset nõrgad kohad seostada tugevalt asjaomase kuritegevusega. Seega tekitavad öised rahvahulgad meelelahutuspiirkondades kuritegevuse riski just nendes kindlates piirkondades ja just nendel kindlatel kellaaegadel.
7. Paremini kogutud andmed aitavad keskenduda rohkem andmetele ja tugevate seoste leidmisele. Väga suurte andmekogumike puhul on võimalik vaadata kuritegusid kuriteotüübi ja toimumisaja järgi. Parem andmetöötlustarkvara võimaldab kaardistada kuritegevust täpsemini kui minevikus. Nende analüüsides tulemusena tulevad esile kuritegude märkimisväärsed kontsentratsioonid ajas ja ruumis.
8. Mõned inimesed panevad toime palju kuritegusid üksinda, samal ajal kui palju inimesi üheskoos tähendab samuti palju kuritegevust. Väga aktiivsed õigusrikkujad vajavad tähelepanu, kuid suuresti panustavad kuritegevuse määradesse just juhuslikud õigusrikkujad, kuna neid on nii palju. Tuleb arvesse võtta mõlemate tegusid.
9. Mõned varalised sihtmärgid on erilise riski all. Mõningaid asju varastatakse 100 või 1000 korda tihedamini kui teisi esemeid. Mõned ärid tõmbavad endale palju rohkem kuritegelikke rünnakuid, eriti kui kuriteotüüp on määratletud.
10. Mitte kõik kuriteoanalüüsid ei vaja suuri arvuteid. Väikesed arvutid ja isegi väikesed käsikalkulaatorid näitavad väga tugevaid kuritegevuse kontsentratsiooni ja rutiinse tegevuse seoseid. Vahet pole, kui suur on arvuti, tuleb alati mõelda väikeselt. Kuritegevus toimub käegakatsutavas maailmas, kui kurjategijad püüdleval oma isekate huvide poole, lõigates kasu teiste rutiinsest tegevusest.
11. Rutiinse tegevuse teoorial on võimalik kasvada. Teooriale on lisandunud mitmeid elemente, näiteks John Ecki „asukoha järelevalvaja“. Tema „kuriteo kolmnurk“ hõlmab kuut elementi ja ka tema teisi täiendusi on sellesse teooriasse kaasatud.
12. Rutiinse tegevuse mõtlemist on võimalik kohaldada küberruumile. Arvutid sõltuvad täpsetest ajalistest struktuuridest, sealhulgas paljudest koodide jadadest ja andmevoogudest, mida töödeldakse nende jadadega. Arvutite rutiinse tegevused toimuvad ülisuurtel kiirustel. Õigusrikkujad otsivad võimalusi, kuidas leida nendes jadades nõrki kohti ning kuidas nendest rutiinidest enda heaks kasu lõigata.

13. Rutiinse tegevuse teooria kohaldub kaasosalistele ja organiseeritud kuritegevusele. Õigusrikkujad koonduvad ajas ja ruumis, sõltuvalt tihti koondumise paigast ja olustikust. Noorte kooskäimised on eriti tähtsad seletamiseks, kuidas noored triivivad planeerimata kuritegelikesse situatsioonidesse.
14. Rutiinse tegevuse teooria on saanud lähedaseks teiste teooriate ja praktikatega. Need hõlmavad kuriteo mustri analüüsi ja keskkondlikku kriminoloogiat, situatsioonilist kuritegevuse preventsiiooni, probleemidele suunatud järelevalvet, kuriteo geograafiat ja kurjategijate geograafilist profiili.
15. Need põhimõtted ületavad rahvaid, kultuure ja ühiskonna segmente. Samas disaini tunnused, mis genereerivad kuritegevust vaeses naabruskonnas kohanduvad ka rikastele naabruskondadele. Rutiinseid kuritegevuse võimalused leitakse kurjategijate poolt käies jalgsi, kaherattaliste sõidukitega, autodega ja ühistranspordiga.⁸⁸

Seletamiseks nii rutiinse tegevuse kui elustiili teooriat, on võetud kasutusele ka enesekontrolli teooria. Selle teooria kohaselt osalevad suurema tõenäosusega riskantsetes tegevustes just madala enesekontrolliga inimesed. Need on inimesed, kellel on puudu enesekontrollist ja kes vastanduvad kergesti olukordadele, mis eeldavad distsipliini, järelevalvet või muid piiranguid. Sellised inimesed ei ole võimelised nägema, kuidas nende teod mõjutavad teisi. Samuti ei kaalutle nad pikalt, kuidas nende tegevus võib neid kahjustada või seada ohtu. Sealjuures on vähetõenäoline, et nad võtaks ohvriks sattumise ennetamiseks kasutusele ka ettevaatusabinõusid.⁸⁹

1.2.4. Kuritegevuse geomeetria ja kuritegevuse mustri teooria

Kuritegevuse mustrid formuleeruvad mitmekülgsustest ja keerukatest kuriteosündmustest, mis omakorda formuleeruvad seaduse, õigusrikkuja motivatsiooni ja sihtmärgi omadustest, mis on pandud keskkondlikule taustale. Igal kuriteosündmuse elemendil on oma ajalooline trajektoor, mis on kujundatud isiku varasematest kogemustest ja tuleviku kavatsustest, samuti ka rutiinsetest tegevustest ja elurütmidest ning ka keskkondlikest piirangutest. Mustrid, mille

⁸⁸ R. Wortley jt 2017, lk 149-152

⁸⁹ J. J. Turanovic, T. C. Pratt. „Can't Stop, Won't Stop“: Self-Control, Risky Lifestyles, and Repeat Victimization. New York: Springer Science+Business Media, November, 2012, lk 32-33

puhul on võetud arvesse paljusid kuriteosündmusi, näitavad kuritegevusest arusaamist tervikuna.⁹⁰

Kuritegevuse geomeetria seondub asukohtadega, kus me veedame oma aega, ja teekondadega nende vahel, kuni õigusrikkumiste ja ohvrustumiseni. Kuritegevuse mustri teooria on meta-teooria, mis integreerib keskkondliku kriminoloogia sees kolm peamist teoreetilist perspektiivi. Nii kuritegevuse geomeetria kui ka kuritegevuse mustri teooria näevad kuritegevust tervikliku nähtusena. Samuti leiavad mõlemad eraldi märgatavaid mustreid kuriteosündmustes ja kurjategijate käitumises, mis on iseseisvatel skaaladel. Mustrite taga olevaid reegleid võib leida nii detailsel kui ka üldisema taseme analüüsil. Muster on termin, kirjeldamaks arusaadavat omavahelist seost objektide, reeglite ja protsesside hulgas. See omavaheline seos võib olla füüsiline või kontseptuaalne. Samas hõlmab omavahelise seose mõistmine kognitiivset protsessi, et näha omavaheliste seoste mõistlike prototüüpide või näidete sarnasusi juhtumite sees, mis on moonutatud etteantud tingimustest. Muster võib olla vahel ilmne, kuid vahepeal on see mõistlik ainult esmapilgul, eriti pilguheit, mis on surutud terviklikult keskkonna sisse. Kuriteod on mustrilised, otsused panna kuritegusid toime on mustrilised ja kuritegude toimepanemise protsessid on mustrilised.⁹¹ Teisisõnu ei ole alati kohe peale vaadates selge, kuidas üks või teine kuritegu üldisemasse mustrisse asetub, kuid lähemal vaatlusel on seaduspärasus siiski olemas. Mõnikord me aga ei näe mustrit, kuna see moodustub keskkonnategurite koosmõjus, mida me ei taipa vaadelda ega näha mustri osana.

Kuritegevuse geomeetria on keskkondliku kriminoloogia üks kolmest peamisest teooriast rutiinse tegevuse ja ratsionaalse valiku teooria kõrval. See teooria on võetud kokku järgmiste reeglitega:

1. Keskkondlik taust on oluline. Kõik meie tegevused (seal hulgas ka kriminaalsed) joonistuvad keskkondlikule taustale, koosnedes sotsiaalsetest, majanduslikest, poliitilistest ja füüsilistest dimensioonidest.

Esimene reegel ütleb, et meie ühiskonna sotsiaalsed, majanduslikud, poliitilised ja füüsilised aspektid mängivad rolli, kuidas me liigume läbi oma keskkonna (kõige sagedamini

⁹⁰ R. Wortley jt 2017, lk 154

⁹¹ R. Wortley jt 2017, lk 155-156

linnakeskkond). Sotsiaalsed normid, majanduslik reaalsus ja poliitilised vabadused mõjutavad kõiki meie otsuseid.

2. Indiviididel on suurema keskkondliku tausta peal mingi vahemik rutiinseid tegevusi. Tavaliselt ilmnevad need erinevate tegevustega seotud sõlmkohtades, nagu kodu, töökoht, kool, ostukeskused, meelelahutusasutused või sõprade kodud, ja mööda tavalisi teeradasid, mis ühendavad neid tegevuste sõlmkohti.

Vaadates laiemat skaalat, näeme, et inimestel kujunevad igapäevased normaalsed rutiinid. Sõltuvalt inimestest on need rutiinid erinevad. Rutiinsete tegevuste sõlmkohti, nagu kodu, töökoht ja kool, ning teeradasid nende vahel nimetatakse tegevusruumiks (activity space). Kuriteod koonduvad tõenäolisemalt tegevusruumi lähedusse, suurema kontsentratsiooniga tegevuste sõlmkohtade ümber.

3. Inimesed, kes sooritavad kuritegusid, omavad normaalseid ruumilis-ajalisi liikumismustreid nagu ka kõik teised. Tõenäoline kuriteo asukoht on lähedal sellele normaalse tegevuse ruumile.

Tuleb mõista, et kurjategijad käituvad enamasti samamoodi nagu mitte-kurjategijad. Kurjategijad tunnevad ennast kuritegude toimepanemiseks kõige mugavamalt piirkondades, mida nad tunnevad.

4. Indiviidid teevad läbi tegevuste seeriade liikudes otsuseid. Kui tegevusi korratakse sagedasti, siis otsustusprotsess muutub regulaarseks, mis omakorda loob abstraktse juhiste põhise. Kui neid kasutatakse kuritegude toimepanemiseks, siis nimetatakse neid kuriteo mudeliteks (crime templates).

5. Enamik inimesi ei tegutse ainult üksinda, vaid neil on ka pere-, sõprade- ja tutvusringkond. Need seosed on muutuvad tunnused, mis mõjutavad ka teiste ringkonda kuuluvate inimeste otsuseid.

Indiviidide tegevuste ruume ja otsustusmudeleid mõjutab nende sotsiaalne tutvusringkond. Seega mõjutavad kurjategijat sihtmärkide valimisel ka tema sõprade ja tuttavate tegevusruumid ning isegi meediast saadud informatsioon.

6. Potentsiaalsetel sihtmärkidel ja ohvritel on passiivsed või aktiivsed asukohad või tegevusruumid, mis lõikuvad potentsiaalsete õigusrikkujate tegevusruumiga. Potentsiaalsed sihtmärgid ja ohvid muutuvad aktuaalseteks sihtmärkideks ja ohvriteks siis, kui potentsiaalsel õigusrikkujal käivitub valmidus panna toime kuritegu ja kui potentsiaalne sihtmärk või ohver sobib kurjategija kuriteo mudelisse.
7. Kuritegevuse generaatorid tekivad suurte inimvoogude tulemusel, mis liiguvad läbi tegevuste sõlmkohtade ja nende poole. Kui sihtmärgid asuvad suurema kuritegevuse valmidusega isikute tegevus-sõlmkohtades, tekivad kuritegevuse magnetid (crime attractors).
8. Indiviidid või nende ringkonnad panevad toime kuritegusid siis, kui leiab aset valla päästev sündmus (triggering event) ning sellele järgnev protsess, mille kaudu teeb indiviid kindlaks sihtmärgi või ohvri, mis sobib tema kuriteo mudelisse.
9. Valla päästev sündmus leiab aset kõige tihedamini rutiinsete tegevuste käigus. Kuriteosündmuse väljund mõjutab mõlemat, nii kuriteo mudelit kui ka indiviidide rutiinseid tegevusi. Kriminaalsed tegevused muudavad kurjategija akumuleerunud kogemustepagasit ja korrigeerivad tema tulevasi ettevõtmisi.
10. Suur keskkondlik taust mõjutab nii indiviidide rutiinseid tegevusi kui ka otsust panna toime kuritegu.⁹²

Kokkuvõttes toetub kuritegevuse mustri teooria rutiinse tegevuse teooria ja ratsionaalse valiku komponentidele, kirjeldades, kuidas nende liht-elementid suhestuvad keskkondlikul taustal, tekitades kriminaalseid sündmusi. Kuritegevuse mustri teooria väidab, et kuritegevuse ruumilised mustrid on keskkondlike omaduste (näiteks situatsioon ja sündmuspaik), toimepanija taju (näiteks isiku kuriteo toimepanemise valmidus) ja toimepanija liikumiste (näiteks tema rutiinsete tegevused) tulemus. Kurjategijad kasutavad keskkonnast tulevaid vihjeid selle hindamiseks kuriteo jaoks sobivaks või mittesobivaks ning valivad ka samal ajal sihtmärke. Ajapikku kujunevad kurjategijatel nende tähelepanekute põhjal välja

⁹² R. Wortley jt 2017, lk 157-174

kuriteomudelid. Kurjategijad kohtavad oma sihtmärke tihtipeale ühises tegevusruumis, mis tähendab, et nende teekonnad lõikuvad nende igapäevaste rutiinsete tegevuste sõlmkohtades.⁹³

⁹³ M. S. Tillyer jt 2011, lk 433-452

2. Juhtumite analüüs

3.1. Andmete päritolu, kogumise metoodika ja kirjeldus

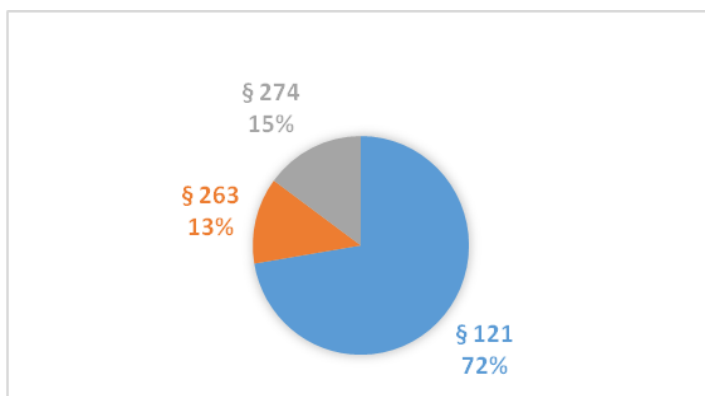
Käesolevas töös on kasutatud Tartu Maakohtu Tartu kohtumajas 2014. aasta jooksul tehtud kohtuotsuste kohtutoimikuid. Juhtumit, kannatanut ja ründajat iseloomustavad faktorid on võetud vaatluse all nii koos kui eraldi. Kriminaaltoimikutest on võetud järgmised juhtumeid iseloomustavad andmed: juhtumis osalenud kannatanute ja ründajate arv, kuupäev, kellaaeg, kuriteoliik ning koht ja aadress. Kannatanut iseloomustavad järgmised andmed: sugu, vanus, emakeel, haridus, sotsiaalne staatus, alkoholihoove, tutvus õigusrikkujaga, vigastuse raskusaste ning kas rünnak toimus esemega või mitte. Õigusrikkujat ehk ründajat iseloomustab veel lisaks eelpool toodud andmetele ka varasema kriminaalkaristuse olemasolu.

3.2. Juhtumite üldine iseloomustus

Kokku on analüüsitud 94 juhtumit, millest kehalise väärkohtlemise juhtumeid on 68, raske avaliku korra rikkumisi on 12 ja vägivalla kasutamist võimuesindaja või avalikku korda kaitsva isiku suhtes on 14 korral (joonis 1). Nendes juhtumites osales kokku 119 õigusrikkujat ja kannatada sai 108 inimest. Juhtumid leidsid aset valdavalt aastatel 2013 ja 2014, kuid mõned ulatusid tagasi isegi aastasse 2010.

Joonis 1.

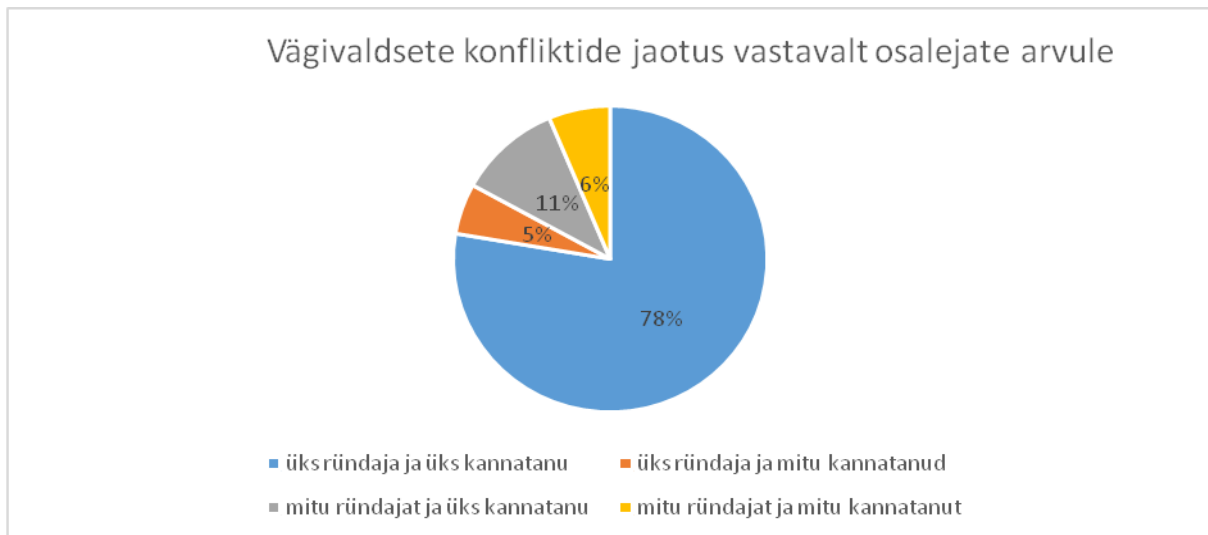
Kuritegude jagunemine vastavalt kuriteo kvalifikatsioonile



Suurema osa moodustasid juhtumitest olukorrad, kus oli üks ründaja ja üks kannatanu. Üksikutel juhtudel oli tegemist kuni 4 ründajaga või ohvriga (joonis 2).

Joonis 2.

Juhtumite jaotus vastavalt kallaletungis osalejate arvule



94 juhtumist oli 83 korral tegemist meessoost ohvri või ohvritega, 2 juhul olid ohvriteks korruga vähemalt 1 naine ja mees ning 9 juhul oli tegemist ainult naissoost ohvri või ohvritega. Koguni 88% juhtudel on tegemist meessoost ohvriga. Samas, kui siia arvestada juurde 40 juhtumit, mis on jäetud kõrvale kui lähisuhte vägivald elukaaslase (reeglina naised), ema või laste suhtes, siis oleks meessoost ohvreid 62% ja naissoost 38%.

3.3. Juhtumite aeg ja koht

Kuna analüüsis on kasutatud üksnes Tartu Maakohtu kohtutoimikud, siis piirnevadki kõik juhtumid Tartu maakonna territooriumiga. Antud juhul on 76% kuritegudest toime pandud Tartu linnas, 24% nendest väljaspool Tartut. Statistikaameti andmete põhjal oli Tartumaa rahvaarv 152 188 ning Tartu linna oma 98 449.⁹⁴ Seega, kui Tartumaa rahvastikust elab 64,7% inimesi Tartu linnas ning 76% maakonna kuritegudest toimub ka Tartu linnas, siis

⁹⁴ Statistikaameti andmebaas. Arvutivõrgus: <http://pub.stat.ee/px-web.2001/dialog/statfile2.asp> (01.05.2017)

tähendab see, et linnas on kuritegevuse määr kõrgem. Kuritegevuse mustri teooria mõistes on selline tulemus loogiline, kuna linnas elab rahvas kitsalt koos ja inimeste igapäevased rutiinsed tegevused lõikuvad kordades rohkem kui seda saab olla maakohtades.

Käesolevas analüüsis on kõik toimumiskohad liigitatud kolmeks: avalik, poolavalik ja privaatne. Avalikud kohad hõlmavad endas asukohti, mida üldjuhul keegi otseselt ei halda ning on avatud avalikkusele. Näiteks nagu metsad, pargid, linnatänavad, autoparklad jne. Privaatsete kohtade all on silmas peetud peamiselt inimeste kodusid. Poolavalike kohtade all on mõeldud kohti, mis on avatud avalikkusele, kuid mis on kellegi või millegi poolt hallatavad. Näiteks nagu kohvikud, pangad, kaubanduskeskused jne.⁹⁵ Käesoleval juhul ongi enamuse avalikes kohtades aset leidnud intsidentidest toimunud linnatänavatel, autoparklates, parkides, välistel spordirajatistel ja mänguväljakutel ning kaubandusasutuste ees. Autor on poolavalike kohtade hulka arvanud ka vanglad, kortermajade koridorid, eramajade hoovid, varjupaigad, ravi-asutused, ööklubid, kasiinod, kauplused ja liinibussid. Seega näiteks intsident, mis toimub ühe maja hoovis on poolavalikus kohas, kuid kui hoovist astuda tänavale, on tegemist juba avaliku kohaga.

Analüüsitud 94st juhtumist moodustavad 49% avalikud kohad. Poolavalikud kohad moodustavad tervikust 44% ja privaatset kohad 7%.

Vägivaldsete intsidentide ajalise perspektiivi analüüsimiseks on käesoleval juhul kasutatud kohtutoimikutest üles märgitud kuupäevaid ja kellaaegaid. Nendest kahest parameetrist on omakorda tuletatud juhtumite nädalapäevad ning ka öö ja päeva suhe.

Analüüsitavatest andmetest tuli üsna tugevalt esile, et intsidendid koonduvad õhtusele ja öisele ajale. Juhtumid, mis olid toimunud kellavahemikus 17.00 – 04.00 moodustavad koguni 75%. Detailsemal tasandil on näha, et juhtumid on koondunud rohkem nädalavahetusele ja õhtusele ning öisele ajal (Joonis 3).

Joonis 3.

Juhtumite jaotus vastavalt kellaaajale ja nädalapäevale⁹⁶

⁹⁵ M. S. Tillyer jt 2011, lk 441

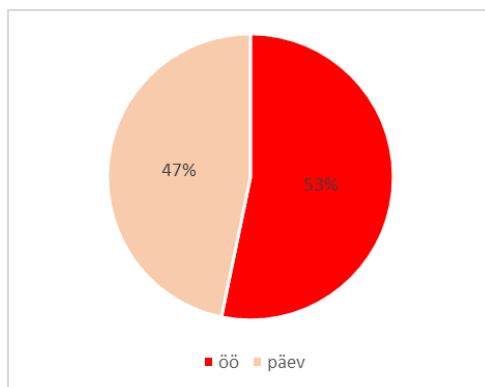
⁹⁶ Kahe juhtumi puhul ei olnud kellaaeg teada ning neid ei ole antud joonises arvesse võetud

	1-4	5-8	9-12	13-16	17-20	21-24	KOKKU
E	4	1	1	2	7	2	17
T	1	1	2	1	5	1	11
K	2	0	2	1	2	2	9
N	0	0	0	1	2	3	6
R	5	0	2	0	3	5	15
L	8	1	1	2	3	5	20
P	5	2	2	1	3	1	14
KOKKU	25	5	10	8	25	19	92

Reede öösel vastu laupäeva ehk laupäeval kella 01.00 – 04.59 vahemikus toimunud kaheksast juhtumist pooled ehk 4 leidsid aset baaris, kasiinos, ööklubis või selle ees ning 6 juhul olid ründajad alkoholihoobes. Pühapäeval vahemikus 01.00 – 04.59 toimusid juhtumid samuti 3 korral viiest baaris, ööklubis ja pubis ning kõik kallaletungijad olid tarvitanud alkoholi.

Joonis 4.

Juhtumite jaotus vastavalt öhtusele ja öisele ning päevasele ajale (kell 20.00 – 07.59 ; 08.00 – 19.59)



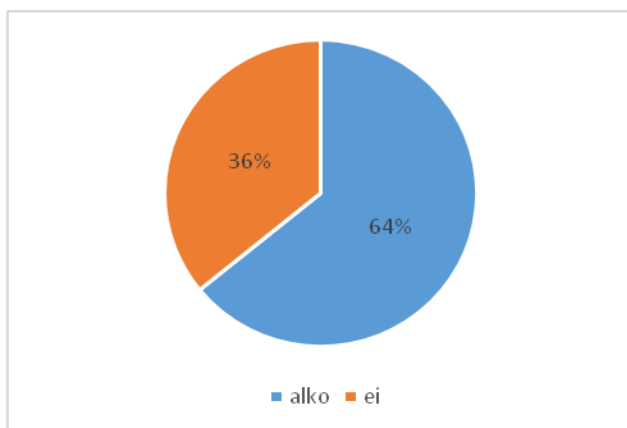
Kui vähemalt ühel kallaletungijal oli alkoholihoove, siis öhtuste ja öiste juhtumite arv moodustas kõikidest 73% ning päevased 27%. Kui päeval ajal toimusid juhtumid võrdselt avalikes ja poolavalikes kohtades, siis öisel ajal olid selges ülekaalus avalikud kohad, moodustades öistest juhtumitest 57%.

3.4. Juhtumite sotsiaalne kontekst ja olustik

Varasemates uurimustes on toodud välja mitmeid olulisi ohvristumist soodustavaid tegureid, nagu näiteks alkoholijoove ja ohvri ning kallaletungija tutvus.⁹⁷ Käesolevas analüüsis moodustasid ligi kaks kolmandikku olukorrad, kus vähemalt 1 osalejatest oli tarbinud alkoholi (joonis 5). Narkojoovet polnud üheski juhtumis tuvastatud.

Joonis 5.

Vähemalt üks osapooltest on tarbinud alkoholi⁹⁸



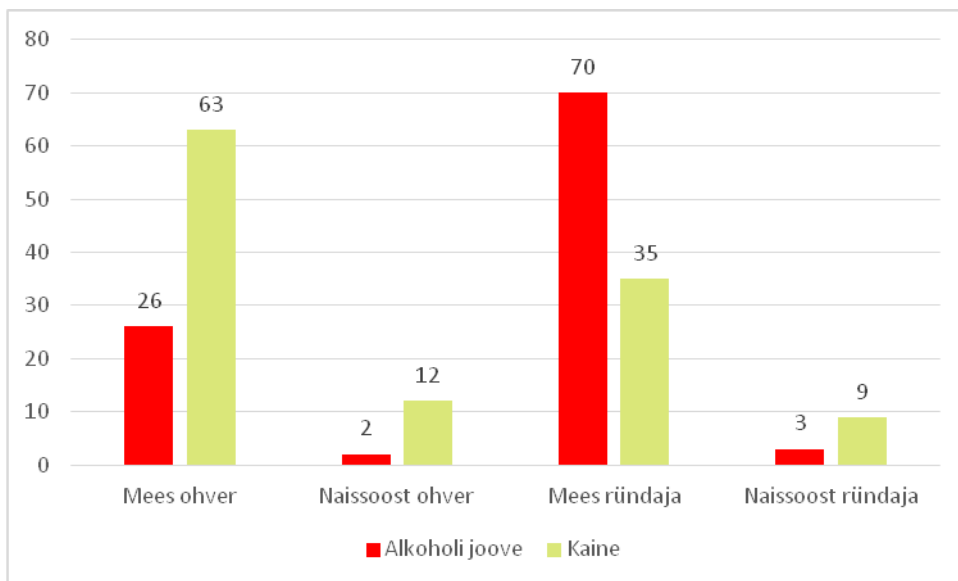
Samas, kui võrrelda ründajate ja ohvrite joobes olekut (joonis 6), siis on selgelt näha, et ohvrid on väga suures osas alati kained. Umbes ühe kolmandiku juhtumite puhul on meessoost ohvrid alkoholijoobes ning naiste puhul on see suhe veel märkimisväärsem, ainult ligikaudu 15% naisohvritest on intsidendi ajal alkoholijoobes. Samuti on enamuses naissoost ründajad, kes on kained. Alkoholijoobes olevad meessoost ründajad tulevad väga tugevalt esile ehk täpselt kahel kolmandikul (66,6%) juhtudel.

Joonis 6.

Võrdlus ohvrite ja ründajate joobesolekust vastavalt soole

⁹⁷ M. S. Tillyer jt 2011, lk 437

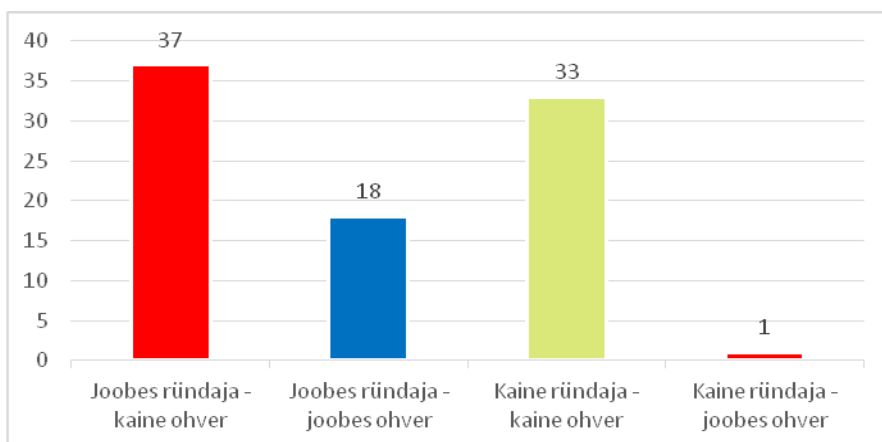
⁹⁸ Kahe juhtumi puhul ei olnud teada, kas ühel osapoolel on alkoholijoove või mitte.



Võrreldes ohvreid ja ründajaid nende kainusega järgi, selgub, et kõige suurem osa kallaletunge moodustavad need, kus alkoholi joobes isik ründab kainet inimest (joonis 7).

Joonis 7.

Ohvrite ja ründajate ühisvõrdlus vastavalt kainusele ja alkoholi joobele



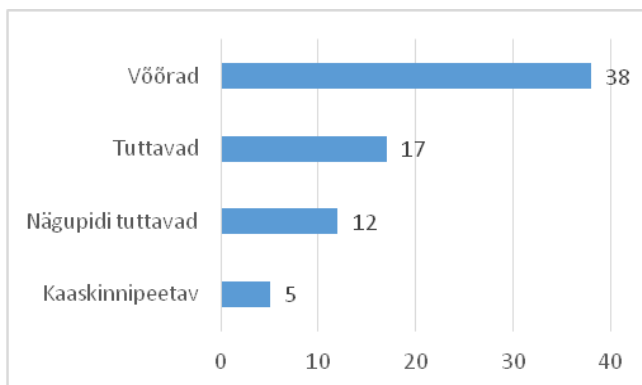
Kuritegevuse mustri teooria järgi mõjutavad kõikide inimeste liikumisi ja tegevusi nende tutvusringkonnad – sõbrad, pere, töökaaslased, jne. Ohver ja kurjategija võivad kokku puutuda, kuna mõlema tutvusringkonnas on ühisosa, mis viib nad ajas ja ruumis kokku. Ohvri ja ründaja vaheline tutvus on käesolevas analüüsis jagatud nelja kategooriasse: kaaskinnipeetavad, nägupidi tuttavad, tuttavad ja võõrad. Kaaskinnipeetavate gruppi kuuluvad nii kongikaaslased arestimajades ja vanglates, kui ka vangid, kes on erinevates kongides, kuid puutuvad kokku sealsetes puhkeruumides. Nägupidi tuttavate hulka on

arvatud isikud, kellel on väiksem tutvus kui tuttaval ja nad teavad üksteise nime või nägu. Nende hulka on arvatud käesoleval juhul näiteks tuttava tuttav ühistelt üritustelt, koolikaaslased ja endise abikaasa uued elukaaslased. Tuttavad on antud juhul need, kes on tunnevad üksteist rohkem, kui pelgalt nägupidi ja on varasemalt rohkem suhelnud. Nende sekka on muu hulgas arvatud näiteks naabrid ja endised või praegused töökaaslased.

Kogu juhtumitest moodustavad 54% olukorrad, kus kallaletungija või kallaletungijad ning ohver või ohvrid on kõik täiesti võõrad. Ülejäänud juhtumite puhul omab vähemalt 1 osaline minimaalset tutvust ehk antud juhul tunneb nägupidi. Seega suurema osa juhtumitest moodustavad olukorrad, kus kannatanu ja ründaja on üksteisele võõrad (joonis 8).

Joonis 8.

Juhtumite jaotus vastavalt osapoolte tutvusele⁹⁹



Väljavõte Tartu Maakohtu otususest number 1-13-10735, kus mõlemad osapooled olid üksteisele võõrad:

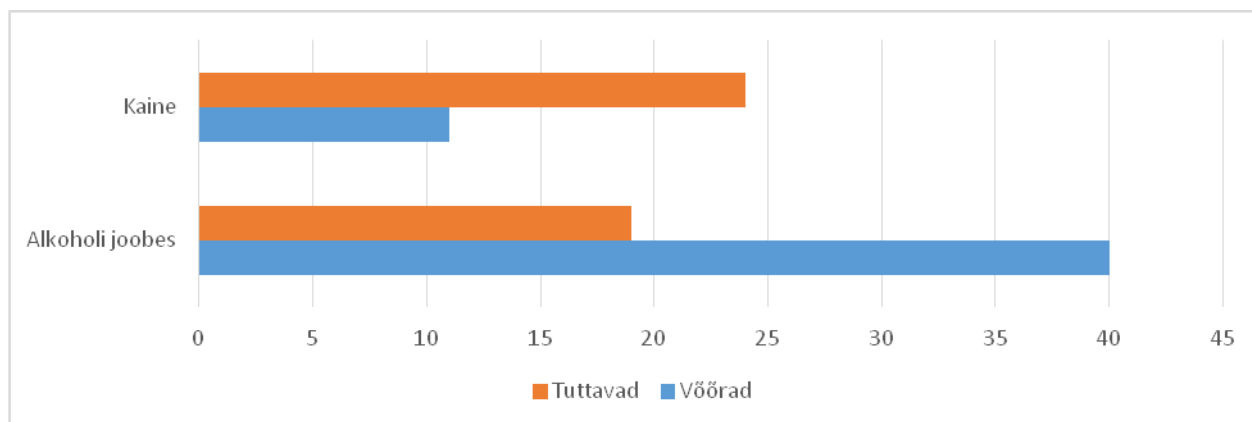
G. Verevit süüdistatakse selles, et ta viskas 03.05.2013 kella 02:30 paiku Tartus, Poe 10 baaris Shooters A.P. joogiklaasi näkku, mis põrkus edasi K.K. kõrva taha, põhjustades A.P. näohaava ja K. K kõrvataguse haava. Sellega pani G. Verev toime KarS § 121 järgi kvalifitseeritava kuriteo, s.o. teise inimese tervise kahjustamise.

Kõikidest juhtumitest moodustavad ligikaudu 43% need juhtumid, kus kõik osapooled olid üksteisele võõrad ja keegi neist oli alkoholihoobes (joonis 9). Järgmisena prevaleerisid 26 protsendiga juhtumid, kus kõik osapooled olid kained ja ühtlasi tuttavad.

⁹⁹ Antud tabelist on välja jäetud grupiviisilised vägivalla kuriteod ning kajastatud on 72 juhtumit, kus on 1 ohver ja 1 ründaja

Joonis 9.

Juhtumite jaotus vastavalt osapoolte tutvusele ja alkoholijoobele



3.5. Juhtumite analüüsi kokkuvõte

Sarnaselt Eesti ohvriuringutele moodustavad juhtumitest kõige suurema osa kehalised väärkohtlemised. 2014. a. ohvriuringus moodustasid kehalised väärkohtlemised vägivallakuritegudest 72%, antud analüüsis on tulemus täpselt sama, kuigi lisaks kehalisele väärkohtlemisele on veel arvesse võetud ainult raske avaliku korra rikkumine ning vägivald võimuesindaja ja avalikku korda kaitsva muu isiku suhtes. 2009. a. Eesti ohvriuringus leiti, et umbes pooltel juhtudel tegutses ründaja üks, veerandil juhtudest oli kallaletungijaid või ähvardajaid kaks ning veerandil kordadest kolm või rohkem. Antud juhul oli mitme ründajaga juhtumeid kokku 17% ning suure osa ehk 78% moodustasid ühe ründaja ja kannatanuga juhtumid. On kaheldav, kas nii suur erinevus võib tulla sellest, et käesoleval juhul pole kallaletungide hulka arvestatud ka ähvardamisi, mis on ohvriuringutes nende sekka arvatud.

Arvestades kallaletungi kohta, jagunesid avalikud ning poolavalikud kohad suhteliselt võrdseteks osadeks, kuid väga väikese osa (ainult 7%) moodustasid privaatset kohad. Seda seletab tõenäoliselt asjaolu, et käesolevast analüüsist on välja jäetud 43 sõltuvus- ja lähisuhte vägivalda juhtumit. Tõenäoliselt toimuvad enamus nendest juhtumitest just privaatsetes asukohtades, st. inimeste endi kodudes. Kui lisada need 43 juhtumit juurde, privaatsete

asukohtadena, siis jaguneksid kallaletungid järgmiselt: 36% privaatne, 34% avalik ja 30% poolavalik asukoht.

Kas vastab tõeletus, et suurem osa kallaletunge toimub öisel ajal, kuna lähtuvalt rutiinse tegevuse teooriast on öösel liikvel vähem kõrvalisi inimesi ehk teooria mõttes järelevaatajaid, kes saaksid intsidenti sekkuda? Käesolevast analüüsist 75% juhtumid, kus oli kuritegu pandud toime õhtusel või öisel ajal, see tähendab kella 17.00 – 04.59ni. Rutiinse tegevuse teooria kohaselt viibivad enamus inimesi kuni õhtuse ajani tööl, mis tähendab, et potentsiaalsete ohvrite hulk on väiksem. Samuti muudab päevasel ajal kallaletungimise kehvaks asjaolu, et väljas on valge ning liigub palju inimesi. See teeb kallaletungimiste pealtnägemise ja sekkumise palju lihtsamaks. Kallaletungide koondumine nädalavahetusele tähendab, et inimesed tulevad rohkem välja oma vaba aega sisustama, seega kasvavad siis jällegi võimalused puutuda kokku potentsiaalse kallaletungijaga. Neid järeldusi kinnitab osaliselt ka üks 1990. aastal on avaldatud uurimistö, milles koguti andmeid küsimustike kaudu haigla erakorralise meditsiini osakonda tulnud ohvritelt. Leidis, et kallaletungide kõrghetk oli ajavahemikus 20.00 – 04.00.¹⁰⁰ Suur osa juhtumitest langes antud juhul nädalavahetustele, reede ja laupäeva õhtule ning ööle peaaegu üks kolmandik isegi.

Kallaletungi juhtumite puhul mängib olulist rolli alkohol, kuna kahel kolmandikul juhtumitest oli vähemalt 1 osapool alkoholijoobes. Samas oli natukene üle ühe kolmandiku ohvritest kallaletungi ajal kained. Lähemal vaatlusel selgub, et kõige rohkem on neid juhtumeid, kus on joobes ründaja ja kaine ohver ning kaine ründaja ja kaine ohver. On kindlaks tehtud, et alkoholijoove on seotud madala enesekontrolliga (self-control).¹⁰¹ Seega võib suurt joobes kallaletungijate hulka seletadagi sellega, et nad kaotavad isikliku tüli käigus kergelt kontrolli ning muutuvad vägivaldseks. Muuhulgas on märkimisväärne, et kui kallaletungid, kus oli vähemalt üks ründaja joobes, toimusid 74% juhtudel õhtusel ja öisel ajal. Seda seletab ilmselt asjaolu, et inimesed kipuvadki alkoholi tarvitama rohkem õhtusel ajal lõõgastumiseks.

¹⁰⁰ N. J. Fothergill, K. Hashemi. A prospective study of assault victims attending a suburban A&E department. – Archives of Emergency Medicine, no 7, 1990, lk 172-177

¹⁰¹ T. C. Pratt, F. T. Cullen. The Empirical Status Of Gottfredson And Hirschi's General Theory Of Crime: A Meta-analysis. – Criminology, vol 38, no 3, 2000, lk 945

2009. a. suures kuriteoohvrite uuringus leiti, et 36,6% kannatanutest tundsid vähemalt ühte kallaletungijat.¹⁰² Antud uuringus on nende ohvrite osakaal 46%. Samas kui käesoleval juhul oleks sisse arvestatud ka lähisuhtevägivalla juhtumid, siis oleks see protsent tõenäoliselt suurem, kuna lähisuhte puhul on pooled kindlasti tuttavad. Seega on antud juhul ikkagi ülekaalus juhtumid, kus kõik osapooled on üksteisele võõrad.

Kui arvestada ohvrite ja ründajate tutvust ning lisada sellele alkoholijoobe dimensioon, siis selgub, et natukene alla poole moodustavad juhtumid, kus kõik on üksteisele võõrad ja keegi on alkoholijoobes, teine suurim grupp oli kõik kained, aga üksteisele tuttavad grupp.

¹⁰² A. Ahven jt. Kuriteoohvrite Uuring 2009. Kriminaalpoliitika uuringud 14. Tallinn: Justiitsministeerium 2010

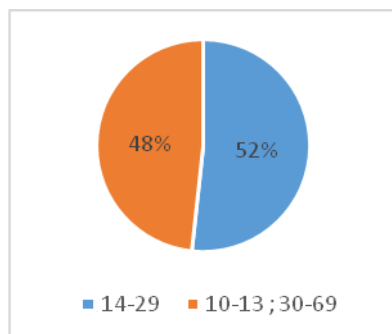
4. Ohvrite analüüs

4.1. Ohvrite demograafiline taust

Käesolevas analüüsis on kokku kirjeldatud 108 kuriteoohvrit. Suurem osa ohvritest koondub alla 30 aastaste hulka, kuna üle poole ohvritest ehk 52% jäävad vanusevahemikku 14 – 29 aastat (joonis 8).

Joonis 8.

Kannatanute jagunemine vastavalt vanusele



Kõikidest ohvritest moodustasid tugeva enamuse meessoost isikud ehk 87%. Kui võrrelda ohvrite vanuselist struktuuri vastavalt soole, siis on selgelt näha, et nii meeste kui naiste puhul on kannatanuks suuremas osas kuni 30 aastased (joonis 9).

Suure osa ohvritest moodustasid eesti keelt kõnelevad inimesed, koguni 93 kannatanut 108st. Läti ja vene keelt rääkivaid ohvreid oli 1. Seega moodustavad eesti keele rääkijad ohvritest 86%, samal ajal kui läti ning vene keel mõlemad 1%.¹⁰³

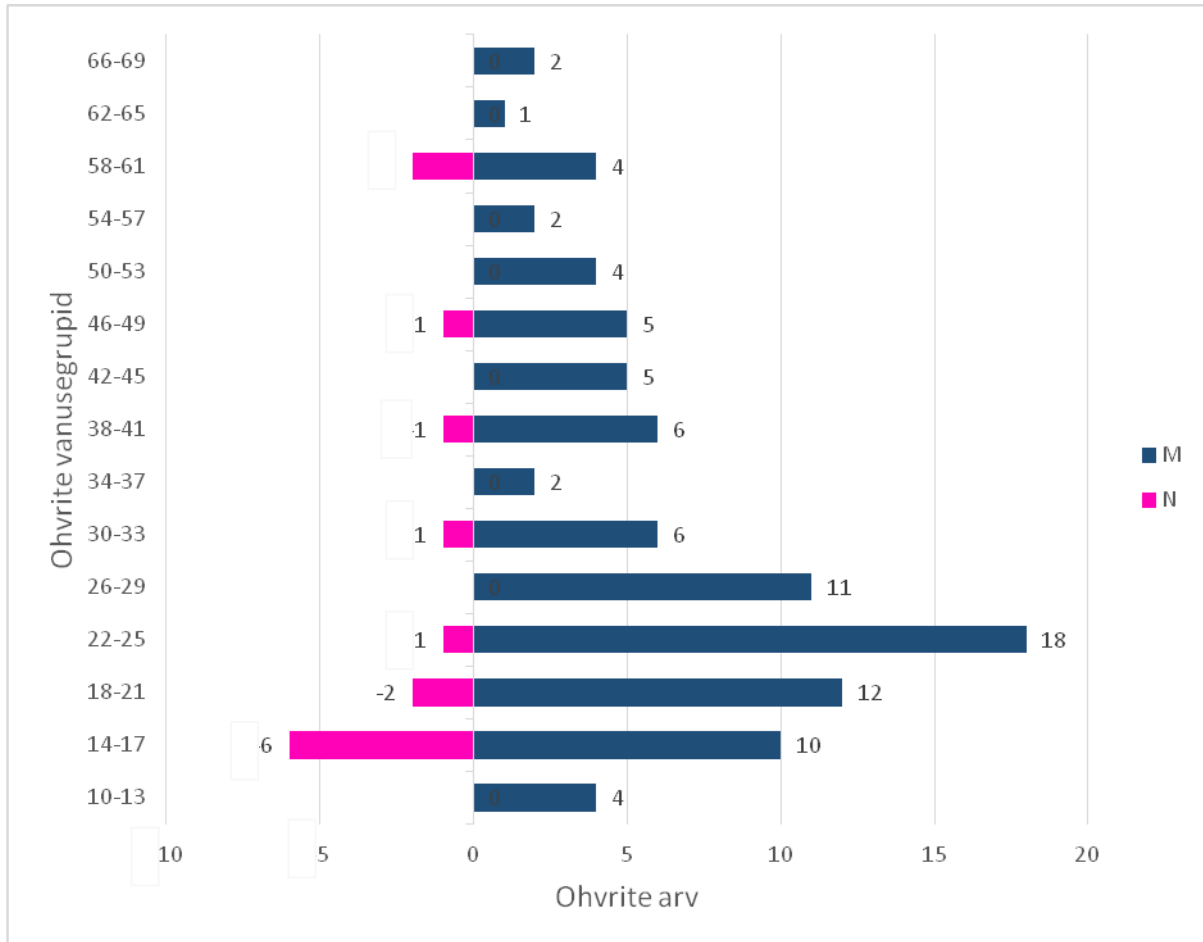
Analüüsis on määratletud ka ohvrite haridustase, mis on jaotatud kuude kategooriasse ehk alus, alg-, põhi-, kutse-, kesk- ja kõrghariduseks. Käesoleval juhul on isiku haridustase määratletud formaalharidussüsteemis lõpetatud kõrgeima taseme järgi. Näiteks 1-6 klassi on

¹⁰³ 13 isiku emakeel polnud kohtutoimikutes teada ning nemad on antud juhul võrdlusest välja jäetud.

algharidus ja 7-9 klassi on põhiharidus, kuid kui isikul on haridust 8 klassi, siis loetakse tema haridustase alghariduseks.

Joonis 9.

Kannatanute vanuseline struktuur vastavalt soole



Peaaegu pooled ehk 46% ohvritest olid omandanud vähemalt keskhariduse. Järgmised on 19 ja 17 protsendiga põhi- ja algharidus. Pooled algharidusega ohvritest kuulusid omakorda 14-17 aastaste vanusegruppi. Kõrgharidusega kannatanuid oli kokku 9% ning alus- ja kutseharidusega inimesed moodustasid 4% ja 2%. 3% kannatanutel pole antud juhul haridustase teada.

Kõrvutades ohvreid vastavalt soole ja emakeelele, on näha, et 87% kõikidest kannatanutest on eesti keelt kõnelevad mehed ja 11% sama keelega naised. Läti- ja venekeelseid ohvreid oli minimaalselt – kumbagi ainult üks ja mõlemal juhul ainult mehed. Antud juhul ei ole arvesse võetud 13 ohvrit, kuna nende emakeelt ei ole tuvastatud.

Ohvrid jagunevad vastavalt haridustasemele suhteliselt sarnastesse gruppidesse, kui võtta arvesse veel lisaks ohvrite sugu ja arvu. Naised moodustavad näiteks alus-, alg- ja põhihariduse gruppides erinevalt 25-33%. Ainukesed erinevused on keskharidusega ohvrite puhul, kus naised moodustavad ainult 8% ja kõrg- ning kutseharidus, kus pole ühtegi naissoost ohvrit.

4.2. Ohvrite sotsiaalne taust

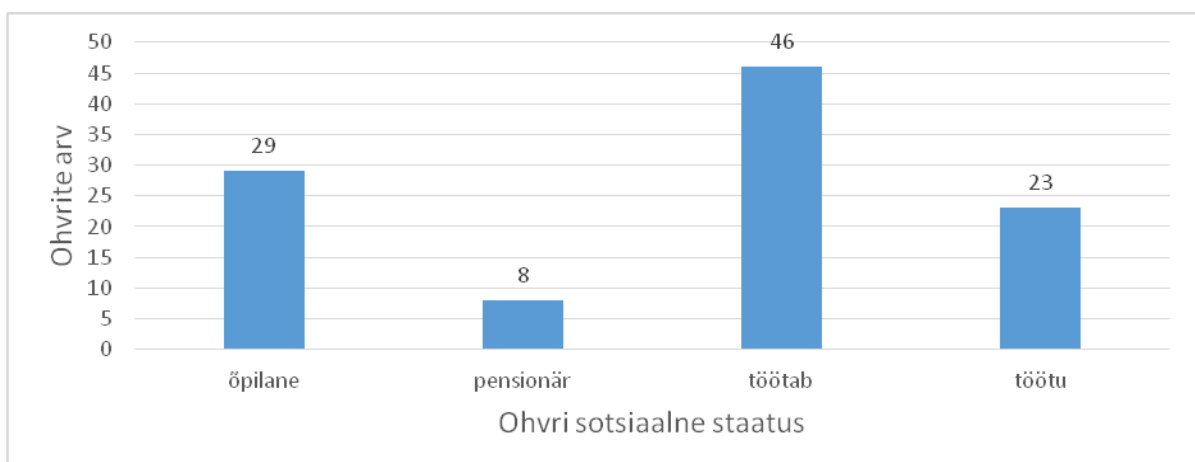
4.2.1. Tööga hõivatus

Kokku 108st ohvrilt oli teada sotsiaalne staatus 105 isikul. Kannatanud on jagatud järgmistesse kategooriatesse: pensionär, õpilane, töötav ja töötu. Pensionäride hulka on arvestatud ka invaliidsuspensionärid. Õpilaste all on mõeldud ka üliõpilasi. Töötute all on muu hulgas peetud silmas isikuid, kes teevad juhutöid, on lapsepuhkusel või kinnipeetavad. Töötavate hulka on arvatud ka õpilased, kes töötavad.

Suure osa ohvritest ehk 43% moodustavad tööga hõivatud inimesed (joonis 10). Järgnevad õpilased 27 protsendiga ning töötud 22 protsendiga. Õpilastest moodustasid omakorda 69% 10-17 aastased isikud. Pensionärid moodustavad ohvritest 8%.¹⁰⁴

Joonis 10.

Ohvrite arv vastavalt ohvri sotsiaalsele staatusesele



¹⁰⁴ Arvesse pole võetud kahte kannatanut, kelle sotsiaalne staatus polnud teada.

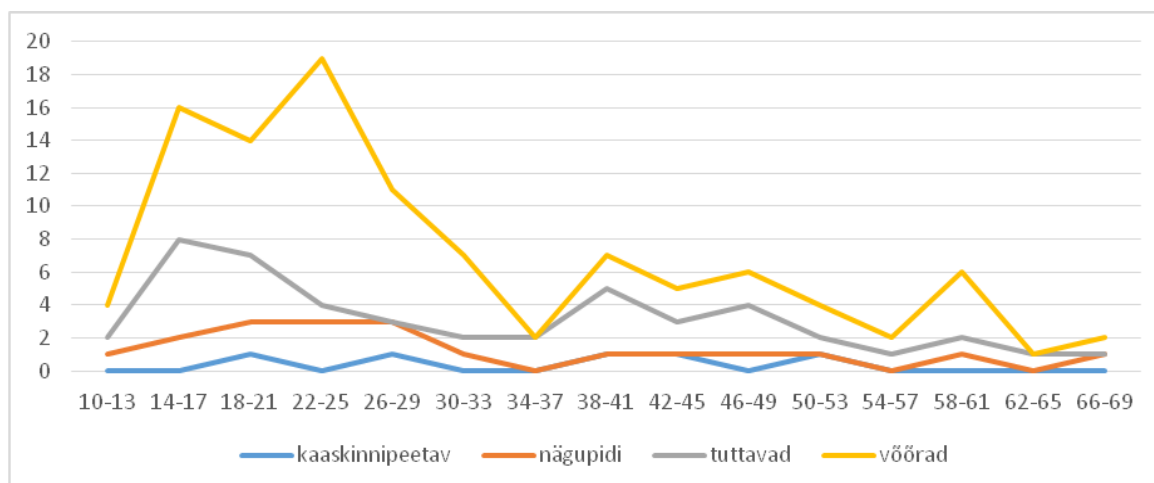
4.2.2. Tutvus kallaletungijaga

Ohvrid on jagatud gruppidesse ka vastavalt tutvusele ründajaga. Kui juhtumitest moodustasid 43% olukorrad, kus vähemalt 1 osapool on võõras, siis kannatanute eraldiseisva analüüsi puhul on tegemist üksteisele võõraste isikutega 56% juhtudel. Sarnaselt juhtumite analüüsile, on järgmised grupid suuruste järgi: tuttavad (26%), nägupidi tuttavad (13%) ja kaaskinnipeetavad (5%). Erinevused tulenevadki siin juhtumite, ohvrite ja kallaletungijate osaliselt eraldiseisvatest analüüsides, nagu ka sissejuhatuses märgitud, sest oli palju juhtumeid, kus oli mitu kannatanut või kallaletungijat, kuid ainult 2 osapoolt olid tuttavad ning ülejäänud võõrad. Kaaskinnipeetavad ja nägupidi tuttavad ohvrid olid kõik mehed. Tuttavate ja võõraste gruppide sooline suhe oli väga sarnane – ligikaudu 20% mõlemast grupist moodustasid naissoost ohvrid.

Võttes ohvrite arvule ja tutvusele juurde kolmanda dimensiooni – ohvrite vanusegrupid, siis on näha, et ründaja on ohvrile võõras rohkem noores eas inimestele ehk ligikaudu vanusevahemikus 14-30 (joonis 11). Teistes vanuserühmades on ohvrite ja ründajate tutvuse läbilõike enam-vähem samasuguse läbilõikega.

Joonis 11.

Ohvrite arv vastavalt vanusegruppidele ja tutvusele

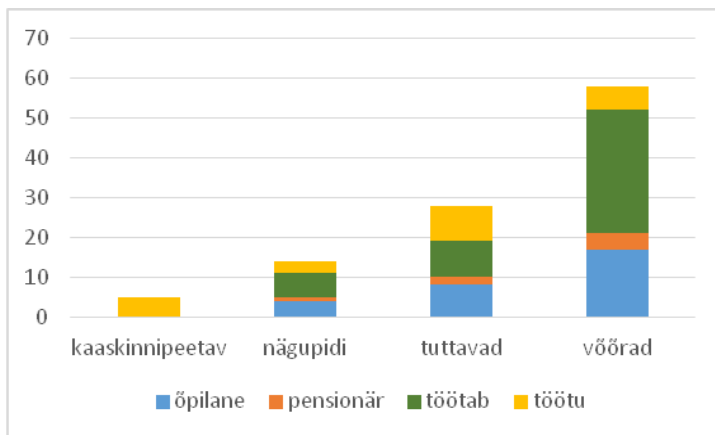


Jooniselt 12 on näha, et ohvrite grupid, vastavalt sotsiaalsele staatusele ja tutvusele kallaletungijaga, oma läbilõikelt üksteisega suures osas ei erine. Väikesed erinevused tulevad

esile ainult kahest suurimast grupist. Intsidentide hulgas, kus ohver ja ründaja on tuttavad, on töötute ja töötavate isikute osakaal võrdne. Kui osapooled on üksteisele aga võõrad, siis moodustab töötavate ohvrite osakaal nende hulgas üle poole ning töötute osakaal on võrreldav pensionäridega. Õpilaste hulk on igas tutvusgrupis enam-vähem samasuguses korrelatsioonis ohvrite arvu hulgaga, v.a. eraldiseisev kaaskinnipeetavate grupp.

Joonis 12.

Ohvrigruppide jaotus ja suhteline võrdlus vastavalt sotsiaalsele staatusele ja tutvusele



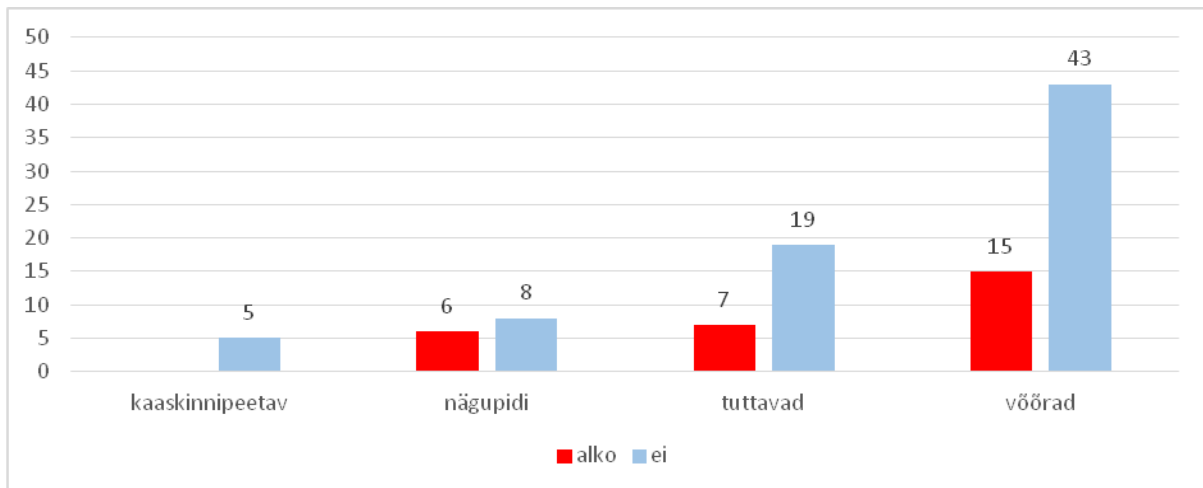
Eelnevalt on välja toodud, et üle poole ohvritest on ründajale võõrad. Kui vaadata isikute sotsiaalset staatust, siis selgubki, et peaaegu kõikides gruppides on võõrad ründajad ülekaalus. Ainult töötute grupis moodustavad võõrad ründajad 26%. Ülejäänud töötud kannatanud tunnevad ründajat vähemalt nägupidi.

Kuna on fakt, et 73% ohvritest olid kained, siis ei ole üllatav, et ohvrigruppide võrdluse puhul tutvusgruppide alusel domineerivad igas grupis kained kannatanud. Kui võrrelda ohvrite alkoholijoovet ja tutvust ründajaga, siis märkimisväärseid kõrvalekaldeid üldisest foonist ei esine (joonis 13). See tähendab, et alkoholijoobe osakaal on erinevates tutvusgruppides enam-vähem sama, v.a. üksteist ainult nägupidi teadvate inimeste hulgas. Miks on kallaletungijaga nägupidi tuttavate ohvrite hulgas osakaalult rohkem alkoholijoobes inimesi, kui teistes gruppides? Juhtumite lähemal vaatlusel selgus, et ohver ja ründaja kohtusid suures osas üritustel, kus oli olemas mõlema poole tutvusringkonna ühisosa ning tarvitati ka alkoholi. Selle ürituse korraldajaks võis olla näiteks keegi tutvusringkondade ühisosas (sünnipäev, koosviibimine) või oli tegemist lihtsalt avaliku üritusega, kus olid mõlema tutvusringkonnad esindatud, näiteks kohalik jaanipäevapidu. Kuna alkoholil on omadus

pärssida inimese enesekontrolli võimet, siis võib see tähendada, et alkoholi joores inimene reageerib ka keskkondlikele pretsipitaatoritele intensiivsemalt kui kainenena. Mis tähendab, et ka väikese arusaamatuse korraõ on tõenäosus eksaleeruda vägivaldseks konfliktiks suurem.

Joonis 13.

Ohvrite arvud jaotatuna gruppidesse tutvuse ning alkoholi joores järgi



Kui ohver on ründajaga tuttav rohkem kui ainult nägupidi, näiteks töökaaslastena, siis tähendab see, et nad omavad ühist suhtlusajalugu. Mis tähendab, et kallaletungi tegelik põhjus võib ulatuda ajas tagasi, erinevalt nägupidi tuttavatest, kellel ühine suhtlusajalugu puudub ja kallaletungi põhjus peab olema seotud rohkem hetke ajenditega.

4.2.3. Ohvrite joores

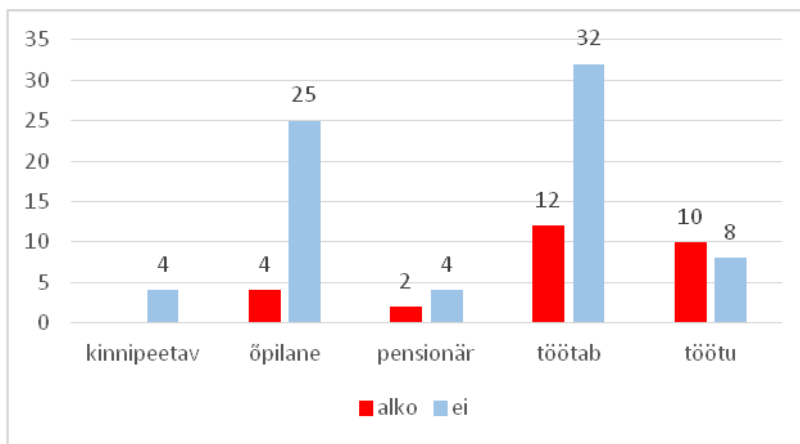
Alkoholi joores on kallaletungi ajal olnud ainult 27% ohvritest, ülejäänud ehk 73% on olnud kained. Kuna eelnevalt moodustasid juhtumite üldises analüüsis ligikaudu kaks kolmandikku olukorrad, kus vähemalt 1 osalejatest oli tarbinud alkoholi, siis selline suur kannatanute kainuse protsenti saab antud juhul seletada asjaoluga, et ligikaudu 20% ohvritest moodustavad alaealised. Võrreldes joores isikute suhet vastavalt soole, siis kainetest ohvritest moodustasid 16% naised ning joores ohvritest ainult 7%. Kainete naisohvrite osakaalu mõjutab kindlasti asjaolu, et peaaegu pooled naisohvritest on alaealised.

Kui vaadata ohvri gruppide võrdlust sotsiaalse staatuse alusel domineerivad peaaegu igas grupis samuti kained kannatanud, v.a. töötute hulgas (joonis 14). Selgub, et töötute grupis

moodustavad alkoholihoobes kannatanud 58%. Õpilaste, pensionäride, tööga hõivatute ja kinnipeetavate hulgas moodustavad kained isikud igal juhul üle poole. Kained moodustavad õpilaste puhul 86%, tööga hõivatute hulgas 70% ja kinnipeetavate hulgas 100%. Samas kui arvestada kinnipeetavad isikud töötute gruppi, siis tõuseb ka kainete töötute osakaal nende grupis napilt üle poole ehk 52%. Antud juhul ei ole teada 7 ohvri puhul, kas sotsiaalne staatus või joove.

Joonis 14.

Ohvrite võrdlus vastavalt sotsiaalsele staatusele



4.3. Muud ohvristumist iseloomustavad andmed

4.3.1. Ohvri vigastuse suurus

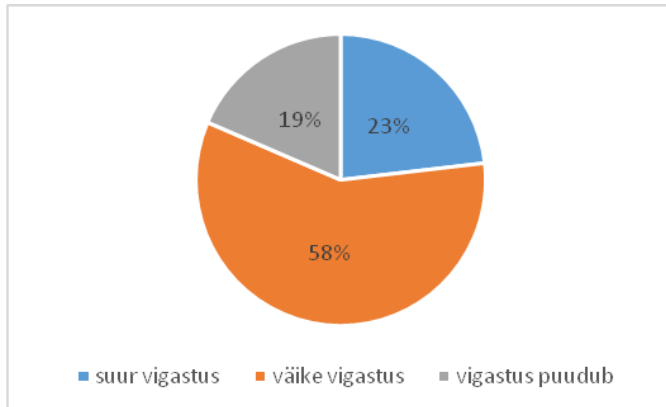
Käesolevas uuringus on välja toodud ka ohvrite vigastuste raskusastmed, mis on jaotatud kolmeks: suur vigastus, väike vigastus ja vigastus puudub. Väikese vigastuse all on silmas peetud olukordi, kus ohvril on kallaletungi tagajärjel üksikud verevalumid või põrutused. Suurte vigastuste hulka on arvatud luu- ja hambamurrud. Kui ohvril pärast intsidenti nähtavat tervisekahjustust polnud, siis on ta arvatud vigastus puudub kategooriasse.

Üle poole ehk 63 ohvrit said endale kallaletungi tagajärjel väikese tervisekahjustuse. Suure vigastusega ohvreid oli 25 ning neid, kellel nähtavat vigastust polnud, oli 20. Protsentuaalselt jagunesid grupid 58%, 23% ja 19% (joonis 15). Suur vigastusega ohvritest moodustasid märkimisväärse ühe neljandiku 58-61 aastased. Vigastuste raskusastmed jagunevad mees- ja naissoo vahel üsna sarnase suhtega nagu mees- ja naissoost ohvrid omavahelgi. Kui naissoost

ohvrid moodustasid kõikidest ohvritest 13%, siis suurte vigastustega kannatanute grupist moodustavad nad 8%, väikeste vigastuste ohvrite hulgas 13% ja ilma nähtava vigastuseta grupis 20%. Seega võib öelda, et meessoost ohvritel on võrreldes naistega suurem tõenäosus saada suuremat vigastust.

Joonis 15

Ohvrite vigastuste suurused ohvrite arvu järgi



Eelnevalt on välja toodud, et 73% ohvritest olid kained. Kui võrrelda vigastuste raskusastmete gruppe koos alkoholijoobes või kainete ohvrite arvuga, siis on näha, et 52% suure vigastuse saajatest on olnud alkoholijoobes. Samal ajal moodustavad alkoholijoobes isikud väikeste vigastuste ja vigastus puudub gruppides 24% ning 25%. Seega võib öelda, et alkoholijoobes kannatanul on suurem risk tõsisemale tervisekahjustusele. Märkimisväärne on, et kõikidel nendel juhtudel, kui kannatanu sai suure vigastuse, olid ka ründajad kõik alkoholi tarvitanud ja ainult 7% kasutati ründamiseks eset. Kui muidu on alkoholijoobes ründaja ja kaine ohvri puhul tõenäolisem väike vigastus, siis ka ohvri joobe puhul on tõenäolisem juba suur vigastus. Seda võib tähendada, et alkoholijoobes ohver osutab näiteks rohkem vastupanu või keskkondlike pretsipitaatorite valguses „annab rohkem põhjust“, mille tõttu muutub kallaletungija veelgi agressiivsemaks, mis viibki suuremate vigastusteni. Teisisõnu oskavad kained ohvrid lõpetada konflikti väiksemate kahjudega.

Suurtest vigastustest 52% tekitati kannatanule võõra ründaja poolt, väikestest vigastustest 54% ja olukordades, kus vigastus puudus, oli võõraste osakaal 70%.

Näide olukorrast, kus vigastus puudus. Väljavõte Tartu Ringkonnakohtu otsusest 1-14-492:

V. Siinvert, viibides alkoholijoobes 18.08.2013 kella 18:35 paiku Tartus Riia 179a asuva Tartu kambri 0. korrusel, kuhu ta oli toimetatud politseiametnike poolt Tartust Turu 2 asuvast kohvikust ja paigutatud arestikambrisse kainenema, peale seda kui vanemkonstaabel A.R. oli avanud arestikambri ukse, tungis V. Siinvert A.R. ile kallale, lüües viimast rusikaga rindkere piirkonda. Saadud löögist A.R. valu ei tundnud kuivõrd kandis kuulivesti. Seejärel üritas V. Siinvert lüüa vanemkonstaabel A.R. i rusikaga näkku, kuid seoses politseiametniku vastutegevusega jäi löök lõpuni sooritamata.

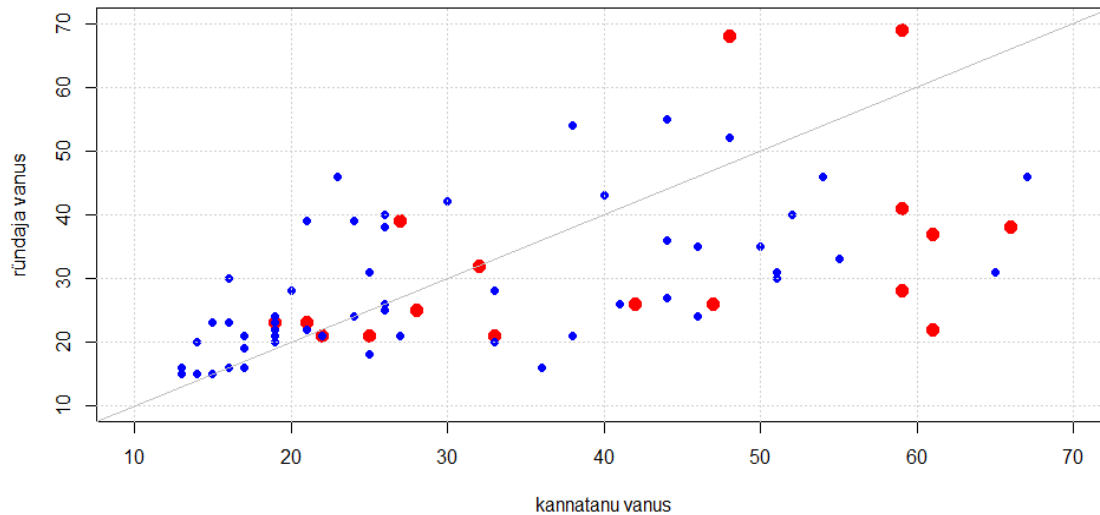
Näide olukorrast, kus ohvrile tekitati suur vigastus. Tartu Maakohtu otsus 1-14-8605:

Andrei Mihelsoni (Mihelson) süüdistatakse selles, et tema 26.04.2014 kella 03.33 ajal Tartus, Narva mnt 2 asuva ööklubi Atlantis garderoobi ees lõi ühel korral parema käega E.K. peapiirkonda, misjärel lõi oma peaga kahel korral E.K. vastu pead. Seejärel lõi Andrei Mihelson ühe korra vasaku käega E.K. näkku, peale mida sekkusid intsidenti ööklubi Atlantis turvatöötajad, kes pidasid Andrei Mihelsoni kinni ning tõkestasid edasise peksmise. Eelkirjeldatud tegevusega tekitas Andrei Mihelson E.K. füüsilist valu ja tervisekahjustuse – otsmikuluu murru.

Huvitav on veel asjaolu, et raskemate vigastuste saamise tõenäosus on suurem siis, kui noorem ründab endast vanemat inimest (joonis 16). Kokku on 73 juhtumit, kus on 1 kannatanu ja 1 ründaja. Nendest 71 juhtumit on sellised, kus on teada nii kannatanu kui ründaja vanus. Selliseid juhtumeid, kus kannatanu on ründajast noorem või sama vana on 38. Selliseid juhtumeid, kus kannatanu on ründajast vanem 33. Rasked vigastused vastavates gruppides on 6 ja 11. Joonisel 16 on näha kõik need 71 juhtumit, koos ründaja ja ohvri vanusega ning kus punane täpp tähistab suure vigastusega kallaletungi.

Joonis 16.¹⁰⁵

Kallaletungid vastavalt ründaja ja ohvri vanusele ning vigastuse suurusele



4.3.2. Kallaletung esemega

Olukorrad, kus ohvrit rünnati esemega, polnud haruldased. Kõikidest ohvritest langesid esemega rünnaku ohvriks 18 isikut ehk 17%. Esemeteks on käesoleval juhul loetud näiteks koerakett, nuga, õllepudel, puuhalg, lusikas, grillvarras, joogiklaas, kohviku laud ning kivide ja kuuma veega viskamine. Pooltel juhtudel olid kannatanud ründajaga võõrad, pooltel juhtudel omasid minimaalset tutvust ehk tundsid vähemalt nägupidi. Olgugi, et rünnati esemega, siis suure vigastusega päädisid nendest kallaletungidest ainult 3 tükki. Need olid juhtumid, kus rünnati noa või klaaspudeligaga (terariistaga). Täpselt pooled situatsioonid leidsid aset öisel ajal ehk 21.00 – 04.00 ja valdavalt avalikes ning poolavalikes kohtades. Ainult ühel korral rünnati ohvrit esemega privaatse asukohas. Kaks kolmandikku esemega rünnakutest moodustasid need, kus vähemalt 1 ründajatest oli tarbinud alkoholi.

¹⁰⁵ Kasutatud on üksnes neid juhtumeid, kus oli 1 kannatanu ja 1 kallaletungija.

4.4. Ohvrite analüüsi kokkuvõte ja võrdlus teiste uuringutega

Ohvrite hulgas olid käesoleval juhul tugevas ülekaalus mehed, moodustades tervikust 87%. 2008. aastal langesid ohvriuringute põhjal vägivalla ohvriks rohkem naised kui mehed. Samas näitab 2008. aastal registreeritud vägivallakuritegude arv, et naised oli ohvrite hulgas vähem kui mehi – 40%. See tähendab, et pigem jõuavad politseini juhtumid, kus on kannatanuks mees.¹⁰⁶ Kuna käesolev analüüs kasutab andmeid, mis on läbinud registreerimise, kriminaalmenetluse kui ka kohtutee, siis on mõistagi ka siin mehed ülekaalus. Tugevat ülekaalu meeste poole tingib ilmselt ka asjaolu, et uurimuses pole arvestatud sõltvus- ja lähisuhtevägivalla juhtumeid, kus on reeglina ohvriks naised ja lapsed.

Ohvriuringu põhjal oli 2008. aastal vägivallakuriteo ohvriks langemise tase kõige kõrgem nooremates vanuserühmades. Vanuserühmades 16–19 ja 20–29 langes aasta jooksul kallaletungi või ähvarduste ohvriks veidi alla 7% elanikest ehk umbes 93000¹⁰⁷ inimest. 30–59-aastaste seas püsis ohvriks langemise tase üle 3%, kuid langes 1,2 protsendini 60-aastaste ja vanemate seas.¹⁰⁸ Seega selgub ohvriuringust, et ligikaudu 70% kõikidest kallaletungi ja ähvarduste ohvritest oli 16-29 aastased. Käesolevas analüüsis moodustasid 14-29 aastased kõikidest ohvritest 52%. Sellest suurt vahet võib seletada asjaoluga, et suur osa noori jätab näiteks kuriteost teatamata või pooled lepivad kriminaalmenetluse käigus ning asi ei jõua kohtusse. Muidugi moodustavad osa sellest vahest jällegi ka perevägivalla juhtumid.

Käesolevas töös on kannatanute rahvuse asemel tuvastatud nende emakeel, kuna kohtutoimikutest polnud võimalik isiku rahvust kindlaks teha. Kõikidest ohvritest moodustasid üle 86% eesti keelt kõnelevad inimesed, vene ja läti keelt rääkivaid ohvreid oli ainult 1 ning osadel juhtudel oli isikute emakeel teadmata. 2008. aasta ohvriuringu põhjal langes aga aasta jooksul eestlastest vägivalla ohvriks 3,8%, mitte-eestlastest aga 3,4%.¹⁰⁹ Seega ohvriuringus moodustasid eestlased natukene üle 50%. Kui eeldada, et isiku emakeel peegeldab tema rahvust, siis on võimalik ohvriuringust tõmmata paralleel käesoleva analüüsiga. Kuna mõlemad tulemused erinevad drastiliselt, siis võiks sellist erinevust seletada Tartu linna eripäraga, kus on eestlaste osakaal suurem ning on võimalik, et kusagil Eestis on

¹⁰⁶ A. Ahven jt 2010

¹⁰⁷ Rahvaarvu vähenemine aeglustus. – Statistikaameti pressiteade 23.01.2009. Arvutivõrgus: <http://www.stat.ee/31257>

¹⁰⁸ A. Ahven jt 2010

¹⁰⁹ A. Ahven jt 2010

kuritegevus üleüldiselt suurem ja sealsest elanikkonnast moodustavad suure osa mitte-eestlased.

Ohvritest moodustasid peaaegu pooled keskharidusega inimesed ning kahepeale moodustasid üle ühe kolmandiku põhi- ja algharidusega kannatanud. 2013. aastal avaldati uurimistöös, mis uuris vägivaldse viktimisatsiooni seoseid isikute demograafiliste näitajatega, leiti, et madalama haridustasemega isikutel on suurem risk langeda vägivaldse viktimisatsiooni ohvriks kui teistel gruppidel. Selles uuringus olid isikud jaotatud hariduselt kolme kategooriasse, kus madal tase tähendas maksimaalselt pooleli jäänud keskharidust, keskmine tase omandatud keskharidust ja kõrge taseme all mõeldi minimaalselt pooleli jäänud kõrgharidustekonda.¹¹⁰ Seega käesolevas analüüsis tähendaks põhikool ja madalam haridustase madalat haridustaset ning keskharidus juba keskmist taset või kõrget taset. Antud juhul on uuringute tulemustest lähtuvalt kannatanu haridustasemete profiil erinev. Põhjus võib seisneda selles, et Eestis on keskmine haridustase kõrgem kui võrreldavas uuringus käsitletud riikides. Kõnealune uuring hõlmas üheksat endist Nõukogude Liidu riiki: Aserbaidžaan, Valgevene, Gruusia, Kasahstan, Kõrgõzstan, Moldova, Venemaa ja Ukraina. Uuringu jaoks koguti andmeid ohvriküsitluste kaudu, mis viidi läbi aastatel 2010-2011. Küsitlustele vastanud olid vanusevahemikus 18 kuni 65 ja vanemad ning töös kasutati järeltuste tegemiseks logistilise regressiooni mudelit.

Võttes arvesse ohvrite sotsiaalset staatust, siis kõige suurema osa moodustasid käesolevas töös tööga hõivatud isikud, järgnesid õpilased ning töötud ja kõige väiksem grupp olid pensionärid. Tulemused on korrelatsioonis 2008. aasta ohvriuurinuga, mis leiab, et kõige suurema grupi ohvritest moodustavad tööga hõivatud, seejärel õpilased ning siis töötud.¹¹¹ Ohvriuurinugus ei ole märgitud pensionäre ning ei ole selge, kas nad on arvestatud töötute hulka või moodustavad liiga väikese hulga, et seda märkida. Kuna ohvriuurinugus on õpilasest ohvrite arv ligilähedane tööga hõivatutele, siis tuleb antud juhul välja sama erinevus, mis ohvrite vanuserühmade puhul ning põhjus võib seisneda jälleg selles, et paljud noored (õpilased) jätavad paljudest kuritegudest teatamata.

¹¹⁰ A. Stickley, A. Koyanagi, B. Roberts, D. Rotman, M. McKee. Criminal victimisation and health: Examining the relation in nine countries of the former Soviet Union. – *Social Science & Medicine*, no 91, 2013, lk 76-83

¹¹¹ A. Ahven jt 2010

Üle poole ohvritest ei tundnud kallaletungijad üldse ehk olid üksteisele võõrad, tuttavad olid 26%, nägupidi tundsid üksteist 13% ja kaaskinnipeetavad olid 5%. Selgus, et kui muidu olid võõraste ja mitte-võõraste suhted vanusegrupiti sarnased, siis 14-30 aastaste kannatanute hulgas olid ohvrid rohkem võõrad kui muidu. Seda võib seletada läbi rutiinse tegevuse ja elustiili teooria, kuna sellises vanuses inimesed käivad tõenäoliselt rohkem väljas meelt lahutamas ning puutuvad seetõttu kokku rohkem potentsiaalsete kallaletungijatega. 2008. aasta ohvriuringus selgus, et 68,7% ohvritest teadis kallaletungijat ning 12,7% puhul oli tegemist praeguse või endise partneriga.¹¹² Antud analüüsis moodustavad ohvrid, kes teavad ründajat 44% (tuttavad, nägupidi tuttavad ja eeldatavalt teavad ka kaaskinnipeetavad üksteist). Kuna ohvriuringus on lähisuhtevägivallaohvrid toodud välja eraldi, saab sellist tulemuste erinevust seletada asjaoluga, et paljud üksteisele tuttavate inimeste vahel toimuvad kuriteod jäävad registreerimata või ei jõua kohtusse.

¹¹² A. Ahven jt 2010

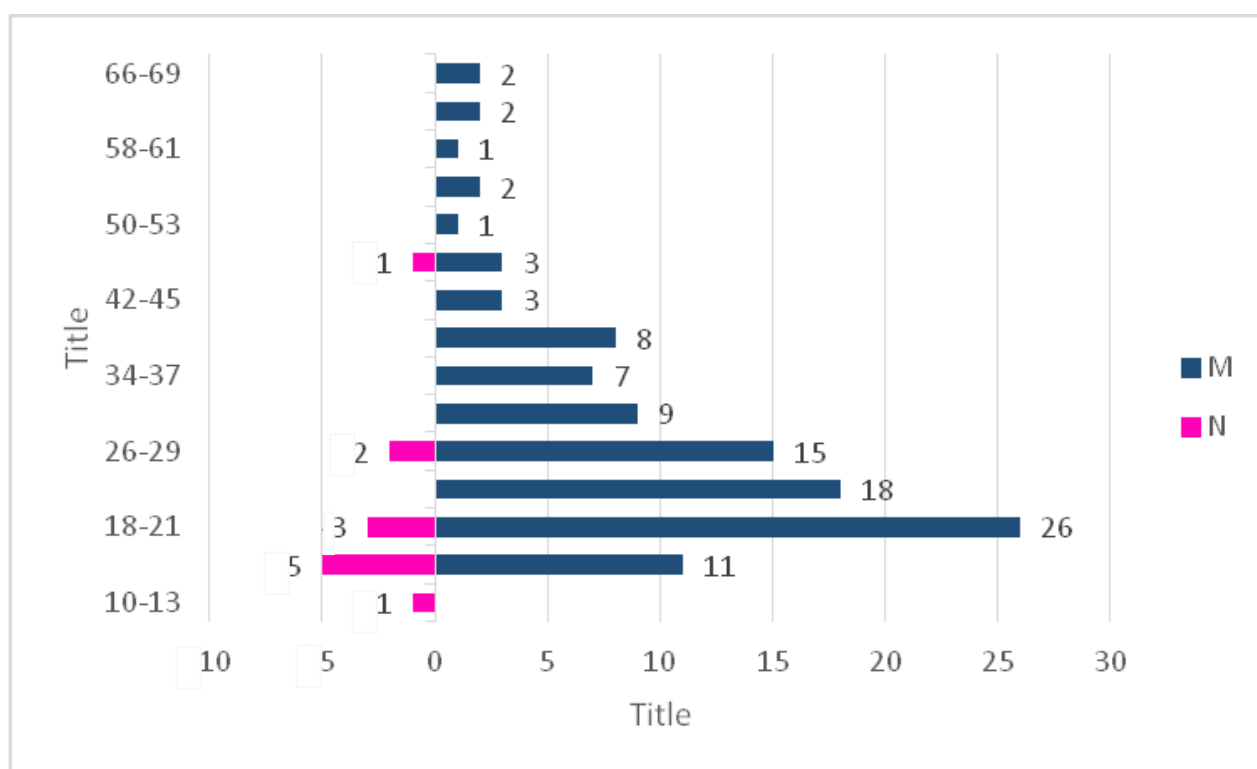
5. Ründajate analüüs

5.1. Ründajate demograafiline taust

Võrreldes ohvritega, on ründajate või kallaletungijate arv suurem. Kui ohvreid oli kokku 108, siis ründajaid on 120, millest 108 on meessoost ning 12 on naised. Seega protsentuaalselt on 90% ründajatest mehed ja ainult 10% naised. Vaadates ründajate vanuselist profiili, siis esineb suur sarnasus ohvritega. Üle ühe kolmandik ehk 68% ründajatest on alla 30 aastased (Joonis 17).¹¹³

Joonis 17.

Ründajate vanuseline struktuur vastavalt soole

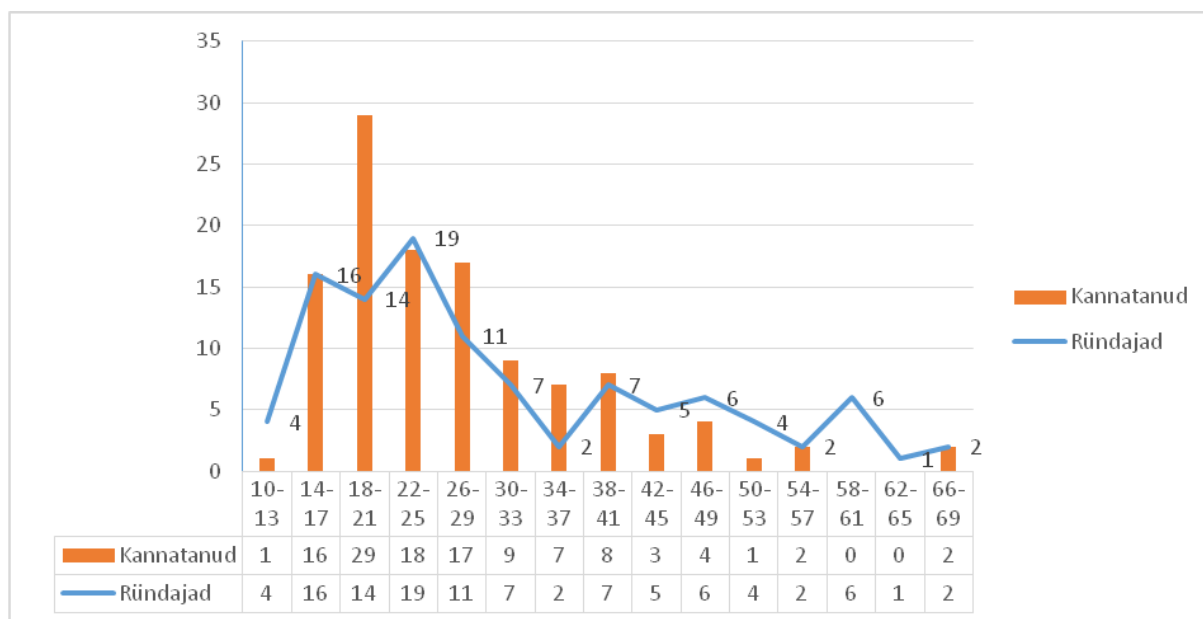


Võrreldes ohvrite ja ründajate vanuselist struktuuri üheskoos (joonis 18) selgub, et need on üsna sarnased, mis tähendab, et nooremate hulgas esineb rohkem ründajaid ja ka ohvreid.

¹¹³ Kolme kallaletungija vanust pole antud juhul täpselt teada.

Joonis 18.

Ohvrite ja kallaletungijate vanuselise struktuuri võrdlus



Suure osa kallaletungijatest moodustasid eesti keelt kõnelevad inimesed, täpsemalt 79% ründajatest ehk 95 inimest 120st. Järgmise suure grupi moodustasid 20 vene keelt rääkivat inimest ehk 17% tervikust. Kolme kallaletungija emakeelt ei olnud võimalik tuvastada ning kahel oli selleks mustlaskeel ehk mõlemal juhul 2% tervikust.

Kui kõrvutada kallaletungijaid vastavalt soole ja emakeelele, siis on näha, et ründajate suhe emakeelte järgi on sarnane. Meeste puhul on 81% ründajatest eestikeelsed, 18% venekeelsed ja 1% mustlaskeelsed. Naiste puhul olid 83% ründajatest (12st ründajast 10) eesti keelt kõnelevad ning vene- ja mustlaskeele rääkijaid võrdselt 1.

5.2. Ründajate sotsiaalne taust

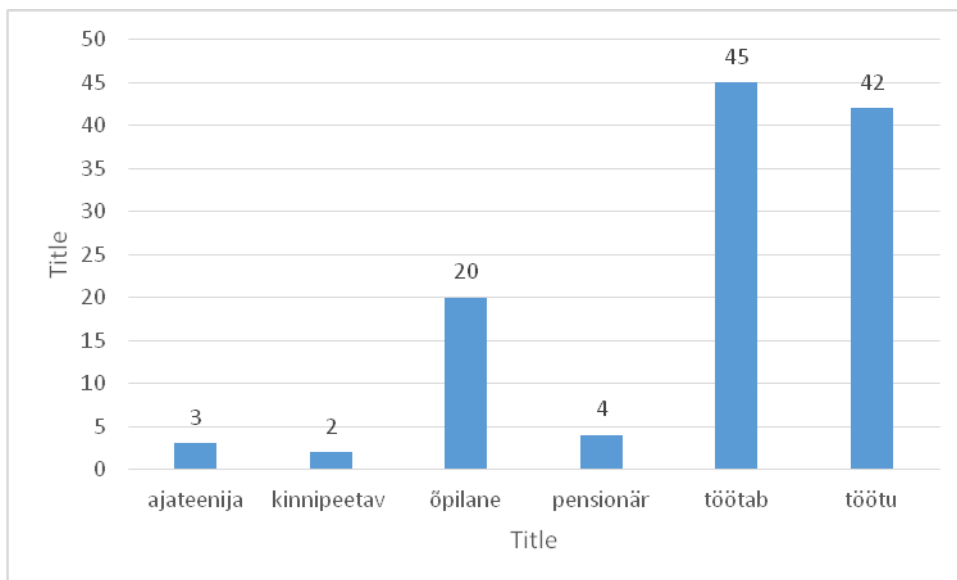
Haridustasemed on sarnaselt ohvritega jaotatud kuude kategooriasse. Kolm suurimat gruppi olid põhi-, kesk- ja algharidusega kallaletungijad. Nendest kõige suurema osa moodustasid põhiharidusega kallaletungijad ehk 43%. Peaaegu ühe kolmandiku moodustasid keskkaridusega ründajad ehk 29%. Vähemalt alghariduse olid omandanud 18%, kuid tuleb märkida, et paljudel juhtudel oli märgitud hariduseks 7 või 8 klassi. See tähendab, et kas isikul oli põhihariduse omandamine alles pooleli või oli jäänud pooleli. Viie ründaja puhul

polnud haridustase teada, nemad moodustasid tervikust 4%. Kõige väiksemad grupid olid alus-, kõrg- ja kutseharidus vastavalt 3%, 2% ja 1% tervikust.

Sotsiaalne staatus on ründajate puhul määratletud 116-l juhul 120st. Kaks suurimat ja peaaegu võrdset gruppi moodustasid töötavad ja töötud isikud. Esimesel juhul oli neid 39% ja teisel juhul 36% tervikust. Kolmas suurim grupp oli õpilased 17 protsendiga. Kõige väiksemad grupid olid pensionärid, ajateenijad ja kinnipeetavad vastavalt 3%, 3% ja 2% tervikust (joonis 19). Võrreldes ohvrite sotsiaalse staatuse analüüsile, on kallaletungijate puhul üks kategooria juures, mis esimestel puudus – ajateenijad. Võrreldes ohvritega, on kallaletungijate hulgas oluliselt rohkem töötuid ning vähem õpilasi.

Joonis 19

Ründajate arv vastavalt sotsiaalsele staatusele



Kui võrrelda ründajat ja ohvrit nende sotsiaalse staatuse aspektist, siis on näha, et kõige suurema osa moodustavad need, kus töökohta omav isik on rünnanud samuti tööga hõivatud inimest (joonis 20).¹¹⁴ See võib tähendada, et töötavatel inimestel on sarnased rutiinsed tegevused ja nad liiguvad sarnastes kohtades, mis teeb võimalikuks potentsiaalse ründaja ja ohvri kokkupuutumise ajas ja ruumis. Näiteks võivad töötavad inimesed olla esmaspäevast reedeni tööl ning puutuda kokku vaba aja veetmise käigus nädalavahetustel.

¹¹⁴ Siin on võetud arvesse 69 juhtumit, kus nii kannatanuid kui ründajaid oli üks ning mõlema sotsiaalne staatus oli teada.

Joonis 20.¹¹⁵

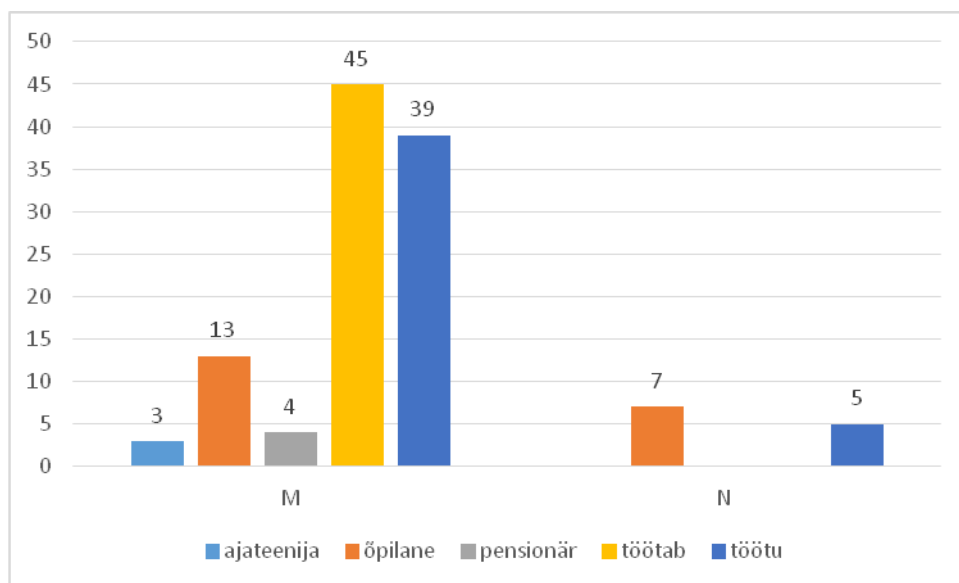
Juhtumite arv vastavalt ründaja ja kannatanu sotsiaalsele staatusele

		ründaja			
		õpilane	pensionär	töötab	töötu
Kannatanu	Õpilane	4	0	8	4
	Pensionär	0	0	0	7
	Töötab	4	2	14	12
	Töötu	0	2	4	8

Ründaja soost tingitud erisusi on näha ka sotsiaalse staatuse võrdluse puhul (joonis 23). Meeste puhul on esindatud 5 sotsiaalse staatuse kategooriat, kui naiste puhul ainult 2. Meestest moodustasid kõige suurema grupi tööga hõivatud ründajad ehk 43%, järgmine suurim grupp oli 38 protsendiga töötud, õpilased moodustasid 12% ning pensionärid ja ajateenijad 4% ja 3%. Naiste puhul moodustasid 58% õpilased ja 42% töötud (joonis 19). Võrdlusest on jäänud välja neli meessoost ründajat, kuna nende puhul polnud sotsiaalne staatus teada.

Joonis 23.

Nais- ja meessoost ründajate erinevus vastavalt sotsiaalsele staatusele

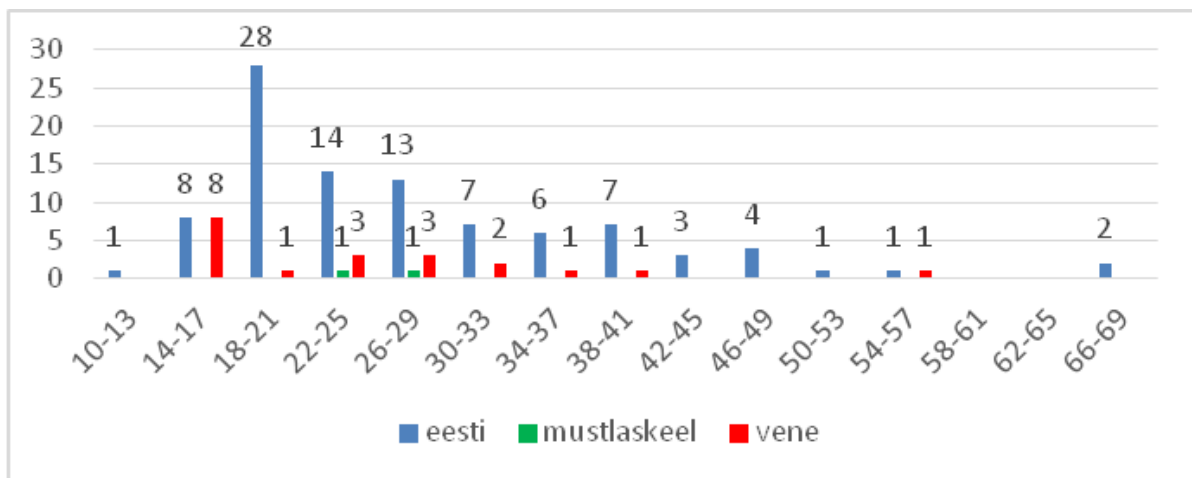


¹¹⁵ Kasutatud on üksnes juhtumeid, kus on 1 ohver ja 1 kallaletungija.

Analüüsidest kallaletungijate üldist vanust, saime eelnevalt teada, et peaaegu 70% ründajatest jääb vanusevahemikku 14-29 eluaastat. Kõrvutades kallaletungijate vanuseid vastavalt nende emakeelele, on näha, et alaealiste puhul (14-17 eluaastat) moodustavad eesti- ja venekeelsed isikud võrdsed rühmad. Selline tendents ei kesta, vaid järgmistes vanusegruppides on tugevas ülekaalus eesti keelt kõnelevad inimesed ning sarnane suhe jätkub kuni neljakümnendate eluaastateni (joonis 24). Kolmel kallaletungijal ei ole vanust tuvastatud.

Joonis 24.

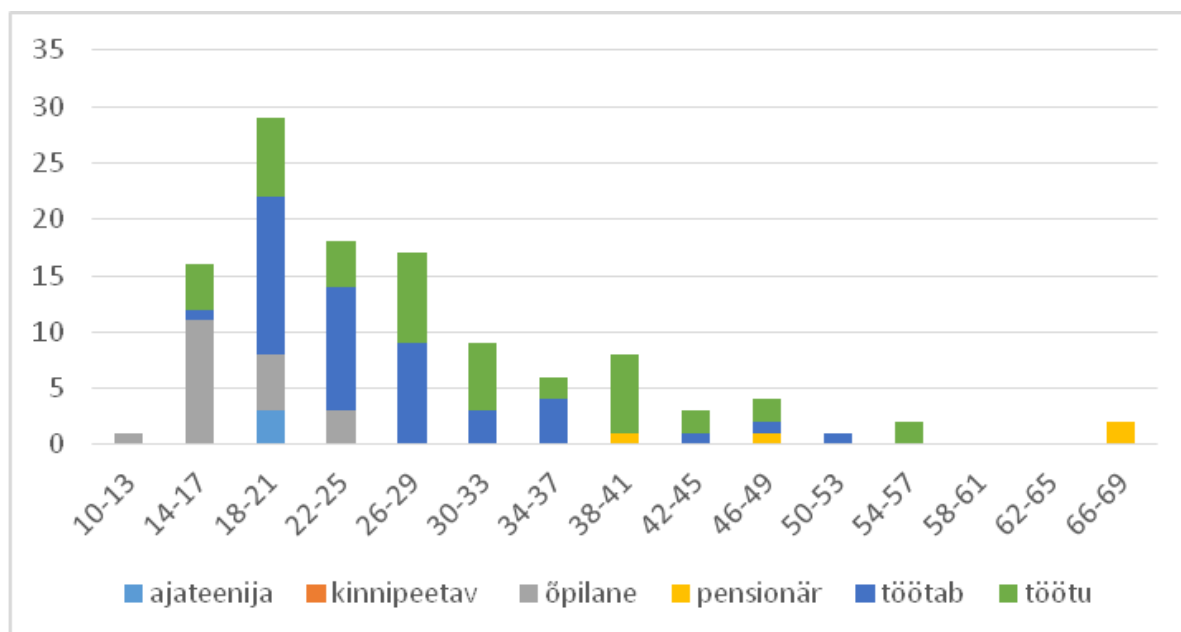
Kallaletungijate arv vastavalt keelele ja vanusele



Eelnevalt on kirjeldatud kallaletungijate sotsiaalset tausta, kus selgus, et suurimad grupid moodustavad tööga hõivatud, töötud ja õpilased. Kui kõrvutada seda informatsiooni nende vanuselise struktuuriga, siis selgub, et õpilaste osakaal on suurim alaealiste hulgas ning kahaneb kuni 25ndate eluaastateni. Selline tulemus on loogilises seoses rutiinse tegevuse teooriaga, mille järgi võibki öelda, et koolis käiaksegi üldiselt maksimaalselt kahekümnendate eluaastate keskpaigani, kuna sealt maalt lõppeb tavaliselt õppetöö ka ülikoolis. Tööga hõivatute osakaalud on suurimad kahes vanusegrupis, need on 18-21 ja 22-25 aastased. 26-29 aastaste hulgas on tööga hõivatuid ja töötuid ligikaudu võrdselt. Vanemates gruppides on tööga hõivatuid järjest vähem või pole üldse. Töötuid leidub kõikides vanusegruppides alates alaealistest kuni 50ndate eluaastate lõpuni. Võrdlusest on jäänud välja 4 isikut, kelle puhul pole tuvastatud kas vanust või sotsiaalset staatust (joonis 25).

Joonis 25.

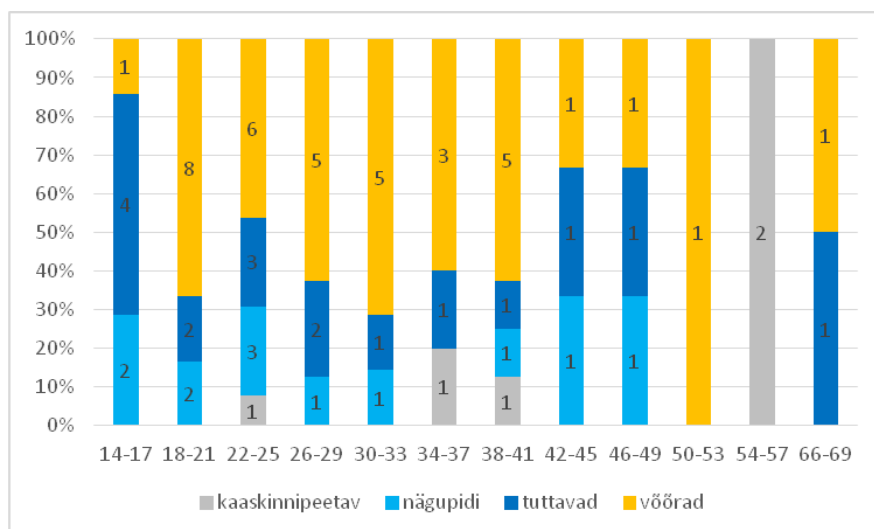
Kallaletungijate jagunemine vastavalt vanusele ja sotsiaalsele staatusesele



Üle poole kallaletungijatest on ohvri jaoks võõrad. Kuid kui vaadata ohvri ja kallaletungija tutvust vastavalt ründaja vanusegrupile, siis on näha, et alaealiste puhul üle 80% juhtudel on ründaja ja kannatanu omavahel tuttavad või tunnevad üksteist nägupidi. Täisealiste hulgas domineerib tendents, mis näitab, et enamus väljatoodud vanusegruppide puhul on osapooled võõrad (joonis 26). Kui kõrvutada neid andmeid kuritegevuse mustri teooriaga, siis alaealiste puhul on tõenäoliselt ohver ja ründaja seotud läbi üksteise ringkondade, kooli või trennide. Erinevalt alaealistest saavad täiskasvanud puutuda kokku rohkem võõrastega, kuna nende rutiinsed käigud on alaealistest erinevamad. Täisealised saavad käia väljas rohkem õhtusel ja öisel ajal ning tarvitada ka alkoholi, mis seob nende vabaaja tegevusi näiteks pubide, baaride ja muude selliste kohtadega.

Joonis 26.¹¹⁶

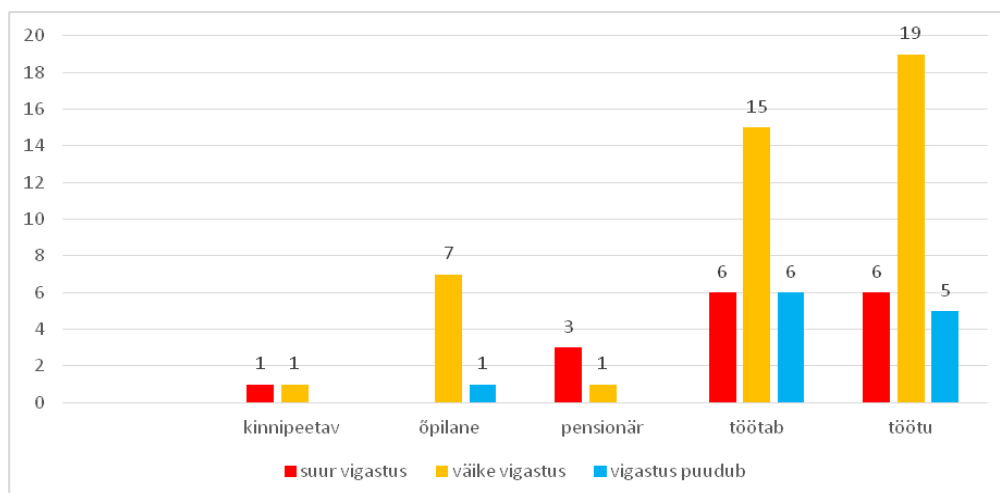
Osapoolte tutvuse ja vanusegruppide suhe



Võrreldes ründajate sotsiaalset staatust ja ohvrile tekitatud vigastuse suurus, siis on näha, et väikesed vigastused domineerivad kolmes grupis viiest. Kinnipeetavate hulgas on suurte vigastuste ja väikeste vigastuste suhe võrdne. Pensionäridest kallaletungijad on tekitanud 75% juhtudest suuri vigastusi, samal ajal kui tööga hõivatute hulgas on see ligikaudu 25% ja töötute hulgas 20%. Pensionäride juhtumite puhul oli kahel korral kolmest kasutatud vigastuse tekitamiseks eset – nuga ja õllepudelit. Õpilastest ründajate hulgas ei ole ainsana ohvritele suuri vigastusi tekitatud (joonis 27).

Joonis 27.¹¹⁷

Kallaletungija sotsiaalse staatuse võrdlus tekitatud vigastusega



¹¹⁶ Arvesse on võetud 71 juhtumit, kus oli 1 ründaja ja ohver ning teada mõlema vanus ja tutvus.

¹¹⁷ Arvesse on võetud ainult juhtumid, millel on 1 ohver ja 1 kallaletungija.

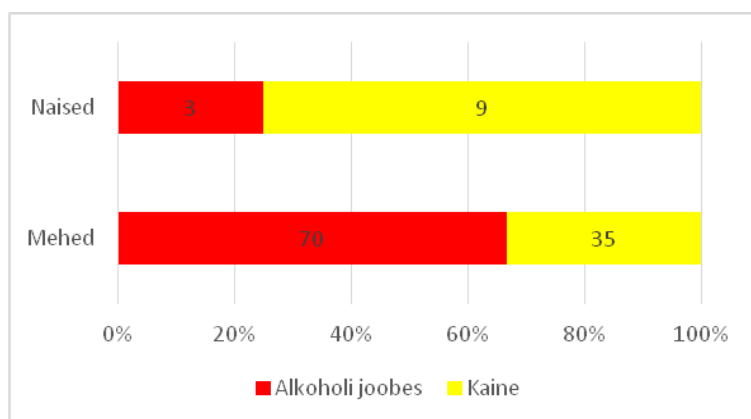
5.3. Ründajate alkoholijoove

Alkoholijoove oli teada 117 ründaja hulgas, mis tähendab, et 2% ründajatest pole teada, kas joove oli või mitte. Suure osa ehk peaaegu kaks kolmandikku moodustasid ründajad, kes olid alkoholijoobes. Täpsemalt oli neid 73 ehk 61% tervikust. Ülejäänud 37% hulgas olid kained inimesed.

Võrreldes ründajate sugu ja alkoholijoovet, siis on näha selget erinevust meeste ja naiste käitumise vahel (joonis 28). Mehed ründavad enamasti alkoholijoobes ja naised vastupidiselt kainaena. Täpselt kaks kolmandikku meestest ehk 66,6% nendest on ründamise ajal joobes, kuid naistel üksnes 25%. Mis tähendab, et 75% naissoost ründajatest on intsidendi ajal kained. Selline erinevus on seletatav asjaoluga, et käesolevas analüüsis moodustub pool naissoost kallaletungijatest alaealistest. Võrdlusest jäid välja 3 meessoost ründajat, kelle joovet polnud teada.

Joonis 28

Nais- ja meessoost ründajate võrdlus vastavalt alkoholijoobe



Võrreldes kallaletungijate vanust ning alkoholijoovet, siis märkimisväärseid üllatusi ei esine. Eelnevalt on välja toodud, et 61% ründajatest olid alkoholijoobes. Kainete ründajate osakaal on suurem alaealiste hulgas, kuid pöörduv täiskasvanute hulgas. Enamus gruppide puhul on alkoholijoobes kallaletungijaid rohkem kui kaineid. Täiskasvanute puhul on erandiks 22-25 aastaste grupp, kus joobes ja kaineid on peaaegu võrdselt, kuid joobes isikud on siiski ülekaalus vastavalt 55% ja 45%.

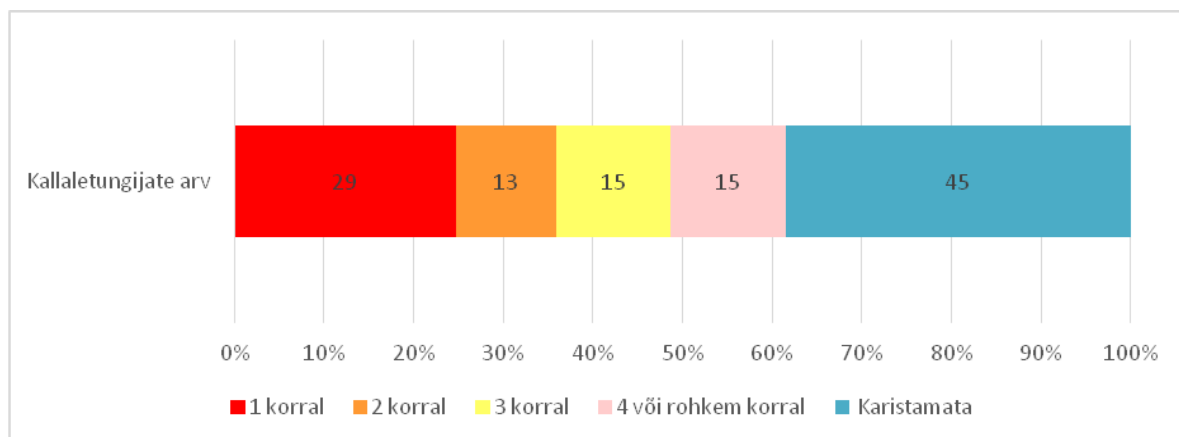
Võttes aluseks isikute emakeele, siis alkoholijoobes eestikeelsed kallaletungijad moodustavad endi hulgas 67% ning venekeelsed 45%. Seda seletab tõenäoliselt asjaolu, et üle ühe kolmandiku vene keelt kõnelevatest ründajatest olid alaealised. Kui venekeelsete isikute grupis jätta alaealised välja, siis on joobe ja kainete suhe üsna sarnane eestikeelsele grupile.

5.4. Ründajate varasem karistatus

Kallaletungijate puhul on enamusel juhtudel tehtud kindlaks ka isiku varasem karistatus. Arvesse on võetud üksnes kehtivaid kriminaalkaristusi, mis olid enamusel juhtudel lisatud kohtutoimikutesse karistusregistri väljavõtetena. Väärtegude karistusi pole arvesse võetud. 117 ründaja hulgast olid varem kriminaalkorras karistatud 62% isikutest. Nendest kõige rohkem 1 korral (joonis 29). Kui võrrelda kehtivaid kriminaalkaristusi sooti, siis naistest olid varasemalt karistatud ainult 25%, meeste puhul oli see protsent 64.

Joonis 29.

Kallaletungijate suhtelised arvud vastavalt kehtivale kriminaalkaristusele



5.5. Ründajate analüüsi kokkuvõte

Sarnaselt ohvritega, on ka enamik kallaletungijaid meessoost, täpsemalt 90%. Võrreldes ohvrite ja kallaletungijate vanuselist struktuuri üheskoos, selgus, et mõlemate gruppide vanuseline läbilõige on väga sarnane. See tähendab, et suurem osa kallaletungijates ja

ohvritest on kuni 30 aastased. Kallaletungijatest on koguni 68% alla 30 aastased. Seda võib seletada läbi rutiinse tegevuse ja elustiili teooria. Vanematel ja noorematel inimestel on rutiinid erinevad. Pärast kolmekümnendat eluaastat jäävad inimesed rohkem paiksemaks, erinevalt alla kolmekümne jäävatest, kes tõenäoliselt veedavad rohkemoma vaba aega väljas, puutudes niimoodi tõenäolisemalt kokku ka potentsiaalsete õigusrikkujatega.

Statistikaameti andmete põhjal moodustasid 2014. aastal vene rahvusest inimesed Tartumaa elanikest 12,2%. Kõikidest kallaletungijatest moodustasid venekeelt rääkivad inimesed 17%. Kui eeldada, et toimikutes märgitud emakeel peegeldab ühtlasi ka isiku rahvust, siis võib järeldada, et venekeelsed isikud panevad võrreldes eestlastega toime rohkem kallaletunge. Eestlaste osakaal Tartumaal on 84,4%, samal ajal kui kõikidest kallaletungijatest olid eestlased 79%.

Kui ohvreid analüüsisivas peatükis selgus, et üle poole kallaletungijatest on ohvri jaoks võõrad, siis selgub tendents, et alaealiste kallaletungijate puhul on ohver enamustel juhtudel vähemalt nägupidi tuttav. Samas täisealise ründaja puhul on pooled enamasti võõrad. Kui kõrvutada neid andmeid kuritegevuse mustri teooriaga, siis alaealiste puhul on tõenäoliselt ohver ja ründaja seotud läbi üksteise ringkondade, kooli või trennide. Erinevalt alaealistest saavad täiskasvanud puutuda kokku rohkem võõrastega, kuna nende rutiinsed käigud on alaealistest erinevamad. Täisealised saavad käia väljas rohkem õhtusel ja öisel ajal ning tarvitada ka alkoholi, mis seob nende vabaaja tegevusi näiteks pubide, baaride ja muude meelelahutusasutustega.

Kallaletungijatest olid 61% alkoholijoobes, sealjuures olid kõikidest meestest tarvitanud alkoholi 66,6% ja naistest ainult 25%. Seega on naissoost kallaletungijad pigem kained. Asjaolu, et mehed tungivad kallale rohkem alkoholijoobes, võib tähendada, et nad kaotavad joobes olekus kergemini enesevalitsuse ning ka situatsioonilised keskkonna pretsipitaatorid omavad siis neile suuremat mõju kui kainelt. See tähendab, et vallapäästev ajend (trigger) ei pea olema nii intensiivne kui kainelt ning reaktsioon sellele tekib kergemalt. Samas tuleb märkida, et täiskasvanute hulgas on alkoholijoobes ründajate hulk suurem, kuna alaealised kallaletungijad olid kõik kained. See kinnitab ühte keskkondliku kriminoloogia seisukohta, et kuritegude tingimusi tuleb vaadata võimalikult spetsiifiliselt, muidu ei peegelda need tulemused reaalsel elu.

Erinevalt ohvrite analüüsist, olid kallaletungijate puhul märgitud toimikutesse ka nende varasem karistatus. Selgus, et 62% kallaletungijatest olid varem kriminaalkorras karistatud, nendest üle 20% ühekorras ning kahel, kolmel või neljal või rohkemal korral karistatuid oli kõiki ligi 10%. Sellised andmed näitavad, et kallaletunge panevad enamasti toime isikud, kellel on varasem kriminaalne minevik.

Kokkuvõte

Käesoleva töö eesmärk oli analüüsida täpsemalt vägivaldseid kallaletunge. Sealjuures selgitada välja, millistes oludes toimub kallaletunge rohkem? Millistel päevadel, kellaaegadel ning millised on need kohad? Lisaks on töö eesmärk uurida, millised inimesed langevad rohkem ohvriks ning millised ründavad rohkem. Selleks vaadatakse ohvrite ja kallaletungijate demograafilisi andmeid, sotsiaalset staatust ja lisaks veel muid andmeid, nagu osapoolte omavahelist tutvust ja vigastuste suurust. Varasemates Eesti ohvriuuringutes on näiteks leitud, et:

- 1) vägivalla ohvriks langenute osakaal on suurem nooremate ja väiksem vanemaealiste hulgas;
- 2) enam langevad vägivalla ohvriks mehed, kuid samas ei erine ohvriks langemine oluliselt suhtluskeelega ja elukoha järgi.

Käesolevas analüüsis oli ohvrite ja kallaletungijate arv erinev, samuti erinesid kohati nende koosseisud juhtumites. See tähendab, et mõnel korral võis olla mitu ründajat ja üks ohver või ka vastupidi. Sellest tulenevalt on tehtud eraldi analüüsid juhtumite, ohvrite ja kallaletungijate kohta.

Juhtumite analüüsist selgus, et Tartu linnas pannakse kallaletunge toime rohkem kui Tartu maakonnas. Täpsemalt pandi kõikidest kallaletungimistest toime 76% Tartu linnas, kuigi seal elab 64,7% inimesi terve maakonna rahvastikust. Kõrgem kallaletungide määr linnas on vastavuses kuritegevuse mustri teooriaga, mis ütleb, et linnas lõikuvad potentsiaalsete ohvrite ja kurjategijate rutiinsed tegevused ja tegevuskohad rohkem, kuna seal elavad asustatus tihedam. Väga suure osa ehk 78% moodustasid juhtumid, kus oligi üks ohver ja üks kallaletungija. Selline tulemus erineb oluliselt Eesti 2008. aasta ohvriuuringust, mis ütleb, et umbes pooltel juhtudel tegutses ründaja üksinda. Kõikidest kallaletungidest moodustasid 49% need, mis toimusid avalikus kohas ja 44% need, mis toimusid poolavalikus kohas.

Kui vaadata juhtumeid ajalises perspektiivis ning nädalapäevade lõikes, siis koondusid üle poole juhtumitest nädala lõpu poole ehk reedele, laupäevale või pühapäevale. Samas kui vaadata tunde ööpäevas, siis toimusid 75% juhtumitest kella 17.00 ja 04.59 vahel. On näha, et alkoholijoove mängib kõikides juhtumites olulist rolli. Näiteks moodustasid 64% juhtumid,

kus vähemalt 1 osaline oli tarvitanud alkoholi, peamiselt siiski kallaletungijad. Kuna, kui meessoost kallaletungijatest oli alkoholijoobes täpselt kaks kolmandikku ehk 66,6%, siis vastupidiselt olid kained ligikaudu kaks kolmandikku meessoost ohvritest. Samuti, võrreldes ohvreid ja ründajaid korraga skaalal kaine-alkoholijoobes, selgus, et kõige suurema grupi neljast moodustasid 41%-ga juhtumid, kus ründaja oli alkoholijoobes, aga ohver kaine. Kui eelnevalt on välja toodud, et juhtumid koondusid nädalalõpu poole ja õhtusele öisele ajale, siis laupäeva ja pühapäeva varahommikul (01.00-04.59) toimunud juhtumitest olid napilt üle poole baarides, pubides või ööklubides. Nendest juhtumitest oli 84% tegemist vähemalt ühe alkoholijoobes kallaletungijaga. Kui vähemalt ühel kallaletungijal oli joove, siis moodustasid nende kallaletungidest 73% õhtused ja öised (20.00 – 07.59) ning nendest moodustasid omakorda 57% avalikud kohad. Kõikidest juhtumitest moodustasid 54% need, kus kõik osapooled olid võõrad. Arvestades ohvrite ja ründajate tutvust ning alkoholijoovet, siis kõige suurema grupi ehk 43% juhtumitest moodustasid need, kus kõik osapooled olid võõrad ja vähemalt keegi neist alkoholijoobes. Seega viibitakse alkoholi tarvitamise ajal rohkem võõraste keskel või otsitakse nendega rohkem kontakti.

Ohvrite analüüsist selgus, et 52% ohvritest jääb vanusevahemikus 14-29. Siinkohal otsustus küll üks hüpotees tõeseks, mis ütleb, et vägivalla ohvriks langenute osakaal on suurem nooremate ja väiksem vanemate hulgas, kuid sellegipoolest erinevad tulemused 2008. aasta ohvriuringuga oluliselt. Kui 2008. aasta ohvriuringus on leitud, et ligikaudu 70% moodustavad ohvritest 16-29 aastased, siis käesolevas uuringus oli 14-29 aastaste ohvrite määr 52%. Samuti osutus tõeseks veel üks hüpotees – vägivalla ohvriks langevad rohkem mehed. Käesolevas analüüsis selgus, et meessoost ohvrid moodustavad 87%. Suure osa ohvritest moodustasid eesti keele rääkijad ehk 86%. Arvestades ohvrite haridustaset, moodustasid kõige suurema grupi 46%-ga keskharidusega ohvrid. Tööga hõivatud inimesed moodustavad ohvritest kõige suurema grupi 43%-ga ning järgnevad õpilased 27%-ga. Ühtlasi selgus, et enamustel juhtudel ehk 56% kõikidest, oli kallaletungija ohvrile võõras isik. Eelpool viidatud ohvriuringus leiti, et 68,7% ohvritest teadis kallaletungijat, kuid käesolevas analüüsis teab ainult 44% ohvritest kallaletungijat. Tõenäoliselt on siinkohal nii suur tulemuste vahe, kuna käesolevas analüüsis pole arvesse võetud lähivägivalla juhtumeid, kus pooled üksteist ju tunnevad. Lisaks selgus, et vanusevahemikus 14-29 on kallaletungija ohvrile rohkem võõras. Võrreldes teiste vanusegruppidega on vanusevahemikus 14-29 kallaletungijate hulgas ebaproportsionaalselt palju võõraid.

Märkimisväärne on, et 73% ohvritest olid kained. Võrreldes ohvreid alkoholijoobe ja tööhõive järgi, selgub, et ainult töötute grupis moodustavad alkoholijoobes ohvid enamuse 58%-ga. Teistes gruppides on väga tugevas enamuses kained ohvid. Enamus ohvritest ehk 81% said vähemalt väikese vigastuse. Suure vigastuse said 23% ohvritest. Kuigi kokkuvõttes olid 73% ohvritest kained, siis suure vigastuse saajatest olid siiski 52% alkoholijoobes. Nendel kordadel olid ka kallaletungijad kõik samuti alkoholijoobes. Sellest saab järeldada, et kui inimene langeb kallaletungi ohvriks olles ise alkoholijoobes, siis on tal suurem risk tõsisemale tervisekahjustusele. Selgus veel, et kui ohver on kallaletungijast vanem, siis on ohvril suure vigastuse saamise tõenäosus suurem. 17% ohvritest langesid kallaletungi ohvriks esemega.

Kallaletungijate analüüsis selgus, et 90% kallaletungijatest moodustasid mehed ning 68% kallaletungijatest olid alla 30 aastased. Võrreldes kallaletungijate ja ohvrite vanuselist struktuuri, tuli välja, et need on väga sarnased. See tähendabki, et mõlemas grupis moodustasid enamuse alla 30 aastased inimesed. Lisaks kui arvestada ainult juhtumeid, kus oli mõlemaid osapooli ainult 1, siis oli rohkem juhtumeid, kus oli kallaletungija ohvrist vanem. Võrreldes kallaletungijate tööga hõivatust, siis moodustasid kõige suurema grupi tööga hõivatud 39%-ga ning erinevalt ohvritest ei ole teisel kohal õpilased, vaid töötud 36%-ga. Kallaletungijatest olid alkoholijoobes 61% ning kõikidest meessoost ründajatest koguni 66,6%. Võrreldes venelaste ja eestlaste populatsiooni Tartumaal ning kallaletungijate keelelist suhet, siis selgub, et venekeelsed isikud panevad võrreldes oma populatsiooni suurusega ebaproportsionaalselt rohkem kallaletunge toime. On väga märkimisväärne, et 62% kallaletungijatest olid varem kriminaalkorras karistatud, kellest üle 20% ühel korra ning kahel, kolmel või neljal või enamal korral karistatuid oli kõiki ligi 10%.

Käesoleva uurimistöö tulemusi on võimalik kasutada edaspidisteks kriminoloogilisteks ja viktimoloogilisteks analüüsideks. Samas on võimalik neid tulemusi kasutada ka kriminaalpoliitilistel eesmärkidel. Näiteks tuleb selgelt välja, et kallaletungimistega on tugevalt seotud alkoholi tarbimine, eriti just ründajate puhul. Kuna suur osa kallaletungidest toimusid nädalalõpu poole ja just õhtusel ja öisel ajal, siis võiksid inimesed pöörata rohkem tähelepanu sellistel aegadel turvalisemale liikumisele.

Käesoleva töö autor leiab, et täpsemate kuritegevuse mustrite väljatoomiseks, tuleks võtta kasutusele veel täpsemad andmed. Näiteks oleks võimalik kaardistada linna plaanile täpselt

kõikide kuriteosündmuste asukohad ning seejärel vaadata suurema kuritegevusega piirkondi ja uurida, millised tänavad seal on ja kuidas need piirkonnad võiksid inimeste rutiinsete tegevustega kattuda.

VIOLENT CRIMES IN TARTU COUNTY

Summary

Present study deals with violent assaults from the perspective of victimology and the theories of environmental criminology. The empirical material of this study is based upon Tartu county court files of 94 criminal cases which include data about 108 victims and 119 offenders.

Present study is divided into 4 chapters. The first chapter introduces theories of victimology and environmental criminology. The second chapter concentrates on the empirical data of crime events, which for example includes factors like time and place. The third chapter is about the empirical data of victims. Last chapter focuses on the empirical data of offenders.

The aim of this study is to analyze more specifically violent assaults, which are not related to sexual offences, robberies or with intimate partner violence. Also to find out about in what conditions do these assaults likely take place? What are the dates, weekdays, times? Which are the places? One of the aims is to find out about the people who are victimized more often than others. Another aim is also to analyze offenders. Therefore this study's author analyzes different characteristics of victims and offenders. For example the demographic data, social status, relationship between offender and victim and severeness of victim's injury.

The theories involved in this study are related with victimology and environmental criminology. The two main theories of victimology are lifestyle theory and routine activities theory, which is also one of the main theories of environmental criminology. Lifestyle theory suggests that victimisation is related with victims lifestyle. It is similar with routine activities theory which finds that victimisation is strongly connected with the person's routine activities. It also says that for a crime event to happen 3 elements have to meet in space and time. Firstly, there has to be motivated offender. Secondly, there has to be a potential victim. Thirdly, there has to be absence of guardian, who could stop the crime event from happening.

Other three theories from environmental criminology are rational choice perspective, situational crime precipitators and the geometry of crime and crime pattern theory. Rational choice perspective and situational crime precipitators both deal with rather a psychological

aspect of offenders during crime events. Crime pattern theory brings all environmental criminological theories together and suggests rules for noticing patterns in crime.

The data of crime events shows that 76% of the assaults took place in Tartu and other 24% in the county. The higher assault rate in the city corresponds with crime pattern theory, which suggests that crimes will take place more often in cities because of the overlapping routine activities routes of potential offenders and victims. Majority of assault included one victim and one offender. From all the crime events 49% took place in public space and 44% in semi-public space.

Most of the crime events took place during the evening and night time. For example, 75% of assault took place between 17.00 and 04.59. Alcohol played a big part also. 64% of the cases included at least one person, who was intoxicated. The intoxicated were mostly offenders, for example 66,6% of male perpetrator were intoxicated.

The data of victims shows that most of them were rather in young age – 52% of victims were at the age of 14-29. This also proved one hypothesis, which claimed that most of the victims are in young age. Although the results of this analysis didn't exactly match with Estonia's victim survey of 2008. Another hypothesis was also proved, that most of the victims are men. In this case, 87% of the victims were men. It came out that 86% of the victims spoke Estonian and 46% had graduated high school. For 56% of victims, the offender was a stranger. Unlike from offenders, 73% of victims were sober. But when the victim was also intoxicated, then they got more likely a severe injury.

Most of the offenders were men, more precisely 90%. Similarly with victims, most of the offenders were also in young age – 68% of them were under 30 years of age. Remarkable amount of offenders had been convicted in crimes at least once before – 62% of them.

Kasutatud kirjandus

1. A. Ahven, K. Kommel, A. Markina, T. Rannama, J. Salla, L. Surva, M.-L. Sööt, K. Tamm, K. Tuisk, K. Vajakas. Kuriteoohvrite Uuring 2009. Kriminaalpoliitika uuringud 14. Tallinn: Justiitsministeerium 2010
2. A. Ahven, U. Klopets, K. Kraas, K.-C. Kruusmaa, A. Leps, P. Lindsalu, K. Palu, R. Rohtla, J. Salla, L. Surva, K. Tamm, B. Tammiste. Kuritegevus Eestis 2014. Kriminaalpoliitika uuringud 20. Justiitsministeerium. Tallinn, 2015
3. A. Bandura. Influence of Models' Reinforcement Contingencies on The Acquisition of Imitative Responses. – Journal of Personality and Social Psychology, vol 1, no 6, 1965, lk 589-595
4. J. Lurigio. Criminology. – Salem Press Encyclopedia of Science, 2015, January
5. J. Lurigio. Stanford prison experiment. – Salem Press Encyclopedia of Health, January, 2016
6. A. Stickley, A. Koyanagi, B. Roberts, D. Rotman, M. McKee. Criminal victimisation and health: Examining the relation in nine countries of the former Soviet Union. – Social Science & Medicine, no 91, 2013, lk 76-83
7. B. Steiner, J. Wooldredge. Inmate Versus Environmental Effects on Prison Rule Violations. – Criminal Justice and Behavior, vol 35, no 4, 2008, lk 438-456
8. A. Anderson. Heat and Violence. – Current Directions in Psychological Science, vol 10, 2001
9. C. Plantinga. Doing what we're told to do: the Milgram experiments. – Reformed Journal, vol 25, no 1, 1975

10. W. Wilson, E. Donnerstein. Effects of Noise and Perceived Control on Ongoing and Subsequent Aggressive Behavior. – Journal of Personality and Social Psychology, vol 34, no 5, 1976, lk 774-781
11. Elukohata retsivist üritas bussijaamas suvalist naist pussitada, et vanglasse pääseda. – Delfi 26.10.2015. Arvutivõrgus: <http://www.delfi.ee/news/paevauudised/krimi/elukohata-retsivist-uritas-bussijaamas-suvalist-naist-pussitada-et-vanglasse-tagasi-paaseda?id=72791451> (01.05.2017).
12. G. A. Marlatt, D. J. Goeckner, V. J. Adesso, A. R. Lang. Effects of Alcohol on Aggression in Male Social Drinkers. – Journal of Abnormal Psychology, vol 84, no 5, 1975, lk 508-518
13. G. M. Sykes, D. Matza. Techniques of Neutralization: A Theory of Delinquency. – American Sociological Review, vol 22, no 6, 1957, lk 664-670
14. J. J. Turanovic, T. C. Pratt. „Can’t Stop, Won’t Stop“: Self-Control, Risky Lifestyles, and Repeat Victimization. New York: Springer Science+Business Media, November, 2012, lk 32-33
15. J. Talonen. „We’ll get you next week!“ A Statistical and Descriptive Study of Violent Encounters Based on Video Footage Analysis. Turku, 2013
16. L. E. Daigle, L. R. Muftic. Victimology. SAGE Publications, 2016
17. L. Harkins, L. Dixon. Sexual offending in groups: An evaluation. – Aggression and Violent Behaviour, vol 15, 2009
18. M. Carlson, A. Marcus-Newhall, N. Miller. Effects of Situational Aggression Cues: A Quantitative Review. – Journal of Personality and Social Psychology, vol 58, no 4, 1990, lk 622-633

19. M. Lefkowitz, R. R. Blake, J. S. Mouton. Status Factors In Pedestrian Violation of Traffic Signals. – Journal of Abnormal Psychology, vol 51, no 3, 1955, lk 704-706
20. M. S. Groenhuijsen. Does victimology have a theoretical leg to stand on? Victimology as an academic discipline in its own right? – F. W. Winkel, R. M. Letschert, G. F. Kirchhoff, & P. C. Friday (Eds.), Victimization in a multi-disciplinary key: recent advances in victimology. Nijmegen: Wolf Legal Publishers, 2009, lk 313-331
21. M. S. Tillyer, J. M. Miller, R. Tillyer. The Environmental And Situational Correlates Of Victim Injury In Nonfatal Violent Incidents. – Criminal Justice And Behavior, Vol. 38 No. 5, May 2011, lk 433-452
22. N. J. Fothergill, K. Hashemi. A prospective study of assault victims attending a suburban A&E department. – Archives of Emergency Medicine, no 7, 1990, lk 172-177
23. R. Rosenthal. Media Violence, Antisocial Behavior, and the Social Consequences of Small Effects. – Journal of Social Issues, vol 42, no 3, 1986, lk 141-154
24. R. Wortley, M. Townsley. Environmental Criminology and Crime Analysis. Second Edition. New York: Routledge 2017
25. Rahvaarvu vähenemine aeglustus. – Statistikaameti pressiteade 23.01.2009. Arvutivõrgus: <http://www.stat.ee/31257>
26. S. Van der Aa. Introduction to victimology and victims' rights. In Strengthening judicial cooperation to protect victims of crime: Handbook. Superior Council of Magistracy of Romania, 2014, lk 7
27. Statistikaameti andmebaas. Arvutivõrgus: <http://pub.stat.ee/px-web.2001/dialog/statfile2.asp>
28. T. C. Pratt, F. T. Cullen. The Empirical Status Of Gottfredson And Hirschi's General Theory Of Crime: A Meta-analysis. – Criminology, vol 38, no 3, 2000, lk 945

29. Tartus pereisa peksmises kahtlustatavad mehed on kinni peetud. – Delfi 08.03.2016.
Arvutivõrgus: <http://www.delfi.ee/news/paevauudised/krimi/tartus-pereisa-peksmises-kahtlustatavad-mehed-on-kinni-peetud?id=73889241>
30. U. Traat. Viktimisatsioon. 10. loeng. Arvutivõrgus:
<http://byteboss.com/view.aspx?id=2746017&name=KV-10a>
31. U. Traat. Viktimoloogia: areng, aine ja uuringud. Artiklite kogumik: Ühiskonna turvalisuse teenistuses, Sisekaitseakadeemia, 2010
32. Violent Incidents. – Criminal Justice And Behavior, vol 38, no 5, 2011, lk 433-452

Kasutatud õigusallikad

Karistusseadustik – Riigi Teataja I, 21.06.2014, 28

Kasutatud kohtupraktika

Tartu Maakohtu 16.01.2014 otsus number 1-13-10735

Tartu Ringkonnakohtu 02.12.2014 otsuses number 1-14-492

Tartu Maakohtu 03.11.2014 otsus number 1-14-8605

LIHTLITSENTS LÕPUTÖÖ REPRODUTSEERIMISEKS JA LÕPUTÖÖ ÜLDSUSELE KÄTTESAADAVAKS TEGEMISEKS

Mina, Valter Vaha (sünnikuupäev: 20.12.1989),

1. annan Tartu Ülikoolile tasuta loa (lihtlitsentsi) enda loodud teose “Vägivalla kuriteod Tartumaal 2014“, mille juhendaja on doktor Andreas Kangur

1.1. reprodutseerimiseks säilitamise ja üldsusele kättesaadavaks tegemise eesmärgil, sealhulgas digitaalarhiivi DSpace-is lisamise eesmärgil kuni autoriõiguse kehtivuse tähtaja lõppemiseni;

1.2. üldsusele kättesaadavaks tegemiseks Tartu Ülikooli veebikeskkonna kaudu, sealhulgas digitaalarhiivi DSpace'i kaudu kuni autoriõiguse kehtivuse tähtaja lõppemiseni.

2. Olen teadlik, et punktis 1 nimetatud õigused jäävad alles ka autorile.

3. Kinnitan, et lihtlitsentsi andmisega ei rikuta teiste isikute intellektuaalomandi ega isikuandmete kaitse seadusest tulenevaid õigusi.

Tartus, 02.05.2017