

TARTU ÜLIKOOLI VILJANDI KULTUURIAKADEEMIA
Pärandtehnoloogia õppekava
rahvusliku metallitöö eriala

Alvar Umb

KIHNU NAISE RAHVARIIETEST INSPIREERITUD EMAILITEHNOLOOGIAS
PROSSID

Lõputöö

Juhendaja: Kirsti Tuum, MA, lektor

Viljandi 2023

Resüme

„Kihnu naise rahvariietest inspireeritud emailitehnoloogias prossid“

Rahvusliku metallitöö eriala lõputöö keskendub emailitud prosside valmistamisele, mis sobiks kandmiseks Kihnu rahvariietega. Töö eesmärgiks on luua Kihnu erivärvilistest körditriibustikest inspireeritud kuumemailimise tehnoloogias teostatud prossid. Kokku valmistatakse viis erinevat prossi viies erinevas tehnoloogias: 1) *cloisonné* emailiga pross punasele kördile, 2) *limoges* emailiga pross poolpunasele kördile, 3) *champlevé* emailiga pross kiipsuga kördile, 4) *plique a` jour* emailiga pross sinisele leinakördile ja 5) grafiitemail pross mustale leinakördile. Prossid on inspireeritud Kihnu tekstiilidelt leitud kujunditest ja mustritest ning on kavandatud arvestades rahvariiete värvikombinatsioone. Kirjalik osa kirjeldab protsessi idee sünnist kavandamiseni, kavanditest teostuseni ja tagasiside saamist Kihnu kogukonnalt. Uuritakse dialoogis kohalike naistega, kas valminud ehted sobivad Kihnu rahvariietega kandmiseks. Kuidas võetakse vastu oma saare noore ehtekunstniku tööd kohalike naiste poolt? Kas valmistatud prosse kantaks?

Märksõnad: emailimine, kuumemail, ehtekunst, metallitöö, Kihnu rahvariie, pross, ehted, unikaalehe, etnograafiline ehe

Abstract

"Broaches in enamel technology inspired by the folk clothes of Kihnu woman"

This thesis of the specialty of national metalwork focuses on making enamelled brooches that would be suitable for wearing with the folk clothes of Kihnu.

The aim of the work is to create brooches inspired by different colours of Kihnu skirts in hot enamel technology. A total of five different brooches are made in five different technologies: 1) cloisonné enamel brooch for red skirt, 2) limoges enamel brooch for semi-red skirt, 3) champlevé enamel brooch for chip skirt, 4) plique a' jour enamel brooch for blue skirt of mourning, and 5) graphite mail brooch for black mourning skirt. The brooches are inspired by the shapes and patterns found on Kihnu textiles and are designed to take into account the colour combinations of folk clothes. The written section describes the process from the idea to design, from design to execution and receiving feedback from the Kihnu community. In a dialogue with local women it is asked whether it is possible for the finished jewellery to be worn in Kihnu folk clothes. How is the work of a young jewellery designer on his island accepted by local women? Would the brooches be worn?

Keywords: enamel, hot enamel, jewellery, metalwork, kihnu folk cloth, brooch, jewellery, unique sheet, ethnographic jewellery

Sisukord

Sissejuhatus

<i>Inspiratsiooniallikas: Kihnu traditsioonid ja värvikoodid</i>	<i>5</i>
1.1 Rahvariiete ja ehete kandmisest Kihnus	5
1.2 Värvid rahvausundis	7
<i>Emailitehnoloogia.....</i>	<i>8</i>
2.1. Emailikunsti tehnikad	8
2.2. Emailimise ajaloost.....	9
<i>Emailprosside valmistamise loometööprotsess.....</i>	<i>11</i>
3.1. Idee sünnist kavandamiseni	11
3.2. Kavanditest teostuseni	12
<i>Tagasiside</i>	<i>19</i>
<i>Kokkuvõte</i>	
<i>Kasutatud kirjandus</i>	
<i>Lisa 1. Näiteid tänapäeval Kihnus kantavatest naiste rahvariieetest ja ehetest</i>	<i>23</i>
<i>Lisa 2. Ehete kavandid.....</i>	<i>25</i>
<i>Lisa 3. Fotod lõputööst</i>	<i>26</i>

Sissejuhatus

Minu lõputöö eesmärk on luua Kihnu traditsioonide ja rahvariieetega sobituv uuenduslik ehtekollektsioon, mis ühelt poolt austaks vanu kombeid ja teisalt rikastaks kultuuripärandit väikeste muudatustega. Idee luua emailitud ehted sai alguse juba teisel kursusel emailitehnoloogia tunnis, kus autori huvi selle tehnoloogia ja Kihnu kultuuripärandi vastu süvenes. Olles päritolult kihnlane näeb autor oma tulevikku ja loomingut tihedalt Kihnuga seotuna, mistõttu on loomulik, et inspiratsioon pärineb saare kultuurist. Lõputöö on osa õppimise protsessist, mis aitab autoril paremini mõista ja sobitada ehtekunstnikuna Kihnu kultuuriruumi.

Töö keskendub eelkõige emailitud ehtekollektsiooni loomisele. Ehete loomise mõtestamise, kavandamise töö ja loov-praktilise lõputöö akadeemilise kirjatöö poole jaoks on tulnud palju uurida Kihnu kultuurilugu laiemalt, värvide tähendusi rahvapärimeses, erinevaid emailitehnoloogiaid, emaili ajalugu ja suhelda kohalike kihnlastega. Seega jaotub töö kolmeks osaks. Esimeses osas tutvustatakse Kihnu rahvariide kandmise kombestikku ja värve rahvausundis, teine osa on keskendunud emaili tehnoloogiale ning kolmas osa koosneb lõputöö praktilisest poolest, mis kirjeldab ja analüüsib tööprotsessi kavandamisest teostuseni. Loovpraktiline töö ise koosneb viiest prossist, mille kujunduses on kasutatud Kihnu rahvarõivaste tekstiilimustritele omaseid detaile. Iga pross on loodud sobima kindla kõrdi tüübi juurde, järgides Kihnu värvireegleid alates erksast röömsast punasest riidest, kuni musta leinariideni.

Uurimisprobleemid, millega loovpraktilise töö käigus tegeletakse on järgmised: Kas emailitud pross sobib Kihnu rahvariieetega kandmiseks? Kuidas võetakse vastu oma kogukonna ehtekunstniku tööd kohalike naiste poolt? Kas valmistatud prosse kantaks vaid pidulikel puhkudel? Milline emailitehnoloogia sobiks Kihnu rahvariieetele? Antud töö kaudu püüab autor leida vastuseid nendele küsimustele ning aidata kaasa Kihnu ehtekultuuri rikastamisele ja uuendamisele. Samuti on töö eesmärgiks anda panus kogukonna traditsioonide säilitamisele ja nende edasiarendamisele. Lõputöö on osa õppeprotsessist ja saadud kogemused ja oskused aitavad autoril saada paremaks emailitehnoloogias ning laiendada oma teadmisi antud tehnoloogiaga seotud võimalustest.

Inspiratsiooniallikas: Kihnu traditsioonid ja värvikoodid

1.1 Rahvariiete ja ehete kandmisest Kihnus

Rahvariided on väljanägemiselt piirkonniti Eestis väga erinevad. Üldisemalt jaotatakse rahvariided tunnuste põhjal nelja suurde ringkonda: Põhja-, Lõuna-, Lääne-Eesti ja saared. Linnamoele üleminek ei läinud kõikides piirkondades samaaegselt – linnade ümbruses varem, kaugemal hiljem. Kihnu on selle poolest erinev, et ta on üks väheseid Eesti piirkondi, kus teadmised rahvariiete värvidega seotud kommetest ja tõekspidamistest on järjepidevalt säilinud tänaseni (Kont *et al.*, 2017). Kuna Eesti rahvariide seelikud on lõikelt sarnased, siis määrab kohaliku kollektiivse kokkukuuluvuse ja tähenduse just värvide kogukondlik kombineerimine ning teiste riietusosadega sobitamine (Jõeste, 2012).

Kihnu naise rahvariide seelikud ehk kõrdid jagunevad oma kindlate reeglipäraste värvikombinatsioonidega järgmiselt:

Punane kõrt ehk pidukört on eredavärviline, peamiselt punastes toonides seelik (Joonis 1). Seda kõrti kutsutakse ka veripunaseks, mida kannavad kõik noored tüdrukueast 60-eluaastani. (Aav *et al.*, 2019; Summatavet, 2010; Sutt, 2007)



Joonis 1. Punane kõrt (Foto: A. Umb)

Poolpunane kõrt on laulatuskört ja surmakört (Joonis 2). Vanasti kandis poolpunast ka tüdruk, kelle vend oli sõjas. See kõrt on üleminekuvorm leinakördilt rõõmukördile. Pruudil on enne pulmatantsu seljas poolpunane kõrt. Naised maetakse selle kõrdiga. (Aav *et al.*, 2019)



Joonis 2. Poolpunane kõrt (Foto: A. Umb)

Kiipsuga kõrt – sinise kõrdi triibustikule on lisatud mõni punane või roosa triip (*kiips*), mis tähendab omakorda, et lein on kaugemale jäänud (Joonis 3) (Aav *et al.*, 2019; Sutt, 2007).



Joonis 3. Kiipsuga kõrt (Foto: A. Umb)

Sinine kõrt on leinaseelik, kus on värvidest sinine, kollane, must, lilla, valge, roheline ja puuduvad punased toonid (Joonis 4). Selle kõrdiga käiakse matustel. Kantakse näiteks vanaema või kaugema sugulase leina ajal. (Aav *et al.*, 2019)



Joonis 4. Sinine leinakõrt (Foto: A. Umb)

Must kõrt on sügava leina kõrt ilma triipudeta, mida kantakse kõige lähema inimese, näiteks mehe, ema või lapse surma korral (Joonis 5). Musta kõrti kannavad naised mehe surma puhul aasta, ema surma puhul vähem. (Aav *et al.*, 2019; Sutt, 2007)



Joonis 5. Must leinakõrt (Foto: A. Umb)

Lisaks seelikutele kuuluvad Kihnu naise riidekomplekti sitsirätik, mida kannavad nii vallalised kui ka abielus naised. Punase kõrdiga

kantakse punasepõhjalist, sinisega sinisepõhjalist ja musta kõrdiga musta rätikut. Samad reeglid kehtivad ka põlledel ja sitsijakkidel korral (vt Lisa 1). Käiseid kantakse vaid väga pidulikel puhkudel pulmades, esinemistel, pidudel. Käistega kantakse palju ehteid: kaelaraha kõrvti helmeid või *kudrusõd¹*, rätik kinnitati kolme prossi, preesi või vitssõlega. Lisaks kanti veel vastu ihu kannaga hõbemünti ja kolme või ühte hõbemünti kivi-helmeste vahel. (Aav *et al.*, 2019)

¹ Niidi otsa lükitud peened klaashelmed – Kihnu naiste vanemat tüüpi ehe.

Möödunud sajandi keskpaiku muutusid Kihnu saarel väga populaarseks Ruhnu meister Peeter Rooslaiu valmistatud prossid (vt Lisa 2), mis muutis Kihnu ehtetraditsiooni. Need olid hõbeprossid, millel kujutati laeva, lüüra, ankru, tuvi või südame motiive. Rooslaiu prossid kuuluvad nüüdseks traditsioonilise Kihnu naise rõivastuse juurde ja on saanud saare identiteedi osaks. (Palu, 2020)

1.2 Värvid rahvausundis

Kihnu naised peavad värve rahvariide juures väga oluliseks. Alati otsitakse seda õiget värvi, mis sobituks kogu riidekomplektiga. Värvidele on alati omistatud sümboolseid tähendusi: ühiskondliku positsiooni, usulisi kujutisi, filosoofilisi mõisteid, meeleolusid ja ka poliitilist sisu. Kaasaegne värvisemantika on nii globaliseeruv, kui ka individualiseeriv. (Tammert, 2006)

Kihnu kohalikud käsitöömeistrid valdavad head värvide tasakaalustamise ja kombineerimise oskusi. Taimedega värvimine on kahjuks taandunud ja asendunud poevärvidega. Samas ei ole see muutnud värvide mõju ja tähtsust. Värvide tähendused on endiselt seotud looduskeskkonna, lina- ja lambakasvatuse, saare asukoha ja traditsioonilise eluviisiga. (Summatavet, 2010)

Eesti rahvapärimeses on põhivärvidel järgmised tähendused: **valge** – puhtuse sümbol. Valget rõivast kanti tseremoniaalsetel talitlustel nt. lapse sünni puhul. **Must** – iidne leinavärv, mis hiljem kinnistus kristliku sümboolikaga. Mustadena kujutati pahatahtlike vaime: luupainaja, kurat, must kass. **Punane** – kaitsefunktsiooni, tõrje- ja ravimaagia värv. Kasutati nii paiga kaitsmiseks, kui ka raviks haiguse puhul. Punast peetakse ka pruudi värviks. Alles 19. sajandil loovutas mõrjsa värvina eelistatud punane oma koha valgele. **Sinine** – surma ja surnute värv. Teadaolevalt esineb sinise-punase paralleelsi eelkõige usundilise taustaga loomis- ja piirisituatsioonides: sünni, surma, kosja ja pulma lauludes. **Kollane** – kui mõeldakse midagi ilusat ja väärtuslikku siis nimetatakse kollast kuldseks: kuldsed viljapead, kuldne sügis, kuldsed kiharad, päikesetõus. Kuid Eestis on säilinud ka ettekujutus kollasest kui sapivärvist, seda mõistetes päikesesapp, kuusapp ja tigatedat ning õelat inimest tähistav nimetus „sapine inimene“. Kollane on ka küpsemise värv. **Roheline** – looduse ja metsavaimu värv. Haljendavate okste ja elujõu sümbol. Eestlaste teadvuses on rohelist seostatud ka mürgiga. **Hall** – ühelt poolt vanaduse ja elukogemuse värv, teiselt poolt seostati surma, haiguse ja ohuga. (Tammert, 2006)

Emailitehnoloogia

Email on klaasi tüüp, mis valmistatakse tavaliselt ränidioksiidist erinevate lisanditega nagu naatrium, kaalium, liitium, kaltsium, baarium, plii, tsink, boor, titaan ja fluor. Neid komponente segatakse kokku vastavalt retseptile ning kuumutatakse tiiglis² mitu tundi temperatuuril umbes 1205°C. Värviküllus saadakse erinevate metallioksiidide ja/või kloriidide lisamisega. Erinevad emaili retseptid annavad erineva tulemuse ka viskoossuses, kõvaduses ja säras. Sära saavutamiseks on vaja pliid, kaaliumkloriidi ja soodat. Plii kogus määrab emaili kõvaduse või pehmuse. Booraksi olemasolu võimaldab metalloksiidil kergemini ühineda ülejäänud massiga, et tekitada ühtlane värv. Booraks ja sooda kontrollivad emaili elastsust. (Untracht, 1957)

Emaille saab eristada valguse läbilaskmise omadustele vastavalt: opaaksed ehk läbipaistmatud, transparentsed ehk läbipaistvad ja küttelevalt läbikumavad emailid. Vahel eristatakse ka poolläbipaistvaid emaille. Lisaks kategoriseeritakse emaille põletamistemperatuuri järgi kõvadeks ja pehmeteks. (Raud, 2022)

Olenevalt tootjast valatakse kuumutatud emaili segu vormidesse, terasplaadile või külma vette. Jahtunud email jahvatatakse ülipeeneks ja pestakse hoolikalt. Moodustub hüdraatunud ehk veega segatud mass, mis kantakse sobivale ja täiesti puhtale metallile (tavaliselt kulla, hõbeda või vasesulamid). Seejärel emailiga kaetud metallese põletatakse ahjus vastavalt emaili tüübile kuumusega 510-843°C. (Speel, 1998)

2.1. Emailikunsti tehnikad

Autor kasutab oma loov-praktilises töös järgmisi emailikunsti tehnikaid. Mõned tööd kombineerivad mitut tehnikat ühes projektis.

Cloisonné (prantsuse k. "kamber") ehk kärgemail – see on tehnika, kus metalltraadid painutatakse kujunduse kohaselt ja paigutatakse metallplaadile. Tekkinud "aedikud" täidetakse soovitud emailiga. Enamasti kasutatakse alusmaterjalina vaske, hõbedat või kulda. *Cloisonné* on üks maailma esimesi emailitehnikaid. (Cohen, 2019)

Champlevé (prantsuse k. "üles tõstetud") ehk uurdeemail – tehnika, mille abil email paigutatakse graveeritud metalli süvenditesse. Süvendite loomiseks kasutatakse enamasti

² Tiigel on laborites kasutatav, enamasti tassikujuline tulekindel sulatusnõu, kus viiakse läbi katseid, mis vajavad väga kõrget temperatuuri.

graveerimist, kuid võimalik on ka söövitamine, stantsimine või kvaliteetne valamine (Ball, 1994). *Champlevé* tehnika sai Euroopas ülekaalu teiste tehnikate üle Prantsusmaal 12. ja 13. sajandil (Darty, 2006).

Limoges ehk maalimistehnika – värvid kantakse tavaliselt läbipaistmatule emaili pinnale, traditsiooniliselt valgele, aga ka mustale. Võib ka kasutada läbipaistvaid emaille millele maalida. Need emailid, millega maalitakse, jahvatatakse väga peeneks ja segatakse kokku loodusliku õliga. (McGrath, 2007)

Plique à jour ehk akenemail – tehnika, mis meenutab miniatuurset vitraaži. Emailmassiga täidetakse pisikesed metalli avaused, ahjust tulles moodustuvad transparentse emaili korral väikesed valgust kumavad aknad. Oma tüübi avatud tagumise poole tõttu on tegu kõige õrnema emailimise tehnikaga. (Cohen, 2019)

Grafiittehnik – eelnevalt valmistatakse ette ühtlase värviga emailpind, mis matistatakse. Matile pinnale joonistatakse grafiitpliiatsiga kujundus. Seejärel pannakse töö läike tekkimiseni emailiahju, mille käigus grafiitjoonistus kinnitub emailile. (Ball, 1994)

Basse-taille (prantsuse k. "madal lõige") – tehnika, kus enne emaili lisamist pind kaetakse mustriga, kasutades näiteks graveerimist (Cohen, 2005).

2.2. Emailimise ajaloo

Emailimise ajalugu ulatub tuhandete aastate taha ning sai alguse pronksiaegsest Mesopotaamiast u 3000 a eKr, kui sealsed keraamikud leiutasid pooljuhuslikult klaasi (Bevridge, 2004). Sellest ajast ei ole säilinud emailitud esemeid, kuid on leitud glasuuritud kive ja plaate ja arvatakse, et teadmised *cloisonné* sarnases stiilis emailimise kohta saavad alguse juba siit (Osborn, 1986). Esimesed siiani säilinud emailitud esemed on pärit Mükeenest 1450–1400 eKr ja vanast Egiptusest (Speel, 1998). Kuid üks kuulsamaid varase emailimise näiteid on kuus Kuproset leitud emailitud sõrmust, mis ulatuvad aastatesse 1230-1050 eKr (samal ajal) (Joonis 6). Edasi on emailimine arenenud koos kultuuride ja ajastute väärtuste tõusude ja mõõnadega tänapäevani. Rooma impeeriumis olid emailid sageli läbipaistvad ja kujutasid endast õhukest kihti metallist aluspinnal. Bütsantsi perioodil (4. kuni 15. sajand) muutus emailimine Euroopas eriti populaarseks ja seda kasutati sageli ikoonide, altari tarvikute, kiriklike varade ja isegi raamatute kaante kaunistamiseks. Bütsantsi emailid olid tuntud oma elavate värvide, paksema



Joonis 6.
<https://www.ganoksin.com/article/earliest-cloisonne-enamels/>

kihi ja detailsuse poolest. Samuti olid keldid oskuslikud emailikasutajad, kes ajalooliselt kõige varem kasutasid *champlevé* tehnikat kaunistades mõõga käepidemeid, prosse, rinnanõelu, kõrvarõngaid ja isegi hobuste riistu. (Cormack, 2000; Osborn, 1986; Speel 1998)

15. sajandil toimus Prantsusmaal emailitehnikas revolutsioon, kui perekond Penicaud Limoges linnas alustas emailidega maalimisega (*limoges'i* koolkond). Peamisteks teemadeks olid religioon, lilled ja loomad. Levinud objektideks millele maaliti, olid vaasid, lusikad, märgid, embleemid, ehted, nõöbid, seinakaunistused ja kellad. Emaili kasutati ka kallite kivide asemel. Maalimistehnika levis üle kogu Euroopa koos *champlevé* ja *cloisonné* tehnikatega. (Cohen, 2019)

Renessanss tõi kaasa huvi antiikaja vastu, mis mõjutas ka emailikunsti. 15.-16. sajandi Itaalia, Prantsuse ja Saksa emailimistööd olid inspireeritud klassikalistest motiividest ning kasutati keerukamaid tehnikaid ja materjale. Tuntud emailikunstnikud nagu Benvenuto Cellini (minivitraažide looja) ja Léonard Limosin (emailimaalija) aitasid tugevalt kaasa emaili populaarsusele ja arengule renessansiajal. (Speel, 1998)

Barokk- ja rokokooajastul (17.-18. sajand) muutus emailimine veel keerukamaks ja rafineeritumaks. Kuulus emailimaalijate perekond Toutin Prantsusmaal maalis eriti miniatuurseid portreid kellade sisemusse, millest tekkis uus stiil "*peinture en miniature*", mis tähendas eriti peeneks jahvatatud emailvärve ja eriti rikkalikku värvitoonide valikut, mis tegi sellise maalimise võimalikuks. (Speel, 1998)

19. sajandi tööstusrevolutsiooni mõjul koges emailimine tehnoloogilisi uuendusi. Näiteks 1840. aastatel leiutas inglise leiutaja George Richards Elkington elektroplaaditud emailimise, mis tegi emailimise protsessi kiiremaks ja võimaldas emailida suuremaid esemeid. Elkingtonide emailitöökojas oli 19. sajandi lõpuks rohkem kui 1000 töolist. (Speel, 1998)

19. saj lõpu liikumisel „*The Arts and Craft Movement*“ oli emailitehnikale suur mõju ning 20. sajandil algul hakkas ka emailimise esteetika kohanema modernse kunsti ja disaini põhimõtetega. Ühed tolaeagsed maailma emailimise virtuoosid olid Kenneth F. Bates, Phoebe Traquair, Jouhaud Léon, Keith Seldon, Margareth Rosa Seeleron jpt, kes oma erakordse oskuse, innovatsiooni või eriala propageerimisega on näidanud eeskuju praegusele põlvkonnale. Tänapäeval on üle maailma käsitöö- ja ülikoole, kus õpetatakse emailitehnikat, mis näitab, et emailimine jätkuvalt köidab uusi kunstnikke ka 21. sajandil. (Cohen, 2019; Speel, 1998).

Emailprosside valmistamise loometööprotsess

3.1. Idee sünnist kavandamiseni

Autori mõte teha lõputööks emailitud rinnaehe tekkis juba algsel kokkupuutel emailitehnoloogiaga teisel kursusel. Kuna Kihnu rahvariided on väga värviküllased, siis sobiksid värvilised ehted autori arvates nende juurde hästi. Kuna ta on pärit Kihnust ja suurema aja oma elust seal elanud, on ta olnud pidevalt ümbritsetud Kihnu traditsioonilise rõiva värvide kombestiku ja loomisega. Autori jaoks on saare motiivid ja värvid väga kodused ja isegi tavalised. Alustavale ehtekunstnikule annavad kodused motiivid kindlust ja samas suuremat vabadust – katsetamisjulgust. Seega tundub igati loogiline luua ehe inspireerituna kodukandist kasutades sealseid värve, tähendusi ja tунnetust. Ehtekunstnikuna tahab ta aga luua midagi veidi teistsugust, midagi omanäolist. Kuidas aga sulandada omavahel alustava kunstniku idee ja tänapäeva mõttes pigem konservatiivne Kihnu kohalik kultuur? Seega idee luua Kihnu naisele traditsioonilise rõiva juurde midagi tavadest erinevat, on antud töö juures suur väljakutse ja eneseväljenduse piiride kompamine, mida nii tунnetuslikult, kui loov-praktilise tööga püütakse välja selgitada.

Kavandamise protsessiga alustas autor juba aasta enne töö valmimist. Ta uuris juurde emailitehnoloogiaid, emailimise ajalugu ja Kihnu rahvarõivaste ning värvide tähenduste kohta laiemalt. Mõtted liikusid mitmetel Kihnu teemadel, millest lähtudes ehet teha. Lõpuks tekkis äratundmine, valmistada iga kindla kõrditriibustiku lubatud värvide (vt ptk 1.1) järgi prossid, mis on vormi saanud Kihnu tekstiili põlledel ja rätikute mustritel inspireeritud kujunditelt. Samuti soovib autor kasutada oma lõputöös erinevaid emailitehnoloogiaid (vt ptk 2.1) ehk iga pross valmistatakse erinevas emailitehnoloogias või kombineerituna mitmest erinevast tehnikast. Tehnoloogiatest osutusid valituteks grafiitemail, *cloisonné* ehk kärgemail, *plique a` jour* ehk akenemai ja *champlevé* ehk uurdemai ja *limoges* maalitehnika. Kavandid joonistas autor vesivärvidega, et paremini leida sobivad toonid (vt Lisa 2).

Järgnes tekstiilidelt kujundite joonistamine ehte formaati ja lõplike kavandite joonistamine ning nendest valiku tegemine. Tagasiside saamiseks konsulteeris autor Kihnu kohalike rahvariide kandjatega. Ta rääkis oma töö kontseptsioonist, näitas kavandeid ja prototüüpe. Kas kirjeldatud emailitud ehted võiksid leida oma koha vanas Kihnu traditsioonis, nagu kunagi Rooslaui ehted leidsid?

Sellest kuidas autori looming vastu võeti tuleb juttu tagasiside peatükis.

3.2. Kavanditest teostuseni

Järgnevas peatükis kirjeldatakse kavandatud viie prossi valmimisprotsesse.

1) *Cloisonné* ehk kärgemail pross punasele kördile



Joonis 7. Punasepõhjaline rätik ja kavand ehte (Foto A. Umb)

Selle töö jaoks valiti lehekujuline motiiv punasepõhjalise rätiku pealt ja kavandati ehte formaati (Joonis 7). Prossi jaoks tuli esimese tööna valmistada *cloisonné* traat ja prossi hõbeplaadi materjal. 999 prooviga hõbeda graanulitest valas autor valukojas hõbeda klotsi ja valtsis 0,8 mm paksuseks plekiks. Traatraua abil tõmmati samast materjalist ka 0,5mm traat. *Cloisonné* traadi jaoks tuli saadud peen traat veel lapikuks valtsida. Valitud kangamotiivi kujund paberil kleebiti plekile ja prossi kuju saeti käsitsi välja. Servad ja kogu pind viimistleti liivapaberiga. Prossi tagumisele küljele joodeti nõela kinnitus ja vastus. Seejärel sai alustada *cloisonné* traadi jootmisega prossi pealmisele poolele vastavalt kavandile (Joonis 8). Jootmisel kasutati eutektilist 0-joodist, mis ahju kuumuses hiljem detailidel lahti sulada ei lase. Metallile peale paigutatud traadimuster joodeti ühekorraga. Seejärel tuli töö enne emailima hakkamist korralikult paar korda lõõmutada ja puhastada sidrunhappes, et vabastada metalli sisse jäänud võimalikud pingeid, mis hiljem võivad emailimise rikkuda. Kogu töö puhastati ka piirituses, et kindlustada emailikihi metallile kinnitumine. Prossi nõel kaeti ookrast tehtud kuumakaitse kihiga, mis takistab joodetud nõela kinnituse ja vastuse ära kukkumist või üles sulamist. Enne emailimist tuli emaili pulber pesta destilleeritud veega ja teha värviproovide tükid (Joonis 9). Värvide peale kandmine võtab aega, seda peab tegema



Joonis 8. Cloisonné traadi jootmine (Foto A. Umb)



Joonis 9. Emailide ettevalmistus (Foto A. Umb)



Joonis 10. Kambrate täitmine emailiga
(Foto A. Umb)

rahulikus tempos, et värvid omavahel segamini ei läheks. Kui märg emailipuru oli peale kantud (Joonis 10), tuli liigne vesi eemaldada näiteks käterätipaberi otsaga ettevaatlikult imades. Enne ahju minekut peab töö täielikult ära kuivama, et väga kuumas ahjus vältida auruplahvatusi. Seejärel pandi töö mõneks minutiks ahju, kuni pind sai läikiv. Lastakse jahtuda. Esimene põletus õnnestus hästi ja alustati teise kihi peale kandmist (Joonis 11). Teise kihina pandi hõbedast kuulid märjale emailikihile vastavalt kavandile. Veel teine põletus, mis kinnitas kuulid (Joonis 12) ja kolmas täitekatte põletus. Rahuldav tulemuse saavutamise järel lihviti pealmine kiht maha. Tekkis esimene tagasilöök: emailikihi pragunemine kahes kambris, mille tulemusena lõi emaili tükke välja. Järeldati juhendajaga, et liiga kumer ja piklik kambrikuju ei sobi emailile ja liiga paks kiht emaili pole samuti hea. Parandamiseks lihviti karborundumkiviga emailikihti madalamaks, puhastati pinda klaasharjaga, kuivatati ja pandi uuesti ahju.



Joonis 13. Ehte tagumine külg
(Foto: A. Umb)

Konsulterides juhendajaga, pandi suurematele kambratele vahele lisatraadid, et vähendada edasist pragunemist, mille tulemusel praod küll vähenesid kuid ei kadunud täielikult. Seepeale otsustati lisada tagumisele küljele kontraemaili mis vähendab võimalust pragude tekkeks emaili pinnal. Viimaks õnnestus pragunemist vältida. Seejärel lihviti ehte servad ja viimistleti kogu töö. Paigaldati nõel (Joonis 13).



Joonis 11. Peale esimest põletust
(Foto A. Umb)



Joonis 12. Peale teist põletust
(Foto A. Umb)

2) Limoges`i email ehk maalitehnikas pross poolpunasele kördile



Joonis 14. Tekstiililt laenatud kujund raamatust (Summatavet, 2017) ja kavand ehtele (Foto A. Umb)

Selle prossi idee on pärit Kärt Summataveti (2017) raamatus esitatud rätikult, mille järgi kavand tehti (Joonis 14). Prossi valmistamiseks kasutati 925 prooviga 0,8 mm paksust hõbeplaati. Kavandi joonis kanti plaadile ning saeti kujund välja. Seejärel pind lihviti siledaks liivapaberiga ja teravad ääred viiliti siledamaks. Materjali vormimiseks hõbeplaat lõõmutati, et oleks plastilisem. Prossile anti puust pakule tehtud lohus õrnalt kumer vorm. Seejärel joodeti prossi tagumisele küljele hõbedast toru, mille külge hiljem kinnitati prossi nõel. Emailide ettevalmistamine algas elevandiluu valge alusemaili pesemisega. Alustuseks kaeti prossi alumine külg emaili liimiga, millele järgnes pestud emailpulbriga alumise pinna ühtlane katmine. Töö keerati ümber, et katta sama emailiga ka pealmine pool. Pealmise poole emailipuruga katmiseks kasutati sõelumistehnikat. Peale töö täielikku kuivamist läks pross umbes kolmeks minutiks ahju (Joonis 15). Kuna esimene katmine ei olnud piisav kanti mõlemale prossi poolele veel üks kiht emailikiht. Ookrit nõela kinnituse katmiseks seekord ei kasutatud, kuna kontraemail tagab piisava kaitse. Maalimise emailvärvide ettevalmistamiseks segati ülipeen emailipuru loodusliku lavendliõliga, kuni saavutati kreemjas konsistents. Saadud värve kasutati samamoodi nagu õlivärve – eri värve omavahel segades ja sel viisil uusi värvitoone saades (Joonis 16). Pärast esimeste kihtide pealekandmist aurustati õli värvide seest ahju suu ees välja, töö jahutati ja seejärel korjereeriti maaling emailikihti kraapides (Joonis 17). Järgnes maali kinnitamine ahjus sulatamise teel, mille käigus tuli tööd kuumas



Joonis 15. Peale valge alusemaili ahjust väljavõtmist (Foto: A. Umb)



Joonis 16. Segatud emailvärvide pealekandmine (Foto: A. Umb)



Joonis 17. Kollaste äärte korjereerimine peale õli välja põletamist (Foto: A. Umb)



Joonis 18. Valmis töö
(Foto: A. Umb)

hoida lühemat aega kui tavaliselt, et vältida üle põletamist. Ahjust väljavõtmisel kontrolliti emailikihi läike olemasolu, mis näitab piisavat põletust.

Soovitud maalingu värvikoosluse saavutamiseks kanti peale veel mitu kihti värvi. Lõppviimistlusena tuli hõbeda osad puhastada ja

poleerida. Viimaseks tööetapiks jäi haaknõela valmistamine ja keti paigaldamine (Joonis 18 ja 19).



Joonis 19. Ehte tagumine külg
(Foto: A. Umb)

3) *Champlevé* email ehk uurdemail kiipsuga kõrdile



Joonis 20. Pearätiku tekstiil ja sellest joonistatud kavand (Foto A. Umb)

Kiipsuga kõrdile sobiliku prossi stiliseeringu aluseks võeti lehe motiiv punase põhjaga rätikult (Joonis 20). Prossi materjalina kasutati 999 prooviga hõbeplaati, mis valtsiti enne kavandi pealekandmist 0,4 mm paksuseks. Kullassepa saega lõigati välja välised küljed, millest moodustub prossile kõrgem raamistik.

Raamistiku jaoks valmistati ette hõbeplaat, millele hiljem joodetakse väljalõigatud kujundid (Joonis 21). Alusplaadi pealmisele poolele graveeriti stihliga³ kavandi järgi muster (Joonis 22), saavutades *basse-taille* tehnikale sarnane tekstuur. Graveeringu valmimisel joodeti kujundid alusele eutektalise 0-joodisega.

Järgnevalt valmistati tagumisele küljele 925 prooviga hõbedast



Joonis 21. Jootmine hõbeplaadile (Foto: A. Umb)



Joonis 22. Graveerimine (Foto: A. Umb)

³ graveerimise tööriist - ülipeene ja õige nurgaga teravikuga nuga

nõela kinnitus. Pärast jootmist kaeti tagumine külg kontraemailiga, mis kaitseb kinnitusdetaili ahjus lahti sulamise eest. Emailide ettevalmistamine toimub sarnaselt eelnevatele töödele. Enne emailide kasutamist kontrolliti värvide sobivust katsetustega. Kasutati läbipaistvat lillat ja heledamat lillat emaili sisemisele osale, mis segati läbipaistva fondant emailiga. Siseosadele pandi opaakset rohelist äärtesse ning keskosa jaoks kollast opaakset emaili segatuna läbipaistva värvitu ehk *fondant* emailiga (Joonis 23). Enne põletusse panekut töö kuivatati ahju peal. Sulatusaeg oli umbes 2,5 minutit, mille järel töö rahulikult jahtus. Kambrite piisavaks täitmiseks korrati veelkord emailimist. Pärast põletamist lihviti kogu pind ühtlasemaks. Peale lihvimist ilmnisid praod, mille parandamiseks lihviti pind veel madalamaks ning korrati põletusprotsessi kuni saavutati oodatud tulemus. Lihvitud pind on matt, mistõttu tuli teha veel viimane läikpõletus, et saavutada särav pind. Sellele tööle lisati



Joonis 23. Emaili pealekandmine
(Foto: A. Umb)



Joonis 25. Peale emaili maali pealekandmist
(Foto: A. Umb)



Joonis 26. Ehte tagumine külg
(Foto: A. Umb)

emailimaali värve, kasutades teise tehnikana maalimist.

Maalitehnika jaoks segati peenem emailipulber loodusliku sandlipuu õliga. Värv kanti peale peene pintsliga, mis puhastati tärpentiinis, et värvid omavahel ei seguneks. Pärast maalivärvide pealekandmist (Joonis 25) aurustati ahju suu ees õli välja ning töö läks seejärel uuesti ahju umbes minutiks. Sellega tagati emaili ja maalitud värvide optimaalne kinnitumine. Töö viimistlemisel

lihviti ja puhastati hõbeda osad, poleeriti ning paigaldati nõel (Joonis 26).

4) *Plique a` jour* ehk akenemail sinisele leinakördile



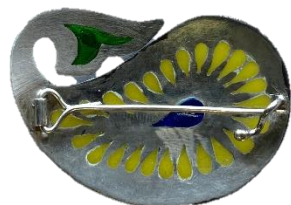
Joonis 27. Tekstiil pearätikult ja kavand (Foto A. Umb)

Antud projekti kavand pärineb rätikult leitud neerukujuliselt elemendilt (Joonis 27). Protsessi algaasis kanti kavand 0,8 mm paksusele 925 prooviga hõbeplaadile. Paberil kujutatud



Joonis 28.
Saetud aknad
(Foto: A. Umb)

kavand liimiti metalli pinnale ning seejärel lõigati kullassepa saega välja akenemaili kujundid (Joonis 28). Metall lõõmutati enne prossi vormimist, et kergemini saavutada neerukujulise ehte kumer vorm (Joonis 29). Saavutatud kumeruse korral joodeti tagaküljele nõela kand. Kand kaeti seejärel ookri kihiga, et minimeerida ahjus lahti sulamise ohtu. Järgnevalt alustati emailide ettevalmistamisega. Värvide tööproovidega leiti prossile sobilikud värvid. Läbipaistvatest emailidest oli olemas roheline ja sinine email, aga puudus kollane. Läbipaistev värv saadi opaakse kollase emaili segamisest läbipaistva *fondant* emailiga. Akenemaili puhul võib emailile lisada emaililiimi, mis aitab emailil metalliavause seintele paremini kinnituda. Väiksemate avade puhul kanti email täiteks pindpinevuse abil, suuremate kujundite korral kleebiti ava alumisele küljele emaili liimiga õhuke vilgukivi ehk *mica*⁴ leht, mis toetas ava põhja, et email ahjus välja ei valguku. Peale avade täitmist emailipulbriga kuivatati tööd u 30 minutit (Joonis 30). Seejärel toimus esimene põletus. Kuna avased ei täitunud ootuspäraselt, tuli protseduuri veel kaks korda korrata, et täita kõik "aknad". Pärast ahjust väljavõtmist lasti ehtel jahtuda. Edasi kasutati



Joonis 32. Ehte tagumine külg
(Foto: A. Umb)

karborundumkivi ja teemantviili, et eemaldada hõbeda pinnalt üleliigsed emailijäägid (Joonis 31). Seejärel puhastati pind klaasharjaga⁵ ja kuivatati ahju peal, et eemaldada kogu niiskus. Lõpetuseks tuli teha viimane läikpõletus u 30 sekundit. Ehte viimistlusjärgus lihviti ja poleeriti hõbeda osad ja seejärel kaeti prossi servad hõbeda külmoksiidiga⁶, et tumendada prossi ääred. Viimasena sai paigaldatud ehtele nõel (Joonis 32).



Joonis 29.
Vormitud pross
(Foto: A. Umb)



Joonis 30.
Emaili kuivatamine
(Foto: A. Umb)



Joonis 31.
Peale lihvimist
(Foto: A. Umb)

⁴ vilgukivi e *mica* on painduv kõrget kuumust taluv materjal

⁵ klaasfiiberkiududega hari ülipeente osakeste eemaldamiseks emaili pinnalt

⁶ Vedelik, mis muudab hõbeda materjali tumedaks

5) Grafiitemailiga pross mustale leinariidele



Joonis 33. Tekstiilmustri idee allikas(Summatavet, 2017) ja joonistatud kavand (Foto A. Umb)

Selle mustriga prossi loomisel kasutati inspiratsioonina leinarätiku mustrit Kärt Summataveti raamatus (2017) (Joonis 33). Emaili aluse materjaliks valiti vask. Esmalt tuli metall lõõmutada, puhastada sidrunhappes ja valtsida 0,8 mm paksuseks plekiks. Seejärel kanti plekile kujund, mis saeti käsitsi välja. Aluse ääred viiliti siledaks ja lihviti kogu pind liivapaberiga. Enne emailima hakkamist lõõmutati ja puhastati pross uuesti sidrunhappes. Senikaua valmistati ette emaili: emailpulber pesti vees mitu korda nagu eelmiste prosside korral. Prossi alumisele poolele kanti pintsliga emaililiimi (Joonis 34), millele omakorda stekaga⁷ ettevaatlikult punast kontraemaili pulbrit. Töö pöörati raamil ümber ja kaeti prossi pealne pool märja valge emailipulbri massiga. Liigne vesi eemaldati salvrätiga, imades ettevaatlikult ääred kuivaks. Töö täieliku kuivamise järel asetati see ahju 2-3 minutiks. Peale jahtumist tuli kontrollida, kas emailikiht kattis kogu pinna piisavalt hästi. Emaili õige kihi saavutamisel lihviti prossi pealne valge emailikiht vee all ettevaatlikult matiks. Matile pinnale joonistati grafiitpliiatsiga kujundus. Joonistuse kinnistamiseks tuli emailitud plaat veelkord u pooleks minutiks ahju panna. Liiga kaua ahjus hoitud töö võib joonistuse põletada. Lõpptulemusega (Joonis 35) ei olnud autor rahul, kuna töö muutus pisut nõgusaks ja grafiitjoonistus jäi heledaks. Tulevikus sellist tehnikat kasutades tuleks nõgususe vältimiseks metallist aluspinnale juba ette anda õrn kumerus ja kasutada pehmemat grafiitpliiatsit kontrastsema joonistuse



Joonis 34. Emailikihiga katmine märgmenetluse teel stekaga (Foto: A. Umb)



Joonis 35. Esimese katse lõpptulemus (Foto: A. Umb)

⁷ Voolimisinstrument roostevabast terasest, mis on tõhusaks abiks peenviimistlusel.



Joonis 36. Ehte tagumine külg (Foto: A. Umb)

saavutamiseks. Antud tööle valmistati vastavalt emailitud plaadi kujule hõbedast krappidega alusraam, mille tagusele joodeti nõela jaoks vajalikud osad. Viimistleti ja paigaldati nõel (Joonis 36).

Tagasiside

Käesolevas loov-praktilises töös pöördus autor Kihnu saarel elavate rahvariideid kandvate ja valmistavate naiste poole, et koguda tagasisidet oma lõputöö jaoks loodud prosside kohta. Eesmärgiks oli saada nõu prosside värvide, kujunduse ja üldise sobivuse kohta, samuti uurida, millised ehted on naistel hetkel kasutuses ja kas emailprosse hakkasid naised edaspidi saarel kandma.

Esmalt konsulteeris autor Ulvi Umbiga (Kallase Ulvi snd 1964), kes hindas kavandeid üldiselt heaks, kuid leidis, et mõned värvid ei sobi ideaalselt Kihnu rahvariittega. Näiteks punasele kõrdile valmistatud prossil olevat liiga vähe punast ja sobiks seega paremini poolpunasele kõrdile. Ta arvas, et kohalikud naised ostaksid ja kannaksid küll kavandatud ehteid, kuid soovitas sisse viia mõningaid värvide täiendusi. Ulvi tõi näha ka oma traditsiooniliste ehte näiteid, mis on Kihnus levinud (vt Lisa 2). (Umb, eravestlus 14.03.23)

Seejärel näitas autor oma kavandeid ja prototüüpe Salme Mätasele (Mereäärse Salme snd 1951), kelle tagasiside oli otsekohesem, aga üldiselt positiivne. Salme teadis rõhutada ja selgitada, et musta ja sinise kõrdiga ei kanta üldse ehteid, aga punase kõrdiga, mis on kõige pidulikum rahvariidekomplekt, võib ehteid kanda küll. Ta andis samuti nõu värvide osas. Tema sõnul on Kihnus levinud eheteks kudrused, preesid, *Rooslaiu* prossid, kurguhelmed ja väiksemad sõled. Ta lisis, et nõukogude ajal osteti ja kanti ka värvilisi, linnalikke ja moodsamaid ehteid. Salme sõnul tema näeks küll, uuele ehtele tulevikku. Mainis, et neid võiks ka kanda eraldi traditsioonilisest rahvariidest linnalike rõivastega. Samuti oleks sobilik kanda osaliselt valge piduliku pluusiga ja kõrdiga mistahes värviga. Salme tõi jutu käigus ka välja, et reeglid on läinud lahjemaks, kuid endiselt nooremad põlvkonnad peavad lugu ja oskavad kanda rahvariit vastavalt vajadusele (Mätas, eravestlus 16.04.23)

Viimasena konsulteeris autor Maria Michelsoniga (Kuraga Mari snd 1987), kelle hoiak oli vanema generatsiooniga võrreldes vabam ja vastuvõtlikum uutele ideedele. Maria

leidis, et pakutud ehted on uuendusmeelsed, stiililiselt ja tunnetuslikult sobilikud. Ta rõhutas ikkagi üle, et rahvariideid kandes tuleks järgida traditsioonilisi riietusreegleid, eriti leina ajal. See andis samuti mõista, et leinakörtide juurde ehteid üldjuhul ei kanta aga samas ta ei välistanud, et tulevikus võidakse kanda. Maria tõi välja, et ta ei kannaks erksaid värve leinariietuse juures, kuna see ei oleks kohane traditsiooniliste riietusreeglite järgi. Maria oli meelestatud kõige positiivsemalt ja väljendas, et talle meeldisid need tööd ja oleks neid valmis kandma. Maria rääkis, et need ei pea ju olema ainult kihnlastele vaid sobiksid väga hästi ka turistidele müümiseks, mis oleksid „kihnu moodi“ stiilis. (Michelson, eravestlus 16.04.23)

Kokkuvõttes näitasid Kihnu naiste arvamused, et antud loov-praktilise töö ehted on üldiselt sobilikud kohalike rahvariietega kandmiseks, kuid tuleb kaaluda mõningaid värvide täiendusi. Samuti tõi nad välja, et uute ehtedisainide puhul tuleks kindlasti arvestada traditsiooniliste riietusreeglitega ning eelistada stiililt ja värvilt sobivaid ehteid. Valmisid küll ka prossid mustale ja sinisele kõrdile, kuid neid prosse kantaks vaid kombinatsioonis linnaliku pluusi ja kõrdiga ja mitte traditsioonilise leinariietuse juurde. Samas kokkuvõtteks on tunda, et uuemat tüüpi ehete jaoks oleks ruumi ja huvi kohalike seas. Kihnlased on uuendustele olnud alati vastuvõtlikud kõrvuti vanade traditsioonidega (vt Lisa 1).

Kokkuvõte

Lõputöö eesmärk oli luua Kihnu traditsioonilistele rahvariieetele uuenduslikke ehteid, austades samas kohaliku ehtekultuuri ja traditsioone. Autor, kes on pärit Kihnust, kasutas oma kohaliku kultuuri tundmist ja intuitsiooni, et kujundada ja valmistada kohalikele naistele viis emailitud prossi (Lisa 3). Prosside valmistamisel kasutati tekstiililt laenatud motiive ja erinevaid emailimise tehnikaid.

Lõputöö koosneb kolmest osast: esimeses osas tutvustatakse Kihnu rahvarõivaste traditsioone ja värvide sümboolikat. Teises osas tutvustatakse lühidalt emailitehnoloogiat ja ajalugu. Kolmas ja kõige mahukam osa on loov-praktilise töö protsess ja selle kirjeldus ning tagasiside küsimine Kihnu kohaliku kogukonna liikmetelt.

Töö põhineb Viljandi Kultuuriakadeemia metalli erialal omandatud oskustel ja teadmistel ning autori huvil tundma õppida veelgi rohkem oma sünnikodu kultuuripärandit läbi ehteloomingu. Loomeprotsess oli õpetlik, pakkudes palju olulisi detailseid kogemusi emailihete valmistamiseks ning palju huvitavaid ideid tulevikuks. Valminud ehted on saanud kohaliku kogukonna naistelt positiivset tagasisidet. Nad leidsid, et ehted on üldjoontes huvipakkuvad ja atraktiivsed, kuid traditsioonilise leinariietuse juures nad veel ei näe ehete kandmist, küll aga ei välista seda tulevikus.

Kokkuvõttes peab autor oma lõputöö koostamist enda jaoks väga väärtuslikuks kogemuseks, mis on laiendanud märgatavalt tema teadmisi emailitehnoloogia alal ja õpetanud veelgi rohkem tundma Kihnu kultuuripärandit. Autor loodab antud lõputöö tulemustest lähtudes jätkata kihnuaineliste ehete loomist ja seeläbi tulevikus täiendada kohaliku ehtekultuuri.

Kasutatud kirjandus

- Aav, M. (2019). *Igal rahval oma rõivas. Kihnu, Seto, Süiti ja Liivi rahvarõivad*. Seto instituut.
- Aavik, S. (2009). *Elu mõnu, Ärma Roosi*. AS Pajo. SA Kihnu kultuuri instituut.
- Ball, R. (2006). *Enamelling*. Bloomsbury.
- Beveridge, P. (2004). *Klaas:sulatustehnikad*. Tormikiri.
- Cohen, K.L. (2019). *The art of fine enameling*. Stackpole Books.
- Darty, L. (2004). *The art of enameling, Techniques, Projects, Inspiration*. Lark Books.
- Jõeste, K. (2012). *Kihnu kõrdid eile ja täna. Semiootiline esemeuurimus*. Eesti Loomeagentuur.
- Kont, Ü., Randmaa A., Raud I. (2017). *Pärnumaa rahvarõivad*. SA Pärnu muuseum, Saara kirjastus.
- Mcgrath, J. (2003) *First steps in enameling*. Krause Publication.
- Oppi, U. (1957). *Enameling on metal*. Chilton Book Company.
- Osborne, H. (1986). *The Oxford companion to the decorative arts*. Oxford University Press.
- Palu, M. (2020). *Ruhnu käsitöömeistri Peeter Roosilaiu prossid kui osa Kihnu pärandkultuurist*. Seminaritöö. TÜ Viljandi kultuuriakadeemia.
- Raud, A. (2022). *Emailitud metallesemete konserveerimine ja säilitamine*. Magistritöö. Eesti Kunstiakadeemia.
- Reidla, J. (2012). *Eesti ehtekultuur muinasajast uusajani*. Shenckenberg.
- Speel, E. (1998). *Dictionary of enamelling: history and techniques*. Ashgate.
- Summatavet, K. (2017). *Loomise vägi. Kihnu roosi käsitöökogu*. Ehe Summatavet OÜ.
- Sutt, M. (2007). *Körtide kandmise tavast ja valmistamise muutustest Kihnu saarel kolme põlvkonna jooksul*. Lõputöö. TÜ Viljandi kultuuriakadeemia.
- Tammert, M. (2006). *Värviõpetus*. Aimwell.
- Untracht, O. (1957). *Enameling on metal*. Chilton Book Company.

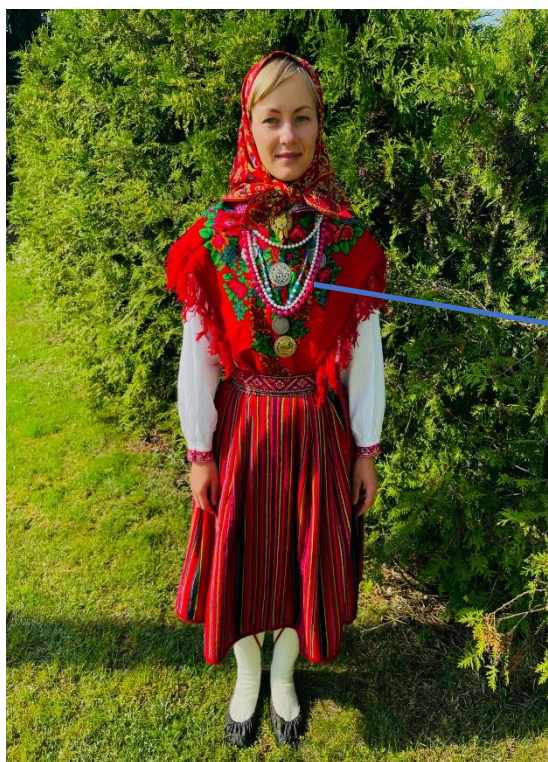
Lisa 1. Näiteid tänapäeval Kihnus kantavatest naiste rahvariitest ja ehetest



*Joonis 37. Musta kõrdiga leinariides
(Foto: Umb A.)*



*Joonis 38. Sinise kõrdiga leinariides
(Foto: Umb A.)*



Joonis 40. Pidulik rahvariie ja komplekti kuuluvad ehted (Autor: A. Kott)



Joonis 41. Esinemine Kihnus, Mõnu talus, vasakult paremale : kiipsuga kõrt , poolpunane ja ülejäänud punased kõrdid (Allikas: tensireisid.ee)



Joonis 42. Väike vanemat tüüpi prees ja tänapäevane väike sõlg. Erakogu
(Foto: A. Umb)



Joonis 43. Kaelaehe kaelus. Erakogu
(Foto: A. Umb)



Joonis 44. Ülemine Rooslaiu pross ja alumine pross. Erakogu (Foto:A.Umb)



Joonis 45. Rooslaiu pross. Erakogu (Foto: A. Umb)



Joonis 46. Kolmekordne kaelaraha. Erakogu
(Foto: A. Umb)



Joonis 47. Rooslaiu pross. Erakogu (Foto: A. Umb)

Lisa 2. Ehete kavandid



Joonis 48. Vesivärvidega värvitud kavandite valik. (Foto A. Umb)

Lisa 3. Fotod lõputööst



Joonis 49. Cloisonné emailiga pross punasele kördile (modell: E. Laansalu) (Autor: S. Urvak)



Joonis 50. Limoges emailiga pross poolpunasele kördile (modell: E. Laansalu) (Autor: S. Urvak)



Joonis 51. Champlévé emailiga pross kiipsuga kördile (modell: E. Laansalu) (Autor: S. Urvak)



Joonis 52. *Plique à jour* emailiga pross sinisele leinakördile (modell: E. Laansalu)
(Autor: S. Urvak)



Joonis 53. *Grafitemail* pross mustale leinakördile (modell: E. Laansalu)
(Autor: S. Urvak)

Lihtlitsents lõputöö reprodutseerimiseks ja üldsusele kättesaadavaks tegemiseks

Mina, Alvar Umb,

1. annan Tartu Ülikoolile tasuta loa (lihtlitsentsi) minu loodud teose "Kihnu naise rahvariieetest inspireeritud emailitehnoloogias prossid", mille juhendaja on Kirsti Tuum (MA), reprodutseerimiseks eesmärgiga seda säilitada, sealhulgas lisada digitaalarhiivi DSpace kuni autoriõiguse kehtivuse lõppemiseni.

1. Annan Tartu Ülikoolile loa teha punktis 1 nimetatud teos üldsusele kättesaadavaks Tartu Ülikooli veebikeskkonna, sealhulgas digitaalarhiivi DSpace kaudu Creative Commons'i litsentsiga CC BY NC ND 3.0, mis lubab autorile viidates teost reprodutseerida, levitada ja üldsusele suunata ning keelab luua tuletatud teost ja kasutada teost ärieesmärgil, kuni autoriõiguse kehtivuse lõppemiseni.

2. Olen teadlik, et punktides 1 ja 2 nimetatud õigused jäävad alles ka autorile.

4. Kinnitan, et lihtlitsentsi andmisega ei riku ma teiste isikute intellektuaalomandi ega isikuandmete kaitse õigusaktidest tulenevaid õigusi.

Alvar Umb

11.05.2023