

Tartu Ülikool  
Sotsiaalteaduste valdkond  
Haridusteaduste instituut  
Eripedagoogika ja logopeedia õppekava

Annika Kohv

KUTSEVALIKU ÕPPEKAVA TÕHUSUS HARIDUSLIKU ERIVAJADUSEGA  
ÕPILASTELE ÕPETAJATE JA TUGISPETSIALISTIDE HINNANGUL

Magistritöö

Juhendaja: eripedagoogika nooremlektor Eija Sõukand

Tartu 2022

## Kokkuvõte

### **Kutsevaliku õppekava tõhusus haridusliku erivajadusega õpilastele õpetajate ja tugispetsialistide hinnangul.**

Magistritöö eesmärk oli selgitada välja, kas kutsevaliku õppekava toetab piisavalt HEV-õpilaste haridustee jätkumist või tööturule siirdumist õppekavaga seotud õpetajate ja tugispetsialistide hinnangul ning kuidas nad hindavad enese valmisolekut õpetada ja nõustada õppekaval õppijaid. Andmed töö jaoks saadi kahe veebiküsimustiku kaudu. Uuringus osales 10 kutseõppeasutust, küsimustiku täitis kokku 42 vastajat - 28 õpetajat ja 14 tugispetsialisti.

Kutsevaliku õppekava vajalikkusele oli hinnang üksmeelselt toetav. Peaaegu kõik vastajad leiavad, et õppekava toetab noorte edasiõppimist. Seda, et õppekava toetab noorte tööle asumist, nähakse erinevalt, mitmed vastajad seda tuge ei näe.

Kuna kutsevaliku õppekava õpilaskond on väga heterogeenne, peetakse oluliseks, et selle õppekavaga seotud õpetajatel oleksid ka eripedagoogilised pädevused, mistõttu õpetajad, kellel neid veel ei ole, vajavad vastavaid täiendkoolitusi.

Märksõnad: kutseõpe, HEV-õppija, väljalangevus kutseõppest, kutsevaliku õppekava, õpitee, tööleasumine

## Abstract

### **The effectiveness of vocational choice curriculum for students with special educational needs on evaluation of teachers and support specialists.**

The aim of the master's thesis was to find out whether the vocational choice curriculum sufficiently supports the continuation of the educational path of students with SEN or their transition to the labor market, according to the teachers and support specialists involved in the curriculum. Data for the work were obtained through two online questionnaires. 10 vocational education institutions participated in the survey, a total of 42 respondents filled in the questionnaire - 28 teachers and 14 support specialists.

The assessment of the need for a vocational choice curriculum was unanimously supportive. Almost all respondents find that the curriculum supports the further education of young people. The fact that the curriculum supports the employment of young people is seen differently, many respondents do not see this support.

As the student body of the vocational choice curriculum is very heterogeneous, it is considered important that the teachers involved in this curriculum also have special pedagogical competencies, which is why teachers who do not yet have them need appropriate in-service training.

**Keywords:** vocational training, student with SEN, drop-out from vocational training, vocational choice curriculum, study path, employment

## Sisukord

Sissejuhatus.....	5
Teoreetiline ülevaade.....	7
Kutsehariduse korraldus Eestis.....	7
HEV-õppija kutsehariduses.....	8
Väljalangevus kutseõppest.....	9
Kutsevaliku õppekava.....	11
Uurimuse eesmärk ja uurimisküsimused.....	14
Uurimismetoodika .....	15
Valim.....	15
Andmekogumine.....	18
Andmeanalüüs.....	18
Tulemused.....	20
Arutelu .....	30
Tänuõnad.....	37
Autorsuse kinnitus.....	37
Kasutatud kirjandus .....	38
Lisad.....	42

## Sissejuhatus

Kutseharidusel võib olla mitmeid eesmärke. Eesmärgid võivad olla konkreetsed, näiteks ettevalmistamine tööturule siirdumiseks, ümberõpe, uue eriala omandamine tulenevalt muutunud tööturu vajadustest (Billett, 2013) või üldisemad, näiteks noore isiklik areng ja eneseteostus läbi omandatud kutse (Guile, Unwin, 2019). Paljud noored seda võimalust siiski ei kasuta. Anneli Entsoni sõnul (Poldre, 2019) on Eesti töötajate hulgas endiselt suur hulk eri- ja kutsehariduseta inimesi (25-64-aastaste seas 28,5%). 2021. a oktoobrikuu seisuga oli Eestis 23 300 noort vanuses 14-29, kes ei töötanud ega õppinud (Tallinna Karjäärikeskuse virtuaalne vestlusring “Nähtamatud noored” 13.10.21). Nende hulgas on palju neid, kes ei ole valmis omandama üldkeskharidust ega ole suutnud valida ka eriala, mida kutsekoolis õppima asuda, või ei ole tehtud valik olnud jõukohane. Sellisel juhul on alates 2019. aastast võimalik astuda kutsevaliku õppekavale, mis ongi suunatud noortele, kellel puuduvad oskused või valmisolek valida endale sobilik eriala. Sihtrühma kuuluvad õpingud üldharidus- või kutsekoolis katkestanud mittetöötavad või -õppivad noored, tõhustatud tuge vajavad noored, õppimiseks liiga vähese eesti keele oskusega õppijad jne. Õppekava sobib eelkõige haridusliku erivajadusega õppijatele (Kinkar, Piiskop & Nõmmiste, 2019). Õppekava eesmärk on parandada noorte valmisolekut jätkata õpinguid kutseõppes või asuda tööle. Hetkel on kutsevaliku õppekaval võimalik õppida 13 Eesti kutseõppeasutuses.

Õpetajate töö selle õppekava õpilastega on keeruline, sest õppijad on väga eripalgelised. Samuti erineb õppekava suunitlus teistest kutsekoolide õppekavadest, mis esitab õpetajatele hoopis uusi väljakutseid - kui reeglina on õppekavad suunatud õpilasele teatud erialase pädevuse andmisele, et õpilane oleks õppekava läbimise järel suuteline sisenema tööturule, siis kutsevaliku õppekava eesmärk on selgitada välja õpilase võimekus ja huvid ning tasandada mahajäämust mingis valdkonnas (Meede: Kutsevaliku õppe..., s.a), et õpilane oleks suuteline pärast kutsevaliku õppekava lõpetamist alustama õpinguid mõnel muul, traditsioonilisel õppekaval.

Mõne üksiku erandiga (nt Tallinna Majanduskool, kus pakutakse nn 60/40 õpet, s.t 40% ulatuses venekeelset õpet) on Eesti kutseõppeasutustes õppekeel eesti keel. Kuid kutsekoolidesse kandideerib igal õppeaastal muukeelseid õppijaid, kes on küll omandanud põhihariduse Eestis ja peaksid riigi seatud eesmärkidest lähtuvalt eesti keelt valdama (Eesti keelest erineva..., 2018), kuid ei ole seda omandanud suhtlustasandilgi, rääkimata valmidusest mõista ja kasutada erialast terminoloogiat. Nii on nende puhul kutsevaliku õppe

puhul esmane eesmärk arendada nende keeleoskust, et õpilastel oleksid seejärel paremad võimalused õppida mõnd konkreetset eriala või siirduda tööturule.

Sedasama eesmärki täidab kutsevaliku õppekava praeguses poliitilises situatsioonis uussisserändajate jaoks. Näiteks Pärnumaa Kutsehariduskeskuses avatakse 2022. a sügisest kutsevaliku õppekava rühm põgenikele, kes on alustanud õpinguid kutsekoolis oma kodumaal või kellel on soov kutset omandada, eesmärgiga luua neile võimalus õppida eesti keelt ja kultuuri, anda neile ülevaade õppimis- ja töötamisvõimalustest Eestis ning käia praktilistes erialatundides.

Teine suurem sihtrühm on juba kutsekooli astunud või astuda soovivad haridusliku erivajadusega õppijad (edaspidi HEV-õppijad), kes vajavad rohkem aega kutsekooli suuremat iseseisvust eeldava õpikeskkonnaga kohanemiseks. Üldhariduskoolidele on küll loodud võimalus koostada oma HEV-õppijatele üleminekuplaan (Roosaar, 2019), kuid alati need plaanid ikkagi koos õpilasega ei liigu. Paljude erivajadusega õppijate jaoks on aga üleminek põhikooli turvalisest hästi toetatud õpikeskkonnast (sageli väike- või eriklassist) suurde rühma traumeeriv ja õpilased ei suuda end enam koolis käima motiveerida, tulevad puudumised, õppevõlad, väljalangemine.

Kutsekoolides pakutakse küll tugiteenuseid ja -meetmeid, kuid väiksemas mahus (vähemalt Pärnumaa Kutsehariduskeskuse näitel) kui üldhariduskoolides. Samuti on õpetajate ettevalmistus HEV-õppijatega töötamiseks kesisem ja vajadus väikeklasside järele vajab veel selgitustööd.

Kuna kutsevaliku õppekava on Eestis olnud rakenduses väga lühikest aega, siis on see koolides veel kujunemisjärgus. Käesoleva uurimistöö käigus püütakse info koondada ja anda ülevaade sellest, mis on õppekavaga seotud õpetajate ja tugispetsialistide hinnangul hästi toimunud ja mis vajaks veel parendamist. Samuti uuritakse õpetajatelt ja tugispetsialistidelt nende hinnangut enese valmisolekule antud õppekava õpilastega töötamiseks. Uuringu tulemuste põhjal antakse soovitusel täiendkoolituseks.

## Teoreetiline ülevaade

### Kutsehariduse korraldus Eestis

Kutseharidussüsteeme on maailmas laias laastus kolm: koolipõhine kutseõpe, kus teoreetilise õppe osakaal on suur, mis võimaldab hiljem astuda ka kõrgkooli, töökohapõhine kutseõpe, kus uute oskuste omandamine toimub praktilise töö käigus, ja õpipoisiõpe, kus teooria ja praktika on tihedalt seotud (Eichhorst *et al*, 2012).

Eestis kasutatakse enim koolipõhist õpet, aga ka teised süsteemid on esindatud. Eesti kutsehariduse kontekstis kasutatakse töökohapõhist õpet ja õpipoisiõpet sünonüümidenä - ettevõttes toimuva õppetöö osakaal on vähemalt  $\frac{2}{3}$  kogu õppe mahust (Haridus- ja Teadusministeerium, s.a). Kutseõpet on Eestis võimalik omandada 38 koolis, s.h 5 rakenduskõrgkoolis.

Kutsehariduse korraldamist Eestis reguleerivad Kutseõppeasutuse seadus (edaspidi KÕS), mis on vastu võetud aastal 2013 (Kutseõppeasutuse seadus, 2013) ja Kutseharidusstandard, samuti vastu võetud aastal 2013, redigeeritud 2019 (Kutseharidusstandard, 2013).

KÕSi kohaselt vastutab kutseõppe korraldamise eest kool ja selle eesmärk on “luua võimalused sellise isiksuse kujunemiseks, kellel on teadmised, oskused ja hoiakud ehk kompetentsid ning vilumused ja sotsiaalne valmidus töötamiseks, ühiskonnaelus osalemiseks ja elukestvaks õppeks” (KÕS, 2013). Selleks peab kool toetama õppijate eneseteostust ja arengut, erialaste kompetentside kujunemist ning motivatsiooni elukestvas õppes osalemiseks.

Vastavalt kaheksatasemelisele Eesti Kvalifikatsiooniraamistikule (EKR) on kutsekoolis võimalik omandada kvalifikatsioon 2.-5. tasemel, millest 2. tase on kõige vähenõudlikum, ei eelda põhihariduse olemasolu ja väljundiks on lihttöölised (nt abiaednik, raietöölise, elektroonikaseadmete koostaja). Selle taseme saavad ka kutsevaliku õppekava lõpetanud. 3. tase on samuti põhihariduse nõudeta ja sellel tasemel koolitatakse nt abikokki, puit- ja palkmaja ehitajaid, keevitajaid. 4. taseme lõpetanu omandab kutse põhikooli baasil või kutsekeskhariduse, õppekavade näidetena võib tuua IT-süsteemide noorempetsialist, kokk, ehitusviimistlus, toitlustusteenindus jne. 5. tase eeldab eelnevat keskhariduse olemasolu ja õppida saab nt raamatupidamist, ärikorraldust, kosmeetiku eriala jmt.

## HEV-õppija kutsehariduses

Hariduse roll kaasaegses ühiskonnas on üha olulisem. Sellega seoses on muutunud päevakajaliseks ka kutsehariduse kättesaadavus ja kutseharidussüsteemi arendamine erivajadusega õppijaid silmas pidades, kuna erivajadustega õppijate hulk kasvab pidevalt (Grebennikova et al., 2019). Samuti suureneb erivajadusega tööealiste inimeste hulk, kelle kaasamine tööjõuturul on alahinnatud (Bartram & Cavanagh, 2019).

Ka Euroopa Eriõppe ja Kaasava Hariduse Agentuuri (European Agency for Special Needs and Inclusive Education) koondatud rahvusvahelised andmed näitavad, et erivajadustega inimesed on tööturul ebaproportsionaalselt kõrvale jäetud. Seetõttu suunab Euroopa Liidu Nõukogu strateegia hariduse ja koolituse alal 2020 (ET 2020) pöörama erilist tähelepanu kutseharidusele ja -koolitusele, fookusega erivajadusega õppijatele (European Agency for..., s.a). Agentuuri poliitika tutvustuses on toodud esile, et kutseharidus peab olema tõhus ja õiglane, kõnetama rahvastiku kõiki osi ja olema sotsiaalse kaasatuse võtmes kvaliteetne. Kutsehariduse roll on lisaks erialaste oskuste andmisele ka parandada erivajadusega noorte enesekindlust ja -usku ning anda neile võimalus tunda end meeskonnaliikmena ja olla võimalikult iseseisev (Bartram & Cavanagh, 2019). Olulise nüansina võib välja tuua, et lisaks töökoha leidmisele aitab kutsehariduse omandamine erivajadustega inimestel ka töökohal edukamalt püsida (Polidano & Mavromaras, 2010).

Erivajadust on võimalik defineerida erineval viisil. Käesolevas töös on lähtutud töö teemast ja sisust tulenevalt KÕSiga kehtestatud määrusest “Erivajadusega isikute kutseõppeasutuses õppimise tingimused ja kord” (2014), mis ütleb, et erivajadusega isik on “õpilane, kelle eriline andekus, õpiraskused, terviseseisund, puue, käitumis- ja tundeeluhäired, pikemaajaline õppetööst eemalviibimine või õppekeele ebapiisav valdamine toob kaasa vajaduse teha muudatusi või kohandusi õppe sisus, õppeprotsessis, õppe kestuses, õppekoormuses ja/või õppekeskkonnas”.

Sellessamas määruses on fikseeritud ka kutseõppeasutuste kohustused HEV-õppijate õppe korraldamisel, eesmärgiga tagada ka neile noortele võimalused kutseõppes osalemiseks ja seejärel eeldused tööturule sisenemiseks (Erivajadusega isikute kutseõppeasutuses ..., 2014). Määruses on sätestatud, et vastavalt vajadusele tuleb koolil HEV-õppijale vajalike tingimuste loomiseks teha koostööd kohaliku omavalitsuse, riigiasutuste, ettevõtjate ja teiste koostööpartneritega. Kool võib õpilase vajadustest lähtuvalt teha muudatusi või kohandusi õppeajas, õppesisus, õppemetoodikas, õppekorralduses, õppekeskkonnas ja hindamises,

kohandamata seejuures õpiväljundeid. Rehabilitatsiooniplaaniga õppija puhul tuleb arvestada plaanis toodud soovitustega ja teha koostööd ka rehabilitatsiooniasutusega.

Koolil on kohustus nõustada õppida soovijat juba sisseastumisel sobiva õppekava valikul (Erivajadusega isikute kutseõppeasutuses ..., 2014).

Samuti on kooli ülesanne tuvastada õppima asunud õpilase hariduslik erivajadus, et talle siis pakkuda vajalikke tugiteenuseid ja -meetmeid, mis on sama määrusega paika pandud (Erivajadusega isikute kutseõppeasutuses..., 2014). Tugiteenustena on loetletud karjäärinõustamine, õpiabi, eripedagoogiline, sotsiaalpedagoogiline ja psühholoogiline nõustamine, tugimeetmetena individuaalse õppekava koostamine ja rakendamine, individuaalse üleminekuplaani koostamine, õpe väikerühmas suurusega 4-12 õpilast, mõõdukas või põhjalik pedagoogiline sekkumine ja täiendav eesti keele õpe õppijatele, kes ei ole suutelised õpinguid eesti keeles alustama.

Hoolimata HEV-õppijat toetavast seadusandlusest on tegelikkus siiski teine ja HEV-õppijaid on kutsehariduses vähe. Kutsekoolide õpperühmad on ka väga heterogeensed (Tamm, 2011), mis on eriti suureks probleemiks HEV-õppijatele. 2012. aastal viis Inga Mutso kutsekoolides õppinud või uuringu läbiviimise hetkel õppivate HEV-õppijate vanemate hulgas läbi uuringu, mille eesmärgiks oligi välja selgitada, miks see nii on (Mutso, 2012). Ülekaalukaima põhjusena tõid lapsevanemad välja õpilaste suutmatuse tulla iseseisvalt toime sotsiaalsete probleemide ja õppimisega. Koolist tulenevate põhjustena toodi esile, et õpetajatel ei ole piisavalt teadmisi ja oskusi HEV-õppijate õpetamiseks, õpilastele ei pakuta vajalikke tugiteenuseid, kool asub kodust liiga kaugel, õppetöökogad on HEV-õppijatele sobimatud ja õpetajatel puudub soov erivajadusega õpilasi õpetada.

Aastatel 2013-2015 viidi Eestis läbi kutsehariduse korralduse ja õppekavade reform. Reformi mõju HEV-kutseõppijatele uuris 2016. a oma magistritöös Aune Summer. Uuringu tulemusena selgus, et reformi positiivse mõju osas HEV-õppijatele oldi pigem skeptilised (Summer, 2016). Põhjuseid oli mitmeid - liiga heterogeensed õppegrupid, tugispetsialistide vähesus koolides, erinevate tugimeetmete vähene rakendamine jm.

### Väljalangevus kutseõppest

On teada, et madalam haridustase ja kvalifikatsioon toob endaga kaasa mitmeid negatiivseid mõjusid nii indiviidile kui kogu ühiskonnale. See tõstab töötuse ja madalapalgaliste töökohtade riski ning on korrelatsioonis ka kuritegevuse määra tõusuga

(Traag & van der Velden, 2011). Haridussüsteemist väljalangevuse vähendamine on Euroopa Liidus olnud fookuses juba aastast 2000. Väljalangevus kutseõppes on veel tõsisem probleem kogu Euroopas. Euroopa Kutseõppe Arenduskeskus (Cedefop) viis aastatel 2013-2016 läbi mahuka üle-euroopalise uuringu kutseharidusest väljalangevuse põhjuste ja olukorra parandamise kohta (Haridusest väljalangevus: fookus kutseharidusel I osa..., s.a). Andmetest nähtub, et enamasti (nt Belgia, Hollandi, Taani, Prantsusmaa näitel) on väljalangevus kutsehariduses suurem kui üldhariduses. Cedefopi (2016) uuring toob välja, et näiteks Prantsusmaal on üldhariduskooli lõpetamise protsent 93, kutsehariduskoolil 76, Hollandis on vastavad näitajad 96,5 ja 79,5. Samas täidab kutsekool ka nõ turvavõrgu rolli nende õpilaste jaoks, kes langevad välja üldharidussüsteemist ja jääksid kutsekoolita haridussüsteemist üldse kõrvale. Üks oluline valikuvõimalus üleminekul üldharidussüsteemist kutseharidusse ongi kutsevalikuõpe. Põhjalikumalt tuleb sellest juttu järgmises alapeatükis.

Kutseharidusest väljalangemise põhjustena on uuringu tulemusena toodud välja:

- 1) taustatunnused (varasem ebaedu õpingutega seoses, sotsiaalmajanduslik taust, sisseränne, erivajadus);
- 2) kutseharidusest endast tulenevad põhjused (kutseharidus on olnud teine valik, üldharidusse ei ole kas sisse saadud või on sealt välja pudenetud, huvi valitud eriala vastu tegelikult ei ole või valmistab valitud eriala pettumuse);
- 3) tulevikuplaani puudumine;
- 4) negatiivne minapilt, eneseusu puudumine (Cedefop, 2016).

2012. aastal viidi ka Eestis läbi mahukas uuring õpingute katkestamise põhjuste kohta kutseõppes (Espanberg *et al*, 2012). Põhjused jagati nelja kategooriasse: inimesest endast tulenevad põhjused, perekondlikud põhjused, majanduslikud põhjused ja koolist tulenevad põhjused.

Inimesest endast tulenevate põhjustena toodi intervjuude käigus välja eelkõige oskamatus valida endale sobiv eriala ja õpiharjumuse puudumine.

Perekondlike põhjuste all nimetati konflikte vanematega, ise lapsevanemaks saamist.

Majanduslikud põhjused on näiteks rahapuudus või tööleasumisest tingitud ajapuudus.

Koolist tulenevate põhjustena toodi uuringus esile konfliktid õpetajate või kaasõpilastega, õpetamismeetodite ebasobivus, koolipersonali ebakompetentne käitumine (Espanberg *et al*, 2012). HEV-õppijatega seoses tuuakse erinevates uuringutes sageli välja õpetajate puudulik ettevalmistus erivajadustega inimestega töötamiseks (Grebennikova *et al*,

2019). Sarnased põhjused tõi esile ka Liis Leilop oma magistritöös, milles ta uuris kutsekoolist väljalangemise põhjuseid (Leilop, 2015).

Olulise probleemina on esile toodud kommunikatsiooniraskused õpilase ja kooli vahel - õpilane ei pea vajalikuks või ei oska pöörduda õppe- või karjäärinõustaja poole või ei ole kooli tugiteenustest üldse teadlik (Tas *et al*, 2013).

Eestis on Haridus- ja Teadusministeeriumi andmetel viimase 7 aasta kutseõppe katkestamise statistika olnud järgmine:

Näitaja	2015	2016	2017	2018	2019	2020	2021
Õppetöö katkestajate osakaal kutsehariduses kokku, %	20,3	19,2	19,5	21,7	21,2	19,2	20,3

(<https://www.haridussilm.ee/ee/tulemuslikkuse-moodikud>)

Väljalangevuse vähendamiseks kasutatakse erinevaid sekkumismeetmeid.

Põhjalikumalt käsitletakse töö teemast tulenevalt järgmises alapeatükis kutsevaliku õpet. Valdavalt rakendatakse kolme rühma kuuluvaid meetmeid: ennetavad meetmed (s.h kutseõppeks ettevalmistavad õppekavad, kutsekoolide endi poolt kutsevaliku õppekava, õpetajate koolitamine jm), sekkumismeetmed (katkestamisohus õppija märkamise, nõustamine jm) ja haridusse naasmist toetavad meetmed (uutele õpperühmadele suunatud õppekavad, haridusse naasmise programmid jm) (Haridusest väljalangevus: fookus kutseharidusel II osa..., s.a).

### Kutsevaliku õppekava

Kutsevaliku õpet on erinevate nimetuste all ja erinevates vormides Euroopas korraldatud juba üle 20 aasta, Eestis on seda rakendatud veel lühikest aega.

Selleks, et noori kutsehariduse omandamiseks paremini ette valmistada, kasutatakse erinevaid strateegiaid. Üks võimalus on juba 2. kooliastme lõpus rakendada ülemineku- või ettevalmistuskursusi. Seda praktiseeritakse nt Saksamaal, Taanis, Prantsusmaal (Leaving education Early..., 2016). Saksamaal on kasutusel nn kutsesuunitlusprogrammid (Berufsorientierungsprogramme), mille käigus selgitatakse kõigepealt välja 7., 8. klassi õpilaste tugevused ja potentsiaal ning saadetakse nad seejärel erinevatesse ettevõtetesse, et nad saaksid praktiliselt proovida, mis neile paremini sobib ja huvi pakub (Berufsorientierung: Infos für Jugendliche, s.a). Samuti on Saksamaal tõhus eelkutseõppe süsteem

(Berufsvorbereitende Bildungsmaßnahme), mis on suunatud noortele, kes tahaksid kutset omandada, aga ei ole veel endale sobivat leidnud (Bundesagentur für Arbeit, s.a).

Analoogseid ettevalmistavaid meetmeid, mille eesmärk on anda noortele uusi praktilisi kogemusi, oskusi ja teadmisi, rakendatakse ka nt Austrias, Norras, Inglismaal ja mujal. Mitmed riigid pakuvad kutseharidusest huvitatud noortele võimalusi läbida kursusi, mille raames nad saavad tutvuda erinevate õppekavadega, külastada tööandjaid, osaleda töötubades, proovida erinevaid praktilisi tegevusi ettevõtetes (Leaving education Early..., 2016). Selline lähenemine annab noortele võimaluse saada parem ettekujutus õppest, potentsiaalsest ametist, iseenda huvidest, tugevustest, nõrkustest. On ju vale erialavalik üks olulisemaid õpingute katkestamise põhjuseid.

Eestis otsustati võtta kasutusele kutsevaliku õppe vorm koolipõhise õppena. Seda piloteeriti kolmes kutseõppeasutuses (Tartu Kutsehariduskeskus, praeguse nimega Tartu Rakenduslik Kolledž, Tallinna Teeninduskool ja Räpina Aianduskooli Maarja küla õpperühm) aastatel 2017-2019 (Kinkar, Nõmmiste & Piiskop, 2019). Seejärel avasid sama õppekava veel 10 kutseõppeasutust. Seega on kutsevaliku õppekava Eestis alles kujunemisjärgus ja ülevaatlikke uuringuid õppekava toimimise ja tulemuslikkuse kohta ei ole veel minule teadaolevalt läbi viidud.

Kutsevaliku õppekavade finantseerimine toimub aastani 2024 projektipõhiselt Euroopa Majanduspiirkonna ja Norra Toetusmeetmetest. Riigi Tugiteenuste Keskuse kodulehelt saab lugeda, et toetuse andmise eesmärk on toetada madala haridustasemega ja riskigrupi kuuluvate noorte haridustee jätkumist või valmisoleku kujunemist tööturule siirdumiseks peale põhikooli.

Kutseharidusstandard ütleb: “Kutsevaliku õpe on kutseõppeks ettevalmistav tasemeõpe, millega omandatakse teise kvalifikatsioonitaseme õpiväljundid ning valmisolek õpingute jätkamiseks ja tööturule siirdumiseks.” (Kutseharidusstandard, 2013). Sama allikas sätestab, et õpe toimub ainult statsionaarses õppevormis. Kaalukama osa (70%) õpingutest moodustavad valikõpingud, põhiõpingute maht on seega 30%. Õppe eripäraks on suur individualiseeritus, sest õppekava eesmärk on leida igale õpilasele sobivaim ja võimetekohaseim väljund.

Kutsevaliku õppekavade maht on reeglina 30 või 60 EKAPit (Eesti kutsehariduse arvestuspunkti, 1 EKAP = 26 tundi õppuri tööd) ja kestus üldiselt 6-12 kuud (Kutseharidusstandard, 2013). Aga kuna tegu on võrdlemisi paindliku õppekavaga, siis nt Kuressaare Ametikooli kodulehel on märgitud, et õpe kestab 1-9 kuud vastavalt õppija vajadusele, Tartu ja Võrumaa kutsehariduskeskustes on õppeperioodiks märgitud 5 kuud.

Tegu on 2. taseme õppekavaga, millel õppimaasumiseks ei ole põhihariduse nõuet. Vanuseliselt on õppima oodatud 17-25 aastased noored. Õppegruppide suurus ei ole piiritletud, kuid õppijate eripäradest tulenevalt on rühmad pigem väikesed - 10-12 õppijat (nt Pärnumaa Kutsehariduskeskuses selle õppeaasta sügissemestril 10 õppijat).

Kohustuslike põhiõpingute moodulid on kooliti suhteliselt sarnased. Mooduli ained peavad aitama noorel kujundada oma karjääri- ja õpiteed. Kolmandik põhiõpingute mahust võiks moodustada õppija individuaalne nõustamine ja toetamine (Kinkar *et al*, 2019).

Õppekavadest parema ülevaate saamiseks tutvusin nende sisuga. Kuna enamuse koole pakub hetkel õppekava mahus 30 EKAPit (60 EKAPised õppekavad on Tallinna Teeninduskoolil ja Haapsalu Kutsehariduskeskuses; Tartu Rakenduslik Kolledž ja Viljandi Kutseõppekeskus pakuvad nii 30 kui 60 EKAPist õppekava), siis võtsin õppekavade võrdlemisel aluseks 30-EKAPised õppekavad. Õppekava koosneb kahest moodulist – põhiõpingute moodul mahuga 9 EKAPit ja valikõpingute moodul mahuga 21 EKAPit.

Selgus, et põhiõpingute moodulis on kümnest koolist viies kaalukaim aine Õpatee ja töö muutuv keskkonnas (5 EKAPit). Teine oluline aine on Suhtlemise alused, mis on kas eraldi aina või suurema õppeaine osana välja toodud kaheksas õppekavas. Õpioskuste omandamist õpetatakse eraldi aina viies koolis. Sama vajalikuks peetakse karjääri planeerimise oskusi. Kolmes koolis on peetud oluliseks panna eesti keele ja matemaatika õpe põhiõpingute moodulisse, teistes koolides on need ained valikainete moodulis.

Valikainete loendid on oluliselt variatiivsemad, selles osas on koolidele jätud suhteliselt vabad käed. Õppekavadega tutvumisel saab kinnitust eeldus, et valikained sõltuvad suuresti koolis õpetatavatest erialadest. Mõningal määral sisaldavad õppekavad ka üldaineid (arvutiõpetus, inglise keel, õigus, liikumine jne), aga olulisem roll on koolis õpetatavate erialadega tutvumisel ja praktilistel tegevustel. Seetõttu on vaja teha koolide vahel koostööd ja luua õppijatele terviklik pilt erinevatest võimalustest, s.h teistes koolides pakutavatest erialadest. Mitmete koolide õppekavad sisaldavadki ainet Individuaalne lisatugi (Individuaalne tegevus, Vajaduspõhine lisatugi), mille käigus peakski õpiväljundite kohaselt toimuma õpilase enese arenguvajaduse hindamine ja eesmärkide seadmine individuaalsel juhendamisel.

Õppekava maht sõltub sihtrühmast - 30 EKAPine õppekava sobib pigem õppijatele, kes on pidanud varasemad õpingud katkestama ja kes vajavad nt tasandusõpet põhiainetes (eesti keel, matemaatika) või kes ei ole suutnud teha enda jaoks õiget karjäärivalikut. Sellele õppekavaversioonile sobivad ka uussisserändajad (nt praegusel hetkel ukraina noored), kes

vajavad aega Eesti keele- ja kultuuriruumiga kohanemiseks (Uussisserändaja taustaga laste..., 2022).

60 EKAPine õppekava sobib eelkõige HEV-õppijatele. Selle õppekava rakendamisel on oluline kasutada ka eripedagoogilisi sekkumisi. Ka see õppekavaversioon sobib sisserändajatele, kes vajavad lisaks õppekava üldiste eesmärkide saavutamisele põhjalikumaid teadmisi ja oskusi kohalikus keskkonnas edukamaks toimetulekuks (Kinkar *et al*, 2019).

Käesoleva magistritöö raames läbiviidav uuring annab infot õpetajate ja tugispetsialistide valmisoleku ja tekkinud probleemide kohta, ülevaate sellest, kas õppekava täidab õpetajate ja tugispetsialistide hinnangul talle seatud eesmärki.

### Uurimuse eesmärk ja uurimisküsimused

Magistritöö eesmärk oli selgitada välja, kas kutsevaliku õppekava toetab piisavalt HEV-õpilaste haridustee jätkumist või tööturule siirdumist õppekavaga seotud õpetajate ja tugispetsialistide hinnangul ning kuidas nad hindavad enese valmisolekut õpetada ja nõustada õppekaval õppijaid.

Eesmärgi saavutamiseks püstitati järgmised uurimisküsimused:

- Kuidas hindavad õpetajad ja tugispetsialistid õppekava sobivust HEV-õppijate ettevalmistamiseks edasiõppimiseks või tööturule siirdumiseks?
- Mida tuleks õpetajate ja tugispetsialistide hinnangul kutsevaliku õppekavas muuta, et see toetaks rohkem HEV-õppijaid?
- Kuidas hindavad kutsevaliku õppekavaga seotud õpetajad ja tugispetsialistid nii koolisest kui koolivälist koostööd ning milliseid võimalusi nad näevad koostöö parendamiseks?
- Kuivõrd erineb kutsevaliku õppekaval õppijate nõustamine ja õpetamine teiste õppekavade õppijate nõustamisest ja õpetamisest ning mis toetaks õpetajaid ja tugispetsialiste nende töös?

## Uurimismetoodika

### Valim

Hinnangute kogumiseks valiti eesmärgipärane valim, mis koosnes kahest sihtrühmast - kutsevaliku õppekavaga seotud õpetajad ja tugispetsialistid (sotsiaalpedagoogid, õppenõustajad, eripedagoogid jt vastavalt sellele, kuidas koolides on rollid jaotatud).

Valimisse kuulus 13 kutseõppeasutust, s.t kõik koolid, kus on kutsevaliku õppekava loodud.

Koostati kaks küsimustikku, mis tehti sihtrühmadele kättesaadavaks Google Forms'i keskkonnas. Küsimustikud sisaldasid nii valikvastustega kui avatud küsimusi (Lepik *et al.*, 2014).

Koolijuhtidele saadeti e-posti teel pöördumine, milles paluti nõusolekut osaleda uuringus kutsevaliku õppekava kohta magistritöö raames.

Uuringus osalesid 10 kutseõppeasutuse õpetajad ja tugispetsialistid. Kokku täitsid küsimustiku 42 vastajat - 28 õpetajat ja 14 tugispetsialisti.

Vastanud õpetajate hulgas (N=28) oli naissoost õpetajaid 20 (71,4%) ja meessoost õpetajaid 8 (28,6%). Pooled õpetajad olid vanuses 51-60, 10% üle 60, ülejäänud nooremad (vt Tabel 1).

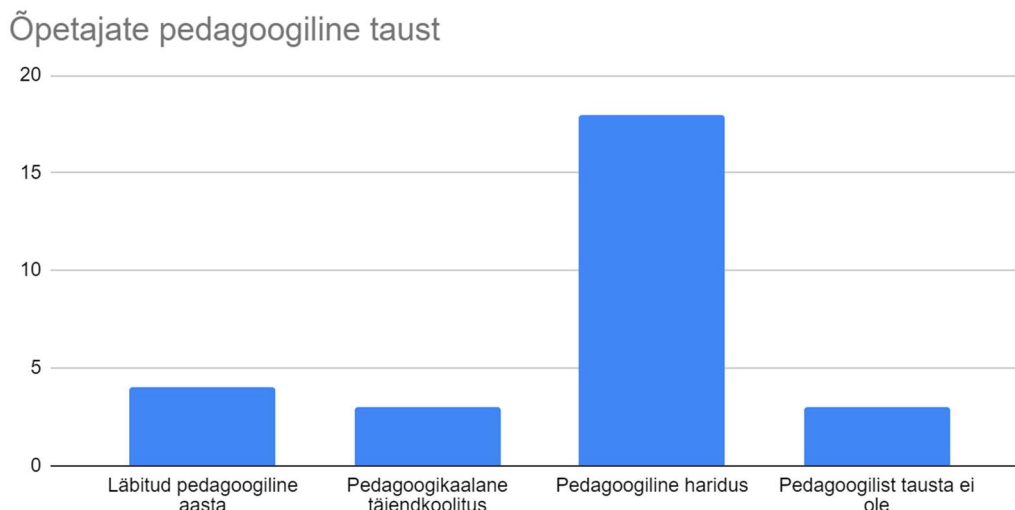
Tabel 1. Küsitlusele vastanud õpetajate jagunemine soo ja vanuse järgi.

	21-30 aastat	31-40 aastat	41-50 aastat	51-60 aastat	üle 60 aasta	Kokku
M	1	1	0	5	1	8
N	1	3	5	9	2	20
Kokku	2	4	5	14	3	28

Vastanute hulgas oli 15 kutseõpetajat (53,6%) ja 11 üldaineõpetajat (39,3%), lisaks üks tervishoiutöötaja ja üks grupijuhendaja.

15-l vastanud õpetajal on omandatud magistrikraad, 11-l bakalaureusekraad või rakenduskõrgharidus. Ühel vastanul on doktorikraad ja ühel kutsekeskharidus.

HEV-õppijate edukamaks toetamiseks on väga oluline omada pedagoogilisi teadmisi ja kompetentse. Küsitletute hulgas on 64,3%-l (N=18) omandatud pedagoogiline haridus, 25% (N=7) on läbinud pedagoogilise aasta või täiendkoolituse. 10,7% (N=3) pedagoogikaalne taust puudub.



Joonis 1. Õpetajate pedagoogiline taust.

Eripedagoogikaalasel täiendkoolitusel on osalenud täpselt pooled õpetajad (N=14). Kolmel õpetajal (10,7%) puudub nii pedagoogiline kui eripedagoogiline hariduslik taust.

Tugispetsialistidest on kõik 14 küsitlusele vastanud naissoost. Nende vanuseline jaotuvus on esitatud tabelis 2.

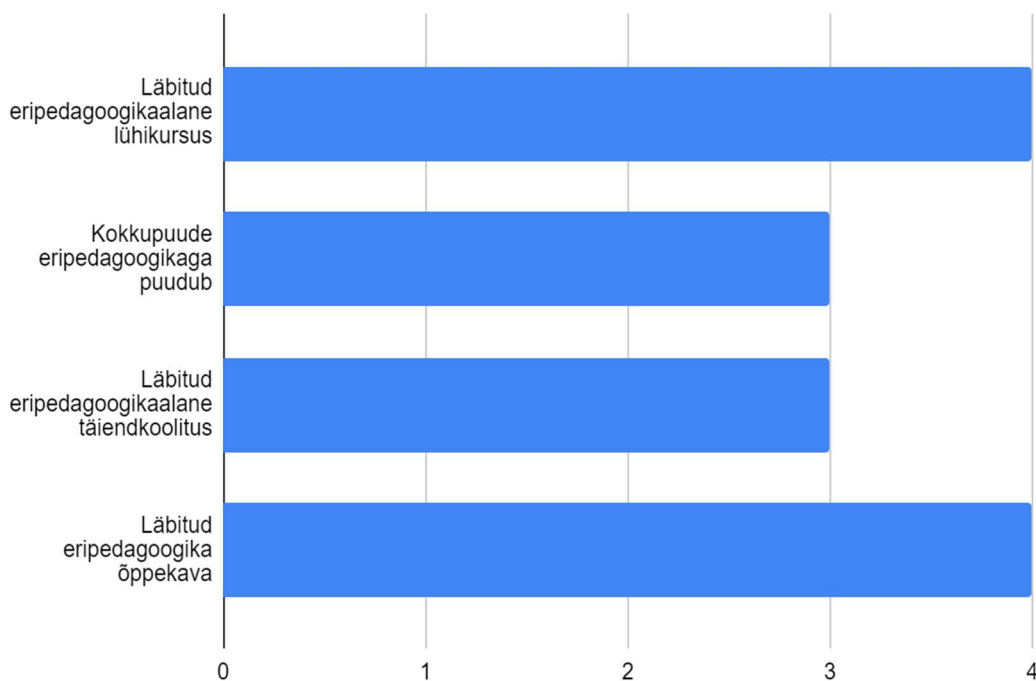
Tabel 2. Küsitlusele vastanud tugispetsialistide jagunemine vanuse järgi.

	21-30 aastat	31-40 aastat	41-50 aastat	51-60 aastat	üle 60 aasta	Kokku
N	1	4	3	4	2	14

Vastanud tugispetsialistide hulgas on enim sotsiaalpedagooge (6), karjäärinõustajaid on 3, õppenõustajaid ja rühmajuhatajaid 2, üks eripedagoog, koolipsühholoog, tugikeskuse juht ja õpilaskodu kasvataja. Kaks tugispetsialisti täidavad mitut rolli.

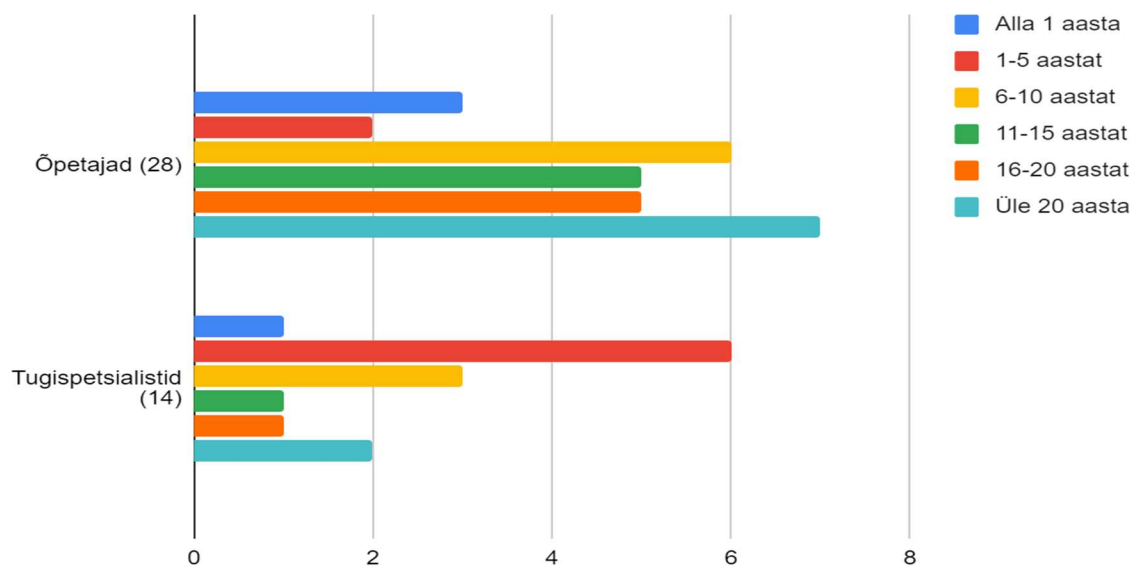
Tugispetsialistide hariduslik taust on järgmine: 64,3% (N=9) on magistrikraad, 28,6% (N=4) rakenduskõrgharidus või bakalaureusekraad ja ühel vastanul kutsekeskharidus.

Tugispetsialistide eripedagoogilise kompetentsi omandamise viisid on nähtavad jooniselt 2. Neli tugispetsialisti (28,6%) on eripedagoogi haridusega, 7 tugispetsialisti (50%) on läbinud eripedagoogikaalase koolituse ja kolmel (21,4%) puudub kokkupuude eripedagoogikaga.



Joonis 2. Tugispetsialistide eripedagoogiline taust.

Töötamise staaži osas tuleb välja erinevus - õpetajad on pigem staažikad töötajad, 60,8% (N=17) vastanuist on töötanud kutsekoolis üle 10 aasta. Tugispetsialistide hulgas on ülekaalus alla 10-aastase kutsekooli töökogemusega töötajad, 71,4% (N=10).



Joonis 3. Õpetajate ja tugispetsialistide tööstaaž kutseõppeasutuses.

## Andmekogumine

Töö eesmärgi saavutamiseks valiti kombineeritud uurimismeetod. Koostati kaks küsimustikku, mis sisaldasid nii suletud kui avatud küsimusi (Õunapuu, 2014). Küsimustikud koostati kahele sihtrühmale - kutsevaliku õppekavaga seotud õpetajad ja tugispetsialistid.

Küsimustikud koosnesid kahest osast. Esimese osaga koguti üldandmeid, et saada infot vastajate vanuse, soo, tööstaaži, ameti ja haridusliku tausta kohta. Teise osa küsimused uurisid kutsevaliku õppekavaga seonduvat infot. Õpetajatele suunatud küsimustik uuris erinevusi õpetamisel võrreldes teiste õppekavadega, koostöökohti teiste osapooltega, hinnanguid kutsevaliku õppekavale ja enesearengu kohta.

Tugispetsialistidele suunatud küsimustik hõlmas analoogseid valdkondi, lisaks andmeid õppijate ja lõpetanute/katkestanute kohta.

Küsimustike koostamisel toetuti teemakohasele kirjandusele (Kutseõppeasutuse seadus, 2013, Summer, 2016, Õpingute katkestamise..., 2012) ja koostati selle alusel ka omapoolseid küsimusi. Ankeedid tehti vastajatele kättesaadavaks Google Formsis.

Küsimustikud algasid sissejuhatusega, milles tutvustati uurimuse eesmärki ja kinnitati, et vastajatele tagatakse anonüümsus. Küsimuste hulgas oli nii avatud, valikvastustega kui ka Likerti 5-palli skaalal (1 - ei nõustu üldse, 2 - pigem ei nõustu, 3 - pigem nõustun, 4 - nõustun täiesti, 5 - ei oska öelda) põhinevaid küsimusi.

Küsimustikke piloteeriti 2022. a veebruaris ühe tugispetsialisti ja ühe õpetajaga. Saadud tagasiside põhjal korrigeeriti küsimustikke. Seejärel saadeti märtsi alguses e-posti teel pöördumine 13le kutsevaliku õppekava pakkuva kutseõppeasutuse juhile uuringus osalemise kohta nõusoleku saamiseks. Positiivne vastus saadi 9st koolist, ühe kooli juht andis teada, et nende koolis ei ole huvipuuduse tõttu veel kutsevaliku õppegruppi avatud. Uuringus osalema nõustunud koolidesse saadeti lingid küsimustikega. Kaks nädalat hiljem saadeti korduskiri koolidesse, kust ei olnud vastuseid laekunud. Selle tulemusena lisandus vastajate hulka üks kool ja ühest koolist info, et nad alustavad kutsevaliku õppega alles järgmisel õppeaastal.

## Andmeanalüüs

Andmete analüüsimiseks kasutati andmetöötlusprogramme MS Excel ja SPSS Statistics 28.0, saadud andmed kodeeriti. Andmete tõlgendamiseks kasutati kirjeldavat statistikat (aritmeetilised keskmised, protsendid). Kahe grupi keskmiste hinnangute võrdlemiseks kasutati Mann-Whitney U testi (Niglas, s.a). Avatud küsimustele saadud vastuste analüüsimiseks kasutati kvalitatiivse andmeanalüüsi meetodeid.

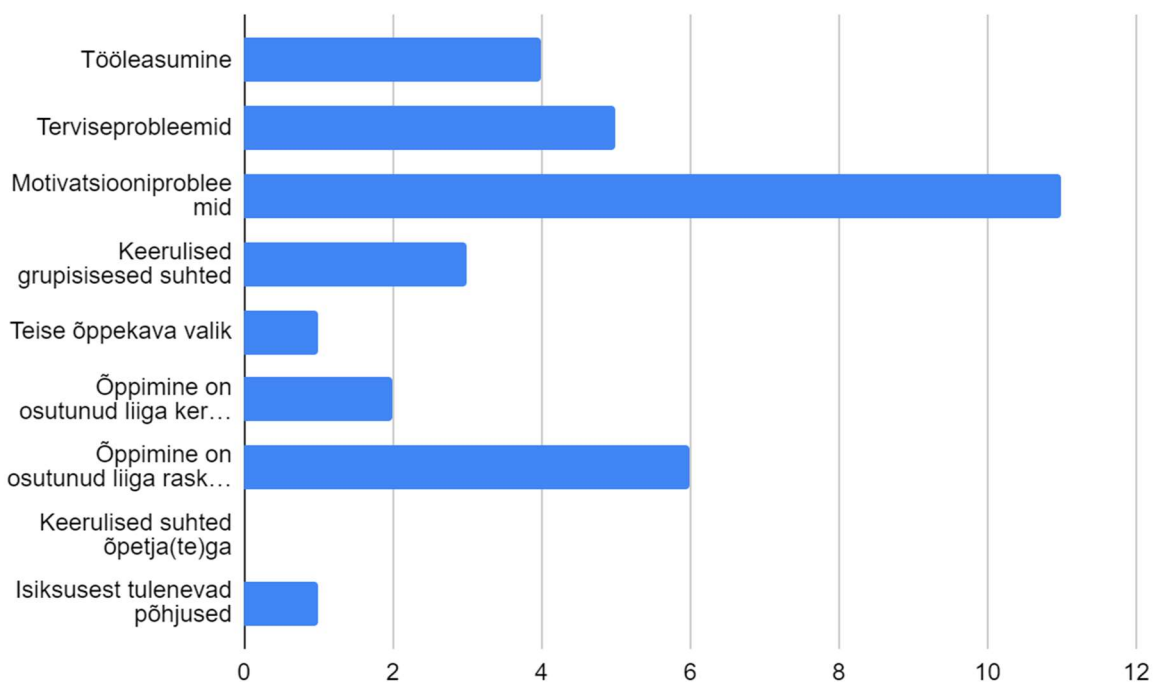
Kuna tegemist oli kaardistava uurimusega, siis kasutati ülevaate andmiseks mitmeid sagedustabeleid (vastuste sagedus ja %) ja aritmeetilisi keskmisi.

Väidete reliaabluse hindamiseks kasutati Cronbach'i alfa koefitsienti. Cronbach'i alfa võib varieeruda 0–1, kuid mõõtvahendi reliaablust peetakse aktsepteeritavaks, kui vastav näitaja on vähemalt 0,7 (Mohsen & Rennick, 2011). Väidete osa sisereliaabluse koefitsient oli 0,836.

## Tulemused

Taustsüsteemi loomiseks uuriti tugispetsialistidelt kutsevaliku õppekaval varem õppinud õppijate arvu. See ei osutunud tulemuslikuks, kuna selgus, et kõigil tugispetsialistidel seda infot ei olnud või oli see ebatäpne. Ka juhul, kui õppijate arv oli teada, ei osatud enamasti välja tuua, kui palju oli nende hulgas HEV-õppijaid. Täpsed õppijate arvud toodi välja 5 kooli puhul, kus kokku alustas praeguseks lõpetanud õppegruppides õpinguid 117 õpilast, kellest 18 katkestasid kooli. See teeb katkestamise protsendiks 15,4%. Andmete vähesuse tõttu võeti võrdluseks Haridus- ja Teadusministeeriumi andmed kahe eelneva õppeaasta kutsevaliku õppekaval õppijate kohta (Haridussilm, s.a). Selgus, et kahe õppeaasta jooksul võeti 12sse kutseõppeasutusse kokku 203 õppijat, neist lõpetas 173. Seega katkestanute protsent oli 14,8, mis on üsna ligilähedane ka käesoleva küsitluse tulemusele.

Katkestamise põhjuste kohta on tugispetsialistidel parem ülevaade. Põhjused on esitatud alljärgneval joonisel. Ülekaalukalt olulisimaks katkestamise põhjuseks peetakse õpimotivatsiooni puudumist. Seda on esile tõstnud 11 tugispetsialisti 14st.



Joonis 4. Õpingute katkestamise põhjused.

Küsitlustega sooviti saada vastuseid neljale uurimisküsimusele. Esimene neist püüdis välja selgitada, kuidas täidab kutsevaliku õppekava õpetajate ja tugispetsialistide hinnangul

õppekavale seatud eesmärki toetada HEV-õppijate ettevalmistamist edasiõppimiseks või tööturule siirdumiseks.

Parim viis saada tagasisidet õppekava tõhususele on selgitada välja, kuidas läheb vilistlastel. Seetõttu küsiti tugispetsialistidelt seoses vilistlastega neli küsimust. Selgus, et enamusel tugispetsialistidest sellekohane info puudub (täpset arvulist tagasisidet kõigi lõpetanute edasise käekäigu kohta oskas anda vaid üks tugispetsialist), seetõttu ei ole selle küsimusteploki analüüsimine otstarbekas.

Selles, et kutsevaliku õppekava on HEV-õppijatele vajalik, ei kahtle ükski vastaja: väitega nõustus täiesti 82,1% (N=23) õpetajat ja 92,9% (N=13) tugispetsialisti ning oli pigem nõus 17,9% (N=5) õpetajat ja 7,1% (N=1) tugispetsialisti.

Kui üldjoontes leiavad vastajad, et kutsevaliku õppekava täidab oma eesmärki toetada noorte valmidust jätkata õpinguid või siirduda tööturule (tugispetsialistid on sellega 100% täiesti või pigem nõus, õpetajatest 89,3% (N=25)), siis lähemal vaatlusel selgub, et vastajate hinnangul toetab õppekava läbimine pigem edasiõppimist (vt Tabel 3). Tööleasumise osas ei ole 7 õpetajat ja üks tugispetsialist oma arvamust kujundanud ja 3 tugispetsialisti ning üks õpetaja nende väidetega ei nõustu. Edasiõppimise osas ei oska vaid 3 õpetajat ja 1 tugispetsialist õppekava toe kohta arvamust avaldada. Üks tugispetsialist vastas, et õppekavast ei ole edasiõppimisel abi.

Alljärgnev tabel annab ülevaate õpetajate ja tugispetsialistide hinnangutest.

Tabel 3. Kutsevaliku õppekava tugi edasiõppimisele või tööleasumisele vastajate hinnangul.

	Õpetajad				Tugispetsialistid							
	Ei nõustu üldse/pigem ei nõustu		Ei oska öelda		Nõustun täiesti/Pigem nõustun		Ei nõustu üldse/pigem ei nõustu		Nõustun täiesti/Pigem nõustun			
	N	%	N	%	N	%	N	%	N	%		
KV õpe toetab noorte edasiõppimist	0	0	3	10,7	25	89,3	1	7,1	0	0	13	92,8
KV õpe toetab noorte tööleasumist	1	3,6	7	25	20	71,4	3	21,4	1	7,1	10	71,5

Uuriti ka, kas õppekava võimaldab õppijatel saada piisavalt teadmisi oma edasiste võimaluste kohta. Mõlemast küsitletud sihtrühmast leidis 92,9% vastanuist (N=39), et õppekava seda võimalust pakub. 7,1% vastajaid ei osanud seda öelda (N=3). 25% õpetajatest (N=7) ei nõustu väitega, et kutsevaliku õppekava valmistab HEV-õppijaid ette teistel õppekavadel teistega võrdses tempos toime tulema. Sama meelt on 14,2% (N=2) tugispetsialiste. Oma arvamust ses osas ei ole kujundanud 4 vastajat kummastki

valimrühmast (vastavalt 14,3 ja 28,6% vastanuist). Ülejäänud vastajad nõustuvad väitega, et õppekava läbimine toetab edukamat toimetulekut edasistes õpingutes.

Samuti ollakse pigem arvamusel (vt Tabel 4), et kutsevaliku õppe läbimine vähendab väljalangevust kutseõppest.

Tabel 4. Kutsevaliku õppekava seos väljalangevuse vähenemisega vastajate hinnangul.

	Ei nõustu üldse		Pigem ei nõustu		Ei oska öelda		Pigem nõustun		Nõustun täiesti	
	N	%	N	%	N	%	N	%	N	%
Õpetajad	0	0	2	7,1	2	7,1	14	50	10	35,7
Tugispetsialistid	0	0	0	0	3	21,4	6	42,9	5	35,7

Seejärel paluti õpetajatel ja tugispetsialistidel pakkuda omapoolseid ettepanekuid õppetöö korralduse parandamiseks, et see HEV-õppijaid rohkem toetaks.

Selleks, et õppimine oleks võimalikult tõhus, on vaja jõuda kõigi õppijateni, seetõttu on oluline faktor õpperühma suurus. Hetkel on õpperühmad erineva suurusega, varieerudes 8st 19 õpilaseni. Rühmade keskmine suurus on 11,3 õpilast. Õpetajatelt ja tugispetsialistidelt küsiti, milline on nende hinnangul õpperühmade optimaalne suurus, et iga õpilane saaks piisavalt individuaalset lähenemist ja talle vajalikul määral toetatud. Vastustest selgus, et õpetajad peavad optimaalsemaks väiksemaid õpperühmi - 64,3% õpetajatest (N=18) leiab, et rühma suurus võiks olla 6-10 õppijat. 5 õpetaja (17,9%) hinnangul oleks õppetöö tulemuslikum, kui rühmas oleks kuni viis õpilast, ühe õpetaja hinnangul kitsama erialaga tutvudes koguni kuni 3 õpilast. 4 õpetaja (14,3%) arvates võib rühmas olla 11-16 õpilast, suuremat õpperühma ei toeta keegi.

Tugispetsialistid näevad rühmi veidi suurematena - 50% (N=7) neist leiab, et õpperühma suurus võiks olla 11-15 õpilast. 28,6% (N=4) tugispetsialistidest leiab, et optimaalne rühma suurus on 6-10 õpilast. Väiksemaid õpperühmi töö tulemuslikkust silmas pidades vajalikuks ei peeta. Üks tugispetsialist on lisanud, et rühma suurus peaks olema seotud sihtrühmaga - raskemate probleemidega noorte puhul võiks rühma suurus olla kuni 8 õpilast, keskmiste vajadustega noorte puhul kuni 15, kuigi hetkel on nende koolis suure nõudluse tõttu rühmade suurus 16-20 õpilast.

Iga õppekava puhul eeldatakse, et õppekava on sidus. Mida keerulisem sihtrühm, seda sidusam ja komplekssem peaks olema õppekava. Küsimusele kutsevaliku õppekava sidususe ja kompleksuse kohta vastas 82,1% õpetajatest ja 78,6% tugispetsialistidest, et see väide peab paika. Arvulised väärtused on nähtavad tabelis 5.

Tabel 5. Õppekava sidusus ja komplekssus vastajate hinnangul.

	Ei nõustu üldse		Pigem ei nõustu		Ei oska öelda		Pigem nõustun		Nõustun täiesti	
	N	%	N	%	N	%	N	%	N	%
Õpetajad	0	0	1	3,6	4	14,3	13	46,4	10	35,7
Tugispetsialistid	0	0	1	7,1	2	14,3	7	50	4	28,6

Küsimusele, kas õppeprotsess sellel õppekaval on teiste õppekavadega võrreldes õpilaskesksem või tuleks seda veel kohandada, vastasid 100% tugispetsialiste, et see on õpilaskesksem. Õpetajatest jagas seda seisukohta 78,5% (N=22), 7,1% (N=2) leidis, et õppeprotsess ei erine teiste õppekavadega võrreldes ja 14,2% õpetajatest (N=4) oli seisukoht kujundamata.

Kuna eelkõige õpetajad, aga antud õppekava puhul ka tugispetsialistid, peaksid olema kaasatud ka õppekava arendusse, pakuti neile võimalus avaldada arvamust, kuidas õppekava muuta - milliseid aineid lisada, millised ained võiks välja jätta.

Küsimusele õppekava täiendamise kohta vastas 10 õpetajat. Kaks neist leidsid, et õppekavas on kõik oluline olemas. Veel kaks õpetajat ütlesid, et aineid ei ole vaja juurde lisada, aga olemasolevad ained tuleks omavahel paremini lõimida ja luua elulised seosed. Kahe õpetaja hinnangul võiks sõltuvalt õpilasest olla suurem üldainete maht, kuna LÕKilt tulnud õpilased vajavad täiendavat õpet erinevates üldainetes (matemaatika, emakeel, võõrkeel, keemia, füüsika). Eesti keele tundide suuremat mahtu toodi välja mitte-eestlastest õpilaste puhul, rõhuasetusega eneseväljendusoskusel. Üks õpetaja soovitas suhtlemisõpetust lisada kõigile õppijatele. Üks õpetaja soovitas õppekavva lisada tööharjutuse koos baasteadmistega töötamisest, töötaja kohustusest ja tasustamisest, et kaitsta õppijaid tulevikus ärakasutamise eest. Ühe õpetaja hinnangul peaks õppekavas olema rohkem reaalaaineid, et tehnilistel aladel edukamalt toime tulla.

Tugispetsialistidest vastas sellele küsimusele 9 inimest. Neist kolm leidsid, et õppekava täiendamine ei ole vajalik. Kaks vastajat soovitasid lisada rohkem erialasid tutvustavaid tunde, et enamatest õppekavadest aimu saada. Ühe tugispetsialisti hinnangul tuleks üle vaadata olemasolevate ainete sisuline pool. Üks tugispetsialist soovitas sisu diferentseerida, et õpe oleks kõigi jaoks piisavalt intensiivne. Rohkem võiks olla ka tööandjate külastusi, et luua link päriseluga.

Küsimusele, kas õppekavas on üleliigseid aineid, vastas 7 õpetajat. Neist viis leidsid, et õppekavast aineid välja jätta ei ole vaja, õppekava on koostatud õppijat toetavalt. Kaks õpetajat on andnud soovitusi valikainete osas - valikainete tunnimaht võiks olla väiksem ja

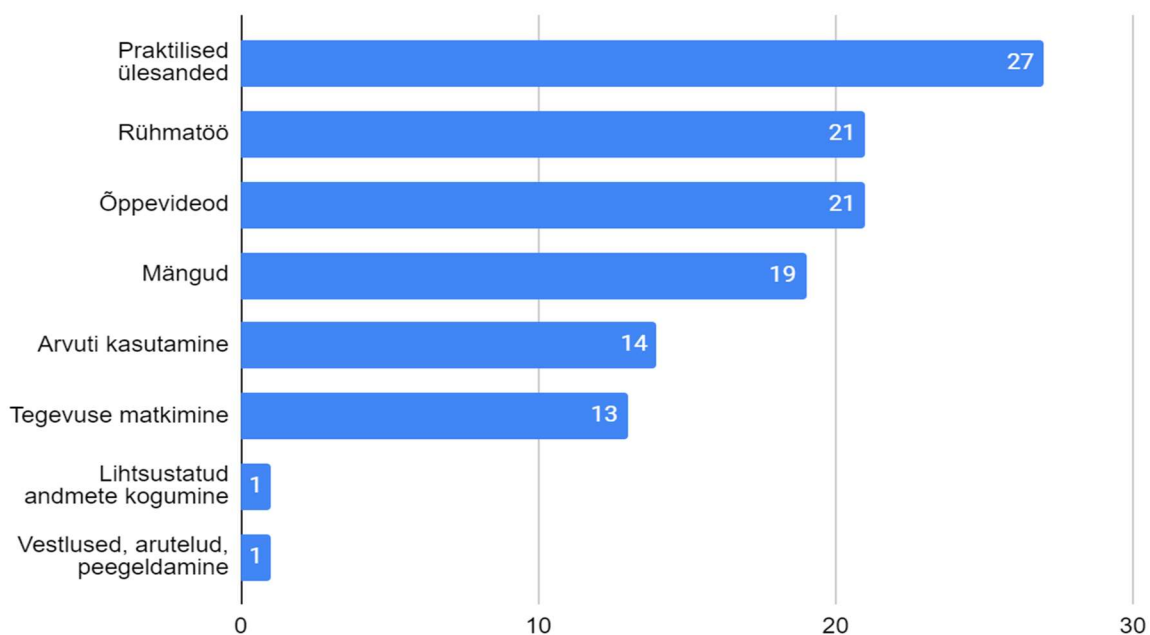
teine arvamus on, et valikaineid on liiga palju ja need on läbi mõtlemata. Õpilaste niigi madalat õpimotivatsiooni arvestades on see ohukoht.

Viiest vastanud tugispetsialistist neli leidis, et kõik, mida õppekava sisaldab, on vajalik. Ühe vastaja hinnangul võiks vähendada individuaalse nõustamise tunde ja asendada neid erialatundidega.

Küsimusele “Mida Te veel õppekavas muudaksite?” vastas ettepanekutega 10 õpetajat. Ühe õpetaja hinnangul võiks selgemalt lahti kirjutada, mis on õppekava lõpuks ootused õpilasele, sest õpilased ei saavuta õppeaasta lõpuks sama taset ja nende eeldused edasiõppimiseks pole sarnased. Teine õpetaja soovib viia õpiväljundid tegelikkusega vastavusse ja kohendada ainete sisusid. Selle soovitus andis ka üks tugispetsialist. Veel soovitati lisada praktilisi tööharjutusi, muuta õppeaja pikkust (täpsustamata oli, kas pikemaks või lühemaks), suurendada kohustuslike ainete mahtu praeguselt 9 EKAPilt 15le.

Õppekavasse võiks lisada eneseväljendusoskuse arendamise, arendada tuleks ka vastutust ja püsivust. Valikainete osas peaks olema suurem vabadus. Õppekava peaks olema väga paindlik, sest sinna satub väga erinevad õppijaid. Ühe tugispetsialisti hinnangul võiks õpe olla mõne õppija jaoks intensiivsem, mis samuti tähendab sisulist paindlikkust.

Õpetajatelt uuriti ka, milliseid õppemeetodeid nad kasutavad kutsevaliku õpilaste puhul. Vastustest selgus, et peaaegu kõik õpetajad kasutavad praktilisi ülesandeid (N=27), 75% õpetajates kasutavad rühmatööd ja õppevideoid (N=21), 67,9% (N=19) kasutab tundides õppemänge (vt joonis 5).



Joonis 5. Erinevate õppemeetodite kasutamine kutsevaliku õppekava raames.

Enamalt jaolt kasutavad õpetajad samu õppemeetodeid ka teiste õpperühmade puhul. Erisuste osas toodi esile, et välditakse nõ loengu stiilis tunde, tunnid on praktilisemad. Kasutatakse andmete ja ülesannete lihtsustamist. Kahel juhul toodi välja, et mängu ja mängulisi ülesandeid tavaklassides sellisel määral ei kasutata. Samuti ei kasutata simulaatorit. Ettepanekuna toodi välja, et rohkem võiks kasutada käitumise tugikava ja kokkuleppeid.

Õpetajatel ja tugispetsialistidel paluti anda hinnang omavahelisele koostööle kutsevaliku õppe õppijate osas ja teha ettepanekuid, kuidas seda tõhusamaks muuta.

Uuriti ka üldisemalt, kellega tehakse üldse õppekava raames koostööd (vt Tabel 6). Selgus, et kõige aktiivsemalt tehakse omavahelist koostööd õpetajate ja tugispetsialistide vahel. Oluline erinevus ilmnes koostöö osas lapsevanematega - õpetajatest suhtlevad lapsevanematega üksikud (N=4), tugispetsialistidest seevastu suhtlevad lapsevanematega 78,6% (N=11). 21,4% õpetajatest (N=6) valisid variandi „Saan ise hakkama“. Üks tugispetsialist nimetas koostööpartneritena praktikabaaside juhendajaid, Töötukassat, vabatahtliku töö pakkujaid ja turundajaid.

Tabel 6. Koostöö erinevate osapooltega.

	Õpetaja		Tugispetsialist		Õppejuht/ õppealajuhataja		Koolijuht		Lapsevanem	
	N	%	N	%	N	%	N	%	N	%
Õpetajad	20	<b>71,4</b>	27	<b>96,4</b>	9	32,1	5	17,9	4	14,3
Tugispetsialistid	14	<b>100</b>	12	<b>85,7</b>	6	42,9	5	35,7	11	<b>78,6</b>

Küsimusele, kuidas on koostöö tugispetsialistidega korraldatud, vastas 23st küsimusele vastanud õpetajast 9, et konsultatsioonid ja nõupidamised toimuvad vajaduspõhiselt. Seda, et tugispetsialistidelt on alati võimalik abi saada, kinnitas suurem osa vastanud õpetajatest (N=20, s.o 87%). Üks õpetaja märkis vastuseks kriipsu (-), mis võib tähistada koostöö puudumist. Kolm õpetajat tõid esile, et tugispetsialistid osalevad tundides, ning arutelud toimuvad tundide põhjal. Kahel juhul toodi välja, et tugispetsialistid tegelevad otse õpilastega, on neile nõ mentoriks. Koostöö olulisust puudutavale küsimusele vastanud 18st õpetajast pidas koostööd tugispetsialistidega väga oluliseks või oluliseks 17, üks vastaja leidis, et see võiks parem olla.

Kui õpetajatest vaid üks tõi esile regulaarsed koosolekud, siis tugispetsialistidest märkis selle ära 13st vastanud inimesest kolm. Neljal juhul toodi välja pidev igapäevane suhtlus, vajaduspõhised koostööd nimetas kolm tugispetsialisti.

Tugispetsialistidest hindas koostööd õpetajatega tõhusaks või väga tõhusaks 85,8% (N=12). 14,2% (N=2) vastasid, et koostöö võiks parem olla.

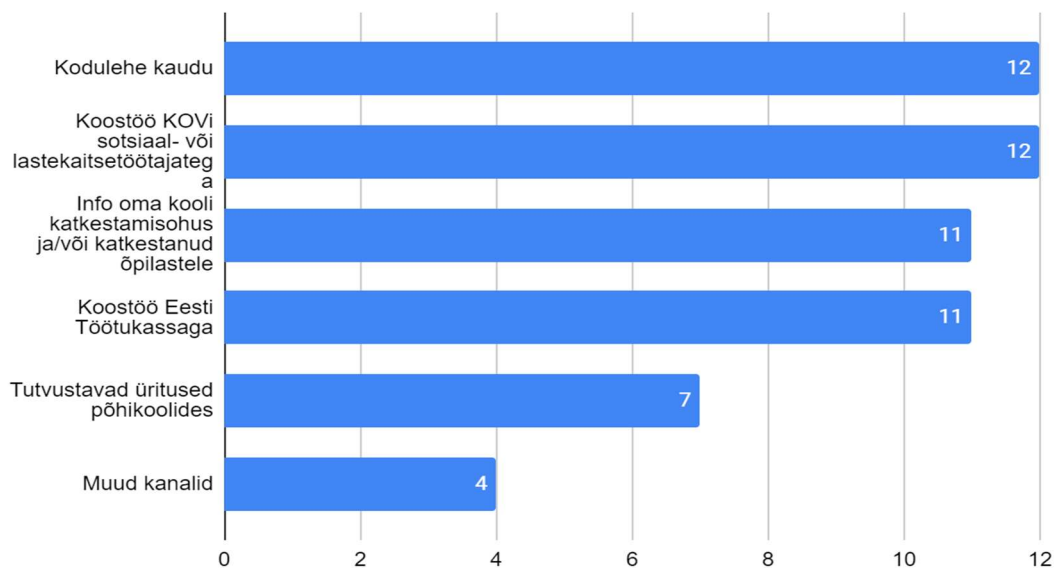
Ettepanekuid koostöö tõhustamiseks tuli vähe, kaks inimest tõi pigem välja põhjuse, milleks on ajapuudus. Kolm tugispetsialisti tõstsid esile regulaarsete kohtumiste vajalikkuse.

Tugispetsialistidel on võimalik pakkuda õpilastele vajalikul määral, konkreetsele õpilasele sobilikumaid tugiteenuseid, kui info õpetajate ja tugispetsialistide vahel liigub efektiivselt. Seetõttu uuriti, kas kutsevaliku õppekava õppijale võimaldatakse piisavalt tugiteenuseid, et saavutada positiivseid tulemusi. Vastajate hinnangud on nähtavad tabelis 7. Selgub, et tugispetsialistid ise hindavad tugiteenuseid õpilastele täiesti piisavaks, õpetajad enamalt jaolt samuti, kaks vastajat ei oska öelda ja üks õpetaja leiab, et õpilased ei saa piisavalt tugiteenuseid.

Tabel 7. Tugiteenuste piisavus KV õppekava õppijatele.

	Ei nõustu üldse		Pigem ei nõustu		Ei oska öelda		Pigem nõustun		Nõustun täiesti	
	N	%	N	%	N	%	N	%	N	%
Õpetajad	0	0	1	3,6	2	7,1	10	35,7	15	53,6
Tugispetsialistid	0	0	0	0	0	0	3	21,4	11	78,6

Lisaks koolisisesele koostööle on väga oluline ka võrgustikutöö väljaspool kooli, et info kutsevaliku õppe kohta üldse sihtrühmani jõuaks ja et potentsiaalsed õpilased saaksid ning teaksid seda ühe valikuvариandina kaaluda. Selle välja selgitamiseks uuriti tugispetsialistidelt, milliseid kanaleid koolid õppekava tutvustamiseks kasutavad. Vastustest selgus, et enim panustatakse kooli kodulehele, mida kasutab õppekava tutvustamiseks 85,7% vastanud koolidest. Aktiivselt tehakse koostööd kohalike omavalitsuste (85,7%) ja Eesti Töötukassaga (78,6% vastanuist). Oma kooli katkestamise riskigrupis olevatele õpilastele jagavad infot kutsevaliku õppekava kohta 78,6% vastanud tugispetsialistidest. Otsekontakti põhikooli õpilastega on kasutanud pooled vastanud (vt joonis 6). Muude kanalitena nimetati messe, infot koolijuhtidele, pressiteateid ja koostööd NEET-noorte võrgustikuga.



Joonis 6. Kutsevaliku õppekava tutvustamise moodused.

Neljandaks püüti välja selgitada kutsevaliku õppe õpilaste õpetamise ja nõustamisega seonduvaid eripärasid õpetajate ja tugispetsialistide endi hinnangul. Selleks küsiti kõigepealt, kas kutsevaliku õppekava õppijate õpetamine või nõustamine erineb teistel õppekavadel õppijate õpetamisest või nõustamisest.

Vastustest selgus, et 78,6% (N=22) õpetajate hinnangul on õpetamine erinev. Põhjustena toodi korduvalt esile, et õpetamine peab olema individuaalsem, personaalsem, rohkem on vaja lihtsustada, õpimotivatsioon kipub olema madal. Samuti on õpilased grupis väga erineva tasemega. Õpetaja peab olema väga paindlik ja hea ümberorienteerumise võimega, õpilased vajavad palju julgustamist ja tööd enesehinnanguga.

Nõustamise osas on pisut üle poolte (57,1%, N=8) tugispetsialistide arvamusel, et nõustamisprotsess on samasugune kui kõigi teiste õpilaste puhul. Erinevuste põhjustena toodi sarnaselt õpetajatega välja motivatsioonipuudust, sotsiaalset ebaküpsust, probleeme iseendaga. Tavapärasest rohkem tuleb teha koostööd KOVidega, kodudega.

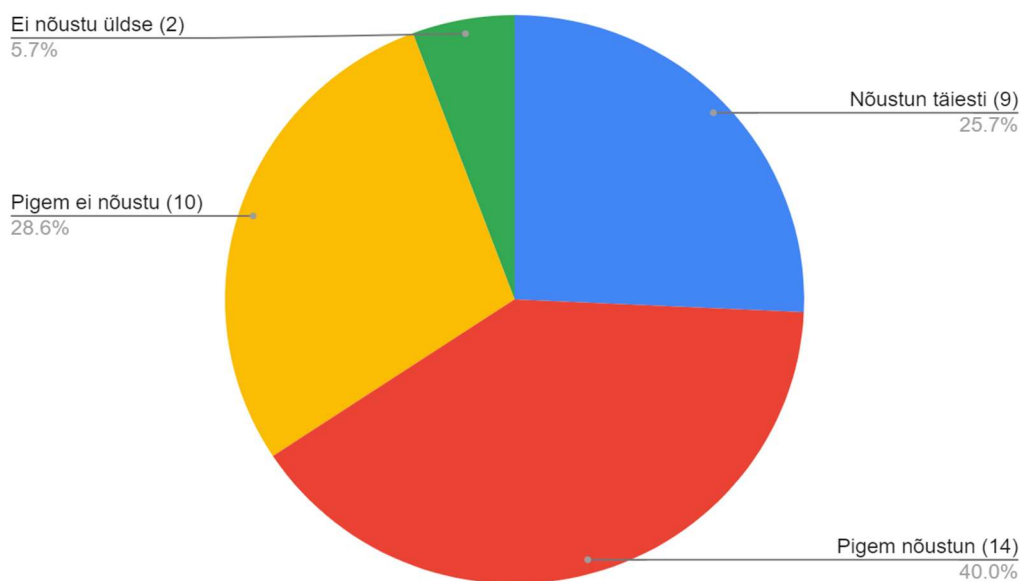
Väitele “Kutsevaliku õppekaval õpetades on õpetaja töökoormus teiste õppekavadega võrreldes suurem” oli võimalik vastata 5-palli skaalal. Suur osa õpetajaid (N=21) leidsid, et töökoormus on tõesti suurem. Sama leidsid enamus tugispetsialiste oma töökoormuse kohta (N=13). Tugispetsialistid tunnetavad suuremat töökoormuse tõusu, vaid üks tunneb, et tema töökoormus seoses kutsevaliku õppekava õpilastega muutunud ei ole.

Tabel 8. Töökoormuse suurenemine seoses kutsevaliku õppekavaga.

	Ei nõustu üldse		Pigem ei nõustu		Ei oska öelda		Pigem nõustun		Nõustun täiesti	
	N	%	N	%	N	%	N	%	N	%
Õpetajad	0	0	5	17,9	2	7,1	10	35,7	11	39,3
Tugispetsialistid	0	0	1	7,1	0	0	4	28,6	9	64,3

Et tegu on paindliku õppekavaga, näitab nõustumine väitega: “Kutsevaliku õppekaval on lihtsam teha kohandusi õppijate vajadusest lähtuvalt”. Kõik vastajad (N=42) olid selle väitega kas täiesti nõus (20 õpetajat ja 13 tugispetsialisti) või pigem nõus (8 õpetajat ja 1 tugispetsialist).

Uuriti ka, kas kutsevaliku õppekaval õppijate õpetamiseks on piisavalt sobilikke õppematerjale. Kuna paljud tugispetsialistid annavad ka kutsevaliku õppekaval tunde, siis moodustati selle küsimuse puhul üks valim, millest jäeti välja vastusevariant “Ei oska öelda”. Neid oli õpetajate hulgas 2 ja tugispetsialistide hulgas 5, seega jäi valimisse 35 vastust. Nende keskmine hinnang 4-palli skaalal oli 2,86. Arvuline ja protsentuaalne jagunemine vastuste vahel on näha joonisel 7.



Joonis 7. Sobilike õppematerjalide piisavus.

Seejärel uuriti, kas ja millistes valdkondades vajavad õpetajad ja tugispetsialistid veel täiendamist, et tulemuslikumalt sellel õppekaval toime tulla.

Sellega, et kutsevaliku õppekaval õpetavad õpetajad vajavad eripedagoogilisi teadmisi, nõustusid nii valdav osa õpetajaid kui tugispetsialiste.

Tabel 9. Kutsevaliku õppekava õpetajate eripedagoogiliste teadmiste vajadus.

	Ei nõustu üldse		Pigem ei nõustu		Ei oska öelda		Pigem nõustun		Nõustun täiesti	
	N	%	N	%	N	%	N	%	N	%
Õpetajad	0	0	2	7,1	2	7,1	9	32,1	15	53,6
Tugispetsialistid	1	7,1	0	0	2	14,3	3	21,4	8	57,1

Nagu üldandmetest selgus, on 50% õpetajatest eripedagoogilise täiendkoolituse ka läbinud.

Õpetajatest leidis 50% (N=14), et nad vajavad lisakoolitusi. 14st vastanust 8 soovib saada eripedagoogikaalast koolitust, erinevate õppemeetodite alast koolitust vajavad kaks õpetajat, üks soovib täiendavaid teadmisi õppematerjalide koostamise alal. Lisakoolituste vajalikkus ja kasutegur ilmnes ka 2007. a Eesti kutseõpetajate hulgas läbiviidud uuringus, mille tulemustest selgus, et õpetajad, kes olid läbinud eripedagoogika või kaasava hariduse alaseid koolitusi, suhtusid HEV-õppijatesse ja kaasavasse haridusse positiivsemalt (Rose, Kaikkonen & Kõiv, 2007). Üks õpetaja oli sõnastanud kovichiooni võimaluse, sarnane on teise õpetaja arvamus, mille kohaselt võiks vaadata teiste koolide õpetajate tööd kutsevaliku õppegrupiga.

Tugispetsialistid hindavad oma koolitusvajadust tagasihoidlikumalt, vaid 30,4% (N=4) leiab, et vajaks täiendkoolitust. Üks neist soovib eripedagoogikaalast koolitust, teine teismelise õppija nõustamise alaseid lisateadmisi, kolmas peab vajalikuks õpilase enesehinnangu ja vaimse tervise toetamist klassiruumis ning sotsiaalsete oskuste arengu toetamist. Neljas tugispetsialist soovib võimalusi vahetada infot, refleksiooni, ehk siis nagu mõned õpetajadki kovichioonivõimalust tugispetsialistidele.

## Arutelu

Alates 2019/2020. õppeaastast on Eesti kutseõppeasutustes järk-järgult hakatud õpilasi koolitama kutsevaliku õppekaval. Käesoleva uurimistöö eesmärk oli välja selgitada, kas õppekava rakendumine on ennast õppekavaga seotud õpetajate ja tugispetsialistide hinnangul õigustanud ning toetab piisavalt HEV-õpilaste haridustee jätkamist või tööturule siirdumist. Sellega, et kutsevaliku õppekava toetab HEV-õppijaid, on kõik vastajad üksmeelselt nõus. Samuti leiavad peaaegu kõik vastajad (N=39), et õppekava toimib eesmärgipäraselt.

Küsitlusega sooviti saada vastuseid neljale uurimisküsimusele.

Esimene küsimus oli, kuidas hindavad õpetajad ja tugispetsialistid õppekava sobivust HEV-õppijate ettevalmistamisel edasiõppimiseks või tööturule siirdumiseks. Vastustest selgus, et kui edasiõppimise osas leitakse, et õppekava on tõesti toetav, siis tööturule sisenemise osas ollakse skeptilisemad. Õppekavade sisusid arvestades on see ka ootuspärane tulemus, kuna õppekavad on eelkõige suunatud edasiõppimise toetamisele. Seetõttu võiks kaaluda ka mitmel korral vastustes pakutud võimalust muuta õppekava tööturuga seotumaks – lisada õppekavasse võimalusi saada rohkem praktilist töökogemust, külastada erinevaid tööandjaid või kutsuda neid kooli oma ettevõtet tutvustama. See looks sidusama ja julgustavama pildi ka neile õpilastele, kes jõuavad õppekava läbimise käigus arusaamisele, et nad ei suuda või ei soovi edasi õppida.

Kuna väljalangevus kutseharidussüsteemist on probleem üle kogu Euroopa, siis rakendatakse selle vähendamiseks mitmeid meetmeid, mis on kutsevaliku õppele sarnase eesmärgiga. Uuringud on näidanud (Cedefop, 2016), et nende rakendamine vähendab väljalangevust. Sama usub ka valdav osa käesolevas uuringus osalenud õpetajaid ja tugispetsialiste. Samas ei loo kutsevaliku õppekava mõnede vastajate hinnangul HEV-õppijatele eeldusi edasistes õpingutes teistega võrdses tempos toime tulekuks. Kuna praegu on valdavalt kasutusel 30-EKAPine õppekava, siis on tõenäoline, et suuremamahulisem (60-EKAPine) õppekava parandaks neid eeldusi. Kuna kutsevaliku õppe juhendmaterjalis (Kinkar *et al*, 2019) on rõhutatud, et suuremamahuline õppekava sobib eelkõige HEV-õppijatele, siis oleks võimalik õppijaid diferentseerides ja HEV-õppijad pikemaajalisemale ning põhjalikumalt ettevalmistust võimaldavale õppekavale suunates luua neile veel paremad eeldused edaspidi siiski edukamalt õpingutes osaleda ja õppetöös püsida. Ka

uussisserändajaid nähakse keelebarjäärist tulenevalt HEV-õppijatena, seetõttu sobiks ka neile paremini mahukam ja pikaajalisem õppekava edukama integreerumise saavutamiseks.

Koolis püsimise oluline mõjutaja on ka gruppide optimaalne suurus, et iga õpilane saaks piisavalt individuaalset tähelepanu ja aega. Kui üldhariduskoolides on eri- ja väikeklasside suurus reguleeritud, siis kutsekoolides see nii ei ole. Seetõttu pakuti ka vastajatele võimalust avaldada oma arvamust. Sellel konkreetsel õppekaval eelistavad õpetajad väga väikesi õpperühmi (6-10 õpilast) ja tugispetsialistid pigem väikesi (11-15 õpilast). Samas selgus enne uuringu algust, et mõni kool ei ole saanud rühma huvipuudusel avada. Siin võiks olla koostöökoht erinevate koolide vahel. Kuna vastustest nähtub, et on mitmeid koole, kes välistavad teatud sihtrühmad (nt toimetulekuõpilased, eesti keelt mittevaldavad õpilased), siis võiksid koolid seda infot jagada. Sellisel juhul oleks võimalik edastada õpilaskandidaatidele teave, millisesse kooli nad võiksid pöörduda, et ikkagi oma võimetele vastavat õpet saada, samuti saaks reguleerida õpilaste hulka õpperühmades, et saadaolevaid ressursse maksimaalselt ära kasutada ning vähendada gruppide ala- või ületäitumist.

Teine uurimisküsimus uuris, mida tuleks õpetajate ja tugispetsialistide hinnangul kutsevaliku õppekavas muuta, et see toetaks rohkem HEV-õppijaid.

Selleks, et noortel kujuneks õpingute käigus terviklik nägemus oma edasistest võimalustest, peab õppekava olema sidus ja kompleksne. Umbes 4/5 vastajaist oli arvamusel, et kutsevaliku õppekava puhul see nii ka on. Enamus vastajaid ei ole aga õppekava ülesehitusega ilmselt nii süvitsi kursis, et teha ettepanekuid õppekava täiendamise kohta – 18 õpetajat 28st küsimustele õppekava muutmise osas ei vastanud, tugispetsialistidest jätsid vastamata 5 inimest. Kuna ettepanekuid oli vähe ja need olid liiga eripalgelised, et neid ühiste nimetajate alla koondada ja kodeerida, on keeruline teha nende põhjal üldistusi ja anda soovitusi. Ära oli nimetatud, et üldainete maht võiks olla suurem sõltuvalt õpilaste vajadustest, kuna LÕKilt tulnud õpilased vajavad tasandusõpet erinevates ainetes. Suhtlemisuskust ja eneseväljendust soovitati lisada nii eesti keelt emakeelena kõnelevatele kui mitte-eestlastest õpilaste õppeprogrammi. Tugispetsialistide hinnangul võiks õppekava sisaldada rohkem erinevaid erialasid tutvustavaid tunde, et õpilased saaksid sisukama ettekujutuse rohkematest õppekavadest ja oma valikuvõimalustest. Samuti on selle õppekava puhul põhjendatud ettepanek lisada praktilisi tööharjutusi. Kuna Eesti Töötukassal on välja töötatud erinevad teenused tööpraktika ja vabatahtliku töö näol, siis oleks ilmselt võimalik teha töötukassaga koostööd või kasutada kokkuleppel juba väljatöötatud mudeleid. Õppekava võimalikult suurt praktilisust ja linkimist tööeluga toetab ka näiteks Soomes läbi viidud

uuring, mille kohaselt sellistest kutsekoolidest on väljalangevus keskmisest oluliselt madalam (Jäppinen, 2010).

Küsimusele üleliigsete õppeainete kohta õppekavas oli veel vähem vastajaid, kuid vastusest jäi kõlama see, et valikainete osakaal on liiga suur ja need on läbi mõtlemata. Soovitusena võiks tuua välja, et valikainete lisamisel õppekavva võiks rohkem lähtuda õpilaste vajadustest ja ainete praktilisest rakendatavusest.

Kuigi väitega õppekava sidususe ja kompleksuse kohta oldi valdavalt nõus, tehti siiski ettepanek õppeaineid omavahel rohkem lõimida ja luua elulisi seoseid. Samuti leiti, et õppeainete sisud ja õpiväljundid tuleks viia vastavusse tööelu ootuste ja nõudmistega. Õppeainete sisu soovitati ka diferentseerida, et see oleks kõigi õppijate jaoks piisavalt intensiivne ja huvipakkuv. Selleks, et ainete sisuline lõimimine õnnestuks, peavad õppekavaga seotud õpetajad tegema omavahel tihedat koostööd.

Kolmanda küsimuse raames uuriti, kuidas hindavad kutsevaliku õppekavaga seotud õpetajad ja tugispetsialistid nii koolisisest kui koolivälist koostööd ning milliseid võimalusi nad näevad koostöö parendamiseks.

Kutsevaliku õppekava eeldab väga tihedat koostööd kõigi osapoolte vahel just selleks, et luua õppijatele terviklik nägemus. Läbi koostöö ja infovahetuse tugispetsialistidega saavad õpetajad parema ettekujutuse grupist, tänu millele on võimalik kohandada tempot, valida õppemetoodikat, individuaalset lähenemist jne. Koostööd õpetajate ja tugispetsialistide vahel hinnati mõlema grupi poolt kõige tihedamaks. Tugispetsialistid teevad ka omavahel tihedat koostööd. Üks põhjus, miks seda ei nimetanud kõik tugispetsialistid, võib olla selles, et kõigis koolides ei olegi rohkem kui üks tugispetsialist. Vähem teevad omavahel koostööd õpetajad. Selle põhjus võib olla harjumus tegutseda oma aine raames iseseisvalt, väljakujunenud õpetamismetoodikad. See võiks olla oluline koht, millele tähelepanu juhtida, et muuta õppekava sidusamaks ja aineid omavahel lõimida nii, et nad moodustaksid õpilaste jaoks ühtse terviku. Aini-Kristiina Jäppineni poolt läbiviidud uuringus (2010) ilmnis samuti selgelt, et võrgustiku- ja meeskonnatööle baseeruvates kutsekoolides on väljalangevus keskmisest madalam.

Õpetajad hindavad tugispetsialistide abi väga kõrgelt, toodi välja, et juba ainuüksi teadmine, et on kellegagi nõu pidada, loob kindlustunde. Ka tugispetsialistid peavad koostööd õpetajatega enamalt jaolt tõhusaks. Koostöö toimub eelkõige vajaduspõhiselt. Regulaarseid koosolekuid toimub saadud vastuste põhjal vaid mõnes koolis, kuid vajadust nende järele toodi välja mitmel korral, eriti tugispetsialistide poolt. Põhjusena, miks koostöö ei ole nii tõhus kui võiks, nimetati ajapuudust. Seetõttu oleks regulaarsete koosolekute korraldamine

igati põhjendatud – aegsasti kokkulepitud kohtumised on võimalik kalendrisse panna ja nendega arvestades oma aega planeerida.

Kõige suurem erinevus tuli välja koostöö osas lapsevanematega – seda teeb suurem osa tugispetsialiste, kuid vaid üksikud õpetajad. Selle põhjuseks võib olla organisatsioonisisene tööjaotus – õpetajad edastavad info tugispetsialistidele, kes omakorda suhtlevad vajadusel lapsevanematega. Samuti võib taas olla tegu harjumusega sellises vanuses õpilaste vanemaid mitte enam kaasata, vaid suhelda eelkõige otse õpilastega. Kuna tegu on valdavalt HEV-õppijatega, on koostöö vanematega siiski väga oluline.

Lisaks koolisisesele koostööle on oluline ka võrgustikutöö väljaspool kooli, et info õppekava kohta jõuaks potentsiaalsete õppijateni. Üks põhjus, miks mõni kool ei ole veel saanud huvipuuduse tõttu kutsevaliku õpperühma avada, võibki olla, et info sellise õppekava olemasolu, tema sisu ja eesmärgi kohta ei ole jõudnud noorteni, keda see õppekava võiks toetada. Seetõttu uuritigi ka, kuidas infot levitatakse. Selgus, et võrgustikutööd väljaspool kooli tehakse aktiivselt eelkõige kohalike omavalitsuste sotsiaal- ja lastekaitsetöötajatega ning Eesti Töötukassaga, mis on ääretult oluline, sest nendest allikatest tuleb info koolikatkestajate ja koju jäänud, mitteõppivate ja -töötavate noorte kohta. Üllatavalt vähe käiakse põhikoolides kohapeal. Kuna kutsevaliku õppekava on veel Eesti haridusmaastikul üsna uudne nähtus, siis võiks seda aktiivsemalt ka põhikoolides tutvustada, sest paljud noored ei pruugi seda infot kutsekoolide kodulehelt üles leida (mis on samuti üks tavapärasemaid info levitamise kanaleid) või saada kodulehel oleva info alusel selget ettekujutust, mis see kutsevaliku õppekava õieti on ja miks tasuks seda valida, selmet lihtsalt koju jääda, sest puudub selge ettekujutus, mida edasi teha või usk endasse.

Viimase uurimisküsimusega uuriti, kuidas erineb kutsevaliku õppekaval õppijate nõustamine ja õpetamine teiste õppekavade õppijate nõustamisest ja õpetamisest ning mis toetaks õpetajaid ja tugispetsialiste nende töös. Kõigepealt uuriti, kas selle õppekavaga seonduv töö üldse erineb teiste õppekavadega seonduvatest tegevustest. Vastused erinesid mõnevõrra – suur osa (umbes  $\frac{3}{4}$ ) õpetajatest oli arvamisel, et õpetamine on tõesti erinev. Selle põhjustena toodi välja, et õpetamine peab olema individuaalsem, materjale on vaja rohkem lihtsustada, õpimotivatsioon on tavapärasest madalam. Õpilased on grupis väga erineva tasemega, palju on madalat enesehinnangut ja töö selles grupis nõuab õpetajalt suurt paindlikkust ning ümberorienteerumisvõimet. See on ootuspärane, sest tavapäraselt on õppegrupid siiski orienteeritud mingile kindlale erialale ja õpilaste tase ning võimekus mõnevõrra ühtlasem. Kutsevaliku õppijad sageli ei tea, mida nad soovivad õppida, nende õpioskused ja -harjumused võivad olla väga erinevad. Lisaks aine õpetamisele tulebki

kutsevaliku õpperühmade õpilastega teha rohkem individuaalset, sihtrühmaga arvestavat tööd, jõukohastamist jmt, mis ei ole õpetajate jaoks harjumuspärane.

Tugispetsialistidest on üle poolte seisukohal, et töö kutsevaliku õppe õpilastega ei erine teiste gruppide õpilastega tehtavast tööst. Seegi on ootuspärane, kuna nõustaja töö on enamasti ikka individuaalne ja konkreetsest õpilasest lähtuv. Erinevuste põhjustena toodi sarnaselt õpetajatega olulise mõjutajana välja motivatsioonipuudust. Lisaks nimetati sotsiaalset ebaküpsust ja vaimse tervise probleeme. Rohkem tehakse ka koostööd KOVide ja kodudega.

Kui töö sisu osas tugispetsialistid nii suurt erinevust ei näe, siis töökoormuse osas küll – 13 tugispetsialisti 14st kinnitasid, et see on kutsevaliku õppekavaga seoses suurenenud. Jällegi, kuna tegu on keeruliste õpilaste kõrge kontsentratsiooniga ühes grupis, siis võib eeldada, et sellest grupist vajavad rohkemal või vähemal määral nõustamist ja toetamist peaaegu kõik õpilased, mida teiste gruppide puhul sellisel hulgal ei esine. Ka  $\frac{3}{4}$  õpetajatest leiab, et koormus teiste õppegruppidega võrreldes on nende õppijatega suurem. Nagu teiste küsimuste vastustest selgus, on selle põhjuseks mahukam individuaalne töö õpilastega, suurem kohandamise vajadus ja rohkem tegelemist õpilaste isiksuslike eripäradega, nende motiveerimise ja julgustamisega. See kõik eeldab õpetajatelt tavapärasest suuremat paindlikkust ja kohanemisvõimet.

Kuna on teada, et sobivate õppemeetodite valik on õpimotivatsiooni säilitamisel väga oluline (Tas *et al*, 2013), siis uuriti, milliseid õppemeetodeid õpetajad oma tundides kasutavad ja kas need erinevad teiste õppekavade õppijatega kasutatavatest meetoditest. Selgus, et kasutatavad meetodid on valdavalt samad, rohkem kasutatakse lihtsustamist, samuti mängu ja mängulisi ülesandeid. Välditakse nõ loengu stiilis tunde ja tunnid on üldiselt praktilisemad.

Sobilike õppematerjalide osas ollakse pigem rahulolevad. Siiski leiab ligi kolmandik vastajaist, et sobilikke õppematerjale kutsevaliku õppekaval õppijate jaoks ei ole piisavalt. See võib olla ka üks töökoormuse kasvu põhjusi – õppematerjale tuleb kohandada, teisendada ja lihtsustada, et need oleksid õppijatele jõukohased ja huvipakkuvad. See võiks kindlasti olla üks õpetajate koolitussuund – õppematerjalide koostamine ja kohandamine. Seda soovi üks õpetaja ka avaldas.

Uuritigi, kas ja milliseid koolitusi soovitakse, et kutsevaliku õppekaval õpetamisel ja nõustamisel tulemuslikum olla. Valdav enamik õpetajaid ja tugispetsialiste on seisukohal, et selle õppekavaga seotud õpetajatel peavad olema eripedagoogilised teadmised. Pooled õpetajatest on eripedagoogilise täiendkoolituse ka läbinud.

Õppekavaga seonduvalt leiab 50% vastanud õpetajatest, et lisakoolitused on neile vajalikud. Enamiku soov olekski saada eripedagoogika-alast koolitust, lisaks tunti huvi erinevate õppemeetodite alase koolituse vastu ning, nagu öeldud, juhiseid õppematerjalide koostamise kohta. Seega on soovitus koolijuhtidele – pakkuda õpetajatele koostöös näiteks Tartu või Tallinna Ülikooliga eripedagoogika teemalist täiendkoolitust, mille raames pööratakse suuremat tähelepanu ka sellele, kuidas HEV-õppijatele sobivaid õppematerjale koostada ning milliseid õppemeetodeid kasutada.

Tugispetsialistidest peab kutsevaliku õppekavaga seoses lisakoolitusi vajalikuks 4 vastajat. Üldistatult võib öelda, et oma teadmisi ja oskusi soovitakse täiendada teismelise õppija või noore vaimse tervise toetamise ja sotsiaalsete oskuste arendamise alal. Et selliseid koolitusi kooli tuua, tasub kindlasti eelnevalt uurida ülekoolilist huvi, et saada kokku arvestatav grupp osalejaid. Parem lahendus oleks osaleda veebikoolitustel, mida saab korraldada koolideüleselt.

Nii õpetajate kui tugispetsialistide hulgas oli inimesi, kes tunnevad, et vajavad koostööd või mõnda muud infovahetuse võimalust, ka teiste koolide õpetajate ja spetsialistidega. Seda vajadust toetavad ka erinevad rahvusvahelised uuringud, mille kohaselt aitab õpetajate motivatsiooni ja ühtekuuluvust säilitada ja parandada võimalus oma kogemusi ja tundeid üksteisega jagada (Goddard & Kim, 2018). Nii uue ja alles kujunemisjärgus õppekava puhul oleks koolidevahelisest infovahetusest kindlasti palju abi, see annaks võimaluse saada uusi mõtteid ja ka tegutsemissuundi, mida ühe kooli raames ei pruugi välja tullagi. Seega oleks oluline aktiveerida ja tõhustada koolidevahelist koostööd kutsevaliku õppekava raames.

Käesoleval töö on mitmeid piiranguid, millel on erinevaid põhjuseid. Suurimaks piiranguks pean väikest valimit, mistõttu ei pruugi saadud tulemused ja üldistused olla piisavalt objektiivsed. Töö tulemusena jääb mulje, et kutsevaliku õppekava toimib väga hästi, kuid väikese valimi tõttu on ka ettepanekute ja soovitude hulk võrdlemisi väike. Üks põhjus võib olla ka see, et vastama soostusid õppekava suhtes pigem positiivselt meeletatud inimesed.

Teine piirang on kutsevaliku õppekava rakendamise lühike aeg, mistõttu kitsaskohad ja korrigeerimist vajavad aspektid ei ole veel jõudnud selgelt välja joonistuda. Tõenäoliselt viiakse projekti lõppedes 2024. aastal läbi ka põhjalik tagasisideuuring.

Kolmas aspekt on töö autori kogematusel tulenevad puudused koostatud küsimustikes. Üks küsimusteplokk (küsimused lõpetajate edasise käekäigu kohta) ei õigustanud end, sest neile küsimustele vastamiseks puudus tugispetsialistidel piisav info. Aga

kuna see on kõige objektiivsem mõõdik, siis võiks tulevikus viia läbi uuringu vilistlaste hulgas, et saada adekvaatne teave kutsevaliku õppekava tegeliku kasuteguri kohta õppijate rakendumisel tööellu või õpingute jätkamisel.

Kokkuvõtvalt võib öelda, et töö väärtuseks on esmase ülevaate andmine selle kohta, kuidas õpetajad ja tugispetsialistid hindavad kutsevaliku õppekava eesmärgipärasust, milleks on haridusliku erivajadusega noorte parem kaasatus haridus- või tööellu. Töö võiks huvi pakkuda kutsevaliku õppekavaga seotud erinevatele osapooltele esmase info allikana.

## Tänuõnad

Täna kõiki uurimuses osalenud õpetajaid ja tugispetsialiste, kes leidsid aega küsimustike täitmiseks. Suur tänu magistritöö juhendajale Eija Sõukandile väärtuslike nõuannete ja soovitude eest. Täna ka õppejõud Karmen Kalki abi eest andmetötluse osas.

## Autorsuse kinnitus

Kinnitan, et olen koostanud ise käesoleva lõputöö ning toonud korrektselt välja teiste autorite ja toetajate panuse. Töö on koostatud lähtudes Tartu Ülikooli haridusteaduste instituudi lõputöö nõuetest ning on kooskõlas heade akadeemiliste tavadega.

Annika Kohv /allkirjastatud digitaalselt/

## Kasutatud kirjandus

- Bartram, T., Cavanagh, J. (2019). Re-thinking vocational education and training: creating opportunities for workers with disability in open employment. *Journal of Vocational Education & Training*, 71 (3), 339-349.
- Berufsorientierung: Infos für Jugendliche. Das Berufsorientierungsprogramm. Bundesministerium für Bildung und Forschung. Külastatud aadressil [https://www.bmbf.de/SharedDocs/Publikationen/de/bmbf/3/31071\\_Berufsorientierung\\_Infos\\_fuer\\_Jugendliche.pdf?\\_\\_blob=publicationFile&v=3](https://www.bmbf.de/SharedDocs/Publikationen/de/bmbf/3/31071_Berufsorientierung_Infos_fuer_Jugendliche.pdf?__blob=publicationFile&v=3)
- Billett, S. (2013). Vocational education: purposes, traditions and prospects. *Journal of Vocational Education & Training*. Külastatud aadressil [https://www.academia.edu/16918283/Vocational\\_education\\_purposes\\_traditions\\_and\\_prospects?email\\_work\\_card=view-paper](https://www.academia.edu/16918283/Vocational_education_purposes_traditions_and_prospects?email_work_card=view-paper)
- Bundesagentur für Arbeit. Külastatud aadressil <https://www.arbeitsagentur.de/bildung/ausbildung/berufsvorbereitende-bildungsmassnahme>
- Cedefop (2016). Leaving education early: putting vocational education and training centre stage. Volume II: evaluating policy impact. Luxembourg: Publications Office. Cedefop research paper; No 58. Külastatud aadressil [https://www.cedefop.europa.eu/files/5558\\_en.pdf](https://www.cedefop.europa.eu/files/5558_en.pdf)
- Eesti keelest erineva emakeelega täiskasvanute eesti keele õpe lõimumis- ja tööhõivepoliitikas: kvaliteet, mõju ja korraldus 1. osa: ülevaade uuringust ja tulemuste kokkuvõte. (2018). Külastatud aadressil [https://www.sm.ee/sites/default/files/1\\_osa\\_sissejuhatus\\_ja\\_suntees\\_est\\_uus\\_logo.pdf](https://www.sm.ee/sites/default/files/1_osa_sissejuhatus_ja_suntees_est_uus_logo.pdf)
- Eichhorst, W., Rodríguez-Planas, N., Schmidl R., Zimmermann, K. F. (2012). A Roadmap to Vocational Education and Training Systems Around the World. IZA DP No. 7110. Külastatud aadressil <https://docs.iza.org/dp7110.pdf>.
- Erivajadusega isikute kutseõppeasutuses õppimise tingimused ja kord (2014). Külastatud aadressil <https://www.riigiteataja.ee/akt/115052014004>.
- Espenberg, K., Beilmann, M., Rahnu, M., Reincke, E., Themas, E. Õpingute katkestamise põhjused kutseõppes. 2012. Külastatud aadressil [https://www.hm.ee/sites/default/files/opingute\\_katkestamise\\_pohjused\\_kutseoppes.pdf](https://www.hm.ee/sites/default/files/opingute_katkestamise_pohjused_kutseoppes.pdf)

- European Agency for Special Needs and Inclusive Education. Külastatud aadressil <https://www.european-agency.org>
- Goddard, Y. L. & Kim, M. (2018). Examining Connections between Teacher Perceptions of Collaboration, Differentiated Instruction, and Teacher Efficacy. Teachers College Record. Külastatud aadressil <https://eric.ed.gov/?id=EJ1162812>
- Grebennikova, V., Bonkalo, T., Nikitina, N., Gardanova, Z. & Grebennikov, O. (2019). A study of personality factors in inclusive vocational education: The case of Russia. Revista Espacios, 40(44). Külastatud aadressil <http://www.1.revistaespacios.com/a19v40n44/19404425.html#cinco>
- Guile, D., Unwin, L. (2019). The Wiley Handbook of Vocational Education and Training. Külastatud aadressil <https://ebookcentral.proquest.com/lib/tartu-ebooks/reader.action?docID=5646099&query=VOCATIONAL+EDUCATION>
- Haridusest väljalangevus: fookus kutseharidusel I osa. Väljalangevuse põhjuste ja ulatuse analüüs. Külastatud aadressil [https://www.hm.ee/sites/default/files/haridusest\\_valjalangevus\\_i\\_osa\\_et\\_loplik\\_0.pdf](https://www.hm.ee/sites/default/files/haridusest_valjalangevus_i_osa_et_loplik_0.pdf)
- Haridusest väljalangevus: fookus kutseharidusel II osa Poliitika mõju hindamine. Külastatud aadressil [https://www.hm.ee/sites/default/files/haridusest\\_valjalangevus\\_ii\\_osa\\_et\\_loplik.pdf](https://www.hm.ee/sites/default/files/haridusest_valjalangevus_ii_osa_et_loplik.pdf)
- Haridussilm. Külastatud aadressil <https://www.haridussilm.ee/ee>
- Jäppinen, A-K. (2010). Preventing early leaving in VET: distributed pedagogical leadership in characterising five types of successful organisations. Journal of Vocational Education & Training, 62(3), 297–312.
- Kinkar, V., Piiskop, K. & Nõmmiste, Ü. (2019). Kutsevaliku õpe - kellele, miks ja kuidas? Külastatud aadressil <https://lingid.ee/gQS8D>
- Kutseõppeasutuse seadus, 2013. Riigi Teataja, 02.07.2013, 1.
- Kutseharidusstandard. 2013. Riigi Teataja, 17.04.2019, 6.
- Kvalifikatsiooniraamistik. Haridus- ja Teadusministeerium.
- Leilop, L. (2015). Kutsekoolist väljalangevuse riskitegurite ja ennetusmeetmete kirjeldus kutsekoolist väljalangenute hinnangul. Publitseerimata magistritöö. Tartu Ülikool.
- Lepik, K., Harro-Loit, H., Kello, K., Selg, M., Strömpl, J. (2014). Intervjuu. Sotsiaalse analüüsi meetodite ja metodoloogia õpibaas. Külastatud aadressil <http://samm.ut.ee/korrelatsioonikordajad>

- Meede: Kutsevaliku õppe rakendamine kutseõppeasutustes. Riigi Tugiteenuste Keskus. Külastatud aadressil <https://www.rtk.ee/meede-kutsevaliku-oppe-rakendamine-kutseoppeasutustes>
- Mohsen, T., & Rennick, R. (2011). Making sense of Cronbach's alpha. *International Journal of Medical Education*, 2, 53-55.
- Mutso, I. (2012). Hariduslike erivajadustega õpilaste õppimisvõimalused kutseõppeasutuses. Külastatud aadressil <https://www.innove.ee/wp-content/uploads/2019/03/Hariduslike-erivajadustega-%C3%B5pilaste-%C3%B5ppimisv%C3%B5imalused-kutse%C3%B5ppeasutustes-2012.pdf>
- Niglas, K. (s.a). Andmeanalüüsi abimaterjale: Statistiline andmeanalüüs paketi SPSS for Windows 14.0 abil. Tallinna Ülikool. Külastatud aadressil [http://www.cs.tlu.ee/~katrin/wp/wp-content/uploads/2013/11/SPSS14\\_pealkirjaga.pdf](http://www.cs.tlu.ee/~katrin/wp/wp-content/uploads/2013/11/SPSS14_pealkirjaga.pdf)
- Poldre, A. (Toim). (2019, 7. juuni). Huvitav, mis saab edasi? Õpetajate Leht.
- Polidano, C., & Mavromaras, K. (2010). The role of vocational education and training in the labour market outcomes of people with disabilities. A National Vocational Education and Training Research and Evaluation Program Report. Külastatud aadressil <http://eric.ed.gov/?id=ED508301>
- Roosaar, V. (Toim). (2019). Kaasava hariduse rakendamise põhimõtted Pärnu linna haridusasutustes. Külastatud aadressil [https://parnu.ee/failid/haridus/Kaasava\\_hariduse\\_rakendamise\\_p6him6tted2019.pdf](https://parnu.ee/failid/haridus/Kaasava_hariduse_rakendamise_p6him6tted2019.pdf)
- Rose, R., Kaikkonen, L. & Kõiv, K. (2007). Estonian vocational teacher's attitudes towards inclusive education for students with special educational needs. *International Journal of Special Education*, 22, 3, 97–108.
- Summer, A. (2016). Kutseõppeasutuste töötajate hinnangud hariduslike erivajadustega õppijate õppimisvõimalustele ja tugisüsteemile. Publitseerimata magistritöö. Tartu Ülikool.
- Tamm, A. (2011). Riiklike õppekavade rakendumine kutseõppeasutustes. Külastatud aadressil <https://dspace.ut.ee/handle/10062/40717>
- Tas, A., Selvitopu, A., Bora, V. & Demirkaya, J. (2013). Reasons for Dropout for Vocational High School Students. *Educational Sciences: Theory & Practice*, 13(3), lk 1561-1565.
- Traag, T., van der Velden, R. (2011). Early school-leaving in the Netherlands: the role of family resources, school composition and background characteristics in early school-leaving in lower secondary education. *Irish Educational Studies*, Vol. 30, No 1, pp. 45-62. Külastatud aadressil <https://dx.doi.org/10.1080/03323315.2011.535975>

Tulipunkt: nähtamatud noored. [video]. Külastatud aadressil

<https://www.facebook.com/MinukarjaarTallinnasjaHarjumaal/videos/409151770577634>

Uussisserändaja taustaga laste haridus. (2022). Haridus- ja Teadusministeerium. Külastatud aadressil <https://www.hm.ee/et/tegevused/alus-pohi-ja-keskharidus/pogenike-perede-laste-haridus>

Õpingute katkestamise põhjused kutseõppes. (2012). Külastatud aadressil

[https://www.hm.ee/sites/default/files/opingute\\_katkestamise\\_pohjused\\_kutseoppes.pdf](https://www.hm.ee/sites/default/files/opingute_katkestamise_pohjused_kutseoppes.pdf)

Õunapuu, L. (2014). Kvalitatiivne ja kvantitatiivne uurimisviis sotsiaalteadustes. Tartu: Tartu

Ülikool. Külastatud aadressil <https://dspace.ut.ee/handle/10062/36419>

## Lisa 1. Küsimustik õpetajale

### Küsitlus õpetajale

Austatud õpetaja!

Käesoleva küsimustikuga soovin koguda infot kutsevaliku õppekava rakendumise ja tulemuslikkuse kohta õppekavaga seotud õpetajate hinnangul. Tegu on väga uue õppekavaga ja käesoleva küsitluse tulemuste kaudu soovin saada ülevaate, kuidas on õppekava erinevates koolides rakendunud ning mis vajab veel parendamist ja/või ühtlustamist.

Küsitluse tulemused avaldatakse ainult üldistatud kujul, vastaja kooli ja teisi isikuandmeid kasutamata. Saadud andmed kodeeritakse ja neid analüüsitakse anonüümselt.

Küsitluse täitmine võtab aega ca 10-15 minutit. Olen väga tänulik, kui vastate ka avatud küsimustele!

Pärast töö kaitsmist saadan soovi korral tulemused ka Teie kooli.

Vastamise eest ette tänulik

Annika Kohv

TÜ eripedagoogika 2. aasta magistrand

e-post: [annikakohv@gmail.com](mailto:annikakohv@gmail.com)

### ÜLDANDMED

1. Sugu (valige sobiv variant)

*Märkige ainult üks ovaal.*

N

M

2. Vanus (valige sobiv vahemik)

*Märkige ainult üks ovaal.*

21-30

31-40

41-50

51-60

Üle 60

3. Kutseõppeasutuse nimi, milles töötate

---

4. Kutseõppeasutuses töötamise staaž (valige sobiv vahemik)

*Märkige ainult üks ovaal.*

- Alla 1 aasta
- 1-5 aastat
- 6-10 aastat
- 11-15 aastat
- 16-20 aastat
- Üle 20 aasta

5. Olen

*Märkige kõik sobivad.*

- Kutseõpetaja
- Üldaineõpetaja
- Muu:

6. Haridus

*Märkige kõik sobivad.*

- Üldkeskharidus
- Kutsekeskharidus (keskeriharidus)
- Rakenduskõrgharidus/bakalaureus
- Magister
- Muu:

7. Milline on Teie pedagoogiline taust?

*Märkige kõik sobivad.*

- Pedagoogiline haridus
- Läbitud pedagoogiline aasta
- Pedagoogikaalne täiendkoolitus
- Pedagoogilist tausta ei ole
- Muu:

8. Kas olete osalenud eripedagoogika täiendkoolitusel?

*Märkige ainult üks ovaal.*

- Jah
- Ei

#### KUTSEVALIKU ÕPPEKAVA

9. Milliseid aineid õpetate kutsevaliku õppekaval?

---

10. Mitut kutsevaliku rühma olete õpetanud?

11. Kas kutsevaliku õppekaval õppivate õpilaste õpetamine erineb teistel õppekavadel õppivate õpilaste õpetamisest?

*Märkige ainult üks ovaal.*

- Jah
- Ei

12. Kui vastasite eelmisele küsimusele jah, siis kuidas?

---

---

---

13. Milliseid õppemeetodeid kasutate kutsevaliku õppekava õppijatega?

*Märkige kõik sobivad.*

- Mängud
- Rühmatöö
- Õppevideod
- Praktilised ülesanded
- Arvuti kasutamine
- Tegevuse matkimine
- Muu:

14. Kas õppemeetodite hulgas on meetodeid, mida Te varem või teistel õppekavadel õpetades rakendanud ei ole? Selgitage palun.

---

---

---

15. Kui suur on Teie hinnangul optimaalne rühma suurus sellel õppekaval?

*Märkige ainult üks ovaal.*

- Kuni 5 õppijat
- 6-10 õppijat
- 11-15 õppijat
- 16-20 õppijat
- Muu:

16. Kellega teete kutsevaliku õppekava raames koostööd?

*Märkige kõik sobivad.*

- Tugispetsialist(id)
- Teised õpetajad
- Õppejuht/õppealajuhataja
- Koolijuht
- Lapsevanem
- Saan ise hakkama
- Muu:

17. Kuidas on korraldatud koostöö tugispetsialisti(de)ga?

---

---

---

---

18. Kui oluline on Teie hinnangul koostöö tugispetsialistidega?

---

---

---

---

19. Palun hinnake 5-palli skaalal järgmisi väiteid seoses kutsevaliku (KV) õppekavaga

Märkige ainult üks ovaal rea kohta.

	1. ei nõustu üldse	2. pigem ei nõustu	3. pigem nõustun	4. nõustun täiesti	5. ei oska öelda
KV õppekava on HEV-õppijate jaoks vajalik	<input type="radio"/>	<input type="radio"/>	<input type="radio"/>	<input type="radio"/>	<input type="radio"/>
KV õppekaval on lihtsam teha kohandusi õppijate vajadustest lähtuvalt	<input type="radio"/>	<input type="radio"/>	<input type="radio"/>	<input type="radio"/>	<input type="radio"/>
KV õppekava on sidus ja kompleksne	<input type="radio"/>	<input type="radio"/>	<input type="radio"/>	<input type="radio"/>	<input type="radio"/>
KV õppekava täidab oma eesmärgi (toetada noore valmidust jätkata õpinguid kutseõppes või siirduda tööturule)	<input type="radio"/>	<input type="radio"/>	<input type="radio"/>	<input type="radio"/>	<input type="radio"/>
KV õppekava õppeprotsess on teiste õppekavadega võrreldes õpilaskesksem	<input type="radio"/>	<input type="radio"/>	<input type="radio"/>	<input type="radio"/>	<input type="radio"/>
KV õppekava õppijale võimaldatakse piisavalt tugiteenuseid, et saavutada positiivseid tulemusi	<input type="radio"/>	<input type="radio"/>	<input type="radio"/>	<input type="radio"/>	<input type="radio"/>
KV õppekava võimaldab õppijatel saada piisavalt teadmisi oma edasiste võimaluste kohta	<input type="radio"/>	<input type="radio"/>	<input type="radio"/>	<input type="radio"/>	<input type="radio"/>
HEV-õppijatel on pärast KV õppekava läbimist paremad	<input type="radio"/>	<input type="radio"/>	<input type="radio"/>	<input type="radio"/>	<input type="radio"/>

võimalused  
edasiõppimiseks

---

HEV-õppijatel on  
pärast KV õppekava  
läbimist paremad  
võimalused tööturule  
sisenemiseks

---

KV õppekava läbinud  
HEV-õppijad on  
paremini ette  
valmistatud teistega  
võrdses tempos teistel  
õppekavadel toime  
tulema

---

KV õppekava läbimine  
vähendab  
väljalangevust  
kutseõppest

---

KV õppekava õppijate  
õpetamiseks on  
piisavalt sobilikke  
õppematerjale

---

KV õppekava õpetajad  
vajavad  
eripedagoogilist  
täienduskoolitust

---

KV õppekaval  
õpetades on õpetaja  
töökoormus teiste  
õppekavadega  
võrreldes suurem

---

KV õppekava on sisult  
sobiv, et valmistada  
õppijad  
edasiõppimiseks ette

---

KV õppekava on sisult  
sobiv, et valmistada  
õppijad tööleminekuks  
ette

---

19. Kui leiate, et õppekava tuleks täiendada, siis milliseid aineid võiks see lisaks sisaldada?  
Miks

---

---

---

---

---

20. Millised ained võiks õppekavast välja jätta? Miks?

---

---

---

---

---

21. Mida Te veel õppekavas muudaksite?

---

---

---

---

---

22. Kas vajate kutsevaliku õppekavaga seoses täiendavaid koolitusi?

*Märkige ainult üks ovaal.*

Jah

Ei

23. Kui vastasite eelmisele küsimusele jaatavalt, siis milliseid täiendkoolitusi vajaksite?

---

---

---

---

---

**Lisa 2.** Küsimustik tugispetsialistidele.

## Küsitlus tugispetsialistile

Austatud tugispetsialist!

Käesoleva küsimustikuga soovin koguda infot kutsevaliku õppekava rakendumise ja tulemuslikkuse kohta õppekavaga seotud tugispetsialistide hinnangul. Tegu on väga uue õppekavaga ja käesoleva küsitluse tulemuste kaudu soovin saada ülevaate, kuidas õppekava on erinevates koolides rakendunud ning mis vajab veel parendamist ja/või ühtlustamist.

Küsitluse tulemused avaldatakse ainult üldistatud kujul, vastaja kooli ja teisi isikuandmeid kasutamata. Saadud andmed kodeeritakse ja neid analüüsitakse anonüümselt.

Küsitluse täitmine võtab aega ca 15-20 minutit. Olen väga tänulik, kui vastate ka avatud küsimustele! Palun esitage küsimustik ka siis, kui Te kõigile küsimustele vastata ei soovi või vastuseid anda ei saa, sest Teil puudub vajalik info.

Pärast töö kaitsmist saadan soovi korral tulemused ka Teie kooli.

Vastamise eest ette tänulik

Annika Kohv

TÜ eripedagoogika 2. aasta magistrand

e-post: [annikakohv@gmail.com](mailto:annikakohv@gmail.com)

### ÜLDANDMED

1. Sugu (valige sobiv variant)

*Märkige ainult üks ovaal.*

N

M

2. Vanus (valige sobiv vahemik)

*Märkige ainult üks ovaal.*

21-30

31-40

41-50

51-60

Üle 60

3. Kutseõppeasutuse nimi, milles töötate

---

4. Kutseõppeasutuses töötamise staaž (valige sobiv vahemik)

*Märkige ainult üks ovaal.*

- Alla 1 aasta
- 1-5 aastat
- 6-10 aastat
- 11-15 aastat
- 16-20 aastat
- Üle 20 aasta

5. Olen

*Märkige kõik sobivad.*

- Õppenõustaja
- Eripedagoog
- Sotsiaalpedagoog
- Karjäärinõustaja
- Rühmajuhataja
- Abiõpetaja
- Muu

6. Haridus

*Märkige kõik sobivad.*

- Üldkeskharidus
- Kutsekeskharidus (keskeriharidus)
- Rakenduskõrgharidus/bakalaureus
- Magister
- Muu:

7. Milline on Teie eripedagoogiline taust?

*Märkige kõik sobivad.*

- Läbitud eripedagoogika õppekava
- Läbitud eripedagoogikaalne täiendkoolitus
- Läbitud eripedagoogikaalne lühikursus
- Kokkupuude eripedagoogikaga puudub
- Muu:

## KUTSEVALIKU ÕPPEKAVA

8. Mitu õppegruppi on Teie koolis kutsevaliku õppekava lõpetanud?

*Märkige ainult üks ovaal.*

- 1
- 2
- 3
- 4
- Muu:

9. Mitu gruppi õpib praegu?

*Märkige ainult üks ovaal.*

- 1
- 2
- Muu:

10. Mitu õppijat on Teie koolis sellele õppekavale õppima asunud? Mitu HEV-õppijat sealhulgas?

---

11. Kui palju on nende hulgas olnud katkestajaid?

---

12. Mis on olnud katkestamise põhjused?

*Märkige kõik sobivad.*

- Tööleasumine
- Teise õppekava valik
- Terviseprobleemid
- Motivatsiooniprobleemid
- Keerulised grupisesed suhted
- Keerulised suhted õpetaja(te)ga
- Õppimine on osutunud liiga raskeks
- Õppimine on osutunud liiga kergeks
- Muu:

13. Mitu õppijat õpib praegu kutsevaliku õppekaval? Mitu HEV-õppijat sealhulgas?

---

14. Kuidas Teie kool kutsevaliku õppekava tutvustab? Kuidas leiate õppijad?

*Märkige kõik sobivad.*

- Kodulehe kaudu
- Tutvustavad üritused põhikoolides
- Koostöö KOVi sotsiaal- või lastekaitsetöötajatega
- Koostöö Eesti Töötukassaga
- Info oma kooli katkestamisohus ja/või katkestanud õppijatele
- Muu:

15. Millised sihtrühmad jätate välja?

---

16. Mis on Teie roll(id) seoses kutsevaliku õppekavaga?

*Märkige kõik sobivad.*

- Tugispetsialist
- Õpetaja
- Rühmajuhataja
- Muu:

17. Mitme kutsevaliku rühmaga olete Teie olnud seotud?

*Märkige ainult üks ovaal.*

1

2

3

4

Muu:

18. Kas kutsevaliku õppekaval õppivate õpilaste nõustamine erineb teistel õppekavadel õppivate õpilaste toetamisest?

*Märkige ainult üks ovaal.*

Jah

Ei

19. Kui vastasite eelmisele küsimusele jah, siis mille poolest?

---

---

20. Kui suur on Teie hinnangul optimaalne rühma suurus sellel õppekaval?

*Märkige ainult üks ovaal.*

Kuni 5 õppijat

6-10 õppijat

11-15 õppijat

16-20 õppijat

Muu:

21. Kellega teete kutsevaliku õppekava raames koostööd?

*Märkige kõik sobivad.*

- Teine tugispetsialist
- Õpetajad
- Õppejuht/õppeala juhataja
- Koolijuht
- Lapsevanem
- Saan ise hakkama
- Muu:

22. Kuidas on korraldatud koostöö õpetajatega?

---

---

---

---

---

23. Kui tõhus on Teie hinnangul koostöö õpetajatega?

*Märkige ainult üks ovaal.*

- Väga tõhus
- Pigem tõhus
- Võiks olla parem
- Puudulik
- Ei oska öelda
- Muu:

24. Kuidas seda koostööd oleks võimalik tõhusamaks muuta?

---

---

---

25. Kuidas on korraldatud info liikumine erinevate osapoolte vahel?

*Märkige kõik sobivad.*

- Regulaarsed koosolekud
- Vestlused vastavalt vajadusele
- Ühise infoallika kasutamine (päevik, tabel vm kõigile asjassepuutuvatele isikutele kättesaadav ja täiendatav infokogum)
- Pigem juhuslikku laadi
- Muu:

26. Palun hinnake 5-palli skaalal järgmisi väiteid seoses kutsevaliku (KV) õppekavaga

Märkige ainult üks ovaal rea kohta.

	1. ei nõustu üldse	2. pigem ei nõustu	3. pigem nõustun	4. nõustun täiesti	5. ei oska öelda
KV õppekava on HEV-õppijate jaoks vajalik	<input type="radio"/>	<input type="radio"/>	<input type="radio"/>	<input type="radio"/>	<input type="radio"/>
KV õppekaval on lihtsam teha kohandusi õppijate vajadustest lähtuvalt	<input type="radio"/>	<input type="radio"/>	<input type="radio"/>	<input type="radio"/>	<input type="radio"/>
KV õppekava on sidus ja kompleksne	<input type="radio"/>	<input type="radio"/>	<input type="radio"/>	<input type="radio"/>	<input type="radio"/>
KV õppekava täidab oma eesmärgi (toetada noore valmidust jätkata õpinguid kutseõppes või siirduda tööturule)	<input type="radio"/>	<input type="radio"/>	<input type="radio"/>	<input type="radio"/>	<input type="radio"/>
KV õppekava õppeprotsess on teiste õppekavadega võrreldes õpilaskesksem	<input type="radio"/>	<input type="radio"/>	<input type="radio"/>	<input type="radio"/>	<input type="radio"/>
KV õppekaval õppijale võimaldatakse piisavalt tugiteenuseid, et saavutada positiivseid tulemusi	<input type="radio"/>	<input type="radio"/>	<input type="radio"/>	<input type="radio"/>	<input type="radio"/>
KV õppekava võimaldab õppijatel saada piisavalt teadmisi oma edasiste võimaluste kohta	<input type="radio"/>	<input type="radio"/>	<input type="radio"/>	<input type="radio"/>	<input type="radio"/>
HEV-õppijatel on pärast KV õppekava läbimist paremad võimalused edasiõppimiseks	<input type="radio"/>	<input type="radio"/>	<input type="radio"/>	<input type="radio"/>	<input type="radio"/>
HEV-õppijatel on pärast KV õppekava läbimist	<input type="radio"/>	<input type="radio"/>	<input type="radio"/>	<input type="radio"/>	<input type="radio"/>

paremad võimalused  
tööturule sisenemiseks

---

KV õppekava läbinud  
õppijad on paremini ette  
valmistatud teistega  
võrdses tempos teistel  
õppekavadel toime  
tulema

KV õppekava läbimine  
vähendab väljalangevust  
kutseõppest

KV õppekava õppijate  
õpetamiseks on piisavalt  
sobilikke õppematerjale

KV õppekava õpetajad  
vajavad eripedagoogilist  
täienduskoolitust

KV õppekava on  
suurendanud  
tugispetsialistide  
töökoormust

KV õppekava on sisult  
sobiv, et valmistada  
õppijad ette  
edasiõppimiseks

KV õppekava on sisult  
sobiv, et valmistada  
õppijad ette  
tööleasumiseks

27. Kui leiate, et õppekava tuleks täiendada, siis milliseid aineid võis see lisaks sisaldada?  
Miks?

---



---

28. Millised ained võiks õppekavast välja jätta? Miks?

---

---

---

---

29. Mida Te veel õppekavas muudaksite?

---

---

---

---

30. Kas Teie kool seirab vilistlasi?

*Märkige ainult üks ovaal.*

Jah

Ei

Ei oska öelda

31. Kui jah, siis kuidas seda tehakse?

*Märkige kõik sobivad.*

Tagasisideküsitlus

Telefonivestlus

Meilivahetus

Ma ei valda seda infot

Muu:

32. Millal seda tehakse?

*Märkige kõik sobivad.*

- Vahetult pärast lõpetamist
- ca 3 kuud pärast lõpetamist
- ca 6 kuud pärast lõpetamist
- Oleme nendega pidevalt kontaktis
- Ma ei valda seda infot
- Muu:

33. Milline on kutsevaliku õppekava lõpetanute rakendumine pärast õppekava läbimist? Lisage palun ka arvuline statistika (Õppimist jätkanud Teie koolis; õppimist jätkanud mõnes teises koolis; asunud tööle; jäänud koju; info puudub; mõni muu variant)

---

---

---

---

---

---

34. Kas vajate kutsevaliku õppekavaga seoses täiendavaid koolitusi?

*Märkige ainult üks ovaal.*

- Jah
- Ei

35. Kui vastasite eelmisele küsimusele jaatavalt, siis milliseid täiendkoolitusi vajaksite?

---

---

---

---

---

## **Lihtlitsents lõputöö reprodutseerimiseks ja üldsusele kättesaadavaks tegemiseks**

Mina, Annika Kohv,

1. annan Tartu Ülikoolile tasuta loa (lihtlitsentsi) minu loodud teose

Kutsevaliku õppekava tõhusus haridusliku erivajadusega õpilastele õpetajate ja tugispetsialistide hinnangul

mille juhendaja on Eija Sõukand,

reprodutseerimiseks eesmärgiga seda säilitada, sealhulgas lisada digitaalarhiivi DSpace kuni autoriõiguse kehtivuse lõppemiseni.

2. Annan Tartu Ülikoolile loa teha punktis 1 nimetatud teos üldsusele kättesaadavaks Tartu Ülikooli veebikeskkonna, sealhulgas digitaalarhiivi DSpace kaudu Creative Commons'i litsentsiga CC BY NC ND 3.0, mis lubab autorile viidates teost reprodutseerida, levitada ja üldsusele suunata ning keelab luua tuletatud teost ja kasutada teost ärieesmärgil, kuni autoriõiguse kehtivuse lõppemiseni.
3. Olen teadlik, et punktides 1 ja 2 nimetatud õigused jäävad alles ka autorile.
4. Kinnitan, et lihtlitsentsi andmisega ei riku ma teiste isikute intellektuaalomandi ega isikuandmete kaitse õigusaktidest tulenevaid õigusi.

*Annika Kohv*  
**15.05.2022**