

Tartu Ülikool
Sotsiaal- ja haridusteaduskond
Haridusteaduste instituut
Eripedagoogika õppekava

Evelyn Ojaperv

TEABEVOLDIKU MÕISTMINE LIHTSUSTATUD ÕPPETASEME 8.–9. KLASSIS

bakalaureusetöö

Juhendaja: Kaja Plado

Läbiv pealkiri: Teabevoldiku mõistmine

KAITSMISELE LUBATUD

Juhendaja: Kaja Plado (MA)

.....
(allkiri ja kuupäev)

Kaitsemiskomisjoni esimees: Pille Häidkind (PhD)

.....
(allkiri ja kuupäev)

Tartu 2013

Sisukord

Sisukord.....	2
Sissejuhatus	3
Teoreetilised lähtekohad	3
Seksuaalsuse mõiste ja intellektipuudega inimeste seksuaalsus.....	3
Seksuaalkasvatuse üldised põhimõtted ja teemad inimeseõpetuse ainekavas	5
Seksuaalkasvatuse teemade omandamine teksti vahendusel	6
Teksti mõiste ja tekstitüübid.....	7
Sidusa teksti tunnused.....	8
Sidusteksti mõistmise psühholoogiline mehhanism	9
Teksti mõistmise tasemed, teksti mõistmisstrateegiate kasutamise oskus KIP-ga õpilastel	10
Teksti mõistmist soodustavad ja pärssivad teksti omadused	13
Intellektipuudega õpilaste teksti mõistmise tase põhikooli lõpuklassides	16
Uurimuse eesmärk ja uurimisülesanded	17
Metoodika.....	18
Valim	18
Mõõtevahendid.....	18
Protseduur	19
Tulemused ja arutelu	19
Noormeeste eelteadmised.....	20
Noormeeste teadmiste muutus pärast teabevoldiku lugemist.....	21
Katsematerjali teksti analüüs.....	26
Soovitused lihtsustatud voldiku koostamiseks	32
Kokkuvõte	35
Resümee	36
Tänuõnad	37
Autorsuse kinnitus.....	37
Kasutatud kirjandus.....	38
Lisa 1. Originaaltekst	
Lisa 2. Küsimustik	
Lisa 3. Eeltesti ja põhitesti küsimuste vastused sisulise korrektsuse järgi	
Lisa 4. Eeltesti ja põhitesti küsimuste vastused sisulise korrektsuse järgi alaküsimuste lõikes	

Sissejuhatus

Põhikooli lihtsustatud riikliku õppekava lihtsustatud õppe peamiseks eesmärgiks on aidata kerge intellektipuudega (KIP-ga) noorel kujuneda võimalikult iseseisvalt toimetulevaks inimeseks. Otsuste tegemine nõuab sageli erinevate infokanalite kasutamise oskust. Üheks info kirjaliku edastamise võimaluseks on teabetekst. Teabetekstide lugemise ja mõistmise oskus on igapäevaselt vajalik, et mõista näiteks kasutusjuhendeid, otsida elu- ja töökohta. Samuti on oluline mõista erialaliitude koostatud tervist ja sotsiaalhoolekannet puudutavaid infovoldikuid. Et ka KIP-ga noored mõistaksid neile suunatud infot, arendatakse kogu põhikooli vältel teabetekstide lugemise ja teksti mõistmise oskust. Kuna on teada, et terviseinfo on raskesti mõistetav, pakub huvi, kuidas teabevoldikud toetavad KIP-ga noorte arengut.

Üliõpilasuuringute raames on KIP-ga IV õppeperioodi (8.-9.klass) lõpetavate noorte teabetekstide mõistmist uurinud Käärrik (2010), kelle töö keskendus ravimijuhendite mõistmisele, Areda (2011) töökuulutustele ja kaubandusreklaamidele, Purkart (2012) lemmikloomade ostu-müügi kuulutustele ja Siidra (2012) korteri üürimise kuulutustele. Seni läbi viidud uurimuste põhjal võib öelda, et lihtsustatud õpet lõpetavad KIP-ga noored mõistavad teabeteksti raskustega. Tööde autorid soovivad igapäevaeluliste tekstide sagedasemat lugemist ja analüüsi eri ainetundides. Nimetatud uurimustes on katsematerjaliks valitud täiskasvanutele suunatud tekstid. Noortele suunatud teabetekstidega pole Eestis varem teadaolevalt tegeletud ning käesolev bakalaureusetöö püüab seda lünka täita.

Töö koosneb kahest osast. Teoreetilises ülevaates kirjeldab autor seksuaalkasvatuse teemade käsitlemist inimeseõpetuse tundides, teabeteksti omadusi, sidusteksti mõistmise psühholoogilist mehhanismi ja selle eripära KIP-ga noortel, ning teksti mõistmist soodustavaid ja pärssivaid teksti omadusi. Uurimuslikus töö osas analüüsib autor katsematerjalina Eesti Seksuaaltervise Liidu koostatud ja avaldamiseks kinnitatud seksuaalkasvatuslikku teabevoldikut, uurib selle mõistmist ja esitab omapoolsed soovitused lihtsustatud õppele sobiva voldiku tegemiseks.

Teoreetilised lähtekohad

Seksuaalsuse mõiste ja intellektipuudega inimeste seksuaalsus

Inimese seksuaalsus on loomulik osa igast inimesest. See on olemas sünnist surmani. Iga inimese seksuaalsus on erinev. Seksuaalsuse areng toimub samaaegselt nii kehalisel,

emotsionaalsel kui sotsiaalsel tasandil. Seksuaalsus hõlmab endas inimese bioloogilist sugu, sooidentiteeti ja -rolle, seksuaalset orientatsiooni, erootikat, naudingut, intiimsust ja reproduktiivset funktsiooni. (WHO, 2010)

Seksuaalsed on kõik inimesed sõltumata soost, rassist, tervislikust seisundist ja intellekti tasemest. Nordeman (1998) on põhjamaades uurinud, kuidas intellektipuudega (IP-ga) inimesed oma seksuaalsust väljendavad ning kuidas nendega tegelevad täiskasvanud saavad noorte arengut toetada. Kuigi autor on eelkõige keskendunud mõõduka ja sügava IP-ga inimeste seksuaalsuse uurimisele, saab vaatluse alla tulevaid põhimõtteid üle kanda ka KIP-ga noortega tegelemisel. Nordemani arvates suur osa inimese seksuaalsest teadlikkusest rajaneb sellel, kuidas mõistetakse välismaailmast saabuvasid signaale. IP-ga noortel on tunnetustegevuse erisuste tõttu raskusi ümbritseva tajumise ja tõlgendamisega. Eriti raske on neil mõista ja üldistada kultuuri juurde kuuluvat – saada aru ütluse alltekstist, mõista kirjutamata reegleid. Seetõttu võivad IP-ga inimesed käituda üldistest normidest erinevalt. See omakorda toob kaasa arutelu, kas IP-ga inimene sünnib problemaatilise seksuaalsusega. Et IP-ga noore käitumist hinnata, tuleb teada tema vaimset taset, keskkonda, kus ta on kasvanud ning kuidas ta on saanud õpetust seksuaalkasvatuse teemadel (Nordeman, 1998).

IP-ga inimeste seksuaalsuse areng on seotud teadmistega oma kehast, emotsionaalse küpsuse ja teda ümbritsevate inimeste suhtumisega tema isikusse, puudesse ja seksuaalsuse väljendusse. Nordemani hinnangul võib olla IP-ga laps võrreldes tavapärase arenguga lapsega enam valvatud. Seetõttu on nende eneseavastamise (*missugune on minu keha, masturbeerimise avastamine*) võimalused piiratud vanemate hoiakutega. Kui eakohase arenguga nelja-aastased mängivad arstimängu, peetakse seda tavapäraseks, kuid mõõduka IP-ga kooliealiste puhul, kes oma arengus on võrreldavad 4 aastase eakohase arenguga lapsega, on samasugune käitumine sageli taunitav.

Seega saab öelda, et IP-ga noor läbib seksuaalsuse arengus samad etapid, mis eakohase arenguga noor. Kuid seksuaalsuse arengu emotsionaalne ja sotsiaalne komponent sõltuvad kõrgema närvitajaluse arenemisest, on seetõttu aeglasema arenguga ja jäävad piiratuks. Lapsevanematel, õpetajatel ja õppematerjalide koostajatel tuleb IP-ga noorte õpetamisel teada tavapärast seksuaalsuse arengut, kuid teemasid on vaja käsitleda lähtudes iga üksiku noore arengulisest küpsusest mitte kronoloogilisest vanusest.

Seksuaalkasvatuse üldised põhimõtted ja teemad inimeseõpetuse ainekavas

WHO definitsioonist lähtub, et tänapäeva seksuaalkasvatus on holistiline – oma seksuaalsusest teabe saamine emotsionaalsel, tunnetuslikul, füüsilisel, sotsiaalsel ja suhete tasandil (2010). Laste ja noorte seksuaalkasvatust on vaja, et tekiks positiivne ja vastustustundlik suhtumine oma ja kaaslaste seksuaalsusesse. Teadmatus võib tekitada eespool kirjeldatud vastuolusid, mida on inimesel endal või ümbritsevatel raske mõista. Seksuaalharidus algab sünnist. Täiskasvanute roll on igas vanuses lapsele soodsa arengukeskkonna loomine. See sisaldab teavet, nõu ja abi ning kaitset kahjulike kogemuste eest. Seksuaalharidus peab olema lapse arenguga kooskõlas. Seksuaalsuse kontsentriilses käsitluses rõhutatakse, et samad teemad tulevad tähelepanu alla vastavalt lapse arenemisele. Väikelapse küsimusele „Kust lapsed tulevad?“ on vastuseks „Ema kõhust“, kuid vastus vajab mõne aja pärast täpsustatud teavet. Nagu eespool märgitud, ei saa seksuaalkasvatuses üldiselt (nii eakohase arenguga kui ka KIP-ga) rääkida sobivatest eagrupidest ja teemadest vaid arenguastmetest ja teemakäsitlustest.

Lapsed ja noored vajavad nii mitteformaalset kui formaalset seksuaalkasvatust. Kõivu (s.a.) arvates on oluline lapsel aidata ühendada erinevaid kogemusi, millega nad puutuvad kokku koolis ja väljaspool kooli. Seksuaalse identiteedi kujunemisel vajab laps hoolt, armastust ja lähedust oma perekonnalt ja eale vastavaid teadmisi, hoiakuid, oskuseid professionaalidelt (*arst, õpetaja, infomaterjalid, raamatud, DVD-d, materjalid Internetis*). Kuigi lapsed saavad esmase seksuaalkasvatuse perekonnast, jääb sellest väheks. Moodne meedia, Internet ja nutitelefonid on olulised infokanalid. Iseseisvalt nendest teavet otsides leiab noor esmalt täiskasvanule suunatud ja võimendatud infot. Seetõttu peab formaalne seksuaalharidus andma objektiivset infot seksuaalsuse kohta ja püüdma vähendada ebakorrekse info mõju.

Seksuaalkasvatus ei ole koolis eraldi õppeaine. Teemasid käsitletakse põhiliselt inimeseõpetuse tundides, kuid ainetevahelise lõiminguuga on terviseteemad seotud emakeele, kehalise kasvatuse ja loodusõpetuse ainekavadega (Kõiv, s.a.). Inimeseõpetuse aines püüeldakse teadmiste terviklikkusele, käsitledes kõiki teemasid läbi teadmiste, oskuste ja hoiakute kujunemise (WHO, 2010; Kõiv, s.a.). Teadmisi omandavad õpilased järgmistes valdkondades – keha arenemine, reproduktsioon, seksuaalsuse positiivsed ja negatiivsed aspektid, suhted ja elustiil, soovimatu raseduse vältimine, sugulisel teel levivad haigused, väärkohtlemine jne. Iga alateema juures käsitletakse laste seksuaalseid õiguseid. Õpetamise tulemusena paranevad õpilaste suhtlemisoskused, oskus väljendada oma tundeid, oskus käituda ebamugavas olukorras ja abi küsida ning oskus kasutada rasestumisvastaseid

vahendeid. Hoiakud on omaksvõetud väärtused, mis juhivad inimese käitumist. Hoiakute kujundamise eesmärgiks seksuaalkasvatases on, et laps ja noor tunneb end emotsionaalselt ja füüsiliselt kaitstult.

Inimeseõpetuse ainekavas (Põhikooli lihtsustatud riikliku õppekava lihtsustatud õppetase (Lisa 1), 2010) taotleavad õpitulemused, et noor tunneb oma keha ning mõistab inimese arenemisega seotud muutusi ja vastutust (*seksuaalsuse olemus ja sellega seotud vastutus*). Samuti oskab hoolitseda iseenda ja kaaslaste tervise eest (*isiklik ja pere hügieen, tervislikud eluviisid, esmaabi*) ning väldib ennast ja teisi kahjustavat käitumist. Põhikoolilõpetaja peab oskama eristada ja nimetada illustratsioonidele toetudes elundeid/elundkondi, nende põhifunktsioone ning kirjeldada nende tervishoiu põhitõdesid. Tööotsimisel tunneb 9. klassi lõpetaja ära inimkaubandusele viitavad märgid, teadvustab ohte ning kirjeldab õiget käitumist inimkaubanduse ohvriks sattumise korral.

Seksuaalkasvatuse teemade omandamine teksti vahendusel

Inimeseõpetuse ainekavas taotletavate õpitulemuste saavutamiseks lihtsustatud õppele sobivat õpikut ei ole. Õpetajad otsivad ja kohandavad ise teemadele vastavat õppekirjandust. Käesolev töö püüab leida kinnitust, et tavapärased teabeallikad seksuaalsuse kohta ei ole mõistetavad KIP-ga noortele. Ka Lappegard, Nilsen, Ronvik (2010) peavad oluliseks, et IP-ga noortele suunatud teave oleks otsekohene, üheselt mõistetav ja praktiline. Uute teadmiste ja oskuste õpetamisel selgub, et noored kasutavad oma keha ja seksuaalsusega seotult sageli ebasobivaid väljendeid. Seetõttu on seksuaalkasvatuse üks eesmärke täpsustada sõnatähendusi ja kokku leppida sobilikes mõistetes. Üks võimalus õpilaste varasemate teadmiste sidumiseks õpitavaga, on lugeda ja analüüsida noorte kogemustega haakuvaid lugusid. Seda on kasutanud Soome Vaimupuuetega Inimeste Liit (Kehitysvammaliito), kes on andnud välja KIP-ga ja nägemispuudega noortele suunatud lihtsas keeles lugude kogumiku *Haaveita ja haluja* (Hyttinen, 2011).

Lisaks õpilaste lugemis- ja tekstimõistmisoskust arvestavale ja soodustavale tekstile on oluline kasutada otstarbekaid illustratsioone. Pildid aitavad näitlikustada abstraktseid mõisteid. Noortenõustajad ja arstid on oma töös leidnud, et IP-ga noortega töötades ei saa kasutada multifitseeritud tegelastega pilte ja skeeme. Sobivaimad on liigsete detailideta reaalsed fotod inimestest. Kuna meedias noortele kättesaadav pornograafia on liialdav ja tekitab noortes ebakindlust enda keha suhtes, aitavad realistlikud fotod erinevatest kehast ja olukordadest säilitada positiivset kehataju (Lappegard, Nilsen, Ronvik, 2010).

Eelnevat kokku võttes saab väita, et seksuaalkasvatus on oluline osa ka KIP-ga inimese isiksuse kujunemisel. Noore arenemine on pikk protsess, mis vajab toetust ja abi nii perekonnalt kui spetsialistidelt. Lisaks seksuaalsuse arengut arvestavale teabe valikule on õppematerjali koostajal/õpetajal oluline silmas pidada sidusteksti mõistmise psühholoogilist mehhanismi ja selle eripära KIP-ga noortel.

Teksti mõiste ja tekstitüübid

Keel on tähenduste edastamise vahend. Ühe keele raames on keelekasutajatel enam-vähem sarnased tõlgendused, mida kindlate keeleüksustega tähistakse (Pajusalu, 2009). Pajusalu defineerib tähendust kui suhet sõna häälikulise vormi ehk tähistaja ja teadvuses oleva mõiste ehk tähistatava vahel. Tähenduste vahetamine inimeste vahel toimub teksti kaudu. Tomusk (1991) täiendab eeltoodut, pidades teksti määratlemisel oluliseks nii grammatilist kui sõnatähenduslikku seotust. Ka psühholingvistid rõhutavad teksti sisulist tervikkust, pidades olulisimaks teksti mõtet (Karlep, 1998). Karlson (2002) kirjeldab teksti kui keelekasutuse väljundit, mille pikkus võib olla sõnast kuni raamatuni, see võib olla suuline või kirjalik, monoloogiline või dialoogiline.

Sõnade ja lausestruktuuride valikuga loob autor teatud tunnustega teksti, mis omadustelt vastab kindlale tekstitüübile (Kasik, 2005). Liigitamise kriteeriume on mitmeid. Kasik (2007) üldistab, et enamasti on teksti liigitamise aluseks kas teksti eesmärk või kasutusvaldkond. Kõige sagedamini on liigitusaluseks eesmärk ehk keelekollektiivi ajalooliselt väljakujunenud ootused ja ettekujutused, kuidas mingitest asjadest on tavaks rääkida. Eesmärgist lähtuvale tekstide liigitamisele on alternatiiviks kasutusvaldkondadel põhinev liigitus (Kasik, 2007; Plado, 2013). Selle kohaselt saab eristada argikeelt, ilukirjanduskeelt ja tarbekeelt. Tarbekeele üks väljund on teabetekst, mille eesmärk on edastada infot. Kasiku (2007) hinnangul annab teabetekst lugejale edasi kirjeldatava sisu ja informeerib lugejat. Teabeteksti stiiliks on ametlik, teaduslik keelekasutus. Kirjutaja suhtub ainesse objektiivselt, väljendus on ühemõtteline ja asjalik, tähelepanekud ja järeldused on üldistavad, teksti ülesehitus on loogiline, kirjutaja isikupära on tavaliselt vähe märgatav. Nimetatud tekstides kasutatakse ainult kõigile ühtviisi arusaadavaid, täpse sisuga, neutraalse värvinguga sõnu ja väljendeid. Hea teabetekst on loetav ja arusaadav. Loetavuse all mõeldakse väljenduse lihtsust, kergesti omandatavust, seega teksti struktuuriomadusi ja sõnavalikut. Mõistetavus seostub teema selgestegemisega, sobivate näidete valikuga, sõnavara konkreetsusega, aga sõltub ka lugeja teadmistest ja arusaamisvõimest. (Kasik, 2007)

Eelpool kirjeldatud tunnustega teabeteksti kasutatakse sageli loodus- ja ühiskonnaainete õpetamisel-õppimisel, et määratleda, selgitada või kirjeldada õpitavat nähtust (Plado, 2013). Rose (2012, viidatud Plado, 2013 j.) eristab nelja teabeteksti alatüüpi: kronoloogiat, fenomen-selgitust, klassifikatsioon- kirjeldust ja protseduuri. Inimeseõpetuse õppetekstides kasutatakse neist enam kahte viimast. Klassifikatsiooni tüüpi tekst annab õppijale võimaluse näha objektide tunnuseid, neid võrrelda sarnasuse ja erisuse alusel. Protseduuriline tekst suunab õpilase praktilist tegevust, öeldes mida ja kuidas tuleb teha (*Kuidas kasutada kondoomi*) ja mida ei tohi teha (*Vägivalda ja seksuaalset väärkohtlemist ennetav käitumine*).

Toetudes eeltoodule on oluline teksti (sh. õppeteksti) koostajal enne kirjutamist teadvustada, kellele, mis otstarbel ja milliste keelevahenditega ta teksti koostab. Käesolevas töös on tekstimõistmise uurimise katsematerjaliks kirjaliku teabeteksti üks alaliik – teabevoldik ehk leporello. Tegemist on pehme kaanelise trükisega, mis koosneb tavaliselt kaheksast paneelist. Teabevoldikute kõige sagedasem kasutusvaldkond on turism ja meditsiin (Wikipedia). Kuna analüüsitav voldik on suunatud väga laiale, sh erinevate eelteadmistega ning lugemis- ja tekstimõistmisoskustega lugejatele, on vaja kindlustada selle lihtne sõnastus ja selge vormistus. Järgnevalt antakse ülevaade nõuetest, mis peaksid olema täidetud, et õppematerjalina kasutatav teabetekst annaks edasi õpitava sisu ja toetaks teksti mõistmist.

Sidusa teksti tunnused

Kuna teksti mõtte edasi andmine õnnestub paremini sidusas tekstis, on oluline teksti mõistmise seisukohalt teada nii sidusa teksti tunnuseid kui teksti mõistmise psühholoogilist mehhanismi. Sidus tekst koosneb kahest või enamast omavahel seotud korrektsest lausest. Hennoste (1995) märgib sidusa teksti olulisemate tunnustena sidusust ja terviklikkust. Kui lausekogum neile tingimustele ei vasta, ei mõista lugeja edastatavat sõnumit. Erinevate autorite (Hennoste, 1995; Zikejev, 2000 viidatud Karlep, 2003 j.; Karlep, 2005; Kasik, 2007) rõhutatud sidususe olemust selgitab Kasik (2007) järgmiselt: sidusus aitab lugejal liikuda mõistmiskusteta ühe teema juurest teise juurde. Sidusus jaguneb sisuliseks ja vormiliseks. Sisuline sidusus kajastab lausete sisulist haakumist ehk tähendusliku terviku moodustumist. Vormiline sidusus kajastab keelevahendeid, mis kindlustavad sisulist sidusust (Karlep, 2003; Kasik, 2007). Lausete tähenduslikuks (semantiliseks) sidumiseks kasutatakse peamiselt ahel- ja/või paralleelseost. Ahelseose puhul muutub eelneva lause uus teave (REEMA) järgneva lause teadaolevaks teabeks (TEEMA) ja selle kohta esitatakse uus väide. Paralleelseose puhul

on lausete ja kogu teksti teema sama, pidevalt lisatakse uut teavet. Teabetekstis kui kirjeldavas tekstis seotakse infot enamasti paralleelseose abil. (Karlep, 2003)

Semantilist sidusust suurendavaid leksikaalseid ja grammatilisi vahendid on uurinud Zikejev (2000, viidatud Karlep, 2003 j.) ja Hennoste (1995).

Leksikaalsed vahendid on:

- semantiline kordus (*nooruk - tema*);
- sünonüümid (*murdeiga - puberteet*);
- eri üldistusastmega sõnad sama objekti väljendamiseks (*sugurakk - sperm*);
- antonüümid (*jäik - lõtv*);
- samaliitelised tuletised (*jäigastub - lõdvestub*);
- liitsõnad (täiendsõna kordus *seemnerakk - seemnepurse*);
- objektile viitavad ase- ja määrsõnad (*see, ta, need; seal, siin, siis*).

Grammatilised vahendid on:

- tegusõnade samad ajavormid (*tekst olevikus või minevikus*);
- sõnajärg (*tegija + tegevus + tegevuse aeg, koht, ...*);
- sidendid (*ja, sest, et, kuna*);
- üldlaiendid lisatähenduse andmiseks (*tavaliselt – reeglina*);
- paralleelseose korral eelistatud sarnased lausekonstruktsioonid.

Sarnaselt viidatud autoritele peab Kasik (2007) eelpool nimetatud sidususe vahendite kasutamist eriti oluliseks just teabeteksti koostamisel.

Teksti sisu ja keelevahendeid valides peab autor teadma, kes on võimalik lugeja (Hennoste, 1995). Teksti kirjutab autor mingil eesmärgil, tal on sõnum, mida soovib lugejateni viia. Sidus tekst peab olema üks tervik. Sidusat ja terviklikku teksti iseloomustab alati teema ja sõnastatav peamõte. Teksti koostajal on vaja kaaluda, kui palju ja missugust infot teksti mõistmiseks sisse kirjutada, ehk mida kirjutaja peab lugeja jaoks teadaolevaks ja uueks teabeks. Kuna tekstis on alati mõttelünki ja peamõte ei ole otseselt sõnastatud, võib kirjutaja arvates terviklik tekst osutada lugejale fragmentaarseks või arusaamatuks. Siit tulenevalt otsustab teksti terviklikkuse üle alati tajuja. (Karlep, 2003)

Sidusteksti mõistmise psühholoogiline mehhanism

Õim (1981) ja Tomusk (1991) kirjeldavad teksti mõistmist kui ülesande lahendamise protsessi, milles lugeja seab eesmärgiks mõista teksti mõtet (Õim, 1981). Nimetatud protsess toimub korraga mitmel tasanditel. Lugeja liigub lineaarselt paigutatud keeleüksuste vahel

kahe-suunaliselt. Suunaga alt üles moodustab ta madalama tasandi keeleüksustest kõrgema tasandi keeleüksused ja suunaga ülevalt alla otsib oma kogemustele toetudes teksti mõtet. Kirjaliku teksti mõistmiseks saab lugeja tekstist info, seostab selle oma teadmiste-kogemustega ja konstrueerib enda jaoks teisese teksti ja leiab sellele mõtte (Õim, 1981; Dijk ja Kintch, 1983; Tomusk, 1991; Karlep, 1999).

Psühholingvistilise suuna esindajad (Vsikova, Zalevskaja, Bogin, viidatud Tomusk, 1991 j.) on ühel meelel, et teksti mõistmine on teksti objektiivsete tunnuste ja lugeja eelteadmiste ning hoiakute vastasmõju. Seega teksti mõistmisel on oluline, kuid võrd tajuja mõistab otseselt verbaliseeritud teavet ehk tekstibaasi. Dijk ja Kintch (1983) on kirjeldanud tekstibaasi kui tajutava teksti kujutlust episoodimälus. Kujutluse tekkimiseks peab inimene valdama teksti mõistmise strateegiaid ning teksti sisu mõistmiseks vajalikke eelteadmisi episoodimälus (kogemused) ja semantilises mälus (keelekasutusmälus) (Dijk ja Kintsch, 1983; Karlep, 1998). Tekstibaas koos taustteadmistega on aluseks situatsioonimudeli (SM) konstrueerimisele. Karlep (2003) rõhutab, et lugeja loodud mudel kas vastab teksti autori eesmärgile või erineb sellest. KIP-ga õpilastele mõeldud õppetekstide koostamisel tuleb arvestada õpilaste kogemuste-teadmistega ja kasutatava sõnavaraga õpitavast valdkonnast. Lisaks eeltoodule on õppematerjali koostajal ja õpetajal oluline teada, mis tasemel õpilane teksti mõistab ja missuguseid teksti mõistmisstrateegiaid ta alateadlikult või teadlikult kasutada oskab.

Teksti mõistmise tasemed ja teksti mõistmisstrateegiate kasutamise oskus KIP-ga õpilastel

Mikk (1980) jaotab teksti mõistmise sõna, lause ja teksti mõistmise tasemeks, olenevalt sellest, millised seosed lugeja suudab teksti tajudes luua. Dijk ja Kintsch (1983) on põhjalikult uurinud, missuguseid tunnetuslikke strateegiaid lugeja teksti mõistmiseks kasutab. Teksti lugedes on lugeja aktiivne ja kasutab sõltuvalt vajadusest kõiki järgmisi teksti mõistmise strateegiaid (Karlep, 1998; Plado ja Sunts, 2010). Karlep (2012) rõhutab eriliselt teksti mõistmisstrateegiate õpetamist KIP-ga õpilastele. Edaspidi käsitluse alla tuleva kõrgema närvitegevuse iseärasuste tõttu ei suuda need õpilased iseseisvalt keerukaid vaimseid operatsioone sooritada ja kannatab tekstist arusaamine.

- Miku (1980) järgi tuleb sõna mõistmiseks tema kirjalpilt seostada tähendusega.
- Lause mõistmiseks tuleb moodustada seosed sõnade tähenduste vahel. Selleks kasutab lugeja propositsioonistrateegiat (Karlep, 1998). Lause tähendus sõltub selles kasutatud sõnade leksikaalsest ja grammatilisest tähendusest. Karlep võrdleb üht propositsiooni

baasausega, milles on alus ja öeldis ning sageli vabad laiendid. KIP-ga õpilased 8.-9. klassis suudavad edukalt leida tegijat ja tegevust, kuid neil on endiselt probleeme tegevuse objekti, koha ja ajaga.

- Lausete omavaheliste seoste mõistmiseks kasutab lugeja lokaalse sidususe strateegiat. Karlepi (1998) järgi on selle eesmärgiks sidusa lauserühma propositsioonide omavaheline seostamine. Strateegiat on vaja rakendada, kui ühe lause tähendus on mõistetav koos teise/teiste lausetega. Õim (1981) lisab, et sageli lausete või sõnade mõistmiseks vajalikud andmed tulebki lugejal teksti erinevatest kohtadest kokku sobitada. Antud strateegia rakendamine eeldab laste kogemuste-teadmiste aktiveerimist ning seostamist tekstist loetuga (Karlep, 1998). KIP-ga õpilastele tekitavad probleeme samaviitelisus, eriti ase- ja mäarsõnade sage kasutus, operatiivmälu piiratus ja mõttelüngad lausete vahel.
- Makrostrateegiad on operatsioonid tervikliku ja üldistatud kujutluse loomiseks tekstist (Karlep, 1998). Tekstis fikseeritud teabeüksused ühendatakse ja üldistatakse, luues kujutluse terviktekstist. Selleks on oluline teha üldistusi esmalt lõikude, siis kogu teksti ulatuses. Karlep soovib hüpoteese makrostruktuuri kohta luua juba pealkirja või esimeste lausete lugemisel. Nagu eespool on Kasik (2005) ja Rose (2012, viidatud Plado, 2013 j.) rõhutanud, et erinevad tekstitüübid koostatakse erineva struktuuri, iseloomuliku lausetevaheliste seostega. Suunates õpilasi teadvustama tekstide tüüpilisi struktuure, suudab KIP-ga lugeja edukamalt ennustada, millest järgnevalt tekstilõigus või tekstis räägitakse. Skeemide kujunemise abistavateks võteteks on alapealkirjad, terminite esiletõsted ja plaanid. Üldistunud skeemide abil on õpilasel kergem luua teksti situatsioonimudel. (Karlep, 2003)

Seega teksti täielikuks mõistmiseks on vaja seoseid luua kõikidel tasanditel. Õim (1981) rõhutab, et mõistmine madalamal tasandil ei vii iseenesest mõistmisele kõrgemal tasandi, sest selleks tuleb moodustada uusi seoseid.

Zimnaja ja Smirnov (1989; 1987, viidatud Karlep, 2003 j.) soovivad teksti mõistmise taset määrata kahel skaalal – arvestada seost teksti mõistmise tasandi ja reprodutseerimise tasandi vahel. Zimnaja (1989, viidatud Karlep, 2003 j.) iseloomustab mõistmise tasandeid järgnevalt.

- Teksti teema mõistmine (lugejal on tekkinud kujutlus, keda, mida, mis sündmust on tekstis kirjeldatud).

- Teksti teema ja peamise sisu mõistmine (lugejal on üldine kujutus, mida antud teemal on kirjutatud).
- Teksti teema ja sisu detailne mõistmine (tajuja mõtestab loetu nüansse, eristab varem teada olevat ja uut teavet, pöörab tähelepanu sellele, milliste keelevahenditega on teave esitatud).
- Teksti peamõtte mõistmine (tajuja suudab sõnastada loetu põhiidee).

Smirnovi järgi (1987, viidatud Karlep, 2003 j.) on oluline, kui täpselt teksti igal tasandil mõistetakse, st. kuidas kirjeldatud seoseid ja suhteid teadvustatakse.

- Mõistmise eeletapil hakkab arusaamine kujunema.
- Ebamäärase mõistmise etapil on tekkinud arusaam kirjeldatud sündmuse valdkonnast, mingi emotsiooni meenutamine.
- Sõnastamata mõistmise etapil sisu iseseisev taastamine ei õnnestu või on fragmentaarne, küsimustele vastates esinevad sisuvead. Situatsioonimudel (SM) on veel konstrueerimata, kujutus tekstibaasist on algusjärgus. Õpilane ei suuda vastust tekstist leida, kuid tuleb toime alternatiivküsimustele vastamisega.
- Teksti taastamise etapil vastavalt originaali sõnastusega on kujutus tekstibaasist olemas, SM kujunemas. Jutustamine oma sõnadega ei õnnestu, sõnastuse muutmist ja järeldamist-tuletamist nõudvatele küsimustele vastamine tekitab raskusi. Tekstist otseselt leitavatele küsimustele suudetakse leida vastus.
- Teksti sisu ja mõtte oma sõnadega interpreteerimise etapil on SM loodud, mõistetakse allteksti ja autori kavatsusi.

Eelnevale toetudes saab kokkuvõtlikult öelda, et teksti olulisteks tunnusteks on sidusus ja terviklikkus. Teksti sidusus aitab lugejal mõista, kuidas kirjutatu omavahel seotud on. Teabetekstis kasutatakse enamasti paralleelseose kaudu teksti ühendamist. Teksti terviklikkuse üle otsustab lugeja. Sõltuvalt lugeja eelteadmistest, hoiakutest ja teksti mõistmise tasemest mõistetakse sama teksti alati erinevalt. Inimene püüdleb tunnetusliku terviku poole, otsides juba lugemise alguses teksti mõtet. Teksti mõtte mõistmiseks on vaja tajuja rakendada teksti mõistmise strateegiaid. Üldise kujutluse ja SM loomiseks tuleb neid valikuliselt kasutada kogu teksti lugemise ajal.

Teksti mõistmist soodustavad ja pärssivad teksti omadused

Miku järgi (2000a) sõltub teksti mõistmine nii lugejast kui ka tekstist, samal ajal kui mõistetavus sõltub ainult tekstist. Teksti, eriti õppeteksti ülesanne on luua kujutlusi ja täpsustada neid. Karlep (2003) ja Plado (2005) peavad väga oluliseks tekstide sisu ja keelelise väljenduse osas arvestada lugeja potentsiaalse arenguvallaga. Seda arvestav tekst suudab õpilases luua kujutlusi ja võimaldab uute seoste kujunemist. Teksti mõistmist mõjutavad omadused saab rühmitada tinglikult sisulisteks, keelelisteks ja vormilisteks.

Teksti sisu, eriti õppetekstina kasutatava teksti sisu, peab vastama emakeele ja valdkonnaaine (loodus- ja inimeseõpetus) õppeesmärkidele. Karlep (1998) ja Plado (2005) rõhutavad, et teksti koostades tuleb läbi mõelda, mida teksti mõistmise järgselt õpilane peab tundma, teadma ja oskama. Valida tuleb see, mis aitab kaasa mõtlemise arengule ja pakub praktiliseks eluks vajalikke kogemusi. KIP-ga õpilastele on iseloomulik õpitu kiire unustamine ja juhuslike seoste tekkimine. Seda arvestavalt on lihtsustatud õppe õppekava ja õppematerjalid kontsentrilise ülesehitusega, korrates ja seostades pidevalt õpitavat ja õppematerjalid annavad võimaluse kordamiseks ning õpitava teabe sidumiseks varemomandatuga.

Teksti keeleline väljendus on lugeja jaoks tekstibaasi loomise alus. Mikk (1980, 2000b) on uurinud teksti optimaalsuse tunnuseid. Autor on eraldi käsitlenud sõna, lause ja teksti tasandit. Sõnatasandil tuleb lugejat juhtida seoste kujundamisele sõna ja tema tähenduse vahel. Miku (2000b) hinnangul on teksti semantilise keerukuse näitajad tundmatud sõnad, terminid ja abstraktsed nimisõnad.

- Tundmatute sõnade optimaalne osakaal on u. 4% kogu sõnade arvust. Sarnasele järeldusele on tulnud mitmed uurijad (Kondrateva, 1974; Gaidarova, 1976; Klychnikova, 1973, viidatud Mikk, 2000b j.), kes leiavad, et optimaalne protsent võõraid sõnu on 3.6–5. Seejuures leiab Kondrateva, et korduste arv peaks olema 10–15, et uus sõna jääks meelde ja tekiksid seosed uue sõna tähenduse täpsustamiseks. Uusi sõnu on mõttekas tuua sisse teksti keskosas, kuna kontekst aitab sõnatähendust mõista.
- Terminid ehk oskussõnad on erialamõisteid tähistav keelend. Terminid on raskesti mõistetavad, kuna nad on tavasuhthlemises vähe kasutatavad ja neil on konkreetne tähendus. Kui igapäevases kõnes kasutusel olevate sõnade tähendust saab aimata kontekstist, siis termineid peavad mõistma kirjutaja ja lugeja üheselt. Terminit tuleb kasutada kogu tekstis täpselt samas tähenduses. (Mikk, 2000b) Plado (2005) lisab, et

terminid tuleb tekstis selgitada, andes vajalikke taustateadmisi ja luues õpilasele konkreetne kujutluspilt. Defineerimisel soovivad Plado (2005) ja Karlep (2003) esialgu tuua esile nähtuse olulised tunnused ja seejärel anda üldistav mõiste. Abiks on ka sõnatähenduse selgitamine mittekeeleliste vahenditega nt. pildid, skeemid.

- Abstraktsete sõnadadega ei saa vahetult tajuda tähistavaid objekte. Uurides abstraktsete nimisõnade esinemist tekstis, leidsid Mikk ja Kukemelk (1993, viidatud Mikk, 2000b j.), et abstraktsete nimisõnade kasutamise ja teksti keerukuse vaheline korrelatsioon on 0.53. Sõna muudab abstraktseks teatud liidete kasutamine, eriti tuleks tekstis vältida *us-* ja *mine-*liitelisi sõnu ja teonimesid. Mikk (2000b) jaotab sõnad kolmele abstraktsuse asmele. 1) Nimisõnad, mis viitavad konkreetsetele tajutavatele objektidele (*pall, koer*); 2) nimisõnad, mis viitavad tajutavatele tegevustele ja nähtustele (*jooksmine, päikesepaiste*); 3) nimisõnad, mis viitavad otseselt meeltega mittetajutavatele mõistetele (*põhjus, funktsioon*). Optimaalne abstraktsus tekstis sõltub lugeja mõtlemise tasemest ja lause pikkusest. Kui laused on lühikesed, võivad sõnad olla abstraktsemad.

Lisaks eeltoodutele on vajalik arvestada sõnapikkuse mõju teksti keerukusele. Tarbetekstides on vaja mõisteid selgitada ja sageli väljendavad mõtet täpsemalt pikad, liidetega sõnad (*aur: aur/us/tu/ma*). Mikk (2000b) arvestab sõna pikkuse näitajana tähtede arvu sõnas ning peab optimaalseks sõna pikkuseks 4–6 tähte.

Lausetasandil tuleb lugejat juhtida sõnadevaheliste seoste kujundamisele. Lause mõistmine koosneb kahest etapist: sõnade semantilise tähenduse mõistmine ja sõnadevaheliste grammatiliste suhete mõistmine (Mikk, 2000b). Töömälu peab töötleva nii lauses kirjutatud infot kui ka lausega seotud infot pikaajalisest mälest. Dijk ja Kintsch (1983) peavad töömälu analüüsiühikuks propositsiooni ja analüüsitavaks mahuks 7 ± 2 , Karlep (1999) ja Plado (2005) KIP-ga õpilastel 5 ± 2 ühikut. Propositsioon on teksti mõistmiseks tehtud lugeja liigendus tekstist. Töötlemise täpsus on madalam, kui on väga palju sisendit (D'Arcy et al. 2005, viidatud Mikk, 2008 j.). Pika lause töötlemine vajab rohkem mälu mahtu, on sageli keerukama konstruktsiooniga ning vajab muuteoperatsioone teksti mõistmiseks (Thorton, MacDonald ja Arnold, 2000, viidatud Mikk, 2008 j.).

Lisaks töömälu mahule peavad Hennoste (1995), Mikk (2000b), Karlep (2003) ja Plado (2005) oluliseks järgmisi lause keerukust suurendavaid tegureid:

- vastuvõtjale võõras stiil (Hennoste);
- kahekordne eitus (Plado, Karlep);

- vasakule hargnevus (Plado, Mikk, Karlep);
- erisuunaline võrdlus (Plado);
- lauselühendite ja kiillausete kasutamine (Mikk);
- kõrvallausetest põimlause (Mikk);
- alistavad sidesõnad *et, kui, kuna, nagu, ehkki, kuigi, sest et, enne kui* (Mikk)
- grammatiliselt seotud sõnade eraldatus lauses (Plado, Karlep).

Tekstitasandil tuleb lugejat juhtida sõna ja lause tasandil moodustatud teabeüksuste sidumisele. Situatsioonimudeli loomisele aitavad kaasa:

- teabe edastamise järjekorra loogilisus- aeg, ruum, põhjus-tagajärg (Plado, Karlep, Mikk);
- iga uue tegevuse kirjeldamine eraldi lauses (Plado, Karlep);
- uute mõtete mitmekülgne selgitamine, esitades mõiste alla kuuluvaid ja mittekuuluvaid näited, esitada antud mõiste seoseid teiste mõistetega (Mikk, Plado);
- põhiliste mõtete esiletõstmine ja kordamine (Mikk, Plado);
- üldistuste tegemine- koondmõtteid esitada kokkuvõtva lausena, tabelina, skeemina (Plado, Mikk);
- lõpetamine olulisega (Mikk).

Toetudes Langer, Schul, Thun, Tauschí (1981, viidatud Mikk, 2000b j.) uurimustele on Mikk kokkuvõtvalt leidnud mõistmist soodustava teksti tunnused. Need on lihtne esitus, lühikesed, lihtsa struktuuriga laused, tuttavad sõnad, defineeritud mõisted, kujundlikkus ja konkreetsus.

Teksti vormistus kas soodustab või pärsib loetust arusaamist. Levin (2011) on välja toonud küljendamise põhitõed, mida teabematerjali koostamisel tuleks arvestada. Vaatluse alla tulevad teksti jaotamine veergudesse, kirja suurus, pealkirjastamine ja teksti esiletõste vahendid.

- Tekst küljendatakse veergudesse, seejuures on oluline veerulaius, -pikkus ja veergude arv poognal. Levini järgi peaks optimaalne veerulaius olema 12–16 sõna. Alla ja üle selle hakkab pilk hüplema ja lugemine on aeglasem. Veeru pikkuse ja arvu määramisega ühel lehepoognal peaks arvestama veeru laiuse ja pikkuse omavahelist suhet. Teksti korrastatakse joondamisega. Enamlevinud on vasakule joondamine, mille plussiks on tähevahede ühtlane suurus. Teksti vasakule joondamisel ei teki

sõnapoolitusi. Levini hinnangul sobib kasutada vajadusel ka käsitsijoondamist, millega võib tekitada esiletõsteid ja soodustada teksti mõistmist.

- Kirja suurus sõltub sihtgrupist, kellele trükis on suunatud ja trükipinnast. KIP-ga õpilastel võivad esineda tajuprobleemid, mistõttu vajavad nad lugemiseks suurema kirjaga teksti. Lihtsustatud õppes kasutatavale õppekirjandusele on vormistuse nõuded esitatud Riigiteataja määruses (RTL 2007, 80, 1379). IV õppeperioodil sobiv õppekirjanduse põhitekst on kirjasuurusega 14 punkti. Teabevoldiku puhul on trükipind väiksem kui õpikutes ja tööraamatutes. Seetõttu on KIP-ga noorte jaoks otstarbekas kasutada suurimat voldikus kasutusel olevat ehk 12-punktilist kirja.
- Teksti liigendamiseks ja sisu kokkuvõtlikuks esiletoomiseks kasutatakse pealkirju. Kui pealkirjade tähtsusaste on erinev, aitab visuaalne eristamine (erinev kirja suurus ja –stiil).
- Teksti esiletõstmise vahenditena kasutatakse lõiku ja esiletõstmist. Lõik on Levini (2011) järgi selline sõnade kogum, mis märgib ühte mõtet. Lõiku tõstab esile taandrida. Tekstis olulisi termineid või mõtteid aitab välja tuua allajoonimine, hõrendamine, reast kõrgemale või madalamale tõstmine.

Intellektipuudega õpilaste teksti mõistmise tase põhikooli lõpuklassides

Põhikooli lihtsustatud riikliku õppekava lihtsustatud õppe (Lisa 1) (2010) järgi õpivad kerge intellektipuudega õpilased. Kõigil IP-ga inimestel on aju kahjustunud. Kahjustus avaldub nii anatoomiliselt kui talitluslikult. Karlepi (2012) järgi on peamiseks tunnuseks üldine ajutegevuse nõrkus, millele võivad kaasneda piirkondlikud ajukahjustused. Kõigi inimeste aju anatoomilis-talitluslik areng toimub samu etappe läbides, kuid intellektipuudega inimestel on areng aeglasem ja spetsiifiliste iseärasustega. Vaatamata potentsiaalses arenguvallas toimuvale korrigeerivale õpetusele ei jõua KIP-ga õppija kunagi eakaaslastega samale tasandile. (Karlep, 2012)

Õppekava koostajad on psühholingvistika ja neuropsühholoogia uurimistulemustest lähtuvalt määratlenud KIP-ga õpilaste IV õppeperioodi emakeele õppesisu ja õpitulemused (Põhikooli lihtsustatud..., 2010). Lihtsustatud õppe 8.–9. klassis õppija teabe otsimine tekstidest ja teksti mõistmine sõltub konkreetse õpilase lugemisoskusest, keeleüksuste tähenduse ja kujutluse seostamisest, tekstianalüüsi strateegiate valdamisest, taustateadmistest ja erutus-pidurdusprotsesside reguleeritusest (Karlep, 2012).

Teksti mõistmiseks on esmalt vajalik, et juhtivaks lugemisviisiks oleks süntagmaatiline lugemine (Plado ja Sunts, 2012). Lugemisoskus on enamikul õpilastest Plado ja Suntsi (2012) hinnangul jõudnud kõne tempos häälega lugemiseni u 7. klassi lõpuks. Lõpuklassides harjutatakse ilmekat lugemist ja sihipäraselt endamisi lugemist. Ka eesti keele ainekava eesmärkides oodatakse õpilaselt jõukohase teabekirjanduse ladusat ja endamisi lugemist, eesmärgiga mõista teksti ja hankida sealt teavet (Põhikooli lihtsustatud..., 2010).

Teiseks on tekstist arusaamiseks oluline seostada sobivalt loetu tähendus-kujutus. Karlepi (2012) hinnangul on KIP-ga õpilastel tajukujutlused hägused ja parema poolkera vähesed närviseosed vasakuga põhjustavad olukorra, kus sõna ja kujutus jäävad seostamata. Piiratud närviseosete hulga tõttu ei ole keeleüksused ja teised märgisüsteemid piisavalt seotud kujutlustega ja sensomotoorse tegevusega, sümbolite ja märkide tähendused on ebatäpsed. Nii on KIP-ga õpilasele kõige iseloomulik semantikapuue.

Kolmandaks on oluline mõista teksti kui tervikut, kuid KIP-ga õpilastele on iseloomulik teksti mõistmine omavahel seostamata episoodide kaupa. See näitab, et kerge intellektipuudega õpilane ka põhikooli lõpuks ei teosta teadlikult teksti mõistmise strateegiaid (Karlep, 1999, 2012). Tekst võib KIP-ga lugejal esile kutsuda juhuslikke assotsiatsioone, mis pärinevad tajuja kogemustest. Kui õpilasel ei aktiveeru mälus sobiv kujutus, ei saa ta mõista tekstibaasi ja luua situatsioonimudelit (Karlep, 1999).

Neljandaks mõjutab KIP-ga õpilase tekstidest arusaamist regulatsioonimehhanismide arenematus. See ilmneb oma tegevuse planeerimise, reguleerimise ja kontrollimise puudulikkuses ning tahtliku tähelepanu nõrkuses (Karlep, 2012). Luria (viidatud Karlep, 2012 j.) andmetel kõne reguleeriv-planeeriv funktsioon jääb samuti puudulikuks. Eakohane ei ole instruksioonide täitmine, verbaalse teabe kasutamine, oma tegevuse planeerimine, reguleerimine ja kontrollimine verbaalsel tasandil.

Eelnevale toetudes on KIP-ga õpilastele omane üldine ajutegevuse nõrkus. Kõrgema närvitegevuse iseärasuste tõttu tekib õpilastel raskusi teksti mõistmisel nii sõna, lause kui teksti tasandil. Teksti mõistmist mõjutavad ebatäpsed seosed keeletükkide ja kujutluste vahel, aeglane lugemistehnika omandamine, teksti mõistmisstrateegiate vähene kasutus, oma kogemuste vähesus ning suutmatus neid loetuga seostada.

Uurimuse eesmärk ja uurimisülesanded

Käesoleva uurimistöö eesmärgiks on välja selgitada, kuidas mõistavad põhikooli lihtsustatud õppetaset lõpetavad poisid Eesti Seksuaaltervise Liidu poolt 2013. aastal välja

antavas teabevoldikus „Näpunäiteid noormeestele sukeldumiseks allpool vööd peituvatesse saladustesse” edastatavat terviseteavet.

Töö uurimisülesanded on järgmised:

- selgitada välja põhikooli lihtsustatud õppetaset lõpetavate õpilaste eelteadmised poistega murdeas toimuvate muutuste, meeste suguelundite talitluse, seksuaaleluga alustamisega seotud vastutuse ja suguhaiguste kohta;
- selgitada välja teadmiste muutus pärast teabevoldiku lugemist;
- analüüsida avaldamisel olevat voldikut kolmest aspektist: teabe vastavus inimeseõpetuse ainekavale (Põhikooli lihtsustatud, 2010), keeleline väljendus ja vormistus;
- toetudes lihtsustatud õppetaseme lõpuklasside noormeeste vastustele ja originaalvoldiku analüüsile anda soovitusi lihtsustatud õppele kohandatud voldiku koostamiseks.

Metoodika

Valim

Valimi moodustas 39 Põhikooli lihtsustatud riikliku õppekava lihtsustatud õppe alusel õppivat VIII ja IX klassi noormeest. Kuna üks õpilane ei soovinud küsimustikku täita ja kolme õpilase puudulik lugemisoskus ei võimaldanud seda teha, saadi analüüsiks 35 õpilase vastused.

Mõõtevahendid

Käesolevas töös kasutati mõõtevahenditena Eesti Seksuaaltervise Liidu välja antavat teabevoldikut „Näpunäiteid noormeestele sukeldumiseks allpool vööd peituvatesse saladustesse” (vt. lisa 1) ja küsimustikku (vt. lisa 2).

Voldikut saab noor peatselt iseseisvalt leida ja lugeda Noorte nõustamiskeskustest. Ka lihtsustatud õppe õppekava suunab IV õppeperioodil õpilasi leidma ja mõistma teabeallikatel edastatavat terviseinfot. Kuna lihtsustatud õppe õpilastele IV õppeperioodil sobilik õpik puudub, kasutavad õpetajad teemadele vastavaid materjale sh. teabevoldikuid inimeseõpetuse tundides õppematerjalina.

Poolavatud küsimustega ankeet esitati trükituna kirjastiilis Times New Roman, kirjasuurusega 12, A4 formaadis lehel. Küsimustik koosnes kahest osast. Esimeses osas paluti

õpilasel vastata eeltestis 20-le ja põhitestis 21-le lahtisele ja valikvastusega küsimustele. Küsimuste koostamisel lähtuti tekstianalüüsi strateegiatest. Teises osas esitati 15 teabevoldikus esinenud mõistet. Õpilasel paluti ristiga märkida mõisted, mille täpset tähendust ta enda hinnangul ei tea.

Protseduur

I etapp. Eeltesti läbiviimine, et selgitada välja õpilaste teadmised noormeestel murdeas toimuvatest muutustest, meeste suguelundite talitlusest, seksuaaleluga alustamisest ja suguhaigustest. Õpilastele esitati suuliselt tööjuhise: „*Loe küsimus läbi. Mõtle, mida sa tead või arvad selle teema kohta. Kirjuta.*”

II etapp. Põhitesti läbiviimine. Uurimuse läbiviija jagas õpilastele voldiku teksti, mille nad iseseisvalt läbi lugesid. Seejärel jagati õpilastele põhitest ja esitati suuline tööjuhise: „*Loe küsimused ja leia nendele vastused teksti abiga. Kirjuta.*” Töö käigus õpilasi sisuliselt ei juhendatud. Küll aga abistati vajadusel tekstis orienteerumisel.

Uurimus viidi läbi 2012. aasta aprillis. Eeltesti ja põhitesti täitmise ajaline vahe oli üks nädal. Eeltesti täitmiseks planeeriti õpilastel keskmiselt 45 minutit (vastamisel eeldati oma teadmiste kasutamist) ja põhitesti täitmiseks 90 minutit (vastamisel eeldati teksti kasutamist). Töö oli õpilastele iseseisev ja individuaalne. Küsimustikku täitsid õpilased klassiruumis.

III etapp. Avaldatava infovoldiku analüüs, et hinnata materjali sobivust kasutamiseks lihtsustatud õppes. Analüüsis lähtuti põhikooli riikliku õppekava lihtsustatud õppe inimeseõpetuse ainekava nõuetest (Põhikooli lihtsustatud ... (2010)), WHO seksuaalkasvatuse standardi nõuetest (2010), arekeeles nõudmistest tekstile ja kerge intellektipuudega õpilase kirjaliku kõne mõistmise eripäradest (Karlep, Mikk, Plado).

IV etapp. Toetudes õpilaste vastustele, originaalvoldiku analüüsile ja järgides arekeeles reegleid, andis uurija soovitusi lihtsustatud voldiku koostamiseks.

Tulemused ja arutelu

Küsimustikest saadud andmete analüüsimiseks kasutati andmetöötlusprogrammi Microsoft Excel 2011.

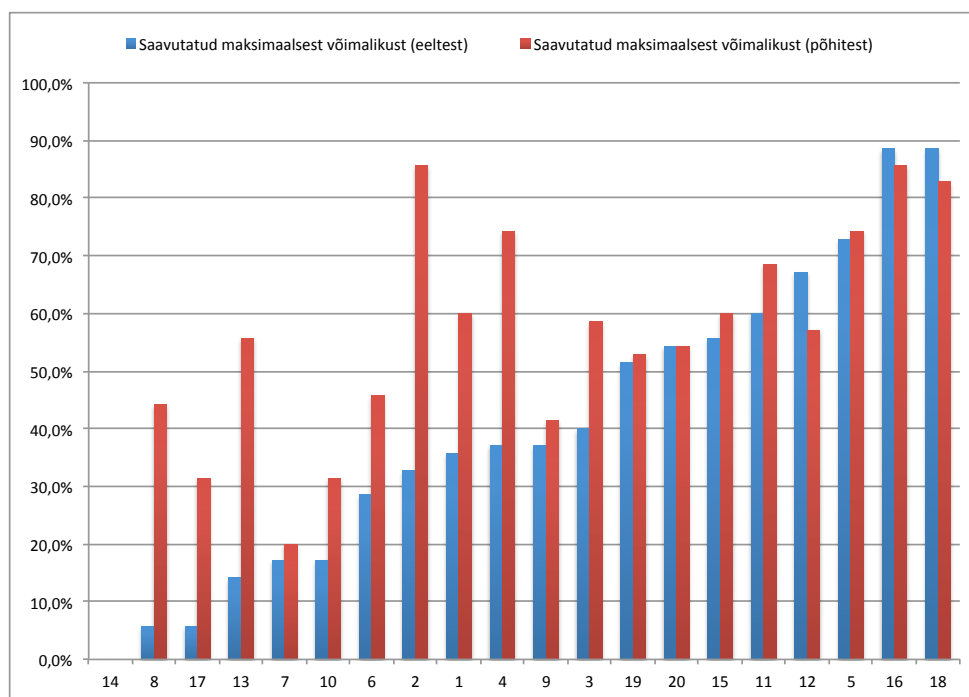
Õpilaste vastuseid hinnati sisulise korrektsuse alusel. Vastused jagati kolme rühma. Positiivsetele vastustele anti eri kaalud eesmärgiga väärtustada enam sisuliselt täiesti õiget vastust.

1. Õige – vastus oli sisuliselt õige ja loetelu täielik. Näiteks küsimusele *Miks peab seksuaalvahekorra ajal kasutama kondoomi? Nimeta kaks põhjust.* on vastuseks märgitud kaks põhjust kolmesest loetelust. Õige vastus sai 2 punkti.
2. Osaline – vastus oli sisuliselt õige, kuid loetelu ei olnud täielik. Näiteks küsimusele *Miks peab seksuaalvahekorra ajal kasutama kondoomi? Nimeta kaks põhjust.* on vastuseks märgitud üks põhjus kolmesest loetelust. Osaline vastus sai 1 punkti.
3. Õige vastus puudus – vastus oli sisuliselt ebaselge, vale või vastamata. Selle vastuse alla loeti ka vastus *Ei tea.* Vastus sai 0 punkti.

Noormeeste eelteadmised

Kokku oli eeltestis 20 küsimust. Analüüsist jäeti välja 14. küsimus, mille vastus oli hinnanguline. Väärtustades täielikult õiget vastust 2 punktiga oli maksimaalne punktisumma 35 õpilasel kokku 1330. Õpilaste vastuseid analüüsitakse teemade kaupa, andes hinnangu vastuste sisulisele korrektsusele. Katseandmete esitamisel jälgitakse kõigepealt eeltesti tulemusi eesmärgiga välja selgitada õpilaste teadmised enne teabevoldiku lugemist. Eeltestis oli õigeid ja osaliselt õigeid vastuseid 42.6% (vt. lisa 3).

Võttes küsimuste rühmitamise aluseks inimeseõpetuse ainekavas kirjeldatud teadmiste valdkonnad, näitavad vastuste osakaalud joonisel 1, et noormeeste teadmised oma keha muutumisest murdeas on pigem nõrgal tasemel (küsimused 1, 2, 3).



Joonis 1. Eeltesti ja põhitesti tulemused küsimuste lõikes

Noorte teadmisi oma suguelundite ehituse ja talitlemise kohta saadi teada küsimuste 4–6 ja 8–13 abil. Ühest hinnangut selle valdkonna teadmiste taseme kohta ei saa anda. Küsimused 5, 11, 12 olid üle keskmise hästi vastatud (vt. joonis 1). Kõige paremad teadmised olid õpilastel 5. küsimuse (*Peenist katab eesnahk. Eesnaha alla koguneb kollakas lõhnav aine. Kuidas saab poiss ebameeldivast lõhnast vabaneda?*) osas, mille positiivsete vastuste protsent oli 72.9. Samas kui 8. küsimusele (*Munandid asuvad kehast veidi eemal. Miks see vajalik on?*) teadis õiget vastust väga vähe õpilasi (5.7%).

Teadmised soovimatust rasedusest hoidumisest (küsimused 15, 16 ja 18) olid üle keskmise head (vt. joonis 1). Kõige paremad tulemused ehk 88.6% positiivseid vastuseid maksimaalsest võimalikust said küsimused 16 (*Kust saab osta kondoomi?*) ja küsimus 18 (*Kuhu tuleb panna kasutatud kondoom?*). Head tulemused (67.1%) olid ka sama teema 12. küsimusel (*Millega on seotud esimeste seemnepursete tekkimine?*). Vaid küsimusel 17 (*Mis võib olla valesti, kui kondoom ei mahu lõpuni peenise peale?*) oli väga madal õigesti vastajate protsent (5.7%). Põhjuseks võis olla küsimuse sõnastus, kuid on tõenäoline ka teadmiste puudumine. Praktiliselt peenise mulaažil kondoomi õiget pealepanemist saavad harjutada vähesed õpilased.

Soo jätkamise ja pereplaneerimise valdkonda kuulunud 7. küsimus (*Muuda väide õigeks. Mehe munandiraku ja naise munaraku ühinemisel hakkab arenema laps.*) sai samuti vähe positiivseid vastuseid (17.1%). Viimatinimetatud küsimuse madala positiivsete vastuste protsendi võis põhjustada tööjuhise raske sõnastus. Ülesandes pidi õpilane tundma nii terminit *peenis*, kui suutma väära vastuse õigeks muuta.

Sugulisel teel levivad haigused on läbivalt inimeseõpetuse ainekavas. Ootuspäraselt olid küsimused 19 ja 20 üle keskmise hästi vastatud (51.4% ja 54.3%).

Eeltesti vastused näitasid, et noormeeste teadmised on erinevates seksuaalkasvatuse valdkondades pigem tagasihoidlikud. Kõige paremad teadmised olid õpilastel praktilises elus ette tulevates olukordades tegutsemiseks – kondoomi ja hügieeniga seonduvas.

Noormeeste teadmiste muutus pärast teabevoldiku lugemist

Kokku oli põhitestis 21 küsimust. Sarnaselt eeltestiga ei analüüsitud 14. küsimuse vastuseid. 21. küsimus suunas õpilasi tegema kokkuvõtet loetust. Kuna eeltestis nimetatud küsimust ei olnud, kaasatakse 21. küsimus vaid tekstimõistmisstrateegiate kasutamisoskuse uurimisse. Väärtustades täielikult õiget vastust 2 punktiga oli võimalik maksimaalne

punktisumma 35 õpilasel kokku 1330. Õpilaste vastuseid analüüsitakse teemade kaupa ja tuuakse välja teadmiste muutus. Et uurida täpsemalt, missugused tekstiosad soodustasid mõistmist ja mis oli raskesti mõistetavad, on valikvastustega küsimuste (11, 12, 19, 20) alaküsimused analüüsitud iseseisvate küsimustena.

Põhitestis tõusis õigete ja osaliselt õigete vastuste osakaal kogu punktisummast 42.6%-lt 57.1%-le (vt. lisa 3). Lisas 3 esitatud andmete alusel saab öelda, et kõige suurem positiivsete vastuste hulga tõus oli eeltestis halvasti vastatud küsimustel. Eeltestis alla 50% positiivseid vastuseid saanud küsimustel tõusis positiivsete vastuste hulk keskmiselt 25.2%. Nimetatud näitaja annab võimaluse järeldada, et voldiku materjali lugemine oli tulemuslik. Mõneti üllatuslikult vähenes põhitestis õigete vastuste hulk eeltestis hästi vastatud küsimustele (0.4%). Võimalik on, et teksti keerukus või küsimuste sõnastus muutis noormehed vastamisel ebakindlaks. Võib oletada, et positiivsete vastuste hulk valimis jäi suhteliselt samale tasemele väga nõrkade lugejate tõttu, või täitsid mõned õpilased nii eeltesti kui põhitesti küsimustikku süvenemata.

Murdeea muutuseid nimetasid noormehed eeltestis vähe. Lugemise järgselt tõusis 1.–3. küsimuse positiivsete vastuste hulk. Kõige suurem oli tõus 2. küsimusel (52.9%). Tabelist (vt. lisa 3), on näha, et märgatavalt vähenes valede-vastamata vastuste arv ja pooltel juhtudel osaliselt õiged vastused muutusid täielikult õigeteks. Tõenäoliselt soodustas vastamist teabe esitamine voldikus loeteluna. Iseloomulik oli see, et õpilased kirjutasid valikust sarnaseid, kõige lühemaid vastuseid.

Suguelundite ehituse ja talitlemise teemal oli kõige suurem positiivsete vastuste arvu tõus 13. küsimusel (41.4%). Lisast 3 selgub, et õigete vastuste arv tõusis eelkõige valede vastuste arvelt. Endiselt jäeti 13 korral küsimusele ka vastamata. Küsimuse sõnastus oli pikk, kuid sisult lihtne. Vastuse leidmiseks tuli noorel leida alapealkiri „Märjad unenäod”. Vastamist soodustas lühike lõik (7 rida) ja rasvases kirjas esiletõstetud (*iseeneselikud seemnepursked e. pollutsioonid e. märjad unenäod*).

8. küsimuse (*Munandid asuvad kehast veidi eemal. Miks see vajalik on?*) positiivsete vastuste hulga suurenemine oli samuti märkimisväärne – 38.6%. Tabeli (vt. lisa 3) andmetel suurenes täiesti õigete vastuste osakaal. Vastus küsimusele tuli leida alistuvast põimlausest. Positiivsete vastuste hulga suurenemine oli üllatav, sest lauses oli mitu keerukust lisavat komponenti – termin *munandikott*, pikk alistuva seosega põimlause, muutevormide ja võrdlusastmete kasutamine (*Munandid asetsevad munandikotis, paiknedes kehast veidi eemal, sest küpsemiseks vajavad seemnerakud jahedamat temperatuuri kui keha sees.*).

4. küsimuse (*Nimeta peenise kaks ülesannet.*) 37.1%-ne positiivne muutus oli ootuspärane, kuna tekst soodustas vastamist. Küsimuse vastus oli teksti sh. lõigu alguses, lühikeses (8 sõna) elundi funktsioneerimisega seotud lauses. Positiivsete vastuste arvu tõus tuleneb tabeli (vt. lisa 3) andmetel täiesti õigete vastuste arvu suurenemisest osaliselt õigete ja vastamata küsimuste arvelt.

Lugemisjärgselt kõige väiksem (1.4%) positiivsete vastuste arvu tõus oli küsimusel 5. Nimetatud küsimus oli eeltestis väga hästi vastatud (72.9%) (vt. lisa 3). Võib arvata, et tekst ei toetanud nõrgematel õpilastel vastamist – vastus oli mahuka lõigu (13 rida) keskel ja lõigus oli kajastatud viit erinevat eesnahaga seotud teemat (*peenisepea ehitus, eesnahakida veritsus, peenise hügieen, liiga kitsas eesnahk, ümberlõikamine*). Dijk ja Kintsch (1983) rõhutavad, et töömälu peab töötleva nii lauses kirjutatud infot kui ka lausega seotud infot pikaajalisest mälust. Oli oodatav, et õpilased ei suutnud vastust tekstist leida.

Väga vähe (2.9%) lisandus positiivseid vastuseid ka 7. küsimusele (*Muuda väide tõeseks. Mehe munandiraku ja naise munaraku ühinemisel hakkab arenema laps.*). Ilmselt oli põhjuseks vastuse vorm – õigeks vastuseks tuli sooritada muuteoperatsioone, st muuta lauset.

9. küsimuse (*Millest saad aru, et munanditega võib midagi valesti olla? Nimeta neli haiguse tunnust.*) positiivsete vastuste arv tõusis samuti vähe (4.3%), jäädes 41%-ni. Tulemus oli üllatav, sest tekstis olid munandite probleemid esitatud loeteluna, mis oleks pidanud tekstiosa leidmist soodustama. Võimalik, et õpilased lõiku siiski ei leidnud, kuna alapealkirjas „Ohu märgid” ei olnud viidet, mis ohtudest räägitakse. Tabeli (vt. lisa 3) andmetest on näha, et tõus tulenes osaliselt õigete vastuste suurenemisest vale-vastamata ja täiesti õigete arvelt.

Küsimuse 11 abil sooviti teada saada õpilaste teadmisi erektsiooni mõjutavate tegurite kohta. Pakkus huvi, missuguseid teema aspekte noormehed peale teksti lugemist paremini mõistavad. Kõige paremini said noormehed tekstist tuge 11e küsimusele vastates. Õiged vastused tuli juurde 25.7% (vt. lisa 4). Arvatavasti aitas küsimusele vastata teksti ja küsimuse sama sõnastus. Samas ei tõusnud eeltestis väga hästi vastatud küsimuste 11a ja 11d vastuste arv. Küsimus 11a (*Erektsiooni muudab nõrgemaks alkoholi tarvitamine.*) oli väga hästi vastatud küsimus (89%), kuid positiivseid vastuseid ei lisandunud eelpool arutluse all olevate põhjuste tõttu (vähene lugemisoskus ühel osal õpilastest, huupi vastamine). Võib oletada, kuna 11d vastusevarianti (*Erektsiooni muudab nõrgemaks spordivõislusel osalemine*) otseselt tekstis ei olnud ja tuli kasutada tuletamise-järeldamise strateegiat, oli antud küsimusele vastamine keeruline. Küsimuse 11b positiivsete vastuste arv vähenes 5.7% võrra.

12. küsimus oli seotud nii murdeea muutuste kui ka munandite talitlemisega. Eeltestis oli küsimus üle keskmise hästi vastatud. Kõige suurem positiivsete vastuste protsent (68.6%)

eeltestis oli küsimusel 12b (vt. lisa 4). Noormehed teadsid, et seemnerakud ei valmi seoses erutust tekitavate piltide vaatamisega. Voldiku lugemise järgselt langes aga õigete vastuste hulk 11.4%. Küsimuse 12a (*Esimeste seemnepursete tekkimine on seotud seemnerakkude valmimisega.*) positiivsete vastuste hulk suurenes 5.7% võrra, jõudes 69%-ni. Küsimus 12c (*Esimeste... on seotud murdeea algusega.*) oli eeltestis pigem hästi vastatud (65.7%), kuid ei saanud positiivseid vastuseid juurde. Tekstist oli vastust väga raske leida. Pealkirjade süsteem õpilast ei toetanud, kuna seemnepurske teemal on kirjutatud nelja alapealkirja all. Kõike õpilane läbi uuesti lugeda ei jõudnud ja tekstist seetõttu vastust ei leidnud. Kui õpilane ka vajaliku lõigu leidis, oli see kirjutatud suurte mõttelünkadega ja seetõttu ei toetanud teadmiste lisandumist.

Teadmised soovimatust rasedusest hoidmiseks olid noormeestel eeltestis head. Lisa 3 andmed näitavad ka põhitestis osakaalude minimaalset tõusu (15. küsimus) või õigete vastuste osakaalu langust (16. ja 18. küsimus). Üks võimalik selgitus positiivsete vastuste hulga vähenemisele on, et noormehed toimisid täpselt töökorralduse järgi ja otsisid vastust tekstist. Õpilaste vastuseid lugedes hakkab silma, et õpilased ei leidnud otsest vastust tekstist ja ei kirjutanudki midagi või vastasid mõne lähedalasuva lausega. Väikese positiivsete vastuste arvu tõusu (4.3%) tegi 15. küsimus (*Miks peab seksuaalvahekorra ajal kasutama kondoomi? Nimeta kaks põhjust.*). Tekstist oli pealkirja järgi „Kondoom” õiget kohta lihtne leida. Kondoomi kasutamise eesmärgid olid esitatud loeteluna. Õpilased vastasid loetelu esimesed kaks vastust, mõistmata, et need on mõlemad reproduktsiooni näited (*Kui sa ei soovi veel isaks saada. Kui sinu tüdruksõber ei soovi veel emaks saada.*). Vastamata jäi, et kondoom kaitseb suguhaiguste eest. Eeltestis vähe positiivseid vastuseid saanud 17. küsimus sai teksti toel juurde 25.7% õigeid vastuseid. Lugemiseks vajalikku lõiku oli hea leida alapealkirja abil. Vastamist soodustas loetelu.

Soo jätkamise ja pereplaneerimise küsimus (7. küsimus) jäi ka põhitestis väga halvasti vastatud küsimuseks (positiivsete vastuste osakaal 20%). Põhjuseks võis olla eelpool märgitud küsimuse keeruline sõnastus.

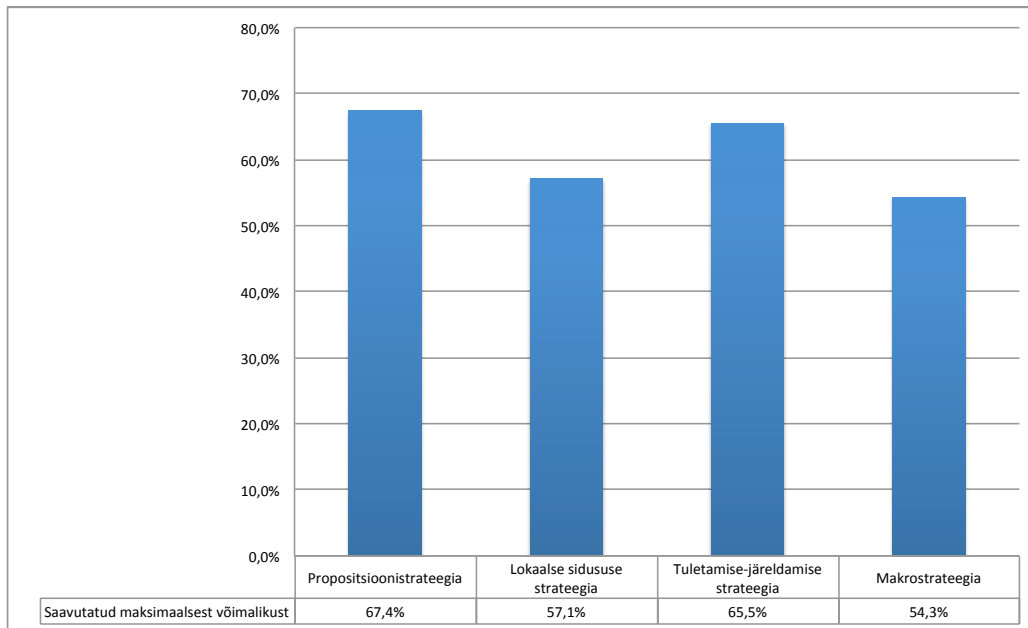
Sugulisel teel levivate haiguste kohta olid õpilastel eeltestis head teadmised. Pakkus huvi, kuidas on teadmised suguhaiguste märkamise ja spetsialistide tundmise osas muutunud alateemade kaupa (vt. lisa 4). Küsimuste 19a ja 19b, 19c positiivsete vastuste osakaal tõusis vähe (8.6%; 11,4%). Tekstist oli sobivat lõiku võimalik leida pealkirja järgi. Lõik oli lühike, kuid sisutihe. Vastamiseks vajalikud laused olid keerulised, kuna lauseosad kandsid erinevat mõtet (*Kaua püsinud haigused on ravitavad, kuid ravi on pikemaajaline ning haigus võib tekitada tüsistusi.*). Keerukust tõstsid terminid (*tüsistus*), diagnoosid (*klamüdioos, süüfilis*) ja

lühendid (*HIV, HPV*). Küsimusele 19d antud positiivsete vastuste osakaal ei muutunud üldse. Küsimuse sõnastus oli pikk (*Suguhaiguse kahtluse korral tuleb pöörduda arsti poole, sest ravimata haiguse pärast võib seemnerakkude tekkimine peatuda (mees ei saa isaks).*) Võimalik, et õpilased ei mõistnud küsimust. Vastamist mõjutas kindlasti ka teksti keerukus (*Meestel on sagedasemad tüsistused viljatus ja kroonilised põletikud (nt. eesnäärmepõletik) suguteedes.*). Lauses oli mõistet *tüsistus* selgitatud sama keerukate ja vähekasutatud sõnade abil – sage, krooniline, põletik ja termin *suguteed*. Plado (2005) peab oluliseks, et terminid tuleb tekstis selgitada, andes vajalikke taustateadmisi ja luues õpilasele konkreetset kujutluspilti nähtusest. Kirjanduses soovitatakse defineerimisel esialgu tuua esile nähtuse olulised tunnused ja seejärel anda üldistav mõiste.

Nagu eeltestiski oli põhitestis spetsialistide juurde pöördumise küsimus hästi vastatud, kuid küsimusele 20c (*Perearsti poole pöördumine suguhaiguse kahtluse korral.*) antud positiivsete vastuste arv tõusis 40%-lt vaid 43%-le, jäädes selle küsimuse kõige nõrgemaks alaküsimuseks (vt. lisa 4). Küsimusele vastamiseks pidi kasutama tuletamise-järeldamise strateegiat. Õpilased ei pruukinud aru saada, et suguelunditega toimuvad muudatused ongi käsitletavad üldise terviseprobleemina. 20b (*suguhaiguste arst*) ja 20d (*lastearst*) said põhitestis vähem positiivseid vastuseid kui eeltestis (-2.9% ja -5.7%). Suguhaiguste arsti tegevusala on tekstis defineeritud pikas (14 sõna) ja terminiterohkes (Naha- ja suguhaiguste arst e dermatoveneroloog tegeleb seksuaalsel teel levivate haiguste ja nahahaiguste diagnoosimise ja raviga nii naistel kui meestel.) lauses. Küsimuse 20e (*noormeeste nõustaja*) positiivsete vastuste hulk tõusis kõige enam (14.3%) ja sai üle pooltel juhtudel positiivsed vastused. Vastamist võis soodustada, et noormeeste nõustaja oli alalõigu kõige esimene spetsialist.

Kuna küsimuste sõnastamisel lähtuti tekstianalüüsi strateegiatest (van Dijk ja Kintsch, 1983), esitatakse järgnevalt kokkuvõtlik ülevaade vastuste jaotuvusest strateegiate kaupa. Jooniselt 2 on näha, et kõige suurem positiivsete vastuste protsent on propositsioonistrateegiat eeldavatele küsimustele vastamisel (67.4% maksimaalsest tulemusest). Tuletamise-järeldamise strateegiat eeldavatel küsimustel 65.5%. Lokaalse sidususe strateegiat eeldavatel küsimustel 57.1% ja makrostrateegiat eeldavatel küsimustel 54.3%. Kuna küsimusi (analüüsis 20 küsimust) ja vastajaid (35 vastajat) oli vähe, ei joonistu välja ootuspärane eri strateegiate raskusastme tõus. Karlep (2012) väidab, et kõrgema närvitegevuse iseärasuste tõttu ei suuda KIP-ga õpilased iseseisvalt keerukaid vaimseid operatsioone sooritada ja seetõttu kannatab tekstist arusaamine. Siiski on märgata, et

propositsioonistrateegia küsimustele on kõige enam positiivseid vastuseid ja makrostrateegia küsimustele kõige vähem.



Joonis 2. Vastuste jaotus tekstianalüüsi strateegiate alusel

Kokkuvõtvalt kinnitavad käesoleva töö andmed eelnevalt viidatud autorite rõhutatud teksti keerukust mõjutavaid tegureid. Sarnaselt Hennoste (1995) tuli esile, et võõras keelekasutus ja kirjutamise stiil raskendavad tekstist aru saamist. Ka Miku (2000) väide, et teksti mõistmine on raskendatud kui seal on palju tundmatuid sõnu, leidis kinnitust. Kõige enam eksiti originaalvoldikus Karlepi, Miku ja Plado rõhutatud teksti teabe edastamise järjekorra loogilisuse vastu. Uurimistulemused kinnitasid ka Levini (2011) poolt rõhutatud teksti vormistuse osatähtsust mõistmist soodustava tegurina. Paremini olid vastatud küsimused, millele vastuse leidmist toetas loetelu, alateemade pealkirjastamine, lühikesed lõigud ja terminte esiletõstetud. Tekstianalüüsi strateegiatest kasutasid noormehed kõige edukamalt propositsioonistrateegiat.

Katsematerjali teksti analüüs

Analüüsitud teabevoldiku kui teabeteksti eesmärgiks on informeerida ja kujundada sotsiaalselt soovitatavat käitumist. Voldikus on kajastatud seksuaalkasvatuse teemad, mis aitavad leida asjatundlikke ja noortepäraseid vastuseid keha muutumise, seksuaalsuse arengu ja sugueluga alustamisega kaasneva vastutuse küsimustele:

- meeste suguelundite ehitus ja talitlus;
- seemnepurse ja eneserahuldamine;

- sugueluga alustamise aeg ja turvaline suguühe;
- sugulisel teel levivad haigused;
- noorte nõustamisvõimalused Eestis.

Käesolev materjal arvestab RÕK (2011) inimeseõpetuse eesmärkidega ja oletatavasti sobib õpilaste eakohase lugemis- ning tekstimõistmisoskusega õpilastele.

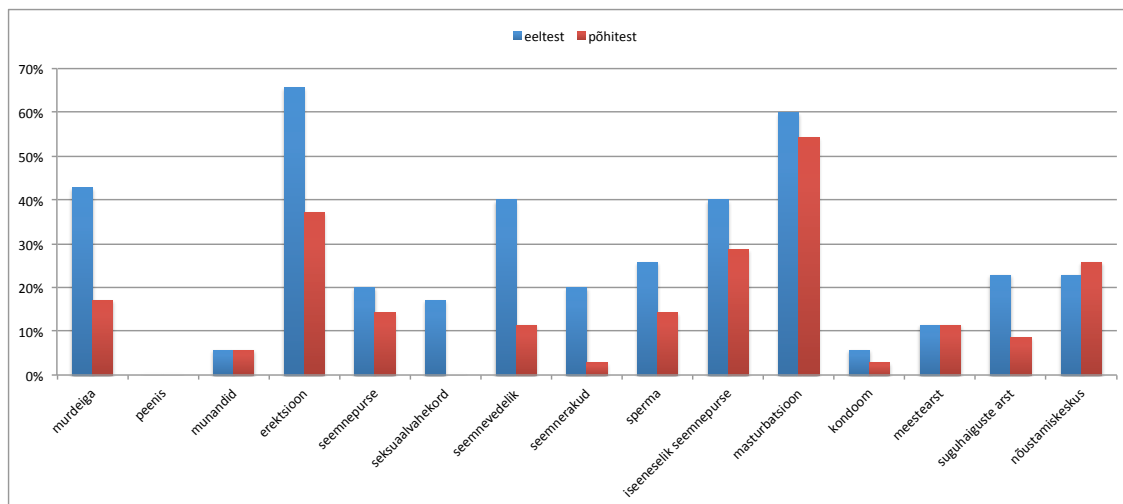
Teabevoldiku sisu. Originaalvoldiku tekst on jaotatud seitsmele A4 lehele, teksti maht on 16534 tähemärki ja 2567 sõna. Voldikus käsitletud teemad vastavad üldjoontes lihtsustatud õppe inimeseõpetuse ainekavale. Voldikus on kirjeldatud murdeas toimuvaid kehalisi muutusi ning nende individuaalsust. Suguelundite ehituse ja talitluse teemat on käsitletud väga põhjalikult, kuid pikalt ja keerukalt (teksti 3531 tähemärki, sõnade arv 541). Samaaegselt suguelundite talitluse kirjeldusega antakse noorele praktilised juhised, kuidas end uurida ja hoida puhtust. Rohkete anatoomiliste selgitustega ja erinevates lõikudes on esitatud erektsiooni ja ejakulatsiooni temaatika (teksti 3042 tähemärki, sõnade arv 455). See on noormeeste jaoks oluline, mistõttu väärrib kompaktsemat käsitlust. Voldikus esitatud materjal vastab inimeseõpetuse ainekava eesmärkidele, kuna selles tähtsustatakse vastutustundlikku seksuaallega alustamist. Nimetatud tekstiosa on minu hinnangul kõige kergemini mõistetav. Samuti on vajalik kondoomi kasutamise juhendamine. Tekstis on kirjeldatud kondoomi ülesanded, nimetatud kasutamise olukorrad ja juhendatud õiget kasutamist.

Teabevoldiku keeleline väljendus. Analüüsitava teabevoldiku tekst on meditsiiniline tekst ja seetõttu sisult raskesti mõistetav. Mitme keerukuse ärahoidmiseks on vaja materjal sõnastada võimalikult lihtsas vormis (Plado, 2005). Järgnevalt on analüüsitud katsematerjali keelelist väljendust sõna, lause ja teksti tasandil.

Originaaltekstis on palju termineid, võõrsõnu, abstraktseid sõnu ja igapäevases kõnes harvakasutatavaid sõnu. Tekstis esineb 50 erinevat terminit ning 12 võõrsõna eestikeelsete terminite vastetena. Teksti muudab raskemaks abstraktsete ja vähekasutatavate sõnade ning keeruliste grammatiliste muutevormide kasutamine terminite selgitustes (*kombeldav, põhjustamine, sagedus, ummistunud, kaitstus, torujas, arvestatav, haiguslik, eritama, avalduma, tüsisustus*). Teksti keerukust ilmestab lõik, milles on üheksa lauset, kokku 111 sõna, millest 11 on bioloogia alased terminid (*luu, lihas, peenis, veri, kanalid, rasedus, seemnevedelik, seemnepurse, alkohol, tahtele allumatu, erutus*), kasutatakse võõrsõnu

(*ereksioon ja testosteroon*) ning igapäevases kõnes vähese kasutusega abstraktseid sõnu (*piinlikkus, nõrgenemine, põhjustamine, käsn*).

Kirjanduses oluliseks peetavat kinnitas ka käesolev uurimus. Küsimustikus oli valik mõisteid, mida on töö autori hinnangul seksuaalkasvatuse alase teksti mõistmiseks oluline teada.



Joonis 3. Noormeeste hinnang murdeea mõistete mittetundmisele eeltestis ja põhitestis

Noormeeste enese hinnangul ei teadnud nad enne teksti lugemist mõistete *ereksioon* (66%) ja *masturbatsioon* (60%) tähendust (vt. joonis 3). Üllatavalt kõrge oli ka mõistet *murdeiga* (43%) võõraks pidavate poiste hulk. Tekstist on õpilane õppinud, kui tema jaoks on selginenud mõne sõna tähendus. Eeltesti ja põhitesti vastuste muutus näitab, et teksti lugemise järgselt on peaaegu kõikide terminite tundmatuks märkimine vähenenud. Vastused näitavad, et kõige enam on selginenud mõistete *ereksioon* ja *seemnevedelik* tähendused. Üllatav, et peale teksti lugemist märkis mõiste *nõustamiskeskus* võõraks sõnaks rohkem õpilasi.

Poiste vastustele toetudes ja inimeseõpetuse ainekava nõudeid arvestades eristati teksti mõistmise seisukohalt olulisemad ja vähemolulised terminid ning võõrsõnad.

Tabel 1. Seksuaalkasvatuse teabevoldikus teksti mõistmiseks olulised ja vähemolulised terminid ja võõrsõnad

Olulised terminid	Vähemolulised terminid
murdeiga	rinnanibud
suguelundid	liigesed
kube	nahapoorid
peenise	eesnahavõie e smeedma
munandikott	kusiti
munand	uriin
peenisepea	seemnejuha
eesnahk	munandimannus
urineerimine	seemneväät
seksuaalvahekord	lihas
ereksioon	meessuguhormoon e testosteroon
orgasm	viljastamisvõimeline
seemnepurse ehk ejakulatsioon	libestusaine
seemnevedelik ehk sperma	homoseksuaal
seemnerakud	biseksuaal
iseeneselik seemnepurse	herpes
eneserahuldamine ehk	klamüdioos
masturbatsioon	gonorröa
nõustamiskeskus	kondüloom
rasestumisvastane vahend	vaktsiin
kondoom	viljakus
rasestumisvastased tabletid ehk	dermatoveneroloog
SOS pillid	endokrinoloog
HIV	uroloog
AIDS	seksuoloog
papilloomviirus	
peenisevähk	
meestearst ehk androloog	
naha- ja suguhaiguste arst	

noormeeste nõustaja perearst	
---------------------------------	--

Kirjanduses soovitatakse termineid defineerida oluliste tunnuste abil, loetelu või kirjeldusena. Analüüsitavas voldikus on enam kasutatud terminite määratlust kirjelduse kaudu. Defineeritud olid teksti mõistmiseks kõige olulisemad mõisted *murdeiga, peenis, munandid, erektsioon, sperma, kondoom*. Hästi on edasi antud mõiste *peenis* sisu, kirjeldades nii elundi ehitust, funktsiooni kui esineda võivaid probleeme.

Lause mõistmiseks tuleb lugejal mõista sõnade tähendusi ja sõnadevahelisi grammatilisi seoseid. Mida lihtsama konstruktsiooniga on laused, seda tõenäolisem on tekstist arusaamine. Analüüsitavas materjalis on kasutatud põhiliselt laiendatud lihtlauset ja rindlauset. Tekstis esineb ka kiillauseid (*Uskudes kõike, mida loed ja kuuled, arvad võib olla, et kõik noored teevad seda.*)

Sõnadevahelisi seoseid on võimalik mõista, kui kogu lause on töömälus üheaegselt. Näiteks alateemas *Kuidas toimub seemnepurse* on 11 lauset, milles lauses on keskmiselt 11.4 sõna. Kuna uurijad Kalep ja Plado (1999; 2005) on leidnud, et KIP-ga õpilastel on töömälumaht 5+/-2 ühikut, koormavad teksti laused liigselt mälu. Väga pikki lauseid on kasutatud ka mõistete defineerimisel. Näiteks mõistet *smeegma* selgitav lause on 18 sõnaline mitmeosaline eritasanditega alistavas seoses liitlause (*Kui sa ei pese peenist korralikult eesnaha alt, siis koguneb sinna kollakasvalge kreemjas aine, mida nimetatakse smeegmaks e eesnahavõideks*). Lause analüüsi kergendamiseks tuleks kokkukuuluvad sõnad hoida teineteise läheduses. Analüüsitavas tekstis on selle nõude vastu korduvalt eksitud (*Selleks, et sperma jaoks piisavalt ruumi oleks, **hoia** kondoomi peale rullides **selle** kinnisest **otsast** sõrmedega **kinni**, et kondoomi otsa ei jääks õhku.*). Mõistmist raskendab ka see, et termin *sperma* defineeritakse tekstis hiljem.

Sidus on tekst, mille laused on tervikuks seotud kas ahel- või paralleelseosega. Voldikus kui teabetekstis kasutatatakse enam paralleelseost, mille puhul samale teemale lisatakse järgnevate lausetega uut infot. Lausete- ja lõikudevahelisi seoseid aitavad luua sidesõnad, sidendid ja asendussõnad. Ka originaalvoldikus on rohkem kasutatud paralleelseost. Paralleelseosele iseloomulikult kannavad suur osa lauseid uut mõtet ja seos eelnevaga tuleb luua lugejal. Analüüsitavas materjalis on vähe rakendatud sidusust suurendavaid võtteid. Sageli korratakse terminit. Näiteks lõigus, milles kirjeldatakse munandite ehitust ja talitlust,

algab seitse järjestikust lauset sõnaga *munand*. Sidusust suurendavate võtetena leidub ka semantilist kordust (*Paljud noormehed leiavad, et nende suguti on väiksem kui teistel. See ...*), ajalist järgnevust (*Näpunäiteid kondoomi kasutamiseks*), sidesõnu (*kui, aga, ja*).

Teksti mõistmiseks on lisaks sõna ja lause tasandi ehk verbaliseeritud info mõistmisele vajalik siduda tekstibaas oma kogemustega. Kuna terviseteave on erialaspetsiifiline, on loetu mõtte mõistmiseks vajalik teatud sõnavara. Analüüsitavas voldikus on õpitav termin seotud noortepäraste situatsioonikirjeldustega (*Eesnahakida võib olla liiga kitsas ja erutuse korral, seksuaalvahekorras või eesnaha tagasitõmbamisel venituda ja rebeneda. Kuidas märgata haiguslikke märke suguelunditel. Kondoomi kasutamine.*). Oma kehaga võrdlemist pakkuv tekst aitab täita seksuaalkasvatuses olulist eesmärki ehk vähendada hirme.

Teksti täielikuks mõistmiseks on vajalik teha iseseisvalt üldistusi ehk mõista teksti peamõtet. Seetõttu on olulised teemasse sissejuhatavad ja kokkuvõtvad laused, üldistavad skeemid, tabelid või joonised. Originaalvoldikus on nimetatud võtetest kasutatud vaid ühte – joonist. Hargnenud tekst on väheste mõttelünkadega ja täiendavate selgitustega. Mõistmist soodustavaid lisalauseid on antud materjalis vähe. Pigem iseloomustavad teksti lõpuni sõnastamata laused (*Kui sunnid kedagi seksima, võid rikkuda ilusa suhte. Ja sul pole tarvis seksida kõigiga, kellega väljas käid. Seks on midagi hoopis enam kui ainult vahekord. Seksuaalset naudingut saab ka selliseid asju üheskoos tehes, mis otseselt vahekorraga seotud pole.*)

Originaalvoldiku tekst on jaotatud allteemadeks, kuid pealkirjade sõnastus on ebauhtlane mistõttu ei soodusta tekstist teabe leidmist.

Teabevoldiku vormistus. Leporellole on üldjuhul iseloomulik väike formaat, vähene lehekülgede arv ja teksti tihe paigutus. Originaalteksti vormistust saab analüüsida osaliselt, kuna tekst on trükitud A4 lehele mitte voldikuna. Tekst on küljendatud ühte veergu, mille keskmine tähemärkide arv ühes reas on umbes 70. See on mõnevõrra suurem soovitatud, lugemist ja teksti mõistmist soodustavast 50–60 tähemärgist. Pigem peaks nimetatud näitaja tavapärasest väiksem olema. Teksti joondamisel kasutatakse rööpset joondust, mis mõnes kohas eraldab lugemisel mõttelisi tervikuid ja raskendab lugemisel sõnadevahelise seose leidmist.

Trükitud teksti tajumisel on oluline selle liigendus. Lõik on kogum sõnu, millel on ühine mõte. Analüüsitav tekst on jaotatud lõikudeks nii, et keskmine lõigu pikkus on umbes 9 rida. See on optimaalne. Kuid esineb ka väga pikki lõike (23 rida, sh. loetelu; üle 30 rea, sh. tekst joonise kõrval) ja väga lühikesi lõike (2-3 rida). Lõike eristab 0,5 suurune reavahe, mis jaotab

erinevaid teemasid. Teksti aitavad liigendada mitmed graafilised esiletõsted. Analüüsitavas voldikus on 21 esiletõstet (rasvaselt trükitud väljendit), mis eristavad termineid muust tekstist. Töö autor ei pea kõiki esiletõsteid otstarbekaks ja on teinud omapoolse valiku (vt. eespool).

Teksti mõistmist soodustavatest võtetest ja näitvahenditest on kasutatud joonist (läbilõige mehe suguelunditest). Joonis on sisuliselt sobivas kohas ja peaks teksti mõistmist toetama. Segadust tekitav on aga teksti ja joonise osaline mittevastavus – munandite ehituse juures suunatakse noort märkama seemneväädi piirkonna mügralikkust või suurenemist, kuid joonisel ei ole seemnevääti märgitud.

Soovitud lihtsustatud voldiku koostamiseks

Infovoldiku kui teabeteksti eesmärk on edastada infot (Kasik, 2007). Lihtsustatud voldiku eesmärgiks on arvestades KIP-ga õpilaste lugemisoskust, tekstimõistmise taset, arekeele reegleid ja inimeseõpetuse eesmärke kirjeldada murdeaalsetele noormeestele nende keha muutumist, suguelundite ehitust ja talitlust ning kujundada vastutustundlikke hoiakuid sugueluga alustamiseks. Voldiku sisu peab olema teaduspõhine ja kirjutamise stiil ametlik. Kuna lugejad on noored, saab ametliku keelekasutuse paremaks mõistmiseks kasutada noorte eluga haakuvaid näiteid.

- *Teabe valik.* Lihtsustatud voldikus peaks kogu teave paigutuma maksimaalselt neljale A4 lehele. Voldiku materjali valikul tuleb arvestada täpsemalt lihtsustatud õppe inimeseõpetuse ainekava (Põhikooli lihtsustatud..., 2010) eesmärkidega. Õpilaste jaoks uue teabe mahu optimaalsena hoidmiseks saab eeldada, et õpilased on omandanud 6.–7. klassi inimeseõpetuse aine teadmised ja oskused. Õppekava järgi õpilane teadvustab arengulisi muutusi kehas ja käitumises, tal on positiivne minapilt ja ta oskab vajadusel leida nõustamisvõimalusi. Voldiku teksti abil peab õpilane jätkama soolise küpsemise ja iseseisva elu alustamisega seotud rollikäitumise õppimist, tegema vastutustundlikke valikuid seksuaalkäitumises ja kujundama endal oskust ja harjumust leida teavet ning abi (8.–9. klassi õppesisu). Seega lihtsustatud voldiku materjal peab suunama õpilast teadvustama ja täpsustama olemasolevaid teadmisi. Selleks tuleb teksti mõistmiseks olulisi mõisteid selgitada, anda nende olulised tunnused loeteluna, illustreerida selgitused näidete ja joonistega. Teabeteksti eesmärk on info edastamine selliselt, et lugeja saaks planeerida oma edasist käitumist. Protseduuriliste teadmiste omandamiseks on soovitatav juhendada noori enda keha uurimisel ja ohumärkide äratundmisel ning kondoomi õigel kasutamisel. Lihtsustatud tekstis oleks otstarbekas nimetatud teemad esitada tabelina

Mida uurin? Kuidas uurin? Millised on ohumärgid?. Oluline on inimeste kehade-elundite suuruse ja kuju erinevuse normaliseerimine. Erinevalt originaaltekstist tuleks eraldi teemana käsitleda haiguslikke muutusi suguelunditel.

- *Voldiku keeleline väljendus*. Lihtsustatud materjali keelelise väljenduse raskusaste peab arvestama KIP-ga õpilaste lugemis- ja tekstimõistmiststrateegiate kasutamise taset. Kuna teabematerjal on **terviktekst**, mida noored iseisvalt loevad, peab see olema võimalikult sidus ja terviklik. Selle saavutamiseks tuleb kasutada sidusust suurendavaid leksikaalseid (*sünonüümid, eri üldistusastmega sõnad, täiendsõna kordust jt.*) ja grammatilisi (*tegusõnade ühildumist ajas, tavapärast sõnajärge, sidendeid ja, et, kuna, sarnased lausekonstruktsioonid*) vahendeid. Mõttelünkade vähendamiseks on tekstis oluline võimalikult palju teavet omavahel seostada. Kuna teksti mõistmiseks on vajalik omavahel siduda teabeüksused ja teha üldistusi (Karlep, 1999), on soovitatav teha loetust vahekokkuvõtteid alapealkirjade ja küsimuste abil.

Lausetasandil tuleb samuti arvestada KIP-ga õpilase lugemisoskuse ja teksti mõistmise erisusi. Soovitatav on kasutada eesti keele ainekava järgi õpitud ja juba omandatud lausemalle (laiendatud lihtlause, koondlause ja vähesel määral põim- ja rindlause). Teksti lihtsana hoidmisel oleks vaja arvestada õpilaste töömälumahuga (5+/-2), vältida kahekordset eitust ja vasakule hargnevat selgitust. Kuna originaaltekstis asetsevad sageli grammatiliselt kokkukuuluvad sõnad teineteisest kaugel, tuleks lihtsustatud tekstis seda vältida. Terminite kordamist saab vähendada nimisõna samaviitelisuse vahenditega (*peenis–suguti–suguelund–see*), kuid samaviitelisust kasutada juba eelnevalt selgitatud terminite korral.

Seksuaalkasvatuse üks eesmärgi on sobiliku **sõnavara** õpetamine. Selleks on vaja tekstis kasutada nii termineid ja võõrsõnu kui vähekasutatavaid sõnu. Lihtsustatud tekstis on soovitatav terminid esile tõsta rasvase trükikirjaga. Terminite valikul peaks lähtuma noormeeste enesehinnangust terminite teadmise kohta ja seksuaalkasvatuse baassõnavarast. Vene teadlaste (Kondrateva, 1974; Gaidarova, 1976; Klychnikova, 1973, viidatud Mikk, 2000 j.) uurimustele tuginedes tuleks võõraste sõnade hulka tekstis hoida 5% piires. Kuna KIP-ga õpilastel jääb sõna ja kujutluse seos sageli hägusaks (Karlep, 2012) peavad lihtsustatud tekstis terminite selgitused olema väga läbimõeldud. Mõiste defineerimisel on oluline kirjeldada selle olulisi tunnuseid ja lisada korrektne eestikeelne vaste. Edaspidi tuleb tekstis mõisteid kasutada erinevates seostes.

- *Vormistus*. Lihtsustatud voldikus tuleb teksti mõistmist toetada selgelt struktureeritud vormistusega. Kogu tekst on soovitatav küljendada veergudesse, mille laius on 40–60

tähemärki. Veerud joondada vasakule, kuna nii ei teki sõnade poolitust, ehki tähevahed sõnas on ühesuurused. Optimaalne kirjasuurus on 12 punkti, mis on tavaliselt trükistes kasutatav maksimaalne suurus. Teksti mõistmist tuleb toetada hea liigendusega. Liigenduse vahenditeks on lõik ja esiletõste (Levin, 2011). Lõikude pikkust võiks hoida proportsioonis lõigu laiusega. Kuna pealkirjade süsteem originaalvoldikus ei toetanud tekstis orienteerumist, tuleb sellele lihtsustatud voldikus enam tähelepanu pöörata. Lõikude pealkirjad on soovitatav mõelda lühikesed (3-5 sõna). Pealkirju ja alapealkirju võiks eristada kursiivkiri, pealkirjade suurus võiks olla 20 punkti. Pealkirjade süsteem peaks andma noorele ülevaate, mis teemadel ta voldikust teavet saab. Situatsioonimudelit aitavad luua lisaks nimetatud pealkirjade süsteemile esiletõsted ja joonised. Olulisemate terminite ja kokkuvõtete esiletõstmise rasvases trükis aitaks lihtsustatud materjalis märgata seda, millele lugeja kindlasti peab tähelepanu pöörama. Teksti mõistmist soodustavate näitvahenditena on vajalik kasutada fotosid ja/või jooniseid. Fotode valikul on oluline, et see toetaks noorel realistlikku kehataju ja positiivset enesehinnangut.

Kokkuvõte

Käesolevas uurimuses jätkatakse varasemate üliõpilasuuringute järel KIP-ga põhikoolilõpetajate teabeteksti mõistmise uurimist. Töö eesmärgiks oli välja selgitada, kuidas mõistavad põhikooli lihtsustatud õppetaset lõpetavad noormehed infovoldikul edastatavat terviseteavet. Vaatluse all oli noortele suunatud materjal, mida õpilased saavad iseseisvalt leida ja lugeda Noorte nõustamiskeskustest. Kuna lihtsustatud õppe õpetajad kasutavad õppetöös teabetekste, kirjeldatakse käesolevas töös seksuaaltervise teemalise materjali sisulist, keelelist ja vormilist sobivust KIP-ga põhikoolilõpetajatele ja antakse hinnang sellest õppimise võimalikkusele.

Tegemist oli kombineeritud uurimusega. Esimeses osas selgitatakse välja noormeeste teamised seksuaalkasvatuse teemadest ja uuritakse teadmiste muutust peale teabevoldiku lugemist. Valimi moodustasid kahe kooli 8.-9. klasside noormehed, kes õppisid lihtsustatud õppekava lihtsustatud õppe alusel. Teises osas analüüsitakse teabevoldiku teksti, lähtudes inimeseõpetuse ainekava eesmärkidest, KIP-ga õpilase tekstimõistmise iseärasustest ja lihtsa keele reeglitest.

Käesoleva töö puhul saab öelda, et infomaterjali lugemise järgselt noormeeste teadmised erinevatest seksuaalkasvatuse valdkondadest oluliselt ei suurenenud (14.4%). See viitab vajadusele teksti nii sisuliselt kui ka keeleliselt lihtsustada. Uurimuses selgitati välja, mis takistas ja mis soodustas noormeestel teabevoldiku tekstist õppimist. Leidsid kinnitust varasemates uurimustes märgitud teksti keerukust mõjutavad tegurid – lugejale võõras teema ja harjumuspärase kirjutamise stiil, mõttelüngad, pikad laused, keerulisemad lauseliigid, muutevormide ja võrdlusastmete kasutamine, terminid ja vähekasutatud sõnad jt. Õpilaste teadmiste lisandumine osade eeltestis nõrgalt vastatud teemade osas kinnitab, et tulemuslikku lugemist soodustavad graafilised esiletõstetud, hea lõikude pealkirjastamine, lühikesed lõigud, teabe esitamine loeteluna.

Edasiseks uurimiseks jääb käesoleva töö soovitude alusel lihtsustatud voldiku koostamine ja selle mõistmise uurimine. Kriitiliselt oleks vaja üle vaadata ka teksti mõistmise uurimiseks koostatud küsimused. Käesoleva töö valimiks olid KIP-ga õpilased, kuid huvitav oleks uurida tavapärase lugemis- ja tekstimõistmisoskusega noorte originaalvoldiku mõistmist ja andmeid omavahel võrrelda.

Abstract

UNDERSTANDING THE TEXT OF THE INFORMATION PAMPHLET AMONGST THE 8th AND 9th GRADE STUDENTS WITH MILD INTELLECTUAL DISABILITY

This study continues to follow the previous student researches on informative text comprehension amongst the elementary school graduates with mild intellectual disability (MID). The aim of the study was to find out how the male graduates of the elementary school curriculum understand and interpret the health information transmitted via public pamphlet. Teachers of the simplified elementary school curriculum often use publicly available texts, including various informative pamphlets. The focus of the study is on such a material about the sexual health – its substantive, linguistic and formal compatibility towards the elementary school graduates with MID.

The first section of the study explains the young male's knowledge of sexual topics and examines the changes in knowledge after reading the pamphlet. The sample consisted of male students from eighth and ninth graders of two schools for MID students. The second part analyzes the text of the pamphlet, based on human studies syllabus objectives, simple language rules and the peculiarities of understanding the text of the pupils with MID.

As per results of this study, the knowledge of the sample pupils after reading the informative pamphlet was not significantly increased (14.4%). This refers to the need of the text to be, both, substantively and linguistically simplified. The study identified the aspects that limited or encouraged the sample pupils to learn from pamphlet text. The complexity of factors affecting the text indicated in earlier studies were confirmed – unfamiliar topic and writing style to the reader, meaning gaps, long and/or complex sentences, use of inflectional forms and degree of comparisons, use of unfamiliar terms and rarely used words. Graphic highlights, good sections headings, short paragraphs, information presented as a list then again helped to understand the text.

Further study of this work is to prepare a simplified brochure based on recommendations of this research. The sample of this study research was made of the pupils with mild intellectual disability. However, it would be also important to study the understanding of the original pamphlet by the pupils of normal reading and text interpretation skills and compare them with the results of the sample pupils of this work.

mild intellectual disabilities – MID, curriculum for pupils with mild intellectual disabilities, information pamphlet, text comprehension, sexual health

Tänuõnad

Täna Eesti Seksuaaltervise Liitu võimaluse eest katsematerjaliks valida nende teabevoldikut. Hindan väga Kai Pardi, Merike Kulli ja Siim Värvi mõttevahetusi kerge intellektipuudega noorte seksuaalkasvatuse teemadel õpetajate täiendkoolitusel Tartus, 2013. aasta kevadel. Suur tänu ka bakalaureusetöö jaoks küsitluses osalenud Tallinna Tondi Põhikooli ja Valga Jaanikese Kooli noormeestele ja nende õpetajatele.

Autorsuse kinnitus

Kinnitan, et olen koostanud ise käesoleva lõputöö ning toonud korrektselt välja teiste autorite ja toetajate panuse. Töö on koostatud lähtudes Tartu Ülikooli haridusteaduste instituudi lõputöö nõuetest ning on kooskõlas heade akadeemiliste tavadega.

Evelyn Ojaperv

15. mai 2013

Kasutatud kirjandus

- Areda, A. (2011). *Kaubandusreklaamide ja töökuulutuste mõistmine lihtsustatud õppe 9. klassis*. Publitseerimata bakalaureusetöö. Tartu Ülikool.
- Van Dijk, T. A., Kintsch, W. (1983). *Strategies of Discourse Comprehension*. New York: Academic Press.
- Hennoste, M. (1995). *Tekstiõpetuse õpik*. Tallinn: Avita.
- Hyttinen, S. (2011). *Haaveita ja haluja*. Kehitysvammaliitto ry. Tõlkinud Part, K. (2012).
- Karlep, K. (1998). *Psühholingvistika ja emakeeleõpetus*. Tartu: Tartu Ülikooli Kirjastus.
- Karlep, K. (1999). *Emakeele abiõpe I*. Tartu: Tartu Ülikooli Kirjastus.
- Karlep, K. (2003). *Kõnearendus. Emakeele abiõpe II*. Tartu: Tartu Ülikooli Kirjastus.
- Karlep, K. (2012). Lihtsustatud õppekava. *Eripedagoogika* 38.
- Karlson, F. (2002). *Üldkeeleteadus*. Tallinn: AS Pakett.
- Kasik, R. (2005). Tekstiuurimine Tartu Ülikoolis. Kasik, R. (Toim.), *Tekstid ja taustad IV*, 8.
- Kasik, R. (2007). *Sissejuhatus tekstiõpetusse*. Tartu: Tartu Ülikooli Kirjastus.
- Kõiv, K. (s.a.). *Lõiming inimeseõpetuses*. Külastatud aadressil http://www.oppekava.ee/images/c/c8/L%25C3%25B5iming_inimese%25C3%25B5petuses_Kristi_K%25C3%25B5iv.pdf
- Käärik, K. (2009). *Põhikooli lihtsustatud õppekava järgi õppivate 8. ja 9. klassi õpilaste oskus lugeda ja täita käsimüügiravimite juhendeid*. Publitseerimata bakalaureusetöö. Tartu Ülikool.
- Lappegard, H. K., Nilsen, H., Ronvik, G. (2010). *Kropp, identitet og seksualitet (Keha, identiteet ja seksuaalsus)*. Helsemyndighet, Norrlandssykehuset.
- Levin, M. (2011). *Tüpopograafia alused*. Tallinn: REKK. Külastatud aadressil http://www.ekk.edu.ee/vvfiles/0/typograafia_ii_osa.pdf
- Mikk, J. (2000a). Õpikirjanduse ekspertiisi süsteem. *Haridus*, 3, 23-25.
- Mikk, J. (1980). *Teksti mõistmine*. Tallinn: Valgus.
- Mikk, J. (2000b). *Textbook: Research and writing*. Peter Lang Europäischer Verlag der Wissenschaften.
- Mikk, J. (2008). *Sentence length for revealing the cognitive load reversal effect in text comprehension*. Külastatud aadressil <http://www.tandfonline.com.ezproxy.utlib.ee/doi/pdf/10.1080/03055690701811164>
- Nordeman, M. (1998). *Arenguhäire ja seksuaalsus*. Tallinn: Eesti Pereplaneerimise Liit.
- Pajusalu, R. (2009). *Sõna ja tähendus*. Tallinn: AS Pakett.

- Plado, K. (2005). Hea õpik toimib õpetajana. *Haridus*, 8, 6-11.
- Plado, K., Sunts, K. (2010). *Õpetamine eesti keele lugemik-tööraamatu järgi. Lihtsustatud õppe 5. klass*. Tallinn: Riiklik Eksami- ja Kvalifikatsioonikeskus. Külastatud aadressil <http://www.hev.edu.ee/?id=234>
- Plado, K., Sunts, K. (2012). *Õpetamine eesti keele lugemik-tööraamatu järgi. Lihtsustatud õppe 6. klassis*. Tallinn: Innove. Külastatud aadressil <http://www.hev.edu.ee/?id=235> - <http://www.hev.edu.ee/?id=235>
- Plado, K. (2013). Teabetekstide funktsionaalsest lugemisest. *Eripedagoogika* 41, 21-28.
- Purkart, (2012). *Lemmiklooma ostu/müügi kuulutuste mõistmine lihtsustatud õppe 9. klassis*. Publitseerimata bakalaureusetöö. Tartu Ülikool.
- Põhikooli lihtsustatud riikliku õppekava lihtsustatud õppetase (Lisa 1) (2010). Külastatud aadressil https://www.riigiteataja.ee/aktilisa/1200/9201/1008/Lisa_1_uus.pdf
- Põhikooli riiklik õppekava (2011). Külastatud aadressil <https://www.riigiteataja.ee/akt/120092011009>
- Siidra, A. (2012). *Korterikuulutuste mõistmine lihtsustatud õppe 9. klassis*. Publitseerimata bakalaureusetöö. Tartu Ülikool.
- Standards for Sexuality Education in Europe* (2010). Cologne: World Health Organisation.
- Tomusk, T. (1991). *Kognitiivne stiil, tekst, mõistmine*. Tallinn: Tallinna Pedagoogiline Instituut.
- Wikipedia. Külastatud aadressil <http://et.wikipedia.org/>
- Õim, H. (1981). Tekst ja selle mõistmine. A. Rätsep (Toim.), *Eesti keele grammatika probleeme. TRÜ toimetised. Vihik 574*, 106-122. Tartu: Tartu Ülikool.
- Õpikute, töövihikute, tööraamatute ja muu õppekirjanduse riiklikule õppekavale vastavuse kinnitamise tingimused ja kord ning nõuded õpikutele, töövihikutele, tööraamatutele ja muule õppekirjandusele* (2008). Külastatud aadressil <https://www.riigiteataja.ee/akt/13063327>

Lihtlitsents lõputöö reprodutseerimiseks ja lõputöö üldsusele kättesaadavaks tegemiseks

Mina EVELYN OJAPERV
(sünnikuupäev: 22.10.1979)

1. annan Tartu Ülikoolile tasuta loa (lihtlitsentsi) enda loodud teose

TEABEVOLDIKU MÕISTMINE LIHTSUSTATUD ÕPPETASEME 8.–9. KLASSIS

mille juhendaja on KAJA PLADO,

- 1.1. reprodutseerimiseks säilitamise ja üldsusele kättesaadavaks tegemise eesmärgil, sealhulgas digitaalarhiivi DSpace-is lisamise eesmärgil kuni autoriõiguse kehtivuse tähtaja lõppemiseni;
 - 1.2. üldsusele kättesaadavaks tegemiseks Tartu Ülikooli veebikeskkonna kaudu, sealhulgas digitaalarhiivi DSpace'i kaudu kuni autoriõiguse kehtivuse tähtaja lõppemiseni.
2. olen teadlik, et punktis 1 nimetatud õigused jäävad alles ka autorile.
 3. kinnitan, et lihtlitsentsi andmisega ei rikuta teiste isikute intellektuaalomandi ega isikuandmete kaitse seadusest tulenevaid õigusi.

Tartus, 14. Mail 2013

Lisa 1. Originaaltekst „Näpunäiteid noormeestele sukeldumiseks allpool võõd peituvatesse saladustesse.”

Poiste murdeea muutused algavad vahemikus 9. kuni 14. eluaastani. Enamasti algavad muutused vanuses 13–14 aastat.

Murdeikka jõudmisest annab märku terve rida muutusi Sinu välimuses ja kehas:

- Sa sirgud pikemaks ja muutud tugevamaks.
- Õlad muutuvad laiemaks.
- Sinu suguelundid (peenise ja munandid) kasvavad suuremaks.
- Hääl muutub mehisemaks.
- Sinu kätele, jalgadele, kaenlaalustesse, kubeme piirkonda, munandikotile, näole ja rinnale kasvavad karvad.
- Rinnanibud ja rinnad võivad suurened ja mõne aja vältel tundlikud olla.
- Sinu liigesed võivad valulikuks muutuda.
- Näole, kaelale, rinnale ja seljale võivad ilmuda vistrikud ja mustad täpid, mis annavad tunnistust ummistunud nahapooridest.
- Sul võivad tekkida iseeneslikud seemnepursked.

Murdeea muutuste saabumise aeg ja murdeea kestus on igäühel erinev ning osa murdeea muutustest (nt habeme kasv) avalduvad paljudel alles kahekümnendates eluaastates. Muudatused jätkuvad Sinu kehas seni, kuni oled täielikult välja arenenud. Eelpool on mainitud mõned silmaga nähtavad muutused, samal ajal toimuvad muutused ka Sinu tunnetes ja mõtetes. Kui Sul on küsimusi seoses murdeea (nt kui 14. eluaastaks pole alanud munandite ja peenise kasv), siis võta ühendust spetsialistiga (*vt loetelu voldiku viimasel leheküljel*).

Suguelundite ehitus

Peenis (e suguti) koosneb peenisepeast, peenisetüvest ja peenisejuurest. Peenisepea (eriti selle servmine osa) on väga tundlik. Tavaliselt on mehe peenis lõdvenenud ja ripub allapoole, aga seksuaalselt erutudes (ja mitte ainult siis) toimub erektsioon:

- Peenis jäigastub.
- Muutub pikemaks ja suuremaks.
- Tõuseb kehast eemale, ülespoole.

Peenisel on täita kaks ülesannet: urineerimine ja seksuaalvahekord. Peenises asub peenike torujas õõnsus- kusejuha ehk kusiti, seda mööda pääsevad kehast välja nii sperma kui uriin. Kui peenis on erekteerunud (jäigastunud), on urineerimine raskendatud, kuna kusiti ja põie vaheline läbipääs on suletud. Jäigastunud peenise kuju on individuaalselt erinev. Ereksioonid toimuvad mehel igas eas, seda nii vanadel meestel kui ka väikestel poistel.

Peenisepea on kaetud veniva **eesnahaga**, mida saab tõmmata üle peenisepea. Eesnaha alumisel küljel paikneb eesnahaakida. Mõnikord võib see (seksuaalvahekorra ajal, eesnaha tagasitõmbamisel) liigselt venitada ja rebeneda, tekkiv väike veritsus möödub enamasti iseenesest. Kui Sa erutud, siis eesnahk pingutub ja peenisepea ilmub täielikult nähtavale. Kui Sa ei pese peenist korralikult eesnaha alt, siis koguneb sinna kollakasvalge kreemjas aine, mida nimetatakse **smeegmaks e eesnahavõideks**. Kuna smeegma eritab suhteliselt ebameeldivat lõhna, on igapäevane pesemine väga oluline. Kui tõmbad eesnaha tahapoole, peaks peenisepea paljastuma. Liiga kitsas eesnahk võib

erektsiooni valulikuks teha. Kui pingul eesnahk teeb muret, siis räägi noormeeste nõustaja, meestearsti või uroloogiga. Mõnel juhul võib arst Sulle soovitada spetsiaalseid venitusharjutusi või ka väikest operatsiooni, mis probleemi lahendab. Täielikku eesnaha eemaldamist nimetatakse ümberlõikamiseks. Peaaegu pooled mehed maailmas on ümberlõigatud, seda enamasti usulistel kaalutustel. Näiteks lõigatakse kõik moslemi ja juudi poisid lapsepõlves ümber. See ei mõjuta mehe võimet seksuaalse naudingu andmisel ja saamisel.

Meestel on kaks **munandit**, mis ripuvad kehast eemal munandikotis, asudes peenise taga.

Munandid toodavad seemnerakke, mille ühinemisel munarakuga saab alguse uus elu. Munandid on **seemnejuhade** abil peenisega ühendatud. Munand meenutab kujult ovaalset palli ja on keskmise ploomi suurune. Mõlemad munandid peaksid olema ligikaudu sama suuruse ja kaaluga. Üks munanditest (tavaliselt parempoolne) asetseb sageli pisut madalamal kui teine, seetõttu võib ta ka suurem tunduda. Munandid asetsevad **munandikotis**, paiknedes kehast veidi eemal, sest küpsemiseks vajavad seemnerakud jahedamat temperatuuri kui keha sees. Tavaliselt on munandikott tumedamat värvi kui ülejäänud nahk ja on kaetud karvadega. Külмага muutub munandikott kortsuliseks ja tõmbub kehale lähemale. Soojaga aga ripuvad munandid vabalt ja munandikott on sileda pinnaga.

Väikesi valutuid punne, kühme ja mügaraid on peenisel ja munandikotil üsna sageli ning nende pärast muretsemiseks pole tavaliselt põhjust. Kui osaled sportmängudes, kus löögid võivad Su munandeid ohustada, siis kasuta plastmassist kubemekaitset ehk nn karp. Oma munandeid peaksid ise aeg-ajalt kontrollima (*vt allpool*).

Kuidas ennast uurida?

Soe vann või dušš teeb enese uurimise hõlpsamaks, sest soojus lõõgastab munandikotti. Katsu kumbagi munandit kordamööda. Kasuta selleks mõlemat kätt. Hoiu munandit pöidlaga pealtpoolt ja nimetissõrmega (või kolme keskmise sõrmega) altpoolt, ning veereta munandit sõrmede vahel. Munandi otsast leiad kõva ovaalse kõrgendiku. See on **munandimanus** ja ka seal paiknevad seemnerakud. Munandi kohal on kombeldav **seemnevää**, mille küljes munand justkui ripuks munandikotis. Kui see piirkond tundub suur või mügarlik või on õhtuks tunduvalt suurenenud, siis võib tegemist olla munandikoti veenilaiendiga, mis võib munandit kahjustada. Sellise avastuse korral võid konsulteerida noormeeste nõustaja, meestearsti või uroloogiga, vajadusel võib ta soovitada väikest operatsiooni. Kaalu kumbagi oma munandit pihus. Üks munand ei tohiks teisest oluliselt raskem olla. Lihtsam on munandite vaatlemine püsti seistes, sest siis ripuvad nad allpool. Peegli abil võid paremini märgata muutusi munandi suuruses. Kui märkad midagi, mis teeb Sind murelikuks, räägi kindlasti noormeeste nõustaja või meestearstiga.

Ohu märgid

- Tuim valu munandites.
- Katsumisel valutu tükki munandis.
- Üks munand teisest tunduvalt suurem/raskem.
- Vere eritumine kusitist.
- Munandi valutu suurenemine.

Suurus

Meeste peenise kuju ja suurus võib küll erineda, aga mitte nii oluliselt kui sageli arvatakse. Rahuolekus tõmbub peenis tavaliselt kokku, samuti külma või ärevuse korral. Võiks öelda, et mida suurem on peenis lõdvenenult, seda vähem suureneb ta erutudes. Ja kui ta on lõdvenenult väike, siis jäigastudes suureneb ta ilmselt rohkem. Sulle võib näida, et Sinu peenis on väiksem kui teistel, sest näed enda oma ülaltvaates, teiste omi aga eemalt, külgvaates. Kui vaatad oma peenist peeglist külgvaates (profiilis), on see mõõtmetelt tõenäoliselt sarnane teiste omadega. Täiskasvanud mehe peenise pikkus on rahuolekus keskmiselt 6–9 cm ja jäigastunult keskmiselt 9–12 cm, erekteerunult on mehe peenise läbimõõduks 3–4 cm. Peenise mõõtmed ei sõltu seksuaalkogemusest ega spetsiaalsetest harjutustest. Peenise keskmine pikkus jäigastunud olekus vastab naiste tupe keskmisele sügavusele. Peenise pikkusest ei sõltu seksi õnnestumine, ega ka rasedumine.

Kuidas erektsioon tekib?

- Kas see on luu?
- Kas see on lihas?
- Või on peenis hoopis täitunud seemnevedelikuga?

Ei... see on täitunud hoopis verega. Peenises pole lihaseid ja seepärast ei saagi teda eriti liigutada. Peenis on justkui käs, mille kanalid täituvad erutuse korral verega. Ereksioon on tahtele allumatu. Tavaliselt tekib erektsioon siis, kui Sa näed midagi, mis Sind erutab või kui Sa mõtled millelegi erutavale. Samas võib erektsioon tekkida ka iseenesest. See võib juhtuda täiesti ootamatult, mõnikord lausa piinlikkust tekitavas olukorras ja kaduda sama ootamatult. Väga tõenäoline on see, et erektsioon tekib iseenesest hommikul või hommikupoole ööd, kuna siis on keha meessuguhormooni (testosterooni) tase veres eriti kõrge. Ereksiooni nõrgenemist võib põhjustada näiteks alkohol, samuti kartus, et Sind ei võeta tõsiselt, ka hirm enneaegse seemnepurske või raseduse põhjustamise ees jne.

Ejakulatsioon e seemnepurse

Enamik noormeestest ejakuleerib (saab seemnepurske) esmakordselt vanuses 10–16 aastat, tavaliselt 12–14 aasta vanuselt. Seemnepurske ajal võid kogeda erinevaid kujutluspilte, seksuaalset erutust ja naudingut – selle kõrgpunkti nimetatakse orgasmiks (*vt allpool*). Meestel leiab seemnepurse ja orgasm aset peaaegu alati üheaegselt. Iga inimene kogeb ja kirjeldab orgasmi erinevalt. Mõnedel poistel tekib esimene seemnepurse iseeneslikult, teistel tekib see eneserahuldamise käigus (*vt allpool*).

Kuidas toimub seemnepurse?

Seksuaalne erutus põhjustab vaagnapõhjalihaste tugeva rütmilise kokkutõmbumise ja sperma purskub välja. Orgasmi ajal toimub neis lihastes 3–15 ligikaudu sekund kestvat kokkutõmmet. Esimesed kolm on tavaliselt kõige intensiivsemad. Mõnikord võib sperma suure hooga välja purskuda, teinekord see vaid voolab välja. **Seemnevedelik** on piimjas vedelik, kus ujuvad **seemnerakud**. Seemnevedelik ja seemnerakud koos moodustavad **sperma**. Kuigi ühest seemnerakust piisab, et viljastada munarakk, peab neid

seemnevedelikus leiduma tunduvalt enam (vähemalt 40 miljonit milliliitris). Seemnepurske ajal purskub välja kuni teelusikatäis (2–5 milliliitrit) spermat, mis sisaldab keskmiselt 80–200 miljonit seemnerakku. Seemnepursete sagedus on väga individuaalne, see võib kõikuda näiteks ühest korrast kuus kuni mitme seemnepurskeni päevas. Samuti võib seemnepursete sagedus olla mehel kuude või aastate lõikes erinev. Enamikul juhtudest ei ole siiski tegemist haigusliku, vaid loomuliku muutusega.

Märjad unenäod

Enamik noormeestest on mõnigi kord (hommikuti) avastanud, et neil on öösel tekkinud seemnepurse. See on tingitud sellest, et murdeest alates toodetakse munandites üha rohkem seemnerakke, surve suguteedes suureneb ja kaitseventiilina tekivad magades **iseeneslikud seemnepursked e pollutsioonid e “märjad unenäod”**. Iseeneslik seemnepurse on täiesti normaalne. Kui plekid voodipesul sulle muret teevad, siis pane aluspüksid ööseks jalga. Seemnepursete algamine on märk sellest, et munandites on hakanud valmima seemnerakud ning poiss on viljastamisvõimeline – ta võib saada isaks.

Enneaegne seemnepurse

Enneaegne seemnepurse on seksuaalvahekorras olevatel noortel meestel sagedasti esinev mure. Seemnepurse võib toimuda isegi enne, kui vahekord aset leiab. Arvatavalt on liiga kiire seemnepurse seotud pinge ja närveerimisega ning esineb sagedamini uue suhte alguses. Kui leitakse endale kindel partner ja hakatakse elama regulaarsemat seksuaalelu, laheneb mure tavaliselt iseenesest. Kui mure siiski ei kao, tuleb konsulteerida noormeeste nõustaja või meestearstiga.

Eneserahuldamine

Paljud poisid ja mehed viivad end ise (käega peenist erutades) orgasmini. Eneserahuldamine e masturbatsioon on igas mõttes ohutu. Sa ei kahjusta sellega oma seksuaalsust ega tervist. See aitab sind oma keha tundmaõppimisel. Kas vahetult enne eksamit või rasket spordivõistlust tohib või ei tohi end rahuldada? Mõned sportlased ei seksi ega masturbeerid enne võistlust, teised on aga vastupidisel arvamusel. Teaduslikult pole tõestatud ühtegi fakti, mis kõneleks masturbatsiooni vastu, aga sa pole kohustatud seda tegema, kui ei soovi.

Seks

Milline on õige vanus seksiga alustamiseks?

„Õiget vanust“ polegi. Uskudes kõike, mida loed või kuuled, arvad võib olla, et kõik noored teevad seda. Päris nii see pole. Kuigi keskmine vanus seksiga alustamisel on nii meestel kui naistel umbes 16-17 aastat, alustavad paljud sellega hiljem. Kui kahtled või kardad, et võid kahetseda, siis oota veel. Seksuaalelu kvaliteeti ei määra alustamise aeg või partnerite hulk, vaid see, kui hästi teineteist tunnete, kui kaugele suhe on arenenud ja millised tunded teineteise vastu on.

Mina tahaksin seksida, aga partner ei...

Kui sunnid kedagi seksima, võid rikkuda ilusa suhte. Ja Sul pole tarvis seksida kõigiga, kellega väljas käid. Seks on midagi hoopis enam kui ainult vahekord. Seksuaalset naudingut saab ka selliseid asju üheskoos tehes, mis otseselt vahekorraga seotud pole.

Ma kardan, et olen homoseksuaal..

Ereksiooni kogemine poistega koos olles või neist mõeldes ei pruugi tähendada, et oled homoseksuaal. Kuid Sa võid olla seksuaalselt huvitatud meestest (homoseksuaalne) või siis meestest ja naistest (biseksuaalne). Oled vaba ise otsustama, kellega Sa oma keha ja seksuaalsust jagada soovid. Tähtis on eneses selgusele jõuda. Sinu tunded on olulised ja Sa võid neid nautida. Aeg näitab, kas see, mida tunned, on püsiv või mitte.

Me tunneme, et oleks õige aeg...

Püüa enda ja oma partneri esimene seksuaalkogemus teha nii meeldivaks, kui võimalik. Kui te ei soovi veel last saada, hoolitse rasestumisvastaste vahendite eest enne vahekorda. Halbu mälestusi aitab vältida kaitstus soovimatu raseduse ja seksuaalsel teel levivate haiguste eest. Heaks abinõuks on kondoomide kasutamine. Esimene kord ei pruugi kõik alati õnnestuda nii, nagu algselt plaanitud on. Ära heitu – mida rohkem Sa oma partnerit tundma õpid, seda paremaks muutub ka seksuaalelu.

Kondoomid

Kondoom (e „kumm“, preservatiiv jne) on õhuke kummist kotike, mis on valmistatud nii, et sobiks mehe jäigastunud peenise ümber. Ta kogub endasse sperma, takistades nii seemnerakkude kui haigustekitajate kokkupuudet partneri kehaga. Kasuta kondoomi:

- Kui Sa ei soovi veel isaks saada.
- Kui Sinu tüdruksõber ei soovi veel emaks saada.
- Kui tahad kaitsta end või partnerit seksuaalsel teel levivate haiguste nagu HIV (viirus, mis põhjustab aidsi), herpesi, klamüdioosi jt eest.

Kondoomi on Sul võimalik osta apteegist, bensiinijaamast, poest jne. Parema kondoomi osta kohast, kus neid hoitakse pidevalt toatemperatuuril (poed, apteegid), kuna muidu võib kondoomide vastupidavus väheneda. Muretse kondoomi tarvitamise eest ise. Ära oota, et partner Sul seda teha palub ja ära looda, et temal see kindlasti olemas on (aga kui on, siis ära arva, et ta kohe seepärast kerglaste elukommetega on). Räägi oma partneriga kondoomide kasutamisest.

Kondoomi ei tohi määrida õli või vaseliiniga. See rikub lateksit ja teeb kondoomi kergesti purunevaks. Lisamäärdena võid kasutada spetsiaalset geeli (e libestusainet), mida saab osta apteegist, või lihtsalt sülg.

Olete valmis ja soovite mõlemad?

Kontrolli, et kondoom, mida kasutad, poleks ületanud kasutamistähtaega. Iga kord, kui seksid, võta uus kondoom. Igaks juhuks tasubki neid kohe mitu tükki valmis varuda. Mõned mehed ütlevad, et ei taha kasutada kondoomi ...sest ei tea kuidas neid peenisele panna. Ei mingeid vabandusi! Tavaliselt leiad kondoomipakendi seest või pealt ka juhendi. Harjuta kondoomi kasutamist enne, kui Sul seda tõepoolest vaja läheb.

Näpunäiteid kondoomi kasutamiseks

- Selleks, et kondoomi peale panna, peab peenis olema täiesti jäigastunud.
- Pakendit avades ja kondoomi välja võttes ole ettevaatlik – küüned, hambad ja sõrmused võivad kondoomi vigastada.
- Selleks, et sperma jaoks piisavalt ruumi oleks, hoia kondoomi peale rullides selle kinnisest otsast sõrmedega kinni, et kondoomi otsa ei jääks õhku.
- Rulli kondoom peenise peal lõpuni välja.
- Kui kondoom ei ulatu lõpuni, on ta tõenäoliselt pahupidi. Sellisel juhul võta uus, kuna nii seemnerakke kui haigustekitajaid võib peenisepeal olla ka enne seemnepurset.
- Jälgi, et kondoom püsiks kogu vahekorra ajal korralikult peal ja eemalda see pärast seemnepurset. Peenist välja võttes hoia kondoomist kinni, et see pealt maha ei libiseks.
- Tarvitatud kondoomile tõmba sõlm peale ja viska ära. Viska kondoom prügikasti, mitte tualetti.

Hädaabi!!!

Juhul, kui kondoom ära libiseb või katki läheb, ütle seda partnerile. On olemas rasestumisvastased tabletid (e SOS-pillid, hädaabipillid), mida naised saavad kasutada kuni 72 tunni jooksul pärast „ohtlikku“ vahekorda. SOS-pille saab apteegist vabalt osta, kuid tuleb meeles pidada, et need on mõeldud vaid hädaolukorraks ning neid ei tohiks kasutada sagedamini kui kord kuus. Sagedamini kasutades suureneb kõrvaltoimete (nt ajutine ebaregulaarne vereeritus) risk.

Seksuaalsel teel levivad haigused

Seksuaalvahekorra ajal võivad ühelt inimeselt teisele levida mitmed haigused. Nende hulka kuuluvad HIV (viirus, mis põhjustab aidi), klamüdioos, süüfilis, gonorröa (e tripper), herpes jne. Enamus nendest haigustest (v.a HIV) on üsna hõlpsasti ravitavad, juhul kui ravi alustada kiiresti pärast nakatumist. Kaudu püsivad haigused on ravitavad, kuid ravi on pikemaajaline ning haigus võib tekitada tüsistusi. Meestel on sagedasemad tüsistused viljatuse ja kroonilised põletikud (nt eesnärmpõletik) suguteedes.

Papilloomiviirus e HPV võib seksuaalsel teel levides põhjustada kondüloome (väikesed lillkapsa moodi näsad suguelunditel) ning võib põhjustada ka vähki (meestel võib väga harva tekkida päraku- või peenisevähk, kuid naistele üle kandudes esineb arvestatav emakakaelavähi tekkerisk). Õnneks on papilloomiviiruse vastu olemas vaktsiin. Täpsemat infot selle kohta küsi arstilt.

Hoia ja kaitse oma munandeid!

Tänapäeval on meeste viljakus tunduvalt langenud, mõnelgi mehel võib tekkida raskusi isakssaamisega. Väldi seksuaalsel teel levivaid haigusi, munandite traumasid, suitsetamist, narkootikumide tarvitamist, tegele spordiga. Valvsaks tasub muutuda, kui Sind vaevab:

- sügelemine või valulikkus eesnahal või kubemes,
- punetus kubemepiirkonnas või suguelunditel,
- valulikkus urineerimisel,
- peenisest väljuv eritis,
- ebameeldiv lõhn eesnaha all hoolimata korralikust pesemisest,

- haavandid, tüükad või villid peenisel,
- valulikkus munandites,
- püsiv valulikkus alakõhus.

Kui Sul esineb mõni neist nähtudest, pöördu kindlasti spetsialisti poole!

Poisi ja mehe seksuaaltervisega tegelevad spetsialistid:

Noormeeste nõustaja. Tegeleb noorte nõustamiskeskuses noormeeste seksuaaltervist puudutavate küsimustega (seksuaalsel teel levivate haiguste diagnoosimine; keha, arengut ning seksuaalelu puudutavate küsimustega jne).

Perearst. Tegeleb üldiste terviseprobleemidega ja suunab edasisteks uuringuteks ja konsultatsioonideks.

Lastearst ja laste endokrinoloog. Tegeleb poiste murdeea kõrvalekalletega, kasvu ja kaalu probleemidega.

Meestearst e androloog. Tegeleb meeste (seksuaal)tervise probleemidega sünnist surmani.

Uroloog. Tegeleb kuse-suguelundite haiguste diagnoosimise ja raviga nii naistel kui meestel

Naha- ja suguhaiguste arst e dermatoveneroloog. Tegeleb seksuaalsel teel levivate haiguste ja nahahaiguste diagnoosimise ja raviga nii naistel kui meestel.

Seksuoloog, seksuaalnõustaja, seksuaalterapeut. Tegeleb seksuaalsusega seotud psühholoogiliste ja psühhiaatriliste probleemidega.

Kui soovid rohkem informatsiooni, võta ühendust noorte nõustamiskeskusega, kus kuni 24-aastased noored saavad tasuta abi erinevates seksuaaltervise küsimustes.

Eesti Seksuaaltervise Liidu koduleheküljel www.amor.ee leiad lisateavet murdeea, HIVi jt seksuaalsel teel levivate haiguste ja muude seksuaaltervise küsimuste kohta. Leheküljel on ka internetipõhine seksuaaltervise alane nõustamine. Lisainfot mehe suguelundite ehituse ja talitluse kohta leiad ka aadressil noorte.kliinik.ee.

Noorte nõustamiskeskused Eestis:

TALLINN Suur-Ameerika 18a, tel: 6665123

Sõle 23, tel: 6665810

Hariduse 6 tel: 6974777

TARTU Vaksali 17 tel: 7442086

JÕHVI Jaama 34 kab 4, tel: 3375875

NARVA Haigla 6, tel: 3577000

PÄRNU Malmö 19, tel: 4445362

VILJANDI Maakonna Haigla, tel: 4352076

HAAPSALU Vaba tn 6, tel: 4725815

PAIDE Tiigi 8 tel: 3848132

RAPLA Koidu 23, tel: 4856263

ELVA Supelranna 21, tel: 7370300

PÕLVA Uus 2, tel: 7999164

KURESSAARE Kauba 19, tel: 4533382

KÄRDLA, Uus 2b, I korrus, tel: 4622546

RAKVERE Tuleviku 4, tel: 3223232

VALGA Peetri 2, II korrus tel: 7665160

Lisa 2. Küsimustik

Nimi: **Klass:**

1. Loe tekst.

2. Vasta küsimustele teksti põhjal.

1. Mis vanuses tavaliselt algab poistel murdeiga?

.....

2. Missugused muutused toimuvad poisil murdeas? Nimeta kolm.

.....
.....
.....

3. Missugused tunnused poisi näol näitavad, et murdeiga on alanud?
Nimeta kaks.

.....
.....

4. Nimeta peenise kaks ülesannet.

.....
.....

5. Peenist katab eesnahk. Eesnaha alla koguneb lõhnav kollakas aine. Kuidas saab
poiss ebameeldivast lõhnast vabaneda?

.....

6. Kus valmivad mees-sugurakud?

.....

7. Muuda väide tõeseks.

Mehe munandiraku ja naise munaraku ühinemisel hakkab arenema laps.

.....

8. Munandid asuvad kehast veidi eemal. Miks see vajalik on?

.....

9. Millest saab aru, et munanditega võib midagi valesti olla? Nimeta neli haiguse
tunnust.

.....
.....
.....
.....

10. Muuda vale väide tõeseks.

Hea seks oleneb peenise pikkusest.

.....

11. Mis muudab erektsiooni nõrgemaks?

Tee tõese väite ette rist (x). Tõeseid on mitu.

<input type="checkbox"/>	alkoholi tarvitamine
<input type="checkbox"/>	narkootikumide tarvitamine
<input type="checkbox"/>	peavalutableti võtmine
<input type="checkbox"/>	spordivõistlusel osalemine
<input type="checkbox"/>	hirm, et sa ei meeldi partnerile

12. Millega on seotud esimeste seemnepursete tekkimine?

Tee tõese väite ette rist (x). Tõeseid on mitu.

<input type="checkbox"/>	seemnerakkude valmimisega
<input type="checkbox"/>	erutust tekitavate piltide vaatamisega
<input type="checkbox"/>	murdeea algusega

13. Mõnel ööl toimub poistel iseeneselik seemnepurse. Mida poiss saab teha, et see ei määriks voodipesu?

.....

14. Kas eneserahuldamine on ohtlik?

Põhjenda oma arvamust.

.....

.....

15. Miks peab seksuaalvahekorra ajal kasutama kondoomi? Nimeta kaks põhjust.

.....

.....

16. Kust saab osta korraliku kondoomi?

.....

17. Mis võib olla valesti, kui kondoom ei mahu lõpuni peenise peale?

.....

18. Kuhu tuleb panna kasutatud kondoom?

.....

19. Miks on vaja suguhaiguse kahtluse korral kohe arsti juurde minna? Tee tõese vastuse ette rist (x). Tõeseid on mitu.

<input type="checkbox"/>	Kiirelt alustatud raviga saab ruttu terveks.
<input type="checkbox"/>	Haigus võib olla väga tõsine (nt peenisevähk).
<input type="checkbox"/>	Kaua püsinud haigust ei saa ravida.
<input type="checkbox"/>	Ravimata haiguse pärast võib seemnerakkude tekkimine peatuda (mees ei saa isaks).

20. Kelle poole pöörduda suguhaiguse kahtlusel? Tee tõese vastuse ette rist (x).
Tõeseid on mitu.

	meestearst
	sugu-haiguste-arst
	perearst
	lastearst
	noormeeste nõustaja

21. Millistel poiste murdeeaga seotud teemadel tekstis kirjutati? Nimeta neli teemat.

.....

.....

.....

.....

3. Loe poiste murdeeaga seotud mõisted.

Tee rist (x) sõnade ette, mille täpset tähendust sa ei tea.

	murdeiga
	peenis
	munandid
	erektsioon
	seemnepurse
	seksuaalvahekord
	seemnevedelik
	seemnerakud
	sperma
	iseeneselik seemnepurse
	masturbatsioon
	kondoom
	Meestearst
	suguhaiguste arst
	Nõustamiskeskus

Lisa 3. Eeltesti ja põhitesti küsimuste vastused sisulise korrektsuse järgi

Eeltesti vastused							Põhitesti vastused							Põhitesti vastuste muutus võrreldes eeltestiga	Muutuste keskmine
Küsimuse number	Õige 2 punkti	Osaliselt õige 1 punkt	Vale 0 punkti	Vastamata 0 punkti	Saadud punktid	Protsent maksimaalsest punktisummast	Küsimuse number	Õige 2 punkti	Osaliselt õige 1 punkt	Vale 0 punkti	Vastamata 0 punkti	Saadud punktid	Protsent maksimaalsest punktisummast		
14					0	0,0%	14					0	0,0%	0,0%	
8	1	2	15	17	4	5,7%	8	15	1	9	10	31	44,3%	38,6%	
17	2	0	24	9	4	5,7%	17	11	0	14	10	22	31,4%	25,7%	
13	5	0	12	18	10	14,3%	13	19	1	2	13	39	55,7%	41,4%	
7	6	0	16	13	12	17,1%	7	7	0	15	13	14	20,0%	2,9%	
10	6	0	18	11	12	17,1%	10	11	0	16	8	22	31,4%	14,3%	
6	10	0	8	17	20	28,6%	6	16	0	8	11	32	45,7%	17,1%	
2	5	13	10	7	23	32,9%	2	27	6	1	1	60	85,7%	52,9%	
1	11	3	19	2	25	35,7%	1	19	4	12	0	42	60,0%	24,3%	
4	9	8	6	12	26	37,1%	4	26	0	6	3	52	74,3%	37,1%	
9	9	8	7	11	26	37,1%	9	5	19	4	7	29	41,4%	4,3%	
3	4	20	6	5	28	40,0%	3	14	13	3	5	41	58,6%	18,6%	25,2%
19	3	30	1	1	36	51,4%	19	3	31	1	0	37	52,9%	1,4%	
20	4	30	0	1	38	54,3%	20	3	32	0	0	38	54,3%	0,0%	
15	11	17	3	4	39	55,7%	15	17	8	3	7	42	60,0%	4,3%	
11	8	26	0	1	42	60,0%	11	14	20	1	0	48	68,6%	8,6%	
12	16	15	3	1	47	67,1%	12	10	20	4	1	40	57,1%	-10,0%	
5	25	1	2	7	51	72,9%	5	26	0	3	6	52	74,3%	1,4%	
16	31	0	4	0	62	88,6%	16	30	0	2	3	60	85,7%	-2,9%	
18	31	0	4	0	62	88,6%	18	29	0	1	5	58	82,9%	-5,7%	-0,4%
Kokku					567	42,6%	Kokku					759	57,1%	14,4%	

Lisa 4. Eeltesti ja põhitesti küsimuste vastused sisulise korrektsuse järgi alaküsimuste lõikes

Eeltesti vastused							Põhitesti vastused							Põhitesti vastuste muutus võrreldes eeltestiga
Küsimuse number	Õige 2 punkti	Osaliselt õige 1 punkt	Vale 0 punkti	Vastamata 0 punkti	Saadud punktid	Protsent maksimaalsest punktisummast	Küsimuse number	Õige 2 punkti	Osaliselt õige 1 punkt	Vale 0 punkti	Vastamata 0 punkti	Saadud punktid	Protsent maksimaalsest punktisummast	
11a	31		4		62	88,6%	11a	31		4		62	88,6%	0,0%
11b	27		8		54	77,1%	11b	25		10		50	71,4%	-5,7%
11c	25		10		50	71,4%	11c	28		7		56	80,0%	8,6%
11d	30		5		60	85,7%	11d	30		5		60	85,7%	0,0%
11e	14		21		28	40,0%	11e	23		12		46	65,7%	25,7%
12a	22		13		44	62,9%	12a	24		11		48	68,6%	5,7%
12b	24		11		48	68,6%	12b	20		15		40	57,1%	-11,4%
12c	23		12		46	65,7%	12c	23		12		46	65,7%	0,0%
19a	15		20		30	42,9%	19a	18		17		36	51,4%	8,6%
19b	21		14		42	60,0%	19b	25		10		50	71,4%	11,4%
19c	17		18		34	48,6%	19c	21		14		42	60,0%	11,4%
19d	20		15		40	57,1%	19d	20		15		40	57,1%	0,0%
20a	24		11		48	68,6%	20a	26		9		52	74,3%	5,7%
20b	26		9		52	74,3%	20b	25		10		50	71,4%	-2,9%
20c	14		21		28	40,0%	20c	15		20		30	42,9%	2,9%
20d	31		4		62	88,6%	20d	29		6		58	82,9%	-5,7%
20e	14		21		28	40,0%	20e	19		16		38	54,3%	14,3%