



Tuuru
Sihtasutus Tuuru

Vigastuste profiil Hiiu maakonnas

Kärdla 2010

Sisukord

Sissejuhatus	3
Vigastusteprofiili eesmärk	4
Maakonna üldandmed	5
Rahvastiku rahvuslik jaotus	6
Esmashaigestumusjuhud vigastustesse	7
Surmad	7
Töötus	11
Suhtelise vaesuse määr	11
Noorte riskikäitumine	12
Liiklus- ja päästekeskuste ennetustöö	16
Kogukonna sidusus ja toetavad teenused	21
Vigastuste ennetusalane tegevus	22
Paikkonna vigastuste kvalitatiivne analüüs	23
Kokkuvõte	24
Vigastusteprofiili koostamisel osalenud inimesed	25
Kasutatud andmed	25

Sissejuhatus

Meie kõigi soov on elada heaoluriigis. Riigis, kus on kõrge ning kiire majanduskasv ja hooliv sotsiaalne võrgustik abivajajatele. Selle saavutamise üheks aluseks on terve ja töökas rahvas. Võhikule võib tunduda lausa imelikuna, aga reaalsus on see, et meie kõigi heaolu oleneb tervisest. Aga kahjuks on vigastused üheks sagedasemaks surma ja invaliidisuse põhjuseks kogu maailmas, aga ka kahjuks ka väikesel Hiiu saarel.

Käesolev vigastusteprofiil peegeldab hetkeolukorda maakonnas, sisaldades nii indikaatoreid (tervise mõjurite näitajad) kui ka teisi tervisega seotud näitajaid koos informatsiooni ning analüüsiga. Hiiumaa maakondlikus vigastusteprofiilis kirjeldatakse nii tekstina kui graafiliselt probleeme ja nende võimalikke lahendusi. Vigastusteprofiil on koostatud sellise mõttega, et see oleks vundament, millele saaks jooksvalt andmeid lisada ja seejärel terviklikumaks muuta. Vigastusteprofiili täiustamine ajas annab ka hea võrdluse senisele ja hinnata pingutusi terviseedendamise töös.

Terviseedenduse alguseks maakonnas võib pidada aastat 1994, kui Kärdla Keskkool (praegune Kärdla Ühisgümnaasium) liitus rahvusvahelise tervisedendavate koolide võrgustikuga. Süstemaatilise terviseedendusega alustati aga 27.novembril 1996, mil maakonnas alustas tööd populaarne Südametuba (praegune Hiiumaa Tervisetuba). Hiiumaal on terviseedendamise valdkonnas väga pikaajaline koostöö perearstidega, SA Hiiumaa Haiglaga ning maakonna koolide ja lasteaedadega. Koostöövõrgustikku on kaasatud ka politsei, piirivalve, tervishoiu-, haridus - ja ja päästetöötajad. Koostöö ongi võti, et rahva parem tervis reaalsuseks muutuks.

Maakonnas peaks antud profiil peaks suurendama avalikkuse huvi ja poliitilist toetust, aitama määrata tulevikueesmärke ning aidata liikuda nende eesmärkide poole. Loomulikult on see ambitsioonikas ja raske ülesanne, aga eesmärk pühendab abinõu!

Vilma Tikerpuu
Hiiu maakonna terviseedenduse peaspetsialist
SA Hiiumaa Haigla nõukogu esimees

Vigastusteprofiili eesmärk

Käesoleva dokumendi eesmärgiks on kirjeldada Hiiu maakonna vigastuste statistikat, ohutegureid ja seniseid sekkumisviise paikkonnas, et tõhustada ja muuta vigastuste vältimise projektitöö tõenduspõhiseks ja faktidele tuginevaks. Vigastuste profiili ajavahemik on 2005 – 2009.

Teiste maade kogemused näitavad, et enamus vigastusi on vältitavaid. Eristatakse vigastuste esmast ja teistest ennetust. Esmase ennetuse suunatud vigastuste eelsele perioodile, st ohutu (füüsilise ja sotsiaalse) keskkonna ning tervist ning turvalisust silmas pidava käitumise kujundamisele ja seeläbi vigastusohutlike olukordade ärahoidmisele.

Maakonna üldandmed

Hiiu maakond paikneb Lääne-Eestis, hõlmates Hiiumaa (~980 km²) ja Kassari saart (19 km²) ning neid ümbritsevad 200-400 väiksemat laidu ja kare (vt joonis 1).



Joonis 1 Hiiumaa asukoht
Allikas: Hiiu Maavalitsus

Hiiumaal on viis omavalitsust, mille koostööorganiks on Hiiumaa Omavalitsuste Liit. Keskvalitsust esindavad Hiiu Maavalitsus ja erinevate riigiasutuste piirkondlikud allasutused. Maakonnakeskus on Kärkla (linnaõigused 1938. a) - (vt joonis 2). Maakonnakeskuses Kärklal tegutseb SA Hiiumaa Haigla. Haigla olemasolu saarel peab kogukond ülioluliseks.

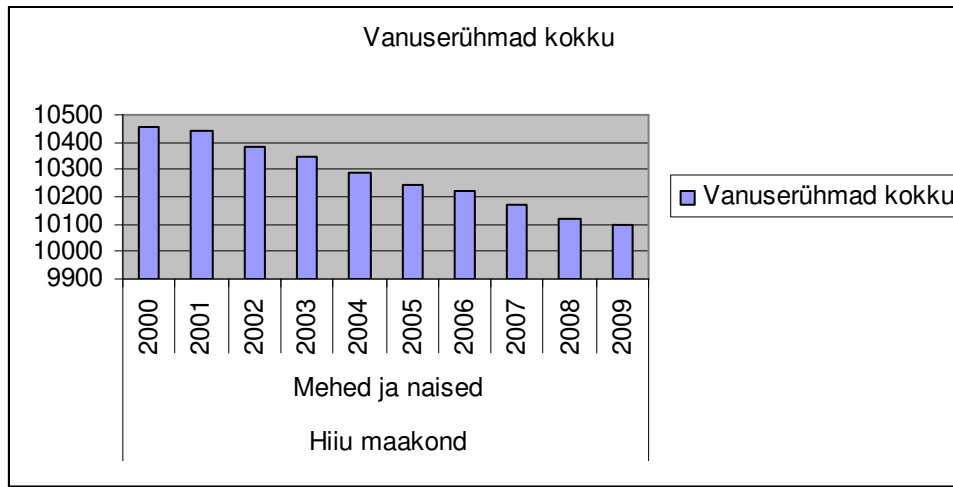


Joonis 2 Hiiumaa omavalitsused
Allikas: Hiiu Maavalitsus

Hiiumaal oli Statistikaameti andmeil 2009 aasta 1. jaanuari seisuga 10097 elanikku, neist naised 5 260 ja mehed 4 837. Rahvastikutihedus on 9,9 in/km² (Statistikaamet).

Joonisel 3 on näha, et rahvaarv on Hiiumaal olnud püsivas languses. Põhjusteks võib välja tuua selle, et endiselt on sündinud vähem kui surmajuhtumeid ning noorte koolilõpetajate suundumise mandrile õppima. Õppima läinud noortest näevad paljud oma uue elupaigana Tallinnat, kus on võimalusi tööd leida suurem kui saarel. Tänapäeval

(eriti praegusel masu ajal) on inimesed töö kaotamise järel valmis töö-ning elukohta kergelt vahetama. Tööd saarel leida on märkimisväärselt raskem kui mandril.



Joonis 3 Hiiumaa rahvaarv
Allikas: Statistikaam

Rahvastiku rahvuslik jaotus

Hiiumaal elab Statistikaameti andmeil 98% eestlasi. Kooliharidust saab omandada ainult eesti keeles. See oli nii juba nõukogude ajal, mil üle vabariigi oli palju venekeelseid koole sõjaväelaste lastele. Viimastel aastatel on Hiiumaale elama asunud mõned oma pensionipõlve veetvad soomlased-rootslased. See on tingitud pigem sellest, et Eestis on odavam elu kui Skandinaavias.

	Eestlased	Venelased	Ukrain- lased	Valge- venelased	Soom- lased	Lätlased	Poolakad	Juudid	Leedulased	Saks- lased	Muud rahvused
Mehed ja naised											
Hiiumaa maakond											
2005	10 083	100	17	9	13	7	1	1	2	2	11
2006	10 060	99	17	9	13	7	1	1	2	2	11
2007	10 007	98	17	9	13	7	1	1	1	2	12
2008	9 955	99	17	9	14	7	1	1	1	2	12
2009	9 930	103	17	9	14	7	1	1	1	2	12

Allikas: Statistikaamet

Esmashaigestumusjuhud vigastustesse

Eh31: Vigastuste esmasjuhtude välispõhjused soo, vanusrühma ja maakonna järgi	
	Hiiu maakond
2008	
Välispõhjused kokku (V01-Y34)	
Vanusrühmad kokku	
Mehed ja naised	1 742
Mehed	1 037
Naised	705
0-14	
Mehed ja naised	434
Mehed	246
Naised	188
15 ja vanemad	
Mehed ja naised	1 308
Mehed	791
Naised	517
Märkus:	
Maakond = Teenuse osutaja asukoht.	
Uuendatud: 2010-05-05	
Allikas: Tervise Arengu Instituut	
Mõõtühik: Arv	
Maatriks: EH31	

Nagu tabelist selgub, on vigastustest enam ohustatud poisid/ mehed.

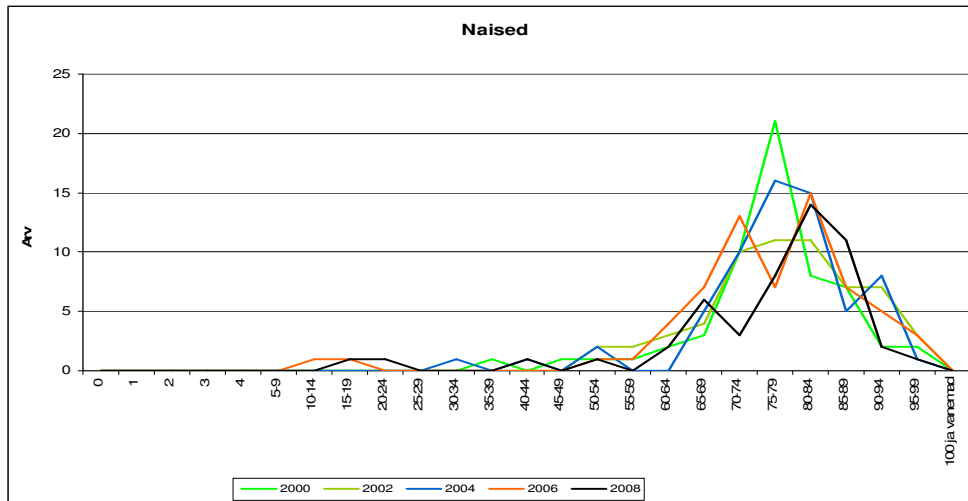
Surmad, suhe välispõhjustest tingitud muude surmapõhjustega, laste suremus

Iga inimese elu lõppeb surmaga ja see oleks kõige mõistuspärasem, kui surevad oma elu ära elanud vanad inimesed. Kuid on väga palju inimesi, kes ea poolest ei peaks surema, kuid kelle surm on tingitud haigustest ja õnnetusjuhtumitest. Tsiteerides TAI direktori Maris Jesset 20. märtsi 2010 aasta „Postimehes“: „ See on teadlaste poolt veenvalt tõestatud, et riigi elanikkonna tervis on oluline majanduskasvu kiiruse ja aegluse tegur“.

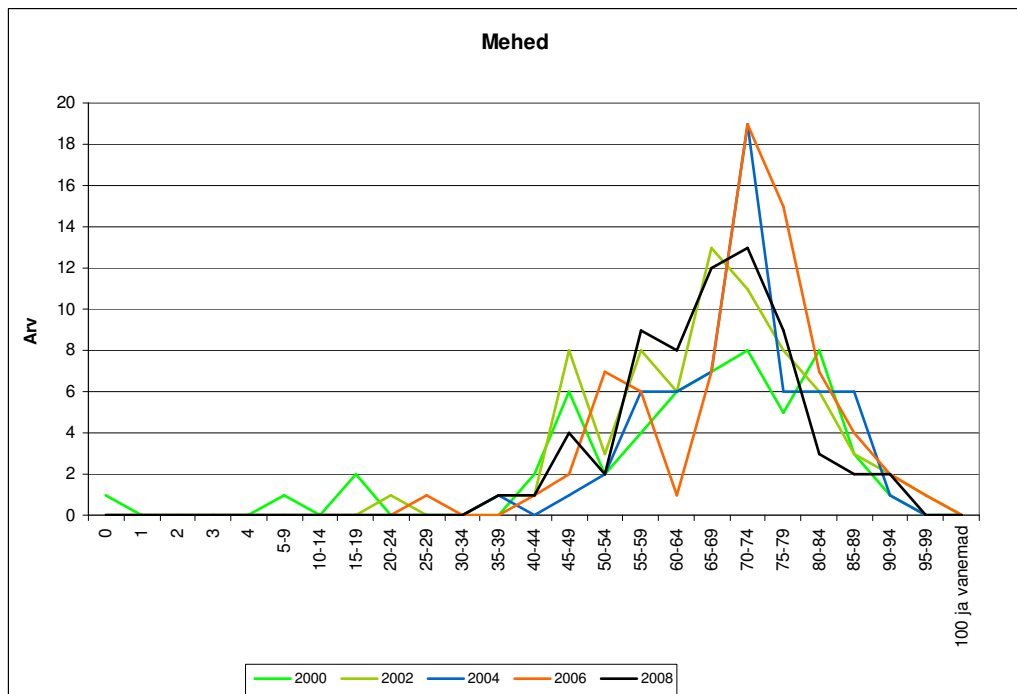
Statistikaameti kodulehelt saadud info põhjal oli 2008 aastal naiste keskmine oodatav eluiga 79,23 ja meeste oma 68,58 aastat ning Eesti keskmine 74,06. Selles informatsioonis ei ole kahjuks midagi üllatavat välja tulnud – meeste hulgas on kahjuks rohkem surmajuhtumeid keskeas. Mõtlemata paneb ligi 10 aastane keskmine eluea pikkuse vahe. Alljärgnevatel joonistel (vt joonis 7 ja 8) on välja toodud Hiiumaa naiste ja meeste suremus vanuse järgi ning seda on võrreldud aastail 2000-2008.

	RV61: SURNUD --- Maakond, Aasta, Vanuserühm ning Sugu			
	Vanuserühmad kokku		Alla 15	
	Mehed	Naised	Mehed	Naised
Hiiu maakond				
2005	61	59	0	0
2006	73	65	0	1

2007	74	61	0	0
2008	66	51	0	0



Joonis 7 Hiiumaa naiste suremus vanuse järgi
Allikas: Statistikaamet



Joonis 8 Hiiumaa meeste suremus vanuse järgi
Allikas: Statistikaamet

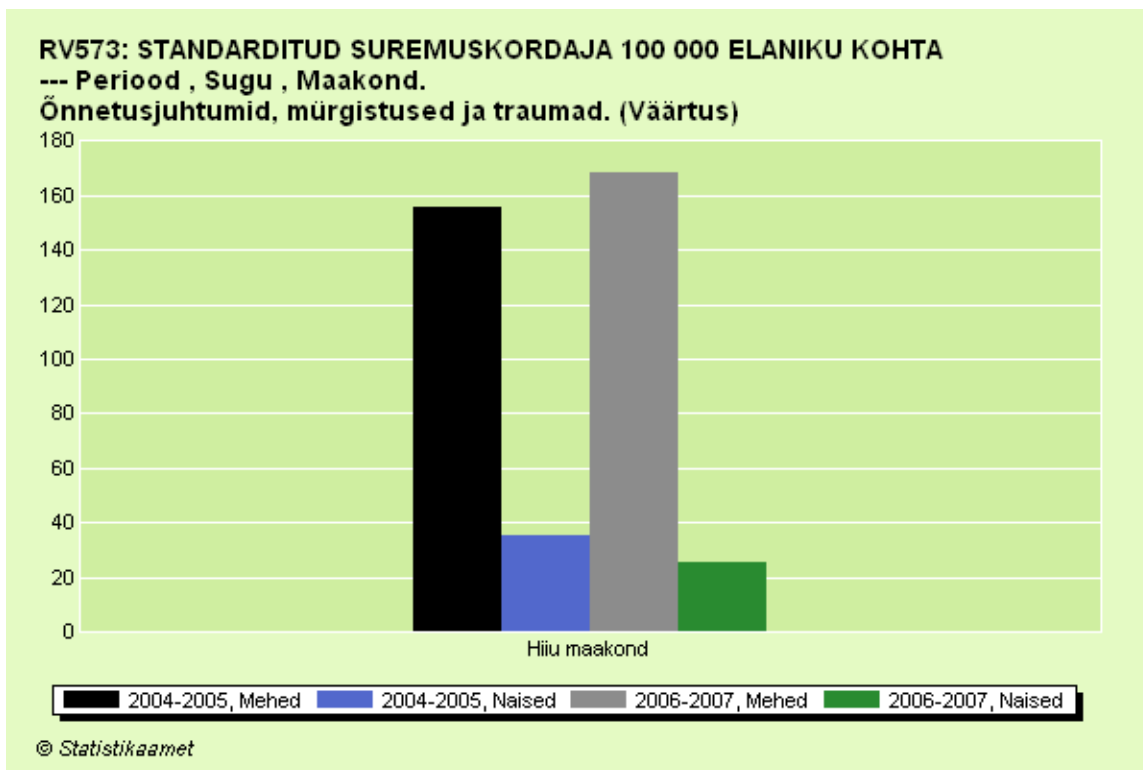
Teatavasti on statistikas kuni 2011 aastani rahvaloendusesni peamiselt kasutusel rahvaarv, kus ei ole arvesse võetud aastate 2000-2010 rännet. Ka rändega rahvaarv on Statistikaameti andmebaasis avalikult kättesaadav, kuid ametlikud kordajate ümberarvutused tehakse peale järgmist loendust. Tabelis 1 on ülevaade Hiiu maakonna surmapõhjustest ning välja toodud suremuskordaja 100000 elaniku kohta. Kõige suurem surevuse põhjus saarel on vereringeelundite haigused.

Aasta	Surmapõhjus	aasta keskmine rahvaarv		SURMAJUHTUDE ARV		suremuskordaja 100000 el kohta		Eesti kokku
		HIIUMAA	Kärdla linn	HIIUMAA	Kärdla linn	HIIUMAA	Kärdla linn	
2000	Kõik põhjused (A00-Y89)	10448	3778	115	31	1100,7	820,5	1343,8
	Pahaloomulised kasvajakud (C00-C97)			22	9	210,6	238,2	247,5
	Vereringeelundite haigused (I00-I99)			72	19	689,1	502,9	728,8
	Õnnetusjuhtumid, mürgistused ja traumad (V01-Y89)			10	1	95,7	26,5	152,8
2002	Kõik põhjused (A00-Y89)	10367	3766	132	40	1273,3	1062,1	1351,0
	..pahaloomulised kasvajakud (C00-C97)			25	8	241,1	212,4	254,2
	Vereringeelundite haigused (I00-I99)			89	27	858,5	716,9	734,8
	Õnnetusjuhtumid, mürgistused ja traumad (V01-Y89)			11	3	106,1	79,7	147,9
2004	Kõik põhjused (A00-Y89)	10268	3730	125	38	1217,4	1018,8	1310,7
	..pahaloomulised kasvajakud (C00-C97)			23	6	224,0	160,9	260,2
	Vereringeelundite haigused (I00-I99)			72	20	701,2	536,2	696,8
	Õnnetusjuhtumid, mürgistused ja traumad (V01-Y89)			8	2	77,9	53,6	130,9
2006	Kõik põhjused (A00-Y89)	10195	3710	138	51	1353,6	1374,7	1288,8
	..pahaloomulised kasvajakud (C00-C97)			27	9	264,8	242,6	266,8
	Vereringeelundite haigused (I00-I99)			82	33	804,3	889,5	683,8
	Õnnetusjuhtumid, mürgistused ja traumad (V01-Y89)			6	1	58,9	27,0	121,2
2008	Kõik põhjused (A00-Y89)	10108	3670	117	48	1157,5	1307,9	1243,8
	..pahaloomulised kasvajakud (C00-C97)			29	8	286,9	218,0	267,4
	Vereringeelundite haigused (I00-I99)			63	26	623,3	708,4	676,8
	Õnnetusjuhtumid, mürgistused ja traumad (V01-Y89)			8	4	79,1	109,0	101,3

Tabel 1 Surmade arv ja suremuskordaja Hiiumaal ja Kärdla linnas

Allikas: Statistikaamet

Standarditud suremuskordaja välispõhjustesse



RV573: STANDARDITUD SUREMUSKORDAJA 100 000 ELANIKU KOHTA --- Surmapõhjus, Periood, Sugu ning Maakond		Hiiu maakond
Õnnetusjuhtumid, mürgistused ja traumad		
2004-2005		
Mehed		155.44
Naised		35.13
2006-2007		
Mehed		168.27
Naised		25.20

RV573: STANDARDITUD SUREMUSKORDAJA 100 000 ELANIKU KOHTA --- Surmapõhjus, Sugu, Periood ning Maakond		Hiiu maakond
Õnnetusjuhtumid, mürgistused ja traumad		
Mehed ja naised		
2004-2005		90.56
2006-2007		90.57

Töötus

Töötukassa andmetel on seisuga 01. jaanuar 2010 Hiiu maakonnas 636 töötut.

2005	2006	2007	2008	2009
------	------	------	------	------

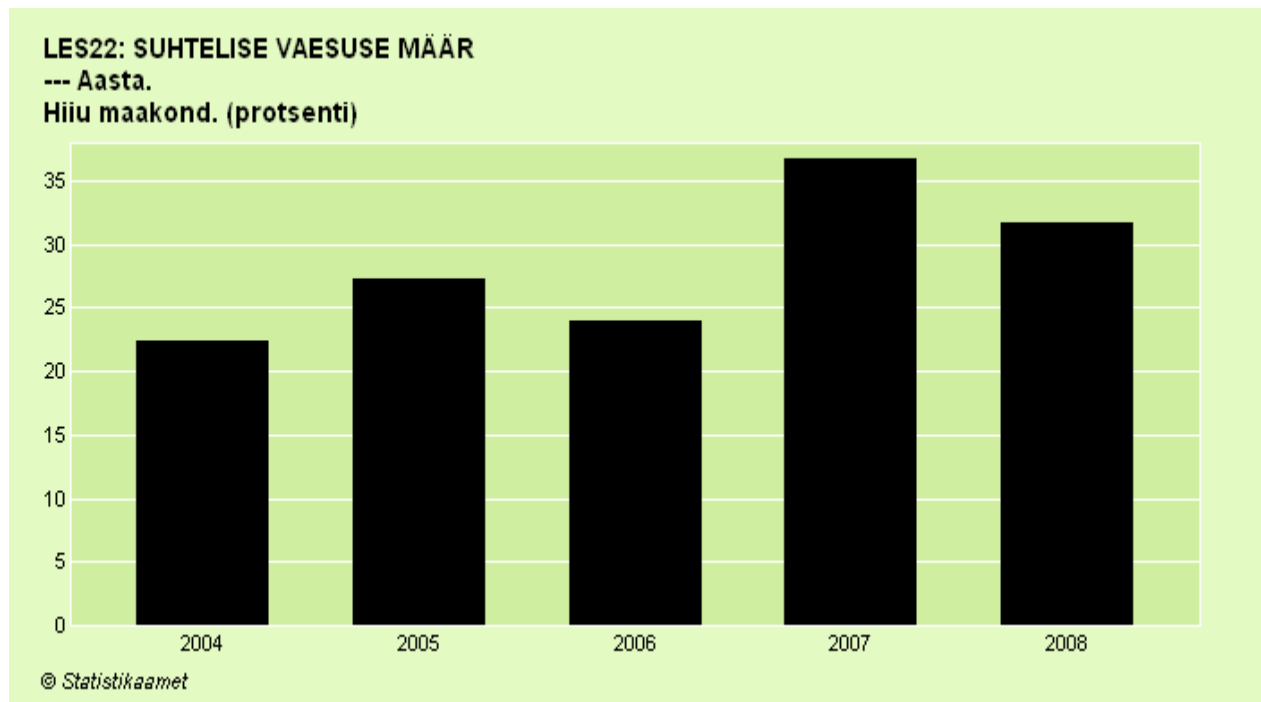
253	215	172	122	197
-----	-----	-----	-----	-----

Järsult tõusis töötus maakonnas 2009. aastal – 197 töötult 636 töötuni. Peamiseks töötuse kasvu põhjuseks oli Hiiumaa sissekirjutusega inimeste töökaotus mandril ja tagasitulek oma elukohta.

Suhtelise vaesuse määr

LES22: SUHTELISE VAESUSE MÄÄR --- Maakond ning Aasta					
	2004	2005	2006	2007	2008
Hiiumaa maakond	22.4	27.3	24.0	36.8	31.7

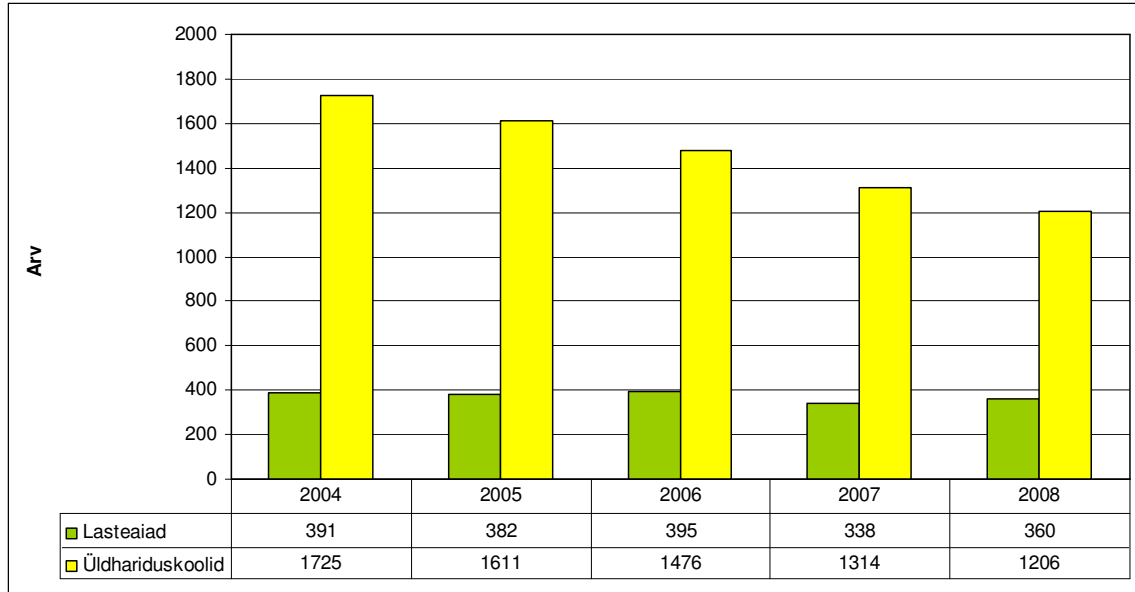
Märkus:
Mõõtühik: protsenti
Protsent näitab isikute osakaalu, kelle ekvivalentnetosissetulek on suhtelise vaesuse piirist madalam.
Aasta näitab sissetuleku-aastat.



Noorte riskikäitumine

Hiiumaal on 2 gümnaasiumi, 4 põhikooli, 7 koolieelset lasteasutust, 1 kutseõppeasutus, 1 erivajadustega laste kool ja 3 huvialakooli.

Lastevanemate jaoks on Hiiumaal oma lapsi kasvatades väga oluline märksõna ka turvalisus. Väikese suletud kogukonna sees on kõrgemad moraalinormid ning siia ei jõua ka linnakoolide pahesid nii massiliselt.



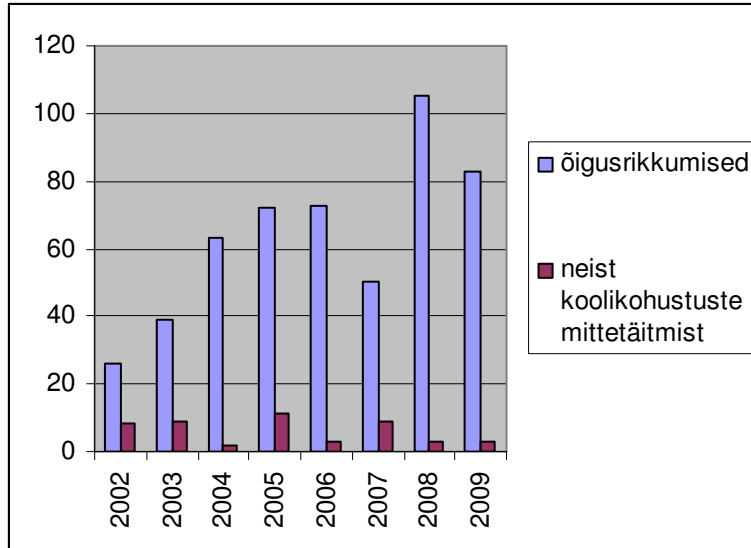
Joonis 15 Õpilaste arv Hiiumaa haridusasutustes
Allikas: Statistikaamet

Koolikohustuse mittetäitmine ja alaealiste süüteod

Alaealiste komisjoni andmetel on koolikohustuse mittetäitmine maakonnas saadud kontrolli alla. Seda tänu koolid järjepidevale tööle, koolid jälgivad puudujaid ja võtavad koheselt ühendust lastevanematega puudumise põhjuste väljaselgitamiseks. Aastas on umbes 10 koolikohustuse mittetäitjat, kes on suunatud individuaalsele või tugiõppele.

Turvalist elukeskkonda peegeldab ka maakonna alaealiste komisjoni tegevus. Komisjonis arutatud õiguserikkumiste arv on olnud enam-vähem stabiilne alates 2004 aastast.

Alaealiste poolt toimepandud õiguserikkumised on toodud ära joonisel 16.



Joonis 16 Õigusrikkumised ja koolikohustuse mittetäitmine
Allikas: Hiiumaa alaealiste komisjoni andmed

Hinnanguliselt moodustavad toimepandud õiguserikkumistest kaks kolmandikku väärted, need omakorda jagunevad eelkõige Liiklusseaduse ja Tubakaseaduse alusel koostatud väärtiomaterjalideks, järgnevad muud avaliku korra ja Alkoholiseaduse rikkumised.

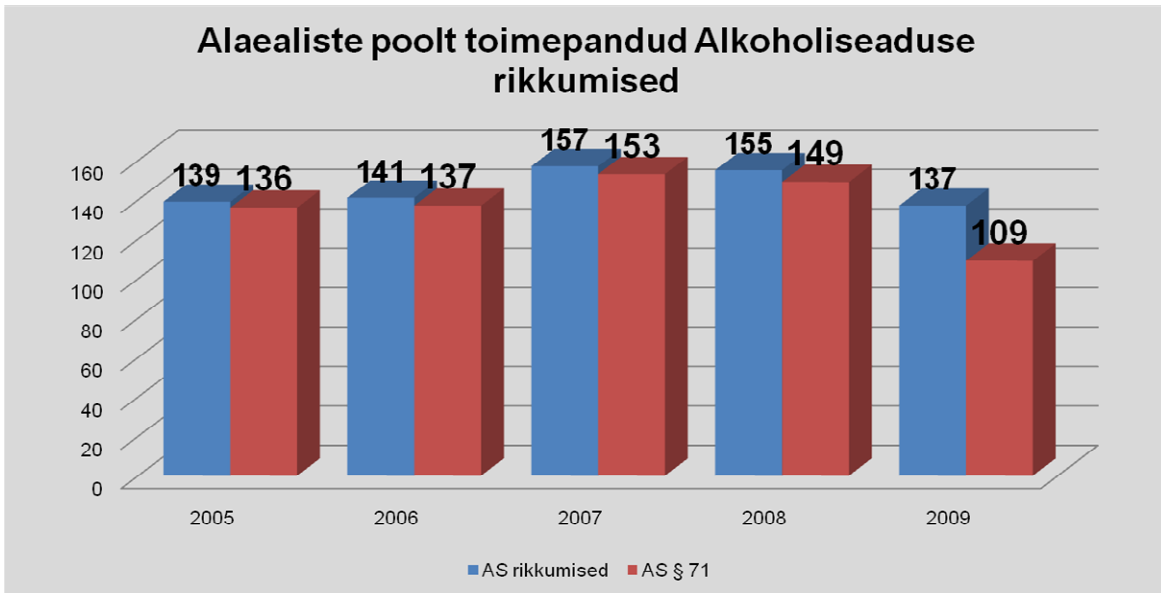
Mõjutusvahendite kohaldamisel on alaealiste komisjon aastate jooksul rakendanud eelkõige hoiatust, üldkasulikke tööd ja spetsialisti juurde vestlusele suunamist. Hoiatuse kohaldamise võimalikkus lähtub õiguserikkuja isikust ja õiguserikkumise raskusastmest, üldkasuliku töö ja spetsialisti juurde suunamise kohaldamist võimaldab väikese maakonna eripära: piiratud inim- ja materiaalsete ressursside korral rakendub hästi koostöövõrgustik. Erikooli suunamist on aastast 2002 kohaldatud 4 korral.

Komisjoni teine töösuund on kriminaalpreveniivsetele projektidele toetuse eraldamine. Konkursi prioriteetideks on läbi aastate olnud:

- töö riskilastega : sotsiaalsete oskuste arendamiseks ühistegevused, mitmel aastal on toetatud seiklusringi tööd, 2009. aastal õnnestus käivitada kauaoodatud tehnikaring;
- koolitused: eriti populaarsed on koolitused lapsevanematele, aga ka pedagoogidele, noortega tegelevatele erinevatele spetsialistidele;
- vaba aja sisustamine: tegevused koolivaheaegadel, sh väljasõidud, seikluskasvatus, seikluslaagrid.

2010 ei ole alaealiste komisjonidele eraldatud riiklikke vahendeid kriminaalpreveniivsete projektide toetamiseks.

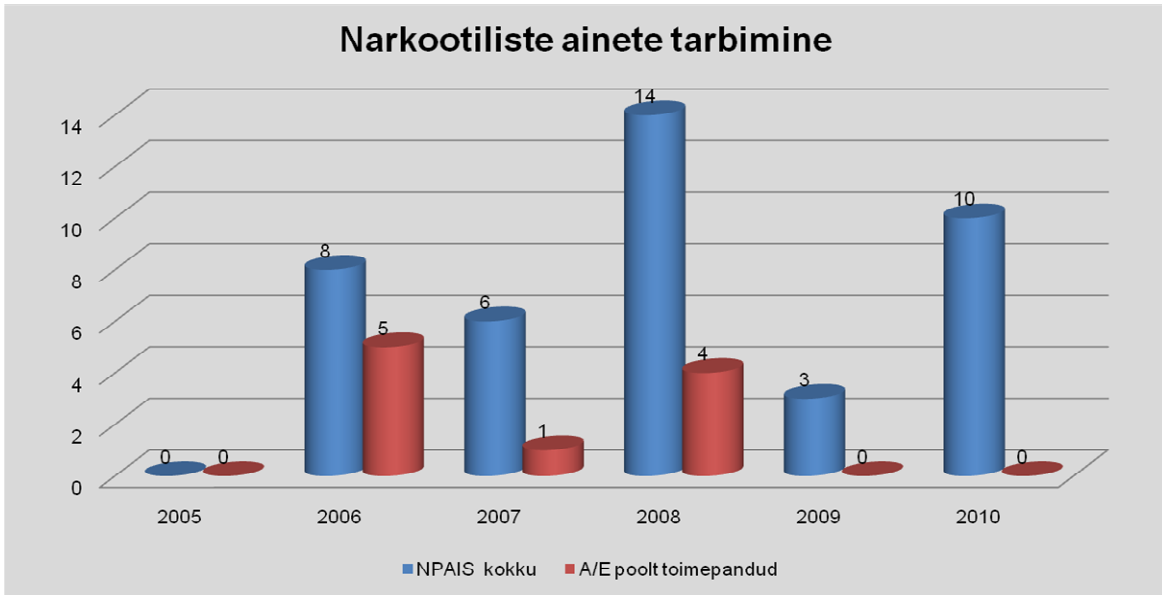
Alkoholitarbimine koolinoorte seas



- Alkoholiseaduse rikkumistest võib järeldada, et Hiiumaal tuleb ette alaealiste puhul peamiselt alkoholi tarbimise keelu rikkumisi.
- Alkoholi kättesaadavus alaealiste poolt on muutunud statistilisi andmeid vaadates järjest kergemaks, mistõttu on tõhustatud ennetustööd kauplejate mõjutamiseks.
- Alaealiste alkoholi tarbimine on koondunud järjest kinnisematele territooriumitele (erapeod), mistõttu politseil raske sekkuda.
- Peamiseks tarvitamise põhjuseks tuuakse “kambavaimu” ja igavustunnet vabal ajal.

Tööd tuleb teha ka veel lõbustusasutustega, kellede pidustusi kontrollides on alaealiste alkoholi tarvitajate hulk lubamatult suur.

Sõltuvusainete tarbimine ja levimus



Probleemsed aspektid ehk põhjused:

- Limiteeritud võimalused vabaaja veetmiseks
- Narkoennetustegevuse vähesus
- Teadlikkuse vähenemine tagajärgede ees
- Ajakirjanduse väärkäsitlus antud teemas
- Narkootiliste ainete pakkujad

Tagajärjed:

Majanduslikud probleemid, sõltuvus ja tervisekahjustus, hälbiv käitumine

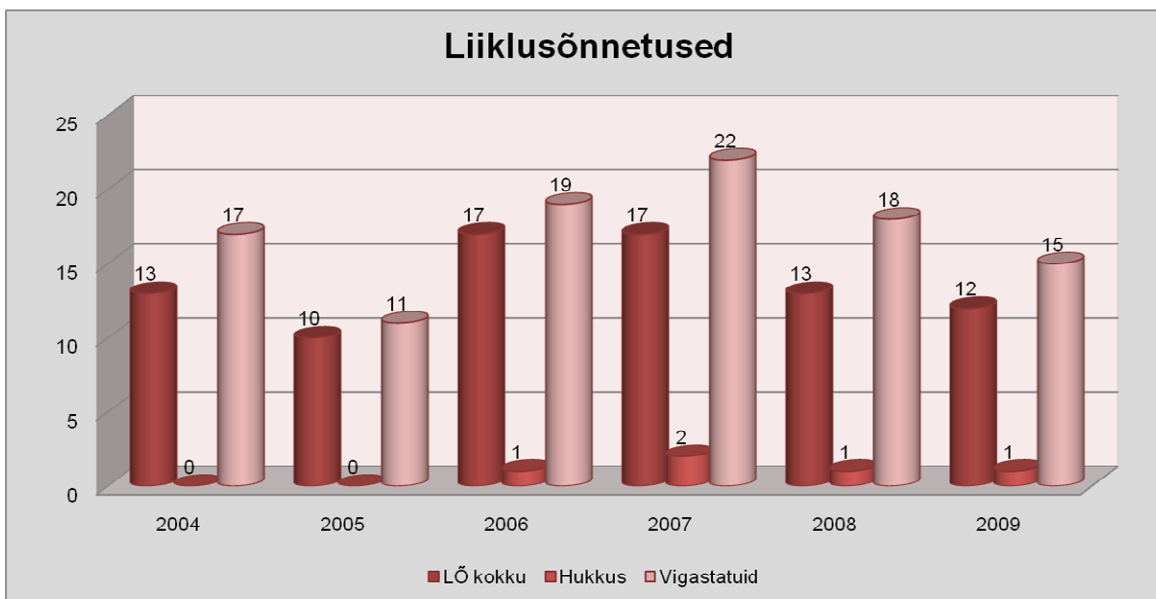
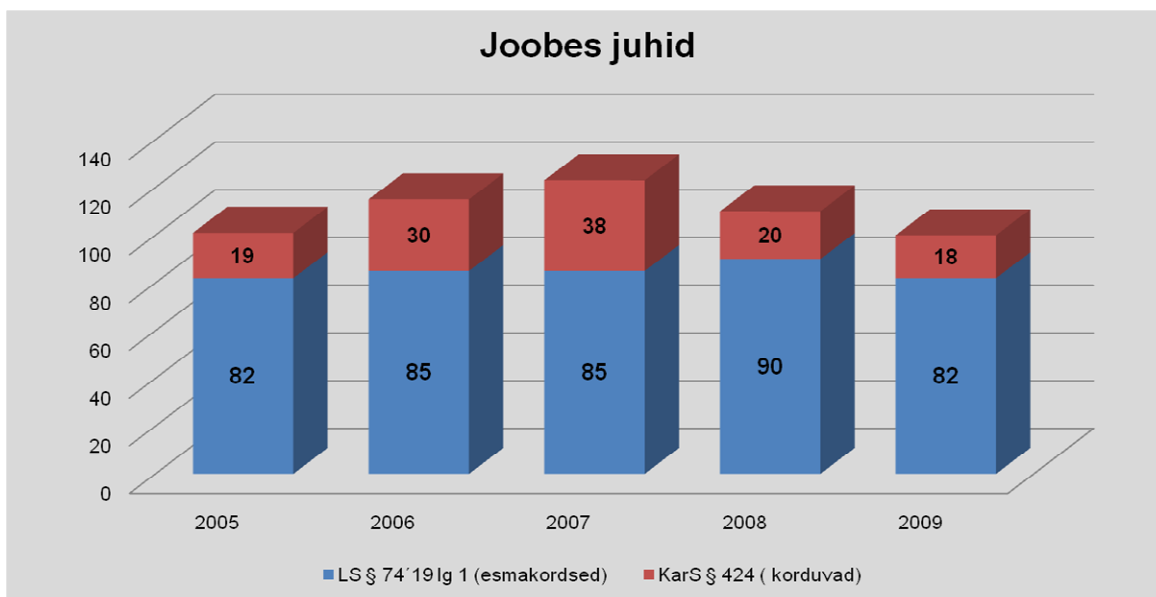
Kohad, kus toimuvad organiseerimata noorte kogunemised

- Riskantsete noorte kogunemiskohtadena on kaardistatud peamisteks:
 - Kaupluste parkimisplatsid
 - Erinevad piknikukohad
 - Lukustamata majad, kus tegevust ei toim

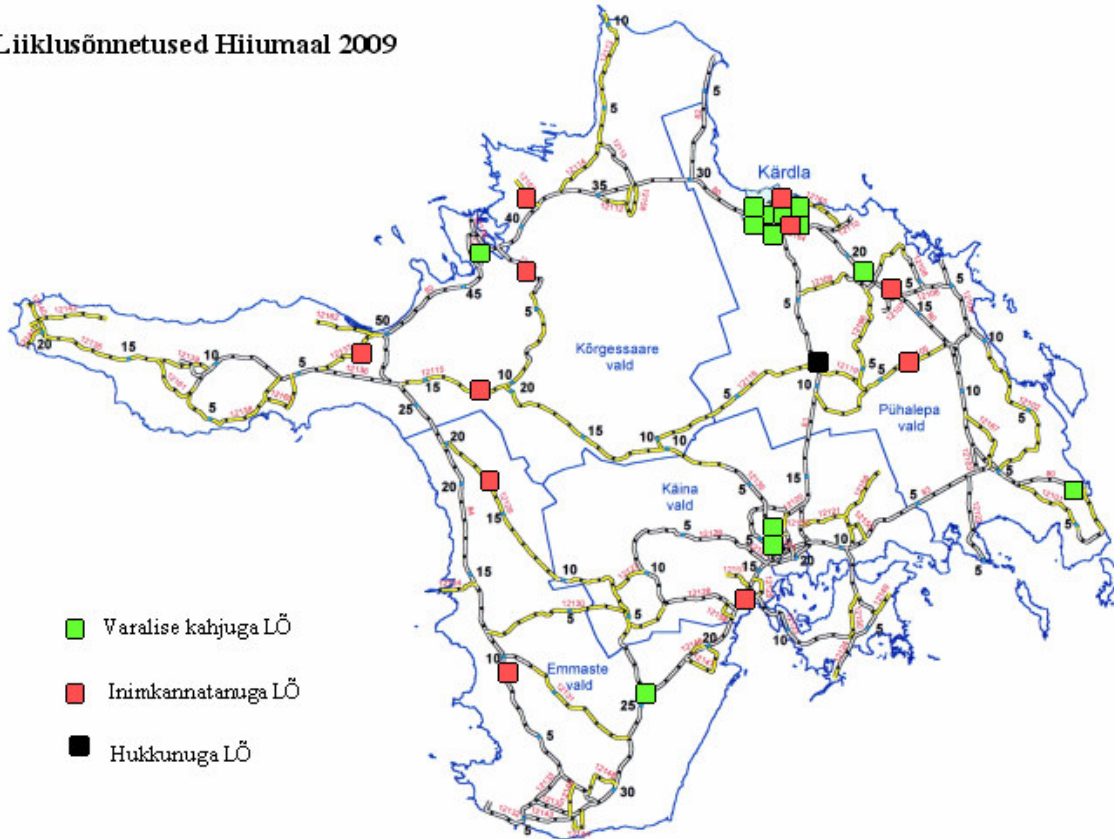
Koolis juhtunud vigastused

	2005	2006	2007	2008	2009
Vigastused kehalise kasvatuses tunnis, spordipäeval	164	143	101	170	163
Vigastused tööõpetuse ja kodunduse tunnis	155	28	23	36	33
Vigastused vahetunnis ja mujal kooli territooriumil	115	140	46	127	149

Liiklus- ja päästkeskuste ennetustöö



Liiklusõnnetused Hiiumaal 2009



Riskikäitumine

- Peamiseks liiklusõnnetuse tüübiks on mootorsõiduki teelt välja sõit, toimumisaeg – laupäeva õhtuti.
- Kuude lõikes langeb liiklusõnnetuste toimumine peamiselt maist - augustini.
- 90% alkohoolijooibes juhtidest moodustavad hiidlased ning rikkumised leiavad aset peamiselt nädalavahetustel.

Hiiumaa liiklusõnnetused 2008-2010 hukkunuga lõppenud kirjeldused

11.11.2008. a kell 08.08, Pühalepa vald Suuremõisa-Emmaste mnt 3,2 km, sõiduauto sõitis tagant otsa jalgratturile. Hukkus 57 meesterahvast jalgrattur, kaine, jalgrattal olid helkurid olemas. Ilmastik vihmane, tee märg, hämara aeg. LÕ põhjustaja 81 aastane mees, kaine ja omas juhtimisõigust.

10.10.2009. a kell 11.35 Pühalepa vald Nõmba küla, Kärkla-Käina mnt 8,76 km, sõiduauto Mazda kaldus vastassuuna vööndisse ja põrkas seal kokku vastutuleva sõiduautoga. Hukkus Mazda 48 a meesterahvast juht. Juht kasutas turvavarustust. Ilmastik selge, valge aeg, kuiv, järsk kurv.

06.07.2010. a kell 07.58 Kõrgessaare vald, Puski - Kõpu-Ristna mnt 4,653 km, sõiduauto Ford sõitis ebaõigelt valitud sõidukiiruse tõttu teelt välja vastu puud, juht paiskus sõidukist välja ning suri teel haiglasse. Hukkus sõiduauto juht 1991 aastal sündinud meesterahvas. Kuiv teekate, ilm selge, sõidutee on ebatasane. Sõiduauto juht juhtimisõigusega ning ei kasutanud turvavarustust. Tegemist perekonnaliikmete sõnul pikemat aega ettekavatsetud enesetapuga.

Riskikäitumine – helkurite kandmine

Koostöös Maanteeametiga on politsei jaganud liiklejatele Hiiu maakonnas aastas keskmiselt 800 helkurit ja seda juba viimased 3 aastat. Selle tingis tõsiasi, et aastast 2004 alates kasvas kergliiklejatest õigusrikkujate arv 71% ning siinkohal tuli ümber jaotada liiklusjärelvalve prioriteetid. 2010 võib olla juba rahul helkurite kandmisega liiklejate poolt, kuid kindlasti on vajadus jätkata ennetustööga samas suunas.

Riskikäitumine – turvavarustuse kasutamine

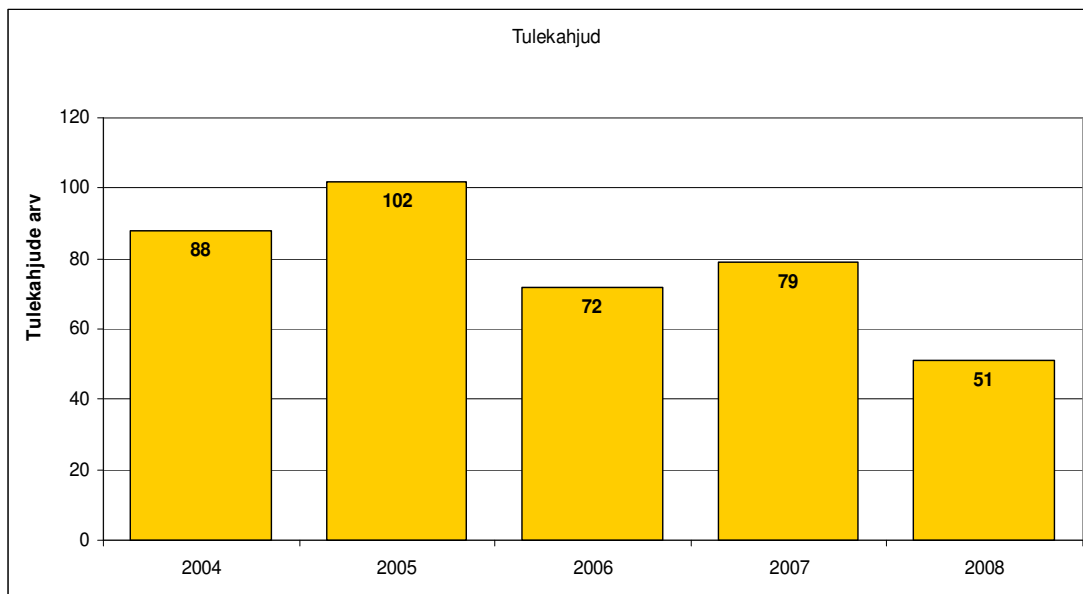
- Turvavöö kasutamisega Hiiumaa sõiduki juhtide poolt võib rahul olla, kuid sõitjate ohutusega tuleb veel tublisti tegeleda Hiiumaal. Peamised valupunktid on koju sõidud löbustusasutustest, kui sõitjad unustavad turvavöö kinnitada ning asulate sisesed lühikesed sõidud poodidesse, kus arvatakse, et vahemaa on niivõrd lühike (alla 1 km), et turvavööd ei ole kinnitada vajalik/oluline.
- Statistilistes andmetes on märgata mõningast tõusu rikkujate arvus 2010 aastal võrrelduna viimase 4 aastaga.

Riskikäitumised - uppumised

2004 – 1
 2005 – 0
 2006 – 1
 2007 – 0
 2008 – 2
 2009 – 0
 2010 –

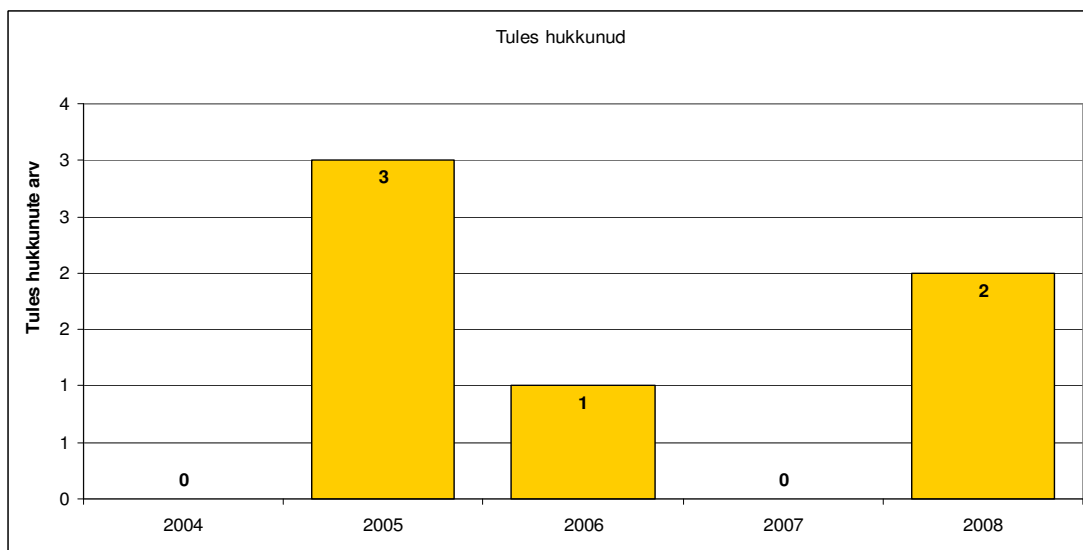
Päästekerkeskuse töö ja tulesurmad

Lääne-Eesti Päästekerkeskuse ennetustöö büroo peaspetsialisti Kaljo Pihlametsa teatel oli 2009 aastal Hiiumaal kokku 45 tulekahju, mis on eelnevatest aastatest märkimisväärselt vähem. Tulekahjudest 13 olid hoone tulekahjud, millest omakorda 9 eluhoone tulekahjud (3 korterelamus ja 6 üksikelamus. Tulekahjudes hukkunuid ei olnud 2009 aastal (joonised 17 ja 18).



Joonis 17 Tulekahjud Hiiumaal

Allikas: Statistikaamet



Joonis 18 Tulekahjudes hukkunuid Hiiumaal

Allikas: Statistikaamet

Hiiumaal jõuab (*elu*) päästekomando:

<u>Aeg</u>	<u>Elanikud</u>
5 min	6018 el – 57%
6-10 min	2003 el – 19%
11-15 min	1178 el – 11%
16-20 min	1010 el – 10%
Üle 20 min	284 el – 3%

Tulekahjus hukkunute arv omavalitsuste kaupa:

KOV	2005	2006	2007	2008	2009
Kärdla			1		
Käina					
Pühalepa					
Kõrgessaare			1	2	
Emmaste					

Suitsuandurit pidas uuringu tulemusel väga vajalikuks 2009 aastal 79% küsitletutest Hiiumaa elanikest, 2008 aastal 65%. Väidetavalt oli 2008 aasta alguse seisuga meie maakonnas 53% peredest suitsuanduriga varustatud, kuid 2009 juba 79%. Sellest, kui suitsuandur on päästnud põlengust ja inimesed on ise jaole jõudnud tänu sellele, sellest ei räägita. Aga suitsuanduri kasutegur tuleb aasta-aastalt paremini esile.

Kogukonna sidusus ja toetavad teenused

Naabrivalve piirkondade arv

Naabrivalve piirkondi ja MTÜ, kes seda teemat koordineeriks Hiiumaal ei ole. Hiiumaa elanikkond on toiminud naarite valvajana juba iseenesest ammu, ammu. Kui ikka mingi võõras sõiduk naabrimemme majast mööda sõidab ja kellegi suvila juurde läheb, siis registreerimisnumber sõidukil on kindlasti ülesse kirjutatud või järgmise asjana naabri suvila üle vaadatud, et ukсед ja aknad terved oleksid ja lukud uste ees. Hiiumaa väike kogukond toimib iseenesest juba naabrivalve piirkondade põhimõttega.

Võrgustikud

Politsei teeb koostöölepingute alusel koostööd nii Kaitseliidu kui Päästeametiga. Samuti oleme seadustega seotud ju haigla teenustega kui ka ohvriabiga. Väga hea võrgustik, mis puudutab noorte riskikäitumist on kindlasti HUPSI juures toimiv noorsootöötajate ümarlaud, kus osaleb ka meie noorsoopolitseinik. Tegemisi on neil küllaga ja noorte käekäigu pärast tunnevad muret pidevalt ja asjalikult.

Tööõnnetused Hiiu maakonnas:

2007	2008	2009
11	16	15

Tööinspektsiooni andmetel oli tööõnnetuste peamiseks põhjuseks tööohutusnõuete rikkumine töötajate poolt.

Juhtumikorralduse skeemid

Ainuke hea näide, mis esimesel võimalusel meenub, on see, et mõnel aastal on toimunud läbi Lastekaitse Liidu toetuse raskesti kasvatavate laste projekt, kus Marika Kanep on eest vedanud väga mitmeid ettevõtmisi alustades Tallinnas inimese kehaosade näitusel käimisest kuni käeliste tegevuste arendamiseni välja. Seda teevad koos nii laps kui lapsevanem. Nad teevad midagi koos, mis paneb lapsevanema esiteks lapsega koos aega veetma ja teiseks lähendab ju vanemat ja last igati. Ehk nii mõnigi tegu jääb tegemat süütundest, et mul oli ju tore aeg koos lapsevanemaga ja nüüd siis kuritarvitan ta usaldust ja teen lolluse! Sai küll pikk jutt, aga ehk saad siit midagi välja noppida!

Alkoholi- jt nõustamisteenuste kättesaadavus/vajadus

Selle alkoholi tarbimise harjumuste muutmiseks nõustamisega on tegelikult saarel suhteliselt suured probleemid, sest ainuüksi psühholooge võid sa ju ühekäe sõrmedel ülesse lugeda. Minule isiklikult on aastaid väga meeldinud koostöö SÜDAMETOAGA, sest väga hea on saata alaealine tubakatarvitaja sinna konsultatsioonile ja vestlusele, et mida see tervisele kaasa toob. Ja Ere on ju fantastiline, rahulik inimene, kelle südamlük jutt küll peaks mõjuma. Alkohol, mis tegelikult laastab ju noore inimese tervist veelgi enam - sellega peaks olema vähemalt analoogne võimalus. Kohe hirmus hea meelega suunaks sinna vestlusele. Muidugi selle nõustamise osas võib mingit mõju olla hetkel saarel läbi noorsoopolitsei ennetustöö loengute koolides, kus seda teemat käsitletakse!

Perevägivald

2005 – 8

2006 – 14

2007 – 16

2008 – 8

2009 – 9

2010 – 2

Perevägivald infolehtede järgi saab öelda, et vägivald kestab eelnevalt perekonnas kuni 10 aastat kuni jõuab reaalse teatena politseisse.

Vigastuste ennetusalane tegevus maakonnas

Hiiumaa haridusasutustes tegelevad aktiivselt koolitustega politsei ja päästeamet. Kõikide omavalitsuste konstaablid osalevad laste ja lastevanemate koolitamisel, teavitamisel. Kahjuks õppeprogrammides esmaabi koolitus puudub. Puuduvat lünka püütakse korvata noortelaagrites ja üritustel, siin on suure töö ära teinud kaitseliit. Nende üritustega on hõlmatud ainult väike osa noortest.

Ettepanek: Esmaabi õpetus tuleb riiklikul tasandil viia kooliprogrammidesse, leida selleks rahalised vahendid.

Hiiumaa haridusasutustes 2008-2010 aastal toimunud traditsioonilised kampaaniaüritused:

- „Tean tulest“, I-III klassidele mõeldud koolitus, kus koole teavitatakse programmist ja registreeritud koolide õpilastele toimub päästekomandodes koolitus.
- „KEAT“ (Kaitse End ja Aita Teist)- VI klassidele. Kõigis Hiiumaa koolides toimuvad läbi õppeaasta pääste- politsei- ja esmaabikoolitused, mis kulmineerub õppeaasta lõpus võistluspäevaga, kõigi eelnevalt võistluseks registreerunud koolide esindusvõistkondade vahel
- Lasteaedadele „Nublu aitab“- 5-6aastastele. Koolitus toimus kõigis Hiiumaa lasteaedades 2008 aastal esimest korda. Programm käib intervalliga üle kahe aasta, seega 2010 aasta sügisel programm jätkub
- alates 2010 aastal algab koolide XI klassidele mõeldud kursus veeohutus.

Esmaabikoolitused

Maakonnas viivad esmaabi koolitusi läbi 2 litsentseeritud spetsialisti. Nende poolt on läbi viidud koolitusi alljärgnevalt:

2005	2006	2007	2008	2009
25	22	22	22	22

2010 aprillis toimus Haigekassa soovitusel 2 esmaabi temaatilist teatrietendust Kärkla ja Käina Gümnaasiumis.

Kärkla lasteaias on läbi viidud koolitus eelkooliealistele lastele „Käitumine veekogu ääres“.

Kärkla Gümnaasiumis on läbi viidud koolitus ohutusest veekogu ääres.

Kahjuks vigastused ei ole ainult füüsilised, harva, aga siiski tuleb tähelepanu pöörata ka vaimsele ja psüühilisele traumale. Seepärast on maakonnas korraldatud koolitusi, mis annab võimaluse ära tunda väärkoheldud lapse.

Väärkoheldud laste teemalised koolitused on toimunud lasteaednikele, kooliõpetajatele, sotsiaaltöötajatele, noorsootöötajatele, alaealiste komisjonide liikmetele.

Perevägivald ja koostöö omavalitsustega.

Ümarlaua „Aita ennast, aita teisi“ kokkukutsujaks oli Riigikogu liige Kalle Laanet.

Paikkonna vigastuste kvalitatiivne analüüs

Juhtumid SA Hiiumaa Haigla erakorralise meditsiini osakonnast:

Jutum 1:

Emajättis kuuma kohvi tassi lauale jahtuma, ise läks teise tuppa telefoniga rääkima, 3 aastane poisslaps upitas end tassi järele ja tõmbas kuuma joogi endale peale, sai II-III astme põletushaavad 5% ulatuses.

1. Emajättis ei tajunud ohtu ette, jättis kuuma joogi lapse käeulatusse.
2. Emajättis lapse järelvalveta.
3. Emajättis ei osanud anda esmaabi, jättis lapsele kuuma joogiga imbutunud riided selga, ei jahutanud põletuspindu.

Jutum 2:

9 aastane poiss sõitis jalgrattaga kodutänaval, kukkus peaga vastu kivi, sai raske ajutrauma, hulgaliselt marrastusi kätel-jalgadel. Edasiseks raviks viidi lennutranspordiga kõrgema etapi haiglasse.

1. Lapsel puudus kaitsekiiver.
2. Vanemad ei ole soetanud ega selgitanud lapsele kaitsekiivri vajadust.
3. Lapsel ei olnud jalgrattajuhiluba, puudulikud teadmised liiklusest.
4. Lapsel puudus järelvalve, sõitis üksinda tänaval.

Jutum 3:

Alkoholijoores 32 aastane meesterahvas hospitaliseeritud kiirabi poolt ulatusliku peahaavaga, kukkus vastu tänava äärekivi. Kuna joobe tõttu patsiendi seisundit oli raske hinnata, toodi haiglasse jälgimisele.

1. Õnnetuse soodustavaks teguriks alkoholijoores.
2. Tänav valgustamata.

Kokkuvõte

Terviseedendus ei ole hiidlastele võõras sõna. Elanikkonna hulk, kes väärtustavad oma tervist ja on teinud korrektiive oma halbade harjumuste parendamisel, on aastate jooksul suurenenud. Selle nimel on maakonnas olnud väga toimiv koostöö haridusasutuste, politsei- ja päästeameti, noorsootöötajate ja meedikutega. Terviseedenduslik töö on pidev protsess, mille ülim eesmärk on meie kõigi heaolu.

Hiiumaa on turvaline elukeskkond.

Vigastuste arvu suurenemine periooditi on tingitud elanikkonna suurenemise tõttu suvekuudel.

Vigastuste profiil maakonna tasandil on informatiivne väga erinevatele sihtgruppidele, kuna hõlmab laiapõhjalist informatsiooni. Eesmärgiga täiendada seda ning leida kitsaskohti, mida parandada.

Vigastusteprofiili koostamisel osalenud inimesed

Vigastusteprofiili koostas:

Vilma Tikerpuu

Hiiu Maavalitsuse terviseedenduse peaspetsialist, SA Hiiumaa Haigla esimees

Terviseprofiili kokkupanemist nõustanud spetsialistid:

Kaljo Pihlamets

Lääne - Eesti Päästeosakonna ennetusbüroo vanemspetsialist - päästetöödejuht

Moonika Raudsepp

Politsei-ja Piirivalveameti Kärkla konstaablijaoskonna korrakaitsebüroo välijuht

Karin Kokla

Hiiu Maavalituse haridus - ja sotsiaalosakonna noorsootöö peaspetsialist – alaealiste komisjoni sekretär

Ene Palo

Eesti Statistikaamet

Ene Töldsepp

SA Hiiumaa Haigla erakorralise meditsiini osakonna vanemõde

Kasutatud andmed

Tervisprofiilis on kasutatud alljärgnevate organisatsioonide andmebaase

- Eesti Statistikaamet
- Hiiu Maavalitsus
- SA Hiiumaa Haigla
- Terviseameti Lääne talituse Hiiumaa esinduse statistika
- www.terviseamet.ee
- Eesti Töötukassa
- Postimees 20.03.2010
- SA Tuuru
- Lääne-Eesti Päästkeskuse statistika
- Politsei-ja Piirivalveameti andmebaas
- www.hiiumaa.ee/general/sotsiaal.html
- Hiiumaa alaealiste komisjoni statistika
- Tervise Arengu Instituut – www.tai.ee