

TARTU ÜLIKOOI MAJANDUSGEOGRAAFIA SEMINARI ÜLLITISED
PUBLICATIONES
SEMINARII UNIVERSITATIS TARTUENSIS OECONOMICO-GEOGRAPHICI

Nr. 19

LÄÄNEMAA KALANDUS

DR. EDWIN REINWALDT

ZUSAMMENFASSUNG :

DIE FISCHEREI VON LÄÄNEMAA

VON

EDW. REINWALDT

TARTU 1937

TARTU ÜLIKOOLI MAJANDUSGEOGRAAFIA SEMINARI ÜLLITISED
PUBLICATIONES
SEMINARII UNIVERSITATIS TARTUENSIS OECONOMICO-GEOGRAPHICI

Nr. 19

LÄÄNEMAA KALANDUS

DR. EDWIN REINWALDT

ZUSAMMENFASSUNG :

DIE FISCHEREI VON LÄÄNEMAA

VON

EDW. REINWALDT

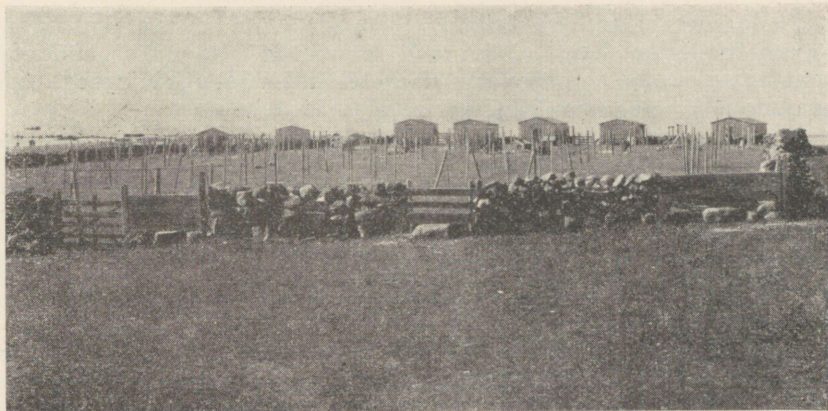
TARTU 1937

i 30570475

**TARTU ÜLIKOOLI
RAAMATUKOGU**

Äratrükk koguteosest „Läänemaa“.
Tartu Ülikooli Majandusgeograafia Seminari väljaanne.

E. K.-Ü. „Postimehe“ trükk, Tartus 1937.



G. Viibaste foto.

Võrgumajad võrguaias Osmussaarel.

Netzschuppen auf Osmussaare.

LÄÄNEMAA KALANDUS.

Edwin Reinwaldt.

Vaadeldes Läänemaa kalandust ja võrreldes seda Eesti teiste maakondade omaga, näeme, et Läänemaa tootvusel sel alal ei ole suurt osatähtsust. Kuid tänu pikale randjoonele on paljudel läänlastel kokkupuutumist kalandusega ja rannaäärsel kehvad maapinnal asuvale põllumehele annab see rahuldavat kõrvalteenistust.

Nagu 1930.—34. a. statistilisist andmeist näha, moodustab Läänemaa (Hiiumaa ühes arvatud) merekalanduse toodang väärtuselt aastas 8.2—17.8 või keskmiselt 12.8% kogu Eesti merekalanduse toodangust (heeringapüük välja arvatud). Läänemaal kalanduse alal teotsevate perekondade arv moodustab umbes 12.4% üle riigi sel alal teotsevate perekondade arvust ja Läänemaal püünistesse investeeritud kapital 6.4% Eesti kalapüüniste üldväärtusest.

Läänemaal merekalanduse teostamisel tarvitavate paatide arv on 1935. a. Piirivalve Valitsuse andmeil järgmine: mootorpaate 296, purje-
paate 1151 ja aerupaate 1198.

Peale merekalanduse leiame Läänemaal ka sisevetekalandust. Viimase toodangu kohta pole meil kasustada statistilisi andmeid, peame aga oletama, et Läänemaa sisevetekalandusel ei ole praegu rahvamajandusliku tegurina tähelepanuväärivat tähtsust.

Nimelt seisab Läänemaa oma järvede kogupindala suuruselt võrreldes teiste maakondadega 9. kohal ja suur osa Läänemaa järvi on maastuvad veekogud, vähese vabaveega. Kalanduse alal tähtsal kohal on Kasari jõgi, kuid kahekümnendail-kolmekümnendail aastail jõesuus teostatud süvendustega ja õgvendustega ning Järvakandi vabriku roiskveega hävitati siin leiduvad Eesti rikkamad vähitagavarad ja selle jõe kalastik niivõrd, et Kasari jõgi kalanduse alal tootvuse mõttes praegu mingit tõsisemat osa ei etenda. Seega ei vääri ka kogu Läänemaa sisevete kalandus merekalanduse kõrval siinkohal üksikasjalisemat käsitlemist.

Kui võrrelda Läänemaa (Hiiumaa kaasa arvatud) merekalanduse toodangut teiste mereranniku maakondadega, siis paistab selle maakonna iseäraldusena silma, et kogutoodangust saadakse siit: latikaid umb. 83%, havisid 31%, siigu 30%, angerjaid 22%, ahvenaid 19%, lesti 15% ja räimi 9.5%. Neist on otsitud eksportkala liikidena eriti tähtsad havid ja angerjad.

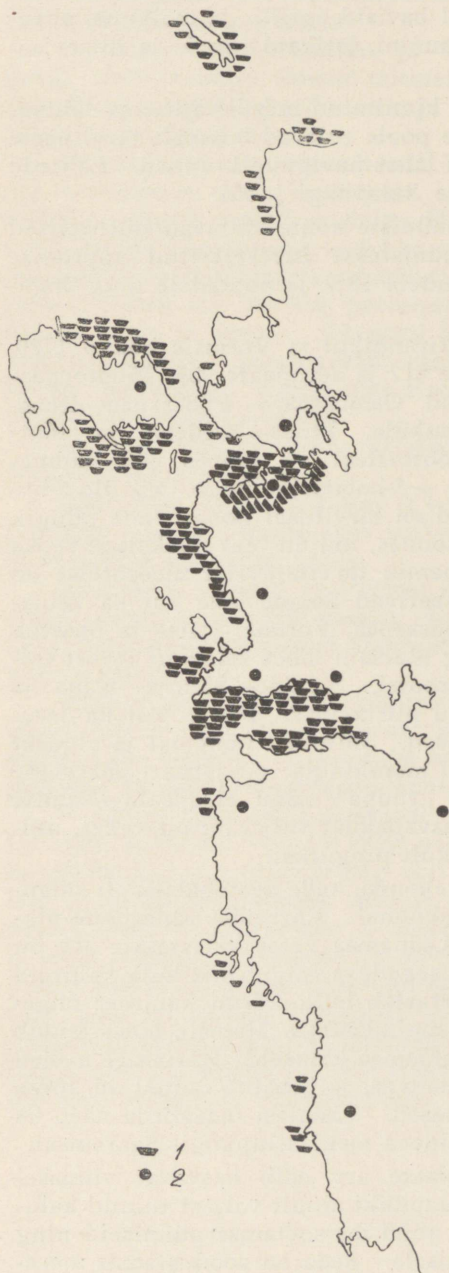
Väärtuselt moodustavad Läänemaa merekalanduse toodangust räimed, angerjad ja havid igaüks $\frac{1}{5}$, kohad ja siiad kumbki umbes $\frac{1}{10}$ ja teised kalaliigid, nagu ahvenad, särjed, lestad, kilud, latikad, kiisad, vimmad, lutsud ja tursad kokku umbes $\frac{1}{5}$.

Nagu eeltoodud andmeist nähtub, esineb Läänemaa toodangus võrdlemisi vähesel määral merekalu, mis on tingitud peamiselt väinamere ja lahtede vee vähesest soolsusest. Merekalade püügil on seetõttu suurem osatähtsus ainult neis vetes, mis kuuluvad Soome lahe piirkonda. Siin seisavad esikohal räim, kilu, tursk ja lest, väinameres hinnalisema osa toodangust moodustavad aga angerjas, koha ja osalt ka haug. Haapsalu—Saunja ja Matsalu lahes seisavad seevastu esikohal angerja kõrval haug, ahven, vimb, särg, latikas ja kiisk.

Läänemaa mandriosa ja Vormsi kalanduse vaatlemisel paistab silma teatud mitmekesisus, mis on tingitud geograafilisest asendist. Me leiame siin mererannikul Harjumaa piirist Noarootsini ja Vormsi põhjarannikul väljaarenenud tüüpilist Soome lahe merekalandust. Sellest erineb Harikurgu, Muhu ja Suure väina kalandus, moodustades väinamere kalanduse. Viimasest erineb lõpuks Haapsalu — Saunja ja Matsalu lahe kalandus, mida nimetame merelahekalanduseks.

Sõltudes osalt püügieseme erinevusest, osalt aga püügikohtade erinevaist oludest, erinevad ka püügiajad, püügiviisid ja püüniste ehitus.

Vaadeldes Läänemaa piirkonda kuuluvat Soome lahe kalandust (jättes kõrvale Hiiumaa), leiame tähtsamate kalarandadena Osmussaare, Põõsaspea, Rooslepa—Riguldi rajooni ja Vormsi saare. Tähtsama püügiesemena leiame räime, keda püütakse peamiselt aprillist juunikuuni, talvel ainult vähesel määral, võrkudega, Vormsi ümbruses ka mõrdadega. Osmussaarest ida pool teostub tähtis kilupüük, harilikult sügisel. Osmussaare ümbruses on tähtsamaid tursapüügi kohti. Peale selle väärub mainimist veel lestapüük, millel on



suurem tähtsus Vormsist põhja pool, ja sama saare põhjarannikul toimuv siiapüük. Pöösaspea—Vormsi piirkonnas teostatakse ka angerjapüüki, mille tähtsus kasvab väinamerelähenemisega.

Läänemaa väinameri algab Hari- ja Voose kurguga ning võtab enda alla Muhu väina ja Suure väina; siia tuleb kalanduse mõttes lugeda ka Liivi lahe Läänemaa osa. Selle piirkonna tähtsamaid kalarandu on Vormsi, Noarootsi, Rohuküla—Mäeküla, Puise, Kiideva ja Virtsu. Ka siin teostub tähelepanuväärset ulatusel räimepüük ja nimelt peamiselt kevadine-suvine, mõrdadega. Mõrdu tarvitatakse siin ka teiste kalade püügiks ja nende kõrval võrke ning vähesel määral nooti. Viimasel ajal on väinamere selles osas üheks tähtsamaks püügiviisiks kujunenud õngepüük. See püük kestab harilikult varakevadest hilissügiseni ja toimub peamiselt põhjaõngega, osalt ka klobaõngega ja talvel unnaga. Püütakse peaaesjalikult angerjat, koha, havi ja ahvenat.

Haapsalu—Saunja lahe ja Matsalu lahe tähtsamaid kalarandu on Haapsalu, Tahuküla ja Saunja ühelt poolt ja Haeska, Rannamõisa, Kloostri, Matsalu ja Saastna rand teiselt poolt.

Mootorkaluritepaadid (1) ja kalurite organisatsioonid (2) Läänemaal. Koostatud Piirivalve Valitsuse (mootorpaadid) ja Lääne—Viru—Harju kalanduskonsulendi (organisatsioonid) 1935. a. andmete järgi.

Verteilung der Fischer-Motorboote (1) u. der Fischerorganisationen (2) an der Küste von Läänemaa.

Mainitud lahtedes toimub peamiselt koelmuile liikuvate kalade püük. Nii püütakse suurel hulgal havisid aprilli- ja maikuus, ahvenaid, vimbu ja särge — aprillist juunini, latikaid juunis ja lutse jaanuaris.

Peapüüniseks on siin vaiadele kinnitatud mõrd, väiksema tähtsusega on võrgud ja noodad. Sügise poole tulevad laiemalt tarvitusele põhjaõnged ja talvel, eriti Matsalu lahes havipüügil, unnad. Lahtede kalapüügil on siis palju väinamere kalapüügi jooni.

Läänemaal tarvitusel olevate püüniste kohta näitavad statistilised andmed, et selle maakonna kalapüünistesse investeeritud kapitalist läheb mõrdadele umbes 56%, võrkudele 38% ja nootadele ning õngeledele kokku 6%.

Kalapaate on Läänemaa mandrirannikul ja Vormsis kokku 1729, millest mootorpaate 211, purjepaate 612 ja aerupaate 906. Mootorpaadid on suuremal arvul koondatud Osmussaare—Põõsaspea—Rooslepa, Vormsi saare, Haapsalu, Rohuküla, Puise—Kiideva ja Matsalu—Saastna piirkonda. Paadimootoritest on umbes 60% kolme-hobusejõulisi ja nõrgemaid, 25% 4- — 5-hobusejõulisi ja 15% üle 5-hobusejõuliste. Tugevamad mootorid on tarvitusel Soome lahe püügil, eriti Osmussaare—Põõsaspea piirkonnas, muidu veel eluskalade veoks kasustatavail paatidel. Valdav enamik tarvitatavaist mootoreist on kodumaa töö. Purjepaadid domineerivad Soome lahe kui ka väinamere üksikutes kohtades, nagu Põõsaspea, Vormsi, Puise ja Saastna piirkonnas, Haapsalu—Saunja ning Matsalu lahes seisavad arvult esikohal aga aerupaadid, nagu Noarootsi, Salajõe—Saunja—Kapa ja Rannamõisa, Kloostri ning Matsalu piirkonnas. Purje- kui ka aerupaatide tüübid on üsna mitmesugused. Sõltuvalt nõudeist ja oludest on näha ühelt poolt lahtisel rannal merekindlat purjepaati, merelahe viimses sopis aga lamedapõhjalist „ruupa“, nagu Haapsalu—Saunja lahes, või Matsalu lahes koguni haavapakust väljaraiutud venet, milles tasakaalu hoidmine nõuab võhikult pingutusi.

Läänemaal loeti 1929. a. 132 perekonda, kelle peatöölaks oli kalandus; kõrvaltöölaks oli see 519 perekonnal. Võrreldes randjoone pikusega on need arvud väikesed. Läänemaa vetes kalastajate arv on aga tegelikult suurem, sest et püügiaegadeks valgub siia hulk kalureid ka teistest maakondadest. Nii harrastab hulk Pärnu kalureid õngepüüki väinameres ühes saarlaste ja muhulastega. Matsalu lahes leidub kevadisel hooajal külalistena ka Harjumaa kalureid; Piirisaare mehed püüavad siin suviti angerjaid mõrdadega, ja Saastna rannal on kõige vanemaiks kalapüüdjaiks — muhulased. Läänlasi omakorda näeb ka võõrsil kalal, nagu näit. Puise—Kiideva mehi kilupüügil Saaremaal.

Kalanduse alal tegelevate läänlaste arv näib kasvavat viimasel ajal. Seal, kus enne harrastasid kalapüüki ainult väljast tulnud kalurid, on kohapealsed rannaelanikud nüüd ise soetamas püüniseid ning paate ja asumad kalapüügi teostamisele. Seda on soodustamas mere-ranna asustamine kas harilikus korras või kalurikohtade rajamise näol, nagu Võõla, Virtsu ja Matsalu rannikul. Selles mõttes väärrib maini-

mist ka Peipsiäärsete kaluriperekondade üleviimine Matsalu piirkonnas loodud kalurikohtadele.

Läänemaa mandriranniku ja Vormsi saare merekalanduse toodangu realiseerimine toimub mitmel viisil. Vormsi saare ja suure osa väinamere ning Haapsalu—Saunja lahe toodangu peaturuks (eriti räimele) on Haapsalu.

Osa kaubast, eriti odavam kala, läheb siin otse tarvitaja kätte, teine osa, hinnalisem, eriti eksportkala, aga saadetakse surnult Tallinna või müüakse elusalt sumplaevadele. Eluskala transpordile on Haapsalus rakendatud 12 sumplaeva 1—6.5 br. reg.-tonni suuruses, millega käiakse peamiselt eksporttööridele müümiseks kalu üles ostmas. Eluskaladena eksporditakse siit havisid, peamiselt Rootsi ja Soome ning angerjaid Saksa, Taani ja Rootsi. Eksporti Saksa ja Taani teostavad peamiselt nimetatud maade sumplaevad, eksport Rootsi aga toimub Eesti ja Soome laevadega. Ekspordist Rootsi võtavad osa ka Haapsalu äri-
mehed oma sumplaevadega.

Matsalu lahe piirkonna kalatoodang läheb kevadel osalt autodel Tallinna realiseerimisele.

Läänemaa kõnealusel osas ei leidu suuremaid kalatööstusi. Ainult siin-seal rannikul teostatakse väiksemas ulatuses kalade suitsutamist ja soolamist ka müügi jaoks.

Läänemaa mandril ja Vormsi saarel leidub 9 kaluriteorganisatsiooni; neist on kalurite vaimse elu keskkohana ja kalanduse edendamisel edukamalt teotsenud Haapsalu kaluriteühing „Kalur“ ja Lihula Kalameeste Selts.

Kalanduse nõuannet teostab Läänemaal Kalanduskoja Viru-Harju-Lääne kalanduskonsulent, asukohaga Haapsalus. Kalandusstatistiliste andmete kogumiseks on Lääne mandri ja Vormsi rannik jaotatud 28 kalanduskorespondendi jaoskonda.

Kalastus teostub Läänemaal Kalapüügiseaduse (RT 43 — 24. III 1923 ja RT 33 — 29. IV 1930) põhjal. Peale selle toimub kalapüügi korraldamine siin erimääruste abil. Nendega on västrapüük aasta läbi keelatud mereosades, millest üks on piiratud joonega Põõsaspea—Sakspi—Harilaiu saar — Rohuküla rannajoon kuni Põõsaspeani, ja teine joonega Kübassar—Vana-Varbla laiud—Matsalu lahe rand—Puisse ninani—Keinaste saar—Kübassar. Haapsalu—Saunja ja Matsalu lahes on loodud kalapüügi keelupiirkondi — kalateid, mis võimaldavad kalade liikumist lahesoppidesse ja jõesuudmeisse koelmuile. Peale selle korraldatakse veel Matsalu ja Haapsalu lahe ning Vormsi ümbruse kalapüüki erimäärustega.

TARTU
RAAMATUKOGU

Zusammenfassung:

DIE FISCHEREI VON LÄÄNEMAA

von

Edw. Reinwaldt.

Den Ertrag der Fischerei v. Läänemaa muss man wohl als relativ klein bezeichnen, aber dank der ausgedehnten Küstenlinie kommen viele Bewohner dieses Gebietes in Berührung mit der Fischerei u. diese bildet hier einen befriedigenden Nebenerwerb des meist auf magerem Boden ausgeübten Ackerbaues.

Wie aus den fangstatistischen Daten ersichtlich, bildet der Läänemaa (die Insel Hiiumaa inbegr.) zukommende Teil des Küstenfanges dem Werte nach durchschnittlich etwa 12,8% des Gesamt-Küstenfanges Estlands. Die Zahl der hier mit Fischerei beschäftigten Bewohner bildet 12,4% derjenigen des ganzen Staates u. der Wert der Geräte 6,4% des Gesamtwertes. Die Zahl der Fischerfahrzeuge betrug für ganz Läänemaa 1935: Motorboote — 296, Segelboote — 1151, Ruderboote — 1198.

Hinsichtlich der Binnenfischerei v. Läänemaa existieren keine fangstatistischen Daten. Diese Fischerei ist eben aber von so kleiner wirtschaftlicher Bedeutung, dass ein Eingehen auf sie hier unterbleiben kann. Die seinerzeit ausserordentlich grossen Bestände an Edelkrebse des Kasari-Flusses wurden um 1930 herum durch Meliorationsarbeiten u. Abwässer vollständig vernichtet. Die übrigen Binnengewässer ergeben aber einen ganz minimalen Ertrag, steht doch Läänemaa hinsichtlich der Gesamtfläche der Binnenseen in der Reihe der Kreise Estlands an neunter Stelle.

Vom Gesamt-Küstenfang Estlands werden in Läänemaa gelandet (die Insel Hiiumaa inbegr.): Brachsen 83%, Hecht 31%, Wandermaräne 30%, Aal 22%, Barsch 19%, Flunder 15%, Strömling 9,5%. Vom Werte des Gesamtfanges v. Läänemaa bilden Strömling, Aal u. Hecht je $\frac{1}{5}$, Zander u. Wandermaräne je etwa $\frac{1}{10}$ u. die übrigen Fische, wie Barsch, Plötze, Flunder, Sprott, Brachsen, Kaulbarsch, Zährte, Quappe u. Dorsch zusammen etwa $\frac{1}{5}$.

Wie daraus zu ersehen, ist die Menge der gelandeten Meerfische relativ klein, sie werden hauptsächlich in den zum Finnischen Meerbusen gehörenden Teilen des Gebietes gefangen. Hier stehen an erster Stelle Strömling, Sprott, Dorsch u. Flunder. Weiter südlich,

im Gebiet der Meerengen, bildet den wertvollsten Teil des Fanges Aal, Zander u. zum Teil auch Hecht. In der Haapsalu- u. Matsalu-Bucht stehen dagegen an erster Stelle neben dem Aal — Hecht, Barsch, Zährte, Plötze, Brachsen u. Kaulbarsch.

Die Küstenfischerei v. Läänemaa zeigt eine gewisse Mannigfaltigkeit, welche durch die geographische Lage bedingt ist. Im nördlichen Teil, zwischen den Inseln Vormsi u. Osmussaare, finden wir eine typische Fischerei des Finnischen Meerbusens. Davon südlich, im Gebiet der Meerengen, sehen wir die Meerengenfischerei Estlands, u. von dieser unterscheidet sich wieder die Fischerei der Buchten v. Haapsalu u. Matsalu.

Im Finnischen Meerbusen findet ein bedeutender Strömlingsfang v. April bis Juni, hauptsächlich mit Setznetzen, bei der Insel Vormsi auch mit Reusen, statt. Von Osmussaare östlich wird in grösseren Mengen Sprott im Herbst gefangen. Diese Insel bildet auch einen wichtigen Punkt für Dorschfang. An der Nordküste v. Vormsi werden Flunder u. Wandermaräne in nennenswerten Mengen gefangen. Hier finden wir auch Aalfang, welcher in der Richtung zum Gebiet der Meerengen an Bedeutung zunimmt.

Das Gebiet der Meerengen beginnt zwischen den Inseln Hiiu-maa u. Vormsi u. der Halbinsel Noarootsi. Fischereilich gehört hierher auch der zu Läänemaa gehörende Teil des Livischen Meerbusens. Auch in diesem Gebiet spielt der Strömlingsfang, betrieben mit Reusen, hauptsächlich im Frühjahr u. Frühsommer, eine wichtige Rolle. In letzter Zeit hat hier der Fang mit der Reihengel stark zugenommen; ausserdem wird hier das Jahr rund die Wickelangel gebraucht. Objekte des Angelfanges sind Aal, Zander, Hecht u. Barsch.

In der Haapsalu- u. Matsalu-Bucht werden hauptsächlich zum Laichen kommende Fische, wie Hecht, Barsch, Zährte, Plötze, Brachsen — im Frühjahr u. Frühsommer, Quappen — im Winter gefangen.

Vom Gesamtwert der in Läänemaa vorhandenen Fischereigeräte entfällt auf Reusen 56%, auf Setznetze 38%, auf Waden u. Angeln zusammen 6%.

Fischerboote gibt es (1935) an der Küste des Festlandes v. Läänemaa u. der Insel Vormsi zusammen 1729. Von diesen sind 211 Motorboote, 612 Segelboote u. 906 Ruderboote. Die Verteilung der Motorboote zeigt beigefügte Abbildung (s. S. 5). Von den Bootsmotoren, welche grösstenteils einheimischer Produktion sind, sind 60% 3 PS u. schwächer, 25% 4—5 PS u. 15% über 5 PS stark. Die stärkeren Motoren finden Anwendung hauptsächlich im Finnischen Meerbusen. Die Segel- sowie Ruderboote gehören versch. Typen an. Im Bereich der offenen Meeresküste finden wir seetüchtige Segelboote, während in den geschützten Teilen der Meeresbuchten mehr Ruderboote, stellenweise mit flachem Boden, in der Matsalu-Bucht sogar Einbäume, Anwendung finden.

In Läänemaa diente die Fischerei 1929 als Hauptbeschäftigung 132 Familien u. als Nebenbeschäftigung 519 Familien.

Den Hauptmarkt der aus den Gewässern v. Vormsi u. der Haapsalu-Bucht gelandeten Fische bildet Haapsalu. Die billigeren Sorten gehen hierselbst direkt an die Verbraucher, während die wertvolleren Arten, teils als frischer Fisch über Tallinn, teils als lebender Fisch direkt von hier, ausgeführt werden. Lebend wird — Hecht hauptsächlich nach Schweden u. Finnland, Aal nach Deutschland, Dänemark u. Schweden exportiert. Aus der Matsalu-Bucht wird der gelandete Fisch teilweise per Kraftwagen nach Tallinn verkauft.

Grössere fischereiindustrielle Unternehmen fehlen in Läänemaa. Hier u. da finden sich kleinere Räuchereien. Ausserdem wird auch Fisch zum Verkauf gesalzen.

Im besprochenen Gebiet finden sich 9 Fischerorganisationen — Genossenschaften u. Vereine. Die Funktionen eines Beratungsorganes erfüllt der Konsulent der Fischereikammer für das Gebiet Viru-Harju-Lääne; Wohnsitz in Haapsalu. Die ganze Küste v. Läänemaa ist in 28 fangstatistische Bezirke eingeteilt. Die Fischerei wird auf Grund des Fischereigesetzes v. 1923 ausgeübt. Ausserdem gelten für dieses Gebiet mehrere verbindliche Verordnungen. Danach ist der Gebrauch des Fiskspeeres im grössten Teil der Küste das Jahr durch verboten. Ausserdem sind in der Haapsalu- u. Matsalu-Bucht Fischwege geschaffen worden und der Fang in obigen Buchten und in den Gewässern der Insel Vormsi durch Verordnungen geregelt.

TÜ RAAMATUKOGU



10300015891148