

A-15773 Sundeks.



Tuletõrjuja
KÄSIRAAMAT

ENSV SARK TULETÕRJE-OSAKOND

TULETÕRJUJA KÄSIRAAMAT



ENSV VABATAHTLIKU TULETÕRJE KORPUSE VÄLJAANNE
TALLINN — 1945
RIIKLIKU KIRJASTUSKESKUSE RAKENDUSTRÜKISTE KIRJASTUS



11661
A-15773

„Tuletõrjuja Käsiraamat“

Vastutav toimetaja: A. V. Andrejev, tehniline toimetaja E. Tetsmann,
korrektor H. Saari.

Ladumisele antud 2. II 1945. Trükkimisele antud 12. IV 1945.
MB-01687. Trükiarv 5000. Trükipoognate arv 6. Trükikoja tell. nr. 225.
Trükikoda „Ühiselu“, Tallinn, Pikk 42.



„Iga NSV kodanik on kohustatud hoidma ja tugevdama ühiskondlikku, sotsialistlikku omandit kui Nõukogude korra püha ja puutumatut alust, kui kodumaa rikkuse ja võimsuse alust, kui kogu töötava rahva jõuka ja kultuurse elu allikat.

Isikud, kes ühiskondlikku omandit ohustavad, on rahva-vaenlased.“

NSV Konstitutsiooni § 103.

S a a t e k s

Käesolev „Tuletõrjuja käsiraamat“ on määratud nii kutselisele kui ka vabatahtlikele tuletõrjujaile.

„Tuletõrjuja käsiraamatusse“ on kogutud kõik seni „Eesti NSV Teatajas“ väljakuulutatud seadused ja määrused, mis puutuvad tulekaitsesse ja tuletõrjesse, peale selle veel terve rida NSV Liidus ilmunud seadusi ja määrusi. Kõik Nõukogude Liidus antud seadused ja määrused on kehtivad ka ENSV-s.

„Tuletõrjuja Käsiraamat“ on hädavajalik igale tuletõrjeülemale, -pealikule ja tõrjujale. Ta on tarvilik igale linna- ja valla-täitevkomiteele, igale käitisedirektorile.

Peale seaduste ja määruste on raamatus hulk vajalikke andmeid tuletõrjujatele, mida nad saavad kasutada tegeliku tuletõrjetöö juures.

Raamatut saavad kasutada kõik ENSV kodanikud. Laiemad rahvahulgad saavad selle varal tutvuda ka tuletõrje põhimõtete ja tegevusega.

See raamat on igapähele!

Loodame, et „Tuletõrjuja käsiraamat“ leiab sõbraliku vastuvõtu kogu me ühiskonnas.

„Tuletõrjuja käsiraamatu“ toimetis

SISUKORD:

Saateks	Lk. 3—4
Sisukord	5—8

Üldmäärused ja seadlused:

Töö ja Kaitsenõukogu määrus 4. maist 1921. a.	9
Vastutusest tuleohutuse juhiste rikkumise eest. NSVL RKN määrus nr. 1368 13. aug. 1942	9—10
Eesti NSV Rahvakomissaride Nõukogu määrus riikliku tuletõrjelise järelevalve ja linna tuletõrje kohta	10
Riikliku tuletõrjelise järelevalve ja linna tuletõrje määrus I. Riiklik tuletõrjeline järelevalve	11—13
II. Linna tuletõrje	13—14
NSVL Ülemnõukogu Presiidiumi seadlus rinnamärgi „Ees- kujulik tuletõrjuja“ kohta	14
Määrus rinnamärgi „Eeskujulik tuletõrjuja“ kohta	15
Rinnamärgi „Eeskujulik tuletõrjuja“ kirjeldus	15—16
Eesti NSV Rahvakomissaride Nõukogu määrus maa-asulate vabatahtlikkude tuletõrjeüksuste liikmetele nende surma või tööjõu kaotuse korral ühekordse toetusraha maksmise kohta	16
NSVL Rahanduse Rahvakomissari juhend 25. maist 1940. a. nr. 344/69 maa-asulate vabatahtlikkude tule- tõrjeüksuste liikmetele nende surma või tööjõu kao- tuse korral ühekordse toetusraha väljamaksmise kohta	17—19
I. Missugustel juhtudel ja mil määral makstakse ühe- kordset toetusraha	17
II. Ühekordse toetusraha määramise ja väljamaksmise kord	18
III. Kaebuste esitamise kord	19
Eesti NSV Rahvakomissaride Nõukogu määrus rahvako- gunemistel ja põlengu kohtadel tuletõrjevalvet teos- tunud vabatahtlikkudele tuletõrjeühingutele makstava tasu kohta	19—20
Eesti NSV Rahvakomissaride Nõukogu määrus tasumaks- mise kohta metsatulikahjude kustutamisest osavõtjaile	20

Profülaktika ehk tulikahjude vältimine	
Juhend objektide tulekaitselis-tehnilise ülevaatuseteostamise korra kohta:	
I. Üldmäärused	22
II. Ülevaatuseteostamise kord	23—24
III. Ettekirjutuste koostamise kord	25—26
Ettekirjutuse vorm	27
Eesti NSV Rahvakomissaride Nõukogu määrus tulikahjuvastase ettevaatusabinõude tarvitusele võtmise kohta	28—30
Eesti NSV Kohaliku Tööstuse ja Kergetööstuse Rahvakomissaride käskkiri nr. 38/125 1. veebr. 1941. a.	30—32
Tuleohutusjuhised põllumajanduslikes ettevõtetes	32—45
I. Üldised tuleohutusjuhised	32—36
II. Tuleohutusjuhised rehtedes, kuivatustes, rehelalustes ja viljaaitades	36—37
III. Tuleohutusjuhised loomapidamis-ruumides	37—39
IV. Tuleohutusjuhised kergestisüttivate ja põlevate vedelike hoidmisel, jagamisel ja veol	39—41
V. Tuleohutusjuhised põllumajanduslike põllutööde ajal	41—45
Eesti NSV Rahvakomissaride Nõukogu määrus metsade kaitseks tulikahjude vastu	46—48
Tuleohutuse abinõudest uusaasta kuuskede korraldamisel	48—50
Väljavõte „Juhendist elukorterite kasutamise korra kohta“:	
IV. Tuletõrje eeskirjad	50—52
 Vabatahtlik Tuletõrje	
Eesti NSV Rahvakomissaride määrus nr. 166 vabatahtliku tuletõrje organiseerimise kohta 24. 2. 1945.	52—53
Tuletõrje taktikat	54
Juhtnõore tuleluureks:	54—64
I. Üldmäärused	54—55
II. Esialgse luure organiseerimine ja ülesanded	55—57
III. Korrigeeriva luure organiseerimine ja ülesanded	57—59
IV. Luuret teostavate isikute kohused	59—62
V. Vajalikud ettevaatusabinõud luure teostamisel	62—64

	Lk.
Näide tuletõrje taktikast:	
Karjalauda põlemise kustutamine	64—66
Tulekustutamisest	67—74
Vesi kustutusainena	67
Vett ei või kustutusainena kasutada järgmiste ainete juures	68—71
Tulekustutamise põhialused	71
Missugune peab olema kustutusjuga?	71—73
Survekadu	73—74
Voolikute hõõrdumise läbi kaotsiläänud surve atmos- fäärides 52 mm kanepist ja linast voolikuis	74
75 mm kanepist ja linast voolikuis	74
Vajalikke andmeid tuletõrjele:	
Kalor	75
Leegikuumus	75—76
Puu süttimisprotsess ja mitmesuguste orgaaniliste ainete isesüttimine	76—77
Põlevainete süttimistemperatuur	77—78
Metallide ja mineraalide sulamistemperatuure	77
Gaaside vedeldumise ja külmumistemperatuure	78
Erikaal	78—79
Tuuletugevus	79
Tuletõrje tehnikat.	
Mootorpritsi hooldamisest	
Küsimusi ja vastuseid	80—93
I. Üldist mootorpritsi hooldamisest	80—81
II. Tehniline osa	81—93
III. Pump	93
Tuletõrje võistlusmäärused	94—96

Pilte

	Lk.
Tuletõrje embleem	3
Rinnamärk „Eeskujulik tuletõrjuja“	15
Kuidas lokomobiili ei tohi asetada rehepeksmisel	42
Lokomobiili õige asetus rehepeksmisel	43
Luuret teostatakse ettevaatlikult	62
Suitsuga täidetud ruumi minnakse roomates	63
Karjalauda põlemine	64
Karjalauda kustutamise skeem	65
Sea päästmine	66
Tulikahju ülemisel korral	67
Tulikahju põõningul	68
Keldripõlemine	69
Küünikatuse põlemise kustutamine	69
Veejoa juhtimine	70
Seinapõlemise kustutamine	71
Veekahjustest tuleb hoiduda	72
Lõppkustutamine	73
Neljataktilise mootori esimene takt	83
Neljataktilise mootori teine takt	84
Neljataktilise mootori kolmas takt	85
Neljataktilise mootori neljas takt	86
Kahetaktilise mootori esimene takt	87
Kahetaktilise mootori teine takt	88

Üldmäärused ja -seadlused

Töö- ja Kaitsenõukogu määrus

Eesmärgiga säilitada tuletõrjevoore ja nende võitlusvalmis olekus hoidmise hädavajalikkuse, samuti ka plaanikindla tule vastu võitlemise eesmärgiga Töö- ja Kaitsenõukogu otsustab:

1) Keelata kohtu alla andmise ähvardusega tuletõrje hobuste, inventari ja tööliste kasutamist kõrvaliseks, tuletõrje tegevusse mittepuutuvaks tööks ilma kokkuleppeta tuletõrje komandoga.

2) Keelata kõigile ametiisikutele tulikahju kustutamisel vahele segada tuletõrjeülemate (brandmajorite) ja komandoülemate (brandmeistrite) ja kohtades, kus puudub kutseline tuletõrje, vabatahtliku tuletõrje ülemate ja juhtide korraldustesse.

3) Kohustada tuletõrje allüksusi viivitamatult teatama kõigist üleastumistest kohalikule kohtuasutusele süüdlase kohtulikule vastutusele võtmiseks.

Töö- ja Kaitsenõukogu esimees: *V. Uljanov (Lenin)*

Asjadevalitseja: *N. Gorbunov*

Sekretär: *L. Fotijeva*

Moskva, Kreml, 4. mail 1921. a.

Vastutusest tuleohutusjuhiste rikkumise eest

NSVL RKN määrus nr. 1364

13. aug. 1942

NSVL Rahvakomissaride Nõukogu otsustab:

1) Anda NSVL SaRk riikliku tulekaitse järelevalve asutustele õigus vahenditult määrata rahatrahvi isikutele, kes on süüdi kehtivate tuleohutusjuhiste ja -nõuete rikkumises või täitmata jätmises, kui ka süüdlastele tulikahjuvastase inventari ja varustuse korratus seisukorras hoidmises ja ebaõiges kasutamises.

2) Rahatrahvi määratakse kehtivate tuleohutusjuhiste ja nõuete rikkumise või täitmata jätmise eest:

a) NSVL SaRk Tuletõrje Peavalitsuse ülema ja tema asetäitjate poolt ettevõtete ja asutuste juhtidele ja töölistele, kes on otseselt vastutavad tulikahjuvastase inventari ja varustuse korrashoiu ning tuleohutuse nõuete täitmise eest kuni 1000 rubla.

- b) liiduvabariikide Tuletõrjevalitsuste (Osakondade) ülemate, piirkondade ja oblastite, Moskva ja Leningradi linnade SaRk valitsuse ülemate poolt punktis „a“ nimetatud isikutele kuni 500 rubla.
- c) linnatuletõrjevalitsuste ülemate (linnatuletõrje komando-ülemate) ja SaRk rajooni tuletõrje inspektorite poolt punktis „a“ nimetatud isikutele kuni 300 rubla ja teistele isikutele, kes rikuvad tuleohutuse nõudeid tööstustes, ühiskondlikes kohtades, asutustes ja elamutes, kuni 100 rubla.
3. Rahatrahvid määratakse aktide alusel, mis koostanud riikliku tulekaitse-järelevalve asutuste poolt volitatud isikud.

4) Rahatrahvi määramise peale võib kaevata NSVL SaRk kõrgematele riikliku tulekaitse-järelevalve asutustele rahatrahvi määramise teate kättesaamisest arvates 10 päeva jooksul. Seejuures on NSVL SaRk Tuletõrje Peavalitsuse ülema otsus temale alluvate tulekaitseasutuste poolt määratud rahatrahvi määramiste kaebustes lõplik.

NSVL SaRk Tuletõrje Peavalitsuse ülema rahatrahvi määramise otsuste peale võib kaevata NSVL Siseasjade Rahvakomissariaadile.

5) NSVL SaRk riikliku tulekaitse-järelevalve asutuste poolt määratud trahvid nõutakse nende asutuste poolt sisse vastuvaidlematus korras.

Vabatahtlikust trahvimaksmisest keeldumise korral võidakse trahvid sisse nõuda administratiivkorras, seda kinni pidades trahvitu teenistustasust. Sissenõutud rahatrahvid arvatakse Nõukogude riigituludeks.

Trahvi määramise ja sissenõudmise kord määratakse erieeskirjaga, mis koostatud ja kinnitatud NSVL SaRk ja Rahanduse Rk poolt.

Eesti NSV Rahvakomissaride Nõukogu määrus Riikliku tuletõrjelise järelevalve ja linna tuletõrje kohta

Eesti NSV tuletõrje korraldamiseks NSV Liidu korra kohaselt Eesti NSV Rahvakomissaride Nõukogu otsustab:

1. Avaldada teadmiseks ja täitmiseks NSVL Kesktäitevkomitee ja Rahvakomissaride Nõukogu määrus nr. 52/654 — 7. aprillist 1936 Riikliku tuletõrjelise järelevalve ja linna tuletõrje kohta käesolevale lisandatud tõlkes.

2. Kuni linnade nõukogude ja täitevkomiteede ellukutsumiseni panna punkt 1 tähendatud määruses neile ettenähtud ülesannete täitmine vastavatele linnavalitsustele.

Rahvakomissaride Nõukogu Esimees **J. Lauristin.**

Rahvakomissaride Nõukogu Asjadevalitseja **H. Habermann.**

Tallinn, 27. novembril 1940.

Riikliku tuletõrjelise järelevalve ja linna tuletõrje määrus

(NSVL Kesktäitevkomitee ja Rahvakomissaride Nõukogu määrus
nr. 52/654 — 7. aprillist 1936. a., SK nr. 18 — 1936. a.)

1. peatükk.

Riiklik tuletõrjeline järelevalve.

§ 1. Riiklik tuletõrjeline järelevalve teostub NSV Liidu Siseasjade Rahvakomissari poolt NSV Liidu SaRk Tuletõrje Peavalitsuse ja tema kohalikkude organite kaudu.

§ 2. Tuletõrjelise järelevalve korras NSV Liidu SaRk Tuletõrje Peavalitsus ja tema organid teostavad järgmisi funktsioone:

- 1) töötavad läbi ja annavad välja eeskirju, instruksioone ja tehnilisi norme tulikahjuvastase kaitse alal, mis on kohustuslikud kõigile ametkondadele, asutistele, ettevõtetele, organisatsioonidele ja üksikutele isikutele;
- 2) teostavad süstemaatilist kontrolli kinnitatud tulikahjuvastaste eeskirjade, juhendite ja tehniliste normide elluviimise järgi, samuti kontrolli kohalikkude võimuorganite ja ametkondade poolt antavate tuleohutuse eeskirjade järgi;
- 3) kontrollivad NSV Liidu territooriumil tulikahjuvastaste abinõude tarvituselevõtmise täitmist kõigi liiduliste, vabariiklikkude ja kohalikkude asutiste, ettevõtete ja organisatsioonide, samuti üksikute kodanikkude poolt;
- 4) määravad NSV Liidu tuletõrje organisatsioonide koostöö ja nende tehnilise varustuse kasutamise korra tulikahjude ja loodusõnnetuste vältimiseks ja likvideerimiseks;
- 5) revideerivad tulikahjuvastase kaitse nõuete täitmist projekteerivate organisatsioonide poolt tööstuslike ja avalikkude ehitiste ning asulate projekteerimisel;
- 6) avaldavad seisukohti tulikahjuvastase seadmestiku projektide ja tüüpide üle sellele rahvakomissarile, kellele allub vastav asutis ja kontrollivad tulikahjuvastase seadmestiku kvaliteeti;
- 7) teostavad tuletõrje organisatsioonide lahinguvõime ja tulikahju kustutamise vahendite korrasoleku kontrolli ja revideerimist kõigis NSV Liidu ametkondades, asutistes ja organisatsioonides nende organisatsioonide ja asutiste juhatajate teadmisel ja osavõtul.

Märkus 1. Käesoleva paragrahvi p. 1 ettenähtud eeskirjad, instruksioonid ja normid ametkondade suhtes avaldatakse vastavate rahvakomissariatide ja NSV Liidu keskasutise käskkirjadega.

Rahvakomissari või NSV Liidu mõne keskasutise juhataja mittedõusoleku korral avaldada oma käskkirjaga NSV Liidu SaRk eeskirju või instruksioone, küsimus läheb Töö ja Kaitse Nõukogu otsustamisele.

M ä r k u s 2. Kohaliku tähtsusega tuleohutuse instruksioonid, eeskirjad ja normid töötatakse läbi SaRk oblastite, krailiste ja vabariiklikkude tuletõrje organite poolt NSVL SaRk Tuletõrje Peavalitsuse direktiivide alusel, kokkuleppel asjaomaste ametkondadega, ja antakse välja seatud korras.

§ 3. Riikliku tuletõrjelise järelevalve funktsioonide teostamisel NSVL SaRk Tuletõrje Peavalitsusel ja tema organitel on õigus:

- 1) toimetada kõigi hoonete, ehitiste, ladude ja eluruumide ülevaatus NSV Liidu SaRk instruksiooniga määratavas korras ja koostada ülevaatusakte;
- 2) nõuda kõigilt ettevõtteil, asutisilt ja üksikutelt ühekordsete teadete esitamist vormi järgi, mis kindlaks määratud SaRk poolt kokkuleppel NSV Liidu Riikliku Plaanikomisjoni rahvamajandusliku keskvalitsusega, samuti nõuda materjale ja dokumente, mis vajalikud vastava objekti seisukorra selgitamiseks tuleohutuse suhtes;
- 3) võtta administratiivsele või kohtulikule vastutusele isikud, kes süüdi kohustuslike määruste, eeskirjade, normide ja instruksioonide rikkumises tulikahjuvastase kaitse alal.

§ 4. Juhul, kui ilmneb ettevõtetes, asutises või organisatsioonis tulikahjuvastase kaitse eeskirjade niisuguseid rikkumisi, mis loovad tulikahju tekkimise otsese ähvarduse, siis vabariigi, krai, oblasti tuletõrje osakonna ülemal on õigus peatada osaliselt või täielikult antud ettevõtte või ühiskondliku organisatsiooni tööd ühes viivitamata teatamisega sellest NSV Liidu SaRk Tuletõrje Peavalitsuse ülemale, samuti NSV Liidu, liidu- või autonoomse vabariigi rahvakomissarile või selle keskasutise ülemale, kelle süsteemis asub ettevõtte, asutis või organisatsioon. Ettevõtte või asutise edasise töötamise küsimus lahendatakse neil juhtudel selle ametkonna juhataja poolt, kelle süsteemis asub antud objekt, kokkuleppel NSV Liidu Siseasjade Rahvakomissariga.

§ 5. Tuletõrje organite kõik ettekirjutused tulikahjuvastaste abinõude tarvitusele võtmiseks sellel või teisel objektil antakse kirjalikult.

Ettevõtete ja organisatsioonide juhatajatel või üksikutel isikutel, kes saanud ettekirjutuse ja ei nõustu sellega, on õigus kümne päeva jooksul kaevata ettekirjutuse peale kõrgemale tuletõrje organile.

§ 6. Uute tuletõrjeüksuste organiseerimine ja tuletõrje depoode ehitamine kõigi maakondade, asutiste ja organisatsioonide poolt

toimub NSVL Siseasjade Rahvakomissariaadi tuletõrje organite teadmisel.

7. Tarvituselevõetavate abinõude suhtes, mis puutuvad Kaitse Rahvakomissariaadi ja Teede Rahvakomissariaadi objektide tuletõrjesse, lepitakse enne kokku nende rahvakomissariatidega

2. peatükk.

Linna tuletõrje.

§ 8. Linna tuletõrje peetakse ülal vastavate kohalikkude nõukogude ja täitevkomiteede varaliste vahendite kulul ja seisab NSV Liidu Siseasjade Rahvakomissari ja tema kohalikkude organite vahetus alluvuses.

Peale varaliste vahendite määramise linna tuletõrje organisatsioonide ülalpidamiseks, vastavatele kohalikkudele nõukogudele ja täitevkomiteedele pannakse peale nende organisatsioonide kindlustamine vajalikkude ruumidega, samuti nende täielik majandamine.

§ 9. Linna tuletõrje osade arvulisus määratakse kindlaks kohalikkude nõukogude ja täitevkomiteede poolt kokkuleppel NSV Liidu Siseasjade Rahvakomissariaadiga.

§ 10. Linna tuletõrje isikulisele koosseisule kuulub mundri vorm, mis kinnitatud üldiselt kindlaksmääratud korras.

§ 11. Linna tuletõrje osade juhtiv ja rea koosseis komplekteeritakse palkamise korras isikutest, kes ei ole nooremad kui 18 aastat, ja eelneva arstliku läbivaatusega.

§ 12. Linna tuletõrje teenistusse astuvad juhtivas koosseisus on kohustatud teenima mitte vähem kui 3 aastat, isikud rea koosseisus — mitte vähem kui 2 aastat, mille kohta nad teenistusse astumisel annavad kohustuse allkirja näol.

§ 13. Isikud, kes on lõpetanud tuletõrjelisi tehnikume või koole, peavad teenima tuletõrje osades üle kohustusega ettenähtud tähtaja (§ 12) veel täiendava aja, mis on võrdne nende õppimise ajale tähendatud tehnikumides või koolides.

§ 14. Omavoliline ennetähtajaline lahkumine teenistusest linna tuletõrjes toob endaga kaasa vastutuse VNFSV Kriminaalseadustiku § 111 ja teiste liiduvabariikide kriminaalseadustikkude vastavate paragrahvide järgi.

§ 15. Tuletõrje töölised võivad tähtaja kestel, mille nad on kohustatud teenima, olla üleviidud teenistuse huvides vastavate ülemate korraldustega ühest tuletõrje organisatsioonist teise, olenemata nende nõusolekust.

Teenistusliku distsipliini rikkumise eest tuletõrje isikulisele koosseisule võidakse määrata distsiplinaarkaristusi:

- 1) märkus;
- 2) noomitus;

- 3) paigutamine alamatele ametikohtadele tähtajaga kuni üks aasta;
- 4) arest tähtajaga kuni 20 ööpäeva;
- 5) vallandamine.

Distiplinaarkaristusi aresti näol võidakse määrata:

- 1) tähtajaga kuni 3 ööpäeva — linnade tuletõrje osakondade ülemate poolt;
- 2) tähtajaga kuni 10 ööpäeva — SaRk vabariiklikkude, kraaliste ja oblastiliste osakondade ülemate poolt;
- 3) tähtajaga kuni 20 ööpäeva — NSV Liidu Siseasjade Rahvakomissari poolt.

§ 16. Teenistuse kandmise kord linnade tuletõrje osades määratakse kindlaks NSV Liidu Siseasjade Rahvakomissariaadi poolt antavate erimäärustikuga ja korraldustega.

§ 17. Linnade tuletõrje sisekorra eeskirjad antakse NSV Liidu Siseasjade Rahvakomissariaadi poolt kokkuleppel Tuletõrje tööliste liidu keskkomiteega.

§ 18. Linna tuletõrje operatiiv-rivilise koosseisu isikud kindlustatakse kohustuslikus korras surma või vigastuse puhuks teenistuskohuste täitmisel.

§ 19. Kesk-täitevkomitee ja NSV Liidu Rahvakomissaride Nõukogu määrus 3. jaanuarist 1930 Teenistuse kohta tuletõrje organisatsioonides (NSVL SK 1930, 3, 35) lugeda kehtetuks.

NSV Liidu Kesk-täitevkomitee esimees:
M. Kalinin.

NSVL Rahvakomissaride Nõukogu esimees as.:
(allkiri).

NSVL Ülemnõukogu Presiidiumi seadlus rinnamärgi „Eeskujulik tuletõrjuja“ sisseseadmise kohta

Eriti väljapaistnud SaRk tuletõrje rea- ja seersantide koosseisu kuuluvate isikute ergutamise eesmärgiga Nõukogude Sotsialistlikkude Vabariikide Liidu Ülemnõukogu määrab:

- 1) Sisse seada rinnamärk „Eeskujulik tuletõrjuja“ SaRk tuletõrje reakoosseisule ja seersantidele.
- 2) Kinnitada määrus rinnamärgi „Eeskujulik tuletõrjuja“ kohta.

NSVL Ülemnõukogu Presiidiumi esimees:
M. Kalinin.

NSVL Ülemnõukogu Presiidiumi sekretär:
A. Gorkin.

Moskva, Kreml, 23. novembril 1944. a.

Määrus rinnamärgi „Eeskujulik tuletõrjuja“ kohta.

1. Rinnamärk „Eeskujulik tuletõrjuja“ on autasuks SaRk tuletõrjeüksuste reakoosseisu ja seersantide hulgast eriti väljapaistnud isikuile.

2. Rinnamärgiga „Eeskujulik tuletõrjuja“ autasustatakse SaRk tuletõrje reakoosseisu ja seersantide hulgast isikuid, kes süstemaatiliselt näitavad kõrget eeskju: üliheades edusammudes kõigil rivi-väljaõppe aladel; üliheas tuletõrje tehnika tundmises, selle osavas rakendamises tulikahju kustutamisel; julguses, vahvuses, leidlikkuses ja algatusvõimes tulikahju kustutamisel, inimeste päästmisel tulikahjude ja avariide puhul, riigi- ja kodanike isikliku vara kaitsmisel tule eest; vahvuses, mis on väljendatud tulikahju ärahoidmises, kui ka väärtuslike leituduste ja ratsionaliseerimissetepanekute eest, mis aitavad tugevdada tuletõrje jõudlusvõimet; ühtlasi profülaktilise ja massitöö eest, mis kindlustab kaitstavaid objekte tuleohu vastu.

3. Õigus autasustada rinnamärgiga „Eeskujulik tuletõrjuja“ on NSVL SaRk Tuletõrje Peavalitsuse ülemal, vabariikide Siseasjade Rahvakomissaridel ning kraide ja oblastite SaRk ülematel, avaldades see käskkirjas.

Rinnamärgi „Eeskujulik tuletõrjuja“ kirjeldus.

Rinnamärk kujutab endast figuurset kilpi, mis asetatud kullatud tammepärjale, mille oksad lindiga punutud ja ulatuvad kilbi äärtele.



Rinnamärk „Eeskujulik tuletõrjuja“.

Kilbi pind on kaetud rubiinpunase emailiga ja ääred kujutavad oksüdeeritud riba, millele on sümmeetriliselt paigutatud punktid. Kilbi ülemises osas kujundab see riba punatud ilustuse.

Kilbi ülemisse ossa on paigutatud ümmargune rubiinpunase emailiga kaetud plaadike, mille keskel on sirbi ja vasara kullatud kujutus. Plaadikese äärel on valge emailiga kaetud riba, kuhu on kullatud tähtedega paigutatud pealkiri „Eeskujulik tuletõrjuja“.

Valge emailitud riba äärtel on kullatud rõngakesed ja alumises osas viisnurkne täht.

Kilbi alumisse ossa on paigutatud kullatud tuletõrje-embleem (kaks joatoru ristamisi ja nende keskel vertikaalselt tuletõrje tõrvik).

Märki on metallist, märgi suurus vertikaalselt 46 mm ja laiuti 37 mm.

Märgi tagumisel küljel on tihvt ja mutter, millede abil märk kinnitatakse riietuse külge.

Eesti NSV Rahvakomissaride Nõukogu määrus maa-asulate vabatahtlikkude tuletõrjeüksuste liikmetele nende surma või tööjõu kaotuse korral ühekordse toetusraha väljamaksmise kohta

Eesti NSV Rahvakomissaride Nõukogu otsustab:

1. Võtta kohaldamisele ja avaldada eestikeelses tõlkes NSVL Rahanduse Rahvakomissariaadi juhend 25. maist 1940 nr. 344/60 maa-asulate vabatahtlikkude tuletõrjeüksuste liikmetele nende surma või tööjõu kaotuse korral ühekordse toetusraha väljamaksmise kohta.

2. Kohaldada käesoleva määruse punktis 1 tähendatud juhendi eeskirju kõigi Eesti NSV linnade, valdade ja alevite vabatahtlikkude tuletõrjeüksuste liikmete kohta, arvatud välja asutiste ja ettevõtete vabatahtlikkude tuletõrjeüksuste liikmed.

3. Käesoleva määruse punktis 1 tähendatud juhendis külanõukogule ettenähtud funktsioonide täitmine panna vastava linna, valla ja alevi täitevkomiteele.

Samas juhendis tähendatud rajooni töötava rahva saadikute Nõukogu täitevkomitee esimehele ja rajooni rahandusosakonnale ettenähtud funktsioonid panna vastavalt maakonna ning Tallinna, Tartu, Narva, Pärnu ja Paldiski linnade täitevkomiteede esimeestele ja rahandusosakondadele.

Eesti NSV Rahvakomissaride Nõukogu Esimehe as:

O. Sepre.

Eesti NSV Rahvakomissaride Nõukogu Asjadevalitseja:

H. Haberman.

Tallinn, 12. mail 1941. Nr. 876.

NSVL Rahanduse Rahvakomissariaadi juhend 25. maist 1940 nr. 344/69 maa-asulate vabatahtlikkude tuletõrjeüksuste liikmetele nende surma või tööjõu kaotuse korral ühekordse toetusraha väljamaksmise kohta

L i s a

Eesti NSV Rahvakomissaride Nõukogu
12. mai 1941 määruse nr. 876 juurde.

I. Missugustel juhtudel ja mil määral makstakse ühekordset toetusraha.

§ 1. Kooskõlas „Määrusega maa-asulate tuletõrje kohta“, mis kinnitatud NSVL Rahvakomissaride Nõukogu otsusega 2. novembrist 1939 (LMKK 1939, nr. 56, art. 548), ühekordset toetusraha antakse surma või alatise tööjõu kaotamise korral, mis on tingitud õnnetusjuhusetest pärast 1. novembrist 1939 vabatahtlikkude tuletõrjeüksuste liikmetega nende teenistuskohuste täitmisel: tulikahjule minnes ja sealt tagasi tulles, tulikahju kustutustöödel, samuti praktilistel õppustel.

§ 2. Õnnetujuhuseks loetakse iga ootamatu juhtum, mis on aset leidnud vabatahtliku tuletõrjeüksuse liikmega tema kohuste täitmisel, mis tingis surma või alatise tööjõu kaotuse (invaliiduse), näiteks: surm või vigastus mõnesuguse eseme kukkumise või tuletõrjeüksuse liikme enda kukkumise tagajärjel, elektrilöögist, põletishaavadest, külmumisest, äkilisest mürgitusest kahjulikkude ainetega ja gaasidega jne.

Õnnetujuhuste hulka kuuluvad ka vabatahtlikkude tuletõrjeüksuste liikmete närvi- ja psüühilised haigestumised, mis on tingitud ehmatusel teenistuskohuste täitmisel.

Ühekordset toetusraha ei maksta, kui surm või alatine tööjõu kaotus on tingitud üldisest haigusest.

§ 3. Vabatahtliku tuletõrjeüksuse liikme surma korral õnnetujuhuse läbi tema perekonna liikmetele makstakse ühekordset toetusraha 3000 rubla suuruses.

§ 4. Alatise tööjõu kaotuse korral õnnetusjuhtumi läbi ühekordne toetusraha makstakse välja kannatada saanud vabatahtliku tuletõrjeüksuse liikmele järgmisel määral:

a)	alatise tööjõu kaotuse korral	20 kuni	30%	—	500 rubla;
b)	„	„	31	„	40% — 700 „
c)	„	„	41	„	50% — 900 „
d)	„	„	51	„	60% — 1100 „
e)	„	„	61	„	70% — 1300 „
f)	„	„	71	„	80% — 1500 „
g)	„	„	81	„	90% — 1700 „
h)	„	„	91 ja rohkem	—	2000 „

Ühekordset toetusraha ei anta alatise töäjõu kaotuse korral alla 20%, samuti täieliku või osalise töäjõu kaotuse korral ajutiselt.

II. Ühekordse toetusraha määramise ja väljamaksmise kord.

§ 5. Toetusraha määratakse selle rajooni, kus õnnetujuhus leidis aset, rahandusosakonna ettepanekul ja töötava rahva saadikute nõukogu täitevkomitee otsusel.

§ 6. Ühekordse toetusraha saamiseks surma või alatise töäjõu kaotuse korral õnnetusjuhu läbi maa-asulate vabatahtlikkude tule-tõrjeüksuste liikmetega, rajooni rahandusosakonnale tulevad esitada järgmised dokumendid:

- a) külanõukogu tõend, et surmasaanu või kannatanu on vabatahtliku tule-tõrjeüksuse liige;
- b) õigekestnustatud ärakiri aktist või protokollist, mis kinnitab, et õnnetujuhus tõesti leidis aset vabatahtliku tule-tõrjeüksuse liikme teel tulikahjule või sealt tagasi tulles, tulikahju kustutustöödel või praktilistel õppustel. Surma põhjus peab olema näidatud kas perekonnaseisuaktide-büroo tunnistuses või ametlikus arsti tõendis;
- c) külanõukogu tõend surmasaanu perekonna koosseisu kohta;
- d) alatise töäjõu kaotuse korral — arstide ekspertiisibüroo tõend alatise töäjõu kaotuse protsendi kohta.

§ 7. Vanem kindlustuse inspektor teeb rajooni rahandusosakonnale esitatud dokumentide põhjal otsuse hiljemalt 5 päeva jooksul arvates dokumentide sissetuleku päevast.

§ 8. Kui kohe pärast õnnetujuhust pole võimalik kindlaks määrata alatist töäjõu kaotuse protsenti, siis kannatanu soovil antakse temale toetusraha, võttes aluseks arstliku ekspertiisi poolt oletatavat minimaalset alatise töäjõu kaotuse protsenti.

Töäjõu kaotuse lõplik protsent määratakse kindlaks viivitamata ravimise lõppedes. Kui ravimine pole jõudnud lõpule aasta möödudes õnnetujuhuse päevast, siis olenemata ravimise jätkamisest kannatanu arstlik ülevaatus ja toetusraha väljaandmine toimub aasta möödudes õnnetujuhuse päevast, arvestades alatise töäjõu kaotuse protsendi suurust arstliku ülevaatuuse momendist.

Pärast alatise töäjõu kaotuse protsendi lõplikku kindlaksmääramist peetakse väljamakstavast toetusrahast kinni varemalt väljaantud summa.

Kui aasta jooksul, arvates õnnetujuhuse päevast, järgneb samast juhusest otseselt tingituna kannatanu vabatahtliku tule-tõrjeüksuse liikme surm, siis antakse surnu perekonnaliikmetele välja vahe-raha surma korral ettenähtud toetusraha (3000 rubla) ja invaliiduse puhul varem välja makstud toetusraha vahel; kui aga töäjõu kaotuse puhul toetusraha pole antud, siis antakse toetusraha välja täiel määral 3000 rubla suuruses.

§ 9. Pärast ühekordse toetusraha väljaandmise otsustamist koostatakse rajooni töötava rahva saadikute Nõukogu täitevkomitee esimehe allkirjaga varustatud korraldus Põllumajanduse Panga kohaliku osakonna nimele (või selle Riigipanga Osakonna nimele, kes täidab Põllumajanduse Panga funktsioone).

Korralduses peab olema tähendatud:

- a) saaja perekonnanimi, nimi ja isanimi;
- b) saaja täpne aadress;
- c) väljaandmisele kuuluv toetusraha summa.

§ 10. Põllumajanduse Pank (või Põllumajanduse Panga ülesandeid täitev Riigipanga Osakond) toimetab ühekordse toetusraha väljamaksmist Riikliku Kindlustuse 15%-lise mahaarvamise summadest.

§ 11. Põllumajanduse Panga ja Riigipanga Osakonnad kannavad väljaantud summad oma bilansi arve deebetisse (Põllumajanduse Pangal — nr. 35, Riigipangal — nr. 316, lit. „z“) avades selleks erikaardi (Põllumajanduse Pangas — vorm nr. 8, Riigipangas — vorm nr. 19) nimetuse all „Ühekordsed toetusrahad vabatahtlikkude tuletõrjeksuste liikmetele“.

III. Kaebuste esitamise kord.

§ 12. Kaebused ebaõige toetusraha väljamaksmise või toetusraha väljamaksmisest keeldumise kohta saadetakse oblastite (kraide) töötava rahva saadikute Nõukogude täitevkomiteele, aga autonoomsetes ja liiduvabariikides, kus ei ole oblastite jaotust, — autonoomsete ja liiduvabariikide Rahvakomissaride Nõukogule.

§ 13. Ühekordse toetusraha väljamaksmise nõudmine peab olema esitatud hiljemalt 2 aasta jooksul, arvates õnnetujuhuse päevast. Nõudmised, mis esitatakse pärast seda tähtaega, ei kuulu rahuldamisele.

Eesti NSV Rahvakomissaride Nõukogu määrus rahvakogunemistel ja põlengu kohtadel tuletõrjevalvet teostanud vabatahtlikkudele ja tuletõrjeühingutele makstava tasu kohta

I.

Eesmärgiga parandada vabatahtlikkude tuletõrjeühingute majanduslikku olukorda Eesti NSV Rahvakomissaride Nõukogu määrab:

1. Tõsta, alates käesoleva määruse avaldamisest, rahvakogunemistel ja põlengu kohtadel valvet teostanud vabatahtlikule tuletõrjeühingule valve teostamise eest makstavat tasu ja määrata järgmised valvetasu määrad iga tuletõrjuja-valvuri pealt aja eest, mil valve on kohustatud kohal olema:

linnades — 1 rubla 50 kopikat tunnis;
valdades ja alevites — 1 rubla tunnis.

2. Tuletõrjevalve tasu makstakse rahvakogunemise ja põlengu kohtades, kus valve on määratud seaduse, määruse või muude eeskirjade alusel või riikliku tuletõrjelise järelevalve organite ettekirjutusel.

3. Tuletõrjevalve tasu maksab tuletõrjeühingule rahvakogunemise korraldaja või põlengu korral — kohalik nõukogu ja täitevkomitee.

4. Kuni kohalikkude nõukogude ja täitevkomiteede moodustamiseni täidavad nende ülesandeid kohalikud linna- ja vallavalitsused.

II.

Rahvakogunemistel tuletõrjevalvet teostanud tuletõrjeorganisatsioonidele makstava tasu normide määrus (RT 1935, 71, 622) lugeda kehtetuks.

Eesti NSV Rahvakomissaride Nõukogu esimees:
J. Lauristin.

Eesti NSV Rahvakomissaride Nõukogu Asjadevalitseja:
H. Haberman.

Tallinnas, 3. jaanuaril 1941. Nr. 7.

Eesti NSV Rahvakomissaride Nõukogu määrus tasumaksmise kohta metsatulikahjude kustutamisest osavõtjaile

Eesti NSV Rahvakomissaride Nõukogu määrab:

Maksta tulikahjude kustutamistöödest osavõtnuile, kui ka kustutamistöödele rakendatud transportabinõude kasutamise eest tasu järgmiselt:

- a) tulikahju kustutamisest osavõtnud tuletõrjesse organiseeritud töölistele 60 kop. ja teistele töölistele 50 kop. tunnis;
- b) kustutamistöödele rakendatud transportabinõude kasutamise eest tunnis: ühehobuseveoki pealt Rbl. 0.80
kahehobuseveoki pealt „ 1.20
moto-mehhaniseeritud transportabinõude pealt (autod jne.)
vastavalt antud kohas kehtivatele normidele või tariifidele,
vähendatud 10% võrra.

Eesti NSV Rahvakomissaride Nõukogu Esimehe as.:
A. Kress.

Eesti NSV Rahvakomissaride Nõukogu Asjadevalitseja:
H. Haberman.

Tallinn, 26. mail 1941. nr. 989.

Profülaktika

ehk tulikahjude vältimine

On vana tõde, et tulikahjude vältimine on tähtsam ja kasulikum kui lahtipääsnuud tule kustutamine. Tulikahjude vältimine on tuletõrje tähtsaim ülesanne. Tulikahjude vältimise töö — profülaktika — on Nõukogude Liidus väga arenenud ja mitmekülgne. Sealt on meie ENSV tuletõrjel paljugi õppida. Toome siin rea määrusi, mis seni antud ENSV-s, ja osa Nõukogude Liidus antud määrustest.

Iga tuletõrjetöölise, nii pealiku kui tõrjuja, kohus on neid määrusi hästi tunda, ja mitte ainult tunda, vaid ka kaasa aidata, et need määrused oleksid teada kodanike laiematele massidele ja et määrusi ja eeskirju ka täpselt järgitaks. Mis kasu on häist määrustest, kui neid ei tunta ega täideta!

Erilist rõhku tuleb panna tulekaitselise-profülaktilistele ülevaatusetele ja uurimistele. Iga tuletõrjeüksuse pealik peab põhjalikult tundma oma tegevusrajoonis olevaid tähtsamaid tööstushooneid kui ka ühiskondlikke maju nagu kooli-, valla-, rahva- ja teatrimaju. Need tuleb tingimata üle vaadata ja läbi uurida ning aegsasti avastada neis puudused ja kohad, mis võiksid põhjustada tulikahju puhkemise. Avastatud puudused tuleb viivitamata kõrvaldada. Juhime erilist tähelepanu juhendeile, mis antud tulekaitseliste ülevaatusete ja järeleuurimiste teostamiseks.

Iga tuletõrjuja põha kohus on teha kõik, et tulikahjud oleksid Eesti NSV-s harukordsed.

Juhend objektide tulekaitselis-tehnilise ülevaatuse teostamise korra kohta

I. Üldmäärused.

1. Tulekaitselis-tehnilisi ülevaatusi toimetatakse objektide tulikahjuvastase seisukorra puuduste õigeaegse avastamise ja kõrvaldamise eesmärgil, samuti ka abinõude õigeaegseks tarvituselevõtuks, mis takistaksid tule levimist, tagaksid inimeste päästmise ja tulikahju kiire likvideerimise selle tekkimisel.

2. Isikutele, kes teostavad tulekaitselis-tehnilist ülevaatus, pannakse järgmised ülesanded:

a) tutvuda igakülselt tootmise tehnoloogilise käiguga, objekti ehituslike ja muude iseärasustega, avastada tulikahjude ja põlengute võimalusi loovaid põhjusi ja tingimusi;

b) kontrollida:

tulikahjuvastase (tuleohutus-) režiimi seisukorda objekti juures, selle töökodades (osakondades), eluruumides jne., kindlaks teha tuleohutuse normide, juhiste ja määruste rikkumisi;

tuleohutuse juhistest kinnipidamist uute ehituste juures; tehniliste kustutus- ja sideabinõude olemasolu ja seisukorda, samuti esmaabi-kustutusvahendite (aamid, ämbrid, liiv, labidad jms.) olemasolu;

vesivarustuse, peateede, hoone läbikäikude ja veevõtukohtadele juurepääsuteede olemasolu;

tööde seisukorda objekti tuldvõtvate osade värvimisel ja tuldtõkestavate ainetega katmisel;

kohalike tuletõrjeüksuste küllaldast jõudlusvõimet ja valmisolekut;

tuleohutuse nõuete täitmiseks antud summade suurust ja nende õiget kasutamist;

liikuva ja püsiva valve organiseerimist SaRk, sõjaväestatud ja käitistuletõrje üksuste poolt ja profülaktilise töö korraldamist, samuti arvelevõttu ja aruandlust;

massilise selgitustöö seisukorda objektis, samuti objekti töötajatele antud tuleohutuse juhise olemasolu ja sisulist väärtust;

objekti eelmise ülevaatuse juures tehtud ettepanekute täitmist ja nende mittetäitmise korral selle põhjuste ja süüd-

laste isikute kindlakstegemist, tulikahjude ja põlengute tekkimispõhjuste analüüsi;

- c) avastatud puuduste kõrvaldamiseks tehtavate ettepanekute läbitöötamine, otstarbekohase tuleohutusrežiimi kehtestamine objekti töökodades ja ruumides, hädavajalike profülaktiliste abinõude teostamine, mis väldiks tulikahjude ja põlengute tekkimise võimalusi.

3. Inspekteeriv isik on kohustatud oma töös pärast puuduste avastamist viibimata tarvitusele võtma abinõud nende kõrvaldamiseks, samuti SaRK, ST ja kätistuletõrje ülematele andma praktilist abi profülaktilise töö õigeaks korraldamiseks.

II. Ülevaatus teostamise kord.

4. Kõik objektid peavad olema põhjalikult läbi uuritud vähemalt üks kord pooles aastas.

Peale põhjalikku uurimist teostatakse tarviduse järgi kontrollivaid ja operatiivse iseloomuga järelevaatusi.

Kontrolliva järelevaatus eesmärgiks on:

- antud tähtjaks määratud nõuete täitmise kontroll;
- tuletõrje profülaktilise töö inspekteerimine;
- abinõude tarvituselevõtmine objekti põhjaliku uurimise vaheaegadel tekkinud ja tuleohutuse seisukorras ilmnenu puuduste kõrvaldamiseks.

Operatiivsed (kontroll-) järelevaatused teostatakse:

- konjunktuursete muutuste puhul või kui objektis on tekkinud erilisi olukordi, mis nõuavad hädavajalike tuleohutus- (tulikahjuvastaste) abinõude kiiret tarvituselevõttu;
- objekti tuletõrjelise kaitse ettevalmistamise eesmärgiga vastavalt eriülesannetele;
- juhtudel, kui hädavajalik lahendada üksikuid tulekaitselise julgeoleku küsimusi ja tuletõrje profülaktilise töö seisukorda.

5. Tulekaitselis-tehniline ülevaatus peab teostuma koos objekti juhataja poolt määratud esindajaga.

6. Objekti ülevaatus käigus tuleb laialdaselt kaasa tõmmata administratiiv- ja insener-tehnilist koosseisu (elektrikuid, keemikuid jne.) tulekaitselise julgeoleku küsimuste konsulteerimiseks olemasolevais tootmistingimuses.

7. Suuremate tuleohutuse puuduste ilmnemisel elektrimajanduses või muudel jõuvarustuse aladel ja tehnoloogilises režiimis, mis võivad esile kutsuda tulikahju või plahvatuse ning nõuavad nende kõrvaldamiseks eriliste abinõude tarvituselevõttu, on riikliku tuletõrjajärelevalve esindaja kohustatud organiseerima eriteadlastest autoriteetse ekspertide komisjoni ja sellele esitama vas-

tavad ülesanded. Komisjoni akt, mis kooskõlastatud ettepanekute ja puuduste kõrvaldamise tähtaegade suhtes objekti juhatajaga, kinnitatakse täitmiseks ettekirjutusega ja lisatakse selle juurde.

Ettepanud tuleohutusnõuded peavad olema tehniliselt põhjendatud ja nende täitmiseks antud tähtajad reaalsed ja seotud eelolevate tööde ulatuse ja iseärasustega.

8. Ettepanekuid tuleohutusmeetmeiks, mis nõuavad kapitaalsete kulutusi, peab esitama juhtudel, kui ilmnenud puudused ja eksimused leiavad aset kehtivatest tuleohutusnormidest ja -juhustest kõrvalekaldumise tagajärjel ja kui need puudused loovad avaliku ohu tulikahjuks või takistavad tulikahju või plahvatuse tagajärgede kiiret likvideerimist, ja kui mittekapitaalses korras ette võetud abinõud ei või anda jaatavaid tulemusi.

Meetmeiks, mis nõuavad kapitaalsete kulutusi, tuleb arvata seesugused, millede teostamiseks nõutakse rahvakomissariaatidelt või peavalitsustelt erisummade määramist.

Tuleohutusmeetmeid, mis nõuavad kapitaalsete kulutusi, samuti selliseid, mis järgnevad KRK, SMLRK ja RTRK objektide ülevaatusetele, ei kanta ettekirjutusse; nende kohta koostatakse põhjendatud akt, mis tuleb töö iseloomu ja tähtaegade suhtes kooskõlastamisele objekti juhatajaga ja kuulub kinnitamisele SaRk Tuletõrjevalitsuse või SaRk maakondliku tuletõrjeosakonna ülema poolt. Akt kapitaalseteks meetmeiks peab olema ainuke vastava objekti kohta.

Nõuded, mis antud tähtajaks pole täidetud, peab kandma järgmise akti näidates põhjused ja mittetäitmise eest vastutust kandvad isikud. Seejuures kustutatakse endine (vana) akt, kuid täitmata jäänud nõuded kinnitatakse täitmisele. Aktid saadetakse laiali ja hoitakse alles käesolevas juhendis kindlaksmääratud korras vastavalt riikliku tuletõrjajärelevalve ettekirjutustele.

9. Akte kapitaalsete meetmete kohta ei koostata juhul, kui nad on määratud õhurünnaku-ohlikes rajoonides asuvate objektide tuleohutuse kaitseks (tuletõrje-veevõtukohtade ehitus, ajutised pumbajaamad, veemahutid, kustutusvee tagavaraallikad, juurdesõiduteed veevõtukohtadele, põlevate konstruktsioonide katmine tulekaitse-võõpadega, segavate puuehituste lammutamine, ruumide ja platside koristamine jne.).

Need meetmed, minimaalselt lühiajaliste täitmistähtaegadega, peab paigutama riikliku tuletõrjelise järelevalve organite ettekirjutustesse ja nende täitmise järele seadma eriti hoolas kontroll.

10. Ettekirjutusi ei tule koormata väikeste objektis ilmsikstulnud režiimi rikkumistega (laialipillatud õliga läbiimbunud kalsud, ruumide halb koristus, inventari ebapuhas hoidmine jne.). Väikesed tuleohustusrežiimi rikkumised tuleb ühendada ühe punkti alla, täpselt tähendades puudused ja nimetades töökojad (osakonnad), kus need puudused avastati. Tähendatud korrarikkumis-

tes süüdi olevaid isikuid tuleb karistada kohapeal, määrates neile karistuse administratsiooni kaudu.

11. Kõigi tuleohutusmeedete täitmist kontrollitakse kohustuslikult ettekirjutustega kindlaksmääratud tähtaegadel. Kui kontrolli pole võimalik teostada inspekteerivatel isikutel, organiseeritakse kontroll ST, käitis- või vabatahtliku tuletõrje ülemate poolt.

Kui avastatakse, et eelmise ülevaatuse juures ettepanud tuleohutusnõuded on täitmata, peab kindlaks tegema põhjused ja isikud, kes on vastutavad nende mittetäitmisel. Isikud, kes on mõjuvate põhjusteta süüdi nõudmiste mittetäitmisel, tuleb võtta vastutusele.

Märkus: Süüdlaste isikute vastutuselevõtmise vajadus näidatakse ettekandes koos küllaldaste põhjuste esitamisega.

12. Riikliku tulekaitse-järelevalve esindaja peab taotlema juba objekti ülevaatuse ajal kõigi nende tema poolt avastatud puuduste likvideerimist, millede kõrvaldamine ei nõua suuri kulusid ega aega, samuti peab ent hoolitsema seesuguse tuleohutusrežiimi kehtestamise eest, mille juures nimetatud puudused ei korduks.

13. Riikliku tulekaitse-järelevalve inspektorite koosseis peab ST, käitis- ja vabatahtliku tuletõrje ülemate kaudu organiseerima igapäevase informatsiooni saamist objekti tuleohutuse seisukorra, samuti tuleohutusrežiimi täitmise ja kustutusabinõude seisukorra kohta ja viibimata tarvitusele võtma abinõud puuduste kõrvaldamiseks.

III. Ettekirjutuste koostamise kord.

14. Objekti ülevaatusel ilmnenuid tuleohutuse seisukorra puudused kantakse riikliku tulekaitse-järelevalve ettekirjutusse (vorm juurde lisatud). Ettekirjutuses peab olema selgesti ja arusaadavalt tähendatud avastatud puuduste laad, koht, kus need avastatud, ja konkreetsed abinõud nende kõrvaldamiseks.

15. Üksikute nõuete teostamiseks-täitmiseks määrab objekti juhataja oma käskkirjaga täitjad.

16. Ettepanud nõuete täitmistähtajad määrab riikliku tulekaitse-järelevalve esindaja, kes toimetab objekti ülevaastust.

17. Objekti juhatajale saadetakse ettekirjutus Tuletõrje Peavalitsuselt või Osakonnalt kahe allkirjaga: objekti uurimist toimeetanud isiku ja osakonna-, jaoskonna- või vastava tuletõrje profülaktikagrupi ülema allkirjaga.

Eriti tähtsate objektide ja sõjaväestatud tuletõrje üksuste valve all olevate objektide kohta kinnitatakse ettekirjutused Tuletõrje Valitsuse (Osakonna) ülema või tema asetäitja poolt.

M ä r k u s e d : 1) Ringkondade tuletõrjeinspektorite poolt koostatud ettekirjutused tähtsamate objektide kohta kinnitatakse vastava rajooni SaRk osakonna ülemale poolt.

2) Kui ülevaadatav objekt on territoriaalselt kaugel tuletõrjevalitsuse või -osakonna asukohast, samuti elumajade fondi ja kommunaalsete objektide juures, lubatakse ettekirjutusi kätte anda kohapeal ülevaatuse teostaja allkirjaga.

18. Ärakiri ettekirjutusest saadetakse ST või käitise tuletõrje ülemale kontrollimiseks.

Rahvakomissariaatide kaitsevalitsustele saadetakse ära kirjad objektide eriosakondade poolt.

19. Juhul, kui objekti juhataja ei ole nõus ettepannud nõudmistega või nende täitmistähtaegadega, on tal õigus kümne päeva jooksul, arvates ettekirjutuse kättesaamisest, esitada kirjalik eriarvamus selle tuletõrjeorgani ülemale, kelle esindaja toimetab ülevaastust.

Vastulaused peavad olema läbi vaadatud ja lõplik otsus nende kohta teatatud objekti administratsioonile hiljemalt kümne päeva jooksul.

20. Uue ülevaastuse juures ei kanta täitmata nõudeid uude ettekirjutusse. Endiste ülevaastuste ettekirjutused jäävad kehtivaks kuni tähendatud nõuete täieliku täitmiseni.

21. Küsimusi, mis puutuvad teenistuse korrasse ja kohuste õigesse täitmisesse ning on seotud SaRk tuletõrje või ST üksuse tööga, ei kanta ettekirjutusse, küll aga kirjutatakse need sisse üksuse teenistus-kontrollraamatusse ja selgitatakse kirjalikus ettekandes tuletõrjevalitsuse või -osakonna ülemale.

22. Ettekirjutused ja aktid tööstuslike ning teiste eriti tähtsate objektide kohta kohaldatakse vastavalt salajase asjaajamise nõuetele.

NSVL SaRk Tuletõrje Peavalitsuse
Profülaktika osakonna ülem insener-
polkovnik K o r e l s k i.

Eesti NSV SaRk Tuletõrje osakond.

..... linnas

Riikliku tulekaitse-järelevalve ettekirjutus

direktorile

(objekti nimetus)

ülemale

Tulekaitselise ülevaatuseteostamisel

(kuupäev)

(objekti nimetus)

mida toimetas

(ülevaatusete toimetaja amet, ees- ja perekonnanimi)

koos Teie poolt määratud esindajaga

(direktsiooni poolt määratud objekti esindaja nimi ja perekonnanimi)

avastati järgmised tuleohutuse (tulekaitse) puudused.

Nende puuduste kõrvaldamiseks paneb Tuletõrje Osakond riikliku tulekaitse-järelevalve seaduse p. 3 ja 5 korras ette täita järgmised nõuded:

Jrk. nr.	Avastatud puuduste kirjeldus ja ettepanekud nende kõrvaldamiseks	Täitmis-tähtpäev	Märkusi

Ülalmainitud puuduste kõrvaldamiseks on vajalik määrata vastutavad täitjad Teie käskkirjaga, mille ära kirja Tuletõrje Osakond palub saata

Juhtumil, kui Te ei ole nõus ettepanekuga nõuetega ja tähtaegadega, on Teil õigus teatada oma eriarvamus 10 päeva jooksul pärast käesoleva ettekirjutuse saamist.

Ettekirjutuse olen kätte saanud

..... " 194..... a.

Allkirjad.

Eesti NSV Rahvakomissaride Nõukogu määrus tulikahjuvastaste ettevaatusabinõude tarvitusele võtmise kohta

(Eesti NSV Teataja nr. 49 — 1941. a.)

Tulikahjude vastu võitlemiseks ja nende tekkimise ärahoidmiseks Eesti NSV Rahvakomissaride Nõukogu määrab:

1. Keelatud on ahjude, köögikollete ja igasuguste muude kütte- ja soojenduseadmete ülekütmine või -kuumendamine, samuti petrooleumi, bensiini jms. tarvitamine tuletegemiseks ahjudes ja pliidi all.

2. Keelatud on hoida elukorterites petrooleumi üle 8 liitri ja bensiini üle 1 liitri perekonna kohta.

3. Tuleb võtta tarvitusele kõik ettevaatusabinõud suitsetamisel, samuti lahtise tule, priimuste, petrooleumi-keetjate, elektrisoojendajate ja muude kütteabinõude kasutamisel, mitte jättes neid järelevalveta.

4. Kütmine tuleb lõpetada varemalt kaks tundi enne töö lõppu köetayas ruumis, välja arvatud kaitiste küttekolded ja jõujaamad.

5. Keelatud on külmanud vee-, gaasi, roiskvee- ja muu torustiku lahtisulatamine lahtise tule, nagu jootmiselambi jms. abil. Torude lahtisulatamist teostada ainult tulise veega.

6. Keelatud on aurutorude kaitsmine külmumise vastu süttiva materjaliga (saepuru, takud, vilt jms.).

7. Keelatud on tuldvõtvate esemete, spetsiaalriietuse jms. hoidmine ja kuivatamine kütteseadmetel — torudel, radiaatoritel jms., samuti nende läheduses.

Kõik kütteseadmete osad peavad olema puhastatud tolmust ja prahist.

8. Tuleb korrastada kõik pööningute, keldrite ja kuuride ukсед ja nende lukud. Tähendatud ruumide ukсед tulevad hoida alati lukustatuna, nende võtmed hoida valvurite, valvekorra majahoidjate või määratud vastutajate isikute (korteriuürijate) käes.

9. Keelatud on lahtise tule (tikud, küünlad jms.) kasutamine, samuti suitsetamine pööningutel, keldrites, kuurides ja puusarades.

10. Tuleb puhastada pööningud, keldrid, kuurid ja puusarad prahist ja vanast kraamist.

11. Keelatud on hoida pööningutel, keldrites, kuurides ja puusarades kergestisüttivaid ja põlevaid aineid ja materjale, nende seas ka vedelikke (bensiin, petrooleum, piiritus jms.).

M ä r k u s : Selle punkti nõuded ei ole kehtivad ruumidele, milles riikliku tuletõrjelise järelevalve organite kirjaliku nõusolekuga lubatakse hoida kergestisüttivaid aineid.

12. Tulevad hoida alati vabad väljapääsuteed (koridorid, läbikäigud, trepid), keelates neis korraldada igasuguseid panipaiku, asetada mööblit, materjale jms.

13. Tuleb puhastada õued, samuti hoonete ettesõidu teed praehist, vanast kraamist ja üleliigsest materjalist ja hoida need alati korras, tagades seega vaba juurdepääsu.

Tuleb võtta tarvitusele abinõud õigeaegseks jää ja lume raiumiseks ja koristamiseks tänavatelt ja hoonete ettesõidu teedelt linnades.

14. Tuleb teostada kütmata ruumes ja objekti õue piirkonnas asuvate tuletõrje veetorustikkude, kraanide, hüdrantide, riivide jms. katmist külma vastu.

15. Tulekaitse kaevude (kraanide, hüdrantide, riivide) kaaned tänavatel ja hoovides tulevad alati hoida vabad lumest ja jääst. Keelatud on asetada neile ükskõik missuguseid materjale ja esemeid.

16. Tulevad seada nõutavasse korda elektrijuhtmestik ja -armatuurid.

Keelatud on kasutada omatehtud ühendusi elektrijuhtmestikus ja omatehtud kaitsjaid normikohaste kergestisulavate vahetükkide ja kaitselokkide asemel.

17. Kõik kodanikud, kes on avastanud tuleohtu või tuletõrje eeskirjade rikkumise, on kohustatud sellest viivitamata teatama lähemale tuletõrjeüksusele või vahenditult ENSV Siseasjade Rahvakomissariaadi riikliku tuletõrjelise järelevalve organitele.

18. Elamute valitsejad, komandandid ja omanikud on kohustatud instrueerima korterite vastutavaid tüürijaid tulikahjuvastaste kaitseabinõude täitmisel käesoleva määruse eeskirjade kohaselt.

19. Tööstuse, ettevõtete ja asutiste juhatajad, elamute ja ühiselamute valitsejad, komandandid ja omanikud on kohustatud:

- a) kõrvaldama korratud kütteseadeldistes (katlamajades, keskküttetorude võrgus, suitsujuhtmetes, ahjudes, köögikolletes, veekateltes jms.);
- b) kontrollima vastava vahemaa (mitte vähem kui 10 sm) olemasolu suitsujuhtmete ja katuste süttivate materjalide vahel;
- c) kontrollima tulekindla vahemaa (mitte vähem kui 25 sm) olemasolu ahjude, suitsujuhtmete ja hoone konstruktsiooni süttivate materjalide vahel;
- d) kontrollima metall-lehe olemasolu ja korrasolekut põrandal küttekollete ees;
- e) kontrollima küttekollete sulgemise ja suitsujuhtmete puhastamise avade uste korrasolekut;
- f) keelama ajutiste kütteseadmete (rauast ja telliskividest) ülesseadmist ja ahjude ühendamist plekktoruga korstnasse ilma riikliku tuletõrjelise järelevalve organite loata, samuti ventilatsiooni-avade kasutamist suitsujuhtmena;

- g) teostama suitsujuhtmete puhastamist tahmast kindlaksmääratud tähtaegadel ja tarviduse korral tahmapõletamist, tagades sealjuures hoolsat järelevalvet töö korralikkuse üle; suitsujuhtmete puhastamise tähtajad on:

küttehjuude suitsujuhtmetel mitte vähem kui 4 korda kütteperioodil;

pliitide suitsujuhtmeil mitte vähem kui 6 korda aastas;

saunaahjuude suitsujuhtmetel mitte vähem kui 1 kord kuus;

alaliselt köetavate kollete (pagari-ärde, restoranide, veekatelde, suitsutusahjuude ja teiste) suitsujuhtmetel — 2 korda kuus;

- h) teostama teeniva personaali (ahju- ja katlakütjate jne.) instrueerimist tulikahjuude vältimise küsimusis kütteseadmete kasutamisel.

20. Käesoleva määruse eeskirjade rikkujaid karistatakse TT Miilitsa organite poolt administratiivkorras rahatrahviga kuni 100 rublani või paranduslikkudele töödele saatmisega kuni 30 päevani. Raskematel juhtudel võetakse süüdlased kohtulikule vastutusele.

21. Järelevalve käesoleva määruse täitmise üle pannakse ENSV Siseasjade Rahvakomissariaadi riikliku tuletõrjelise järelevalve organitele ja TT Miilitsale.

22. Käesolev määrus hakkab kehtima 15. päeval pärast avaldamist Eesti NSV Teatajas.

Eesti NSV Rahvakomissaride Nõukogu Esimehe as.
A. K r e s s.

Eesti NSV Rahvakomissaride Nõukogu Asjadevalitseja
H. H a b e r m a n n.

Eesti NSV Kohaliku Tööstuse ja Kergetööstuse Rahvakomissaride Käskkiri nr. 38/125

1. veebruaril 1941

Tulikahjuude vastu võitlemise kohta.

(Eesti NSV Teataja nr. 16)

Sihiga ära hoida käitistes tulikahjusid, kohustame kõiki Kergetööstuse ja Kohaliku Tööstuse Rahvakomissariaatidele alluvate käitiste direktoreid viivitamatult:

1. Määrama igasse käitise osakonda töötajate hulgast vastutav järelevalvaja, kelle ülesandeks on pidada korras kõik oma osakonna tuletõrjevahendid ja valvama selle järele, et kõik käitiste tuletõrje kohta kehtivad määrused täidetakse ja et kõikides ruumides valitseks täieline kord ja puhtus.

2. Organiseerima oma käitises töötajate hulgast tuletõrje meeskonnad ja määrama nendele pealikud. Korraldama meeskondadele õppusi, et nad oleksid teadlikud kõigist käitist varitsetavatest tuleohtudest, oskaksid käsitada kõiki käitises olevaid tulekaitsevahendeid ning tunneksid tuletõrje määrusi.

3. Töötama välja tuletõrje üksikasjalised kavad eraldi selleks puhuks, kui tulikahju juhtuks käitises töötamise ajal ja eraldi selleks puhuks, kui tulikahju juhtuks töö vaheajal.

Kavades peavad olema ette nähtud tarvitusele võetavad korraldused paanika vältimiseks ja tööliste maksimaalsel määral tuletõrjetõesse rakendamiseks.

4. Hoolitsema, et iga telefoni juures oleks nähtavale kohale üles seatud kohaliku tuletõrje ja miilitsa väljakutsumise telefoni numbrid.

5. Hoolitsema, et tuletõrje häire signalisatsioon oleks alati korras.

6. Hoolitsema, et käitisel oleks küllaldaselt arvul kergesti kättesaadavas kohas alaliselt korras tuletõrjevahendeid. Tuletõrjevahendite iseloomu ja hulga kohta tuleb kokku leppida kohalike tuletõrje juhtidega.

7. Kutsuma vähemalt üks kord aastas kohalikke tuletõrje juhte üle vaatama käitise olukorda tuletõrje seisukohalt ja käitise tuletõrje vahendeid.

Selle korralduse täitmiseks 1941. a. kohe samme astuma.

8. Isiklikult kontrollima, et kõik tuletõrjeks antud juhtnöörid täidetakse alati viivitamatult ja täpselt.

9. Pöörame tähelepanu järgmistele asjaoludele:

- a) et juurdepääs tulekaitsevahenditega oleks alati kõikjale võimalik;
- b) et töötajatel oleks suitsetamine lubatud ainult selleks määratud ruumides;
- c) et õliseid ja värnitsaga imunud jäätmeid kogutakse ja hoitakse ainult eriti selleks määratud kohtades, vastavalt tuletõrje eeskirjadele;
- d) et põrandale voolanud värnits ja orgaanilised õlid viibimata kõrvaldataks ja põrand täielikult puhastatakse;
- e) et korstnad oleksid õigel ajal puhastatud;
- f) et kolded, korstnad ja suitsulõõrid oleksid alati korras;
- g) et ahjutagused ja -pealsed oleksid alati puhtad;
- h) et puupõrandatele oleks küttekollete ette löödud plekid;
- i) et tuha ja räbu kogumiseks oleksid korraldatud eriti sellekohased eraldatud panipaigad;
- j) et elektriseadmed, eriti voolukatkestajad, oleksid alati korras ja et elektriseadmete parandusi teostaksid ainult selleks vilunud montöörid;
- k) et käitistesse ei pääseks võõraid isikuid;

- l) et pööningud oleksid puhtad ja vastaksid õhukaitse ja tule-
tõrje eeskirjadele;
- m) et transmissiooni võllid, laagrid ja muud masinate osad
ning sisseseaded oleksid tolmust puhtad;
- n) et masinate liikuvad osad ja laagrid oleksid korras ja õli-
tatud;
- o) et käitises tarvitusele võetud tulekaitsevahendid vastaksid
käitise spetsiifilisele iseloomule ja oleksid küllaldased.

Kohaliku Tööstuse Rahvakomissari eest
F. Kiiser.

Kergetööstuse Rahvakomissari I as.
V. Erit.

Kooskõlastatud NSVL SaRk
Tuletõrje Peavalitsuses
3. märtsil 1939. a.
Nr. 1004987.

Kinnitatud NSVL Põllumütö
Rahvakomissari poolt
14. aprillil 1939. a.

Tuleohutusjuhised põllumajanduslikes ettevõtetes

Käesolevad juhised on täitmiseks kohustuslikud põllumajan-
dusliku iseloomuga ettevõtetes: riigimõisades (sovhoosides), masin-
traktoriijaamades, masin-traktori-parandustöökodades, aretusjaa-
mades, põllumajanduslikes õppeasutustes, mis asuvad maal jm.
asutustes, ettevõtetes ja majapidamistes, mis kuuluvad ENSV Põllu-
majanduse Rahvakomissariaadile.

I. Üldised tuleohutus-juhised.

1. Ettevõtte maa-ala (territooriumi) planeerimine sünnib koos-
kõlas kehtivate juhendite ja normidega.

2. Kõik põllumajandusliku ettevõtte maa-aladel olevad läbi-
sõidukohad, teed ja sillad, mis on määratud tuletõrjekomandodele
ja -üksustele, peavad olema igal aasta-ajal hästi läbisõidetavad
ja alati heas korras.

3. Tulikahju tekkimise puhuks peab ettevõtte olema varus-
tatud veega. Kui puuduvad looduslikud veevõtukohtad, need on
kaugel või ei ole neid küllaldaselt, ehitatakse tiigid, kaevud, maa-
pealsed ja maa-alused veevõtukohtad jne. Veevärgi ehitamise korral
peab see olema kohandatud tulekustutuse otstarbele kas veevõtuks
otseselt veevärgi torustikust või veevõtukohtade täitmiseks vee-
värgi torustikust.

4. Veevõtukohtadele peab kogu aasta läbi olema juurepääs
teede kaudu, veevõtukohtade juure peavad olema ehitatud platvor-
mid tuletõrjepritside asetamiseks.

5. Talvisel ajal peab jõgedele, tiikidele ja järvedele raiuma veevõtuaugud, mis tuleb pidada kasutamiseks sobivas korras ja märkida tunnustähistega (lattidega, viitadega vm.).

6. Ettevõtte maa-aladele, tarvitamiseks sobivasse kohta, peab ehitama tuletõrjedepoo vaatlustorniga või pritsikuuri. Depoo või pritsikuuri ehitus määratakse olenedes ettevõtte suurusest ja väärtusest.

7. Tuletõrjedepoos peab alati olema täiesti korras ja töövalmis tule-tõrje-inventar ja -varustus. Selle hulk määratakse ettevõtte suuruse ja väärtuse järgi.

8. Kogu ettevõttes oleva tule-tõrjeinventari ja -varustuse korrasoleku eest vastutavateks isikuteks on ettevõtte direktor ja vabatahtliku tule-tõrje pealik või kutselise tule-tõrje komando ülem.

9. Tule-tõrjeinventari ja -varustuse kasutamine muuks kui tule-tõrje otstarbeks on keelatud ja süüdlased selles võetakse kriminaalsele vastutusele (Töö- ja Kaitsenõukogu määrus 4. maist 1921. a.).

10. Tule-tõrjeinventari ja -varustuse veoks tulikahjukohale, veeveoks vaatidega ja tarbekorral ka side pidamiseks peab ettevõtte (kui vabatahtlikul tule-tõrjel puuduvad hobused) määrama igaks päevaks valvehobused, millede arv oleneb kohalikest oludest.

Selleks otstarbeks võib määrata ka veoautosid, mis on vedudest vabad.

11. Tulikahjust teatamiseks peab ettevõtte maa-alale üles seadma helisignaali-seadiseid (lokulaudu, raudteeroopa-tükke vm.), Suuremates ettevõtetes on soovitatav tule-tõrje erisignalisatsioon.

12. Hädavajalike tulikahjuvastaste abinõude teostamiseks, tulikahjuvastase seisukorra järelevalveks, kehtivate tuleohutusjuhiste täitmise jälgimiseks ja tekkivate tulikahjude vastu võitlemiseks peab ettevõtte juure organiseerima vabatahtliku või kutselise tule-tõrje kompanii, mis tegutseb kooskõlas ametiasutuste kohta kehtivate direktiividega.

13. Vabatahtliku tule-tõrje pealik (kutselise tule-tõrje ülem) peab välja töötama ettevõtte tuleohutusrežiimi juhendi. Juhendi kinnitab ettevõtte direktor, juhendi sisuga peaksid olema tuttavad kõik töölised, teenistujad ja nende perekonnaliikmed, kes elavad ettevõtte majades. Peale selle koostab vabatahtliku tule-tõrje pealik operatiivse kustusplaani ettevõttes ja tema üksikutes osakondades. Operatiivse plaaniga peavad olema hästi tuttavad kõik, kes võtavad tulekustutusest osa. Ka selle plaani kinnitab direktor.

14. Ettevõtte tuleohutuse seisukorra, õigeaegse hädavajalike tulikahjuvastaste abinõude teostamise kui ka vabatahtliku tule-tõrje või kutselise tule-tõrje komando asutamise ja jõudlusvõime eest on vastutav direktor (ärijuht, ülem, valitseja) kooskõlas kehtiva seadlusandlusega.

15. Ettevõtte tootmis- ja laoruumidesse ja väljaspoole neid peab üles panema keemilisi käsikustutajaid. Käsikustutajaid arvestatakse ruumide pindala iga 200 ruutmeetri kohta üks, kuid mitte vähem kui üks iga eraldi ruumi kohta. Käsikustutajad paigutatakse kohtadesse, mis määrab ettevõtte tulekaitsejuht.

Märkus: Käsikustutajate puudumisel asendatakse need veega täidetud ämbrite, hüdropuldi, liivaga täidetud ämbrite või kastidega kui ka vilditükkidega, kus veega kustutada ei saa.

16. Iga ettevõtte tootmisala hoone juure peab suvisel ajal asetama aamid veega, mahutusega 250—300 liitrit, iga veeामी juures peab olema 1 ämber.

17. Kõigis ruumides, kus kasutatakse puhastuslappe ja lõngatsi, peavad nende paigutamiseks olema metallist või puust, seest metalliga üelöödud, kastid, mis varustatud tihedasti sulguva uksega.

18. Kastid peab iga päev pärast tööloppu tühjendama ja lapid ning lõngaotsad tingimata põletama.

19. Elektrifitseeritud ettevõtetes peab kogu elektrijuhtmestik ja elektriseadised olema üles seatud täiesti vastavalt kehtivatele elektrotehnilistele normidele ja juhistele.

Erilist tähelepanu tuleb pöörata juhtmete isolatsiooni korrasolekule ja detailidele, mida läbib vool. Kõik sulavkaitsmed peavad vastama arvestatud voolutugevusele. Normaalseid sulavkaitsmete asendamine traadiga, plekitükiga, naeltega vm. on keelatud. Igasugune „ajutiste“ ühenduste tegemine ja juhtmete „külm jootmine“ on reeglipäraselt keelatud.

20. Kõik tootmisruumid ja ettevõtte laod peavad olema puhtad igasugusest prügist, vanakraamist ja toodangujäätmest, mittevajalikest tühjadest nõudest (taaradest) jm. Prügi ja jäätmete mahutamiseks ning tühjade nõude hoidmiseks peab andma tulikahju suhtes hädaohutud eriruumid.

21. Suitsetamine ja lahtise tule tarvitamine keelatakse: kergestisüttivate vedelike ja hõlpsasti põlevate materjalide tarvitamis- ja hoiukohtades, põllumajandulike saaduste ümbertöötamiskohtades (rehtedes, heinaküünides, viljaaitades, loomatoidu ja õlgede ladudes jne.), loomade ja lindude ruumides, auto- ja traktorikuurides (garaažides), rehepeksuplatsidel, viljarõukude, põhukuhjade, heina ja õlekoormate juures, elu- ja tootmishoonete põõningutel, rahva kogumiskohtades ja ruumides, kus korraldatakse etendusi, kui ka kõigis muudes kohtades ettevõtte maa-alal ja ruumides, kus see on sisekorra järgi keelatud.

22. Kõigis kohtades, kus on keelatud suitsetamine ja lahtise tule tarvitamine, peavad olema üles pandud selgestiloetavad tähisted: „Suitsetamine keelatud!“ — „Lahtise tule tarvitamine keelatud!“

23. Suitsetamise jaoks tuleb eraldada eriruumid, kus leiduvad veega täidetud nõud ja pingid. Suitsetamiskoht tuleb märkida sildiga „Suitsetamisruum“.

24. Tähised suitsetamise ja lahtise tule tarvitamise keeluga ja suitsetamisruumi tähised peavad olema koostatud kohalikus emakeeles.

25. Töölised, teenistujad ja nende perekonnaliikmed, kes elavad ettevõtte maa-aladel asetsevates elamutes, on kohustatud tarvitusele võtma kõik neist olenevad abinõud tulikahjude vältimiseks ja kinni pidama kehtimapanud tuleohutusjuhistest.

26. Selle eesmärgiga keelatakse kõigis ülalnimetatud elamutes, kõrval- ja õuepealsetes hoonetes:

- a) hoida pööningutel põlevaineid, mööblit, vanakraami jne.;
- b) kasutada pööninguid elamiseks, samuti toimetada pööningutel mingisuguseid töid;
- c) katta pööningu põrandaid põlevate materjalidega (turbamullaga, saepuruga, linaluudega, puulehtedega, okastega jm.) ilma põrandat saviga määrimata ja nende materjalide üle valamata lubja- või savileotisega, või katmata neid mitte vähem kui 5 cm paksuse mittepõlevate ainete (liiva, räbu vm.) korraga;
- d) kuhjata läbisõiduteedele, läbikäikudele ja hoonetevahelistele kujadele kogukaid materjale (puitu, küttepuid, õlgi, heinu jne.);
- e) jätta sooja aja tulekul maha võtmata seinte soojapidavat kihti (õlgi, hagu, linaluid jne.);
- f) tarvitada ahju läitmiseks kergestisüttivaid vedelikke (petrooleumi, bensiini vm.);
- g) visata kuuma tuhka ja hõõguvaid süsi puitehituste ja aedade lähedusse.

Hõõguvad söed ja kuum tuhk, mis ahjust võetakse, tuleb koguda tihedasti-sulguvatesse kustutajatesse, mis on valmistatud mittepõlevast materjalist.

27. Kütteperioodi alul ja lõpul peab ahjud ja suitsutorud hooliga üle vaatama ja kõik puudused viivitamata kõrvaldama.

Korstnate tahmast puhastamine peab toimuma reeglipäraselt mitte harvemini kui üks kord kahe kuu jooksul ja nende ahjude korstnatel, kus kütmine on pikaajaline (sööklad, köögid, saunad jne.), mitte harvemini kui üks kord kuus.

28. Elektervalgustuse puhul keelatakse:

- a) kinnitada elektrijuhtmeid naelte, konksude või muude metallist asjade otsa, viia juhet läbi uksepoolte, riputada midagi juhtmetele ja lülitajatele, jätta juhtmete otsi ja ühenduskohti isolatsioonist paljaks;
- b) elektrilampide ümber mässida paberit või riiet;
- c) asendada sulavkaitsmeid omatehtud traadist kaitsmetega;

- d) kasutada ilma administratsiooni teadmata elekter-soojendus-aparaate;
- e) administratsiooni teadmata ümber teha elektriseadiseid ja -juhtmestikku.
29. Tarvitades petrooleumilampe ja küünlaid peab kinni pidama järgmistest juhistest:
- mitte kasutada ilma klaasideta ja halvasti kinnitatud põletitega lampe;
 - mitte valada petrooleumi põlevasse lampi;
 - korrastada lampe päevavalgusel;
 - pööningutel, küünides, aitades jne. (kui valgustamine on hädavajalik) kasutada küünlaid ainult kinnistes laternates;
 - mitte asetada läidetud lampe ega küünlaid kergestipõlevate esemete lähedusse.
30. Tuld teha, samuti ka prügi, vana kulu, kuiva rohtu jne. põletada lubatakse vaigse ilmaga ja mitte lähemal kui 100 m igasugustest ettevõtte hoonetest. Pärast tuletegemist peab järelejäädud tuha ja söed veega üle valama või mullaga katma.
31. Suveajal soovitatakse hoida iga elamu juures veega täidetud toober ja selle juures kustutusluud või ämber.

II. Tuleohutusjuhised rehtedes, kuivatistes, rehealustes ja viljaaitades.

32. Ahjud, mis ehitatud rehehoonetesse ja kuivatistesse, peavad olema seesuguse konstruktsiooniga, mis ei anna sädemete väljalendamise võimalusi siseruumidesse. Ahjude suitsutorud peavad olema valgeks lubjatud. Korsten peab katuse puitosadest (sarikatest, taladest ja tarindiotstest) olema vähemalt 10 cm eemal.
33. Kuivatise katuse on hädavajalik ehitada mittepõlevast materjalist (tellisest, eterniidist, saviõlest vm.).
34. Kuivatise ahju kütmise juures peab vahetpidamata olema ahjukütja.
35. Enne kütmise algust on tarvis kuivatise ahi hoolega üle vaadata. Ahjupealne ja truubid puhastada prügist, jäätmeist, tolmust jm. Kõik avastatud puudused tuleb enne kütmise algust kõrvaldada. Ahju tarvitamise perioodil tuleb korstnaid ja truupe tahmast puhastada mitte harvemini kui kaks korda kuus.
36. Tööde vaheaegadel on rehehoonetes, rehtedes ja kuivatistes tungivalt tarvis kontrollida ja tahmast puhastada ahjusid, truupe ja korstnaid.
37. Kuivatise ruumi peab paigutama aami veega. Aami juures peab olema ämber. Ka väljaspoole kuivatist asetatakse 2—4 aami veega (olenedes kuivatise suurusest).
38. Kuivatise juure kogunenud põhu peab õigeaegselt eemaldama.

39. Eriti teravilja jaoks kohastatud aidaruumid peavad omama mittepõlevast materjalist katuse (tellisest, eterniidist, saviõlest).

Märkus: Põlevaid katuseid lubatakse neile ruumidele ainult ajutiseks.

40. Tuleohtlike materjalide hoidmine teraviljaga üheskoos on keelatud.

41. Elamisruumide ehitamine viljaaitadesse on keelatud.

42. Viljaaitade vahelised kujad peab pidama puhtuses ega tohi neile midagi kuhjata.

43. Viljaaitades ja kuivatistes on suitsetamine ja lahtise tule tarvitamine keelatud.

44. Ahiküttesüsteemi ehitamine viljaaitadesse on keelatud. Ahikütet on lubatud ehitada eriaitadesse, mis on määratud erikultuuride (viljade) hoidmiseks, mis vajavad soojendamist (mais peades, saago *) vihkudes).

45. Tarviduse korral viljaaita sisse ehitada alatist valgustust võib see olla ainult elektervalgustus, mis on ehitatud vastavalt välisjuhtmestiku ja armatuuride kohta kehtivatele juhistele. Eriti aga:

a) peab juhtmestiku asetama eraldi konksudele-isolaatoritele;

b) peavad lampidel olema poolhermeetilised pesad ja lülitid;

c) lülitid ja sulavkaitsmed peavad olema paigutatud väljaspoole.

46. Neis kohtades, kus ei ole elektervalgustust, lubatakse vilja-aida valgustamiseks erandina tarvitada tormilaternaid. Petrooleumilampide ja küünalde tarvitamine viljaaitade alatiseks valgustuseks on keelatud.

47. Viljaaida ukсед peavad avanema väljaspoole ja neid ei tohi millegagi kinni kuhjata.

48. Soojal ajal peab viljaaida juure paigutama aamid ja toobrid veega, iga aida kohta neli nõu. Iga nõu juures peab olema üks ämber.

49. Kõik viljaaida ruumid tuleb aeg-ajalt (perioodiliselt) puhastada tolmust.

50. Viljaaida juure peab ehitama tuletõrje helisignaali-abinõud (lokulaua, raudteeroopa tükid vm.).

III. Tuleohutusjuhised loomapidamis-ruumides.

51. Iga üksiku loomapidamis-ruumi kohta peab selle ruumi teenistujatele koostama juhise tulikahju korraks. Peale selle peab valvekorras olevaile teenistujaile täpselt jaotama nende kohustused loomade väljaviimisel tallidest.

Loomade väljaviimise juhised ja ülesannete jaotus igale teenistujale peab olema üles pandud igasse loomalauda või talliruumi

*) Saago — eriliik vilja lõunamaades, Aasias ja Aafrikas.

nähtavasse kohta ja kõik loomatalitajad-teenistujad peavad nendega olema hästi tuttavad.

52. Kõik loomaruumide väravad ja ukсед peavad avanema väljaspoole ega tohi neid kinni kuhjata mingisuguste esemetega. Väravate ja uste automaatsed sulgemisseadised, lukud, krambid kui ka vedrud ja plokid on keelatud. Loomade päevaruume lubatakse sulgeda kergestiavatavate linkide ja riividega. Rippuvate tabalukkude tarvitamine väravate ja uste juures on keelatud.

53. Loomaruumidesse ja läbikäikudesse on keelatud paigutada seesuguseid esemeid, materjale ja loomatoitu, mis võivad takistada loomade liikumist nende väljaviimisel tallist (laudast).

54. Alatiste ahjude ehitamine loomapidamisruumidesse ja nende toiduvalmistamis-osakondadesse korraldatakse eraldi selleks antud juhistega.

55. Ajutiste ahjude ülesseadmine loomapidamisruumidesse on keelatud.

56. Loomatoidu hoidmine loomapidamisruumides on lubatud ainult koguses, mis ei ületa ühepäevast toidunormi, ja eraldi ruumides. Loomatoidu hoidmine pööningutel on keelatud.

Märkus: Juhul, kui majanduslikel ja talituslikel kaalutlustel on vajalik loomapidamisruumi pööningut kohastada loomatoidu hoidmiseks, võib seda lubada ainult järgmiste tingimuste täitmisel:

- a) tulekindla või pooltulekindla katuse ehitamine;
- b) suitsutorude, korstnate ja elektrijuhtmestiku puudumine pööningul;
- c) kui lagi on ehitatud tervetest laudadest, ilma pragudeta ja aukudeta, ja on pealt kaetud mitte vähema kui 25 mm pakuse savikrohvi või samaväärse tuldtakistava kattega;
- d) kui toidu allalaskmise luukidele ja avaustele on ehitatud kindlad kaaned.

57. Loomaruumis, kus puudub elektervalgustus, on lubatud tarvitada tormilaternaid. Laternad tuleb paigutada kindlate postide või seina külge loomadele kättesaamatusse kõrgusesse.

Postid ja seinad peavad olema kuumenemise eest kaitstud metallist kilpidega.

Laternaid on keelatud asetada loomade sõimedele, sõimede vaheseintele, põrandale jne., kus need kergesti võidaks ümber lükata.

58. Ruumid, mis on määratud loomade paigutamiseks, samuti nende esised, peab korrapäraselt puhastama sõnnikust, õlgedest, prügist ja alati hoidma puhtuses.

Talvel peab loomalautade väravate ja uste esised puhastama lumest, et oleks kindlustatud nende vaba avanemine.

59. Loomade ja loomatoidu ruumides on keelatud suitsetamine, lahtise tule tarvitamine, laternate täitmine ja kergestisüttivate vedelike hoidmine.

60. Tulikahju puhuks peavad kõik loomaruumid olema varustatud 250—300 liitri mahutusega veeamidega, mis on üksteisest asetatud mitte kaugemale kui 25—30 m.

Iga veeaami juures peab olema üks ämber. Talvisel ajal tuleb veeamid asetada ruumi sisse. Vee tarvitamine neist aamidest ja nende juures olevate ämbrite kasutamine loomade jootmiseks või muuks majanduslikuks otstarbeks on keelatud.

61. Ükskõik missuguste töökodade ehitamine loomaruumidesse on keelatud.

IV. Tuleohutusjuhised kergestisüttivate ja põlevate vedelike hoidmisel, jagamisel ja veol

(petrooleum, ligroiin, bensiin ja õlid).

62. Kergestisüttivate vedelike ja õlide ladude ehitamine mahutusega kuni 10 tonni lubatakse tööstus- ja laohoonetele ja elamutele mitte lähemale kui 50 m. Suuremate ladude ehitus toimub kinni pidades erijuhistest.

63. Iga seesugune ladu peab olema piiratud aiaga ja kogu tema maa-ala puhastatud kuivanud rohust, põõsastest, prügist jm.

64. Autode ja traktorite täitmine põletisainega on lubatud mitte lähemal kui 10 m laost.

Põletisaine, mis jagamise või täitmise ajal kogemata maha valatud, peab hoolega katma liiva või mullaga.

65. Tühjad põletisainevaadid peab tihedasti sulgema ja hunnikusse laduma laole mitte lähemale kui 20 m.

66. Suitsetamine ja lahtise tule tarvitamine põletisainete ladudes on kõvasti keelatud. Lubatud on ainult elektrivalgustus. Kui see puudub, on põletisaine väljaandmine öösel keelatud.

67. Kinnistes ruumides, mis määratud põletisaine hoidmiseks, on tormilaternate tarvitamine keelatud. Vabas õhus on täiesti lubamatu nende laternate kasutamine tsisternide ja paakide sise-muse valgustamiseks, lähendada neid bensiinipaakide avaustele, ämbritele ja nõudele, milledega kantakse põletisainet, jne., samuti viia neid igasugustele põletisaine-hoiuruumidele lähemale kui 10 m.

68. Kahelt realt üksteise otsa asetada lubatakse ainult õli- ja petrooleumivaate. Bensiini- ja ligroiinivaatide kahelt realt ülestikku asetamine ei ole lubatud. Kõik vaadid peab asetama korgiga ülespoole.

69. Vaatide avamine peab toimuma erivõtme abil. Põitlite, haamrite ja teiste selliste riistade tarvitamine vaatide avamisel on keelatud.

70. Põletisaine vedamisel autotranspordiga on soovitatav seda toimetada autotsisternides, eri-järelvankrites või eriti selleks ehitatud autodes.

Põletisaine veoks määratud autodel peab autojuhi kabiini tagumine sein olema üle löödud raudplekiga. Summutaja peab suubuma ette radiaatori alla. Seejuures tuleb arvestada järgmist: pahvisgaaside väljavisketoru peab olema seatud nii, et selle toru ja mootori põletisainega täitmise torustiku süsteemi vahel oleks küllaldane vahe ventilaatorist tuleva õhu vabaks läbipääsuks.

Summutaja peab olema asetatud lonžeroonide vahele radiaatori alla, toru sabaotsa kõverus niiviisi, et pahvisgaasid, mis summutajast väljuvad, oleksid suunatud 45° all maapinnale.

Vedada lubatakse ainult vaate, mis ei leki, nad peab asetama korkidega ülespoole.

Vaatidele tuleb panna alused ja vaadid peavad autole olema kinnitatud kindlalt.

Põllutööde juure veetavad vaadid peavad olema põletisainega täidetud mitte rohkem kui 95% nende mahust.

Suvisel ajal peab vaadid katma presendi, kottide või roguskiga, misjuures teostada hoolsat valvet, et vaadid ei lekiks.

71. Põletisaine-laod peavad tulikahju puhuks olema varustatud paksu vahuga vahtkustutajate, labidate, kühvlite ja kuiva liiva lagavaraga.

72. Põletisainete ladude alaliseks järelevalveks peab sisse seadma valve.

Valvurite putkad tuleb ehitada lao väravate juure, aga mitte lähemale kui 20 m laohoonetest või lahtiselt asetatud tsisternist või vaatidest.

73. Iga põletisaine-ladu peab olema varustatud signaalseadise-ga tuletõrjeabi väljakutsumiseks (lokulaud, roopatükk vm.).

74. Põllutöö-olukorras peab põletisaine asetama platsile, mis puhastatud kuivast rohust, põõsastest, prügist jne., vähemalt 100 m eemale rehepeksuplatsidest, viljaaunadest, põhukuhjadest ja vähemalt 50 m eemale (mittetulekindlatest) hoonetest ja ehitustest.

Platsidel peab olema põletisaine põlemasüütmise puhuks liiva-tagavara, raudlabidaid, kühvleid ja käsikustutajaid.

75. Vaadid, mis on põllul põletisainega, peavad olema täidetud mitte rohkem kui 95% nende mahust; vaadid tuleb asetada korkidega ülespoole. Et vaadid päikese käes ei kuumeneks, on vaja need asetada presendist või pununud mattidest ehitatud ajutiste kergete varjualuste alla. Tühjad vaadid vaja eemaldada põletisaine hoiukohast vähemalt 20 m kaugusele. Nii täidetud kui ka tühjad vaadid peavad alati olema kinni korgitud. Raudvaate on keelatud korkida puukorkide ja kaltsudega. Need vaadid peab korkima vindiga metallkorgiga.

76. On keelatud suitsetamine ja lahtise tule tarvitamine põllul põletisaine hoiukoha läheduses (ja samuti selle vedamisel hobu- või mehaanilisel jõul).

77. Põletisaine, mis hoitakse põllul, peab alati olema selleks määratud isiku valve all.

V. Tuleohutusjuhised põllumajanduslike põllutööde ajal.

78. Viljalõikuse ajal on keelatud tuletõrje, kuiva rohu ja jäätmete põletamine lõikuspõllule lähemal kui 200 m.

79. Kui on hädavajalik põletada kõrrepõldu (abinõu kahjurite ja umbrohu vastu võitlemisel), siis tehakse seda tööd vaikselt ilmaga küllaldase hulga inimeste ja kustutusabinõude juuresolekul.

80. Traktoreid, kombaine ja autosid võib lasta viljakoristamistöödele ainult pärast seda, kui on hoolega reguleeritud nende süüteseadised ja karburaatorid selleks, et ei oleks sumbutajas paumumisi ega tuleks sealt paksu suitsu ega sädemeid.

Lõikustöödele ei lasta veomasinaid, millede paigid on korratud või millede torustikust tilgub põletisainet ja õli.

Kombaini-mootoritel, millede karburaatorid on paigutatud magneeto alla, peavad viimased olema kaitstud nii, et nendele ei satuks põletisainet.

81. Kõik elektrijuhtmed autodel, traktoritel ja kombainidel peavad olema isoleeritud ja tugevasti kinnitatud. Mootorid peab hoidma puhtuses ja töö ajal katma kattega.

82. Pahvisgaaside väljavisketorud peavad autodel, traktoritel ja kombainidel olema varustatud sädemepüüdjatega.

83. Et tuliseks läinud pahvisgaasitorud ei süütaks kõrt ja vilja, peab need torud ja summutajad kaitsma plekist kattega, mis on vooderdatud asbestlehega ja kinnitatud tugevasti traadiga.

84. Põleva tahma väljaviskumise ärahoidmiseks peab traktoreid, autode ja kombainide summutajaid, pahvisgaasitorusid ja sädemepüüdjaid hoolega tahmast puhastama.

Märkus: Igal töötaval kombainil peab reeglipäraselt olema üks käsikustutaja ja peale selle raudlabidas.

85. Traktori-, auto- ja kombainijuhte peab enne tööleasumist ettevõtte (või VTÜ) ülem tutvustama tuleohutusjuhistega, mis puutuvad neisse.

86. Ettevõttele kuuluvate viljade kaitsevalveks määratakse valvepiilurid, kelledele tehakse kohustuseks süstemaatiliselt läbi sõita (läbi käia) viljaväljad, ent kui on olemas vaatetornid, valvepidamine neis. Valvepiiluriteks määrata peamiselt vabatahtliku tuletõrje liikmeid.

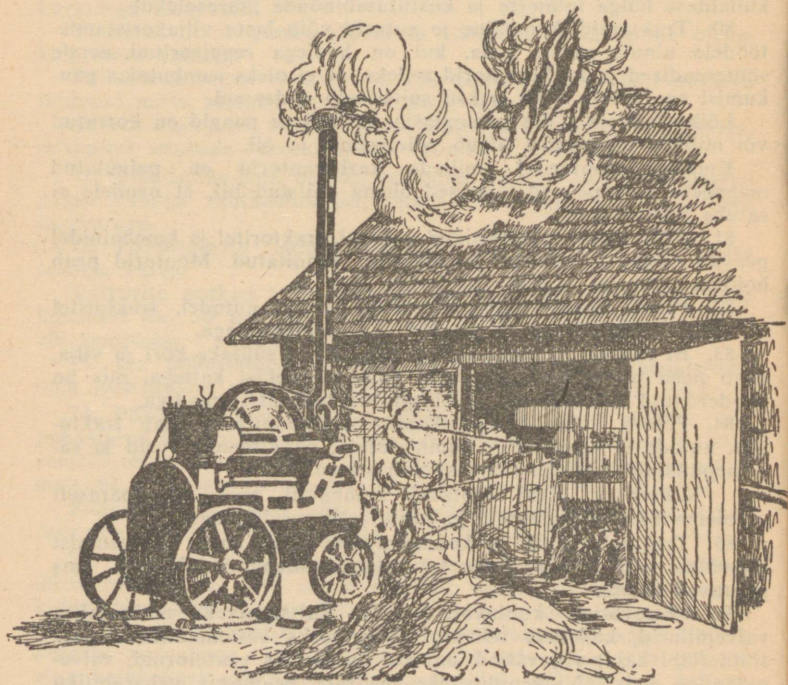
87. Valveetornid peavad tulikahjust teatamiseks olema varustatud signaalabinõudega (lokulauad, hälituspansunid, viled jne.).

88. Rehepeksuplatsi peab ehitama igasugustele ehitustele, hoiuruumidele, aidadele (ladudele), okaspuumetsadele jne., mitte lähemale kui 150 m. Soovitav on see ehitada veevõtukohta lähedale. Läbisõiduteedest peab rehepeksuplats olema vähemalt 20 m eemal.

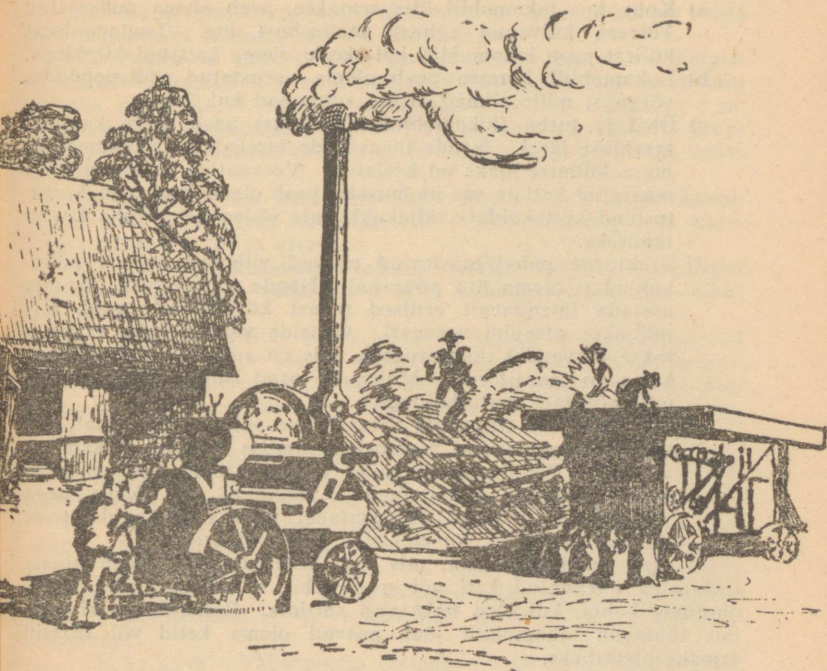
89. Platsi ümber peab üleskündmisega moodustama vähemalt 3 m laia kaitseriba. Rehepeksu-plats peab olema puhastatud taimestikust ja rohust.

90. Keelatakse jätta järelevalveta ühtki platsil töötavat masinat (lokomobiili, traktorit, autot jne.). Töö vaheajal peab platsile jätma valvurid platsi üle valvama.

91. Autode ja traktorite varustamine põlestisainega (kui traktor pole rakendatud tööle paigalpüsivalt) on rehepeksuplatsil keelatud.



Niiviisi ei tohi lokomobiili rehepeksmisel asetada, et tuul suitsu ja sädemed viib hoone peale.



Lokomobiil asetatakse nii, et tuul sädemed ja suitsu eemale kannab.

92. Tööde maa-alale ei ole lubatud lasta väikesi lapsi järelevalveta.

93. Kohtades, kus toimuvad tööd, on kategooriliselt keelatud: suitsetamine, tuletegemine, tulitikkude läitmine, veomasinate ja mehhanismide parandamine lahtise tule tarvitamisel. Suitsetamine on keelatud ka masinistiputkades. Suitsetamiseks peab korraldama rehepeksuplatsi küntud kaitseribast vähemalt 30 m eemal erikohad, mis on puhastatud pealmisest pinnasekihist (peab olema eemaldatud kogu taimestik ja rohukasv). Suitsetamiskoht peab olema varustatud veenõuga suitsuotsade äraviskamiseks ja tähi-sega „Suitsetamiskoht“.

94. Kui kasutatakse mitmesuguseid paigalpäisivaid jõumasinaid, mis panevad käima rehepeksu- ja muud masinad rehepeksuplatsil, peab täitma järgmisi juhiseid.

- a) Koht, kus lokomobiil üles seatakse, peab olema puhastatud kõrrest, kuivanud rohust, umbrohust jne. Tuulepoolsest küljest peab lokomobiili küttekolle olema kaitstud kilpidega.
- b) Lokomobiili korsten peab olema varustatud sädemepüüdevõrguga, mille silmad ei ole suuremad kui 5 mm.
- c) Õled ja turba (lokomobiili kütmiseks) peab juure kandma tarviduse järgi. Nende tagavarade ülesladumine lokomobiili juure kütmise ajaks on keelatud. Veevaatide juures, mis on määratud katlale vee andmiseks, peab olema ämber ja kustutusluud küttekoldest väljakukkuvate sädemete ja tuha kustutamiseks.
- d) Traktorite pahvisgaasitorud peavad viljaaunadest ja põhu-kuhjadest olema ära pööratud. Nende torude otsa on vaja asetada täiendavalt erilised rauast kõverdatud torud, mis juhatakse otsapidi veevaati. Gaaside väljapääsuks varustatakse veevaadid raudtorudega, mis on suurema läbimõõduga kui pahvisgaasitorud. Mõlemad torud isoleeritakse vaadist mittepõlevate materjalidega.
- e) Paigalpüsivate traktorite varustamine põletisainega peab toimuma seismapandud mootoriga, kinnise kattega ja kannust valades. Põletisaine toomine traktori juure võib sündida ainult kinnistes metallnõudes. Öösel ei ole põletisainega varustamine lubatud. Erijuhtudel võib see sündida teise traktori laternate või elektrilampide valgusel.

95. Iga rehepeksumasin, mis töötab traktorijõul, peab olema traktoriga ühendatud keti või trossi abil, et masinat viia hädaohutusse kohta, kui õled hakkavad süttima. Rehepeksumasinatele, mis töötavad lokomobiili jõul, peavad olema ketid või trossid samaks otstarbeks.

96. Rehepeksu-agregaatide hõõrduvate osade määrimine peab sündima korrapäraselt vastavalt kehtivaile tehnilise ekspluateerimise juhistele.

97. Kui rehepeks sünnib elektrijõul, peab kinni pidama kehtivatest juhistest elektriga töötavate agregaatide kohta, eriti aga

- a) peab kindlasti olema kindlustatud kõikide konduktorosade isolatsioon juhtmestikis;
- b) kõik elektriseadise osad, mis võivad tekitada sädemeid, peavad olema vastavalt kaitstud, et neisse ei satuks tolmu, õlgi ega muud;
- c) kogu elektriseadis peab olema varustatud normaalsete lülititega.

98. Rehepeksu-varjualuse katus peab olema valmistatud mittepõlevast materjalist (katusetellised, eterniit, saviõlg vm.).

99. Kui katusealusele rehepeksuplatsile üles seatakse traktorid, tuleb need eraldada mittepõlevast materjalist vaheseinaga (tellisest, kivist, saviõlest, krohvitud puidust vm.).

100. Katusealustel rehepeksuplatsidel ei tohi peksmata vilja olla tagavaraks rohkem kui ühe päeva jagu.

101. Peksmata vilja kuhilad peavad olema paigutatud kõigist hoonetest vähemalt 200 m eemale. Viljakuhilate suurus ei tohi ületada pikkuselt 15 kuni 20 m, laiuselt 5 m ega kõrguselt 4 m. Kuhilad peab paigutama gruppide viisi à 2 kuhilat, üksikute gruppide vahe mitte vähem kui 100 m ja üksikute kuhilate vahe mitte vähem kui 20 m.

102. Õlepõhk, mis jääb peksmisest järele, tuleb panna hunnikusse rehepeksuplatsist vähemalt 100 m ja peksmata vilja kuhilatest vähemalt 200 m eemale.

103. Kui rehepeksumasin veetakse otse viljakuhilate juure, peab kuhilate vahe olema vähemalt 8 m ja kuhilagruppide vahe vähemalt 100 m.

104. Rehepeksuplatsi juure tuleb paigutada kustutusabinõusid (tuletõrjepritsi, aame veega, käsikustutajaid jne.) selles hulgas, nagu seda määrab ettevõtte administratsioon, samuti peavad seal olema signalisatsiooniabinõud tuletõrjeabi väljakutsumiseks (lokulaud, roopatükke jne.).

105. Rehepeksuplatsi valgustuseks on lubatud tormilaternad, mis on kinnitatud postide külge mitte madalamale kui 2 m ja tööel kasutatavaist kergestipõlevaist aineist vähemalt 5 m eemale.

106. Köökid, keevaveekatelde ülespanemiseks, tuleasemete tegemiseks, toidukeetmiseks, samuti ajutiste välisepikodade ülesseadmiseks peab valima koha, mis on rehepeksuplatsist vähemalt 100 m, viljakuhilatest ja põhukuhjadest vähemalt 200 m eemal. Köögid, keevaveekatlad ja tuleasemed tuleb piirata ülesküntud maaribaga.

M ä r k u s : Välisepikoja ehitamine turbamaale on keelatud.

107. Ajutised seisukohad traktorikolonnidele peavad asetsema kõrrest ja kulust puhastatud pinnal ning kohtades, mis on kõigist hoonetest, rehepeksuplatsidest, viljakuhilatest ja põhukuhjadest vähemalt 100 m eemal.

108. Ajutistel välisaisukohtadel on keelatud töötava mootoriga traktori varustamine põletisainega, suitsetamine ja lahtise tule tarvitamine põletisainega varustamise juures.

Kaitske valminud vilja tule eest!

Eesti NSV Rahvakomissaride Nõukogu määrus metsade kaitseks tulikahjude vastu.

(Eesti NSV Teataja nr. 50 — 1941. a.)

Eesti NSV Rahvakomissaride Nõukogu määrab:

1. Keelata 15. maist — 1. oktoobrini Eesti NS Vabariigi piires:
 - a) kuluheina ja võsametsa põletamine heinamaadel, karjamaadel, soodel, metsades ning nendega piirduvatel maa-aladel, samuti ülesjuuritud maa-alade ja raieistike ülespõletamine;
 - b) raiekohtadel ja metsas asuvaltel laoplatesidel raiejäänuste ja risu põletamine puhastamise otstarbel;
 - c) tuletegemine metsamaterjalide laoplatesidel, metsas ja metsa läbistavatel teedel, kui tuleaset ei ole puhastatud mineraal kihini pinnakattest ja pole tarvitusele võetud vajalikke abinõusid kahjutule ärahoidmiseks;
 - d) suisetamine metsas asuvaltel laoplatesidel, turbatöötlemiskoh-tadel ja kõikides teistes töötlemiskohdades; samuti laskmine tulirelvadest hõõgumaminevast materjalist valmistatud trop-pidega;
 - e) söepõletamine, tõrvaajamine ja teiste tulega puitutöötlevate seadeldiste käimapanek metsas, või kohtades, mis asuvad lähemal kui 100 m metsast, turbarabadest ja okaspuunooren-dikest, kui seadeldised pole ümbritsetud vähemalt 1 meetri laiuse tulekaitsekraaviga;
 - f) vedurite läbisõit metsast lahtiste küttekolletega ja sädemete-püüdmise seadeldisteta ning aurikute küttekollete tühjenda-mine nende seisukohtadel metsaga kaetud kallaste ääres;
 - g) uute ehituste püstitamine enne esialgse chitusplatsi puhasta-miseta ja metsaga piirduvate platside piiramist tulekaitse-ribaga, milline hoitakse musta kesana kogu tuleohtliku aja kestel.
2. Kohustada:
 - a) kõiki organisatsioone kui ka eraisikuid, kes metsa üles töö-tavad, lõpetama möödunud aastate raiekohtade puhastamine 15. maiks;
 - b) metsa ülestöötavate organisatsioonide juhtivaid isikuid ja eriti metsaülemaid teostama 1.—15. maini raiekohtade üle-vaatust, koostades sellekohase akti ja kindlustades raiekoh-tade nõuetekohast puhastamist 15. maiks;
 - c) otseseid jaoskondade tööjuhatajaid suveks metsas asuvaid metsamaterjalide laoplatse piirama tulekaitseribadega;
 - d) Eesti NSV Metsamajanduse ja Metsatööstuse Peavalitsust ning teisi asutusi ja organisatsioone, kelle valduses ja kasu-tuses on metsi, koostama hiljemalt 15. maiks kavad metsa-tulikahjude vastu võitlemiseks;

- e) Eesti NSV Metsamajanduse ja Metsatööstuse Peavalitsust välja andma küllaldase tiraažiga lendlehti ja selgitava sisuga plakateid metsakaitsest ja metsatulikahjude tõrjevõtetest, millised levitada asustatud keskustes ja kleepida üles teeristidel ja -sihtidel;
- f) kõiki metsa üles- ja ümbertöötavate ettevõtete juhatajaid varustama tööpiirkondi kõige vajaliku tulekaitse inventariga;
- g) kõiki metsa üles- ja ümbertöötavate organisatsioonide ja ettevõtete juhatajaid toimetama 1. juuniks tööstuste, millised asuvad metsas või piirduvad metsaga, eraldamist 5 m laiuste tulekaitsevöönditega.
3. Kohustada Eesti NSV Metsamajanduse ja Metsatööstuse Peavalitsust ja metsavaldajaid:
- a) valmistama kõigi, eriti tuleohtlikke alasid läbivate klassiteede äärde 10 m kaugusel teeteljest vähemalt 1 m laiusi tulekaitseribasid;
- b) tuleohtlikes riigi- ja teiste asutuste ning organisatsioonide metsades korraldama täielik patrulleeriv valve ja valve-teenistus tornides;
- c) organiseerima juhtuvate tulikahjude likvideerimiseks tulekaitsesalgad metsatööliste ja -teenistujate koosseisust;
- d) täielikult varustama kõiki põlemisohtlikke piirkondi tulekaitse inventariga, kontrollides selle korrasolekut ja otstarbekat paigutamist.
4. Kohustada Eesti NSV Raudteede ülemat:
- a) keelama vedurite väljalaskmist ilma sädemetepüüdjate seadeldisteta;
- b) korraldama raudteeäärte puhastamist igasugusest risust ja prahist.
5. Üldine juhtimine metsade, turbarabade ja kuluheina ning teiste maa-alade põlengute kustutamises panna maakondade ja valdade täitevkomiteedele ning tehniline juhtimine metsateenijale ja tuletõrjele.
6. Ähvardava ilme võtva tulikahju korral kohustada töövõimelist elanikkonda töökohustuse korras ilmuma valla täitevkomiteede, TT Miilitsa ja metsateenistujate nõudmisel tulikahjude kustutamisele isiklike tulekaitsevahenditega, tarbekorral veoabinõudega. Kohustada valla täitevkomiteesid aegsasti elanikkonnale teatavaks tegema nende ilmumise kohustuslikkus tulikahjude kustutamiseks.
7. Metsatulikahjude ärahoidmise ja kustutamise huvides võivad p. 6 tähendatud asutised ja isikud väljaspool järjekorda tasuta kasutada:
- a) NSV Liidu Teede ja Side Rahvakomissariaatide tehnilisi sidevahendeid;

b) üldist raudteede telefoni, kusjuures suvekuudeks lülitatakse, seal kus see vajalik, kohalikud ametitelefoniid raudtee telefonide võrku NSV Liidu Teede Rahvakomissariaadi nõusolekul.

8. Tasumaksmine kustutamiseost osavõtjaille kodanikele kui ka nende transport-vahendite eest toimub normide järgi, mis kindlaks määratakse Eesti NSV Rahvakomissariide Nõukogu poolt antava määruse korras. Kustutamise kulud kannab see asutis, ettevõte, organisatsioon või isik, kelle valdusesse kuulub mets või maa-ala, millel kustutamist teostati.

9. Tulega töötavad kaitised, nagu saeveskid, söepõletamisahjud, destillatsiooni tööstused jne., töötades metsades, laoplat-sidel ja neile lähemal kui 1/2 km, peavad olema varustatud seadeldistega, mis tõkestavad sädemete levimist. Nende kaitiste vastutavad juhatajad on kohustatud tarvitusele võtma tule hädaohu vältimiseks täiendusi sisseadetes.

10. Metsapõlengute-ohlikul perioodil on metskondadel ja teistel metsi valdavatel asutistel õigus kokkuleppel maakonna täitevkomiteega sulgeda okaspuumetsi läbistavad mitte hädavajalikud teed.

11. Isikud, kes süüdlased käesoleva määruse rikkumises, võetakse administratiivkorras vastutusele trahvimisega kuni 100 rbl. või paigutamiseost sunduslikele töödele tähtajaga kuni 4 nädalat; neil juhtumel, mis ette nähtud kriminaalkoodeksis, võetakse süüdlane kohtulikule vastutusele.

12. Järelevalve käesoleva määruse täitmise üle pannakse maakondade ja valdade täitevkomiteedele, TT Miilitsale, tuletõrjele ja metsateenistujatele.

Tuleohutuse abinõudest uue-aasta kuuskede korraldamisel.

(Siseasjade Rahvakomissariaadi korraldus 3. dets. 1940.)

I.

Tulikahjude tekkimise ja õnnetujuhtumite ärahoidmiseost uue-aasta kuuskede korraldamisel koolides, lastekodudes, punastes nurkades, klubides, kultuur-hoonetes ja muudes seltskondlikes koh-tades nende ettevõte ja asutiste juhatajate isiklikul vastutusel pan-nakse ette täita järgmisi tuleohutuse abinõusid ja eeskirju:

1. Kuuse korraldamiseost seltskondlikes kohtades tuleb 10 päeva varem kokku leppida kohaliku tuletõrjega.

2. Kuused tulevad kinnitada kindlalt püsivatele alustele ega tohi lubada kasutada kuuski kuivanud okstega.

3. Kuusk asetatakse üldreeglina keset ruumi, igal juhul peab aga jääma kuuse okste ja seinte vahele vähemalt 1 meetri laiune läbipääs.

4. Ruumis, kuhu seatakse kuusk, ei ole lubatud põrandate katmine vaipadega või põrandariietega, samuti ka eesriiete, kardinate ja portjääride kasutamine akendel ja ustel, mis asetsevad kuusele lähemal kui 5 meetrit.

5. Kuuse valgustamine küünaldega on kategooriliselt keelatud kohtades, kus on elektrivalgustus, kuna seal lubatakse kasutada kuusel eranditult elektrivalgustust, mille ehitamisel tuleb silmas pidada järgmisi nõudeid:

- a) ei ole lubatud lülitada kuuse elektrijuhtmestikku vahetult üldisesse vooluvõrku isolatsiooni rikkumise teel ja sidumisega paljastatud juhtmete külge; lülitamine peab toimuma lülituskahvli abil läbi kaitstud kontaktpunkti; kontaktpunkti kuni jaotuskahvlini pole lubatud vedada ajutist juhtmestikku;
- b) kuuse valgustamine on lubatud väiksevoldiliste lampidega (kuni 12 volti);
- d) ei ole lubatud kasutada illumineerimisel kella- telefoni- ja muid nõrga isolatsiooniga juhtmeid, eriti aga mitte paljast traati;
- e) kuuse elektrivalgustuse sisseseadmist peab toimetama vilunud montöör.

6. Kohtades, kus pole elektrivalgustust, võidakse kuuse valgustamiseks kasutada harilikke küünlaid, mis asetatud lühtritesse ja kindlalt kinnitatud kuuse okstele nii, et vahemaa küünla leegist kuni süttuvate kaunistuste ja oksteni ei oleks horisontaalsuunas mitte vähem kui 10 sm ja vertikaalsuunas mitte vähem kui 30 sm.

7. Kategooriliselt on keelatud tarvitada leegikaitse vahenditega imbutamata vatti, samuti tselluloid esemeid ja kuuseokste vanikuid nii ruumide kui ka kuuse dekoratiivseks ilustamiseks.

8. Laste ja täiskasvanute riietamine maskeraadi ülikondadesse vatist, paberist, marlist ja kergestisüttivatest materjalidest keelatakse kategooriliselt.

9. Bengaali, paukpadrunite ja tulevärgi süütamine ruumides keelatakse.

10. Keelatakse õhupallide kasutamine uue-aasta kuuse korraldamise kohtades ja maskeraadi-ballidel.

11. Kõik väljapääsud ruumidest ja hoonest, samuti läbipääsud, koridorid ja trepikojad peavad olema vabad ja avatud. Saali väljapääsude juurde tuleb seada valve ettevõtte või asutise vastutavaist isikuist.

12. Kuuse korraldamise ajal ruumides peab olema tuletõrjevalve ja valve elektrimontöör, samuti ka tuletõrjelise esmaabi vahendid, nagu vähemalt kaks tulekustutajat või ämbrit veega ning tihedast riidest vaip.

II.

Majade ja majapidamiste juhatajaid kohustatakse aegsasti teatavaks teha korterite valdajaile allpool tähendatud tuleohutuse abinõude täitmise vajadust, viimaste isiklikul vastutusel, uue-aasta kuuskede korraldamisel elukorterites:

1. Kuusk tuleb kindlalt kinnitada püsivatele alustele ega tohi kuuski kuivanud okstega kasutada.

2. Kuusk seatakse üles võimalikult keset tuba, eemal eesriideist, portjääridest ja muust sarnasest, samuti ka puuseintest.

3. Kuuse elektrivalgustuse korral on vajalik üldisesse vooluvõrku lülitamist toimetada ainult lülituskahvli abil läbi kaitstud kontaktpunkti; ei ole lubatud kasutada kella- telefoni- ja muid sarnaseid juhtmeid, samuti ka mitte ajutisi elektrijuhtmeid; elektrilambid kuusel on lubatud ainult vähevoolulised (kuni 12 volti).

4. Kuuse valgustamisel küünaldega peavad need olema asetatud lühtrisse ja kindlalt kinnitatud kuuse okstele nii, et vahemaa küünla leegist kuni süttivate kaunistuste ja oksteni ei oleks horisontaalsuunas mitte vähem kui 10 sm ja vertikaalsuunas mitte vähem kui 30 sm.

5. Ei tohi asetada kuuse alla vatti ega kasutada seda kuuse kaunistamiseks.

6. Kategooriliselt keelatakse laste ja täiskasvanute riietamine kostüümidesse vatist, marlist, paberist ja muust kergesti süttuvast materjalist.

7. Keelatakse ruumides süüdata tulevärki või bengali või kasutada paukpadroneid.

8. Väljapääsud ruumidest, kus asetseb kuusk, samuti ka läbikäigud ja koridorid peavad olema vabad.

9. Ei ole lubatud võimaldada lastel süüdata küünlaid kuusel või jätta neid järelevalveta põlevate küünaldega kuuse juurde.

10. Süttumise korraks soovitakse hoida valmis vesi ja tihe vaip.

III.

Ülalloetletud tuleohutuse abinõude mittetäitmise eest võetakse süüdlased vastutusele.

Väljavõte „Juhendist elukorterite kasutamise korra kohta“.

(Eesti NSV Teataja nr. 13, 1941.)

IV. Tuletõrje-eeskirjad.

14. Ürnikel on keelatud:

- a) hoida eluruumides ja õuepealseis ehitusis (välja arvatud eriti selleks sisseseatud ehitused) isesüttivaid ja plahvatavaid aineid, samuti kergesti süttivaid vedelikke üle maja-

- pidamiseks tarviliku määra (petrooleumi 8 l. ja bensiini 1 l. perekonna peale, hoida korteris puid üle $\frac{1}{7}$ m³ ühe ahju kohta;
- b) süüdata priimuseid või piirituslampe elutubades, samuti ka teistes ruumides peale köökide.
Teemasinaid võidakse kasutada ainult neis ruumes, kus on teemasina suitsu väljatõmbelõõrid;
- d) kasutada kergestisüttivaid vedelikke (petrooleumi, bensiini, denaturaati jm.) ahju, pliidi, teemasina jms. küdemapanemiseks, samuti tarvitada petrooleumiahje, petrooleumilampe ja priimuseid ruumide kütmiseks;
- e) juhtida teemasinate ja ahjude torusid mujale, kui selleks määratud suitsukäikudesse;
- g) jätta valveta pliite ja ahje kütmise ajal, samuti põlevaid lampe, priimuseid ja muid sarnaseid seadiseid, valada põletisaineid lampidesse ja priimustesse põlemise ajal;
- h) kohendada põlemise ajal lampe, priimuseid ja petrooleumikeetjaid;
- i) kuivatada puid, süsi ja teisi põlevaid aineid pliidil, ahjus jms.; asetada puid ja süsi ahju, korstna ja suitsulõõride lähedusse;
- j) riputada petrooleumilampe, laternaid jne. puulae alla eba-kindlalt ja ilma lambiklaasi kohal oleva metallist kaitsekuplita või muudest hädatarvilikest kaitseabinõudest kinni pidamata (lambi reservuaarid peavad eranditult olema metallist);
- k) välja visata kustutamata süsi või tulist tuhka õuele või ehitise puuosade lähedale, samuti hoida alal süsi mittetulekindlas nõus;
- l) valmistada ja hoida eluruumides või ühiskasutuskohtades paukpadruneid, ilutulestiku- ja teisi pürotehnilisi tooteid ning materjale;
- m) üle koormata esikuid ja ühiskasutatavaid koridore mööbliga, majapidamisriistadega jm. (nende asjadega koridoride koormamine on lubatud teiste üürnike nõusolekul neis korterites, kus puuduvad sahvrid, tingimusel, et jääks vähemalt 1 m laiune läbikäik);
- n) riputada elektrijuhtmeid naeltele ja kleepida neid kinni tapetiga; kasutada omatehtud kaitsekorke, katta elektrilampe paberi ja riidega, kõrvale tõmmata elektrijuhet nõõriga või traadiga jne.; riputada riideid jm. lülitajate ja stepslite külge; kasutada tulekindla aluseta elektritriikraudu, pliite ja muid elektrisoendusriistu ning jätta neid pärast kasutamist välja lülitamata;

Ex art.

- o) kinni panna ja kinni lüüa tagavaraväljakäigu-uksi korteris ja trepikojas, samuti koormata raskete esemetega palkoneid ja uksi;
 - p) sulgeda läbikäike ja väljakäike alalisel ja tagavaratrepil, samuti juurdepääsu tulekaitse-inventari ja -seadmete juurde;
 - r) sisse seada ajutisi ahje tuletõrjeorganite loata, samuti kasutada mittekorrasolevaid ahje;
 - s) suitsetada ja kasutada lahtist tuld põõningul, keldris, sahvris jm.;
 - t) paigutada põõningule ja trepikotta põlevaid materjale, samuti igasuguseid majapidamistarbeid ja -riistu.
15. Tulikahju korral on üürnikud, esimeses järjekorras korteri eest vastutav isik, kohustatud viivitamata sellest teatama tuletõrje jaoskonda, ära näidates täpse aadressi, tulikahju tekkimise koha ja telefoni numbri, mille kaudu tulikahju on teatavaks tehtud, võttes ühtlasi tarvitusele vajalikke abinõusid tulikahju kustutamiseks.

Tulikahju tekkimise puhul ei tohi avada aknaid ja uksi ega välja lüüa aknaklaase — õhu juurdepääsu ja tule levimise ärahoidmiseks.

VABATAHTLIK TULETÕRJE

Eesti NSV Rahvakomissaride Nõukogu määrus nr. 166 Vabatahtliku tuletõrje organiseerimise kohta.

24. veebruaril 1945. a. ENSV Teataja nr. 10 — 1945.

Rahva vara ja kodanike isikliku vara kahjutulede eest kaitsmise ning tugeva võitlusvõimelise vabatahtliku tuletõrje organiseerimiseks Eesti NSV Rahvakomissaride Nõukogu määrab:

1. Kõik töötajad ja talupojad Eesti NSV-s, kes on vanemad kui 18 aastat, on kohustatud kaitsma rahva vara kahjutulede eest ja aktiivselt osa võtma tekkinud tulikahjude kustutamisest.

2. Organiseerida Eesti NSV-s Vabariiklik Vabatahtlik Tuletõrjeühing.

3. Kohustada Vabariikliku Vabatahtliku Tuletõrjeühingu esimeest välja töötama ja esitama Eesti NSV Siseasjade Rahvakomissari kaudu Eesti NSV Rahvakomissaride Nõukogule kinnitamiseks vabatahtliku tuletõrjeühingu põhikiri, mis määrab vabatahtliku tuletõrje organiseerimise alused ja korra Eesti NSV-s.

4. Kohustada Vabatahtliku Tuletõrjeühingu esimeest välja töötama ja esitama Eesti NSV Siseasjade Rahvakomissari kaudu

Eesti NSV Rahvakomissaride Nõukogule kinnitamiseks vabatahtlikele tuletoorjujaile eri-vormiroivastuse eraldus- ja esindusmarkide kavad.

Kohustada Eesti NSV Riiklikku Plaanikomisjoni ette nagemata fonde vabatahtliku tuletoorje eririetusele ja vormiroivastatele Vabariikliku Vabatahtliku Tuletoorjeuuringu esimehe avalduste alusel.

5. Kohustada kaatiste ja asutiste juhatajaid tulikahju korral laskma vabatahtlikke tuletoorjujaid tuletoorje poolt kindlaksmääratud signaalide peale töölt vabaks tuld kustutama, säilitades vabatahtlikele tuletoorjujaile keskmise töötasu tulikahjul töötatud aja eest tuletoorjeuuringu allüksuste pealikele sellekohaste teatiste põhjal.

6. Lubada vabatahtlikul tuletoorjel hankida tulused: liikmemaksumed, korstnapühkimis- ja potiseparuuhmade organiseerimised, näitemängude ja peoõhtute korraldamised, vabatahtlikest annetusist ja tuletoorjeabinõusid valmistavaist ettevõttest. Lubada tuletoorjeuuringul omada abimajapidamisi.

Kõik tuletoorjeuuringu sissetulekud kasutada tuletoorjehoonete ja tuletoorje-eriautode ehitamiseks, vabatahtlikele tuletoorjujaile erivormi soetamiseks ning kõige aktiivsemate ja ustavamate tuletoorjute hüvitamiseks.

7. Võtta Vabariikliku Vabatahtliku Tuletoorjeuuringu autojuhtide, motoristide, tehnikatöoliste ning juhtiva koosseisu ülalpidamine kohalikele elarvele, kusjuures nende töötasu makstakse kohaliku täitevkomitee poolt.

8. Kohustada Riiklikku Plaanikomisjoni Vabariikliku Vabatahtliku Tuletoorjeuuringu jaoks varuma autobensiini ja tuletoorjemasinade remondiks vajalikke tagavaraosi Tuletoorjeuuringu esimehe avalduste kohaselt. Kulud tasutakse kohalikest elarvest.

9. Vabatahtlikele tuletoorjeuuringuile kuuluvate tuletoorjehoonete muude asutiste valdusse võtmine või andmine, samuti tuletoorje tehnilise varustuse kasutamine muuks otstarbeks on keelatud.

10. Kohustada Vabariikliku Vabatahtliku Tuletoorjeuuringu esimeest korraldama igal aastal tuletoorjeuuringute ülevaatusi ja parade, taotledes sellega vabatahtliku tuletoorje lahingulist väljaõpet ning elanike rakendamist riigi ja kodanike isiklike varade tuleoohu eest kaitsmise küsimuste lahendamisele.

11. Kohustada maakondade, linnade ja valdade täitevkomiteesid läbi arutama vabatahtliku tuletoorje arendamise ja kindlustamise küsimused ja andma alaliselt abi tuletoorje arendamiseks kohtadel.

(A. Veimer)

Eesti NSV Rahvakomissaride
Nõukogu Esimees.

(A. Borkman)

Eesti NSV Rahvakomissaride
Nõukogu Asjadevalitseja.

Tuletõrje taktikat.

Kiire ning tagajärjeka kustutustöö eelduseks on täpne tulikahju olukorra ja iseärasuste tundmine seda juhtiva pealiku poolt. Seepärast on tuletõrje taktikas esmaseks ja tähtsamaks nõudeks, et tuletõrjeüksuse saabudes tulikahju juure peab üksuse pealik kiiresti tutvuma olukorraga, peab teostama tuleluuret. Nõukogude Liidus on seda küsimust hoolega uuritud ja NSVL Tuletõrje Peavalitsuse poolt on tuleluure teostamiseks välja töötatud üksikasjalised juhtnõõrid. Neid on vaja teada ka meie tuletõrjujatel, eriti aga pealikutel. Toome siin need juhtnõõrid.

Kinnitan:

NSVL SaRk Tuletõrje Peavalitsuse
üleml kindralmajor Kosik.
20. aprillil 1941. a.

Juhtnõõre tuleluureks.

I. Üldmäärused.

1. Taktiliselt õige otsuse tule kustutamiseks ja inimeste päästmise organiseerimiseks võib teha ainult siis, kui õigeaegselt ja õigesti on toimetatud tuleluuret ja kui luurega on kindlaks tehtud tulikahju üldolukord ja kõik tema iseärasused.

2. Kui tuletõrje juhtiv koosseis on juba varemalt tundma õppinud kaitstava rajooni tähtsamate hoonete ja ehituste konstruktiivseid iseärasusi (vahelagede, vaheseinte, katuste iseloomu, õhupuhatuskanalite skeemi jne.), ruumide jaotust (plaane), sisse- ja väljapääsude asetust, treppe ja käike hoonete juure, veevõtukohti ja kustutusabinõude olemasolu jne., kergendab see märgatavalt kiire ja eduka tuleluure läbiviimist.

3. Tuleluuret teostatakse tuletõrjeüksuse saabumisel tulikahju-koha juure viivitamatult. Seda jätkatakse tulikahju kustutamisel vahetpidamata tule täieliku likvideerimiseni.

4. Mitteõigeaegsed ja puudulikud andmed põhjustavad vigade tegemist olukorra hindamises ja otsuste tegemises, mille tagajärjel kustutus jõudusid paigutatakse ja kasutatakse ebaõigesti. Selle tagajärjeks on tulikahju levimine ja kahjude suurenemine. Et seda ei tuleks ette, peab luuret toimetama hoolega, kulutades selleks aga võimalikult vähe aega.

5. Tuleluuret teostatakse järgmiselt:
 - 1) kustutustööde juhataja isikliku luurekäiguga;
 - 2) mõne allüksuse pealiku saatmisega tulikahju teatava osa (piirkonna) juure;
 - 3) üksikutes kustutuspositsioonides, -piirkondades, -lõikudes töötavate tuletorjeüksuste pealike isikliku luurekäiguga;
 - 4) isikute küsitlemisega või nende kaasavõtmisega luurele, kes hästi tunnevad põleva objekti plaani, konstruktiivseid iseärasusi ja tootmise tehnoloogilist käiku (insener-tehnilised töötajad, töölised, majakomandandid, kohalikud elanikud jne.).
6. Luurel juhtuda võivate õnnetuste vältimiseks, päästmise ja enesepäästmise võimaluste kindlustamiseks peavad kõik luure teostajad olema varustatud vastavate rakmete ja abinõudega.
7. Tuleluure jaotatakse esialgseks ja korrigeerivaks tuleluureks:

esialgne luure teostatakse kohe kustutusüksuse saabumisel tulikahju juure;

korrigeeriv luure algab kohe pärast seda, kui esimesena tulikahjukohale jõudnud üksus on kustutustöödele rakendunud, ja kestab kuni tulikahju täieliku likvideerimiseni.

II. Esialgse luure organiseerimine ja ülesanded.

8. Esialgne tuleluure on esimesena tulikahjukohale saabunud tuletorjeüksuse pealiku (ülema) esmajärjekordne ja vastutusrikas ülesanne, mis teostatakse igal juhul, olenemata tulikahju suurusest ja iseloomust. Reeglilik on, et esialgne luure peab teostatama minimaalse ajakaotusega. Siiski ei tohi see tingimus mõjutada luure väärtust, s. o. selgust, kas põlevais või suitsuga täidetud ruumes on inimesi, ja tulikahju suuruse ja leviku piiride määramist.

9. Esialgne luure teostatakse järgmistel eesmärkidel:

- 1) tulikahjukoha (objekti) kindlakstegemine ja, olenedes sellest, esialgsete kustutusülesannete andmine tuletorjeüksustele;
- 2) suitsuga täidetud ja tule läbi äralõigatud ruumide läbiotsimine, abiandmine sealte leitud inimestele ja nende päästmise viivitamatu organiseerimine (evakuatsioon);
- 3) tulikahju suuruse ja tule levikupiiride ja -teede kindlakstegemine, kustutamiseks kõige soodsamate kohtade leidmine ja kõigi tarvilike jõudude ja abinõude viivitamatu tööle rakendamine, et anda pealööks tule levikuteedel, kui on tegemist suurtulikahjuga, või (väiksema tulikahju) viivitamatuks likvideerimiseks;
- 4) tulikahju tegelikuks kustutamiseks vajalikkude jõudude ja abinõude kindlaksmääramine ja, vajaduse korral, abijõudude viivitamatu väljakutumine;

- 5) tingimuste selgitamine, mis võivad raskendada tule kustutamist (paks suits, plahvatus- ja mürgitusoht, kokku- ja mahavarisemisoht, kõrgepingeliini ja elektriseadmete olemasolu jne.) ja kõigi abinõude tarvituselevõtt, mis kindlustavad julgeoleku ja töö edukuse tulikahjul.

10. Esialgset luuret organiseerib ja teostab esimesena tulikahjukohale saabunud tuletõrjeüksuse pealik isiklikult koos side-mehega (virgatsiga). Kui tulikahjukohale saabub kompaniipealik või tema asetäitja, toimetab luuret tema.

11. Vajaduse korral on kompaniipealikul õigus suurendada luure teostajate arvu. Näiteks, kui on andmeid, et põlevasse või suitsuga täidetud ruumesse on jäänud inimesi, tuleb luurele saata niipalju tõrjujaid, et inimeste leidmise korral oleks kohe võimalik võtta tarvitusele abinõusid nende päästmiseks.

12. Keerulisema olukorra juures (kui mitu majakorda on suitsu täis, on võimalus tule levikuks ühelt korralt teisele, vahekatetele, kõrvalruumidesse jne.), inimeste hädaohus olemise korral ja kõikidel juhtudel, kui luure teostamine kompaniipealiku poolt isiklikult võib viivitada otsuse tegemist inimeste päästmiseks ja kustutustööks vajalike jõudude rakendamiseks, organiseeritakse esialgne luure samaaegselt mitmes suunas (näiteks samal ajal kõigil majakordadel).

Sel juhtumil toimetab kompaniipealik isiklikult luuret kõige ohtlikumas kohas ja saadab alluvaid pealikuid teistesse kohtadesse, määrates kindlaks viisi, kuidas nad luurel saadud andmed teevad temale teatavaks.

Allpealikul võtavad tõrjujaid luurele kaasa vajaduse järgi. Ühe inimese luurele saatmine suitsuga täidetud ruumi on kategooriliselt keelatud.

13. Põhilise tähtsusega andmeid, mida kustutamist juhtiv pealik saab esialgset luuret toimetanud allpealikutelt, kontrollib ta korrigeeriva luurega kogu tulikahju vältel. See ei tohi ent pidurdada kiiret otsustamist ja kõigi kustutusjõudude ja abinõude tööle-rakendamist.

14. Kui tuletõrjeüksuse saabudes on olukord tulikahjul selge või kui luure teostamiseks on vajalik püstitada redeleid, avada konstruktsioone või katust suitsu väljalaskmiseks jne., on kompaniipealik kohustatud kohe andma käsu kustutustööde alustamiseks.

15. Kui luuret teostades leitakse tulepesi, mis otseselt ähvardavad tule edasise levikuga, annab üksuse pealik, luure lõpetamist ootamata, osale jõududest käsu likvideerida see tulikahju osa ja jätkab ise luuret.

Väiksema põlemise kustutavad luure teostajad kaasasoleva hüdropuldiga, käsikustutajaga, kohaloleva voolikuga tuletõrje kraanist vm.

Inimeste leidmise korral põlevais või suitsuga täidetud ruumes teeb pealik üksusele korralduse nende päästmiseks. Kui kohal on ainult üks üksus, rakendatakse osa tõrjujaid päästetöödele, teine osa kustutustöödele ja nõutakse ühtlasi abiks lisajõude ja -abinõusid.

16. Kui esialgse luurega on kindlaks tehtud, et kohalolevaist jõududest ja abinõudest ei jätku tulikahju likvideerimiseks, peab pealik kindlaks määrama, kuipalju on tarvis kustutusabinõusid ja tõrjujaid tulikahju kustutamiseks ning viivitamatult korraldama abikutsumise.

Järkjärguline abijõudude kutsumine võib aeglustada kustutuskäiku ja on seepärast lubatav ainult ettenägemata asjaolude ilmnedes (plahvatus, ehituskonstruksioonide kokkuvarisemine vm.), mis põhjustavad tulikahju intensiivse suurenemise.

17. Abi kutsumine enne esialgset luuret ja isegi teel tulikahjule on lubatav erijuhtudel, kui juba väliselt on näha tulikahju suurus ja laialdane levik.

18. Abi kutsudes peab üksuse (kompanii) pealik juba ette kindlaks määrama kohad, kus abijõud tööle rakendada, võttes kuni nende saabumiseni tarvitusele kõik abinõud, et lokaliseerida tulikahju tema peateedel, kasutades selleks kõiki kohalolevaid jõude ja abinõusid.

19. Esialgse luure lõpetamisel ja pärast ülesannete kätteandmist on pealik kohustatud isiklikult kontrollima ja juhtima kustutusüksuste kiiret kohaleasumist ja veeandmist või muude kustutusainete kasutamist tulikahju likvideerimiseks. Abi kutsudes peab ta organiseerima selle vastuvõtu ja viivitamatu töölerakendamise.

III. Korrigeeriva luure organiseerimine ja ülesanded.

20. Olukord tulikahjul muutub pidevalt, mõnikord äkki. Kustutustöid juhtiv pealik peab alati olema kursis olukorraga ja pidevalt saama teateid kustutustööde käigust, mis saadakse korrigeeriva luurega kogu aeg kuni tulikahju täieliku likvideerimiseni.

21. Asudes korrigeerivale luurele on pealik kohustatud täpsustama ja kontrollima neid andmeid, mis saadud esialgse luurega, samuti kontrollima oma esialgseid korraldusi kustutusüksustele.

23. Kui kohale saabub mõni vanem pealik, kes võtab kustutustööde juhtimise enda kätte, saadab seni kustutustöid juhtinud pealik vanemat pealikut tema esialgsel luurekäigul, selgitab talle olukorda ja tehtud otsuseid; pärast seda tegutseb edasi vanema pealiku käskude järgi. Kui vanem pealik saabub tulikahjule juhtimisstaabiga, toimub esimene luure ühes staabiülemaga.

24. Korrigeerivat luuret tulikahju kustutustööde juhi poolt peab teostama tulikahju olukorra katkestamatu järelevalvega, tule pei-

detud levikuteede täpsustamise ja selgitamisega (mööda tühjusi ja konstruktiivsete elementide täidete, ventilatsioonitorude jne. kaudu), varisemise, sisselangemise, plahvatuste, mürgitusvõimaluste selgitamisega ja varanduste ning materjalide evakueerimise ja tule ning vee eest kaitsmise vajaduste kindlakstegemisega. Nende andmete alusel sünnib tulikahjul töötavate üksuste juhtimine nende ülesannete ja positsioonide täpsustusega ja vajaduse korral nende ülesannete korrigeeringuga ja kõigi abinõude tarvituselevõtuga, mis kindlustavad julgeoleku ja töö edu tulikahjul.

Pärast piiri panemist tulikahjule peab luure suunama tulikahju likvideerimise käigu kontrollimisele kõigil selle levikuteedel, konstruktsioonide avamise ja maharebimise vajaduste selgitamisele, et lõplikult kustutada võimalikke peidusolevaid tulepesi, ja võimaluste selgitamisele osa jõudude vabastamiseks, kes töötavad tulikahju lõplikul likvideerimisel.

25. Kustutustöid juhtiv pealik on kohustatud abiks kutsutud üksuste pealikutele kustutusülesanded kätte andma ja töökohad tulikahjul kätte näitama isiklikult või vastusaadetud virgatsi kaudu.

Abiks saabunud üksuste pealikud, saanud kätte oma ülesande ja seisukoha, annavad, kui ülesande täitmine pole päris selge, käsu esialgseks tööle asumiseks ja toimetavad siis oma lõigus luuret. Pärast seda panevad nad oma üksused tööle ja isiklikult juhtides hoolitsevad ülesande kiire ja õige täitmise eest, andes vett või muid kustutusaineid tule kustutamiseks.

26. Iga pealik, kes juhatab kustutustöid temale antud positsioonil, piirkonnas või lõigus, on kohustatud oma üksuse tööle rakendamise momendist kuni tulikahju likvideerimiseni teostama oma positsioonil, piirkonnas või lõigus korrigeerivat luuret.

27. Korrigeerivat luuret positsioonil, piirkonnas või lõigus toimetatakse eesmärgiga: täpselt kindlaks teha tulepesad, tule levikuteed ja -piirid, kindlaks määrata kohad, kus on vaja avada ja maha lõhkuda konstruktsiooni; valvata tules olevaid konstruktsioone. Kõige selle põhjal määratakse joajuhtidele kõige sobivamad kohad, rakendatakse tööle uusi jugasid ja antakse seejärel pealikutele ja tõrjijatele ülesanded tule kustutamiseks.

28. Igast muutusest positsioonil, samuti tarvituselevõetud abinõudest teatab üksuse pealik, kes seal töötab, kustutuspiirkonna ülemale, kui aga positsioonil töötab ainult üks üksus, siis otseselt kustutustööde juhile.

Kustutuspiirkonna ülem (juht) teatab lõigu juhile, või kui lõike pole, siis otseselt kustutustööde juhile kõigist põhilistest muutustest tema piirkonnas ja tarvituselevõetud abinõudest, samuti tulekustutamiseks lisajõudude rakendamise hädavajalikkusest (pärast tulikahju lokaliseerimist tema piirkonnas või üksikutel positsioonidel jõudude ja abinõude vabastamise võimalustest).

Lõigu juht (ülem) kannab ette kõigist põhilistest muutustest ja kustutustööde käigust oma lõigus ning tarvituselevõetud abinõudest kustutustööde üldjuhile.

Kui tulikahjul on organiseeritud kustutustöid juhtiv operatiivstaap, annavad lõikude (piirkondade) juhid korrigeerival luurel saadud andmed kustutustööde juhile edasi kas isiklikult või staabi kaudu.

29. Kui tulikahjul tegutseb mitu tuletõrjeüksust, on lisajõudude ja abinõude töölerakendamise õigus peale kustutustööde juhi:

kustutuspiirkonna ülemal (juhil) kustutustööde tugevdamiseks üksikutel positsioonidel juhul, kui muutunud olukord seda nõuab, — tema käsutuses olevatest reservidest, kandes sellest pärast ette lõigu ülemale, lõikude puudumisel aga staabiülemale või otseselt kustutustööde üldjuhile;

lõigu ülemal (juhil) muutuste korral tema lõigus üksikute piirkondade kustutustöö tugevdamiseks või uute positsioonide tööle rakendamiseks — tema käsutuses olevatest jõududest, kandes sellest ette staabi ülemale või otseselt kustutustööde juhile.

Jõudude ja abinõude üleviimine üksikute positsioonide ja piirkondade tugevdamiseks teisest lõigust (kui lõike pole, siis teisest piirkonnast), reservide tööle rakendamine, samuti osa jõudude ja abinõude saatmine (hädavajalikkuse korral) teise tulikahju juurde võib sündida ainult kustutustööde juhi või staabiülemale korraldusel.

30. Jõudude ja abinõude ärakutsumine sissevõetud positsioonidelt, piirkonnast või kogu lõigust, samuti abiks kutsutud lisajõudude tagasisaatmine võib sündida ainult kustutustööde juhi korraldusel.

31. Kustutusjõudude lõplik vabastamine võib sündida pärast kõigi tulikahjukohtade isiklikku läbikäimist kustutustööde juhi poolt ja kõigi tulepesade kustutamise kontrollimist. Samas määratakse, kas on vajalik jätta tulikahjukohale tuletõrjevalvet ja tehakse kindlaks tulikahju põhjus, kui seda pole juba varem olnud võimalik kindlaks teha eelmiste tuleluuretega.

IV. Luuret teostavate isikute kohused.

32. Tuleluure teostajad on kohustatud:

- a) olema tööülikonnas ja varustatud kindlaksmääratud rakmetega ning kaasas kandma hädavajalikkude inventari ja endakaitseabinõusid (päästenõõre, valgustusabinõusid, kange või universaalkonkse, haakimisvõõsid võõhaagiga, suitsutorbikuid).
- b) tungima tulepesani kõige kiiremat ja sobivamat teed kaudu.

Kui luuret teostatakse mitmekordses majas, samuti põõningukordadel, on reeglits liikuda sisemiste treppide kaudu, ja ainult sel korral, kui sissepääsud ja koridorid on tulega

ära lõigatud, tungida ruumidesse muid teid kaudu, akendest vm., kasutades selleks paigalpäisivaid, najatus-, konksu- või muid reदेleid.

- c) selgitada ja kindlasti veenduda, kas tulega ära lõigatud või suitsuga täidetud ruumidesse pole jäänud inimesi, küsitledes selleks seal töötavaid või selles majas elavaid isikuid, igal juhul aga nende ruumide isikliku läbikäimisega, mis on kohustuslik.

Kui suitsuga on täitunud mitu majakorda, organiseeritakse kontroll samaaegselt kõigil majakordadel, eesmärgiga leida ja viivitamatult abistada meelemärguse kaotanud inimesi.

Laste otsimisel erilist tähelepanu pöörata kapitagustele, voodi- ja lauaalustele jne.

- d) selgitada tulikahju suurus, tule levimisteed ja piirid, arvestades, et tule võimalike levimisteede näitaja on suits, mis tõmbe mõjul ja külmast õhust kergema erikaalu tõttu tõuseb üles ja tungib välja kõigist võimalikest avaustest või satub konstruktsiooni õhuvahede kaudu kõrvale;

- e) avastada peidusolevad tulepesad ja määrata põlemise piirid konstruktsioonide õhuvahedes järgmiste abinõudega:

õhukihtides põranda vahetäite ja katte vahel orienteerudes väliste tundemärkide järgi (pragudest väljatungiv suits ja selle temperatuur), käega kompides põrandat, esmajärjekorras sealt, kust ajab suitsu välja, ja muudes kohtades, kus kõige tõenäolisemalt võib tekkida või kuhu võib tungida tuli, ja põrandaalust pinda;

õhuvahedes laevoodri (-täite) ja lae vahel järgmiste tundemärkide järgi: krohv on kollakaks tõmbunud, maha pudenenud, pragudest tungib suitsu välja (lüüa krohvi maha ja vajaduse korral teha augud lae täitesse);

õhuvahedes ruumes seinte soojendustäites ja vaheseintes orienteerudes väliste tundemärkide järgi (krohv on kollakaks tõmbunud, suitsu ajab välja), kompides käega seina ja kuulates tule iseloomulikku praginat;

õhuvahedes katusetäites — väliste tundemärkide järgi (sisemine täitekatte on läbi põlenud) ja kompides käega katust pealt, äärmisel korral tehes (puurides) augud katusesse;

õhuvahetus- (ventilatsiooni-) torudes — väliste tundemärkide järgi (krohvi kollakaks tõmbumine, ventilatsiooni- (õhupuhastus-) avadest väljatulev suits ja nähtav tuli) ja kombates käega torude välispinda, alates põõningult ja ülemistelt kordadelt, samal ajal saates tõr-

jujaid valmis pandud kustutusabinõudega pööningukorraldajad avama;

- g) lahtise tule puhul kindlaks määrata tõkkes, kus tule võib kinni pidada, samuti suund ja teed, kuhu tuli levib ja kus on kõige parem organiseerida kustutamist;
- h) pööningu-tulikahju puhul, kui on palju suitsu, selgitada tulepesa asukoht ja tulikahju levikupiirid, tungides tulepesa juure suitsutorbikus või, kui pööningu sisemised ruumid on keerulised, kombates katust ülalt ja teha katuse kuumuse järgi kindlaks tulepesa ja tule levikupiirid;
- i) tulikahju juures keldriruumides, kus on väga palju suitsu, tungida tulepesani hapniku-aparaadiga varustatult ja panna tegevusse suitsuulutajad pärast seda, kui on valmis pandud kustutusabinõud;
- j) määrata kindlaks põlev aine suitsu värvuse ja lõhna, leegi värvuse ja põlemise iseloomu järgi, orienteerudes järgmistest tundemärkidest järgi.

Suitsu värvuse järgi:

hall ja mõnikord kollakas suits näitab naha, kummi, karvade, liimi põlemist;

pruun suits näitab kangaste põlemist, muude ainete hõõgumist või mittetäielikku põlemist, hele kollakaspruun suits — mürgiste lämmastikhapete juuresolu;

suitsu hallikas-must värvus tõendab seda, et põleb puit;

must kangesti nõgine suits näitab, et põlevad vedelad süsinikud — bensool, tärpentiin, nafta, petrooleum vm.; valkjaskollane suits — fosfori, arseeniku, magneesiumi põlemist;

suits on valkjas, kui täielikult põleb suur hulk põlevaid aineid, see suits koosneb peamiselt veeaurust ja erineb oluliselt mürgisest valgest suitsust, mis tekib fosfori ja teiste seesuguste ainete põlemisel;

suurema hulga ainete mittetäieliku põlemise väliseks tundemärgiks on paksu mustpruunika tooniga suitsu olemasolu. Mittetäieliku põlemise juures tekib mürgine gaas — süsinikhapend (ving — CO). Kui on palju suitsu, tuleb alati oletada süsinikhapendi — vingu — olemasolu.

Suitsu lõhna järgi:

spetsiifiline lõhn — põleva aine lõhna sarnane, näiteks kummi, nafta, tõrva jne. põlemisel;

küüslaugu, väavli, mandli lõhna sarnase lõhnaga suits näitab, et tules on mürkaineid;

teravalt kipitav, magusa või kibeda lõhnaga suits näitab, et on mürgiseid gaase.

Leegi värvuse järgi:

sinine vaevalt nähtav leek on vingu (süsinikhapendi — CO), glütseriini, suhkru, puupiirituse jne. põlemisel;

kangesti suitsev leek on, kui põlevad naftasaadused, tõrv, tärpentiin, tõkat, taimeõlid, rasvad jm. taolised ained.

- k) määrata kindlaks joajuhtide positsioonid, konstruktsioonide avamis- ja lammutuskohad, tuletõrjeredelite püstituskohad, tules olevate ruumide naaber- ja kõrvalruumidest põlevate esemete eemaldamise vajadus ja määrata kindlaks tuletõrjeüksuste kustutusülesanded.
- l) kuni tuletõrjeüksuste töölerakendamiseni võtta tarvitusele abinõud tule kiire leviku ärahoidmiseks kõigi võimalike viiside ja käepärast-olevate abinõudega (sulgeda ukсед, aknad, kinni panna ventilaatorid jne.).

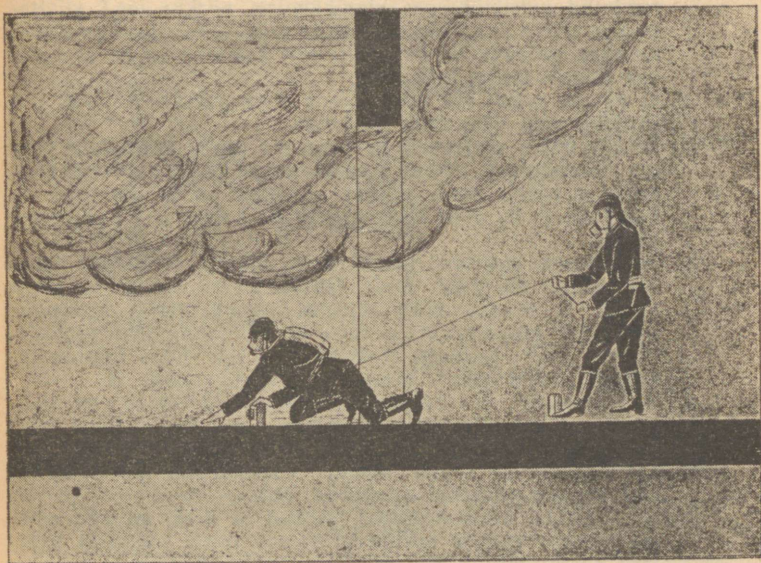
V. Vajalikud ettevaatusabinõud luure teostamisel.

33. Tuleluurele minejad peavad meeles pidama,
- a) et inimene võib viibides suitsuga täidetud ruumides väga kergesti kaotada orienteerumisevõime ega leia teed tagasi,



Luuret teostatakse ettevaatlikult.

sellepärast liikuda enda julgeolekuks mööda seinääri ja meeles pidada luurel läbikäidud tee. Suitsuga täidetud ruumis luuret teostades on hädavajalik, et luure juht seob enesele ümber nõõri, mille teine ots jääb isiku kätte, kes jääb



Suitsuga täidetud ruumi minnakse roomates.

väljapoole suitsu piire; teised luurest osavõtjad liiguvad ahelikus juhi järele. Luure teostaja teatab endast väljasolijale kergete nõõritõmmetega. Nõõri hoidja valvab pidevalt, et nõõr oleks pingul, lastes nõõri järele sedamööda, kuidas luure teostaja edasi liigub, ja kerides nõõri kokku tema tagasitulekul. Hädahoju või mürgituse korral annab luure teostaja märku paari järsu tõmbega.

Järskude tõmmete või tõmmete hoopis ärajäämise korral võtab väljasolija viivitamatult tarvitusele abinõud luure teostaja väljatoomiseks suitsuga täidetud ruumist, saates tõrjujad talle mööda nõõri appi.

- b) et luuret ja tööd kangesti suitsu täis olevates ruumides peab teostama hapnikuaparaadiga või erilises vingutorbikus, mis kaitseb vingut eest (isoleerib välisõhust). Kui puuduvad suitsuvastased abinõud, tuleb luuret teostada päästenõõriga varustatult ja kaitstes hingamisorganeid märja (äädikaga niisutatud) rätikuga. Suitsuga täidetud ruumis hoida nägu võimalikult vastu värske õhu voolule ja jälgida enesetunnet.

Vingumürgituse esimeste tunnusmärkide esinedes (kii-

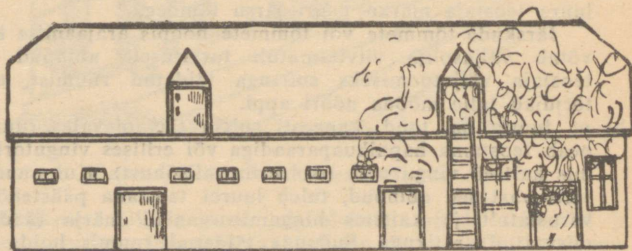
rendatud pulsilöök, pea ringikäimine, nõrkus jne.) viivitatult suitsu täis olevast ruumist välja tulla. Hariliku gaasikurnaga torbikus on kategooriliselt keelatud suitsu täis olevas ruumis luuret toimetada.

- c) et põleva ruumi uks tuleb avada ettevaatlikult, kaitstes end pistleegi eest ukse taha hoidudes.
- d) et kui põleb majakordade vaheliste lagede-põrandate õhu- või täitekihtides, võivad kandekonstruksioonid kokku variseda, seepärast peab põlevate ruumide all ja põrandal liikuma ainult äärmise hädavajalikkuse korral ja ainult seinte ääres.
- e) et suitsuga täidetud ruumis tuleb liikuda roomates, hoida pea vastu põrandat, mille läheduses on suitsu ja vingu vähem ja värsket õhku rohkem, samuti parem nähtavus; kui põleb põrandal all ja suits tungib ruumi läbi pragude, liikuda püsti; suitsuga täidetud keldrisse tuleb liikuda tagurpidi, neljakäpukil, jalad ees, pea väljapoole.
- g) et ruumidesse, kus on kõrgepingeseadiseid või kus on plahvatus- või mürgitusoht, võib minna ainult pärast kõigi ettevaatusabinõude tarvituselevõttu, mis on nende ruumide kohta kehtestatud, ja silmas pidades näpunäiteid, mis annavad neis ruumes töötavad tehnilised jõud.
- h) kui põlevad keemiatööstuse hooned ja laod, millede põlemisel võib tekkida mürgiseid gaase, tuleb vähimagi kahtluse korral tarvitusele võtta gaasitorbik erikurnaga.

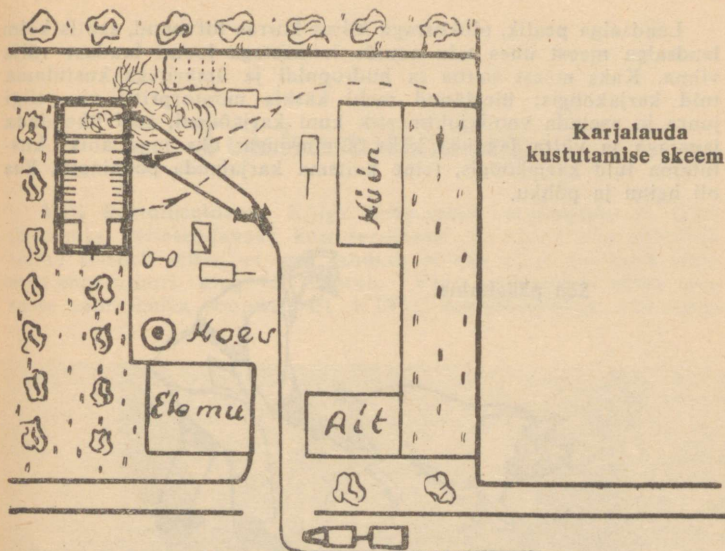
NÄIDE TULETÖRJE TAKTIKAST

Karjalauda põlemise kustutamine

Ühe suurema eeskujuliku talu eraldiehitatud karjalaudas on tuli lahti pääsnud karjaköögis, kus valmistatakse loomadele toitu. Tuleõnnetusest teatatakse kohe telefoniga tuletõrje lensalgale, mis asub 3 km eemal.



Karjalauda põlemine.



Karjalauda
kustutamise skeem

Karjalauda õues on mitmesugust kraami: vankreid, põllutöomasinaid jne. Lend-salga auto jäeti seepärast maanteele, sealt kanti mootorprits tiigi juurde, kust viidi voolikjuhtmestik karjalauda õuele jagaja juurde, kust võeti kaks haruliini.



Viis minutit hiljem on tuletõrje lensalk autoga ja mootorpritsiga kohal. Veerandtunni pärast saabuvad ka kaks vabatahtliku tuletõrje kustutussalka käsipritsidega.

Lendsalga pealik asus kohe toimetama tuleluuret, et tutvuda olukorraga. Ta tegi kindlaks, et tegemist on väiksema tulikahjuga, mis pole veel karjaköögist kaugemale levinud. On aga tekkinud üsna rohkesti suitsu, mis on hakanud tungima karjalauta, kus on 12 puhast tõugu lüpsilehma, vaheseinaga eraldatud ruumis 4 hobust ja noori loomi. Suits on teinud loomad juba rahutuks ja nad on ilmselt hädaohus. Vett karjakaevust ei saa võtta, veevõtukohtaks jääb 100 m eemal asuv veetiik.

Lendsalga pealik, olukorraga kiires korras tutvunud, saatis kolm lendsalga meest ühes talu omade inimestega loomi laudast välja viima. Kaks meest saatis ta hüdropuldi ja ämbritega kustutama tuld karjaköögis; ülejäänud mehi käsiskis mootorpritsi viia tiigi juure ja asetada voolikjuhtmestik kuni karjaõueni, seal ühendada jagajaga ja võtta jagajast kaks 52-mm-juga: üks juga abiks kustutama tuld karjaköögis, teine kaitsma karjalauda pööningut, kus oli heinu ja põhku.

Sea päästmine.



Loomadest on sea päästmine kõige tülikam. Pörsad pannakse kotti ja viiakse välja. Suuremal seal haaratakse tagumisest jalast kinni ja tõmmatakse ta välja.

Loomade päästmine läks omade inimeste abil ruttu. Lehmad viidi ükshaaval kuuri taha aeda ja seoti seal aia külge. Hobustele pandi päitsed pähe ja viidi välja. Ühel hobusel, kes kartis, kaeti silmad tekiga. Olid loomad päästetud, tulid tuletõrjujad abiks kustutajatele.

Kustutustöö arenes samuti kiiresti. Hüdropuldi ja ämbritega pandi tule levimine seisma, see kergendas ka loomade päästmist. Ühe mootorpritsijoaga kustutati tuli lõplikult.

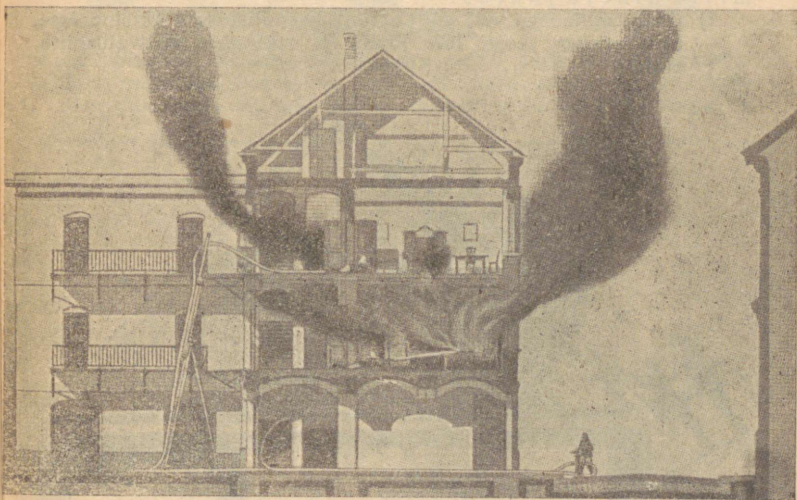
Vabatahtliku tuletõrje käsipritse ei olnud vaja tööle rakendada, sest nende tulekuks oli tuli juba kustutatud.

See juhtum näitab, kui suur tähtsus on tuletõrje lendsalgal. Kui lendsalk poleks kiiresti kohale jõudnud, oleks võinud tuli juba levida, loomad oleksid hukkunud ja kahju oleks olnud suur.

Samuti näeme, kuidas tuleb kiiresti ja õigesti talitada: samaegselt päästa loomad ja kustutada tuli.

Tulekustutamisesest.

Vesi kustutusainena. Kõige üldisemaks, odavamaks ja laialdasemaks kättesaadavaks kustutusaineks on vesi. Vee kustutus-
toime seisneb selles, et vesi jahutab põleva aine alla selle sütti-
mistemperatuuri, ning tuli kustub. Veel on omadus võtta ene-
sesse suurt hulka soojust. Et $+10^{\circ}\text{C}$ temperatuuriga vett ajada



Tulikahju ülemisel korral.

Kõige parem ja kiirem rünnakutee on trepikäik. Kui trepikäik on aga üleni tules ja trepp käimiseks kõlbmatuks põlenud, tuleb tulle peale tungida redeli abil väljastpoolt. Vaadata, et tuli ei pääseks levima, saata osa tuletõrjujaid hüdropultidega ja ämbritega ülemistele kordadele valvele. Kui kuski tule levimisoht on suur, siis sinna abiks anda juga.

keema, on iga liitri vee soojendamiseks vaja 90 suurt kalorit soojust, ja ühe liitri keeva vee auruks muutmiseks on vaja veel 539 suurt kalorit soojust. Nii palju soojust võtab vesi põlevalt esemelt ära.

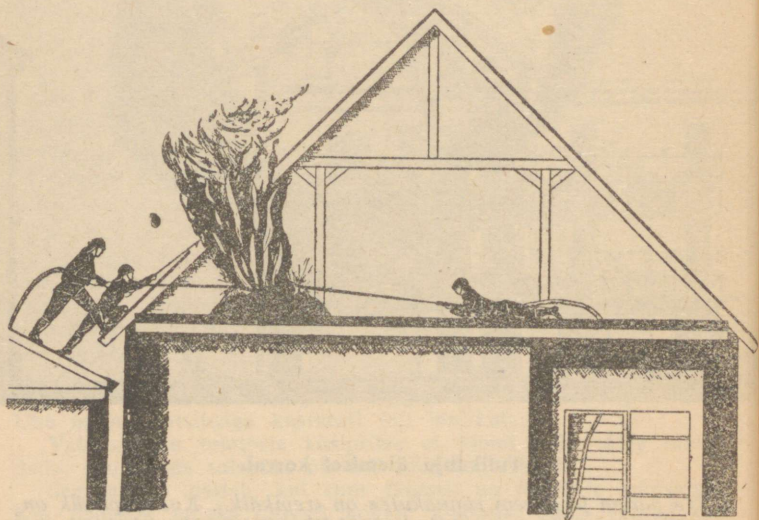
Vesi leotades veel süttimata põlevaineid ei lase neid soojeneda süttimistemperatuurini.

Suure kuumuse toimel muutub vesi auruks, igast liitrist veest saab 1700 liitrit veeauru. Aur ümbritseb põlevaid esemeid ja takistab seega õhuhapniku juurevoolu põlemisele ning tuli lämbub.

Uuemal ajal on tarvitusele võetud erilised joatorud, millede abil vesi muudetakse uduks või veetolmuks. Tolmustatud vee tulele juhtimine surve all suurendab vee lämmatavat toimet, nii et udustatud joaga hõlpsasti kustutakse ka põlevat õli.

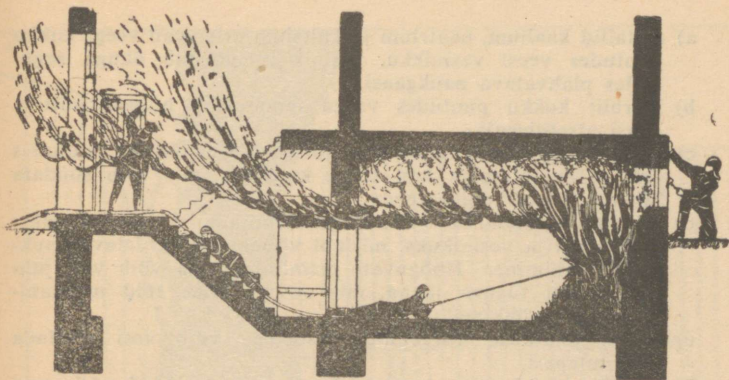
Vett ei või kustutusainena kasutada järgmistel ainetel juures:

- 1) ained, milledega vesi võib astuda keemilisesse reaktsioonis, suurendades seega tule jõudu ja tekitades plahvatusohtu, nimelt:



Tulikahju pööningul

Üks juga seestpoolt, teine juga väljastpoolt katuse alumisse unkasse tehtud augu kaudu.



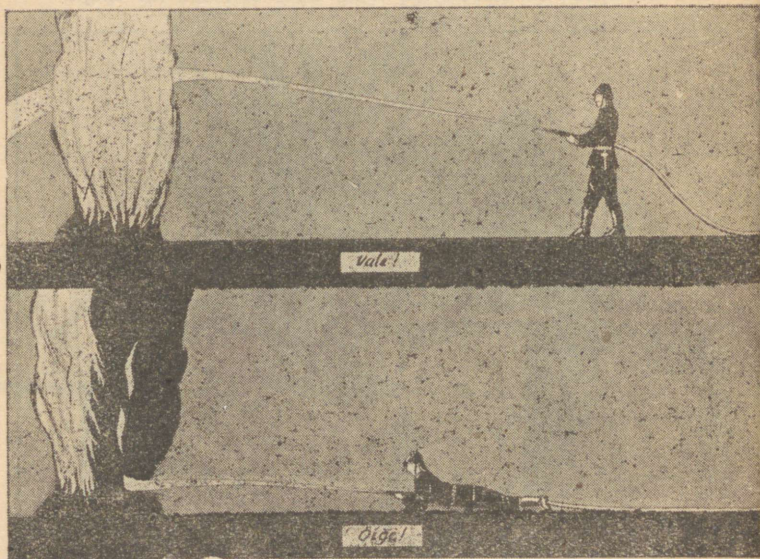
Keldripõlemine.

Keldripõlemine on üsna harilik, aga sageli väga tõsine tulikahju. Keldri tulikahju juures on harilikult palju suitsu ja et värske õhu juurepääs on takistatud, tekib ühes suitsuga ka vingu.

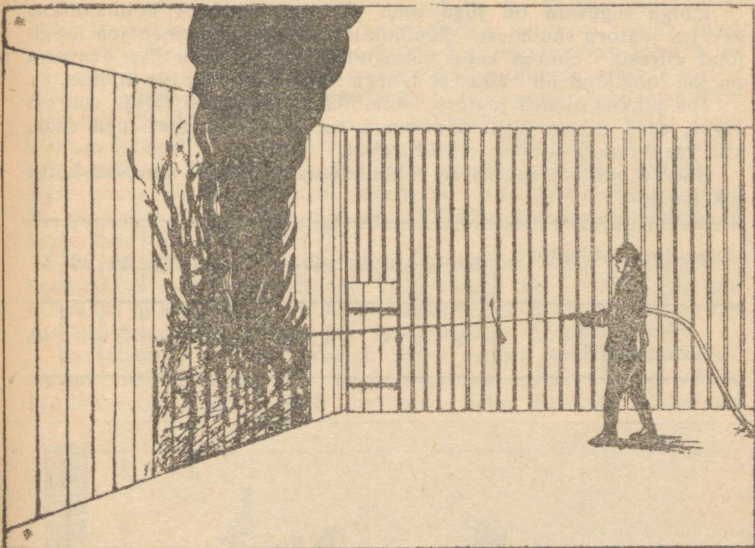


Küünikatuse põlemise kustutamine.

- a) metallid kaalium, naatrium ja kaltsium eristavad veega kokku puutudes veest vesinikku, vesinik moodustab õhuga segunedes plahvatava paukgaasi;
 - b) Karbiit kokku puutudes veega moodustab hõlpsastisüttiva gaasi atsetüleen;
 - c) kustutamata lupja nimetasime juba. Veega kokku puutudes tekitab kustutamata lubi suure kuumuse, mis võib süüdata lähedal olevad põlevained;
 - d) ülikuumad metallid võivad vee lahutada vee algaineteks: hapnikuks ja vesinikuks, mis läbi võimaldub kardetava paukgaasi tekkimine. Hõõgivate metallide pihta võib vett juhtida ainult tugeva joana, mis on suuteline tuld mehaaniliselt „ära pühkima“;
 - e) kokku puutudes kõrgepingejuhtmetega võib vesi tekitada uusi tulepesi.
- 2) õlid ja muud veest kergemad põlevained. Vesi võib oma pinnal laiali kanda temast kergemaid ja veega mittesegevaid tuleohtlikke aineid ning seega tuld levitada. See-



Veejoa juhtimine.



Seinapõlemise kustutamine.

sugused ained on bensiin, nafta, eeter, väävelvesinik, rasvad, taimed, mineraalõlid, eeterõlid, vaigud, parafiin, naftaliin, vaha, väävel, kiviõli- ja puutõrv, tseresiin jne.

- 3) pulbrid. Tugev jõuline juga võib pulbritaolise aine laiali paisata tolmupilvena ja tekitada seega tolmuplahvatusi.

Tulekustutamise põhialused. Tuld tuleb kustutada võimalikult lähedalt, juhtides veejuga nende esemete pihta, mis põlevad, mitte tuleleegi pihta — leek ei kustu. Tuld kustutatakse alt ülespoole, seestpoolt väljapoole. Tuli tuleb ümber piirata, suruda võimalikult väiksemale maa-alale ja mitte lasta teda levida.

Missugune peab olema kustutusjuga? Veejoa surve peab olema tugev, nii et vesi tungiks söelepõlenud puu pooridesse. Vee jahutav mõju on suurem, kui vesi paisatakse tugeva hooga vastu põlevat pinda, nii et osa vett tungib esemesse, mistõttu vee aaramispind suureneb. Tugeva hooga tulev veejuga nagu lööb tule kustunuks.

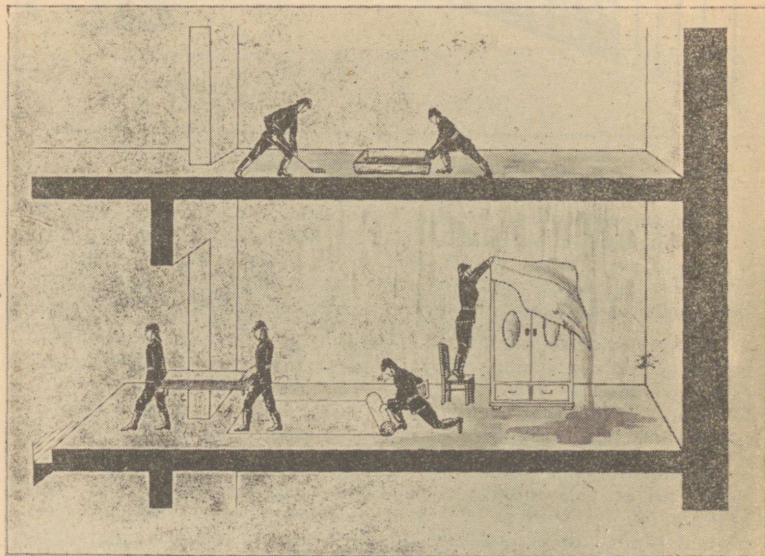
Joja löögijõu väliseks tunnuseks on joa pikkus. Mida pikem juga, seda suurem on selle löögijõud.

Kõige tugevam on juga oma pikkuse esimeses kolmandikus arvates joatoru suudmest. Suudmest kaugemale väheneb joa löögijõud kiiresti. Umbes kahe kolmandiku kaugusel suulise avausest on joa löögijõud nii väike, et sellega kustutamine ei ole edukas.

Joa pikkus oleneb joatoru läbimõdust ja survest. Mida suurem surve, seda pikem juga. Suuremat survet ja pikemat juga saab, kui kasutatakse sobivat joatorusuuet.

Surved, millede juures eri läbimõõduga suudmed annavad kõige pikema joa:

Suudme läbimõõt mm	9—11	12—13	14	16	18	20	22	25	28	31
Joa surve atmosfäärides	3	4	4,5	5	5,5	6	7	8	9	10



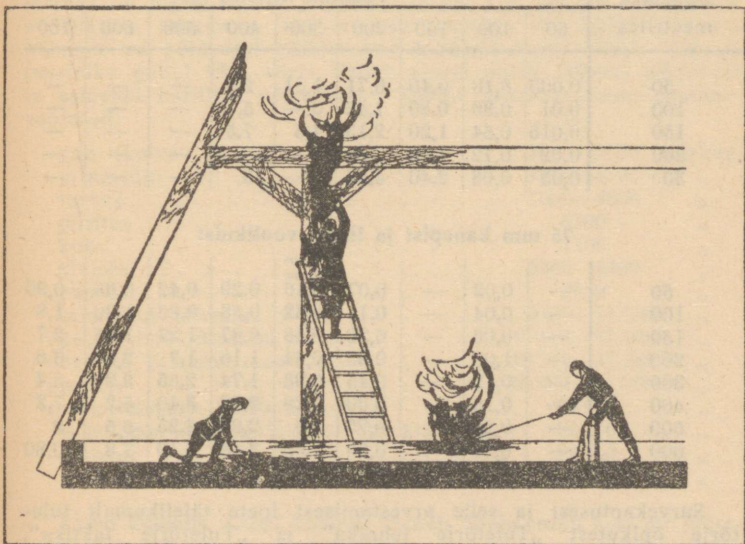
Veekahjustest tuleb hoiduda.
Tuletõrje veekahjusid likvideerimas.

Kui kasutatakse reguleeritavat joatoru, on hõlpus suurendada või vähendada suudmeava. Mootorpritsijoa surve ei tohiks suudmest väljudes olla alla 4 atmosfääri. Kui reguleeritav joatoru on varustatud survemõõtjaga, on joajuhil hõlpus pidada sobivat survet.

Kui käsipritsi juures tarvitatakse tugevamat juga, pannakse rohkem inimesi pumpama. Kui voolikjuhtmestik on pikk, kasutatakse käsipritsi juures peenemat suuet, 8—9 mm. Kui voolikjuhtmestik on lühike, võib kasutada 10—13 mm joatorusuet, — tuleb panna ka rohkem mehi pumpama. Käsipritsi tuleb pumpata 55—60 kahekordset lööki minutis. Kiirema pumpamise juures on surve suurem.

Mootorpritsi, ka käsipritsi juga peaks olema kolm korda pikem kustutatava ruumi pikkustest, ja kui on väga suur ruum, mida kustutatakse mitme joaga, siis kolm korda pikem kui ruumi laius. Joa poolt pikkust tuleb pidada hea kustutusmõju viimseks piiriks.

Survekadu. Kui vesi voolab pritsi surveel voolikjuhtmestikus, teevad vooliku seinad veevoolule takistusi. Vesi hõõrdub vastu vooliku seinu ning takistab veevoolu. Selle takistuse võitmiseks



Lõppkustutamine.

Varjatud tulepesad avastatakse ja kustutatakse lõplikult.

kulub osa pritsi jõust. Vooliku hõõrdumine suureneb kiiremini kui veehulk. Kaks korda suurema veehulga läbiajamine ühe ja sama aja jooksul samast voolikust nõuab neli korda rohkem jõudu.

Kanepist ja linast valmistatud voolikute sisemised seinad on karedad ja takistavad veevoolu seetõttu rohkem kui kummeeritud voolikute siledad seinad. Hariliku ja kummeeritud vooliku suhe on ca 1:2. Jämedamais voolikuis on veevoolu takistus ja seega ka survekadu palju vähem, kuid jämedamad voolikud ei ole alati siiski kõige sobivamad.

Kui on vaja vett juhtida maapinnast kõrgemale, nagu see tuli kahjul alati vajalik, tuleb arvestada, et kõrguse iga 10 m juures on vaja 1 atmosfäär lisajõudu, mis tõstaks veetulba 10 m kõrgemale.

Voolikute hõõrdumise läbi kaotsiläänud surve atm.

52 mm kanepist ja linast voolikuis:

Vahemaa meetrites	Veehulk liitrites								
	50	100	150	200	300	400	500	600	700
50	0,005	0,18	0,40	0,71	1,51	2,5	—	—	—
100	0,01	0,36	0,80	1,42	3.—	5.—	—	—	—
150	0,015	0,54	1,20	2,13	4,5	7,5	—	—	—
200	0,02	0,72	1,60	2,84	6.—	10.—	—	—	—
300	0,03	0,08	2,40	4,26	9.—	15	—	—	—

75 mm kanepist ja linast voolikuis:

50	—	0,02	—	0,07	0,16	0,29	0,42	0,65	0,90
100	—	0,04	—	0,15	0,32	0,58	0,85	1,30	1,8
150	—	0,06	—	0,22	0,48	0,87	1,27	1,95	2,7
200	—	0,08	—	0,30	0,64	1,16	1,7	2,6	3,6
300	—	0,12	—	0,45	0,96	1,74	2,55	3,9	5,4
400	—	0,16	—	0,60	1,28	2,32	3,40	5,2	7,2
500	—	0,20	—	0,75	1,6	2,9	4,25	6,5	9
600	—	0,24	—	0,90	1,92	3,48	5,10	7,8	10,80

Survekaotusest ja selle arvestamisest loete täielikumalt tule- tõrje õpikutest „Tuletõrje tehnika“ ja „Tuletõrje taktika“, mis raamatud ei tohi puududa ühelgi edasipüüdjal tuletõrjajal. „Tuletõrje taktika“ on saadaval ENSV Vabatahtliku Tuletõrje Korpuses Tallinnas, Raua t. 28.

Vajalikke andmeid tuletõrjele.

Kalor. Kütteaine soojusttekitava võime võrdluseks võtame 1 kg kivisütt, arvestades, et 1 kg kivisütt võib põledes tõsta 8400 kg vee temperatuuri 1° C võrra.

Soojushulka, mis tõstab 1 g vee temperatuuri 1° C võrra, nimetatakse kaloriks ehk väikeseks kaloriks (lühendatult cal). Soojushulka, mis tõstab 1 kg vee temperatuuri 1° C võrra, nimetatakse kilokaloriks ehk suureks kaloriks (kcal). Põlemissoojus märgitakse harilikult kilokalorite hulgaga, mida arendab põledes 1 kg tahket või vedelat põlevainet või 1 m³ põlevgaasi. Põlemissoojust on kaheksugust: 1) nn. ülemine põlemissoojus ehk kütteväärtus ja 2) alumine põlemissoojus ehk kütteväärtus. Esimesega on tegemist, kui põlemisel tekib vesi eraldub või lahkub vedelikuna, teisega — kui see vesi eraldub või lahkub auruna. Viimane on põlemisel tekkiva vee auramissoojuse võrra väiksem (vesiniku puhul 15% võrra, teiste ainete puhul vähem) esimesest ja esinebki harilikel põlemistel. Toome mõnede ainete põlemissoojused:

puu (kuiv)	3000—3500	kcal/kg
pruunsi	3300—4700	„
turvas	3000—4000	„
piiritus	6300	„
koks	7200	„
kivisüsi	5000—8400	„
puusüsi	8080	„
taimeõlid (ülemine p.-s.)	9300—11 000	„
petrooleum (ülemine p.-s.)	10 500—11 000	„
bensiin (ülemine p.-s.)	10 360—11 200	„
nafta	10 000—11 000	„
valgustusgaas (5200 kcal/m ³)	10 000	„
atsetüleen (alumine p.-s.) (14 300 kcal/m ³)	11 300	„
metaan	13 060	„
vesinik (alumine p.-s.) (2600 kcal/m ³)	29 000	„

Leegi kuumus. Leegi kuumus oleneb õhuhapniku kcal/m³ juurevoolust ja põlemise intensiivsusest:

steariinküünla leegi kuumus on	640—940° C
petrooleumilambi leegi kuumus on	780—1030° C

piirituslambi leegi kuumus on	900—1000° C
priimuse leegi kuumus on	1600° C
väävli leegi kuumus on	1620° C
väävelsüsiniku leegi kuumus on	2195° C
valgustusgaasi leegi kuumus on	900—1340° C
atsetüleenile leegi kuumus on	2000—2500° C
Leegi kuumuse üle saab otsustada ka leegi värvuse järgi:	
punaka leegi kuumus on	525° C
tumepunase leegi kuumus on	700° C
kirsspunase leegi kuumus on	850° C
helepunase leegi kuumus on	950° C
kollase leegi kuumus on	1100° C
valge leegi kuumus on	1500° C

Põlemiskuumus on suurem kui leegi kuumus.

Tulikahju kuumust saab arvestada leegi värvuse järgi kui ka selle järgi, kui tuleasemelt leitakse sulanud klaasi, vaskosamid, sulanud rauda jne. Lihtsemad klaasisordid sulavad 750—800° C juures, paremad klaasisordid 1000 kuni 1200° C, erisordid 1400° C juures. Vask sulab 1083° C, raud 1530° C juures.

Puu söestumisprotsess ja mitmesuguste orgaaniliste ainete isesüttimine.

Temperatuur mõjub puule järgmiselt:

temperatuuril + 110° C	vee eraldumine, puu läbikuivamine;
„ + 110—150° C	gaasjate, lenduvate osade eraldumine, kollaseks muutumine;
„ + 150—230° C	söestumise algus, pruunistumine;
„ + 230—270° C	punase söe tekkimine, läbiküpsemisprotsess;
„ + 270—300° C	musta söe tekkimine, söestumisprotsess;
„ + 300—600° C	musta söe süttimine, põlemisprotsess.

Kui puu, heinad, põhk, kliid, linad, takud, seemned, paber või mitmesugused teised orgaanilised ained pikemat aega seisavad kestva soojuse mõju all (80—150° C), kalduvad nad kergesti isesüttimisele. Seepärast tulebki seesugused ained eemaldada korstnaist, ahjust, soojamüüridest, keskkütte-patareidest, kuumadest auru- ja veetorudest jm.

Linaõli, värnitsa ja teiste taimeõlidega läbiimbunud või neist märjad kiudained nagu linad, takud, kanep, džuu, riidekaltsud, tööriided, puhastusnarmad süttivad ise, kui nad mõni aeg seisavad üheskoos hunnikus. Läbi põrandapragude põranda täitesse valgunud värnits on tekitanud tulikahju, kui põranda täiteks on

olnud saepuru. Maalrivärnitsa ja õlidega määrdunud töö-ülikonad, mis olid pandud kokkupandud kompsuna kappi, süttisid ise mõne tunni pärast ja tekitasid tulikahju.

Niiskelt kokkupandud hein ja vili kuumeneb bakterite toimel ja keemiliste protsesside tagajärjel, nii et umbes 40 päeva pärast võib põlema süttida ja tulikahju tekitada.

Kustutamata lubi niiskusega kokku puutudes kuumeneb ja tekitab tulikahju.

Põlevainete süttimistemperatuur.

Süttimistemperatuuriks nimetatakse seda soojusastet, mille juures mingi aine põlevad osad hakkavad ühinema hapnikuga ehk süttivad. Toome allpool mõnede ainete süttimistemperatuurid ehk süttimispunktid:

kuiv turvas	225° C
puu	300° C
pruunsüsi	250—450° C
kivisüsi	400—500° C
koks	640—740° C
petrooleum	530—580° C
nafta	530—580° C
tõrv	500—650° C

Süttimistemperatuuri ei tule ära vahetada mitmesuguste põlevate vedelike leekpunktiga ehk leektäpiga. See on see temperatuuriaste, mille juures vedelikud hakkavad eraldama auru, mis segunedes teatavas vahekorras õhuga plahvatavad põlema, kui nad kokku puutuvad tuleleegi või -sädemega. Aurusid tekitavad põlevad vedelikud järgmiste temperatuuride juures:

atsetoon	—18— +2° C
eeter	—45° C
bensiin	—58— +10° C
bensool	—12— +10° C
petrooleum	+27—28° C
toluool	+6,5—30° C
ksülool	+29—30° C
tärpentiin	+34—38° C
rasked õlid	+50—140° C
nafta	+90—100° C

Metallide ja mineraalide sulamistemperatuure.

	sulamist°	keemis- (aurustumis-) t°
grafiit	3500° C	4200° C
savimuld	2060° C	
telliskivi	1700° C	2000° C

	sulamist ^o	keemis- (aurustumis-) t ^o
šamott	1790° C	
plaatina	1755° C	4300° C
raud	1530° C	2450° C
räni	1470° C	2450° C
teras	1400° C	
malm	1200° C	
vask	1083° C	2300° C
valgevask	940° C	
alumiinium	660° C	1800° C
tsink	419° C	907° C
seatina	327° C	1620° C
inglistina	232° C	2260° C
asfalt	100° C	

Gaaside vedeldumis- ja külmumistemperatuure.

Gaasid muutuvad vedelikuks (igale gaasile eri surve eeldusel) järgmiste temperatuuride juures:

süsihappegaas	—56,60, külmub	—78,5° C
ammoniaak	—33,3	„ —78 ° C
kloor	—34,6	„ —102 ° C
lämmastik	—195,8	„ —210 ° C
hapnik	—183	„ —218 ° C
vesinik	—252,7	„ —259 ° C
heelium	—268,9	„ —272 ° C

Elavhõbe külmub —39,1 C ja hakkab aurama +256,9° C juures. Piiritus külmub —117° C ja muutub auruks +78,5° C juures. Õhk muutub vedelaks —194,2° C juures.

Erikaal.

Mingi aine erikaaluks nimetatakse arvu, mis näitab, mitu korda aine on veest raskem. Vee erikaal on 1. Üks kuupsentimeeter vett kaalub 1 gramm, 1 kuupdetsimeeter vett 1 kilogramm. Aine erikaalu saame kätte, kui jagame selle raskuse summa mahuga (suurusega). Näiteks on meil tükk rauda, mille maht võrdub 50 kuupsentimeetriga ja mis kaalub 390 grammi, $390 : 50 = 7,8$, mis ongi raua erikaal. Kui meil on teada aine erikaal, saame arvutada aine üldraskuse, korrutades erikaalu aine mahuga. Toome siin mõnede ainete erikaalud.

Seatina	11,3	Telliskivi	1,6—2
Punane vask	8,9	Beeton	1,6—2,8
Valge vask	8,4	Savi ja kuiv liiv	1,5
Raud	7,8	Tammepuu	0,8
Aknaklaas	2,5	Männipuu	0,5
Kõvad kivid	1,8	Kuusepuu	0,4

Jää	0,9	Taimeõlid	0,9
Kork	0,25	Petrooleum ja piiritus	0,8
Elavhõbe	13,1	Nafta	0,76
Väävelhape	1,8	Bensiin	0,68
Merevesi	1,03	Õhk (on 770 korda	
Soolvesi	1,1	veest kergem)	0,0013

Tuule tugevus.

Tuule tugevuse mõõtühikuks on pall, millega mõõdetakse õhu liikumiskiirust. Tuule tugevust mõõdetakse eriliste aparaatidega — anemomeetritega. Tegelikus elus võib tuule tugevust määrata tuule mõjul looduses esile tulevate nähtustega. See on küll umbkaudne, aitab aga tuletõrjet mitmesuguste taktikaliste ja tehniliste küsimuste lahendamisel.

Tuule tugevus	Õhu liikumise kiirus m sek.	Loodusnähtused	Tugevus pallides
Vaikne	0	Täielik vaikus	0
Kerge tuuleõhk	0,4— 0,5	Kerge tõmbus, mis paneb vaid suitsu liikuma	1
Kerge tuul	1,7— 2,0	„ „	2
Nõrk tuul	3,1— 4	Nõrk, kuid ennast tunda andev tuul	3
Keskmine tuul	4,8— 6,7	Liigutab puude lehti ja peenemaid oksid	4
Priske tuul	8,7— 8,9	Liigutab suuremaid oksid ja puude harusid	5
Kõva tuul	10,7—11,7	Liigutab puuharusid ja tekitab kohinat	6
Tugev tuul	12,9—14,9	Painutab puid, sünnitab suurt kohinat	7
Tormine tuul	15 —18,7	Painutab puude tüvesid, vastu tuult on raske kõndida	8
Torm	21,0—22,9	Tõstab laudu, lõhub katuseid	9
Raske torm	26,0—27,6	Murrab puid, lõhub katuseid	10
Maru	33,4	„ „	11
Orkaan	40 —50	Purustab hooneid, laastab metsi, tõstab inimesi õhku	12

Tuletõrje tehnikat.

Mootorpritsi hooldamine.

Küsimusi ja vastuseid.

I. Üldist mootorpritsi hooldamisest.

1. Millele peab iga mootorpritsi motorist, salgapealik ja mootorpritsisalgatõrjuja alati mõtlema?

Sellele, et nende kätte usaldatud mootorprits on kallis riist, mille töövõimest, alatisest töövalmisolekust ja töökindlusest oleneb suurte varanduste allesjäamine ja isegi inimeste elu ja julgeolek.

2. Millest oleneb mootorpritsi alatine löögivalmisolek ja töötamiskindlus?

See oleneb esimeses järjekorras teadlikust mootorpritsi eest hoolitsemisest, käsitsemisest, tarvitades ainult esimese sordi bensiini ja mootorõli. Tuleb alati hoolitseda, et mootorpritsi iga osa oleks korras. Ka väikesed vead tuleb lasta parandada asjatundjal. Suuremad parandused sooritatagu ainult selleks sisse seatud töökojas.

3. Millal on mootorprits töövalmis?

Siis, kui mootor on täiesti töökorras, pump täiesti tihe, küttaainepaak küttaainet täis, õli ja rasv uuendatud.

4. Kuidas kontrollitakse mootorpritsi alatist korrasolekut?

- Kui igal nädalal kontrollitakse mootorit (lastakse mootor veidi aega joosta), jahutusvee ja küttaaine seisu.
- Kui iga kahe nädala tagant tehakse kuiva imemisproovi.
- Kui soojemal ajal (kevad, suvel, sügisel) iga kuu tehakse kord märga imemis- ja surveproovi.

5. Mida tuleb uue mootorpritsi juures silmas pidada?

Seda, et esimese kahekümne töötunni juures ei või mootorit lasta käia täie koormatusega, mootorit tuleb lasta enne sisse töötada (surve pumbal mitte üle 60 m v/t).

6. Missuguseid abinõusid tuleb tarvitusele võtta mootorpritsi kaitseks talvel?

Mootorpritsi hoida kätavas ruumis. Kui see pole võimalik, siis hoida mootorprits selleks valmistatud paksu vildiga vooder-

datud kastis, millele külmakaitseks laotatakse peale paks vaip, või kinnises sõidukis, millel on elekterküte.

Kui pritsi hoitakse **kütmata ruumis**, siis täiesti kuivalt. Jahutusvesi lastakse välja, avatakse kõik veekraanid ja avad, pritsi kallutatakse ja raputatakse, et viimnegi veetilg välja jookseks. Pritsi külge riputatakse sedel „**Jahutusvesi välja lastud!**“

Mootorit tuleb proovida sagedamini, mitu korda nädalas.

Tuleb tarvitada ainult parimat sorti talveõli (vedelamat õli).

Pritsivankri ja auto rattad tuleb varustada lumekettidega.

Enne väljasõitu tulikahjule kontrollida, kas bensiin (kütteaine), õli ja rasv on uuendatud.

Tulikahjul külmal ajal ei tohi katkestada vee liikumist pumbas ja voolikutes pikemaks ajaks.

Mootori võib seisma panna alles kustutustöö lõpul. Kui on karta, et prits teel tagasi võib kinni külmuda, võib lasta mootorit tühjalt joosta kogu tee. Mootor pannakse siis seisma alles pritsi hoiuruumis.

Kui prits on pritsikuuris, lastakse kõik vesi pumbast ja jahutajast välja, mootorit lastakse veel mõni tiir käia, et vesi tuleks viimseni välja. Hoiuruumis, kui see pole köetav ruum, hoitakse kõik pritsi veekraanid, imemis- ja surveavad avatult.

7. Mida tuleb bensiinimootori töötamisel alati meeles pidada?

Seda, et bensiinimootori läheduses ei tohi tarvitada lahtist tuld: bensiiniaur võib hõlpsasti süttida.

8. Mida peab mootori proovimisel pritsi hoiuruumis meeles pidama?

Seda, et pahvisgaasid on mürgised ning tervisele kahjulikud. Seepärast tuleb mootorpritsi kontrollimisel avada ukсед ja aknad, et värsket õhku sisse tuleks. Kui väljalasketoru pikendamiseks saab kasutada mõnd toru või voolikut, siis juhtida need gaasid välja õue.

II. Tehniline osa.

1. Missugustest peaosadest koosneb kantav mootorprits?

Mootorpritsi peaosad on:

a) bensiinimootor jahutusseadisega ja kütteainepaagiga;

b) pump imemisseadisega.

2. Missugused mootorite liigid on tarvitusel mootorpritside juures?

Uuemal ajal on kantavate mootorpritside juures üldiselt tarvitusel kahetaktilised mootorid, sest need on lihtsed ja kaalult võrdlemisi kerged. Vanemate mootorpritside juures on enamasti tarvitusel neljataktilised mootorid.

3. Missugustest peaosadest koosnevad kõik bensiinimootorid?

Bensiinimootori tähtsamad osad on: üks või rohkem silindrit plahvatusruumiga ja kütteaine-annuste reguleerimisseadisega; igas

silindris on üks kolb, mis liigub plahvatusjõul; iga kolvi juure kuulub keps, mis plahvatusjõu edasi kannab vääntvõllile; vääntvõll, mis kolvi üles-alla (edasi-tagasi) liikumise muudab ühetasaseks tiirlevaks liikumiseks ja annab seega pumbale töötamisjõudu.

Edasi on mootori tegevuses hädatarvilikud:

- a) gaasistaja (karburaator), mis kütteaine (bensini) pihustab (pulveriseerib) ja segab teatud vahekorras õhuga (15—20 osa õhku ja 1 osa bensini), nii et moodustub plahvatav segu;
- b) süüteseadis, mis segu süütab;
- c) jahutusseadis, mis väldib mootori üleliigse kuumenemise.

4. Mida tuleb mõista bensiinimootori juures kolvikäigu all?

Kolvikäik on kolvi liikumine selle liikumisruumi ühest otsast teise. Liikumisruumi lõppu, kus kolb vahetab oma liikumissuunda, nimetatakse surnud punktiks. Seega on silindris üks ülemine ja üks alumine surnud punkt.

5. Kuidas töötab neljataktiline mootor?

Neljataktiline mootor tarvitab nelja kolvikäiku, s. o. kahte vääntvõlli tiiru, et saavutada üht töötakti.

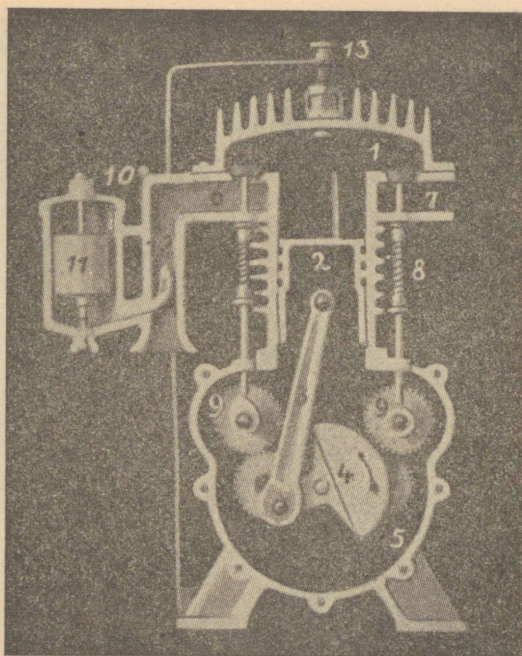
6. Missugused on need neli takti?

- a) **Imemistakt.** Kolb liigub ülalt alla. Seejuures tekib silindri ülemises osas hõrend (tühik, vakuum), mille tagajärjel värske gaasi ja õhu segu hakkab avatud sisselaske-ventiilist (vaata pilt 1) voolama silindrisse. Gaasi sissevool kestab, kuni kolb on jõudnud alumisse surnud punkti, siis sulgub sisselaske-ventiili klapp.
 - b) **Surumistakt.** Kolb liigub alt üles, gaasi ja õhu segu surutakse silindri ülemisse ossa kokku (vaata pilt 2).
 - c) **Plahvatus- ehk töötakt.** Ülemises surnud punktis sünnib kokkupressitud gaasi ja õhu segu süütamine elektrisädemega. Tekib äge gaaside paisumine, surve tõuseb 20—30 atmosfäärini. Plahvatusjõud paiskab kolvi ülemisest surnud punktist alla, seejuures annab kolb selle jõu edasi kepsule, vääntvõllile ja hoorattale (vaata pilt 3).
 - d) **Väljavisketakt.** Kolb liigub hooratta inertsjõul alt üles ja surub lahtisest väljaviske-ventiilist põlenud gaasid välja (vaata pilt 4).
- #### **7. Kuidas sünnib neljataktilise mootori juures gaasisegu sisseimemine ja põlenud gaaside väljaheitmine?**

Igal silindril on kaks ventiili: sisselaske-ventiil ja väljalaske-ventiil. Iga ventiili juures on vedru, mis surub ventiiliava kaanele (klapile) ja hoiab selle kinni. Imemistakti juures avaneb sisselaske-ventiil, väljalasketakti juures väljalaske-ventiil.

8. Kuidas avanevad ventiilid?

Nokkvõllide nokad, mis on ebaümmargused seibid, suruvad kas otsekohe või tõukurite abil ventiiliklapi lahti. Klapp seisab lahti, kuni nokkvõlli nokk on klapi tõukuri alt ära pöördunud, siis

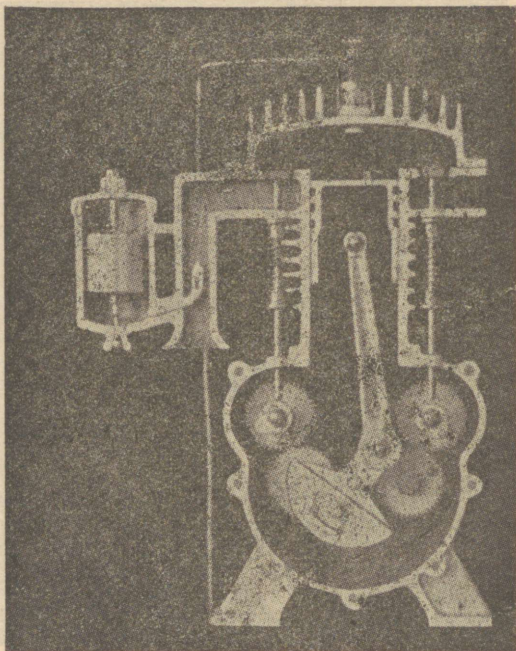


Pilt 1.

Neljatahtiline mootor läbilõikes. Esimene takt — imemistakt.

- | | |
|-----------------------|-----------------------|
| 1. Silinder | 7. Väljalaske-ventiil |
| 2. Kolb | 8. Ventili vedru |
| 3. Keps | 9. Nokkvõll |
| 4. Väntvõll | 10. Gaasistaja |
| 5. Karter | 11. Ujuk |
| (väntvõllikamber) | 12. Bensinipihusti |
| 6. Sisselaske-ventiil | 13. Süüteküünl |

tõmbab vedru ventiiliklapi jälle kinni. Nokkvõllid on väntvõlliga ühendatud hammasrataste varal, mis on kaks korda suuremad kui väntvõlli hammasratas — seetõttu teeb nokkvõll ühe tiiru selle aja jooksul, kui väntvõll teeb kaks tiiru. Sellega saavutatakse, et sisse- kui ka väljalaskeventiil avanevad kumbki üks kord mootori tööringi jooksul.



Pilt 2.
Neljataktilise mootori surumistakt.

9. Mis vahe on kahetaktilise ja neljataktilise mootori vahel?

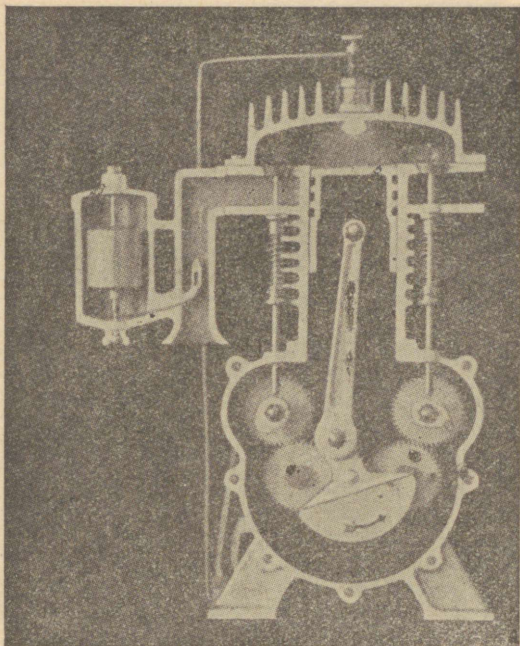
Kahetaktilisel mootoril ei ole ühtki ventiili. Gaasisegu sisseimemine ja põlenud gaaside väljaviskamine sünnib seinas olevate avade kaudu, mis kolvi liikudes teatavaks ajavahemikuks kattuvad ja jälle vabanevad.

10. Kuidas töötab kahetaktiline mootor?

Nagu juba nimi ütleb, tarvitab kahetaktiline mootor üheks töökäiguks ainult kahte kolvikäiku ehk takti. Iga väntvõlliiru juures sünnib silindris üks süütamine.

11. Kuidas on kahetaktilise mootori juures neli töökäiku — imemine, surumine, süütamine ja väljavise — võimalik ainult kahe taktiga?

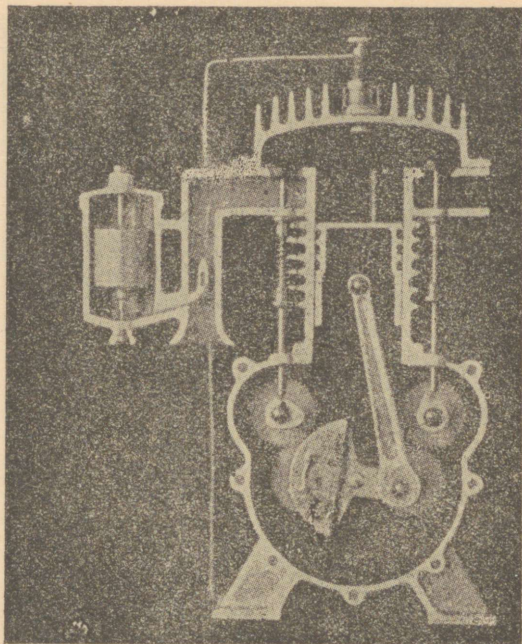
Kolvi mõlema külje kasutamisega nii, et kaks töökäiku sünnivad ühel ajal.



Pilt 3.
Plahvatus- ehk töötakt.

I. takt (laadimistakt). Kolb liigub alt üles hooratta inertsjõul (vaata pilt 5). Kolvist ülalpool toimub põlenud gaaside väljasurumine ja uue gaasi ja õhu segu kokkusurumine ning süütamine ülemises surnud punktis. Kolvist allpool toimub samal ajal karteris (väntvõllikambirs) uue gaasisegu sisseimemine karteris tekkinud hõrendi (tühiku) tõttu.

II. takt (töötakt) (vaata pilt 6). Silindri ülmises osas plahvatab gaasisegu. Plahvatuse mõjul paiskub kolb alla. Kolb suleb imemisava ja surub ühtlasi värsket gaasi ja õhu segu karteris kokku. Avaneb väljaviskeava, kust kaudu väljuvad põlenud gaasid. Hetk enne kolvi alumisse punkti jõudmist avaneb gaasi-ülevoolukanali (5) ava, mille kaudu karteris kokkusurutud gaasisegu voolab silindri ossa pealpool kolbi. Sissevoolav värsket gaasisegu tõrjub viimsed põlenud gaasid väljaviske-ava kaudu välja.



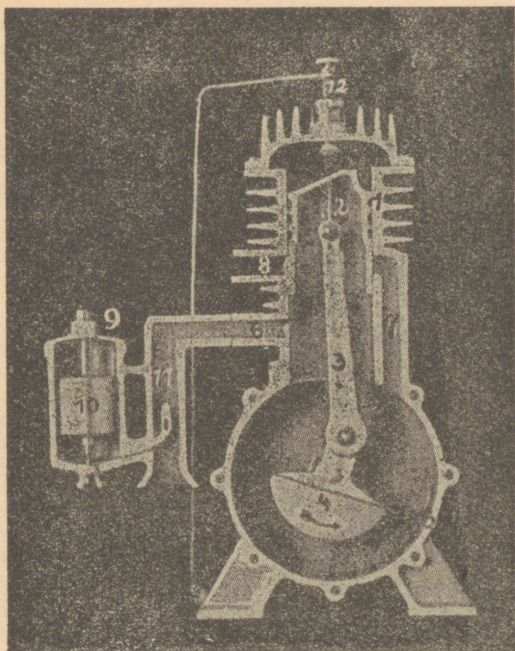
Pilt 4.
Väljaviske-takt.

Ülesliikumisel suleb kolb jälle väljaviske-ava ja gaasi ülevoolukanali ava, järgneb uus plahvatus jne.

12. Mis ülesanne on jahutusel ja kuidas toimub jahutus kantavate mootorpritside juures?

Jahutusega välditakse mootori liigset kuumenemist. Eelistatud on vesijahutus, aga on mootorpritsse ka õhkjahutusega. Vesijahutus on kas otsene või kaudne. Otsene jahutus toimub veega, mis tuleb pumbast ja mis juhatakse läbi silindri õõnsa särgi (mantli). Kaudne jahutus toimub veega, mis liigub ringi kinnises jahutusseadises. Otsesel jahutusel on see paremus, et jahutusvesi on alati puhas ega ummistu jahutuskäigud kunagi.

Hea jahutus on tähtis, kuid talvel tuleb valvata, et jahutamine ei oleks liiga tugev, mis läbi kannataks määrimine. Paljude mootorpritside juures on jahutus reguleeritav. Jahutusvee tempera-



Pilt 5.

Kahetaktiline mootor — 1. takt.

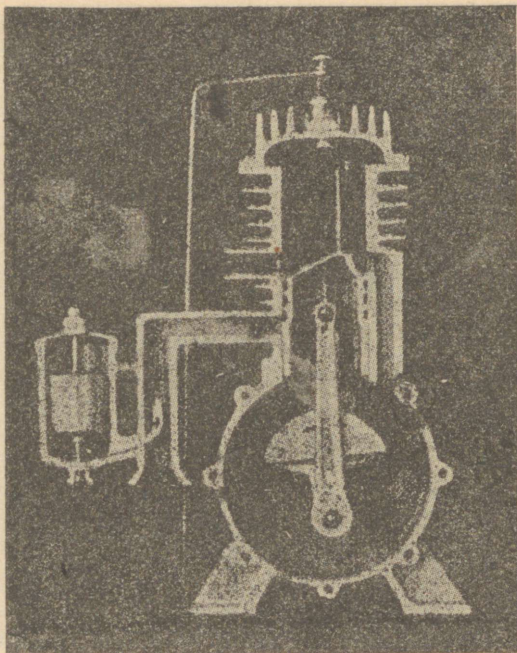
Kolvi liikumine üles. Imemisava völlikambris (karterisse) on avatud.

- | | |
|-------------------------|-----------------------------|
| 1. Silinder | 7. Gaasivoolukanal |
| 2. Kolb | 8. Väljaviske-ava |
| 3. Keps | 9. Gaasistaja (karburaator) |
| 4. Väntvöll | 10. Ujuk |
| 5. Völlikamber (karter) | 11. Pihusti (düüs) |
| 6. Imemisava | 12. Süüteküünal |

tuur ei tohi tõusta üle 80° C. Vesijahutuse juures ei tohi mootorit lasta joosta ilma jahutusveeta, muidu kuumenevad mootori osad kiiresti ja seeläbi võib tekkida kahju.

13. Kuidas on ehitatud gaasistaja (karburaator)?

Gaasistaja koosneb ujukikambrist, ujukist ühes ujukinõelaga, pihustist ja õhuavast.



Pilt 6.

Kahetaktiline mootor — 2. takt.

Kolvi liikumine alla. Imemiskanal on kinni. Väljaviske- ja gaasi-ülevoolukanali avad lahti.

14. Mis otstarve on ujukil?

Ujuki ülesandeks on bensiinivoolu reguleerimine. Kui ujukikamber on täis, surub ujuk ujukinõelale, mis sulgeb bensiini juurevoolu.

15. Kus ja kuidas moodustub plahvatav segu?

Mootori imemistakti juures sisseimetud õhk voolab suure kiirusega läbi õhuava gaasistajasse (karburaatorisse). Pihusti on kruvike, läbistatud peente aukudega, läbi millede tõmbab kiire õhuvool kaasa vajalikul määral bensiini. Bensiin pihustub ja seguneb õhuga plahvatavaks seguks.

16. Mida tuleb pihusti juures silmas pidada, et mootor töötaks korralikult?

Et pihusti ei oleks liiga suur ega liiga väike ja et pihusti avad ei oleks ummistunud.

17. Mispärast on mõnel gaasistajal mitu pihustit?

Et mootor, joosku ta kiiresti või pikkamisi, ikka saaks õige segu. Tehakse vahet tühjaltjooksu-pihusti ja peapihusti vahel. Tühjaltjooksu-pihusti hoolitseb bensiini eest, kui mootor jookseb tühjalt, peapihusti siis, kui mootor jookseb täie koormatusega.

18. Kuidas saab mootori töötamist reguleerida?

Bensiini ventiili seadmisega. Kui bensiiniava on täelikult suletud, on bensiini ja õhu segu juurevool gaasistajast katkestatud ja mootor jääb seisma või jookseb, kui bensiiniklapil on veel üks väike ava, tühjalt väheste tiirudega. Mida rohkem on klapp avatud, seda rohkem saab mootor segu ja ta töö tõuseb.

19. Kuidas toimub süütamine bensiinimootori juures?

Süütab elektrisäde. Süütesädeme tekitamiseks on süüteaparaat ja süüteküünal, mis on omavahel ühendatud süütejuhtmestikuga.

Paljude mootorite, ka neljataktiliste, juures kutsutakse süüteaparaati magneetoks ja see on kinnitatud väntvõllikambrile, kus ta hammasratta abil pannakse tegevusse. Kahetaktiliste mootorite juures on süüteaparaat sagedasti ehitatud hoorattale (hoorattamagneeto).

20. Missugust osa süüteaparaadis tuleb kõigepealt kontrollida?

Katkestajat.

21. Mis ülesanne on katkestajal?

Katkestaja katkestab süütemomendil madalpingevoolu, mille tekitab süüteaparaadis ringiliikuv ankur. Selle tagajärjel sünnib kõrgepingevool, mis tekitab süüteküünlas sädeme.

22. Mida peab katkestajas silmas pidama?

Et kontaktid oleksid alati puhtad ja kuivad ja et katkestaja avaneks õigesti. Kontaktide seisu avatud katkestajas tuleb sagedasti kontrollida. Selle vahed peavad olema 0,4 mm.

23. Mida tuleb teada süüteküünlast?

Iga bensiinimootor töötab täpselt tema jaoks määratud süüteküünlaga, kui see on puhas, ei õline ega tahmane.

24. Kas on mitmesuguseid süüteküünlaid?

On: suuremat ja vähemat kuumust kannatavaid. Kuumusele vastupidamise otstarbel tuleb süüteküünlaid õlitada, aga kergelt. Tuleb tarvitada ainult mootorile sobivat süüteküünalt, kui soovitakse, et mootor töötaks täie töövõimega.

T ä h e l e p a n u: Lühikesel mootori töövalmis-oleku kontrollimisel, mille juures mootor ainult veidi soe, tuleb süüteküünal välja võtta ja puhastada. Mootor ei ole töövalmis, kui õli jääb külma süüteküünla külge. Alles pikema töötamise juures soojeneb süüteküünal niivõrd, et kuivab iseenesest.

25. Mida tuleb mõista vara- ja hilissüütamise all?

Kui mootor on täies töös, liiguvad kolvid väga ruttu üles-alla. Et süütamine ei jääks hiljaks, peab süütesäde üle hüppama enne, kui kolb on jõudnud ülemisse surnud punkti.

Süütamist enne surnud punkti jõudmist nimetatakse varasüütamiseks. Kui mootor jookseb pikkamisi, paiskub kolb varasüütamise tagajärjel kohe alla. Pikkamisi või tühjaltjooksva mootori juures sünnib süütamine surnud punktil või kohe pärast surnud punkti (hilissüütamine).

26. Kuidas saab süüdet seada?

Katkestaja ruumis on hoovake, mida võib seada nii, et katkestaja avaneb varem või hiljem.

27. Missuguseks tuleb süüde seada mootorit käivitades?

Mootori käivitamisel tuleb süüde seada hiliseks. Selle järele tuleb hoolega valvata, sest muidu on karta, et mootor lööb tagasi ja vigastab motoristi.

Et kolvid liiguvad kiiresti, peab neid hoolega määrima.

28. Kuidas toimub kahe- ja neljataktilise mootori määrimine?

Kahetaktilise mootori juures on määrimine väga lihtne. Õli on bensiiniga segatud, valgub seepärast ka völikambrisse (karterisse), kuhu jääb seisma. Kiirelt tiirlev väntvõll paiskab õli igasse õlitatavasse kohta, ka kolvi liikumisteele.

Neljataktilise mootori juures surutakse õli reservuaarist õlipumbaga õlitatavasse kohtadesse. Õli valgub sealt jälle õlireservuaari ja pumbatakse uuesti üles.

29. Mida tuleb mõlema mootorliigi juures õlitamisel silmas pidada?

Et kahetaktilisel mootoril oleks küllalt õli bensiini hulka segatud. Normaalselt on segu vahekord 1:15, see tähendab 15 liitri bensiini hulka 1 liiter õli. Segu tuleb hoolega segada. Seda teha ikka jälle, sest kütteaine pikemal seismisel vajub õli põhja.

Neljataktilise mootori juures tuleb vaadata, et õlinõud oleksid alati täis. Õli tuleb aegajalt uuendada. Määrimiseks tarvitatagu ainult head õli. Suurte nõuete juures, mis esitatakse mootorpritsidele, on ainult parim õli küllalt hea. Talvel tuleb kasutada vedelat õli kui suvel.

30. Missugused pahemused on kahetaktilise mootori määrimisel seguga?

Et bensiin gaasistajas pihustub, jääb sinna õlijäätmeid, mis pihusti ummistavad, nii et mootor ei hakka käima. Kui mootor pärast töötamist seisma jäetakse, tuleb ujukikamber tühjendada. Parimini võidakse seda teha, kui kahetaktilist mootorit lastakse suletud kütteainekraaniga joosta, kuni ujukikamber on tühi.

31. Kuidas pannakse mootor käima?

Avatakse kütteaine (bensiini) ventiil, süüde seatakse hiliseks, gaasisegu hoob avatakse umbes $\frac{1}{4}$ võrra, mootor lüüakse käima.

Gaasiventii ei tohi täiesti avada, mootor jookseb siis läbi, sest tiirud on reguleerimata.

32. Kui kaugele võib gaasihooba avada mootori töötamise juures?

Ainult niipalju, et manomeetri osuti näitaks kõrgeimat survet, mida seekordse joatorusuudme avaga tohib saavutada. Kui gaasi veel rohkem anda, tõuseb tiirude arv üleliia suureks ja surve langeb.

33. Mispärast mootor ei hakka käima?

Küttaeventiil on kinni.

Küttainetorud või pihustid on ummistunud.

Gaasistajas (karburaatoris) on vett. Küttaeine hulgas on liiga palju õli (kahetaktiliste mootorite juures).

Küttaeine või õli on halb.

Gaasihoob on liiga palju avatud.

Süüde ei ole korras.

Süüteküünlad on tahmased või õlised.

34. Millest tuleb, et mootor töötab korratult?

Küttaeine või õli on halb või halvasti segatud (kahetaktiliste mootorite juures).

Mootor saab liiga palju küttainet ja vähe õhku või ümberpöörduvalt. Mootor on liiga kuum, süüde on rikkes.

Kõlbmatu süüteküünal.

35. Mis põhjusel jääb mootor seisma?

Küttainepaak on tühi.

Õhuauk küttainepaagi korgis on ummistunud.

Küttaeine puhastussõel on ummistunud.

Pihusti või küttainetorustik on ummistunud.

Küttaeine-segu on halb.

Mootor on ülikuum, süütamine pole korras.

36. Mis põhjusel läheb mootor kuumaks?

Jahutusvesi on otsas.

Gaasistaja pihustid on valed.

37. Millest oleneb pihusti valik?

Tarvitatavast küttaainest, mis oma omadustelt nõuab kas suuremaid või vähemaid pihusteid.

38. Mis näitab, et pihusti on liiga suur?

Kahetaktiline mootor jookseb nelja taktiga.

Mootor töötab korratult.

Mootor läheb liiga kuumaks.

Küttainet läheb liiga palju.

Süüteküünla ümber on musta nõge.

Väljuvad pahvisgaasid on mustad, suitsused.

39. Mis tundemärgid näitavad, et gaasistaja on seatud liiga väikesele kütteaine-hulgale?

Gaasistajast on kuulda turtsumist ja paukumist.

Mootori jooks on korratu.

Mootori töövõime on halb.

Süüteküünla ümber on valkjas sade väikeste pisaratena.

40. Mis põhjustab tagasilööke gaasistajas?

Tagasilöögid gaasistajas tulevad liiga hilisest, liiga varasest või liiga kuumast süütamisest. Mootor saab liiga vähe kütteainet. Neljataktilise mootori juures ei avane ega sulgu õigesti ventiilid.

41. Millest tuleb paukumine summutajas?

Pihusti on liiga väike või ummistunud, mootor saab liiga vähe kütteainet, segu põleb pikkamisi. Neljataktilise mootori juures: kui väljalaske-ventiil jääb lahti või halva süüte tõttu väljuvad poolpõlenud gaasid.

42. Kuidas tehakse kindlaks süüteviga?

Esiteks vaadatakse, kas süüteküünal on korras. Süüteküünal keeratakse lahti, pannakse küljega vastu mootorit ja keeratakse mootorit paar ringi. Kui selle juures ei teki ühtki sädet, tuleb küünal asendada uuega. Kui ka nüüd ei tule ühtki sädet, on viga süütejühtmestikus või magneetos.

43. Kus tuleb viga otsida magneeto juures?

Katkestaja juures, kui see on õline või mustunud, või kui katkestaja kontaktide vahed pole õiged. Viimaste vahe peab olema 0,4 mm, see on kahekordne postkaardi paksus.

44. Millal on vea põhjuseks süütejühtmestik (kaabel)?

Jühtmestik (kaabel) on kas süüteküünla või magneeto küljest lahti läinud ja vooluring on seega katkenud. Kaabel on kuski hõõrdunud ja puutub selle kohaga vastu mootorit, mis läbi tekib lühiühendus.

45. Kuidas puhastatakse mustunud süüteküünalt?

Elektroodid harjatakse harja abil vähesese bensiniga puhtaks. Elektroodide puhastamine ja nende õige vahe proovimine tuleb ette võtta iga 25—30 töötunni järel. Elektroodide vahe peab olema 0,4 mm (postkaardi kahekordne paksus).

46. Mis süüteküünlast veel peab teadma?

On süüteküünlaid, mis hästi kannatavad õli, aga suurema kuumuse juures muutuvad töökõlmatuks. On küünlaid, mis õli ei kannata, aga panevad vastu suurele kuumusele. Süüteküünal on varustatud märgiga, näiteks Nr. 175/I. Mida väiksem number, seda rohkem õli kannatab küünal. Mida suurem number, seda rohkem kuumust, aga vähem õli see kannatab.

47. Missugused tundemärgid näitavad, et süüteküünal hõõgub?

Tagasilöögid gaasistajas, paukumised summutajas ja mootori töövõime vähenemine.

48. Kuidas kõrvaldada kuumsüüdet?

Tuleb vahetada süüteküünal suuremanumbrilise vastu.

49. Kui palavaks võib mootori jahutusvesi töö ajal minna?

65—68 kraadi Celsiuse järgi. Niinimetatud termosifoonjahutuse (ilma erilise külmavee-pumbata) juures on jahutusvesi paagis soojem kui silindri sarkides.

III. Pump.

50. Kuidas tehakse kindlaks, kas pump on küllalt tihe?

Kuiva imemisprooviga.

51. Kust nähtub, kas kuiva imemisproovi juures pump on tihe?

Pärast vaakumpumba käimapanemist peab vaakuummeetri osuti lööma punasele jaotusele välja ja seisma seal pärast vaakumpumba seimapanemist vähemalt minut aega 8 atmosfääril.

52. Kus on viga, kui pump on tihe, kuid sellegipärast ei ime?

Väljalaske-kraanid on lahti, imemisvoolik on ebatihed või imemiskorv ei ole küllalt sügavalt vees.

53. Mis tuleb vaakuum-pumbaga imemisel ja õhuhõrendamisel veel tähele panna?

Pikema imemisvoolikuga või suuremast sügavusest kestab imemine mootori normaalsete tiirude juures $\frac{1}{2}$ —1 minutit. Imemine lõpeb, kui manomeetri osuti lööb paremale ja vaakuum-pump hakkab vett välja ajama. Alles siis võib surveava avada ja vaakumpumba seisma panna.

54. Kui sügaval peab olema imemiskorv?

Vähemalt 30 sentimeetrit, suurema imemissügavuse juures 50 sentimeetrit allpool veepinda.

55. Kui sügavalt on võimalik vett imeda?

Kohtades, mis ei asu merepinnast väga palju kõrgemal, kõige rohkem 8—8,5 meetri sügavusest ja seda siis, kui imemisvoolik ei ole liiga pikk ja on täiesti õhukindel.

56. Missugust mõju avaldab imemiskõrgus pumba töövõimele?

Suurema imemiskõrguse ja pikema imemisvooliku juures väheneb pumba töövõime tunduvalt. See tõuseb 7,5—8 meetrise imemiskõrguse juures ainult 50—60% pumba nimelisest imemisvõimest 1,5—2 meetrisel imemiskõrgusel.

57. Kas saavutatav imemiskõrgus on alati ühesugune?

Saavutatav imemiskõrgus on seda vähem, mida kõrgemal asub koht üle merepinna. Samuti on imemiskõrgus seda väiksem, mida soojem on vesi.

58. Kuidas pannakse mootorprits seisma?

Kütteaineventiil suletakse, süütevool katkestatakse, gaasihoob lükatakse tagasi, pump tühjendatakse. Kahetaktilise mootori juures tühjendatakse gaasistaja. Kui jahutusvesi on välja lastud, riputatakse pritsi külge tähis: „Jahutusvesi on välja lastud.“

Tuletõrje võistlusmäärused.

1. **Sportlik teatejooks 6×500 m.** Iga üksus paneb välja ühe 6-liikmelise meeskonna. Linna tuletõrje, kus see olemas, paneb välja ühe meeskonna.

2. **Rännakvõistlus.** Võistlusmaa 1000 m. Iga üksus paneb välja ühe 10-liikmelise meeskonna. Meeskond on riietatud tööriietesse täies rakmes. Igal meeskonnal kaasas 3 hüdropulti, Stardist väljub terve meeskond korraga (10 meest). Liikumine vaba, kuid kindlat rada mööda. Finiši peab saabuma terve meeskond korraga, kusjuures aeg võetakse viimse mehe järgi. Esimese ja viimse mehe distants ei tohi olla suurem kui 20 m. Kui meeskond saabub finiši täies koosseisus, saab ajavõitu 0,5 min., puudub 1 mees — ajakaotus 0,5 min., 2 meest — ajakaotus 1 min. Kui finiši saabub vähem kui 8 meest, langeb meeskond välja.

3. Tuletõrje teatejooks.

1. Osavõtjaid — 6 inimest.

2. Teatepulgaks on 52-mm-joatoru kanderihmaga.

3. Tõrjujad — lahingvarustuses, kiivrites, labakindad käes, suitsutorbikud (rännakkorras), vöö standard-kirved tupes ja vööhaagid. Lahingvarustus on tõmmatud suvisele riietusele, peale esimese etapi. Presentsaabaste kasutamine teatejooksul on keelatud.

4. Kõikide etappide start on kõrge (seistes).

5. Teatepulga (joatoru) kandmine kanderihmaga üle õla (peale neljanda etapi) on vaba.

6. Teatepulk antakse edasi käest kätte ainult etapijoonel.

7. Varustusesemed etappidel (käsikustutajad, voolikud jne.) võtavad võistlejad kätte alles peale teatepulga vastuvõtmist.

1. etapp.

100 m jooks, sellest 25 m ipriidikindlas ülikonnas (kombinaison nõõpidega ja ilma vööta), kummisaabastes ja gaasitorbikus.

1. Võistlejaid — 1.

2. Lähtest väljub võistleja teenistusvormis.

3. 75 m kaugusele lähtest on maha joonistatud ring 2 m läbimõõdus. Ringis maas asuvad kiiver, gaasitorbik, vöö kirvega tupes ja vööhaagiga, ipriidikindel ülikond, kummisaapad ja kindad.

4. Võistleja jookseb ringi, võtab mütsi peast, saapad jalast, ajab selga ipriidikindla ülikonna, tõmbab kummisaapad jalga, paneb gaasitorbiku ja kiivri pähe, vöö ühes vööhaagiga ümber ja jookseb lõpu.

5. Võistleja, kes väljub ringist ebatäiuslikus riietuses, saadab vahekohtunik tagasi harjutuse õige täitmise otstarbel (harjutuse uuestitäitmine arvatakse võistleja aja hulka).

6. Ipriidivasane ülikond on läbiõlitatud riidest kombinatsioon.
Märkus: Ipriidikindel ülikond lebab ringis kokkupandult.

2. etapp.

100 m jooks, neist viimased 25 m püstikuga.

1. Võistlejaid — 1.

2. Püstiku kaal 48—52 kg.

3. Püstik seisab 0,50 m kõrgusel pingil 25 m kaugusel lõpust.

4. Püstiku kandmine lõpuni.

3. etapp.

100 m jooks teivasredeliga, 3,5 m kõrgusest aiast üleronimine.

1. Võistlejad — 1.

2. Lähtel on redel asetatud maha, alusteta, rööbiti jooksu-suunale, kusjuures redeli keskkohal asub lähtejoonel. Redelit kantakse parema kaenla all.

3. 50 m lähtest eemal on aed. Võistleja ronib redeliga aiale, istub sinna, asetab redeli teisele poole, laskub vabalt alla ja jätkab kokkulöödud redeliga jooksu lõpuni.

4. etapp.

100 m jooks kahe 52-mm-voolikuga (kanep, lina) ja 40 m pikuse voolikliini ehitamine, kusjuures viimased 20 m asetatakse maha roomates koridoris, mille laius 80 cm, kõrgus 50 cm ja pikkus 20 m.

1. Võistlejaid — 1.

2. 50 m lähtest asub jagaja. Jagaja juures heidab võistleja välja mõlemad voolikud, ühendab need, ühendab voolikliini ühe otsa jagajaga, teise — joatoruga ja veab seejärel voolikliini välja lõpu suunas.

3. Koridorist väljunud võistleja vabastab joatoru teatepulga voolikliinist, jookseb lõpuni ja annab teatepulga (joatoru) edasi.

5. etapp.

100 m jooks kahe laetud käsikustutajaga „Bogatõr nr. 3“, tasakaalupalgi ületamine nendega ja põleva petrooleumi kustutamine.

1. Võistlejaid — 1.

Käsikustutajaid kantakse käepidemeist. Rihma käsikustutajate kandmiseks kasutada ei tohi.

3. 25 m lähtest eemal asub 1,20 m kõrgune tasakaalupalk, mille pikkus 8 m, laius 15 cm.

4. Nõu põleva petrooleumiga asub 50 m kaugusel lähtest. Nõu mõõtmed on 1×1,5 m, servade kõrgus 15 cm, petrooleumikiht

3 cm. Nõu põhi peab olema täiesti tasane. (Petrooleumi nõus süütab kohtunik siis, kui 4. etapi võistleja algab roomates koridori läbimist).

5. Võistleja läheb prussile kaht ristpõõnadega purret mööda, mis koosnevad kahest lauast. Kui võistleja prussil liikudes kaotab tasakaalu ja hüppab maha, siis tuleb tal alata liikumist prussil otsast peale.

6. Nõus põleva petrooleumi kustutamiseks kasutab võistleja kaasatoodud käsikustutajaid, tarvitades neid kordamööda. Kui põlemine ei likvideeru kahe kaasatoodud käsikustutaja abil, võib kasutada tagavara-käsikustutajaid.

7. Võistleja võib jätkata liikumist lõppu ainult siis, kui petrooleum on kustutatud.

8. Kui petrooleumi kustutamise juures paiskab võistleja joaga põleva petrooleumi nõust välja, siis tuleb kustutada väljaspool asuv tuli samuti kui nõu seeski.

9. Edasi liigutakse (peale põlengu kustutamist) lõpuni ainult joatorust teatepulgaga.

Märkus: Peale igat põlengu kustutamist uuendatakse petrooleum nõus.

6. etapp.

100 m jooks, 2,2 m kõrguse aia ületamine ja meelemärguse kaotanud inimese päästmine.

1. Võistlejaid — 1.

2. 75 m kaugusel lähtest on aed, mida võib ületada igal viisil (vabalt), kuid jalgadega risttugedele toetumata.

3. Peale aia ületamist paneb võistleja gaasitorbiku pähe.

4. 5 m kaugusel aiast lõpu poole jookseb võistleja inimkuju juure. Viimane lebab jalgadega lõppjoone suunas, nagu alla-poole, jalad sirged, käed sirgelt kõrval. Kuju kaalub 60 kg.

5. Võistleja tõstab inimkuju punktis 6 tähendatud reegleid silmas pidades, viib ta lõppjooneni ja, ületades lõppjoone, paneb kuju ettevaatlikult maha.

6. Kuju tõstmise ja kandmise reeglid: võistleja jääb seisma päästetava pea kohal ja kükitab, ajab käed päästetava kaenla alt läbi, ühendab käed seljal ja tõstab päästetava võimalikult kõrgele, seejärel haarab selle ühe käega ja asetab oma kaelale, teise käega haarab võistleja päästetava põlvede alt ja tõstab ta õlale, nii et päästetava kõht asuks võistleja õlal.

Selles asendis — hoides päästetavat põlvede alt ja käerandmest sama käega, mille poolsel õlal lasub päästetav (teine käsi on vaba) — algab võistleja liikumist lõppu.

Teatejooksu lõpp märgitakse lõppjoone ületamise silmapilgul inimkujuga.

Peale lõppjoone ületamist asetab võistleja kuju kandraamile.

T. K.,
ENSV Vabatahtliku Tuletõrje Korpuse

Tuletõrjevarustuse Keskbaas

Tallinn, Raua t. 28. Telefon 315-45

Laos on saadaval:

Surve- ja imevoolikuid

Joatorusid

Voolikuühendajaid vindiga ja „Storz“

Karkpritse

Käsikustutajaid

Õhkvahu joatorusid

Mundrinööpe suuri ja väikesi

Ametiastme tunnuseid:

tärne, ruutusid, tõrvikuid jne.

Aastamärke

Voolikuühendajaid tellides on vajalik vastu tuua vana-vaske. Kaupa tellides tuleb selle hind kohe maksta või kanda ENSV Vabatahtliku Tuletõrje Korpuse arvestus- arvele NSVL riigipanga nr. 150.050 või EVT Liidu arvele Eesti vabariiklikku kontoris nr. 160.019 all.

Kaubaostjail tuleb kaup Keskbaasi laost ise ära viia.

Rbl. 2.—

A-15773

h