

H. HABERMAN

LÄÄNEMAA SELGROOTUD

THE VERTEBRATES OF THE DISTRICT OF LÄÄNEMAA
(SUMMARY)

ÄRATRÜKK EESTI KIRJANDUSE SELTSI KODU-
UURIMISE TOIMKONNA TOIMETUSEL ILMUVAST
KOGUTEOSEST E E S T I VIII — LÄÄNEMAA

29919.

EESTI KIRJANDUSE SELTS
TARTU 1937

2



E. K.-Ü. „Postimehe“ trükk, Tartus 1937.

A- 13767

01492

SELGROOTUD. Läänemaa mandriosa ja Vormsi selgrootute fauna on vähemuuritud meie alal. Vanemais kokkuvõtlikes töis leiame heal juhul mõne märkme Läänemaa leidudest. Näit. mainib Seidlitz (1891) ainult 2 liiki mardikaid Haapsalu ümbrusest. Vähestest keskustest on pärit ka teiste autorite andmed. Nii töötas Eichwald (1849 ja 1852) Haapsalu ümbruses algloomade uurimisel, Braun (1884) uuris mereloomastikku ka läänerrannal ja Matsalu lahes, Flor (1860) külastas Virtsut ja Puhtut. Rikkalikum on juba iseseisvusaja andmestik. Leide kogu käsiteldava ala ulatuses mainivad üksikute loomaseltside kohta Lackschewitz (1922, ehmetiivalised), Petersen (1924, liblikalised), Lepiksaar (1932, lehtjalalised), Zolk (1932, ürasklased), Krausp (1936, limused). Piiratud aladel on veel uurinud Lindberg (1924) Noarootsi ja Vormsi mardikalisi, Dampf (1924—26) Ellamaa raba lülijalgseid, Riikoja (1925) Matsalu lahe kerilisi. Peale selle leidub väheseid teateid üksikute selgrootute liikide kohta kirjanduses (vt. kirjanduseloetelu).

Maakonna äärmise läänepoolse asendi, osalise pehme merikliima, pinnase, sisevete ja taimestiku mitmekesisuse tõttu on selle selgrootute loomastik küllalt omapärane ja liigirikas, et kaasa aidata Läänemaa iseloomustamisele.

Tähtsamaist eluvaladest ulatuslikum on meri, mis siin on tugevasti magestunud (soolsus 5—6⁰/₀₀). Seetõttu on fauna liigivaene, koosnedes peamiselt kõigusoolaste (eurühaliinsete) liikide kääbusesindajaist:

nagu kõikjal rannikul tuntud südakarp (*Cardium edule*), lamekarp (*Macoma baltica*), rannakarp (*Mytilus edulis*) ja liivamudaseid alasis eelistav urikkarp (*Mya arenaria*). Limustest kohtame veel tavalisena vesikukke (*Hydrobia ventrosa*) ja vesikinga (*Theodoxus fluviatilis*). Vähihelistest sagedamad on kividele ja karpidele kinnistuv tõruvähk (*Balanus improvisus*), merikilk (*Mesidothea entomon*), kuulmiksaba (*Neomysis vulgaris*) ja pärishännak (*Crangon crangon*). Läänetuulte ajal silmame rannameres ka meriristi (*Aurelia aurita*).

Kus aga vesi veel mahkjamaks muutub, nagu Haapsalu ja Matsalu lahes, võime kohata rohkesti riimvee liike ja jälgida üleminekut mageveeloomastikule.

Kui näit. Matsalu lahe suudmes leiame kõigusoolaseid loomi, nagu kootvähki (*Corophium volutator*), mere kirpvähki (*Gammarus locusta*), balti lehtsarve (*Idotea baltica*), paind-kuulmiksaba (*Praunus flexuosus*) ja kõiki merikarpe, on lahtede keskosas silmatorkavad riimvee liigid: järvetõlvik (*Cordylophora lacustris*), mudakuked (*Lymnaea stagnalis* f. *arenaria* ja f. *baltica*, *Radix ovata* f. *baltica*), vesimar-diklane *Laccobius decorus* jt., andes lahe tippudes omakorda aset puhtmage-veeloomastikule, nagu see eriti selgelt on välja kujunenud Matsalu lahe roostikes, kust mainime iseloomustavamaist kakandit (*Asellus aquaticus*), kirpvähki (*Gammarus pulex*), kiilkärbselist *Siphonura linnæana*, ehme-stiivalistest *Holocentropus picicornis*, *Leptocerus aterrimus*, *Trienodes bicolor*, *Prophryganea obsoleta* ja *P. pagetana*, kelle valmikud on õhtuti lahe kohal parvedena lendemas. Kiililistest *Ischnura elegans*, *Enallagma cyathigerum*, *Agriion pulchellum*, *Libellula quadrimaculata*, mardikalistest hulgana rool tegevavad roolased *Donacia clavipes*, *D. cinerea*, *Plateumaris braccata*, liblikalistest hundinuiadel elava röövikuga *Nonagriia typhae*. Veenokalistest on tavaline selgsõudur (*Notonecta glauca*) ja ka vesesõudur (*Sigara fassarum*). Eriti rikkalik on aga limuste koostis, kellest esile tõstame haruldase, siin kohati ohtralt esineva mantelkuke (*Myxas glutinosa*), kõikjal levinud mudakukki *Lymnaea stagnalis*, *Galba palustris*, labatigusid *Coretus corneus*, *Planorbis carinatus*, *Spiralina vortex*, *Hippeutis complanatus*, sulgkukke (*Valvata cristata*). Leidub ka keraskarpi (*Sphaerium corneum*) ja herneskarpe (*Pisidium obtusale* ja *P. subtruncatum*). Mainimist väärib ohter linnukaani (*Proclipsis tessellata*) esinemine.

Kokkuvõttes on tegu iseloomustavate seisva vee kaldaala vormidega, kes, leides roostikus soodsad elutingimused, esinevad siin hui-gana. Üldjoontes neidsamu liike kohtame ka Läänemaa järvedes, mis kaaluvas enamikus on madalad, soostuvad, taimedega läbikasvanud veekogud.

Üksikult mainigem Vaiste Suurjärve tüüpiliselt viimase astme veekoguna, mille omapäraks on ohter verekaani (*Hirudo medicinalis*) esinemine — huvitavamaid leide siit on ka haruldane liidrik *Agriion armatum* ja herneskarpi *Pisidium nitidum* — Piirsalust kirdesse, Harjumaa piiril asuvat Valgjärve kui lubjarikast nn. alkalitroofset veekogu, mille põhja täidab üle 4 m paksune puhta järvelubja kiht (vt. 38. joonist). Loomastikust on see poole meetri sügavune veekogu vaene. Mainime ahaskaane *Herpobdella octoculata*, ja *H. testacea*, kakandit ja kirpvähki, laiujurit (*Dytiscus latissimus*), haruldast kukrikku *Gyrinus bicolor*, soovesivaksajat (*Gerris odontogaster*), sõudureid *Cymatia bondorffi* ja *C. coleoprata*, mudakukke (*Galba palustris*), labatigusid *Planorbis carinatus* ja *Spiralina vortex*, ohtralt keeriskukke (*Bulimus tentaculatus*), mis siin annab haruldase f. *albidus*, ja herneskarpi *Pisidium nitidum*. Mainimisväärt on ka Valgjärvest lõunasse jääv Mustjärv haruldase pisikuke (*Ammicula steini*) leiukohana.

Ulatuselst hoopis suurema osakaalu omavad sisevetest jõed. Jõgede loomastik iseloomustub esikäät voolulembeste liikide kaudu.

Tavalistena kohtame siin lamekaani (*Glossosiphonia complanata*), ahaskaani (*Herpobdella octoculata*), ka püdalat (*Haemopsis sanguisuga*), kirpvähki, kiilkärbse *Baëtis* ja kevikuliste vastseid, ehme-stiivalistest *Polycentropus flavomaculatus* ja *Anabolia* liike. Kõikjal taimedele ja kividele kinnitunult esineb kihulase *Melusina* vastseid, sageli ka surusääsklaste *Orthocladinae* omi. Limustest üldise levikuga on mudakukk *Radix ovata*, keeriskukk ja sookukk (*Viviparus lacustris*), kes asustab kogu Kasari vesikonda, saartel aga ei esine, samuti jõekarpi (*Unio tumi-*

du). Veepinnal tegelevaina paistavad silma kukrik *Gyrinus natator* ja vesivaksajad *Gerris lacustris*, harvemini *G. thoracicus*. Vaiksema vooluga taime-rohketel aladel koolmeis ja paisude taga esineb rohkesti voolupagejaid vorme, nagu kakand, kiilkärbse *Caenis macrura*, võrktiivalise *Sialis*, ehmeistiivaliste *Mystacides* ja *Limnophilus* vastsed, mardikalistest *Haliplus fluviatilis*, *Agabus femoralis*, *Hydraena riparia*, *Laccobius minutus*, *Helophorus brevipalpis*, nokalistest vesihark (*Nepa rubra*), selgsõudur ja pisisõudur, surusääsklastest *Endochironomus* ja *Pelopia Monilis*, kohati, nagu Kasari jõe alamjooksul, ka malaariasääse (*Anopheles maculipennis*) karune vastne. Mudakuked, põiskukk (*Physa fontinalis*), labateod *Coretus corneus*, *Bathyomphalus contortus* ja *Gyraulus albus* on tavalised, haruldusena mainimisväärt on mantelkukk Salajöest ja Suure-Silma jõe alamjooksult.



E. Sits'i foto.

38. joonis. Vaade Valgjärvele edelast.

Läänemaa jõgede omapära kajastub aga kõige enam ohrate paepealsete kärestikkude loomastikus, mis koosneb tüüpiliselt voolulembetest liikidest.

Kividele kinnitunult leiame siin hulgana kiilkärbeste *Ecdyonurus*, *Heptagenia sulphurea*, *Haprophlebia fusca* ja *Ephemera ignita* lamedaid nümfe. Ehmeistiivalistest *Rhyacophila septentrionis*, *Plectrocnemia conspersa*, *Hydropsyche pellucidula*, haruldustena Konuvere jõest leitud *H. lepida* ja *Vormaldia subnigra* vastseid. Väga iseloomustavad on ka veesamblais peituvad väikesed jõemardikad *Helmis Maugei*, *Limnius tuberculatus* ja *Riolus cupreus*, nokalistest haruldane *Aphelochirus aestivalis* Konuvere jõest, limustest saartel puuduvad mudakuked *Radix auricularia* ja *R. ovata* ssp. *ampla*, napptigu (*Pseudancylus fluviatilis*), jõekarpu *Unio cr. crassus* ja vesiking (*Theodoxus fluviatilis*). Eriti viimane on Läänemaa vooluveses ohrtrasti levinud ja tungib võrdlemisi kaugele mandrisse, vastandina Lõuna-Eesti jõgedele, kus loom puudub. Omal ajal oli Kasari jõgikond väga rikas jõevähkidest (*Potamobius astacus*), keda siit suurel hulgal püüti. Hiljutised süvendamistööd põhjustasid aga vähi suremise, mis vastu voolu edasi kandus ja mille tõttu vähk pea kogu jõgikonnas hävis. Viimasel ajal on aga ülemjooksul jälle märgitud vähi juurdekasvu, samuti leidub teda ka Palivere jões.

Veekogusid palistavatest rannikualadest on Läänemaal kõige ulatuslikum ja ühtlasem mererand, mis enamikus klibune, lausk ja taimekehv. Siinne rõskuslembene loomkond koosneb kõdutoidulistest, kes teotsevad kaldalehutud adrus, merelentsis ja muus mereheidises ning neile jahti pidavatest röövloomadest, kes on elualale ilmet andvad.

Liigi- kui ka isendirikkuselt valitsevad mardikalised, eeskätt jooksiklased, nagu *Dyschirius globosus*, *Bembidion bipunctatum*, *B. obliquum*, *B. minimum*, *Pterostichus vernalis*, *Agonum marginatum*, *Acupalpus dorsalis* a. *notatum*, lühtiiblastest *Stenus boops* ja *Paederus fuscipes*. Kõdutoidulistest mainime tibatiillukesi trihhopterügiide *Ptenidium pusillum* ja *P. nitidum*, lühtiivalistest *Acidota crenata*, *Philonthus concinnus*, *Falagria sulcata*, *F. nigra*, *Aleochara verna*, ja *Atheta* liike, keda kohtame ohtrasti adruvallides. Lamedale kliburannikule iseloomustavad on veel mardikalised *Hypnoides dermestoides*, *Dermestes atomarius*, *Aphodius plagiatus* v. *concolor*, ja nokalistest kõikjal levinud *Salda litoralis*.

Vähesel liivastel rannikualadel toonitavad omapära kuivalembesed ja kaevavad liigid, nagu *Dyschirius arenosus*, *Cercyon depressus*, *Trogophloeus foveolatus*, *Oxytelus*'e ja *Bledius*'e liigid, *Cytilus sericeus*, *Anthicus ater* ja eriti hulgaliselt väle *A. flavipes*, nokalistest *Sciocoris microphthalmus*.

Mereranda kõigist meie sisemaistest elualadest eristav element on aga ainult siin esinevad soolalembesed liigid, eriti arvukalt mardikad,

nagu *Dyschirius salinus*, *Bembidion saxatile*, *Europhilus Thorey* v. *puellus*, *Cercyon litoralis*, *Ptenidium punctatum*, *Omalium riparium*, *Aleochara grisea*, *Heterocerus flexuosus*, nokalistest *Halosalda lateralis* ja *Serenthia laeta*.

Siinkohal väärib mainimist läänerannikule tüüpiline väiksemate ja suuremate riimveeloikude vööde oma väga ühekülgse loomastikuga.

Valdaval kohal on siin mudakuded *Lymnaea stagnalis* oma riimvee kääbusvormidega f. *balthica* ja f. *arenaria*, *Galba palustris*, *Radix ovata* f. *balthica* ja maksakaani vaheperemees *Galba truncatula*. Mardikalistest esinevad hulgana soolalembesed *Berosus spinosus* ja *Enochrus bicolor*, nokalistest *Sigara distincta*, ehmeistiivalistest arenevad siin *Leptocerus cinereus*, *Triaenodes reuteri* ja *Oecetis furva*.

Rannaniitudel elab juba mitmekülgsem selgrootute loomastik, tooniandvate rõskuslembeste liikidega,

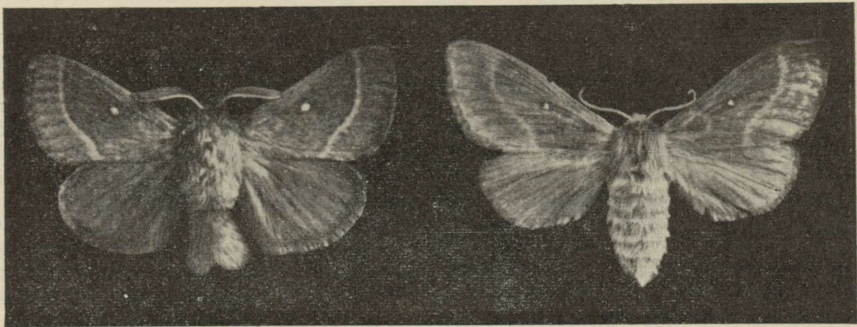
kellest eriti ohtrasti on esitatud merivaiklased *Succinea pfeifferi* ja *S. putris*, mardikaist *Cantharis fulvicollis*, *Cyphon variabilis*, *Telmatophilus typhae*, *Anisostica 14-punctata*, *Limnobaris pilistriata*, nokalistest *Dolycoris baccarum*, *Pithanus maerkeli*, *Capsus ater* v. *tyrannus*, *Stenodema calcarata* ja *Trigonotylus ruficornis*. Sihktiivalistest on *Mecostethus crossus* ja *Chorthippus albomarginatus*'e kõrval eriti märkimisväärne seni ainult meie läänerannikul leitud lõunapoolse levikuga *Xiphidion dorsale*. Öhus lendlevaist mainime rannameres arenevat kiili *Orthetrum cancellatum*, liblikaid *Lycaena icarus*, *Acidalia immorata*, *Larentia albulata* ning läänerannikule iseloomustavaid *Toxocampa cracca* ja *Lasiocampa trifolii* (vt. 39. joonist). Ka siin on leida soolalembest elementi nagu mardikalisi *Ochthebius marinus*, *Coccinella 11-punctata*, *Phaedon armoraciae* a. *concinus* ja nokaline *Serenthia laeta*.

Kirjeldatud hügrofiilne kaldaloomastik asustab ka merelahtede rannikualasid, kusjuures toimub eeskätt soolalembeste liikide asendumine mageveeliste kaldaliikidega.

Neist silmatorkavamad on mardikalised *Elaphrus riparius* ja *E. cupreus*, *Dyschirius lüdersi*, *Bembidion obliquum*, *B. doris*, *Ischnopoda atra*, *Paederus riparius*, *Aphthona lutescens*, kellele seltsivad jõgede kaldail iseloomustavaina veel kohedal pinnasel kaevav *Clivina fossor*, jooksiklased *Bembidion rupestre* ja *Agonum viduum*, lühitiiblased *Anthobium minutum* ja *Stenus bipunctatus*, roolased *Donacia clavipes*, *D. aquatica* ja *Plateumaris discolor*. Sihktiivalistest on siin ohtrad *Acrydium bipunctatum* ja *A. subulatum*, nokalistest *Rhopalus maculatus*, *Cymus glandicolor* ja *Saldula melanoscela*, limustest kohtame peale ubikvisti *Succinea Columella edentula*'t, *Vallonia pulchella*'t ja *Zonitoides nitidus*'t.

Sisevete kaldaalad ja rannaniidud omavad loomastikult palju ühiseid jooni Läänemaal ohtralt levinud soodega.

Soode loomastik on oma koosseisult üsna mitmekesine, koosnedes enamikus eurütoopsetest liikidest, kusjuures ala omapära too-



Ajakirjast „Eesti Loodus“.

K. Orviku foto.

39. joonis. Ristikheina tupekedrik (*Lasiocampa trifolii* Esp.). Isa- ja emaloom. Loomulik suurus.

nitajaiks kui ka sidelüliks eelkäsiteldud elualadega on rõskuslem-
besed loomad. Suuremaid Läänemaa soid on nn. Marimetsa raba.

Siin leiame sihktiivalistest soole omaseid liike nagu *Chrysochraon dispar*, *Omocestus viridulus*, *Mecostethus grossus*, haruldasi *Stauroderus pullus* ja *Metroptera brachyptera*. Tavaline on ka kõrvahark (*Forficula auricularia*). Ehmeistiivalistest kohtame seisva vee liike, nagu *Nannophryganea minor*, *Anabolia sororcula* ja *Limnophilus griseus*, samuti kiililistest, kellest sagedad *Lestes sponsa*, *Sympetrum vulgatum*, *S. danae* ja *Libellula quadrimaculata*. Mainime ka *Aeschna viridis* ja *Leucorrhinia dubia* leide Mõrdu ja Vaiste heinsoodelt. Loendame tavalisemaist mardikalisist *Paederus riparius*, *Cyphon variabilis*, *Scymus nigrinus*, *Coccinella hieroglyphica*, *Luperus pinicola*, *Rhagoxycha limbata*, *Cryptocephalus labiatus*, *C. 10-maculatus* a. *bothnicus*, *Lochmaea capreae* ja *Aphthona lutescens*. Eriti rikkalikult esinevad nokalistest sarnastiivalised nagu *Lepyronia coleoptrata*, *Paralimnux phragmitis* ja *Ommatidiotus dissimilis*, lutikalistest on iseloomustavam *Cymus glandicolor*, sage ka *Myrmus miriformis*. Liblikaist mainime villpea-aasaliblikat (*Coenonympha tiphon*), väriheina-aasaliblikat (*C. iphis*) ja kold-rohu-siniliblikat (*Lycaena semiargus*). Eriti rikkalikult on esitatud aga ämblikulised, olles hulgaliselt kui ka liigiliselt silmatorkaval kohal. Mainime olulisemaist *Tetragnatha extensa*, *Aranea reamuri*, *A. foliata*, *Singa san-*

guinea, *Tibellus maritimus* ja *Oxyopes ramosus*. Laugastes ja muudes veekogudes on tavalised juba varemini seisvatest vetest mainitud mudakuked ja labateod, ohtrad on ka merivaiklased; kuiva maa tigudest mainime *Trichia hispida*'t ja *Euconulus trochiformis*'t.

Palju liigivaesem, kuid omapärasem on r a b a d e loomastik, kuna siin eluala tugeva happelisuse ja ühekülgsete elutingimuste tõttu toimub loomastikus tugev valik. Nii puuduvad rabades täiesti kaadid, pea täielikult kõrgemad vähilised ja limused; teistest loomastikustidest on tooniandvad rabaomased liigid, nn. türfofiilid ja türfofiionidid.

Läänemaa rabades (Ellamaa, Tiduvere ja Mariraba) kohtame sihktiivalist väheseid niiskete elualadega seotud liike, nagu *Omocestus viridulus*, *Stauroderus pullus* ja *Podisma pedestris*, kes pole aga rabadele iseloomustavad. Nokalistest on esikohal kanarbikuga seotud liigid, sarnastiivalistest *Philaenus lineatus* ja *Agallia brachyptera*, lutikalistest *Reduviolus rugosus*, *Orthotylus ericetorum* ja rabavetele tüüpiline *Gerris odontogaster*.

Mardikalistest on märkimisväärne rida rabaomaseid liike, nagu jooksiklane *Agonum ericeti*, kanarbikuga seotuid veel *Lochmaea suturalis* ja *Micrelus ericae*, ning türfofiionidid kirpmardikad *Aphthona Erichsoni* ja *Haltica sandini*. Väga iseloomustavad on *Sphagnum* mättais elavad sipelgad, eeskätt türfofiionid sooraudsipelgas (*Formica fusca* ssp. *picea*), kuid siin tegeleb ka rida eurütoopseid liike, nagu mullamurelane (*Lasius niger*), väike kuisraudsikas (*Myrmica rubra* ssp. *laevinodis*) jt. Ehmestiivalistest on boreo-alpiinse levikuga *Stenophylax coenosus* meie alal seotud rabadega, liblikaist liigid, kelle röövikud seotud rabataimedega, nagu palukaliblikas (*Colias palaeno*), jõhvika-siniliblikas (*Lycaena optilete*) ja *Dasychira fascelina*. Ämblikulised on eeskätt rabade rohurindes rikkalikult esitatud; neist sagedasemad oleksid *Dictyna arundinacea*, *Tetragnatha extensa*, *Aranea reamuri* ja *Singa albiovittata*.

Läänemaa ulatuslikkude puisniitude tihedasti-asustatud rohurindes torkab esimesena silma taimtoiduliste mardikate rohus, kellest hulgaliselt esikohal pehmetiivalised, lehemardikalised ja kärsaklased.

Esimestest leiame õitel tegelemas *Cantharis figurata*, *Rhagonycha testacea*, *Malthodes brevicollis*, *Dasytes niger* ja eriti isendirikkalt *D. plumbeus*. Lehemardikaist on sagedamad *Cryptocephalus sericeus* ja *Cassida vibex*, eriti ohtrasti esinevad aga väikesed kirpmardikad *Longitarsus luridus*, *L. apicalis* ja *L. pratensis*. Kärsaklastest kohtame järgmisi liike: *Apion opeticum*, *Polydrosus pterygomalis*, *Sirocalus floralis*, *Rhynchaenus stigma* ja *Rhamphus pulicarius*. Teistest sugukondadest mainime iseloomustavamana hiilamardikat *Meligethes coracinus*, hundmardikat *Trachys minuta*, naksureid *Adrastus palens*, *Dolopius marginatus* ja seemnemardikat *Laria atomaria*. Ka sihktiivalisi esindab rida liike, nagu ritsikad *Omocestus viridulus*, *Pholidoptera cinerea*, *Metrioptera brachyptera*, kellele kuivematel aladel (Kullamaa, Pullapää) seltsib lennus oma punaste tagatiibadega ja kärinaga hõlpsasti märgatav *Psophus stridulus*. Nokalistest iseloomustavamad on sarnastiivalised *Philaenus spumarius*, *Athyasus quadrum* ja *Thamnohettix cruentatus*, lutikalistest *Myrmica miriformis*, *Nysius thymi*, *Geocoris grylloides* ja *Plagiognathus arbustorum*.

Mullarindest ja samblast mainime mardikalisi *Calathus erratus*, *Oxytelus rugosus* ja *Stenus geniculatus*, metsprussakad (*Ectobius lapponicus*) ja nokalist *Acalypta platycheila*, esmasleiuuna Vätse puisniidult. Vösa- ja latvirindes tegelevad poilane *Phytodecta 5-punctata*, kärsaklased *Polydrosus ruficornis* ja *Coeliodes rubicundus*, nokalised *Elasmucha grisea*, *Dolychonabis limbatus* ja *Phylus coryli*. Eriti rikkalik on sinne eluala aga liblikalistest, kes lenneldes õhus toovad maastikupilti kirevat elevust. Loendame neist pärl-

mutterliblikaid *Argynnis selene* ja *A. niobe*, hirsiliblikat (*Epinephele hyperanthus*), kase-siilaktiiba (*Thecla betulae*), mesika-siniliblikat (*Lycaena argyronomon*) ja vaksiklasi *Thalera lactearia*, *Ortholitha limitata* ja *Larentia albulata*, mainides ainult tavalisemaid.

Oma võsa- ja latvrinde loomastikult sarnlevad puisniitudega suurel määral kaselodud ja sagedased lepavõsastikud, erinedes eeskätt mulla- ja rohurinde loomastikult, milles siin nõrgemini väljakujunenud rohurinde tõttu valitsevad peamiselt kiirelt liikuvad röövloomad, nagu jooksiklased ja lühitiiblased.

Nii kohtame õhu kaselodus mullarindes jooksiklasi *Carabus hortensis*, *Notiophilus biguttatus*, *Pterostichus oblongopunctatus*, ja lühitiivalist *Conosoma testaceum*, Mõrdu kl lepestikus peale ülalmainitute veel *Dyschirius globosus*, *Bembidion quadrimaculatum*, *Epaphius secalis*, *Calathus erratus*, *Ophonus pubescens*, *Harpalus aeneus* jt. Tihedam vari soodustab ka varju- ja rõksulembeste liikide esinemist, nagu mardiklased *Pterostichus oblongopunctatus*, *Dyschirius globosus*, *Anthophagus abbreviatus*, *Chrysomela goettingensis* ja *Aphthona lutescens*, nokalised *Scolopostethus affinis* ja *Anthocoris nemorum*, teod *Cochlodina laminata* ja *Fruticicola fruticum*. Lepavõsadele iseloomustavana mainime mardikat *Trixagus dermestoides* ja liblikat *Larentia bicolorata*.

Rõske ja varjuline eluala soodustab kõdunevatel puudel kasvavate pakkseente ja seente ohrust, mille tõttu neist toituvate, samuti kõdunevas puidus ja koore all teotsevate loomade rohkus on alale eriti ilmetandev.

Mainime viimastest mardikaid *Librodor hortensis*, *Rhizophagus bipustulatus*, *Scaphosoma agaricinum*, *Rhinosimus ruficollis* ja nokalist *Temnostethus pusillus*, esimesest grupist mardikaid *Triplax russica*, *Cis nitidus* ja *Bolitophagus reticulatus* pakkseentelt, ja lühitiiblasi *Bolitobius pygmaeus* ja *B. lunulatus* seentelt kui tavalisemaid.

Faunistiliselt kõige liigi- ja isendirikkamad on aga lehtmetsad, mille näitena vaatleme Keblaste tammikut Mihkli lähedalt. Et ka siin leidub kohati varjukaid rikkaliku oksterisu ja lehekõduga kaetud niiskemaid alasid, kohtame neis rea samu liike mis lodudeski.

Lisaks mainime jooksiklasi *Harpalus latus*, *Calathus micropterus*, lühitiiblasi *Oxytelus sculptus*, *Stenus latifrons*, *Philonthus laevicollis* ja *Quedius ochripennis*, ämblikulistest *Lycosa chelata*, *Robertus neglectus*, *Theridion denticulatum* ja *Zelotes praeficus*, tigudest *Gonyodiscus ruderatus* ja *Zonitoides radiatulus*. Hoopis ohrasti on asustatud aga lopsakas rohurinne, eriti mardikalistest, nagu *Lebia chlorocephala*, *Anthophagus abbreviatus*, *Cantharis nigricans*, *Agrilus viridis*, *Meligethes corvinus*, *Derocrepis rufipes*, *Cassida nebulosa*, *Bruchus atomarius*, *Apion flavipes*, *Strophosomus rufipes*, *Zacladus affinis*, *Brachysomus echinatus*, lutikalistest *Aelia acuminata*, *Rhopalus subrufus*, *Stenodema holsatum*, ämblikulistest *Gongylidium rufipes*, *Leptyphanthes tenuis* ja *Theridion notatum*, tigudest *Columella edentula* ja *Fruticicola fruticum*. Märkimisväärt on siit ka tammikuile omase sihktiivalise *Meconema thalassinum* esmasleid.

Võsa- ja latvrindest tüüpilisemana mainime mardikalisi *Calosoma inquisitor*, *Xylodrepa quadripunctata*, *Athous vittatus*, *Leptura 6-guttata*, *Strangalia aethiops*, *Phymatodes testaceus*, *Zeugophora subspinosa*, *Phytodecta pallida*, *Apoderus coryli*, *Phyllobius argentatus*, *Polydrosus pterygomalis*, lutikalistest *Elastostethus interstinctus* ja *Lygus lucorum*, ämblikulistest *Aranea cucurbitina typica*, *Clubiona lutescens*, *Gonatium rubens* ja *Stemonyphantes lineatus*. Tigudest sagedamad on *Euomphalia strigella* ja *Cepaea hortensis*. Liblikaist on mainimisväärt metsaomased sinepiliblikas (*Leptidia sinapis*) ja vaksiklane *Phasiane clathrata*.

Üldise liigi- ja isendirikkuse kõrval, mille seast on iseloomustav just rida ainult lehtmetsadele omaseid liike, on siin veel silmatorkav tigude rohkus, keda sellisel hulgal muudel elualadel ei leidu.

Võrreldes lehtmetsadega on okasmetsad kaugelt ühekülgsema ning hõredama loomastikuga, ja vähesel määral on eelmistega võrreldavad ainult salukuuksid.

Liigirikkam on siin sambla- ja mullarinne, kust eriti iseloomustavana kohtame ainult okasmetsadele omast jooksiklast *Agonum 4-punctatum* kui ka juba tuttavaid *Notiophilus palustris*, *Pterostichus oblongopunctatus* ja *Calathus micropterus*, lühitiiblasi *Oxytelus tetracarinus*, *O. laquaeatus*, *Xantholinus linearis*, *Stilicus rufipes*, *Deliphrum tectum* ja *Stenus flavipes*, lutikalistest *Stygnocoris pedestris* ja *Scolopostethus affinis*, sarnastiivalistest *Liburnia elegantula* ja *L. forcipata*, sihktiivalistest *Ectobius lapponicus*, tigudest *Gonyodiscus ruderatus* ja *Zonitoides radiatulus*. Rohurindes on mardikalistest sagedamad *Athous subfuscus*, *Corticarina similata*, *Phalacrus substriatus*, *Chaetocnema Mannerheimi*, maasikail kohati hulgana esinev *Glyptina rubi*, *Otiorrhynchus scaber*, *Apion flavipes*, *Sitona lineellus* ja *Barynotus elevatus*. Ritsikaist kohtame ubikviste, nagu *Stauroderus biguttulus* ja *S. bicolor*, tigudest sagedamana väikest *Columella edentula*'t. Liblikaist on salumetsad vaesed. Lagedamatel aladel võib kohata lendlemas orasheina-silmiklast (*Pararge egeria*), kurereha-siniliblikat (*Lycaena eumedon*) ja vaksiklast *Lygris populata*. Eriti vaene on aga latvrinne, kust püütud ainult väheste isenditena mardikaid *Myrrha octodecimguttata*, *Dryophilus pusillus* ja *Strangalia melanura*.

Karakteerne okasmetsadele on aga üraseklaste ja teiste puidus või kooses tegelevate liikide rohkus, kellest olulisemad on *Ips typographus*, *I. suturalis*, *Pityogenes chalcographus*, *Crypturgus pusillus*, *Placusa depressa* (esmasleiuena Märjamaa kuusikust), *Cryptophagus abietis*, *Enicmus minutus*, *Ditoma crenata*, üraseklastele jahti pidav kirev *Thanasimus formicarius* ja nokaline *Piesostethus cursitans*. Koore all kohtame sageli ka tigu *Cochlodina laminata*.

Palumännikute loomastiku omapäraks on väheste liikide isendirikas esinemine.

Nii leiame siin pidevas rohurindes naksurit *Athous subfuscus*, lepatriinut *Chilocorus renipustulatus* ja kärsaklast *Strophosomus rufipes*. Võrdlemisi pidevalt esineb ka pitsitigu *Columella edentula*. Liblikaist kohtame roostevöö-tõmmuliblikat (*Erebia ligea*), *Hyloicus pinastri*, *Lymanthria monacha* ja *Bupalus piniarius*. Ka siin leiame rikkalikumalt loomi kuivanud ja tuule murtud puude koore alt, eeskätt üraseklasi, nagu *Polygraphus polygraphus* ja *Hylastes ater*, teisist mardikaist *Tetropium fuscum*, *Xantholinus lentus*, *Plegaderus vulneratus*, *Lathridius rugicollis*, *Cerylon impressus* jne. Siin peitub ka tigused, nagu *Cochlodina laminata*, *Gonyodiscus ruderatus* ja *Euconulus trochiformis*.

Enam karakterjooni leiame nõmmemännikute loomastikul, kus peamiselt kanarbikust kujundatud rohurindes on ilmet andvad kanarbikuga seotud liigid.

Nii mardikad *Lochmaea suturalis* ja *Micrelus ericae*, nokaline *Reduviolus rugosus*, kes siin hulgana tegelevad, samuti kserofiilid, nagu *Scymnus nigrinus*, *Cytilus sericeus*, *Sericus brunneus* ja *Xylita buprestoides*. Vabadel liivaaladel teotsevad väledad liiviklased *Cicindela silvatica* ja *C. hybrida*, tavaline on ka süsiklane *Crypticus quisquilius*.

Tüüpilise kserofiilse elualana vaatleme Kullamaa liivikut, kus loomastikus ilmselt valitsevad liiva- ja kuivalembesed liigid.

Mardikaist leiame siin liivas kaevava *Brosicus cephalotes*'e, väledad jooksiklased *Asaphidion pallipes*, *Bembidion velox*, *Amara bifrons* ja *A. fulva*, lühitiiblase *Platystethus arenarius*, sitiklased *Psammobius sulcicollis*, *Heptaaulacus*

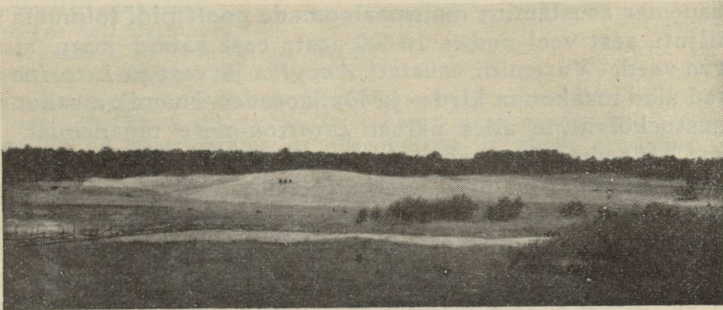
sus, *Onthophagus nuchicornis*, lehemardiklase *Pachneporus tessellatus* esmasleiuna ja kärsaklase *Brachyderes incanus*. Sihktiivaline *Gomphocerus maculatus*, nokalised *Geocoris ater*, *Chlamydatus saltitans*, liblikalised *Satyrus semele*, *Agrotis cursoria* ja *A. vestigialis* kui stenotoopsed karakterliigid aitavad kaasa ala kindlailmelisele eraldamisele teistest, senivaadelduist.

Tähtsamate elualade kirjeldustes mainituile lisaks vaatleksime lühidalt enamuuritud selgrootute seltsidest tähelepandavamaid liike. Neist tunneme Läänemaalt:

Kiilkärbselisi (*Ephemeroptera*) 11 liiki, esmasleiuna *Haprophlebia fusca* Curtis Päärdü, Paatsalu ja Palivere jõest.

Kiililisi (*Odonata*) 22 liiki. Huvitavamad neist oleksid haruldane liidrik *Nehalennia speciosa* Charp. Puhtust ja Saaremaa tondihobu (*Aeschna osiliensis* Mierz.) Matsalu lahest, kelle levik piirdub Läänemere idaosaga rannikualadega ja kelle vastne tõenäoselt areneb riimvees.

Sihktiivalisi (*Orthoptera*) 27 liiki, neist esmasleiuna lõunapoolse levikuga *Meconema thalassinum* De Geer Keblaste tammikust ja *Xiphidion dorsale* Latr., keda seni leitud vaid länerannikult.



H. Schultz'i foto.

40. joonis. Kullamaa liivaseljandik, vaade idast.

Mardikalisi (*Coleoptera*) 681 liiki, neist 27 esmasleidu. Mainigem meil lääne-elementidena *Calosoma inquisitor* L. Haapsalu ja Keblaste lehtmetsadest, tammikuis esinevat haruldast *Xylodrepa 4-punctata* L. Keblastest, atlantilise levikuga soolalembest *Cercyon depressus* Steph. Põõsaspealt, mediterraanse levikukeskusega *Trogophloeus foveolatus* Sahlb. Rannaküla mererannast, boreaalse levikuga *Toxotus cursor* L. Öhu lodust, lõunapoolse päritoluga *Hermæophaga mercurialis* F. Puhtust, boreaalset *Haltica sandini* Kemm. Ellamaa rabast ja lehtmetsadele omast *Apion pallipes* Kirby Puhtust.

Ehmestiivalisi (*Trichoptera*) 37 liiki, neist esmasleiid läänepalearktiline *Wormaldia subnigra* Mac. Lach. Konuvere jõest Metsaküla kohalt ja *Cynus crenaticornis* Kol. Palivere jõe suudmest.

Liblikalisi (*Lepidoptera*) 124 liiki koos pisiliblikatega. Mainigem esparsetiliblikat (*Colias edusa* F.) Kiidevast, keda Petersen peab *Litorina*-reliktiks, ristikheina-tupekedrikut (*Lasiocampa trifolii* Esp.) Kiideva ja Haapsalu mererannalt ja haruldast *Nonagria typhae* Thbg Matsalu lahe roostikust.

Nokalisi (*Rhynchota*) 91 liiki, neist sarnastiivalisi 26 liiki 3 esmasleiega: *Deltocephalus striifrons* Kbm. Puhtust, *Paralimnus phragmitis* Boh. Marirabast ja *Kelisia pascuorum* Rib. Puhtust.

Lutikalisi 65 liiki, neist haruldasemad *Acalypta platycheila* Fieb. Vätse puisniidult, esmasleiuuna halofiilne *Serenthia laeta* Fall. Virtsu rannalt, *Piezostethus cursitans* Fall. f. *macroptera* Mõtsu kuusikust ja *Aphelochirus aestivalis* F. f. *Montandoni* Horv. Konuvere jõest Metsaküla kohalt.

Ämblikulisi (*Araneida*) 58 liiki, neist huvitavamad läänelemendid *Theridion denticulatum* Walck ja *Zelotes praeficus* C. L. Koch esmasleidudena Keblaste tammikust, *Tibellus maritimus* Mng. Marirabast ja boreo-alpiinne *Lepthyphantes terricola* C. L. Koch Keblastest.

Limulisi (*Mollusca*) 81 liiki, kellest mainigem sulgsuulast *Clausilia bidentata* Ström kui põhja-atlantilise levikuga liiki, leidudega Paralepast, Kilt-sist, Haapsalust, Ungrust ja Seljakülalt, nälkjat *Limax cinereo-niger* Wolf, meie suurem paljastigu, Saleverest, *Arianta arbustorum* L. Lääne-Eesti karakterloomana, leidudega Puhtu ja Virtsu lehtmetsadest, ja viinamäetigu (*Helix pomatia* L.) meie suurima (kuni 40 mm) teona, leidudega Puhtust, Ungrust ja Kärblast, sissetooduna inimese poolt.

Loendatud seltsidest kokku tunneme Läänemaalt 1074 selgrootute liiki, neist 34 esmasleidu Eestile. Nii oleks maakond meil praegu paremini uuritud selgrootute suhtes.

Läänemaa asustamine maismaaloomade poolt pidi toimuma võrdlemisi hiljuti, sest veel umbes 10 000 aasta eest katsid kogu ala Balti paisjärve veed. Varemni asustati *Ancyclus*-järvest ja *Litorina*-merest kerkivad alad maakonna kirde- ja lõunaosades, enamik maakonnast oli aga asustuskõlvuline alles pärast *Litorina*-mere taganemist. Seega võiksime Läänemaa fauna vanust hinnata 10 000—5 000 aastani. Fauna loomageograafilise analüüsi näitab, et selle tuuma moodustavad laia levikuga holopalearktilised ja eurosiberi liigid. Muudest komponentidest, rühmitades levikukeskuste järgi läänepalearktilised ja atlantilised, boreaalsed ja boreo-alpiinsed ning lõunapoolsed, mediterranealsed ja pontilised liigid, saame ligikaudse suhte 3:3:4. Seega jääks peamiseks sisserändealaks ida, lisatulnukatega põhjast ja läänest, kes esitatud peaaegu samaväärselt. Alale iseloomustav on suhteliselt suur lõunapoolsete liikide hulk, kelle esinemist soodustab eeskätt pehme merikliima.

Kogu alast loomastikuliselt tunduvalt erinev on rannikuvööde, kõigepealt soolalembeste liikide kaudu (vt. ülalpool). Ainult siin esineb aga ka rida lõunapoolseid liike, nagu ritsikas *Xiphidion dorsale*, mardikad *Harpalus brevicollis*, *Trogophloeus foveolatus*, *Cryptobium fracticorne*, *Gnypeta carbonaria*, *Heterocerus flexuosus*, *Olibrus affinis*, *Hermaeophaga mercurialis*, *Apion astragali*, liblikad *Colias edusa*, *Lasiocampa trifolii*, *Lemonia dumi*, nokaline *Geocoris grylloides* jt. Samuti piirdub osa läänepalearktilistest ja atlantilistest liikidest rannikuvöötmeaga, nagu ehimestiivalised *Triaenodes reuteri* ja *Cyrnus crenaticornis*, ritsikas *Omocestus haemorrhoidalis*, mardikad *Cercyon depressus*, *Charopus flavipes* ja *Plateumaris discolor*, liblikad *Agrotis cursoria*, *Toxocampa cracca*, teod *Clausilia bidentata*, *Vitrea crystallina* ja *Arianta arbustorum*. Iseloomustavate liikide levik sobib üldjoontes kaunis hästi botaanikute *Estonia maritima orientalis* ja *Estonia inferior*'i piiriga (Lippmaa 1935). Ülejäänud mandriosa detailsema iseloomustamise teeb küsitavaks küllaldase

f. d. Naturk. Liv-, Ehst- u. Kurlands. Ser. II, 4. 1860. — Haberman, H.: Vesikinga (*Theodoxus fluviatilis* L.) levikust Eestis. Eesti Loodus nr. 1. 1935. — Sama: Keblaste tammik. Sealsamas nr. 4. — Sama: Mardikate esmasleide Eestis III. Sealsamas nr. 5. 1935. Sama: Verekaani (*Hirudo medicinalis* L.) leiust Mandri-Eestist. Sealsamas nr. 5. 1935. — Jakobson, Irene: Beiträge zur Protozoenkunde von Eesti. — LUS-i aruanded 35 (1—2). 1928. — Kauri, H.: Saaremaa tondihobu (*Aeschna osiliensis* Mierz.). Eesti Loodus nr. 3, 1935. — Sama: Ristikheina-tupekedriku (*Lasiocampa trifolii* Esp.) leviku ulatusest ja selle iseloomust Eestis. Sealsamas nr. 1. 1935. — Krausp, C.: Für Estland neue Mollusken. Arch. f. Molluskenkunde 64 1932. — Sama: Beiträge zur estländischen Molluskenfauna. Sealsamas, 68 1936. — Lackschewitz, P.: Die Neuropteren u. Trichopteren des Ostbaltischen Gebietes. Idabalti loodustead. arhiiv. Seeria II, 14 1922. — Sama: Nachtrag zu den Neuropteren u. Trichopteren des Ostb. Gebietes. Sealsamas. 1929. Lepiksaar, J.: Verzeichnis der Cladocera Eestis. Eesti loodustead. arhiiv. Seeria II, 15 1932. — Lindberg, Håkon: Käferfunde aus Nuckö und Vormsö an der estländischen Westküste. Notulae Entomologicae 4 1924. — Luther, A.: Verzeichnis der Land- und Süßwassermollusken der Umgebung Revals. Acta Soc. pro Fauna et Flora fennica. 20 (2). 1901. — Petersen, W.: Lepidopteren-Fauna von Estland (Eesti). Tallinn, II Aufl. 1924. — Poska-Teiss, L.: Die Nacktschnecken Estlands. Arch. f. Molluskenkunde 59 1927. — Sama: Zur Schneckenfauna Estlands. Sealsamas 60. 1920. — Rebane, J.: Ortopteroloogilisi teateid. Eesti Loodus 4. 1933. — Sama: Öpilaste ekskursioon Vormsi saarele. Tallinn 1933. — Riikojä, H.: Matsalu lahe ja selle lähema ümbruse keriliste nimestik jne. LUS-i aruanded 32 (1—2) 1925. — Sama: Contributions to the Rotifera Fauna of Estonia with the description of a new species *Lecane matsaluensis*. Seals. 40, (1—2) 1933. — Sits, E.: Viinamätigi Saaremaal. Loodusevaatleja 4, 1933. — Sama: Kaks huvitavat molluski Läänemaal. Eesti Loodus 2 1934. — Seidlitz, Georg: Fauna Baltica. Die Käfer (*Coleoptera*) der Deutschen Ostsee-provinzen Russlands. Königsberg. II Aufl. 1891. — Vinkel, Robert: Andmeid Eesti aerjalaliste (*Copepoda*) kohta. LUS-i aruanded 40 (3—4). — Sama: Uusi andmeid kodumaa aerjalaliste (*Copepoda*) kohta. Eesti Loodus 4. 1934. — Zolk, K.: Kodumaa ürasklased (*Ipidae*) ühes lühikese ülevaatega nende bionoomiast ja levimisest Eestis. Eesti Metsanduse aastaraamat 6. 1932.

