

**Wõru Eesti Põllumeeste Seltsi
Põllumajanduse-, tööstuse- ja käsitöö-
Näituse nimekiri.**

Wõrus, 8., 9. ja 10. septembril 1928. a.



Tallinna Krediidipank

Asutat. 1907. a. Tallinn, S. Karja 23, oma majas.

Omakapital	1. aug.	190.200.000 senti.
Hoiusummad	„	1.084.904.267 „
Äriseis	„	2.376.731.128 „

OSAKONNAD: Abjas, Antslas, Haapsalus, Hiiu-Keinas, Jõhwis, Narwas, Nõmmel, Tartus, Tüiril, Wiljandis ja Wõrus.

WÕRU OSAKOND

Wõrus, Jüri tän. nr. 16-a.

Kõnetr. 71.

Wõtab raha hoiule ja maksab ajakohast protsenti. Anab laenusid wekslite, obligatsioonide ja mitmesuguste väärtuste kindlustusel.

Müüb ja ostab välisraha ning tshekke.

Toimetab kõiki pangaperaatsioone sise- ja väljamaal.

Antsla osakond Antslas, kõnetr. 39.

TARTU PANK

Asutatud 1868. a.

Wõru jaoskond

Jüri tän. 18.

Kõnetraat 113.

Peapank Tallinnas.

OSAKONNAD: Tartus, Rakweres, Wiljandis, Wõrus, Põltsamaal ja Pärnus.

AGENTUURID: Narwas ja Wändras.

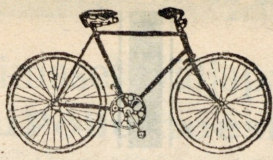
Hoiusummade wastuwõtmine.

Wäliswaluuta ja tšekkide ostmine ning müümine.

Rahasaatmine Wenemaale.

Kõik muud panga- operatsioonid.

2



Tartu Riidiku Ülikooli
 Roomatukogu
 123585

ARHIIVKOGU

Et wõimaldada alaliselt kaswawa ostjaskonna paremat rahuldamist, olen oma äri üle wiinud awaratesse ruumidesse

Tartu tn. 15 (J. Ebber'i kōrwale), **Tartu tn. 15**

mis wõimaldab alalist kauba tagawarade täiendamist ja suuremal wiisil tellimist otse alghallikatest wõistlemata odawate hindadega.

AUG. TAAL

Wõrus, Tartu tän. 15. Kõnetraat 172.

Soowitan eriti suures walikus kelli, kuld- ja hõbeasju, jalgrattaid, osasid, õmblusmasinaid, grammofone, platesid, raadioaparaate, päewapildiaparaate, prille, kristallnõusid, elektri pirne, juukselõikamismasinaid, habemenuge, tulemasinaid, taskulampe jne. Kauba hindades palun isiklikult weenduda, mis kedagi ostuks ei kohusta.

Kellasepa töötuba paremate tööjõududega.

Kõige kõrgema hinnaga ostetakse kulda ja hõbedat.

ARHIIVKOON



J. Pantaloni jalanõude kauplus

WÕRUS, JÜRI TÄN. 18.


Soowitan oma suurest
tagawarast rikkalikus väljawalikus
kõiksugu suurustes, fassongides ja headu-
ses wiimase moe järele walmis-
tatud **jalanõusid.**

Tellimiste peale walmistan soowijatele igasugu
jalanõusid. Töö korralik ja kiire. Hinnad
mõõdukad. Tulge vaatama, kuigi ei osta.

J. PANTALON'i jalanõude kauplus

WÕRUS, JÜRI TÄN. Nr. 18.

WALGAS, KESK TÄN. Nr. 23.



Wiimasel väljapanekul
Tartu Põllumeeste Seltsi
näitusel

I AUHINNAGA (kuldaurahaga) kroonitud.

WÕRU ÕLU

on näitustel wiis I auhinda
saanud, mis kõige paremat
tunnistust õlle headusest
:—: annab. :—:

WÕRU ÕLLEWABRIK

asub kohapeal, mille tõttu
wõimalik on austatud kau-
batarwitajatele õlut otse
wabrikust kättesaata, ilma
et see kauge wedamise ja
ladus täitmise läbi riku-
— tud saaks. —

Õlut wõib saada waadi ning wäikeste
ankruteaga kui ka korwi wiisi pooletoobi-
listes ja **utes pooleliitrilistes pude-
lites.** Õlu saadetakse tellimiste peale ka
maale wälja.

A/S. Th. Tedderson & Ko. Õllewabrik

Wõrus, Liwa tän. nr. 24. Telefon nr. 4.

KINDLUSTUSSELTS „EESTI“

(Eesti Kindlustuse Selts). Asutatud 1907. a.



Kõige suurem ühistegeline kindlustus-
ettevõtte kodumaal.

Wastutuswõime
110.000.000 senti.

**Tule-,
elu-,
klaasi-,
murdwarguse-,
koduloomade- ja
rahekindlustus.**

Edasikindlustuste wastuwõtmine waldade
wastastiku kindlustusseltsidelt.

Elukindlustuse tingimused eriti soodsad.

**Walitsus Tartus, Suurturg 10,
omas majas, telefon 172.**

OSAKONNAD: Tallinnas, Pärnus, Wiljan-
dis, Walgas, Rakweres, Kuresaares,
Wõrus, Aleksandri tän. 34, telefon 188 ja
Petseris, Petseri Ühispank, hra N. Grünthal.

Kaubamaja

RUD. KAWER

Wõrus, Tartu tän. 2.

Telefon 119.

Soowitab mõõdukate hindadega, soo-
wikorral ka laenuks:

Petrooleumi,	Tsementi,
wärnitsat,	raudnaelu,
masina-,	kiwisüsa,
tsilindri- ja	aknaklaasi,
traktori-õlisid	piimakanne
jne.	jne.

Rukkid, jahu, suhkrut, riisi jne.

Suures väljavalikus häid
wärskeid heeringaid,
terwetes ja pooltes tünnides.

Peale selle saadawal igasugused

KOLONIAL- ja
TUBAKAKAUBAD

otse wabriku hinnaga.

Austusega **R. Kawer.**

Põllutööriistade, masinate
ja mootorite ladu

A. Sibul,

Wõrus, Jüri tän. 13-a.

MÜÜB:

Igasuguseid põllutööriistu, põllukoristamise masinaid, „THERMA ENIUS“ ja teiste kuulsamate wabrikute **rehepeksumasinaid**, „MC CORMICK ja teisi kuulsamate wabrikute **mootoreid**, masinarihmasid, walmiswiljakotte ja kotiriiet. Masinate, mootorite ja atrade **tagawaraosasid**. Ameerika „FIRESTONE“ autokumme.

OSTAB:

linu, linaseemet ja takke.

A.-S. „Linaprodukt“ Mõisakülas,
linaketruse ja kudumise wabriku esitaja.

Ameerika „Firestone“ autokummide ja „Studebaker's“ autode esitaja Wõrus.

Maaler A. Helstein

Wõrus, Kreutzwaldi tän. 14.

Siltide ja lakeerimise töötuba

Walmistatakse kõiksugu ärireklaame, klaas ja kullatud silditöid jne. Igasuguste sõiduriistade wärwimine ja lakeerimine. — Tehakse majade ja tubade wärwimistöid, kui ka fassaadide, lagede ja seinte maalimis- ja kaunistustöid kõige uemate mustrite järele.

**Jalgrataste ja igasuguste metallasjade
emalleerimine selleks
sisseseatud ahjus.**

Wõru Pank A.S.

Wõrus, Aleksandri tän. 14.

Omad kapitalid Kr. 53.000.—

Wõtab raha hoiule.

Annab laenusid.

Korraldab raha saatmist.

Korraldab wekslite järele sissenõudmisi.

Toimetab kõiki pangaoperatsioone.

**Kes otsib, see leiab! Kõige
kasulikum ostukoht Wõrus**

Arwed Ebberi

KAUPLUS

Piiritusewabriku juures, telefon 162.

Soovitame põllumeestele

häid wärskeid

heeringaid

terwetes ja pooltes tünides,

põllurammu:

superfosfaati $18/20\%$, kaalisoola 40% ,
toomasjahu, kondijahu jne.,

**niidumasinaid ja
hobuserehasid,**

rukkijahu,

Portkunda tsementi, ehitusnaelu, masinaõli,
wärnitsat, ohja- ja köienööri ja kõike kolo-
niaal- ja tubakakaupa.

Müük laenuks ilma protsendita.

Tsooru sawitööstus

soowitab wõistlemata
häduses

telliskiwa,
ahju potikiwa ja
põllutorusid

2—6 tollini.

Pääle selle: iseäranis kõwasti põle-
tatud **korstnakiwa**. **Traatpotikiwid**
hinnaga 6 senti tükk.

Ahju potikiwide esindaja Wõrus
M.-ü. „Põllumees.“

Aadress: Antsla, Tsooru asundus.
Telefon: Rõuge 15-e.

Suurim munade eksportäri Eestis
Ühistegeline Müügiühisus

„MUNA“

Wõru osakond

Wõrus, Aleksandri tän. 14. Telefon 138.

Ostab

piiramata arwul kõrgemate
päewahindadega wärskeid
kanamune ja hästisöö-
detud **noori kukkesid**.

Põllupidajad!

Ainult M.-ü. „MUNA“
kaudu saadusi wäljamaale
eksporteerides, saate oma
kanakaswatustest kõige
suuremat tulu.

M.-ü. „MUNA“

Wõru osakond

Wõrus, Aleksandri tän. 14. Telefon 138.

(Eesti kiriku taga)

**Wäga tähtis talupidajatele, töösturitele, töö-
ettevõtjatele ja töölistele.**

Wõru linna- ja maawalitsuste poolt ühiselt ülewalpeetaw

Töøbörs,

mis asub Wõrus, linnawalitsuse ruumides, Jüri tän. 7,

registreerib igasuguseid töö- ja teenistuskohdade pakku-
misi ja tööjõu ning teenistuskohdade nõudmisi ja toi-
metab tööpalkamise wahetalitust.

Tööandjatel — taluperemeestel ning tööettevõt-
jatel, kes soowivad saada Töøbörsi kaudu töölisi ehk
teenijaid, tuleb sellest anda teada kas kirjalikult, suu-
sõnaliselt, telefoni wõi telegrafi teel Töøbörsile. Teada-
ande kättesaamise järele Töøbörs juhatab Töøbörsis
registreeritud tööotsijaid tööandjate juure tööle ja le-
pingute sõlmimiseks.

On tingimata soowitaw, et tööandjad ühes töö-
ehk teenistuskoha registreerimisega annaks üles ka
järgmised teated: 1) tööandja täielik ees- ja perekonna-
nimi ning aadress; 2) teated, missugusele tööle, ettevõt-
tesse wõi teenistuskohale on tarwis tööjõudu; 3) kui
pikaks ajaks pakutakse tööd ja missugust tööjõudu
tarwitatakse — kas mehi wõi naisi; 4) töö- ja palga-
tingimused üksikute ametite järgi ja muud töötingi-
mused (nagu korter, tööriistad, toiduainete muretsemise
wõimalused, töökoha kaugus raudteejaamast ja linnast
ja m.); 5) kui kiirelt soowitakse tööjõu kohale saatmist
ja 6) muud teated, mis aitawad luua tööotsijatele sel-
gemat pilti pakutawast teenistusest. Töö registreeri-
miseks on Töøbörsil wastawad isikukaardid, mida nõud-
mise korral Töøbörs wõib saata soowijatele.

Tööotsijad (töötatöölised ja teenijad), kes soo-
wiwad saada tööd Töøbörsi kaudu, registreeriwad en-
nast isiklikult Töøbörsis.

**Kõik registreerimised, nõuandmised ja
wahetalitused teeb Töøbörs maksuta.**

**Töøbörs on awatud Wõru linnawalitsuse ruumi-
des igal tööpäewal kella 9—1 päewa. Tel. 1.**

WÕRU TÖÖBÖRS.

Wõru tööstuskool,

Karja tän. nr. 22.

Wastu wõetakse 6-kl. algkooli lõpetajaid, mitte vähem kui 14 a. wanad.

Palwekirjad tulewad saata koolijuhataja nime peale, juure lisades: algkooli lõputunnistus, ristimise täht ja kodakondsuse tunnistus.

WÕRU TÖÖSTUSKOOLI TÖÖKOJAD

Wõrus, Karja tän. 22.

Puutöö osakond uuemate masinatega.

**Täidab igasugu tellimisi
puutöö alal, nagu:**

kõiksugu mööblid,

pehmed mööblid,

piltaueri tööd,

eluruumide tarbed ja

tõllasepa tööd.

EHITUSE ALAL: ukсед ja aknad.

**Töötawad õppinud töölised wilunud
meister-instruktorite juhatusel.**

Töö korralik. Hinnad väljaspool wõistlust.

Kooli juhatus.

ANTSLA

Tarwitajate Ühisus

Antslas, Jaani tn. 10, omas majas. Tel. 29.

Kõige suurem ja täielikum põllutööriistade, põllutöomasinade, jalgrataste, õmblusmasinate, ehitusmaterjali, kunstväetisainete, karjajõutoitude, igasugu majapidamise ja elutarwete

Ühistegeline
müügiühisus Antsla ümbruskonnas.

Kauplusest on alati saadawal:

igasugused ehitustarbed, rauakaubad, käsitööriistad, tarbeasjad ja põllutöomasinade tagawara osad.

Suur wäljawalik klaas-, portselaan-, fajans-, emailleeritud-, alumiinium- ja plekk köögi- ja lauatarbeid.

Üle kodumaa kuulsa tehase

„ESTOKING’i“ saapad,

sandaalid, hobuseriistad ja teised **nahakaubad.**

Kodu- ja wäljamaa wabrikute riidekaubad
moodsates mustrites, odawate hindadega.

Eesti Tarwitajate Keskühisuse kohalise esitajana pakub ühisus Ransomesi, Marshalli ja Munktelli peksumasinaid; Deering’i ja Fordson’i traktoreid, petrooleumi- ja naftamootoreid; Deering’i ja Viking’i

wiljakoristamise masinaid;

Hankmo wedruäkkeid, wiljasorteerijaid ja hekslimasinaid, kultywaatoreid, mitmesuguseid atru ja äkkeid, koorelahutajaid, piimaweokanne, igatseltsi masinarihmu.

Ladus mitteolewaid masinaid ja rihmu muretseb ühisus kiiresti wäheste wahetasu eest.

Suur wäljawalik heeringaid.

Antsla ümbruskonna põllumehed, astuge üh. liikmeks ja ostke kõik omad kaubad ühisuse kauplusest, sest ainult ühistegewus kindlustab teie majanduslist arenemist.

Ed. Lember'i limonaditehas

Wõrus, Tartu tän. 11.

Telefon 140.

SAADAWAL:

**Sidroni-sooda,
limonad,
mõdu ja
sekt.**

Suurematest tellimistest, eriti maale,
palutakse ette teatada.

Austusega ED. LEMBER.

Parem edasiõppimise asutus talunoorsoole on Wäimela Põllutöökool,

kus valmistatakse noori tegeliku elu vastu. Õpilasteks võetakse mõlemist soost 6. kl. rahwakooli lõpetajaid, alates 16 a. vanadusest. Kursus 2 talve, 10. oktoobrist kuni 1. maini. Kooli juures korter õpilastele 15 krooni eest poolaastas ja toitlus ühisköögis 15 kr. kuus. Soowiavalduste saatmisega **koolijuhatajale rutata**, sest on ette näha suurt tungi kooli.

P. Kitzberg, koolijuhataja.

A A D R E S S: Wõru, Wäimela postkast.
Telefon nr. 68.

EESTIMAA KINNITUS A.-S. „EKA”



Wõru linna ja maakonna
esitaja **WOLDEMAR PEDETZ.**

Wõrus, Aleksandri tän. nr. 14.



Kõige suurem kodumaa selts. Wõtab kõige kasulikumatel tingimistel elukinnitusi, tulekinnitusi ja õnnetuskinnitusi, tööliste kollektiivseid õnnetuskinnitusi ning transportkinnit. wastu.

Räpina mehaaniline risti, hauasamba, raudaia, graweerimise ja kuldamise tööstus

Asut. 1898. a. I. auhindadega kroonitud.

SOOWITAB valmisriste ja sambaid oma ja väljamaa materjalist. Kaugemalt ostjaid ja tellijaid palun kirjalikult teatada, ehk otsekohe telefoni teel nr. 26 järele pärida. Töö hääduš üle Eesti tuntud, hinnad parajad. Tellimiste, valmisristide ja -samaste müügi järelepärimiseks palun pöörata hra S. Songi raamatukauplusse Wõrus ehk telefoni kaudu nr. 26, Räpina. Omast kauplusest müüme puusärke, pärgi, puusärgi ehteid odawate hindadega.

Omanik

Paul Kirotosk,
Räpinas.



Ükski edasipüüdja loomakaswataja ei saa ilma õpetuseta ja tarvilikkude näpunäideteta läbi.

Loomakasvatuse aladel ettetulewaid küsimusi käsitab ja lahendab selgelt rahwalik ajakiri

Karjamajandus

„**Karjamajandus**“ tutvustab igat loomakaswatajat ka töu seltside tegewuse ja wärskete turuteadetega.

„**Karjamajanduse**“ kaastöolisteks on Eesti ja wälismaade paremad loomakasvatuse eritundjad.

„**Karjamajandus**“ on piltidega rikkalikult kaunistatud, ainuke odawam sellekohane ajakiri Eestis.

Tallimise hind aastas 120 senti, poolaastas 75 s.

Tellimisi wõtawad vastu kõik postiasutused, põllumeeste seltsid, piimaühised jne.

Toimetus ja talitus Tallinnas, Jaani tän. 6.

Postkast 254. Kõnetraat 13-17.

TERASRIISTADE, EHITUSMATERJALI ja
MAJAPIDAMISTARBETE KAUPPLUS

A. MADISSON,

Wõrus, Jüri tän. 11.

Soovitab omast rikkalikust ladust: lae-, laua-, seinaja õõl ampisid, igasuguseid lambi osasid, klaase ja tahte. Alluminium ja emailleeritud keedunõusid. Kohwiserwiisid, taldrikud, tassid jne.

Ehitusmaterjalidest suur väljawalik: igasugused lukud ja hinged; terasriistadest: kirwed, peitlid, hõõwlrirauad jne. Juukselõikamise-masinad j. n. e. Aknaklaasi lõikamine igal arwul ja ajal.

Teenimine kiire ja korralik, hinnad mõõdukad. Enne ostu külastage minu äri ja pärige hindu.

Järelepärimine ei kohusta ostma.

LINNA-APTEEK

ostab

tungalteri,
Baldriani juuri,
kadamarju,
mesilastewaha,
humalaid,
kõõmneid,
waarmarju kuiwatatud,
kirsimarju tooreid ja
räborõikapulbrit
(Lycopodium),
maks tes ajakohast
hinda.



Korjamise üle antakse
apteegis juhtnõöre.

Wõru linna

wärwi- ja rohupood

Linna-apteegi kõrwal
Wabaduse t. 11. Telef. 96.

Soovitab oma ladust
odawa hinnaga:

Auto-bensiini.
Riidewärwe.
Põranda-,
masina- ja
koorelahutaja-õlisid.
Õli- ja
piirituse-lakke.
Fotograafia tarbeid.
Elektripirne ja kupleid.
Karbiiti.
Seebikiwi.

Wõru Linatööstuse

Wõrus,
Kreutzwalti t. 59.

Ühisus

Telefon 37.

Linatööstus:

kuiwatus, murdmine ja ropsimine.
OSTETAKSE õhukuiwi leotatud
linawarsi. MÜÜAKSE linast riiet
ja lõnga. Lina ja taku wastu-
wõtmine ketruseks ja kudumiseks.

Jahuveski: lihtjahwatus ja kroowimine.
Tangu ja kruubi tegemine masi-
natega. Püüli (sõre ja pehme jahu)
tegemine waltsidega.

Ostetakse kuiwatatud otre kõrgema hinnaga.

Müüakse tsement sein- ja katusekiwe.

Rentnik A.&R. TELG

Willatööstus:

wõtab willu wastu ümbertöötamiseks.
Kiire ja korraliku töö juures hinnad kõi-
gile kättesaadawad, mida wõimaldab meie
ajanõuetele wastaw uuem sisseseade.

Wärwikoda:

wõtab riiet ja lõnga wastu ümbertöötä-
miseks, kus samuti on kõik abinõud tar-
witusele wõetud, et töö wäärtust tõsta ja
suures tööstuste peres jõuliselt wõistelda.

Wõtame ka kaltse wastu lõhkumiseks ja
lõngaks ümbertöötamiseks.

Naisselts Wõruhõimu naiskutsekool

Kreutzwaldi tän. 15 (wana apteegi pääl).

Kool töötab õmblus-käsitöö ja majapidamise osakondadega.

Õpetus kestab mõlemates osakondades kaks aastat. Õmblus-käsitöö osakonna juures asub ka veel praktika klass, kus õpilased iseseisvalt tellimisi vastu wõtawad, sellega omi wõimisi katsudes.

Õppemaks aastäs 30 krooni.

Kooli wõetakse vastu õpilasi, kes vähemalt 6 kl. algkooli lõpetanud. 6 kl. algkooli lõpetajad omawad kooli lõpetades õppinud majapidaja ehk õppinud õmbleja kutse. Keskkooli eelharidusega õpilased omawad pääle kooli lõpetamise õiguse astuda wastawasse kõrgemasse õppeasutusse õpetaja kutse saamiseks.

Kooli praktika klassis wõetakse vastu tellimisi kõiksugu õmblus- ja käsitööde pääle, samuti walmistatakse majapidamise osakonnas kõigsugu küpsiseid, torte j. n. e. mõõdukate hindadega.

Tellimisi täidetakse korralikult.

Kooli juhatus.

KINDLUSTUSSELTS

„EESTI“

(Eesti Kindlustuse Selts). Asutatud 1907. a.



**Tule-,
elu-,
klaasi-,
murdwarguse-,
koduloomade- ja
rahekindlustus.**

**Wastufussummad üle
Kr. 1.000.000.—**

Walitsus Tartus, Suurturg 10, omas majas.

OSAKONNAD: Tallinnas, Pärnus, Wiljan-
dis, Wõrus, Walgas, Rakweres,
Petseris ja Kuresaares.

Tartu Eesti Majanduse Ühisus

Tartus, Holmi tän. 12-18. Kõnetr. 10 ja 2-61.

Abikauplus Wõru tän. 4.

Kõnetr. 10-30.

Esimene selletüübiline põllumeeste
ühistegeeline ettevõtte Eestis.

Asutatud 1908. a.

Omad majad ja laduruumid.

Omakapital . . . Kr. 220.000.—

Liikmete wastutus „ 210.000.—

Aastane läbimüük „ 1.800.000.—

Suurem ladu kohapeal

põllutööriistu ja masinaid, piimatalituse
sisseseadeid ja tarbeid, kunstväetisi, looma-
jõutoite, ehitusmaterjale, naha-, raua- ja
koloniaalkaupi.

Seemnekaswandused

Luunja, Jõgewa (Tartumaal)

Sandla (Saaremaal)

Putkaste (Hiiumaal)

Seemnekauplused

igas kodumaa linnas

**Seemned samuti saadaval tarwita-
jate- ja majandusühisuste kaudu. Alati
ladus aiatöö- ja mesindustarbed.**

Eesti Seemnewilja Ühisus

Peakontor Tallinnas, Estonia puiestee 23.

Kõnetraadid: nr. 8-60 ja
kaugekõned nr. 31-29, kauplus nr. 29-66.

Aktsiaselts

Tallinna Laewa Ühisus

Laewaomanikud ja laewaagendid.

PEAKONTOR: Tallinn, Meripuiestee 5, kõnetraadid 9-52, 10-93 & 2-66.

OSAKONNAD: Narwas, Pärnus ja Paldiskis.

Telegram. aadr. peakontoril ja osakondadel „LAEWANDUS“.

Süte ladu: Auru- ning sepasöed ja koks ladus ja sadamas mõõdukate hindadega.

Laewatarbeainete kauplus ja ladu: Sadama tän. 3, kõnetraat 5-39.

Laewa parandustöökojad: Suur Patarei t. 18, kõnetr. 10-80.

Prantsuse laewaliini „Messageries Maritimes“ Pariis, — esitajad.

Ekspeditsiooni ja transport äri

Joh. Pitka & Pojad

(omanik A.-S. Tallinna Laewa Ühisus)

Kaupade tollimine ja transporteerimine.

Kauba saadetuste inkasso ja kinnitamine.

Töö kiire ja korralik. Agendid kõigis tähtsamates linnades kodu- ja väljamaal.

STOTT liini Liverpool-Tallinn ja CANADIAN PACIFIC liini esitajad. Otsepiletid Ameerika.

Tallinn, Meripuiestee nr. 5.

Telegr. aadr.: PITKAS-TALLINN. Kõnetraadid: kontoris 2-66, 9-52 ja 10-93, tollimajas 22-55.

**Kõige parem masin
on kõige odavam!**

Sellepärast ostke ainult ilmakuulsaid

**ALFA koorelahutajaid,
ASTRA piimatalitusmasinaid,
SVECIA koristamismasinaid,
SVECIA (Thermaenius) peksu-
masinaid,
HERKULES mootoreid,
Piimaweokannusid kõige kuul-
samatest Rootsi ja Saksa
wabrikutest.**

Täielik ladu igasuguseid põllumajanduse
tarbeid. Mõõdukad hinnad. Soodsad mak-
sustingimused. Maksuta nõuandmine ja
plaanide walmistamine piimatalitustele.

Tallinna Eesti Majandusühisus

TALLINN, ESTOONIA PUIESTEE 21.

Abikauplus nr. 1: S. Pärnu m. 30.

” ” 2: S. Tartu ” 51.

Eestimaa Põllumajanduse ja Tööstuse Aktsiaselts

TALLINN, SUUR KLOOSTRI TÄN. Nr. 11.

Telegr. aadr. „ESTAKLAND“.

Telef. 4-87 ja 1-45.

.....
O S A K O N N A D: Rakweres ja Pärnus.
.....

ESITAB JÄRGMISTE WABRIKUTE SAADUSI:

HEINRICH LANZ, MANNHEIM — wiljapeksu-
masinad, lokomobiilid, isesõitjad mootorid.

FORDSON TRAKTOR — 18/25 hob. jõul. põllu-
majandusele ja tööstusele.

OLIVER — traktori riistad.

FORD — sõidu- ja weoautod, paadimootorid.

GOODYEAR — autokummid ja mantlid.

S. K. F. — kuulilaagrid, rihmasheibid, transmis-
sionid.

F. W. HOFMANN'i — saekaatrid, hõöwlimasinad
ja igasugused puutööstuse masinad.

METEOR — kõrgewäärtuslised pensylvaania as-
faldi- ja jätistewabad mineraalõlid igaks
eriotstarbeks.

RUD. SACK — põllutööriistad, nagu sahad, äkked,
randaal-äkked, kultywaatorid, külwimasinad.

BABBIT-METALLID — Höweler ja Dieckhaus
wabrikust (Saksamaalt) igasuguste masinate
laagritele mitmesugustes sortides.

**Pakkumised, eelarwed ja prospek-
tid saadame soowikorra-
l m a k s u t a k o j u k ä t t e.**

Dr. Joh. Mälton

Tartu tän. 5, teisel korral.

Haigete wastuwõtmine 9-11 e. l. ja 2-4 p. l.

Maa-arstina kõnetunnid
maawalitsuses 11—1 päewal.

Dr. Rud. Piho

kõnetunnid on igal äripäewal:

Eraarstina, samuti riigiteenijatele
kl. 9—11 e. l., 2—3 ja 5—6 p. l.

Kasarmu tn. nr. 1, teisel korral.

Linna- ja haigemajaarstina: k. 12—1 linna haigem. ruum.

Dr. Konstantin Kolon

Wõrus, Kreutzwaldi t. 18.

Kõnetunnid:

kellast 9—12 e. l. ja 5—7 p. l.

Minu telefoni nummer on 171.

Dr. W. Reinthal

Naistehaiguste ja sünnitusabi eriarst.

Sise- ja lastehaigused.

Haigete wastuwõtmine ja wäljasõidud igal ajal.

Wõrus, Katarina tän. 8.

Silmaarst

Dr. HANS KRUEGER.

Silma- ja sisehaigused.

Kl. 9—1 ja 4—6.

Wõrus, Tartu tänaw nr. 7.

Dr. N. Reichardt

Aleksandri tän. nr. 4.

Wastuwõtmine 9—11 ja 3—4.

Wäljasõidud peale lõunat.

Dr. E. Solon-Feldmann

Aleksandri tän. 12, teisel korral.

Telefon 87.

Laste- ja naistehaigused.

Wastuwõtmine k. 9—12 ja 4—5 p. l.

Hambaarst

M. Kusmenkow

Jüri tänaw 17.

Wastuwõtmise tunnid:

kella 9—12 e. l. ja 2—5 p. l.

Dr. J. KULLI

Kasarmu tän. 1. Tel. 195.

Naistehaiguste ja sünnitusabi
eriarst.

Kõnetunnid 9–11 ja 4–6.

Hambaarst

E. Ziehr-Raig

Kreutzwaldi tän. 41.

Wastuwõtmine igal teisip., kolmap. ja
reedel kella 10–1. Telef. 67.

Hambaarst

A. SIRK

Tartu tän. 4-a.

Wastuwõtmine 9–1 ja 4–6.

Dr. D. W. KRAUSE

Aleksandri tän. 3.

Sise-, naha- ja suguhaigused.

Kõnetunnid igal ajal.

**Kui tahad julgest' elada,
siis „Ekas“ ennast kinnita!**

Meie kõige suurem ja kapitali-
kindlam kodumaa kinnitusselts

Eestimaa Kinnitus A.-S.

„EKA“

Tallinn, Pikk tän. 6, omas majas.

**Toimetab elu-, tule- ja
muid kinnitusi.**

Elukinnituse tegemise läbi
muretsete enese wanaduse eest ning
kindlustate oma lapsi teie enneaegse
surma juhtumiseks.

Agentuurid

kõikides kodumaa linnades, alewites
ja rahwarikkamates kohtades.

**Wõru linna ja maakonna
esitaja**

Wõrus, Aleksandri tän. 14, telefon 144.

Wõru Ühispank

ASUTATUD 1903. A.

(ENDINE EESTI LAENU & HOIU ÜHISUS)

Wõrus, omas majas.

Kõnetraat nr. 29.

Toimetab kõiki pangaoperatsioone.

Wõtab raha hoiule tähtajalisele ja jookswale arwele ning maksab ajakohaseid protsente.

Annab laenu igasugusel kujul ja kindlustusel.

Korraldab raha saatmist ja wekslite ning dokumentide järele sissenõudmisi.

Korrespondendid kõikides kodumaa linnades ja alewites.

Akkreditiwid: P. K. „Estonia,“ A.-S. A. Einpaul ja Eesti Piimaühisuste Liit.

Müügil hoiukarbid 30 senti tükk.

Ühispank toimetab Eesti Omawalitsuste Kinnitusseltsi „OMA“

Tulekinnitusi, elukinnitusi ja rahekinnitusi kõige soodsamatel ja kohasematel tingimustel.

Äritunnid 9—2.

Kodus seisew raha ei kanna 0,0% ja wõib kergesti tulele ning warastele saagiks langeda, seepärast kõik raha panka hoiule.

Kinnitage ennast ja oma warandus, kuni weel hilja ei ole, Eesti Omawalitsuste Kinnitusselts „OMA“.

WÕRU MAJANDUSÜHISIS „PÕLLUMEEŠ“

Wõrus, Jüri t. 22, abikauplus
Wõrus, raudteejaama juures,
omas majas.

Suurem ostu-müügi-
ühisus Lõuna-Eestis.

Alati müügil umbes 6000
mitmesugust kaubaartiklit.

Müüb kõiki kaupasid, mida
vajab põllupidaja.

Ostab põllusaadusi.

**Wõtab raha
hoiule.**

Annab oma liikmetele
maksuta juriidi-
list nõu.

**PÕLLUMEHED, koonduge oma ühi-
suse ümber ja astuge tema liikmeks.**

Awaldatud Riigi Teatajas 1921. a. 49/50.
Wabariigi Walitsuse poolt 10. juunil
1921. a. kinnitatud.

Riigiraudteede ja Pärnu-Tallinna juurdeweoraudtee alandatud weotariif Nr. 3.

Näituse asjade ja loomade wedu.

Käesolew tariif hakkab maksma 15. juunil 1921. a.

- § 1. Walitsuse poolt lubatud näitustele weetawad elusad loomad, nende saatjad ja näitustele weetawad asjad weetakse üldise tariifi järele tä i s m a k s u eest, kusjuures kõik asjade saadetused peawad olema adresseeritud kas asjade omaniku wõi näituse toimkonna nime peale, kuna loomade saadetsi wõib adresseerida ka loomade omaniku wõi duplikaadi ettenäitaja nime peale.

Näituselt t a g a s i w e e t a w a d loomad, asjad ja loomade saatjad weetakse m a k s u t a esialgselt sihtjaamast esialgsesse saatejaama, sellesama wõi wähema kiiruse saadetustena, missugusena nad esialgu weeti, kusjuures maksuta weetawaid saatjaid ei wõi olla rohkem kui üks iga loomasaadetuse kohta ja üks iga hobuse kohta.

Saatjaid üle selle määra weetakse maksu eest.

- § 2. Loomade ja asjade näitustelt maksuta tagasiweoks peawad nende omanikud wõi saatjad ühes uue saatekirjaga raudteele sisseandma esialgse saatekirja ja tunnistuse näituse toimkonna poolt selle üle, et saadetused tõesti näitusel olid, aga müümata jäid.

Märkus 1. Eestist välisriikidesse näitustele weetawad loomad ja asjad weetakse niisamasugustel alustel

kui sisemaalgi, kuid väljamaalt tagasiweetawad saadetused peawad weetama nende piirijaamade kaudu, mille kaudu nad väljamaale saadeti.

Märkus 2. Asjad ja loomad, mis küll näitusele weeti, aga näituse toimkonna poolt välja panna ei lubatud, weetakse tagasi täismaksu eest.

§ 3. Iga näitust toimepanija asutus wõi selts on kohustatud mitte hiljem kui üks kuu enne näituse algust raudteewalitsusele teatama: a) et näituse toimepanemiseks walitsuse poolt luba on saadud ja b) missugustel päewadel näitus ära peetakse.

§ 4. Paragrahw 2-ses tähendatud tunnistused, mis näituse toimkonna poolt välja antud, on maksuwad üks nädal, arwates näituse lõpetamise päewast.

Wõru Eesti Põllumeeste Seltsi

Põllumajanduse, tööstuse

ja käsitöö näituse kawa.

ÜLDMÄÄRUSED.

I. Näituse ülesanne.

§ 1. Näituse ülesandeks on:

- a) selgitada põllumajanduse seisukorda näituse piirkonnas, näidates, kuidas näituse piirkonnas põllumajandus on väljaarenenud ja mis sihis teda arendatakse;
- b) esitada põllumajandust väljaspool näituse piirkonda;
- c) võimaldada põllumeestele tutwuneda abinõudega, mida vajab kohalik põllumajandus;
- d) korraldada awalikke põllumajanduslikke wõistlusi ja wirgutada põllumehi põllumajapidamise edendamisele.

II. Näituse korraldus.

§ 2. Näituse toimepanija (selts wõi asutus) moodustab ise näituse nõukogu ja näituse juhatus selleks eriti antud määruste järele.

§ 3. Näituse juhatus koosneb vähemalt kolmest liikmest.

§ 4. Näituse juhatus moodustab näituse toimkonna, mis koosneb osakonna juhatajatest. Näituse juhatus määrab kind-

laks osakonna juhataja ülesanded, eriti on aga viimase ülesandeks näituse eeltööde teostamine omas osakonnas.

III. Näitusele ülesandmise kord.

- § 5. Näitusele ülesandmise tähtajad määrab näituse juhatus ja annab sellest awalikult teada, mitte hiljem kui 2 kuud enne ülesandmiste wastuwõtmise wiimast tähtaega.
- § 6. Näitusele wõetakse ainult neid asju, mis on ette nähtud näituse kawarühmades.
- § 7. Wäljapanekute ülesandmisi wõetakse ainult põllutööministeeriumi nõuete kohaselt kokku seatud ülesandmise lehtedel. Ülesandmise lehe plankisid saab näituse toimkonnalt wõi kohalistelt näituse esitajatelt.
- § 8. Wäljapanija peab andma kõikidele ülesande teatelehes üleswõetud küsimustele täieliku ja tõeliku wastuse, wastasel korral aga põhjused ülestähendama, mispärast on wõimata täieliku wastuse andmine. Näituse juhatus wõib nõuda ülesantud teadete kohta tõendusi.
- Kui selgub, et wäljapanija on ülesannud waletateid, siis on näituse juhatus õigustatud wäljapanekut näituselt kõrwaldama ja sellest awalikult teada andma.
- § 9. Näituse juhatus otsustab, missugusesse osakonda ja rühma kuulub wäljapanek. Ülesandmine loetakse wastuwõetuks, kui täidetud ülesandmise leht on juhatus poolt määratud ajaks sisseantud ja kahe nädala jooksul ei ole saadetud tagasilükkamise teadet.
- § 10. Kui wäljapanija ei esine näitusel ülesantud wäljapanekuga, siis wõib ta ainult sel korral ettemakstud maksusid (nagu platsi raha jne.) tagasi saada, kui ta esitab tõendusi, et näitusel esinemine muutus täitsa wõimatuks temast olenemata põhjustel.
- § 11. Ülesandmiste wastuwõtmiseks wõib näituse juhatus awada kohalikke büroosid wõi

määrata kohalikke esitajaid, kelle asukohad antakse teada eriti.

- § 12. Näituse juhatus wõib ülesandmise täielikult wõi osaliselt tagasi lükata, kui ta ei wasta näituse kawas ehk erimäärustes tähendatud nõuetele.
- § 13. Wäljapanija annab ülesandmise lehel kohustuse, et tema tunneb näituse määrusi ja kohustab neid täitma. Näituse juhatus on kohustatud andma näituse kawasid ja määrusi igale wäljapanijale tutwunemiseks.
- § 14. Kõik wastuwõetud wäljapanekud kantakse igaüks oma erinumbri all ja erikawades ettenähtud rühmade järjekorras näituse nimikirja, kuhu juurdelisatakse lühike tähtsamate andmete kokkuwõtte ülesandmise lehest.

IV. Wäljapanemise kord.

- § 15. Näituse hooned ja wäljapanemiseks tarwilikud sisseseaded ehitatakse näituse juhatus poolt kinnitatud kawa ja plaanide järele.
- § 16. Ruumid ja kohad jaotab näituse juhatus ühes osakonna juhatajaga enne wäljapanekute ülesseadmise algust.
- § 17. Näituse juhatusel on õigus nõuda ülesseatud wäljapaneku kõrwaldamist, kui see ei wasta ülesantud andmetele (waata § 8) ehk ei ole kokkukõlas näituse kawa nõuetega.
- § 18. Wõistlewad wäljapanekud paigutatakse näituseplatsil näituse kawas ettenähtud rühmituste süsteemis ja järjekorras.
- § 19. Wäljapanemine sünnib wäljapanija enese korraldusel ja kulul. Wäljapanijad on kohustatud wäljapanekute ülesseadmisi lõpetama näituse awamise eelpäewa õhtuks kella 8 (kella 20), peale selle wõib näituse juhatus wäljapanekute ülesseadmist keelata.
- § 20. Kõik wäljapanewad loomad waadatakse näituse loomaarsti poolt läbi. Näitusele wõetakse ainult täiesti terveid loomi.

Näitusel wõi teel mittekülgehakkawalt haigeksjäänud loomad paigutatakse eraldi ruumi, kus neid näituse arsti poolt ilma makswata rawitsetakse, seni kui neid tagasi wõib saata.

Loomade latrid ja puurid, kui nad ei ole mitte uued, desinfitseeritakse enne tarwitamist.

Külgehakkawate haiguste puhul käiakse makswate seaduste ja määruste järele.

- § 21. Wäljapanijad ja loomatalitajad on kohustatud oma looma haigeksjäämisest näituse loomastile wiiwitamata teatama.

V. Määrused näitusel wiibimise kohta.

- § 22. Wäljapanijad ja nende esitajad ja teenijad on kohustatud täitma kõiki näituse juhatuses kui ka osakonna juhatajate korraldusi niihästi wäljapanemise kui ka näitusel wiibimise kohta. Ei täida aga wäljapanija näituse juhatuses korraldusi, siis on näituse juhatus õigustatud wäljapanekuid näituselt kõrwaldama, kusjuures sisse makstud platsiraha tagasi ei makseta.

- § 23. Näituse juhatus ei wastuta wäljapanekute rikete ja kaotsimine kute eest, kui selles ei ole eriti kokkulepitud ega wäljakuulutatud.

- § 24. Wäljapanekute kindlustamine õnnetuste ja kahjude wastu sünnib wäljapanija soowil ja arwel.

- § 25. Näituse juhatusel on õigus pildistada igat wäljapanekut. Ilma näituse juhatuses loata ei ole kellegil õigus wõõraid wäljapanekuid näitusel pildistada.

- § 26. Iga wäljapanija peab ülesandmise lehes teatama wäljapaneku müügihinna ja selle näitusel wäljapanekute juurde ehk külge wäljapanema, kui wäljapanek on müüdaw.

- § 27. Kui wäljapanija näituse juhatuses poolt wäljakuulutatud aja jooksul pärast näituse lõppu ei wii omi asju näituselt ära ning näituse juhatuses teisiti kokku ei lepi, siis wõib näi-

tuse juhatus nad enampakkumisel ära müüa. Enampakkumisel saadud summa, millest väljapakkumise kulud ja hoiukulud mahaarwatakse, maksetakse wäljapanijale.

- § 28. Näitusel wiibimise ajal ei tohi wäljapanija:
- 1) ilma näituse juhatus loata oma wäljapanekuid näituselt ära wiia enne näituse wastawa osakonna lõppu, 2) näituse juhatus wõi osakonna juhataja poolt ülespandud teateid ja auhinde maha wõtta, 3) hindamiskomisjoni poolt õigekstunnistamata teateid wälja panna.

VI. Hindamise üldmäärused.

- § 29. Näituse osakondade juhatajad on kohustatud enne näituse awamist:

- 1) koguma iga wäljapaneku kohta kõiki tarwilikke teateid ja auhindamise määrustes ettenähtud. andmeid, seadma neid nõutawasse süsteemi ning kogutuid andmeid kontrolleerima ja kontrolleeritud ning süstematiseeritud kujul hindamiskomisjoni kätte toimetama;
- 2) teostama igasuguseid eeltöid ja korraldusi, mis annawad hindamiskomisjonile wõimaluse teostada hindamist põhjalikumalt ja asjalikumalt.

- § 30. Hindamiskomisjonil on õigus wäljapanijalt nõuda loomade ettetoomist, wäljapanekute demonstreerimist ning tarwilisi seletusi ja tõendus ülesantud teadete kohta. Kõik hindamise juures tarwilised korraldused teeb osakonna juhataja.

- § 31. Wäljapanekute hindamine sünnib näituse awamise päewal. Hindamist teostawad hindamiskomisjonid, mis on moodustatud erimäärustes ettenähtud korras. Kui aga erimääruses komisjoni moodustamine on lahtiseks jäetud, siis moodustab näituse juhatus oma äranägemise järele hindamiskomisjoni. Hindamiskomisjonidest wõtawad osa põllutöoministeriumi esitajad sõna- ja hääleõigusega.

- § 32. Isikud, kes esinewad näitusel wäljapaneku-
tega teatawas osakonnas, ei wõi olla samas
osakonnas hindamiskomisjoni liigeteks.
- § 33. Hindamiskomisjon walib ise oma liikmete hul-
gast esimehe ja kirjatoimetaja.

Märkus: Komisjon wõib ka omale abiks kut-
suda asjatundjaid nõuandwa häälega.

- § 34. Hindamiskomisjon seab kokku hindamise pro-
tokolli, millele allakirjutavad kõik komisjoni
liikmed. Komisjoni liikmetel, kes ei ühine
komisjoni otsusega, on õigus nõuda oma
eriarwamise ja selle motiiwide protokolleerimist.
- § 35. Auhinde antakse ainult paremate wäljapaneku-
kute eest erimäärustes ülesseatud põhimõtete
järele.

Märkus: Enne teistel näitustel saadud auhinda
wõib wäljapanija ainult hindamiskomisjoni loal näitusel
üles seada.

- § 36. Wäljaantawad auhinnad on kolmesugused:
I, II ja III auhind. Auhinna tõenduseks an-
takse diplom.
- § 37. Auhinna saajale antakse ka rahalist wõi aine-
list autasu; autasu summade wahekord au-
hindade järele on järgmises wõrrendis:

$$I : II : III = 5 : 3 : 1.$$

- § 38. Auhinnad antakse näitusel awalikult teada
auhinnakaartidega, mis ülesseatakse iga au-
hinna saanud wäljapaneku juures.

Auhinnakaardil peab olema üles-
tähendatud:

1. auhinna saanud wäljapaneku nimetus ja
number näituse nimekirja järele;
2. saadud auhinnad (I, II wõi III);
3. määratud autasu suurus (Ekr.) ja autasu
klass;
4. wäljapanija nimi.

Märkus: Samuti pannakse wälja hindamise and-
med pallide järele eraldi kaardil.

VII. Protestid.

§ 39. Kolme tunni jooksul peale auhindade teadaandmist (w. § 38) on wäljapanijal õigus awal dada kirjalikult näituse juhatusel protesti. Leiab näituse juhatus, et protestis on põhjendatud hindamise määrustest kõrwaleastumisi ja wormiwigu, siis on juhatusel õigus määrata uus hindamine.

VIII. Tähelepanemiseks wäljapanijatele.

Ruumid ja kohad jaotab näituse juhatus ühes osakondade juhatajatega enne wäljapanekute ülesseadmise algust.

Platsi andmist ja asjade ülesandmist näitusel juhatawad näituse juhatusel poolt määratud osakondade juhatajad.

Näituse juhatusel on õigus platsi tarbekorral piirata.

Wäljapanemine sünnib wäljapanija enese korraldusel ja kulul.

Asjade paigaleseadmine algab 6. sept. kell 12 päewa ja lõpeb 7. sept. kell 9 õhtul.

Asjade wastuwõtmise juures antakse kwiitung, mille ettenäitamisel pärast näituse lõppu asjad omanikule kätte antakse, kuna kwiitungi juures olew kupong nende jaoks, kes näitusel auhindasid saawad, auhindade wastuwõtmisel isiku tõenduseks on.

Asjade järele walwawad wäljapanijad; peale selle on walwe weel korraldatud näituse juhatusel poolt.

Näituse juhatus ei wastuta wäljapanekute rikete ja kaotamineku eest näitusel, mis ilma näituse toimkonna awaliku süüta on juhtunud.

Wäljapanijad wõiwad wäljapanekuid kinnitada lasta; kinnitamine sünnib wäljapanija kulul.

Kauplemise otstarbeks wäljapanewad asjad wõiwad ainult näituse juhatusel iseäralise loaga ruumi leida.

Näituse juhatusel on õigus tarbekorral oma äranägemise järele wäljapaneku teadaannet tagasi lükata, näituselt wäljapanekuid, pealkirje, reklaame jne. kõrwaldada.

Iga wäljapanija peab ülesandmise lehes teatama wäljapaneku müügihinna ja selle näitusel wäljapaneku juurde ehk külge wälja panema, kui wäljapanek on müüdaw.

IX. Platsiraha.

Platsiraha wõetakse iga ruutmeetri põranda-, laua- ehk seinaruumi eest: 1) Kodumaa saadused: hoones 1 kroon, lahtisel platsil 35 senti; 2) Wäljamaa saadused ehk sega-wäljapanekud: hoones 2 kr., lahtisel platsil 1 kroon. Eraldi pawiljonide hinnad kokkuleppe järele. Põllutöö ja aiandus-mesinduse saadustel ning talu käsitööl on platsiraha eelnimetatud arwudest poole odawamad. Naiskäsitöö on platsirahast waba. Poolikud meetrid loetakse terweteks.

Loomade pealt wõetakse platsiraha järgmiselt: hobuse eest — hobuselahter 1 kroon; warsa eest 50 senti; kariloomade eest 50 senti. Wäike- ja sulglooma puuri eest 50 senti.

Eelpool tähendatud platside hinnad on makswad näituse kawas nimetatud osakondades. Wäljapanekutele, mis ei ole käesolewas kawas ülesloetud, määratakse platsiraha eraldi.

Kauplemise otstarbel näitusele toodawad ja näitusel müüdüd asjad wõiwad ainult näituse toimkonna iseäralise loaga ruumi leida, misjuures peale hariliku platsiraha weel 1^o/_o müüdüd asja hinnast wõetakse.

X. Näitusel wiibimise kord.

Wäljapanijad ja nende asemikud on kohustatud kõiki näituse juhatusse korraldusi täitma, wastasel korral kaotawad nad näitusest osawõtmise õiguse. Sissemaksetud platsiraha tagasi ei makseta.

Wäljapanekuid walwawad wäljapanijad ehk nende poolt palgatud wahid; peale selle walwawad öösel wäljapanekuid ka näituse juhatus poolt palgatud ööwahid. Näituse juhatus ei wastuta asjade rikki- ehk kadumamineku eest.

Kõik wäljapanekud jääwad oma kohale näituse lõpuni.

Wäljapanijad, kes elektriwoolu walgustuse ja masinate käimapaneku otstarbeks ja telefoni ühendust oma wäljapanekute juure soowiwad saada, peawad sellest kaks nädalat enne näitust näituse büroole teatama. Elektriwoolu ühenduste ehitamine, elektriwoolu ja telefoni tarwitamine sünnib wäljapanija kulul. Üldwalgustus on näituse juhatuse poolt.

XI. Näituse koosseis.

Näitusel on järgmised osakonnad:

1. o s a k o n d: Maaparandus, seemne- ja sordiwiljakaswatus, põldtaimekaswatus, heinakaswatus, taimekaitse ja tegelikud põllutööde wõistlused:
 - a) K r a a w i k a e w a m i s e w õ i s t l u s e d. Igal wõistlejal tuleb kraawi kaewata kuiwal ja pehmel maal 20 m. pikkuselt;
 - b) K ü n n i w õ i s t l u s e d. Künda tuleb igal wõistlejal 10 aari. Kännimaaks on sööt. Kündi hinnatakse töö headuse, kestuse, hobustega ümberkäimise ja üldmulje järele.
2. o s a k o n d: Aiawilja ja arstirohtudekaswatus, mesindus.
3. o s a k o n d: Hobused.
4. „ Weised, tegelikud tööd, wõistluslõpsmine, loomaterwishoid.
5. o s a k o n d: Sead, lambad, sulgloomad, wäikeloomad, kalaasjandus.
6. o s a k o n d: Masinad põllumajapidamises.
7. „ Põllumajanduse saaduste ümberötamine ja wäljaweo kaubad, kaubandus.
8. o s a k o n d: Metsaasjandus ja turbatööstus.
9. „ Põllumajanduslikud hooned, ehitused ja sisseseaded.
10. o s a k o n d: Ühistegewus ja ühiskondlik agroomia, põllumajanduslik uurimistöo ja kirjan-
dus, statistika; põllumajanduslikud üksused ja põllumajanduslik raamatupidamine.
11. o s a k o n d: Käsitöö (naist.).
12. „ „ (meest.).
13. „ „ Tööstus.

Wõru Eesti Põllumeeste seltsi näituse tegelased.

I. Näituse üldine juhatus.

Wõru Eesti Põllumeeste seltsi esimees Aug. Kohwer.

Asemikud: esimehe abi Joh. Rinne ja sekretär
Joh. Keiss.

II. Kirjatoimetus.

Näituse büroo juhataja

Wõru Eesti Põllumeeste seltsi sekretär Joh. Keiss.

Asemikud: hra Osk. Melts ja prl. E. Töldsepp.

III. Kassatoimkond.

Juhataja — seltsi laekahoidja hra H. Narusk.
Abid: hrad A. Urmann, A. Leinbock, J. Rettel,
E. Kerstenbeck, J. Pukk, A. Hiielo, B. Schütz; proudad
Steinmann, E. Mäggi, E. Meister; preilid J. Ossip,
A. Hiielo, L. Kaawer, J. Melts.

IV. Auhindajad.

Auhindajate üldine juhataja,
seltsi esimees Aug. Kohwer. Asemik — seltsi sek-
retär Joh. Keiss.

Auhindajate nimestik on iga osakonna ees.

V. Eesti rahwamuuseumi ja Wõru Põllu- meeste seltsi hääks lilllemüügi toimkond.

Juhataja hra W. Kuus; asemik hra O. Melts.
Abid: preilid L. Simm, E. Ossip, A. Onno, S. Onno
S. Stalde, M. Teder, Teder, M. Naaber.

VI. Liikumise korraldamine ja piletite kontroll näituse aias ja hoonetes.

Juhataja hra Ed. Kalekaur.

Abid: hrad K. Hõrak, K. Arras, J. Tiits, Tammissar, W. Steinberg, W. Rosenberg, H. Tõldsepp, A. Harju, E. Leinbock, J. Üle, P. Wendelin, L. Org, E. Zirkel, O. Palomann, Hagiwang.

VII. Piletite kontroll wärawal.

Juhataja: hra J. Tann.

Abid: hrad F. Press, O. Werrew, U. Simm, O. Kimask, P. Kimask, M. Mõttus, A. Mäggi, A. Nikkel, A. Tibar, P. Reimann, O. Semm, A. Saan, A. Hõrak, K. Hõrak, R. Treimann, J. Paris, J. Wäre.

VIII. Naiskäsitöö osakond.

Reedel, 7. sept. kellast 6 p. l. kuni õhtuni käsitööde wastuwõtjad ja ülesseadjad.

Prouad: S. Neumann, E. Semm, R. Hiielo, O. Jaaska, prl. O. Kuus.

Laupäewal, 8. septembril.

Kellast 7—11:

Prouad: L. Meema, H. Lukats, M. Press, E. Semm, R. Hiielo, S. Arras, E. Holm. Preilid: Berg, L. Oja, J. Leis, O. Kuus.

Kellast 12—6:

Prouad: Jaason, Tedder, A. Toode; preilid: S. Koppel, L. Koppel, Sitik, J. Wõru, M. Kaawer, W. Kuus.

Pühapäewal, 9. septembril järelwaatajad.

Kellast 9—12:

Prouad: S. Rõbakow, S. Tiisler; preilid Lamp, A. Koppel, Berg, J. Wõru, Ad. Hiielo, Loigum, M. Kaawer, Lepp, J. Leis, Pelska, W. Kuus, Sitik.

Kellast 12—6.

Prouad: Jaason, M. Press, Tedder, E. Jakobi, E. Tann, A. Toode, H. Lukats, L. Jürmann; preili E. Raup.

Kellast 9—3:

Prouad: E. Semm, L. Meema, R. Hiielo, E. Holm,
S. Arras, M. Press.

**IX. Wõru põllumajanduse, käsitöö ja töös-
tuse 1928. a. näituse osakonnad, osakondade
juhatajate ja nende abide ning hindamis-
komisjoni liikmete nimekiri.**

I o s a k o n d .

1) Maaparandus; 2) Seemne- ja sordiwiljakaswatus;
3) Põldtaimekaswatus; 4) Heinakaswatus; 5) Taime-
kaitse; 6) Tegelikud põllutööde wõistlused kraawi-
kaewamise ja kündmise alal.

Osakonna juhataja: agr. J. Kraaw.

” ” abi: B. Lang.

Hindamiskomisjoni liikmed: Põllutööministeeriumi
esindaja agr. P. Kitzberg; Põllumeeste Keskseltsi
esindaja agr. O. Traat; Entomologia katsejaama
esindaja A. Luhakooder; Phütopatoloogia katsejaama
esindaja A. Luhakooder; Sordiparanduse seltsi esin-
daja; Sooparanduse seltsi esindaja Aleks. Wares;
Wõru Eesti põllumeeste seltsi esindajad: Wooru,
A. Plato, P. Albrecht, J. Udras.

II o s a k o n d .

7) Aiawilja- ja arstirohtudekaswatus; 8) Mesindus.

Osakonna juhataja: instr. K. Kratsow.

” ” abi: H. Narusk.

Hindamiskomisjoni liikmed: Põllutööministeeriumi
esindaja agr. P. Kitzberg; Aianduse ja mesinduse s.
esindaja A. Lange; Terwishoiu ja Hoolekande wal.
esindaja prov. P. Mikheim; Eesti apt. seltsi esindaja
prov. P. Mikheim; Wõru Eesti Põllumeeste seltsi
esindajad: Dr. R. Piho ja J. Kiusalaas.

III osakond.

9) Hobused.

Osakonna juhataja: agr. M. Wolt.

” ” abi: A. Plato.

Hindamiskomisjoni liikmed: Põllutöoministeeriumi esindaja; Tori hob. tõuseltsi esindaja J. Soosaar; Eesti hobustekaswatajate seltsi esindaja A. Niilo; Wõru Eesti Põllumeeste seltsi esindajad: N. Westmann, E. Kargaja ja J. Mühlberg.

IV osakond.

10) Weised. Tegelikud tööd: wõistluslõpsmine;

11) Loomaterwishoid.

Osakonna juhataja: agr. O. Traat.

” ” abi: agr. Pless.

Hindamiskomisjoni liikmed: Põllutöoministeeriumi esindaja J. Jaanhold; Loomaterwishoiu peawalitsuse esindaja J. Pelowas; Loomaterwishoiu laboratooriumi asjatundja; Eesti Angl. kasw. seltsi esindaja E. Sihwer; Eesti Hollandi-Friisik. kasw. seltsi esindaja A. Kangro; Wõru Eesti Põllumeeste seltsi esindajad: A. Perw ja J. Peterson.

V osakond.

12) Sead; 13) Lambad; 14) Sulgloomad; 15) Wäikeloomad; 16) Kalaasjandus.

Osakonna juhataja: instr. A. Adamowitsh.

” ” abi: instr. A. Gerhardt.

Hindamiskomisjoni liikmed: Põllutöoministeeriumi esindaja J. Jaanhold; Eesti Seakaswatajate Seltsi esindaja A. Gerhardt; Wõru Eesti Põllumeeste seltsi esindajad: J. Kiusalaas, R. Runthal ja V. Neumann.

VI osakond.

17) Põllumajanduslised masinad ja riistad.

Osakonna juhataja: F. Lõhmus.

” ” abi: P. Puussaar.

Hindamiskomisjoni liikmed: Põllutöoministeeriumi esindaja ins. G. Liidemann; Põllumeeste Keskseeltsi

esindaja instr. J. Pillikse; Asunikkuude, riigirentn. ja talupid. põllum. l. es. J. Kuresson; Inseneride ühingu esindaja; Wõru Eesti Põllumeeste seltsi esindajad: G. Hermann, J. Keernik ja P. Johanson.

VII osakond.

18) Põllumajanduse saaduste ümbertöötamine ja väljaveo kaubad; 19) Kaubandus.

Osakonna juhataja: A. Piisko.

” ” abi: prl. E. Meos.

Hindamiskomisjoni liikmed: Põllutöoministeeriumi esindaja J. Jaanhold; Kaubandus-Tööstusministeeriumi esindaja insp. J. Michelson; Loomatervishoiu peawalitsuse esindaja J. Pelowas; Põllumeeste keskseltsi esindaja O. Traat; Wõru Eesti Põllumeeste seltsi esindajad: prl. A. Kõiw, prl. M. Karu, instr. Kruus, instr. A. Gerhardt, prov. P. Mikheim, F. Suit, dir. J. Käis, Dr. J. Mälton, Dr. R. Piho, kol. Kruus, P. Schukow ja P. Härsing.

VIII osakond.

20) Metsaasjandus ja turbatööstus.

Osakonna juhataja: A. Meema.

” ” abi: J. Rinne.

Hindamiskomisjoni liikmed: Metsade peawalitsuse esindaja A. Kung; Tartu ülikooli metsatead. esindaja; Wõru Eesti Põllumeeste seltsi esindajad: instruktor Wares ja A. Graf.

IX osakond.

21) Põllumajanduslikud hooned, ehitused ja sissesääd.

Osakonna juhataja Juh. Kirsimägi.

Hindamiskomisjoni liikmed: Põllutöoministeeriumi esindaja agr. J. Kraaw; Põllumeeste Keskseltsi esindaja ins. R. Kasikow; A. R. T. põllumajand. liidu esindaja Lehtinen; Wõru Eesti Põllumeeste seltsi esindaja P. Mäggi.

X o s a k o n d.

22) Ühistegewus ja ühiskondlik agronoomia; 23) Põllumajanduslik uurimistöö ja kirjandus; 24) Statistika; 25) Põllumajandusl. üksused; 26) Raamatupidamine.

Osakonna juhataja: agr. J. Kraaw.

” ” abi: A. Tealane.

Hindamiskomisjoni liikmed: Põllutööministeeriumi esindaja agr. J. Kraaw; Eesti Ühistegelise liidu esindaja W. Oinus; A. R. T. Põllumajand. liidu esindaja L. Timpka; Põllumeeste Keskseksi esindaja agr. O. Traat; Wõru Eesti Põllumeeste seltsi esindaja: instr. Haus, wastawa jsk. agronoom.

XI o s a k o n d.

27) Naiskäsitöö.

Osakonna juhataja: J. Anso.

” ” abi: prl. R. Meos.

Hindamiskomisjoni liikmed: Põllutööministeeriumi esindaja; Wõru Eesti Põllumeeste seltsi esindajad: preilid Tapp, E. Lepp, prouad F. Piibe, E. Saral, prl. E. Arens, hra F. Johanson.

XII o s a k o n d.

28) Meeskäsitöö.

Osakonna juhataja: K. Simm.

” ” abi: G. Hermann.

Hindamiskomisjoni liikmed: Wõru Eesti Põllumeeste seltsi esindajad: H. Hendrikson, P. Johanson, A. Berg, Fr. Kattai, Ed. Tamm, mag. H. Tamm, õp. Behrsin, J. Opmann, P. Schukow.

XIII o s a k o n d.

29) Tööstus.

Osakonna juhataja: F. Lõhmus.

” ” abi: P. Härsing.

Hindamiskomisjoni liikmed: Kaubandus-Tööstusmin. esindaja insp. J. Michelson, Wõru Eesti Põllumeeste seltsi esindajad mag. H. Tamm ja K. Solon.

X. Näituse tegelaste märgid.

Näituse üldisel juhatajal — Eesti wärwiline ümargune märk, suur.

Kirjatoimetus ja hindamiskomisjoni liikmed — sinine.

Kassa toimkond — walge.

Korrapidajad — punane.

Piletite kontroll — kollane.

Naisterahwa käsitöö, laudade korraldajad, ehtijad ja walwurid — roheline.

Osakonna juhatajad — Eesti wärwiline ümargune märk, vähem.

XI. Näituse büroo telefon Nr. 197.

XII. Alkoholita einelaud.

Näituse päewakord.

Laupäewal, 8. septembril:

Näitus awatud kella 12 päewa
kella 6 õhtu.

Kell 12 päewal. Näituse awamine seltsi esimehe poolt.

Kella 12—4 ja 4—6. Mängib sõjawäe orkester.

Kell 1 päewal. Auhindajate ühine koosolek gümnaasiumi ruumes.

Kella 3—6. Auhindamine näituse osakondades.

Kella 3—4. Masinad käimas.

Kella 4—6. Hobuste ettetoamine ja seletuste andmine.

Pühapäewal, 9. septembril:

Näitus awatud kella 10 hommiku
kella 6 õhtu.

Põllumajapidamiste tegelikkude tööde wõistluse
kawa:

- I. Kella 8—10 hom. Näituse aias wõistluslүpsmine.
- II. Kella 8—10 hom. Wõistlus-kraawikaewamine Wõru nõõrimaal.

Kella 8—10 e. l. Auhindamine üksikutes osakondades. Protestide läbiwaatamine.

Kella 10—1. Mängib sõjawäe orkester.

Kella 10—6. Lilled müük Eesti rahwa muuseumi ja põllumeeste seltsi heaks.

Kella 11—12. Auhindade väljapanek.

Kella 12—2. Auhinnatud loomade väljatoomine ja seletuste andmine.

Esmaspäeval, 10. septembril:

Näitus awatud kella 10 hommiku kella 1 päewa.

Kella 10—1. Mängib sõjawäe orkester.

Kella 10—1. Kooliõpilastele õpetajate juhatusel mak- suta näituse vaatamine.

Kella 11—12. Masinad käimas.

Kella 11—1. Auhindade väljajagamine.

Kell 1. Näituse lõpp.

Pääsetähtede hinnad: alaline pääsetäht 1 kr. 50 s., ühekordne: laupäeval ja pühapäeval 50 senti ning esmaspäeval 25 senti; lastele: laupäeval ja püha- päeval 25 senti ning esmaspäeval 10 senti.

Loomade jootmiseks näituse aias pump.

Näituse hooned:

- 1) Näituse peahoone.
- 2) Kõlakoda.
- 3) Ümargune katusealune.
- 4) Hobuste tallihoone.
- 5) Weiste warjualune.
- 6) Sigade warjualune.
- 7) Põllu- ja aiasaaduste warjualune.
- 8) Keskkooli klassid käsitööde tarwis.

Pawiljonid näituseplatsil:

- 1) Ajaleht „Elu“.
- 2) Ajaleht „Wõru Teataja“.
- 3) Wõru willatööstus ja wärwikoda A. ja R. Telg — Kreutzwaldi tän. 57-59. Telef. 37.

I osakond.

- 1) Maaparandus; 2) Seemne- ja sordiwiljakaswatus;
3) Põldtaimekaswatus; 4) Heinakaswatus; 5) Taime-
kaitse; 6) Tegelikud põllutööde wõistlused kraawi-
kaewamise ja kündmise alal.

Osakonna juhataja: agr. J. Kraaw.

” ” abi: B. Lang.

Hindamiskomisjoni liikmed: Põllutööministeeriumi
esindaja agr. P. Kitzberg; Põllumeeste Keskseksi
esindaja agr. O. Traat; Entomoloogia katsejaama
esindaja A. Luhakooder; Phütopatoloogia katsejaama
esindaja A. Luhakooder; Sordiparanduse seltsi esin-
daja; Sooparanduse seltsi esindaja Aleks. Wares;
Wõru Eesti põllumeeste seltsi esindajad: Wooru,
A. Plato, P. Albrecht, J. Udras.

I. Maaparandus.

Sõmerpalu riigimõis.

1. Sooparandus.

Wäimela põllutöökool.

2. Sooparandus.

Härmlin, Köödre talu, Wana-Antsla wald.

3. Sooparandus.

Pakler, Pätsimäe talu, Linnamäe wald.

4. Sooparandus.

Suursaar, Kangro talu, Aleksandri wald.

5. Sooparandus.

Haagiwang, Kasaritsa wallast.

6. Sooparandus.

Jaan Tiisler, Alati talu, Uue-Antsla wald.

7. Sooparandus.

Juhan Kraaw, Sanna talu, Wana-Antsla wald.

8. Sooparandus.

Jaan Udras, Ala-Horsa talu, Wana-Nursi wald.

9. Parandatud maa-alal kaswaw kaer.

Eduard Tiits, Waabina wald.

10. Uudismaal kaswaw oder, kaer, nisu ja lina.

Aleksander Koemets, Laitsna wald, Palojüri t.

11. Maaparanduse tööde järeldused. Tööd algatud möödunud aastal; esimene külw käesolewa aasta kewadel.

III. Põldtaimekaswatus.

Wana-Antsla riigimõis.

12. Söödapeet „Eckendorf“, kollane.
Söödaporgand „Schampion“.
Söödanaeris „Ostersundom“.

Wäimela Põllutöökool.

13. Talinisu.

Suinisu „Rubiin“.

Talirukis „Sangaste“.

Pelusk-wihk ja terad.

Liiwi punase ristikkeina seemnewihud.

Rootsi ristikkeina seemnewihud.

Juurwili.

Jaan Tamm, Kasaritsa wald.

14. Söödapeet.

Söödaporgand.

Alide Lill, Urwaste wald, Metsa talu.

15. Juurwili.

Kristjan Tätte, Wana-Koiola asundus.

16. Metsa alt ülesharitud maal kaswatatud kaer, rukis, suwinisu.

Jaan Luksepp, Nilbe talu, Kioma wald.

17. Toored linawarred ühes kirjeldusega.

D. Lepson, Sawisaare talu, Leewil.

18. Põlluharimise näide kaera ja nisu kaswata-
mises ilma kunstrammuta.

Jaan Rinne, Wõru wald.

19. Lina.

Herbert Wainola, Tsooru wald.

20. Talinisu.

Tegelikkude tööde wõistlused:

21. 5. rühm — kraawikaewamine.

Wõistlejad: Gustaw Saks, Wõrusool.

Aleksander Hintow, Rápina.

Julius Tigane, Rõuge wald, Wäike-
Ruugani talu.

II osakond.

- 7) Aiawilja- ja arstirohtudekaswatus; 8) Mesindus.

Osakonna juhataja: instr. K. Kratsow.

” ” abi: H. Narusk.

Hindamiskomisjoni liikmed: Põllutööministeeriumi
esindaja agr. P. Kitzberg; Aianduse ja mesinduse s.
esindaja A. Lange; Terwishoiu ja Hoolekande wal.
esindaja prov. P. Mikheim; Eesti apt. seltsi esindaja
prov. P. Mikheim; Wõru Eesti Põllumeeste seltsi
esindajad: Dr. R. Piho ja J. Kiusalaas.

I jaoskond. **Aiawiljakaswatus.**

Jaan Rinne, Wõru wald.

22. Mitmesugused aiawiljad.

Herbert Wainola, Tsooru wald.

23. Aiaherned.

Peeter Eiche, Peri wald.

24. Kapsad, kaalid, porgandid, petersellid, hersed, oad.

Jaan Tamm, Kasaritsa wald.

25. Aiaoad.

Ida Johanson, Kasaritsa wald, Kusma talu.

26. Mitmesugused aiawiljad.

III jaoskond. **Mesindus.**

Karl Omler, Uue-Antsla wald, Ojalepa talu.

27. Mesi, kunstkärjed, emapuudid, söötmise toidunõud, waha, magasiiniraam meega.

Jaan Tamm, Kasaritsast.

28. Meewurr.

III osakond.

9) Hobused.

Osakonna juhataja: agr. M. Wolt.

” ” abi: A. Plato.

Hindamiskomisjoni liikmed: Põllutöministeeriumi esindaja; Tori hob. tõuseltsi esindaja J. Soosaar; Eesti hobustekaswatajate seltsi esindaja A. Niilo; Wõru Eesti Põllumeeste seltsi esindajad: N. Westmann, E. Kargaja ja J. Mühlberg.

Tori tõud.

Sõmerpalu riigimõis.

29. Sugutäkk „Murak“, T. 178, tumeraudjas, kõrgus 152 cm., sündinud 1921. a. Isa „Meinhard“ R. 43, ema „Herzogin“ T. 1938. Tori hobusekaswatuses kaswatatud.

30. Sugutäkk „Tatar“, T. 278, tumeraudjas, kõrgus 157 cm., sündinud 1924. a. Isa „Tello“ T. 63, ema „Daisy“ T. 954. Tori hobusekasvatuses kasvatatud.

31. Sugumära „Tatra“, T. 1216, raudjas, kõrgus 156 cm., sündinud 1925. a. Isa „Tello II“, ema „Herta“. Kasvatatud Sõmerpalu riigimõisas.

A. Pöder, Meose talu, Waabina wald.
Antsla, postk. 17.

32. Sugumära Tori tõugu, raudjas, oma kasvatatud.

Wäimela põllutöökool.

33. Sugutäkk „Prints“, Tori-Roadster, punane. Ema „Floora“, segaw. Roadster. Wäimela põllutöökooli kasvatatud.

J. Hussar, Wokki talu, Saaluse w.
Uue-Saaluse postiagentuur.

34. Sugutäkk „Hans“, Tori tõugu, raudjas, sünd. 1921. a. Isa „Wokka“, S. R. 182. Ema segawereline. Oma kasvatatud. 1924. a. Wõru näitusel III auhind.

Oswald Hütt, Haanja wald. Wõru, Plaani postk.

35. Mära-wars „Maali“, Tori tõugu, punane, sünd. 1927. a. 19. aprillil. Isa „Murak“ T. 178, ema segawereline. Oma kasvatatud. Noortehobuste näitusel I auhind.

J. Erik, Misso wald, Kaubi küla, Misso p.-ag.

36. Sugumära, Tori 794, kõrgus 150/147. Sündinud 1917. a.

37. Täkk „Mikko“, sündinud 14. juunil 1926. a. Ema Tori t. nr. 794.

38. Täkk-wars, sündinud 28. aprillil 1928. a. Ema T. 794.

Wilhelm Neumann, Peri w., Meemasküla.

39. Täkk-sälg „Harry“, Tori tõugu, kõrb, täht otsa ees, kõrgus 158 cm., sündinud 1. mail 1926. a.

Isa „Harry“ R. 41, ema „Herna“ T.R. 3967.
Müüdaw 700 kr. eest.

Jaan Seeme, Kõlleste wald, Hurmi küla.

40. Mära „Leedi“, Tori tõug, punane, sünd. 1924. a.
Oma kaswatatud.

Oskar Raud, Aleksandri wald.

41. Mära „Meeri“, sõiduhobune, Tori-Roadsteri t.,
punane, sünd. 2. juunil 1927. a. Isa „Murak“,
ema „Miira“. Oma kaswatatud.

Moisekatsi riigimõis.

42. Sugutäkk „Madrid“, Roadsteri tõugu.
43. Mära „Heila“, Tori tõugu, hall, sünd. 1925. a.
Moisekatsi riigimõisas kaswatatud. Isa „Har-
nisch“, Tori t., ema „Klada“.
44. Mära „Astra“, tööhobune, Tori tõugu, punane,
sünd. 1924. Moisekatsi riigimõisas kaswatatud.
Isa „Schamyl“, Tori t., ema „Leedi“.

Eesti tõug.

J. Kahro, Urwaste w., Urwaste p.-ag.

45. Mära „Hero“, Eesti tõugu, kõrb, sünd. 1922. a.
Isa „Priiu“, Eesti t., ema „Maara“, Eesti tõugu.
Oma kaswatatud.
46. Mära „Aara“, wars, Eesti t., kõrb, sündinud
1926. a. Oma kaswatatud. Isa „Priiu“, ema
„Hero“.
47. Täkk „Mursa“, wars, linask, sündinud 1927. a.
Oma kaswatatud. Isa „Priiu“, ema „Hero“.

Segawerelised.

A. Pöder, Meose talu, Waabina wald.

Antsla, postkast nr. 17.

48. Mära, segawereline.
49. Mära, Tori segawereline.

50. Täkk, Tori segawereline.

Karl Raudsepp, Põlgaste asundus.

51. Mära „Mants“, tööhobune, segawereline, sünd. 1926. a. Isa „Mikk“, ema „Miira“. Oma kaswatatud.

Ludwig Petermann, Aleksandri w., Piiri talu.

52. Mära „Nausu“, wars, segawereline, kõrb, sündinud 3. mail 1927. a. Oma kaswatatud.

IV osakond.

10) Weised. Tegelikud tööd: wõistluslүpsmine;
11) Loomaterwishoid.

Osakonna juhataja: agr. O. Traat.

” ” abi: agr. Pless.

Hindamiskomisjoni liikmed: Põllutöoministeriumi esindaja J. Jaanhold; Loomaterwishoiu peawalitsuse esindaja J. Pelowas; Loomaterwishoiu laboratooriumi asjatundja; Eesti Angl. kasw. seltsi esindaja E. Sihwer; Eesti Hollandi-Friisik. kasw. seltsi esindaja A. Kangro; Wõru Eesti Põllumeeste seltsi esindajad: A. Perw ja J. Peterson.

I jaoskond.

Eesti Angleri kari (punane) AT.

Sõmerpalu riigimõisa walitsus.

53. Sugupull „Jens“ AT 831, tumepunane, Taanist importeeritud, sündinud 1922. a. Taanis. Isa „Kristoffer“, ema „Hebele VIII“. 1924. a. Võrus saanud II auhinna ja 1926. a. Tallinnas koguga I auhinna. Wõistleb III, IV ja VI rühmas.

54. Lehm Nr. 491 AT 12243, tumepunane, 1927/28. aasta toodang 4199 klg. piima, sünd. 18. now. 1922. a. Isa „Bruno I“ AT 383, ema Nr. 152 A 3988. Wõistleb I ja IV rühmas.

55. Lehm Nr. 475 AT 8661, tumepunane, 1927/28. a. toodang 3636 kg. piima, sündinud 1918. a. Isa ja ema täisverd, Uue-Antsla mõisa karjast. Wõistleb I ja IV rühmas.
56. Lehm Nr. 490 AT 12241, tumepunane, 1927/28. aasta toodang 3671 kg. piima, sünd. 1922. a. Isa „Bruno I“ AT 383, ema Nr. 20, AT 3281. Wõistleb I ja IV rühmas.
57. Lehm Nr. 479 AT 9979, tumepunane, 1927/28. aasta toodang 3490 kg. piima, sünd. 1921. a. Isa „Scherts“ AT 393, ema Nr. 33 AT 3243. Wõistleb I ja IV rühmas.
58. Lehm Nr. 484 AT 9987, tumepunane, 1927/28. aasta toodang 3040 kg. piima, sünd. 1921. a. Isa „Jens“ AT 363, ema Nr. 196 AT 1203. Wõistleb I ja IV rühmas.
59. Lehm Nr. 470 AT 8203, tumepunane, 1927/28. aasta toodang 4094 kg. piima, sünd. 1917. a. Isa „Orster“ BA 1855, ema Nr. 287 BA 18056, Kioma mõisa karjast.

Noorkari:

60. Pullmullik „Uku“ Nr. 490, sünd. 7. juulil 1927. Isa „Jens“ AT 831, ema Nr. 490 AT. Wõistleb VI rühmas.
61. Pullmullik „Kajus“, sünd. 25. juulil 1927. a. Isa: „Kajus-Delf“, ema Nr. 26 „Jenny“ on importeeritud Taanist. Ei wõistle.
62. Lehmmullik Nr. 428/25, sünd. 1. dets. 1925. a. Isa „Jens“ AT 831, ema Nr. 428 AT. Wõistleb VI rühmas.
63. Lehmmullik Nr. 428/26, sünd. 7. dets. 1926. a. Isa „Jens“ AT 831, ema Nr. 428 AT. Wõistleb VI rühmas.
64. Lehmmullik Nr. 465/26, sünd. 5. dets. 1926. a. Isa „Jens“ AT 831, ema Nr. 465 AT. Wõistleb VI rühmas.

65. Lehmullik Nr. 409/26, sünd. 9. okt. 1926. a.
Isa „Jens“ AT 831, ema Nr. 409 AT. Wõistleb
VI rühmas.

Aleksander Nõgel, Kärgula w., Makke talu.
Kärgula p.-ag.

66. Lehm AT 11855, tumepunane, oma kaswatatud.
Andmed tahvlil.
67. Lehm AT 11857, tumepunane, oma kaswatatud.
Andmed tahvlil.

August Perw, Waabina w., Hansi talu.
Kurenurme p.-ag.

68. Lehm „Pühik“ ATB 8643, tumepunane, sünd.
20. nov. 1917. a. Isa BA 2164, ema „Mammik“
ATB 8647. On saanud Wõru näitusel I auhinna.
Wõistleb I rühmas.

69. Lehm „Lehik“ ATB 8645, tumepunane, sündi-
nud 20. juulil 1919. a. Isa BA 1637, ema
„Mammik“ ATB 8647. On Wõru näitusel saa-
nud I auhinna. Wõistleb I rühmas.

Angleri noorekarja näitusel.

Wäimela Põllutöökool, Wõru kaudu.

70. 12 mullikat AT. Wõistleb noorkarja rühmades.

III jaoskond.

Eesti Maakari EK.

Julius Rammo, Põlgaste w., Walge-Kikka t.
Põlgaste p.-ag.

71. Sugupull „Lusti“ EK, sünd. 11. märtsil 1926. a.
Isa „Tulew“ EK 289, ema „Õuni“ EK 1646.

Johannes Loogus, Walgjärwe w., Soona t.
Walgjärwe p.-ag.

72. Sugupull „Ado“, maatõugu, sündinud 1927. a.
Isa „Olesk“, maatõugu, ema „Osi“, maatõugu.

Lüpsiwõistlused.

Osawõtjad:

73. Minna Hussar, Wõru I kontroll-ühisuse kontroll-assistent; aadress: Sõmerpalu p.-ag., riigimõis.

V osakond.

- 12) Sead; 13) Lambad; 14) Sulgloomad; 15) Wäikeloomad; 16) Kalaasjandus.

Osakonna juhataja: instr. A. Adamowitsh.

„ „ abi: instr. A. Gerhardt.

Hindamiskomisjoni liikmed: Põllutöoministeeriumi esindaja J. Jaanhold; Eesti Seakaswatajate Seltsi esindaja A. Gerhardt; Wõru Eesti Põllumeeste seltsi esindajad: J. Kiusalaas, R. Runthal ja V. Neumann.

Sead.

Sõmerpalu riigimõis.

74. Sugukult „Särewere Miku“ tr. nr. 165. Suur inglisis-walge, sünd. 10. märtsil 1925. a. Isa „Särewere Miku“ tr. nr. 25, ema „Särewere Ann“ tr. nr. 28.
75. Suguemis „Kuusiku Madli“ tr. nr. 246. Suur inglisis-walge, sündinud 7. mail 1926. a. Isa „Kuusiku Mats“ tr. nr. 63, ema „Kuusiku Madli“ tr. nr. 24.
76. Suguemis „Sõmerpalu Madli“ kr. nr. 138. Suur inglisis-walge, sündinud 27. juulil 1927. a. Isa „Särewere Miku“ tr. 165, ema „Kuusiku Madli“ tr. 246.
77. Kaks noort suguemist „Sõmerpalu Madli'd“ kr. nr.nr. 194 ja 195. Suur inglisis-walged, sünd. 7. apr. 1928. a. Isa „Särewere Miku“ tr. 165, ema „Kuusiku Madli“ tr. 246.
78. Kaks noort suguemist „Antsla Liisa'd“ kr. nr.nr. 184 ja 185. Suur inglisis-walged. Isa „Särewere Miku“ tr. 165, ema „Antsla Liisa“ tr. 244.

Wana-Antsla riigimõis.

79. Sugukult „Särewere Miku“ tr. 207. Suur inglisk-walge, sündinud 5. mail 1921. a. Isa „Särewere Miku“ tr. 25, ema „Särewere Ann“ tr. 12.
80. Suguemis „Wana-Antsla Liisa I“ tr. 216. Suur inglisk-walge, sünd. 6. juunil 1925. a. Isa „Kuusiku Mats“ tr. 67, ema „Wana-Antsla Liisa“ tr. 10.
81. Suguemis „Wana-Antsla Liisa II“ tr. 240. Suur inglisk-walge, sündinud 6. juunil 1925. a. Isa „Kuusiku Mats“ tr. 67, ema „Wana-Antsla Liisa“ tr. 10.
82. Suguemis „Wana-Antsla Wiiu“ tr. 53. Suur inglisk-walge, sünd. 15. okt. 1925. a. Isa „Wana-Antsla Adam“, ema „Wana-Antsla Wiiu“ tr. 8; ühes 14 põrsaga.

Wäimela Põllutöökool.

83. Sea- ja kanalamudel, mõõt 1 jalg = 1 toll.
84. Sigade transporteerimise trepp.
85. Põrsaste imetamisepuur.
86. Ristikheina hädala kuiwatamise kärbis; Rootsi süsteem.
87. Sigade kaalumise ja transporteerimise kast.

Lambad.

Moisekatsi riigimõis.

88. Suguoinas Schropschiere tõugu.
89. 4 sugulammast ja 3 tallekest Schropschiere t.

Gustaw Aboltin.

90. Suguoinas Oksfordschiere tõugu.
91. Sugulammas ja 3 tallekest Oksfordschiere t.

Alide Lill, Urwaste wallast.

92. Suguoinas. Merino tõug.

Kodulinnud.

Wäimela Põllutöökool.

93. Sugukanad, 1 kukk ja 2 kana Leghorni tõugu, sündinud 1925. a. Wäimelas, ja 10 noort otsest järeltulijat.
94. Sugukanad, 1 kukk ja 2 kana. Põldpüüvärwi Italia tõugu, sündinud Wäimelas 1925. a., ja 10 noort otsest järeltulijat.
95. Sugukanad, 1 kukk ja 2 kana Plymouth-Rock'i tõugu, sündinud Wäimelas 1925. a., ja 10 otsest järeltulijat.
96. Haudumiseaparaat, mahutus 150 muna, köetaw kuuma õhuga. Walmistatud Wäimelas 1927. a.
97. Toidukünad kanadele, walmistatud Wäimelas 1928. a.
98. Kana kontrollpesa, walmist. Wäimelas 1928. a.
99. Kanapoegade kaswatuslawa, walmistatud Tallinnas 1926. a.

Tõu- ja tululinna kaswatus „Põhjala“,
Omanik Artur Kerm, Wõrus,
Aleksandri tän. 14, M.-ü. „Muna“ osakond.
100. Sugukanad, 1 kukk ja 2 kana. Põldpüüvärwi Italia tõug, kanad sünd. Wõrus 1926. a., kukk import. Saksamaalt, ja 10 otsest järeltulijat.
101. Sugukanad, 1 kukk ja 2 kana Barneveldi tõugu, sündinud 1926. a. Saksamaal, kust neid 1927. a. importeeriti, ja 10 otsest järeltulijat.
102. Sugukanad, 1 kukk ja 2 kana. Põldpüüvärwi Italia tõugu. Kanad sündinud Wõrus 1926. a., kukk importeeritud Rootsist.
103. Haudumiseaparaat, „Sartorius'e“ tüüp, mahutus 150 muna, köetaw kuuma õhuga.
104. Kondipurustamise weski, „Heureka“ süsteem, hekslimasin, kana kontrollpesa ja kana söögining jooginõud.

Aleksander Assak, põllumees Tsooru wallast.

105. Sugukanad, 1 kukk ja 2 kana Leghorni tõugu.

106. Sugukanad, 1 kukk ja 2 kana Leghorni tõugu.
Oma kasvatatud.

Rudolf Rinne, kanakaswataja Wõru wallast,
Kääpa külast.

107. Sugukanad, 10 noort, oma kasvatatud.

Widrik Siska, väikepõllupidaja Rõugest.

108. Sugukanad, 1 kukk ja 2 kana. Põldpüüvärwi
Italia tõugu.

Bruno Olle, põllumees Haanjast.

109. Sugukanad, 1 kukk ja 2 kana. Põldpüüvärwi
Italia tõugu, sündinud 1927. a., ja 10 otsest
järeltulijat.

Wõru Tööstuskool.

110. Kanapoegade kasvatuse majakesed.

Eesti Linnukaswatajate Selts
Tallinn, Pikk tän. 40.

111. Kanala plaanid, näitlikud tabelid ja diagrammid.

VI osakond.

17) Põllumajanduslised masinad ja riistad.

Osakonna juhataja: F. Lõhmus.

” ” abi: P. Puussaar.

Hindamiskomisjoni liikmed: Põllutöoministeeriumi
esindaja ins. G. Liidemann; Põllumeeste Keskseksi
esindaja instr. J. Pillikse; Asunikkude, riigirentn.
ja talupid. põllum. I. es. J. Kuresson; Inseneride
ühingu esindaja; Wõru Eesti Põllumeeste seltsi
esindajad: G. Hermann, J. Keernik ja P. Johanson.

Wõru Majandusühisus „Põllumees“ Wõrus.

112. ETK omatööstuse saadused.

113. Torude osad, kraanid, ventiilid jne.
114. Pumbad kolmes suuruses.
115. Uuemad ja seni wähe tuntud tööriistad ja käsi-töomasinad (puurmasinad jne.).
116. „Deering“ ja „Planeet“ juurwilja-harijad.
117. „Deering“ reaskülwaja.
118. Arwika ja Taani kultuuradrad.
119. Deering kultiwaator lisa-piidega.
120. Munktelli peksumasin ja Ransomesi katel.
121. Deering mootor.
122. Laialikülwi-masin.
123. Pöllurammu külwaja.

Kodumaa tööstus.

Albert Lõoke, Tartu, Filosofi tän. 25.

124. Adrad ja tsik-tsak äkked.

VII osakond.

18) Põllumajanduse saaduste ümbertöötamine ja wäljaweo kaubad; 19) Kaubandus.

Osakonna juhataja: A. Piisko.

” ” abi: prl. E. Meos.

Hindamiskomisjoni liikmed: Põllutöoministeeriumi esindaja J. Jaanhold; Kaubandus-Tööstusministeeriumi esindaja insp. J. Michelson; Loomaterwishoiu peawalitsuse esindaja J. Pelowas; Põllumeeste keskseltsi esindaja O. Traat; Wõru Eesti Põllumeeste seltsi esindajad: prl. A. Kõiw, prl. M. Karu, instr. Kruus, instr. A. Gerhardt, prov. P. Mikheim, F. Suit, dir. J. Käis, Dr. J. Mälton, Dr. R. Piho, kol. Kruus, P. Schukow ja P. Härsing.

Wanem ühistegeline piimasaaduste
väljaveo keskkorraldus Eestis.

Põllumajandusline
Keskühisus
«ESTONIA»

TALLINN, JAANI TÄN. 6

Ostab piimaühingutelt wõid ja muid piimasaaduseid, makstes kõrgemat päewahinda.

Soowitab piimaühingutele:

paremate väljamaa wabrikute piimatalitustusmasinaid ja nende tagawara osasid, eriti tasakaalulisi wõikaalusid ja laboratooriumi sisseseadeid. Wastupidawaid piimaweokannusid, eeskujulisi kurnasid jne.

KARJAPIDAJATELE: Igasuguseid jõutoite.

Eesti Piimatööstuste Ühing

EPTÜ

TALLINNAS,

Lai tän. 41, ETK majas. — Telefonid:
nr.nr. 20-91 ja 26-07.

Ühistegeline piimasaaduste väljaveo keskkorraldus.

Eksporteerib wõid ja muid piimasaadusi, makstes kõrgemaid päewahindasid.

Warustab piimatalitusi paremate piimatalituse-masinate ja igasuguste meireitarwetega, mõõdukate hindade ja soodsate maksutingimustega. Soowitab ka karjapidajatele paremaid piimaweokanne, kurne jne.

Annab piimatalitustele oma eriteadlaste läbi nõu ja juhatusi ning toetab neid laenudega.

EPTÜ paneb suurt rõhku wõi kvaliteedi tõstmisele ja tema teenistuses seisawad paremad piimaasjanduse instruktorid. EPTÜ töötab täiesti ühistegelisel alusel ja seisab igapidi piimaühisuste huwide teenistuses, sellepärast saadawad piimaühisused oma wõi EPTÜ'le ja astuwad ka tema liikmeks.

Eesti Piimaühisuste Liit

Tallinnas, Suur Kloostri tänav 18, telefon 22-50.
Telegrammid : Tallinn PÜL.

Puhtühisestegelistel põhimõtetel piima-
ühisuste eneste juhitud

wõiwäljaweo keskkorraldus.

Eksporteriiib wõid.

Peab laos piimatööstuse tarbeid ja
masinaid. Annab hinnata nõu oma
instruktorite kaudu.

Eesti Piimaühisuste Liit on majan-
dusliselt kindlal jalal ja tema wõisaat-
jate ja liikmeksolewate piimaühisuste
arw kaswab järjekindlalt, sest Liidu
asjaajamine on kiirendatud ja täpne.
Liit maksab üle maa kõigile piima-
ühisustele ühtlast kõrgemat päewa-
hinda. Sellepärast nõuab iga kar-
japidaja — ühisuse liige, et tema
ühisus saadaks oma wõi ja ühtlasi
astuks

EESTI PIIMAÜHISUSTE
LIIDU LIIKMEKS.

Eesti Piimaühisuste Liit

Tallinnas, Suur Kloostri tänav 18, telefon 22-50.

A.-S. Rotermanni tehased

Endine Chr. Rotermann, asut. 1829. a.

Tallinnas, Jaama nr. 1,

kõnetr. nr. nr. 34-01 kuni 34-05.

Telegrammi-aadress: „Rotermann, Tallinn“.

Osakonnad ja esitused:

Tartus, Narwas, Wiljandis, Rakweres,
Tapal, Tüiril, Paides, Keilas, Pärnus,
Mustwees ja Walgas.

Niisupüüliweski

Rukkijahu- ja püüliweski

Kruubi- ja tanguweski

Auru-leiwawabrik

Koige suuremad ja mood-
samad Eestis.

Soovitame oma tehaste saadusi wõistle-
mata headuses ja ajakohaste hindadega!

Takku- ja lina-ümbertöötamise wabrik
väljaweeks.

**Uuema tehnika nõuetele was-
tawalt sisseseatud külmetus-
maja. Ostame piiramata arwul
eksport-wõid, makstes kõrge-
mat päewahinda.**

Aia- ja keeduwilja ümbertöötamise saadused ja konserwid ning ümbertöötamine.

Leonhard Kreewald, Tallinn, Tornimäe t. 5.

125. Kalakonserwid, suitsulõhed ja silmud.

Richard Glassmann, Tartu, Suurturg 8.

126. Shokolad, kompwekid ja küpsised.

Piimasaadused.

Linnamäe ühismeierei, Linnamäe p.-ag.

127. Eksportwõi, 1 pütt.

Wastseliina ühismeierei, Wastseliina.

128. Eksportwõi, 1 pütt.

Rõuge ühismeierei, Rõuge postkontor.

129. Eksportwõi, 1 pütt.

Künda ühismeierei, Saaluse p.-ag.

130. Eksportwõi, 1 pütt.

Kärgula ühismeierei, Kärgula p.-ag.

131. Eksportwõi, 1 pütt.

Wõrumaa Piimaühisuste Keskselts.

132. Ühispiimatalituste wõiwõistlus-näituse väljapanekute kogu.

Linnukaswatuse saadused.

Müügiühisus „Muna“ Wõru osakond.

Wõru, Aleksandri tän. 14.

133. Eksportmune, 4 kasti.

Siseturu mune, 2 kasti.

Tõu- ja tululinnu-kaswatus „Põhjala“

Artur Kerm, Wõru, Aleksandri t. 14.

134. Barneweldi kanade mune, 1 kast.

135. Põldpüü Italia kanade mune, 1 kast.

VIII osakond.

20) Metsaasjandus ja turbatööstus.

Osakonna juhataja: A. Meema.

abi: J. Rinne.

Hindamiskomisjoni liikmed: Metsade peawalitsuse esindaja A. Küng; Tartu ülikooli metsatead. esindaja; Wõru Eesti Põllumeeste seltsi esindajad: instruktor Wares ja A. Graf.

Metsandus.

Dr. Walfrid Reinthal, Wõrus, Katariina t. 8.

136. Eestimaa taimede kogu herbaariumi näol. Sisaldab Eestimaa metsikult kaswawaid taimi.

Arnold Meema, metsaülem
Wõrus, Kasarmu t. 5.

137. Helianthus salsifis — uus kõrgewäärtusline toidutaim jahiloomadele jne. (Ungarist impoorteeritud).

Helianthus salsifis sisaldab 17⁰/₀ protoiini (kuna ristikbeinal 14—15⁰/₀ on). Kaswab kuni 13 jalga kõrge, annab kuni 600 puuda poolkuiwa heina wakamaa pealt. Juured kõlbulikud inimese söögiks, mis artischoki maitsega ja kõrgewäärtusline (kartulist 3 korda toidurikkam). Kultiweeritakse niisama kui kartulaid, kuna juured külma ei karda. Saagi koristamisel sügisel jääb niipalju nägemata juurekesi mulla sisse, et taimed tihedalt kui lina järgmisel kewadel üles tärkawad, kusjuures katsete waral on kindlaks tehtud, et kord mulla sisse asetatud juured 8 aastat järgimööda head saaki wõimaldawad.

Wäga kohane taim ka kariloomade toiduks.

138. Puuseemnete kogu.
139. Puutaimede kogu herbaariumi näol.
140. 1928. a. kewadel istutatud kuusetaimede kaswu järelused Wõru metskonnas Puura wahtkonnas.
141. Metsa külamise ja istutamise abinõud.
142. Metsa teaduslik kirjandus.

143. Kaswawate puude kõrguse mõõtmise instrumendid.
144. Puude jämeduse ja pikkuse mõõtmise instrumendid.
145. Kodumaa metslindude kogu.

Turbatööstus.

- Wäimela põllutöökool, Wäimela mõis, üle Wõru.
146. Aluspõhu turwas pätsides ja purustatult. Põletisturwas tükkides.

IX osakond.

21) Põllumajanduslikud hooned, ehitused ja sisse- seaded.

Osakonna juhataja Juh. Kirsimägi.

Hindamiskomisjoni liikmed: Põllutööministeeriumi esindaja agr. J. Kraaw; Põllumeeste Keskseksi esindaja ins. R. Kasikow; A. R. T. põllumajand. liidu esindaja Lehtinen; Wõru Eesti Põllumeeste seltsi esindaja P. Mäggi.

A.R.T. Põllumajandusliit. Wõrumaa ehitustalitus.
Wõrus, Tartu tän. Nr. 4-a.

147. Ehitusplaanid:
Elumajad, laudad, koosehitused, õueplaanid, kuiwatised, meiereid, seltsimajad, koolimajad, sealauda mudelid jne.

X osakond.

- 22) Ühistegewus ja ühiskondlik agronoomia; 23) Põllumajanduslik uurimistöö ja kirjandus; 24) Statistika; 25) Põllumajandusl. üksused; 26) Raamatupidamine.

Osakonna juhataja: agr. J. Kraaw.

” ” abi: A. Tealane.

Hindamiskomisjoni liikmed: Põllutöoministeeriumi esindaja agr. J. Kraaw; Eesti Ühistegelise liidu esindaja W. Oinus; A. R. T. Põllumajand. liidu esindaja L. Timpka; Põllumeeste Keskseltsi esindaja agr. O. Traat; Wõru Eesti Põllumeeste seltsi esindaja: instr. Haus, wastawa jsk. agronoom.

Eesti Ühistegeline Liit, Tallinnas.

148. a) Diagrammid.
b) Liidu kirjastusel ilmunud raamatud.

Põllumajandusliit, Tallinnas.

149. Liidu poolt väljaantaw kirjandus:
a) Ajakiri „Uus Talu“.
b) Wäikepõllumehe kirjawara.
c) Maaehitusi.
d) Paremud talud Eestis jne.

Jaan Mängli, Rõuge wald ja asundus.

150. Wäetuskatse ristikheinaga.

Johannes Talw, Roobi talu, Wiitina w.

151. Wäetuskatse linaga.

Põllumajanduslised üksused.

152. Hansi talu, Perw, Waabina wald.
153. Wäikoni talu, Jaan Lintser, Uue-Antsla wald.
154. Mägari talu, Ludwig Kõiw, Erastwere wald.
155. Padosepa talu, Rudolf Runthal, Aleksandri w.
156. Liiwa talu, J. Kiusalaas, Kähri wald.

XI osakond.

27) Naiskäsitöö.

Osakonna juhataja: J. Anso.

” ” abi: prl. R. Meos.

Hindamiskomisjoni liikmed: Põllutööministeeriumi esindaja; Wõru Eesti Põllumeeste seltsi esindajad: preilid Tapp, E. Lepp, prouad F. Piibe, E. Saral, prl. E. Arens, hra F. Johanson.

Lowise Warimõis, Tartu, Uus tän. 34-3.

157. Telgedel koetud tööd.

Pauline Will, Wõru w., Nawi küla.

158. Põrandariie.

Selma Raup, Wõru linn, Jüri t. 37.

159. Pupemööbel. Müüdaw. Hind 500 senti.

Miralda Noorhani, Wõru w., Lokolaane t.

160. Naiskäsitöö ja kodupleegitud riie.

Marie Kapp, Kasaritsa w., Sibula k.

161. Eesti rahwariided.

Emmi Hintow, Röpina w., Radamaa.

162. Laudlina, laualinik.

O. Reining, Tallinn, Harju t. 17-2.

163. Kodumaal ümbertöötatud kunstpärlid.

S. Riwes, Tartu, Wabaduse t. 38.

164. Põrandawaip „Smirna“.

Alide Lill, Urwaste w., „Metsa“.

165. Käsitööd.

Lydia Jõks, Kahkwa w., Kirmsi k.

166. Naiskäsitööd kudumise ja wäljaõblemise alal.

I klassi õmblusmasinad

HAID & NEU

on kõige paremad ja wastupidavamad igasugu õmbluseks ja ilutikanduseks.

Müük wabriku hinnaga.

Meie oludele kõige kohasemad ja wastupidavamad, ilusa wäljanägemisega

„OMEGA“ jalgrattad

endisest „Leitneri“ wabrikust.

Hooaja lõpul hinnad alandatud.

Kõige suurem ja hinnalt soodsaim walik „COLUMBIA,“ „HIS MASTERS VOICE“ ja teistest

GRAMMOFONIDEST

ning uuematest platedest.

Igasugused kellad, kuld-, hõbe-asjad, prillid, taskulambi patareid, mitmesugused tulemasinad, juuksemasinad, rahataskud, portfellid ning kirjataskud.

Hinnad kõige odavamad.

K. KRIISI

kullasepaäri, Wõrus, Jüri tän. 5. Tel. 179.

- Helene Rein, Tartu, Elisabeti t. 18.
167. Kunstlilled. Müüdaw.
- M. Kriis, Tartu, Elisabeti t. 18-5.
168. Persia waibad.
- J. Akermann, Tartu, Elisabeti t. 18-5.
169. Kunstlilled.
- Liisa Treesi, Tallinn, Endla t. 41-4.
170. Telgedel koetud käsitöö.
- Emilie Jurs, Koiola w., Himmaste k.
171. Naiskäsitöö kogu — telgedel koetud.
- Agathe Keerd, Koiola w., Himmaste k.
172. Telgedel koetud naiskäsitööd.
- O. Loun, Tallinn, Rataskaewu t. 16-4.
173. Naiskäsitööd. Müüdaw.
- Marie Pokk, Wõrus, Liiwa t. 7.
174. Telgedel koetud tööd.
- Salme Pokk, Wõrus, Liiwa tän.
175. Telgedel koetud tööd.
- Juuli Kõiwsaar, Wõru wald.
176. 6 laudlina, linased, 6 käterätti, 1 tükk linast riidet, 1 lauawaip, 1 tükk põrandariidet.
- Ella Sepp, Moisekatsi w., Kaaru k.
177. Laudlinad, päewatekid, wooditekid, ukse-eesriided, akna-eesriided, seinawaibad, põrandawaibad.
- Aurelie Roht, Wõru w.
178. Ketramise ja kudumise tööd, linased.
- Pauline Kirotaja, Wõru wald.
179. Telgedel kudumistööd, linased. Ketramistööd.

XII osakond.

28) Meeskäsitöö.

Osakonna juhataja: K. Simm.

” ” abi: G. Hermann.

Hindamiskomisjoni liikmed: Wõru Eesti Põllumeeste
seltsi esindajad: H. Hendrikson, P. Johanson, A. Berg,
Fr. Kattai, Ed. Tamm, mag. H. Tamm, õp. Behrsin,
J. Opmann, P. Schukow.

Plekk- ja raudtööd.

Johan Waher, metallpürgade tööstus „Koroona“
Tallinn, Paldiski mt. 27.

180. Metallpärjad, plekist lehed ja õied.

A. Kuus, Wastse-Otepääl.

181. Reformwoodid ja matratsid.

August Seim, Lepassaare rdtj., Suuremetsa.

182. Soojuste abil töötaw väike jõumasin.

Willem Lappin, Tartu, Tiigi tän. 90.

183. Riidehoidjad.

Nahktööd.

Th. Must, sadulsepa tööstus ja äri
Tartu, Riia tän. 17.

184. Inglise ja wene hobuseriistad, sadulad, ratsa-
waljad ja peened reisitarbeasjad.

Jõhw- ja õlgtööd.

Rudolf Kuhi, Wõru, Kreutzwaldi t. 60.

185. Harjad ja pintslid.

Semen Pihle, Lepassaare jaam, Ignase küla.

186. Punutud õlgkorwid ja jõhwketid.

Puutööd.

Jakob Rebane, Saaluse w., Leoski küla.

187. Wokid.

Alfred Rosenberg, Wõru, Karja t. 5.

188. Kummut.

Johan Koppel, Wõru, Liiwa tän. 12.

189. Riidekapp.

P. Schukow, Walk, Köie tän. 4.

190. Türgi diiwan, kabineti diiwan ja kabineti garnituur.

Wõru tööstuskool, Wõru, Karja tän. 22.

191. Saali garnituur, söögitoa garnituur, kirjutustoa sisseseade, Soome kangaspuud, kabineti mööbel, weowanker, sõiduwankri kere, Soome saan.

W. S. Üh. puu- ja witsatööstuse era õppetöökoda,
Tartu, Narwa tän. 12.

192. Korwmööbel ja mitmesugused punutud tööd.

XIII osakond.

29) Tööstus.

Osakonna juhataja: F. Lõhmus.

” ” abi: P. Härsing.

Hindamiskomisjoni liikmed: Kaubandus-Tööstusmin.
esindaja insp. J. Michelson, Wõru Eesti Põllumeeste
seltsi esindajad mag. H. Tamm ja K. Solon.

I jaoskond. Riidetööstus.

A./S. Wiljandi Linawabrik, Wiljandis.

193. Linased pleegitud ja pleekimata riided ja lõngad.

Firma A. ja R. Telg, willatööstus ja wärwikoda,
Wõrus, Kreutzwaldi tän. 57.

194. Willatööstuse saadused, wärwitöö saadused, riie
ja lõng.

Riidewärwitööstus „Karu“.
Tallinnas, S. Pärnu maantee 16.

195. Pakk riidewärwe. Riidewärwid sooja ja külma
weega wärwimiseks.

T. Muru pärijad, Kärgula-Sulbi weskitööstus.

196. Püüdlitööstus — liht jahu.
197. Willatööstus — lõngad, niidid.
198. Wäritööstus — wäritud, wanutatud ja pres-
situd riided.

II jaoskond: **Jalgrattad ja õmblusmasinad.**

Karl Kriis, kullasepp, Wõrus, Jüri t. 5.

199. Omega jalgrattad, Riia endise Leutneri wabrik.
Haid & Neu õmblusmasinad. Grammofonid.
Kuld- ja hõbeasjad.

Kaalu- ja kassakapitehas Otto Heinrich Kaber,
Tallinnas.

200. Uuetüübilised kaalud.

Arnold Hawist, kaupmees-agent,
Wõrus, Katarina tän. 10.

201. Tulesüütajad. Kammid. Riidewärwid. Habeme-
noa teritusabinõud ja habemenoad.

Esimene Eesti kiirpäewapiltnik Aleksander Kepnik,
Wõrus, Kreutzwaldi tän. 49.

202. Kiirpäewapildi tööd.

III jaoskond. **Klaweritööstus.**

Oskar Heine klaweriwabrik, Tartus,
Tähe tän. Nr. 124.

203. Pianiinod ja tiibklawerid.

Klaweritööstus Joh. Wihm, Tartus,
Gildi tän. 5.

204. Pianiinod.

Paul Laamann, Wõrus, Kreutswaldi tän. 57,
Telefon 111. Fordi woliline esitaja.

205. Uus Fordi sõiduauto.

206. Uus Fordi weoauto.

Lisanimekiri.

Waata lisanimekiri, lehekülg 83.

Lisanimetiri.

I osakond.

I. Maaparandus.

Wäimela Põllutöökool.

207. Sookuiwatustorud.

208. Sooparandustööde kulude ja tulude arwed, sooparanduse abinõud.

III. Põldtaimekaswatus.

Peeter Tamm, Peri wald.

209. Kaer, lina, odrad.

Paul Leinbock, Uibojärwe as.

210. Kaer „Wõit“ Rootsi orig., 4. järelkülw, wihkudes.

211. Linad „Dolgunets“, arendussort wihkudes.

212. Linad „kohalik arendussort“ wihkudes.

Aleksander Austa, Lepasaare.

213. Linad.

II osakond.

Mathilde Mändik, Wõrus, Kreutzwaldi t. 51.

214. Toalill — kummipuu.

ÜHISUS

Estonia Eksporttapamajad

Tallinnas ja Tartus

**ostavad aasta ringi pekoni ja
peki sigu, makstes kõige kõr-
gemat päewahinda.**

*Alati müügil odavad siseturu
lihasaadused, nagu näit.: sea-
pead-jalad, pekonilõiked, lihaga
kondid, sulatatud ja sulatamata
rasw jne. jne.*

Ühisus
„Estonia Eksporttapamajad“

Tallinn, S. Tartu maantee 79, postkast 33,
tel. 29-53 ja 25-51.

Tartus, Teguri tänav, postk. 236, tel. 11-24.

Parimad taimewõid

ALATI VÄRSKE!



TAIMEVOI JA OLI TEHASED
A/s · **EXTRAKTOR** ·
TALLINN, TELISKIVIT. 21 KONE TR. 29-03.

BONA 60 senti nael.

ALFA 58 senti nael.

PRIIMA 55 senti nael.

Müük igalpool!

Iga tarvitaja võtab osa hinnata
reklaam-loteriist
20. detsembril 1928. a.

Lähemalt igas taimewõi pakis.

J. Puhk & Pojad

TALLINNAS

TARTUS, NARWAS, WALGAS, PETSERIS,
PÄRNUS, WILJANDIS, RAKWERES,
JÖGEWAL JA TAPAL

OMA SUURWESKI PÜÜLID JA JAHUD

SUHKUR, SOOL, HEERINGAD, RIIS,
HERNED, TANGUD, RUKIS, NISU,
- KLIID J. N. E. J. N. E. -

**Kõik põllumehed ja tarvitajad
kinnitavad oma waranduse ja
elu**

KINNITUS AKTSIASEELTS EESTI LLOYD'is

**Agentuurid: Wõru Linnawa-
litsuses, P. Reimann ja
Tallinna Krediid Panga
Wõru osakond.**

**Sub.-agendid: Karl Möllerson Wõrus,
Jüri tän. nr. 11.
Jaan Üle Wõrus, Liiwa tän. nr. 9-a.**

Teel jõukusele!

Põllumehe edu on rippuw walmistus-
kulude wähendamisest. Põllumajanduse
kulusid wõib kokku hoida otstarbeko-
haste masinate muretsemisega.

Taludele on tähtsad:

Deeringi traktor,
Deeringi niidumasin,
Munktelli rehepeksumasin.

Need masinad on täiesti kohased Eesti oludes ja
aitawad hoida kokku kulusid kõige rohkem. Nõudke
katalooge ja müügitingimusi. Müüwad kõik ühiskaup-
lused. PEALADU: **Eesti Tarwitajate Keskkühisus.**

Tallinn, Lai tän. 41.

Näitusel esineb wäljapanekutega
Majandusühisus „Põllumees“.

Eesti Ühistegeline Kindlustus Keskselts

Wastastikuste kindlustusseltside
rewisjoniliit ja nõuande ning
edasikindlustuse keskkohit.

Tallinn, S. Karja 10. Tel. 30-78.

ÜHISTEGELINE KESKPANK

Eesti Rahwapank

Tallinnas, S. Karja tänav nr. 19, omas majas.

Kõnetr. 2-02, 24-13 ja 28-28.

Wõtab hoiusumme tähtajalisele ja jookswale arwele ja maksab ajakohaseid hoiuprotsente. Wõtab liikmeks kõiki ühistegelisi asutusi, kogukondlisi omawalitsusi ja riiklisi iseseiswaid ettevõtteid ning annab nende laenusid. Korraldab riikliste laenude andmist asunikkudele ja kalameestele. Toimetab raha saatmist ja sissenõudmist kõikides Eesti linnades ja alewites korrespondentide-ühispankade kaudu. Eesti rahwapanga liikmeks oli 1. juulil 1928. a. 248 ühistegel. asutust ja kogukonna omawalitsust.

Panga arweteseis 1. augustil oli Kr. 5.184.806.70.

JUHATUS.

TÄHELEPANU!

Kõige täielikum, walikurikkam ja odavam ostukoht igasugu riide- ja pudukauba alal on ainult

S. JUDEIKIN'i äri

Wõrus, Jüri tänawa nurgal (Muna majas).

Asutatud 1896. a.

Kõnetraat 1-87.

Pärale jõudnud uudistest: palitu-, ülikonna- ja kleidi-riided, mööbliriie, päewatekid jne.

Igaüks, kes tuleb näitusele, tutwunegu

S. Judeikini äri

Suur kraenahkade walik.

Tulge waatama.

Ostmine pole sunduslik.

Kaupmeestele korged %/0/0.

III osakond.

Hobused.

Tori tõud.

Aleksander Menning, Konnamõis.

215. Mära „Ira“ Tori tõugu, kõrb, 2 a. wana. Ema „Miira“ Tori tõugu.

Gustaw Põder, Waabina w., Meose t.

216. Mära „Looa“, 11 a. wana, pruun. Oma kasw.

217. Mära-wars „Deesi“, Tori tõugu, sünd. 1924. a., tumepruun. Isa „Marto“ Tori t., ema „Looa“. Oma kaswatatud.

218. Täkk-wars „Murto“, Tori t., helepruun, sünd. 1925. a. Isa „Murto“ Tori t., ema „Looa“. Oma kaswatatud.

August Jõepera, Wõru w., Kääpa k.

219. Täkk-wars „Prints“, tumepunane, Tori t., sünd. 1926. a. Isa „Järwak“, Tori t., ema „Saaron“, Tori t. Oma kaswatatud.

Samuel Kaska, Waabina w.

220. Mära-wars „Ella“, Tori t., pruun-raudjas. 3 a. wana. Oma kaswatatud.

Jaan Lintser, Uue-Antsla w., Weikoni talu.

221. Mära Tori tõugu.

Eesti tõud.

Mihkel Nummert, Uue-Antsla as.

222. Mära, Eesti t., must, 2 ars. kõrge, 7 a. wana. Oma kaswatatud.

Oswald Piir, Uue-Saaluse.

223. Täkk „Junts“, Eesti t., raudjas, 2 ars. kõrge, sünd. 1923. a. Oma kaswatatud.

IV osakond.

Weised.

Eesti tõud.

Kasaritsa-Sammuka pulliühisus, Kasaritsa.

224. Sugupull „Kalew“, Eesti t. nr. 587. Jakob Hõraku kasvatatud.

Segatõud.

Liine Kõrbe, Wõrus, Aia t. 3.

225. Lehm „Milla“, segat., mustjaspruun, 8 a. wana. Oma kasvatatud.

Rudolf Runthal, Aleksandri wald.

226. Sugupull „Rõõm“ EK nr. 837, sünd. 1925. a.

Lüpsiwõistlused.

Osawõtja:

227. Erna Taklaja, Elwa, postk. 21.

V osakond.

Sulgloomad.

Oswald Kääpakaust, Wõru w., Kääpa k.

228. 10 kana „Põldpüü Italia“, pruunikad, sündinud 25. juunil 1928. a. Oma kasvatatud.

VII osakond.

Piimasaadused.

Antsla II piimaühisus, Antsla.

229. 1 tünn meiereiwõid.

Naha ümbertöötamine.

Wõru nahatööstus M. Goldberg.

230. Mitmesugused pargitud nahad.

Shokoladi tehas „Victoria“, Rakweres,
Aleksandri tän. 14.

231. Shokolad ja kompwekid.

XI osakond.

Naiskäsitöö.

Emmi Hanimägi, Saru wallas.

232. Willane woodiwaip.

Emilie Pokk, Kahkwa w., Wõika asund.

233. 2 willast woodiwaipa, 2 linast woodiwaipa,
2 linast laudlina.

A. Ptitsin, Wõrus, Kreutzwaldi t. 38.

234. Diiwani padi — wäljaõmmeldud.

Elisabeth Kumm, Kärgula w.

235. 1 paar aknaeesriideid, 1 padjakate, 2 laua-
linikut.

Ida Haberland, Wõrus, Kreutzwaldi t. 54.

236. Heegeldustööd, nõelapadi,

Berta Sawiseer, Aleksandri w.

237. Paberililled.

XII osakond.

Meeskäsitöö.

Kristjan Maalberg, Wõrus, Karja tän. 5.

238. 1 riidekapp.

Ed. Treumann, Wõrus, Kreutzwaldi t. 34.
239. Maalritööd.

Oskar Eller, Kasaritsa as.
240. Uutmoodi hobuse etterakendus.

XIII osakond.

Tööstus.

Johannes Dietzmann, Wõrus, Kreutzwaldi t. 58.
241. Raadio aparaadid.
242. Raadio waljulthääldaja (hiiglane) „Treffass“.
J. Tibbing, Wõrus, Jüri t.
243. Raadio tarbeasjad.

Kas teie teate, et
A. Eiche
äri Wõrus

on mootorrataste ja jalgrataste alal kõige suurem.

Kauplus ja töötuba,

kust wõib iga ostja julgelt osta wäärtuslist kaupa.

Mootorratastega ümberkäimises antakse ka seletusi. Pääle selle suures walikus kõiksugu jalgrataste osad.

AUSTUSEGA

A. J. Eiche.

Kõnetraat 1-26.

Walter Pohlaku trükikoda

Trükikoda töötab viimase aja nõuete wastawalt ehitatud masinate ja moodsamate kirjjade ning ilustuste abil. Tehtakse kiirelt, maitserekalt ja odawalt

kõik trükitööd

eraisikutele, ametiasutustele, kaubandus- ning tööstusettevõtetele. Eriala: Ajakirjad, raamatud ja peenemaitselised mitmewärwilised kunsttrükitööd.

Kõnetraat 131
Wõrus, Jüri tän. 21

«ELU»

Wõru-Petserimaa häälekandja

Toimetus ja talitus: Wõrus, Jüri tän. 30.
Tel. 196. Postkast 16. Trükikoja tel. 131.

Pää- ja wastutaw toimetaja: Edgar Fr. Perli.

Toimetus: E. Fr. Perli (sise- ja välispoliitika); Gustaw Palo, Hugo Töldsepp (päewasündmused); Alfred Adamowits, Oskar Traat (põllumajandus); Feliks Johanson (kunst, teater, karrikatuur); Ed. Wisnapuu (muusika).

Talitus: Leonhard Eichhorn.

„ELU“ sisu teewad mitmekesiseks ja õpetlikuks juhtkirjad tuntud tegelaste sulest. „ELU“s kirjutawad: Konrad Arras, riigikogu liige; Karl Einbund, riigikogu esimees; August Kohwer, maa-walitsuse esimees; Dr. Kulli, naisarst; Wassili Kalle (Petserimaa); Aleksis Krahe, noorsootegelane; K. J. Kull, karskusinstruktor; Ernst Laiw, stud. jur.; E. Muuga, koolinõunik, J. Murro (Petserimaa); P. Norman, põllumees; Dr. Reinthal, naisarst; Richard Wreeman, riigikogu liige, ja weel **hulk eriteadlasi igalt alalt.**

„ELU“ ilmub 2 korda nädalas: igaks kolmapäewaks ja laupäewaks.

„ELU“ maksab: kuus 45 s., 3 kuu pääle 1 kr. 30 s., 6 kuu pääle 2 kr. 30 s., aastas 4 kr. 50 s.

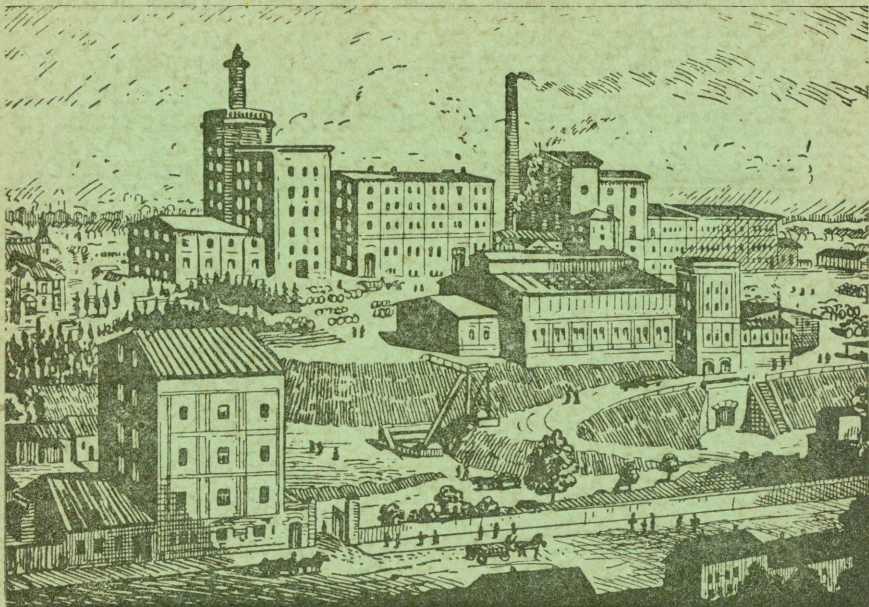
„ELU“s“ tuuakse järjekindlalt üleswõtteid päewasündmustest kodu- ja välismailt.

„ELU“ sisu on huwitaw, sest et ta asjalik on.

„ELU“ trükitakse Wõru parimas, Walter Pohlak'u trüki-kojas, sellepärast on ta kiri selge, kergesti loetaw ja ilus.



Kuulutage „ELU“s“ ja Teie weendute, et need kuulutused kannawad wilja.



A.-S. A LE COQ

London — Tartu.

WÕRU ÕLLELADU

Wõrus, Wabaduse tän. 12. Tel. 1-06.

Soovitab tuntud hääduses PORTERI,
PILSENI, BAIERI lauaõlu ja Dombräu
õllesid ning karastavaid jooke.

A.-S. A Le Coq'i esitaja Wõrus
Aleks. EBBER.

Ladupidaja Karl Riik.

Elu on wõitlus ja wõitluses jääb see, kes tugewam on majandusliselt.

Majandusliselt tugewaks saame me loome alatasa juure uusi wäärtusi ja warandusi hoiame õnnetuste ja häwinen

Seda teha wõimaldab meile

Eesti Omawalitsuste Kinnitusselts „O M A“,

kelle juhtijad on tuntud omawalitsustegelased ja selle järeldukel ettewõte puht rahwusline ilma kõrwal mõjudeta.

Toimetab:

igasugu liikumata ja liikuwa waranduste kinnitust tuleõnnetuste wastu

ja põllusaagi kinnitusi rahekahjude wastu, mida põllumeestel eriti silmas tuleb pidada.

Igale kodanikule tähtsat tulewiku kindlustuse ja kogumise abinõu pakub

Eesti Omawalitsuste Kinnitusselts „O M A“

elukinnitusega kõige parematel tingimustel Eestis!

„OMA“ on ainuke selts Eestis, kes wõtnud tarwitusele wälismaa suuremate ja paremate seltside eeskujul moodsa, kinnituswõtjate ja seltsi wahekorda igasugustes oludes õiglaselt reguleeritawa diwidendisüsteemi!

Iga kodanik on otse kohustatud „OMA“ elukinnitustingimustega tutwunema, et ise jõuda weendumusele: niihästi iga üksiku inimese kui ka iga perekonna tulewik on kindlustatud kõige paremini ja majandusliselt kõige tulusamalt „OMA“ elukinnituse poliisiga!

Kõiki kinnitusesse puutuwaid teateid annawad tasuta ja mittekohustawalt

„Oma“ juhatus, Tartus, Lihaturg 7

Telef.: üldine — 3-44, juhatus — 5-62

ja agendid igas linnas ja maal

Seltsil omad majad Tartus, Riia t. 41 ja Tähe t. 74.

A

42 096

123 585