

TARTU ÜLIKOOLI VILJANDI KULTUURIAKADEEMIA
Rahvusliku käsitöö osakond
Rahvusliku tekstiili õppekava

Kaili Raamat

Eestirootsi meeste rõivastus 19.-20.sajandil.
Nulljäägiliste lõigetega ülerõivaste kollektsioon.

Lõputöö

Juhendajad: Riina Tomberg, MA
Triin Amur, MA

Kaitsmisele lubatud:

.....

Viljandi 2018

SISSEJUHATUS	3
1. EESTIROOTSLASTE AJALOOST	5
1.1. Eestirootslaste elatusalad.....	6
1.2. Eestirootslaste rõivad.....	7
1.2.1. Hülgepüügi rõivastus.....	9
2. NULLJÄÄGI MÕISTE	13
2.1. Nulljäägiline rõivas moedisaini ajaloos.....	14
2.2. Nulljäägi moedisaini tänased praktikud	16
2.3. Nulljäägilise moedisaini kitsaskohad praktikas.....	20
3. KOLLEKTSIOON.....	22
3.1. Kolleksiooni sihtgrupp	23
3.2. Muuseumi esemed	23
3.3. Kangas	25
3.4. Esmane prototüüp	26
3.5. Lõigete konstrueerimine	27
3.6. Õmblemine	28
3.6.1. Taskukoti õmblemine.....	29
3.6.2. Kandid	30
KOKKUVÕTE	31
KASUTATUD ALLIKAD	33
LISAD	35
Lisa 1 Pildid ja legendid uuritud muuseumi esemetest	35
Lisa 2 Pildimaterjal.....	42
Lisa 3 Kavandid ja kasutatud kangaste näidised	45
Lisa 4 Lõikejoonised	49
Lisa 5 Fotod rõivakolleksioonist.	54
SUMMARY	64
LIHTLITSENTS.....	65

SISSEJUHATUS

Õpingute jooksul TÜVKA-s olen ma aru saanud, kui oluline on väärtustada kätega tehtut ja hoida esivanemate pärandit. Jätkusuutlikkuseks on oluline tuua väärtuslik vana tänapäeva, seda vajadusel muuta ja kaasajastada. Viimasel ajal on järjest enam inimesi mõistma hakanud, et kestlikuks ja jätkusuutlikuks elamiseks on pea ainus võimalus pöörduda tagasi oma juurte juurde ja taasavastada juba ammuseid teadmisi ja tõekspidamisi.

Minu sooviks on lõputöö raames luua kollektsioon, mille valmistamisel oleks materjali kadu võimalikult väike. Seda on võimalik teostada juba juurdelõikusfaasis, kus nulljäägi kontseptsiooni põhimõttel konstrueeritud lõigete abil saab toote väljalõikamisel tekkivad kangajäätmekilled nullini viia. Eesmärgiks on luua rõivad, mis oleksid kantavad võimalikult erinevate inimeste poolt ning sobiksid mitmesse keskkonda. Pean oluliseks oma ja ka loodavate rõivaste juures lihtsust ja praktilisust, millesse on peidetud detailide näol ka ilu ja veidike edevust.

Kirjutades seminaritööd Vormsi meretekkidest puutusin lähemalt kokku eestirootsi alade eluoluga läbi erinevate kirjandusallikate ja esemete. Ka isiklik kokkupuude Eestist Rootsi lahkunud inimestega süvendas soovi uurida süvendatult „saarerahva“ teemat. Lisaks on paari viimase aasta jooksul Rannarahva Muuseumi teadlaste poolt välja antud huvitavaid raamatuid Eesti põhjaranniku saartel elanud rootslaste kohta, mida samuti oma töös kasutan.

Lõputöös vaatlen eestirootsi alade meeste rõivastust 19. ja 20. sajandil ja uurin Ruhnu pärit hülgeküttimisel kasutusel olnud umbkuubi just viimaste ülimalt kangasäästlike lõigete ja lihtsuse tõttu. Töörõivastena kantud kuued on suurepäraseks inspiratsiooniallikaks ning sobivad väikeste kohandustega väga hästi ka tänapäeva. Neid on muuseumides säilinud kõige rohkem ning need on väga spetsiifilised. Ruhnu erinevaid esemeid on ka eelnevalt põhjalikult uuritud ja töid kirjutatud, kuid mina keskendun lõikelisele poolele. Püüan välja selgitada välja kuidas on lõiked paigutatud kangale. Saadud andmete alusel toon lõiked tänapäeva poekangastele ning võttes inspiratsiooniallikatena aluseks Ruhnu meeste vammused loon unisex kollektsiooni neljast esemest. Lõigete konstrueerimisel lähtun nulljäägidisainist, valmivad rõivad on tegumoelt sobivad nii naistele kui meestele. Konstrueerin lõiked tänapäeva poekangastele,

mille laiuks on üldjuhul 140 - 150 cm, selgitan välja, kui suur on minu lõigete puhul juurdelõikuse etapis kanga kadu.

Töö koosneb 3 peatükist. Esimeses annan põgusa ülevaate eestirootslaste ajaloost, elatusaladest ja meeste rõivastusest. Põhjalikumalt on Ruhnu meeste rahvarõivaid uurinud ja kirjeldanud Külli Vahi TÜ VKA diplomitöös „Ruhnu meeste rõivastus 20. sajandi I poolel. Rõivad jaala kaptenile“ (Viljandi, 2012) ning hülgeküti rõivastusest on uurimuse teostanud Astri Kaljus TÜ VKA-s seminaritööna – „Kihnu ja Ruhnu hülgeküttide rõivastus“ (Viljandi, 2007). Teine peatükk keskendub nulljäägidisainile, milles selgitan viimase olemust, teen kokkuvõtte ajaloost ning suuna kitsaskohtadest. Lisaks on toodud näiteid nulljäägidisainiga tegelevate disainerite töödest. Sel teemal on kirjutanud Marta Moorats Eesti Kunstiakadeemia magistritöö „Disainiprotsess läbi keskkonnateadlike valikute – Marta Cycles“ (Tallinn, 2013) ning Katre Worth Tallinna Tehnikakõrgkooli lõputöö „Zero-waste ehk jääkideta disaini meetodil rõivakomplekti loomine“ (Tallinn, 2017). Kolmandas, loov-praktilises osas keskendun oma töö protsessikirjeldusele, annan ülevaate kavandamise ja teostamise protsessidest. Kolleksiooni oluliseks osaks on katsetada ning rakendada nulljäägi lõikeid. Lõigete osas on ära toodud ka tööjoonised. Peatükis toon välja kokkuvõtte inspiratsiooniallikatena uuritud muuseumiesemetest.

Uurimus toetub Soome Rahvusmuuseumis ja Eesti Rahva Muuseumis (edaspidi ERM-s) olevatele hülgepüügil kasutusel olnud esemetele (Soomes 3 eset, ERM-s 4 eset).

1. EESTIROOTSLASTE AJALOOST

Eestirootslased on põline Eesti vähemusrahvus, kelle põhilised asualad olid saartel ning Eesti looderannikualadel. Valdavalt oli tegu maarahvastikuga, kes ise nimetasid end *Aibofolke* - "saarerahvas". (Eestirootslaste ajaloost 2018)

Rootslaste sissetulek Rootsist ja Lõuna-Soomest algas 13.sajandil ning kulges kahes etapis, kulmineerudes 15. ja 16. sajandi vahetusel. Rootslaste asustamine rannikualadele toimus nn rootsi õiguse järgi, mis kindlustas neile eestlastega võrreldes parema sotsiaalse seisundi ja väiksema maksukoormuse. Sidemed teiste Eesti piirkondadega jäid üpris tagasihoidlikuks, sest sama õigusnorm lubas neile liikumisvabadust üksnes nende endi asualal. (Berg, Kurs 2008, lk 52) Kohad, kus rootslased varem elasid on järgnevad: Ruhnu, Saaremaa, Liivimaa, Lõuna-Läänemaa, Hiiumaa, Vormsi, Noarootsi, Harjumaa, Järvamaa, Virumaa (Russwurm 2015, lk 45). Vanemate kirikuraamatute järgi on rootsikeelsed olnud ka Ülgase ja Rootsi-Kallavere külad ning ka põhjarannal asuvad saared *Wulf* (Aegna), *Wrangö* (Prangli) ja *Ramö* (Rammusaare) (samas, lk 89). Harjumaal elab rootslasi Suur- ja Väike Pakril, Vihterpalus, lisaks Naissaarel ja varem arvatavasti ka Pranglil ja Rammusaarel (samas, lk 176).

Saarerahvast iseloomustas kauaaegne eraldatus riigirootsi ja soomerootsi aladest ning isolatsioon oli tuntav ka omavahel, seda nii dialekti kui ka riietuse osas (Eestirootslaste ajaloost 2017). Meri, mis saari nii üksteisest kui ka mandrist eraldas, andis teiselt poolt võimalusi ühendusteks ka selliste piirkondadega, millega valdaval osal mandrieestlastest otsene kontakt puudus (Berg, Kurs 2008, lk 52).

Teise Maailmasõja algul, mil Lääne-Eestisse rajati NSV Liidu sõjaväebaasid, evakueeriti rootslased väikesaartelt ning elanikud asustusid ümber Rootsi. Kokku lahkus 1943.-44. aastal Eestist ca 6800 rootslast (ligi 90%). (Eestirootslaste ajaloost 2018)

1.1. Eestirootslaste elatusalad

Rannarahva eluolu erinevuste juured võrreldes mandrirahvaga seisnevad eelkõige liikumisvõimalustes. Väikesaarte elanikud olid sageli vabad pärisorjusest, mistõttu meeste kontaktid laiema ilmaga algasid oluliselt varem kui mandrirahval ja teenimisvõimalusedki olid avaramad. (Peil 2011, lk 25)

Rootslased asustasid vaid saari ja rannapiirkondi, kuna nende eelistused ja harjumused suunasid nad põllumaa asemel pigem merele, oli nende põhitegevusalaks kalapüük, hülgeküttimine, meresõit ja ka salakaubavedu (Russwurm 2015, lk 47). Kala, hülged ja merelinnud olid väärtuslikuks leivakõrvaseks (Kuusk, Käräinen 2013, lk 12). Põlluharimine on nende puhul jäänud samale tasemele nagu nad selle oma esivanematelt said (Russwurm 2015, lk 47). Väikesaartel oli maad napilt ja mis suunas ka ei mindud, oli varsti meri ees. Eesti rannakultuuri uurimine on näidanud, et seal, kus randlastel on olnud võimalik kalapüügi kõrval põlluharimisega tegelda, tehti ka seda, ent sageli oli maad vähe ning rannakülad olid surutud mere ja metsa vahele – ikka näoga mere poole. (Kuusk 2011, lk 32)

Ruhnlaste kohta on Russwurm kirjutanud, et *Muidu tegelevad ruhnlasted põlluharimisega vaid äärmisel vajadusel. Kui nad saaksid oma saadused rukki vastu vahetada, ei hakkaks nad põlluharimisega vaeva nägema.* (Russwurm 2015, lk 368)

Üldjuhul olid saarte elanikud pärisorjusest vabad või mõis asus kaugel, mistõttu teotööl käidi vaid ajuti. Mõningane erand oli Prangli, mis kuulus Haljava mõisale ja mis oli saartest kõige mahajäänud ning vaesem. (Kuusk 2011, lk 32)

Rannalähedane kalapüük elavnes pärast Krimmi sõda, kui hakati kasutama rohkem purjepaate. 1870. aastate lõpus tuli kasutusele vabrikus kedratud puuvillaniit, müügile tuli Hollandis valmistatud võrgulina, mis suurendas veelgi kalasaake. (Kuusk 2011, lk 34) 19.sajandi lõpuveerand oli randlastele soodne. Kalapüük tasus hästi kuni Esimese maailmasõja alguseni. (*samas*, lk 30)

Merekaubandus oli samuti oluliseks elatusallikaks. 19.sajandi keskpaigast kujunesid talupoeglik kaugesõidulaevandus ja (sala)kaubavedu randades omaette majandusharuks. Soomest toodi kaupu, mis olid seal kvaliteetsemad või soodsamad, näiteks sool, mis oli salakaup. 19. sajandi lõpul hakati salakaubana sisse tooma ka sahhariini, teed, piiritust, ravimeid ja püssirohtu. (*samas*, lk 45)

Väikesaarte elanikke peeti rannarahva hulgas kõige edumeelsemateks ja ka materiaalsed olud olid tänu kaubandusele seal paremad, eriti paistsid silma just Aksi saar ja selle elanikud (*samas*, lk 34). Paljud Naissaare noormehed õppisid ja töötasid Inglismaal, Taanis või Norras, omandades ka võõrkeeli (Kuusk 2013, lk 68). Keeleoskus võimaldas neil tegutseda lootsidena (Russwurm 2015, lk 192). Naissaarel, kus korraldamata lootsitegevusest, mille määras möödasõitvate laevade vajadus, kerkisid esile paberitega kroonulootsid (Kuusk 2011, lk 27). Lootsidena hinnatud ja samuti kroonulootsideks palgatud olid ka osmussaarlased ja Pakri saarlased (Russwurm 2015, lk 389).

Jäälõhkujate-eelsel ajal oli Naissaare meeste tööks olnud ka laevade jääst lahti raiumine. Kui mõni laev jõesse kinni jäi, läksid saaremehed tuuradega jää peale ja raiusid, kuni laev jälle omal jõul edasi sai. (Kuusk 2013, lk 66)

Omaette sissetulekuallikaks oli Osmussaarel merehätta sattunud laevade rüüstamine, nii nagu ka ülejäänud rannikul ja saartel. Seepäraste ei tohtinud saarel keegi koera võtta ega kodulinde pidada. Kardeti, et koera haukumine ja kukelaul võivad madalikule sõitvaid meremehi eemale peletada. (Küng 1991, lk 41)

1.2. Eestirootslaste rõivad

Me tunneme suhteliselt hästi talurahva traditsioonilist piduriietust – rahvariideid – kuid igapäevaseist kehakatteist on ettekujutus ebamäärasem. Argipäevadel ei pööratud ei iseenda ega teiste inimeste välimusele suuremat tähelepanu, küll aga tehti seda ajal, mis kuulus avalikku sfääri, s.o. pühapäevadel ja pühadel. (Pärdi 2017, lk 75) Tööl kanti tihti ära ka juba kulunud rahvarõivad ja ka vanu pidulikke rõivaesemeid, millelt nende ilustused ära harutati (Värv 2008, lk 295). (pilt 1)



Pilt 1. (Allikas:RrMRuM967F7_1_1)

Erinevates kirjalikes allikates käsitletakse eestirootslasi ühtse rahvusgrupina, kuid nii keeles, kultuuris ja ka ajaloolistes rõivatraditsioonides võib märgata erinevusi (Vähi 2012, lk 9). Kindlasti mõjutas seda just elukoht.

Maailmale avatud elukoha tõttu on naissaarlastel olnud moeteadlikumad kui enamik muust rannarahvast. Saare kogukond oli suhteliselt noor ning arvatavasti seetõttu puuduvad andmed, et saarel oleks kantud rahvarõivaid. Juba 19. sajandi fotodel on inimesed eranditult linnamoest mõjutatud riietuses. Saarerahva moealast silmaringi laiendasid arvatavasti ka kontaktid Soomes ja Rootsis elavate sugulastega ning meeste töötamine välismaa laevadel. Hea sissetulek lootsiametist ja 19. sajandi lõpus kõrgele tõusnud kiluhinnad andsid naissaarlastele ka rahalise võimaluse moega kaasas käia. (Kärginen 2013, lk 240) Lootsiamet nõudis esinduslikku välimust, sest loots pidi laeval koostööd tegema kapteni ja ohvitseridega, kes mingi „kaltsaka“ juhiste järgi laeva manööverdada poleks tahtnud (*samas*, lk 248). Nii nagu teistes linnalähedastes piirkondades, kadusid ka Pranglist rahvarõivad väga varakult. Seetõttu ei leidu eraldi ülestähendusi Prangli piirkonna rahvarõivaste kohta. Mõjutusi saadi linnas domineerivast moest. (Kärginen 2016, lk 346) Naissaare ja Osmusaare, ka mõned Pakri saarte mehed on omaks võtnud rootsi meremeeste rõivastuse, mis koosneb mustast või valgest viltkübarast, sinisest jakist või kuuest, pikkadest sinistest pükstest ja tugevatest saabastest (Russwurm 2015, lk 404).

Ruhnu saarel, mis asub üksiku ja eraldatuna, eemal maismaast, säilis keele, kommete ja ka rahvarõivaste kandmise komme kauem kui Põhja-Eesti aladel (Russwurm 2015, lk 91). Ruhnu on ainus koht Eestis, kus veel 20. sajandi algul võib veel näha isegi mehi rahvariides (Manninen 2009, lk 413).

Ruhnu mehed, kandsid 19. sajandi keskel kasutusele tulnud rõivastust kuni Eestist lahkumiseni. Hall villane traditsioonilise lõikega ülikond oli ruhnlaste eripära ning saareväliselt liikudes äratuntav. Linlikke mõjutusi võis siiski täheldada mustade pikkade pükste, ühevärvilise vesti ning soni või nokamütsi üha sagedasemas kasutuses. (Vähi 2012, lk 9). Steffenson kirjeldab ruhnlasti: „*Ruhnlased olid mandril hästi äratuntavad. Riiete tegumood, ruhnu kodukandirõivas, tunti otskohe ära. Õeldi : nüüd on ruhnlased, rootslased linna tulnud*“ (Steffensson 1994, lk 87)

1.2.1. Hülgepüügi rõivastus

Eraldi peatükina käsitlen hülgepüügi rõivastust, mis on väga spetsiifiline ja on ka minu kollektsiooni inspiratsiooniallikaks. Kõige rohkem on kirjanduslikku ja ka esemelist materjali Ruhnu hülgeküttide kohta. Hülgeid püüti aga kogu rannikualal ja väikesaartel, sellest annavad tunnistust muuseumides säilinud hülgepüügiriistad, pildimaterjal (pilt 2, pilt 3) ja nt Rammu saarelt pärit hülgenahast pastlad.



Pilt 2. Aksi Kaguotsa hooned hülgevaatlustorniga. (Allikas: Aksi, saar Läänemeres, lk 77)



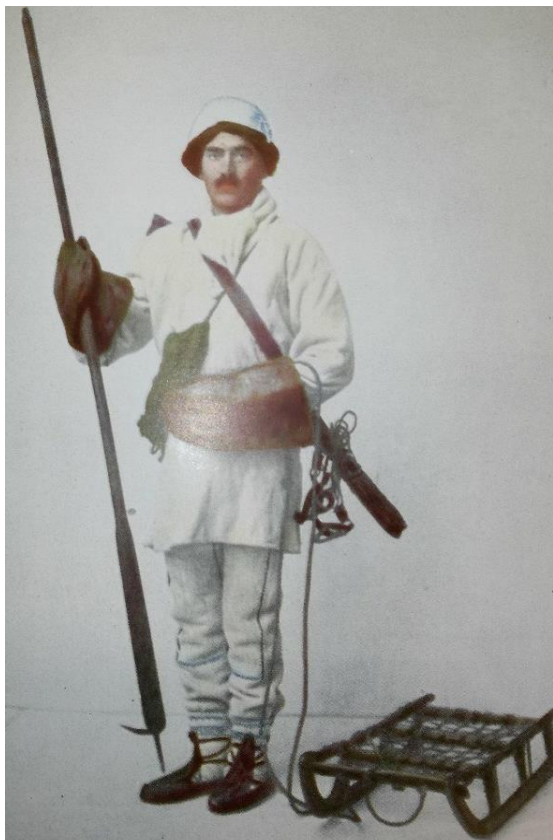
Pilt 3. Seltskond Pranglis, taustal paistab hülgevaatlustorn. (Allikas: Prangli, ajaoaas lk 215)

Hülgekütirõivastus oli väga põhjalikult läbi mõeldud ja varieerus värvi poolest varjumise eesmärgil tingituna sesoonsusest. Oluline oli ka rõivastuse funktsionaalsus, seda nii materjali kui ka lõigete osas. Tähtis oli vee- ja soojapidavus, sest merel oldi mitmeid päevi, vahel isegi kuni kaks kuud järjest. Mehed olid hülgekütiriietuse juures väga hoolikad. See ei tohtinud olla kulunud, räbaldunud või lapitud. (Steffenson 1994, lk 75) Kõige omapärasemaks ja eriliseks võib pidada pikka kodukootud villasest riidest särgitaolist kehakatet, mis oli talviti valge (pilt 4) ja sügiseti hall. Russwurm märgib: „Ruhnlased kannavad hülgepüügil üsna omapärast, ülimalt praktilist riietust“ (Russwurm 2015, lk 377). Umbkuue lõikelist põlvini ulatuvat pealrõivast on nimetatud erinevalt – *posavamsa* (Klein 1924, lk 226), - särk, vammus, „laskevammus“, robustsest kangast jahisärk (Eliasson 2009, lk 68). Soojemate ilmadega, kevadeti, vahetati kodukootud riidest särk sama väljanägemisega valge puuvillase särgi vastu. Seda nimetati *skjutskjorta* (Steffensson 1994, lk 74) Nimetatud kimono-lõikelise avarate varrukatega tööriiva päritolu ulatub tagasi muinas-Skandinaaviasse. Kleini väitel oli sügav kolmnurkne kaelus kanditud sinise või muu värvi kandiga (Klein 1924, lk 226). Tihti oli kant triibulisest vestikangast. (pilt 41 ja 42, lisa 2)

Vammus oli suhteliselt lai ning vöökohalt alati kokku tõmmatud nahkse vööga, mistõttu tekkis rinna kohale kott, mis andiski rõivale nime – *posavamsa* (Klein 1924, lk 226). Kuuel oli rinnuni ulatuv avaus, sest vammuse sees, kuue avaras põues, hoiab kütt üldjuhul kõike tarvilikku - oma toiduaineid, tükikest leiba, veidi suitsutatud hülgeleha või mõnda lesta, väikest viinapudelit,

püssirohusarve, kotikest kuulidega, villaseid kindaid, pikksilma ja kompassi, ilma milleta ei lähe ükski ruhnlane jääle (Russwurm 2015, lk 378). Jahivamsa all üle õla rippes hoiti ka vahetussokke. (pilt 37-40, lisa 2)

Väikesi külgeõmmeldud taskuid „posavamsa“ siseküljel kasutati laskemoona, kompassi, pikksilma, tuletikkude ja kümne sentimeetri pikkuste hanetiivasulgede mahutamiseks. Tiivasulgi kasutati selleks, et juua jää pealt sulavett, et nii ohatist vältida.



Pilt 4. Hülgekütt talvises rõivastuses. (Allikas: Klein)

Ka pükste lõige oli väga läbi mõeldud. Pükste põlvedel oli pikad pealeõmmeldud musta kandiga lapid kaitsmaks pükse ja jahimeest kui nad roomates saagini liikusid. (Eliasson 2009, lk 68) Püksid olid eest klapiga, et oleks soojem. Jäätumist tekitavates talvetuultes võinuks püksiauk põhjustada külmetamist ja põiepõletikku. Põlvede kaitseks olid suured ja laiad lapid, mida ääristas peenike must villane lõng. (Steffenson 2006, lk 47) Russwurmi andmetel on pikkadel valgetel vatmanist pükstel (*husho*) neil kohtadel paks südamekujuline riidetükk, mis peab olema õmmeldud sinise niidiga (Russwurm 2015, lk 378).

Soome Rahvusmuuseumis säilinud pükste põlvedel olid ebamäärase kujuga tumesinise laisalõngaga ääristatud lapid. (pilt 5).



Pilt 5. Püksipõlv Soome Rahvusmuuseumi esemel. (Allikas: SU 4106:475)

Jahimehel olid käes mustriks kootud villased kindad ja pargitud karvadeta hülgenahast käpikud. Nii kindad kui käpikud olid nii parajas mõõtmes, et kui kütt läbi jää kukkus, lõi ta käed laiali, nii et käpikud ja kindad ära tulid. Siis sai ta hõlpsasti noa kätte, lõi selle jõesse ja võis end sel viisil kergesti välja lohistada. (Steffenson 1994, lk 75)

2. NULLJÄÄGI MÕISTE

Tänapäeva tarbimisühiskonnas tuleb üha enam esile jätkusuutlikkuse teema, see tähendab mõistmist, kuidas elada keskkonnasäästlikult, jättes endast võimalikult väikse ökoloogilise jalajälje. Viimastel aastakümnetel, mil inimeste elujärg on jõudsalt paranenud, tarbimine kasvanud, on suurenenud järsult ka prügi ning jäätmete tekkimine (Moora 2009, lk 9).

Moetööstuses on muuhulgas suureks probleemiks tekstiilijääkide käitlemine ning nende jõudmine üldjuhul prügimäele (Aus 2011, lk 15). Rõivatööstuses tekib lõikejääke umbes 20 % kogu mahust, suure kao vähendamiseks kasutatakse erinevaid meetodeid ning leitakse võimalusi materjali taaskasutuseks. Eestis on tuntuimaks väärtustava taaskasutusega tegelevaks moeloojaks Reet Aus kaubamärgiga UPMADÉ®. Sel *upcycling* meetodil kasutajaeelsest tekstiilijäägist toodetud riideese Reet Aus kollektsioonis säästab keskmiselt 75% veest ning 88% energiast, võrreldes uue toote loomiseks kasutatavate vahenditega. Varasematel aastatel on disainer kasutanud oma kollektsioonide loomisel ka kasutajajärgseid ehk *second hand* jäätmepild. (Aus 2018) Teine lähenemine jätkusuutlikuma rõivatööstuse arendamiseks on nulljäägi ehk *zero-waste* disain, mille puhul valmistatakse lõiked nii, et kangajääke ei tekiks. Mina keskendun oma töös viimasena nimetatud võimaluse tutvustamisele.

Nulljäägi mõiste on lai, hõlmates inimeste tarbimis-, toitumis- ja ka transpordiharjumusi ning tõekspidamisi. See on elustiil, mida tihti seostatakse ka öko-mõistega. Oma töös keskendun nulljäägile moetööstuse ja rõivaste õmblemise vaatenurgast.

Nulljäägiline disain innustab looma lõikeid, mille kasutamise tulemusena juurdelõikusruumi põrandale satuks kangast võimalikult vähe, või üldse mitte. Tegemist pole avangardse kunstiprojektiga, vaid võimalusega elimineerida igal aastal miljonite tonnide viisi prügi. (Citron-Fink 2010) Nulljäägiline disainipraktika rõivatööstuses tähistab rõivaste tootmist viisil, mis tekitab minimaalselt või üldse mitte mingisuguseid tekstiilseid jääke. Selle vältimiseks lähtutakse kolmest põhimõttest: lõikamata kangast mähitud rõivad, väga lihtsad ilma ümarate nurkadeta lõiked või pusletükkidena kangast välja lõigatud detailid.

Nulljäägilise disaini meetodit rõivaste valmistamise juures on kasutatud juba kiviajast alates, kuid mõistena võttis selle 1970ndatel esmakordselt kasutusele Paul Palmer, kes on ühtlasi ka Nulljäägi Instituudi asutaja (The Zero Waste Institute 2018). Sealt laiienes termin moetööstusesse, kus seda hakati laiemalt kasutama peale 2008. aastat. Tänapäeval on nulljäägiline moedisain populaarsust kogunud vastukaaluna kiirmoele, kuid tegelikkuses on see olnud rõivaste valmistamise praktika osa juba sajandeid ning ulatub aega, mil inimesed alles hakkasid ennast katma loomanahkade ja kangastega. Sel ajal oli igasugune materjal hinnaline ning see tähendas jäätmete minimeerimist läbi maksimaalse materjalikasutuse. Meie esivanematel oli toormaterjal kallis ja kanga valmistamine aeganõudev, seetõttu suhtuti kangasse austuse ja hoolega (Rissanen 2015, lk 11). Olude sunnil kasutati käsitsi kootud kangas esemete valmistamiseks täielikult ära ning ära kulunud rõivad läksid hiljem taaskasutusse.

Esimesed rõivad olid loomanahkadest kokku õmmeldud kehakatted. Kangakudumise arenedes valmistati rõivaid esialgu ilma õmblusteta sirgest kangast, näiteks Antiik-Kreekast pärinevad himatoon, peplos ja kitoon, Indiast pärit sari, või kimono lõige Jaapanist. (*samas*, lk 12) Nulljäägilisel meetodil valmistatud riietest saab rääkida ka eesti rahvarõivaste juures. Meeste ja naiste särgid, umbkuub, sõba, põll, ümber puusade mähitud riidelaiuna vaipseelik või vöö kohalt voltidega seelik ning ka püksid – kõik need kehakatted olid valmistatud ristkülikukujulistest kangatükkidest. Vajadusel olid need teatud kohtadest kroogitud, volditud või kurrutatud. Avaruse ja liikumisvabaduse andmiseks oli rõivastele tihti külgedele lisatud siilud või jäetud lõhikud. (Värv 2018) Kaelaavaks oli särkidele lõigatud „T“ tähe kujuline avaus.

2.1. Nulljäägiline rõivas moedisaini ajaloos

Kuigi nulljäägi meetodit on viljeletud juba sajandeid, siis sellega tegelevaid konkreetseid moeloojaid saab nimetada alates 20. sajandist. Itaaliast pärit disainer **Thayaht** tuli 1920. aastal välja tunkede lõikega TuTa (Pilt 6.), mis oli lõigatud ühest kangatükist, kasutades ära kogu materjali.



Pilt 6. Tunked TuTa. (Allikas: Galleria Russo)

Madeleine Vionnet, üks 20. saj. algupoole kuulsamaid naismoeloojaid, sündis aastal 1876 Prantsusmaal. Vionnet on tuntud oma diagonaalsete kehajärgivate lõigete tõttu, mida inglise keeles nimetatakse *bias cut*. Vionnet alustas kangaste diagonaalse lõikamisega soovides lisada rõivastele enam venivust ja mugavust ning võimalust disainida esemeid, mida saab üle pea selga libistada. Arvatakse, et tänu tema tööle muutusid ka kampsunid ning trikotaažtöötad nõnda populaarseks. Tema disainitud rõivastel oli nii vähe õmblusi ja sisselõikeid kui võimalik. Ta mängis volüümi, istuvuse ja vormiga, manipuleerides kangaga ning töötades selle diagonaalse



venivusega. (pilt 7). Samal ajal kui teised disainerid kasutasid kumeraid sisselõikeid ning traditsioonilisi lõike konstrueerimistehnikaid, kasutas tema diagonaalseid riskülükuid ning 21. sajandi nulljäggidisaini põhimõtteid, mistõttu võib teda pidada varajaseks nulljäggiliseks moeloojaks. (Yamamoto. 2013)

Pilt 7. Näide Madeleine Vionnet'loomingust.
(Allikas:agnautacouture.com)

1960ndatel tegutsenud inglise tekstiilikunstnik **Zandra Rhodes** võttis löike tegemisel aluseks kanga printi ning pluusid ja kleidid tema kollektsioonist on praktiliselt juurdelõikusjäädeta. (pilt 8)



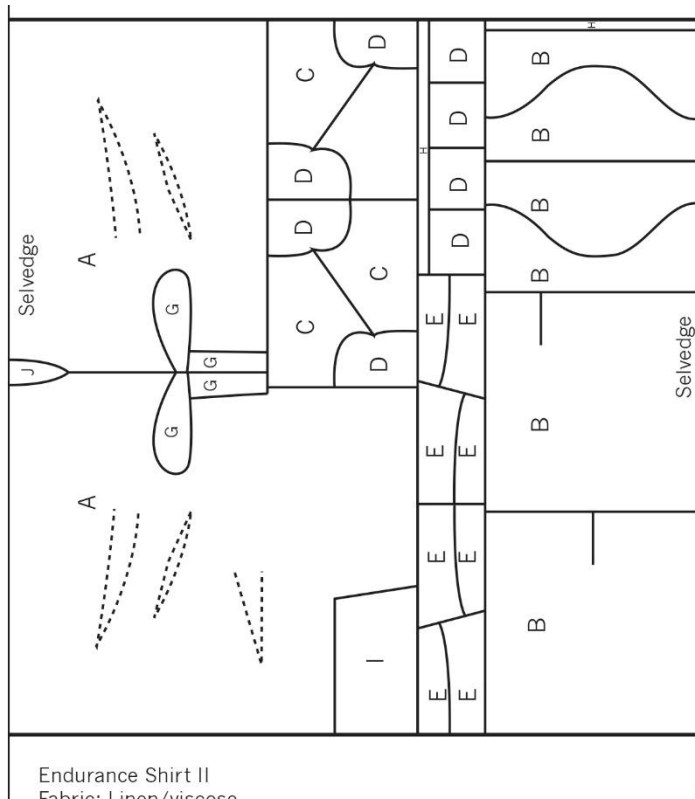
Pilt 8. Näide 1971 aasta kollektsioonist „The Ukraine and Chevron Shawl“ (*Allikas: vads.ac.uk*)

2.2. Nulljäägi moedisaini tänased praktikud

18. sajandi lõpust alates sai alguse rõivatööstuse võidukäik, mil inimesed, nii kudujad kui õmblejad, asendusid masinatega ning põlvest põlve pärandatud rõivad asendusid anonüümsetega. 1990-ndatel firmade Zara ja Mango poolt alustatud kiirmoekettide turule tulekuga on saanud moetööstusest seal tekkivate jäätmete tõttu väga suur keskkonnaoht, mida järgnevas peatükis nimetatud moeloojad täna läbi nulljäägilise moedisaini vähendavad.

Timo Rissanen on Soomest pärit õppejõud, kunstnik ja disainer, kes sai oma moehariduse Austraalias Sydneys. Ta on omandanud praktikapõhise PhD-kraadi nulljäägidisaini alal aastal 2013. Rissanen on New Yorki Parsons disainikooli õppejõud ning tänase päeva üks tuntumaid nulljäägi teoreetikuid ning mitmete raamatute kaasautor. Oma suureks eeskujuks peab ta

Madeleine Vionneti. Disainer on tuntud oma loomingulise lähenemise poolest lõigete konstrueerimisele ja kanga kasutamisele. Tema arusaam rõivadisainist on, et lõike tegemine, juurdelõikus ja õmblemine peaksid olema liidetud disaini protsessi, sest ainult nii on võimalik kanga maksimaalne kasutamine. Tema lõiked on paigutatud kangale nagu puzzle, (pilt 9) kus kõik detailid on omavahel seotud ja ühilduvate lõikejoontega. (Rissanen 2018)



Endurance Shirt II
Fabric: Linen/viscose
Fabric width: 148cm
Yield: 152cm

A: Body
B: Sleeve (including top sleeve lining)
C: Yoke
D: Cuff
E: Collar & stand
F: Elbow patch
G: Sleeve placket
H: Internal waist stay
I: Internal back pleat stay
J: CB Yoke appliqué

Dashed lines indicate darts and dart-tucks
Dotted lines indicate fold lines



Pilt 9. Rissaneni loodud jakk ja lõige.

(Allikas:timorissanen.com)

Holly McQuillan on Uus-Meremaalt pärit õppejõud ja disainer, kes oma uurimistöös keskendub jätkusuutlikele disainipraktikatele läbi nulljärgidisaini. Ta on raamatu „Zero waste fashion design“ kaasautoriks (koos Timo Rissaneniga). Holly McQuillan kasutab palju modulaarset ja ruutmosaiigilist tehnikat, kus kujund lõigatakse välja läbi mitme kihi korruga, mille järel välja lõigatud detailidest modelleeritakse toode. Erinevate tooteosade/toodete

eristamiseks kasutatakse digitaalset printi. Võimalik on toode lahti harutada ning luua uus disain. (pilt 10)



Pilt 10. Holly McQuillani looming aastal 2010.
(Allikas: hollymcquillan.com)

Mark Liu on moe- ja tekstiilidisainer, kes on keskendunud modernse matemaatika ja traditsioonilise lõikekonstrueerimise ühendamisele. Ta on lõpetanud Londoni Central Saint Martinsi moekooli 2008. a. ning juhib omanimelist nulljärgilist moebrändi, kus töötab orgaaniliste kangastega kombineerides puzzle meetodil tekstiilseid printe ja lõikeid. Liu kasutab ka laserlõikust ning kanga välimisele poolele jäetud õmblusvarudest moodustuvad pitsilised kaunistuselemendid. (pilt 11) Samuti võimaldab see meetod kogu kanga ära kasutada.



Pilt 11. Mark Liu looming aastast 2007.
(Allikas: drmarkliu.com)

Julian Roberts on moedisainer, konstruktor ja filmitegija Inglismaalt, kes töötab õppejõuna Londonis Royal College of Art`is. Ta on nulljärgilise meetodi nimega *subtraction cutting* looja. See on lähenemine, mille puhul mängivad rolli kangast väljalõigatud osad. Soovitud rõiva vorm saavutatakse kas kanga lisamisega või pigem selle eemaldamisega.(pilt 12).

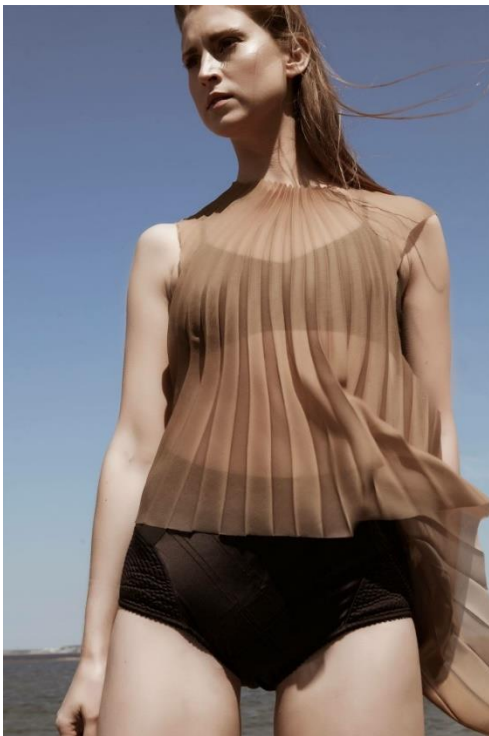


Pilt 12. Julian Roberts'i looming. (Allikas: julianand.com)

Tonlé on 2013.aastal asutatud ning Kambodzal baseeruv moebränd, mis toodab nulljärgilise disaini põhimõtteid järgides rõivaid õmblusvabrikute lõikejääkidest. Ligikaudu 90% nende tootmises kasutatud materjalidest on tehaste lõikejääkidest ning ülejäänud 10% on jätkusuutlike materjalide tarnijatelt, kelle toodetel on minimaalne negatiivne mõju keskkonnale ja maksimaalne sotsiaalne kasu. Kõik rõivad valmivad käsitööna ning iga väiksemgi lõikejääk kasutatakse ära tootmises. Väikestest riideribadest tehakse lõnga, mida kasutatakse nii silmkoeliste kui kangastelgedel kootud esemete valmistamiseks. Veel väiksematest jääkidest aga valmib paber. (Faller 2017) Tegemist on ettevõttesisese null-jäägilise disainipraktika ja elustiiliga.

Marta Moorats on 2013.aastal loonud Eesti Kunstiakadeemia magistriprojektist nulljärgilise moebrändi **Marta Cycles**. Olulisteks märksõnadeks Mooratsi loomingu juures lisaks nulljäägi disainile on ka esemete järelhoolduse vähendamine. (Läkk 2013). Marta Moorats tegutseb ka õppejõu ja õpetajana pakkudes erinevaid praktilisi koolitusi just nulljärgiliste rõivaste valmistamisel. Oma 2017 a. moेतendusel „Mässav mood“ esitlenud kollektsiooni (pilt 13) kohta ütleb autor: „Ainult ühe materjali kasutamine tootes võimaldab toote eluea lõppedes seda

võimalikult lihtsalt ümber töödelda ning kollektsoon on hooajatu, *one size* ehk üks suurus sobib kõigile ning väldib liigsete varude ettetootmist.“ (Kruusmann 2017))



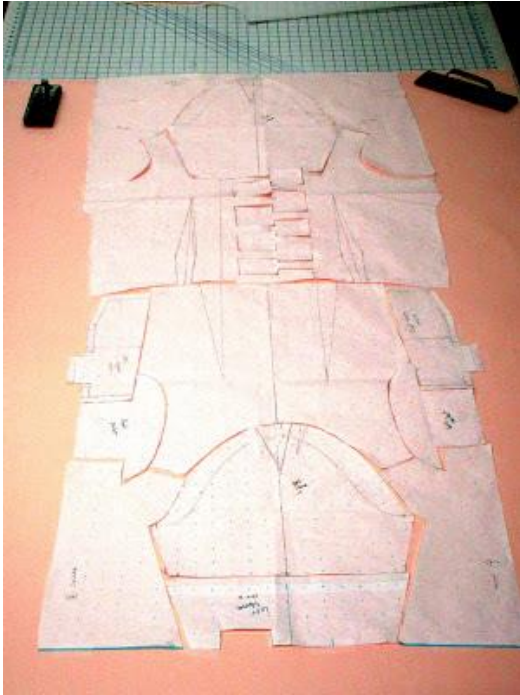
Pilt 13. Marta Mooratsi looming etendusel „Mässav mood“ 2017. (Allikas: femme.ee)

2.3. Nulljärgilise moedisaini kitsaskohad praktikas

Nulljärgilise disainipraktika üks suurimaid kitsaskohti on suurtööstuste aastakümnete jooksul välja kujunenud tootmisprotsessid, mille muutmine on kulukas ja aeganõudev. Süsteemi muutmine lisaks rahale ja ajale tähendaks ka muutumist moetööstuses töötavate inimeste mõtlemises. Nulljärgidisaini meetodite praktikasse rakendamise puhul on ülioluline teha pidevat koostööd erinevate tootmisjärkude vahel ja rõiva valmistamise etapid tuleb ühendada disainiprotsessiga. See tähendab, et lõiketegemise protsess on disainiprotsessi osa, isegi alus. Tihti raskendab koostöö tegemist ka asjaolu, et eri ülesandeid täitvad inimesed on füüsiliselt lahutatud – disainer Euroopas, juurdelõikus ja paigutus Aasias.

Teiseks väljakutseks on lõigete tehniline paljundus. Jääkideta disaini puhul on keeruline disaini muutmata lõikeid suurendada või vähendada, sest lõiked on kangale paigutatud ilma vahedeta. Lahendus: rõivad peavad olema kas avaralõikelised (pilt 9), reguleeritavad (pilt 8) või ümber keha mähitavad. Võimalus on ka kasutada erinevaid kanga laiusi erinevate suuruse puhul. (Worth 2017) Viimasest lähtusin ka mina oma lõigete konstrueerimise juures.

Nulljäägi lõigete puhul on tihti rõivad veidi tavapäratu välimusega, sest kangas on paigutatud tootesse, mitte prügimäele. Näitena Sam Forno jakk (Pilt 14; 15), mille kohta on autor öelnud, et „disainis ennast ise“. Õmblemisel on kasutatud vaid viiendik kangast, mida tavaliselt jaki tegemiseks vaja läheb, ning jäätmeid on vähendatud seeläbi 75% .



Pilt 14. Sam Forno jaki lõiked.



Pilt 15. Sam Forno jakk.

(Allikas: zerofabricwastefashion.blogspot.com.ee)

Suure aja- ja tööjõukulu ning ka tihti omapärase välimuse tõttu, mis teeb nulljäägi disain rõivast eksklusiivse eseme, on toote hind üldjuhul kallis ning kahjuks hetkel masstootmises ei rakendu.

3. KOLLEKTSIOON

Järgnevas peatükis annan ülevaate oma kollektsiooni UmbKumb valmimisest - kavandamisest, lõigete konstrueerimisest ja õmblusprotsessist. Samas teen ülevaate inspiratsiooniallikateks olnud muuseumis uuritud esemetest. Tööjoonised koos materjalinäidistega toodud lisa 3 ning pildid valminud kollektsioonist lisa 5.

Kollektsiooni loomisel mõtlesin läbi olulised aspektid – kellele see on suunatud, kus seda kantakse, milline on materjalide ja tegumoe valik. Arvestasin ka nulljäägi disaini põhimõtetega. Sooviks oli luua avaralõikelised tagasihoidlikes harmoneeruvates toonides kandja soost ja vanusest sõltumatud ülerõivad.

Oma unisex kollektsiooni valmistamisel sain inspiratsiooni Ruhnu vammustest ja umbkuubedest. Valiku aluseks sai asjaolu, et eestirootsi meeste rõivaesemetest on viimaseid muuseumites kõige rohkem säilinud ning pildimaterjali järgi tundus nende lõikeline ülesehitus kõige rohkem sobivat minu töö kontseptsiooniga kasutada nulljäägi disaini.

Minu eesmärk lõigete konstrueerimisel ja välja lõikamisel oli tekitada võimalikult vähe juurdelõikusjäake ja teha võimalikult vähe õmblusi. Seetõttu valisin ilma õlaõmblusteta umbkuue põhimõtte, mis aga tähendas seda, et tänapäevase poekanga laiuse juures jääb kere lõike kõrvalt alles suhteliselt lai kangariba. Oluline, et allesjääv kangas oleks võimalikult suur tükk, mida on võimalik teiste esemete õmblemise juures kasutada.

Kollektsioon koosneb neljast erinevast põhikangast esemest suurustes M, L ja XL.

Kollektsiooni loomeprotsess oli väga huvitav ja arendav. Õmblemisel ja konstrueerimisel tuli ette mitmeid ootamatusi, kuid loova lähenemisega ja planeeritust veidi suurema ajakuluga sain soovitud tulemuse.

3.1. Kollektiooni sihtgrupp

Minu unisex kollektioon nimega UmbKumb on mõeldud keskkonnateadlikule aktiivsele inimesele. Esemed on tagasihoidlikus harmoneerivas värvigammas, mis peaks sobima igas vanuses ja erinevas soos kandjaile. Tänapäeval pole enam paljud rõivaesemed soo järgi liigitatud, lõiked ja tegumood on muutunud taas lihtsamaks. Nii ka minu kollektiooni puhul on tegemist minimalistlike, kuid mugavate rõivastega. Need sobivad nii linnatänavale kui loodusesse. Kaunistusdetailide osas olen kasutanud tagasihoidlikes toonides Ruhnu triibustikke meenutavaid kangaid.

Ka rahvakultuuris võib täheldada teataval määral eri sugupoolte riiete sarnasusi, seda just vanemates talupojaühiskondades ja vanemates eesti rahvariietuses, peamiselt pikkade ülerõivaste puhul. Üheks algelisemaks pealisriideks on olnud meil ja mujal särgilõikeline hõlmadeta *ummiskuub*, mis suveriidena võis tehtud olla linasest, talveriidena ka villasest kangast. (Ränk 1996, lk 110) Ka vanemad Lõuna-Eesti pikkkuued ehk nn särgid, kuigi hõlmadega, olid oma põhilõikelt samuti särgitaolised ja nii meestel kui naistel sarnased. Ainult suuruses ja ilustustes võis olla teatav vahe. (*samas*, lk 111)

Kollektiooni inspiratsiooniallikaks on Ruhnu umbkuued, kasutusmugavuse huvides olen kõikidele mudelitele lisanud küljeõmblustesse mahukad taskud, kahel mudelil on ka muuseumiesemetelt pärit põuetaskud. Kahele esemele on vanade rõivaste eeskujul lisatud küljesiilud, teistel küljelõhikud.

3.2. Muuseumi esemed

Kollektiooni inspiratsiooniallikatena võtsin vaatluse alla Ruhnust pärit ülerõivaid Eesti Rahva Muuseumis (4 eset – A 509:5462, A 509:5463, A 509:5464, A 509:5465 ja Soome Rahvusmuuseumis (3 eset –SU 4106:470, SU 406:471, SU 4106:477). Kindlasti hülgepüügil kasutusel olnud esemeid oli 4, ülejäänud võtsin uurimise alla piirkondlike lõigete tõttu. Fotodel vaatlesin ka üht Saaremaa Muuseumi (SM_417 T 196) ja Põhjamaade muuseumis (NM.0115870) paiknevat eset. Täpsemad kirjeldused ja pildid vt lisa 1.

Muuseumis olevate esemete juures selgitasin välja kuidas on lõiked paigutatud kangale. Jälgisin iga tüki puhul kanga suunda ja ultusääre asukohta. 3 eset (SU 4106:471, A 509:5464, A

509:5465) olid eest lahtised, ilma kinnitusteta. Kõikide esemete puhul oli kasutatud üldjoontes sama lõikelist paigutust. Kuna tegemist on suhteliselt kitsaste kangastega, lõigati varrukas risti kangast, nii et ultusäär jäi ühe varruka puhul käeaugu õmblusse, teisel juhul varrukasuu otsa. Varrukal üks õmblus sirge, mööda koelõnga lõigatud, teine veidi diagonaalis. Seetõttu varruka käealune õmblus jookseb viltu (pilt 16), joonis lisa 4.



Pilt 16. Umbkuue varrukas,
museaal nr SU 4106:477.

(Allikas: www.finna.fi)

Huvitav leid minu jaoks oli krae lõige, mida kasutan oma kollektsioonis kõikide esemete puhul. Kaelaauku sügavus oli vanadel esemetel saavutatud õlajoonete seljaosa poole kahe sirge sisselõike tegemisega, mis tekitas krae kõrguse. Kraeks oli lisatud sirge ühest otsast diagonaalselt lõigatud tükk.



Pilt 17. Krae museaalil SU 4106:470.

Foto: Kaili Raamat

Sisselõike pikkusest sõltus krae laius. Kanga jääk tekkis vaid rinnaesise kolmnurga välja lõikamisest. (lisa 4) Oma kollektsiooni puhul kasutan unikaalse krae lõike esiletoomist erinevate kangastega.



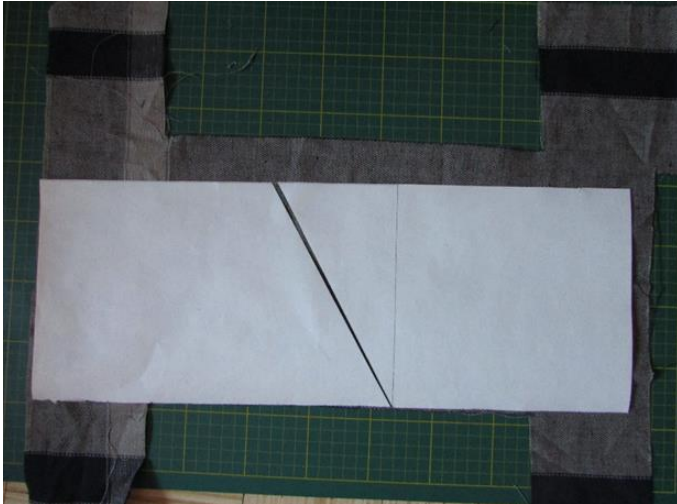
Pilt 18. Mudel nr 3 krae. Foto: Kaili Raamat

3.3. Kangas

Kollektsiooni õmblemisel oli eesmärgiks kasutada villasegust poekangast ning tuua vanad lõiked väikeste kohandustega tänapäeva. Lähtusin nulljäägi põhimõttest teha võimalikult vähe õmblusi, kasutada ära kogu kanga laius, ka ultusäär ning lõikeservi mitte overlokiga ääristada. Sellest tingituna valisin õmblemiseks võimalikult vähe hargnevad kangad.

Oma kollektsiooni põhikangad ostsin jääkidena Rakveres asuvast MasCara kauplusest ning kaaluga Abakhani kangapoest. Kangad on kolmes erinevas laiuses: 148 cm, 152 cm ja 162 cm. Töö käigus ilmnes, et kõige sobilikum kangas oli õrnalt viltunud tekstuuri tõttu tumesinine, sest ei hargnenud üldse. Kõige halvemaks hargnemise osas osutus veidi jämedamas labases koes tumeroheline.

Voodrikangasteks kasutasin taaskasutus materjali ja õmblusjääke. Triibulised kangad olid pärit õmblusjääkidest, hallist linasest olin eelnevalt endale püüdnud õmmelnud. Kahjuks voodri puhul nulljääki rakendada ei õnnestunud, sest kangajäägid olid väga erineva kuju ja suurusega.



Pilt 19. Taskukottide väljalõikamine.

Foto: Kaili Raamat

3.4. Esmane prototüüp

Esimese proovikuue valmistasin vanast villasegusest kangast, mille põhjal oli mugav teha parandusi ja täiendusi. Prototüübi valmistamisel võtsin aluseks muuseumiesemete keskmised mõõdud, kehaosale lisasin juba algselt laiusesse 2 cm. Ilmnes, et tänapäeva inimesele siiski kitsas, kerele võiks laiusesse veel lisada mõned sentimeetrid. Kaelaava võiks olla pisut laiem, varrukale lisan kaenlaaluse lapi mõõtudega 10x10 cm. Hilisema tootearenduse ja proovide käigus laiendasin kaelaava, pikendasin kaeluse sisselõike sügavust, laiendasin kereosa ja varruka lõiget ning kaenlalappide lisamine osutus mittevajalikuks. Ka vanadel Ruhnu umbkuubedel need puudusid. Esmase prototüübi täiendamise ja edasiarenduse käigus tegin tööproove erineva krae pikkuse ja laiuse osas ning katsetasin esikinnise kantimise variante.

Oma esemete puhul otsustasin kasutada pildilolevat parempoolset varianti – kahe sirge kandiriba kasutamine.



Pilt 20. Esikinnise tööproovid.

Foto: Kaili Raamat

3.5. Lõigete konstrueerimine

Lõigete konstrueerimist, võttes mõõtude aluseks esmase prototüübi kohendatud mõõdud, alustasin paberil mõõtkavas 1:10. Katsetusteks lõikasin paksemast paberist erinevaid varrukaloike variante ning paigutasin neid mõõtkavas aluspaberile. Ilma õlaõmbluseta kerelõike paigutasin kanga serva ja ülejäänud laiusesse paigutasin varrukad, krae, taskukotid ja küljesiilud. Juurdelõikusjäakide minimeerimiseks asetasin diagonaalsed lõikeservad nii, et kahe tüki kokku panemisel tekiks riskülik.

1:1 mõõtkavas varruka lõiked paigutasin kangale. Kere ja kaelaava sisselõiked märkisin kriidiga otse kangale. Vastavalt nulljäägi disaini põhimõttele lähtusin olemasoleva kanga laiusest ja suurendasin vastavalt sellele pisut lõigete laiusi.

Kõikide mudelite ja kangaste puhul on põhilõigete paigutus sama, vastavalt suurusele ja kanga laiusele pisut kohendatud. Rõivad on suurustes M, L ja XL. Lõikeskeemid toodud lisa 4.

Järgnevas tabelis (tabel 1) on välja toodud lõplikud detailide välja lõigatud mõõdud cm-des koos õmblusvarudega.

Suurus	Laius	Pikkus	Varruka pikkus	Varruka laius käeaugu kaares	Varruka alumine laius	Kaelaava laius	Krae laius ja sisselõike sügavus	Esikinnise pikkus
M	62	78	49	27	17	9	8	33
L 1	68	86	55	29	18	10	4	28
L 2	68	86	55	29	18	9	6	35
XL	73	84	58	29	18	12	6	31

Tabel 1. Detailide mõõdud.

Erinevused „tavapärasest“ juurdelõikusest:

- kasutusel ka ultusääred
- varrukatel lisasiilud ühel ees ja teisel tagumisel küljel
- krae ja taskukotid sirgete nurkadega

Tänu eelnimetatule ja kaeluse lõikele saavutasin põhidetailide osas praktiliselt 100 % kangakasutuse. Juurdelõikusjäak tekkis vaid esiosa kolmnurkade osas. (joonised lisa 4) Alles jäi kõigi kangaste puhul sirgete servadega tükk, mida saab ära kasutada muude esemete õmblemisel. Kanga jooksva meetri osas oleks võimalik rahalist kokkuhoidu saavutada tehes

õlajoonele õmbluse ja paigutada keretükid üksteise kõrvale. Antud töös oli aga eesmärgiks kasutada umbkuue löiget.

3.6. Õmblemine

Enamuse õmblusi tegin masinaga, detailide ühendamiseks kasutasin lihtühendusõmblust. 1 cm laiused õmblusvarud triikisin lahku ja õmbluse tugevdamiseks ning hargnemise vältimiseks õmblesin 0,7 cm laiuselt pealt läbi. Muuseumiesemete puhul oli samal otstarbel enamuse õmblusi üle tehtud sinise või pruuni laisalõngaga.



Pilt 21. Muuseumi eseme
ühendusõmblus. *Foto: Kaili Raamat*



Pilt 22. Minu eseme ühendusõmblus.
Foto: Kaili Raamat

Esialgu valisin õmblemiseks teksaniidi, kuid töö käigus selgus, et niit on põhjendamatult liiga jäme ja tugev ning vahetasin peenema vastu välja.

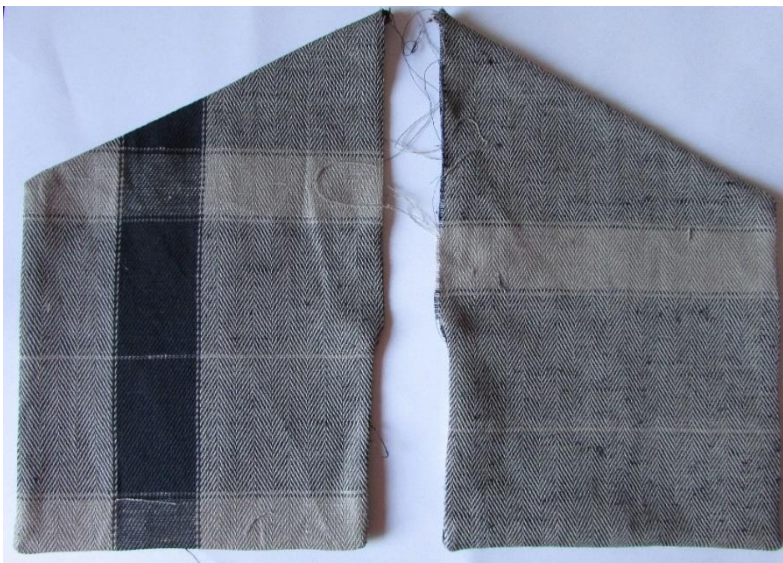


Kahe villase kanga ühendusõmblused on ääristamata, kantisin vaid taskukoti ja pealiskanga ühenduskohad.(pilt 23)

Pilt 23. Tasku. *Foto:* Kaili Raamat

3.6.1. Taskukoti õmblemine

Taskukotid õmblesin hargnemise välistamiseks pesuõmblusega valmis ja kinnitasin seejärel põhikanga külge. Et vältida lõikejääkide teket, oli esialgne tasku ristküliku kujuline. Ilmnes, et taskukoti ülemine nurk kisub tasku inetult rippuma. Tootearenduse käigus muutsin taskukoti lõiget ja lõikasin diagonaalselt ülemise nurga ära. Järgmiseks pidasin vajalikuks kasutada taskukoti üheks pooleks paksemat rõiva põhikangast. Nii jäi tasku tugevam ja jäigem.(pilt 23; 24) Lõikejääk endiselt null.



Pilt 24. Taskukotid.
Foto: Kaili Raamat

3.6.2. Kandid

Kõikide mudelite alumised servad, varrukasuud ja kraed on kanditud sirgete kantidega. Kolme mudeli puhul on krae servas 1 cm laiune kaunistuskant, mille ühe serva õmblesin masinal, teise peitpistes käsitsi. Tumerohelisel mudelil on krae ja esikinnis tagasi keeratud ühtse lõikekujulise kandiga. Varrukasuude sisse õmblesin 10-12 cm laiused kandid, et varrukaid oleks võimalik pikkuse korrigeerimiseks üles keerata.

Kogu kollektsiooni loomeprotsess oli huvitav ja arendav. Tehnoloogiliselt oli kõige keerukam kaeluse ja krae ühenduskoha korrektne teostus, kuid leidsin enda jaoks sobivaima viisi ja olen tulemusega rahul. Aeganõudev oli ka taskute õmblemine, mis polnud keerukas, kuid nõudis täpsust.

KOKKUVÕTE

Käesoleva töö eesmärgiks oli anda ülevaade eestirootsi alade meeste rõivastusest 19. ja 20. sajandil ning uurida Ruhnus kasutusel olnud umbkuue laadseid ülerõivaid. Esemelise uurimustöö viisin läbi Eesti Rahva Muuseumis ja Soome Rahvusmuuseumis. Uuritavate esemete juures jälgisin eelkõige nende lõikelisi lahendusi ning lõigete paigutusi kangale.

Nimetatud esemed olid oma lihtsuse ja kangasäästlike lõigete tõttu inspiratsiooniallikaks unisex kollektsiooni UmbKumb valmistamiseks. Kolleksioon valmis kasutades nulljäägi disaini, mis võimaldas juurdelõikusfaasis viia kanga kao minimaalseks.

Töö esimene peatükk kirjeldab eestirootslaste ajalugu, elatusvahendeid ja rõivastust. Eraldi alapeatükina olen käsitlenud lühidalt hülgeküti rõivastust.

Töö teises peatükis olen selgitanud nulljäägi mõistet ja olemust, seda just rõivatootmise aspektist. Samas olen tutvustanud ka nulljäägi disainiga tegelevaid moeloojaid ning toonud välja kestliku rõivatootmise kitsaskohad.

Töö kolmandas peatükis olen põhjalikult kirjeldanud oma kollektsiooni valmimisprotsessi: inspiratsiooniallikad, lõigete konstrueerimine, kavandamine, ning praktiline õmblemine.

Töö oli väga huvitav ja arendav. Eriti nulljäägiliste lõigete konstrueerimine. Aluseks võtsin ruhnlaste põhilõike, mida kohandasin vastavalt tänapäeva inimeste mõõtudele. Väljakutseks oli paigutada lõiked kolmes eri laiuses tänapäevastele poekangastele nii, et kangajääke ei tekiks. Lähtusin nulljäägi disaini printsibist valida avar tegumood ning sirged ja lihtsad lõiked. Kõik detailid paigutasin omavahel nurkse asetusega, et ühesugused tükid moodustasid omavahel nelinurga ning saavutasin püstitatud eesmärgi kanga täieliku kasutamise osas.

Kõige suurema kanga kokkuhoiu andis muuseumiesemetelt avastatud unikaalne materjalisäästlik krae ja kaeluse lõige, mida kasutasin kõikide mudelite puhul. Ruhnu esemete alusel on kahel mudelil põuetaskud ning küljesiilud. Tänapäeval olulise kasutusmugavuse jaoks õmblesin kõikidele oma kuubedele küljeõmblustesse ka taskud. Loomeprotsessis tuli ette mõningaid õmblustehnoloogilisi küsimusi, mida katsetasin eelnevalt tööproovidel, taskute osas tegin muudatusi ka õmblemise käigus.

Olen oma tööga täitnud püstitatud eesmärgid, nii teoreetilise kui praktilise osa juures. Pean oluliseks, elades ise Harjumaal, et kaasasin uurimisobjektideks ka eestirootslaste poolt asustatud Eesti põhjapoolsed väikesaared. Kolleksioon valmis ilma kõrvalise abita ning oli tööprotsesse, mis võtsid planeeritust hulga rohkem aega.

Nulljäägi disainiga tahaksin kindlasti jätkata. Töös esitatud kolleksioon valmis neljast erinevast kangast, millest jäi alles mujal õmblustöodes edaspidi kasutust leidev kandiline tükk. Edaspidi soovin välja töötada lõiked, et mitme samast kangast õmmeldud vammuse puhul saaks kasutatud kangas kogu laiuses. Rissanen leiab lahenduse pöörates kangal ühe toote lõikeid 180°, nii paigutuvad need üksteise suhtes täpselt riskülikuna. (Rissanen 2013, lk 121) Leian, et töös käsitletud teemad on jätkusuutlikuks eluks vajalikud ning neid peaks propageerima laiemalt.

KASUTATUD ALLIKAD

Kasutatud kirjandus

Aus, R. 2011. Trash to trend: using upcycling in fashion design. [Doktoritöö]. Eesti Kunstiakadeemia. Tallinn.

Aus, R. *s.a.* Aus World. <http://reetaus.com/aus-world>, (01.03.2018).

Berg, E. ja Kurs O, 2008. Eesti Rahvakultuur. *Eesti etniline mosaiiksus*. Tallinn: Eesti Entsüklopeediakirjastus, lk 51-56.

Citron-Fink, R. 2010. Trim the waste: Zero –Waste Clothing Design. <http://www.care2.com/greenliving/trim-the-waste-zero-waste-clothing-design.html>, (05.03.2018).

Eestirootslased *s.a.* <http://www.stmikael.ee/index.php/et/2-1/112-eestirootslased>, (23.04.2018)

Eliasson, E. 2009. Runös folkdräkter: en berättelse om Rigabuktens svunna svenska kultuur. Stockholm: Signum.

Faller, R. 2017. Every thread matters. <https://tonle.com/>, (13.04.2018).

Galleria Russo. *s.a.* Biography of Ernesto Michaelles, <http://www.galleriarusso.com/artists/171-thayaht-ernesto-michahelles.html>, (26.04.2018).

Klein, E. 1924. Runö. Folklivet i ett gammalsvenskt samhälle. Uppsala

Kuusk, K. 2011. Aksi - mereriik Tallinna külje all. Pringi (Harjumaa): Rannarahva Muuseum.

Kuusk, K. ja Käräinen, M. 2013. Kordumehed, pitskleidid ja meremiinid-mitmepalgeline Naissaar. Pringi (Harjumaa): Rannarahva muuseum.

Kruusmann, E. 2017. <http://www.femme.ee>, (13.04.2018).

Käräinen, M. 2016. Prangli, ajaoaas Soome lahes. Pringi (Harjumaa): Rannarahva Muuseum.

Küng, A. 1991. Rootslaste jälgedes : inimesi ja olukordi rootslaste asualadel Eestis Tallinn : Kupar

Läkk, E. 2013. Kolm nutikat disainilahendust. <http://www.sirp.ee/s1-artiklid/arhitektuur/kolm-nutikat-disainilahendust/>, (30.04.2018).

Manninen, I. 2009. Eesti rahvariiete ajalugu. Tartu: Eesti Rahva Muuseum.

- Moora, H. 2009. Life cycle assessments as a decision support tool for system optimisation the case of waste management in Estonia. Tallinn : Tallinn University of Technology Press.
- MqQuillan, H. *s.a.* <https://hollymcquillan.com/>, (10.04.2018).
- Peil, T. 2011. Pärimumust Eesti rannast. Tallinn: Huma.
- Rhodes, Z. *s.a.* Zandra Rhodes Digital Study Collection. <http://www.zandrarhodes.ucreative.ac.uk/p/dresses.html>, (10.04.2018).
- Rissanen, T. 2009. Sam Formo's zero-waste <http://zerofabricwastefashion.blogspot.com.ee/>, (02.04.2018).
- Rissanen, T. *s.a.* <https://timorissanen.com/>, (02.04.2018).
- Rissanen, T. 2013. Zero-waste fashion design: a study at the intersection of cloth, fashion design and pattern cutting. Sydney: University of Technology.
- Rissanen, T. 2015. Zero waste fashion design. London: Bloomsbury.
- Roberts, J. *s.a.* <http://www.julianand.com/>, (13.04.2018).
- Russwurm, C. 2015. Eibofolke, ehk, Rootslased Eestimaa randadel ja Ruhnus. Tallinn: Eestirootsi Akadeemia.
- Steffensson, J. 1994. Elu Ruhnul. Tallinn: Olion
- ZWI. *s.a.*. The Zero Waste Institute. <http://zerowasteinstitute.org/>, (05.03.2018).
- Vähi, K. 2012. Ruhnu meeste rõivastus 20. sajandi I poolel. Rõivad jaala kaptenile. [Diplomitöö]. Tartu Ülikool. Viljandi Kultuuriakadeemia. Viljandi.
- Värv, E. *s.a.* Eesti rahvarõivad <http://rahvaroivad.folkart.ee/rahvaroivad>, (14.04.2018).
- Värv, E. 2008. Eesti Rahvakultuur. *Riietumine ja rahvarõivad*. Tallinn: Eesti Entsüklopeediakirjastus, lk 279-301.
- Worth, K. 2017. Zero waste ehk jääkideta disaini meetodil rõivakomplekti loomine. [Lõputöö]. Tallinna Tehnikakõrgkool. Rõiva- ja tekstiiliteaduskond. Tallinn.
- Yamamoto, Y. 2013 Madeleine Vionnet – Master in manipulating fabric. <https://agnautacouture.com/2013/05/12/madeleine-vionnet-master-in-manipulating-fabric/>, (15.03.2018).
- Andmebaasid**
- Eesti muuseumide infosüsteem MUIS. <http://www.muis.ee/>, (14.03.2018).
- Põhjamaade muuseumi infosüsteem DigitaltMuseum <https://digitaltmuseum.se/>, (29.03.2018).
- Soome muuseumite infosüsteem Museoiden Finna <https://museot.finna.fi/>, (29.03.2018).
- SOV pildiarhiiv SOV:s bildarkiv. http://www.rnhf.se/index.php?option=com_content&view=article&id=102&Itemid=89 (03.04.2018).

LISAD

Lisa 1 Pildid ja legendid uuritud muuseumi esemetest

SU 4106:470



Pilt 25. SU 4106:470 eestvaates.
(Allikas: finna.fi)



Pilt 26. SU 4106:470 tagantvaates.
(Allikas: finna.fi)

Legend: *Pusavamsa*, hame moodi valgest kodukootud riidest. Meeste pikk särk, mille esiküljele tikitud linnusilmpistes sinise lõngaga peremärk „K“. Krae ja kaelus kanditud sinisetriibulise kangaga.

Kuulub Soome Rahvusmuuseumi soome-ugri Antelli kolleksiooni. Piirkond- Ruhnu, valmistatud enne 1920a.

Umbkuub. Kangas läbivillane 2/2 toimne. Kaeluse kandi laius 1 cm. Õmblused tumesinise laisalõngag üle õmmeldud. Põuetasku linasest materjalist.

SU 4106:471



Pilt 27. SU 4106:471
eestvaates. (*Allikas: finna.fi*)



Pilt 28. SU 4106:471
tagantvaates. (*Allikas: finna.fi*)

Legend: Pikk-kuub, hallist kodukootud riidest meestele. Meeste pikk ülerõivas, ilma kinnitusteta. Kaeluses krae tagaosas riidest kant.

Kuulub Soome Rahvusmuuseumi soome-ugri Antelli kolleksiooni. Piirkond- Ruhnu, valmistatud enne 1920a.

Õlaõmblusega, kangas läbivillane 2/2 toimne. Kaeluse tagaosas valge-heelilla 0,4 cm laiune kant. Ühendusõmblused kahekordse linase lõngaga.

SU 4106:477



Pilt 29. SU 4106:477
eestvaates. (Allikas: finna.fi)



Pilt 30. SU 4106:477
tagantvaates.
(Allikas: finna.fi)

Legend: *Skiutvamsa*. Kleidi moodi, valgest villast, hülgepüügiks, 2 põuetaskut.

Kuulub Soome Rahvusmuuseumi soome-ugri Antelli kollektiooni. Piirkond- Ruhnu, valmistatud enne 1920a.

Kangas läbivillane 2/2 toimne. Umbkuub. Õmblused pruuni laisalüngaga üle õmmeldud.

A 509:5462



Pilt 31. umbkuub, meeste
(ERM A 509:5462);
Eesti Rahva Muuseum.
(Allikas: muis.ee)

Umbkuub, meeste, dateering 1821. Legend: "Kodus naeste õmmeldud. Käidi nendega sügisel hülgepüügil. Põuetaskus tubakakott ja püssirohusarv."

Kangas läbivillane, kude toimne. Kaeluses ja krae servas 1 cm laiune tumesinise-valgetriibuline kant.

A 509:5463



Pilt 32. umbkuub, meeste, jahi
(ERM A 509:5463)
Eesti Rahva Muuseum.
(Allikas: muis.ee)

Umbkuub. Kangas naturaalvalge läbivillane, 2/2 toimne.
Rinnaesisel linnusilpistes linase lõngaga tikitud peremärgid.
Krae servas 0,7 cm laiune linane kant. Mõlemal pool rinnaava põuetaskud.

A 509:5464



Pilt 33. Pikk-kuub, meeste, kirikuskäimise (ERM A 509:5464); Eesti Rahva Muuseum. (Allikas: muis.ee)



Pilt 34. A 509:5464 tagantvaates. (Allikas: muis.ee)

Pikkkuub, meeste, kirikuskäimise. Kangas 2/2 toimne. Alumine serv tagasi keeratud roheka laisalõngag. Ühendusõmblused tehtud kahekordse linase niidiga. Kaeluses pruunikirju puuvillane kant.

Legend: "Kodus ei kantud. Käidi ainult kirikus. Oma naeste töö."

A 509:5465

Pilt pole saadaval.

Eest lahtine pikkkuub. Päritolu Ruhnu. Kangas tumedam hall, läbivillane, toimne. Krae servas (ainult seljaosal) 1 cm laiune peenikese niidiga üleloomispistes „kant“. Õmblused üle tehtud tumesinise laisalõngaga. Seisukord rahuldav, kulunud aukude all linased lapid.

NM.0115870



Pilt 35. Särk NM.0115870.
(Allikas: digitalmuseet.se)

*Hoitskjorta*_Ruhnu hülgepüügi rõivastus.Muuseumile müünud Hallström.

SM 417



Pilt 36. Lumesärk Saaremaa muuseumis. (Allikas: muis.ee)

Lisa 2 Pildimaterjal



Pilt 37. Hülgejaht Ruhnul.

RrM RuM 965 F 5:6

(Allikas: muis.ee)



Pilt 38. Hülgeid küttimas 1930

RrM RuM 965 F 5:8.

Ruhnu muuseum.

(Allikas: muis.ee)



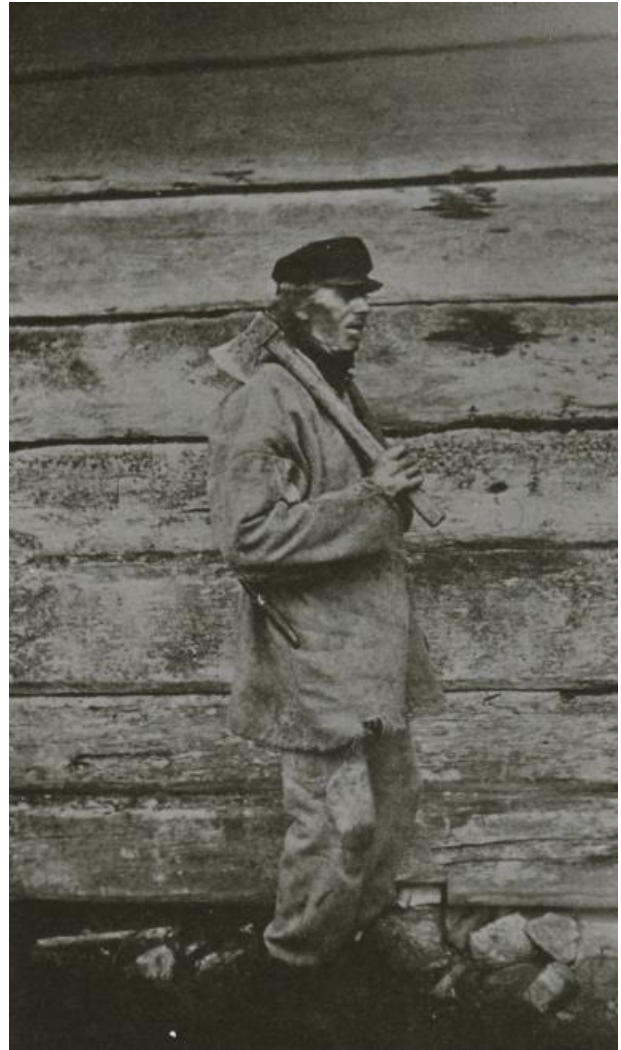
Pilt 39. Ruhnu noormees hülgekütirõivastuses. Foto:Johannes Lorens. B804178-12.
(Allikas: SOV pildiarhiiv)



Pilt 40. Ruhnlasted minemas hülgejahile RrM RuM 1043 F 83_293_1
(Allikas: muis.ee)



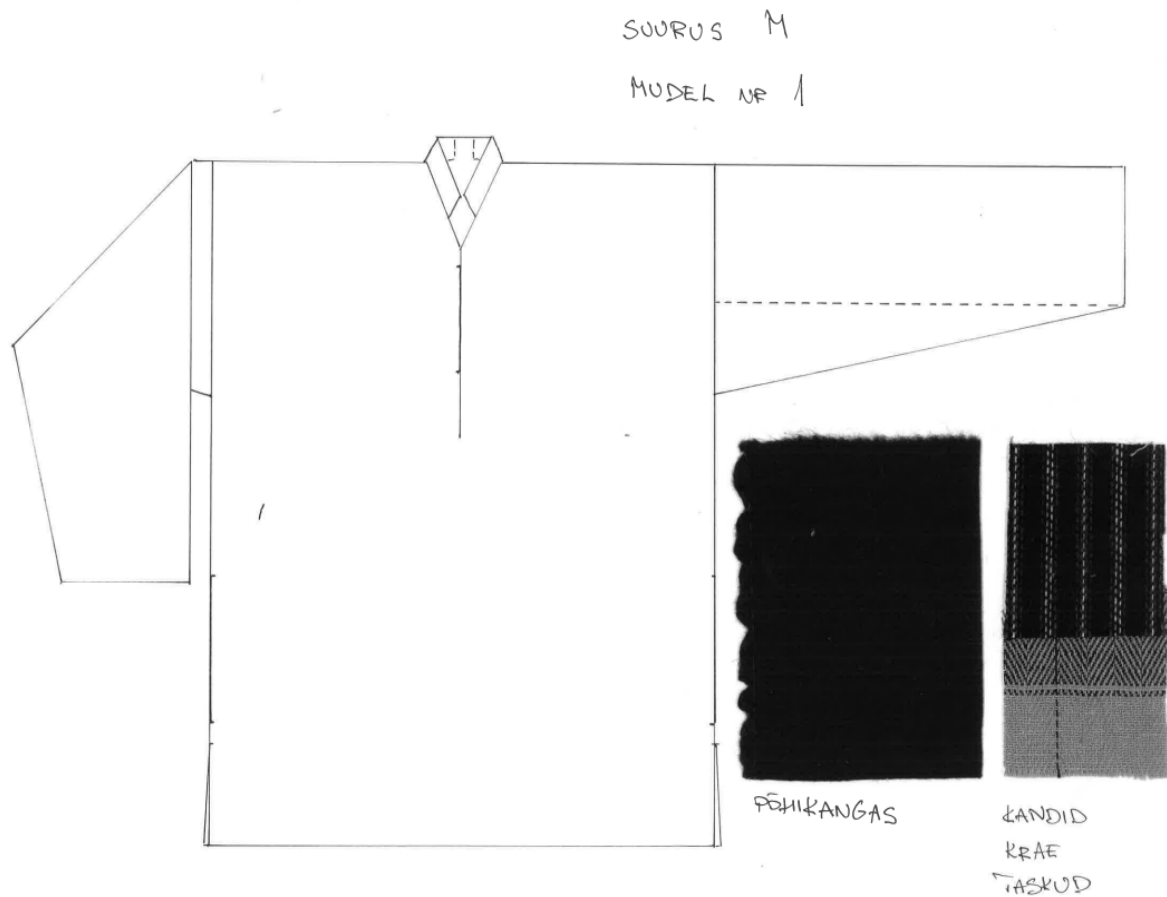
Pilt 41. Ruhnu talupoeg kirvega,
dg 350 Åbo Akademin
arkistokokoelmat – Cultura.
(Allikas: finna.fi)



Pilt 42. Vanem mees posavamsas.
(RrM RuM 965 F 83_216_1
Ruhnu muuseum.
(Allikas: muis.ee)

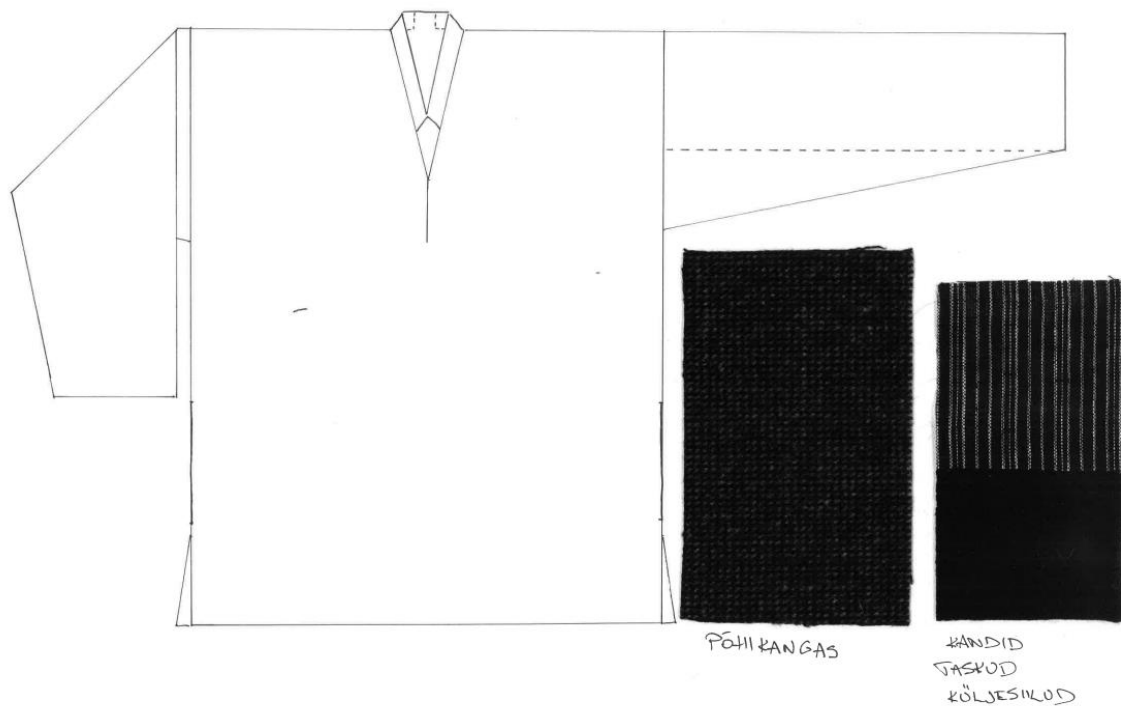
Lisa 3 Kavandid ja kasutatud kangaste näidised

Kavand ja joonis mudel 1



Kavand ja joonis mudel 2

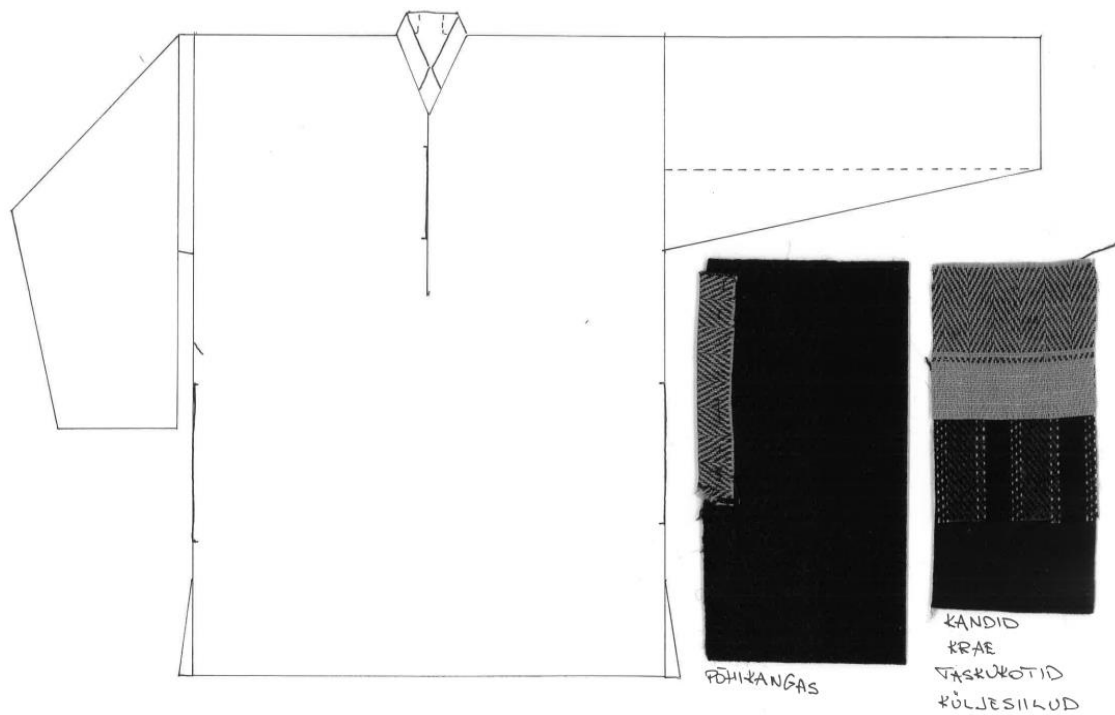
SOORUS L
MUDEL NR 2



Kavand ja joonis mudel 3

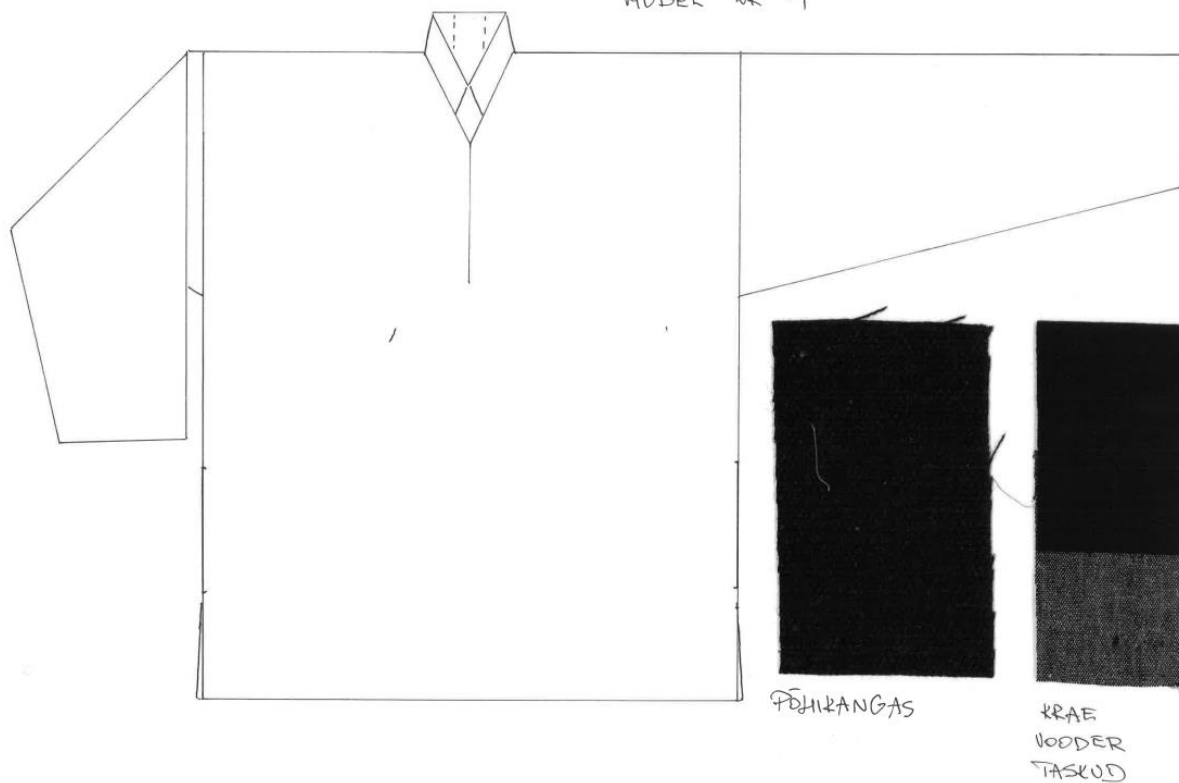
SOORUS L

MUDEL NR 3



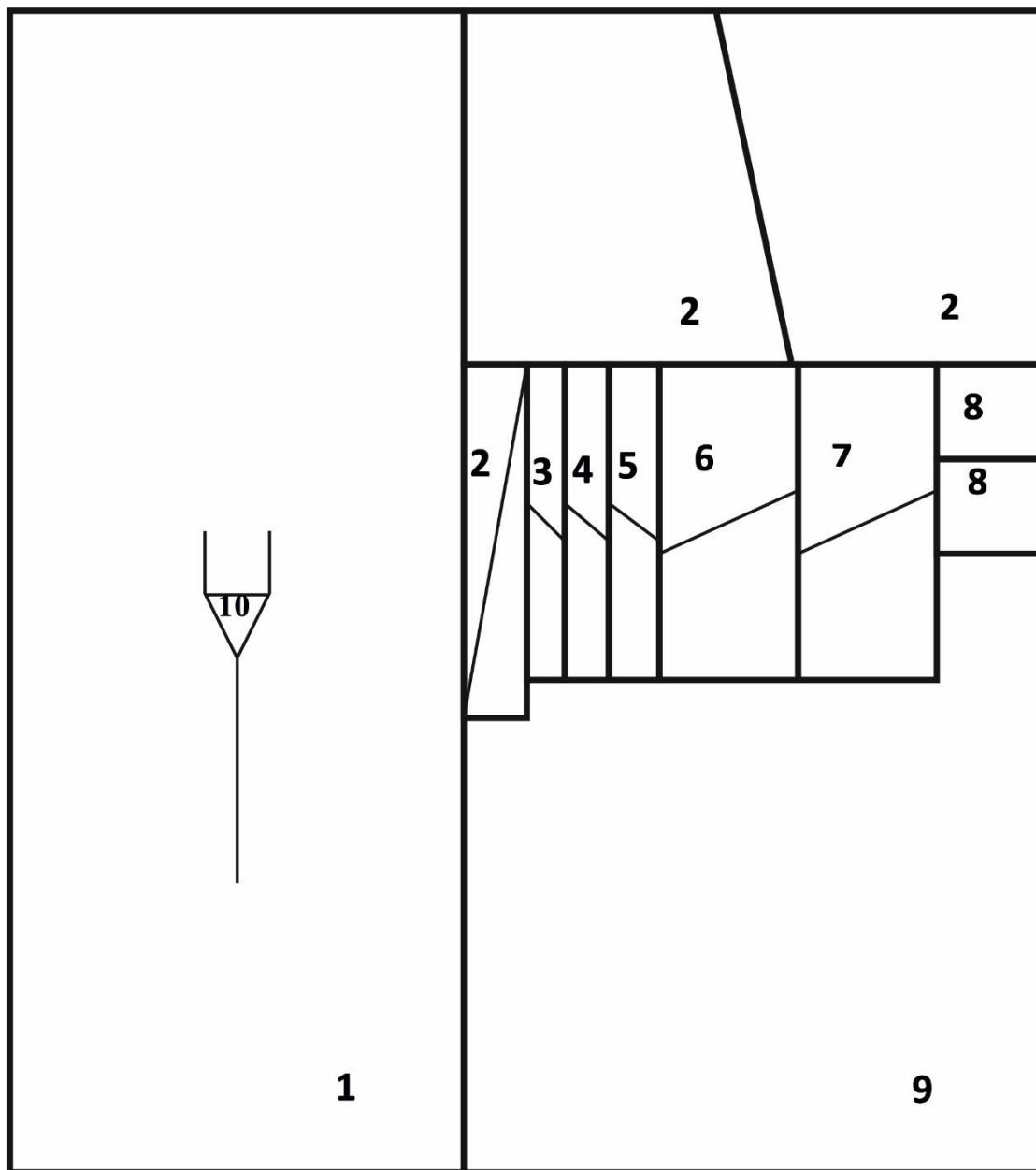
Kavand ja joonis mudel 4

SUURUS XL
MUDEL NR 4



Lisa 4 Lõikejoonised

Lõikejoonised mõõtkavas 1:9



Tumesinine kangas, laius 148 cm

1- mudel 1 kereosa

2 - mudel 2 varrukadetailid

3 - mudel 4 krae

4 - mudel 3 krae

5 - mudel 1 krae

6 - mudel 3 tasku

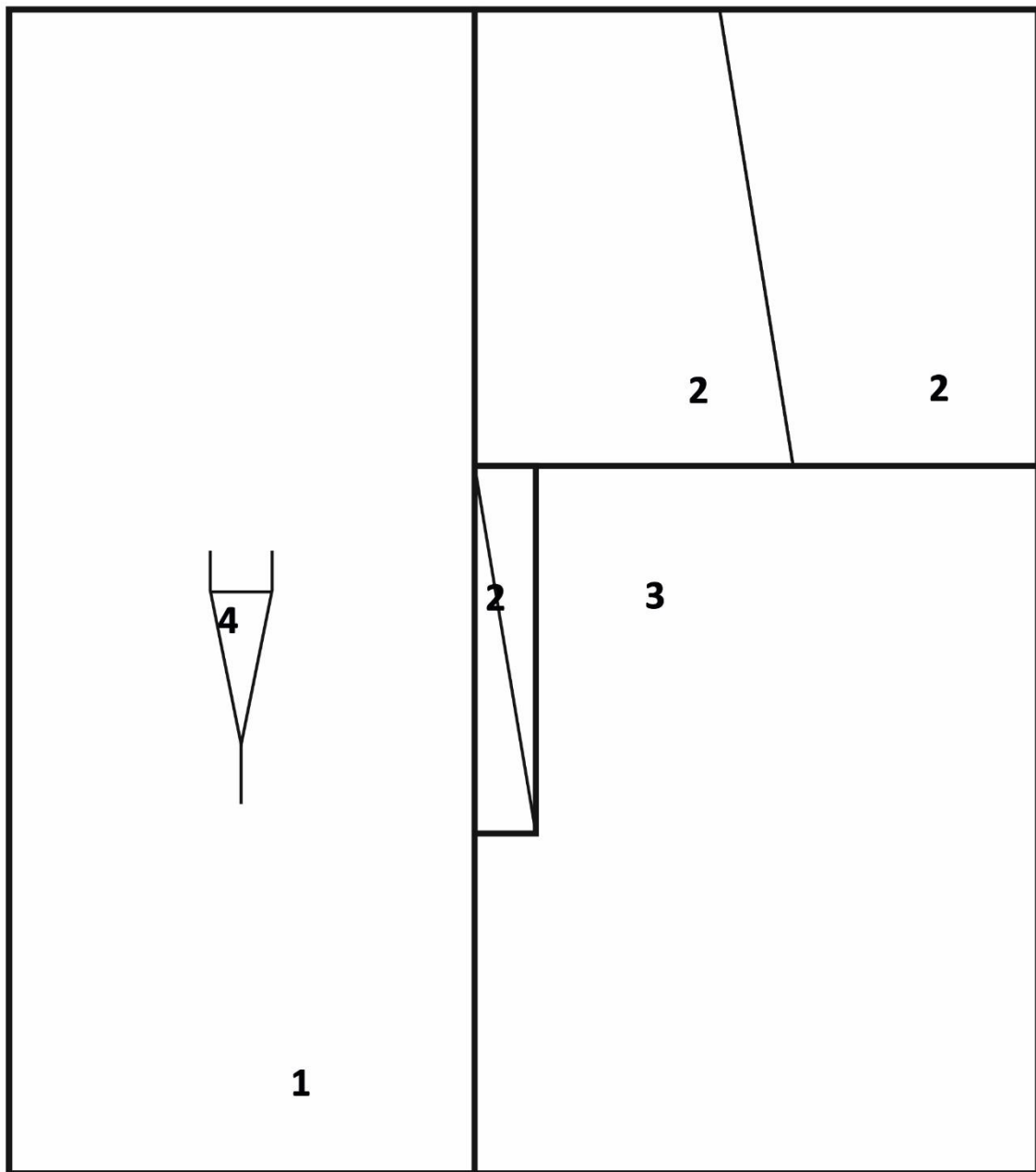
7 - mudel 4 tasku

8 - mudel 4 küljesiilud

9 -allesjäänud kangas

10 - välja lõigatav kaelaava

Joonis1. Lõigete paigutus mudel 1põhikangal.



Halliruuduline kangas, laius 152 cm

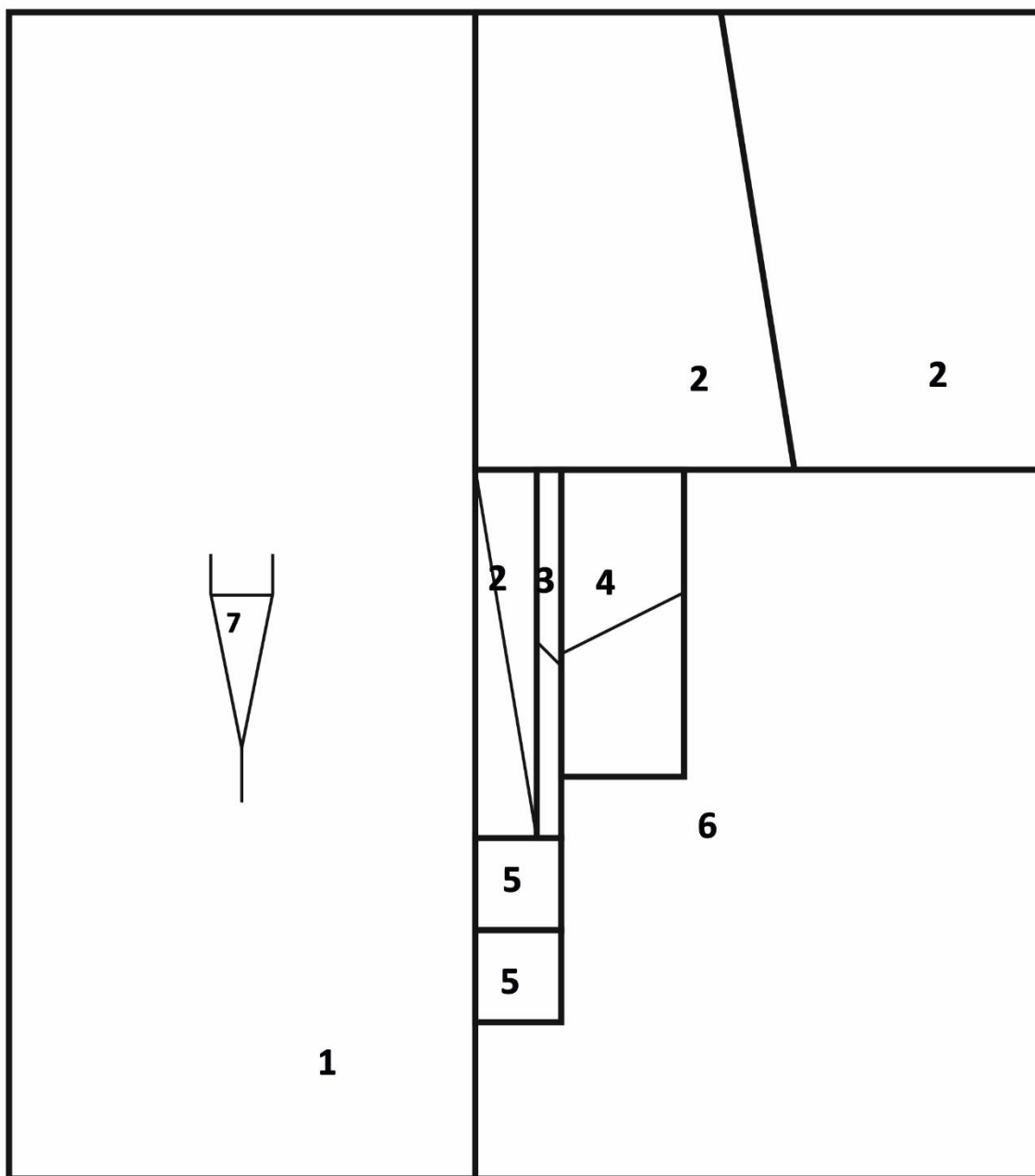
1 - mudel 2 kereosa

2 - mudel 2 varrukadetailid

3 - allesjäänud kangas

4 - välja lõigatav kaelaava

Joonis 2. Lõigete paigutus mudel 2 põhikangal.



Suureruuduline kangas, laius 152 cm

1 - mudel 3 kereosa

2 - mudel 3 varrukadetailid

3 - mudel 2 krae

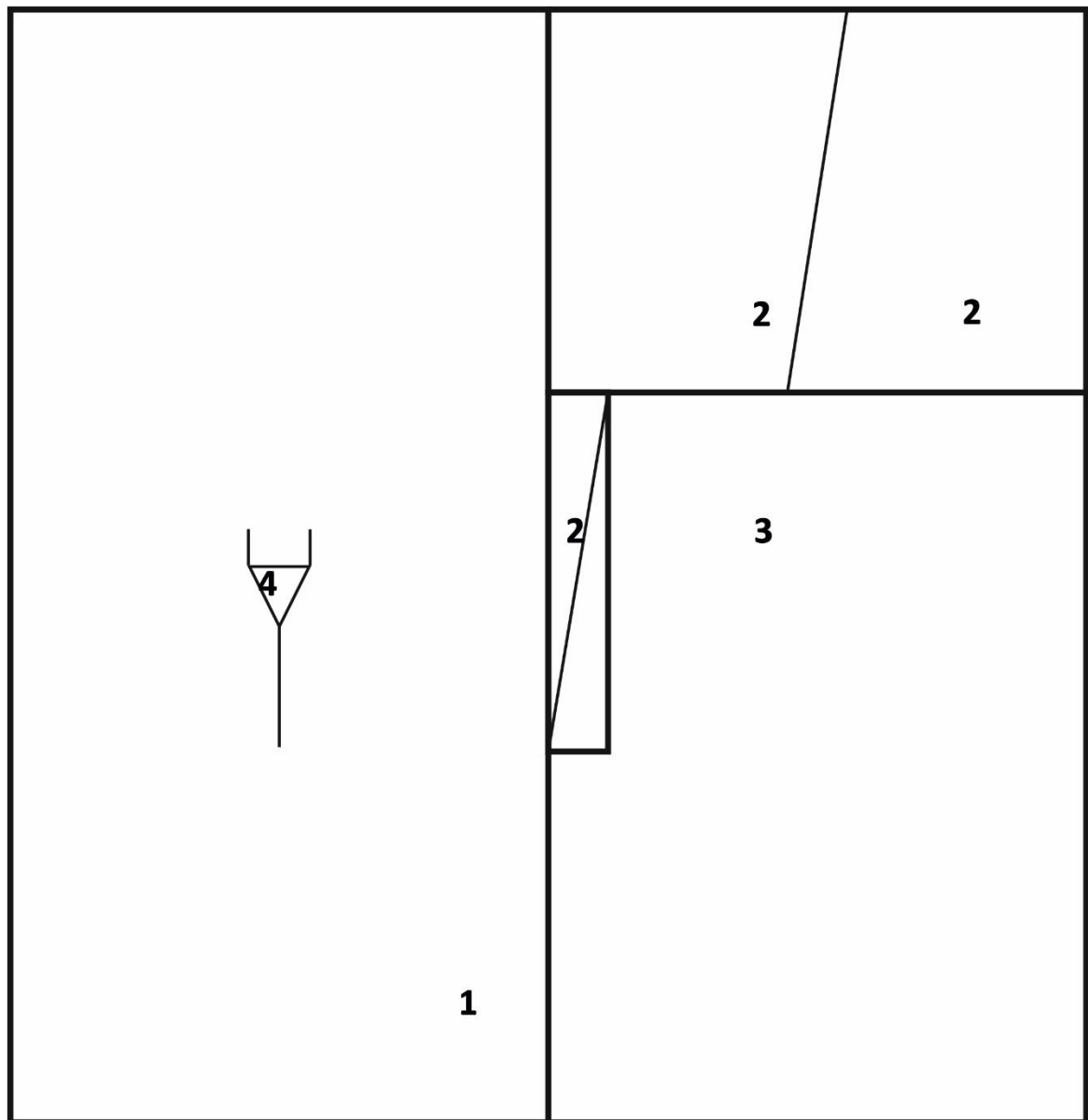
4 - mudel 2 tasku

5 - mudel 2 küljesiil

6 - allesjäänud kangas

7 - välja lõigatav kaelaava

Joonis 2. Lõigete paigutus mudel 3 põhikangal.



Tumeroheline kangas, laius 162 cm

1 - mudel 4 kereosa

2 - mudel 4 varrukadetailid

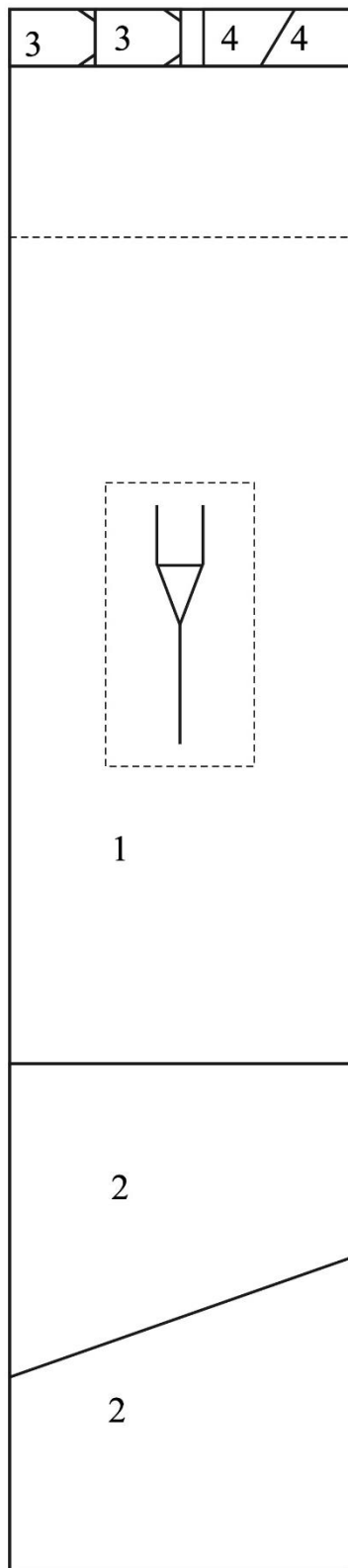
3 - allesjäänud kangas

4 - välja lõigatav kaelaava

Joonis 3. Lõigete paigutus mudel 4 põhikangal.



Kaelaava joonis
mõõtkavas 1:5



- 1 - kereosa
- 2 - varrukad
- 3- küljesiilud
- 4 - krae

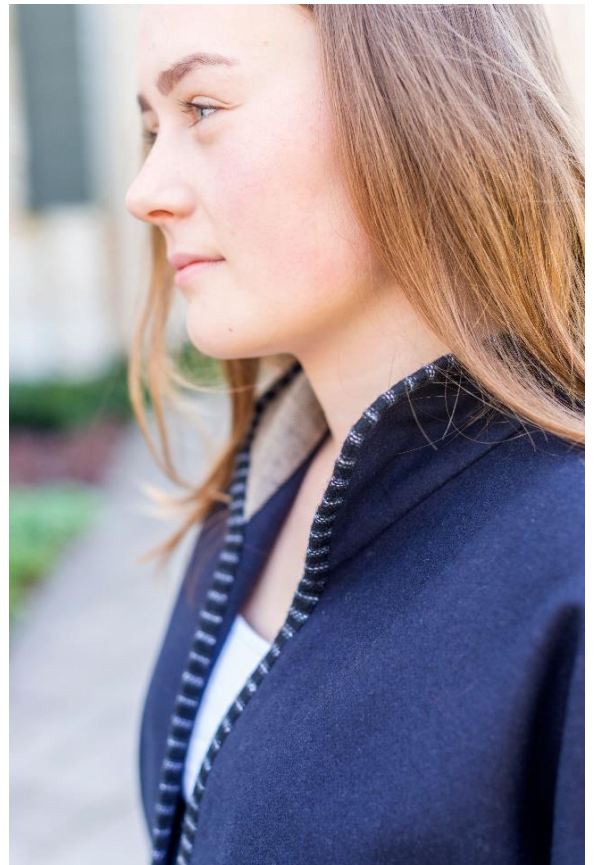
Joonis 4. Lõigete paigutus kangale eseme A509:5463 puhul.

Kanga laius 57 cm. Joonise mõõtkava 1:9.

Lisa 5 Fotod rõivakolleksioonist.

Fotode autor Sandra Urvak.





















SUMMARY

The aim of this diploma thesis „The men's wear of the Swedish inhabited in Estonia 19. and 20. centuries. The zero-waste collection of outer garments“ is to create an unisex zero -waste collection inspired by Ruhnu island’s seal hunters clothing. The collections design, choice of technology and pattern making take into account characteristics and technical parameters of a given fabric.

The thesis consists of three chapters. The first chapter gives an overview of the historical aspects – living conditions, traditions, clothing, of the Swedish inhabited in Estonia before the Second World War.

The second chapter focuses on zero-waste concept – its history, designers who are practicing the zero-waste design, its meaning in fashion industry and also the downsides and difficulties of the zero-waste design.

Chapter three describes practical production process of making my collection, which contains four unisex jackets sewn from wool retain fabric. This chapter also includes conclusions of my investigations in The Estonian National Museum, and in the National Museum of Finland.

At the end of this presentation one can find historical photos, material samples, patternmaking and photos of my collection.

The work was very interesting and educational, especially constructing the zero-waste design. It was also very challenging to put these old fabric pieces from Ruhnu to the modern fabric and not to lose any material. To dwell from zero-waste design, I chose to make my clothes with loose design and with straight and simple cuts.

I have achieved the set goals in both parts of my work. For me it was very important to also work with small northern islands, which were inhabited by the Estonian Swedes. The collection was made without any assistance and there were workstages that took much more time, than it was first planned.

LIHTLITSENTS

Lihtlitsents lõputöö reprodutseerimiseks ja lõputöö üldsusele kättesaadavaks tegemiseks

Mina, Kaili Raamat (sünnikuupäev:01.03.1971)

1. annan Tartu Ülikoolile tasuta loa (lihtlitsentsi) enda loodud teose „Eestirootsi meeste rõivastus 19.-20.sajandil. Nulljäägiliste lõigetega ülerõivaste kollektsioon.“mille juhendajateks on Riina Tomberg ja Triin Amur

1.1.reprodutseerimiseks säilitamise ja üldsusele kättesaadavaks tegemise eesmärgil, sealhulgas digitaalarhiivi DSpace-is lisamise eesmärgil kuni autoriõiguse kehtivuse tähtaja lõppemiseni;

1.2.üldsusele kättesaadavaks tegemiseks Tartu Ülikooli veebikeskkonna kaudu, sealhulgas digitaalarhiivi DSpace'i kaudu kuni autoriõiguse kehtivuse tähtaja lõppemiseni.

2. olen teadlik, et punktis 1 nimetatud õigused jäävad alles ka autorile.

3. kinnitan, et lihtlitsentsi andmisega ei rikuta teiste isikute intellektuaalomandi ega isikuandmetekaitse seadusest tulenevaid õigusi.

Viljandis, 17.05.2018