

R. Timmerman

REBASTEKASVATUS

majandusliku tuluallikana

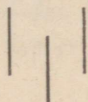


AUTORI KIRJASTUS — KURESAARES, 1931

R. TIMMERMAN

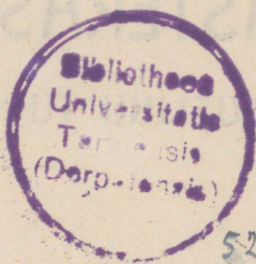
REBASTEKASVATUS

MAJANDUSLIKU TULUALLIKANA



AUTORI KIRJASTUS — KURESAARES, 1931

K. TIMMERMAN



5228

A-7601

„Ühistöö“ trükikoda Kuresaares, Kohtu tän. 6/8. 1931.

Gesfõna.

Hõberebasakaswatus on wiimase kümne aasta jook-
sul peale ilmasõda põhja-Euroopas — Norras, Rootsis,
Saksamaal ja osalt ka Soomes imekiiresti lewinenud.
Norras on igas külas rebasakaswatust ja eesmärk on
üles seatud, et tulewikus iga talu peaks rebaseid kaswa-
tama. Ka Rootsis oli 1929. a. hõberebasakaswatust
800 ümber. Käesolewaks aastaks on kaswatuste arv
Rootsis suurenenud juba 900 lähemale. Hõberebaste
läbi muudawad Norra ja Rootsi põllumehed hult oda-
waid toidusaaduste ja majapidamise jäänuseid kallisteks
karusnahkadeks, millede wüügist tuleb siise õige tähtsal
määral riigile waluutat. Üksikud, kes teadlikult rebase-
kaswatust alustanud, on tõusnud kerge waewaga jõukale
järjele. See asjaolu on pea igalpool tekitanud n. n.
„rebaste palawiku,“ sest kes ei tahaks siis ropsu pealt
rikkaks saada.

Daljud algajad aga unustawad tähelepanemast seda,
et hõberebasakaswatus wõib olla ainult siis tulutoow,
kui seda alustatakse, rajatakse ja juhatakse teadlikult. Kui
juba õige sea- ja kanapidamine, mis sugused loomad meil
juba sajaneid koduloomadena kaswatatud, nõuab erilist
õppimist, siis loomulikult seda rohkem on algajale õppida
rebasakaswatuse alal, mis on alles õieti uus ja tundmata
ala. Kui rebasakaswatust alustatakse ilma algeliste tead-
misteta sellel majanduse alal, siis wõib loodetud suure
tulu asemele tekkida weel suuremad ainelised kahjud.

Ra meil Eestis on hõberebasefaswatuslega algust tehtud, ning oletada võib, et see uus majandusala muutub ka meil lähemas tulevikus üldiseks rahwamajanduslikuks tuluallikaks, sest eeldused hää ja odawa rebasenaha produtseerimiseks on meil olemas. Odaw maaala, odaw toit ning ka odaw töäjõud, need on tegurid, mis asetawad meid Eestis rebasefaswatusel alal paremasse seisukorda kui seda on ükski teine põhja-Euroopa maa, kuna meil ka kliima, wõrdlemisi külma talwe ning niiske jaheda suwega, midagi ei jäta soowida hõberebasefaswatusel hääks kordaminekuks. Oleme igatahes, kui aga käed tõsifelt külge paneme, küllalt wõistluswõimelised teiste maa-dega wõrreldes.

Et algajatel rebasefaswatajatel oleks wõimalik leida hädawajalised teadmisi sellesse alasse puutuwates küsimustes, selleks olen kokku seadnud käesolewa raamatukese, tugeses sealjuures peaaesjalikult Norra ja Rootsi rebasefaswatajate tähelepanekutele ja katsetele rebasefaswatusel alal. Kui seega õnnestub mul hoida mõnd algajat rebasefaswatajat suuremate eksimuste ja wäärtsammude tegemisest, siis oleks minu eesmärk saawatatud.

R. T i m m e r m a n.

Dunarebane.

Dunarebane seisab täie digusega meie metsades ning metsloomade hulgas esimesel kohal. Wähestel on wõimalus olnud teda elusalt metsas näha, kuid siiski tunneme teda kõik kaunis põhjalikult, sest kes ei peaks olema lugenud ja kuulnud muinaslugusid rebase tarkusest ja kawalusest. Ka inimest iseloomustatakse sagedasti „kawala rebasega“ ja perekonnanimigi „Rebane“ ei kõla meie rahwa kõrwus mitte halvasti. Kõige rohkem tähelepanu saab rebasele osaks siiski just tema kalli kasuka tõttu, ja kui ka weel tänini mõned agarad metsamehed ning jahisõbrad on wandunud rebasele kadu, häwitades rebaste pesakondi ja maha põmmutades wanu rebaseid igal wõimalikul juhul, on siiski sisse tulnud iga aasta wõrdlemisi kena summade wälisraha rebaste nahtade eest meie wäikesesje waesesse riiki.

1925 a. oli minul isiklikult juhus kohata Tallinnas tüsedamat metsameest maalt, kes sellega wäga hooples, et tema isiklikult samal kawadel häwitanud kolm pesakonda rebaste poegi, kokku 15 poega ja peale selle kaks wana rebast. Selle „puhastusetöö“ tõttu olla seal ümbruses jäneseid rohkesti.

Kui arwesse wõtta seda, et keskmine rebase naht eelnimetatud sügisel siseturul juba maksis 60—70 krooni, siis ulatas selle auwäärt metsasakia sünnitatud rahwamajanduslik kahju kaugele üle tuhande krooni.

Seda kahju oleks 600—700 jänese müügi hind wõinud tasa teha, kuid kahlane on, siiski, kas andis 17 rebase häwitamine 600 jänest juure. Kui ka tõesti nii oleks olnud, kas ei oleks siis wast 600 jänest ümbruskonna wiljapuuaedaades talwel weel palju suuremat kahju teinud kui maksis nende hoidmine rebaste häwitamise waral. Kui sarnast mõttetut „jänestekaitset“ teostasid

ka teised „jahisõbrad“ aastate kestes, siis võib kindlasti ütelda, et rebaste hävitamisega on meie maad ja rahwast miljoneid waesemaks tehtud

Sahaks oletada, et eelpool mainitud „majandusliku tarkuse“ mõiste on muutunud ja et tänapäew vähemalt ükski metsaametnik ega jahisõber ei hakka meie „metsade kulda“ hävitama selleks, et kaitsta mõnd wigast jänest või ettewaatamata linnu pesa.

Oleks igatahes juba aeg õiglasemalt hinnata wääruste wahelordi.

Ei tarwitse prohwet olla, kui ennustada, et ristrebaskaswatusel hõberebase kõrwal, eriti meil Eestis, tulewikus on suur tähtsus. Ristrebase saamiseks on tarwis punarebase emasid. Kas hakkame siis wiimati kallihinna eest Soomest ja Rootsist punarebaseid importeerima, et täita tõuloomade nõudmist siseturul? Seda igatahes ei tohiks sündida lasta ning seepärast on waja wõtta meie metsarebane wäärilise kaitse alla, nii et see ei saaks mõttetult ja kasutult häwitatud.

Hõberebane.

Hõberebane olewat meie punarebase tädipoeg või onupoeg. Looduseteadlased ei ole siiski kindlale otsusele jõudnud tema päritolu üle. Niipalju on kindel, et hõberebane oma loomu poolest täielikult sarnaneb punarebasele.



Hõberebane.

Ainult wärw eraldab hõberebast punarebasest ja tõuloo-
made waliku läbi on kaswatajatel korda läinud esimese
karwakatte pikkust ja ühtlust parandada, nii et see ka selle-
poolest on tublisti parem punarebasest. Hõberebane on
wärwilt must. Soowitaw wärwitoon on läikiw, sinikas-
must. Osa kattekarwu on karwa keskelt umbes $\frac{1}{2}$ " pikkus-
elt walged, kuna karwa ülemine ots $\frac{1}{2}$ " pikkuselt must on.
Walged ehk hõbekarwad on need, mis selle iseenesest
wäärtusliku naha weel seeläbi wäärtuslikumaks teewad,
et neid ei ole wõimalik järele teha.

Lühite hõberebasekaswatusse ajalugu.

Ra meie metsades olewat leidunud warematal aega-
del hõberebast. Reegi tahab tõendada, et isegi umbes
kuuekümnne aasta eest olewat weel Hiiu saarel üks hõbe-
rebane maha lastud, kuid selle wäärtust ei olewat tun-
tud ning nahk müüdüd sama hinnaga, mis tol ajal puna-
rebaste eest makseti. Wähe usutaw, kuid siiski mitte
täiesti wõimatu oletus. Ristrebast tuleb meil tänapäew
weel ette, kui ka õige tugewasti punarebastatult.

Ristrebaste tekkimiseks üldse pidi aga ometi ka hõbe-
rebast olemas olema, kuid arwulisevalt ei ole teda hili-
semal ajal siin ette tulnud. 1551 aastal Rootsi kunin-
gas Gustaw Wasa keelas ära paremate karusnahkade
ülesostmise ja wäljameo maalt. „Iseäranis need, mis
meie oma, oma kalli majaproua ja armsate laste tarbeks wa-
jame, nagu ilujad ilwese nahad, wäljawalitud mustad
nugised ja head mustad rebased.“

„Räsiraamatus küttidele ja zoloogidele, Skandi-
naawia fauna,“ mis wäljaantud Lundis 1809 aastal ja
kirjutatud ühe selleaegse wäga tuntud zoologi poolt, on
musta rebast, mis ka hõberebasest kutsutakse, õige põhja-
likult käsitletud. Autor kirjutab muuseas: „Seda rebaste
liiki märgitakse autori poolt tõuvariantina harilikult ehk
mägestikurebasest. Mõned (näit. Gmelien, Schreber j. t.)
segawad ta synonymiat* isegi musta hundi omaga“
— „Cuvier on teda ise tõuna märkinud, mis ainult põhja-

*) Ühtekuuluvust, päritolu.

Almeerikas ette tulewad. Tema kirjeldus wärwi kohta wastab täpselt sellele, mida kütid meie poolsaare põhjapoolsematest osadest on mulle jutustanud sellest ettetulewast mustast rebasest." — „Mina usun seepärast kindlasti,“ jatkab autor, „et siin on tegemist sama rebasestõuga, mis põhja-Almeerikastki ette tuleb.“ Küsimuse, kas hõberebane iseseisew rebasestõug on wõi mitte, jätab autor targu lahtiseks, ja selle üle waidlewad õpetlased weel tänapäew. Lõpuks mainib ta, et „hõberebaste nahad on kaunimad karusnahad kogu ilmas, sest nende tükk makswat Wenemaal 400 rubla ja neid kantakse ainult keiserlikkude ja teiste kõrgemate wõimukandjate poolt.“

Need on asjad kaugest minewikust ja tänapäew ei ole Euroopa metsades enam hõberebast olemas

Praegu Euroopas wangis peetaw hõberebane on impoorteeritud ja tema kodumaa on Kanaada. Isegi Kanaadas tuleb ette tänapäew hõberebast puhtawerelisena metsikult wäga harwa.

Hindamata suur teene oli see Charles Daltoni ja Altoni poolt, kui nad Kanaadas Prince Eduard Iislandi saarel, umbes 40 aastat tagasi, hakkasid hõberebaseid wangis kaswatama. Nad hoidsid algul oma ettewõtte suurimas saladuses ja kaswatus oli rajatud peamiselt nahkade müügile. Alles 1910 aasta ümber pääsis teadmine rebasekaswatuse tulukusest laiematesse ringidesse ja pioneerid sannel alal leidsid nüüd, et weel kasulikum kui nahkade müük, oli kalleid tõuloomi müüa. Sellest ajast peale on hõberebasekaswatus Almeerikas kiiresti lewinenud ja paljudel rebasekaswatajatel, kes mõni aasta tagasi alganud kahe-kolme paari rebasega, neil on tänapäew hiigelsiseseaded tuhandete tõuloomadega. Ühed produtseerivad ainult nahku, kuna teised jälle panewad peardõhtu tõuloomade müügile.

Euroopasse toodi hõberebaseid alles peale ilmasõda, kuid ka siin on lühikese aja jooksul õige kaugele jõutud. Algu oli muidugi raske, sest näis nii, et tol ajal rebasekaswatajad palju parema meelega rebaseid müüsid kui nad oma teadmisi ostjale edasi andsid. Dietsi puudulikkude teadmiste tõttu warisefid nii mõnelgi algajal head

toetused kokku, kallilt omandatud tõuloomad said otja või ei saanud järeltulijaid. Peale ainelise kahju said need julged algajad veel ümbruskonna naeru ja pilke osalisteks. Rõige selle peale vaatamata leidus ikka ja jälle uusi „sõgedaid“, kes omakorda tahtsid õnne proovida ja asi on üllatavalt hästi edenenu. Tänapäev Norras, Rootsis ja Saksamaal osatakse juba walitsuste ringkondades hinnata rebaselaswatust kui tulusamat rahwamajanduslikku ala ja wastawalt kujunewad ka walitsuste toetused sellele alale, osalt kaudsel osalt otsesel teel.

Möödaläinud 1929 aastal hinnati laswatustes peetawate hõberebaste arwu Ranaadas 90.000, U. S. A-s 75000 ja Euroopas 50.000 tõulooma peale.

Euroopas peetawatest rebastest oli Norras üksi 30.000 tükki, Rootsis 12.000 t. ja ülejäänud osa teistes Euroopa maades.

Karusnahkade turg ja väljawaated hõberebase nahkade müügi võimalusteks.

Praegu tuleb rebasenahku turule umbes üks miljon tükki aastas. Ainult Wenemaa üksi wedas 1928/1929 a. hooajal välja karusnahku 119.000.000 rubla eest, mis oli 15,4% terve Wenemaa väljameost.

Pea igalpool on paremaid karusnahku kandjad loomad metsadest häwitatud. Wenemaal, kus seni olid suured maaalad ja metsad ning palju metsloomi, ka seal on wiimastel aastatel karusnahkade saak kohutawalt kiiresti wähenenud, soobel umbes 30%, nugiš üle 30% ja rebased 20% ning 40%. Seda juba ainult ühest hooajast teise. Riiklistest summadest anti 570.000 rubla karusnahkloomade kaitse teostamiseks Wenel 1928 a. —1930 aastani, kuid ega seegi summa ei päästa suure Wenemaa karusnahkloomi häwinemise eest, kuna inimene alataša ja wäsimatult otsib uusi abinõusid, kuidas metsloomi, kelle eest turul kallist hinda maksetakse, püüda.

Selle inimese tüdimatu metsloomade tagaajamise ja püüdmise tõttu on seni suudetud karusnahaturu nõudeid kuidagi rahuldada, kuid pea ei ole neid metsades enam

püüda ja siis tuleb karusnahkade tarvidus terwelt kodustest kasvatustest täita. Karusnahkade tarvitamine suureneb järjekindlalt. Nii on Ameerika Ühisriikides üksti viimase kümne aasta jooksul karusnahkadele kulutatud summa tõusnud 54 miljoni dollarilt 150 miljoni dollarile 1929 aastal.

Celpool ettetoodud asjaoludele tugeDES, wõib hõberebase kasvataja julgelt tulewiku waadata. Kui on wiimastel aastatel olnud suuremad karusnaha hindade langused, siis ei ole need mitte tingitud karusnahkade üleprodukttsioonist, waid peamiselt suurtest börsikrahhidest Ameerikas ja üldistest raskustest ilmamajanduses.

Esimese fordi hõberebase nahka on wõimalik produtseerida ainult põhjapoolsemates maades, kus on tali wõrdlemisi külm ning suwi järe ja niiske. Neid rebasekasvatuseks kohaseid maid ei olegi piirita laialt olemas. Saksamaal kaswatatakse praegu hõberebast kaunis suurel arwul, punarebane on seal aga õige alawäärtuslik, meie punarebase wäärtusest wast $\frac{1}{4}$. Kindel on, et ka hõberebane sääl ajajooksul degenerereerub ja ei saa wõistelda põhjamaade rebastega. Samasugune lugu on lõunapoolsemate Ameerika-Ühisriikide osades, kus praegu väga suured hõberebase kasvatused olemas. Kui peaks naha hinnad weel tunduvalt langema, siis on esijoones need maad sunnitud oma kasvatused likwideerima, sest halwa naha produtseerimine maksab sama palju kui põhjamaa hää naha produtseerimine, müügihinnal on aga loomulikult suur wähe wiimase kasuks. Sellest wõib oletada, et hää rebasenaha hind püsib alati rahuloldawa tasuwuse piirides.

Norras, kus praegu Euroopa maade seas hõberebasekaswatus õige rohkem on edenenuD ja lewinenud, ei ole märgata mistit ärewust hindade langemise puhul nahaturul, waid isegi seatakse eesmärgiks, et tulewikus igas talus peaks rebaseid kaswatatama.

Mõnel pool awaldatakse kartust, et tõuloomi lähemas tulewikus üldse enam müüa ei saa. Ka see kartus on põhjendamata. Hõberebastega on sel alal täpselt sama lugu, kui kõikide teiste koduloomadega. Kõiki, mis

aga sünnib ja üles kasvab, ei saa loomulikult mitte tõuloomaks müüa, kuid häade tõuloomade järele on alati nõudmist. Rõdigi teiste koduloomadega on nii, et maksetakse hää tõulooma eest hinda, mis mitmekordselt ületab oma faktilist väärtust. Nii on ka hõberebasega.

Ras on meie kliima hõberebase kasvatamiseks küllalt kohane?

Rõdige fagedamalt olen kuulnud inimestelt kahtlema küsimuse, et „kas need loomad meie maal ka elavad ja sigivad?“ Sulgesti võid ütelda, et lähewad korda niisama hästi kui Rootsis, isegi on põhjust oletada, et paremini kui Rootsis lõunapool Stockholmi ümbrust. Meie punarebane on lõuna-Rootsimaa omast hästi parem ja punarebase järel võib ennustada ka hõberebase kordaminekut.

Peale selle on juba mõni aasta paar hõberebasekasvatust Eestis ning nende kasvatuste järgi otsustades näib meie ilmastil hõberebasele soodsalt mõjuvat. Kui siin on tulnud ette ka äpardusi, siis igatahes mitte meie kliima ebasoodsuse mõjul, waid muil põhjustel.

Sünnis koht rebasekasvatusele.

Selle peale vaatamata, et hõberebast juba mõnikümme aastat inimese poolt wangis on kinni peetud, ei taha ta weel kuigi hästi leppida inimesega. Ta wõtab iga uut eset kahtlasena ja uurib ning proowib seda iga külgselt ja põhjalikult enne kui seda omaks wõtab. Iseäranis wõdraste inimeste wastu on ta umbusklik ja ei lepi nendega millalgi. Oma noorsoo pärast on ta tõdige enam mures ja tahaks meelsasti pojad niisugusesse kohta paigutada, kuhu inimene üldse ligi ei pääse. Ta on uudishimulik ja armastab ümbrust waadelda, aga esemete nägemine kohutab teda enamasti füiski rohkem kui nende poolt sünnitatud hääl wõi kolin.

Rebasekaswatus tuleb seepärast paigutada wõimalikult waitsesse ümbrusesse, kus ei oleks inimeste lärmi, möödasõitwate sõidukite alalist kolinat ega wabrikute ja

ja tööstuste masinate undamist, Waremalt paigutati rebasikaswatused kuhugi sügawale metsalaande, eemale inimelamutest ja läbikäiguteedest. Ei ole fiiski soowitam rebasikaswatust elumajadest liiga kaugele ehitada, sest esiteks on rebaste söötmine kui ka kõigi muu tööde ja toimetuste tegemine kaswatuses väga tülikas, kui see elukohast kaugel on, ja teiseks ei saa kauge maa taga rebaseid nõudekohaselt silmas pidada ja tähele panna ning ka pahatahtlikud inimesed wõiwad rebasikaswatuses, mis eemal metsas, kahju sünnitada, kui seal alati inime juures ei ole.

Rõige sündsam koht rebasikaswatusele on lõunapoolne metsaweer kallakuga lõunapoole. Parem kui koht wõimalikult waikne, kuid mitte väga kaugel elamust. Kui rebasikaswatust tahetakse ehitada kuhugi linna, alewikku ehk keft suurt küla, kus rohkesti liikumist, siis on parem, kui wälisaiaks tehakse tihe laudplank, kust rebased läbi ei näe, nad on siis hoopis rahulikamad. Muidu on tihedal laudplangul see halb külg, et ta tatistab õhuhahetust kaswatuses, mis wõib halvaks muutuda selle peale waatamata, et piiratud maaala ülewalt õhu juurepääsule waba on.

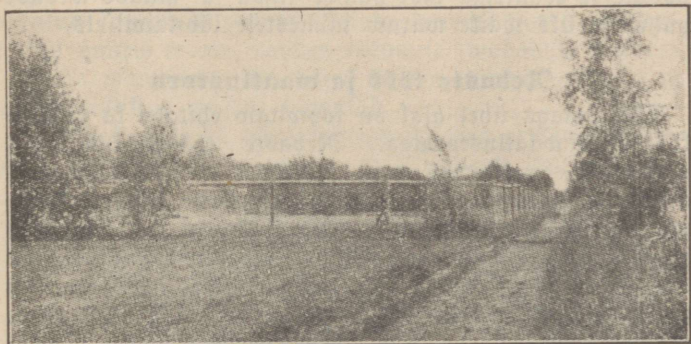
Rohasem maapind rebasikaswatuse alla on kõrge, kuiw liiwasegune maa. Raske sawimaa ei tõlba hästi, sest sawi muutub wihmasel ajal limaseks ja rebasel tuleks nagu saue kastis tampida. Ka niiske mustamulla maa warjulises kohas ei ole hää koht rebastele, sest niiske huumuse sees leidub joodsaid elutingimusi mõnedele rebaste kahjuritele, nii näitaks on niiske warjurikas huumusmaa väga kohane haakusfi munade elujõulisuse alalhoidmisel.

Rõikisugust maad wõib fiiski rebasikaswatuseks tarwitada, kui see aga wesiue ei ole ja on wett läbilaskew. Saue ja mulla maad tulewad katta 4—5 tollilise liiwakorraga, vähemalt puuride alused. On väga soowitam, et maaalal, kuhu rebasikaswatus kawatsetakse ehitada, kaswaks harilikku noort metsa. Soowitamam on lehtpuu mets, sest et see hilissügisel ja warakewadel raagus on ja wõimaldab haiguseidusid surmawatel päikesekiirtel neil

aegadel rebasemasvatuse tahttamatul ligi pääseda. Kui metsa sugugi ei ole, tuleb rebasemasvatust ehitades arvestada kunstliku varjusünnitamise, nii et rebased sume otsa ei tarwitaks waevleda palava päikesepaiste käes.

Rebasemasvatuse välisaed.

On koht rebasemasvatuse tarvis välja waadatud, siis tuleb see kõige pealt ümber piirata n. n. välisaiaga. Sissepüüratud maaala peab nii suur olema, et sinna sisse wabalt mahtuksid puurid kõikidele rebastele, keda masvatuses mõeldakse pidada.



Wälisaed.

Peale selle peab seal ruumi olema wahetäikude tarvis iga üksiku puuri wahel vähemalt 1 m. laiused ja peatäikudele 3—4 m. laiused. Wälisaiaga ja puuride wahel peab ka waba ruumi jätkuma vähemalt 6—8 m.

Masvatuses kuue paari rebaste jaoks, kus isal ja emal mõlemil oleks traatwõrgust puurid 4 m. \times 12 m., tuleks nii välisaiaga piirata 45 m. \times 44 m. maad. Kui ehitada puurid warjumajaga ühes otsas, siis ei ole paarile kahte puuri waja. Warjumaja tuleb puuri otsa wastu 2 m. \times 4 m., nii tuleb puuri alla ühe paari rebaste jaoks 14 m. \times 4 m. Ühes waba ruumi ja wahetäikudega tuleks siis välisaiaga piirata 6 paari rebaste

tarwis 45 m. \times 30 m. Wälisaia tegemisel tuleb ka arvestada kaawatuse suurenemisega lähematel aastatel.

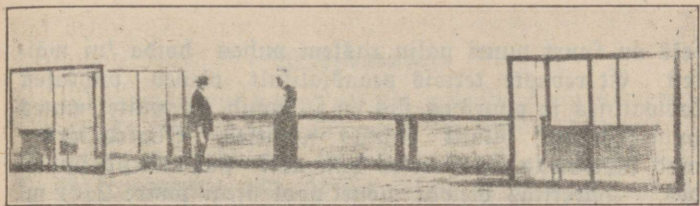
Wälisaed tehakse galwaniseeritud traatwörgust 2" filmadega, traadi jämedus 1.8—2 mm., 7—8' kõrge (2 m. 15 cm. kuni 2 m. 40 cm.) Pealmine äär pööratakse winkliski sissepoole 50—60 cm. laiufelt, ka alumine äär kaewatakse maa sisse 20° kallakuga sissepoole ja 60 cm. laialt. Postid kinnitatakse maa sisse 4 m. wahedega. Lattide asemele ülewal wörgu pöörü kohal, kui ka all maapinnas, wõib tarwitada telefonitraadi jämedust tšingitud traati, mille külge tuleb kinnitada wõrk. Wälisaiale tuleb teha üks suurem wäraw, kust kaudu hobuse ja wantriga läbi pääieb liiwa ja muude wedude puhul ja üks wäike wäraw inimestele läbikäimiseks.

Rebaste köök ja waatlustorn

Wälisaiaa ühel ajal on soowitaw ehitada ka rebaste köök ühes waatlustorniga. Rebaste köögis, kus valmistatakse rebastele toit, seisawad toidutagawarad, arstirohu ja arstimise abinõud, abinõud rebaste kinnipüüdmiseks ja toidunõud. Waatlustorni on peamiselt paarimise ajal waja, et rebaseid nende eneste tähelepanu äratamata waadelda ja tähelepanna wõiks. Loomulikult tuleb see ehitada niisugusele kohale, kust näha oleks terve rebasekaswatus.

Rebaste puurid.

Puurideks tarwitatakse galwaniseeritud traatwõrku 1½" filmadega 1.8 m.m. traadi jämedust. Põrandaks ja laeks wõib tarwitada weidi peenemat, 15 mm., traati 2" wörgufilmadega; sel puhul tuleb põrandas kui ka laes ½ m. seinäärest sissepöördust teha samast jämedamast wörgust, millest seinad on tehtud. Tarwitusel olevate puuride kaju ja suurus on wäga mitmesugune. Rujult leidub wõrdkulgseid neljanurgelisi, kuue- ja kahetanurgelisi. Wõrdkulgseid ehk ümarikke puurisi ehitades wõib wäheoma materjaliga piirata suuremat pindala, siiski on pikas kitsas puuris rebasel rohkem liikumise wõimalust, sest ta jookseb harilikult ikka edasi-tagasi pi-



Wäikesed töstetamad puurid ühendatud wõrktoruga. Saab wõrdle-
 misi suurt liikumiswõimalust wäheise materjatiga.

femat seina mööda puuris, seetõttu on ka rohkem tar-
 witusel pikad ja kitsad puurid. Puurid ehitatakse ka
 väga mitmesuguses suuruses. Waremalt oli püüd wõi-
 malikult suuremad puurid ehitada, arwati nimelt, et suu-
 remas puuris rebane rohkem liikumise wabadust kasutab
 ja seega wangisolemine temal kergem tundub ning et ta
 nii terwislikult vähem kannatab.

Selles asjas on rebaselaswatojad oma arwamisi muut-
 nud. Suure puuri ehitamine on kõigepealt kallim ja tei-



Lahtine puur metsatukas. Üks pesakond rebasepoegi, 7 tütti,
 „Dskrestsus“ kaswatuses.

seks on suurt puuri palju raskem puhast hoida kui väikest. Et rebaste terwis peaaesjalikult oleneb puhtusest kasvatusest ja puurides, siis on selgunud, et väikesemates puurides, kus piinlik puhtus walitseb, rebased terwemad kasvavad kui suurtes halvasti puhastatud puurides. Ameerikas olewat mõnel pool isegi puure 2×2 m. suuruses looma kohta. Isa- ja emarebase puuri ühendatakse sel puhul wõrktoruga 12 m. pikk, $\frac{1}{2}$ m. kõrge ja $\frac{1}{2}$ m. lai. 12 m. pikkune toru on mõeldud selleks, et ajal, mil



Pealt kaetud rebasepuurid Rootsis.

isa- ja emarebane ühes elawad, neil oleks rohkem liikumise wõimalust joostes läbi 12 m. pikkuse toru edasi-tagasi.

Euroopa rebasekaswatajad, iseäranis rootslased ja norralased ei poolda nii väikesi rebaste puure. Rootsis on kõige harilikumad rebaste puurid 3×12 m. kuni 6×12 m. wõrguga põhjas ja laes. Seal on siiski ka suuremaid wanatüübilisi 15×15 m. puure, ilma wõrguta põhjas ja laes ning harilikult on ka kasvawat metsa nendes puurides. On weel tarwitusel dieti suured wabajooksu puurid wõsa ja pöösastikuga. Neisse lastakse noori rebaseid mitukümmend tükki ühte aeda. Pöösaste wahel joostes kratsib rebane wana karwa sügisuwel rutem maha ja uus talwekasukas tuleb ühtlasem ja parem. Suurtel wabajooksu aegadel on aga see halb, et neis raske on rebaseid ühtlaselt toita, sest julgemad ja tugewamad sööwad toidu aramate ja nõrgemate eest ära.

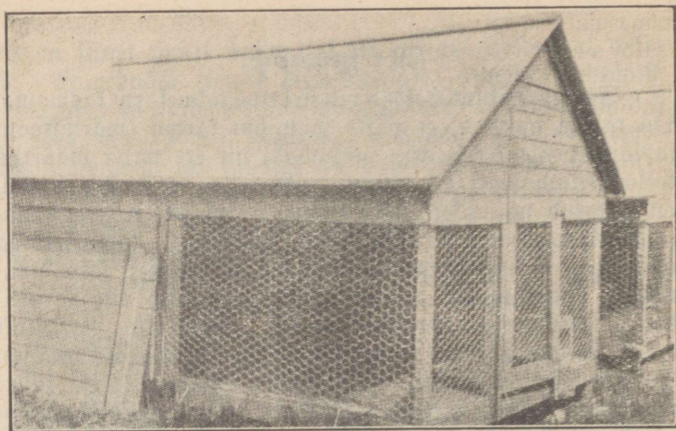
Warjumajad.

Septembrikuus hakkab rebasel uus talwefarw kaswama. On tähele pandud, et päike ja wihm farwa wärwitooni ja läike peale halvasti mõjuwad, nii et naha wäärtus seeläbi tunduwalt alla läheb. Et seda pahe ära hoida, on hakatud wiimasel ajal kaswatustes n. n. warjuma-
jasid ehitama, kuhu hilissuwel noored — tapmiseks ja näitustele wiimiseks määratud wanad rebased sisse pan-
nakse. Warjumajad ehitatakse üfifilmajadena eht barakkide-
dena. Üfifilmise warjumajadesse pannakse harilikult emad poegadega, kui wiimased 3 nädalat wanaks jaanud. Poegade ärawõrutamisel lastakse emarebane isa juure wõrkpuuri tagasi ja pojad jääwad warjumajja kuni no-
wembri keskpaigani. Barakkides peetakse isarebased ema-
rebaste tiinuse ja imetamise ajal. Barakk 10 rebase jaoks on 10 m. pikk ja 6,5 m. lai. Pikkupidi on baraki keskel wahetäik 1,5 m. lai. Mõlemapoolsed ruumid tulewad seega $2\frac{1}{2} \times 10$ m. Rumbli neist küljeruumidest jagatakse sulgudeks nelja laudwaheseinaga, nii et kummalgi pool käiku on wiis sulgu $2,5 \times 2$ m. wõi 5 m.² põrandapinnaga. Põrand barakis tehakse 1" hõõwel-
datud laudadest. Suluseinad wahetäigu pool tehakse wõrgust ja igas'e sulgu käib wahetäigust wõrk-uks sisse.

Baraki wälisseinad tehakse põranda kõrgusest üles-
poole 40 cm. laudadest. Selle peale 60 cm. traatwõrku ja kõige real jälle 40 cm. laudadest. Katus tehakse $\frac{3}{4}$ " eht 1" laudadest, mis kaetakse katusepapiga. Eriti palawal wõi ka tormisel ajal on soowitam katta wõrguosa barakkide wälisseintes päikese wõi tormi poolt küljest luukidega.

Üfifilmwarjumajad ehitatakse harilikult sama suured, kui üfifilmid sulud barakkides, küljeseinad niisama kui barakkidel, üks ots laudseinaga ja teine traatwõrgust ja wõrk-ukssega.

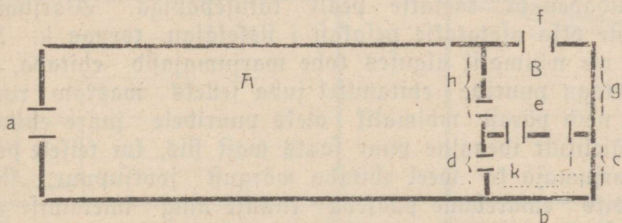
Norra rebasekaswatajate jeltfi shef-inspektor loomaarst R. Rochmann kirjutab muuseas warjumajade kohta järg-
mist: „Mina isiklikult olen weendunud selles, et meie tule-
wikus kõik oma rebased peame laudpõrandal, katuse all ja laseme neid wälja harilikudesse traatpuuridesse ainult siis, kui maa on külmanud wõi kui lumi maas.“



Warjumaja.

1930 aasta sügisel külastades Rootsis paljusid rebasekasvatusi, oli minul huvitav tähele panna seda, et pea igalpool oli algust tehtud warjumajade ehitamisega. Mõnedes kasvatustes olid samal aastal ehitatud juba kümmed warjumajad ja kõik noored rebased ning ka mõned wanad paarid olid sügisels warjumajadesse pandud; mõnedes kasvatustes oli waid üks üksik maja, kus peeti fees 2-4 noort rebast, kes olid määratud Stockholmi näitusele wiimiseks, mis peeti seal nowembri lõpus samal aastal. Need kasvatused, kus kawas ehituseajal algusest peale ei ole arwestatud warjumajade ehitamisega, jätawad wäga ebameeldiva ja pooliku (kattise) mulje. Minul näis see suure weana, kui kasvatuses ühes partiis on wõrkpuurid ja teisel ühes grupis koos warjumajad. Rebaseid peab niisuguse ehituswiisi juures ümberpaigutamisel alati finni wõtma ja hulk maad tassima puurist warjumajasse wõi jälle tagasi puuri. Rebase sagedane kinnipüüdmine suwel ja sügisel ei ole halb asi, sest see teeb rebase julgemaks ja taltimaks, tema tassimine aga hulga maa taha, teda tagumisi jalgupidi riputades, on dieiti aegakulutaw töö. Minu äranägemise järele oleks

wäga palju praktilisem olnud ehitada iga üksik wõrkpuur eraldi oma warjumajaga ühenduses. Ümberpaigutamine on siis kerge, kuna on waja ainult awada luugid ühest osakonnast teise ja rebane läheb ise, wõi wõdetakse kinni ja lastakse sealsamas läbi luugi teisale, ilma et pikemat tašsimist oleks. Warjumaja üks sein on ühtlasi wõrkpuuri üheks otsaseinaks ja ühe paari rebastel ei ole siis kahte wõrkpuuri waja, waid emarebane jääb tiinuse kui ka imetamise ajal poegadega warjumajja, kuna isa sel ajal on üks wõrkpuuris. Siis kui pojad emast ära wõdrutada tulewad, lastakse ema wõrkpuuri isa juure wälja ja pojad jääwad nüüd üks majasše, kuni nad sügisel müügile, tapmisele wõi jälle paariviisi oma uutesse kodudesše elama asetatakse. Selle ehituswiisi juures ei ole ka emarebasele eraldi pesamaja tarwis, kuna pesakast asetatakse warjumajasše, ühte nurka.



Rebasepuuri põhiplaan A ühes warjumajaga B.

Maapind, kuhu puur kawatsetakse ehitada, kaetakse 3—4 telli paksuse liiwakorruga, nii et see wõimalikult ühtlane ja sirge jääts, postid kaewatakse maa sisse wahedega umbes 10' ja tiimitatakse, kui waja, nurkades titsidega, milledel ka üks ots maa sisse kinnitatakse, maapinda kinnitatakse postide külge telefoni traadi jämedune tšingitud traat, siis pannakse põhjawõrk liiwa peale maha, wõrutakse traadiga postide külge ja õmmeldakse ka kestelt ühte ning kaetakse paari tolli paksuse liiwakorruga. Nüüd tõmmatakse ka puuri ülemisele äärele traat ümber ning seinawõrgud wõrutakse kinni, alumine äär alumise traadi ja ülemine — ülemise traadi külge. Puuri katu-

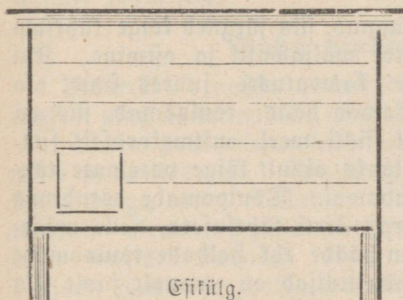
fele wõi laele tuleb iga posti kohal tugew pöiklatt üle panna, katuse wörf tõmmatakse üle ning wörutakse ka ülemise traadi külge finni, wörgust tehtud uks a pannakse ette ja puur ongi walmis. Warjumaja raamistik tehakse plankudest 2"×4", küljeseinad üle pöranda 1,40 m. kõrged. Otsasein b kaetakse terwelt laudadega, niisama kaetakse ka laudadega küljeseinte osad c ja d. Wiimasesse jäetakse wäikene wörgust aken. Maja jaotatakse laud waheseinaga e pöigiti kahte osja. Selle waheseina sisse tehakse uks ja luuk rebaste läbipääsemiseks. Otsasein f tehakse terwega traat wörgust wörfuksega ning küljeseinte osad g ja h tehakse alt 40 cm. laudadest, kestelt 60 cm. wörgust (hästi tihe wörf, muidu wöib isa läbi wörgu poegadel jalad maha hammustada) ja kõige peal jälle 40 cm. laudadest. Ratus tehakse $\frac{3}{4}$ " laudadest ja kaetakse pealt katusepapiga. Warjumaja ühte otsa asetatakse pesakast i sissekäigu toruga k. Kui ei ole wöimalik alguses kohe warjumajasid ehitada, siis jäetagu puuride ehitamisel juba selleks wastaw ruum, et neid pärast wöimalik oleks puuridele juure ehitada. Täielikult ideaalne puur saaks wast siis, kui teisele poole warjumaja ka weel ehitada wörgust jooksupuur, sinna wöiks emarebane pääseda tiinuse ning imetamise ajal ilusa ilmaga ja sinna wöiks ka ilusatel suweöödel noori jooksuma lasta.

Seda kirjeldatud puuride tüüpi kohe algusest tarwitusele wöttes pääsekäime korruga sellest katseajajärgust üle, mis teiste maade rebasemaswatajad on pidanud läbi tegema.

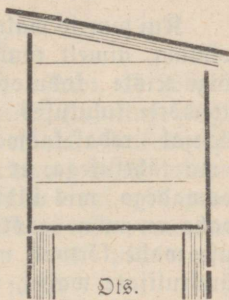
Pesamaja.

Iga emarebasele pannakse puuri hiljemalt 1. jaanuariks pesamaja sisse. Uuem tüüp pesamaju tehakse 1-tollilistest hõoweldatud-punnitud laudadest, 50 tolli pikad ja 24 tolli laiad. Esiküljelt on 36 tolli ja tagaküljelt 30 tolli kõrged. Pesamaja tehakse jalgadega nii, et pöhi ehk pörand 10 tolli maapinnast kõrgemale jääb. Sisse tehakse laudadest pöikwahesein, nii et majakeses esiruum umbes 21 tolli ja tagumine 28 tolli pikaks jääb. Tagu-

misesse ruumi tehakse pesakast nii suur, et sel maja sisse pandult ümberringi vähemalt 2 tolli ruumi jääb. See tühi ruum täidetakse kuivade sõnajalgadega või muu hästi kuiva puruga. Seda tehakse selleks, et väikestel poegadel soem oleks ja et igasugused häälid väljast enam-vähem sumbutatult majasse kostaks. Majakese esiküljele tehakse auk 8×9 tolli ja umbes sama laiune, ehk vähe laiem, toru, mis haakidega augu kohta maja külge kinnitatakse. Ka waheseina ja pesakasti ühe külje sisse tehakse auk, et rebane pesakasti sisse pääseks. Waheseina ehk ka pesakasti külge lüüakse lauast võru, nii lai kui wahel pesakasti ja waheseina wahel jääb, et täitematerjal sissekäigu ette ei satuks. Ratus pesamajale tehakse laudadest. Isarebase maja tehakse pool pesamaja



Ehitülg.



Dis.

pikkusest, muidu on selle mõõdud ja ehituswiis needsamad, mis emarebase pesamajal.

Esimised päewad peale poegimist on rebane väga mures oma poegade julgeoleku pärast. Ta hakkab poegi tasfima ja tahaks neid peita niisugusesse kohta, kuhu inimene üldse ligi ei pääseks. Muidugi ei ole puuris niisugust kohta ja rebane märkab seda wast isegi ka, aga jõuab ta instinktiivselt juba tahaks ümber kolida, kui midagi tal rahutuseks põhjust annud ja neid põhjusti on rohkesti, sest närwiline, nagu ta sel ajal on, heidutab teda iga väiksem piisafi.

Et emal koht oleks, kuhu ta pojad wõiks maha panna närwilikkuse tujus poegi tasfides, selleks tehakse traatwõrgust puur laudpõrandaga ja sama kõrgetel jalgadel kui pesamaja, umbes pool pesamaja suurus. Seda puuri ühendatakse umbes 4-jala pikkuse toru läbi pesamajaga. Rebane rahuneb harilikult kui ta kord pojad on wälja kandnud puurisse, kannab neid jälle pesasse tagasi ja lepib oma saatusega.

Rui muud selleks warustatud ei ole, siis pandagu iga emarebasele üks isase maja juba enne jooksuaga puuri sisse pesamaja lähedale. Ema wiib siis pojad teise majasse, toob nad sealt pesasse tagasi jälle ja rahuneb.

Tõuloomade muretsemine.

Rui puurid walmis saanud, siis järgneb kõige tähtsam toiming, nimelt tõuloomade wäljawalik ja ostmine. Rui kõigi teiste koduloomade kaswatuste juures suurt osa ettevõtte tulukuses etendawad hääd tõuloomad, siis on algajal rebasekaswatajal siiski weel mitmekordselt suurema tähtsusega, et ta algaks ainult kõige paremate tõuloomadega, mis üldse saadawal. Tõuloomade ostuhinna wähe on mõne aasta pärast dieti tähtsusetu selle wäärtuse wähe kõrwal, mis on häade ehk halbade tõuloomade järeltulijate wahel, sest järeltulijad on enamalt jaolt ikka sama wäärtusega kui wanemad. Üks paar tõuloomi annab kahe aastaga, kui iga paar toodab neli poega aastas, ühes pojapoegadega, 16 järeltulijat. Rui arwestada sellega, et poegade wäärtus seesama tuleb, mis oli nende wanematel, siis on ühe häa rebasepaari, mille wäärtus 4000 fr., järeltulijad kahe aasta pärast $16 \times 2000 = 32.000$ krooni wäärt. Selle wastu annab aga nõrk paar, mis 1500 fr. maksab, järeltulijaid $16 \times 75 = 12.000$ krooni. Rui hindame häa paari järeltulijad poole odavamaks nende wanematest, s. o. 1000 fr. tüki, siis on nende wäärtus ikkagi 16.000 krooni, mis on terwelt 4000 fr. rohkem kui nõrga paari järeltulijate wäärtus, arwestades neid sama hinna alla, mis nende wanemad maksid.

Halbade rebaste ülewalspidamine läheb täpselt nii-

sama palju maksma kui hääde rebaste ülewalspidamine. Wiimase naha hind wõib aga esimesega wõrreldes kolmekordne olla, on ka tegelikult alati palju kallim esimesest. Hääle rebasele on ka alati kergem turgu leida kui halwale. Celpool ettetoodust peaks küllalt selge olema, kuiwõrd suure tähtsusega on algajal rebasetaswatajal hääd tõuloomad.

Misjugune on hää tõurebane.

Rebasetaswatuse otstarwe on nahkade produktsoon, seepärast hää tõulooma nahk esijoones peab wastama nendele nõuetele, milliseid nõuab selle kauba turg, sellele järgneb tõupuhtuse nõue ning lõpuks tahame hää tõulooma juures leida kõik eeldused terwete, tugewate järeltulijate saamiseks.

Naha hindamine.

Hõberebase nahka hinnatakse 1) wärwi, 2) hõbeda rohkuse ning 3) karwakatte tiheduse, ühtluse ja pikkuse järgi.

Wärw peab olema kattekarwal erk ehk sinikasmust, mitte pruunikasmust. Walge kattekarwadel peab olema sinikaswalge, mitte kollakas. Aluskarw ehk will peab terahall olema, ka siin loetakse kollakas ehk pruunikas toon weaks. Sabaots olgu walge 2—4" pikalt ning piirjoon musta ja walge wahetohalt järsk.

Walged karwad kattekarwade seas käiwad hõbeda nime all, need algawad ristluude ümbruses, tulewad ette seal kõige tihedamalt ja ulatawad külgede ning eeskeha üle poole külgedeni ehk koguni üle terve rebase. Kus on mõned üksikud hõbekarwad ristluudel, kutsutakse seda ekstra tumedaks rebaseks, on walget umbes $\frac{1}{2}$ kehaosal, kutsutakse rebast tumedaks, ulatab hõbe poolte külgedeni, siis on rebane poolhõbedat, üle poolte külgede hele ja üleni hõbedaga, ekstra hele.

Poolhõbedased nahad on kõige nõuetawamad ja nende eest maksetakse kõige kõrgemat hinda, kuna heledamad ja tumedamad odawamad on. Heledam ehk tumedam nahk on siiski moeasi ja ei ole nii olulise tähtsusega kui karwakatte hääduus üldiselt. Oli aeg, mil mak-

feti kõige kõrgemat hinda täismustade nahkade eest, sellepärast, et need metsikult haruldustena ette tulid.

Karwakate peab olema paks, ühtlane ja karwad pikad. Rattekarwad peavad olema nii pikad ja tihedad, et nad aluswildi täielikult kinni katawad, ühtlaselt üle terve keha, eraldi turja ja kukla peal peab olema katterkarw pikk. Karw peab peale selle olema peen ja siidine ning karwades elu, s. o. kui karwu maha wajutada, tõustu nad kohe jälle oma harilikku asendisse. Karw peab olema lahe ja läitim ja mulje jätna, et loom on terve ja elujõuline.

Puhttõulisust rebaste juures mõib kindlaks teha ainult tõuraamatu waral. Puhttõuslisteks loetakse rebaseid, kui vähemalt kuus põlwe tagasi paaritamiseks on tarwitatud ainult puhtatõulist isarebast.

Tugew kehaehitus on rebase juures samuti suure tähtsusega kui iga muu kodulooma juureski. Rind peab olema lai ja sügaw, selg sirge, ristluu lai, turi lai, kael lühike-jäme, otsaesine lai, nina filmade kohalt allapoole libamisi terawnen, saba pikk ning ühtlaselt jäme, peaaegu ristloodis sirgelt kantaw ja jalad mõimalikult sirged ja tugewad. Rebane peab üldse elawat ja rõõmsat olekut avaldama ning söömaaegadel peab tal olema hää söögiisu. Kõige teoreetilise juhatus peale vaatamata jääb algajale siiski raskesti tõuloomade walik ja väga hää on, kui rebaste ostmisel kaasa võtta täiesti usaldusvääriline asjatundja, kes abiks oleks tõuloomade walikul; sealjuures tuleb aga filmas pidada, et sagedasti mõib kokku puutuda niisuguste nõuandjatega, kes täiesti oma enese kasude kohaselt nõu annawad. Niisugustest nõuandjatest tuleb hoiduda, sest siis on juba parem oma enese otsusewõimet usaldada, kui et „kelmi“ lasta oma wähe-seid teadmisi weel segi paisata.

Rebaste rawitseja.

Kui tõuloomad ostetud on, siis on järgmine suurem mure see, kust leida kohane inimene nende toitmiseks ja rawitsemiseks. Rebase rawitsejast oleneb suuresti ära kas rebased ennast wangis koduselt tunnewad mõi mitte.

Loom tunneb instinktiivselt ära, kas inimene tema juure südamliku armastuse ja osavõtuga tuleb või ainult vastumeelselt. Olen näinud inimesi, kes meie rebasemasvatust külastades kuidagi lahkuda ei tahaks, vaid jääks tundide viisi ja vaatleks aga rebaseid isegi välisaia tagant mõne plangus olewa pilu wahelt. Urwan, et ma ei eksi kui ütlen, et dieti ainult nendel isikutel oleks eeldusi täita rebaserawitseja wastutusrikkaid kohuseid.

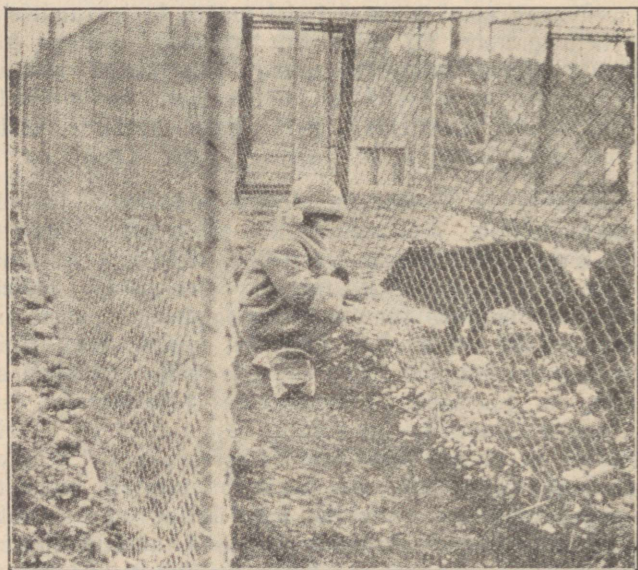
Rebaserawitseja, kes wiibib kaswatuses ainult sööt- mise aegadel, ei ole tõesti kohane rebasemaswataja, niisama ei ole see kõlwaline rebaserawitseja, kes kohe ei märka ega pane tähele haigestunud loomi kaswatuses ja weel halwem rawitseja on see, kes kohe filmapill, haigust määrgates, ei asu selle rawimisele ja kõrwaldamisele. Hää rebaserawitseja weedab suurema osa või kõik oma aja rebaste juures, tal on seal niipalju toimetusi ja tähelepanekuid, et sealt kunagi kauaks lahkuda ei saa ja „nuru“ jutu westlemine rebastega ei lõpe kunagi, rebased westlewad omal tummal keelel wastu ka ja rawitseja õpib neid igahähte nii põhjalikult tundma, niisama kui wõib üks inimene hingeliselt tunda teist inimest, intiimsõpra. Näib, et rebastel on wõime weel intiimselt suhtuda häässe rawitsejasse, näib nagu tasuks see neile osa wabaduse kaotusest, kui rawitseja neile „hää“ on.

Rootsis ja Norras on olemas erihariduse saanud rebaserawitsejaid. Kui oletada, et sellele alale anduks ainult niisugused inimesed, kes sellest tõsiselt huwitatud on, siis oleks asi iseenesest korras. Praegusaja rasked teenistusewõimalused sunnivad aga sagedasti noori inimesi sinna, kus nende koht üldse ei tohiks olla. Inimene, kes on õppinud, keda aga asi wähe ehk üldse ei huwita, on sagedasti halwem oma kohal kui see, kes ilma erilise õppimiseta ihu-hingega asja juures on. Meil Eestis ei ole minu teada seni ühtegi „õppinud“ rebasemaswatajat, see on halb, aga see meid tulusast ettewõttest tagasi kohutad: ei wõiks, sest ühelgi alal ei ole meistrid „ülewalt“ alla sadanud ning hää tahtmise juures teeb kirjanduse lugemine ja sellele rajatud tegelikud kat-

sed ja kogemused ka ajajooksul meistreid valmis. Uru-
saadamasti tuleks meil siiski ka tulevikus, kui selleks
vajadust peaks olema, korraldada rebaste ravitsejate
tegelikud kursused.

Rebaste toidud.

Rebane on peamiselt lihasööja loom, seepärast tuleb
talle ka peatoiduna anda toorest liha ja konte, nagu ho-
buse-, veise-, vasika- ja lambaliha ning soolawee- ehk
merest püütud talu. Taimetoitudest on leib segijahwa-
tatud nisu, kaera- ja odrajahudest, kuhu juure lisatakse
5% linaseemne jahu ja 5% nisuidusid (emade tiinuse ajal
ei tohi nisuidusid leivale hulka segada, sest see võib põh-
just anda enneaegselt sünnitamiseks), riisi-, kaera- ja odra-
tanga pudru, piim ja haljastoidud, nagu salatid, porgan-
did ning puuviljad ja metsamarjad.



Tütarlaps toob oodet rebastele.



Lõunajõök rebasefasvatujes.

Kodujänese liha antakse söögiisu äratamiseks, ka sulgloomade liha ja mune antakse võimalust mööda, sest need mõjuvad pea arstirohuna rebaste seedimisele ja terwisele. Ka wärskel puhast wesi ei tohi rebasel kunagi puududa. Toidu lisaks antakse wähesel määral kalamaksa õli, fosforlupja ja joodsoola. Kõik toidud olgu söötmisel täiesti wärsked. Halwaks läinud liha ehk kala ei tohi rebastele üldse söögiks anda, sest need wõiwad esile kutsuda mürgitust. Puhast piima ei tohi ka kunagi anda rebastele lakkuda, sest see koaguleerib neil seedimise elundites, mille tõttu wõiwad tekkida kardetawad mao ja soolte katarrid. Soowitaw on kõik toit, enne rebastele kätteandmist, läbi hakkmasina peeneks jahwatada, hästi ära segada, ka piima ja muu wedela toiduga, et toit tefimise paksumega pudru moodustaks. Seesugust pudru sööwad rebased kausidest, maa ehk mulla peale maha panemata, mis läbi toit wähem kokku puutub wäljaseidetest maha sattunud kõhu-usside idudega. Mida rohkem, rebasele toiduaineid määrates, suudame järeldada seda, mis ta metsikus olekus sööb, seda otstarbekohasem on ka wangis peetawa rebase toitmine.

Hõberebase toitmiue.

Rebaste päewane toiduportsjon tuleb wõtta iga üksiku looma söögiisu ja toidutarwiduse järgi. Rõiki rebaseid ühtewiisi ühe kindlaksmääratud normi järel sööta on täiesti ekslik, sellega läheks mõned loomad palju raswa, kuna teised sama toidunormi juures kõhnaks jääksid. Ei saa seepärast olla toidutabelit, mis oleks ilmtingimata igal juhusel hää, waid söötja silm ning käsi peab igal üksikul juhul tabama paraja mõõdu. Päewane toiduportsjon ühele rebasele kõigub 300—400 grammi ümber. Smetajatele emadele võib isegi kuni 800 gr. päewas ära kuluda, kuna mõne eriti raswa läinud loomale detsembris ja jaanuaris toiduportsjon tuleb vähendada 200 gr. ehk weel vähemaks päewa peale, et need paarimise ajaks liiga raswased ei oleks.

Rebaste päewane toiduportsjon suwel: 100 gr. wafika-, lamba-, weise- ehk kodujänese liha, 30 gr. matša, 70 gr. kala, 80 gr. wiljaollust, 80 gr. piima, 20 gr. haljastoitu ehk puuwilja, 20 gr. kondijahu, $\frac{1}{2}$ muna ja 2 korda nädalas umbes üks teelusika täis fosforlupja ning sama sagedasti 1 teelusikatäis joodsoola 6—8 rebase peale.

Toiduportsjon sügisel: 200 gr. liha (wõib hästi hobuseliha olla), 80 gr. wiljaollust, 30 gr. kala, 50 gr. piima, 20 gr. kondijahu, 20 gr. puuwilja ehk haljastoitu. Fosforlubi, joodsoel ning wõimaluse puhul muna nagu suwel.

Emarebase toitmine tiinuse ajal.

Jooksu ajal on emarebase söögiisu halb ja esimest paar päewa peale paarimist ta sööb õige wähe. Rahutuseks ei ole rebasewatajal siin mingit põhjust, sest see on harilik nähe ja söögiisu rebasel muutub mõne päewa pärast jälle endiseks. Nüüd tuleb wäikene muudatus toitmises seega, et talwine lihatoit osalt asetatakse taime-toitudega. Enne kui toidutabelitele üle lähen, märgin weel kord, et neis antud normid tulewad wõtta üldiste juhtnõõridena. Mõned rebased tarwitawad rohkem, teised jälle vähem. Kui mõnel loomakesel antud normist

õht lahti läheb, tuleb vähendada piimaannust ja suurendada lihaportsjoni jne.

Smith'i, Prof. Demoll'i ja agr. von Sydow'i järgi tuleks emarebasele anda esimesel 4 nädalal peale paarimist:

Piima	40— 70 gr.
Leiba ehk pudru	20— 35 gr.
Liha (jahvatatult)	120—180 gr.
Kalamaksa õli	1 gr.

Toit jagatakse ja antakse pool hommikul ja teine pool õhtul. Kui selleks on võimalust, on soovitatav anda 1¹/₂ ehk ³/₄ muna päevas. Muuseas tuleb anda 5—10 gr. kondijahu ning umbes 10 gr. haljastoitu (porgandid, kapsad jne.) päevas.

4 nädalast peale kuni 10 päeva enne poegimist (tiinuse aeg on 51—53 päeva) ontakse:

Piima	130—180 gr.
Leiba ehk pudru	40— 60 gr.
Liha (jahvatatult)	130—150 gr.
Kalamaksa õli	2 gr.

Kondijahu ja haljastoit endine. Eõõdetakse kaks korda päevas.

Viimased 10 päeva enne poegimist:

Piima	200—250 gr.
Leiba ehk pudru	50— 70 gr.
Liha (hakitud)	200—250 gr.

Kondijahu ja haljastoit sama, mis eelpool. Eõõdetakse kaks korda päevas.

Poegimise järel soovitakse järgmist toitmist:

1. nädal:

	3 poega.	4 poega.	5 poega.
Liha	135 gr.	150 gr.	180 gr.
Piima	275 gr.	300 gr.	350 gr.
Taimetoitu	80 gr.	90 gr.	95 gr.
Muna	1/2 t.	1/2 t.	1/2 t.

Soõforlubi ja haljastoit.

2. nädal:

Liha	140 gr.	190 gr.	225 gr.
Piima	255 gr.	325 gr.	400 gr.
Taimetoitu	90 gr.	120 gr.	120 gr.
Muna	1/2 t.	1/2 t.	1/2 t.

Soõforlubi ja haljastoit.

3. nädal:

Liha	200 gr.	240 gr.	270 gr.
Piima	400 gr.	450 gr.	500 gr.
Taimetoitu	110 gr.	135 gr.	150 gr.
Muna	1/2 t.	1/2 t.	1/2 t.

Fosforlubi ja haljastoit.

4. nädal:

Liha	225 gr.	250 gr.	250 gr.
Piima	400 gr.	450 gr.	500 gr.
Taimetoitu	1:5 gr.	155 gr.	200 gr.
Muna	1/2 t.	1/2 t.	1/2 t.

Fosforlubi ja haljastoit.

5. nädal.

Liha	110 gr.	130 gr.	170 gr.
Piima	450 gr.	500 gr.	600 gr.
Taimetoitu	150 gr.	185 gr.	250 gr.
Muna	1 t.	1 t.	1 t.
Kalamaksa õli	1 gr.	1 gr.	1 gr.

Fosforlubi ja haljastoit.

6. nädal:

Liha	120 gr.	150 gr.	180 gr.
Piima	450 gr.	550 gr.	650 gr.
Taimetoitu	160 gr.	190 gr.	220 gr.
Muna	1 t.	1 t.	1 t.
Kalamaksa õli	1 gr.	1 gr.	1 gr.

Fosforlubi ja haljastoit,

7. nädal:

Liha	250 gr.	325 gr.	400 gr.
Piima	550 gr.	650 gr.	750 gr.
Taimetoitu	160 gr.	190 gr.	220 gr.
Muna	1 t.	1 t.	1 t.
Kalamaksa õli	1 gr.	1 gr.	1 gr.

Fosforlubi ja haljastoit.

8. nädal:

Liha	300 gr.	370 gr.	440 gr.
Piima	550 gr.	650 gr.	800 gr.
Taimetoitu	170 gr.	200 gr.	225 gr.
Muna	1 t.	1 t.	1 t.
Kalamaksa õli	1 gr.	1 gr.	1 gr.

Fosforlubi ja haljastoit.

Wärsket puhast wett antakse köitidele rebastele kaks korda päewas.

Esimene tabeli postidest on mõeldud emarebasele 3 pojaga, teine on emarebase jaoks 4 pojaga ja kolmas emarebasele 5 pojaga.

Need on päewased toidunormid emale ühes poegade, sest pojad hakkawad peale emapiima 2—3 nädalase wanuse juures wähehaawal ka juba muud toitu sööma. Toit jagatakse kolme osasse ja antakse hommi- kul, lõunal ning õhtul. Taimetoitu all on mõeldud leiba, putru (tangukaal) ja muud sarnast. Pudru ei tohi liiga wedel olla, waid nii tihed, et osa piima pudru sisse imbub. Lihaks võib tarwitada wassikalaha, (ka surnult sündinud wassikaid) südameid, weise magusid jne. Köit liha peab olema söötmisel täitsa värsk. Liha ja haljastoitu ei keedeta, waid aetakse läbi hakkmasina ja segatakse toorelt muu toiduga. Piima ei anta üksikult ja ka mitte nii suurel hulgal, et see muude toitudega täielikult ei seguneks. Palju piima andmise tagajärjeks võib olla mao- ja sooltekatar, mis poegade juures sagedasti lõpeb surmaga,

7 kuni 8 nädala wanuselt wõõrutatakse rebase pojad ema järelt ära.

Toit 2 kuud wanadele poegadele poja koha päewas:

Liha	35—40 gr.
Piima	80—90 gr.
Taimetoitu	80—100 gr.
Muna	3/4—1/2 t.
Kalamaksa õli 1/2 gr. kaks korda nädalas.	
Fosforilupja ja haljastoit.	Söödetakse 3 korda päewas.

3 kuud wanadele poegadele:

Liha	100—110 gr.
Piima	90—100 gr.
Leiba, putru (tangu kaal) jne.	120—130 gr.

Toidu tabel kaladega:

Liha	70—80 gr.
----------------	-----------

Kala	50—60 gr.
Piima	90—100 gr.
Leiba, pudru jm. j.	100—110 gr.
Fosforilubi ja haljastoit, ning muna, kui võimalik, 1/3 tükki.	
Kalamaksa õli 1/2 gr. kaks korda nädalas.	
Kala portsjoni võib soowi korral muu toitude arwele weelgi juurendada. Nisnult soolajewee ehk merekala võib rebastele anda. Söödetakse 3 korda päewas.	

4 kuud wanadele poegadele:

Liha	150—170 gr.
Piima	90—100 gr.
Leiba, putru (tangu kaal) jne.	140—160 gr.

Ehk:

Liha 85—95 gr.
 Kala 75—85 gr.
 Piima 90—100 gr.
 Leiba, putru, (tangu kaal) jne.
 130—150 gr.

Muna (wõimaluse järgi) 1 t.
 Kalamaksa õli 1 gr. 2 kuni 3
 korda nädalas. Fosforlubi ja
 haljastoit.

Nüüd on pojad nii juured,
 et lõunane jõggi kord võib ära
 jääda Toit jégatakse ja jaga-
 takse hommiku- ja õhtujõögiks.

5 kuud wanadele poegadele:

Liha 170—190 gr.
 Piima 80—90 gr.
 Leiba, putru (tangu kaal) jne.
 140—160 gr.

Õht:

Liha 100—110 gr.
 Kala 90—100 gr.
 Piima 80—90 gr.
 Leiba, putru (tangu kaal) jne.
 120—140 gr.

Muna (wõimaluse järgi) $\frac{1}{2}$ t.
 Kalamaksa õli 1 gr. võrra 3
 korda nädalas. Fosforlubi,
 värsked jahvatatud kondid ja
 haljastoit (jalati- ja spinati
 lehed, halvemad tomatid ja
 muud ajavilja jätted, muidu
 noort ristikheina, naatijä ja
 m. j.) Eõõtmine kaks korda
 päewas.

Rebaste poegade toitmine sep-
 tembrist kuni detsembrini lõpuni:

Liha 220—230 gr.
 Piima 70—80 gr.
 Leiba ehk putru 60—70 gr.

Õht:

Liha 140—150 gr.
 Kala 100—110 gr.
 Piima 70—80 gr.
 Leiba=putru . . 60—70 gr.
 Kalamaksa õli 1 gr. võrra 3
 korda nädalas Jahvatatud
 värsked konte. Eõõtmine kaks
 korda päewas.

Rõik aeg tuleb hoolega jälgida, et iga rebasepoeg
 saaks kätte oma toiduportsjoni. Need pojad, kes arene-
 mises teistest maha jäävad, tulewad teistest eraldada ja
 parema toiduga järele aidata.

Jaanuaris wähendatakse noorte kui ka wanade re-
 baste toitu umbes 300 gr. peale päewas. Piima on
 parem külmal ajal täiesti ära jätta ja liha moodustagu
 suurema osa päewase toidu portsjonist.

Rebaste paaritamine.

Rebastel on „jooksuaeg“ üks kord aastas, weebruari-
 kuu lõpul või märtsi algul, selle järgi, kuidas ilmastik
 hakkab muutuma kewadiseks.

Rebaste korralikku paaritamist tuleb ette walmistama
 hakata juba sügisel nowembri ja detsembrini kuudel.

Nowembri keskpaigas pannakse selleks määratud isad
 igati oma emase juure puuri, samuti asetatakse sinna

ka põhjalikult puhastatud pesamajad, kui ei ole olemas warjumaja, mille üks ots selle aset täidab. Detsembri keskpaigas pannakse ka pesakastid majadesse sisse ja wahed wälisfeina ja kasti wahel täidetakse kuiwade sõnajalgade ehk muu kuiwa puruga, nii et hääled pesamajast sumentatult kostaks ja et seal ka wõimalikult soem oleks tulewastele wäikastele poegadele. Üksirohtu („Nema“ kap. lid 1 kant cm. rebase kohta) antakse weel detsembris paar korda rebastele, kellel on kõhuussid ja 1. jaanuariks peab rebasewatufes kõik walmis korras ja waike olema. Sellest ajast peale ei tohi enam ükski wõdras rebasewatufesse sisse pääseda. Isegi rebasewatufel tuleb ettevaatlik olla, et rebased ilmaaegu kohutatud ei saaks ja närwilisteks ei muutuks. Rebase juure minnes tuleb rawitsejal alati käia ühte ja sama teed ning riietus olgu tal ühesugune. Erilist tähepanu tuleb nüüd pöörata iga üksiku tõulooma söötmisele, sest nad ei tohi olla paaritamise ajal liiga raswased, niisama ka liiga kõhnad loomad ei paari ning ei anna järeltulijaid. Kui rebased laisaks ja uimaseks muutuvad, siis on nad palju toitu saanud. Nii kaua kui rebased elawad, rõõmsad näiwad ja kannatamatult söögiaegu ootawad s. o., kui neil ka söögisu hää on, siis ei ole suurt põhjust karta, et nad liiga rammusad oleks. Noor emarebane peab paarimise ajal umbes 5 kg. kaaluma.

Üksimisaeg emarebase juures kestab 3—4 ööd-päewa ja awaldub selles, et ta isase läheduses olles saba kõrgel hoiab ning isesuguselt häälitseb. Ka isarebasest wõib sagedasti märgata, mil emarebasele jooksuaeg tulemas on. Kui ka isarebane muul ajal palju emast ei hooli ja sööb tal eest ära, mida aga kätte saab, siis muutub ta ajaks, mil midagi loota hakkab olema, õieti wiisakaks kawaleriks, lepib mõnikord isegi ise halwemate kontidega ja tassib paremad palad nagu meelituseks oma armsama jalgade ette. Kui isarebane paarimist ei toimetata, siis suletakse üks neist õõseks majja, kuna teine puuri jääb. Kui neid siis jälle warahommikul ühte lasta, toimib paarimine harilikult üsna pea. Kui aga isarebane siiski weel toime ei tule, siis tuleb emale teine isa juure lasta.

Misſugufes loomad tulewad kokku paaritada.

Rebaste paaripanemisel tulewad kõigepealt tõuraamatu andmed üles otsida. Sealt leiab misſugufes ſuguluswahetorras paari mõeldud rebased on ja ka eſiwanemate terwislik ſeiſuford, nende head või halwad omadused kehaehituse juures ja nende heledam või tumedam wärw ja kaſuka headus tuleb paaripanemisel arweſse wõtta. Seda tehes on wõimalik ette teada, misſugufes tulewad pojad, kas hele-, pool- või tumehõbedalised, või misſugufeks kujuneb neil kehaehitus või karwakate. Lähedalt ſugulaſi ei ole ſoowitaw paari panna. Siiski ei ole ſuguluspaaritus mitte hädaohtlik, kui paari määratud loomad on iſe tugewad ja terwed ning I klaſſi tõuloomad ja kui ühtlaſi nende eſiwanematest on teada, et need on olnud ſamade omadustega. Niisuguse ſuguluspaarituse waral ſaadakse iſegi wälja kõige paremad ja konſtantſemad tõuloomad.

Ei ole mõtet paaritada ühte halba rebast hea rebasega, ſest ſee weniks liiga pikale, kui nii rebase tõugu parandama hakata. Paaritada tulewad ainult hääd rebased häädega, kuna halbu ei makſa üldſe tõuloomadeks jätta.

Misſugufes wanuſes tuleb rebast paaritada.

On olemas rebasetaſwatajaid, kes ei poolda üheaaſtaste noorte rebaste paarimist ehk tõuloomadeks tarwitamist, põhjendades seda ſellega, et kui rebased liiga noorelt, ſ. o. niisugufes wanuſes, kus nad iſe weel täieſti kehaliselt wäljaarenenud ei ole, poegi ſünnitawad, ſiis ſaawad ka pojad nõrgad ja rebaste tõu ſuurus ning tugewus peaks ſeeläbi kannatama. Sellewastu olewat rebane teiſel eluaaſtal kehaliselt küps poegade ſünnitamiseks.

Enamik rebasetaſwatajaid tugenewad ſellele aſjaolule, et rebane wabas metſikus olekus ka pea alati juba 1 aasta wanuſelt poegi ſünnitab ja et ta ſelle tõttu ſiiski degeneereerunud ei ole. Teiſeks näib kaſwatustes peetaw noor rebane hää toitmiſe juures harilikult juba ſügisel nowembri ja detſembri kuudel täiskaswanuna ja peaaegu wanade rebaste ſarnane, nii et kuidagi ei raatſi niisugust noort rebast weel üheks aataks ahtrats jätta. Mina iſiklikult uſun ſiiski ſeda, et kui tahaksime rebaste tõugu ſuuremaks

ja tugewamaks arendada, oleks küll wast pea ainukene abinõu selle eesmärgi saavutamiseks noorte rebaste paaritamine 2-aasta wanuselt. Seni aga, kui tõuloomi wähe on ning hinnad kallid, jääme selle juure, et kõik noored rebased ühe aasta wanuselt poegi toowad.

Kaswataja hooleks ja mureks olgu aga siis noorte rebaste korralik pidamine ja söötmine, et need kiiremini kaswaks ja wälja areneks tugewa noorsoo sünnitamiseks.

Monogaamiline ehk poligaamiline paaritus.

Rebased on metsikus olekus harilikult monogaamid ja emarebane sallib ainult seda ühte isa, keda ta umbes jaanuarikuu keskpaigas näib omale wälja waliwat. Isarebane ei murra ka naljalt truudust oma kallimale ja ühine mure tulewase noorsoo eest algab kohe peale paarituskäti toimumist. Isarebane ignoreerib kõik flirtimised, mis mõni tema naabruse sattunud lest ema tarwitusele wõtab tema enesele wõitmiseks ning elab ainult tulewikunistustele. Mis sugused need unistused on? Kes seda teab, wõib olla näeb ta juba siis oma waimusilma ees noori mudilasi koopa suul hüplemas, ehk tassib juba wäikestele mõnd maiuspala.

Ka puurides peetawad hõberebased on enamikult monogaamid. Siiski tuleb nende hulgas ette ka poligaame. Poligaamiline paarimine oleks rebasekaswatajale mitmeti soowitawam kui monogaam, sest üks poligaam isa wõib paarida 2—8 emarebast, mille tõttu wäheha arwu tõuloomadelt on wõimalik saada suurem arw järeltulijaid. Ka annab üks ekstra hää poligaam-isa kiirelt oma hääd omadused edasi nii et poligaamiline paarimine on tõuparanduse otstarbel kaunis suure tähtsusega. Lõpuks on poligaamilise paarimise puhul wähem tõuloomade puurimisid kaswatuses waja. Kõik need asjaolud räägivad selle poolt, et rebasekaswatajal tulewikus tuleb suuremat rõhku panna poligaamilisele paaritamisele.

Allgajale rebasekaswatajale, kel wähe wilumust rebaste käsitamises, tuleb siiski soowitada, et ta esialgu katsuks leppida monogaamilise paaritushiißiga, muidu wõib juhtuda, et mõned emad itkagi ahtraks jääwad.

Emarebase tiinuse aeg.

Tiinuse aeg kestab rebasel 51—53 ööd-päewa. Toidu-normid emarebasele sellets ajaks on eespool avaldatud, kuid ei tee ka see kurja, kui ettekirjutatud normile lisaks ehk wabetuseks anda mõni maiuspala, nagu kasšiliha, kodujäneise- ja kanaliha ning rosinaid. Wiimased on rebaste eriline maiusroog ja neid tuleks wahete-wahel anda toidulisaks. Mõnedes kaswatustes Rootemaal on wiisiks anda iga pühapäewahommiku'eks toiduks 2 supilusikatäit rosinaid. Igatahes tuleb tiinet ema hästi toita, sest ta peab loodeid kasvatama ning jõudu koguma imetamise ajaks. Erilist tähelepanu tuleb pöörata wäljajehetele, et weendunud olla emarebase kõhu korrasoleku üle. Wäljajeheted ei tohi liiga kõwad ega ka wedelad olla, wärm peab tume olema. Kui rebase kõht on palju kõwa, siis lisatakse toiduportsjonile, teiste toitude arwel, juure lah-tigewaid toite nagu piima ja maksu. Kõhu lahtiolekul aga talitatakse ümberpöördukt.

Mõni päew poegimise eel süüdetakse emarebasele rohkesti maksu, et kõht oleks enam-wähem wedel ja sünnitus kergem. Raske sünnituse tagajärjel wõiwad mõned närwilised emad oma poegi surnuks hammustada.

Rebasepoegade sünnimine.

Enamit juhtudel möödub sünnitus ilma eriliste wahetuksusteta ja ema wõtab pojad omaks. Sarnasel puhul ei jää rebasekaswatajal muud teha kui toitu kätte anda ja uue perekonna eluawaldusi jälgida. Ema toidukausi asetab rawitseja üsna maja lähedusse ning kuulatab siis igakord, kõwa majakeise seina juure panes, kas asjad sees korras on. Pesa sisemuse uurimist ja awamist wõdetakse ainult häda korral ette. Wastsünninud pojad kiskawad ja piuksuwad taunis tugewasti, kuid aegamööda waitib suurem kisa mõne päewa pärast. Kui on põhjust oletada, et midagi korras ei ole, näitaks mõni poegadest pesakastist wälja tõugatud wõi et emal imetamiseks piim puudub, siis peab katsuma asjasse segada. Niisugusel korral katsutagu ema majast wälja meelitada ja luut sulgeda kuni pesa-

kaft awatud ja selle sifemus järele waadatud. Wõimalikke furnud poegi tuleb kõrvaldada ja kui mõni poegadest pesast wälja on tõugatud, tuleb see teiste juure tagasi panna. On poeg järgmisel päewal jälle eemale tõugatud, tuleb see ära wõtta ja koera wõi kassi alla panna, kellel on umbes sama wanused pojad. Kui emal ei ole piima, tuleb ta kinni püüda ja uurimise alla wõtta. Kui tal wiisad nisad on, wõib supilusikatäie kastoorõli andmine hääd mõju awaldada, muidu tuleb terve pesakond poegi ära wõtta ning koera ehk kassi alla panna. Koera peetakse hõberebasepoegadele sündsamaks ammeks kui kassi. Ammedeks tarwitatawad kassid ehk koerad peawad terwed olema.

Imetamine ja poegade wõõrutamine.

Emarebase toidunormi imetamise ajal esitasin eespool. Esimesed 2—3 päewa sööb ema õige wähe, esimesel päewal wast mitte sugugi, kuid söögiisu tuleb tal warsti tagasi ja siis tuleb talle rikkalikult toitwat toitu anda, siiski mitte niipalju et söögiisu kaoks. 6—8 nädalat lastakse pojad imeda, siis muutub ema piim halvaks ja ei ole kuigi hääd poegade terwile. Lastakse poegi weel kauem imeda, wõib neil rahhitis tulla. Hiljemalt 8 nädala wanuselt pannakse pojad teise puhtasse puuri wõi lastakse ema isa juure puuri ja jäätakse pojad warjumajasse edasi. Wiimast tuleb aga põhjalikult puhastada ja kõik laudosad üle põletada gaasilambiga. Pojad pannakse seniks teise osakonda kinni, kuni ühte puhastatakse. Emast lahus olles muutuvad pojad julgemaks ja taltsamaks, kuna muidu arg ja närwiline ema oma hoiatushüüetega pojad alatasa kohutab ning need majja põgenedes sagedasti wigastusi saawad.

Emarebast tuleb ka peale poegade ärawõõrutamist tugewasti toita, nii et ta sügiseks imetamise ajal kaotatud jõu jälle tagasi wõidab, muidu wõib juhtuda, et ema järgmisel aastal jääb jõupuuduse tõttu ahtraks.

Paaritusregister ja tõuraamat.

Kõige parema ja kindlama tunnistuse igasuguse looma tõulise wäärtuse üle annawad selle järeltulijad. Nii on

ka lugu hõberebastega. Hää tõuloom peab ise kõigiti wasta-
 tama neile nõuetele, mis tema kohta üles seatakse, kuid ka
 põlwenemine peab tal hää olema, ta esiwanemad peawad
 olnud olema tõrgewäärtuslikud tõuloomad, ning lõpuks
 peawad hää tõulooma järeltulijad olema ühtlased, tuge-
 wad, terwed ja wäärtuse poolest oma wanemate ja esi-
 wanemate wäärilised. Ka sigimus ehk poegade rohkus
 määrab osalt tõulooma wäärtuse ja on wanematelt pä-
 randatav omadus, seepärast püüatakse ka tõuloomi kas-
 watada niisugustest wanematest, kellel harilikult on suu-
 red pesakonnad poegi. Et rebasekaswatajal need wajali-
 sed andmed, mis tõuloomade hindamiseks ja walikuks
 waja, alati käes oleks, selleks tuleb pidada igas kaswa-
 tuses korralik paaritusregister, kuhu märgitakse kõikide
 rebaste paaride järeltulijad täpse kirjeldusega iga üksiku
 järeltulija kohta ja mis neist saanud. Rebaste tõuraa-
 matud peetakse igas riigis wastawa tõuseltsi ehk feltside
 poolt. Tõuseltside inspektorid käiwad igal sügisel oktoobri-
 ku lõpus ja nowembri algul kõik rebasekaswatused läbi
 ja inspekteeriwad noori rebaseid. Üldiste juhtnõõride järgi
 hinnatakse rebased ja märgitakse wäärtuse kohaselt liigi-
 tatult ning kantakse tõuraamatusse. Rootsi maal näitaks
 on maksuwusel sarnane kord, et kõik loomad, mis inspek-
 teerimisel leitakse alawäärtuslikkudena nii kehaehituselt
 kui karwa kattelt, „noolmärgitakse“ s. o. saawad tapa-
 märgi ja omanikul rebasekaswatajal on keelatud neid loomi
 elusalt kaswatusest wälja lasta wõi müüa. Ise wõib ta
 neid loomi küll edasi pidada, kui tal selleks lootust on ole-
 mas, et nõrkused, mis põhjustasid looma wäljapraakimist,
 on möödaminewad ja et loom järgmiseks sügiseks paraneb.

Ka meil Eestis tuleb wõimalikult pea rebaste tõu-
 feltis ellu kutsuda, kui tahame luua korda sel alal ja asuda
 süstemaatilisele tõuarendamisele rebasekaswatuse alal.

Samsonrebased.

Hõberebaste seas tuleb kaunis sagedasti ette n. n.
 samsonrebaseid. Need on sarnased rebased, kellel on
 õige wähe kattedarwu wõi kellel kattedarw täielikult
 puudub. Niisuguste rebaste nahkadel ei ole mingit wäär-

tust ja nad ei kõlba üldse-tõuloomadeks. Ratsed Amee- rika-Uhisriikides on näidanud, et samsonrebaste omandu- sed on edasipärandatawad, seepärast on mõistlikum niisu- guseid loomi maha tappa, kui et neid püütakse parandada kokkupaarimise teel heade rebastega.

Põhjused samsonrebaste tekkimiseks on mitteotstarbe- kohane pidamine ja toitmine, haigused ja tähtsamate sise- miste elundite rikked. Jood-ollusel toidus olewat suur mõju rebaste kattekarwa arendamisel. Ka kala söötes, mis sisaldab rohkesti joodi, võida rebaste kattekarw tun- duvalt paraneda.

Rebaste käsitamine.

Rebasteid peab sagedasti finni püüdma, et järele waa- data, kas tal söödikuid kallal ei ole ning ka selleks, et ta konditsiooni kindlaks teha.) Mõnel pool walitseb arwamine, nagu tuleks ainult wigastatud ja haiged loomad finni püüda ja rawimisele wõtta. See arwamine on ekslik, sest rebaste wõib küll pealt näha terve olla ja on seda põhi- mõtteliselt ka, aga järelwaatust, rawitsust ja hoolitsust wajab ta sagedasti ikka. Wähemalt üks kord iga kahe nädala takka tulewad kõik rebased läbi waadata, kas nad wabad on kõrwa ja saba koidest, karpudest ja täidest.

Sellega ühtlasi on rebastekaswataja ka alati teadlik selles, kuidas tema üksitud noored loomad kehaliselt are- newad ja mis suguses wäärtuses nende nahk on. Rebaste kinnipüüdmisel tarwitatakse kukla tangisid. Harilikult jook- sewad rebased majadesse sisse siis, kui rawitseja puuri läheb, et neid finni püüda. On rebased majas sees, siis suletakse wäljakäik, tõstetakse maja katus niipalju ülesse, et tangid ja käsi sisse mahuwad, wõetakse tangidega re- basel kukla tagant kaela ümbert finni ning pahema käega wõetakse rebaste tagumised jalad ja saba ning tõstetakse majast wälja. Järelwaatuse ajaks wõetakse rebasel ühe käega kukla pealt ning teisega lõua alt ümber nina finni, nii et ta hammustada ei saaks ja teine isik wõib siis jul- gesti toimetada järelwaatust. Need rebased, kes majasse sisse ei lohe, tulewad finni püüda wõrguga. Rebaste püüd- mise wõrk tehakse järgmiselt: $\frac{5}{16}$ ümargusest rauast pai-

nutatakse ümarik võru 60—65 cm. läbimõõduga, võru kinnitatakse 3—4' pika, $1\frac{1}{4}$ — $1\frac{1}{2}$ " jämeda warre otsa ja raudvõru külge kujutakse tugewast nõõrist võrk-kott 75—80 cm. sügaw. Selle võrguga püütakse rebast nii, et üks isik tõrjub rebast, kuna teine võrguga seisab paar samm puuri seinast eemal, kui rebane püüdjä ning seina wahelt läbi jookseb, pannakse võrk talle kiire ja osawa liigutusega ette ja üle ning wõetakse võrk-kotist wälja kullatangi abil.

Mõne toimingu puhul nagu märkimisel (kõrwade tātoweerimisel) wõi muu wälise rohitsemise puhul seotakse rebase suu pehme paelaga, näit. saapapaelaga, kinni. Pael pannakse rebase lõugade wahele kihwade tahta, wiiaakse teine ots teiselt poolt küljest kord üle nina ja siis alumise lõua alt läbi weel paar ringi ümber nina ning seotakse nina pealt kinni, see takistab rebasel närimist ja hammustamist. Kohtude sisseandmisel tarwitatakse lõuatangisid niisuguse konstruktsiooniga, et need ühes suu awamisega haarawad ühtlasi nina ja alumise lõua ümber. Kui ninatangisid ei ole, wõib hädakorral suu awamiseks tarwitada ka kaht tugewat nõõri, mis lõugade wahele pannakse ja üks teisest eemale hoides pingutatakse.

Ristrebane.

Ristrebane ei esine kuskil puhta tõuna, waid on hõberebase ja punarebase segawereline järeltulija. Segawerelised loomad ei ole aga konstantsed ja järeltulijate omadused on enam-wähem juhuslised, kord ühele kord teisele tõule lähemale kaldudes. Puhta ristrebaste kaswatuses ei saa seepärast juttu olla vähemalt weel tänapäew mitte. Ristrebaste nahad on aga wiimasel ajal muutunud eriti nõutawaks kaubaks karusnaha turul ja nende hinnad on isegi tunduvalt tõusnud, samal ajal kui kõik teised karusnahkade liigid hindades langesid. Mõne eriti ilusa ristrebaste naha eest on Ameerika ja ka Londoni naha oksjonitel makstud kuulmata kõrgeid hindu, ja isegi ka rohkem kui makseti kõige paremate puhtatõuliste hõberebaste nahkade eest. See asjaolu meelitab rebasekaswatajaid hõbe-

rebaste kõrval pidama ka ristrebaseid. Kuna ka punarebase näht peaaegu tema pidamise ja kasvatuse kulud tasa teeb, siis arvestavad kasvatajad sellega, et hõberebasega punast kokku paarides järeltulijad igal juhusel niipalju väärtuslikumad saavad, et kasvatuskulud ausasti tasub. Kui aga juhtub õnne olema, siis võib see rebaste kasvatuse viis eriti head tulu anda. Rootsimaal muretseti möödaläinud 1980 a. sügisel pea iga hõberebasekasvatuse juure emaseid punarebaseid. Sedasama teevad ka norralased, kuna sakslased selle poolest halvemas seisukorras on, et nende oma punarebane ei tõlba ristrebaste produtseerimiseks.

Ristrebaste saamiseks võib siiski tarvitada ainult hõberebase isa ja emast punarebast, kuna hõberebase ema punarebase isaga tõrd paarituses kunagi enam ei sünnitamuud kui punarebase poegi.

Ka meil Eestis on hääd eeldused olemas ristrebaste kasvatamiseks puhtavereliste hõberebaste kõrval, sest meil on omal kodumaa metsades veel kõrgewäärtuslikke punarebaseid, kellest siin tõuloomi võib saada. Ka on meil Läänemaal ja Pärnumaal juba mõned väikesed punarebase kasvatused olemas, kust vast tulevikus on võimalik punarebase tõuloomi osta. Ristrebaste kasvatatakse samasugustes puurides ja tingimustes ning samasuguse toiduga, mis muidu hõberebasele antakse.

Sinirebane.

Sinirebane esineb täielikult iseseisva tõuna, ta on kasvult väikesem kui hõbe- ja punarebane ja wärwilt ühtlane sinikas ehk õigem tõmmukashall. Karvake on sinirebasel väga hää ja näht on õieti kallid, 200—400 fr. Sigirvus on tal suurem kui hõbe- ja punarebasel, sest ta võib korraga 10 või isegi rohkem poegi sünnitada. Paremad tõuloomad maksid möödunud sügisel 1930 a. 2000—3000 krooni paarist. Sinirebane on aga arktise piirkonnast pärit loom ja väga kahtlane on, kuiõrd hästi tema kasvatus õnnestub meie kliimas.



Noored sinirebased päevapildi-aparaati uuimas.

Walgerebane.

Walgerebane on pärit tundra piirkonnast. Ta on väikene üleni walge ja võrdlemisi kalli karusnahaga loom. Meie kliimas walgerebane hästi ei edene.

Puhtus rebasakasvatuses.

Rõsjo ütles põllumehe kohta: „Näita mulle oma sõnniku kuhja ja ma ütlen sulle, kes sa oled.“ Rebasakasvatajale võiks ütelda: „Näita mulle kui võrd sul rebaste puurides on vedelemas sõnnikut ja mustust ja ma ütlen sulle, kes sa oled.“ Puhtus on peandue edu saavutamiseks rebasakasvatuses. Siin peab valitsema puhtus, puhtus ja veel kord puhtus. Rebaste poegade üleskasvatamine on puuduliku puhtuse juures pea võimata. Rui pojad suvel üksteise järel surema hakkavad, siis hakkab kasvatuseomanik suremise põhjusti otsima ja kurdab halva õnne üle. Ta ei märka aga seda, et ta koristamata rebaste puurid, kus pojad tõik aeg sees olid, kõhuusid idude pesadena esnesid. Nii sugustes mustades puurides ei aita ka ussirohu andmine poegadele, sest kohe peale rohu sisseandmist saab loom uuesti infitseeritud. Kõhuusid on, mis kõige rohkem noori rebaseid tapavad. Nad satuvad

alati oma munadega väljakeidetes maha ja kogu nende olemasolu seisab mustusega ühenduses. Kui ka kõhuussi ainult puhtuse pidamisega täielikult kaotada ei saa, võimaldab siiski puhtus nende kahjutakstegemist rohitsemise läbi. Puhtusel on aga üldiselt määratu suur mõju rebase terwisliku seisukorra peale. Ka meeolelu muutub rebasepere juures kohe märgatavalt nukraks, kui mustus puuris suureneb. Isegi närwilisteks ja argadeks muutuvad rebased mustades puurides. Mustus puuris mõjub ka otsekoheselt rebase naha ja karva ilule halvasti, niisama kui ei saa mustuses aelew haiglane loom üldse läitawat ilusat karva kasvatada. Suwisel ajal tulewad väljakeited igapäew kaks korda päewas ja nimelt enne söötmist hooliga ära korjata. Liiva põhjapõrgu peal tuleb uuendada üks kuni kaks korda suwe jooksul. Kui puuris on mullapõrand, tuleb ka muld ümber wahetada või vähemalt mõni kord suwe jooksul ümber kaewata. Kõik pesamajad, warjumajade põrandad ja seinad tulewad suwel iga 2 nädala pärast gaasilambiga üle põletada. Rebaseid ise tulewad igasugustest söödikutest puhtad hoida. Ja puhas wärsk joogiwesi olgu rebastel alati kättesaadawal.

Wäljakeidete proovid.

Üldse kõikidel rebastel on kõhuussid. Wanad rebased muutuvad enam-wähem immuunseteks kõhuusside häwitawale mõjule ja neile ei näi pea kunagi usse rohkem olewat kui nad just suudawad ära kanda; noori rebaseid aga tapawad kõhuussid maha kui loogu, kui nende wastu abinõusid ei tarwitata. Need abinõud on puhtus rebasekaswatuses ja ussirohud. Ussirohud on kõik kanged mürgid ning nende liiga sagedane andmine rebastele mõjub halvasti terwisele. Et täpselt teada oleks, mis sugustele rebastele just ussirohtu waja anda, selleks toimetatakse, mida sagedamalt seda parem, wäljakeidete mikrooskoobilisi uurimisi. Leidub wäljakeidetes mikrooskoobilisel uurimisel ussimune, siis tuleb tingimata ussirohtu anda ja rohu andmist korrata 10 päewa pärast, et häwines ka need ussid, mis munadest wahepeal on jõudnud wälja areneda.

Proovimõtmisel pannakse iga üksiku rebase väljajäätide ise purki, kuhu rebase number ehk nimi peale kirjutatakse. Väljajäätide lastakse seista lahustatult soolvees umbes üks tund aega. Selle aja sees terkiwad ussi munad soolase wee pinnale. Pinnapealsest lahutisest tilgatesi klaasile pannes ja mikroskoobi all waadeldes näeb ära, kas väljajäätides oli ussimune wõi mitte. Proovid saab õige kiiresti teha sellekohase kaunis lihtsa aparaadiga. Siis tarwitatakse väljajäätide lahustamiseks glütseriini pooleks weega.

Rebaste tõhuussid.

Sarilikumad ja ühtlasi kardetawamad on ümarikussid ehk solkmeh ja haakussid.

Solkmed.

Täiskaswanud emane-uss on 3—6 tolli pikk, isane — 2—4 tolli. Oma toidu saamad need ussid nende kandja osaliselt seeditud toidust. Walitseb küll sarnane arwamine, et solkmed ei ime werd, kuid ometi wõib sagedasti leida rebaste siiskondades neid usse täis werest.

Solkmete arenemine.

Täiskaswanud uss pesitseb peensooles, kuid teda wõib leida ka maos ja isegi maks torudes. Ema-uss muneb munad, mis väljajäätidesse segatult satuwad puuri põrandale wõi maapinnale puuris, kui temperatuur ja niiskus selleks küllalt soodsad, areneb muna kooses embrüostadiumi. Selles olekus on ussi muna väga tugew ja wõib kauaks eliwõimeliseks jääda. Munad, mis sügisel munetud, wõiwad läbi talwe külmanult maas olla ja wõiwad siiski weel omada arenemiswõimet, kui rebane nad alla neelab.

Kui muna, mis sisaldab embrüot, rebase poolt alla neelatakse, satub see maksu. Seal lahustub paks kaitsekoor seedimismahlade mõjul, embrüo wabaneb ja tungib otsemat teed soolekudest läbi ning satub were ringwoolu. Wereringwooluga tuleb ta maksu siise ja küünib lõpuks kopsudesse, kus ta edasi areneb. Väljaarenenult tuleb parasiit ülesse hingamistorusse, neelatakse jälle alla ja

satub sooltesse, kus ta täisarenguni jõuab ning uus ringkäärit algab uuesti.

Deldust selgub, et need parasiidid elutsewad ja arenewad osalt seedimiselundites ja osalt kopsus. Noore rebase terwisele mõjub kahtlemata see embrüo ringkäärit weres ja peatus kopsudes väga halvasti ja sünnitab tõsiseid, wõib olla testwaid organite rikkeid. On kindlaks tehtud, et rebaste poegadel, juba enne ilmale sündimist, wõiwad olla ussiidud sees. Walmimata uss, mikroskoopilises suuruses satub were ringwoolus loodet warustawa ema werrega loodesse ja jääbki sinna peatuma.

Täiskaswanud rebased wõiwad õige rohkesti soltmeid seedimiselundites ära kanda, ilma et märgatawalt nende läbi kannataksid. Kui aga arwestada seda, et üks ainuke emausss wõib tuhandeid mune muneda, mis soodsates tingimustes omakorda ussideks wälja arenewad, siis peaks küllalt selge olema nende täielik häwitamise wajadus. Soltmed on noortele rebastele kõige kardetawamad ja sünnitawad rebasewatustes väga suuri kahjusid.

Haiguse tundemärgid.

Raskemad juhud sünnitawad rahutust, kõhu kinniolut ja üldist haiglast wäljanägemist. Kõht rebasepojal läheb lõssi ning tarw on kuiv ja kare. Tuleb ette, et rebane tagumikul istudes niutsus ja wehib sabaga. Krambid, halb söögisu ja kõhuaktsjäämine on ka harilikud nähed. Kui parasiidid satuwad makku, tuleb otsendamisi ette ja sagedasti usside wäljaotssendamist.

Rawitsemine.

Oleks soowitam rawitsema ainult neid rebasepoegi, kes haiged. Runa aga soltmeid ette tuleb pea igas rebasewatustes, soowitatakse siiski üldiselt anda ussirohtu köikidele rebasepoegadele kolme ehk nelja nädala wanuselt („Burroughs Wellcome & Co“ ussikapslid rebasepoegadele). Pojad wõetakse, ilma et ema jeda märkaks, pesakastist wälja korni sisse ja wiiakse kuhugi sooja kohta. Rebasepoeg wõetakse sülle ja lütatakse taks sõrme teine-

teifest suunurgast ühes rebase oma suuäärtega hammaste wabele, kastoor eht parasüü õlisse kastetud kapsel panakse suhu ja tõugatakse puupulgakesega kurgust alla, sealjuures peab ettevaatlik olema, et kapsel katki ei läheks, sest kange rohi võib siis hingekõrisesse sattudes loomakest wigastada eht koguni surmata. 3—4 tundi peale ussirohu sisseandmist wiiakse pojad majasse tagasi ning ema lastakse neile juure.

Viie päewa pärast antakse teist korda ussirohtu ja nüüd juba 2 kapslit korruga. Järgmise 5 päewa pärast antakse kolmat korda „French“ ussikapslit $\frac{1}{2}$ tugewust poegadele.

Saak-usfid.

Pea kõikides rebaselaswatuses tuleb seda ussi ette ja ka metsitud rebased ei ole temast wabad.

Saakus on wäike traadikujuline walge parasit, umbes $\frac{3}{8}$ tolli pikk. Tal on suuke ammustamiseks ja imemiseks, selle waral puurib ta ennast soolte seinte sisse, kuhu ta kinni jääb.



Saakusfi muna.



Saakusfi muna wäljaarenenud wastjega.



Solkme muna.

Elufäit.

Zäiskaswanud uss asub peensooles. Niisama kui solkmetel, satuvad nende munad ühes wäljaheidetega maha. Kui soojus ja niiskus kohane, audub wastsed eht arenematud usfid wälja, need puuriwad endid kas küünte-

waheliseft nahast läbi wõi neelataffe toiduga alla. Kui neil kohe korda ei löhe leida ohwrit — rebast, — kuuwad wastfed kokku wäikeseks munakujuliseks massiks kõwa kaitsewa kestaga (encyst). Koor takistab edaspidist kokku-kuuwamist, mis mnidu surmaks wäljaarenematu haak-ussise. Sel kujul on wastfed wäga tugewad wastu panema ilmastiku ja desinfitseerimise olluſte mõjule ja nõiwad elada nendes kestades kaua aga. Kui rebane neid kesta sees olewaid wastseid alla neelab, saawad neist wäljaarenenud haakussid.

Karw nendel rebastel, kellel on haakusse, on pruun, fassis ja wildise wäljanägemisega. Nad wõiwad muidu olla elawad ja neil wõib hää isu olla, kuid arenemises jääwad nad kängu. Kui haigus edasi kestab ja parasiit wõimule pääseb, siis muutuwad nad rahututeks ja wäljaheide on sagedasti werelimane. Täiskaswanud rebaste juures sünnitab haakuss kuiva, läiketa karwa ning wana karw ei taha täielikult maha minna. Loomal on hää söögiisu, ta sööb palju, kuid jääb sellepeale waatamata kõhnaks ja wiletsaks. Runa täiskaswanud rebased harilikult kannawad teatud osa haakusse ära ilma märgatawa hädata, siis tuled ometi ka juhtumeid, kus ka see neile wõib muutuda tõsiseks hädaohuks.

Kawitsemine.

Kümne nädala wanuselt hakkab haakuss harilikult rebaste poegadele waewa tegema. Selle ussi wastu antakse „Nema“ kapslit ehk rootsi „Thelmos“. Enne nende kapslite andmist tulewad rebased 24 tundi söömata pidada ja peale rohu andmist wähemalt 3 tundi. 10 päewa pärast antakse teist korda „Nema“ kapslit, et häwitada arengul olnud ning wahepeal wäljaarenenud usse. Kui on olemas mikroskoop ja wõimalik wäljabeite uurimisi teha, siis antakse ussirohtu ainult neile rebastele, kellel on usse. Muidu korratakse „Nema“ kapsli andmist iga kahe kuu tagant.

Lõssis kõht rebaste poegadel ei tähenda mitte alati kõhuusside olemasolu. See wõib tulla ka otstarbewas-

tafest toitmiseft. Rohke lihatoit sünnitab hapnikke ja gaase. Selle wastu mõjub tomatite söötmine, missugused segatakse wähefe lihataigna, munade ja piimaga, et rebane neid parema isuga jõöks.

Rahhitis.

Rahhitis tuleb rebase poegadel puudulikust toitmiseft, wõi õigemini, kui antaw toit on waene mineraal-olluste poolest. Tuleb anda rohkesti wärskleid, pehmeid konte peeneks jahwatatult ja witamiinirikkeid haljastoite, nagu salati ja spinaadi lehti, muu toidu hulka segatult.

Rõrwa koi (otodectes cynotis).

Rõrwa koi elutseb kõrwalesta peal wõi kõrwakoovas. Need on õige wäikesed loomakesed, kuid teraw silm wõib märgata pisikesi walgeid täpikesi kõrwasoppides liitumas, mõnel pool leidub neid hunnikutes koos. Runa kõrw, kus koid pesitsemas harilikult kõõmane ja wahane on, siis on mõnikord raske neid üles leida. Koid signewad wäga kiirelt ja satuwad kergesti ühelt loomalt teisele. Rebane kaabib kõrwa wõi raputab pead ja sellega satuwad koid ning nende munad põrandale ja maapinnale, sealt satuwad nad juba kergesti teise rebase kasukasse. Puurist, puuri kannab neid rawitseja ise jalandude ja riiete küljes ning muude riistadega. Poegadel wõib juba kolme-nelja nädalafelt kõrwad koidega täis olla, kui emal neid olemas on. Usfirohu andmisel tulewad seepärast ka poegade kõrwad järele waadata. Koid wõiwad pikapeale isegi kõrwa trumminahast läbi tungida sisemisse kõrwa ja sealt peajju. See wõib rebast surmata ehk sünnitab parandamatu peajju wigastuse, mis awalduw aeg-ajalistes krampidest ehk ringikäimises.

Rõrwakoist on siiski wõrdlemisi kerge lahti saada, kui tema häwitamisele tõsiselt asutakse. Ei tule mitte ainult üksikuid rebaseid rawimisele wõtta, waid kõik rebased kaswatuses ühekorraga.

Mõjuw rohi koi wastu on järgmine segu: joodi 3 gr., joodkaali 12 gr., aqua destillata 12 gr., g'ütseriini 78 gr.

Ravitsemine ise sünnib järgmiselt: Rebane võetakse kinni, suu seotakse pehme paelaga kokku (vaata: tõuloomade märtimine) ja pannakse lauale. Üks isik hoiab rebast jalust, kuna teine puhastab kõrwad, kinnitades kerge seebilahutisse kastetud puuwillatropi puutiku otsa ning sellega pühib kõrwa sees. Mustaks saanud puuwillatropi vahetatatakse seni kuni on kõrw puhas. Kui on olemas väga palju kõrwavaha, siis on otstarbekohasem seda kõigepealt kõrwaldada sarvest kõrwalusikaga. Peale kõrwa puhastamist kuivatatakse seebine veesi hästi kõrvast välja ja eelsoolnimetatud rohusegu määratakse kõrwa sisse, ka puuwilla tropiga puutiku otsas. Seda rohusemest korratakse 10—12 päeva pärast ja kui koi taud väga laialdane oli, siis veel kolmat korda samasuguse wahaja järele. Kui rebasikasvatus kord kõrwakoidest puhas on, tuleb hästi ettevaatlik olla, et need tüütajad jälle kuidagi ei pääseks sinna sisse. Rebasikasvatuse sisse toodavad uued loomad tulevad järele waadata ja kui nad täiesti terwed ei ole, siis peab neid karantiini asetama, seal tuleb neid ravitseda nii kui eelsool juhutatud. Ka koide olemasolu õige wahesel määral võib rebast hirmsasti piinata, seepärast hoitagu neid täielikult kasvatuses eemal.

Kirbud ja täid.

Kirbud ja täid sünnitavad rebasele samuti suurt piina. Nad imewad ka looma werd, mille tõttu noored rebased, kellel neid parasiite rohkesti kallal, võivad saada ruineeritud. Nende parasiitide pärast läheb rikki ka rebase nahk, õigem karw, kuna see alalise kratsimise ja nühkimisega kohati ära kulutatakse.

Kirpude ja täide hävitamiseks võib tarvitada mõnda kanget insektipulbrit. Tolmutamisel tuleb siiski ettevaatlik olla, et tolmu rebastele filmadesse ei satuks. Ka siin on soovitatav korruga teha üldine puhastus rebasikasvatuses ja seda korrata mõne aja pärast.

Rebaste tapmine.

Tapmiseks määratud rebased peetakse suwekuudel katuse all, et vihm ja päikesepaiste naha resp. kasuka

wäärtust ei wähendaks. Septembris ja oktoobris wähen- datakse neil päewast toiduportsjoni, et takistada liiga warast kasuta walmimist. Nowembris ja detsembris toi- datakse neid jälle hariliku normi järele ning detsembri lõpuks on naht mahawõtmiseks harilikult küps. Rebaseid surmatakse strihniiniga. Üks isik hoiab finni rebast, pa- hem külge ülespoole ja teine pritsib mürki pahemalt küljelt ribide wahelt otse südamesse. Urwamine, et strihniin halvasti naha peale mõjub, ei ole põhjendatud. Siiski ei tule sel wiisil tapetud rebane kauemaks seisma jätta, waid parem on, kui naht kohe maha kooritakse. Mürgi käsitamine on siiski teatud hädaohuga ühenduses ja otsti- takse paremat rebaste tapmise wiisi. Mõned Rootsi reba- sekaawatajad arwasid, et elektriwool olewat ilmsüütu surmamise abinõu ja tahtsid möödaläinud sügisel selle- laadilisi katseid teha. Minul aga ei ole seni mingeid teateid nende katsete tagajärgedest.

Rebase koorimine.

Rebane kooritakse kohe peale surmamist, enne kui ta jõuab jahtuda. Koorimiseks wajaline on ainult teraw nuga. Illustatõne tagumiste jalgade lahtilõikamisega käpa alt üle koodi sabajuureni. Saba lõigatakse altpoolt lahti kuni poole pikkuseni, sabaroog tõmmatakse wälja ja aetakse siis saba lahti kuni otsani. Esimesed jalad aetakse niisama lahti kui tagumisedki, kuni 5 cm. kehast. Jalakondid wõ- takse wälja, ainult küüned jääwad naha külge. Rebane pannakse tagumist jalgapidi rippuma ja naht tõmmatakse ettewaatlikult allapoole üle pea. Nuga tuleb naha lahti tegemisel ettewaatlikult tarwitada, et nahka mitte wigas- tada. Rõrwade, filmade, nina ja suu ümbrust saab ainult noaga lahti, kõrwalestad tulewad wälja wõtta. Enne kui naht asetatakse kuiwatamislauale, kaabitakse kõik rasw maha hariliku supilusikaga. Raapimist alustatakse pea poolt ja lõpetatakse sabaga. Raapida ei tohi nii kõwasti, et karwa juur nähtawale tuleb. Seda on märtsja kergem toimetada, kui rebase naht tõmmata ümarguse toonilise palgi otsa peale, mis wähemalt naha pikkune peab olema ja nii jäme, et naht ilma wenitamata sellele peale mahub.

Kuivatamislaud ja nahk kuivatamine.

Kuivatamislaud tehakse hõõweldatud kuuse ehk männi lauast $\frac{3}{4}$ —1 tolli paks, $3\frac{1}{2}$ —4 jalga pikk ja 7— $7\frac{1}{2}$ tolli lai alt, kitsamaks muutudes ülespoole. 16 tolli ülemisest otsast peab ta olema 6 tolli lai. Mõned tarwitawad kuivatamislaudu mitmes suuruses, nii et iga rebase suuruse jaoks oleks ise laudad. Teised tarwitawad lauda, mis kahest tükist koosneb. Ühele poolele liüakse alla otsa mõlemale poole pöönad külge, et laudad kohastiku seisaks. Suurematele nahkadele aetakse kahe laua wahel ühtlane kiil, mis on laudadega ühepaksune ja nahk saab nii parajasti pingutatud. Nahka ei tule liiga palju pingutada, waid ainult niipalju, et see õige kuju omandaks ja sirgeks tuleks. Tagumised jalad ja saba aetakse laiali ja kinnitatakse lava külge. Raks lauatuikki 10—14 tolli pikad ja $2\frac{1}{2}$ —3 tolli laiad tarwitatakse esimeste jalgade laiali kinnitamiseks.

Nahk jäetakse kuivatamislauale, sifemise poolega wäljaspoole, 1 kuni kaks ööd-päewa harilikult eluruumi soojuses. Peale seda pööratakse karmapool wäljaspoole ning nahk tõmmatakse uuesti lauale soowitud kuju omandamise otstarbel. Kui nahk kuiv on, õõrutatakse ja raputatatakse seda, et see painduwaks muutuks. Rõwa kammi ja harjaga kõrwaldatakse karmadelt kõik mustus ja lahtised kornad. Lõpuks õõrutatakse weel nahk jämeda riidetükiga üle, sest müügile saateks peab see olema wõimalikult nägusam.

Ehituseelarwe.

Wõrk 1 puuri tarwis 1,8 mm. traat 1 ¹ / ₂ tolli filmad	
52 m ² à 55 senti	2860 jentti.
Wõrku 1,5 mm. traat 2 tolli filmad 66 m ² à 35 senti .	2310 "
10 posti à 50 senti	500 "
Tuginuud ja paarid 2×4" prusfi 32 m. à 16 senti . .	512 "
Ukse raomistif, hinged ja luff	300 "
Warjumajale wõrku 1,8 mm. traat 1 ¹ / ₂ tolli filmad	
10 m ² à 55 senti	550 "
Raamistifuks ehk toolwergiks 2×4" prusfi 90 m. à 16 j.	1440 "
Hõweldatud-punnitud lauda 1×6" 154 à 16 senti . .	2464 "
Katusesõõre laudu 3 ¹ / ₄ —6" 105 m. à 12 senti	1260 "
Pesafastiks torubega lauda 1×6" 36 m. à 16 j. . . .	576 "
Katuse pappi	380 "
Maelu puurile ja warjumajale	1000 "
Töö	4000 "
	Kokku 18152 jentti.

Raks traatpuuri ühe paari rebaste jaoks ühes pesamajaga maksaks umbes niisama palju kui üks puur warjumajaga.

Wälisaed 6 paari rebaste tarwis ühes kõõgi ja waatlustorniga lähewad umbes 600 krooni maksma ehk 100 fr. ühe paari rebaste kohta.

Ehituskulu ühe paari rebaste tarwis oleks seega 181 fr. 52 s. + 100 = 281 fr. 52 senti ehk ümarguselt 300 krooni.

Mahutatav kapital.

6 paari hõberebaseid à 2500 fr.	15000 fr.
1 hektar maad	100 "
Puurid	1800 "
	Kokku 16900 fr.

Kulud.	Tulud.
Kawitseja palk 480 fr.	3 ¹ / ₂ poega paarile ehk
Rebaste toit 300 "	21 poega naha wäär-
Tõuloomade amortisatsioon 900 "	tusega à 500 fr. 10500 fr.
Kinnitus 800 "	
Puhaskasu 8020 "	
10500 fr.	10500 fr.

Tulu 0/0 mahutatud kapitalile 47⁰/₁₀₀.

