



**2011. AASTA  
TÖÖKESKKONNA ÜLEVAADE**

Märts 2012

## Sisukord

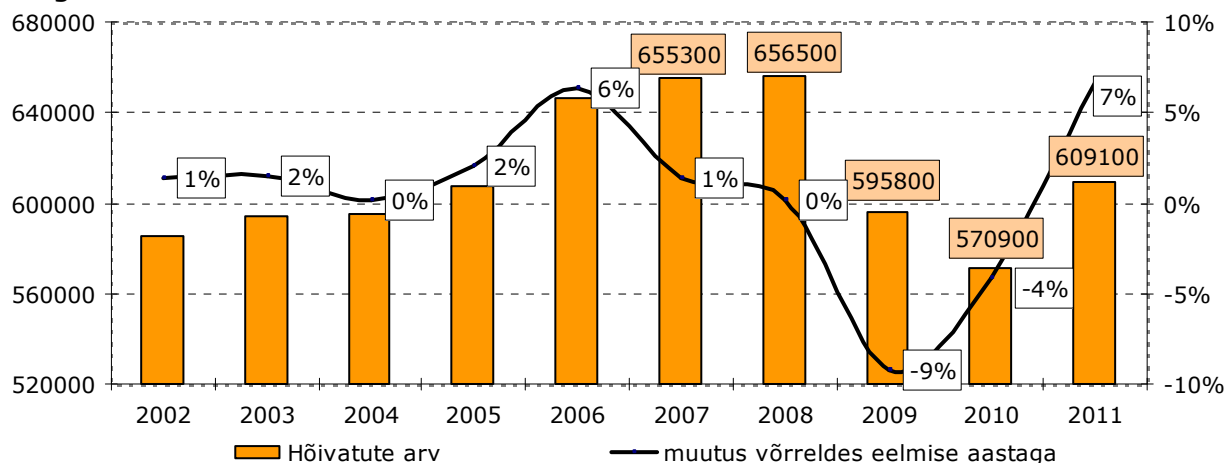
<b>TÖÖKESKKOND 2011. AASTAL</b> .....	3
<b>TÖÖTERVISHOID JA TÖÖOHUTUS</b> .....	5
TÖÖTERVISHOIU JA TÖÖOHUTUSE JÄRELEVALVE.....	5
TÖÖÕNNETUSED.....	10
KUTSEHAIGUSED JA TÖÖST PÕHJUSTATUD HAIGESTUMISED.....	19
<b>TÖÖSUHTED</b> .....	21
TÖÖSUHETE JÄRELEVALVE.....	21
SÕIDUKIJUHTIDE TÖÖ- JA PUHKEAJA KONTROLI TULEMUSED.....	24
NÕUSTAMISTEGEVUS.....	25
TÖÖVAIDLUSED.....	26
<b>ÜLERIIGILINE TEAVITUS- JA KOOLITUSTEGEVUS</b> .....	28

**„Järelevalve ja avalikkuse teavitamisega  
aitame kaasa tööelu kvaliteedi parandamisele“**

## Töökeskkond 2011. aastal

Töetervishoiu ja tööohutuse järelevalve valdkonna tegevust mõjutab otseselt nii tööga hõivatud inimeste kui ettevõtete arv erinevates tegevusvaldkondades. 2011.a võib pidada heaks aastaks peale kahe aastast mõõnaperioodi, kus tööga hõivatute arv oluliselt vähenes. Võrreldes 2010.aastaga on tööturul tagasi ligikaudu 40 000 töötajat. Samuti näitab majanduskeskkonna paranemist uute ettevõtete arv.

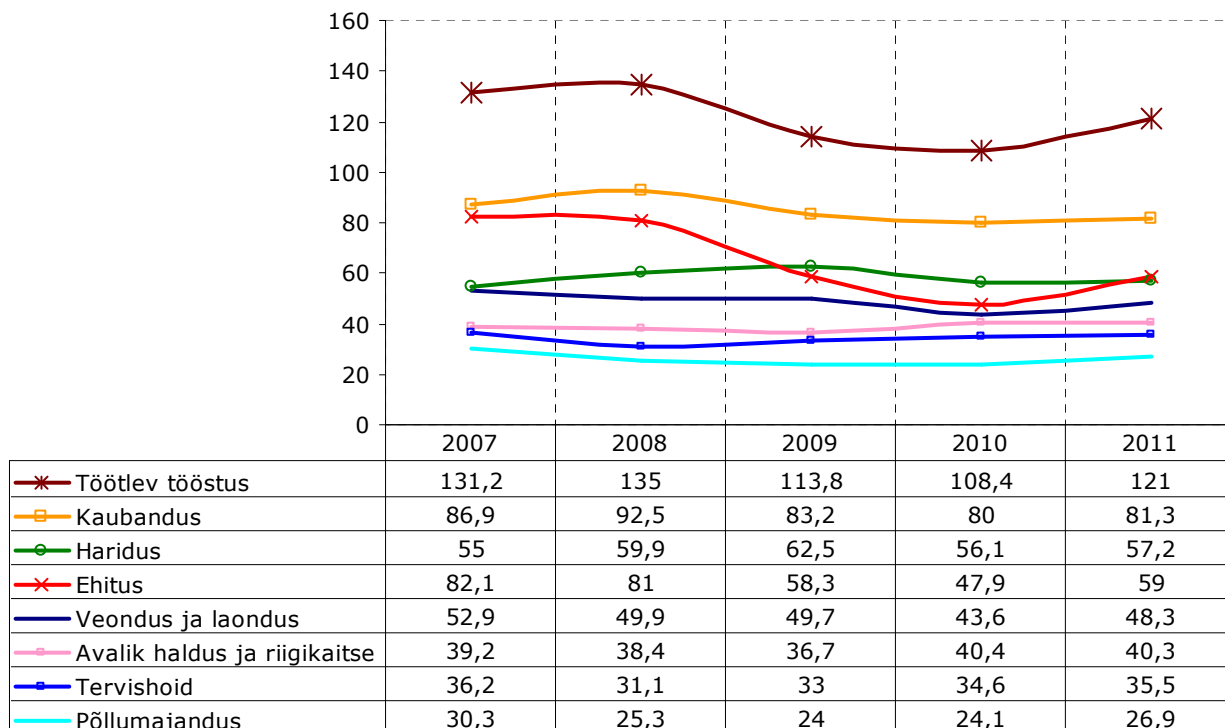
### Tööga hõivatud 15-74 aastased



Joonis 1

Tööga hõivatute arvu kasvu kinnitavad ka Statistikaameti andmed tegevusvaldkondade lõikes, mille alusel 15-74 aastaste hõivatute arv on tõusnud 7% ehk ~40 000 töötaja võrra. Kui majanduslanguse aastatel vähenes hõivatute arv kõige rohkem just ehitussektoris (-18%), siis 2011.a on just ehitussektor olnud kõige kiiremini taastuv sektor, kus tööga hõivatute arv kasvas võrreldes 2010.aastaga 23% e. 11 000 töötaja võrra. Samuti on märkimisväärselt paranenud töötleva tööstuse tööhõive (12%), seda enim metallitööstuses, puidutööstuse ja toiduainetööstuses.

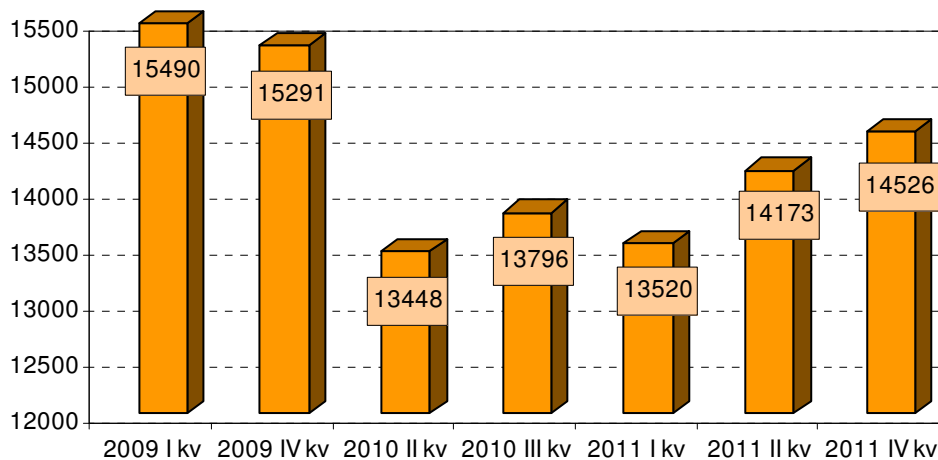
### Hõivatute arv suuremates tegevusvaldkondades



Joonis 2

Nagu näha allolevalt jooniselt oli tegutsevate ettevõtete arv kõige väiksem 2010.a II kvartalis ning positiivset tõusutrendi näeb alates 2011.a veebruarist.

**Ettevõtete arv, kus töötab rohkem kui 5 töötajat 2009-2011**



### Joonis 3

Töökeskkonna üheks indikaatoriks olev tööõnnetuste arv absoluutarvudes kasvas võrreldes 2010.a 16,4% e. 526 tööõnnetuse võrra. Samuti on suurenenud tööõnnetuste suhtarv 100 000 töötaja kohta 9% e. 614 tööõnnetuseni (2010.a – 563).

**Raskete tööõnnetuste** arv kasvas aastaga ligi 11% ehk 79 tööõnnetuse võrra. Surmaga lõppes 2011. aastal 19 tööõnnetust (2010.a 17).

Tööõnnetuste arvu kasvu põhjused tulenevad eeskätt kasvanud tööintensiivsusest ning uute töötajate tööle võtmisest, kellel on kas vähesed töökogemused või kellele ei ole korraldatud piisavat juhendamist ja väljaõpet. Samuti paraneb aasta-aastalt ka tööõnnetustest teatamine.

**Töövaidluste arv langeb jätkuvalt** 2011.a laekus 2909 töövaidlusavaldust (2010.a - 3803; 2009.a - 6371), võrreldes 2010.a on töövaidluste arv vähenenud 24%.

Lähtuvalt Tööinspektsiooni eesmärgist tagada tõhusam ja mõjusam järelevalve viidi 2011.a läbi küll mõnevõrra vähem ettevõtete külastusi kui varasematel aastatel, kuid seda põhjalikumalt. Külastatud ettevõtete arv on vähenenud peamiselt seetõttu, et vähenenud on ka järelevalvet läbiviivate inspektorite arv.

Arvuliselt tuvastati rikkumisi vähem ning oluliselt on paranenud tuvastatud rikkumiste tähtaegselt kõrvaldamise tase. Ehk teisisõnu on järelevalve ettevõtete üle muutunud mõjusamaks ning võib järeldada, et tööandjad täidavad ohutusnõudeid korrektsemalt. Paranenud on ka inspektorite hinnangud ettevõtete töökeskkonnale ning tööandjate tegevusele.

Teavitustegevuse raames viidi ka 2011.a üle Eesti läbi töökeskkonna ja töösuhetealaseid teabepäevi ning töökeskkonnaspetsialistidele ning väikeettevõtete juhtidele suunatud koolitusi. Tööinspektsiooni elektrooniline infokiri jõudis 2011.a lõpuks 1780 lugejani, samuti jagatakse töökeskkonna ja töösuhete alast infot regulaarselt nii kohalikes ajalehtedes kui linnade veebilehtedel. Jätkuv tegevus on ka parimate praktikate kogumine ning tunnustamine, mille kohta leiab rohkem informatsiooni Tööinspektsiooni kodulehelt.

Üks oluline muutus toimus veel 2011.a detsembris, mil otsustati, et Euroopa Tööohutuse ja Töötervishoiu Agentuuri (EU-OSHA) Eesti rahvuslikku koordinatsioonikeskust hakkab alates 2012.aastast koordineerima Tööinspektsioon. Kuni 2011. aasta lõpuni tegeles agentuuri kohustustega Sotsiaalministeerium. Agentuuril on kolm põhilist tegevusvaldkonda: teabe kogumine, teabe edastamine ja teadmiste edendamine. Tema missioon on Euroopa töökohtade ohutumaks, tervislikumaks ja tootlikumaks muutmine. Rahvusliku koordinatsioonikeskuse roll on olla agentuuri esindaja liikmesriigis ning ülalmainitud tegevuses agentuuri ja liikmesriigi vahendaja, samuti tegevuse koordinaator liikmesriigi tasandil.

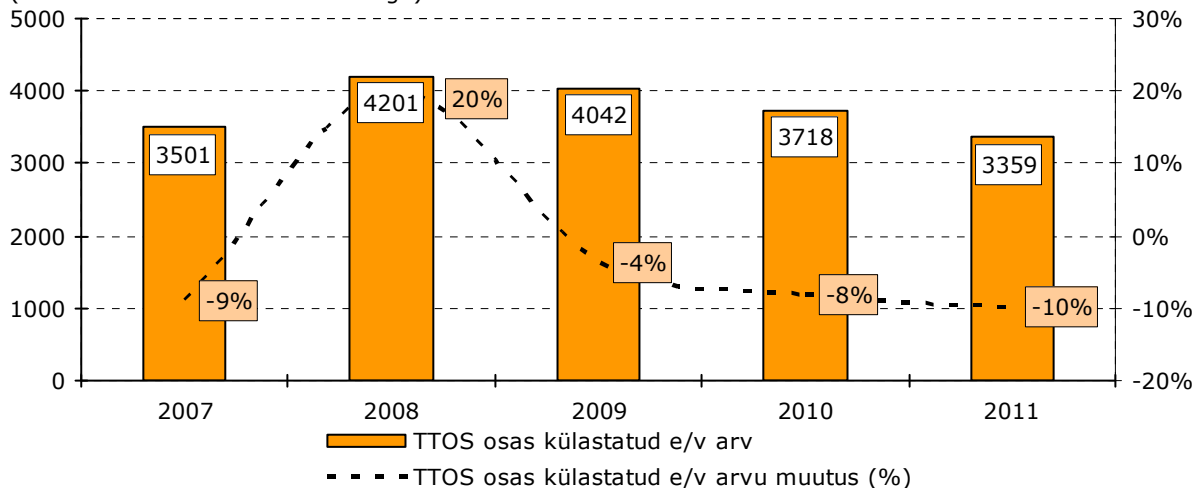
## Töötervishoid ja tööohutus

### Töötervishoiu ja tööohutuse järelvalve

Töötervishoiu ja tööohutuse järelvalve käigus külastati 2011.a kokku 3359 ettevõtet, mis hõlmas 23% üle 5 töötajaga ettevõtetest Eestis.

#### Töötervishoiu ja tööohutuse kontrolli käigus külastatud ettevõtete arv

(muutus võrreldes eelmise aastaga)



Joonis 4

Võrreldes varasemate aastatega on külastatud ettevõtete arv töökeskkonna kontrollimiseks küll mõnevõrra vähenenud, kuid järelvalve tulemustest lähtuvalt oluliselt sisukam. Lisaks kogu töökeskkonda hõlmavatele töökeskkonna kontrollidele viidi läbi ka 1572 sihtkontrolli, mille eesmärgiks on teadvustada ja välja selgitada konkreetseid probleemsemaid valdkondi töökeskkonnas. Heaks märgiks on, et selliste temaatiliste sihtkontrollide osakaal järelvalves on kasvanud.

#### 2011.a läbiviidud üleriigilisteks sihtkontrollideks olid:

- Töötervishoiu ja tööohutuse nõuete täitmine kutseõppeasutustes;
- Isikukaitsevahendite sihtkontroll;
- Kutsehaigestumist põhjustanud ohutegurite sihtkontroll;

#### Kohalike inspeksioonide poolt valitud sihtkontrolli teemadeks olid:

- **Põhja inspeksiooni tööpiirkonnas:**
  - Tööõnnetuste sihtkontroll;
  - Ohumärgistuse sihtkontroll;
- **Lõuna inspeksiooni tööpiirkonnas:**
  - Tööohutus hooldekodudes;
  - Töötingimused kassades "Toidukassa";
- **Ida inspeksiooni tööpiirkonnas:**
  - Kontori töökohad;
  - Olmeruumide vastavus ja esmaabi korraldus;
  - Füsioloogiliste ohutegurite põhjustatud terviseriskide vähendamise sihtkontroll;
- **Lääne inspeksiooni tööpiirkonnas:**
  - Töövahendite ohutuse sihtkontroll;
  - Tööõnnetuste sihtkontroll;
  - Koristajate ja toateenindajate füsioloogiliste ohutegurite sihtkontroll.

Kokkuvõtted sihtkontrollide tulemustest on lisatud käesoleva ülevaate lisana.

Tööinspeksiooni järelvalve alla kuulusid ka uute ehitiste ülevaatused ning isikukaitsevahendite turujärelvalve, mida viidi läbi vastavalt 196 ja 39 ettevõttes. Kaebuste alusel külastati ettevõtteid 87 korral (2010.a – 77 korral), kutsehaigestumiste või tööõnnetuste uurimiseks aga kokku 370 korral.

## Töökeskkonna kontrolli tulemused

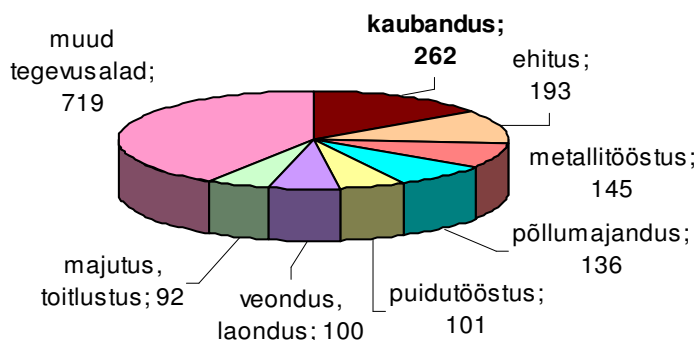
Suurema järelevalve all on Tööinspeksiooni poolt nende tegevusalade ettevõtted, kus töötajatel on suurim oht saada tervisekahjustus. Järelevalve planeerimise aluseks võeti ka 2011.a tegevusvaldkondade riskitaseme hindamine, mis põhineb iga tegevusala ettevõtete ja töötajate koguarvu ning tööõnnetuste, kutsehaiguste ja tööst põhjustatud haigestumiste arvestamisel.

Töökeskkonna kontrollile viidi läbi 1749 e. 12% üle 5 töötajaga ettevõttest<sup>1</sup> (2010.a – 2208 e. 14%).

2011.a külastati enim järgmiste tegevusvaldkondade ettevõtteid:

- hulgi- ja jaekaubandus (9% tegevusala ettevõtetest);
- ehitus (13%);
- metallitööstus (19%);
- põllumajandus ja jahindus (33%);
- puidutööstus (28%);
- veondus ja laondus (9%);
- majutus ja toitlustus (13%)

**Töökeskkonna kontrolliga hõlmatud ettevõtete arv tegevusalade lõikes 2011**



### Joonis 5

## Ettevõtetes antud hinnangud töökeskkonna ohuteguritele ja tööandja tegevusele

Kõiki tegureid üldiselt arvestades hindasid tööinspektorid töökeskkonna:

	2008.a	2009.a	2010.a	2011.a
Heaks	34%	39%	53%	59%
Pigem heaks	48%	43%	26%	22%

Seega anti keskmiselt **81%** ettevõtetes ohuteguritele ja töökeskkonnaga seotud tegevustele positiivne hinnang (2010.a -79% ja 2009.a – 82%). Võrreldes tulemusi nelja aasta taguse ajaga võib tõdeda, et hea töökeskkonnaga ettevõtted on oluliselt rohkem.

	2008.a	2009.a	2010.a	2011.a
Pigem halvaks	13%	12%	13%	11%
Halvaks	5%	6%	8%	7%

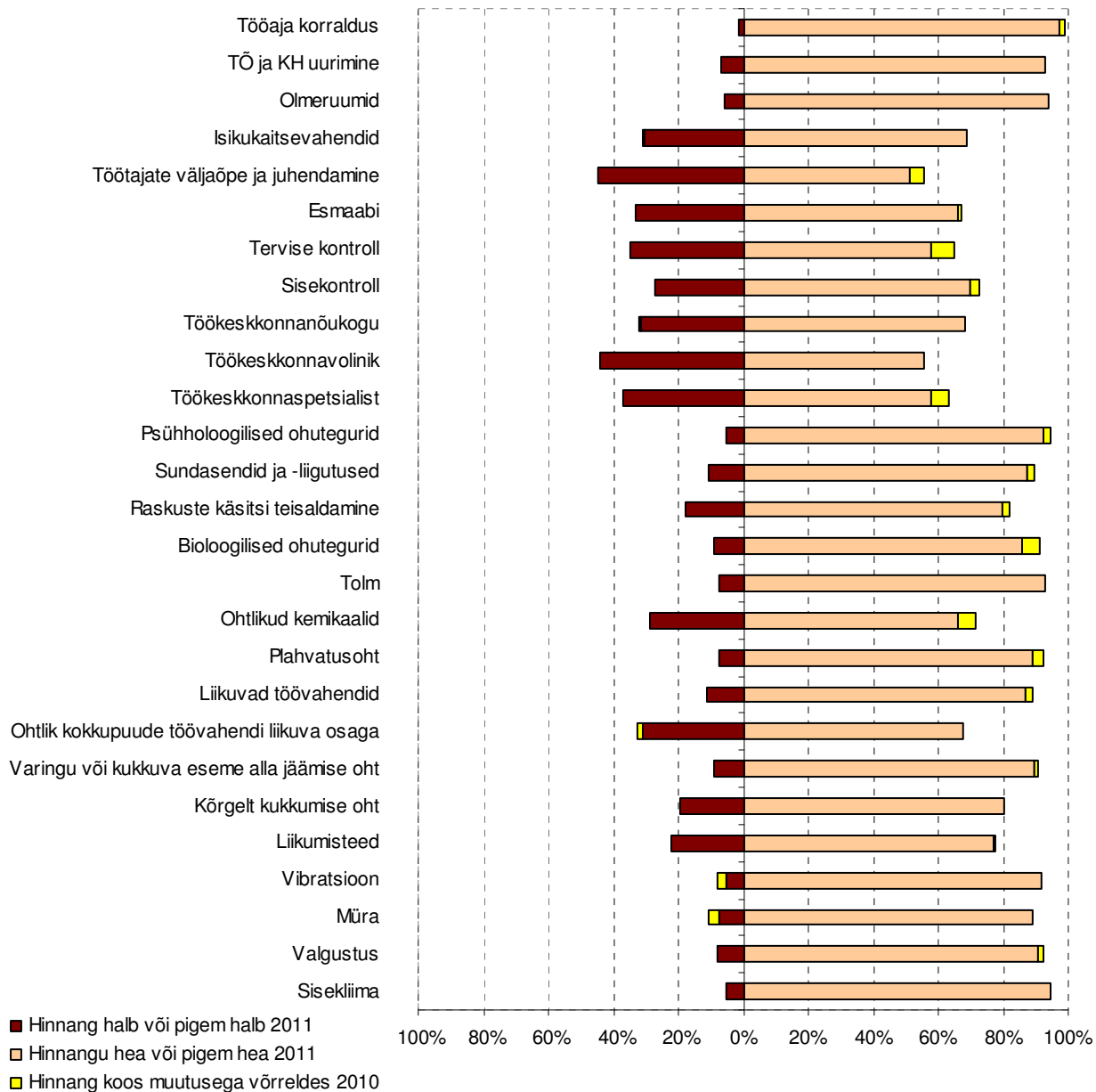
**Järelkontrolli** käigus hinnati töökeskkonna ohutegureid ja töökeskkonnaalast tegevust vastavalt:

- heaks 71% (2010.a - 65%);
- pigem heaks 23% (2010.a - 28%);
- pigem halvaks 3% (2010.a - 4%);
- halvaks 2% (2010.a - 2%).

<sup>1</sup> Üle 5 töötajaga ettevõtete arv (14 526) Tööinspeksiooni infosüsteemi (ITI) andmetel

Illustreerimaks võrdlust 2011.a ja 2010.a antud hinnangute vahel on toodud allolevas tabelis kõik tegurid ja tegevused, mida ettevõtetes esmase kontrolli käigus hinnati (joonisel toodud %-d on toodud hinnatud ettevõtete arvust, kus ohutegur esines või kus tegevus oli nõutav).

**Hinnangud ettevõtete töökeskkonnale**



**Joonis 6**

Nagu jooniselt näha, on muutused hinnangutes ohuteguritele ja tööandja tegevusele võrreldes 2010.a pigem positiivsed. Sarnaselt varasematele aastatele on aga probleemsemad aspektid ja tegevused samad - kõige sagedamini on halvaks või pigem halvaks hinnatud töötajate väljaõpet ja juhendamist, seda üle 40% hinnatud ettevõtetes. Paraku on puudulik töötajate väljaõpe ja juhendamine ka tööõnnetuste toimumise peamine põhjus. Jätkuvalt on ettevõtetes probleemiks töökeskkonnavolinike ja töökeskkonnaspetsialistide määramine või ei vasta nende tegevus nõuetele. Kolmandikus kontrollitud ettevõtetest oli tervisekontroll korraldamata, esmaabi andmise korraldus puudulik ning tegevused ei vastanud nõuetele ohtude maandamiseks kokku puutuda töövahendite liikuvate osadega. Mõnevõrra rohkem kui 2010.a tuvastati ettevõtetes probleeme müra ja vibratsiooni vähendamisega, mis on aga suurimaks ohuks töötajate tervisele ja on tööst põhjustatud haigestumiste ühed peamised ohutegurid.

**Heaks või pigem heaks** hinnati üle 90% ettevõtetes tööaja korraldust, psühholoogiliste ohuteguritega tegelemist, sisekliimat, olmeruumide olemasolu, tööõnnetuste ja kutsehaiguste uurimise korraldust, plahvatusohtu maandamist ning vibratsiooni ja valgustuse mõju vähendamist tervisele.

Võrreldes möödunud aasta hinnangutega on näha, et peamised muutused paremuse poole on toimunud just nendes tegevustes, mis varasemalt on kõige rohkem probleeme valmistanud. Seega ongi enim hinnangud ettevõtete töökeskkonnale paranenud just seoses tegevustega bioloogiliste ja psühholoogiliste ohutegurite maandamiseks, plahvatusohu vältimiseks, ohtlike kemikaalidega ning tervisekontrolli korralduse ja töötajate väljaõppe ja juhendamise.

**Järelkontroll** viidi aasta jooksul läbi 645 ettevõttes ehk 19% külastatud ettevõtetest. Järelkontrolli tulemuste põhjal selgus, et keskmiselt 94% ettevõtetes hinnati töökeskkond heaks või pigem heaks. Suurimad muutused võrreldes esmase ja järelkontrolliga on ettevõtetes reeglina see, et parandatakse oluliselt müraga seotud probleeme, tehakse korda liikumisteed, hinnatakse üle ohtlikud kokkupuute võimalused liikuvate töövahenditega, võetakse tarvitusele abinõud kokkupuute vältimiseks ohtlike kemikaalidega. Samas on aga näha, et ettevõtetele tekitab jätkuvalt raskusi antud tähtaja piires parandada nt tervisekontrolli korraldust, mida tuvastati ligikaudu 14% järelkontrolliga haaratud ettevõtetest. 10% ettevõtetest aga ei suutnud ka järelkontrolli ajaks valida omale töökeskkonna eest vastutavaid isikuid e. töökeskkonnaspetsialisti, töökeskkonnavolinikke ega töökeskkonnanõukogu, kes peaks edaspidiselt tegelema töökeskkonna parema korralduse nimel.

**Kaebuste alusel** viidi 2011.a tööinspektorite poolt läbi 87 ettevõtte kontroll. Sagedamini külastati kaebuste põhjal ehituse ning kaubandusega tegelevaid ettevõtteid. Peamiselt edastavad Tööinspeksioonile kaebuseid tähelepanelikud kodanikud, kes on märganud ehitusobjektidel (peamiselt katustel) isikukaitsevahenditeta ehitustööliseid. Kaubandusasutuste kohta on laekunud informatsiooni nii töötingimustele tähelepanu juhtimise kohta kui palvega kaubanduskeskustes valju muusika vähendamiseks.

**Rikkumisi** erinevate õigusaktide suhtes tuvastati järelevalve käigus 12 855 (2010.a - 15 959), millest 64% fikseeriti ettekirjutustes (2010.a - 61%). Võrreldes 2010.a on tuvastatud rikkumiste arv vähenenud, kuid rikkumisi tuvastati siiski 79% külastatud ettevõtetest (2010.a - 82% ettevõtetest). Tähtaegselt täideti 2011.a 76% esitatud nõuetest, 2010.a täideti tähtaegselt 67% nõuetest. Seega on hea tõdeda, et ettevõtted on rohkem tähelepanu pööranud tööohutusnõuete täitmisele ning rikkumiste tuvastamisel täidetakse nõudeid korrektsemalt kui varasematel aastatel.

**Töötervishoiu ja tööohutuse seadusest** tulenevate nõuete rikkumisi tuvastati kokku 3986 ehk ligi kolmandik kogu rikkumiste arvust (2010.a - 5018). TT ja TO seadusest lähtuvalt tuvastati enim rikkumisi seoses puuduvate ohutusjuhenditega tehtavate tööde ja kasutatavate töövahendite kohta - 603 ehk igas kuuendas ettevõttes, 2010.a tuvastati selliseid rikkumisi igas neljandas ettevõttes. Riskianalüüsi korraldamine, mis on olnud läbi aastate suurimaks probleemiks, puudus 453 e. igas 7-ndas ettevõttes (2010.a igas 6-ndas e. 651 ettevõttes). Riskianalüüs oli küll olemas, kuid puudulikult korraldatud 423 e. igas 8-ndas ettevõttes, sama tulemus oli ka 2010.a. Ehk kokkuvõtvalt on jätkuvalt igas neljandas kontrollitud ettevõttes probleeme riskianalüüsi korraldusega. Töökeskkonna sisekontrolli ei viida läbi 456 e. igas seitsmendas ettevõttes ning töökeskkonna eest vastutavat isikut e. töökeskkonnaspetsialisti ei ole määratud igas kaheksandas ettevõttes (2010.a igas kuuendas). Nendest tulemustest lähtuvalt tuleks ettevõtetes süsteemselt üle vaadata kogu töökeskkonnaalane töökorraldus. Ettevõtete töökeskkonnaalane olukord muutuks oluliselt paremaks, kui tööandjad määraksid ära töökeskkonnaga tegelevad isikud (töökeskkonnaspetsialisti, töökeskkonnavolinikud), kes süsteemselt korraldaks töökeskkonna riskianalüüsi, selgitaks välja töökeskkonnas esinevad ohutegurid ning nendest tulenevalt suudaks koostada vajalikud ohutusjuhendid tehtavate tööde ning kasutatavate töövahendite kohta, mille tulemusena võimalike rikkumiste arv oluliselt väheneks.

**Töövahendi kasutamise ning töökohale esitatavate TT ja TO nõuetest** tulenevaid rikkumisi tuvastati kokku 2485 e. 19% kogu rikkumistes arvust (2010.a 3462 e. 22%). Võrreldes paari viimase aastaga on selliste rikkumiste arv vähenenud. Nendest nõuetest lähtuvalt tuvastati sagedamini et, töövahendite ohutust tagavad seadised ei vasta nõuetele ning nõuetele ei vasta liikumisteed või laadimisplatvormid.

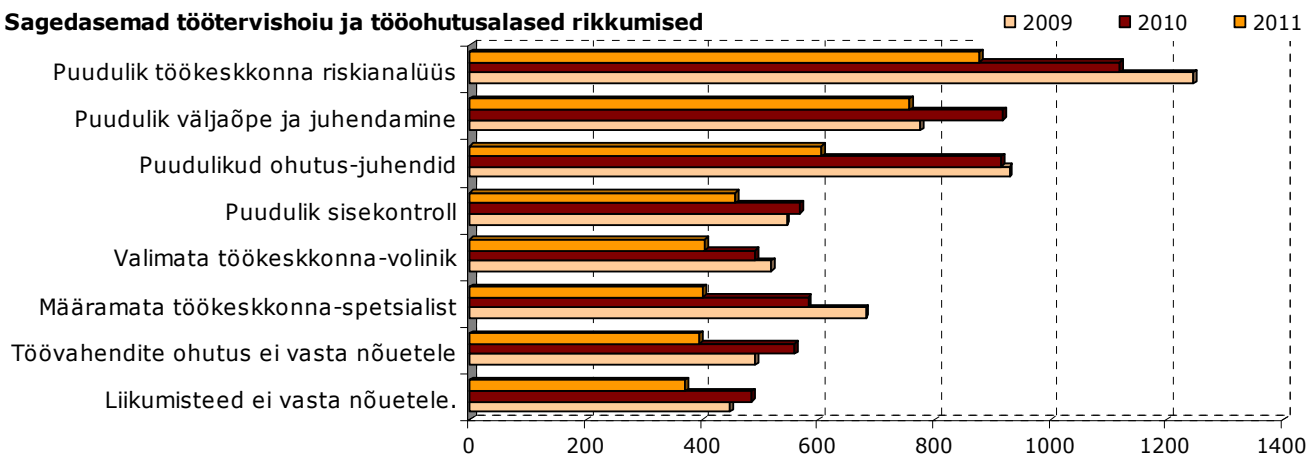
**Töötervishoiu ja tööohutusalase väljaõppe ja täiendõppe korra** nõuetest lähtuvaid rikkumisi fikseeriti 1663 korral e. 13% rikkumistest (2010.a - 2128). Sellest korrast lähtuvalt eiratakse sagedamini töötajate esmase või täiendjuhendamise nõuet, mida tuvastati 756 korral e. igas neljandas ettevõttes. Sellised tulemused näitavad aga otseselt, et ettevõtetes siiski ei



tegeleta täie tõsidusega tööõnnetuste ennetamisega. Just töötajate juhendamine ja väljaõpe on oluline tegur vältimaks tööõnnetuse toimumist.

Mõnevõrra rohkem kui varasematel aastatel on tuvastatud rikkumisi seoses isikukaitsevahendite valimisega, ettevõtetes ei ole tagatud isikukaitsevahendite arvestus, hoidmine ning hooldamine ning suuremat tähelepanu on pööratud ka rikkumistele, mis on seotud ohtlike kohtade ja liikumisteede märgistustega.

**Sagedasemad töötervishoiu ja tööohutusosalased rikkumised**



	Liikumisteed ei vasta nõuetele.	Töövahendite ohutus ei vasta	Määramata töökeskkonna-spetsialist	Valimata töökeskkonna-volinik	Puudulik sisekontroll	Puudulikud ohutus-juhendid	Puudulik väljaõpe ja juhendamine	Puudulik töökeskkonna riskianalüüs
2011	368	393	399	404	456	603	756	876
2010	483	559	581	489	567	914	916	1116
2009	448	489	680	519	544	927	775	1245

**Joonis 7**

**Rikkumiste kõrvaldamiseks peatati töö** 176 korral ning töövahendi kasutamine keelati 459 korral (2010.a vastavalt 159 ja 503). Tööde peatamist rikkumiste kõrvaldamiseks on aasta-aastalt hakatud aina rohkem rakendama, mis omakorda tähendab, et inspektorid on muutunud nõudlikumaks ning ohtlikud olukorrad likvideeritakse kiiresti. Enamus töö peatamise juhtudest toimub ikka ehitustöödel, peamiselt nõuetele mittevastavate ehitustellingute või töölavade kasutamise tõttu või kasutatakse mittekorras töövahendeid (ketaslõikurid, puurpingid, käiad jne.).

**Sunnirahaga hoiatati** nõuete täitmata jätmise eest kokku 725 korral, summas 230 767 eurot. Täitmisele pöörati sunniraha 31 korral summas 9867 eurot. Võrreldes varasemate aastate keskmisega on sunniraha hoiatuste arv küll märkimisväärselt kasvanud, kuid võrreldes 2010.a on see arv siiski vähenenud. Sunniraha täitmisele pööramise vajadus tekib enamikel juhtudel siis, kui puudused ei ole kõrvaldatud seoses ohtlike seadmete ja masinatega.

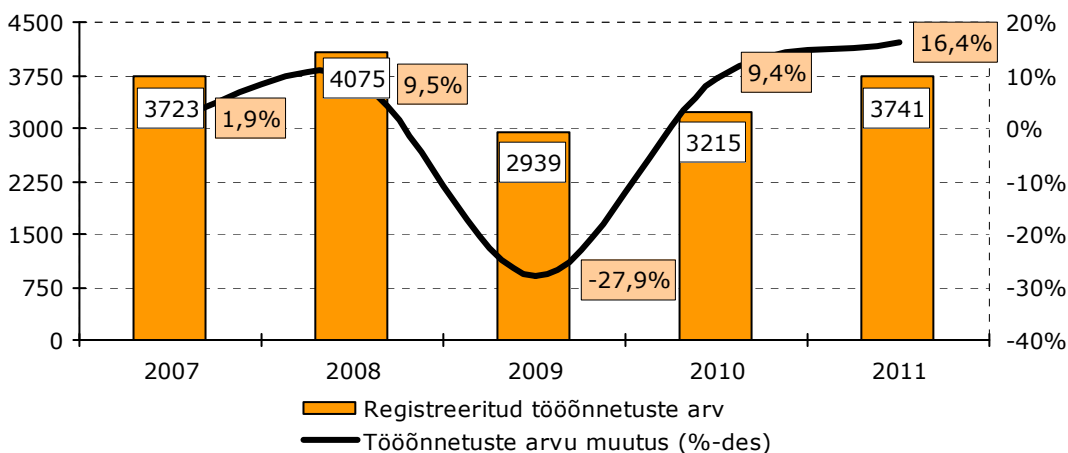
**Väärteoasju menetleti Tööinspeksioonis** kokku 187 korral. Trahve määrati 166 korral summas 29 445 eurot, sealhulgas füüsilistele isikutele 60 korral summas 6 035 eurot ning juriidilistele isikutele 106 korral, summas 23 410 eurot. Sealhulgas tööõnnetuste ja kutsehaigestumiste uurimise tulemusena määrati füüsilistele isikutele 20 korral summas 1 536 eurot ning juriidilistele isikutele trahve 83 korral summas 15 995 eurot. Võrreldes 2010.aastaga on nii väärteomenetluste kui määratud trahvide arv mõnevõrra suurenenud.

## Tööõnnetused

2011.a teatati Tööinspeksioonile 3741 tööõnnetusest, võrreldes 2010.a on registreeritud tööõnnetuste arv kasvanud 16,4% e. 526 juhtumi võrra.

### Registreeritud tööõnnetused 2007-2011

(muutus võrreldes eelmise aastaga)

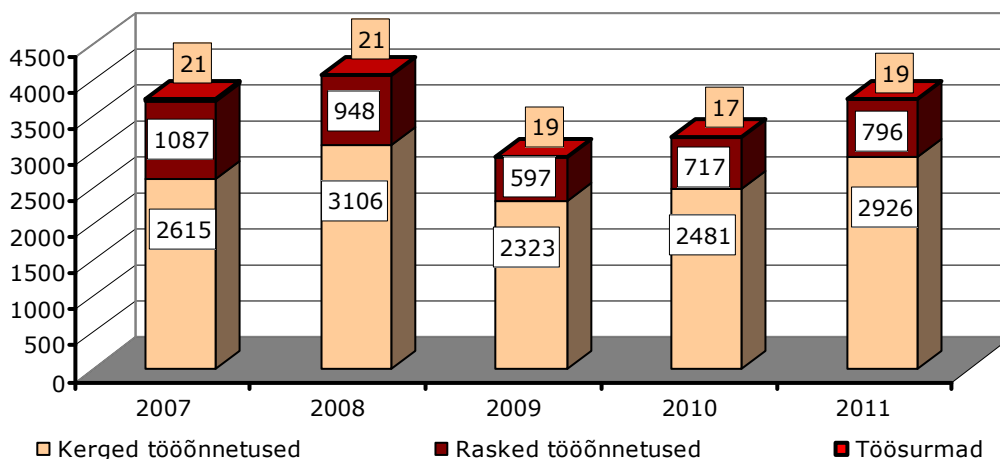


Joonis 8

Samas arvestades Riigikontrolli poolt tähelepanu juhitud asjaolu, et Eestis puudub tõene tööõnnetuste statistika võrreldes teiste Euroopa Liidu liikmesriikidega ning Statistikaameti poolt kaalutud tööõnnetuste andmetega, mis põhinevad küsitlusuuringul, tuleb tõdeda, et ametlikult registreeriti Eestis tööõnnetusi 2009.a 2,6 korda vähem, kui näitavad küsitlusuuringud. Tööinspeksiooni poolt koostatud tööõnnetuste statistika põhineb ametlikult tööandjate poolt esitatud tööõnnetuste andmetel.

**Tervisekahjustuse raskusastme** lõikes registreeriti 2011.a 796 raske kehavigastusega lõppenud tööõnnetust, 2926 kerge kehavigastusega tööõnnetust ning 19 surmaga lõppenud tööõnnetust. Võrreldes 2010.a on raskete tööõnnetuste arv suurenenud 11%, kergete tööõnnetuste arv ligi 18% ning surmaga lõppenud tööõnnetuste arv suurenes 2 õnnetuse võrra. Raskete tööõnnetuste osakaal kogu õnnetuste arvust võrreldes möödunud aastaga veidi kahanes.

### Registreeritud tööõnnetused raskusastme lõikes 2007-2011



Joonis 9

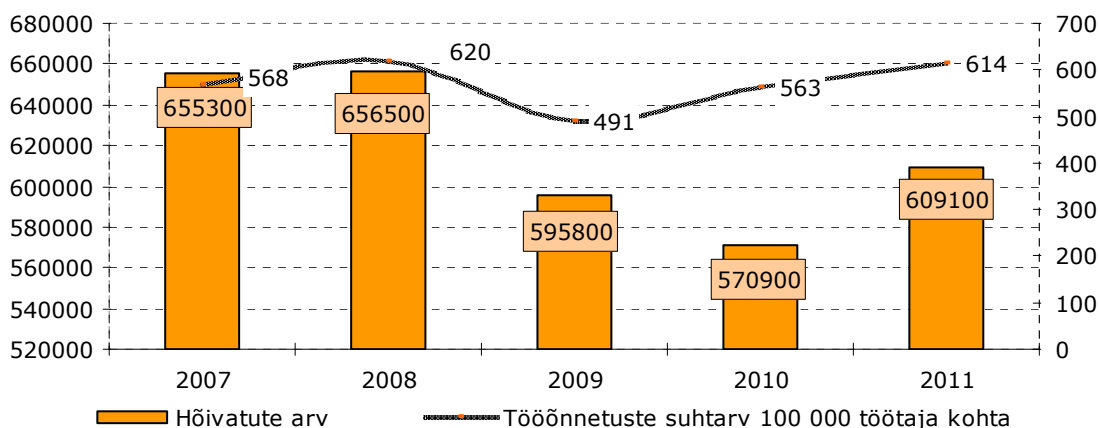
**Tööõnnetuste suhtarv 100 000 töötaja kohta** kasvas aastaga 9%. Suhtarv on seotud 15-74 aastaste tööga hõivatute arvuga maakonnas ning tegevusvaldkonnas. 2011.a andmetel oli Eestis tööga hõivatuid 609 100 (2010.a 570 900). Seega registreeriti 100 000 töötaja kohta 2011.a 614 tööõnnetust, kergeteid tööõnnetusi 480, raskeid 131 ning surmaga lõppenud tööõnnetusi 3 (2010.a vastavalt 563 tööõnnetust, kergeteid tööõnnetusi 435, raskeid 125 ning surmaga lõppenud tööõnnetusi 3).

Tööõnnetuste suhtarvu suurenemise põhjusteks võib lugeda suurenenud uute töötajate arvu töökohtadel ning kasvanud tootmisintensiivsust. Toimunud tööõnnetuste analüüs kinnitab, et suurem osa tööõnnetusi toimub just alla aasta tööl olnud töötajatega, mille üheks põhjuseks on puudulik juhendamine ja väljaõpe.

Inspektorite sõnul on majanduslangus aga jätnud töökeskkonda olulise jälje, mis väljendub omakorda ka tööõnnetuste kasvus. Ühest küljest tööintensiivsus küll kasvab, kuid kokku püütakse hoida kõikvõimalike tööohutust tagavate abinõude pealt. Tööinspektorid on sattunud ka ettevõtetesse, kus koondatakse töökeskkonnaspetsialiste seetõttu, et nad liialt agaralt nõuavad töötajatele uusi isikukaitsevahendeid või muid töökeskkonda parandavaid tingimusi. Tööandjatele tunduvad seesugused kulutused aga liigsena. Leidub veel ka selliseid tööandjaid, kes täidavad vaid neid ohutusnõudeid, ilma milleta oleks töötamine võimatu ning ei soovi panustada töökeskkonna ohutusse. Paraku on ka töötajad sellises ebakindlas tööturu situatsioonis, kus nad on pigem rahul selliste töötingimustega, mis neile pakutakse ning ei julge töö kaotuse hirmus, paremaid, tervisele ohutuid töötingimusi nõuda.

Teiselt poolt toovad inspektorid välja ka Tööinspeksiooni poolse teavitustegevuse mõju, läbi mille on nii tööandjate kui töötajate teadlikkus tööõnnetuse toimumisega kaasnevast kasvanud. Inspektorite hinnangul on tööõnnetustest teatamine paranenud, mis omakorda kajastub registreeritud tööõnnetuste arvus.

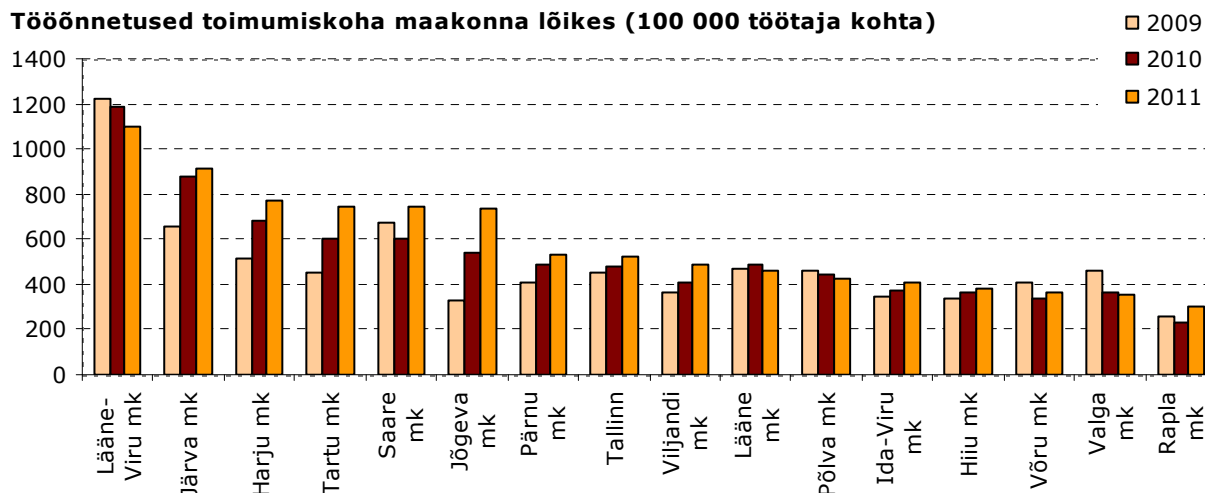
**Hõivatute arv ja tööõnnetusi 100 000 töötaja kohta**



**Joonis 10**

**Tööõnnetuse toimumiskoha maakonna järgi** registreeriti 100 000 töötaja kohta tööõnnetusi jätkuvalt enim Lääne-Virumaal. Lääne-Virumaa registreeritud tööõnnetuste arvu iseloomustab jätkuvalt väga heal tasemel tööõnnetustest teatamine arstide ja tööandjate poolt, seda eelkõige kergete tööõnnetuste osas. Samas on Lääne-Virumaa üks vähestest maakondadest, kus nii tööõnnetuste arv kui suhtarv 100 000 töötaja kohta 2011.a vähenes. Registreeritud tööõnnetuste arv vähenes veel vaid Valgamaal.

**Tööõnnetused toimumiskoha maakonna lõikes (100 000 töötaja kohta)**



**Joonis 11**

Võrreldes aastaga 2010 on tööõnnetuste arv 100 000 töötaja kohta kasvanud pea kõigis maakondades, enim aga Jõgeva-, Saare- ja Tartumaal. Tartumaal on palju tööõnnetusi registreeritud nt Tartu Vanglas, Politseis ja Ülikooli Kliinikumis. Lisaks on märgata ka väikeste firmade poolt pisiõnnetuste arvele võtmist toitlustuses ja ehituses. Ka on mõnevõrra rohkem õnnetuste arvelevõtmist märgata koolides ja lasteaedades. Tööõnnetuste osakaalu muutust mõjutab nii töötajate arvu muutus maakonnas kui tööõnnetuste arvu kasv. Absoluutarvudes registreeriti 2011.a tööõnnetusi enim Tallinnas ja Harjumaal ning Tartumaal.

**Tabel 1. Tööõnnetused toimumiskoha maakonna lõikes**

<b>Tööõnnetused toimumiskoha maakonna lõikes 2009-2011 (v.a. väljaspool Eestit toimunud tööõnnetused)</b>																
Toimumiskoht	Kerged tööõnnetused			+/- 2010	Rasked tööõnnetused			+/- 2010	Surmaga lõppenud tööõnnetused			+/- 2010	Tööõnnetusi kokku			+/- 2010
	2009	2010	2011		2009	2010	2011		2009	2010	2011		2009	2010	2011	
Harju mk	233	299	364	65	79	104	128	24	3	1	4	3	315	404	496	92
Hiiu mk	11	9	10	1	4	5	7	2	0	0	0	0	15	14	17	3
Ida-Viru mk	195	173	217	44	39	51	57	6	1	3	1	-2	235	227	275	48
Jõgeva mk	34	49	78	29	11	23	24	1	0	1	0	-1	45	73	102	29
Järva mk	86	72	107	35	23	50	34	-16	0	3	0	-3	109	125	141	16
Lääne-Viru mk	268	287	262	-25	43	39	44	5	1	0	2	2	312	326	308	-18
Lääne mk	40	35	37	2	17	19	19	0	0	1	1	0	57	55	57	2
Põlva mk	40	32	32	0	9	13	15	2	0	0	2	2	49	45	49	4
Pärnu mk	109	113	127	14	54	63	72	9	0	0	0	0	163	176	199	23
Rapla mk	28	19	36	17	12	18	14	-4	2	0	1	1	42	37	51	14
Saare mk	81	75	90	15	15	13	20	7	1	1	1	0	97	89	111	22
Tallinn	698	719	844	125	184	185	214	29	3	0	3	3	885	904	1061	157
Tartu mk	258	341	454	113	42	33	44	11	0	1	2	1	300	375	500	125
Valga mk	47	35	30	-5	12	15	14	-1	0	0	1	1	59	50	45	-5
Viljandi mk	72	83	97	14	10	15	28	13	2	0	0	0	84	98	125	27
Võru mk	50	40	47	7	5	16	12	-4	0	0	0	0	55	56	59	3
<b>Kokku</b>	<b>2250</b>	<b>2381</b>	<b>2832</b>	<b>451</b>	<b>559</b>	<b>662</b>	<b>746</b>	<b>84</b>	<b>13</b>	<b>11</b>	<b>18</b>	<b>7</b>	<b>2822</b>	<b>3054</b>	<b>3596</b>	<b>542</b>

**Väljaspool Eesti Vabariiki** toimunud tööõnnetuste arv on aasta-aastalt küll suurenenud, kuid 2011.a oli üle mitme aasta esimene, kui Eesti töötajatega tööõnnetuste arv teistes riikides mõnevõrra vähenes.

**Tabel 2. Tööõnnetused toimumiskoha riigi lõikes väljaspool Eesti Vabariiki**

<b>Tööõnnetused toimumiskoha riigi lõikes väljaspool Eesti Vabariiki 2009-2011</b>																
Toimumiskoht	Tööõnnetusi kokku			+/- 2010	Kerged tööõnnetused			+/- 2010	Rasked tööõnnetused			+/- 2010	Surmaga lõppenud tööõnnetused			+/- 2010
	2009	2010	2011		2009	2010	2011		2009	2010	2011		2009	2010	2011	
Austria	0	1	1	0	0	0	0	0	0	1	1	0	0	0	0	0
Belgia	0	1	1	0	0	1	0	-1	0	0	1	1	0	0	0	0
Hispaania	1	1	0	-1	1	0	0	0	0	1	0	-1	0	0	0	0
Holland	3	2	1	-1	1	1	0	-1	1	1	1	0	1	0	0	0
Iiri	1	0	0	0	1	0	0	0	0	0	0	0	0	0	0	0
Inglismaa	0	0	1	1	0	0	1	1	0	0	0	0	0	0	0	0
Itaalia	0	0	1	1	0	0	0	0	0	0	1	1	0	0	0	0
Leedu	4	5	4	-1	1	3	4	1	2	1	0	-1	1	1	0	-1
Läti	2	4	7	3	2	4	3	-1	0	0	4	4	0	0	0	0
Norra	1	5	10	5	1	1	8	7	0	4	2	-2	0	0	0	0
Poola	0	8	2	-6	0	7	1	-6	0	1	1	0	0	0	0	0
Portugal	0	2	0	-2	0	2	0	-2	0	0	0	0	0	0	0	0
Prantsusmaa	2	3	2	-1	2	1	1	0	0	2	1	-1	0	0	0	0
Rootsi	8	21	9	-12	5	14	3	-11	3	6	6	0	0	1	0	-1
Saksamaa	3	2	11	9	0	1	6	5	3	1	5	4	0	0	0	0
Soome	48	63	69	6	32	35	51	16	16	27	18	-9	0	1	0	-1

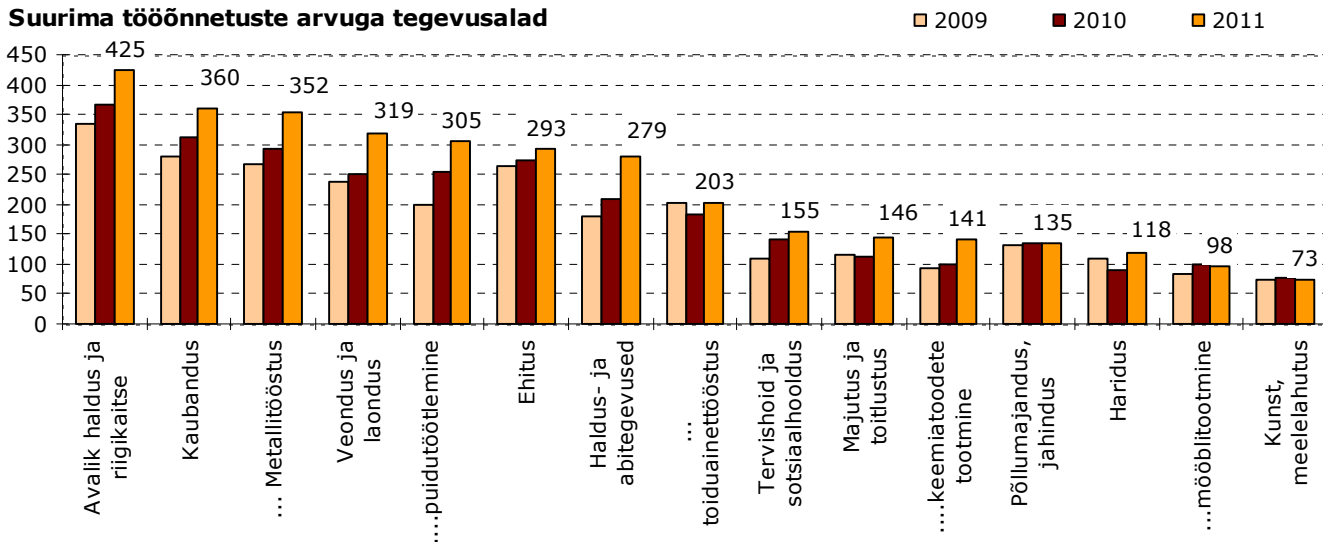
Šveits	1	1	1	0	0	1	1	0	1	0	0	0	0	0	0	0
Tšehhi	0	0	1	1	0	0	0	0	0	0	1	1	0	0	0	0
Taani	2	3	3	0	0	1	2	1	2	2	1	-1	0	0	0	0
Muud riigid	41	39	21	-18	27	28	13	-15	10	8	7	-1	4	3	1	-2
<b>Kokku</b>	<b>117</b>	<b>161</b>	<b>145</b>	<b>-16</b>	<b>73</b>	<b>100</b>	<b>94</b>	<b>-6</b>	<b>38</b>	<b>55</b>	<b>50</b>	<b>-5</b>	<b>6</b>	<b>6</b>	<b>1</b>	<b>-5</b>

Enim toimus Eesti töötajatega väljaspool Eestit tööõnnetusi Soome Vabariigis ning väljaspool EL riike (peamiselt rahuvalvemissioonidel). Eesti töötajatega toimunud tööõnnetuste arv on kasvanud 2011.a Saksamaal ja Norras. Enim on tööõnnetusi jätkuvalt toimunud ehitussektoris, millest enamik Soomes töötavate Eesti ehitajatega. Suur on tööõnnetuste arv ka veonduses, kus tööõnnetusi on registreeritud Saksamaal, Rootsis, Soomes töötavate veoautojuhtidega. Väljaspool EL riike toimunud tööõnnetustest enamik registreeriti riigikaitse sektori rahuvalvajatega. Väljaspool Eestist toimus 2011.a üks surmaga lõppenud tööõnnetus, milles hukkus missioonil olev kaitsevaelane.

**Tegevusalade lõikes** registreeriti juba kolmandat aastat järjest enim tööõnnetusi mitte tootmise või töötleva tööstuse harudes vaid avaliku halduse ja riigikaitse sektoris. Avaliku sektori ning riigikaitse tegevusest lähtuvalt on enim tööõnnetusi registreeritud politsei, päästeameti ja vanglate töötajatega ning riigikaitse sektori rahuvalvajatega.

Tööõnnetuste arv on kasvanud pea kõigis sektorites, viimastel aastatel aga enim halduse ja abitegevuse valdkonnas (+70), seda peamiselt kergete tööõnnetuste võrra. Sellel tegevusalal on enim tööõnnetusi registreeritud turvatöötajatega ning renditööjuga. Turvatöötajate puhul on palju registreeritud vägivallast tingitud tööõnnetusi, samuti on suurenenud kukkumistega seotud juhtumid. Renditööjõu puhul võib eeldada, et töötajatele ei korraldata piisavat tööohutusalast väljaõpet ja juhendamist.

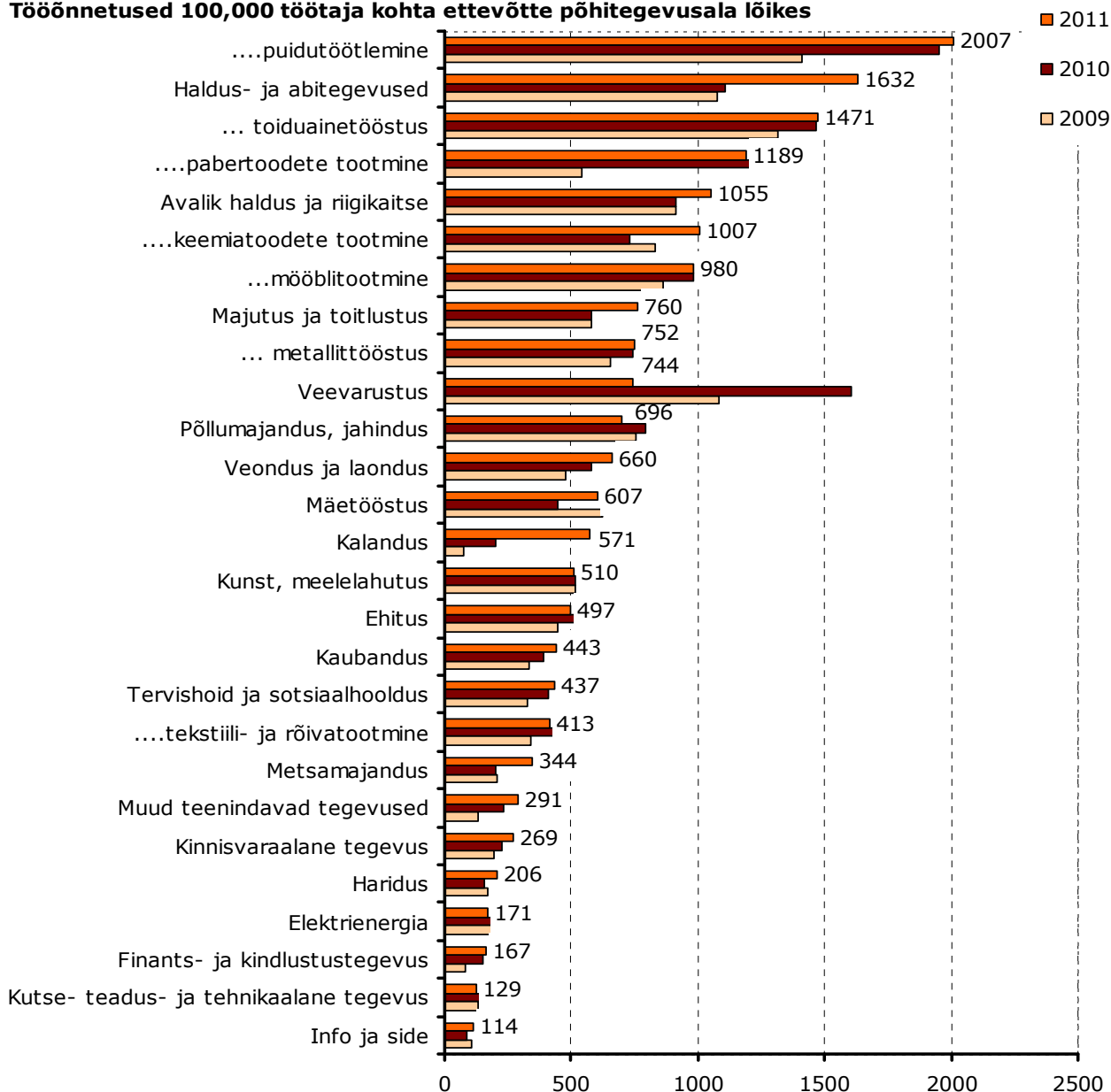
Suurima tööõnnetuste arvuga tegevusalad



Joonis 12

**100 000 töötaja kohta** arvestatuna toimus enim tööõnnetusi töötleva tööstuse harudest **puidutööstuses** (2006), **toiduainetööstuses** (1471) ning **paberitootmises** (1189). Teistest sektoritest olid suurima tööõnnetuste osakaaluga **haldus- ja abitegevuse valdkond** (1631), **avaliku halduse ja riigikaitse sektor** (1054) ning **majutuse ja toitlustuse valdkond** (760). Kõikides neis sektorites on tööõnnetuste osakaal võrreldes möödunud aastaga ka tõusnud. Enim on tööõnnetuste osakaal 100 000 töötaja kohta tõusnud aga haldus- ja abitegevuse valdkonnas, kalanduses ning töötleva tööstuse sektorist keemiatoodete tootmises. Ehitus, mis on valdkond, kus toimub samuti palju tööõnnetusi, sh raskeid, ei ole aga 100 000 töötaja kohta arvestatuna nii ohtlik tegevusvaldkond kui võiks eeldada. Siinkohal võib ühe põhjusena tuua ehitussektori õnnetuste suure varjamise osakaalu. Statistikaameti poolt kaalutud andmete põhjal on teada, et ehituse õnnetusi toimub viis korda rohkem kui neid ametlikult registreeritakse.

**Tööõnnetused 100,000 töötaja kohta ettevõtte põhitegevusala lõikes**



Joonis 13

**Raskete tööõnnetuste** arv kasvas aastaga 79 tööõnnetuse võrra e. 11%. Enim toimus raskeid tööõnnetusi veonduse, metallitööstuse ning ehituse sektoris. Oluliselt on kasvanud raskete õnnetuste arv veonduses. Veonduse valdkonna õnnetusi iseloomustab üheltpoolt kasvanud liiklusõnnetuste arv, mida loetakse samuti tööõnnetusteks ning teisalt on kasvanud ka lihtsad kukkumistega seotud õnnetused, mis lõppevad kas käe- või jalaluu murruga, mida loetakse aga raskeks kehavigastuseks. Metallitööstuses on raske tagajärjega tööõnnetusi põhjustanud suures osas masinateel töötamine, millel puuduvad kaitsekatted või blokeeringud.

Samas kolmandik rasketest tööõnnetustest moodustasid libisemise ja kukkumisega seotud õnnetusjuhtumid, mille tagajärjeks on käe või jalgade luumurrud, mis liigitatakse diagnoosipõhiselt rasketeks kehavigastusteks. Seega ei ole paljude rasketest tööõnnetustest puhul tegemist tootmisest/töötlemisest tulenevate ohtudega, vaid jälgida tuleb ka liikumisteid, kus töötajad liiguvad.

**Surmaga lõppenud tööõnnetusi** registreeriti 2011.a - 19. (2010.a - 17, 2009.a 19, 2008.a - 21).

Toimumiskoha maakonna järgi registreeriti 7 surmaga lõppenud tööõnnetust Harjumaal s.h Tallinnas, 2 Lääne-Virumaal, Põlvamaal ja Tartumaal, ning 1 Ida-Virumaal, Läänemaal, Raplamaal, Saaremaal, Valgamaal ning üks väljaspool Eestit.

Enim toimus 2011.a surmaga lõppenud tööõnnetusi ehituses (4), kaubanduses, põllumajanduses ja töötleva tööstuse harudest puidutööstuses, keemiatootmise ning metallitootmise valdkonnas (3), samuti avalikus halduses. Kaks tööõnnetust leidis aset transpordisektoris ning üks halduse- ja abitegevuse valdkonnas.

Surmaga lõppenud tööõnnetustest neljas hukkusid töötajad juhtides transpordivahendit, liiklusõnnetusega oli tegemist neist vaid ühel juhul. Kolm tööõnnetust olid aga seotud vägivaldajuhitudega, kus töötajat rünnati k.a sõjaolukorras. Seega ohustatumad ametid olid sel aastal nimelt transpordivahendite juhid ning korda tagavad töötajad – politseinik, turvamees, relvajõud.

Surmaga lõppenud tööõnnetustest pooltel juhtudel on inspektorid tuvastanud, et õnnetuse on põhjustanud eeskätt tööohutusnõuete eiramine töötaja enda poolt. Samas lisanduvad õnnetuste põhjustena ka töökeskkonna sisekontrolli puudumine ning töötajate puuduliku väljaõppe ja juhendamine.

**Raskete tööõnnetuste enamlevinud põhjused** tööandjate nägemuse ning inspektorite uurimiste põhjal olid järgmised:

	<b>Tööandja poolt väljatoodud põhjused</b>	<b>Inspektori poolt tuvastatud põhjused</b>
Tööohutusnõuete rikkumine töötaja poolt	<b>50%</b>	33%
Muud põhjused	25%	21%
Töövahendite mittevastavus tööohutusnõuetele	9%	24%
Tööohutusnõuete rikkumine teise töötaja poolt	9%	14%
Puudulik väljaõpe ja juhendamine	8%	31%
Puudulik sisekontroll	6%	<b>35%</b>

Võrreldes varasemate aastatega on tööandjad aina tõsisemalt püüdnud välja selgitada tööõnnetuste tõeliseid põhjuseid. Vähenenud on raportite arv, kus ainukeseks tööõnnetuse põhjuseks on märgitud „muud põhjused“. Samas suurimad erinevused inspektorite ja tööandjate uurimiste vahel on tuvastamine, kas sisekontroll on töökohal olnud piisav, et õnnetuste toimumist vältida. 1% raskete tööõnnetuste juhtudest on tööandja ühe põhjusena ära märkinud, et õnnetuse võis põhjustada töötaja üleväsimus.

### **Puudulik väljaõpe ja juhendamine tööõnnetuste põhjusena**

Nagu läbi töökeskkonna järelevalve tulemuste selgub on puudulik väljaõpe ja juhendamine üks suuremaid probleeme Eesti ettevõtetes. 2011.a analüüsi sellest tulenevalt puudulikust väljaõppest ja juhendamisest tingitud raskeid tööõnnetusi pikema perioodi lõikes e. aastatel 2006-2010. Eesmärgiga analüüsida puudulikust väljaõppest ja juhendamisest tingitud tööõnnetuste erisusi ning anda juhiseid õnnetuste vähendamiseks.

Analüüsist selgusid järgmised asjaolud:

- ✦ **Uued töötajad ettevõttes** - Kõigist õnnetustest umbes 30% juhtub esimesel tööaastal uue töötaja juures, seda on üle kahe korra rohkem kui teisel töötamise aastal. Seega on äärmiselt oluline tähtsustada ettevõttes vähese staažiga töötajate juhendamist ja väljaõpet.
- ✦ **Õnnetused meestöötajatega** - esimesel tööaastal juhtub meestöötajatega neli korda rohkem raskeid tööõnnetusi kui naistöötajatega. Meestöötajad on riskialtimad ning satuvad kergemini õnnetustesse.
- ✦ **Noored töötajad** - kõige sagedamini juhtus esimesel töötamise aastal tööõnnetusi kuni 25-aastaste noorte töötajatega. Kõigist 18–24-aastastest raskesse tööõnnetusse sattunud töötajatest 60% puhul juhtus see esimesel tööaastal.

✿ **Ohtlikud tegevused** - esimesel töötamise aastal juhtus üle poole rasketest tööõnnetustest järgmistel tegevusaladel:

- ✿ ehitus;
- ✿ metallitoodete, masinate ja elektri-seadmete tootmine;
- ✿ hulgi- ja jaekaubandus, mootorsõidukite ja -rataste remont;
- ✿ puidutöötlemine ja puittoodete tootmine.

✿ **Sagedasemad tööõnnetuse tinginud kõrvalekalded on järgmised:**

- ✿ töötaja kukub kõrgelt;
- ✿ töötaja kaotab kontrolli seadme üle;
- ✿ töötaja kukub (libastub, komistab) samal tasapinnal;
- ✿ töötaja kaotab kontrolli teisaldatava objekti üle;
- ✿ töötaja jääb libiseva, kukkuva või variseva objekti alla.

Materiaalsetest ohuteguritest põhjustavad sagedamini õnnetusi libedad pinnad, trepid ja mobiilsed redelid ning saagimiseks mõeldud tööpingid. Peamiselt vigastatakse tööõnnetustes jäsemeid ning keskmiselt kaasneb iga raske õnnetusega 67 töövõimetuspäeva.

**Uurimiskokkuvõtte ja raportid** - Tööinspeksiooni poolt uuritud juhtumitest aastatel 2006-2010 on tööinspektorid 56% juhtudest märkinud ühe õnnetuse põhjusena just ebapiisava juhendamise ja väljaõppe. Esimesel töötamise aastal juhtunud õnnetustest on kolmest juhtumist kahel märgitud just eelnev põhjus. Tööandjad aga leidsid oma tööõnnetuste uurimise tulemustes vaid 13% juhtudel, et väljaõpe ja juhendamine olid puudulikud.

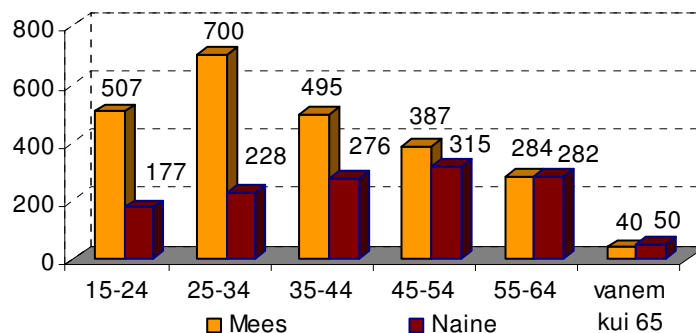
Juhendamine ja väljaõpe on tööandja ennetustegevuse vundamendiks, aidates vältida õnnetuste toimumisi ettevõttes. Olulise ja loogiliselt järjestatud informatsiooni edastamine uutele töötajatele, kes kuuluvad suurimasse ohugruppi, aitab neid ettevõttesse sisseelamisel ning vähendab vigu töövõtete viimistlemisel ja tööülesannete täitmisel.

Põhjalikult planeeritud ja asjatundlikult läbiviidud töötajate juhendamine ja väljaõpe võimaldab vältida valusaid õppetunde ning soodustab töö efektiivsuse parendamist ja kulude kokkuhoidu.

### Muud tööõnnetuste asjaolud statistiliselt

2011.a sai tööõnnetuse tõttu kannatada 2413 meest ning 1328 naist, mis tähendab, et 64% tööõnnetustest toimus meestega. Enim toimus tööõnnetusi 25-34 aastaste vanusegruppi kuuluvate töötajatega, eelkõige selles vanuses meestega. Naistega toimus enim õnnetusi 45-54 aastaste vanusegrupis. Noortega, vanuses 15-24 toimus 2011.a 684 tööõnnetust (2010.a - 574). Noorim tööõnnetuses kannatanu oli 15 aastane ning kõige vanem 84 aastane.

Tööõnnetuses kannatanud soo ja vanuse järgi 2011

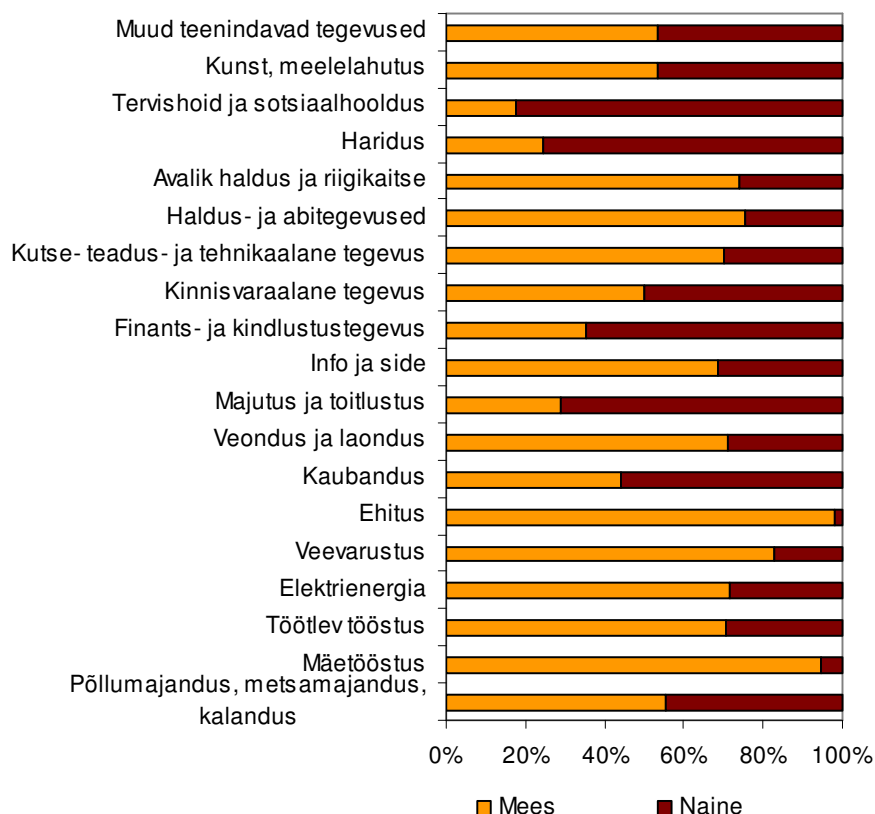


Joonis 14



Tegevusvaldkondade lõikes toimub enim tööõnnetusi meestega ehitussektoris ning naistega tervishoiu ja hariduse sektoris.

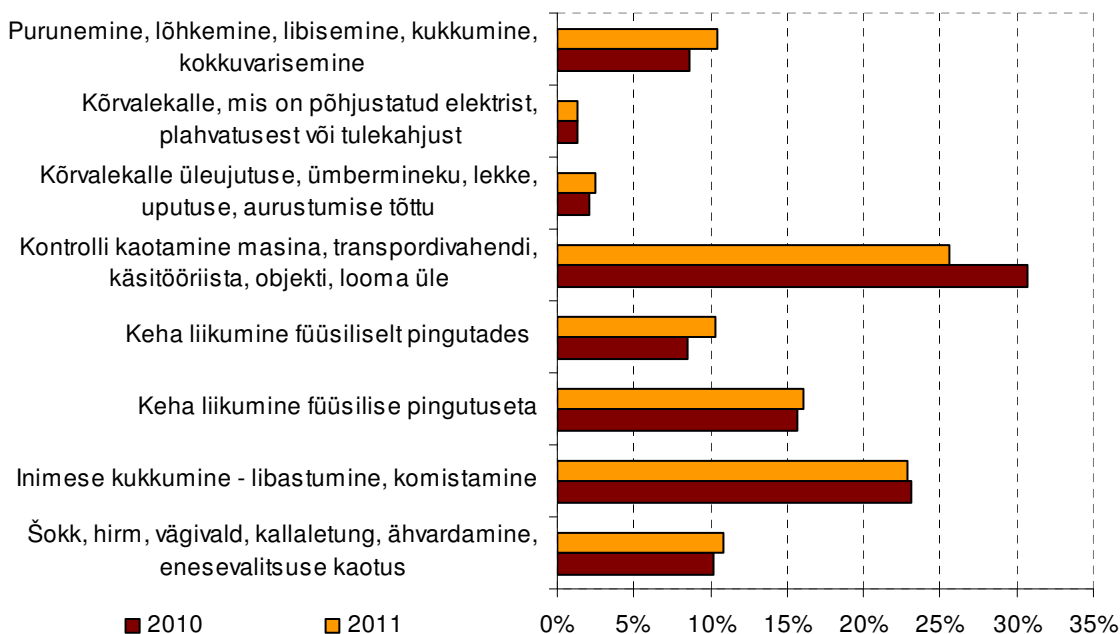
**Tööõnnetused tegevusala ja soo lõikes**



**Joonis 15**

Tööinspeksioon ja Euroopa Statistikaamet Eurostat koguvad tööõnnetuste kohta andmeid ka asjaolude kohta, millest põhjustatuna tööõnnetused juhtuvad. Nagu alloleval joonisel näha, põhjustab enim tööõnnetusi kontrolli kaotamine masinate, tööriistade, transpordivahendite või loomade üle. Teisel kohal õnnetuste põhjustes on libisemine, komistamine, kukkumine, mis põhjustab ka enim raske tagajärjega kehavigastusi

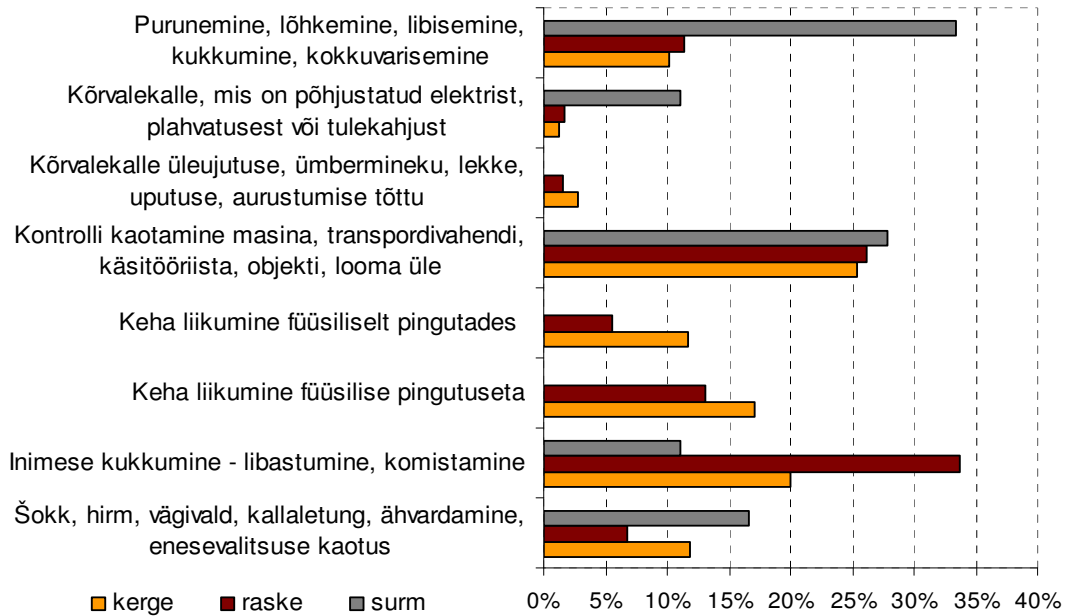
**Kõrvalekalle, mis põhjustas õnnetuse**



**Joonis 16**

Komistamine, libastumine, kukkumine põhjustab 34% rasketest tööõnnetustest, seetõttu on oluline ettevõtetes hoida eeskätt korras kõik liikumisteed nii sise- kui välisterritooriumil. Surmaga lõppenud tööõnnetusi iseloomustas sel aastal enim erinevate materjalide/objektide kukkumine kannatanule peale või jäi kannatanu ehitusmaterjali, pinnase või kukkuva puu alla.

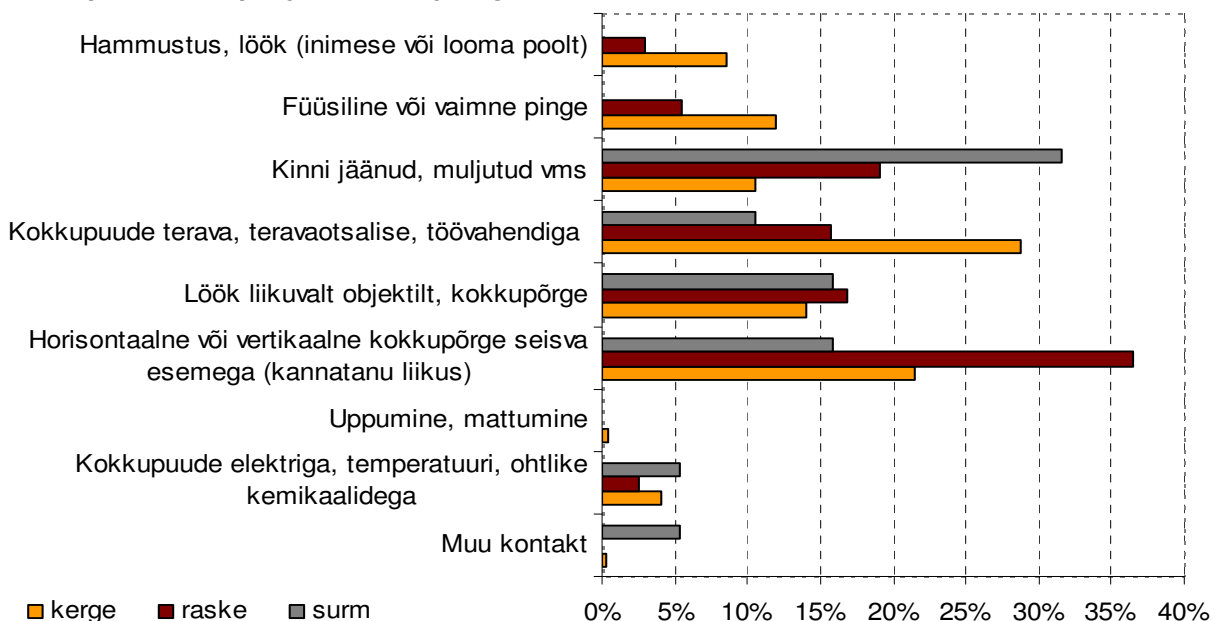
**Kõrvalekalle, mis põhjustas õnnetuse raskusastme lõikes**



Joonis 17

Jooniselt 18 on näha, kuidas erinevad tegurid põhjustavad erineva raskusastmega kehavigastusi. Kokkupuude teravate töövahenditega põhjustab sagedamini pigem kergeid kehavigastusi, raskeid kehavigastusi diagnoositakse tihedamini kukkumiste tagajärjel ning surmaga lõppenud tööõnnetusi on aga põhjustanud enim erinevate objektide kukkumine kannatanu peale, mille tagajärjel on töötaja jäänud erinevate materjalide vahele.

**Kokkupuude, mis põhjustas töötaja vigastuse**



Joonis 18

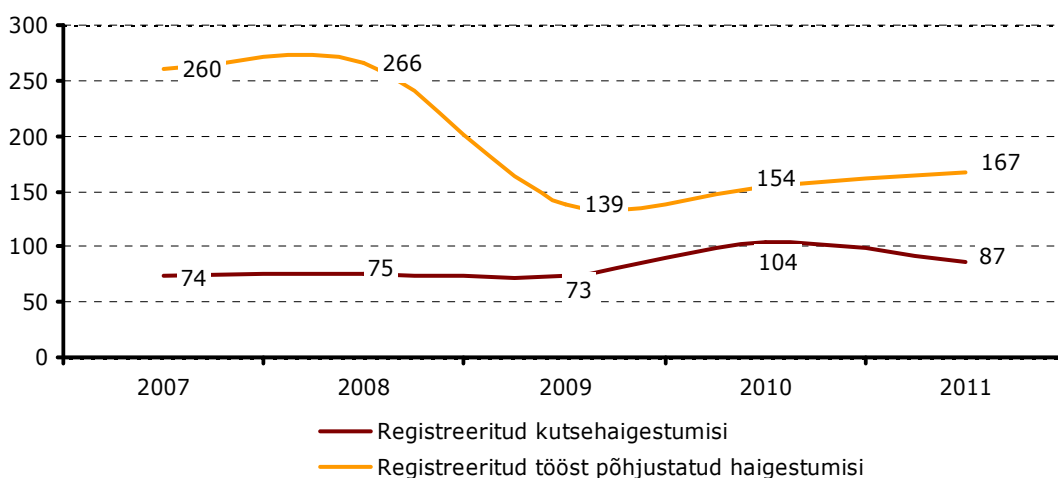
## Kutsehaigused ja tööst põhjustatud haigestumised

2011.a saabus Tööinspeksiooni teatis kutsehaigestumise diagnoosimisest 87 töötaja kohta ning tööst põhjustatud haigestumiste (TPH) teatisi registreeriti 167 juhtumi kohta. Võrreldes paari aasta taguse ajaga on kutsehaigestumiste diagnoosimine küll mõnevõrra tõusnud, kuid kindlasti ei saa lugeda põhjuseks töökeskkonna olulist halvenemist, vaid pigem tuleks otsida põhjuseid näiteks möödunud majanduslangusest, kus töötasu kaotamine paneb inimese otsima muid sissetulekuallikaid, olgu selleks kasvõi hüvitis kutsehaiguse eest.

Kasvanud on ka tööst põhjustatud haigestumiste (TPH) arv, mis sisuliselt võib olla ka kutsehaigestumisele eelnevaks diagnoosiks, kuid mitte alati. See arv aga viitab otseselt Eesti töötajaskonna tervise halvenemisele, sest TPH diagnoositakse peamiselt perioodiliste tervisekontrollide käigus, mida tööandjad on kohustatud korraldama vastavalt töötajate tervisekontrolli korrale.

Samas aga võrreldes haigestunute arve teiste Euroopa riikidega on näha, et Eestis diagnoositakse nii kutsehaigestumisi kui tööst põhjustatud haigestumisi endiselt liiga vähe.

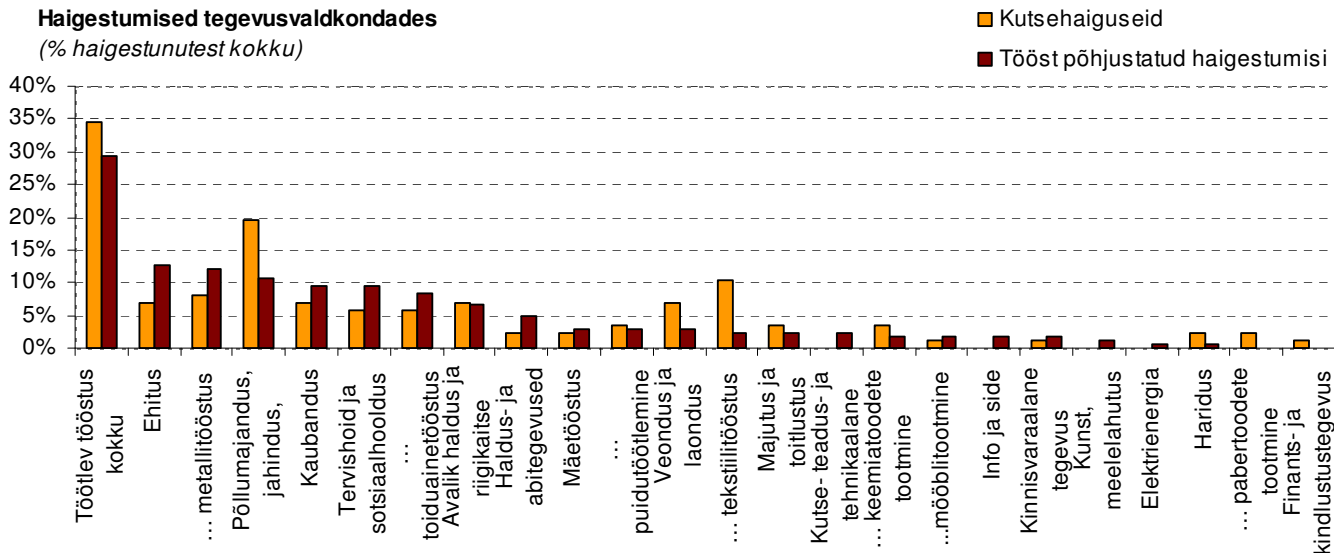
Registreeritud kutsehaigeid ja tööst põhjustatud haigestunuid



Joonis 19

**Ettevõtete tegevusalade lõikes** diagnoositi veidi üle kolmandiku kutsehaigestumise juhtudest töötleva tööstuse sektoris, sagedamini tekstiilitööstuse, metallitööstuse ja toiduainetööstuse töötajatel. Teistest valdkondadest võib esile tuua põllumajanduse, jahinduse, metsanduse sektorit ning ehitust, kaubanduse ja veondusega seotud erialasid. Tööst põhjustatud haigestumiste kohta laekus enim teateid 2011.a ehituse sektorist ning metallitööstuse ja põllumajandustöötajate kohta. Ligi 30% tööst põhjustatud haigestumistest oli diagnoositud töötleva tööstuse töötajatel.

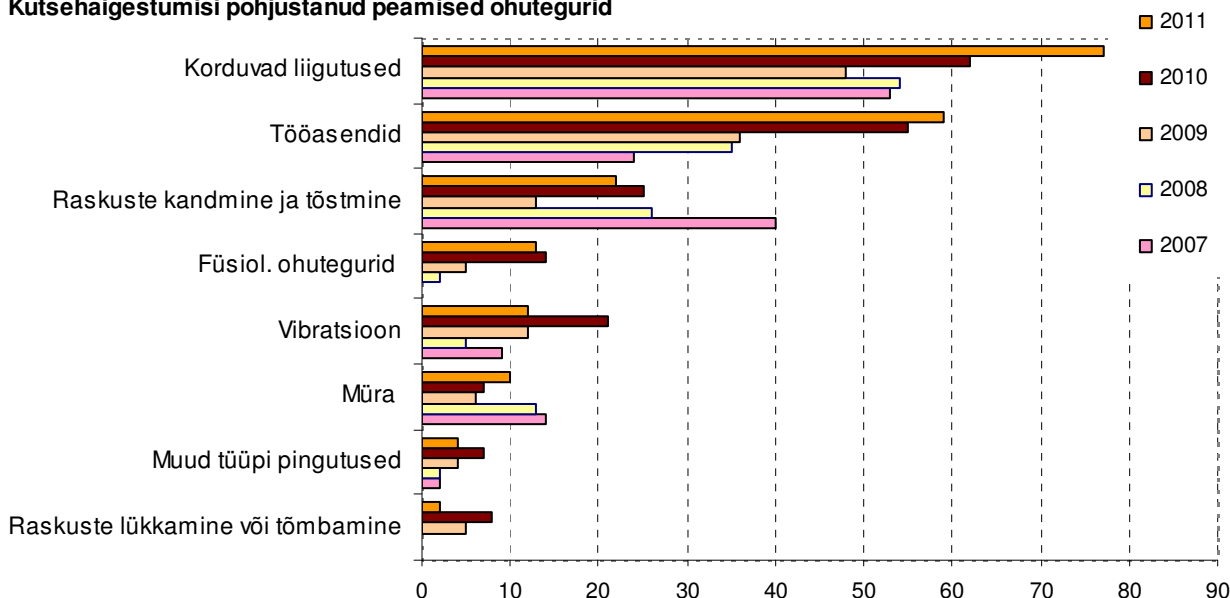
Haigestumised tegevusvaldkondades (% haigestunutest kokku)



Joonis 20

Töökeskkonnast tulenevaid ohutegureid, mis põhjustavad kutsehaiguseid ja tööst põhjustatud haigestumisi tuvastati diagnoosimisel järgmiselt: jätkuvalt on suurimateks ohuteguriteks korduvad stereotüüpsed liigutused ning vale tööasend. Seega ebasoodsatest tööasenditest, korduvatest ühetaolistest liigutustest põhjustatud haigestumiste arv on jätkuvalt kasvutrendis. Veidi vähenenud on raskuste teisaldamisega seotud ning vibratsioonist põhjustatud haigestumised.

**Kutsehaigestumisi põhjustanud peamised ohutegurid**

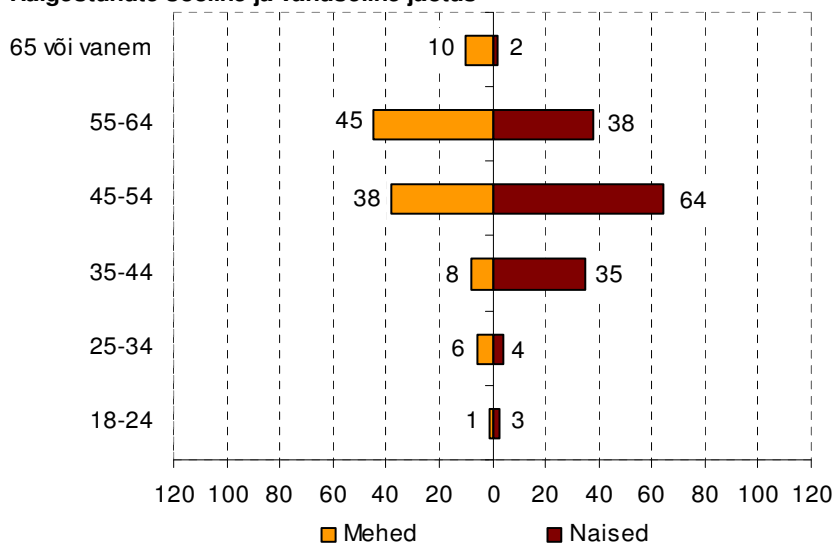


Joonis 21

**Ametialade lõikes** on kutsehaigusi ja tööst põhjustatud haigestumisi 2011.a enim diagnoositud seadmete- ja masinaoperaatoritel – olgu selleks siis kas farmi- ja metsatööseadmete juhid, masinõmblejad või erinevate masinate operaatorid. Oskus- ja käsitöölise grupist võib välja tuua selliseid ameteid nagu õmblejad, maalrid, toiduainetööstuse töötajad ning põllumajanduse oskustöölised – loomakasvatavad ja metsanduse oskustöölised. Kõikidele neile töötajatele on ühiseks nimetajaks töötamine sundasendis, monotoonne töö või raskuste käsitsi teisaldamine.

**Vanuseliselt** diagnoositi kutse- või tööst põhjustatud haigestumine sagedamini 45-54 aastaste vanusegrupis (2010.a 55-64). Silma paistab ka asjaolu, et naistel diagnoositakse kutse- või tööst põhjustatud haigestumine sagedamini nooremas vanusegrupis kui meestel, mille puhul võiks arvata, et naised kas jõuavad tervisekontrolli varem või suhtuvad oma terviseprobleemidesse tõsisemalt ning julgevad nendest ka tervisekontrolli tegijale rääkida.

**Haigestunute sooline ja vanuseline jaotus**



Joonis 22

Paraku on neljal korral tööst põhjustatud haigestumine diagnoositud ka noorematel kui 25 aastastel töötajatel. Sagedasemateks ohuteguriteks on olnud siis keemilised ained, mis põhjustavad allergiat või astmat (3 juhtumit) ning ühel noorel töötajal on terviseprobleemid seotud monotoonsete korduvate liigutustega.

Alates 2011.aastast analüüsib kutsehaigestumisi ning tööst põhjustatud haigestumisi haiguste löikes Terviseamet. Kokkuvõtte haigestumiste kohta on saadaval siit:

[http://www.terviseamet.ee/fileadmin/dok/Tervishoid/tootervis/toost\\_pohjustatud\\_haigused\\_2011.pdf](http://www.terviseamet.ee/fileadmin/dok/Tervishoid/tootervis/toost_pohjustatud_haigused_2011.pdf)

## Töösuhted

### Töösuhete järelevalve

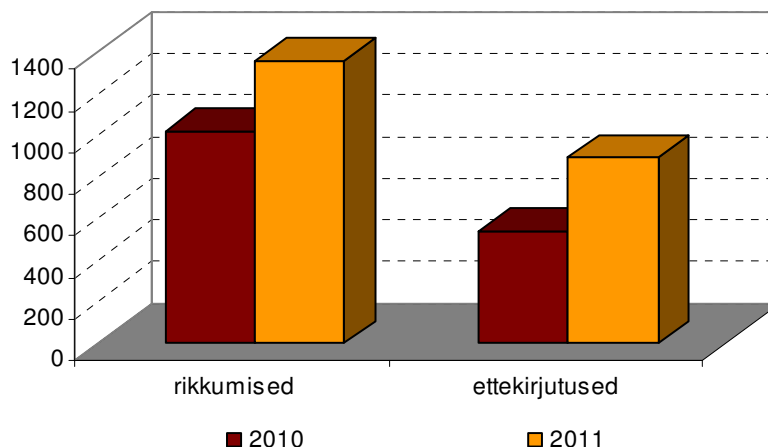
2011. aastal külastasid tööinspektor-juristid töösuhete järelevalve eesmärgil 557 erinevat tööandjat. Neist 73 korral külastati ettevõtet või asutust alaealiste tööga seotud sihtkontrolli ja „mustalt“ töötamise avastamisele suunatud sihtkontrolli raames. Lisaks viidi 186 varem kontrollitud tööandja juures läbi järelkontroll.

Töölepingu seaduse ega muude töösuhete reguleerivate õigusaktide rikkumisi ei avastatud 100 külastatud ettevõttes. Ligi pooltel eelnimetatud juhtudel ei saanud tööinspektor-jurist töösuhete järelevalvet läbi viia, sest tööd tehti muu võlaõigusliku kokkuleppe raames, see tähendab kõik töötajad töötasid käsundus- või töövõtulepingu alusel. Viimatinimetatud õigussuhete üle Tööinspeksioonil järelevalve pädevus puudub.

Ilma lepinguta ehk „mustalt“ töötasid tööinspektori külastuse ajal 35 töötajat 15 erinevas ettevõttes. Andmed nimetatud töötajate kohta edastati ametiabi korras Eesti Töötukassale ning Maksu- ja Tolliametile.

Töösuhete järelevalve käigus avastati kokku 1406 töölepingu seaduse rikkumist, 7 kollektiivlepingu seaduse rikkumist ja kaks töötajate usaldusisiku seaduse rikkumist. Ettekirjutus tehti 922 rikkumise kõrvaldamiseks. Võrreldes 2010. aastaga on töösuhete järelevalve käigus avastatud rikkumiste arv kasvanud ligi viiendiku võrra.

TLS rikkumised ja ettekirjutused 2010/2011



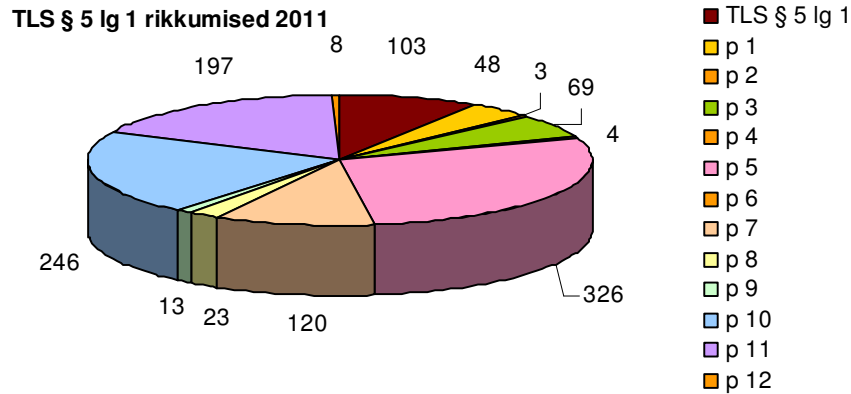
#### Joonis 23

Suurem osa ehk 83% avastatud rikkumistest olid seotud töötajate teavitamata jätmisega TLS § 5 esimeses lõikes nimetatud andmetest, 11 % rikkumiste koguarvust moodustasid TLS §§ 43 – 53 sätestatud töö- ja puhkeaja nõuete rikkumised ning 6% muud töösuhetega seotud rikkumised.

TLS § 5 esimese lõikes nimetatud andmetest, mis peavad sisalduma töölepingu kirjalikus dokumendis, oli 2011. aastal esitamata jäetud või seaduse nõuetele mittevastavalt esitatud

eelkõige töötasuga seotud andmed (TLS § 5 lg 1 p 5) ja andmed töölepingu ülesütlemise etteteatamistähtaegade kohta (TLS § 5 lg 1 p 10). Sageli puudusid tööandjatel ka korrektsed reeglid töökorraldusele (TLS § 5 lg 1 p 11).

103 kontrollitud tööandjal puudusid korrektsed ja kehtiva seadusega kooskõlas olevad töölepingu kirjalikud dokumendid ja neile tehti ettekirjutus esitada TLS § 5 lg 1 andmed töötajatele kogumis uuesti.



Joonis 24

Avastatud kollektiivlepingu seaduse rikkumised olid eelkõige tingitud asjaolust, et tööandja ei olnud teadlik ettevõtte tegevusvaldkonnas kehtivast üldtöökokkulepest ja jättis töötajatele maksmata kollektiivlepinguga kokku lepitud töötasu.

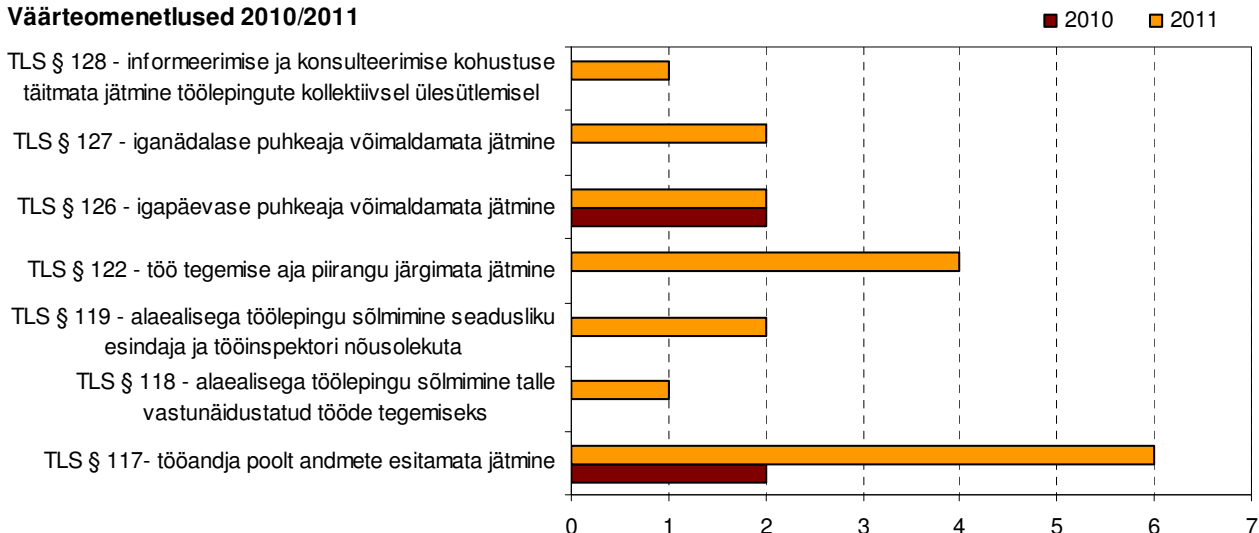
Töötajate usaldusisiku seadust rikkusid kaks tööandjat, jättes töötajate usaldusisikuks valitud töötajale võimaldamata seaduses ettenähtud aja usaldusisiku ülesannete täitmiseks. Ühe külastuse ajal kohtus tööandja esindaja usaldusisikuga üldse esimest korda, kuigi usaldusisik oli valitud juba aasta tagasi.

### Sunniraha rakendamise hoiatused ja väärteomenetlus

Ettekirjutuse täitmine tuli tagada sunniraha hoiatusega 75 korral, üldsummas 9567 eurot. Sunniraha hoiatusega ettekirjutus täideti üldiselt tähtaegselt, kuid täitmisele tuli siiski pöörata 8 sunniraha hoiatust, üldsummas 1210 eurot.

Töösuhetealaste rikkumistega seoses alustati väärteomenetlus 23 korral. Füüsilist isikut karistati rahatrahviga 8 korral ja juriidilist isikut 7 korral. Hoiatamismenetlusega piirduiti kolmel korral ja menetlus lõpetati väärteotunnuste puudumise tõttu samuti kolmel korral. Kahe väärteoasja menetlus on veel pooleli. Võrreldes 2010. aastaga, kui menetluses oli vaid 5 väärteotunnust, on menetluste arv kasvanud neli korda.

**Väärteomenetlused 2010/2011**



Joonis 25

2011. aastal seoses töösuhetealaste rikkumistega määratud rahatrahvide üldsumma oli 3340 eurot. Suurim rahatrahv 1200 eurot määrati TLS § 122 lg 2 alusel juriidilisele isikule töötajate tööaja nõuete rikkumise eest töötamisel tervist kahjustavates tingimustes. Tööaja korraldamise eest vastutanud füüsilisele isikule määrati TLS § 126 lg 1 alusel igapäevase puhkeaja võimaldamata jätmise eest rahatrahv 65 trahviühikut ehk 260 eurot.

### **Alaealiste töötingimuste sihtkontroll**

Sihtkontrolli läbiviimise eesmärgil külastati kokku 35 tööandjat. Peamiselt oli tegemist toitlustus- ja teenindusettevõtetega, kuid kontrolliti ka teistes valdkondades töötavate, muuhulgas kohaliku omavalitsuse poolt tööle võetud, noorte töötingimusi.

Kontrollide käigus tuvastasid tööinspektor-juristid 37 rikkumist, millest 16 kõrvaldamiseks tehti tööandjale ettekirjutus. Kahe juhtumi lahendamiseks viidi läbi väärteomenetlus. Ühele füüsilisele isikule tehti hoiatustrahv 50 eurot ning teist karistati rahatrahviga 40 eurot. Mõlemal juhul oli tegemist kohaliku omavalitsuse esindajatega.

Sihtkontrollide kokkuvõttena võib järeldada, et tööandjate, aga ka lapsevanemate ja noorte endi teadlikkus tööõiguse regulatsioonist ning alaealiste töötamisega seotud erisustest on kahjuks madal. Tööandjad ei saa aru oma juriidilisest ja moraalsest kohustusest noori töökeskkonnas kaitsta ning üritavad vastutusest vabaneda muu võlaõigusliku kokkuleppe sõlmimise kaudu.

Oluline on märkida, et Tööinspektsioon ei pea õigeks töötava alaealisega töövõtu- või käsundus- või muu võlaõigusliku lepingu sõlmimist, mis jätab noore ilma seadusega ettenähtud tagatistest. Ka muu võlaõigusliku lepingu sõlmimisel peab tööd andev isik lähtuma Euroopa sotsiaalharta ja direktiivi 94/33/EÜ põhimõttest, mille kohaselt ei tohi alaealise töölkäimine takistada tema sotsiaalset arengut või hariduse omandamist. Näiteks hariduse omandamise takistamiseks tuleb TLS mõtte kohaselt pidada ka seda, kui alaealine käib koolis, kuid ei jõua väsimuse tõttu tundides piisava aktiivsusega osaleda. Ka suvevaheaeg on noortele puhkamiseks. Alaealiste töötamisele suunatud sihtkontroll viiakse läbi ka 2012. aastal.

### **Kaupluseketi kampaania**

Septembris viidi kampaania korras ajakirjanduses esitatud faktidele tuginedes ning lähtudes suurest avalikkuse huvist läbi Maxima Eesti OÜ kaupluste kontrollimine.

Töösuhete kontrollimise eesmärgil külastasid tööinspektor-juristid koos tööinspektoritega 15 Maxima jaemüügiketti kuuluvat kauplust üle Eesti ning lisaks külastati 12. oktoobril ettevõtte peakontorit Tallinnas.

Kaupluste ja peakontori külastamiste käigus avastasid juristid kokku 28 töölepingu seaduse rikkumist.

Järelevalve käigus avastatu rikkumised olid peamiselt seotud töö- ja puhkeajanõuetega:

- 1) tööandja rakendas summeeritud tööajaarvestust, kuid töötajaid ei olnud teavitatud summeerimisperioodi kestusest. Ka kaupluste juhatajatel on erinevad teadmised summeerimisperioodi pikkusest;
- 2) tööandja ei pidanud tööajaarvestust lähtudes töötajate tegelikust tööajast, vaid sõltuvalt kaupluse lahtioleku ajast või töötajale koostatud tööajakavast. Tööinspektorile esitati septembrikuu kohta sisuliselt fiktiivne tööaja arvestus.

Ettekirjutus tehti 26 avastatud puuduse kõrvaldamiseks. Ettekirjutused täideti tähtaegset.

Kuna kampaania raames töösuhete kontrollimine osutus tõhusaks, siis on sarnaste kampaaniate läbiviimine kavas ka 2012. aastal.

## Sõidukijuhtide töö- ja puhkeaja kontroll

Sõidukijuhtide töö- ja puhkeaja kontrolle viidi 2011.a üle Eesti läbi 150. Kokku kontrolliti 1233 sõidukijuhi töö- ja puhkeaja nõuete täitmist 68 462 tööpäeva ulatuses (2010.a vastavalt 1273 ja 61 600).

Kontrolli eesmärgiks on kontrollida, kuidas on ettevõtetes korraldatud sõidukijuhtide töö- ja puhkeae, kas peetakse kinni kehtestatud sõidu- ja puhkeaja normidest tagamaks liiklusohutus maanteedel. Ettevõtja juures kontrollitakse tööajakorraldust, juhi ööpäevast sõidu- ja puhkeajaga, vaheaegu ja iganädalast töö-, sõidu- ja puhkeajaga, kahenädalase sõiduaja kohta kehtivaid piiranguid, sõidumeerikuga salvestatud andmete vastavust nõuetele.

**Tabel 3. Ettevõtja valdustes kontrollitud juhtide ja tööpäevade arv**

Veo tüüp	Kontrollitud juhtide arv	Kontrollitud tööpäevade arv
I. liik		
Reisijatevedu	229	8153
Kaubavedu	1004	60309
II. liik		
Vedu rendi või tasu eest	1196	65112
Vedu omal kulul	37	3350

(R – määruse (EÜ) nr 561/2006 rikkumine, D – direktiivi 2006/22/EÜ rikkumine)

**Tabel 4. Rikkumised – ettevõtja valdustes tuvastatud rikkumiste arv ja tüüp**

Artikkel	Rikkumise tüüp	Reisijatevedu	Kaubavedu
R 6	Sõiduaeg: – ööpäevane sõiduaeg – iganädalane sõiduaeg – kahenädalane sõiduaeg	25 0 0	119 8 15
R 6	Muu töö ja/või kättesaadavuse kohta andmed puuduvad	30	24
R 7	Vaheajad sõidu ajal (vaheajata sõiduaeg rohkem kui 4,5 tundi või liiga lühike vaheaeg)	93	250
R 8	Puhkeae: – minimaalne ööpäevane – minimaalne iganädalane	34 2	315 102
R 10 & 26	Sõiduaja andmed: – andmete säilitamine 1 aasta jooksul – salvestuslehed eelneva 28 päeva kohta	16	38
D I LISA	Sõidumeerik: – ei ole töökorras – sõidumeeriku vale kasutus või manipuleerimine	0	0

**Tabel 5. Ettevõtja valdustes kontrollitud ettevõtjate ja juhtide arv ettevõtja sõidukipargi suuruse järgi**

Sõidukipargi suurus	Kontrollitud ettevõtjate arv	Kontrollitud juhtide arv	Tuvastatud rikkumiste arv
1	4	1*	3
2–5	49	154	151
6–10	31	201	255
11–20	28	272	280



21-50	28	442	208
51-200	9	163	174
201-500	0	0	0
Üle 500	0	0	0

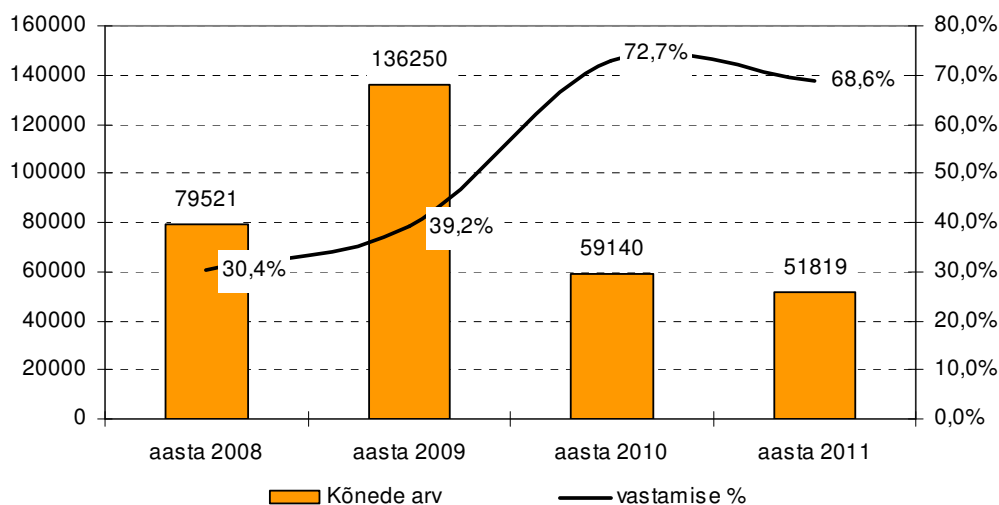
\* Kontrollitud juhtide arvuks märgitud „1“, kuna neljast kontrollitud ettevõtjast kolmel ei olnud esitada salvestuslehti/digitaalse sõidumeerikuga salvestatud andmeid.

Tööinspeksioon osales ka Eesti Politsei- ja Piirivalveameti korraldatud kohtumisel Poola Transpordiinspeksiooniga. Kohtumine toimus 06.-09.11.2011. Kohtumise käigus tutvustasid mõlema riigi järelevalveasutuste esindajad oma organisatsiooni ja järelevalve ulatust ning vahetasid teadmiseid ja kogemusi. Samuti oli Eesti ametnikel võimalus viibida maanteeäärse kontrolli juures.

Ettevõtja juures korraldatavate kontrollimiste tulemusi arvestatakse järgnevate kontrollimiste kavandamisel, kus arvestatakse nii rikkumiste arvu ja raskusastet kui teiste riikide pädevatelt asutustelt laekunud rikkumisi puudutavat teavet.

## Nõustamistegevus

Eesmärgiga olla töötajatele ja tööandjatele paremini kättesaadav ning tõsta töösapoolte teadlikkust, avati juba 2008.a üleriigiline infotelefon numbril **640 6000**. Telefonile vastavad juristid kõigil tööpäevadel Tööinspeksiooni järelevalvatavate õigusaktide rakendamisel tekkinud küsimustele. Vastuse saab töölepingut, töö- ja puhkeaega, palka, puhkuseid ja töökeskkonda, samuti kollektiivseid töosuhteid puudutavatele küsimustele. 2011.a helistati infotelefonile 51 819 korral, millest vastati 31 202 e. 69% kõnedele. Infotelefoni kõnede arv kuus jääb keskmiselt 4300 kõne piiresse.



Joonis 26

### E-kirjade vastamine

Lisaks infotelefonile on Tööinspeksioonilt võimalik küsimustele vastuseid saada e-kirja teel. Tööinspeksiooni üldmeili aadressile saabus aasta jooksul 2040 selgitustaotlust. Lisaks selgitustaotlustele vastati veel kõigile kohaliku inspeksiooni ja juristide e-posti aadressile saadetud kirjadele.

### Nõustamine vastuvõtul

Tööinspeksiooni poolt pakutavatel õiguselastel nõustamistel käis aasta jooksul 4483 kodanikku. Vastuvõtule tulles sooviti lisaks juriidilise abi saamisele ka sageli abi töövaidluskomisjonile avalduse koostamisel või avalduse ülevaatamisel enne komisjonile esitamist.

### Sagedamini juristidele esitatavad küsimused olid järgmised:

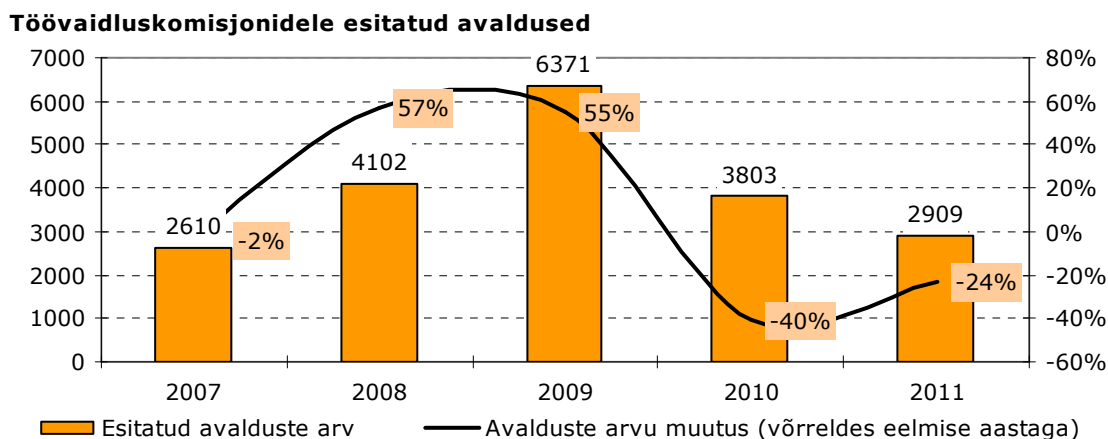
- ✳ mis on oluline tööandja poolne rikkumine, millal töötaja võib töölepingu üles öelda?
- ✳ millal ja kuidas saab töötaja töötasust kinni pidada?

- ✳ kuidas arvestada töötasu tööaja summeeritud arvestuse korral?
- ✳ millise töölepingu lõppemise aluse puhul on õigus saada Töötukassast hüvitist?
- ✳ kas tööandja võib muuta töölepingut ühepoolselt?
- ✳ kuidas nõuda töötasu välismaal töötatud aja eest?
- ✳ kuidas saada puhkust enne rasedus- ja sünnituspuhkusele jäämist?
- ✳ kuidas saada TVK otsusega väljamõistetud töötasu?

Juristide väitel on viimasel ajal sagenenud ka töötervishoidu ja tööohutust puudutavad küsimused, nagu ohutus katusetöödel, kuidas teatada tööõnnetusest jne.

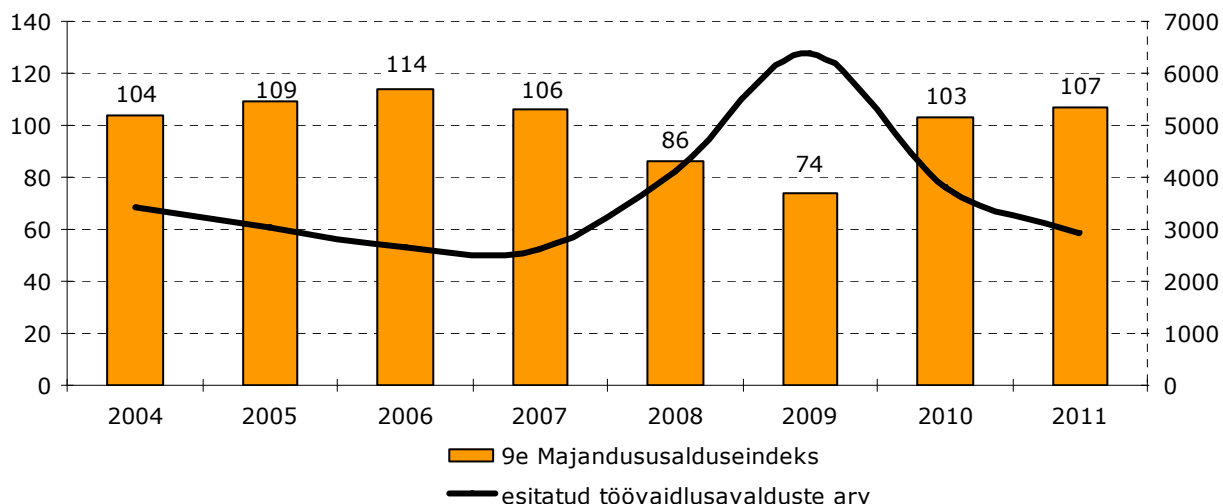
## Töövaidlused

**Töövaidluskomisjonidele** esitati 2011.a kokku 2909 töövaidlusavaldust, mis oli viimase nelja aasta väikseim arv. 2011.a lõpuks oli töövaidluskomisjonidel koos varem esitatud avaldustega menetluses kokku 3311 avaldust (2010.a lõpus 5083). Aasta jooksul jõudis lahendini 93% kogu lahendamisel olnud avaldustest (2010.a 92%).



Joonis 27

Üheks indikaatoriks, mida Tööinspeksioon jälgib seoses töövaidluste arvu muutusega on majandusosalduindeks. Nagu näha alloleval joonisel, kui usaldus majanduse käekäigu kohta hakkab langema, mis omakorda tähendab muutusi ettevõtete töökorralduses, seda keerulisemaks lähevad suhted ka tööalaselt ning muutub ka töövaidluste arv. Seega võib järeldada, et 2010.a oli majanduses juba rahulikum, nii ka 2011.a ning suuremad muudatused töökeskkonnas möödusid.



Joonis 28

**Ühe kuu e. 30 päeva jooksul määrati** istungile enim avaldusi Ida TVK-dest Jõhvis 93%, Saaremaa TVK-s – 87% ning Võru TVK-s 86%. Ka Tallinnas asuvates TVK-des määrati ühe kuu jooksul istungile 81% esitatud avaldustest (2010.a vaid 16%). Võrreldes 2010.a on tähtajad lühenenud kõigis töövaidluskomisjonides.

**Töövaidluste menetlusaja pikkus** on suuresti sõltuv laekuvate töövaidlusavalduste arvust, vaatamata sellele, et tegelik menetlusaja pikkus peab jääma 30 päeva piiresse. Seoses suure töövaidluste arvuga 2009.a pikenesid menetlusajad 2009.a III kvartalis keskmiselt juba 90 päevani. 2010.a lõpus suudeti avaldusi menetleda keskmiselt 52 päeva jooksul ning 2011.a keskmiselt 39 päevaga. Menetlusaegade pikkus on võrreldes varasemate aastatega Eesti eri piirkondades üldjoontes ühtlustunud, mõned erinevused on jäänud komisjonide lõikes olenevalt sellest, kui palju avaldusi sinna laekunud on. Nt. Ida TVK-des sai töövaidlusasi lahenduse keskmiselt 33 päevaga, Lääne TVK-dest Saaremaal 33 päevaga, kuid Pärnus 51 päevaga; Lõuna TVK-des sai avaldus lahenduse keskmiselt 45 päevaga ning Tallinnas asuvates töövaidluskomisjonides 38 päevaga.

**Maakonniti** laekus enim avaldusi Tallinna ja Harjumaa (1467 avaldust), Ida-Virumaa (411) ning Tartumaa (373) töötajate/tööandjate poolt. Kõige vähem vaidlesid töösuhetest tulenevate asjaolude üle Hiiumaa ning Põlvamaa töötajad, kus mõlemas maakonnas registreeriti vaid 12 töövaidlusavaldust.

**Tööandjate poolt esitatud** avaldused moodustasid 2011.a 10% esitatud avalduste koguarvust ehk 281 avaldust. Võrreldes varasemate aastatega on tööandjate poolt esitatud avalduste arv iga aastaga kasvanud, nt 2009.a moodustasid tööandjate avaldused vaid 3% avaldustest.

Tööandjad pöördusid töövaidluskomisjonide poole sagedamini järgmiste nõuetega:

- ✳ töölepingu ülesütlemise vaidlustamiseks – 121 korral e. nõue sisaldus igas teises avalduses;
- ✳ töötaja poolt tekitatud varalise kahju hüvitamiseks – 78 korral e. nõue sisaldus igas neljandas avalduses;
- ✳ enne etteteatamistähtaja möödumist omavoliliselt töölt lahkumise hüvitise nõudmiseks – 68 korral;
- ✳ töötaja põhjuseta töölt lahkumise või etteteatamata lahkumise hüvitise nõudmiseks – 40 korral;
- ✳ töötaja kohustuse mittetäitmisest tuleneva leppetrahvi maksmise nõudmiseks – 28 korral;

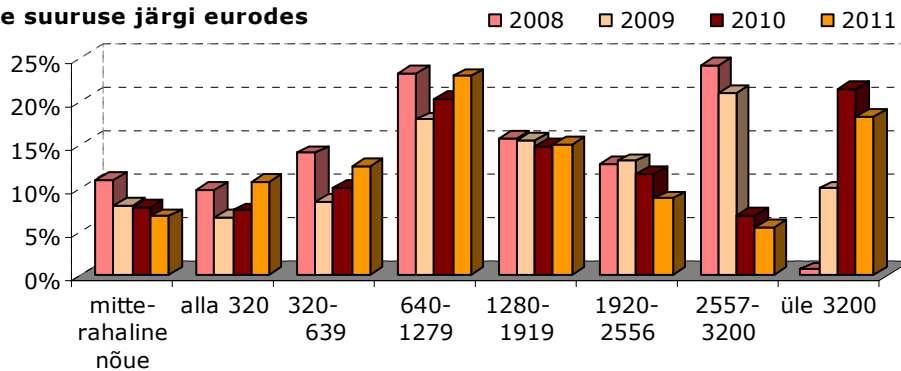
**Töötajad esitasid** töövaidluskomisjonidele 2628 avaldust e. 26% vähem kui aasta varem (2010.a - 3570). Sagedamini pöörduti töövaidluskomisjonide poole seoses töötamise ajal maksmata töötasude nõuetega – 1251 korral, mida sisaldas iga teine avaldus. Iga kolmas avaldus sisaldas nõuet töölepingu lõpetamisega sissenõutavaks muutunud summade kohta e. lõpparve nõuet - 1008 korral.

Töölepingu ülesütlemise vaidlustamiseks esitati kokku 807 nõuet ehk selline nõue sisaldus samuti igas kolmandas avalduses. Õigusliku aluse järgi vaidlustati töölepingu ülesütlemine nt tööandjapoolse kohustuste rikkumise tõttu 257 korral, töötajast tulenevatel põhjustel oma kohustuste rikkumise tõttu 258 korral, majanduslikel põhjustel 72 korral, raseda, rasedus-või sünnituspuhkuse õigust omava naise või lapsehoolduspuhkust kasutava isiku õiguste rikkumise tõttu 5 korral, töötajate esindaja õiguste rikkumise tõttu 5 korral, töölepingu ülesütlemise piirangu rikkumise tõttu 9 korral. Maksmata puhkusetasu nõudeid esitati kokku 369 korral.

### Rahalised nõuded

Rahaliste nõuete osakaal on enim muutunud 2557-3200 euro ehk vanas rahas 40 000-50 000 krooni suuruste nõuete puhul, tõusnud on aga 640-1279 euro suuruste nõuete osakaal. Siit võib järeldada, et ühest küljest on töötasud märkimisväärselt vähenenud või ei oota töötajad enam heauskselt mitu kuud saamata töötasu ning pöörduvad kiiremini töövaidluskomisjoni poole. Mitterahalised nõuded moodustasid kõikidest nõuetest ligi 7% (2010.a - 8%).

Jaotus nõuete suuruse järgi eurodes

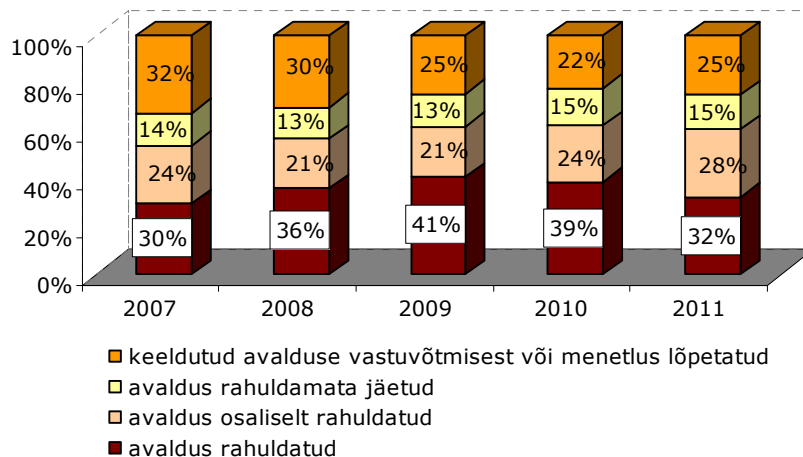


Joonis 29

**Ametialade löikes** laekus enim avaldusi ehitustöolistelt, müüjatelt/klienditeenindajatelt, pagaritelt, kondiitritelt, veoautojuhtidelt, kokkadelt ning müügiga tegelevatelt töötajatelt (müügi- ja turundusjuhid, müügiesindajad, konsultandid). Seega võib siinkohal järeldada, et jätkuvalt on probleemsemad tegevusalad ehitussektor, kaubandus ning transpordisektor.

**Töövaidluste lahendite** järgi on eelmiste aastatega võrreldes vähenenud rahuldatud avalduste arv, tõusnud on aga osaliselt rahuldatud avalduste arv, mis võib tähendada, et ühes avalduses on esitatud erinevaid nõudeid, millest kõik ei ole tõendatavad. 758 korral e. 25% esitatud avalduste puhul lõpetati menetlus sisulise otsuseta, mille peamisteks põhjusteks olid kas avaldaja loobumine nõudest või avaldaja mitteilmumise tõttu. Kesktlābi loobuti 2011.a igast viiendast esitatud avaldusest.

Lahendatud avalduste osakaal



Joonis 30

## Üleriigiline teavitus- ja koolitustegevus

Üleriigiline teavitus- ja koolitustegevus toimub Tööinspektsiooni poolt Euroopa Sotsiaalfondi (ESF) toetusel. Prioriteetse suunaga „Pikk ja kvaliteetne tööelu“ Meede 1.3.2 „Tööelu kvaliteedi parandamine“ Programm kannab nime: „Töoga seotud terviseriskide vähendamine ja töösuhete kvaliteedi parandamine 2010 – 2014“

### ☛ Töökeskkonna terviseriskide vähendamisele suunatud ennetuskampania - Isikukaitsevahendid

Tööinspektsiooni 2011. aasta tööohutusalane ennetuskampania keskendus isikukaitsevahendite kasutamisele töökohal, eesmärgiga rõhutada nende kasutamise vajalikkust ning tutvustada mittekasutamise võimalikke tagajärgi. Tasuta teabepäevadel anti ülevaade nõuetest, mis on kehtestatud isikukaitsevahenditele ja nende kasutamisele, ning jagati soovitusi isikukaitsevahendite valikuks. Teabepäevadele oli kutsutud

isikukaitsevahendite tarnijaid tutvustama uusi või uuenduslikke isikukaitsevahendeid. Tööinspektsiooni soov oli seeläbi pakkuda teabepäevadel osalejatele laiemaid ja praktilisemaid teadmisi nende sobivate isikukaitsevahendite valikuvõimalustest. Kuna teabepäevad olid suunatud eelkõige tootmis- ja ehitussektori ettevõtetele, siis peeti silmas kuulajaskonna tegevusalasid. Tooteid tutvustasid AS Becky Tööohutuskeskus, Parem Käsi OÜ, Tamrex Ohutuse OÜ, Karske Eesti OÜ ja R.M.S.R. OÜ, kes olid oma tooteid tutvustamiseks hoolega valinud ja kaasa võtnud uudistooteid, mille vastu osalejad pauside ajal väga suurt huvi tundsid. Samas oli ka võtta käega katsutav, silmaga nähtav näidis toetamaks lektorite teoreetilist juttu. Lektoriteks olid teabepäeval inspektsioonide inspektorid ja välislektor Taavi Lukas (Juhi & Hoia OÜ-st), kellel õnnestus väga hästi panna kuulajaskond kaasa mõtlema, rääkima ja küsimusi esitama. Ka tarnijate esindajad leidsid, et kiiduväärt mõte oli tuua nii mitu osapoolt kokku, sest sama kiiresti, kui areneb tehnoloogia, arenevad ka isikukaitsevahendite omadused. Mõtteid, kogemusi ja kontakte vahetati nii osalejatega, kui ka tarnijate seas omavahel. Üldhinnang teabepäevadele 5 palli süsteemis oli 4,4. Kõige enam saadi informatsiooni teabepäevade toimumise kohta Tööinspektsiooni kodulehelt. Teabepäevade tarbeks koostati, tõlgiti ja trükiti 2400 eesti keelset ja 600 vene keelset brošüüri. Teabepäevadest osavõtnud inimeste arv oli 229.

### **✿ Töösuhete probleemsetele aspektidele suunatud teavituskampania - Töösuhete lõppemine**

Igal aastal analüüsitakse järgneva perioodi teavitustegevuse kavandamiseks järelevalve, nõustamistegevuse ja töövaidluse käigus esilekerkinud töösuhete alaseid probleeme. 2011. aastal viis Tööinspektsioon läbi 13 töösuhete probleemsetele aspektidele suunatud teabepäeva üheksas erinevas linnas 983 osalejale. Teabepäevade eesmärk oli teavitada tööandjaid ja töötajaid nende õigustest ja kohustustest, et vältida lahkkelide tekkimist ning vähendada töövaidluste arvu. Teabepäevadele said osalejad registreerida läbi Tööinspektsiooni kodulehe. Töötati välja ettekanne, mis tõlgiti vene keelde ja trükiti ka jaotusmaterjalideks teabepäevadele. Lisaks sellele jaotati osalejatele töölepingu seaduse §-de 79-110 väljatrükk ning koostati ja trükiti brošüürid „Töösuhete lõppemine“ (1200 eksemplari eesti keelset ja 400 vene keelset).

Osalejad hindasid kõrgelt lektorite pädevust (Tööinspektsiooni juristid), informatsiooni ja teadmiste kasulikkust igapäeva töös ning kindlasti soovitasid töösuhete teabepäevi ka oma partneritele. Üldhinnang teabepäevadele oli 5-palli süsteemis 4,7. Enamasti saadakse infot teabepäevade toimumise kohta Tööinspektsiooni kodulehelt ning tuttavatelt. Osalejad soovitasid tulevikus kindlasti sarnaste teabepäevade korraldamise jätkamist erinevatel töösuhete teemadel, nt töösuhete alustamine, rohkem seaduse praktilist rakendamist käsitlevad loengud.

Perioodil 01.04-31.05.2011 ilmus erinevates meediakanalites 38 meediakajastust, mis ühe või teise külje pealt lahkavad töösuhete probleemseid aspekte, täpsemalt töösuhete lõppemisega seonduvaid teemasid. Tegemist on tihedalt ilmuvate rubriikidega, kus Tööinspektsiooni juristid vastavad konkreetsetele esitatud küsimustele (näiteks: 05.05.2011 „Juristi nõuanne: Kui kaua peab ette teatama töölepingu lõpetamisest?“, 09.05.2011 „Kui kaua saab töötajat kinni hoida?“). Arvukalt ilmus ka temaatikat laiemalt käsitlevaid Tööinspektsiooni juristide kirjutatud artikleid (näiteks: 17.05.2011 „Töölepingu erakorralisest ülesütlemisest.“, 09.05.2011 „Mida on vaja teada töösuhete lõppemisest“). Lisaks kajastati meedias töösuhete lõppemise kampaniat tutvustanud pressiteadet ning avaldati infot üle Eesti korraldatud töösuhete lõppemise teabepäevade kohta. Meediakajastuste arvukus ning ka teabepäevadel osalenute arv illustreerib ilmekalt seda, et töösuhete lõppemine on avalikkusele huvipakkuvaks teemaks. Teavitustegevus jätkub järgmisel perioodil analüüsi tulemusena esilekerkinud töösuhete alasel teemal.

### **Teabepäevad:**

#### **✿ Sõidukijuhtide töö- ja puhkeaeg**

Teavitustegevuse eesmärgiks oli töö- ja puhkeaja sätete tutvustamine uue, 01.07.2011 jõustuva liiklusseaduse raames. Kokku teavitati 195 osalejat 164-st erinevast ettevõttest. Kuulajate seas oli lisaks transpordiettevõtete esindajatele ka kuulajaid ülikoolidest, kutsekoolidest ja politseiametist. Üldhinnangud teabepäevadele viiepalli süsteemis oli 4,5.

Tagasiside andjatest enamus soovitaks teabepäeva kindlasti ka kolleegidele ja äripartneritele. Lektorite Priit Tuuna ja Ilmar Ronk ( Lõuna inspektsioon) materjalid sisaldasid praktilisi näiteid olukordadest, millega autotranspordiga tegelevad ettevõtjaid pidevalt kokku puutuvad. Saadud teadmisi, sõidukijuhtide erinevate tegevuste salvestamisest, andmete säilitamisest, töö- ja puhkeaja nõuetest, enam levinud rikkumistest, saavad autoettevõtjad kasutada oma töö planeerimisel. Edaspidi võib kaaluda teavitustegevuses koostööd Majandus- ja Kommunikatsiooni Ministeeriumiga (liiklusseadus). Tehti ka ettepanekuid käsitleda sõidumeeriku kasutamist põhjalikumalt. Samuti tehti ettepanek käsitleda Tööinspektsiooni pädevuses olevaid valdkondi (töetervishoid ja töösuhted autoettevõtetes).

### ✦ Gümnaasiumiõpilaste teavitamine töösuhete regulatsioonist

Teabepäevi viidi läbi 26 gümnaasiumis üle Eesti, kus osales kokku 1412 õpilast. Tööinspektsiooni juristi sõnul aitavad just elulised näited tekitada noortes äratundmist, et selle teemaga tuleb igaühel kursis olla. „Kui takerduda liialt paragrahvidesse, siis tähelepanu hajub, kui aga tuua konkreetseid näiteid töövaidlusjuhtumitest või õnnetustest, paneb see noori kuulama.“ Enamik õpilastest pidas teabepäeva loengu teemat huvitavaks, informatiivseks ja hästi jälgitavaks. Üldhinnang teabepäevale viiepallisüsteemis kõikides koolides kokku oli 4,2. Eriti meelde jäävaks pidasid õpilased näiteid päris elus toimunud situatsioonidest ja juhtumitest, mida nende arvates oleks võinud rohkemgi välja tuua. Paljud noored said enda jaoks uut ning vajalikku informatsiooni, mistõttu arvati, et sarnasel teemal oleks vaja veel teabepäevi korraldada. Kokkuvõttena võib öelda, et teabepäevad õnnestusid ning eesmärk teemat noortele lähemale tuua, juhatada neid kohtadesse, kust nad vajalikku infot võiksid leida ning vajadust ise enda eest seista tööellu astudes sai täidetud.

### Töökeskkonnaspetsialistide ja väikeettevõtete juhtide koolitused

Koolitused töökeskkonnaspetsialistidele ja väikeettevõtete esindajatele alustasid 2011. aastal õppekava ning sihtgrupi muudatustega. Õppekava muudatuse tulemusena lühenes auditoorsete päevade arv töökeskkonnaspetsialistide koolitusel 1 päeva võrra ühe grupi kohta (2010 – 10-ne päevane koolitus, 2011 – 9 päevane koolitus). Õppekava maht akadeemilistes tundides ei muutunud (120 akadeemilist tundi). Väikeettevõtete esindajate (määratud töökeskkonnaspetsialistiks) kaasamine koolitustele lisaks väikeettevõtete juhtidele on olnud õige otsus. ESF koolituste koordinaatori väga hea töö tulemusena on viidud ka eksami sooritamise elektrooniliseks lisaks e-õppe videotele ja elektroonilisele tunniplaanile. Ka uus e-eksami süsteem on õigustanud end – inimesed tegid meelsamini eksamit kui kodutöid ja kõik toimus operatiivselt ning teabespetsialistid ei pidanud enam suurt ajamahtu paberikandjal eksamikorraldusele kulutama. Lisaks said õppijad sooritada eksamit endale sobival ajal – olenevalt koolitusest oli aega eksamit sooritada umbes nädala jooksul osalejale sobival aja. Eksamid olid üldjuhul hästi või suurepäraselt sooritatud, läbikukkujad oli minimaalselt (aastas 25 inimest ning uuel võimalusel sooritati eksam hästi). 2011 õppekavas vähendati kodutööde arvu 3-le, mis tõi kaasa osalejate vastutustundlikuma suhtumise kodutöödesse ning kursuste katkestajaid suutmatuse tõttu teostada kodutöid ei esinenud. 2010. aasta õppekavas oli 9 kohustuslikku kodutööd, esines probleem kursuse katkestajate osakaalu pärast. Kindlasti jätkame väljatöötatud toimiva süsteemiga e-eksamite läbiviimist ja hoiame kodutööde arvu minimaalsena. Plaan on töökeskkonnaspetsialistidele mõeldud 9 päevaste eksamite sisu raskusastme kõrgemaks muutmine, võrreldes väikeettevõtete esindajate 3 päevaste koolitustega.

Aastal 2011 on koolitatud kokku 623 osalejat: 194 töökeskkonnaspetsialisti (8 gruppi), 238 väikeettevõtete esindajat (8 gruppi) ja 191 töökeskkonnaspetsialisti valikmooduli alusel (8 gruppi).

#### Valikmooduli koolitusi viidi läbi 8 korral:

- ✦ „Töökeskkonnaalane koolitus töökohal“ Tartus 12.05.2011
- ✦ „Ergonoomia“ Kuressaares 19.05.2011
- ✦ „Tööõnnetuste ja kutsehaigestumiste uurimine“ Tallinnas 24.05.2011
- ✦ „Valgustus“ Jõhvis 24.05.2011
- ✦ „Ergonoomia“ Tallinnas 22.11.2011
- ✦ „Töökeskkonnaalane koolitus töökohal“ (vene keeles) Tallinnas 28.11.2011
- ✦ „Tööõnnetuste ja kutsehaigestumiste uurimine“ Tartus 29.11.2011

✿ „Valgustus“ Pärnus 30.11.2011

### Muud tegevused:

- ✿ **Trükiste ja juhendmaterjalide koostamine** - 2011.a anti välja Tööinspektsiooni poolt nelja erineva temaatikaga trükist: „Isikukaitsevahend – tüütu kohustus või rõõmus tulevik?“; „Libisemine ja komistamine - kuidas ennetada tööõnnetusi?“; „Töötajate juhendamine ja väljaõpe töökohal“ ning „Tööstress“ lisaks Tööinspektsiooni teenuseid tutvustav voldik. Koostati ka alustavale ettevõttele mõeldud töökeskkonnaalane juhendmaterjal, mille elektroonilise saatmise tehnilisi võimalusi hinnatakse uuesti 2012. aasta I kvartalis.
- ✿ **Infokiri** - 2011. aasta lõpu seisuga on elektroonilise infokirjaga liitunud umbes 1780 inimest. Infokirjaga liitunute arvu kasv on võrreldes 2010. aastaga üldnumbrit vaadates pidurdunud, kuid osaliselt tulenev see liitunute nimekirja kaasajastamisest ja korrigeerimisest – iga infokirja listile saatmise järel kustutatakse listist vastavalt saabunud veateadetele mitteaktiivsed kasutajad (kui inimene ei tööta enam organisatsioonis, mille aadressiga ta on registreerunud, või vastavat meilikontot ei eksisteeri enam). Infokirja artiklid on tagantjärele arhiivina kättesaadavad ka Tööinspektsiooni kodulehelt. Artiklid tehakse huvilistele avalikuks umbes nädal pärast infokirja väljasaatmist infolistiga liitunutele. Infokirja ilmumist ja selle artiklite avalikustamist Tööinspektsiooni kodulehel on tutvustatud ka sotsiaalmeedia kanalite kaudu.
- ✿ **Tööelu portaali loomine** - Tööelu portaali loomiseks on pandud kokku tööelu portaali arendusgrupp, mis on 7-liikmeline ja kuhu kuuluvad 3 esindajat Tööinspektsioonis, 2 Tervise Arengu Instituudist, 1 Terviseametist ning 1 Sotsiaalministeeriumist. Täpsemalt on paika saanud Tööelu portaali sisu struktuur ning koostatud on ka esimesed materjalid töökeskkonna valdkonnas. Materjalide koostamisega tegeleb vastava ala asjatundjatest koostatud töörühm Tööinspektsioonist ja Sotsiaalministeeriumist. Töösuhteid puudutavaid tekste hakatakse koostama 2012. aasta alguses.
- ✿ **Tööstressi kaardistaja arendamine** - Ühe aasta jooksul on tööstressi kaardistajat kasutanud 600 ettevõtet. 2011. aasta alguses on üle vaadatud kaardistaja arendaja (OÜ Miljon projekt) poolt garantii raames lahendatavad kasutusprobleemid. Aasta jooksul on tehtud pisiarendusi kasutaja mugavuse tagamiseks (ID-kaardiga sisse logimine, alapealkirjade sõnastuste muutmine jt). Samuti on tegeletud kasutajate probleemide lahendamistega. Selleks, et veel paremini ja kiiremini saaks lahendada kasutajate tehnilisi probleeme on plaanis 2012. aastal sõlmida kaardistaja arendajaga hooldusteenuse leping eesmärgiga: tööstressi kaardistaja tõrgeteta toimimine, arenduste tegemine kasutajate poolt tekkinud probleemide põhjal. Tööstressi kaardistaja integreerimine Ohutu Tööelu Tarkvaraga (OTT) on kavas OTTi lisaarendusprojektina 2013. aastal.
- ✿ **Messidel osalemine** - Tööinspektsioon osales 2011.a nii kahel ehitusmessil kui noorte infomessil „Teeviit“. Messidel osalemise eesmärgiks on anda huvilistele pädevat infot nii töökeskkonna kui töösuhete kohta. Tööinspektsiooni poolt osalevad messidel alati nii tööinspektorid, tööinspektor-juristid kui ka teabespetsialistid. Messidel osalemine annab hea võimaluse jagada ka koostatud infomaterjale. Ehitusmessidel küsiti Tööinspektsiooni esindajate käest peamiselt nõu kõrgustes töötamise ning tööohutuse kohta ehitusplatsil. Populaarseimateks jaotusmaterjalideks olid tööstressi temaatikat kajastav boršüür ning infomaterjal "Töötajate juhendamine ja väljaõpe töökohal". Noorte infomessil jagati messiküllastajatele informatsiooni töö- ja puhkeaja kohta, töölepingu sõlmimise, õppepuhkuse teemade kohta. Samuti oldi huvitatud Tööinspektsiooni poolt korraldatud teabepäevadest ja töökeskkonnaalastest koolitustes. Informatsiooni jagasid igal päeval teabetöötaja, inspektor ja jurist.
- ✿ **Töökeskkonna parimate praktikate kogumine ja levitamine** - 2011. aastal kogusime kokku 60 uut parima praktika näidet, mis on ka lisatud Tööinspektsiooni kodulehel olevasse andmebaasi. Arvestades seatud aastaeesmärki (35 uut praktikat), õnnestus näidete leidmine eeldustest oluliselt paremini. Võrreldes teiste perioodidega oluliselt rohkem laekus praktikaid enne parimate praktikate konkursi tähtaega, mis näitab, et tunnustamine on motiveeriv ning konkursil osalemise vastu on huvi olemas.



Konkursi lõpptähtaja eel teavitasime ka ettevõtteid ja asutusi konkursil osalemise võimalusest aktiivsemalt erinevate kanalite kaudu (Tööinspeksiooni koduleht, Tööinspeksiooni lehed sotsiaalvõrgustikes jms).

Vene keelde tõlgiti 2011. aastal 56 parimat praktikat (4 näidet 2010. aastast ja 52 näidet 2011. aastast). Venekeelset andmebaasi täiendatakse jooksvalt ning praktikaid saadetakse tõlkesse vastavalt nende laekumisele, kui on kogunenud piisav hulk eestikeelseid näiteid.

Parimate praktikate tunnustamisüritus toimus 24. novembril 2011 koostöös Tervise Arengu Instituudiga korraldatud konverentsi „Tervise-sõbralik töökoht – tööandja edu võti“ raames. Koostööd sai tehtud eesmärgiga anda ühistegevuse kaudu parimate praktikate kogumisele ja levitamisele suuremat kõlapinda ja avalikkuse tähelepanu. Parimate praktikate tunnustamist kajastati nii trüki, online kui ka audiovisuaalses meedias.

2011. aasta parimate praktikate konkursil osalesid ajavahemikus oktoober 2010 – september 2011 laekunud praktikad – kokku 66 näidet, mida on peaaegu kaks korda rohkem kui 2010. aasta konkursil. Tunnustuse pälvisid Lõhavere Ravi- ja Hooldekeskus, Nõlvak & Ko ning Eesti Post, keda tunnustati tänukirja ning terviseedendusliku ja töökeskkonnaalase kirjandusega.

Parimatele praktikatele suurema tähelepanu tõmbamiseks on Tööinspeksiooni kodulehel vastav rubriik ligipääsetav otse avalehelt. Samuti sai konkursi tulemustele tähelepanu tõmmatud spetsiaalse banneriga nii eesti- kui ka venekeelsel avalehel Tööinspeksiooni kodulehel ning kajastatud sündmust Tööinspeksiooni lehekülgedel sotsiaalmeedias.