



EESTI KONJUNKTUURIINSTITUUT

ESTONIAN INSTITUTE  
OF ECONOMIC RESEARCH

---

Rävala 6 19080 Tallinn tel 668 1242 faks 668 1240 e-post eki@ki.ee

**Illegaalse alkoholi  
tarbimine ja kaubandus Eestis 2013  
(elanike hinnangute alusel)**

Tallinn  
Mai 2014

Aruande koostaja: Elmar Orro

Töögrupp: Lia Lepane, M. Reiman, M. Josing, I. Niklus, S. Randrüt, P. Jõekalda, L. Kuusmaa

Eesti Konjunkturiinstituut

Rävala 6 19080 Tallinn

tel 668 1242

e-mail: eki@ki.ee

<http://www.ki.ee>

Copyright © Eesti Konjunkturiinstituut

## SISUKORD

Sissejuhatus .....	4
1. Legaalse alkoholi eelistamine .....	5
2. Elanike eksperthinnangud alkoholi illegaalse kaubanduse kohta .....	8
2.1. Illegaalse kaubanduse levik.....	8
3. Illegaalse alkoholi isiklik tarbimine .....	10
3.1. Illegaalse alkoholi kättesaadavus .....	10
3.2. Illegaalse alkoholi hinnad.....	12
3.3. Illegaalse alkoholi tarbimine .....	14
4. Illegaalse alkoholi osakaal kange alkoholi turul .....	17
Kokkuvõte .....	19
Lisad	
Lisa 1. Küsitlustulemuste protsentjaotused .....	20
Lisa 2. Küsitlustulemuste protsentjaotused sotsiaal-demograafiliste gruppide lõikes .....	23
Lisa 3. Küsitletud kogumi iseloomustus .....	29

## SISSEJUHATUS

Eestis on alkoholi salakaubandus märkimisväärselt levinud ja see mõjutab negatiivselt nii inimeste tervist kui ka riigi majandust. Kui legaalsegi alkoholi tarbimine osutub tervist koormavaks, siis sageli kontrollimatutest allikatest pärit illegaalsete alkohoolsete jookide ohutust tervisele ei garanteeri keegi. Lisaks tervist kahjustavatele faktoritele mõjutab alkoholi salakaubandus negatiivselt ka riigi majandust, sest illegaalse alkoholi laia leviku tõttu jääb aastas laekumata miljoneid eurosid maksutulust.

Ehkki illegaalne alkohol ei ole nii hõlpsasti kättesaadav kui legaalne alkohol, on tema eeliseks madalam hind. Et alkoholi jaehinnast moodustab aktsiis suure osa ning seda tõstetakse igal aastal, on legaalse alkoholi hinnakasv juba ette määratud. Salaalkoholi müügi pealt aga makse ei tasuta ja nii võib salaalkoholi hinda hoida alati legaalsest alkoholist madalamal. Odavamast valikuvõimalusest tingituna satub seetõttu teatud osa alkoholitarbijaid valiku ette, kas soetada madalama hinnaga ebaseaduslikku alkoholi või natuke kallimat legaalset alkoholi. Käesolev uuring annab ülevaate illegaalsest alkoholikaubandusest Eestis, selle levikust, kättesaadavusest, hindadest jne.

Illegaalse alkoholituru uuringuid on Eesti Konjunktuuriinstituut Majandus- ja Kommunikatsiooniministeeriumi tellimusel läbi viinud alates 1998. aastast. Antud uuring põhineb täiskasvanud elanikkonna hulgas 2013. aasta detsembris läbi viidud küsitluse tulemustel. Nimetatud küsitluses uuriti elanike hinnanguid alkoholi salaturu kohta üldiselt, aga ka inimeste endi kokkupuuteid ja kogemusi salaalkoholiga. Illegaalse alkoholi all on käesolevas töös silmas peetud sellist alkoholi, mille ostmisel ja tarbimisel oldi teadlik, et seda on müüdnud seadusevastaselt ning toote pealt on jäetud riigimaksud tasumata. Lisaks küsitlustulemustele on töös kasutatud ka Rahandusministeeriumi, Statistikaameti, Eurostati ja alkoholitootjate andmeid. Eelmainitud hinnangutele ja andmetele tuginedes on välja arvestatud illegaalse alkoholi osatähtsus kange alkoholi (viina) kaubandusest, samuti riigile tekitatud maksukaotused.

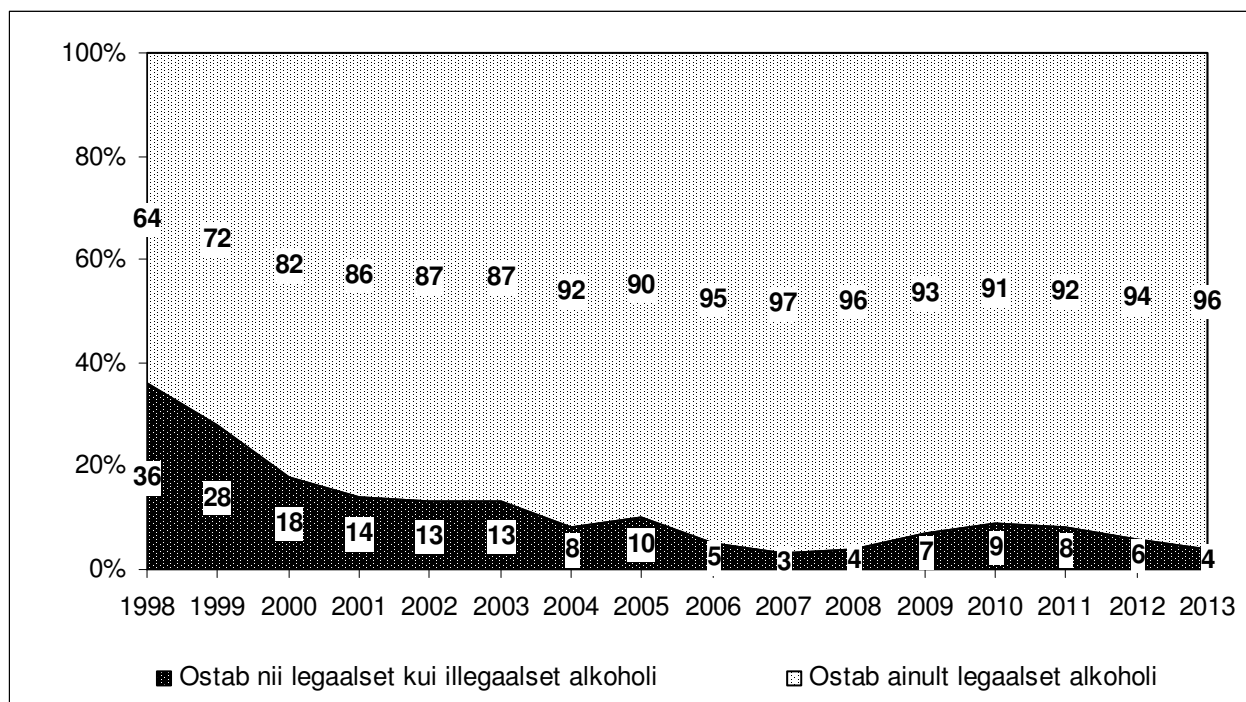
Uuringu keskmes on illegaalse alkoholituru olukord 2013. aastal, kuid võrdlusena esitatakse tarbijate käitumise muutusi 2003. aastast alates. Kirjalikule küsitlusele vastas kokku 1184 EKI tarbijapaneeli koosseisu kuuluvat Eesti elanikku vanuses 18-74 aastat. Representatiivsuse tagamiseks on tulemused vanuse, soo, rahvuse ja regiooni järgi kaalutud. Küsitlustulemuste üldjaotused on toodud lisa 1 ning sotsiaal-demograafiliste gruppide lõikes valikuliselt lisa 2. Küsitletud kogumi iseloomustus on esitatud lisa 3.

## 1. LEGAALSE ALKOHOLI EELISTAMINE

Legaalseid alkohoolseid jooke müüakse väga laias valikus. Alkoholi ostmisel lähtuvad tarbijad tavaliselt oma maitse-eelistustest ja ka joogi hinnast. Just viimane võib mõjutada salaalkoholi ostmist, sest turul leidub legaalse alkoholi kõrval ka illegaalset alkoholi mille madalam hind viib tarbija valiku ette, kumba eelistada. Käesolevas peatükis tehakse ülevaade tarbijate seisukohtadest alkoholi päritolu suhtes ning tuakse välja põhjused, mis panevad eelistama legaalseid alkohoolseid jooke. Illegaalse alkoholi ostmise põhjuseid käsitletakse omakorda alapeatükis 3.3.

Valdav osa elanikest eelistab legaalselt alkoholi. Legaalselt alkoholi eelistanute osakaal kasvas kiiresti 1990-ndate aastate lõpus ja saavutas oma maksimumi 2007. aastal (3% alkoholi tarbijatest). Järgnevatel majandussurutise aastatel suurenes pisut küll illegaalse alkoholi populaarsus, kuid 2011. aastast alates on legaalse alkoholi eelistajate osakaal olnud taas tõusuteel (vt. joonis 1.1). 2013. aastal moodustasid ainult legaalselt alkoholi ostnud elanikud kõigest alkoholitarbijatest 96%, mis on 2%-punkti enam kui 2012. aastal.

Joonis 1.1. Legaalse ja illegaalse alkoholi vahel valiku tegemine (% alkoholi tarbijatest)



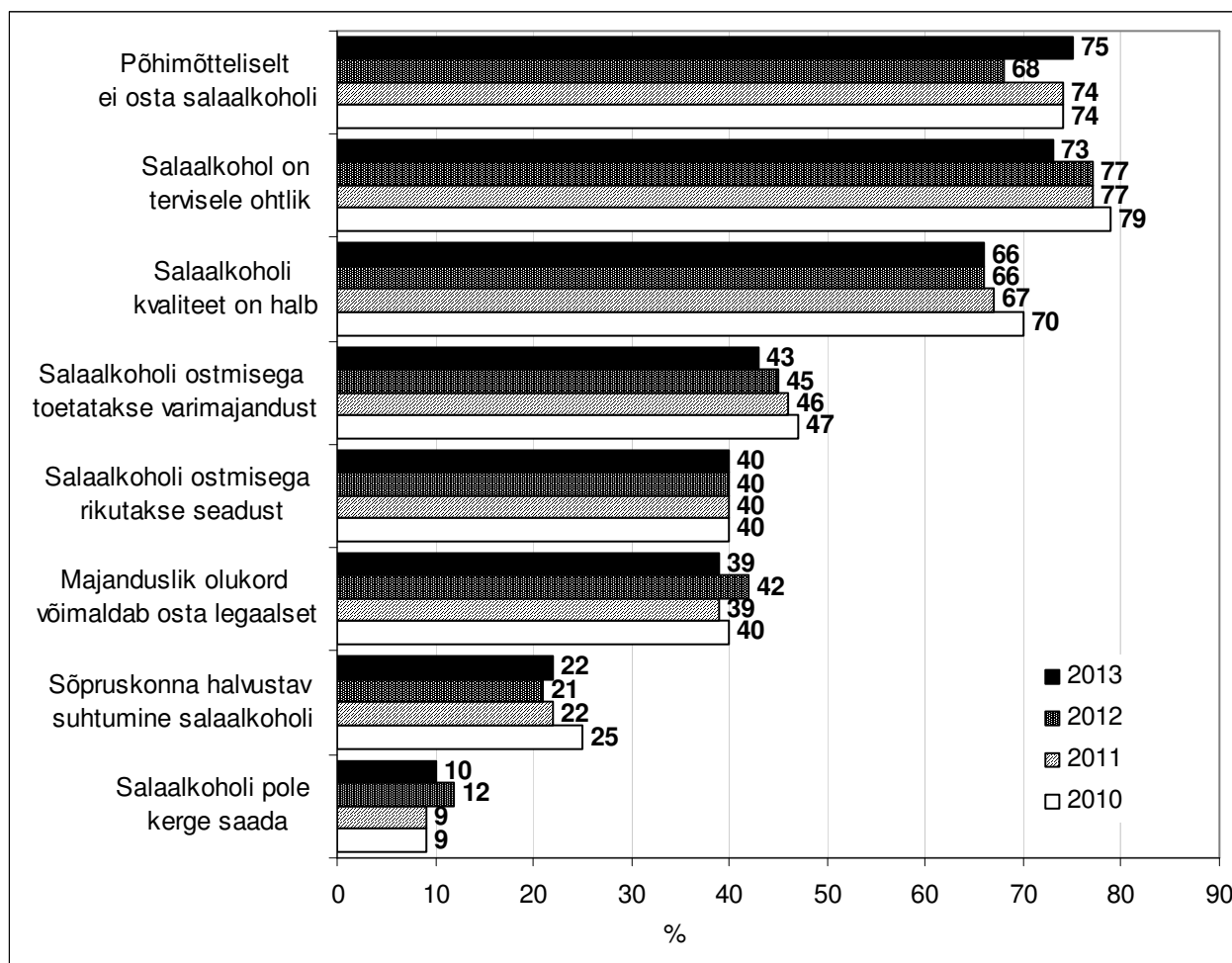
Legaalse alkoholi eelistamist illegaalse alkoholi ees soodustab nii riigi kui elanike endi paranev majanduslik olukord, aga ka tarbijate teadlikkuse kasv ning salaturgu tauniv hoiak ühiskonnas. Majanduse kasvades suureneb ka elanike tööhõive ja selle kaudu materiaalne kindlustatus, mistõttu ei seata esikohale kahtlase päritoluga alkohoolse joogi odavam hinda. Vastupidine olukord kujuneb majanduse languse korral - siis kaldub salaalkoholi tarbimine tavaliselt

suurenema, sest majanduslangusega kaasneva tööpuuduse suurenemisega vähenevad sissetulekud ning tarbijale muutub prioriteetsemaks jälle hind.

Legaalset alkoholi eelistatakse salaalkoholile kõigis sotsiaal-demograafilistes gruppides, kuid sõltuvalt tarbija soost, vanusest või sissetulekust tulevad esile ka teatavad erisused. Näiteks eelistasid leaalset alkoholi meestega võrreldes enam naised, samuti vanemaealised (65-74 aastased) ning kõrgema sissetulekuga inimesed (vt lisa 2.1).

Elanikel paluti järjestada ka põhjused, mis panevad neid eelistama leaalset alkoholi. Kui varasematel aastatel põhjendati leaalset alkoholi eelistamist kõige rohkem sellega, et salaalkohol on tervisele ohtlik, siis 2013. aastal nimetati kõige sagedamini oma põhimõttelist hoiakut mitte osta illegaalset alkoholi. Nimetatud põhjust pidas väga oluliseks 75% leaalset alkoholi tarbijatest (vt joonis 1.2). Legaalse alkoholi eelistamise põhjustest järgnes kartus, et salaalkohol on tervisele ohtlik (seda pidas väga oluliseks põhjuseks 73% leaalset alkoholi tarbijatest), samuti arvamus, et salaalkoholi kvaliteet on halb (66% leaalset alkoholi tarbijatest).

Joonis 1.2. Legaalse alkoholi eelistamise põhjused (% leaalset alkoholi tarbijatest, kelle hinnangul oli põhjus väga oluline)



Eeltoodud kolm põhjust on olnud legaalse alkoholi eelistamise pingereas ka varasematel aastatel enam levinud. Samas arvatakse vähem, et salaalkohol on tervisele ohtlik või halva kvaliteediga (langus vastavalt -6%-punkti ja -4%-punkti). Oluliselt vähem tähtsaks hinnati selliseid põhjendusi, et salaalkoholi ostmisega toetatakse varimajandust (43% legaalse alkoholi ostjatest) ning rikutakse seadust (40%), aga ka majandusliku olukorra tähtsust ostuotsuse tegemisel (39%). Sõpruskonna halvustav suhtumine on väga mõjuvaks põhjuseks 22% legaalse alkoholi ostjatele, miks nad eelistavad seaduslikku päritolu alkoholiseid jooke. Kõige vähem põhjendati alkoholi legaalset tarbimist asjaoluga, et salaalkoholi pole kerge saada - nii põhjendas oma eelistust 2013. aastal 10% legaalse alkoholi tarbijatest. Legaalse alkoholi eelistajate hulgas, keda valiku tegemisel mõjutas enim salaalkoholi raske kättesaadavus, oli kõige enam Kesk-Eesti ja Lõuna-Eesti elanikke, samuti eestlasi, mehi ning üle 64-aastaseid elanikke. Kõige vähem oli kättesaadavus legaalse alkoholi tarbimise juures oluline Kirde-Eestis elanikele, samuti mitte-eestlastele, meestele ja alla 30 aastastele tarbijatele.

## 2. ELANIKE EKSPERTHINNANGUD ALKOHOLI ILLEGAALSE KAUBANDUSE KOHTA

Illegaalse alkoholikaubanduse mahu väljaselgitamiseks on EKI regulaarselt uurinud elanike arvamusi ja hinnanguid salaalkoholi turu kohta, samuti inimeste endi kokkupuuteid illegaalse alkoholiga. Nii saadud informatsiooni alusel hinnatakse illegaalse alkoholi tarbimise iseärasusi, selle turunduskanaleid ja levikut ning analüüsitakse salaturu osakaalu kangete alkoholsete jookide tarbimises.

### 2.1. Illegaalse kaubanduse levik

Illegaalse alkoholituru leviku hindamiseks paluti elanikel vastata küsimusele, kas nende tutvusringkonnas on inimesi, kes ostavad salaalkoholi. Sarnaselt eelmistele aastatele ei teadnud ka 2013. aastal enamik vastanutest ühtegi salaalkoholi ostjat, selliseid vastajaid oli 66% (2012. aastal 61% (vt tabel 2.1)). Nii nagu suurenes illegaalse alkoholi ostjaid mitte teadnud elanike osakaal, on jäänud vähemaks ka neid, kes selliseid inimesi teadsid. 2013. aastal teadis mõnda illegaalse alkoholi ostjat 18% vastanutest, neist 14% tundis mõnda üksikut ja 4% teadis mitmeid.

Tabel 2.1. Illegaalse alkoholi ostjate teadmine (% vastanutest)

	2007	2008	2009	2010	2011	2012	2013
Teab paljusid	4	3	6	5	5	6	4
Teab mõnda	19	17	17	20	18	15	14
Ei tea kedagi	64	67	65	59	61	61	66
Ei oska öelda	13	13	12	16	16	18	16
Kokku	100	100	100	100	100	100	100

Salaalkoholi ostjaid tundvaid inimesi oli kõige enam väikese sissetulekuga (kuni 200 € kuus), algharidusega ja mitte-eestlaste hulgas (vastavalt 32%, 25% ja 21% vastanutest) ning kõige rohkem elas neid Kirde-Eestis (42% vastanutest, vt. lisa 2.2). Võrreldes eelnenud aastaga suurenes 2013. salaalkoholi ostjaid tundnud inimeste osakaal algharidusega inimeste hulgas (+3%-punkti), aga ka madalama (kuni 200 € kuus) ja keskmise sissetulekuga (401-600 € kuus) elanike hulgas (vastavalt +5%-punkti ja +3%-punkti).

Järgnevalt uuriti elanikelt, kas nad teavad isiklikult mõnda pidevalt tegutsevat salaalkoholi müügikohta või müüjat. Vastustest selgus, et salaalkoholi müügikohti või müüjaid teadis 9% vastanutest (vt tabel 2.2). Sarnaselt salaalkoholi ostjaid tundvate inimeste osakaalu vähenemisega on viimastel aastatel langenud ka isiklikult salaalkoholi müügikohti või müüjaid teadnud inimeste osakaal (2012. aastal teadis müüjaid või müügikohti 12% vastanutest).



Tabel 2.2. Illegaalse alkoholi müügikoha/müüja teadmine (% vastanutest)

	2007	2008	2009	2010	2011	2012	2013
Teab	17	15	14	14	13	12	9
Ei tea	83	85	86	86	87	88	91
Kokku	100	100	100	100	100	100	100

Illegaalseid müügikohti või müüjaid teadsid enam Kirde-Eesti elanikud (24% vastanutest), madalama sisetulekuga (kuni 200 € kuus, 19%), alla 30 aastased (16%) ja mehed (12%). (vt lisa 2.3.)

Kõige levinumaks joogiks alkoholsete jookide salaturul on vastajate hinnangul viin (nii arvas 71% vastanutest), 21% vastanutest pidas levinumaks puskarit ning 9% piiritust. Salaalkoholi tarbijate endi ostueelistuste analüüs näitab jookide eelistusi küll natuke teises järjekorras: esikohal on ikka salaviin (seda ostis 65% illegaalse alkoholi tarbijatest), kuid järgmisele kohale asetub salapiiritus (23%) ning puskarit tarbijate osakaal jääb kolmandaks (12%, vt ptk 3.3).

Vaatamata sellele, et elanike isiklik kokkupuude illegaalse alkoholi turu osalistega (tarbijad ning müüjad) on viimastel aastatel olnud kahaneva trendiga, ei ole elanike hinnangu järgi illegaalse alkoholi osakaal ühiskonnas muutunud. 2013. aastal moodustas illegaalse alkoholi tarbimisest osakaal üldises kangete alkoholsete jookide tarbimisest elanike eksperthinnangute kohaselt 28%, ehk sama palju kui 2012. ja 2011. aastal (vt tabel 2.3). Salaalkoholi osakaalu üldisest tarbimisest hindasid keskmisest kõrgemaks Kirde-Eesti elanikud, kelle arvates moodustab see 37%, samuti madalama (kuni 200 € kuus) sissetulekuga (35%) ja algharidusega elanikud (34%) ning mitte-eestlased (32%).

Tabel 2.3. Illegaalse alkoholi tarbimise osakaal üldises kangete alkoholsete jookide tarbimises Eestis elanike eksperthinnangute alusel (vastanutest)

2003	2004	2005	2006	2007	2008	2009	2010	2011	2012	2013
32%	34%	32%	32%	28%	27%	28%	29%	28%	28%	28%

### 3. ILLEGAALSE ALKOHOLI ISIKLIK TARBIMINE

Lisaks elanike ekspertarvamustele ja hinnangutele salaalkoholi ja selle leviku kohta, uuriti küsitluse kaudu ka elanike isiklike kokkupuuteid illegaalse alkoholiga, jookide kättesaadavust, ostukohti, hindu ning tarbimisharjumusi. Salaalkoholi tarbijate endi hinnangud iseloomustavad kõige täpsemini tarbijate ostukäitumist ja illegaalse alkoholi tarbimise põhjuseid ning annab informatsiooni salaalkoholi turul toimunud muutustest.

#### 3.1. Illegaalse alkoholi kättesaadavus

Alkoholi liigtarvitamine on kahjulik nii tarbijale endale kui ka ühiskonnale tervikuna. Uuringud on näidanud, et mida raskemini kättesaadav on alkohol, seda enam vähenevad tarbimine ja alkoholiga seotud probleemid. Lisaks füüsilise kättesaadavuse piiramisele aitab tarbimist vähendada ka alkoholile kehtestatud piisavalt kõrge hind. Kättesaadavuse piiramiseks on Eestis alkoholile kehtestatud öine müügikeeld (kl. 22.00-st kuni 10.00-ni), kõrgema müügihinna tagamiseks rakendatakse alkoholsetele jookidele aga aktsiisimaksu. Samas võib legaalse alkoholi kättesaadavuse vähenemine suurendada osade tarbijate huvi salaalkoholi vastu, sest maksude tasumata jätmise tõttu on illegaalse alkoholi müügihinnad alati madalamad kui legaalsel alkoholil. Illegaalse ja legaalse alkoholi hind mõjutab tarbimistrende rohkem majanduslanguse ajal, kui tarbijate sissetulekud ja reaalne ostuvõime on väiksemad. Et mitte anda eelist salaalkoholile, ei saa alkoholi maksumuudatused olla seega liiga suured. Samas on salaalkoholi tavaliselt füüsiliselt raskem kätte saada kui legaalset alkoholi ning oluline on, et illegaalse alkoholituru kanalid oleksid ka edaspidi kontrollitud. Mida kergem on salaalkoholi soetada, seda rohkem teda tõenäoliselt ka ostetakse. Järgnevalt uuritigi illegaalse alkoholi ostjatelt, kuidas on nende jaoks 2013. aastal muutunud salaalkoholi kättesaadavus (vt tabel 3.1).

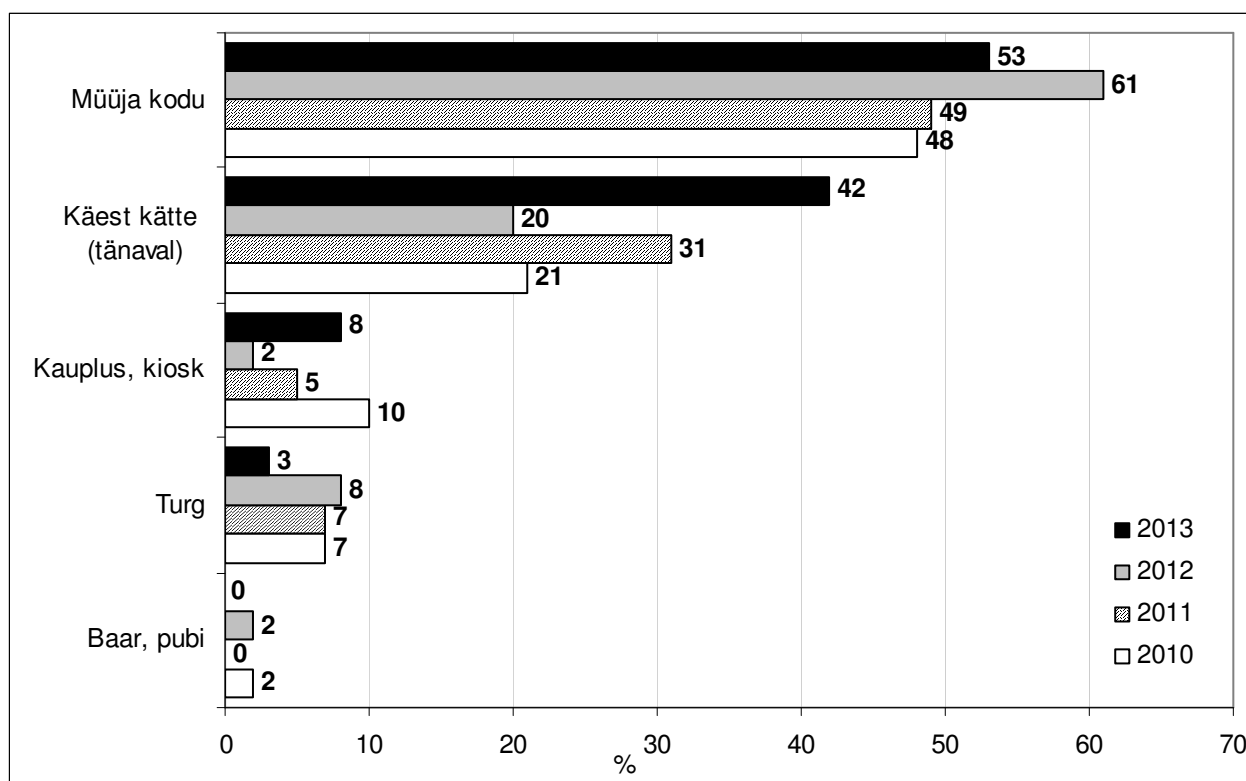
Tabel 3.1. Illegaalse alkoholi kättesaadavuse muutumine (% illegaalse alkoholi ostjatest)

	2003	2004	2005	2006	2007	2008	2009	2010	2011	2012	2013
Muutus kergemaks	10	12	14	4	4	6	10	5	11	0	5
Jäi samaks	68	61	58	73	69	65	80	67	62	66	51
Muutus raskemaks	14	5	12	13	20	15	6	8	14	23	25
Ei oska öelda	8	22	16	10	7	14	4	20	13	11	19
Kokku	100	100	100	100	100	100	100	100	100	100	100

Selgus, et neljandikule (25%) illegaalse alkoholi ostjatele on salaalkoholi kättesaadavus muutunud raskemaks, 5%-le muutunud kergemaks ja 51%-l vastanutest oli kättesaadavus jäänud endiseks. Viimastel aastatel on kasvanud nende tarbijate osakaal, kelle hinnangul on illegaalse alkoholi kättesaadavus muutunud raskemaks - kui 2009. aastal oli selliseid vastajaid 6%, siis 2013. aastal juba 25%. Erinevate sotsiaal-demograafiliste gruppide poolt antud vastustest selgub, et illegaalne alkohol on muutunud raskemini kättesaadavaks eelkõige Kesk- ja Kirde-Eesti salaalkoholi tarbijatele (vastavalt 100% ja 88% vastanutest), kuid ka suuremate linnade elanikele (80% illegaalse alkoholi tarbijatest). Lisaks tunnistasid keerulisemaks muutunud kättesaadavust kõrgharidusega ning mitte-eestlastest tarbijad (vastavalt 59% ja 54%). Lihtsamaks või muutumatuks jäi vastuste põhjal illegaalsele alkoholile juurdepääs Põhja-Eestis ja Tallinnas elavatel tarbijad (vastavalt 76% ja 72% illegaalse alkoholi tarbijatest, vt. lisa 2.4).

Järgnevalt uuriti illegaalse alkoholi ostjatelt selle kohta, kust nad on salaalkoholi ostnud. Kõige levinumaks ostukohaks on jäänud salaalkoholi müüjate kodud, kust 2013. aastal oli salaalkoholi ostnud 53% illegaalse alkoholi ostjatest. Levikult järgmine turustuskanal on tänav, kust salaalkoholi hankis 42% illegaalse alkoholi tarbijatest. Vähemal määral soetati illegaalset alkoholi kauplustest, kioskitest (8%) ja turgudel (3%, vt. joonis 3.1).

Joonis 3.1. Illegaalse alkoholi ostukohad (% illegaalse alkoholi ostjatest)



Hinnates salaalkoholi müügikohtade populaarsuse trende võib kinnitada, et viimastel aastatel on üldiselt kasvanud nii müüja kodust kui tänavalt illegaalset alkoholi ostnute osakaal. Eriti sages 2013. aastal salaalkoholi ostmine tänavatelt, enam kui kaks korda. Siiski on kõige levinumaks

salaalkoholi ostukohaks jäänud müüja kodu, kuigi seda müügikanalit kasutas 2013. aastal võrreldes eelnenud aastaga 8%-punkti vähem illegaalse alkoholi tarbijatest. Ehkki kauplustest ja kioskitest ostetakse salaalkoholi suhteliselt vähe, kasvas 2013. aastal salaalkoholi müük sealtkaudu tuntavalt (2%-lt 8%-ni), samas kui turgudelt ostmine vähenes märgatavalt (8%-lt 3%-ni). Müüja juurest kodust ostmine on enamlevinud Kirde-Eestis, tänavalt osteti salaalkoholi kõige sagedamini Lõuna-Eestis. Kui eestlastest tarbijad eelistasid salaalkoholi hankida rohkem tänavatelt, siis mitte-eestlased tegid oma ostud sagedamini müüja kodus (vt lisa 2.5). Pikema ajaperioodi vältel toimunud muutustest salaalkoholi ostukoha eelistuste kohta annab ülevaate tabel 3.2.

Tabel 3.2. Illegaalse alkoholi ostukohad  
(% illegaalse alkoholi ostjatest, vastaja võis märkida mitu vastusevarianti)

	2003	2004	2005	2006	2007	2008	2009	2010	2011	2012	2013
Müüja kodu	55	64	58	49	32	50	56	48	49	61	53
Käest kätte (tänaval)	18	10	22	23	44	33	40	21	31	20	42
Turg	13	5	4	4	13	5	5	7	7	8	3
Kauplus, kiosk, baar, pubi	4	7	15	2	7	18	4	10	5	2	8
Baar, pubi	4	2	7	4	11	5	2	2	0	2	0
Mujal	6	14	5	8	5	15	10	13	12	14	8

### 3.2. Illegaalse alkoholi hinnad

Kauba ostmisel on inimese jaoks alati tähtis selle hind. Samas võib tarbija seista valiku ees, kas osta ainult hinnast lähtuvalt odavam kuid kahtlast päritolu toode või maksta pisut enam legaalse kauba eest. EKI tehtud uuringu põhjal eelistas 2013. aastal 18% tarbijatest osta tooteid või teenuseid, lähtudes ainult soodsamast hinnast isegi siis, kui tegemist on illegaalse kaubaga<sup>1</sup>. Hinnaeelise mõju on seda suurem, mida suuremad on hinnakäärid. Selle väljaselgitamiseks, analüüsitakse järgnevalt hinnaerinevusi legaalse ja illegaalse alkoholi vahel.

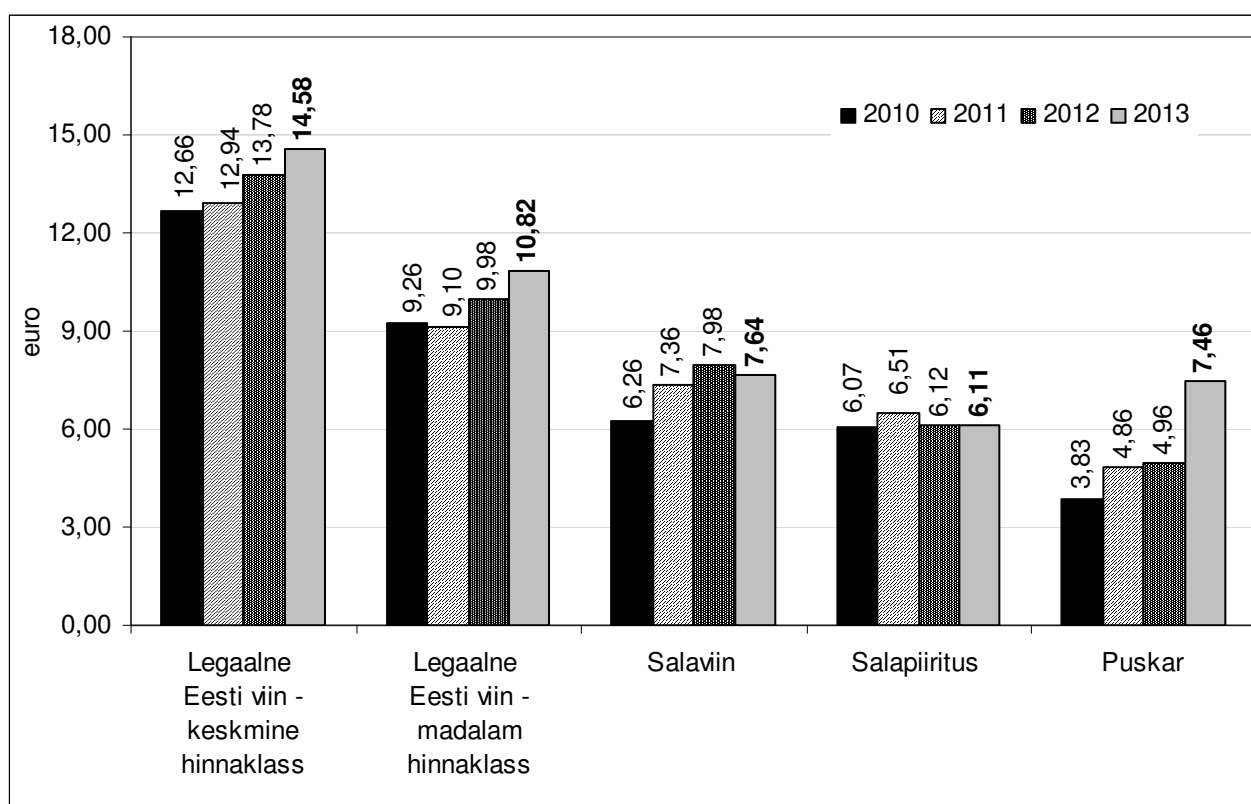
Riik reguleerib alkoholi kättesaadavust aktsiisimaksuga. Aktsiisimaks suurendab müügilolevate alkoholsete jookide hindu, et selle kaudu piirata liigset tarbimist. Lisaks aktsiisile sisaldab legaalse alkoholi hind ka käibemaksu. Salaalkoholi müüjad aga makse ei maksa ning saavad seetõttu oma kaupa müüa legaalsest alkoholist madalama hinnaga. Alkoholi aktsiisimäärasid on

<sup>1</sup> Varimajandus Eestis 2013 (elanike hinnangute alusel). EKI 2014

riik tõstnud regulaarselt iga aasta alguses ja teeb seda ka edaspidi<sup>2</sup>. Viimase viie aasta jooksul (2008-2014) on näiteks kange alkoholi aktsiis kasvanud ligikaudu 30% ja 2009. aastal suurenes ka käibemaks 11%. Need maksutõusud on tõstnud märgatavalt alkoholi hindu, näiteks legaalse viina keskmine jaehind kasvas aastatel 2008-2013 34%.

Kui legaalse alkoholi hinnad tuginevad kauplustes teostatavatele alkoholi hinnavaatlustele, siis illegaalse alkoholi hinnad on saadud küsitluse käigus salaalkoholi ostjatelt. Joonisel 3.2 esitletud legaalse alkoholi hinnad kajastavad aasta keskmist hinda, illegaalse alkoholi hinnad näitavad detsembris tarbijatelt küsitletud seisu.

Joonis 3.2. Alkohoolsete jookide keskmised hinnad (eurot liitri eest)



Aktsiisitõusude tõttu on legaalse viina hind kasvanud igal aastal. Vaid 2011. aastal, kui alkoholiaktsiisi ei tõstetud, madalama hinnaklassiga viina hind langes. 2013. aastal suurenes madalama hinnaklassi viina keskmine hind 8,4%, keskmise hinnaklassi viina hind 5,8%. Salaalkoholist kallines 2013. aastal kõige enam puskar, mille hind suurenedes poole võrra (+50%). Samas teiste mittelegaalsete alkohoolsete jookide hinnad jäid kas samaks (salapiiritusel) või isegi langesid - nii muutus salaviin 2013. aastal võrreldes eelnenud aastaga 4,3% odavamaks. Sellest tulenevalt suurenesid ka hinnavahed legaalse ja illegaalse alkoholi vahel. Kui 2012. aastal moodustas näiteks salaviina hind odavama legaalse viina hinnast 80%, siis 2013. aastal ainult 71% st. salaviin oli legaalsest viinast juba rohkem kui neljandiku võrra odavam. Salaalkoholi

<sup>2</sup> Rahandusministeerium on algatanud seaduseelnõu, mille järgi suureneks alkoholiaktsiis varasemast veelgi kiiremas tempos: 2015. aastal on aktsiisitõusuks planeeritud 15%, järgnevatel aastatel 10%.

odavnemist on ette tulnud ka varasematel aastatel. Näiteks langes salaviina hind 2009. aastal 8% võrreldes eelneva aastaga, salapiirituse hind on vähenenud 2010. aastal 10% ja puskar odavnes 2009. aastal ligikaudu 21%. Hind sõltub nõudlusest ja on seoses ka kättesaadavusega. Kuna küsitluste järgi on illegaalse alkoholi kättesaadavus viimastel aastatel muutunud keerulisemaks (vt. eelmine peatükk), siis jääb üle oletada, et salaviina hinnalanguse põhjuseks võib olla nõudluse vähenemine selle järele, mida näitab ka järgnevas peatükis äratoodud ülevaade illegaalse alkoholi tarbimise iseärasustest.

### 3.3. Illegaalse alkoholi tarbimine

Tarbijate jaoks on salaalkoholi peamiseks eeliseks madalam hind. Küsitlusest selgus, et 2013. aastal pidas illegaalse alkoholi ostmisel selle soodsamat hinda võrreldes legaalse alkoholiga väga oluliseks 54% ja mõnevõrra oluliseks 32% salaalkoholi ostjatest. Hinda ei pidanud salaalkoholi ostmisel määravaks vaid 4% ostjatest (10% ei osanud öelda). Võrreldes 2012. aastaga on siiski vähenenud nende tarbijate osakaal, kelle jaoks oli odavus salaalkoholi ostmisel määravaks teguriks (2012. aastal oli hind väga oluline 88% tarbijatele), kuid kasvas madalat hinda mõnevõrra oluliseks pidanud tarbijate osakaal (2012. aastal oli hind mõnevõrra oluline 5% tarbijatele). Illegaalse alkoholi ostmisel tugineti veel ka arvamusele, et salaalkoholi müüja on usaldusväärne, kuid seda väidet väga oluliseks pidanud tarbijate osakaal langes aastaga märkimisväärselt (2013. aastal 33% illegaalse alkoholi tarbijatest; 2012. aastal 59%). Samas suurenes 2013. aastal nende illegaalset alkoholi ostnud inimeste osakaal, kelle jaoks ei ole illegaalse alkoholi kvaliteet oluline (2013. arvas nii 43%, 2012. aastal 21% illegaalse alkoholi tarbijatest). Illegaalset alkoholi ostis enda hinnangu järgi 2013. aastal 4% alkoholitarbijatest (2012. aastal 6%, vt tabel 3.3).

Tabel 3.3. Illegaalse alkoholi ostmine (% alkoholi tarbijatest)

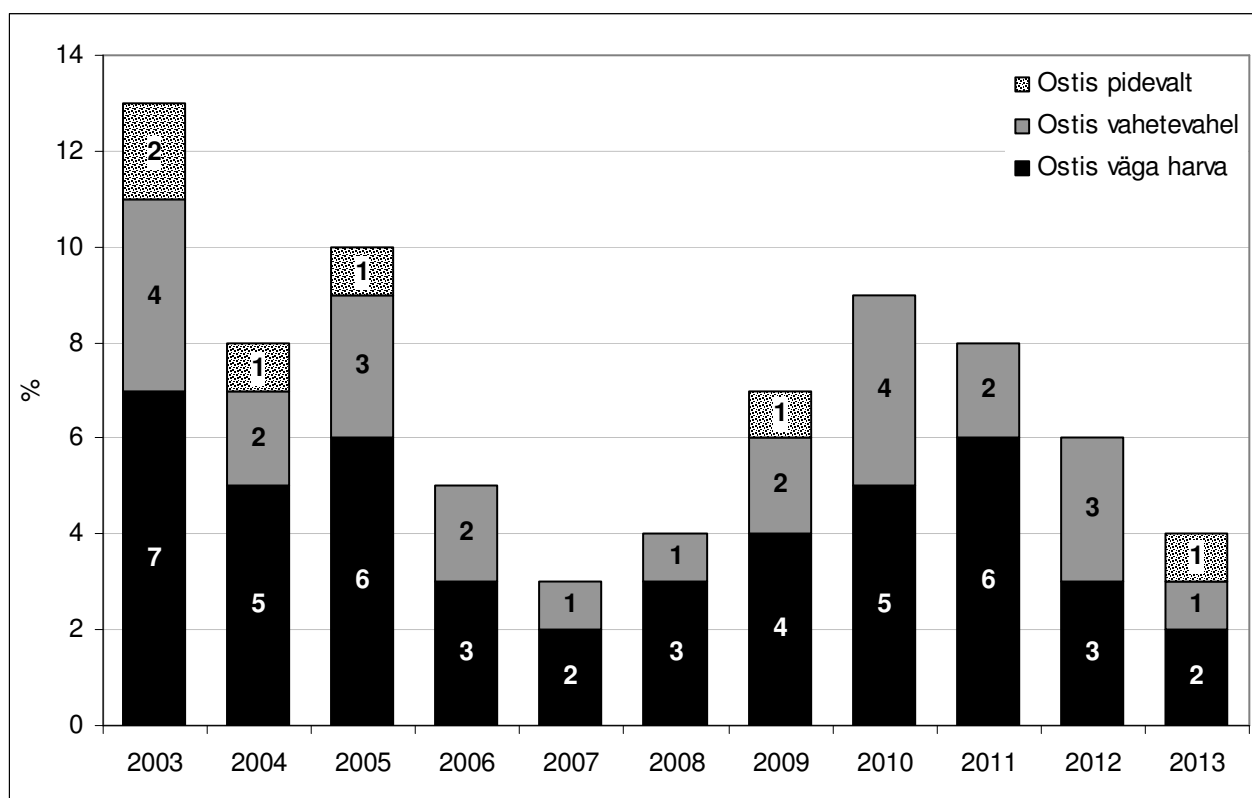
	2003	2004	2005	2006	2007	2008	2009	2010	2011	2012	2013
Ostis pidevalt	2	1	1	0	0	0	1	0	0	0	1
Ostis vahetevahel	4	2	3	2	1	1	2	4	2	3	1
Ostis väga harva	7	5	6	3	2	3	4	5	6	3	2
Ei ostnud	87	92	90	95	97	96	93	91	92	94	96
Kokku	100	100	100	100	100	100	100	100	100	100	100

Salaalkoholi ostjaid oli küsitluse vastuste järgi enam Kirde-Eesti ja maa-asulate elanike hulgas (vastavalt 6% ja 5% sealsetest alkoholitarbijatest), samuti tarbisid salaalkoholi sagedamini 50-

64. aastased ning madalama sissetulekuga (kuni 200 € kuus) elanikud (vastavalt 6% ja 11% vastava grupi alkoholitarbijatest, vt. lisa 2.1).

Viimase kümne aasta jooksul on küsitlustulemuste põhjal illegaalse alkoholi tarbimine kõige madalam olnud majandsulikult Eestile väga edukal 2007. aastal, kui seda ostis 3% alkoholi tarbijatest (vt. joonis 3.3). Seejärel kasvas salaalkoholi ostjate osakaal igal aastal kuni 2010. aastani ning on sellest peale langenud. Samas on viimaste aastate langustrendi mõjutanud pigem nende tarbijate vähenemine, kes tarbisid salaalkoholi väga harva. Kuigi 2013. aastal oli illegaalse alkoholi tarbijate osakaal viimaste aastate madalaim, on pisut muutunud tarbimise struktuur - üle pika aja on vastanute hulka tekkinud pidevalt salaalkoholi ostvad tarbijaid. Kokkuvõttes ostis illegaalset alkoholi tarbijatest 2013. aastal salaalkoholi pidevalt 16%, vahetevahel 25% ja väga harva 59%.

Joonis 3.3. Illegaalse alkoholi ostmine (% alkoholi tarbijatest)



Tavaliselt ei joo illegaalse alkoholi tarbijad mitte ainult salaalkoholi, vaid see moodustab mingi osa kogu nende alkoholitarbimisest. Illegaalse alkoholi osakaalu väljaselgitamiseks küsitigi salaalkoholi tarbijatelt, millise osa moodustab salaalkohol nende kogu kange alkoholi tarbimisest. Vastustest selgus, et 2013. aastal oli vastajate hinnangul illegaalse alkoholi osakaal kange alkoholi tarbimisest keskmiselt 19%. Võrreldes eelneva aastaga, kui salaalkoholi osakaal jõudis juba pea-aegu kolmandikuni kange alkoholi tarbimisest, vähenes see 2013. aastal järsult

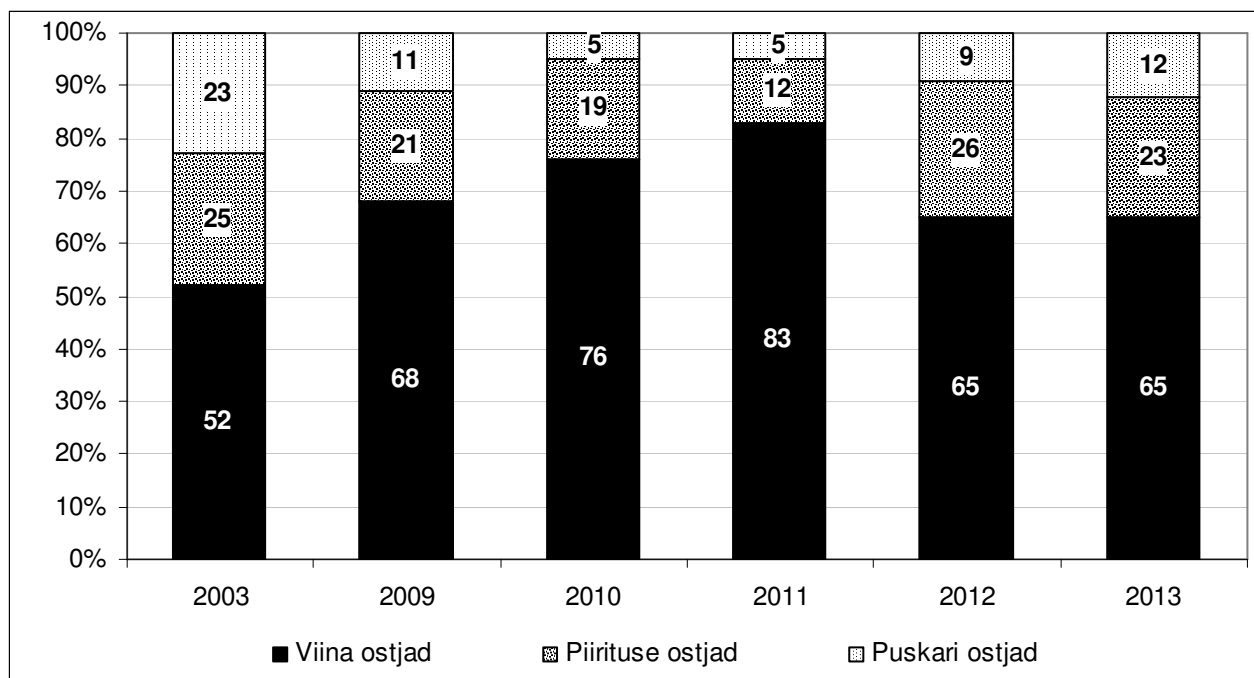
(-11%-punkti), jõudes samasse suurusjärku, nagu see oli aastatel 2006-2008 (vt tabel 3.4). Pikemalt antakse ülevaade illegaalse alkoholi turuosast ja selle muutustest 4. peatükis.

Tabel 3.4. Isiklik illegaalse alkoholi tarbimise osakaal kangete alkoholsete jookide kogutarbimises (illegaalse alkoholi tarbijate hinnangute keskmine)

2003	2004	2005	2006	2007	2008	2009	2010	2011	2012	2013
25%	29%	26%	22%	17%	23%	26%	28%	25%	30%	19%

Läbi aastate on illegaalse alkoholi hulgas suurima tarbijate osakaaluga olnud viin, mida on kahel viimasel aastal eelistanud 65% kõigist illegaalse alkoholi ostjatest. Levikult järgmised on salapiiritus, mida 2013. aastal ostis 23% illegaalse alkoholi tarbijatest ja puskar 12% ostjaskonnaga (vt joonis 3.4). Varasematel aastatel on salaviina tarbijate osakaal olnud suurem, näiteks 2011. aastal ulatus see 83%-ni. Edaspidi salaviina osakaal vähenes nii piirituse kui puskari ostjate arvelt, kelle osakaal on paari viimase aasta jooksul kasvanud (2013. võrreldes 2011. aastaga vastavalt 11%-punkti ja 7%-punkti). Vaadates veel kaugemale ajalukku on näha, et tarbimise struktuur olnud ka hoopis erinev. Nii oli näiteks 2003. aastal salaviina ostjaid ainult natuke enam kui pool (52%) kõigist illegaalse alkoholi ostjatest ning puskariostjad moodustasid ligikaudu veerandi (23%) tarbijatest.

Joonis 3.4. Illegaalse alkoholi ostjaskonna struktuur (% illegaalse alkoholi ostjatest)





#### 4. ILLEGAALSE ALKOHOLI OSAKAAL KANGE ALKOHOLI TURUL

Illegaalse alkoholi turgu ja selle mahtusid on keeruline hinnata, sest tegemist on varjatud majandustegevusega, mille kohta puudub statistika ja aruandlus. Üheks vähestest võimalustest hinnata varimajanduse ulatust on tugineda elanike ekspertarvamustele ja tarbijate endi kogemustele, mida EKI käesoleva uuringu läbiviimiseks on ka aluseks võtnud. Samas ei ole nii kogutud informatsioon kaugeltki mitte objektiivne, sest selles segunevad inimeste endi põhimõtted ja suhtumine, ühiskonna hoiakud ja ka meediast tulenev informatsioon. Salaalkoholi tarbimine on ühiskonna poolt valdavalt taunitav ja see võib panna vastajat oma kokkupuuteid salaalkoholiga tegelikkusest positiivsemalt näitama, samas kui kogu elanikkonna suhtes väljendatakse oma arvamust kriitilisemalt. Sellist lähenemist iseloomustab käesolevas uuringus ilmekalt asjaolu, et elanike antud eksperthinnangu järgi ei ole illegaalse alkoholi tarbimine Eestis viimase kolme aasta jooksul muutunud, moodustades kange alkoholi tarbimises 28%, kuid samal ajal on illegaalse alkoholi tarbijate endi hinnangute tulemusel salaalkoholi tarbinute osakaal vähenenud ja illegaalselt tarbitud alkoholi osakaal langenud 2013. aastal võrreldes eelnenud aastaga 11%-punkti.

Järgneva analüüsi aluseks olid elanike poolt antud hinnangute ja tulemuste kokkuvõtted<sup>3</sup>. Illegaalse alkoholi turuosa on käesolevas töös võrreldud kogu viinaturuga (nii legaalne kui illeaalne), kuna peamiselt tarbitakse salaalkohol just viina asemel. **EKI hinnangul moodustas illeaalne alkohol 2013. aastal Eesti elanike poolt tarbitud viina (kokku legaalne ja illeaalne) kogumahust 20-23%**. Varasemate aastate hinnangud ning illeaalset alkoholiturgu iseloomustavad näitajad on toodud tabelis 4.1.

Tabel 4.1. Alkoholi illeaalsete kaubanduse maht ja arvestuslik maksutulukaotus

Näitaja	Ühik	2003	2004	2005	2006	2007	2008	2009	2010	2011	2012	2013
Illeaalsete kaubanduse osakaal siseturul	%	25-30	20-25	20-25	15-20	8-12	10-15	15-19	23-27	22-27	20-24	20-23
Illeaalsete kaubanduse maht	mln l	3,5	2,6	2,4	2,1	1,5	1,7	2,0	2,3	2,1	1,8	1,7
	mln €	13,4	12,0	10,2	9,0	6,5	11,1	11,9	14,0	15,7	14,2	14,0
Riigieelarvesse laekumata aktsiis	mln €	11,4	9,7	8,4	6,9	4,4	6,4	9,1	11,3	10,5	9,4	9,3
Riigieelarvesse laekumata käibemaks	mln €	4,2	3,9	3,2	2,6	1,7	2,8	3,9	4,8	4,8	4,4	4,1

<sup>3</sup> Tasakaalustamiseks elanike antud informatsiooni, on eksperthinnanguid küsitud ka Maksu- ja Tolliameti spetsialistidelt ning kange alkoholi tootjatelt.

Illegaalse alkoholi turumahu väljaselgitamiseks on aluseks võetud legaalse viina siseriiklik müük, millest on maha lahutatud turistide poolt kaasa ostetud ja kohapeal tarbitud viinakogused, seejuures on arvestatud ka laovarudega<sup>4</sup>. Illegaalse alkoholi koguseline maht on langenud alates 2010. aastast ja selle peamiseks mõjutajaks on olnud tarbijate (elanike) arvu langus kui ka suhteline alkoholitarbijate ning salaalkoholi ostjate vähenemine. Mahtude langusega koos on vähenenud ka salaalkoholi rahaline käive (2011. aastal see korraks suurenes seoses suhteliselt enam tõusnud salaalkoholi hindadega). EKI andmetel müüdi 2013. aastal Eestis legaalselt 12,3 miljonit liitrit viina, millest turistid ostsid 6,5 miljonit liitrit. Võttes aluseks, et hinnanguliselt moodustas salaalkohol 20-23% elanike tarbitud viina ja salaalkoholi summeeritud kogusest<sup>5</sup>, müüdi 2013. aastal illegaalset alkoholi kokku ligikaudu 1,7 miljonit liitrit ning selle käive moodustas ligikaudu 14 miljonit eurot. Kuna illegaalse alkoholimahu langemise kõrval on kahanenud ka legaalse viinakaubanduse turg, jäi illegaalse alkoholi osakaal viinaturust praktiliselt muutumatuks.

Illegaalse alkoholituru tõttu kaotab riik igal aastal maksutululusid saamata jäänud alkoholiaktsiisi ja käibemaksu näol. Kui illegaalselt müüdud alkoholikoguste pealt oleks makstud ausalt ära maksud, siis oleks riigieelarvesse võinud täiendavalt laekuda ligi 13,4 miljonit eurot<sup>6</sup>. Alkoholiaktsiisi laekus 2013. aastal riigieelarvesse kokku 209 miljonit eurot, salakaubanduse tõttu laekumata jäänud aktsiis moodustas sellest ligikaudu 4,5%.

---

<sup>4</sup> Siseturu müügi väljaarvestamiseks on kasutatud Statistikaameti, Eurostati ja suuremate alkoholitootjate andmeid.

<sup>5</sup> Arvesse on võetud elanike poolt teadlikult tehtud illegaalsed ostud, uuringus ei kajastu tarbija teadmata või teadmatuses tehtud illegaalsed ostud. 2013. aastal tarbimisse läinud 2012. aasta laovarud on võrdsed 2013. aastal tarbimata jäänud laovarudega: 0,9 mln liitrit.

<sup>6</sup> Laekumata maksusummade arvestuse aluseks on võetud illegaalse alkoholituru osakaalu vahemikhinnangu alampiir.

## KOKKUVÕTE

Illegaalse alkoholi tarbimine vähenes kiiresti üheksakümnendate lõpus kuni 2001. aastani ja sealt edasi mõõdukamalt 2007. aastani, hakates siis jälle kasvama. 2011. aastast alates on toimunud järjekordne langemine ja 2013. aastal ulatus alkoholi legaalselt ostnud tarbijate osakaal 96%-ni. Võrreldes eelnenud aastaga suurenes legaalsete alkoholitarbijate osakaal 2%-punkti võrra. Legaalse alkoholi kasvanud eelistamisele on kaasa aidanud nii elanike paranev majanduslik olukord, aga ka teadlikkuse suurenemine ning MTA poolne piirikaubanduse ohjamine Eesti ida- ja kagupiiril. Salaalkoholi ostmise peamiseks ajendiks on jäänud madalam hind, mida pidas oluliseks valdav osa illegaalse alkoholi tarbijatest (86%). Sotsiaal-demograafilise profiili järgi olid salaalkoholi ostjaid sagedamini 50-64. aastased ning madalama sissetulekuga inimesed, aga neid oli enam ka Kirde-Eesti ja maa-asulate elanike hulgas.

Illegaalse alkoholi tarbijad ostsid kõige sagedamini salaviina (65% salaalkoholi ostjatest), sellele järgnes salapiiritus (23%) ja puskar (12%). Aastaga puskari tarbijate osakaal kasvas, salapiirituse tarbijate osakaal vähenes ning salaviina ostjate osakaal jäi muutumatuks. Kui legaalse viina hind aastaga tõusis (odavama hinnaklassi viina hind kasvas 2013. aastal +8,4%), siis salaalkoholist suurenes vaid puskari keskmine hind (+50%), salaviin odavnes 4,3% ja salapiirituse hind jäi praktiliselt samaks. Seetõttu suurenes madalama hinnaklassi legaalse viina ja salaviina hinnavahe 25%-lt 2012. aastal 42%-ni 2013. aastal.

Kõige enam osteti illegaalset alkoholi müüja kodust (53% illegaalse alkoholi ostjatest) ja tänavalt (42%). Kodust ostmine on aastaga vähenenud, kuid oluliselt on kasvanud tänavamüük (2012. aastal ostis tänavalt vaid 20%). Kuigi kauplustest ja kioskitest ostetakse salaalkoholi suhteliselt vähe, kasvas 2013. aastal ka seal salaalkoholi müük tuntavalt (2%-lt 8%-ni). Isiklikult salaalkoholi müügikohti või müüjaid teadnud inimeste osakaal on aastaga langenud -2012. aastal teadis müüjaid või müügikohti 12% vastanutest, 2013. aastal 9%. Illegaalseid müügikohti või müüjaid teadsid enam Kirde-Eesti elanikud, madalama sissetulekuga, alla 30 aastased ja mehed. Salaalkoholi ostjaid tundis 18% (2012. aastal 21%) vastanutest.

Töös võrreldi illegaalse alkoholi tarbimismahtusid viina siseturu suhtes (koos salaalkoholiga, ilma turistide ostudeta). EKI hinnangul oli 2013. aastal illegaalse alkoholi turumaht keskmiselt 1,7 mln liitrit, mis moodustas viina siseturumahust 20-23%. Illegaalse alkoholi mahud on vähenenud 2011. aastast. Illegaalse alkoholi rahaline käive ulatus hinnanguliselt 14 miljoni euroni. Illegaalse alkoholi kaubanduse tõttu jäi riigil maksutuludena saamata ligikaudu 13,4 miljonit eurot.

## KÜSITLUSTULEMUSTE PROTSENTJAOTUSED

### SALAALKOHOLI KAUBANDUS EESTIS

KAS TEIE TUTVUSRINGKONNAS ON INIMESI, KES OSTAVAD SALAALKOHOLI?  
(% vastanutest)

Jah, tean paljusid	4
Jah, tean mõnda	14
Ei tea kedagi	66
Ei oska öelda	16

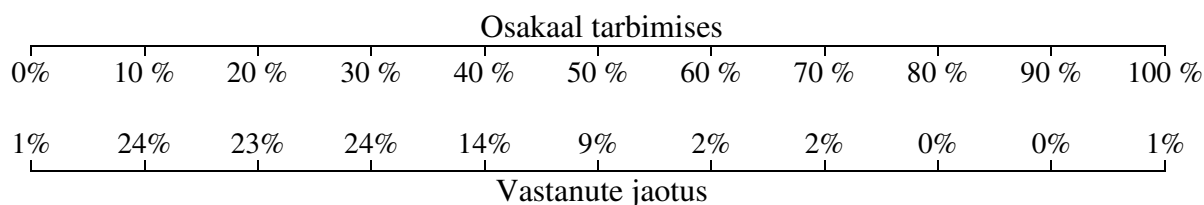
MILLINE ALKOHOL ON TEIE ARVATES SALAKAUBANDUSES PRAEGU  
ENIM LEVINUD? (vastanute hinnangute pingerida)

Viin: 1. kohal

Puskar: 2. kohal

Piiritus: 3. kohal

KUI SUUREKS TE HINDATE SALAALKOHOLI (viina, piirituse, puskari) OSA EESTI  
ELANIKE ÜLDISES KANGE ALKOHOLI TARBIMISES?



Vastajate keskmine: 27,7%

KAS TEIE ISIKLIKULT TEATE MÕNDA PIDEVALT TEGUTSEVAT SALAALKOHOLI  
MÜÜGIKOHTA VÕI MÜÜJAT? (% vastanutest)

Jah	9
Ei	91

MIDA TULEKS TEIE HINNANGUL TEHA SALAALKOHOLIGA VÕITLEMISEKS?  
(% vastanutest; vastaja võis märkida mitu vastusevarianti)

Suurendada karistusi salaalkoholi tootjatele, vahendajatele ja müüjatele	64
Rohkem selgitada avalikkusele, et salaalkoholi ostmisega petetakse riiki, toetatakse varimajandust	45
Rohkem selgitada avalikkusele, et salaalkohol on kahjulik tervisele	45
Tugevdada kontrolli piiril.	42
Suurendada politseikontrolli	41
Vähendada legaalse alkoholi aktsiise	29
Trahvida salaalkoholi ostjaid	29
Mitte midagi ei tuleks teha	3

### ELANIKE KOKKUPUUTED SALAALKOHOLIGA

**KAS TEIE JÄLGITE KANGET ALKOHOOLI OSTES RIIKLIKU MAKSUMÄRGI OLEMASOLU PUDELIL (müügipakendil)? (% alkoholi tarbijatest)**

Jah, see on minu jaoks oluline	51
Ei, see pole minu jaoks oluline	28
Ma ei osta kanget alkoholi	21

**KAS TE OSTSITE 2013. AASTAL SALAALKOHOLI? (% alkoholi tarbijatest)**

Ei ole ostnud	96
Ostsin väga harva	2
Ostsin vahetevahel	1
Ostsin pidevalt	1

**KUI TE EI OSTNUD 2013. AASTAL SALAALKOHOLI, SIIS KUI OLULISED ON TEIE JAOKS JÄRGMISED PÕHJUSED? (% legaalse alkoholi tarbijatest)**

	Väga oluline	Mõnevõrra oluline	Ei ole oluline	Ei oska öelda
Majanduslik olukord võimaldab osta legaalset alkoholi	39	33	20	8
Pean endast lugu ja põhimõtteliselt ei osta salaalkoholi	75	11	8	6
Minu sõprusringkond suhtuks sellesse halvustavalt	22	18	42	18
Salaalkoholi pole kerge saada	10	14	35	41
Salaalkohol on tervisele ohtlik	73	8	5	14
Salaalkoholi kvaliteet on halb	66	8	5	21
Salaalkoholi ostmisega rikuksin seadust	40	28	20	12
Salaalkoholi ostmisega toetaksin varimajandust	43	27	16	14
Muud vastust märkis 1% legaalse alkoholi ostjatest				

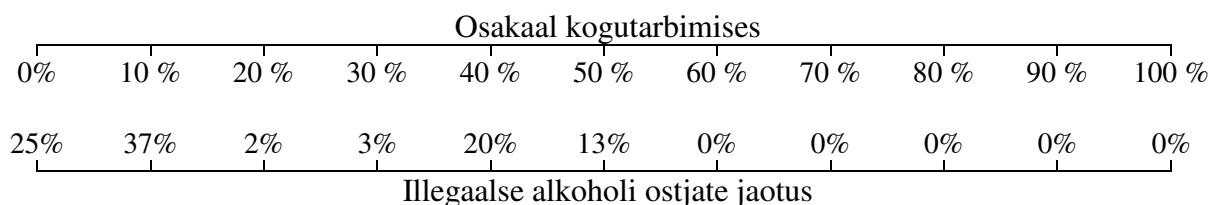
**KUI TE OSTSITE 2013. AASTAL SALAALKOHOLI, SIIS KUI OLULISED ON TEIE JAOKS JÄRGMISED PÕHJUSED? (% illegaalse alkoholi ostjatest)**

	Väga oluline	Mõnevõrra oluline	Ei ole oluline	Ei oska öelda
Salaalkohol on odavam	54	32	4	10
Salaalkohol on minu jaoks kergesti kättesaadav	32	16	22	30
Legaalse alkoholi ja salaalkoholi kvaliteet on sama	23	18	43	16
Salaalkoholi müüja on usaldusväärne	33	19	18	30

**KUI TE OSTSITE 2013. AASTAL SALAALKOHOLI, SIIS MIDA KONKREETSILT? (% illegaalse alkoholi ostjatest; vastaja võis märkida mitu vastusevarianti)**

Viina	62
Piiritust	22
Puskarit	12
Muud vastust märkis 12% illegaalse alkoholi ostjatest /mainitud on konjakit	

**MILLISE OSA MOODUSTAS SALAALKOHOL TEIE KANGE ALKOHOLI KOGUTARBIMISEST EELMISEL KUUL?**



Illegaalse alkoholi ostjate keskmine: 19,04%

**KUST TE TAVALISELT SALAALKOHOLI OSTATE?**

(% illegaalse alkoholi ostjatest; vastaja võis märkida mitu vastusevarianti)

Käest kätte (tänavalt)	42
Turult	3
Kauplustest, kioskitest	8
Baaridest, pubidest	0
Müüja kodust	53
Muud ostukohta märkis 8% illegaalse alkoholi ostjatest	

**MILLISE HINNAGA TE OSTSITE VIIMATI SALAALKOHOLI?**

Viina 0,5-liitrine pudel	keskmiselt 3,82 eurot
Piiritust 1,0-liitrine pudel	keskmiselt 6,11 eurot
Puskarit 0,5-liitrine pudel	keskmiselt 3,73 eurot

**KUIDAS MUUTUS TEIE JAOKS SALAALKOHOLI KÄTTESAADAVUS**

2013. AASTAL (VÕRRELDES EELMISE AASTAGA)? (% illegaalse alkoholi ostjatest)

Muutus kergemaks	5
Jäi samaks	51
Muutus raskemaks	25
Ei oska öelda	19

## KÜSITLUSTULEMUSTE PROTSENTJAOTUSED SOTSIAAL-DEMOGRAAFILISTE GRUPPIDE LÖIKES

### Illegaalse alkoholi ostmine 2013. aastal

(% alkoholi tarbijatest)

		Ei ostnud	Ostis väga harva	Ostis vahetevahel	Ostis pidevalt
<b>Keskmiselt</b>		<b>96</b>	<b>2</b>	<b>1</b>	<b>1</b>
<b>Regioon</b>	Põhja-Eesti	98	2	0	0
	Kesk-Eesti	98	2	0	0
	Kirde-Eesti	94	2	4	0
	Lääne-Eesti	100	0	0	0
	Lõuna-Eesti	96	2	0	2
<b>Elukoht</b>	Tallinn	97	3	0	0
	suured linnad	96	1	3	0
	väikelinnad	98	1	1	0
	maa-asulad	95	2	1	2
<b>Rahvus</b>	eestlased	96	2	1	1
	mitte-eestlased	98	1	1	0
<b>Vanus</b>	18 - 29 aastased	97	0	1	2
	30 - 49 aastased	98	2	0	0
	50 - 64 aastased	94	4	2	0
	65 - 74 aastased	99	1	0	0
<b>Sugu</b>	naised	99	1	0	0
	mehed	95	3	1	1
<b>Haridus</b>	alg	98	2	0	0
	kesk	95	3	1	1
	kõrg	98	1	1	0
<b>Netosissetulek leibkonnaliikme kohta kuus</b>	kuni 200 €	89	10	1	0
	201- 400 €	97	1	1	1
	401- 600 €	98	1	1	0
	601- 800 €	100	0	0	0
	üle 800 €	100	0	0	0

## Illegaalse alkoholi ostjate teadmine

(% vastanutest)

		Teab paljusid	Teab mõnda	Ei tea kedagi	Ei oska öelda
<b>Keskmiselt</b>		<b>4</b>	<b>14</b>	<b>66</b>	<b>16</b>
<b>Regioon</b>	Põhja-Eesti	2	7	76	15
	Kesk-Eesti	2	13	68	17
	Kirde-Eesti	14	28	42	16
	Lääne-Eesti	0	7	76	17
	Lõuna-Eesti	3	23	55	19
<b>Elukoht</b>	Tallinn	1	7	80	12
	suured linnad	9	19	59	13
	väikelinnad	4	19	57	20
	maa-asulad	3	15	61	21
<b>Rahvus</b>	eestlased	3	13	68	16
	mitte-eestlased	5	16	61	18
<b>Vanus</b>	18 - 29 aastased	6	15	65	14
	30 - 49 aastased	0	14	68	18
	50 - 64 aastased	7	14	65	14
	65 - 74 aastased	2	12	65	21
<b>Sugu</b>	naised	1	12	71	16
	mehed	6	16	61	17
<b>Haridus</b>	alg	8	17	58	17
	kesk	4	15	67	14
	kõrg	1	10	71	18
<b>Netosissetulek leibkonnaliikme kohta kuus</b>	kuni 200 €	11	21	49	19
	201- 400 €	3	12	64	21
	401- 600 €	2	15	74	9
	601- 800 €	4	16	66	14
	üle 800 €	0	9	76	15



**Pidevalt tegutseva illegaalse alkoholi müügikoha/ müüja teadmine**  
(% vastanutest)

		Teab	Ei tea
<b>Keskmiselt</b>		<b>9</b>	<b>91</b>
<b>Regioon</b>	Põhja-Eesti	6	94
	Kesk-Eesti	8	92
	Kirde-Eesti	24	76
	Lääne-Eesti	4	96
	Lõuna-Eesti	10	90
<b>Elukoht</b>	Tallinn	8	92
	suured linnad	17	83
	väikelinnad	5	95
	maa-asulad	10	90
<b>Rahvus</b>	eestlased	10	90
	mitte-eestlased	8	92
<b>Vanus</b>	18 - 29 aastased	16	84
	30 - 49 aastased	7	93
	50 - 64 aastased	9	91
	65 - 74 aastased	7	93
<b>Sugu</b>	naised	7	93
	mehed	12	88
<b>Haridus</b>	alg	6	94
	kesk	12	88
	kõrg	8	92
<b>Netosissetulek leibkonnaliikme kohta kuus</b>	kuni 200 €	19	81
	201- 400 €	8	92
	401- 600 €	10	90
	601- 800 €	4	96
	üle 800 €	9	91

**Illegaalse alkoholi kättesaadavuse muutumine 2013. aastal**  
(% illegaalse alkoholi ostjatest)

		Muutus kergemaks	Jäi samaks	Muutus raskemaks	Ei oska öelda
<b>Keskmiselt</b>		<b>5</b>	<b>51</b>	<b>25</b>	<b>19</b>
<b>Regioon</b>	Põhja-Eesti	13	63	0	24
	Kesk-Eesti	0	0	100	0
	Kirde-Eesti	0	12	88	0
	Lääne-Eesti	0	100	0	0
	Lõuna-Eesti	0	62	10	28
<b>Elukoht</b>	Tallinn	15	57	0	28
	suured linnad	0	20	80	0
	väikelinnad	0	100	0	0
	maa-asulad	0	50	26	24
<b>Rahvus</b>	eestlased	7	52	15	26
	mitte-eestlased	0	46	54	0
<b>Vanus</b>	18 - 29 aastased	0	61	39	0
	30 - 49 aastased	0	63	0	37
	50 - 64 aastased	11	33	33	23
	65 - 74 aastased	0	100	0	0
<b>Sugu</b>	naised	0	62	38	0
	mehed	5	49	24	22
<b>Haridus</b>	alg	0	0	0	100
	kesk	7	62	17	14
	kõrg	0	41	59	0
<b>Netosissetulek leibkonnaliikme kohta kuus</b>	kuni 200 €	11	27	20	42
	201- 400 €	0	58	42	0
	401- 600 €	0	100	0	0
	601- 800 €	0	0	0	0
	üle 800 €	0	0	0	0

**Illegaalse alkoholi ostukohad**

(% illegaalse alkoholi ostjatest. Vastaja võis märkida mitu vastusevarianti)

		Käest- kätte (tänavalt)	Turult	Kauplus- test, kioskitest	Baaridest, pubidest	Müüja kodust
<b>Keskmiselt</b>		<b>42</b>	<b>3</b>	<b>8</b>	<b>0</b>	<b>53</b>
<b>Regioon</b>	Põhja-Eesti	35	0	9	0	51
	Kesk-Eesti	0	0	71	0	0
	Kirde-Eesti	0	0	8	0	64
	Lääne-Eesti	37	0	0	0	37
	Lõuna-Eesti	91	9	0	0	53
<b>Elukoht</b>	Tallinn	28	0	11	0	62
	suured linnad	4	0	8	0	63
	väikelinnad	54	46	0	0	0
	maa-asulad	72	0	8	0	48
<b>Rahvus</b>	eestlased	60	4	5	0	47
	mitte-eestlased	0	0	17	0	66
<b>Vanus</b>	18 - 29 aastased	61	0	0	0	100
	30 - 49 aastased	37	0	0	0	63
	50 - 64 aastased	39	5	10	0	32
	65 - 74 aastased	0	0	69	0	0
<b>Sugu</b>	naised	0	17	18	0	21
	mehed	50	0	6	0	59
<b>Haridus</b>	alg	100	0	0	0	0
	kesk	49	4	10	0	49
	kõrg	4	0	8	0	80
<b>Netosissetulek leibkonnaliikme kohta kuus</b>	kuni 200 €	43	0	7	0	36
	201- 400 €	51	0	15	0	82
	401- 600 €	27	14	0	0	44
	601- 800 €	0	0	0	0	0
	üle 800 €	0	0	0	0	0

**Erinevate Illegaalsete alkoholide ostmine joogiliikide lõikes**  
 (% illegaalse alkoholi ostjatest. Vastaja võis märkida mitu vastusevarianti)

		Viin	Piiritus	Puskar
<b>Keskmiselt</b>		<b>62</b>	<b>22</b>	<b>12</b>
<b>Regioon</b>	Põhja-Eesti	51	44	12
	Kesk-Eesti	0	71	71
	Kirde-Eesti	64	0	8
	Lääne-Eesti	37	0	0
	Lõuna-Eesti	81	10	9
<b>Elukoht</b>	Tallinn	62	38	15
	suured linnad	63	0	8
	väikelinnad	0	54	46
	maa-asulad	69	18	8
<b>Rahvus</b>	eestlased	60	26	15
	mitte-eestlased	66	10	7
<b>Vanus</b>	18 - 29 aastased	100	0	0
	30 - 49 aastased	63	37	0
	50 - 64 aastased	49	21	24
	65 - 74 aastased	0	69	0
<b>Sugu</b>	naised	21	18	17
	mehed	69	22	11
<b>Haridus</b>	alg	100	0	0
	kesk	49	33	16
	kõrg	80	0	8
<b>Netosissetulek leibkonnaliikme kohta kuus</b>	kuni 200 €	55	31	16
	201- 400 €	88	9	0
	401- 600 €	33	22	25
	601- 800 €	0	0	0
	üle 800 €	0	0	0

## KÜSITLETUD KOGUMI ISELOOMUSTUS

Eesti tarbijate paneeli küsitlus, vastanuid kokku 1184 vanuses 18-74 aastat.

### Regiooni järgi<sup>7</sup>:

Põhja-Eesti	44%
Kesk-Eesti	9%
Kirde-Eesti	12%
Lääne-Eesti	11%
Lõuna-Eesti	24%

### Soo järgi:

naised	53%
mehed	47%

### Elukoha järgi:

Tallinn	31%
suured linnad <sup>8</sup>	18%
väikelinnad	21%
maa-asulad	30%

### Hariduse järgi

alg	20%
kesk	45%
kõrg	35%

### Rahvuse järgi:

eestlased	69%
mitte-eestlased	31%

### Netosissetuleku järgi

#### (leibkonnaliikme kohta kuus):

kuni 200 €	13%
201- 400 €	39%
401- 600 €	25%
601- 800 €	14%
üle 800 €	9%

### Vanuse järgi:

18 - 29 aastased	22%
30 - 49 aastased	37%
50 - 64 aastased	27%
65 - 74 aastased	14%

<sup>7</sup> Vabariigi Valitsuse 3. aprilli 2001. aasta määrusega nr 126 kinnitatud Eesti piirkondlike üksuste statistilise klassifikaatori 3. tasemel esitatud maakondade grupid:

Põhja-Eesti: Harju maakond (sh Tallinn)

Kesk-Eesti: Järva, Lääne-Viru ja Rapla maakond

Kirde-Eesti: Ida-Viru maakond

Lääne-Eesti: Hiiumaa, Lääne-, Pärnu ja Saare maakond

Lõuna-Eesti: Jõgeva, Põlva, Tartu, Valga, Viljandi ja Võru maakond

<sup>8</sup> Tartu, Narva, Pärnu, Kohtla-Järve ja Jõhvi

