

Tartu Ülikool  
Sotsiaal- ja haridusteaduskond  
Haridusteaduste instituut  
Koolieelse lasteasutuse pedagoogi õppekava

Heily Leola

LASTE KOHANEMISPROTSESS NING SEDA SOODUSTAVAD JA TAKISTAVAD  
TEGURID LASTEVANEMATE JA ÕPETAJATE HINNANGUL  
ÜHE SÕIMERÜHMA NÄITEL

Magistritöö

Juhendaja: Airi Niilo

Läbiv pealkiri: Laste sõimega kohanemine

KAITSMISELE LUBATUD

Juhendaja: Airi Niilo

.....

(allkiri ja kuupäev)

Kaitsmiskomisjoni esimees: Marvi Remmik, PhD

.....

(allkiri ja kuupäev)

Tartu 2015

## Resümee

Laste kohanemisprotsess ning seda soodustavad ja takistavad tegurid lastevanemate ja õpetajate hinnangul ühe sõimerühma näitel

Lapse esmase kohanemise puhul on oluline, et laps tunneks ennast uues olukorras turvaliselt, sest edukas kohanemine aitab kaasa lapse hilisemale edukusele koolis. Kohanemisprotsessis on kaks võrdset osapoolt – kodu ja lasteaed. Magistritöö eesmärgiks oli välja selgitada ühe sõimerühma näitel lastevanemate ootused lasteasutusele ja lasteaiaõpetajale, lastevanemate ja lasteaiaõpetajate hinnangud laste kohanemisprotsessile ning kohanemist soodustavad ja takistavad tegurid mõlema osapoole hinnangul. Töö teoreetilises osas anti ülevaate lapse kohanemisest lasteasutuse ja lasteaiaõpetajatega ning seda mõjutavatest teguritest.

Magistritöö oli kvalitatiivne uurimus, mille empiirilises osas koguti poolstruktureeritud intervjuude käigus andmeid kahelt õpetajalt ja küsimustikega 13 lapsevanemalt.

Andmeanalüüsi meetodina kasutati induktiivset sisuanalüüsi.

Tulemustest selgus, et lapsevanemad ootavad lasteasutuselt arendavat keskkonda, lapsest lähtuvat kasvatust, mugavat hoiuvõimalust ja koostööd koduga; õpetajalt oodati sõbralikkust, rahulikkust, autoriteetsust ja lapsest lähtuvat kasvatust. Kohanemist soodustavate teguritena toodi mõlema osapoole poolt välja omavaheline koostöö, lastevanemate toetus, õpetajate professionaalsus, rutiin/järjepidevus ja laps ise; takistavate teguritena aga erinevate gruppide puudulikud oskused (laste, lapsevanemate ja õpetajate) ning järjepidevuse puudumine.

*Märksõnad:* lasteaia kohanemine, lastesõim, kohanemisprotsess, koostöö

Abstract

Adjustment process of children and its impeding and contributing factors from evaluation from parents and teachers on example from a nursery

It is important for the first adjustment that the child feels itself safe in new environment, because successful adjustment contributes to later success in school. There are two equal parts for adjustment process – home and kindergarten. The task for this Masters thesis was to ascertain parents expectations to institution and kindergarten teachers, parents and kindergarten teachers evaluation of children adjustment process and its impeding and contributing factors from both parties on example of a nursery. On the theoretical part of this thesis it was given an overview of child's adjustment with kindergarten and teachers and factors that affect the process. The thesis was a qualitative research, in its empiric part data from semi-structured interviews with two teachers and questionnaires from 13 parents was gathered. An inductive content analysis was used as method for analysis of data. The results showed that parents awaited a developing environment for their children, education based on children, comfortable childcare possibilities and cooperation with home; from teachers friendliness, calmness, authority and education based on children was expected. As contributing factors cooperation between parties, support from parents, teachers professionalism, routine/continuity and child him/herself were pointed out by both parties. As impeding factors inadequate skills of different groups (children, teachers and parents) and lack of continuity were pointed out.

*Keywords:* adjustment with nursery, nursery, adjustment process, cooperation

## Sisukord

Resümee .....	2
Abstract .....	3
Sisukord.....	4
Sissejuhatus .....	6
Töös kasutatavad põhimõisted .....	7
Kohanemist mõjutavad tegurid .....	7
Kohanemist toetavad tegevused .....	10
Uurimuse eesmärk ja uurimisküsimused.....	12
Metoodika.....	12
Valim.....	12
Andmete kogumine .....	13
Andmeanalüüs .....	15
Eetika.....	17
Tulemused .....	17
Esimene uurimisküsimus.....	18
Lapsevanemate ootused.....	18
Teine uurimisküsimus .....	20
Soodustavad tegurid kohanemise eelselt.....	21
Takistavad tegurid kohanemise eelselt.....	22
Kolmas uurimisküsimus.....	23
Soodustavad tegurid pärast kohanemist. ....	24
Takistavad tegurid pärast kohanemist. ....	27
Neljas uurimisküsimus .....	29
Hinnangud kohanemisprotsessile.....	29
Arutelu.....	32
Töö kitsaskohad ja praktiline väärtus.....	35

Tänu sõnad .....	36
Autorsuse kinnitus.....	36
Kasutatud kirjandus.....	37
Lisa 1. Lastevanemate küsimustik esimeses etapis .....	40
Lisa 2. Esimeses etapis õpetajatega läbiviidud intervjuu kava .....	43
Lisa 3. Teises etapis õpetajatega läbiviidud intervjuu kava .....	44
Lisa 4. Lapsevanemate küsimustik teises etapis .....	46

## Sissejuhatus

Lasteaeda minek on lapsele ja tema arengule oluline etapp, kus laps peab uudes olukorras kohanema ja hakkama saama (Vogler, Crivello, & Woodhead, 2008). Sama oluline on see samm ka lapsevanematele, sest ka nemad peavad uue situatsiooniga harjuma. Erinevatest uurimustest on ilmnenu, et lasteaeda minek tekitab lapsele stressi: kellele vähem, kellele rohkem, kuid mingil moel kogevad seda kõik lapsed (Bernard, Peloso, Laurenceau, Zhang, & Dozier, 2015; Gunnar, Kryzer, Ryzin, & Phillips, 2010; O'Farrelly & Hennessy, 2014).

Õpetajad üksi ei saa aidata vähendada lastel tekkivat stressi lasteaiaga kohanemisel, vaid kaasata tuleb ka oma lapse tundmises suurimaid eksperte – lapsevanemaid. Varasemad uurimused on näidanud, et lapsevanemad ise soovivad olla kaasatud kohanemise planeerimise juures (McIntyre, Eckert, Fiese, DiGennaro, & Wildenger, 2007; Wildenger & McIntyre, 2011), kuid teiselt poolt ei ole nad teadlikud sellest, mis neid ja lapsi ees ootab (Drugli & Undheim, 2012; McIntyre et al., 2007; Wildenger & McIntyre, 2011; Wildenger, McIntyre, Fiese, & Eckert, 2008). Lasteaiatõpetajad saavad alustada koostööd, uurides ühelt poolt välja lastevanemate ootused lasteasutusele ja õpetajatele ning võimalusel arvestada neid oma töös, ja teiselt poolt jagada lapsevanematele infot eesootava kohta. Näidates välja oma huvi ja astudes esimese sammu koostöö suunas, saab luua aluse usalduse tekkimisele, mis on aluseks edaspidisele edukale koostööle (Bang, 2014; Kruusimägi, 2012; McIntyre et al., 2007; Suur & Veisson, 2005). Koostöös saavad vanemad ja õpetajad aidata lastel sujuvamalt uue olukorraga kohaneda.

Mitmetest uurimustest (Gialamas et al., 2014; LoCasale-Crouch, Mashburn, Downer, & Pianta, 2008; Rimm-Kaufman, Pianta, & Cox, 2000) on selgunud, et lapse edukas esimene kohanemine on aluseks hilisemale lapse kooliedule. Seetõttu on oluline mõista, mis on kohanemisprotsessis see, mis aitab kaasa lapse kohanemisele lasteaiaga ning mis takistab lapse edukat harjumist uue olukorraga. Antud teemat on Eestis vähe uuritud, aastatel 2010-2014 on Tartu Ülikoolis kaitstud vaid üks lasteaiaga kohanemise-teemaline bakalaureusetöö ja üks magistritöö. Tallinna Ülikoolis on samal ajavahemikul kaitstud kolm magistritööd. Välismaistest uuringutest rääkides on McIntyre et al. (2007) oma uurimuses välja toonud, et üleminekut ühest keskkonnast teise on küll uuritud, kuid vähem on seda tehtud pere vaatenurgast.

Eelnevale tuginedes saan öelda, et antud teema uurimine on oluline, sest stressivaba ja sujuv kohanemine lasteaiaga on uurimuste hinnangul aluseks hilisemale edukusele koolis. Kohanemist on Eestis uuritud vähe, välismaal rohkem, kuid mitte niivõrd perekonna

seisukohast. Oluline on aga uurida mõlemaid osapooli, nii lasteaiaõpetajaid kui lapsevanemaid, sest ühises koostöös saab kõige paremini lapsi toetada.

Selle magistritöö teoreetilises osas annan erinevate uurimuste põhjal ülevaate lapse kohanemisest lasteasutuse ja lasteaiaõpetajatega ning seda mõjutavatest teguritest. Samuti kirjeldan kohanemist toetavaid tegevusi. Töö empiirilises osas kirjeldan metoodikat ning annan ülevaate uurimusest saadud tulemustest ehk toon välja, millised on lastevanemate ootused lasteaiale ühe sõimerühma näitel, millised on kohanemist soodustavad ja takistavad tegurid selles sõimerühmas ning annan ülevaate, mida oleksid rühma õpetajad ja lapsevanemad nende endi hinnangul võinud teha teisiti, et veel paremini aidata kaasa laste edukale kohanemisele. Töö viimases osas arutlen saadud tulemuste üle, seostades neid esimeses osas esitatud teooriaga.

### *Töös kasutatavad põhimõisted*

Koolieelse lasteasutuse seaduses (1999) on kirjas, et lastesõim ehk sõimerühm on mõeldud kuni kolmeaastastele lastele ning sõimerühmas registreeritud laste arv võib olla kuni 14 last (hoolekogu ettepanekul on valla- või linnavalitsusel õigus suurendada laste arvu kuni kahe lapse võrra). Lisaks võivad sõimeealised lapsed käia ka liitrühmas, kus on koos 2-7-aastased lapsed. Antud töös on vaatluse all sõimerühm, kuhu lähevad alla kolmeaastased lapsed. Sõimeealine laps on selles töös seega laps, kes on lasteaeda alustades noorem kui kolm aastat.

Kohanemine (*adaptation*) toimub üleminekul (*transition*) ühest keskkonnast teise, mille juures on üleminek nii alguspunkt millelegi uuele, kui ka võtmesündmus, mis muudab edasist elu (Vogler et al., 2008). Antud juhul on lapse üleminek kodust või hoiust lasteaeda lapse elus toimuv muutus, millega tal tuleb kohaneda. Selles töös ei saa üleminekut ja kohanemist eraldiseisvalt vaadelda, sest selles olukorras üleminek nõuabki lapselt ja vanematelt kohanemist uue olukorraga.

### *Kohanemist mõjutavad tegurid*

Kohanemisprotsessis mängivad rolli kaks osapoolt: kodu (sealhulgas nii laps kui lapsevanem) ja lasteaed (hõlmates nii keskkonda kui õpetajat). Kodu poolt vaadates mõjutavad kohanemist järgmised faktorid: piisava info olemasolu (Drugli & Undheim, 2012; McIntyre et al., 2007; Wildenger & McIntyre, 2011; Wildenger et al., 2008), lapsevanemapoolne käitumine (Ahnert, Gunnar, Lamb, & Barthel, 2004; Bang, 2014; Gunnar et al., 2010; Undheim & Drugli, 2012), lapse sugu (Drugli & Undheim, 2012; Gunnar et al.,

2010; Legendre, 2003; O'Farrelly & Hennessy, 2014), laps ise ja tema valmisolek (Datler, Ereky-Stevens, Hover-Reisner, & Malmberg, 2012; Kim, Murdock, & Choi, 2005; Martin, 2010; Wildenger & McIntyre, 2011).

Lasteaia poolt on mõjutavateks faktoriteks õpetaja isik (Knopf & Swick, 2007; Seung Lam & Pollard, 2006; Swick, 2004), rühma keskkond (Datler et al., 2012; Legendre, 2003; O'Farrelly & Hennessy, 2014), rutiini ja rituaalide olemasolu (Klein, Kraft, & Shohet, 2010), koostöö lapsevanematega (Bang, 2014; McIntyre et al., 2007; Suur & Veisson, 2005) ja usaldus (Bang, 2014; Kruusimägi, 2012). Järgnevalt vaatlengi sellest jaotusest lähtuvalt, millised on erinevad lapse lasteaia kohanemist mõjutavad tegurid.

Lapsevanema seisukohast on oluline omada piisavat infot lasteaia kohta. Kui lasteaeda läheb perest esimene laps, siis ei ole vanemal reaalset lapse lasteaeda paneku kogemust. Nende vanemate jaoks on tegemist uue olukorraga ning nad ei ole kursis eesootavaga (Drugli & Undheim, 2012; Kim et al., 2005; McIntyre et al., 2007; Wildenger & McIntyre, 2011; Wildenger et al., 2008). Uurimustest on leitud, et vanemad ei tea, milline on lasteaia küps laps (Kim et al., 2005) või ei ole vanemad teadlikud lasteaia päevakavast (Wildengren et al., 2008). Kui lasteaeda läheb perest teine või järgnev laps, on vanemal kogemus ja teadmised olemas. Teadlikkus eesootavast aitab vanemal last lasteaiaks ette valmistada ja sellega pehmedada last eesootavat kohanemist.

Lisaks vanemate teadlikkusele on kohanemisprotsessis oluline roll ka vanemate käitumisel kohanemise toetajana. Uuringud on näidanud, et kohanemist soodustab, kui laps saab uut keskkonda avastada koos lapsevanemaga (Bang, 2014). Ahnert et al. (2004) leidsid oma uurimuses samale väitele tõestuse, uurides laste stressi-hormooni taset, ehk lastel, kes olid kohanemisperioodil lasteaias koos vanemaga, oli väiksem stressi tase. Vanemad ise leiavad, et lisaks koos lapsega lasteaias olekule, on oluline, et laps ei peaks esialgu olema lasteaias pikki päevi (Undheim & Drugli, 2012). Vanemate mõju kohanemisele avaldub ka omavahelistes suhetes, ehk lapsed, kellel on oma vanematega dünaamilisemad suhted, näitasid üles suuremat huvi ümbritseva vastu (Datler et al., 2012), mis omakorda aitab kaasa kiiremale kohanemisele.

Lapse sugu võib samuti olla üks kohanemist mõjutavatest teguritest, kuigi otsest seost lapse soo ja stressi-hormooni tõusu vahel lasteaia kohanemisel ei leitud (Legendre, 2003). Küll aga mõjutab lapse sugu planeeritavaid kohanemist toetavaid tegevusi, sest on leitud, et tüdrukud on vastuvõtlikumad soojemale ja toetavamale suhtumisele kui poisid ning rahulolematuse korral näitavad poisid välja rohkem viha ja agressiivsust (Gunnar et al., 2010). Samamoodi reageerivad lapsed erinevalt stressirikkale olukorrale – poisid väljendavad ennast



agressiivselt, jonnihogudega, tüdrukutel aga kasvab iseseisvus ja agressiivne sõltumatus (O'Farrelly & Hennessy, 2014). Drugli & Undheimi (2012) uurimusest on selgunud, et lapse sugu võib mõjutada lapsevanema rahulolu lasteasutusega, poiste vanemad näitasid üles madalamat rahulolu.

Lisaks soole on mõjutavaks teguriks ka laps ise ja tema valmisolek lasteaiaks. Lapse temperamendi ja kohanemise vahelist seost Datler et al., (2012) uurimusest ei leitud, kuid leiti, et hoolimata lapse positiivsest meelestatusest kohanemisperioodil, võib ta siiski kogeda stressi, lihtsalt stress väljendub teisiti. Laste lasteaiaks valmisoleku kohta on arvamused lahknevad. Välismaistes uurimustes on leitud, et vanemad muretsevad eelkõige laste sotsiaalse valmisoleku pärast (Kim et al., 2005; McIntyre et al., 2007; Wildengren & McIntyre, 2011). Samas leitakse Eestis läbiviidud uurimuses, et olulised on hoopis esmased eneseteenindusoskused (Martin, 2010). See erinevus võib olla aga ka tingitud erinevast mõistete kasutamisest.

Lasteaias on lapse esmaseks abistajaks ja kohanemisele kaasaaitajaks õpetaja, kelle isikul on lapsele väga suure mõju (Seung Lam & Pollard, 2006). Eesti lasteaiadõpetajate Kutsestandard, õpetaja, tase 6 (2013) toob välja õpetajatööks vajalikud isikuomadused: „Õpetajatöös on olulised ennastjuhtivus, koostöövõime, ettevõtlikkus, vastutustundlikkus, enesekindlus, loomingulisus, tolerantsus, empaatiavõime, ausus ja positiivsus“. Uurimustest on selgunud, et sarnaselt leiavad ka lapsevanemad, et õpetaja peab olema hooliv ja lugupidav, olema oma ala ekspert, võtma lapsevanemaid võrdsete partneritena (Swick, 2004) ning näitama üles positiivset hoiakut (Knopf & Swick, 2007; Swick, 2004).

Rühma keskkonda on peetud oluliseks kohanemise mõjutajaks. Näiteks Legendre (2003) leidis oma uurimuses seose rühma keskkonna ja stressi-hormooni taseme vahel. Selles uurimuses ilmnis, et oluline on, et keskkond oleks lastele huvitav ja lapsele asuksid nähtaval kohal erinevad mänguasjad. Lisaks on olulisel kohal piisava ruumi olemasolu, et laps saaks vajadusel omaette olla, et tal oleks oma turvaline vaikselt-olemise koht (Legendre, 2003; O'Farrelly & Hennessy, 2014). Datler et al. (2012) leidsid, et esimesel lasteaeda mineku päeval ei võta laps kohe hoidjaga kontakti, vaid soovib olla pigem omaette või tunneb iseseisvalt huvi ümbritseva keskkonna vastu.

Kohanemisperioodil on laste jaoks olulisel kohal rutiini ja rituaalide olemasolu, sest korduvad mustrid ja stabiilne keskkond aitavad vähendada stressi ja kiirendavad laste turvatunde tekkimist (Klein et al., 2010). Turvatunde tekkimisele aitab lisaks kaasa lastega töötavate õpetajate arv, mis ei tohi olla suurem kui neli, optimaalne oleks kaks või kolm inimest (Legendre, 2003). Samuti mõjutab kohanemist uue keskkonnaga laste arv rühmas,

sest uurimustes on leitud, et üle 15 lapse rühmas suurendab laste stressitaset (Legendre, 2003).

Laste lasteaiaga kohanemist mõjutab ka lapsevanemate kaasamine kohanemisprotsessi. Uurimustest on ilmnenu, et lapsevanemad ei soovi olla kohanemisprotsessis kõrvalseisjad, vaid tahavad olla kaasatud eduka kohanemise planeerimise juures (McIntyre et al., 2007, Wildenger & McIntyre, 2011; Swick, 2004). Ühest uurimusest selgus, et pered, kus rahalised võimalused olid kehvemad, tundsid end olevat vähem kaasatud erinevatesse kohanemist soodustavatesse tegevustesse (McIntyre et al., 2007).

Lasteaiaõpetajal on vastavalt Koolieelse lasteasutuse seadusele (2015) kohustus arvestada lisaks lastele ka vanematega: „Pedagoogid loovad tingimused laste kasvamiseks ja arenemiseks vastastikusel lugupidamisel ning üksteisemõistmisel laste ja nende vanematega“ (§ 22). Koolieelse lasteasutuse riiklikus õppekavas (2011) on samuti lastevanemate ja õpetajate vaheline koostöö sisse kirjutatud: „Lasteasutuse pedagoogid teevad lapsevanemaga lapse arengu toetamiseks koostööd, mis põhineb dialoogil, vastastikusel usaldusel ja lugupidamisel“ (§ 10).

Näidates välja oma huvi ja astudes esimese sammu eduka koostöö suunas, saab luua aluse usalduse tekkimisele, mis on oluline koostööks (Bang, 2014; Kruusimägi, 2012). Siinkohal saab välja tuua Eestis läbiviidud uurimuse, milles uurijad leidsid, et Eesti lasteaiasõpetajad peavad koostööd lastevanematega väga oluliseks ning samamoodi eelpool mainitule, et just koostöö on see, mis loob usaldusliku aluse soodsaks tööks lapsega (Suur & Veisson, 2005).

### *Kohanemist toetavad tegevused*

Lasteaias käimist alustades võib lapse arengus toimuda seisak või tagasimine, mis on uue olukorraga kohanedes tavaline, hiljem keskkonnaga harjudes hakkab laps taas arengus edasi liikuma (Balaban, 2006). Et aidata lapsel sujuvamalt kohaneda, on uurimustes välja toodud erinevaid tegevusi, mida siinkohal tutvustan.

Eespool kirjeldati lapsevanema rolli lapse lasteaias käimise alustamisel. Lisaks lapsevanema olemasolule ja poolikute päevadega alustamisele, leiab Balaban (2006), et „aeglane sisenemine“ aitab kaasa nii lapse kohanemisele, kui vanemal paremini mõista lasteasutust ja õpetajat. Autor pakub välja, et esimesel päeval võiks laps ja lapsevanem viibida lasteasutuses vaid lühikest aega, edaspidi aega sujuvalt pikendades, kuni lõpuks vanem lahkub ja jätab lapse üksinda lasteaeda.

Oluliseks peetakse hommikusi lahkumisrituaale, mis on lapsele kõige stressirikkam olukord lasteaeda jäämise juures, kuna lapsel tuleb lahkuda oma vanemast (Gunnar et al., 2010). Klein et al. (2010) soovivad oma uurimuse põhjal, et lahkumisrituaalid peaksid olema algusest peale muutumatutena paigas ning nendest tuleks igapäevaselt kinni pidada, sest see aitab vähendada väikelapse stressi. Samas ei soovita nad hommikuti vanematel ja õpetajatel pikemalt vestelda, sest see põhjustab lastel ainult rohkem nuttu.

Üheks heaks võimaluseks vähendada vanemast lahkumise stressi, on anda lapsele kaasa kas näiteks ema või isa foto (Balaban, 2006), sest see tekitab lapses tunde, et vanem on siiski olemas. Väikelaps nimelt ei saa aru, et kui vanem lahkub, siis ta ei kao jäädavalt ära ning temas tekib hirm. Foto lapsevanemast aitab hirmu leevendada. Abiks võib olla ka mõni turvatunnet tekitav ese, näiteks kaisuloom või -tekk, millega laps on harjunud (Balaban, 2006).

Kui laps on juba hakanud käima lasteaias, on olulised igapäevased vestlused lapsevanemate ja õpetajate vahel, et anda vanematele mõista oma olemasolust ja hoolivusest. Soovitav on need vestlused jätta õhtuseks lapsele järelemineku ajaks (Drugli & Undheim, 2012). Õpetaja peab näitama üles positiivset hoiakut (Knopf & Swick, 2007; Swick, 2004), et tekiks usalduslik õhkkond. Knopf & Swick (2007) on välja toonud, et lisaks positiivsele hoiakule tuleb vanematega suhelda järjepidevalt, jagada laste pisimaidki saavutusi, tutvuda vanemate vajaduste ja muredega ning kuulata ja reageerida. Tasakaalus suhtes hindavad õpetajad lapsevanemaid kui spetsialiste oma lapse tundmises (Bang, 2014) ning teineteise hindamine ongi see, mis aitab kaasa koostöö ja usalduse tekkimisele.

Õpetajad peavad võtma lapsevanemaid võrdsete partneritena, sest lapsevanem on kõige suurem ekspert oma lapse tundmises. Bang (2014) leiab, et laste paremaks mõistmiseks on esmatähtis just suhtlus vanemate ja õpetajate vahel. Samas võib saada probleemiks see, et õpetajad eeldavad, et lapsevanemad usaldavad neid koheselt ja jälgivad nende soovitusi (Bang, 2014), kuid usalduse tekkimiseks peab vaeva nägema. Üheks võimaluseks nii vanemaid kui lapsi rohkem tundma õppida, on uurida vanemate ootusi nii lasteasutusele kui ka õpetajale. Samas ei tohiks unustada välja selgitada lapse varasemaid kogemusi lastehoidude või hoidjatega, vanemate enda kogemusi nii selle kui mõne teise lasteasutusega, vanemate üleüldisi teadmisi lasteaiast, kus laps käima hakkab.

Seega eelnevat kokku võttes võib välja tuua antud töö probleemi, milleks on lapse esmane turvaline kohanemine, mis on aluseks lapse hilisematele kohanemistele ja kooliedule. Kohanemisprotsessis on kaks võrdset osapoolt – kodu ja lasteaed. Mõlemad osapooled mõjutavad erinevate tegurite kaudu lapse kohanemist lasteaiaga, seetõttu on oluline uurida

mõlema osapoole arvamusi kohanemist soodustavate ja takistavate tegurite kohta. Et paremini aru saada, millised on kohanemist soodustavad ja takistavad tegurid, soovin selgitada välja nii lapsevanemate kui lasteaiaõpetajate hinnanguid enne ja pärast kohanemisprotsessi ühe rühma näitel.

### *Uurimuse eesmärk ja uurimisküsimused*

Töö eesmärgiks on selgitada välja ühe sõimerühma näitel lastevanemate ootused lasteasutusele ja lasteaiaõpetajatele, lastevanemate ja lasteaiaõpetajate hinnangud laste kohanemisprotsessile ning kohanemist soodustavad ja takistavad tegurid mõlema osapoole hinnangul.

Eelnevast tulenevalt sõnastati neli uurimisküsimust:

1. Millised on ühe sõimerühma vanemate ootused kohanemisprotsessile?
2. Millised olid laste lasteaia kohanemist soodustavad ja takistavad tegurid lastevanemate ja lasteaiaõpetajate hinnangutes enne kohanemisprotsessi?
3. Millised olid laste lasteaia kohanemist soodustavad ja takistavad tegurid lastevanemate ja õpetajate hinnangul kohanemisprotsessi järgselt?
4. Millised on õpetajate ja lapsevanemate hinnangud tehtud tööle ja võimalikud parendamiskohad?

### Metoodika

#### *Valim*

Lasteaia ja rühma, kus uurimist läbi viia, valisin eesmärgipärase valimi põhimõttel, kus kriteeriumiks oli, et tegemist oleks sügisel uute lastega alustava vanema sõimerühmaga ehk rühmaga, kus on lapsed vanuses 2-3-aastat. Valitud lasteaias oli vaid üks kriteeriumile vastav rühm.

Uurimuses osalesid sügisel lasteaeda alustanud lasteaiarühma laste vanemad (n=13) ning sama rühma õpetajad (n=2). Esimese õpetaja vanus oli andmete kogumishetkel 47 aastat, ta oli lasteaias kokku töötanud 14 aastat ning omas kõrgemat haridust. Teine õpetaja oli 28-aastane ja tal puudus lastega töötamise kogemus. Uurimuse hetkel õppis ta klassiõpetajaks ning esimese intervjuu toimumise ajaks ei olnud ta töötanud lasteaias ühtegi päeva. Lastevanemate andmed on toodud järgnevas tabelis.

Tabel 1. *Lastevanemate taustaandmed*

	Sugu	Vanus	Haridus
vastaja 1	ema	37	keskeri- või kutseharidus
vastaja 2	ema	42	kõrgharidus
vastaja 3	ema	29	kõrgharidus
vastaja 4	ema	26	kõrgharidus
vastaja 5	ema	44	keskeri- või kutseharidus
vastaja 6	isa	36	kõrgharidus
vastaja 7	ema	33	kõrgharidus
vastaja 8	ema	31	kõrgharidus
vastaja 9	ema	29	kõrgharidus
vastaja 10	ema	37	keskeri- või kutseharidus
vastaja 11	ema	27	keskeri- või kutseharidus
vastaja 12	ema	28	kõrgharidus
vastaja 13	ema	30	kõrgharidus

*Andmete kogumine*

Andmete kogumine toimus kahes etapis. Esimene etapp koosnes lastevanemate küsitlusest ja õpetajate intervjuerimisest, mille viisin läbi enne õppeaasta algust (august, 2013). Teise etapi viisin läbi kohanemisperioodi lõppedes ehk viis kuud hiljem (jaanuar, 2014), kus lapsevanemad täitsid küsimustikud ning tegin õpetajatega kordusintervjuud.

Esimene etapp algas lapsevanemate küsitlusega, kus lapsevanemad täitsid küsimustikud (vt lisa 1), mis on autori poolt koostatud, lähtudes teooriast (McIntyre et al., 2007; Wildengren et al., 2008; Wildenger & McIntyre, 2011) ning uurimuse eesmärgist. Näiteks vastavalt teooriale (Wildengren et al., 2008) ei ole suurem osa lapsevanemaid kursis oma lapse lasteaias oleva päevakavaga, kuid kohanemise seisukohast on soovitatav muuta enne lasteaeda ka kodune päevakava sarnaseks. Seega uurisin, kas antud uurimuses osalevad vanemad on oma lapse tulevase lasteaia päevakavaga kursis.

Küsimustikud sisaldasid nii valikvastustega kui avatud küsimusi. Avatud küsimused olid valitud seetõttu, et mitte kallutada vanemate arvamust ühe või teise valiku poole, vaid saada teada nende endi mõtteid. Küsimustik koosnes kahest osast, kus esimeses osas uurisin, millised on laste varasemad kogemused hoiuga ning mis põhjusel otsustati valida lapsele see lasteaed. Teises osas keskendusin kohanemisele, uurides, mida vanemad on teinud, et aidata lastel lasteaiaga kohaneda, millised on nende ootused lasteasutusele, milliseid probleeme nad prognoosivad.

Valiidsuse suurendamiseks viisin suvel läbi pilootuuringu, kus küsimustiku täitis kuus lapsevanemat, kelle lapsed alustasid samuti sügisel sõimerühmas käimist, kuid mitte samas

lasteaias, kus uuringut kavandati. Lähtuvalt pilootuuringust saadud tagasisidele täpsustasin selguse huvides küsimustikus ühe küsimuse sõnastust (täpsustasin hoidja mõiste).

Küsimustiku täitsid vanemad esimesel lastevanemate koosolekul. Enne vanematepoolset küsimustike täitmist selgitasin töö eesmärgi ja küsisin neilt nõusolekut uuringu osalemiseks. Vanemate vastustest tegin õpetajatele esitamiseks lühikokkuvõtte, et õpetajad saaksid saadud infot oma töös laste kohanemise toetamisel kasutada.

Esimene etapp jätkus lasteaiaõpetajate intervjuerimisega, kuid enne intervjuude tegemist viisin läbi prooviintervjuu ühe sõimerühmas töötava õpetajaga - kes ei tööta samas lasteaias, kus uurimust läbi viisin - et hinnata enda kui intervjuerija oskusi ning veenduda, et koostatud küsimustega saan vastused uurimisküsimustele. Prooviintervjuu järgselt muutsin mitmeosalised küsimused eraldiseisvateks, et intervjueritaval oleks lihtsam küsimust meeles pidada.

Enne õppetöö algust viisin õpetajatega läbi lühiintervjuu (vt lisa 2), kus täpsustasin nende andmeid ja uurisin, kuidas nad plaanivad lapsi lasteaeda vastu võtta, laste kohanemist soodustada ja milliseid tekkivaid probleeme nad prognoosivad. Lisaks vaatasime vanemate vastustest tehtud kokkuvõtte koos õpetajatega läbi. Õpetajatega viisin intervjuu läbi nende tööst vabal ajal, et mitte häirida rühma tööd. Intervjuu salvestati, küsides õpetajatelt selleks eelnevalt ka nõusolekut. Intervjuu pikkus oli 27 minutit.

Teises etapis viisin esimesena õpetajatega läbi poolstruktureeritud intervjuud (vt lisa 3), sest nendes on võimalik esitada spetsiifilisi küsimusi, kuid samas jääb ruumi ka kommentaarideks ja täiendavate küsimuste küsimiseks (Flick, 2009). Intervjuu küsimuste koostamisel tuginesin teooriale (Bang, 2014; Knopf & Swick, 2007; McIntyre et al., 2007; Swick, 2004; Wildengren et al., 2008) ning uurimuse eesmärgile. Näiteks tuli teooriast välja, et laste ja nende vajaduste paremaks mõistmiseks on oluline suhtlus ja koostöö lastevanemate ja õpetajate vahel ning esimese sammu peaks tegema õpetajad (Bang, 2014; Knopf & Swick, 2007), seega soovisin ma õpetajatelt teada, mida nemad on teinud selleks, et koostöö lastevanematega oleks edukas.

Intervjuu käigus uurisin õpetajate hinnanguid selle kohta, kuidas kohanemine on nende hinnangul läinud, millised on õpetajate hinnangud oma tegevusele ja lastevanemate toetusele. Intervjuud viisin läbi lasteaia ruumides kahel järjestikusel päeval (esimese kunstiklassis ja teise riideruumis). Eelnevalt olin käinud õpetajate juures ja leppinud kokku neile sobivad ajad intervjuude läbiviimiseks. Intervjuude alguses küsisin luba intervjuud lindistada, selgitasin konfidentsiaalsuse tagamise põhimõtteid ning rõhutasin õpetajate enda arvamuse olulisust. Esimene intervjuu kestis 101 minutit ja teine 46 minutit.

Teises etapis täitsid vanemad avatud küsimustega küsimustikud (vt lisa 4), mille koostasin, lähtudes uurimuse eesmärgist ning esimese küsimustiku tulemustest. Küsimustikud viisin ümbrikutes lasteaeda ning andsin õhtul, kui vanemad tulid lastele järele, isiklikult üle. Üleandmisel selgitasin vanematele konfidentsiaalsusest kinnipidamist, töö olulisust ja nende arvamuse tähtsust.

Uurimisprotsessi põhjalik kirjapanek igas etapis aitab tõsta uurimuse valiidsust (Creswell & Miller, 2000), selle tarbeks pidasin terve magistritöö kirjutamise vältel uurijapäevikut, mis aitas iseennast reflekteerida, mõtteid koondada ja vajadusel eelneva juurde tagasi pöörduda, sest sinna said kirja mõtted, tunded ja täpsem kirjeldus toimuvast (Flick, 2009).

### *Andmeanalüüs*

Enne andmeanalüüsi juurde jõudmist tutvusin kvalitatiivset uurimust puudutava kirjandusega (Creswell & Miller, 2000; Elo & Kyngäs, 2008; Flick, 2009; Hsieh & Shannon, 2005). Alustuseks sisestasin lastevanemate küsimustikest saadud sõnalised ehk kvalitatiivsed andmed MS Word programmi. Seejärel asusin intervjuusid transkribeerima.

Intervjuud transkribeerisin täismahus, kuulates intervjuu lindistust korduvalt, samaaegselt teksti MS Wordi sisestades. Transkribeerides kasutatud märkide süsteemi panin kirja transkriptsiooni algusesse (näiteks lühike paus - üks punkt, pikem paus - sekundite arv). Intervjueeritavate nimed asendasin pseudonüümidega (õpetaja 1 ja õpetaja 2).

Edasiseks sõnaliste (nii küsimustikest saadud kui intervjuudest pärit) andmete analüüsimiseks kasutasin kvalitatiivset sisuanalüüsi, mis on mõeldud uurimuse tulemuste subjektiivseks tõlgendamiseks, kus kodeerimise ja grupeerimise käigus tuvastatakse andmetes kindlaid mustreid ja teemasid. Erinevatest sisuanalüüsi variantidest valisin induktiivse sisuanalüüsi, sest selle eeliseks on info saamine otse andmetest ning seda ei kammitse eelnevad kategooriad ja teemad (Hsieh & Shannon, 2005). Induktiivne sisuanalüüs tähendab, et toimub avatud kodeerimine, seejärel luuakse kategooriad, millest omakorda tuletatakse peakategooriad (Elo & Kyngäs, 2008).

Kodeerimist alustasin tähendusliku üksuse leidmisest, milleks on lause või lõiguosa, mis omab minu uurimisküsimuse kontekstis omaette tervikmõtet. Tähenduslik üksus võib koosneda rohkem kui ühest lausest ning võib sisaldada endas mitut mõtet (Elo & Kyngäs, 2008). Jätkasin avatud kodeerimisega, mis tähendab, et loetakse teksti ja samaaegselt kirjutatakse märkmeid (Elo & Kyngäs, 2008). Mina lugesin transkribeeringuid ja nende kõrvale kirjutasin kokkuvõtavad laused ehk esmased koodid, võttes arvesse uurimisküsimusi.

Kahe nädala möödudes viisin läbi korduva kodeerimise, lugesin uuesti läbi teksti ning vajadusel lisasin mõne koodi või muutsin sõnastust. Tegelemine koodidega mitmel erineval ajahetkel ja kodeerimiskooskõla leidmine aitab suurendada töö usaldusväärsust (Masso, 2011).

Näide transkriptsioonist ja koodide tekkimisest:

3. Intervjuu tekst – intervjuu number 2 (õpetajaga)	Esialgne kodeerimine	Kood
<p><b>3.146. Mida te nüüd ise olete, sina ise oled teinud, et see koostöö lastevanematega oleks selline? Edukas?</b></p> <p>3.148. (7) Mina olen, äkki olengi listi kasutanud, et väikseid teateid saatnud, et nad teaksid, et midagi ei tuleks viimasel minutil. Et tihtipeale olen kuulnud, et mõnes rühmas, jah, viimasel minutil, et. Või siis ongi see, et ma panen listi, sest ikkagi inimesed arvutis on rohkem, sest stend on enamasti ikka õhtuti möödaminnes ja keegi sinna ei vaata. Ja kui ma olen õhtuti olnud, siis ma püüan ikkagi seal lähedal olla, et lapsevanem saab kohe küsida. Ma annan tagasisidet, kui ta küsib, kuidas meil läind on, mis töid me teinud oleme ja mis seal töö peal täpselt on. Või siis lapsele, et näita, mis sa täna tegid, et sellist, et laps suhtleks ka ise oma vanemaga, mitte et laps riidesse ja koju minek, et selline. Võtke väike paus ja hingetõmme ja vaadata ringi.</p>	<p>Suhtlemine vanematega</p> <p>Õpetaja vanemale kättesaadav</p> <p>Tagasiside andmine</p> <p>Aja võtmine lapsega kojuminekul</p>	

Usaldusväärsuse suurendamiseks on soovitatav (Creswell & Miller, 2000) kodeerimisel teha koostööd teise isikuga, et leida kodeerijatevahelist kodeerimiskooskõla. Selle tarbeks palusin kaastudengil lugeda läbi kaks lehekülge intervjuu teksti ja omakorda kodeerida antud osa. Hiljem võrdlesime saadud tulemusi ja arutlesime eriarvamuste üle, kuni jõudsimme üksmeelele.

Kodeerimise järgselt tõstsin koodid ühte faili, et moodustada koodiraamat. Kuna kodeerisin uurimisküsimuste kaupa, siis olid koodid jaotunud vastavalt uurimisküsimustele. Kogu andmestikust tervikliku info saamiseks printisin iga uurimisküsimuse kohta käiva koodiraamatu paberile. Lõikasin koodid lahti ning asusin neid grupeerides leidma alakategoriaid. Lugesdes koode korduvalt ja vajadusel neid ümber tõstes, eristasin olemuselt sarnased koodid, paigutasin need alakategoriasse ning leidsin neid iseloomustavad nimetused. Seejärel paigutasin tekkinud alakategoriad nende sisust lähtudes suurematesse peakategoriasse.

Näitena toon välja esimese uurimisküsimuse kohta tekkinud tulemused. Esimene uurimisküsimus oli: millised on ühe sõimerühma vanemate ootused kohanemisprotsessile?



Koondasin koodid ühiste kategooriate alla. Näiteks koodid „õpetaja on autoriteet“, „rahulikkus“, „kannatlikkus“ ja „sõbralik suhtumine lapsesse“ koondasin kategooria „isikuomadused“ alla. See kategooria sai paigutatud peakategooria „ootused õpetajale“ alla, sest need olid konkreetsed ootused lasteaiaõpetajale. Vanemate vastuste põhjal jagunesidki ootused üldiselt kaheks peakategooriaks: (1) ootused lasteasutusele ja (2) ootused õpetajatele.

Eraldi analüüsisin valikvastustega ja arvulisi andmeid, mille sisestasin MS Excel programmi. Sinna kantud andmeid kasutasin valimi kirjeldamiseks ning esimese uurimisküsimuse juures, tuues välja lapsevanemate ootusi mõjutavad faktorid. Andmed kandsin vaid tabelisse, analüüsi ei teostanud, sest kasutasin andmeid algsel kujul. Teises küsimustikus, kus vanemad hindasid minu poolt toodud väiteid 5-pallilisel Likerti skaalal, leidsin MS Exceli tabelarvutuse toel keskmised, maksimumi, miinimumi ja SD.

### *Eetika*

Töö eetilise tagamiseks on oluline, et uurimuses oleks kõigi osalejate teadlik nõusolek (Flick, 2009). Seega selgitasin esmalt enne uurimuse juurde asumist oma töö eesmärgi lasteaia juhtkonnale ja küsisin nõusoleku uurimuse läbiviimiseks nii lasteaia direktorilt kui õppealajuhatajalt. Nendelt nõusoleku saanud, tutvustas õppealajuhataja mind valitud rühma õpetajatele, kellele tutvustasin samuti töö eesmärgi ja palusin nende nõusolekut uurimuses osaleda. Õpetajad andsid suulise nõusoleku.

Lastevanematega kohtusin augustikuus rühma esimesel koosolekul. Koosoleku lõppedes rääkisin neile lühidalt planeeritavast uurimusest ning palusin kõigil, kes on nõus, täita uurimuse esimeseks osaks oleva küsimustiku. Kõik vanemad (n=13) olid nõus osalema ja täitsid küsimustiku.

Eetilise seisukohast on oluline, et tööga ei kahjustataks ühtegi osapoolt, sealhulgas osalejate privaatsust (Flick, 2009). Antud uurimus oli anonüümne, töös ei mainita ei lasteasutust, rühma ega osalejate nimesid. Tulemuste analüüsimisel on õpetajate nimed asendatud tähistega (õpetaja 1 ja õpetaja 2), lastevanemate nimesid ei küsitud.

### Tulemused

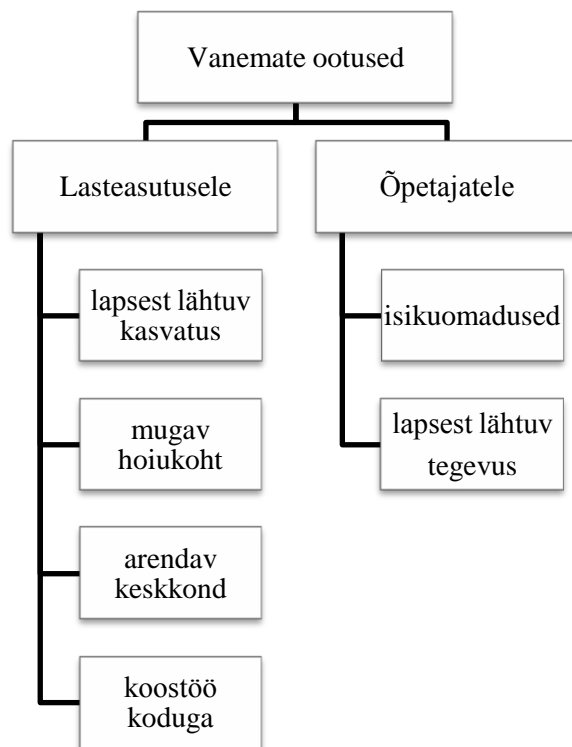
Käesoleva uurimuse eesmärgiks oli välja selgitada ühe sõimerühma näitel lastevanemate ootused lasteasutusele ja lasteaiaõpetajale, lastevanemate ja lasteaiaõpetajate hinnangud laste kohanemisprotsessile ning kohanemist soodustavad ja takistavad tegurid mõlema osapoole hinnangul. Andmeanalüüsi tulemusel tekkisid vastustest kuus peakategooriat: „lastevanemate ootused“, „soodustavad tegurid kohanemise eelselt“,

„takistavad tegurid kohanemise eelselt“, „soodustavad tegurid peale kohanemist“, „takistavad tegurid peale kohanemist“, „hinnangud kohanemisprotsessile“. Järgnevalt esitan tulemused uurimusküsimuste kaupa, lisades peakategooriate jaotuse ning tsitaadid, et ilmestada ja kinnistada tulemusi.

### *Esimene uurimisküsimus*

Esimene uurimisküsimus oli: millised on ühe sõimerühma vanemate ootused kohanemisprotsessile? Antud uurimisküsimuse vastuseks on esimene peakategooria „lapsevanemate ootused“.

*Lapsevanemate ootused.* Lapsevanemate vastuste põhjal sai ootused jagada kaheks alakategooriaks: (1) ootused lasteasutusele ja (2) ootused õpetajatele. Esimese alakategooria alla läksid need ootused, mida saaks täita lasteasutus ning teise alakategooria alla läksid ootused, mis käisid tulevaste lasteaiasõpetajate kohta. Tulemused on skemaatiliselt esitatud joonisel 1.



*Joonis 1.* Vanemate ootused lasteasutusele ja õpetajatele

(1) „Ootused lasteasutusele“. Nagu eespool mainitud, eristusid selles alakategoorias ootused, mis on vanemate hinnangul seotud lasteasutusega. Need jagunesid omakorda neljaks: lapsest lähtuv kasvatus, mugav hoiukoht, arendav keskkond, koostöö koduga.

„Lapsest lähtuv kasvatus“. Antud mõiste all kirjeldasid lapsevanemad ootusi, mis lähtusid nende arvates laste vajadustest. Toodi välja, et selles lasteaias toetatakse lapse arengut ja arvestatakse tema individuaalsusega. Samuti et lasteasutus on lapsest hooliv ja lapsesõbralik. Näiteks: „Eakohane areng toredas ja lastesõbralikus kollektiivis“.

„Mugav hoiukoht“. Siin on ootused lasteasutusele, mis lähtuvad vanemate vajadustest leida lastele koht vanemate töölkäimise ajaks. Näiteks: „Kuna mõlemad vanemad peavad tööl käima, siis on see ainus lapse hoidmise võimalus“. Enim toodigi välja eelnevalt mainitud vajadust, kuid siinkohal eristus selgelt ka lastevanemate ootus lasteasutuse kodulähedusele.

„Arendav keskkond“. Peamiste ootustena arendavale keskkonnale nimetati, et tegemist on väikese rühmaga, antud lasteaia keskkond võimaldab häid tingimusi arenguks ning olemas on huvitegevus. Näiteks: „Lastehoius on kaaslased liiga noored, lasteaed toetab eakohast arengut“. Samuti oodati, et lastel oleks võimalus olla koos teiste lastega.

„Koostöö koduga“. Lapsevanemad ootasid lasteasutuselt mitmekülgset koostööd koduga ning arvasid, et tegemist on perekeskse lasteasutusega. Näiteks: „Hea koostöö kodudega, lapsevanemaga“.

(2) „Ootused õpetajatele.“ Selle alakategooria alla koondasin ootused, mis olid seotud lastevanemate hinnangul konkreetselt lasteaiaõpetajate isikutega. Antud ootused jagunesid kaheks: ootused isikuomadustele ja ootused õpetajate tegevusele.

„Isikuomadused“. Siin on kirjeldatud lapsevanemate ootusi õpetajate isikuomadustele. Lapsevanemate arvates peaksid õpetajad olema autoriteedid, kuid samas lastega suheldes sõbralikud, kannatlikud ja rahulikud. Näiteks: „Õpetaja peab end autoriteedina kehtestama, aga jääma sealjuures sõbralikuks ja turvatunnet pakkuvaks“.

„Lapsest lähtuv tegevus“. Siinkohal toodi välja, et õpetajad arvestaksid laste individuaalsusega, pakuksid lastele personaalset tähelepanu ja samas teeksid laste parema heaolu nimel koostööd lapsevanematega. Näiteks: „Võib-olla aitaks see, kui lastega tegeletakse ning ka lastel on huvitavat tegemist“. Samuti et õpetajad oskaksid pakkuda lastele ja lastevanematele turvatunnet.

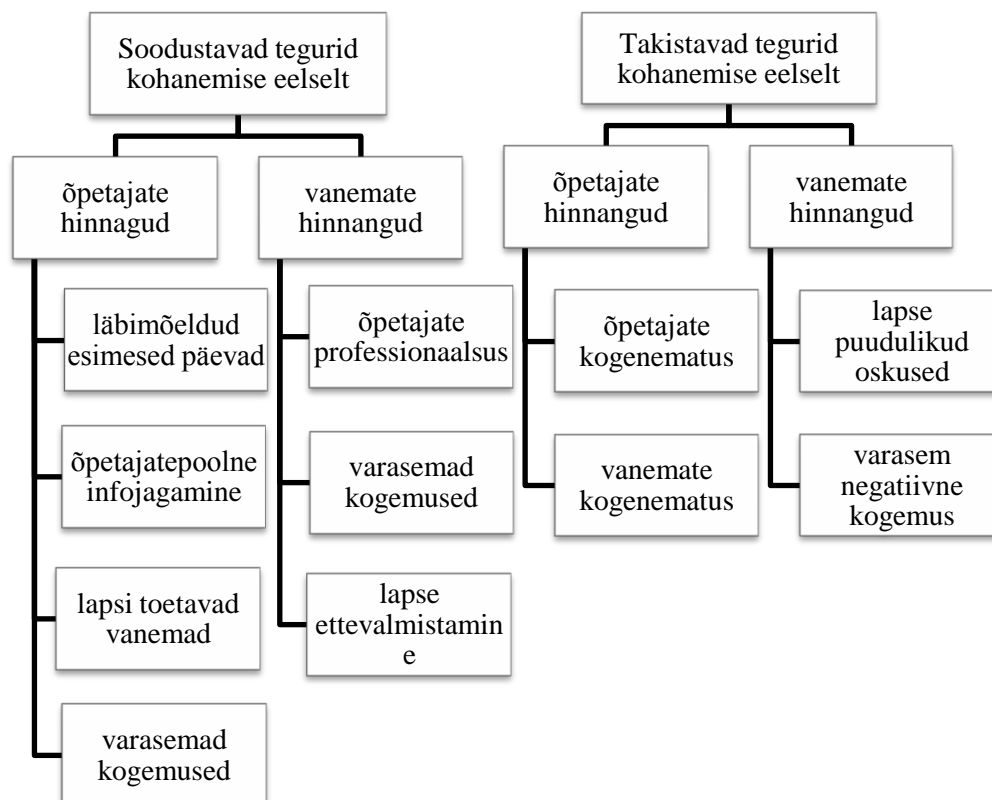
Lisaks uurisin vanemate ootustega koos erinevaid tegureid, mis võivad mõjutada lastevanemate ootusi. Esiteks uurisin lapsevanemate ja laste varasemaid kogemusi (mitmes laps läheb lasteaeda, kas laps on varem käinud hoius). Antud rühmas oli kokku 13 last, neist neli tüdrukud ja üheksa poisid. Varasem lastehoiu ja seega ka kollektiivi kogemus oli olemas kuuel lapsel (keskmiselt oli hoius viibitud 9 kuud). Lisaks oli kaheksal lapsel küll hoidja juures viibimise kogemus, kuid mitte kollektiivis käimise kogemust. Lapsi, kes polnud käinud

ei hoius ega olnud hoidjaga, oli kolm. Lastest neli olid esimesed lapsed peres, seitse last olid pere teised lapsed ning üks laps oli kolmas ja üks laps neljas laps peres.

Teiseks uurisin lapsevanemate teadmisi antud lasteasutusest. Kolmeteistkümnest vanemast üheksa hindasid oma teadmisi lasteaiast „headeks“, üks vanem „väga heaks“ ja kolm vanemat „enam-vähem“. Laste tulevase päevakavaga olid kursis kaksteist lapsevanemat kolmeteistkümnest, üks vanem ütles, et on mõningal määral kursis. Lapsevanemad olid kasutanud lasteaiaga tutvumiseks erinevaid kanaleid: lasteaija kodulehega olid tutvunud kaksteist lapsevanemat, lasteaija külastanud üheksa lapsevanemat ja lasteaija kohta tuttavatelt uurinud kolm lapsevanemat.

### Teine uurimisküsimus

Teine uurimisküsimus oli: millised olid laste lasteaiaga kohanemist soodustavad ja takistavad tegurid lastevanemate ja lasteaijaõpetajate hinnangutes enne kohanemisprotsessi? Selle uurimisküsimuse all tekkisid peakategooriad „soodustavad tegurid kohanemise eelselt“ ja „takistavad tegurid kohanemise eelselt“. Nii soodustavad kui takistavad tegurid jagunevad alakategooriateks õpetajate hinnangul (1) ja vanemate hinnangul (2). Lähemalt kirjutan neist allpool, kuid jaotuse paremaks mõistmiseks on tulemused skemaatiliselt esitatud joonisel 2.



Joonis 2. Kohanemisele eelnevad hinnangud, mis lastevanemate ja õpetajate arvates soodustavad või takistavad lasteaiaga kohanemist

*Soodustavad tegurid kohanemise eelselt.* Antud peakategooria alla koondasin õpetajate (1) ja lapsevanemate (2) arvamused kohanemisprotsessi soodustavatest teguritest. Õpetajate hinnangutes soodustavatele teguritele selgusid järgnevad tegurid: läbimõeldud esimesed päevad, varasemad kogemused, õpetajatepoolne info jagamine ja lapsi toetavad vanemad. Lapsevanemate arvamused selle kohta, mis aitab kõige paremini kaasa laste edukale kohanemisele, jagunesid kolmeks: lapse ettevalmistamine, varasemad kogemused ja õpetajate professionaalsus. Vanemate ja õpetaja arvamused ühtisid vaid ühes teguris, ehk mõlemad arvasid, et kohanemist soodustavad erinevate osapoolte varasemad kogemused, muus osas olid hinnangud lahknevad. Järgnevalt vaatlen tekkinud alakategooriaid lähemalt.

(1) „Õpetajate hinnangud“. Antud alakategooria all eristusid õpetajate arvamused kohanemisprotsessi soodustavatest teguritest. Siin kajastuvad hinnangud on kogutud enne kohanemisprotsessi algust. Nagu juba eespool kirjas, eristusid siin neli erinevat tegurit: läbimõeldud esimesed päevad, varasemad kogemused, õpetajatepoolne info jagamine ja lapsi toetavad vanemad.

„Läbimõeldud esimesed päevad“ hõlmas endas tegevusi, mis olid õpetajate poolt planeeritud laste vastuvõtul lasteaeda, et aidata kaasa laste kergemale kohanemisele. Näiteks:

*No ilmselt, no esimene päev on ikkagi see, et kus nad tõesti, ma arvan, et vanemaga kõnnivad ja vaatavad, et see olekski nagu see, et nad saavad tuttavaks, laps nagu saab selle ruumiga tuttavaks ja saab meiega tuttavaks, et ta saab teada, et kus me õue läheme ja kõik (Õpetaja 2).*

„Varasemad kogemused“ sisaldas nii laste varasemaid hoiu ja hoidja kogemusi, kui vanemate positiivseid kokkupuuteid nii antud lasteaia kui mõne teise lasteasutusega, kuid samuti õpetajate varasemaid sõimes õpetamise kogemusi. Näiteks õpetaja 2: „Ja nüüd viimased aastad liitrühmaga. Jah, siis tuli iga aasta, täpselt niimoodi, üks harjutamine, aga nad ei tulnud mitte ainult sõimest, vaid tulid ka täitsa uued lapsed“.

„Õpetajapoolne info jagamine“ sisaldas õpetajate plaani, et kui nad jagavad lastevanematele infot lasteaia kohanemise kohta, annavad neile päeva lõppedes tagasisidet, siis see soodustab laste kohanemist lasteaia. Näiteks õpetaja 1: „... aga samas ma mõtlen, et õhtuti on alati võimalus anda tagasisidet.“

„Lapsi toetavad vanemad“. Siia alla koondusid erinevad lastevanemate tegevused, mis õpetajate hinnangul aitaksid kaasa lapse kohanemisele. Näiteks rõhuti vanemate aktiivsusele:

*Et ta ei tule siia ja ei jää siia posti najale seisma ja ta võtabki ise ka selle mänguasja kätte ja näitab lapsele, et mitte ta ei oota meilt kohe esimesel päeval, et me peame lapsega parimaks sõbraks saama (Õpetaja 1).*

(2) „Vanemate hinnangud“. Sellesse alakategooriasse koondasin vanemate hinnangud selle kohta, mis võiks aidata kaasa nende laste paremale kohanemisele lasteaias. Hinnangud on lastevanemate poolt antud enne lasteaia algust. Lapsevanemate arvamused selle kohta, mis aitab kõige paremini kaasa laste edukale kohanemisele, jagunesid - nagu juba eespool mainitud - kolmeks: lapse ettevalmistamine, varasemad kogemused ja õpetajate professionaalsus.

„Lapse ettevalmistamise“ all nimetasid vanemad tegevusi, mida tuleks teha enne lasteaeda, et aidata lapsel kergemini kohaneda. Näiteks mainis peaaegu iga lapsevanem, et räägib lapsega enne lasteaeda eesootavast, samuti peeti väga oluliseks lasteaia õueala külastamist. Vähem mainiti, et kodune päevakava on plaanis muuta sarnaseks lasteaia omaga, samuti trenniti lapsega eneseteenindusoskuseid.

„Varasemad kogemused“ all toodi välja nii lapse enda varasemad kogemused, kas siis lasteaia või lastehoiuga, aga rõhutati ka vanemate kogemusi peres olevate vanemate lastega. Näiteks vanemate vastused küsimusele, mis aitab lapsel paremini kohaneda: „Oleme koos käinud õel järel, siis on saanud väljas mängida.“ ja „Vanema õe eeskujul.“

„Õpetajate professionaalsus“. Siin rõhutasid vanemad, et õpetajate professionaalne käitumine on oluliseks märksõnaks, mis aitab lastel kergemini lasteaia kohaneda. Toodi välja, et õpetajad peaksid olema rahulikud, lapsi julgustavad, olema nii lastele kui lastevanematele toeks. Kõige olulisemaks peeti õpetajate positiivset hoiakut.

*Takistavad tegurid kohanemise eelselt.* Antud peakategooria alla koondasin õpetajate (1) ja lapsevanemate (2) arvamused kohanemisprotsessi takistavatest teguritest. Arvamused on kogutud enne kohanemisprotsessi, ehk tegu on vastajate mõtetega, mis võivad takistada kohanemist. Õpetajate hinnangutest takistavatele teguritele selgusid järgnevad tegurid: õpetajate kogenematus ja vanemate kogenematus. Lapsevanemate arvamused selle kohta, mis takistab laste edukat kohanemist, jagunesid samuti kaheks: laste puudulikud oskused ja varasemad negatiivsed kogemused. Vanemate ja õpetajate hinnangud selle kohta, mis võib laste kohanemist takistada, ei ühtinud.

(1) „Õpetajate hinnangul“. Antud alakategooria alla koondasin tegurid, mis õpetajate hinnangul võivad takistada kohanemisprotsessi. Leitud tegurid jagunesid kaheks: õpetajate kogenematus ja vanemate kogenematus.

„Õpetajate kogenematus“ all tõid õpetajad välja ühe õpetaja puuduva hariduse ja kogemuse, mis nende hinnangul võib saada pidurdavaks teguriks. Näiteks õpetaja 1: „Õpin

siis praegust klassiõpetajaks ... haridus on siis hetkel lõpetamata kõrgem haridus. Ja ei ole eelnevalt lasteaias töötanud.“

„Vanemate kogenematus“ all pidasid õpetajad silmas nii olukorda, kus tegemist on esimese lapsega ja vanemal puudub lapse lasteaeda paneku kogemus, kui ka lapsevanema suutmatuse lapsest lahti lasta. Näiteks õpetaja 1: „Vanematepoolne võib-olla, et vanem ei saa ise ka lapsest veel lahti lasta.“

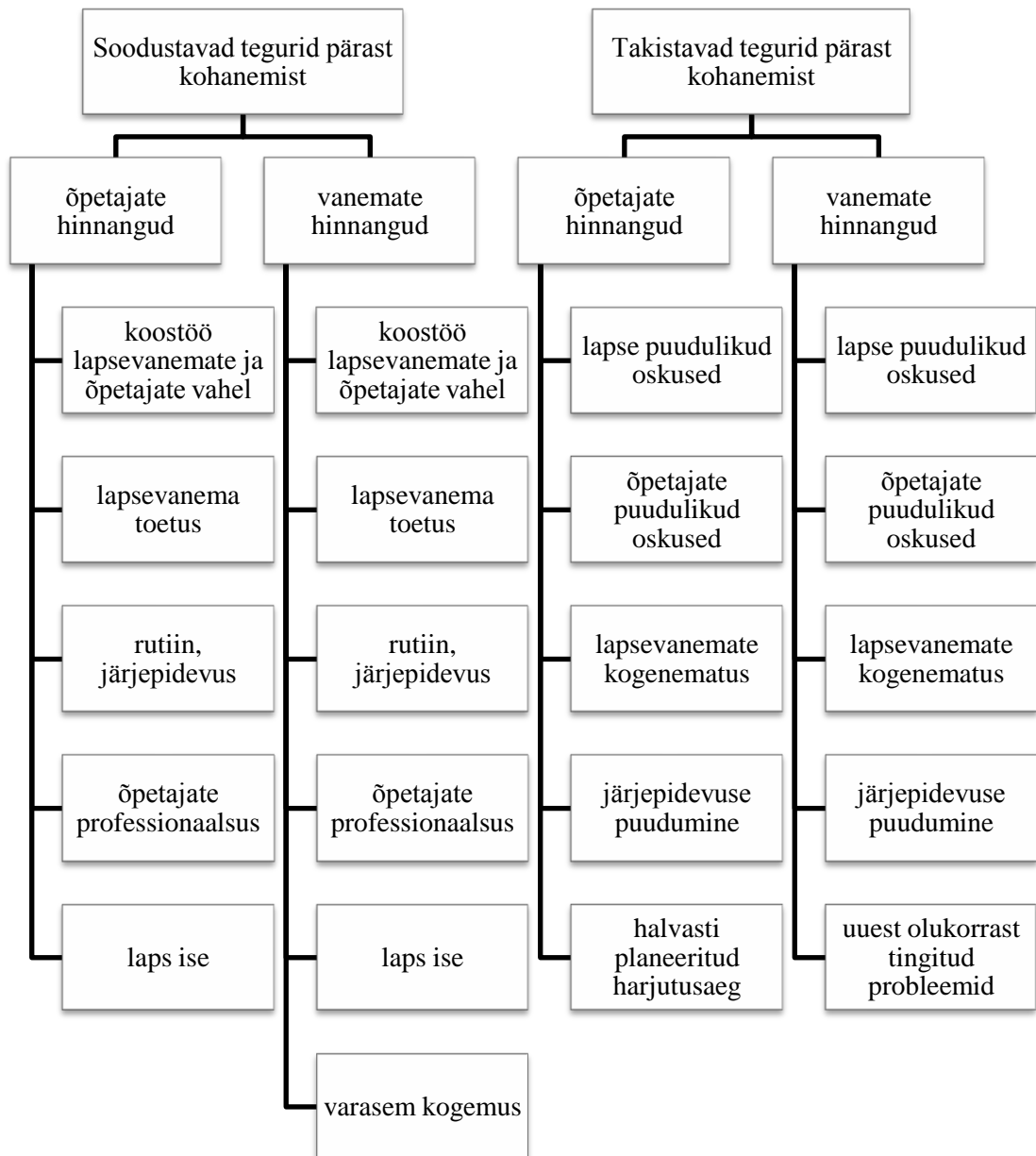
(2) „Lapsevanemate hinnangul“. Selle alakategooria alla koondasin vastused, milles lapsevanemad tõid välja, mis nende hinnangul võiks olla see, mis ei aita kaasa lapse valutule kohanemisele või mis pidurdab kohanemist. Seda taaskord enne kohanemisprotsessi algust. Hinnangud jagunesid kaheks: lapse puudulikud oskused ja varasem negatiivne kogemus.

„Lapse puudulikud oskused“ oli sisult kõige mahukam ja vanemad tõid selle all välja laste erinevaid omadusi, mis kohanemist pidurdavad. Mõned näited vanemate vastustest: „Väikestel on raske teistega arvestada ja oma järjekorda oodata.“, „Ei taha magada ja süüa.“, „Vanemast lahkumine hommikul.“, „Samuti võivad lastel tekkida suhtlemisprobleemid.“

„Varasema negatiivse kogemuse“ all pidasid vanemad silmas lapse eelnevast lastehoiust või lasteaiast saadud negatiivset kogemust. Näiteks: „... kuidas laps ennast tunneb, hoius oli vahepeal kurb ...“.

### *Kolmas uurimisküsimus*

Kolmas uurimisküsimus oli: millised olid laste lasteaiaga kohanemist soodustavad ja takistavad tegurid lastevanemate ja õpetajate hinnangul kohanemisprotsessi järgselt? Selle küsimusega uurisin, mida arvasid õpetajad ja lapsevanemad peale laste lasteaias kohanemist, millised tegurid soodustasid ja millised takistasid nende hinnangul kohanemisprotsessi. Need hinnangud kajastavad arvamusi peale kohanemisprotsessi (ehk hinnangud koguti 5 kuud pärast laste lasteaiaga alustamist). Selle uurimisküsimuse alla käivad peakategooriad „soodustavad tegurid pärast kohanemist“ ja „takistavad tegurid pärast kohanemist“. Nii soodustavad kui takistavad tegurid jagunevad omakord alakategooriateks õpetajate hinnangul (1) ja vanemate hinnangul (2). Lähemalt kirjutan neist allpool, aga tulemuste paremaks mõistmiseks on jaotumine skemaatiliselt välja toodud joonisel 3.



Joonis 3. Lapsevanemate ja õpetajate kohanemisjärgsed hinnangud

*Soodustavad tegurid pärast kohanemist.* Antud peakategooria alla koondasin õpetajate (1) ja lapsevanemate (2) arvamused kohanemisprotsessi soodustavatest teguritest. Nii lapsevanemate kui õpetajate arvamused soodustavate tegurite kohta kattusid. Õpetajate hinnangutes soodustavatele teguritele selgusid järgnevad tegurid: koostöö lapsevanemate ja õpetajate vahel, lapsevanema toetus, rutiin/järjepidevus, õpetajate professionaalsus, laps ise. Lapsevanemate arvamused selle kohta, mis aitas kõige paremini kaasa laste edukale kohanemisele, jagunesid samamoodi kui õpetajate arvamused, kuid vanemate arvamustele lisandus varasema kogemuse tegur.



(1) „Õpetajate hinnangul“. Antud alakategooria alla koondasin õpetajate arvamused kohanemisprotsessi soodustavatest teguritest. Need õpetajate hinnangud kajastavad kohanemisprotsessi järgseid arvamusi. Hinnangutest joonistusid välja tegurid: koostöö lapsevanemate ja õpetajate vahel, lapsevanema toetus, rutiin, järjepidevus, õpetajate professionaalsus, laps ise.

„Koostöö lapsevanemate ja õpetajate vahel“. Selle teguri all mõtlen peamiselt otsest koostööd õpetajate ja vanemate vahel, samuti koondusid siia kokkulepetest kinnipidamine, tagasiside andmine, ootuste uurimine ja ka ühisüritused. Näiteks õpetaja 2: „Et vanemad on nagu meisse väga sõbralikult suhtunud, alati on meile vastu tulnud, kui me oleme midagi palunud nende käest: abi või koostööd.“ või

*... nad on ise algatanud ka listi, kus me saame suhelda. Et sealt see info liigub kiiremini kui stendi peale panekul, et kohe siis nad tulevad juba, kes on kirja ära lugenud päeval, et tuleb õhtul küsib täpsustavat infot, et seda saab alati, et. Ja nemad saavad alati meilt küsida ja meie saame alati neilt küsida. (Õpetaja 1).*

„Lapsevanemate toetus“ sisaldas õpetajate hinnanguid sellele, kuidas lapsevanemate toetus oli aidanud kaasa laste sujuvamale kohanemisele. Väga olulisel kohal oli siin lapsevanemate positiivne suhtumine lasteaeda ja ka lapsevanemate omavaheline suhtlus, kuid samuti toodi siin välja lapsevanemate teadlikkust, nende huvi rühmas toimuva vastu kui ka lapse vajadustega arvestamist. Näiteks:

*Mulle endale tundus, et selle rühma vanemad olid nagu küllaltki teadlikud lasteaiaast, lasteaia nagu korrast. Kas nad olid selleks tutvunud või uurinud, kusagil on muidugi eelnevad lapsed olnud lasteaia, ja nad olid nagu ise hästi meelestatud positiivselt meiega koostööle ja ma arvan, et nagu see mängis ka hästi palju rolli, et laste kohanemisel (Õpetaja 2).*

„Rutiini, järjepidevuse“ alla paigutasin koodid, mis sisaldasid nii rutiinseid ja korduvaid tegevusi rühmas kui laste stabiilset lasteaia skäimist. Samuti pidasid õpetajad siin oluliseks järjepidevust reeglites ja nõudmistes, et tekitada lastes kindlustunnet. Näiteks õpetaja 1: „Eriti siis, kui sa oled järjepidev ja mõlemad õpetajad on järjepidevad ja nad nõuavad nagu ühtemoodi...“.

„Õpetajate professionaalsuse“ alla kogunesid koodid, kus õpetajad tõid välja väga erinevaid nende oskuste ja professionaalsusega seotud tegureid, mis aitasid kaasa laste kohanemisele. Näiteks: oskus erinevate lastega erinevalt käituda, sõbralik suhtumine lapsedesse, ka rühmas valitsev soe sisekliima ja mitmeid teisi.

„Laps ise“. Siin leidsid oma koha koodid, mis olid seotud lapse enda eripäradega. Näiteks tõid õpetajad välja, et lapse kohanemisele avaldas tugevat mõju lapse hea

eneseväljendusoskus, kuid mõjutav tegur oli ka lapse iseloom ning lapse varasemad kogemused hoidude või hoidjatega.

(2) „Vanemate hinnangul“. Sellesse alakategooriasse koondusid vanemate hinnangud selle kohta, mis aitas kaasa nende laste paremale kohanemisele lasteaias. Hinnangud on lastevanemate poolt antud pärast kohanemisprotsessi lõppu ehk viie kuu möödudes lasteaia algusest. Lapsevanemate arvamused selle kohta, mis aitab kõige paremini kaasa laste edukale kohanemisele, jagunesid kuueks: koostöö lapsevanemate ja õpetajate vahel, lapsevanema toetus, rutiin, järjepidevus, õpetajate professionaalsus, laps ise, varasem kogemus. Nagu eelpool mainitud, kattusid õpetajate ja lapsevanemate hinnangud (välja arvatud vanemate poolt lisandunud „varasemad kogemused“).

„Koostöö lapsevanemate ja õpetajate vahel“. Siin all tõid kõik vanemad välja infovahetuse olulisuse, pidades seda peamiseks kohanemist soodustavaks teguriks. Tegemist oli väga mahuka teguriga. Näiteks: „Pigem on oluline infovahetus, mis viib hea kontakti tekkimiseni lapse, vanemate ja lasteaia personali vahel. Teades, mis lapsele päeva jooksul keeruline, uus oli, oli lihtne need detailid kodus üle rääkida“.

„Lapsevanema toetuse“ alla kogunesid koodid, kus lapsevanemad hindasid väga oluliseks enda panust lapse kohanemise juures. Kolm enimmainitud koodi olid: lapsele varasem lasteaia rääkimine, lapsevanema positiivne hoiak ja suhtumine ning harjutusperioodil lapsevanemate koos lapsega rühmas olemine. Näiteks: „Rääkisime lasteaeda minekust, sealsetest tegevustest, töökorraldusest jne, alati positiivselt ja toetavalt. Varume alati aega hommikuti enne lasteaeda ning ei kiirusta last“.

„Rutiini, järjepidevuse“ alla paigutasin lapsevanemate hinnangul need kohanemist soodustavad tegevused, mis sisaldasid rutiini või järjepidevust. Oluliseks peeti järjepidevat lasteaia käimist, reeglite järjekindlust ja ka rühmas toimuvaid regulaarseid ühistegevusi. Näiteks: „Veel üks oluline aspekt kohanemisel on olnud järjepidev lasteaia käimine, kui vaid tervis lubab – just järjest käies ta harjus ja kohanes kõige paremini (näiteks lastehoiuga, kus ta käis 1-2 x nädalas, ta nii hästi ei kohanenud)“.

„Õpetajate professionaalsus“. Taaskord väga mahukas tegur, sest õpetajate professionaalsust peeti laste soodsa kohanemise juures väga oluliseks. Lapsevanemad hindasid soodustavate teguritena õpetajate sõbralikku suhtumist, kõigi lastega arvestamist, kuid ka seda, et õpetajad oskaksid pakkuda lastele huvitavat ja mitmekülgset tegevust.

Näiteks:

*Õpetajad on leidnud lapsega hea kontakti – juba küllaltki kiiresti hakkas laps kodus õpetajatest hellusega rääkima. Kui laps oli esialgu hommikuti emast*

*lahkudes kurb, siis pakkusid õpetajad nii oma lähedust (nt sülle võtmine) kui ka suunasid lapse meelepärase tegevuse juurde. Samuti korraldatakse tegevusi, mis lähendavad lapsi omavahel ja lapsi õpetajatega, mis kõik on aidanud kaasa kohanemisele.*

„Laps ise“. Selle teguri all on lapsevanemate hinnangud, mis kajastavad nende arvamusi, et soodustavaks teguriks on lapse enda eripära, mille all peeti silmas, et lapse hästi arenenud enesekohased oskused olid abiks kohanemisel ning lapse oskus võtta kiirelt omaks õpetajad ja leida uusi sõpru. Näiteks: „Võib-olla aitas kohanemisele kaasa see, et laps tegi paljusid asju juba iseseisvalt: sõi-jõi, pani riidesse (mida oli lihtsam panna), käis potil“.

„Varasema kogemuse“ all olevad koodid jagunesid kaheks: esiteks toodi välja vanemate õdede või vendade lasteaias käimine ehk nende positiivne eeskuju, teiseks laste endi varasem lastehoius või lasteaias käimise positiivne kogemus. Näiteks: „Laps käis eelnevalt erahoius, nii et kohanemine oli seoses uute inimestega“.

*Takistavad tegurid pärast kohanemist.* Antud peakategooria alla koondasin õpetajate (1) ja lapsevanemate (2) arvamused kohanemisprotsessi takistavatest teguritest. Õpetajate hinnangutes takistavatele teguritele joonistusid välja järgnevad tegurid: lapse puudulikud oskused, õpetajate puudulikud oskused, lapsevanemate kogenematus, järjepidevuse puudumine, halvasti planeeritud harjutusaeg. Lapsevanemate arvamused selle kohta, mis takistas laste edukat kohanemist, jagunesid järgnevalt: lapse puudulikud oskused, õpetajate puudulikud oskused, lapsevanemate kogenematus, järjepidevuse puudumine, uuest olukorrast tingitud probleemid. Esimesed neli takistavat tegurit kattusid mõlema osapoolte hinnangutes, viies tegur aga oli erinev (õpetajate hinnangutes „halvasti planeeritud harjutusaeg“, lapsevanemate hinnangutes „uuest olukorrast tingitud probleemid“).

(1) „Õpetajate hinnangul“. Antud alakategooria alla koondasin tegurid, mis õpetajate hinnangul takistasid kohanemisprotsessi. Leitud tegurid jagunesid viieks: lapse puudulikud oskused, õpetajate puudulikud oskused, lapsevanemate kogenematus, järjepidevuse puudumine, halvasti planeeritud harjutusaeg.

„Lapse puudulikud oskused“. Selle teguri all on kokku kogutud õpetajate hinnangul laste puuduvad oskused, mis said kohanemisel takistuseks või raskendasid kohanemist. Enim mainitud oli laste halb või puuduv eneseväljendusoskus, sellele järgnes laste oskamatus arvestada teiste lastega ja pidada kinni rühma reeglitest. Näiteks õpetaja 2: „Et ühe lapse puhul on see, et tal kõnet ei ole, tal on oma keel, et selles suhtes on raske.“

„Õpetajate puudulikud oskused“. Siinkohal pidasid õpetajad silmas nende endi puudulikke oskusi lastega toime tulla. Mitmel korral mainiti ühe õpetaja puuduvat lastega

töötamise kogemust, kuid olulisel kohal olid ka oskamatus saada lastega kontakti ja äratada neis usaldust. Näiteks õpetaja 2: „Ma ei oska neile läheneda, sest kui ma vaatan, et mõningale sobib selline niiviisi, kui ma lähen räägin ja ja tulen mängudega, siis tema lihtsalt vaatab mind, et mk-mm, ma ei tule ja siis ta ei vaata mulle otsa ka“. Siia alla läksid ka organisatoorsed eksimused, näiteks korraldati ühisüritusi lapsevanematele ebasobival ajal.

„Lapsevanemate kogenematus“. Lapsevanemate kogenematuse all tõid õpetajad välja vanemate hirmu või negatiivsust lasteaia suhtes, samuti vanemate puudulikke teadmisi seoses esimese lapse lasteaeda minekuga. Näiteks õpetaja 2: „Aga justkui jah emaga rääkida, et mida ta kardab, näha oli seda, et laps tunnetas seda, mida ema kardab ja ja selle tõttu see mõjutas ka last.“

„Järjepidevuse puudumine“. Selles on õpetajate arvamused selle kohta, et iga lapse pikem puudumine, kas haiguse või muude põhjuste tõttu, mõjus kohanemisele pidurdavalt. Samuti läks sellesse tegurisse tõdemus, et lasteaiapäeva rütmi muutumine tekitas lastes pingeid ja ei aidanud kaasa kohanemisele uue keskkonnaga.

„Halvasti planeeritud harjutusaeg“. Antud tegur esines vaid õpetajate hinnangutes ning siin on harjutusajal tehtud tegemised, mis ei olnud lapse kohanemisele abiks. Näiteks kui laps juba esimestel nädalatel jäi rühmas igal õhtul viimaseks lapseks või lapsel olid kohe algusest peale liiga pikad lasteaiapäevad. Samuti toodi siin välja kodu ja lasteaia erinev päevakava, mis ei aidanud lapsel kohaneda lasteaia päevakavaga.

(2) „Vanemate hinnangul“. Selle alakategooria alla koondasin vastused, milles lapsevanemad tõid välja, mis nende hinnangul oli see, mis ei aidanud kaasa lapse valutule kohanemisele või mis pidurdas kohanemist. Hinnangud jagunesid viieks: lapse puudulikud oskused, õpetajate puudulikud oskused, lapsevanemate kogenematus, järjepidevuse puudumine, uuest olukorrast tingitud probleemid.

„Lapse puudulikud oskused“. Selle teguri all toodi välja eelkõige laste kehvi eneseteenindusoskusi ja halba eneseväljendusoskust. Näiteks: „Vähese kõne-oskuse tõttu ei osanud alati oma soove väljendada, ehkki kehakeelest tulenev kontakt kujunes õpetajatega väga kiiresti“.

„Õpetajate puudulikud oskused“ ei sisaldanud palju tegevusi, kuid siiski eristus teistest. Selle alla paigutusid õpetajate oskamatus tulla toime liiga suure laste hulgaga, mille tagajärjel on rühmas suur lärm ja lastele ei jagu piisavalt tähelepanu. Näiteks: „Liigne lärm, ise veel riietuda keegi täielikult ei osanud, õpetajate tähelepanu korraga mitmel lapsel“.

„Lapsevanema kogematus“. Siinkohal ilmnemad kaks erinevat tegurit: liiga varajane lapse üksi lasteaeda jätmise ja sellest tulenevad tagasilöögid ning lapsele kohe alguse liiga pikkade lasteaianädalate tegemine. Näiteks:

*Esimesel korral, kui õue mindi, siis ma läksin lasteaiast ära – mõtlesin, et väljas on tal piisavalt põnev, et ei pane minu puudumist tähele, aga ta vist hoopis võõristas seda aedikut, kus nad pidid mängima hakkama, nii et ma oleksin pidanud ka seal koos temaga olema.*

„Järjepidevuse puudumise“ all tõid lapsevanemad välja, et suuri tagasilööke põhjustasid laste pikem lasteaiast puudumine, mis lõi segi lasteaias käimise rutiini ja taas tuli alustada algusest. Näiteks: „Kohanes üllatavalt kiiresti, kuigi hiljem, kui oli pikemalt kodus olnud (nt haiguse tõttu), siis oli paar päeva jälle raskem“.

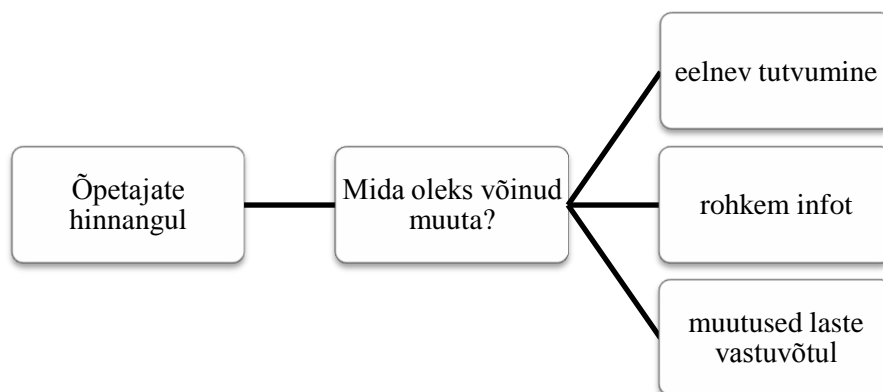
„Uuest olukorrast tingitud probleemid“. Antud tegur ilmnemad ainult lastevanemate vastustes ning siia koondusid erinevad probleemid, mis lapsevanemate hinnangul olid seotud lapse jaoks uue olukorraga. Näiteks: „Hommikuti ei tahtnud ta minna, emast lahkumine oli pisaraterohke ja päevaune ajal ei suutnud ta esialgu uinuda. See kestis seni, kuni laps võttis õpetajad rohkem omaks ja kujunesid välja sõbrad“.

#### Neljas uurimisküsimus

Neljandaks uurimisküsimuseks oli: millised on õpetajate ja lapsevanemate hinnangud tehtud tööle ja võimalikud parendamiskohad? Selle küsimuse all uurisin õpetajate ja lapsevanemate arvamusi, mida oleksid nad tagantjärele mõeldes teinud teisiti või teinud veel lisaks juba tehtule.

*Hinnangud kohanemisprotsessile.* Saadud tulemused koondusid peakategooria „hinnangud kohanemisprotsessile“ alla ja need jagunesid kaheks alakategooriaks: õpetajate hinnangud (1) ja lapsevanemate hinnangud (2). Hinnangud omavahel ei kattunud.

Õpetajate hinnangud on esitatud joonisel 4.



Joonis 4. Õpetajate hinnangud tehtud tööle

(1) „Õpetajate hinnangud“. Selle alakategooria all on õpetajate hinnangud tehtud tööle ja eelkõige parendamisvõimalused. Saadud tulemused jagunesid kolmeks teguriks: eelnev tutvumine, rohkem infot ja muutused laste vastuvõtul.

„Eelnev tutvumine“. Siin on õpetajate hinnangud, mis väljendasid nende arvamust, et eelnev laste ja vanematega toimuv tutvumine võiks olla põhjalikum. Õpetajad leidsid, et lastega oleks võinud teha eelnevaid tutvumispäevi, samuti oleks võinud toimuda mõni ühisüritus, vanematega peetud sissejuhatav koosolek oleks võinud olla sisukam, samuti oleks abiks olnud eelnevad vanematega peetavad silmast-silma vestlused.

„Rohkem infot“. Selles teguris on õpetajate erinevad hinnangud info puudulikkuse kohta. Õpetajad leidsid, et nad oleksid soovinud teada rohkem vanemate ootuste kohta nii neile kui lasteasutusele, samuti tundsid nad, et neil ei olnud laste kohta piisavat infot. Samas, nagu eelpool mainitud, andsin ma õpetajatele kogu info vanemate ootustest ja neid mõjutavatest teguritest kokkuvõttena enne õppeaasta algust kätte. Sealhulgas ka info laste varasemate kogemuste kohta. Ka intervjuudes väitsid õpetajad, et olid saanud infot kasutanud:

*Ma arvan, et praegu ma nii täpselt enam ei mäleta, aga ma tundsin huvi vist just selle vastu, et mida nagu vanemad ootavad, et mida nad nagu meilt ootavad, millist nagu käitumist või suhtumist (õpetaja 1).*

*Enamasti nende ootused ja läksid siis meie selle õppeaasta plaaniga kokku, et ja enamus ikkagi läkski, et me vaatasime, et täpselt see, et mida nagu meie olime välja pannud, oli täpselt vanematel oli ka see samad. Et ei olnud midagi drastilist, ei olnud, et põhimõtteliselt, et oligi täpselt samad, mida meie olime mõelnud ja koosolekul vanematega arutanud, et neil oli täpselt sama (õpetaja 2).*

„Muutused laste vastuvõtul“. Siin on õpetajate hinnangud selle kohta, mida oleks võinud teisiti teha laste vastuvõtul lasteaeda. Kõige enam muutmist oleks õpetajate arvates vajanud laste vastuvõtusüsteem, ehk lapsed oleksid võinud tulla suuremate intervallidega, et oleks olnud rohkem aega lastega tutvumiseks. Samuti leiti, et lapsevanem oleks võinud lapse kiiremini üksi rühma jätta.

(2) „Lapsevanemate hinnangud.“ Sellesse alakategooriasse koondasin lapsevanemate arvamused selle kohta, mida nemad oleksid teinud teisiti, et laste kohanemine oleks olnud sujuvam. Küsitletud kolmeteistkümnest lapsevanemast kümme ei leidnud midagi, mida oleks võinud teistmoodi teha. Vaid kolm lapsevanemat tõid välja erinevad tegurid, mis oleksid võinud aidata lastel paremini kohaneda: (a) oleks pidanud kõik uued asjad koos lapsega üle vaatama, (b) lapsele oleks võinud tekitada varasema hoidjaga olemise kogemuse ja (c) rutiini

tekkimise eesmärgil oleks pidanud lapsele tegema pikad nädalad, mitte võimaldama puhkepäevi.

Lisaks sõnalistele vastustele soovisin saada kinnituseks ka arvulisi hinnanguid. Selleks palusin lapsevanematel vastata erinevatele väidetele 5-palli skaalal, kus viis näitas täielikku nõustumist ja üks, et ei nõustu. Kõik saadud tulemused on välja toodud tabelis 2. Antud tulemustest ilmneb sarnaselt sõnalistele vastustele, et vanemate rahulolu oli väga kõrge (väidete keskmised 4,36 kuni 5,00). Kõige kõrgemalt hinnati ehk kõigilt vanematelt maksimumhinnangu said väited „õpetajad suhtusid lapsesse kohanemise ajal toetavalt“, „õpetajad suhtusid minusse kohanemise ajal toetavalt“, „õpetajad jagasid piisavalt infot kohanemise ajal“ ja „ma usaldan oma lapse õpetajaid“. Saadud tulemused kinnitavad vanemate sõnalistest vastustest saadud tulemusi.

Tabel 2. *Lapsevanemate hinnangud*

	miinimum	maksimum	keskmine	standardhälve
Minu laps kohanes lasteaia ilma suuremate probleemideta.	2,00	5,00	4,36	0,924
Lapsele kohanemiseks antud aeg oli piisav.	3,00	5,00	4,45	0,820
Ma ei soovinud pikemalt oma lapsega lasteaias kaasas käia.	2,00	5,00	4,27	1,009
Minu lapsele meeldib käia lasteaias.	4,00	5,00	4,45	0,522
Mulle meeldis, et lapsi võeti lasteaeda just seesugusel moel.	3,00	5,00	4,55	0,688
Õpetajad arvestasid kohanemisperioodil lapse iseärasustega.	4,00	5,00	4,73	0,467
Õpetajad suhtusid lapsesse kohanemise ajal toetavalt.	5,00	5,00	5,00	0,000
Õpetajad suhtusid minusse kohanemise ajal toetavalt.	5,00	5,00	5,00	0,000
Õpetajad jagasid piisavalt infot kohanemisperioodi kohta.	5,00	5,00	5,00	0,000
Õpetajad olid kättesaadavad, kui mul tekkis küsimusi või probleeme.	4,00	5,00	4,91	0,302
Õpetajad on toetanud koostööd lastevanemate ja lasteaia vahel.	4,00	5,00	4,91	0,302
Ma usaldan oma lapse õpetajaid.	5,00	5,00	5,00	0,000
Mul on tekkinud oma lapse lasteaiaõpetajatega hea kontakt.	4,00	5,00	4,82	0,405
Mu lapsel on tekkinud oma õpetajatega hea kontakt.	4,00	5,00	4,73	0,467

### Arutelu

Varasematest uurimustest on teada, et lasteaeda minek ja uues olukorras kohanemine tekitab lapsele stressi (Balaban, 2006; Bernard et al., 2015; Gunnar et al., 2010; O'Farrelly & Hennessy, 2014), kuid sujuv lasteaiaaega kohanemine on oluline hilisema kooliedu mõjutaja (Gialamas et al., 2014; LoCasale-Crouch et al., 2008; Rimm-Kaufman et al., 2000). Kohanemist on Eestis uuritud vähe, välismaal rohkem, kuid mitte perekonna seisukohast. Seega seadsin oma uurimistöo eesmärgiks välja selgitada ühe sõimerühma näitel lastevanemate ootused lasteasutusele ja lasteaiaõpetajale, kohanemist soodustavad ja takistavad tegurid mõlema osapoole hinnangul ning lastevanemate ja lasteaiaõpetajate hinnangud laste kohanemisprotsessile. Järgnevalt arutlen olulisemate tulemuste üle.

Esimeses uurimisküsimuses uurisin lapsevanemate ootusi kohanemisprotsessile enne laste lasteaeda toomist. Tulemustest selgus, et lapsevanemad ootasid lasteasutusele arendavat keskkonda, lapsest lähtuvat kasvatust, mugavat hoiuvõimalust ja koostööd koduga; õpetajalt oodati sõbralikkust, rahulikkust, autoriteetsust ja lapsest lähtuvat kasvatust. Tulemused on kooskõlas varasemate uurimustega, kus on selgunud, et lapsevanemad ootavad õpetajat, kes on hooliv ja lugupidav, oma ala ekspert, võtab lapsevanemaid võrdsete parteritena (Swick, 2004), kuid lisaks eelmainitud õpetaja isikuomadustele ootasid uuritud sõimerühma vanemad õpetajalt ka autoriteetsust olekut. Ootus, et õpetaja oleks autoriteet, ei ole ilmselt tegelikult teoreetilise osaga vastuolus, sest autoriteetsus näitabki usaldusväärset, mõjukust ja omal alal asjatundlikkust. Ehk et just seda, mida on öelnud ka varasemad uurimused, lihtsalt sõnastus on teine.

Kuigi varasematest uurimustest on leitud, et lapsevanemad tahavad olla kaasatud lapse lasteaiaaega kohanemisse (McIntyre et al., 2007; Swick, 2004; Wildenger & McIntyre, 2011), siis õpetajatelt endilt ei oodatud antud uurimuses kaasamist ja koostööd, see ootus pandi lasteasutusele. Põhjuseks võib olla vanemate suhteliselt suur teadlikkus, sest kuigi teooriast nähtus, et lapsevanemad ei ole kursis eesootavaga (Drugli & Undheim, 2012; McIntyre et al., 2007; Wildenger & McIntyre, 2011; Wildenger et al., 2008), näitavad selle uurimuse tulemused teisiti. Nimelt on 13st vanemal üheksal varasem kogemus lasteaiaaega olemas, sest vaid neljal lapsevanemal läheb lasteaeda esimene laps. Lapsevanemad (välja arvatud üks) olid kursis lasteaia päevakavaga. Viimane on ilmselt tingitud sellest, et enne minupoolset küsitluse läbiviimist toimus lasteaias esimene tutvustav koosolek lapsevanematele ning seal andsid õpetajad lapsevanematele tutvumiseks ka rühma päevakava, mistõttu võis eeldada, et kõik vanemad on kursis eesootava päevakavaga. Samuti nähtus tulemustest, et vanemad olid



eelnevalt lasteaiaga tutvunud, kasutades erinevaid kanaleid. Loogilise jätkuna eelnevale, hindasid lapsevanemad ise oma teadmisi lasteaiast headeks.

Eespool mainisin, et ootus koostööle pandi saadud tulemustes lasteasutusele, aga mitte õpetajale. Miks see võis nii olla? Arvan, et põhjuseks on lasteasutuse põhiväärtused. Suurem osa vanematest oli külastanud lasteaia kodulehte ja seal on kirjas, et lasteaed väärtustab koostööd koduga. Töö käigus uuritud teooriast ei tulnud välja lapsevanemate ootusi keskkonnale, kuid antud töö tulemustes oodati just lasteasutuselt arendavat keskkonda ja mugavat hoiuvõimalust.

Teises ja kolmandas uurimisküsimuses uurisin, millist lähenemist ühelt poolt planeerisid ja teiselt poolt reaalselt kasutasid õpetajad ja lapsevanemad, et aidata lastel sujuvamalt lasteaiaga kohaneda ning mis oli see, mis takistas edukat kohanemist. Vastused jagunesid soodustavateks ja takistavateks tegevusteks. Peatun esmalt kohanemist soodustavatel teguritel ning arutlen huvitavamate tulemuste üle.

Enne lasteaia algust kirjeldati mõlemalt poolt kohanemise soodustajana kõige enam varasemate kogemuste olemasolu ehk eeldati, et just erinevate osapoolte kogemus aitab kohanemisele kõige rohkem kaasa. Vanemad tõid veel olulisena välja laste eelneva ettevalmistamise nende endi poolt ja õpetajate professionaalsuse. Õpetajad pidasid lisaks oluliseks jagada vanematele infot, mõelda põhjalikult läbi lapse esimesed päevad lasteaias ning ootasid lisaks soodustava tegevusena vanemate toetust lastele. Pärast kohanemisperioodi olid arvamused muutunud. Eelnevalt mõlema poole poolt oluliseks peetud varasemad kogemused olid alles vaid lapsevanemate hinnangutes ja sedagi pealiskaudselt. Ülejäänud mainitud tegureid enam vastustes ei esinenud. Soodustavate teguritena toodi nüüd mõlema osapoole poolt välja omavaheline koostöö, lastevanemate toetus, õpetajate professionaalsus, rutiin/järjepidevus ja laps ise.

Huvitav on see, et kui teoorias peeti õpetajate ja vanemate vahelist koostööd üheks võtmeteguriks (Bang, 2014; Knopf & Swick, 2007; Kruusimägi, 2012; Suur & Veisson, 2005; Swick, 2004), siis enne kohanemist seda vastustes otseselt ei mainitud. Koostöö algeid võis märgata õpetajate soovis jagada lapsevanematele infot, kuid päris koostööks seda nimetada ei saa, sest koostöö toimub vastastikkuses suhtes (Bang, 2014).

Pärast kohanemisperioodi aga olid ka vanemad arvamusel, et nende roll on kohanemise juures tunduvalt suurem kui lihtsalt kodune ettevalmistus enne lasteaeda. Väga oluliseks peeti koos lapsega lasteaias olemist, mis kattub ka varasemate uurimuste tulemustega (Bang, 2014). Nagu juba eelpool mainisin, pidasid õpetajad ka enne kohanemisperioodi algust väga oluliseks jagada lapsevanematele infot. Teooria ütleb, et õpetajate teha on esimene samm, et

luua alus koostööle ja edasisele usalduslikule suhtele (Bang, 2014; Kruusimägi, 2012). Antud uurimuse tulemuste põhjal saab väita, et õpetajad tegutsesid õigesti ja astusid esimese sammu, sest läbi kogemuse on mõistnud ka lapsevanemad enda panuse olulisust. Pärast kohanemisperioodi hinnati mõlemalt poolt võrdselt nii lapsevanemate kui õpetajate rolli. Samamoodi mõistsid mõlemad osapooled koostöö olulisust, sest koostöö oli enim mainitud kohanemist soodustav tegur.

Kui teoorias kajastus olulise mõjutava faktorina ka rühma keskkond (Datler et al., 2012; Legendre, 2003) kui oluline kohanemist soodustav tegur, siis sellest uurimisest keskkonna olulist rolli ei selgunud. Vanemad küll ootasid lasteasutuselt arendavat keskkonda, kuid kohanemist soodustava tegurina seda välja ei toonud. Põhjuseks võib olla see, et antud sõimerühm alustas täiesti uutes sõimele ehitatud ruumides, seega olid seal füüsilise keskkonna poolt neil väga head tingimused.

Soodustavaid tegureid ja varasemaid uurimusi vaadeldes ilmneb huvitav fakt. Nimelt enne kohanemisprotsessi välja toodud soodustavad tegurid kattuvad teooriaga vähesel määral, kuid pärast kohanemisprotsessi kattuvad tulemused suures osas teoreetilises ülevaates antud teguritega. Millest see tuleneb? Vanemate poolt saab öelda, et tegemist on kogemuse saamisega: lapsevanem sai läbi oma kogemuse teada, mis on need tegurid, mis aitavad kaasa lapse sujuvamale kohanemisele.

Teiselt poolt ei kattunud ju ka õpetajate arvamused enne kohanemist täielikult varasemate teoreetiliste leidudega. Õpetajat peetakse oma ala eksperdiks, mistõttu tekib küsimus, miks ei teatud, mis on need tegurid, mis soodustavad kohanemist. Siinkohal saab välja tuua ilmselt selle töö ühe piirangu, sest mõlemad õpetajad olid alles asunud sellesse lasteaeda tööle, neil puudus varasem koostöö-kogemus. Samuti ei olnud ühel õpetajal ei erialast haridust ega töökogemust. Kuna õpetajate vastuseid ma selles töös eraldiseisvalt ei uurinud, siis ei saa ma kindlalt väita, et üks õpetajatest teadis kohanemist soodustavaid tegureid ja teine mitte ning sellepärast tulidki sellised tulemused. Kuid ka õpetajad õppisid selle kogemuse kaudu ning kohanemisprotsessi järgselt olid nende vastused suures osas vastavuses teooriaga.

Enne kohanemisprotsessi arvasid õpetajad, et takistavaks võib saada vaid varasemate kogemuste puudumine, seda nii õpetajate kui lapsevanemate poolt. Vanemad arvasid, et kohanemist võib takistada eelkõige laps ise, kas siis tema puudulikud oskused või varasem negatiivne kogemus. Sellist arvamust toetavad ka varasemad uurimused, kus samuti tuli välja lapsevanemate mure laste valmisoleku pärast (Kim et al., 2005; McIntyre et al., 2007; Wildengren & McIntry, 2011).

Pärast kohanemisprotsessi oli takistavate tegurite hulk vastustes palju suurem, kuid sarnaselt soodustavate teguritega kattusid ka siin suures osas õpetajate ja vanemate arvamused. Mõlemad pooled tõid välja, et lasteaiaga kohanemisel olid takistuseks erinevate gruppide puudulikud oskused (laste, lapsevanemate ja õpetajate) ning järjepidevuse puudumine. Lisaks arvasid õpetajad, et kohanemist takistas ka halvasti planeeritud harjutusaeg. Lapsevanemad nägid aga takistava tegurina uuest keskkonnast tingitud probleeme.

Need saadud tulemused kattuvad soodustavates tegurites ilmnunud tulemustega, sest kui seal peeti oluliseks õpetajate ja vanemate rolli, siis takistavana toodi välja nende inimeste teadmatus. Samamoodi ka lapsega, kelle oskusi peeti ühelt poolt kohanemist soodustavaks, kuid oskuste puudumist jälle vastavalt takistavaks teguriks. Ka järjepidevus leidis oma koha mõlemal pool. Kuid lisaks tõid õpetajad takistusena välja halvasti planeeritud harjutusaja, kus nad näevad enda kogemematust ning võimalust järgmisel korral mõningaid tegevusi muuta. See kinnitab fakti, et ühel õpetajal ei olnud kogemust ega teadmisi lasteaiast.

Kokkuvõtvalt võib öelda, et kuigi käesoleva uurimuse tulemusi ei saa üldistada, sest tegemist on teaduslikus mõttes väga väikese valimiga, saab siiski öelda, et tegemist oli olulise uurimusega. Antud töö näitas, et kuigi õpetajad on eksperdid ja vanemad usuvad olevat eesootavast teadlikud, ei ole enne kohanemist nende teadmised samad, mis kohanemise järgselt, mis omakorda näitab, et nad õpivad läbi kogemuse ja tõeliselt teadlikuks saavad alles peale kohanemisprotsessi. Laste lasteaiaga kohanemine on teema, mida tuleks veelgi põhjalikumalt uurida, et mõista veelgi sügavamalt laste esmast kohanemist uue keskkonnaga.

### *Töö kitsaskohad ja praktiline väärtus*

Antud uurimuse juures oli peamiseks piiranguks õpetajate varasema omavahelise kokkupuute puudumine, sest mõlemad õpetajad olid äsja asunud sellesse lasteaeda tööle; samuti ühe õpetaja puuduv erialane haridus ja kogemus lasteaias töötamisel.

Minu kui intervjueri vähene kogemus võib olla samuti töö üheks piiranguks. Intervjuude läbiviimine on keerukas ja nõuab pidevat harjutamist, kuid sain siiski hea kogemuse ja leian, et edaspidi suudan tehtud vigu vältida. Tagasi mõeldes leian, et oleksin võinud õpetajatele eelnevalt intervjuu küsimused tutvumiseks anda, siis oleks neil olnud aega vastuste üle järele mõelda ning antud vastused oleksid võinud olla sisukamad. Tean, et töö usaldusväärsust oleks saanud tõsta ka sellega, kui oleksin intervjuud saatnud õpetajatele hilisemaks ülelugemiseks ja nad oleksid saanud oma vastuseid täiendada (Creswell & Miller, 2000). Järgmiste uurimuste korral arvestan sellega.

Käesoleva uurimuse valim oli teaduslikus mõttes väga väike, seega saadud tulemusi üldistada ei saa, kuid tulemustest võib siiski nii õpetajate kui vanemate teadlikkuse tõstmiseks kirjutada artikli, kus selgitatakse, mis on see, mis lasteaiaga kohanemist soodustab ja takistab. Lisaks tasub mõelda ka laiaulatuslikumale lasteaiaga kohanemist puudutava uurimuse kirjutamisele, kus antud tööd võiks kasutada algmaterjalina.

#### Tänuõnad

Täna südamest selles töös osalenud sõimerühma lapsevanemaid ja õpetajaid, tänu kellele sai selle töö läbiviimine võimalikuks. Samuti tänan oma kaastudengeid Piretit, Kaarit ja Küllit, kes oma olemasoluga aitasid üleval hoida motivatsiooni töö valmimisel. Suured tänud Liina Lepale metoodika osa konsultatsioonide eest.

#### Autorsuse kinnitus

*Kinnitan, et olen koostanud käesoleva lõputöö ise ning toonud korrektselt välja teiste autorite ja toetajate panuse. Töö on koostatud lähtudes Tartu Ülikooli haridusteaduste instituudi lõputöö nõuetest ning on kooskõlas heade akadeemiliste tavadega.*

.....  
(allkiri, kuupäev)

## Kasutatud kirjandus

- Ahnert, L., Gunnar, M. R., Lamb, M., & Barthel, M. (2004). Transition to child care: Associations with infant–mother attachment, infant negative emotion, and cortisol elevations. *Child Development, 75*, 639-650.
- Balaban, N. (2006). Easing the separation process for infants, toddlers, and families. *Young Children, 61*, 14-21.
- Bang, Y. S. (2014). Teacher-caregivers' perceptions of toddlers' adaptation to a childcare center. *Social Behavior and Personality: an international journal, 42*(8), 1279-1292.
- Bernard, K., Peloso, E., Laurenceau, J. P., Zhang, Z., & Dozier, M. (2015). Examining Change in Cortisol Patterns During the 10-Week Transition to a New Child-Care Setting. *Child development, 86*, 456-471.
- Creswell, J. W., & Miller, D. L. (2000). Determining validity in qualitative inquiry. *Theory into practice, 39*(3), 124-130.
- Datler, W., Ereky-Stevens, K., Hover-Reisner, N., & Malmberg, L. E. (2012). Toddlers' transition to out-of-home day care: Settling into a new care environment. *Infant Behavior and Development, 35*(3), 439-451.
- Drugli, M. B., & Undheim, A. M. (2012). Partnership between parents and caregivers of young children in full-time daycare. *Child Care in Practice, 18*(1), 51-65.
- Elo, S., & Kyngäs, H. (2008). The qualitative content analysis process. *Journal of advanced nursing, 62*(1), 107-115.
- Flick, U. (2009). *An introduction to qualitative research*. Sage.
- Gialamas, A., Sawyer, A. C., Mittinty, M. N., Zubrick, S. R., Sawyer, M. G., & Lynch, J. (2014). Quality of Childcare Influences Children's Attentiveness and Emotional Regulation at School Entry. *The Journal of pediatrics, 165*(4), 813-819.
- Gunnar, M. R., Kryzer, E., Van Ryzin, M. J., & Phillips, D. A. (2010). The rise in cortisol in family day care: Associations with aspects of care quality, child behavior, and child sex. *Child Development, 81*(3), 851-869.
- Hsieh, H. F., & Shannon, S. E. (2005). Three approaches to qualitative content analysis. *Qualitative health research, 15*(9), 1277-1288.
- Kim, J., Murdock, T., & Choi, D. (2005). Investigation of parents' beliefs about readiness for kindergarten: An examination of National Household Education Survey. *Educational Review Quarterly, 29*(2), 3-17.

- Klein, P. S., Kraft, R. R., & Shohet, C. (2010). Behaviour patterns in daily mother–child separations: possible opportunities for stress reduction. *Early Child Development and Care*, 180(3), 387-396.
- Knopf, H. T., & Swick, K. J. (2007). How parents feel about their child's teacher/school: Implications for early childhood professionals. *Early Childhood Education Journal*, 34(4), 291-296.
- Koolieelse lasteasutuse riiklik õppekava. (2011). Külastatud aadressil <https://www.riigiteataja.ee/akt/12970917?leiaKehtiv>.
- Koolieelse lasteasutuse seadus. (2015). Külastatud aadressil <https://www.riigiteataja.ee/akt/114032011006?leiaKehtiv>
- Kruusimägi, A. (2012). *Emade ja õpetajate vaheline usaldus ning selle seosed õpetaja õpetamispraktikaga*. Publitseerimata magistritöö. Tartu Ülikool
- Kutsestandard, õpetaja, tase 6. (2013). Külastatud aadressil <http://www.kutsekoda.ee/et/kutseregister/kutsestandardid/10494424/pdf/opetaja-tase-6.1.et.pdf>
- Legendre, A. (2003). Environmental features influencing toddlers' bioemotional reactions in day care centers. *Environment and Behavior*, 35(4), 523-549.
- LoCasale-Crouch, J., Mashburn, A. J., Downer, J. T., & Pinta, R. C. (2008). Pre-kindergarten teachers' use of transition practices and children's adjustment to kindergarten. *Early Childhood Research Quarterly* 23, 124–139.
- Martin, K. (2010). *Lapse kohanemine lasteaia ja lastehoiuga lapsevanemate ja õpetajate ning lapsehoidjate hinnangul Tartu linna näitel*. Publitseerimata magistritöö. Tartu Ülikool
- Masso, A. (2011). E-kursuse "Kvalitatiivsete andmete analüüsitehnikad ja -tarkvara" materjalid. Tartu Ülikool.
- McIntyre, L. L., Eckert, T. L., Fiese, B. H., DiGennaro, F. D., & Wildenger L. K. (2007). Transition to Kindergarten: Family Experiences and Involvement. *Early Childhood Education Journal* 35, 83-88.
- O'Farrelly, C., & Hennessy, E. (2014). Watching transitions unfold: a mixed-method study of transitions within early childhood care and education settings. *Early Years*, 34(4), 329-347.
- Rimm-Kaufman, S. E., Pianta, R. C., & Cox, M. J. (2000). Teachers' judgments of problems in the transition to kindergarten. *Early Childhood Research Quarterly*, 15(2), 147-166.
- Seung Lam, M., & Pollard, A. (2006). A conceptual framework for understanding children as agents in the transition from home to kindergarten. *Early Years*, 26(2), 123-141.

- Suur, S., & Veisson, M. (2005). Koostöö lapsevanematega. *Haridus 12*, 16 – 17
- Swick, K. J. (2004). What parents seek in relations with early childhood family helpers. *Early Childhood Education Journal*, 31(3), 217-220.
- Undheim, A. M., & Drugli, M. B. (2012). Perspective of parents and caregivers on the influence of full-time day-care attendance on young children. *Early Child Development and Care*, 182(2), 233-247.
- Wildenger, L. K., & McIntyre, L. L. (2011). Family Concerns and Involvement During Kindergarten Transition. *Journal of Child and Family Studies*, 20(4), 387-396.
- Wildenger, L.K., McIntyre, L. L., Fiese, B. H., & Eckert, T. L. (2008). Children's Daily Routines During Kindergarten Transition. *Early Childhood Education Journal* 36, 69–74.
- Vogler, P., Crivello, G., & Woodhead, M. (2008). *Early childhood transitions research: A review of concepts, theory and practice*. (No. 48, p. 6). Working Paper.

Lisa 1. Lastevanemate küsimustik esimeses etapis

**KÜSIMUSTIK**

**Austatud lapsevanem!**

Olen Tartu Ülikooli magistriõppe II kursuse üliõpilane Heily Leola. Kirjutan magistritööd teemal *Laste kohanemisprotsess ja seda soodustavad ja takistavad tegurid lastevanemate ja õpetajate hinnangul ühe sõimerühma näitel.*

Olen koostanud küsimustiku, et selgitada välja Teie eelnevaid kogemusi lastehoiuasutustega, Teie teadmisi lasteaiast xxx ja eelkõige Teie ootusi õpetajatele ja lasteaiale, mis aitaksid kaasa Teie lapse edukale kohanemisele lasteaiaga.

Küsimustik on anonüümne.

Mitmes laps läheb Teie peres lasteaeda? .....

Kas laps on varem käinud lastehoius?

- Jah
- Ei

Kui jah, siis kui kaua? .....

Kas laps on varem olnud hoidjaga?

- Jah, palgatud hoidjaga
- Jah, on olnud hoida mõne tuttava või sugulase juures.
- Ei

Kui jah, siis kas:

- hoidja juures?
- oma kodus?

Kui jah, siis kui kaua oli lapsel hoidja? .....

Miks Te panete lapse lasteaeda? .....

.....

Kas enne lapse lasteaiat valikut:

- tutvusite lasteaiat kodulehega?
- külastasite lasteaeda?
- uurisite lasteaiat kohta tuttavatelt?
- uurisite lasteaiat taustainfot foorumitest?

Kas olete kursis oma lapse tulevase päevakavaga lasteaias?

- Ei
- Jah



- Mõningal määral

Miks valisite just selle lasteaia? .....

.....

.....

.....

### **Kohanemine lasteaia**

Kuidas hindate oma teadmisi lapse lasteaia kohanemise kohta?

- Väga headeks
- Headeks
- Enam-vähem
- Kesisteks
- Ei tea midagi

Kas ja kuidas plaanite oma last lasteaiaks ette valmistada? .....

.....

.....

.....

.....

.....

Millised probleemid võivad teie arvates teie lapsel kohanemisel tekkida? .....

.....

.....

.....

.....

.....

Kuidas saaks õpetaja ja lasteaed teie lapse kohanemist soodustada? .....

.....

.....

.....

.....

.....

**Lõpetuseks mõned andmed Teie kohta:**

Sugu:

- Naine
- Mees

Vanus: .....

Haridus:

- Põhiharidus
- Keskkharidus
- Keskeri- või kutseharidus
- Kõrgharidus

**Tänan Teid vastamise ja abi eest!**

Heily Leola

## Lisa 2. Esimeses etapis õpetajatega läbiviidud intervjuu kava

Eelnevalt tutvustasin õpetajatele uuringu eesmäärke, intervjuu teemasid ja kava. Samuti küsisin luba lindistamiseks.

### Intervjuu nr 1 (mõlema õpetajaga koos)

- Üldandmed õpetajate kohta
  - Milline on teie nimi,
  - haridus,
  - vanus,
  - töökogemus?
- Varasem kogemus
  - Kas olete töötanud ka sõimes? Kui jah, kui kaua?
  - Millised on teie kogemused laste lasteaiaga harjutamisega? Olete sellega enne kokku puutunud?
- Mis ootab ees?
  - Mis te nüüd ise arvate, millised raskusi võib ette tulla lastega, kes tulevad lasteaeda?
  - Mis veel?
  - Miks te nii arvate?
- Planeeritud tegevus
  - Kuidas te olete planeerinud praeguste laste vastuvõtu lasteaeda? Miks nii?
  - Kui pikalt vanemad võiksid kaasas käia lastega? Miks nii?
  - Millist koostööd te olete lastevanematega planeerinud?
  - Vanemate kaasamine, kuidas?
  - Info jagamine, kuidas?

Lõpetuseks tutvustan õpetajatele vanemate vastustest saadud lühikokkuvõtet, et õpetajad saaksid saadud infot oma töös laste kohanemise toetamisel kasutada.

### Lisa 3. Teises etapis õpetajatega läbiviidud intervjuu kava

#### **Intervjuu lindistatakse ja on konfidentsiaalne.**

- **Kuidas kohanemine on läinud?**

- Sissejuhatus. Minu magistritöö eesmärgiks on uurida vanemate ja teie (õpetajate) hinnanguid kohanemisprotsessile ning seda protsessi soodustavaid ja takistavaid tegureid. Eelmisel korral rääkisime, mis teil plaanis on teha, et kohanemine oleks sujuv, seekord räägime, kuidas läinud on, mis hästi, mis halvasti. Teie arvamus on väga oluline, seega palun vastake just nii nagu ise arvate ja aru saate; õigeid ja valesid vastuseid siin ei ole.
- Kuidas teie arvates lapsed on lasteaiaga kohanenud?
  - Millest te seda aru saate?
  - Tooge näiteid?
  - Kas kõik lapsed on kohanenud?
  - Kui pole, siis millest te seda aru saate?
  - Mis võiks olla põhjuseks, et pole kohanenud?
- Kuidas lapsed on teiega kohanenud?
  - Kuidas te sellest aru saate?
  - Tooge näiteid?
  - Kas kõik lapsed on teiega kohanenud?
  - Kes pole, siis millest aru saate?
  - Mis võiks olla põhjuseks?
  - Kuidas teie hinnangul teise õpetajaga on kohanetud?
- Milliseid probleeme on ette tulnud?
  - Lasteasutuse ootused, rühma reeglid, teised lapsed jne
  - Tooge näiteid?
  - Eelmine kord pakkusite – vanem ei ole valmis lapsest lahti laskma, lapsed ei võta kontakti, ei usalda, keelebarjäär?
  - Mis võiks olla nende probleemide põhjuseks?
- Kuidas on lapsed lasteaia päevakavaga kohanenud?
  - Kas midagi teeb muret?
  - Tooge näiteid
  - Selgitage
- Mis on teie arvates aidanud kaasa laste kohanemisele?
  - Mida teie olete teinud?
  - Mida lapsevanemad on teinud?
  - Mil viisil on laste iseloom mõjutanud?
  - Või mõned muud oskused toetanud?
- Kui mõtlete neile lastele, kes ei ole kohanenud, mis võib põhjuseks olla?

- **Mida õpetajad tegid kohanemisprotsessi jooksul?**

- Me vaatasime eelmisel korral läbi küsitlustest selgunud lastevanemate soovid ja hirmud. Kas selles oli teile töös midagi kasu?
  - Millist infot te sealt kasutasite?
  - Näiteks?
- Eelmisel korral te rääkisite, mida te plaanite teha, et aidata lastel kohaneda, kas saite plaanitu ellu viia? – Nende plaanid: jao kaupa lapsed, ema kaasas maksimaalselt 3 päeva, vanemad ootavad riideruumis.
  - Kuidas see õnnestus?
  - Mis toimis eriti hästi?
  - Kas plaanid olid realistlikud? Miks? Selgitage? Tooge näiteid? Millest te seda järeldate?
  - Mida tuli muuta? Miks? Selgitage täpsemalt!
  - Mida tegite teisiti? Miks?
  - Mida tegite veel? Miks?
- **Hinnang lastevanemate toetusele, koostööle**
  - Teil oli lastevanematega väga tore algus, kuidas edasine koostöö on sujunud?
    - Kui ei jõua kohanemiseni, siis viin jutu sinna!
    - Plaanid: mõttepäevik riideruumi, nimesildid lastele, koosolek, list
  - Milline oli vanemate roll laste lasteaia kohanemisel?
    - Vanemate panus?
    - Mis vanemad tegid? Näiteid?
    - Kas see oli piisav?
  - Mida vanemad oleksid võinud teisiti teha?
    - Näited?
  - Mida vanemad oleksid võinud veel teha?
- **Hinnang oma tegevusele**
  - Mida te olete teinud selleks, et koostöö lastevanematega oleks edukas?
    - Positiivne hoiak, kaasata vanemaid, vanemate vajadustele vastutulek, lugupidav ja avatud suhtumine, vanemate ideed ja tagasiside, vanemate murede kuulamine?
    - Tooge näiteid?
    - Selgitage täpsemalt?
    - Mis õnnestus eriti hästi? Miks?
    - Mida oleks võinud teisiti teha? Miks? Põhjendage!
  - Kui te saaksite nüüd aega tagasi keerata, mida te teeksite kohanemisprotsessis teisiti?
    - Lapsi vastuvõttes – miks? Selgitage täpsemalt?
    - Lastega suheldes
    - Vanematega suheldes, koostööd tehes – miks? Selgitage?

## Lisa 4. Lapsevanemate küsimustik teises etapis

### KÜSIMUSTIK

#### Austatud lapsevanem!

Olen Tartu Ülikooli magistriõppe II kursuse üliõpilane Heily Leola. Kirjutan magistritööd teemal *Laste kohanemisprotsess ja seda soodustavad/takistavad tegurid vanemate ja õpetajate hinnangul ühe sõimerühma näitel.*

Olen koostanud küsimustiku, mis on jätkuks augustis tehtud küsitlusele. Käesolevas ankeedis soovin välja selgitada Teie arvamuse ja hinnangu Teie lapse lasteaiaga kohanemise kohta. Küsimustik on anonüümne.

Tekkinud küsimuste korral saate mulle kirjutada [heily.leola@mail.ee](mailto:heily.leola@mail.ee) või helistada telefonil 56671938.

#### I Kohanemisprotsess

1. Kui kaua võttis Teie lapsel lasteaiaga kohanemine aega?

.....

2. Kirjeldage, milliseid probleemeid Teie lapsel kohanemise ajal tekkisid?

.....

.....

.....

.....

.....

.....

.....

.....

.....

3. Milles Teie lapse lasteaiaga kohanemise ettevalmistus oli piisav?

.....

.....

.....

.....

.....

.....

.....

.....

.....

.....

4. Milles Teie lapse lasteaiaga kohanemise ettevalmistus oli ebapiisav?

.....  
.....  
.....  
.....  
.....  
.....  
.....  
.....  
.....  
.....  
.....

5. Mida tegid õpetajad, et aidata Teie lapsel lasteaiaga kohaneda?

.....  
.....  
.....  
.....  
.....  
.....  
.....  
.....  
.....  
.....

6. Mida õpetajad oleksid veel saanud teha, et kohanemine oleks olnud sujuvam?

.....  
.....  
.....  
.....  
.....  
.....  
.....  
.....  
.....





10. Mis oli see, mis kõige rohkem pidurdas Teie lapse lasteaia kohanemist?

.....

.....

.....

.....

.....

.....

.....

.....

.....

.....

**II Rahulolu:**

Palun hinnake, kui võrd nõustute järgnevate väidetega. 1 – ei nõustu, 2 – pigem ei nõustu, 3 – nii ja naa, 4 – pigem nõustun, 5 – nõustun täielikult. Sobiv vastus märkige ristikesega.

	1	2	3	4	5
Minu laps kohanes lasteaia ilma suuremate probleemideta.					
Lapsele kohanemiseks antud aeg oli piisav.					
Ma oleksin soovinud pikemalt oma lapsega lasteaias kaasas käia.					
Minu lapsele meeldib käia lasteaias.					
Mulle meeldis, et lapsi võeti lasteaeda just seesugusel moel.					
Õpetajad arvestasid kohanemisperioodil lapse iseärasustega.					
Õpetajad suhtusid lapsesse kohanemise ajal toetavalt.					
Õpetajad suhtusid minusse kohanemise ajal toetavalt.					
Õpetajad jagasid piisavalt infot kohanemisperioodi kohta.					
Õpetajad olid kättesaadavad, kui mul tekkis küsimusi või probleeme.					
Õpetajad on toetanud koostööd lastevanemate ja lasteaia vahel.					
Ma usaldan oma lapse õpetajaid.					
Mul on tekkinud oma lapse lasteaiaõpetajatega hea kontakt.					
Mu lapsel on tekkinud oma õpetajatega hea kontakt.					

**Täna Teid vastamise ja abi eest!**

Heily Leola

## **Lihtlitsents lõputöö reprodutseerimiseks ja lõputöö üldsusele kättesaadavaks tegemiseks**

Mina, Heily Leola (sünnikuupäev: 29.12.1980)

1. annan Tartu Ülikoolile tasuta loa (lihtlitsentsi) enda loodud teose:  
magistritöö **LASTE KOHANEMISPROTSESS NING SEDA SOODUSTAVAD JA  
TAKISTAVAD TEGURID LASTEVANEMATE JA ÕPETAJATE HINNANGUL  
ÜHE SÕIMERÜHMA NÄITEL,**

mille juhendaja on Airi Niilo

- 1.1.reprodutseerimiseks säilitamise ja üldsusele kättesaadavaks tegemise eesmärgil, sealhulgas digitaalarhiivi DSpace-is lisamise eesmärgil kuni autoriõiguse kehtivuse tähtaja lõppemiseni;
- 1.2.üldsusele kättesaadavaks tegemiseks Tartu Ülikooli veebikeskkonna kaudu, sealhulgas digitaalarhiivi DSpace'i kaudu kuni autoriõiguse kehtivuse tähtaja lõppemiseni.
2. olen teadlik, et punktis 1 nimetatud õigused jäävad alles ka autorile.
3. kinnitan, et lihtlitsentsi andmisega ei rikuta teiste isikute intellektuaalomandi ega isikuandmete kaitse seadusest tulenevaid õigusi.

Tartus, 21.05.2015