

TARTU ÜLIKOOL

Sotsiaalteaduste valdkond

Ühiskonnateaduste instituut

Sotsiaaltöö ja sotsiaalpoliitika õppekava

Meili Heero

SOTSIAALTÖÖ EESTIS ÜHEKSAKÜMNENDATE ALGUSES SOTSIAALTÖÖTAJATE
MÄLESTUSTE PÕHJAL

Magistritöö juhendaja: Merle Linno, MSW

Tartu 2022

Käesolevaga kinnitan, et olen koostanud iseseisvalt. Kõik minu uurimistöö koostamisel kasutatud teiste autorite tööd, seisukohad, kirjandusallikatest ja mujalt pärinevad andmed on viidatud.

Meili Heero

Abstract

SOCIAL WORK IN ESTONIA AT THE EARLY 90 ON THE BASIS OF MEMORIES OF SOCIAL WORKERS

In order to improve social problems in the society, as well as to ensure the well-being of people in general, social protection system has been set up. Social problems are closely linked to the situation in the society and therefore can vary from country to country. Thus, the measures taken to improve the situation in social work also differ depending on the specific society. In order to understand how social protection system has been developed in Estonia and problems in the society have been solved, it is necessary to understand what unmet needs have been since the beginning. When Estonia regained its independence, setting up the current social system began and it has been continuously in development for thirty years. During this time, great changes and advancements have taken place.

The main objective of the thesis is to provide an overview of the management of social work in Estonia from the point of view of a social worker from the beginning of the Independence until the conduction of the Social Welfare Act in 1995. To conduct the study, the author conducted seven semi-structured interviews with a total of eight social workers. The social workers who participated in the interviews have remained on this profession until today and based on the conducted interviews, the author reflects the changes in the target groups/social system and the unmet needs and the developments in the provision of assistance.

Research questions:

- How do the social workers in the study describe starting social work?
- What do the social workers in the study say about their work in the early 1990s?
- What social problems did the social workers mainly address in the early 1990s?
- Which changes in social work have the social workers noted during their employment?

The interviews reflect that social workers were most influenced by their previous work experience when choosing a profession. The required skills were acquired mainly by constant

practicing. In order to acquire additional professional knowledge, the interviewees have also participated in various trainings over time. In the early years of social work, the social workers dealt with all target groups in need, such as children, the unemployed, the elderly and so on. The interviews also reveal that the main problems in the early 1990s was unemployment and the poor socio-economic situation in the country. There has always been close collaboration with various organizations, such as the police, family medicine centers and educational institutions. There also was very close cooperation with the local county governments who offered various trainings and professional support. The social workers pointed out that the target groups in need and their needs as well have changed a lot during this period and as a result, the work objectives and priorities as well as the management have changed. In addition, social workers noted that, compared to the past, clients disclaim their responsibilities more easily and want to be increasingly supported.

In conclusion, Estonian social system has changed a lot over the time, both in terms of sector-specific goals, multidisciplinary work approach and the development of staff competencies. As a result of this master's thesis, it turns out, however, that social workers noted that currently the clients in the social system tend to expect to be socially supported more easily. Possible further research will have the opportunity to examine what has contributed to this and how such trends can be systematically reversed.

SISUKORD

| | |
|---|----|
| SISSEJUHATUS | 7 |
| 1 Sotsiaaltöö areng..... | 9 |
| 1.1 Sotsiaaltöö ajaloo uurimine | 9 |
| 1.2 Sotsiaaltöö Eestis enne taasiseseisvumist | 10 |
| 1.3 Sotsiaalkaitse taasiseseisvunud Eestis..... | 12 |
| 1.4 Üleminekuaja sotsiaalkaitset vajavad sihtgrupid | 13 |
| 1.4.1 Tööelised inimesed..... | 14 |
| 1.4.2 Lastega pered | 16 |
| 1.4.3 Eakad ja puuetega inimesed..... | 17 |
| 1.4.4 Sotsiaalhoolekande raamistik taasiseseisvunud Eestis | 18 |
| 1.4.5 Sotsiaaltöötajate erialane ettevalmistus | 24 |
| 1.4.6 Esimesed sotsiaaltöö tegijad ja nende roll taasiseseisvunud Eestis..... | 26 |
| PROBLEEMIPÜSTITUS | 30 |
| 2 METOODIKA | 32 |
| 2.1.1 Uurimismeetodi valik | 32 |
| 2.1.2 Andmekogumismeetod | 32 |
| 2.1.3 Uurimuses osalejad | 32 |
| 2.1.4 Uurimuse käik..... | 33 |
| 2.1.5 Analüüsimeetod | 34 |
| 2.1.6 Uurija eetilised dilemmad ja refleksioon | 34 |
| 3 ANALÜÜS JA ARUTELU..... | 36 |
| 3.1 „Sel ajal oli see ametiühing ka üks paras sotsiaaltöö“ | 36 |

| | | |
|-----|--|----|
| 3.2 | „Istusin raamatupidajatega ühes ruumis ja mõtlesin, et millega mina oma päeva sisustan“ | 39 |
| 3.3 | „/.../esimestel tööaastatel tuli teha kõike iseenese tarkusest“ | 41 |
| 3.4 | „...mured ja probleemid millega minu juurde jõuti olid seinast- seinä“ | 46 |
| 3.5 | „Üksi ei tee saa midagi oligi see võrgustik“ | 49 |
| 3.6 | „ Oli absoluutselt kõike“..... | 52 |
| 3.7 | „...Ilus aeg on olnud, pigem praegu on rohkem rutiini.. siis oli asi huvitavam ja situatsioon oli rohkem, sest muidugi valdkondi oli rohkem, millega pidi tegelema...“ | 57 |
| 4 | KOKKUVÕTE..... | 61 |
| | Lisa 1..... | 63 |
| 5 | Kasutatud allikad: | 65 |

SISSEJUHATUS

Olen töötanud kohaliku omavalitsuse sotsiaaltöötajana ning tean, mis on sotsiaaltöötaja kohustused tänapäeval, millised on tõsisemad murekohad ja kuidas on korraldatud kohaliku omavalitsuse sotsiaaltöö. Hetkel töotan hoolekandeesutuse juhina ning seega on koostöö kohalike omavalitsustega tihe. Paljud kitsaskohad on jäänud samaks ning mitmed on tõusnud päevakorda alles viimasel ajal. Mõistmaks seda, kuidas oleme jõudnud tänaseni, soovin uurida sotsiaaltöö algusperioodi ja sotsiaaltöötajate esmased mälestusi.

Töökorraldus ja tööstiil on nende aastatega palju muutunud ning sotsiaaltöö sihtgrupid samuti. Ühiskonna kiire areng on toonud elanikkonnale kaasa uusi probleeme ning varem lahendust vajanud murekohad on asendunud uutega. Kõre (2018:42) jaotab Eesti viimase veerandsajandi sotsiaalkaitse arengu kolme etappi. Esimese etapina kirjeldab ta üleminekuperioodi 1980. aastate lõpust kuni 1990. aastate alguseni. Esimest perioodi iseloomustab ta kui ideekorjet Eesti sotsiaalkaitse tuleviku kohta, kusjuures see toimus üsnagi piiratud inforuumis. 1992. aastal algas uute seaduste vastuvõtmine, millega rajati praeguse sotsiaalkaitse ja- hoolekandesüsteemi alused (Kõre 2018). Teise etapi käivitasiid 1998. aastal alanud liitumisläbirääkimised Euroopa Liiduga, mille käigus valmistati ette ELi õigustiku ülevõtmine. Kolmas etapp algas 2008. aasta majanduskriisiga (Kõre 2018: 42).

Praeguse sotsiaaltöö mõistmiseks ja tuleviku kavandamiseks on vaja teada, millest hakati Eesti taasiseseisvumisel sotsiaaltööd üles ehitama ja milliseks on see kiiresti muutuv ühiskonnas kujunenud. Mitte kõik kogemused ja arengud ei ole positiivsed, seetõttu aitab ajaloo kujunemise tundmine mõista, mis on tänaste protsesside taga, et tänu sellele kavandada paremat tulevikku.

Minu uurimustöö eesmärgiks on kajastada taasiseseisvunud Eesti sotsiaaltöö algusaastaid. Soovin jagada pikaajsete sotsiaaltöötajate mälestusi ja kogemusi üheksakümnendate esimese poole sotsiaaltööst. Läbi nende meenutuste loon pildi, kuidas nad sotsiaaltöö juurde jõudsid, mida tähendas sotsiaaltöö toona ning kuidas see on muutunud nende töötamise ajal. Kuna

valimis osalevad sotsiaaltöötajad töötavad ka praegu, siis kajastan lühidalt, mis on Eestis tehtava sotsiaaltöö juures võrreldes algusaastatega muutunud.

Uurimustöö andmete kogumiseks viisin läbi poolstruktureeritud intervjuu. Kaasasin hetkel veel töötavad sotsiaaltöötajad, kelle tööstaaži algus ulatub üheksakümnendate aastate algusesse. Laiapõhjalisema ülevaate saamiseks on intervjueeritavate hulgas nii maapiirkonna kohaliku omavalitsuse sotsiaaltöö tegijad kui ka täna Sotsiaalkindlustusametis töötavad spetsialistid.

Töö koosneb neljast osast. Esimeses osas annan ülevaate käesoleva tööga seotud kontekstist, mis 90ndate sotsiaaltööd mõjutasid. Selgitan, mida tähendab sotsiaaltöö, mis on sotsiaaltöötaja roll, kes olid esimesed sotsiaaltöö tegijad ning mis olid nende ametiülesanded.

Magistritöö teises osas kirjeldan uurimismeetodit ja andmete kogumise protsessi. Annan ülevaate, kes kuuluvad valimisse, milline on nende tööalane karjäär.

Uurimuse läbiviimiseks kasutan kvalitatiivset uurimismeetodit. Empiirilised andmed kogusin poolstruktureeritud intervjuude abil, mille käigus sotsiaaltöö tegijad meenutasid oma töö algusaastaid.

Uurimuse kolmanda osa moodustab andmete analüüs ja arutelu. Magistritöö viimases osas teen uurimusest kokkuvõtte.

Täna oma esimest juhendajat Marju Selga, kes ei kaotanud minu suhtes lootust ning toetas minu uurimisprotsessi. Kahjuks ei õnnestunud tal lugeda lõplikult valmis tööd. Lisaks täna Merle Linnot, kes minu töö juhendamise üle võttis ning mind uurimisprotsessi lõpus toetas. Olen tänulik sotsiaaltöö tegijatele, kes leidsid koroonakriisi ajal võimaluse ja aja minuga vestelda ning enda meenutusi jagada.

1 Sotsiaaltöö areng

1.1 Sotsiaaltöö ajaloo uurimine

Sotsiaalse turvalisuse tagamisega ühiskonnas tegeleb sotsiaalpoliitika. Riikide ajalooliste, kultuuriliste, majanduslike ja poliitiliste erinevuste tõttu on sotsiaalhoolekande süsteemid riigiti väga erinevad. Sotsiaalpoliitika üheks tähtsamaks elluviijaks on sotsiaaltöö, mille üldiseks eesmärgiks on aidata iseseisvalt mitte hakkama saavad inimesed või perekonnad integreerida ühiskonda. Seega, nagu on öelnud Hans van Ewijk (2020): "Sotsiaaltöö keskendub inimese osalemisele ühiskonnas, selle süsteemides ja kogukondades". Sealjuures aitab sotsiaaltöö kaasa sotsiaalsetele muutustele ja arengutele.

2014. aasta juulis võeti Rahvusvaheline Sotsiaaltöötajate Föderatsioon (International Federation of Social Workers – IFSW) poolt vastu tänaseni kehtiv sotsiaaltöö definitsioon, mille kohaselt on *„Sotsiaaltöö on nii praktiline põhinev kui ka akadeemiline teadusala, mis aitab kaasa sotsiaalsetele muutustele ja arengule, inimeste võimustumisele ja vabanemisele ning edendab sotsiaalset ühtekuuluvust. Sotsiaaltöös on tähtsal kohal sotsiaalne õiglus ja inimõigused, kollektiivne vastutus ja erinevuste austamine. Toetudes sotsiaaltöö teooriatele, sotsiaal- ja inimteadustele ning pärimusteadmistele, ärgitab sotsiaaltöö inimesi ja struktuure ületama elus ettetulevaid raskusi ning suurendama heaolu.“*(tõlkinud Selg, 2014)

Tulenevalt erinevast ajaloost, kultuurilisest taustast ja tavadest on ühiskonnad unikaalsed. Sama unikaalne on ka iga riigi sotsiaaltöö praktika kujunemine ja areng. Sotsiaaltöö praktikad on sügavalt sisse põimitud ajaloolistesse ja kultuurilistesse harjumustesse, millest me ei saa oma äranägemise järgi lahutada, kirjutab kaasaja tuntumaid sotsiaaltöö teoreetikuid Walter Lorenz (2007). Tema sõnul ei tähenda see seda, et me lihtsalt uurime, kuidas meie esiisad sotsiaaltööd tegid, ja jätkame sellega, mida nad tegid, vaid see tähendab hoopis meie meetodite ja oskuste arendamist ja praktiseerimist ajaloolise vastutustunde ja tundlikkusega, kriitilise positsiooni võtmist kogu maailmas toimuvate protsesside suhtes, mis moodustavad kõik sotsiaalsed suhted. Lorenz 2007 selgitab, et sotsiaaltöö praktikaid ei ole võimalik teistest riikidest üks ühele üle võtta, sest professionaalse sotsiaaltöö aluseks on oma riigi sotsiaaltöö

ajaloo tundmine ja parimate praktikas pakutavate meetodite kasutamine. Vastasel juhul hülleme võimaluste meres, ilma suunata, teadmata, kust me tulime või kuhu tahame minna (Lorenz 2007). Teatavat segaduses olekut sotsiaaltöö ja selle ajaloo käsitlemisel seostab Lorenz Berliin müüri langemisega 1989. aastal ning sellele järgnevate protsessidega. Lõppes küll Ida ja Lääne otsene vastasseis, kuid mõlemal pool jätkus põhjenduste otsimine oma ajaloole ja tulevikule. Selle vältimiseks on Lorenzi (2007) sõnul oluline tunnetada järjepidevust, mis on eeltingimuseks uutele algustele.

Väga tähtsaks peab Lorenz (2007) uurida ajalugu, mis on seotud sotsiaalsete murrangute või üleminekuperioodiga. Oma riigi nn. keeruliste perioodide tundmine ja mõistmine aitab aru saada keskkonnast, milles sotsiaaltöötajad on pidanud töötama ning seeläbi leida ka pidepunktid oma töös, et vältida desorientatsiooni. Eestis ühiskonnas oli suureks murranguks taasiseseisvumine, mis koos järgneva siirdeajaga mõjutas kõiki Eesti elanikke. Kuid, et mõista taasiseseisvumise järgse sotsiaaltöö eripära, kirjeldan sotsiaaltöö arengut sellele eelnevatel perioodidel.

1.2 Sotsiaaltöö Eestis enne taasiseseisvumist

Kõre (1998: 73) kirjeldab 1920-ndaid aastaid Eestis järgnevalt: neil aastatel oli Eesti ühiskonnas olemas omad vastuolud, kuid tervikuna oli ühiskond sotsiaalselt suhteliselt homogeenne. Ta märgib, et maarahvastiku ülekaalu ja üksikettevõtjate domineerimise tõttu ei olnud sotsiaalne kaitse küsimused Eestis väga aktuaalsed. Kõre (1998: 74) märgib, et haldust ja kontrolli sotsiaalvaldkonnas korraldas töö- ja hoolekandeministeerium, mis 1929. a. reorganiseeriti Haridus- ja sotsiaalministeeriumiks, valitsemise korraldamise seadusega loodi omaette Sotsiaalministeerium (Kõre 1998 b : 74). 19.06.1925 võeti vastu hoolekandeseadus, mille kohaselt jaotusid hoolekandevalised ülesanded ära riigi ja kohalike omavalitsuste vahel. Selle kohaselt oli abivajajatele võimalik anda 1) esialgset abi, 2) ajutist abi uute teenistusvõimaluste leidmiseni ja 3) pikaajalist laenu kinnisvara kaotanutele. Hoolekannet või abi korraldas see omavalitsus, kelle piirkonnas abivajaja elas.

Kõre (1998 :74) märgib, et sotsiaalpoliitika puhul on alati oluline, millise rolli annab ühiskond sotsiaalküsimuste lahendamisel riigil, omavalitsusele, perekonnale. Autor lisab, et 1937. aasta

Põhiseaduse paragrahv 28 järgi lasus abivajaja eest hoolitsemine eestkätt perekonna liikmetel. Kõre leiab, et 1937. aasta põhiseadus kasutab üsna selgelt konservatiivse sotsiaalpoliitika põhimõtteid, mille toimetuleku kindlustajana nähti esmajärjekorras perekonda ja kindlustust, alles seejärel omavalitsust ja riiki (Kõre 1998 b:74). Hoolekandega tegelesid ka mitmed eraorganisatsioonid Eesti Karskusliit, Punane Rist, Naisliit jt, hoolekande- ja heategevad seltsid. Järelevalvet nende tegevuse üle teostas töö ja hoolekandeministeerium; nimetatud organisatsioonid võisid hoolekandeesutusi avada ministeeriumi loal (Hoolekande seadus RT 1925, 120/121,80). Samas on selle perioodi mõju tänapäeval tehtavale sotsiaaltööle väga kaudne. Vahetu kontekst, milles 90ndatel sotsiaaltööd hakati üles ehitama, oli kujunenud on nõukogude perioodil.

Olukorda Nõukogude Eesti sotsiaalhoolekandes saame lugeda 1995. aasta Eesti inimarengu aruandest (EIA 1995:11) mille järgi ei olnud Nõukogude Liidus riiklike arengute keskmes inimene vaid riiklik plaan, inimene oli plaanide täitmise vahend. Kõre (2018 a: 12) kirjeldab, et sellel perioodil oli sotsiaalpoliitika korporatiivse elukorralduse teenistuses. Ta lisab, et sotsiaalteenuste majandusharu ja ettevõttepõhine korraldus (eluaseme, lastehoiukohtade, tervishoiuteenuste, lastele laagri- ja tööealistele sanatooriumituusikute jaotamine töökollektiivide kaudu) teenisid tööjõu värbamise ja kinnistamise eesmärke (Kõre 2018 a: 12). Kõre (2018b:12) toob välja, et riikliku majanduse domineerimine välistas abivajaduse korral valiku: hooldamine oli võimalik kas perekonnas või riiklikes hoolekandeesutustes. Kõre (1998b) märgib, et töökoht (näiteks ametiühing) tagas inimesele sotsiaalabi ja eluaseme, kõik ülejäänud sotsiaalkaitse valdkonnad olid riigi hallata ja rahastada: pensionid, emadustoetused, hooldusasutused, tervishoid ja haridus. Sirotkina ja Kiik (2005) kirjelduste järgi täitsid tänaseid sotsiaaltöötajate ülesandeid siis arstid, õpetajad, advokaadid, psühholoogid, lasteaia töötajad, kommunistliku partei ning ametiühingute komiteed. Lisaks oli rõhk Nõukogude Liidu sõjaveteranide ja invaliidide kaitsmise teenustel ning pensionäride elu korraldamisel (Sirotkina ja Kiik, 2005).

Kõre (2018a: 12) märgib, et 1970 aastatel hoolekandekorraldus mitmekesisus. Oma asutusi (lasteaedu, sanatooriume, hooldekodusid) hakkasid looma kooperatiivsed organisatsioonid (Kõre 2018b:12). Lisaks mitmekesisus sotsiaalhoolduse ministeeriumi loomise järel (1978. a) sotsiaalteenuste teenuste pakkumine, näiteks alustati koduhooldusteenuse juurutamisega (Kõre 2018a:13).

Kokkuvõtvalt võib väita, et Nõukogude perioodil oli sotsiaalse kaitse tagamine ära jaotatud erinevate ametkondade vahel ning kuna ei olnud loodud ühtset süsteemi täitsid sotsiaaltöötajate ülesandeid mitmed erinevate elualade esindajad. Lisaks iseloomustas sotsiaalse abi andmist tugev seotus töökohaga ning poliitilise ideoloogiaga.

1.3 Sotsiaalkaitse taasiseseisvunud Eestis

Suured muudatused ühiskonnas algasid aastast 1987, kui algas poliitilise ja ideoloogilise kontrolli taandumine (Lauristin ja Vihalemm 2017: 61). Lauristin ja Vihalemm (2017: 61) kirjeldavad 1987. aastat kui poliitilise läbimurde ja taasiseseisvumise algust. Autorite järgi jäävad aastad 1988-1990 Eesti ajalukku kui rahvusliku tõusu ja tavakodanike massilise poliitikast osavõtu ajana. Nende järgi jääb sellesse perioodi ettevalmistuse majanduslikuks iseseisvuseks, kompartei ja nõukogude organite poliitiliste kontrollide kadumine ning lõpuks Eesti taasiseseisvumine. Sellel järgnevat perioodi kirjeldavad Lauristin ja Vihalemm (2017: 66) kui loomise ja radikaalsete reformide perioodi 1991-1995a. Autorid toovad välja domineerivate protsessidena rahanduse lahku löömise nõukogude süsteemist, ülemineku uuele põhiseaduslikule korrale, radikaalsed majanduslikud ja poliitilised reformid jne (Lauristin ja Vihalemm 2017). Selliste arengutega kohanevad vanemad, vaesemad ja madalama haridustasemega inimesed raskemalt, sest nad ei suuda hankida õigusabi ega ennast bürokraatiast läbi murda (EIA 1995: 13).

Sarnast olukorda kirjeldab ka Salu (2001), kes leiab: „Eesti taasiseseisvumine tõi kaasa rahvastiku uut tüüpi sotsiaalse kihistumise. Majandussüsteemi üleminek turumajandusele pani aluse ettevõtjatele ja omanike kihile. Samal ajal tuli kesk- ja vanemaealistel kogeda märkimisväärsed kohanemiskõhivad raskused“. Lauristin ja Vihalemm (2017) märgivad 1990ndate sotsiaalmajanduslike arengutena majanduskriisi, elatusaseme järsku langust, tööhõive struktuuri järsku muutust, sotsiaalset kihistumist ja ebavõrdsuse suurenemist (Lauristin ja Vihalemm 2017:66). Selline ühiskonna kihistumine ja seeläbi ka ebavõrdsuse tekkimine vajab kiireid lahendusi. Kahjuks neid kohe pakkuda ei olnud, EIA (1995: 12) kirjeldab kõige suurema takistusena uue demokraatia teel oluliste sotsiaalsete suhete ja asjaomaste institutsioonide puudumist koos vajadusega need suhteliselt kiiresti luua, et üleminekuprotsesse kindlustada .

Tuli leida võimalus, et luua haavatavamate gruppide – lapsed, eakad, puuetega inimesed – abistamise süsteem, sest vana oli lagunened ning vajas uut alustel üles ehitamist. Seega algas süsteemi loomine sotsiaalselt raskesti toime tulevate inimeste abistamiseks.

Kõre (1998b) kirjeldab sotsiaalkaitse ümberkorraldamine ja ellu äratamisel oli üheks eesmärgiks tõsta selle paindlikkust ja majanduslikku püsijäämist, et jagada sotsiaalne vastutus riigi, omavalitsuste, erakindlustuse, vabatahtlike organisatsioonide ning perekonna vahel. Seega algasid üleminekuajal Eesti ühiskonnas suured muutused ning kiire sotsiaalpoliitiline areng. Tulva 1996 :14 kirjelduste kohaselt kujundati sotsiaalpoliitikat kahes suunas: ühest küljest sooviti integreeruda euroopalikku sotsiaalsesse turumajandusse, kuid samas arendatakse intensiivselt ameerikalikku vabaturu liberalismi ja sellest tulenevalt liberalistlikku sotsiaalpoliitikat. Autor põhjendab, et liberaalne sotsiaalpoliitika on kõige odavam kasutusel olevatest mudelitest, kuna võimalikult vähene riigi sekkumine kodanike eluga toimetulekusse viitav sellele, et kodanik peab ise ilma kõrvalise abita toime tulema. Sotsiaaltöö võimalused olid esialgu tagasihoidlikud ning sotsiaaltöö tegijad rõhutasid üksikisikute vastutust oma toimetuleku eest (Tulva, 1996).

1.4 Üleminekuaja sotsiaalkaitset vajavad sihtgrupid

1992. aastal võeti vastus põhiseadus, mille kohaselt sätestati inimeste abi andmine: § 28 kohaselt on inimesel õigus riigi abile vanaduse, töövõimetuse, toitjakaotuse ja puuduse korral, kusjuures abi liigid, ulatuse ning saamise tingimused ja korra sätestab seadus. Põhiseadus sätestas ka, et lasterikkad pered ja puuetega inimesed on riigi ja kohalike omavalitsuste erilise hoole all (RT 1992, 26, 349).

Tallinna Ülikooli kauaaegne sotsiaaltöö õppejõud Taimi Tulva on 1996. aastal sotsiaaltöö kujunemist peale taasiseseisvumist kirjeldades öelnud: „Kahjuks ei ole kõik inimesed suutelised muutuvates tingimustes iseseisvalt toime tulla, nad vajavad sotsiaalala töötajate (sotsiaaltöötajaid, lastekaitsetöötajaid, hooldustöötajaid abi ja toetust. Tsentraliseeritud plaanimajandus ja paternalistlik sotsiaalpoliitika on jätnud inimesed nn õpitud abituse sündroomi. On süvenened toimetulekuraskused, ka eneseabi võimalusi kasutatakse vähe.“ Sarnast probleemi kirjeldab ka EIA. Nimelt olid inimesed nõukogude liidu ajal objektiks, mitte

subjektiks ning selle asemel, et ennast ise arendada, arendasid neid teised ja seetõttu nad olid halvasti ette valmistatud uute, sotsialismijärgsel ajal avanevate võimaluste kasutamiseks (EIA 1995:12). Järgnevas peatükis annan ülevaate, milliseks kujunesid peamised sotsiaaltöötajate tähelepanu vajavad sihtgrupid 90ndatel aastatel.

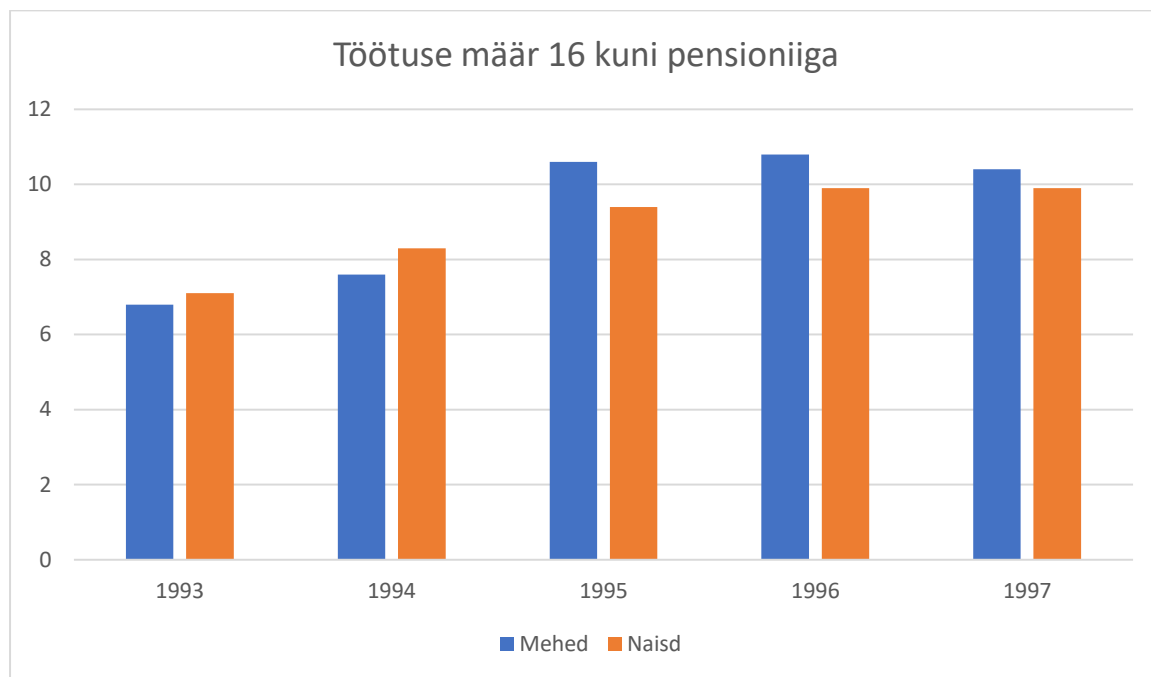
1.4.1 Tööelised inimesed

Eestits toimus majandusliku olukorra muutus ja üleminek plaanimajanduselt turumajandusele, mille tulemusel struktureeriti ümber kogu senine süsteem. Tegevuse lõpetasid kolhoosid, sovhoosid ning tekkis eraomand. Majanduse kiire ümberstruktureerimise käigus vabanenud inimesed püüdsid rakendust leida uutes kiiresti arenevates majandusharudes nagu kaubandus, hotellindus, toitlustamine jne. Antud olukorras tuli märkimisväärne osa tööjõust ümber kvalifitseeruda, kuid ikkagi jäi märkimisväärne osa jäi sel ajal tööelust kõrvale (Salu 2001). Tööelust kõrvale jäänud isikutel on oht sattuda vaesusesse.

Kõre 1998b: 93 järgi algas ulatuslikum sotsiaaltoetuste maksmine Eestis 1992. aastal, kui taasisesiseisvunud Eesti hakkas Venemaalt energiakandjaid ostma maailmaturu hindadega. Hinnatõusust põhjustas järsu eluasemetulude tõusu leevendamiseks väikese sissetulekuga leibkondadele kehtestati riigi eluasemetoetus (Kõre 1998b:93). Kõre 1998b: 93 täpsustab, et toetust maksti 1992-1996. aastani, 1997. aastast liideti varasem eraldi makstud eluaseme- ja toimetulekutoetus ühtseks tervikuks. Autor kirjeldab, et ESA poolt 1994. a. korraldatud eluolu uuringu järgi sai 20% leibkondadest eluasemetoetust, 1995. aastal 16,7% ja 1996 aastal 13,7%. Ta lisab, et ametlik vaesuspiir (toimetulekupiir) kehtestati 1993 aastal septembri kuus ning toetust hakati maksma 1994. aasta aprillist. Kõre 1998b: 93 täpsustab, et toimetulekutoetust said leibkonnad, kelle sissetulekud olid allpool toimetulekupiiri, näiteks 1995. aastal sai toimetulekutoetust 3,7% ja 1996. aastal 13,7% leibkondadest (Kõre 1998b: 93). Seega, nagu näha andmetest, vajas suur hulk Eesti elanikkonnast rahalist toetust.

Adamson, Kangas, Kliimask jt. 1999 märkisid, et kõige suurema vaesusriskiga olid perekonnad kuhu kuulub kolm või enam last. Põhjuseks on ülalpeetavate leibkonnaliikmete suurem arv. Rahvusvaheliselt loetakse vaesus piiriks kõige sagedamini 50% taset sissetulekute

või väljaminekute mediaanist. Eestis oli 1997. aastaks töö kaotanutest ligi kaks kolmandikku nn vaesed, kusjuures neist 49% elas otseses vaesuses (Adamson, Kangas, Kliimask jt. 1999).



Joonis 2.

Allikas: Statistikaamet

Eesti inimarengu aruandest 1996 lähtub, et 1995. aastast alates ei ole töötute arve Eestis enam plahvatuslikult kasvanud (Joonis 2). Sellele on aidanud kaasa mitmed riigi poolt kehtestatud meetmed. EIA 1995 järgi oli töötute abiraha suurus (180 krooni) on püsinud muutumatuna alates 1992. a. oktoobrist, seega väike töötute abiraha ei stimuleeri tööotsijaid ennast registreerima. EIA 1996 märgib, et tuleb vahet teha maapiirkondade ja linnade vahel, sest maal on inimeste rahalised tulud palju väiksemad ja seal on töötute sotsiaalse kaitsega kaasnevad majanduslikud soodustused (toimetulekutoetused, tervisekindlustus, eluasemetoetus) ja tagatised oluliselt tähtsamad kui linnas (EIA 1996).

EIA 1996 on välja toodud, et vähenenud on töö pakkumine ning lisaks on tööturult viimase 4-5 aasta jooksul lahkunud ca 100 tuhat inimest. EIA 1996 täpsusta: nendest oli Eestist lahkunud ca 65-70 tuhat, ülejäänud 30-35 tuhat on jäänud pensionile. EIA 1996 järgi on kasvanud pikaajaliste töötute osakaalu ning inimesed, kes on otsinud tööd rohkem kui üks aasta, kaotavad

õiguse töötü staatuse taotlemiseks, sest nad ei vasta enam seadustes esitatud nõuetele. EIA 1996 märgib, et varimajanduse kiire arengu tõttu on varjatud tööturul hõivatud märkimisväärne osa tööjõuvarust. Uuringust selgub, et varjatud tööjõudu kasutatakse on kõige rohkem sellistes sektorites nagu ehitus, põllumajanduslik tootmine, kaubandus ja teenindus. Üks oluline seletus töötuse suhteliselt mõõduka kasvu kohta on ka passiivse rahvastiku suur osakaal tööealise elanikkonna koguarvus ning töötud on siirdunud osaajaga tööle (EIA 1996:11)

1.4.2 Lastega pered

Taasiseseisvunud Eesti peredes on selle algaastatel ilmnenu järgmised suundumused: lapsi sünnib üha vähem (1991- 19320 last, 1995-13700 last); lapsevanemad töötavad palju ja intensiivsemalt; lastega tegelemise aeg on kahanenu, kuna see kulub tööle või tööalasele enesetäiendamisele, tekivad juurde uued peretüübid: tuumperede kõrval esinevad uus- ja asenduspered, perelastekodud jne (Tulva 1996b).

Tulva 1996b : 7 järgi moodustab lapse kõige vahetuma ümbruse kodu ja perekond. Ta lisab, et pere ja lapsepõlv ühiskonnastuvad üha enam ning sellega seoses laienu lapse tegevuskeskkond juba varakult kodust väljapoole. Tulva 1996b : 7 märgib, et kahtlemata jääb siiski lapse ja vanemate suhe lapse põhisuhteks, mille häirumine on üks sagedasematest probleemide esile kutsuvatest teguritest. Autor lisab, et laste muredest on esikohal kodused probleemid, mis on seotud vanemate lahkkelidega. Tulva 1996 b kirjeldab, et vanemate töötuse, järjest süvenevate alkoholist tingitud probleemide tõttu perekonnas tegelesid sotsiaaltöötajad üheksakümnendatel järjest enam laste heaolu ja hoolekandega. Randmaa 1998: 43 märgib, et lastekaitse arengu ja kasutatavate meetmete seisukohast lähtudes võib lastekaitse jaotada kriisile orienteeritud ja ennetavaks lastekaitseks. Lastekaitse eesmärgiks on pakkuda ulatuslikku toetust lastega peredele sõltuvalt vanemate tööst või töötusest, tervisest, haridusest ja toimetulekust (Randmaa 1998: 43).

Laste ja perede toetamiseks on loodud vastav toetuste süsteem, mille 1992. aastal võttis vastu ENSV Ülemnõukogu. 1994. aastal seda uuendati ning selle kohaselt on seaduse ülesanne laste hooldamise, kasvatamise ja õppimisega seotud kulutuste osaliseks hüvitamiseks on lastega peredel õigus saada riiklikke lastetoetusi (RT I 1994, 13, 23). Antud seaduse järgi maksti

järgnevaid riiklikke toetus: lapse sünnitoetus; lapsetoetus; ülalpidamistoetus; lapse koolitoetus; üksikvanema lapse toetus; eestkostetava või hooldatava lapse toetus; elluastumistoetus; ajateenija lapse toetus.

Järjest enam loodi omavalitsustes lastekaitse ametikohti. Lastekaitse eesmärgiks laiemas tähenduses on kõige laste heaolu tagamine. Kitsamas tähenduses on lastekaitse sotsiaaltöö üks osa. Kõige sagedamini on klientideks vähekindlustatud ja probleemsed pered ning nende lapsed. Lastekaitse töötajad pakuvad sotsiaalteenuseid lastele, kelle vanemad ise ei ole võimelised oma lapse eest hoolitsema või kellele ühiskond ei suuda pakkuda kaitset, mida lapsed ja perekond vajavad. Lastekaitsega on seotud sotsiaaltöötajad, psühholoogid, arstid, psühhoterapeudid, õpetajad ja mitmete teiste erialade spetsialistid (Rubeiz 1997). Lastega tegeleb küll palju instantse, kuid laps on ikkagi kaitseta, sest psühholoogidel, õpetajatel, sotsiaaltöötajatel ja juristidel on erinevad arusaamad lastest, tema vajadustest, suhetest, soorollidest, arengust, samuti lapse õigustest ning sellega kaasnevatest kohustustest. Laps võib olla kaitseta ka lihtsalt vanemate, õpetajate ja kasvatajate hoolimatuse tõttu (Tulva 1996b). Seega kujunes üheks võtmesõnaks kujunes võrgustikutöö erinevate ametkondade vahel (Randmaa 1998).

1.4.3 Eakad ja puuetega inimesed

Eesti eakate poliitika, mida siis nimetati *vanuripoliitika* rajaneb rahvusvahelisel põhimõttel „Ühiskond kõigile“, mis tähendab seda, et ühiskond koosneb eri vanuses inimestest, kellel peab olema võimalus osaleda ühiskonnaelus east sõltumatult (Eesti vanuripoliitika 1999). Vanuripoliitika keskendub eakate asendi ja elutingimustega seotud eesmärkidele, strateegiale ning tegevusviisidele (Eesti vanuripoliitika 1999).

Tulva 1996:26 järgi kehtib Eestis traditsioon, mille kohaselt hoolitsevad lapsed oma vanemate eest, tuntakse vastutust pereliikmete heaolu eest, tavaline on vanavanemate kooselu oma laste peredega, järjepidevus perekonnas. Autor kirjeldab, et eakate olukord muutus ebakindlamaks, kuna lastel oli endal toimetulekuraskused ning 20.06.1992 toimunud rahareformi tulemusel kaotasid paljud inimesed oma säästud, lisaks on toimetulekuraskused on viinud selleni, et lapsed ei suuda hoolt kanda oma vanemate eest. Tulva 1996: 26 märgib, et tõsiseks probleemiks on kujunenud ka pereökonomika õpetamine. Ta lisab, et vanurid võivad elama asuda

hooldekodusse, kuid järjekorrad on suured. Arendatakse vanurite kodus elamist toetavaid teenuseid, kuid vanurite hoolekanne on praegu veel valdavalt institutsioonikeskne (Tulva 1996:26).

Soodustamiseks eakate toimetulekut on vanuripoliitika tegevussuunad järgmised: riik ja kohalik omavalitsus soodustavad nii seadusandluse tasandil kui rahaliste vahenditega noorte ja vanade inimeste koostööd. Soodustada avalikke arutelusid perekonna osast ning vanurite väärkuse ja turvalisuse tagamist, innustada perekonda aitama oma eakaid liikmeid, eriti neid, kes elavad üksi. Omavalitsuse pakutavad toetust perekondadele, kes hooldavad vanurit kodus. Neile võimaldatakse sotsiaalteenuseid, vajadusel ka majanduslikku toetust, samuti pakutakse põetust ja hoolduskoolitust. Väärtustades peret vanuri hooldajana, tuleb arendada ka tugivõrgustikku: naabriabi, sõbrad, vabatahtlikud jne. Tulva uurimusest 1996. aastal lähtub, et vanuritele pakutavatest teenustest on esikogal koduteenused, mis moodustavad 27% selle rühma teenuste kogusummast. Ta lisab, et vajatakse ka nõustamist ning psühholoogilist abi. Eluasemeteenuste osakaal moodustab ühtekokku 15%, sinna alla kuulub näiteks sotsiaalkorter, vanurite maja, vaid 2% teenuste koguarvust moodustab hooldamine perekonnas, isiklik abistaja, naabrihooldus (Tulva 1996).

Nõukogude perioodil oli puuetega inimesed paigutatud erinevatesse asutustesse. Tulva (1996: 24) märgib, et erihooldekodusse on paigutatud ligi 40% inimestest, kes saaksid hakkama ka üldtüüpi hooldekodus. Ta lisab, et sotsiaalhoolekanne on alles välja kujunemas, mistõttu on vajalik psüühiliselt häiritud inimeste hoolduses tihedat koostööd sotsiaalhoolekande ja tervishoiusüsteemi vahel. Tulva (1996) märgib, et vähe on veel koolitatud personali, napib mitmesuguseid tegevusteraapia ja rehabilitatsiooni võimalusi (Tulva 1996). Lisaks toob Tulva 1996:25 välja, et töövõimetuspensionari saajate arv järjest suureneb ning tervena vanaduspensionile siirdujate osa väheneb iga aastaga.

1.4.4 Sotsiaalhoolekande raamistik taasiseseisvunud Eestis

Eesti Nõukogude Sotsialistliku Vabariigi Ülemnõukogu otsustas 1989. aasta 10. novembril tagada üleminek kehtivalt haldussüsteemilt omavalitsuslikule haldussüsteemile. See hõlmas

rahvavõimu vabariigisisese detsentraliseerimise omavalitsuslikele juhtimistasanditele ning riikliku ja omavalitsusliku juhtimise kindlapiirilise eristamise, lisaks territoriaalse haldusstruktuuri reorganiseerimise. Haldusreformi alustamise tähtajaks oli 1. jaanuar 1990. Selle alusel loodi Eesti NSV-s kaheastmeline haldusstruktuur, mis oli kogu vabariigi territooriumi ulatuses ühtne ja ühetaoline. Esmase haldustasandi moodustavad omavalitsuslikud vallad, alevid ja linnad, teisese tasandi, mis on üheaegselt nii omavalitsuslikuks kui ka riikliku juhtimise regionaalseks tasandiks, maakonnad ja vabariiklikud linnad, kusjuures viimased täidavad samaaegselt ka esmatasandi kohaliku omavalitsuse funktsioone (ÜVT/89/26/ 348).

Alates 1989 a detsembrikuust on Eesti NSV Valitsus kõrgeim riigivalitsemisorgan. Valitsuse pädevuseks oli luua tingimused sotsiaalselt ja majanduslikult tugeva ning suveräänse vabariigi arenguks hoolitseb rahva heaolu ja kodanike turvalisuse eest (RT /89/39/ 609). „Kohalike omavalitsuste põhifunktsioonide dokumentide hindamine 2012“ järgi on kohaliku omavalitsuse süsteemi taasloomisele aluseks kohaliku omavalitsuse aluste seadus, mis jõustus 1990. aasta 1. jaanuaril. Paralleelselt seadusega jõustus konkreetne kord omavalitsusliku haldussüsteemi väljaarendamiseks ning 1991. aastal fikseeriti kohaliku omavalitsusepõhialused Eesti Vabariigi Põhiseaduses (Kohalike omavalitsuste...2012). Kohalike omavalitsuste põhifunktsioonide dokumentide hindamine 2012 kirjelduse järgi oli EV Põhiseaduses Eesti kohalik omavalitsus kahetasandiline, kus juures teise tasandi omavalitsusüksusteks olid maakonnad, mis moodustati seniste rajoonide baasil. Selle järgi moodustasid kohaliku omavalitsuse esimese tasandi linnad, vallad ja alevid. Lisaks märgiti, et valdade, linnade ja alevite omavalitsusliku staatuse omandamiseks nähti ette pikem ajaperiood. Selleks, et omandada omavalitsuslik staatus koos sellest tulenevate seadusjärgsete õiguste ja kohustustega, pidid senised külanõukogud, linnad ja alevid ette valmistama põhimääruse ja arengukava, ning arendama välja esmase struktuuri, et olla suuteline täitma talle pandud ülesandeid (Kohalike omavalitsuste...2012).

1993. aastal jõustunud kohaliku omavalitsuse korralduse seaduse kohaselt muudeti külanõukogud ning alevid kadusid ning muutusid kas linnaks või vallaks. Antud seadusega määrati omavalitsusüksuse kohustuseks ja ülesandeks korraldada antud vallas või linnas sotsiaalabi ja -teenuseid ning vanurite hoolekannet. Sealjuures on vallavalitsuse poolt

teostatava sotsiaalabi teenuste osutamise aluseks vallavolikogu määrused ning otsused (RT I 1993, 37, 558).

Sotsiaalhoolekandesüsteemi ümberkorraldamine algas suuresti 1991. aastast, mil Eesti Vabariigi Valitsus kehtestas vastava määruse. Selle kohaselt oli vaja kujundada elanike vajadusi arvestav ühtne sotsiaalhooldussüsteem laste-, indiviidi- ja perekonna- ning vanurite ja invaliidide hoolduseks, mis hõlmaks kompensatsioonide süsteemi häireteta toimimist kogu vabariigis. Seoses sotsiaalabi funktsioonide laienemisega tuli linnade ja maakondade sotsiaalhooldusosakondade koosseisu moodustada sotsiaalabitalitused (RT1991, 24, 299).

Linnade ja maakondade sotsiaalhooldusosakondade (-talituste) töö ümberkorraldamise abinõude plaani kohaselt, mis kinnitati Eesti Vabariigi Valitsuse 4. juuli 1991. a. määrusega nr. 126 (RT1991, 24, 299), jaotati ministriumitele, linnade ja maakondade sotsiaalhooldusosakondade üksustele järgnevad tööülesanded:

Sotsiaalhooldusministeerium vastustas nõupidamise korraldamise, sotsiaalabitalituste moodustamise ning tööle rakendamise seotud küsimustes kohalike omavalitsuste liitude esindajate, linna- ja maakonnavalitsuste sotsiaalnõunike ning sotsiaalhooldusosakondade (-talituste)juhatajate osavõtul. Lisaks sotsiaalabitalituste põhimääruse väljatöötamine. Koostöös rahandusministeeriumiga tuli eraldada vastav töötasufond täiendavate koosseisude loomiseks Sotsiaalhooldusministeeriumis ja linnade ja maakondade sotsiaalhooldusosakondade (-talituste) jaoks. Lisaks määrati Sotsiaalministeeriumile koostöös sotsiaalhooldusministeeriumi ja sotsiaalhooldusosakondadega ülesandeks välja töötada ja rakendada uus peretoetustesüsteem. Selleks tuli leida lisaraha kuni 16-aastastele või päevastes õppeasutustes õppivatele lastele, lapsehoolduspuhkusel olevatele vanematele ning maksta ühekordset toetust seoses tööstuskaupade hinna tõusuga (RT1991, 24, 299).

Linna ja maakonnavalitsustele anti ülesandeks moodustada sotsiaalabi talitused, mis kuulusid linnade ja valdade sotsiaalhooldustalitluste koosseisu. Lisaks tuli kindlustada sotsiaalabi talitlustele tööruumid, transpordivahendid, org- ja sidetehnika. Ühe ülesandena oli Sotsiaalabitalituste komplekteerimine kaadriga, vajaliku väljaõppe ja täienduskoolituse korraldamine. Kassade avamine sotsiaalabitalituste, sotsiaalhooldusosakondade maakonna- (-talituste) või linna- ja maakonnavalitsuste juures rahaliste väljamaksete tegemiseks linna- ja

maakonnaavalitsustele eraldatavatest täiendavatest kompensatsioonisummadest (toetused, juurde maksed, tagasimaksud ostutšekkide alusel). Asotsiaalse kontingendiga tehtava töö korraldamine. Lisaks oli linnade ja maakondade sotsiaalabitalituste ülesanneteks perekonna tulude arvestuse süsteemi sisseseadmine täiendavate kompensatsioonisummade jaotamiseks kohalike omavalitsusorganite kaudu naturaalabi andmise ja teenuste osutamise korraldamine väikese sissetulekuga perekondadele, vanuritele sotsiaalabi- ja invaliididele täiendava sotsiaalabina elukalliduse tõusu kompensatsioonisummade arvelt (tasuta või odavamalt hinnaga toitlustamine, kütte muretsemine, eluruumide pisiremont, sanitaarhügieeniteeninduse korraldamine/pesupesemine, sauna- ja juuksuriteenused jm./) Ostutšekkide süsteemi kasutuselevõtmine tagasimaksete tegemiseks kaupu ostnud väikese sissetulekuga perekondadele, vanuritele ja invaliididele. Oluline oli infopanga loomine sotsiaalabi valdkonnas vastaval haldusterritooriumil. Heategevuslike ja muude omaalgatuslike organisatsioonide poolt antava sotsiaalabi koordineerimine ja suunamine (RT1991, 24, 299).

Suure muudatused sotsiaaltöö korralduses tõi 1995. aastal, mil kehtestati esimene sotsiaalhoolekandeseadus. Kui varasemalt abistati elanikke vastavalt kohalike omavalitsuse otsusele või määrustele siis nüüd kehtestati abi andmiseks riiklik korraldus. Sotsiaalhoolekandeseaduse (1995) järgi korraldas riiklikku sotsiaalhoolekannet maavalitsus. Mille järgi olid sotsiaalhoolekandelesteks põhimõteteks: inimõiguste järgimine; isiku vastutus enda ja oma perekonnaliikmete toimetuleku eest; abi andmise kohustus, kui isiku ja perekonna võimalused toimetulekuks ei ole piisavad; isiku ja perekonna toimetuleku soodustamine (Sotsiaalhoolekandeseadus RT 1995, 21, 323). Sotsiaalhoolekandeseaduse (RT 1995, 21, 323) järgi isikule või perekonnale toimetulekuraskuste ennetamiseks, kõrvaldamiseks või kergendamiseks abi osutamine ja sotsiaalsete erivajadustega isiku sotsiaalsele turvalisusele, arengule ja ühiskonnas kohanemisele kaasaaitamine.

Sotsiaalhoolekandeseaduse (1995) järgi jaotusid sotsiaalhoolekandele ülesanded sotsiaalministeeriumi, maavanema ja kohaliku omavalitsuse vahel järgnevalt. Sotsiaalministeeriumi ülesanded sotsiaalhoolekandeseaduse juhtimisel ja korraldamisel Sotsiaalministeeriumi ülesanded sotsiaalhoolekandeseaduse juhtimisel ja korraldamisel on:

1) riigi sotsiaalhoolekandepoliitika väljatöötamine;

- 2) sotsiaalhoolekannet reguleerivate seaduste ja muude õigusaktide eelnõude väljatöötamine;
- 3) sotsiaalhoolekande riiklike programmide ja projektide väljatöötamine ning nende koordineerimine ja korraldamine;
- 4) hoolekandetöötajate koolitusstandardi määramine, koolituse korraldamises osalemine ja töötajate atesteerimise korraldamine;
- 5) riigi invakutseõppeasutuste haldamine;
- 6) proteeside, ortopeediliste ja muude abivahendite tootmise ja hankimise organiseerimine ning vastava nõudluse väljaselgitamine;
- 7) sotsiaalhoolekandevalase informatsiooni kogumine, analüüsimine ja teabe edastamine riigi elanikkonnale;
- 8) riikliku sotsiaalregistri korraldamine ja riigi sotsiaalstatistika pidamine;
- 9) kohalikele omavalitsustele sotsiaalhoolekandeks täiendavate rahaliste vahendite taotlemine;
- 10) eestkostetasutuste tööd reguleerivate õigusaktide eelnõude väljatöötamine;
- 11) lapsendamise korraldamine välisriikidest ja välisriikidesse ning vastava registri pidamine;
- 12) sotsiaalhoolekandetasutuste ja hoolekandetöötajate litsentsimine;
- 13) muude seaduste ja õigusaktidega temale pandud sotsiaalhoolekandevalaste ülesannete täitmine (RT 1995, 21, 323).

Sotsiaalhoolekande seaduse (1995) järgi täpsustati lisaks sotsiaalministeeriumi ülesannetele maavalitsuse ülesandeid. Maavalitsuse ülesandeks sotsiaalhoolekande korraldamisel on koostöös kohalike omavalitsusorganite ning teiste juriidiliste ja füüsiliste isikutega oma pädevuse piires:

- 1) maakonna sotsiaalhoolekandepoliitika väljatöötamine;
- 2) sotsiaalhoolekande programmide ja projektide väljatöötamine, nende koordineerimine ja korraldamine maakonnas;
- 3) maakonna hoolekandetöötajate koolituse korraldamine;
- 4) maakonnas asuvate riigi sotsiaalhoolekandetasutuste haldamine;
- 5) proteeside, ortopeediliste ja muude abivahenditega varustamine maakonnas;
- 6) maakonna sotsiaalhoolekandevalase informatsiooni kogumine ja analüüsimine ning teabe edastamine valla- ja linnavalitsustele ning elanikkonnale;
- 7) kohalikest sotsiaalregistritest laekuva informatsiooni analüüsimine ning edastamine Sotsiaalministeeriumile;

- 8) maakonna eestkostetasutuste töö korraldamine;
- 9) lapsendamise korraldamine ning vastava registri pidamine;

10) muude seaduste ja õigusaktidega temale pandud sotsiaalhoolekandevaliste ülesannete täitmine (Sotsiaalhoolekande seadus RT 1995, 21, 323)

Kohaliku omavalitsusüksuse ülesanded sotsiaalhoolekande korraldamisel Sotsiaalhoolekande seadus (1995) järgi on: 1) kohaliku sotsiaalhoolekande arengukava väljatöötamine valla või linna arengukava osana; 2) sotsiaalteenuste ja muu abi andmise korraldamine ning sotsiaaltoetuste määramine ja maksmine; 3) kohaliku sotsiaalregistri moodustamine ja pidamine ning sotsiaalregistrist laekuva informatsiooni edastamine Sotsiaalministeeriumi poolt kehtestatud korras; 4) eestkostetasutuse töö korraldamine (Sotsiaalhoolekande seadus RT 1995, 21, 323).

Üleminek tsentraliseeritud plaanimajanduselt turumajandussüsteemi oli tõstnud tähelepanu keskmesse Eesti sotsiaalpoliitika ja sellega liitvalt sotsiaalkindlustuse küsimused. Riiklik kohustuslik sotsiaalkindlustus tagab tulevikus rahvapensioni, ravikindlustuse, töötu abiraha maksmise jne. Riik suudab tagada minimaalse toimetuleku neile, kel pole muid sissetulekuid. (Tulva 1994). Abivajajate toimetuleku tagamiseks rahastati sotsiaalhoolekannet erinevatel viisidel: kohalike omavalitsuse eelarvest, riigieelarvest, vabatahtlikult sotsiaalhoolekandega tegelevate juriidiliste ja füüsiliste isikute vahenditest. Sotsiaalhoolekandekulude riikliku finantseerimise maht määratakse kindlaks vastava eelarveaasta riigieelarve seadusega. Riigieelarvest kaetakse riigi sotsiaalhoolekande juhtimise kulud, riiklike sotsiaalprogrammide ja -projektide kulud, riiklikku sotsiaalhoolekannet osutavate asutuste ülalpidamiskulud, riiklike sotsiaaltoetuste kulud, muude riiklike sotsiaalhoolekande ülesannete täitmise ja ürituste kulud ning sotsiaalhoolekandekulud isikute eest, kelle elukohta ei saa kindlaks määrata. Lisaks eraldatakse riigieelarvest rahalisi vahendeid omavalitsuse eelarvesse sotsiaalhoolekandekuludeks ja omavalitsusüksusele üleantavate ülesannete täitmiseks. Kohalik omavalitsus annab aru riigieelarvest eraldatud rahaliste vahendite kasutamisest Sotsiaalministeeriumi poolt kehtestatud korras. Juriidilised ja füüsilised isikud, kes tegelevad sotsiaalhoolekandega vabatahtlikult, katavad nende poolt tehtud sotsiaalhoolekandekulud omavahendite arvelt. Muuhulgas võib sotsiaalhoolekande finantseerimiseks kasutada mitmesuguste fondide, sihtkapitalide, samuti mittetulunduslikust tegevusest, annetustest ja sponsorlusest laekunud vahendeid ning sotsiaalteenuseid või muud abi taotleva isiku vahendeid. Kohaliku omavalitsuse eelarvest kaetakse omavalitsusüksuse

sotsiaalhoolekandekulud, mida ei finantseerita riigieelarvest vastavalt käesoleva seaduse §-s 42 sätestatule (RT I 1995, 21, 323).

Salu (2001: 97) annab ülevaate sotsiaalkindlustusmakse kujunemisest. Nimelt isemajandava Eesti kontseptsiooni käigus 1989. aastal võeti vastu mitmeid riigi rahandust puudutavaid otsuseid. Näiteks 1990. aastat loodi eelarvevälise fondina sotsiaalfond ning kehtestati sotsiaalmaks 20% töötasufondist, mis oli sotsiaalfondi põhine tuluallikas. Sotsiaalfondi kaudu hakati maksma pensione ja elatusrahasid ning laste-ja peretoetusi. Kolmandik sotsiaalfondi tuludest moodustasid eraldised riigieelarvest. Põhiliselt läks see summa lastetoetusteks, kuid siit maksti sünnitoetusi, ülalpidamistoetusi ja matusetootust (Salu 2001: 97). Esimene otsus lastetoetuste maksmise kohta võeti vastus Elanikele 1991. a. III kvartalis elukalliduse tõusu kompenseerimise määrusega (RT 1991, 24, 305). Selle kohaselt kehtestati 1991. a. III kvartalilastele makstava kompensatsiooni asemel lastetoetus, mille suurus moodustab mitte vähem kui 1/3 Eesti Vabariigi Valitsuse poolt kehtestatud miinimumpalgast. Seega maksti 1991. a. III kvartalis kõigile kuni 15-aastastele (15-aastased kaasa arvatud) lastele, sealhulgas lapsinvaliididele (välja arvatud riiklikul toetustamisel olevad lapsed), lastetoetust 70 rubla kuus ning alates 16. eluaastast maksti toetust 70 rubla kuus päevaste üldhariduskoolide õpilastele ning kutsekoolide ja keskeriõppeasutuste päevaste osakondade õppuritele. Kusjuures maksti kõrgkoolide päevaste osakondade üliõpilastele 1991. a. III kvartalis kompensatsiooni 140 rubla, sealhulgas juulis ja augustis 35 rubla kuus ning septembris 70 rubla kuus (Elanikele 1991. a. III kvartalis...RT 1991, 24, 305).

1.4.5 Sotsiaaltöötajate erialane ettevalmistus

Eestis alustati sotsiaalse turvalisuse süsteemi loomist juba 1920ndatel aastatel. Professionaalse sotsiaaltöö õpetamise algusaastateks Eestis võib lugeda 1930ndaid. Eesti Naisliidu poolt asutatud Kodumajanduse Instituudis alustati 1936. aastal sotsiaaltöötajate koolitamisega. Eesti Naisliidu ja Haridusministeeriumi koostöös alustas 1935. a. tööd Tallinna Sotsiaal-ja Kodundusinstituut, asutajaks filoloogist sotsiaaltegelane Marie Reisnik. Sellesse sotsiaalpedagoogilisse õppeasutusse võeti vastu gümnaasiumiharidusega kaheaastase

sotsiaaltöö kogemusega noori; õpiaeg kestis kolm aastat. Sotsiaalassistentide kõrgema astme koolitus lõpetati 1951/52. õppeaastal (Tulva 1993).

Tulva (1996) märgib, et taasiseseisvunud Eesti alustati professionaalse väljaõppega sotsiaaltöötajate koolitamisega 1991. aastal, mil Tallinna Pedagoogilisse Instituuti võeti vastu esimene rühm tulevase sotsiaaltöötajaid. Kateeder asutati 1. septembril 1992. a. Tartu Ülikoolis alustati sotsiaaltöötajate täiendkoolitusega 1992. aastal, samal aastal avati magistriõpe ning seejärel 1994. aastal põhiõpe (Tulva 1996). Tallinna Pedagoogilises Seminaris ning Rakvere Pedagoogikakoolis on võimalik omandada sotsiaalpedagoogi kutse. Sotsiaalhooldajaks oli Eestis võimalik õppida viies koolis (Kõre 1998b). Sotsiaaltööd on võimalik õppida ka Eesti Haldusjuhtimise Instituudis, kus õpetatakse kohalike omavalitsuste sotsiaaltöötajaid. Valdavali asusid seal õppima sotsiaalnõunikud alates 1994. aastast. Koolitusprogrammi käigus käsitleti ainevaldkondi, mis otseselt mõjutavad sotsiaalhoolekande korraldust riigi, kohaliku omavalitsuse ja maavalitsuse tasandil. Kogu koolitusprogrammi läbivaks jooneks on sotsiaalhoolekade alaste õigusaktide tutvustamine ning nende lahtimõtestamine. Koolitus toimus läbi 3 astme: esimene aste oli keskendunud sotsiaaltöötaja isiksuse arendamisele, teine aste hõlmas väliskoolitusprojekti Rootsist. Kolmanda astme põhirõhk oli nõustamisel (Mett 1997). Tartus oli sotsiaaltöötajate koolitamises aktsent asetatud praktilisele psühholoogiale, kuivõrd õppejõud on valdavalt psühholoogia-alase ettevalmistusega. Tulevastele sotsiaaltöötajatele antakse tugev alus tööks probleemsete üksikisikute ja rühmadega. Pedagoogikaülikoolis on rõhuasetus tehtud üldsotsiaaltöötajate ettevalmistamisele. Lisaks põhiõppele on üliõpilastel võimalik valida psühholoogia, sotsioloogia, eripedagoogika, halduskorralduse ja juhtimise või muu õpitava eriala toetav haru. Igal õpitava eriala õppejõul on oma kindel suund ja täiendkoolituse kaudu spetsialiseerumine tehtud. Bakalureuse- ja magistritaseme koolitus väldib spetsialiseerumist, et paindlikumalt sobituda tööturu nõuetega (Kõre 1998b). Sotsiaaltöö õppekava sisus eristub kaks võrdset poolt – sotsiaalpoliitika ja sotsiaalne turvalisus ning praktilised oskused tööks kliendiga (Kõre 1998b). Eriala õppejõud on saanud koolitust Põhjamaadest- Soomest, Rootsi, Taani- aga ka Ameerika Ühendriikidest (Tulva 1994). Kõre (1998 b) kirjeldab, et sotsiaaltöö eriala õppekava on koostatud Põhja-Euroopa, Lääne -Euroopa, Ameerika Ühendriikide ja Kanada näidistele tuginedes, suurem osa õppekirjandust on inglise ning soome keeles.

Taimi Tulva kirjeldab, et vaatamata erinevate maade eeskujule on oluline ka eestikesksus. On kaasatud iseseisev õppekava, milles küll leidub sümptomeid erinevate maade õppekavadest, kuid domineerib eestikeskne idee (Tulva 1994). Sest erinevates kultuurides on sotsiaaltöö erinev ja seda saab mõista eelkõige iga maa sotsiaalmajanduslikus ning ühiskondlik-poliitilises kontekstis. Nii tuleb meil Eestis luua omad lähtekohad ja teooriad üksikisiku või ühiskonna põhjustatud mistahes sotsiaalse probleemi leevendamiseks. Siit tulenevad ootused ja lootused professionaalse väljaõppega sotsiaaltöötajatele (Tulva 1993).

1.4.6 Esimesed sotsiaaltöö tegijad ja nende roll taasiseseisvunud Eestis

Taasiseseisvunud Eestis oli sotsiaaltöötaja amet täiesti uus nähtus. Seetõttu polnud erialase väljaõppega sotsiaaltöö tegijaid. Sotsiaaltöö tuli eelmise sajandi üheksakümnendatel üles ehitada praktiliselt nullist, seda peamiselt ülikoolides tegutsevate psühholoogide ja pedagoogide eestvedamisel (Wilken ja van Ewijk 2016a). Tööd asusid tegema väga erinevate erialade esindajad. Tiia Tamm kirjeldas Rain Uusenile antud intervjuus 90 aastate alguse sotsiaaltööd: „Ühiskonnas aset leidnud muutused olid nii suured ja sellest tulenevaid probleeme väga palju, siis nii meie – sotsiaaltöötajate – kui ka abivajajate jaoks oli see ikkagi esmajooneliseks aitamise institutsioon, mis andis inimestele otsest abi nii nõustamise kui ka toiduga riideabi näol. Sel ajal ei püütud ega jõutudki täpsemalt sotsiaaltööd defineerida, sest oli vaja kiiresti tegutseda, siin ja praegu“ (Uusen, 2014 lk 7).

Oma töös lähtuvad sotsiaaltöötajad varasemast kogemusest ja väärtushinnangutest. Airi Mitendorf (2019) kirjeldab oma uurimuses sotsiaaltööd kui tugevalt individuaalse ja kontekstitundliku iseloomuga. Pealtnäha sama olukord või kogemus võib omada erisugust tähendust mitte ainult eri inimestele, vaid ka samadele inimestele teisel ajahetkel ja uues keskkonnas (Mitendorf 2019).

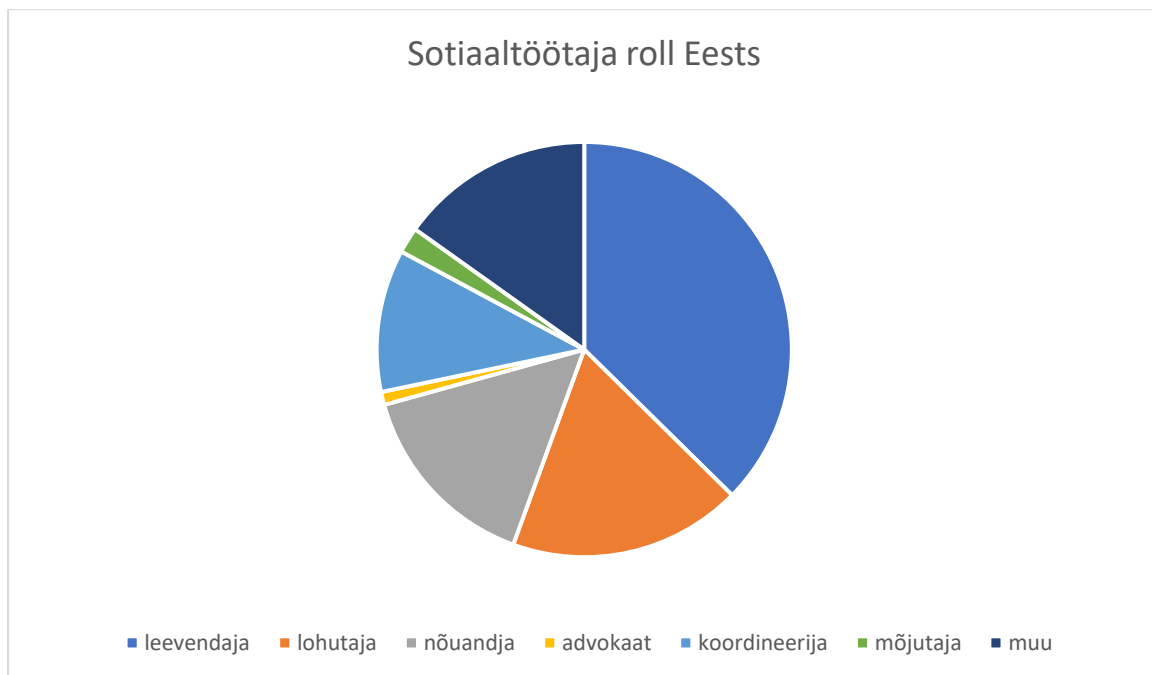
Näiteks on „sotsiaaltöötajatel teenuste osutamisel antud kande roll (juhtumipõhisus, abivajaduse kindlakstegemine, vihjetele reageerimine jms), seetõttu sõltub teenuste sisu ja teenuse jõudmine abivajajani nii sotsiaaltöötaja isikuomadustest ja pühendumisest, ehk sellest, millised on sotsiaaltöötaja reaalsed võimalused ja soov inimest aidata, kui ka sellest, kui oluliseks erinevaid sotsiaalprobleeme omavalitsuse juhtkonnas peetakse“ (Pihor jt, 2011: 15)

Hea sotsiaaltöötaja on laia profiiliga „tark inimene“, kes oleks võimeline teadmisi vahendada ja nende üle arutlema, mitte sellist, kes järgib rangelt uurimistõenditel põhinevaid jäiku ettekirjutusi” (Payne, 2009: 81). 1990. aastate algul ei olnud veel Eesti sotsiaaltöö kohta käivaid uurimusi. Olid ainult isiklikud praktilised kogemused tööelust ning kolleegidega jagatud juhtumid. Samuti ei olnud veel olemas kõiki vajalikke õigusakte, sest sotsiaalhoolekande seadus jõustus 1995 aasta veebruaris. Sotsiaaltöötajate töö põhineb olukordade uurimisel, kaalutlemisel, mõttetööl, intuitsioonil, varasemate kogemuste mõtestamisel, refleksiivsel praktikal (Mitendorf 2019). Sotsiaaltöötaja rolli iseloomustas kõige paremini väljend „kliendi akuutse probleemi lahendaja“, arvati, et sotsiaaltöötaja on nagu tuletõrjeauto ja kiirabi, mõneti ka imemees (Rüütel 1994.) Samas on Asquith jt (2005) on defineerinud sotsiaaltöötaja palju rohkem rolle, kusjuures sotsiaaltöötajad võivad täita kõiki neid rolle erinevates kontekstides ja karjääri erinevatel aegadel ning nende vahel võib tekkida konflikt. Sotsiaaltöötajate rolli mõjutavad muutused sotsiaalses kontekstis (Asquith jt, 2005).

- a. Nõustaja (või juhtumitöötaja), kes töötab inimestega, et neid aidata ning tegeleda isiklike probleemidega.
- b. Advokaat, kes tegutseb vaeste ja sotsiaalselt tõrjutute nimel.
- c. Partner, kes töötab koos ebasoodsas olukorras olevate inimeste, üksikisikute ja rühmadega.
- d. Riski või vajaduse hindaja mitmete kliendirühmade jaoks; samuti teostab järelvalvet. See roll võib nõustamisega vastuolus olla.
- e. Hoolekande korraldaja, kes korraldab teenuseid, kuid neil võib olla vähe otsest kontakti kliendiga.
- f. Sotsiaalse kontrolli agent.

Sotsiaaltöö professioni olemuslik keerukus tuleneb kontekstist, kus sotsiaaltööd tehakse: tänapäeva maailm on väga kompleksne, selles oma identiteedi ja stabiilse elukeskkonna kujundamine on suur väljakutse (van Ewijk 2010a) ning eeldab inimeselt erakordset paindlikkust ja kohanemisvõimet. Taasiseseisvumine tõi endaga kaasa kihistumise majanduslikult, kultuuriliselt ning sotsiaalselt. Sotsiaaltöötaja olid vahendajaks sotsiaalpoliitika ja klientide olukorra vahel, klientide ning institutsioonide ja süsteemide vahel ning kliendi ja tema sotsiaalsete keskkondade, nagu pere, töökoha, noortegrupi või

naabruskonna vahel (van Ewijk 2016a). Taimi Tulva märgib 1993. aastal, et on vaja „ühiskonna arsti“, kelleks võiks saada sotsiaaltöötaja. Sotsiaaltöötajalt oodatakse: suhtlemisvalmidust ning nõtket suhtlemisoskust abivajajate, nende lähedaste ning ametkondadega lävimiseks; oskust saadavat infot lahata ning märgata, millistel seikadel on probleem ja selle lahenduse seisukohalt kaalu; võimet siduda saadud infot inimest (abivajajat) ja ühiskonda käsitlevate relevantsete teadmistega; koostöövalmidust ning suutlikkust loovalt tööd teha; huvi ja taht pidevaks enesetäiendamiseks. Isiklikest omadustest on targale ja arenevale sotsiaaltöötajale tunnuslikud empaatia ja headus (Tulva 1993).



Joonis 1

Allikas: Taimi Tulva „Eesti Sotsiaaltöö kujunemisest murranguperioodil“ 1996

Taimi Tulva 1992-1994. aastal läbi viidud uuring (joonis1), kus osalesid sotsiaaltöö tegijad. Kajastab sotsiaaltöötajaid kui klientide murede leevendajat 37% ja klientide lohutajat 18%. 15% pidas sotsiaaltöötaja ülesandeks klientide nõustamist. Eraldi tõi ta välja, et töötajad, kelle varasem koolitus oli sotsiaaltööle lähedane, nemad peavad oma töös oluliseks teenuste koordineerimist 21%. Erialakauge koolitusega töötajad näevad oma rolli advokaadina 1%, mis hõlmab klientide abistamist dokumentide täitmisel, avalduste koostamisel abirahade saamiseks jne. Sotsiaaltöötaja rolli on raske täpselt määratleda. See sõltub suuresti ühiskonna ja keskkonna mõjust, sotsiaaltöötaja intellektuaalsetest ja kutseoskuslikest ressurssidest, samuti

nendest sotsiaalsetest probleemist, millele sotsiaaltöötaja oma töös reageerib. Sotsiaaltöötajaid vajatakse eriti siis, kui ühiskond on murrangu olukorras ja sotsiaalseid probleeme teravnenud. Sotsiaaltöö tegijate kui ühiskonna arstide ülesandeks on jälgida, et klient saaks olemasolevaid teenuseid ja abi kasutada vastavalt oma vajadustele (Tulva 1996: 53).

PROBLEEMIPÜSTITUS

Sotsiaaltöötaja on vahendajaks sotsiaalpoliitika ja klientide olukorra vahel, klientide ning institutsioonide ja süsteemide vahel ning kliendi ja tema sotsiaalsete keskkondade, nagu pere, töökoha, noortegrupi või naabruskonna vahel (Van Ewijk 2016a). Selleks, et mõista sotsiaaltöötaja rolli tänases ühiskonnas, on vaja teada ameti kujunemislugu. Kuna mind on alati ajalugu huvitanud ning sotsiaaltöö on olnud südamelähedane juba väga kaua, siis ei pidanud kaua mõtlema, mida võiks uurida. Olles ise töötanud valla sotsiaalnõunikuna ja mitmel korral klientide ja teiste kolleegide käest kuulnud lauset, et „vanasti oli ikka parem“, siis otsustasin uurida, mis täpsemalt oli „parem“.

Maailmas on uuritud sotsiaalpoliitika ja hoolekandesüsteemide arengut, kuid sotsiaaltöö praktikad vähem. Seda on ka raske tagantjärele teha: töötajad on meie seast lahkunud, praktikad kas ei dokumenteeritud eriti või on dokumendid hävinud. Rohkem on uuritud sotsiaaltöö suurkujusid nagu näiteks Mery Richmond ja Jane Adams, kelle panusest sotsiaaltöö kujunemisse on kirjutatud ka ajakirjas Sotsiaaltöö Marju Selg.

Taasiseseisvunud Eesti sotsiaaltöö algusperioodi iseloomustab Marju Selg (2007:1) järgnevalt: „Nõukogude perioodilt päritud alusele tuli 1990ndate aastate alguses rajada demokraatlikule riigile omane sotsiaalhoolekande /.../ süsteem. Alguses oli puudus kõigest. Polnud teadmisi ega kogemusi, polnud spetsialiste ega koole, kus neid õpetada, raske oli sisse elada sotsiaaltöö väärtuste süsteemi /.../. Kui „raudse eesriide taga“ on sotsiaaltöö arenenud loomulikult moel käsikäes ühiskonna arenguga, siis meie olime sunnitud käiku laskma kõik korraga: institutsioonid, õppekavad, väärtused, meetodid. Ametipostid tuli „mehitada“, süsteem tööle panna (Selg 2007).

Sotsiaalset kaitset vajavad sihtgruppidega alustasid tööd vastloodud kohalikud omavalitsused, kes abi andmist korraldasid. Kohalikes omavalitsustes alustasid tööd esimesed sotsiaaltöötajad. Eesti sotsiaaltöö sai jalad alla tänu teotahtelistele inimestele ja ärkavale kodanikuühiskonnale, mis oli heaks pinnaseks kogemuste jagajatele ja koolitajatele Rootsist, Soomest jt maadest, toimus rohkesti õppereise, humanitaarabina saadi kirjandust jne (Selg 2007). Selg (2007) analüüsib, et varasem nõukogude süsteem heideti kõrvale, selleks et võtta väga kiiresti omaks neoliberalism, täiendatuna Skandinaavia sotsiaaldemokraatlike elementidega. Sarnasele

järeldusele jõudis ka Lorenzi (2007), kelle sõnul võib jääda mulje, et sotsiaaltöö okupatsioonijärgses ühiskondades on totaalne uuendus ning et need riigid ja nende sotsiaalteenused sõltuvad täielikult koolitusmudelite impordist teistest riikidest. See võiski olla nii, kuni hakati uurima oma sotsiaaltöö ajalugu ning rahvusvahelisi kogemusi lõimides arendama oma sotsiaalpoliitilisse ja kultuurilisse konteksti sobivaid meetodeid (Lorenz, 2007). Seega on sotsiaalprobleemid ja nendega tegelemise viisid on seotud üldise korraldusega, traditsioonidega, normide ja väärtustega, mis igas ühiskonnas on mõneti erinevad. Seejuures ei piisa meile Eestis ainult teiste, peamiselt suurriikide sotsiaaltöö ajaloo tundmisest ega teadmistest, mis kujunesid Lääne- Euroopas või Ameerikas. Oluline on oma maa sotsiaaltöö ajaloo ning Eesti sotsiaaltöö kontekstides kujunenud tööviiside tundmine. Soovin anda omapoolset panust, et Eesti sotsiaaltöö praktikute kogemused saaksid kajastatud.

Eestile on iseloomulik, et kohalikud omavalitsused koostavad oma korraldused ja määrused iseseivalt ning lähtuvalt oma piirkonna abi vajajate sihtgruppidest. Seetõttu on sotsiaaltöötaja roll ja ametiülesanded omavalitsuste lõikes mõneti erinevad. Soovin läbi sotsiaaltöötajate meenutuste kajastada seda, kuidas oli töökorraldus taasiseseisvunud Eestis, millised olid peamised sotsiaalprobleemid, millega tegeleda tuli ning kuidas on sotsiaaltöötajate töö muutunud võrreldes algusaastatega. Annan ülevaate sotsiaaltöötajate mälestustest ja meenutused ning nende analüüs on abivahendiks Eesti sotsiaaltöö arengu kirjeldamiseks ja tegevussuundade mõistmiseks. Seega on minu magistritöö eesmärgiks kajastada taasiseseisvunud Eesti sotsiaaltöö algusaastaid sotsiaaltöötajate kogemuste uurimise kaudu.

Uurimisküsimused:

- Kuidas uurimuses osalenud sotsiaaltöötajad kirjeldavad oma tulekut sotsiaaltöö juurde?
- Mida uurimuses osalenud sotsiaaltöötajad räägivad oma tööst 90ndate alguses?
- Milliste sotsiaalsete probleemide lahendamise tegelesid uurimuses osalenud sotsiaaltöötajad oma mälestuste järgi 90ndate alguses?
- Millistest muututstest sotsiaaltöös oma töötamise ajal räägivad uurimuses osalenud sotsiaaltöötajad?

2 METOODIKA

2.1.1 Uurimismeetodi valik

Käesoleva uurimuse metodoloogiliseks lähtekohaks valisin kvalitatiivse uurimisviisi. Kvalitatiivne uurimisviis on suunatud inimeste kogemuste, arusaamade ja tõlgenduste mõistmisele, samuti loob see võimaluse anda inimestest sündmustest või ilmingutest terviklikku, rikka ja detailiderohke pildi (Laherand, 2008). Seega võimaldab kvalitatiivne uurimisviis intervjueeritaval jutustada enda kogemustest ja toetab seeläbi ka meenutamist.

2.1.2 Andmekogumismeetod

Uurimisküsimustele vastuste leidmiseks viisin läbi poolstruktureeritud intervjuu.

Intervjuu läbi viimiseks koostas intervjuu kava (Lisa 1). Intervjuu kava on struktureeritud vastavalt uurimisküsimustele. Intervjuu kava on juhised, millele uurija intervjuud tehes toetub (Lagerpetz, 2017). Intervjuu kava on intervjuu läbi viimisel aluseks, kuid otseselt vastajate vestlust ma ei piiranud. Intervjuu küsimused on koostatud kirjeldavate küsimuste vormis. Kirjeldavate küsimuste abil on võimalik intervjueeritavat mõnevõrra tundma õppida, jättes sealjuures meelde uurimisteema seisukohalt olulisi seiku, et nende kohta hiljem täpsustusi küsida (Brennen, 2013 viidatud Lepik jt 2014 kaudu). Intervjuu alguses tutvustasin uurimisküsimusi ning palusin intervjueeritaval jutustada, kuidas ta sotsiaaltöö juurde jõudis. Seal edasi jutustasid intervjueeritavad vabas vormis oma pikaajsest kogemusest sotsiaaltöö vallas. Pauside tekkimisel suunasin intervjueeritavaid täpsustavate küsimustega uurimisteemade juurde, mis oli veel rääkimata jäänud.

2.1.3 Uurimuses osalejad

Kaasasin uurimusse ainult need sotsiaaltöötajad, kes on töötanud sotsiaaltöö valdkonnas alates 90ndatest. Olles ise töötanud aastaid kohalikus omavalitsuses, julgesin paluda oma endiste kolleegide abi uurimuse läbiviimisel. Enamus intervjueeritavad alustasid oma karjääri 1992. aastast, kuid oli ka neid, kes asusid tööle varem või aasta hiljem. Intervjueeritavaid oli kokku 8 inimest, kes kõik töötavad hetkel sotsiaaltöötajatena. Seitse intervjuus osalejat töötavad maapiirkonnas ja on erinevate valdade sotsiaaltöötajad. Kaks nendes on hetkel sotsiaalosakonna juhatajad, ülejäänud on sotsiaaltöö piirkondlikud spetsialistid. Lisaks töötab üks intervjueeritav hetkel sotsiaalkindlustusametis.

2.1.4 Uurimuse käik

Magistritöö ettevalmistustega alustasin 2020. aasta novembrist. Kõigepealt tutvusin antud teema kohta avaldatud materjalidega. Mitmeid selle perioodi kohta käivaid uuringuid on läbi viinud Taimi Tulva. Järgnevalt hakkasin koguma teoreetilist informatsiooni. Järgmiseks sammuks oli uurimise jaoks intervjuu kava koostamine. Intervjuu kava koostamise juures oli oluliseks eesmärgiks anda intervjueeritavatele võimalus mõtiskleda ja meenutada.

Intervjueeritavatega võtsin ühendust e-posti teel. Samuti palusin intervjueeritavatel ise teha ettepanekuid, keda võiks uurimusse kaasata. Tänu vihjele jõudsingi kahe intervjuus osalenud sotsiaaltöötaja kaasamiseni. Siinkohal toon välja asjaolu, et mitte keegi, keda uuringu jaoks intervjuud andam palusin, ei keeldunud. Intervjuud viisin läbi sotsiaaltöötajatega silmast-silma kohtudes.

Olen intervjuerimisega kokku puutunud ka varem. Nimelt olen asutuse juhina pidanud läbi viima tööintervjuusid ja töötajatega arenguestlusti. Samas erines magistritöö raames läbi viidud intervjuu minu eelpool mainitud kogemustest väga palju. Näiteks oli minu positsioon erinev, samuti oli intervjuu ülesehitus teine. Usun, et varasem kogemus tuli siiski kasuks, kuna olen harjunud vastaspoolt tähelepanelikult kuulama ning vestlust juhtima.

Viisin läbi seitse poolstruktureeritud intervjuud. Nendest viis olid individuaalintervjuud ning üks oli paarisintervjuu. Kõik intervjuud olid planeeritud läbi viia individuaalselt, kuid kaks sotsiaaltöötajat avaldasid soovi intervjuus ühiselt osaleda. Kuna eesmärgiks oli meenutada oma

töö algusaastaid, siis paarisintervjuu pigem toetas seda. Intervjuu käigus tekkis arutelu, mille käigus sotsiaaltöötajad võrdlesid oma tööd. Intervjuud viisin läbi üle Eesti perioodil 23.04 kuni 29.04 2021, mõnel päeval toimus kaks intervjuud. Kõige lühem intervjuu kestis ajaliselt 40 minutit ning kõige pikema intervjuu kestvus oli ajaliselt 1 tund ja 18 minutit. Kõige pikem intervjuu oli paarisintervjuu. Intervjuud salvestasin arvuti diktofoniga.

2.1.5 Analüüsimeetod

Intervjuude toimumise järgselt kuulasin need läbi ning tegin märkmeid oluliste teemade ja huvitavate seikade kohta. Järgnevalt transkribeerisin kõik seitse intervjuud.

Kasutasin kvalitatiivset sisuanalüüsi. Kvalitatiivse sisuanalüüsi puhul kasutasin horisontaalset analüüsi vaadeldes samaaegselt mitut intervjuud. See tähendab, et kogutakse erinevatest intervjuudest kokku kõik konkreetse teema kohta käivad tekstiosad ja võrreldakse selle teema käsitlemist kõigi kogutud intervjuude lõikes (Kalmus, Masso, Linno 2015). Analüüsi käigus saadud tulemused jagasin teemade kaupa vastavalt uurimisküsimustele. Töös on kasutatud intervjuudest tsitaate, mis on esitatud kursiivis ning muutmata kujul. Tsitaatidest puudu olevad osad on märgitud /.../ tähisega ning intervjuud on tähistatud (Intervjuu 1). Uurimustöös esitatud tsitaatidest on välja jäetud parasiitsõnad, kuna antud uurimuses on oluline intervjuu sisu, mitte sotsiaaltöötajate kõnepruugi sõna-sõnaline kajastamine. Muus osas on uurimustöös kasutatud tsitaadid esitatud muutmata kujul.

2.1.6 Uurija eetilised dilemmad ja refleksioon

Esimene kokkupuude sotsiaaltöoga pärineb minu lapsepõlvest. Aastal 1997 alustas minu ema tööd maavalitsuse lastekaitse spetsialistina ning koordineeris asenduskodude tööd. Sellest ajast mäletan tohutuid humanitaarabi saadetisi ja nende toimetamist abivajajateni. Juba sellel ajal olin kaasatud abistamise protsessi, küll ainult väga väikesel määral, kuid siiski. Lisaks kuulasin huviga lugusid, mida ta oma töökaaslastega jagas ning juhtumeid, mida koos arutati. Seega sotsiaaltöö on minuga kaasa olnud juba lapsepõlvest.

Töötasin sotsiaalnõunikuna kohalikus omavalitsuses vahetult enne 2017. aasta omavalitsusreformi, aastatel 2011 kuni 2016. Seega sotsiaaltöötaja peamiste ametiülesannetega olen kursis. Samuti olen paljude sotsiaaltöötajatega erinevatel tööalaste kohtumiste tõttu kokku puutunud. Minu suureks mureks oli mõte, et sotsiaaltöötajad tunnevad pinget minu küsimustele „õigesti“ vastata. Vastuseid võib mõjutada intervjuerija isik ja mulje, mille respondentile jätab tema vanus, sugu, rahvus vm (Lagerspetz 2017).

Intervjuu alguses tutvustasin end Tartu Ülikooli üliõpilasena ning selgitasin antud intervjuu eesmärgi. Uurimuse viisin läbi, kui üliõpilane, mitte kui sotsiaaltöötaja. See oli suur väljakutse eriti, kui teema puudutas lastega peresid ning nende abistamist. Seega esitasin täpsustavaid küsimusi nii, et ma ei suunaks neid tahtmatult endale kui uurijale sobivalt vastama. Küsimuste puhul, mis ei ole formuleeritud piisava selgusega, võib intervjuerija tunda vajadust esitada oma tõlgendusi ja soovitusi (Lagerspetz 2017). Seega täpsustavate küsimuste esitamisel hoidusin teadlikult intervjueritavat oma käitumise või kõnega mõjutamast. Peale vestlusi jagasin ma oma kogemust ja vestlesime vabamalt.

3 ANALÜÜS JA ARUTELU

Käesolevas peatükis annan ülevaate uurimuses osalenud sotsiaaltöötajate mälestuste analüüsisist ning seon need 90ndate konteksti. Kirjeldan taasiseseisvunud Eesti sotsiaaltöö kujunemislugu ning arutluse käigus toon välja, millised on võivad olla selle perioodi mõjud kaasaja sotsiaaltööle.

3.1 „Sel ajal oli see ametiühing ka üks paras sotsiaaltöö“

Peatükk annab ülevaate sotsiaalkaitse süsteemist enne Eesti taasiseseisvumist ning kirjeldab lähtepunkti, millest sotsiaaltööd üles ehitama hakati. Intervjuus osalejatel oli kogemus sotsiaaltöö tegemisega juba enne taasiseseisvumist ja sotsiaaltöö kui professioni loomist. Näiteks ühel oli kogemus sovhoostehnikumi ametiühingus töötamisega ja lisaks oli üks intervjuueritav töötanud ka komsomolis. Seal olid nende ülesandeks probleemide ennetamine, abistamine ja probleemide lahendamine. Nad aitasid lapsi, eakaid ja kolhoosis või sovhoosis tööl käivaid inimesi. Üks intervjuueritav rääkis: „*Sel ajal oli see ametiühing ka üks paras sotsiaaltöö, ametiühingus oli ka igasugused jagamine: jagasime toidutalonge, jagati autosid, kortereid kõik niisugused asjad käisid läbi ametiühingu.../.../*(intervjuu 2). Teine intervjuueritav täiendab, et lisaks abi jagamisega tegelesid personalitöötajad ka erinevate kaebuste ja probleemide lahendamisega „*.../olin peale Tartu Riikliku Ülikooli õigusteaduskonna lõpetamist töötanud juristina ja lahendanud elanike kaebuseid ning kaadritöötaja kohustusi täites kuulunud nende muresid, otsinud lahendusi*“ (intervjuu 1).

Jüri Kõre on selle perioodi kohta kirjutanud, et nõukogude aega iseloomustab see, et otsused selle kohta, kellel on millist hüvitist õigus saada, langetas samuti riigivõim koos kommunistliku partei käepikendustega (teiste seas ametiühingutega), seetõttu oluline koht selles süsteemis kuulus töökohale (Kõre 1998b:81). Lisaks majandusliku toetuse jagamisele oli ametiühingute ülesanne tegeleda ka inimeste abistamisega erinevate elus ette tulevate probleemide puhul: „*Kui ei tulnud inimene tööle, oli kodus purjus, või oli perekonnas tülid siis ametiühing pidi minema sinna koju ja seda lahendama, et oli ka laste ja vanemate vahel probleeme või läksid perekonnad lahku ikka oli ametiühing see, kes pidi seal vahel olema././ selline töö oli ametiühingus/“ (intervjuu 2).*

Kõre (1998b:81) märgib, et Nõukogude aegne sotsiaalkaitse süsteemi oli allutatud ideoloogilistele eesmärkidele, näitamaks kommunistliku süsteemi sotsiaalseid eeliseid ning tõstmaks inimeste totaalset sõltuvust ideoloogiliselt kontrollitud riigikesksetest sotsiaalkindlustuse süsteemidest. Autor lisab, et seal juures oli riik ainuke finantseerija ja hüvitise tagaja (Kõre 1998b: 81).

Iseloomulik oli, et töötavate täiskasvanud inimeste probleemidega tegeles töökoha ametiühing, kuid noorte toetamise ja probleemide lahendamise tegeles komsomol, ehk noorsooühing. Üks intervjuueeritav kirjeldab, et üks viis, kuidas seda tehti, oli erinevate ürituste organiseerimine: „*Komsomol, kus organiseerisime rajooni ettevõtete noorteaktiivi mälumänge, spordiüritusi, samuti konverentse ja infopäevi...*“ (intervjuu 1).

Intervjuudest selgub, et sotsiaalse abi andmine oli nõukogude süsteemis olemas, ehkki sotsiaaltöötaja ametikohti ei olnud, kuid see oli otseselt seotud töökohaga, kus inimene töötas. Seotus töökohaga tagas paremad igapäevaelu väljavaated, seal hulgas käis näiteks auto ja eluaseme ostulubade jagamine töökoha vahendusel. Lisaks vastutasid ametiühingud ja töökohad abivajavate inimeste igapäevase toimetuleku eest ning vajadusel tagasid abi ning toetuse. Inimeste probleeme märgati ning nende kõrvaldamiseks sekkuti aktiivselt. Noorte ja laste probleemidega tegelesid kommunistlikud laste- ja noorteühendused. Eesti taasiseseisvumisega lõpetasid noorsooühendused ja ametiühingud oma tegutsemise.

Selleks, et riigi poolt 90ndate alguses kehtestatud ülesandeid täita, hakati kohalikesse omavalitsustesse moodustama sotsiaalabitalitlusi, kuhu võeti tööle esimesed sotsiaaltöötajad või sotsiaalnõunikud. Intervjuus osalenud sotsiaaltöötaja märgib, et esialgu töötas kohalikus omavalitsuses vaid kolm töötajat: „*Alguses oligi ainult kolm inimest vallvanem ja raamatupidaja ja sotsiaaltöötaja*“ (intervjuu 7). Üks intervjuueeritav kirjeldab sotsiaaltöötajate tööle võtmise vajadust järgnevalt: „*sotsiaalvaldkonnas tuli toimetuleku toetuse teema ja sotsiaalhoolekande seadus ja kui kõik need teised seadused valmis said.. see tingis sotsiaaltööta ametikoha vajaduse/..*“ (intervjuu 5). Sotsiaaltöö alane väljaõpe nõukogude ajal puudus ning seetõttu täideti need ametikohad erinevate elualade esindajatega, nagu näha minu intervjuudest, oli osadel olemas varasem kogemus sotsiaalse töö tegemisel. „*Mina töötasin sovhoostehnikumis ametiühingu esimehena. /../ Ja kuna need ametiühingud hakkasid ühekskümne teise aasta lõpus nagu koomale tõmbuma, et nad hakkavad ära kaduma siis mina küsisin vallavanema käest lihtsalt tööd Vallavanem võttis nii, et noh, et saa oled seal*

sotsiaaltööd küll teinud, tule nüüd tee siin /... (intervjuu 2). Üks teine intervjuueeritav kirjeldab oma tööle asumist ja seost varasema töökogemusega järgmiselt: „.../..toonase Rajooni Täitevkomitee esimees kutsus mind 1990. aastal tööle sotsiaalhoolekande osakonda, mille ülesanne oli riiklike pensionite määramine ja maksmine .../olin rajooni tasemel korralduslikul tööl ..olin noorsooühingus ehk komsomolis.“ (intervjuu 1) . Tema hinnangul ei olnud selline üleminek haruldane, vaid pigem levinud: „Ja nii mõnigi neist seni kolhoosis või sohvoosis noorteüritusi korraldanud kaaslastest asus tööle sotsiaalnõunikuna.“ (intervjuu 1).

Tulva 1996. aasta uuringu järgi on sotsiaalala valikut paljude töötajate puhul mõjutanud eelnenud tegevus või töökoht sotsiaaltööle lähedasel alal. Autor selgitab, et sotsiaaltööle lähedaste alade hulka arvati varasem töö lastekaitseinspektorina, õpetajana või kasvatajana, psühholoogina, juristina, meditsiiniõena, defektoloogina, ka ametiühingu töötaja (Tulva 1996:40). Samasugune fenomen tuli välja ka intervjuudest. Näiteks olid uuringus osalevatest sotsiaaltöötajatest kaks olid seotud ametiühingutega, noorsooühingutega. Lisaks selgus, et üks sotsiaaltöötaja oli alushariduse ettevalmistusega, töötanud lasteaias ning muuhulgas omas ta raamatupidaja ettevalmistust. „...Mina olin lasteaedniku haridusega ja natuke saanud raamatupidamist või midagi sellist...“ (intervjuu 7). Seega mõjutas sotsiaalalale tööle asumist varasema tööpraktika.

Ülejäänutel intervjuueeritavatest sotsiaaltöötajatest sotsiaalalale lähedane töökogemus puudus, kuid nad olid varasemalt tuttavad äsja loodud vallavõimuga esindajatega ning nemad sattusid tööle läbi tutvuse. „.../väga otsesest sidet sotsiaaltööga ei olnud, olin läbi ja lõhki kaubandus inimene/..minu abikaasa oli vallavanem ja omaavalitsus otsis inimest, kes tegeleks siis nende peredega/sotsiaaltööle jõudsin siis läbi tuttava..“ (intervjuu 5). Kaks intervjuueeritavat kirjeldavad, et neid kutsus vallavanem. „varasem kogenus täiesti puudus... sattusin siia töö juurde täiesti juhuslikult...ja tuli kutse pakkumine (intervjuu 6). Ühel juhul tollel ajal veel tööl olev täitevkomitee esimees. Tulva (1996:37) läbi viidud uurimusest selgub, et ligi viiendik sotsiaaltöötajatest siirdus sotsiaaltööle juhuse tahtel ning neil ei olnud varasemat seost inimeste abistamisega.

Osas intervjuueeritavad töid välja, et sotsiaaltööle suundumist mõjutas ka nende hea suhtlemisoskus ja inimestega töötamise kogemus. Intervjuueeritavatest üks tõi välja, et

vallavanem kutsus teda sotsiaaltööd tegema just hea suhtlemisoskuse tõttu: „...tal oli see suhtlemine meelde jäänud. Vallavanem tuli minu juurde rääkima ja tööle kutsuma...“ (intervjuu 4). Tulva (1996:40) märgib, et eneseteostus soov ja suhtlemisvalmidus oli sotsiaaltööle asumise üheks motiiviks ning leiab, et suhtlemisvalmiduse all mõistetakse ka abistamisvalmidust mistõttu on suhtlemisvalmidus ja -oskus sotsiaaltöös oluline. Üks intervjuueeritav peab just sellist inimese sisemist abistamise soovi põhjuseks, miks ta sotsiaaltöö juurde jõudis: „.../...eks igal inimesel on mingil määral see omadus olemas.. kuivõrd minus on seda hoolivust ja märkamist ja valmisolekut kedagi abistada ja valmisolekut tähele panna seda abivajadust/... (intervjuu 3).

Kõiki uurimuses osalenud sotsiaaltöötajaid iseloomustab see, et nad olid enne sotsiaaltöötajaks tööle asumist teinud tööd, mis olid otseselt seotud inimestega suhtlemisega ja inimeste heaolu mõjutamisega. Nii mõnigi omas sotsiaalala lähedast töökogemust ja oli seetõttu varasemalt inimeste abistamisega kokku puutunud.

3.2 „Istusin raamatupidajatega ühes ruumis ja mõtlesin, et millega mina oma päeva sisustan“

Käesolev peatükk annab ülevaate, millest sotsiaaltöötajad alustaid. Intervjuus osalenud sotsiaaltöötajad märkisid, et tööle asumise järgselt oli neile oluline kohalike elanike ja abivajajate tundma õppimine. Seega oli sotsiaaltöötajate esmaseks eesmärgiks oma piirkonna kaardistamine ning kogukonnaga usaldusliku suhte loomine. „.../.../, aga jah, et see sotsiaalvaldkond, kuna ma ei olnud varem koha peal töötanud, ega ma väga kohaliku rahvast ei tundnud, minu esmane ülesanne oli endale selgeks teha/.../ piirkond, külad enam-vähem kus, mis asub, et jah, ja siis, tasapisi niimoodi hakata/.../“ (intervjuu5). Ewijk ja Payne leiavad, et sotsiaaltöötaja peab tundma kohalikku kogukonda, olema selles osaline. Ei tohiks jääda ootama, millal inimene tuleb vastuvõtule, vaid minna ise inimeste ja perede juurde (Payne, Ewijk 2020).

Intervjuueeritavad tõid välja, et kasutasid elanike tundma õppimiseks omavalitsuses olevad nn majapidamise kaarte, mis olid praeguse elanikeregistri eelkäijaks. Üks intervjuueeritav

sotsiaaltöötaja täpsustas, et tema kasutas selleks perfokaarte, millel oli kajastatud leibkonna suurus, sinna kuuluvad liikmed ja elukoht: „, ...*Siis olid ju sellised majapidamiskaardid, seal olid leibkonnad peal.. sealt saime teada, kus elavad üksikud ja me käisime küsimas, kes vajavad abi...*“ (intervjuu 6). Lisaks registreeritud infole oli oluline ka tegeliku olukorraga tutvumine, üks intervjuueeritav räägib, et ülevaate saamiseks sõitis ta piirkonna läbi ning külastas abi vajavaid sihtgrupe näiteks paljulapselisi peresid ja eakaid. „, ...*Tol ajal siis võtsin perfokaardid lauale ja hakkasin siis neid peresid külade kaupa välja kirjutama. Kirjutasin palju neil lapsi oli ja kus külas elasid ja see oli mul siis nagu esimene põhiline töö, et luua siis pilt palju meil on neid paljulapselisi peresid ja eakaid lõin sellise kataloogi ise. Järgmine samm oli see, kus keegi elab. Mul oli küll oma kolhoosi piirkond ja siis ma lihtsalt sõitsin piirkonda läbi. See lõi mulle pildi nendest peredest.*“ (intervjuu 4). Sellist lähenemisviisi oma piirkonna leibkondade suhtes nõudis ka linnade ja maakondade sotsiaalhooldusosakondade (-talituste) töö ümberkorraldamise abinõude plaan, mille kohaselt oli sotsiaalabi talitluste üheks ülesandeks sotsiaalabi valdkonnas infopanga loomine (RT1991, 24, 299). Intervjuueeritav rääkis: „, .../*tegelikult tegime sotsiaalnõunikuga kaardistamist, et teada saada, kes meil elavad...*“ (intervjuu 6). Seega pidasid sotsiaaltöötajad oma haldusterritooriumil olevate elanike kohta nn. sotsiaalset passi, mille koostamise tulemusel selgus, abi vajavate sihtgruppide suurus. Sotsiaalse passi koostamine võeti ette igal aastal, sest elanikkond muutub ning abivajadus koos sellega. „, ...*väga vajalik ja oluline oli see, et sai peetud valla sotsiaalset pass-Sinna läksid andmed, kui palju on elanikke, kui palju on eakaid, kui palju on puudega inimesi, mitme lapsega peresid seda ei olnud lihtne pidada aga väikses omavalitsuses oli... nüüd pered liiguvad väga palju...*“ (intervjuu 5)

Sotsiaaltöötajad märgivad, et head suhted klientidega tagavad parema abistamise võimaluse, sest siis julgetakse nende poole ka pöörduda: „, ...*Sotsiaaltöötaja saigi tutvaks ja siis julgeti pöörduda...*“ (intervjuu 7). Kaks intervjuueeritavat sotsiaaltöötajat märkisid, et suurepärane võimalus on vallaelanikega kohtumiseks on erinevad üritused. Seega korraldasid sotsiaaltöötajad heade suhete tekkimiseks erinevaid üritusi. „, ...*Korraldasime eakatele üritusi ja see liitis ka meid aga nüüd tänapäeval oleme ainult ametnikud...*“ (intervjuu 3). Läbi ürituste korraldamise ja tänu oma haldusterritooriumile paiknevate leibkondade tundmisele olid sotsiaaltöötajad kursis, kes millist abi võis vajada. Enamasti külastasid sotsiaaltöötajad regulaarselt eakaid vallaelanike, sest neil oli probleeme transportiga ja seetõttu ei õnnestunud

neil vallamajja sotsiaaltöötaja vastuvõtule tulla. „...mulle meeldis käia, ma teadsin oma abivajajaid ja need, kes ei olnud minu juurde jõudnud siis nende juures käisin ikkagi sügiseti. Tegin tiiru peale, käisin neid vaatamas.. kui ei olnud muresid siis väga hea...“ (intervjuu 3). Intervjueeritavatest sotsiaaltöötajatest kaks märkisid, et korraldasid eakatele vastuvõtte ka eaka enda kodus. Lisaks aitasid nad vajaliku abi inimeseni, pakkudes näiteks transpordi teenust, „...Kui inimesed ei saanud kohapeale tulla siis me läksime tema juurde vastuvõttu tegema.. mingi aeg toimetasime uued passid inimestele.../.../eakad olid väga tänulikud kui sa nende juures käisid...“ (intervjuu 6). Teine intervjueeritav jätkas, „...Abiks oli see, et tundsin ümbruskonda, paljud olid tuttavad, kui inimesed ei osanud kuhugi minna siis viisime abi inimesteni....“ (intervjuu 7).

Nii nagu intervjuudest selgub pidasid sotsiaaltöötajad kohalike inimeste tundmist väga oluliseks. Selleks pidasid nad sotsiaalset infopanka, kuhu oli koondatud ülevaade abi vajavatest sihtgruppidest nagu näiteks paljulapselised pered ja eakad. Sotsiaaltöötajad märkisid, et tänapäeval oleks sellise info kogumine ja adekvaatsena hoidmine keeruline, kuna pered liiguvad väga palju ja seetõttu andmed oleksid pidevas muutumises. Lisaks on omavalitsuste territooriumid palju suuremad, kui varem ning sellise info kogumine keeruline protsess.

3.3 „/.../esimestel tööaastatel tuli teha kõike iseenese tarkusest“

Käesolev peatükk kirjeldab, kuidas arenes sotsiaaltöötajate erialane ettevalmistus. Sotsiaaltööd kui eriala Nõukogude perioodil ei õpetatud. Seega puudusid sotsiaaltöö erialase ettevalmistusega inimesed ning sotsiaaltöötajate ametikohad komplekteeri teiste erialade esindajatega ning tööle asusid inimesed, kelle puudus erialane väljaõpe nagu eelnevast alapeatükis kirjeldatud. Erialase ette valmistuse puudumise tõttu lähtusid sotsiaaltöötajad algusaastatel abi andmisel enda väärtushinnangutest, isiklikest normidest ja varasemast töökogemusest. „...Teadmisi alguses ei olnud, mitte midagi ei olnud.. võtsid nagu, nagu tavaelu. Võtsid nii, kuidas olid ise elanud, selline normaalne elu pidi võimaluste ja esmaste vajaduste rahuldamiseks pidi olema olema. Teadmisi ei olnud töö toimuski väärtuste põhjal.“ (intervjuu 7).

Lisaks toodi välja, et probleemidele lahenduste leidmisel aitas kaasa teistega arutlemine. „Teistega rääkides ja arutades, kuidas oleks parem lahendada mingisugust probleemi ja kuna mul oli mingi ettekujuta ka olemas, kuidas selliste vanemate inimestega käituda, teadsid nende harjumisi.... Muidugi pidid olema ka hästi hea suhtleja, et ühisele lainele saada..“ (intervjuu 6). Tamm ja Tiko leiavad, et sotsiaaltöö juurde kuuluvad sotsiaaltöö tegija väärtushinnangud ja eetika, humanistlik inimkäsitlus (millistelt positsioonidelt lähtutakse inimesi abistades), mis hõlmab inimõigused, sotsiaalse õigluse printsiibi, inimese tahte austamise, tema potentsiaalidesse uskumise, keerulised inimsuhted, sest sotsiaaltööd ei tehta masinate ja seadmete abil, vaid enamasti sümbolite ja inimeste toel (Tamm, Tiko 2002). Intervjuus osalenud sotsiaaltöötaja pidas väga oluliseks huumorimeelt ja avatust ning lähtus just sellistest väärtustest: „Olin hästi julge ja hästi avatud ja see huumorimeel on mul säilinud tänapäevani ja see on hästi oluline selles töös, sest iga halva saab pöörata heaks“ (Intervjuu 2). Üks intervjuus osalev sotsiaaltöötaja kirjeldab, et tema sai abi vallasekretärit, kellega erinevate juhtumite üle arutati. „Üldiselt olin täiesti üksik aga kui abi oli vaja siis oli vallasekretär. (intervjuu 4). Teine intervjuueeritav rääkis, et tema sai abi sotsiaalkomisjonilt, „...loomulikult oli sotsiaalkomisjoni liige, kellega sai teatud asju arutada.../“ (intervjuu 3).

Lisaks kohalikul tasandil juhtumite üle arutledes said sotsiaaltöötajad abi ka vastloodud maavalitsuste kaudu, kuna linnade ja maakondade sotsiaalhooldusosakondade (-talituste) töö ümberkorraldamise abinõude plaani kohaselt oli maakonna sotsiaalabiosakonna ülesandeks sotsiaaltöötajatele vajaliku väljaõppe ja täienduskoolituse korraldamine (Vabariigi sotsiaalhooldussüsteemi... RT 1991, 24, 299). Sellest tulenevalt hakati maavalitsuste eestvõttel korraldama kohalike omavalitsuste sotsiaaltöötajatele kokkusaamisi. Intervjuus osalenud sotsiaaltöötaja kirjeldab: „Maavalitsus hakkas igasuguseid kokkusaamisi korraldama ja niisuguseid vestlusringe korraldama, kust saime nõu küsida teiste käest, kas olete kokku puutunud ja kuidas olete seda lahendunud. Olid väga kasulikud, noh näiteks sai kinnitust, et nii nagu tegid on õige ja mõnikord said uusi mõtteid...aga nüüd suhtled arvuti teel ja see ei ole sama mis suhtlus silmast silma...“ (intervjuu 6).

Maavalitsuse üheks ülesandeks oli nende piirkonnas olevate sotsiaalnõunike ja sotsiaaltöötajate kokku kutsumine, et omavahelist suhtlust soodustada ja uusi tutvusi leida. Maavalitsustes töötavad ametnikud korraldasid oma maakonna sotsiaaltöötajatele erinevaid infopäevi ja kokkusaamisi. Kokkusaamised toimusid vähemalt üle kuu. Koolitused, mida

maavalitsus korraldas, hõlmasid tööd erinevate sihtgruppidega, nagu lapsed, eakad, puuetega inimesed jne. *“Mul on neid läbitud koolitusi terve pakk. Need puudutasid lastekaitset, puuetega inimesi, kõiki erinevaid. Kõik mis töös vaja on, need võlanõustamised, personalitöö, supervisiooni oli mitu korda...”* (intervjuu 4). Koolitajateks olid näiteks Tartu Ülikooli ja Tallinna ülikooli õppejõud. *„Põhiinfo saime ikka Tallinnast või Tartust nende koolitustest..”* (intervjuu 3). Seadusemuudatusi tutvustasid sotsiaalministeeriumi töötajad. Seega käis maavalitsuse vahendamisel ka infovahetus sotsiaalministeeriumi ja teiste ametkondadega. Üks intervjuueeritav märgib: *„...siis kui maavalitsustes olid olemas sotsiaalosakonnad oli hästi suur tugi, ta oli side ministeeriumi vahel“* (intervjuu 5).

Lisaks kokkusaamistele ja vestlusringide korraldamisele oli maavalitsuste ülesanne ka koolituste korraldamine. Sotsiaaltöötajad töid oma intervjuudes välja, et esimesed sotsiaaltöö alased koolitused said nad läbi maavalitsuse, kellega neil oli tihe koostöö *„Sotsiaaltöötajatele tuli hästi palju kursusi. Meil oli hästi aktiivne inimene maavalitsusest, kes siis meile neid pakkus.../ oli kokkutulekuid, kus pikiti ka koolitusi sisse. Inimene maavalitsusest, kes siis koordineeris meid kutsus siis meid kõiki kokku kui mitte iga kuus siis üle kuu.* (intervjuu 7). Korraldati ka koolitusi, kus esinesid välis-lektorid: *„...Pärnu Maavalitsus oli väga tubli...iga kuu oli meil infopäevad, siis käisid meid Rootsist koolitamas... seda koolitust saime hästi palju sel ajal...”* (intervjuu 3).

Lisaks korraldasid maavalitsused suvekoole, kus erinevate omavalitsuste inimesed said jagada kogemusi, laiendada silmaringi ja omandada uusi teadmisi. *„... Siis algasid ka sotsiaaltöötajatele need suvekoolid või suveülikoolid, et kus siin seda silmaringi said laiendada ja said nagu.. hakkasid aimu saama, mis see sotsiaaltöö on ja mida see endast kujutab ja kuidas teha nii, et kõigi ootused oleksid rahuldatud...”* (intervjuu 5). Uuringus osalenud töid välja, et lisaks Eestis toimunud suvepäevadele viidi neid ka erinevatele suviste väljasõitudele. *„...maavalitsus oli meil tugev.. Meil olid kahepäevased suvepäevad, igal pool isegi Tallinki laevas....* (intervjuu 2). Sotsiaaltöötajad, kes uuringus osalesid hindasid kõrgelt omavaheliste kogemuste jagamist *„...maavalitsus tegi meile üritusi, kus me käisime koos ja vahetasime kogemusi ja tekkis suhteid...”* (intervjuu 3).

Nõukogude perioodil sotsiaaltöötajaid ei koolitatud seetõttu puudus taasiseseisvumise algusaastatel sotsiaaltöötajatel erialane ettevalmistus. Samuti oli erialase ettevalmistusega koolitajaid vähe. Seega oli tavaline, et sotsiaaltöötajad koolitasid välismaalt pärit lektorid.

Sotsiaaltöötajate koolitamisega alustasid erinevad ametiasutused seal hulgas ülikoolid. Nende koolituste vahendajateks olid näiteks Tervise Arengu Instituut, maavalitsused jne.. „*Enamus olid Eestist Tervise arengu instituut, siis tulid Tartust, üks oli see mis tuli läbi maavalitsuse see oli puuetega inimeste kohta. Koolitajad olid Rootsist, selle lõpus käisime 10 päeva Rootsisis..*“ (intervjuu 4).

Seega võis koolituste kestvus varieeruda mõnest päevast kuni mitme aastani. „*...Pärnu maakonnas käisid Norra- Eesti koolitus programm, see kestis 2 aastat...põhiliselt oligi see lastekaitse alane.. käisid mitu aastat meid õpetamas, .../ (intervjuu 2). Koolituste pikkus, olenevalt valdkonnast võisid ulatuda mitme aastani, seega toimusid mitmed väljaõpped tsükliõppena. Lisaks loengutele külastati ka välisriike, kus tutvuti sealse praktikaga. „...94 aasta sügisel alustas Tartus Maaelu Arengu Instituudi juures sotsiaaltöö täiendkursus siis poolteise aastane....Tolleaegne sotsiaalministeerium tegi väga palju koolitusi...ja siis juba 95 või 96 kui maavalitsus alustas koostööd Rootsiga siis meil olid Rootsi koolitused ..*“ (intervjuu 5).

Enamasti olid koolitajad pärit Rootsist, Soomest aga ka Hollandist. Sotsiaaltöötaja kirjeldab, et nemad said palju koolitusi soomlastelt ja rootslastelt: „*...saime hästi palju kursusi Soomlastega koostöös ja Rootslastega koostöös. Koolitusi tuli päris palju ja esimesed tulidki 93-95 oli Rootslastega koostöös koolitus.../..sama oli ka Soomlastega, kes meid koolitasid...nemad koolitasid meid põhiliselt puuetega inimeste abistamiseks.../..käisime veel Hollandis ja siis kohapeal pakuti erinevaid koolitusi. Täiesti samm sammult: puudega inimestele, vaimupuudega inimestele, töötutele, et milliseid teenuseid pakkuda...*“ (intervjuu 7). Intervjuus osalejad märkisid, et nemad on külastanud oma väljaõpete käigus Rootsi ja Hollandi hoolekandeesutusi“.. *siis me käisime Rootsisis ja siis olid esimesed teadasaamised erihoolekandega, mis asi see siis oli .../ Maavalitsus korraldas ja väljasõite küll Hollandisse, küll Lätis käisime hästi paju..*“ (intervjuu 5).

Kõik kaheksa intervjuueeritavat märkisid, et lisaks koolitustele oli võimalus sotsiaaltööd õppida ka ülikoolis. Kuus sotsiaaltöötajat, kes intervjuus osalesid otsustasid lisaks koolitustele enda teadmisi täiendada ka erinevates kõrgkoolides. Õppima asuti nii Tartu Ülikooli, Tallinna Pedagoogiline Ülikoolis kui ka Eesti Haldusjuhtimise Instituuti. Tallinna Pedagoogiline Ülikool alustas sotsiaaltöötajate koolitust 1991. aastal. Seal pöörati põhilist tähelepanu üldsotsiaaltöötajate ettevalmistamisele. Tartu Ülikool filosoofiateaduskonnas algas sotsiaaltöö õpetamine 1992 aastal magistriõppes ja alates 1994. a. põhikoolitusena. Tartu Ülikoolis

rõhutatakse sotsiaaltöötajate koolituses psühholoogia tähtsust, et anda aitamismeetoditele ja sotsiaalnoustamisele hea psühholoogiline alus (Tulva 1996 b). Eesti Haldusjuhtimise Instituudis alustati kohalike omavalitsuste sotsiaaltöötajate koolitust 1994. a. sügissemestril (Mett 1997). Intervjuudest selgub, et uuringus osalenud sotsiaaltöötajad töötasid alguses kogemuse pealt ja koolituste najal ning otsus erialast haridust omandama minna tuli hiljem, peale üsna pikka töötamise perioodi. „... Siis 2002....saingi siis sotsiaaltöö erialase kõrghariduse...“ (intervjuu 5). Teine intervjuueeritav astus ülikooli „...sotsiaaltööd läksin õppima alles 1999.. Tartu Ülikooli.... Tartu Ülikoolis oli siis juba üks kursus õpetatud ja mina olin siis teine aasta... (intervjuu 7). Ning kolmas intervjuus osalenud sotsiaaltöötaja lõpetas õpingud 2007. a „...2007 läksime ühe tuttavaga katsetele. Läksime Tallinnasse Pisipedasse, seda kutsuti tol ajal nii, see kestis 3,5 aastat...“(intervjuu 4). Intervjuus osalenud sotsiaaltöötajad leidis, et erialase hariduse omandamine lisas talle enesekindlust. „Selle ma lõpetasin töö kõrvalt ära, siis ma tundsin ennast palju kindlamini ja julgemini.../..Ega ta meile ei andnud suuri oskusi juurde aga oli selline tunne, et midagi oled teinud...“ (intervjuu 4).

Kaks intervjuus osalejat märkisid, et nemad ülikooli sotsiaaltöö erialale õppima ei asunud, kuna koolitusi oli palju. Nad osalesid erinevatel koolitustel ja õppepäevadel, kuid sotsiaaltöö alane kõrgharidus on omandamata. Üheks põhjuseks, miks intervjuus osaleja õppima ei läinud oli teadmine, et sotsiaaltööd ta teha ei taha. Siiski töölt ära ta ei ole läinud tänu headele suhetele eakatega., „...tublimad läksid ka sotsiaaltööd õppima aga mina ei läinud, sest mõtlesin, et lähen töölt ära aga see kujunes nii see suhe vanuritega läks heaks aga see mõte vaibus ära... ei läinud.....see töö on nagu Ameerika mäed..../“ (intervjuu 3.)

Intervjuude põhjal selgub, et esimestel tööaastatel puudus sotsiaaltöötajatel erialane ettevalmistus, mistõttu lähtusid nad oma töös isiklikest kogemustest ja väärtushinnangutest. Palju aitas klientide juhtumite lahendamise juures kaasa ka maavalitsuse poolt korraldatud infopäevadel osalemine, sest seal saadi teiste omavalitsustöötajatega neid analüüsida ja lahendada. Maavalitsuse sotsiaalabiosakonnad korraldasid infopäevi ja suvekoole. Lisaks maavalitsuste sotsiaalabiosakondadele korraldasid väljaõppeid ka erinevad asutused ning peagi alustasid ka ülikoolid akadeemilise hariduse andmist.

3.4 „...mured ja probleemid millega minu juurde jõuti olid seinast- seinä“

Peatükk annab ülevaate, millised oli ootused sotsiaaltöötajatele ja milline oli sotsiaaltöötaja roll kohalikus omavalitsuses. Jaan Kross (1998) oma ettekandes Sotsiaaltöö esimesel kongressil leiab, et igasugune sotsiaaltöö on tegevus, mis on suunatud nii öelda teise inimese eksistentsiaalsete vajaduste paremale täitmisele. Igal pool, kus selline töö vähegi välja kujuneb, ulatub see tolele tasandile, mille esindajad on just nimelt sotsiaaltöötajad (Kross 1998). Igale inimesele läheneti algusaegadel individuaalselt ning leiti meetodeid, mis võimaldasid inimesel ühiskonnas osaleda (Tulva 1996). „...aga üleüldiselt, jah hakkasime lastega pihta ja vanuritega siis kuni surmani.../(intervjuu 2). Seega kirjeldavad intervjuueeritavad oma tööd, kui elukutset, kus tegeletakse kõigi abivajavate inimestega olgu ta siis eakas või imik. Üks intervjuus osaleja kirjeldas, et alguses oli sotsiaaltöötaja see, kes tegeles põhiliselt üksinda kõigi abivajavate sihtgruppidega. Tööpõld oli „hällist- hauani“: „...väga pikka aega oli ju nii, et ei olnud spetsialiseerumist...“(intervjuu 5). Teine sotsiaaltöötaja lisab: „...Olingi selle ajal kõik üksinda ..meile ei olnud lastekaitset ega midagi tegime vanureid, tegime lapsi..“(intervjuu 3). Näiteks pidid sotsiaaltöötajad abistama muuhulgas ka laste sünnitusmajast ära toomisega „...beebide osas, neid oli vaja haiglast koju tuua.. Ise pidi alguses kõigega hakkama saama.“ (intervjuu 7). Teine intervjuus osaleja märgib, et lisaks laste hoolekandele tuli tegeleda ka eakatega ja puuetega inimestega, „...Kõik valdkonnad oli ühe spetsialisti käes. Kõik eakate hoolekanne, laste hoolekanne jne. kõik puuetega inimesed...“(intervjuu 5).

Nii nagu sihtgrupp varieerub on abivajadus ning abi andmise viisid ja sellest tulenevalt sotsiaaltöötaja roll erinev. „Enamik sotsiaaltöötajaid peab oma professioni abistavaks elukutseks, mis kombineerib eri valdkondade teadmisi.“ (Ewijk, 2013: 9). Lisaks märkisid sotsiaaltöötajad enda antud intervjuudes, et korraldasid muuhulgas ka matusetalitust: „... siin tuli matuseid korraldada...kirstu kandmist oli vaja ka teha...need järelehüüded me ka ise tegime..“(intervjuu 7). Lisaks matusetalituse läbi viimisele oli nende ülesanneteks surnud matusteks ette valmistada: „...Mina pidin ka surnuid matma...pidin mehed appi võtma, käisin Pärnust ise kirstu toomas, mehed palusin, kes aitaks ta sisse tõsta...kabelisse viisime selle surnu...läksime matma mina, surnuaia vaht, poeg...kandsin kirstu ka, pesemisest alates pidin selle surnuga tegelema...kambapeale ajasime haua kinni ja siis ma pidasin kõne ka...“(intervjuu 2).

Teoria osas on välja toodud, et Asquith jt (2005) on omistanud sotsiaaltöötajale väga palju erinevaid rolle, mida kinnitasid ka intervjuudes osalenud sotsiaaltöötajad. Intervjueeritavad tõid välja, et lisaks inimeste otsesele aitamisele oli nende ülesandeks välja töötada ka omavalitsuses kehtestatavad korrad. Väljatöötamise juures oli abiks sotsiaalkomisjon, teiste valdade sotsiaaltöötajad ja maavalitsus., ...*Seadused varsti tulid- sotsiaalhoolekande seadus, lastekaitse seadus, kui pidime oma korrad sinna tegema.. vahetasime teiste sotsiaaltöötajatega muljeid ja infot ..täiendasimegi üksteist kuni 2000 ndetani..*“ (intervjuu 7).

Seega lisaks abistamisele tuli sotsiaaltöötajatel endil välja töötada ka raamistik, millest lähtuda. Asquith jt (2005) järgi on see mõneti vastuoluline, kuna oldi samaaegselt nii nõustaja, abistaja kui järelvalvaja rollis. Olenevalt abivajadusest ja abivajajast tuli kaasata olukorra lahendamiseks politseid, kutsuda kokku võrgustik, sotsiaalkomisjon või reageerida politsei või kiirabiga. Ette tuli olukordi, kus pidi tegutsema kohe, muidu oleks elu ja tervis ohtu sattunud. Ühel juhul tõi sotsiaaltöötaja välja, et tundis ennast kui inimeste päästja. „...*Minul oli küll ikka mitu sellist korda, kus ma võtsin teisest seinast hoogu ja lõin jalaga selle ukse maha, sellepärast, et mina küll ei hakanud ootama seda päästeametit. Lõin selle ukse maha ja sain selle põrandalt inimese kätte. Ja siis ma nägin seda olukorda, kas oli vaja kiirabi või tuli kutsuda perearst...*“ (intervjuu 3).

Sotsiaaltöötajad vastutasid oma sihtgruppide, vaba aja veetmise, enesetäienduse ja arenguvõimaluse eest. Seega olid nad organisaatori rollis. Paljulapselistele peredele korraldati väljasõite ja puuetega lastega peredega käidi Karaskil, kus lisaks vaba aja veetmisele said vanemad omandada uusi teadmisi ja oskusi puuetega laste kasvatamiseks. „...*Suurtele peredele tegime 15 aastat väljasõitu...vähemalt 15 aastat käisime Karaski keskus Põlvamaal...Seal meil käisid esinemas psühholoogid ja puuetega laste pered alati ootasid seda.../.../ siis suurte perede ühendus, sealt oli tugi ka sotsiaaltöötajale...*“ (intervjuu 5). Sotsiaaltöötajad olid pensionäridele mõeldus päevakeskuste ja pensionäride ühenduste loomise juures. Üks intervjueeritav rääkis: „.....*95 aastal toimus pensionäride ühenduse loomine...see töötab siiaani... sai ellu kutsutud igasugused eakate ekskursioonid...*“ (intervjuu 5). Lisaks tagati puuetega inimestele päevased vaba aja veetmise võimalused seal hulgas loodi päevakeskus. Intervjueeritav kirjeldas: „...*, mis meil tehti oli päevakeskus..../ siis oli meil*

Karaski keskus- kohanemiskeskus, mis pakkus erinevaid teenuseid puuetega inimestele

iseseisev elu siin kohapeal, kus olid puuetega inimesed kaasatud, need olid just psüühikahäirega, kes vajasisid juhendamist. (intervjuu 6).

Intervjueeritavatest sotsiaaltöötajatest kaks märkisid, et nende tööks oli aidata ka elamispinna leidmisel ning lisaks tagada kõik esmavajalik. „...Tekkis vajadus elamispinna pakkumiseks inimestele, vald rentis hoone kiriku käest seal oli viis korterit. Esimene klient oli vanglast tulnud. Tal kodu enam ei olnud... ja olid veel mõned inimesed, kes olid vaja ära paigutada.../(intervjuu 7). Elamispinna tagamiseks loodi esimesed sotsiaalkorterid ning vähe kindlustatud isikute ja perede jaoks avati päevakeskuste juures esimesed supiköögid...*siis oli meil supiköök...“*(intervjuu 6). Seega lisaks klienditööle vastutasid sotsiaaltöötajad ka ennetustegevuse eest ning sidusid seeläbi kogukonda.

Sotsiaaltöö võimalused olid esialgu tagasihoidlikud ning sotsiaaltöö tegijad rõhutasid üksikisikute vastutust oma toimetuleku eest (Tulva, 1996). Intervjueeritavad tõid välja, et rahalisi vahendeid eriti ei olnud ning seetõttu oli abi andmine piiratud. Abi andmiseks tehti koostööd erinevate organisatsioonidega ning oldi seal juures vahendaja rollis. Intervjueeritav sotsiaaltöötaja kirjeldas, et tema jagas riideabi: „... Pöörduti ikka väga paljude erinevat probleemidega, mis on ka praegu aga nende lahendamine oli tol ajal keeruline. Rahalised vahendid valla tola ajal ei võimaldanud nii laialt toimetada ja inimese aidata. Siis olid meie koostöö partnerid Punane rist, Puuetega inimeste koda oli juba, kellega siis sai neid peresid aidataud. Sai igasugust välismaa ja riideabi jagatud, sellised asjad tulid nagu juurde..“*(intervjuu 4)*. Teine sotsiaaltöötaja märkis sarnaselt eelmisele, et esialgu tuligi tegeleda erinevas abi jagamisega, näiteks jaotati toidutalonge: „Põhiliselt oligi siis üks suur abi jagamine.. / ./ kui oli vaja talonge jagada siis maavalitsus andis talonge ja mingit toiduabi.“*(intervjuu 3)*.

Sotsiaaltöötajad tegelesid erinevate toetuste menetlemisega. Nad kirjeldavad, et nende ülesanneteks oli maksta abivajajatele toetust. Esimeste toetuste hulgas oli sünnitoetus ja matusetoetus. Intervjueeritav sotsiaaltöötaja rääkis: /...*sünni ja matuse toetused on kogu aeg olnud, minu meelest on nad algusest peale olnud../“*(intervjuu 3). Lisaks abi jagamisele ja võimalusel ka toetuste maksmisele pakuti klientidele nõustamise teenust, seega oli üheks rolliks nõustamine. Sotsiaaltöötaja kirjeldab, et erinevate terapeutide puudumise tõttu pakkusid nemad nõustamisteenust: „... *kui oli vaja nõustada siis me nõustasime ei olnud neid terapeute kuskilt võtta, me olimegi need terapeudid..“* (intervjuu 3).

Intervjuudest selgub, et sotsiaaltöötajate kohustused ja rollid oli väga erinevad. Nende tööpõld oli beebide transportimisest sünnitusmajast koju kuni lahkunutele matuste korraldamiseni ehk abistavate sihtgruppi kuulusid inimesed kogu elukaare ulatuses. Seal juures oodati neilt nii toetuste süsteemi väljatöötamist, toetuste menetlemist kui sihipärast kasutamist. Lisaks pidid nad arendama oma sihtgrupi vabaaja veetmise võimalusi, korraldama väljasõite ja õppepäevi. Sotsiaaltöötajad olid humanitaarabi vahendajaks. Võib väita, et nende roll erinevate sihtgruppide abistamise juures oli väga mitmekülgne.

3.5 „Üksi ei tee saa midagi oligi see võrgustik“

Käesolev peatükk kirjeldab koostööd ja tööalase toetuse võimalusi 90ndate alguses. Neli intervjuus osalenud sotsiaaltöötajat tõid välja eriliselt hea suhte tolleaegsete vallavanematega ja vallasekretäridega, kelle poole neil oli võimalik pöörduda abi ja nõu saamiseks. Hans van Ewijk väidab, et „sotsiaaltöötajad pahatihti ei püüagi pidevalt õppida kliendijuhtumitest, kolleegidelt, juhtidelt, kirjandusest ega oma kogemustest. Õppimiseks vajavad nad toetavaid juhte, kes ärgitaksid neid uusi väljakutseid vastu võtma“ (van Ewijk, 2016b). Hea kontakt oli ka sotsiaalkomisjoniga, kellega saadi juhtumeid arutada. „...*Üksi ei tee saa midagi oligi see võrgustik, oligi see sotsiaalkomisjon, kooli esindaja, meditsiini esindaja, meil oli ta tollel ajal niimoodi, meil oli vallavolikogust esindaja, elamumajanduse esindaja...hiljem oli see laste ja perede komisjon, kuid need hakkasid üksteist dubleerima ning hiljem jäi see sotsiaalkomisjon, kes siis nagu kõiki teemasid arutas.*“ (intervjuu 5). Sotsiaalkomisjoni liikmed ka kodukülastustel: „...*kodukülastusele sai mindud ja kaasatud kedagi sotsiaalkomisjonist...*“ (intervjuu 7). Teine intervjuueeritav tõi välja, et kodukülastusel osales enamasti sotsiaalkomisjoni esimees või aseesimees. „...*kodukülastusele tuli kaasa keegi, kas sotsiaalkomisjoni esimees või aseesimees...*“ (intervjuu 5). Tihti oli sotsiaalkomisjon kaastatud ka toetuste määramise või mittemääramise protsessi.

Samas pidasid sotsiaaltöötajad oluliseks ka koostööd erinevate ametkondadega ning sotsiaaltöötajad tõid oma vestlustes välja hea koostöö maavalitsusega. Maavalitsust pidasid nad oluliseks just seetõttu, et kohtumiste kõigus said nad lõõgastuda ja pingeid maandada.

Sellised kohtumised toimusid kvartalis korra. Tihti külastati ka mõnda sotsiaalobjekti ja tutvuti uuendustega. „... rõõmu valmistas see, et tollel aja oli meil maakonnas väga tugev sotsiaaltöötajate kogukond, vaatamata see, et me saime ühiselt koolitusi ja infopäevi sinna maavalitsusse kohapeale me oskasime ka lõõgastuda.../...Hiljem, kui maavalitsuste juurde loodi sotsiaalosalakonnad siis meil olid iga kuu nõupidamised...ja siis need olid head ajad, sest saime hästi palju tuge..“ (intervjuu 4).

Sotsiaaltöötajad märkisid, et tänu maavalitsuste infopäevadel osalemistele tekkis neil hea koostöövõrgustik. „...kui jäid jänni siis suhtled ühega, suhtled teisega, meil omal maakonnas on hästi tihe selline sotsiaaltöötajate võrgustik...“ (intervjuu 4). Tol ajal kuulusid sotsiaaltöötajate võrgustikku maavalitsuse töötajad, teiste omavalitsuste sotsiaaltöötajad, kool, perearstid, kohalikud konstaablid jne. „...Muidugi me suhtleme omavahel, sest inimesed ju liiguvad...võrgustikku kaasame ka neid omavalitsusi kus nad tulevad...(intervjuu7).

Koostööd pidasid uurimuses osalenud sotsiaaltöötajad eriti oluliseks just algusaastatel, kui neil puudus erialane ettevalmistus ja kogemus ning toetuti enamasti naabruskonnas olevate sotsiaaltöötajate peale, kellega lisaks tööalastele kokkusaamistele korraldati ka meelelahutuslikke üritusi. „...kõik sotsiaaltöötajad kes me olime siis me olime kõik omavahel hästi ühenduses kõik sotsiaaltöötajad suhtlesime omavahel ...“ (intervjuu 2). Selle võrgustiku kaudu jagati infot ja otsiti probleemide lahendamiseks abi. „...ja siis me käisime ja tegime aasta või kaks tegime ise, et käisime koos ja igas vallas korra kogunesime ja need, kes meil olid arutasime probleeme ja määrusi.. Meil ei olnud ju oma vallas kedagi võtta aga teisest vallast saime nõu. Olime üksteisele küll väga suureks toeks..“ (intervjuu 3). Intervjueeritav sotsiaaltöötaja märkis, et sellised kogemuskohatumised toimusid vähemalt kvartalis korra ning nende käigus tutvuti ka uute sotsiaalobjektidega. „Vähemalt kvartalis korra oli siis lausa nõue, et üks omavalitsus kutsub sotsiaaltöötajad kokku ja näitab oma sotsiaalobjekte. Oli ta siis mingi külakeskus ja hooldekodu ja pärast oli istumine. See kes külla kutsus see tegi ka välja, meil oli tõesti väga tugev, kuidas ma ütles, selline tiim, sotsiaaltöötajate tiim.. Suvel oskasime teha sellised 2 päevased tööst vabad päevad, see oli tavaliselt nädalavahetus. Valisime sellise koha, kus on kämpingud ja see oli selline pinget maandamine ja omavaheliste kogemuste vahetus ja erinevate keisside jagamine..“ (intervjuu 4).

Lisaks maavalitsusele pidasid sotsiaaltöötajad oluliseks ka kohaliku konstaabli, perearsti ja kooli vahelist koostööd. Sotsiaaltöötajad kaasasid kohalikke konstaableid, et koos läbi viia

kodukülastusi. „...koostöö oli politseiga...temaga käisime ka koos kodus.“(intervjuu 7). Mitmed intervjuueeritavad sotsiaaltöötajad tõid välja, et politsei abi oli vaja siis kui nad tundsid end ohustatuna, sest paljudes abi vajavates peredes oli probleemiks ka vägivald. „... nad olid turvana kaasas.. julgestuseks oli siis politsei, kas olin üksi või oli siis politsei...(intervjuu 4). Teine intervjuueeritav lisab, et ka tema kutsus kohaliku konstaabli kaasa kui tal oli teadmine, et peres võib esineda vägivalda: „...ja muidugi kohaliku konstaabluga on alati olnud väga hea koostöö, alguses oli ta kohapeal ...kui oli vaja teha kodukülastust ja oli selline teadmine, et seal on vägivalda siis ta aitas“ (intervjuu 6). Lisaks kaasati konstaabel ka selliste tööülesannete täitmise juurde, millega ise üksinda toime ei tulnud näiteks lahkunute transportimisel ja matuste korraldamisel: „Ja siis, ka teistel toimingutel, siis kui keegi suri ei olnud võimalik tellida täisteenust ..pidid kõik ise tegema näiteks käisime koos, võtsime kirstu peale ja viisime surnu ära..(intervjuu 6).

Sotsiaaltöötajad märkisid, et koos konstaabluga külastati ka koolikohustusest kõrvale hoidujaid. Sellisel juhul saadi vanematele teha ka trahvi: „...Meil oli hea koostöö konstaabluga. Sõitsime peresid läbi, kus tarvitati alkoholi ja lapsed koolis ei käinud.../.. / tol ajal saime teha trahvi. Tol ajal sai teha vanematele trahvi, kui lapsed ei täida koolikohustust../(intervjuu 4).

Kolm sotsiaaltöötajat märkisid, et koostöö perearstidega oli väga oluline, kuna nende kaudu saadi abivajajate kohta. „...mis iganes nimetusega need perearstid olid.. õdede ja perearsti vahel on koostöö alati toimunud, nemad omasid infot ja meie omasime infot ja me vahetasime seda omavahel“ (intervjuu 7).

Intervjuus osalenud sotsiaaltöötajad pidasid oluliseks infoallikaks ka kooli. „...Kooli oli ka infoallikas..“ (intervjuu 7). Kooli kaudu jõudis vajalik informatsioon sotsiaaltöötajani ning vastavalt sellele said nad reageerida, näiteks märgati, et laste riided on väga määrdund. „...siis tuli info koolist. Märgati, et lapse riided olid väga määrdund ja lapsed olid lõunalauas väga näljased... „(intervjuu 4).

Sotsiaaltöötajad pidasid erinevate ametkondadega tehtavat koostööd väga oluliseks, kuna nende toel jõudis info abivajajatest sotsiaaltöötajani. Lisaks olid konstaablid, perearstid ja kooli töötajad abiks probleemsete olukordade lahendamisel. Koostööd maavalitsuse ja teiste omavalitsuste töötajatega peeti samuti oluliseks, sest selle võrgustiku kaudu nõustati ja toetati üksteist.

3.6 „ Oli absoluutselt kõike“

Käesolev peatükk annab ülevaate, kes olid esimesed sotsiaaltöötajate klientideks ja millega sotsiaaltöötajad neid abistasid. Seega selleks, et kedagi aidata said tuli neil omada abivajajate kohta informatsiooni. Sotsiaaltöötajateni jõudis abivajavatest inimestest info erinevate kanalite pidi. Mitmel juhul märkisid sotsiaaltöötajad informatsiooni andjatena probleemsete perede naabreid aga ka kooli, kus lapsed õppisid „...märku anti koolist tihtipeale.../ ja olid ja naabrid, kui tegu oli kortermajaga või majad olid hästi lähelikku. Siis teati ja tunti. (intervjuu 4).

Olulisteks infoandjateks olid lähisugulased. Üks sotsiaaltöötaja märkis head koostööd abivajavate laste vanavanematega. „...Hästi palju infot tuli naabritelt. Kui olid lastega pered tuli info vanaemadelt ja vanaisadelt.“ (intervjuu 5). Intervjuudest tuleb välja, et esimesteks klientideks olid majanduslikult mittetoimetulevad pered: „/...Esimesed olidki, mitte toime tulevad pered. Seoses sellega, et eluaseme kulud hüppeliselt kasvasid.../ kuidagi sel hetkel, kui oli erastamine ja tekkis munitsipaal ettevõtte ja oli kütuse kriis- kõik, kõik need asjad kokku. Siis olid eluasemekulud just kortermajades olevatel peredel suured.“ (intervjuu 3).

Trumm (2010) toob välja, et „poliitilise ja majandussüsteemi kokkuvarisemise järel vähenesid inflatsiooni, üldise tööhõive kahanemise ning palkade, pensionite ja sotsiaaltoetuste kärpimise ja maksumäärade tõstmise tõttu tunduvalt inimeste sissetulekud. Elatustaseme langust võimendas veel enam 1992. aasta rahareform, mis kustutas kõigi elanike varasemad säästud“ (Trumm 2010). Trumm (2010) lisab, et kuna kehv materiaalne olukord oli ühtlaselt jaotunud ja kollektiivselt jagatud, väljendudes ühtlaselt madalas elatustasemes ja kõrges absoluutse vaesuse riskis. Üleminekuperioodil oli vaesus ilma selge sotsiaalse struktuuri ja riskifaktoriteta — vaesusesse võis mistahes ebasoodsate asjaolude ilmnedes sattuda peaaegu igaüks (Trumm 2010)“.

Üks intervjuueeritav kirjeldab samuti: „...esimesed olidki mitte toime tulevad pere, seoses sellega, et oli erastamine ja oli kütusekriis ja ei tulnud kulutustega toime. Lastega oli probleeme palju... (intervjuu 5). Kõre (1998) märgib, et abivajajatel olid kõrged ootused riigile „sotsiaalkaitse hüvitiste saaja seisukohalt ei ole vahet, kuidas rahastatakse, hallatakse ja

lahendatakse sotsiaalprobleeme ning, kuidas jaguneb vastutus. Suurem osa ootusi oli endiselt suunatud riigile“ (Kõre 1998 b). Seega alustaid sotsiaaltöötajad oma tööd toetuste maksmisega. „... 1992 korrastasin dokumente ja tuli esimene toetuste laine. 1 veebruar 1992 mind vormistatigi tööle, olin üks esimestest sotsiaaltöötajatest.... Esimene abi oligi riigi poolt tuli mingi toetuste summa ja lastega peredele tuli need välja jadaga. Paljulapselistele peredele 4 last ja enam. Ja siis seda raha jagasime kartulikutiga...neid rahasutsakaid tuli mitu korda veel enne, kui pärsi toetuste süsteem välja töötati. ..“ (intervjuu 7). Kuna vastavaid kordasid veel ei olnud, siis maksti toetusi nn sisetunde järgi. Sotsiaaltöötajad tundsid perekondi ja nende vajadusi. Sotsiaaltöötaja kirjeldab: „...Alguses meil ei olnud kordasid, meil oli sisetunne, me tundsimme seda inimest ja tema pere, isegi tema sugulasi.. päris esimestel aastatel meil kordasid ei olnud ... (intervjuu 2).

Väga suure sihtgrupi moodustasid toimetulekutoetuse taotlejad. Maksmise laused kehtestati riiklikul tasandil: „..toimetulekutoetus oli üles ehitatud ikkagi tuludele ja eluaseme piirmääradele.. esialgu kui see tuli siis olid riiklikud piirmäärad, mille alusel toetust määrati..“ (intervjuu 6). Nende seas olid enamasti lastega pered, kelle vanemad olid töö kaotanud tänu kolhooside ja sohvooside lagunemise tõttu. /...hästi palju oli toimetuleku toetuse taotlejaid, see oli väga suur töö lõik.../“ (intervjuu 4).

Enamasti oli nendes peredes lisaks rahalistele probleemidele ka probleem alkoholi kuritarvitamisega ja lastele suunatud vägivallaga. „...pärast siis alates 94 aastat tuli toimetulekutoetus...tulid rahalised toetused...pered said need küll kätte aga need üksikud mehed ja naised, kellel oli probleem alkoholiga andsime neile pool ja siis tõime sööklast talonge ning maksime need siis pärast toimetulekutoetusest kinni...meil oli selline võim käes..“ (intervjuu 2). Lisaks märkisid kaks sotsiaaltöötajat, et enne toimetuleku toetuse saamist tuli teha teatud arv (40 tundi) ühiskondlikult kasulikku tööd, alles siis oli võimalik toetust küsida. „... Need olid just lastega pered sisse kirjutatud, et pidi 40 tundi kuus töötama heakorra töödel.../siis on neil õigustatud saama toimetulekutoetust.../“ (intervjuu 3). Lisaks toimetulekutoetusele maksti areldi toetust ka eluasemekulude katmiseks. „Oli siis toimetulekutoetuste süsteem ja eraldi oli eluasemetoetus.../..“ (intervjuu 7). Teine intervjuueeritav märkis, et eluasemekulude arvestamine käis mitmes jaos: „... eluasemekulude kompenseerimine käis ju teistmoodi kuidagi kahes jaos... sotsiaalkomisjonis vaadati kõik pered koos üle.“ (intervjuu 5). Hiljem need kaks toetust ühendati.

Suure tööloigu moodustasid lastega pered: „... oli peresid, kus olid vanemad joodikud tuli vaadata, et nad ei erineks teistest ja osta riideid ja koolitarbeid (intervjuu 3). Tegeleti paljulapseliste peredega, alkohoolikust vanematega või koolikohustust mitte täitvate noortega. Intervjuus osalenud sotsiaaltöötaja kirjeldab: „...tol ajal olid enamuses paljulapselised pered. Sel ajal olid paljulapselised alates 4 lapsest peres. Tol hetkel oli paljulapselisi peresid päris palju. Olid teatud pered, kus alkoholi probleem oli väga tugev.../ seda oli pärsi palju.“ (intervjuu 4). Intervjueeritavatest sotsiaaltöötajatest neli märkisid, et alkoholi liigtarvitamise tagajärjel esines peredes väga palju laste suhtes toimepandavat vägivalda ning seetõttu käidi laste abistamise eesmärgil kodukülastustel. „... Olid teada need rahasaamise päevad ka oli ta siis palgapäev või lastetoetus, mis iganes. Siis said need pere visiidid sätitud selle peale... oli vägivalda päris palju.“ (intervjuu 4). Kodukülastused toimusid enamasti nendel päevadel, kui oli teada, et vanematel on palgapäev või riiklike lastetoetuste maksmine. Muuhulgas maksti lastega peredele toetust. Üks intervjueeritav kirjeldab: „Sel ajal pidid ju koolilapsed maksma toidu eest. Meie vaatasime siis, kes olid vähem kindlustatud peredest ja maksime koolitoidu kinni....“ (intervjuu 7).

Lisaks toetati abivajajaid ka humanitaarabi jagamisega. Humanitaarabi saadetised tulid väisriikidest. Jagati nii riideid, mööblit kui hiljem ka toiduabi „...Oli humanitaarabi- riideabi tuli Rootsist ja Soomest....mööbliabi saime ja muidugi hiljem, tuli see euroopa toiduabi...“ (intervjuu 5).

Majandite kokkuvarisemise tagajärjel kaotas töö suur hulk inimesi. Sotsiaaltöötaja rääkis, et pikaajalisteks töötuteks jäid just need inimesed, kes olid aastakümneid kolhoosis või sohvoosis töötanud ning ei olnud võimelised uut ametit omandama. Eriti keeruline oli keskealistel elanikel: „...seal olid 50 aastased inimesed nad olid töötanud aastaid lüpsjatena või traktoristidena aga nüüd ei olnud neid enam vaja.. ega need inimesed ei olnud enam võimelised uuesti õppima ..nad olid 10 aastaid töötud toetuse taotlejad ja enam nad tööle ei läinudki.. (intervjuu 3). Lisaks ei suutnud nad toime tulla majanduse ümberkorraldusega, mille kohaselt kadus plaanimajandus. Esimesed ettevõtted ei olnud edukad, kuna puudus varasem ettevõtluskogemus ning inimesed kaotasid töö. Sellist olukorda kirjeldas üks sotsiaaltöötaja: „...Tähendab see oli see et lagunesid ära majandid ja majandistes olid need inimesed 50 aastat- mine sinna tuled kell see, lähed sinna tuled kell see. Nad olid selle töö jaotamisega ja selle kõigega nii harjunud ja siis ükskord järsku palaksti kadusid 93 aastal

majand ära ja inimene jäi selle kõigega , nad tegid väikesid ühendusi aga mõne aasta pärast läksid laiali.../(intervjuu 2). Seega ühe väga suure tööloigu moodustasid pikaajalised töötud:.../ Põhiliselt olid ..töötud muidugi. Kui see erastamine oli 92, 92, 94, 95 need aastad majandid kadusid ja tekkisid osaihingud, mis ka ei elanud eriti kaua töötuid oli hästi palju..“ Pikaajalised töötud, siis oli sotsiaalne rehabilitatsioon../ oli sotsiaalhoolekande seadusesse kirjutatud... “ (intervjuu 3). Nende abistamiseks korraldati tööharjutusi ja loodi ka MTÜ, et neid aktiveerida...

Intervjueeritav kirjeldab, kuidas MTÜ loomine toimus: „...meie tegime töötute aktiveerimise keskust, see oli kolme valla peale, see oli projekti põhine ja siis vormistasime selle MTÜ ja otsime siis kõik muruniidukeid, hekiniitjad või hekilõikajad, igasuguseid tööriistu, saime õmblusmasinad/.../naised õmblesid meil siis laste riideid, töökindaid ja mehed ja osa naisi käisid siin vanuritel puud ladumas ja iga hommik oli siis inimene, kelle juures käisid tööd ootamas, said selle töö kätte ja läksid siis tegema... see läks nii hästi käima inimesed olid nii harjunud esiteks olid harjunud olid need, kelle juures käidi ja need kes pidid käima enne ei tulnud vallavalitsuse uksest sissegi ,kui nad olid oma tunnid ära teinud seal..“(intervjuu 2). Lisaks toimus töötute rehabilitatsiooni programm. Sotsiaaltöötaja kirjeldab:“...töötuid oli hästi palju, pikaajalised töötud, siis olid töötute rehabilitatsioon. Siis oli sotsiaalhoolekande seadusesse sisse kirjutatud, et pidi 40 tundi kuus töötama siis oli õigus saada toimetulekutoetus... “ (intervjuu 5). Seega pidid töötud enne toetuse kätte saamist tegema teatud arv tööd. „.../alguses olime ise otsustajad ise tegijad, et me võisime panna ise töötuid tööle, ennem ei saanud toetust, kui oli teinud 10 tundi ühiskondlikku tööd-. meil olid sellised õigused...“(intervjuu 3). Tööle suunamine ja toetuse haldamine oli samuti sotsiaaltöötajate pädevuses.

Tulva (1996) uurimusest selgus, et taasiseseisvumise algusaastatel olid esikohal eakad inimesed ja nende toimetulek. Seda märkis ka üks intervjuus osalenud: „...Teine muidugi oli eakate hoolekanne. Taasiseseisvumise esimestel aastatel pandi põhirõhk eakate hoolekandele..“(intervjuu 5). Intervjueeritavad tõid välja, et paljud probleemid oli seotud just eakatega. Esialgu olid põhiliselt nende klientideks koduteenuse taotlejad, kuid siis alustas riik hooldajatoetuse maksimisega ning seda määrati abivajaja lähedasele. Intervjueeritavad märgivad, et esialgu oli hooldajatele toetuse maksmine riigi ülesanne hiljem määrati see kohaliku omavalitsuse kohustuseks. Põhjus, miks selline muutus tuli, oli teenuse saajate poolne

riigi toetuse kuritarvitamine. Intervjueeritavad kirjeldavad olukordi, kus peresiseselt olid toetuste saajateks kõik leibkonna liikmed, ehk hooldajatoetust maksti kõigile üksteise hooldamise eest: „...algul tuli projektiga. Riik pani oma rahad peale, kõik määrati hooldajaks, mees hooldas oma naist ja naine hooldas oma meest, rääkimata lastest, kes hooldasid kõiki oma vanemaid kuigi elasid seal samas Aga siis riik sai aru, et on ühe suure lolluse teinud, keeras riik selle kinni ja andis selle valdadele aga raha.. esimestel aastal oli, nägime seda aga ta oli selles ühises pajas ja see läks teehööveldajatele.../“ (intervjuu 3).

Selline riigi raha mitte sihtotstarbelise kasutamise tõttu suunati hooldajatoetuse maksmine kohaliku omavalitsuse pädevusse. Sellega kaasned sotsiaaltöötajatele lisakohustus, kuna kõik toetuse saajad tuli uuesti üle hinnata ning välja selekteerida need, kellele seda maksti alusetult. „...nüüd on pandud kohalikele omavalistustele tunduvalt rohkem...näiteks alguses hooldajatoetust riigi poolt ja maksame neile raha, kes põetavad oma esivanemaid ja siis otsustati, et seda peavad hakkama maksma omavalitsused oma eelarvest ja see pani eelarvesse suure augu. Kuna meil oli neid vormistatud väga palju siis hakkasime tegema ümberhindamisi ja siis sa olid paha, kui maksmisest keeldusid... „(intervjuu 6).

Lisaks hooldajateotuse maksmisele eaka hooldamise eest toetati neid ka rahaliselt. Põhjuseks, miks eakad toetust vajasisid oli väga väikesed pensionid ja seetõttu ei tulnud nad oma eluaseme kulude tasumisega toime. „...Pensionid olid ka ju väiksed, ka need inimesed tulid ju eluaseme jaoks toetust küsima...“ (intervjuu 7). Intervjuus osalenud sotsiaaltöötajatest kaks märkisid, et eakaid toetati rahaliselt just jõulude ajal. „...jõulude eel vanuritele maksti toetust.. maksti 15 krooni toetust, mingid korrad ikka vaikselt olid (intervjuu 3). Summad, mida eakatele maksti olid väga erinevad. Summade suurused olid seotud kohaliku omavalitsuse majandusliku olukorraga ning suurenesid aasta-aastalt. Üks sotsiaaltöötaja kirjeldas, et nende vallas maksti pensionäridele 90nendate keskel jõulutoetust lausa 100 krooni: „...Ma mäletan jõulutoetust 100 krooni, maksti pensionäridel välja... (intervjuu 6).

Lisaks ennetvatele toetuste maksmisele pakuti eakatele ka sotsiaalteenuseid. Intervjuus osalenu meenutab, et nende vallas tegutses 95 aastal hooldekodu, mis haldas ka avahooldusteenuse pakkumist: „...95 oli meil eakate hooldekodu-Hummuli hooldekodu ja 95 septembrist hakkas tööle avahooldustöötaja...nemad allusid hooldekodudele..“ (intervjuu 5). Sotsiaalteenuse vajaduse tingis elanikkonna vananemine ning lähedased pidid hakkama oma vanemaid hooldama. „...vanemad ja lähedased vajasisid abi ja jäid koju, see omastehoodus

teema..“(intervjuu 7). Seega pöördusid lähedased abi saamiseks kohaliku omavalitsuse poole. Vestlusest sotsiaaltöötajatega tuli välja, et põhiliselt pakuti koduhooldusteenust ning üldhooldusteenust. „... ja koduteenuse taotlejaid ja üldhooldusteenuse taotlejaid oli...” (intervjuu 5).

Puuetega inimestele jagati maavalitsuse vahendusel erinevaid abivahendeid. Üks sotsiaaltöötaja kirjeldas, et „...inimestele sai jagatud abivahendeid (intervjuu 7). Teine täpsustas, et et lisaks abivahendite jagamisele käis maavalitsuse vahendusel ja sanatooriumituusikute väljastamine: „...Ja siis olid invavahendid ja sanatooriumisse saamised eakatele käisid läbi maavalitsuse“..(intervjuu 3).

Intervjuudest selgub, et abi vajavaid sihtgrupe oli igas vanuses. Aidati lapsi, täiskasvanuid, eakaid, kui puuetega inimesi, kellel pakuti nõustamist ning abistati rahalise toetuse maksmisega.

3.7 „...Ilus aeg on olnud, pigem praegu on rohkem rutiini.. siis oli asi huvitavam ja situatsioone oli rohkem, sest muidugi valdkondi oli rohkem, millega pidi tegelema...”

Intervjuudest selgub, et sotsiaaltöötajad nautisid oma töös seda, et rutiini ei tekkinud. „...kõik oli uus ja huvitav, haarasid kõigest kinni.. (intervjuu 7. Sama on leidnud ka Ewijk ja Wilken, kes väidavad, et sotsiaaltöötajad soovivad vabadust. Hetkel on nad aheldatud oma kontoritesse ning jõuavad järjest vähem teha tööd väljaspool seda. Nad sooviksid vabadust töötada inimeste, gruppide ja kogukonnaga vastavalt oma professioni standarditele, ilma liigsete bürokratilike piiranguteta (Wilken, Hans van Ewijk 2016c). „... olime ise nooremad, meil oli see töö uus, iga päev oli uus katsumus, sel ajal me ei teadnud, mis oli depressioon nüüd ma tean küll.. mingil ajal tunnen, et ei taha ja ei jõua“.. (intervjuu 2)

Sotsiaaltöötajad hindasid kõrgelt omavahelisi suhteid. Mitmel korral toodi välja, et käidi koos ka vabadel aegadel ja toetuti üksteisele. „...need vanad olijad, kes me kõik olime sellel ajal, kui aastal 92 või 93 tööle tulime, me käime veel pragu ka koos käime teatris ja kokkutulekul...(intervjuu 3). Korraldati ühisüritusi ja kujunes välja sotsiaaltöötajate sõpruskond, kellega ühiselt aega veedeti. „...meil tõesti oli väga huvitav meeskond, sest maavalits kutsus meid kokku ..me helistasime üksteisel väga tihti alguses...no tõesti need

inimesed olid väga tihedasti seotud, kui keegi tegi midagi uut siis me läksime seda vaatama ..kui keegi midagi välja mõtles siis jagas seda üksteisele...Rootsis oli Võru ja Põlva sotsiaaltöötajad siis oli ka nendega koostöö, mõnega on siiamaani..“(intervjuu 7). Nende väljasõitude käigus oli võimalik stressi maandada ja oma muresid jagada. „...Need väljasõidud, mis maavalitsused tegid need olid võrratud... me lihtsalt kambaga elasime end välja need võtsid stressi maha. ...“(intervjuu 2).

Sotsiaaltöötajad hindasid kõrgelt maavalitsuse korraldatud koosviibimisi ja infopäevasid. „*Meil oli selline tugi, hea tunne, et me saime abi...“ (intervjuu 4). Viis sotsiaaltöötajat, kes intervjuu andsid, märkasid, et tunnevad koosviibimistest puudust. „...maavalitsuss läks laiali ja meid enam nüüd ei kutsuta kuhugi nüüd on ju lastekaitse kellele tehakse üritusi ja koolitusi. Siis kui maavalitsus oli siis olid meil ikka üritused issand jumal ja suvepäevad, ja issand mis üritused....meil olid väga head maavalitsusjuhid, kes korraldasid üritusi..“ (intervjuu 3). Ühe põhjusena, miks kokkusaamisi enam ei toimu, on maavalitsuste kadumine. „...Need väljasõidud, mis maavalitsused tegid need olid võrratud... me lihtsalt kambaga elasime välja need võtsid stressi maha. Nüüd ei tea, mis naabervallas toimub ja üritusi ei ole, maavalitsust enam ei ole, kes meid viib... (intervjuu 2).*

Maavalitsuse ametnikud olid need, kes sotsiaaltöötajaid kokku kutsusid ja erinevaid infopäevi ja üritusi korraldasid. „...aga nüüd suhtled arvuti teel ja see ei ole sama mis suhtlus silmast silma...“(intervjuu 6).

Haldusreformi käigus muutsuid ka kohaliku omavalitsuse korraldus. Valdade piirid suurenesid, rahvaarv kasvas ning vallavalitsuste töö korraldati ümber. Üks sotsiaaltöötaja tunneb puudust, et sotsiaalkomisjonides on varasemaga võrreldes uued liikmed ning seetõttu on koostöö näiteks perearstidega ja kooliga vähenenud. Enam ei kuulu nende ametialade esindajad sotsiaalkomisjoni ning seetõttu liigub abivajajate kohta nende kaudu infot vähem. Sotsiaaltöötaja selgitab: „... enne viimast ühinemist oli kooliga väga hea kontakt, sest kool kuulus sotsiaalkomisjoni... väga hea koostöö oli väikses omavalitsuses kooliga ..meditsiini ja perearsti puudutav, mina pean ütlema, et väga hea kontakt oli sest nad olid sotsiaalkomisjonis.. kuidagi kaugeks on jäänud. (intervjuu5).

Sotsiaaltöötajad toovad oma vastustes välja, et abi vajadus on liikunud põlvest-põlve. Nad märkisid, et vanemad käisid vallamajas koos lastega ja näitasid nn. eeskujut. „...Kõigepealt

vanemad, siis lapsed ja nüüd on juba kolmas põlvkond, osades perekondades on see on nagu muster. Vanemad ei innustanud lapsi koolis käima, midagi nagu tegema ja vald peab ju selle eest hea seisma, et laps koolis käiks, see ei ole ju normaalne...“ (intervjuu 3). Lastel kujunes seega arusaam, et sotsiaaltöötaja käest saab raha: „...Laps nägi juba lapsest peale et selle tädi käest saab raha (intervjuu 2). Lapsed on nüüd saanud täiskasvanuks ja ei oska samuti ise pingutada vaid usuvad, et vald peab aitama. Intervjuus osalenud sotsiaaltöötaja lisab: „-...Kuidagi on nii, et ma tulen ma pean saama ja ma ei pea midagi tegema. Mul on õigus ja mul ei ole kohustust. Tol aja ei olnud sellist- mul oli küll õigus aga mul on ka kohustus. Täna sel päeval on nii et võid rääkida ja võimelda nii palju ja pakkuda ja aidata ja nõustada- noh on tulemusi ei saa ütelda et ei ole aga inimeste suhtumine on muutunud. Kõik peab lihtsalt tulema ja kohalik omavalitsus peab meid aitama...“ (intervjuu 5). Sotsiaaltöötajad nimetavad seda, kui tööst võõrdumiseks, kus abi otsima tullakse valda meelsamini, ning pingutatakse ise järjest vähem. „... mingi selline tööst võõrdumine... Väga palju on sellist suhtumist: ma tulen ma pean saama ja ma ei pea midagi tegema. Väga palju on sellist suhtumist- mul on õigus aga mul ei ole kohustust./.. Aga täna sel päeval on küll nii et võid siin rääkida ja võimelda nendega nii palju ja pakkuda ja nõustada.. / Kõik peab väga lihtsalt ja kergelt tulema ja lihtsalt kohalik omavalitsus peab neid aitama.. /“ (intervjuu 3)

Sotsiaaltöötajatele loodetakse üha enam: .. abivajaduse mõiste on natuke nihkes, kõik asjad peab vald ära lahendama, kõik“ (intervjuu 2). Pered leiavad, et vastustust ei ole nende käes vaid sotsiaaltöötajad peavad kõik nende eest ära tegema. Üks sotsiaaltöötaja rääkis: „...Aga praegu mulle tundub, et kuidagi on väga kohustused võetud väga pere pealt ära, et miks vald ei aita, miks vald ei too. Et natuke sellest mõttes on just noorem generatsioon on väga abivajajateks kujunenud... (intervjuu 6). Intervjueeritavatest kaks leiavad, et varasemalt oldi neile abi andmise eest tänulikud, kuid tänapäeval on seda järjest vähem: Vanad inimesed olid ikka ääretult tänulikud...nüüd enam mitte, inimesed on muutunud..“ (intervjuu 3). Teine intervjuus osaleja märgib, et eakad on siiski ka tänapäeval tänulikud, kuid nooremad inimesed mitte ..kui me hakkasime siis sel ajal oli see suur asi, kui nad abi said nad oskasid ikka tänada aga praegust seda ei ole, no vanad ikka aga noored No vanemad inimesed ikka on, ikka aitäh noh“ (intervjuu 2).

Kriitiliste olukordade lahendamine on läinud keerulisemaks ja aeglasemaks. „...Nüüd see asi on tehtud nii keeruliseks ja pikaks, et kui ükskord kiirabi ja politsei jõuavad siis see inimene

on surnud...politsei ei lähe sisse, kui päästeametid ei ole, kiirabi ei lähe siis, kui ei ole politseid, kuid kiirabiga saame enamasti hakkama...“(intervjuu 2). Lisaks ei ole ametkondade vaheline koostöö enam nii hea. Eriti teeb kolmele intervjuudes osalenud sotsiaaltöötajale muret vähene kontakt politseiga. Leiti, et politseid käib vallamajas järjest harvem ning seetõttu on ka omavaheline suhtlus vähenenud. Intervjuus osalenud sotsiaaltöötaja rääkis: „...konstaablit ei ole ma terve aasta näinud Küll on nad kodukontoris, siis on telefon väljas.. kui meil on vaja nende abi siis me nendelt abi ei saa...sama on noorsoopolitseiga, kui me nendega räägime siis nad vastavad, et see on teie tööpõld ju ..oleme sotsiaaltöötajatega hästi palju arutanud, et kui me vajame politsei abi siis me seda tegelikult ei saa. Nad võivad tulla kohapeale ja võivad ära kuulata aga see kõik jääb sinnapaika aga lahenduse peame leidma ise ..ma ei tea miks see nii on..“(intervjuu 4).

Palju on muutunud sotsiaaltöötajate tööülesanded. Varasemalt olid nad vallas üksinda, kuid nüüd on neile lisandunud lastekaitsetöötajad, sotsiaaltöö spetsialistid, sotsiaalosakonna juhatajad jne. Intervjuus osalenud sotsiaaltöötaja märkis: „*Praegu on meil sotsiaaltöötajaid neli ja lastekaitse“ (intervjuu 4). Kuna sotsiaaltöö tegijaid on vallas rohkem siis on tööülesanded muutunud. Lisaks on palju kättesaadavamad erinevad spetsialistid ning seetõttu on sotsiaaltöötajad rohkem vahendaja rollis: „... praegult anname küll nõu, kuid anname nõu kust poolt abi saada.. oleme nagu vahendajad selle asja juures... /“(intervjuu 3)-*

Positiivse arenguna märkisid sotsiaaltöötajad, et sotsiaaltöötajaid on kohalikes omavalitsustes nüüd rohkem ning seetõttu on toimunud spetsialiseerumine. Näiteks lastega seotud probleemidega tegelevad vallas lastekaitsetöötajad. Varasemalt pakkusid sotsiaaltöötajad ka nõustamisteenust, näiteks võlanõustamist, kuid nüüd on võimalik kaasata teiste erialade spetsialiste. Negatiivse arenguna märgivad sotsiaaltöötajad maavalitsuste poolse tegevuse lõppemist. Lisaks on nad märganud, et sotsiaalabi vajavate klientide endi vastutus oma toimetuleku ees on vähenenud ning nende ootused kohaliku omavalitsuse abile on suurenenud.

4 KOKKUVÕTE

Nõukogude okupatsiooni perioodil oli inimeste abistamine ära jagatud erinevate ametkondade vahel. Sel ajal oli abi saamine seotud töökohaga, kus inimene hõivatud oli. Ametiühingute kaudu oli võimalik soetada autoostuluba, elukohta ning ka peresiseste probleemide korral sekkusid kaadritöötajad. Taasiseseisvumise algusaastatel hakati sotsiaaltöö üles ehitama praktiliselt nullist, kuna puudus ühtne abistamise süsteem ja sotsiaaltöö alase ettevalmistusega inimestest. Varasem praktika tugines juhtumipõhisele sekkumisele ja varieerus vastavalt ametiühingute iseloomule.

Süsteemse sotsiaaltöö alguseks võib lugeda omavalitsuste moodustamist, mille käigus hakati tegelema inimestega, kes vastavasse piirkonda kuulusid. Seega muutus abistamine elukoha põhiseks, mitte niivõrd seotud töökohaga. Kohaliku omavalitsuse moodustamisel asusid sotsiaaltöö ametikohtadele inimesed, kelle oli varasem kokkupuude komsomoliga ja ametiühingutega. Aga intervjuude põhjal selgub, et oli ka teiste erialade esindajaid, näiteks kaubanduses töötanuid, lasteaiaõpetaja jne. Siiski seob neid asjaolu, et enne sotsiaaltöötajaks tööle asumist olid nad teinud tööd, mis olid otseselt seotud inimestega suhtlemisega ja inimeste heaolu mõjutamisega.

Nõukogude perioodil puudus sotsiaaltöölane ettevalmistus ning seetõttu ei olnud taasiseseisvunud Eestis sotsiaaltöölase haridusega inimesi. 90nendate alguses lähtusid sotsiaaltöötajad isiklikest väärtushinnangutest ja kolleegide praktikast. Maavalitsuste loomisega alustati intensiivset sotsiaaltöötajate koolitamist. Koolitajaid tuli nii Soomest, Rootsist kui Hollandist. Akadeemilise sotsiaaltöö alast koolitamist alustasid 1991. aastast ka ülikoolides. Esimesena Tallinna Pedagoogilises Ülikoolis, seejärel Tartu Ülikoolis. Kõik uuringus osalejad märkisid, et on osalenud väga paljudel erinevatel erialastel koolitustel, sotsiaaltöötaja ütles: „*Mul on neid läbitud koolitusi terve pakk*“. Täiendkoolituste kaudu omandati oskused tööks lastega, eakatega, puuetega inimestega aga ka töötutega. Pooled uuringus osalenud sotsiaaltöötajad siirdusid sotsiaaltöö eriala õppima ka ülikooli.

Sotsiaaltöötajate roll ühiskonna hõlmas kogu inimese elukaart. Eesti Vabariigi algusaastatel oli sotsiaaltöötajaid vähe ning spetsialiseerumist ei olnud, seetõttu pidid sotsiaaltöötajad tegema nii laste, noorte, täiskasvanute, puuetega inimeste kui eakatega. Sotsiaaltöötajate ülesanneteks oli toetuste maksmine, koolikohustuse kontrollimine, töötute tööle suunamine jne.

Sotsiaaltöötaja oli ka vahelülis erinevate ametkondade vahel-, nagu politsei, kiirabi, perearst ja kool. Lisaks vastutas sotsiaaltöötaja enda sihtgruppi kuuluvate elanike vaba aja veetmise võimaluste loomise eest ning pidi korraldama neile ka väljasõite ja koolitusi.

Uuringust selgus, et sotsiaaltöötajad hindasid kõrgelt maavalitsuse tööd. Maavalitsuse vahendusel saadi vajalikku informatsiooni, tuge ning maavalitsus oli lülis ka teiste omavalitsustega koostöös. Maavalitsuse ametnikud korraldasid erinevaid infopäevi, kokusaamisi ja üritusi. Uuringus osalejad leidsid, et see oli väga vajalik ning märkisid, et tunnevad koosviibimistest puudust.

Uuringus osalejate arvates on sotsiaaltöö kliendid võrreldes varasemaga muutunud vastustus võimetumaks. Paljud täna sotsiaaltöötaja poole pöörduvad inimesed loodavad liialt ametniku abile ega soovi ise enda elu eest vastutust võtta. Edaspidiste uuringute käigus oleks huvitav välja selgitada, mis on sellise fenomeni põhjustanud. Viimaste aastate jooksul on toimunud mitmed reformid, mis on otseselt mõjutanud sotsiaaltöötajate tööd. Näiteks kohalike omavalitsuste haldusreformi käigus likvideeriti maavalitsused. Intervjuudest selgub, et sotsiaaltöötajatele ei korraldata enam koosviibimisi ning nad suhtlevad omavahel pigem e-kirja ja telefoni teel: „...nüüd on suhtlemine ikkagi meili ja telefoni teel..“. Seetõttu on nad rohkem isoleeritud ning omavalitsuste ülene kontakt on vähenenud. Negatiivse arenguna on toodud välja ka võrgustikutöö vähenemist erinevate ametkondade vahel nagu näiteks politsei ja haridusasutused. Politseiameti reformi tulemusel on piirkondlikke konstaableid vähem ning nendega ei õnnestu seetõttu väga pikka aega kohtuda: „...konstaablit ei ole ma terve aasta näinud. Küll on nad kodukontoris, siis on telefon väljas.. kui meil on vaja nende abi siis me nendelt abi ei saa...“. Edaspidi oleks vajalik uurida, mil määral on sellised ümberkorraldused sotsiaaltöötajate tööd mõjutanud.

Lisa 1

INTERVJUU KAVA

Sissejuhatus:

1. Uurimuse tutvustamine, uurimuse eesmärgi tutvustamine, uurimisküsimused ja uurimisprobleem .

Uurimistöö eesmärgiks on kajastada taasiseseisvunud Eesti KOV sotsiaaltöö algusperioodi esimeste sotsiaaltöötajate mälestuste põhjal.

Uurimisküsimused:

- Kuidas uurimuses osalenud sotsiaaltöötajad kirjeldavad oma tulekut sotsiaaltöö juurde?
- Mida uurimuses osalenud sotsiaaltöötajad räägivad oma tööst 90ndatel?
- Milliste sotsiaalsete probleemide lahendamise tegelesid uurimuses osalenud sotsiaaltöötajad oma mälestuste järgi 90ndatel?
- Millistest muututstest sotsiaaltöös oma töötamise ajal räägivad uurimuses osalenud sotsiaaltöötajad?

2. Intervjuus käigus saadud informatsiooni kasutamisel tagan intervjueeritava anonüümsuse.

3. Küsimused ja ettepanekud mulle, kui uurijale.

Uurimisküsimustele vastuste leidmiseks viin läbi poolstruktureeritud intervjuu.

Milline oli teie varasem kogemus sotsiaaltööga?

Kirjeldage, kuidas te sotsiaaltöö juurde jõudsite?

Millised olid teie töötingimused?

Kes teiega koos töötasid?

Kas ja millist sotsiaaltöö erialast ettevalmistust te esimestel tööaastatel saite?

Kuidas ja kas toimus suhtlus teiste sotsiaaltöötajatega - KOV, maavalitsus jne?

Mis valmistas toona eriti rõõmu ja oli teie töös abiks?

Kas on midagi, millest tundsite toona puudust?

Kirjeldage, kes olid teie esimesed abivajajad?

Kuidas nad teie juurde jõudsid?

Kuidas ja millega te neid abistasite?

5 Kasutatud allikad:

Adamson, S., Kangas o., Kliimask J., Kotka J, Kutsar D., Käärrik E., Kõre J., Laas A., Lauristin M., Oja U., Ruck M., Tiit E.-M., Trumm A.(1999)Vaesuse leevendamine Eestis: taust ja sihiseaded. Tartu Ülikooli Kirjastus

Asquith, S., Clark, C., Waterhouse, L. (2005) The Role of the Social Worker in the 21st Century- A Literature Review. Scottish Executive. Kasutatud 20.04.2022 www.gov.scot/resource/doc/47121/0020821.pdf

Eamets R., Kulikov D., Philips K (1995). Eesti Tööjõu-uuring. Statistikaamet Tallinn-Viljandi 1997 lk 156

Eesti Inimarengu aruanne 1995. Toimetajad Priit Järve, Krista Loogma, Erik Terk, Katrin Toomel. Kasutatud 26.07.2021 https://www.kogu.ee/wp-content/uploads/2021/02/eesti_inimarengu_aruanne_1995_1.pdf

EIA 2003 Eesti inimarengu aruanne 2003 lk 32

Eesti vanuripoliitika 1999 Eesti vabariigi Sotsiaalministeerium Vanuripoliitika komisjon

Van Ewijk, H. (2010a). Sotsiaaltöö positsioneerimine sotsiaalselt tundlikus ühiskonnas. Sotsiaaltöö, 4, lk 29–34.

Ewijk, Hans van (2016a). Hea sotsiaaltöötaja on tark inimene. Mõtisklusi sotsiaaltööst, lk 7-8

Ewijk, Hans van (2016b). Sotsiaaltöötajate juhtimine. Mõtisklusi sotsiaaltööst, lk 12-16

Ewijk, Hans van (2016c). Sotsiaaltöötajate juhtimine. Mõtisklusi sotsiaaltööst, lk 29-3.

Ewijk, Hans van (2020). Sotsiaaltöö. Pilguheit kohalikule sotsiaaltööle ja sotsiaalpoliitikale, lk 46-50.

Ewijk, H. (2013). Sotsiaaltöö teadmiste kogum. Sotsiaaltöö, 2013(4): 9-10

Ewijk, H. ja Payne (2020). Hea sotsiaaltöötaja põhiomadus on visadus. Sotsiaaltöö, 2020 (2) lk 51-55.

Kohalike omavalitsuste põhifunktsioonide dokumentide hindamine (2012) Rahvusarhiiv.
Kasutatud 18.05.2022 [https://www.ra.ee/wp-](https://www.ra.ee/wp-content/uploads/2016/11/KOV_pohif_HO_nr_14_9.02.2012.pdf)

[content/uploads/2016/11/KOV_pohif_HO_nr_14_9.02.2012.pdf](https://www.ra.ee/wp-content/uploads/2016/11/KOV_pohif_HO_nr_14_9.02.2012.pdf)

Kross, J. (1998). Sotsiaaltöö vaimust. Eesti Sotsiaaltöötajate Kongress. Sotsiaaltöö muutuv
ühiskonnas. EV Sotsiaalministeerium Tallinn 1998 lk25-33

Laherand, M-L. (2008) Kvalitatiivne uurimisviis. Tallinn: Infotrükk.

Lagerspetz, Mikko (2017) Ühiskonna uurimise meetodid. Tallinna Ülikooli Kirjastus

Lepik, K., Harro-Loit, H., Kello, K., Linno, M., Selg, M. ja Strömpl, J. (2014) Intervjuu. K.
Rootalu, V. Kalmus, A. Masso, ja T. Vihalemm (toim-d), Sotsiaalse analüüsi meetodite ja
metodoloogia õpibaas. Kasutatud 29.04.21 <http://samm.ut.ee/intervjuu>

Lorenz,W.(2007)International Social Work 50(5): 597–612. Kasutatud 24.07.21
[https://docs.google.com/document/d/1f11GygZCQE6ZpgQvNFtv2XUttF5_Qh7Ab1HCNv9I](https://docs.google.com/document/d/1f11GygZCQE6ZpgQvNFtv2XUttF5_Qh7Ab1HCNv9I-U/edit)
[-U/edit](https://docs.google.com/document/d/1f11GygZCQE6ZpgQvNFtv2XUttF5_Qh7Ab1HCNv9I-U/edit)

Kalmus V., Masso A., Linno M., (2015) Kvalitatiivne sisuanalüüs. Kasutatud 02.05.2021

<https://sisu.ut.ee/samm/kvalitatiivne-sisuanalyys>

Kõre, J. (2018) Sotsiaaltöö. Vaeste hoolekandest sotsiaalhoolekandeks, lk 42-49

Kõre, J. (2018 a) Sotsiaaltöö nr 4. Eesti sotsiaalhoolekandes: viimase saja aasta kogemus, lk 8-
15.

Kõre, J. (2018 b) Sotsiaalkaitse Eestis. Eesti sotsiaalkaitse käsiraamat ja sõnastik. Phare, lk 73-
93

Mett, S. (1997) Sotsiaaltöötajate koolitus eesti Haldusjuhtimise Instituudis, Sotsiaaltöö 1997:
1 lk 22

Mitendorf, A., (2019) Professionaalne sotsiaaltöö noores, järjest keerulisemas uusliberaalses
ühiskonnas. *Sotsiaaltöö*, ajakirja nr, 77-83

Paavel, V., (1999) Eesti riikliku hoolekandesüsteemi arengusuundumusi. Hoolekande süsteemi
areng Eestis. Tallinn 29-39

Payne, M. (2009). Knowledge, evidence and the wise person of practice: the example of social work and social care in palliative care. – Otto, H. U., Polutta, A., Ziegler, H. (toim.) Evidencebased practice – modernizing the knowledge base of social work? Leverkusen Opladen: Barbara Budrich, 77–94.

Randmaa, U. (1998). Sotsiaalhoolekandeteenuste arendamisest lastekaitstes. Teaduselt praktikale: uurimusi ja arutlusi sotsiaaltöö teemadel. Teadusartiklite kogumik. Tallinn, 43-50

Reilenti, K., (2012) Maasotsiaaltöötaja kogukonnaliikmena. Magistritöö. Käsikiri. Tartu: Tartu Ülikool.

RubeiZ, G.(1997) Lastekaitsest. Loengutekstide kokkuvõtteid ja ettekandeid 1992-1994. Christian Children`s Fund lk 5

RT/89/39/ 609 Seadus "Eesti NSV Valitsuse kohta". (1989). Riigi Teataja. Kasutatud 22.04.2022 <https://www.riigiteataja.ee/akt/30683>

RT 1991, 24, 299 Vabariigi sotsiaalhooldussüsteemi ümberkorraldamise kohta. (1991). Riigi Teataja. Kasutatud 26.07.2021 <https://www.riigiteataja.ee/akt/24123>

RT I 1993, 37, 558 Kohaliku omavalitsuse korralduse seadus (1993). Riigi Teataja. Kasutatud 21.04.2022 <https://www.riigiteataja.ee/akt/28501>

RT 1995, 21, 323 Sotsiaalhoolekande seadus. (1995). Riigi Teataja. Kasutatud 14.08.2021 <https://www.riigiteataja.ee/akt/12854001>

RT 1991, 24, 305 Elanikele 1991. a. III kvartalis elukalliduse tõusu kompenseerimise kohta. (1991) Riigi Teataja. Kasutatud 11.08.2021 <https://www.riigiteataja.ee/akt/13071382>

RT 1994, 13, 23 Lastetoetuste seadus (1994) Riigi Teataja. Kasutatud 22.04.2022 <https://www.riigiteataja.ee/akt/28647>

RT I 1996, 17, 282 Toimetulekupiiri kehtestamine ning toimetulekutoetuse ja eluasemetoetuse määramine (1996) Riigiteataja. Kasutatud 11.08.2021 <https://www.riigiteataja.ee/akt/29005>

RT 1925, Riigi Teataja, nr. 70, 18 juuli 1940 tr. 2 . Hoolekande seadus. Kasutatud 16.05.2022

<https://dea.digar.ee/cgi-bin/dea?a=d&d=AKriigiteataja19400718-2.2.7&e=-----et-25--1--txt-txIN%7ctxTI%7ctxAU%7ctxTA>

RT 1992, 26, 349 Eesti Vabariigi põhiseadus. Kasutatud 21.04.2022

<https://www.riigiteataja.ee/akt/115052015002>

Rüütel, Ellen., (1994) Rapla maakonna sotsiaaltöötaja ametipildist. Eesti sotsiaaltöö küsimusi. Teadusartiklite kogumik Tallinn 1994

Salu, M., (2001) Sotsiaalkaitse Eestis. Estonia Business School Tallinn 2001.

Selg, M. (2014). Sotsiaaltöö professioni ülemaailme definitsioon. Sotsiaaltöö, 3, 9–14.

Sirotkina, R. ja Kiik, R. (2005). The Development of Social Work as a Speciality and the Profession in Estonia. Social Work & Society, 3(1), 128-133

Sotsiaalhoolekande seadus (1995), RT I 1995, 21, 323. Kasutatud 29.04.21

<https://www.riigiteataja.ee/akt/12854001>

Selg, M. (2018) Mary Richmond ja sada aastat teaduslikku sotsiaaltööd: „Social Diagnosis”, 1917 Sotsiaaltöö 20 aasta juubeli erinumber, 26–30

Selg, M. (2007). Võrgustikutöö, juhtumikorraldus ja supervisioon – kolm päästvat ideed Eesti lastekaitse erialadiskursuses. Eesti Sotsiaalteaduste Aastakonverents VII, Tartus 23.-24. novembril 2007. Kasutatud 21.07.21 <http://www2.sotsioloogia.ee/esso4/40601.pdf>

Tamm, T., Tiko, A. (2002) Sotsiaaltöö professioni kasvuraskused ühiskonnas. Kasutatud 29.04. 21 http://www2.sotsioloogia.ee/vana/esso3/6/tiia_tamm_anne_tiko.htm

Tamm, T., (2008) Ametikasv ja professionaalsus. Tallinna Ülikooli Kirjastus

Toomes, T. (2007) Sotsialism ja kapitalism. Estonian world review. Kasutatud 01.05.21

<https://www.eesti.ca/sotsialism-ja-kapitalism/article17170>

Tulva, T. (1993). Sotsiaaltöö olemus ja taasloomine Eestis. Haridus, 3, 12-17.

Tulva, T. (1994). Sotsiaaltöö ja sotsiaalsed probleemid kujuneva sotsiaalpoliitika taustal. Eesti sotsiaaltöö küsimusi. Teadusartiklite kogumik. Tallinn 1994

Tulva, T. (1996). Eesti Sotsiaaltöö kujunemisest murranguperioodil. Tallinn 1996

Tulva, T. (1996b). Lastekaitse muutuvus ühiskonnas. Teadusartiklite kogumik. Tallinn 1996

Trumm, A. (2010). Vaesus Eestis sotsiaal-majandusliku arengu taustal. *Vaesus Eestis*. Statistikaamet, lk 54-63. Kasutatud 22.04.2022

https://www.stat.ee/sites/default/files/2020-07/Vaesus_Eestis_sisu.pdf

ÜVT/89/26/ 348 8 (1989) Otsus haldusreformi läbiviimisest Eesti NSV-s. Kasutatud 22.04.2022 <https://www.riigiteataja.ee/akt/28057>

Wilken J.-P., Hans van Ewijk (2016 a) Sotsiaaltöö tulevik. Mõtisklusi sotsiaaltööst. *Ajakirja Sotsiaaltöö artiklite kogumik*, 5-6. Kasutatud 01.05.21

https://intra.tai.ee/images/prints/documents/147573713462_motisklusi_sotsiaaltoost.pdf

Wilken J.-P., Hans van Ewijk (2016 b) Sotsiaaltöö tulevik. Mõtisklusi sotsiaaltööst. *Ajakirja Sotsiaaltöö artiklite kogumik*, 40-41. Kasutatud 29.04.21

https://intra.tai.ee/images/prints/documents/147573713462_motisklusi_sotsiaaltoost.pdf

Lihlitsents lõputöö reprodutseerimiseks ja üldsusele kättesaadavaks tegemiseks

Mina, Meili Heero
(*autori nimi*)

1. annan Tartu Ülikoolile tasuta loa (lihlitsentsi) minu loodud teose

SOTSIAALTÖÖ ÜHEKSAKÜMNENDATE ALGUSES SOTSIAALTÖÖTAJATE
MÄLESTUSEPÕHJAL,
(*lõputöö pealkiri*)

mille juhendaja on Merle Linno ,
(*juhendaja nimi*)

reprodutseerimiseks eesmärgiga seda säilitada, sealhulgas lisada digitaalarhiivi DSpace kuni autoriõiguse kehtivuse lõppemiseni.

2. Annan Tartu Ülikoolile loa teha punktis 1 nimetatud teos üldsusele kättesaadavaks Tartu Ülikooli veebikeskkonna, sealhulgas digitaalarhiivi DSpace kaudu Creative Commons'i litsentsiga CC BY NC ND 3.0, mis lubab autorile viidates teost reprodutseerida, levitada ja üldsusele suunata ning keelab luua tuletatud teost ja kasutada teost ärieesmärgil, kuni autoriõiguse kehtivuse lõppemiseni.
3. Olen teadlik, et punktides 1 ja 2 nimetatud õigused jäävad alles ka autorile.
4. Kinnitan, et lihlitsentsi andmisega ei riku ma teiste isikute intellektuaalomandi ega isikuandmete kaitse õigusaktidest tulenevaid õigusi.

Meili Heero
25.05.2022