

Tartu Ülikool
Psühholoogia instituut

Martti Naaber

Vaenulikkust hindava küsimustiku katsetamine ja kontrollimine
Seminaritöö

Juhendaja: Aavo Luuk

Läbiv pealkiri: Vaenulikkust hindav küsimustik

Tartu 2012

Kokkuvõte

Käesolev seminaritöö kirjeldab vaenulikkust hindava küsimustiku psühhomeetrilisi omadusi ning erinevates vanuseastmes isikute vaenulikkuse ilmingute mõõtmist. Valimisse kuulus 467 isikut (keskmine vanus = 17.4, $SD = 5.46$), kellest suurem osa olid kooliõpilased. 18-st väitest koosnevad enesearuandeküsimustikud viidi seega läbi valdavalt koolides üle Eesti. Faktoranalüüsi käigus eraldati kaks komponenti, umbusk ja aktiivne negatiivne hoiak teiste suhtes, mis on vaenulikkuse kaheks alaskaalaks. Tulemused näitasid, et küsimustikul on suhteliselt kõrge sisereliaabluse koefitsent ($\alpha = .88$) ja aktsepteeritav kordustesti reliaablus ($r = .71$). Sugudevahelisi erinevusi vaenulikkuse ilmingute mõõtmisel ei leitud, küll aga jõuti tulemuseni, et vanuse kasvades – eagruppide lõikes – vaenulikkuse määr väheneb. Kuigi küsimustik on reliaabel ja seda on lihtne läbi viia, vajab see adekvaatse konstruktivaliidsuse saavutamise nimel veel lisatööd.

Märksõnad: Vaenulikkus, umbusk, aktiivne negatiivne hoiak teiste suhtes

DEVELOPMENT AND TESTING OF HOSTILITY QUESTIONNAIRE

Abstract

The current seminar paper describes the psychometric properties of a new measure of hostility and reports on the measurement of hostility of people in different age groups. The sample consisted of 467 participants (mean age = 17.4, $SD = 5.46$) most of whom were schoolchildren. The self-report measure which consists of 18 items was therefore carried out in various schools in Estonia. Factor analysis extracted two factors, distrust and active negative attitude towards others, which are the two subclasses of hostility. The results indicate that the scale has relatively high internal consistency reliability ($\alpha = .88$) and acceptable test-retest reliability ($r = .71$). No gender differences were found in the sample, but the results revealed that with the increase in age there is a decrease in the level of hostility. Although the scale is reliable and it is easy to administer, it may still need some work to improve its construct validity.

Key words: Hostility, distrust, active negative attitude towards others

Sissejuhatus

Käesolev seminaritöö keskendub (1) juhendaja poolt loodud esialgse vaenulikkust hindava küsimustiku kontrollimisele ning (2) erinevates vanuseastmetes isikute (enamjaolt kooliõpilaste) vaenulikkuse ilmingute mõõtmisele selle abil. Kuna agressiivne käitumine ja vaenulikud mõtted (ning samuti ka viha) on omavahel seotud konstruktid ja kuna on leitud, et agressiivselt käituvad lapsed võivad ka tulevikus pöörduda vägivaldsele teele, on – selle ennetamise nimel – varajane sekkumine vajalik (Eron, 1987); sellest tulenevalt eksisteerib vajadus ka valiidselt ja reliaabli küsimustiku järele, mis neid erinevaid konstrukte (antud töö raames vaenulikkust) adekvaatselt mõõdaks. Selles seisneb ka antud probleemi olulisus. Andmete kogumine toimus küsimustikke kasutades. Käesoleva töö autor aitab kaasa ühe valimiosa leidmisel ja andmete kogumisel ning tegeles samuti ka andmete sisestamise, töötlemise ja analüüsimisega.

Vaenulikkuse mõiste

Igasugust laadi käitumine, mille eesmärgiks on kellelegi teisele vaimseid ja/või füüsilisi kannatusi põhjustada, on agressiivsuse definitsiooniks (Ramirez & Andreu, 2006); tüüpiliselt käsitletakse agressiivsust (käitumist) koos viha (emotsiooni) ja vaenulikkusega (tunnetusega) (Brehm, Kassin, & Fein, 2005; Miller, Smith, Turner, Guijarro, & Hallet, 1996). Vaenulikkus on hoiak, mis hõlmab endas sallimatust ja negatiivset hoiakut teiste suhtes (Buss, 1961); Smith (1994) on toonud välja, et vaenulikkus kui kognitiivne tunnusjoon viitab ühtlasi ka soovile põhjustada teistele inimestele kannatusi või siis näha neid kannatamas.

Buss ja Durkee (1957) on ära märkinud erinevad vaenulikkuse kategooriad/alamklassid, milleks on: kallaletung (ehk teiste vastu suunatud füüsiline vägivald), kaudne vaenulikkus (nt pahatahtliku kuulujutu levitamine), ärrituvus (ehk valmisolek plahvatama väiksemagi provokatsiooni korral), negativism (ehk opositsiooniline käitumine, mis on tavaliselt suunatud autoriteedi vastu), kibestumus (ehk kadedus ja viha teiste suhtes), kahtlustamine (ehk vaenulikkuse omistamine teistele) ja verbaalne vaenulikkus (nt vandumine ja ähvardamine). Samuti eristatakse omavahel vaenulikkuse kogemist ja väljendamist; vaenulikkuse kogemine hõlmab endas afektiivset (nt viha ja teisi samalaadseid emotsioone) ja tunnetuslikku komponenti (nt küünilisust ja teiste kahtlustamist), vaenulikkuse väljendamine hõlmab endas vastupidiselt aga verbaalse ja/või füüsilise vägivalda kasutamist

(Siegman, 1994). Bendig (1962) on eristanud omavahel – sarnaselt vaenulikkuse kogemisele ja väljendamisele – salajast ja avalikku vaenulikkust.

Teoreetilist materjali lugedes võib märgata, et eri autorid käsitlevad vaenulikkust erinevalt: ühed paigutavad vaenulikkuse agressiivsuse alla, teised paigutavad agressiivsuse aga vaenulikkuse alla. Nt on ka Barefoot (1992) välja pakkunud (Smith, 1992 kaudu), et vaenulikkus hõlmab endas tihti (kuid mitte alati) afektiivset, käitumuslikku ja tunnetuslikku komponenti. Ramirez ja Andreu (2006) on aga välja toonud, et viha ja vaenulikkus on agressiivse käitumise afektiivseks ja kognitiivseks komponendiks; nad lisavad, et agressiivne käitumine on vihast ja vaenulikkusest justkui samm edasi, kuna see teeb avalikuks hoiaku, mis võib olla destruktiivne, kahjulik ja/või karistav. Ka Bryant ja Smith (2000) on oma töös kasutanud nii-öelda strateegiat, mille keskmes on üldine/globaalne agressiivsus ning mille allühikuteks on füüsiline ja verbaalne agressiivsus, viha ja vaenulikkus. Paistab, et paljudel juhtudel kasutatakse neid mõisteid (ehk viha, vaenulikkust ja agressiivsust) justkui samatähenduslikult, puudub üks kindel universaalne definitsioon. Eckhardt, Barbour ja Stuart (1997) on märkinud, et viha ja sellega kaasnevaid konstrukte kasutatakse tihti samas tähenduses. Ka Riley ja Treiber (1989) on toonud välja, et viha ja vaenulikkuse defineerimisel on olnud palju vasturääkimisi, mis piirab meie arusaamist sellest konstruktist ja selle seotusest agressiivsusega.

Vaenulikkuse (tekke)põhjused

Houston ja Vavak (1991) on pakkunud välja (ning nende uurimistöö tulemused on kinnitanud), et vaenulikkus saab alguse lapsepõlvest, kui tekivad ebakindlus enda ja negatiivsed tunded/hoiakud teiste suhtes; need negatiivsed hoiakud tulenevad lapse vanemate käitumisest, mida iseloomustab (1) vähene heakskiit, lapse mitteaktsepteerimine, (2) liigne kontroll lapse elu üle (nt ollakse liiga nõudlikud, kriitilised ja/või ranged) ja/või (3) karistav kasvatusviis. Gustavsson, Pedersen, Asperg ja Schalling (1996) on toonud välja, et – lisaks eelnevalt nimetatud asjaoludele – mõjutavad vaenulikkuse teket ka hilisemad elukeskkonna faktorid. Woodall ja Matthews (1989) on leidnud (viidatud Houston & Vavak, 1991 kaudu), et vihase(ma) ja vaenuliku(ma) iseloomuga lapsed tulevad tõenäolisemalt peredest, mida iseloomustab madal sotsiaalse toetuse tase ja halvad interpersonaalsed suhted (Smith, 1992). Houston ja Vavak (1991) on lisaks veel märkinud, et vaenulikkuse tekkel võivad mõningat rolli mängida ka geneetilised faktorid.

Vaenulikkuse negatiivsed aspektid

Milline on vaenulik isiksus? Mitmed uuringud on jõudnud tulemuseni/järelduseni, et kõrge vaenulikkusega inimesed on närvilised, tigidad ja kergesti välja vihastatavad (Houston & Vavak, 1991). Nad usuvad, et teised ei ole nende väärilised ja üleüldse ei saa teisi inimesi usaldada (Smith, 1992); suhetes teistega võivad nad olla valvsad, hindavad ja manipuleerivad (Smith & Frohm, 1985). Vaenulikel inimestel esineb tõenäoliselt agressiivseid mõtteid (Lindsay & Anderson, 2000) ja tõenäoliselt on neil raske(m) oma agressiivsust ka vaos hoida. Näiteks on mitmed uuringud jõudnud tulemuseni, et võrreldes inimestega, kelle vaenulikkuse tase on suhteliselt madal, on kõrge vaenulikkuse astmega täiskasvanutel suurema tõenäosusega vägivaldset käitumist täis minevik ja rohkem kokkupuuteid politseiga (Kazdin, Rodgers, Colbus, & Siegel, 1987). Oma longituud-uuringus on Kokko, Pulkkinen, Huesmann, Dubow ja Boxer (2009) leidnud, et agressiivne käitumine koolieas on seotud füüsilise agressiivsuse väljendamise ja enesekontrolli puudumisega täiskasvanueas.

Vaenulikud inimesed on psühholoogiliselt vastuvõtlikumad kehalise tervise häirumisele (Smith & Frohm, 1985). Kuidas see vastuvõtlikkus kujuneb? Psühholoogilise haavatavuse hüpotees pakub välja, et vaenulikkus võib inimese tervist mõjutada kaudselt läbi selle seotuse sotsiaalse funktsioneerimisega, suurendades interpersonaalseid konflikte ja sotsiaalset stressi ning vähendades sotsiaalset tuge (Smith, 1992). Esiteks on uuringud näidanud, et kõrge vaenulikkusega inimesed ei ole rahul oma sotsiaalsete suhetega, mis üldjuhul jätabki paremat soovida (Houston & Vavak, 1991). Põhjus, mis nende sotsiaalse toetuse tase madal on, võib seisneda asjaolus, et kuna neile enestele ei meeldi teiste inimestega suhelda, siis nad ise väldivad sotsiaalse toetuse saamist/otsimist, ja isegi, kui neile seda otseselt pakutakse, nad lihtsalt keelduvad seda vastu võtmast (Houston & Vavak, 1991). Teiseks võimalikuks põhjuseks võib olla asjaolu, et teised inimesed lihtsalt ei soovi nendega nende ebaseadliku käitumise tõttu suhelda (Smith & Frohm, 1985), mis põhimõtteliselt tähistab sellise nõiarangi ilmingut: läbi oma vaenuliku käitumise tekitavad nad teistes tõenäoliselt eemaletõukava reaktsiooni ja see teistepoolne nii-öelda äraütlemine/ära põlgamine kinnitab neid negatiivseid hoikuid, mida vaenulikud inimesed üldjuhul teiste kohta omavad (Darley & Fazio, 1980).

Teiseks aspektiks on asjaolu, et vaenulikud inimesed võivad oma pideva ja negatiivse emotsionaalse seisundi (ehk nt oma vihase ja kahlustava maailmanägemuse) tõttu kogeda ka rohkem stressi (Brehm, Kassin, & Fein, 2005; Smith & Frohm, 1985). Vastuseks erinevatele stressoritele võib vaenulikel inimestel olla kõrgem vererõhk, kiirem pulsisagedus ning

suurenenud neuroendokriinsüsteemi aktiivsus (Williams, Barefoot, & Shekelle, 1985, viidatud Smith 1992, kaudu). Kuna vaenulikel inimestel on nüüd vähem sotsiaalset tuge ja kuna nad võivad kogeda ka rohkem stressi, võivadki nad olla haavatavamad erinevatele haiguste suhtes (Smith & Frohm, 1985). Näiteks on meta-analüüs 45-st erinevast uuringust näidanud, et vaenulikkus on südameveresoonkonna haiguste riskifaktoriks; samuti on leitud, et vaenulikkus on seotud ka teiste tervist kahjustavate käitumisviisidega (Miller et al, 1994). Leiker ja Hailey (1988) on toonud välja (viidatud Smith, 1992 kaudu), et kõrge vaenulikkuse tase on seotud vähese füüsilise treeninguga, enese eest mittehooldamisega (mille alla kuuluvad näiteks vähene uni ja puudulik enesehügieen) ja suuremates kogustes alkoholi tarbimisega (mille juurde kuulub ka joobes peaga autojuhtimine); lisaks kuulub sellesse nimekirja ka suitsetamine (Houston & Havak, 1991).

Vaenulikkuse mõõtmine

Oma teoreetilises uuringus on Eckhardt, Norlander ja Deffenbacher (2004) analüüsinud erinevaid vaenulikkust hindavaid küsimustikke ja nende töö põhjal saab siinkohal välja tuua ka mõned populaarsemad ja enim rakendust leidnud näidised: (1) *Hostility Scale* (Cook-Medley Hostility Inventory; Cook & Medley, 1954), mis kooneb 50-st (õige/vale vastusevariandiga) väitest; (2) BDHI (Buss-Durkee Hostility Inventory; Buss & Durkee, 1957) on 75-st väitest koosnev dihhotoomsete (õige/vale) vastustega küsimustik, kus vaatluse alla on kaheksa erinevat alamkonstrukti, mille alla kuuluvad eelnevalt väljatoodud Buss ja Durkee (1957) vaenulikkuse kategooriad ja lisaks veel ühe alamklassina süütunne; (3) HDHQ (Hostility and Direction of Hostility Questionnaire; Caine, Foulds, & Hope, 1967); (4) AQ (Aggression Questionnaire; Buss & Perry, 1992), mis on BDHI ametlik (valiidsem ja reliaablum) parandus, mis koosneb neljast alaskaalast: viha, vaenulikkus, verbaalne ja füüsiline agressiivsus (Eckhardt, Norlander, & Deffenbacher, 2004); ja (5) AQ uuendatud 12-väiteline lühiversioon (Bryant & Smith, 2001).

Hüpoteesid

- Hüpotees 1: Vaenulikkuse määra suurenedes kooliedukus (mõõdetuna kooliaasta keskmise hinde näol) langeb (kuna agressiivsus ja vaenulikkus on omavahel seotud konstruktid (Brehm, Kassin, & Fein, 2005) ja kuna on leitud, et agressiivsus mõjutab akadeemilist edukust koolis (Chen, Huang, Chang, Wang, & Li, 2010), siis võib eeldada, et ka vaenulikkus mõjutab akadeemilist edukust koolis).

- Hüpotees 2: Sugude lõikes on vaenulikkuse tasemed erinevad, meessoost isikute vaenulikkuse määr on kõrgem. Antud hüpotees põhineb erinevate uuringute käigus jõutud tulemusel/järeldusel, et naissoost isikute vaenulikkuse tase on meessoost isikute omast erinev ning viimaste puhul on vaenulikkuse tase üldjuhul kõrgem (Maier, Goble, Neumann, Giggey, Suarez, & Waldstein, 2009; Wade, Witham, & Abramowitz, 1994); lisaks, alaealistega tehtud uuringutes on leitud, et meessoost alaealised näitavad üles kõrgemat vaenulikkuse taset (Farmer & Aman, 2009).
- Hüpotees 3: Eagruppide lõikes on vaenulikkuse tasemed erinevad. Barefoot, Peterson, Dahlstrom, Siegler, Anderson ja Williams (1991) on leidnud, et vaenulikkuse tase on kõrgem noorematel isikutel ning vanuse kasvades vaenulikkuse määr üldjuhul väheneb (samas nad leidsid, et vanuritel on keskealistega võrreldes kõrgem vaenulikkuse tase).

Meetod

Käesolev seminaritöö on osa suuremast uurimusest, mille käigus kogutud andmeid kasutavad ka teised üliõpilased. (Lisaks vaenulikkusele kuuluvad terviklikku küsimustikukomplekti veel agressiivsust, seisundiviha, seiklusjanu ja püsiviha hindavad küsimustikud.) Käesoleva töö autor osales (koos juhendajaga) küsimustike läbiviimisel kahel korral (20.04.11 ja 11.05.11), mille käigus koguti andmeid 42-lt isikult.

Valim

Andmeid koguti 467-lt isikult, kelle vanus varieerus 11 – 52 eluaasta vahel, keskmine vanus 17.4 eluaastat ($SD = 5.46$). Meessoost isikute arv: 235 (keskmine vanus = 16.9, $SD = 4.16$); naissoost isikute arv: 232 (keskmine vanus = 17.9, $SD = 6.48$). Suurema osa valimist moodustasid koolilapsed ja seega toimus küsimustike läbiviimine ka valdavalt koolides. Põhikoolis, kus aitas küsimustikke läbi viia käesoleva töö autor, informeeriti küsimustike läbiviimisest e-kooli kaudu ka õpilaste vanemaid.

Mõõtmisvahend ja protseduur

Vaenulikkuse mõõtmiseks kasutati juhendaja poolt loodud vaenulikkust hindavat küsimustikku, mis koosnes algselt 24-st väitest ja kus tuli/tuleb testitajal hinnata 5 pallisel Likert-tüüpi skaalal oma suhtumiste, tunnete ja mõtete esinemissagedust oma tavalises igapäevaelus (0 = peaaegu mitte kunagi, 1 = pigem harva, 2 = aeg-ajalt, 3 = pigem sageli, 4 = peaaegu alati). Nt: „Kui keegi minuga halvasti käitub, oleksin valmis samaga vastama“ ja „Tunnen, et teistel läheb minust paremini“. Lisainfona saadi nelja kooli puhul teada ka testitajate/õpilaste ($N = 168$) kooliaasta keskmised hinded.

Enne küsimustike täitmist loeti osalejatele küsimustikulehel olev instruksioon ette. Samuti näidati ka tahvli peal ette, kuidas vastuseid märkida tuleb.

Andmetöötlus

Kogutud andmed sisestati MS Excelisse (kus toimus ka andmete töötlus) ja analüüsiti statistikaprogrammis SPSS 19.

Tulemused

Küsimustiku psühhomeetrilised omadused

Käesoleva seminaritöö esimeseks eesmärgiks oli vaenulikkust hindava küsimustiku psühhomeetriliste omaduste kontrollimine.

Faktoranalüüs. Esialgne peakomponentide analüüs (milles pöörati faktorid Varimax-i meetodil ümber) andis tulemuseks neli erinevat peakomponenti, mille omaväärtusteks olid 6.09, 1.86, 1.18 ja 1.06; kumulatiivsest variatiivsusest võtsid need enda alla 56.6%. Juhendaja poolt välja pakutu, et optimaalseiks lahenduseks oleks kaks kuni kolm faktorit, leidis kinnitust ka omaväärtuste graafiku näol, kus alates teisest faktorist hakkasid omaväärtused ühtlaselt vähenema (n-ö õige faktorite arvu määramisel võeti seega aluseks Cattelli kriteerium). Lõpptulemusena eraldati kaks peakomponenti (mis võtsid enda alla 44.2% kumulatiivsest variatiivsust), mille faktorlaadungid on esitatud tabelis nr. 1.

Tabel nr. 1 Faktorlaadungid

Väited	Umbusk	Aktiivne negatiivne hoiak teiste suhtes
hst1	-.003	.620
hst2	.140	.596
hst3	.192	.373
hst4	.275	.509
hst8	.250	.666
hst10	.118	.520
hst12	.559	.197
hst13	.749	.066
hst14	.735	.114
hst15	.507	.218
hst16	.760	.161
hst17	.099	.668
hst18	.557	.259
hst19	.725	.263
hst20	.281	.674
hst21	.396	.569
hst22	.683	.206
hst23	.226	.715

Nagu näha, laadub esimesse faktorisse kaheksa ja teise faktorisse kümme väidet (arvestatavaks faktorisse laadumise piiriks seati .50), faktorite nimetusteks said vastavalt umbusk ja aktiivne negatiivne hoiak teiste suhtes, mis tähistavad seega vaenulikkuse kaht komponenti. (1) Umbusk tähistab eelkõige kahtlustavat maailmavaadet, mille kohaselt inimene usub, et kõik (ehk terve maailm, inimesed üldiselt) on tema vastu; selle juurde kuulub nt väide nagu „Kui keegi on minuga lahke, tahab ta ilmselt minult midagi saada“. (2) Aktiivne negatiivne hoiak teiste suhtes näitab põhimõtteliselt isiku valmisolekut teiste suhtes õel ja halb olema; seda illusteerib nt väide nagu „Võin teisi narrida ja nende üle irvitada“.

Seesmine konsistentsus. Tabelis nr. 1 on esitatud väidete omavahelised korrelatsioonid.

Tabel nr. 2 Vaenulikkust hindavate väidete omavahelised korrelatsioonid

	hst1	hst2	hst3	hst4	hst8	hst10	hst12	hst13	hst14	hst15	hst16	hst17	hst18	hst19	hst20	hst21	hst22
hst2	.304																
hst3	.213	.345															
hst4	.348	.351	.291														
hst8	.345	.365	.217	.361													
hst10	.225	.163	.129	.198	.297												
hst12	.273	.166	.154	.262	.278	.220											
hst13	.098*	.177	.152*	.292	.252	.114*	.476										
hst14	.107*	.119*	.175	.273	.259	.164	.479	.516									
hst15	.141*	.205	.213	.202	.232	.147*	.189	.247	.336								
hst16	.080*	.246	.208	.234	.328	.147*	.358	.500	.464	.429							
hst17	.280	.305	.103*	.242	.412	.374	.180	.133*	.220	.191	.263						
hst18	.131*	.236	.194	.264	.275	.232	.246	.333	.382	.398	.405	.225					
hst19	.144*	.267	.210	.283	.329	.237	.339	.435	.453	.329	.588	.230	.436				
hst20	.318	.327	.223	.303	.444	.297	.213	.258	.298	.244	.300	.463	.302	.429			
hst21	.318	.393	.266	.366	.414	.293	.262	.306	.278	.382	.343	.302	.341	.411	.474		
hst22	.128*	.195	.146	.256	.301	.220	.305	.454	.412	.288	.481	.181	.310	.609	.342	.425	
hst23	.290	.329	.198	.311	.519	.369	.253	.220	.280	.226	.283	.507	.285	.353	.601	.407	.325

Märkused: Tärniga märgitud korrelatsioonid on statistiliselt olulised nivool $p < .05$, märkimata puhkudel on $p < .001$.

Nagu näha, on väited omavahel seotud kas küllaltki nõrgalt või siis suhteliselt mõõdukalt; kui võtta aktsepteeritavaks korrelatsioonide väärtuseks $r \geq .30$, siis võib järeldada, et väited mõõdavad osaliselt sama psühholoogilist konstrukti. Kuna Cronbach'i alfa väärtuseks tuli .88, siis võib ilmselgelt järeldada, et testi sisemine reliaablus on kõrge.

Tabelis nr. 3 on esitatud vastuste jaotused väidete sees. Punasega on märgitud need väited, mis mõõdavad vaenulikkuse esimesest komponenti ehk umbusku (mustaga seega vastavalt teist komponenti ehk aktiivset negatiivset hoiakut teiste suhtes). On näha, et mõne väite puhul on vastused jaotunud suuremas osas ühte ekstreemsusse, näiteks vaenulikkuse teise komponendi puhul võib siin välja tuua hst10 ja hst17. Hst17 tähistab väidet „Võin teisi narrida ja nende üle irvitada“ ja 41% testitajatest on hinnanud selle suhtumise/tunde/mõtte esinemissagedust vastusevariandiga „peaaegu mitte kunagi“. Hst8 tähistab väidet „Võin teisi halvustada“ ja kõigest 17% testitajatest on märkinud selle vastusevariandiga „peaaegu mitte kunagi“. Isegi, kui liita vastusevariandid „peaaegu mitte kunagi“ ja „pigem harva“ omavahel kokku, on väidete hst17 ja hst10 esinemissagedused antud kategoorias küllaltki erinevad, vastavalt 74% ja 53%, kuigi tähenduse mõttes on need väited sarnased. Vaenulikkuse teise komponendi puhul tundub vastuste jaotus olevat mõnevõrra ühtlasem; kuigi siin võiks näitena välja tuua väited hst13 ja hst18, siis tähenduse mõttes on need tegelikult suhteliselt erinevad,

vastavalt „Tunnen, et teistel läheb minust paremini“ ja „Kui keegi on minuga lahke, tahab ta ilmselt minult midagi saada“.

Tabel nr. 3 Vastuste jaotus väidete sees

Väide	0	1	2	3	4	Keskmine	SD
hst1	8% (35)	27% (128)	39% (182)	20% (92)	6% (29)	1.897	1.006
hst2	3% (16)	19% (90)	25% (115)	29% (136)	23% (109)	2.498	1.146
hst3	7% (31)	18% (84)	36% (169)	27% (125)	12% (57)	2.200	1.080
hst4	5% (22)	18% (85)	30% (142)	33% (152)	14% (65)	2.328	1.072
hst8	17% (77)	36% (167)	29% (136)	15% (70)	3% (16)	1.530	1.043
hst10	59% (275)	27% (127)	9% (41)	3% (14)	2% (9)	0.616	0.909
hst12	8% (36)	30% (141)	35% (163)	22% (101)	5% (25)	1.867	1.014
hst13	6% (29)	26% (123)	34% (157)	23% (106)	11% (51)	2.058	1.085
hst14	32% (148)	35% (165)	25% (117)	6% (26)	2% (10)	1.109	0.987
hst15	24% (111)	31% (144)	25% (116)	14% (65)	6% (30)	1.483	1.181
hst16	20% (91)	29% (133)	23% (109)	17% (77)	12% (56)	1.730	1.282
hst17	41% (190)	33% (152)	18% (84)	6% (29)	2% (11)	0.968	1.025
hst18	20% (91)	34% (157)	27% (127)	13% (60)	7% (31)	1.534	1.140
hst19	25% (116)	40% (187)	23% (107)	8% (37)	4 (19)	1.262	1.047
hst20	36% (168)	31% (145)	22% (103)	9% (40)	2% (10)	1.097	1.054
hst21	20% (94)	34% (160)	24% (112)	15% (70)	6% (30)	1.532	1.158
hst22	36% (168)	35% (162)	18% (86)	6% (27)	5% (23)	1.088	1.103
hst23	27% (127)	35% (164)	22% (104)	10% (46)	5% (25)	1.309	1.132

Testi stabiilsus. Vaenulikkust hindava küsimustiku reliaabluse hindamiseks viidi valimi neljas rühmas ($N = 144$) küsimustik läbi kaks korda, kusjuures testi ja kordustesti vahele jäi – sõltuvalt valimis kasutatud rühmast – 16 kuni 21 päeva (keskmine = 20.25 päeva, $SD = 2.98$). Andmeid analüüsiti *paired samples t-testi* abil ning Pearsoni korrelatsioonikoefitsiendiks saadi .71 ($p < 0.01$), mis näitab, et kordustesti reliaablus on suhteliselt kõrge.

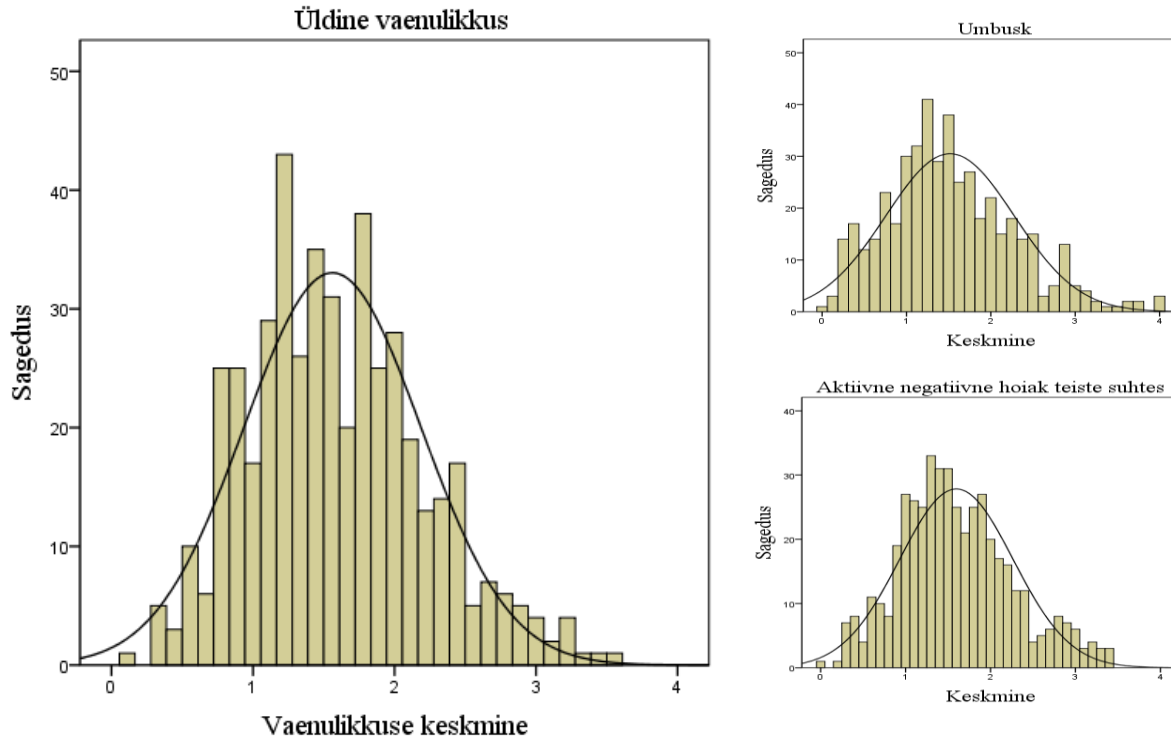
Seoseid keskmiste koolihinnete ja vaenulikkuse taseme vahel ei leitud ($r = -.05$, $p = .52$).

Vaenulikkuse ilmingute hindamine

Käesoleva seminaritöö teiseks eesmärgiks oli erinevates vanuseastmetes isikute (enamjaolt kooliõpilaste) vaenulikkuse ilmingute mõõtmine. Kahe alaskaala summarsete tulemuste analüüsil tuli keskmiseks vaenulikkuse määraks 1.56 ($SD = 1.19$), alaskaalade puhul eraldi võetuna tuli umbusu keskmiseks tasemeks 1.52 ($SD = 1.16$) ning aktiivse

negatiivse hoiaku korral tuli antud väärtuseks 1.60 ($SD = 1.22$). Vaenulikkuse (ja selle alaskaalade) sagedusjaotused on esitatud Joonisel 1.

Joonis 1 Sagedusjaotused



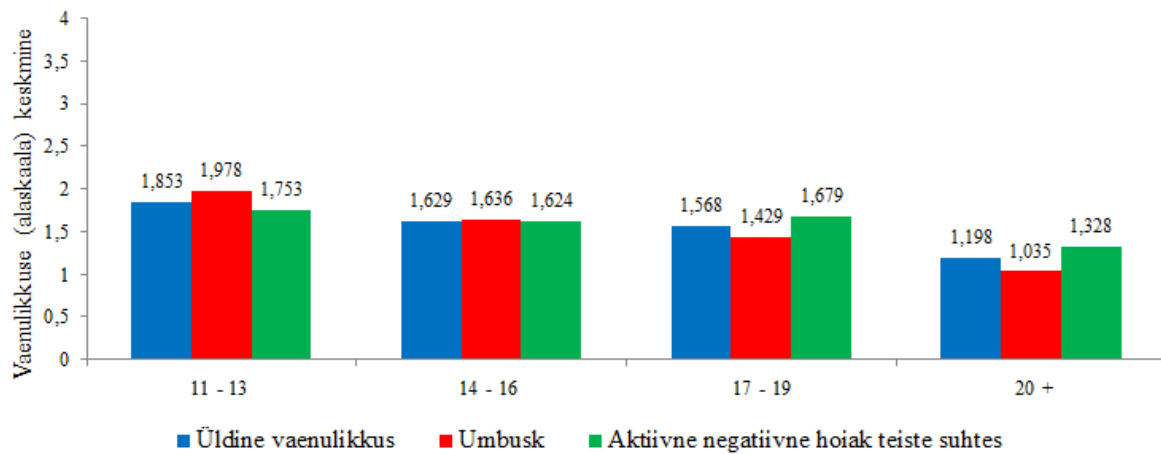
Nagu näha, on testitaitjate vaenulikkuse astmed jaotunud ligikaudu normaaljaotuse kõverale vastavalt.

Sugudevahelised erinevused. Meessoost isikute keskmiseks (üld)vaenulikkuse määraks tuli 1.60 ($SD = 1.20$), naiste puhul aga 1.52 ($SD = 1.18$); alaskaalade „umbusk“ ja „aktiivne negatiivne hoiak“ puhul eraldi võetuna tuli meessoost isikutel keskmiseks määraks vastavalt 1.55 ($SD = 1.16$) ja 1.64 ($SD = 1.23$), naissoost isikute puhul aga vastavalt 1.48 ($SD = 1.15$) ja 1.56 ($SD = 1.20$). ANOVA korral tuli (üld)vaenulikkuse puhul olulisuse nivoo $p = .20$ (alaskaalade „umbusk“ ja „aktiivne negatiivne hoiak“ puhul eraldi võetuna aga vastavalt $p = .32$ ja $p = .21$). Selle põhjal võib järeldada, et sugudevahelisi erinevusi vaenulikkuses ei ole.

Eagruppide vahelised erinevused. Eagruppide lõikes on vaenulikkuse (ja selle alaskaalade) tasemete keskmine esitatud Joonisel 2. Nagu näha, vanuse kasvades uurimuses osalenute vaenulikkuse tase alaneb ning see tendents kehtib ka vaenulikkuse alaskaalade puhul; ainsaks erandiks on aga aktiivne negatiivne hoiak teiste suhtes, mis eagruppide 14 – 16 ja 17 – 19 lõikes tundub mõnevõrra suurenevat (kuid mis ei ole aga statistiliselt oluline, $p = .48$). Üldise vaenulikkuse korral on eagruppide vahelised erinevused ANOVA järgi

statistiliselt olulised ($p < .05$), ainsaks erandiks on aga eagruppide 14 – 16 ja 17 – 19 vaheline seos, mille olulise nivoo $p = .40$. Umbusu puhul on kõikide eagruppide vahelised erinevused statistiliselt olulised ($p < .001$; eagruppide 14 – 16 ning 17 – 19 korral aga $p < .05$). Mis puudutab aktiivset negatiivset hoiakut teiste suhtes, siis – lisaks eelnevalt väljatoodud asjaolule – puudub statistiliselt oluline seos eagruppide 11 – 13 ja 14 – 16 ($p = .15$) ning samuti ka 11 – 13 ja 17 – 19 ($p = .44$) vahel. Erinevused eagrupi 20 + ja teiste eagruppide vahel on statistiliselt olulised ($p < .001$).

Joonis 2 Eagruppide vahelised erinevused



Arutelu ja järeldused

Vaenulikkus on hoiak, mis hõlmab endas sallimatust ja negatiivset hoiakut teiste suhtes (Buss, 1961), see on tunnetuslik hoiak ning käesoleva seminaritöö käigus leitud kaks vaenulikkuse alaskaalat/konstrukti on mõlemad selgelt tunnetusliku, mitte valdavalt käitumusliku (agressiivsus) ega emotsionaalse (viha) laadiga. Töö eesmärgiks oli katsetada ja kontrollida juhendaja poolt loodud vaenulikkust hindavat küsimustikku ning tulemuste põhjal võib öelda, et antud mõõtmisvahendil on kõrge sise- ja küllaltki hea kordustesti reliaablus.

Faktoranalüüsi tulemusena saadi kaks peakomponenti, umbusk ja aktiivne negatiivne hoiak teiste suhtes. Kuna Buss ja Durkee (1957) on toonud välja seitse erinevat vaenulikkuse komponenti ja kuna nende loodud küsimustik BDHI, mis on üks enimkasutatavamaid maailmas, koosneb üldse kaheksast alakonstrukstist, kas võib siis äkki öelda, et käesolevas seminaritöös analüüsitud küsimustik ei ole piisavalt adekvaatne? Ei pruugi, sest antud küsimustik mõõdab alakonstrukte, mis tegelikult koosnevad(ki) Buss ja Durkee poolt välja toodud vaenulikkuse komponentidest. Umbusk hõlmab endas Buss ja Durkee „kahtlustamist“ ja „kibestumust“; aktiivne negatiivne hoiak teiste suhtes aga „kaudset ja verbaalset vaenulikkust“, „ärrituvust“ ja „negativismi“ (ning samas võib-olla ka „kallaletungi“ kui valmisolekut kellelegi füüsiliselt kallale minema; kui võtta aga aluseks lähenemine, et vaenulikkus on agressiivsuse komponent (ja mitte vastupidi), siis võib „kallaletungi“ üldse välja arvata). Lisaks, omistades algselt juhendaja poolt loodud vaenulikkuse küsimustikus olevatele väidetele neid samu Buss ja Durkee poolt välja toodud vaenulikkuse alakonstrukte, tuli – kui välja arvata „kallaletung“ ja „kaudne vaenulikkus“ – käesoleva töö autoril samasugune komponentide jaotus, mis eelmises lauseski on välja toodud. Kahefaktorilise lahenduse n-õ kaitseks võib välja tuua ka asjaolu, et kuna BDHI-is on vaatluse alla võetud nii palju alakonstrukte, on seatud kahtluse alla, et kas see ikka mõõdab seda üht unitaarse vaenulikkuse konstrukti (Eckhardt, Norlander, & Deffenbacher, 2004). Ja üldse on faktoranalüüsid näidanud, et BDHI on optimaalsem kahe faktorina, esimene on hoiakuline komponent, mis hõlmab endas kibestumust ja kahtlustamist, teine aga ekpressiivne faktor, mis hõlmab endas kallaletungi, kaudset vaenulikkust, ärrituvust ja verbaalset vaenulikkust (Biaggio, 1980). Sellest tulenevalt võib öelda, et käesolev kahefaktoriline lahendus on küllaltki adekvaatne tulemus.

Analüüsitud küsimustiku adekvaatsuse hindamisel on postiiivseks küljeks asjaolu, et valim oli suhteliselt suur ning selle päritolu oli üle-eestiline. Positiivne on ka see, et küsimustik koosneb 18-st väitest ja seega on seda lihtne täita; negatiivne asjaolu on aga see, et

analüüsitud küsimustik on osa suuremast küsimustiku komplektist, mille täitmine võib võtta (või siis vähemalt algselt võttis) kuni üks tund. Lastele võib selline (intensiivne) ajaperiood olla ääretult kurnav – nt põhikoolis, kus küsimustikke aitas läbi viia käesoleva töö autor, olid mõningad õpilased väidetavalt tundud pärast küsimustikukomplekti täitmist suurt väsimust ning kurnatust. Selles tulenevalt oleks vaja, et – vähemalt laste vaenulikkuse ilmingute mõõtmisel – kasutataks mõõdukaima/optimaalseima arvuga väidetest koosnevat küsimustikku.

Järgnevalt tooks välja veel mõningad võimalikud puudused (ja ühtlasi ka võimalikud vastulaused). Oma empiirilises uurimuses tõid Orpinas ja Frankowski (2001) välja, et nende töö üheks miinuseks võib pidada enesearuandeküsimustiku kasutamist: selle üle olevat palju vaidlust, kuna antud andmekogumismeetod ei pruugi olla piisavalt valideeritud (nt võib üheks vaidlust tekitavaks asjaoluks olla sotsiaalselt soovitatav vastamine); samas tõid nad ka välja (Howard, 1994 kaudu), et erinevad uuringud on näidanud, et enesearuandeküsimustike konstruktivaliidsus on parem kui teiste mõõtevahendite omad. Ning üldse, kuigi (kõik) psühholoogilised testid on väga kaugel ideaalsest perfektsusest, esindavad need siiski kõige paremat, õiglasemat ja täpsemat vahendit tegemaks olulisi otsuseid inimeste kohta (Murphy & Davidshofer, 2001).

Kui võtta nüüd lähtealuseks eelmises lõigus esitatud idee, siis võib käesoleva töö miinuseks olla veel asjaolu, et vaenulikkuse hindamisel kasutati ainult enesearuandeküsimustikku. Valiidsem oleks olnud kasutada ka mingisugust käitumuslikku kriteeriumi (nt õpetajate ja/või vanemate hinnangid), et olla kindel, et mõõdeti just seda konstrukti, mida mõõta kavatseti. Kuigi vaenulikkuse määra korreleeriti aasta keskmiste hinnetega, ei ole see siiski piisav valideeritud tagamise nõue, ning lisaks mingisugust seost antud muutujate vahel ei leitud (mille tulemusena tuleb esimene hüpotees tagasi lükata). Võib-olla oleks pidanud valideeritud tagamise nimel viima samaaegselt läbi ka mõne teise vaenulikkust hindava küsimustiku (mille tulemusena oleks saanud küsimustike skooride korreleerida), kuigi praktikas oleks olnud seda samas raske täide saata, kuna antud küsimustike täitmise peale läks juba niigi vähemalt kolmveerand tundi testitajate kohta. Küsimustike kaitseks võib aga välja tuua, et need loodi osalt adapteerimise tulemusena.

Ülalpool mainitud sotsiaalselt soovitava vastamise olemasolu võis mõneti märgata ka käesoleva töö andmete analüüsimisel (kui käesoleva töö autor seda nüüd muidugi õigesti tõlgendas). Nt vaenulikkuse teise alaskaala (aktiivne negatiivne hoiak teiste suhtes) juurde kuuluvate väidete hst8 ja hst17 tähendused tunduvad üldjuhul olevat ääretult sarnased, vastavalt „Võin teisi halvustada“ ja „Võin teisi narrida ja nende üle irvitada“, kuigi vastuste

jaotus antud väidete lõikes oli vägagi erinev. Üks võimalik põhjus, miks need väited – kuigi need peaksid mõõtma sama alakonstrukti – sellisel viisil jagunesid, võiski seisneda sotsiaalselt soovitava vastamise ideel: inimesel on võib-olla lihtsam tunnistada, et ta võib teisi halvustada, kuid raskem, et ta võib teisi narrida ja nende üle irvitada (mis tundub sõnastuselt mõnevõrra julmem olevat). Samas ei ole sotsiaalset soovitatav vastamine kõige n-ö ebameeldivam/ebapraktilisem variant, millega andmekogujad võivad silmitsi seista. Oma uurimistöös jõudsid Simourd ja Mamuza (2000) järeldusele, et vaenulikkuse/agressiivsuse hindamisel enesaruandeküsimustikke kasutades on suure(ma)ks probleemiks pigem otsene valetamine kui enda tunnete/mõtete/suhtumiste vale hindamine. Kogemuse põhjal võib öelda (konkreetselt andmete kogumise ajal), et nii mõnegi testitaitja puhul oli näha täielikku ükskõiksust küsimustiku täitmisel.

Mis puudutab aga vaenulikkuse ilminguid, siis jaotus tuli ligikaudu normaaljaotuse kõverale vastavalt. Hüpootees, et vaenulikkuse määr erineb sugude lõikes, ei pidanud paika. Hüpootees, et eagruppide lõikes vaenulikkus erineb, leidis aga kinnitust. Kõige kõrgem vaenulikkuse tase oli kõige noorematel õpilastel (eagrupp 11 – 13 aastat). Selle üheks võimalikuks põhjuseks võib olla asjaolu, et noored vaatavad rohkem televiisorit ja mängivad rohkem arvutimänge (ja tänapäeval on vägivald meedias ja arvutimängudes küllaltki tavaline); Bushman (1995) on oma empiirilises töös leidnud, et meedias nähtav vägivald võib tekitada/suurendada vaenulikke tundeid, seda mõningate inimeste puhul mõningates olukordades. Lisaks on leitud, et ka vägivaldsed arvutimängud suurendavad vaenulikkust (Barlett, Harris, & Baldassar, 2007; Gentile, Lynch, Linder, & Walsh, 2004). Teiseks võimalikuks põhjuseks võib olla see, et lapsel ei ole veel ebapiisava sotsialiseerumise ja nappide sotsiaalsete oskuste tõttu jõudnud välja kujuneda adekvaatsem ja vähema vaenulikkusega maailmapilt.

Kokkuvõtvalt võib öelda, et käesolevas seminaritöös analüüsitud küsimustiku näol on tegemist reliaabli küsimustikuga, mis vajab aga konstruktivaliidsuse selgitamise mõttes veel lisatööd.

Tänuõnad

Käesoleva seminaritöö koostaja soovib tänada oma juhendajat Aavo Luuki meeldiva ning õpetliku koostöö eest. Samuti soovitakse tänada ka Vara Põhikooli õppealajuhatajat Alvi Pärni ning sotsiaalpedagoogi Ester Naabrit, ilma kelleleta ei oleks saanud antud koolis küsimustikke läbi viia.

Viited

- Barefoot, J. C., Peterson, B. L., Dahlstrom, W. G., Siegler, I. C., Anderson, N. B., & Williams, R. B. (1991). Hostility patterns and health implications: Correlates of Cook-Medley Hostility Scale scores in a national survey. *Health Psychology, 10*, 18-24.
- Barlett, C. P., Harris, R. J., & Baldassar, R. (2007). Longer you play, the more hostile you feel: Examination of first person shooter video games and aggression during video game play. *Aggressive Behavior, 33*, 486-497.
- Bendig, A. W. (1962). Factor analytic scales of covert and overt hostility. *Journal of Consulting Psychology, 26*, 200.
- Biaggio, M. K. (1980). Assessment of anger arousal. *Journal of Personality Assessment, 44*, 289-298.
- Brehm, S. S., Kassin, S. M., & Fein, S. (2005). *Social psychology*. Boston and New York: Houghton Mifflin and Lawrence Erlbaum.
- Bryant, F. B., & Smith, B. D. (2001). Refining the architecture of aggression: A measurement model for the Buss-Perry aggression questionnaire. *Journal of Research in Personality, 35*, 138-167.
- Bushman, B. J. (1995). Moderating role of trait aggressiveness in the effects of violent media on aggression. *Journal of Personality and Social Psychology, 69*, 950-960.
- Buss, A. H. (1961). *The psychology of aggression*. New York: Wiley.
- Buss, A. H., & Durkee, A. (1957). An inventory for assessing different kinds of hostility. *Journal of Consulting Psychology, 21*, 343-349.
- Buss, A. H., & Perry, M. (1992). The aggression questionnaire. *Journal of Personality and Social Psychology, 59*, 73-81.
- Chen, X., Huang, X., Chang, L., Wang, L., & Li, D. (2010). Aggression, social competence, and academic achievement in Chinese children: A 5-year longitudinal study. *Development and Psychopathology, 22*, 583-592.
- Darley, J. M., & Fazio, R. H. (1980). Expectancy confirmation processes arising in the social interaction sequence. *American Psychologist, 35*, 867-881.
- Eckhardt, C. I., Barbour, K. A., & Stuart, G. L. (1997). Anger and hostility in maritally violent men: Conceptual distinctions, measurement issues, and literature review. *Clinical Psychology Review, 17*, 333-358.
- Eckhardt, C. I., Norlander, B., & Deffenbacher, J. (2004). The assessment of anger and hostility: A critical review. *Aggression and Violent Behaviour, 9*, 17-43.

- Eron, L. D. (1987). The development of aggressive behavior from the perspective of developing behaviorism. *American Psychologist*, 42, 435-44.
- Farmer, C. A., & Aman, M. G. (2009). Development of the children's scale of hostility and aggression: Reactive/proactive (C-SHARP). *Research in Developmental Disabilities*, 30, 1155-1167.
- Gentile, D. A., Lynch, P. J., Linder, J. R., & Walsh, D. A. (2004). The effects of violent video game habits on adolescent hostility, aggressive behaviors, and school performance. *Journal of Adolescence*, 27, 5-22.
- Gustavsson, J. P., Pedersen, N. L., Åsberg, M., & Schalling, D. (1996). Exploration into the sources of individual differences in aggression-, hostility- and anger-related (AHA) personality traits. *Personality and Individual Differences*, 21, 1067-1071.
- Houston B. K., & Vavak, C. R. (1991). Cynical hostility: Developmental factors, psychosocial correlates, and health behaviors. *Health Psychology*, 10, 9-17.
- Kazdin, A. E., Rodgers, A., Colbus, D., & Siegel, T. (1987). Children's hostility inventory: Measurement of aggression and hostility in psychiatric inpatient children. *Journal of Clinical Child Psychology*, 16, 320-328.
- Kokko, K., Pulkkinen, L., Huesmann, L. R., Dubow, E. F., & Boxer, P. (2009). Intensity of aggression in childhood as a predictor of different forms of adult aggression: A two-country (Finland and United States) analysis. *Journal of Research on Adolescence*, 19, 9-34.
- Lindsay, J. J., & Anderson, C. A. (2000). From antecedent conditions to violent actions: A general affective aggression model. *Personality and Social Psychology Bulletin*, 26, 533-547.
- Maier, K. J., Goble, L., Neumann, S. A., Giggey, P., Suarez, E. C., & Waldstein, S. R. (2009). Dimensions across measures of dispositional hostility, expressive style, and depression show some variation by race/ethnicity and gender in young adults. *Journal of Social and Clinical Psychology*, 28, 1199-1225.
- Miller, T. Q., Smith, T. W., Turner, C. W., Guijarro, M. L., & Hallet, A. J. (1996). A meta-analytic review of research on hostility and physical health. *Psychological Bulletin*, 119, 322-348.
- Murphy, K. R., & Davidshofer, C. O. (2001). *Psychological testing*. Upper Saddle River, NJ: Prentice Hall.
- Orpinas, P., & Frankowski, R. (2001). The aggression scale: A self-report measure of aggressive behaviour for young adolescents. *Journal of Early Adolescence*, 21, 50-67.

- Ramirez, J. M., & Andreu, J. M. (2006). Aggression, and some related psychological constructs (anger, hostility, and impulsivity). Some comments from a research project. *Neuroscience & Biobehavioral Reviews*, 30, 276-291.
- Riley, W. T., & Treiber, F. A. (1989). The validity of multidimensional self-report anger and hostility measures. *Journal of Clinical Psychology*, 45, 397-404.
- Siegmán, A. W. (1994). From Type A to hostility to anger: Reflections on the history of coronary-prone behavior. In A. W. Siegmán & T. W. Smith (Eds.), *Anger, hostility and the heart* (pp. 1-21). Hillsdale, NJ: Lawrence Erlbaum Associates.
- Simourd, D. J., & Mamuza, J. M. (2000). The hostile interpretations questionnaire: Psychometric properties and construct validity. *Criminal Justice and Behavior*, 27, 645-663.
- Smith, T. W. (1992). Hostility and health: Current status of a psychosomatic hypothesis. *Health Psychology*, 11, 139-150.
- Smith, T. W. (1994). Concepts and methods in the study of anger, hostility, and health. In A. W. Siegmán, & T. W. Smith (Eds.), *Anger, hostility, and the heart* (pp. 23-42). Hillsdale, NJ: Lawrence Erlbaum Associates.
- Smith, T. W., & Frohm, K. D. (1985). What's so unhealthy about hostility? Construct validity and psychosocial correlates of the Cook and Medley Ho scale. *Health Psychology*, 4, 503-520.
- Wade, T. J., Witham, K., & Abramowitz, J. S. (1994). Sex differences in trait hostility at levels above and below the mean. *Personality and Individual Differences*, 17, 79-86.

Käesolevaga kinnitan, et olen korrektselt viidanud kõigile oma töös kasutatud teiste autorite poolt loodud kirjalikele töödele, lausetele, mõtetele, ideedele või andmetele.

Olen nõus oma töö avaldamisega Tartu Ülikooli digitaalarhiivis DSpace.

Martti Naaber