

TARTU ÜLIKOOL
ÕIGUSTEADUSKOND
KRIMINAALÕIGUSE, KRIMINOLOOGIA JA
KOGNITIIVSE PSÜHHOLOOGIA ÕPPETOOL

Maarja Talts

ALAEALISTE SEKSUAALSE VÄÄRKOHTLEMISE VIKTIMOLOOGIA

Magistritöö

Juhendaja: prof. J. Ginter

TARTU

2013

Sisukord

Sissejuhatus	4
1. Alaealiste seksuaalse väärkohtlemise viktimoloogia teoreetilised lähtekohad	9
1.1. Viktimoloogilised teooriad	9
1.1.1. Rutiinse tegevuse teooria ja elustiili teooria	9
1.1.2. Ohvri „süü“ kontseptsioon	13
1.2. Kuriteo-ohvrite käitumise tüpoloogiad	17
1.3. Preventsioon	24
2. Ohver, kurjategija ja kuritegu	28
2.1. Ohvrit ja kurjategijat iseloomustavad näitajad	28
2.2. Ohvri ja kurjategija suhted enne kuriteo toimepanemist	36
2.3. Kuriteo toimepanemise koht ja aeg	38
3. Ohvri käitumisega seonduvad viktimoloogilised aspektid	40
3.1. Ohvri käitumise üldiseloomustus kuriteosituatsioonis	40
3.2. Ohvri neutraalne käitumine	40
3.3. Ohvri passiivne käitumine	42
3.4. Ohvri hukkamõistetav käitumine	43
4. Seksuaalse väärkohtlemise sotsiaalne kontekst	46
4.1. Taust	46
4.1.1. Sotsiaalse konteksti määratlus	46
4.1.2. Sotsiaalsel kontekstil iseloomustavad üldandmed	48
4.1.3. Ohvri käitumine sotsiaalse konteksti taustal	50
4.2. Kuritegude tüübid sotsiaalses kontekstis	51
4.2.1. Alaealine koduse väärkohtlemise ohvrina (n=11)	51
4.2.2. Alaealine tuttava poolse väärkohtlemise ohvrina (n=30)	54
4.2.2.1. Alaealine tuttava-poolse väärkohtlemise ohvrina privaat- ja poolprivaatsfääris (n=23)	54

4.2.2.2. Alaealine tuttava poolse väärkohtlemise ohvrina poolavalikus- ja avalikus sfääris (n=7)	56
4.2.3. Alaealine võõra kurjategija ohvrina (n=10).....	57
Kokkuvõte	59
Summary.....	63
Kasutatud kirjandus	68
Kasutatud normatiivmaterjalide loetelu	71
Kasutatud kohtulahendite loetelu	72
Muud allikad.....	73
Lisa: empiirilise materjali kogumisel kasutatud küsimustiku näidis.....	74

Sissejuhatus

Viktimoloogia on kriminoloogia raames 1940-ndatel aastatel tekkinud teadusharu, mis uurib ohvriks, sealhulgas kuriteoohvriks sattumist, selle mõju ohvrile, ohvrite abistamist, kaitset ja õigusi ning ohvri võimalikku rolli kuriteo toimumises.

Termini viktimoloogia¹ kasutusele võtmist seostatakse eelkõige kahe isikuga: 1940-ndate lõpul Ameerika psühhiaater Frederick Wertham (inglise keeles, 1949) ja Rumeenia juudi kogukonnast pärit advokaat Benjamin Mendelsohn (prantsuse keeles, 1947). Nii B. Mendelsohni kui ka Hans von Hentigit peetakse viktimoloogia rajajateks ning kaheks suurkujuks, kes on andnud eriti suure panuse viktimoloogia tekkesse. 1941.a. avaldas von Hentig artikli „*Remarks on the Interaction of the Perpetrator and the Victim*“, mida peetakse esimeseks kuriteo ohvri süsteemseks käsitluseks. 1948.a. avaldas ta monograafia "The Criminal and His Victim", milles terve peatükk „*The Contribution of the Victim to the Genesis of the Crime*“ oli pühendatud kuriteoohvrile kuriteo geneesis.² Von Hentigi eesmärk oli vaadelda kuritegu kahepoolse suhtena alternatiivina traditsioonilisele ühemõõtmelisele ja staatilisele lähenemisele, mis keskendus üksnes kurjategijale, täpsemalt tema bioloogilistele kõrvalekalletele ja psühholoogilistele iseärasustele.³

Tänapäeval võib täheldada viktimoloogia uurimisaine piiride laienemist ja muutumist võrreldes sellega, mida on peetud konventsionaalseks viktimoloogia aineks. Lisaks kuriteoohvrite uurimisele on tähelepanu hakatud pöörama ka karistusõiguses kuritegudena mittekäsitletavate tegude nagu koolikiusamiste, ahistamiste, tökohavägivalla, loodus- ja liiklusõnnetuste, meediarünnete ohvritele. Kuna viktimoloogid on erineva erialase taustaga (kriminoloogia, psühholoogia, sotsioloogia, õigusteadus jne), siis on paratamatu, et eksisteerivad erinevad põhimõtteid viktimoloogia aine tõlgendamisel ja määratlemisel.

Üheks näiteks on tuntud Ameerika viktimoloog New Yorgi ülikooli professor Andrew Karmen, kes määratleb viktimoloogiat järgmiselt: „Viktimoloogia on inimeste, kes on kannatanud kriminaalsete rünnete tõttu, füüsiliste, emotsionaalsete ja majanduslike kahjude

¹ Termin „Viktimoloogia“ on kombinatsioon ladina ja kreeka keelest : *victima* (lad.k. – ohver) + *logos* (kr. k.-õpetus, teadus).

² J.J.M. van Dijk. Introducing Victimology. Lecture delivered at the Ninth Symposium of the World Society of Victimology at the Free University of Amsterdam on August, p 1. Arvutivõrgus: <http://arno.uvt.nl/show.cgi?fid=122015> 22.12.2012

³G. Kaiser. Kriminologie: eine Einführung in die Grundlage. 3., völlig neubearbeitete und erweiterte Auflage. Heidelberg: Müller, 1996, S. 532. Arvutivõrgus: http://books.google.ee/books?id=Z9Vu_jrqIR8C&pg=PA1&source=gbs_toc_r&cad=4#v=onepage&q&f=false 07.11.2012.

all, teaduslik uurimine. Viktimoloogia ei uuri mitte ainult kurjategija poolt inimestele põhjustatud kannatuste ja kaotuste mõjusid, vaid ka seda, kuidas kohtleb ohvreid kriminaalõigussüsteem, eriti politseinikud, prokurörid, advokaadid, kohtunikud ja kriminaalhooldusametnikud. Viktimoloogid tahavad teada, kas ohvritele on tekitatud kehalisi vigastusi, neid majanduslikult kahjustatud, neid emotsionaalselt traumeeritud, sotsiaalselt stigmatiseeritud, poliitiliselt allasurutud, tõrjutud, nendega manipuleeritud, neid eiratud, süüdistatud, laimatud, alandatud.“⁴ A. Karmeni viktimoloogia laiem tõlgendamine võtab vaatluse alla viktimisatsiooni erinevad tasemed:

1. primaarne ehk esmane viktimisatsioon - otsene sattumine kuriteo ohvriks ehk kriminaalmenetluse mõistes osutamine kannatanuks, kelle vastu kuritegu otseselt suunatud oli;
2. sekundaarne ehk teisene viktimisatsioon - kriminaalõigussüsteemis ohvrile alanduste, ebaseaduslike või muude tarbetute kannatuste või ebaotstarbekohaste ressursikulude põhjustamine või kaaskodanike pahatahtlik ja mõistmatu suhtumine kuriteoohvrise. Eelkõige seksuaalkuritegude puhul on ühiskonna domineeriv suhtumine ohvrise halvustav.⁵

Mõnevõrra erinevalt määratleb viktimoloogiat California Ülikooli professor Harvey Wallace: „Viktimoloogia on ohvri, seaduserikkuja ja ühiskonna uurimine. Definiitsioon hõlmab endas nii distsipliini uurimuslikke või teaduslikke aspekte kui ka kuriteoohvritele teenuste pakkumise praktilisi aspekte.“⁶

Osa viktimolooge leiab siiski, et viktimoloogia peab keskenduma kriminaalsele viktimisatsioonile ega tohiks minna aine piiride ähmastumiseni.⁷

Kui viktimoloogia arengu esimestel aastakümnetel domineeris akadeemiline lähenemine, siis seitsmekümnendatel ja kaheksakümnendatel toimus viktimoloogias prioriteetide muutus ning domineerima hakkas rakenduslik suund. Nii võibki kaasaegses viktimoloogias eristada kahte põhisuunda: akadeemilist ja rakenduslikku. Akadeemiline suund keskendub viktimoloogiliste teooriate loomisele ja uuringutele, rakenduslik suund seevastu keskendub ohvriabi probleemistikule.

⁴ A. Karmen. Crime Victims. An Introduction to Victimology. 7th edition, Wadsworth Publishing, 2010, p 2.

⁵ Ibid, p 2.

⁶ H. Wallace. Victimology: legal, psychological, and social perspectives. Boston: Allyn and Bacon, 1998, p 10.

⁷ A. Karmen, p 21.

Laste väärkohtlemise ohvriks sattumine on uurimisaineks küllaltki noorele viktimoloogia harule - arenguviktimoloogiale (*developmental victimology*). Arenguviktimoloogia väidab, et lapsed on kõige haavatavam ühiskonnasegment. Lapsed satuvad samade kuritegude ohvriks nagu täiskasvanudki – vargus, röövimine, pettus jms, kuid üks põhiline erinevus, mis eristab lapsohvreid täiskasvanud ohvritest on see, et lapsed kannatavad ühtlasi kuritegude all, mis on omased üksnes nende staatusel.⁸ Laste viktiimsust käsitledes tuleb tõdeda, et ainuüksi lapseks olemine suurendab seksuaalse kuritarvitamise ohtu.⁹ Samas on viktimisatsiooni mõju lapse vaimsele ja sotsiaalsele arengule erakordselt suur (kooliraskused, antisotsiaalsete hoiakute ja hälbiva käitumise kujunemine).¹⁰

Käesolevas magistritöös on laste füüsilise vanuse piiritlemisel lähtutud Eesti Vabariigi Lastekaitse Seadusest¹¹ (edaspidi LaKS), mille järgi peetakse lapseks kuni 18-aastasi isikuid (LaKS §2) - õiguskord tervikuna kasutab siin aga mõistet „alaealine“. Täpsustuseks tuleb lisada, et karistusseadustik (edaspidi KarS) kasutab ka mõistet „lapsealine“. Ohvri lapsealisus on karistusseadustikus *expressis verbis* määratletud kui vanus alla 14 aasta.

Viktimoloogia on tihedalt seotud kriminoloogiaga, kuna kurjategija ja ohvri interaktsioon jõuab teoreetikute ja praktikute tähelepanu keskmesse just kuriteo toimepanemisel. Kuna käesolev magistritöö võtab arvesse kurjategija ja ohvri diaadilise suhte, võib seda nimetada viktimoloogilis-kriminoloogiliseks lähenemiseks.

Kohati võib ka seadusandlusest leida viktimoloogia uurimistemaatikaga haakuvaid regulatsioone, nimelt võib karistusseadustikus¹² näha ohvrikeskset käsitlust, näiteks on seksuaalse enesemääramisvastaste süütegude jaos ette nähtud eraldi koosseisud eritunnustega teoobjekti (antud juhul lapsealise) vastu toime pandud süütegu eest (KarS §-d 145 ja 146) ja KarS § 57 lg 1 p 6 näeb ette kurjategija karistust kergendava asjaoluna süüteo toimepanemise õigusvastase käitumisega esile kutsutud tugeva hingelise erutuse mõjul. Kuriteoohvri enda süülist käitumist on mainitud ka Eesti Vabariigi ohvriabi seaduses,¹³ mille § 16 sätestab hüvitise maksmist välistavad asjaolud. Hüvitist ei maksta olukorras, kui ohver on kuriteo toimepanemise või kahju tekkimise esile kutsunud või seda soodustanud oma tahtliku või kergemeelse käitumisega (OAS § 16 lg 1p 1).

⁸ D. Finkelhor. *Developmental Victimology*. R. Davis. A. Lurigio, S. Herman (toim). *Victims of crime*. 3rd edition. Thousand Oaks, CA: Sage Publications, 2007, pp 9-34; D. Finkelhor. *Childhood Victimization: Violence, Crime and Abuse in the lives of Young Children*. Oxford: Oxford University Press, 2008, p 22.

⁹ L. Auväärt. *Lapsed ja puuetega inimesed õigusmenetluses*. Tartu: Tartu Ülikooli Kirjastus, 2001, lk 138.

¹⁰ D. Finkelhor 2007, pp 9-34; D. Finkelhor 2008, p 22.

¹¹ Eesti Vabariigi Lastekaitse seadus 08.06.1992. - RT 1992, 28, 370; RT I, 21.03.2011, 50.

¹² Karistusseadustik 06.06.2001. - RT I 2001, 61, 364; RT I, 20.12.2012, 12.

¹³ Ohvriabi seadus 17.12.2003. - RT I 2004, 2, 3; RT I, 06.12.2012, 8.

Ka Riigikohus on ühes oma lahendis, kus oli tegemist seksuaalse enesemääramisvastase süüteoga, rõhutanud, et kurjategija karistuse mõistmisse tuleb õiguslikult kaasata süüteo toimepanemise tehjolud, milleks antud kaasuses oli kannatanu kergemeelde käitumine, mis moodustavad ühe osa KarS §-s 56 tähendatud süüst kui karistuse mõistmise alusest.¹⁴

Kahtlemata on viktimoloogia praktiline teadus. Eelpooltoodu on vaid paar näidet viktimoloogilise lähenemise vajalikkusest. Omaette praktiline aspekt seondub kriminaalpreventsiooniga. Juba Hans von Hentig rõhutas oma töödes, et ohvri rolli uurimine kriminogeenses situatsioonis võib viia parema kuritegevuse preventioonini.

Käesoleva magistritöö eesmärgiks on leida vastus küsimustele: missugused objektiivsed ja subjektiivsed tegurid soodustavad seksuaalse väärkohtlemise kuriteo ohvriks langemist ja miks osutub seksuaalse väärkohtlemise ohvriks just see konkreetne alaealine. Subjektiivselt viktimoloogilisest aspektist vaadeldakse töö raames nii käitumuslikke aspekte, kui ka ohvri isikuomadusi. Lisaks käsitletakse ka seksuaalkuritegude objektiivset viktimoloogiat, mis hõlmab muid faktoreid, mis mõjutavad vikiimsuse taset, kuid ei ole sõltuvad ohvri isikuomadustest ega käitumisest.

Kuriteoohvri käitumuslike faktorite kõrval üritab antud magistritöös käsitletav lähenemine välja selgitada taolisi ohvrit iseloomustavad näitajad, millede esinemisel on isikul risk sattuda seksuaalse väärkohtlemise ohvriks.

Töö on jaotatud neljaks peatükiks. Töö esimene peatükk käsitleb viktimoloogia ajalugu ja viktimoloogilise teooria lähtekohti. Töö teise, kolmanda ja neljanda peatüki sisustamiseks on läbi viidud kriminaaltoimikute empiiriline uuring. Töö teine peatükk käsitleb ohvrit ja kurjategijat iseloomustavaid demograafilisi näitajad, nende omavahelist sotsiaalset seotust ja kuriteo toimepanemise aega ning kohta. Töö kolmandas osas pööratakse tähelepanu ohvri käitumuslikele aspektidele. Töö neljandas osas leiab käsitlemist alaealiste seksuaalse väärkohtlemise sotsiaalne kontekst.

Töö eesmärkide saavutamiseks on kasutatud järgmisi meetodeid: statistilist meetodit; erialase kirjanduse, viktimoloogia-alase ja samuti psühholoogilise/sotsioloogilise kirjanduse analüüsi; kriminaaltoimikute analüüsi.

Töös kasutatav empiiriline materjal põhineb 31. Tartu Maakohtus 2004-2012.a. KarS § 141 - § 146 järgi arutatud kriminaalasja toimikul. Autorist mitteolenevatel põhjustel ei õnnestunud tutvuda kõigi aastatel 2004-2012 Tartu Maakohtus arutatud vastavate kriminaalasjade

¹⁴ RKKK 3-1-1-12-06.

toimikutega (peamiselt kuriteo olemuse tõttu konfidentsiaalsed kriminaalasjad) ja seega ei hõlma järgnevad empiirilise materjali üldistused kõiki vastava perioodi seksuaalse väärkohtlemise kohtuasju.

Toodud arvulised näitajad puudutavad 51 ohvrit ja 33 kurjategijat. Andmekogumisel kasutatud küsimustiku näidis sisaldub käesoleva magistritöö lisan. Andmetöötlus on sooritatud programmiga Microsoft Excel.

1. Alaealiste seksuaalse väärkohtlemise viktimoloogia teoreetilised lähtekohad

1.1. Viktimoloogilised teooriad

1.1.1. Rutiinse tegevuse teooria ja elustiili teooria

Kaasaja viktimoloogilistes uuringutes on kasutusele võetud kriminoloogias tuntud teooriad - rutiinse tegevuse teooria (*routine activities theory*) ning elustiili teooria (*lifestyle theory*). Need kaks teineteisega sarnast teooriat seostavad muutusi ühiskonna kriminaalses käitumises muutustega, mis toimuvad kuritegude ohvrite igapäevastes tegevustes.¹⁵

Rutiinse tegevuse teooria, mille rajajateks olid Marcus Felson ja Lawrence Cohen (1979), lähtub seaduspärasusest, et kuritegu pannakse toime siis, kui ajas ja ruumis tekib vastav kombinatsioon õigusrikkujast, tema sihiks olevast objektist, ohvrast ning kompetentse järelevalve puudumisest. Selline kombinatsioon on determineeritud indiviidi igapäevaste käitumisharjumustega. Siinkohal pakub teooria kolme vajaliku elemendi olemasolu kuriteo sooritamiseks: esiteks peab olema motiveeritud seaduserikkuja (*motivated offender*), teiseks peab olema atraktiivse süüteo sihtmärgi kättesaadavus (*attractive target*), kolmandaks peab puuduma kompetentne kaitse (*guardianship*).¹⁶ Hiljem lisati rutiinse tegevuste teooriale ka neljas element - lähedus (*proximity*) - mis viitab ruumile, mis eraldab potentsiaalset õigusrikkujat oma eesmärgist.

Elustiili teooria, mille rajajateks peetakse Hindelangit, Gottfredsoni ja Garafolot (1978), väidab, et ohvrustumise riskiteguriteks on elustiil, mille tõttu inimene satub kõrge riskiga olukordadesse nagu näiteks suhtlemine hälbiva käitumisega inimestega, öisel ajal avalikes kohtades viibimine või elamine kõrge kuritegevuse tasemega piirkonnas. Inimeste elustiil on aga mõjutatud mitmete tegurite poolt – demograafia, rolli ootused, positsioon ühiskonnas isiku kohanemisvõime.

Nii rutiinse tegevuse kui ka elustiili teooria kohaselt saavad inimesed vältida enda ohvrustumist maandades riske, näiteks hoidudes suhtlemast hälbiva käitumisega inimestega ning avalikes kohtades käimisest ja pimedal ajal kodus viibides jms. Samas kui püüda seletada alaealiste seksuaalset väärkohtlemist kasutades elustiili ja rutiinse tegevuse teooriat

¹⁵ W. G. Doerner, S. P. Lab. *Victimology*. 6th edition, Anderson Publishing Co, pp 78-79; M. Joutsen. *The Role of the Victim of Crime in European Justice System* - HEUNI, Helsinki, 1987, p 88; R. J. Meadows. *Understanding violence and victimization*. 3rd edition, Pearson Education Inc. 2004, p 27.

¹⁶ L. E. Cohen, M. Felson. *Social change and crime rate trends: a routine activity approach*. – *American Sociological Review*, vol 44, August 1979, pp 588-608.

läbi arenguviktimoloogia prisma, siis seisame raskuste ees, kuna alaealiste väärkohtlemise seletamiseks mõeldud elustiiliteooria on osutunud üsna piiratuks põhjendamaks, miks langevad väärkohtlemise ohvriks nii mitut eri tüüpi noored. Esiteks ei tegele suur osa väärkoheldud alaealistest kuritegevusega ega järgi riskantset elustiili – näiteks võib tuua isade või muude sugulaste poolt seksuaalselt väärkoheldud alaealised. Pealegi on õigusrikkumised esmajoones noorte, eelkõige teismeliste poiste pärusmaa, samas kui märkimisväärne hulk üsna noori lapsi langeb seksuaalse väärkohtlemise või muud laadi väärkohtlemise ohvriks ja seda enamasti ilma igasuguse nendepoolse kuritegeliku käitumiseta.

Tegelikkuses töötati elustiili ja rutiinse tegevuse teooriad välja selleks, et seletada tänavakuritegevust, nagu võõraste ründamine ja röövimine, võtmata arvesse asjaolu, et suure osa seksuaalkuritegude puhul alaealine ohver, vastupidiselt levinud müüdile, tundis kurjategijat või oli lausa tema sugulane. Ka M. Joutsen tõdeb, et kontakte võõrastega kui riskitegurit on viktimoloogilistes uuringutes ületähtsustatud, kuna alahinnatakse koduse vägivalla osakaalu.¹⁷ Näiteks mõõdavad rutiinse tegevuse uuringud sihtmärgi kättesaadavust tihtilugu ajahulga põhjal, mis rutiinselt veedetakse öösiti väljas või kodust eemal. Kui selliseid põhjendusi kasutada aga selleks, et seletada lapse väärkohtlemist vanemate poolt, tuleb silmas pidada, et selle kuriteoliigi puhul on rutiinsed tegevused võrreldes teiste kuritegudega hoopis erinevad. Need võivad küll seletada riski, et laps langeb võõra inimese poolt toimepandava kuriteo ohvriks, kui laps on oma vanematest eemal või öösel kodust väljas, aga need ei suuda seletada lapse füüsilist ega seksuaalset väärkohtlemist pereliikmete poolt. Õieti võib kodust eemalolek mõningatel juhtudel isegi vähendada väärkohtlemise riski.

Teised alaealiste seksuaalset väärkohtlemist käsitlevad allikad, toovad välja mõningaid muid riskitegureid – naissugu, kasuperes elamine, omavahel tülitsevad või eemalviibivad ja lapse karistamisele kalduvad vanemad, puudulik vanemlik järelevalve ning emotsionaalsed vajakajäämised – mis muudavad lapsealisi ja noori vastuvõtlikuks sellele tähelepanule ja kiindumusele, mida lapsi varitsevad kurjategijad neile mõnikord pakuvad, et meelitada neid seksuaalse sisuga tegevusele.¹⁸

¹⁷ M. Joutsen, p 88.

¹⁸ M. Rosental, K. Tilk. Lapse seksuaalne väärkohtlemine Eestis. Tartu: Tartu Ülikooli Kirjastuse Trükikoda, 1999, lk 28-29; C. Ramirez, A. M. Pinzón-Rondón, J. C. Botero. Contextual predictive factors of child sexual abuse: The role of parent-child interaction. – Child abuse and neglect, vol 35, 2011, pp 1022–1031; J. Brown, P. Cohen, J.G. Johnson, S. Salzinger. A longitudinal analysis of risk factors for child maltreatment: Findings of a 17-year prospective study of officially recorded and self-reported child abuse and neglect. – Child Abuse and Neglect, vol 22, pp 1065-1078.

Siiski saab mõningaid alaealiste seksuaalset väärkohtlemist käsitlevatest erinevatest allikatest pärinevaid kontseptsioone kohandada rutiinse tegevuse kontseptuaalsele raamistikule. Nii näiteks vastab puudulik vanemlik järelevalve – kui seksuaalse väärkohtlemise riski suurendav tegur – rutiinse tegevuse teoorias käsitletavale kompetentse kaitse (*guardianship*) kontseptsioonile. Ka perekonna sotsiaalsel isolatsioonil (mis võib panna lapse vanematepoolse väärkohtlemise ohtu) on ühisjooni rutiinse tegevuse teooria puuduliku kaitse kontseptsiooniga, kuid siin ei ole tavapärase kaitsja rollis mitte pereliikmed ise, kuivõrd nemad ongi väärkohtlejad. Otse vastupidi, kaitsjaks on asjassepuutuva suhtlusringkonna liikmed, pedagoogid ja sotsiaaltöötajad, kelle valvas pilk võib väärkohtlemist pidurdada.¹⁹

Rutiinse tegevuse teooria juhib tähelepanu tõsiasjale, et ohvri tunnused mängivad vahel rolli väärkoheldatava lapse valikus. Nimelt sisaldab rutiinse tegevuse teooria olulist mõistet „sihtmärgi atraktiivsus“, mida saab kohandada mõningatele nimetatud teguritest. Sihtmärgi atraktiivsust on erialakirjanduses kasutatud peamiselt väga kitsas tähenduses, viidates nende materiaalsete objektide väärtusele ja teisaldatavusele, mida isik võib oma elustiili tõttu omada või kaasas kanda. Näiteks on atraktiivseks sihtmärgiks silmapaistvalt „paksu rahakotiga“ mees või tühi maja, milles teadaolevalt asub kallihinnaline teler.

Mõned nendest tunnustest, mis panevad lapse väärkohtlemise ohtu, võib tõepoolest liigitada sihtmärgi atraktiivsuse mõiste alla. Näiteks võib kurjategija valida mingi lapse välja (st näha teda atraktiivsena), kuna sellel lapsel on mingit laadi puue, ta on tüdruk või emotsionaalselt haavatav. Niisamuti emotsionaalsed vajakajäämised võivad muuta inimeste rutiinseid tegevusi ja suurendada riski saada väärkoheldud, kui seksuaalkurjategija varitseb emotsionaalsete vajakajäämistega last, kuna see tahab tähelepanu. Vanem võib last peksta, kuna lapse puue valmistab talle pettumust ja tuska, ning selles tähenduses kutsuvad lapse teatavad tunnused esile vanemlikku viha. Atraktiivsus kui tegur viitab sellele, et süüdlane valib ühe sihtmärgi välja paljude võimalike hulgast, aga alati see ei ole nii. Kui tuua jälle vanematepoolse puudega lapse väärkohtlemise näide, siis ei ole kindel, kas väärkohtlemine tabaks tingimata pere mõnda teist last, juhul kui väärkoheldav laps ei oleks puudega.²⁰

Kuid vahest suurim vastuväide rutiinse tegevuse teooria rakendamisele laste väärkohtlemise riskiteguritele seisneb selles, et enamik neist sihtmärgi omadustest ei kujuta endast „elustiili“ ega suurenda tingimata riski rutiinse tegevuse kaudu. Näiteks ei ole naissugu rutiinne tegevus, olgugi et see on sihtmärgi atraktiivsuse vorm ja suurendab seksuaalse väärkohtlemise riski

¹⁹ D. Finkelhor 2007, pp 28-29 ; D. Finkelhor 2008, p 14.

²⁰ D. Finkelhor 2007, p 29.

(meessooga võrreldes). Kuigi meessugu võib panna mehed suuremasse füüsilise rünnaku ohtu, kuna mehed harrastavad rohkem juhendamata ja riskantseid käitumisviise (elustiili tunnus), ei põhjusta naissugu suuremat seksuaalse rünnaku riski mingi naistele omase käitumisviisi tõttu, vaid naissugu ise ongi riskitunnus. Seega ei tundu rutiinse tegevuse teoorial põhinev arusaam sihtmärgi atraktiivsusest olevat piisavalt lai, et seda saaks rakendada laste väärkohtlemisele.²¹

D. Finkelhor on rõhutanud, et kuritegude, kus kurjategijaks on ohvri perekonnaliige või lähedane, seletamise puhul ei tohiks mõisteid nagu motiveeritud seaduserikkuja, atraktiivne süüteo sihtmärk, kompetentne kaitse võtta kui elustiili või rutiinsete tegevuste elemente, vaid kui keskkonnafaktoreid, mis võivad muuta potentsiaalse ohvri haavatavaks või kaitsta teda ohvriks langemise eest.²² Seega kui lapsel on oht saada vanemate tülide või vanemate tähelepanematus tõttu seksuaalselt kuritarvitatud, siis järelevalve puudumine on justkui soodustav keskkonnatingimus ohvristumisele, mitte elustiil või rutiinsed tegevused.

Finkelhori käsitluse üks puudusi on aga see, et ta pöörab tähelepanu üksnes otsesele ohvrile ehk alaealisele ning leiab, et kui me lapsele etteheiteid teha ei saa, siis on elustiili ja rutiinsete tegevuste teooria rakendamine asjakohatu. Vähemtähtis aga ei ole teisene ohver ehk esmase ohvri lähedane, täpsemalt lapsevanemad, kelle elustiili ja rutiinsed tegevused on tihti seotud alaealise ohvristumisega ning nende käitumisest võib leida nii mõndagi muutmist vajavat ja muutmist võimaldavat. Nii võib vanemate poolsete teguritena välja tuua alkoholi tarbimine, koduvägivalla esinemine, vaesus, ebakriitilisus, emal on elukaaslane või mitmed seksuaalpartnerid. Sedalaadi vanem ei kaitse lapsi teiste pereliikmete või võõraste väärkohtlemise eest. Samas ei vii ebanormaalne kodune olukord alaealist otseselt ohvristumise teele, küll aga kujundab ta selleks eeldused.

Lisaks keskkonnateguritele, mida on rõhutatud elustiili teooria puhul, selgitamaks noorte kuriteo ohvriks langemise riske, tuleb rohkem tähelepanu pöörata ka riski soodustavatele isikuomadustele nagu näiteks sugu või inimeste emotsionaalne mahajäämus. Need individile iseloomulikud jooned võivad samuti suurendada isiku atraktiivsust potentsiaalse kurjategija jaoks sõltumata rutiinsetest tegevustest, sest need iseloomujooned ühtivad kurjategija vajaduste ja motiividega.

²¹ D. Finkelhor 2007, p 29.

²² Ibid, pp 29-30.

1.1.2. Ohvri „süü“ kontseptsioon

Kui kriminoloogia jätab ohvri passiivsesse rolli, kirjeldades kuritegu stereotüüpiliselt „must-valgena“: hälbiva käitumisega kurjategija paneb sihilikult toime kuriteo süütu ohvri vastu, siis viktimoloogia keskseks huviobjektiks on ohvri aktiivne roll kriminogeense situatsiooni tekkes. Esimesi viktimolooge huvitas kuriteoohvri „kaassüü“ probleemistik, tõstatades küsimuse, kas osa ohvreid ei ole siiski ka ise süüdi nende vastu toime pandud kuriteos, kuivõrd ohvri käitumine või isiksus kutsub esile ja soodustab või hõlbustab kuriteo toimepanemist tema vastu. Näiteks nimetas Von Hentig sellisteks ohvipoolseteks ohvriks langemise riskiteguriteks provokatsiooni, koostööd, apaatiat ja allumist.²³

Siinkohal tuleb rõhutada, et süü väljub sellistes aruteludes oma karistusõiguslikust määratlusest - karistusõigus lähtub „must-valgest“ printsüübist ja üldjuhul²⁴ tsiviilõigusele tuttavat segasüü instituuti ei tunnista²⁵ - ja hõlmab eelkõige süüd sotsiaal-psühholoogilises mõttes. Viktimoloogiale pakub eelkõige huvi probleemi käsitlemine, mis lähtub kannatanu süüst kui kannatanu enda poolt kõrgendatud viktiivsuse põhjustamisest.

Marvin Wolfgang oli esimene, kes 1958.a. võttis kasutusele termini *victim precipitation* (ohvri „kaasaaitamine“, „kaaspanustamine“). Wolfgang uuris Philadelphias aastatel 1948-1952 registreeritud mõrvasid ning avastas, et ühel korral neljast kasutasid ohvrid algselt ise füüsilist jõudu (ähvardasid relvaga või kasutasid füüsilist vägivalda esimesena) teise poole vastu, mille tagajärjel viimane tappis esialgse agressori. Terminit *victim precipitation* käsitles Wolfgang küllaltki kitsalt, mõistes selle all üksnes ohvri provotseerivat käitumist. Erialakirjanduses on aga levinud termini laiem käsitlemine – ohvri „süü“. Antud kontseptsioon lähtub ohvri sellisest käitumisest, mis kutsub esile või soodustab kuriteo toimepanemist aktiivselt või passiivselt.

Edasi populariseeris terminit M. Wolfgangi õpilane Menachim Amir, kes viis läbi viktimoloogia ajaloo ühe kõige vastuolulisema empiirilise uurimuse. Uurides politsei raporteid Philadelphias aastatel 1958-1960 registreeritud vägistamisjuhtumite kohta, selgus tulemusena, et 19%-l juhtudest sai väita, et tegu on ohvri „kaassüüga“. Selle all mõistab M. Amir situatsioone, kus ohver tegelikult või kurjategija arvates oli seksuaalvahekorraga

²³ E. A. Fattah. The Vital Role of Victimology in the Rehabilitation of Offenders and Their Reintegration Into Society, 2000, p 72. Arvutivõrgus: http://www.unafei.or.jp/english/pdf/RS_No56/No56_10VE_Fattah3.pdf 08.01.2013.

²⁴ KarS § 115 sätestab tsiviilõiguslikule segasüüle üpriski analoogilise situatsiooni - /.../ kui see on toime pandud äkki tekkinud tugeva hingelise erutuse seisundis, mille on põhjustanud kannatanupoolne vägivald või solvamine /.../.

²⁵ S. Laos. Kannatanuga seotud käitumuslikud aspektid isikuvastase ründe kontekstis. – Juridica, 1997, nr 8, lk 400.

nõus, kuid enne tegelikku seksuaalakti keeldus või ei reageerinud tegija ettepanekule piisava selgusega. See laienes ka olukordadele, kus naine väljendas oma seksuaalsust ebasüüdsate žestide ja sõnadega ning mida võis lugeda sooviks astuda seksuaalvahekorda.²⁶

Vägistamist soodustavateks teguriteks olid alkoholijoove, väljakutsuv riietus, halb reputatsioon, ebasobiv keelekasutus ning ka valel ajal vales kohas viibimine. Amir asus isegi seisukohale, et mõned ohvrid oma alateadvuses soovivad olla seksuaalselt kontrollitud vägistamise läbi.²⁷

Uurimustulemused võttis Amir lühidalt kokku järgmiselt: „Tulemused viitavad faktile, et kurjategijat ei tohi pidada süüteo ainsaks põhjuseks ning ohver pole alati süütu ja passiivne osapool. Seega kujuneb ohvri kuritegu soodustav käitumine ja ohvri roll kuriteosituatsioonis viktimoloogia kui kujuneva distsipliini põhiküsimuseks.“²⁸

Juba von Hentig juhtis tähelepanu sellele, et kuriteoohvrit ei tohiks vaadelda kuriteoprotsessi passiivse objektina, vaid aktiivse subjektina, kuna ta osaleb delikti toimepanemises, samas ei olnud ta naiivne arvamaks, et ohvri panus kuriteosse on alati aktiivne. Nii jaotataksegi ohvri enda viktimisatsiooni soodustavat käitumist aktiivseks ja passiivseks. Aktiivselt soodustab oma viktimisatsiooni tulevane ohver, kes käitub provokatiivselt või verbaalselt põhjustab terava vastasseisu kurjategijaga. Ohvri passiivse panusega on tegu siis, kui tulevane ohver oleks aktiivse käitumisega saanud enda ohvristumist vältida.²⁹ Kõige tüüpilisemaks näiteks on varavastased kuriteod, mil ohver oleks saanud korteriukse lukustamisega vältida enda ohvristumist. Siiski on ohvri passiivse panuse puhul tegemist pigem ohvristumise riskiteguritega ning ohvri „süüks“ saab üksnes pidada ohvri aktiivset panust.

Ohvri süüdistamine oma viktimisatsioonis on pälvinud palju kriitikat ning ohvri „süü“ kontseptsioon osutunud üheks problemaatilisemaks ja diskuteeritumaks teooriaks viktimoloogias. 1970-ndatel said esimesed viktimoloogid suure kriitika osaliseks. Kriitikute hulgas oli ka feministe, kes kategooriliselt eitasid ohvri „kaassüüd“ vägistamisjuhtumites väites, et Amir ei teinud vahet ohvri käitumisel ja sellel kuidas kurjategija seda tõlgendab ning

²⁶ M. Amir. Victim Precipitated Forcible Rape. - The Journal of Criminal Law, Criminology and Police Science, vol 58, no 4, 1967, pp 495-496; W.G. Doerner, S.P. Lab, p 8.

²⁷ M. Amir, p 496; W.G. Doerner, S.P. Lab, p 9.

²⁸ W.G. Doerner, S.P. Lab, p 9.

²⁹ L. J. Siegel. Introduction to Criminal Justice. Cengage Learning, 2009, p 122.

seeläbi ei jõudnud ta loogilisele järeldusele, et vägistamise tingib hoopis kurjategija-poolne ohvri käitumise väärtõlgendus.³⁰

Franklin ja Franklin³¹ tõid välja ohvri „süü“ kontseptsiooni rakendamisest tingitud vale-eeldused, millest pärineb ka osaline kriitika antud kontseptsiooni suunas. Esiteks toetub ohvri „süü“ kontseptsioon eeldusele, et ohvri käitumist uurides saame teada, miks kuritegu toime pandi. Kuriteoohver mõjutab tihti omapoolse käitumisega, olgu see siis ettevaatamatuse, tegevuse või tegevusetuse vormis, ja isiksusega kriminogeense situatsiooni teket, kuid samas eksisteerib olukordi, kus potentsiaalne risk ei realiseeru. Näiteks alkoholijoobes naine käitub väljakutsuvalt, kuid rünnakut ei järgne. Teiseks eelduseks on see, et kurjategija aktiveerub siis, kui ohver saadab talle teatud signaale. Selline eeldus ignoreerib fakti, et mõni kurjategija plaanib kuritegu ette ning teda aktiveerivaks jõuks ei ole üksnes ohvri käitumine. Kolmanda kitsaskohana tõid nad välja, et ohvri käitumine on kuriteo toimepanemise ainuke põhjus, mõjuv põhjus või väike, aga piisav põhjus. Ohvri käitumist tuleb vaadelda siiski kui ühte determinanti, mis konkreetsetes situatsioonides koos kurjategija enda käitumisega tingib kuriteo toimepanemise. Järelikult ei tohi tähelepanuta jätta ka kurjategija enda käitumist ja mõlema poole arusaama konkreetsest situatsioonist. Nagu rõhutab Fattah: „Dünaamiline uurimine ei vasta üksnes küsimusele, miks kuritegu sooritati, vaid miks see leidis aset antud kontekstis ja konkreetse ohvri suhtes“.³²

Kriitikud leidsid, et on vaja uut integreeritud lähenemist, mis võtab arvesse diaadilise suhte mõlemad pooled - nii ohvri kui ka kurjategija. L.A. Curtis³³ ühendas ohvri panuse enda viktimisatsiooni kurjategija tahtlusega ning tõi välja, kuidas sellest tulenevalt võib ohvri käitumisele antav hinnang varieeruda:

³⁰ E. A. Fattah. Some Recent Theoretical Developments in Victimology. - *Victimology: an International Journal*, vol 4, 1979, p 202.

³¹ W.C. Franklin, A.P. Franklin. *Victimology Revisited: A Critique and Suggestions for Future Direction*. *Criminology*, vol 14, 1976, pp 125-136. Viidatud: W.G. Doerner, S.P. Lab, pp 9-10.

³² E.A. Fattah 1979, p 200.

³³ L.A. Curtis. *Criminal Violence National Patterns and Behaviour*. New York: Lexington Books, 1974, p 95.

Kurjategija tahtluse aste	Ohvri seotuse aste		
	provokatsioon	mõningane seotus	vähene või puuduv seotus
ettekavatsetud	võrdne	rohkem kurjategija	täielik kurjategija vastutus
otsene tahtlus	rohkem ohver	võrdne	rohkem kurjategija
kaudne tahtlus või tahtluse puudumine	ohvri selge provokatsioon	rohkem ohver	võrdne

Me satume raskustesse, kui üritame paigutada Curtise poolt välja pakutud skeemi praktikas ette tulevaid kaasusi. Skeem on kantud ideest, et ka ohvipoolse provotseeriva käitumise korral sõltub hinnang ohvri käitumisele kurjategija tahtluse astmest. Lähtudes vaba tahte teesist, ainuüksi asjaolu tõttu, et tegutsedes ja valikuid tehes, on kurjategijal kontroll sündmuste üle, mis viivad ta kuriteo toimepanemisele, ei saa aktsepteerida olukorda, kus me heidame ohvrile ette tema „kaassüüd“. Teisisõnu, kui me aktsepteeriksime Curtise skeemi, siis me leiaksime, et konkreetne isik langeb kuriteo ohvriks seetõttu, et ta seda ise tahab. Näiteks ei pruugi teismeline tütarlaps kandes miniseelikut olla teadlik, et ta provotseerib potentsiaalset kurjategijat, kuid rakendades ülaltoodud skeemi, siis ta jagab vastutust kurjategijaga, kuigi ta ei tee midagi ebasüüdsat.

Tegelikkuses ei olnud kriitika suunatud ohvri „süü“ kontseptsioonile, vaid pigem selle tõlgendamisele ja kasutamisele. Paraku laienes kriitika kogu viktimoloogia kui teadusharu suunas, heites sellele ette, et sellel on ohvrit süüdistav tendents (*the art of blaming the victim*) ning ühtlasi deklareeriti, et selline lähenemine võib avaldada soovimatut mõju kogu kriminaalpoliitikale.³⁴ Fattah osundab sellele, et probleemide allikaks oli asjaolu, et ei eristatud karistusõiguslikku ohvri provokatsiooni (legaalne kontseptsioon), mida kasutatakse kohtutes määramaks kindlaks kurjategija karistuse määr, ja kuritegusid seletada aitav ohvri käitumine (etioloogiline kontseptsioon). Kaasa aitasid ka kriminoloogias ülevõetud terminid nagu „süü“, „vastutus“, „etteheidetav“.³⁵

Viktimoloogia arengu algperioodidel ohvri „süü“ kontseptsiooniga kaasnenud ohvri süüdistamise tendentsi tõttu hakati üha enam viktimoloogia-alases kirjanduses ohvri

³⁴ M. Joutsen, p 74.

³⁵ E.A. Fattah 1979, p 201.

provokatsiooni ja „ohvri süü“ asemel kasutama mõisteid „ohvri atraktiivsus“, „ohvri haavatavus“ ja „ohvristumise riskitegurid“.³⁶ Tänapäeval leiab konventsionaalne ohvri „süü“ käsitlemist pigem viktimoloogia ajaloo diskursuse raames.

Kaasaegses viktimoloogias on ohvri „süü“ küsimus taandunud siiski mõnevõrra tahaplaanile ning ohvri käitumise uurimisel keskendutakse selgitamisele, arusaamisele ja põhjendamisele mitte õigustamisele, süü või vastutuse probleemistikule.

1.2. Kuriteo-ohvrite käitumise tüpoloogiad

Ohvri „süü“ kontseptsiooni raames loodi mitmeid kuriteo-ohvrite tüpoloogiaid, mis mitte üksnes ei keskendunud ohvri käitumisele kuritegelikus situatsioonis, vaid ka tema ohvriks langemise riskiteguritele.

Nii leidis von Hentig, et ohvri roll kuriteo toimepanemises on paljuski tema isikuomaduste või sotsiaalse positsiooni tulem, mille suhtes puudub indiviidil kontroll, ning need tunnused omakorda määravad isiku haavatavuse ja kalduvuse sattuda kuriteo ohvriks. Eeltoodu põhjal kategoriseeris von Hentig ohvrid 13 kategooriasse vastavalt nende kalduvusele ohvristuda: noored (lapsed ja imikud); naised; vanurid; vaimse arengupeatusega isikud; kelle hulka kuuluvad lisaks nõdrameelsetele ka alkohoolikud ja narkomaanid; immigrandid; vähemuste esindajad; lihtsameelsed inimesed; depressiivsed inimesed, kes kannatavad psühholoogiliste probleemide all; ahned; liiderdajad; üksikud (lesed ja leinajad); väärkohtlejad (alkohoolikust või narkomaanist vägivaldne lapsevanem); varasema kriminaalse käitumisega ohvrid.³⁷

Enamik von Hentigi ohvrite gruppidest on võimetud osutama kurjategijale vastupanu oma füüsilise, sotsiaalse või psühholoogilise nõrkuse tõttu. Näiteks väga noorte (lapsed ja imikud), vanurite ja naiste puhul on ohvriks langemise põhjuseks sageli ohvri haavatavus, sõltuvus kuriteo toimepanejast ja ohvri vähene julgus ning suutlikkus vastu hakata.

Nii nagu Hans von Hentig oli ka Benjamin Mendelsohn huvitatud ohvri ja kurjategija vahelisest dünaamikast. Kui von Hentigi tüpoloogia põhines ohvri psühholoogilistel, sotsiaalsetel ja bioloogilistel faktoritel, siis Mendelsohn rajas enda tüpoloogia ohvri käitumuslikele aspektidele:

³⁶ R.I. Mawby, S.Walklate. *Critical Victimology: International Perspectives*. SAGE Publications, 2002, p 45; Joutsen, pp 74-77.

³⁷ H. von Hentig – *The Criminal and His Victim: Studies in the Sociobiology of Crime*, 1948, pp 404-438. Viidatud: W.G.Doerner, S.P. Lab, p 5.

1. ideaalsed ehk absoluutselt süütud ohvrid - puudub kuriteo toimepanemist provotseeriv või hõlbustav käitumine. Isik ei tea, et ta on potentsiaalne ohver (nt lapsed, vanurid);
2. ohvrid kerge süüga ehk ohvrid oma ignorantsuse tõttu – ohver oma teadmatu käitumise tõttu (kogemata) asetab ennast ohtlikesse situatsioonidesse (prostitutsioon, psühhotroopsete ainete tarvitamine);
3. ohvrid, kelle süü on võrdne kurjategija omaga – ohver on andnud nõusoleku teo sooritamiseks või ohver, keda pärast kuriteo toimepanemist ründab kaasosaline (füüsiliseks muutunud tüli joomakaaslaste vahel, mille tagajärjel tekitatakse ühele osapoolle kehavigastusi).
4. ohvrid, kelle süü on kurjategija omast suurem – ohver provotseerib või ründab teist osapoolt ning viimane vigastab provotseerivat ohvrit.
5. eriti süüdi olevad ohvrid – isikud, kes alguses olid kurjategijad, kuid kuriteo käigus muutusid ohvriks.
6. kujuteldavad ohvrid – isik, kes teeskleb ohvriks olemist.³⁸

Mendelsohni tüpoloogia põhineb viktimoloogia algusaegadel kasutatud mõistele „ohvri süü“. Tema tüpoloogia ulatub täielikult süütust ohvriskuni 100% vastutust kandva ohvrini. Tuleb tähelepanu juhtida, et üksnes kaks neist kategooriatest peavad ohvrit kurjategijast vähem süüdi olevaks, pannes sellega suurt rõhku ohvri „kaassüüle“ ja vastutusele.

Kriitiliselt tuleb suhtuda eeskätt neljanda kategooria ohvrite gruppi. Taolises olukorras on tulevasel kurjategijal võimalus olukorrast väljuda, ilma et ta paneks toime õigusrikkumist. Pole kahtlustki, et tulevase kurjategija käitumist tingivad paljud temast sõltumatud tegurid – instinktid, võimed, ohvri käitumine jms - kuid ta on võimeline nende tegurite toimet kontrollima ning seega ka iseenda käitumist määrama, et see vastaks ühiskonnas omaksvõetud käitumisnormidele.

Paremini pole kaitstav eriti süüdi oleva ohvri kategooria, kuna tulevase kurjategija näol on tegemist hädakaitseisundis või ühiskonna poolt ootuspäraselt tegutseva isikuga, kes ei pane toime kuritegu ega õigusrikkumist. Vastupidi, selles situatsioonis tuleb käsitleda hoopis hädakaitseisundisse sattunud isikut ohvrina. Seetõttu on algsele kurjategijale ohvri rolli omistamine küllaltki kohatu.

³⁸ B. Mendelsohn. The Victimology. – Etudes Internationales de Psycho-Sociologie Criminelle, 1956, July, pp 26-32. Viidatud: W.G. Doerner, S.P. Lab, p 5.

Vähem oluline pole ka see, et eelpool toodud liigitus on suuremal või vähemal määral subjektiivne ning lähtub üksnes ohvri enda perspektiividest. See omakorda võib viia järeldusteni, nagu oleks kurjategijal kuriteo toimepanemisel passiivne roll ja kogu tema käitumist determineerib ja ajendab ohvriga seonduv. Kuid sellist käsitlust tuleb taunida, sest ohvri käitumise puhul on tegu vaid ühe kuriteo geneesi mõjutava teguriga. Pigem omad Mendelsohni poolt väljapakutud tüpologia teoreetilist väärtust, kuna selle kasutamine praktikas on problemaatiline.

Ka Soome teadlane Matti Joutsen koostas kuriteoohvrite tüpologia liigituse vastavalt nende osale kuriteosündmuse tekkimises:

1. kohusetundlik ohver – selline on isik, kes käitub nagu *bonus pater familia* (mõistlik perekonnapea), kooskõlas mõistlikult isikult nõutava traditsioonilise hoolsuse standardiga. Kuritegu pannakse toime, kuigi ohver on võtnud tarvitusele kõik mõistlikud ettevaatusabinõud. Standardi „mõistlikud ettevaatusabinõud“ sisustamisel tuleb lähtuda sarnases olukorras tegutseva mõistlikult aruka isiku tegevusest. Muidugi sõltub traditsiooniline nõutav hoolsuskohustuse standard konkreetsest kultuurilisest kontekstist. Sellise ohvri käitumisele või tegevusetusele ei saa omistada või ette heita süüid. M. Joutsen peab sellist kannatajat ideaalseks ehk täiesti süütuks kannatajaks;
2. hõlbustav ohver – isik ei võta tarvitusele mõistlikke ettevaatusabinõusid ja seetõttu teeb kuriteo toimepaneku hõlpsamaks. Võimalik eristada kahte juhtumit, esimesel juhul on kurjategijal kuriteo toimepanemise kavatsus juba enne, kui on märganud kannatanu poolset kuriteo toimepanemist hõlbustavat tegevust. Näiteks kurjategija soovib ärandada autot ja märkab tänaval autot, millel on ukсед lahti ja võti süütelukus. Teisel juhul ohvri poolt tarvitusele võtmata jäänud abinõud loovad kurjategija jaoks ahvatleva olukorra ehk loovad kurjategijale tahte sooritada kuritegu. Näiteks märkab inimene, et pimedal tänaval on lahtiste ustega auto ning see võib soodustada tema tahet auto ärandada;
3. meelitav ohver – isik võtab teadlikult asjatuid riske. Erialakirjanduses eristatakse juhtumeid, kus tulevasele ohvrile on riskantne situatsioon vältimatu ning juhtumeid, kus sellise riski võtmine pole mingil viisil põhjendatud. Näiteks kui naisterahva puhul pimedas pargis hilisel ajal üksinda viibimine ei ole üldlevinud, siis hilisel ajal töölt naasval isikul on huvi lühendada koduteed läbi pargi kõndides.

4. provotseeriv ohver – isik käitub viisil, mis ärritab õigusrikkujat, kes paneb kättemaksuks toime kuriteo. Ohver käitub viisil, ilma milleta suure tõenäosusega kurjategijapoolset rünnakut poleks toimunud;
5. nõusolev ohver – isik on nõus seaduserikkumise toimepanemisega. Näiteks ohver mängib hasartmänge ning hasartmängust, välja arvatud loa alusel korraldatavast loteriist, tuleneva kohustuse täidab ohver vabatahtlikult, kuigi hasartmängude puhul on tegemist mittetäieliku kohustusega, mille võlgnik võib täita, kuid mille täitmist ei saa võlausaldaja temalt nõuda;
6. ässitav (kihutav) ohver – inimene, kes tahtlikult loob tingimused kuriteo toimepanemiseks. Kuritegu poleks toime pandud, kui ohver tahtlikult ei oleks sellele kaasa aidanud või selle toimepanemist hõlbustanud. Sellist ohvri tüpoloogiat ei tohi segi ajada hõlbustava ohvriga, kuna viimati nimetatud ohvri tüüp ei võta tarvitusele mõistlikke ettevaatusabinõusid, kuid ässitava (kihutav) ohvri käitumine hõlmab tahtliku katset, et muutuda ohvriks.
7. simuleeriv ohver – isik fabritseerib asjaolusid ja nt kasusaamise eesmärgil näitab ennast kuriteoohvrina.³⁹

Joutseni tüpoloogias käsitletud esimese 3 grupi kuriteo-ohvrite käitumine ei ole seotud kurjategija ja ohvri vastasseisuga, s.t ohvri viktiivsus realiseerub seetõttu, et kurjategija teeb ise otsuse rünnata atraktiivset sihtmärki. Ülejäänud 3 käitumise varianti kirjeldavad kuriteo-ohvri aktiivset seotust enda ohvristumisega. Viimasel juhul, stimuleeriva ohvri korral, ei ole tegemist ehtsa ohvriga, kuna pole toimunud õigusrikkumist. Taolises situatsioonis tuleks käsitleda hoopis valesüüdistuse saanud isikut ohvrina.

Alaealiste vastu toime pandud seksuaalkuritegude puhul võivad tekkida probleemid eelkõige neljanda ja viienda grupi ohvrite sisustamisega. Seksuaalse väärkohtlemise esile kutsunud õigusvastasest teost ehk ohvri provotseerivast käitumisest saab ohvri puhul rääkida ehk üksnes niinimetatud pseudoseksuaalse vägistamise⁴⁰ korral, mis on pigem ajendatud kättemaksust ja vihast, kui seksuaalsetest motiividest. Sellises situatsioonis muutub

³⁹ M. Joutsen, pp 80-85.

⁴⁰ Vägistamise viktimoloogiast vt lähemalt S. Laos Vägistamise viktimoloogia ja selle käsitlus kriminaalõiguses.- Juridica, 2000, nr 2, lk 106-112.

kurjategijat tunde ohver kurjategija ärritusobjektiks, kelle peal viimane üritab rahuldada afektseid vajadusi, tehes seda vägistamise kaudu.⁴¹

Omaette probleemide ring seondub nõusoleva ohvriga. Siinkohal tuleb rõhutada, et tegemist ei ole õigusvastasust välistava ohvri nõusolekuga, vaid nõusolekuga seksuaalvahekorraks, sest KarS § 143 näeb ette kriminaalkaristuse suguühendusele sundimise eest. See laieneb olukordadele, kus süüdlane kannatanu vastupanu otseselt ei murra, vaid viimane ise loobub oma sõltuvusseisundi tõttu vastupanu osutamisest ning nõustub oma tahte vastaselt vahekorraga. Sellises olukorras valib ohver kahest halvast variandist parema.

Eesti õiguskord ja kohtupraktika tunnistab ohvri nõusolekut nn seadusülese õigustava asjaoluna vägivallakuritegude puhul, v.a juhtumitel, mis ründavad inimese elu (nt eutanaasia). Nõusolek on määratletav kui teadlik ja vabatahtlik koosseisupärase õigushüve kahjustamise lubamine.⁴² Seega pole ohvri nõusoleku puhul üldjuhul tegu õigusrikkumisega.

Tuleb ka silmas pidada, et karistusseadustiku väljatöötamisel on seadusandja analüüsitavatel juhtudel lähtunud kriminaliseerimise piiri määramisel kannatanu lapsealisusest, mis määratleti alla 14 eluaasta. Seega on karistatav täiskasvanu (üle 18 - aastase isiku) poolt lapsealisesse suguühendusse astumine või sugulise kire rahuldamine lapsealisesse. Teine oluline vanusepiir on karistusseadustikus tõmmatud 10. eluaastale. Nimelt loetakse noorem kui 10 - aastane laps karistusseadustiku seksuaalse enesemääramisega seotud süütegude puhul arusaamisvõimetuks (KarS § 147), seega ei saa nende puhul rääkida koosseisu või õigusvastasust välistavast nõusolekust. Samas ei ole välistatud, et arusaamisvõimetus esineb ka vanemas eas kuriteoohvril, kuid sellisel juhul tuleb see igakordselt eraldi tuvastada, st arusaamisvõimetus ei saa eeldada.⁴³ Praktikas võivad seega tekkida probleemid eelkõige 14-17 aastase ohvri nõusoleku puhul.

TMK 1-09-21656: T.P vabanes 27.04. 2007.a. vanglast peale karistuse ärakandmist KarS § 142 lg 2 järgi (seksuaalkuriteod lapsealisesse vastu) ja asus tööle Soome ehitajana. Eestis käies asus ta elama I.O juurde, kellel on 2 poega, kellest noorem S.O on sündinud 1994.a. Ülekuualmisel avaldas S.O, et teda on T.P korduvalt katsunud suguelundite piirkonnast ja olnud temaga sugulises vahekorras. Kohtueelsel uurimisel kogutud andmete kogumi põhjal ei saa üheselt väita, et S.O oleks eelpool kirjeldatud tegude ajal olnud noorem kui 14-aastane. T.P käitumises pole tuvastatud vägivaldsust, samuti pole S.O olnud seisundis, milles ta ei olnud võimeline

⁴¹L. Auväärt. Õigusseksuoloogia õpik juristidele, medikutele, pedagoogidele, psühholoogidele, sotsiaaltöötajatele. Tallinn: Kirjastus Ilo, 1997, lk 158-159.

⁴²RKKK 3-1-1-60-10 p 17.2.

⁴³RKKK 3-1-1-12-06.

vastupanu osutama või toimunust aru saama. Seega pole T.P`d olnud võimalik vastutusele võtta seksuaalse enesemääramise vastase süüteo eest S.O suhtes.

Oluline on märkida, et Joutseni tüpoloogia on küll kasutatav isikuvastaste süütegude, kitsamalt tervisevastaste süütegude puhul, kuid alaealiste vastu toime pandud seksuaalse enesemääramise vastaste süütegude puhul jääb eelpool toodud käsitlus lihtsakoeliseks.

Juba Freudi nägemuse kohaselt on lastel alateadlik soov astuda verepilastuslikku suhtesse oma vanematega, eriti tugev on selline soov poisslastel on ema suhtes.⁴⁴ Laretta Bender, laste neuropsühholoog ning ühtlasi üks esimesi, kes uuris lapse ja täiskasvanuvahelisi seksuaalsuhteid, avastas, et kõik ohvrid, keda ta intervjueris, olid tävapärasemast atraktiivsemad lapsed, kes tegid talle seksuaalse alatooniga lähenemiskatseid. Sellisel tähelepanekul põhinev teooria liigendab alaealised kuriteo-ohvrid 2- gruppi:

1. seksuaalselt väljakutsuvalt käituv laps – selline laps käitub viisil, mis aktiivselt julgustab täiskasvanut talle lähenema. Lapsele iseloomulikus tunnuseks on halvad suhted oma vanematega, millest tulenevalt on ta avastanud, et stimuleerides täiskasvanu seksuaalseid impulsse saab ta vastutasuks tähelepanu ning armastusväärust;
2. seksuaalselt kaitsetu laps – selline laps teeks justkui koostööd kurjategijaga, kuna ei võta tarvitusele meetmeid enda kaitseks, vaid aktsepteerib täiskasvanu poolseid lähenemiskatseid ning lubades väärkohtlemisel jätkuda. Sellistel lastel on häirunud isiksus, vähe sõpru ning passiivne maailmavaade.⁴⁵

Eeltoodu lähtub n.ö „ideaalse“ ohvri paradigmast – ükskõik, mida laps ka ei teeks ning see ei vasta ideaalse ohvri standarditele on aluseks pidada last tema seksuaalse kuritarvitamise „kaassüüdlaseks“. Tõepoolest, mõni laps on väga sarmikas ja võluv. Ta otsib lähikonnast kinnitust kas oma naiselikkusele või mehelikkusele, kuid ükskõik, kui võluv ja võrgutav laps sellises eas ka poleks, vastutab alati täiskasvanu, et suhted ei muutuks seksuaalseks.⁴⁶

Võttes arvesse just alaealiste kuriteoohvrite eripära: alaealise arengulisest ebaküpsusest, sõltuvusest täiskasvanust ja eluliste kogemuste vähesusest, mille tõttu võib alaealine oma nõrkusele, teadmatussele ning kaitsetusele kergemini ja sagedamini osutada kuriteoohvriks,

⁴⁴ D. Finkelhor. Sexually Victimized Children. New York: The Free Press, 2010, p 23.

⁴⁵ D. Finkelhor 2010, pp 23-24.

⁴⁶ M. Nordman. Arenguhälve ja seksuaalsus. Seksuaalsed vajadused ja nende avaldumisvormid. Tallinn: Eesti Pereplaneerimise Liit, 2000, lk 40.

jaotab L. Romanova alaealise kuriteoohvri kuriteo toimepanemist soodustava käitumise alusel 3 gruppi:

1. alaealise kannatanu negatiivne, amoraalne ja sealhulgas vastuoluline käitumine, mille tulemusena satub ta kriminogeensesse situatsiooni. Selliste alaealiste jaoks on omased iseloomujooned nagu egoism, pidurdamatus, julmus, taktitundetus, negatiivne suhtumine normidesse, moraali ja õigusesse. Alaealise selline käitumine on teada teda ümbritsevatele isikutele;
2. alaealise käitumine soodustab ja hõlbustab kuriteo toimepanemist – sellist alaealist iseloomustavad uudishimu, mahajäämus vaimses arengus, valesti mõistetud kangelaslikkus, enesetõestamine. Selle alaealiste grupi viktiivsuse põhjusteks on see, et iseenesest positiivsed motiivid realiseeritakse tänu psüühilistele eripäradele ning vähesele elukogemusele „valel“ viisil;
3. alaealise moraali ja seaduse seisukohalt neutraalne käitumine - sellised alaealised alluvad kergesti välistele mõjutustele ning neile on omased iseloomujooned nagu uudishimu, armastusväärus, samal ajal liigne usaldatavus, ettevaatamatus, oskamatus inimesi tunda.⁴⁷

Alaealiste seksuaalse enesemääratlemise vastaste süütegude viktimoloogilise uurimise seisukohast on Romanova tüpologia kasutatav, ent jääb formaalseks käesoleva töö raames kasutatava kriminoloogilis-viktimoloogilise lähenemise kontekstis. Otstarbekas on seda konkretiseerida ja modifitseerida kasutades erialakirjanduses väljapakutud⁴⁸ kuriteoohvrite käitumise liigitust, mis sarnaneb Romanova poolt välja pakutud liigitusega:

1. neutraalne käitumine – ohvri käitumine pole seotud süüdlase tegevusega, see ei soodusta ega takista kuriteo toimepanemist. Viktimisatsiooni tingib mingi muu viktimogeene tegur, mitte kannatanu käitumine. Neutraalse käitumisega ohver ei aima ja ka situatsioon ei viita tavaliselt sellele, et nad võivad muutuda seksuaalkuritegude ohvriteks;

⁴⁷ Л. Романова. Несовершеннолетний как потерпевший от преступления. Потерпевший от преступления [Текст] : тематический сборник / Дальневост. гос. ун-т. - Владивосток : ДВГУ, 1974, стр 172-175.

⁴⁸J. Sootak käsitleb allpool toodud kolme tüübi kõrval ka ohvri aktiivset õiguspärast ning provotseerivat käitumist. Aktiivse õiguspärase käitumise korral tegutseb ohver seoses kurjategija tegevusega kooskõlas õiguse ja moraalinormidega, takistades viimast toimepanemast kuritegu või muud õigusvastast rünnet. Eelkõige on tegemist siin ametikohustusi täitva võimuesindaja ja avalikku korda kaitsva muu isikuga (KarS § 274) või väärkohtlemise takistajaga, mitte väärkoheldava alaealisega. Ohvri provotseeriv käitumine on aga selline, mis on vastuolus moraali- ja õigusnormidega ning on otseselt suunatud konflikti loomisele või teravdamisele. Siia alla kuuluvad eelkõige kehalise väärkohtlemise kaasused.

2. hukkamõistetav, kuid mitte provotseeriv käitumine – ohvri käitumine on vastuolus moraali- ja õigusnormidega, kuid mis pole suunatud konflikti loomisele või teravdamisele. Lähtekohaks on ohvri käitumine, mis loob võimaluse kuritegude toimepanemiseks.
3. passiivne käitumine – ohvri käitumine on seotud süüdlase käitumisega, väljendudes sellele passiivselt reageerimises ja olles nii kuriteo toimepanemist soodustav.⁴⁹

Antud kuriteoohvrite liigitus pakub dünaamilise käsitlemise, võttes arvesse sotsiaalseid, moraalseid ja õiguslikke näitajaid kirjeldades optimaalselt ohvri võimalikke käitumisvariante. Lisaks arvestab antud tüpologia ka kurjategija seotusega, kuna nii hukkamõistetava kui ka passiivse käitumise korral on oluline ohvri käitumise seotus kuriteo toimepanemisele eelnenud vastasseisule või selle puudumisel kurjategija enda arusaam.

Kahtlemata omab tähtsust ohvri käitumine enne kuriteo toimepanemist, sest ohvri käitumisest võib oleneda, kas kuriteo toimepanemist üldse alustatakse ehk kas potentsiaalne risk üldse realiseerub. Kuid samas ei saa ka unustada ohvri käitumist kuriteo toimepanemise ajal, sest ohvri reaktsioon rünnakule, mis on sõltuvuses tema vanusest, joobeseisundist, füüsilistest võimetest, määrab ära ohvri võimaliku valiku erinevate käitumisviiside vahel (allumine, vastuhakk). Ohvri käitumisviis võib aga determineerida asjaolu, kas kuritegu lõpetatakse enne loodetavat tulemust, viiakse lõpuni või muutub kuriteo toimepanemise viis.

Kuriteo etioloogiale keskendunud uurimustes on otstarbekas vaadelda vaid ohvrite käitumist kuriteo toimepanemisele vahetult eelnenud situatsioonis. Ka käesolevas magistritöös lähtutakse eeltoodud põhimõttest.

1.3. Preventsioon

Lastevastaste seksuaalkuritegude ennetamine on üks kriminaalpoliitilisi prioriteete, mida on väljendatud ning reguleeritud mitmes strateegilises dokumendis, näiteks 2005. aastal siseministri ja justiitsministri poolt vastu võetud Laulasmaa deklaratsioonis⁵⁰,

⁴⁹ J. Sootak 1994, lk 70; L. Auväärt 1997, lk 160.

⁵⁰Justiitsministeerium. Laulasmaa deklaratsioon kuritegevuse võitluse eelistustest. Arvutivõrgus: <http://www.just.ee/15087> 01.02.2013.

kriminaalpoliitika arengusuundades aastani 2018⁵¹ ning Vabariigi Valitsuse heaks kiidetud vägivalla vähendamise arengukavas aastateks 2010 – 2014.⁵²

Kriminaalpreventsioon ehk kuritegevuse ennetamine on püüde kõrvaldada või vähendada kuritegevuse põhjuseid ja soodustegureid, vähendada võimalusi kuritegelikuks käitumiseks, hoida ära või raskendada kuritegude toimepanemist riiklike institutsioonidega, kohalike omavalitsuste ja elanikkonna koostöös.⁵³

Laste väärkohtlemise (nii emotsionaalse, füüsilise, psühholoogilise kui ka seksuaalse) puhul on hakatud eristama kolme väärkohtlemise ennetamise (preventsiooni) tasandit, mis kokku moodustuvad süsteemse ennetusvõrgustiku alates väärkohtlemise ennetamisest kuni väärkoheldud laste ja nende vanemate/pereliikmete ravini.⁵⁴ Nendeks on primaarne, sekundaarne ja tertsiaalne lapse väärkohtlemise ennetamine.

Primaarne preventsioon, mida tuntakse ka sotsiaalpreventsioonina, haarab enda alla tegevusi, mis on suunatud väärkohtlemise ennetamisele, et ära hoida laste väärkohtlemist enne selle ilmumist ja viia väärkohtlemise esinemistõenäosus miinimumini. Selle eesmärgiks on avaliku arvamuse mõjutamine, moraalse teekspidamiste kujundamine, ühiskonna teadlikkuse suurendamine lapse vajadustest ja väärkohtlemise riskiteguritest. Primaarne preventsioon on kõige otsesem ja haarab sihtgrupina tervet ühiskonda.⁵⁵

Primaarse preventsiooni alla kuuluvad otsesed riiklikud sotsiaalpoliitilised tegevused:

1. sotsiaalsete probleemide vähendamine;
2. lastega tegelevate spetsialistide koolitamine ja tööle võtmine, et laste väärkohtlemist ära tunda, selle taasesinemine katkestada ning lapsi edasise väärkohtlemise eest kaitsta.

Primaarse preventsiooni alla kuuluvad ka kaudsed riiklikud tegevused, mis on eelkõige suunatud lapsevanemateks olemise aspektidele:

1. koolides käsitletav perekonnaõpetus;
2. pereplaneerimisalane nõustamine;

⁵¹ Kriminaalpoliitika arengusuunad aastani 2018 heakskiitmine. – 09.06.2010. RT III 2010, 26, 51.

⁵² „Vägivalla vähendamise arengukava aastateks 2010–2014“ rakendusplaani aastateks 2012–2014 heakskiitmine. 19.04.2012 nr 174. – RT III, 24.04.2012, 1.

⁵³ J. Graham, T. Bennett. Kriminaalpreventsioon Euroopas ja PõhjaAmeerikas. Tallinn: Kriminaalpreventsiooni Nõukogu, 1998, lk 19.

⁵⁴ I. Pöldsepp. Laste väärkohtlemise ennetamine ning töö väärkoheldud lapse ja tema perega. D. Kutsar (toim). Laste väärkohtlemine. Tartu: AS Atlex, 1997, lk 200.

⁵⁵ Ibid, lk 201.

3. abielu- ja perenõustamine suhtlus- ja laste kasvatusprobleemide esinemisel;
4. rasedusaegne ja sünnitusjärgne meditsiiniline ning psühholoogiline nõustamine koos abiga lastevanematele.⁵⁶

Sekundaarne preventatsioon haarab enda alla tegevusi, mis on suunatud väärkohtlemise varaseks avastamiseks ja selle esinemise vältimiseks. Lisaks hõlmab see spetsialistide poolt väärkohtlemise tunnuste ja riskifaktorite väljaselgitamist. Sekundaarse preventiooni eesmärk on lapse väärkohtlemise ennetamine ja riskiperede äratundmine ning neile erinevate sotsiaal- ja haridusteenuste pakkumine ning sotsiaalse tugivõrgustiku aktiveerimine.⁵⁷

Teise tasandi preventatsioon lähtub eeldusest, et inimese otsust panna toime kuritegu mõjutavad situatiivsed, olustikulised faktorid.⁵⁸ Rõhutatakse juhuse tähtsust kuriteo sooritamisel - juhused teeb varga.⁵⁹

Tertsiaarne preventatsioon kujutab endast kuriteole tagantjärele reageerimist ehk sekkumist väärkohtlemise koheseks lõpetamiseks ja konkreetse juhtumi vajadustest lähtuvalt meditsiinilise, sotsiaalse ja psühholoogilise abi pakkumist ohvrile, kes on sattunud vahetult kuritegeliku, st füüsilise, psüühilise või majandusliku ründe objektiks kui ka esmase ohvri lähedastele (pereliige, sugulane, sõber jms).⁶⁰ Tertsiaarse preventiooni eesmärgiks on pakkuda perele toetust; kaugemaks eesmärgiks on ühelt generatsioonilt järgmisele edasikanduva väärkohtlemise tsükli peatamine.

Kaks esimest preventioonitasandit on sõna otseses mõttes ennetamine, kolmas tasand kujutab endast reaktsiooni juba toimunud kuriteole. Teisalt, peaks kolmanda taseme preventioon olemuslikult sisaldama ärahoidvat mõju edasiste potentsiaalsete kuritegude suhtes.

Matti Laine on öelnud: „Kuna potentsiaalsete kurjategijate kindlakstegemine ja nende kuritegude ennetamine on osutunud võimatuks või vähemalt väga raskeks ülesandeks, tuleb hakata kuritegusid takistama, kõrvaldades nende kordasaatmiseks vajalikud tingimused. Küsimus pööratakse nagu tagurpidi: varem püüti mõjutada potentsiaalse kurjategija käitumist, nüüd aga potentsiaalse ohvri käitumist“.⁶¹ Nimelt on potentsiaalsete ohvrite käitumist lihtsam muuta kui kurjategijate omi, kuna ohvril on selleks vajalik motivatsioon ning stiimulid. Eeltoodus seisnebki viktimoloogiliste uuringute tähtsus, kuna viktimoloogia ei piirdu vaid

⁵⁶ I. Põldsepp, lk 201.

⁵⁷ Ibid, lk 202.

⁵⁸ J. Graham, T. Bennett. Kriminaalpreventatsioon Euroopas ja Põhja-Ameerikas. Tallinn: Kriminaalpreventiooni Nõukogu, 1998, lk 67.

⁵⁹ M. Laine. Sissejuhatus kriminoloogiasse ja hälbiva käitumise sotsioloogiasse. Tallinn: Eesti Riigikaitse Akadeemia, 1997, lk 100.

⁶⁰ A. Karmen, pp 2 - 3.

⁶¹ M. Laine, lk 100-101.

ohvri kirjeldamisega, vaid pakub ka lahendusi, kuidas saaks ohver ennast subjektiivselt muuta, et olla „vähem atraktiivne“ kurjategija jaoks, pakkudes ka ohvrist sõltumatuid objektiivseid lahendusi.

Ei saa eitada, et alaealise enda käitumine võib sageli soodustada seksuaalset kuritarvitamist ja/või selle korduvat toimepanekut kurjategija poolt. Samas tuleb eeltoodusse suhtuda kriitiliselt, kuna ohvriuuringud on viidanud sellele, et paljud ohvristumise riskid on seotud „vältimatute“ ja mittemuudetavate psühholoogiliste, sotsiaalsete ja bioloogiliste riskifaktoritega, nagu vanus, sugu, etniline päritolu ning elukoht jms.⁶²

⁶² M. Joutsen, p 87.

2. Ohver, kurjategija ja kuritegu

2.1. Ohvrit ja kurjategijat iseloomustavad näitajad

Karistusseadustik sätestab nii mõnigi kord andmed, mida kuriteo-ohvri kohta koguda tuleb. Näiteks omavad kuriteo kvalifitseerimisel teatud juhtudel tähendust ohvri vanus, ametikoht jne. Mõned ohvri omadused mõjutavad raskendavate asjaoludena kurjategijale mõistetavat karistust. Viktimoloogiliselt oluliste omaduste ring on aga võrreldes seaduses fikseerituga tunduvalt laiem ja seetõttu jäävad kriminaalmenetluse käigus ning kriminaaltoimikutes talletatud ohvrit iseloomustavad asjaolud puudulikuks.

Imestama ei pane asjaolu, et seksuaalse enesemääramise vastaste kuritegude toimepanijateks on valdavalt mehed. Põhjuseks on see, et tihti on raske tõmmata piiri normaalse emaliku psüühilise hoolitsuse ja intiimsuse ja rohkem seksuaalse hellituse vahele. Lisaks juhib naisi käitumises lastega eelkõige emainstinkt, mille järgi on viimaseid vaja kaitsta, mitte ära kasutada. Arvestamata ei saa jätta sugupoolte bioloogilisi eripärasid – meestel on tütarlapsi kergem kasutada oma seksuaalsete vajaduste rahuldamiseks, kui naistel poisslapsi, seda vähemalt kuni ohvri suguküpsuse saavutamiseni.

Uuritavate seksuaalselt väärkohtlejate hulgas moodustasid meesoost kurjategijad koguni 100%. Varasemalt on siiski ka üksikuid naisi seksuaalkuritegudes süüdi mõistetud. Nii oli 2008. a lõpu seisuga oli seksuaalkuritegudes süüdi mõistetud kriminaalhooldusaluste seas ka kaheksa naist.⁶³

Ohvrite hulgas on tüdrukute osakaal suurem: 63% ohvritest olid tüdrukud ehk analüüsitud kriminaalajades oli ohvritest tüdrukuid 1,7 korda rohkem kui poisse. Sellest võib järeldada, et seksuaalse enesemääramise vastaste kuritegude osas on naissoost isikute viktiivsus oluliselt kõrgem kui nende kriminaalsus. Ka teised empiirilised uuringud on viidanud tendentsile, ohvriks langevad oluliselt sagedamini tütarlapsed kui poisid.⁶⁴ Svedin⁶⁵ ja Sedlak⁶⁶ postuleerivad, et viimaste uurimuste järgi on tütarlastest ohvreid kaks kuni viis korda

⁶³ Justiitsministeerium. Kuritegevus Eestis 2008. Tallinn: Kriminaalpoliitika uuringud nr 10, 2009.

⁶⁴ K. Soo, I. Soo. Teismeliste väärkohtlemine Eestis: riskitegurid ja tagajärjed. Tartu.; J. Brown *et al.*

⁶⁵ C.G. Svedin. Sexual abuse of children: Causes and risk. (Expert report). Socialstyrelsen, The National Board of Health and Welfare, 2001, pp 17. Arvutivõrgus: http://www.socialstyrelsen.se/Lists/Artikelkatalog/Attachments/11434/2001-123-18_200112318.pdf 21.12.2012.

⁶⁶ A. Sedlak, J. Mettenburg, M. Basena, I. Petta, K. McPherson, A. Greene, S. Li. The Fourth National Incidence Study of Child Abuse and Neglect (NIS-4): Report to Congress. Washington, D.C.: U.S. Department of Health and Human Services, Administration for Children and Families, 2010, p 4-3. Arvutivõrgus: http://www.acf.hhs.gov/sites/default/files/opre/nis4_report_congress_full_pdf_jan2010.pdf 04.02.2013.

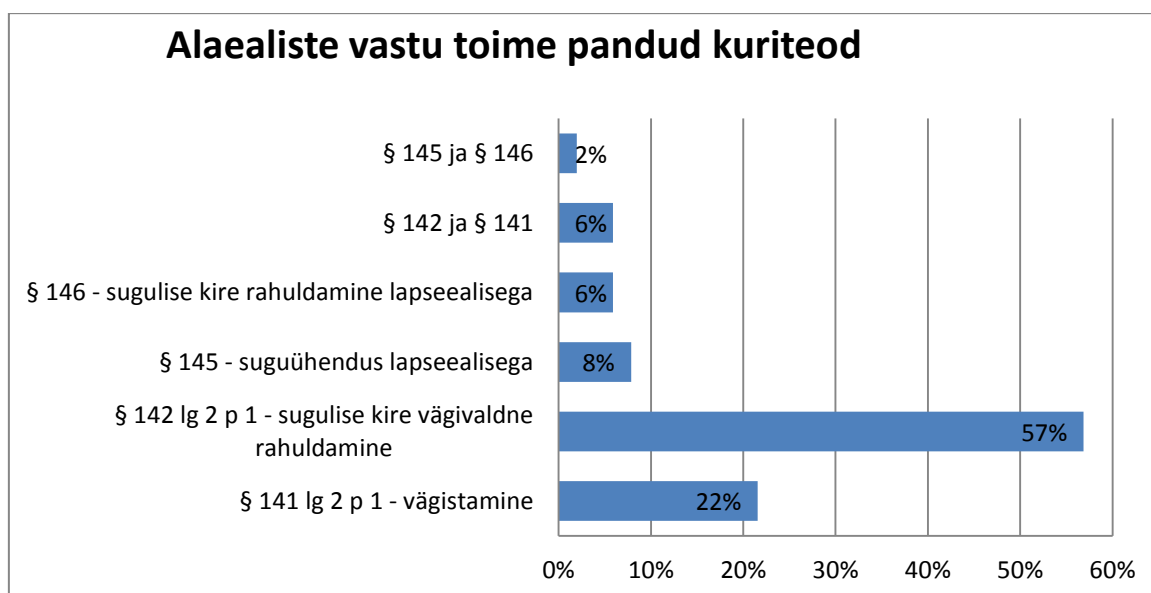
rohkem kui poistest ohvrid. Tütarlaste ülekaalu seletatakse eelkõige sellega, et kuna väärkohtlejad on suuremalt jaolt meesterahvad ning olles seksuaalselt orienteeritud vastassugupoolele, eelistavad nad väärkohtlemise objektidena tüdrukuid.

Inimestel on tekkinud vale arusaam nagu oleksid seksuaalselt väärkoheldud lapsed ainult otseselt täiskasvanuga seksuaalvahekorras olnud. Tegelikult see nii ei ole, seksuaalseks väärkohtlemiseks on ka lapse ärakasutamine selleks, et täiskasvanu erutuks. Seega võib lapse seksuaalse väärkohtlemise puhul olla tegemist väga erinevate seksuaalse sisuga tegudega.

Ükskõik millise seksuaalse väärkohtlemise puhul saame rääkida lapsele kahju tekitamisest isegi siis, kui laps ei kannatanud kehalise ja/või vaimse vägivalda all, sest lapsel on õigus kasvada ilma igasuguse seksuaalse kogemusega.⁶⁷

Joonis 1 .

Alaealiste vastu toime pandud seksuaalkuritegude liigitus (protsentides)⁶⁸



Nii moodustavad enamuse alaealiste vastu toimepandud kuritegudest sugulise kire vägivaldne rahuldamine – 57%, millest 10% jäi katse staadiumisse. Vägistamised moodustavad 22%, millest kõigest 1 jäi katse staadiumisse, ning suguühendus lapsealisega 8% kõigist kuritegudest. Juhtumid, mis kvalifitseeriti katseteks, jäid lõpuni viimata kas ohvri vastuhaku või 3-nda isiku sekkumise tõttu.

⁶⁷ D. Cough. Lastekaitse süsteemide ja teenuste arendamine.- Rahvusvaheline konverents “Laps ja vägivald” ettekanded. Tallinn, 2001, lk 14- 27.

⁶⁸ Joonisel 1. on eraldi välja toodud ka need juhtumid, kui ohvri vastu pandi toime kahe sätte koosseisu alla subsumeeritavad teod.

C.H.D Steinmetz on leidnud, et kuriteosündmusesse vahelesekumine on tõenäolisem siis, kui:

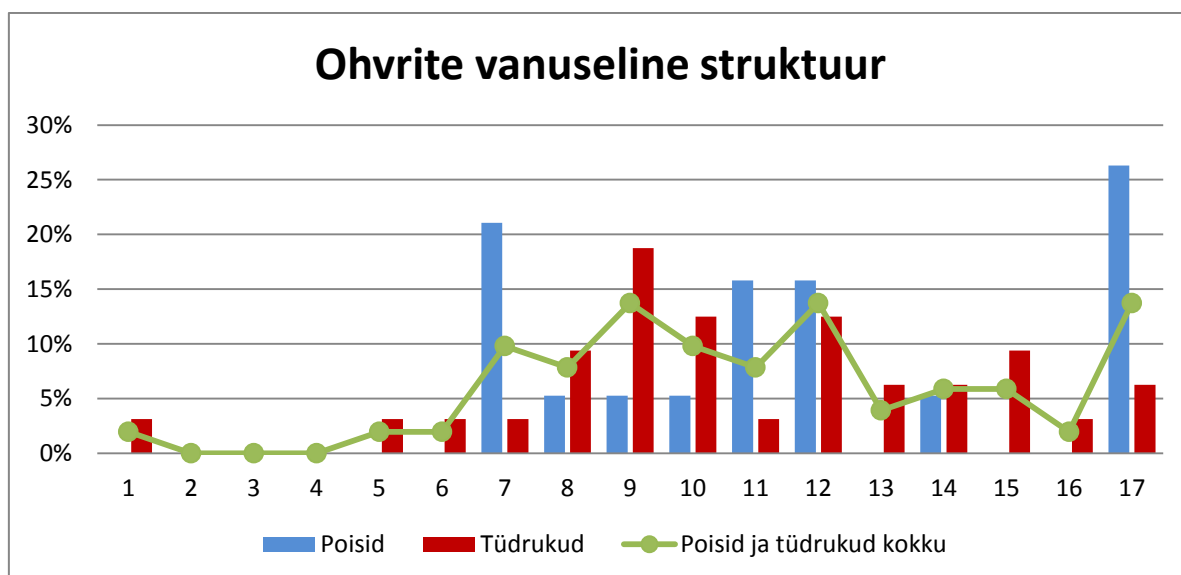
1. ohver on sekkujale tuttav (abistav käitumine);
2. kurjategija on tuttav (normi taastav käitumine);
3. rünnak leiab aset potentsiaalse sekkuja „territooriumil“, nt kodus (kaitse funktsioon);
4. potentsiaalsel sekkujal on teatud võim (politsei, kontrolör), s.o kompetents kolmandate isikute silmis.⁶⁹

TMK 1-10-6072: Ühel korral öisel ajal ronis J.K oma vennatütre juurde voodisse, võttis vägivalda kasutades tal püksid jalast, katsus sõrmega tema suguelundit proovides viia sõrme tuppe, mille peale tüdruk hakkas nutma ning äratas ema, kes sekkus ja katkestas J.K edasise tegevuse.

Laste seksuaalse väärkohtlemise puhul on iseloomulik see, et tavaliselt ei saa rääkida ühest ainsast väärkohtlemise juhtumist, vaid jätkuvast väärkohtlemisest, mis pannakse toime jätkuvalt ühe ja sama isiku poolt. Korduvat seksuaalset väärkohtlemist esines 12% poistest ja 30% tüdrukutest. Pikim periood, mille vältel alaealist seksuaalselt väärkoheldi, oli ligi neli aastat ning väärkohtlejaks oli kasuisa. Kõige rohkem oli ühe seksuaalse enesemääramise vastastes kuritegudes süüdimõistetud kohta viis seksuaalselt kuritarvitatud last.

Joonis 2.

Ohvrite vanuseline struktuur⁷⁰ (protsentides)



⁶⁹ C.H.D. Steinmetz. Bystanders of Crime: Some Results from a National Survey. - Victimology: An International Journal. Proceedings of the Lisbon Institute, vol 10, no 1-4, 1985, p 452.

⁷⁰ Korduva seksuaalse väärkohtlemise juhtumitel on võetud aluseks ohvri vanus esimesel väärkohtlemise intsidendil.

Lapseiga on äärmiselt heterogeenne kategooria – 4-aastastel ja 17-aastastel on väga vähe ühist. Seetõttu on eksitav, kui rääkida laste viktimisatsioonist arvestamata ohvri vanust. On loogiline, et viktimisatsiooni iseloom, kestus ja mõju muutuvad lapse kasvades, arvestades lapse võimeid, tegevusi ja keskkonda, mis on iseloomulikud erinevatele arenguetappidele. Seetõttu on tabelis alaealiste eagrupid toodud välja eraldi, sest kui lähtuda karistusseadustikus paika pandud piiridest ei annaks see detailset ülevaadet alaealiste ohvristumisest, kuna vanusevahed on määratletud liiga pikkade ajavahemikena.

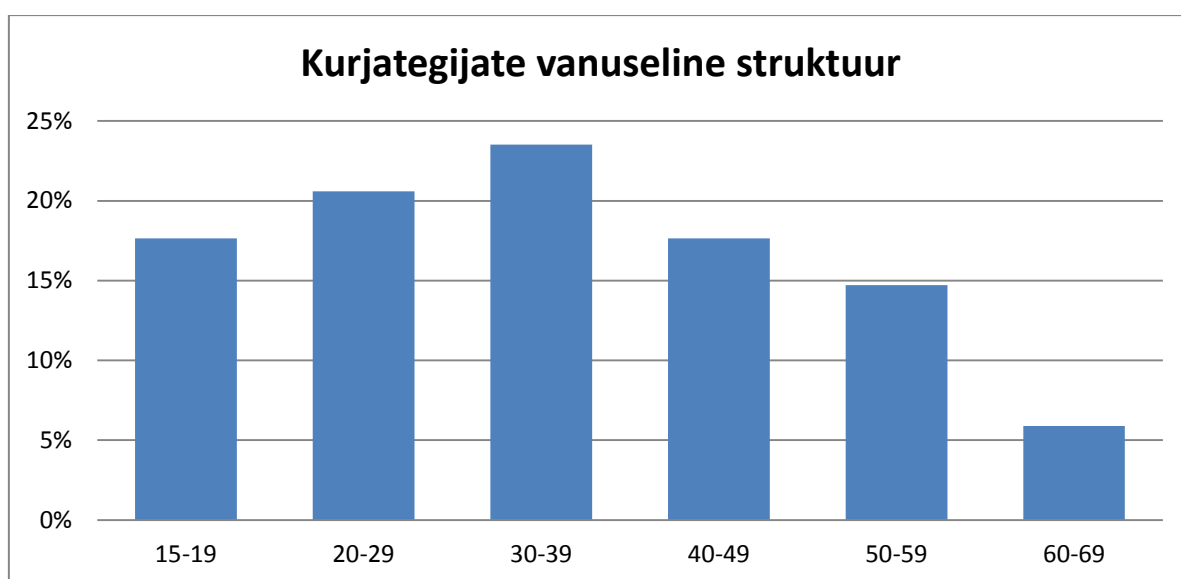
Seksuaalset väärkohtlemist võib esineda igas vanuses. Tabelis on näha, et alla 7-aastaste laste suhtes toime pandud seksuaalse väärkohtlemise juhtumite üldarv on suhteliselt väike (kokku 3 ohvrit). Noorim ohver, keda seksuaalselt väärkoheldi, oli 1,7-aastane tüdruk. Poistest olid noorimateks ohvriteks 7-aastased (kokku neli ohvrit). Vanimad ohvrid olid 17-aastased – viis poissi ja kaks tüdrukut. Kusjuures paar meessoost alaealist langesid seksuaalkuriteo ohvriks kinnipidamisasutuses viibimise ajal.

Sidudes ohvri soo ohvri vanusega, selgub, et kui poistel oli kriitilisemaks vanuseks 7 ja 17 eluaastat, siis tüdrukutel enam-vähem võrdsete tippudena 9, 10 ja 12 eluaastat. Samuti on märkimisväärne ka poiste kõrge viktiimsus 11 ja 12 eluaastal – mõlemal juhul 16%.

Kui vaadata poiste ja tüdrukute üldarvestust, siis seksuaalse väärkohtlemise ohvriks sattumise tõenäosus hakkab kasvama 6. eluaastast ning viktiimsuse kõrge tase püsis 7.-12. eluaastani. Võrdsete tippudena võib kriitiliste vanustena esile tuua 9, 12 ja 17 eluaastat – 14%.

Joonis 3.

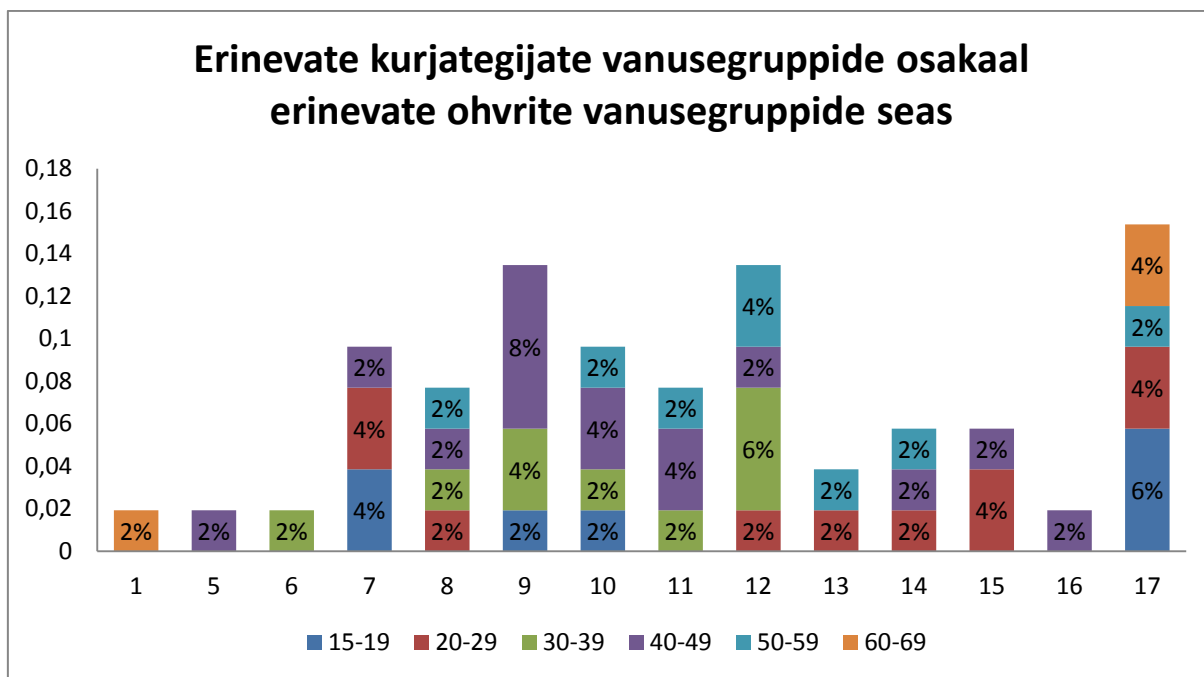
Kurjategijate vanuseline struktuur (protsentides)



Seksuaalsete väärkohtlejate hulgas oli kõige rohkem 30-39-aastaseid (24% kõigist kurjategijatest). Seksuaalkurjategijate keskmine vanus oli 35 aastat. Analüüsitud kriminaalasjades süüdimõistetud seksuaalkuritegusid toime pannud isikutest oli vanim 67-aastane.

Joonis 4.

Erinevate kurjategijate vanusegruppide osakaal erinevate ohvrite vanusegruppide seas (protsentides)



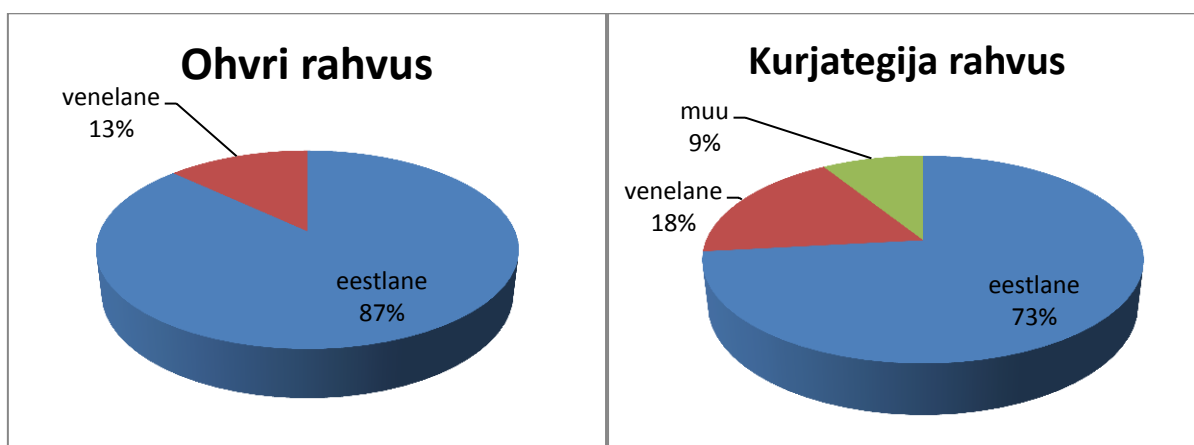
Kuigi kurjategijate enamus kuulus nooremaeliste meeste hulka, võib uuritud kohtupraktika alusel väita, et pedofiilid on enamasti (70%) juba keskealised või vanemad, st 30-60-aastased ja teismeliste kuritarvitajate enamus (64%) on nooremapoold, alla 30-aastased mehed.

Uurimistulemused on näidanud, et alaealise seksuaalseks väärkohtlejaks ei ole alati täiskasvanud isik, vaid väärkohtlejaks on osutunud ka teine alaealine.⁷¹ Ka käesoleva töö uurimistulemused viitavad eeltoodud faktile. Nii oli neljal juhul kurjategijaks alaealine – kahel juhul 17-aastane, isegi üks 16-aastane ja 15-aastane. Kusjuures kaks 17-aastast panid toime teo oma eakaaslase vastu, 16- ja 15-aastane endast tunduvalt noorema lapse vastu (7- ja 9-aastane).

⁷¹ M. Rosental, K. Tilk. Lapse seksuaalne väärkohtlemine Eestis. Tartu: Tartu Ülikooli Kirjastuse Trükikoda, 1999.

Joonis 5.

Ohvrite ja kurjategijate rahvuslik struktuur (protsentides)



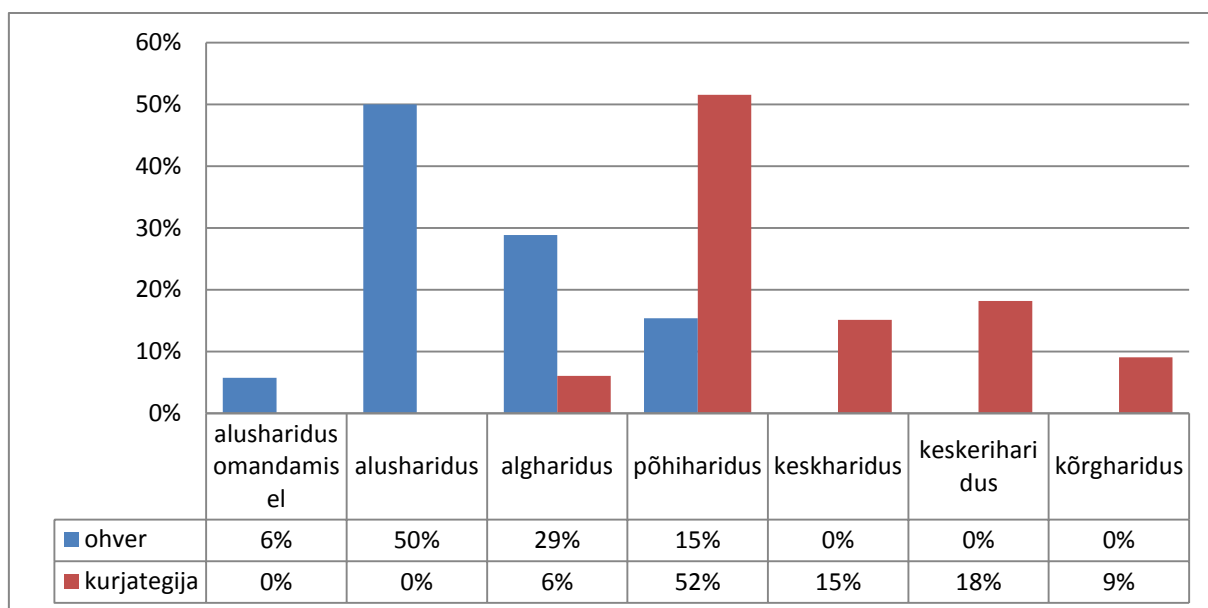
Kui Eesti rahvuslikku kooslust arvestades on mitte-eestlaste osakaal kurjategijate üldhulgas märkimisväärne, siis laste vastu suunatud seksuaalkuritegude puhul sellist tõsiasja ei ilmne. Kurjategijate rahvuslikus kuuluvuses oli 73% eestlasi, 18% venelasi ja 9% muulasi (ukrainlased või teadmata rahvus). Ohvrite rahvuslikku koosseisu kuulus 87% eestlasi ja 13% venelasi, muulased seevastu puudusid.

Pole täpselt teada, millest tuleneb selline erinevus. Töö autori arvates võib üheks põhjuseks olla rahvusliku temperamendi eripära, millest tulenevalt on perevägivald vene rahvusest perekondades sagedasem ja küllaltki loomulik kodukeskkonna kaasnähtus, mistõttu konfliktide avaldumisel ei pöördata õiguskaitseorganite poole. Muidugi tuleb arvestada ka asjaoluga langevad lapsed seksuaalse väärkohtlemise ohvriks sõltumata sellest, millisesse sotsiaalsesse keskkonda nad kuuluvad.

Otstarbekas on välja tuua andmed ka ohvri ja kurjategija perekonnaseisu kohta. Iseenesest mõistetavalt moodustasid ohvritest enamuse vallalised, ühe erandina, kus ohver langes elukaaslase seksuaalse väärkohtlemise ohvriks. Kurjategijatest moodustasid kõige suurema grupi vallalised – 58%. Vabaabielus oli 18% ja abielus 12% kurjategijatest. Lahutatute osakaal oli 9% ning leskesid oli 3%.

Joonis 6.

Ohvrite ja kurjategijate haridustase⁷² (protsentides)



Tavapäraselt on raskeid isikuvastaseid kuritegusid toime panevad isikud keskmise või madalama haridustasemega.⁷³ Väidetavalt võib laste seksuaalset kuritarvitamist ette tulla igasuguse haridusega inimeste poolt.⁷⁴ Uuritud kohtumaterjalide põhjal olid esindatud haridustasemed algharidusest kuni kõrghariduseni. Üle poolte (52%) juhtumite puhul tegemist põhiharidusega kurjategijatega. Järgnesid enam-vähem võrdselt kesk- ja keskeriharidus ning seejärel algharidus ja kõrgharidus. Kusjuures kõrgharidusega kurjategijate keskmine vanus oli 57 aastat ning kesk- ja keskeriharidusega kurjategijate keskmine vanus oli 41 aastat.

Ohvritest moodustasid suurimad alagrupid alusharidusega (50%) ja algharidusega (29%) isikud. Mis puudutab alusharidusega ohvrite suuremasse osakaalu, siis seda selgitab see, et alusharidus hõlmab endas ohvreid vanuses 7-12 aastat, kelle vastu toime pandud kuriteod moodustavad käesolevas töös ca üle 50% kõigist alaealiste vastu toime pandud seksuaalsetest väärkohtlemistest.

⁷² Tabeli koostamisel on lähtunud põhimõttest, et arvestatud on uuritavate isikute, eelkõige ohvrite, poolt läbitud haridusastmetega, kuna kurjategijate haridusastmed on selgesõnaliselt kohtutoimikutes märgitud:

1. mittetäielik algharidus (1-6 klassi) on alusharidus (koolieelses lasteasutuses omandatav haridus);
2. mittetäielik põhiharidus (7-9 klassi) on algharidus;
3. mittetäielik keskharidus (10-12 klassi) on põhiharidus jne.

⁷³ A. Toomsoo. Täisealiste ja alaealiste kuritegevus/Crime of Adults and Juveniles. Tallinn: Teaduste Akadeemia Kirjastus, 1996, lk 49-50.

⁷⁴ K. Altosaar. Lapse väärkohtlemise riskitegurid. D. Kutsar (toim). Laste väärkohtlemine. Tartu: AS Atlex, 1997, lk 50.

Tabel 1.

Ohvrite ja kurjategijate hõivatus tööga (protsentides)

	OHVRID	KURJATEGIJAD
HÕIVATUD	90	36
TEENISTUJA	-	-
TÖÖLINE	2	30
ÕPILANE	88	6
HÕIVAMATA	10	64
(INVALIIDSUS)PENSIONÄR	-	15
LASTEAED	6	-
TÖÖTU	4	48

Ohvritest oli hõivatud s.t õppis või töötas 90%. Lasteaialapsi oli 6% ja töötuid 4%. Kurjategijate hulgas domineerib töötute, kelle hulka olid arvestatud ka juhutööde tegijad, osakaal – 48%.

Kurjategijate ja ohvrite õigusteadvuse kohta saab teha järeldusi eelnevast karistusest või selle puudumisest. Kurjategijate suhtes olid andmed eelneva karistuse kohta kriminaalkohtumenetluses välja selgitatud kõigil juhtudel. Ohvrite osas oli andmeid üksnes kahe isiku kohta - vangla eelvangistushoones viibinud kaks vahistatut. Seksuaalselt väärkohtlejatest oli eelnevalt kuriteo toimepannud ja selle eest süüdi mõistetud 58% kurjategijatest, kusjuures karistatud kurjategijatest 26% oli varasemalt süüdi mõistetud lapsealise vastu toime pandud seksuaalse enesemääramise vastases süüteo. Ülejäänud kurjategijad olid varasemalt karistatud peamiselt varavastaste kuritegude, paar üksikut võimuesindaja suhtes toime pandud süütegude eest. Kuna enamik ohvritest ei olnud süüvõimelised, siis ohvrite kohta vastav informatsioon osutus puudulikuks, seega ei saa välja tuua võimalikku seost eelneva karistuse ja enda ohvristumise vahel.

Otstarbekas on välja tuua ka andmed ohvrite ja kurjategijate joobeseisundi kohta kuriteo toimepanemise ajal. Vaatlusaluste seksuaalsete väärkohtlemiste kuritegude puhul oli ohvritest alkohoolijoores üksnes 18% ohvritest. Oluline vahe tuleb sisse suurusjärgudes vaadates joobeseisundit eraldi sooti. Nii oli naissoost ohvritest joores 9% ja meessoost ohvritest 32%. Kusjuures kõigi kaasuste puhul, kui alkohoolijoores oli kuriteo-ohver, oli seda ka kurjategija. Alkohoolijoores kurjategijad moodustasid 48% kõigist seksuaalselt väärkohtlejatest.

Viktimoloogilised uurimused on näidanud, et eksisteerib seos ohvri negatiivse käitumise ja tema isiksuse psühholoogilise arengu vahel. Nii on eeskätt väljakutsuva käitumisega kuriteoohvrid reeglina agressiivsed, despootlikud oma lähedaste suhtes, seksuaalselt lodevad, riiakad, esineb kalduvus alkoholi kuritarvitamisele jms.⁷⁵

Kuriteo-ohvrite isiksuse kõlbelis-psühholoogilisi iseloomustusi õnnestus välja selgitada 37% kõigist analüüsitud juhtudest ja sedagi vaid tunnistajate ütluste kaudu. Valdavas enamuses oli uuritud kohtutoimikutes väljaloetav hinnang ohvri isiksusele positiivne, paaril üksikul juhul negatiivne. Peamiselt toodi esile järgmisi ohvritele esinevaid omadusi: pole konfliktne, ei kaldu fantaseerima, aus, abivalmis. Harvemal juhul (7% kõigist analüüsitud juhtumites): bravuurne, agressiivne ja seksuaalselt väljakutsuvalt käituv.

Mis puudutab kuriteo-ohvrite intellekti, siis kolmel ohvril (15-aastane ja 8-aastane tüdruk ning 11-aastane poiss) oli diagnoositud raske vaimne alaareng. Kahel juhtumil oli tegemist Aspergeri sündroomiga, mis on autismi üks vormidest, ning ühel juhul Downi sündroomiga. Lisaks esines paaril alaealisel ohvril kerge vaimne mahajäämus, mis väljendus õpiraskustes, ning seetõttu õppisid nad hariduslike erivajadustega laste koolis. Kõigest ühel kurjategijal (23-aastane meesterahvas, kes oli ühtlasi varasemalt karistatud alaealise seksuaalse väärkohtlemise eest) esines kerge vaimne alaareng, mis diagnoositi tal juba 4. aastaselt lastepsühhiaatri poolt.

2.2. Ohvri ja kurjategija suhted enne kuriteo toimepanemist

Kuriteo põhjused ja seda soodustavad asjaolud tulenevad mh. ka kannatanu ja kurjategija vahelisest interaktsioonist.⁷⁶ Seetõttu on olulisel kohal alaealiste seksuaalse väärkohtlemise kui kontaktse seksuaalkuriteo viktimoloogilisel analüüsil kõrvuti kuriteo-ohvri enda käitumise uurimisega ka kuriteo toimepanemisele eelnenud suhted tulevase ohvri ja kurjategija vahel. Käesoleva magistritöö raames läbiviidud uurimuse tulemused ohvrite ja kurjategijate vahelise sotsiaalse sideme osas on toodud tabelis nr 2.

⁷⁵ В.С. Минская, Г.И. Чечель. Виктимологические факторы и механизм преступного поведения. Иркутск: Издательство Иркутского университета, 1988.

⁷⁶ E.A. Fattah 2000, p 71, *passim*.

Tabel 2.

Sotsiaalne side ohvri ja kurjategija vahel ja ohvri sugu (protsentides)

	Tüdrukud	Poisid	Kokku
LAPS	3	-	2
ABIKAASA (ELUKAASLASE) LAPS	24	5	17
KOOSLAV SUGULANE	3	-	2
MUU SUGULANE	3	-	2
TUTTAV⁷⁷	33	26	31
JUHUTUTTAV⁷⁸	3	42	17
VÕÖRAS	24	11	19
NAABER	3	-	2
SÕBER	-	5	2
MUU	3	11	6

Sotsiaalne side ohvrite ja kurjategijate vahel lähtudes just ohvri soost on välja toodud seetõttu, et sisulist tähendust omab nais- ja meessoost ohvrite sotsiaalsel sidemel põhinev võrdlus, kuna siin avalduvad erinevused ohvrite struktuuris, see tähendab, et erinev on kurjategijaga konkreetses suhtes olevate ohvrite suuruseline järjestus.

Kui tüdrukud ohvristusid kõige enam tuttava käe läbi - 33% tüdrukutest, siis poistel oli suurem tõenäosus langeda juhututtava ohvriks (42%). Võõra kurjategija ohvriks langes 11% poistest, tüdrukute puhul oli see näitaja tunduvalt suurem (24%). Kõige suurem lahknevus ilmneb abikaasa või elukaaslase laste ohvriks langemise osas, kus domineeris tüdrukute osakaal, vastavalt 24% tüdrukutest ja 5% poistest. Arvestades asjaolu, et alates 2004. aastast on intsesti⁷⁹ juhtumeid registreeritud Eestis kokku 11⁸⁰, siis võib väita, et ootuspärase tulemuse andis intsestide osakaal, kus kõigist analüüsitud juhtumitest oli ohvriks langenud üksnes 3% tüdrukutest.

Eelnevast tulenevalt võib teha üldistuse, et laste seksuaalse kuritarvitamise puhul on enamasti kurjategijaks isik, kes on sugulane, omab sugulussuhtega võrdsustatavat lähisuhet (võõras- või kasuvanem) või on tuttav (vanemate sõber, sõprade sõber vms. isik).

⁷⁷ Tuttavate puhul on tegemist isikutega, kes on varasemate tihedamate kokkupuudete põhjal tuntud.

⁷⁸ Juhututtavate puhul on tegemist isikutega, kes alles tutvusid ja tutvumisega samal päeval järgnes ka kuritegu.

⁷⁹ Intsest ehk verepilastust on seksuaalse väärkohtlemise üks alaliikidest, mis on suguline kontakt vanema, vanema õigustega isiku või vanavanema poolt lapse või lapselapsega.

⁸⁰ Justiitsministeerium. Registreeritud kuriteod Eestis 2003-2012. Arvutivõrgus: <http://www.just.ee/57886> 30.11.2012.

Seksuaalse väärkohtlemise toimepanemisele eelnenud suhted olid uurimisobjektiks olnud ohvrite ja kurjategijate vahel konfliktid ühes 4-1 juhul. Konkreetseteks tüliallikateks olid alkoholi kuritarvitamine täisealise elukaaslase poolt, vanglareeglite mittetundmine, vanglas „sisseõnnistamise“ rituaal ja lihtsalt soov tõestada oma üleolekut. Eeltoodud konfliktsituatsioonid, mille algatajaks oli kõigi juhtumite puhul tulevane kurjategija, viisid eranditult kõik kehavigastuste tekitamiseni, kuid ühtegi nendest konfliktidest ei saa seostada seksuaalse väärkohtlemise toimepanemisega.

2.3. Kuriteo toimepanemise koht ja aeg

Mida rohkem teatakse konkreetset liiki kuritegude asetleidmise olukordadest, seda lihtsam on teha järeldusi vastava kuritegeliku ründe ohvriks langemise tõenäosuse kohta. Muidugi tuleb arvestada kuriteo toimepanemise seaduspärasuste uurimisel, kas uuritavat liiki kuriteo toimepanemine eeldab mingi kohaga seotud eeltingimusi nt. liikluskuriteod ja ebaseaduslik metsaraie või on tegu nn. universaalse kuriteoga, mida on võimalik toime panna erinevates kohtades ja situatsioonides. Alaealiste seksuaalse väärkohtlemise juhud langevad teise kategooriasse ning tüüpiliste situatsioonide käsitlemine on seotud mitme faktori (kurjategija ja ohvri suhted, väärkoheldava vanus ja vaimne seisund jne) arvestamisega. Empiirilise materjali analüüsi eesmärk on ümber lükata seksuaalse väärkohtlemise kohta tekkinud väärarusaamad, et seksuaalse enesemääramisvastased kuriteod pannakse üldreeglina toime öisel ajal kuskil hämaras pargisopis, metsateel, põõsastikus.

75% kõigist vaatlusalustest seksuaalse väärkohtlemise juhtumitest pandi toime siseruumides, s.o peamiselt korterites või eramajades. Korterite kõrval oli kuriteo toimepanemise kohtadeks puukuur, trepikoda ja ühine kamber kinnipidamisasutuses.

Peamiseks seksuaalse väärkohtlemise kohaks osutus ohvri kodumaja, k.a kortermaja koridor, kus ohver elas ning rünnak toimus (kokku 24%, s.h. 14% kodus sees ning 10% kortermaja koridoris). Sellele järgnes kurjategija kodu 22%-ga. Lisaks eeltoodule pandi ohvri ja kurjategija ühises elukohas, n.ö kodu nelja seina vahel toime 20% kuritegudest.

Kirjanduses viidatakse sageli uurimistulemustele, mille kohaselt võib leida korrelatsiooni raskete isikuvastaste kuritegude toimepanemise ja teatud kalendripäevade vahel. Nii pannakse toime taolisi kuritegusid peamiselt nädalalõppudel ja muudel tööst vabadel päevadel ning

isiklikel tähtpäevadel. Seda seostatakse näiteks vabadel päevadel ja pidupäevadel levinud rohke alkoholitarbimisega.⁸¹

Püüdes panna alaealiste seksuaalse väärkohtlemise juhtumid teatud ajalisse raamistikku, seisame raskuste ees. Seksuaalse enesemääramise vastaste kuritegude toimepanemise aeg ei saa tihti olla n.ö absoluutne - selle määratlemise täpsus sõltub konkreetse kuriteo asjaoludest. Selle tuvastamist võivad raskendada ja mõistusepäraselt selgitada nii kannatanute isikud (alaealisus) kui ka ajaline faktor (kuritegude toimepanek mitmete aastate eest või korduv väärkohtlemine, mille tõttu on ohvril ähmastunud ajalised piirid). Riigikohus on mitmes lahendis märkinud, et kuriteosündmust saab ajalises mõttes lugeda tuvastatuks mitte üksnes siis, kui seda on tehtud kas sekundilise või minutilise täpsusega. Kas kuriteo toimepanemise aeg võib olla määratletud kindla ajahetkena või ajavahemikuna ja milline võib olla selle ajavahemiku pikkus, see sõltub iga konkreetse kriminaalasja esemeks oleva teo tehjoludest.⁸²

Vastupidiselt levinud müüdile võib tõdeda, et seksuaalse väärkohtlemise juhtumid leiavad aset olenemata päevast, aasta-või kellaajast, pigem on määravaks „sobivate“ isikute sattumine ühel ajahetkel samasse kohta. Seega viktimoloogias ajafaktori sisustamisel tuleks lähtuda pigem potentsiaalse kaitsja eemalviibimisest, mis käitub puhvrina riskifaktorite vastu ning kaitseb last väärkohtlemise eest. Samas tuleb eeltoodusse suhtuda kriitiliselt, kuna nii mõnelgi korral kohtutoimikuid uurides ilmnes, et last väärkoheldi ka siis, kui lapsevanem oli kodus, mis veelgi markantsem, magas kõrval voodis. Paaril korral sattus ema väärkohtlemisele peale, kuid ei takistanud seda.

TMK 1-09-21656: Vanemate sõber T.P asus elama ohvri ja tema vanemate juurde, kus kõik magasid ühes toas. T.P pani korduvalt toime ohvri suhtes seksuaalkuritegusid, mis väljendusid selles, et elamu toas öösiti, kui kõik magasid, läks ta ohvri voodisse ja astus temaga anaalsesse ja oraalsesse vahekorda. Ühel ööl aga ärkas ohvri isa, kes sekkus toimumusse.

TMK 1-05-2065: Ligi neli aastat väärkohtles kasuisa oma kasutütart. Väärkohtlemisest teadis ema, kes isegi sattus vahekorrale peale, kuid ei teinud midagi, pigem oli vihane ja süüdistas ohvrit, sõimates teda ka ebatsensuursete sõnadega.

⁸¹ Г.З. Брускин. Что показало обобщение судебной практики по делам о тяжких телесных повреждениях. - Виктимологические проблемы борьбы с преступностью. Сборник научных трудов. - Иркутск: Изд-во Иркут. ун-та, 1982, стр 86-87.

⁸² РККО 3-1-1-45-07, p 10; 3-1-1-51-00, p 6.2; 3-1-1-146-05, p 11.

3. Ohvri käitumisega seonduvad viktimoloogilised aspektid

3.1. Ohvri käitumise üldisloomustus kuriteosituatsioonis

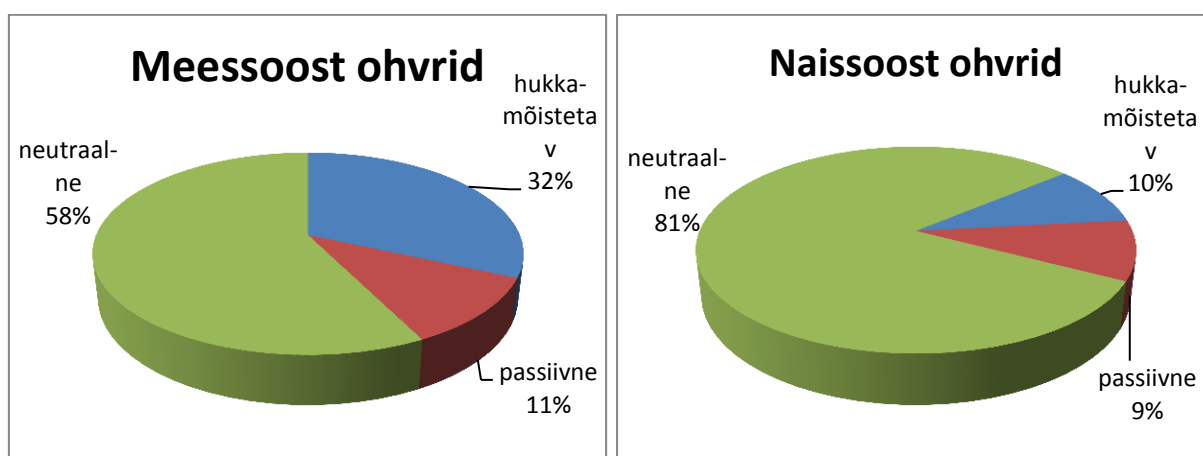
Minskaja ja Tšetšel andmeil on vägistamise eest süüdimõistetute küsitlemisel selgunud, et 57% kurjategijatest väitis end olevat teo toimepanemiseni viidud ohvri käitumise poolt.⁸³

L. Franki uurimused näitasid, et isikuvastaste kuritegude toimepanemisel omas „kaassüüd“ 56,7% meesohvritest ja 36,6% naisohvritest.⁸⁴

Analüüsi aluseks eelnevalt väljatoodud kuriteo-ohvrite käitumise 3 variandilise liigituse (vt alajaotus 1.2), siis selgus Tartu Maakohtus aastatel 2004-2012 lahenduse leidnud kriminaalasjade läbi töötamisel, et negatiivne hinnang, s.t ohver käitus hukkamõistetavalt, tuli anda 18% ohvritest, s.o nende käitumisele kuriteo toimepanemisele vahetult eelnenud situatsioonis. Kui võtta aluseks ohvrite üldine sooline jaotus – tüdrukuid oli 63% ja poisse 37% - siis kõikidest ohvritest käitusid negatiivselt 6% tüdrukutest ja 12% poistest. Sealhulgas oli negatiivselt käitunud alaealistest ohvritest poisse 67% ja tüdrukuid 33%.

Joonis 7.

Ohvri käitumise liik sõltuvalt ohvri soost (protsentides, sooti)



3.2. Ohvri neutraalne käitumine

Ohvri neutraalne käitumine kuriteo toimepanemisele eelnenud situatsioonis tähendab, et isiku kuriteoohvriks langemine ei ole tingitud ohvri käitumise poolt selles situatsioonis vaid ükskõik millise muu viktimogeense teguri poolt. Erialakirjanduses omistatakse neutraalset

⁸³ Минская, Чечель, стр 45.

⁸⁴ Л. В. Франк. Потерпевшие от преступления и Проблемы советской виктимологии: Душанбе, 1977, стр 119.

käitumist just lapsealiste ohvritele, kes ei aima ega ka situatsioon ei viita sellele, et nad võivad osutada seksuaalkuritegude ohviks.⁸⁵

TMK 1-05-1608: 7-aastane K.K sisenes oma maja trepikotta ning tema järel astus trepikotta sisse K.K`le võõras meesterahvas. Nad läksid koos lifti ja tüdruk ütles, et elab 9-ndal korrusel, kuid meesterahvas vajutas 8-nda korruse nupule. Kaheksandale korrusele jõudes tahtis tüdruk vajutada 9-nda korruse nupule, kuid meesterahvas ei lasknud seda teha, vaid seisis liftiukse ees ning takistades sellega tüdrukul liftist väljumist. Seejärel tegi meesterahvas püksiluku lahti ja paljastas oma suguelundi. Meesterahvas käskis tüdrukul enda suguelundit katsuda, mida K.K oli sunnitud tegema kahel korral, kuna muidu ei lasknud meesterahvas teda liftist välja. Seejärel käskis mees tüdrukul asuda temaga oraalvahekorda, mida tüdruk oli sunnitud tegema kahel korral. Alles seejärel lasi meesterahvas tüdruku liftist välja.

Kohtutoimikuid uurides ilmnes tõsiasi, et neutraalne käitumine on sageli omane ka lapseast vanematele, aga ka vaimse alaarenguga alaealistele ohvritele, kellest nii mõnigi kannatas korduva seksuaalse väärkohtlemise all ning kellel on raske mõista teiste inimeste käitumismotiive ja teiste inimeste ootusi enda käitumise suhtes. Sellistel alaealistel on puudulik enesekontrollivõime ning puudub ohutunne.

TMK 1-11-6858: ajavahemikul 2010 – 2011. a kasutas V.K seksuaalselt ära elukaaslase õe Downi sündroomiga tüdruku. Ülekuulamisel rääkis ohver, et tädil külas käies on ta näinud V.K`d paljalt ning sageli mängisid nad koos peitust, mis seisnes selles, et V.K peitis oma suguelundi tema selja taha, mille käigus tundis aga ohver valu.

TMK 1-10-1598: ajavahemikul 2008 a. suvest kuni 2009. a augustini kaasas kasuisa Aspergeri sündroomiga 8 a. kasutütre korduvalt enda sugulise kire rahuldamisele suguühendusest erineval viisil - katsus ohvri suguelundeid, sundis last masseerima enda suguelundit ja asus temaga oraalvahekorda. Lisaks pesi last saunas jalgade vahelt.

Samas tuleb eristada ohvri neutraalset käitumist vahetult enne kuritegu ning kuriteo ajal. Vastupanu mitteosutamisel kuriteo toimepanemise ajal kerkib enim esile objektiivne vastupanu võimetus, kas kestav või ajutine (alkohol, füüsiline nõrkus, sündmus oli ootamatu vms)⁸⁶;

Neutraalselt käitusid vahetult enne kuriteo toimepanemisele eelnenud situatsioonis 73% kõigist vaatlusalustest seksuaalse väärkohtlemise ohvritest. Neutraalselt käitunud ohvritest moodustasid tüdrukud 70% ja poisid 30%. Võttes aluseks ohvrite üldine sooline jaotus, kus

⁸⁵ L. Auväärt 1997, lk 160.

⁸⁶ В. Ривман, стр 36.

tüdrukud moodustasid 63% ja poisid 37% kõigist ohvritest, siis kõikidest naissoost ohvritest käitusid neutraalselt 81% ja meessoost ohvritest 58% (vt joonis 7).

Selline ohvri käitumine teatud määral kergendab kurjategijal kavatsetud tegevuse täideviimist, kuivõrd see ei sega kurjategijat ega loo ka mingeid lisatingimusi kurjategija „abistamiseks“. ning järelikult on üheks kuriteo toimepanemist soodustavaks asjaoluks.⁸⁷

Seega objektiivses plaanis langeb neutraalne käitumine kokku passiivsega, kuid kui passiivse käitumise puhul saame ohvrile midagi minimaalseltki ette heita (s.t. temalt oleks võinud oodata teatud aktiivse käitumisega ohvristumise tõenäosuse vähendamist), siis seevastu neutraalse käitumisega ohvrile ei saa me etteheiteid teha (s.t. temalt ei olnud võimalik oodata, et ta oleks suutnud situatsiooni ohtlikkust ette näha ja ohvristumise riski vähendada).

Raskusi võib valmistada ohvri käitumise kvalifitseerimine neutraalseks või passiivseks korduvväärkohtlemise korral. Teisitiõeldes, kas ohvri situatsioonis keskmine mõistlik ja ohvri vaimse arengutasemega isik oleks suutnud järgnevat ohvristumist vältida. Selliste olukordade hindamisel peab aga arvestama erinevate asjaoludega: ohvri vanus, vaimne seisund, kuriteo toimepanija isik, ohvri poolt kolmandate isikute teavitamine toimuvast jms. Nii ei saa passiivseks kvalifitseerida väärkoheldava lapse käitumist, kes hoolimata oma jõupingutustest ei ole suutnud väljuda väärkohtlemise tsüklist.

TMK 1-05-2065: Alates ajast, kui ohver oli 12-aastane kuni tema 16-aastaseks astus U.T korduvalt oma kasutütrega vaginaalsesse ja oraalsete suguühendusse. Ohver teatas, et teda väärkoheldakse nii õpetajale ning käis isegi arsti juures, kus ei leitud väärkohtlemise jälgi, kuna ohvri neitsinahk oli terve. Laps põgenes isegi kodust, magas küla raamatukogu trepi all ja teiste inimeste talumajade lakas. Lapse ema teadis seksuaalsest väärkohtlemisest ja isegi sattus vahekorrale peale, kuid ei teinud midagi, pigem oli vihane ja süüdistas ohvrit, sõimates teda ka ebatsensuursete sõnadega. Lisaks ähvardas kasuisa ennast ära tappa, kui ohver veel kellelegi toimuvast räägib, ja seetõttu langeks pere taas majanduslikesse raskustesse, mida ohver ei soovinud, kuna tal oli mitu väiksemat õde-venda.

3.3. Ohvri passiivne käitumine

Ohvri passiivse käitumise all tuleb mõista ohvri sellist käitumist, mis on seotud süüdlase käitumisega, väljendudes sellele passiivselt reageerimises ja olles nii kuriteo toimepanemist soodustav. Näiteks ei osuta ohver küllaldast vastupanu seksuaalsete kavatsuste ilmnemisel.

⁸⁷ В. Ривман. Криминальная виктимология. СПб.: Питер, 2002, стр 37.

Joutseni ohvrite tüpoloogia järgi kuulub taoline ohvri passiivne käitumine „hõlbustava ohvri“ käitumistüübi alla, soodustades kuriteo toimepanemist ja kuritegeliku tahte kujunemist.⁸⁸ Selline ohver on ohtliku situatsiooni hindamisel ebakriitiline ja muretu, kuna ta ei teadvusta endale tal esinevast riskist osutada kuriteoohvriks.

Vaadeldavate kuritegude osas käitusid passiivselt 10% kõigist ohvritest, millest tüdrukud moodustasid 60% ja poisid 40%. Kõigist naissoost ohvritest (63%) käitus passiivselt 9% ja meessoost ohvritest (37%) 11% (vt joonis 7).

Alaealiste korduvohvristumise puhul tõusetub paratamatult küsimus, kas ohver oleks saanud vältida enda taasohvristumist. Ohvri taoline passiivsus väljendub kurjategija käitumisele mittereageerimises efektiivsuse mõttes, võimaldades kurjategijal jätkata oma kuritegelikku käitumist. Just selline passiivsus suhtumise tasandil iseloomustab lapsohvreid ning kõrgendab nende viktiimsust.

TMK 1-10-8348: K.M`l tekkis õhtusel ajal pargis tüli teise tütarlapsiga, mille tulemusena tütarlaps lõi K.M`i mitu korda. Seejärel tuli K.M`i juurde vene noormees A.K, kes lubas teda kaitsta peksmise eest. Noormees kutsus K.M`i kaasa pargi juures asuva tänava ääres oleva ehituse taha, minnes hoidis ta K.M-ilt ümbert kinni. Eemal olles tahtis K.M helistada oma sõbrannale ja küsis noormehelt selleks telefoni, mida viimane ei andnud. Kui K.M tahtis sõbranna nime hüüda, pani noormees K.M`le käe suu ette ja võttis kõrist kinni. Noormees hakkas K.M`i ähvardama, et kui viimane temaga vahekorda ei astu, siis saab nuga, kuigi ohver tema käes nuga ei näinud. Seejärel astus noormees K.M`iga vaginaalsesse vahekorda. Pärast vahekorda tõusis käskis noormees K.M`il ennast riidesse panna ning endaga kaasa tulla tema koju, mis asus ca 4 km kaugusel. Noormees ähvardas teel koju pidevalt K.M`i tappa. Noormehe juurde jõudes olid kodus ka tema vanemad, kelle poole K.M ei julgenud pöörduda. Noormees käskis K.M`il riidest lahti võtta ning tema voodisse minna, kus noormees astus taas temaga vaginaalsesse vahekorda. Pärast suguühet jäid mõlemad magama. K.M`i enda sõnade järgi oli ta liiga väsinud põgenemiseks. Hommikul astus noormees K.M`iga uuesti vaginaalsesse vahekorda ja seejärel õnnestus kannatanult korterist lahkuda akna kaudu, kuna kurjategija vanemad olevat korteri ukse kinni keeranud ning sealt ei saanud välja.

3.4. Ohvri hukkamõistetav käitumine

Ohvri hukkamõistetav käitumine nagu esimeses peatükis juba öeldud, pole otseselt seotud kurjategija käitumisega. Sellist käitumist iseloomustab vastuolu moraali- ja õigusnormidega,

⁸⁸ M. Joutsen, p 82.

kuid see pole suunatud konflikti loomisele kurjategijaga. Ohvri enda käitumine loob võimaluse kuritegude toimepanemiseks.

TMK 1-06-5359: J.R mõisteti süüdi selles, et viies alkoholijoobesse teadvalt 17-aastase K. K. ning seejärel kasutades ära kannatanu seisundit, milles ta ei olnud võimelised vastupanu osutama ja toimumust aru saama, astus ta temaga suguühendusse. Ülekuulamisel ütles K.K: „ Esimest korda tutvusin J.R`ga 2002-2003 a. kui olin 14-15.a. Hakkasime sõprusringkonnaga tema pool käima, kuna ta pakkus meile alaealistele suitsu. Seda, et J.R on seksuaalselt aktiivne inimene, sain ma kohe aru. Tal oli toas alati laiali pornograafilised ajakirjad Maaja ja Mr. Alex. Meie seal viibides ütles ta meile tihtipeale, et vaadake neid kui tahate. Siis oli tal veel komme näidata meile videokassetidelt pornot. Ta keris neid edasi ja tagasi ja näitas enda arvates põnevaid kohti. Ta näitas meile nii heteroseksuaalseid kui ka homoseksuaalseid videosid. /.../ Ta nagu ei varjanudki enda seksihuvi meie vastu. Vähemalt kahel korral olin ma 15-16 a. sattunud purjus peaga J.R juurde. Hommikul ärgates olin ma alati alasti.“

Vaadeldavate kuritegude osas käitusid hukkamõistetavalt üksnes 18% ohvritest - neist 33% olid tüdrukud ja 67% poisid. Võrrelda ohvrite üldise soolise jaotusega, kus tüdrukud moodustasid 63% ja poisid 37% kõigist ohvritest, siis käitusid hukkamõistetavalt 10% tüdrukutest ja 32% poistest (vt joonis 7).

Kui antud uurimistulemuste põhjal võib lapsealiste käitumist üldjoontes neutraalseks pidada, siis teismeliste käitumine võib - olla vastuolus nii ühiskonnas kehtivate moraali- kui ka õigusnormidega. Noorukitele on omane riskantne seksuaalkäitumine, mis sageli kaasneb alkoholi või narkootikumide tarvitamisega. Nende riski langeda seksuaalse kuritarvitamise ohvriks suurendab alkoholi tarbimine, kuigi see on neile seadusega keelatud, ning joobeseisundis meestega seltsimine. Halvimal juhul võib see viia vägivaldse iseloomuga seksuaaltegevuseni.

TMK 1-09-1814: Noorte seltskond pidas järve lähedal asuvas majas pidu, mille käigus tarvitati ka palju alkoholi. Kaks noormeest -21.a. M.K ja 19.a. P.S - läksid paljalt järve ujuma ning nendega ühines 17.a. tütarlaps. Järve ääres M.K ja tüdruk suudlesid ja kallistasid. Seejärel haaras M.K tüdrukul ümbert kinni ja lükkas ta pikali ning astus temaga vahekorda. Kuna tüdruk rabeles, kutsus ta P.S-i appi tüdruku käsi kinni hoidma.

Sageli õigustavad just kurjategijad enda tegu ohvri halva reputatsiooniga. Rõhutamist väärib asjaolu, et ohvri hukkamõistetavast käitumisest rääkides tuleb taunida sellist arvamuseavaldust – ohvri „süü“ deklareerimist. Ka kohtud pole sellele tähelepanu pööranud või isegi pidanud sellist seisukohta asjakohatuks.

TrtRnK 1-09-1814/43: Ohvri eetika ja käitumismudel ei pruugi olla kõige kõrgemal moraali ja eetika tasandil, kuid samas tuleb märkida, et noorsoo suhtlus- ja väljendusvormid on kaasajal avardunud. Reklaamitavad alkohoolsed joogid on jõuliselt sisenenud noorsoo vaba aja veetmise eri vormidesse linnas ja maapiirkondades. Ranged keelud ja tabuteemad on läbinud mõningase revideerimise. Valikuvabadus on ka vaja aja sisustamisel, sealhulgas suhtluses ja füüsilistes kontaktides vastassoo esindajatega. Kannatanu individuaalsed isikuomadused ei saa veel kriminaalasjas kahtluse alla seada kurjategija poolt tema suhtes toimepandud suguühenduse vägivaldsust.

Pigem tuleb asuda seisukohale, et selline käitumine loob soodustingimused kuriteo toimepanemiseks - viktimoloogiliselt väljendatuna viib ohvri hukkamõistetav käitumine kõrgendatud viktiimsuse tekkeni.

4. Seksuaalse väärkohtlemise sotsiaalne kontekst

4.1. Taust

4.1.1. Sotsiaalse konteksti määratlus

Alaealiste seksuaalne väärkohtlemine nagu ka kõik ülejäänud kuriteod on sotsiaalse käitumise aktid, mis leiab aset sotsiaalses keskkonnas. Sotsiaalse keskkonna tingimused, kus väärkohtlemine toime pannakse, on aga kaasuste puhul erinevad. Seega võib konstateerida fakti, et seksuaalse väärkohtlemiste ja selle ohvriks langemise sotsiaalne taust on varieeruuv. Väidet illustreerivad näited nagu koduse väärkohtlemise ohvriks langenud alaealine ja tänaval võõra kurjategija ohvriks langenud alaealine.

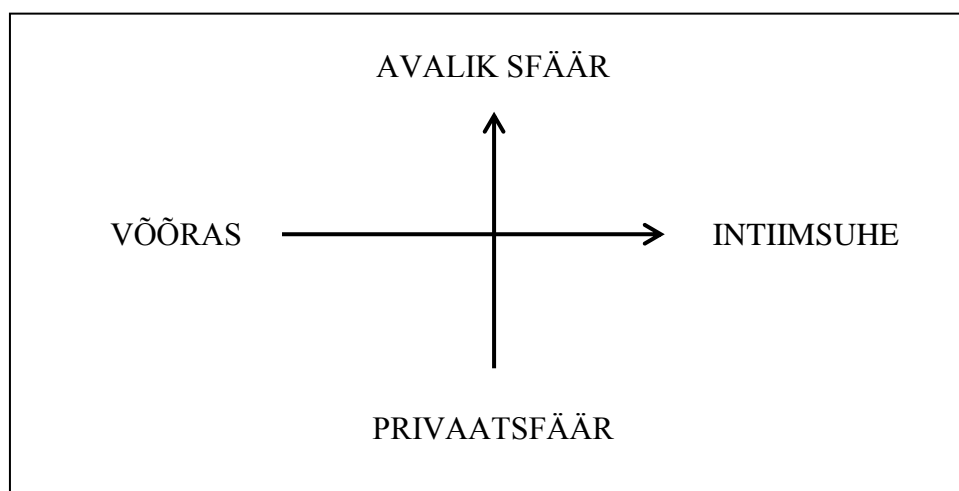
Väärkohtlemise sotsiaalset konteksti saab defineerida läbi komponentide nagu kuriteo toimepanemise koht ja aeg, kurjategija ja ohvri omavahelised suhted, kuriteo toimepanemisele eelnenud sündmused, kuriteo motiiv.⁸⁹

Järgnev empiirilise materjali viktimoloogiline analüüs põhineb varasemates viktimoloogiliste uuringutes⁹⁰ kasutatust leidnud ja end õigustanud metodoloogilistel lähtepunktidel:

1. kurjategija ja ohvri sotsiaalse suhte seos kuriteo toimepanemise kohaga skaalal avalik-privatsfäär (vt joonis 8);
2. eelmisele lisanduv ohvri käitumise analüüs 3-astmelise liigituse alusel.

Joonis 8.

Seksuaalse väärkohtlemise sotsiaalne kontekst



⁸⁹ K. Wittebrood, P. Nieuwbeerta. Criminal Victimization During One's Life Course: The Effects of Previous Victimization and Patterns of Routine Activities. – Journal of Research in Crime and Delinquency. Sage Publications, 2000, vol 37 no 1, pp 91-122.

⁹⁰ В.С. Минская, Г.И. Чечель; В. Ривман.

Kuna sõltuvalt kuriteo toimepanemise kohast on seksuaalse alatooniga rünnak eeldatavasti erineva sotsiaalse taustaga, on loogiline eeldada, et ka ohvri karakteristikute ja käitumise mõju konkreetses situatsioonis on erinev. Otsides vastust küsimusele, milline see ohvri roll konkreetses sotsiaalses kontekstis on, saab tuvastada ohvristumisega seotud riskitegurid, seejärel tehes vastavasisulisi üldistusi, saab konstrueerida preventiivseid strateegiaid.

Eeltoodud põhimõttest lähtudes on uuritavad andmed süstematiseeritud kurjategija ja ohvri vahelise sotsiaalse sideme alusel kuueks ja kuriteo toimepanemise koha alusel neljaks kategooriaks. Ohvri käitumise liikide kohta vt lähemalt käesoleva töö 3. peatükist.

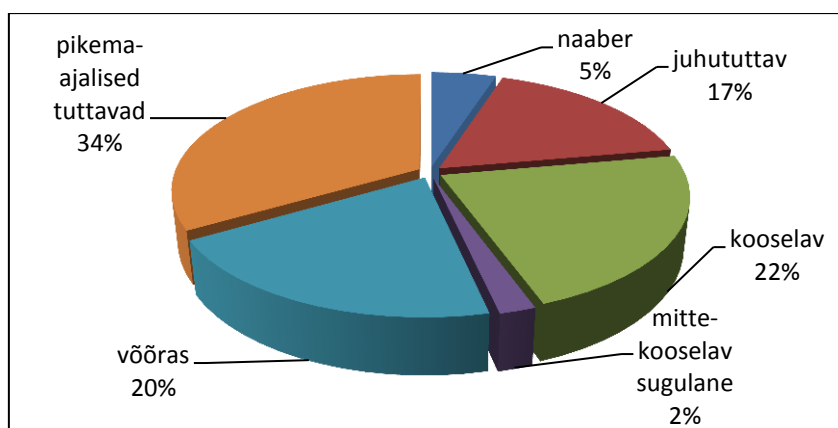
Sotsiaalsel sidemel põhinev liigitus sisaldab järgmisi alagruppe:

- kooselavad isikud;
- mittekooselavad sugulased;
- pikemaajalised tuttavad (ka sõbrad ning vanavanemate elukaaslased);
- juhututtavad;
- naabrid;
- võõrad.

Eelpooltoodud liigitus lähtub esimeses järjekorras perekondlikest sidemetest ja seejärel eeldatavast läbikäimise tõenäosusest. Naabrite alla on liigitatud ka 2 kinnipidamisasutuses toimunud väärkohtlemise intsidenti, mille puhul oli tegemist esimesel päeva kinnipidamisasutusse jõudnud isikute väärkohtlemistega. Taolisi juhtumeid iseloomustab see, et kokkupuude ohvriga on paratamatu, kuna viibitakse sunnitult ühes paigas ehk kinnises asutuses ühes kambris. Uuritavate kuriteoohvrite sotsiaalse sideme põhjal esinevat jaotust kujutab joonis 9.

Joonis 9.

Ohvrite jaotus sotsiaalse sideme alusel (protsentides)



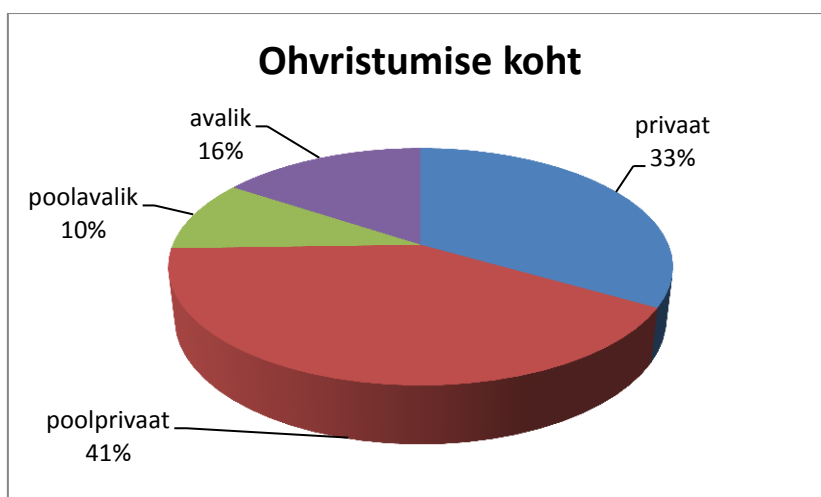
Kuriteo toimepanemise koht, õigemini ohvristumise koht sisaldab järgmisi alarühmi:

- privaatsfäär (ohvri kodu, kurjategija ja ohvri ühine kodu)
- poolprivaatsfäär (kurjategija kodu, kolmanda isiku kodu, kinnipidamisasutus, samuti kortermaja koridor)
- poolavalik koht (auto, puukuur)
- avalik koht (mets, tänav, park)

Analüüsitava materjali aluseks olnud seksuaalse väärkohtlemise toimepanemise koha jaotus skaalal avalik-privaatsfäär on kujutatud joonisel 10.

Joonis 10.

Ohvristumise koht (protsentides)



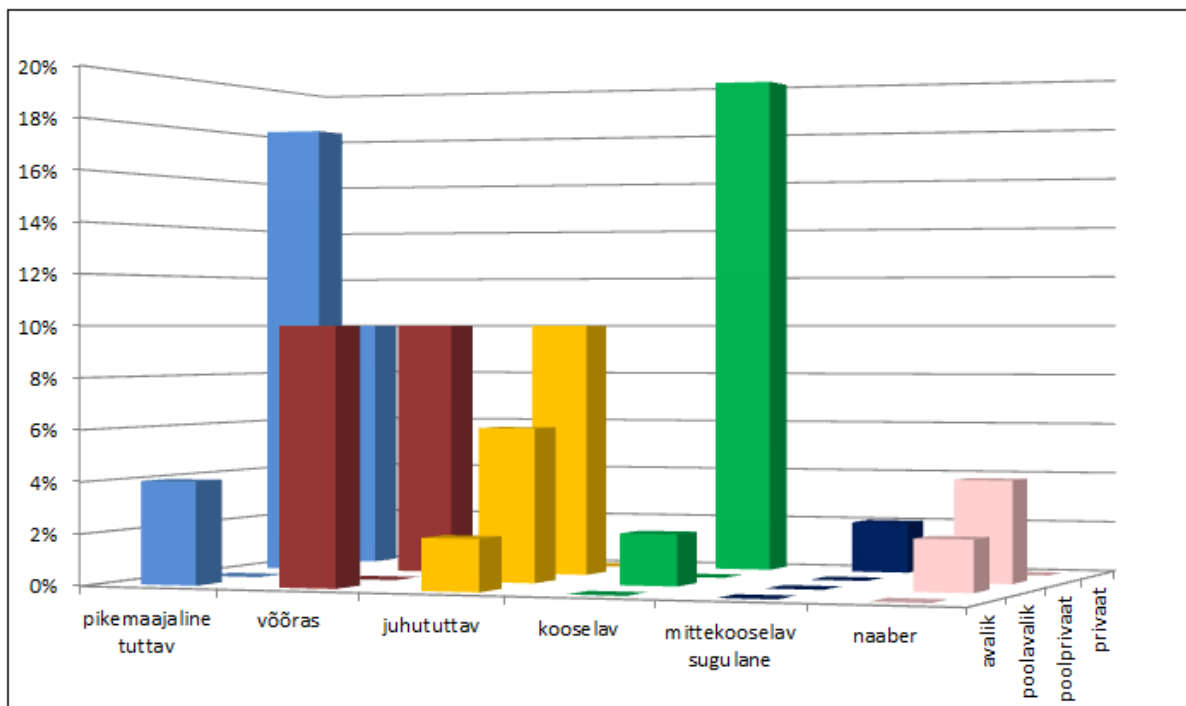
4.1.2. Sotsiaalsel konteksti iseloomustavad üldandmed

Eelpool kirjeldatud alustel andmete süstematiseerimise tulemusena ilmnes ootuspäraselt, et joonistusid välja kaks domineerivat kategooriat. Esiteks, ohvrit väärkohtlev pikema-ajaline tuttav poolprivaatsfääris (n.ö muu eraterritoorium v.a ohvri kodu või ohvri ja kurjategija ühine kodu), mis moodustasid 43% kõigist taolises kohas sooritatud kuritegudest ja teiseks, koduse väärkohtleja ohvrid (antud kontekstis: kooselava alaealise seksuaalne väärkohtlemine), mis kujutab endast 59% kõigist ohvri privaatsfääris aset leidnud ohvristumistest.

Teisisõnu, kõigist pikemaajalise tuttava poolt toime pandud väärkohtlemistest leidsid aset 53% poolprivaatsfääris ning kooselava kurjategija käe läbi kannatada saanutest ohvristusid kodus 91% vaatlusalustest ohvritest. See näitab, mida lähem on suhe või tihedam on läbikäimine on potentsiaalsete kuriteo osapoolte vahel, seda suurem on tõenäosus langeda ohvriks enda kodus.

Joonis 11.

Seos sotsiaalse sideme ja ohvrustumise koha vahel (erinevates kohtades erinevate kurjategijatuüpide poolt ohvrustatud ohvrigruppide osakaal kõigist ohvritest protsentides, erinevate ohvrigruppide osakaal konkreetses sfääris ohvrustumisel)



Suhete iseloomu silmas pidades langes kodus (ohvri privaatsfääris) seksuaalse väärkohtlemise ohvriks:

- 59% kurjategijaga kooselavatest ohvritest
- 6% kurjategijaga mittekooselavatest sugulastest
- 35% pikemaajaliselt tuttavatest ohvritest

Poolprivaatsfääris langeti 24%-l juhtudest juhututtavast väärkohtleja ohvriks. Tüüpsituatsiooniks oli alaealiste joomingud täisealise meesterahva kodus, kes neile alkoholi pakkus, eesmärgiga neid hiljem seksuaalselt ära kasutada. Poolprivaatsfääris 24% ohvritest langes ka võõra kurjategija ohvriks. Enamik sellistest situatsioonidest leidsid aset kortermaja trepikojas.

Poolavalikus kohas toimepandud väärkohtlemistest moodustavad suurima alagrupi juhututtavate vahel toimunud väärkohtlemised - 60% kõigist selles sfääris toimepandud kuritegudest. Võrdselt langeti poolavalikus kohas kooselava sugulase ja naabri ohvriks – 20%.

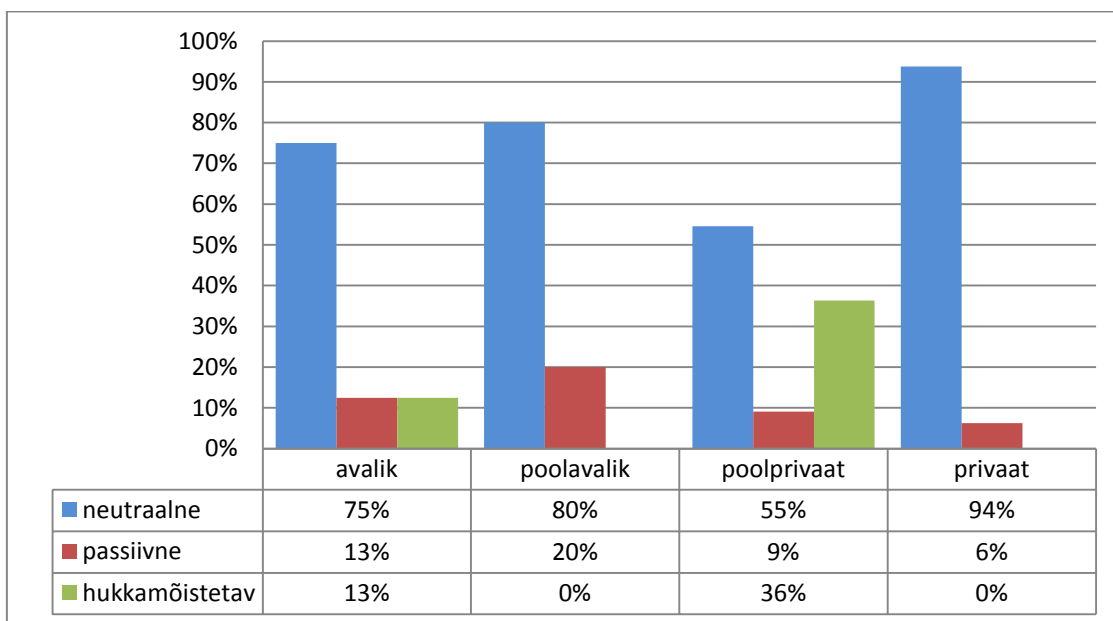
Ootuspäraselt langeti kõige rohkem avalikus kohas võõra kurjategija ohvriks (63%). Pikemaajalise tuttava vastu toimepandud kuriteod moodustasid 25% kõigist avalikus kohas toimepandud kuritegudest. 13%-l oli ohvriks juhututtav.

4.1.3. Ohvri käitumine sotsiaalse konteksti taustal

Analüüsid eelmainitud 4 kohas kuritegude toimepanemise ja ohvri käitumise vahelist seost (vt joonis 12.), võib väita, et alaealiste ohvrite neutraalne käitumine ei ole seotud seksuaalse väärkohtlemise tekitamise kohaga. Teisisõnu, neutraalselt käitunute suur osakaal esineb kõigis sfäärides. Kõigist ohvritest käitusid 73% neutraalselt. Märksa huvitavam on see, kuidas konkreetses kohas ohvristumisel esinevad teised käitumistüübid – passiivne ja hukkamõistetav – võrdluses neutraalselt käitunute osakaaluga.

Joonis 12.

Ohvri käitumise seos ohvristumise kohaga



Hukkamõistetav käitumine moodustas neutraalse käitumise kõrval märkimisväärse osa ohvristumisel poolprivaatsfääris (36%). Avalikus kohas esines hukkamõistetava käitumisega võrdselt passiivne käitumine (13%). Nii poolavalikus- kui ka privaatsfääris puudusid hukkamõistetavalt käitunud ohvrid. Passiivselt käitusid kuriteo toimepanemisele eelnenud situatsioonis ohvrid kõige enam poolavalikus kohas (20%) ning privaatsfääris käitusid passiivselt üksnes 6% ohvritest.

4.2. Kuritegude tüübid sotsiaalses kontekstis

4.2.1. Alaealine koduse väärkohtlemise ohvrina (n=11)

Perekond on sotsiaalne kontekst, milles toimuvat vägivalda on uuritud kõige ulatuslikumalt. Kodust vägivalda uuritakse peamiselt kahest erinevast vaatenurgast: ühed uurimused keskenduvad sellele, et miks mehed löövad naisi ja miks lapsed langevad vanemate kuritarvitamise ohvriks ning teine liik uurimusi pöörab tähelepanu sellele, miks mõnes peres esineb kodust väärkohtlemist ja teistes peredes mitte.

Kurjategijaga kooselavate isikute vastu pandi toime 22% kõigist vaatlusalustest kuritegudest. Ohvrite enamuse moodustasid tüdrukud ja kõigest üks poiss osutus koduse seksuaalse väärkohtlemise ohvriks. Käesolev käsitlus hõlmab ka ühte kaasust, kus oli tegemist alaealise elukaaslase seksuaalse väärkohtlemisega.

Selleks, et mõista ohvri käitumist mõjutavaid tegureid pereliikme poolse väärkohtlemise tingimustes, tuleb mõista koduse väärkohtlemise olemust.

Koduse väärkohtlemise põhjused on kompleksed ja varieeruvad iga individuaalse juhtumi puhul. Välja on pakutud mitmeid erinevaid seletusmudeleid:

- Intraindividuaalne teooria – lähtekohaks on väärkohtleja individuaalsed häired. Korduv vägivaldne käitumine on seotud aju funktsiooni häiretega, hormonaalhäirete, geeniveaga vms.⁹¹
- Sotsiaal-kultuuriline ja feministlik teooria – kuna sotsiokultuuriline ja feministlik lähenemine laste seksuaalse väärkohtlemise põhjustest on küllaltki sarnane, käsitletakse neid lähenemisi koos. Koduse vägivalda põhjus on ühiskonnas esineva töötuse, madala elatusaseme, sotsiaalse isolatsiooni ja muude näitajate tagajärjel tekkinud pere stressiseisund. Viidatakse ka ühiskonnas eksisteerivale patriarhaalsetele ideedele ja sellest tulenevale jäigale soorollide mõistmisele.⁹² Selline „maskuliinne sotsialiseerumine“ toodab pedofiilset käitumist.
- Sotsiaalse õppimise teooria – lähtekohaks on õpitud käitumine, s.o käitumisviiside omandamine signaalide „kinnitus“ ja „karistus“ kaudu.⁹³ Nimelt saavad pedofiilid sageli esimese seksuaalkogemuse puberteedieas või veidi pärast seda just noorte

⁹¹ W.G. Doerner, S.P. Lab, pp 270-271.

⁹² Ibid, pp 271-272.

⁹³ W.G. Doerner, S. P. Lab, p 272.

lastega. Sellise käitumise võimsaks sarrustajaks on seksuaalne erutumine ja orgasm.⁹⁴ Lisaks on paljusid pedofiile endid lapsena seksuaalselt ära kasutatud, seega õpivad lapsed, et täiskasvanute seksuaalne huvi laste vastu ning seksuaalsuhted lastega on kohane tegevus, n.ö *cycle of violence* (väärkohtlemise ring).

Kui vaadata alaealiste koduse seksuaalse väärkohtlemise ohvrite käitumislükkide jaotust, siis on selges ülekaalus neutraalne käitumine, mis moodustab koguni 94% koduse väärkohtlemise ohvrite käitumislükkidest, ülejäänud 6% moodustab passiivne käitumine.

Analüüsitud kaasuste puhul oli alaealine oma kasuisa väärkohtlemise ohvriks 73% koduse väärkohtlemise juhtumitest. On neid, kelle arvates mittebioloogilise isa olemasolu on oluliseks riskifaktoriks – D. Russelli järgi on kasutütardel kaheksa korda suurem risk saada seksuaalselt kuritarvitatud kasuisade poolt, kui tütaridel oma isa poolt. Kodudes, kus on kasuisa või on emal meessoost sõber, on väga suur võimalus lapse seksuaalseks kuritarvituseks.⁹⁵ Kuid on ka neid, kelle arvates vastav seos puudub.⁹⁶ Kuigi sageli on peresise seksuaalse kuritarvitamise toimepanijaks mittebioloogiline isa, tuleb kasuisa olemasolu kui riskifaktoriks nimetamisel silmas pidada, et kuigi on uuritud kui suur osa kuritarvitajatest on kasuvanemad, puuduvad siiski andmed selle kohta, kui suur hulk kasuvanematest kuritarvitab seksuaalselt oma lapsi.

Uurimisobjektiks olnud kaasuste puhul võib laste seksuaalset väärkohtlemist kirjeldada ka *role reversal* (rollide ümberpööramine) fenomeni kaudu. Rollide ümberpööramine väljendub selles, et lapsele on pandud teatud osa vanemate endi kohustusi: majapidamistööd, teiste pereliikmete eest hoolitsemine, lisaks ei täida ema selles perekonnas psühholoogiliselt oma naise- ning emarolli. Laps on pandud tundma vastutust oma (kasu)isa õnne, samuti kogu perekonna kooshoidmise eest.⁹⁷ Nii väitis ülekuulamisele üks väärkoheldud tüdruku ema, et kasuisa tahab ohvriga olla, sest tal (loe: väärkoheldud tüdruku emal) endal on kogu aeg lapsed ja ta on pidevalt haige.

Analüüsitud kaasuste puhul tuleb nentida, et alaealise elukaaslase viktiivsust mõjutavaks peamiseks ohvriväliseks teguriks (ohvriga seonduvaks teguriks tuleb lugeda ohvri enda

⁹⁴ K. Howells. Adult sexual interest in children: Considerations relevant to theories of aetology. M. Cook, K. Howells (toim). Adult sexual interest in children. New York: Academic Press, 1981, pp 55-94.

⁹⁵ D. Russell. The Secret Trauma: Incest in the Lives of Girls and Women. , New York: Basic Books, Inc. Publishers, 1989 .

⁹⁶ M. Rosental, K. Tilk. Laste seksuaalne väärkohtlemine Eestis. Tartu Ülikool, avaliku halduse ja sotsiaalpoliitika osakond. Tartu, 1999, lk 28.

⁹⁷ R. Soonets. Lapse füüsilise ja seksuaalse väärkohtlemise võrdlus. D. Kutsar (toim). Laste väärkohtlemine. AS Atlex: Tartu, 1997, lk 124.

käitumist) oli meeselukaaaslase n.ö valdushimu.⁹⁸ S. Bandalli väidab, et taolised mehed muutuvad vägivaldseks, kui nad tajuvad, et naine seab kahtluse alla nende autoriteedi, avaldab vastuväiteid nende käitumise õigsuse üle või paneb end muul moel maksma.⁹⁹ Käesoleva kaasuse puhul osutus naiselukaaslane ohvriks, kuna ei soovinud alkoholijoobes elukaaslasega vahekorda asuda.

Esines ka juhtumeid, kus ema teadis väärkohtlemisest, kuid ei teatanud sellest, kartes sotsiaalset, majanduslikku ja „üleelamise” tagasilööki, mille all tuleb mõista ema kartust, et ta pole võimeline üksi elama ning hakkama saama kogu koormaga. Lisaks püüavad kurjategijad näidata end kannatanu ohvrina, kelle tungival ja jõulisel peale käimisel leidis aset vahekord. Seetõttu on ka selged taolise kuritegevuse latentsuse põhjused: potentsiaalne kaitsja ei täida oma funktsioone ning kurjategija ise ennast üles ei lähe andma ja seda enam veel olukorras, kus ta oma väärkäitumist suuremal või vähemal määral õigustab. Nii teatavad sellistest kuritegudest eelkõige naabrid, õpetajad jt kõrvalised isikud.¹⁰⁰

Ainuüksi nende väheste koduse väärkohtlemise kaasuste analüüsi põhjal võib väita, et koduse seksuaalse väärkohtlemise põhjused ei seondu laste enda käitumisega, vaid väärkohtlejate endi probleemide ja käitumisega.

Psühholoogid heidavad ette juristidele fundamentaalse vea tegemist: ohvri käitumisele omistatakse sisetekkeline põhjus ja ei arvestata n.ö varjatud situatsiooni dünaamika mõju. Teisisõnu, viktimoloogilise kaaluga omadusi, mis on kuritarvitamise tulemusel, võetakse tähelepanu alla, kui selle põhjused.¹⁰¹ Seega teatud juhtudel kolmandatele isikutele tunduv alaealise hukkamõistetav käitumine iseloomustab juba väärkoheldud lapsi.

TMK: 1-09-18080: 7.a. poissi väärkohtles seksuaalselt korduvalt tema 16.a. sõber. Kui ohver psühhiaatrikliinikumi statsionaarsele ravile viidi, ilmnes, et ohvril esineb seksuaalselt väärkoheldud lapsele omaseid tunnuseid – liigne seksuaalse sisuga sõnavara kasutamine ja seksualiseeritud käitumine kaaspatsientidega.

⁹⁸ Valdushimu siinkohal tähendab seda, et mees peab naist oma isiklikuks omandiks - naine peab kuuletuma mehele, alluma käskudele ning teda peetakse eelkõige mehe seksuaalihade rahuldamise objektiks.

⁹⁹ S. Bandalli. Provocation – A Cautionary Note. – Journal of Law and Society, vol 22, no 3, September 1995, p 401.

¹⁰⁰ Eesti Vabariigi lastekaitseseaduse § 59 lg 1 kohaselt on igaüks kohustatud kaitset ja abi vajavast lapse olemasolust teatma sotsiaaltalitusele, politseile või mõnele teisele abiandvale organile.

¹⁰¹ D. Dutton, B.M.S. McGregor. Psychological and Legal Dimensions of Family Violence. D. Kagehiro, William S. Laufer (toim). Handbook of psychology and law. New York: Springer Verlag, 1992, p 332.

4.2.2. Alaealine tuttava poolse väärkohtlemise ohvrina (n=30)

Käesolevasse ohvrite kategooriatesse kuuluvad kurjategijaga mittekooselavad sugulased, naabrid, pikemaajalised tuttavad ja juhututtavad. Taoliste ohvrite osakaal kõigist seksuaalselt väärkoheldud ohvritest oli 59%.

Suurim alagrupp koosnes pikemaajalistest tuttavatest, kes kujutasid endast 52% tuttava kurjategija ohvriks langenud isikutest. Väikseima ohvrite grupi moodustasid naaber, sõber ja muu sugulane – iga grupp 3% kõigist vaatlusalustest tuttavatest ohvritest ja 2% kõigist ohvritest.

Kuna tuttavate vastu toime pandud seksuaalsed väärkohtlemised moodustavad suurima osa vaatlusalustest kuritegudest, siis on loogiline, et need kuriteod hõlmavad endas palju erinevaid alatüüpe.

Lähtudes sotsiaalse konteksti määratlusest (vt alajaotus 4.1.1), on alljärgnevalt käsitletud kaasustegruppe sõltuvalt teo toimepanemise kohast privaatsfäär-avalik sfäär ning seejärel on alajärgu siseselt vaadeldud sotsiaalsest sidemest ja ohvri käitumuslikust aspektist tulenevaid erisusi.

4.2.2.1. Alaealine tuttava-poolse väärkohtlemise ohvrina privaat- ja poolprivaatsfääris (n=23)

Korterites, elukohtades ja nende läheduses leidis aset 77% kõigist tuttava ohvri vastu toime pandud kuritegudest. Märkimist väärib asjaolu, et tuttava ohvri vastu privaat- või poolprivaatsfääris toime pandud seksuaalse väärkohtlemise kaasused kujutavad endast heterogeenset kogumit. Kuna märkimisväärne osa ohvristumistest toimus alkoholitarbimise käigus, siis on intsidentide analüüsi lihtsustamiseks täiendavalt võetud arvesse osapoolte joobe olemasolu või selle puudumist.

Ühisjoomingu käigus leidis aset 30% kõigist privaat- ja poolprivaatsfääris tuttava seksuaalse väärkohtlemise juhtumitest. Valdav enamus kuritegusid pandi taolises situatsioonis toime meesoost isikute vahel, grupp sisaldab 1 naisohvrit. Ohvrite keskmine vanus ühisjoomingu käigus ohvristunute seas oli 14,1 aastat, seevastu privaat- ja poolprivaatsfääris ohvristunute keskmine vanus oli 11,4 aastat. Kurjategijate keskmine vanus ühisjoomingu käigus oli 54 aastat ning kõigi kurjategijate keskmine vanus privaat- ja poolprivaatsfääris oli 38,5 aastat.

Kui ühise alkoholitarbimise käigus käitusid ohvrid iseenesestmõistetavalt hukkamõistetavalt, siis teistel juhtudel, kui tegemist polnud ühise alkoholitarbimisega, domineeris neutraalne ohvri käitumine. Muid märkimist väärivaid seaduspärasusi ei esinenud.

Vaadates kuriteo toimepanemise kohta, siis selgub et kuriteoga lõppev ühisjooming toimub reeglina kurjategija elukohas. Sellistel „eelingimustel“ aset leidnud tüüpsituatsioonid olid järgnevad: kurjategija kallutas teadvalt alaealist tarvitama kanget alkoholi ja seda eesmärgiga suruda maha alaealise vastupanu ja seejärel kasutas ära kannatanu seisundit, kus kannatanu ei olnud alkoholijoobe tõttu võimeline toimunust aru saama ning pani toime seksuaalse väärkohtlemise. Samas on ühisjooming tulevase ohvri seisukohast vaadatuna riski sisaldav sõltumata ühisjoomingu toimumise kohast. Ka King *et al* (2004) uurisid noorte alkoholi ja narkootikumide pruukimist ja vägistamise ja vägistamiskatse kogemusi ning leidsid, et alkoholitarvitamine on oluline seksuaalse väärkohtlemise riskitegur.¹⁰² Siit johtuvalt võib eeldada, et nooruk võib alkoholi tarvitades kaotada valvsuse enda ja teiste tegevuse üle ning sattuda situatsiooni, kus osutub võimalikuks tema seksuaalne väärkohtlemine. Kui ühist alkoholitarbimist ei toimu, siis on ohvristumise kohaks pigem ohvri enda või ohvri ja kurjategija ühine kodu. Paaril korral toimus ohvristumine ka kolmanda isiku elukohas. Riskitegurina võib vaadata ka kurjategija enda probleeme ja häirunud isiksust.

TMK 1-06-11610: 21. aastane T.T mõisteti süüdi selles, et ta oli suguühenduses teadvalt 13. aastase K.A'ga. Kui ülekuulamisel uurija küsis, et miks T.T oli K.A'ga vahekorras, kui ta teadis, et K.A on alaealine, vastas T.T, et K.A välimus oli kena ja kuna tal ei olnud mujalt seksi saada, siis kasutas ta juhust ja oli K.A'ga vahekorras.

Sotsiaalne side poiss-ohvri ja kurjategija vahel oli ühisjoomingute käigus reeglina juhutatud. See võib olla tingitud sellest, et poistel on rohkem sotsiaalseid kontakte, neil on vaba aeg vähem sisustatud, nad tarbivad sagedamini ja suuremates kogustes alkoholi väljaspool kodu, siia lisanduvad ka psühholoogilised ja muud eripärad, mille tõttu mehed loovad kergemini ja sagedamini juhuslikke ja „kahtlasi“ tutvusi, mis võivad suurendada nende viktiimsust.¹⁰³ Tüdrukutel seevastu domineeris sotsiaalse sidemena pikemaajaline tutvus.

Situatsioonides, kus tuttavat ohvrit väärkoheldi seksuaalselt privaat-või poolprivaat-sfääris ja tegu polnud ühisjoominguga, oli valdav osa kurjategijatest ja ka ohvritest kained.

¹⁰² G. King, A. J. Flisher, F. Noubary, R. Reece, A. Marais, C. Lombard. Substance abuse and behavioural correlates of sexual assault among South African adolescents. – *Child Abuse and Neglect*, vol 28, no 6, p 692.

¹⁰³ Минская, Чечель, стр 74.

Tulles tagasi kõigi tuttavate vastu privaat- ja poolprivaatsfääris toimepandud kuritegude juurde, siis negatiivselt, s.o hukkamõistetavalt käitunud ohvrid moodustasid 2/9. Suurima grupi, mille suurus oli 45% moodustasid siiski neutraalselt käitunud ohvrid.

4.2.2.2. Alaealine tuttava poolse väärkohtlemise ohvrina poolavalikus- ja avalikus sfääris (n=7)

Avalikus ja poolavalikus kohas tuttavate vastu toimepandud kuriteod moodustasid 24% kõigist tuttavate vastu toimepandud seksuaalse väärkohtlemise juhtumitest. Jutt on üksnes 7 juhtumist, kus ohvrite hulgas on 4 poissi ja 3 tüdrukut.

3 korral 7-st pandi kuritegu toime avalikus sfääris – metsas¹⁰⁴, järve ääres.¹⁰⁵ Ühe juhtumi puhul, mis leidis aset järve ääres ja avalikus sfääris, oli tegemist grupiviisilise vägistamisega (vt ptk 3.4 TMK 1-09-1814). Poolavalikus kohas oli teo toimepanemise kohtadeks kolmel korral telk¹⁰⁶ ning ühel korral kurjategija auto.¹⁰⁷

Vaatlusaluste ohvrite keskmine vanus oli 11,4 aastat ning kurjategijate oma 35 aastat, mis ühtib ka üldise kurjategijate keskmise vanusega. Kuna tuttava ohvri vastu poolavalikus- ja avalikus sfääris toimepandud kuritegude arv uuritud kohtuasjade seas oli väike ja vanused varieeruvad, siis ei kirjelda lapsohvrite keskmine vanus uuritavat kontingenti adekvaatselt. Seepärast vaadake käesoleva uurimuse raames tuttava käe läbi poolavalikus- ja avalikus sfääris ohvristunud laste vanuseid: tüdrukud 8, 12, 17; poisid 8, 11, 12, 12.

Peamise ohvristumise sihtgrupi moodustasid juhututtavad ning omaette grupina on eristatavad ka tuttavad. Mis puudutab osapoolte alkoholijoovet, siis neljal korral olid mõlemad osapooled kained, ühel korral (grupiviisilise vägistamise kaasus) olid kõik osapooled alkoholijoobes ning kahel korral oli purjus üksnes kurjategija.

Ohvri käitumine vahetult enne kuritegu oli viiel korral neutraalne ning ühel korral passiivne ja hukkamõistetav.

¹⁰⁴ 45- aastane kurjategija ja 11- aastane Aspergeri sündroomiga ohver hakkasid omavahel suhtlusportaalis suhtlema ning leppisid kokku kohtumise. Kokku saades sõitsid nad kurjategija autoga koos metsatuka juurde. Metsas astus kurjategija ohvriga suguühendusse.

¹⁰⁵ Pargis oja ääres, kus 12-aastane ohver parasjagu ujumas oli, kutsus 37-aastane kurjategija ohvri enda kõrvale istuma, võttis tema ümbert kinni, misjärel libistas oma käe kannatanu suguelundile ning katsus seda läbi ujumispükste.

¹⁰⁶ Esimese juhtumi puhul katsus 47-aastane kurjategija telgis kahe poisi suguelundit. Teise juhtumi puhul astus 20-aastane kurjategija 8-aastase tüdrukuga viimase tahte vastaselt suguühendusse.

¹⁰⁷ Sõiduautos katsus 54-aastane kurjategija 12-aastase ohvri reisi, silitas tema keha ja suguelundeid - pani käe püksi ning lasi ohvril käega end (loe:kurjategijat) suguliselt rahuldada.

Tuttava alaealise ohvri poolavalikus- ja avalikus sfääris seksuaalse väärkohtlemise väike osakaal kõigi uuritavate kaasuste hulgas ei võimalda võrrelda erinevusi tuttava ohvrustumisel avalikus ja privaatsfääris. Samas võib oletada, et selline juhtumite vahekord näitab tendentsi, et tuttava käe läbi ohvrustumise tõenäosus on suurem privaat- ja poolprivaatsfääris.

4.2.3. Alaealine võõra kurjategija ohvrina (n=10)

Ohvrid, keda seksuaalselt väärkohtles talle tundmatu kurjategija, moodustasid 20% kõigist vaatlusalustest kuriteo läbi kannatada saanud isikutest.

On iseenesest mõistetav, et enamik võõra kurjategija poolt väärkohtlemisi leiab aset avalikus või poolavalikus kohas, kuid uuritavate kaasuste puhul kuulusid enamik ründeid hoopiski avalikku või poolprivaatsfääri. Nii langes avalikus sfääris võõra kurjategija ohvriks 63% ning poolprivaatsfääris 24% kõigist selles sfääris ohvritud alaealistest.

Tähelepanu tuleb pöörata asjaolule, et enamiku kuritegude puhul oli kurjategijaks vene rahvusest noormees, erandina oli ühel juhul tegemist teadmata rahvusest isikuga.

Võrreldes kõikide uuritavate ohvrite ja kurjategijate vanust võõra ohvri vastu toime pandud kuriteo poolte vanustega, selgus, et kurjategija keskmine vanus oli 24,6 aastat, sellest nähtub, et tegemist on küllaltki noore kontingendiga võrreldes kõigi kurjategijate keskmise vanusega, milleks oli 35 aastat. Võõra kurjategija ohvriks langenud laste keskmine vanus oli 10,6 aastat.

5 korral 10-st pandi kuritegu toime sõna otseses mõttes avalikus kohas – park,¹⁰⁸ raudteejaam,¹⁰⁹ ja tänav (vt ptk 3.3 TMK 1-10-8348). Avalikus kohas võõrast ohvrit rünnanud kurjategijatest kaks olid varasemalt karistatud alaealise vastu toime pandud seksuaalse enesemääramisvastasest süüteo, millede tehjolud olid olnud sarnased – avalik koht, lapsealine ohver, kerge füüsilise jõu kasutamine. Kriminaalasja toimikutest ei ilmnenu, et kumbki pool oleks olnud joobeseisundis.

Poolprivaatsfääris rünnati võõrast ohvrit 5 korral ja rünnakud toimusid kõik ohvri kortermaja trepikojas. Antud sfääris uuritavate kuritegude toimepanijaks oli kaks isikut. Esimene

¹⁰⁸ 23-aastane kurjategija lähenes kahele 7-aastasele poisil, haarates ühel ohvril käest kinni ning sundis teda pükse ja aluspükse alla laskma, misjärel lükkas vastu ohvri tahtmist oma sõrme kannatanu pära. Peale seda läks ta teise ohvri juurde ning tegi talle ettepaneku püksid jalast võtta, kuid ohver keeldus. Siis püüdis kurjategija ise ohvrilt pükse jalast ära võtta, hoides poissi kinni, kuid ohver siples ja osutas vastupanu, mistõttu lasi kurjategija ohvri lahti ning lasi mõlemal ohvril pargist lahkuda.

¹⁰⁹ 10-aastane ohver kõndis koolist kodu poole ja raudteejaamas tuli tema juurde meesterahvas, kes küsis kella. Siis tiris kurjategija, ohvri kättpidi lähedal asuva pingi peale istuma. Seejärel võttis mees ohvri käest kinni ja hõõrus tema kätt vastu oma suguelundit.

kurjategija ründas oma ohvreid siis, kui viimane püüdis liftist väljuda. Kurjategijal diagnoositi ka seksuaalsuunitluse häire – ekshibitsionism. Teine kurjategija kõndis kortermajade vahel tänaval ringi ja nähes potentsiaalset ohvrit, sisenes koos temaga trepikotta ning ründas ohvreid selja tagant trepikojas, surudes nad vastu seina ning lükates käe ohvrite jalgevahele ja katsus ohvrite suguelundit. Kõigil juhtudel osutas ohver kuriteo ajal aktiivset vastupanu, mistõttu kurjategija põgenes.

Vaadeldes osapoolte seotust kuriteo toimepanemiseni viinud sündmuste arengus avalikus sfääris, selgub, et kõiki juhtumeid ühendas agressiivselt käitunud kurjategija, kes ründas ohvrit ootamatult.

Avalikus ja poolprivaatsfääris ohvristumisel esines ülekaalukalt ohvri käitumistüüpidest neutraalset käitumist. Ilmselt seletab seda asjaolu see, et tegemist oli ohvrile suuremal määral ootamatu sündmusega.

Kokkuvõte

Konventsionaalne kriminoloogia vaatab kuritegevust kui ringi, mille keskpunktis on kurjategija ja seega enamasti uuritakse üksnes kolmkõla kuritegu-kurjategija-kuritegevus. Taolised uuringud keskenduvad kuriteo toime pannud isikute taustale ja motiividele, et avastada nende poolt toime pandud korrarikkumiste algpõhjust. Kuid kuriteo puhul on tegemist ellipsega, mille fookuses peaks kurjategija kõrval olema ka ohver – tema tegevus/tegevusetus, isiksuse omadused ja psühholoogilised seisundid. Viktimoloogiline lähenemine võimaldab meil leida vastused küsimustele „miks kuritegu sooritati, miks see leidis aset antud kontekstis ja konkreetse ohvri suhtes?“. Seega on lähtekohaks kuriteo dünaamiline uurimine, kus mõlemad osapooled on aktiivsed subjektid.

Teisisõnu, kuriteo toimepanemine eeldab nii motiveeritud seaduserikkujat, sobivat sihtmärki ja kuriteo toimepanemise võimalust (puudub potentsiaalne kaitsja, kes käitub puhvrina riskifaktorite vastu) ehk rõhutatakse juhuse tähtsust kuriteo sooritamisel. Viktimoloogia aspektist esitatakse küsimus, kas ohver ei ole siiski ka ise süüdi enda vastu toime pandud kuriteos ehk kas ohvri käitumine motiveerib kurjategijat ja seeläbi kutsub esile ja soodustab või hõlbustab kuriteo toimepanemist tema vastu - muudab ta sobivaks sihtmärgiks - või hoopiski on kurjategija valinud ühe sihtmärgi välja paljude võimalike hulgast ning kuritegu pannakse toime sõltumata tulevase ohvri käitumisest vahetult enne rünnakut. Käesoleva magistr töö raames oli seatud eesmärgiks uurida seksuaalselt väärkoheldud alaealisi mõlemast eelpool nimetatud aspektist. Eraldi oli vaatluse all ka seksuaalse väärkohtlemise sotsiaalne kontekst, mis hõlmas endas sidet ohvri ja kurjategija vahel ning ohvristumise kohta skaalal avalik-privatsfäär. Omaette ülesandeks ei ole seatud ohvri panuse arvessevõtmist kohtute poolt.

Tartu Maakohtus aastatel 2004-2012 arutlusel olnud seksuaalse väärkohtlemiste analüüs näitas, et taolised kuriteod leiavad aset kõikides sotsiaalsetes klassides: ohvristuvad nii sotsiaalselt hästi toimetulevast kui ka sotsiaalselt vähekindlustatud perest pärinevad lapsed. Ohvrite hulgas oli poisse, tüdrukuid, lapsealisi kui ka teismelisi ning ka puudega alaealisi.

Alaealiste seksuaalse väärkohtlemise kaasuste analüüs kinnitas üldlevinud arvamust, et väärkohtlejateks on valdavalt mehed. Uuritavate seksuaalselt väärkohtlejate hulgas moodustasid meessoost kurjategijad koguni 100%. Seevastu ohvrite hulgas on tüdrukute osakaal suurem: 63% ohvritest olid tüdrukud. Iseenesest mõistetavalt iseloomustas ohver-kurjategija paare see, et kurjategija oli vanem kui tema ohver, kuid esines ka juhtumeid, kus kurjategija ja ohver olid eakaaslased. Ilmnes ka seaduspärasus, et pedofiilid olid enamasti

juba keskealised või vanemad, st 30-60-aastased ja teismeliste kuritarvitajate enamus on nooremapoolsed, alla 30-aastased mehed.

Seksuaalse väärkohtlemise ohvriks langemise risk on kõige suurem poiste ja tüdrukute üldarvestuses 9, 12 ja 17 eluaastat – 14%. Erinevate rahvusrühmade viktiivsuse analüüsimisel selgus, et ohvrite enamus oli eesti rahvusest. Niisamuti tuli esile eestlastest kurjategijate kõrgem kriminaalsus. See omakorda tähendab seda, et mitte-eestlastel on suurem tõenäosus osutada eestlasest kurjategija ohvriks.

Kohtutoimikute analüüs kummutas ka ühiskonnas levinud arusaama nagu oleks seksuaalselt väärkoheldud lapseks ainult otseselt täiskasvanuga seksuaalvahekorras olnud alaealine. Nii moodustasid vägistamised 22% ning suguühendus lapsealisesega 8% kõigist kuritegudest, seevastu enamuse alaealiste vastu toimepandud kuritegudest moodustasid sugulise kire vägivaldne rahuldamise kaasused – 57%.

Analüüsi käigus selgus, et kui mõned kurjategijad motiveerisid ennast ise eelneva suhte taustal kuritegu toime panema, siis teistel juhtudel puudusid eelnevad suhted üldse. Nii moodustasid seksuaalse väärkohtlemiste juhtumite suurema osa omavahel tuttavad osapooled. Ohvrile eelnevalt võõrad kurjategijad moodustasid vaid 20%. Kui tüdrukud ohvristusid kõige enam tuttava käe läbi - 33% tüdrukutest, siis poistel oli suurem tõenäosus langeda juhututtava ohvriks (42%). Kõige suurem lahknevus ilmneb abikaasa või elukaaslase laste ohvriks langemise osas, kus domineeris tüdrukute osakaal, vastavalt 24% tüdrukutest ja 5% poistest.

Sageli määravad kuriteo osapoolte suhted kindlaks seksuaalse väärkohtlemise toimepanemise koha. Uuringu tulemused näitasid, et 75% kõigist vaatlusalustest seksuaalse väärkohtlemise juhtumitest pandi toime siseruumides, s.o korteris, mille kõrval oli kuriteo toimepanemise kohtadeks ka korteri lähisfäär nt puukuur ja trepikoda. Suurem enamus kuritegusid leidis aset ohvri kodumajas, k.a kortermaja koridor, kus ohver elas ning rünnak toimus (kokku 24%, s.h. 14% kodus sees ning 10% kortermaja koridoris). Uuringu tulemused näitasid ka seda, et üldkokkuvõttes ei ole seksuaalse väärkohtlemise ohvriks langemine korrelatsioonis nädalapäeva, aastaaja või kellaajaga. Määravaks on „sobivate“ osapoolte asumine ühel ja samal ajahetkel ühes ja samas kohas.

Käesolevas töös oli ohvri käitumine ohvristumisele vahetult eelnenud situatsioonis liigitatud kolmeks: neutraalne, passiivne ja hukkamõistetav (mitte provotseeriv). Vaadeldavate kuritegude osas käitusid hukkamõistetavalt üksnes 18% ohvritest - neist 33% olid tüdrukud ja

67% poisid. Võrrelda ohvrite üldise soolise jaotusega, kus tüdrukud moodustasid 63% ja poisid 37% kõigist ohvritest, siis käitusid hukkamõistetavalt 10% tüdrukutest ja 32% poistest.

Vaadeldavate kuritegude osas käitusid passiivselt 10% kõigist ohvritest, millest tüdrukud moodustasid 60% ja poisid 40%. Kõigist naissoost ohvritest käitus passiivselt 9% ja meessoost ohvritest 11%

Kuigi ohver võib oma hukkamõistetava käitumisega kurjategijat motiveerida süütegu toime panema, ei ole see siiski reegliks. Seksuaalse väärkohtlemiste juhtumite uurimine näitas, et kõige suurem osa uuritavatest ohvritest käitus kuriteo toimepanemisele vahetult eelnenud situatsioonis neutraalselt (73%). Võib väita, et alaealiste ohvrite neutraalne käitumine ei ole seotud seksuaalse väärkohtlemise tekitamise kohaga. Teisisõnu, neutraalselt käitunute suur osakaal esineb kõigis sfäärides.

Tulevase ohvri poolt mõjutatav seksuaalse väärkohtlemise situatsioon ja eelkõige selle areng sõltub ka sellest, mil määral on mängus alkohol. Ka tulevase ohvri käitumise liigitamine hukkamõistetavaks tuleneb suuresti sellest, kas ohver tarvitas alkoholi. Vaatlusaluste seksuaalse väärkohtlemise kuritegude puhul oli ohvritest alkoholijoobes 18% - naissoost ohvritest oli joobes 9% ja meessoost ohvritest 32%. Kusjuures kõigi kaasuste puhul, kui alkoholijoobes oli kuriteo-ohver, oli seda ka kurjategija. Alkoholijoobes kurjategijad moodustasid 48% kõigist kurjategijatest. Seega saab rääkida seksuaalsest väärkohtlemisest mitte ainult kui suhtekuriteost, vaid ka kui ohvri elustiiliga seotud teost, mida sageli iseloomustab alkohol. Tegemist on ühise alkoholitarvitamise käigus aset leidnud seksuaalse väärkohtlemiste tüüpsituatsioonidega: tuttavast või juhututtavast kurjategija kallutas teadvalt alaealist tarvitama kanget alkoholi ja seda eesmärgiga suruda maha alaealise vastupanu ja seejärel kasutas ära kannatanu seisundit, kus kannatanu ei olnud alkoholijoobe tõttu võimeline toimumust aru saama ning pani toime seksuaalse väärkohtlemise. Taolised kuriteod pandi toime poolprivaatsfääris ehk kurjategija kodus, v.a grupiviisilise vägistamise juhtumi puhul avalikus kohas. Seetõttu võib olla elustiil riskide seisukohalt hinnatav sellest vaatenurgast, et kellega lävitakse. Ehk viktiimsust kõrgendav elustiil väljendub ka selles, et luuakse kergemini ja sagedamini juhuslikke ja „kahtlasi“ tutvusi.

Kuigi seksuaalset väärkohtlemist soodustavaid asjaolusid võib leida nii indiviidi, perekonna kui ka ühiskonna tasandilt, siis sageli põhjustab väärkohtlemist siiski erinevate riskifaktorite kooseksisteerimine.

Tavainimese arusaama järgi seonduvad seksuaalse väärkohtlemise juhtumid 2 vastandliku situatsiooniga - kodune väärkohtlemine ning võõra kurjategija ohvriks langemine. Käesoleva uurimuse tulemused kinnitavad seda arvamust koduse väärkohtlemise osas. Kodune väärkohtlemine ehk ohvristumine kooselava perekonnaliikme kätte läbi moodustas 22% uuritud seksuaalsetest väärkohtlemistest. Võõra kurjategijaohvriks langenute osakaal kõigist uuritud kuritegudest moodustas 20%, kuid avalikus kohas leidis nendelgi tingimustel rünnak aset 10% juhtudest. Suurima kategooriana joonistus välja ohvrit väärkohtlev pikemajaline tuttav poolprivaatsfääris (n.ö muu eraterriorium v.a ohvri kodu või ohvri ja kurjategija ühine kodu), mis moodustasid 41% kõigist taolises kohas sooritatud kuritegudest.

Konkreetne situatsioon, sh ohvri isiksus ja käitumine võivad olla seotud kuriteo toimepanemise põhjustega nagu seda on ka kurjategija enda isiksus ja käitumine. See aga ei tähenda, et ohvri käitumine, aeg ja koht oleksid kuriteo toimepanemise ainsateks põhjusteks. On ju võimalik, et potentsiaalse ohvri viktiivsus ei pruugi objektiivselt kõrge viktiivsuse tasemega keskkonnas realiseerida, olgugi et oht on keskmisest suurem. Samamoodi võib isik langeda kuriteo-ohvriks objektiivselt ohutus ja turvalises paigas, kui tema karakteristikud või käitumine ründe esile kutsuvad. Kuigi tulevasel kurjategijal on kontroll selle üle, kas kuritegu toime panna või mitte, ilmnes, et seksuaalse väärkohtlemise ohvriks langenu ei ole alati passiivne objekt ning tema roll kuritegelikus situatsioonis ei lähtu viktimoloogias välja kujunenud „ideaalse“ kannatanu paradigmast. Teisisõnu, ohvri roll ei vasta traditsioonilisele ettekujutusele süütust ohvrist. Seetõttu õigustab ennast igati kuriteo-ohvrite erinevate liikide uurimine ja analüüs, kuna aitab selgitada ohvristumise spetsiifilisi aspekte. Üksikuurimuste kaudu on võimalik jõuda uute ja efektiivsete strateegiateni nii kuritegude ennetamiseks kui ka kurjategijate ning nende kätte läbi ohvristunud isikute kohtlemisel kuriteojärgselt.

Victimology of minor's sexual abuse

SUMMARY

Present study deals with victimological aspects of child sexual abuse. The empirical material of this study is based upon Tartu county court files of 31 criminal cases which include data about 51 victims and 33 offenders.

Present study is divided into 4 chapters. The first chapter introduces history of victimology and its theoretical grounds. The second chapter focuses on the empirical data about victims, offenders, the place, time and situation of crime. In the third chapter different behavioural aspects of the victim are thoroughly examined. Last chapter concentrates on the social context of studied crimes. The study includes 2 tables and 12 figures.

The aim of the study is to analyse what kind of objective and subjective factors contribute to the victimisation of child sexual abuse and why this particular minor is being sexually victimized. Victimology, the scientific study of criminal victimisation, emerged in 1940s as a sub-discipline of criminology. Nowadays this approach is called penal victimology. The area of interest of penal victimology is the victim of illegal criminal acts. The research in this field of victimology correlates the data on the causes of a crime with the data on to the victim's role in generating the crime. Penal victimology looks into the dynamics of the victim-offender interaction. Quite appropriately, an alternative name for this approach would be interactionist victimology. The key concept here is victim precipitation, a non-legal concept. In 1960s and the 1970s the second main stream of victimology came to the fore – general victimology. General victimology deals not only with crime victims but also other types of victims (e.g. victims of natural disasters, victims of accidents).

Criminologists ask why certain individuals become involved in law-breaking while others do not. Their study concentrates on the offenders' backgrounds and motives in order to uncover the root cause of their misbehaviour. Victimologists ask why some individuals are targeted while others are not. While criminological approach often ignores the victim and his/her role in the genesis of crime, victimology studies the dynamics of the situation before a crime takes place, bearing in mind the victim and his/her criminal. Present study can be called as criminological-victimological, because it is based on the relationship between the offender and the victim.

There is a common agreement that the origins of the victimological theory in criminology are indisputably related to the names of the following scholars: von Hentig, Wertham and

Mendelsohn. In 1941, von Hentig published an article titled "*Remarks on the Interaction of the Perpetrator and the Victim*" and later, in 1948, he published a monograph titled "*The Criminal and His Victim*", where an entire chapter was related to the victim of a crime. Von Hentig perceived the victim as a participant in a crime and classified the victims according to the nature of their participation in a crime. He also emphasized that the study of the victim's role in a crime might lead to better crime prevention. Both Mendelsohn and von Hentig discovered that in some cases the victim of crime is responsible for his/her victimisation. The active involvement of the victim in the crime may take place in the form of provocation or facilitation. In the early stages of victimology a variety, often simplistic, typologies of crime victims' culpability were created. Although the concept of victim precipitation was used as a means of theory formulation and data collection, it has been by some authors exploited for the purpose of victim blaming. Nowadays it is commonly recognised that victim precipitation in a criminal act can be better described through the use of terms such as victimisation risk and victim participation.

Child abuse is the subject of relatively young branch of victimology – developmental victimology. Developmental victimology states that children, of course, suffer from all the victimisations that adults homicides, robberies, sexual assault, and even economic crimes such as extortion and fraud. But one salient difference is that children also suffer from offenses that are particular to their status. The main status characteristic of childhood is its condition of dependency, which is a function, at least in part, of social and psychological immaturity.

Victimology follows the principle that the most effective way to assist a victim is by preventing him/her from becoming a crime victim. It should be emphasized that in some cases person's victimisation risk is related to his/her lifestyle. Lifestyle may refer to alcohol abuse or contact with strangers. It is important to mention that even the lifestyle and routine activities of secondary victim, the family members of the primary victim, more precisely the parents, are often associated with the victimisation of their children. Such factors can be heavy drinking, domestic violence, poverty, non-critical behaviour, mother has a great number of sexual partners or a lifelong companion.

For preventing child abuse (emotional and physical, psychological and sexual) the network against child abuse has begun to distinguish between three prevention levels, which together form a systematic preventive network from abuse prevention to the treatment of maltreated

children and their parents / family. These include primary, secondary, and tertiary prevention of child maltreatment.

The first two levels of prevention are literally designed to prevent child abuse. The third level is the reaction to the criminal offense that has already been committed. On the other hand, the nature of tertiary prevention should include the impact of preventing potential future crimes.

Although the dynamic approach to sexual abuse is related to the behaviour of the potential victim, it is also inevitable to study demographics of victimisation, because behaviour is determined by personal factors such as age, sex, education, nationality etc.

Males dominated heavily among the perpetrators (100%) and male victims constituted 37% of sexually abused victims. Female's dominated among the victims – 63%. With regard to the nationality no links were found between the risk of victimisation and the nationality of the victim.

Childhood is such an extremely heterogeneous category 4-year-olds and 17-year-olds having little in common-that it can be inherently misleading to discuss child victimisation in general without reference to age. We would expect the nature, quantity, and impact of victimisation to vary across childhood with the different capabilities, activities, and environments that are characteristic of different stages of development. This is the key principle of developmental victimology. If we look at the overall ranking of boys and girls, then the sexual abuse victimisation age will grow at the age 6 and the high rate of victimisation remains at ages 7-12. The critical ages of sexual abuse are 9, 12, 17 years (14% each).

Data concerning the relationship between sexual abuse and alcohol were also collected. Intoxicated offenders accounted for 48% of all sexual abusers and only 18% of the victims were intoxicated. When watching intoxication separately by gender a significant difference in the magnitude appears - 9% of female victims and 32% of male victims were intoxicated.

Though sexual abuse against a person is typically thought to be associated with strangers who attack an unknown victim, the reality is quite opposite: the analysis of empirical data revealed that only 20% of victims did not know their criminal.

The third chapter analyses the behaviour of victims before the crime. Victims' behaviour constitutes as a victimological factor in the genesis of crime. Victims were differentiated in accordance to their behaviour into 3 groups: 1) neutral; 2) passive; 3) reprehensible (not

provoking). In attributing the victims to a particular group the aspect whether the rules of morality and law have been violated were taken into account.

It appeared that 18% of all victims were reprehensible - 38% of it were girls and 63% were boys. However 73% of all victims did not contribute to the crime and their behaviour before the criminal act was neutral. It is clear that the neutral behaviour of juvenile victims of sexual abuse is not related to the cause of the criminal act. In other words, there is high percentage of neutrally behaved victims in all spheres. Passive behaviour constituted 12%: girls constituted 60% and boys 40%.

It is clear that cases of sexual abuse although described by law as crimes are considered also as social acts, which take place in social environment. Therefore, the analysis of sexual abuse in the fourth chapter is based on social context. The social context is determined by the following variable: 1) the place of the crime in private-public sphere; 2) the type of interpersonal relationship between the victim and the criminal; 3) the type of victim behaviour. Additionally the intoxication of parties was examined.

The results suggested that there are several typical situations of child sexual abuse. It also appeared that although in some cases the behaviour of the victim is of great importance in determining a case belonging into a specific group, also the place and relationship between a victim and an offender is an important factor.

The first group of cases constitutes as “minor as a victim of domestic sexual abuse”. Because domestic abuse occurs so to say behind closed doors in private sphere, it is inevitable that the latency of such abuse is high. Minors who suffered from domestic sexual abuse constituted 22% of all victims. Even though the number of victims of domestic sexual abuse was quite small, we can still state that domestic sexual abuse causes are not related to children's behaviour but to the behaviour of the abusers themselves.

The second group of cases constitutes as “minor as a victim of acquaintance sexual abuse”. Such criminal acts include two subgroups – criminal acts that took place in private or semi-private sphere and criminal acts that took place in semi-public or public sphere. Minors who were sexually abused by an acquaintance constituted 59% of all the crimes. Criminal acts that took place in private or semi-private sphere constituted 77% of all crimes committed against the victim who was an acquaintance. Only a few of crimes between acquaintances were committed in public or semi-public place (24%). Generally speaking, there were two different types of situations in which sexual abuse occurred: mutual alcohol consumption and no

mutual alcohol consumption. Thus people living a lifestyle involving alcohol abuse appears to be a great risk factor. But we have to bear in mind that the risk factor is also the offender's own problems and disturbed personality.

The third group of cases constitutes as “minor as a victim of a stranger”. Such criminal acts constituted 20% of all the criminal acts. It is self-evident that the majority of victimisations by a stranger occur in public or semi-public place, but the present study results state counter - wise: the majority of victimisations by a stranger occurred in public (63%) or semi-private sphere (24%).

Although the potential criminal has control over the fact whether to commit a crime, it appeared that the victim of sexual abuse is not always a passive object and his/her behaviour does not constitute as an „ideal victim“. Therefore it is justified to research and analyse various types of victims, as it can help us explain the specific aspects of victimisation. Through individual studies it is possible to develop new and effective strategies to deal with offenders and their victims after the criminal act and also in criminal proceedings and for crime prevention.

Kasutatud kirjandus

1. Amir, M. Victim Precipitated Forcible Rape. - The Journal of Criminal Law, Criminology and Police Science, vol 58, no 4, 1967.
2. Auväärt, L. Lapsed ja puuetega inimesed õigusmenetluses. Tartu: Tartu Ülikooli Kirjastus, 2001.
3. Auväärt, L. Õigusseksuoloogia õpik juristidele, meedikutele, pedagoogidele, psühholoogidele, sotsiaaltöötajatele. Tallinn: Kirjastus Ilo, 1997.
4. Bandalli, S. Provocation – A Cautionary Note. – Journal of Law and Society, vol 22, no 3, 1995, pp 398-409.
5. Brown, J., Cohen, P., Johnson, J.G., Salzinger, S. A longitudinal analysis of risk factors for child maltreatment: Findings of a 17-year prospective study of officially recorded and self-reported child abuse and neglect. – Child Abuse and Neglect, vol 22, pp 1065-1078.
6. Cohen, L.E., Felson, M. Social Change and Crime Rate Trends: A Routine Activity Approach. – American Sociological Review, vol 44, August 1979, pp 588-608.
7. Corby, B. Child abuse : towards a knowledge base. Maidenhead New York: Open University Press, 2010.
8. Cough, D. Lastekaitse süsteemide ja teenuste arendamine.- Rahvusvaheline konverents “Laps ja vägivald” ettekanded. Tallinn : Eesti Lastekaitse Liit, 2001.
9. Curtis, L.A. Criminal Violence National Patterns and Behaviour. New York: Lexington Books, 1974.
10. Dijk, J.J.M. Introducing Victimology. Lecture delivered at the Ninth Symposium of the World Society of Victimology at the Free University of Amsterdam on August. Arvutivõrgus: <http://arno.uvt.nl/show.cgi?fid=122015> 22.12.2012.
11. Doerner, W.G., Lab, S. P. Victimology. 6th edition, Anderson Publishing Co.
12. Dutton, D., McGregor, B.M.S. Psychological and Legal Dimensions of Family Violence. – in Handbook of psychology and law. Ed. D. Kagehiro, William S. Laufer. Springer Verlag New York Inc., 1992.

13. Fattah, E. A. The Vital Role of Victimology in the Rehabilitation of Offenders and Their Reintegration Into Society, 2000, pp 60-70. Arvutivõrgus: http://www.unafei.or.jp/english/pdf/RS_No56/No56_10VE_Fattah3.pdf 08.01.2013.
14. Fattah, E. A.. Some Recent Theoretical Developments in Victimology. - Victimology: an International Journal, vol 4, 1979, pp 198-213.
15. Finkelhor, D. Childhood Victimization: Violence, Crime and Abuse in the lives of Young Children. Oxford: Oxford University Press, 2008.
16. Finkelhor, D. Developmental Victimology. R. Davis, A. Lurigio, S. Herman (toim). Victims of Crime. 3rd edition, Thousand Oaks, CA: Sage Publications, 2007, pp 9-34.
17. Finkelhor, D. Sexually Victimized Children. New York: The Free Press, 2010.
18. Graham, J., Bennett, T. Kriminaalpreventsioon Euroopas ja Põhja-Ameerikas. Tallinn: Kriminaalpreventsiooni Nõukogu, 1998.
19. Howells, K. Adult sexual interest in children: Considerations relevant to theories of aetology. M. Cook, K. Howells (toim). Adult sexual interest in children. New York: Academic Press, 1981, pp 55-94.
20. Joutsen, M. The Role of the Victim of Crime in European Justice System – HEUNI, Helsinki, 1987.
21. Kaiser, G. Kriminologie: eine Einführung in die Grundlage. 3., völlig neubearbeitete und erweiterte Auflage. Heidelberg: Müller, 1996. Arvutivõrgus: http://books.google.ee/books?id=Z9Vu_jrqIR8C&pg=PA1&source=gbs_toc_r&cad=4#v=onepage&q&f=false 07.11.2012.
22. Karmen, A. Crime Victims. An Introduction to Victimology. 7th edition, Wadsworth Publishing, 2010.
23. King, G., Flisher, A.J., Noubary, F., Reece, R., Marais, A., Lombard, C. Substance abuse and behavioural correlates of sexual assault among South African adolescents. – Child Abuse and Neglect, vol 28, no 6, pp 683–696.
24. Kutsar, D (toim). Laste väärkohtlemine. AS Atlex: Tartu, 1997.
25. Laine, M. Sissejuhatus kriminoloogiasse ja hälbiva käitumise sotsioloogiasse. Tallinn: Eesti Riigikaitse Akadeemia , 1997.

26. Laos, S. Kannatanuga seotud käitumuslikud aspektid isikuvastase ründe kontekstis. – *Juridica*, 1997, nr 8, lk 400-403.
27. Laos, S. Vägistamise viktimoloogia ja selle käsitus kriminaalõiguses.- *Juridica*, 2000, nr 2, lk 106-112.
28. Mawby, R.I., Walklate, S. *Critical Victimology: International Perspectives*. SAGE Publications, 2002.
29. Meadows, R. J. *Understanding violence and victimization*. 3rd edition, Pearson Education Inc., 2004.
30. Moriarty, L.J. *Controversies in Victimology*. 2nd edition, Elsevier, 2008.
31. Nordman, M. Arenguhälve ja seksuaalsus. Seksuaalsed vajadused ja nende avaldumisvormid. Tallinn: Eesti Pereplaneerimise Liit, 2000.
32. Ramírez, C., Pinzón-Rondón, A. M., Botero, J. C. Contextual predictive factors of child sexual abuse: The role of parent-child interaction. – *Child abuse and neglect*, vol 35, 2011, pp 1022–1031.
33. Rosental, M., Tilk, K. Lapse seksuaalne väärkohtlemine Eestis. Tartu: Tartu Ülikooli Kirjastuse Trükikoda, 1999.
34. Russell, D. *The Secret Trauma: Incest in the Lives of Girls and Women*. Basic Books, Inc. Publishers, New York, NY: 1989.
35. Sedlak, A., Mettenburg, J., Basena, M., Petta, I., McPherson, K., Greene, A., Li, S. *The Fourth National Incidence Study of Child Abuse and Neglect (NIS-4): Report to Congress*. Washington, D.C.: U.S. Department of Health and Human Services, Administration for Children and Families, 2010. Arvutivõrgus: http://www.acf.hhs.gov/sites/default/files/opre/nis4_report_congress_full_pdf_jan2010.pdf 04.02.2013.
36. Siegel, L. J. *Introduction to Criminal Justice*. 12th edition, Cengage Learning, 2009.
37. Soo, K., Soo, I. Teismeliste väärkohtlemine Eestis: riskitegurid ja tagajärjed. Tartu. Arvutivõrgus: <http://www.childcentre.info/11148/> 02.02.2013.
38. Sootak, J. *Perekonnatüli või kuritegu?* Tallinn: Eesti Raamat, 1982.

39. Steinmetz, C.H.D. Bystanders of Crime: Some Results from a National Survey. *Victimology: An International Journal. Proceedings of the Lisbon Institute*, vol 10, no 1-4, 1985, pp 441-460.
40. Svedin, C.G. Sexual abuse of children: Causes and risk. (Expert report). Socialstyrelsen, The National Board of Health and Welfare, 2001. Arvutivõrgus: http://www.socialstyrelsen.se/Lists/Artikelkatalog/Attachments/11434/2001-123-18_200112318.pdf 21.12.2012.
41. Toomsoo, A. Täisealiste ja alaealiste kuritegevus/Crime of Adults and Juveniles. Tallinn: Teaduste Akadeemia Kirjastus, 1996.
42. Wallace, H. *Victimology: legal, psychological, and social perspectives*. Boston: Allyn and Bacon, 1998.
43. Wittebrood, K., Nieuwbeerta, P. Criminal Victimization During One's Life Course: The Effects of Previous Victimization and Patterns of Routine Activities – *Journal of Research in Crime and Delinquency*. Sage Publications, 2000, vol 37 no 1, pp 91-122.
44. Брускин, Г.З. Что показало обобщение судебной практики по делам о тяжких телесных повреждениях. - Виктимологические проблемы борьбы с преступностью. Сборник научных трудов. - Иркутск: Изд-во Иркут. ун-та, 1982.
45. Минская, В.С., Чечель, Г.И. Виктимологические факторы и механизм преступного поведения. ун-та, 1988.
46. Ривман, В. Криминальная виктимология. СПб.: Питер, 2002.
47. Романова, Л. Несовершеннолетний как потерпевший от преступления. Потерпевший от преступления [Текст] : тематический сборник / Дальневост. гос. ун-т. - Владивосток : ДВГУ, 1974.
48. Франк, Л.В. Потерпевшие от преступления и Проблемы советской виктимологии: Душанбе, 1977.

Kasutatud normatiivmaterjalide loetelu

49. Karistusseadustik 06.06.2001. - RT I 2001, 61, 364; RT I, 20.12.2012, 12.

50. Eesti Vabariigi Lastekaitse seadus 08.06.1992. - RT 1992, 28, 370; RT I, 21.03.2011, 50.

51. Ohvriabi seadus 17.12.2003. - RT I 2004, 2, 3; RT I, 06.12.2012, 8.

Kasutatud kohtulahendite loetelu

52. Riigikohtu Kriminaalkolleegiumi 18.04.2000. a otsus nr 3-1-1-51-00 (RT III 2000, 14, 15).

53. Riigikohtu Kriminaalkolleegiumi 16.03.2006. a otsus nr 3-1-1-146-05 (RT III 2006, 10, 92).

54. Riigikohtu Kriminaalkolleegiumi 10.04.2006. a otsus nr 3-1-1-12-06 (RT III 2006, 14, 127).

55. Riigikohtu Kriminaalkolleegiumi 15.10.2007. a otsus nr 3-1-1-45-07 (RT III 2007, 36, 285).

56. Riigikohtu Kriminaalkolleegiumi 28.09.2010. a otsus nr 3-1-1-60-10.

57. Tartu Ringkonnakohtu 14.01.2010. a otsus nr 1-09-1814/43.

58. Tartu Maakohtu 24.09. 2010.a otsus nr 1-10-6072.

59. Tartu Maakohtu 28.04.2010. a otsus nr 1-09-21656.

60. Tartu Maakohtu 05.12.2011. a otsus nr 1-11-6858.

61. Tartu Maakohtu 15.02.2011. a otsus nr 1-10-1598.

62. Tartu Maakohtu 05.10.2011. a otsus nr 1-10-8348.

63. Tartu Maakohtu 01.10.2007.a otsus nr 1-06-5359.

64. Tartu Maakohtu 21.05.2009. a otsus nr 1-09-1814/72.

65. Tartu Maakohtu 05.03.2010. a otsus nr 1-09-18080.

66. Tartu Maakohtu 28.09.2006. a otsus nr 1-06-11610.

67. Tartu Maakohtu 15.08.2006.a otsus nr 1-06-2065.

Muud allikad

68. Kriminaalpoliitika arengusuunad aastani 2018 heakskiitmine. – 09.06.2010. RT III 2010, 26, 51.
69. Justiitsministeerium. Laulasmaa deklaratsioon kuritegevuse võitluse eelistustest. Arvutivõrgus: <http://www.just.ee/15087> 01.02.2013.
70. Vägivalla vähendamise arengukava aastateks 2010–2014 rakendusplaani aastateks 2012–2014 heakskiitmine. 19.04.2012 nr 174. – RT III, 24.04.2012, 1.

Lisa: empiirilise materjali kogumisel kasutatud küsimustiku näidis

1. Kohus:	
2. Kriminaalasja number:	
3. §	
ANKEET ANDMED	
4.OHVER	5. KURJATEGIJA
4.1 Nimi(initsiaalid):	5.1 Nimi(initsiaalid):
4.2 Vanus:	5.2 Vanus:
4.3 Sugu: mees <input type="checkbox"/> naine <input type="checkbox"/>	5.3 Sugu: mees <input type="checkbox"/> naine <input type="checkbox"/>
4.4 Rahvus: eestlane <input type="checkbox"/> venelane <input type="checkbox"/> muu <input type="checkbox"/>	5.4 Rahvus: eestlane <input type="checkbox"/> venelane <input type="checkbox"/> muu <input type="checkbox"/>
4.5 Haridus: Alg <input type="checkbox"/> Põhi <input type="checkbox"/> Kesk <input type="checkbox"/>	5.5 Haridus: Alg <input type="checkbox"/> Põhi <input type="checkbox"/> Kesk <input type="checkbox"/> Kesk-eri <input type="checkbox"/> Kõrgem <input type="checkbox"/>
4.6 Haridusasutus: erikool <input type="checkbox"/> tavakool <input type="checkbox"/> andmed puuduvad <input type="checkbox"/>	5.6 Haridusasutus: erikool <input type="checkbox"/> tavakool <input type="checkbox"/> andmed puuduvad <input type="checkbox"/>
4.7 Kuriteo ajal joobes: <input type="checkbox"/> jah, narkootiline ja alkoholihoove <input type="checkbox"/> jah, narkootiline hoove <input type="checkbox"/> jah, alkoholihoove <input type="checkbox"/> kaine	5.7 Kuriteo ajal joobes: <input type="checkbox"/> jah, narkootiline ja alkoholihoove <input type="checkbox"/> jah, narkootiline hoove <input type="checkbox"/> jah, alkoholihoove <input type="checkbox"/> kaine
4.8 Eelnev karistus: JAH <input type="checkbox"/> EI <input type="checkbox"/>	5.8 Eelnev karistus: JAH <input type="checkbox"/> EI <input type="checkbox"/>
4.9 Tegevusala: teenistuja <input type="checkbox"/> töoline <input type="checkbox"/> töötu <input type="checkbox"/> õpilane <input type="checkbox"/> pensionär <input type="checkbox"/> invaliid <input type="checkbox"/> lastead <input type="checkbox"/>	5.9 Tegevusala: teenistuja <input type="checkbox"/> töoline <input type="checkbox"/> töötu <input type="checkbox"/> õpilane <input type="checkbox"/> pensionär <input type="checkbox"/> invaliid <input type="checkbox"/>
4.10 Perekonnaseis: abielus <input type="checkbox"/> vabaabielus <input type="checkbox"/> lesk <input type="checkbox"/> lahutatud <input type="checkbox"/> vallaline <input type="checkbox"/>	5.10 Perekonnaseis: abielus <input type="checkbox"/> vabaabielu <input type="checkbox"/> lesk <input type="checkbox"/> lahutatud <input type="checkbox"/> vallaline <input type="checkbox"/>
4.11 Vanemate perekonnaseis: abielus <input type="checkbox"/> vabaabielus <input type="checkbox"/> lesk <input type="checkbox"/> lahutatud <input type="checkbox"/> vallaline <input type="checkbox"/> andmed puuduvad <input type="checkbox"/>	5.11 ¹¹⁰ Vanemate perekonnaseis: abielu <input type="checkbox"/> vabaabielus <input type="checkbox"/> lesk <input type="checkbox"/> lahutatud <input type="checkbox"/> vallaline <input type="checkbox"/> andmed puuduvad <input type="checkbox"/>

¹¹⁰ Lahter täidetakse siis, kui tegemist on alaealise õigusrikkujaga.

4.12 Intellekt: alanenud <input type="checkbox"/> vastab haridusele <input type="checkbox"/>	5.12 Intellekt: alanenud <input type="checkbox"/> vastab haridusele <input type="checkbox"/>
SUHTED	
5. Sotsiaalne side: laps <input type="checkbox"/> abikaasa(elukaaslase) laps <input type="checkbox"/> kooselav sugulane <input type="checkbox"/> muu sugulane <input type="checkbox"/> tuttav <input type="checkbox"/> naaber <input type="checkbox"/> võõras <input type="checkbox"/> juhututtav <input type="checkbox"/> sõber <input type="checkbox"/> muu: <input type="checkbox"/>	
6. Eelnev konflikt: JAH <input type="checkbox"/> EI <input type="checkbox"/>	
7. Konflikti põhjus:	
8. Konflikti olemus:	
KURITEGU	
9. Aeg:	
10. Koht:	
11. Kuriteo lühikirjeldus:	
12. Kuritegu seisnes korduvas väärkohtlemises: JAH <input type="checkbox"/> EI <input type="checkbox"/>	
OHVRI KÄITUMINE	
13. Ohvri üldise käitumise olemus:	
14. Ohvri käitumine vahetult enne kuritegu:	
15. Ohvri käitumistüüp: neutraalne <input type="checkbox"/> passiivne <input type="checkbox"/> hukkamõistetav <input type="checkbox"/>	

Lihlitsents lõputöö reprodutseerimiseks ja lõputöö üldsusele kättesaadavaks tegemiseks

Mina MAARJA TALTS

(autori nimi)

(sünnikuupäev: **13.03.1989.a.**)

1. annan Tartu Ülikoolile tasuta loa (lihlitsentsi) enda loodud teose

ALAEALISTE SEKSUAALSE VÄÄRKOHTLEMISE VIKTIMOLOOGIA

(lõputöö pealkiri)

mille juhendaja on JAAN GINTER,

(juhendaja nimi)

- 1.1.reprodutseerimiseks säilitamise ja üldsusele kättesaadavaks tegemise eesmärgil, sealhulgas digitaalarhiivi DSpace-is lisamise eesmärgil kuni autoriõiguse kehtivuse tähtaja lõppemiseni;
- 1.2.üldsusele kättesaadavaks tegemiseks Tartu Ülikooli veebikeskkonna kaudu, sealhulgas digitaalarhiivi DSpace'i kaudu kuni autoriõiguse kehtivuse tähtaja lõppemiseni.
2. olen teadlik, et punktis 1 nimetatud õigused jäävad alles ka autorile.
3. kinnitan, et lihlitsentsi andmisega ei rikuta teiste isikute intellektuaalomandi ega isikuandmete kaitse seadusest tulenevaid õigusi.

Tartus/Tallinnas/Narvas/Pärnus/Viljandis, **06.05.2013.a.**