

TARTU ÜLIKOOL

Pärnu kolledž

Ettevõtluse osakond

Kristiina Hein

EP-3

**VENEMAAPOLSETE SANKTSIOONIDE TAGAJÄRJED  
EESTI PIIMATÖÖTLEMISETTEVÕTETELE**

Lõputöö

Juhendaja: Raigo Ernits, MA

Pärnu 2016

Soovitan suunata kaitsmisele .....

(juhendaja allkiri)

Kaitsmisele lubatud "...“..... a.

TÜ Pärnu kolledži ..... osakonna juhataja

.....

(osakonna juhataja nimi ja allkiri)

Olen koostanud töö iseseisvalt. Kõik töö koostamisel kasutatud teiste autorite tööd, põhimõttelised seisukohad, kirjandusallikatest ja mujalt pärinevad andmed on viidatud.

.....

(töö autori allkiri)

## SISUKORD

Sissejuhatus .....	3
1. Välismajanduspoliitiliste regulatsioonide teoreetilised alused .....	7
1.1. Välismajandus ja selle poliitiline keskkond .....	7
1.2. Väliskaubandust mõjutavad piirangud .....	12
1.3. Kaubanduspiirangute tagajärjed ja nende hindamine .....	21
2. Venemaapoolsete sanktsioonide tagajärgede hindamise uuring .....	26
2.1. Venemaa impordipiirangud ja Eesti ekspordi statistika .....	26
2.2. Uuringu meetodika ja tulemused .....	33
2.3. Uuringu järeldused ja ettepanekud .....	48
Kokkuvõte .....	53
Viidatud allikad .....	56
Lisad .....	61
Lisa 1. Ankeetküsimustik ettevõtetele .....	61
Lisa 2. Sanktsioneeritud toodete ja riikide nimekiri .....	63
Lisa 3. Uuringu korrelatsioonianalüüs .....	64
Summary .....	66

## SISSEJUHATUS

Põllumajandussaaduste tootmine ning toidusektor on aegade jooksul olnud eestlaste jaoks üks olulisim majandusharu. Nii põllumajanduslik tootmine, töötlemine kui ka toodete eksport on üks rahvusvahelistele turgudele jõudmise viise ning moodustab märkimisväärse osa Eesti kogueksportist. Ettevõtjad peavad seejuures aga silmitsi seisma paljude tootmist ja tegevust häirivate teguritega nagu näiteks tööjõupuudus, volatiilsus maailmaturul, kaubavahetust mõjutavad piirangud ning erinevad muud poliitilised tegurid. Antud lõputöös keskendubki autor poliitilistele teguritele ja piirangutele, mis mõjutavad rahvusvahelist kaubavahetust. Lõputöö teemavaliku ajendiks on viimastel aastatel Eesti põllumajandussektorit tabanud keerulised ajad, mida on veelgi raskendanud 2014. aasta augustis Venemaa poolt Euroopa Liidu toidukaupadele kehtestatud impordipiirangud.

2014. aastal Venemaa poolt sisuliselt etteteatamata ning üleöö kehtestatud impordipiirangud panid piirangutest mõjutatud riikide ettevõtjaid korraldama ümber oma tegevust ja isegi vahetama tegevusharu. Venemaa impordipiirangute tõttu on tavapärased tarnekanalid paljude riikide ning ettevõtete jaoks häiritud ning toiduainete sektori tootjad on sunnitud leidma oma toodangule uued turud, osa toodangut lähikuudeks ladustama või müüma seda hoopis koduturul madalama hinnaga.

Venemaa impordikeelu tagajärjel käivitati Euroopa Liidus koheselt erinevad põllumajandustoodete turukorraldusmeetmed ning põllumajandustootjate ja -tööstuste jaoks on samuti oluline abiline olnud riik, kelle abil on nii mitmedki ettevõtted leidnud oma toodangule uued turud. Kriiside ennetamiseks ning nendega toimetulemiseks on oluline, et ettevõtjad oleksid teadlikud erinevatest piirangutest, mis võivad ootamatult mõjutada nii rahvusvahelist kaubavahetust kui ka seeläbi riigi majandust üldiselt.

Rahvusvahelisi kaubanduspiiranguid on poliitilise mõjutusvahendina nii maailmas kui ka Eesti suhtes varem kasutatud ning arvestades poliitilisi arenguid maailmas on alust eeldada, et neid võidakse Eesti suhtes rakendada ka tulevikus.

Seetõttu leidis autor, et piirangutega toimetulemise võimekuse parandamiseks ettevõtetes on oluline, et lisaks Eesti eksporti tabanud piirangute kirjeldamisele toodaks nende kõrval välja ka ülevaade nende piirangute tagajärgedega toimetuleku strateegiatest, mida Eesti ettevõtted on reaalselt kasutanud.

Seetõttu püstitas autor käesoleva lõputöö eesmärgiks selgitada välja rahvusvaheliste kaubandusbarjääride tagajärgi Eesti ettevõtetele ja teha nende alusel ettepanekuid, kuidas võiks impordipiirangutele reageerida ning nende kehtestamisel toimida. Seega püüab autor omalt poolt kaasa aidata, et vähendada ettevõtete võimalikke kahjusid rahvusvaheliste kaubandusbarjääridega seonduvalt.

Impordipiirangutele oskusliku reageerimise ettepanekute tegemiseks on oluline uurida rahvusvahelise kaubanduse ning seda tõkestavate piirangutega seotud teemasid ja olemasolevate varasemate mõju-uuringute tulemusi ning hinnanguid.

Lõputöö eesmärgi täitmiseks on püstitatud järgnevad uurimisülesanded:

- anda ülevaade välismajanduse poliitilise keskkonna ja kaubanduspoliitika vahendite ning seonduvate riskide teoreetilistest alustest;
- anda ülevaade maailmas kasutatud impordipiirangute tagajärgedest ja nende hindamise võimalustest;
- tuua välja Venemaa impordipiirangute ajalugu Eesti toidukaupadele;
- kirjeldada Eesti põllumajandussaaduste ekspordi statistikat Venemaaga;
- viia läbi Venemaa impordipiirangute tagajärgede hindamise uuring Eesti tunnustatud piimatooteid tootvate ettevõtete seas;
- uuringu tulemustest ja järeldustest lähtudes teha ettepanekud, kuidas võiksid ettevõtted reageerida ja toimida kaubandusbarjääride kehtestamise korral.

Teooriaga seonduvate uurimisülesannete lahendamiseks kasutab autor Interneti andmebaase EBSCO ja Scopus ning peamiseks viidatud autoriteks on Nenci, Dorobät, Bussiére, McGee ning Peksen ja Peterson.

Töö koosneb kahest peatükist ja need omakorda kolmest alapeatükist. Esimene peatükk keskendub teorialele, tuues välja rahvusvahelise kaubanduse poliitilise keskkonna ja kaubandusbarjääride teoreetilise tagapõhja.

Autor kirjeldab lühidalt rahvusvahelise kaubanduse ajaloolisi aspekte ja toimimispõhimõtteid nagu gravitatsioonimudeli, nullsumma mängu ning absoluutse ja suhtelise eelise seaduste teooriaid. Autor toob välja kaubanduse toimimise erisused totalitaarses ja demokraatlikus süsteemis ning erinevad, kaubandust mõjutavad poliitilised riskid. Autor pühendab eraldi alapunkti väliskaubandust mõjutavatele piirangutele, mida riigid kasutavad oma poliitiliste huvide teostamiseks teiste riikide suhtes, seda kas enda kaitseks või teise riigi mõjutamiseks. Autor toob välja ka kaubandusmeetmete liigituse, nende mõjud ja kasutusala. Viimasena kirjeldab autor teoorias kaubanduspiirangute tagajärgi ja nende mõõtmist.

Teine peatükk annab empiirilise ülevaate Eesti Venemaa-ekspordi statistikast ning töö läbi viidud uuringust, selle tulemustest ja järeldustest.

Empiirilises osas toob autor esmalt välja Venemaa poolt Eesti suhtes rakendatud kaubanduspiirangute ja nende tagajärgede kronoloogia ning Eesti piimasektori olulisemate näitajate vastavad muutused. Autor viib töös läbi kvalitatiivse uuringu ankeetküsitluse vormis. Uuritavateks ettevõteteks valis autor eranditult tunnustatud piimatöötlemisettevõtted, kuna Eesti ekspordistatistika näitas kõnealuste kaubanduspiirangute suurimat mõju just sellele sektorile. Küsitlusega soovis autor välja selgitada Venemaapoolsete kaubanduspiirangute tagajärgi neile ettevõtetele ning ettevõtete poolt vastumeetmetena rakendatud toimetulekustrateegiaid ja ootusi riigile toetusmeetmete osas. Tulemused toob autor välja vastanud ettevõtete suuruse kaheosalise jaotuse (väikesed vs keskmised ja suured), kuna valitud ettevõtted olid oma suuruse poolest selleks piisavalt äärmuslikud: kas talud või suuremad ettevõtted.

Autor oli seejuures teadlik, et uuringut teostades ja tulemusi tõlgendades tuleb arvestada valimi piiratud, kuna valim ei sisaldanud kõiki piimatöötlemise ettevõtteid ja oli mahult liiga väike selleks, et tulemusi laiendada kõikidele sarnastele ettevõtetele. Siiski usub autor, et töö võimaldab saada piiratud ülevaate kaubanduspiirangute tagajärgedest ja

nendega toimetulekust Eesti ettevõtete poolt, mis annab üldise ettekujutuse neile ettevõtetele, kes tulevikus võivad sarnasesse olukorda sattuda.

# 1. VÄLISMAJANDUSPOLIITILISTE REGULATSIOONIDE TEOREETILISED ALUSED

## 1.1. Välismajandus ja selle poliitiline keskkond

Majanduse globaliseerumine on endaga kaasa toonud mitmeid erinevaid võimalusi, kuid ka riske ja ohte. Üheks tähtsaimaks majanduskasvu võimaluseks riikidele on välismajandus, sh rahvusvaheline kaubandus. Selleks, et tegutseda väliskaubanduses ja teha õigeid poliitilisi, seaduslikke ning muid ettevõtetmajandust reguleerivaid otsuseid, on vaja tunda välismajanduse seaduspärasusi. Antud peatükis käsitleb töö autor rahvusvahelise kaubanduse olemust, poliitilist keskkonda ja sellest tulenevate riskide teoreetilisi aluseid.

Riigid püüavad kas majanduskasvu suurendamiseks või languse vähendamiseks oma väliskaubandust mõjutada. Selleks on riikidel võimalik rakendada liberaalset või protektsionistlikku poliitikat. Esimene tähendab lihtsalt öeldes kaupade vaba liikumise võimaldamist riiki sisse ja riigist välja, teine aga impordi piiramist.

Üheks väliskaubanduse, sealhulgas kaubanduspartnerite selgitamise levinud võimaluseks on Newtoni gravitatsiooniseadusest tulenev kaubanduse gravitatsioonimudel. Gravitatsioonimudeli kohaselt on eksporditava kauba kogus positiivselt ehk otseselt seotud tarbijate "massiga" ja negatiivselt ehk pöördvõrdeliselt vahemaaga, mis jääb tootja ja tarbija vahele. Seega gravitatsioonimudeliga kaubanduses eeldatakse, et riikidevaheline kaubandus sõltub riigi majanduslikust suurusest ja kaugusest või transpordikuludest, mis jääb kahe kaubandussuhtes oleva partnerrriigi vahele. Sellest lähtuvalt on riigid kaubandussuhtes enda lähedal asuvate sarnaste või suuremate riikidega, et kulutused oleksid väiksemad ja tarbijaskond suurem. (Anderson, 2010, lk 2)

Kaubanduse liberaliseerimise ja protektsionismi vähendamise poliitika teema ei ole uus. Kaubanduse liberaliseerimise tõhusus oli juba 19. sajandil terav aruteluteema

majandusteadlaste vahel ning on seda siiani. (Nenci, 2011, lk 1810) Majandusteadlaste ja filosoofide keskseks fookuseks on olnud rahvusvahelise kaubanduse, teenuste ning tööjõu uurimine. Tavapäraselt käsitlevad uurimustööd selles valdkonnas kolme põhiteemat, millest esimesed kaks kuuluvad välismajandusteooria valdkonda ning viimane kuulub väliskaubanduspoliitika valdkonda: (Dorobät, 2015, lk 106)

- mis on rahvusvahelise kaubanduse põhjustajad,
- mis on rahvusvahelise kaubanduse mõjud,
- kas rahvusvahelise kaubanduse reglementeerimine riiklikul tasemel on vajalik ning kasumlik?

Rahvusvahelise kaubanduse võimaluste esmane terviklik käsitlus, mida tuntakse merkantilismi nime all, kirjeldas rahvusvahelist kaubandust kui **nullsumma mängu** – ühe riigi suurenev heaolu toob paratamatult kaasa teise riigi sama suure heaolu kaotuse. Samuti tuli merkantilistlike ideede järgi kehtestada kõrgeid tollimakse ja teisi impordi kitsendusi ning suuri eksporditoetusi. Üheks merkantilistlike ideede kriitikuks oli Adam Smith, kelle **absoluutse eelise seaduse** kohaselt erinevad riigid ressursside ning võime poolest toota erinevaid kaupu efektiivselt ning peaksid spetsialiseeruma nende kaupade tootmisele, mida nad suudavad toota kõige madalamate kuludega ja efektiivsemalt. (Dorobät, 2015, lk 109) Ka tänapäeva kapitalistlikus vabaturu süsteemis on tööjaotuse tähtsus oluline: inimesed peavad tegelema selle spetsiaalse valdkonnaga, milles nad suudavad konkurentsipüües püsida. (Lei, Chen, Li, He, & Zhang, 2015)

Inglise majandusteadlane David Ricardo arendas Smith'i ideid edasi ning kirjeldas esimesena **suhtelise eelise seadust**, millega tõestati väliskaubanduse kasulikkust mõlemale poolele. (Dorobät, 2015, lk 110) Müüakse seda, mille tootmine omal maal on suhteliselt odav ja ostetakse seda, mille tootmine tuleks suhteliselt kallim. Nii saavad mõlemad osapooled kasu eeldusel, et nende tootmine on mingisugusel määral spetsialiseerunud ja et kauplemine riikide vahel on vaba kunstlikest tõketest. (Cukrowski & Fischer, 2000, lk 1)

Võib eeldada, et nii absoluutse kui ka suhtelise eelise korral leiab riik teisi sarnases olukorras partnereid, misjuhul rakendab tõenäoliselt liberalistlikku väliskaubanduspoliitikat.

Küsimust, miks arenenud riigid, kus tootmistegurite hinnad on juba ühtlustunud, siiski jätkavad omavahel kaupade vahetamist, põhjendas USA majandusteadlane Krugman **mastaabisäästu** olemasoluga - masstoodang vähendab ühe ühiku toote omahinda. Samuti väitis ta, et tarbijad hindavad toodete mitmekesisust ehk brändi. (Krugman, 1980, lk 950)

Kuigi vaba kaupade vahetus küll suurendab riikide heaolu, siiski kaasnevad sellega mitmed erinevad probleemid ja kulud. Teoreetilise osa põhjal võib järeldada, et hinnanguliselt nendes majandusharudes, kus mingi tootmise eelis puudub, toob kaubavahetus kaasa tootmise vähenemise. Seetõttu võivad mõned riigid võrreldes teistega sattuda halvemasse olukorda. See asjaolu on ka kindlasti üheks põhjuseks, miks leidub neid, kes avaldavad survet kaubavahetust piiravate meetmete kasutamiseks.

Tariifid, kvoodid, litsentsid ja muud kaubanduspiirangud tulenevad otseselt valitsuse poliitilisest kavandamisest ja otsuste ellurakendamisest. Arutelu, kas suurendada või vähendada piiranguid on riikide juhtide ja valitsuste keskne oluline küsimus terves maailmas. Järgnevalt keskendubki töö autor poliitilise keskkonnaga seonduvale teooriale.

Välismajanduse poliitilise keskkonna loovad poliitikud, kes kontrollides kas ja kuidas riigis ettevõtlus toimub, aitavad kaasa rahvusvahelise ettevõtluse toimimisele. Seega sõltub palju poliitikutest, kus ja kuidas saab riigis rahvusvahelise ettevõtlusega tegeleda. (Daniels, Radebaugh, & Sullivan, 2007, lk 22) Seejuures on aga oluline, et poliitikud arvestaksid riigi majanduspoliitikaga seonduvate otsuste langetamisel ka välismaalt tulenevaid tegureid, mis võivad mõjutada ettevõtete keskkonda. (Reiljan, 1996)

Poliitilise süsteemi üheks võimalikuks mõõtmise viisiks on individualismi või kollektivismi rõhutamise hindamine ja jagunemise kaks äärmust on demokraatia või totalitarism. (Daniels, Radebaugh, & Sullivan, 2007, lk 111)

**Demokraatlikud** süsteemid kaasavad otsuste tegemise protsessi suures ulatuses kodanikkonda ja seda iseloomustab arvamuse, väljenduse, ajakirjanduse ning organiseerimise vabadus. Ettevõtja seisukohast on demokraatlik süsteem suunatud rohkem individualismile, mis viitab üksikisiku rolli ja õiguste ülimuslikkusele ning

poliitiliste ametnike ja asutuste piiratud rollile. Samuti toetab individualism valitsuse minimaalset sekkumist majandusse. Üldiselt on individualistlikus ühiskonnas valitsus sõltumatu ja eraldunud ning valitsuse ja ettevõtete suhe on enamasti vastandlik ja isegi võistlev. Seejuures aga peetakse oluliseks vaba konkurentsi ja õiglast kaubandust. Demokraatiale vastupidiselt on **totalitaristlikus** süsteemis oluliselt piiratud või puuduvad valikuvõimalused ning vabadus. Seda iseloomustab poliitilise võimu monopoliseeritus, kus otsuseid langetavad ainult üksikud inividid. Ettevõtja seisukohast on totalitaristlik süsteem suunatud rohkem **kollektivismile**, mis viitab ühiskonna rolli ja õiguste üliluslikkusele ning poliitiliste ametnike ja asutuste aktiivsele ja ulatuslikule rollile. Üldiselt on kollektivistlikus ühiskonnas valitsus tugevas vastastikus sõltuvuses ettevõtetega ja nende kahe sektori suhe on koostööle suunatud. (Daniels, Radebaugh, & Sullivan, 2007, lk 93-95)

Mitmed uuringud on näidanud, et demokraatliku süsteemiga riikides on vähem ning madalamad kaubanduspiirangud, kui totalitaarse süsteemiga riikides. Selline tulemus on sageli tingitud asjaolust, et demokraatliku valitsemisvormi korral on kodanikkonnal suur roll poliitikas osalemisel, mis ei soodusta proteksionistlikku majanduspoliitikat. Kuid siiski võib mõnikord juhtuda, et poliitiline konkurents demokraatide seas viib ikkagi proteksionistliku kaubanduspoliitikani. Sageli on see tingitud väikese huvigrupi poolt ning kõrgemaid kaubanduspiiranguid demokraatlikes riikides saab tõlgendada ka kui vastust populistlikule survele. (Peterson & Thies, 2014, lk 103-104)

Oluline asjaolu väliskaubanduspoliitika juures on see, et sellest lähtuvalt saab turu teatud osapool eelise ehk on võitjad. Kaotajateks võib pidada kõiki kohalikke tarbijaid, sest proteksionistlik poliitika põhjustab tavaliselt hindade tõusu ning välismaise kauba piiramise tõttu võib mõni toode turult üldse kaduda. Võitjateks võib pidada kohalikke tootjaid ja seda seetõttu, et välismaistel tootjatel pole peale kaubanduspiirangute kehtestamist enam võimalik müüa oma kaupa teise riigi turule hinnaga, mida nad takistuste puudumisel küsiks. Sellises situatsioonis muutuvad importkaubad vähem konkurentsivõimeliseks, mis omakorda annab kohalikele tootjatele eelise ehk võimaluse oma kaupade eest suuremat hinda küsida kui muidu. (McGee, 2011, lk 441-442)

Töö teemast lähtuvalt, keskendub autor põllumajandust mõjutavatele **institutsionaalsete** riskide kirjeldamisele, mis viitab ettearvamatuks muutunud põllumajandust

toetavate asutuste pakutavate teenuste osas. Sellisteks asutusteks võivad olla nii ametlikud kui ka mitteametlikud, näiteks pangad, turundusorganisatsioonid, valitsus ja nii edasi. See hõlmab muutusi õigusaktides, poliitilist ebastabiilsust riigis ja sellest väljaspool, streike, kohalike omavalitsuste otsuseid, elanike hoiakuid ning suhteid naaberriikidega. Ka toetused, määrused, keskkonnaalased regulatsioonid, muudatused põllumajandus- ja kaubanduspoliitikas, toiduohutuse nõuetes ning toodangu kogustes ja kvaliteedis on vähesed näited, millel on suur mõju põllumajanduslikule tegevusele. Riske, millega põllumehed peavad silmitsi seisma, seostatakse sageli poliitikute ja poliitiliste tegevuste ning nende poolt langetatud otsustega. (Kahan, 2008, lk 8)

Rahvusvahelise ettevõtlusega tegelemisel tuleb ettevõtetel arvestada erinevate poliitiliste riskidega, mille puhul poliitilised otsused, riigis toimuvad sündmused või seatud tingimused mõjutavad ärikeskkonda, ettevõtja kasumlikkust või investeeringute jätkusuutlikkust negatiivselt. (Daniels, Radebaugh, & Sullivan, 2007, lk 99)

Kõige väiksema tähtsusega ja häiriva mõjuga on **poliitilise süsteemi** risk (*Systemic Political Risks*). See tekib riigis võimuvahetusega ja/või poliitika eesmärkide muutmisega ning mõjutab kõiki või mingis kindlas tegevusharus tegelevaid ettevõtjaid, hoolimata sellest, kas tegemist on rahvusvaheliste või kohalike ettevõtjatega. Näitena võib tuua võimuvahetuse, mis võib uue, eelkäijatest erineva, poliitilise lähenemisega hakata pooldama individualismi asemel hoopis kollektivismi. Tähtsusest järgmine on **protseduuriline** poliitiline risk (*Procedural Political Risk*). See on tegevusviis, nagu näiteks korrupsioon või töövaidlused ning muud takistused ettevõtjate tegevusele, mis toob endaga kaasa lisakulutusi. (Daniels, Radebaugh, & Sullivan, 2007, lk 100)

**Poliitilise jagamise** risk (*Distributive Political Risks*) puudutab ettevõtjaid, kes tegelevad ettevõtlusega väljaspool koduriiki. Koduriigi valitsus võib hakata tahtma välisettevõtjate tegevusest rohkem kasu saada, mistõttu kehtestatakse uusi, ainult välisettevõtjatele kehtivaid makse, regulatsioone või muid koormavaid reglemente, mis aitavad täita riigi majanduslikke eesmärke. **Poliitilise katastroofi** risk (*Catastrophic Political Risks*) hõlmab kõiki erinevaid poliitilisi arenguid riigis, mis mõjutavad kõikide riigis tegutsevate ettevõtjate tööd ja tegevusi. Selle riski võivad põhjustada näiteks rahvusvahelised lahkkelid, rahvarahutused või sõda. Need riskid on küll harvad, kuid

põhjastavad suuri kahjusid kõikidele ettevõtjatele ja nende sissetulekutele. (Daniels, Radebaugh, & Sullivan, 2007, lk 102)

Autorite poolt üheks enim viidatud rahvusvahelise institutsiooni edukaks näiteks on Maailma Kaubandusorganisatsioon (WTO) ning selle eelkäija Üldine Tolli- ja Kaubanduskokkulepe (GATT) (Goldstein, Rivers, & Tomz, 2007, lk 38). GATT ja WTO loodi selleks, et edendada rahvusvahelist kaubandust tollibarjääride vähendamise ning kaubandusliku diskrimineerimise reguleerimise abil. Tänapäevaks on Maailma Kaubandusorganisatsioonil rohkem kui 160 liiget ja kokkulepe hõlmab enamikku globaalsest kaubandusest. Rahvusvahelise kaubandus kasvu pärast Teist maailmasõda seostatakse sageli just WTO ja GATT-i olulise rolliga maailmakaubanduses. Kaubandusorganisatsiooni kaudu nõutakse liikmete valitsusi vastu võtma poliitikat, mis tagaks välismaiste toodete (ja tootjate) nõuetekohase menetluse, poliitilise osaluse ja teabe saamise õiguse kaubavahetusega seotud poliitika kujundamisel. (Liu, 2009, lk 428) Vastavalt GATT-i ja WTO reeglitele ja põhimõtetele ei tohi liikmesriigid teha vahet toodete pärinemisel erinevatest riikidest või imporditud ja kodumaistel kaupadel. See tähendab, et kokkuleppe kohaselt ei tohiks valitsused eelistada kodumaist kaupa välismaistele toodetele. (Aaronson & Abouharb, 2011, lk 382)

Nagu Venemaa suhetest Euroopa Liiduga ning sanktsioonide kehtestamisest võib hinnata, on poliitilises keskkonnas rakendatavate barjääride tekke üheks tähtsaimaks teguriks koduriigi ja võõrriigi rahvusvahelised suhted, mida üritatakse reguleerida Maailma Kaubandusorganisatsiooni poolt, kuid ikkagi kehtestatakse mitmeid erinevaid piiravaid meetmeid, mille eesmärgiks on sihtriigi kaubavahetust piirata mingi kindla eesmärgi saavutamiseks. Tagajärjed, mis tulenevad ebasoodsatest suhetest, võivad olla ettevõtjate tegevusalade suur reglementeeritus või välisettevõtjatele suunatud piirangud ja kitsendavad maksuseadused. Seejuures on võõrriigi poolt piirangute kehtestamise puhul ettevõtetele oluline leida olukorrale lahendus ning ühe võimalusena näiteks siseneda uuele turule.

## **1.2. Väliskaubandust mõjutavad piirangud**

Kaubanduspoliitika reguleerimiseks kasutatakse palju erinevaid vahendeid, mis võivad mõjutada nii kodu- kui ka välisriigi ettevõtteid ning majandust üldiselt. Antud töö

raames on autor keskendunud impordipiirangute erinevate vormide ning kehtestamise eesmärkide kirjeldamisele, mis võivad rahvusvahelistele ettevõtetele negatiivselt mõjuda. Autor käsitleb siinkohal piiranguid kui alati negatiivseid ning sanktsioone kui negatiivseid või positiivseid meetmeid.

Üheks kõige vaidlusttekitavamaks poliitikavaldkonnaks rahvusvahelises kaubanduses on muutunud põllumajanduspoliitika. Arenenud tööstusriigid on taganud kodumaistele tootjatele ja töötlejatele põllumajandustoetused ning kaubanduse kaitse. Näitena võib tuua Euroopa Liidu ühtse põllumajanduspoliitika (ÜPP), Jaapani tariifid imporditavatele põllumajanduskaupadele ja *US Farm Bill'i*, mis on Ameerika Ühendriikide valitsuse peamine toidu- ning põllumajandustoodete kaitsmise vahend. Ka paljud arengumaad kaitsevad oma põllumajandussektorit, kuid arenenud maailmas on põllumajanduspoliitika reguleeritud Maailma Kaubandusorganisatsiooni poolt ja on keskse tähtsusega intellektuaalse omandi kaitse, teenuste kaubanduse ja investeringute liberaliseerimise takistuste kõrvaldamisel. (Jensen & Shin, 2014, lk 305-306)

Väliskaubanduse mõjutamiseks ja piiramiseks on olemas mitmeid erinevaid vahendeid nagu näiteks tariifsed meetmed (tollimaksud), mittetariifsed meetmed (määrused, regulatsioonid), rahvuslikud meetmed (impordipiirangud, käibemaks) ja kaubandustõkked (näiteks impordikeeld toiduseadusele vastavuse alusel) ning neid kasutatakse nii arenenud riikide kui ka arengumaade poolt, et täita majanduslikke ja mitte majanduslikke eesmärke. (Bonarriva, Koscielski, & Wilson, 2009)

Kuigi maailma juhtivad majandusalased organisatsioonid rõhutavad pidevalt maailmakaubanduse liberaliseerimise vajadust, eksisteerib endiselt palju riike, kus nii tariifsed kui ka mittetariifsed kaubanduspiirangud on ühel või teisel põhjusel peamisteks tootmis- ja tarbimisstruktuuri ning ühiskonna heaolu mõjutamise vahenditeks. Tuleb küll nentida, et tänu WTO tasemel toimuvatele läbirääkimistele, aga ka bilateraalsete vabakaubanduslepingute ning regionaalsete kaubandusblokkide paljususele (EL, NAFTA, EFTA, CEFTA, BFTA, MERCOSUR, ASEAN jne) on üldine tollimäärade tase pidevalt alanenud, kuid paljudes riikides on impordi piiramise tase jäänud endiselt mitte ainult kõrgeks vaid ka vastav regulatsioonisüsteem keeruliseks. (Andresson & Kapp, 2002, lk 35)

WTO uuringu: „Ameerika Ühendriigid – Meetmed, mis aitavad vähendada ekspordipiiranguid, näiteks subiidiumid" järgi on väliskaubanduslik piirang piiri meede, mis seisneb valitsuse poolsetes seadustes või regulatsioonides, mis piiravad toodete koguseid või seavad täpsed tingimused millised tooted ja teenused on lubatud, või valitsuse poolt kehtestatud tasudes või maksudes, mille eesmärgiks on piirata eksporditavate või imporditavate toodete kogust. (Mildner & Lauster, 2011, lk 257)

Kaupadele ja teenustele seatud piiranguid saab mõõta erinevate näitajate abil, mis sageli on liigitatud kui kvantitatiivsed ja kvalitatiivsed meetmed. **Kvantitatiivsed** meetmed hõlmavad peamiselt järgnevaid kaubanduspiiranguid (Bussiere, Pérez-Barreiro, Straub, & Taglioni, 2010, lk 10):

- imporditariifid,
- impordikvoodid ning piirangud,
- subiidiumid,
- vahetuskursi kontroll.

Kvantitatiivseid piiranguid saab koguseliselt väljendada ning neid on suhteliselt lihtne mõõta, sest enamasti on need avalikult välja kuulutatud. **Kvalitatiivsed** piirangud seevastu viitavad laiemalt valitsuse poliitikale ja regulatsioonidele, mis otseselt või kaudselt takistavad ja mõjutavad vabakaubandust. Kvalitatiivsed meetmed hõlmavad näitena järgnevaid vabakaubanduse mõjureid (Bussiere, Pérez-Barreiro, Straub, & Taglioni, 2010, lk 10-11):

- konkurentsipoliitika,
- tööstuspoliitika,
- väliskapitali diskrimineeriv käsitlemine,
- tolliväärtuse määramine,
- tööstusstandardite ja kvaliteedinõuetele vastavuse kontroll.

Kvalitatiivseid piiranguid ning kaubandust mõjutavaid barjääre on raskem mõõta, sest neid ei kuulutata avalikult välja ning neid ei saa otseselt numbriliselt väljendada. (Bussiere, Pérez-Barreiro, Straub, & Taglioni, 2010, lk 11)

Tariifide ning tollimaksude kehtestamisel impordile on osade riikide valitsuste eesmärgiks ostjate meelitamine teistest riikidest, et võimendada oma majandust, samal

ajal kui teine, importiv riik soovib kehtestada kõrgeid tariife, et kaitsta oma kodumaist tööstust ja toodangut. Seega, vaatamata üldisele tolli- ja kaubanduskokkuleppele (GATT) on siiski välisriikide kaupadele ja teenustele erinevate eesmärkide täitmiseks tariife (või impordimakse) kehtestatud. (Min, 1994, lk 28) Tööstuse kaitsmise argument on üks peamisi kaubanduspiiranguid pooldavate teoreetikute väidetest, millest lähtuvalt seletatakse impordile seatavate tariifide või otseste keeldude vajalikkust vastava riigi tööstuse kaitsmiseks. (McGee, 2011, lk 434)

Eelkõige on impordile seatud tollimaksud suuremad arengumaade turgudel kui arenenud riikides. Samuti on tollimaksud põllumajandussaaduste kaupadel ja teenustel kõrgemad kui tööstuskaupadel. (Bussiere, Pérez-Barreiro, Straub, & Taglioni, 2010, lk 11)

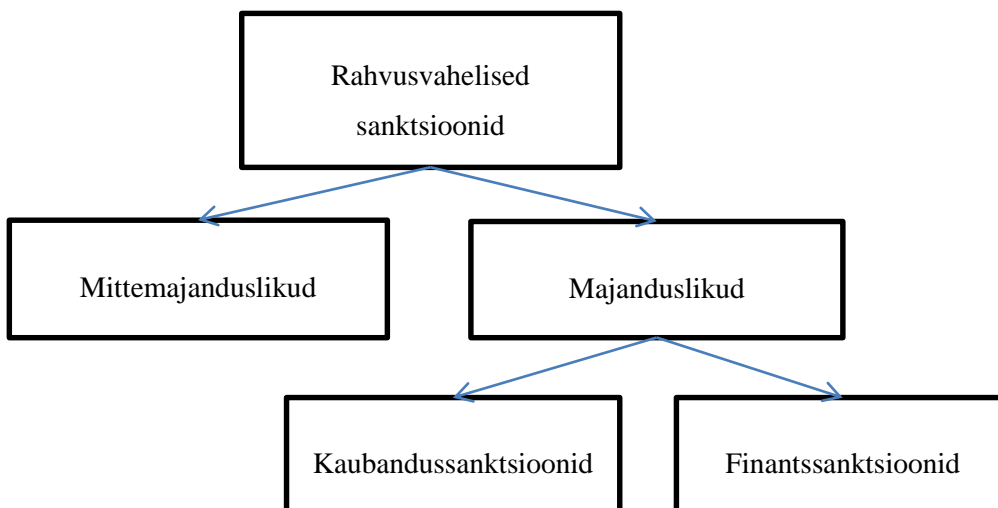
Läbi Üldise Tolli- ja Kaubanduskokkuleppe (GATT), Maailma Kaubandusorganisatsiooni (WTO) ning muude kaubanduslepingute, teevad paljud riigid koostööd tariifide alandamiseks, kuid piiratud tingimustel on riikidel siiski õigus tugineda proteksionistlikule poliitikale. Eelkõige võivad valitsused hinnata täiendavate impordipiirangute kasutuselevõttu, kui leitakse ja tõestatakse, et välismaalt tulenevate toodete ning teenuste hinnad on alla omahinna. Sellisteks ebaõiglasteks kaubandustavadeks on näiteks **dumping** ja **subsiidium**. (Caddel, 2014, lk 260)

Dumpinguvastaseid meetmeid ning tasakaalustusmeetmeid (*anti-dumping measures/ countervailing measures*) pooldavad seadused võidu saavutamiseks ebaausa kaubandustegevuse üle, on analoogsed mitte konkurentsivõimelise hinnaga kodumaises kontekstis. Müües kaupa tootmishinnast väiksema hinnaga on välismaistel ettevõtetel võimalus vabaneda kodumaistest tootjatest ja luua monopolne kontroll turul. Dumpinguvastased meetmed on lihtsalt proteksionistlik pääsetee tööstusharudele, kes ei suuda konkureerida maailmaturul. Väites, et välismaised hinnad on "ebaõiglasel" on proteksionistidel võimalik kehtestada piiranguid ka seal, kus muidu on tollid keelatud. Nendel kaubanduspiirangutel võib olla märkimisväärne mõju. Autorid Gallaway, Blonigen ja Flynn on leidnud, et USAs kulub kuni neli miljardit dollarit heaolu ning sotsiaaltoetustest ühe aasta jooksul dumpinguvastastele meetmetele ja tasakaalustusmeetmete menetlustele. Dumping ja tollimaksud on ka üheks kõige vaidlusttekitavamaks teemaks WTO-s. (Caddel, 2014, lk 260)

Nii tollide kui ka dumpinguvastaste meetmete kehtestamine tähendavad poliitilisi otsuseid kaubanduspoliitikas. Seega võiks eeldada, et kodumaistel tööstustel on sarnased huvid poliitiliste otsuste ja muude sarnaste eelistuste tulemuste mõjutamiseks. Mitmete autorite hinnangul on siiani tõendid poliitilisest mõjust dumpingu ja tollimaksudega seotud otsuste kohta segased, kuid tõendid poliitilisest mõjust hinnapoliitikale palju terviklikumad. (Caddel, 2014, lk 260)

Kuid oluline on see, et riik, mis kavatses importi piiravast poliitikast abi otsida, peab lootma, et välisriigid, keda häirib ekspordivõimaluste vähenemine, ei võta kasutusele vastumeetmeid, sest kui nii juhtub, siis võib see kaasa tuua kaubandussõja, mis kahjustaks kõiki osapooli. (Nenci, 2011, lk 1812)

Oluliseks kaubanduspoliitika vahendiks on **rahvusvahelised sanktsioonid**, mida liigitatakse peamiselt majanduslikeks ja mittemajanduslikeks (Vt Joonis 1.) Sanktsioone on eristatud ka kui negatiivseid ja positiivseid. Kui negatiivsed sanktsioonid on tuntuimad majandusliku diplomaatia vahendid, siis positiivsed sanktsioonid on tuntud kui meetmed, mis aitavad edendada riikide koostööd. (Caruso, 2003, lk 4)



**Joonis 1.** Rahvusvaheliste sanktsioonide jagunemine (autori koostatud Välisministeeriumi andmetel).

Välisministeeriumi andmete kohaselt, millel autoril ei õnnestunud tuvastada algallikat, saab rahvusvahelisi sanktsioone liigitada majanduslikuks ja mittemajanduslikuks. **Mittermajanduslikud** sanktsioonid on teise riigiga koostöö peatamine, spordi- või

kultuuriürituste boikoteerimine, lennukeeld, transpordipiirangud, sissesõidupiidangud ja diplomaatilist laadi meetmed. **Majanduslikud** sanktsioonid jagunevad kaubandus- ja finants sanktsioonideks. Kaubandussanktsioonid tähendavad ekspordi ja/või impordikeeldu, investeeringute, maksete ja kapitali liikumise keelustamist või tariifsete soodustuste tühistamist. Finants sanktsioonid on rahaliste vahendite või majandusressursside külmutamine, ülekannete keelustamine, ekspordikrediidi või investeeringute piirangud. (Välisministeerium, s.a.)

Viimastel aastakümnetel on poliitiliste liidrite seas levinud just majandussanktsioonide kehtestamine. Kuid sanktsioonide efektiivsus on kohati väga erinev. Enamik uuringuid on näidanud, et nende kehtestamine ei muuda üldiselt sihtriikide käitumist. Majanduslike sanktsioonide põhimõte Stolper–Samuelsoni teoreemi põhjal on, et majanduslike sanktsioonidega piiratakse sihtriikide rahvusvahelisi majanduslikke vahetusi, mis tähendab, et sanktsioonid vähendavad riigi kokkupuudet rahvusvahelise kaubandusega või mõjutavad selle finantsilist olukorda. Teooria selgitab, miks mõned riigid ei soovi kaubavahetuse kasvu, millest lähtuvalt väidab teoreem, et tõketeta rahvusvaheline kaubandus soosib külluslikku tegurit, mille hind tõuseb, ja piirab nappi tegurit, mille hind langeb. (Lektzian & Patterson, 2015, lk 46)

Tuginedes teoreetilisele kirjandusele sanktsioonidest on Baldwin oma **sunnivahendit tingiva strateegia** mudeliga jõudnud järeldusele, et majandusliku sunni kehtestamine algab eeldusest, et kahe riigi vahelistes suhetes on vaidlused ning et see võib viia ühe nendest riikidest (saatja) majanduslike piirangute kehtestamiseni teise (siht) riigi suhtes. Kuid selleks, et see nähtus tekiks, peab saatjal olema mõjujõudu ähvardamiseks. Vastavalt eeldusele, et üks riik (potentsiaalne sihtmärk) on majanduslikult rohkem sõltuvam teisest (potentsiaalsest saatjast/kehtestajast) muutub sanktsioonide kehtestamine tõenäolisemaks. Mõned autorid väidavad, et piirangute kehtestajal võib olla mitmeid eesmärke, miks sanktsioone kehtestada, kuid esmane, otsene, eesmärk on muuta sihtriigi poliitikat. (Peksen & Peterson, 2015, lk 5-6) Seega mõnede sanktsioonide kehtestamisega üritatakse mõjutada riigi või indiviidi käitumist, mõned kehtestatakse puhtmajanduslikel kaalutlustel ning mõnede eesmärk on otse kaubandust piirata (Lektzian & Patterson, 2015, lk 47).

Sanktsioonidest tuleneva majandusliku surve kaudu üritavad kehtestajad saavutada sihtriigi poliitilise juhtimise, et täita oma eesmärged. Selleks, et selgitada kõige tõenäolisemaid sanktsioonide algatamise põhjuseid, on üks haru kirjandusest ja teoreetikutest keskendunud saatja ja sihtriigi **vastastikmõjule**, mis näitab, et suhteline majanduslik võimekus ja majandusliku vastastikuse sõltuvuse ulatus riikide vahel mõjutab sanktsioonide kasutamise tõenäosust. Samuti viitavad Peksen ja Peterson oma teadusartiklis erinevatele autoritele, kelle väitel on uuringud näidanud, et demokraadid kehtestavad kaubanduspiirangu abinõuna sanktsioone sagedamini mitte demokraatlike riikide vastu. Samuti on teoreetikud tõestanud, et riikide vahel, mis on sõbralikes suhetes ja vastastikuste kohustustega seotud ning lepingutest sõltuvad, on üksteise vastu sanktsioonide kehtestamine vähem tõenäoline. Teisalt rõhutatakse kirjanduses sisepoliitika olulisust ning majanduslikke kaalutlusi saatja riigi poolt sanktsioonide algatamisel. Näiteks leitakse, et heakskiitvad ja toetavad reitingud juhtidele ning töötuse tase mõjutavad sanktsioonide kehtestamise tõenäosust. Samuti, et sanktsioone kasutatakse kodumaistel sümboolsetel eesmärkidel ning näiteks USA presidendid kasutavad tõenäoliselt majanduslikke sanktsioone selleks, et näida tugevate juhtidena välispoliitikas, et suurendada enda toetust ja reitingut. (Peksen & Peterson, 2015, lk 5)

Üheks võimaluseks, kuidas sanktsioone tõlgendada on sellega seotud riikide arvu kaudu. Kuigi rahvusvahelised sanktsioonid võivad olla nii ühe- kui ka mitmepoolsed, on enam levinud ühe valitsuse initsiatiivil kehtestatud sanktsioonid. **Ühepoolsete sanktsioonide** puhul kehtestatakse piirangud vaid ühe sihtriigi vastu ning **mitmepoolsete sanktsioonide** puhul rohkem kui ühes riigis. See on võimalik näiteks juhul, kui riigid järgivad sanktsioone kehtestava riigi tegevust või kui sanktsioone kehtestatakse mingi rahvusvahelise organisatsiooni või liidu vastu. Üldiselt eristatakse kolme liiki sanktsioone: (Caruso, 2003, lk 4)

- boikott,
- embargo,
- rahaline karistus/sanktsioon.

**Boikott** on piirang, mis on kehtestatud ühele või mitmele sihtriigi kaubale. Seda kehtestatakse, et alandada mingi teatava toote või toodete nõudlust sihtriigis. Boikotiga püütakse vähendada sihtriigi välisvaluutat ning sellega võimet osta kaupu. Samuti on

selle eesmärgiks teha kahju sihtriigi konkreetsele tööstusharule või sektorile. Enamasti peetakse seda viisi ebatõhusaks, sest sihtriigid on võimelised leidma alternatiivseid turge või vältima impordi kontrollimist. Vastupidiselt boikotile, on **embargo** kõige levinum tehnika, millega piiratakse teatavate toodete ekspordi sihtriigile. Ekspordikeeld võib olla osaline või täielik. See koosneb ekspordilitsentsidest ning toetavatest meetmetest. **Rahaliste sanktsioonide** eesmärgiks on piirata või peatada laenuandmine ja investeerimine sihtriigi majandusse, kehtestada täiendavaid piiranguid rahvusvaheliste maksete teostamiseks ning võimalik on isegi sihtriigi välisvarade külmutamine. (Caruso, 2003, lk 4-5)

Kolmandate isikute rolli sanktsioonide algatamisel on vähem uuritud, kuigi ühine järeldus on see, et sihtriik on vähem tundlik majanduslikule sunnile, kui see suudab säilitada majandusliku kaubavahetuse võimaluse ja eelise saatja ees. Leitakse, et sanktsioonid on tõhusamad, kui kehtestaja saab jätkata koostööd sihtriigi peamiste kaubanduspartneritega. (Peksen & Peterson, 2015, lk 5)

Järgnevas väliskaubandust mõjutavate piirangute kokkuvõttes tabelis (vt Tabel 1) on välja toodud ja grupeeritud erinevate piirangute ja sanktsioonide liigitamise ning jagunemise võimalused. Tabeli koostamisel tugines autor peatükis 1.2. välja toodud teoreetilistele materjalidele.

**Tabel 1** Väliskaubandust mõjutavate piirangute jagunemine teooriale tuginedes

Piirangud (enda kaitseks)		Sanktsioonid (teiste vastu)		
Kvalitatiivne:	Kvantitatiivne:	Liigitamise võimalused:		
<ul style="list-style-type: none"> <li>• konkurentsipoliitika,</li> <li>• tööstuspoliitika,</li> <li>• väliskapitali diskrimineeriv käsitlemine,</li> <li>• tolliväärtuse määramine,</li> <li>• tööstusstandardite ja kvaliteedinõuetele vastavuse kontroll.</li> </ul>	<ul style="list-style-type: none"> <li>• imporditariifid,</li> <li>• impordikvoodid,</li> <li>• subsiidiumid,</li> <li>• vahetuskursi kontroll.</li> </ul>	A <ul style="list-style-type: none"> <li>• positiivne,</li> <li>• negatiivne.</li> </ul>	B <ul style="list-style-type: none"> <li>• ühepoolne,</li> <li>• mitmepoolne.</li> </ul>	
		Mittemajanduslikud: <ul style="list-style-type: none"> <li>• koostöö peatamine teise riigiga,</li> <li>• spordi- või kultuuriürituste boikoteerimine,</li> <li>• lennukeeld,</li> <li>• transpordipiirangud,</li> <li>• sissesõidupiiirangud,</li> <li>• diplomaatilist laadi meetmed.</li> </ul>	Majanduslikud:	
		Kaubandus: <ul style="list-style-type: none"> <li>• ekspordi- ja/või impordikeeld;</li> <li>• tariifsete soodustuste tühistamine;</li> <li>• investeringute, maksete ja kapitali liikumise keelustamine.</li> </ul>	Finants: <ul style="list-style-type: none"> <li>• rahaliste vahendite külmutamine,</li> <li>• majandusressursside külmutamine,</li> <li>• ülekannete keelustamine,</li> <li>• ekspordikrediidi või investeringute piirangud.</li> </ul>	
		<ul style="list-style-type: none"> <li>• boikott,</li> <li>• embargo.</li> </ul>	<ul style="list-style-type: none"> <li>• rahaline karistus.</li> </ul>	

Allikas: autori koostatud (Bussiere, Pérez-Barreiro, Straub, & Taglioni, 2010, lk 10), (Caruso, 2003, lk 4), (Välisministeerium, s.a.) ja (Caddel, 2014, lk 260) põhjal.

Kaubanduslike piirangute ja sanktsioonide kehtestamisel on palju erinevaid vorme ning mõjutusi, mida üritatakse saavutada. Saavutamise eesmärgist lähtuvalt otsustatakse, kas piirang on enda kaubanduse kaitseks või lihtsalt mõne muu riigi tegevuse ebaseadmisega vastu suunatud, et üles näidata oma mitte tolerantsust antud olukorra suhtes. Kokkuvõtvalt võib artiklite analüüsist järeldada, et kaubanduspoliitikat kehtestatakse enamasti kodumaise toodangu kaitseks, kuid sanktsioonid võib jagada eesmärgipõhiselt kolmeks. Esmane eesmärk on enamasti seotud sihtriigi tegevustega ja käitumisega, mida soovitakse muuta või allutada. Teine kehtestamise eesmärk võib olla seotud staatuse, käitumise ja ootuste temaatikaga ning kolmas eesmärk on seotud rahvusvaheliste kaalutlustega mõne organisatsiooni või liidu vastu. Need kolm kategooriat ei välista teineteist ning võivad teatud juhtudel ka kattuda ja koos esineda.

### **1.3. Kaubanduspiirangute tagajärjed ja nende hindamine**

Siin alapeatükis antakse ülevaade läbivatest teooriatest erinevate autorite käsitluses sellest, millised on majanduslike sanktsioonide ja impordipiirangute tagajärjed ehk kuidas on need mõjutanud ettevõtteid, riigi heaolu ja muid näitajaid ning millised on tagajärgede hindamise võimalused. Lisaks käsitleb autor siin ka mõningaid tagajärgede leevendamise võimalusi ehk kuidas toimida piirangute kehtestamisel nii, et see väiksemate negatiivsete mõjutustega üle elada.

Riikide rahvusvahelise kaubanduse poliitikast tulenevate piirangute mõõtmine on oluline ja vajalik kaubanduspiirangute vähendamise läbirääkimisteks ning samuti, et hinnata kaubanduspoliitika mõju. Tavaliselt kasutatakse tariife, tollimakse ning muid piiranguid, et takistada välismaiste kaupade importi, kuid selline kaubanduspoliitika mõjutab majandustegevust ja majanduslikku heaolu mitte ainult riigis, kus sellist poliitikat kehtestatakse, vaid ka paljudes teistes riikides. (Coughlin, 2010, lk 381)

Majandusalases kirjanduses on välja toodud erinevaid, mittetariifsete kaubandusbarjäärade (näiteks rahvuslikud määrused, reeglid ja maksud, mis asendavad tollimakse) mõju hindamise võimalusi. Kokkuvõtvalt saab need jagada nelja gruppi (Disdier, Fontagne, & Mimouni, 2008, lk 337-338):

- sageduse ja ulatuse tüüpi meetmed;

- koguste hindamisega seotud meetmed;
- hindade võrdlemise meetmed;
- hinna mõju meetmed, mis põhinevad impordi nõudluse elastsusel.

Esimene grupp määratleb mittetariifsed tõkked, teine väljendab koguselist piiravat mõju kaubandusele ning kahe viimase grupi meetmetega saab hinnata mittetariifsete piirangute väärtuselist ekvivalenti. Kui tegemist on mittetariifsete tõketega, siis koguse või hinna moonutusi on raske hinnata, peamiselt vastavate andmete puudumise tõttu. (Disdier, Fontagne, & Mimouni, 2008)

Majanduslike sanktsioonide mõju hindamisel kaubandusele kasutatakse peamiselt kahte analüüsivahendit. Üheks võimaluseks on pakkumise kõvera graafiline meetod. **Pakkumise kõver** näitab riigi tahet kaubelda erinevatel võimalikel äritingimustel. Pakkumise kõvera joonist on kasutatud, et hinnata sanktsioonide majanduslikku mõju kaubandusele. On uuritud kaubandustingimuste halvenemist, kandes pakkumise kõverale sanktsioneeriva ning sanktsioneeritava riigi. Selline analüüs on graafiliselt huvitav ning sisaldab numbrilist hinnangut majandusliku kahju kohta. Teine analüütiline kaubandussanktsioonidest tulenevate kulude hindamise raamistik on **tarbija ülejäägi idee**. Sellist lähenemist on kasutatud muuhulgas ka uurimuses, mis käsitleb majanduslike sanktsioonide kulude hindamist. Kulude hindamiseks leitakse sanktsiooni kordaja, mis sisuliselt on majandusliku heaolu absoluutse muutuse suhe (mõõdetakse tarbija ülejäägiga) vastavalt absoluutse väärtuse muutusega kaubanduses. Kasutatavate teoreetiliste eelduste ja täpsete teadmiste puudumise tõttu nõudluse ja pakkumise elastsusest, viib kordaja, mis arvutatakse selle meetodi abil, heaolu vähenemise umbkaudse hinnanguni. Sellest lähtuvalt on kaubanduspiirangutest tuleneva heaolu vähenemise summa pöördvõrdeline eksporditavate kaupade nõudluse ja pakkumise hinnaelastuse summaga sanktsioneeritavale riigile. (Torbat, 2005, lk 413-414)

Üheks oma välispoliitiliste eesmärkide saavutamise nimel majandussanktsioone kehtestavaks riigiks on USA. Ameerika Ühendriigid on ühepoolset ja/või oma mõjuvõimu ÜRO Julgeolekunõukogus ära kasutades kehtestanud majanduslikke sanktsioone riikidele, mis pole tegutsenud vastavalt tema soovidele. USA tunneb muret, et juurdepääs tuuma-, keemia- ja bioloogilistele relvadele niinimetatud allumatute

riikide poolt võib ohustada Ühendriikide huve. Üheks USA sanktsioonide mõju näiteks on impordipiirangud Iraani vastu. 1987. aastal lõpetati USA poolt impordipiirangute kehtestamisega otsene Iraani õli import. Siiski jätkasid mõned Ühendriikide ettevõtted Iraani õli ostmist, et eksportida seda teistesse riikidesse. Otseselt moodustas peamise Iraani ekspordi USAsse Pärsia vaibad, kuid peagi, sanktsioonide laienedes, keelati ka need. Ülejäänud Iraani poolt imporditavad kaubad, milleks olid ehted ja käsitöö, moodustasid vaid väikese koguse. Käsitöötoodete nõudluse vähenemisel, olid ettevõtjad sanktsioonide tõttu sunnitud oma kaupa müüma maailmaturul madalamate hindadega. Madalam hind põhjustas toodangu vähenemise ja aitas kaasa suurenevale tööpuudusele Iraanis, eriti noorte naistöötajate hulgas, kes olid kudunud vaipu rasketes tingimustes. Samal ajal polnud tarbijatel USAs probleeme luksuslike kaupade importimisega teistest riikidest, või elamisega ilma nendeta. Sellest lähtudes võib järeldada, et sanktsioonide üldise efektiivsuse määrab nende majanduslik ja poliitiline mõju. Sanktsioone peetakse majanduslikult edukaks juhul, kui see toob tagajärjena kaasa olulist kahju sihtriigi majandusele ning poliitiliselt edukaks, kui nende tagajärjel suudetakse saavutada soovitud eesmärk. (Torbat, 2005, lk 407, 416)

Riikides, mille tootjaid on mõjutatud kaupade impordikeeluga Vene turule, võivad kindlasti esineda tõsised majanduslikud tagajärjed. Näiteks Euroopa Liidu puuviljade ekspordist läks Venemaale 32,4 protsenti, mis tähendab, et ligi kolmandikule puuviljade ekspordist tuli leida uusi väljundeid, kas kodu- või kolmandate riikide turgudel. Ootamatu kaubandusliku piirangu tõttu polnud põllumajandustootjad ja ettevõtjad selleks valmis. Norra kala ja mereandide ekspordis oli Venemaa turg number üks, mille väärtus 2013. aastal oli 1,1 miljardit USA dollarit. Teised riigid, kus Venemaa moodustas suure osa põllumajanduslikust ekspordist on: Kanada, Taani, Saksamaa ja Holland sealihaga, Soome, Prantsusmaa ja Leedu piima ja piimatoodete ning Poola puuviljadega. Soomest pärit piimatooted on samuti suuresti mõjutatud, kuna ligi pool koguekspordist suundus Venemaale. Hinnanguliselt võisid Venemaa sanktsioonid Euroopa Liidule aasta lõikes maksma minna 6,7 miljardit eurot, mis on tingitud tootmisest ja toodetest ning 130 000 töökohta. Selleks, et leevendada tekkinud kahjusid on EL pakkunud riikidele erakorralisi toetusmeetmeid (vt Tabel 2), mille hinnanguline eelarve 125 miljonit eurot. (Krivonos, 2014, lk 5-6)

**Tabel 2** Euroopa Liidu põllumajandustoodete turukorraldusmeetmed

Toetusmeede:	Kirjeldus:
<ul style="list-style-type: none"> <li>eraladustamine,</li> </ul>	vastavalt turuolukorrast tingitud vajadusele Euroopa Komisjoni algatusel ning selle kehtestamisel antakse abi ettevõtjale, kes nõustub säilitama eraladustatavaid tooteid nõutava ajavahemiku jooksul;
<ul style="list-style-type: none"> <li>sekkumiskokkuost,</li> </ul>	turu reguleerimise võimalus, mille abil on võimalik tagada tootjatele põllumajandustoodete teatud minimaalne hinnatase;
<ul style="list-style-type: none"> <li>eksporditoetused,</li> </ul>	eksporditoetusi makstakse ettevõtjatele maailmaturu hinna ja Euroopa Liidu turuhinna vahe katmiseks piimatoodete viimisel kolmandate riikide turgudele;
<ul style="list-style-type: none"> <li>turukorralduse erakorralised meetmed,</li> </ul>	turuhäirete meetmed, mis on tingitud märkimisväärsest hinnatõusust või hinnalangusest sise- või välisturul ning konkreetsete probleemide lahendamise meetmed (seotud olukordadega, mis võivad tõenäoliselt põhjustada tootmise või turutingimuste kiire halvenemise);
<ul style="list-style-type: none"> <li>põllumajanduse kriisiabireserv.</li> </ul>	kriiside leevendamiseks ette nähtud reservi kasutatakse ka sekkumiskokkuostu, eraladustamise ja erakorraliste meetmete finantseerimiseks.

Allikas: autori koostatud Maaeluministeeriumi andmetel.

Euroopa Komisjoni kaubanduspeadirektoraadi direktori Signe Ratsõ hinnangul on keelu lõplikku mõju turule veel vara hinnata, sest selle ajaline kestvus ei ole teada. Kuid selge on see, et riigid, mis on piirangust mõjutatud peavad tegelema konkurentsituatsiooniga, kus suurematel ja väiksematel eksportijatel on vaja leida oma toodangule uued turud, kuna lepingud seniste kaubanduspartnerite vahel on tühistatud. „Samas tuleb tõdeda, et kuivõrd Euroopa Liidus on ühtne siseturg, siis tunnetavad eksportimata toodangust tulenevat survet hindadele kõik vastava sektori tootjad, olenemata sellest, kas nad on näiteks liha ja piima Venemaale eksportinud või mitte.“ (Ratsõ, 2015) On tõenäoline, et Venemaa poolt piiratud toidukaubad tuleb tarnijatel müüa kolmandates riikides ning isegi madalama hinnaga kui on tootmiskulud. Ootamatud madalamate hindade pakkumised võivad tõsiselt kahjustada kodumaiseid tootjaid sihtriigis. Eriti arengumaade puhul, kus põllumajandusettevõtetal võib olla raskusi imporditava kaubaga konkureerimisel. Samuti võib Venemaa embargo mõjutada ka erinevate riikide koduturgu, kus tuleb toodang müüa madala hinnaga, ajades nõnda hinnad alla, mis on omakorda kasulik tarbijatele. (Krivonos, 2014, lk 6-7)

Eeltoodud teooriale tuginedes, saab välja tuua soovitud kaubanduspiirangutega toimetulekuks:

- toetused,
- uued turud,
- kohaliku nõudluse kasvatamine,
- kohalike hindade langetamine,
- ladustamine,
- tööjõu vähendamine,
- tootmismahtude vähendamine,
- ümberspetsialiseerumine,
- tooteportfelli muutmine.

Kaubavahetust piiravad ning teisalt kodumaist toodangut kaitsevad abinõud võivad tekitada otsest või kaudset kahju nii kehtestaja riigile kui ka sihtriigile. Autori hinnangul võib olulisimaks kahjuks, käibe vähenemise, tootmise vähenemise ja paljude muude tegurite tagajärjena, olla isegi oht ettevõtte püsima jäämisele. Sihtriigi jaoks on seetõttu oluline kiiresti ja efektiivselt reageerida, et piirangud väikseimate negatiivsete mõjutustega üle elada. Riikides ja vabakaubandusliitudes rakendatakse kriisiolukordades erinevaid toetusmeetmeid, mis on ettevõtete seisukohalt väga vajalikud, et ajal kui alles otsitakse uusi turge, välispartnereid või võimalust koduturul toodangut müüa, on võimalik rasket olukorda leevendada.

## **2. VENEMAAPOLSETE SANKTSIOONIDE TAGAJÄRGEDE HINDAMISE UURING**

### **2.1. Venemaa impordipiirangud ja Eesti ekspordi statistika**

Alates 2014. aastast on põllumajandusliku sektori ekspordimaht vähenenud ja tekkinud probleemid. Kuna sel ajal kehtestati Venemaa poolt EL-i toidukaupadele sanktsioonid siis on asjakohane uurida nende rolli põllumehi tabanud raskes olukorras. Venemaa poolt 2014. aasta augusti alguses kehtestatud embargo ja piima tootmiskvoodi kadumisega seoses on turuolukorra hetkeseisuks kujunenud väga madalad hinnad piima kokkuostul ja kahjumi tootmine piimatootjate jaoks. Impordipiirangud, seadused, maksumäärad, kvoodid ja paljud muud regulatsioonid on olulised tegurid, mis on mõjutanud oluliselt nii Euroopa Liidu kui ka seeläbi Eesti toiduainetööstust ja põllumajandussektorit eriti viimastel aastatel.

Euroopa Komisjoni kaubanduspeadirektoraadi direktori ametit pidava Signe Ratsõ hinnangul on 2014. aasta augustis Venemaa poolt kehtestatud laialdane põllumajandustoodete impordikeeld Venemaa-poolne vastukäik ELi ja tema liitlaste sanktsioonidele, millest viimane oli otseselt seotud Venemaa tegevusega Ukrainas – Krimmi annekteerimise ja olukorra destabiliseerimisega Ida-Ukrainas. (Ratsõ, 2015)

Töö maht ei võimalda siinjuures välja tuua Venemaa autorite ja ametkondade seisukohti, mis tõenäoliselt annaksid siintoodud andmetele laiemat konteksti.

7. augustil 2014 avaldas Venemaa täieliku nimekirja toidukaupadest (vt lisa 2.), millega teatati täieliku impordipiirangu kehtestamisest lääneriikide toidule. Piirang mõjutas koheselt keelu alla sattunud riike (Euroopa Liit, USA, Austraalia, Kanada ja Norra) blokeerides piiranguga mõjutatud toodete importi vähemalt aasta aega. (Krivonos, 2014) Venemaa poolt kehtestatud impordipiirangud, mis on mõjutanud Eesti toidukaupade ekspordi on täpsemalt välja toodud Tabelis 3.

**Tabel 3** Venemaa kehtestatud impordipiirangud Eesti toidukaupadele 2012-2014

Aasta:	Piirangu kirjeldus:
2012	alates <b>20. märtsist</b> 2012 kehtib keeld importida Venemaale elussigu Euroopa Liidust,
2013	pärast 2013. aasta <b>oktoobris</b> läbi viidud kontrolle peatas Venemaa veterinaar- ja fütosanitaartenistus kahe Eesti kalatööstuse toodangu sisseveo Venemaa, Valgevene ja Kasahstani tolliliitu,
2014.	<b>9. jaanuaril</b> keelas Venemaa viie Eesti piimatööstuse ja veel kuue kalatööstuse toodangu sisseveo; <b>jaanuaris ja veebruaris</b> sisuliselt peatati kogu Euroopa Liidu kaubavahetus tolliliiduga nii elussigade, värskel liha kui ka sealihatoodete osas; <b>märtsis</b> taastas Venemaa kahe Eesti kalatööstuse ja ühe piimatööstuse impordiõigused; <b>juulis</b> taastas Venemaa veel kahe Eesti piimatööstuse ja ühe kalatööstuse load; <b>augusti alguses</b> sulges Venemaa oma turu kogu Euroopa Liidu toidukaupadele; <b>20. augustil</b> avaldas Venemaa parandatud loetelu sanktsioneeritud toodetest. Parandatud loetelu kohaselt taasavati lõhe ja forelli elusnoorjarkude, seemnekartuli ning mitme dieettoote import.

Allikas: autori koostatud Maaeluministeeriumi andmetel (<http://www.agri.ee/et/venemaa-sanktsioonid-euroopa-liidu-toidukaupadele>).

Statistikaameti hinnangul on Eesti kaubavahetus viimastel aastatel oluliselt kahanenud ning senisest suurim langus toimus aastal 2015. Kaupade eksport kahanes 2015. aastal 2014. aastaga võrreldes 4%. Eelnevate aastate võrdluses vähenes eksport nii 2013. kui ka 2014. aastal 2%. Peamised ekspordi sihtriigid olid 2015. aastal Rootsi, Soome ja Läti. Enim vähenes eksport peale Venemaa (412 miljoni euro võrra) ka Belgiasse (113 miljoni euro võrra) ja Lätti (96 miljoni euro võrra). Ekspordi vähenemine oli peamiselt tingitud mineraalsete toodete, elektriseadmete ning taaskord põllumajandussaaduste ja toidukaupade (langus 76 miljonit eurot) väljaveo kahanemisest. (Statistikaamet, 2016)

Eesti Konjunkturiinstituudi andmetel oli 2013. aastal kogu keelu all olevate toodete eksport väärt 75 miljonit, sealhulgas piimatoodete eksport Venemaale moodustas sellest koguni 67%. (Eesti Konjunkturiinstituut, 2014) Pärast taasiseseisvumist pidevalt kasvutrendis olnud piima ja piimatoodete väljavedu kukkus pea 30% majanduskriisi-aastal, kasvades pärast seda 67 tuhandelt tonnilt 2009. aastal märkimisväärse 271 tuhande tonnini 2013. aastal. 2014. aastal tabas piima ja piimatoodete väljavedu pärast rekordilisi ekspordiaastaid taas langus, mille tingis nii jaanuaris kui ka augustis

Venemaa kehtestatud kaubanduspiirangud. Põllumajandusministeeriumi andmetel mõjutasid piirangud enim just piimatootjaid ja -tööstusi. (Põllumajandusministeerium, 2015, lk 1)

Sellest tulenevalt keskendubki töö autor edasisel ekspordi statistikal ja töös planeeritud uuringu tegemisel vaid piimatööstuste ja –toodete tootvatele ettevõtetele ja neid mõjutavatele tagajärgedele.

Statistikablogis välja toodud Venemaa kehtestatud piirangute mõju analüüsiva artikli kohaselt eksporditi 2015. aasta I kvartalis Eesti päritolu piima ja piimatooteid kokku 31,2 miljoni euro eest. Võrreldes 2014. aasta sama kvartaliga oli eksporditud piima ja piimatoodete kogus vähenenud ligi 17% ning rahaline väärtus koguni 38%. Ka antud artiklis on kinnitatud, et Eesti piima ja piimatoodete ekspordile on Venemaa 2014. aastal kehtestatud impordipiirangud avaldanud suurt mõju, mis väljendub nii eksporditud piima ja piimatoodete koguses kui ka hinnas. (Silla, 2015)

Eesti Konjunkturiinstituudi poolt välja antud Venemaa impordikeelu mõju analüüsist selgub aga, et Eesti piimatööstusel oli varasemalt aega kohaneda ekspordi vähenemisega, sest 2014. aasta alguses kehtestati Venemaa veterinaarameti poolt impordikeeld osadele Eesti piimatööstustele. Analüüsi tulemustest lähtuvalt pehmendas see asjaolu mõnevõrra augusti alguse üldise toidukaupade keelu mõju Eesti piimatööstusele. Kuna 2014. aasta alguses kehtestatud keeld puudutas juustutööstusi, siis vähenes esimesel poolaastal juustu eksport, aga samas suurenes hapupiimatoodete ja koore eksport. Seda seetõttu, et piirangutest mõjutatud juustu tootmisega tegelevad ettevõtted leidsid lahenduse tekkinud olukorrale. Nimelt suunati juustu tootmisest ülejääv toorpiim hapupiimatoodete ja koore tootmiseks ja ekspordiks Venemaale, sest keeld neid tooteid tootvaid ettevõtteid ei puudutanud. (Eesti Konjunkturiinstituut, 2014)

Varasema nimetusega Põllumajandusministeeriumi<sup>1</sup> andmetel viis 9. jaanuaril 2014. aastal Venemaa kehtestatud piirang viiele Eesti piimatööstusettevõttele toodangu sisseveoks Venemaa-suunalise ekspordi langusele. Võrreldes jaanuariga kukkus

---

<sup>1</sup> Alates 1. septembrist 2015 muudeti Põllumajandusministeeriumi nimi Maaeluministeeriumiks. Töös vastavalt varasemate andmete kirjeldamisel kasutatakse nimetust Põllumajandusministeerium ning hilisemalt kirjeldatakse kui Maaeluministeerium.

veebruaries eksport Venemaale ligi 40%. Piirangu kehtestamisest järgneval kuul vähenes eestimaise juustu vedu Venemaale koguni 94%. Pärast jaanuaris Venemaa poolt viiele Eesti piimatööstusele kehtestatud sisseveo piiranguid langes veebruaris ka nii tööstustoodang kui eksport oluliselt. Märtsis olukord paranes, kui piimatoodete tootmine kasvas võrreldes veebruarikuise madalseisuga 21% võrra. (Põllumajandusministeerium, 2015, lk 5)

Augustis kehtestatud embargo tulemusel kadus Venemaa turg Eesti piimatoodete jaoks pea täielikult. Septembris ja oktoobris viidi sinna veel vaid eestimaist jäätist, mis ei kuulunud keelu saanud kaupade nimekirja. Augustis Venemaa poolt kehtestatud kaubanduspiirangud viisid tootmise ning ekspordi taas langusesse ning detsembriks jõudsid näitajad aasta madalaimale tasemele. Kui piimatööstuste eksport 2014 aasta esimeses pooles oli suuremgi kui 2013. aasta seitsmel kuul, siis augustikuise embargo mõjul eksportisid tööstused aasta teises pooles ligi 30% vähem kui 2013. aastal. Põllumajandusministeeriumi 2014. aasta ülevaates Eesti piimasektorist väliskaubanduses on kirjeldatud, et piima ja piimatoodete eksport Venemaale vähenes kehtestatud kaubandustökete mõjul 2013. aastaga võrreldes 65,5%. (Põllumajandusministeerium, 2015, lk 5)

Võrreldes 2013. aastaga langesid kõigi peamiste põllumajandussaaduste hinnad. Näiteks kui 2013. aasta veebruaris oli tootjal tonni piima eest võimalik saada üle 400 euro, siis 2014. aasta juuliks oli hind langenud 230 euroni. SEB majandusanalüütiku Mihkel Nestori hinnangul on lisaks Vene sanktsioonidele piimahinna languse taga piimatootmise kvoodisüsteemi lõppemine Euroopa Liidus, mis pakkumist suurendab ja hinda alla surub. Samuti tõdeb Nestor, et Baltikumis mõjutab piimahinda suuresti sessoonsus, mis tuleneb lehmade väljas karjatamisest: pakkumine on suvel suurem ja hind madalam. (Nestor, 2015)

Vene turu kadumine tõi päevakorda uute turgude leidmise Eesti piimale ja piimatoodetele. Võrreldes 2013. aastaga lisandus 2014. aastal uusi kaubanduspartnereid 19, mis on hea näide uute ekspordivõimaluste realiseerimisest. Eesmärgiks oli aga leida võimalus viia tooteid ka Jaapani ja Hiina turule, mille osas käisid läbirääkimised. Aasiat huvitasid peamiselt kauasäilivad tooted nagu erinevad juustusordid, vadaku- ja piimapulbrid ning või. Samuti tõi piimasektori keeruline olukord päevakorda

täiendavate turukorralduslike meetmete kehtestamise. 2014. aasta septembri alguses teataski Euroopa Komisjon, et piimasektor saab Venemaa kehtestatud impordipiirangute mõjude leevendamiseks kasutada Euroopa Liidu täiendavaid turukorralduslikke meetmeid, nagu näiteks eraladustamine ning sekkumiskokkuost. Erakorralise abi ja toetuste täpsema rakendamise üle saab iga liikmesriik ise otsustada. (Põllumajandusministeerium, 2015, lk 6)

Ettevõtetele kahjumlikult jätkus ka 2015. aastal piimatoodete kiire rahaline langus. 2015. aastal tootis piimatööstus 289,8 miljoni euro väärtuses piimatooteid, mida oli 14,6% vähem kui eelneval aastal samal ajal. Ka piima keskmise kokkuostuhinna langus jätkus 2015. aastal, mis langes Eestis võrreldes aasta varasema perioodiga 27,7%. Piima keskmine kokkuostuhinna langus Eestis moodustab Euroopa Liidu siseselt ühe suurima languse. (Ülevaade-Eesti piimatöötlemise sektori 2015. aasta kokkuvõte, 2016, lk 11)

Eesti piimatöötlemise sektori 2015. aasta ülevaate kohaselt on kokkuostuhindade languse põhjustanud suur ületootmine Euroopa Liidus ning sellest tingituna liigutakse 2009. aasta kriisi algusperioodi kursil. Jätkuvalt vähenes 2015. aastal piima ja piimatoodete ekspordi käive, tervelt 30,5%, kuid ekspordimahtude vähenemisega pole Eestis kaasnenud töötlemise- ja kokkuostumahu toodangu vähenemine. Eestis valitseb turusituatsioon, kus toodetakse tunduvalt rohkem piima ja piimatooteid kui ise tarbitakse. Seetõttu on ekspordi osakaalu vähenemine ohtlik kogu sektori arengule, mis ei saa jääda lootma ainult sisetarbimisele. Sellest lähtuvalt on Maaeluministeeriumi 2015. aasta piimatöötlemise sektori ülevaates välja toodud kaks võimalust, kuidas olukorda leevendada. Ühe võimalusena on toodud kiire Aasia turu (Hiina jt riikide) avanemine Eesti piimatoodete ekspordile ning teiseks võimaluseks maaelu arengukava 2014–2020 „suurprojekti“ meetme kasutamine uue ja tehnoloogiliselt kaasaegse piimatööstuse rajamiseks, et tagada senisest konkurentsivõimelisem kuluefektiivsus toorpiima väärimisel. (Ülevaade-Eesti piimatöötlemise sektori 2015. aasta kokkuvõte, 2016, lk 3)

Kohalik töötlev tööstus tootis 2015. aastal kokku 208,6 tuhat tonni piimatooteid, mida oli võrreldes eelnenud aastaga 2,0% enam. Toodangu mahuosas tegi suurima kasvu või +13,3%, juust +9,2% ja joogipiim +5,4%. 2015. aastal suurenesid EL-i piimatarned 2%, seda vaatamata keskmise kokkuostuhinna arvestatavale langusele (-17,4%). Siiski

väljavaated Euroopa piimaturul lähitulevikus 2016. aasta perspektiivis ei tööta Euroopa Komisjoni hinnangul tulla helged. (Ülevaade-Eesti piimatöötlemise sektori 2015. aasta kokkuvõte, 2016, lk 4)

Olukorra muudab keeruliseks asjaolu, et piimatoodete impordinõudlus on püsinud varasemal tasemel ja laovarud on pärast 2014. aasta toodangu 10%-list kasvu maksimum piirini akumulunud. Piimatoodete tarbimine on liikunud küll kasvavas trendis, kuid pole ligilähedaselt võrdne toodangu kasvuga. Lähitulevikus ei prognoosita globaalsel tasandil impordi ning nõudluse ja kasvanud pakkumise vahelise suhte paranemist, kuna toodangu kasv ületab tugevalt nõudlust. Seetõttu on ka EL-i liikmesriikidel (teiste hulgas ka Eestil) eksporditurgudele piimatoodete realiseerimine raskendatud, seda on eriti keeruline väikestel riikidel tihedas konkurentsisis teha. (Ülevaade-Eesti piimatöötlemise sektori 2015. aasta kokkuvõte, 2016, lk 4-5)

Ülaltoodud statistilistele andmetele tuginedes on järgnevalt koostatud kokkuvõttev tabel, milles on välja toodud piimasektori 2014. ja 2015. aasta olulisemate näitajate võrdlev tabel (vt tabel 4).

**Tabel 4** Piimasektori olulisemad näitajad 2014. ja 2015. aasta võrdluses

	2014	2015	Muutus (%)
<b>Positsioon majanduses</b>			
Toodang, tuh t	204,6	208,6	+2,0
Toodangu väärtuse osatähtsus toiduainetööstuses, %	22,8	20,5	-2,3pp (protsendipunkti)
<b>Majandusnäitajad</b>			
Keskmine tööga hõivatute arv	2046	2084	+1,9
Müügitulu, mln €	393,7	335,8	-14,7
Kogukasum (-kahjum), mln €	18,8	18,2	-3,2
<b>Keskmine tööstusest väljamüügihind</b>			
2,5%line piim kiles, €/l	0,45*	0,35*	-22,2
<b>Toorpiima tootmine</b>			
Piimatoodang, tuh t	805,2	773,7	-3,9
<b>Toorpiima keskmine kokkuostuhind</b>			
Euroopa Liidus, €/t	371,5	306,9	-17,4
Eestis, €/t	327,0	236,6	-27,6
Lätis, €/t	292,5	216,8	-25,9
Leedus, €/t	286,8	216,7	-24,4
Soomes, €/t	442,7	380,6	-14,0

Allikas: autori kohandatud (Ülevaade-Eesti piimatöötlemise sektori 2015. aasta kokkuvõte, 2016, lk 10) põhjal.

Statistiliste näitajate ning väliskaubanduse poliitilisele keskkonnale tuginedes võib järeldada, et Vene turg on poliitiliselt mõjutatav ning seetõttu ettevõtjate jaoks ohtlik investeerimise sihtriik. Eesti ja Venemaa vaheline eksport on viimastel aastatel oluliselt langenud ja piimasektorit on tabanud rasked ajad. Seda kinnitavad viimaste aastate sündmused, milleks on nii Venemaapoolsete impordipiirangute kehtestamine ja

piimatootmise kvoodisüsteemi lõppemine Euroopa Liidus. Need sündmused on Eesti piimatööstuse ekspordis mänginud olulist rolli ning seetõttu toimub nii ekspordi vähenemine kui ka ületootmine. Kogu piimatööstust mõjutava kaubanduse probleematika juures on aga oluline, et viimasel aastal on suurenenud keskmine tööga hõivatute arv, mis annab alust hinnata, et ettevõtted pole pidanud rasketest aegadest tingituna tööjõudu massiliselt vähendama ja uute turgude arv Eesti ettevõtete jaoks on samuti märkimisväärne, olles leidnud 19 uut turgu. Seejuures ongi oluline, et kriisiolukorras pakutavad tugimeetmed oleksid abivajajatele kättesaadavad, et ettevõtted suudaksid ka edaspidi olla jätkusuutlikud.

## **2.2. Uuringu meetodika ja tulemused**

Venemaa poolt kehtestatud sanktsioonide seostatuse hindamise puhul piimasektori ebakindla olukorraga on oluline hinnata ettevõtete jaoks ilmnunud tagajärgede hinnangut ja efektiivsemaid viise, kuidas kriisiolukorras käituti ja samalaadsetes olukordades oleks kõige kasulikum edaspidi käituda. Seetõttu viis töö autor läbi uuringu Eesti tunnustatud piimatooteid tootvate ettevõtete seas, et saada ettevõtete arvamuse ja hinnangute põhjal teha järeldusi, mis võivad järgnevate kriiside aset leidmisel abiks olla teistele piimandussektoris ja toiduainetööstuses tegutsevatele ettevõtetele.

Piimatooteid tootvate ettevõtete tunnustus seisneb tootepakendil olevast kohustuslikust tervisemärgist, mis näitab, et tootmine ja toodang on seotud riikliku toiduohutusalase järelevalvega. Märki kasutamise nõue tuleneb Euroopa Liidu toiduohutusalastest reeglitest ning olemasolu kinnitab, et tootjaettevõtte on tunnustatud ja vastab kõigile toiduohutusalastele nõuetele. Samuti saab tervisemärgi abil tuvastada riigi, kus toit on valminud kui ka vastutava ettevõtte. (Eesti Piimaliit, s.a.)

Lõputöö uurimise läbiviimise meetodiks eesmärkide saavutamiseks, peale erinevate võimaluste sobivuse hindamist, valis töö autor kvalitatiivse uurimismeetodi ja andmekogumise meetodiks poolstruktureeritud küsitluse ja intervjuu. Uurimismeetodi valik on tingitud asjaolust, et uuritavate ettevõtete arusaamade ja kogemuste tõlgendamiseks on antud töö raames oluline hinnata sõnalisi andmeid ning seaduspärasusi otsides, et ettevõtted saaksid anda valik- ja vabavastuste raames teavet, jagada kogemust ja arvamust käsil oleva teema kohta ehk hinnangut sanktsioonide

tagajärgedele ja nendega tegelemisele. Uuringu läbiviimiseks kasutab lõputöö autor töö teoreetilisele osale tuginevat enda loodud küsimustikku. Seda põhjusel, et sobivat tunnustatud mõõtevahendit uuringu teostamiseks autoril ei õnnestunud leida.

Lõputöö käigus viidi läbi küsitlus Eesti piimatooteid tootvate ettevõtete seas, ehk põllumajanduse selles sektoris, mille eksport on viimastel aastatel kõige rohkem langenud, mida kinnitavad Eesti ekspordi statistika andmed. Töö autor soovib kvalitatiivse uurimismeetodi käigus toimuvate telefoniküsitluste ning ankeetküsitlusega saada informatsiooni piirangutega kaasnenud tagajärgede kohta ning tuginedes uuringu käigus saadud hinnangutele tuua välja ettepanekud, kuidas erinevatele impordipiirangutele ning barjääridele võiks reageerida. Küsitluse kaudu (vt lisa 1) kogutakse infot ettevõtte hetkeolukorra kohta peale Venemaa embargo, mil määral piirangud on ettevõtet mõjutanud ning milliseid abinõusid ja meetmeid ettevõtte rakendas enda ja oma kaupade päästmiseks: kas uutele turgudele liikumisega, müügiga kodumaal, ladustamisega ja nii edasi.

Ankeetküsitlus viidi läbi Google Docs keskkonnas ning paluti täita 14. piimatooteid tootval ettevõttel, kellest seitse on suuremad töötlemisettevõtet ja seitse on talud. Täidetud küsimustiku, koos telefoniküsitlusega, tagastas 10, mis moodustab 71,4% koguvalimist.

Küsitlus viidi läbi anonüümselt ja selleks saadeti ettevõtetele e-kiri küsitluses osalemiseks, mille vastaja sai täita talle sobival ajal. Kirjale oli lisatud juurde küsimustik, mille avades kohe sai ära täita, kuid tehniliste probleemide vältimiseks oli kirjas välja toodud ka link veebiankeedile.

**Tabel 5** Andmete kogumise viisid ja nende eesmärk lõputöö uurimuses

Uuringu meetod	Aeg	Valim	Eesmärk
Dokumendianalüüs	04.03-18.03	Statistikaameti ja Põllumajandusministeeriumi ülevaated piimatootmisest ja -tööstusest ning selle kaubavahtusest 2013-2016	Ülevaade piimatootmise ja piimatööstuste hetkeolukorrast ja viimaste aastate muutustest.
Ankeetküsimustik Google Docs keskkonnas	01.04-08.04	Tunnustatud Eesti piimatooteid tootvad ettevõtted (valim 14)	Eesti piimatööstusettevõtete hinnang Venemaa-poolsete sanktsioonide tagajärgedele ja nendega tegelemise kohta
Telefonküsitlus ankeetküsimustiku põhjal	11.04-12.04	Tunnustatud Eesti piimatooteid tootvad ettevõtted (valim 4)	Eesti piimatööstusettevõtete hinnang Venemaa-poolsete sanktsioonide tagajärgedele ja nendega tegelemise kohta

Allikas: autori koostatud.

Ankeet koosnes 12 küsimusest (vt Lisa 1.), mis olid seotud ettevõtte demograafiliste andmetega, ekspordiprofiiliga, sanktsioonide tagajärgedega ja nendega tegelemisega. Autor oleks pooldanud uuringu tulemuste huvides pikemat küsimustikku, kuid seejuures oleks vastamisele kuluva aja suurenemise tagajärjel tekkinud oht, et vastamiseks leiavad aega vähemad ettevõtted. Küsimustik koosnes peamiselt valikvastustega ja skaalal hindamisel põhinevatest küsimustest ning lisaks kahest avatud küsimusest, millega püüdis autor teavet saada peamiste toodangu sihtriikide kohta täna ning vajaliku oodatava abi rakendamise kohta ettevõtete esindajate hinnangul. Andmete analüüsimiseks, kodeerimiseks ning töötlemiseks joonisteks ja tabeliteks, peale vastuste laekumist, kasutas töö autor Microsoft Office Word ja Microsoft Office Excel programme.

Küsimustik jaguneb nelja teemagruppi. Vastuse ulatuse mahult väiksemad on esimene ja teine osa ning suuremad kolmas ja neljas, millest esimesed keskenduvad ettevõtete üldandmetele ja toodangu sihtriikidele ning teised täpsemalt Venemaa-poolsete sanktsioonide tagajärgedele ja tegutsemisele impordipiirangute kehtestamisel. Esimene

osa (küsimused 1-3) moodustab **ettevõtete demograafia**: ettevõtte vanus, töötajate arv ja peamine tegevusharu. Nendele küsimustele sai vastata etteantud vastusevariantide vahel valides ja on olulised, et töö autor saaks teha järeldusi ettevõtete andmete ja tagajärgede vahel.

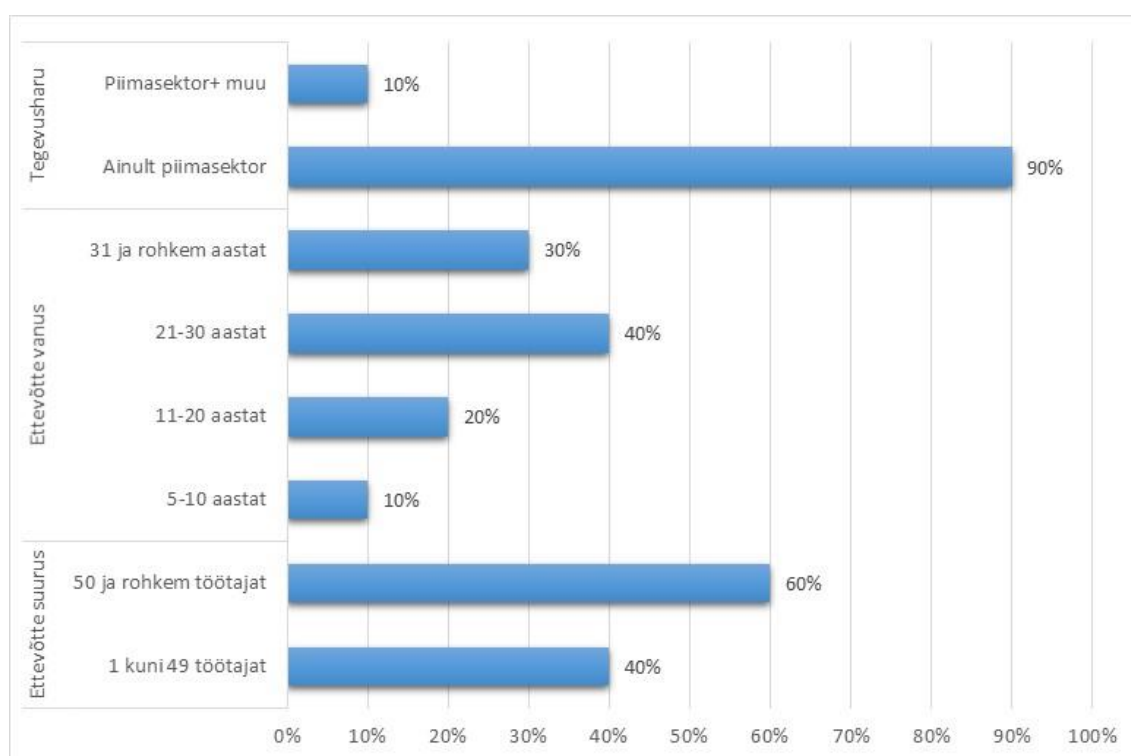
Teine osa küsimustikust (küsimused 4-6) hõlmab **ettevõtete ekspordiprofiiliga** seonduvat: peamised toodangu sihtriigid, Venemaa osalus ettevõtte ekspordis ja viimastel aastatel toimunud olulised muutused ekspordipartnerite hulgas. Küsimused on olulised hindamaks kas tagajärgede esinemisel mängis rolli otsene seotus Venemaa turu sulgemisega või kaudsed tegurid, mis mõjutavad näiteks toodangu müügi hinda. Koduriigis toodangu müümise või välisriiki eksportimisega seotud küsimused on otseselt seotud rahvusvahelise kaubanduse olemusega.

Kolmas osa küsimustikust (küsimused 7-9) uurib **ettevõtete hinnangut tagajärgede esinemise kohta**: uute turgude otsimine, toodangu müümine kodu- ja välisriigis madalama hinnaga, erakorraline ladustamine, tööjõu vähendamine, erakorraliste toetuste taotlemine, tootmismahu vähendamine, ümberspetsialiseerumine, tooteportfelli muutmine, kasumi vähenemine, ekspordi vähenemine, käibe vähenemine, oht ettevõtte püsijäämisele ja nii edasi. Samuti tuli ettevõtetel kokkuvõtlikult hinnata kas Venemaapoolsed sanktsioonid mõjusid ettevõttele negatiivselt või ei mõjutanudki nende tegevust. Küsimused põhinevad teooria alapeatükis 1.3. välja toodud näidetel, kuidas sanktsioonid on varasemalt mõjunud.

Neljas osa küsimustikust (küsimused 10-12) uurib **ettevõtete ja riigi tegutsemise meetmete kohta** piirangute kehtestamisel ja ettevõtete oodatava abi kohta riigi poolt. Küsimustikuga uurib töö autor, kui efektiivseks ja vajalikuks hindavad ettevõtted riigi ja EL rahalisi toetusi, uute turgude ja ladustamisega seonduvaid tegevusi, ettevõtte tooteportfelli muutmist, ümberspetsialiseerumist, tootmismahu vähendamist, koduturul nõudluse kasvatamist, ise uute partnerite otsimist ja ennatlikult mitme tegevusharuga korruga tegelemist. Nende küsimuste vastuste analüüsimisel, saab lõputöö autor teha järeldusi ja ettepanekuid, kuidas on ettevõtete hinnangul kõige efektiivsem käituda ootamatute kaubanduspiirangute kehtestamisel ja milline on oodatav abi.

Järgnevalt toob autor välja tulemused arvnäitajate näol, tuues töö mahu huvides välja neist vaid olulisemad.

Uuringu sihtgrupi valimist (14 ettevõtet) vastas küsitlusele 10, neist kuus veebiküsitluse vormi ning neli telefoniküsitluste kaudu. Küsimused 1-3 sisaldavad vastajate üldandmetega seonduvat, millega autor soovis teada tegutseva sektori, ettevõtte vanuse ja töötajate arvu kohta. Ka telefoniküsitluse käigus sisestas töö autor küsimustiku vastused veebiküsitluse vormi. Lõputöö autor tõi välja ettevõtete üldandmed (vt joonis 2) ja vastanud ettevõtted (üldandmete alusel) jagunesid järgmiselt:

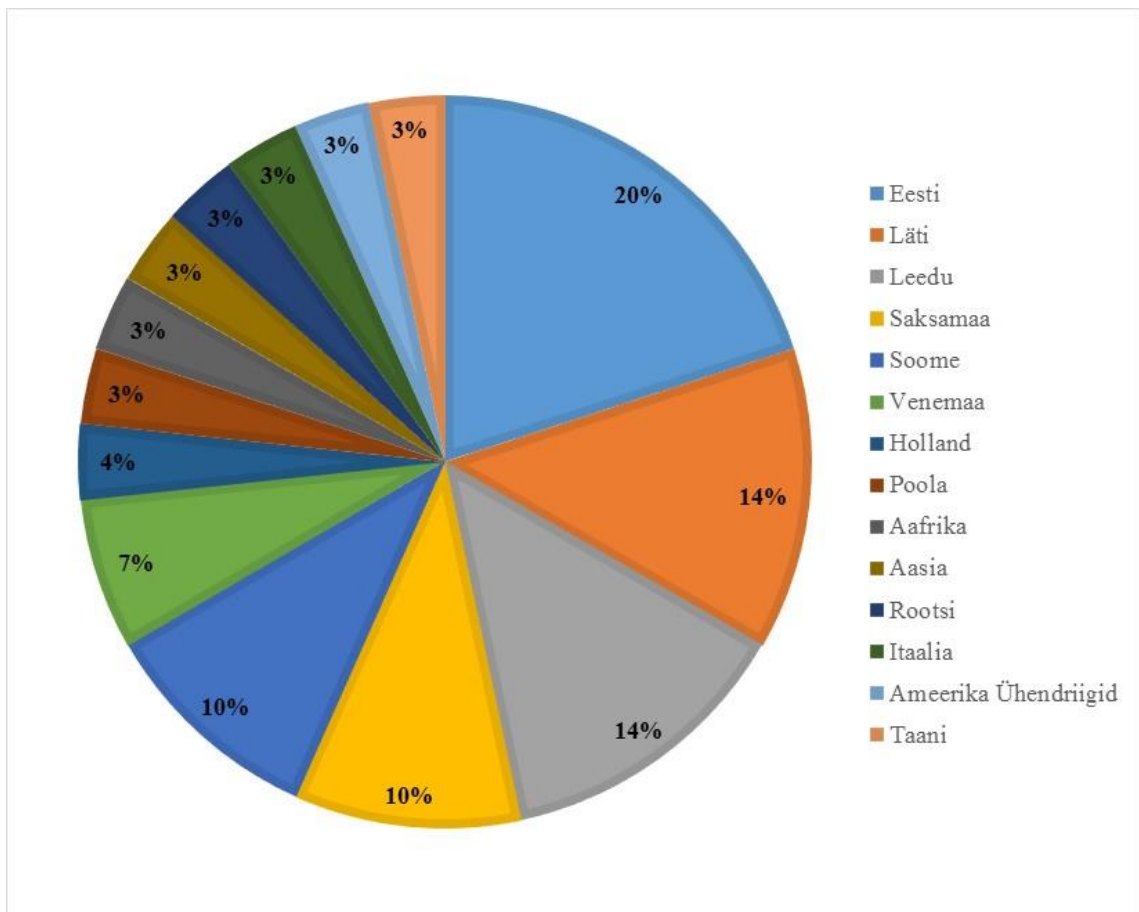


**Joonis 2.** Vastanud ettevõtete üldandmed (autori koostatud)

Uuringus osalenud ettevõtete üldandmetest selgus, et 90% piimatooteid tootvatest ettevõtetest on tegutsev vaid piimasektoris ning 10% ehk üks ettevõtte tegeleb kõrvalt ka muu tegevusharuga. Vastajatest olid kuus keskmise suurusega ja suurettevõtted, kus on 50 ja rohkem töötajat, see moodustas 60% vastanutest. Väiksemate ettevõtete vastajate arv oli neli, mis moodustab vastavalt 40%. Ettevõtete vanuselt ja tegevusaastatelt on neli ehk 40% vastanutest tegutsenud 21-30 aastat, kolm ehk 30% vastanutest 31 ja

rohkem aastat, kaks ehk 20% vastanutest 11-20 aastat ja üks ehk 10% vastanutest 5-10 aastat.

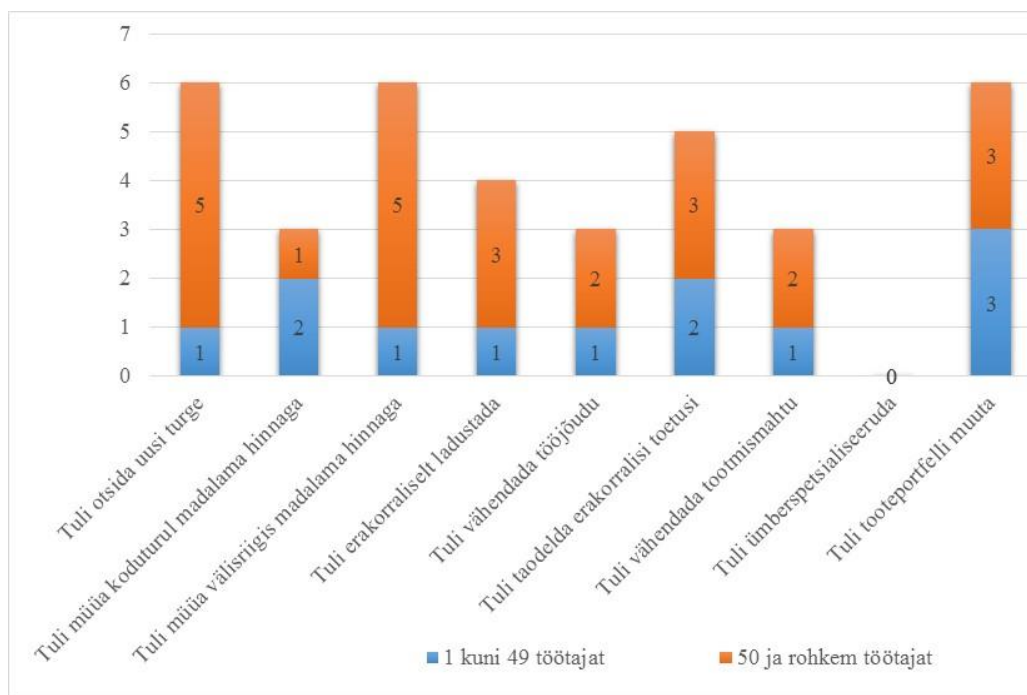
Ettevõtte ekspordiprofiiliga seonduvate küsimuste hulgast selgus, et kuuel ettevõttel on viimasel kahel aastal toimunud olulised muutused ekspordipartnerite hulgas ning neljal korral vastati sellele küsimusele eitavalt. Ettevõtete tänastest peamistest toodangu sihtriikide seast nimetati enim Eestit (kuus ettevõtet ehk 20% vastustest), Lätit (neli) ja Leedut (neli), Saksamaad (kolm), Soomet (kolm) ja Venemaad (kaks). Holland, Poola, Aafrika, Aasia, Rootsi, Itaalia, Ameerika Ühendriigid ja Taani olid välja toodud ühel korral (vt joonis 3). See näitab, et enim tooteid turustatakse ja müüakse koduturul ja lähinaabritest sihtriikides (välja arvatud Saksamaa), mis toetab töö teoreetilises osas välja toodud kaubanduse gravitatsiooni mudeli teooriat, mille kohaselt riikide peamised kaubanduspartnerid on peamiselt need, kes on sarnased ja suuremad ning lähedal.



**Joonis 3.** Vastanud ettevõtete peamised sihtriigid täna (autori koostatud)

Tagajärgede hindamise küsimuste grupist selgus (vt joonis 4), et suurtel ettevõtetel tuli kõige rohkem tegeleda uute turgude otsimisega (kuus ettevõtet) ja toodete välisriigis madalama hinnaga müümisega (kuus ettevõtet). Suurtest ettevõtetest kolmel esines erakorralise ladustamise, erakorraliste toetuste taotlemise ja tooteportfelli muutmise vajadus. Kahel suuremal ettevõttel tuli tegeleda tööjõu ja tootmismahu vähendamisega. Vaid ühel suurtest ettevõtetest tuli müüa oma toodangut koduturul madalama hinnaga. Väikestes ettevõtetes esines kõige sagedamini tooteportfelli muutmise (kolm ettevõtet), koduturul madalama hinnaga müümise (kaks ettevõtet) ja erakorraliste toetuste taotlemise vajadus (kaks ettevõtet). Uute turgude otsimine, välisriigis madalama hinnaga müümine, erakorraline ladustamine ning tööjõu ja tootmismahude vähendamise variandid vastati vaid ühel korral erinevate vastajate poolt.

Kokkuvõtvalt tuli väikeste ning keskmiste ja suurte ettevõtete vastuste analüüsis lähtuvalt tegeleda enim uute turgude otsimisega, toodete müümisega välisriigis madalama hinnaga ja tooteportfelli muutmisega. Viiel ettevõttel tuli taodelda erakorralisi toetusi, neljal ettevõttel tuli müüa toodangut koduturul madalama hinnaga ja neljal samuti toodangut erakorraliselt ladustada. Vastanutest kolm ettevõtet kinnitasid, et ühe tagajärjena tuli tööjõudu vähendada ning sama palju kinnitas ka tootmismahude vähendamise vajadust. Kõige negatiivsemat tagajärge valikust, ümberspetsialiseerumist mõnele muule tegevusharule, Venemaapoolsed sanktsioonid uuringus osalenud ettevõtetele õnneks tagajärjeks ei põhjustanud.



**Joonis 4.** Venemaapoolsete sanktsioonide tagajärjed ettevõtete hinnangul (autori koostatud)

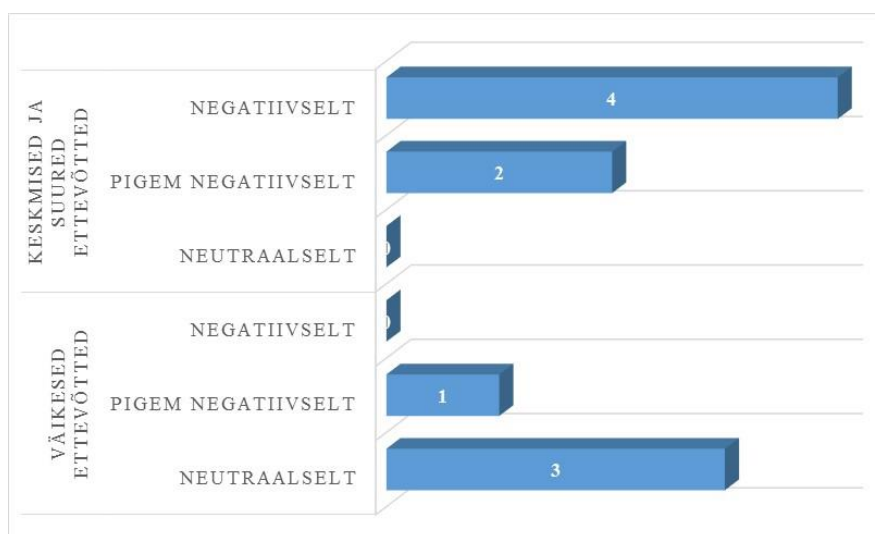
Järgnevalt uuris töö autor, milline on ettevõtete hinnangul kokkuvõttes sanktsioonide mõju ettevõtetele ja nende tegevusele (vt tabel 6). Vastustest selgus, et nendele ettevõtetele, kellele Venemaa oli ekspordipartner enne sanktsioonide kehtestamist, mõjusid need negatiivselt (40%) ja pigem negatiivselt (20%) ning ettevõtete jaoks, kellele Venemaa polnud ekspordipartner mõjusid piirangud neutraalselt ehk väga ei mõjunud (30%) ja ühel juhul pigem negatiivselt (10%).

**Tabel 6** Ristvõrdlus sanktsioonide mõjust ettevõtetele ja Venemaa, kui ekspordipartner enne sanktsioone

Küsimused	Kas Venemaa oli ekspordipartner enne sanktsioone	
	Ei	Jah
Kuidas mõjus:		
Negatiivselt	0%	40%
Neutraalselt (pole väga mõjunud)	30%	0%
Pigem negatiivselt	10%	20%

Allikas: autori koostatud.

Kui sanktsioonidest tuleneva mõju vastused jagada väikeste ning keskmiste ja suurte ettevõtete vahel, siis selgus, et viimastele (kuus ettevõtet) mõjusid piirangud pigem negatiivselt ja negatiivselt (vt joonis 5). Väikesed ettevõtted (neli ettevõtet) hindasid mõjutusi ja tagajärgi neutraalseks ja vaid üks pigem negatiivseks. Tulemustest selgub, et väikeste ja suuremate ettevõtete mõju erinevus on vastupidine, see on autori hinnangul tingitud asjaolust, kas Venemaa oli ettevõtte toodangule enne piirangute kehtestamist ekspordipartneriks või mitte.



**Joonis 5.** Sanktsioonide mõju ettevõtete suuruse alusel (autori koostatud)

Peamisteks muutusteks ettevõtete majandusnäitajates nimetati kasumi ja ekspordi vähenemist (40%), need näitajate muutused iseloomustasid keskmise suuruse ja suuremaid ettevõtteid, kus on 50 ja rohkem töötajat (vt tabel 7). Kolm uuringus osalenud ettevõtet (30%) vastas, et sanktsioonid ei ole majandusnäitajaid mõjutanud ning need vastajatest olid kõik väiksemad ettevõtted, kus töötab kuni 49 töötajat. Võrdselt ühel (10%) kuni 49 töötajaga ja ühel (10%) 50 ja rohkem töötajaga ettevõttes ilmnes kasumi vähenemine, käibe vähenemine ja ekspordi vähenemine korraga. Kõige rohkem tagajärgi, kasumi vähenemine, käibe vähenemine, ekspordi vähenemine ja isegi oht ettevõtte püsijäämisele, tuli kogeda ühel (10%) uuringus osalenud 50 ja rohkem töötajaga ettevõttel.

**Tabel 7** Ristvõrdlus ettevõtete suuruse (töötajate alusel) ja majandusnäitajate muutuse vahel

Küsimused	Töötajate arv	
	1 kuni 49 töötajat	50 ja rohkem töötajat
Muutused majandusnäitajates:		
• ei ole mõjutanud;	30%	0%
• kasumi vähenemine, ekspordi vähenemine;	0%	40%
• kasumi vähenemine, käibe vähenemine, ekspordi vähenemine;	10%	10%
• kasumi vähenemine, käibe vähenemine, oht ettevõtte püsijäämisele, ekspordi vähenemine.	0%	10%
Kokku	100%	

Allikas: autori koostatud.

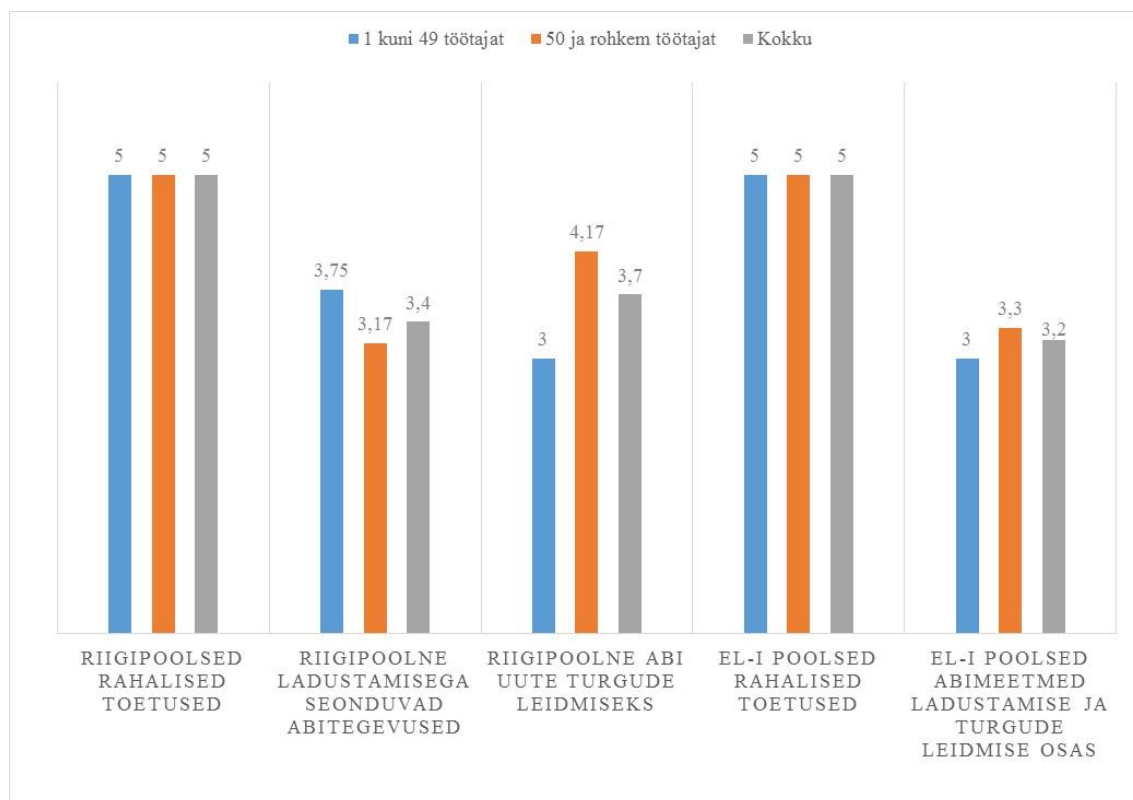
Uuringu vabavastusest selgus, et olukorra paranemiseks ettevõtte ja seeläbi ka piimasektori jaoks üldiselt, oodatakse kõigi (100%) küsimuse vastajate seas abi riigilt.

Ettevõtete hinnangud oodatava abi kohta olid järgmised:

- riigipoolne rahaline toetus;
- riiklikul tasandil toetus Hiina turule sisenemiseks;
- riiklikud toetused piimasektorile;
- üleminekutoetuse maksmine võrdselt naaberriikidega, riigiabi 15 000 ettevõtte kohta, kriisiabi tootmise jätkamiseks turu normaliseerumiseni;
- riigi poolt Eesti kui kaubamärgi brändimine;
- riigipoolsed kriisiabi toetused EL-i ja teiste riikidega konkurentsis püsimiseks, samuti üleminekutoetuste maksmine;
- riigipoolsed kriisiabi toetused piimasektorile üldiselt, kuni turuolukorra normaliseerumiseni;
- toorpiima müüvate ja seda töötlevate ettevõtete püsijäämiseks tuleks maksta riigipoolset toetust piimahinna normaliseerumiseks, sest hetkel toodetakse üldiselt ettevõtteid miinustesse;
- riigipoolsed üleminekutoetused Aasia ja Hiina turule sisenemiseks.

Viimase kahe küsimusega (küsimused 11 ja 12) üritas lõputöö autor teada saada millised abimeetmed riigi ja Euroopa Liidu poolt on nende jaoks olulisimad, et piirangud väikseimate negatiivsete tagajärgedega üle elada ning ettevõtete hinnangut kõige efektiivsemate meetodite ja tegevuste kohta, mida ettevõtte saaks teha, et

ootamatutes kriisiolukordades nagu näiteks sanktsioonide kehtestamisel toimida ning (vt joonis 6). Küsimusele sai vastata skaalal hinnates, kus 1-pole oluline, 2-pigem mitte oluline, 3- võib olla, aga ei pea, 4-pigem oluline ja 5-väga oluline.

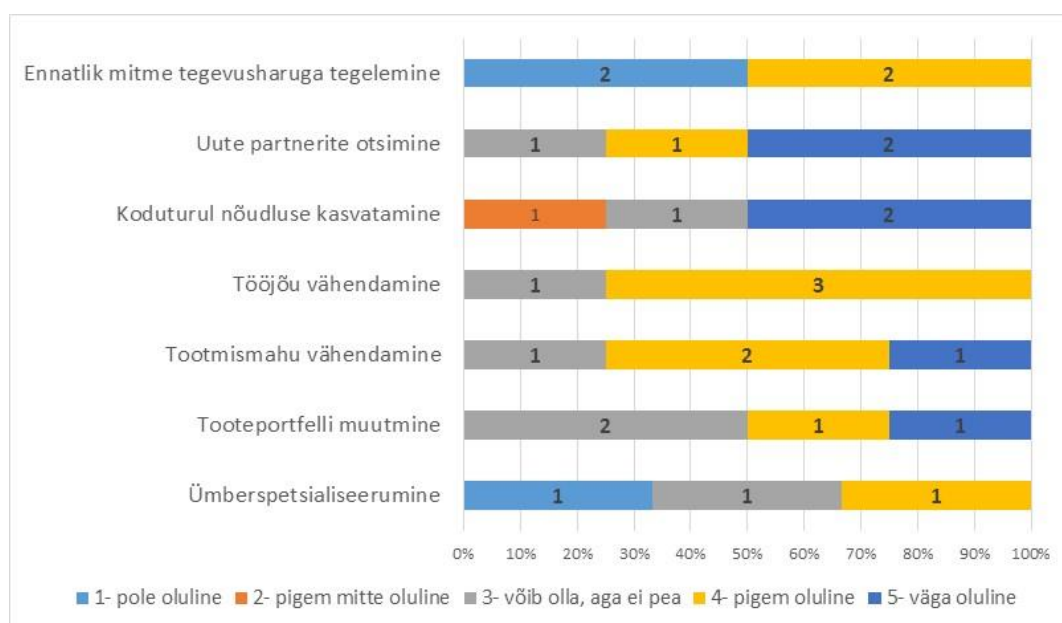


**Joonis 6.** Ettevõtete oodatav abi riigi ja EL-i poolt ettevõtte suuruse alusel (autori koostatud)

Vastustest selgus, et riigi ja Euroopa Liidu abimeetmetest oodatakse ja peetakse kõige olulisemaks rahalisi toetusi, selles olid ühel arvamusel kõik kümme väikest ning keskmist ja suuremat ettevõtet ehk 100% vastanutest. Riigipoolset ladustamisega seonduvaid abitegevusi hindasid viie palli skaalal kõrgemaks (keskmine hinne 3,75) väiksemad ettevõtted, kus on 1 kuni 49 töötajat. Keskmise ja suurema suurusega ettevõtete (50 ja rohkem töötajaga) vastuste keskmine riigipoolse ladustamisega seonduvate tegevuste kohta on hinnanguliselt 3,17 ehk vastab skaalal võib olla, aga ei pea. Samuti hindasid üle 51 töötajaga ettevõtted keskmise hindegaga 3 (võib olla, aga ei pea) riigipoolse abi olulisust uute turgude leidmisel. Seevastu kuni 49 töötajaga ettevõtte hindasid riigi abi uute turgude leidmiseks pigem olulisemaks (keskmine hinne 4,17). Euroopa Liidu poolsete abimeetmete olulisuse ladustamise ja turgude osas

hindasid kõrgemaks 50 ja rohkem töötajaga ettevõtteid (keskmine hinne 3,3), kuid üsna sarnasel hinnangul olid ka kuni 49 töötajaga ettevõtteid (keskmine hinne 3), kelle arvates sellised abimeetmed võivad, kuid samas ei pea olema. Kokkuvõtvalt hindasid ettevõtteid olulisimateks riigi ja EL-i poolseteks meetmeteks rahalisi toetusi (keskmine hinne 5) ning kõige vähem oluliseks EL-i poolseid abimeetmeid ladustamise ja turgude leidmise osas (keskmine hinne 3,2). Enim hinnati just riigipoolseid abitegevusi nii uute turgude leidmise, erakorralise ladustamise osas, kui Euroopa Liidu poolseid sarnaseid abitegevusi.

Järgnevalt on autori poolt graafiliselt välja toodud ettevõtete meetmete olulisus vastajate hinnangul. Esimesena on välja toodud joonis väikeste ettevõtete vastustest (vt joonis 7), teiseks keskmise ja suure suurusega ettevõtete hinnang ettevõtte poolsete meetmete olulisusele ja viimasena kõigi vastanute hinnangute keskmised, mille järgi saab üldiselt hinnata, milliseid tegevusi peetakse kõige olulisemaks piirangute kehtestamisel.

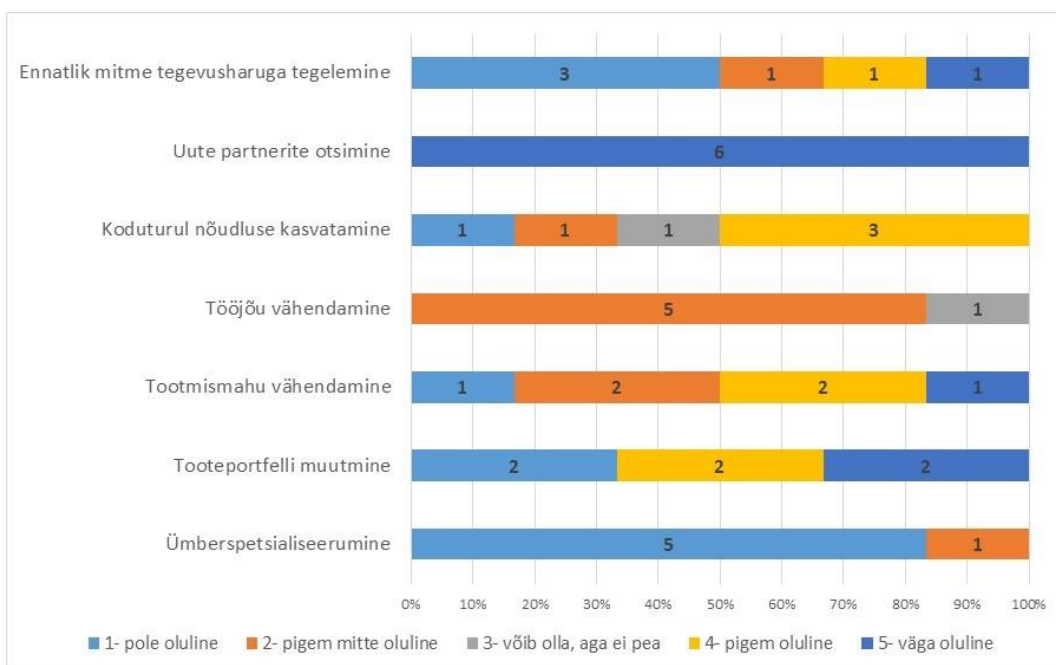


**Joonis 7.** Vastanud väikeste ettevõtete hinnang impordipiirangute toimimiseks (autori koostatud)

Küsitluses osalenud kahe väikese ettevõtte hinnangul on ennatlik mitme tegevusharuga tegelemine üldse mitte oluline tegevus, kuid seevastu ülejäänud kahe sama suurusega ettevõtte hinnangul on see pigem oluline tegevus. Uute partnerite otsimine on kahe ettevõtte arvates väga oluline tegevus, ja vastavalt ülejäänud kahe ettevõtte hinnangul

võrdselt pigem oluline ja võib olla, aga ei pea. Koduturul nõudluse kasvatamine hinnati väikeste ettevõtete poolt kahel korral väga oluliseks, ühel korral võib, aga ei pea ja ühel korral pigem mitte oluliseks tegevuseks. Tööjõu vähendamist pidas kolm ettevõtet neljast pigem oluliseks tegevuseks ja vaid üks võib olla, aga ei pea niivõrd oluliseks. Tootmismahu vähendamisele vastas kaks ettevõtet, et see on raskes olukorras pigem oluline, üks vastas, et selline tegevus on väga oluline ja samuti üks ettevõtte vastas, et sellist tegevust võib teha, kuid see pole väga oluline. Tooteportfelli muutmine on kahe väiksema ettevõtte hinnangul tegevus, mida võib teha, aga ei pea, ühe ettevõtte hinnangul pigem oluline ja teise ettevõtte hinnangul väga oluline tegevus. Ümberspetsialiseerumist hindas antud küsimustikus vaid kolm väikest ettevõtet, kellest viimane ehk neljas jättis selle teguri hindamata. Vastused jagunesid võrdselt, see tähendab, et ümberspetsialiseerumine hinnati ühel korral mitte üldse oluliseks tegevuseks, ühel korral pigem oluliseks ja ühel korral tegevuseks, mida võib, aga ei pea tegema.

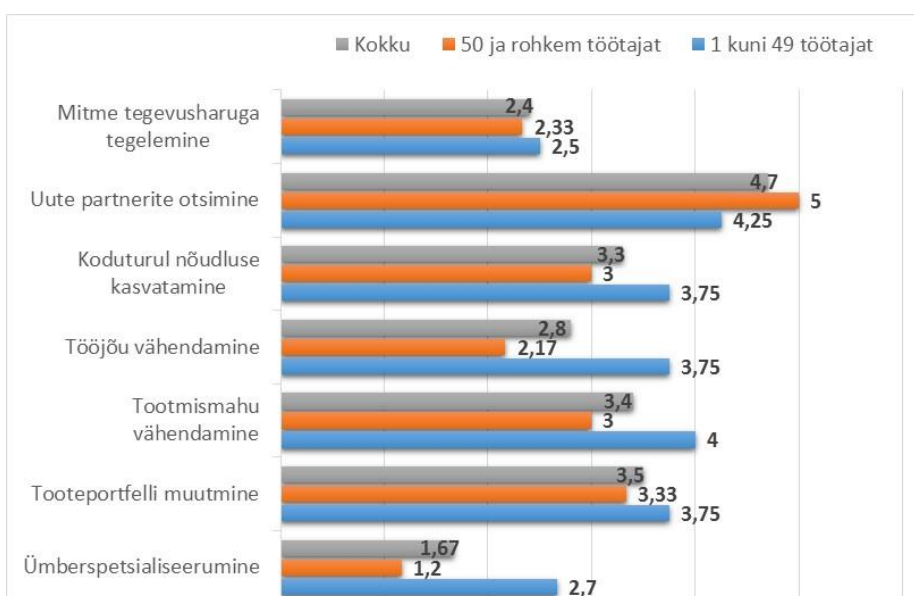
Väiksemate ning keskmiste ja suurte ettevõtete vastuste hindamiseks, võrdlemiseks ja kirjeldamiseks tõi järgnevalt välja keskmise ja suure suurusega ettevõtete tegevusmeetmete vastuste joonise (vt joonis 8).



**Joonis 8.** Vastanud keskmise ja suure suurusega ettevõtete hinnang impordipiirangutega toimimiseks (autori koostatud)

Ennatlik mitme tegevusharuga tegelemine on ühe ettevõtte hinnangul väga oluline, pigem oluline ja pigem mitte oluline tegevus. Ülejäänud kolm ettevõtet pidasid sellist tegevusviisi üldse mitte oluliseks, vajalikuks ja ebaefektiivseks. Seevastu uute partnerite otsimine olukorras, kus üks toodangu sihtriik sulgeb oma piirid, hinnati kõigi küsitluses osalenud keskmise ja suure suurusega ettevõtte poolt väga oluliseks tegevuseks. Koduturul nõudluse kasvatamine hinnati kolme ettevõtte poolt pigem oluliseks, ühe korra tegevuseks, mis võib, aga ei pea tegema, samuti korra pigem mitte oluliseks ja üldse mitte oluliseks tegevuseks. Tööjõu vähendamine on kogumi viie vastaja arvates kuuest pigem mitte oluline ja ühe vastaja hinnangul tegevus, mida võib teha, kuid pole oluline. Tootmismahude vähendamine hinnati kahel korral pigem oluliseks ja vastandlikult pigem mitte oluliseks, ühel korral väga oluliseks ja samuti vastandlikult ühel korral üldse mitte oluliseks. Tootmisportfelli muutmine on 50 ja rohkem töötajaga ettevõtete arvates väga oluline (2) ja pigem oluline (2) ja samuti vastandlikult kahe ettevõtte hinnangul üldse mitte oluline. Vastustest selgus, et ümberspetsialiseerumine pole üldse oluline (5) ja pigem mitte oluline (1) tegevus.

Järgnevalt on autor välja toonud keskmiste tulemuste joonise, millega on võimalik hinnata, milliseid ettevõtte tegevusi peetakse piirangute kehtestamisel küsitluses osalenute hinnangul kõige olulisemateks ja ebaolulisemateks (vt joonis 9).



**Joonis 9.** Ettevõtte tegevuste tähtsuse keskmine ettevõtte suuruse alusel (autori koostatud)

Järgnevas tabelis (vt tabel 8) toob töö autor välja tähtsuse järjekorras süstematiseeritud väikeste ning keskmiste ja suure suurusega ettevõtete keskmised vastuste tulemused ettevõtte tegevuste kohta.

**Tabel 8** Ettevõtete keskmiste hinnangute järjestus tähtsuse alusel, kuidas piirangute kehtestamisel toimida

Väikesed ettevõtted:	Keskmised ja suured ettevõtted:	Kokku:
1) uute partnerite otsimine (4,25),	1) uute partnerite otsimine (5),	1) uute partnerite otsimine (4,7),
2) tootmismahu vähendamine (4)	2) tooteportfelli muutmine (3,33),	2) tooteportfelli muutmine (3,5),
3) tooteportfelli muutmine (3,75),	3) tootmismahu vähendamine (3),	3) tootmismahu vähendamine (3,4),
4) koduturul nõudluse kasvatamine (3,75),	4) koduturul nõudluse kasvatamine (3),	4) koduturul nõudluse kasvatamine (3,3),
5) tööjõu vähendamine (3,75),	5) mitme tegevusharuga tegelemine (2,33),	5) tööjõu vähendamine (2,8),
6) ümberspetsialiseerumine (2,7),	6) tööjõu vähendamine (2,17),	6) mitme tegevusharuga korraga tegelemine (2,4),
7) mitme tegevusharuga korraga tegelemine (2,5).	7) ümberspetsialiseerumine (1,2).	7) ümberspetsialiseerumine (1,67).

Allikas: autori koostatud.

Tabelist selgub, et nii väiksemate kui ka suuremate vastanud ettevõtete hinnangul on uute partnerite otsimine kõige olulisemaks tegevuseks. Kuid kõige vähem oluliseks tegevuseks pidasid väikesed ettevõtted ennatlikku mitme tegevusharuga korra tegelemist ning keskmise ja suurema suurusega ettevõtted hoopis ümberspetsialiseerumist. Kokkuvõttev hinnangute keskmine on sama suuremate ettevõtete vastustega, kus kõige olulisemaks on uute partnerite ja turgude otsimine ja vähem olulisemaks tegevuseks ümberspetsialiseerumine uuele tegevusharule.

Korrelatsioonianalüüsiga (vt lisa 3) üritas autor hinnata vastajate ja vastuste võimalikku omavahelist seost. Skaalal tähistas seose puudumist 0, nõrka seost 0.100 – 0.399, keskmist seost 0.400 – 0.699, tugevat seost 0.700 – 0.949 ja täielikku seost 0.950 – 1.

Täielik seos, mille puhul korrelatsioon võrdus ühega ( $r=1$ ) esines kahel korral. Nii ekspordi vähenemise ja seeläbi ka kasumi vähenemise koos ilmnemisel kui ka tootmismahdade vähendamise ja käibe vähenemise vahel. Korrelatsioonanalüüsist selgusid mitmed erinevad seosed, mis on nii nõrgad, keskmised kui ka tugevad. Järgnevalt toob autor välja mõned ilmnenu seosed.

Tugeva seose ( $r=0,77$ ) moodustas omavahel ettevõtte vanus ja riigipoolse ladustamisega seonduvad abitegevused, millest ilmnes, et mida vanem on ettevõtte, seda efektiivsemaks ja olulisemaks hinnati riigipoolse ladustamisega seonduvaid abitegevusi. Samuti selgus, et mida suurem on ettevõtte, seda suurema tõenäosusega oli viimasel kahel aastal toimunud tema ekspordipartnerite hulgas olulised muutused ( $r=0,82$ ) ja seda negatiivsem oli sanktsioonidest tulenev mõju ( $r=-0,84$ ). Ettevõtted, kellel tuli tegeleda uute turgude otsimisega, hindasid ka suure tõenäosusega oluliseks riigipoolset abi uute turgude leidmiseks ( $r=0,77$ ).

Need ettevõtted, kellel tuli toodangut erakorraliselt ladustada, pidasid tõenäolisemalt olulisemaks riigipoolset abi uute turgude leidmiseks ja EL-i poolseid abimeetmeid ladustamise ja turgude leidmise osas ( $r=0,65$ ). Samuti ilmnes huvitav tugev seos, mille kohaselt ettevõtted, kellel tuli toodangut erakorraliselt ladustada, pidasid aga tootmismahdade vähendamist mitte oluliseks ja mitte nii efektiivseks viisiks ( $r=-0,89$ ), kuidas piirangute puhul toimida. Küsimused 5 ja 6 moodustasid omavahel tugeva seose, mida tõendab ka korrelatsioonianalüüs ( $r=0,82$ ). Viis ettevõtet kuuest, kelle partner oli enne sanktsioonide kehtestamist Venemaa (60%), kinnitasid, et viimasel 2. aastal on toimunud olulised muutused ekspordipartnerite hulgas. Vaid üks vastanutest, kelle partner oli enne sanktsioonide kehtestamist Venemaa, kirjutas, et olulisi muutusi ekspordi partnerite seas ei esinenud. 40% ettevõtetest vastas, et Venemaa ei olnud ega ole siiani nende ekspordipartner. Kõik need ettevõtted on kuni 49 töötajaga ja nende toodangu peamiseks sihtriigiks on Eesti (ühel vastanutest ka Soome).

### **2.3. Uuringu järeldused ja ettepanekud**

Selles alapeatükis toob lõputöö autor välja uuringu tulemustest lähtuvalt järeldused ja ettepanekud, millest viimased on moodustatud vastavalt küsitluses osalenud ettevõtete hinnangul.

Eesti tunnustatud piimatooteid tootvate ettevõtete hinnangul olid Venemaa impordipiirangute **peamiseks tagajärgedeks vajadus leida uusi turge, tooteportfelli muuta** ehk keskenduda mõnele kindlale toote tootmisele **ja toodete müümine välisriigis madalama hinnaga**. Positiivseks võib autori hinnangul pidada seda, et 30% vastanutest kinnitas, et neile pole sanktsioonid mõju avaldanud. Kõik nendest vastajatest olid Eesti siseselt tootvad ja toodangut müüvad väikesed ettevõtted, kus töötab kuni 50 inimest. Seetõttu võib järeldada, et Eesti siseselt tegutsevaid väikeseid ettevõtteid ei ole kaudsed impordipiirangute tagajärjed, nagu näiteks konkurentsi kasvamine ja hinnamuutused, koduturul tegutsedes mõjutanud nii nagu suuri ettevõtteid, kellel on rohkem ekspordipartnereid, suuremad investeeringud ning rohkem töajõudu. Seda kinnitab ka uuringu tulemustest selgunud asjaolu, et ettevõtted on rohkem pidanud müüma tooteid madalama hinnaga välismaal, kus on suurem konkurents Venemaa piiri sulgemisest, kui koduturul.

On oluline märkida, et tulemustest lähtuvalt selgus, et Eesti piimatöötlemisettevõtted on suhteliselt pikaajalise töökogemusega, seda kinnitab uuringu vastustest ilmnenu statistika, mille kohaselt üle poolte vastanud ettevõtetest on eksisteerinud juba üle 21. aasta. Tulemuste põhjal võib järeldada, et Venemaapoolsete sanktsioonide tagajärjed on keskmise ja suure suurusega (50 ja rohkem töötajat) Eesti tunnustatud piimatooteid tootvatele ettevõtetele olnud pigem negatiivsed ning **kõige efektiivsem viis piirangud väikseimate negatiivsete mõjutustega üle elada on ettevõtete hinnangul ise uute turgude otsimine ja tooteportfelli muutmise**, kuid selleks et teha järeldusi Eesti põllumajanduslike ettevõtete kohta laiemalt, tuleks teha uuring kõikide piimandussektoris või põllumajandusliku ettevõtlusega tegutsevate ettevõtete seas. Küsitluses osalenud väiksemad ettevõtted vastasid, et neid sanktsioonid pigem ei mõjutanudki, seda autori hinnangul seetõttu, et nende sihtriik oli peamiselt Eesti.

Piimatooteid tootvate ettevõtete hinnangul pole efektiivne tegeleda ennatlikult mitme tegevusharuga korraga, mida kinnitas ka see, et 90% vastanutest tegutseb vaid piimandussektoris. Samuti ei hinnata oluliseks tegevuseks raskuste ilmnemisel ümberspetsialiseerumist uuele tegevus, sest uus valdkond, vajab nii lisakulutuste tegemist kui ka kogu uue süsteemi ehitamist ettevõttele.

Küsitlusele vastajatest moodustasid 60% ettevõtteid, kellele oli Venemaa ekspordipartneriks enne toiduainete impordipiirangute kehtestamist. Seetõttu on autori jaoks tulemustes suuremas osas esindatud ettevõtted, keda piirangud otseselt mõjutasid ning kogemuse põhjal said hinnata ootamatute piirangute kehtestamisel ettevõtete tegevusi ja riiklikke vajadusi. Selgus, et Venemaapoolsete sanktsioonide kehtestamise tõttu ilmnis suurematel ettevõtetel kõige enam **ekspordi ja seeläbi ka käibe vähenemist**. Seda kinnitab ka vastus, mille kohaselt tuli ettevõtetel rohkelt tegeleda uute turgude otsimisega. Tulemustest lähtuvalt polnud 40%-l ettevõtetest Venemaa enne piirangute kehtestamist partner ning seetõttu on tulemustes kajastatud ka kaudsed tagajärjed ja mõjutused, nagu näiteks hinnamuutused ja ekspordi vähenemine pakkumise suurenemise ja konkurentsi tõttu.

Ettevõtete tänasteks peamisteks toodangu sihtriikideks on Eesti, Läti, Leedu, Saksamaa ja Soome turg. See kinnitab kaubanduse gravitatsiooni mudelit, mille kohaselt riik on kaubavahetuses lähedal asuva sarnase riigiga või suurema riigiga. Sellest võib loogiliselt järeldada, et mida lähemal on sihtriik, seda väiksemad on nii selle transportimisega seonduvad kulutused kui ka muu seaduste ja tollimaksude probleematika.

Uuringus osalenud ettevõtted leiavad üksmeelselt, **et olukorra paranemiseks oleks vaja rakendada riiklike toetusi**, milleks on nii üleminekutoetused kui ka kriisiabi turuolukorra normaliseerumiseni. Tulemustest saab järeldada, et Eestis makstakse piimasektorile väiksemaid toetusi, sest mitme ettevõtte hinnangul oleks vaja riiklikke toetusi rakendada sellisel määral nagu teised riigid seda teevad, et konkurents püsida. Seetõttu hinnataksegi abimeetmetest kõige enam rahalisi toetusi. Sanktsioonide tagajärgedest - kasumi vähenemisest ja ekspordi vähenemisest - tulenevalt võib järeldada, et uutele turgudele sisenemine on raske, kui puuduvad riiklikud toetused. Riigipoolne tugi kriisi üleelamiseks, ettevõtluse ja piimatöötlemise taseme säilitamiseks ning suuremate kahjude ärahoidmiseks on oluline terve piimandussektori ning seetõttu ka kogu põllumajanduse jaoks, mis on otseselt seotud teiste riigis tegutsevate majandusharudega.

Uuringu tulemustest lähtuvalt võib järeldada, et tootmismahtu vähendamata pidanud ettevõtetes kaasnes ka käibe vähenemine ja ettevõtete jaoks kellel vähenes toodangu

eksport, vähenes ka kasum. Positiivse järeldusena võib välja tuua selle, et sanktsioonide tagajärjed ei olnud Eesti piimatöötlemisettevõtetele nii negatiivsed ja rasked, et oleks ilmnenud oht ettevõtte püsijäämisele. Kuna lõputöö teoreetilises osas on välja toodud, et majanduslike sanktsioonide kehtestamine on viimastel aastakümnetel poliitiliste liidrite seas levinud, siis teeb lõputöö autor järgnevalt ettepanekuid küsitluses osalenud ettevõtete hinnangute põhjal. Sellega püüab autor omaltpoolt kaasa aidata, et vähendada ettevõtte võimalikke kahjusid rahvusvaheliste kaubandusbarjääridega seonduvalt. Lõputöö uuringu tulemustest lähtuvalt on ettepanekud ootamatute impordipiirangute kehtestamisel toimimiseks väikestele ettevõtetele olulisuse ja efektiivsuse järjekorras järgnevad:

- 1) uute partnerite otsimine,
- 2) tootmismahu vähendamine,
- 3) tooteportfelli muutmine,
- 4) koduturul nõudluse kasvatamine,
- 5) tööjõu vähendamine,
- 6) ümberspetsialiseerumine,
- 7) mitme tegevusharuga korraga tegelemine.

Lõputöö uuringu tulemustest lähtuvalt on ettepanekud ootamatute impordipiirangute kehtestamisel toimimiseks keskmise ja suure suurusega ettevõtetele olulisuse ja efektiivsuse järjekorras järgmised:

- 1) uute partnerite otsimine,
- 2) tooteportfelli muutmine,
- 3) tootmismahu vähendamine,
- 4) koduturul nõudluse kasvatamine,
- 5) mitme tegevusharuga tegelemine,
- 6) tööjõu vähendamine,
- 7) ümberspetsialiseerumine.

Lõputöö uuringu tulemustest lähtuvalt on ettepanekud impordipiirangute ilmnemisel riigile ettevõtete hinnangu alusel suunata rohkem vahendeid rahaliste toetuste maksmiseks, mitte niivõrd ladustamise ja uute turgudega seonduvale tegevusele, mida ettevõtted peavad oluliseks ise antud olukorras teha.

Läbiviidud uuringu tulemused on võimalikuks infoallikaks ootamatult rahvusvahelise kaubandusega seonduvaid piiranguid tabanud ettevõtetele, kes töös välja toodud ettevõtete hinnangul põhinevatel ettepanekutel, saavad teha efektiivseid otsuseid, kuidas kriisiolukord väikseimate negatiivsete mõjutuste ja tagajärgedega üle elada.

## KOKKUVÕTE

Põllumajanduslik tootmine ja –töötlemine, sealhulgas piimandussektor moodustavad suure osa Eesti koguekspordist. Alates 2014. aastast peavad ettevõtjad silmitsi seisma paljude tootmist ja kaubavahetust häirivate teguritega, mille üheks mõjutajaks on olnud Venemaa poliitilisest keskkonnast tulenevad impordipiirangud Euroopa Liidu toidukaupadele. Venemaa impordipiirangute tõttu on tavapärased tarnekanalid paljude riikide ning ettevõtete jaoks häiritud. Sellest lähtuvalt täitis autor antud lõputöö eesmärgi ja uurimisülesanded, kirjeldades kaubanduspiirangutega seonduvad teoreetilised käsitlused, tuues välja Eesti eksporti puudutava vastava, kaubanduspiirangute tagajärgi kirjeldava statistika ja teostades uuringu Eesti piimatöötlemisettevõtete seas.

Autor kirjeldas teoreetilises osas lühidalt rahvusvahelise kaubanduse ajaloolisi aspekte ja toimimispõhimõtteid gravitatsioonimudeli, nullsumma mängu ning absoluutse ja suhtelise eelise seaduste teooriate põhjal. Muuhulgas tõi autor välja kaubanduse toimimise erisused totalitaarses ja demokraatlikus süsteemis ning erinevad, kaubandust mõjutavad poliitilised riskid. Autor kirjeldas ka väliskaubandust mõjutavaid piiranguid, mida riigid kasutavad oma poliitiliste huvide teostamiseks teiste riikide suhtes, seda kas enda kaitseks või teise riigi mõjutamiseks. Autor koondas kokku ja tõi ülevaatliku tabeli vormis välja kaubandusmeetmete liigituse, nende mõjud ja kasutusala. Teooria lõpuosas kirjeldas autor kaubanduspiirangute tagajärgi ja nende mõõtmist.

Teooriast selgus, et poliitilises keskkonnas rakendatavate barjääride tekke üheks tähtsaimaks teguriks on koduriigi ja võõrriigi rahvusvahelised suhted, mida üritatakse reguleerida Maailma Kaubandusorganisatsiooni poolt, kuid ikkagi kehtestatakse mitmeid erinevaid piiravaid meetmeid, mille eesmärgiks on sihtriigi kaubavahetust piirata mingi kindla eesmärgi saavutamiseks. Tagajärjed, mis tulenevad ebasoodsatest suhetest, võivad olla ettevõtjate tegevusalade suur reglementeeritus või välisettevõtjatele suunatud piirangud ja kitsendavad maksuseadused. Seejuures on võõrriigi

poolt piirangute kehtestamise puhul ettevõtetele oluline leida olukorrale lahendus ning ühe võimalusena näiteks siseneda uuele turule.

Artiklite analüüsisist järeldus, et kaubanduspoliitikat kehtestatakse enamasti kodumaise toodangu kaitseks, kuid sanktsioonid võib jagada eesmärgipõhiselt kolmeks. Esmane eesmärk on enamasti seotud sihtriigi tegevustega ja käitumisega, mida soovitakse muuta või allutada. Teine kehtestamise eesmärk võib olla seotud staatuse, käitumise ja ootuste temaatikaga ning kolmas eesmärk on seotud rahvusvaheliste kaalutlustega mõne organisatsiooni või liidu vastu. Need kolm kategooriat ei välista teineteist ning võivad teatud juhtudel ka kattuda ja koos esineda.

Kaubavahetust piiravad ning teisalt kodumaist toodangut kaitsevad abinõud võivad tekitada otsesest või kaudset kahju nii kehtestaja riigile kui ka sihtriigile. Autori hinnangul võib olulisimaks kahjuks, käibe vähenemise, tootmise vähenemise ja paljude muude tegurite tagajärjena, olla isegi oht ettevõtte püsima jäämisele. Sihtriigi jaoks on seetõttu oluline kiiresti ja efektiivselt reageerida, et piirangud väikseimate negatiivsete mõjutustega üle elada.

Järgmisena uuris autor Eesti põllumajanduse raske olukorra põhjustanud Venemaa poolsete kaubanduspiirangute tagajärgi Eesti piimatöötlemisettevõtetele ja nende ettevõtete eelistusi edaspidiste negatiivsete tagajärgede vähendamise osas. Uuringu viis autor läbi 14. Eesti tunnustatud piimatooteid tootvate ettevõtte seas, kellest vastas 10 ettevõtet. Autori koostatud küsimustik sisaldas küsimusi uuritavate ettevõtete hinnangute kohta Venemaapoolsete sanktsioonide tagajärgede esinemise ja nendega tegelemise osas, sh kuidas piirangute kehtestamisel võiks toimida ettevõtte ise ja kuidas riik.

Kuna muuhulgas uuriti empiirilises osas teostatud uuringuga ka ettevõtete tänaseid peamisi sihtriike, siis leidis kinnitust lõputöö teoreetilises osas kirjeldatud kaubanduse gravitatsioonimudel. Gravitatsioonimudeli kohaselt on eksporditava kauba kogus positiivselt ehk otseselt seotud tarbijate "massiga" ja negatiivselt ehk pöördvõrdeliselt vahemaaga, mis jääb tootja ja tarbija vahele. Sellest lähtuvalt on uuritud ettevõtete tänasteks peamisteks ekspordipartneriteks riigid, mis on Eestile lähedal ja sarnased või suuremad, et kaubavahetusega seonduvad kulutused oleksid väiksemad ja tarbijaskond suurem.

Lõputöös selgitati välja, millised on Venemaapoolsete sanktsioonide tagajärjed Eesti tunnustatud piimatooteid tootvatele ettevõtetele nende hinnangul. Tulemustest selgus, et Venemaapoolsed sanktsioonid mõju väiksematele ettevõtetele oli neutraalne ehk mõju otseselt ei tajutud ning negatiivne keskmise ja suure suurusega ettevõtetele. Uuritud ettevõtete hinnangul olid Venemaa impordipiirangutega toimetuleku peamiseks tagajärjedeks vajadus leida uusi turge, muuta tooteportfelli ehk keskenduda mõne kindla toote tootmisele ning toodete müümine välisriigis madalama hinnaga. Ettevõtetele, keda ohustavad või tabavad impordipiirangud toodangu sihtriigi poolt, on uuringus osalenud ettevõtete hinnangul soovitatav reageerida ning rakendada erinevaid strateegiaid, et võimalikud negatiivsed tagajärjed kergemini üle elada. Tulemustest lähtuvalt tegi autor vastavalt ettepanekuid ettevõtetele tegutsemiseks, et piirangute kehtestamise tagajärjed vähimate negatiivsete mõjutustega üle elada.

Ettepanekud ootamatute impordipiirangute kehtestamisel toimimiseks väikestele ettevõtetele on järgnevad (vastustest selgunud olulisuse järjekorras): (1) uute partnerite otsimine, (2) tootmismahu vähendamine, (3) tooteportfelli muutmine, (4) koduturul nõudluse kasvatamine, (5) tööjõu vähendamine, (6) ümberspetsialiseerumine ja (7) mitme tegevusharuga korraga tegelemine.

Ettepanekud ootamatute impordipiirangute kehtestamisel toimimiseks keskmise ja suure suurusega ettevõtetele on järgmised (vastustest selgunud olulisuse järjekorras): (1) uute partnerite otsimine, (2) tooteportfelli muutmine, (3) tootmismahu vähendamine, (4) koduturul nõudluse kasvatamine, (5) mitme tegevusharuga tegelemine, (6) tööjõu vähendamine ja (7) ümberspetsialiseerumine.

Selleks, et teha järeldusi Eesti ettevõtete kohta laiemalt, tuleks teha uuring kõikide piimandussektoris või terves põllumajandusliku ettevõtlusega tegutsevate ettevõtete seas. Läbiviidud uuringu tulemused on võimalikuks infoallikaks ootamatult rahvusvahelise kaubandusega seonduvaid piiranguid tabanud ettevõtetele, kes saavad siin toodud ettepanekuid arvestada otsustamisel, kuidas kriisiolukord väikseimate negatiivsete mõjutuste ja tagajärgedega üle elada.

## VIIDATUD ALLIKAD

Viitamisel on kasutatud APA automaatset viitamissüsteemi.

1. Aaronson, S. A., & Abouharb, M. R. (2011). Unexpected Bedfellows: The GATT, the WTO and Some Democratic Rights<sup>1</sup>. *International Studies Quarterly*, 55(2), lk 379-408.
2. Anderson, J. E. (2010). *The Gravity Model*. Working Paper, National Bureau of Economic Research, Cambridge.
3. Andresson, K., & Kapp, K. L. (2002). Impordipoliitika Kesk- ja Ida-Euroopa siirderiikides. *Euroopa Liiduga liitumise mõju Eesti majanduspoliitikale*, lk 35.
4. Bonarriva, J., Koscielski, M., & Wilson, E. (2009). *Export controls: An overview of their use, economic effects, and treatment in the global trading system*.
5. Bussiere, M., Pérez-Barreiro, E., Straub, R., & Taglioni, D. (2010). Protectionist Responses to the Crisis-Global Trends and Implications. *ECB Occasional Paper*(110).
6. Caddel, J. (2014). Domestic Competition over Trade Barriers in the US International Trade Commission. *International Studies Quarterly*, 58(2), lk 260-268.
7. Caruso, R. (2003). The impact of international economic sanctions on trade: An empirical analysis. *Peace Economics, Peace Science and Public Policy*, 9(2).
8. Coughlin, C. C. (2010). Measuring international trade policy: a primer on trade restrictiveness indices. *Federal Reserve Bank of ST. Louis Review*, 92(5), lk 381-394.

9. Cukrowski, J., & Fischer, M. M. (2000). Theory of comparative advantage: Do transportation costs matter? *Journal of Regional Science*, 40(2), 311-322.
10. Daniels, J. D., Radebaugh, L. H., & Sullivan, D. P. (2007). *International Business - Environments and operations* (11th edition tr.). New Jersey: Prentice Hall.
11. Disdier, A. C., Fontagne, L., & Mimouni, M. (2008). The impact of regulations on agricultural trade: evidence from the SPS and TBT agreements. *American Journal of Agricultural Economics*, 90(2), 336-350.
12. Dorobăţ, C. E. (2015). A brief history of international trade thought: from pre-doctrinal contributions to the 21st century heterodox international economics. *Journal of Philosophical Economics*, 8(2), 106-137.
13. Eesti Konjunkturiinstituut. (2014). *Venemaa impordikeelu mõju analüüs*. Kasutamise kuupäev: 3. märts 2016. a., allikas Maaeluministeerium: <http://www.agri.ee/sites/default/files/content/uuringud/2014/uuring-2014-venemaa-impordikeeld-analuus.pdf>
14. Eesti Piimaliit. (s.a.). *Tunnustatud ettevõtted*. Kasutamise kuupäev: 26. aprill 2016. a., allikas Eesti Piimaliit: <http://www.piimaliit.ee/tunnustatud-ettevotted/>
15. Goldstein, J. L., Rivers, D., & Tomz, M. (2007). Institutions in International Relations: Understanding the Effects of the GATT and the WTO on World Trade. *International Organization*, 61(01), 37-67.
16. Jensen, N. M., & Shin, M. J. (2014). Globalization and Domestic Trade Policy Preferences: Foreign Frames and Mass Support for Agriculture Subsidies. *International Interactions*, 40(3), 305-324.
17. Kahan, D. (2008). *Managing risk in farming*. Rome: Food and Agriculture Organization of the United Nations.

18. Krivonos, E. (2014). *Russia's restrictions on imports of agricultural and food products: An initial assessment*. Food and Agriculture Organization of the United Nations (FAO).
19. Krugman, P. (1980). Scale economies, product differentiation, and the pattern of trade. *The American Economic Review*, 70(5), 950-959.
20. Lei, H., Chen, Y., Li, R., He, D., & Zhang, J. (2015). Maximum Entropy for the International Division of Labor. *PloS one*, 10(7). doi:10.1371/journal.pone.0129955
21. Lektzian, D., & Patterson, D. (2015). Political Cleavages and Economic Sanctions: The Economic and Political Winners and Losers of Sanctions. *International Studies Quarterly*, 59(1), 1k 46-58.
22. Liu, X. (2009). GATT/WTO promotes trade strongly: Sample selection and model specification. *Review of international Economics*, 17(3), 428-446.
23. McGee, R. W. (2011). Economic Protectionism and the Philosophy of Frédéric Bastiat. *Brooklyn Journal of Corporate, Financial and Commercial Law*, 5(2), 427-446.
24. Mildner, S. A., & Lauster, G. (2011). Settling Trade Disputes over Natural Resources: Limitations of International Trade Law to Tackle Export Restrictions. *Goettingen J. Int'l L.*, 251-281.
25. Min, H. (1994). International supplier selection: a multi-attribute utility approach. *International Journal of Physical Distribution & Logistics Management*, 24(5), 24-33.
26. Nenci, S. (2011). Tariff Liberalization and the Growth of World Trade: A Comparative Historical Analysis for the Evaluation of the Multilateral Trading System. *The World Economy*, 34(10), 1809-1835.
27. Nestor, M. (7. august 2015. a.). Aasta Vene sanktsioonidest - kuidas läheb Eesti põllumajandusel? *Äripäev*.

28. Peksen, D., & Peterson, T. M. (2015). Sanctions and Alternate Markets How Trade and Alliances Affect the Onset of Economic Coercion. *Political Research Quarterly*.
29. Peterson, T. M., & Thies, C. G. (2014). The Demand for Protectionism. Democracy, Import Elasticity, and Trade Barriers. *International Interactions*, 40(1), 103-126.
30. Põllumajandusministeerium. (2015). 2014. aasta Eesti piimasektori väliskaubanduses. Kasutamise kuupäev: 20. märts 2016. a., allikas Eesti Põllumajandusministeerium:  
<http://www.agri.ee/sites/default/files/content/ylevaated/2014/piimatoostus-ylevaade-valiskaubandus-2014.pdf>
31. Ratso, S. (2015). Euroopa Liidu ja Venemaa kaubandussuhted ELi sanktsioonide ja Venemaa-poolsete impordimeetmete valguses. *Diplomaatia*, 139.
32. Reiljan, J. (1996). Väikeriigi majanduspoliitika. *Ärielu*, nr. 7, 9-11.
33. Silla, M. (18. mai 2015. a.). Venemaa sanktsioonide mõju Eesti piima ja piimatoodete ekspordile. Kasutamise kuupäev: 6. märts 2016. a., allikas Statistikaablogi: <https://statistikaamet.wordpress.com/2015/05/18/venemaa-sanktsioonide-moju-estti-piima-ja-piimatoodete-ekspordile/>
34. Statistikaamet. (9. veebruar 2016. a.). Mullu Eesti kaubavahetuse vähenemine jätkus. Tallinn. Allikas: Eesti Statistika.
35. Torbat, A. E. (2005). Impacts of the US trade and financial sanctions on Iran. *The World Economy*, 28(3), 407-434.
36. Välisministeerium. (s.a.). *Rahvusvahelised sanktsioonid (piiravad meetmed)*. Kasutamise kuupäev: 4. aprill 2016. a., allikas Välisministeerium:  
<http://www.vm.ee/et/rahvusvahelised-sanktsioonid-piiravad-meetmed>

37. *Ülevaade-Eesti piimatöötlemise sektori 2015. aasta kokkuvõte.* (29. Märts 2016. a.). Kasutamise kuupäev: 15. Aprill 2016. a., allikas Maaeluministeerium: <http://www.agri.ee/sites/default/files/content/ylevaated/2015/ulevaade-piimatoostus-2015-04.pdf>

## LISAD

### Lisa 1. Ankeetküsimustik ettevõtetele

Lugupeetud vastaja!

Olen Tartu Ülikooli Pärnu Kolledži kolmanda kursuse Ettevõtlus- ja projektijuhtimise tudeng Kristiina Hein, kes viib läbi käesolevat küsitlust teemal "Venemaapoolsete sanktsioonide tagajärjed Eesti tunnustatud piimatooteid tootvate ettevõtete hinnangul". Käesolev küsimustik on osa lõputöö uuringust, mille eesmärk on, selgitades välja rahvusvaheliste kaubandusbarjääride tagajärgi ettevõttele, teha ettepanekuid, kuidas impordipiirangutele reageerida ning nende kehtestamisel toimida.

Oleksin väga tänulik, kui Te leiaksite oma väärtuslikust ajast 7-8 minutit käesoleva ankeetküsimustiku täitmiseks, aidates sellega välja selgitada millised on ettevõtete hinnangul Venemaa sanktsioonide tagajärjed, kuidas impordipiirangutele reageerida ning nende kehtestamisel toimida.

Küsimustik on anonüümne ning saadud tulemusi kasutatakse üldistatud analüüsi koostamiseks. Tänan, et leiate aega küsimustikule vastamiseks!

Lugupidamisega

Kristiina Hein (TÜ Pärnu Kolledž, ettevõtlus ja projektijuhtimine)

1. Kas Teie ettevõtte tegeleb veel mõne tegevusharuga peale piimasektori?
  - Vastus: (jah, ei, )
2. Mitu aastat on Teie ettevõtte tegutsenud?
  - kuni 4
  - 5-10
  - 11-20
  - 21-30
  - 31 ja rohkem
3. Kui suur on töötajate arv Teie ettevõttes?
  - kuni 50
  - 51 ja rohkem

4. Millised on täna Teie ettevõtte toodangu peamised sihtriigid?
  - Vastus: Kommentaar
5. Kas Venemaa oli Teie ettevõtte toodangu sihtriik enne või piirangute kehtestamise ajal?
  - Vastus (Jah, ei)
6. Kas viimasel kahel aastal on toimunud olulised muutused ettevõtte ekspordi partnerite hulgas?
  - Vastus: (Jah, ei, kommentaar)
7. Milliseid tagajärgi on Venemaa sanktsioonide kehtestamine Teie ettevõttele põhjustanud:
  - tuli otsida uusi turge (jah, ei)
  - tuli toodangut müüa koduturul madalama hinnaga (jah, ei)
  - tuli toodangut müüa välisriigis madalama hinnaga (jah, ei)
  - tuli toodangut erakorraliselt ladustada (jah, ei)
  - tuli vähendada tööjõudu (jah, ei)
  - tuli taodelda erakorralisi toetusi, (jah, ei)
  - tuli vähendada tootmiskahtu, (jah, ei)
  - tuli ümberspetsialiseeruda, (jah, ei)
  - tuli tooteportfelli muuta, (jah, ei)
8. Kuidas on kokkuvõttes mõjunud Venemaa sanktsioonid Teie ettevõttele?
  - Negatiivselt
  - pigem negatiivselt
  - neutraalselt (pole väga mõjutanud)
9. Millised on olnud sanktsioonide tagajärjed ettevõtte majandusnäitajatele?
  - kasumi vähenemine
  - käibe vähenemine
  - oht ettevõtte püsijäämisele
  - ekspordi vähenemine
  - ekspordi suurenemine
  - käibe suurenemine
  - ettevõtte laienemine (uute turgude näol)

- ei mõjunud
10. Kelle poolt ja milliseid meetmeid tuleks Teie arvates veel rakendada, et olukord paraneks Teie ettevõtte jaoks?
- Vaba vastus
11. **Milline on Teie hinnangul kõige efektiivsem viis, kuidas riik saab piimandussektori ettevõtteid kriisiolukordades aidata?** (skaalal 1-5, 1 pole oluline/2- vähesel määral oluline/3 võib olla, aga ei pea/ 4- pigem oluline/ 5- oluline (väga oluline))
- Riigipoolsed rahalised toetused
  - Riigipoolne ladustamise seonduvad abitegevused
  - Riigipoolne abi uute turgude leidmiseks
  - Euroopa Liidu poolsed rahalised toetused
  - Euroopa Liidu poolsed abimeetmed ladustamise ja turgude leidmise osas
  - Muu oluline tegur: kommentaar
12. **Milline on Teie hinnangul kõige efektiivsem viis, kuidas ettevõtte saab ise tegutseda, et kriisiolukordades „ellu jääda“?** (skaalal 1-5, 1 pole oluline/2- vähesel määral oluline/3 võib olla, aga ei pea/ 4- pigem oluline/ 5- oluline (väga oluline))
- ümberspetsialiseerumine
  - tooteportfelli muutmine (ühele tootele keskendumine)
  - tootmismahu vähendamine
  - tööjõu vähendamine
  - koduturul nõudluse kasvatamine
  - uute partnerite otsimine
  - mitme tegevusharuga tegelemine korraga

## **Lisa 2. Sanktsioneeritud toodete ja riikide nimekiri**

6. augustil kehtestas Venemaa Presidendi määrusega nr. 560 põllumajandustoodete impordikeelu EList, USAst, Kanadast, Austraaliast ja Norrast tulevate toodangule. 20. augustil täiendati keeldu määrusega nr. 830, millega leevendati mõnevõrra eelnevat keeldu, lubades importida laktoosivabu piimatooteid, seemnekartuleid jm. Keeld puudutas järgmisi tootegruppe (KN koodid):

- liha: 0201, 0202 (loomaliha), 0203 (sealiha), 0207,0210 (osaliselt);
- kala: 0301, 0302, 0303, 0304, 0305, 0306, 0307, 0308;
- piim ja piimatooted: 0401, 0402, 0403, 0404, 0405 (või), 0406 (juust);
- köögiviljad: 07;
- puuvili: 08;
- vorstid: 160100;
- 190190110, 1901909100;
- 2106909200, 2106909804, 2106909805, 2106909809.

### **Lisa 3. Uuringu korrelatsioonianalüüs**

	1	2	3	5	6	7a	7b	7c	7d	7e	7f	7g	7i	8	9a	9b	9c	9d	9h	11b	11c	11e	12a	12b	12c	12d	12e	12f	12g
1.	1																												
2.	0,04	1																											
3.	0,27	-0,09	1																										
5.	0,27	-0,09	1	1																									
6.	-0,33	-0,11	0,82	0,82	1																								
7a.	-0,41	-0,09	0,58	0,58	0,82	1																							
7b.	-0,27	-0,13	-0,58	-0,58	-0,41	-0,58	1																						
7c.	0,27	0,13	0,58	0,58	0,41	0,17	-0,58	1																					
7d.	-0,27	0,09	0,25	0,25	0,41	0,67	-0,67	0,25	1																				
7e.	-0,22	-0,16	0,09	0,09	0,22	0,09	-0,09	0,53	0,36	1																			
7f.	-0,33	0,32	0,00	0,00	0,20	0,41	0,00	0,00	0,41	0,22	1																		
7g.	-0,22	-0,16	0,09	0,09	0,22	0,09	-0,09	0,53	0,36	0,52	0,22	1																	
7i.	-0,41	0,56	-0,25	-0,25	0,00	0,17	0,25	-0,25	0,25	0,09	0,82	0,09	1																
8.	0,04	0,11	-0,84	-0,84	-0,84	-0,59	0,34	-0,59	-0,39	-0,45	-0,36	-0,45	-0,10	1															
9a.	0,22	-0,07	0,80	0,80	0,65	0,36	-0,36	0,80	0,09	0,43	0,22	0,43	-0,09	-0,87	1														
9b.	-0,22	-0,16	0,09	0,09	0,22	0,09	-0,09	0,53	0,36	0,52	0,22	1	0,09	-0,45	0,43	1													
9c.	-0,11	-0,67	0,27	0,27	0,33	0,27	-0,27	0,27	0,41	0,51	-0,33	0,51	-0,41	-0,36	0,22	0,51	1												
9d.	0,22	-0,07	0,80	0,80	0,65	0,36	-0,36	0,80	0,09	0,43	0,22	0,43	-0,09	-0,87	1	0,43	0,22	1											
9h.	-0,22	0,07	-0,80	-0,80	-0,65	-0,36	0,36	-0,80	-0,09	-0,43	-0,22	-0,43	0,09	0,87	-1,00	-0,43	-0,22	-1,00	1										
11b.	-0,13	0,77	-0,28	-0,28	-0,20	0,12	-0,32	-0,08	0,48	-0,26	0,39	-0,04	0,52	0,28	-0,39	-0,04	-0,46	-0,39	0,39	1									
11c.	0,10	-0,14	0,57	0,57	0,50	0,77	-0,77	0,16	0,65	-0,02	0,10	-0,02	-0,04	-0,40	0,24	-0,02	0,43	0,24	-0,24	0,12	1								
11e.	-0,27	0,45	0,11	0,11	0,27	0,53	-0,53	0,11	0,86	0,21	0,41	0,21	0,53	-0,23	-0,06	0,21	0,18	-0,06	0,06	0,68	0,58	1							
12a.	-0,22	0,18	-0,67	-0,67	-0,49	0,00	0,22	-0,71	0,07	-0,34	0,28	-0,34	0,57	0,56	-0,67	-0,34	-0,22	-0,67	0,67	0,43	0,20	0,35	1						
12b.	0,12	0,26	-0,14	-0,14	-0,21	-0,29	0,43	-0,43	-0,57	-0,84	-0,07	-0,23	0,14	0,29	-0,23	-0,23	-0,58	-0,23	0,23	0,14	-0,31	-0,33	0,19	1					
12c.	0,16	0,12	-0,38	-0,38	-0,47	-0,54	0,70	-0,54	-0,89	-0,55	-0,16	-0,55	0,10	0,51	-0,31	-0,55	-0,62	-0,31	0,31	-0,20	-0,53	-0,63	0,32	0,71	1				
12d.	-0,31	-0,15	-0,89	-0,89	-0,69	-0,66	0,66	-0,42	-0,28	0,15	-0,23	0,15	0,05	0,66	-0,65	0,15	0,08	-0,65	0,65	-0,02	-0,64	-0,20	0,39	0,00	0,25	1			
12e.	0,18	0,36	-0,29	-0,29	-0,39	-0,61	0,45	-0,29	-0,68	-0,67	-0,39	-0,33	-0,13	0,50	-0,36	-0,33	-0,60	-0,36	0,36	0,14	-0,64	-0,46	-0,08	0,80	0,66	0,24	1		
12f.	0,16	-0,05	0,57	0,57	0,47	0,26	-0,26	-0,06	0,06	-0,37	-0,47	-0,37	-0,38	-0,24	0,03	-0,37	0,16	0,03	-0,03	-0,12	0,33	0,06	-0,78	0,16	-0,10	-0,47	0,23	1	
12g.	-0,30	-0,11	-0,05	-0,05	0,13	0,34	-0,21	0,21	0,57	0,81	0,51	0,25	0,34	-0,28	0,17	0,25	0,34	0,17	-0,17	0,03	0,27	0,44	0,18	-0,85	-0,53	0,06	-0,87	-0,48	1

# SUMMARY

## THE CONSEQUENCES OF RUSSIAN SANCTIONS FOR ESTONIAN DAIRY INDUSTRY

Kristiina Hein

Agricultural production and the food industry plays important role in Estonian economy. Agricultural production, processing and export of goods is one way to reach international markets and it represents a significant part in total exports in Estonia. Companies need to deal with many factors what distract production activity, such as a lack of workforce, the volatility of the global market, trade restrictions and various other political factors. Main topic of current thesis derived from the fact that in recent years, the Estonian agricultural sector has hit hard times, which was aggravated by Russia in August 2014, who imposed restrictions on food products import from the European Union.

The aim of this thesis is to propose some suggestions for how to respond and function when the import restrictions are imposed. For that the author is studying the consequences of international trade barriers for and compensation measures taken or preferred by Estonian companies. Herewith, the author tries to contribute to reducing the company's potential losses related to international trade barriers.

The main theoretical and empirical subjects in this paper are set in the following research tasks:

- to provide an overview of the foreign economic policy environment, commercial policy instruments and the associate risks, in theoretical basis;
- to provide an overview of the consequences of import restrictions experienced around the world and possibilities for their evaluation;
- to highlight the history of the Russian import restrictions on Estonian food products;
- to describe the statistics of Estonian agricultural exports to Russia;

- to study and assess consequences of Russian import restrictions towards dairy production companies in Estonia;
- to provide the findings and derive conclusions from the study, and to propose accordingly possible responding strategies for companies imposed by the trade barriers.

In the theoretical chapter the primary approaches to international trade, such as mercantile system, comparative advantage and absolute advantage are described. To understand the decisions made in the political environment, the author has pointed out the two extremes of the political system, democracy and totalitarianism. The author focuses on Systemic, Procedural, Distributive and Catastrophic Political Risks, where political decisions in the country by events or set conditions are affecting negatively the business environment, the company's profitability or sustainability of investments. For describing foreign trade restrictions and international sanctions, the possible classification options such as qualitative measures, quantitative measures and sanctions nature, the possibility of measuring and setting the targets are provided. It is important and essential to evaluate trade restrictions resulted from commercial policies, that is needed for negotiations about reducing restrictions, as well as for assessing the impact of trade policies.

The author has chosen qualitative method in form of semi-structured poll for achieving goals set in this thesis and performing the survey. This decision was dictated by the fact that the evaluation of verbal data is required for assessing the understandings and experiences of the companies caught in the sample. The companies were asked to give their response in free form about their experiences with and to the consequences of the restrictions. As there was no approved and topic related questionnaire available, the custom made (by author) questionnaire was used.

Survey was carried out among the Estonian dairy companies, in corresponding agricultural sector, where export have fallen most in recent years. Survey results are based on responses and evaluations of 10 Estonian dairy companies (including 6 web survey form and 4 telephone interviews), of which 40% were small companies and 60% medium-sized and larger companies.

The export profile related questions revealed that in 6 of 10 companies the major change in export partners' portfolio took place. Main countries of destination for companies are Estonia (6), Latvia (4), Lithuania (4), Germany (3), Finland (3) and Russia (2). That is supported by the Trade Gravitational Model described in theoretical chapter, according to which main countries of destinations for states are those that are larger, similar and close to them. The responses showed that main consequences of Russian restrictions for companies were the necessities to find a new market's, change of portfolio and sale of products to abroad with lower prices. The results suggest that the consequences for middle and large sized dairy companies (51 or more employees) have been rather negative. All respondents unanimously believe that state support mechanisms, such as transition subsidies and crisis intervention, should be applied.

According to the results of the survey, following suggestions can be presented for the small sized companies, for responding to unexpected trade restrictions (ranked by their importance and effectiveness):

- 1) searching for new partners,
- 2) decreasing of production volumes,
- 3) change of portfolio,
- 4) increasing demand in domestic market,
- 5) reduction in the workforce,
- 6) re- specialization,
- 7) practicing multiple branches of business.

According to the results of the survey, following suggestions can be presented for the middle and large sized companies, for responding to unexpected trade restrictions (ranked by their importance and effectiveness):

- 1) searching for new partners,
- 2) change of portfolio,
- 3) decreasing of production volumes,
- 4) increasing demand in domestic market,
- 5) practicing multiple branches of business,
- 6) reduction in the workforce,
- 7) re- specialization.

Survey results also support the idea of engaging additional funds in state support mechanisms in case the trade restrictions are applied. And here, according to the respondents, the emphasis is on the financial support rather than on warehousing or actions directed to finding new markets. Last mentioned are those that companies prefer to practice themselves. The results could be used by companies suffering from unexpected trade restrictions, as this paper provides some suggestions based on assessment of companies that have come through similar experience. That might contribute to the companies' efforts of overcoming the crisis caused by trade restrictions and making effective decisions.

## **Lihtlitsents lõputöö reprodutseerimiseks ja lõputöö üldsusele kättesaadavaks tegemiseks**

Mina, KRISTIINA HEIN,

1. annan Tartu Ülikoolile tasuta loa (lihtlitsentsi) enda loodud teose

VENEMAAPPOOLSETE SANKTSIOONIDE TAGAJÄRJED EESTI  
PIIMATÖÖTLEMISETTEVÕTETELE,

mille juhendaja on Raigo Ernits

1.1. reprodutseerimiseks säilitamise ja üldsusele kättesaadavaks tegemise eesmärgil, sealhulgas digitaalarhiivi DSpace-is lisamise eesmärgil kuni autoriõiguse kehtivuse tähtaja lõppemiseni;

1.2. üldsusele kättesaadavaks tegemiseks Tartu Ülikooli veebikeskkonna kaudu, sealhulgas digitaalarhiivi DSpace'i kaudu kuni autoriõiguse kehtivuse tähtaja lõppemiseni.

2. olen teadlik, et punktis 1 nimetatud õigused jäävad alles ka autorile.

3. kinnitan, et lihtlitsentsi andmisega ei rikuta teiste isikute intellektuaalomandi ega isikuandmete kaitse seadusest tulenevaid õigusi.

---

Pärnus, 18.05.2016