

Tartu Ülikool
Ajaloo ja arheoloogia instituut
Üldajaloo osakond

Jaak Veske

Lahingud Jõhvi vabastamiseks Eesti Vabadussõjas jaanuaris 1919

Bakalaureusetöö

Juhendaja: dotsent Ago Pajur

Tartu 2016

Sisukord

Sissejuhatus	4
1. Järve lahing 16.01.1919	8
2. Pagari lahing 16.01.1919	19
3. Sompa-Rutiku lahingud 16.01.1919	26
Kokkuvõte	32
Kasutatud allikad ja kirjandus	36
Summary	39
Lisad	43

Lühendid

Rms-reamees

Vlt-vbl-veltveebel

Lpn-lipnik

Al-ltn-alamleitnant

Ltn-leitnant

Al-kpt-alamkapten

Kpt-kapten

Maj-major

Al-polk-alampolkovnik

Polk-polkovnik

Kindr-maj-kindralmajor

Sissejuhatus

Eesti omariikluse ajaloo on Vabadussõja tähtsust võimatu alahinnata. 431 päeva väldanud võitlustes suutis verinoor riik mobiliseerida oma napid ressursid ja valdava enamuse rahvast võidu teenistusse, seada sisse diplomaatilise ja kaitsekoostöö mitmete lääneriikide ja oma naabritega ning peale edukat võitlust saavutada piiride tunnustamise, mis võimaldas asuda ülesehitustööle. Iseseisvuse eest makstud hind oli niigi maailmasõja ja Vene revolutsioonide sündmustest räsitud rahvale ränk. Lisaks majanduslikule laosele kaotas Vabadussõja Ajaloo Seltsi 2009. aastal avaldatud andmetel Vabadussõjas elu 5865 võitlejat, 665 tsiviilikut ja 325 välisriikidest pärit võitlejat (täpne arv on jäänud tänini ebaselgeks ja on täpsustamisel). Eriti puudulikud on andmed Loodearmee ja Ingeri pataljoni kaotuste kohta ning neid ei ole kaasatud eelnevasse statistikasse. Samuti ei kajasta need arvud vastaspoolel võidelnute (sh eesti punaste väeosade) kaotuseid.¹

Üldises plaanis toimus Vabadussõja lahingtegevus kahel rindel – Viru rindel (idasuunal) ja Lõunarindel (kagu-ja lõunasuunal). Sõja algus-ja lõpupäevil oli tähtsam Viru rinne (1919 jaanuaris Tallinna kaitsmisel ja aastavahetusel Narva kaitselahingutes enne Tartu rahulepingu sõlmimist). 1919. kevadel ja suvel keskendusid võitlused aga lõunarindele, kui rahvavägi tõrjus Punaarmee pealetunge Kagu-Eestis ning võitles Venemaal ja Põhja-Lätis nii enamlaste kui baltisaksa Landeswehriaga.

Teema põhjendus ja töö eesmärgid

Käesoleva töö fookuses on 1919. aasta jaanuaris toimunud lahingud Viru rindel. Eesti vägede pealetungi algus ning võitlused Harjumaa ja Lääne-Virumaa piires on esitatud lühiülevaatena 1. peatüki sissejuhatavas osas, töö sisulises osas keskendun lahingutele toonase Virumaa idaosas Jõhvi ruumis. Keskseks uurimisprobleemiks on – kuidas langes Jõhvi alev uuesti Eesti vägede kontrolli alla? Bakalaureusetöö vaatleb põhjalikult kolme olulisemat lahingut käsitletava piirkonna vabastamisel, milleks on Järve lahing tänase Kohtla-Järve all, Pagari lahing ning Sompa-Rutiku lahing (sanimeliste külade all Jõhvi linna ümbruses).² Käsitlemist leiavad küsimused – mis väeosad nii Eesti kui enamlaste poolel võtsid osa nimetatud lahingutest ning milline oli jõudude vahekord? Kes olid Eesti poolel lahingtegevuse juhid? Kuidas toimus lahinguline juhtimine, mis olid lahingute tulemused ja selleni viinud põhjused? Milliseid

¹ Vabadussõja Ajaloo Selts. Langenud. http://vas.muuseum.ee/vs_langenud.html (07.03.2017)

² Järve lahingut on allikates nimetatud ka Järveküla või Türpsalu lahinguks. Töös on jäädud esimese nimekuju juurde.

vigu tegid lahingutegevuses eestlased ja milliseid enamlased? Pidades silmas töö mahtu, geograafilis-ajalist haaret ja olemasolevaid allikaid ning uurimisseisu ei ole uurimusse kaasatud Utria dessanti ja Narva vabastamist.

Üldjoontes ei ole tänase Ida-Virumaa ajaloo kohta ilmunud üleliia materjale. Vabadussõja temaatika laiendamine oleks väärt panuseks kohaliku ajaloo tundmaõppimisel. Jõhvi vabastamist on käsitletud üpris vähe, enamasti üsna üldsõnaliselt ning vastavad tööd on ilmunud esimese iseseisvusperioodi ajal. Vähene keskendumine nimetatud sündmustele on seletatav koostajate eesmärgiga anda sõjast laiem pilt ning mitte paisutada lehekülgede arvu iga kokkupõrget eraldi kirjeldades, kuid just see viitab tõsiasjale, et uus, konkreetset töö teemale keskenduv uurimus, on täna Vabadussõja uurimise seisukohalt omal kohal. Autor leiab, et huviorbiidis olev lühike, ent siiski väga oluline etapp Eesti vägede jaanuarikuise vastupealetungi ajaloos on jäänud mõneti varju kuulsamate sündmuste taustal, nagu Utria dessant või Narva vabastamine.

Jõhvi operatsioon oli rahvaväe vastupealetungil Viru rindel kahtlemata üks võtmesündmuseid. Kõige olulisem on märkida, et Eesti vägede edu siin muutis vastasel võimatuks organiseerida tugevat kaitset ja sundis teda tagasi tõmbuma üle 20 km Vaivara liinile. Seal oli ka viimane looduslik kaitseliin enne Narvat. Samuti said Eesti väed enda kätte olulise teedesõlme ning hea platsdarmi pealetungi jätkamiseks, samas kui ainsaks tähtsamaks asulaks, mis veel punaväe käes oli, jäi Narva. See tähendas omakorda, et enamlased pidid üha enam toetuma abile üle Narva jõe. Jõhvi vallutamine ning kiire edasitung olid moraalseks võiduks eestlastele ning ühtlasi nõrgestasid punaväe võitlusvaimu. Edukas operatsioon aitas hoida eestlaste käes initsiatiivi Viru rindel.

Uurimus on mõeldud rikastama Vabadussõja ajaloo üldpilti ning pakkuma uudset käsitlust Viru rinde sündmuste kohta ajavahemikus 14.-17. jaanuar 1919. Kuna allikates (peamiselt rindedokumentides) esineb kohati ebatäpsusi ning Pagari lahingu kohta eksisteerib erinevaid versioone, on võimalikult tõese versiooni väljauurimine tähtis. Teema valikul said veel otsustavaks nii teaduslik-ajalooline huvi Vabadussõja võitluste vastu üldiselt, kui ka isiklik huvi kodukandi osatähtsuse kohta Vabadussõja ajaloos. Kuna autoril puudub kõrgem sõjaline haridus, on uurimisküsimustele ja sündmustele lähenetud eelkõige ajaloolase perspektiivist.

Kasutatud allikad ja kirjandus

Töös püstitatud uurimisprobleemi käsitlemisel on üritatud kasutada võimalikult mitmekülgset allikalist baasi. Kõige olulisemal kohal on erinevad arhiividokumendid ja käsikirjalised allikad. Tähtsad on lisaks sündmuste kohta leiduvad sõjamälestused. Arhiivimaterjalide puhul on kõige olulisem Vabadussõja ajaloo komitee töökomisjoni fond Rahvusarhiivis Tallinnas (ERA.2124). Peamiselt on kasutatud komitee poolt kogutud materjale (sh mälestusi ja uurimusi), samuti sõjaväeosade ja asutuste dokumentide ära kirju.³ Esile tuleks tõsta veel 5. jalaväepolgu (ERA.545), Kalevlaste Maleva (ERA.555), 1. Jalaväepolgu (ERA.539) ja 1. diviisi staabi (ERA.515) fonde, milles leiduvad jaanuarikuu sõjategevust puudutavad materjalid olid töö valmimisel olulised.⁴

Lisaks toetub töö erinevatele uurimustele. Üldiselt on Jõhvi vallutamine ära mainitud osana pealetungist Viru rindel. Teemat puudutavad lühidalt koguteos "Eesti Vabadussõda" I köide, Jaan Maide ülevaade Vabadussõjast, 1. diviisi ohvitseri ja hilisema tuntud kunstiajaloolase Alfred Vaga raamat.⁵ Balti pataljoni ajaloo on eesti keeles kaante vahele pannud Armand Trei, kes tugineb paljuski Wilhelm Wrangelli käsitlusele.⁶ 2015. aastal ilmus trükist Kalevlaste Maleva päevaraamat.⁷ Eesti üks viljakamaid Vabadussõja uurijaid Reigo Rosenthal puudutab Viru rindel toimunut oma uurimustes Johan Laidoneri ja Loodearmee kohta.⁸ Taustainfot pakub veel Õpetatud Eesti Seltsi Eesti ajaloo sarja viimane, kuues raamat.⁹

Kõige põhjalikumalt on vaatlusaluseid sündmusi uurinud kpt Rein Kivimägi, kes alates 1935. aastast teenis Vabadussõja ajaloo komitee töökomisjonis.¹⁰ Kpt Kivimägi jõudis koostada Viru rinde kohta kolm tööd. Esimene neist käsitles murdelahinguid 2.-6. jaanuarini 1919 Viru rindel ja siin töös kasutamist ei leia. 1937. ja 1939. aastal valmisid aga kaks Jõhvi ruumile keskenduvat uurimust – „1. diviisi pealetung Jõhvi vallutamiseks 16.01.1919. a.” ning „Vastupealetung Põhjarindel 7.-19. jaan. 1919. a.”¹¹ Esimest tööd kasutas kpt Kivimägi

³ ERA fond 2124. Vabadussõja Ajaloo Komitee Töökomisjon 1917-1940.

⁴ ERA.545. 5. Üksik Jalaväepataljon 1918-1940; ERA.555. Kalevi Üksik Jalaväepataljon 1928-1940; ERA.539. 1. Jalaväerügement 1918-1940; ERA.515. 1. Diviisi Staap 1918-1940.

⁵ Eesti Vabadussõda 1918-1920. I. osa. 3. tr. Tallinn: Mats 1996; Jaan Maide. Ülevaade Eesti Vabadussõjast 1918-1920. Tallinn: Kaitseliidu kirjastus, 1933; Alfred Vaga. Viru väerind Vabadussõjas. Tartu: Odamees, 1923.

⁶ Armand Trei. Unustatud rügement: Balti pataljon (rügement) Eesti Vabadussõjas. Tallinn: Grenader, 2010; Wilhelm Wrangell. Geschichte des Baltenregiments: das Deutschtum Estlands im Kampfe gegen den Bolschewismus 1918-1920. Reval: Wassermann, 1928.

⁷ Kalevlaste Maleva sõjapidamise päevaraamat 1918-1919. Koost. Agu Karelsohn. Tallinn: Grenader, 2015.

⁸ Reigo Rosenthal. Johan Laidoneri tegevus ja roll Eesti Vabadussõja esimesel poolel Eesti vägede kõrgema operatiivjuhina. Magistritöö. Tartu: Tartu Ülikool, 2008; Reigo Rosenthal. Loodearmee. Tallinn: Argo, 2006.

⁹ Eesti ajalugu VI: Vabadussõjast taasiseseisvumiseni. Peatoim. Sulev Vahtre. Tartu: Ilmamaa, 2005.

¹⁰ Ferdinand Rudolf (a-st 1937 Rein) Kivimägi (1900-1942). Töös on kasutatud viimast nimekuju. Eesti ohvitserid 1918-1940. Eesti Sõjamuuseumi andmekogu. <http://prosopos.esm.ee/index.aspx?type=1> (30.03.17).

¹¹ Rein Kivimägi. 1. diviisi pealetung Jõhvi vallutamiseks 16.01.1919. a. (käsikiri, 1937). // ERA.2124.3.419; Rein Kivimägi. Vastupealetung Põhjarindel 7.-19. jaan. 1919. a. (käsikiri, 1939). // ERA.2124.3.420.

paljuski teise, pikema töö alusmaterjalina ning parandatud on mitmeid pisivigu, kuid samas eristub 1937. aasta töö oma suurema detailsuse poolest. Tegu on siiani kõige põhjalikumate uurimustega selle perioodi ja piirkonna kohta Vabadussõjas ning aitasid käesoleva töö valmimisele oluliselt kaasa. Erilisi etteheiteid ei saa teha ka 1939. aasta uurimuse kvaliteedile.

Põhjalikumatest uurimustest tasuks viimasena ära nimetada August Traksmaa 5. jalaväepolgu ajalugu, mis käsitleb üpris põhjalikult sündmusi Pagari ja Rutiku all.¹² Tähtsateks allikateks töös käsitletavate võitluste uurimisel osutusid veel erinevad sõjanduslikud-ajaloolised väljaanded nagu *Sõdur*, *Vabadussõja Tähistel* ja Kaitseliidu väljaanne *Kaitse Kodu!*, kus lisaks päevakajalistele ja sõjandusteoreetilistele artiklitele ilmus pidevalt ka sõjandusajaloolisi artikleid ja mälestusi Vabadussõja perioodist. Äramärkimist väärivad kaks suurtükiväe tegevust puudutavat artiklit Richard Rubachi ja Oskar Palu sulest.¹³ Sageli olid nimetatud ajakirjades publitseeritud käesolevas töös kasutatud arhiivimaterjalid. Sellistel juhtudel on töös kasutatud arhiivisäilikuid, mitte ajakirju. Väärtuslikuks abiks oli töö koostamisel Eesti Sõjamuuseumi andmekogu „Eesti ohvitserid 1918-1940”, mis võimaldas üle kontrollida nimesid ja auastmeid ning teha töös vajalikke parandusi.¹⁴

Lähtuvalt töö eesmärkidest jaguneb sisuline osa kolmeks. Kuivõrd Jõhvi vabastamine sõltus kolmest toonase alevi lähiümbruses peetud lahingust, käsitleb töö esimene peatükk rahvaväe vastupealetungi edenemist põhjarannikul ja keskendub enamlastega peetud Järve lahingu sündmustele. Teine peatükk uurib pealetungi Pagari mõisa all. Töö lõpuosas käsitletakse ühes peatükis vähemtuntud Sompa ja Rutiku lahinguid ning olukorda 17. jaanuaril Viru rindel. Uurimistöö lisades on ära toodud olemasolevad lahingute kaardid ja skeemid ning kalevlaste kantud kaotused Järve lahingus.

¹² August Traksmaa. 5. Rakvere jalaväepolk Vabadussõjas. I Polk Viru rindel (käsikiri, 1938). // ERA.2124.3.1518.

¹³ Richard Rubach. Suurtükivägi Pagari mõisa vallutamisel 16. jaanuaril 1919. a. // *Vabadussõja Tähistel*, 1938, nr 1, lk 10-12; Oskar Palu. 1. suurtükiväepolgu patarei nr. 1 lahing Kohtla küla juures 16.01.1919.// *Sõdur*, 1938, nr 1/2, lk 27-28.

¹⁴ Eesti ohvitserid 1918-1940. Eesti Sõjamuuseumi andmekogu. <http://prosopos.esm.ee/index.aspx?type=1> (01.05.2017).

1. Järve lahing 16.01.1919

Kuna esimene sõjakuu möödus alamehitatud ja kehvalt varustatud rahvaväe taganemise tähe all, kujunes olukord 1919. aasta esimestel päevadel kriitiliseks. Ometi suutsid Eesti kaitsejõud tänu jõupingutustele tagalas, välisabi saabumisele, rahva moraali tõusule ja bolševike populaarsuse langusele leida jõudu vastupealetungiks. Rindel valmistuti üleminekuks aktiivsele kaitsele ning võimalusel vastupealetungidele. 2. jaanuaril ilmunud direktiivis jagas ülemjuhataja Laidoner ülesanded järgnevalt: Tallinna kaitsmine idast pealetungivate punavägede eest pandi Viru rindel tegutsenud 1. diviisi (kindr-maj Aleksander Tõnisson) õlule, Paide kaitsmine tehti ülesandeks Järvamaa kaitsepataljonile (ltn Konstantin Kanep), Viljandi kaitsmine 2. diviisile (al-polk Viktor Puskar) ja Pärnu kaitsmine 6. jalaväepolgule (al-polk Johan Puskar).

Samal kuupäeval suundusid Tallinnast rindele 1. jalaväepolgu osad, Kalevlaste Maleva ja 1. suurtükiväepolgu 1. patarei. 3. jaanuariks 1919 oli Eesti vägede üldjõud kõigis lõikudes kokku ligikaudu 4800 tääki ja mõõka, 147 kuulipildujat, 21 suurtükki, 3 laiarööpmelist ja 1 kitsarööpmeline soomusrong. Nende vastas seisis 6200-6500 tääki ja mõõka, 79 kuulipildujat ja 34 suurtükki. Punavägede varustamist raskendas oluliselt raudteetranspordi puudulikkus, kuna Narva raudteesild oli jätkuvalt purustatud.¹⁵

Alanud aktiivne ja motiveeritud vastupanu Eesti kaitsevägede poolt halvas peagi Tallinna suunas peale tungiva punaste 6. diviisi edenemise. Esimesed tõrjevõidud said eestlased 3.-4. jaanuaril Priske saeveski ja Valkla mõisa all, kus vastupealetungid sundisid punaväe üle pika aja korratult taganema. 4. jaanuaril üritas punavägi vallutada Kehra jaama, kus asus 1. diviisi staap, kuid kpt Anton Irve juhitud soomusrong nr 1 dessant kaudtule toel nurjas Arudevahe talu juures täielikult Tartu Eesti kommunistliku kütipolgu kolme roodu rünnaku. 6. jaanuaril vabastasid soomusrongid Aegviidu ja ülemjuhatus nõudis reservide koondamist ning üldisele vastupealetungile minekut.

Võrdsustumas oli jõudude vahekord. Vabadussõja ajaloo komitee andmetel oli Eesti vägedes kõigil rinnetel 6. jaanuariks ca 6100 tääki ja mõõka, 166 kuulipildujat, 26 suurtükki ning 3 laia- ja 1 kitsarööpmelist soomusrongi. Merelt toetas pealetungi laevastik koos dessantosadega. Narva suunas tungis edasi Eesti 1. diviisi (sh soomusrongid nr 1, nr 2 ja nr 3). Vastase jõududesse kuulus ca 5800 tääki ja mõõka, 88 kuulipildujat, 1 soomusrong ja 29

¹⁵ Eesti Vabadussõda 1918-1920. I., lk 325-328.

suurtükki (arvestamata Rakveres ja Narvas asunud reserve). Rindele olid jõudnud nüüd ka esimesed soomlaste abiväed. Võrreldes 3. jaanuari seisuga, on tegu märkimisväärse muutusega.

Koordineeritud rünnakute ja ümberhaaramiste teel vallutati juba 9. jaanuaril ülitähtis raudteesõlm Tapa, edukalt sooritati dessandid Loksa lahes ja Kundas. Punaarmee moraal ja võitlusvõime langes pidevalt, eriti räsiti lahingutes võitlusvõimelisemaid punaseid Eesti kütipolke. 12. jaanuaril jõudsid Rakveresse 5. polgu eelüksused ja linn vabastati lahinguta. Järgnes pealetungi arendamine Virumaa idaosa, eriti Jõhvi ja Narva vabastamiseks (vt lisa 1 ja 2).¹⁶ Peale Rakvere vabastamist 12. jaanuaril oli järgmiseks eesmärgiks vabastada Jõhvi ning siis juba Narva linn ja lüüa vastane Virumaa piiridest välja. Selle täitmiseks olid 1. diviisi jõud jagatud sisuliselt kaheks. Vasak tiib liikus edasi mööda Eesti põhjarannikut ja sinna kuulusid 1. jalaväepolk (polk Otto Heinze), 4. Jalaväepolk (polk Aleksander Seiman) ning Kalevlaste Maleva (lpn Leopold Tõnson). Parem tiib tegutses Peipsi lääne-ja põhjakaldal, liikudes Avinurme ja Tudu poolt edasi Iisaku ning Jõhvi suunas. Sinna kuulusid 5. Jalaväepolk (al-polk Nikolai Reek), Balti pataljon (polk Constantin Weiss), 1. ratsapolk (kpt Gustav Jonson) ning esialgu ka Järvamaa kaitsepataljon, kes aga Virumaa idaosa vabastamisest osa ei võtnud, kuna suunati 14. jaanuaril 2. diviisi käsutusse.¹⁷

13. jaanuaril tehti 1. diviisi osadele ülesandeks jälitada vastast kuni 10 km ulatuses, et vältida killustumist ja eriti side katkemist üksustega. Taanduv vastane erilist vastupanu ei osutanud. Lõuna pool jõudis 5. jalaväepolgu luure oma rindest isegi kuni 15 km kaugusele. Polk ise paiknes õhtuks Pala-Miila joonel, 1. jalaväepolk Kabala-Pada ja 4. jalaväepolk Nigula-Koila joonel. Potentsiaalne oht tekkis 4. jalaväepolgu vasakul tiival, kuna omavoliliselt Kundas reorganiseeruva Soome pataljoni (maj Martin Ekström) tõttu jäi 4. jalaväepolgu ja ranniku vahele kuni 8 km laiune tühimik, ent taanduv vastane ei kasutanud seda ära. Öösel lahkusid Viru rindelt Tartu suunas kpt Karl Partsi otsusel kaks soomusrongi kolmest, kuna seisis raudteevõrgu kahjustuste tõttu jõude.¹⁸

1. diviisi vasakult tiivalt piiras operatsiooniala meri ja pankrannik. Ala oli üldiselt metsane ja soine, läbimatuks loeti Hiiesood Püssi all. Olulisemad teed olid Tallinn-Narva maantee ja raudtee, samuti Saka-Ontika-Toila tee ranniku ääres. Ida poole maastik tõusis aeglaselt, moodustades väikeseid, kaitsele asumiseks sobivaid kõrgendikke (nagu Jõhvi ja Sinimäed).

¹⁶ Eesti Vabadussõda 1918-1920. I. osa. 3. tr, lk 328-334, 347-366.

¹⁷ Samas, lk 358, 367.

¹⁸ Kivimägi. 1. diviisi pealetung Jõhvi vallutamiseks. // ERA.2124.3.419, L 22-23.

Jõhvist läänes oli suur metsane ala, mis jagunes mitmeks defileeks¹⁹, mis omakorda lihtsustasid kaitsetegevust. Kpt Kivimäe hinnangul oli Jõhvi ümbrus taktikaliselt parim valik kaitse korraldamisel enne Narvat, mistõttu oli põhjust oodata ägenevat vastupanu. Järve küla asus loodusliku kõrgendiku otsas, Narva maantee põhjaserval, laiali venitatult ca 3 km laiusel alal. Külast põhjas ja loodes oli kinnine maastik, mis võimaldas Järve mõisa kaudu küla ümberhaaramist. Külast lõunas oli lage põllumaa. 16. jaanuari hommikul oli ilm tuisune ja külma umbes 5 kraadi.²⁰

Peale Rakvere langemist kaalusid ülemjuhataja Laidoner ja merejõudude juhataja Johan Pitka 4. jalaväepolgu ülema palvel dessanti Purtse jõesuhu, et Rakverest taganevat punaväge ära lõigata. Pitka pidas tema alluvuses olevat paariroodulist Dessantpataljoni liiga tagasihoidlikuks jõuks, ent lubas pommitada Narva lahe rannikut. Ülemjuhataja käsu peale pommitas suurtükilaev „Lembit” 13.-14. jaanuaril põhjarannikut Purtse, Aseri, Jõhvi, Vaivara ja Narva-Jõesuu rajoonides, et segi paisata taganevaid enamlasi.²¹ Hävitaja „Lennuk” võttis 13. jaanuaril Narva-Jõesuu vangi ka vastase puksiirlaeva „Narova”, kes „Lennukit” ekslikult omaks pidades talle peaaegu külje alla sõitis. Vangi langes kuus meest, sh Narva-Jõesuu komissar.²²

12.-13. jaanuaril olid operatiivstaabi andmed vastase kohta siin rindelõigus ekslikud. Vastane paigutati umbkaudu Eesti vägede tegelikele positsioonidele, samuti ülehinnati veidi tema jõudude suurust. Vananenud andmete kohaselt asus rindel vastasel seitse polku ja kaks eskadroni, varudena Sondas aga 47. polk ja üks ratsapolk, kokku ca 2400 tääki, 480 mõõka, 46 kuulipildujat ja 12 suurtükki. Tegelikult asus vastane kaitsele Purtse jõe joonel, kuhu asus värske 168. polk. Rindelt tõmmati eemale kolm polku (sh Viljandi ja Tartu kütipolgud), kuid taanduvatest vägedest umbes 300-500 meest asus koos 168. polguga kaitsele, mis tegi kpt Rein Kivimäe andmetel kokku ca 2200 tääki ja 200 mõõka (raskerelvade arv teadmata). Narvas varus oli vastasel veel 86. polk, Simuna ümbruses aga tegutses paarisajameheline ratsasalk, kellest osa üle Peipsi jää Oudovasse põgenes.²³

¹⁹ Defilee on sõjanduslik termin tähistamaks kitsast läbikäigukohta läbipääsmatul või raskesti läbitaval maastikul.

²⁰ Kivimägi. 1. diviisi pealetung Jõhvi vallutamiseks. // ERA.2124.3.419, L 45-46, 54; Kalevlaste Maleva ajaloo käsikiri, (dat-mata). // ERA.555.1.349, L 58.

²¹ Rosenthal. Johan Laidoneri tegevus..., lk 68; Kivimägi. 1. diviisi pealetung Jõhvi vallutamiseks. // ERA.2124.3.419, L 24.

²² Jaan Mets. Viru väerind 1918.-1920. a. (käsikiri, dat-mata). // ERA.2124.3.758, L 42; Kivimägi. Vastupealetung Põhjarindel. // ERA.2124.3.420, L 174.

²³ Kivimägi. Vastupealetung Põhjarindel. // ERA.2124.3.420, L 160-161.

Vangidelt saadud info põhjal seisid 14. jaanuaril rahvaväe vastas Narvas ehitatud soomusrong (neli liivakottidega soomustatud ja neli harilikku vagunit, 15 kuulipildujat, kaks 48 liinist (112 mm) suurtükki, rongi- ja dessantmeeskond), jalaväest 46., 47. ja 51. polgu osad. Purtse elanike sõnul paiknesid seal 146. (tegelikult 168.), 53. ja 54. kütipolgu (vastavalt Viljandi ja Tartu kütipolgud) väikesed osad, kokku ca 220 meest ja kolm kuulipildujat. Need asendatud hiljem paarisaja venelase ja tatarlasega. Sama kinnitavad Kalevlaste maleva operatiivteated. Lpn Leopold Tõnsoni teadete järgi oli Purtses 200-300 venelast ja tatarlast koos viie kuulipildujaga, lisaks patarei Kalmistre küla juures.²⁴ Diviisi staabi käsutuses olnud teabe hulk on ebaselge. Kiirelt arenevate sündmuste, taganeva vastase ja sideprobleemide tõttu võib öelda, et info ei liikunud kuigi kiiresti ja otsuste langetamise põhiraskus jäi rindeohvitseride kanda. Puksiirlaeva „Narova” meeskonnalt saadud luureinfo kohaselt asusid sellel ajal Narvas 46. jalaväepolk, Narva-Jõesuus 50. polk, Riigikülas 1. patarei ja rindele olla saabumas 600 meheline hiinlaste polk. Toitlustus koosnenud ainult kaerajahust ja varustus oli puudulik.²⁵

14. jaanuaril jätkasid Eesti väed edasitungi. 1. diviisi kavade kohaselt tuli vastast jälitada kuni Piilse-Püssi-Purtse jooneni. 1. jalaväepolgu 14. rood pidi enda alla võtma Lügenuse ja Liiva, 1. jalaväepolgu staap aga liikuma koos sidumispunkti, suurtükipatarei, komandandi komandoga ning 13. rooduga Uuemõisa külla. 5. jalaväepolk pidi jõudma Piilse küla-Maidla mõisa juurde, 4. jalaväepolk Purtse küla-Ranna juurde. Nagu öeldud, asus vastase kaitseliin Purtse jõe ääres, kuid vastupanu tuli diviisi staabile ootamatult.²⁶ Kõige aktiivsemalt tegutses 5. jalaväepolk. Pärastlõunal langes al-ltn Evald Pajose luurekomando kätte Savala mõis, kuhu koondus 5. jalaväepolgu 2. rood. Sama päeva õhtul vallutas luurekomando koos 2. rooduga ühe suurtüki toetusel Maidla mõisa. Sealjuures oli kaudtulel vaid moraalne mõju, kuna mürsud olid defektsed. 1. roodu üllatusrännakuga langes Uniküla, 6. roodu poolrood (al-ltn J. Jaik) aga võttis enda alla Ojamaa küla, Liiva karjamõisa ja leidis tühjana eest Püssi jaama.²⁷

5. jalaväepolgu vasakul tiival jõudis 1. jalaväepolk koos dessantrooduga²⁸ pärastlõunaks Irvalla küla-Purtse jõe juurde. Kalevlasted jõudsid õhtul Matka külla ning võtsid öösel ära

²⁴ Kalevlaste Maleva ajaloo käsikiri nimetab vastase arvuks 280 meest. (ERA.555.1.349, L 58); Kivimägi. Vastupealetung Põhjarindel. // ERA.2124.3.420, L 190, 194; Lpn Tõnson 1. jalaväepolgu ülemale 14. jaan. 1919. // ERA.539.1.42.

²⁵ Mets. Viru väerind... // ERA.2124.3.758, L 42; Traksmaa. 5. Rakvere jalaväepolk. // ERA.2124.3.1518, L 171.

²⁶ Kivimägi. 1. diviisi pealetung Jõhvi vallutamiseks. // ERA.2124.3.419, L 25; Polk Heinze käsk 14. roodu ülemale 14. jaan. 1919; Polk Heinze käsk 1. jalaväepolgu osadele 14. jaan. 1919. // ERA.539.1.11; Trei. Unustatud rügement, lk 71.

²⁷ Kivimägi. Vastupealetung Põhjarindel. // ERA.2124.3.420, L 184-188, 192-200; Traksmaa. 5. Rakvere jalaväepolk. // ERA.2124.3.1518, L 172-177.

²⁸ Mereväe dessantrood anti 1. jalaväepolgu käsutusse 1. jaanuaril. (Rosenthal. Johan Laidoneri tegevus..., lk 57.)

Purtse, Liiva ja Napa külad. 4. polk sai endale vaid kitsa lõigu Kestlas, jõudis õhtul Liimala-Ranna talu juonele ning jäi osaliselt diviisi varru Rannamõisa rajoonis. Soomlaste luure võttis õhtuks enda alla Liimala. Viru rinde paremal tiival Peipsi läänekaldal liikusid edasi 1. ratsapolk ja Balti pataljon (vt lisa 1 ja 2). Kuna diviisiülema käsk 1. ja 4. polku hilines, jäid mõned väeosad, nagu Soome pataljon, teistest üksustest maha, kuid see ei pidurdanud oluliselt pealetungi. Eestlaste edu 14. jaanuaril on seletatav sellega, et vastane jättis tõkestamata strateegiliselt tähtsad defileed, ei pööranud erilist tähelepanu oma tiibadele ning demoraliseerus jätkuvalt. Õhtuks kaotati vastasega kontakt peaaegu täielikult (v.a luuretegevus ja üksikud tulevahetused).²⁹ Tegelikult olid punaväed Purtse jõe joonelt taandumist alustanud juba 14. jaanuari õhtul, tõmbudes 15-20 km itta Rutiku-Sompa-Järve-Saka juonele. Korraldus on mõistetav, kuna muidu ähvardanuks punaste paremat tiiba kottijäämine.³⁰

Pealetungi jätkamisel oli läbivaks probleemiks sideühendus, 15. jaanuariks ei olnud korralikku sidet Viru rinde parema ja vasaku tiiva vahel. Samuti oli side puudulik parema tiiva üksuste (5. jalaväepolk, baltlased ja 1. ratsapolk) vahel, mistõttu nad sageli ei olnud kursis naabrite asetusega. 1. diviis kasutas allüksustega suhtlemisel vaid virgatseid. Operatiivstaapi jõudnud teated olid sageli ka valed ja kõrgemal väejuhatusel puudus täielik pilt Viru rinde parema tiiva kohta. Samuti ei jõudnud 1. polgust edasi teated vastase jõudude ja asetuse kohta. Nende vigade tõttu ei kasutatud piisavalt kiiresti ära soodsat olukorda ning vastane jõudis organiseerida uut vastupanu enne Jõhvi alevit.³¹

1. diviisi ülem määras 15. jaanuari puhkepäevaks, kuna kaheksapäevane edasitung oli väeosi kurnanud. Lisaks ei olnud diviis saanud ülemjuhatajalt uusi käske, puudulik oli side ja ei olnud teada Purtse liini mahajätmise vastase poolt. Polkudele tehti ülesandeks kindlustuda olemasolevatel positsioonidel ja korrastuda, et järgmisel päeval pealetungi jätkata. Soome pataljon liikus 15. jaanuari õhtul rindelt ära Kundasse, et valmistuda Utria dessandiks. Olulisi kokkupõrkeid päeva jooksul ei toimunud. Polk Heinze käsu kohaselt võttis 1. polgu 14. rood enda alla Püssi raudteejaama ja Lüganuse. 4. jalaväepolgu osad asusid päeva jooksul ümber

²⁹ Traksmaa. 5. Rakvere jalaväepolk. // ERA.2124.3.1518, L 172-177; Kivimägi. 1. diviisi pealetung Jõhvi vallutamiseks. // ERA.2124.3.419, L 25; Kivimägi. Vastupealetung Põhjarindel. // ERA.2124.3.420, L 184-188, 192-200; Lpn Tõnson 1. jalaväepolgu ülemale 15. jaan. 1919. // ERA.2124.1.337.

³⁰ Kivimägi. 1. diviisi pealetung Jõhvi vallutamiseks. // ERA.2124.3.419, L 26; Kalevlaste Maleva ajalugu. // ERA.555.1.349, L 55.

³¹ Kivimägi. Vastupealetung Põhjarindel. // ERA.2124.3.420, L 163-164, 176, 199-202, 204, 214.

Purtse ja Ranna küladesse, Ranna kordonist saadi 857 saksa päritolu 3 tollist mürsku.³² Viga tehti päeva lõpus, kui kalevlased valmistusid koos soomlastega suuremaks luurekäiguks. Kuna aga seoses Utria dessandi ettevalmistustega soomlased rindelt ära tõmmati, jäi ära ka luureretk. Saamata jäid luureandmed ning võimalik, et ööpimeduses oleks võinud kahjustada vastase kaitset.³³

Rahvaväe pealetungi seiskumine andis vastasele võimaluse kaitse korraldamiseks enne Jõhvit. Vastasel asus Kahula-Rutiku külade ümbruses 50. polgu üks pataljon, Rutiku-Sompa joonel aga 51. polk, eesti soomusrong ja 3. eesti kergepatarei. Põhja pool olid Sompa-Järve joonel kaitsel 53. polgu (Viljandi kütipolk) üks pataljon ja selle 2. kergepatarei, Järve-Saka liini hoidis 168. polk 5. kergepatarei ja ühe raskepatarei toetusel. Lahingupäeva hommikul kaitses Järve küla ca 400-500 tääki, kusjuures kohalike sõnul oli küla kaitsel teadmata arv eesti punakütte (ilmselt Tartu kütipolgu osad). Kukrusel olid enamlastel veel 47. polgu ja Vokas 52. polgu (Tallinna kütipolk) osad. Brigaadi staap paiknes Jõhvis. Vastase peajõud olid koondatud raudteest põhja poole ning eemale merekaldast, et vältida kaudtuld merelt. Kokku tegi see ca 2000 tääki, 200 mõõka, 40-50 kuulipildujat, 15 suurtükki ja ühe soomusrongi. Diviisi varuna olid vastasel lisaks kasutada Narva-Jõesuu piirkonnas asuv 86. ja 54. (Tartu) polk, 53. polgu (Viljandi) üks pataljon, 1. patarei ning kaks madruste salka. Vastasel oli sellel ajal Viru rindel ülekaal elavjõus, ent probleem lahingmoraali ja võitlusvõimega.³⁴

Kuna 1. diviis näitas üles initsiatiivi ja oli olnud Viru rindel edukas, väejuhatas aga keskendus Tartu väegrupile, ei antud diviisile uusi käske. Diviisilt oodati vaid pealetungi jätkamist ja vastase jälitamist, lahingtegevuse planeerimine jäeti diviisi staabile. 1. jalaväepolk pidi diviisi ülema käsu kohaselt enda alla võtma Jõhvi-Toila karjamõisa joone. Kalevlased pidid liikuma Tallinn-Narva maanteed mööda Kukrusele, üks rühm aga mööda mereäärt Toila karjamõisa. Järve-Ontika teed pidi julgestama lisaks üks jagu, mis pärast peajõudude juurde naaseb. Esimesena oodati läbi Sompa Jõhvi jõudmist 1. jalaväepolgu 14. roodult (mille üks jagu pidi liikuma mööda raudteed). Dessantroodu ülesanne oli liikuda läbi Peeri Edise mõisa, pidada sidet 5. jalaväepolguga ja julgestada Kotinuka-Mägara teid. Suurtükipatarei pidi liikuma koos 14. roodu ja dessantrooduga, võttes positsiooni Peeri külas, kuhu pidid jääma 13. rood. polgu

³² Richard Tomberg. Eesti Vabadussõda 6. jaan.-24. veebr. 1919. a. (käsikiri, 1923). // ERA.2124.3.1478, nr-mata; Kivimägi. Vastupealetung Põhjarindel. // ERA.2124.3.420, L 204, 214-215; Kivimägi. 1. diviisi pealetung Jõhvi vallutamiseks. // ERA.2124.3.419, L 33; Polk Heinze 14. roodu ülemale 15. jaan. 1919, Lpn Luuk 14. roodu ülemale. // ERA.539.1.11.

³³ Kivimägi. 1. diviisi pealetung Jõhvi vallutamiseks. // ERA.2124.3.419, L 50.

³⁴ Kivimägi. 1. diviisi pealetung Jõhvi vallutamiseks. // ERA.2124.3.419, L 28, 40; Kivimägi. Vastupealetung Põhjarindel. // ERA.2124.3.420, L 205; Kalevlaste Maleva ajalugu. // ERA.555.1.349, L 56, 67.

staap ja sidumispunkt. 5. jalaväepolgu päevaseks ülesandeks tehti jõudmine Pagarile ja Jõhvi, 4. jalaväepolk aga jäeti varru Purtse, Varja ja Püssi ümbruses. Oluline on märkida, et jätkuvalt arvestati taanduva vastasega ja ei oodatud tõsiseid kokkupõrkeid. 1. jalaväepolgult oodati edenemist ca 30 km, kuid raskestiläbitav maastik muutis kaheks jagatud jõudude (kalevlased Narva maanteel ning peajõud raudteetrassil) ühinemise ja side pidamise raskeks. Soo muutis äärmiselt keeruliseks ka ühenduse 5. jalaväepolgu vasaku tiivaga. Kõik neli suurtükki jäid samuti peajõudude käsutusse. Õhtul plaanis diviisiülem eraldada varru veel kaks major Ekströmi roodu ja 4. polgu kaks suurtükki, kuid see ei teostunud. Mingeid uusi juhtnõore ei antud Viru rinde paremal tiival tegutsevale haaravgrupile ja Balti pataljonile.³⁵

Vastase 6. diviis sai 15. jaanuari õhtul 7. armee staabist käsu kindlustuda Jõhvi-Rannapungerja liinil, koondades saabuvad varud Narva ümbrusesse. Lisaks rõhutati lahinguvõime tõstmist loodetava vasturünnaku eesmärgil. 6. diviisi vasakul tiival lagunes Tjurini grupeeriing, paremal äärel üritati tugevdada kaitset Jõhvi joonel. Eesti 1. diviis tuli peatada olemasolevate jõududega, kuna Punaarmee juhtkoht lootis suuremale edule Eesti 2. diviisi rindelõigus.³⁶ Seetõttu ei saanud enamlastele Viru rindel olulist täiendust. Vastase jõudude kohta on ülevaade juba antud.

16. jaanuari hommikul asus Eesti 1. diviis määratud ülesannetele. Kalevlased liikusid küüdihobustel kahes kolonnis Purtse rajoonist välja hommikul kl 8 paiku, kolonni ees liikus üks jagu ja vasakul tiival Toila jõudma pidav külgsalk. Kalevlaste üldjõud päeva alguses olid 11 ohvitseri ja 140-145 sõdurit. Lisaks vintpüssidele olid kasutada kergekuulipildujad Lewis (3 tk) ja Madsen (10 tk), läbi tuli ajada sidevahendite ja raskekuulipildujateta. Vastupanu kohtamata, aeg-ajalt elanikelt luureandmeid kogudes jõuti läbi Varja ja Voorepera Kolga kõrtsi, mis asus Narva maantee-Saka-Toila tee ristis. Liiva kõrtsi juures peajõududest lahkunud 1. roodu üks rühm (lpn Johan Triumph, paar kergekuulipildujat) jõudis keskpäeval üle Moldova ja Aa külade tühja Saka mõisa, kus peatus ja saatis välja luure.³⁷ Kolga kõrtsis said peajõud infot, et Järve külas asub vastase voor, jalavägi olevat aga Järve ja Saka külades sees. Vooriga liikus teadete kohaselt kaasa 400-500 meheline vastase üksus (enamus ilmselt

³⁵ Kivimägi. Vastupealetung Põhjarindel. // ERA.2124.3.420, L 220-222; Mets. Viru väerind... //

ERA.2124.3.758, L 43; R. Kivimägi. 1. diviisi pealetung Jõhvi vallutamiseks. // ERA.2124.3.419, L 52.

³⁶ Kivimägi. 1. diviisi pealetung Jõhvi vallutamiseks. // ERA.2124.3.419, L 43-44; Kivimägi. Vastupealetung Põhjarindel. // ERA.2124.3.420, L 222-223.

³⁷ Kivimägi. 1. diviisi pealetung Jõhvi vallutamiseks. // ERA.2124.3.419, L 53-54.

madruste dessantsalgast), kes olid ööl vastu 16. jaanuarit Järve külla korterisse jäänud. Seal täiendanud punavägi koduloomadega lihatagavara ja köeti sauna ning tarbiti ohtralt puskarit.³⁸

Samal ajal sundis dessantrood Käva külast taanduma vastase ratsasalga, kus saadi teateid, et Peeri külas ja Mõisamaal on vastas Viljandi ja Tartu kütipolkude osad, koos suurtükiga Jõhvi kalmistu taga. Kartes oma jõudude vähesust, jäi dessantrood paigale ning Käva küla võeti tervenisti enda alla alles öhtul kl 21, lisaks saadeti neile hilisöhtul täienduseks 25 meest 1. jalaväepolgu 13. roodust. Keskpäeval langes 1. jalaväepolgu 14. roodu kätte Kohtla küla.³⁹

Kalevlaste peajõud jõudsid keskpäevaks Järve (Põvando) kõrtsi Järve küla ees, kuhu jäeti maha ka raskem varustus. Eesmärgiga mitte jääda toppama ja lõigata ära lahkuv vastase voor, otsustas kalevlaste pealik lpn Tõnson rünnata Järve küla. Kuna vastane ei olnud siiani näidanud üles aktiivsust ja aeg kannustas tagant, alustati rünnakut ilma olulise eelluureta. Kõrtsist külani oli umbes kilomeeter ja lpn Tõnson jagas enda jõud kaheks. Enamus küla ründavast 2. roodust (sh lpn Tõnson) lähenes külale varjatult põhja poolt, maantee suunas tungis peale kaks jagu koos kahe kergekuulipildujaga. Kõrtsi varru jäi poolrühm 1. roodu ülema al-ltn Otto Karelli juhatusel (lahingu kohta vt lisa 3). Ründajaid oli umbes 60 mehe jagu. Rünnak külale tuli punaväelastele ootamatult ja küla lääneosa langes hoogsa võitluse käigus peagi kalevlaste kätte, kes kaotasid vaid ühe mehe haavatuna. Peale 6-7 talu peatus rünnakuhoog Männiku talu juures, kus hüpati kraavi ja avati tuli ülejäanud küla pihta. Kuna hoop küla lääneservale oli kiire ja punaarmealased mööda küla taludesse jagatud, jäid mõned punaväelased kalevlastele selja taha. Osa neist pages paanikas ida suunas, teine varjus võpsikusse küla ääres. Tiibama saadetud üksus jõudis samuti küla ette rindejoonele, kuna kasutas kinnisel maastikul orientiirina maanteed, kuid kaldus lõpuks liialt tee suunas.⁴⁰

Vastase staap asus umbes 500 m kaugusel küla keskel Kangru talus. Ratsaväelaste ja komandöride toel suutsid enamlased põgenemise peatada ja asuda kahes ahelikus vasturünnakule. Lõunapoolsem ahelik avas tiibava raskekuulipildujatule vallamaja juurest kõrgendikult, mis pakkus häid looduslikke laskepositsioone. Põhjapoolne ahelik liikus majade varjus Põllumaa ja Kiisa talude varju, kuhu prooviti üles seada kahte raskekuulipildujat ja

³⁸ Soomusrongide diviis Vabadussõjas. I: Punaväe sissetungimine ja väljatõrjumine. Toim. Lauri Suurmaa, Reigo Rosenthal. Tallinn: Grenader, 2009, lk 99-100; Hugo Viires. Järve küla (praegune Kohtla-Järve) lahing 1919. a. jaan. (dat-mata). // ERA.2124.3.1683, nr-mata.

³⁹ Mets. Viru väerind... // ERA.2124.3.758, L 43-44; 1. jalaväepolgu sõjategevuse kirjeldus polgu formeerimisest kuni 1. veebruarini 1919. a. // ERA.515.1.62, L 8; Kpt Kivimäe hinnangul olid dessantroodu luureandmed osalt valed. (Kivimägi. Vastupealetung Põhjarindel.) // ERA.2124.3.420, L 237.

⁴⁰ Kivimägi. Vastupealetung Põhjarindel. // ERA.2124.3.420, L 241-242; Soomusrongide diviis, lk 99-100; Kivimägi. 1. diviisi pealetung Jõhvi vallutamiseks. // ERA.2124.3.419, L 55; Viires. Järve küla lahing. // ERA.2124.3.1683, nr-mata.

kalevlasi tiivata. Omakorda vastast tiivata üritanud kalevlaste jagu 2. roodu ülema lpn Otto Tiefi juhtimisel peatas vastase ja ilmselt nemad sundisid mõlemad vastase raskekuulipildujat käsigranaatide ja püssitule toel vaikima. Tiibmanööver tiheda võsa tõttu siiski ebaõnnestus ja Tiefi jagu sattus uuesti vastasega otsekontakti. Head kaitset pakkusid vastasele kiviaiad ja hoonestus. Nii arenes äge tulevahetus 30-40 m pealt, samas kui küla idaservast vastast juurde saabus. Raudvõhma talu kartulikoopa varju õnnestus vastasel kaks komandöri kaotades üles panna raskekuulipilduja, mis hoidis tule all maanteed. Selleks ajaks oli rivist välja langenud mitu kalevlasi, sh ohvitseri, kuid ühe sidumispunktiks olnud talu perenaise sõnutsi olid punaste kaotused samuti suured. Olukord oli kriitiline ka kalevlaste paremal tiival, kus peajõududest veidi maha jäänud väiksemat gruppi üritas ligi 100 punaarmeelest ümber haarata. Ohu likvideeris sinna kuulipildujatuld koondades pealik Õunapuu, kuid kes ise peagi haavata sai. Tõrkuma hakkasid kuulipildujad, mistõttu tule tihedus vähenes oluliselt.⁴¹

Kuna osa reservist (ca 10 meest) oli appi saanud juba lahingu alguses, oli varus veel vaid 10-15 meest. Nende toel püüdis lpn Tõnson kl 14.30 uuesti peale tungida, kuid sai ise koos mitme mehega haavata ja tõmbus tagasi kõrtsi, jättes kohapeal vastutavaks lpn Tiefi, kelleni vastav sõnum ei jõudnud. Kalevlaste paremal tiival oli samuti haavatuid. Tagalas andis lpn Tõnson juhtimise üle 1. roodu ülemale al-ltn Karellile, kes saatis abipalved 1. ja 4. jalaväepolku. Info jõudis ka diviisi, ent abi ei saanud (4. jalaväepolgu I pataljoni jõudis kohale alles keskööks). Täiesti tegevusetult asus Käva külas 1. jalaväepolgu dessantrood, mis oli küll väike, ent oleks võinud rünnakut toetada. Mõistes olukorra raskust ja kartes ümberhaaramist Saka poolt andis al-ltn Karell taganemiskäsu. Kalevlased taandusid organiseeritult pimeduse kätte all mööda metsa Kolga kõrtsi, kuid maha jäid mitu langenut ja haavatut. Vastane taandumist eriti ei takistanud. Suterma kõrtsi jäeti valvetõke ja lpn Tief, ülejäänud kalevlased asusid puhkusele. Vastane vaatas ruttu üle lahinguvälja, tappes haavatud ja korjates ära väärtusliku. Vangi langenud õppursõdur Herbert Leemann hukati pärast läbikukkunud ülekuulamist (vt lisa 6). Vastase kaotused olid ca 20-30 võitlejat haavatute ja surnutena. Kalevlased kaotasid surnutena 10 ja haavatutena 11 meest (neist 2 Saka külas), sh haavatutena pealikud ltn Riisenberg, lpn Tõnson ja rms Õunapuu (vt lisa 5). Üksus jäi nüüd 1. roodu ülema al-ltn Karelli juhtida. Ettekanne polguülemale saadeti kl 19. Vastased alustasid lahkumist Pühajõe sama päeva õhtul kl 18-19 ajal ja järgmise päeva hommikuks olid külas

⁴¹ Kivimägi. 1. diviisi pealetung Jõhvi vallutamiseks. // ERA.2124.3.419, L 55-56; Kivimägi. Vastupealetung Põhjarindel. // ERA.2124.3.420, L 241; Viires. Järve küla lahing. // ERA.2124.3.1683, nr-mata; Soomusrongide diviis, lk 99-100; Kalevlaste Maleva ajalugu. // ERA.555.1.349, L 59-61; N. Rahe. Anton Õunapuu Vabadussõjas. // *Eesti Skaut*, 1939, nr 3, lk 52-53.

juba Eesti väeosad.⁴² Punaste taandumine on seletatav taas kottijäämise ohuga, kuna 5. jalaväepolk oli öösel jõudnud Jõhvi.

Saka küla peale liikunud kalevlastel tuli samuti maha pidada lahing. Punased olid kaitsele asunud eelmise päeva õhtul Rebase ja Lepiku talu juonele ning ületasid väikest kalevlaste üksust tunduvalt (kolm raskekuulipildujat ja kaks-kolm roodu, ca 300-400 meest). Esmalt said luuregrupis haavata sanitar ja kohalik küüdimees, mille peale kalevlased kahes grupis mööda mereäärt ja pisut lõuna poolt küla ründasid. Küüdimees jäi punaste kätte ja andis lpn Triumphi arvates infot vastasele. Rünaku algus kulges võrdlemisi edukalt ja vastane taganes Vanaküla suunas, kuid Rebase tuuleveski ülemisele korrusele ja küla mõlemasse serva seatud kuulipildujad panid edasitungi seisma. Samuti ei pakkunud lage maastik ründajatele kaitset ja rivist läks välja üks kuulipilduja. Vastane üritas kalevlasi ka ümber haarata, ent õigeaegse taandumise tõttu see manööver ebaõnnestus. Peale tunniajalist tulevahetust ja ühe võitleja haavata saamist taanduti uuesti Kolga kõrtsi ja Saka mõisa, kus kindlustuti. Oma osa ebaedus oli kohalikelt saadud valeinfo vastase asetusest. Pimedas taganes vastane Ontika ja Valaste külade suunas mööda põhjarannikut.⁴³ Hugo Viirese kogutud mälestuses sisaldub episood samast külast pärit kalevlaste, vendade Saulidega, kes ettevaatamatusest kodutalu õuel kinni nabiti ja hukati. Siinkohal peab tegu olema eksitusega, kuna vahejuhtumit ei mainita üheski teises allikas ning kuigi tegu olevat kalevlastega, ei ole Sauli nimelisi langenuid ei kalevlaste langenu nimekirjades ega sõjas langenu koondnimistus. Kohalike sõnul kaotasid punaväelased Saka all 10 meest.⁴⁴

16. jaanuari õhtuks ei olnud 1. jalaväepolk niisiis suutnud täita talle määratud ülesannet ja asus Sompa-Käva-Kolga kõrtsi-Saka mõisa joonel. Varust tõmmati Varja külla veel 4. jalaväepolk, et olukorda julgestada. Ebaedu põhjustest võib välja tuua kalevlastel suurtükiväe ja raskerelvastuse puudumise, mitterahuldava luuretegevuse ja liigse uljuse, ebasoodsa maastiku, vastase arvulise ülekaalu, noorte võitlejate kogenematus ja nõrga väljaõppe,

⁴² Kivimägi. 1. diviisi pealetung Jõhvi vallutamiseks. // ERA.2124.3.419, L 56-58, 64; Kivimägi. Vastupealetung Põhjarindel. // ERA.2124.3.420, L 242-243; Soomusrongide diviis, lk 99-100; Viires. Järve küla lahing. // ERA.2124.3.1683, nr-mata; Kalevlaste sõjapidamise päevaraamat, lk 29-32.

⁴³ Viires. Järve küla lahing. // ERA.2124.3.1683, nr-mata; Kivimägi. 1. diviisi pealetung Jõhvi vallutamiseks. // ERA.2124.3.419, L 58-59; Kalevlaste Maleva ajalugu. // ERA.555.1.349, L 68; 16. jaanuari Kalevlaste Maleva sõjategevuse lühiülevaade. Lpn Triumph lpn Tõnsonile 16. jaan. 1919. B. Landsberg Saka küla lahingust. // ERA.2124.1.337.

⁴⁴ Viires. Järve küla lahing. // ERA.2124.3.1683, nr-mata; Langenud kalevlased. // ERA.2124.1.337; Vabadussõja Ajaloo Selts. Vabadussõjas langenu koondnimekiri. http://vas.muuseum.ee/1-3-1_VSL-nk.pdf (01.05.2017).

puuduliku side ja infovahetuse staabi ning rindeüksuste vahel. Samuti ei saanud kalevlased abi teistelt väeosadelt.

2. Pagari lahing 16.01.1919

Nagu mainitud, hargnes rahvaväe vastupealetung Viru rindel kahes suunas. Lõuna pool, Alutaguse metsade vahel, tegutsesid 5. jalaväepolk, 1. ratsapolk ja Balti pataljon. Ratsapolk, mis oli jõudnud 13. jaanuariks rännakuga Avinurme piirkonda, jätkas 14. jaanuaril 1. diviisist saadud käsu kohaselt liikumist Lohusuu kaudu Iisaku suunas, kaasates Balti pataljoni ratsaüksused. 5. jalaväepolgu parem tiib liikus ratsaüksustega samal joonel, jõudes 13. jaanuariks Tudu-Palasi ümbrusesse. Järgmisel päeval jätkas polk pealetungi Piilse ja Maidla mõisa peale. 15. jaanuari hilisõhtuks jõudsid polgu esimesed luureüksused juba Mäetaguse, Sompa ja Rutiku küladeni.⁴⁵

14. jaanuari õhtul planeeris al-polk Reek anda järgmisel päeval tiivalöögi Jõhvi alevi pihta Pagari, Kurtna ja Kose kaudu (seda juhul, kui diviisist ei kästa teisiti). Hiljem sai Reek diviisist käsu oma peajõud siiski veel paigale jätta. Ootamatut edu saavutas 5. jalaväepolk 15. jaanuaril, kui polgu luurekomando ründas Ereda mõisa Kohtla jõe lähedal. Komando eelsalk lipnike Oskar Kösteri ja Martin Oti juhtimisel (10-15 meest ja 2 kergkuulipildujat) avastasid Eredalt Eesti punase ratsapolgu eskadroni ja ühe jalaväerühma ning ootamata ära täiendust ründasid kahes salgas mõisa. Tihe kuulipildujatuli mõjutas kaitsjaid arvestama suuremate jõudude rünnakuga ning mõis hüljati umbes tunni kestnud tulevahetuse järel. Saagiks saadi neli saduldatud hobust, saanikoorem toitu, kaks Jaapani päritolu kergekuulipilduja kasseti ja relvi. Ereda mõis anti üle polgu 6. roodule, luurekomando jõudis õhtuks Mäetagusele Balti pataljoni staapi.⁴⁶

Rünnakuks Jõhvile lõuna poolt olid kõige paremini asetunud Balti pataljon ja 1. ratsapolk. 5. jalaväepolgu peajõud asusid kaugemal ja pidid arvestama kuni kolmetunnise rännakuga, kuid sekkusid hiljem otsustavalt Pagari mõisa vallutamisesse.⁴⁷ 5. jalaväepolgu tugevuseks oli al-polk Reegi 17. jaanuari hinnangu kohaselt 420-430 tääki ja 10-12 kuulipildujat. 1. ratsapolku kuulus 17. jaanuari seisuga ca 300 mõõka.⁴⁸

Vastase üksustest tegutses Peipsi põhjakaldal staabiga Vasknarvas nn Tjurini salk, kuhu kuulus enne Alajõe (sageli vene k nimega Olesnitsõ) langemist ca 200 jalameest, 30

⁴⁵ Eesti Vabadussõda 1918-1920. I, lk 368-369.

⁴⁶ Kivimägi. 1. diviisi pealetung Jõhvi vallutamiseks. // ERA.2124.3.419, L 30-31; Traksmäe. 5. Rakvere jalaväepolk. // ERA.2124.3.1518, L 177-178; Kivimägi. Vastupealetung Põhjarindel. // ERA.2124.3.420, L 211.

⁴⁷ Kivimägi. 1. diviisi pealetung Jõhvi vallutamiseks. // ERA.2124.3.419, L 46-49.

⁴⁸ Traksmäe. 5. Rakvere jalaväepolk Vabadussõjas I. // ERA.545.1.679, L 181-182.

ratsanikku ja 2-3 raskekuulipildujat. Eesti vägede suhteliselt kiiret edenemist Peipsi põhjakaldal seletab vastase madal moraal, mida ilmestab punaarmee kaitse tugevdamiseks määratud Tjurini üksuse meeste laiali jooksmine. See paljastas punaste vasaku tiiva Eesti vägedele ja mängis oma rolli enamlaste kiirel taandumisel Virumaalt. Pagari mõisas asus vastase 7. roodu 50. polgust, reservis kaks roodu 50. polgust ja eesti eskadron Tammiku-Puru piirkonnas. Jõhvis asus lisaks varus varem alevit lõuna poolt kaitsnud 46. polk koos staabiga. Lahingplaanides tehti Nõukogude 6. diviisi ülemale siin ülesandeks hoida tugevad eelväed Jõhvi-Rannapungerja joonel, kindlustada ja koondada reservid Narva rajooni. Samuti kästi tõsta vägede võitlusvõimet ja moraali, et siis haarata initsiatiiv Rakvere peale liikumiseks. Võitlusvõime suuresti minetanud Tjurini salk pidi algselt kaitsma Vasknarvat, kuid tõmmati siis Narva jõe idakaldale koos külavaeste polgu ühe pataljoniga.⁴⁹

Alutaguse piirkonnale omaselt tuli üksustel läbida tihedalt metsa ja soodega kaetud ala. Lõuna poolt olid läbimatud Ratva soo Tarumaa-Mäetaguse vahel ning Kiikla-Kalina vaheline soo, mistõttu oli väga tähtis teedevõrk. Kõige lühem tee Jõhvi peale oli läbi Rutiku, tiibmanöövriteks sobisid pikemad Pagari ja Kurtna teed. Suhteliselt kinnine maastik mõjutas rõhku panema väiksematele üksustele. Võitluspäeva ilm oli lumine, ent suhteliselt pehme ja pöördus õhtul sulaks.⁵⁰

1. ratsapolk Pagari lahingusse otseselt ei sekkunud, rünnakut toetas vaid polgu poolpatarei (üks Vene 76 mm M1902 suurtükk).⁵¹ Hõivanud positsioonid Illuka (seal asus ka staap) ja Lehtepea külades ähvardas ratsapolk ümberhaaramisega vastase kaitse vasakut tiiba. Lahingupäeva hommikul saatis polk välja patrullid põhja, Oru jaama suunas. Enamlasi kohati Rausveres, kus vastane kaotas mõned võitlejad surnute ja haavatutena. Aktiivselt sekkus ratsapolk pealetungi alles 17.-18. jaanuaril.⁵² 16. jaanuaril vallutas Peipsi ääres Bibikovi ratsaeskadron Alajõe ja Vasknarva.⁵³

⁴⁹ Kivimägi. 1. diviisi pealetung Jõhvi vallutamiseks. // ERA.2124.3.419, L 40-44; 46-49.

⁵⁰ Kivimägi. 1. diviisi pealetung Jõhvi vallutamiseks. // ERA.2124.3.419, L 45-46; Hugo Viires. Kirikukellade kumina all. Kommunistlik terror, Saksa okupatsioonivõim ja vabaduse tulek Jõhvi, (käsikiri, dat-mata). // ERA. 2124.3.1682, nr-mata.

⁵¹ Rubach. Suurtükivägi Pagari mõisa vallutamisel 16. jaanuaril 1919. a. // *Vabadussõja Tähistel*, 1938, nr 1, lk 10.

⁵² Heino. Onny (Onni). 1. ratsapolk Vabadussõjas 1918.-1920. a. (käsikiri, 1932). // ERA.2124.3.886, L 19-20.

⁵³ Bibikovi salk oli 1918. aasta lõpukuudel Ostrovis formeeritud vene valgete ratsa-partisanisalk, mida juhtis polkovnik Georgi Bibikov. Hiljemalt 1919. veebruarikuust nimetati seda Ratsajäagrite (*Конно-егерский*) divisjoniks. (Rosenthal. Looderarmee. Tallinn, 2006, lk 31, 84, 92); Kivimägi. 1. diviisi pealetung Jõhvi vallutamiseks. // ERA.2124.3.419, L 29.

Käsk 1. diviisi ülemalt 5. jalaväepolgule Pagari mõisa äravõtmiseks tuli 15. jaanuari hilisõhtul.⁵⁴ Polgu ülema al-polk Reegi plaan Pagari vallutamiseks oli järgmine. 16. jaanuari hommikul pidid 2. ja 3. rood koos Jõhvi kaitseliitlastega, neli kuulipildujat ja kaks suurtükki 1. suurtükiväepolgu 2. patareist kogunema küüthobustel Ereda mõisa, et liikuda Jõhvi poole Mäetaguse-Pagari kaudu. Üksust juhtis al-kpt Elmar Saal ja selle grupiga liikus kaasa ka polguülem. Polgu 1. ja 6. rood koos ühe suurtükiga 2. patareist pidid peale Kohtla jaama langemist Eesti vägede kätte alustama rünnakut Jõhvile läbi Kahula ja Rutiku, üksuse juhiks al-kpt Jakob Munner.⁵⁵ Selline jõudude jagamine on mõistetav, kuna mõlema rünnakukiilu vahele jäi soine metsane ala. Lisaks raskendas mitmest suunast antav hoop vastasel Jõhvi kaitsmist. Hiljem tõstis al-polk Reek 6. ja 3. roodu üksuste vahel ringi. Luurajad pidid jõudma Kose külla ja andma hoobi vastasele selja tagant, samas kui Puru külas pidi al-kpt Saali grupp andma hoobi vastasele tiivalt. Saades teada Balti pataljoni soodsast asetusest Pagari mõisa ründamiseks, eeldas al-polk Reek mõisa vallutamist baltlaste poolt.⁵⁶

Peale luureandmete kogumist alustas Balti pataljon ettevalmistusi Pagari mõisa vallutamiseks. Kuna pataljoni juhtkonnani ja polk Constantin von Weissini jõudsid maakuulajate poolt teated suurte punaste salkade lahkumisest Jõhvist Kose ja Rausvere kaudu läbi Metsküla Narva suunas, hõivasid eelüksused sama päeva lõpus Rausvere teeristi. Paremaks juhtimiseks saabus rinde lähisteles Atsalama külla koos ühe rooduga pataljoniülema abi⁵⁷ al-kpt Viktor von zur Mühlen ja tegelikult plaaniti mõisa ründamist juba sama päeva õhtul. Kuigi esmaste luureteadete kohaselt oli enamlasi mõisas vaid 50-100 võitlejat, mõjutas otsust lükata rünnak edasi 16. jaanuarile hiljem saadud ekslik luureinfo, mille järgi kaitsnud mõisa kuni 300 meest ning kolm kuulipildujat. Roodu 1. rühm paigutati ööseks Mäetaguse kõrtsi ja Väike-Pungerja metsavahitallu, staap ja 2. rühm Mäetaguse mõisa ja külla. Pataljoniülem asus Tarumaa külas, kust pidas sidet 5. jalaväepolgu ülemaga Oandus ja oma staabiülemaga Mäetagusel.⁵⁸

Balti pataljoni ülema polk von Weissi plaan Pagari vallutamiseks oli järgmine. Pataljoni 3. rühm pidi 16. jaanuari varahommikul asuma Atsalama küla lõunaservale ootele. Vastase taandumise tõkestamiseks Jõhvi teel nähti ette tee läbilõikamine enne rünnaku algust, minnes mõisast ida poolt mööda läbi Tarakuse küla ja blokeerides taandumisvõimalused Jõetagusel ratsaüksuste ja kuulipildujate toel. Rünnakut pidi toetama ratsapolgu suurtükk. Mõisa

⁵⁴ Trei. Unustatud rügement, lk 72.

⁵⁵ Traksmäe. 5. Rakvere jalaväepolk. // ERA.2124.3.1518, L 179.

⁵⁶ Kivimägi. Vastupealetung Põhjarindel. // ERA.2124.3.420, L 228.

⁵⁷ Balti pataljonis puudus eraldi staabiülema ametikoht, kuid neid kohustusi täitis pataljoni adjutant von zur Mühlen. Seetõttu on teda vahepeal nimetatud ka pataljoni staabiülemaks.

⁵⁸ Kivimägi. 1. diviisi pealetung Jõhvi vallutamiseks. // ERA.2124.3.419, L 30; Trei. Unustatud rügement, lk 53.

kavatseti algselt rünnata lääne-ja kagusuunast, pataljoni eskadroniülem al-kpt Wolf von Gruenewaldt soovitas metsast idasuunda. Jõetaguse manöövriks küsiti esmalt abiks ühte eskadroni ratsapolgult, kuid kuna ratsapolgu ülem kpt Gustav Jonson soovis rünnaku üksikasju veel täpsustada, saadeti ajakavast kinni pidamise eesmärgil Jõetagusele Balti pataljoni 1. ratsarühm. Al-kpt von Gruenewaldt soovis koordineerida hoopi koos 5. jalaväepolguga ja lisaks Vasavere vallutamist, mida omalt poolt lubas toetada ratsapolgu ülem.⁵⁹ Siiani ei omanud kõrvuti tegutsevad üksused kuigi head teavet naabri tegevuse kohta. Näiteks ei olnud Reek kursis Iisaku langemisega ja palus 15. jaanuaril teha see ülesandeks Balti pataljonile.⁶⁰ Samuti eeldas Balti pataljoni juhtkond veel sama päeva õhtul, et seoses 1. diviisi puhkepäevaga 15. jaanuaril on 5. polk neist maha jäänud ja ei arvestanud nende kaasamisega eelseisvasse operatsiooni. Von Weiss ja Reek ei kohtunud ka enne lahingut, vaid koordineerisid tegevust kirja teel.⁶¹

Rünnak Pagari mõisale algas 16. jaanuari hommikul kl 8 paiku (lahingu kohta vt lisa 4). Et piirata mõis ümber, sooritasid baltlaste 1. ratsarühm ja raskekuulipildujate komando lahingrännaku ida poolt ümber mõisa Tarakuse kaudu Jõetagusele. Kuna hoiduti metsa varju, jäi manööver vastasele märkamata. Jõetaguselt leiti eest vaid Pagari mõisa kaitsva 50. polgu 7. roodu voor, mis langes kl 11 paiku koos kahe raskekuulipildujaga rahvaväe kätte. Jõetagusel positsioonid sisse võtnud, tõrjuti mõisa tagasi 10-15 meheline Jõhvi poole teel olnud ratsasalk, mis kaotas seitse võitlejat. Takistati ka vastasel liikumist Jõhvist mõisa poole ning võeti vange. Läbimurret Jõhvi üritanud enamlaste salga hävitaja võib erinevates allikates jääda segaseks. Kõige usaldusväärsem on ilmselt Jõetaguse intsidendis osalenud baltlaste ohvitser kpt Erik Holst. Nii löid baltlased tagasi nimetatud ratsasalga, hiljem sinna jõudnud 5. polgu 2. rood aga võis tõrjuda mõisast hiljem põgenenud vastase riismeid ja takistas abivägede jõudmist Jõhvist Pagarile.⁶² Kuna Balti pataljoni staap otsustas lõpuks idasuuna kasuks, võtsid mõisast umbes kilomeeter ida poole positsioonid sisse kaks jalaväerühma ja neli raskekuulipildujat. Seal hargneti ahelikku, et peale suurtükilööki alustada rünnakut. Teel positsioonile hävitati nende poolt tööliselamute kvartalis vastase eelpost, kus langes paar punaväelast ja võeti vange. Mõisast lõunas asuvad kõrgendikud olid võetud hommikul kontrolli alla ühe jalaväerühma poolt. Läänest piiras mõisa samuti üks rühm, mis jõudis

⁵⁹ Kivimägi. 1. diviisi pealetung Jõhvi vallutamiseks. // ERA.2124.3.419, L 77-78.

⁶⁰ Kivimägi. Vastupealetung Põhjarindel. // ERA.2124.3.420, L 210.

⁶¹ Kivimägi. 1. diviisi pealetung Jõhvi vallutamiseks. // ERA.2124.3.419, L 77-79; Kivimägi. Vastupealetung Põhjarindel. // ERA.2124.3.420, L 225.

⁶² Kivimägi. 1. diviisi pealetung Jõhvi vallutamiseks. // ERA.2124.3.419, L 78-79; August Rose. Mälestusi Vabadussõja sündmustest Pagari mõisa lahingus jaan. 1919. a. (käsikiri, 1937). // ERA.2124.3.1139, nr-mata; Erik Holst. Mälestusi Vabadussõja sündmustest „Pagari lahing” (käsikiri, 1937). // ERA.2124.3.205, nr-mata.

keskpäevaks Kalinale. Rünnaku alustamisega veel siiski viivitati, kuna oodati lubatud ratsapolgu suurtüki saabumist.⁶³

5. jalaväepolgu al-kpt Elmar Saali juhitud üksus hõivas kl 11 paiku Võide küla, kuhu jäi polguülem ja Runomäe talu juurde üks 76 mm suurtükk, laskekaugus Pagarile oli sealt 5700 m.⁶⁴ Ülejäänud liikusid edasi Kalinale. Veel enne tormijooksu leidis Jõetagusel aset intsident, kus Eesti üksused üksteise pihta tule avasid. Nimelt saatis ka pataljoniülem Saal külla oma 2. roodu (sellest üks rühm saadeti Pagarile), et lõigata ära vastase taganemistee. Rood lähenes ahelikus põhja poolt Jõetagusele, kuid sattus siis ootamatult kohatud Balti pataljoni allüksusega tulevahetusse, kes kaotasid ühe hobuse ja taandusid.⁶⁵ Trei andmetel oli baltlastel jäänud tähelepanuta küla põhjaservas asunud enamlaste eelpost kahe kuulipildujaga, mis hiljem hävitati ja millele järgnes „sõbralik tuli”.⁶⁶

Samas kinnitab kokkupõrkes osalenud Balti pataljoni 2. ratsa-kuulipildujakomando ülem kpt Holst oma mälestustes, et punaste kuulipildujad küll küla lääneservas avastati, aga ei maini nende hävitamist. Holsti sõnutsi oli nende positsioon küla idaserval kirde suunas peale mõisa langemist põgenevate punaväelaste hävitamiseks ebasoodus, kuid selleks sobivam lääneserv oli jäänud hõivamata. Peagi saabunud idapoolse maantee äärde tundmatu, kindla vormiriietusega ahelik. Kuigi baltlased lehvitasid valget lippu ja saatsid välja maakuulajad, võeti neid vastu tulega, mistõttu tuli neil ennetavalt taanduda. Kaotused piirdusid õnneks ühe hobusega, kuid baltlastele olla tekitanud pahameelt punastest maha jäänud sõjasaagi jäämine 5. jalaväepolgule.⁶⁷ Jõetaguse jäi nüüd 5. polgu 2. roodu kätte, kes said enda kätte väliköögi ja juba mainitud kaks raskekuulipildujat ning jätkasid tee tõkestamisega ahelikus mõlemalt poolt.⁶⁸ Tõenäoliselt hävitas vastase kuulipildujaüksuse siiski 2. rood, mitte Balti pataljon. Seda kinnitab kaudselt kpt Holst ja kui arvestada, et 2. rood lähenes külale lääneservast, pidid nad nimetatud eelposti kohtama.

Pärastlõunaks oli Pagari mõis sisse piiratud, kuid Balti pataljoni allüksused viivitasid veel rünnaku alustamisega. Kpt Richard Rubachi ja ltn August Rose sõnutsi kl 11, teiste allikate

⁶³ Kivimägi. Vastupealetung Põhjarindel. // ERA.2124.3.420, L 227; Rose. Pagari mõisa lahingus. // ERA.2124.3.1139, nr-mata.

⁶⁴ Rubach. Suurtükivägi Pagari mõisa vallutamisel 16. jaanuaril 1919. a. // *Vabadussõja Tähistel*, 1938, nr 1, lk 11.

⁶⁵ Kivimägi. Vastupealetung Põhjarindel. // ERA.2124.3.420, L 229-30.

⁶⁶ Trei. Unustatud rügement, lk 73-74.

⁶⁷ Holst. Pagari lahing. // ERA.2124.3.205, nr-mata; Trei. Unustatud rügement, lk 74-75; Viktor von zur Mühlen. Mälestusi Vabadussõja sündmustest Pagari lahingus 16. jaan. 1919. a. (käsikiri, 1937). // ERA.2124.3.818, L 2-3.

⁶⁸ Kivimägi. 1. diviisi pealetung Jõhvi vallutamiseks. // ERA.2124.3.419, L 80.

järgi veidi enne kl 15, võttis mõisast idas Kuke talu juures positsiooni sisse ltn Rose poolpatarei, kust avanes vaade mõisale ja laskekaugus oli vaid 2100 m. Seal asus ka baltlaste staap. Ideaalne vaatluspost oli baltlaste positsioon Veskimäe kõrgendikul. Rünnaku viibimise tõttu andis al-polk Reek käsu mõis ära võtta al-kpt Saali grupile Kalinal, kes saatis ülesannet täitma ltn Jaan Kurvitsa 6. roodu ja tellis Võidest kiirtuld 50 lasku. Moona vähesuse tõttu lasi al-kpt Paul Mühlverki suurtükk vaid kaheksa granaati mõisa ja neli šrapnelli Jõetaguse teele. Peaaegu samal ajal avas kiirtule ka 1. ratsapolgu suurtükk, mis saatis välja 30-40 mürsku.⁶⁹ Suured ebakõlad on seoses suurtüki positsioonile jõudmise ja rünnaku alustamise ajaga. Erinevad allikad nimetavad suurtüki jõudmise ja tule avamise ajaks ajavahemikku kl 10-12 ning kl 14-15. Tõene peab olema teine stsenaarium, kuna see seletab rünnaku viibimist vaatamata igati soodsatele tingimustele.

Vaieldav on ka see, kellele omistada mõisa vallutamise lõplik au, kuna osaliste mälestused on vastukäivad ja on üllatav, et osavõtnud sageli üldse eitavad naaberväeosa osalemist mõisa keskuse vallutamisel.⁷⁰ Mõis vallutati lõpuks ühisrünnakuga 6. roodu ja baltlaste jalaväerühmade poolt, kuid tegu ei olnud niivõrd toimiva kokkuleppe, kui juhusega, kuna Balti pataljoni tormijooks viibis Võidest tule avanud al-kpt Mühlverki patarei tõttu (oli oht jääda omade tule alla).⁷¹ Tõenäolisem on, et mõisa jõudsid veidi varem siiski 5. polgu osad. Mälestuste kohaselt avas läänest lähenev 6. rood paarisaja meetri pealt püssitule, kuid vastane oli pommitamise ajal varjunud hoonetesse ja ilma takistusteta jõuti kl 16 paiku mõisasüdamesse. Puuduv vastupanu on seletatav tabava suurtükitlega, mis lõi ltn Alfred Lippingu järgi rivist välja vastase kuulipildujapesad. Von zur Mühleni mälestuste kohaselt pidasid idast lähenevad baltlased mõisa müüride taha varjunud 40-50 sõduri ja kahe raskekuulipildujaga maha siiski ka lühikese tulevahetuse. Peagi põgenenud vastane mõisa piiritusevabriku varjus. Baltlastel oli seejuures üks haavatu.⁷² Mingi kontakt vastasega on usutav, kuid ilmselt oli suurtükitle ja vastase demoraliseerituse tõttu vastupanu märksa

⁶⁹ Rubach. Suurtükivägi Pagari mõisa vallutamisel 16. jaanuaril 1919. a. // *Vabadussõja Tähistel*, 1938, nr 1, lk 11; Kivimägi. Vastupealetung Põhjarindel. // ERA.2124.3.420, L 231; Rose. Pagari mõisa lahingus. // ERA.2124.3.1139, nr-mata.

⁷⁰ Alfred Lipping. Mälestusi Pagari mõisa vallutamise kohta 16.01.1919. a. // ERA.2124.3.644, nr-mata; Mühlen. Pagari lahingus. // ERA.2124.3.818, L 2; Arseni Tarde. Olukord 14. jaan. 1919. a. Jõhvi rajoonis ja Pagari mõisa vallutamine. // ERA.2124.3.1429, L 11, 28-29.

⁷¹ Rubach. Suurtükivägi Pagari mõisa vallutamisel 16. jaanuaril 1919. a. // *Vabadussõja Tähistel*, 1938, nr 1, lk 11; Rose. Pagari mõisa lahingus. // ERA.2124.3.1139, nr-mata.

⁷² Lipping. Pagari mõisa vallutamine. // ERA.2124.3.644, nr-mata; Tarde. Olukord Jõhvi rajoonis. // ERA.2124.3.1429, L 23-24; Mühlen. Pagari lahingus. // ERA.2124.3.818, L 2; Gustav Simmo. Jägala jõelt Narva jõe. 5. (Rakvere) Jalaväepolguga Vabadussõjas. // *Vabadussõja Tähistel*, 1938, nr 46/47, lk 1161; Karl Pajos. Mälestusi Vabadussõja päevilt. Ida-Virumaa ja Narva puhastamine enamlastest. // *Virumaa Teataja*, 19.01.1929, lk 2.

leigem, seda enam, et 5. jalaväepolk vastupanu ei kohanud. Tulevahetus vastasega, viivitus 5. polgu patarei tõttu ja 5. polgu osade kiire lähenemine üle lageda välja vastasele selja tagant seletaks ka baltlaste hilinemist mõisa.

Eesti väed mõisa vallutamisel kaotusi ei kandnud (peale baltlaste ühe kergelt haavatu), kuid saadud saak oli muljetavaldav. Langenud vastaste kohta usaldusväärsed andmed puuduvad, von zur Mühleni väitel oli surnuid ja haavatuid 80-90 meest.⁷³ Suhteliselt lühikese lahingu kohta, kus pealegi ei toimunud kibedat tulevahetust ja ei langenud ühtegi ründajat, on see number ülehinnatud. Mõisas vangistati tallide vahel hulk punaseid⁷⁴ koos rooduülemaga, ära võeti 50 püssi, hulk padruneid, viis telefoniaparaati, kaks koormat telefonikaablit, väliköök, kolm raskekuulipildujat (ja neli tagavararauda ning kuulipilduja alus), viis koormatäit toitu ja varustust. Eriti rõõmustas sõdureid hulk korralikke kasukaid, saapaid ja valmis keedetud soe söök. Lisaks sattus rahvaväe kätte roodu laegas, kus oli 42 000 rubla. Ettekanded diviisi mõisa langemisest saadeti 5. polgu ja Balti pataljoni poolt alles järgmisel päeval.⁷⁵ Suurtükitule ajal pääses põgenema loodesuuna kaudu 2. ja 6. roodu vahelt läbi pugunud punaväelaste salk, mille suurus on ebaselge. Auk piiramisrõngas tekkis von zur Mühelni sõnutsi arusaamatuse tõttu 2. roodu ja Balti pataljoni vahel, kuna 6. rood ja baltlaste rühmaülem ltn Barth jäid lahingu ajal Kalinale ja ei hõivanud ette nähtud positsioone. Vahejuhtumi tõttu sai ltn Barth karistada. Trei ja von zur Mühleni järgi murdis läbi 80 või sadakond meest, kpt Kivimägi järgi vaid 10-15 meest, kuid see ei seleta arvulist vahekorda mõisa kaitsjate ja vangilangenute vahel, mistõttu arv peab olema umbes saja ringis.⁷⁶

⁷³ Mühlen. Pagari lahingus. // ERA.2124.3.818, L 3.

⁷⁴ Vangide arv on allikates väga varieeruv. Kindlasti on vale ltn Lippingu pakutud 250-270 meest, tõenäoline on kpt Kivimäe ja kol Traksmaa 43 vangi. Sarnase arvu pakuvad ka vlt-vbl Tarde, L. Gustavson ja A. Trei. Von zur Mühlen, A. Rose ja Eesti Vabadussõda I pakuvad vangide arvuks ca 70 meest.

⁷⁵ Traksmaa. 5. Rakvere jalaväepolk. // ERA.2124.3.1518, L 179-180; Kivimägi. Vastupealetung Põhjarindel. // ERA.2124.3.420, L 230-232; Tarde. Olukord Jõhvi rajoonis. // ERA.2124.3.1429, L 25-26.

⁷⁶ Trei. Unustatud rügement, lk 74; Mühlen. Pagari lahingus. // ERA.2124.3.818, L 1; Kivimägi. Vastupealetung Põhjarindel. // ERA.2124.3.420, L 231.

3. Sompa-Rutiku lahingud 16.01.1919

Tähtsad võidud Jõhvi vabastamiseks said Eesti väed veel Sompa ja Rutiku külade all, kus lahingud puhkesid seoses 1. diviisi pealetungiga Viru rinde põhjaosas. Kuna tegu on naaberküladega, on mõistlik käsitleda neid võitlusi ühes peatükis. Esimene katse külad vallutada tehti juba 15. jaanuari õhtul, kui 5. jalaväepolgu 6. roodust saadeti õhtul luurele 2. rühm (lpn Johannes Jõgi), kes pidi tungima üle Rutiku Kohtla küla suunas ja vastase kaitses segadust külvama. Luurerühm jagunes kaheks: väiksem osa (7-8 võitlejat) läks Kohtla mõisa, ülejäänud Rutiku suunas. Kohtla mõisast löödi taganema väike enamlaste ratsaüksus ja võeti kaasa neli hobust, Rutiku küla ees saadi peremeheta saanist veidi varustust ja punaste dokumente. Sompa-Rutiku vahelt avati peagrupi pihta aga tuli ning kaotades ühe hobuse haavatuna, luuregrupp taandus. Ööl vastu 16. jaanuarit käis luurel veel roodu 3. rühm, kes löödi kuulipildujatulega ja ühe haavatu hinnaga taganema. Viimased luurajad jõudsid Eredale tagasi alles hommikuks, kuna eksisid pimedas. Ööl vastu 16. jaanuarit üritas kolmeliikmeline eestlaste diversioonisalk õhku lasta Sompa raudteesilda, et halvata soomusrongi tegevust, kuid ebaõnnestus.⁷⁷

16. jaanuari hommikul saatis al-polk Reek välja kaks lahingugruppi Pagari ja Sompa-Rutiku suunas. Sompa-Rutiku gruppi juhtis al-kpt Jakob Munner ja sinna kuulusid 1. ja 3. rood ning üks suurtükk 2. patareist. Vastasel oli Rutiku külas 300-400 meest 50. polgust (varem Lenini nim. kütipolk). Al-kpt Munneri käsul teostati luuret veel varahommikul ja andmed saadeti edasi polgu staapi. Pealetungi tuli alustada siis, kui 1. polgu 14. rood jõuab Kohtla jaama. Selleks tuli luua side 14. rooduga ja peale Sompa, Rutiku ja Kahula külade vallutamist ka al-polk Reegiga. Al-kpt Munneri grupist alustas 3. rood liikumist hommikul kl 9 paiku, Ereda mõisa varru jäi 1. rood koos al-kpt Munneriga. Edasitung kulges alguses sujuvalt, kuna Ereda, Kohtla ja Rutiku karjamõis olid vastase poolt hüljatud. Ühe kuulipilduja toel proovis üks rühm seejärel rünnata Rutiku küla, kuid löödi umbes 700 m pealt tiheda tulega tagasi, oli ka haavatuid (erinevatel andmetel 2 või 3, isegi 7).⁷⁸

⁷⁷ Traksmaa. 5. Rakvere jalaväepolk. // ERA.2124.3.1518, L 178; Kivimägi. 1. diviisi pealetung Jõhvi vallutamiseks. // ERA.2124.3.419, L 68-69; Kivimägi. Vastupealetung Põhjarindel. // ERA.2124.3.420, L 212; Hugo Viires. Sompa lahing 16.-17. jaan. 1919. a. (dat-mata). // ERA.2124.3.1681, L 2-3.

⁷⁸ Rudolf Piir. Rutiku lahingu 16. jaan. 1919 kohta säilinud materjalid. (käsikiri, 1939). // ERA.2124.3.994, nr-mata; Kivimägi. Vastupealetung Põhjarindel. // ERA.2124.3.420, L 229; 232; Kivimägi. 1. diviisi pealetung Jõhvi vallutamiseks. // ERA.2124.3.419, L 71-73, 76.

Eredalt kutsuti järele 1. rood, et ühiselt Somp-Rutiku külad vallutada, mis saabus kahes osas. Peale esimese poolroodu saabumist võttis 3. rood nende toel ette uue rünnaku Rutiku külale, üritades ära kasutada põhjas asuvat metsa, kuid peatati taas. Nüüd kestis tulevahetus paar tundi, kuid lühikeste intervallidega. Samal ajal avas vastane soomusrongilt suurtükitle Rutiku karjamõisa pihta, kus oli 10-15 küüdihobust koos küüdimeeste ja ca 50 sõduriga, paar mürsku lõhkesid peaaegu hobustesumma keskel. Kaudtuli põhjustas karjamõisas paanika, mistõttu küüdimehed koos hobustega ja enamik sõdureist Ereda poole põgenesid. Olukorra päästis karjamõisast tulevahetusse sattunud meestele toetust küsima tulnud kuulipildujakomando ülem ltn Leonhard Laast, kes viimase reega kolonnist mööda kihutas, tee blokeeris ja sõdurid Rutiku karjamõisa tagasi viis. Voorimehed lubati Eredale. Seejärel saabus rindele ka ülejäänud 1. rood, kes aga Kahula poolt lähenedes ei pööranud karjamõisa, vaid sõitis pikaks veninud kolonnis edasi Rutiku küla suunas. See võis olla tingitud eksitusest maastikul (abiks oleks olnud virgatsi saatmine) või valeandmetest 3. roodu ülemalt (tuginedes ltn Rudolf Piiri mälestustele oli eksituse taga eeskätt puudulik informeerimine 3. roodu poolt). Lisaks valitses sellel ajal rindel vaikus. Vastane lasi eksinud poolroodu paarisaja meetri kaugusele ja avas siis ägeda tule kolmest kuulipildujast ja käsirelvadest. Poolroodu päästis kiire tegutsemine. Küüdimehed ja tagumised reed kihutasid tagasi ning jõudsid karjamõisa, tulle alla sattunud mehed aga roomasid rooduülema juhtimisel teest paremale metsa, mille katte all tõmbuti samuti karjamõisa. Haavata said vaid üks küüdimees ja hobune.⁷⁹

Pärastlõunal sai al-kpt Munner side 1. jalaväepolgu 14. rooduga, kes lubas kl 14 paiku alustada rünnakut Kohtlast itta. Al-kpt Munner otsustas koordineerida rünnaku koos 14. rooduga ning teavitas al-polk Reeki ebaedust Rutiku all. Vastase kaitse murdmisel Rutikul sai otsustavaks 2. patarei jõudmine Ereda mõisa keskpäeval. Al-kpt Jaan Tõnissoni juhatusel (tuld juhtis välitelefoni teel Rutiku karjamõisast ltn Laast) avasid nad kl 14-15 vahel kiirtule Rutiku ja Somp külade pihta, lastes hea tabavusega välja 30-50 mürsku. Videvikus umbes kl 16 ajal liikusid mõlemad roodud Rutiku küla peale, 1. rood haarates küla läbi metsa paremalt (s.o lõunast) ja 3. rood vasakult läbi võsa, leides selle mahajäetuna. Rutiku võeti enda alla veidi enne kl 18 ja liiguti edasi. 3. rood lõi ühenduse 14. rooduga ja pidi algselt liikuma otse

⁷⁹ Traksmäe. 5. Rakvere jalaväepolk. // ERA.2124.3.1518, L 180; Piir. Rutiku lahing. // ERA.2124.3.994, nr-mata; Kivimägi. 1. diviisi pealetung Jõhvi vallutamiseks. // ERA.2124.3.419, L 73-74; Kivimägi. Vastupealetung Põhjarindel. // ERA.2124.3.420, L 232-233; Leonhard Laast. Rutiku lahing 16. jaan. 1919. a.(käsikiri, 1937). // ERA.2124.3.555, L 4-5; A. Rätsepa päevaraamat. // ERA.2124.1.205.

Sompa mõisa suunas, kuid suunati hiljem Kahula peale. Keskköökis jõudis 1. rood Tammiku mõisa ja 3. rood Risti kõrtsi.⁸⁰

Sompa küla vallutamise au langeb 14. roodule, mida juhtis ltn Johannes Grant. Roodu tugevuseks 13. jaanuari seisuga oli 195 tääki, rivis 145 tääki. Sellele oli juurde komandeeritud kuulipildujakomando, kus oli 22 meest, rivis 18.⁸¹ Nagu mainitud, langes keskpäevaks roodu ühe rühma kätte Kohtla küla, kus koguti luureteateid, mille kohaselt oli vastasel soomusrong Sompa jaamas ja jalavägi Kohtla ja Sompa küla vahel metsas. Kohtla külas oodati järgi ülejäänud roodu, side loomist 5. jalaväepolgu 3. rooduga ja telliti polgust kaudtuld Sompa jaama pihta, et siis juba Sompa küla peale edasi tungida. Kohtla külla asusid ka polguülem koos 1. patarei, komandandi komando ja 13. rooduga. Kl 13 ajal liikus Sompa jaamast Kohtla külla 1. eesti punane soomusrong ja tulistas küla lääneosas asunud järelosi, kus surma said 13. roodu ülema käskjalg ja üks hobune ning neli meest haavata. 1. patarei ühe suurtüki ja jalaväelaste tulega sunniti soomusrong taganema metsa varju, kuid naases peagi. Selleks ajaks oli positsiooni vahetanud ka 1. patarei ja kujunes suurtükiduell. Patarei kaks suurtükki proovisid tabada rongi, teised kaks aga lõhkuda raudteed selle taga, mis ebaõnnestus. Soomusrong saatis välja 20-30 meheline dessandi, mis löödi küla idaservas ahelikku võtnud 14. roodu ning lääneservas 13. roodu ja suurtükitle toel tagasi. Kuna tuli oli tabav ja mürsud lõhkesid juba soomusrongi vahetus läheduses taandus see Sompa jaama. Soomusrongi dessant taandus jalgsi läbi metsa rongile järele.⁸²

Peale soomusrongi taandumist liikus 14. rood edasi Sompa küla peale, ees luure, üks rühm raudteest põhja ja kaks rühma lõuna pool ühe rühmaga varus. Kiirelt edeneti raudteeputkani, kuid vastane avas tule küla ees laiuva metsa lääneservalt. Vastase suurtükk pommitas samal ajal Kohtla küla, eestlaste patarei aga Sompa jaama, mõisa ja küla. Tulevahetus vältas umbes pool tundi, peale mida jõudis 14. rood kl 18 paiku takistamata Sompa külla, leides selle mahajäetuna. Rood pani välja valvetõkked Jõhvi, Peeri, Rutiku ja Kahula suunas ning saatis

⁸⁰ Kivimägi. Vastupealetung Põhjarindel. // ERA.2124.3.420, L 233-234; Kivimägi. 1. diviisi pealetung Jõhvi vallutamiseks. // ERA.2124.3.419, L 75-76; Traksmäa. 5. Rakvere jalaväepolk. // ERA.2124.3.1518 lk 180-181; Richard Rubach. Suurtükivägi Vabadussõjas 4. jaan-16. veebr 1919. a. (käsikiri, 1939). // ERA.2124.3.1170, L 14; Laast. Rutiku lahing. // ERA.2124.3.555, L 5-6; Al-kpt Munner 14. roodu ülemale 16. jaan. 1919. // ERA.539.1.11.

⁸¹ 14. roodu meeste andmed. // ERA.539.1.11. Lisaks haavatutele ja haigetele oli osa roodust hõivatud muude ülesannetega, nagu suurtükikaitse, tagalaülesanded jm.

⁸² Kivimägi. Vastupealetung Põhjarindel. // ERA.2124.3.420, L 237-238; Kivimägi. 1. diviisi pealetung Jõhvi vallutamiseks. // ERA.2124.3.419, L 59-60; Rubach. Suurtükivägi Vabadussõjas... // ERA.2124.3.1170, L 14-15; T. Laur. Punased taganemisel Kohtlast. (käsikiri, dat-mata). // ERA.2124.3.580, L 21; Mets. Viru väerind... // ERA.2124.3.758, L 44; A. Akermann. Minu isiklikud mälestused Eesti vabadusvõitlusest 1. dets. 1918-1. jaan. 1920. (käsikiri, 1937). // ERA.2124.3.11, L 3-4; Palu. 1. suurtükiväe polgu patarei nr. 1 lahing Kohtla küla juures. // *Sõdur*, 1938, nr ½, lk 27-28.

välja luure Sompa mõisa, Jõhvi ja Rutikule. Kohalike mälestuste kohaselt hulkus Sompa külas veel sama päeva õhtul ja järgmisel päeval üksikuid punasõdureid. Luure teatas varsti, et Sompa mõis on samuti tühi, kuid kuna ltn Grant ootas edasiliikumiseks kinnitust polgu staabist, polguülem aga käskis oodata, kuna oli saanud teada kalevlaste ebaedust Järve külas ja nii 14. roodu kui ka polguülemal puudus side 5. jalaväepolguga, jäädi ootele. Hiljem tehti 14. roodule ülesandeks saata luure Peeri külla, kus oli teadete kohaselt veel vastase jõudusid ja lõhkuda raudtee Jõhvist läänes, et halvata punase soomusrongi tegevust. Ülesanne täideti ja 14. roodu luure käis ära Jõhviski, leides selle vastasest mahajäetuna. Sompa mõis pidi polguülem Otto Heinze teadete järgi ära võetama 5. jalaväepolgu 3. roodu poolt, kuid mõisa langemine viibis oluliselt (mõis oli tühi veel õhtul kl 22 paiku).⁸³

Jõhvi jõudis polk Heinze 1. jalaväepolgu asemel esimesena hoopis al-polk Reegi 5. jalaväepolk. Peale Pagari mõisa langemist otsustas Reek koos al-kpt Saali grupiga liikuda edasi Jõhvi alevi peale, jättes mõisa baltlased. Liikuma hakati kl 18 paiku, ees 2. rood, siis 6. rood ja üks suurtükk. Puru külas kohati vastase 50. polgu 8. ja 9. roodu osi, kes Pagari mõisa suundusid, kuid kohe põgenema löid. Kesköö paiku jõudis Jõhvi ltn Jüri Jürvetsoni 2. rood, mis leidis asula mahajäetuna, pani välja valve Jõhvi jaama ja mõisa ning asus puhkusele. Al-kpt Saal ja 6. rood jäid Puru külla, kuhu jõudis peagi al-polk Reek, kes käskis 6. roodu poolroodul asuda valvetõkkesse Ridakülla, 1. rood jaotati Tammiku ja Puru külade vahel, 3. rood toodi Ahtmesse ja patarei jäi Tammikusse. Nimetatud korraldused täideti järgmise päeva hommikul. Reegi ettekanne Jõhvi langemisest saadeti varahommikul diviisi staapi ning al-polk Reek kavandas koos 1. ratsapolguga juba uut manöövrit vastase oletatava kaitseliini taha Vaivaras. 1. diviisi jõudis ettekanne alles keskpäevaks. Ahtme külas esines veel hommikul vahejuhtum, kus 3. roodu ja 1. ratsapolgu 20 mehelise ratsasalga vahel tekkis tulevahetus, kuid eksitus lahenes peagi. Intsidendis said kaks meest 3. roodust kergelt haavata. Puru külas tormas ratsapolgu rühm veel ekslikult peale 2. kergepatarei ühele suurtükile, kuid eksitusest saadi ruttu aru. Balti pataljon puhkas öösel Pagari-Mäetaguse rajoonis, 1. jalaväepolk seisis Kolga-Saka-Käva liinil.⁸⁴

⁸³ Hugo Viires. Sompa lahing 16.-17. jaan. 1919. a. (käsikiri, dat-mata). // ERA.2124.3.1681, L 4-7; Kivimägi. 1. diviisi pealetung Jõhvi vallutamiseks. // ERA.2124.3.419, L 62-63; Rubach. Suurtükivägi Vabadussõjas... // ERA.2124.3.1170, L 15; Polk Heinze 14. roodu ülemale 16. jaanuar. // ERA.2124.2.383; Polk Heinze käsk 14. roodu ülemale 16. jaan. 1919. // ERA.539.1.11; Johannes Grant. Kohtla Sompa lahingu kohta 16. jaan. 1919. a. (käsikiri, 1939). // ERA.2124.3.136, L 5-7.

⁸⁴ Kivimägi. 1. diviisi pealetung Jõhvi vallutamiseks. // ERA.2124.3.419, L 84-86; Traksmäe. 5. Rakvere jalaväepolk. // ERA.2124.3.1518, L 181; Viires. Vabaduse tulek Jõhvi. // ERA.2124.3.1682, nr-mata; Simmo. Jägala jõelt Narva jõe. // *Vabadussõja Tähistel*, 1938, nr 46/47, lk 1161-1162; A. Rätsepa päevaraamat. // ERA.2124.1.205; Kivimägi. Vastupealetung Põhjarindel. // ERA.2124.3.420, L 250, 257-258.

17. jaanuaril käskis 1. diviisi ülem jätkata vastase jälitamist ja tegi 1. jalaväepolgule ülesandeks võtta enda alla Reidepõllu-Vaivara-Sillamäe joon. Teade Jõhvi langemisest eelmise päeva õhtul jõudis polgu staapi hommikul poole 9 ajal. 14. rood ja dessantrood suunati üle Peeri ja Järve küla Kukruse mõisa, kes vastast kohtamata jõudsid kiiresti kohale. Ettevaatusest pommitati 17. jaanuari hommikul veel vaenlasest tühja Peeri küla ja Jõhvit, kuid õnneks kaotusteta. Pärastlõunal kästi polgul jõuda Konju küla jooneni põhjarannikul. Selleks suunati 13. rood, dessantrood ja 1. patarei al-kpt Aleksander Pulga juhtimisel Ediselt üle Pühajõe ja Voka Konjusse. 14. rood pidi liikuma Rausverest edasi raudteest lõunas (üks rühm mööda raudteed metsavahi maja peale) ja jõudma Konju-Päite liinile. Kalevlaste jõud jäid jagatuks, üks osa liikus mööda mereäärt ja pool Jõhvist mööda teed Vokka, kus ühineti ja jäädi polgu varru. 14. roodu järel liikus kaasa 2. patarei, sidumispunkt ja komandandi komando. Polgu staap ja sidumispunkt olid Purtses ja pidid liikuma 14. roodu järel. Ülesanne täideti suuremate takistusteta, ainsaks probleemiks oli meeste väsimus. 14. rood uuris maakuulajate abil teateid 300 punaväelase kohta Vokas, kuid teade osutus ekslikuks, kuna vastane oli külast tunde tagasi taganenud. 18. jaanuari öösel jäi 1. jalaväepolk peatuma Melgapõllu talu-Konju küla-Voka suvitusrajooni liinile.⁸⁵

5. jalaväepolk suunati tegutsema 1. jalaväepolgust lõunas. Kuigi algselt plaaniti jätta 5. jalaväepolk Jõhvi varru, plaane muudeti. Nüüd kästi 5. jalaväepolgul võimalusel hõivata Mustjõe-Sirgala liin ja luua side Balti pataljoniga. Seda ligi 30 km edenemist pidas al-polck Reek siiski ülejõukäivaks. Õhtuks koondus 5. jalaväepolk Vasavere-Kose karjamõisa rajooni, kus koordineeriti edasist tegevust 1. ratsapolguga. 1. ratsapolk asus 17. jaanuari õhtuks Vasavere ja Rausvere külades (viimasest ka staap). Diviisi staabis tekkis seoses 1. ratsapolgu asukohaga segadus, mistõttu teatati 1. jalaväepolku ja operatiivstaapi, et 1. ratsapolk on jõudnud juba Vaivara jaama. Varus oli 4. jalaväepolk Järve rajoonis. Balti pataljon puhkas Mäetaguse rajoonis. Bibikovi eskadron jõudis Narva jõeni ja liikus sealt Soompeale (tänapäevane Kuremäe).⁸⁶

Vastane taandus 17. jaanuari hommikuks Pühajõe-Voka joonele. 6. diviis organiseeris kaitset Vaivara ümbruses, kus oli maailmasõja aegne kaevikuliin ning Pimestiku-Metsküla joonel. 7. armeelt paluti abi positsioonide kaitseks mere poolt, mida aga tagada ei suudetud. Vaivara liinil võtsid kaitse sisse rannikult Vaivara luteri surnuaiani 168. polgu osad koos 5. kerge- ja 2.

⁸⁵ Kalevlaste Maleva ajalugu. // ERA.555.1.349, L 68; Polk Heinze käsk 14. roodu ülemale 17. jaan. 1919. // ERA.539.1.11; Kivimägi. Vastupealetung Põhjarindel. // ERA.2124.3.420, L 252-254, 256-260.

⁸⁶ Kalevlaste Maleva ajalugu. // ERA.555.1.349, L 68; Kivimägi. Vastupealetung Põhjarindel. // ERA.2124.3.420, L 252-254, 256-260.

raskepatareiga, neist vasakul 53. (Viljandi) kütipolk ja 2. kergepatarei, 51. polk koos 2. ja 3. eesti kergepatareiga kuni Metskülani ning 52. (Tallinna) kütipolk Mustjõe külani. Kuna Olginost saabusid sinna ka 86. polgu osad, tekkis organiseerimatuses suur korralagedus. Kaevikuliin tuli puhastada lumest ja korrastada päeva jooksul, selleks olid appi toodud inseneripataljoni osad. 86. polgu staap koos kuulipildujate komandoga asusid Vaivara külas. 50. polk tegeles ranniku julgestamisega. Üldiselt valitses kaitse korraldamisel suur segadus, kuna vastase väejuhatusel puudus täielik ülevaade ja kontroll väeosade üle.⁸⁷ Järgmise päeva sündmused näitasid ka, et jõupingutused Eesti vägede takistamiseks ei kandnud vilja.

⁸⁷ Kivimägi. Vastupealetung Põhjarindel. // ERA.2124.3.420, L 254-256, 261-262.

Kokkuvõte

1919. aasta jaanuarikuu keskpaigaks olid Eesti väed Viru rindel haaranud otsustavalt initsiatiivi enda kätte. 12. jaanuaril vabastas 1. diviis tähtsa Rakvere linna. Merelt toetasid diviisi edenemist laevastik ja dessantosad. Järgmisteks eesmärkideks seati vastase pidev jälitamine, Jõhvi ning seejärel Narva hõivamine ja vastase väljatõrjumine Virumaa pinnalt. Ülesande täitmiseks jagunesid 1. diviisi jõud laias laastus kaheks. Narva raudteetrassist põhja pool tungisid peale eestlaste 1. ja 4. jalaväepolk koos Kalevlaste Malevaga. Raudteest lõunas kuni Peipsi läänekaldani tegutsesid 5. jalaväepolk koos Balti pataljoni ja 1. ratsapolguga. Järvamaa kaitsepataljon suunati Viru rindelt ära 2. diviisi alluvusse 14. jaanuaril.

13.-14. jaanuaril jätkas 1. diviis pealetungi, jõudes Purtse jõe-Maidla liinile. 15. jaanuaril erilist lahingutegevust ei toimunud, kuna diviis puhkas ja korrastus, et järgmisel päeval edenemist jätkata. 4. jalaväepolk liikus järgmiste päevade jooksul kaasa eeskätt diviisi varus ning märkimisväärseid lahingülesandeid ei täitnud.

13. jaanuari seisuga seisis Eesti 1. diviisi vasakul tiival eestlaste vastas 168. polk koos eesti punaste kütipolkude osadega. Kogu Viru rindel oli vastase üldjõuks umbes 2200 tääki ja 200 mõõka. Narvas varus oli veel 86. polk. 14. jaanuaril tegutsesid rindel veel vastase 1. soomusrong ning osad 53. Viljandi ja 54. Tartu kütipolkudest. Tuleb rõhutada, et vastane ei kasutanud kaitse mehitamiseks eriti suuri väekoondisi ja kokkupõrked toimusid kuni Järve külani suhteliselt väikeste üksuste vahel mõlemalt poolt. Üldiselt vastane demoraliseerus jätkuvalt ja ei suutnud vaatamata arvulisele ülekaalule osutada tugevat vastupanu. Ka strateegiliselt tegid enamlased siin olulisi vigu – kindlustamata jäid tiivad ning tähtsad defileed. Purtse liin jäeti maha ööl vastu 15. jaanuarit. Selle korralduse taga oli peamiselt eesti vägede parema tiiva edu. 16. jaanuaril puhkesid Eesti väejuhatusele suhteliselt ootamatult Jõhvi ruumis tõsised võitlused. Ootamatus tulenes puudulikest sideühendustest ja infovahetusest rinde ning tagala vahel, samuti ebapiisavast luuretegevusest. Oma osa oli teadmatusest ja väsimusest tingitud Eesti vägede passiivsusel, mis lubas enamlastel organiseerida Jõhvi eel kaitset.

Järve lahing, kus umbes 60 liikmelise kalevlaste salga vastu seisis 400-500 meheline madruste dessantsalk, kujunes Kalevlaste Maleva jaoks esimeseks tõeliseks tuleristseks. Lpn Tõnsoni plaan rünnata küla kahelt poolt võinuks töötada edu, ent eksimise tõttu maastikul jõudsid mõlemad ründavad üksused vastase kaitseliini ette. Lage maastik, looduslikud tingimused ja hoonestus andsid eelise kaitsjatele. Lisaks ründasid kalevlased ilma suurtükiväe toetuseta ning abi ei tulnud teistelt üksustelt, puudusi esines meeste väljaõppes ning paiguti tegutseti liigse uljusega. Kuigi kalevlased näitasid üles suurt julgust ja võitlusvõimet, kaotati suhteliselt lühikese lahingu käigus 21 kaaslast langenute ja haavatutena (neist 2 meest Saka külas), sh langesid rivist välja pealikud lpn Tõnson, ltn Riisenberg ja rms Öunapuu.

Peale paaritunnist rasket võitlust taanduti hämaruses külast, kuid maha jäid mitu haavatut, kes tapeti enamlaste poolt. Kalevlaste juhtimine anti ajutiselt üle 1. roodu ülemale al-ltn Karellile. Naaberküla Saka all toimus samuti kokkupõrge, kus kalevlaste rühm pörkus 300-400 vastase vastu. Kuna ettevõtmine ei töotanud vastase tiheda tule ning ründajate ees laiuva lageda välja tõttu edu, taandus rühm tagasi Saka mõisa. 1. diviisi vasakul tiival jäi määratud ülesanne täitmata, hõivatud oli õhtuks Sompa-Käva-Saka mõisa joon. Külad hõivasid Eesti väed järgmise päeva hommikul, kuna punased taandusid öösel Vaivara suunas.

Järgnevalt käsitleti uurimistöös Pagari lahingut, mille kohta eksisteerivad paralleelversioonid. Segadust on tekitanud mõisa vallutanud üksus ning suurtükitle avamise- ja rünnaku alustamise kellaajad. Küsitavusi esines ka Jõetaguse külas aset leidnud intsidendi osas. Tegelikult kaitses Pagari mõisa vastase 7. rood 50. polgust koos kahe rooduga reservis, Tammikus eesti punane eskadron ning Jõhvis asus veel 46. polk koos staabiga. Eesti väeosadest ründasid mõisa al-polk Reegi 5. jalaväepolk ja polk von Weissi Balti pataljon. 1. ratsapolgust osales Pagari mõisa vallutamisel vaid polgu poolpatarei. 5. jalaväepolgu jagas al-polk Reek 16. jaanuari hommikul omakorda kaheks, saates Sompa-Rutiku peale al-kpt Munneri koos 1. ja 3. rooduga ning Pagari peale al-kpt Saali koos 2. ja 6. rooduga. See võimaldas rünnata vastast mitmes rindelõigis ja säilitada kiirus, vältides soiseid metsi. Tegelikult oli Pagari mõisa valmis vallutama Balti pataljon juba 15. jaanuari õhtul, kuid rünnak lükati edasi eksitava luureinfo tõttu. Hommikuks oli mõis sisse piiratud. Rünnak mõisale venis abiks küsitud ratsapolgu suurtüki viibimise ja baltlaste liigse ettevaatlikkuse tõttu pärastlõunani. Ehkki suurtükitle algusena on mainitud juba päeva ennelõunat, ei seleta see viivitust mõisa vallutamisel ning pommitamine algas alles kl 14-15 ajal päeval.

Kuigi mõisa ründasid lõpuks nii baltlased kui 5. jalaväepolk koos, langes mõisasüda lõpuks suure tõenäosusega siiski lääne poolt rünnanud 5. jalaväepolgu 6. roodu võitlejate kätte. Ehkki mõningate versioonide järgi vallutasid mõisa baltlased iseseisvalt, nähtub nii rünnakus osalenud 5. jalaväepolgu meeste mälestustest, kui üldisest lahingutegevuse kirjeldusest, et tegu peab olema eksitusega. Jõetaguse külas leidis veel aset puudulikust sidepidamisest naabritega tingitud vahejuhtum, kus baltlased ja 5. jalaväepolgu 2. rood üksteise pihta tule avasid. Vahejuhtum oli tingitud mõlema väeosa ülema soovist vastase taandumisteed ära lõigata ja on vaid õnnelik juhus, et võitlustuhinas ühtegi võitlejat ei langenud. Eesti vägede kaotused Pagari lahingus piirdusid baltlaste seas ühe haavatuga, vastase langenute arvu kohta usaldusväärsed andmed puuduvad. Allohvitseride vigade tõttu pääses mõisast loode suunas piiramisrõngast põgenema ligi sadakond vastast. Mõisas langes vangi aga rooduülem koos ca 50 mehega, kes võitluseta alistusid. Lisaks said Eesti väed hulga vajalikku sõjamoona. Punaste peamiste vigadena tuleb ära märkida vastupanu leigust ning tegevuse koordineerimatust, kuna abijõud mõisa ei jõudnud. Samuti oleks olnud võimalik Pagari asemel kaitsesele asuda Jõetaguse ja Puru külade ümbruses, blokeerides teed, mis oleks Eesti vägede edasitungi tunduvalt pidurdanud.

Rutiku külas asus vastasel 300-400 meest 50. polgust, keda ründas al-kpt Munneri üksus. Vastast toetas siin lisaks üks soomusrong. Alguses oli kaitsjate vastupanu visa ja tagasi löödi kaks eestlaste rünnakut. Kiiret tegutsemist näitas Rutiku all üles kuulipildujakomando ülem ltn Laast, kelle tegevus likvideeris vastase kaudtulest tekkinud paanika Rutiku karjamõisas

ning võimaldas pealetungi jätkata. Rutiku lahingu käigus sattus puuduliku informeerituse tõttu vastase kaitseasetuse ette veel 5. jalaväepolgu 1. roodu kolonn, kes aga kahjustamata vastase tule alt pääses. Rutiku lahingu saatuse otsustas eestlaste suurtükiväe kohale jõudmine, vastase poolt maha jäetud küla hõivati 16. jaanuari õhtul kl 18 paiku. Sompat kaitsesid vastase 51. polgu osad, koos nimetatud soomusrongi ja 3. eesti kergepatareiga. Sompa-Järve vahel asus veel 53. Viljandi polgu pataljoni koos 2. kergepatareiga. Küla ründas aga 1. jalaväepolgu 14. roodu ltn Granti juhtimisel. Roodu edenemist takistanud vastase soomusrong löödi tagasi 1. patarei tulega. Suurtükiväe tegevus oleks võinud olla veelgi mõjusam, kui kaks suurtükki poleks üritanud lõhkuda raudteed, vaid koondanud oma tule samuti vastase soomusrongi ja selle dessantmeeskonna pihta. Tühi Sompa küla langes 14. roodu kätte õhtul kl 18 ajal.

Jõhvi langes ööl vastu 17. jaanuarit 5. jalaväepolgu 2. roodu kätte. Tagantjärele tarkusena võib öelda, et kui 5. polk oleks suutnud end käigu pealt suruda rannikuni, ähvardanuks suurt vastase üksust kottilangemine. Sellisest võimalusest ei olnud ülemad aga teadlikud ning vaevalt oleks al-polk Reek suutnud seda ellu viia oma jõududega. 1. jalaväepolk aga viivitas põhjustatuna peamiselt Järve lahingu ebaõnnest ja teadmatusest olukorra kohta. Hommikul võttis 5. polk sisse positsioonid Jõhvi ümbruses Ahtmes, Purus, Tammikus ja Ridakülas. Ettekanne Jõhvi langemisest jõudis diviisi staapi alles keskpäevaks. 17. jaanuaril diviisil tõsisemaid kokkupõrkeid Viru rindel ei olnud ja õhtuks olid Eesti üksused jõudnud Melgapõllu-Voka-Konju liinile. Vastase demoraliseerunud ja alamehitatud väeosad üritasid korraldada kaitset Vaivara kaevikuliinil, kuid 18. jaanuari sündmuste valgusel võib öelda, et edutult.

Käesoleva töö eesmärgiks oli analüüsida Viru rindel läbiviidud Jõhvi operatsiooni, keskendudes kolmele võtmelahingule alevi vabastamiseks. Kasutades arhiivimaterjale ning erinevaid uurimusi õnnestus suhteliselt täpselt välja selgitada tähtsamad ohvitserid ja allohvitserid ning lahingutes osalenud üksused. Saadaoleva allikmaterjali piires oli võimalik esitada andmed ka punaste väeosade ning üksuste tugevuse kohta. Tuleb siiski nentida, et vastast puudutavad andmed pole allikates esitatud alati kuigi suure täpsusega. Samuti on punaväge puudutav arhiivimaterjal paljuski lünklik.

Märkimisväärseks abiks teema käsitlemisel olid lahingutest osavõtnute mälestused, mille kõrvutamine hilisemate töödega võimaldas teha järeldusi sündmuste käigu kohta. Autor usub, et vastuse leidsid Pagari lahingut puudutavad lahtised küsimused. Täpsemalt oleks vaja selgeks teha Pagaril pageda suutnud ja langenud punaväelaste arv, kuid siinkirjutaja ei ole leidnud neid numbreid sisaldavaid usaldusväärseid dokumente. Lahingute kohta on esitatud ohvitseride kavad külade vallutamiseks ning allikate piires analüüsitud lahingute juhtimist ning välja toodud tehtud vigu. Üldjoontes võib Eesti vägede tegevust vaadeldaval ajajärgul hinnata heaks, sest kuigi nappis varustust (eriti andis tunda sidevahendite puudus) ja lahingukogemusi, suudeti vastupealetung ellu viia hoogsalt ja edukalt. Peamised vead olid tingitud info vähesest liikumisest ning meeste väsimusest, Järve küla puhul veel ka tõsiasjast, et kalevlasted jäeti tegutsema liiga eraldiseisvana teistest väeosadest.

Jõhvi ruumi lahinguid on käsitletud piisava põhjalikkusega. Edasisteks uurimissuunadeks võiks olla Utria dessandi ja Narva vabastamise põhjalikum uurimine, samuti käsitus Eesti

vägede kevadisest tegevusest Viru rindel. Käesolev töö võib siinkohal pakkuda ainet nimetatud teemadele eelloo koostamiseks. Suhteliselt väheuuritud on ka Punaarmee tegevus Eesti Vabadussõjas. Võimaliku uurimissuunana võiks välja tuua veel lahingutes osalenud väeosade ajaloo, näiteks ilma korraliku ajalooramatuta 1. jalaväepolgu ajaloo koostamise.

Kasutatud allikad ja kirjandus

Arhiivallikad

Rahvusarhiiv Tallinnas (ERA)

Fond 515 1. Diviisi Staap (1918-1940)

Fond 539 1. Jalaväerügement (1918-1940)

Fond 545 5. Üksik Jalaväepataljon (1918-1940)

Fond 555 Kalevi Üksik Jalaväepataljon (1928-1940)

Fond 2124 Vabadussõja Ajaloo Komitee töökomisjon (1917-1940)

Kirjandus

Eesti ajalugu VI: Vabadussõjast taasiseseisvumiseni. Peatoim. Sulev Vahtre. Tartu: Ilmamaa, 2005.

Eesti Vabadussõda 1918-1920. I. osa. 3. tr. Tallinn: Mats 1996.

Kalevlaste Maleva sõjapidamise päevaraamat 1918-1919. Koost. Agu Karelsohn. Tallinn: Grenader, 2015.

Maide, Jaan. Ülevaade Eesti Vabadussõjast 1918-1920. Tallinn: Kaitseliidu kirjastus, 1933.

Mänd, Ferdinand. Õppursõdur Herbert Leeman Vabadussõjas. // *Vabadussõja Tähistel*, 1936, nr 2, lk 68.

Pajos, Karl. Mälestusi Vabadussõja päevilt. Ida-Virumaa ja Narva puhastamine enamlastest. // *Virumaa Teataja*, 19.01.1929, lk 2.

Palu, Oskar. 1. suurtükiväepolgu patarei nr. 1 lahing Kohtla küla juures 16.01.1919. // *Sõdur*, 1938, nr 1/2, lk 27-28.

Rahe, N. Anton Õunapuu Vabadussõjas. // *Eesti Skaut*, 1939, nr 3, lk 52-53.

Rosenthal, Reigo. Johan Laidoneri tegevus ja roll Eesti Vabadussõja esimesel poolel Eesti vägede kõrgema operatiivjuhina. Magistritöö. Tartu: Tartu Ülikool, 2008.

Rosenthal, Reigo. Loodearmee. Tallinn: Argo, 2006.

Rubach, Richard. Suurtükivägi Pagari mõisa vallutamisel 16. jaanuaril 1919. a. // *Vabadussõja Tähistel*. // 1938, nr 1, lk 10-12.

Saidlo, Jakob. Sõjategevus Viru rindel jaanuaris 1918. a. *Vabadussõja tähistel*, 1937, nr 1, lk 5.

Simmo, Gustav. Jägala jõelt Narva jõeale. 5. (Rakvere) Jalaväepolguga Vabadussõjas. // *Vabadussõja Tähistel*, 1938, nr 46/47, lk 1161.

Soomusrongide diviis Vabadussõjas. I osa: Punaväe sissetungimine ja väljatõrjumine. Toim. Lauri Suurmaa, Reigo Rosenthal. Tallinn: Grenader, 2009.

Trei, Armand. Unustatud rügement: Balti pataljoni (rügement) Eesti Vabadussõjas. Tallinn: Grenader, 2010.

Vaga, Alfred. Viru väerind Vabadussõjas. I. Tartu: Odamees, 1923.

Wrangell, Wilhelm. Geschichte des Baltenregiments: das Deutschtum Estlands im Kampfe gegen den Bolschewismus 1918–1920. Reval: Wassermann, 1928.

Käsikirjad

Akermann, A. Minu isiklikud mälestused Eesti vabadusvõitlusest 1. detsembrist 1918-1. jaan. 1920 (käsikiri, 1937). // ERA.2124.3.11.

1. jalaväepolgu sõjategevuse kirjeldus polgu formeerimisest kuni 1. veebruarini 1919. a. // ERA.515.1.62.

Grant, Johannes. Kohtla Sompa lahingu kohta 16. jaan. 1919. a. (käsikiri, 1939). // ERA.2124.3.136.

Holst, Erik. Mälestusi Vabadussõja sündmustest „Pagari lahing” (käsikiri, 1937). // ERA.2124.3.205.

Kalevlaste Maleva ajalugu (käsikiri, dat-mata). // ERA.555.1.349.

Kivimägi, Rein. 1. diviisi pealetung Jõhvi vallutamiseks 16.01.1919. a. (käsikiri, 1937). // ERA.2124.3.419.

Kivimägi, Rein. Vastupealetung Põhjarindel 7.-19. jaan. 1919. a. (käsikiri, 1939). // ERA.2124.3.420.

Laast, Leonhard. Rutiku lahing 16. jaan. 1919. a. (käsikiri, 1937). // ERA.2124.3.555.

Laur, T. Punased taganemisel Kohtlast (käsikiri, dat-mata). // ERA.2124.3.580.

Lipping, Alfred. Mälestusi Pagari mõisa vallutamise kohta 16.01. 1919. a. // ERA.2124.3.644.

Mets, Jaan. Viru väerind 1918.-1920. a. (käsikiri, dat-mata). // ERA.2124.3.758.

Mühlen, Viktor von zur. Mälestusi Vabadussõja sündmustest Pagari lahingus 16. jaan. 1919.

a. (käsikiri, 1937). // ERA.2124.3.818.

Onny (Onni), Heino. 1. ratsapolk Vabadussõjas 1918.-1920. a. (käsikiri, 1932). // ERA.2124.3.886.

Piir, Rudolf. Rutiku lahingu 16. jaan. 1919 kohta säilinud materjalid (käsikiri, 1939). // ERA.2124.3.994.

Rose, August. Mälestusi Vabadussõja sündmustest Pagari mõisa lahingus jaan. 1919. a. (käsikiri, 1937). // ERA.2124.3.1139.

Rubach, Richard. Suurtükivägi Vabadussõjas 4. jaan-16. veebr 1919. a. (käsikiri, 1939). // ERA.2124.3.1170.

Tarde, Arseni. Olukord 14. jaan. 1919. a. Jõhvi rajoonis ja Pagari mõisa vallutamine. // ERA.2124.3.1429.

Tomberg, Richard. Eesti Vabadussõda 6. jaan.-24. veebr. 1919. a. (käsikiri, 1923). // ERA.2124.3.1478.

Traksmäe, August. 5. Rakvere jalaväepolgu tegevusest Vabadussõjas 1918.-1920. a. Viru rindel. // ERA.2124.3.1518.

Traksmäe, August. 5. Rakvere Jalaväepolk Vabadussõjas I. (käsikiri, 1938). // ERA.545.1.679.

Viies, Hugo. Järve küla (praegune Kohtla-Järve) lahing 1919. a. jaan. (dat-mata). // ERA.2124.3.1683.

Viies, Hugo. Sompa lahing 16.-17. jaan. 1919. a. (dat-mata). // ERA.2124.3.1681.

Viies, Hugo. Kirikukellade kumina all. Kommunistlik terror, Saksa okupatsioonivõim ja vabaduse tulek Jõhvi (käsikiri, dat-mata). // ERA. 2124.3.1682.

Internetiallikad

Eesti ohvitserid 1918-1940. Eesti Sõjamuuseumi andmekogu.
<http://prosopos.esm.ee/index.aspx?type=1> (01.05.2017).

Vabadussõja Ajaloo Selts. Langenud. http://vas.muuseum.ee/vs_langenud.html (07.03.2017)

Vabadussõja Ajaloo Selts. Vabadussõjas langenute koondnimekiri. http://vas.muuseum.ee/1-3-1_VSL-nk.pdf (01.05.2017).

Summary

The battles to liberate Jõhvi during the Estonian war of Independence in January 1919

The aim of this thesis is to examine how the strategically important logistical and administrative center of Jõhvi was liberated during the Estonian war of Independence in January 1919. The thesis mainly focuses on three key battles under the villages of Järve, Pagari and Sompa-Rutiku, all of which took place on the 16th of January 1919. The purpose is to find out which units on both sides were stationed on the front line and which ones took part in the aforementioned battles, what was the strength of those units and who were the Estonian commanding officers. Subsequently I will examine the decisions, plans and overall leadership during this offensive, what mistakes were made, what were the results and which factors led to those conclusions. This thesis will not research the further offensive to conquer Narva and the famous landing on the beach of Utria.

The battles under Jõhvi have not been researched very thoroughly, the only exception being Rein Kivimägi, an Estonian officer who wrote two articles concerning this subject. The main sources were archival materials, such as memoirs, letters and documents from the frontline. In addition, pertinent researches, books and periodicals from the 1930s have been used.

This thesis is divided into three chapters. In the beginning of the first chapter a brief introduction is presented, describing the advance of the Estonian troops since the beginning of the counteroffensive in the early days of January. Subsequently the chapter analyses the battle of Järve. Next chapter focuses on the events under the village and manor of Pagari. The third and final chapter will describe the offensive under the neighbouring villages of Sompa and Rutiku and the fall of Jõhvi. In the end of the final chapter, a brief picture of the events on 17th of January is given.

The first month of the war was not very successful for the Estonian army. Small and ill-equipped, the troops also often were low on morale and failed to stop the Red Army from advancing. The breaking point was the beginning of new year, when the Estonians found new strength and help from the allies started to arrive. First victories were claimed on the 3rd and the 4th of January under Priske and Valkla and by the 12th of January, the Estonian 1st Division forces were already in Rakvere. On the left flank of the Viru front operated the 1st and the 4th Estonian Infantry Regiments alongside with the Kalevlaste Maleva (basically a special company of volunteers). Until Rakvere they were supported by the 1st, 2nd and 3rd

armoured trains. On the right flank of the Viru front operated the 5th Estonian Infantry Regiment with the 1st Estonian Cavalry Regiment, Baltic-German Battalion and the Järvamaa Defence Battalion, which was later sent under the command of the Estonian 2nd Division.

The next objective for the Estonian 1st Division on the Viru front was to liberate rest of the county of Virumaa, focusing on the administrative center of Jõhvi and the important city of Narva on the eastern border. The total number of enemy forces on the Viru front by 13th of January was approximately 2200 infantry and 200 cavalymen and they slightly outnumbered the Estonian 1st Division. On the left flank Estonian 1st Division faced the Soviet 168th regiment and the 53rd and 54th Regiments. By this time the enemy forces had suffered serious losses, morale was low and soldiers deserted in big numbers. The Red Army command had also made major mistakes by not focusing on their flanks and not blocking narrow roads and corridors on the terrain, enabling the Estonians to move quickly and flank the defenders. On the 14th of January Estonian forces reached the Purtse river and the 5th Regiment conquered the Maidla manor. Now the 5th Regiment threatened to surround the defending bolshevik forces which forced the Red Army to retreat. New defence positions were manned near Jõhvi.

The Järve battle turned out to be the bloodiest on the Viru front during the January offensive. A small unit of approximately 60 men (from Kalevlaste Maleva) attacked the village, which was defended by 400-500 sailors and soldiers from the Estonian red regiments. The leader of the offensive, ensign Leopold Tõnson tried to flank the opposition, but got lost in the woods and failed. Also the attack was commenced without artillery support and the attackers were not provided any assistance from other units. Since the village was situated on a higher ground and the buildings offered good positions for the defenders, many Estonian soldiers were young and unexperienced and acted audaciously, the attack proved to be a failure. A smaller conflict took place in the neighbouring coastal village of Saka, where a platoon from Kalevlaste Maleva encountered heavy resistance from 300-400 enemy soldiers and were forced to retreat. Altogether, the small Kalevlaste Maleva lost 21 men dead and wounded on that day and the left flank of the Estonian 1st Division failed to achieve the daily objective.

The manor of Pagari was liberated by a joint attack from the Baltic-German Battalion (colonel Constantin von Weiss) and the 5th Regiment (liutenant-colonel Nikolai Reek), but the first one to reach the manor was the 6th company of the 5th Regiment, not the Germans, as sometimes claimed. The manor was defended by the 7th company of the 50th Regiment, who

had two additional companies, a cavalry squadron and the 46th Regiment in reserve nearby. Although the attack was delayed about five hours, because the Baltic-German battalion waited for the artillery support to arrive, the attack on the manor was a major success. The enemy offered minimal resistance and the Estonian troops took circa 50-70 prisoners (including the commander of the 7th company) and a lot of booty. Before the attack on the manor there was an incident in the village of Jõetaguse, where the 2nd company of the 5th Regiment opened fire on a platoon from the Baltic-German Battalion, who both tried to surround Pagari to prevent the enemy from escaping. Fortunately, the Germans only lost one horse and retreated. Due to the delay and mistakes from platoon commanders roughly 100 Red Army soldiers managed to escape from the siege.

The village of Rutiku was defended also by the 50th Regiment of the Red Army. The village was attacked by two companies from the 5th Estonian Regiment. At first, enemy resistance was fierce and two first attempts to take the village failed. Only when the artillery support arrived, the enemy fled the village. The village of Sompa was defended by the 51st Regiment alongside with an armoured train and artillery support. Near the village were also parts from the 53rd Regiment. The village was attacked by the 14th company from the 1st Estonian Infantry Regiment, led by ensign Johannes Grant. In the beginning of the attack, the 14th company was held back by artillery fire from the enemy's armoured train, but similarly to Rutiku the enemy fled, when the Estonians started to shell enemy positions. Jõhvi fell under Estonian control on the first hours of 17th of January, the first unit to arrive was the 2nd company from the 5th Regiment, led by lieutenant Jüri Jürvetson. Had the 5th Regiment reached the coastline, it would have been possible to surround a major enemy unit, but the opportunity was missed and the Red Army retreated to Vaivara during the night. On the 17th of January the Estonian 1st Division continued to advance east, meeting almost no resistance. On the evening the 5th Regiment and the 1st Cavalry Regiment were stationed near Vasavere and Rausvere, 1st Infantry Regiment near Voka and Konju, 4th Regiment in Järve as a reserve and the Baltic-German Battalion near Pagari and Mäetaguse.

In conclusion the operation to liberate Jõhvi and its precincts was a success, despite the small mistakes. It should be noted, that the Estonian forces were still small, often badly equipped and not all the soldiers and officers had much battle experience. Most of the mistakes made were caused by lack of information and problems in communication between units. If possible, it would be necessary to try to find out the exact numbers concerning the losses of the Red Army units and the number of soldiers who managed to escape from Pagari. New

possible research topics could be the histories of different units involved in this operation, for example a concise history on the 1st Estonian Infantry Regiment. Another possible subject could be the overall history of the Red Army during the Estonian counteroffensive.

Lisad

Lisa 1. Sõjategevus Viru rindel 1919. aasta jaanuaris (skeem).

Lisa 2. Jõhvi vallutamine (skeem).

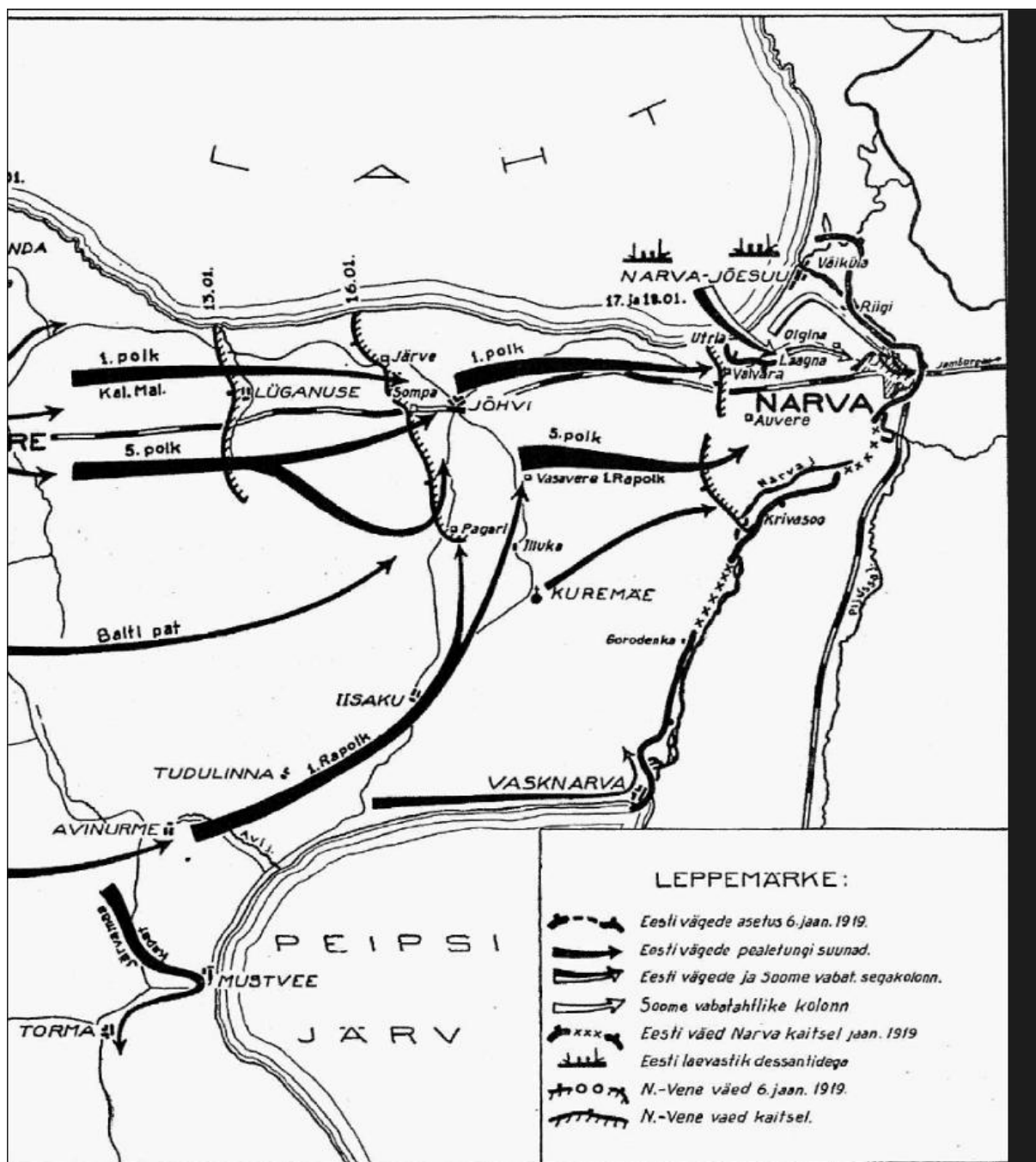
Lisa 3. Lahingud Järve küla ja Saka küla juures 16.01.1919. a (skeem).

Lisa 4. Pagari mõisa vallutamine 16.01.19. Olukord enne rünnakut (skeem).

Lisa 5. Järve ja Saka lahingus langenud kalevlased.

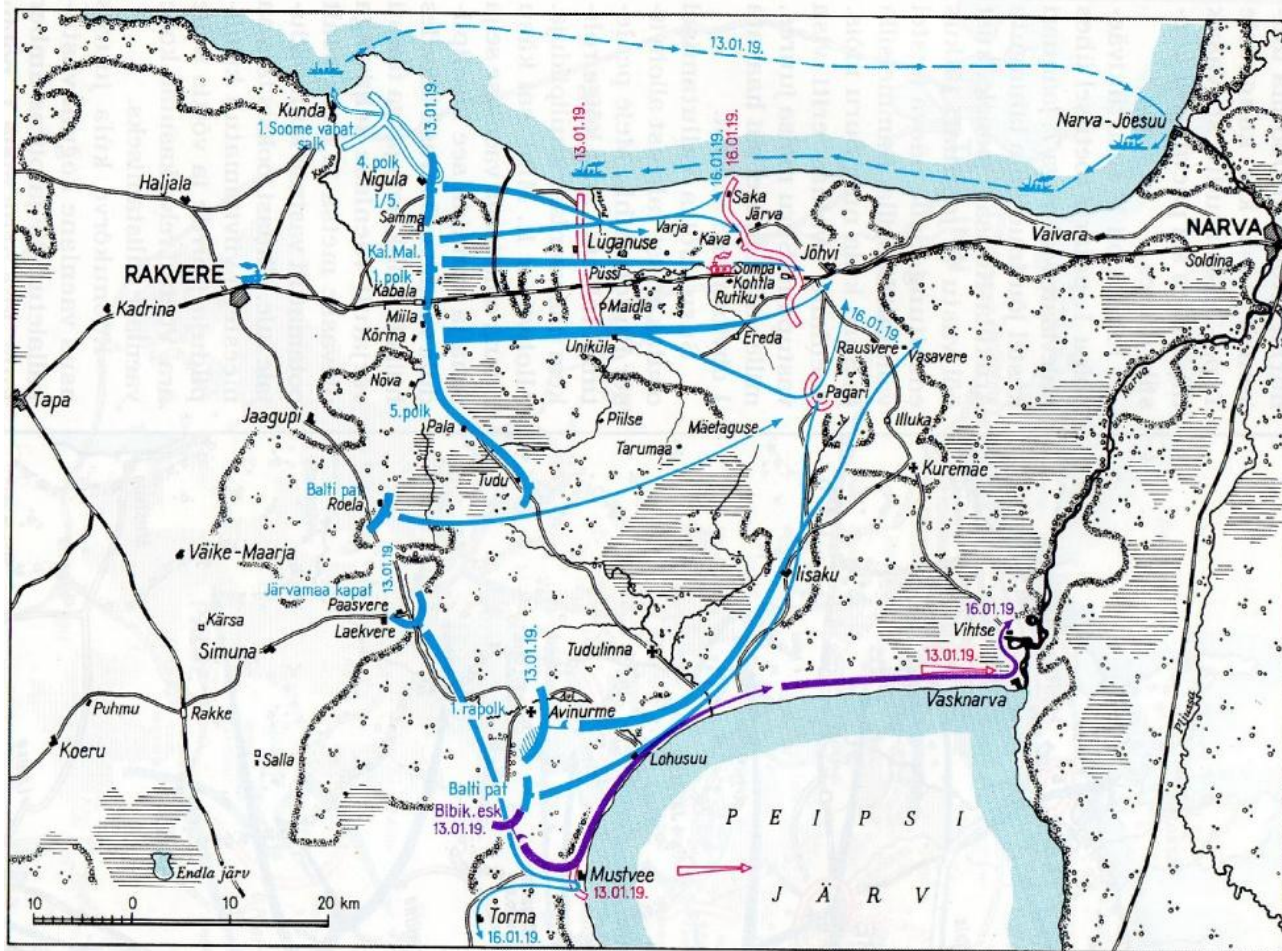
Lisa 6. Järve lahingus tapetud õppursõdur Herbert Leemann (foto)

Lisa 1. Sõjategevus Viru rindel 1919. aasta jaanuaris (skeem).⁸⁸



⁸⁸ Jakob Saidlo. Sõjategevus Viru rindel jaanuaris 1918. a. // *Vabadussõja Tähistel*, 1937, nr 1, lk 5.

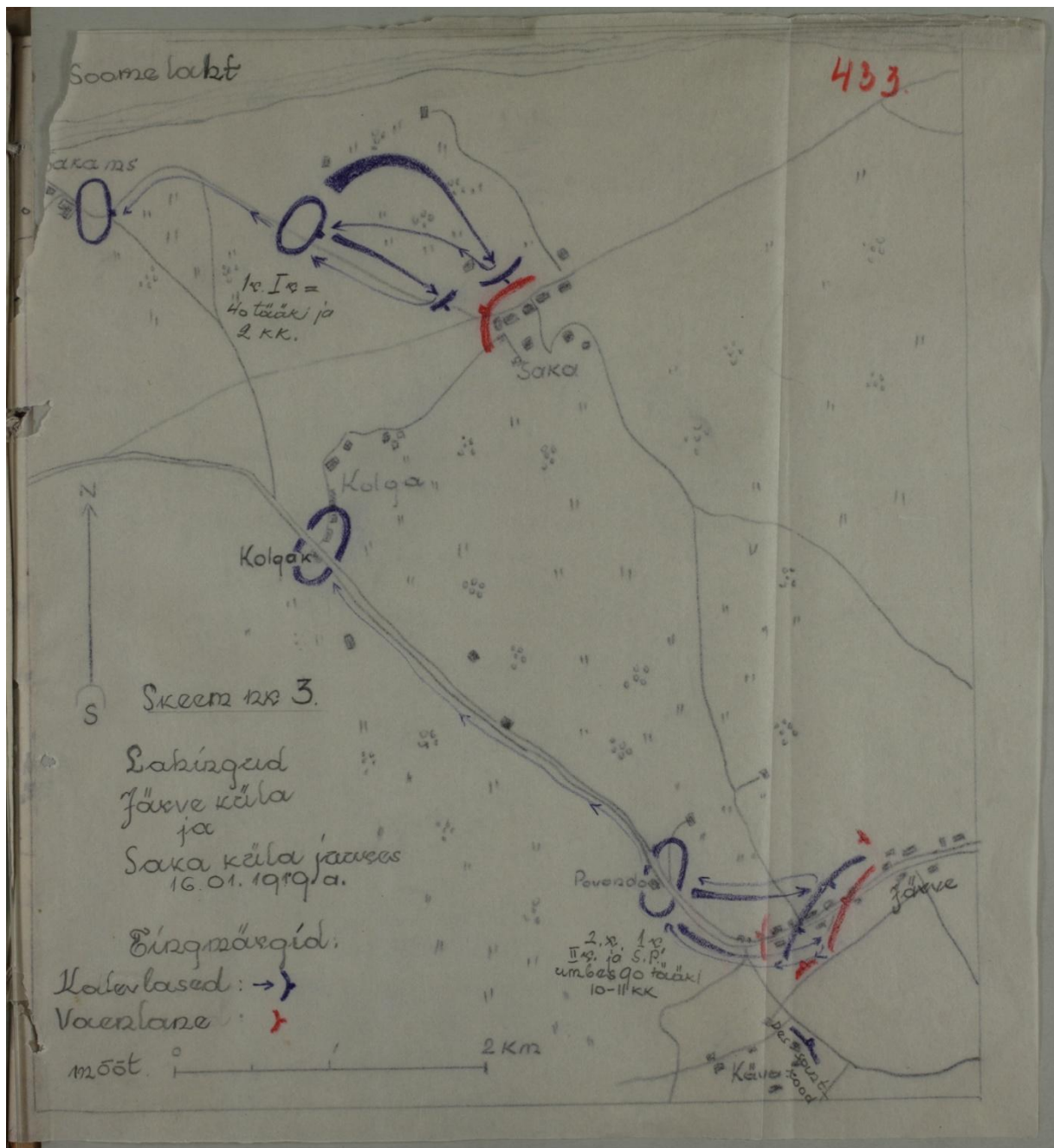
Lisa 2. Jõhvi vallutamine (skeem).⁸⁹



Skeem nr. 17
Jõhvi vallutamine

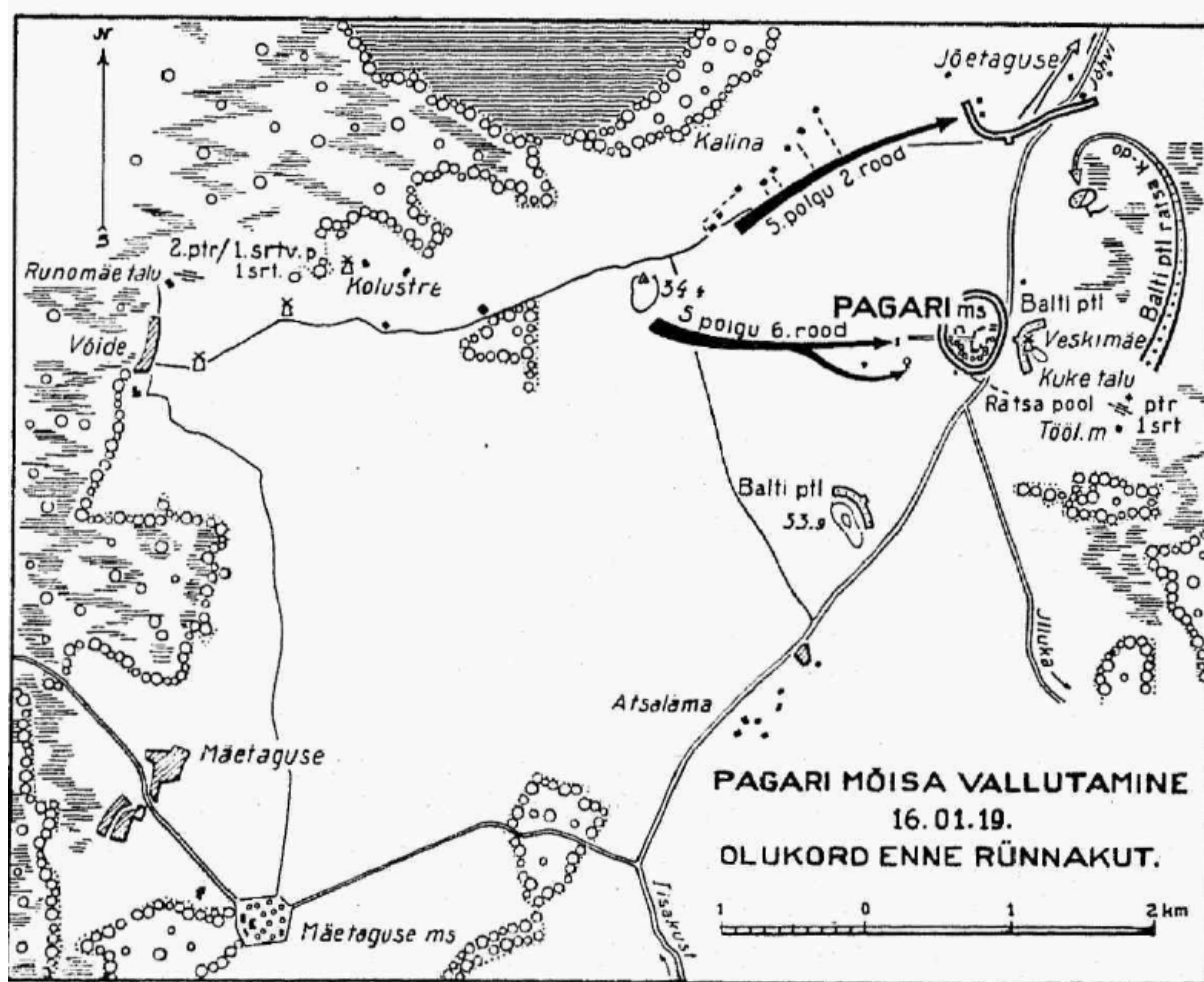
⁸⁹ Eesti Vabadussõda 1918-1920. I osa. 3. tr, skeem nr. 17, lk 358.

Lisa 3. Lahingud Järve küla ja Saka küla juures 16.01.1919. a (skeem).⁹⁰



⁹⁰ Kalevlaste Maleva ajalugu. Skeem nr 3. // ERA.555.1.349, lk 433.

Lisa 4. Pagari mõisa vallutamine 16.01.19. Olukord enne rünnakut (skeem).⁹¹



⁹¹ Rubach. Suurtükivägi Pagari mõisa vallutamisel 16. jaanuaril 1919. a.// *Vabadussõja Tähistel*, 1938, nr 1, lk 10.

Lisa 5. Järve ja Saka lahingus langenud kalevlased.⁹²

Langenud:

Duubas Villem
Jääger August
Leemann Herbert
Palsner Johannes
Pokats August
Rosenfeldt Ernst
Sternbeck Voldemar
Vellmann Heinrich

Haavadesse surnud:

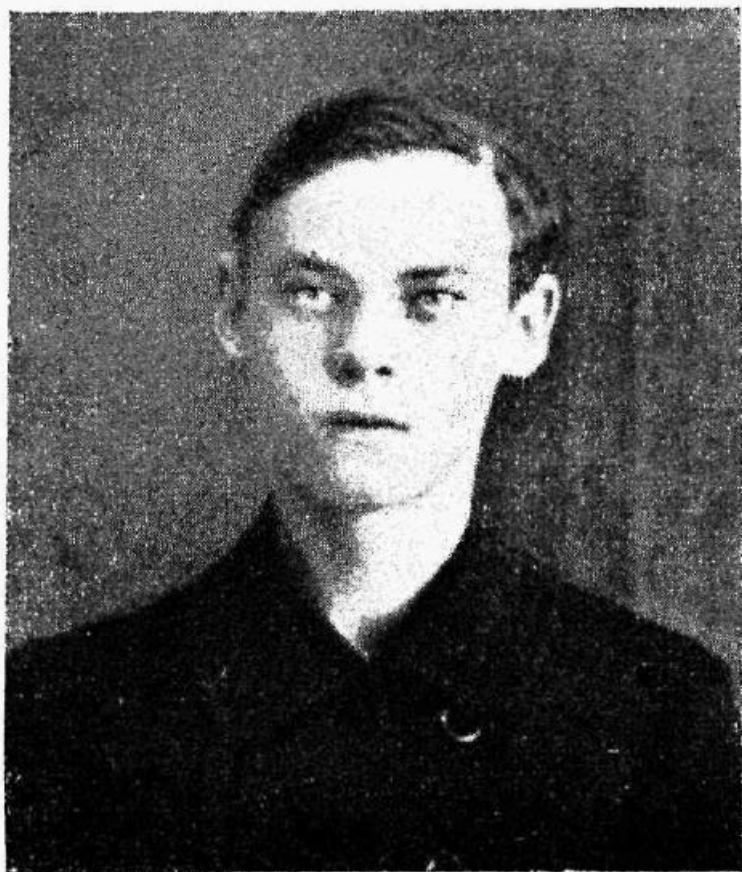
Lobjakas Emil
Matson Ludvig

Haavatud:

Hermann Richard
Kaares Aleksander
Kattel Johannes
Lassi Adolf
Liblik Julius
Pihlakas Jakob
Ltn Riisenberg Jaan
Samm Albert
Lpn Tõnson Leopold
Uferbach Adolf
Õunapuu Anton

⁹² Kalevlaste Maleva sõjapidamise päevaraamat, lk 30, 32.

Lisa 6. Järve lahingus tapetud õppursõdur Herbert Leemann (foto).⁹³



Herbert Leemann,
õppursõdur Kalevi Malevas. Langes
haavatuna vangi Järveküla lahingus
16. I 1919. a. ja surmati punaste poolt.

⁹³ Ferdinand Mänd. Õppursõdur Herbert Leeman Vabadussõjas. // *Vabadussõja Tähistel.* // 1936, nr 2, lk 68.

Lihtlitsents lõputöö reprodutseerimiseks ja lõputöö üldsusele kättesaadavaks tegemiseks

Mina, Jaak Veske

(autori nimi)

(sünnikuupäev: 11.08.1993)

1. Annan Tartu Ülikoolile tasuta loa (lihtlitsentsi) enda loodud teose Lahingud Jõhvi vabastamiseks Eesti Vabadussõjas jaanuaris 1919
(lõputöö pealkiri)

mille juhendaja on Ago Pajur

(juhendaja nimi)

- 1.1 reprodutseerimiseks säilitamise ja üldsusele kättesaadavaks tegemise eesmärgil, sealhulgas digitaalarhiivi DSpace-is lisamise eesmärgil kuni autoriõiguse kehtivuse tähtaja lõppemiseni;
 - 1.2 üldsusele kättesaadavaks tegemiseks Tartu Ülikooli veebikeskkonna kaudu, sealhulgas digitaalarhiivi DSpace'i kaudu kuni autoriõiguse kehtivuse tähtaja lõppemiseni.
2. Olen teadlik, et punktis 1 nimetatud õigused jäävad alles ka autorile.
 3. Kinnitan, et lihtlitsentsi andmisega ei rikuta teiste isikute intellektuaalomandi ega isikuandmete kaitse seadusest tulenevaid õigusi.

Tartus, 13. mai 2017 *(kuupäev)*