



Joobes sõidukijuhtimise eest kriminaalhooldusele suunatud isikute liiklusohutusprogrammis osalemise tulemuslikkuse analüüs

**Brit Tammiste, KTAT
Andri Ahven, KTAT
Anne Kruusement, TÜT**

Tallinn 2008

Kriminaalteabe ja analüüsi talitus
Kriminaalpoliitika osakond

Väljaandja:
Justiitsministeerium
Tõnismägi 5a
15191 Tallinn
Telefon: 6 208 100
Faks: 6 208 109
e-post: info@just.ee

Kõik käesolevas materjalis esitatu on kaitstud autoriõigusega, mis kuulub Justiitsministeeriumile. Väljaande tsiteerimine või refereerimine on lubatud üksnes juhul, kui viidatakse materjali autoritele. Ilma Justiitsministeeriumi eelneva kirjaliku nõusolekuta ei ole väljaannet või selle osi lubatud mingil viisil publitseerida.

Sisukord

SISSEJUHATUS	4
1. JOOBES SÕIDUKIJUHTIMISE EEST KRIMINAALHOOLDUSELE MÄÄRATUD ISIKUTELE MÕELDUD LIIKLUSOHUTUSPROGRAMMI KIRJELDUS	7
1.1. Korraldus ja eelarve	7
1.2. Programmi sisu	9
1.2.1. Programmi eesmärk	9
1.2.2. Programmi ülesehitus	10
1.3. Programmis osalejad	10
1.3.1. Isikute programmi määramise tingimused	10
1.3.2. 2006. ja 2007. aastal programmis osalenud isikute arv	11
1.3.3. 2006. ja 2007. aastal osalenud isikute profiil	12
1.3.4. 2006. ja 2007. aastal programmis osalenud isikute süüteod	13
1.4. Programmi läbiviijad	14
2. LIIKLUSOHUTUSPROGRAMM VÄLISRIIKIDES	20
2.1. Programmide korraldus	20
2.2. Programmi sisu	22
2.3. Programmis osalejad	24
2.4. Programmi hindamine	27
2.4.1. Rehabiliteerimisprogrammide tulemuslikkus	27
2.4.2. Soovitused tõendus põhise praktika põhjal	29
3. LIIKLUSOHUTUSPROGRAMMIS OSALEMINE JA PROGRAMMI TULEMUSLIKKUS	30
3.1. LOPis osalemine	30
3.1.1. Kriminaalhooldusaluste LOPi määramine	30
3.1.2. LOPis osalenud isikud	35
3.1.3. LOPi toimumise aeg	37
3.1.4. Individuaal- ja grupidundides osalemine	38
3.1.5. LOPis osalemise tingimuste rikkumine	43
3.1.6. LOPi pooleli jätmine	46
3.2. Hinnang programmile	47
3.2.1. LOPi läbiviijate hinnang programmi korraldusele	47
3.2.2. LOPi läbiviijate hinnangud programmi tulemuslikkusele	50
3.3. LOPi läbinute retsiidivsus	53
KOKKUVÕTE	55
KASUTATUD LÜHENDID	58
KASUTATUD MATERJALID	59
LISA	61

Sissejuhatus

Käesoleva uuringu eesmärgiks on selgitada, milline on joores juhtimise eest kriminaalhooldusele määratud isikutele mõeldud liiklusohutusprogrammi (LOP) tulemuslikkus Eestis.

Joores sõidukijuhtide osalemine liikluses on liiklusohutuse seisukohalt üks tõsisemaid probleeme. 2007. aastal toimus alkoholijoores sõidukijuhtide osalusel 21% kõigist inimkannatanutega liiklusõnnetustest; neis hukkus 40% (79) ja sai vigastada 24% (772) kõigist liiklusõnnetustes hukkunutest ja vigastatutest – seega on joores juhtide osalusel toimunud õnnetused olnud suhteliselt sageli raskete tagajärgedega. Iga viies liiklusõnnetustes osalenud joores mootorsõidukijuht oli alla 21-aastane, kusjuures viimase nelja aasta jooksul (2004–2007) kasvas alla 21-aastaste hulgas õnnetusse sattunud joores mootorsõidukijuhtide arv ligi 70%.

2007. aastal tabati ligi 5000 korduvalt sõidukit alkoholijoores juhtinud sõidukijuhti ning enam kui 13 000 sõidukijuhti, kes olid joores esmakordselt või oli nende karistus varasema sarnase teo eest juba kustunud. Korduva joores sõidukijuhtimise tõttu saadeti kolme aasta jooksul kohtuse 10 047 isikut (ajavahemikus 01.07.2005–30.06.2008).

Viimastel aastatel on politseioperatsioonide käigus kontrollitud sõidukijuhtidest keskmiselt 1% olnud alkoholijoores, mis lubab eeldada kordades suuremat tegelikku joores juhtide arvu kui neid suudetakse tabada. Raskete tagajärgedega liiklusõnnetuse põhjustamise või niisugusesse õnnetusse sattumise tõenäosus ja vigastuste raskusaste kasvab drastiliselt joores suurenenemisega ning enam kui pooled liiklusõnnetustes hukkunud sõidukijuhtidest on olnud alkoholijoores.

2008. aasta esimese 9 kuu jooksul registreeriti mootorsõiduki korduvalt joores juhtimist 3270 korral, mis on 345 võrra vähem kui 2007. aasta samal perioodil. Mõnevõrra vähenes ka juhtumite arv, kus sõidukit juhti varasema karistuse tõttu selleks õigust omamata (-9%). Korduvalt joores olnud juhtidest 34% tabati Tallinnas või mujal Harjumaal, 13% Ida-Virumaal, 12% Tartumaal ning 7% nii Lääne-Virumaal kui ka Pärnumaal.¹ Suure osa kõigist kriminaalhooldusel olevates isikutest moodustavad just korduvalt joores mootorsõiduki juhtimise eest karistada saanud isikud: näiteks 2007. ja 2006. aastal (31.12 seisuga) 24% kõigist kriminaalhooldusalustest (vastavalt kokku 7945 ja 7879 klienti) ning 2008. aastal (15.10 seisuga) 37% (kokku 8417 klienti, neist 3151 joores sõidukijuhti).

Mitmetes riikides on alkoholiprobleemidega sõidukijuhtide väärtushinnangute mõjutamiseks kasutusel spetsiaalsed liiklusohutusprogrammid, mida on maailmas peetud üldjoontes edukaks.² Kõige varem alustati niisuguse programmiga USA ja Saksamaal 1970. aastatel. Programme võib käsitleda sotsiaalsete ennetusmeetmetena, mis aitavad vähendada süütegudega kaasnevaid asjatuid kannatusi ning on enamasti odavamad ja tulemuslikumad kui olustikulised ennetusmeetmed ning süütegude tagajärgedega tegelemine. Karistamise asemel pööratakse programmides tähelepanu süüdlase teadmiste parandamisele ja väärtushoiakute mõjutamisele, mis peaks aitama edaspidi ära hoida uute süütegude toimepanemist.

Käesolevas aruandes antakse ülevaade:

- LOPi rakendamise senisest praktikast Eestis (korralduslikud probleemid ning programmi tulemuslikkus);
- joores juhtidele mõeldud rehabiliteerimise programmide rakendamisest ning nende hindamisest välisriikides;
- LOPide edukuse hindamise viisidest ning seniste programmide edukusest välisriikides ja Eestis;
- peamistest kriteeriumidest, millele tulemuslik LOP peaks vastama (senise praktika ning analüüside põhjal).

Eesti liiklusohutusprogramm on üks-ühele üle võetud Soome LOPist. Soomes kasutatav manuaal tõlgiti eesti keelde ning selle alusel alustati Eestis programmi läbiviimist 2005. aasta kevadest, LOPi

¹ Kuritegevuse 9 kuu ülevaade. Justiitsministeeriumi kriminaalpoliitika osakond. 1. jaanuar – 30. september 2008. www.just.ee/30142 (16.10.2008).

² PC26/2004.

eesmärgiks on tõsta korduvkuriteoriski vähendamisele suunatud kriminaalhooldusprogrammi tulemuslikkust. 2006. aasta lõpus täiendati LOPi manuaali, kuid sisuliselt olulisi muudatusi ei tehtud.

Seni on roolijoodikutele³ mõeldud LOPis osalenud 364 isikut (seisuga kuni 30.06.2008). Lisaks LOPile pakutakse liikluskuriteo toime pannud kriminaalhooldusalustele ka alternatiivseid koolitusi ja teabepäevi, mis peaks samuti tõstma liiklusalast teadlikkust. Joobes sõidukijuhtimise eest karistatud isikud moodustasid kõigist kriminaalhooldusalustest 35% (seisuga 15.03.2008). Piirkonniti oli see näitaja erinev: Harju KHOs 28%, Pärnu KHOs 20%, Tartu KHOs 37% ja Viru KHOs 15%.

Eestis on puudunud põhjalikum ülevaade programmi läbiviijate arvamustest programmi praktilise korralduse kohta ning pole ka hinnatud programmi tulemuslikkust. Arvestades teadaolevaid raskusi programmi tulemuslikkuse mõõtmisel võrdlusgruppide puudumisel ning lühikese aja järel pärast programmi toimumist, peeti käesoleva uuringu läbiviimisel otstarbekaks koguda informatsiooni mitmesugustest andmeallikatest.

Peamised uurimisküsimused olid järgmised:

- kuivõrd tulemuslik on roolijoodikutele mõeldud LOP?
- kas ning millised on LOPi organisatoorse korralduse probleemid, kas programmi toimimise eeldused on täidetud?
- milline on kriminaalhooldusametnike ning programmi rühmatööde läbiviijate hinnang LOPile ning selle tulemuslikkusele?
- milline on LOPis osalenud roolijoodikute hinnang programmile ning kuidas on nende suhtumine ning käitumine muutunud pärast programmis osalemist?

Uuringu sihtrühmadeks olid:

- LOPi läbinud isikud;
- kriminaalhooldusametnikud, kes olid suunanud oma kliente LOPis osalema või oleksid saanud seda teha;
- liiklusohutusspetsialistid, kes olid viinud läbi rühmatöid LOPi ühe osana.

Metoodika

- Välisriikide kogemustega tutvumine

Analüüsis antakse ülevaade roolijoodikutele mõeldud LOPidest, mida on rakendatud välisriikides. Vaadeldavateks riikideks on Saksamaa, Ühendkuningriik (ÜK), Holland ja Soome; siinjuures tuginetakse osalt Euroopa Liidu projekti „Andrea“ raportile, milles kirjeldatakse erinevate LOPide põhimõtteid ning programmide elluviimist ja hindamist. Välisriikide näidete kirjeldamise eesmärgiks on võrrelda Eesti programmi teiste samalaadsetega ning luua hindamiskriteeriumide raamistik, mille alusel analüüsida Eesti programmi tulemuslikkust.

- Toimikute ja aruannete analüüs

Statistilise ülevaade saamiseks joobes juhtimise eest kriminaalhooldusele määratud ning LOPis osalenud isikute profiilist ning nende programmis osalemise edukusest koguti juunist septembrini 2008 andmeid kriminaalhoolduse infosüsteemist, kriminaalhooldusosakondade poolt taasühiskonnastamise talitusele esitatavatest ülevaadetest, kriminaalmenetlusregistrist ja karistusregistrist. Toimikute analüüsil kaasati eksperte: Sirje Silmato (Harju kriminaalhooldusosakond) ning Viola Läänerand.

- Elektrooniline küsitlus

Kõigi kriminaalhooldajate seas viidi 2008. aasta septembris-oktoobris läbi küsitlus eesmärgiga selgitada, milline on kriminaalhooldajate praktiline kogemus seoses LOPiga: millised on võimalikud puudused programmi sisus ja organisatoorses pooles ning milline on kriminaalhooldajate hinnang

³ Lühiduse huvides kasutatakse käesolevas aruandes korduvalt alkoholijoobes sõidukijuhtimise tõttu karistatud isikute puhul kõnekeelset väljendit „roolijoodik“.

programmi tulemuslikkusele.⁴ Lisaks selgitati, kui paljud vastajad olid LOPist kuulnud, kui paljud olid ise individuaaltunde läbi viinud ning kas roolijoodikutele mõeldud rehabilitatsioonivõimalusi peetakse piisavateks. Ankeet toimetati elektroonilisel teel 183 kriminaalhooldajale, kellest 126 alustas sellele vastamist ning lõpuni vastas 99 kriminaalhooldajat ehk 54% kogu valimist (kõigist kriminaalhooldusametnikest). Küsitluse tulemusi võib üldistada kogu sihtrühmale.

Paralleelselt viidi läbi analoogiline küsitlus liiklusohutusspetsialistidega, kes on peamisteks programmi rühmatundide läbiviitjateks ning juhendajateks. Kõik seitse küsitlusele vastanud rühmatundide läbiviijat töötasid autokoolis.

- Intervjuud

2008. aasta oktoobris anti 20-le LOPis osalenud isikule täitmiseks ankeetküsimustikud; neist 11 isikut täitsid küsimustiku rühmatundide kolmanda tunni lõpus ning 9 isikut täitsid küsimustiku rühmatundide esimese tunni lõpus. Lisaks viidi läbi fookusgrupi intervjuu nende kriminaalhooldusosakondade esindajatega (kokku 8) ning liiklusohutusspetsialistidega (kokku 2), kes on rühmatunde kõige kauem läbi viinud. Intervjuude eesmärk oli saada ülevaade LOP rakendamise senisest praktikast ning kriminaalhooldajate, rühmatööde läbiviijate ning LOPis osalenute hinnangust LOPile.

- Osalusvaatlus

Üks analüüsi autoritest osales LOPi raames rühmatunnis, kus osales 6 isikut. Osalusvaatluse eesmärk oli saada ülevaade, kuidas realselt LOPi rühmatöid läbi viiakse.

Aruande struktuur

Esimeses peatükis tuuakse ülevaade Eestis LOPi korraldusest ning eesmärkidest programmi manuaali põhjal. Teises peatükis kirjeldatakse välisriikide praktikat LOPide elluviimise ning hindamise osas. Kolmandas peatükis analüüsitakse eelnevatele peatükkidele toetudes Eestis LOPi elluviimise senist praktikat ning tulemuslikkust; siinjuures lähtutakse LOPi manuaalist ning teiste riikide parimatest praktikatest. Tutvustatakse ka kriminaalhooldajate vaateid sellele, kui võrd vajalikud on LOP ning sarnased sotsiaalprogrammid joores juhtide rehabiliteerimiseks. Neljandas peatükis on analüüs selle kohta, kas seni on LOPi korraldatud ning ellu viidud selliselt nagu LOPi manuaal seda ette näeb.

Aruande koostasid Justiitsministeeriumi kriminaalpoliitika osakonna nõunikud Brit Tammiste ja Andri Ahven ning vanglate osakonna taasühiskonnastamise talituse nõunik Anne Kruusement.

⁴ Ankeetküsitluse läbiviimiseks kasutati elektroonilist veebiküsitluskeskkonda www.questionpro.com.

1. Joobes sõidukijuhtimise eest kriminaalhooldusele määratud isikutele mõeldud liiklusohutusprogrammi kirjeldus

- LOPi läbiviimise algusest alates on 3,5 aasta jooksul sellele kulunud kokku 110 603 krooni; koos täiendavate tegevustega (ametnike koolitamine jm) on kulu olnud 223 867 krooni. Ühele LOPis osalenu kohta on kulutused olnud 449 krooni.
- LOPi oli 2007. aasta lõpu seisuga läbinud 249 kriminaalhooldusalust.
- Korduvalt joobes mootorsõiduki juhtimise eest suunati 2006. aastal kriminaalhooldusele 1766 isikut; samal aastal osales LOPis 93 ja 2007. aastal 193 isikut.⁵
- 98% programmis osalenutest on mehed, pooled LOPis osalenutest on 20–29-aastased.

Käesolevas peatükis antakse ülevaade Eesti LOPi korraldusest ja eelarvest, programmi eesmärgist ja ülesehitusest, programmi suunatavatest isikutest (kellele LOP on mõeldud), nende programmi määramise kriteeriumidest ning programmi läbiviijatest. Ülevaate koostamisel on lähtutud peamiselt LOPi manuaalst. Peatükis 1.4. esitatakse ka ülevaade, kui paljud kriminaalhooldajad tegelevad joobes juhtide rehabiliteerimisega, kui paljud peavad LOPi ning sarnaseid sotsiaalprogramme vajalikuks ning kui paljud joobes juhtidega tegelevates kriminaalhooldajatest tegelevad LOPiga või on sinna suunanud oma kliente.

Kriminaalhooldusseaduse kohaselt valvatakse kriminaalhoolduse käigus kriminaalhooldusaluse käitumise ja temale kohtu või prokuröri poolt pandud kohustuste täitmise järele ning soodustatakse kriminaalhooldusaluse sotsiaalset kohanemist, eesmärgiga mõjutada teda hoiduma kuritegude toimepanemisest.

Viimastel aastatel on korduvalt autot purjuspäi juhtinud ja kriminaalkorras karistatud kriminaalhooldusaluste – kõnekeeles „roolijoodikute” – arv kriminaalhooldussüsteemis jõudsalt kasvanud; seetõttu tuli leida uut liiki sekkumisi, millega mõjutada selliste isikute käitumist ning täita kriminaalhoolduse peamist eesmärki: ennetada korduvkuritegevust, s.t vältida uuesti purjuspäi autojuhtimist.

Eesti ja Soome justiitsministeeriumite vahelise koostöö raames sai JuM kriminaalhooldustalitus enda käsutusse soomekeelse 10-tunnise sotsiaalprogrammi juhendi, eestikeelse nimetusega „Liiklusohutusprogramm” (LOP), mis tõlgiti eesti keelde 2005. aasta kevadel. Sama aasta teisel poolel katsetati programmi mõnedes kriminaalhooldusosakondades ja -talitustes Eesti erinevates paikades. Esimesel kahel aastal oli programmi läbiviimine kriminaalhooldusosakondadele vabatahtlik; huvitatud ametnikud moodustasid initsiatiivgrupi, kes kohtumistel omavahel kogemusi vahetas. Kahel korral on kohtunud ka Soome-poolsete programmi läbiviijatega. Alates 2007. aastast on programmi rakendamine kohustuslik igas kriminaalhooldusosakonnas vähemalt ühes talituses, kuid soovitatud on seda laiendada kõikidesse talitustesse. Alates 2008. aasta II poolest rakendab programmi ka Murru vangla, kes on spetsialiseerunud tööks roolijoodikutega.

1.1. Korraldus ja eelarve

Justiitsministeerium on alates 2005. aastast, mil LOPi katsetama hakati, järk-järgult suurendanud LOPi jaoks ette nähtud eelarvelisi vahendeid, mida on kasutatud kriminaalhooldusest väljaspool olevatele koostööpartneritele grupitööde läbiviimise eest tasumiseks ning kriminaalhooldusametnike koolitamiseks ja programmi osas kogemuste vahetamiseks. LOPi rühmatööde läbiviimiseks on kriminaalhooldusosakonnad esitanud JuMi vanglate osakonnale taotluse ning LOPi läbiviimist on rahastatud JuMi eelarvest. Lisaks LOPile viiakse kriminaalhooldusosakondades roolijoodikutele läbi ka liiklus- ja meditsiiniteemalisi loenguid, mida rahastatakse samuti LOPi eelarvest.

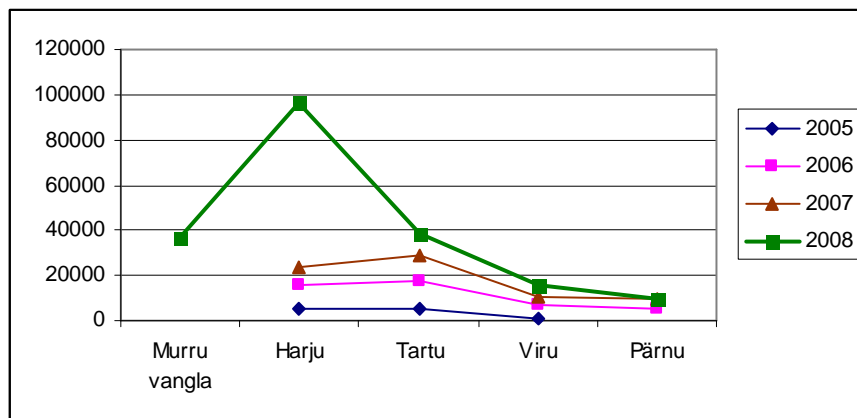
⁵ Osa 2006. ja 2007. aastal LOPi suunatud isikutest suunati kriminaalhooldusele mitte 2006. aastal, vaid enne või pärast seda; seega pole arvud otseselt võrreldavad. Hinnanguliselt suunatakse LOPi kuni 10% KarS § 424-ga kriminaalhooldusele suunatud isikutest.

Tabel 1. LOPile eelarves planeeritud ja tegelikult kulutatud summad aastatel 2005–2008 (kroonides)

Aasta	Eelarve summa	LOPi rühmatööde kulu		Muude liiklusürituste kulu		Koolituse kulu	
		Summa	%	Summa	%	Summa	%
2005	15 000	3 500	23%	7 500	50%	4 000	27%
2006	50 000	31 500	63%	14 000	28%	4 500	9%
2007	80 000	52 000	65%	21 000	26%	7 000	9%
2008 ^b	200 000	176 000	88%	22 000	11%	2 000	1%
KOKKU	345 000	263 000	76%	64 500	19%	17 500	5%

Eelarve (vt tabel 2) ja selle kasutamine aastate lõikes jaguneb järgmiselt: otseselt LOPi rühmatööde (vt 1.2.2) eest tasumiseks kulunud summad, muude liiklus- ja meditsiiniteemaliste loengute eest tasumiseks kulunud summad ning kriminaalhooldusametnike koolitusteks, kogemuste vahetamiseks ja kohtumiste korraldamiseks kulunud vahendid. Kolme ja poole aasta jooksul LOPile kulutatud summadest 76% moodustavad LOPi rühmatöö kuld, kusjuures rühmatundide kulu osakaal on järjest suurenenud ning muude liiklusürituste kulu osakaal vähenenud. Kulutused koolitustele moodustavad kolme aasta kogukuludest 5%, 2008. aastal on see 1% ehk 2000 krooni.

LOPi eelarve on senini jagunenud kriminaalhooldusosakondade ja alates 2008. aasta II poolaastast Murru vangla vahel, olenevalt sellest, kui palju on osakondades arvel roolijoodikuid ning mitmele neist suudab kriminaalhooldus (vangla) tagada programmi läbiviimise; samuti autokooli õpetaja vm liiklusohutusspetsialisti poolt osutatava teenuse maksumusest.

Joonis 1. LOPile kulutatud ressursid kriminaalhooldusosakondades 2005–2008 (kroonides)

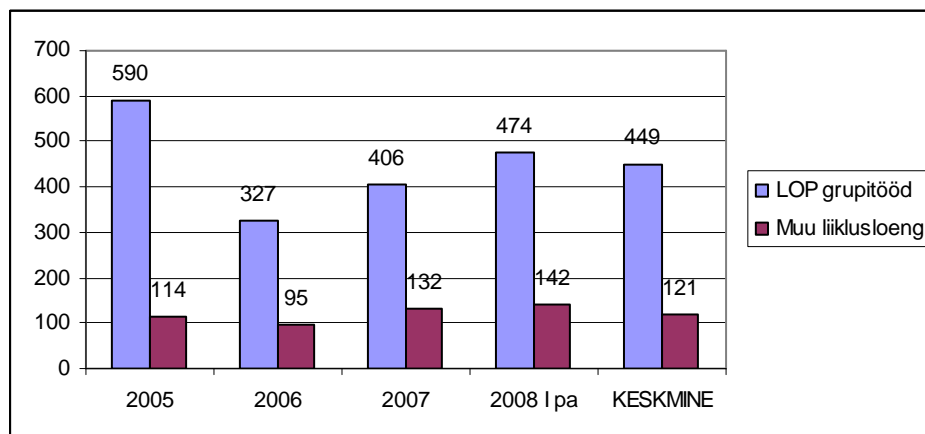
LOPi rühmatööde läbiviimiseks on erinevatel aastatel ja erinevates osakondades kasutatud erinevaid kriminaalhoolduse-väliseid koostööpartnereid. Liikluspolitseinikud on rühmatööd läbi viinud tasuta ning neid andmeid käesolevas analüüsis ei kajastata. Enamasti on koostööpartneriks olnud mõni autokool, kes toimib äriühinguna ning kelle teenuste eest on vaja tasuda. Erinevates piirkondades on autokoolidele makstavad summad erinevad, alates 1500 kroonist grupi kohta Pärnu kriminaalhooldusosakonnas kuni 6200 kroonini grupi kohta Murru vanglas. Erinevad võivad olla ka gruppide suurused, mistõttu on keskmisi näitajaid (kulu 1 isiku kohta / kulu 1 grupi kohta) keeruline võrrelda.

Joonisel 2 on näidatud teenuse (LOPi rühmatööde läbiviimine) maksumus ühe osaleja kohta aastate lõikes. LOPi rühmatöö läbiviimise kulud ühe isiku kohta on oluliselt kõrgemad kui kulud liiklusloengu läbiviimisele ühe isiku kohta. Siinjuures tuleb rõhutada, et LOPi ning liiklusloengu eesmärgid on erinevad ning kulude erinevus ühe isiku kohta tuleneb sellest, et liiklusloeng on ühekordne kuni paaritunnine loeng, kus osaleb palju kriminaalhooldusaluseid; LOPi rühmatunnis on grupi suurus aga 5–8 isikut ning üks grupp kohtub 3 korda. 2006. aastast on LOPi rühmatööde kulutused ühele isikule kasvanud: 2006. aastal oli see 327 krooni, 2007. aastal 406 krooni ning 2008. aasta I poolal 474 krooni. 2005. aasta suhteliselt suur kulu (590 kr) oli ilmselt tingitud gruppide ning neis osalenud isikute väikesest arvust. Samas tuleb arvestada, et kvaliteetse teenuse tagamiseks tuleks arvestada ligikaudu

^b 2008. aasta kulu arvestatud I poolaasta tegeliku kulu ja II poolaasta planeeritud kulu summana.

765 krooniga isiku kohta⁷.

Joonis 2. LOPi grupitööde maksumus ühe osaleja kohta 2005–2008 (kroonides)



1.2. Programmi sisu

Liiklusohutusprogramm on kriminaalhooldusametnike ja liiklusohutuse koolitajate poolt läbiviidav 10-tunnine programm. Esmalt viiakse kriminaalhooldusametniku poolt läbi 2 tundi, kus käsitletakse koos kliendiga tema olukorda ja joores sõidukijuhtimisega seonduvat. Sellele järgneb 6 tundi (3 korral á 2 tundi) rühmatööd, mida viib läbi liikluskoolitaja. Programmi viimasel kahel tunnil jätkab kriminaalhooldusametnik probleemide lahkamist ja edasise tegevusplaani sõnastamist kliendiga kahekesi. Programmis käsitletakse eelnevalt määratud teemasid koos vestluste, ülesannete ja harjutustega.

Lisaks LOPile viiakse kriminaalhooldusosakondades läbi liiklusteemalisi loenguid ja meditsiinkoolitusi, mis moodustavad koos LOPiga meetmete paketi purjuspäi autot juhtinud kriminaalhooldusalustega töötamiseks.

1.2.1. Programmi eesmärk

Programm on suunatud eelkõige karistusest tingimisi vabastatud süüdimõistetutele, kes on allutatud käitumiskontrollile karistusseadustiku §-de 69, 74 või 76 järgi ning keda on karistatud liiklussüüteo (eelkõige KarS § 424 alusel). Antud programmi eesmärk on uute joores sooritatud liiklusrikkumiste vähenemisele suunatud muutuse käivitamine ja toetamine.

Kümnetunnise programmiga on harva võimalik saavutada kohest ja püsivat muutust. LOPi eesmärk on uute joores toime pandud liiklusrikkumiste vähenemisele suunatud muutuse käivitamine ja toetamine. Samal ajal toetab programm ka liikumist katseaja eesmärkide saavutamise poole.

Programmis osalejatele seatakse alati vähemalt järgmised eesmärgid:

- isik ei pane katseaja kestel toime uut kuritegu ja ei satu uute liikluskuritegude tõttu vanglasse, vaid hoidub endale tüüpilistest joores seisunditest ja riskikäitumisest;
- isik täidab talle kohtuotsusega pandud kontrollnõudeid ja kohustusi;
- lisaks sellele võib eesmärgiks olla näiteks ka juhiloa saamine ning isiku üldise olukorra paranemine jms.

Liikluspetsialisti poolt läbi viidavate rühmatundide eesmärkideks on:

- kasvatada teadmisi liiklusriskidest ja liiklusest üldiselt;
- suunata isikut mõtlema enda liikluskäitumise üle;

⁷ Rühmatööde hind (3 rühmatundi) Murru vanglas ning Valga kriminaalhooldusosakonnas on 6100 krooni, mis teeb maksimaalse osalejate arvu puhul (8) hinnaks 763 krooni osaleja kohta.

Osalejad tuleks püüda valida programmi nii, et rühmal oleks potentsiaali hakata toimima. Teatav erinevus võib parandada rühma koostööd, kuid teisest küljest võivad pärssivaks saada väga erineva tausta ja hetkeolukorraga hooldusalused. Rühma sobivaks suuruseks on 5–8 inimest.

LOPi osalejate valimisel on oluline tähelepanu pöörata sellele, kas klient tarvitab alkoholi. Juhul kui selgub, et kliendil on tõsine probleem alkoholi kuritarvitamisega, tuleks kaaluda pigem suunamist AA (Anonüümsed Alkohoolikud) programmi või muude meetmete kasutamist. LOP ei sobi ka narkosõltuvusega klientidele.

Võimalusel tuleks klient lülitada programmi katseaja algusetapis riskihindamise järgselt, kui on selgunud vajadus ja otstarbekus kliendi programmi suunamiseks. See tagab programmi läbimise katseajal ning samuti võimaluse klienti toetades ja nõustades säilitada juba tekkinud või programmijärgselt loodetavalt tekkivaid positiivseid muutusi tema hoiakutes ja käitumises.

Programmi edukaks käivitamiseks ja võimalikult tulemuslikuks läbiviimiseks on olulised järgmised aspektid:

- programm suunatakse ainult neile isikutele, kelle puhul on olemas selge risk uuesti toimepanna joores sõidukijuhtimisega seotud süütegusid ning kes kasvõi veidi muretsevad enda olukorra pärast. Programmis osalemine eeldab mingilgi määral negatiivsete tagajärgede tunnustamist ja valmisolekut muuta oma käitumist;
- programmist informeeritakse klienti nii, et see motiveeriks teda kaaluma uue süüteo negatiivseid tagajärgi;
- programm on üks osa katseaja läbiviimisest ning struktureeritud sekkumisvõimalus;
- programmi läbimise järgselt toimub riskikäitumise jälgimine, tagasiside andmine, kliendi võimalike muutuste toetamine ja teiste katseaja eesmärkide täitmise poole pürgimine ning eesmärgid kavandatakse kogu karistuse kandmise ajale.

1.3.2. 2006. ja 2007. aastal programmis osalenud isikute arv

Joores sõidukijuhtimise tõttu kriminaalhooldusel olevate isikute arv on viimastel aastatel kasvanud. Märtsis 2008 oli niisuguseid kriminaalhooldusaluseid 2790, neist kõige enam Tartu kriminaalhooldusosakonnas (1032).

Tabel 2. Joores sõidukijuhtimise tõttu kriminaalhooldusele mõistetud isikute arv (seisuga märts 2008)

Kriminaalhooldusosakond / -üksus	Isikuid	
Harju	Käitumiskontrolli I talitus	469
	Käitumiskontrolli II talitus	30
	Harju Kriminaalhooldusosakond	25
	Noortetöö talitus	76
	Vanglast vabanenute I talitus	37
	Vanglast vabanenute II talitus	49
	Üldkasuliku töö talitus	99
	KOKKU	785
	Pärnu	Kuressaare talitus
Pärnu talitus		250
Rapla talitus		92
Haapsalu talitus		82
Paide talitus		82
KOKKU		558
Tartu	Jõgeva talitus	113
	Põlva talitus	100
	Tartu linna talitus	194
	Tartu maakonna talitus	198
	Valga talitus	155
	Viljandi talitus	133
	Võru talitus	139
	KOKKU	1032
Viru	Jõhvi talitus	142

	Narva talitus	90
	Rakvere talitus	183
	KOKKU	415
EESTI KOKKU		2790

Allikas: Justiitsministeeriumi vanglate osakond

Võrreldes joores sõidukijuhtimise tõttu kriminaalhooldusel olevate isikute arvu LOPi suunatud isikute arvuga on ilmne, et LOPi on osalend vaid väike osa niisugustest sõidukijuhtidest, ligikaudsel hinnangul kuni 10%. Allolevas tabel kajastab LOPis osalenud isikute arvu aastate lõikes alates 2005. aastast, mil programmiga alustati. Programmis osalenud isikute arv on aasta-aastalt tõusnud. Kokku on LOPi alustamisest kuni 2008. aasta juuni lõpuni LOPis osalenud 364 kriminaalhooldusalust. Käesolevas analüüsis vaadeldakse järgnevalt 243 LOPis osalenu andmeid, kuna vaadeldi vaid 2006. ja 2007. aastal LOPis osalenuid.

Tabel 3. LOPis osalenud kriminaalhooldusalused

Kriminaalhooldusosakond	Kriminaalhooldusosakond/-talitus	2005*	2006	2007		2008	Kokku
				I pa	II pa	I pa	
Harju	KOKKU	6	19	25	50	51	151
Viru	Narva			8	11	7	26
	Jõhvi			6	6	8	20
	Rakvere			5		8	13
	Tapa				9		9
	KOKKU	0	0	19	26	23	68
Tartu	Tartu		13		8	4	25
	Elva				11	12	23
	Viljandi/ Suure-Jaani				8		8
	Võru			8		7	15
	Jõgeva					6	6
	KOKKU	0	13	8	27	29	77
Pärnu	Pärnu		11	16	5		32
	Paide	7			7	12	26
	Kuressaare				10		10
	KOKKU	7	11	16	22	12	68
KOKKU		13	43	68	125	115	364
				193			

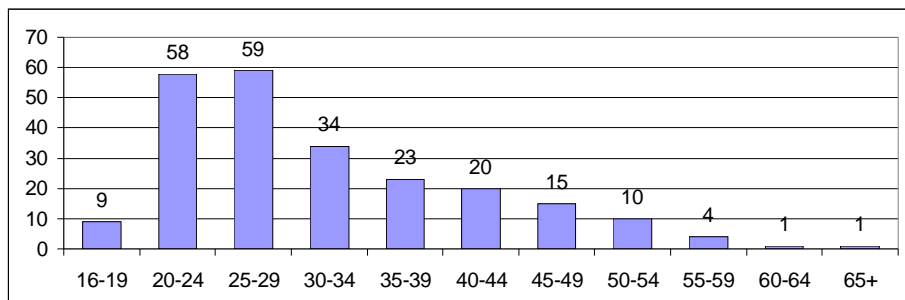
* 2005. aastal Paides osalenud 7 isikule korraldati LOPis osalemine tasuta. Seetõttu on andmetes erinevus, võrreldes joonisel 2 toodud andmetega.

1.3.3. 2006. ja 2007. aastal osalenud isikute profiil

Järgnevalt kirjeldatakse 2006. ja 2007. aastal LOPis osalenud isikuid vanuse, rahvuse, soo, elukoha, perekonnaseisu, haridustaseme, ülalpeetavate ning varasemate rikkumiste alusel. Ülevaade tugineb kriminaalmenetlusregistri, karistusregistri ning kriminaalhoolduse infosüsteemi alusel kogutud andmetele. Vajalikud andmed olid üldjuhul olemas 234 isiku kohta.

LOPis osalenud isikute vanusjaotus sarnaneb joores sõidukijuhtimise eest kriminaalkorras karistatute üldisele vanusjaotusele: kõige enam isikuid oli vanuses 20–29 aastat (117 isikut ehk 50% kõigist LOPis osalenudest).

Joonis 3. LOPis osalenud isikute vanus programmis osalemise hetkel⁸



Kõigist LOPis osalenutest 98% (230) olid mehed ning 2% naised (4). Rahvuste lõikes moodustasid 69% eestlased (162) ning 31% (72) muust rahvusest isikud.

LOPis osalenud isikutest kõige suurem osa elas Tallinnas (29%; 68 isikut); osatähtsusest järgnesid Tartu (9%; 20), Pärnu (6%; 15), Kohtla-Järve (4%; 10), Narva (4%; 10), Sillamäe (4%, 9). Enam kui 2 inimest osales veel Elvast (6), Tapalt (6), Võrust (5) ja Türiilt (3).

Maakondade lõikes oli osalenuid enam Harjumaalt (40%; 93 isikut), Tartumaalt (14%;, 32), Ida-Virumaalt (13%; 31), Pärnumaalt (8%; 19) ja Lääne-Virumaalt (7%; 16). Osalejaid oli veel Järvamaalt (12), Saaremaalt (11), Viljandimaalt (7) ja Võrumaalt (7). Vaadeldud aastatel ei viidud programmi läbi Hiiumaal, Jõgevamaal, Läänemaal, Põlvamaal, Raplamaal ja Valgamaal.

Perekonnaseisu järgi oli LOPis osalenud isikutest kõige enam vallalisi (41%; 97 isikut). Vabaabielus oli 28% (66) ja abielus 20% (47); 2% (4) isikute perekonnaseis oli teadmata.

Haridustasemelt olid 35% (83 isikut) põhiharidusega, 24% (55) keskhariidusega, 6% (14) põhiharidusega, 3% (6) kutseharidusega ja 2% (4) kõrgharidusega; 2 isiku haridustase on teadmata.

Ülalpeetavaid polnud 51%-l (119) LOPis osalenud isikutest. Üks ülalpeetav oli 27%-l (63), kaks ülalpeetavat 12%-l (29) ning kolm ja enam ülalpeetavat 8%-l (18) isikutest; 5 isiku kohta andmed puudusid.

Tegevusvaldkonna (staatuse) alusel oli kõige enam alalist töökohta omavaid töötajaid (69%; 161 isikut), kuid küllalt palju oli ka juhutööde tegijaid (22%; 52). Töötuid oli 6, tegevuseta isikuid 4, pensionäre 3 ja õpilasi 1; muu või teadmata staatusega kokku 7 isikut.

Üksikute tegevusalade järgi oli LOPis suhteliselt palju ehitusega seotud isikuid (20%). Täpset jaotust tegevusalade lõikes ei saa anda, kuna andmed nende kohta pole andmebaasis märgitud kindla klassifikatsiooni alusel.

1.3.4. 2006. ja 2007. aastal programmis osalenud isikute sūūteod

LOPi tulemuslikkuse hindamisel on tähtis teada, kas programmis osalenud isikud on oma liikluskäitumiselt ja eeskätt sūūtegede toimepanemiselt keskmisest oluliselt erinevad. LOPi läbimisest möödunud lühikese ajavahemiku tõttu ei ole veel võimalik hinnata programmi mõju selles osalenute liikluskäitumisele, kuid ka pikema aja järel jääb küsimus, kuivõrd mõjutab näitajaid isikute programmi valimine: kas programmi on valitud keskmisest suurema või väiksema rikkumiste arvuga isikud?

Kriminaalmenetlusregistri ja kriminaalhooldusaluste andmebaaside alusel võrreldi 2006. aastal KarS § 424 alusel registreeritud kuritegude arvu eraldi 2 grupi puhul: LOPi suunatud isikud ning LOPis mitte osalenud isikud. Selgus, et niisuguseid kuritegusid oli 2006. aastal toime pannud

- 8% isikutest, kes võeti 2006 kriminaalhoolduses §424-ga arvele ning hiljem suunati LOP-i;
- 3% isikutest, kes võeti 2006 kriminaalhoolduses §424-ga arvele ning LOPi ei suunatud.

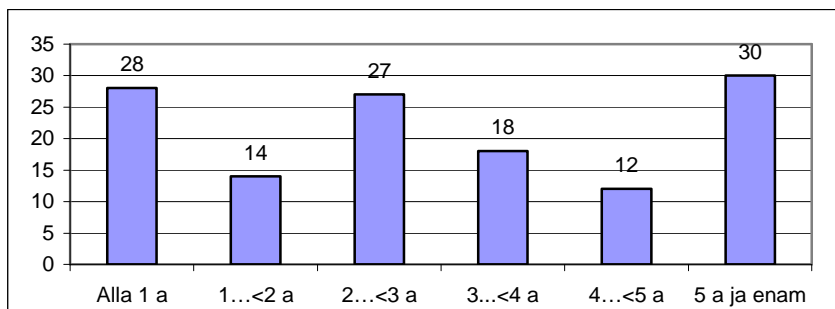
⁸ Programmis osalenud isikute vanuse arvutamisel on aluseks võetud esialgse kohtuotsuse kuupäev.

Seega võib arvata, et LOPi suunati keskmisest suurema joores sõidukijuhtimise riskiga isikuid. Sel taustal ei saaks ka hilisemal retsidiivsuse taseme võrdlemisel LOPis osalenud ja mitteosalenud isikute vahel teha kindlaid järeldusi LOPi tulemuslikkuse kohta, kui LOPis osalenute retsidiivsuse määr peaks olema kõrgem võrdlusgrupist või sellele lähedane.

KarS § 424 alusel on vähemalt kaks korda (s.t ka enne viimast kuritegu, mille alusel on LOPis osalenud isikud kriminaalhoolduses arvele võetud) karistatud 129 isikut – seega on 55% LOPi suunatud isikutest joores sõidukijuhtimise eest karistatud vähemalt ühel korral väärteokorras ning vähemalt kahel korral kriminaalkorras.

Huvipakkuv on niisugustele isikutele § 424 kuritegude eest määratud karistuste (jõustunud kohtuotsused) ajaline vahe: 22% isikute puhul oli eelmisest süüdimõistmisest möödunud vähem kui aasta, 21% puhul 2–3 aastat ning 23% puhul 5 või enam aastat – seega ei ole LOPis osalenute puhul tegu vaid lühikese aja jooksul korduvalt joores sõidukijuhtimise eest karistatud isikutega, vaid suur osa isikuid on niisuguste kuritegude eest karistatud küllalt pika ajavahemiku järel.

Joonis 4. Aeg viimase ja eelviimase kohtuotsuse vahel (KarS § 424) LOPis osalenud isikute puhul (isikute arv ja aastad)



Viimase KarS § 424 alusel registreeritud kuriteo ning sellega seotud väärteo (joores juhtimine ilma varasema karistatuseta) vaheline ajavahemik LOPis osalenute puhul oli 63% juhtudel alla 6 kuu ning 90% juhtudel alla 12 kuu; ülejäänud 10% juhtudel oli varasema väärteokaristuse kustumist takistanud mõni uus süütegu (väärteokaristus kehtib 12 kuud).

LOPis osalenud kriminaalhooldusaluste katseaeg on kõige sagedamini olnud 18 kuud (71% isikutel); osakaalult järgnevad 24 kuud (17%) ja 36 kuud (4%). Käitumiskontrollile oli allutatud 97% isikutest.

1.4. Programmi läbiviijad

Peatükis kirjeldatakse, kes peaksid olema LOPi läbiviijad ning kes on senise praktika põhjal on reaalset LOPi läbi viinud. Antakse ka ülevaade kriminaalhooldajate kursisolekust joores juhtide rehabiliteerimiseks mõeldud erinevate sotsiaalprogrammidega, nende rahulolust kättesaadavate meetmetega ning arusaamast LOPi ja sarnaste taasühiskonnastamise meetmete vajalikkusest kriminaalhooldajate arvates.

Programmi läbiviijateks on ideaalis kahe organisatsiooni asjatundjad: liiklusohutusspetsialist (näiteks autokooli õpetaja) ja kriminaalhooldusametnik. Liiklusohutusspetsialist vastutab koostöös kriminaalhooldusametnikuga programmi rühmatöö läbiviimise eest ning kriminaalhooldusametnikud viivad enne ja pärast rühmatööd läbi individuaaltunnid. Kriminaalhooldusametnik vastutab ka klientide nõu värbamise ja programmi suunamise, motiveerimise ning tervikuna programmi funktsionaalsuse eest. Terviku seisukohast on põhjendatud, et individuaalosa läbi viiv kriminaalhooldusametnik osaleb ka rühmatöös, kuna see kindlustab individuaal- ja rühmaosa sidumise tervikuks.

Kahe organisatsiooni poolt läbiviidava programmi puhul on eriti tähtis, et

- programmi üldkirjeldus ja juhtnõõrid on mõlemale poolele üheselt mõistetavad;
- programmi läbiviijate infovahetus toimib hästi ja kokkulepped kliendiga infovahetuse osas on selged.

Programmi senise rakendamise jooksul on rühmatööde läbiviimiseks kaasatud autokoole ja liikluspolitseinikke. Kõige pikaajalisem koostöö on Harju- ja Tartu kriminaalhooldusosakonnal OÜ-ga Autosõit. Pikaajalised suhted on ka Viru kriminaalhooldusosakonnal autokooliga Mewo OÜ ja Pärnul Aide AS Autokooliga. Kokku on koostööd tehtud enam kui 10 kriminaalhoolduse-välise partneriga. Intervjueeritud rühmatööde läbiviijate hinnangul ei erine rühmatööde läbiviimisel kasutatavad autokoolide materjalid märkimisväärselt, kuid iga rühmatöö läbiviija saab oma töös teataval määral lähtuda konkreetse rühma eripärast.

Järgnevalt esitatakse ülevaade kriminaalhooldajate ja rühmatööde läbiviijate kokkupuudetest LOPIga ning üldse joobes sõidukijuhtidega kriminaalhoolduse kontekstis.

Kõige rohkem ankeetküsitlusele vastanud kriminaalhooldajaid töötas Harju kriminaalhooldusosakonna noortetöö talituses (13 vastajat ehk 12%); järgnes Tartu linna talitus (11 vastajat ehk 10%) – vt tabel 2.⁹

Kriminaalhooldajate ja rühmatööde läbiviijate tööstaaž

Kõik seitse ankeetküsitlusele vastanud rühmatööde läbiviijat töötasid autokoolis ning on töötanud liiklusteemaga kolm või enam aastat. LOPIga on neist kolm vastanut tegelenud kuni ühe aasta, kaks vastanut 1–2 aastat ning samuti kaks vastanut 3 või enam aastat.

Ankeetküsitlusele vastanud kriminaalhooldajatest 48% olid kriminaalhoolduses töötanud üle 5 aasta.

Tabel 4. Ankeetküsitlusele vastanud kriminaalhooldajate tööstaaž¹⁰

	Arv	Protsent
Kuni 1 aasta	15	14%
1–2 aastat	14	13%
2–5 aastat	29	25%
Üle 5 aasta	53	48%
KOKKU	111	100%

Ankeetküsitlusele vastanud rühmatööde läbiviijatest on kaks vastanut juhendanud üht gruppi, kaks vastanut nelja gruppi, üks viit ja üks kuut gruppi ning üks rühmatöö läbiviija enam kui 10 gruppi. Hinnanguliselt on kaks rühmatöö läbiviijat juhendanud üle 30 kliendi, üks 21–30 klienti, üks 11–20 klienti ning kolm kuni 10 klienti.

Kriminaalhooldajate spetsialiseerumine

Kõige enam olid kriminaalhooldajad spetsialiseerunud roolijoodikutele (24%), seejärel peaaegu võrdselt üldkasulikul tööl olevatele kriminaalhooldusalustele (18%), alaealistele (16%) ja ennetähtaegselt vabastatutele (16%). Spetsialiseerunud ei olnud 16% vastanud kriminaalhooldajatest. Lisaks oli osa kriminaalhooldajaist spetsialiseerunud järgmistele valdkondadele või kliendigruppidele: perevägivald, majanduskuriteod; narkomaanid, vägivalda kasutanud, elektroonilise järelevalve all olijad, seksuaalkurjategijad, kuni 26-aastased isikud.

Tabel 5. Ankeetküsitlusele vastanud kriminaalhooldajate spetsialiseerumine¹¹

	Arv	Protsent
Roolijoodikud	36	24%
ÜKTd	27	18%
Ei ole spetsialiseerunud	24	16%
Ennetähtaegselt vabastatud	24	16%
Alaealised	24	16%
Muu	15	10%
KOKKU	150	100%

⁹ Millises kriminaalhooldustalituses/asutuses Te töötate?

¹⁰ Kui kaua olete kriminaalhoolduses töötanud?

¹¹ Millisele kliendigrupile olete spetsialiseerunud? (Valida võib mitu varianti)

Kriminaalhooldajate kokkupuude joores juhtidest kriminaalhooldusalustega

Roolijoodikutest kliente on olnud kõigil ankeetküsitlusele vastanud kriminaalhooldajail (110).¹²

Kriminaalhooldajad on roolijoodikutest klientide rehabiliteerimiseks kõige enam kasutanud vestlusi liiklusest ja purjuspäi autojuhtimisest (27%) ning vestlusi alkoholismist (23%). Vähemal määral on kriminaalhooldajad kliente suunanud AA rühma või alkoholismiravile (11%), liiklusteabepäevadele vm liiklusalastele üritustele (11%) ning mõne muu spetsialisti juurde (5%). Vastanuid 19% oli oma kliente suunanud liiklusohutusprogrammi.

Tabel 6. Ankeetküsitlusele vastanud kriminaalhooldajate poolt roolijoodikute taasühiskonnastamiseks valitud meetmed¹³

	Arv	Protsent
Vestlused liiklusest, purjuspäi autojuhtimisest	98	27%
Vestlused alkoholismist	85	23%
Kliendi suunamine liiklusohutusprogrammi (LOP)	70	19%
Kliendi suunamine alkoravile või AA rühma	40	11%
Kliendi suunamine liiklusteabepäevale vm liiklusalasele üritusele	40	11%
Kliendi suunamine mõne muu spetsialisti juurde	19	5%
Kliendi suunamine mõnda muusse sotsiaalprogrammi	8	2%
Ei ole teinud midagi spetsiaalselt roolijoodikutega	1	0%
Muu tegevus	8	2%
KOKKU	369	100%

Ankeetküsitluse andmetel oli oma kliente LOPi suunanud kriminaalhooldajate arv kõige suurem Võru talituses (8 vastanut, 31% talituse kriminaalhooldajatest), Harju noortetöö talituses (7, 18%), Harju käitumiskontrolli I talitus (7, 23%) ja Rakvere talitus (7, 28%). Ülejäänud talitustest on joores juhtimise eest kriminaalhooldusele määratud kliendi rehabiliteerimiseks valinud LOPi kuni 5 kriminaalhooldajat.

Lisaks on kriminaalhooldajad joores juhtide taasühiskonnastamiseks kasutanud järgmisi meetmeid: essee, referaadi kirjutamine oma teost; üldised vestlused süüteo toimepanemise põhjustest ja tagajärgedest ning ühiskonnas kehtivatest normidest; liiklusohutusprogrammi individuaaltöö läbiviimine.

Hinnang joores juhtide taasühiskonnastamise võimalustele

Ankeetküsitlusele vastanud kriminaalhooldajatest 66% oli rahul ning 34% ei olnud rahul valikutega, mis neil on olnud võimalik kasutada roolijoodikute sotsialiseerimiseks.¹⁴

Järgnevalt esitatakse ülevaade kriminaalhooldajate hinnangutest joores juhtide taasühiskonnastamise võimalustele. Ankeetküsitluses peeti silmas kõiki joores juhtidele mõeldud sotsiaalprogramme, kuid kriminaalhooldajad vastasid peamiselt LOPi kohta – seda ilmselt põhjusel, et LOP on kõige rohkem kasutatav ning ka aktuaalsem joores juhtide taasühiskonnastamise meede.

Peamised puudused joores juhtide taasühiskonnastamise võimaluste juures kriminaalhooldajate hinnangul on järgmised.

- **Alkoholi- ja/või narkosõltuvus** – paljudele joores juhtidele on vaja alkoholismiravi, kuid tasuta ravile suunamise võimalusi on vähe.
- **Kriminaalhooldajate puudulik ettevalmistus** – et saata klient LOPi, on vaja eelnevalt viia läbi individuaaltunnid, kuid sellealast koolitust on saanud väga vähesed ametnikud; ühel kriminaalhooldusametnikul on oskused ja võimalused piiratud, et kliendi alkoholitartumise harjumusi muuta.
- **Puudulikud ressursid** – roolijoodikute/alkoholisõltlastele suunatud programmide/teenuste vähesus/piiratud hulk, mis ei vasta joores juhtide suurele arvule.

¹² Kas Teil on praegu või on olnud klientide hulgas roolijoodikuid?

¹³ Mida olete teinud oma roolijoodikutest klientide taasühiskonnastamiseks? (Palun valige kuni 3 varianti)

¹⁴ Kas olete rahul võimaluste valikuga, mis Teil on kasutada roolijoodikute taasühiskonnastamiseks?

- **Transpordiprobleemid** – maapiirkonnas on klientidel väga raske osaleda erinevates programmides (halb bussiliiklus; kriminaalhooldusalused on sõltuvad ühistranspordist, rahapuudus, töökohustused; programmis osalemine võib seada ohtu töökoha pidamise jne).
- **Koostööpartneri puudumine** – oleks vaja kindlat koostööpartnerit, kes oleks spetsialiseerunud roolijoodikutele (sh ravi, nõustamine, teraapia, sundravi jms).
- **Vähesed võimalused alkoholisõltuvuse raviks** – väiksemates linnades pole AA rühmi; klientidel puudub rahaline võimalus; oleks hea, kui elukohajärgne omavalitsus toetaks materiaalselt kliendi ravi; kasu võiks olla erialaspetsialistidest, kes viiksid vastavaid (võõrutus)programme läbi ka väiksemates kohtades ja mis oleks tasuta.
- **Programmi mittekohustuslikkus** – programmi kohustus peaks olema kohtuotsuses sees; see tekitaks isikutes suurema vastutustunde ning programmi väljalangejate hulk oleks väiksem, mis tõstaks ka programmi tõhusust; näiteks teatavad "teadlikumad" kliendid, et kohtumääruses ei ole neile pandud lisakohustust LOPis osaleda.
- **LOPi piiratud sihtrühm** – LOP on nn sotsiaalsetele roolijoodikutele, keda pole kuigi palju; need, kellel on tõeline alkoholi- ja /või psühhiaatriline probleem, ei saa LOPis osaleda.
- **Klientide vähene motivatsioon** – raske on motiveerida kliente programmides osalema.
- **Ühiskonna vähene toetus/liigne tolerantus** – programmide näol on võimalus olemas, kuid ühiskond on antud probleemi suhtes veel liialt tolerantne.
- **Programmide kestus** – programmid võiksid olla pikemad ja mahukamad.
- **LOPi ülesehitus ja sisu** – olemasolev LOP ei toimi; vajab veelgi kohandamist/muutmist.

Järgnevas loetelus tuuakse kriminaalhooldajate hinnangud sellele, miks LOP (ning sarnased programmid) on vajalikud. Loetelu sisaldab nii korduvalt mainitud põhjusi kui ka vähem esinenud arvamusi; põhjused ei ole nende mainimise sageduse järjekorras. Vastajate sisukohtade ilmestamiseks tuuakse näiteid ankeetküsitluse avatud vastustest.

- **LOP võimaldab käsitleda olulisi teemasid** – olemasoleva manuaali järgi on piisava ajaressursi olemasolul võimalik piisava põhjalikkusega käsitleda teemasid, mis võiks mõjutada inimest mitte jooles rooli istuma.
- **Osaliselt võimalik tegelda ka klientide sõltuvusprobleemidega** – on olemas nõustamiskeskuse spetsialist tööks alkoholisõltlastest roolijoodikutega, keskendutakse alkoholisõltuvuse teemale.
- **Positiivne klientide tagasiside LOPi osas** – LOP on klientide tagasiside kaudu end õigustanud; osalejad on hakanud oma tegu nägema kõrvalt ja mõistnud oma senise mõtteviisi ekslikkust (et liikluskuritegu justkui pole kuritegu).
- **Võimaluste mitmekülgsus** – lisaks individuaalsele tööle on võimalik kliente suunata liiklusinfopäevale ja LOPi; LOP võimaldab töötada roolijoodikutega süsteemselt ning on võimalik juurde pakkuda lisateenuseid, anda lugeda kirjandust.
- **Rühmatöö võimaldab saada tagasisidet teistelt** – võimalus on olnud arutleda nii enda kui üldise liikluskäitumise üle, analüüsida ja saada tagasisidet.
- **Võimalus kaasata autokoolide spetsialiste** – on hea, et on võimalus kasutada autokoolist spetsialisti kaasabi LOPi grupitööde ning ka liiklusohutuse infopäeva läbiviimisel.

Kriminaalhooldajatest 97% pidasid LOPi ning sarnaseid sotsiaalprogramme vajalikuks.¹⁵

Üldiselt leidsid ankeetküsitlusele vastanud kriminaalhooldajad, et jooles juhtidest kriminaalhooldusalustega oleks vaja viia läbi järgnevaid tegevusi: isiku suunamine alkoholismiravile või erispetsialisti juurde (psühholoog, psühhiaater jne), kui isik on nõus ning tal on probleeme alkoholi tarvitamisega; suunamine liiklusinfopäevadele, esmaabikoolitusele; LOPi individuaaltöö läbiviimine või suunamine LOP täisprogrammi; töö töölehtedega, pildimaterjaliga, testide läbiviimine; filmide vaatamine (nt õppefilm ohvrite elust pärast invaliidistumist, liiklussüüdlase elust); vestlused liikluskultuuri- ja liikluskäitumise teemadel, seadustega kurssi viimine; rollimängud; sõidukijuhtimiskoolitus; alkoholiga seotud kuritegude analüüs; alkomeetriga jookekontroll igal registreerimisel.

Lisaks töid mitmed vastanud välja, et iga isiku puhul tuleks läheneda individuaalselt ning valida sobivad meetmed vastavalt isikule. Samuti rõhutati vajadust aktiivsemaks infovahetuseks kriminaalhooldusametnike endi vahel ning ametnike pidevaks koolitamiseks, erinevate meetmete tutvustamist ning koolitust nende kasutamiseks.

¹⁵ Kas Teie arvates on vajalikud taolised sotsiaalprogrammid nagu seda on LOP?

Üks ankeetküsitlusele vastanud kriminaalhooldaja pakkus välja järgmise mõjutusvahendi, mida võiks kasutada joores juhtide puhul:

Samuti võiks trahvide mittemaksjaid kohustada töötama kõikvõimalikes kohtades ja et nad oma arestipäevad ise kinni maksaksid (linad, ööbimine, söök jms). Arestipäev ei tohiks olla rahalise trahvi vabastamiseks, vaid pigem ÜKT koos ööbimisega vanglas, millele lisanduvad tema isiklikud kulud, et riik ei peaks selle eest maksma. Absurdne on, et arestiga kaob politseitrahv. Roolijoodik ka ise naerab sellise karistuspoliitika üle (kriminaalhooldaja).

Kriminaalhooldajate teadlikkus LOPist

Kõigist küsitlusele vastanud kriminaalhooldajatest olid LOPist kuulnud 95%. Kõigist kriminaalhooldajatest, kes olid oma kliente LOPi suunanud (90 vastanut) oli 32% ise programmi läbi viinud ning 68% oli sinna suunanud oma kliente.¹⁶

LOPi läbi viinud kriminaalhooldajatest 64% on spetsialiseerunud roolijoodikutele. Samas on LOPi läbi viinud ka need kriminaalhooldajad, kes on spetsialiseerunud ennetähtaegselt vabastatutele (37%) või alaealistele (23%). Antud küsimusele vastamisel võis valida mitu vastusevarianti; seega võivad LOPi läbi viinud kriminaalhooldajad olla spetsialiseerunud mitmele valdkonnale. Piirkonniti on LOPi läbiviijate profiil erinev, (väiksemates asulates on vähem kriminaalhooldajaid, kes on spetsialiseerunud joores juhtidele), kuid kõigil küsitlusele vastanutel on olnud joores juhtimise eest kriminaalhooldusele määratud kliente.

Tabel 7. LOPi läbi viivate kriminaalhooldajate spetsialiseerumine ankeetküsitluse vastuste põhjal

	On ise LOPi läbiviija	On LOPi suunanud vaid oma kliente	Kokku
Ei ole spetsialiseerunud	16%	84%	15%
Ennetähtaegselt vabastatud	37%	63%	15%
ÜKT	14%	86%	18%
Alaealised	23%	77%	18%
Roolijoodikud	64%	36%	26%
Muu	20%	80%	8%
KOKKU (%)	33%	67%	100%
KOKKU (arv)	41	84	125

Osakondade lõikes on ankeetküsitlusele vastanud kriminaalhooldajatest kõige suurem osa joores juhtidele spetsialiseerunud Harju käitumiskontrolli II talituses: 82% vastanutest ehk 9 kriminaalhooldajat 11st. Mitte ükski küsitlusele vastanud kriminaalhooldaja pole joores juhtidele spetsialiseerunud järgmistes talitustes: Haapsalu, Harju käitumiskontrolli I talitus, Harju vanglast vabanenute II talitus, Kuressaare, Paide, Põlva, Valga ja Viljandi talitus.

Nendest, kes on olnud ise ka LOP läbiviijad, on 37% vastanutest tegelenud programmiga kuni 1 aasta; 33% vastanutest 1–2 aastat ning 30% vastanutest 3 ja enam aastat.

Kõige sagedamini (32 %) on kriminaalhooldajatel olnud kuni 10 LOPis osalevat klienti.

Tabel 8. LOPi läbi viinud kriminaalhooldajate klientide hulk (ankeetküsitluse andmetel)¹⁷

	Arv	Protsent
Kuni 10 klienti	10	32%
11–20 klienti	7	23%
21–30 klienti	2	6%
Üle 30 klienti	1	3%
Muu (palun täpsustage)	7	23%
Ei oska numbrit öelda	4	13%
KOKKU	31	100%

¹⁶ Kas olete ise LOP läbiviija või olete programmi suunanud vaid oma kliente?

¹⁷ Mitme kliendiga (umbkaudu) olete LOP programmi läbi viinud?

Neist kriminaalhooldajatest, kes tegelevad või on tegelenud LOPiga (kokku 32), on 9 läbi viinud vaid individuaaltunde, üks läbi viinud vaid grupitööd ning 22 on teinud mõlemat. Programmi tulemuslikkuse seisukohalt oleks hea, kui kriminaalhooldaja oleks oma klientidega kaasas ka rühmatööde puhul. Antud küsimuse puhul ei selgu, kui paljud individuaal- ja rühmatööd läbi viinud kriminaalhooldajatest on seda teinud pidevalt või kui paljud on seda teinud vaid korra.

Küsitlusele vastanud ja LOPiga kokku puutunud kriminaalhooldajast (kokku 31), kes on läbi viinud individuaal- ja/või grupitööd, on 23 tegelnud ka teiste kriminaalhooldajate klientidega lisaks enda klientidele; 7 on tegelenud vaid enda klientidega ning üks vaid kolleegide klientidega. Valdav osa oma kliente LOPi suunanud kriminaalhooldajatest ei vii oma kliendiga läbi kogu LOPi.

2. Liiklusohutusprogramm välisriikides

- Joobes mootorsõidukit juhtinud isikutele on rehabiliteerimisprogramme rakendatud 1970. aastatest.
- Uuringud näitavad, et sotsialiseerimisprogrammid vähendavad joobes juhtide retsidiivsust kuni 50%.
- Mitmetes riikides on sotsiaalprogrammide puhul tegemist riiklikult akrediteeritud programmidega.
- Rühmade toimivaks suuruseks peetakse 7 kuni 10 inimest.
- Sotsialiseerimisprogrammid ei ole mõeldud alkoholisõitlastele.

Käesolevas peatükis antakse ülevaade Saksamaa, Soome, Ühendkuningriigi, Hollandi ning valikuliselt ka teiste välisriikide kogemustest ning praktikast seoses joobes juhtimise süüteo toime pannud isikute sotsialiseerimisprogrammidega. Allpool on toodud näiteid nimetatud riikides rakendatud programmide korraldusest, ülesehitusest, programmi sihtrühma kuuluvate isikute (kriminaalhooldusaluste) valikukriteeriumidest, programmide läbiviijatest ning programmide hindamisest. Samuti on toodud näiteid programmide hindamise tulemustest.

Maailmas on alkoholiprobleemidega sõidukijuhtidele suunatud liiklusohutusprogramme kasutatud alates 1970. aastatest. Rehabiliteerimisprogramme hakati esimesena ellu viima Ameerika Ühendriikides; esimeste Euroopa riikide seas olid saksakeelsed riigid Austria, Saksamaa ja Šveits. Alles 1990ndatel alustati selliste programmidega ka teistes Euroopa riikides. Sotsialiseerimisprogrammide eesmärgiks on saavutada muutus suure alkoholijoobe riskiga sõidukijuhtide käitumises, mis aitaks vältida uusi rikkumisi ning võimaldaks saada uuesti juhtimisõiguse. Niisugused programmid lähtuvad eeldusest, et joobes juhtidel ei ole puudu mitte niivõrd teadmistest kui positiivsest suhtumisest sotsiaalsesse kohustustesse ning vastutustundesse (Bartl 2003). USAs suunatakse korduvalt joobes sõidukit juhtinud isikud harivat ning nõustavat laadi nn vastutustundliku juhi programmi.¹⁸

Programmid on esmajoonel suunatud neile, kelle hoiakud ja käitumine on probleemsed, kuid kelle puhul pole siiski tegu alkoholisõltuvusega. Alkoholiprobleemidega juhtide puhul on tegu eeskätt vajadusega suurendada isiku sotsiaalset vastutust.

Tuleb märkida, et liiklusohutusprogrammide mõju üldisele liiklurvalisusele on piiratud, kuna paljud programmi vajavad isikud programmi ei pääse ja seetõttu osaleb neis suhteliselt väike osa probleemse käitumisega juhtidest (lisaks alkoholijoobes juhtidele on suureks probleemiks kiiruseületajad).

Mitmetes riikides on hakatud kasutama nn alkoholukke, mis takistavad alkoholijoobes juhtidel sõiduki käivitamist. Niisuguseid meetmeid siinkohal lähemalt ei käsitleta, kuna olemuselt pole need võrreldavad LOPIga.

2.1. Programmide korraldus

Ühendkuningriik

Programmis osalemine on ette nähtud eraldi seadusega.¹⁹ Programmis osalemise nõude puhul kasutatakse järgmist sõnastust: „peab käima kohal pädevas kriminaalhoolduskeskuses vastavalt järelevalvet teostava ametniku juhistele ning seal olles peab täitma nõudeid, mida on andnud nimetatud ametnik või tema agendid“.²⁰ Programmi mõnest tunnist puudumise korral peab hooldusalune teatama sellest kriminaalhooldajale (*case manager*). Haiguse korral tuleb võtta arstile tervisetõend ning edastada see kriminaalhooldajale 5 tööpäeva jooksul.

¹⁸ BC Centre for Social Responsibility. Vt ka: <http://www.bccsr.ca/> (31.10.2008).

¹⁹ Community Rehabilitation Order munder Schedule 2(2) of the Power of the Criminal Courts (Sentencing) Act.

²⁰ NP/041/2002: Drink Impaired Drivers. National Probation Service for England and Wales.

2004. aastal võeti Ühendkuningriigis kasutusele eraldi LOP naistele. Sisuliselt tähendas see olemasoleva programmi kohandamist naistest õigusrikkujatele (algupärane programm oli mõeldud meestele). Uuendusega peeti soolise eripära arvestamist, arvestades teadusuuringute tulemusi (näiteks võib naiste puhul tegu olla põgenemisega koduvägivalla eest).²¹

Holland

Juunis 1996 anti Hollandis uue õigusliku meetme rakendumisega süüteo alkoholijoobes toime pannud isikutele võimalus valida traditsioonilise karistuse (trahv või juhtimisõiguse peatamine) või joobes juhtimisega riskidega seotud harivas programmis (*Educative Measure for Alcohol offences* ehk EMA) osalemise vahel. Selle programmi puhul eeldatakse, et joobes juhtidel, kellele programm mõeldud on, on piiratud võime (vaimne võime või motivatsioon) mootorsõidukit juhtida ning selle puuduse saab korvata lisakoolitusega. Harivate kursuste peamine eesmärk on luua vajalikud tingimused käitumise positiivseks muutuseks, mis aitab edaspidi vältida alkoholijoobes sõidukijuhtimist.²²

Juhul kui isik ei osale kursustel teatud perioodi jooksul, muutuvad isiku juhiloa automaatselt kehtetuks. Varem nähti joobes juhtidele kursused ette kriminaalõiguse raamistikus; uue korra kohaselt aga avaliku õiguse raamistikus. Nüüd peab isik ise tasuma ka kursuse kulud (2000. aastal ligikaudu 200 eurot).²³

Saksamaa

1970ndatel aastatel Saksamaal joobes juhtidele mõeldud rehabilitatsiooniprogrammide loomise ning nende arendamiseks ressursside kulutamise põhjuseks olid peamiselt juhtimiskäitumise arendamisega tegelevate psühholoogide tehtud järeldused ning nende kogemus. Psühholoogid leidsid, et traditsioonilised programmid, mis tuginesid kontseptsioonidele nagu „juhi teadmised, riski vastuvõtlikkus või ohu tajumine“ olid ebaefektiivsed juhtidele, kes panid korduvalt joobes toime liiklussüütegusid.²⁴

Sotsialiseerimisprogrammide elluviimine on Saksamaal liidumaade ning nende asutuste (nt TÜV, DEKRA, AFN jne) pädevuses, kuid liidumaa otsustab, millised olemasolevatest kursustest (LEER, I.R.A.K., NAFA, ALFA jne) on kohustuslikud ja/või viivad juhtimisõiguse taastamiseni. Üldiselt võib öelda, et on kaks seotud osapoolt: asutused, mis tagavad rehabiliteerimisprogrammide elluviimise ning asutused, mis on vastutavad juhtimisõiguste administreerimise eest. Kuigi liidumaade vahel on erinevusi, on osa tingimusi samad: 1) joobes (alkoholi- või narkojoobes) sõidukijuhtimine; 2) kui vere mõõdetud alkoholisaldus (BAC) on 1,6 promilli (mõnel juhul 2 promilli) või kui juht on varem toime pannud joobes juhtimise süütegusid (BAC madalam kui eeltoodud näitajad); 3) uurimise tulemusena võivad isikule programmi soovitada „uurijad“ (psühholoog, meedik); 4) kui isik on osalenud korralikult programmis, tema juhtimisõigus taastatakse; 5) üldiselt peavad kõik programmiga seotud kulud katma juhid ise (Bartl *et al.* 2002)

Soome

Soomes on joobes sõidukijuhtimise eest karistatud ning üldkasulikule tööle suunatud juhtidele korraldatud liiklusohutuskursuseid (*liikenneturvajakso*) alates 1999. aastast. Kuni 2004. aastani oli tegu 5-tunniste kursustega. 1. märtsist 2004 jõustus muudatus üldkasulikkude tööd puudutavas seaduses, mille kohaselt kursuste maksimaalne kestus võib-olla 10 tundi; pikemaid kursuseid hakati läbi viima sama aasta sügisest. Kursustel osalemine on vabatahtlik. Kursustel osalemise võimalust on pakutud eeskätt neile, kelle põhikaristus määrati joobes sõidukijuhtimise eest või kellel on olnud varem korduvaid niisuguseid juhtumeid (Laapotti *et al.* 2004).

²¹ PC26/2004: Drink Impaired Drivers Programme: Implementation of Revised Programme Materials for Female Offenders 2. National Probation Office. Home Office. <http://www.probation.homeoffice.gov.uk/files/pdf/PC26.pdf> (30.10.2008).

²² Review of Enforcement Support Systems in EU Countries. The „Escape“ Project. Working Paper 2 (WP3). May, 2000.

²³ Ibid.

²⁴ Ibid.

2.2. Programmi sisu

Ühendkuningriik

Ühendkuningriigis on LOPi (*Drink Impaired Drivers Programme* ehk DID) eesmärgiks panna selles osalejaid mõtlema joomise ning joobes juhtimisega seotud teemadele; samuti aidata neil arendada oskusi probleemide üle mõtlemiseks ning rakendamaks neid oskusi reaalses olukorras. Sellega püütakse vähendada uute joobes juhtimisega seotud õigusrikkumiste toimepanemise riski.²⁵ Programmi eesmärk on õpetada kriminaalhooldusalustele uusi oskusi ning tehnikaid:

- hoida ära joobes juhtimine;
- suurendada nende teadmisi alkoholist ning selle mõjust;
- panna neid tulemuslikult planeerima;
- õpetada kontrollima oma mõtteid, tundeid ning tegusid;
- aidata kaasa turvalisele juhtimisele;²⁶
- panna isikuid ära tundma nende joobes juhtimisest tingitud mõjusid neile endile ning teistele, eriti võimalikele ohvritele liiklusõnnetustes;
- suurendada arusaamist joobes juhtimise kuriteost ning ka arusaamist alkoholi mõjust sõiduoskustele;²⁷
- suurendada avalikkuse turvalisust.

DID-programm koosneb 20–26 kohtumisest/tunnist, millest 4 on individuaaltunnid enne gruppitunde; neile järgneb 16 gruppitundi ning kuni 6 individuaaltundi.²⁸ Programmi ülesehitus on riigis piirkonniti mõnevõrra erinev, kuna kursuse maht tundides võib olla 11–35 tundi. Programmis osalejad peavad osa võtma kõigist tundidest ning puudumine tuleb teha järgi. Kui isik puudub ega osale programmi mõnes osas, tegeletakse temaga vastavalt kriminaalhoolduse riiklikele reeglitele (*Service's National Standards*) ning saadetakse tagasi kohtusse pärast teist puudutud tundi. Programmis on nii harivaid grupe kui ka kognitiiv-käitumuslike teemasid käsitlevaid grupe. Uuringud on näidanud, et just selliste teemade käsitlemine arendab mõtlemist ja probleemide lahendamise oskusi ning vähendab retsidiivsuse riski.

DID-programm oli algselt mõeldud 17-aastastele ning vanematele meestele ning enne 2004. aastat oli naiste ligipääs joobes juhtidele mõeldud rehabilitatsiooniprogrammidele piiratud.²⁹ Programmi täiendamise põhjuseks võib olla ka asjaolu, et 1990ndate lõpul sages joobes sõidukijuhtimine naiste poolt, kuid vähenes meeste poolt. Sarnast tendentsi täheldati ka teistes riikides (Davies *et al.* 1999). Sellised arengud on põhjendatavad järgmiste asjaoludega:

a) naisjuhtide arvu muutus

- juhtimisõigusega naiste arv oli alates 1970ist kasvanud püsivalt viimase 20 aasta jooksul, samas kui juhtimisõigusega meeste hulk muutus alates 1980. aastate lõpust vähe;
- kui 1985. aastal oli 9,2 miljonit naisjuhti, siis 1999. aastaks oli see arv kasvanud 14,2 miljonini võrra ehk 54%;
- 1998. aastal oli 21–50-aastaste vanusegrupis 72% naistel ning 86% meestel juhtimisõigus; nooremate juhtide hulgas oli sugudevaheline erinevus väiksem (6 protsendipunkti võrreldes üldise 14 protsendipunktiga) ning see vahe vähenes üha;
- naiste poolt läbi sõidetud kilomeetrite arv oli kasvanud;

b) naised ja alkohol

- 1998. aastal tarbisid rohkem kui 14 ühikut alkoholi nädalas 10% naistest, kuid 2000. aastaks oli see tõusnud 17%-ni; meeste hulk, kelle alkoholitarbimine ületas 21 ühikut nädala kohta, jäi ligikaudu samale tasemele (27%);
- noored naised (16–24-aastased) on tõenäolisemalt suured alkoholitarbijad kui teistesse vanusegruppidesse kuuluvad naised; üksikud naised joovad tõenäolisemalt üle turvalise juhtimise jaoks soovitava piiri (üle 14 ühiku nädalas) – problemaatiline joomine on kõige tavalisem noorte naiste seas;

²⁵ NPD/041/2002: Drink Impaired Drivers. National Probation Service for England and Wales.

²⁶ Drink Impaired Drivers Programme. Information for Solicitors. National Probation Service. Cheshire.

²⁷ NPD/041/2002: Drink Impaired Drivers. National Probation Service for England and Wales.

²⁸ Drink Impaired Drivers Programme. Information for Solicitors. National Probation Service. Cheshire.

²⁹ Ibid.

- hinnanguliselt 5% naistest on probleemsed alkoholitartitajad, meeste puhul on sama näitaja 9%; samuti on leitud, et 3% naistest joovad kahjustavas (ohtlikus) koguses ehk üle 35 ühiku nädalas.³⁰

Peamisteks naiste kasvanud alkoholitartitamisega põhjusteks on toodud järgmist:

- 1960ndatest on naistel suurem majanduslik sõltumatus – eriti alates 1980ist on suurenenud edukate noorte (20ndates ja 30ndates eluaastates) naiste osakaal, kellel on kõrge sissetulek ning perekondlikud kohustused;
- alkoholi reklaamijad suunavad reklaame naissoost alkoholitartitajatele;
- arendatakse ning turustatakse erinevaid jooke, mis oleks ahvatlevad naistele, samuti on baarid jms kujundatud selliselt, et meelitada ligi naisklieente; alkohol on üha enam kättesaadav kohtades, kus naised käivad (nt supermarketid, kohvikud, kinod jne);
- naiste alkoholitartitamine on varasemast enam sotsiaalselt aktsepteeritud.³¹

Sama allika andmetel täheldati 1990ndate teisel poolel ka naiste osakaalu kasvu nn kõrge riskiga joores juhtidest.³²

Tabel 9. Kõrge riskiga naisautojuhtide osakaal Ühendkuningriigis 1995–2000³³

Aasta	Uute kõrge riskiga joores juhtide arv kokku (tuhandetes)	Naiste osakaal kõrge riskiga joores juhtidest	Naiste osakaal korduvalt joores juhtimise süüteo toime pandud isikutest
1995	33,2	8,4%	3,7%
1996	33,3	8,8%	3,5%
1997	33,9	9,4%	3,9%
1998	30,4	10,5%	4,2%
1999	27,9	11,0%	4,6%
2000	*	11,6%	5,0%

Holland

Hollandis on EMA-programmi keskseks teemaks isiku suutmatuse toime tulla alkoholi tarvitamisega ning samas liikluses osalemine. Kursus üritab muuta suhtumisi teadmiste, arusaamise ning oskuste arendamise kaudu, mis puudutavad erinevate olukordadega toimetulekut. Võrreldes enne 1996. aastat toimunud programmiga nõuab praegune programm aktiivsemat osalust programmis osalejatelt ning lisaks teadmiste andmisele sisaldab ka emotsionaalset poolt problemaatilise käitumise ning käitumusliku muutumise kohta.

Kursus koosneb kolmest kursusepäevast järgmiste teemadega.

- 1. päev: programmi tutvustus, omavaheline tutvumine, küsimustik seniste teadmiste kohta, alkoholi tarbimine Hollandis, alkoholi mõju tervisele, alkohol ning juhtimisvõime, alkohol liikluses (tagajärjed), kokkuvõte;
- 2. päev: joomine ja sõitmine (õiguslikud tagajärjed, tagajärjed seoses lubadega, harjumuse roll), kokkuvõte;
- 3. päev: joomine ja sõitmine (mida mina saan selles osas teha?), elu imiteerimine (ülesanne), tulevik (kavatsused, takistused ning vajadused), hindamine ja lõpetamine.³⁴

LOPi on soovitatud läbi viia ühes osas nende puhul, kellel on töö- ja/või lastega seotud kohustused, eesmärgiga parandada programmis osalemise määra (n.ö kinnihoidmine ühe perioodi vältel) ning vähendada programmeelset kurnamist (Robinson 2004).

³⁰ Ibid.

³¹ Ibid., lk 5.

³² Kõrge riskiga sõidukijuhiga on tegu, kui on täidetud üks järgnevatest kriteeriumidest: alkoholisaldus juhi veres ületab lubatu vähemalt 2,5 korda; vere alkoholisaldus ületab lubatu 1 kuni 2,5 korda ja ta on viimase 10 aasta jooksul joores juhtimise eest karistatud; juht keeldub proovi andmast.

³³ Ibid., lk 6.

³⁴ Review of Enforcement Support Systems in EU Countries. The „Escape“ Project. Working Paper 2 (WP3). May, 2000.

Tabel 10. Liiklusohutusprogrammide võrdlus riikide kaupa

Riik	Alustamise aeg	Kursuse kestus (h)	Ühe kohtumise pikkus (h)	Tundide kordade arv	Kursuse kestus nädalates	Rühmatööde läbiviijad	Grupi suurus (inimeste arv)
Austria	1970	15	3 ¼	4	4		
Belgia	1995	20+		4	2–4		
Inglismaa ja Wales	1991-2001	11–35	2		14		
Soome	1997-2003	5	2-3	2-3	2–3	Kriminaalhooldaja, liiklusspetsialist	Soovitavalt 7
	Alates 2003	10	2	5	4–6		
Prantsusmaa	1992	16	8	2	2 päeva		
Saksamaa	1970	10–26			Mõned nädalad		
Itaalia	1997	12	3	4	4	Spetsiaalse väljaõppega psühholoog	
Holland	1996	22–25		4	4	Spetsiaalse väljaõppega psühholoog	
Portugal	Hilised 1990ndad	15	7 ½	2 päeva korraga	2	Spetsiaalse väljaõppega psühholoog	
Sveits	1997	13		6	8–12 nädalat	Spetsiaalse väljaõppega psühholoog	6–8
Eesti ³⁵	2005	10	2	5	24 nädalat	Kriminaalhooldaja, liiklusspetsialist	6–8

Allikad: erinevad käesolevas analüüsis kasutatud materjalid (Bartl 2003 jne).

2.3. Programmis osalejad

Allpool tuakse näiteid mõnedes välisriikides kasutatavatest kriteeriumidest, mille alusel valitakse isikuid alkoholiprobleemidega sõidukijuhtidele mõeldud rehabiliteerimisprogrammidesse.

Ühendkuningriik

Alkoholiprobleemidega sõidukijuhtidele mõeldud rehabiliteerimisprogramm DID on mõeldud vaid neile õigusrikkujatele, kellel pole suurt arvu muud liiki süütegusid. Seega ei sobi programm neile, kes kuuluvad uue kuriteo tõenäoliselt toimepanijate kategooriasse (*Higher Likelihood of Reconviction Category*). DID on mõeldud isikutele, kes ei vasta teiste sotsiaalprogrammide sihtrühma tingimustele. Esimest korda jooles juhtimise eest karistatud isikutelt ei nõuta DIDis osalemist, kui ei ole tegemist raskendavate asjaoludega. DIDis peaksid osalema jooles juhtimise eest kriminaalhooldusele suunatud isikud, kes on toime pannud 2–4 õigusrikkumist või ühe raskendavatel asjaoludel rikkumise (isik on ületanud kahekordselt vere alkoholisisalduse lubatud piiri, s.t vere alkoholisisaldus on 160mg/l või rohkem)³⁶ ja/või põhjustanud õnnetuse.³⁷ Kui isik ei sobi DID-programmi, peaks hindaja (kriminaalhooldaja) kaaluma tema suunamist muud liiki kursusele.³⁸

Erinevatesse rehabiliteerimisprogrammidesse isikute määramiseks on ÜK kriminaalhooldusteenistus välja töötanud vastava sihtrühma määratlemise maatriksi (*targeting matrix*), kus näidatakse, millistele kriteeriumidele peab isik vastama, et ta sobiks teatud sotsialiseerimisprogrammi. Kriminaalhooldajad (sekkujad) hindavad täiendava tabelite alusel, milline oleks kõige õigem sekkumisprogramm konkreetse kriminaalhooldusaluse jaoks. Esimeses tabelis on kriteeriumid vastavalt sellele, kas isikul

³⁵ Liiklusohutusprogramm: Jooles juhtimise eest kriminaalhooldusele määratud isikutele. Detsember 2006.

³⁶ NPD/041/2002: Drink Impaired Drivers. National Probation Service for England and Wales.

³⁷ Drink Impaired Drivers Programme. Information for Solicitors. National Probation Service. Cheshire.

³⁸ PC28/2004 – Revised Targeting Strategy. National Probation Service. Home Office.

<http://www.probation.homeoffice.gov.uk/files/pdf/PC38.pdf> (30.10.2008).

on „kahju tekitamise risk“ või „uue süüteo toimepaneku risk“. Teise tabelis on ära toodud kõikvõimalikud sekkumisprogrammid vastavalt esimese tabeli jaotusele. Kolmas tabel kaardistab kõik takistused, mis võivad esile kerkida seoses iga konkreetse sekkumisprogrammiga.³⁹

Seega on programmi valimisel oluline eelnev hooldusaluste range hindamine. On leidnud kinnitust, et ebaõige valik võib suurendada retsidiivsust. DID-programmi ei sobi isikud, keda on joores sõidukijuhtimiselt tabatud esmakordselt, viis või enam kuritegu toime pannud isikud ning alkoholi kuritarvitajad.⁴⁰ West Yorkshire piirkonnas on DID-programmis osalemise kriteeriumiks mitte üle nelja varasema süüteo.⁴¹ Uuringute andmetel on DID tulemuslikum madala riskiga hooldusaluste hulgas.⁴² Programmis osalemisel eeldatakse isiku tugevat pühendumist ning motiveeritust. Soovitatakse, et gruppide suurus ei ületaks 10 inimest.

ÜKs on erinevates piirkondades DID-programmide korraldus veidi erinev. Näiteks saab West Yorkshire's DID-programmis osalenud isikuid iseloomustada järgmiselt:

- 53%-l õigusrikkujatest, kes vastasid DID-programmis osalemise tingimustele, oli rohkem kui 4 varasemat õigusrikkumist. Rohkem kui 20%-l oli üle 10 varasema õigusrikkumise;
- ligikaudu poolte programmis osalenute puhul oli tegemist täiendavate kriminogeensete vajadustega isikutega, mida see konkreetne programm eraldiseisvalt ei puudutanud – ehk ligikaudu poolte programmis osalenute puhul oleks olnud vaja jätkata osalemist muudes programmides;
- kokku ulatus programmis osalenud isikute varasemate süütegude arv 0-st 30-ni; 43% olid varem toime pannud ka vägivallakuritegusid, 30%-l oli 1–2 varasemat karistust vägivalla kuritegude eest.⁴³

Holland

Hollandi EMA-programmis osalemine on ette nähtud isikutele, kelle vere alkoholisisaldus sõidukit juhtides oli üle 1,3 promilli ja maksimaalselt 2,1 promilli, ning kes on varem sõidukit alkoholijoobes juhtinud (vere alkoholisisaldus oli alla 0,8 promilli).

Väljastavad asjaolud Hollandi süsteemi puhul on:

- isik on põhjustanud fataalse või raske vigastuse;
- isikul on tõsised psühhiaatrilised probleemid;
- isik on dementne;
- isik ei oska piisavalt hollandi keelt;
- isik on osalenud programmis viimase 5 aasta jooksul.

Saksamaa

Uutele (algajatele) juhtidele, kes on toime pannud korduvaid rikkumisi (k.a joores juhtimine), mõeldud kursused on 6–12 inimesele 2–4 nädala jooksul, iga kord 3 tundi. Lisaks grupiarutelule liiklusrikkumiste üldistest põhjustest ja käitumisstrateegiatest nende vältimiseks käsitletakse alkoholi ja uimastite mõju ning probleemse alkoholarvitamise väljakujunemist. Algaja juht suunatakse "paranduskursustele" ühe tõsise rikkumise puhul (nt punase tule eiramine, kiiruseületamine enam kui 20 km/h) või kahe kergema rikkumise puhul (nt kulunud rehvidega sõitmine), kui ta pani rikkumise(d) toime kaheaastase katseaja jooksul alates loa saamisest; alkoholiga seotud juhtumite puhul on kohustuslik spetsiaalse alkoholi käsitleva programmi läbimine (Bartl *et al.* 2002).

Sarnased programmid on ka pikema staažiga juhtidele korduvate rikkumiste korral, kuid sinna suunatakse alles tunduvalt suurema rikkumiste arvu korral. Korduvalt sõidukit joores juhtinud juhtidele mõeldud programmides saavad osaleda juhid, kelle sobivust osalemiseks LOPi on hinnatud. Neist saavad teatud juhtudel osa võtta ka esmakordselt joores vahelejäädud, eriti kui nende BAC oli kõrge. Kursuseid juhendavad spetsiaalse väljaõppega psühholoogid, grupis on maksimaalselt 11 inimest ja

³⁹ Ibid.

⁴⁰ Ibid.

⁴¹ Turner, R. Targeting the Drink Impaired Drivers Programme: Profiling Offenders' Previous Convictions. National Probation Service, West Yorkshire. <http://www.westyorksprobation.org.uk/pdfs/targetingdidprecons.pdf> (30.10.2008).

⁴² Ibid.

⁴³ Turner, R. Targeting the Drink Impaired Drivers Programme: Profiling Offenders' Previous Convictions. National Probation Service, West Yorkshire. <http://www.westyorksprobation.org.uk/pdfs/targetingdidprecons.pdf> (30.10.2008).

need kestavad kuni 7 nädalat. Olenevalt kursuse tüübist on tunnid 6 või 12 korral. Ühes variandis ("LEER") eelneb põhikursusele 2-nädalane enesevaatluse periood enda joomisharjumuste kohta, ning kursusele järgneb üks aasta kestev "praktika", mille jooksul töötatakse iseseisvalt kirjalike juhematerjalidega, mis saadetakse kõigile osalistele. Kõigi kirjeldatud kursuste puhul on tingimuseks alkoholi- või uimastisõltuvuse puudumine ning füüsilised ja psüühilised eeldused, mis lubavad kursusel konstruktiivselt osaleda.⁴⁴ Raskete rikkumiste korral, millega kaasneb juhtimisõiguse äravõtmine, toimub programmi suunamine individuaalse hindamise alusel.

1997. aastast on programmid ka narkootikume tarvitanud juhtidele (tavaliselt kanep, stimulaatorid), kui tegu pole sõltlastega. Programm koosneb kokku 24 tunnist 6 korral. Eesmärgiks on täielik loobumine uimastitest; selle kinnituseks tuleb järgneva 2 aasta jooksul läbida 3 korda narkotest.

Pikaajalised rehabilitatsiooniprogrammid probleemsetele (mitte vaid seoses alkoholi või uimastitega) juhtidele koosnevad kuni 70 individuaal- ja/või grupidunnist kuni 12 kuu jooksul. Retsidiivsuse näitajad on olnud madalad (ühes näites vaid 6,4% viieaastase perioodi jooksul pärast programmi edukat lõpetamist), kuid programmi vältel väljalangemine on märgatavalt suurem kui lühemates programmides.

Spetsiaalkursuseid (nt alkoholiprobleemidega juhtidele) viivad läbi eranditult kõrgema psühholoogiharidusega eksperdid, kes on saanud täiendkoolitust liikluspsühholoogias ja omavad töökogemust liikluspsühholoogina.

Austria

Kursuseid alkoholiprobleemidega sõidukijuhtidele hakati korraldama 1970-te teisel poolel. Alates 1997. aastast muutusid kursused kohustuslikuks kõigile juhtidele, kes tabati joolega 1,2 promilli või rohkem (varem võis juhtimisõiguse andja programmi suunamist kaaluda).

Algajatele juhtidele on esimese kahe aasta jooksul vere alkoholisisalduse lubatud maksimumiks 0,1 promilli (pikema staaži korral 0,5 promilli); selle ületamisel tuleb kohustuslikus korras osaleda psühholoogilisel liikluskursusel ning iga niisuguse rikkumise puhul hakkab uuesti lugema kaheaastane katseaeg.

Enam kui 2-aastase staažiga juhtidel on kohustuslik osaleda liikluskursusel, kui juhi vere alkoholisisalduse oli vähemalt 1,2 promilli, või kui juht tabatakse jooles teist korda kahe aasta – juhul kui joove on vähemalt 0,8 promilli, kuid vähem kui 1,2 promilli.

Kursustele ja nende läbiviijatele on kehtestatud kindlad nõuded. Läbiviijal peab olema akadeemiline kõrgharidus psühholoogias ja vähemalt 3-aastane töökogemus psühholoogina (sh saanud 160 tundi teoreetilist haridust liikluspsühholoogiast ja 120 tundi praktiseerinud liikluspsühholoogia alal, nt psühholoogilise hindamise läbiviimisel), vähemalt 160 tundi töökogemust psühhoteraapias ning eriväljaõpe rehabilitatsioonikursuste läbiviimiseks (20 tundi teooriat, 2 kursuse läbiviimine kaasjuhendajana ja 3 kursuse läbiviimine vaatleja juuresolekul).⁴⁵

1990ndate keskel oli kursustel osalevate alkoholiprobleemidega sõidukijuhtide joobeaste viimasel sõidukorral algajatel juhtidel 1,42 promilli ning staažiga juhtidel 1,5 promilli. Kursuste algul on tavaline joobekontroll.

Soome

Soomes pole olnud võimalik kursustel osalejaid valida nii täpsete kriteeriumide alusel ja süsteemselt kui Kesk-Euroopa riikide programmides, seda osalt klientide märksa väiksema arvu tõttu. Kursustele valitavate klientide valimisel peetakse samas raportis otstarbekaks jätta kriminaalhooldusametnikele valikuvabadus, kuid lisaks on vajalikud kirjalikud kriteeriumid, mille alusel kursustele sobivust iga kandidaadi puhul hinnata. Nenditakse ka vajadust kriminaalhooldusametnikele kursuste sisu paremini selgitada (Laapotti *et al.* 2004).

⁴⁴ Ibid.

⁴⁵ Ibid.

Kursuseid pole olnud võimalik suunata kindlatele sihtrühmadele, kuna klientide arv piirkondlikult pole selleks piisav: mõnes piirkonnas on osalenud vaid üksikud sobivad kliendid, teistes aga peaaegu kõik joores sõidukijuhtimise tõttu üldkasulikule tööle määratud kliendid. Soome oludes soovitatakse gruppide komplekteerimisel mh arvestada, et sinna kuuluks inimesi erinevatest vanuserühmadest (kuid vältides üksikuid eristujaid). Gruppide maksimaalseks koosseisuks peaks olema 7 inimest.

2.4. Programmi hindamine

Järgnevalt tuuakse teiste riikide näiteid selle kohta, kuidas on hinnatud joores juhtidele mõeldud sekkumisprogramme. Esitatakse ka uuringute tulemusi liiklusohutusprogrammide tulemuslikkusest ning selle saavutamise eeldustest.

2.4.1. Rehabilitatsiooniprogrammide tulemuslikkus

Üldjoontes on olemasolevad uuringud leidnud, et programmis osalenud alkoholiprobleemidega juhtide retsidiivsus on pärast programmis osalemist vähenenud ligikaudu 50% võrra kahest kuni viie aastani kestnud vaatlusperioodi vältel, võrreldes programmis mitteosalenud juhtidega (Bartl 2003). Programmid, mille puhul täheldati edu, iseloomustas grupi väiksus (kuni 10 osalejat), programmi läbiviimine mitte väga lühikese ajaperioodi jooksul (sobib 3–10 korda 3–10 nädala jooksul, igal korral 2–3 tundi), keskendumine pigem enesekeskele lähenemisele koos arutelu ning psühhoteraapia elementidega kui pedagoogilisele lähenemisele; edukaid kursuseid viisid läbi spetsialistid, kes omasid ettevalmistust, et diskuteerida probleemsete klientidega probleemsetest isiklikest asjaoludest ning olid suutelised kujundama kliendiga toimiva suhte. Brandstätter ja Christ (1998) on soovitanud rehabilitatsiooniprogrammides kasutada psühhoteraapia elemente puhtalt pedagoogilise õpetamise asemel. Üldine järeldus on, et kursused on efektiivsed vanusest sõltumata, kuid on otstarbekas arvestada sihtrühma vanust ja kohandada kursus vastavalt. Noored on käitumises (sh joomisharjumused) impulsiivsemad – ka seda aspekti peaks programmides arvestama.

Võrdluseks tuuakse Andrea raportis näide (Šveitsi uuring), mille kohaselt ei saavutanud retsidiivsus vähenemist programm, milles osales 20 inimest, rõhk oli õpetamisel ja viidi läbi spetsialisti poolt omal alal (nt jurist, arst), kuid kes polnud ekspert töös probleemsete gruppidega; programm oli ka suhteliselt lühike (3 korral a 3 tundi, kuid igal korral erineva läbiviijaga) ning paljud osalejad olid alkohoolikud (Bartl *et al.* 2002).

Programmi efektiivsust võib oluliselt mõjutada eelvalik: programmis ilma eelvalikuta osalenud klientide retsidiivsus oli 2,7 korda kõrgem kui psühholoogilise eelvaliku läbinud klientidel: 23 kuu jooksul oli retsidiivsus vastavalt 24% ja 9%.⁴⁶

69% Prantsusmaal programmis osalenutest ning 89% muude Euroopa Liidu riikide osalenutest leidis, et programm oli kasulik tulevikus süütegude ärahoidmiseks; 75% vastas, et kursus oli kasulik sisu pärast ning 8% arvas, et nad ei pane uut süütegu toime kursuste kõrge hinna ja eemaletõukavuse pärast. Uuring näitas, et nii kliendid kui programmi läbiviijad pooldasid pigem aruteluga meetodit kui loengu vormis õpetamist (Bartl 2003).

Ühendkuningriik

Valitsuse halduspoliitika „*What Works*“ on mõeldud selleks, et tagada, et kogu kriminaalhooldus ning vanglate praktika oleks tulemuslik ning tugineks põhjalikult läbi uuritud tõendusele retsidiivsus vähendamise protsessi kohta.⁴⁷ Hindamine ja monitooring on programmi integreeritud osa.⁴⁸

⁴⁶ Ibid.

⁴⁷ <http://www.crimereduction.homeoffice.gov.uk/workingoffenders/workingoffenders1.htm> (31.10.2008).

⁴⁸ NP/041/2002: Drink Impaired Drivers. National Probation Service for England and Wales.

DID hindamiseks anti programmi alguses ning lõpus osalejatele testid, et hinnata nende teadmisi alkoholist ning suhtumist õigusrikkumistesse.⁴⁹ Leiti ka, et DID-programm vähendab kahe aasta jooksul oodatavat retsidiivsust 50%-lt 14%-le – see näitaja on võrreldav 21%-se retsidiivsuse määraga vanglas olnud joobes juhtide puhul ning 28%-ga nende puhul, kellele on määratud ÜKT (*community penalties*). Uuring näitas, et programmi lõpetas 89% alustanud isikutest.⁵⁰

Holland

Sarnaselt Ühendkuningriigile viiakse EMA-programmi esimesel ja viimasel päeval läbi hindamine. Esimesel päeval täidavad programmis osalejad küsimustiku oma seniste teadmiste kohta; viimasel ehk kolmandal päeval hinnatakse nende teadmisi uuesti.

EMA-programmi tulemuste kohta on läbi viidud ka uuringuid. Kursusel osalejate küsitluse vastuseid analüüsiti enne ja pärast kursust ning võrreldi kontrollgrupiga, mille liikmed ei osalenud EMAs, kuid kellelt oli võetud mootorsõiduki juhtimise õigus. Tulemused olid järgmised:

- EMA parandab selgelt teadmisi alkoholi mõjust ning seostest juhi poolt alkoholi tarvitamise ning liiklusõnnetuse tõenäosuse vahel;
- suhtumine joomise ja sõitmise kohta joobes juhtide puhul oli muutunud soovitud suunas.⁵¹

Soome

2004. aastal avaldatud raportis (Laapotti *et al*, 2004) käsitleti 2001. aastal kursustel osalenuid (257 inimest). Nende puhul võrreldi enne (1999) ja pärast (2002) kursuseid toime pandud liiklusrikkumiste arvu. Juhtumitest 53% oli toimunud 1999. aastal ja 47% 2002. aastal, kuid selle põhjal ei olnud võimalik teha järeldusi kursuste mõju kohta, näiteks võis inimeste elus olla kursustest sõltumatuid muutusi ning erinev võis olla ka politseikontrolli tase. Kursustel osalenutest jäi kahe järgneva aasta jooksul uue liiklusrikkumisega vahele 59%.

Kursuste kvaliteedi tagamiseks tuleb neid hinnata ja juba kursuste kavandamisel arvesse võtta uuringute vajadused. Teabe kogumine peab olema järjepidev ja hõlmama kvantitatiivseid andmeid kõikide kursuste kohta ning kvalitatiivseid andmeid oluliste teemade puhul. Kursustel osalenute liikluskäitumise võrdlemiseks mitteosalenutega peaks olema võimalik kasutada juhuvalikut.

Soomes ei ole 10-tunniste LOPi tulemuslikkust seni põhjalikult hinnatud, ehkki seda peetakse väga oluliseks ning niisuguse uuringu läbiviimine oli planeeritud. Piisava kvaliteediga võrdlusmaterjali puudumine LOPis mitteosalenud isikute kohta ning muud tööülesanded ei ole võimaldanud seda teoks teha; lähiaastatel loodetakse siiski selleni jõuda. Uuringu käigus kavatseti võrrelda LOPis osalenud kliente sarnaste tunnustega klientidega, kes ei saanud oma soovist hoolimata LOPis osaleda (nende üldkasulik töö sattus ajale, mil LOPi läbi ei viidud). Enne ja pärast LOPi oleks korraldatud küsitlus eemärgiga selgitada võimalikke muutusi isikute teadmistes ja hoiakutes; lisaks sellele oleks analüüsitud andmeid süütegude toimepanemisest. Samuti kavandati LOP sisulist analüüsi, et selgitada, millised osad programmis on kõige olulisemad ning millised aspektid selle läbiviimise meetodikas on kõige tähtsamad.⁵²

Soomes on LOP läbiviimisel rõhutatud, et tegu kriminaalhoolduse ühe osana ning tagatud peab olema töö kvaliteet. Seetõttu on LOPde kasutamist teadlikult laiendatud aeglaselt. Esikohal on lisaks olnud Rootsist laenatud motiveeriva arutelu programm. Enne 2008. aastat on 10-tunnises LOPs osalenuid olnud kokku paarsada, 2008. aastal peaks lisanduma umbes 100 isikut.

⁴⁹ Drink Impaired Drivers Programme. Information for Solicitors. National Probation Service. Cheshire.

⁵⁰ Ibid.

⁵¹ Ibid.

⁵² Informatsioon e-postiga Raino Lavikkalalt (Soome kriminaalhooldusamet) 17.04.2008.

2.4.2. Soovitused tõenduspõhise praktika põhjal

Kokkuvõttes võib välisriikide kogemuste põhjal tuua peamised soovitused alkoholiprobleemidega sõidukijuhtidele mõeldud sotsialiseerimisprogrammide tulemuslikkuse tagamiseks (Bartl 2003).

- Programm peab sobima sihtrühma puudujääkidega. Soovitatakse vähemalt eristada alkoholi tarbivaid ning mitte alkoholi tarbivaid isikuid ning algajaid ja kogunud juhte.
- Personal peab olema piisavalt koolitatud professionaalse suhete loomiseks problemaatiliste ning vastupanu osutavate klientidega, kes ei tunne muret oma probleemide pärast. Ekspertide tase vajab hoidmist ja nende teadmised uuendamist, selles võib sobida regulaarne täiendkoolitus.
- Kasutatavad meetodid peavad keskenduma pigem isiku enesessevaatamisele ja eneseanalüüsile kui õpetamisele. Kohaldatud sekkumised on paremad kui jäik programmi ülesehitus (arvestatakse konkreetse situatsiooniga).
- Kursus peaks kestma nädalaid selleks, et saaks kasutada aega tundide vahel, kuna muutus suhtumises ning käitumises võtab aega.
- Grupi suurus peaks olema kuni 10 isikut.
- Oluline on läbipaistev ning objektiivne klientide valimise süsteem nagu ka vastav politsei jälgimine selleks, et muuta osalemine klientide jaoks vastuvõtlikumaks ning vältimaks muljet nagu oleks programmi sattumine „halb õnn“.
- Kvaliteedi tagamine on eelkõige riigi vastutus, kuna peamine klient on avalikkus. Programm peab olema heaks kiidetud ametiasutuse poolt, kes kinnitab programmi sisu ning tagab järgnevate eeltingimused täitmise:
 - programm peab olema kirjas manuaalis;
 - personali üldine, spetsiifiline ning edasine koolitus peab olema määratletud;
 - programmi tuleb süstemaatiliselt hinnata.

3. Liiklusohutusprogrammis osalemine ja programmi tulemuslikkus

- 18% vaatluse all olnud isikutest on LOPis osalenud kohtu kohustuse tõttu osaleda mingis sotsiaalprogrammis.
- 69% kriminaalhooldajatest leiab, et hooldusaluseid on raske motiveerida LOPis osalema.
- 49% kriminaalhooldajates leiab, et nende kliendid vajaksid LOPis osalemist.
- 17% kriminaalhooldajate arvates on olnud LOPis osalenutel probleemiks vähene eesti keele oskus.
- Enamik LOPis osalenutest alustavad LOPis osalemist katseaja alguses.
- LOPi grupid peaksid olema sama suured või väiksemad.
- Peamiseks LOPist puudumise põhjuseks on töökohustused või haigestumine.
- Peamiseks LOPis osalemise tingimuste rikkumiseks on puudumisest mitteteatamine (51% kriminaalhooldajate arvates) või alkoholi joobes tundi ilmumine (16%).
- Analüüsitud LOPis osalenute puhul on kõige sagedamini erakorralise ettekande põhjuseks registreerimisele mitte ilmumine (18).
- 234st LOPis osalenud isikust 27 on pärast 1. individuaaltundi taas toime pannud vähemalt ühe kuriteo; neist 11 isikut sõitis taas joobes.⁵³

Käesolevas peatükis antakse ülevaade, kui palju isikuid on osalenud LOPi individuaal- ja rühmatundides, millised on olnud kriteeriumid kriminaalhooldusaluste LOPi suunamisel, millised on peamised LOPi tingimuste rikkumised, millise tulemuslikkusega on seni Eestis liiklusohutusprogrammi läbi viidud, millised on erinevate osapoolte hinnangud programmi sisulisele ning organisatoorsele toimimisele.

LOPi tulemuslikkuse hindamisel tuginetakse peamiselt programmi läbi viinud kriminaalhooldajate ning rühmatööde läbiviijate ning ka programmis osalenud kriminaalhooldusaluste hinnangutele. LOPi lõpetamisest möödunud lühikese aja ning sarnasteparametritega võrdlusgrupi puudumise tõttu ei ole võimalik korrektselt võrrelda LOPi läbinud isikute retsidiivsust samal ajal programmis mitteosalenud isikute retsidiivsusega.

3.1. LOPis osalemine

3.1.2. Kriminaalhooldusaluste LOPi määramine

Vaatluse all olnud LOPis osalenud isikutest 18% (41 kriminaalhooldusalust) olid LOPi määratud kohtu kohustusega ning 82% (193 isikut 234-st) osalesid LOPis kriminaalhoolduskava ehk kriminaalhooldajaga sõlmitud kokkuleppe alusel. Viimased arvud hõlmavad ka isikuid, kes avaldasid ise soovi LOPis osaleda.

Oluline on mainida, et kohus kohustab isikut katseaja jooksul osalema sotsiaalprogrammis, kuid ei pruugi täpsustada, et isik peaks osalema konkreetselt LOPis või mõnes muus programmis – kohus on seda teinud üksikutel juhtudel. Konkreetse sotsiaalprogrammi nimetamise puhul on selleks sageli LOP kui üks levinuimaid rehabiliteerimisprogramme. Sisuliselt on kriminaalhooldaja otsustada, millisesse programmi isik sobib ning see toimub ligikaudu 3 kuud pärast kohtuotsuse tegemist: ligikaudu 1 kuu jooksul saab isik kontakti kriminaalhooldajaga (toimub 1. kohtumine), mille järel toimub ligikaudu 2 kuu jooksul riskihindamine. Riskihindamise käigus peaks kriminaalhooldajal kujunema selge arusaam sellest, millisesse sotsiaalprogrammi isik võiks sobida.

Üldjuhul peaks LOPis osalemine olema mõeldud karistusest tingimisi vabastatud süüdimõistetutele, kes on allutatud käitumiskontrollile vastavalt KarS § 74 lõikele 2 ning keda on karistatud liiklussüüteo

⁵³ Kuritegude toimepanemist vaadeldi juba 1. individuaaltundi järel põhjusel, et andmed järgnevatel tundides osalemise kohta olid mittetäielikud; samuti polnud selgeid kriteeriume, keda lugeda programmi täielikult läbinuks. Andmed kuritegude kohta on seisuga 29.09.2008; ajavahemik LOPi tundide algusest kuni uue kuriteoni on ulatunud mõnest päevast aastani. Sobiva võrdlusgrupi puudumise tõttu ei saa toodud andmete põhjal anda hinnangut LOPi tulemuslikkusele.

(eelkõige KarS § 424) alusel. Lisaks sellele määratlusele on rida tingimusi (loetletud ka LOPi manuaalis), mille alusel tehakse kindlaks, kas konkreetne kriminaalhooldusalune LOPi sobib. Lisaks peatükis 1.3.1 kirjeldatud tingimustele tuuakse järgnevalt need kriteeriumid, mille alusel kriminaalhooldajad praktikas oma hooldusaluste sobivust LOPi jaoks hindavad. Tuleb märkida, et need kriteeriumid on välja kujunenud praktika käigus ning pole kehtestatud mingi õigusaktiga või formaalse juhisega (vt LOPi manuaal 1.1.).

Intervjuus kriminaalhooldajatega ja rühmatööde läbiviijatega ning ankeetküsitluse avatud vastustes toodi välja järgmiseid LOPi määramise kriteeriume, millest praktilises töös lähtutakse.

1. Kohtu kohustus

Intervjueeritud kriminaalhooldajad leidsid, et kohtu kohustusega käitumiskontrollile allutatud isikud peaksid saama LOPis osaleda ning seda püütakse ka tagada. Samas oldi veidi erineval arvamusel, kas kohtu kohustus motiveerib isikut rohkem kui nt see, kui isik soovib LOPis osaleda vabatahtlikult. Piirkonniti on kriminaalhooldajate sõnul erinev see, kui paljud LOPis osalejad on kohtu kohustusega. Näiteks Rakvere kriminaalhoolduse talituse esindaja tõi välja, et Rakveres on paljud joores juhtimise eest kriminaalhooldusel olevad isikud programmikohustusega. Samas toodi ka välja, et Rakveres viiakse eraldi läbi ka individuaaltööd neile, keda LOPi tervikprogrammi ei suunata.

Kui me sõelast räägime, siis esimene sõel on kohustus. Selge see, et 424 nagunii tuleb meile, siis on see kohustusega, siis on see riskihindamine, mis annab väga palju informatsiooni (kriminaalhooldaja, Harju).

Mina teen enda klientidele peaaegu kõigile individuaaltööd, kes on 424ga. Ilmselt meil seal Rakveres on üsna palud programmikohustusega (Viru).

Meie jaoks on kohtu kohustus suhteliselt erandlik. Selle kohustuse täitmiseks ta selle grupitöö ikkagi saab (kriminaalhooldaja, Pärnu).

Osad intervjueeritud kriminaalhooldajad leidsid, et kohtu kohustusega LOPi suunamist võiks olla rohkem, kuna see motiveeriks isikud programmis osalema. Selle saavutamiseks tuleks teavitada järjepidevalt nii kohut kui prokuratuuri LOPi suunamise võimalusest ning samuti ka LOPi sisust ja sihtrühmast. Oluline on, et sotsiaalprogrammi kohustust ei määrataks isikutele, kes programmi ei sobi: joores juhtide puhul on levinuimaks sotsialiseerimisprogrammiks LOP ning seega tuleks lähtuda LOPi kriteeriumidest. Rühmatööde läbiviijatel pole endi sõnul ülevaadet, kui paljud programmis osalejad (rühmatundides osalejad) on kohtu kohustusega, kui paljud mitte.

Ma kujutan ette, et mingisuguse niisuguse, ikkagi kui tal on see kohtu kohustus, et meil ilmselt toimiks see, kui ta ikkagi peab käima. Aga meil on kohustusega nii vähe. Ma tean, et on ju tegelikult kohtutele info alla antud, et kus, kes midagi teeb, et LOPi pakutakse, aga vot meie ei ole ju kokkulepete sõlmimise juures prokuratuuris, me ei teagi ju, kes meile sinna üldse tulevad (kriminaalhooldaja, Pärnu).

Edasi on võimalik kasutada teste, et teha kindlaks, kui suur see alkoholiprobleem on. Edasi on võimalik kontrollida testi tulemusi – ta ei saa ju mulle väita, et mul ei ole alkoholiprobleemi, kui teda on alkoholiseaduse järgi trahvitud mitmeid kordi. Ta ei saa öelda, et ma ei joo üldse (kriminaalhooldaja, Harju).

2. Geograafia, liikumisvõimalused (sh seosed töökohustustega)

Lisaks kohtu poolt määratud kohustusele mõjutab isikute programmi suunamise otsustamist isiku praktiline võimalus tulla rühmatundidesse – hetkel on vähe gruppe väiksemates linnades või maapiirkondades ning raske on leida ühist kõigile sobivat aega. Maapiirkondades elavad ning LOPis osalevad isikud sõltuvad peamiselt ühistranspordist. Reeglina bussid ei sõida õhtusel ajal, kuid hommikul ajal takistavad programmis osalemist töökohustused.

Meie puhul mängib väga suurt rolli ikkagi geograafia (...). Meie klient võib pärineda niisugusest piirkonnast, kus tal pole liiklemise võimalust, bussiühendused puuduvad. Ta ei saa ilmuda selliseks ajaks kohale tulla (kriminaalhooldaja, Pärnu).

Siiani ei ole geograafia probleem olnud, oleme saanud Keilas teha, tegijad lähevad ise kohale, sellel aastal saame ka Maardus teha – Loksas on meil ka punkt, aga Loksas need kohustusega inimesed toimetatakse Tallinnasse. Et see on sedapidi lahendatud, et vangla transport toob ja viib need (kriminaalhooldaja, Harju).

Siis see, kuidas ta saab ära töölt. Kui see on eluline küsimus inimeste jaoks, kui ta ütleb, et lihtsalt lastakse lahti. Siis on selge, et ühel hetkel peame otsustada, kas me surume edasi või korraldama talle individuaaltöö (kriminaalhooldaja, Pärnu).

Selge see, et maarajoonis on esmajoones geograafia. Meil on kindel kellaeg, millal me... viiest seitsmeni reedeti, kuupäevad pannakse paika kuskil paar kuud enne. See eeldab seda, et ta peab õhtul koju saama. Selle leevenduseks, ma tahan teha uuel aastal ühe grupi Antslasse, mis on väike linn, aga hõlmaks suurt ümbrust (kriminaalhooldaja, Tartu).

Üheks lahenduseks oleks see, et oleks rohkem LOPi gruppe, mis võimaldaks paindlikumalt valida sobivaid aegu LOPis osalemiseks. Samuti on oluline rühmatundide läbiviimise täpse aja pikaajaline planeerimine, mis võimaldaks kriminaalhooldusalustel korraldada tööasjad nii, et nad saaks grupis osaleda.

Osa kriminaalhooldajaid ning rühmatööde läbiviijaid suhtus rangemalt sellesse, kas logistilised probleemid ning töökohustused saavad olla takistuseks LOPis osalemisele. Samas on LOPis osalemise rangem kohustus neil, kellele on LOPis osalemine määratud kohtu poolt. Mõnevõrra leebemalt suhtutakse nende hooldusaluste puudumisse, kes on LOPis osalemiseks ise soovi avaldanud või kelle jaoks on LOP lisakohustuseks. Tuleb arvestada, et iga gruppi suunatud isik võtab ära võimaluse teistelt hooldusalustelt LOPis osaleda ning et ka ilma kohtu kohustusega LOPi suunatud isikute puhul kulutatakse ressursse.

Teisest küljest ma tahaks öelda seda, et kas see töö saab takistada, kohus oli see koht, kus siis inimene saab öelda, et sry, ma käin tööl ja see töö ei võimalda mul mitte kuidagi siin programmis osaleda. Ma arvan, et nii teil kui meil on need programmid pärast tööd (kriminaalhooldaja, Harju).

Kohtu kohustuse määramisel tuleks arvestada muude kriteeriumidega – nt reaalsed praktilised võimalused käitumiskontrollil oleva isiku reaalsed praktilised võimalused LOPis osaleda (vt all).

Meil on, käisin prokuröriга rääkimas, et kohustusena panna, ehk oleks siis endal lihtsam. Lõpuks jõudsi me ikka sellele, et miks ma panen sellele kuskil Meremäel elavale, kuskil 45 kilomeetrit kaugel inimesele, kes ei hakka käima, kes ei saagi käia, kohale vedamiseks meil ressursse pole, ja jõudsi me ikkagi selleni, et läheme ikka vana teed mööda edasi (kriminaalhooldaja, Tartu).

3. Narko- ja/või alkoholisõltuvus

Järgmiseks kriteeriumiks, millest isikute LOPi valimisel lähtutakse, on see, kas isikul on narko- ja/või alkoholisõltuvus. Ühest küljest valitseb kriminaalhooldajate seas veendumus, et alkoholi kuritarvitajad ei peaks LOPis osalema – nii näeb ette ka manuaal. Praktikast on olnud juhuseid, kus programmi on sattunud narkosõltlaseid ja isikuid, kellel on probleeme olnud alkoholi tarbimisega. Seega on eraldi probleemiks kriminaalhooldusaluste võimaliku narkosõltuvuse väljaselgitamine. Samal seisukohal on ka rühmatööde läbiviijad, kelle arvates LOPi sattunud alkoholisõltlastega on sisuliselt viljatu.

Minu kogemus ütleb seda, et meie mõistes sõltlane, ka narkosõltlane – ta kukub sellest grupist välja, sest ta on nii palju erinev, et ta kukub grupist välja, et pole ilmselt seda ressursi otstarbekas niisugusel moel kulutada (kriminaalhooldaja, Pärnu).

Kui nüüd ikka ilmneb, et inimesel on alkoholisõltuvus ja on pandud lihtsalt, et läbida sotsiaalprogramm, ei ole pandud, et tuleb läbida LOP, siis eelkõige tuleb tegeleda selle inimese sõltuvusprobleemiga ja sellele lisaks individuaalkorras vaatame läbi selle programmi (kriminaalhooldaja, Harju).

See võib-olla näitab jällegi seda kriminaalhooldaja pädevust nüüd, et ehk kui tal on ikkagi see alkoholi tõi küljes, seal ei ole nagu tolku. Nii mõnigi on tegelikult ilmunud gruppi ka joores (rühmatöö läbiviija).

Teisest küljest on probleemiks – ka eeltoodud näite põhjal – arusaamisele jõudmine, kas isikul on alkoholiprobleemid või mitte. Alkoholi tarbimise ulatus selgitatakse testide abil, kuid manuaali kohaselt (p 2.2.1.) on testide läbiviimine isikule vabatahtlik. Praktikast tähendab see seda, et kriminaalhooldajad võrdlevad hooldusaluse tarbitavaid alkoholikoguseid (isiku enda ütluste alusel) normiga. Seega on võimalik, et alkoholiprobleeme ei suudeta välja selgitada enne LOPis osalemise alustamist.

Tartu kriminaalhoolduse praktikast tehakse psühhiaatriklinikule ametlikke päringuid ning saadakse teada, kas isikul on diagnoositud alkoholisõltuvus või mitte. Diagnoositud alkoholisõltuvusest

kriminaalhooldajad alati teada ei saa ja väga vähesed kriminaalhooldusalused räägivad ise oma alkoholisõltuvusest. Praktikask loeb palju suhtlus isikuga ning samuti teadmised sellest, milline alkoholikogus võib tekitada sõltuvust.

Ise küsime, kui sageli ta joob, mis need kogused on, kas joomahimu on. Kui himu on, ütleb, et joob seal iga päev õlut, 3-4 liitrit õhtu jooksul. (...) Kindlasti küsime ka seda, kas ta on varem ravi saanud ja mis ravi (kriminaalhooldaja, Harju).

Eks ta riskihindamises peab oma tervisest rääkima (kriminaalhooldaja, Viru).

4. Isiksuseomadused (kinnine iseloom, vähene suhtleja vs agressiivne käitumine);

LOPis osalemine eeldab, et isik on suhtlemisaldis. Sellest kriteeriumist praktikask ka lähtutakse. Hindamaks, kas isik oma isikuomaduste poolest sobib LOPi, on kriminaalhooldajatel aega ligikaudu 3 kuud pärast isiku kriminaalhooldusele suunamist. Kahe esimese kuu jooksul toimub ka riskihindamine, mis võib aidata isiku sobivuse hindamisel. LOPi manuaali soovitusel kohaselt (p 1.3.) tuleks isik LOPi suunata võimalikult katseaja alguses.

Ma üldiselt olen ametnikele väljendanud oma seisukohta, et väga kinnine või üldse mitte suhtleja inimene, väga agressiivse olemisega inimene ilmselt ka grupis toime ei tule (kriminaalhooldaja, Pärnu).

Need on need ametnikud, kes on aastaid grupitööd teinud, kes on kogunenud, kes kogemuse pealt ütlevad, et see inimene sobib või ei ole sobilik sinna gruppi. Kõik on ju kohtunud varem – ei ole nii, et on esimene tund ja satud sinna gruppi. Minisugune pilt sellest inimesest kujuneb. Kas talle mõjuks see rühm paremini. Seda rühma ei pea ju alustama katseaja alguses, ajaliselt ei mängi ka alati nii välja, võib-olla alles teise aasta alguses. Võib-olla ta on nii agressiivne oma käitumises, mis ma siis saadan teda sinna ärritama, ta kütab ju kõik üles (kriminaalhooldaja, Harju).

Erinevalt mõningate välisriikide praktikast (nt Hollandis ei pea EMAs osalema isik, kes on põhjustanud fataalse või raske vigastuse) ei ole Eestis ühest arvamust, kas LOPis peaksid osalema isikud, kelle tõttu on toimunud ohvritega liiklusõnnetus; samuti pole ühtset seisukohta agressiivsema olekuga ning domineerivate isikute LOPis osalemise sobivuse suhtes. Ühelt poolt võib see grupidünaamikat häirida, teisest küljest on grupitöö toimimise seisukohast hea, kui grupis on erinevaid natuure.

Siin võib olla ka see, et on inimesel on olnud liiklusõnnetus, ta on elanud raske liiklusõnnetuse üle ja saanud erinevaid traumasid (kriminaalhooldaja, Harju).

Mida erinevamad need inimesed seal rühmas on, seda teatud mõttes lihtsam, seda huvitavamaks kogu rühmatöö rühmale läheb (rühmatöö läbiviija).

Gruppi on parem käima saada, kui on erinevaid natuure seal sees (rühmatöö läbiviija).

Tegelikult see ei ole kõige õigem. See lööb kogu grupile sellise teatud mõttes bloki peale. Ja kui see inimene on, kui see inimene siis on selline hüperaktiivne, siis see võib selle 2. grupi küll blokki lüüa (rühmatöö läbiviija).

[LOPi sobivad] sotsiaalsed roolijoodikud, kellel pole tugevat alkoholisõltuvust ega psühholoogilisi probleeme (kriminaalhooldaja).

5. Isiku tahe, valmidus muutuda

Oluliseks kriteeriumiks hooldusaluste LOPi valimisel on katseajal oleva isiku soov LOPis osaleda, oma probleemide tunnistamine ja soov muutuda. Isik peaks olema valmis jagama oma mõtteid ning kogemusi. Osa küsitletud kriminaalhooldajaist leidis, et oluline on ka isikute haridustase, s.t nende suutlikkus grupis kaasa rääkida ning kaasa mõelda.

6. LOPis osalejate vanuseline jaotus

Valdavalt leidsid kriminaalhooldajad, et LOPi sihtrühm peaks olema noored kuni keskealised isikud.

Ikkagi see, kellel on päris esimesed rikkumised. Mis meil nüüd näitab see vanuseline struktuur, Tallinn, Harjumaal tunduvalt noorenenud. On noored, kes sõidavad, ja sõidavad joores, nad ei ole käinud kunagi autokoolis, vaevalt et nad võtavad – loomulikult pole juhtimisõigust, autojuhilubasid kunagi olnud - ise kätte liiklusseaduse ja on sellegagi tuttavad (kriminaalhooldaja, Harju).

Kogemuse põhjal nii, et olen arvestanud vanust. Esimene kord juhtusid vanemad mehed sinna gruppi, teinekord nooremad mehed. Vahet polnud, vanemad avasid ennast rohkem, nooremad vähem. Aga tulemused olid, vanemate grupi tulemused olid halvemad kui nooremate grupid (kriminaalhooldaja, Tartu).

Kriminaalhooldajad on üritanud luua grupe ka erinevas vanuses kriminaalhooldusalustele: näiteks Harju kriminaalhooldusosakonnas on üks kuni 25-aastaste grupp. Selliste gruppide loomine eeldab, et on piisavalt kriminaalhooldusaluseid, kes vastavad väljakujunenud kriteeriumidele. Ühelt poolt leitakse, et erinevas vanuses isikute LOPi rühmatöodes osalemine võib põhjustada konflikte, kuna suhtumised on isikutele väga erinevad; samas leidis osa kriminaalhooldajaid, et selliste vastandumiste pinnalt hakkab grupp paremini tööle. Leiti ka, et ühe vanusegrupi seisukohad võivad mõjuda distsiplineerivalt või mõtlemapanevalt teisele vanusgrupile.

Ja kui nüüd need noored on grupis, siis grupi mõju ja eakamatele inimestele mõjub see, et milline see tegelik olukord on, et nad sõidavad ja nad seavad meid kõiki ohtu (kriminaalhooldaja, Harju).

7. Varem toime pandud süüteod

Kriminaalhooldajatel ei ole selget eelistust või veendumust, mis laadi või suure arvu varasemate kuritegudega võiks või peaks isikuid LOPi suunama. Praktikas on LOPi suunatud isikuid, kes olid kriminaalhooldusele suunatud mitte liiklussüütega. Üksikud kriminaalhooldajad arvasid, et isikul ei tohiks olla esinenud teistlaadseid kuritegusid – nt suure arvu varasemate (eriti muud liiki) õigusrikkumistega isikute puhul võib mõjusamaks osutada mõnes teist laadi või lisaks LOPile veel mõnes muus rehabiliteerimisprogrammis osalemine (vt lk 30 ÜK näide sellest, et programmis ei peaks osalema teiste kriminoogensete vajadustega isikud).

Mina tunnistan seda, et mul on LOPi tulnud hoopis teise kuriteo eest karistatud isik, aga kuna sellel hetkel, et see on järgmise kuriteo variant, et järgmine kuritegu katse ajal võibki olla liiklussüütega, et riski maandamiseks pidasin otstarbekaks ta kohe haarata programmi (kriminaalhooldaja, Pärnu).

Kõik intervjueritud kriminaalhooldajad arvasid, et rikkumiste suur arv LOPi määramist otseselt ei takista. Intervjuudest ega ankeetküsitlusest ei ilmnenu, milline peaks olema maksimaalne isiku poolt toime pandud kuritegude arv, millest alates ei oleks sobiv isiku LOPis osalemine (mõnedes riikides on seatud piiriks 5 varasemat kuritegu); sellist piiri ei ole kirjas ka LOPi manuaalis. Üldjoontes leiti, et LOP on mõeldud isikutele, kes on joores juhtimisega jäänud vahele vaid paar korda. Samas, vaatluse all oli LOPis osalenud isikuid, kes olid ainuüksi joores juhtimisega vahele jäänud 6–7 korda. Ühe kriminaalhooldaja arvates ei ole LOPi mõtet saata väheste rikkumistega isikuid. Intervjueritud rühmatööde läbiviijad kinnitasid, et rühmatööde puhul ei jõutagi välja nende probleemideni, mis puudutavad isiku varasemaid (muud liiki) õigusrikkumisi. Rühmatööde läbiviijad leidsid, et nendel otseselt puudub ülevaade LOPi rühmatöösse sattuvate isikute varasematest rikkumistest: „Me ei lähegi üldse sinna probleemideni välja“ (rühmatöö läbiviija).

8. LOPis osalejate sooline jaotus

Nagu märgitud, on LOPis osalejateks peamiselt mehed; peamiselt põhjusel, et joores sõidukijuhtide seas on vähe naisi. Seetõttu oleks praegu ka keeruline teha eraldi LOPi gruppi kriminaalhooldusel olevatest naistest; kõne alla tuleks see võib-olla vaid Harju kriminaalhooldusosakonnas. Arvati ka, et ilmselt ei ole LOPi puhul segagruppide loomine tulemuslik.

Nad ei tule meeste seltskonda (kriminaalhooldaja, Pärnu).

Rühmatööde läbiviijad arutlesid ka selle üle, kas juhul kui LOPi rühmatöö grupp koosneb vaid naistest, peaks rühmatöö läbiviija olema mees. Ühel rühmatöö läbiviijal oli kogemus, kus rühma sattunud naine tuli rühmast välja visata rühma sobimatuse (agressiivne, distsiplineerimatu käitumine) tõttu.

Võib-olla oleks naiste seltskonnas neil lihtsam olla, aga siis on küsimus see, et kas meesterahvas peaks gruppi läbi viima. Võib-olla peaks naisterahvas läbi viima (rühmatöö läbiviija).

Lisaks toodi aga välja, et grupi mitmekesisus – nagu ka vanuselise jaotuse osas – paneb grupi paremini käima ning grupitöö võib kujuneda oluliselt huvitavamaks.

Samas see mitmekesistab neid lugusid, neid olusid, neid olukordi. Selles suhtes tuleb ikka vanematelt ja nooremalt. See on see, kuidas teineteise peale vaadatakse. Samas ma ei näe, et.. see ei paku kellelegi huvi, kui kõik on ühesugused (rühmatöö läbiviijad).

9. Sõidukijuhtimise kogemus

Ühe kriminaalhooldusaluste gruppi valimise tingimusena töid rühmatööde läbiviijad välja nõude, et üks grupp ei tohiks koosneda isikutest, kellel ühelgi ei ole kunagi olnud juhtimisõigust. Senise praktika jooksul on selliseid juhuseid olnud, mistõttu on keerulisem läbi viia grupiarutelu. Lahenduseks pakuti siinkohal, et isikud, kellel pole kunagi olnud juhtimisõigust, võiks jagada ära teiste gruppide peale.

Esimene grupp, mis mul Tallinna vanglas oli, sellega oli suhteliselt keeruline tööd teha. Kaheksast inimesest, kes grupis olid, ei omanud mitte üks juhtimisõigust. Kui me räägime sellest, et me peame otsima ohtusid liiklusest, mida nad siis ise otsivad, siis.. kui neil nagu tegelikult reaalne staaž puudub sõiduki juhtimiseks, reaalne nägemus puudub. Võib olla nad on ainult juua täis peaga sõitnudki (rühmatöö läbiviija).

10. Ühe kriminaalhooldaja kliendid

Peamiselt rühmatöö läbiviijad ning ka mõned kriminaalhooldajad leidsid, et oleks tulemuslikum, kui ühes rühmatöö grupis oleksid kõik ühe ja sama kriminaalhooldaja kliendid. See tagaks kriminaalhooldajal ülevaate oma klientide arengust rühmatööde vältel ning paremad eeldused kliendiga personaalselt edasitöötamiseks. Lisaks aitab see gruppi paremini koos hoida.

Ma pean tunnistama, et mul on vist üks grupp olnud selline, kus asi on laiali lagunenud. Selle poole pealt, et 8 vist alustas ja 4ga lõpetasin. Aga üldiselt on nagu suhteliselt minu puhul positiivne., siin on selles osas väga suur osatähtsus just selles osas, et miuke on see eeltöö tehtud. Et see eeltöö oli niimoodi, et selles grupis oli 4 krim. hooldaja inimesed. Siis selle ühe kriminaalhooldaja inimesed jäid sinna gruppi, kes seal ise olid, teise hajusid lihtsalt laiali (rühmatöö läbiviija).

Senise praktika põhjal on ülaltoodud printsiipi järginud vaid mõned kriminaalhooldajad – selle eelduseks on ühel kriminaalhooldajal piisav LOPi määratud klientide arv ning aastas piisav arv LOPi gruppe, kuhu kõik kriminaalhooldajad saaksid oma kliente suunata. Hetkel on valdav praktika eriti maapiirkondades see, et LOPi rühmatundides osalevad ka teiste kriminaalhooldajate kliendid – eriti juhul, kui kriminaalhooldaja ise ei tegele LOPiga.

Kaks kriminaalhooldajat arvas, et LOPi tuleks suunata ka KarS § 69 alusel ÜKT-le määratud isikuid (kes on toime pannud liiklussüüteo), kuna nad on kohustatud järgima nii KarS § 75 alusel kohaldatavaid kontrollnõudeid kui ka võimalikke lisakohustusi. Samas leiti, et ÜKT sooritajatel ei võimalda LOPis osaleda nende vähene ajaressurs.

3.1.2. LOPis osalenud isikud

2005. aasta augustist 2008. aasta juunini (k.a) on LOPis osalenud 364 isikut (vt ptk 1.3.2).

Enamiku kriminaalhooldajate (69%) arvates on raske motiveerida kriminaalhooldusaluseid LOPis osalema.⁵⁴ See on üheks põhjuseks, miks LOPis osalenuid on vähe, võrreldes kriminaalhooldusel olevate joores juhtimise eest karistatud isikute arvuga. Piirkonniti on gruppide arvu suurendatud selle võrra, mida rohkem on juurde tulnud kogemusi ning ka finantsressursse. Näiteks Viru kriminaalhooldusosakonnas on igas talituses 3 gruppi aastas.

Narvas on kolme aasta jooksul viidud läbi programme, on koolitaja, probleeme praktiliselt ei ole olnud. Ainult soov suurendada programmide arvu. Mitte ainult 2 korda aastas, natuke rohkem. Narvas oli 70

⁵⁴ Kas Teie arvates (Teie kogemusele tuginedes) on raske motiveerida kliente programmis osalema?

roolijoodikuid eelmisel aastal, aga grupitöös osales eelmisel aastal maksimaalselt 20 (kriminaalhooldaja, Viru).

Esimese grupi tegin möödunud aastal, sest raha polnud rohkem taotletud ja poleks jõudnud ka. Siis tänava on üks läbiviidud ja 1 individuaaltöö käib, rühmatööd on paika pandud, novembrikuupäevad. Kuna koostööpartneritest ka kõik juba rääkisid, siis koostööpartnerite leidmine oli ka omaette probleem, siis seal MTÜ Võru autokool, mõtles ta kaua enne kui jah-sõna andis. Aga koostööpartner on hea (kriminaalhooldaja, Tartu).

Peamisteks põhjustena, miks on raske roolijoodikutest kliente motiveerida, märgiti järgmisi probleeme.

- **Töökorraldus, elukoht, transport** – esialgu tuleb nõusolek kergelt, sest ametnikule ei julgeta vastu vaielda, kuid kui grupitöö päev on käes, selguvad mitteilmumise põhjused (on töö, pole sõiduraha, transpordi küsimused, alkohol jne.)
- **Isiksuseomadused** – mõned ei taha olla grupis, kuna neil on häbi, nad on suletud inimesed; osad kliendid ei soovigi teistega kohtuda, sest häbeneb oma karistatust; grupitööhirm; kliendid ei soovi kohtuda teiste klientidega (rühmatöös), et mitte avalikustada oma karistatust; inimesed on väga kinnised, tahetakse näidata end paremast küljest, kui tegelikult ollakse; vanemad kliendid pooldavad individuaaltööd; kliendid püüavad jääda võimalikult anonüümseks, häbenevad probleemi tunnistada avalikult ja pehmedada vastutuse kandmist;
- **Probleemi mitte tunnistamine** – paljud kliendid ei teadvusta probleemi olemasolu; need keda on kerge motiveerida, tunnistavad ka probleeme; roolijoodik tavaliselt ei pea ennast kurjategijaks ja leiab, et temaga lihtsalt juhtus nii; kliendid ei pea ennast kurjategijateks;
- **Pereprobleemid**
- **Kriminaalhooldusaluste vähene usk programmi tõhususse**
- **Kohtu kohustuse puudumine** – kui kliendile on kohtu poolt määratud kohustus osalemiseks, siis on kergem motiveerida; kliendil puuduvad negatiivsed tagajärjed kui programmis ei osale; kui ei ole kohtuotsuses kohustust programmis osalemiseks, siis nad pole ka nõus osalema; kohus ei pruugi aktsepteerida erakorralist ettekannet, kus seisab sees hooldusaluse mitteosalemine grupis; mingit raskust ei oleks, kui kohustus läbimiseks oleks sees kohtuotsuses (kasvõi isiku enda võetud kohustusena – KarS § 75 lg 4).
- **Karistuspoliitika leebus** – kui isik on kohustatud läbima programmi ning ta seda ei tee, ei juhtu midagi, vangi teda selle pärast ei panda; grupi mittetulemise korral on vähe hoobasid mõjutamiseks

Rühmatöö läbiviijad leidsid, et vajaksid võib-olla koolitust sotsiaaltöö valdkonnas, samuti võiks olla ühiseid seminarid ning kogemuste vahetamine neile, kes grupe ja loenguid läbi viivad.

49% kriminaalhooldajatest vastas, et enamik nende klientidest vajaksid või oleksid vajanud LOPis osalemist. 30% vastasid, et programmis osalemist oleksid vajanud mõned ning 11% vastas, et LOPis osalemist oleks vajanud üksikud.

Tabel 11. Kriminaalhooldajate hinnang sellele, kui paljud nende klientides vajaksid LOP programmi (ankeetküsitluse andmetel)⁵⁵

	Arv	Protsent
Enamus	46	49%
Mõned	30	32%
Üksikud	10	11%
Kõik	5	5%
Mitte keegi	1	1%
Ei oska öelda	2	2%
KOKKU	94	100%

Kõigist klientidest, kes kriminaalhooldajate hinnangul oleks vajanud LOPis osalemist, on 31% kriminaalhooldajatest suutnud programmis osalema motiveerida enamikku klientidest, 25% mõningaid kliente ning 21% üksikuid kliente.

⁵⁵ Kui suur osa Teie roolijoodikutest-klientidest vajaksid/ oleksid vajanud LOP programmi?

Tabel 12. Kriminaalhooldajate hinnang sellele, kui paljusid LOPi vajanud klientidest on nad suutnud programmis osalema motiveerida (ankeetküsitluse andmetel)⁵⁶

	Arv	Protsent
Kõik	8	9%
Enamus	29	31%
Mõned	23	25%
Üksikud	20	21%
Mitte keegi	6	6%
Ei oska öelda	7	8%
KOKKU	93	100%

Kaks rühmatöö juhendajat seitsmest vastasid ankeetküsitluses, et neil on tulnud ette juhuseid, kus programmis osalemist on raskendanud isiku vähene eesti keele oskus; kriminaalhooldajatest märkis seda 17% (15 vastanut).

Rühmatööde läbiviijate hinnangul on programmis osalejate motivatsioon varieeruv ning oleneb sellest, kui põhjalikult on läbi viidud rühmatööle eelnev individuaaltöö.⁵⁷ Nelja juhendaja arvates osalevad hetkel LOPis isikud, kellele antud programm on sobiv ning üks juhendaja leidis, et hetkel osalevad LOPis vaid niisugused isikud, kellele programm ei sobi. Kriminaalhooldajatest 96% pidas hetkel LOPis osalevaid isikuid programmi jaoks sobivaks.

Kriminaalhooldaja või sotsiaaltöötaja eeltöö, mis on grupiga tehtud, sellest nagu sõltub väga palju selle grupi käekäik tulevikus ehk kui motiveeritud on nad seal grupis osalema, kõik niuke pool ja niuke külg. Nimesid hetkel ütle mata, mõned inimesed teevad väga head tööd, mõned inimesed teevad lahjemat tööd (rühmatööde läbiviijad).

Minu isiklik arvamus on see, et kõik kriminaalhooldajad ei ole seda kõik läbi lugenud, nad ei tea, millest üldse asi käib (rühmatöö läbiviija).

LOPi sobivate isikute valimine eeldab seda, et kriminaalhooldajatel on selge ülevaade ning adekvaatne arusaam LOPi eesmärkidest ning sihtrühmast, nad oleksid koolitatud ning motiveeritud LOPiga süvitsi tegelema. Praeguses manuaalis ei ole välja toodud kriminaalhooldajate koolitustingimusi või -eeldusi – samas on teiste riikide praktika näidanud, et hästi koolitatud ametnikud on üheks programmi tulemuslikkuse aluseks.

Siis me tegime pärnu ametnikega ka selle, et me n.ö sisekoolituse raames teisi ametnikke, et nad saaksid aimu, missugusesse programmi nad oma kliente motiveerivad tulema. Lisaks sellele sinna juurde see nüanss, et ametnikud, kes ei tee programmi, saavad seda sama materjali kasutada ikkagi individuaaltöös ülejäänud klientidega, kes programmi ei läbi. Tasapisi oleme 3 aastaga järgi vedanud ka lõpuks Rapla ja ka Haapsalu (kriminaalhooldaja, Pärnu).

Aga siinjuures ma, see on võtnud tegelikult 3 aastat aega, et oma ametnikke viia selleni, et see on 1 töövahed. (...) Meil on pigem see olnud, et ei ole väga lihtne ka ametnikku motiveerida natuke teist töömeetodit rakendama. Ma ei oska vastata, millest see täpselt tuleb. Nii ta täiesti kriitiliselt mõeldes on (kriminaalhooldaja, Pärnu).

3.1.3. LOPi toimumise aeg

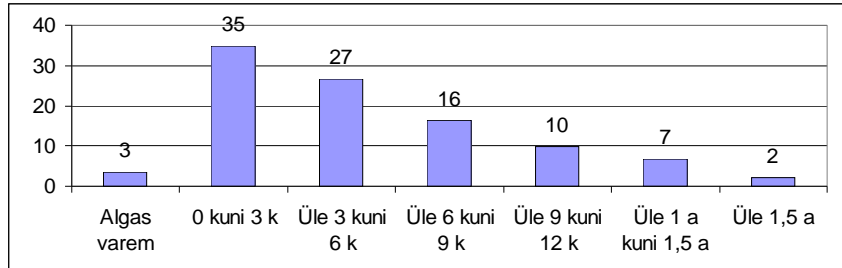
LOPi manuaal soovib kriminaalhooldusel olevatel isikutel LOPis osalemisega alustada võimalikult katseaja alguses. Reaalselt kulub selleks – analüüsitud isikute juhtumitele tuginedes⁵⁸ – kõige sagedamini kuni 3 kuud (35%, 81 isikut); järgnes ajavahemik 3 kuni 6 kuud (27%, 62 isikut). Mõned isikud (3%, 8 isikut) alustasid programmis osalemist juba enne viimase kohtuotsuse jõustumist. Seega võib öelda, et kaks kolmandikku LOPis osalenutest alustas programmiga kuni 6 kuu jooksul pärast kohtuotsuse jõustumist.

⁵⁶ Kui suurt osa Teie klientidest, kes on vajanud ning vajavad LOP programmis osalemist, olete suutnud motiveerida LOP programmiga liituma?

⁵⁷ Kas LOPis osalevad kliendid on motiveeritud programmis osalema?

⁵⁸ Aluseks on võetud kriminaalhoolduse infosüsteemi andmed: I individuaaltunni (sellest puudumisel I rühmatunni) ja esialgse (selle kohta kuupäeva puudumisel jõustunud otsuse või KRHO registreerimise kuupäeva) vahe; 1. variandi puudumisel järgmine olemasolev kuupäev; osalemistest loeme vaid I individuaal või I rühmatundi – neis mitteosalenud jäävad välja. Mõned isikut alustasid LOPis osalemist varem kui jõustus viimane kohtuotsus.

Joonis 5. LOPis osalemise alustamine pärast esialgset kohtuotsust (kuud/aastad, %)



3.1.4. Individuaal- ja grupidundides osalemine

LOPis seni osalenud isikute kohta sooviti anda ülevaade, kui paljud on osalenud individuaaltundides ning rühmatundides, mis ajavahemikul on isikud LOPis osalenud (1. ning 10. individuaaltunni ajavahe), millised on olnud peamised tundidest puudumise põhjused või ka LOPi pooleljätmise põhjused. Analüüsi käigus selgus aga, et kriminaalhoolduse infosüsteemis olevates isikute toimikutes on ebaühtlase põhjalikkusega märgitud andmeid kriminaalhooldusaluste LOPis osalemise kohta. Kohati jäi selgusetuks, millist ajahetke (kuupäeva) peeti programmis alustamise kuupäevaks, kas ning mitu korda asendati rühmatunde individuaaltundidega. Allpool tuuakse ülevaade rühma- ja individuaaltundides osalemise kohta vastavalt kättesaadavatele andmetele (kriminaalhooldusosakondade andmed LOPis osalenud isikute kohta). Järgmistes peatükkides esitatakse põhjalikum ülevaade LOPi tundidest puudumise või LOPis osalemise tingimuste rikkumiste põhjustest ning sagedusest.

Tabel 13. LOPi tundides osalenud isikute arv (vähemalt ühel korral osales 233 isikut)

	Arv	Protsent
I individuaaltunnis osales	231	99
I rühmatunnis osales	195	84
II rühmatunnis osales	200	86
III rühmatunnis osales	170	73
II individuaaltunnis osales	157	67

Võib olla sellest osast, mis ma nende kriteeriumide järgi olen sunnitud individuaaltööle suunama, grupis osalenute arvuga võrreldes, umbes pool võiks juures olla (kriminaalhooldus, Pärnu).

Individuaal- ja grupidundide asendamine

Kõik ankeetküsitlusele vastanud rühmatööde läbiviijad leidsid, et rühmatööde asendamine individuaaltundidega ei ole põhjendatud.⁵⁹ Samuti leiti, et ei ole põhjendatud ka individuaaltundide asendamine grupidundidega.⁶⁰ Siinkohal peeti küsimuse puhul silmas põhimõttelist seisukohta selle osas, kas individuaaltund võib anda LOPis osalejale samaväärse kogemuse rühmatunnis osalemisega. Vaid üks ankeetküsitlusele vastanud rühmatundide läbiviija pidas seda põhjendatuks. Avatud vastustes toodi oma seisukoha põhjenduseks järgmisi asjaolusid: vajalik on mitmekülgne lähenemine isikule, grupis tekivad arutelud ning kuuldakse teiste juhtumeid, millest saab õppust võtta.⁶¹

Kui grupidöö välja jätta, siis sellel grupil on oma roll programmi sisse panna (kriminaalhooldaja, Pärnu).

Ja muidugi võrreldes nüüd selle grupidööga jääb vajaka ka selle liiklusohutuse teema käsitlemisest (kriminaalhooldaja, Harju).

⁵⁹ Kas Teie arvates on põhjendatud LOP grupidööde asendamine individuaaltundidega?

⁶⁰ Kas Teie arvates on põhjendatud LOP individuaaltundide asendamine grupidöödega?

⁶¹ Palun põhjendage, miks Teie arvates on või ei ole põhjendatud LOP grupidööde asendamine individuaaltundidega ja vastupidi?

Grupis inimesed räägivad oma halbadest kogemustest, toimub arutelu. Kuna variante on mitmeid, mille pärast keegi joomasena sõitma läks, siis teiste juhtumiste ära kuulamine on tähtis, et mitte ise neid korrata (rühmatöö läbiviija.)

Individuaaltöö ajal ei kuule "klient" teiste lugusid ning see võib jääda väga ühe inimese keskseks. Samas läbi grupitöö on võimalik kuulda ka teiste inimeste lugusid ning näha emotsioone. Grupitöökorral kujunevate mustrite valik on laiem ning seeläbi on võimalik õppida lisaks enda vigadele ja teiste vigadest (rühmatöö läbiviija).

Lisaks sellele, et see grupitöö toimuks, paljud ametnikud viivad läbi seda LOPi individuaaltööna. Ma ise viin seda individuaaltööna läbi, peaaegu kõik minu kliendid, kes on arvel liiklussüütegude eest, nad saavad selle. Kui ei saa grupitöös osaleda, siis on individuaaltöö (kriminaalhooldaja, Harju).

Nad muudavad neid filmiklippe, panevad rõhku grupi puhul, kui ma annan sellised märksõnad (kriminaalhooldaja, Harju).

Enamiku LOPiga kokkupuutunud kriminaalhooldajate (67%) arvates ei ole põhjendatud rühmatööde asendamine individuaaltundidega ning 91% kriminaalhooldajate arvates ei ole põhjendatud LOP individuaaltundide asendamine rühmatöödega. Rõhutati ka, et individuaal- ja grupitöö täiendavad teineteist ehk ühe või teise asendamine ilma erilise põhjusega ei ole põhjendatud.

Meie läksime seda teed, et võtsime mingi aeg, et üks ametnik sai suunata teise ametniku gruppi, aga nüüd igaüks tegeleb oma klientidega (kriminaalhooldaja, Harju).

Mina konkreetselt otsisin oma piirkonnast hea 2 aastat. Nüüd on jäänud ikkagi pidama Autokooli peale. Pärnu koostööpartner on samuti Autokool. Rapla, ma tean, kasutab politsei abi. Kuidas nüüd Haapsalu, minu teada oli ka politsei (kriminaalhooldaja, Pärnu).

Meil on ka Jõhivist Kui me tahaks rohkem programme teha – ta ei ole suuteline. Ta peaks tööle sinna tulema (kriminaalhooldaja, Viru).

Järgnevalt esitatakse kriminaalhooldajate mõtted, miks ei ole otstarbekas rühmatöö asendamine individuaaltundidega.

- **Tagasiside grupitöö läbiviijalt ja teistelt grupi liikmetelt** – grupis on võimalik kliendil saada tagasisidet ka teiselt spetsialistilt oma käitumisele ning kuulata teisi argumente juhtumite, käitumise jms kohta; grupis toimub arutlemine, kogemuste vahetamine, teistega võrdlemine; grupis saab hooldusalune aga oma probleeme teistega jagada ja teiste kogemustest ja asjatundjate käest õppida.
- **Liiklusohutusspetsialisti kaasamine rühmatundides** – praegusel kujul on LOP väga tõhus, kuna programmi on kaasatud ka liiklusohutusspetsialist, kes oskab vastata kõigile klientide poolt esitatavatele küsimustele, mis puudutab liiklust.
- **Lisamaterjalide kasutamine** – grupitööde läbiviimisel on kasutada väga palju näitlikku õppematerjali, mida osalejad saavad dataprojektori vahendusel näha; materjal on kokku pandud tunnis käsitletava teema kohta ja väga hea on näitliku õppematerjali alusel tekitada arutelu – individuaaltööna ei ole võimalust kasutada tehnilisi vahendeid ja arutelu toimuks ainult tunni läbiviija ja osaleja vahel.
- **Grupp motiveerib** – grupp sunnib isikut kaasa töötama.

Valdavalt leidsid nii intervjuueeritud kui küsitlusele vastanud kriminaalhooldajad, et grupitöö asendamine individuaaltööga ei anna soovitud ning LOPiga ette nähtud tulemust, kuid juhul, kui isiku gruppi määramine ei ole võimalik, on hea siiski viia läbi individuaaltunde ning kasutada sarnaseid materjale, mida grupitundideski. Individuaaltööd tehakse praktikas ka juhul, kui rühmatööde grupe on vähe või kohtade arv piiratud ning klienti ei ole seetõttu võimalik LOPi täisprogrammi suunata. Kolmandaks põhjuseks, miks otsustatakse vaid individuaaltöö kasuks, on raskused leida rühmatöö läbiviijat.

See ei ole kindlasti sama, mis on grupitund (rühmatöö läbiviija).

Et see on täiesti selles suhtes hoopis nagu teistmoodi. Seda ei efekti ei saavutata kunagi üksinda tööd tehes, kui seda õpet läbi viia grupis. Nad kuulevad, et ka teistel on selliseid probleeme, aga teised leiavad teistsuguseid lahendusi. Nad õpivad teiste käitumismallida pealt. Saavad ise ennast tühjaks rääkida omasuguste seas, küll mitte võib-olla sotsiaalses mõttes, aga selle olukorra mõttes omasuguste seas. Mina ei näe ette, ei näe pointi sellel üksikõpetamisel, sellel üksiküritamisel. Kui me räägime sellest,

et ei saa ühel korral tulla või ei saa teine kord tulla, tegelikult ju seda isikut gruppi arvates peaksid olema tähtajad paigas. Aeg, millal midagi toimub, peaks olema teada. Sealt saab valida, kas ma lähen sinna või sinna, et ma kahe-kolme kuu pärast, et ma sobitan. Ära jätta ei saaks midagi, need on nii haakuvad (rühmatöö läbiviijad).

Individaaltundide läbiviimine

Oluliseks küsimuseks, millele kehtiv LOPi manuaal mõnevõrra vähe tähelepanu pöörab, on see, kes peaksid läbi viima LOPi individaaltunde ning ka rühmatunde. 54% küsitlusele vastanud kriminaalhooldajaid leidsid, et LOPi individaaltunde peaksid läbi viima kriminaalhooldusametnikud, kes on selleks saanud vastava ettevalmistuse. 26% vastanutest leidis, et LOPi individaaltunde võiks läbi viija iga kriminaalhooldusametnik oma kliendi suhtes. 14% leidis, et individaaltunde peaks läbi viima kriminaalhooldusametnik, kes on pädev liiklusteemadel.

Tabel 14. Ankeetküsitlusele vastanud kriminaalhooldajate hinnang sellele, kes peaks viima läbi individaaltunde⁶²

	Arv	Protsent
Kriminaalhooldusametnik, kes on selleks saanud ettevalmistuse	19	54%
Iga kriminaalhooldusametnik oma klientide suhtes	9	26%
Kriminaalhooldusametnik, kes on pädev liiklusteemadel	5	14%
Muu (palun täpsustage)	2	6%
Autokooli õpetaja	0	0%
Individaaltööd ei ole vaja eraldi teha	0	0%
KOKKU	35	100%

Ja kuna individaaltöö on just ettevalmistus rühmatöök, siis kui nüüd peaks juhtuma, et see ametniku töö on puudulikult tehtud, siis rühma läbiviijad tunnevad seda kohe (kriminaalhooldaja, Harju).

Teine grupp, visati mind ruumi, siin on sul 11 inimest, sotsiaaltöötaja lasi ruumist jalga. Siis küsin, et mis te siin teete. „ma ei tea, mulle öeldi, et tuleme istume, saame siin vihmavarjus olla“: nemad saavad linnukese kirja, selleks, et ennetähtaegselt vabastatud saada või midagi sellist. See on seesamune, see koolitus ja see suhtumine sellesse asjasse. Eks see on väga palju selles persoonis kinni, kes nendega tegeleb (rühmatöö läbiviija).

Korra on vist midagi olnud, mis pole kõige parem, et ta satub ühe juures teise juurde (rühmatöö läbiviija).

Järgnevalt esitatakse kriminaalhooldajate põhjendused, miks ei ole otstarbekas individaaltundide asendamine rühmatöoga.

- **Isiksuseomadused** – kuna kõik kliendid kas ei sobi või ei saa grupitöös osaleda, siis, et ka nemad selle programmi saaks läbida on väga edukalt võimalik need teemad ka individuaalselt läbi viia; individaaltundides toimub kriminaalhooldaja ja kliendi vaheline dialoog, kus kliendid on julgemad oma mõtteid avaldama; ei ole põhjendatud LOPi individaaltundide asendamine grupitööga, kuna kõik kliendid ei sobi grupitöösse; jääb ära kliendi kartus, et nõ "kogu küla saab teada, et karistatud on".
- **Paindlikum ajaplaneerimine** – individaaltundide puhul on paindlikumalt võimalik korraldada kohtumiste aegu (arvestada kliendi töötamisega, bussiliiklusega jms).
- **Ressursside paindlikum jagamine** – kogu klientuuriga ei saa LOPi täismahu alusel tööd teha ajaressursi, ametnike ressursi ja rahaliste vahendite piiratuse tõttu, on hea teha tööd individuaalselt – saamata jääb ainult grupitöö kogemus, materjal töötatakse läbi vajaliku süsteemiga.

Kriminaalhooldajatest 33% leidis, et LOPi rühmatööde asendamine individaaltundidega on põhjendatud ning 67% pidas seda põhjendamatuks; individaaltöö asendamist grupitundidega pidas põhjendatuks 9% ning põhjendamatuks 91% – seega suhtuvad kriminaalhooldajad pigem tolerantsemalt grupitundide asendamisse individaaltundidega kui vastupidi.

⁶² Kes Teie arvates peaks läbi viima LOPi individaaltööd?

Grupitöö läbiviimine

Ankeetküsitlusele vastanud rühmatundide läbiviijad leidsid, et LOPi individuaaltööd peaks läbi viima kriminaalhooldusametnik (4) või autokooli õpetaja (1).⁶³ Leiti ka, et rühmatööd peaks läbi viima spetsialist, kes omab eriteadmisi liiklusest või ka mõni keskastme juht, kellel on algteadmised pedagoogikast. Rühmatööde praegust korraldust pidasid enamik vastanutest hetkel toimivaks (4).⁶⁴ Kriminaalhooldajast 54% arvas, et LOPi individuaaltööd peaks läbi viima vastava ettevalmistuse saanud kriminaalhooldusametnik; 26% (9) arvas, et seda võiks oma klientide suhtes läbi viia iga kriminaalhooldusametnik.

Ankeetküsitluse avatud vastustes märgiti, et rühmatöö läbiviija võiks olla psühholoog; lisaks kriminaalhooldusametnikule peaks olema kaasatud politseiametnik, maanteeametnik, meditsiinitöötaja. Leiti ka, et rühmatöös peaks osalema ka kriminaalhooldusametnik.

43% (15) kriminaalhooldajate arvates peaks rühmatööd läbi viima kriminaalhooldusametnik koos mõne liiklusspetsialistiga; 23% leidis, et rühmatööd võiks läbi viia autokooli õpetaja ning 14%, et mõni muu liiklusala spetsialist.

Tabel 15. Ankeetküsitlusele vastanud kriminaalhooldajate hinnang sellele, kes peaks läbi viima grupitööd⁶⁵

	Arv	Protsent
Kriminaalhooldusametnik koos mõne teise liikluse spetsialistiga	15	43%
Autokooli õpetaja	8	23%
Muu liiklusala spetsialist	5	14%
Muu (palun täpsustage)	3	9%
Kriminaalhooldusametnik, kes on selleks saanud ettevalmistuse	2	6%
Kriminaalhooldusametnik, kes on pädev liiklusteemadel	1	3%
Grupitöö ei ole võimalik või otstarbekas	1	3%
KOKKU	35	100%

Ja kui nad räägivad oma lugusid, siis ma nendest lugudest teen ka märkmed, nii esimesest loost – hooldusalune sõitis joores ja ta jäi politseile vahele, kui ka teinekord nad räägivad, kui ta sõitis joores ja ei jäänud politseile vahele. Lõpuks teen mina kokkuvõtte, millised on grupi puhul ühised jooned ja erinevused. Nad saavad seal grupis tagasisideme. See on minu jaoks ka info, mis ma olen seal grupis saanud, saan infot individuaaltöök hooldusalusega (kriminaalhooldaja, Harju).

Minal olen rääkinud mõlemad variandid, on teise ametniku klient ja on ka see ametnik juures. Viimasel grupis oli nii, et ei ole teist ametnikku juures. Et kui see teine ametnik on seal juures, siis ta näeb oma klienti teises olukorras kui ainult kabinetist. See on üks asi, mida see annab. Temal spetsialistina peavad tekkima omad arusaamised, kuidas ta selle kliendiga töötab, mida ta veel näeb, mida mina isegi võib-olla ei näe. Siis ametnik on võrdväärne grupi liige. Seda oma normi annab sellest teadmisi ülejäänud grupilt (kriminaalhooldaja, Pärnu).

Esimeses grupis olid vaid oma kliendid, teises grupis olid ka teise ametniku kliendid, need langesid välja. Et oma klient on kohusetundlikum, mulle tundub, see on väikese kogemuse põhjal. (...) Aga nüüd on niimoodi, et on jälle kõikidel lubatud sinna saata kliente. Teised ametnikud teevad individuaaltööd. Need, kes teevad, on katsetanud, neile täitsa meeldib see esimene individuaaltöö (kriminaalhooldaja, Tartu).

Ja kui grupitöös oma ametnik osaleb, ta saab niipalju informatsiooni oma hooldusaluste kohta, kuidas nad käituvad, kuidas nad hooldusalustesse suhtuvad. Milline on nende elustiil (kriminaalhooldaja, Harju).

Eriti kui võtad mõnelt ametnikult inimesed üle, et sellel ametnikul on töö selle inimesega üldse väga lühikest perioodi olnud. Aga autokoolilt tagasiside on see, mida nemad siis märkavad (kriminaalhooldaja, Harju).

Minul on see sedapidi, et mina võin kogu programmi läbi isiklikult. 2 individuaaltundi enne grupitööd ja 2 pärast grupitööd (kriminaalhooldaja, Pärnu).

⁶³ Küsimus: kes Teie arvates peaks läbi viima LOPi individuaaltööd?

⁶⁴ Küsimus: kes Teie arvates peaks läbi viima LOPi grupitööd?

⁶⁵ Kes Teie arvates peaks läbi viima LOPi grupitööd?

Kriminaalhooldajate osalemine grupitöö läbiviimisel

Piirkonniti on kujunenud erinev praktika selles osas, kas kriminaalhooldajad on kaasatud grupitöö läbiviimisesse. Rühmatöö läbiviijad peavad väga oluliseks seda, et kriminaalhooldaja osaleks samuti grupitöös. Seejuures on oluliseks küsimuseks, kas rühmas osalevad vaid ühe kriminaalhooldaja hooldusalused. Ideaalis nähakse, et rühm on komplekteeritud ühe kriminaalhooldaja klientidest ning et kriminaalhooldaja on rühmatunnis oma klientidega kaasas.

Ehk see oleks ideaalne, et tuleb üks grupp ja selle sama grupi kriminaalhooldaja. See tekitaks selle tiimitunde, see tekitaks selle avatuse (rühmatöö läbiviija).

Alternatiiviks, mida nt Pärnu kriminaalhooldusosakonnas rakendatakse, on see, et üks kriminaalhooldaja viib kogu LOPi läbi – alates individuaaltundide esimesest tunnist, lõpetades individuaaltöö viimase tunniga – algusest lõpuni ning võtab LOPi läbiviimiseks n.ö enda hoole alla teiste kriminaalhooldajate kliendid.

Kui õige see pool üldse on, et seda individuaaltööd viib grupitöö järgselt läbi see inimene, kes ei ole grupis olnud. See on seesama teema, et äkki peaks mõtlema selles suunas, et ühel kriminaalhooldajal on üks grupp, ta on selle tsükli 10 tunni ulatuses selle grupiga koos. Ta on läbi viinud individuaaltöö, ta osaleb grupis, ta näeb, mida see inimene on teinud grupis ja pärast seda viib läbi ka individuaaltöö. Ehk muidu on võib-olla individuaaltöö- ah, mis teil seal grupis räägiti? Tal võib väga palju jääda teadmata, mida või kuidas avanes see inimene grupis. Kas ta avanes või ei avanenud. See võib-olla tõstaks seda efektiivsust (rühmatöö läbiviija).

Koostöö rühmatöö läbiviijate ning kriminaalhooldajate vahel

Hetkel ei ole rühmatööde läbiviijatel selget ülevaadet sellest, kas rühmas osalevad kriminaalhooldusalused on ühe kriminaalhooldaja kliendid või mitte. Rühmatööde läbiviijad puutuvad kokku vaid selle kriminaalhooldajaga, eks osaleb rühmatundides. Teiste kriminaalhooldajatega – kelle kliendid võivad samuti olla rühmas – rühmatöö läbiviijad kokku ei puutu. Kriminaalhooldajaga, kes osaleb rühmatunnis, toimub rühmatöö läbiviijatel ka tagasiside andmine vastastikku ning programmi jätkamise osas ideede vahetamine – nt millele rohkem tähelepanu pöörata konkreetse grupi puhul.

Tagasiside selles suhtes, et ega ei lasta enne välja, kui oleme paar sõna vestelnud iga tunni lõpus. (...) Minul vähemalt on nagu selle koha pealt kõigi nende töötajatega hea klapp. Tunni lõppedes on kokkuvõtted tehtud ja mõeldud järgmiste sammude peale (rühmatöö läbiviija).

Sellest, mis saab kliendiga edasi pärast rühmatööde läbiviimist, ei tea rühmatundide läbiviijad midagi. Neil puudub ülevaade kliendi staatusest edaspidi kriminaalhoolduse ning katseaja vältel, samuti sellest, millised on peamised LOPi poolelijätmise põhjused.

Meie jaoks grupitööna on ta kõik. Meie enam temaga enam ei tegele. See peaks olema.. et see inimene, kes hakkab temaga pärast edasi tegelema, et sellele inimesele oleks edasi antud informatsioon. Vaat see on küsimus (rühmatöö läbiviija).

Rühmatöö gruppide suurus

Rühmatöö grupid peaksid rühmatööde läbiviijate arvates olema praegusega võrreldes väiksemad (2) või sama suured (3). Veidi üle poolte (59%) kriminaalhooldajate arvates peaksid grupid olema sama suured; 35% vastanute arvates peaksid rühmatööde grupid olema väiksemad.

Tabel 16. Ankeetküsitlusele vastanud kriminaalhooldajate hinnang sellele, kui suured peaksid olema rühmatundide grupid võrreldes praegusega⁶⁶

	Arv	Protsent
Väiksemad	12	35%
Suuremad	2	6%
Sama suured	20	59%
KOKKU	34	100%

⁶⁶ Kui suured peaksid Teie arvates rühmatöö grupid olema?

Ideaalseks rühmatöö suuruse jaoks peeti sellist rühma, kus on kokku 5–10 inimest, igal juhul mitte üle 12 inimese.⁶⁷ Ühe vastaja hinnangul on rühmatöö grupi optimaalne suurus 5–6 inimest, sest juba 8 inimese puhul muutub tund liiga pikaks ja väsitavaks ning grupitöö kasutegur ei ole suur. Kriminaalhooldajate arvates oleks rühmade ideaalsuurus 5–7 grupiliikme vahel; kindlasti soovitakse, et grupis oleks maksimaalselt kuni 8 isikut, mitte rohkem. Alla 5 liikme oleks ka kriminaalhooldajate arvates ebaefektiivne.

Vanglas taheti sinna saata 20-inimeseline grupp (rühmatööde läbiviija).

6 inimest on minu nägemus. 8-ga väga keeruline mahtuda 2 tunni sisse (rühmatöö läbiviija).

Sellepärast, et ma ei saa panna inimest lukku, kui ta hakkab rääkima, ta peabki rääkima seal. Ta peab ennast lahti rääkima. Ongi nii, et 6 puhul jõuab näidata ühe sellise materjali veel sinna juurde, 8 puhul ei jõua (rühmatöö läbiviija).

Mida pikemalt ta seal protsessis marineerib, seda suurem on kasutegur (rühmatööde läbiviija).

Kasutatavad materjalid, rühmatunni ülesehitus

LOPi individuaal- ning rühmatööde ülesehituse näeb ette LOPi manuaal. Samas on rühmatööde läbiviijate poolt kasutatavad materjalid piirkonniti (olenevalt eelkõige rühmatöö läbiviijast, konkreetsest autokoolist, spetsialistist) erinevad. Mõnel pool – nt Pärnus – on probleemiks see, et ei ole soovitud kvaliteediga materjale ning raske on leida ka soovitava kvaliteediga rühmatöö läbiviijaid. Samas töid kriminaalhooldajad välja, et rühmatööde läbiviijad (keda seni peetakse kõige paremateks), on rühmatööde ülesehituse ning materjalid koostanud täpselt manuaali järgide.

Mina sooviks küll sellise ühtlustatud materjali tekitamist, kus oleks seda sama liikluspsühholoogiat järgitud. Sest ma tunnen, et ma ei saa liiklusõpetajale öelda, et nüüd kasuta seda, nüüd kasuta seda ja nüüd palun otsi veel midagi – ei saa seda teha. Pigem ma söödan selle ette (kriminaalhooldaja, Pärnu).

Sellepärast ma mõtlen, et kas ei oleks võimalik kuidagi ühtlustada neid koolitajate materjale, selle OÜ Autosõit materjalide põhjal (kriminaalhooldaja, Pärnu).

Intervjueeritud kriminaalhooldajad töid välja ka ettepanekuid, mis osas võiks olemasolevat manuaali täiendada:

- manuaali on lihtsamaks vaja teha;
- lisada algusesse kuritegusid võrdlev tabel;
- täiendada oleks vaja liikluspsühholoogiat puudutavaid teemasid;

Lisaks toodi programmi läbiviimise puuduste osas välja järgmist:

Siis hetkel jääb puudu praegu see, et.. soomlaste manuaalis on öeldud, et me oleme rühm, et seda piiri nende abivajajate ja läbiviijate vahel tuleks leevendada (rühmatöö läbiviija).

Kui palju, millal, millisel ajal, peaks olema see registreerimine, et ta on grupis osalenud. Kas seal on vajalik ka seal see hooldatava allkiri koheselt võtta. (...) Inimene tuleb nagu, ta tuleb vastuvõtule, ta ei tule sinna suhtlema (rühmatöö läbiviija).

3.1.5. LOPis osalemise tingimuste rikkumine

Karistusseadustiku § 74 lg 4 sätestab, et kui süüdimõistetud katseajal ei järgi kontrollnõudeid või ei täida talle pandud kohustusi (sh siis ka sotsiaalabiprogrammis, näiteks LOPis osalemise kohustust), võib kohus kriminaalhooldusametniku ettekande alusel määrata täiendavaid kohustusi, pikendada katseaega või pöörata karistuse täitmisele. Kriminaalhooldusametnik esitab kohtule erakorralise ettekande vastavalt kriminaalhooldusseaduse §-le 31 ja see sisaldab andmeid tuvastatud rikkumise asjaolude kohta, kokkuvõtet kriminaalhooldusametniku seletusest, kriminaalhooldusametniku hinnangut katseaja senisele kulgemisele ning kriminaalhooldusametniku põhjendatud ettepanekut täiendavate kohustuste määramise, käitumiskontrolli tähtsaja pikendamise või karistuse täitmisele pööramise kohta.

⁶⁷ Kui suur oleks Teie arvates ideaalse suurusega rühmatöö grupp? (palun märkige arv)

LOPis seni osalenud isikute puhul ei olnud kriminaalhoolduse infosüsteemi alusel võimalik saada väga selget ülevaadet sellest, kui paljud LOPis osalenud on puudunud LOPi individuaal- ja/või rühmatundidest ning mis põhjustel on seda kõige sagedamini tehtud. Allpool on toodud kriminaalhooldajate hinnangud sellele, millised on olnud peamised LOPis osalemise tingimuste rikkumised ning kui sageli seda esineb.

LOPiga kokku puutunud kriminaalhooldajatest 37% arvas, et programmis osalemise tingimusi on rikkunud üksikud kliendid; 36% arvates pole programmis osalemise tingimusi rikkunud mitte keegi.

Tabel 17. Ankeetküsitlusele vastanud kriminaalhooldajate hinnang sellele, kui paljud LOPis osalenud klientidest on programmis osalemise tingimusi rikkunud⁶⁸

	Arv	Protsent
Kõik	0	0%
Enamus	1	1%
Mõned	8	9%
Üksikud	34	37%
Mitte keegi	33	36%
Ei oska öelda	16	17%
KOKKU	92	100%

Kriminaalhooldusosakondade poolt JuMile esitatud ülevaadetes on märgitud järgmisi probleeme seoses kriminaalhoolduste LOPis osalemisega:

- 1) ei täida kohtu poolt määratud kohustust täielikult;
- 2) pereprobleemid (nt oli kolme lapsega üksinda kodus, pereliikme haigestumine);
- 3) narkosõltuvus, madal intellekt;
- 4) töökohustused (töölähetus);
- 5) haigus;
- 6) unustamine (unustas esimese grupitöö tunni);
- 7) avarii (rolleriga) enne esimest grupitundi;
- 8) transpordiprobleemid;
- 9) sooritas uue kuriteo (purjuspäi juhtimine) (otsused liideti ja määrati ÜKTle; otsused liideti ja saadeti vanglasse)
- 10) puudumine aresti tõttu;
- 11) joobes tundi ilmumine;
- 12) põhjus teadmata.

Kriminaalhooldajate ankeetküsitluse avatud vastustes märgiti LOPi tundidest puudumise peamiste põhjustena: tööajad, transpordivõimaluste puudumine, kohusetunde puudumine, unustamine; motivatsiooni puudumine; haigus, kergemeelsus.

Kes kasvõi korra puudunud on, seda ei saa lugeda lõpetanuks (kriminaalhooldaja, Harju).

Mina praktiseerisin ka seda, et panin teise grupi juurde. Kes ikka lõplikult välja ei ilmu, siis on selge, et ei sobiks kahte järjestikku gruppi enam. Siis ei näitaks ka mingit initsiatiivi, et siis individuaaltundide jaoks mingit kontakti võtta. Järelikult pole absoluutselt mingit motivatsiooni. Põhjendused selle taga on tegelikult hästi loogilised, sest ta on jõudnud selle aja jooksul juba jälle sõita, tal on juba uued kriminaalasjad üleval, vanglasse minek praktiliselt. Tal puudub igasugune motivatsioon, ka sellele vaatamata, et võin talle selgitada veel ja veel, et kui sa lähed vanglasse, pead sa suhteliselt tõenäoliselt tegema sama asja või saadadki oma päevad mööda.. ja ikka mitte midagi. Tuled välja, sõidad ehk jälle (kriminaalhooldaja, Pärnu).

Ankeetküsitlusele vastanud rühmatöö juhendajatest kolm vastas, et nende kogemusele põhjal on LOPiga liitunud isikutest programmi tingimusi rikkunud üksikud; kaks vastas, et programmis osalemise tingimusi on rikkunud mõned.⁶⁹ Rühmatöö juhendajate hinnangul on peamisteks LOPis osalemise tingimuste rikkumisteks alkoholihoobes tundi ilmumine (2 vastanut), puudumisest mitteteatamine (2) või muu kohustuste rikkumine (1).

⁶⁸ Kui suur osa Teie klientidest-roolijoodikutest, kes on LOPiga liitunud, on programmis osalemise tingimusi rikkunud (nt puudumisest mitteteatamine, alkoholihoobes ilmumine jms)?

⁶⁹ Kui suur osa neist, kes on LOPiga liitunud, on Teie kogemuse põhjal programmis osalemise tingimusi rikkunud?

Kriminaalhooldajate hinnangul on kõige sagedasemaks LOPis osalemise tingimuste rikkumisteks puudumisest mitteteatamine (51% vastanute arvates); järgnesid „muud põhjused“ (21%) ning alkoholijooobes ilmumine (16%).

Tabel 18. Ankeetküsitlusele vastanud kriminaalhooldajate hinnang sellele, millised on peamised LOPis osalemise tingimuste rikkumised⁷⁰

	Arv	Protsent
Puudumisest mitteteatamine	45	51%
Muu	19	21%
Alkoholijooobes ilmumine	14	16%
Kohustuste rikkumine	11	12%
KOKKU	89	100%

Individaal- ja rühmatundidest puudumiste peamisteks põhjusteks on kriminaalhooldajate arvates töökohustused (48% vastanute hinnangul), transpordiprobleemid (23%), haigestumine (13%) ning „muud põhjused“ (15%).

Tabel 19. Ankeetküsitlusele vastanud kriminaalhooldajate hinnang sellele, millised on olnud peamised LOPi individaal- ja rühmatundidest puudumise põhjused⁷¹

	Arv	Protsent
Töökohustused	42	48%
Transpordiprobleem	20	23%
Muu	13	15%
Haigestumine	11	13%
Muud perega seotud kohustused	1	1%
Pereliikme haigestumine	0	0%
KOKKU	87	100%

Rühmatööde läbiviijate arvates on peamiseks puudumiste põhjusteks töökohustused (1 vastanu), muud perega seotud kohustused (1), transpordiprobleem (1). Probleemide tõttu LOPis osalemise kohustuse täitmisel koostati erakorraline ettekanne 31 vaatluse all olnud isiku kohta. Kõige sagedamini (18 isiku puhul) märgiti registreerimiskohustuse täitmata jätmist; järgnes üldkasulikust tööst kõrvalehoidmine (5 isiku puhul).

Tabel 20. LOPis osalenud isikute kohta erakorralise ettekande koostamise põhjused (isikute arv, ühel isikul võis märkida mitu põhjust)

	Arv
Ei ilmu registreerimisele	18
Hoiab kõrvale ÜKTst	5
Ei taotle luba elukohast lahkumiseks	4
Ei esita dokumente kohustuste täitmise kohta	3
Ei allu kohustusele mitte tarvitada alkoholi ja narkootikume	3
E taotle luba elu-, töö- või õppimiskoha vahetamiseks	2
Ei ela kindlaks määratud kohas	2
Ei heasta kahju	1
Ei osale sotsiaalprogrammis	1

Ma olen selle asja päriselt üheselt iga grupi alguses lati öelnud. Kui te täna olete kohal, järgmine kord ei ole, siis ülejäämine kord teil ei ole mõtet tulla. Sest ülejäämine kord me analüüsime seda, mis on 2. Rühmatöö juures tehtud. Mis ma siis teen? Kogu see pagas, mida teised on saanud, ma ei jõua hakata seda üle rääkima 3. osa alguses. Tühja koha pealt edasi minna ei ole nagu ka mõtet (rühmatöö läbiviija).

Mul oli viimane grupp Keilas, üks inimene hakkas Saaremaalt tulema gruppi. Ta jõudis 10 min enne grupi lõppu kohale. (...) Kui ma selle inimese sinna sisse võtan, ta rikub kogu grupi distsipliini ka ära. Siis ongi niimoodi, et ah, tulen millal tahan, lähen millal tahan (rühmatöö läbiviija).

Kui kriminaalhooldaja juures on 8 inimest, siis peab olema neil see motivatsioon. Alati võib leida selle väikese põhjuse, et ei saa tulla. Kriminaalhooldaja töö, et nad saavad selle kokku. See, et maainimene

⁷⁰ Millised on Teie hinnangul peamised LOPis osalemise tingimuste rikkumised?

⁷¹ Mis põhjustel on Teie kogemuse põhjal peamiselt individaal- ja rühmatundidest puudunud?

ütleb, et ta ei saa sinna tulla. See ongi, mis ma enne ka ütlesin, see ongi, et ta ajagraafik, see tuleb panna varem kokku, siis saab inimene panna oma asju (rühmatöö läbiviija).

3.1.6. LOPi pooleli jätmine

LOPiga kokku puutunud kriminaalhooldajast 39% hinnangul ei ole programmi pooleli jätnud mitte keegi kriminaalhooldusalustest; 35% hinnangul on programmis osalemise pooleli jätnud üksikud.

Tabel 21. Ankeetküsitlusele vastanud kriminaalhooldajate hinnang sellele, kui paljud LOPis osalenud on programmi pooleli jätnud⁷²

	Arv	Protsent
Kõik	1	1%
Enamus	1	1%
Mõned	7	8%
Üksikud	32	35%
Mitte keegi	36	39%
Ei oska öelda	15	16%
KOKKU	92	100%

Rühmatööde läbiviijate praktikas on esinenud üksikuid juhtumeid, kus tingimisi karistatud isik on LOPis osalenud ning mõne aja pärast osales sama isik LOPis vanglas.

Rühmatööde läbiviijate hinnangul on programmis osalemise pooleli jätnud üksikud (3 vastanut) või mõned (1). Poolelijätmise peamisteks põhjusteks peeti töökohustusi või logistilisi probleeme.

Paljud ärajääjad ei saa lihtsalt Paidesse, kuna väikestest kohtades puudub praktiliselt bussiliiklus ja autoga sõita nad ei tohi (rühmatöö läbiviija)⁷³.

Ankeetküsitlusele vastanud kriminaalhooldajate arvates on nende kogemusele tuginedes LOPis osalemise poolelijätmise peamiseks põhjusteks⁷⁴:

- 1) töö (töögraafiku muutumine, komandering, tööaeg);
- 2) vähene motiveeritus, ükskõiksus, kohusetunde puudumine;
- 3) transpordiprobleemid (sh rahalised kulutused transpordile);
- 4) oskamatus oma aega planeerida nii, et oleks võimalik osaleda;
- 5) hirm, et teiste ees tuleb kõneleda (vastumeelsus avaliku suhtlemise ees);
- 6) haigestumine (pikaajaline haigus – infarkt, insult);
- 7) vahi alla võtmine programmi ajal;
- 8) väsimine;
- 9) programmi sobimatus (tunne, et programm pole kliendile sobiv - tema jaoks igav ja liialdav);
- 10) sattumine avariisse (mitte isiku enda süü läbi);
- 11) alkoholiprobleem, alkoholisõltuvus;
- 12) uue kuriteo sooritamine, uus kriminaalasi (uus süütegu KarS § 424 järgi, vangistus);
- 13) rühma sobimatus;
- 14) naiskliendi sobimatus meeste gruppi (hoiakute ja suhtlemise sobimatus).

Kriminaalhooldajatel on erinev arusaam ning praktilised kogemused selles osas, keda lugeda LOPist väljalangenuks.

Mina olen isiklikult nii üht kui teistpidi lahendanud. Ma olen teatud hetkedel – ühtepidi ei oleks üldse õige teda gruppi jätta, tuleks kohe ukse taha visata. Samas kui ta ajab enam-vähem adekvaatset juttu ja suudab küsimustele vastata, siis ma olen ta sinna gruppi jätnud, eelnevalt kogu grupi käest küsida, et kas see on vastuvõetav. Samas on see, et ma olen sealt väga paljud minema saatnud (rühmatöö läbiviija).

⁷² Kui suur osa Teie klientidest-roolijoodikutest, kes on LOP-ga liitunud, on programmi pooleli jätnud?

⁷³ Mis on Teie kogemuse põhjal peamiseks programmi pooleli jätmise põhjuseks?

⁷⁴ Vastusevariantide järjestus on juhuslik.

Kriminaalhooldajad töid esile ka seda, et võib-olla ei tasuks teha järelandmisi kui isikud toovad puudumise põhjuseks näiteks transpordiprobleeme või töökohustusi, sest tegemist on kindla ajaperioodiga ning regulaarselt ja etteteatatud aegadel toimuvate tundidega. Näiteks juhul, kui isik toob puudumise põhjuseks pikaajalise töölähetuse, peetakse tegelikult probleemiks seda, et isik ei suutu oma teosse ning karistus tõesiselt.

Kriminaalhoolduse andmebaasis on LOPi poolelijätmise põhjuseid märgitud 15 juhul. Kõige sagedamini märgiti (mõlemad 5 juhul) tervislike põhjusi ning uue või varasema süüteoga seotud asjaolusid (arest, vangistus, uus kuritegu); elukohavahetust märgiti kahel ja muid variante ühel korral (soovimatus osaleda, isik ei osta niikuinii autot, ei ilmunud registreerimisele).

3.2. Hinnang programmile

Käesolevas peatükis antakse ülevaade, millised on peamised LOPi organisatoorse korralduse probleemid ning LOPiga seonduvad probleemid tervikuna. Samuti tuuakse välja kriminaalhooldajate, rühmatööde läbiviijate, programmis osalenute hinnang programmile – nii selle korraldusele kui LOPi tulemuslikkusele.

3.2.1. LOPi läbiviijate hinnang programmi korraldusele

Ankeetküsitlusele vastanud kriminaalhooldajatest leidsid, et LOPiga seoses on peamisteks organisatoorseteks probleemideks programmis osalejate ajaressurss (26%), logistika (17%) ning kriminaalhooldajate ajaressurss (16%).

Tabel 22. Peamised LOP organisatoorsed probleemid ankeetküsitlusele vastanud kriminaalhooldajate hinnangul⁷⁵

	Arv	Protsent
Programmis osalejate ajaressurss (neil ei ole aega tundides osaleda)	25	26%
Logistika (programmis osalejatel on keeruline jõuda tundidesse)	16	17%
Kriminaalhooldajate ajaressurss	15	16%
Kriminaalhooldusametnike kogemus – teadmised	9	9%
Rühmatundide toimumise aeg	8	8%
Info-, abi- ja õppematerjalide olemasolu	6	6%
Rühmade suurus	5	5%
Muu (palun täpsustage)	5	5%
Rühmatundide toimumise koht	4	4%
Individuaaltundide toimumise aeg	2	2%
Individuaaltundide toimumise koht	0	0%
KOKKU	95	100%

Ankeetküsitluse avatud vastustes töid kriminaalhooldajad välja järgmised probleemid.

- **Koostööpartneri leidmine** – raske oli leida koostööpartnerit, sest nagu manuaalis on öeldud ja koolitusel rõhutatud, peab rühmatöö läbi viima liiklusspetsialist; puuduvad koolitatud liikluspsühholoogid; pole liiklusspetsialisti vajalikul tasemel, puuduvad abivahendid.
- **Gruppide vähesus** – LOPi puhul on peamiseks probleemiks gruppide väiksus (kõik kliendid ei pääse vajadusel kohe programmi).
- **Ametnike puudulik ettevalmistus** – oleks vaja motiveeriva intervjuerimise ning grupitöö koolituse ametnikele; programmiga tegelevate ametnike vähesus; kriminaalhooldajal puudub kogemus ja ka julgus katsetada, kogemust õppimise teel saada; kartus, et oskamatuses tekitatakse kliendile pigem kahju; võiks kohustada ametnikke programmi läbima et neil oleks ülevaade seal toimuvast, saadetakse ehk rohkem kliente; ametnikel vastava väljaõppe puudumine; kriminaalhooldusametnikul on vähe kogemusi.

⁷⁵ Millised on Teie arvates LOPi organisatoorse korralduse peamised probleemid? Palun valige kuni 3 varianti!

- **Vähene/ebaselge rahastamine** – grupitööde läbiviijate rahastamine, sellest tulenevalt parem töö planeerimine; me ei tea täpselt, kui palju on raha gruppide läbiviimiseks.
- **Transpordiprobleemid** – isegi teabepäeva lõppedes on tulnud ametnikul oma transpordiga hooldusaluseid 10 km kaugusele külladesse/kodudesse sõidutada.
- **Ruumide puudumine** – nt Jõgeval puudub rühmatöö tegemiseks vastav ruum ja vahendid.
- **Segagruppide moodustamine** – programmis osalevad nii enda kui ka teiste kolleegide kliendid; kliendid, kes ei ole piisavalt motiveeritud/ette valmistatud grupitööks (segavad tundide läbiviimist).
- **Programmi kestus** - tegelikkuses, et asi tulemuslikum oleks peaks programm võib-olla pikem olema.
- **Kriminaalhooldajate ajaressursi nappus.**
- **Kriminaalhooldajate motivatsiooni puudus** – kriminaalhooldusametnikud ei ole huvitatud LOPi individuaaltundide läbiviimisest, kuna tunnevad, et on niigi alatasustatud – motivatsiooni puudus.
- **Kohtupoolse kohustuse puudumine** – kui ei ole kohtupoolset kohustust osaleda sotsiaalprogrammis, motiveerida klienti suunata rühmatöösse on küllaltki aeganõudev.
- **Klientidel motivatsiooni puudumine** – võiks olla nt võrdsustatud ÜKT puhul teatud tundide arvu sooritusega.
- **Keeleoskus** – riigikeele mitteoskajad ei saa grupitöös osaleda, sest neid on 1 või 2 talituse kohta ja nende jaoks gruppi moodustada ei saa.
- **Programmi ülesehituse/sisu puudulikkus** – rohkem kipub minema loenguks, mehed ei avane tihti ja ei avalda oma mõtteid; oluline on osata tööd grupis just meestega.

Peamised klientide LOPi suunamist takistanud korralduslikud probleemid on kriminaalhooldajate hinnangul järgmised.

- **Gruppide komplekteerimine** – LOPi läbiviivad kriminaalhooldajad võtavad rühma ainult oma kliente; grupid on väiksed ja koosnevad peamiselt läbiviijate klientidest.
- **Transpordiprobleemid (rühmatööde toimumise aeg)** – maalt on raske suunata linna LOPi, kuna klientidel puudub sõiduraha ja bussisõiduajad ei sobi.
- **Kriminaalhoolduse töögraafik** – asukoht (nt välismaa) ei võimalda LOPis osaleda.
- **Gruppide vähesus** – vähe LOPi grupe aasta jooksul, puudulikud ressursid (rahastamine, kriminaalhooldajate ettevalmistus).
- **Töö planeerimine** – ei ole eelnevalt jõudnud teha riskihindamist (enne LOPi algust) või viidud läbi individuaaltunde.
- **Kriminaalhooldusaluste ajapuudus** – kriminaalhooldusalustel, kellel on määratud ÜKT, on ajapuudus.
- **Koostööpartnerite/rühmatööde läbiviijate puudumine** – pole saanud partneriks autokooli õpetajat; seni puudub Valgas koostööpartner.
- **Kriminaalhooldajate ettevalmistus** – puudub konkreetne isik, kes viiks läbi individuaaltunnid, kõikide programmidega ei ole võimalik tegeleda; talituses puudub LOPi läbiviimise oskusega ametnik.

Sisulised probleemid (LOPi kasulikkus, ülesehitus jms) kriminaalhooldajate hinnangul.

- **Klientide suhtumine** – puudub motivatsioon ja tahe muutuda, puudub arusaam oma teost.
- **Töökoha, majandusliku toimetuleku tagamine** – olulisem kui LOPis osalemine on see, et kliendi töökoht säiliks ning majanduslik toimetulek (sh pere toimetulek) oleks tagatud.
- **Mittesobivad isiksuseomadused** – isik ei soovi suhelda kriminaalhooldaja ega grupi liikmetega (on psühhiaatrilise diagnoosiga); ei sobi gruppi isikuomaduste poolest, protestib grupitöö vastu; on liiga kinnised või liiga agressiivsed (hakkavad ülejäänud grupi tööd segama).
- **Kohtu kohustuse puudumine** – klientide puudub kohtu poolt pandud lisakohustus programmis osaleda; LOPi võetakse eelisjärjekorras need kliendid kellel on sotsiaalprogrammi kohustus.
- **Alkoholi – ja/või narkosõltuvus** – isikute alkoholi- või narkosõltuvus ei võimalda LOPi suunata; hooldusaluse tervislik seisund ei võimalda LOPis osaleda.
- **Isik on varem läbinud LOPi** – on esinenud juhtumeid, kui kriminaalhooldusalune on eelnevalt kriminaalhooldusel olles läbinud nimetatud programmi.
- **Kriminaalhooldusaluste vanus** – ei suunata gruppi liiga eakaid, nt üle 70-aastaseid isikuid.

- **Keeleoskus** – isikud, kes ei valda eesti keelt – ei saa komplekteerida eraldi gruppi;
- **Kriminaalhooldaja motiveeritus** – kriminaalhooldajal on vähe usku selle programmi kasumlikkusesse.

Kõik seitse ankeetküsitlusele vastanud rühmatööde läbiviijat leidsid, et probleemiks on klientide vähene motiveeritus; samuti peeti probleemiks programmis osalejate ajaressurssi: neil ei ole aega tundides osaleda. Kolm vastajat leidis, et probleemiks on logistika: programmis osalejatel on keeruline jõuda tundidesse. Kokkuvõttes leidsid rühmatööde läbiviijad, et LOPi peamisteks probleemideks on ruumide puudus, nõrk individuaaltöö ja programmi kestus (võiks olla pikem).⁷⁶

Probleemid, mis ma esile tooksin, võib-olla planeerimise osas, et meil ka on ikkagi hea teada, kui me oma tööd planeerime, ütleme järgmise aasta peale, mis puudutab rahastamist ja meie koostööpartnerite rahastamist, et millal on võimalik grupitöösid teha ja kui palju meil on võimalik teha. Mida pikemalt on ette teada, siis me saame need inimesed ette valmistada ja saab ka aasta alguses jälle grupitööd hakata tegema. Ja soov oleks see jätkusuutlikkus, et see töö toimiks (kriminaalhooldaja, Harju).

Meil on täpselt nii, et me korraldama selle võimalikult mugaval ajal sellele kliendile, et ehk see on nädala alguse päeval, et võimalikult vara, 9-10 ajal, et ta saaks sealt teisest poolest jätkata, et see ülejäänud aeg on täiesti (kriminaalhooldaja, Pärnu).

Selle planeerimise poole pealt on ka see hea, et meil on need rühmad niipalju ette teada. Et inimesed saavad planeerida seda aega. Pool aastat. Tal on see võimalus, ta teab, et tal see kohustus on ja ta teab ka, mis järgneb, kui ta kohustust ei täida (kriminaalhooldaja, Harju).

On muidugi seda varianti, et nad ei lõpetagi seda katseaega – sõidavad kuskil – seda on küll ka. Aga et.. üks ressurss on selle koha peal, et teised ametnikud, et kuidas see motiveerimine programmi tulema, kuidas see täpselt käib, ma ei tea seda väga täpselt. Ma arvan, et see on väike ressurss (kriminaalhooldaja, Pärnu).

Nüüd ta istub ja nüüd ta vaatab seda kella, mul on vaja jõuda, ta ei ole oma mõtetega seal, kus ta peaks olema, vaid ta on hoopis teises kohas oma mõtetega (rühmatöö läbiviija).

Tabel 23. Peamised LOPi organisatoorse korralduse probleemid rühmatööde läbiviijate arvates (ankeetküsitluse andmetel, võis näidata mitu vastusevarianti, kokku 7 vastanut)

	Arv
Klientide vähene motiveeritus	7
Programmis osalejate ajaressurss (neil ei ole aega tundides osaleda)	4
Logistika (programmis osalejatel on keeruline jõuda tundidesse)	3
Info-, abi- ja õppematerjalide olemasolu	2
Rühmade suurus	1
Kriminaalhooldusametnike kogemus/teadmised,	1
Halb individuaalne ettevalmistus	1
Rühmatundide toimumise koht	1
KOKKU	20

LOPiga kokku puutunud kriminaalhooldajaist 45% hindas ankeetküsitluses oma ettevalmistust, oskusi ning teadmisi programmiga tegelemiseks rahuldavaks; 42% leidis, et nende ettevalmistus ning teadmised on head. Kõik intervjueritud kriminaalhooldajad arvasid, et neile oleks vajalik psühholoogi ja liikluspsühholoogia-alane koolitus. Märjiti ka, et vajalik oleks nii motiveeriva intervjuerimise kui motiveerimise tehnikate koolitus.

Tabel 24. Ankeetküsitlusele vastanud kriminaalhooldajate hinnang enda ettevalmistusele ning oskustele LOPiga tegemiseks⁷⁷

	Arv	Protsent
Väga head	1	3%
Head	14	42%
Rahuldavad	15	45%
Halvad	2	6%
Väga halvad	1	3%
KOKKU	33	100%

⁷⁶ Millised on Teie arvates peamised probleemid LOPi puhul?

⁷⁷ Kuidas hindate oma teadmisi ning oskusi seoses LOPi läbiviimisega?

Ankeetküsitlusele vastanud rühmatööde läbiviijaist kuus hindas oma teadmisi ning oskusi seoses LOPi läbiviimisega heaks või rahuldavaks ning üks väga heaks. Koostööd kriminaalhooldusega LOPi läbiviimisel pidas väga heaks või heaks kuus vastanut, ühe arvates on koostöö rahuldav⁷⁸. Rühmatööde läbiviijate arvates võiks koostöö kriminaalhooldusega olla parem järgmistes aspektides: isikute taustauuring, kogemuste vahetamine (sh täiendkoolitus), rühmatööle eelnev individuaalne töö (jätab mõnikord soovida, grupis on vajalik motiveerida isikuid osalema ning selgitada välja, kas isik sobib gruppi osalema) ning tagasiside⁷⁹.

3.2.2. LOPi läbiviijate hinnangud programmi tulemuslikkusele

Järgnevalt antakse ülevaade sellest, mille alusel kriminaalhooldajad ning rühmatundide läbiviijad hindavad enda jaoks LOPi tulemuslikkust või eraldivõetuna rühmatundide ja/või individuaaltundide tulemuslikkust. Tuuakse ära ka kriminaalhooldajate hinnangud sellele, kuidas LOPis osalenud isikute käitumine ja suhtumine on muutunud pärast programmi; samuti antakse ülevaade rühmatundide läbiviijate hinnangust rühmatundides osalejate suhtumise muutumisele (neil puudub ülevaade LOPis osalenud isikute edasisest käitumisest katseaja jooksul).

Kriminaalhooldajad pidasid LOPi ning teisi sotsiaalprogramme vajalikuks järgmistel põhjustel.

- **Konkreetne töövahend** – oskuslik ja meetodiline sekkumine on vajalik ja tulemuslikum; läbi kindla programmi on tegevus kliendiga süsteempärane.
- **Tuleb panna isik mõtlema** – programmid on vajalikud selleks, et panna inimest mõtlema, selgitada riske liikluses ning alkoholi tarbimisest suurenevaid riske; vajalik kindlasti, et panna korrakski süüdimõistetud mõtlema oma tegude üle läbi teiste tegude; õpetajalt tagasiside saamine on pannud kõige rohkem teist moodi mõtlema; programmi läbinud kriminaalhooldusalune on rohkem teadlik riskidest ja tagajärgedest; klient õpib märkama keskkonda ja inimesi enda ümber, mõtestama oma tegevust; klient omandab uusi teadmisi, uusi käitumismalle; programmis osaledes on isik sunnitud endasse vaatama ja ennast analüüsima.
- **Grupitöö on oluline** – grupitöö oluline osa on koos arutlemisel; grupitöö on mõjusam tavavestlusest, rühmatöö läbiviijad valdavad teemat parem kui kriminaalhooldajad; isikul on võimalus grupis arutada nende teemade üle ja saab tagasisidet oma käitumisele; grupitunnid annavad paremaid tulemusi ja võimalusi roolijoodikutega tegelemiseks kui ainult individuaalne tegelemine; grupis toimuvatest aruteludest võtavad mehed rohkem positiivset omaks kui jutuajamisest ametnikuga; grupis mõtlevad isikud paremini asjale kaasa, muidu tundub üldjuhul moraali lugemisena; grupp õpetab ise ennast; sõiduõpetaja on meestele siiski kuidagi autoriteet, kes oma selgitustega paneb mõtlema – olen aru saanud, et naisametnik ei suuda mõelda meestega kaasa, on jäik ja mõistmatu – see ei ole grupile positiivne; kui rühmas tekib sünergia ehk rühm hakkab niiöelda tööle, siis on sealt saadav emotsioon selline, mida mujalt ei saa.
- **LOP õpetab leidma alternatiive** – oskus leida ise juhtimisele alternatiive; LOPi abil on võimalik juhtida hooldusaluste tähelepanu liiklusohutusele ja tõsta nende teadlikkust, mis võimaldab neil end tundma õppida ja teha õigeid valikuid; klient omandab oskuse analüüsida oma käitumist rohkem, mõtlema tagajärgedele ning kasutama alternatiive, et samu vigu ei korduks edaspidi; aitab kliendil paremini analüüsida oma käitumist (LOPi puhul joores peaga mootorsõidukijuhtimist), hinnata oma hetkeolukorda ning aitab parandada kliendil alternatiivide kasutamise oskust.
- **Programmid annavad uut infot** – roolijoodikute liiklusalased teadmised jätavad ka soovida; programmid annavad isikule vajalikku teavet.
- **Tegeletakse käitumise põhjustega** – programmis lahatakse spetsialisti abil toimepandud kuritegu, põhjusi, meetmeid mida oleks võinud kasutada, et joores juhtimist ei oleks toimunud; panevad osad inimesed siiski mõtlema oma tegude, nende põhjuste ja tagajärgede üle.
- **Ametnik kui usaldusisik** – ametnik on nende usaldusisik (eks see tihedam kohtumine ja nende arvamuse kuulamine) parandab enesehinnangut ja võimaldab probleemid lahti rääkida

⁷⁸ Kuidas hindate koostööd kriminaalhooldusega LOP läbiviimise osas?

⁷⁹ Mis osas võiks Teie arvates olla koostöö kriminaalhooldusega parem?

ning nendega tegelema hakata; sageli isikud ütlevad, et kriminaalhooldusametnik on inimene, kes teab neist kõige rohkem ja huvitub neist ning nad usaldavad talle rohkem kui teistele.

LOPi tulemuslikkuse näitajad

Ankeetküsitlusele vastanud kriminaalhooldajad tõid avatud vastustes esile järgmised LOPi tulemuslikkuse näitajaid.

1. Isiku käitumine (kaasamõtlemine, informatsiooni vastuvõtt jne) programmis osalemise jooksul – kas isik analüüsib ennast ning mõtleb kaasa programmis osalemise jooksul; kas isik on motiveeritud korralikult rühmatundides kohal käima – kliendi enda arutelu ja oma teo tegeliku sisu mõistmahakkamine; kui inimene saab aru, milles peitub joobes juhtimise ohtlikus ja suudab otsida alternatiivseid variante seda vältimaks.

Mina võib-olla alati nii roosiliselt ei lõpeta. On ka neid, kes peaaegu, et lõpuni näitavad seda, et nad ei märka seda kasu enda jaoks. Aga edasine käitumine, mingisugused muutused on toimunud (kriminaalhooldaja, Pärnu).

See on see, et ma jälgin katseaja kulgu edasist. Kas ta on stabiilne oma käitumise osas. Aga võib-olla kutsus see programmi läbimine muutused esile kuskil tema teises eluvaldkonnas. See on ka täiesti reaalne. Langeb ka ära see, et nad kuskil mujal liikluskuritegusid toime ei pane. Et mujal oli tegelikult see valupunkt (kriminaalhooldaja, Pärnu).

Tagasiside on meie jaoks grupitöö puhul, kuidas nad seda infot-materjali vastu võtavad. Kui nad ikka tähelepanelikult kuulavad, asjalikke küsimusi esitavad ja rahulolevatena ära lähevad ning järgmine kord kohal on. Asi toimib (kriminaalhooldaja, Harju).

Seda on inimeste silmadest näha, mida nad saanud on ja mida mitte (rühmatöö läbiviija).

2. Isik läbib LOPi edukalt (ei jäta programmi pooleli, ei puudu).

Tegelikult usaldan mina ka seda, mida ma olen kogunud selle kliendiga suhtlemisel ja näinud neid muutumisi, mis on tema mõtteavaldustes, tema olekus. See on minu jaoks palju suurem tagasiside (kriminaalhooldaja, Pärnu).

3. Hooldusalune, LOPis osalenud isik ei istu enam katseaja jooksul alkoholihoobes rooli ja kontrollib oma alkoholitartumist.

Kui sealt üks kuni kaks % ei ole rooli tagasi läinud, siis minu arvates on see terve programm ennast ära tasunud (rühmatöö läbiviija).

4. Isik ei jää katseaja jooksul ega pärast katseaja lõppu vahele alkoholihoobes sõidukijuhtimisega; kriminaalhooldajad ning rühmatööde läbiviijad pakkusid välja erinevaid ajavahemikke (2 või 3 aastat), mille jooksul uue rikkumise mittetoimepanemine näitaks programmi edukust.

Sellele küsimusele vastuseks, et miks 3 aastat, miks mitte 5 aastat. See programm on selline vähe olnud. Kui mitu korda on karistusregistrist vaadatud, käidud läbi? Meil ei ole kindlaks määratud selle programmi garantiaeg. Siis tekib küsimus, mis on see garantiaeg. Üleüldse. Kas me vaatame kolme või viie aasta möödudes. Kui me tegime eelmine aasta kokkuvõtet, käisime käsitsi läbi karistusregistri, tulemused 1,5-2 aastaga olid üllatavalt head. Meie rühmatööde tegijate kommentaar oli, et tulemus on tegelikult praeguse seisuga super. Ehk me hindame kliendi rahulolu. Tegelikult ei tohiks hinnata seda, kas isik on rahul programmiga või ei ole. Eesmärk on ikkagi see, et tegusid samalaadseid ei tuleks. Kuidamoodi me muidu kontrollime (kriminaalhooldaja, Harju).

5. Ühes rühmas osalenud isikutest pooled ei sõida enam alkoholihoobes.

6. Tagasisidelehed LOPi lõppedes.

Kui programmi me lõpetame, manuaalis on olemas tagasiside lehed ja hooldusalused täidavad need, me vestleme. Siiamaani ma ei tea kedagi, kes ütleks, et ta ei jäänud rahule. Vaid vastupidi, hinnang on olnud hooldusaluste poolt äärmiselt positiivne. Ikkagi et, nad leiavad, et see on olnud neile vajalik (kriminaalhooldaja, Harju).

Tagasiside lehed on positiivsed, aga nad ei taha väga kirjutada sinna. Tegelikult nad kirjutavad seda, mida ametnik kuulda tahab (kriminaalhooldaja, Tartu).

7. Otsene tagasiside küsimine nt rühmatundide lõppedes.

Kui lõpus küsida, kas nad midagi on saanud, siis jah. Mõned vastavad niimoodi viisakusest, et jah, on küll saanud. Aga mõni räägib äärmiselt pikalt. Seal on näha, mida ta on enda jaoks selgeks saanud, kas ta ka selle järgi homme käitub, see on hea küsimus (rühmatöö läbiviija).

Väga paljud on minu käest küsinud, et aga miks seda ei räägita, siis kui noored saavad juhilubasid. Miks selliseid probleeme ei räägita siis. See tähendab seda, et ta on kaasa mõelnud, kaasa läinud. Väga paljud räägivad, mõtlevad (rühmatöö läbiviija).

8. Joobes juhtimisega toime pandud kuritegude kahjude vähendamine.

Kui nad juua täis peaga isegi seal sõidavad, siis nad vähemalt ei saa võib-olla surma võib-olla kõik. Me peame puhtalt vaatama ka sellest vaatevinklist, et tagajärjed oleks väiksed. Heaküll, me ei suutnud ära hoida seda, et ta joobes peaga rooli istus, aga et tal turvavöö kinni on, ka see on kõva edusamm. Siit võib-olla sellest kasutegurit on (rühmatöö läbiviija).

Küsitlusele vastanud kriminaalhooldajatest 48% arvates on programmis osalenud roolijoodikute suhtumine ning käitumine pärast LOPis osalemist muutunud positiivsemaks „mõnikord“; 35% vastanute arvates „tihti“ ning 8% arvates „alati“. Vaid 2% vastanute arvates ei ole programmis osalenud isikute suhtumine ning käitumine pärast LOPi muutunud positiivsemaks.

Tabel 25. Ankeetküsitlusele vastanud kriminaalhooldajate hinnang sellele, kuidas LOPis osalenud isikute käitumine ja suhtumine on muutunud pärast programmi⁸⁰

	Arv	Protsent
Alati	7	8%
Tihti	30	35%
Mõnikord	41	48%
Harva	6	7%
Mitte kunagi	2	2%
KOKKU	86	100%

Kõik ankeetküsitlusele vastanud rühmatundide läbiviijad (5) leidsid, et nende hinnangul täidab LOP oma eesmärgi. 87% küsitlusele vastanud kriminaalhooldajate arvates täidab LOP oma eesmärgi. Ühe ankeetküsitlusele vastanud rühmatundide juhendaja hinnangul on programmis osalenud isikute suhtumine ja käitumine pärast programmi läbimist muutunud oluliselt positiivsemaks; kahe vastanu hinnangul on programmis osalenud isikute suhtumine muutunud veidi positiivsemaks ning ühe vastanu arvates natuke.⁸¹

LOPis osalenud kriminaalhooldusosaluste hinnang programmile

2008. aasta oktoobris jagati kriminaalhooldajate poolt ankeedid 20le LOPis osalenud kriminaalhooldusosalusele, kes kõik ka vastasid. Vastanutest 19 andis LOPile positiivse hinnangu.⁸² Siinjuures tuleb arvestada, et 9 vastanut osalesid rühmatunni esimeses tunnis, ülejäänud aga rühmatundide viimases tunnis ning hinnang on antud vaid läbitud rühmatundidele.

Kõigist vastanuist 16 olid olnud kohe nõus programmis osalemisega; üks soovis programmi ise tulla, kui programmist kuulis, ning üks vastas, et vajas programmis osalemiseks veenmist. Kolm LOPis osalenut olid varem osalenud teistes rehabiliteerimistegevustes, mis olid seotud purjuspäi sõidukijuhtimisega: kahel juhul oli selleks Anonüümsete Alkohoolikute grupis osalemine, ühel juhul liiklusloengus osalemine. Kõigist vastanuist viis olid purjuspäi autojuhtimise eest kriminaalkorras karistatud ühel korral, kolm kahel korral, neli kolmel korral, üks neljal korral, üks viiel korral ning kaks

⁸⁰ Kas Teie hinnangul on programmis osalenud isikute suhtumine ning käitumine pärast programmi läbimist muutunud positiivsemaks?

⁸¹ Kas Teie hinnangul on programmis osalenud isikute suhtumine ja käitumine pärast programmi läbimist positiivsemaks?

⁸² 21. oktoobril ja 15. oktoobril toimunud rühmatunnid.

kuuel või seitsmel korral. Kolmel vastanul oli hetkel olemas juhtimisõigus, kolmel vastanul ei olnud kunagi olnud juhtimisõigust ning kaheksal vastanul ei olnud hetkel juhtimisõigust.

Küsimusele „kas tundide ajad, asukoht ning muu korraldus soosib või pärsib programmis osalemist?“ vastati peamiselt, et rühmatööde läbiviimise aeg ja asukoht on olnud sobivad ning pigem soodustasid programmis osalemist. 18 vastanut hindasid tundide sisu ning ülesehitust positiivselt – „*kõik on hästi korraldatud ja läbi mõeldud*“; „*põnev*“. Üks vastanu leidis, et rohkem võiks olla liiklusohutuse teema käsitlemist. 17 vastanut hindasid programmi läbiviijate ettevalmistust ning kompetentsi heaks: „*läbiviijad suhtlevad/vestlevad meeldivalt*“, üks vastanu leidis, et ettevalmistuse tase on rahuldav; üks vastanu, et läbiviijad peaksid olema kompetentsemad ning üks vastanu, et ootaks läbiviijatelt paremat suhtumist. Ühe vastanu arvamus oli, et programmi läbiviijad ei peaks panema programmis osalejatele „*sõnu suhu*“. 13 vastanut hindasid programmis jagatud õppematerjale ja infomaterjale headeks: „*arvan, et programmi materjalid on tasemel*“, üks vastanu hindas materjale rahuldavaks ning üks vastas, et ei ole veel jõudnud materjalidega tutvuda. Arvati ka, et videomaterjale võiks olla rohkem ning nende kvaliteet võiks olla parem.

Osa vastanuist leidis, et programm võiks ajaliselt pisut kiiremini edasi liikuda ning et natuke liiga palju tegeletakse samade teemadega, rohkem võiks tegeleda liiklusohutuse ja liiklusega seonduvaga. Kõik ankeetküsitlusele vastanud LOPis osalejad leidsid, et rühmatunnid on mõjusamad kui individuaaltunnid, sest grupidundides saab ise rääkida ja kuulata teiste juhtumeid ning nendest õppida, olla abiks teistele. Programmist (mõnest tunnist) osalise puudumise põhjusteks toodi järgmiseid näiteid: „*1 puudumine, oli teine algusaeg ja poepäev*“, „*pidin teisel korral 30 min varem lahkuma, pidin kellaajaliselt kodus koeri süstima*“, „*hilinesin, sattusin valele loengule*“, „*pidin 15 minutit iga kord varem lahkuma, et jõuda bussile*“.

LOPis osalenud ning ankeetküsitlusele vastanud kriminaalhooldusalustest 16 soovitasid programmi ka teistele, keda on joores autojuhtimise eest karistatud; üks vastanu arvas, et ta programmi teistele ei soovitaks ning üks vastas „*nii ja naa*“. Peaaegu kõik leidsid, et programmis osalemine ning programmi läbimine on avaldanud mõju nende käitumisele. Kaks vastanut arvasid, et nad istu enam joores rooli; üks vastas, et programm on pannud mõtlema ja arutlema teemal „*mina ja alkohol*“.

Programm on aidanud mul aru saada, miks ei ole mõttekas sõita purjuspäi. Minu käitumine ja mõtlemine on muutunud tunduvalt paremuse poole ja mingil juhul ei poolda purjuspäi autojuhtimist (LOPis osalenud isik).

Üks vastanu leidis, et ta ei oska programmi mõju puudutavale küsimusele vastata ning üks, et on ka varem püüdnud liikluseeskirja nõudeid täita. Mitte keegi ei olnud programmi ajal sattunud situatsioonidesse, kus neil oleks vajalik olnud teha teadlikult „õigeid“ valikuid, tulenevalt programmis kuuldust või õpitust.

3.3. LOPi läbinute retsidiivsus

Põhimõtteliselt oleks kõige kindlam kriteerium LOPi tulemuslikkuse hindamiseks programmi läbinud isikute ning sellest kõrvale jäänud, kuid muudelt näitajatelt sarnase grupi retsidiivsuse (eeskätt liikluskäitumise) omavaheline võrdlus kuni viie aasta jooksul pärast programmi. Kahjuks polnud see käesoleva uuringu raames võimalik, tingituna LOPi lõpetamisest möödunud lühikesest ajast (valdavalt 0,5–1,5 aastat) ning eeskätt sobiva võrdlusgrupi puudumisest. Võrdlusgrupp peaks lisaks sotsiaal-demograafiliste jm tunnuste sarnasusele olema olnud sarnane ka süütegude toimepanemise määral ja liikluskäitumiselt LOPi suunatud isikute grupiga. Praktikas pole niisuguse võrdlusgrupi moodustamine tagantjärei võimalik, kui sellel eesmärgil pole juba varem kogutud vajaliku täpsusega andmeid. Lisaks võivad oma mõju avaldada muud tegurid: näiteks võib aastate jooksul muutuda politseikontrolli intensiivsus teedel, mis omakorda mõjutab joores sõidukijuhtide tabamise tõenäosust.

Alkoholiprobleemidega sõidukijuhtide suunamine LOPi toimub suure tõenäosusega selliste tunnuste alusel (nt kohtu poolt pandud kohustus osaleda sotsiaalprogrammis, tõsised probleemid liikluskäitumises jm), mis ei luba LOPis osalenute gruppi enam võrrelda programmi mitteläbinutega – ilma samadel põhimõtetel võrdlusgruppi moodustamata. Näiteks viitab 2006. aasta andmete võrdlus (vt ptk 1.3.4), et LOPi on suunatud keskmisest sagedamini joores sõidukijuhtimise eest karistatud isikud, mistõttu LOPi lõpetanute grupi võrdlus üldise keskmisega või LOPi mitteläbinutega ei ole

informatiivne; seda eriti juhul kui LOPi läbinute retsidiivsuse määr peaks osutuma võrdlusgrupiga samasuguseks või sellest kõrgemaks. Järgnevate andmete põhjal ei saa seetõttu anda mingit hinnangut LOPi võimalikule mõjule.

Kriminaalmenetlusregistri alusel analüüsiti, kui paljud LOPis osalenutest on programmi jooksul või pärast selle läbimist toime pannud uusi KarS § 424 järgi kvalifitseeruvaid kuritegusid. Ilmnes, et pärast seisuga 29.09.2008 oli 27 isikut (234-st) pärast I individuaaltundi taas toime pannud mõne kuriteo (mõned mitu kuritegu). Joobes sõidukijuhtimist esines 11 isiku puhul (neist mõni sõitis joobes korduvalt) ning 4 isikut juhtis sõidukit ilma juhtimisõigusega, ehkki juht polnud joobes – viimasel juhul oli tegu karistuse kandmisest kõrvalehoidumisega (KarS § 329). Toime pandi ka üks ärandamine ning 11 muud liiki (sõidukiga mitte seotud) kuritegu.

KOKKUVÕTE

Käesoleva uuringu eesmärgiks on selgitada, milline on joores juhtimise eest kriminaalhooldusele määratud isikutele mõeldud liiklusohutusprogrammi (LOP) tulemuslikkus Eestis. Joores sõidukijuhtide osalemine liikluses on liiklusohutuse seisukohalt üks tõsisemaid probleeme. 2007. aastal toimus alkoholijoores sõidukijuhtide osalusel 21% kõigist inimkannatanutega liiklusõnnetustest; neis hukkus 40% (79) ja sai vigastada 24% (772) kõigist liiklusõnnetustes hukkunutest ja vigastatutest – seega on joores juhtide osalusel toimunud õnnetused olnud suhteliselt sageli raskete tagajärgedega.

Mitmetes riikides on alkoholiprobleemidega sõidukijuhtide väärtushinnangute mõjutamiseks kasutusel spetsiaalsed liiklusohutusprogrammid, mida on maailmas peetud üldjoontes edukaks. Selliste sotsialiseerimisprogrammide eesmärk on ennetada joores sõidukijuhtimisi, vähendada süütegudega kaasnevat kannatust. Karistamise asemel pööratakse programmides tähelepanu süüdlase teadmiste parandamisele ja väärtushoiakute mõjutamisele, mis peaks aitama edaspidi ära hoida uute süütegude toimepanemist. Eestis alustati liiklusohutusprogrammiga 2005. aastal Soome eeskujul – programmi elluviimist koordineerib JuMi vanglate osakond.

Liiklusohutusprogramm on suunatud eelkõige karistusest tingimisi vabastatud süüdimõistetutele, kes on allutatud käitumiskontrollile karistusseadustiku §-de 69, 74 või 76 järgi ning keda on karistatud liiklussüüteo (eelkõige KarS § 424 alusel). Antud programmi eesmärk on uute joores toime pandud liiklusrikkumiste vähenemisele suunatud muutuse käivitamine ja toetamine.

Käesolevas analüüsis keskendus järgmistele teemadele: LOPi rakendamise senine praktika Eestis (korralduslikud probleemid ning programmi tulemuslikkus); joores juhtidele mõeldud rehabiliteerimise programmi rakendamine ning hindamine välisriikides; LOPide edukuse hindamise viisid ning senine edukus välisriikides ja Eestis; kriteeriumid, millele tulemuslik LOP peaks vastama (senise praktika ning analüüside põhjal). Analüüsi teostamiseks viidi läbi toimikute ja aruannete analüüs (kokku analüüsiti 234 LOPis osalenud isiku profiili), välisriikide praktika analüüs, elektrooniline küsitlus kriminaalhooldajate ning rühmatööde läbiviijate seas, poolstruktureeritud intervjuud kriminaalhooldajate ja rühmatööde läbiviijatega, osalusvaatlus ühe LOPi grupi rühmatunnis.

2005. aasta sügisest kuni 2008. aasta keskpaigani on alkoholiprobleemidega sõidukijuhtidele mõeldud liiklusohutusprogrammis⁸³ osalenud 364 kriminaalhooldusalust. LOPis osalenud isikute arv moodustas alla 4% korduva joores sõidukijuhtimise (KarS § 424) eest samal perioodil kohtusse saadetud isikutest. Joores sõidukijuhtimise eest karistatud isikud moodustasid kõigist kriminaalhooldusalustest 35% (seisuga 15.03.2008). Piirkonniti oli see näitaja erinev: Harju Kriminaalhooldusosakonnas (KHO) 28%, Pärnu KHOs 20%, Tartu KHOs 37% ja Viru KHOs 15%.

Analüüsis ilmnes, et pärast I individuaaltundi oli 27 isikut (234-st analüüsitud isikust) taas toime pannud mõne kuriteo (mõned mitu kuritegu). Joores sõidukijuhtimist esines 11 isiku puhul (neist mõni sõitis joores korduvalt) ning 4 isikut juhtis sõidukit ilma juhtimisõigusega, ehkki juht polnud joores – viimasel juhul oli tegu karistuse kandmisest kõrvalehoidumisega (KarS § 329).

LOPi läbiviimise algusest kuni 2008. aasta juunini (k.a) on programmile koos täiendavate kulutustega kulunud 223 867 krooni. Keskmiselt on ühe isiku kohta LOPi kulutused olnud 449 krooni. Ainult LOPi rühmatööde kulu 2008. aasta lõpuni on 263 000 krooni. LOPi rahastatakse JuMi eelarvest vastavalt kriminaalhooldusosakondade kuluprognosidele⁸⁴.

Analüüsis jõuti järeldusele⁸⁵, et kuigi LOPis osalenud isikute tagasiside programmile on olnud valdavalt positiivne, on mitmeid probleeme, mille lahendamiseks saab veelgi enam kaasa aidata joores juhtide rehabiliteerimisele LOPi kaudu. Analüüsiga näitas, et kriminaalhooldusametnikel pole alati piisavat ülevaadet klientide arengust ja käitumisest ning nende suhtumise muutumisest rühmatööde jooksul; kõik LOPis osalemiseks nõusoleku andnud kriminaalhooldusalused ei suutu programmis osalemisse piisavalt tõsiselt: kriminaalhooldajad on vahel põhjendamatult järeleandmatud

⁸³ Lühendit „LOP“ kasutatakse nii Eestis kui ka välisriikides läbi viidud liiklusohutusprogrammide ja -kursuste tähistamiseks, ehkki nende sisu ja ülesehitus võib olla erinev.

⁸⁴ Osa tegevusi tehakse KHOde poolt tasuta.

⁸⁵ Järeldused on täpsemalt toodud lk 4-6.

näiteks rühmatundidest puudumiste põhjenduste aktsepteerimisel; kõik kriminaalhooldajad ei suutu piisava tõsidusega LOPi individuaaltundide läbiviimisesse, mistõttu kannatab ka rühmatundide läbiviimise kvaliteet ning nende mõjus; LOPi läbi viivad kriminaalhooldusametnikud ei ole saanud piisavalt liikluspsühholoogia, motiveeriva intervjuerimise ja motiveerimise tehnika alaseid koolitusi – seetõttu on mõnel juhul isikute ettevalmistus individuaaltundides rühmatundideks puudulik või on kriminaalhooldajatel raske hooldusaluseid motiveerida LOPis osalema.

Erinevates kriminaalhooldusosakondades kasutatakse praegu üksteisest erinevaid rühmatundide materjale, erinevad on ka rühmatundide läbiviijad (kasutatakse erinevate autokoolide spetsialiste) ning erineb nende ettevalmistuse (sh tundide läbiviimise) tase. Samal ajal on probleemiks heal tasemel ettevalmistusega rühmatundide läbiviijate leidmine, mistõttu kannatab rühmatundide kvaliteet ja mõjus. Rühmatundide ülesehituses ning sisu osas on seni vähe kaasatud liikluspsühholoogia elemente, mis välisriikide kogemuste põhjal on üheks liiklusohutuse programmi vahendiks ning tulemuslikkuse tagajaks. Maapiirkondades on probleemiks LOPis osalejate rühmatundidesse jõudmine, tulenevalt halvast ühistranspordiühendusest, töökohustustest jne. Rühmatööde asendamist individuaaltundidega peetakse nii kriminaalhooldajate kui ka rühmatundide läbiviijate poolt üldjuhul põhjendamatuks. Samas on kriminaalhooldajate arusaamad selles küsimuses erinevad. Leitakse ka, et LOPi manuaali alusel läbi viidud individuaaltunnid võidakse panna kirja kui LOPi läbimine – rühmatundide asendamist individuaaltundidega peetakse õigeks. Rühmatööde läbiviijad ei saa tagasisidet klientide edasisest käekäigust katseaja jooksul, mistõttu neil puudub ülevaade nende poolt läbi viidud grupidundide tulemuslikkusest. Individuaal- ega rühmatundide eel ei hinnata LOPis osalejate teadmisi ja hoiakuid seoses käsitlevate teemadega, mis ei võimalda hiljem hinnata LOPis osalenute arengut programmi läbimise järel. LOPis osalemise üheks piiranguks on osutunud venekeelsete kriminaalhooldusaluste vähene eesti keele oskus (17% LOPiga kokku puutunud kriminaalhooldajate hinnangul).

Kriminaalhooldajate jaoks on raskendatud isikute alkoholisoõltuvuse või alkoholi kuritarvitamise määratlemine, kuna alati ei ole teada, kas isikul on diagnoositud alkoholisoõltuvus ning kriminaalhooldajatel pole võimalust kasutada alkomeetreid nt rühmatundide alguses.

Selgelt pole kokku lepitud, kas juhul, kui kriminaalhooldusalune isik on andnud kirjaliku nõusoleku LOPis osaleda, peab ta seda tegema ka juhul, kui nt programmi toimumise ajad ja/või koht pole alul teada, kuid need osutuvad hiljem ebasobivaks. Maapiirkondades ning väiksemates linnades on raskendatud rühmatöö läbiviija leidmine, kes oleks võimeline rühmatööd läbi viima vastavalt LOPi nõuetele. LOPi läbiviijate osas on erinevad seisukohad selles osas, millisel juhul lugeda LOPis osalejat programmi mitteläbinuks: mõned loevad LOPi mitteläbimiseks puudumist ühest rühmatunnist (aktsepteeritud ei ole ka haigestumine), teiste kriminaalhooldajate puhul on piiriks puudumine kahest rühmatunnist.

Praegu kasutatavas LOPi manuaalis on osi, mida kriminaalhooldajad ehk LOPi läbiviijad ei kasuta ning mille täitmist ei nõuta. Hetkel ei koostata põhjalikke koondülevaateid programmi läbinud isikute kohta selliselt, et oleks võimalik võrrelda erinevate kriminaalhooldusosakondade praktikat ning edukust LOPi läbiviimisel. Senine aruandlus (sh tagasiside kogumine) LOPi läbiviimise kohta on vähesüsteemne: näiteks puudub kriminaalhoolduse infosüsteemis ülevaade, kui paljud isikud on osalenud individuaal- ja rühmatundides, millised on olnud puudumise ning programmi poolelijätmise peamised põhjused, jne. LOPi hindamine ei ole programmi integreeritud osa.

Analüüsi põhjal võib teha järgmised ettepanekud⁸⁶:

- LOPi manuaalis selgelt määratleda, millisel juhul loetakse programmis mittetäielikult osalenud isik programmi mitteläbinuks; manuaalis tuleb rangemalt paika panna LOPi rühmatundidest puudumise reeglid; LOPi manuaali tuleb täiendada regulaarselt;
- rühmatundide taseme ühtlustamiseks (nende läbiviijate ning kasutatavate materjalide taseme ühtlustamiseks) tuleb kokku leppida kriminaalhooldusosakondade ning rühmatundide läbiviijatega, millised on rühmatundides kasutatavad materjalid ning programmi piisavalt finantseerides soodustada rühmatööde heal tasemel läbiviijatelt teenuste ostmise võimaldamist;
- kaaluda õiguslikke võimalusi alkoholikontrolliks kriminaalhooldajate poolt nt LOP rühmatundide alguses;
- kriminaalhooldusametnikele, kes tegelevad LOPi läbiviimisega või kes suunavad oma kliente LOPi, tuleb regulaarselt korraldada koolitusi nt liikluspsühholoogiast või muudel LOPiga seotud teemadel (sh

⁸⁶ Ettepanekud on täpsemalt toodud lk 6-8.

muutused LOPi manuaalis); esmajoones on koolitus vajalik uutele LOPiga tegelevatele kriminaalhooldajatele;

- LOPi manuaalis tuleb selgelt määratleda, millised on sunnimehhanismid nende LOPis osalejate suhtes, kes osalevad LOPis kriminaalhooldajaga sõlmitud kokkuleppe alusel ning kes ei täida kokkulepitud hoolduskava tingimusi; kaaluda erinevate täiendavate võimaluste kasutamist LOPis osalejate tugevamaks motiveerimiseks/kohustamiseks;
- võimalusel peaks ühe grupiga kogu LOPi läbi viima üks kriminaalhooldusametnik (v.a rühmatunnid, kus osaleb ka nt autosõiduõpetaja või liiklusohutusspetsialist) ning üks grupp peaks koosnema vaid ühe (maksimaalselt kahe) kriminaalhooldusametniku klientidest;
- regulaarselt (nt kord aastas) tuleb korraldada ümarlaud, kus arutada ning selgitada kriminaalhooldajatele, milliseid kriminaalhooldusaluseid on mõttekas LOPi suunata; LOPi isikute valimise/määramise aluseid tuleks põhjalikumalt selgitada ka kohtunikele ning prokuröridele, et vältida nende isikute suunamist LOPi, kellele see programm ei sobi;
- LOPi rahastamine peab olema pikaajaliselt ette planeeritud ning järjepidev, et saaks aegsasti (vähemalt pool aastat, soovitatavalt aasta ette) planeerida rühmatundide aegu ning seeläbi suurendada tõenäosust, et programmi suunatud isikud leiavad endale sobiva aja ja planeerivad oma muud kohustused selliselt, et nad saavad rühmatundides osaleda;
- LOPi elluviimisest järjepideva ülevaate saamiseks ning programmi tulemuslikkuse hindamiseks tuleb koostada perioodilisi ülevaateid LOPis osalenud isikute ning selle läbiviijate ja sellega seotud kulude kohta;
- LOPi tulemuslikkuse hindamise eesmärgil tuleb välja töötada vorm, mille täitmisega annavad rühmatöödes osalenud kriminaalhooldusalused viimasel tunnil hinnangu läbi viidud rühmatundide kohta. Samuti tuleb rühmatööde tundide läbiviimise kohta koguda statistikat⁸⁷;
- analüüsida ca 5 aasta tagant joobes sõidukijuhtimise eest kriminaalkorras karistatud isikute retsidiivsust ning LOPi tulemuslikkust; võrrelda LOPis osalenud ning LOPis mitteosalenud isikute liikluskäitumise erinevusi pikema perioodi vältel;
- täiendavalt informeerima õiguskaitseorganeid LOPi olemasolust, eesmärkidest ja sisust – näiteks prokuratuuri ja kohtute kodulehekülgede kaudu, kriminaalhooldusosakondade ja prokuratuuri kohtumistel.

Kokkuvõttes võib öelda, et LOP on olnud edukas meede joobes juhtide retsidiivsuse vähendamiseks ning selle rakendamist tuleks liiklusohutuse tõstmise eesmärgil laiendada.

⁸⁷ Nt osalejate arv, puudumiste arv, puudumiste põhjused jne.

Kasutatud lühendid

JuM – Justiitsministeerium
KHO – kriminaalhooldusosakond
LOP – liiklusohutusprogramm
VO – vanglate osakond

KASUTATUD MATERJALID

KASUTATUD KIRJANDUS

Bartl, G. 2003: Analysis of Driver Rehabilitation Programmes. Your Safe Mobility Congress, Oct, 22-24. Brussels.

Bartl, G., Assailly, J.-P., Chatenet, F., Hatakka, M., Keskinen, E. ja Willmes-Lenz, G. 2002: EU-Project „Andrea“ – Analysis of Driver Rehabilitation programmes. Kuratorium für Verkehrssicherheit, Wien.

Brandsätter, Ch. & Christ, R. 1998: Evaluation der Nachschulung in Österreich. In. Driver Improvement 6. Internationaler Workshop. Berichte der Bundesanstalt für Strassenwesen, Heft M 93.

Davies, G.P. & Broughton, J. 2002: Criminal and motoring offences of drink drivers who are high risk offenders. Crowthorne, Eng. :Transport Research Laboratory.

Laapotti, S., Hatakka, M. ja Keskinen, E. 2004. Liikenneturvajaksot osana rattijuoppojen yhdyskuntapalvelua – Mielekästä toimintaa. Liikenneturvan tutkimusmonisteita 100. Helsinki.
http://www.liikenneturva.fi/fi/tutkimus/tutkimusmonisteet/liitetiedostot/Lt_jaksoRaportti.pdf

Robinson, E. 2004: Drink Impaired Drivers (DID): An Evaluation of The Twice Weekly Programme Delivery in West Yorkshire.
Kättesaadav: http://www.westyorksprobation.org.uk/pdfs/did_ex2.pdf (30.10.2008).

Turner, R. Targeting the Drink Impaired Drivers Programme: Profiling Offenders' Previous Convictions. National Probation Service, West Yorkshire.
Kättesaadav: <http://www.westyorksprobation.org.uk/pdfs/targetingdidprecons.pdf> (30.10.2008).

Wells-Parker, E., Dill, P., Williams, M. ja Stoduto, G. 2006: Are depressed drinking/driving offenders more receptive to brief intervention? Addictive Behaviours, Vol. 31, pp. 339 – 350.

KASUTATUD NORMATIIVAKTID

Karistusseadustik. RT I 2001, 61, 364; I 2007, 13, 69.

Kriminaalmenetluse seadustik. RT I 2003, 27, 166; 2008, 33, 201.

MUUD MATERJALID

BC Centre for Social Responsibility. <http://www.bccsr.ca> (31.10.2008).

Drink Impaired Drivers Programme. Information for Solicitors. National Probation Service. Cheshire.2006.

Informatsioon e-postiga Raino Lavikkalalt (Soome kriminaalhooldusamet) 17.04.2008.

Kuritegevuse 9 kuu ülevaade. Justiitsministeeriumi kriminaalpoliitika osakond. 1. jaanuar – 30. september 2008. www.just.ee/30142 (16.10.2008).

Liiklusohutusprogramm: Jobbes juhtimise eest kriminaalhooldusele määratud isikutele. Detsember 2006. Justiitsministeerium.

NPD/041/2002: Drink Impaired Drivers. National Probation Service for England and Wales.

PC26/2004: Drink Impaired Drivers Programme: Implementation of Revised Programme Materials for Female Offenders 2. National Probation Office. Home Office.

Kättesaadav: <http://www.probation.homeoffice.gov.uk/files/pdf/PC26.pdf> (30.10.2008).

PC28/2004 – Revised Targeting Strategy. National Probation Service. Home Office.

Kättesaadav: <http://www.probation.homeoffice.gov.uk/files/pdf/PC38.pdf> (30.10.2008).

Review of Enforcement Support Systems in EU Countries. The „Escape“ Project. Working Paper 2 (WP3). May, 2000.

<http://www.a-klinikka.fi/tiimi/arkisto/2004/604/liikenne.html> (31.10.2008).

<http://www.crimereduction.homeoffice.gov.uk/workingoffenders/workingoffenders1.htm> (31.10.2008).

Lisa

Tabel 1. Ankeetküsitlusele vastanud kriminaalhooldajad talituste kaupa⁸⁸

Vastus	Kokku	Protsent
Haapsalu	1	0.90%
Harju noortetöö talitus	13	11.71%
Harju üldkasuliku töö talitus	4	3.60%
Harju käitumiskontrolli I talitus	9	8.11%
Harju käitumiskontrolli II talitus	3	2.70%
Harju vanglast vabanenute I talitus	6	5.41%
Harju vanglast vabanenute II talitus	0	0.00%
Jõgeva	7	6.31%
Jõhvi	5	4.50%
Kuressaare	2	1.80%
Narva	1	0.90%
Paide	2	1.80%
Põlva	4	3.60%
Pärnu	5	4.50%
Rakvere	8	7.21%
Rapla	6	5.41%
Tartu Linna talitus	11	9.91%
Tartu maa talitus	7	6.31%
Valga	1	0.90%
Viljandi	5	4.50%
Võru	8	7.21%
Murru vangla	1	0.90%
Muu (palun täpsustage)	2	1.80%
Kokku	111	100%

⁸⁸ Millises kriminaalhooldustalituses/ asutuses Te töötate?